

# le peuple

5 CENTS l'exemplaire

**MONTMAGNY**

hebdomadaire

publié

le jeudi

5¢

Série D. Vol. 1, No 8

Jeudi, 22 avril 1965

## Il perd la vie en voulant sauver celle des autres

C'est en voulant porter secours à un blessé emprisonné dans une voiture qui venait de subir une collision, que M. Jean-Claude Labbé a connu une mort tragique, samedi soir dernier, vers les 8 heures.

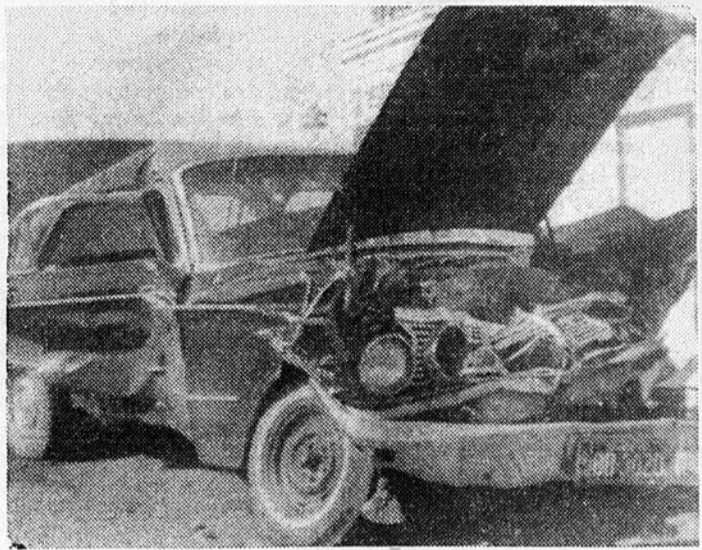
Cet accident mortel est survenu en face du garage Jean Bernier, un peu à l'ouest de l'hôpital, après un premier accident impliquant deux voitures. Un véhicule conduit par M. Réal Robin, de Montmagny est entré en collision avec celui de M. Jacques Gosselin, de l'Île d'Orléans. Arrivant sur les lieux, MM. Roland Labbé et Jos.-E. Labrie de Montmagny, ainsi que M. Gérard Morrison, de

St-Vallier s'empressèrent de porter secours aux blessés. M. Labbé et les deux autres secouristes s'affairaient à dégager un éclopé de l'une des deux voitures, lorsqu'une automobile conduite par M. Edouard Forgues, de Berthier, arriva sur eux. Sous la force de l'impact, M. Labbé perdait la vie, tandis que M. Labrie subissait une fracture de la cuisse et des coupures et que M. Morrison s'en tirait avec des contusions.

Les autres blessés sont M. Réal Robin, 23 ans, Mlle Nicole Vallée, 22 ans, de St-Fabien de Panet, M. Jacques Gosselin, 31 ans, et M. Edouard Forgues, 21 ans.

M. Jean-Claude Labbé était l'époux de dame Rita

Beaudoin et père d'une fille Sylvie.



Une des voitures accidentées...

## La ville de Montmagny termine l'année fiscale 1964 avec un surplus budgétaire de \$3845.37

C'est ce qui ressort du bilan consolidé de la Ville de Montmagny, pour l'année 1964. Le surplus de \$3,845.37, se serait établi à \$62,142.34, n'eût été une somme de \$58,296.97 affectée à des dépenses de capital à même les revenus de l'année courante.

L'excédent de \$3,845.37 des revenus se traduit par un surplus de \$43,301.58 à la section aqueduc, tandis qu'un déficit de \$39,456.21 était encouru dans la section générale. Pour l'exercice précédent de l'année 1963, la ville avait subi un excédent de dépenses de \$68,532.00, par suite d'un montant de dépenses de capital de \$74,049.32.

### REVENUS AUGMENTES

En 1964, la ville obtenait \$525,714.71 de revenus dont \$319,522.08 pour son administration générale et \$206,807.54 au domaine de l'aqueduc. Les chiffres comparatifs de l'année dernière s'établissaient au total à \$437,326.89, soit \$340,299.49 pour la section générale et à \$97,027.40 pour la section aqueduc.

Il en résulte donc une forte augmentation de revenus qui rapportaient \$20,777.41 de moins pour l'administration générale en 1964, mais qui, par contre, font plus que doubler au domaine de l'aqueduc, en s'élevant à \$109,780.14 de plus que le montant accusé en 1963.

### DEPENSES PLUS FORTES

Pour ce qui est des dépenses, l'augmentation globale s'est établie à \$16,010.23, donant respectivement \$521,889.34 pour 1964 et \$505,859.11 pour 1963. Cette augmentation est cependant plus sensible si l'on ne tient pas compte des dépenses de capital effectuées, à chacune des deux années, à même les re-

venus courants. Ainsi pour les seules dépenses ordinaires, les chiffres démontrent des dépenses dépassant de \$31,762.58 celles de l'année précédente, ou l'on accusait un montant de \$431,809.79 tandis que les dépenses courantes de 1964 se sont chiffrées à \$463,572.37.

À la fin de 1964, la ville disposait d'un montant de \$114,359.05 en disponibilités, composés principalement de \$30,315.54 en banque et de \$53,489.33 de taxes

nettes à percevoir. Par contre ses comptes et autres effets courants à payer s'élevaient à \$51,231.08 ainsi qu'à une créance de \$23,937.30 à son fonds de roulement. Les réserves pour revenus différés s'établissaient à \$35,345.21.

En ce qui concerne les fonds de capital et d'emprunt, les chiffres indiquent que la dette obligatoire totale s'élevait à \$1,983,500, dont \$544,300 pour le fonds industriel et \$1,030,200 pour la section aqueduc.

## M. Rodrigue Pageau, conférencier au banquet de la Jeune Chambre

La Jeune Chambre de Montmagny recevra, lors d'un souper-causerie, au Centre Civique, dimanche prochain, le 25 avril, le président national des Jeunes Chambres, M. Rodrigue Pageau.

Ce souper sera sous la présidence de M. Maurice Rousseau, qui agit également comme président de la Jeune Chambre locale.

Voulant, une fois de plus, réunir ses membres, la Jeune Chambre, qui, soit dit en passant, est une des associations les plus actives de notre ville, avait confié l'organisation de ce banquet à son comité d'activités sociales. Ce comité se compose des directeurs suivants: André Collin, Maurice Rousseau et Ls.-A. Taschereau.

Les membres se doivent de venir rencontrer leur président national qui sera présenté, lors de sa conférence, par M. André Collin, 2e vice-président de la Jeune Chambre de Montmagny. C'est à M. Guy Gaulin, 1er vice

président, de l'association, que reviendra l'agréable tâche de remercier M. Pageau.

Une soirée de danse suivra le souper-causerie.

## Le Cercle des Fermières tête son 40e anniversaire

Un banquet et une soirée seront donnés à l'occasion du 40e anniversaire de fondation du Cercle des Fermières de Montmagny, samedi, le 1er mai.

Voici le programme:

A 5 h. p.m.: Messe d'action de grâce à l'église St-Thomas.

6 h. 30 p.m.: Banquet au Centre Sportif "Le Bûcheron", Avenue des Bouleaux à Montmagny, suivi d'une soirée surprise.

Invitation est faite à tous d'y assister.

Les billets sont en vente chez les directrices du Cercle des Fermières ainsi que chez la secrétaire.



L'Ecole de Métiers de Montmagny recevait récemment les entrepreneurs et les contracteurs de Montmagny et de la région à l'occasion d'une intéressante conférence prononcée par M. Yves Dussault, ingénieur civil, représentant de l'Association des Ciments Portland. M. Louis Albert, professeur de menuiserie, avait organisé cette rencontre qui s'est avérée, de l'avis de tous, très fructueuse. On sait qu'une deuxième conférence avec films faisant suite à cette première sera donnée à l'Ecole de Métiers de Montmagny, le 26 avril à 7 h. p.m. Une invitation est lancée à tous les entrepreneurs et contracteurs de Montmagny et de la région. Sur la photo, nous voyons M. Dussault donnant une démonstration.

# Le paquebot "France" serait le plus long construit par l'homme

— SUITE —

Dans cet esprit de recherche de beauté qui transforme le confort en luxe et la jouissance en contemplation, on a étudié, pour chacune des cabines de cette cité-modèle, les formes les plus harmonieuses, les couleurs les mieux assorties. L'aspect général de ces chambres est assez traditionnel, en dépit des lignes modernes des meubles aluminés, auxquels l'on a souvent prêté l'aspect de la laque noire et dorée. Les sièges et les lits montrent surtout leurs housses de velours aux tons choisis, plutôt que leur architecture nécessairement schématique. Enfin, à défaut de l'ébénisterie prohibée, on a pu introduire quelques-unes des techniques artisanales: tapisseries, mosaïques, apportant ça et là des notes chaleureuses. Les cabines se répartissent sur 9 ponts; toutes jouissent du même confort: climatisation, téléphone, ventilateur, sonorisation permettant d'écouter musique symphonique ou musique légère et, dans la plupart, des cas, locaux sanitaires particuliers.

C'est naturellement dans l'aménagement des locaux communs que s'est ouvert le champ le plus vaste au goût des décorateurs. L'installation de ces pièces publiques présente sur un bateau des difficultés spéciales; l'espace se trouve strictement mesuré au départ et le programme d'utilisation impose des fins diverses. Le grand salon doit être aussi apte à abriter un concert ou un bal qu'à permettre aux passagers de se grouper dans une certaine intimité: la salle de spectacles doit pouvoir accueillir à la fois les spectateurs des deux classes; la bibliothèque sera silencieuse, les salons particuliers un peu à l'écart; toutes ces barrières sont stimulantes, ce qui oblige à inventer chaque fois une formule satisfaisante. L'expérience a appris que les passagers arrachés pour quelques jours à leurs préoccupations coutumières sont dans un état de disponibilité totale et prêts à profiter de leurs vacances en mer. Aussi un large éventail de distractions de tous genres est-il prévu pour que chacun puisse occuper à son goût ce temps soustrait à la vie quotidienne.

FRANCE est avant tout un très grand hôtel possédant l'une des

meilleures tables de France. La Transatlantique, sur le plan de la gastronomie, est fière d'une tradition qui remonte au siècle passé, et dont l'éloge n'est plus à faire. Les divers restaurants servent à chaque repas, plus de 3.000 couverts pour les passagers, l'état-major et l'équipage, ce qui nécessitera installation sans aucun équivalent dans l'hôtellerie terrestre du monde entier. Quelque 200 cuisiniers, pâtisseries, boulangers et bouchers, et un effectif de salle à manger de 300 veillent à ce que tourne dans les règles de l'art la gigantesque entreprise culinaire.

A vrai dire, toute la conception de ce monumental navire le prédestinait au succès qu'il remporte, bien légitimement, depuis trois ans. "FRANCE" est devenu, sur l'Atlantique et dans la Mer des Antilles, une très grande vedette qui a battu tous les records commerciaux. Son secret est d'offrir à ses passagers un séjour sur mer, et non point seulement un transport. En effet, la notion de séjour marin et de vie insulaire y prime de loin celle, utilitaire, de simple déplacement. L'idée de séjour se surajoute au transport, au point de faide oublier de dernier.

Prendre un billet pour le paquebot "FRANCE" c'est donc d'abord acheter un séjour et s'engager à un mode de vie conduisant à bord du plus long paquebot jamais construit par la main de l'homme, cinq nuits de rêve, 120 heures des plaisirs raffinés de France, dans une résidence transatlantique où il est plaisant de vivre. Dans le prix de passage est compris un grand nombre de prestations annexes. Ce sont, bien entendu, le logement à bord, dans des conditions de confort et de service comparables à celles des meilleurs hôtels, et une cuisine dont la qualité n'a rien à envier à celle des meilleures hôtelleries. Ce sont, également, les innombrables commodités et distractions de toutes sortes mises gratuitement à votre disposition, depuis la salle de gymnastique et la bibliothèque jusqu'au spectacle de cinéma et de variétés, en passant par la piscine, les jeux de ponts et le thé dansant.

Le paquebot, écrivait Kipling, "est une dame, moins certes par la peinture de son visage que par son élégance, sa sollicitude d'hôtesse attentive qui veille au confort de ses invités, les reçoit dans un décor souvent somptueux..."

J'estime pour ma part que l'avenir verra la collaboration la plus étroite avion-paquebot. La voie maritime restera celle du confort, des plaisirs du bord, de la cure de repos, de la trêve dans la vie fiévreuse. Il est bien évident que le paquebot, dans sa sérénité, continuera à vous faire "vivre le voyage", alors que l'avion restera toujours qu'un moyen de transport pur, un moyen pour se déplacer d'un point à un au-

tre. Si le bateau, Messieurs n'était que le moyen le plus long pour se rendre là où on désire aller, ses chances d'avenir seraient bien minces et ses adeptes pourraient, à juste titre, faire figure d'attardés.

Je crois que, déjà maintenant, l'on commence à comprendre à nouveau le prix, sinon de la lenteur, du moins des allures restées humaines. Quand nous serons quérés de l'excès de vitesse, le paquebot, qui offre jumelés la ciel et l'eau à nos yeux à notre sociabilité ses rencontres et les sympathies qui s'y nouent, le paquebot deviendra, pour un nombre de plus en plus grand d'hommes et de femmes le refuge dont on rêve, le dernier palais des fées resté ouvert.

Messieurs, dans la préhistoire, le bateau était un corps flottant: un simple tronc d'arbre. Puis apparut le radeau, fait de plusieurs troncs déunis ou de bottes de roseaux. Avec le temps, un léger progrès survint lorsque nos lointains ancêtres pensèrent à utiliser l'écorce et l'argile pour boucher les ouvertures. Le radeau fut consolidé à l'aide d'une membrure et de traverses. Enfin, il fut recouvert de peaux. L'histoire de la Marine Marchande allait commencer, et son évolution parallèle à celle de l'humanité, allait faire survenir, des centaines de milliers d'années plus tard à la surface de l'Atlantique, le majestueux paquebot qui serait nommé "FRANCE".

"FRANCE" cependant, n'est point fait pour être visité, mais pour être habilité. Et en attendant le plaisir de vous y accueillir peut être un jour, je suis heureux de pouvoir vous donner, aujourd'hui un avant-goût de la féerie, survenue, avec "FRANCE" à la surface des océans. Car FRANCE est plus qu'un palais



"J'ai loué ce cabinet à vapeur pour la fin de semaine!"

flottant, mieux qu'une entreprise de prestige: c'est un univers reconstitué à la mesure de l'homme. Un navire est un jouet gigantesque, un microcosme où se sont rassemblés, dans un espace limité et clos comme une île déserte, tous les éléments du monde réel. Qui ne souhaiterait être captif de cette planète enchantée, pour y vivre quelques jours une existence radicalement débarrassée des soucis terrestres?

En dépit des menaces qui pèsent sur l'humanité, nous allons vers une civilisation des loisirs, vers le moment où l'homme sera libéré du poids de la nécessité. Alors, le souci d'aller plus vite paraîtra superflu, car on cherchera d'abord à vivre mieux. Et le temps mis à traverser l'Atlantique par mer, et que d'aucune considéraient déjà comme du temps perdu, devient dès à présent du "temps retrouvé". Dans cette perspective FRANCE n'est pas le dernier exemple fas-

teux d'un mode de vie complètement dépassé, mais un précurseur: il est le bateau de demain.

## L'ASSEMBLEE CHRETIENNE DE MONTMAGNY

Avis est donné que les soussignés: Emery Gamache, Ulric Labrecque et René Lavoie adresseront une requête au lieutenant gouverneur de la Province de Québec pour demander la constitution en corporation de l'Assemblée Chrétienne de Montmagny en vertu des dispositions de la loi de la constitution de certaines Eglises, chap. 311, Status refondus de la Province de Québec, 1941, et amendements. Montmagny, Québec, le 1<sup>er</sup> avril, 1965.

Emery Gamache  
Ulric Labrecque  
René Lavoie

«qui mange bien se porte bien»

## La bonne cuisine de chez nous commence avec la farine tout usage pré-tamisée

Avez-vous essayé la nouvelle farine enrichie «Instantanée» Robin Hood?



JE SUIS UN DE VOS VOISINS



L'assurance-vie est ma profession

Puis-je vous être utile?

**Ls-P. Fortin**

C.P. 1033 Tél.: 248-2960  
Montmagny  
SUN LIFE DU CANADA



# Le "Club des Jeunes" et les "Telstar 2001"

Vu les circonstances tout à fait particulières, et à la demande de plusieurs jeunes, il nous fait plaisir de présenter en vedettes pour la deuxième fois, au Club des Jeunes, les "Telstars 2001".

Eh bien oui! les amis, diman-

che après-midi, le 25 avril, au local de la J.O.C. de Montmagny, les "Telstars 2001" seront de nouveau avec nous.

En fin de semaine dernière, le local était rempli à sa capacité. La direction de la J.O.C. tient à remercier tous les jeunes qui

savent employer leur dimanche après-midi, en venant danser et s'amuser à leur gré, avec la J.O.C.

Les "Telstars 2001" jouissent d'une grande popularité. Ils plaisent beaucoup aux jeunes et nous sommes certains qu'ils sauront encore vous divertir, dimanche prochain, à votre club préféré: le "Club des Jeunes".

Alors les copains, soyez au rendez-vous.

Oscar BLAIS, pub.

## Attention les copains

Voici une nouvelle qui devrait vous intéresser!

En effet, la J.O.C. et la J.O.C.F. reprennent cette année le Service de Préparation à l'Avenir (S.P.A.), formule d'entrevues, genre causeries sur les problèmes actuels auxquels les jeunes sont appelés à faire face en rapport avec leur avenir.

On se souvient de la série de dix cours du S.P.A. qui groupait plus de 45 jeunes filles dans les débuts de la J.O.C.F. Les jeunes gens, eux, avaient adopté une formule intitulée "Système D", correspondant au S.P.A., mais appropriée aux problèmes des garçons.

Cette année, après de nombreuses consultations, nous reprenons le Service de Prépara-

tion à l'Avenir, mais cette fois condensé en deux ou trois causeries fort intéressantes, groupant garçons et filles pour les placer devant la réalité d'un avenir à préparer.

A titre d'information, je puis vous dire tout de suite que le premier entretien portera sur les psychologies comparées des garçons et des filles. Il sera suivi, dans un avenir très rapproché, d'un cours sur l'épineux problème de nos loisirs, toujours en rapport avec notre avenir.

Je puis vous promettre à l'avance que vous ne vous ennuierez pas à ces rencontres mixtes ou il nous sera possible de mettre en commun nos expériences et d'échanger des idées.

— Vous serez là? Nous vous attendons! ...

Admission: c'est gratuit!

Endroit: local de la J.O.C., rue de l'Anse.

Heure: 8 h. 30, mardi le 27 avril.

Nous avons là une chance d'améliorer sensiblement notre personnalité. Ne la manquons pas!

Bienvenue à tous et à toutes! ...

Les responsables de la J.O.C. et J.O.C.F. de Montmagny.

## Un projet d'école centrale de l'ordre de \$170,000

La Commission scolaire de St-Philémon, comté de Bellechasse, vient d'être autorisée par le Ministère de l'Éducation, à construire une école centrale de sept classes. Cet maison d'enseignement comprendra également une maternelle pour garçons et filles ainsi qu'une résidence, pour les Srs de la Charité de St-Louis.

Cette nouvelle construction est en vue de centraliser l'enseignement élémentaire sur le territoire de la municipalité scolaire de St-Philémon de Bellechasse, dont le président est M. Roger Pouliot.

Dès que le ministère de l'Éducation aura accepté les plans et devis préparés par l'architecte Yves Paré, de Montmagny, des soumissions publiques seront demandées.

On prévoit que les travaux débiteront dans le courant du mois de juillet pour être complétés au début de l'année 1966.

## L'eau de L'Isletville n'est pas toujours potable

Par suite du drainage effectué par le Ministère de l'Agriculture dans le ruisseau Porc-Apic, les résidents de l'Isletville se voient priver d'eau potable pendant de longues périodes.

Le service d'aqueduc de l'Isletville, qui dessert plus de 1,000 abonnés, prend son eau dans la

rivière Sauvage qui est le déversoir du ruisseau Porc-Apic. Depuis qu'on a drainé ce ruisseau, l'eau dont usent les résidents de l'Isletville devient sale et boueuse à chaque pluie et tout particulièrement en ce temps-ci, à cause du dégel.

Les autorités municipales de cette paroisse se sont plaintes à M. René Lévesque ainsi qu'à la Régie des Eaux et du Service de Drainage.

La paroisse a dépensé de fortes sommes d'argent pour essayer d'améliorer la situation.

S'il ne survient aucune réaction des personnes responsables de cet état de chose, le Conseil municipal verra à recourir à des mesures judiciaires pour se faire indemniser pour les préjudices subis.

## TRIBUNE LIBRE

LA JEUNE CHAMBRE DE COMMERCE  
DE MONTMAGNY INC.

### Comité d'études sur les loisirs

La Jeune Chambre de Montmagny poursuit son enquête sur les loisirs, et les résultats sont excellents. Les membres sont enthousiastes et objectifs dans leurs recherches.

Toutefois, il semble exister des opinions au sein de la population que notre enquête finira par la municipalisation des loisirs. Ceci est fort possible, mais à ce stade-ci de notre enquête, nous aimerions renseigner la population et la mettre en garde contre une mesure trop hâtive qui risquerait de faire échouer un tel projet.

A notre humble avis, un organisme de loisirs municipal est un projet coûteux et mérite considération. Il faut expérimenter et ceci ne peut être fait avec l'argent du contribuable; c'est l'affaire de la population de prouver aux autorités municipales que les divers organismes, qui jusqu'ici se sont préoccupés des loisirs avec tant de dévouement, ne peuvent plus suffire à la tâche et ont besoin d'un organisme municipal sur lequel ils pourront compter, en tenant compte que les loisirs doivent être organisés avec le concours de la population et non seulement pour elle.

Nous, la Jeune Chambre, envisageons plusieurs solutions et de cette façon, nous limiterons nos chances d'insuccès. Encore une fois, les loisirs c'est l'affaire de tous. Mélangons-nous-en et le succès est certain.

L. Brousseau,

COMITE D'ETUDE SUR LES LOISIRS.

## Il se jette par une fenêtre

Un jeune homme de St-Fabien a été condamné à \$100 d'amende et les frais, pour avoir conduit de façon dangereuse un véhicule automobile.

L'accusé avait, à la conduite d'une auto, traversé la ville de Montmagny à une vitesse excessive et deux agents de la Sûreté provinciale l'avaient pris en chasse jusqu'à St-Pierre. Là, abandonnant son véhicule, il aurait tenté de prendre la clef des

champs. Les policiers, en signe d'avertissement ont dû tirer deux coups de feux.

Enfin arrêté et conduit au Palais de Justice pour interrogatoire, il a tenté de fuir en se jetant à travers une fenêtre du 3e étage de l'édifice de la justice.

Après un court séjour à l'hôpital, il a pu subir son procès, à la suite duquel il a été condamné à la peine citée plus haut.

## Unité Sanitaire

LUNDI, 26 avril:

St-Apolline: 2 hres: Clinique de bébés.

MARDI, 27 avril:

Hôpital: Clinique de BCG.

Ecole Beaubien: 1 h. 30 Clinique de bébés.

Cap St-Ignace: 2 hres: Clinique de bébés.

MERCREDI, 28 avril:

St-Fabien: 2 hres: Clinique de bébés.

Inspections médicales scolaires.

JEUDI, 29 avril:

Unité Sanitaire: 2 à 4 hres:

Clinique de bébés.

Inspections médicales scolaires.

VENREDI, 30 avril:

Hôpital: Clinique de BCG.

Inspections médicales scolaires.

Dr A. Bélanger, m.h.

## Cours de chapellerie

Des cours de chapellerie seront donnés par le Service d'Éducation des Adultes, section des Arts Domestiques, à partir du 4 mai prochain. Consulter les jour-

naux locaux ainsi que la radio durant la semaine prochaine, pour connaître la date d'inscription et le lieu où seront donnés ces cours.



C.P. 1124,  
Montmagny

**Léo Boulet**

Commerçant de chevaux  
et vaches laitières

Toujours en mains: Chevaux et vaches  
spécialement pour laitiers, de première qualité.

Ecurie: Route Trans-Canada, près de L'Espinay  
Téléphone: 246-5480 — Cap St-Ignace

Conditions paiement faciles

Case Postale: 11 — 98 rue St-Jean-Baptiste — Téléphone: 248-3400

PROUVEZ LE MIEUX est le synonyme de  
**LEMIEUX FT PROULX ENR**

GROS ET DETAIL

Bois - matériaux de construction en général  
Quincaillerie — Ferronnerie — Plomberie — Peinture — Tapisserie  
Vaisselle — Vitres — Cadeaux

Entreposage de fourrure

Réparation — Lustrage — Nettoyage par procédé "Hollander".

BOUCHERIE — EPICERIE

**MARTIN BELANGER**

Rue St-Ignace

Tél.: 248-2842

à 300 pieds du Rond-Point

ouverte tous les soirs jusqu'à 9 h. et le vendredi à 10 h.

Stationnement pour 50 automobiles

## SERVICE GRATUIT

du posage de prélaris, tapis ou tuiles achetés de

**Bertrand Blanchard**

19, rue St-Jacques — Montmagny

Vous ne payez que le prix courant.

Pour échantillons ou estimé, venez ou téléphonez à 248-1555

EDITORIAL

## Deux mémoires de la Chambre de Comm. Provinciale

La Chambre de Commerce de la province de Québec vient de rendre public un mémoire qu'elle a transmis à la fin du mois dernier aux autorités provinciales et fédérales sur le thème de la sécurité routière.

Le document de vingt-quatre pages se termine par vingt recommandations spécifiques s'adressant aux ministères provinciaux des Transports et Communications, de l'Éducation, du Procureur Général et de la Voirie, ainsi qu'au ministère fédéral des Transports.

Ce mémoire semble vouloir faire le tour de tous les problèmes que soulève la sécurité routière au Québec. On y retrouve un exposé de la situation parfois cynique et très dure à l'égard des autorités responsables. Les auteurs cependant sont d'accord pour déclarer que, dans presque tous les cas d'accidents, ce sont tout d'abord les conducteurs en cause qui sont en faute. Toutes les autres causes sont à prime abord rejetées au second plan et sont imputées à l'imprudence des conducteurs.

Les recommandations, comme il se doit, s'attaquent tout d'abord aux facteurs humains en demandant l'enseignement à l'école du civisme, de la prudence et du respect de la propriété d'autrui, puis l'investissement de ressources humaines et financières plus grandes pour les campagnes de sécurité routière, l'application ferme, continue et intelligente des lois en matière de sécurité routière et un entraînement et un équipement plus adéquats destinés à une force policière plus grande.

Les autres recommandations traitent de l'examen périodique obligatoire de certains véhicules, l'adoption de plaques d'immatriculation réfléchissantes, l'installation de ceinture de sécurité, l'usage du triangle de sécurité, l'émission d'un code de signalisation pour les routes en construction, la création d'équipes de signalisation, une meilleure disposition des affiches routières, une amélioration de l'équipement sécuritaire des routes, une série d'améliorations concernant les affiches sécuritaires, des examens aux candidats pour l'obtention d'un permis de conduire et des examens périodiques obligatoires à tous les détenteurs de tels permis.

La Chambre provinciale, à plusieurs endroits de son mémoire, s'acharne contre cette pratique du signalement d'un danger sur la route par un porteur de drapeau. Elle fustige même cette pratique et quelques autres en matière de signalisation routière qu'elle qualifie même de "négligence criminelle".

La teneur générale du mémoire est exprimée en des termes vigoureux qui démontrent de la part de cet organisme une agressivité nouvelle et certainement justifiée par le sujet et les circonstances.

### UN CONSEIL PROVINCIAL DE RECHERCHE

Un mémoire concernant la création d'un Conseil provincial de Recherche vient également d'être rendu public par la Chambre de Commerce de la province de Québec.

La Chambre provinciale recommande qu'un tel Conseil soit créé pour la recherche et le développement dans les domaines scientifiques et technologiques en accordant, à l'instar des organismes similaires déjà existants dans les autres provinces, une importance primordiale à la recherche appliquée. Il aurait pour but d'aider l'industrie dans ses travaux de recherche fondamentale et appliquée en effectuant lui-même certaines de ces recherches ou en les subventionnant. Ce Conseil verrait à établir entre les laboratoires industriels, les universités et le gouvernement, une collaboration de bon aloi dans le domaine de la recherche pour l'industrie. Il aviserait le gouvernement provincial dans l'établissement de sa politique de recherche scientifique et d'octroi de bourses pour fin de recherche. Il aurait pour mission d'encourager la mise en valeur de nos ressources naturelles, l'intensification et la diversification de la production et l'amélioration de la qualité des produits, permettant ainsi à notre industrie de faire face à la concurrence. Il fournirait des services de spécialistes dans la petite et la moyenne industrie ont besoin pour résoudre leurs problèmes.

# le peuple

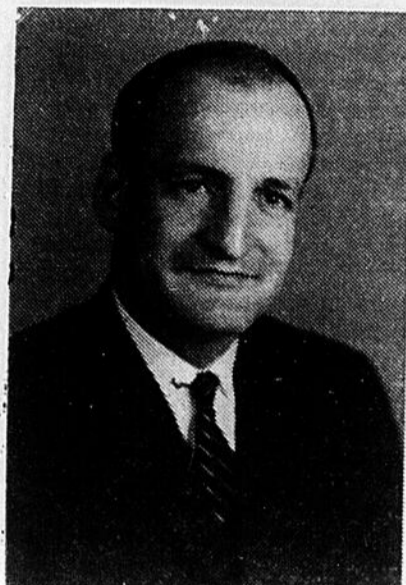
MONTMAGNY  
hebdomadaire  
publié  
le jeudi

A la Rédaction:  
Thomas Tremblay  
Paul Gros d'Aillon  
C.P. 128

HEBDO DU COMTE DE MONTMAGNY  
DEPUIS 1900



Le Ministère des Postes à Ottawa a autorisé l'affranchissement en numéraire et l'envoi comme objet de deuxième classe de la présente publication.



## DISCOURS PRONONCE A L'ASSEMBLEE LEGISLATIVE Me Gabriel LOUBIER DEPUTE DE BELLECHASSE

SUR L'INSTAURATION D'UN SERVICE  
OU D'UN MINISTERE DE L'IMMIGRATION  
AU QUEBEC.

— SUITE ET FIN —

A ce groupe, il appartiendrait, après des enquêtes sérieuses, de façonner une législation adéquate et susceptible de faciliter l'intégration des nouveaux venus à la vie française au Québec et, aussi, de disposer d'un budget convenable pour bien canaliser, bien recevoir, bien diriger et bien établir nos nouveaux compatriotes afin qu'ils fassent leur adage latin: "Ubi bene, ibi patria". "Là où on est bien, là est notre patrie".

Ce service provincial de l'immigration aurait, en outre, comme mission de servir d'instrument de coordination entre les différents organismes, associations, groupements qui s'occupent actuellement des Néo-Canadiens ou qui naîtraient ultérieurement. En plus de les assister moralement, ce département distribuerait des subventions de nature à leur permettre de poursuivre une oeuvre plus efficace et plus concertée.

Dans le but d'une intégration en profondeur, le service provincial de l'immigration pourrait se faire seconder au moyen de mesures précises, notamment par les ministères de l'Éducation, de l'Industrie et du Commerce, de l'Agriculture. La collaboration plus active de ces trois ministères offrirait aux Néo-Canadiens toutes les facilités d'apprendre notre langue et de connaître nos aspirations nationales, de découvrir le potentiel économique et commercial du Québec.

Une section de publicité deviendrait un centre de diffusion profitable non seulement à ceux

qui nous arrivent, mais également à ceux de l'extérieur qui seraient tentés de choisir le Canada français comme pays d'adoption. A ce chapitre, je verrais fort bien, par exemple, un rôle précieux à jouer par la Maison du Québec à Paris. Il serait possible de faire mieux connaître le Québec également à Rome, à Bruxelles, à Madrid, à Lisbonne, etc., etc.

Voilà seulement quelques champs d'action que pourrait couvrir fort avantageusement ce nouvel organisme provincial. Bien d'autres aspects de ce problème exigeraient étude et action du gouvernement à l'intérieur de notre territoire.

Il faudrait de toute nécessité que l'agir de ce service provincial de l'immigration se déploie également à Ottawa. Sa présence dans l'élaboration et la mise en plan de la politique générale du ministère fédéral de la Citoyenneté et de l'Immigration permettrait de bien doser et bien filtrer l'immigration au Québec selon ses intérêts économiques, sociaux et communautaires.

Au terme de cet exposé que j'ai voulu traiter au-dessus des considérations partisans, que j'ai tenté d'analyser objectivement en partant des faits avec projection sur les conséquences, sans faire de racisme et sans verser dans le complexe de persécution nationale, il m'est impérieux d'insister auprès de cette honorable Chambre pour que le Québec, à l'instar de l'Ontario, adopte sans délai des mesures définies pour la création d'un service provincial de l'immigration.

## UN PEU DE TOUT

### COMPETITION DE GYMNASTIQUE

Au Foyer Patro de Rivière-du-Loup, le 1er mai 1965, se déroulera la deuxième compétition provinciale des Equipes de Gymnastique.

Le promoteur de cette initiative, M. Guy Lefebvre, vice-président actuel du Comité organisateur de la Deuxième Compétition, nous fait part que toutes les équipes de gymnastique existantes dans le Québec sont les bienvenues à Rivière-du-Loup, le 1er mai prochain.

Pour plus de renseignements, communiquez avec M. Raymond Bornais, sec., 295, rue St-Jean, Québec 4, P.Q.

### CIRCULATION LOURDE INTERDITE

Le ministère provincial de la Voirie avise les propriétaires de véhicules lourds que toutes les routes du Québec sont fermées à la circulation lourde, depuis dimanche, le 18 avril. Les propriétaires de véhicules lourds doivent prendre no-

te que, pour cette période, de génel, les permis spéciaux et généraux accordés par le ministère des Transports et Communications sont annulés.

### L'ETUDE DU KOURO-SHIVO

.....Trente-trois navires de recherche appartenant à sept nations vont entreprendre en juillet de cette année la première partie d'une étude en commun du Kouro-Shivo, ce fameux "courant noir" du Pacifique qui est comparable au Gulf Stream de l'Atlantique. L'étude doit commencer en juillet prochain pour se terminer en février 1966. L'annonce en a été faite à la Maison de l'Unesco, à la suite de la réunion à Manille d'un groupe de coordination internationale pour l'étude collective du Kouro-Shivo.

SIX ANS POUR VAINCRE L'ANALPHABETISME  
Le Gouvernement du Mexique s'est fixé un délai de six ans pour en finir avec l'analphab-

bétisme: à l'heure actuelle, sur une population de 30 millions d'habitants, 9 millions de personnes âgées de plus de 14 ans et habitant surtout les zones rurales, ne savent ni lire ni écrire.

Les autorités du pays à tous les échelons, participent à la campagne d'alphabétisation. Un million d'exemplaires d'un manuel de lecture ont déjà été imprimés, et un deuxième tirage est annoncé pour le mois de septembre.

### NOUVEAU SERVICE D'AVIONS

Air Canada et Canadian Air Lines institueront le 25 avril un nouveau service rapide à réaction entièrement canadien entre les régions de l'est de l'Amérique du Nord et l'Orient.

Air Canada établira un vol quotidien par jet DC-8 de New York à Toronto, puis sans escale jusqu'à Vancouver, ou s'effectuera la correspondance du service-jet CPAL pour Tokyo. Les passagers à destination de l'est disposeront d'une correspondance semblable.



# LES RESOLUTIONS des assises de l'Union Nationale

## LE CONGRES DES JEUNES CHAMBRES

Les membres des Jeunes Chambres de la région des Aléghany travaillent laborieusement à la préparation de leur prochain congrès qui aura lieu le 2 mai, à St-Pascal de Kam. Ce congrès réunira à l'Ecole Marguerite Bourgeois, bon nombre des quelque 200 membres des Jeunes Chambres de St-Pascal, St-Pamphile, St-Jean Port-Joli, Cap St-Ignace et Montmagny.

## DE RETOUR PARMI NOUS

Chaque année, au printemps et à l'automne, les grandes oies blanches, dans leur migration soit vers le nord, soit vers le sud, font escale à Montmagny. Ces oiseaux qui attirent à l'automne tant de chasseurs, dans nos parages, viennent de printemps, blanchir nos battures, s'offrant en spectacle à nos yeux émerveillés. Montmagny est un des rares endroits de la province visité par ces migrants, lors de leur randonnée de la Caroline du Nord à l'île Bylot, ou vice-versa.

## REFUGE D'OISEAUX DANS L'ARCTIQUE

En parlant de l'île Bylot, qui est située au large de la Côte Nord de l'île de Baffin, le Ministère du Nord Canadien et des Ressources Naturelles vient de déclarer cette île de l'Arctique, refuge d'oiseaux migrateurs.

## UNE ERREUR QU'IL FAUDRA CORRIGER

Dans le communiqué du Ministère du Nord Canadien et des Ressources Naturelles déclarant l'île Bylot refuge d'oiseaux, on y mentionne également ceci: "Chaque automne, la chasse à cet oiseau (la grande oie blanche) se pratique UNIQUEMENT au cap Tourmente, à l'est de Québec. C'est la SEULE étape importante, au printemps et à l'automne..." Comme la région de Montmagny est considérée comme le "paradis de la chasse à la grande oie blanche", il serait bon de démentir cette affirmation que la chasse à cet oiseau se pratique UNIQUEMENT au Cap Tourmente.

## LES ENFANTS POURRONT S'AMUSER

Le Conseil des Loisirs obtenait, la semaine dernière, de la Commission Scolaire de Montmagny, la permission de se servir, pour la saison estivale, en guise de terrains de jeux, les cours des écoles suivantes: Beau-bien, St-Thomas, St-Mathieu, St-Nicolas et St-Pie X. Pour ce qui est de l'école Casault, le Conseil des Loisirs devra s'entendre avec la Commission scolaire régional qui en aura la responsabilité à partir du début de juillet de cette année.

## LE PROCUREUR GENERAL SERAIT POURSUIVI

A la suite du suicide de Gilles Legault, à la prison de Bordeau, le procureur de ce dernier, Me Guérin, conseillerait à la famille du défunt, de poursuivre le procureur général. Une tuile de plus sur la tête de notre célèbre justicier dont on n'entendait plus parler depuis quelques temps.

## LES GLACES SONT PARTIES

La débacle de la Rivière-du-Sud, cette année, s'est effectuée sans tambour ni trompette. En aucun moment, les dangers d'inondation et d'embâcles ne sont apparus. Le niveau de l'eau étant très bas, la débacle n'a pas offert le spectacle habituel des années antérieures. Mieux vaut une rivière qui garde dans son "lit" l'eau qui y coule, qu'une rivière qui se déverserait dans le "lit" des riverains.

## COMMISSION AVENIR ECONOMIQUE DU QUEBEC

Section: Economie Urbaine

### RESOLUTION NO 1:

La Commission recommande que la taxation foncière soit réservée exclusivement aux municipalités.

ADOPTE.

### RESOLUTION NO 2:

La Commission recommande la création d'un fonds industriel provincial afin de promouvoir l'établissement d'industries en dehors des centres industriels déjà existants, surtout d'industries secondaires dans le cadre de la planification économique du Québec.

ADOPTE.

### RESOLUTION NO 3:

La Commission recommande le respect intégral de l'autonomie municipale afin de permettre aux contribuables des municipalités le libre exercice des droits que leur confère la Loi.

ADOPTE.

### RESOLUTION NO 4:

La Commission recommande d'augmenter l'aide financière aux municipalités en vue de l'établissement de systèmes d'aqueduc et d'égoûts et la construction d'usines d'épuration des eaux vannes.

### RESOLUTION NO 5:

La Commission recommande que les délégations du Québec à l'étranger jouent un rôle plus efficace pour la promotion industrielle du Québec.

### RESOLUTION NO 6:

La Commission recommande au comité politique d'étudier l'opportunité d'instituer un Ministère de planification et d'aménagement du territoire, en vue de promouvoir l'urbanisme et de faciliter la préparation et l'exécution des plans directeurs locaux et régionaux et de planification.

### RESOLUTION NO 7:

La Commission recommande au comité politique de redéfinir l'autonomie municipale, en tenant compte du contexte de l'évolution actuelle, vue que la municipalité est une institution démocratique.

### RESOLUTION NO 8:

La Commission recommande au comité politique d'étudier la possibilité d'adapter la période des travaux d'hiver à différentes régions suivant les conditions climatiques.

### RESOLUTION NO 9:

La Commission recommande au comité politique d'étudier le problème d'habitation, en vue:

1. d'obtenir une compensation fiscale du gouvernement central, afin de permettre au Québec d'assumer ses responsabilités, à la place de la Société Centrale d'Hypothèques et de Logement, en matière d'habitation et de logement.
2. d'adopter une politique d'habitation en collaboration avec les municipalités pour:
  - a) l'élimination des taudis
  - b) la construction de logements salubres à loyers modiques
  - c) aider au financement du coût des loyers des économiquement faibles
  - d) la construction d'habitations selon des normes favorisant le mieux être social et familial.

### RESOLUTION NO 10:

La Commission recommande à la commission politique d'étudier le plan proposé par Monsieur Paul O. Trépanier, architecte et maire de la Cité de Granby, concernant la création d'un Ministère de l'aménagement du territoire du Québec.

## COMMISSION AVENIR ECONOMIQUE DU QUEBEC

Section: Economie Rurale

### RESOLUTION NO 1:

Que l'Union Nationale réclame l'adoption immédiate d'une loi de base reconnaissant véritablement le syndicalisme agricole, tenant compte de ses particularités et favorisant le développement d'une force syndicale véritable pour la classe agricole dans le Québec.

ADOPTE.

## COMMISSION DU TRAVAIL

### RESOLUTION NO 1:

IL EST PROPOSE que l'UNION NATIONALE recommande la création d'un ministère de la planification économique.

ADOPTE.

### RESOLUTION NO 2:

IL EST PROPOSE que l'UNION NATIONALE préconise dans son programme un amendement au Code du Travail (Bill 54) en vue d'interdire le remplacement de syndiqués légalement en grève, pendant la durée d'un conflit.

ADOPTE.

### RESOLUTION NO 3:

IL EST PROPOSE que l'UNION NATIONALE définisse sa politique ouvrière en fonction des impératifs sociaux actuels en vue de l'adoption d'un code du travail véritable.

### RESOLUTION NO 4:

IL EST PROPOSE que le code du travail soit amendé de façon à permettre aux membres de la police provinciale de former une fraternité.

### RESOLUTION NO 5:

IL EST PROPOSE que le comité politique étudie la question de l'automation comme cause du chômage.

### RESOLUTION NO 6:

IL EST PROPOSE que l'UNION NATIONALE insère dans son programme la création d'un service d'éducation en vue de la formation de conciliateurs et d'experts compétents.

### RESOLUTION NO 7:

IL EST PROPOSE que soient référées au comité politique pour étude les propositions du comté de l'Islet concernant le décret, la nature des comités paritaires, les subventions au centre d'apprentissage et la création d'une Commission de la réglementation publique des salaires. Le texte étant déposé à la commission politique.

### RESOLUTION NO 8:

IL EST PROPOSE que l'UNION NATIONALE prennent les dispositions nécessaires pour redistribuer les zones actuelles de détermination du taux du salaire minimum.

## COMMISSION DE LA SECURITE SOCIALE

N.B. - Une première résolution a été acceptée autorisant le comité des résolutions à ne présenter à l'Assemblée générale que les résolutions qu'il jugera à propos. Les autres résolutions seront publiées et étudiées ultérieurement par le comité publique.

### RESOLUTION NO 1:

CONSIDERANT que l'établissement d'une assurance couvrant les services de santé est maintenant nécessaire pour tous.

IL EST RESOLU

QUE L'UNION NATIONALE inscrive à son programme une assurance couvrant tous les services de santé qui serait basée sur les principes suivants:

- a) que cette assurance soit administrée par une régie indépendante des partis politiques;
- b) que cette assurance soit contributive;
- c) que le principe du libre choix du médecin et autre professionnel du domaine de la santé par le patient soit respecté;
- d) que cette assurance donne une protection complète.

ADOPTE.

### RESOLUTION NO 2:

QUE L'UNION NATIONALE inscrive à son programme la généralisation des classes spécialisées sous le contrôle des Commissions Scolaires du Québec pour fournir l'enseignement approprié à l'enfance exceptionnelle.

ADOPTE.

### RESOLUTION NO 3:

QUE L'UNION NATIONALE préconise la sécurité et de meilleures conditions ainsi que les bénéfices de l'assurance chômage pour les employés des institutions de bien-être.

### RESOLUTION NO 4:

QUE L'UNION NATIONALE encourage les employeurs à embaucher un certain pourcentage de travailleurs handicapés, quitte à favoriser ces employeurs d'un certain dégrèvement d'impôts ou d'autres compensations jugées équitables.

### RESOLUTION NO 5:

Que l'Union Nationale inscrive à son programme l'établissement d'un Ministère de l'Habitation Familiale.

### RESOLUTION NO 6:

Que l'Union Nationale préconise que les primes d'assurance-vie soient déductibles de l'impôt sur le revenu, comme le sont actuellement les fonds de pension.

### RESOLUTION NO 7:

Que l'Union Nationale préconise l'établissement d'une loterie provinciale dont les bénéfices serviraient au financement de l'éducation et de la sécurité sociale.

### RESOLUTION NO 8:

Que l'Union Nationale préconise la formation d'un organisme de recherches et de planification pour l'étude complète du domaine couvert par la sécurité sociale à la lumière de toutes les résolutions et vœux émis au cours des délibérations de cette commission.

— A SUIVRE —

# La vie chez les Scouts

## LE JEU DE LA MEUTE

Vera Barclay nous dit, en parlant de l'enfant: "Le jeu est l'expression visible et concrète de son constant état d'esprit".

En effet, le jeu pour l'enfant c'est sa vie et le louvetisme doit son succès auprès des jeunes de 9 à 12 ans parce qu'il se présente à eux comme un grand jeu.

Ce grand jeu a de multiples aspects:

Pour le novice c'est la surprise de découvrir des noms étranges comme celui d'Akela pour le chef... Pour quoi l'appelle-t-on ainsi... et Baloo et Bagheera? Pourquoi dit-on que celui-ci ressemble à un Bander-Log?

Plus tard c'est l'acquisition des connaissances nécessaires à la promesse et c'est l'effort à fournir pour se faire accepter dans la "Famille Heureuse".

Ensuite c'est la course aux étoilés et aux badges...

Pour nous qui sommes des éducateurs du caractère, le jeu sous toutes ses formes est un moyen de formation très puissant.

Il forme le physique en développant les muscles, les poumons, l'adresse, la santé.

Il forme l'esprit en dévelop-

pant l'intelligence, l'attention, l'observation, la mémoire, le raisonnement et les réflexes.

Il forme le moral en développant le franc-jeu, la maîtrise de soi, le sacrifice de soi à l'intérêt collectif, le sens de la responsabilité, la discipline.

Le jeu de plus est un facteur de joie; nous avons pour mission de rendre l'enfant heureux pendant les quelques heures qu'il passe à la meute, le jeu l'épanouira, lui donnera de la joie et cet épanouissement aura un retentissement bienfaisant sur son caractère.

En terminant cette simple phrase de Baden-Powell: "Nous leur enseignons, en jouant, de petites choses qui les rendront capable de faire sérieusement de grandes choses quand le moment sera venu."

## PROMESSES

Nous avons le bonheur, mercredi soir, le 17 mars, d'accepter dans la meute six nouveaux petits loups. Voici par ordre alphabétique les noms de ces six Pattes-Tendres: Pierre Bélanger, fils de M. et Mme Gonzague Bélanger - Jean Caron, fils de M. et Mme William Caron - Serge Gamache, fils de M. et Mme Hermyle Gamache - Jean Mailloux, fils de M. et Mme Mailloux - Pierre Paré, fils de M. et Mme Raymond Paré et Claude Proulx, fils de M. et Mme Joseph Proulx.

Tous ces jeunes ont bien mérité de faire leur promesse par l'effort qu'ils ont mis à passer leurs épreuves de Patte-Tendre; nous les en félicitons.

Que la Jungle qui s'ouvre à eux leur soit toujours favorable et

leur fasse réaliser des Chasses aussi fructueuses que merveilleuses.

La cérémonie était sous la présidence de M. l'abbé Martin Lamarre, vicaire à St-Thomas et aumônier des Guides et Jeannettes de Montmagny. Sa présence nous a fait plaisir et nous espérons le voir revenir au local.

La courte cérémonie se termina par une Fleur-Rouge en l'honneur des nouveaux loups.

Plusieurs parents assistaient à la cérémonie... C'est un encouragement pour les Chefs.

## CAISSE DE CAMP

La caisse pour le camp est maintenant sur pieds et plusieurs louvetaux déposent régulièrement... Nous les en félicitons! Ceux qui veulent s'ouvrir un compte n'ont qu'à s'adresser à Baloo (A. Côté).

## SOIREE AU PROFIT DES SCOUTS ET LOUVETAUX

A chaque année les mamans de nos scouts et louvetaux organisent un Bingo pour nous permettre de survivre et de payer la dette sur notre local. Chers parents, vous avez déjà reçu à cet effet une lettre circulaire vous invitant à l'organiser. Nous demandons toute votre collaboration pour le succès de cette soirée.

Le mouvement scout n'est pas un mouvement de masse et par conséquent il n'atteint pas tous les citoyens de la ville... Seulement une centaine de garçons ont la chance d'en retirer les fruits... et votre fils est parmi ceux-là... Aussi nous comptons sur votre aide ou du moins sur votre présence, le soir même.

## EXCUSES

Nous nous excusons auprès des autorités des Ecoles de la Ville de n'avoir pas demandé la permission de porter l'uniforme louvetau le 22 février lors de la Fête de Notre Fondateur Baden-Powell. Ceci est tout simplement un oubli de notre part.

## L'UNIFORME

Avec le printemps il faudra bientôt songer à l'uniforme de votre fils qui veut faire sa promesse en mai ou lors du camp... Il faudra aussi penser aux pantalons courts pour que vos jeunes soient prêts à les porter lorsque nous le leur demanderons.

Nous avons aussi l'intention de faire acheter un gilet de coton pour le camp... Vous comprenez que le chandail de laine est horriblement chaud sous les rayons du soleil. Ce gilet n'est pas dispendieux et nous inclurons le prix dans le montant que vous aurez à verser pour le camp.

Nous sommes toujours heureux de nous dévouer à l'éducation du

caractère de votre fiston grâce à l'admirable méthode du grand jeu que B. P. nous a livré: LE LOUVETISME.

## L'EQUIPE.

Par: J.-Y. Fortin, c.m.



## FIER PAPA!

La Sun Life offre plusieurs plans modernes qui intéressent particulièrement le nouveau papa. Que vous ayez besoin d'assurance sur votre propre vie, d'un revenu familial advenant votre décès ou de fonds pour garantir l'instruction du nouveau-né, vous constaterez que la Sun Life a la réponse à votre problème. Communiquez avec nous sans délai.

## René Adam

Trois-Saumons P.Q.  
Tél.: 247-5624  
SUN LIFE DU CANADA  
COMPAGNIE  
D'ASSURANCE-VIE

## ANDRE ASSELIN

Arpenteur-Géomètre  
Bureau à Montmagny au  
Manoir des Erables,  
le mardi, de 2 à 5 h. p.m.  
Tél.: 248-0100  
Bureau à Lévis:  
60, Côte du Passage  
Tél.: 837-8250  
(charge renversée)

## Me Guy BERTRAND

B.A., LL.L.  
Avocat-Procureur  
Edifice Banque Provinciale  
Montmagny, P.Q.  
Tél.: 248-1622 — C.P. 1261  
Bureau à Montmagny  
Vendredi après-midi  
Bur. à Québec - Tél.: 529-3389  
Rés. Québec - Tél.: 653-7452

Téléphone: 248-1072

Robert DAVELUY,  
B.A., LL.L.,  
Avocat-Procureur  
Rue St-Jean-Baptiste  
Montmagny  
(Edifice Allard)

## YVES PARE

Architecte  
D.E.A.M. - M.A.A.P.Q.  
- M.I.R.A.C. -  
Edifice Blanchet - Montmagny  
36, Du Dépôt - Tél.: 248-2610

## Marcel Ruelland

DIRECTEUR DE  
FUNERAILLES  
Ambulance et corbillard  
CADILLAC  
SERVICE JOUR ET NUIT  
Tél: 248-1363, De la Fabrique

## Laurent Normand

Directeur de Funérailles  
SERVICE JOUR ET NUIT  
d'ambulance et corbillard  
Cadillac.  
26, St-Louis - Tél.: 248-0545  
MONTMAGNY

## Viateur CARON, Enr.

• Pièces et accessoires  
d'automobiles.  
• Distributeur Good Year.  
500, Trans-Canada,  
Téléphone: 248-2619  
Montmagny

## CARTES D'AFFAIRES

### "Boulangier, Fortier, Rondeau & Cie, C.A."

Maurice Boulangier, B.A., C.A. Guy Fortier, B.A., L.S.C., C.A.  
Réal-A. Rondeau, B.A., C.A. Paul R. Thivierge, C.A.  
Raymond Kirouac, M.S.C., C.A. André Gagnon, M.S.C., C.A.  
G. Beaulieu, B.A., M.S.C., C.A. Rolland Trudelle, M.S.C., C.A.  
Guy Des Roches, M.S.C., C.A. Richard Newberry, B.A., C.A.  
L.-P. Beausoleil, B.A., M.S.C., C.A. J. Desmeules, B.A., M.S.C., C.A.  
Lionel Daigle, B.A., C.A. Clément Gamache, M.S.C., C.A.

COMPTABLES AGREES — CHARTERED ACCOUNTANTS

Tél.: LA 5-4955 500 est, Grande-Allée  
Case Postale 97, Haute-Ville QUEBEC 4.

### "Caron, Corriveau, Renaud, & Cie, C.A."

B. Caron, B.A., M.S.C., C.A. L. Corriveau, M.S.C., R.I.A., C.A.  
Gérard Lavoie, B.A., M.S.C., C.A. Guy Renaud, M.S.C., C.A.  
B. Chénard, B.A., M.S.C., C.A. R. Gagnon, B.A., M.S.C., C.A.  
R. Madore, B.A., M.S.C., C.A. Réal Bélanger, M.S.C., C.A.  
Fernand Breton, M.S.C., C.A. R. Gilbert, M.S.C., C.A.

COMPTABLES AGREES — CHARTERED ACCOUNTANTS

Tél.: 248-1003 54, Rue St-Magloire  
Montmagny, P.Q.

Bureau: Montmagny — Riv.-du-Loup — Mont-Joli — Matane

## ASSURANCES

"La Laurentienne" Feu, Automobiles,  
Assurance sur la vie Responsabilités, Accident  
Jean-Marie PROULX HEBERT et PROULX

MONTMAGNY TEL.: 1001

## Mercier & Carrier

AVOCATS-PROCUREURS  
63, de la Gare  
Tél.: 248-0194  
Montmagny

## Me Jules PARE, C.R.

AVOCAT-PROCUREUR  
Edifice Banque Provinciale  
Rue St-Thomas,  
MONTMAGNY, P.Q.  
Tél.: 248-3954

## Alex. Chouinard, C.R.

— Avocat —  
60 rue St-Louis  
Tél.: 248-2948  
MONTMAGNY

Tél. Bur.: 248-1183  
Rés.: 248-0147

Denis GOBEIL, LL. L.  
AVOCAT  
34, rue de la Gare  
Montmagny

Installations et réparations  
électriques  
Travail de tous genres  
en électricité

ROGER PROULX  
ENT-ELECTRICIEN  
87, rue Ste-Brigitte-Nord  
Tél.: 248-0970 Montmagny

## Gonzague BELANGER

B. A. LL. L.  
NOTAIRE  
Tél. bur.: 248-2592  
Rés.: 248-1096  
32, rue St-Thomas  
Montmagny

## Jean-Paul CLOUTIER

B.A., L.S.C.  
Licencié en Sc. commerciales  
ST-PAUL, Co. Montmagny, P. Q.  
Gaston CLOUTIER  
Industriel

## J. Maurice CLOUTIER

B.A., LL.L.  
Notaire  
Guy CLOUTIER  
Courtier d'assurances

## ROBERT DESPRES

INGENIEUR-CONSEIL  
Bureau à Montmagny

Edifice Blanchet  
38, rue du Dépôt  
Tél.: 248-0622 - Rés. 248-0653

## EN CAS D'URGENCE MEDICALE

si vous ne pouvez rejoindre  
votre médecin de famille,  
pour la fin de semaine  
qui vient,

le Dr Rémi PREVOST  
Tél.: 248-0942  
39, rue St-Thomas.

sera le médecin en fonction.

# APPRENEZ L'ANGLAIS

## COURS D'ANGLAIS

FACILE ET ECONOMIQUE

pour tous nos lecteurs



Grâce à une entente avec l'Institut d'Enseignement par le Disque, votre journal "Le Peuple" publie chaque semaine une tranche de cours d'anglais à la portée de tous nos lecteurs.

Le texte de ce cours a été endisqué selon la méthode dite à voix multiples par Mme Michelle Tisseyre.

Leçon No 5 - D.T. 135

Dimensions - Quantité - Distances  
Dimensions - Quantity Distances

Grand	Great, Large, Tall	Hauteur	Height
Bas	Low	Large	Wide
Epais	Thick	Largeur	Width
Epaisseur	Thickness	Long	Long
Étroit	Narrow	Longueur	Length
Grandeur	Greatness, Size	Petit	Small
Haut	High	Profond	Deep
		Profondeur	Depth

- |   |  |
|---|--|
| 1. Beaucoup moins.<br>Much less.                | 8. Je le dis une fois de plus.<br>I say it once more.              |
| 2. C'est trop haut.<br>It is too high.          | 9. Combien d'argent avez-vous?<br>How much money have you?         |
| 3. Le plus grand.<br>The greatest, the tallest. | 10. Avez-vous une grande maison?<br>Have you a large house?        |
| 4. Sonnez trois fois.<br>Ring three times.      | 11. Non, elle est petite.<br>No, it is small.                      |
| 5. A quelle distance.<br>At what distance.      | 12. Quelle est l'épaisseur du plancher?<br>How thick is the floor? |
| 6. Quel est votre âge?<br>How old are you?      |  |
| 7. J'ai pris les cinq premiers.                 |  |

Nous sommes heureux de vous offrir gratuitement ces leçons. Cependant, si vous voulez faire une comparaison sur vos possibilités concernant une meilleure diction, procédez comme suit:

N'envoyez pas d'argent, mais seulement votre nom et votre adresse; vous recevrez un microcassette 33 1/3 r.p.m. contre \$0.50 que vous paierez seulement après réception de ce disque.

Prix et avantages spéciaux pour les écoles, hôpitaux, laboratoires de langues, entreprises, cercles ou oeuvres paroissiales, etc.

Ecrivez pour dépliants à Journal "Le Peuple", C.P. 128, Montmagny, P. Q.



### LAVAL, NOM PRESTIGIEUX

Notre premier évêque fut un homme d'action, un homme de mérite aussi, mais il fut surtout l'homme de l'heure que la Providence s'était choisi. Voici le portrait que nous en donne M. l'abbé Emile Bégin: "François de Laval avait un très grand nom et les plus nobles manières. Il était de haute stature, d'un port grave et naturellement majestueux. Il imposait le respect par l'élévation de son esprit et sa droiture de caractère. On aimait le regarder, non pas qu'il fut beau, mais il émanait de lui une telle bonté. Il avait le front haut et bien développé, le nez accentué, les sourcils fortement arqués, les yeux vifs et clairs. Peu de cheveux et pas de perruque, les lèvres énergiques, mais d'une douceur inexprimable quand chez lui s'esquissait un sourire. Selon l'usage du temps, il gardait une légère moustache. On devinait dans sa figure austère une science exacte des valeurs du monde et des réalités surnaturelles".



Le Comité des Fondateurs de l'Eglise du Canada  
25 ouest, rue Jarry, Montréal 11

# ANNONCES CLASSEES

**A VENDRE**, coffrefort ayant comme dimensions extérieures: hauteur 52", largeur 23 1/2", profondeur 27"; machine à additionner Swifp, manuelle. - Une peinture à l'huile représentant Gitane de 21x24. - Encyclopédie de la Jeunesse Grolier en 12 volumes. - Un aspirateur Elex-trolux. - Polisseuse à plancher Johnson. - Table métallique blanche, 24x20, 18 pces de haut. - 1 petite armoire 36x21, 23 pces de haut. - Moteur de fournaise avec fan. - Table en bois 24x24, 30 pces de haut. S'adresser: Tél.: 248-1510. J.N.O.

**ROULOTTE A VENDRE**, pres-que neuve de 17 pl. de longueur. Marque L'Islet-Dauphin, bonne pour 6 personnes, comprenant eau chaude, douche, toilette etc..., en plus attachement de l'automobile compris. S'adresser à: Tél.: 246-5325. J.N.O.

**DIVERS A VENDRE** — Peinture émail, blanche, intérieur, extérieur, en spécial jusqu'à épuisement: Sherwin William, Canada Paint, Martin Senour, Lowe Brothers, C.I.L. etc., à liquider 2 gallons \$7.49, 12 gallons \$35.00, dépôt \$5.00, balance C.O.D. Ecrire à Québec et Ontario Paint Supply, 408 boul. St-Joseph Est, Montréal.

**TERRAIN A VENDRE**, sur l'avenue Couillard de Beaumont, 90 pieds de façade. S'adresser: Tél.: 248-2503. 15-4-3fs.P.

**PIECES D'OR** - Acheterais pièces d'Or de tous les pays. Très bon prix. S'adresser à: Tél.: jour: 248-0533; soir: 248-1710. L.P.

Hommes pouvant disposer de temps plein, vendez dans votre voisinage plus de 250 nécessités domestiques. Généreuse commission, bonis, spéciaux etc... Territoire libre: Paroisse St-Mathieu de Montmagny. Demandez Catalogue: FAMILIX, 1600 Delorimier, Montréal, Qué.

**PRENDRAIT PENSIONNAIRES**, de préférence des étudiants; chambre et repas à prix raisonnable; s'adresser à 248-1809. L.P.

**A VENDRE**, commerce Chez Oscar, roulotte et maison, plein pied, sur la route Trans-Canada. S'adresser à: M. Oscar Morency, Berthier-en-Bas, Tél.: 259-7511. 25-2-J.N.O.

**CARABINE A VENDRE** de marque "Savage" de calibre "22", organisée pour le tir à la cible, les mères s'enlèvent pour la chasse et se replacent sans être de nouveau réajustées, à vendre, à prix d'aubaine. S'adresser à: Maurice Blais, 6 rue St-Louis, Montmagny - Tél.: 248-1710. L.P.

**VIEILLES MONNAIES** - Acheterais ou échangerais vieilles monnaies Canadiennes, Terneuviennes ou Américaines pour compléter collection. S'adresser à: Tél.: jour: 248-0533; soir: 248-1710. L.P.

**MAISON A VENDRE**, 8 pièces, plein pied, 60 x 30, chauffée à l'eau chaude, située à 24 rue St-Jacques. A vendre pour cause de départ. S'adresser: Tél. 248-2460. 8-4-3fs.

**A VENDRE**, foin de bonne qualité. S'adresser: C. Fortunat Fournier, Rte Trans-Canada, Tél.: 248-3950. 15-4-3fs

**TERRE A VENDRE** à L'Islet-sur-Mer, 110 arpents en culture, située à un demi-mille de l'Eglise, du collège et du couvent. S'adresser à Mme Paul Giasson, L'Islet-sur-Mer. son. Tél.: 247-5329. 15-4-3fs

**LOGEMENT A LOUER**, 4 ou 5 appartements plus chambre de bain; entrée 220 volts. Situé à Cap St-Ignace, voisin de l'Eglise. Libre immédiatement. Tél.: 246-5218. J.N.O.

**MAISON A LOUER**, située dans le centre du village de Berthier. S'adresser à: Oscar Paquet, Berthier. 22-4-2fs.P.

**CHANTEUR** avec expérience demandé pour tous renseignements. S'adresser à Gilles Blais, Tél.: 248-0807. LP

**BON VENDEUR DEMANDE POUR MONTMAGNY - JITO** offre 45% commission - 225 produits garantis - 3 spéciaux chaque mois avec produits gratuits. Revenus intéressants assurés. Opportunité à ne pas manquer ce printemps. 30 jours d'essai sans risque. JITO, Dépt. A, 5130 St-Hubert, Montréal.

**PEINTURES** — Milliers de gallons des meilleures marques: Sherwin - William, Canada Paint, Martin Senour, Lowe Brothers, C.I.L. etc, et à liquider 2 gallons \$5.00, 12 gallons \$23.95, dépôt \$5.00 Balance COD. Ecrire à Québec & Ontario Paint Supply, 408 Boul. St-Joseph, Montréal.

**JEUNE FILLE DEMANDEE** — Famille avec deux enfants demande une bonne pour service à Montréal au début de juillet. Bon salaire et excellentes conditions de travail. S'adresser Tél.: 248-0533. L.P.

Pour des résultats rapides  
Utilisez ce coupon

**BON de Commande**  
pour  
**ANNONCES CLASSEES**  
du journal

**"Le Peuple"**  
C.P. 428  
Montmagny, P.Q.

Ecrivez votre annonce ci-dessous

## La Corporation de Prêts du Québec

(fondée en 1924)

Membre de l'Ass. Canadienne des Courtiers en Valeurs Mobilières

ACHAT ET VENTE D'OBLIGATIONS

Consultez notre représentant autorisé

**Entropé Méthot**

93, St-Jean-Baptiste Tél.: 248-0669 Montmagny

Spécialités:  
Steak  
Spaghetti  
Hot Chicken  
Club Sandwich

**RESTAURANT Bel Air**

M. Benoit Morin, prop.

"L'endroit pour bien manger"  
Repas à toutes heures

Tél.: 248-1850 Route Trans-Canada, Montmagny



Prix:  
5¢ par mot;  
minimum: \$1.00  
Répétitions  
Réduction: 50%;  
minimum: \$0.50

## EN DIRECT ET EN DIFFÉRÉ à Radio-Canada

### GERARD POIRIER

comédien, animateur, courriériste

Si vous demandez à Gérard Poirier quel rôle il aimerait interpréter sur la scène, il vous répondra: "Le prince de Hombourg", avant qu'il ne soit trop tard!" De ce personnage, il a, dans la vie, l'allure, le charme et la noblesse.

Gérard Poirier est un comédien fort occupé. Il partage son temps entre la radio (qu'il aime beaucoup) la télévision (qu'il aime moins) et le théâtre (qu'il adore). Le théâtre est vraiment l'activité principale de sa vie. Il vit pour lui. Et lui, fort heureusement, fait souvent appel à son talent.

Présentement, toutefois, on peut le voir, à la télévision, dans le téléroman de Réginald Boisvert intitulé *le Pain du jour* où il joue le rôle du curé Comtois. Mais quel curé! A nous faire oublier nos fins dernières et nous donner envie de mordre la vie à pleines dents! D'ailleurs, vous n'avez qu'à voir les jeunes filles de cette petite ville ou vivent les personnages de ce téléroman qui se trémoussent dans son bureau, se cherchent même des petits cas de conscience pour les soumettre au curé et recevoir, avec ses conseils, le petit plaisir de son oeil bleu qui les pénètre.

Le jeudi après-midi à 3 h. 30, Gérard Poirier est l'animateur, avec Françoise Faucher, de l'émission *le Quotidien magique*.

Ce travail d'animateur, vous le faites pour la première fois? Vous plaît-il?

Enormément. Je dois dire que l'émission est fort bien faite. Les interviews, pour la plupart, ont été faites en France et les invités sont de choix. Les thèmes présentés ont aussi une portée universelle et se rattachent bien à la vie de tous les jours: jalousie, haine, amour, etc.



Une autre activité aussi, pour Gérard Poirier: la rédaction d'un courrier du coeur dans un hebdomadaire de Montréal. Qu'en pense Gérard Poirier?

C'est une révélation. Je me trouve souvent bouleversé devant ce courrier qui fourmille de tant de problèmes de toutes sortes. Sur le plan humain, c'est une expérience enrichissante.

Les amateurs de théâtre ont le plaisir de voir évoluer Gérard Poirier sur les planches du Rideau Vert, dans de nombreuses pièces, empruntées au théâtre classique ou au théâtre contemporain.



*Tbierry la Fronde*, le Robin des Bois français, vit de palpitantes aventures pour les téléspectateurs du réseau français de Radio-Canada, chaque samedi soir à 8 heures. Le rôle de ce héros est interprété par le comédien français JEAN-CLAUDE DROUOT.

Y aurait-il un rôle qui vous a particulièrement plu?

J'aimerais reprendre le rôle d'Octave dans "Les Caprices de Marie-Anne"; j'étais trop jeune quand je l'ai joué. Aussi, le rôle de Garcin dans "Huit-clos" de Jean-Paul Sartre.

Dans la vie, Gérard Poirier est le père de deux charmantes fillettes; Catherine et Anne-Marie. Quelle sorte de père est donc Gérard Poirier. "Je suis très indulgent..." nous avoue-t-il.

Bientôt, dès le 1er mai prochain, il entreprendra, avec la troupe du Rideau-Vert, un voyage qui le mènera en Europe; la troupe va se produire sur les scènes de Paris et de Moscou.

Vous vous êtes montré, depuis le début de votre carrière, un comédien jouant avec autant d'aisance les rôles du répertoire classique que celui du théâtre de boulevard? Vous ne partagez sans doute pas l'avis de ceux qui accorde au théâtre de boulevard une valeur inférieure?

Pas du tout. Pour moi, il n'y a qu'une sorte de théâtre: le bon théâtre. Qu'il appartienne au répertoire classique ou qu'il soit de boulevard.

## AVIS AUX ABONNES

de

## QUEBEC - TELEPHONE

Si vous prévoyez déménager le 1er mai, avertissez notre bureau d'affaires immédiatement.

Normalement les déménagements d'appareils téléphoniques se font dans les 48 heures qui suivent l'avis de l'abonné. Cependant, à cause du grand nombre de personnes qui changent d'adresse à cette date, nous ne pourrions vous garantir que le travail sera effectué à temps si vous ne nous avertissez pas IMMEDIATEMENT.

## CLAPBOARD d'aluminium

- FIRME PROGRESSIVE REQUIERT DISTRIBUTEURS OU CONTRACTEURS
- PRODUITS D'ALUMINIUM DE QUALITE.
- PRIX DEFIANT TOUTE CONCURRENCE.

**DUSCO ENR.**

399, Courtemanche,  
MONTREAL, Qué.

## Décès et funérailles

A l'Hôtel-Dieu de Montmagny le 12 avril 1965 à l'âge de 8 mois, Denis Bernier, enfant bien-aimé de M. Sylvio Bernier et de dame Fernande Caron.

Outre ses parents, il laisse dans le deuil, son frère et ses sœurs: Pierre, Sylvie et Lynda.

La cérémonie des Anges eut lieu mardi le 13 avril à 4 hres en l'église St-Thomas de Montmagny et inhumé au cimetière paroissial.

Direction funéraire: la maison Laurent Normand, Montmagny.

A Montmagny est décédé accidentellement, le 17 avril à l'âge de 33 ans et 3 mois, M. Jean-Claude Labbé, époux de dame Rita Beaudoin.

Outre son épouse, il laisse dans le deuil, sa fille, Sylvie.

Les funérailles eurent lieu mercredi le 22 avril à 10 hres en l'église St-Mathieu de Montmagny et inhumé au cimetière paroissial.

Direction funéraire: la maison Laurent Normand, Montmagny.

MME ACHILLE GAUDREAU  
A l'Hôtel-Dieu de Montmagny est décédée le 14 avril 1965 à

l'âge de 81 ans et 6 mois, dame Evéline Collin, épouse de feu Achille Gaudreau.

Elle laisse dans le deuil, ses enfants: M. et Mme Antonio Gaudreau (Lucienne Dubé), M. et Mme Paul-Henri Bernier (Alberta), M. et Mme Arthur Doyon (Yvette), M. et Mme Paul-Emile Gaudreau (Jacqueline Proulx), M. et Mme Léandre Roy (Annette), M. et Mme Aimé Gaudreau (Gabrielle Lacombe), M. et Mme Roger Thériault (Anna-Marie), M. et Mme Rosaire Coriveau (Thérèse), M. et Mme André Couet (Fernande), M. et Mme Georges Mimeault (Marguerite), M. et Mme eGorges Bélanger (Noella), M. et Mme Henri Mayot (Gertrude), M. et Mme Robert Gaudreau (Laurette Tremblay), M. et Mme Gérald Gaudreau (Jacqueline Gaumont).

Les funérailles eurent lieu lundi le 19 avril, à 9 h. 30 en l'église St-Mathieu de Montmagny et inhumée au cimetière paroissial.

Direction funéraire: la maison Laurent Normand, Montmagny.

Aux familles affligées par le deuil, nos plus sincères condoléances.

## Sport-Matin

à

## CKBM

Mardi et Jeudi

7.30 a.m.

est un hommage de la

BRASSERIE  
MOLSON  
DU QUEBEC  
LTEE



DEPUIS  
1695

John de Kuyper & Son

BLENDED GIN • DISTILLÉ À MONTRÉAL • LA VRAIE SAVEUR DE HOLLANDE

## PANNEAUX DECORATIFS

POUR  
FINITION DE SOUS-SOL  
OU SALLE DE JEU



Faites-le dès  
maintenant

EDOUARD GENDREAU INC.

— Bois — Matériaux de construction — Contreplaqué —  
18, rue Louise, Montmagny.

Tél.: Bureau 248-0845

Ré.: 248-0270

## nous avons entendu dire

• Que l'ouverture de la pêche à la truite se fera demain vendredi, le 23 avril. Le problème est de trouver l'endroit ou aller pêcher. Les rivières ne sont pas encore prêtes et les lacs portent encore leur manteau de glace. Toutefois, les amateurs de carpes pourront toujours se rendre au pont "du pouce".

• Qu'il ne faudrait pas oublier, amis pêcheurs, que les nouveaux règlements de pêche établissent à 15 truites la prise journalière, dans notre région, qui se trouve située dans la zone sud. Si vous aller pratiquer votre sport favori dans la zone nord, votre limite de prise pour une journée se chiffrera alors à 25 truites ou 15 lbs de poisson plus un.

• Que samedi dernier, lors de l'ouverture du magasin de mercerie pour hommes "Denys Confection Enr.", l'on avait procédé au tirage de deux magnifiques habits. Les heureux gagnants sont MM. Roger Langlois et Téléphore Forgues qui s'étaient rendus visiter ce nouveau et chic magasin.

• Que les billets de la Revue Yé-Yé se vendent comme des petits pains chauds. Les jeunes qui désirent rencontrer Tony Roman et ses Dauphins, Michèle Richard, Jenny Rock et Danny Aumont à l'une ou l'autre des deux représentations qu'ils donneront au Cinéma Lafontaine le 11 mai, feraient bien de se hâter pour se procurer leur billet.

• Que les gardes-chasse auraient effectué l'arrestation de deux braconniers à Berthier, la semaine dernière. Il s'agirait de deux chasseurs d'outardes du "printemps". Les officiers de la Loi auraient effectué la saisie de deux couples d'outardes "appeleurs" et deux fusils. Avis à ceux qui auraient envie de succomber à la tentation d'aller se chercher un "steak" d'oie.

• Que les fameux "Telstars 2001", seraient de nouveau au "Club des Jeunes". Les copains pourront donc danser aux sons de cet orchestre, dimanche après-midi, au local de la J.O.C.

• Que les cours d'art oratoire, organisés par la Jeune Chambre de Montmagny, débiteront mercredi soir prochain, le 28 avril. Ces cours se donneront à l'école St-Thomas par MM. Guy Gaulin et Raynald Lavallée. On peut encore s'y inscrire, au coût de \$10. pour les non-membres et \$5. pour les membres, en donnant votre nom à l'un ou l'autre des deux professeurs.

• Qu'il y aurait de la vogue au "Fenil du Domaine du Golf" en fin de semaine. Vendredi: danse avec les "Vagabonds"; samedi: c'est l'orchestre "Messervier" qui fera les frais de la musique; dimanche: en plus de la danse avec "Réjean Blais et son ensemble", un spectacle sera présenté avec Roland Lebrun et sa troupe.

### MATERIAUX DE CONSTRUCTION

A L'ISLETVILLE ET A MONTMAGNY

## JOS PROULX

PLANCHES MUEALES — CONTER-PLAQUE — BRIQUES  
BLOCS DE CIMENT — LAINE MINERALE — CIMENT  
CHEMINEES FIRE CHIEF — PEINTURE GLIDDEN, etc.

JOS. PROULX

Montmagny — 4 rue du Peuple — L'Isletville  
Tél.: 248-1722 Champlain 7-5262

## Remerciements

La direction et les membres du Cercle E. Blouin des Filles d'Isabelle désirent remercier par la voix de notre journal, toutes les personnes qui ont contribué au succès de leur démonstration d'Art Culinaire du 7 avril dernier. Toute leur reconnaissance va aux généreux donateurs de cadeaux magnifiques ainsi qu'à tous ceux et celles qui ont collaboré au succès de cette soirée.

## Le vol de St-Raphael

Deux individus accusés d'un vol de banque à St-Raphael, comparaitront devant un seul juge, soit l'un le 13 mai prochain, et l'autre, le 15 juin. Ce dernier, Yves Denis, a été libéré sous un cautionnement de \$950.00, en attendant son procès. Quant à Claude Boivin, le deuxième inculpé, le juge J.-P. Bérubé a refusé de l'admettre à caution. Quatre chefs d'accusation pèsent sur Boivin, et il attendra son procès derrière les barreaux de la prison locale.

Le vol perpétré à la Banque Provinciale de St-Raphael avait rapporté à ses auteurs la somme de \$1,745. A la même occasion, les malfaiteurs, avaient soulagé le gérant, M. J.-Luc Drolet, d'une somme de \$80., de même qu'un client auquel on aurait pris quelque \$200.

## Un vol de beurre éclairci par la PP

La Sureté Provinciale effectuait, dernièrement, l'arrestation de trois prévenus, qui auraient perpétré un vol de beurre à La Durantaye, il y a quelques semaines.

Ce vol commis à la maison O. Couture, comprenait près de 17,500 livres de beurre, évaluées à environ \$9,000.

Les trois inculpées ont été incarcérées au Palais de Justice de Montmagny. L'un des trois détenus a subi son procès la semaine dernière, et le juge Jean-Paul Bérubé prononcera sa sentence le 12 mai prochain.

## La Caisse de St-Omer se fait voler \$100.

Des voleurs se sont emparés d'une somme d'environ \$100., à la Caisse populaire de St-Omer, comté de l'Islet, en fin de semaine dernière.

C'est M. J.-Emile Morin, gérant de la Caisse qui a constaté le vol, vers les 11 heures, dimanche soir dernier.

M. Morin s'était absenté du logis avec sa famille, une bonne partie de la journée, et c'est à son retour qu'il s'est aperçu de la disparition du montant d'argent.



Photo prise à l'occasion d'une exposition de publicité tenue lundi soir dernier dans les salons du Centre Civique de Montmagny. Nous voyons, de gauche à droite: M. Robert Morin, du Service de Publicité de la Compagnie Québec Power, M. Jean-Paul Masicotte et M. Jean-Claude Côté, représentants de la Maison André Lacroix Publicité, M. Jean-Paul Cloutier, député du comté de Montmagny à l'Assemblée Législative et M. Steven Guay, publicitaire de Montmagny.

## Neuf blessé dans deux accidents

### ST-VALLIER

Une collision impliquant trois automobiles est survenue dimanche matin, à St-Vallier.

Les six membres d'une même famille ont dû être transportés à l'Hôtel-Dieu de Lévis, souffrant de contusions multiples.

Les automobiles ont subi de lourds dommages.

### ST-PAMPHILE

Deux voitures sont venues en collision, à St-Pamphile, causant des blessures à trois personnes et des dommages assez élevés aux deux véhicules.

Les blessés qui n'ont pas été hospitalisés sont Mlle Jacqueline Bélanger de Ste-Perpétue, M. Claude Dupont, St-Pamphile et M. Marcel Collin de Trois-Rivières.

## Vol chez M. Alphonse Forgues de Berthier

Des malfaiteurs se sont introduit dans l'épicerie-boucherie de M. J.-Alphonse Forgues, de Berthier, dans la nuit de dimanche à lundi et ont fait main basse sur de la marchandise évaluée à plus de \$2,000.

Les intrus ont réussi à pénétrer dans le magasin en se faufilant par une fenêtre de l'établissement. Ils ont emporté une grande quantité de cigarettes ainsi que plusieurs autres petits objets de différentes valeurs.

Le vol fut découvert lundi ma-

tin, quand le propriétaire, M. Forgues est entré dans sa boutique.

La Sûreté provinciale mène une enquête.



## Quelques conseils de sécurité

A l'occasion du PRINTEMPS, le service de la lutte contre les INCENDIES de la Ville de MONTMAGNY, vous rebuts quels qu'ils soient; placez cela dans des récipients et

1.- Ne faites jamais de feux de feuilles mortes, ni de rebuts quelqu'ils soient; placez cela dans des récipients et les vidangeurs les ramasseront.

2.- Avant de remiser votre linge d'hiver, vérifiez-le bien pour qu'ils n'y ait pas d'allumettes dans les poches; cela serait bien dangereux de ne pas faire cette vérification.

4.- Que l'on fasse bien attention, que l'on entre jamais dans une garde-robres en se servant d'une lumière ouverte et que rien ne protège, encore moins d'une lampe à pétrole ou d'une bougie. Qu'on utilise une torche électrique (flash-light) et l'on aura toute la protection nécessaire. Il est inutile d'ajouter qu'on ne doit pas aller dans une garde-robres en se servant d'une allumette ou encore en fumant, c'est très dangereux.

5. Ne donnez pas prise au feu, mais si un feu éclate, gardez votre sang froid et appelez immédiatement les pompiers au NUMERO 248-3360.

SERVICE DES INCENDIES DE MONTMAGNY.

# Civis de Naissances

## MONTMAGNY

Le 2 avril est née Marie, Michelle, Nathalie, fille de M. et Mme Jean-Noël Moreau (Thérèse Lislois). Parrain et marraine, M. et Mme Georges Moreau, oncle et tante. Porteuse, Mlle Lorraine Lislois, tante de l'enfant.

Le 3 avril est née Marie, Fabienne, fille de M. et Mme Jean-Luc Cloutier (Lisette Desjardins). Parrain et marraine, M. et Mme Emile Cloutier, oncle et tante. Porteuse, Mme Adalbert Cloutier, grand-mère de l'enfant.

Le 10 avril est né Joseph, Omer, Bernard, Daniel, fils de M. et Mme André Gaudreau. Parrain et marraine, M. et Mme Philippe-Omer Gaudreau, grands-parents. Porteuse, Mlle Denise Gaudreau.

Le 9 avril est née Marie, Jeanette, Hélène, fille de M. et Mme Paul Gaudreau (Marthe Casault). Parrain et marraine, M. et Mme Gene Roch, oncle et tante. Porteuse, Mme Wilbrod Bernier, tante de l'enfant.

## ST-FRANCOIS

Le 31 mars est né Joseph, Guy, Marc, fils de M. et Mme Antoine Langlois (Monique Théberge). Parrain et marraine, M. et Mme Jean-Guy Potvin, oncle et tante. Porteuse, Mme Alex Lajoie, tante de l'enfant.

Le 30 avril est né Joseph, Armand, Gaston, fils de M. et Mme Yvon Simard (Monique Théberge). Parrain et marraine, M. et Mme Armand Simard, grands-parents. Porteuse, Mme Donat

Théberge, grand-mère du bébé.

Le 3 avril est né Joseph, Raymond, Marc, fils de M. et Mme Gaston Lamonde, née Yvette Cloutier. Parrain et marraine, M. et Mme Raymond Lamonde, oncle et tante. Porteuse, Mme Guy Blais, tante de l'enfant.

Le 6 avril est né Joseph, Philippe, Michel, fils de M. et Mme Henri Boulet, née Marie-Paule Lachance. Parrain et marraine, M. et Mme Philippe Boulet. Porteuse, Mme Henri Boulet, mère de l'enfant.

## BERTHIER

Le 3 avril est né Joseph, Donald, fils de M. et Mme Denis Bilodeau (Nicole Paré). Parrain et marraine, M. et Mme Thélesphore Bilodeau, grands-parents. Porteuse, Mlle Hélène Paré, tante de l'enfant.

## ST-PIERRE

Le 3 avril est née Marie, Martine, Renée, fille de M. et Mme Rodrigue Dancause (Françoise Proulx). Parrain et marraine, M. et Mme André Proulx, oncle et tante de l'enfant. Porteuse, Mlle Carmen Collin, cousine du bébé.

## CAP ST-IGNACE

Le 2 avril est née Marie, Josée, Danie, fille de M. et Mme Paul Dubé (Pauline Morin). Parrain et marraine, M. et Mme Armand Morin, grands-parents. Porteuse, Mme Langis Frégault, grand-mère de l'enfant.

Le 2 avril est née Marie, Madeleine, Julie, fille de M. et Mme

Raoul Lemieux (Thérèse Fiset). Parrain et marraine, M. et Mme Maurice Fiset, oncle et tante. Porteuse, Mme Achille Fiset, grand-mère de l'enfant.

## L'ISLET

Le 3 avril est née Marie, Ca-

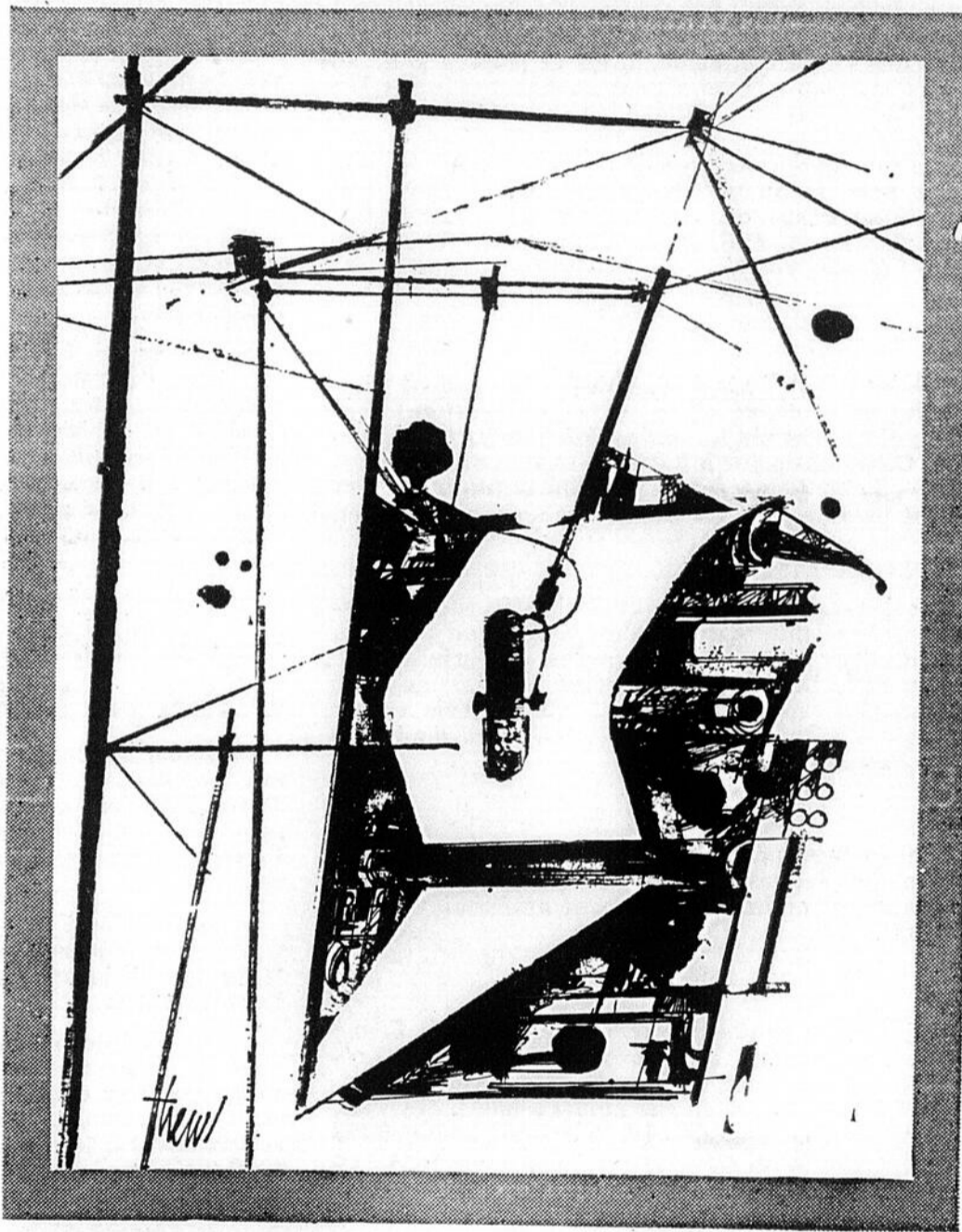
rolline, fille de M. et Mme Camille Poitras (Lucille Bernier). Parrain et marraine, M. et Mme Philippe Couillard, oncle et tante. Porteuse, Mme Léger Poitras, tante de l'enfant.

Le 30 mars est née Marie, Lin-

da, France, fille de M. et Mme Gilles Bernier (Colette Journeault). Parrain et marraine, M. et Mme Jos-Emile Journeault, oncle et tante. Porteuse, Mlle Monique Journeault, tante de l'enfant.

## la publicité c'est de l'information

Les pages des journaux et des magazines, les ondes de la radio et de la télévision, tous les supports publicitaires présentent aux consommateurs, sous forme d'annonces, des produits et des services variés, depuis les cachets antidouleur jusqu'aux ouvrages de l'esprit les plus réputés. La publicité informe le public et sollicite sa clientèle. Elle joue un important rôle d'information et le public qui préfère, règle générale, les marques que lui propose la publicité, reconnaît sa valeur d'information.



Cette annonce est publiée gracieusement à l'occasion du MOIS DE LA PUBLICITÉ

## M. Steven Guay nomme directeur

Dernièrement avait lieu à Lévis, en la salle du Centre des

Loisirs coin St-Joseph et Mgr Gaudreau, l'assemblée générale annuelle du Cercle des Voyageurs de Commerce de Lévis Inc.

A cette occasion, il y eut élection des directeurs qui verront à la bonne marche de cet organisme durant l'année 1965-66.

Parmi les dix-sept élus, nous remarquons la présence de l'un de nos concitoyens, M. Steven Guay, agent de publicité. Les autres directeurs sont MM. Bob Lemieux, Gilles Gonthier, Marcel Bergeron, Paul Lachance, Roger Bolduc, Marcel Bégin, Ant. Beaudet, Claude Larose, Richard Bruneau, Gaston Proulx, Marc Gonthier, Marcel Paré, Yvan Samson, Jules Samson Gaston Dorval, Bernard Rancourt.

Les directeurs se réuniront à nouveau, dimanche prochain, afin de se choisir un président, un vice-président et un secrétaire.

les cosmétiques

### Monique Lepage

requièrent les services d'une

### gerante de district

pour comtés de Montmagny-L'Islet (jusqu'à La Pocatière) - Bellechasse.

Dame distinguée, active possédant automobile, expérience de la vente préférable, revenu possible de \$4,000 à \$6,000 par année.

On demande aussi REPRESENTANTES dans toutes les paroisses. Discretion assurée à toutes les demandes. Ecrivez à: Gérant des ventes, case 97, St. Georges Est, Beauce, P.Q.

## Au Fenil du Domaine du Golf

Vendredi:

Danse avec l'orchestre "LES VAGABONDS"

Samedi:

Danse avec l'orchestre "MESSERVIER"

Dimanche:

Danse avec l'ensemble de "REGENT BLAIS"

### EN PLUS SPECTACLE

Maître de cérémonie-chanteur "Gaston Boileau" "Gaby Gauvreau", chanteuse et en plus, un numéro spécial avec Rolland Lebrun et sa troupe.

ATTENTION — Dimanche le 9 mai, pour l'ouverture officielle, la troupe "Los Spiros De Espana".

la publicité favorise le consommateur



S



P



O

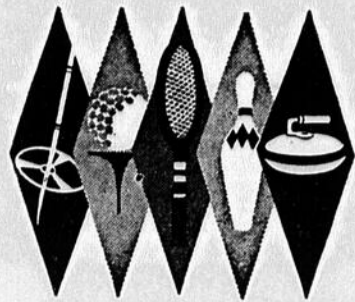


R



T

LOISIRS



## LE SPORT CHEZ LES JEUNES

Alors que les ligues majeures entreprennent une autre longue saison de baseball, deux circuits juniors du Québec se préparent activement en vue de la leur.

Dans la ligue Montréal junior, qui inaugurera sa saison le 9 mai, la plupart des équipes s'entraînent à l'intérieur... Quatre d'entre elles ont fait connaître récemment le nom de leur nouveau gérant: André Létourneau remplacera Guilles Roch avec le Longueuil; Guy Saulniers succède à Claude Lefebvre avec le Kinsmen; Michel Robert pilotera le Villeray et Phil Wood dirigera le Ville-Mont-Royal... Robert, un lanceur âgé de 21 ans, est le plus jeune des quatre, et il doit lancer occasionnellement pour sa nouvelle équipe.

André-Aimé Boucher et Françoise Bouliane viennent d'être proclamés les athlètes de l'année à l'Université de Montréal. Les joueurs des Carabins, champions du pays au hockey universitaire, ont été particulièrement honorés lors de la remise des trophées: Jocelyn Côté a été couronné la recrue de l'année; Pierre Lacoste, le joueur le plus populaire; Ghislain Delage, le meilleur compteur, et Jean-Jac-

ques Granger, le joueur le plus utile.

Gérard Ducharme, un quart-arrière, a reçu des mains de Jim Trimble le trophée accordé au joueur le plus utile à l'équipe de football de l'Université.

La direction de la Palestre Nationale, à Montréal, croit ferme que la boxe amateur, saine et dirigée, a encore sa place... Elle n'en veut pour preuve que le succès remporté par les Golden Gloves 1965, ou des jeunes en plus grand nombre que jamais étaient inscrits... Les gagnants de chaque catégorie se méritaient un trophée Pepsi-Cola lors de la finale.

Rempoter la victoire dans des tournois, est-il devenu une habitude ou un but pour les Castors de Québec? ... Après leur victoire au tournoi bantam du centre Paul-Sauvé, les Castors ont décroché le titre lors d'une compétition canado-américaine à Weymouth, Mass.

L'équipe pee-wee, pour sa part, a remporté la palme pour la troisième année consécutive, au tournoi provincial des Trois-Rivières... Plus de 20,000 person-

## Tournoi de pêche Molson 1965

Une autre saison de pêche débutera bientôt et le 11e Tournoi de Pêche Molson offrira aux pêcheurs sportifs du Québec des prix en argent, plus des médailles et trophées. Les inscriptions seront acceptées à partir du 1er avril, pour les espèces dont la pêche est permise à cette période de l'année.

Les membres des clubs et associations de pêche de la province sont seuls éligibles à ce grand tournoi annuel. Comme les pêcheurs le savent bien, la pêche réserve des surprises et personne ne peut prévoir ou prédire quant et où un poisson supé-

rieur à la moyenne viendra se prendre à leur ligne.

Les prix au nombre de plus de 1,000 sont attribués pour les plus grosses prises de l'année, pour 16 espèces de poissons capturés dans n'importe quels lacs, rivières ou ruisseaux de la province de Québec.

Pourquoi risquer de perdre un prix de \$50. en n'étant pas membre d'une organisation de pêche, et si l'on est membre en n'inscrivant pas ses prises?

A toute personne, membre d'une association ou club de pêche de la province de Québec, qui enverra une inscription pour un poisson capturé dans la province, le Club de Pêche Molson lui fera parvenir gratuitement un écusson identifiant ce pêcheur comme participant au Tournoi Molson 1965.

Amis pêcheurs, les inscriptions de vos plus belles captures au Tournoi Molson apporteront, de plus, des renseignements très valables et utiles à tous les pêcheurs désireux de se renseigner sur les endroits de pêche de notre belle province. Le Club de Pêche Molson fournit gratuitement à tous ceux qui en font la demande, les informations concernant les conditions de pêche, les espèces de poissons qui se trouvent dans les lacs et rivières du Québec. Les informations que donnent les inscriptions sont aussi très importantes pour nos biologistes.

Pour résumer: Nous conseillons à tous les pêcheurs de joindre une association de pêche au plus tôt et d'inscrire au Tournoi de Pêche Molson 1965 toutes les belles captures qu'ils sont assurés de faire, sans aucun doute, si les souhaits que nous formons pour eux se réalisent.

### CINEMA

#### TACHE

Avril 23-24-25-26-27-28-29

LE CID

C. Heston S. Loren

#### LAFONTAINE

Avril 18-19-20-21-22-23-24

CE QUE DIEU A UNI... avec Hans Lothar

aussi

LES MAUVAIS GARCONS V. de Sica V. Pampanlini

Avril 25-26-27

QUEST-IL ARRIVE A BABY JANE?

B. Davis J. Crawford

LA CROIX-ROUGE  
TOUJOURS PRÊTE  
À AIDER



## Faites le grand pas

Position dans la vente. \$150. par semaine de moyenne, doit avoir une voiture et être prêt à voyager 5 jours par semaine, âgé de 21 à 55 ans, expérience non nécessaire. S'adresser à:

CLAUDE LETOURNEAU,  
Hôtel Château Canadien,  
Montmagny,  
Tél.: 248-9052.

Vendredi et samedi de 9 h. a.m. à 9 h. p.m.

nes ont assisté aux rencontres... Les Castors ont disposé d'une équipe de Verdun dans le match décisif.

Du 24 avril au 9 mai, le centre

tre Marquette, de Montréal, sera la scène du 2e tournoi de soccer mineur, organisé par l'association de soccer mineur du Québec en collaboration avec le Service des parcs...

### Soirées de danse moderne au

## "Restaurant de la plage"

A BERTHIER

Tous les samedis soirs:

Orchestre "LES MELOMANES"

Tous les dimanches soirs:

Orchestre: "LES DYNAMICS"

Réservations pour banquets et soirées, s'adresser à:

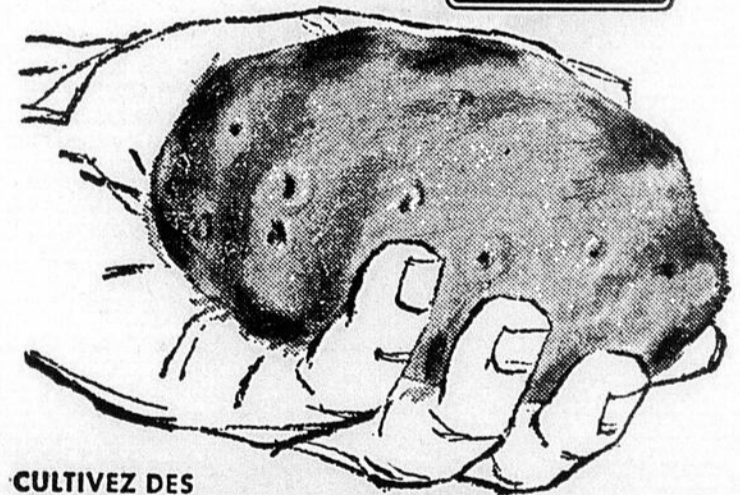
LAURENT PROULX,  
Tél.: 259-7011 — 248-0365.

## POMMES DE TERRE

Combattez la carence en magnésium

AVEC 1' ENGRAIS  
TROIS ETOILES  
ALBATROS

CONTENANT



CULTIVEZ DES  
POMMES DE TERRE EN VOUS ASSURANT UN MAXIMUM  
DE RENDEMENT, DE QUALITÉ ET DE PROFITS

Votre arme la plus efficace contre la carence en magnésium est le Sul-Po-Mag dans votre engrais à pommes de terre. Disponible immédiatement, 100% hydrosoluble, Sul-Po-Mag fournit de la potasse sous forme de sulfate sans danger et à faible teneur en chlorure. S.P.M. fournit également le magnésium et le soufre dont les pommes de terre ont besoin pour assurer une qualité uniforme et un rendement supérieur. Vos pommes de terre auront un poids spécifique plus élevé et contiendront plus de solides—ce qui donne de meilleures frites et de meilleurs chips. Combattez la carence en magnésium avec Sul-Po-Mag pour un maximum de rendement de qualité et de profits. Consultez-nous maintenant pour plus de détails sur le rôle de S.P.M. dans notre engrais supérieur pour pommes de terre.

INTERNATIONAL FERTILIZERS LIMITED  
QUÉBEC

Le renouvellement de votre  
**PERMIS de  
CONDUIRE:**



**c'est aussi  
simple  
que ça!**

**TOUS LES PERMIS DE CONDUIRE DOIVENT ÊTRE RENOUELÉS AVANT LE 1er JUIN PROCHAIN.**

**PAUL ROBERT**  
DEMANDE DE RENOUELEMENT D'UN PERMIS DE CONDUIRE  
APPLICATION TO RENEW A DRIVING PERMIT

POUR OBTENIR VOTRE PERMIS DE CONDUIRE, SIGNED ET POSTEZ CETTE FORMULE AVEC UN CHÈQUE VISÉ OU MANDAT-POSTE ÉTABLI À L'ORDRE DU MINISTRE DES FINANCES AU: IN ORDER TO OBTAIN YOUR DRIVING PERMIT, SIGN AND MAIL THIS FORM WITH A CERTIFIED CHECK OR MONEY ORDER MADE PAYABLE TO THE MINISTER OF FINANCE, TO:

**MINISTÈRE DES TRANSPORTS ET COMMUNICATIONS**  
BUREAU DES VÉHICULES AUTOMOBILES, HÔTEL DU GOUVERNEMENT, QUÉBEC.  
DEPARTMENT OF TRANSPORTATION AND COMMUNICATIONS  
MOTOR VEHICLE BUREAU, PARLIAMENT BUILDINGS, QUÉBEC.

CHANGEMENT D'ADRESSE \_\_\_\_\_ CHANGE OF ADDRESS \_\_\_\_\_

NO \_\_\_\_\_ RUE STREET \_\_\_\_\_

VILLE CITY \_\_\_\_\_ COMITÉ COUNTY \_\_\_\_\_

PAUL ROBERT  
924 CHEMIN STE FOY  
QUÉBEC

JE DÉCLARE QUE LES RENSEIGNEMENTS DONNÉS SUR CETTE FORMULE SONT VRAIS.  
I, THE UNDERSIGNED, STATE THAT THE INFORMATION GIVEN IN THIS FORM IS TRUE.

SIGNATURE *Robert Paul*

DATE *19 avril 1965*

PAYER LE MONTANT PAY THIS AMOUNT		5.00	NO. PERMIS—PERMIT NO.		P4007210441	CAT.	0	2	1	REST.	
POUR LES PERSONNES DE MOINS DE 21 ANS FOR PERSONS UNDER 21 YEARS OF AGE						VOIR CODE AU VERSO SEE CODE ON REVERSE SIDE					
JE CONSENS À CE QU'UN PERMIS DE CONDUIRE SOIT ÉMIS AU REQUÉRANT I CONSENT TO THE ISSUING OF A DRIVING PERMIT TO THE APPLICANT											
PÈRE <input type="checkbox"/> FATHER MÈRE <input type="checkbox"/> MOTHER TUTEUR <input type="checkbox"/> TUTOR											
SIGNATURE											
DATE DE NAISSANCE DATE OF BIRTH		SEX	YEUX EYES	TAILLE HEIGHT	DATE D'EXPIRATION EXPIRY DATE						
JR	DAY	MS	MTH	AN.	YR.	JR	DAY	MS	MTH	AN.	YR.
21	04	41	M	VERT	506	21	04	67			

11° 00 250364 11°

**renouvellement**

Vous recevrez par la poste une formule de renouvellement. (Vous l'avez peut-être déjà en main). Remplissez-la en suivant les instructions qui l'accompagnent et retournez le tout immédiatement par la poste. (Si vous n'aviez pas reçu votre formule le 20 avril, veuillez en faire la demande au Bureau des Véhicules Automobiles le plus rapproché).

**innovations!**

Tous les permis de conduire seront livrés par la poste. Votre nouveau permis sera valide jusqu'à votre anniversaire de naissance en 1967 et sera renouvelable tous les deux ans le jour de votre anniversaire. Si vous changez d'adresse, vous n'aurez plus à vous rendre au bureau d'émission; vous n'aurez qu'à remplir le talon détachable de votre permis et le faire parvenir au Bureau Central des Véhicules Automobiles à Québec. Vous inscrivez vous-même votre nouvelle adresse à l'endroit indiqué à l'endos de votre nouveau permis.

IMPORTANT: Ne détachez pas le talon du permis à moins de changement d'adresse.

**PERMIS DE CONDUIRE - DRIVER'S PERMIT**

NO. PERMIS PERMIT NO.		CAT.		REST.		VOIR CODE AU VERSO SEE CODE ON REVERSE SIDE							
P4007210441		0		2		1							
DATE DE NAISSANCE DATE OF BIRTH		SEX	YEUX EYES	TAILLE HEIGHT	DATE D'EXPIRATION EXPIRY DATE								
JR	DAY	MS	MTH	AN.	YR.	JR	DAY	MS	MTH	AN.	YR.		
21	04	41	M	VERT	506	21	04	67					

PAUL ROBERT  
924 CHEMIN STE FOY  
QUÉBEC

MINISTÈRE DES TRANSPORTS ET COMMUNICATIONS  
DEPARTMENT OF TRANSPORTATION AND COMMUNICATIONS  
BUREAU DES VÉHICULES AUTOMOBILES  
MOTOR VEHICLE BUREAU

*J. Verreault*  
DIRECTEUR DIRECTOR



**et en 1967?**

Vous recevrez une formule de renouvellement environ un mois avant votre anniversaire de naissance et il en sera ainsi à tous les deux ans. MAIS n'oubliez pas que vous devez renouveler votre permis actuel avant le 1er juin prochain. N'attendez pas à la dernière minute. Remplissez et retournez immédiatement votre formule de renouvellement.



**MINISTÈRE DES TRANSPORTS ET COMMUNICATIONS DU QUÉBEC**

Claire Kirkland-Casgrain,  
Ministre.

Roland Baribeau,  
Directeur du Bureau des Véhicules Automobiles

Jacques Verreault,  
Sous-ministre.