

VOL. 3  
NO 4

# NOTRE CAHIER PORC

Une section spéciale, publiée cinq fois par année  
par Le Bulletin des Agriculteurs, à l'intention des  
éleveurs et producteurs de porcs.

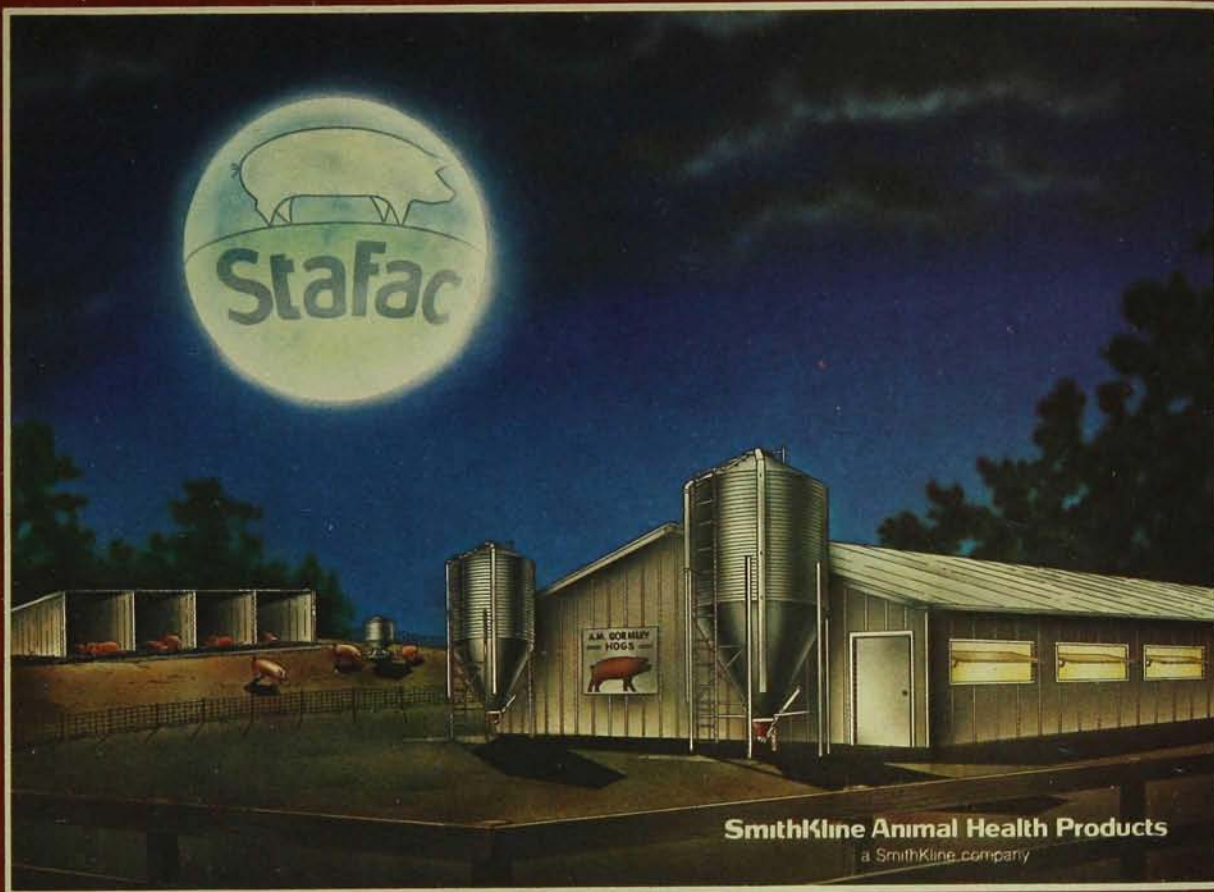


Un système d'irrigation pour épandre son lisier (page 4p)

# Stafac®

STIMULATEUR DE CROISSANCE

## *force vos aliments à travailler en surtemps...*



## *“finit” vos porcs rapidement.*

La finition rapide des porcs et l'obtention d'un profit toujours amélioré, voilà le but de votre élevage de porcs. C'est ce que vous obtiendrez avec Stafac® (Virginiamycine), un stimulateur de croissance. Il impose un surplus de rendement aux aliments ce qui aidera vos porcs à se développer plus rapidement et plus efficacement.

Stafac travaille dans l'intestin du porc - en réduisant le nombre des bactéries qui ravissent l'énergie et les protéines destinées à vos porcs. Ce faisant, plus d'éléments nutritifs sont utilisés par vos porcs. De plus, Stafac ralentit le cheminement des aliments dans l'intestin, de sorte que vos porcs peuvent les transformer plus complètement en viande et atteindre leur poids final plus rapidement.

Utilisez Stafac pour augmenter la valeur de la moulée et diminuer ses coûts. Remarquez

bien, avec Stafac, il n'y a pas de "coupe", vous pouvez toujours profiter des prix les plus avantageux. Dans tous les cas vous êtes gagnant avec Stafac. C'est un fait prouvé.

Mais c'est à vous de juger. Demandez à votre meunier d'inclure Stafac dans vos rations porcines. Vous et vos porcs sauront en profiter.

STAFAC (virginiamycine) est distribué par:  
Laboratoires Salsbury Ltée, Kitchener, Ontario  
SmithKline Animal Health Products,  
Division of SmithKline Beckman Corporation  
Philadelphia, Pennsylvania,  
U.S.A.



**Ralentit la digestion - Accélère la finition.**

Stafac® - Marque déposée de Smith Kline et French (Canada) Ltée ©SmithKline Beckman Corporation. 1982

# La leptospirose touche 20% des élevages

par J.L. Forgues,  
médecin vétérinaire

Connue depuis longtemps chez plusieurs espèces animales, la leptospirose est une maladie du système urinaire et reproducteur qui n'épargne pas le porc. Les sujets atteints peuvent avoir de la fièvre au début de la maladie et les truies affectées de façon chronique maigrissent (infection aux reins). Il arrive parfois que l'urine des animaux infectés soit de couleur rougeâtre ou colorée de sang. Mais les pertes sérieuses que connaissent les éleveurs sont surtout dues aux avortements que l'infection provoque chez les truies. La maladie occasionne annuellement des pertes de l'ordre de trois millions de dollars.

## Comment se transmet la maladie ?

C'est une bactérie du groupe *Leptospira* qui est responsable de la leptospirose chez le porc. Bien qu'il existe plusieurs types de leptospires, dont certains sont plus particuliers au chien et à la vermine, c'est l'espèce *L. Pomona* qui est la plus commune. La contamination ou la transmission de la maladie se fait facilement par l'urine. Les rongeurs, la vermine, les chiens ou autres espèces domestiques peuvent être des vecteurs ou des réservoirs à leptospires.

## Signes cliniques

Les avortements causés par la leptospirose se reconnaissent assez facilement; les porcelets ou avortons sont de couleur rosée et tous plus ou

moins de la même grosseur. L'avortement peut se produire en tout temps de la gestation, quoique surtout au cours des dernières semaines.

Les pertes qui arrivent tard durant la gestation sont plus évidentes et plus remarquées qu'au début de la gestation. À ce stade, les avortements passent presque inaperçus car les embryons et les suites sont à peine visibles.

La leptospirose peut se présenter sous la forme de quelques cas isolés (2 ou 3 avortements) ou encore prendre le caractère d'une épidémie qui peut durer plusieurs semaines et s'enrayer difficilement. Les truies qui avortent reviennent en chaleur quelques jours après la perte de leurs embryons. Certaines mises bas prématurées (porcelets rosés, faibles et sans poil) peuvent être dues à la leptospirose. Les truies, à ce moment-là, n'ont pas de lait et les porcelets ne tardent pas à mourir.

## Leptospirose et SMEDI

Le diagnostic de la leptospirose s'établit soit par un test sanguin chez les sujets vivants, soit par l'isolement des leptospires dans l'urine ou dans les tissus des sujets apportés au laboratoire. Cette maladie peut se confondre assez facilement avec les avortements dus aux moisissures et parfois également avec le SMEDI, une autre maladie de la reproduction très commune chez le porc (Le B. des A., mars 1982). Le SMEDI a ceci de particulier que les

embryons ou avortons sont généralement de différentes grosseurs et de couleurs différentes (ne meurent pas tous en même temps). Les avortements dus aux moisissures par contre s'accompagnent de signes cliniques chez les truies (oedème de la vulve, développement prématuré des glandes mammaires) qui ne passent pas inaperçus.

## Contrôle

L'éleveur peut prendre connaissance du diagnostic de la maladie en allant directement au laboratoire ou en faisant appel à son vétérinaire praticien.

La leptospirose se traite assez facilement avec les antibiotiques habituels. On peut incorporer ces antibiotiques à la moulée et traiter ainsi pendant deux semaines ou encore injecter les sujets atteints, trois jours consécutifs. Il existe également un vaccin contre chacun des types (5) de leptospirose porcine et leur efficacité est reconnue. Toutefois, l'immunité conférée par le vaccin ne dure pas tellement longtemps et il faut vacciner au moins deux fois par année ou encore à chaque saillie.

Face à une épidémie, on conseille de traiter les sujets atteints et de vacciner le reste des truies. Il se peut cependant que les avortements persistent quelques semaines encore après la vaccination avant de cesser complètement.

□

Un système d'irrigation pour épandre son lisier

Nicolas Mesly 4p

Le congrès 82 a atteint certains objectifs

Nicolas Mesly 10p

Les performances exceptionnelles

17p

Furetages porcins

J.B. Roy 20p

photo couverture, Nicolas Mesly

S  
O  
M  
M  
A  
I  
R  
E

# Un système d'irrigation pour épandre son lisier

texte et photos, Nicolas Mesly, agronome

En 1977, Luc Pelland, de St-Nazaire, achète 40 acres de terre et construit une porcherie d'engraissement d'une capacité de 1 800 porcs. Ce printemps-là, la fosse de 12' x 100' est vidée et à l'aide de camions-citernes, le purin est épandu sur les 90 acres de maïs-grain que cultive son père, René, en plus de la terre nouvellement acquise.

Dans la pratique culturale des Pelland, deux passages de vibroculteur au printemps suivent l'épandage du lisier sur le labour d'automne, avant de semer. Sur le loam sableux, les dix roues ont laissé des traces et très tôt, on note des problèmes de compaction: "Ça paraît sur la levée du blé d'Inde", dit Luc. Avec 90 acres de maïs, on ne peut se permettre une diminution des rendements.

L'idée d'acheter une citerne de 3 000 gallons avec des injecteurs est vite remise. En effet, ce mode d'épandage représente plus de 200 "voyages" pour vider les 600 000 gallons de lisier entreposé annuellement et mobilise un homme une bonne partie de l'été. Même si on veut bien croire qu'épandre du lisier est une "tâche agréable", il y a d'autres choses à faire durant la belle saison. De plus, on n'élimine pas complètement les problèmes de compaction.

C'est ainsi qu'en 1978, Luc investit \$16 000 dans ce qui est en quelque sorte un système d'irrigation modifié: une pompe, qui puise sa source dans la fosse à purin, 1 250 m (4 000 pieds) de tuyaux d'aluminium et un canon d'arrosage (sprinkler).

De la fosse, le purin est pompé à raison de 250 gallons par minute dans un réseau principal constitué par l'assemblage des tuyaux d'aluminium de 12,5 m (40') de longueur par 10,16 cm (4") de diamètre. Ce diamètre varie avec la distance que doit parcourir la ligne principale dans les champs: plus cette distance sera grande, plus le diamètre des tuyaux partant de la pompe sera grand.

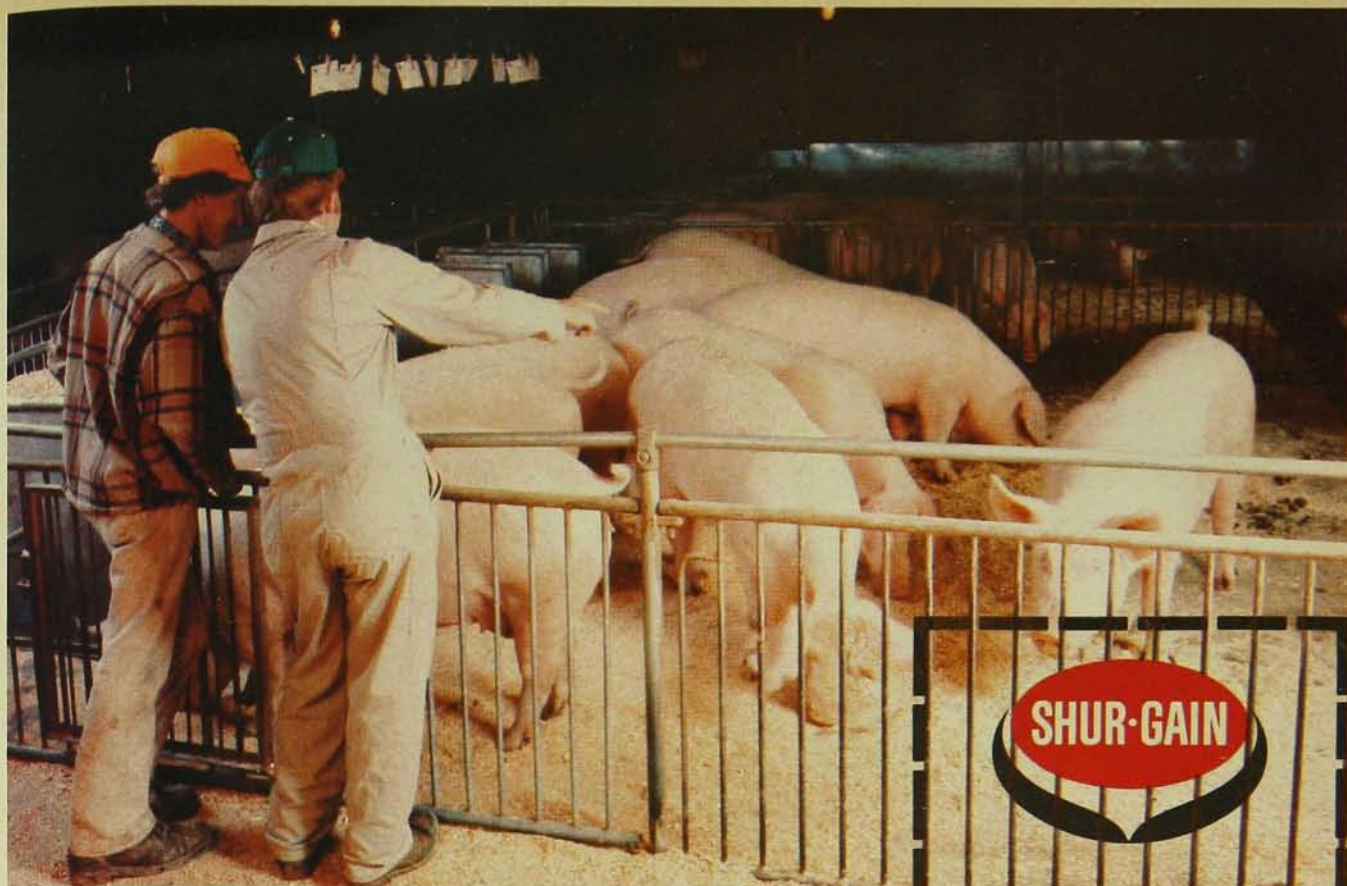
Au bout de la ligne principale est rac-



Un tracteur est jumelé à la pompe qui prend sa source dans la fosse. Le purin est pompé à raison de 250 gallons par minute dans les tuyaux dirigés vers les champs (sur la photo). L'autre tracteur fait fonctionner l'agitateur.



La ligne principale est constituée de tuyaux d'aluminium de 12,5 m chacun. Lorsqu'une parcelle a reçu la quantité de lisier requise (au fond sur la photo), la conduite principale est raccourcie et on change de champ.



Avec un porcelet de plus chacune...

## neuf truies produisent comme dix.

**Le programme Shur-Gain des truies sèches aide les truies à produire plus.**

Avez-vous déjà calculé combien vous pouvez retirer davantage de vos truies simplement en améliorant un peu leur moyenne de performance? Ainsi, les truies sèches peuvent donner un surcroît de profits quand elles sont bien nourries pendant les périodes de tarissement et de gestation. Un programme approprié d'alimentation Shur-Gain les aide à résister à l'effort des mises bas et des lactations soutenues sans perdre excessivement de poids. Une bonne nutrition les aide à bien développer tous les embryons, et à produire ainsi des portées plus nombreuses de porcelets plus forts.

Quand on pense combien peu il en coûte de plus pour un bon programme d'alimentation Shur-Gain, comparativement aux soins "au petit bonheur", et combien vous pouvez tirer profit de truies bien préparées à une nouvelle gestation, Shur-Gain est la solution logique.

C'est aussi l'opinion de bien des producteurs de porcs puisque plus de truies (et de verrats) sont nourris d'aliments Shur-Gain que d'aliments de tout autre fabricant canadien. Pourquoi ne pas parler à votre meunier Shur-Gain du soin des truies sèches à la façon de Shur-Gain? Il en existe un près de chez vous.

- Moulée truies en gestation 14% Shur-Gain
- Moulée truies à la mise bas 16% Shur-Gain
- Moulée truies nourricières 16% Shur-Gain

Envoyer à: Solutions  
Shur-Gain

Canada Packers Inc.,  
SHUR • GAIN Div.  
1660 boul. Provencher  
Suite 200  
Brossard, Que. J4W 3E7

J'aimerais recevoir votre livret gratuit sur les programmes d'alimentation porcine Shur-Gain.

Nom.....

Adresse.....

Code postal..... Tél. ....

Type d'exploitation:

( ) de la naissance à l'abat-  
tage ( ) naisseur ( ) engrais-  
seur

**Posez-nous  
la question —  
Shur-Gain  
a une  
solution.**



Le tuyau de caoutchouc, qui commence là où se termine la conduite principale, se rattache au canon d'arrosage.



Le canon d'arrosage est tiré par un tracteur. Le jet est projeté à un angle de 180° et couvre de 47 à 55 m de largeur.



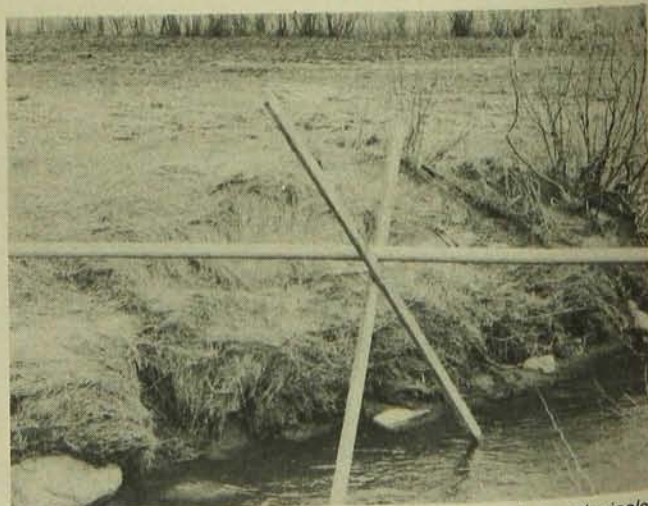
Un mobilophone est un instrument fort pratique pour indiquer à l'opérateur à la fosse quand arrêter la pompe lorsque l'on change de champ.

cordé un boyau de caoutchouc de 206 m (660 pieds). Ce même boyau se termine par un canon d'arrosage qui est tiré par un tracteur là où on veut appliquer le purin.

Il faut trois tracteurs pour faire fonctionner le système: un pour la pompe, un pour le brasseur et un autre pour déplacer le canon d'arrosage. Chez les Pelland, le jour de notre visite, il y en avait quatre. Deux tracteurs, l'un de 80 ch et l'autre de 60 ch, actionnaient deux brasseurs à cause de la quantité de fumier solide accumulé dans la fosse. Un tracteur de 60 ch était jumelé à la pompe et l'autre de 40 ch déplaçait le canon d'arrosage.

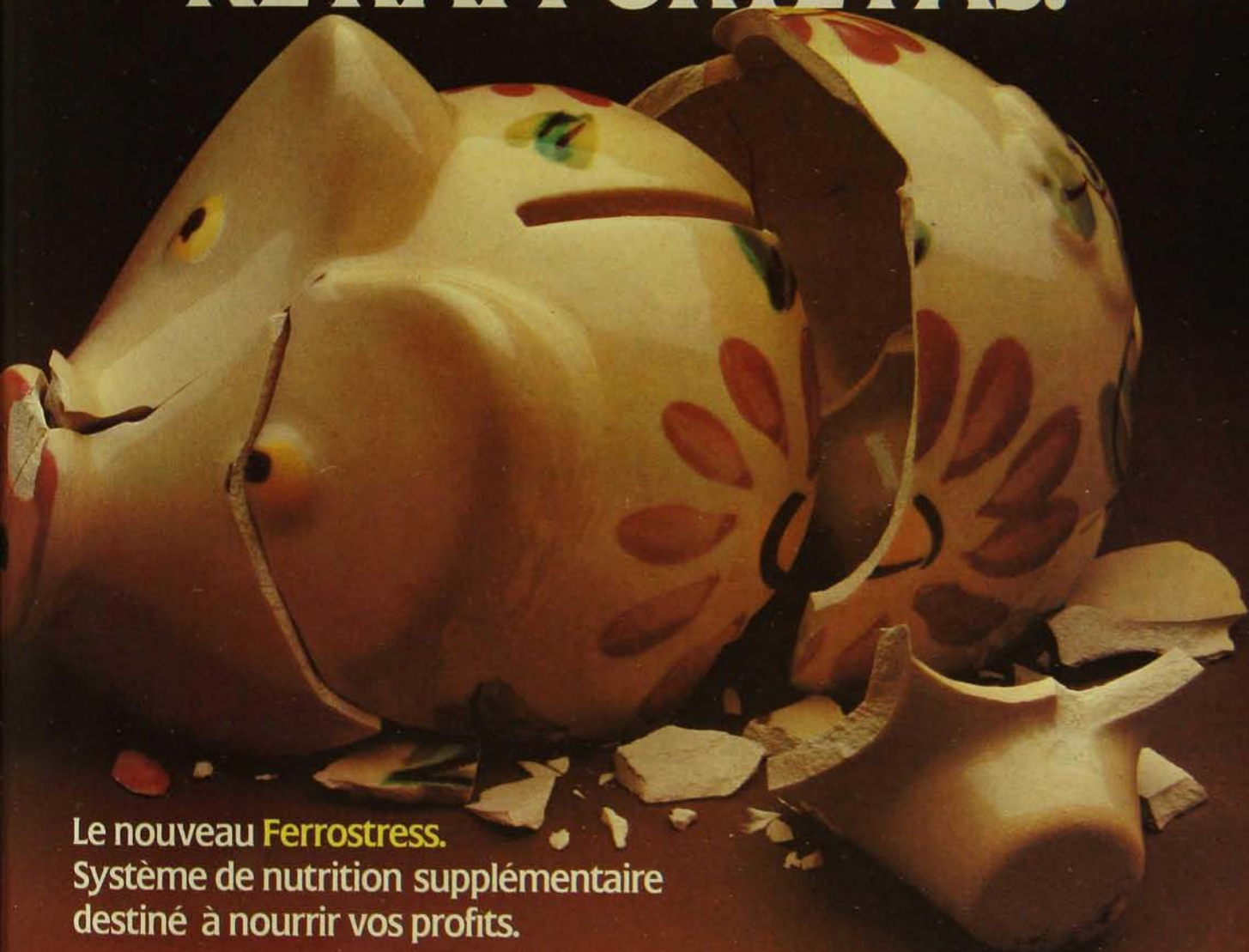
Ce dernier, équipé de quatre roues arrière pour une meilleure traction, avance de 9,7 m (30') toutes les cinq minutes. Le jet, projeté à 180° par le canon d'arrosage, couvre de 47 m à 55 m de largeur (150' à 175') pour un taux d'application de 6 000 gallons à l'acre. Il faut environ 44 heures pour vider la fosse de son contenu. Si les tenants de ce système peuvent donner un conseil au conducteur du tracteur, c'est de toujours travailler à contre-vent, autrement, il en sera quitte pour une douche dont le parfum ne rappelle pas la rose.

Comme le mentionne Luc, cette façon d'épandre le lisier est simple et n'implique presque pas de mécanique. Elle consomme toutefois de l'énergie si on tient compte que trois ou quatre tracteurs travaillent constamment. Il existe une autre version de ce système où le canon d'arrosage n'est pas remorqué par un tracteur mais stationné dans le champ. Dans ce cas, le jet



Avec un peu d'ingéniosité, on peut faire passer la conduite principale d'une parcelle à une autre, sans problème.

# LA MORTALITÉ CHEZ LES PORCELETS NE RAPPORTE PAS.



## Le nouveau **Ferrostress**. Système de nutrition supplémentaire destiné à nourrir vos profits.

Des études démontrent que jusqu'à 20% de chaque portée est perdue à cause d'hypoglycémie (inanition) et d'accidents causés par la truie aux porcelets faibles. Et, cela représente une perte de 20% en profits!

Découvrez Ferrostress, le système unique qui s'avère le moyen le plus pratique et économique d'assurer que vos porcelets se porteront mieux dès leur début dans la vie.

Ferrostress procure 8 vitamines essentielles et du dextrose

pour maintenir l'énergie ainsi que du fer et du cuivre sous forme de poudre granulée, mélangée d'avance et soluble dans l'eau, comme supplément pour les porcelets durant les 21 premiers jours de vie. C'est plus que ne procurent des injections de fer ou des produits contre la diarrhée en une seule injection.

Puis, le système de distribution automatique Ferrostress élimine la tâche d'attrapper et d'injecter chaque porcelet individuellement. Les porcelets con-

somment le supplément dont ils ont besoin, quand ils en ont besoin – et ceci signifie de meilleurs profits de chaque portée.

Le système Ferrostress pourrait se révéler être le placement le plus précieux que vous puissiez faire cette année.

Obtenez des détails de votre fournisseur de produits de santé pour animaux ou communiquez avec...



Laboratoires  
**Sterwin**

Division de la Compagnie Sterling Drug Ltée.  
Aurora Ont. L4G 3H6, 773-1122  
Montréal 631 1811, Vancouver 873-8568

couvrir un angle de 380°. La ligne reliant le canon d'arrosage à la conduite principale et le canon sont déplacés manuellement. Les deux méthodes nécessitent un peu plus de main-d'œuvre que les systèmes d'épandage conventionnels et elles ne s'appliquent qu'aux entreprises dont les terres sont à proximité des fosses.

### L'application du lisier n'est pas uniforme

Malgré la valeur fertilisante du fumier de porc (1,5 kg/t N, 0,8 kg/t P<sub>2</sub>O<sub>5</sub>, 2,5 kg/t K<sub>2</sub>O), les Pelland ne réduisent pas les applications d'engrais chimiques dans la culture du maïs, car, dit Luc:

"Quand tu épands le lisier, tu ne peux l'appliquer également partout: 75% de ta surface reçoit ce qui lui convient et 25% risque d'avoir des carences à long terme. Avec un bon programme de fertilisation, tu es sûr de l'homogénéité de l'application... c'est avec de petites surfaces perdues que tu laisses ton revenu."

Ce programme de fertilisation consiste, après un premier passage de vibroculteur, en l'application de 127 kg/acre de 0-8-32, à la volée. Le deuxième passage du vibroculteur souligne l'application d'atrazine, puis on sème en appliquant de 136 à 160 kg à l'acre de

7-27-12 selon les analyses. Il y a retour d'atrazine en post-émergence là où le besoin se fait sentir. Lorsque le blé d'Inde a 15 cm (6") on revient avec 21 gallons/acre de solution azotée (nitrate 41%).

Après avoir amélioré ses 40 acres de terre en reconstituant les réserves du sol, en drainant et en chaulant, le travail de Luc commence à porter fruit puisque dès 1980, les rendements du maïs, en culture depuis deux ans, étaient de 2 3/4 T/acre.

\* \* \*

Soucieux de ses rendements, Luc Pelland fait travailler en équipe les engrais et le lisier qui favorise l'activité microbienne et l'apport en matière organique. Dans la même veine, il utilise un système d'épandage qui répond à ses exigences. □



## LES PRIX DU PORC

en mai, juin et juillet 1982  
(indice 100)

Semaine terminée le	Toronto	Montréal
8 mai	87,48	86,57
15 mai	90,89	90,08
22 mai	91,72	91,19
29 mai	88,91	88,14
5 juin	91,66	90,99
12 juin	95,10	94,13
19 juin	95,64	94,50
26 juin	94,46	94,57
3 juillet	94,35	93,67
10 juillet	93,80	92,88
17 juillet	93,26	92,44
24 juillet	93,11	92,29
31 juillet (non disponible)		

Le prix des porcs à Montréal est basé sur la moyenne des prix de l'Ontario et ne sert qu'à titre d'information.



# Pour un départ rapide et assuré.

Pour des porcs pesant jusqu'à 32 kilogrammes, AUREO S.P.\* 250 dans la moulée vous aide à protéger le départ et la croissance de vos porcs contre les maladies†.

Dans la moulée des truies, AUREO S.P.\* 250 peut profiter aux truies qui ont mis bas et à leur portée en combattant les maladies†.

Donnez AUREO S.P.\* 250 aux truies 1 semaine avant et 3 semaines après la mise bas.

†Pour tous détails, consultez votre fournisseur de moulée.

\*AUREO S.P. 250 est une marque déposée de Cyanamid Canada Inc.



1907-1982



# 2 dans 1

- Système d'irrigation
- Système d'épandage de fumier liquide

Une méthode facile et efficace **d'épandre** vos fumiers. Une assurance par **irrigation** en cas de sécheresse

**S'adapte à toutes les conditions**

Terrain sec ou humide, plat ou vallonné, proche ou éloigné (1 mille et plus)

Peut être alimenté par des camions citernes, ou directement de la fosse.

Système de soufflerie pour vider les conduites après usage.

**Facile**

Tuyaux aluminium légers — Raccords rapides  
Pompe à grande pression — Boyau flexible et résistant

Jet arroseur à grand rayon.

**(Dépliant sur demande)**

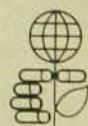
**Les Industries Harnois inc.**

C.P. 150, Saint-Thomas-de-Joliette

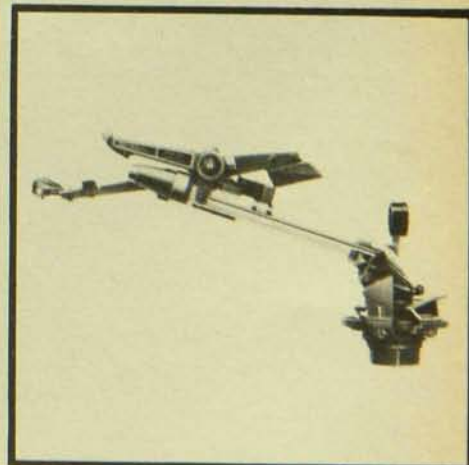
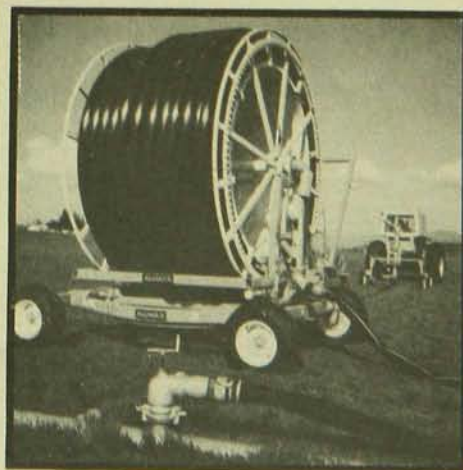
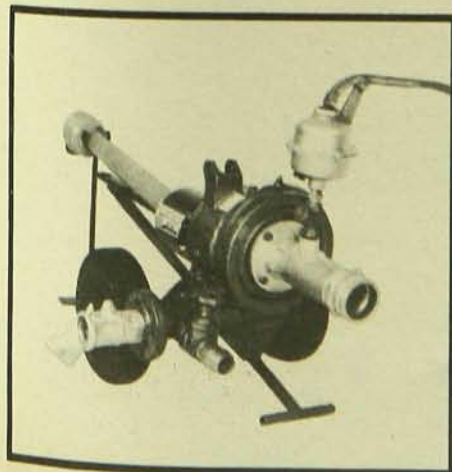
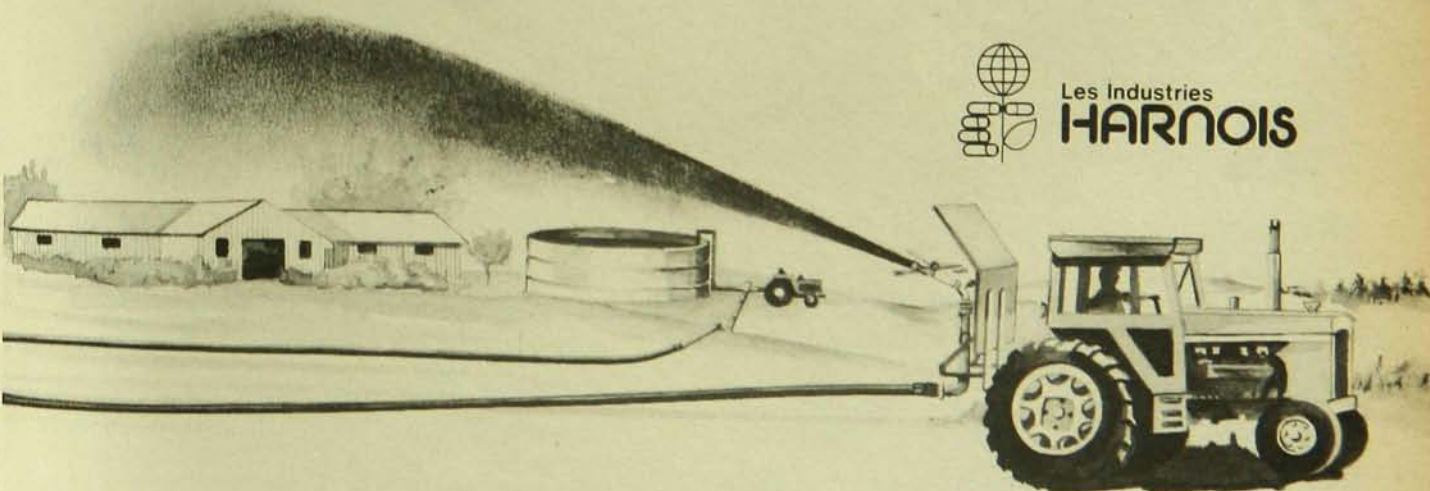
Québec, Canada J0K 3L0

(514) 756-1041 Téléc: 05-267432

 **irrigation**  
**ST-THOMAS**



Les Industries  
**HARNOIS**

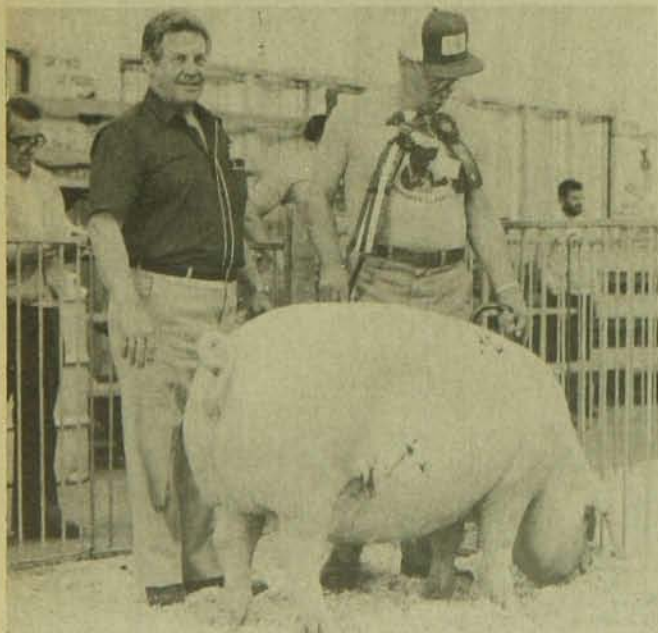


# Le congrès 82 a atteint certains objectifs

texte et photos, Nicolas Mesly, agronome



Une première! Un jugement à trois juges ayant chacun une carte de pointage. Les juges sont MM. Jeannot Comtois, ex-éleveur de porcs de race; Nic Pelletier, gérant des fermes Breton Ltée; Jules Doyon, régisseur de la Station ROP de St-Cyrille. Le nouveau système, plus équitable, a été apprécié dans son ensemble.



La truie La Lorraine, ARWK 328N, a été proclamée grande championne Landrace. Elle était la propriété de Gérard Kreussler, de Fortierville. M. Armand Lavoie (à gauche), du service des productions animales du Nouveau-Brunswick, a remis le ruban d'honneur à M. Kreussler.

La Société des éleveurs de porcs du Québec a visé juste en tenant ce quatrième congrès à Drummondville, après trois ans à St-Agapit où l'événement avait été bien lancé en 1979.

Cette année, le nombre de visiteurs a doublé; celui des éleveurs-participants n'a augmenté que légèrement, mais les sujets présentés étaient de grande qualité. Signalons aussi que le congrès 82 a attiré 68 exposants commerciaux et que la Fédération des producteurs de porcs (UPA) était officiellement présente pour la première fois.

Tout cela signifie un pas vers l'avant pour que cette manifestation puisse devenir éventuellement, le carrefour de l'industrie porcine.

## La formule des conférences

Le programme avait été bien préparé, mais une erreur de parcours a fait que la salle choisie se prêtait mieux aux retrouvailles et à la fraternisation. Les conférenciers n'ont pas eu la tâche facile.

Les sujets abordés, dont la mise en marché en Nouvelle-Écosse et en Ontario, ainsi que l'apparition de l'intégration au Nouveau-Brunswick, auraient pu amener quelque forme de débat quand on pense que le Québec s'est doté d'un plan conjoint fort discuté et que plus de 70% de notre production est intégrée. Ce ne fut pas le cas et un visiteur ne put s'empêcher de remarquer: "Faut-il croire que l'on retrouve des rassemblements d'éleveurs de porcs seulement quand ça tourne dans le rouge?"

La formule des conférences est excellente. Aussi, elle amenait notre collègue Laurent Foisy à suggérer la tenue d'un congrès-cours (Le B. des A., juillet 1982). Cela suppose un excellent appui des services gouvernementaux car il ne faut pas oublier le travail monstre que représente l'organisation d'un congrès par des éleveurs qui ont des responsabilités quotidiennes à la ferme.

On peut même se demander si une manifestation d'vergure ne représente pas un défi trop grand pour une poignée d'éleveurs bénévoles. En Ontario, par exemple, le congrès est l'affaire de l'"Ontario Pork Committee" qui regroupe tous les intervenants de l'industrie porcine: éleveurs et producteurs, office de mise en marché, entreprise privée et gouvernement. La formule porte ses fruits puisque, cette année, à la mi-juin, plus de 10 000 visiteurs se sont rendus à Stratford.

Viser une participation aussi élevée suppose une organisation fort bien structurée et qui serait en mesure de sensibiliser les intéressés à tous les niveaux, de la production à la mise en marché, sans oublier les responsables de l'information. À ce moment-là, il serait possible de meubler les trois jours du congrès car, de l'avis de plusieurs, le congrès,

# POUR QUE TOUTE LA PORTÉE SE PORTE MIEUX.



## Traitez d'abord la truie au Banminth\* II

On reconnaît que la truie est à l'origine du problème des vers chez le porc. En plus de servir d'hôte pour les vers, lesquels peuvent lui causer des problèmes de reproduction, elle est une source continue d'infestation pour sa portée. De plus, l'infestation de la portée est à son tour responsable de problèmes de santé, tels un faible taux de croissance, des porcelets affaiblis et ainsi plus vulnérables aux problèmes respiratoires.

Le traitement vermifuge de la truie avant la mise bas va réduire significativement le risque d'infestation chez ses porcelets.

Et il n'y a aucune meilleure façon de réduire ce risque que de traiter la truie à l'aide du Banminth\* II, car le Banminth\* II tue:

- 1) les gros vers ronds adultes;
- 2) les gros vers ronds immatures;
- 3) les vers nodulaires adultes;
- 4) les vers nodulaires immatures;
- 5) les vers rouges de l'estomac adultes.

Le Banminth\* II, vermifuge pour porcs, économique, est disponible chez votre fournisseur d'aliments, sous forme de moulée à truie vermifuge ou encore sous forme de granules vermifuges Banminth\* II pouvant être servis aux porcs.

Traitez d'abord la truie avec le Banminth\* II et vous n'aurez qu'à regarder pousser sa portée.



### Banminth\* II

(Marque de l'atrate de morante)

### LE TUEUR DE VERS

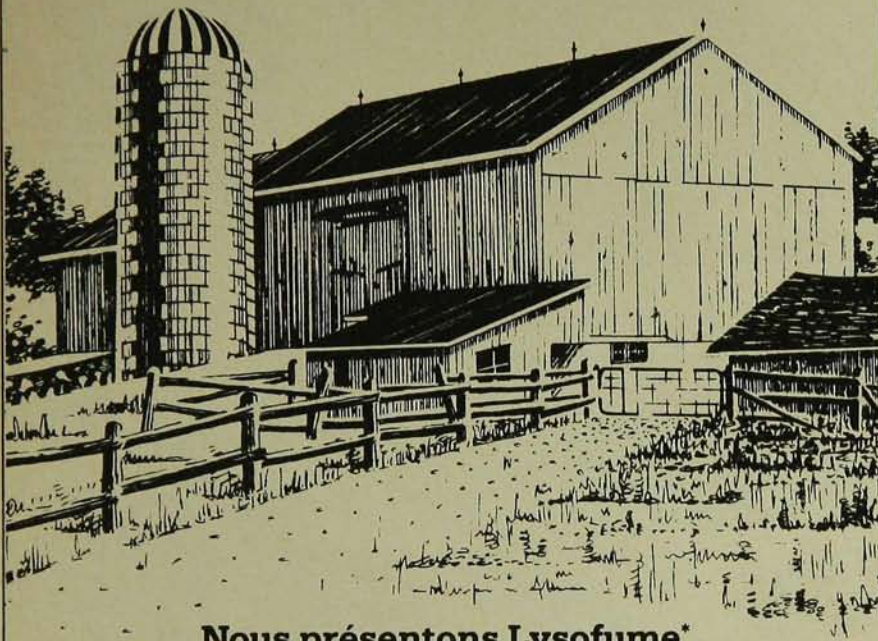
\* Marque déposée—usage autorisé

**Pfizer**

Division Agricole,  
C. P. 800,  
Pointe Claire / Dorval,  
Québec H9R 4V2

# pfizer

# LE NOUVEAU MOYEN FACILE DE FUMIGATION.



## Nous présentons Lysofume.\* Un agent de fumigation au formaldéhyde sans ennuis ou vapeurs.

La nouvelle Solution Fumigatoire Lysofume est la méthode moderne de fumigation au formaldéhyde.

Vous n'avez qu'à la mélanger avec de l'eau, puis vaporiser. Pas de réchauffage. Pas de produits chimiques supplémentaires. Pas d'étanchéité des locaux. Peu ou pas d'odeur de formaldéhyde.

De plus, Lysofume est un désinfectant de qualité supérieure. Il contient un agent mouillant spécial qui pénètre rapidement dans les fentes ou fissures et sa durée moyenne de rétention est d'une semaine ou plus.

Obtenez tous les détails dans les programmes d'entretien des Méthodes Avantageuses Sterwin chez votre fournisseur local de produits de santé pour les animaux.



Laboratoires  
**Sterwin**

Division de la Compagnie Sterling Drug Ltée  
Aurora, Ontario L4G 3H6

\*MARQUE DÉPOSÉE

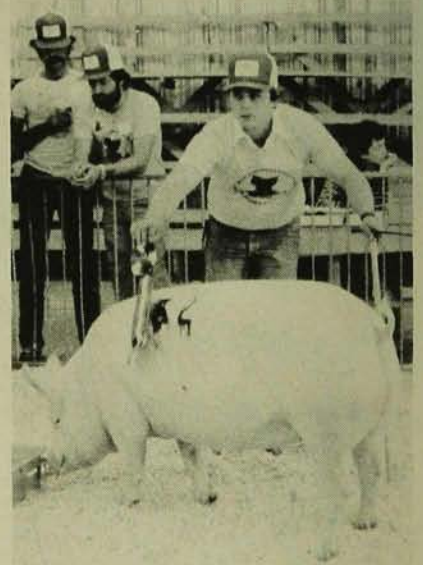
sous sa forme actuelle, devrait être limité à deux jours. On éliminerait ainsi les heures creuses.

Répétons-le, le congrès 82 a atteint certains objectifs. Les responsables du cinquième auront un défi à relever.

\*\*\*

Le résumé qui suit est un bon indice de la qualité des animaux inscrits aux concours de jugement et à la vente à l'encan du congrès.

Les 50 sujets vendus ont rapporté \$36 730. Une truie Landrace s'est vendue \$1 775, soit le plus haut prix payé à l'encan. La moyenne pour les femelles Landrace a été \$716, de \$607 pour les Yorkshire, de \$660 pour les Hampshire et \$575, pour les Duroc. La moyenne des prix des mâles Landrace, Yorkshire, Hampshire et Duroc a été respectivement de \$458, \$1 094, \$775 et \$575.

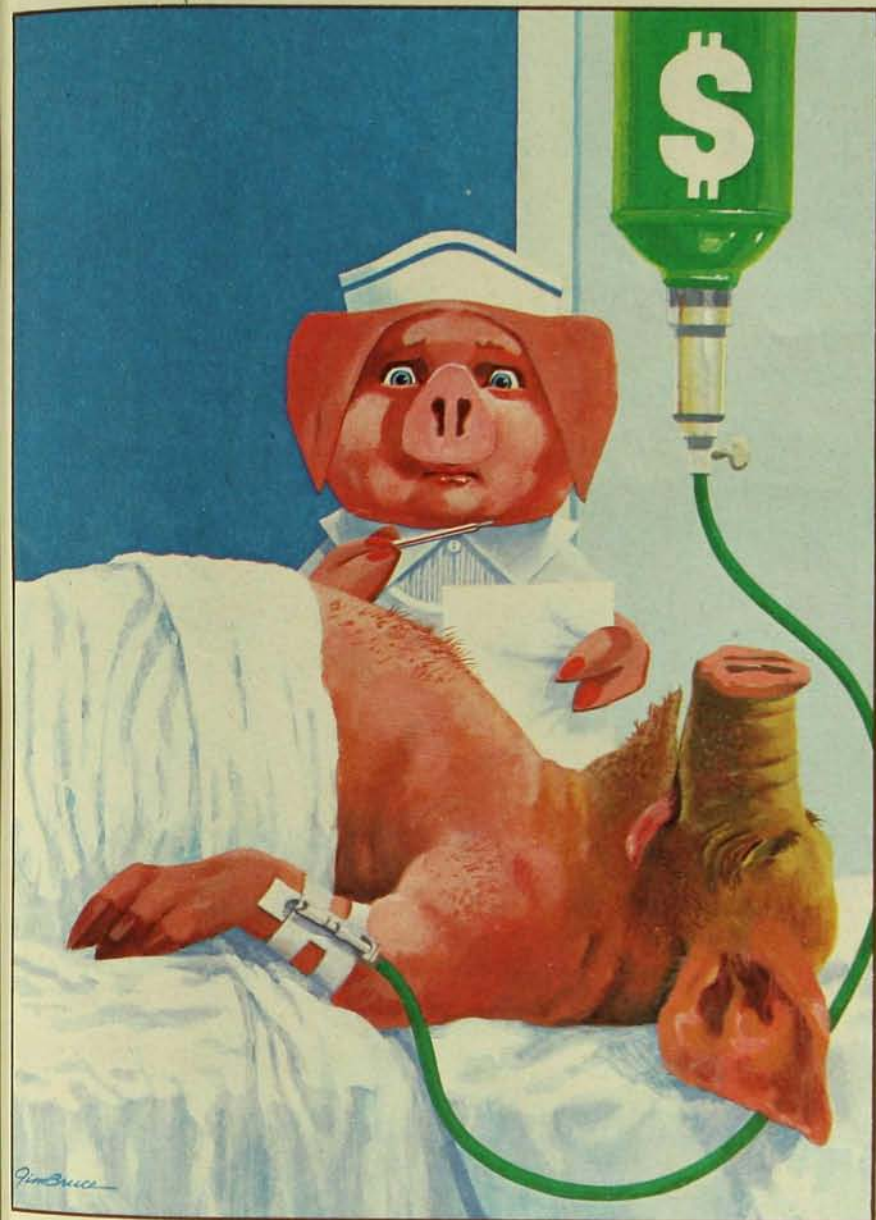


La truie APND 387N a remporté le grand championnat Yorkshire. Elle était la propriété de Mario Comtois (sur la photo).



Le grand champion Hampshire APST 659N était la propriété de Gilles Forcier.

# Les porcs malades drainent vos profits



En présence de dysenterie porcine, chaque jour sans traitement entraîne une baisse de profits pour le producteur.

RIDZOL\* à 10% enrayer la dysenterie porcine en moins de trois jours habituellement. Une amélioration est souvent visible en moins de 24 heures.



(ronidazole) \*  
**Ridzol**

POUDRE HYDROSOLUBLE À 10%



# FERROFAX\* Fer-dextrane injectable



Pour prévenir et traiter l'anémie par carence de fer chez les porcelets. FERROFAX est une solution stérile qui renferme 100 mg de fer élémentaire par mL et qui se vend en fiole de 100 mL.

Posologie recommandée - injection de 2 mL à l'âge de trois jours.

\*Marque déposée



Upton, Comté de Bagot (Québec)  
(514) 549-4647



Yvon Scalabrini, président de la FPPQ, remet à Yvon Lacasse le ruban de grand champion pour le mâle Yorkshire ASGE 737N.



Le grand champion Duroc, ASEP 669N, propriété de Victor Blais qui a également remporté le ruban de la grande championne de réserve Duroc (ASEP 386N).

## Allflex



### Impossible aux porcs d'accrocher les étiquettes Allflex sans collet

Les porcs feraient mieux de renoncer. Nous les avons déjoués avec l'étiquette sans collet, qui ne pend pas au-dessous de l'oreille. Le porc a beau essayer; il ne peut la mordre. L'étiquette en deux morceaux Allflex se bloque en permanence, comme un rivet. Posez à vos porcs des étiquettes qui tiendront à coup sûr.

L'applicateur pratique un trou fin devant l'étiquette, de sorte que la tige glisse en place facilement. Ainsi, le trou demeure petit et ne grandit pas avec l'animal.

Le nouvel applicateur bleu Allflex tient dans la main la plus petite. On ne risque pas de se couper la main comme avec les applicateurs à lame. Et on évite les entailles qui font pénétrer l'infection et tomber les étiquettes.

Essayez une bonne fois les étiquettes Allflex et vous n'en accepterez plus d'autres. Elles se posent en un clin d'oeil, et pour de bon.

**MICHEL BOISVERT**

Gérant des Ventes du Québec  
C.P. 629 - St-Germain, P.Q. J0C 1K0  
819-395-4186

Bureau chef: R.R. 1, AYR, Ont. N0B 1E0 519-632-7471

— Matériel Agricole — Systèmes de Ventilation d'étables "AIR-BAG"

Les Distributeurs **JAD-VENT** Ltée



Danielle Pettigrew, une des artisanes de ce congrès, en compagnie de Ronald Drapeau, directeur du CIPQ de St-Lambert.

Trichures  
Vers nodulaires  
Ascaris

# ATGUARD®

# LES DETRUIT SUR LEUR PROPRE TERRAIN

Mélangé aux aliments, ATGUARD (Dichlorvos) vient à bout des trois principaux vers intestinaux du porc Trichures vers nodulaires et Ascaris. Ces mangeurs de bénéfices se retrouvent chez presque tous les porcs à un moment où à un autre de leur croissance.

Un traitement régulier à l'ATGUARD administré au troupeau entier, y compris les sujets sevrés ou à l'engraissement, les verrats, les porcelets et les truies, peut rendre votre entreprise plus rentable.

ATGUARD se trouve partout où l'on vend des produits de santé pour les animaux.



**Diamond Shamrock**

Diamond Shamrock Chemicals Canada Inc.  
Animal Health Business  
1685 Main Street West  
Hamilton, Ontario L8S 4L4  
(416) 525-4660

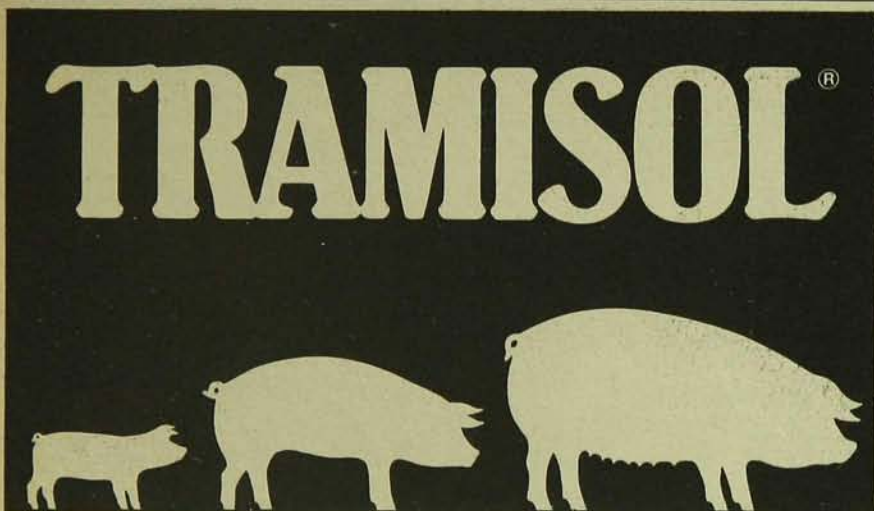
ATGUARD est une marque déposée de Diamond Shamrock Corporation



La grande championne Duroc, AOET 1938N, était la propriété de Simon Ballargeon.



Clément Lacroix reçoit le ruban de grande championne Hampshire pour la femelle ARWX 1239N. À gauche, M. Doyon.



## Répression systémique des cinq principales espèces de vers en un seul traitement.

Tramisol agit à travers le réseau sanguin et non seulement dans les intestins.

Un seul traitement, dans la moulée ou l'eau, réprime efficacement les cinq principales espèces de vers.

Marge étendue de sécurité pour les porcs et truies de tout âge, à n'importe quel stade.



1907-1982

**CYANAMID**



M. J.R. Perreault reçoit le ruban pour le grand champion Landrace, ASAX 339N des mains de Charles Rodrigue, président de la SEPQ et directeur du congrès.



Un visiteur de marque au congrès, M. Primitivo Guillen, président de l'union régionale des producteurs de porcs de Jallisco, au Mexique; à droite, Jérôme Poirier.

# LES PERFORMANCES EXCEPTIONNELLES

## Évaluation génétique des porcs de race du Québec

Les déviations correspondent à la différence entre la performance du sujet et la moyenne des douze derniers mois pour sa race, établie chez l'éleveur pour le test à domicile et à la station pour le test en station. Le signe indique si le porc est améliorateur (+) ou non (-) pour le caractère en cause.

L'indice gain-gras des parents apparaît entre parenthèses lorsque disponible.

L'abréviation CIPQ indique un mâle du Centre d'Insémination Porcine de St-Lambert (418-889-9748).

TESTS À DOMICILE (Femelles d'indice gain-gras de 157 et plus; indices émis aux traitements des données du 25 avril au 28 juin 1982)

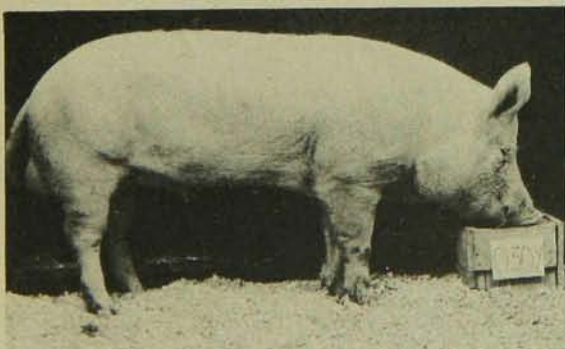
Identification	Parents	Âge ajusté (jrs)	Gain journalier (kg/jr)	(dév.)	Gras dorsal total (mm)	(dév.)	Indice
<b>Yorkshire</b>							
DES-190N Ferme Desaulniers, St-Isidore	P: Poirier 232 M (118) M: Baillargeon NE 2292M (155)	181	.57	.03 -	40	29 +	188
APOD-71N Roger Labonté, St-Ignace de Stanbridge	P: Plein Champs 250M (132) M: Baillargeon 1879M (115)	184	.62	.07 +	43	19 +	180
ASIM-431N Jean-Marie Tarte, Upton	P: Lapamaq 26L M: Du Moulin 193L (96)	158	.73	.12 +	38	27 +	170
APOD-90N Roger Labonté, St-Ignace de Stanbridge	P: Du Murier 1040J (176) CIPQ M: Nestor Labonté 150L (114)	172	.65	.10 +	52	10 +	166
CNR-221N Christophe Turgeon, St-Anselme	P: Baillargeon 0 2240L (129) CIPQ M: De la Montagne 182L (181)	168	.66	.10 +	49	13 +	165
ANLG-73N Victorien Fortin, Métabetchouan	P: Fortin 457L (132) Ind. prog. 108 M: Fortin 308L (135)	150	.73	.10 +	42	14 +	163
ABXZ-20N Clément Miville St-Pamphile	P: Lapamaq 16K M: Miville 490K (147)	152	.75	.05 +	49	16 +	162
CNR-243N Christophe Turgeon, St-Anselme	P: Baillargeon 0 2240L (129) CIPQ M: De La Montagne 182L (181)	163	.72	.16 +	58	4 +	159
ASEN-449N Guy Lépine, St-Liguori	P: Coorie Doon Kelly 335M (130) M: Kemberley JEN 34J	150	.75	.16 +	49	5 +	159
ABXZ-519N Clément Miville, St-Pamphile	P: Fortin B 285M (146) CIPQ M: Miville 490K (147)	137	.87	.17 +	66	1 -	159
ARAO-911N Jérôme Poirier, St-Pie	P: Fortin 1058M (127) M: Poirier 50 M	152	.76	.17 +	41	11 +	158
ASDR-146N Ferme Gentils Porcs Enr., St-Pierre de Broughton	P: Baillargeon 1606M (159) M: Beaumont 294K (143)	175	.60	.07 +	37	21 +	157
<b>Landrace</b>							
ARAO-873N Jérôme Poirier, St-Pie	P: Kafo Trall 39-3-393M M: Shurgain Belinda 185M (111)	153	.76	.19 +	51	2 +	186
CSB-1488N Ferme CSB, Acton Vale	P: Elmdew 72L (125) Ind. prog. 86 M: Sunny Cedars Glenna 1091L (119)	159	.71	.17 +	68	2 -	176
JBFF-605N Ferme du Murier Inc., Rivière Bois-Clair	P: Du Murier 351M (109) M: Sorensen 803L	145	.80	.22 +	50	4 +	175
ARAO-751N Jérôme Poirier, St-Pie	P: La Lorraine 198M (118) M: Vadnais 410M (129)	170	.68	.11 +	42	11 +	168
CSB-1495N Ferme CSB, Acton Vale	P: Olympique 1233M (99) M: Acton 207M	170	.65	.11 +	60	6 +	166
JCTI-412N Ferme J.C. Tremblay, Lac à la Croix	P: Vadnais Modern D 634M (133) M: Tremblay 20L	167	.62	.09 +	55	12 +	166
ARAO-867N Jérôme Poirier, St-Pie	P: Kafo Trall 39-3-393M M: Shurgain Belinda 185M (111)	157	.72	.15 +	53	0	165
ARAO-720N Jérôme Poirier, St-Pie	Kafo Trall 39-3-393M M: Vadnais 601M (92)	169	.65	.10 +	45	8 +	165

Identification	Parents	Âge ajusté (jrs)	Gain journalier (kg/jr)	(dév.)	Gras dorsal total (mm)	(dév.)	Indice
<b>Yorkshire</b> ASZG-83N Pierre et Clément Marquis, St-Gervais	P: Baillargeon 1188M (144) CIPQ M: Du Murier 392L	187	,58	,04 -	40	27 +	164
AMGV-1493N Roger Gauthier, St-Irénée	P: Double H Bonanza 86M Ind. prog. 86 M: Gauthier R 377K (116)	156	,69	,15 +	66	3 +	162
JCTI-418N Ferme J.C. Tremblay, Lac à la Croix	P: Vadnais Modern D 634M (133) M: Tremblay 20L	190	,58	,05 +	50	17 +	161
ARAO-868N Jérôme Poirier, St-Pie	P: Kafo Trall 39-3-393M M: Shurgain Belinda 185M (111)	157	,72	,15 +	56	3 -	160
CSB-1606N Ferme CSB, Acton Vale	P: Olympique 962M (117) M: Maniview Mina 199L (86)	175	,62	,08 +	56	10 +	160
CSB-1601N Ferme CSB, Acton Vale	P: Elmdew 72L (125) Ind. prog. 86 M: Junny Cedars Angela 1242L (110)	174	,64	,10 +	61	5 +	159
ASYP-184N Ferme Porchaison, St-Sylvere	P: Du Murier 609M M: Du Murier 0581M	162	,69	,13 +	55	8 +	158
ASFS-226N Jean-Marc Barré, St-Dominique	P: Dora Lee Vinarri 575M (134) CIPQ M: St-Thomas 398J (125)	144	,81	,17 +	55	11 +	158
<b>Duroc-Jersey</b> AOET-2008N Simon Baillargeon, Ange-Gardien, Cté Rouville	P: Shaw's Bay View Lad 1340L (112) M: Baillargeon B 1365M (128)	155	,74	,13 +	50	7 +	158

Statistiques fournies par Agriculture Québec, Service des productions animales, (418) 643-7617

**TESTS EN STATION (Mâles évalués à la station de St-Cyrille, de plus de 113 d'indice et acceptés à l'inspection morphologique, ayant terminé le test en mars, avril et mai 1982.**

Identification	Parents	Date de naissance	Âge ajusté (jrs)	Gain journ. (kg/jr)	Gras dorsal (mm.)	Conversion alimentaire	Indice
<b>Yorkshire</b> ARAO-786N Jérôme Poirier Saint-Pie	P: Shiminicas Champion Clark 719L 804310 M: Poirier 160G 744025	02-10-81	148	1,14 ,19 +	13,9 1,5 +	2,49 ,07 -	149
JBFF 409N Ferme Du Murier Inc. Rivière Bois-Clair	P: King David 227 M 821274 M: Du Murier 460K 789279	02-10-81	141	1,07 ,12 +	13,0 2,4 +	2,14 ,28 +	144
ASEN 443N Guy Lépine 34M 816210 Saint-Liguori, cté Montcalm	P: Olympique 785 M 821706 M: Lépine 34M 816210	12-11-81	158	,96 ,02 -	10,6 5,8 +	2,25 ,12 +	141
ASGE 801N Yvon Lacasse Saint-Anselme	P: Pleinchamps 95M 814118 M: Pleinchamps 917L 814102	25-11-81	135	1,12 ,14 +	14,1 2,3 +	2,20 ,17 +	139
ASYE 100N S.C.A. Disraëli Disraëli, cté Wolfe	P: Fortin DM 112L 791271 M: AOJY 30J 756104	09-11-81	143	1,07 ,09 +	15,2 1,2 +	2,14 ,23 +	131
JBFF-408N Ferme Du Murier Inc. Rivière Bois-Clair	P: King David 227M 821274 M: Du Murier 460K 789279	02-10-81	149	1,00 ,05 +	13,3 2,1 +	2,14 ,28 +	128
ASEN 351N Guy Lépine Saint-Liguori	P: Coorie Don Kelly 335M 824073 M: Lépine B.M. 237M 825363	01-10-81	140	1,08 ,13 +	15,0 ,4 +	2,19 ,23 +	128
ANLG 1189N Ferme Victorien Fortin Métabetchouan, cté Lac St-Jean	P: Fortin 99C 457L 803115 M: Fortin BS 401L 803101	08-11-81	139	1,07 ,09 +	16,0 ,3 +	2,50 ,13 -	124
ANLG 1279N Ferme Victorien Fortin Métabetchouan	P: Fortin B 01246 M 826661 M: Fortin F 0973M 821586	08-12-81	147	,95 ,02 +	13,0 2,7 +	2,14 ,10 +	121



Des reproducteurs de qualité

**NOM: Pleinchamps 303N**  
**ASGE — 303N**

**NAISSANCE: Mai 1981**

**RACE: Yorkshire**

- Type Yorkshire supérieur à la moyenne à tous points de vue.
- Progrès génétique assuré pour le gain et le gras.
- Très bons aplombs, démarche facile.

Centre d'insémination porcine du Québec  
2<sup>e</sup> Rang, Saint-Aimé, Saint-Lambert  
Beauce-Nord (Québec)  
C.P. 220, G0S 2W0  
Tél.: (418) 889-9748

**PERFORMANCES**

Gras	Dév.	Gain	Dév.	Indice
47	9 +	0,77	0,13 +	166



Gouvernement du Québec  
Ministère de l'Agriculture, des Pêcheries  
et de l'Alimentation

LDUC 1704N G. et A. Leduc Garthby, cté Wolfe	P: Shiminicas King David 915M 823475 M: Pigs Inn Whia 880M 822427	19-12-81	140	1,03	,10 +	15,8	,1 -	2,24	-	114
<b>Landrace</b> ASEN 781N Guy Lépine Saint-Liguori ANLG 1216N Ferme Victorien Fortin Métabetchouan ARAO 870N Jérôme Poirier Saint-Pie ANLG 1286N Ferme Victorien Fortin Métabetchouan ASEN 812N Guy Lépine Saint-Liguori ANLG 1147N Ferme Victorien Fortin Métabetchouan ANLG 1252N Ferme Victorien Fortin Inc. Métabetchouan ASEN 780N Guy Lépine Saint-Liguori BJBu 212N Cyrille Frigon Louiseville, cté Maskinongé BJBu 208N Cyrille Frigon Louiseville ASKC 431N Jean-Paul Dubé Saint-Aubert, cté L'Islet ASEN 811N Guy Lépine Saint-Liguori ARAO 869N Jérôme Poirier Saint-Pie ANLG 1144N Ferme Victorien Fortin Inc. Métabetchouan ASEN 821N Guy Lépine Saint-Liguori	P: Thufsen 21M 4204L M: Sarline Norie 63M 113824  P: Liz Bend Commander 383M 120656 M: Ormosa Haltoness 765M 120650  P: Kafotrall 39-3 393M 122080 M: Shurgain Belinda 185M 111901  P: Liz Bend Commander 383M 120656 M: Du Murier 38L 101300  P: Lepine Shobdon 700M 120519 M: Windy Hill Princess 26M 117063  P: Fortin F.T. 879M 117092 M: Fortin D.M. 0965M 117964  P: Liz Bend Commander 383M 120656 M: Fortin D.M. 1296M 120456  P: Thufsen 21M 4204L M: Sarline Norie 63M 113824  P: Blue Hill King 15M 112822 M: Frigon 261L 110267  P: Blue Hill King 15M 112822 M: Frigon 257L 109982  P: La Lorraine 484L 108594 M: PM Cran 51M 111666  P: Lépine Shobdon 700M 120519 M: Windy Hill Princess 26M 117063  P: Kafotrall 39-3 393M 122080 M: Shurgain Belinda 185M 111901  P: Fortin F.T. 879M 117092 M: Fortin D.M. 0965M 117964  P: Lépine Shobdon 700M 120519 M: ARMX 360M 118821	19-10-81	134	,99	,07 +	12,4	3,3 +	2,34	,21 +	144
		16-11-81	144	1,08	,10 +	14,4	1,9 +	2,30	,07 +	140
		13-12-81	145	,96	,06 +	12,0	2,8 +	2,20	,11 +	138
		08-12-81	147	,97	,07 +	12,6	2,2 +	2,15	,16 +	137
		12-11-81	139	1,05	,07 +	14,1	2,2 +	2,41	,04 -	135
		17-10-81	153	,97	,06 +	13,3	2,4 +	2,51	,04 +	132
		29-11-81	146	1,00	,10 +	14,4	,04 +	2,21	,10 +	132
		19-10-81	137	,95	,04 +	13,5	2,2 +	2,34	,21 +	127
		04-11-81	128	1,00	,09 +	15,0	,7 +	2,53	,02 +	124
		04-11-81	128	,97	,06 +	14,4	1,3 +	2,51	,04 +	123
		25-10-81	138	1,00	,09 +	15,4	,3 +	2,59	,04 -	121
		12-11-81	138	1,00	,02 +	14,7	1,6 +	2,41	,04 -	118
		16-11-81	146	,90	-	12,4	2,4 +	2,20	,11 +	118
		17-10-81	154	,95	,05 +	14,6	,2 +	2,51	,21 -	117
		22-11-81	138	1,00	,02 +	15,0	1,2 +	2,36	,01 +	115
<b>Duroc Jersey</b> AOET 2425N Simon Baillargeon Ange-Gardien, cté Rouville	P: Shaw's Bay View Lad 1340L 804954 M: Baillargeon B 400L 793334	06-12-81	139	1,06	,14 +	15,4	,2 -	2,20	,07 +	127

Statistiques fournies par Agriculture Canada, Division des bestiaux, (514) 283-5653

# AN WISE<sup>MD</sup>

## Les moyens de gestion porcine de la nouvelle génération

DÉTECTEUR DE GESTATION

AN WISE<sup>MD</sup>



Le détecteur de gestation AN WISE simplifie la gestion des gestations — un signal sonore et un voyant rouge révèlent que l'animal a été fécondé. Précision à 97% et plus.

SONDEUR DE GRAS DORSAL

AN WISE<sup>MD</sup>



Le sondeur de gras dorsal AN WISE

- mesure en millimètres le gras dorsal
- est simple à utiliser... sans besoin de formation
- se lit facilement grâce aux gros chiffres de 13 mm
- porte une garantie sans réserve de deux ans sur les pièces et la fabrication.

# AN WISE, INC.

P.O. Box 1467, Fort Dodge, Iowa 50501.  
Tél.: (515) 955-4648  
Télex: 910-520-2487

Distributeur: Alpec Merchant Corporation  
600 Newbold, London, Ontario N6E 1Z1  
(519) 685-0306

# Furetages porcins

par J.-B. Roy, agronome

## Un outil privilégié

Au cours d'un furetage, le susdit a redécouvert dans son classeur un dépliant du MAPAQ qui y était enfoui de-

puis quelques mois déjà. Ce prospectus replié et "qu'il faut déplier pour le lire", dirait Larousse, est intitulé "Évaluation génétique des porcs de race". Il explique en quoi et comment l'évaluation génétique peut aider les éleveurs à effectuer une sélection judicieuse des reproducteurs. Il présente aussi la liste des éleveurs inscrits en 1981 au programme d'évaluation génétique des porcs de race.

Mon furetage m'a d'abord incité à scruter cette liste des éleveurs. Ils sont au nombre d'une centaine, 93 pour être exact. Deux races, la Yorkshire et la Landrace, sont également populaires auprès de ces gens avec chacune

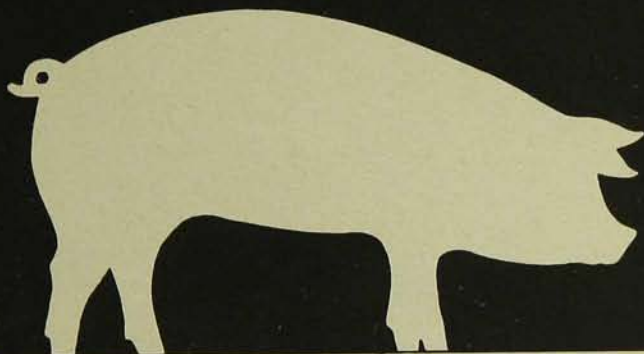
55 adhérents. Suivent la Duroc-Jersey avec 24 adeptes et la Hampshire avec 18. La race Large Black ne trouve grâce qu'après d'un seul éleveur. N'allons surtout pas croire que la traduction de son nom en vertu de quelque article de la Loi 101 lui donnerait plus de popularité, car la Lacombe, de consonance bien française, n'est le choix d'aucun éleveur inscrit au programme d'amélioration génétique des porcs de race. Le fait qu'une quarantaine de producteurs aient inscrit plus d'une race explique que la somme des participants dans chacune des races dépasse le nombre global d'éleveurs faisant de l'amélioration génétique.

Laissons les chiffres et les races pour fureter dans les faits. Le dépliant dit quelque part: "l'évaluation génétique: un outil privilégié pour améliorer les élevages de porcs". Arrêtons-nous à cette affirmation, même si le climat porcine régnant dans la province est peu propice aux réflexions sur le thème de l'outil-privilégié. Parfois, l'outil privilégié de groupes d'éleveurs est celui de la contestation, version syndicale, que l'on manipule avec maladresse et qui cause des blessures dont la cicatrisation pourrait être longue. L'industrie porcine québécoise en portera peut-être longtemps les marques.

Mais l'outil privilégié, le vrai, celui qu'arbore le programme d'évaluation génétique, en est un qui permet aux adhérents du programme "d'effectuer, dans leur troupeau, le classement et la sélection des porcs en fonction des principaux caractères à incidence économique: le taux de croissance, l'épaisseur du gras dorsal et l'efficacité alimentaire". Aux éleveurs qui achètent des reproducteurs hors de leur élevage, l'outil privilégié qu'offre le programme permet "de se procurer des verrats et des truies de qualité auprès d'un réseau de producteurs reconnus et d'y sélectionner des sujets en fonction des capacités génétiques qu'ils ont démontrées lors des épreuves".

Il serait superflu dans les cadres de cette chronique de fureter dans le fonctionnement du programme d'évaluation génétique des porcs de race et dans l'interprétation des performances individuelles issues de ses résultats. Le fureteur préfère rappeler la place de l'évaluation génétique dans le processus de renouvellement du troupeau qui doit être planifié à long terme et non improvisé. La démarche alors à suivre a trois volets: évaluation des besoins de l'élevage, recherche des élevages où s'approvisionner, sélection du reproducteur, verrot ou truie, pour sa capacité génétique et pour le type.

# AUREOMYCIN\*



## Prévenez et traitez les maladies<sup>†</sup> qui nuisent à l'efficacité alimentaire et à la croissance.

L'additif alimentaire AUREOMYCIN agit à travers le réseau sanguin pour prévenir et traiter l'entérite, le stress, et certaines maladies respiratoires, qui réduisent l'efficacité alimentaire et la croissance.

L'addition d'AUREOMYCIN à la moulée de croissance aide à préserver la santé de vos porcs et à les faire grossir normalement.

Utilisez AUREOMYCIN à raison de 55 ou de 110 grammes par tonne de moulée.

<sup>†</sup> Pour tous les détails, consultez votre fournisseur de moulée.

\*AUREOMYCIN est une marque déposée de Cyanamid Canada Inc.



1907-1982

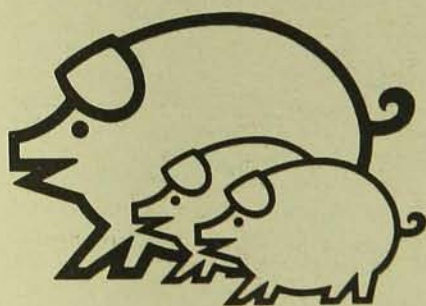
 **CYANAMID**

## La chaleur! c'est dur pour les porcs

Parler de la chaleur quand l'été achève, ça peut paraître un anachronisme, mais le porcher prévoyant sera d'accord pour soulever la question. Pareil furetage dans l'avenir aura son assentiment car l'humidité et la chaleur peuvent être causes de problèmes chez le porc, un animal qui ne transpire pas.

D'ailleurs nous sommes en excellente compagnie pour en discuter puisque Jim McKean, un vétérinaire de l'Université de l'état d'Iowa, invitait les éleveurs, dès l'automne dernier, à planifier leur gestion pour que les porcs disposent d'eau fraîche, d'abris appropriés et d'une bonne ventilation durant les jours chauds de l'été.

"Étant donné que les porcs n'ont pas de glandes sudoripares, dit-il, ils ne disposent que de deux moyens pour se débarrasser de l'excès de chaleur ressentie: l'évaporation de l'eau soit par la peau, soit par la respiration." Si les porcs sont incapables de se libérer de



l'excès de chaleur, à cause de l'âge et de leur condition, des problèmes de reproduction peuvent se poser. Dans les cas extrêmes, le dr McKean dit que la mort peut même s'ensuivre.

Notre vétérinaire de l'Iowa explique que les porcs d'un certain âge sont plus enclins à l'hyperthermie, c'est-à-dire à l'élévation de la température du corps. Lorsque les truies sont exposées à une température dépassant 30°C (85°F), surtout dans les 15 premiers jours de la gestation, les portées peuvent être moins nombreuses.

La chaleur peut facilement fatiguer les truies avant et pendant la mise bas et lorsqu'elles sont en lactation. Elles ne consomment pas toute la nourriture nécessaire à leur propre entretien et il en résulte que le stress de la mise bas peut être cause de porcelets mort-nés, faibles, et d'autres problèmes obsté-

triques associés à la mise bas lente.

Le dr McKean prétend aussi que les verrats souffrent de la chaleur. Celle-ci ne diminue pas leur désir de s'accoupler mais peut réduire de 30 à 50% leur production de sperme. La baisse est temporaire et survient généralement environ deux semaines après l'exposition à une température élevée; toutefois la basse fertilité peut se prolonger de 5 à 10 semaines selon les conditions de température et l'intensité du stress. Un sperme de mauvaise qualité a pour résultats une faible conception et des portées moins nombreuses.

Les éleveurs peuvent contrer la chaleur en aménageant des abris, en vaporisant les porcs ou en disposant d'un local humide bien ventilé. Ce sont autant de façons d'aider les porcs à se maintenir à une température appropriée. Et qui plus est, le Dr McKean suggère de "faire travailler" les reproducteurs à la fraîcheur du matin ou du soir, surtout au cours des journées chaudes de l'été. Tant mieux aussi si les reproducteurs sont séparés, ils seront davantage portés à se reposer durant le jour plutôt que de se surmener eux-mêmes et de s'échauffer. →

## LA TRÉMIE DE L'AVENIR DÈS AUJOURD'HUI!



## LA TRÉMIE INDESTRUCTIBLE DE PRAIRIE PRIDE

Partout au Canada, les producteurs de porcs passent aux trémies en plastique épais de l'ère spatiale offertes par Prairie Pride. C'est que les trémies Prairie Pride sont à peu près indestructibles, plus faciles d'entretien et moins coûteuses que les trémies classiques.

**Prairie Pride Enterprises Ltd.**

Box 25, Sanford (Manitoba)  
TÉLÉPHONE: (204) 736-2353

**Au Québec:**

J.O. Lévesque, Bedford, (514) 248-3328  
Clauma Inc., St-Isidore (418) 646-5988  
Les Industries Laliberté, Ste-Claire, (418) 883-3338  
Les Distributeurs Jad-Vent, St-Germain, (819) 395-4186



## L'électronique et la classification du porc

Qui aurait dit que l'électronique, cette "technique fondée sur des dispositifs comportant l'utilisation d'électrons à l'état libre", serait un jour au service du porc? Ce bénéficiaire n'en profitera tout de même pas de son vivant, mais bien après sa mort lorsque sa carcasse sera

soumise à l'appréciation du classificateur. Au fait, c'est d'un système électronique de classification dont il s'agit et il pourrait être mis en place d'ici la fin de 1983.

L'agronome Serge Talbot, responsable des normes de classification d'Agriculture Canada pour le Québec, attribue plusieurs avantages au système électronique de classification: amélioration de la précision avec laquelle la mesure du gras est prise, économie de main-d'oeuvre, détection plus facile d'épidémie et utilisation éventuelle de la peau du porc pour le cuir.

La classification électronique ou la mesure électronique du gras du porc se

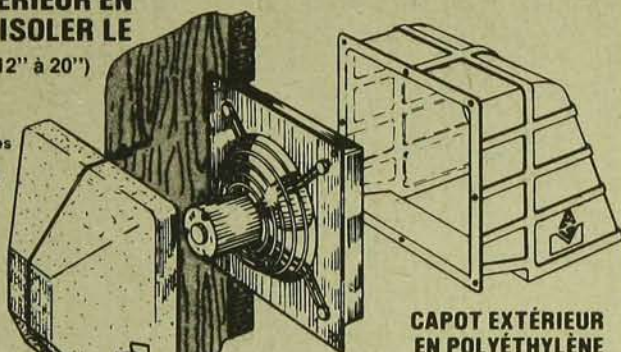
fait avec des équipements développés au Danemark, en Nouvelle-Zélande et aux États-Unis. Ils ont été expérimentés au Canada et des essais plus approfondis se poursuivent sur les appareils mesurant la différence de la couleur entre la viande maigre et la viande grasse. Cette différence de couleur est un des trois principes à partir desquels fonctionnent les appareils. Les deux autres sont la différence de conductibilité de l'électricité entre le maigre et le gras, et l'utilisation d'ultrasons afin d'établir l'épaisseur du gras.

Monsieur Serge Talbot, qui est secrétaire du Comité d'étude de la possibilité d'établir la classification électronique au Canada, s'attend qu'au moins un abattoir utilise le système d'ici la fin de 1982 et, par la suite, d'autres suivront.

### FABRICANT D'ÉQUIPEMENT COMPLET POUR PORCS ET VEAUX, LES ACIERS GAUDREULT INC. PRÉSENTE

#### CAPUCHON INTÉRIEUR EN "FOAM" POUR ISOLER LE VENTILATEUR (12" à 20") EN HIVER.

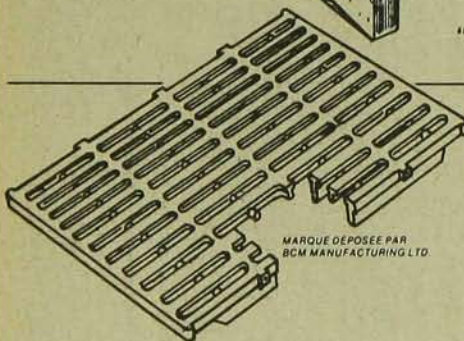
- Une solution aux problèmes de moteurs défectueux causés par le changement de température.
- Ce capuchon empêche le froid de pénétrer à l'intérieur de la bâtisse.
- Facile à installer et prix très abordable.



#### CAPOT EXTÉRIEUR EN POLYÉTHYLÈNE

POUR VENTILATEURS DE 12" à 20"  
AVEC GARANTIE DE 10 ANS.

"Fini les problèmes de capot en acier  
usé par la corrosion."



MARQUE DÉPOSÉE PAR  
BCM MANUFACTURING LTD.

#### NOUS AVONS UN CHOIX DE 5 TYPES DE LATTES EN PLASTIQUE

POUR RÉPONDRE À  
VOS BESOINS EN  
ÉQUIPEMENT.

#### NOUS FABRIQUONS:

- Lattes de ciment
- Cages de mise-bas et cages de gestation avec bol en fonte garanti à vie.
- Lattes perforées en acier galvanisé.
- Enclos pour mise-bas.
- Enclos de gestation.
- Enclos pour porcherie à l'engrais.
- Silos à moulée
- Ventilateurs
- Chariots à moulée.
- Chariots à truie.
- Mangeoires en "stainless steel".
- Cages à veaux.
- Soigneurs à moulée
- Tétines

Nous vendons aussi:

#### POUR RENSEIGNEMENTS:



**LES ACIERS GAUDREULT** inc.  
103 rang 5, Ste-Cécile de Milton.  
Cté Shefford, Qué. J0E 2C0  
Tél.: (514) 372-1347

NOM \_\_\_\_\_  
 ADRESSE \_\_\_\_\_  
 VILLE \_\_\_\_\_  
 CTÉ \_\_\_\_\_  
 CODE POSTAL \_\_\_\_\_  
 TÉLÉPHONE \_\_\_\_\_

## La santé des porcs en phase terminale

Chez les porcs en croissance parvenus à la phase terminale, c'est-à-dire au stade finition, la mortalité cause généralement peu de pertes. Un pourcentage de 3 est tolérable, mais 5% est excessif. Par une bonne régie, on peut maintenir les pertes en bas de 1%.

Telle est l'opinion de J.G. Norrish, un spécialiste du porc au ministère de l'Agriculture et de l'Alimentation de l'Ontario, à Guelph. Pour lui, la performance des porcs peut être diminuée par les parasites externes (poux et gale) et par les parasites internes (vers). Les parasites externes peuvent véhiculer les maladies; il existe des traitements pour tenir ces petites pestes en respect.

Dans les unités de porcs de finition, on rencontre surtout les maladies suivantes: la rhinite atrophique, la pneumonie enzootique et la dysenterie. Depuis deux ans, mais surtout l'an dernier, la pneumonie haemophilus a fait des apparitions d'une fréquence alarmante en Ontario, souligne J.G. Norrish. On l'a vue aussi au Québec où elle a causé des maux de tête à certains éleveurs. Toutes ces maladies peuvent être bien identifiées par le vétérinaire, l'homme de l'art qui dictera les moyens de traitement et de prévention, à condition de le consulter à temps. □



## Enfin...un vaccin qui protège les truies gestantes et les jeunes truies contre deux causes principales de pertes lors de la reproduction!

### Une dose unique protège contre le parvo\*...

Une dose unique administrée à jeunes truies susceptibles avant la reproduction a réussi à protéger 95.7% des porcelets à venir contre l'infection et la mort causées par une exposition au parvovirus\*\*.

### Il protège contre la lepto...

Le vaccin procure une protection contre cinq types de leptospirose\*\*\*. Lorsqu'il s'agit de la première vaccination, une deuxième dose de Leptoferm-5 est recommandée 3 à 6 semaines plus tard.

### Il est pratique...

Utiliser le produit 21 à 60 jours avant la reproduction. Des vaccins de rappel peuvent être donnés à la période qui vous convient le mieux...c'est-à-dire avant la mise bas, durant la lactation ou après le sevrage.

### Voyez votre vétérinaire...

Les infections causées par la lepto et le parvo peuvent vous enlever jusqu'à 50% des porcelets des portées. Si vous parvenez à sevrer un seul porcelet de plus, cela comblera les dépenses encourues pour la vaccination d'un troupeau de 50 truies.

## Le nouveau Parvo-Vac/Leptoferm-5™

Un seul vaccin protège contre deux maladies importantes de la reproduction.



\*Le parvovirus peut être une cause majeure du SMEDI; un syndrome caractérisé par des mort-nés, des foetus momifiés, de la mortalité embryonnaire et de l'infertilité. On devrait soupçonner la présence du parvovirus dans tous les troupeaux ayant un rendement inférieur à la moyenne.

\*\* Tests effectués aux Laboratoires Norden, 1980-81.

\*\*\* L. grippotyphosa, L. hardjo, L. pomona, L. icterohaemorrhagiae, L. canicola.

Nouveaux vaccins bactériens pour les porcs par Salsbury

# RhinitisBac<sup>MD</sup>

une protection contre la rhinite atrophique

# RhinitisBac-Plus<sup>MD</sup>

une protection contre la rhinite atrophique  
et la pneumonie Pasteurella

Les nouveaux vaccins bactériens pour les porcs sont disponibles en doses très efficaces de 1 ml pour les truies et porcelets. Cette faible dose facilite beaucoup l'administration, en particulier aux gros troupeaux, du produit par voie sous-cutanée ou intramusculaire. Les réactions à l'endroit de l'injection sont minimales et provisoires.

La vaccination automatique des jeunes truies et des truies avant



la mise-bas transfère les anticorps maternels à la portée. La vaccination ultérieure des porcelets leur assure une protection continue jusqu'à ce qu'ils atteignent le poids de la mise en marché. Par conséquent, l'éleveur enregistre des bénéfices supplémentaires par animal - moins de jours sont nécessaires pour atteindre le poids de mise en marché et les aliments sont mieux transformés.



Endroit de l'injection sous-cutanée sur le porcelet.



Endroit de l'injection intramusculaire sur le porcelet.



RhinitisBac et RhinitisBac-Plus sont disponibles dans deux formats: 100 ml, 20 ml.

Demandez à votre fournisseur de vous remettre la documentation disponible ou écrivez-nous pour obtenir davantage de renseignements sur ces vaccins bactériens et autres produits pour porcs de Salsbury.



**LABORATOIRES SALSBUY LTÉE**

209 Manitou Drive, Kitchener (Ontario) N2C 1L4

**VOICI**  
**RhinitisBac 3-Way**  
...une nouvelle combinaison de RhinitisBac-Plus et de la bactérie de l'érysipèle pour la vaccination des troupeaux reproducteurs et pour le rappel des porcelets.  
La dose de 3 ml est administrée par voie intramusculaire.