

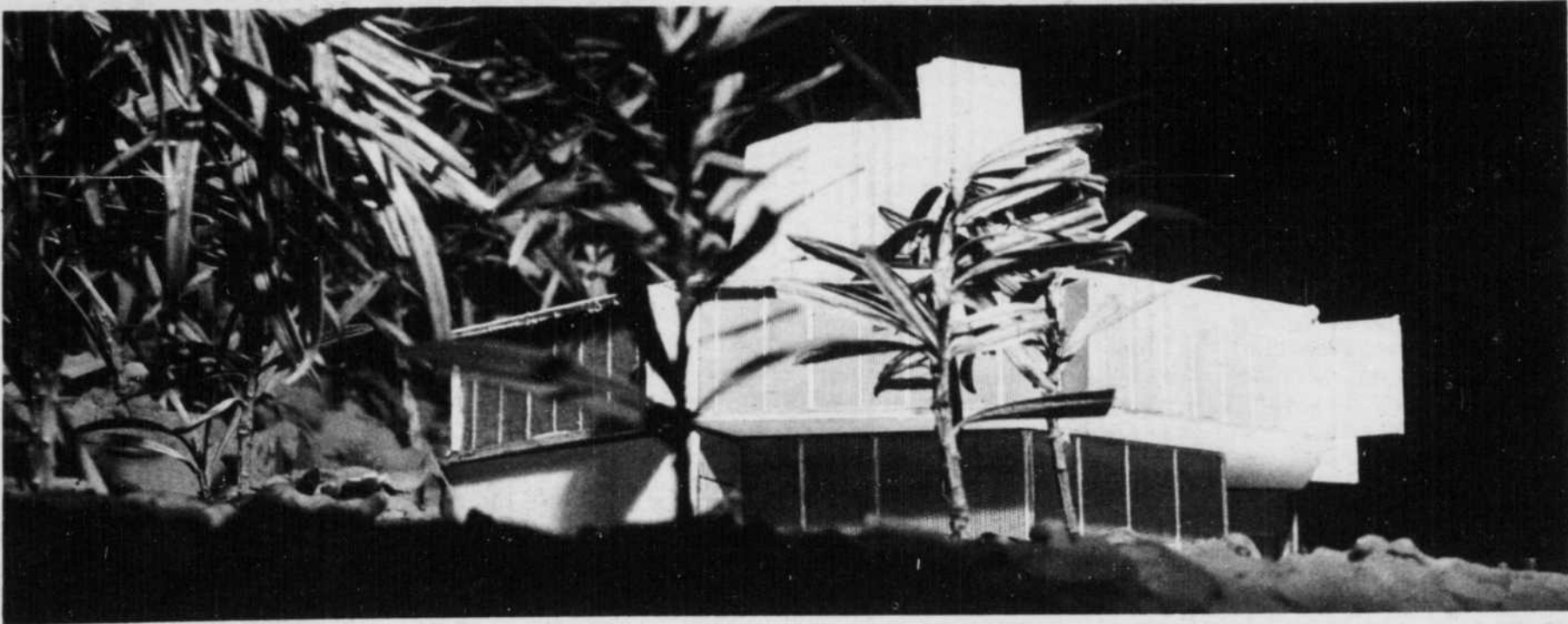
Le Lingot

10 CENTS l'exemplaire

journal
d'informations
régionales

VOL. XXIII — NO 35

ARVIDA, JEUDI, 3 FEVRIER 1966



Le prix du lait haussé d'un cent

Au Saguenay comme ailleurs dans la province, le prix du lait a été haussé mardi matin. Dans notre région, la pinte de lait est passée de \$0.25 à \$0.26. Le lait diète est passé de \$0.13 à \$0.14 la pinte. Le lait au chocolat a aussi été haussé d'un cent la pinte. Seul le prix de la crème n'a pas été affecté par cette hausse.

Cette mesure fait suite à la décision de la Régie des marchés agricoles du Québec de permettre aux producteurs de lait d'augmenter leur prix de \$0.25 du 100 lbs. Les producteurs pour leur part avaient demandé une hausse de \$0.50 du cent livres.

Depuis environ un mois le prix du lait a aussi augmenté en Ontario et Colombie-Britannique. Rappelons que depuis la guerre le prix du lait a presque quadruplé.

Le Centre confédératif de Jonquière deviendra une réalité en 1966

JONQUIERE — Le projet de Centre confédératif deviendra une réalité à Jonquière, au cours des prochains mois. En dévoilant la maquette du futur édifice, mardi après-midi, le maire Napoléon Cantin a dit que les travaux devront être complétés pour le 1er janvier 1967, année du centenaire de la Confédération.

Oeuvre de l'architecte Bertrand Dallaire de Jonquière, le futur Centre, dont le coût est de \$250,000, sera érigé sur le versant nord-est du mont Jacob, à mi-hauteur entre le sommet et la rue De la Montagne. De forme octogonale, le futur édifice logera, au premier étage, un auditorium de 400 places et divers ateliers où l'on enseignera la sculpture, la peinture et le modelage.

Au rez-de-chaussée, on trouvera le hall de réception ou d'exposition qui servira également de foyer pour l'auditorium les bureaux de l'administration et autres locaux pour l'enseignement de divers instruments.

Le maire de Jonquière a dit que l'administration de l'immeuble se confiera à l'Institut des Arts au Saguenay, organisme fondé il y a quelques années à

Jonquière par Mme Lorenzo Gaudreault. M. Napoléon Cantin a tenu à rendre un hommage spécial à la fondatrice de l'Institut pour le courage dont elle a fait preuve depuis la fondation de cet organisme. "Par sa tenacité, a dit M. Cantin, mérite d'être soulignée publiquement.

Une affaire

Le maire de Jonquière a rappelé, à l'intention des journalistes, que les premières démarches avaient été entreprises par la ville en janvier 1963, avec la collaboration du député du comté M. Gérald Harvey. Jonquière était reconnue par la suite comme "Ville du Centenaire" pour le comté du Saguenay.

Avant d'en venir à une entente définitive, les autorités municipales ont soumis trois projets aux autorités gouvernementales, le premier de l'ordre de \$450,000 et le second au montant de \$350,000. Tous deux ont été refusés par Québec qui devait finalement donner son approbation au troisième projet. Le montant de \$250,000 sera payé à parts égales par les gouvernements fédéral et provincial ainsi que la ville de Jonquière.

Notons cependant que le coût total des travaux, comprenant l'édifice, l'aménagement des divers services, la voie d'accès et la construction d'un parc de stationnement pouvant accueillir

quelque 150 automobiles, atteindra facilement le demi million de dollars. Ces derniers travaux seront cependant exécutés en vertu d'autres lois, comme les

(Suite à la page 3)

L'Alcan d'Arvida se classe première au Québec pour la prévention des incendies

Les usines de l'Alcan d'Arvida se sont classées premières au Québec, dans la catégorie des aménagements industriels, lors du concours annuel de la National Fire Protection Association. On note également dans les résultats de ce concours pour les meilleures réalisations dans le domaine de la prévention des incendies, publiées récemment par l'organisme international NFPA, que les usines d'Arvida se sont méritées le quatrième rang au Canada, dans la même catégorie.

Le choix des gagnants de ce concours est basé sur les réalisations des participants dans le domaine de la prévention des incendies tout au long de l'an-

née. Il va sans dire que les efforts particuliers déployés durant la semaine de prévention des incendies en octobre, comptent également.

Comme le faisait remarquer M. A.C. MacNab, surintendant de la section des services aux usines d'Arvida et de qui relève le service de protection contre les incendies, "l'honneur qui échoit aux usines d'Arvida met en évidence l'excellent travail de notre chef de pompiers, M. Kenneth Dorward et de ses hommes, et aussi l'esprit d'équipe des employés des usines d'Arvida dans ce domaine de la protection de la vie et de la propriété."

Un trophée du ministère des Affaires municipales sera remis aux usines d'Arvida pour marquer ce succès.

sommaire

ACTUALITES économiques, page 15

ARTS, page 12

CINEMA, pages 16 et 17

EDITORIAL page 4

ENGLISH Section, pages 20-21

HORIZONS féminins, page 9

LES LECTEURS écrivent, page 8

PETITES ANNONCES page 19

SPORTS, pages 22-23

Nouvelles minutes

Centre d'arts à la Baie

PORT-ALFRED — A la suite de l'ouverture d'une boîte à chansons "O Vieux Fanal", la population de la Baie des Hahas sera maintenant dotée d'un centre d'arts. Cette dernière initiative a été prise par deux jeunes artistes de Port-Alfred, le sculpteur Victor Dallaire et le peintre Percy Simard. Situé sur le boulevard de la Grande-Baie, le centre artistique orientera son action sur la formation culturelle et l'éducation artistique, en vue d'assurer le développement des arts à la Baie.

Assemblée du C.E.R.

MISTASSINI — Le Conseil économique régional tiendra sa prochaine assemblée générale à Chicoutimi, le 24 mars prochain. Ce sera la première fois que l'organisme tiendra sa réunion annuelle dans cette municipalité. L'assemblée de fondation a eu lieu à Alma tandis que la seconde se tenait à Jonquière où se trouve le siège social de l'organisme. Un conférencier de marque adressera la parole à l'issue du banquet de clôture de cette réunion.

Secrétaire provincial

BAGOTVILLE — M. Lorenzo Grenon, président et gérant général de l'entreprise Grenon et Frères Ltée, de Bagotville, vient d'être élu secrétaire provincial de l'Association du Béton du Québec Inc., section du tuyau de béton. M. Grenon est conseiller municipal de Bagotville et directeur de l'A.P.I.

Crédits additionnels

JONQUIERE — Les autorités du C.E.R. seront en mesure, d'ici quelques jours, de dire si des crédits additionnels seront accordés par les gouvernements pour la poursuite des enquêtes-participation dans la région Saguenay-Lac St-Jean. Des démarches en ce sens ont été faites auprès des dirigeants du Conseil économique du Québec, il y a quelques semaines. Rappelons qu'une somme de \$50,000 a déjà été accordée à cette fin au C.E.R.

Pour septembre 67

PORT-ALFRED — La Consolidated Paper compte produire de la pâte blanchie à sa nouvelle usine de Pontiac, en septembre 1967. Sandwelle et Compagnies sont à terminer les plans et devis, de manière à permettre aux entrepreneurs de répondre aux appels d'offres, vers la fin de février. Le coût de l'usine, à son stage initial de 500 tonnes de production par jour, sera de l'ordre de \$50 millions, et les fonds nécessaires seront obtenus par l'émission d'obligations privées. La compagnie espère doubler cette capacité de production dès qu'elle pourra entrevoir la possibilité d'écouler une telle production.

Un appui

MISTASSINI — Le Conseil économique régional reconnaît que la division de la province en secteurs métropolitains pour fins administratives est un progrès sensible vers la décentralisation. On se souvient que M. Lesage a révélé tout récemment que le Québec compterait dorénavant sept métropoles régionales et 25 sous-régions. Chicoutimi devient ainsi le pôle du développement régional du Saguenay-Lac St-Jean et la ville de Roberval sa sous-région.

Délégués du Richelieu à Ottawa

ARVIDA — Le club Richelieu d'Arvida a délégué récemment MM. Raymond Lemieux, président ex-officio de cet organisme et ingénieur à l'Alcan, et Maurice Gauthier, contremaître-général du service de l'hygiène aux usines d'Arvida, pour représenter l'organisme au congrès d'affaires du club Richelieu national qui sera tenu à Ottawa le 11 et le 12 courant.

Réservoir financier

MISTASSINI — C'est vers le 15 mai prochain que seront connues les conclusions de l'étude que mène présentement un comité du Conseil économique régional sur le "réservoir financier" de notre région. Le président de ce comité, M. Lucien Roy, a dit qu'une fois le travail terminé il sera possible de connaître ce que nous possédons, ce que nous cherchons et les moyens à prendre pour l'obtenir.

Maire suppléant de Bagotville

BAGOTVILLE — Le conseiller Hervé Tremblay a été nommé maire suppléant de la municipalité de Bagotville pour les prochains trois mois. Il succède à ce poste au conseiller Lorenzo Grenon, dont le mandat était terminé.

Clinique de sang

PORT-ALFRED — M. C. T. Robinson, gérant de l'usine locale de la Consolidated Paper, assumait la présidence d'honneur de la clinique de sang de la Croix-Rouge qui avait lieu hier et aujourd'hui, au Palais municipal de Port-Alfred. L'objectif fixé par les dirigeants de la section de la Baie était de 500 bouteilles.

Le syndicalisme étudiant ne rationne pas les sigles

L'étudiant est le premier intéressé lorsqu'il s'agit de sa formation. Avant d'obtenir son parchemin universitaire, il a passé une quinzaine d'années de sa vie à étudier, sinon plus. Pour faire entendre sa voix, l'étudiant a maintenant, entre autres, deux moyens d'expression particulièrement forts: le droit de vote à partir de 18 ans et le droit d'association. Seul, l'étudiant n'a pas tellement d'espoir de faire passer ses idées; uni aux autres membres de la population scolaire, il devient une force avec laquelle la société doit compter de plus en plus.

Voilà, en substance, le message que livrait la semaine dernière M. Serge Trimque, président de l'Association régionale des étudiants Saguenay-Lac-St-Jean et lui-même élève de philosophie au collège de Jonquière. Le conférencier parlait devant les membres inscrits à la série de cours d'initiation à la région. Son sujet: Le syndicalisme étudiant.

Les sigles

Il existe un grand nombre d'associations syndicales d'étudiants, sur le plan national, au niveau d'une région ou d'une maison d'enseignement. Chacun de ces groupes s'identifie par un sigle. Et ceux-ci sont légion. Pour l'information du public, voici quelques renseignements à ce sujet:

Tout d'abord, la lettre "U" indique qu'il s'agit d'une union nationale. Exemples:

UGE, c'est une fédération des associations étudiantes universitaires canadiennes.

UGEQ, c'est une fédération du même ordre, mais ne groupant que les associations étudiantes.

diantes des universités du Québec.

La lettre "A" indique une association au niveau local ou régional ou à l'intérieur d'un campus. Exemples:

AGEUM, Association générale des étudiants de l'université de Montréal.

AGEL, Association générale des étudiants de l'université Laval.

AGEUS, Association générale des étudiants de l'université de Sherbrooke.

ARES, Association régionale des étudiants du Saguenay.

Il existe d'autres groupements qui s'identifient par un sigle commençant par la lettre "F". Exemples:

FNQ, Fédération des normaliens du Québec.

FAGECCQ, Fédération des associations générales des étudiants des collèges classiques du Québec.

FESQ, Fédération des étudiants spécialisés du Québec.

Un autre sigle que les étudiants utilisent assez fréquemment, PEN, signifie la Presse étudiante nationale.

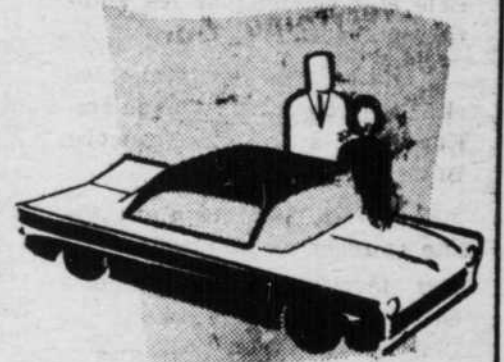
On pourrait évidemment allonger la liste des explications relatives à ce genre d'abréviations. Mais les exemples qui précèdent devraient suffire au public. Il s'agit de connaître la clé de ces sigles pour déchiffrer tous les autres.



M. STEVE GORMAN vient d'être nommé surintendant du trafic ferroviaire et au service de la cour à la papeterie Price de Kénogami.

VOUS DESIREZ UNE VOITURE USAGÉE ?

Pourquoi ne pas confier votre problème à une maison de confiance ?



Des experts sont à votre disposition pour vous conseiller.

SPECIAUX DE LA SEMAINE

Voitures portant la garantie "GOODWILL"

OLDSMOBILE '64 sedan, 4 portes, servo-freins, servo-directions	\$2,645
CHEVROLET '64 Impala, hardtop, 2 portes, automatique, radio	\$2,445
CHEVY 2 '62 convertible, (entièrement équipée)	\$1,575
VIVA '64 sedan, 2 portes	\$1,245

Boivin & Fils
AUTO L'ÉTÉ
CHICOUTIMI

31 est, Jacques-Cartier Tél.: 543-4427 - 28

RECHERCHE !



Parce qu'il vend ses meubles et accessoires électriques à trop bon marché.

N'hésitez pas
consultez
MARCEL MALTAIS,
MEUBLES
72a, Ste-Famille
KENOGAMI
547-9356
547-9357

Le Carnaval-Souvenir part en tournée de bonne entente

CHICOUTIMI — Suivant un vœux exprimé par le C.E.R., le Carnaval-Souvenir de Chicoutimi aura cette année, un caractère vraiment régional. Quelque quarante participants prendront place "à bord" du voilier-ambassadeur qui visitera chacune des localités de la région, sous "le commandement" du capitaine François Mailly, celui-là même, qui, il y a cent ans, faisait la traverse entre Chicoutimi et Ste-Anne, sur son bateau appelé le Circé. C'est M. Charles-Ernest Tremblay, maire de Rivière-du-Moulin qui personnifiera le capitaine Mailly.

L'équipage qui fera le tour de la région sera composé d'un camion tirant un magnifique voilier et d'un autobus transportant les dirigeants du Carnaval-Souvenir et autres personnalités de Chicoutimi. Egalement, il faut noter qu'une équipe spéciale accompagnera l'expédition de bonne entente, afin de présenter dans toutes les municipalités du Lac St-Jean et du Saguenay l'excellent documentaire en couleurs de Marc Ellefsen et Pierre Jalbert, "Carnaval du bout du monde".

A chaque endroit, il y aura visite, réception, boniments entre vieux de 1866 et présentation du film.

Voici l'itinéraire de la visite:

8 février 1866: 3h. p.m.: Dévoilement du Voilier-Ambassadeur à l'hôtel de ville de Chicoutimi. — 8h. p.m.: Visite à la Baie et réception par les autorités municipales.

9 février 1866: 8h. p.m.: Visite et réception à Jonquière-Kénogami, à la salle François-Brassard.

10 février 1866: 8h. p.m.: Visite et réception à Arvida.

11 février 1866: 8h. p.m.: Grand départ de la caravane du Club de yacht de Chicoutimi, vers Alma. — Réception dans cette ville vers 9h.30.

12 février 1866: 10h. a.m.: Visite et réception au Centre paroissial de Desbiens. — 2h. p.m.: Visite et réception à Roberval. — 8h. p.m.: Visite et réception à St-Félicien.

13 février 1866: 10h. a.m.: Messe paroissiale à Normandin. — 2h. p.m.: Visite à Dolbeau. — 8h. p.m.: Visite à St-Coeur

de Marie. — 9h. p.m.: Retour à Chicoutimi.

Cette visite de bonne entente se fera aussi prochainement dans les mêmes conditions à La Malbaie, le 3 février et à la Tuque, le 6.

Par cette tournée, le Carnaval-Souvenir approuve dans les faits le vœu du Conseil Economique régional, qui veut que les gens de toute la région participent activement, dans un véritable esprit de bonne entente, à toutes les manifestations touristiques au Saguenay-Lac St-Jean, qu'elles aient lieu à Roberval, Alma, la Baie, Chicoutimi ou ailleurs.

Deux plus deux font encore quatre, mais la méthode de l'enseigner sera désormais différente...

ARVIDA — "Lorsque nous étions à l'école, nous mémorions que deux plus deux égalait quatre. Maintenant, l'élève cherche à comprendre le pourquoi des valeurs et viendra à trouver de lui-même. Il retiendra mieux que trois plus un, neuf moins cinq, etc., peuvent aussi égaler la valeur quatre. Ce n'est qu'un exemple pour démontrer comment on essaie d'enseigner les mathématiques aujourd'hui dans les écoles d'Arvida" disait Mlle Noémi Tremblay, directrice des études des écoles primaires d'Arvida, en expliquant la raison d'être d'un nouveau cours en mathématiques pour le développement professionnel des instituteurs et institutrices d'Arvida.

"Le cours est offert afin de préparer les instituteurs et institutrices à ce concept de compréhension des mathématiques et avec les méthodes à suivre pour les enseigner de cette façon". Mlle Tremblay explique que ces cours, qui ont débuté le

premier février, sont offerts gratuitement par la commission scolaire et qu'ils s'adressent à tous les instituteurs et institutrices des écoles primaires d'Arvida. Ces cours, d'une durée de 15 semaines, à raison de deux heures par semaine, sont donnés par M. Laurent Massé, professeur à l'école normale Cardinal Bégin.

Dès le premier cours quelque 140 personnes étaient présentes. "Ceci démontre l'importance de cette méthode et l'intérêt qu'ont les professeurs à améliorer leurs connaissances pour mieux enseigner" d'ajouter Mlle Tremblay.

NOUVELLES

Les employés, contremaîtres et surintendants des usines de l'Alcan d'Arvida qui ont des nouvelles à communiquer, sont priés de s'adresser au local 2800 ou 2792



AMITIES, FELICITATIONS ET BONS VOEUX — Le personnel de la centrale hydroélectrique de l'Alcan à Chute-du-Diable s'est réuni, ces jours derniers, à l'Ascension pour saluer le trois employés qui viennent d'être promus. Dans l'ordre habituel, après la remise des cadeaux, M. René Larouche, surintendant des deux centrales

de Chute-du-Diable et Chute-à-la-Savane, M. Jules Racette, promu à Chute-des-Passes, Mme Racette, Mme R. Larouche, M. Ted Cleary, promu à Shipshaw, Mme Cleary et M. Florent Guay, président du Club social des employés qui a organisé la fête. N'apparaît pas sur la photo M. Benoit Gagnon, promu à Shipshaw.

M. Laurent Tessier est nommé surintendant général de la Division de la réduction à Alma

Alma — M. Laurent Tessier vient d'être nommé surintendant général de la Division de la réduction à l'usine Is'e-Maligne de l'Alcan à Alma. La nouvelle a été annoncée par le directeur de l'usine, M. Roland Charette. Jusqu'ici surintendant du Service technique, M. Tessier aura sous sa responsabilité le Département des salles de cuves, le Service de la réduction, ainsi que le Service du développement du procédé de la réduction.

Né à St-Chrysostome, comté de Châteauguay, M. Tessier a fait ses études supérieures à l'école Le Plateau à Montréal, pour se diriger ensuite à l'école polytechnique de Montréal, où il obtenait le baccalauréat es-sciences appliquées avec spécialisation en mines et métallurgie, en 1946. Au cours des deux années suivantes, M. Tessier a fait de l'exploration minière pour différentes entreprises dans le Nord de l'Ontario et le Québec.

Entré au service de l'Alcan en 1948, M. Tessier a été surveillant dans la Division chimi-

que aux usines d'Arvida. Muté à l'usine d'Isle-Maligne en 1952 il y a occupé différents postes administratifs dont celui de sur-



veillant de la production, celui d'adjoint au surintendant de la production, et de surintendant du nouveau Service technique, poste qu'il détenait jusqu'à sa récente nomination.

Le Centre confédératif...

(Suite de la 1e page)

travaux d'hiver et l'A.R.D.A.

Le site

Interrogé sur le choix du site, le maire Cantin a admis que les autorités du Collège de Jonquière avaient formulé une demande, en date du 17 janvier dernier, pour que le futur Centre soit construit sur le campus du Collège de Jonquière, au lieu du mont Jacob. "Si nous avons

donné suite à cette demande, a précisé le maire, nous aurions été dans l'obligation de tout recommencer le travail, d'où l'impossibilité de pouvoir compléter les travaux à temps."

Souignons enfin que les plans et devis du futur immeuble seront complétés vers la fin de février et que les appels d'offres seront faites par la suite.



L'hiver est un temps propice
**POURQUOI ATTENDRE
AU PRINTEMPS ?**

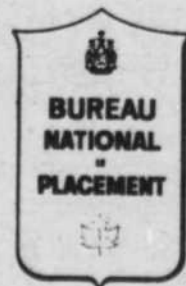
L'hiver est le meilleur temps pour rénover, nettoyer, réparer votre résidence ou votre maison d'affaires.

Les hommes et les matériaux sont disponibles durant l'hiver. Les petits travaux sont exécutés plus soigneusement et ils peuvent être faits d'une

façon plus économique durant cette période de tranquillité pour l'industrie et la construction.

Rendez-vous service à vous-même tout en aidant votre municipalité à augmenter l'emploi cet hiver.

Pour votre main-d'oeuvre, consultez votre



Service National de Placement

102 rue St-Thomas — JONQUIERE
Téléphone : 542-4555

ou
215 rue Mellon — ARVIDA
Téléphone : 548-5604

Une
piqûre
de
\$93
millions



L'annonce d'une injection prochaine de \$93 millions dans l'économie du Lac-St-Jean représente pour la population quelque chose de si merveilleux que bien des gens se demandent: Est-ce possible? N'est-on pas encore en voie de nous monter un bateau? Tant de projets fantastiques ont allumé chez les sans-travail de ces secteurs un espoir jamais réalisé que les plus optimistes en arrivent à douter. Aujourd'hui pourtant, l'affaire est sérieuse. Eh oui! c'est vrai!

A St-Félicien, deux usines: une qui sera construite cette année au coût de \$30 millions; une autre de \$45 millions qui sera terminée en 1970. La présence du Premier ministre de la province à St-Félicien pour confirmer cette nouvelle et la solvabilité de la Kruger, en affaires au Québec depuis 60 ans, devraient suffire à convaincre tout le monde du sérieux de ce projet. On ne saurait non plus mettre en doute le projet de Price Brothers à Alma. Il s'agit d'une immobilisation additionnelle de \$18 millions pour l'installation d'une machine à papier des plus modernes.

Donc, la piquêre viendra, tel que prévu. Et le public, au lieu de se demander si c'est vrai, pourrait déjà se poser la question suivante:

Quoi faire maintenant pour épauler ces entreprises et prouver aux actionnaires qu'ils ont choisi un site rentable?

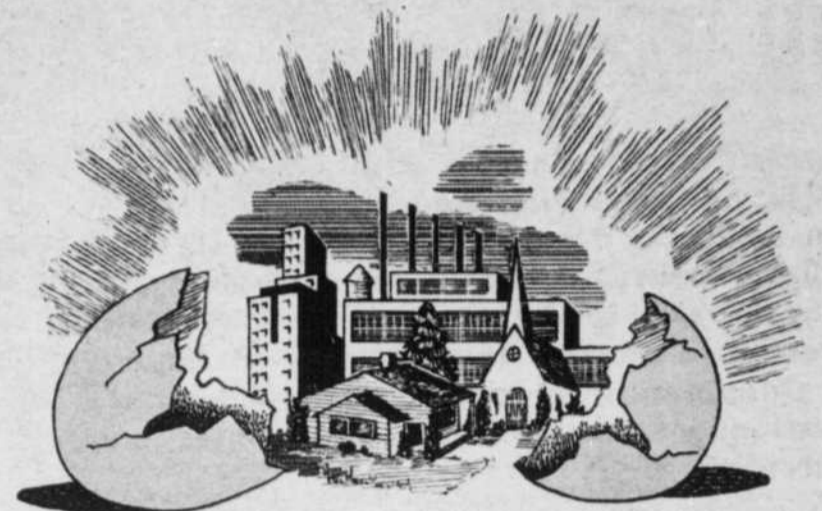
Ce ne sont pas les suggestions qui manquent. En voici quelques-unes qui, sans être nouvelles, n'en demeurent pas moins toujours efficaces:

Pour les employés: Donner une bonne journée d'ouvrage, prendre l'intérêt de l'entreprise, faire preuve de loyauté.

Pour les autorités locales: Ne pas tuer la poule aux oeufs d'or en essayant d'imposer aux entreprises des taxes plus lourdes, toutes proportions gardées, qu'à tout autre contribuable. Si vous étiez actionnaire d'une nouvelle entreprise, l'établiriez-vous à tel ou tel endroit parce que la municipalité éprouve des difficultés à équilibrer son budget? Certes pas. C'est la rentabilité qui décide du choix du site. Le jour où l'argent investi cessera de rapporter une ristourne raisonnable, l'entreprise fera faillite ou déménagera ses pénates ailleurs. La première responsabilité sociale d'une maison d'affaires ou d'une usine est donc de survivre, de progresser si possible. Ce n'est qu'à ces conditions qu'elle pourra, chaque semaine, verser en salaires et en achats de toutes sortes des montants toujours plus importants, à mesure que ses activités prendront de l'ampleur. Les taxes et les impôts viendront par surcroît.

Pour les citoyens en général: Quand une industrie s'amène, tout le monde applaudit. C'est la lune de miel. Après 25 ans, on oublie les bienfaits, on a tendance à accuser le patronat d'être la cause de tout ce qui ne va pas dans le secteur. Est-ce là une façon d'attirer de nouvelles entreprises dans nos parages? Comparativement aux autres grands centres, nous sommes un peu à l'autre bout du monde. Nous ne pouvons éliminer certains obstacles géographiques ou climatiques. Il est possible cependant d'atténuer ces désavantages en améliorant sans cesse notre climat industriel.

En somme, si nous désirons que d'autres millions germent sur notre sol, préparons-en le terrain comme le cultivateur qui sème chaque année.



L'INDUSTRIE, une poule aux oeufs d'or qui va pondre au Lac-St-Jean un autre oeuf de \$93 millions, et ce ne sont que les immobilisations initiales. Salaires, avantages sociaux, achats de matériaux, taxes représenteront à la longue de plus importantes sommes encore.

Pour récompenser
l'esprit inventif

Aux usines Alcan d'Arvida, en 1965, on a étudié 2,000 suggestions soumises par les employés. De ces idées, 470 ont déjà été primées, rapportant à leurs auteurs près de \$14,000. A la fin de décembre, disent les plus récentes statistiques, il restait encore au-delà de 600 suggestions à l'étude. C'est dire que nombre d'autres seront également récompensées au mérite.

Cela prouve, une fois de plus, que le dynamisme et le progrès d'une entreprise ne résident pas dans ses immeubles, ses matériaux, son outillage; sans l'esprit d'initiative des employés, sans l'intérêt qu'ils portent à leur travail ainsi qu'aux propriétés et aux produits de la compagnie, celle-ci ne saurait longtemps survivre ou serait vite dépassée par les événements, les concurrents.

Une telle gerbe de suggestions démontre également que les travailleurs de la région ne manquent pas d'ingéniosité, d'esprit inventif. Et c'est ce que l'Alcan d'Arvida se plaît à reconnaître en offrant à tous ceux qui le désirent l'occasion de soumettre leurs idées sur tout ce qui pourrait être amélioré: Sécurité industrielle, outillage, méthodes, normes, production, services, etc. Selon la valeur de la suggestion, une rémunération s'y attache que l'employé est toujours heureux d'apporter au foyer, en plus de ses revenus ordinaires.

le lingot

Journal hebdomadaire publié par le Service des relations publiques de l'ALUMINIUM DU CANADA, LIMITEE, à Arvida, imprimé par Le Progrès du Saguenay Ltée, 316 ave Labrecque, Chicoutimi, pour les employés de l'industrie de l'aluminium dans les comtés de Chicoutimi, Lapointe, Lac-St-Jean et Roberval. Abonnement: \$3.00 par an. Membre de l'Ass. des hebdomadaires de langue française du Canada. Dix-huit fois gagnant de prix nationaux et internationaux.

Gérant: Claude Nadeau 548-6876
Rédacteur: Ludovic-D. Simard 548-6876
Secrétaire à la rédaction: C.-A. Carrier 548-6834
Chef de la publicité commerciale: Claude Nadeau 548-8875
Chef des nouvelles: Gaston Ouellet 548-6834
Rédactrice des pages anglaises: Mrs. J. Deutschman 548-6696
Rédactrice des pages fém.: Mme Jeanne St-Gelais 548-6538

BUREAUX SITUÉS A ARVIDA, 347 rue Davis, C. P. 310
ALMA, 67 rue Sacré-Coeur, tél.: 662-3080
CHICOUTIMI, tél.: 548-6834

Le ministère des postes à Ottawa a autorisé l'affranchissement en numéraire, et l'envoi comme objet de deuxième classe de la présente publication.

Les employés de l'usine de coulage No 2, établissent un record de sécurité

Un record sans précédent vient d'être réalisé par les employés de l'usine de coulage No 2 de l'Alcan à Arvida. Ils viennent en effet de compléter 500,000 heures de travail sans accident occasionnant perte de temps. Comme l'a fait remarquer le directeur du service de la sécurité, M. Louis-Philippe Daigle, cette réussite est particulièrement impressionnante, compte tenu des risques nombreux d'accidents dans ce secteur.



MM. J.H. Archer, surintendant de l'usine de coulage No 2, et Marcellin Martel, inspecteur de sécurité, félicitent ici M. Joseph-Marie Tremblay de son succès.

OEUVRE DE COLLABORATION — Les dirigeants de l'usine de coulage No 2 ont tenu à féliciter tous leurs employés du succès qu'ils ont remporté. Ci-contre, MM. Guy Morissette, J.-C. Dallaire, Henri Côté, contremaître, H. Galley, surintendant adjoint et Gilles Bouchard.



CHAQUE EMPLOYÉ de l'usine de coulage No 2 a reçu, en guise de cadeau, un ustensile en aluminium. Ci-contre, MM. Benoît Maltais, Dominique Laberge, Adéodat Plante, contremaître général et Roger Coupal.

L'inspecteur de sécurité pour cette section, M. Marcellin Martel, a tenu à féliciter de façon particulière, chacun des employés, pour les efforts soutenus qu'ils ont faits dans la lutte contre les accidents. S'il est vrai qu'en sécurité comme dans d'autres domaines, la chance à sa place, il est également vrai que la prudence compte pour beaucoup.

Satisfaction de la direction

MM. H. H. Lockwood, surintendant général de la division du coulage, J. H. Archer, surintendant de l'usine de coulage No 2, H. Galley, surintendant adjoint et Henri Côté contremaître, ont tenu à offrir leurs félicitations aux employés et les encourager à persévérer dans leurs efforts pour maintenir un haut standard de sécurité.

Les autorités ont remis aux employés des ustensiles d'aluminium de leur choix, en guise de marque d'appréciation pour les efforts qu'ils ont déployés afin d'atteindre ce record.



AVANT LA VISITE — Des étudiants de l'école secondaire Sacré-Coeur de Jonquière attirent l'attention de leurs compagnons et de leur professeur avant d'entrer aux usines d'Arvida. Dans l'ordre habituel, MM. Bernard Larouche, Clément Bédard, J.-L. Bouchard, Paul Lapointe et Jocelyn Bolly.



CES ETUDIANTS de l'école Ste-Thérèse de Bagotville ont manifesté beaucoup d'intérêt lors de leur visite des usines de l'Alcan à Arvida. Dans l'ordre habituel, Mlles Lise Simard, France Gagné, Berthe St-Gelais, le guide, M. Louis Arseneault, Mlles Nicole Boivin et Céline Girard.



M. ANTOINE COMEAU comptait d'excellents amis à l'Alcan d'Arvida. Ci-contre, M. Albert Morency, un compagnon de travail, lui souhaite une heureuse retraite et une bonne santé.

Du Nouveau-Brunswick aux E.-Unis, M. Antoine Comeau finit par arriver au Saguenay où il a fait carrière

M. Antoine Comeau, employé à l'Alcan depuis vingt-cinq ans, vient d'être mis à la retraite. Né à St-Louis de Kent, au Nouveau-Brunswick, M. Comeau a passé une partie de sa jeunesse aux Etats-Unis. Alors qu'il séjournait dans le pays voisin, il travailla pour une manufacture de montres. C'est là qu'il apprit les premiers rudiments de la mécanique des instruments.

Arrivé dans la région en 1925, il toucha un peu à tout. Il travailla notamment à la construction des usines d'Arvida, de la centrale de Chute-à-Caron, sur divers chantiers de construction, etc. C'est en 1940, à l'âge de quarante ans, qu'il entra au service de l'Alcan, comme mécanicien d'instruments. Il passa toute sa carrière avec la Compagnie à exercer ce métier.

En 1927, il épousait Mlle Albertine Audet, qui devait lui donner six enfants, Raymond,

Jean-Paul, André, Lucien, Madeleine qui est chez les religieuses du Bon-Conseil et Rita.

Amateur de chasse et de pêche, M. Comeau possède un chalet au lac Brochet. C'est avec l'aide de ses fils qu'il a érigé ce chalet qui lui permet de passer des heures agréables durant la belle saison. M. Comeau est également un amateur de hockey.

Il est propriétaire de la maison sise au 29 de la rue Bergeron à Kénogami.



Club des vingt-cinq 1941- 1966



M. J.-Chs Bergeron

Fils d'un marin, M. Jean-Charles Bergeron, est membre du Club des 25 ans depuis le 19 janvier. Pendant 15 ans, il travailla durant l'été comme journalier à la compagnie Price et durant l'hiver comme bûcheron. Depuis son entrée à l'Alcan, il a travaillé 10 ans comme cuviste, 14 ans au service des salles de cuves, et, depuis la dernière année, occupe le poste de journalier à l'usine de pâte à revêtement des cuves.

En 1938, M. Bergeron prit pour épouse Mlle Marie-Jeanne Tremblay. Le couple a trois enfants, Claudette, Benoit et Yvon. M. Bergeron, propriétaire à Chicoutimi-Nord depuis 9 ans, joue aux cartes et assiste aux parties de hockey.



M. Raoul Lessard

Menuisier de carrière, M. Raoul Lessard fait partie du Club des 25 ans depuis le 15 janvier. Il fit son apprentissage avec son père qui était également menuisier à St-Joseph-de-Beauce et travailla à plusieurs travaux dans la province. M. Lessard entra au service des propriétés de l'Alcan, où il fut contremaître pendant 15 ans. Il fut muté à l'entretien des bâtiments et de la cour où il travaille depuis dix ans.

M. et Mme Lessard, née Eugénie Desbiens, se sont mariés en 1922. Ils sont les parents de trois enfants, Mme Jean-Paul Gravel (Carmen), Yvette et Jean-Marie. Le jubilaire aime la lecture, la radio et les parties de hockey. En outre, M. Lessard et sa famille voyagent beaucoup durant l'été. Il est propriétaire à Jonquière.

M. R. Duchesne

Fils d'un employé de l'Alcan qui compte plus que 31 ans de service, M. Raymond Duchesne, contremaître général de la section des fours rotatifs à l'usine des électrodes, a célébré sa 25e année aux usines d'Arvida le 14 janvier. Il entra à l'Alcan après ses études, devint apprenti-soudeur, vérificateur aux salles de cuves, commis et vérificateur à l'usine des électrodes et par la suite contremaître et ce depuis 18 ans.

Marié à Mlle Cécile Gaudet en 1956, M. Duchesne est père de deux filles, Joëlle et Liette. La pêche, le hockey et le baseball sont les loisirs préférés du jubilaire. Il est propriétaire sur la rue Fickes à Arvida.

M. Arthur Doucet

M. Arthur Doucet, cuiseur à l'usine de pâte à revêtement des cuves, a atteint sa 25e année de service à l'Alcan le 17 janvier. Natif de Chatham au Nouveau Brunswick, il travailla aux usines Price comme journalier pendant six ans. Au cours de ses années à l'Alcan d'Arvida, le jubilaire travailla au service des salles de cuves et à l'usine de pâte à revêtement des cuves.

En 1934, M. Doucet prit pour épouse Mlle Lucette Girard. Le couple a six enfants, Raymond, Mme Roger Bourque (Thérèse), Mme Olivier Viau (Yvonne), Jacqueline, Lise et Gilles. Ce citoyen de Kénogami s'intéresse à la pêche, à la télévision et au cinéma.



M. P.-Emile Lapointe

Ajusteur en tuyauterie au département de l'entretien de la mécanique, M. Paul-Emile Lapointe est membre du Club des 25 ans depuis le 29 janvier. Né à Baie-St-Paul en 1907, il travailla comme apprenti-plombier à la compagnie Consolidated Paper pendant 11 ans. Depuis son entrée aux usines d'Arvida, il travailla avec une équipe volante un an, et occupe son poste actuel à l'usine de minéral No 2 depuis 24 ans.

Marié à Mlle Gabrielle Saulnier en 1928, M. Lapointe est le père de deux enfants, Paul-Eugène, de Montréal, Colette, assistante-payeur à la compagnie Roberval-Saguenay depuis 14 ans. L'entretien de sa propriété sur la rue Berthier à Arvida, le jardinage, la pêche et le hockey sont les loisirs préférés de M. Lapointe.



M. Léon Morais

M. Léon Morais, opérateur senior à la salle de cuves No 50, a célébré sa 25e année de service à l'Alcan le 20 janvier. Natif de Trois-Pistoles, il fut manoeuvre dans le domaine de la construction et de l'industrie forestière avant de venir aux usines d'Arvida où il a toujours travaillé dans les salles de cuves. M. Morais travailla quelques années dans la salle No 42 et est à la salle No 50 depuis 23 ans.

M. Morais maria Mlle Yvette Gagnon en 1935. Le couple a neuf enfants, Jean-Claude, Gaston, Réal, Mme Yvon Grenier (Lisette), Yvan, Mme Ladislav Tremblay (Michèle), dont le mari est employé comme infirmier à l'Alcan, Marcel, Hélène et Laval. M. Morais et son épouse voyagent beaucoup durant l'été et sont amateurs de lecture et de cinéma.



Service anniversaire

Le service anniversaire de M. René Bergeron d'Arvida aura lieu en l'église Ste-Thérèse d'Arvida, samedi le 5 février à 9h. Parents et amis sont invités à y assister.



M. BERTRAND CLOUTIER vient d'être nommé contremaître de quart à l'usine de pâte d'aluminium de l'Alcan d'Arvida.

NOUVELLES

Les employés, contremaîtres et surintendants des usines de l'Alcan d'Arvida qui ont des nouvelles à communiquer, sont priés de s'adresser au local

2800
ou
2792.



M. Alph. Corriveau

Après avoir laissé la terre de son père à Mont-Joli, M. Alphonse Corriveau travailla comme laitier et comme journalier durant plusieurs années avant d'entrer à l'Alcan où, depuis le 20 janvier, il compte 25 ans de service. Durant ce quart de siècle, M. Corriveau a travaillé en qualité de cuviste, d'opérateur de pont roulant, de chef d'équipe et occupe présentement le poste de couvreur au département de l'entretien des bâtiments et de la cour.

Il maria Mlle Rose Turbide en 1940. M. et Mme Corriveau ont deux enfants; Fernande, institutrice et Fernand, étudiant. Outre le bricolage, dont il est un fervent amateur, M. Corriveau aime les voyages et les ballades durant ses temps libres. Il est propriétaire sur la rue Larouche à Arvida depuis 11 ans.



M. Georges Gagnon

Natif de Chicoutimi, M. Georges Gagnon, opérateur de pont roulant à la salle de cuves No 48, est membre du Club des 25 ans depuis le 20 janvier. Il travailla 12 ans comme bûcheron et deux ans comme livreur avant d'entrer aux usines d'Arvida où il occupe son poste actuel depuis 23 ans. Il fit, en outre, un cours stage comme cuviste.

En 1938, il prit pour épouse Mlle Gemma Martel qui lui donna six enfants, soit Claude, Léon-Georges, André, Rita, Denise et Danielle. La pêche, le hockey et le repos à son chalet à Laterrière sont les loisirs préférés de ce jubilaire. M. Gagnon est propriétaire à Chicoutimi.



Coup d'oeil sur 20 ans de recherches à l'Aluminium Laboratories d'Arvida

Le centre de recherches d'Aluminium Laboratories Limited est établi à Arvida depuis 20 ans déjà. Cet anniversaire tombait en réalité le 1er janvier 1966. Le directeur adjoint des recherches, M. H. L. Collins, retrace dans ses grandes lignes l'histoire des débuts et des progrès de cette entreprise de la région.

Même si la recherche industrielle remonte aux années '30 dans les usines Alcan d'Arvida, le centre de recherches d'Aluminium Laboratories date de 1946. Depuis lors, bien des changements sont survenus, poursuit M. Collins. Les techniques ont évolué, on a construit de nouveaux immeubles; certaines figures de la première heure sont disparues, d'autres demeurent au poste.

On désigne souvent l'Aluminium Laboratories comme étant la branche des recherches de l'Aluminium Limited qui en est la compagnie-mère.

Le directeur des recherches croit qu'un établissement de ce genre doit être orienté vers l'avenir. Les nouveaux produits, les nouveaux clients, les nouvelles méthodes sont sans cesse des objectifs dont nous devons tenir compte, dit-il, si nous voulons maintenir une position avantageuse, malgré la concurrence acharnée qui caractérise aujourd'hui la recherche industrielle.

Avec les années, les expériences prirent de l'envergure; l'usine Deschênes en est un exemple. Il fallut coordonner les travaux des ingénieurs et des dessinateurs avec ceux d'un personnel accru en mécanique et en électricité. Jusqu'en 1948, nous comptions surtout sur l'aide des ingénieurs et des dessinateurs des usines Alcan d'Arvida. Depuis cette année-là, Aluminium Laboratories a mis sur pied son propre service de génie.

Quelques réalisations

Au cours des 20 dernières an-

nées, l'Aluminium Laboratories d'Arvida a pris de l'ampleur, a diversifié ses activités, ses laboratoires. Ce centre de recherches, poursuit M. Collins, a sa part de crédit dans les réalisations suivantes :

On a recours à une plus grande variété d'ingrédients bruts et à des techniques différentes pour produire de l'alumine.

On comprend mieux aujourd'hui les principes de base qui régissent la fabrication des électrodes et l'on fait un choix plus judicieux des matières premières qui entrent dans ce produit.

Nous avons conçu les instruments nécessaires à nombre de techniques analytiques.

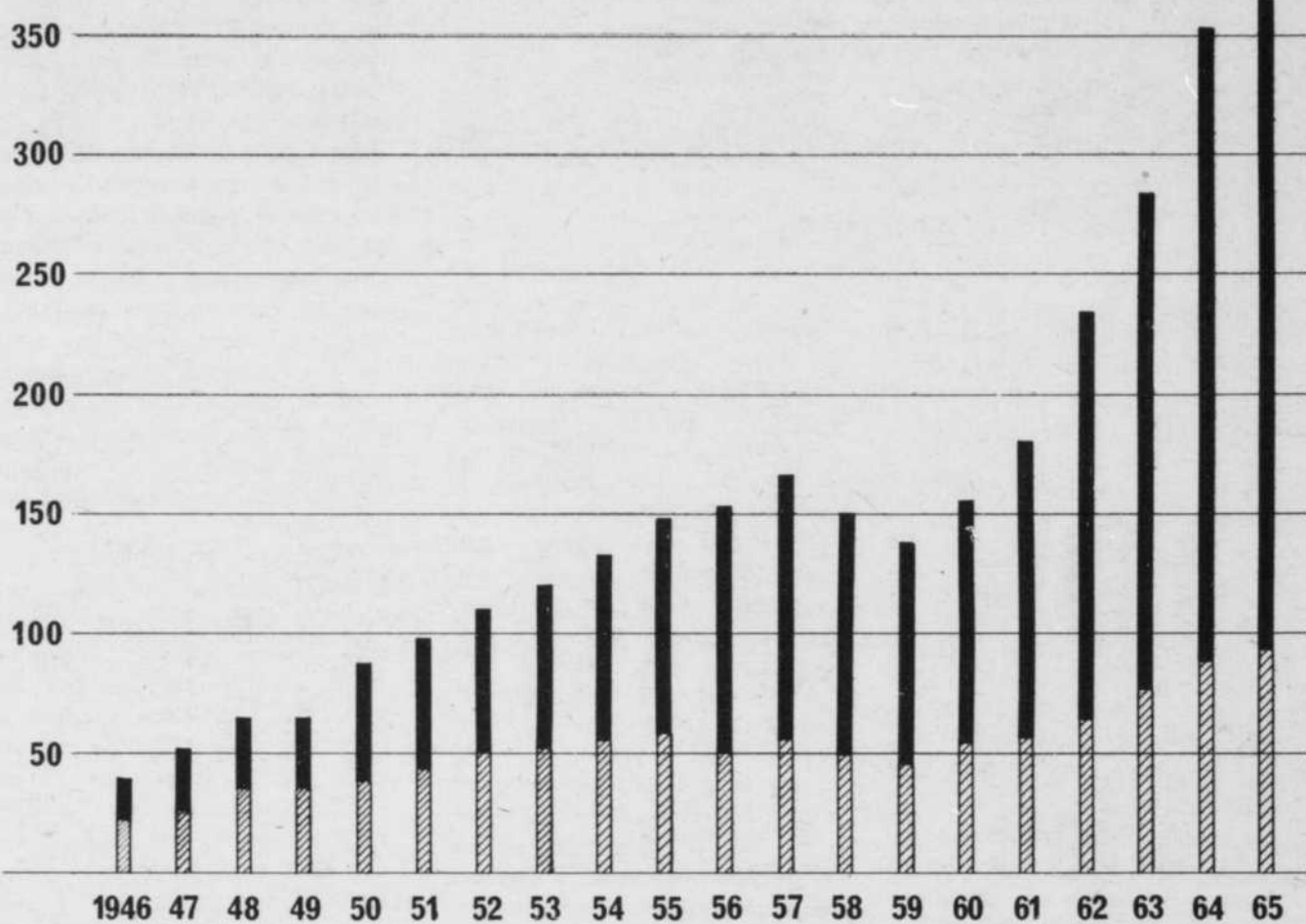
Nous avons maintenu à jour la classification de nos données techniques et des nouvelles publications à notre bibliothèque.

De nouveaux produits furent lancés sur de nouveaux marchés.

Nous avons développé de nouvelles techniques qui pourraient fort bien révolutionner toute l'industrie de l'aluminium.

Comme il fallait s'y attendre, le Groupe Aluminium Limited a subi des transformations profondes en l'espace de 20 ans. A l'heure actuelle, ce changement est caractérisé par une plus grande transformation de produits, une concurrence beaucoup plus serrée, des clients plus variés et plus exigeants.

Il en est résulté une expansion des centres de recherches, de Kingston, en Ontario, et de Banbury, au Royaume-Uni. Ces laboratoires, comme on le sait,



PERSONNEL AU COMPLET - FIN DE L'ANNÉE
DIPLÔMÉS EN SCIENCES - FIN DE L'ANNÉE

CE GRAPHIQUE de l'accroissement graduel du personnel à l'Aluminium Laboratories d'Arvida depuis 20 ans démontre l'importance du rôle joué par les hommes de sciences dans un laboratoire de recherches industrielles. A mesure que

le nombre des scientifiques augmente, il fait surgir une demande grandissante de techniciens et d'autres employés dans les laboratoires et les bureaux.

son rôle, soit le choix des matières premières et des procédés.

Défi à l'horizon

Dans un monde où l'évolution est si rapide, c'est un défi que doivent relever, non seulement les concurrents de l'industrie de l'aluminium, mais également les producteurs d'acier, de plastique, de zinc et d'autres matériaux. Tous doivent s'amé-

liorer pour continuer à produire de façon concurrentielle.

liorer pour continuer à produire de façon concurrentielle.

Que nous réservent les prochains 20 ans? A cette question, M. Collins répond: Nul ne pourrait réellement le dire, mais il est sûr que la recherche industrielle aura à surmonter des problèmes d'une plus grande complexité encore, et il nous appartient de nous préparer en conséquence.



UN DOCUMENT HISTORIQUE — Dans les archives d'Aluminium Laboratories à Arvida, on conserve cette photographie où sont groupés les

employés de ce centre de recherches à la fin de la première année d'activités. A l'extrême gauche, Mme Shea, la première employée féminine

à prendre sa retraite en 1950. Elle vit encore à Jonquière, ce qui lui donnerait aujourd'hui 76 ans.

LES LECTEURS *Ecrivent*

Sous cette rubrique, nous publions les lettres jugées d'intérêt général et que nos lecteurs veulent bien nous écrire. Toute lettre publiée n'engage nullement la responsabilité de la rédaction, ni des éditeurs du journal. Elle est publiée sous la responsabilité personnelle de son auteur, qui peut employer un pseudonyme, pourvu que son identité soit connue du directeur du journal. Les lettres ne devront pas dépasser une page, format lettre, à double interligne et, elles doivent nous parvenir au plus tard le lundi midi.

Votre lettre doit être adressée comme suit :

"LES LECTEURS ECRIVENT"

Le Lingot,
C. P. 310,
Arvida, (Qué.)

La fusion

M. le Gérant,
Le Lingot,

Depuis que nous avons commencé à parler de fusion des municipalités pour Jonquière, Kénogami et Arvida, plusieurs se sont apeurés: pourtant, cette mesure demeure actuellement la solution la plus valable au problème du Québec et de notre région. Dans une province comme la nôtre où une ville tentaculaire (Montréal) attire tous les services et toutes les énergies, il est urgent de créer des centres qui soient suffisamment forts pour attirer de nouvelles industries.

Le problème est d'autant plus sérieux dans notre région que chaque ville épuise ses énergies à essayer d'amener à elle l'industrie. Il se produit alors une lutte entre les municipalités qui a pour résultat d'éloigner les industries au lieu de les attirer; car les industriels recherchent des conditions d'établissement qui soient les plus avantageuses possible. Et seule une grande ville peut offrir les services recherchés parce qu'elle en a de plus adéquats qu'une petite municipalité et qu'elle offre des conditions moins onéreuses. La fusion apparaît comme une mesure essentielle pour mettre en oeuvre une véritable décentralisation économique.

En second lieu, le regroupement municipal permettra de remédier à certaines inégalités dont le taux d'évaluation et la

taxation. Loin d'augmenter les taxes, la fusion amènera la péréquation du taux d'évaluation qui varie actuellement d'une ville à l'autre et aussi d'un quartier à l'autre à l'intérieur d'une même ville. Il va de soi que cette péréquation fournira une meilleure répartition des taxes selon les besoins sans pour autant les augmenter. Car une augmentation de taxes devrait recevoir l'assentiment de la majorité.

On peut ajouter que la fusion des différents services apportera des avantages financiers certains. Elle évitera à chaque ville de monter ce service qui lui serait plus onéreux et donnera des avantages au niveau du rendement tel qu'il a été démontré pour un incinérateur commun par un expert. Voilà, nous semble-t-il, les 3 raisons fondamentales qui militent en faveur de la fusion des municipalités. Devant l'incapacité de nos dirigeants à nous donner des raisons valables à l'encontre du regroupement municipal, nous croyons qu'il est grand temps qu'on abandonne l'esprit de clocher pour saisir les vraies solutions pour régler nos problèmes: il faut arrêter de parler du bien commun et envisager les meilleures solutions pour l'améliorer.

La direction de la Ligue des propriétaires de Jonquière,
Par P. Roy, publicitaire.

M. Maurice Parent à M. Roger Giasson

Arvida, Québec,
le 27 janvier 1966

Monsieur Michel Lemerise,
président,
Syndicat des professeurs de l'Etat du Québec,
Section de l'enseignement spécialisé local de Jonquière,
305 rue St-Jules,
Jonquière, Québec.

Cher monsieur Lemerise,

Votre lettre du 19 janvier 1966, commentant l'opinion que j'ai exprimée sur la déclaration de M. Roger Giasson, président général de la C.T.P.Q., m'honore grandement. Il m'est particulièrement agréable de voir que cette opinion ait pu susciter chez vous un certain intérêt qui, je l'espère, sera de nature à apporter une meilleure compréhension et une meilleure collaboration à solutionner des problèmes en fonction exclusive de nos jeunes. Cette opinion, je l'ai exprimée à titre personnel, et non au nom des différents organismes dont je fais partie.

Vous me faites part de beaucoup d'inquiétudes chez vos pro-

fesseurs dans l'espoir, j'imagine, que je puisse être de quelque secours, même si je ne suis pas mandaté pour les apaiser.

Les dirigeants scolaires planifient l'enseignement professionnel aux niveaux initiation au travail (C.I.T.) et métiers. La planification, c'est-à-dire au niveau secondaire, est un assez long processus qui doit répondre à plusieurs hypothèses avant d'arriver aux buts proposés. Toutes les étapes de ce processus seront franchies, et soyez certains que les modalités, tant pédagogiques que financières, seront prises en considération et connues avant que ce système soit implanté. Il vous resterait à consulter ceux des vôtres qui ont contribué et qui contribuent à ce travail.

Le C.I.T. et les métiers semblent être appelés sous la juridiction des commissions scolaires régionales et feront partie de la polyvalence. C'est pourquoi dans chaque complexe scolaire, il y aura des ateliers qui fourniront à tous les étu-

dants de chaque endroit qui opéreront pour les métiers ou le C.I.T. les facilités et l'horaire voulus pour se perfectionner. De plus, vous avez dû voir dans "Le Soleil" de la semaine du 3 janvier que j'étais pour proposer, à la prochaine réunion de la C.S.R.L., un comité composé des différentes industries, des syndicats, du bureau de placement, etc., dans le but de faire un relevé des besoins du marché. Quand viendra le temps de mettre en application l'enseignement polyvalent, les étudiants des niveaux C.I.T. et métiers pourront avoir une formation adéquate en fonction des besoins réels, évitant ainsi frustration et gaspillage.

Tout en admettant que la cohabitation du Collège de Jonquière soit possible pour les étudiants et les professeurs, vous vous demandez s'il n'y aurait pas de solution plus concrète! Il n'y a pas de doute que ceux qui s'occupent de cette question vont en scruter tous les aspects avant de suggérer une formule qui soit souple et à l'avantage de tous, mais en particulier, des étudiants.

C'est le rapport Parent qui a fait les recommandations concernant l'établissement d'Instituts devant couvrir l'enseignement professionnel et pré-universitaire. Il va de soi que le rapport n'ait pas abordé les modalités pédagogiques de ce niveau d'enseignement. Il appartient, je crois, aux pédagogues des différentes disciplines d'élaborer des programmes adaptés à ce niveau d'études dépendant de l'orientation des étudiants. Et je ne vois pas pourquoi votre groupement ne serait pas appelé à participer à ce travail. Le gouvernement a, d'ailleurs, formé un comité qui s'occupe également de cette question.

J'espère avoir répondu à votre lettre et aux inquiétudes qu'elle contenait. Encore une fois, c'est à titre personnel que je le fais et je n'ai pas l'intention de revenir sur le sujet. Comme vous, je souhaite que la collaboration et le dialogue se continuent afin que tous les agents de l'éducation puissent donner à notre jeunesse la meilleure formation. S'il y a des représentations à faire de la part de votre association, vous pourrez les adresser soit à la C.S.R.L., soit aux comités de l'Institut, et je suis persuadé qu'elles seront prises en sérieuse considération.

Veuillez agréer, monsieur Lemerise, l'expression de mes sentiments les plus distingués.

Maurice Parent
250 rue Bergeron
Arvida, Québec.

Exposition originale à Arvida

On présentera à l'hôtel de ville d'Arvida, du 6 au 12 février, une exposition originale. Il s'agit de certains exhibits animés, notamment une horloge mystérieuse dont les aiguilles prennent le mors aux dents...

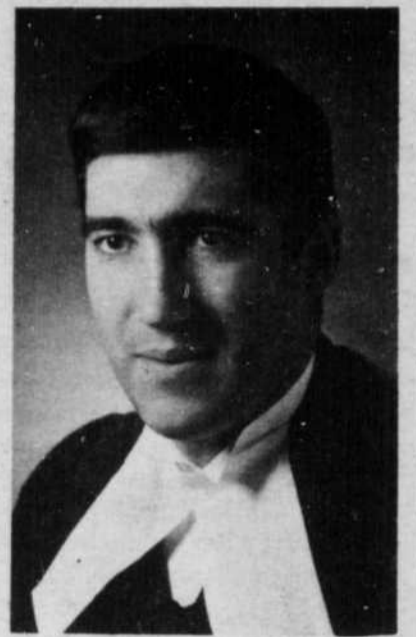
L'exposition sera patronnée par M. Arvida (Reidy Smith). L'inauguration aura lieu le dimanche 6 février, à 2 h. p.m., dans le hall d'entrée de l'hôtel de ville. L'entrée sera gratuite.

NOUVELLE ETUDE LEGALE

Roy et Page, avocats



Me Romuald Roy



Me Roger Page

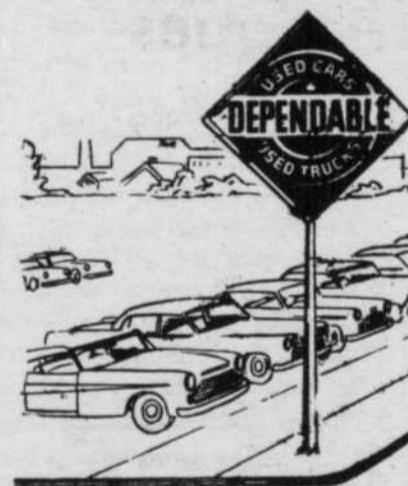
Me Romuald Roy, d'Arvida, a le plaisir d'annoncer à sa nombreuse clientèle, qu'il vient de s'adjoindre les services de Me Roger Page, licencié en droit et membre en règle du Barreau de la province de Québec. Me Page est originaire de Port-Alfred. Me Roy et Me Page, exerceront désormais leur profession sous la raison sociale Roy et Page, avocats, au 406 rue Mellon, Arvida.

Recommandation nécessaire de la Commission

PORT-ALFRED — Selon les règlements généraux approuvés par les dirigeants provisoires de la Commission des loisirs de Port-Alfred, le nouveau directeur municipal des loisirs sera engagé par la municipalité, mais sur la recommandation de la commission. Le conseil déléguera au candidat qualifié les rôles de gérant général et de secrétaire administratif. Il cumulera aussi les fonctions de chef de département, parcs et

récréation pour la municipalité, et directeur au service de la commission des loisirs.

En plus d'être gérant de la commission, le directeur municipal des loisirs sera également responsable de tous les comités et sous-comités formés par la commission. Le candidat à ce poste devra posséder un diplôme universitaire dans une discipline telle la récréation, le service social de groupes ou l'éducation physique.



VOITURES USAGEES

GARANTIE "DEPENDABLE"

AUBAINES DE LA SEMAINE

PONTIAC '65 V-8, automatique	\$2,350
BUICK '63 Le Sabre	\$2,350
PLYMOUTH '60 4 portes, sedan, V-8, automatique	\$1,150
FORD '58 V-8, automatique	\$650
VAUXHALL '60 Station-wagon	\$500



N'ATTENDEZ PAS VENEZ NOUS VISITER

GARAGE MUNGER LTEE

370, St-Dominique 542-4505 Jonquière

Distributeur de CHRYSLER — VALIANT — DODGE — IMPERIAL — SIMCA

Les équipes Séréna tentent de solutionner le problème de régulation des naissances

Il existe dans la région, des équipes Séréna, organisme connu également sous le nom de service de régulation des naissances. Ces équipes souhaitent aider tous les couples désireux de trouver des solutions humainement et spirituellement acceptables aux problèmes posés par la régulation des naissances. Elles renseignent également sur leurs expériences les groupements intéressés à cette chose et collaborent avec eux éventuellement.

Efficacité

Comme moyen immédiat, les équipes Séréna enseignent à tous les couples désireux de pratiquer la continence périodique pour la régulation des naissances la méthode la plus fiable de connaissance du cycle menstruel féminin: la méthode sympto-thermique.

Quelque 35.000 couples de France où la méthode des températures est mise en application et les 10.000 courbes thermiques de Montréal, où l'on ne rencontre aucun échec, prouvent l'efficacité de cette méthode.

Horaire des cliniques

Arvida — Jeudi le 3 février: Clinique de puériculture et d'immunisation D.C.T. et polio à l'école St-Joseph, entre 2 et 3 h. 30.

Jonquière — Jeudi 3 février: Clinique antituberculeuse à l'Unité Sanitaire, 92, rue St-Denis, entre 9 et 11h.45 et de 1.30 à 3h.30

Jonquière — Mardi 8 février: Clinique de puériculture et d'immunisation D.C.T., polio, antivariolique, au Centre Paroissial St-Dominique, entre 2 et 3h.30

Kénogami — Mercredi 9 février: Clinique de puériculture et d'immunisations D.C.T., polio, antivariolique, à l'Hôtel de ville, paroisse Ste-Famille, entre 2 à 3h.30

Jonquière — Mercredi 9 février: Clinique de puériculture et d'immunisations D.C.T., polio, antivariolique, au sous-sol de l'église, paroisse Ste-Marie, entre 2 et 3h.

Arvida — Mercredi le 9 février: Clinique de puériculture et d'immunisations D.C.T. et polio à l'école Ste-Lucie, entre 2 et 3h.

Kénogami — Jeudi 10 février: Clinique de puériculture et d'immunisations D.C.T., polio, antivariolique, au sous-sol de l'église, Paroisse Ste-Cécile, entre 2 à 3 hres.

Jonquière — Jeudi 10 février: Clinique antituberculeuse à l'Unité Sanitaire, rue St-Denis, entre 9 et 11.45 et de 1.30 et 3h.30

Arvida — Jeudi le 10 février: Clinique de puériculture et d'immunisation D.C.T. et polio à

Formation

Une équipe Séréna se compose habituellement de couples-moniteurs qui ont étudié la morale conjugale, l'anatomie, et la méthode sympto-thermique, d'un prêtre et d'un médecin. L'équipe de Jonquière-Arvida n'a cependant pas encore de médecin attiré.

Conseils et forums

L'équipe Séréna dispense des conseils pratiques pour faciliter la continence périodique et lui donner une part positive dans l'épanouissement de l'amour conjugal. Elle permet à chaque couple qui a reçu l'enseignement de la méthode sympto-thermique d'être suivi par un couple-moniteur compétent pour l'interprétation des graphiques et de recevoir des solutions aux problèmes pratiques qui surgissent au début de l'application de la méthode. Des conférences-forums ont donc lieu régulièrement pour les couples que la méthode sympto-thermique intéresse. De plus l'équipe favorise des contacts personnels avec les couples ins-

crits, soit à la maison soit par téléphone.

En fait, les couples qui reçoivent l'enseignement de la méthode sympto-thermique de la part des moniteurs Séréna peuvent interpréter leur graphique et déceler la période de l'ovulation, et déterminer par la suite à l'aide des symptômes et de la courbe thermique la période de stérilité.

Une mise en garde s'impose cependant: pour les couples qui désirent pratiquer cette méthode, il est essentiel au préalable de recevoir l'enseignement d'un couple-moniteur et de se faire aider les premiers mois dans l'interprétation de leurs graphiques.

Réunions

Une assemblée de l'équipe Séréna de Jonquière-Arvida aura lieu le lundi 14 février à 8h. dans l'auditorium de l'Hôtel-Dieu de Jonquière. Les couples que la chose intéresse peuvent obtenir plus d'information en téléphonant à 548-8002.

Par ailleurs, l'équipe Séréna de Chicoutimi tiendra une réunion, mercredi le 9 février à 8h.30 au Collège du Bon-Pasteur, rue Lafontaine. Les personnes de Chicoutimi et des environs qui désirent se renseigner sur cette méthode peuvent appeler M. Pierre Legault à : 549-0875.

CARNET MONDAIN

Mesdames Paul Morin, Jean-Paul Lafrance et Jean-Baptiste Pilote recevaient dernièrement à l'occasion du prochain mariage de mademoiselle Lana Pilote, fille de M. et madame Victor Pilote, d'Arvida, avec M. Marcel Hudon, de Port-Alfred.



Mlle Nicole Duperré, de Jonquière qui avait été choisie en novembre dernier "Mlle Sauguenay-Lac-St-Jean" prendra part en juin prochain au concours de "Mlle Canada" qui aura lieu à Niagara Falls, Ontario. Meilleure chance à cette jeune fille de chez nous, puisque c'est la première fois qu'une jeune fille de la région est choisie pour participer à un concours de cette envergure.



IMPROVISER UN ENTONNOIR pour une bouteille à goulot étroit est chose vite faite avec du papier d'aluminium. On prend une double épaisseur de papier d'aluminium Alcan-Foil, on forme la partie inférieure de l'entonnoir selon les dimensions du goulot, et on en replie la partie supérieure, de façon à former un bord solide et à empêcher l'entonnoir de se défaire.

Personnalités régionales à l'émission "Fémina"

Mlle Louise Simard, animatrice-réalisatrice de l'émission "Fémina", diffusée tous les matins de 10h. à 10h.30 sur les ondes de Radio-Canada, rencontrera cette semaine le Dr Roch Simard, de Jonquière. Le sujet de cette émission sera "La pédiatrie" et aura lieu vendredi, le 4 février.

Par ailleurs, la semaine prochaine, mardi, le 8 février, Mme Albert Bélanger de Bagotville, traitera pour la 2e se-

maine consécutive des avantages économiques des conserves par stérilisation.

Jeudi, le 10 février, une émission des plus intéressantes avec M. et madame Jean-Marie Girard, de Chicoutimi. Le sujet de cette émission sera "Deux missionnaires laïcs au Liban".

Le Dr Roch Simard, de Jonquière, prendra part pour une deuxième semaine à une émission dont le sujet traité sera "La pédiatrie". Cette émission sera diffusée vendredi, le 11, de 10h. à 10h.30, le matin.

Il faudra aller se regaler à "la Bonne ménagère"

Chaque année, le Carnaval-souvenir apporte une nouvelle initiative qui plaît sans doute à la population et qui tend à faire connaître davantage cette manifestation par toute la province et même à l'extérieur.

Parmi les nouveautés de cette année, mentionnons "La bonne ménagère" une sorte de magasin général, situé au 243 est, rue Racine. On y vendra des oeuvres artisanales que les dames auront bien voulu placer en consignment, il y aura aussi le livre de modes à 1866, et pour terminer le tout, des dames vêtues comme au bon vieux temps serviront le café avec des beignes et des tartes cana-

diennes. De temps à autre, les personnes qui désireront prendre un bon repas composé des mets du pays tels la soupe aux pois, les fèves au lard, les cretons, la tarte à la farlouché... seront les bienvenus.

Cette initiative de la direction du Carnaval-souvenir de Chicoutimi sera sans doute très appréciée de la part du public. Chacun viendra à "la Bonne ménagère" afin de se retremper dans l'atmosphère du bon vieux temps. Cet endroit fera revivre l'atmosphère du magasin général d'autrefois, où tous se donnaient rendez-vous afin de causer des divers événements qui se déroulaient dans le village.

(Poils superflus)
MADAME
CLEMENT TREPANIER
diplômée
SALON ELECTROLYSE
ENR.
261, Racine — ARVIDA
Tél.: 548-4351

MEUBLES DE TÊTE
LAMPES
PLAFONNIÈRES
APRES INVENTAIRE
de l'iste



Qualité

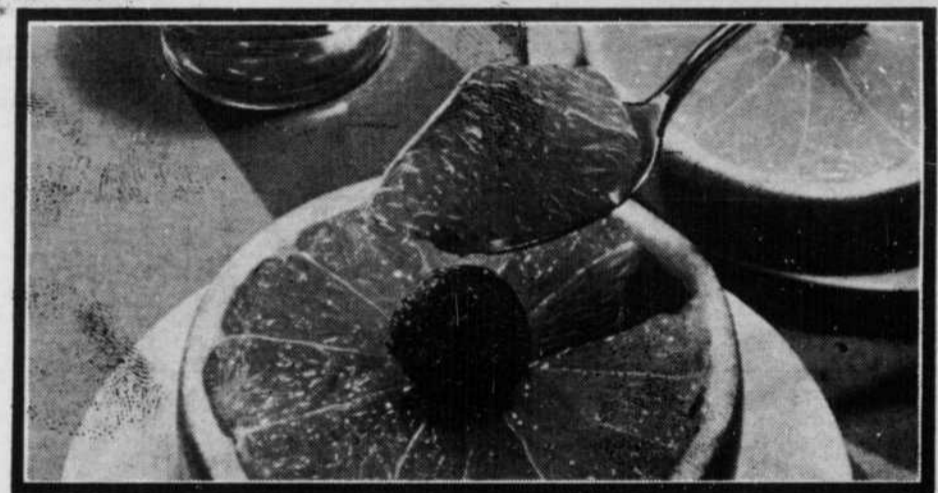
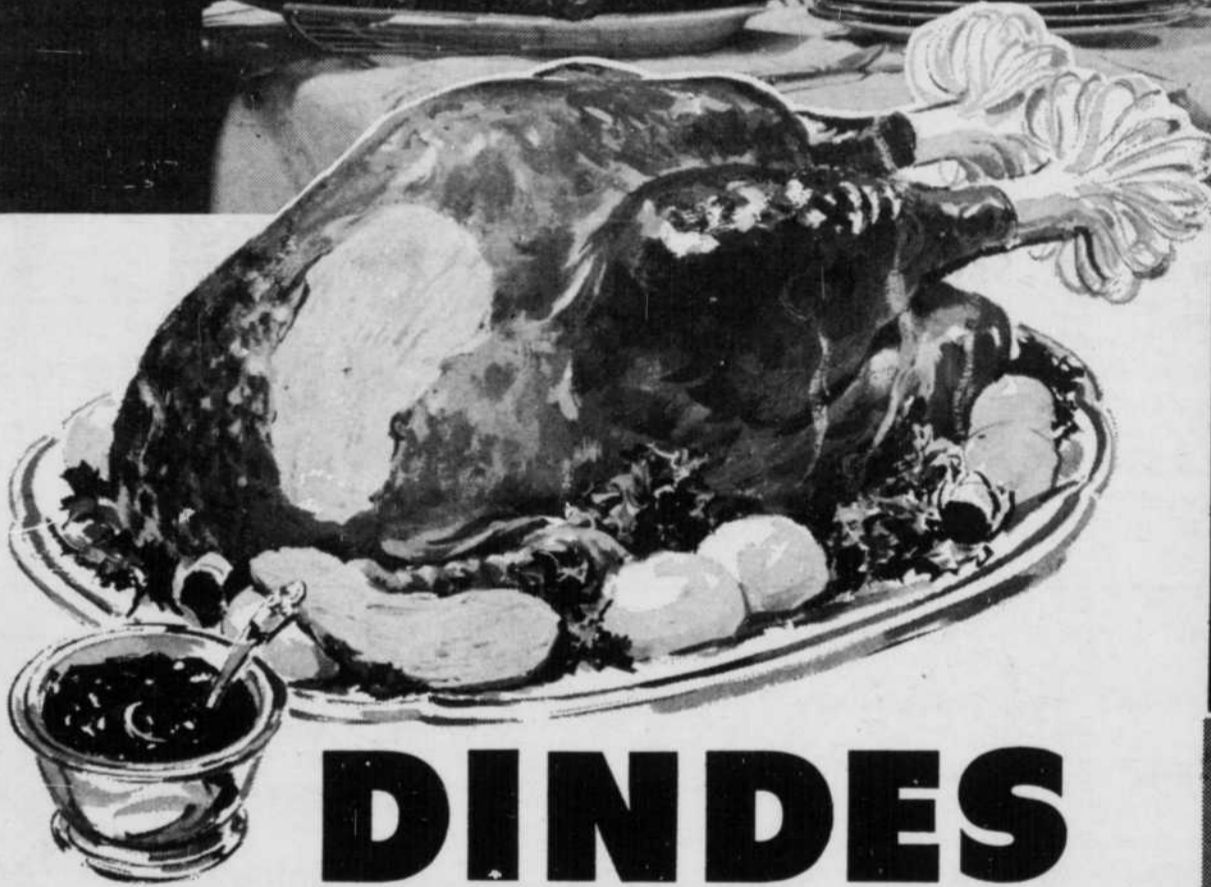
n'est pas un vain mot chez



L'essai d'un nouveau produit subit toujours plusieurs phases. Mais la décision finale arrive lorsque toute la famille s'apprête à déguster votre repas! Sans compter les milliers de recettes culinaires disponibles, les centaines de livres de recettes, il existe bien d'autres façons de faire la cuisine. Voilà pourquoi les repas "faits à la maison" sont toujours savoureux. Ils prennent évidemment un peu plus de temps, mais les délicieux résultats en récompensent

l'effort. Légumes et autres apprêts complètent bien le plat de résistance toujours attendu: la viande! Vos "dégustateurs attirés" ne vous laissent alors plus aucun doute quant à leur verdict! Si vous recherchez la qualité dans la viande, vous trouverez plus de 400 coupes différentes au comptoir des viandes de Steinberg.

Demandez à Pierre !



DINDES

A ROTIR, DE CATEGORIE "A"
ENTIEREMENT NETTOYÉES, PRÊTES A CUIRE!
Dindes dodues, jeunes et tendres! Paquetées à vide! Sûres de plaire!

De 5 à 10 lbs **45¢** LA LB 10 lbs et plus **45¢** LA LB

Dindes fraîchement abattues disponibles à prix légèrement plus élevés!

- | | | | |
|---------------------------------------|--------------------------|------------------------------------------------------|------------------------------------|
| Saucisses de porc de marque Steinberg | Pur à LA déjeuner LB 59¢ | Tranche de saumon ou en morceau de choix, succulent! | LA LB 99¢ |
| Salami au boeuf épicié de Steinberg | saucisson de 24 oz 99¢ | Pizza Steinberg au fromage chacune | 39¢
épargnez 16¢ cette semaine! |

ROTI D'ÉPAULE DE PORC FRAIS

Bout du paleron Tendre, savoureux! **LA LB. .69** Bout de l'épaule Viande tendre et délicieuse **LA LB. .59**

De coupe sans perte! Succulent servi avec du riz et de la sauce aux pommes Orchard King!

Pamplémousses

sans pépins, à chair blanche, de la Floride!

GROSSEUR 48 **10** DANS UN SAC POLY. **.69**

Fruit frais, sucré et juteux!
Rafraîchissant et appétissant!

Oranges fraîches temple de la Floride LA 49¢
sucrées juteuses!
grosneur 100!

Petites bananes dorées Cabanita LA LB. 12¢
fruit tropical, de qualité contrôlée!

Navet du Québec LB 08¢

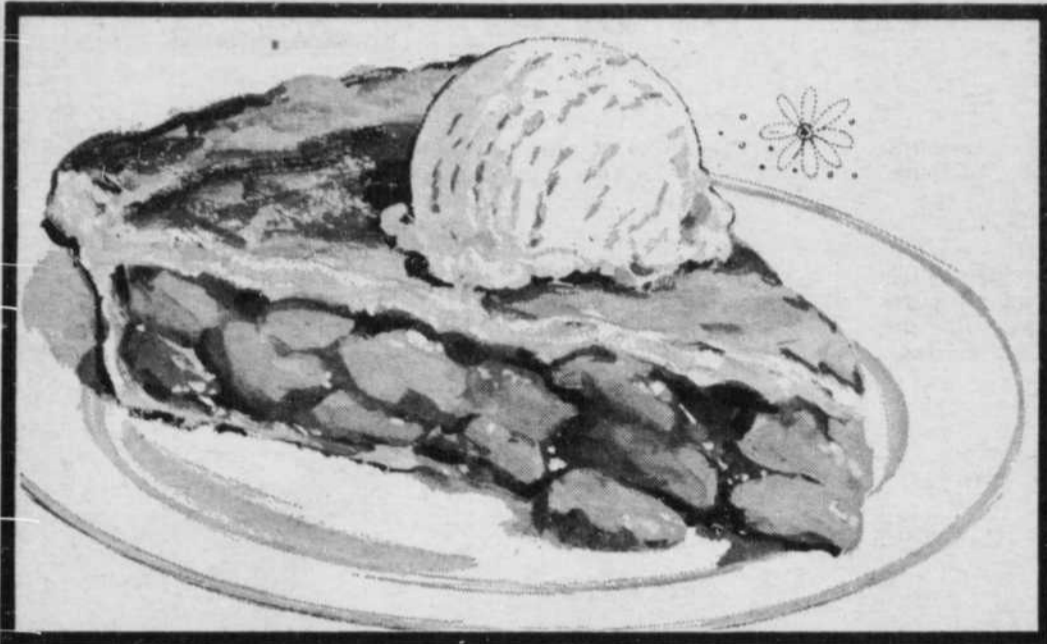
Epinards importés et croquants 2 pqs 39¢
lavés et coupés, prêts pour la cuisson!

POMMES McINTOSH MODIFIÉES

CULTURE DU QUÉBEC 5 LBS POUR **49¢** Catégorie Canada de fantaisie, sucrées et croquantes!



Frais de la boulangerie



TARTE aux POMMES

Gros morceaux de pommes fraîches de la campagne et épices choisies !
 Variété "Habitant" de Steinberg !
 10¢ de moins en spécial ! Cette semaine seulement **.39**
 Croûte légère tendre et feuilletée au beurre !
 Servez chaude ou froide !

VIVE LA TARTE A LA MODE... ESSENCES VARIEES - 10¢ DE MOINS !
 Crème glacée Ice Castle contenant 1/2 gallon **89¢**

Bien avant que les tartes arrivent à nos magasins d'alimentation, les fruits frais des vergers et vignes de toutes les parties du monde sont destinés à notre boulangerie. Lorsque vous achetez une tarte des cuisines de Steinberg, l'agréable différence dont vous goûtez s'appelle... la FRAICHEUR!

Les raisons en sont nombreuses :

Nos maîtres-pâtisseries connaissent leur travail à fond. Ils sont des plus méticuleux et surveillent la qualité des ingrédients; ils figent leur travail quoi, afin de donner à leurs tartes ce goût de "fait à la maison", celui que vous réussissez si bien mais le temps vous manque...

Une simple bouchée vous en livre toute la saveur mais non le secret de sa cuisson! Essayez en quelques-unes cette fin de semaine! Vous verrez!

Brioche aux raisins 4¢ de moins! le paquet à la cannelle, de Steinberg! **45¢**

Carrés Steinberg au beurre d'arachide! **39¢**

23 timbres "Pinky" additionnels! Aucun coupon requis... lors de l'achat de l'une ou l'autre des pâtisseries Steinberg suivantes :

Gâteaux des anges chacun **45¢** frais de Steinberg!

"Donettes" 24 par paquet **39¢** de Steinberg, légères comme une plume!

BONI SPECIAL DE CIGARETTES!

100 TIMBRES "PINKY" ADDITIONNELS
 avec ce coupon et l'achat d'un carton de 200 CIGARETTES de toute marque
 En vente à prix populaires! Nul après le sam. 5 fév. 1966 aux magasins d'alimentation Steinberg.

Achetez un tome par semaine! LA NOUVELLE ENCYCLOPEDIE

MEDICALE

Cette semaine: TOME No. 4

1.29

Echangez le coupon de 20¢ avec l'achat de saucisses fumées de Steinberg en vous procurant le tome No 4!



VERRES DE HOCKEY

"LES CANADIENS" SPORTS ART EN PLASTIQUE ROBUSTE THERMAL, ISOLANT

Gros verre **39¢** 12 oz



MACARONI VARIE de Steinberg, rapide et facile à préparer

Rabais de 5¢! **3** PQTS 2 LBS **\$1**

Mélange instantané et nutritif pour **Breuvage au chocolat**

de Steinberg délicieux servi chaud ou froid!
 BOITE 1 LB

43¢

Grosse bte de 2 lbs **79¢**



SAUCE AUX POMMES

Orchard King de fantaisie, 23¢ de moins!

6 BOITES 20 OZ POUR **\$1**



Mais en crème 6 Btes 20 oz **\$1**
 doré, de choix, Orchard King, 23¢ de moins!

Jus de tomate Boite 48 oz **29¢**
 Hunt de fantaisie, 10¢ de moins!

Soupe Habitant 7 Boite 15 oz **\$1**
 aux pois ou légumes, 16¢ de moins!

Moutarde Steinberg Pot 24 oz **19¢**
 préparée.

PAPIER DE TOILETTE ELEGANT DOUX

Blanc, rose, jaune ou aqua!
 Fort, économique! **8** par pqt **89¢**

Détergents Liquide bout. 32 oz **59¢**
 doux, rose, Steinberg!
 (Bout. 64 oz 99¢)

Pains de savon 8 PAR PQT **45¢**
 de Steinberg, couleurs variées!

Papier ciré 3 roul. 100 pl. **88¢**
 résistant, de Steinberg, 11¢ de moins!

Régisse Malenco paquet 2 lbs **79¢**
 en morceaux, rouge ou noire!

Bonbons Steinberg PQT 1 LB **39¢**
 butterscotch ou citron

Beurre d'arachide POT 16 oz **39¢**
 homogénéisé, de Steinberg, 6¢ de moins!

Lait Crino 14¢ moins **6** Btes 16 oz **\$1**
 évaporé, nutritif.

CAFE TORREFIE CREAM-O FRAIS

Idéal avec une pointe de tarte aux pommes!
 6¢ de moins! **79¢** ou à tout usage!
 Mouture fine

Chez Whiz de Kraft régulier, 6¢ de moins (pot 16 oz) **69¢**

Fromage tranché PQT 8 oz **33¢**
 régulier, de Borden, 8¢ de moins!

Margarine Parkay de Kraft, 4¢ de moins! (pqt 2 lbs) **65¢**

Abricots Moitiés de choix **3** BTES 28 oz **\$1**
 de marque D. C., 11¢ de moins!

Jus de pommes 6 BTES 20 oz **89¢**
 de choix, vitaminé, Orchard King, 16¢ de moins!

Pois de choix 6 BTES 20 oz **\$1**
 grosseurs variées, Orchard King, 23¢ de moins!

Tomates 4 BTES 20 oz **\$1**
 entières, qualité de choix, en conserves! Oak Leaf

BISCUITS "PUFF" STEINBERG

délicieux au retour de l'école!

42 par paquet **49¢** Légers comme une plume!

Miel liquide 4 POT 8 oz **\$1**
 blanc, No 1, Doyon, 16¢ de moins!

Lait écrémé instantané en poudre, de Steinberg UN RABAIS DE 11¢!
 Paquet de 3 lbs **88¢**

Les prix annoncés sont en vigueur jusqu'à l'heure de fermeture, le samedi 5 février 1966. Les prix des fruits et légumes frais sont sujets aux fluctuations du marché.

50 TIMBRES "PINKY" ADDITIONNELS
 avec ce coupon et cet achat:
 Le disque en spécial RCA VICTROLA - \$1.97 VIC/VICS-1054 (stéréo 12.47) Dvorak, Danse Slave, Jean Martinon/London Symphony Orch. Nul après le mardi 8 février 1966 aux supermarchés Steinberg.

25 TIMBRES "PINKY" ADDITIONNELS
 avec ce coupon et cet achat:
VERRES de HOCKEY "LES CANADIENS" sports art isolants, plastique robuste verre 12 oz **39¢**

50 TIMBRES "PINKY" ADDITIONNELS
 avec ce coupon et cet achat:
 Le disque en spécial RCA VICTROLA - \$1.97 VIC/VICS-1059 (stéréo 12.47) Beethoven, Concerto No 3, Gary Graffman, pianiste Nul après le mardi 8 février 1966 aux supermarchés Steinberg.





C'EST UN JACQUES LAMBERT qui a surpris tout le monde par la nouveauté de ses oeuvres lors du vernissage qui a eu lieu dernièrement à la salle La Coquille du restaurant Gosselin, salle où les oeuvres peuvent être encore vues et ce jusqu'à la mi-février.

On reconnaît de gauche à droite, Mme Pierrette Gaudreault, directrice-fondatrice de l'IAS, le peintre Lambert, M. Claude Dufour, Mme Lambert et M. Robert Gosselin.

"Le cinéma japonais nous présente la vie orientale telle qu'elle est"

Mlle Gisèle Simard

"Avant 1940, l'Europe et l'Amérique ignoraient presque l'existence des cinémas orientaux. Après la guerre, diverses révélations amenèrent l'Occident à reconnaître peu à peu l'importance des productions chinoises, japonaises, indiennes, égyptiennes et autres, appuyées par de très anciennes traditions, une grande culture et des expériences cinématographiques plus ou moins longues. Tout en ayant subi des influences étrangères la majorité de ces cinémas nationaux avaient pris un développement original et fécond." C'est en ces termes que s'adressait dernièrement Mlle Gisèle Simard, journaliste au Réveil de Jonquière, lors d'une causerie prononcée devant les membres du club Richelieu d'Arvida.

Mlle Simard avait intitulé sa causerie "Le cinéma japonais" et elle a présenté un travail élaboré sur ce sujet en parlant de l'histoire de cet art, de ses origines, genres, courants et influences sans oublier le marché intérieur et extérieur.

En deuxième lieu, Mlle Simard parla des trois grands cinéastes japonais les plus connus en l'occurrence Mizoguchi et la production "Contes de la lune vague après la pluie"; des trois films de Kurosawa dont les titres sont "Rashomon", "Vivre" et "Les sept Samourais" et enfin de Kobayashi bien connu pour "Harakiri", "La condition humaine" et "L'héritage".

"Les réalisations japonaises nous apportent une richesse inestimable, en nous faisant entrer dans l'univers oriental, sa philosophie et sa civilisation, en nous montrant une écriture cinématographique particulière, marquée au coin du réalisme le plus pur", déclara Mlle Si-

mard. Et elle ajouta, du cinéma japonais, on en ressort impressionné, car on ne nous ménage aucun détail; on a beau travailler à se convaincre que ce sont des trucages, on n'y parvient pas; les acteurs des films ne jouent pas, ils vivent leur jeu. Le cinéma permet d'aplanir les barrières qui séparent les peuples et de com-

munier au mystère d'êtres lointains, qui nous ressemblent pourtant par leur fond humain et universel. L'art rend possible cette communication profonde et le cinéma la rend vivante".

Mentionnons que Mlle Simard a aussi prononcé cette causerie devant les membres des cercles d'étude et de conférence de Jonquière.

La psychologie de l'adolescent traitée par M. André Reynès

M. le chanoine André Reynès, docteur en pédagogie et directeur de l'Institut supérieur de pédagogie de Paris, donnera une série de sept causeries sur une question toujours d'actualité: la psychologie des adolescents. Il traitera des adolescents, de leurs problèmes et aussi des problèmes qu'ils causent à leurs parents, à leurs éducateurs et à leur milieu social.

Ces causeries auront lieu dans le grand auditorium du Collège, soit la salle François Brassard, du 7 au 12 février. Elles sont présentées dans les cadres d'un cours spécialisé de 30 heures qui a pour titre: psychologie éducative, organisé par l'Association des principaux du Saguenay pour les 173 membres inscrits aux cours d'administration scolaire conduisant au certificat du ministère de l'éducation.

Le chanoine Reynès a une longue expérience comme professeur et directeur de collège de garçons, à Carcassonne et à Paris.

Sujets des causeries

1. La personnalité des adolescents;

2. L'esprit de clan chez les adolescents;

3. La crise religieuse des adolescents;

4. La crise d'obéissance et l'éveil de la liberté chez les adolescents;

5. Les adolescents et l'amour;

6. Les adolescents et les tests scolaires: théorie de tests et orientation;

7. La crise de croissance et d'éducation: rapports parents-adolescents et adolescents face au monde adulte.

Les parents et éducateurs sont invités à assister à ces causeries du chanoine Reynès. Les frais d'inscriptions sont de \$5 et les causeries auront lieu du lundi au vendredi, soit du 7 au 11 février, le soir à 7h. et le samedi, 12 février, une conférence sera prononcée dans l'après-midi à 9h.30 et à midi et une autre dans l'après-midi, à 1h.30 et à 4h.30. On peut obtenir de plus amples renseignements en communiquant avec le Collège de Jonquière.

Pelland et Molière joués par la troupe les Arlequins

La troupe "Les Arlequins" de Jonquière présentera deux pièces à la salle François-Brassard, à l'auditorium du Séminaire, à Alma et à Dolbeau.

Ces deux pièces intitulées "Le véridique procès de Barbe-Bleue", de Louis Pelland et "La jalousie du barbouillé" de Molière, sont deux comédies en un acte.

Les représentations auront lieu durant le mois de mars. Les personnes qui désirent obtenir plus de renseignements concernant ces deux présentations peuvent communiquer avec M. Jean-Pierre Bergeron, au numéro 547-0088.

Philippe Clay en spectacle à Chicoutimi

Le chanteur, comédien et danseur Philippe Clay donnera un spectacle à l'auditorium du Séminaire de Chicoutimi, jeudi le 10 février, à 8h.30. Cet interprète dont la réputation n'est plus à faire visitera notre région pour la cinquième fois. L'an dernier il a présenté un spectacle à Jonquière et de plus les gens de la région l'aiment et écoutent ses chansons. Parmi ses succès les plus populaires, mentionnons le "Danseur de charleston", le "Noyé assassiné", "Je suis souls", "Joseph", et le non moins célèbre "Illusionniste".

Les billets pour ce spectacle sont actuellement en vente dans les dépôts habituels et s'envolent rapidement si on considère que Philippe Clay ne sera qu'un soir dans la région.



PLUS DE VINGT-CINQ toiles, oeuvres de Mme Yvonne Gagnon de Jonquière seront exposées à l'école des arts de St-Félicien, du 6 au 9 février. Mme Gagnon est un des peintres les plus connus dans notre région et elle a tenu en décembre une exposition à la salle La Coquille de Jonquière.

Chicoutimi : théâtre du festival d'art dramatique

Le Festival d'art dramatique de l'est du Québec aura lieu cette année et pour la première fois dans notre région. Cette manifestation qui se déroulera en l'auditorium du Petit Séminaire aura lieu les 17, 18, 19 et 20 mars.

C'est ce qu'annonçait Mme Charles Jalbert, présidente lors d'une récente réunion en vue de la préparation de la saison artistique.

Parmi les personnes qui assistaient à cette réunion, on remarquait Mme René Tremblay, vice-présidente, Mlle Juliette Boivin, secrétaire, M. Léo Rémillard, publicitaire, M. Olivier Hudon, trésorier, M. Paul-Marie Côté, représentant de la Société des arts et Mme René Lambert.

Des troupes de théâtre de la région, telles La Marmite et l'Airel d'Alma prendront part à cette manifestation.

La banque de sang enregistre un record à Chicoutimi

CHICOUTIMI -- Les citoyens de la région de Chicoutimi ont établi un record tout en accomplissant une oeuvre humanitaire. La Croix Rouge de Chicoutimi métropolitain a dévoilé que 1,426 personnes ont visité les cliniques tenues aux écoles Jacques-Cartier et Eugène Lapointe lors d'une campagne tenue le 25, 26 et 27 janvier. Le nombre des donneurs a, pour la première fois, non seulement atteint mais aussi dépassé l'objectif de 1,200 personnes. La Croix Rouge tient à remercier ces donneurs.

Un des membres de l'exécutif de la Croix Rouge de Chicoutimi, M. André Mercier, secrétaire de cet organisme et infirmier gradué à l'emploi de l'Alcan d'Arvida fut délégué pour représenter la région à la réunion annuelle du conseil divisionnaire du Québec de la Croix Rouge qui sera tenue à Montréal le 24 et 25 courant.

EN TRAVERSANT LES PONTS



Jeudi dernier, à 6h. a lieu à la Librairie Lac St-Jean, à Alma, le lancement de l'ouvrage du frère Laurent Potvin, mariste, préfet des études à Champagnat, publié sous le titre de "Aujourd'hui, l'école".

La Commission scolaire d'Alma recevra jusqu'au 9 février, les offres de services pour la fonction de contremaitre du Service de conciergerie dans ses écoles et ses bureaux. Les candidats devront avoir au moins une dixième année d'école ou l'équivalent, être âgés d'au moins 25 ans et résider dans le territoire de la Commission scolaire.

Le bonspiel "Bonne Entente" qui se jouait récemment au Club de curling Riverbend, à Alma, a remporté un succès dont l'organisateur, le conseiller Léopold Beaulieu, peut être fier.

Les lancements des premières pierres ont donné lieu à quelques incidents drôles, accompagnés de réflexions également pleines d'humour. On a rappelé une chute, du secrétaire d'état à Ottawa, inscrite sur une photographie.

Le Théâtre Populaire d'Alma prépare un spectacle qu'il donnera en avril. Les porte-paroles de la Compagnie ont annoncé le projet mercredi dernier au cours d'une conférence d'information.

L'Association de chasse et de pêche Lac St-Jean recevra une subvention de \$200 pour son travail de conservation de la faune. La même association a remporté le trophée "Argent" (2^e place) du concours de pêche Molson 1965.

M. Patrick Villeneuve s'est vu confier la responsabilité de la journée-bonspiel que le Club Social Dynamo des employés des Forces Motrices du Saguenay offrira à ses membres, samedi dernier.

Il s'agissait du deuxième bonspiel extérieur que cet organisme présente sur la patinoire de l'OTJ d'Isle-Maligne.

Le Comité du Centenaire d'Alma va rejoindre directement la population avec son recensement des anciens citoyens. Au cours d'une visite des foyers on recueillera les noms des anciens ainsi que des religieux et religieuses qui ont oeuvré à l'extérieur d'Alma.

Le curling a inculqué à ceux qui le pratiquent un esprit sportif qu'on ne rencontre pas dans tous les sports. Un participant félicite toujours un adversaire qui a fait un beau jeu, il pourra même s'excuser de ne pas lui donner une opposition convenable.

Rabais sur tasses, bols et casseroles!

CASSEROLE à l'épreuve de la chaleur au motif "Blés d'or" ou "teinte de cuivre" avec bouton, couvercle genre "assiette de table" ou pour gratin!

Casserole et couvercle pour **99¢** Format 1½ pinte! Ronde ou ovale!

TASSE ou BOL à motif "Blés d'or" "Estival" ou "Anniversaire"

Chacun **25¢** à l'épreuve de la chaleur!

50 TIMBRES "PINKY" ADDITIONNELS

avec ce coupon et cet achat:

CASSEROLES de forme ronde ou ovale, à l'épreuve de la chaleur, 1½ pinte! chacune **99¢**

Nul après le samedi 12 février 1966

25 TIMBRES "PINKY" ADDITIONNELS

avec ce coupon et cet achat:

TASSE ou BOL "Blés d'or" ou à motif "estival" ou "anniversaire" VOTRE POUR **25¢**

Nul après le samedi 12 février 1966

<p>50 TIMBRES "PINKY" ADDITIONNELS</p> <p>avec ce coupon et cet achat:</p> <p>LAIT ECREME INSTANTANE EN POUVRE CRINO Chaque Pqt 3 lbs \$1.29</p> <p>Nul après le mardi 8 février 1966</p>	<p>25 TIMBRES "PINKY" ADDITIONNELS</p> <p>avec ce coupon et cet achat:</p> <p>Dégivreur à Jet EVERYDAY AVEC GRATTOIR Boîte 14 oz aérosol! \$1.39</p> <p>Nul après le mardi 8 février 1966</p>	<p>25 TIMBRES "PINKY" ADDITIONNELS</p> <p>avec ce coupon et cet achat:</p> <p>SCOTT TOWELS de couleurs diverses rouleaux par pqt 55¢</p> <p>Nul après le mardi 8 février 1966</p>	<p>25 TIMBRES "PINKY" ADDITIONNELS</p> <p>avec ce coupon et cet achat:</p> <p>CROQUETS DE MAIS FRITOS TENDRES ET CROQUANTS! Sac 6 oz 29¢ Sac 11 oz 49¢</p> <p>Nul après le mardi 8 février 1966</p>
<p>25 TIMBRES "PINKY" ADDITIONNELS</p> <p>avec ce coupon et cet achat:</p> <p>(CHOP SUEY DE BOEUF ou de porc Chun King ou Chow Mein de poulet ou champignons Paquet Divisé \$1</p> <p>Nul après le mardi 8 février 1966</p>	<p>25 TIMBRES "PINKY" ADDITIONNELS</p> <p>avec ce coupon et cet achat:</p> <p>ADOUCCISSEUR de tissus Steinberg grosse bout. de 64 oz 59¢</p> <p>Nul après le mardi 8 février 1966</p>	<p>25 TIMBRES "PINKY" ADDITIONNELS</p> <p>avec ce coupon et cet achat:</p> <p>PAPIER DE TOILETTE DOUX PUREX couleurs variées 4 roul. en 2 paquets 66¢</p> <p>Nul après le mardi 8 février 1966</p>	<p>25 TIMBRES "PINKY" ADDITIONNELS</p> <p>avec ce coupon et cet achat:</p> <p>LEGUMES YORK 4 sacs de format junior 79¢ Pois et carottes ou oignons émincés! 4 sacs de format junior 89¢ Pois verts, mais ou légumes mélangés!</p> <p>Nul après le mardi 8 février 1966</p>
<p>25 TIMBRES "PINKY" ADDITIONNELS</p> <p>avec ce coupon et cet achat:</p> <p>GRUAU INSTANTANE de marque Ogilvie 44 oz 57¢</p> <p>Nul après le mardi 8 février 1966</p>	<p>25 TIMBRES "PINKY" ADDITIONNELS</p> <p>avec ce coupon et cet achat:</p> <p>FEVES AU LARD BRUNES LIBBY dans une sauce-tomate Boîte 48 oz 59¢</p> <p>Nul après le mardi 8 février 1966</p>	<p>25 TIMBRES "PINKY" ADDITIONNELS</p> <p>avec ce coupon et cet achat:</p> <p>MELANGE à POUDDING BETTY CROCKER SAVEURS VARIÉES! Paquet 11 oz 35¢</p> <p>Nul après le mardi 8 février 1966</p>	<p>25 TIMBRES "PINKY" ADDITIONNELS</p> <p>avec ce coupon et cet achat:</p> <p>DETERSIF BOLD 2¢ de moins! Gros paquet 45¢ 15¢ de moins! Format géant 88¢ 30¢ de moins! Format économique \$1.51</p> <p>Nul après le mardi 8 février 1966</p>
<p>25 TIMBRES "PINKY" ADDITIONNELS</p> <p>avec ce coupon et cet achat:</p> <p>BLE en FILAMENTS Nabisco, Nutrifit 2 Paquets 18 oz 90¢</p> <p>Nul après le mardi 8 février 1966</p>	<p>25 TIMBRES "PINKY" ADDITIONNELS</p> <p>avec ce coupon et cet achat:</p> <p>Mélange pour sauce à Spaghettis French 2 Paquets 1½ oz 55¢</p> <p>Nul après le mardi 8 février 1966</p>	<p>25 TIMBRES "PINKY" ADDITIONNELS</p> <p>avec ce coupon et cet achat:</p> <p>POMMES de TERRE pilées instantanées Shirriff! Pqt 12 oz 67¢</p> <p>Nul après le mardi 8 février 1966</p>	<p>25 TIMBRES "PINKY" ADDITIONNELS</p> <p>avec ce coupon et cet achat:</p> <p>RIZ FRIT INSTANTANE A LA CHINOISE, DAINTY Chaque Pqt 12 oz 41¢ Léger et floconneux!</p> <p>Nul après le mardi 8 février 1966</p>
<p>25 TIMBRES "PINKY" ADDITIONNELS</p> <p>avec ce coupon et cet achat:</p> <p>FARINE INSTANTANEE ROBIN HOOD Paquet de 10 oz 23¢</p> <p>Nul après le mardi 8 février 1966</p>	<p>25 TIMBRES "PINKY" ADDITIONNELS</p> <p>avec ce coupon et cet achat:</p> <p>FRITES McCAINS pommes de terre congelées en lacets! 2 Pqts 9 oz 43¢</p> <p>Nul après le mardi 8 février 1966</p>	<p>25 TIMBRES "PINKY" ADDITIONNELS</p> <p>avec ce coupon et cet achat:</p> <p>PUREE de TOMATE CORONATION 4 Btes 6 oz 70¢</p> <p>Nul après le mardi 8 février 1966</p>	<p>25 TIMBRES "PINKY" ADDITIONNELS</p> <p>avec ce coupon et cet achat:</p> <p>CONFITURES DE FRAISES DE MARQUE CANADIANA Gros pot 24 oz 63¢ Avec pectine!</p> <p>Nul après le mardi 8 février 1966</p>
<p>25 TIMBRES "PINKY" ADDITIONNELS</p> <p>avec ce coupon et cet achat:</p> <p>CAFE INSTANTANE de marque Salada Pot de 6 oz \$1.35 pour seul.</p> <p>Nul après le mardi 8 février 1966</p>	<p>25 TIMBRES "PINKY" ADDITIONNELS</p> <p>avec ce coupon et cet achat:</p> <p>Mélange à Breuvage OVALTINE régulier ou chocolat! POT 12 oz 83¢</p> <p>Nul après le mardi 8 février 1966</p>	<p>25 TIMBRES "PINKY" ADDITIONNELS</p> <p>avec ce coupon et cet achat:</p> <p>SACS DE THE Prior Park, Salada 100 par Paquet 85¢</p> <p>Nul après le mardi 8 février 1966</p>	<p>25 TIMBRES "PINKY" ADDITIONNELS</p> <p>avec ce coupon et cet achat:</p> <p>SHORTENING JEWEL VEGETAL, PUR! 2 pqt 1 lb 82¢ Grosse bte 3 lbs \$1.25</p> <p>Nul après le mardi 8 février 1966</p>
<p>25 TIMBRES "PINKY" ADDITIONNELS</p> <p>avec ce coupon et cet achat:</p> <p>BISCUITS TI-COQ de marque LIDO 24 par paquet 47¢</p> <p>Nul après le mardi 8 février 1966</p>	<p>25 TIMBRES "PINKY" ADDITIONNELS</p> <p>avec ce coupon et cet achat:</p> <p>BITS'N PIECES GRISSOL Paquet de 7 oz 39¢</p> <p>Nul après le mardi 8 février 1966</p>	<p>25 TIMBRES "PINKY" ADDITIONNELS</p> <p>avec ce coupon et cet achat:</p> <p>BISCUITS CHASERS Scotch ou Bière EDUCATOR Paquet 9½ oz 47¢</p> <p>Nul après le mardi 8 février 1966</p>	<p>25 TIMBRES "PINKY" ADDITIONNELS</p> <p>avec ce coupon et cet achat:</p> <p>5 lbs (ou plus) CAROTTES toutes variétés Catégorie Canada No 1! 82¢</p> <p>Nul après le mardi 8 février 1966</p>
<p>25 TIMBRES "PINKY" ADDITIONNELS</p> <p>avec ce coupon et cet achat:</p> <p>Filets de Perchaude Booth ou Rupert Paquet 1 lb 47¢</p> <p>Nul après le samedi 5 février 1966</p>	<p>25 TIMBRES "PINKY" ADDITIONNELS</p> <p>avec ce coupon et cet achat:</p> <p>PATE DE BOEUF hat ou Pâté de Boeuf et Rogons de marque Steinberg Chaque Pâté 49¢</p> <p>Nul après le samedi 5 février 1966</p>	<p>25 TIMBRES "PINKY" ADDITIONNELS</p> <p>avec ce coupon et cet achat:</p> <p>Paquet 2 lbs (ou plus) BOEUF HACHE Frais et Maigre haché à toutes les heures Nul après le samedi 5 février 1966</p>	<p>25 TIMBRES "PINKY" ADDITIONNELS</p> <p>avec ce coupon et cet achat:</p> <p>2 lbs (ou plus) TOMATES toutes variétés Catégorie Canada No 1! 82¢</p> <p>Nul après le mardi 8 février 1966</p>



SUR LES BORDS DU SAGUENAY

La Chambre de commerce de Chicoutimi aura son assemblée mensuelle ce soir, à l'hôtel Chicoutimi. Le thème de la rencontre sera le commerce, principale industrie de Chicoutimi.

Si l'on s'en tient au dernier bulletin de la Chambre, Mme Michèle Lafrance serait la nouvelle secrétaire permanente de la Chambre et l'organisme n'aurait pas l'intention d'engager "un" secrétaire permanent, dont le rôle équivaldrait presque à celui d'un commissaire industriel.

Une commission de l'exposition régionale serait bientôt formée par la Chambre de commerce de Chicoutimi, en vue d'administrer notre Expo régionale et lui donner ainsi toute l'envergure qu'elle mérite.

Double horaire, écoles préfabriquées? Ce sont là deux des solutions envisagées par la régionale Saguenay pour obvier au problème du logement des étudiants en septembre 1966. La Commission scolaire de Chicoutimi reprendra en septembre les locaux qu'elle a loués cette année à la régionale.

Il est par ailleurs physiquement impossible, même si les constructions devaient être entreprises au printemps, d'avoir de nouveaux locaux pour septembre. Comme nous le faisons remarquer un commissaire, il nous faudra probablement intensifier l'application de la formule du double horaire.

Une esquisse de la future église de Notre-Dame-de-Grâce à Chicoutimi a déjà été tracée. Les marguilliers, de même que le curé de la paroisse en sont satisfaits. Reste à déterminer si la construction pourra être réalisée au coût prévu. C'est l'architecte Roland Gravel qui a tracé ces préliminaires.

A force de se pencher sur un problème, on finit par l'user... C'est le cas du stationnement sur la rue Racine à Chicoutimi. La Chambre de commerce et l'Association des marchands détaillants feront bientôt "un assaut simple" contre l'hôtel de ville pour convaincre l'administration qu'un investissement dans les terrains de stationnement serait justifiable.

Blague à part, il y a bien longtemps que la ville se retranche derrière des études, alors que des maisons comme Gagnon Frères et Lessard sur la côte, pour ne nommer que celles-là, investissent de fortes sommes pour conserver le commerce.

Du nouveau sur le pont de Ste-Anne? Peut-être. Certains éléments de la population de Chicoutimi tenteraient de convaincre l'administration Lesage de promettre une nouvelle voie de communication entre les deux villes. On pourrait l'appeler à juste titre le pont des soupirs...

M. Martin Holt devient surintendant général de la Division du coulage à l'usine Alcan d'Isle-Maligne

Alma — M. Roland Charette, directeur de l'usine Alcan d'Isle-Maligne, à Alma, vient d'annoncer la nomination de M. Martin Holt au poste de surintendant général de la Division du coulage. Cette nouvelle division comprend les Services du coulage, de l'expédition, de la métallurgie et du contrôle de la qualité.



Né à Londres, Angleterre, M. Holt est bachelier en sciences métallurgiques de l'Ecole Royale des Mines de Londres. Auparavant, alors qu'il était en apprentissage, il avait fréquenté l'Institut de génie mécanique de Leicester.

Au cours de son dernier été d'études universitaires, M. Holt venait au Canada, comme boursier Nuffield, et travaillait dans l'usine de zinc et de plomb de Trail, en Colombie-Britannique. L'année suivante, en 1951, il venait s'établir au Canada; il travaillait les six premiers mois à la mine de nickel de la Com-

pagnie Falconbridge comme boursier de l'Association des mines de l'Ontario.

En avril 1952, M. Holt entrait à l'Alcan, à l'usine d'Arvida; d'abord avec la division technique, il était muté en 1957 au département du coulage à titre d'ingénieur de la production. En 1959, il est muté à l'aluminerie Alcan de Shawinigan où il occupe le poste de surveillant au Service du coulage. En 1960, il est muté à l'usine d'Isle-Maligne où il occupait depuis lors le poste de surintendant du département du coulage et de l'expédition.

Décès de Mme Emilien Clément

Mme Emilien Clément, née Blandine Fortin, du 272 de la rue Ste-Catherine à Jonquière est décédée mercredi, le 19 dernier, à l'âge de 39 ans. Elle était l'épouse de M. Emilien Clément, employé de l'Alcan à l'usine de coulage no 1 d'Arvida.

Outre son mari, la défunte laisse dans le deuil huit enfants dont trois filles, Micheline, Ginette et Sylvie et cinq garçons, Ghislain, Lorenzo, Marcel, Réjean et André. Elle laisse également deux frères, MM. Léo et Raymond Fortin, ce dernier à l'emploi de l'Alcan à l'usine d'Isle-Maligne et trois soeurs, Mme Lucien Veillette (Yvonne Fortin), Mme Lucien Lavoie (Anita) et Mme Benoît Lavoie (Moïsette Fortin). Elle était la belle-soeur de M. Albert Boivin, employé de l'Alcan au département de l'entretien de la mécanique des usines d'Arvida.

Les funérailles ont eu lieu samedi matin à 10 heures à l'église de Notre-Dame-de-Fatima de Jonquière et l'inhumation au cimetière paroissial. Le Lingot offre ses condoléances à la famille éprouvée.

Remerciements

Mme Roger Labrecque et les membres de sa famille remercient toutes les personnes qui leur ont témoigné des marques de sympathie lors du décès de M. Roger Labrecque.



LE LIEUTENANT-GOUVERNEUR des clubs Kiwanis pour la division O.Q.M., M. Lionel Bouvrette, a présidé récemment la cérémonie d'installation des membres du nouveau conseil d'administration du club Kiwanis d'Arvida, la semaine dernière. Dans l'ordre habituel, Mme Paul Montambault, M. et Mme Lionel Bouvrette et le président du Club Kiwanis d'Arvida, M. Paul Montambault.

Une promenade en traîneaux motorisés

Alma — La promenade en traîneau est une institution que les groupes récréatifs aiment offrir à leurs membres, à ce moment-ci de l'année, mais les chevaux ne sont plus des institutions, et les traîneaux sont aujourd'hui tirés par des "chevaux mécaniques" à essence. Tel fut le cas de la promenade du Club de la direction de l'Alcan d'Isle-Maligne, à Alma, samedi soir.

Partis de la Salle Canari, à St-Georges, les participants ont rempli deux traîneaux qui les ont conduits, via le nouveau pont d'Alma, le "St-Georges", dans le quartier du conseiller Gérard Harvey, inspecteur de sécurité, pour aller "faire un bout" dans le rang 9, d'un ancien conseiller, M. Arthur Bergeron.

Au retour, à la Salle Canari,

Jean GAUDREAU D.C.
Membre du Collège des
Chiropraticiens
Le jour: Lundi au vendredi
Le soir: Lundi et vendredi
Bur.: 31 ouest, Racine
(Edifice Ferron - Chicoutimi)
Tél.: 543-4394
Rés.: tél.: 549-1231

Dr Louis-H. Boivin
Optométriste
EDIFICE DES POSTES
ARVIDA
Tél.: 548-4022

**CHAMBRES
pour touristes**
M. Walter Ruhle
Tel.: 548-4733
520 Mellon, ARVIDA

on a profité de la soirée pour fêter deux membres du groupe qui quitteront bientôt Alma pour aller s'établir à Beauharnois. Il s'agit de M. André LeCourtois, surveillant aux salles de cuves 405 et 406 et son épouse, Monique, secrétaire du surintendant général de la mécanique et de l'électricité.



M. MIVILLE GAGNE, 107, rue Gilbert, Chicoutimi, Qué., numéro de téléphone: 543-6441, est représentant du CLUB AUTOMOBILE QUEBEC et de la COMPAGNIE D'ASSURANCE DU CLUB AUTOMOBILE DE QUEBEC, pour Chicoutimi et les environs.

Le CLUB AUTOMOBILE QUEBEC (CAA-AAA), organisme à caractère provincial, réserve à ses membres des privilèges sans parallèles, indemnités hebdomadaires pour blessures subies dans tout mode de transport, préparation exclusive de voyages, dépannage nord-américain, publications exclusives, service de sécurités routières, etc., etc.

Grâce à sa formation spécialisée, M. MIVILLE GAGNE est en mesure d'assurer une attention compétente, courtoise et empressée aux automobilistes qui désirent se confier à ses soins experts. (Bon pour non-sinistré, mode facile de paiement, règlement rapide de réclamation). M. MIVILLE GAGNE, 107 rue Gilbert, Chicoutimi, sera heureux de vous fournir tout renseignement supplémentaire désiré. Composez 543-6441.

MIVILLE
GAGNE
REPRÉSENTANT

TOUT POUR LE BUREAU
RAOUL BLACKBURN, LIMITEE
350, Avenue Bégin,
CHICOUTIMI
Systèmes comptables - Machines - Ameublements
Décoration
Tél.: 549-1244



pour mariages, banquets, clubs sociaux, réunions familiales, etc.

Venez avec votre famille ou vos amis prendre un repas au son d'une musique douce.

**AUBERGE DU
ROYAUME**

(Halfway Inn)
-aux limites d'Arvida

"Il y a, au Québec, des forces socialisantes que l'entreprise privée devra toujours combattre"

M. J.-G. MacLeod

Port-Alfred — Selon M. J. G. MacLeod, vice-président en charge de la division forestière de la Consolidated Paper Corporation Limited, "il y a dans la province, comme partout ailleurs, des forces socialisantes que l'entreprise privée doit et devra toujours combattre. Les porte-paroles de ces groupements sont généralement des jeunes qui n'ont aucune connaissance du monde des affaires. Comment pouvons-nous expliquer leur aveuglement à reconnaître les avantages de notre régime d'entreprise libre qui nous procure actuellement un standard de vie inférieur seulement à celui de nos voisins du sud? Ces gens croient que les gouvernements peuvent tout faire, une philosophie que les Russes abandonnent petit à pe-

tit. "Ces gens et groupements, a poursuivi M. MacLeod, cherchent à fausser la situation économique actuelle par des demi-vérités et exagérations fantaisistes. Ils s'appuient sur une pensée de Voltaire, qui est et sera toujours de mise, "mentez, mentez, il en restera toujours quelque chose". Nous sommes handicapés pour répondre à ces fantaisistes parce que nous nous devons de faire connaître la vérité non sentimentale basée sur des faits économiques. Je fais appel à tous ceux qui partagent notre philosophie de nous appuyer dans la mesure du possible. Nous sommes loin d'être parfaits, mais nous désirons ardemment faire mieux", a ajouté le vice-président de la compagnie.

Le dialogue est nécessaire entre les organismes intéressés à l'exploitation de nos forêts...

Tout le domaine forestier du Québec devrait faire l'objet d'un franc dialogue entre les représentants de cette industrie et les divers secteurs intéressés, selon le président du comité forestier du Conseil économique régional.

M. Charles-Henri Desbiens qui s'adressait à plus d'une cinquantaine de personnes réunies à Mistassini à l'occasion d'une réunion du conseil d'administration du C.E.R. a dit que c'était la seule façon de régler équitablement ce problème.

Selon lui, le Québec devrait étendre davantage sa politique de forêt domaniale, au lieu des concessions actuelles. Faisant allusion au mémoire présenté par le C.E.R. sur la question, M. Desbiens a dit que le but de l'organisme n'était pas de détruire systématiquement ce qui existe présentement, mais bien de permettre un meilleur contrôle de l'utilisation de nos forêts.

"Si nous regardons une carte forestière de notre région, a-t-il ajouté, on constate que notre secteur est étreint de toutes parts par les concessions forestières faites à la grande comme

à la petite industrie ainsi qu'à des particuliers... La politique de forêt domaniale est la seule que l'on peut logiquement préconiser aujourd'hui pour se sortir de cet étaiu."

Des devoirs

M. Desbiens a particulièrement insisté sur le fait qu'il fallait envisager la solution de ce problème sans préjugés et avec réalisme. Il a admis que les autorités concernées avaient manqué de réalisme dans l'élaboration d'une politique forestière au Québec il y a plusieurs années, mais que ces erreurs étaient en voie d'être corrigées aujourd'hui.

M. Desbiens a dit qu'il était nécessaire de tenir compte de la situation actuelle dans l'élaboration de cette nouvelle politique et de respecter certains droits acquis par les entreprises forestières si l'on veut être juste pour tous. Par ailleurs, il a cité l'exemple de la Société Kruger de St-Félicien qui n'a pas craint d'investir des capitaux considérables dans la région, avec l'assurance de pouvoir couper son bois dans un secteur connu comme forêt domaniale...

M. William J. Reid est le nouveau trésorier de l'Alcan

Depuis le début de l'année 1966, M. William J. Reid occupe le poste de trésorier de l'Alcan.

M. Reid est membre du personnel de l'Alcan et du groupe Aluminium Limited depuis 1944, ayant débuté à l'usine d'Arvida durant les vacances alors qu'il



M. W. J. Reid

était étudiant de l'université McGill. Durant les vacances des deux années suivantes il fit des stages à l'usine de Shawinigan. C'est en 1947, à titre de bache-

lier en commerce de l'université McGill, avec spécialisation en économie, qu'il entra au service de l'Aluminium Securities Limited où il commença une carrière qui lui a fait parcourir quatre continents.

Il fut vérificateur, travaillant à la plupart des usines de l'Alcan au Canada et à des établissements associés des Antilles. En 1948 et 1949 M. Reid suivit les cours du Centre d'Etudes Industrielles de Genève, en Suisse.

Ensuite, M. Reid s'est vu confier diverses missions dans les services économiques de l'entreprise. De 1955 à 1961 il travailla au Brésil, toujours aux services financiers d'entreprises du groupe Aluminium Limited.

Une vaste expérience

En 1961, de retour à l'Aluminium Securities, M. Reid dirigea un service de surveillance chargé de veiller sur les pla-

cements effectués par l'Alcan dans l'industrie de l'aluminium en Amérique latine et en Extrême-Orient et devint, en 1965, vice-président d'Aluminium Securities Limited et à ce titre fut chargé d'un centre d'accroissement de la rentabilité qui s'occupe des conditions spéciales du placement dans plusieurs pays, qu'il a visités.

Il est aussi trésorier et administrateur de la Southeast Asia Bauxites Limited qui possède une exploitation minière en Malaisie.

Parallèlement à ses activités commerciales internationales, M. Reid participe au travail de groupements voués à la promotion de l'esprit d'entente entre les peuples, notamment de l'Association interaméricaine du Canada et de l'Institut canadien des affaires internationales.

M. Reid, sa femme et ses trois enfants habitent Ville Mont-Royal. Ses passe-temps sont le ski, la photographie et la lecture. Il s'intéresse aussi aux travaux de la Société des diplômés de l'université McGill.

Budget de \$50,000 pour le C.E.R.

Jonquière — Le directeur-général du Conseil économique régional, Monsieur Paul-André Cantin, a soumis hier à Mistassini un projet de budget qui prévoit des dépenses de \$50,000 pour l'année d'opération 1966-67.

Ce projet devra préalablement être approuvé par tous les membres du C.E.R. avant son adoption, le 24 mars à Chicoutimi lors de l'assemblée générale annuelle.

Monsieur Cantin a expliqué, au chapitre des revenus que la participation des membres serait cette année de l'ordre de \$27,000 et que celle du Gouvernement du Québec de \$13,000. L'an dernier la participation gouvernementale a été de cinq mille dollars.

Les endettés ne sont pas les seuls coupables, dit M. André Laurin

Les consommateurs ne sont pas les seuls coupables des dettes qu'ils contractent. La société cherche sans cesse à les faire vivre au-dessus de leurs moyens par une persuasion clandestine, par une publicité qui agit sur le subconscient des masses.

C'est en substance ce qu'alléguait la semaine dernière M. André Laurin, de la Confédération des syndicats nationaux. Il parlait devant les élèves inscrits à la série des cours d'orientation de la région, au collège de Jonquière.

L'individu qui n'est pas capable d'épargner quelques dollars par semaine n'est pas capable d'acheter à crédit. Comment fera-t-il pour rembourser? Et les dettes de remboursement, elles arrivent vite. Mais on n'a jamais dit à l'étudiant, à ceux qui fonderont des foyers demain qu'il n'y a pas de pouvoir d'emprunt quand il n'y a pas de pouvoir d'économie.

M. Laurin a ajouté que la femme a un rôle primordial à jouer pour équilibrer le budget familial. Si elle ne sait pas attendre les réductions pour magasiner, si elle ne sait pas coudre ou réparer les vêtements,

le salaire du mari ne suffira pas.

Le conférencier a également donné quelques chiffres qu'il considère comme étant une administration normale du budget :

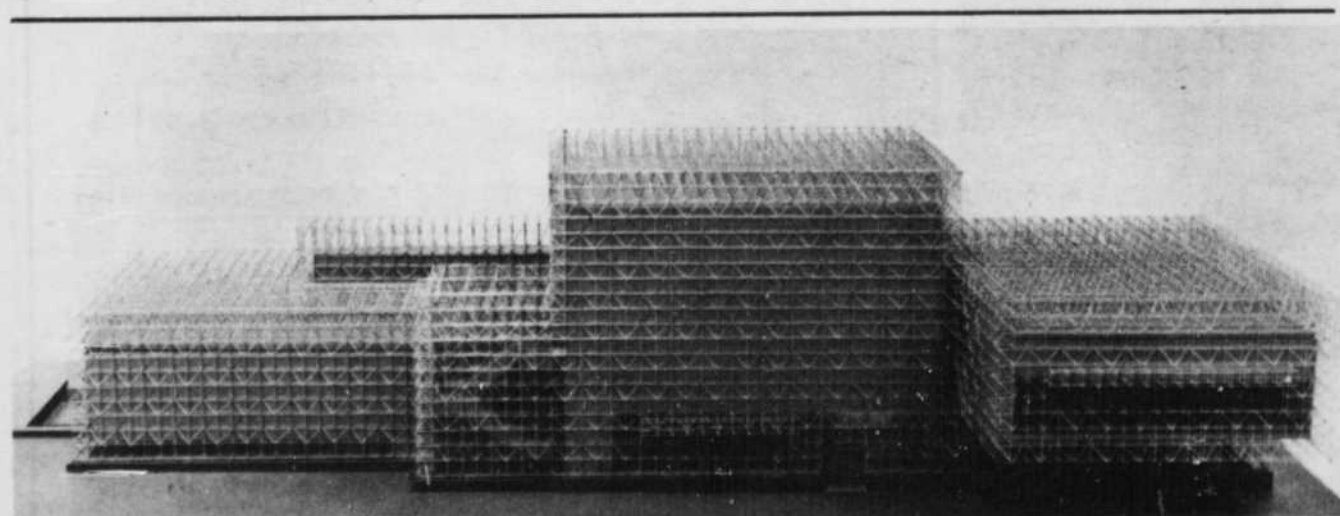
Le logement et toutes les dépenses qui s'y greffent (chauffage, électricité) ne devraient pas dépasser l'équivalent d'une semaine du salaire net par mois.

Pour un couple sans enfant, la nourriture pourrait coûter par semaine entre \$15 ou \$18, mais ce poste de dépenses augmentera par la suite.

Quant à l'assurance-vie, M. Laurin a parlé d'un minimum de \$15 par mois.

Caisse d'économie

Toujours d'après M. Laurin, la clé des succès des caisses d'économie réside dans leur formule. D'abord, on a combiné certains avantages qui se retrouvent dans les caisses populaires (l'idée de l'épargne régulière); et de la caisse centralisée (dans les banques). Ensuite, on ne prête qu'à ceux qui épargnent et le prêt ne dépasse pas le double de leur capacité d'épargner.



L'ALUMINIUM D'ARVIDA A L'EXPO — Dix tonnes de tubes en aluminium, provenant des usines de l'Alcan d'Arvida, donnent à ce pavillon des Pays-Bas une élégance moderne qui fera certai-

nement ressortir cet édifice de son entourage. Nombreux sont nos lecteurs qui ont participé, soit directement ou indirectement, à cette oeuvre.

PRETS HYPOTHECAIRES

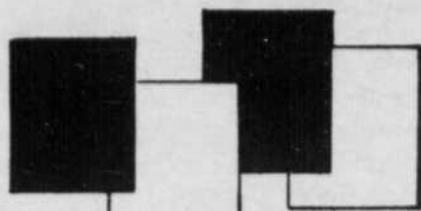
Jusqu'à 66% de la valeur marchande de votre propriété.

COMPAGNIE TRUST ROYAL

Pas de commission — Frais d'inscription seulement

J.-G.-R. LAVOIE, représentant

251 Gay-Lussac — ARVIDA — Tél.: 548-4432



échos de la place DAVIS

La Société canadienne du cancer, section d'Arvida, remettait mercredi le 2 février deux certificats de mérite à MM. Roland Pagé et Maurice Danis. Le premier fut le président-fondateur de la section d'Arvida et l'organisateur de la plupart des sections de la région; quant à M. Danis, on a voulu reconnaître son dévouement durant les années qu'il occupa la présidence de la section locale et la présidence de la campagne annuelle.

Le club Richelieu d'Arvida vient de distribuer certaines responsabilités parmi ses membres. Bulletin: MM. François LaRoche et Alfred Gauthier; conférenciers: MM. Robert Wilhelmly et Aimé Trudel; maîtres des cérémonies: MM. William Roussey et Lionel Gaudreau; services sociaux: René Corriveau, Jacques Boisvert et Pierre Maltais; liaison-Club: MM. Wilfrid



"AUJOURD'HUI, L'ECOLE" — La semaine dernière a eu lieu, à la Librairie Lac-St-Jean, à Alma, le lancement d'un livre, édité, imprimé et relié à Alma. Les Editions Le Phare, des Frères maristes, et l'imprimeur Antonio Girard ont présenté une plaquette de belle allure, sur un sujet de la plus brûlante actualité, traité par un pédagogue, le Frère Laurent Potvin, mariste, directeur des études à l'Externat classique d'Alma. Dans l'ordre habituel, le Frère Potvin, MM. Antonio Girard et Philippe-Auguste Bouchard, propriétaire de la Librairie distributrice.

Barthe et Maurice Parent.

Solrée de parents et d'amis, samedi soir, 5 février, au profit de la Jeune Route. On vous attend au local Scout de St-Jacques d'Arvida. Pour réservations, 548-6848 ou 548-6394.

Croyez le ou non, sur la face d'un mandat de poste canadien pour payer en fonds des Etats-Unis, l'on retrouve les marques de 20 écussons du Canada et des provinces canadiennes, le tout distribué en trois bandes sur un fond de stries. Cette orgie de dessins sans valeur ou signification sur un document négociable rend les inscriptions du destinataire, de l'expéditeur et des sommes inscrites illisibles.

Un nouveau bureau de courtiers en assurances générales

ouvre ses portes à Arvida. Il s'agit de la firme Bouchard et Deschesne.

La Banque Canadienne Nationale a répondu à la ville d'Arvida, à la suite d'une demande de renseignements, que le taux d'intérêt le plus bas que la banque puisse consentir à la ville est de 6%

Le conseil municipal d'Arvida a exprimé sa satisfaction et ses félicitations pour le nouvel immeuble que viennent d'ériger en ville les membres du Club de la direction de l'Alcan.

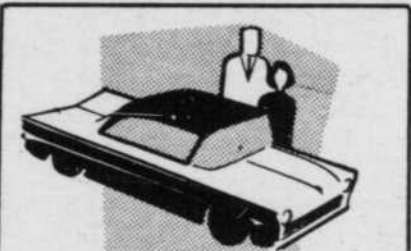
On a félicité aussi les autorités du collège de Jonquière à l'occasion de l'inauguration de la salle François Brassard, et Radio-Canada qui a passé sur ses ondes l'Heure du concert.

Cinq ans n'est pas trop jeune pour apprendre

Un enfant âgé de cinq ans n'est pas trop jeune pour apprendre ses lettres. Est-il trop jeune pour apprendre qu'il est dangereux de jouer dans la rue? Probablement pas. Beaucoup d'accidents malheureux survenant à des enfants seraient évités si les parents voulaient se donner la peine de leur inculquer quelques princi-

pes de prudence rappelle "Prudentia".

Le Lingot
au téléphone
347, rue Davis — Arvida
Service des nouvelles
Signaux: 548-6834
Publicité commerciale
Signaux: 548-8875



Guy Automobile

426, Montcalm
Chicoutimi

549-3320 - 21

Jean-Guy Mercier, prop.

VALIANT '64
6 cylindres, état de neuf. Spécial \$1,795

VALIANT '63
Convertible, automatique, radio, balance de garantie comme neuf \$1,750

METEOR '63
8 cylindres, automatique, radio \$1,650

METEOR '62
8 cylindres, automatique, radio \$1,450

MERCURY '62
équipée au complet Spécial \$1,295

Avons plusieurs voitures en parfaite condition à partir de \$50.

4 vendeurs d'expérience à votre service.

Aucun comptant requis.

Nous finançons par la banque à 6% d'intérêt simple.

Achetons automobiles de particuliers, faillites, succession, etc.

SERVICE RADIO TV
Pièces garanties 90 jours
Appelez 21 heures par jour
Octo Radio TV Service
235, Bergeron Arvida
Tél.: 548-4514

2^e SEMAINE DE FRANC SUCCES
GARDE A L'AFFICHE JUSQU'AU 11 FEVRIER
- AUX **2** CINEMAS -
SANS RESERVATIONS VOYEZ
C'EST UN MONDE
FOU - FOU - FOU - FOU



Une comédie...
Oui, une comédie qui surpasse toutes les comédies, une comédie qui a des proportions tellement monumentales que la vitesse, l'émotion, le suspense, le rire, le dominant du début à la fin!

LES PLUS GRANDS COMIQUES DU CINEMA

IMPERIAL et **BELLEVUE**
Chicoutimi et Jonquière

ENFANTS SAMEDI LE 5 FEV. à 1 h. p.m.

- **IMPERIAL** - **CENTRE, Jonq.**
"L'Île des Pygmées" "Tunnel 28"

PALACE - Arvida
TEL.: 548-4404 OU 543-3280

DIM. ET LUN. 6 - 7 FEV.

DEUX EXCELLENTS FILMS FRANÇAIS
EN PRIMEUR
DIM. REPRESENTATION CONTINUELLE
COMM. A 1 H. P.M.

KIRK DOUGLAS KIM NOVAK
ERNIE KOVACS BARBARA RUSH
CINEMASCOPE

DANS **LIAISONS SECRETES**
EN COULEURS

AUSSI

Hildegarde **NEFF**
dans **Catherine de RUSSIE**
Une grandiose évocation d'une période cruciale de l'histoire de Russie.
avec Sergio FANTONI Raoul GRASSILLI

LES ETUDIANTS DE 16 ANS ET PLUS SERONT ADMIS LUN. ET VEN. EN SOIREE AU PRIX DE 50¢

MATINEE POUR ENFANTS

DAVID et GOLIATH avec ELEONORA ROSSI DRAGO IVO PAYER GIULIA RUBINI PIERRE CRESSOY **EN COULEURS**

SAMEDI LE 5 FEV. A 1 h. 30 p.m.
Film d'action
Prix d'entrée 25¢

FEB. 8 TO 12 TUE. TO SAT. TWO BEST PICTURES

SLAVE TRADE IN THE WORLD TODAY
ALSO

A HOUSE IS NOT A HOME
starring **SHELLEY WINTERS** and Co-Starring **ROBERT TAYLOR**

EVERY EVENING AT 8:00 P.M.
NEWS AND SHORT SUBJECT.

EN TRAVERSANT LES PONTS

MM. Louis-Gaétan Fortin, journaliste au Soleil à Alma, et Gustave Gagné, de Roberval, respectivement publicitaire et président du Club aquatique de Roberval se rendront en Argentine la semaine prochaine.

o-o-o

Ils y représenteront ce Club qui organise la Traversée du Lac, à deux marathons de nage, à Mar del Plata et à Buenos Aires.

o-o-o

M. Robert Tessier, étudiant du Collège Ste-Croix, à Montréal, vice-président de l'UGEQ (Union générale des étudiants du Québec) a rendu visite aux élèves de l'école Champagnat à Alma, lundi après-midi. Il a répondu aux questions de ses hôtes sur l'UGEQ.

o-o-o

M. Roland Charette, nommé récemment directeur de l'usine Alcan d'Isle-Maligne, à Alma, est le cinquième à occuper ce poste. L'ont précédé, MM. Adrien Boivin, Gaston Dufour, Bruce L. Davis et Raymond Lanctôt.

o-o-o

M. Jean-Marc Dion, du ministère de l'Education à Québec, donnera une causerie sur les "Devis pédagogiques", demain soir, à 8 h. à l'école Ludger-Gauthier, à Alma. La soirée est organisée par l'Association régionale des diplômés en éducation physique et récréation.

M. Arthur Lefebvre, de St-Henri-de-Taillon, a été nommé président suppléant de la Régionale scolaire du Lac; le président en titre est le Dr Wilbrod Dufour, d'Hébertville.

L'Alcan a présenté une contestation contre le rôle d'évaluation de la Commission scolaire de Notre-Dame-du-Rosalre. La compagnie s'objecte à ce qu'on inscrive à son nom des propriétés de la Couronne. Il

s'agit de terrains riverains de la rivière Péribonka, d'îles et du lit de cette rivière, sur lesquels la compagnie a des droits de baignage.

o-o-o

M. Roch Boisvert, adjoint au

directeur de la production aux Forces Motrices du Saguenay, traitera des "Usages de l'électricité" devant les membres du Club Richelieu d'Alma, mardi prochain.

ELVIS PRESLEY



LES AMOURS SAUVAGES

HOPE LANGE · TUESDAY WELD

CINEMASCOPE COULEURS

Les chansons du film...

- "Lonely Man"
- "I Slipped, I Stumbled, I Fell"
- "In My Way"
- "Wild In The Country"

AUSSI

UN HOMME POUR LE BAGNE



avec HOHN CRAWFORD, DONALD PLEASANCE, GEO. A. COOPER.

CINEMA CARTIER

CHICOUTIMI
TOUS LES JOURS MATINEE ET SOIREE COMMENCANT A 1hrs
TEL. LI. 3-3138

SAMEDI A VENDREDI — 5 AU 11 FEVRIER

BIENTOT : 2 JAMES BOND au même programme

COMMENÇANT SAMEDI LE 5 FEVRIER POUR UNE SEMAINE

CAPITOL de CHICOUTIMI ET CENTRE de JONQUIERE

40 MILLIONS de lecteurs aiment déjà Angélique!

IL N'Y A PAS UNE FEMME AU MONDE QUI N'AIT RÊVÉ D'ÊTRE ANGÉLIQUE

IL N'Y A PAS UN HOMME AU MONDE QUI N'AIT RÊVÉ D'ANGÉLIQUE

La plus belle silhouette de France

MICHÈLE MERCIER

ROBERT HOSSEIN



EN COULEURS

ANGÉLIQUE

Marquise des Anges



une femme à ABATTRE

Le témoin doit mourir...!

la télévision au saguenay

CKRS-TV Canal 2-8-9-12



JEUDI, 3 février 1966

- 10.30 Nouvelles anglaises
- Front Page Challenge
- 11.00 Télévision scolaire: "Promenade dans la nature"
- 11.30 Dessins animés
- 12.00 Touche-à-tout:
- 1.00 Horaire commenté
- 1.05 Siège réservé: "S.O.S. Scotland Yard" Adultes et adolescents
- 3.00 Femme d'aujourd'hui
- 4.00 Bobino
- 4.30 La boîte à surprises
- 5.00 Roquet belles oreilles
- 5.30 Les croquignoles
- 6.00 Panorama:
- 7.00 En première
- 7.30 Arrêtez-les
- 8.00 Tous pour un
- 8.30 Les incorruptibles
- 9.30 Deux millions de femmes
- 10.00 L'heure du concert: "Tel-Loving"
- 11.00 Téléjournal
- 11.19 Supplément régional
- 11.26 Nouvelles du sport
- 11.30 Sur 16 MM: "Pour qui sonne le glas" Adultes

- "Variété"
- 8.00 La poule aux oeufs d'or
- 8.30 La soirée du hockey: "Détroit à Montréal"
- 10.15 Votre choix
- 10.45 C'est écrit dans le ciel: "Cancer"
- 11.00 Téléjournal
- 11.16 Nouvelles du sport
- 11.30 Cinéma: "Main dans le piège" Adultes des réserves

- 6.00 Panorama:
- 7.00 Cha-Ri-Dan
- 8.00 Les belles histoires
- 8.30 Pace à la musique
- 9.00 Bras dessus bras dessous
- 9.30 Canada '69: "Les rivières qui vont à la mer"
- 10.30 Caméra '66
- 11.00 Téléjournal
- 11.19 Supplément régional
- 11.26 Nouvelles du sport
- 11.30 Cinéma: "Les louves" Adult. des rés.

DIMANCHE, 6 février 1966

- 9.15 Cours universitaires: "Biologie humaine"
- 10.00 Cours universitaires: "Initiation biblique"
- 10.45 Cours universitaires: "Histoire de la musique"
- 11.30 Le jour du Seigneur
- 12.30 Lectures pour tous
- 1.15 Panorama
- 1.30 Les travaux et les jours
- 2.00 Grand prix: "Breaking"
- 2.30 Magazine international des jeunes
- 3.00 L'univers des sports "Hockey amateur - Canada vs U. de M."
- 4.00 Cinéma '66
- 4.30 Trois étoiles: "En Sancerre"
- 5.00 Signes du temps
- 5.30 L'heure des quilles
- 6.30 Expo '67

MARDI, 8 février 1966

- 10.30 Nouvelles anglaises
- Hymn Sings
- 11.00 Télévision scolaire: "Civilisation"
- 11.30 Dessins animés
- 12.00 Touche-à-tout:
- 1.00 Horaire commenté
- 1.05 Siège réservé: "Le soleil dans l'oeil" A déconseiller
- 3.00 Femme d'aujourd'hui
- 4.00 Bobino
- 4.30 La boîte à surprises
- 5.00 Bob Morane: "Complot à Trianon"
- 5.30 Ti-Jean Caribou
- 6.00 Panorama: "Le bataillon de fer" Tous
- 8.00 Septième Nord
- 8.30 Route 66
- 9.30 De 9 à 5
- 10.00 Super production: "Mort où est la victoire?" Adultes, à voir
- 11.00 Téléjournal
- 11.19 Supplément régional
- 11.26 Nouvelles du sport
- 11.30 Super production: (suite) "Mort où est la victoire?"
- 12.30 Destination danger

MERCREDI, 9 février 1966

- 10.30 Nouvelles anglaises
- Tommy Hunter Show
- 11.00 Télévision scolaire: "Les forces de la nature"
- 11.30 Carnet de voyage
- 12.00 Touche-à-tout: concours 4-5-6
- 1.00 Horaire commenté
- 1.05 Siège réservé: "Furia" A déconseiller
- 3.00 Femme d'aujourd'hui
- 4.00 Bobino
- 4.30 La boîte à surprises
- 5.00 Thierry-la-Fronde: "Thierry contre les compagnons"
- 5.30 Champion
- 6.00 Panorama: "Tirons ensemble"
- 7.00 Denis la petite peste
- 7.30 Dernier recours
- 8.00 Le bonheur des autres
- 8.30 Cinéma de Paris: "Eoux terribles" Adultes
- 10.15 Cartes sur table
- 10.45 La politique provinciale: "Libéral"
- 11.00 Téléjournal
- 11.19 Supplément régional
- 11.26 Nouvelles du sport
- 11.30 Théâtre de la peur: "Les créateurs de monstres" Adultes des rés.

Travaux d'hiver

ARVIDA — Les autorités municipales d'Arvida n'ont pas l'intention d'y aller de main morte lorsqu'il sera possible de donner la préférence à la main-d'oeuvre locale sur les chantiers des travaux d'hiver. Le gérant, M. Roland Lemieux, doit rencontrer l'entrepreneur général cette semaine et il se peut que ce dernier soit invité à venir s'expliquer devant les membres du conseil en comité privé.

Réélu président

PORT-ALFRED — M. Robert Larouche a été réélu à la présidence du Syndicat national des travailleurs des pâtes et papiers de Port-Alfred. M. Larouche l'a emporté sur son adversaire, M. Paul-Aimé Tremblay, par une majorité de 63 voix.

Voûte pour les munitions

ARVIDA — En raison des vols de munitions et d'armes de l'an dernier en divers endroits du pays, le ministère de la Défense nationale a décidé de construire des voûtes pour y mettre ce matériel militaire à l'abri. C'est ainsi que le Manège d'Arvida sera aussi doté d'une voûte dans son immeuble du boulevard Mellon et que la voûte sera reliée avec le bureau de la police par un système d'alarme.

La JC d'Alma et la peine de mort

ALMA — La Jeune chambre d'Alma vient de former un comité pour étudier la question de la peine de mort. Le projet de travail du groupe que préside M. Méville Lapointe comprendra des conférences, un sondage de l'opinion publique, une enquête auprès des membres et la préparation d'un mémoire à l'intention du député du comté et du ministre de la Justice.

Se construire à Arvida

ARVIDA — Avec les nouveaux services qu'offre maintenant la ville d'Arvida, curling, piscine intérieure, stationnement, parcs, et tout le reste, la ville d'Arvida est maintenant un endroit idéal pour se construire, faisait remarquer le conseiller Philippe Brais à la dernière séance du conseil.

Centre confédératif

ALMA — Le gouvernement du Québec vient d'approuver le projet de construction du Centre récréatif et culturel d'Alma. Il s'agit d'un édifice qui comprendra une salle polyvalente, deux salles de réunions, une piscine intérieure de dimensions olympiques, des salles de déshabillage et de douches et des bureaux administratifs. En vertu de l'entente fédérale-provinciale concernant l'exécution de projets commémoratifs du Centenaire, le Québec versera \$74,000, le Fédéral \$74,000 et la ville d'Alma la différence du coût, soit un montant sensiblement identique.

Efficacité et productivité

ARVIDA — Le conseil municipal a accepté d'inscrire à l'ordre du jour de sa prochaine réunion de comité, l'étude de projets susceptibles d'améliorer la productivité des services municipaux, sans pour cela nuire à l'efficacité. La suggestion vient du conseiller M. Philippe Brais.

Budget de \$2,000

PORT-ALFRED — Pour assurer le financement de la huitaine de "Bonne Entente", qui se tiendra du 11 au 20 février, les dirigeants de ce comité auront besoin d'un budget de \$2,000. Selon le Dr Denis Renaud, président du comité de bonne entente de la Baie, les fonds pourront être recueillis auprès des municipalités et des commerçants de la Baie des Hahas.

Monuments historiques

ARVIDA — Le ministère des Affaires culturelles, à la demande de la Commission des Monuments historiques du Québec, vient de classer la chapelle des indiens, à Tadoussac, de même que la sacristie et le terrain sur lequel elles sont situées, monuments historiques. C'est le Père Cocquart, missionnaire jésuite au Saguenay, qui construisit cette chapelle en 1747.

L'ARELSJ en formation dans la région

ALMA — A la suggestion de l'UGEQ, les étudiants du niveau collégial et universitaire de la région sont à former l'Association régionale des étudiants du Saguenay et du Lac-St-Jean. Cette association se lierait ensuite à l'UGEQ, pour les relations au niveau provincial. M. Serge Trinque, de Jonquière, est le président de l'organisme en formation.

VENDREDI, 4 février 1966

- 11.00 Nouvelles anglaises
- Juliette
- 11.30 Safari en Asie
- 12.00 Touche à tout:
- 1.00 Horaire commenté
- 1.05 Long métrage: "L'enfer nazi" Adultes
- 3.00 Femme d'aujourd'hui
- 4.00 Bobino
- 4.30 La boîte à surprises
- 5.00 Les cadets de la forêt
- 5.30 Popeye
- 6.00 Panorama: "Ciné-Panorama: Les prisonniers du mal" Adultes et adol.
- 8.30 Cinéma international: "Mission secrète du sous-marin X-16"
- 10.15 Les couche-tard
- 10.45 Micheline
- 11.00 Téléjournal
- 11.19 Supplément régional
- 11.26 Nouvelles du sport
- 11.30 Sur 16 MM: "Un envoyé très spécial" Adultes

7.00
Walt Disney présente
"Sammy le phoque
en ballade"
(Première partie)

- 8.00 Music-hall
- 9.00 Théâtre d'une heure: "Une incroyable histoire"
- 10.00 Conférence de presse
- 10.30 Au jour le jour
- 10.45 Le Québec en marche
- 11.00 Téléjournal
- 11.16 Sports-dimanche
- 11.30 Sur 16 MM: "The Big Beat" Adultes et adol.

LUNDI, 7 février 1966

- 11.00 Nouvelles anglaises
- Don Messer
- 11.00 Cours scolaires: "L'univers des figures"
- 11.30 Film
- 12.00 Touche-à-tout: concours 4-5-6
- 1.00 Horaire commenté
- 1.05 Long métrage: "Le ciel est rouge" A déconseiller
- 3.00 Femme d'aujourd'hui
- 4.00 Bobino
- 4.30 La boîte à surprises
- 5.00 Les enquêtes Jobidon
- 5.30 Atôme et Galaxies

CJPM-TV Canal 6

JEUDI, 3 février 1966

- 12.00 La 12e heure
- 12.45 Nouvelles
- 1.00 Bon après-midi
- 2.00 Ciné roman
- 2.15 36-24-36
- 2.30 EN MATINEE: "Aderables démons"
- 4.00 Théâtre des petits
- 4.30 Zoo du capitaine bonhomme
- 5.30 Epée de Florence
- 6.00 Actualités
- 6.30 Toast et café
- 7.30 Qui dit vrai
- 8.00 A la catalogue
- 8.30 Cinéma Kraft "La nuit des traqués"
- 10.00 Adam ou Eve
- 10.30 Nouvelles
- 10.45 FIN SOIREE: "Bal du printemps"
- 12.05 Horaire

- 4.45 Tirez sur l'invité
- 5.00 Rampe sportive
- 5.30 Journal des jeunes
- 6.00 Samedi sport
- 6.30 Coin du disque
- 7.00 Jeunesse d'aujourd'hui
- 8.00 Comment? Pourquoi?
- 8.30 CINE SPECTACLE "L'homme au masque de cire" Adultes
- 10.00 Au nom de la loi
- 10.30 Nouvelles
- 10.45 Fin soirée: "Les mains qui tuent" A déconseiller
- 12.05 Horaire

DIMANCHE, 6 février 1966

- 12.15 Création du monde
- 12.45 Bridge contrat
- 1.00 Toute la ville en parle "France revisité"
- 1.30 Tirez sur l'invité
- 1.45 Image de France
- 2.00 CINEMA: "Ray Bias" Adult. des rés.
- 3.30 Intrigues à Hawaï
- 4.30 Télé quilles
- 5.30 Petits bonhommes
- 6.30 Jeunes talents Catelli
- 7.00 Ciné spectacle "Le fond de la bouteille"
- 8.30 Belle époque
- 9.00 Perry Mason
- 10.00 Bon voyage
- 10.30 Nouvelles
- 10.45 Québec en marche
- 11.00 Face à face
- 11.45 Horaire

LUNDI, 7 février 1966

- 12.00 La 12ième heure
- 12.45 Nouvelles
- 1.00 Série
- 1.30 Bon après-midi
- 2.00 Ciné roman
- 2.15 36-24-36
- 2.30 EN MATINEE: "Dehansen tragique"
- 4.00 Théâtre des petits
- 4.30 Zoo du capitaine bonhomme
- 5.30 Rin Tin Tin
- 6.00 Actualités
- 6.30 Toast et café

VENDREDI, 4 février 1966

- 12.00 La 12ième heure
- 12.45 Nouvelles
- 1.00 Bon après-midi
- 2.00 Ciné roman
- 2.15 36-24-36
- 2.30 EN MATINEE: "Koenismark" Adultes
- 4.00 Théâtre des petits
- 4.30 Zoo du capitaine bonhomme
- 5.30 Dessins animés
- 6.00 Actualités
- 6.30 Toast et café
- 7.30 EN PREMIERE: "Reteur avant la nuit"
- 9.15 Michel de la Vega
- 9.30 M. Banco
- 10.00 Famille Stone
- 10.30 Nouvelles
- 10.45 Fin de soirée "Homme de la tour Eiffel" Adultes

SAMEDI, 5 février 1966

- 1.00 Dessins animés
- 1.30 Sur les matelas
- 2.30 Disco Six
- 3.30 Intrigues à Hawaï
- 4.30 Signe du temps

Utilisez les petites annonces du Lingot

Achats, ventes, locations, emplois...

ARVIDA : Le Lingot, 347, rue Davis, 548-8875 ou à l'une des trois pharmacies.

ALMA : 67, rue Sacré-Coeur, 662-3080.

CHICOUTIMI : 548-6834.

TARIF: \$0.75 l'annonce, jusqu'à 50 mots, 3¢ pour chaque mot additionnel. — La même annonce trois semaines consécutives: \$2.

Heure limite :
Lundi
5 h. p.m.



A VENDRE — FOR SALE

MAISON 2 étages, en briques rouges, 5 ch. à coucher, grand salon, salle à diner, cuisine moderne, 3 salles de bain, sous-bassement partiellement fini, grand terrain, garage double, située coin de rues, avec entrée sur 2 rues. Paroisse St-Philippe, Arvida. S'ad. à 678-2206 ou 548-4108.

LINGE USAGE pour toute la famille, civil et militaire, surplus de l'armée havresacs, linge d'automne et d'hiver. Pantalons, robes, veste (parkas), draperies, couvre-pied. Marché où l'on vous donne entière satisfaction. Visitez le Marché de l'économie, 208, rue Laure, (St-Mathias), Arvida (Jacques Larouche, prop.) 548-8069.

MAISON de 4 logements, située à Arvida. Construction récente et moderne. Tous loués présentement. Terrain terminé et bien centré. Prix abordable et bénéfices mensuels intéressants. Directement du propriétaire. Excellent placement. Tél.: 548-7217.

MAISON semi-détachée, 5 ch. plus ch. de bain, située à 218, Alexander, Arvida, près de l'église St-Jacques. Tél.: 548-8459.

PIANO "Rossini", 62" x 56" x 28", en bon état. \$225. Tél.: 548-6445.

HOUSE - Adjacent schools. Two bedrooms, living room, modernized kitchen, bathroom, basement. Total price: \$8,000, involving \$2,588 deposit and approximately \$5,412 mortgage repayable at \$64.35 per month for 11 years. Could be good investment. 813 Powell, Arvida. Phone: 548-6412.

MAISON de 2 logements, chauffage à l'eau chaude, garage, située à 25, de l'Église, Kénogami. S'ad. à 25, de l'Église, Kénogami. Tél.: 542-2987.

MAISON, située près du Parc Powell, Arvida, 2 ch. à coucher, salon, cuisine moderne, ch. de bain, sous-sol. Prix total \$8,000, comptant: \$2,588 et environ \$5,412 d'hypothèque repayable à \$64.35 par mois pendant 11 ans. S'ad. à 813, Powell, Arvida. Tél.: 548-6412.

OU A ECHANGER - Auto-neige de marque "Hus-Kis", 1965, pour équipement de camping. Tél.: 543-2937.

MAISON 1½ étage, 3 ch. à coucher, grand salon, cuisine, salle à diner, 1 ch. de bain, plus 2 demi-ch. de bain, sous-sol partiellement fini, entrée pour laveuse et sècheuse, chambre froide, avec beaucoup d'armoires, garage. Située coin Lamontain et Côte Bellevue, quartier Isle-Maligne, Alma. Tél.: 548-7528.

MAISON 1½ étage, 3 ch. à coucher, 1½ ch. de bain, salon, salle à diner et cuisine, chauffage air chaud, située à 386, Racine, Arvida. Très beau terrain, coin de rues. Aucune offre raisonnable refusée. Tél.: 548-4500.

AUTO-NEIGE (ski-doo) de marque "Autobogan" 1964 avec traîneau. Tél.: 547-0801.

PONTIAC PARISIENNE '63, hardtop, 4 portes, servo-freins, servo-volant, V-8, automatique aussi. Chevrolet '59, hardtop, 4 portes, 6 cylindres, automatique. Tél.: 547-2423.

AVENDRE

Peinture Pittsburg "Ray-Co", en spécial: valeur \$10 le gallon pour \$2.49. Toiles et tapis, S'ad. à 66, Racine est, Chicoutimi. 543-0781.

S'ad. à 66, Racine est
CHICOUTIMI
543-0781

MAISON de 2 logements, appartenant à Mme Honoré Chouinard, située à 22, rue Croft, St-Jean-Eudes. Pour cause de décès de son mari. Tél.: 645-3315 (Interrurbain) Ste-Claire, comté Dorchester, ou écrire à C. P. 128, Ste-Claire, Comté Dorchester.

FOELE électrique 40" de haut "Westinghouse", pratiquement neuf, à vendre pour cause de départ S'ad. à Mme Lévis Gaudreault, 118, St-Sauveur, Chicoutimi-Nord. Tél.: 543-0356.

BUICK '59, 4 portes, hardtop, en bon état, transmission automatique, 6 pneus en bon état, 2 pneus de surplus avec pneus à neige. Une auto très propre pour \$1,000, possibilités de financement. Tél.: 548-5542 après 5h. p. m.

MAISON 1½ étage, 6 pièces, 2 ch. de bain, solarium, entrée laveuse et sècheuse, garage 16' X 20', entrée asphaltée, terrain fini, chauffage air chaud, située paroisse St-Mathias, Arvida, à proximité de l'église et des écoles. S'ad. à M. C.-H. Brassard, 301, Labrecque, Arvida. Tél.: 548-6879.

TOUTES PIÈCES usagées de Renault Gordini '62: sièges, moteur, pneus, portes, etc., à très bas prix. Radio d'auto 6 volts, 2 roues de Volkswagen (jantes), etc. Tél.: 543-2043.

MOULIN A COUDRE "Singer", à pédale ou à l'électricité en parfait état. Tél.: 543-2995.

FETIT ORGUE électrique, à l'état de neuf, n'ayant pas servi. Tél.: 547-0395

ANGLIA '60, en très bon état. 51,000 milles, intérieur neuf en cuir: \$400. S'ad. à L. Tremblay, 548-8538.

MAISON - 178, Du Rocher, Chicoutimi-Nord, bord du Saguenay. Aussi, "Electrolux", mobilier de salon, avec table, cuisinière électrique, fauteuil-lit, sommiers 39" et double matelas 39", boyau d'arrosage, tondeuse 3HP, rôtissoires aluminium ¼ po., mixette, portes-bambou. Tél.: 543-8890.

PONTIAC '58, 4 portes, transmission automatique, radio, 6 cylindres, en très bon état, bas millage. Une réelle aubaine. Tél.: 543-0630.

RENAULT Dauphine '61 avec radio, en très bon état. Tél.: 548-6546.

PLYMOUTH '58, station-wagon, transmission automatique, 8 cylindres, bon état. Tél.: 548-6783.

TERRAIN situé à 231, Paré, Arvida. S'ad. à Gérard Doucet, 547-7304 ou à 371, Melançon, Jonquière.

MAISON de 6 pièces, plus ch. de bain, sous-sol fini, située à 296, Gilbert, Arvida. Tél.: 548-8736.

A LOUER — TO RENT

MAISON uni-familiale, 6 pièces, 1½ ch. de bain, 3 ch. à coucher, quartier résidentiel, beau foyer, dans Chicoutimi-Nord. Libre 1er février. Tél.: 547-9568.

LOGEMENT NEUF de 5 pièces, dont 3 ch. à coucher, plus ch. de bain, entrée pour laveuse et sècheuse, entrée indépendante, situé sur coin de rues, à Arvida, près des magasins et des écoles. Libre fin janvier. Tél.: 548-7509 entre 8h. a.m. et 5h. p.m.

LOGEMENT 4 pièces plus ch. de bain, 220v., moderne, situé à 240, Vaudreuil, Arvida. Tél.: 548-5281.

A ARVIDA — Logement chauffé, planchers recouverts, 2 ch. à coucher, salon 14' X 15', cuisine et ch. de bain, usage du sous-sol pour lessivage avec communication intérieure. Libre immédiatement. Tél.: 549-3622.

CHAMBRE et pension, ou chambre seule, à 320, Labrecque, Arvida. Tél.: 548-4872.

LOGEMENT 5 pièces, plus ch. de bain, 220v., entrée indépendante, chauffé, éclairé, situé rue Lapointe, Arvida. Libre 1er février. Tél.: 548-6629.

KENOGAMI - 4 roomed apartment, plus bathroom, heated, modern convenience. Phone: 542-4617.

LOGEMENT 2 grandes pièces, plus ch. de bain, entrée indépendante, service de buanderie automatique, situé à Arvida. Libre immédiatement. Tél.: 548-6743.

KENOGAMI - Logement moderne, 4 pièces, plus ch. de bain, chauffé. Tél.: 542-4617.

LOGEMENT 4 pièces plus ch. de bain, installation de la sècheuse, entrée indépendante. Tél.: 548-4024.

LOGEMENT 4 pièces, plus ch. de bain, chauffé, située route 16-A, près de l'Auberge du Royaume (Halfway Inn). Libre immédiatement. Tél.: 548-7111 entre 9h. a.m. et 5h. p.m.

LOGEMENT neuf de 5 pièces, situé à 259, Cabot, Arvida, comprenant 3 ch. à coucher, cuisine, salon et ch. de bain 220v., entrée indépendante, tuile dans chaque pièce, chauffé. Libre immédiatement. Tél.: 547-9848 ou 548-5218.

A LOUER

Logements meublés, plus chambre de bain.

TEL.: 548-8282

B. Brassard Meubles
Arvida



LA REMISE officielle d'une charte est toujours un événement d'importance pour un club Richelieu et celui de Kénogami n'a pas rompu avec la tradition en organisant, en fin de semaine dernière, une rencontre régionale des membres des divers clubs. Dans l'ordre habituel, M. Marcel Robert, président du Richelieu-Jonquière, M. Jean Laflam-

me du Richelieu-Chicoutimi, M. Jean Marchand, président fondateur du Richelieu de Kénogami regardant la charte que vient de lui remettre le président national de la Société Richelieu, M. Armand Beaupré, ainsi que Me Jean-Jacques Turcotte, président actuel du Richelieu-Kénogami.

JONQUIERE

NELSON

KENOGAMI

M. Rodolphe Simard de Jonquière a été nommé récemment membre à vie de l'Association des Assureurs-Vie du Canada, au cours de la 59e assemblée annuelle de l'Association tenue à Toronto. M. Simard est membre de l'Association depuis 1937 et y a pris une part active.

Les membres de la Chambre de commerce de Kénogami et leurs épouses ont effectué en fin de semaine dernière, une visite industrielle chez Munger & Frères de Kénogami. Les membres ont pu voir une installation de ventilation et de climatisation faite par cette firme au Collège de Jonquière.

La semaine du commerce est en cours à Jonquière depuis dimanche dernier. Ce soir, ce sera la soirée du magasinage qui a remporté tant de succès au cours des années précédentes. La rue St-Dominique sera fermée à toute circulation automobile entre 6 heures et 9 heures trente ce soir.

Le député du comté Jonquière-Kénogami, M. Gérard Harvey, a parlé de la politique régionale devant les membres de la Fraternité Terre nouvelle.

DIVERS

PRODUITS "STUDIO GIRL" - Meadames, pour vos soins de beauté, consultez Mme Jean-Louis Lapointe, conseillère en produits de beauté "Studio Girl", votre représentante pour Arvida. S'ad. à 112, Burma, Arvida. Tél.: 548-7334.

HOMMES OU FEMMES DEMANDES - Pour la vente de produits JITO, à temps partiel ou à plein temps, dans Jonquière, Kénogami, Arvida, Chicoutimi, Port-Alfred, Alma, St-Bruno, Hébertville, St-Ambroise, etc. Appeler Mme Abbie Furlotte 542-2567 après 6h. p.m. ou écrire à 200-A St-Aimé, Jonquière.

OFFRE DE SERVICES - Un homme offre ses services pour débayer les toits de maison, entrées, vérandas, etc. avec camion et autres hommes. Tél.: 548-4043.

Pourquoi attendre au printemps ?

Avons des voitures usagées entièrement reconstruites et garanties "GOODWILL".

CHEVROLET '64
Biscayne, automatique \$2,195

OLDSMOBILE '61
"98" \$1,550

ENVOY '64
4 portes, état neuf \$1,350

CHEVROLET '62
Impala, automatique \$1,350

Cinq vendeurs d'expérience à votre service.

Côté Boivin
Auto
(Jonquière) Ltée
580 rue St-Dominique
JONQUIERE

Exécutif syndical à l'Hydro-Québec

Un nouvel exécutif est entré en fonctions au Syndicat des employés de l'Hydro-Québec, région du Saguenay. Il se compose de MM. Euclide Boudreau, président; Rodrigue Kirouack, vice-président; Jean Beaulieu, secrétaire; Robert Bouchard, trésorier; Michel Marchand, secrétaire financier.

Directeurs: MM. Jean-Paul Régis, Gilles Morin, Mlle Claudette Brunelle et M. Jean-Noël Tremblay.

L. J. FORGET & CIE LTEE CO. LTD.

EST. 1873

Montreal Stock Exchange - Canadian Stock Exchange
Investment Dealers Association of Canada
Service automatique de cote et ligne directe avec Montréal et Toronto.
(GEORGES COLPITTS, GERANT.)

Tél.: 547-9301

103, rue St-Pierre (Edifice Terminus d'autobus) JONQUIERE

Example of Christian Unity

"We don't share the same eucharistic table, but we have a desire to share at the same human table and so show our unanimity" said one of the ministers of the supper given by l'abbé Leclerc at the Ste. Famille presbytery in Kenogami for Protestant ministers and their wives recently.

The sharing of food and wine has always been symbolic of good fellowship, no less on this occasion than others. Flags of the countries from which the guests originated, plus a special cake were featured, the latter being compared to the mixing of Christian faiths on this hospitable occasion.

In the same vein, and prior to the supper, an ecumenical service was held in the Ste Mathias church Arvida with four to five hundred people of different faiths making up the congregation a witness to unity, and there to pray for unity. The service was conducted in both languages and present were clergy of all denominations. A Trappist monk, Pere Simon from Mistassini the curé of Ste Mathias Walter Lavoie, Rev. Leslie Parth, Hungarian by birth, of the Greek Orthodox church and residing in Dolbeau were present in company with Anglican

minister Rev. Eric Caulfield of Kenogami and Arvida, United church ministers Rev. J. H. Richardson and Rev. O. R. Davison of the United Churches of Arvida, Kenogami and Dolbeau, while the vicar of Ste Mathias, l'abbé Yves Gagnon, l'abbé Jean-Louis Gravel and l'abbé Adalbert Leclerc of the Ste Famille parish, Kenogami, were others of the Roman Catholic faith. Last year a similar service was held at the Arvida Recreation Centre but not nearly as many people attended.

During Sunday's Ceremony French and English was used in reading of religious texts, hymns were sung in both languages and all participants remained perfectly silent during a period allowed for a silent Lord's Prayer. It is hoped that in the true spirit of the Ecumenical Council similar events will multiply themselves in our region.



FELLOW CHRISTIANS AT THE ST. MATHIAS SERVICE. Rev. D.E. Caulfield, Anglican minister is shown seated, with l'abbé F. St. Hilaire of Kenogami and l'abbé Paul Tremblay of Chicoutimi.



LOCAL MINISTERS MEET TOGETHER at the ecumenical service held recently in Arvida. Seated are Rev. O. R. Davison, United Church minister of Kenogami, Alma and Dolbeau, and Rev. J. H. Richardson, right, minister of Arvida First United Church. L'abbé R. Boulianne and l'abbé A. Gilbert (right) of Ste. Famille, Kenogami are shown on either side of Mrs. Davison, wife of the Protestant minister.

SEVERAL RELIGIOUS FAITHS are represented here by Rev. L. Parth of the Greek Orthodox church (seated left) l'abbé A. Leclerc, curé of Kenogami, in company with l'abbé R. Bergeron, also of Kenogami. Standing on either side of l'abbé Bergeron are Mrs. E. Caulfield (left), and Mrs. J. H. Richardson, wives of the Protestant ministers present at the service.



"Alcan's Plans In 1966"

A talk entitled "Alcan's Plans in 1966" given by Mr. Paul Leman, Vice-president of the Aluminum Company at the Alcan Club in Montreal has been recorded and can be heard at the Aluminium Laboratories during their lunch hour today, February 3rd. at 1.10 p.m.. All interested persons are invited.

Alcan Spells Quality In Ski Poles

Most experienced skiers would agree that aluminum is the best material for ski poles. It is strong, light, durable, rustless, attractive and with just the right amount of flexibility.

Skiing enjoys a tremendous and growing popularity and large numbers of ski poles are sold each season.

Not all ski poles sold in Canada are made from Alcan aluminum, of course — but a good many of them are. Among the companies who manufacture the poles from our metal are: Al-

cock, Laight and Westwood of Toronto; Colin K. Lax, Alpine Supplies, Progress Dodds, and Mahon Hardware — all of Montreal.

The more Alcan aluminum sold for ski poles, the better it is for all Alcan people and their families. Thus it is good business for Alcan people to drop into their nearest sporting goods stores and see whether the poles stocked are made of our own Alcan aluminum and, if not, recommend to the dealer that he stock the Alcan customers' lines.

HERE & THERE

The regular monthly meeting of the U.C.W. will be held on Monday, February 7th. at 8.00 p.m. in the United Church Hall. The programme will include a report by Mrs. L. Codrington and Mrs. G. Brierley on the finances of the U.C.W. A film will also be featured on the programme and members are urged to come and learn what uses are made of church funds.

The W. A. of the Church of St. George the Martyr will meet on Thursday, 10th. February in the Church hall at 8.15 p.m. Guest speaker will be Mrs. Sinclair who will talk on Labrador.

The executive of the Commission of Historical Sites and Monuments has declared the statue of Notre-Dame du Saguenay at Cap Trinite, and the Indian chapel at Tadoussac as official monument additions to the list of historic monuments in the region.

The Saguenay Valley High School Curling team won the provincial curling championship in Shawinigan Falls last week and the same team will represent Quebec in the national championships this month.

A museum of Art has been opened in Chicoutimi and a permanent collection of paintings will be established there. M. Rene Bergeron gave the gallery its first picture, that of a work by Albert Rousseau called "Contraste" and depicting old Quebec. Several local artists have promised to contribute and donations will be made by the general public. The gallery is situated at rues du Seminaire and St. Vallier.

For the first time in five years the Laurentide Park was closed to traffic due to the snow storm which occurred over the week-end. twelve inches of snow was reported there compared to six nearer home. Electricity cuts were frequent and numerous cars were reported damaged due to the weather.

At St. Joseph's school, School St. the clinic for polio and D.C.T. injections will be open from 2 p.m. to 3.30 p.m. this afternoon.

It was decided between the Chamber of Commerce and City Council here that a piece of land, probably in the St. Mathias parish, be purchased for the sum of \$3,000 for the erection of an industrial park in Arvida.

Jeunesses Musicales are offering half-yearly subscriptions at \$3 for three remaining concerts, this season. Per concert the tickets cost \$1.50 for adults, .75 cents for children. Contact M. Guy Roy for Jonquiere M. G. Ouellet for Arvida. (547-1423 or 547-3019 and 548-5194) for details.

Le Club des Journalists du Saguenay recently selected Helene Gagnon of Arvida outstanding amateur sportswomen of the year. At their meeting recently the young guest of honour was presented with a trophy and set of golf clubs.

In spite of adverse weather Jacques Plante, well-known hockey star, formerly of Montreal-Canadiens fame made a special trip from Montreal recently to attend a dinner for the players and organizers of the Pee-Wee hockey league. M. Plante spoke on professional hockey and the Orioles accompanied by their fathers were treated to a first hand account of a players life. The travelling, meeting new people, the excitement, the disappointments the regime and training. Practical advice was given to the young hockey enthusiasts, and numerous and varied questions were posed to M. Plante on the part of the audience.

Jacques Lambert, well-known local artist is exhibiting at La Coquille, Jonquiere. The Chicoutimi painter is currently showing works at Maison de la Sauvegarde, Montreal.

The regional Drama festival of Eastern Quebec will take place in Chicoutimi the 17, 18, 19 and 20th. March at the Seminary. The Players are preparing an entry called "The Brass Ring" an American play with a cast of 10. Rehearsals are already underway.

An old-fashioned portage competition will be featured as one of the Chicoutimi Carnaval-Souvenir attractions. Contestants will be required to walk a distance of ten miles carrying a sack of flour weighing 100 lbs. on their back. The marathon will take place Sunday, 13th February, starting at 2.00 p.m. from Steinbergs, Chicoutimi usually local Indians win the prizes (\$500 in all).

Mgr. Victor Tremblay of Chicoutimi has been awarded the Gold Medal of the Historical Society of Montreal for the best work done in this field over the past year. Mgr Tremblay has worked for a good many years on the history of the Saguenay and is recognised as the leading authority on the subject. Recently the collection of historical objects was moved from Chicoutimi Town Hall to a permanent place at the Seminary.

Mr. /
ARVIDA

SNOWFALL Tops Record with 126 inches. Oct. to Jan. 31. "Sans précédent" says local Météo, for period. Winter 1927-28 heavier, but most of it fell in Feb. '28.

A Familiar Voice Crying from Florida Wilderness "nos légumes et citrons freeze" J. W. "BIR" Bolly in Ft. Lauderdale called by Gilles Dufour & Yves Jobin of CKRS, re frost-bitten Florida. Let these Canucks stay home here where it's 35 ABOVE O. Voice familiar but words "pamplemousse" less so than "pianissimo", he used to shout when he led our Band for 17 years. Congrats to Dufour-Jobin, always good, for getting a local yokel on air.

EXPO 66 — At CITY HALL Feb. 6-12. A Phenomenal Chronometer. No spring, no motor, no pendulum. It ticks not, neither does it tock. Yet, keeps time. Clockwise or anti-clockwise. It's faceless. Hands it has. COME & meet inventor master Clocksmith. Solve mystery.

Does ARVIDA Want to Maintain a CONCERT BAND? Judging from the number & warm response of audience at Jan. 24th Concert, yes. Judging from lack of interested audiences attending Summertime Concerts, no. Of course, there is a vast difference between indoor & outdoor concerts, and in favor of indoor, both from the musicians' and audiences' standpoints. Indoor, quiet, acoustics, comfortable. Outdoor, noise, locomotive & car horns, disinterested crowds, inclement weather. Our many young musicians, boys & girls, want music, to learn & play an instrument. The Band, thru' our City, provides the best of instruments, music library, instruction & direction. Maybe, more Wintertime & less, if any Summertime Concerts is answer? But, the question still remains, do Arvidians really want a Band? If

not, let's fold up & stay home. Save mental & physical effort & money.

Annual General Meeting of THE ARVIDA BAND Held 27th Jan. — Officers, L. Perron, A. Pineault, G. Simard & Dir'tors re-elected. Newly elected: Mme Alain Simard (first Lady dir'r) & Jeannot LaForte (fortissimo). Musical Director RAYMOND BERTRAND, who is also a top solo Clarinetist. Musicians: 40 active troupers (see Programs for Names). 1965 Engagements heavy: Baie Comeau, by land & sea; Ste. Rose du Nord, Pte. Bleue Indian Reserve; Drummondville PQA-BAss'n Festival, plus 10 Summertime Concerts, Parades & bi-weekly rehearsals. 1966: Concert played 24th Jan. in "Le Foyer". Two more Winter &/or Springtime Concerts planned. "We Little Children are Busy, Sure there is Work for us ALL".

NEW LAW FIRM. Formed. ROMUALD ROY, avocat, & ROGER PAGE (not Pagé), lawyers enter into partnership. Barristers before the bar (legal bar, that is).

From ST. PETERSBURG, Fla., & Cecile & Gerry Duval, basking in sunshine, but touch of frost. Whale's tank contains 1,240,000 gallons water. Geez! More than Arvida & Jonquiere's combined reservoirs.

KIWANIS CLUB-Arvida, 26 Jan. — M. Delwaide's, Syndic, talk "How to get into Debt, in 30 easy Lessons" was a riot. M. Fortin, head Niagara Finance, seemed doubtful. New Members Rom. Roy & Roger Page inducted.

ABSTRACT ART Shown recently City Hall, did NOT please TONY Sviangnceff. No figuration, no inspiration. He's been telling me so, at every such Show for past 10 years. So, I pass it on to yo'!

The Adolescent in Arvida

by Sister Agnes Martha

Are there any particular characteristics of the adolescents of our milieu — the Lake Saint John region? The answer is yes — or so it appears to me. Paradoxically, the main problem stems from the want of a problem. By that I mean — economically we have no difficulties. Simply investigate the lockers in the corridors and the quality of the outdoor wear — fur-lined jackets to high Russian boots betoken the affluent society. Children are given everything quite liberally. The value of the textbooks used in the grade eleven class is roughly 40 dollars. Our youngsters rarely have to work for anything. I say this is a problem because it seems impossible for them not to get anything easily. Sadly enough they expect to get knowledge easily too.

Inevitable spoiling is the result. Well, that's the problem. What's the solution? Turn them out in potato sacks, and make them eat surplus paper from

the mills or aluminum ingots? No. But I do propose some Guidance tips for you as parents.

1. Society in this region is very closely knit. By getting together in small units couldn't the parents adopt certain norms on accepted adolescent behaviour — the amount of spending money given, the free time allowed, curfew limits, punishments for drinking, etc. So many of you have softened to the tune of "Joe Smoe's mother lets him go to Chicoutimi on Saturday nights. Why can't I?" Joe Smoe is mouthing the same music to his parent about your offspring.

2. Support school discipline. Many regulations appear trivial. Investigate the reasons for these rules. A simple example will illustrate. Boys must wear shirts and ties now, and the girls, blouses and jumpers. Trivial to you? Perhaps, but oh! the improvement in air purification since the inauguration,

not to mention the fact that comfortable clothes suggest comfortable attitudes, and school was never meant to be specifically a comfortable place.

Never lie for the child. You lose most if you do. If a youngster is absent on Monday because he was out late on Sunday and didn't want to get up, you do him and yourself irreparable harm. You deprive him of the example of life controlled by principles. You make it so much easier for him to escape reality.

4. Another problem in this specific area is language. We have variety, but not proficiency. As the college preparatory exams increase in difficulty, the youngster's vocabulary must be considerably expanded. By all means in your power encourage him to read and see that he uses some library faithfully.

Your task of training youngsters, and our task of teaching them are not easy — particularly when these people are between the ages of thirteen and eighteen. We need each other more at this phase of the children's lives than ever before. No matter how much your child may object, keep close contact with the school.

LOVE CONQUERS ALL

We can improve most when we love. There is enough destruction, turmoil and confusion in the world today and it's all brought on by hate and selfishness. This ice of hate and selfishness is beginning to freeze our young into inhuman monsters. We have only to read statistics to prove this. The remedy is not just a word, it's an incarnation. Love made flesh — something seen and felt. Love that is patient with the young — love that is kind, that is not puffed up, that seeketh not her own, love that believeth all things, hopeth all things and endureth all things.

On the City Council Agenda

The Arvida City Council decided the following:

— the sum of fifty dollars will be donated to the Christmas Seal Committee.

— \$25 will be allocated to the Royal Canadian Militia (RCE ME) of Arvida towards their participation in a local ski competition.

— the local drama group "The Players" asked for \$450.

— subvention to be able to participate in the Dominion Drama Festival. They point out that the City received \$800 — from them in form of amusement taxes. The request will be studied at a later date.

— a man will walk in front of snow blowers to prevent accidents.

— economy and efficiency should be of prime concern to all City employees — it has been suggested that reports to this effect be submitted by the employees to the City Council.

New Books For January

Adult:

Johnson, Pamela Hansford — Cork Street, next to the hatters.
Smith, Betty — Joy in the Morning
Bassani, Giorgio — The Garden of the Finzi-Continis
Hyde, Douglas — Confrontation in the East
Collins, Harry — Is Paris Burning
Massey, Vincent — What's past is prologue

Adolescent:

Bothwell, Jean — Dancing Princess
Stanford, Don — The Red Car
Emery, Anne — The Losing Game
Duggan, Alfred — The Romans
Pyle, Howard — The Story of the Grail & the passing of Arthur.
Stephen, Pamela — Winged Canoes of Nootka

Juniors:

Barker, George & Diane — Timothy & the Orchestra
Buff, Mary & Conrad — The apple and the Arrow
Lewis, C. S. — The Silver Chair
Yolen, Jane — Gwinellen, The Princess who could not sleep
Schneider, Herman & Nina — Your telephone & How it works

Arvida's Budget

The City of Arvida approved the largest budget in its history: \$1,623,000 — \$1,000,690 — will come from property taxes, and the local sales tax is expected to contribute \$256,000 — The spending for 1966 comprise \$450,000 — to service the outstanding debts with other expenditures being approximately at the 1965 level.

The surplus for 1965 amounted to \$26,300 — mainly due to the municipal share of the sales tax. Generally, the figures published for 1965 show how Arvida budgeted quite realistically for that period of time.

Dental Surgeon
Dr. R. Choquette
B.A.D.D.S.

Brassard's building, Arvida
Office Hours daily on
appointment
382, Mellon 548-4907

Dr. Guy Tremblay

Tel.: 548-8366

DENTAL SURGEON
111, Davis Square, Arvida
(Caisse Populaire Bldg.)
Office hours:
Daily on appointments



NEW EXECUTIVE OF THE GIRL GUIDE ASSOCIATION at Riverbend are, left to right, Mrs. C. Cosgrove (vice-president), Mrs. D. Alexander (Badge Secretary), Mrs. E. Kelly (Past-Pres.), Mrs. B. Rumsey (Secy-treas.), and Mrs. D. Wells

(president). Missing from the picture are Mesdames McLean, Walkinshaw and Paton (chairwomen of the sub-committee) and Mrs. Sangster, Council member.



Hélène Gagnon rêve de faire partie de l'équipe canadienne de golf, en 1968

Pour la première fois, les membres du Club des journalistes du Saguenay ont arrêté leur choix sur une jeune fille lors de la proclamation des athlètes amateur et professionnel de l'année.

La jeune Hélène Gagnon, qui a fait sensation lors d'une tournée de golf en Ontario et au Québec, l'été dernier, a en effet obtenu le plus de voix. Chez les professionnels, Jean-Claude Tremblay, à cause de sa tenue

vraiment exceptionnelle au cours des séries éliminatoires, le printemps dernier, a remporté la palme une deuxième année consécutive.

Comme la proclamation s'est faite, jeudi dernier, à Jonqui-

re, Jean-Claude Tremblay n'a pu répondre à l'invitation et venir causer avec ses admirateurs, les journalistes du Saguenay-Lac-St-Jean. Hélène Gagnon était évidemment présente et elle a semblé très touchée par cette attention des journalistes.

Signalons que Hélène étudie présentement en philo 1 au Collège du Bon-Pasteur de Chicoutimi. Comme il lui est impossible de s'entraîner au golf à cette époque de l'année, elle se maintient cependant en forme en faisant de nombreux exercices de culture physique et en pratiquant la natation, le ballon-au-panier et la course à pieds au gymnase de l'institution.

La championne d'Arvida ne croit pas à l'utilité de pratiquer le golf à l'intérieur en frappant la balle dans un filet, car, fait-elle observer, nous ne pouvons constater si la balle dévra après avoir effectué un trajet d'une centaine de verges. Le coup, à l'intérieur, semble toujours parfaitement droit. **"Nous risquons donc, en pratiquant à l'intérieur de développer un défaut sans améliorer notre jeu".**

Hélène Gagnon caresse bien des projets, on s'en doute bien un peu. D'abord, disons qu'elle est maintenant classée dans la catégorie sénior.

Au tout début de l'été prochain, elle se propose de participer, à Montréal, aux quatre matches servant à la sélection de l'équipe qui représentera la province de Québec au tournoi pour le championnat canadien, à Halifax, en juillet 1966.

Si elle réussit à se tailler une place dans cette équipe du Québec, l'athlète amateur du Saguenay en 1965 **espère pouvoir être choisie parmi les trois golfeuses qui composeront l'équipe féminine qui portera les couleurs du Canada aux jeux olympiques de Mexico, en 1968.**

Voilà son grand rêve, son ultime ambition.

Ce ne sera pas facile, elle le sait bien, d'autant plus que Hélène Gagnon n'a pas l'intention de négliger ses études pour la gloire sportive.

En Philo I, nous signale-t-elle, les études sont sérieuses, et "si je pense trop au golf, je risque de rater mon principal objectif qui est de compléter mon cours classique". Mais il est évident

que dans son esprit, le golf ne fait que compléter sa formation. Qu'il l'aide à se maintenir en santé. Au lieu d'être un obstacle, le golf, à ses yeux, est un élément précieux de sa formation.

Dès la fonte des neiges, Hélène Gagnon se propose de sortir ses bâtons de golf pour commencer à s'entraîner sérieusement. L'an dernier, elle frappait les premières balles dès le 15 mars. "Je frappe la balle avec force même si elle doit retomber dans la neige. Je m'adonne à cet exercice jusqu'à l'ouverture des terrains de golf."

Lors de la proclamation à Jonquièrre la semaine dernière, un membre du Club des journalistes du Saguenay, M. Jean-Paul Tremblay, a rappelé les principales étapes de la fulgurante carrière de Hélène Gagnon. On lui a remis le trophée Dow et un ensemble de bâtons de golf, une gracieuseté de M. Paul Quenneville de Chicoutimi.

Comme Jean-Claude Tremblay détient présentement le trophée, la direction du Club des journalistes lui fera parvenir un certificat attestant le choix des membres.

Un autre championnat

Une équipe de Port-Alfred, dirigée par Nicole Janelle, a causé une agréable surprise à la population sportive du Saguenay, en remportant le championnat provincial de curling féminin Silver "D", à Montréal, la semaine dernière. C'est la deuxième fois qu'une équipe de la région décroche cet honneur. L'an dernier, on s'en souviendra, un groupe de Dolbeau avait également attiré l'attention de toute la province par ses exploits remarquables.

Cette année, l'équipe est formée de Mlle Nicole Janelle et de Mmes Roma Jean, Roland Janelle et Maurice Janelle. Par sa victoire, l'équipe mérite le privilège de représenter la province de Québec au bonspiel canadien, Dominion Diamond D, qui se tiendra à Vancouver du 28 février au 4 mars prochain.

Ce qui a étonné les observateurs montréalais, c'est le fait que l'équipe de Port-Alfred est dirigée par une jeune fille de 22 ans, Nicole Janelle, qui est en fait la plus jeune "skip" de l'histoire du bonspiel Silver "D". Cette compétition se dispute chaque année, depuis sept ans. En outre, journalistes et commentateurs ont été éblouis par la tenue de l'équipe de Port-Alfred qui n'a pas subi une seule défaite. Il s'agit là d'un record, car jamais, dans le passé, une équipe n'a réussi à vaincre tous ses adversaires.

Les représentantes de Port-Alfred ont d'abord triomphé de celles de Granby par 8-7. En semi-finale, elles ont eu raison du Caledonia par 10-6 et elles ont enfin remporté le championnat en disposant de l'équipe de Sorel par 9-6.

Si l'on considère que c'est la deuxième année consécutive que l'équipe du Saguenay-Lac-St-Jean remporte le championnat du Silver "D" et si l'on se rappelle les championnats provinciaux remportés au cours des dernières années par les équipes du St. Patrick High School et des équipes dirigées par Tracy, on constate que le curling a solidement pris pied dans notre région.

Bravo Hélène et Jean-Claude!

Dans une de nos chroniques, en décembre dernier, nous avons soutenu que la golfeuse Hélène Gagnon, d'Arvida, et Jean-Claude Tremblay s'étaient avérés d'emblée les deux meilleurs athlètes de la région au cours de 1965.

Nous sommes heureux de constater que cette opinion est partagée par la majorité de nos confrères puisque le Club des journalistes du Saguenay a proclamé, la semaine dernière, ces deux personnalités, les meilleurs athlètes amateur et professionnel de l'année 1965.

Jean-Claude Tremblay, est-il nécessaire de le répéter, a certainement atteint le plus haut sommet de sa carrière au cours des dernières séries éliminatoires pour la conquête de la Coupe Stanley quand il fut l'un des principaux facteurs de la victoire. La blessure de Jacques Laperrière mit en lumière l'excellent travail de Jean-Claude.

Nous aurions aimé les chroniqueurs des villes de la Ligue Nationale accorder plus d'attention à Jean-Claude Tremblay dans le choix des membres de l'équipe d'étoiles pour la première moitié de la saison. Mais il faut bien reconnaître que le hockey a ses hauts et ses bas. Jean-Claude a encore très bien commencé la saison, mais il fut par la suite victime d'une blessure causée par Gordie Howe. Il n'a pas été en mesure de briller de façon aussi éclatante qu'à la fin de la dernière saison. Mais il demeure un pilier des Canadiens.

Quant à Hélène Gagnon, son choix ne pouvait faire l'objet d'un seul doute après les exploits accomplis en Ontario et à Québec. La brillante golfeuse d'Arvida poursuit ses études classiques au Collège du Bon-Pasteur de Chicoutimi et elle ambitionne, comme nous l'avons appris dans une interview, de faire partie de l'équipe qui représentera le Canada aux jeux olympiques de Mexico en 1968. Nous lui souhaitons de réaliser son rêve.



DES PARENTS FIERES DE LEUR FILLE — La talentueuse Hélène Gagnon d'Arvida proclamée dernièrement l'athlète amateur de l'année 1965 au Saguenay montre à sa jeune soeur la bonne manière

de tenir un bâton de golf. Elle est entourée de ses parents Mme et M. Eddy Gagnon et de M. Paul Quenneville de Chicoutimi qui commandite chaque année cet événement sportif.



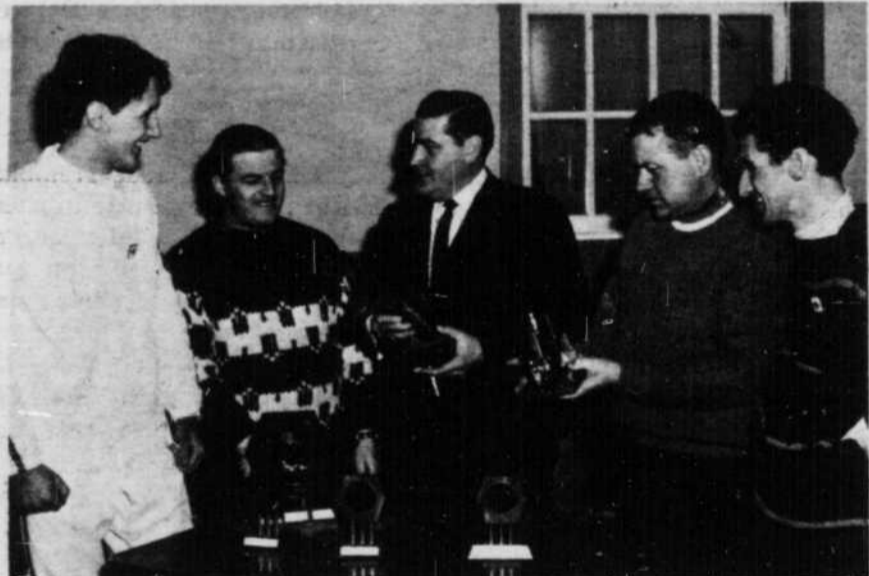
JACQUES PLANTE, qui fut longtemps la merveille masquée de la Ligue Nationale, est venu rencontrer les petits Orioles d'Arvida, l'équipe qui fait présentement sensation n'ayant subi qu'une seule défaite en huit joutes hors-concours jusqu'ici. Il leur a prodigué de précieux conseils. La visite de Plante à Arvida a été rendue possible grâce à la collaboration de MM. Jean-Hugues et Arthur Tremblay, de Chicoutimi, et Yvan Tremblay, d'Arvida. De gauche à droite: Sylvain Rousseau, Jean Parent, Christian Lavoie, Byron Tectonidis, Benoit Leblanc et Jacques Plante.

La pêche à l'éperlan est commencée

Le concours annuel de pêche à l'éperlan, sur le lac Kénogami, est commencé. Il se terminera le 13 mars. Les intéressés n'ont qu'à communiquer avec M. Thomas Bouchard, St-Cyriaque, Lac Kénogami, tel.: 542-5444 ou encore avec M. Louis Pilote, à la barrière des cabanes du lac Kénogami.

M. Roland Hébert, agent ré-

gional de la brasserie O'Keefe, a accepté de commanditer tous les concours que l'Association tiendra au cours de la présente année. Parmi ces concours, notons celui de la pêche à l'éperlan, un concours de pêche à la truite, un concours de tir au pigeon d'argile, une chasse à la corneille et probablement une chasse aux animaux dépré-



C'EST L'EQUIPE DE CHICOUTIMI qui a remporté les honneurs, catégorie senior, de la course de fond annuelle organisée par le 25e Escadron technique du Régiment du Saguenay, en fin de semaine dernière à Arvida. Les équipiers de Chicoutimi ont conservé une moyenne de 79 minutes et 15 secondes pour le parcours de près de 7 milles, comparativement à 84 minutes et 54 secondes pour l'équipe d'Arvida. Dans l'ordre habituel, Réal Rénauld, Magella Morin, le représentant de la Brasserie Molson qui a donné les trophées, M. Yvon Tremblay, le directeur de la course, le sergent major régimentaire Paul-H. Côté et Eddy Fillon qui a conservé le meilleur temps de la journée avec 66 minutes et 12 secondes.



DANS LA CATEGORIE JUNIOR, c'est l'équipe du Mont-Mars de Port-Alfred qui s'est classée en première place avec un temps de 40 minutes et 36 secondes pour un parcours de plus de 3 milles. Viennent ensuite les équipes de Chicoutimi avec 41 minutes et 73 secondes et Arvida avec 45 minutes et 38 secondes. Dans l'ordre habituel, Mario Gagnon de Port-Alfred qui a négocié le parcours en 36 minutes et 50 secondes, pour le meilleur temps chez les juniors, Denis Leblanc d'Arvida, le major F. M. Corbett, le lieutenant Claude McLean et Claude Beaulieu de Chicoutimi qui s'est classé deuxième avec 37 minutes et 27 secondes.



AU PARC POWELL: Mike Timmons, le moniteur des Maple Leafs de la ligue Bantam de l'association de hockey mineur du parc Powell d'Arvida, étudie ici l'alignement de son club lors d'une partie jouée dernièrement. La ligue bantam du

responsable Maurice Godbout comprend quatre équipes. De gauche à droite MM. Hal Gordon, l'instructeur des Canadiens, l'arbitre Lou Verhelle, René Lapierre, Mike Timmons et Ian Sutherland.

Les redoutables Orioles d'Arvida sont prêts à affronter n'importe quel adversaire au Colisée de Québec

Les Orioles d'Arvida, cette équipe surprise que des sportifs d'Arvida ont formée pour permettre à la ville d'Arvida de bénéficier de la publicité que procure le tournoi international pee wee à Québec, autorisent tous les espoirs.

Ces jeunes Arvidiens, qui n'ont suscité au début qu'un intérêt distrait de la part des amateurs, ont fait sensation au cours des dernières semaines en remportant d'éclatantes et surprenantes victoires aux dépens des équipes de Chicoutimi, Castors de Québec, Jonquière, Indiens de Québec, Kénogami et Grande-Baie.

Les Orioles, dans les joutes hors-concours, n'ont subi qu'une seule défaite. Leurs dirigeants sont, on ne peut plus optimistes et avec raison. Jusqu'à maintenant, seule l'équipe de Chicoutimi a représenté la région au tournoi international pee wee qui se déroule dans le cadre du Carnaval d'hiver de Québec. Elle a subi la défaite au cours de ses deux premiers essais sur la glace du Colisée. L'an dernier, le gardien de but de l'équipe chicoutimienne a causé toutefois la surprise du tournoi. Il a mérité les plus grands éloges.

Les jeunes Orioles ont démontré jusqu'à maintenant beaucoup de rapidité, une défensive très étanche et ils pratiquent un jeu de position vraiment formidable.

Sous la direction du gérant J.-G. Binet, de l'instructeur L.-J. Régimbald, de l'entraîneur M. E. McLeod et de l'assistant-instructeur G. Brassard, les Orioles sont formés des joueurs suivants: André Lepage, David Lee, Jean Parent, Barry Gill, Byron Tectonidis, Ted Moyssey,

Marc Gendron, Jacques-C. Chiasson, Christian St-Pierre, Christian Lavoie, Benoit Leblanc, Sylvain Rousseau, Douglas Archibald, Denis Parisé, Roger Lapointe et Gérard Côté.

Les Orioles, parmi leurs joutes hors-concours, ont défait l'équipe de Kénogami 1-0. Ils ont fait baisser pavillon par la suite à l'équipe de Jonquière par 5-1; ils ont aussi écrasé l'équipe du collège St-Joseph de Grande-Baie par 14-1 et ils ont fait match nul 3-3 et perdu 5-4 avec les Indiens de Québec. Bref en huit parties, ils ont remporté six victoires et annulé une fois.

Afin d'intensifier les exercices, le moniteur Louis Régimbald fait pratiquer ses Orioles avec des joueurs de calibre bantam.

Que feront les Orioles à Québec? Encore une fois, les plus grands espoirs sont permis. Le moins qu'on puisse dire, c'est que les petits bons hommes d'Arvida sont prêts!

RICHARD BEAULIEU AUTO LTEE

a le plaisir d'annoncer à sa nombreuse clientèle que M. Henri Barrette est maintenant à son service.

Pour une démonstration des produits GM, signaler

548-5561

ATTENTION!

Pour les enfants de la région — "Sleigh-ride", en diligence tous les dimanches après-midi. Départ des excursions: 1h.30 - 2h.30 - 3h.30 p. m. Prix 50¢ Les parents accompagnant leurs enfants seront admis pour le même prix.

Se rendre directement au Club d'équitation Enr., boul. St-François, Jonquière, près du champs de course.

Tél.: 547-9821 ou 547-9065

Jacques Dallaire vous offre cette semaine en spécial:

PONTIAC '65

Parisienne, hardtop, 2 portes, servo-freins, servo-volant, radio, V-8 tout équipé. \$3,200

BUICK '63

Le Sabre, sedan, 4 portes, automatique, radio \$2,450

METEOR '64

Sedan, 4 portes, 6 cylindres, automatique, radio, très propre. \$2,150

CHEVROLET '60

Bel Air, sedan, 4 portes, 6 cylindres, transmission ordinaire très propre, bas millage. ?

Ces voitures sont munies d'un chauffe-moteur, d'une chaufferette intérieure et de deux pneus d'hiver.

VENEZ CONSULTER NOS PRIX.

Vos vendeurs Jacques Dallaire, Richard Beaulieu et Henri Barrette.

Garantie "Goodwill" OUVERT tous les soirs jusqu'à 9 h.

Richard BEAULIEU Auto Ltée

548-5561 - 548-8207
Rivière Deschênes
ARVIDA

FUTURS MARIÉS!

POUR L'ACHAT DE VOS MEUBLES

CETTE ANNEE

BUREAU PRATIQUE "MEUBLES" LIMITEE

est en mesure plus que jamais,
de vous faire profiter d'une

**METHODE EXCLUSIVE
DE PRIX PRATIQUES**

pour l'achat de vos meubles.

Vous pouvez choisir vos meubles à l'avance aux

PRIX PRATIQUES

et garder la différence en argent pour
votre voyage de noces..

AUSSI

Cette année, un autre avantage de plus
vous est offert par

BUREAU PRATIQUE LTEE

En effet, son président M. Henri Morissette a été choisi l'année dernière par la compagnie GIBSON LTEE pour aller GRATUITEMENT passer une semaine en Europe et il en a profité pour conclure une entente avec un fabricant de DIAMANTS avec le résultat qu'il peut vous offrir IMMEDIATEMENT des alliances d'une qualité exceptionnelle à des

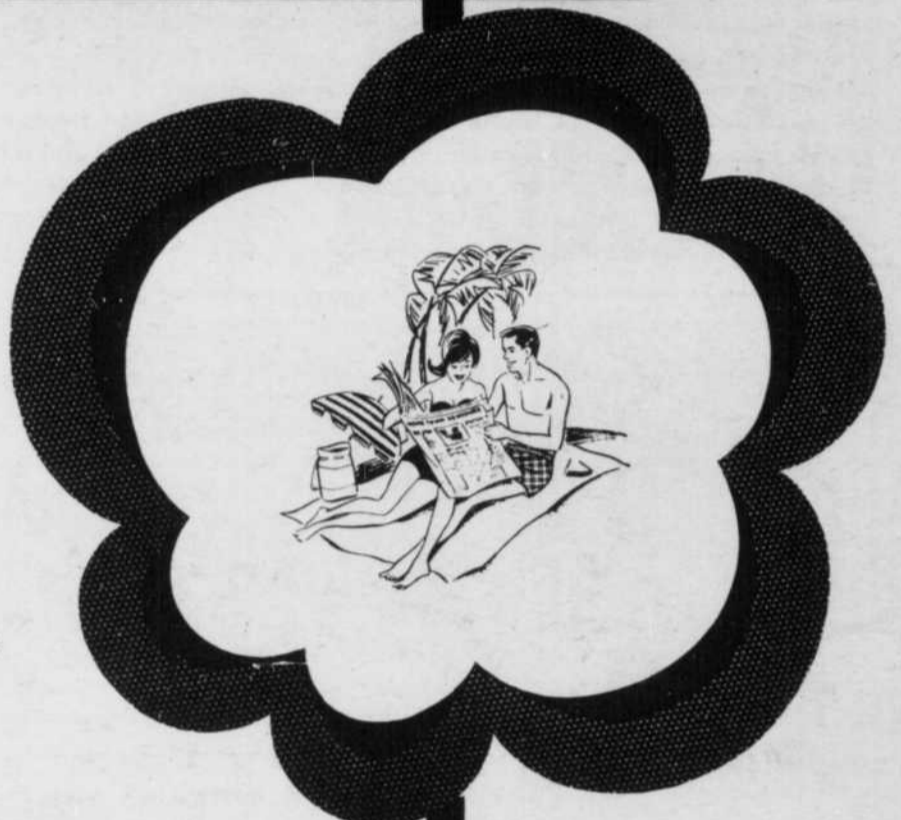
PRIX EXTRAORDINAIREMENT PRATIQUES

BAGUES ET JONCS

présentement en magasin
sans aucun INTERMEDI-
AIRE, livrés directement
aux futurs mariés par

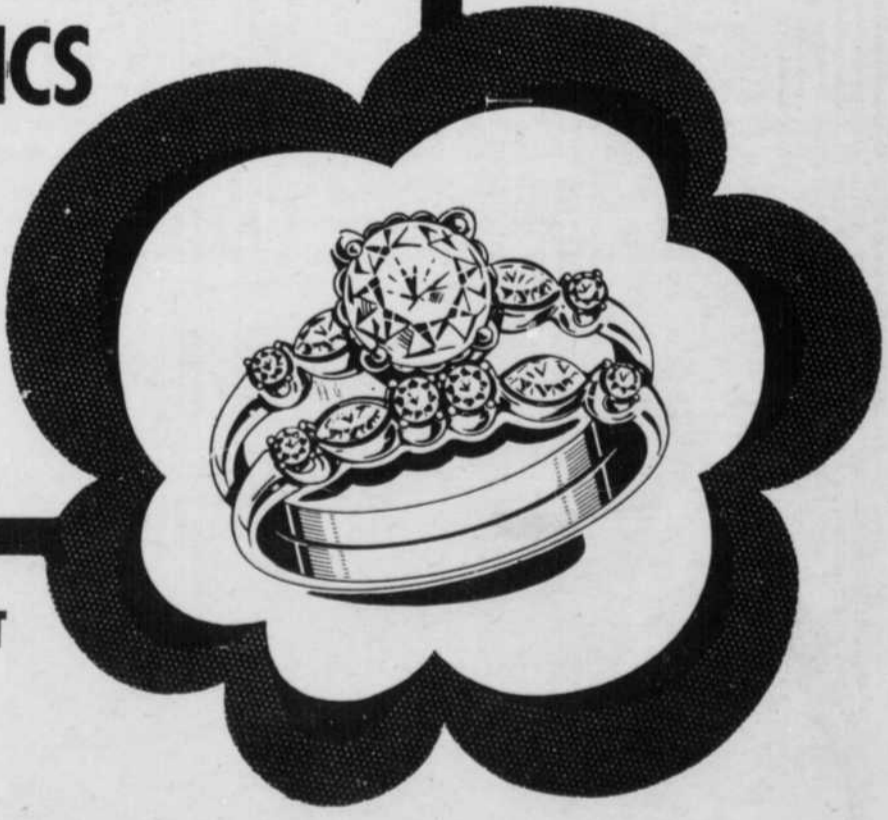
BUREAU PRATIQUE

**TOUT LE MONDE A LE DROIT
D'EN PROFITER**



**36 mois pour
payer.**

**Aucun comptant
requis.**



Bureau Pratique Limitée

209, rue Lasalle

Tél. : 548-8304

La seule organisation du genre dans la province.

ARVIDA