

# COURRIER DE PORTNEUF

Mercredi 27 novembre 2024  
47<sup>e</sup> année, no 45

Votre journal,  
votre allié régional



**La Maison des aînés est inaugurée**

Page 5

Photo - Archives



**Municipalité amie des enfants**

Page 8

Photo - Stéphane Pelletier

**Vivez la féerie de Noël**

Page 12




**Nouvelle ligne à haute tension dans la région**

Page 3

Photo Hydro-Québec

**LES TERRASSEMENTS**  
*François Fortier*  
RBO : 5652-8722-01 **418 285-9878**

**Pour toutes infiltrations d'eau causées par la fondation**

- Réparation de fondation
- Redressement de mur de fondation
- Inspection avec caméra
- Drain, égout

**24/24**

**SMB**  
Informatique

**VENTE, RÉPARATION ET SOUTIEN**

Saint-Léonard  
Contactez-nous 418 337-3611

**pop medias**

**Vos experts Web dans Portneuf**

418 317-0102 | popmedias.com

**LES PEINTURES SERGE CANTIN**

À votre service depuis plus de 20 ans  
**418 873-4979**  
RBO : 8269-3524-30

**ENTREPRENEUR PEINTRE RÉSIDENTIEL - COMMERCIAL**

aviviamobilier.ca

**AVIVIA**  
MOBILIER • DÉCOR

RÉNOVEZ MEUBLEZ DÉCOREZ

Tél. : 418 285-2555  
112, RTE 138, CAP-SANTÉ

# Vendredi

# FOU

MERCI  
DE MAGASINER  
CHEZ NOUS

VENDREDI & SAMEDI  
29 ET 30 NOVEMBRE 2024

**VENTE DU VENDREDI FOU**

**PRIX CHOC**  
15\$ 20\$  
30\$ 40\$

**TAXES**  
SUR TOUTES  
LES CHAUSSURES ET  
VÊTEMENTS SPORT/CHIC  
À PRIX RÉGULIERS ET  
À PRIX DÉJÀ RÉCUTÉ

**50%**  
SUR ITEMS SÉLECTIONNÉS

PROFITEZ-EN POUR FAIRE  
VOS ACHATS DE NOËL!

**EMILE DENIS** inc.

**PRONATURE**  
PLEIN CHASSE PÊCHE

**TAXES PAYÉES**

DU 29 AU 30 NOVEMBRE

**ENTRE VILLE**  
SAINT-RAYMOND

**Primeverts**  
MODE

Jusqu'à  
**75%**  
sur manteaux et  
vêtements  
sélectionnés

**ÉCONOMISEZ GROS!**

**50% et plus**

**Quincaillerie Jean Denis Ltée,**  
Home Hardware  
277 rue St-Cyrille, St-Raymond, G3L 1T2

**PRÉ- VENDREDI FOU**

JUSQU'À **50%** DE RABAIS\* AUBAINES À PRIX FOU!

**sports experts**

418 337-2989

**Korvette**  
CHAÎNE FAMILIALE QUÉBÉCOISE

**20% à 50%**  
sur articles  
sélectionnés

20 novembre au 10 décembre  
177, rue St-Joseph  
Saint-Raymond

**UNE VÉRITABLE AUTOROUTE ÉNERGÉTIQUE**

# Une nouvelle ligne à haute tension traversera la région

Lors d'une conférence de presse tenue le 18 novembre, Hydro-Québec a annoncé qu'une nouvelle ligne de transmission à haute tension ainsi qu'un poste de distribution d'électricité seront construits au nord de la MRC de Portneuf.



**PIERRE PAQUET**

pierre.paquet@courrierdeportneuf.com

Ces futures installations font partie du plan de *Renforcement du réseau de transport principal* qui est une initiative majeure d'Hydro-Québec visant à moderniser, renforcer et développer le réseau de transport d'électricité dans la province de Québec.

**UN PROJET DE 10 MILLIARDS \$**

Le *Renforcement du réseau de transport principal* constitue le plus grand projet de transport d'électricité des dernières décennies. Il représente plus de 10 milliards \$ d'investissement et des retombées économiques au Québec de plus de 7 milliards \$. Il comprend la construction d'environ 850 km de lignes de transport à haute tension (environ 1 600

pylônes) et de 5 postes électriques stratégiques.

Ce projet d'envergure conduira à des interventions majeures dans trois régions : la Côte-Nord, la région des Appalaches-Bas-Saint-Laurent et celle de la Vallée du Saint-Laurent. Le *Courrier de Portneuf* a eu droit à un exposé traitant de l'axe Vallée du Saint-Laurent qui consiste principalement à construire une ligne de 735 kilovolts (kV) qui reliera la région de la Capitale-Nationale à la ville de Rawdon dans Lanaudière.

**L'AXE VALLÉE-DU-SAINT-LAURENT**

Cette nouvelle ligne de transmission traversera 10 MRC ainsi que 78 municipalités, sur un parcours d'environ 200 km.



La nouvelle ligne de haute tension qui traversera la région sera construite à l'intérieur du corridor en blanc sur cette carte. Illustration - Hydro-Québec

Elle permettra le transport de l'électricité additionnelle provenant du nord et de l'est du Québec vers les grands centres de consommation. Deux postes de distribution d'électricité seront construits dont un dans Portneuf. Tant la ligne de haute tension que ce poste de distribution seront mis en service en 2032.

**OÙ PRÉCISÉMENT?**

La localisation de la nouvelle ligne qui traversera la région – et qui comportera un pylône à tous les 400 mètres – reste à déterminer. Hydro-Québec recherchera le tracé le plus court tout en limitant le morcellement du territoire et en cherchant à respecter les limites de propriété. Notons que 90 % du territoire étudié est constitué de terrains privés.

Sur la carte ci-contre, le territoire où sera construite la nouvelle ligne de transmission est délimité par les lignes noires. Remarquons que les municipalités comprises dans ce corridor sont Notre-Dame-de-Montauban, Sainte-Christine-d'Auvergne et Saint-Ubalde.



Un poste de distribution d'électricité sera construit dans le secteur délimité par des lignes jaunes sur la carte placée ci-haut. Photo - Offerte par Hydro-Québec

Quant au nouveau poste de distribution, il sera construit à l'intérieur du rectangle délimité par des lignes jaunes sur cette carte.

**CONSULTATION PUBLIQUE**

Hélène Perrault, cheffe de projets chez Hydro-Québec, a affirmé la volonté de la société d'État de « discuter avec les gens des collectivités, donc avec les citoyens, avec les

municipalités, avec les groupes locaux, les groupes régionaux qui connaissent bien ces territoires-là et qui vont être à même de nous aider à raffiner notre connaissance des territoires ».

À cet effet, une rencontre portes ouvertes a eu lieu à Saint-Alban, au Centre Communautaire Fernand-Marcotte le 26 novembre.



La ligne de 735 kV nécessitera un pylône à environ tous les 400 mètres. Photo - Offerte par Hydro-Québec



BILLET

# Robert Jasmin

robertjasmin@videotron.ca

## La peur des livres

En 1967, en Grèce, le berceau de la civilisation occidentale et de la démocratie, un coup d'État militaire instaure une dictature qui sévira pendant sept ans. Le premier geste du régime des colonels fut d'interdire la publication, la vente ou la possession de livres d'une longue liste d'auteurs, dont les plus grands philosophes. J'ai assisté à Paris en 1969 à la sortie du film « Z » de Costa-Gavras qui raconte les événements qui menèrent à la prise du pouvoir par les colonels. À la fin du film, le cinéaste fait défiler sur l'écran la liste des auteurs interdits. C'était suffisant pour couvrir de ridicule ces colonels dont la bêtise n'avait d'égale que l'ignorance.

Cette semaine la revue américaine *Commentary* dresse le bilan des livres récemment interdits aux États-Unis dans des milliers d'écoles et de bibliothèques publiques : dans l'année 2021-2022, 2 532 titres ; dans l'année 22-23, 3 362 titres et dans l'année 23-24, 10 046 titres. Certains de ces titres évoquent la période de l'esclavage d'autres, comme « Nineteen minutes », développent une réflexion sur les sources et les conséquences d'une tuerie dans une école. Des Conseils scolaires ont même interdit un livre sur l'empathie ! Le président-criminel Trump songe déjà à en finir avec la chaîne MSNBC qui présente des auteurs pour nous éclairer sur le sens des conflits ou de la politique en général.

Mais l'autocrate américain n'aura pas à interdire lui-même les livres (de toute façon, il ne lit jamais de textes qui comptent plus de trois pages, selon ses collaborateurs), ses émules ont déjà pris le pouvoir dans les conseils scolaires ou municipaux des États trumpistes. C'est souvent le fait de fanatiques religieux hypocrites qui n'ont même pas lu les livres qu'ils interdisent. L'autrice de « Nineteen minutes » déclare que ses livres sont interdits « parce qu'ils encouragent les gens à penser par eux-mêmes et cela est très dangereux ! ». Elle ajoute : « le point commun de tous ces livres interdits c'est le développement de la pensée critique. »

De tout temps, les autocrates et les dirigeants religieux ont eu peur des livres, car ils ont peur de la réflexion et des débats. Ils affichent la faiblesse de leurs pensées ou de leur idéologie en refusant de les confronter au réel ou à des idées différentes. C'est par les mots que les idées cheminent et c'est dans les livres qu'ils s'inscrivent plus durablement que dans la pierre. Les philosophes grecs ont survécu à leur interdiction, mais pas les colonels.

Robert Jasmin est juriste, sociologue, écrivain et conférencier.

## SAINTE-CATHERINE-DE-LA-JACQUES-CARTIER SE JOINT AU MOUVEMENT

# La Grande semaine des tout-petits

**Le 18 novembre, à l'instar de plusieurs de ses collègues de la province, le maire de Sainte-Catherine-de-la-Jacques-Cartier a procédé à la levée du drapeau protocolaire de la Grande semaine des tout-petits (GSTP). Pour l'occasion, Pierre Dolbec était accompagné d'une centaine d'enfants de l'École les Explorateurs et de CPE du territoire.**

## STÉPHANE PELLETIER

stephane.pelletier@courrierdeportneuf.com

« Sainte-Catherine-de-la-Jacques-Cartier est l'une des villes les plus jeunes au Québec. Les jeunes familles l'ont adopté pour voir leurs enfants grandir dans un milieu de vie où ils peuvent s'épanouir. C'est naturel pour moi d'être présent pour cet événement afin de sensibiliser toute la population sur les besoins de la petite enfance. Cette semaine, à l'intérieur de laquelle s'inscrit la Journée mondiale de l'enfance, sert à nous mobiliser, tous ensemble, pour faire de la petite enfance une priorité au Québec », a déclaré le maire Dolbec.

## NEUVIÈME ANNÉE

Mise sur pied il y a neuf ans, la Grande semaine des tout-petits est une initiative du Collectif petite enfance. Elle vise à donner une voix aux quelque 514 000 tout-petits au Québec afin de faire de la petite enfance une véritable priorité de société. Cette année, c'est sous le thème « Ensemble pour l'égalité des

chances dans tous les milieux, afin que chaque tout-petit s'épanouisse pleinement » que cet événement s'est déroulé du 18 au 24 novembre.

Plus de 430 villes et municipalités de partout au Québec ont participé à la levée du drapeau de la GSTP. Pour ce faire, le maire de Sainte-Catherine-de-la-Jacques-Cartier était accompagné des élèves de quatre classes de la maternelle de l'École les Explorateurs ainsi que des enfants de La Petite École Nature, du CPE Joli-Cœur, de la garderie La Bougeotte de la Jacques-Cartier et de la Garderie Un jeu d'enfant.

## DES BESOINS

Pierre Dolbec avait ses mots pour le personnel et les tout-petits. « Il importe que les administrations municipales, avec l'aide du gouvernement, mettent en place les conditions

qui permettront le déploiement des tout-petits dans leur famille. Pour arriver à cette fin, nous avons besoin de places en garderie, d'équipements sportifs et culturels, de parcs et espaces verts et de ressources humaines. Il appartient donc aux villes et aux autres intervenants publics d'adapter les services généralement offerts aux besoins spécifiques des familles. »

« J'en fais une priorité pour Sainte-Catherine-de-la-Jacques-Cartier et je demande au gouvernement du Québec de nous permettre de disposer des fonds et des autres ressources, dans les différents programmes, pour les consacrer au développement de nos jeunes. Les tout-petits sont l'avenir de la société de demain. Alors, il est de notre devoir, à tous, de mettre en place les conditions pour veiller à leur développement », a-t-il ajouté.



La levée du drapeau par le maire dans le cadre de la Grande semaine des tout-petits. Photo - Stéphane Pelletier

## SOMMAIRE

Actualités	3	Petites annonces	21
Robert Jasmin	4	Emplois	21
Art de vivre	15	Nécrologie	23
Quoi de neuf ici?	18		
Divertissement	19		
Habitat	20		

## COURRIER DE PORTNEUF

276, rue Notre-Dame,  
Donnacoona (Québec) G3M 1G7  
Tél. : 418 285-0211 Téléc. : 418 285-2441

Ventes et production :  
production@courrierdeportneuf.com  
Directrice générale : Josée-Anne Fiset  
Journalistes :  
Stéphane Pelletier, Gaétan Genois  
et Pierre Paquet  
redaction@courrierdeportneuf.com  
Conseillère publicitaire :  
Angie Batsford

Adjointe administrative :  
Pierrette Richard  
Réceptionniste :  
Marie-Claude Denis  
Coordonnateur à la production :  
Yvon Lafrance  
Caricaturiste : Métyvié

Distribution et encartage  
Messageries Dynamiques

Toute reproduction totale ou partielle est formellement interdite sans la permission écrite de l'éditeur. Le Courrier de Portneuf limite sa responsabilité pour toute erreur commise dans une annonce à la partie de l'annonce qui contient l'erreur, celle-ci doit être mentionnée dans la semaine qui suit la première parution de cette annonce.  
Société canadienne des postes envois de publications canadiennes, convention no 0343560

Heure de tombée : vendredi 10 h  
Imprimé aux presses de  
Imprimerie Québecor média inc.  
12800, rue Brault, Mirabel Québec J7J 0W4

L'éditeur avise son lectorat qu'il se dissocie des prises de position et des idées émises par les signataires des lettres ouvertes et des chroniques, et ce, dans le respect des limites de la liberté d'expression

Financé par le  
gouvernement  
du Canada

Canada

hebdo  
QUÉBEC

À PONT-ROUGE

# Inauguration de la Maison des aînés

« Quoi de plus précieux que d'accorder le plus beau à ces hommes et à ces femmes qui ont construit notre société et qui sont d'une richesse inestimable ». C'est en ces termes que s'est exprimé le député de Portneuf, Vincent Caron, lors de l'inauguration de la Maison des aînés de Pont-Rouge, le 18 novembre.

**PIERRE PAQUET**

pierre.paquet@courrierdeportneuf.com



Inauguration de la Maison des aînés de Pont-Rouge. Photo - Archives

Située au cœur de la ville de Pont-Rouge, la nouvelle Maison des aînés a accueilli ses premiers résidents le 4 novembre. Geste de bienveillance à remarquer, le maire Mario Dupont est allé à la rencontre de chacun d'entre eux lors de leur aménagement dans la maison. Cela va dans le sens de ce qui est souhaité par la ministre responsable des Aînés et ministre déléguée à la Santé, Sonia Bélanger : « Plusieurs personnes de la région pourront bénéficier de ce modèle d'hébergement novateur que nous avons voulu à échelle humaine, inclusif et agréable. »

**MILIEUX DE VIE ACCUEILLANTS**

Première dans la région de Portneuf, la Maison des aînés de Pont-Rouge est la 33<sup>e</sup> au Québec. Conçues de manière innovatrice lorsqu'on les compare aux CHSLD traditionnels, ces

Maisons sont des milieux ouverts où l'aménagement est réalisé de manière à éloigner des résidents tout ce qui ressemblerait à un milieu médical et où l'on cherche à adapter l'horaire quotidien au rythme de chacun d'entre eux.

« On est en train de transformer le modèle d'hébergement au Québec pour créer des milieux de vie accueillants pour nos aînés ». C'est ainsi que la ministre Bélanger résume cette nouvelle approche de ces maisons construites selon les plus hauts standards, avec notamment une salle de bain individuelle pour chaque résident.

**DES MAISONNÉES**

Cette Maison des aînés est composée de quatre « maisonnées » offrant chacune 12 places. Trois « maisonnées » abritent un total de 36 chambres destinées à des personnes âgées alors qu'une

quatrième accueillera 12 résidents présentant une déficience physique ou intellectuelle. À ce jour, 26 personnes âgées habitent déjà la maison.

La ministre Bélanger souhaite que « ce nouveau type de milieu de vie, ouvert sur la communauté, favorise les contacts humains ainsi qu'un mode de vie plus actif. Ces espaces ont été aménagés de façon à intégrer les personnes proches aidantes au quotidien des résidents. Il y a un coût à ça, mais c'est ce qu'il faut déboursier pour s'assurer d'avoir des milieux de vie de qualité ».

**LES INSTIGATEURS**

Rappelons que c'est la ministre Marguerite Blais qui a présenté pour la première fois son projet de Maisons des aînés en 2019, au premier ministre Legault. Son intention était d'offrir des milieux de vie mieux adaptés aux



Selon la ministre Sonia Bélanger, « on est en train de transformer le modèle d'hébergement au Québec pour créer des milieux de vie accueillants pour nos aînés ». Photo - Pierre Paquet

personnes âgées, en remplacement ou en complément des CHSLD traditionnels. Ghislain Langlais qui a été maire de Pont-Rouge de 2013 à 2021 a repris la balle au bond et a présenté un projet pour qu'une Maison des aînés soit construite dans sa municipalité.

**CHOIX DE L'EMPLACEMENT**

En entrevue avec le *Courrier de Portneuf*, Patrick Duchesne,

président-directeur général par intérim au CIUSSS de la Capitale-Nationale, a confirmé que le choix de l'emplacement de la Maison a été fait selon la localisation des besoins. Il ajoute que « par rapport à l'ensemble du comté, Pont-Rouge est assez central et facile d'accès par l'autoroute ». Il reconnaît que les besoins existent pour une seconde Maison des aînés dans Portneuf.



La ministre responsable des Aînés et ministre déléguée à la Santé, Sonia Bélanger, entourée de Patrick Duchesne, PDG par intérim du CIUSSS de la Capitale-Nationale et du député Vincent Caron. Photo - Pierre Paquet

**Les Forages Paquette inc.**  
 RBQ : 8358-2403-55

- Puits artésiens
- Pompes à eau

**Serge Paquette**  
 propriétaire

Grondines, comté de Portneuf  
 Tél. : 418 268-3509  
 Cell. : 418 283-3509

**Blouin**  
 OPTOMÉTRIE

EXAMEN DE LA VUE

MEXX EYES ad ub  
 HUMPHREY'S eyewear CARRERA EYEWEAR SINCE 1984  
 Juicy Couture LACOSTE

**René Blouin, OD**  
 208, Saint-Joseph, Saint-Raymond 418 337-4130

## L'EAU POTABLE À PONT-ROUGE

## Puits Paquet : un taux de nitrites trop élevé

À Pont-Rouge, le taux de nitrites du puits Paquet est trop élevé, et la Ville est à la recherche de la cause et de la solution à apporter. Le problème est-il dû à l'épandage agricole ou aux nitrites qui sont déjà dans le sol.

## GAÉTAN GENOIS

goetan.genois@courrierdeportneuf.com

« Déjà, on avait un taux de nitrites de 8 milligrammes par litre, explique le maire Mario Dupont. On s'est ramassé avec un taux de 10 cet été et là on essaie de comprendre. On a des spécialistes au niveau de la Ville qui sont avec des agronomes au niveau des agriculteurs. »

Avec un taux de 10, Santé Québec avertit que les femmes enceintes et les personnes âgées doivent faire attention.

Lorsque les pointes ont atteint 10, la Ville était obligée

d'en aviser le ministère de l'Environnement.

En réponse, le ministère leur a demandé d'étudier la question avec les agriculteurs pour voir ce qui en est et d'aviser la population, ce qui a été fait.

## CAUSE DU PROBLÈME

Le problème pourrait provenir des nitrites qui sont dans le sol depuis plusieurs années, qui se désagrègent et qui sortent avec l'eau, ou selon une autre hypothèse, il pourrait y avoir une culture qui se fait présentement et dont l'épandage ne respecte pas les normes.

« C'est ça qu'on est en train de vérifier avec des spécialistes, des agronomes et des agriculteurs », précise le maire.

Les agriculteurs ont cru que le problème venait de la Ville, qui selon eux puisait plus d'eau qu'avant, ce que nie la Ville. La Ville puise 3 500 mètres cubes d'eau par semaine. La nouvelle

pompe pourrait tirer jusqu'à 5 000 mètres cubes, mais la Ville n'en a pas l'autorisation à ce moment.

Au niveau de l'hydrologie, les spécialistes ont étudié la nappe phréatique où l'eau est captée. Les données bougent un peu dans le temps.

## COMPENSATION

Déjà, il y avait des contraintes au niveau des agriculteurs afin qu'ils fassent attention à leur style de culture, c'est-à-dire l'engrais qu'ils doivent utiliser pour éviter les nitrites dans l'eau.

« Là, il faut s'assurer que les agriculteurs respectent ce qu'ils doivent mettre au niveau de l'épandage », dit M. Dupont.

Il y a quelques années, une compensation financière était donnée aux agriculteurs pour qu'ils puissent changer de style de culture, mais cette compensation n'existe plus.

Les agriculteurs voudraient



La Ville de Pont-Rouge est aux prises avec un problème de nitrites dans l'eau du puits Paquet. Photo - Gaétan Genois

que la Ville offre une telle compensation, mais le ministère ne l'autorise pas.

« Qu'est-ce qu'on va faire, questionne Mario Dupont. On est en train de voir ce qui est possible au niveau du puits Paquet. »

## RUE DUPONT TOUCHÉE

Présentement, seule une petite partie de la population est touchée par le problème, selon le maire. L'eau du puits Paquet s'en va dans la rue Dupont jusqu'à la station de pompage de la rue Saint-Christophe.

De là, l'eau passe dans le réseau complet et le taux de nitrites descend puisqu'il est mélangé avec toute l'eau de la Ville.

Le seul problème se trouve donc sur la rue Dupont, où l'approvisionnement vient directement du puits concerné.

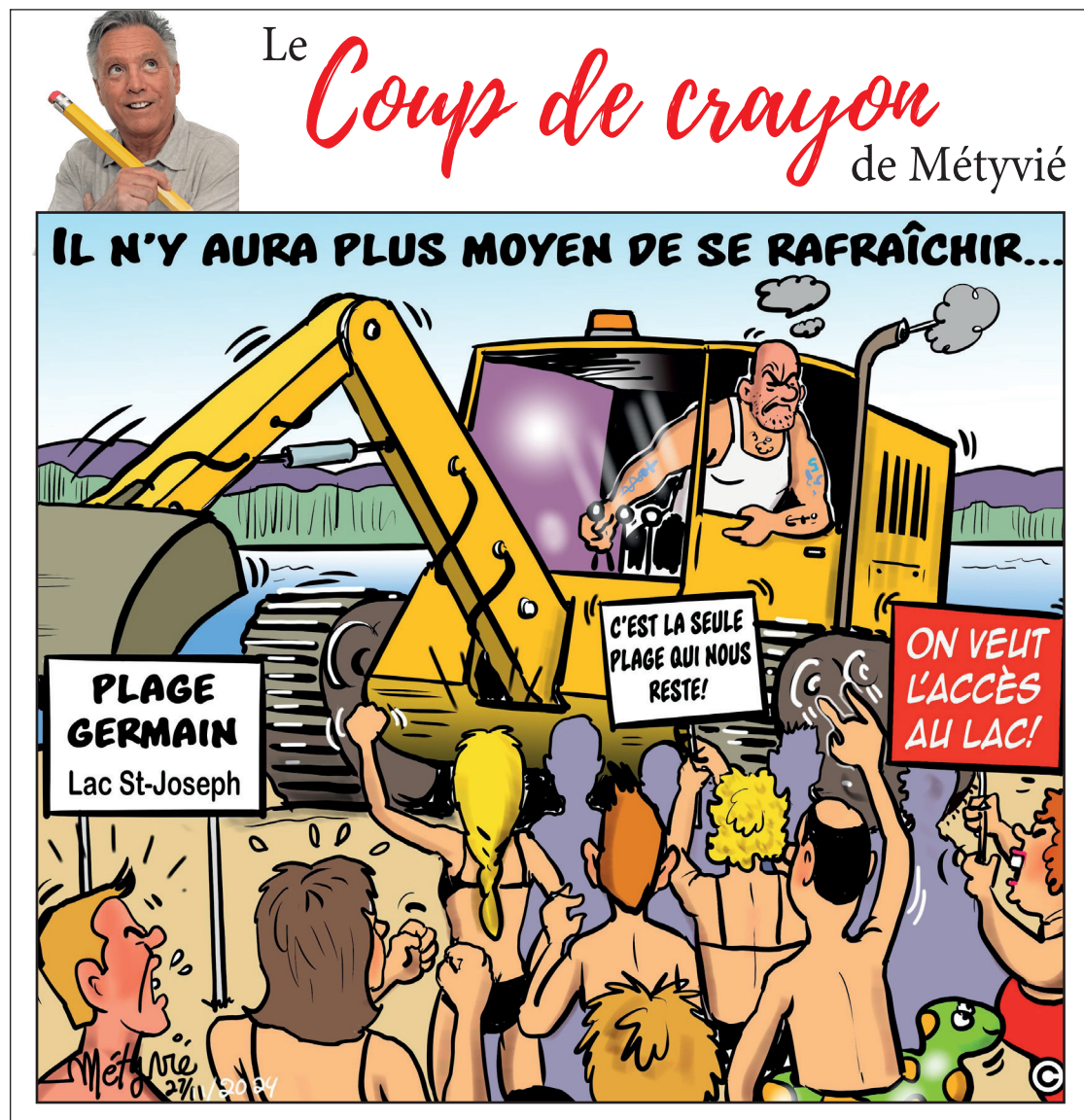
Une fois qu'on aura le constat fourni par les spécialistes, la Ville prendra les mesures qui s'imposent.

« On ne peut pas faire les changements avant même d'avoir le résultat, dit Mario Dupont. On ne veut pas faire les mauvaises choses, c'est pour ça qu'on attend. »

## PRINCIPALE SOURCE D'EAU

La Ville de Pont-Rouge ne peut donc rien faire à part dire aux gens qui ont un problème de santé d'éviter de consommer cette eau, particulièrement dans le secteur visé.

Le puits Paquet a fait l'objet d'une restauration l'an dernier. Il est la principale source d'approvisionnement de la Ville de Pont-Rouge.



Venez voir le  
Père Noël



Henri le lutin sera Présent  
Pour aider le Père Noël

Venez Chercher vos BonBons  
les 29, 30 novembre et 1<sup>er</sup> Décembre !

AU 60, Vieux-Chemin, CaP-Santé

En matinée De 10h à midi

En après-midi De 13h à 16h

En soirée De 18h à 22h

Les BonBons seront emballés dans des sacs  
et distribués jusqu'à épuisement des stocks

À MOINS D'UN AN DES PROCHAINES ÉLECTIONS MUNICIPALES

# À Saint-Thuribe, un projet très innovateur pour l'église

Les prochaines élections municipales se tiendront le 2 novembre 2025, soit dans moins d'un an. Dans ce contexte, le *Courrier de Portneuf* a amorcé la semaine dernière la présentation du travail accompli par chacune des administrations municipales du territoire que nous desservons. Nous poursuivons cette série de bilans par Saint-Thuribe, à la suite d'une entrevue avec son maire, Jacques Delisle.

**PIERRE PAQUET**

pierre.paquet@courrierdeportneuf.com



Le cœur du village de Saint-Thuribe fut très achalandé au cours de l'été grâce aux activités du Musée Ambulant. Photo - Le Musée Ambulant

Agissant comme maire de Saint-Thuribe depuis la fin de 2015, à la suite du retrait de l'ancien maire Alain Fréchette, Jacques Delisle a clairement le regard tourné vers l'avenir. Car, lorsqu'on lui demande quelles ont été les principales réalisations de son administration au cours des trois dernières années, il nous parle du projet à venir qui lui tient le plus à cœur.

**NOUVELLE ZONE RÉSIDENTIELLE**

Le maire Delisle dit se battre depuis plus de six ans pour qu'une terre, actuellement zonée agricole, soit dézonée afin de permettre la construction de 29 résidences, dans le secteur de la

rue François Garneau. « On est bloqué par la protection du territoire agricole ». Il affirme que la Commission de protection du territoire agricole du Québec (CPTAQ) fait preuve de zèle dans l'étude de ce dossier. Selon lui, il s'agit du moins beau terrain agricole de sa municipalité. « Il y a 12 ou 15 ans, il a été mis en vente, aucun agriculteur n'a voulu l'acheter. » Il croit même qu'il ne s'y fera jamais d'agriculture, d'autant plus qu'il n'a pas été mise en culture depuis environ 40 ans. Le maire a tenu à ajouter que la MRC, en collaboration avec le député Vincent Caron et le ministre Jonathan Julien, travaille pour trouver une solution

à sa demande de dézonage.

**RÉALISATIONS**

Au chapitre de ce qui a été réalisé, Jacques Delisle cite notamment qu'avec l'aide du gouvernement, la fibre optique est maintenant présente partout sur le territoire de Saint-Thuribe. Il y eut aussi l'exposition Riopelle à l'été 2023 et les activités du Musée ambulant au cours du dernier été. De plus, sa ville s'est dotée d'un garage municipal en réaménageant l'ancienne caserne de pompiers, au coût de 75 000 \$.

**PROJET INNOVATEUR POUR L'ÉGLISE**

À la condition que le carnet

de santé du bâtiment révèle que l'édifice est en bon état, l'administration Delisle envisage d'acheter, au cours de la prochaine année, l'église du village en vue d'y réaliser un projet très innovateur. Un comité local du patrimoine a d'ailleurs été formé en vue de faire citer l'église, c'est-à-dire de faire déclarer qu'elle possède une valeur patrimoniale ou historique importante nécessitant sa protection.

Il ajoute que son projet « sera quelque chose qui n'existe pas dans le comté ». Relancé par le *Courrier* à savoir s'il s'agirait d'un projet à caractère culturel, le maire a répondu par l'affirmative en ajoutant que ce serait

« au-delà de cela ».

**AJOUTER SAINT-THURIBE À LA SIGNALISATION ROUTIÈRE**

Le maire Delisle souhaite ardemment que le nom de Saint-Thuribe soit inscrit dans la signalisation de l'autoroute 40, ce qui a lui été refusé à plusieurs reprises. « J'ai fait ma demande auprès du député à quelques reprises, puis j'ai demandé une rencontre avec la ministre des Transports et on m'a répondu qu'il y avait déjà eu trop de temps passé sur ce dossier ».

Par ailleurs, il confie que ce qui le motive à consacrer en moyenne 25 heures par semaine à la gestion de la Ville, et ce, depuis près de neuf ans, c'est la fierté qu'il éprouve pour sa municipalité, mais aussi « parce que s'il n'y a personne qui se relève les manches pour prendre la municipalité en main, elle va disparaître en moins de 10 ans ».

À ce jour, il ignore s'il briguera à nouveau le poste de maire en novembre 2025. À ce sujet, le conseil municipal a récemment adopté un règlement stipulant qu'à partir de ces prochaines élections, il n'y aura plus que quatre postes de conseiller à pourvoir, au lieu de six. Ainsi, la municipalité épargnera environ 10 000 \$ en frais de formation aux élus.

**f Suivez-nous**

**10 \$ de rabais**  
**À L'ACHAT DE 50 \$ DE MARCHANDISE EN MAGASIN**

Valide jusqu'au 31 décembre 2024

**létourn**  
la référence en alimentation animale

**LETOURNO.COM**

**Avez-vous pensé à minou & pitou pour NOËL?**

RENCONTRE ANNUELLE ET 15<sup>E</sup> ANNIVERSAIRE DE MAE

# Deschambault-Grondines devient Municipalité amie des enfants

Le 15 novembre, sous la supervision d'Espac MUNI, Deschambault-Grondines était l'hôte de la rencontre annuelle de Municipalité amie des enfants (MAE) qui soulignait son 15<sup>e</sup> anniversaire. À cette occasion, la municipalité a d'ailleurs vu ses efforts récompensés en recevant la reconnaissance MAE.

## STÉPHANE PELLETIER

stephane.pelletier@courrierdeportneuf.com

Après Saint-Christine-d'Auvergne, en mai 2023, Deschambault-Grondines devient la seconde municipalité de la MRC de Portneuf à se voir accorder cette reconnaissance. Depuis 15 ans, le programme MAE est le pendant québécois de «Child Freindly Cities initiative (CFCI)» de l'UNICEF. Il vise à reconnaître et à promouvoir l'engagement municipal à l'égard du respect des droits des enfants. «Maintenant, c'est plus de 100 municipalités (au Québec). C'est tellement la base de l'action politique que l'on peut faire de proximité pour nos enfants et on peut changer le monde à partir de là. Il n'y a qu'une seule façon de soutenir nos enfants. C'est quand tout le village est

ensemble et tous les intervenants sont ensemble», a commenté la ministre de la Famille, Suzanne Roy, devant les représentants municipaux présents à Deschambault-Grondines.

### NOTRE AVENIR

«Je suis moi-même père de trois jeunes enfants. C'est notre avenir. On doit comme parents, comme communauté, comme société, leur donner un espace dans lequel ils pourront s'épanouir en toute sécurité et leur offrir les moyens de leurs ambitions qui sont grandissantes. Nos jeunes ont des idées qui sont novatrices et qui sont spectaculaires. Il faut juste prendre le temps de les écouter», a ajouté le préfet de la MRC de Portneuf, Bernard Gaudreau.

Le maire de Deschambault-Grondines, Patrick Bouillé, a d'ailleurs remercié son équipe qui a travaillé sur ce dossier et tout particulièrement, la conseillère Marianne Lavallée. «Ça me tenait particulièrement à cœur. En tant que maire, je suis vraiment fier d'avoir reçu cette accréditation aujourd'hui. C'est l'avenir de notre société. Ça passe par les tous jeunes. Ils ont des droits ces petits enfants, que l'on voit dans plusieurs pays du monde, et même au Québec qui sont



En compagnie de Jérémie Morin, responsable des loisirs de Deschambault-Grondines, le maire Patrick Bouillé reçoit la reconnaissance MAE de mains de la mairesse de Brossard et présidente d'Espac MUNI, Doreen Assaad. Photo - Stéphane Pelletier

bafoués encore aujourd'hui. Il est important de faire la promotion des droits des tout-petits et la meilleure façon de la faire, c'est par la reconnaissance Municipalité amie des enfants», a-t-il déclaré.

### FAIRE SES DEVOIRS

Le maire mentionne également que sa municipalité œuvre en ce sens depuis 2011. «On avait aménagé des projets chez nous pour les tout-petits sans être Municipalité amie des enfants. On a mis des espaces de jeux libres 0-5 ans, on a créé un mini gym, on a fait des activités avec la Table de concertation 0-5 ans de la MRC. On a fait également des activités de loisirs pour les tout-petits dans les deux secteurs», a-t-il énuméré.

Toutes ces actions ont contribué à étoffer le dossier de la municipalité dans le but de recevoir la reconnaissance MAE. «Ce n'est pas tout d'avoir la reconnaissance. Il y a des devoirs qui viennent avec ça. On voulait trouver la bonne fenêtre où on aurait du temps à mettre sur ce projet», a précisé le maire.

### ACTIONS À RÉALISER

Deschambault-Grondines s'engage donc dans trois actions à réaliser. La première est déjà amorcée avec le déploiement du projet Dans ma rue, on joue! Celui-ci vise à rendre accessible le jeu libre dans les secteurs résidentiels en encadrant cette pratique de façon sécuritaire. La municipalité veut aussi créer un programme d'activités de loisirs et de participation citoyenne pour les adolescents en collaboration avec les organismes du milieu.

La troisième action consistera à sensibiliser les enfants aux situations d'urgence et à la manière de se comporter. «En toile de fond, il y a toujours cette obligation de sensibiliser les gens à la Charte des droits des enfants. Donc, de parler des droits des enfants et de travailler en conséquence», a souligné M Bouillé. Dans cette optique, Deschambault-Grondines s'engage donc à faire une priorité, dans l'ensemble des décisions, des opinions, des besoins et des intérêts des enfants de 0 à 17 ans.



Patrick Bouillé, maire de Deschambault-Grondines, en compagnie de la présidente d'Espac MUNI, Doreen Assaad, de la ministre de la Famille, Suzanne Roy, et du préfet de la MRC de Portneuf, Bernard Gaudreau. Photo - Stéphane Pelletier



**N'oubliez pas l'armoire du partage !**  
Apportez des denrées non périssables pour le S.O.S Accueil lors du spectacle du 7 décembre 2024 au centre multifonctionnel Rolland-Dion de Saint-Raymond



GRAND DÉFI PIERRE LAVOIE EN JUIN DERNIER

# Mille kilomètres et des dollars pour l'école La Saumonière

En juin dernier, une équipe de cinq employés de l'aluminerie Alcoa de Deschambault parcourait 1 000 kilomètres à vélo pour relever le Grand Défi Pierre Lavoie et aider la pratique du sport dans les écoles.

**GAÉTAN GENOIS**

goetan.genois@courrierdeportneuf.com

Cette super activité leurs ont permis de remettre une somme de 9 395 \$ à l'école qu'ils parrainaient, soit l'école primaire de la Saumonière de Donnacona.

Le 19 novembre dans le gymnase de l'école, les élèves étaient rassemblés pour assister à la remise du chèque en présence de quatre des cinq cyclistes participants, l'un d'eux ne pouvant pas être là.

Rappelons que l'équipe d'Alcoa était aussi venue animer les olympiades d'été à cette école, afin de promouvoir le sport et les saines habitudes de vie auprès des jeunes.

L'argent remis le 19 novembre servira à l'achat de matériel sportif, des activités et un rideau séparateur pour le gymnase.

C'était la deuxième année qu'une équipe de l'aluminerie de Deschambault participait au Grand Défi Pierre Lavoie.

**PLUS DE 22 000 \$**

Au total, c'est un montant de plus de 22 000 \$ qui a été cumulé par l'équipe de Deschambault. En plus du don de près de 9 400 \$

à La Saumonière, 12 800 \$ ont été remis au Grand Défi Pierre Lavoie en appui à des initiatives des écoles du Québec afin de promouvoir les saines habitudes de vie.

Entre le 14 et le 16 juin, les cyclistes Maude Grenier, Steven Boulianne, Martin Rhéaume, Jean Barriault et la capitaine Clémence Laturaze ont parcouru leur distance de 1 000 kilomètres en douze étapes dans la région de la Capitale-Nationale, en revenant toujours à leur point de départ de l'Université Laval.

Le défi sportif se tenait de jour, de soir et de nuit, dans le beau temps mais aussi dans un froid assez intense la nuit. Les participants ont dû s'entraîner plusieurs mois à l'avance afin de pouvoir compléter l'épreuve.

**MERCI AUX CYCLISTES**

Lors de la remise, un tonnerre d'applaudissement des jeunes élèves a suivi les mots de remerciement que le directeur Jean-Philippe Rochon a adressé aux cyclistes.

« Les employés de l'aluminerie ont travaillé fort, ils ont tenu différentes activités dans le but de récolter un montant supplémentaire, a-t-il dit. Nous à l'école, la grande majorité du personnel a contribué au montant dans le cadre d'un défi tenu en mai. »

En outre, une campagne a été menée auprès des entreprises de Donnacona pour recueillir de l'argent. Le Gym Le Box et la Brasserie La Fosse sont les

principaux donateurs.

La participante Maud Grenier

a révélé que 230 équipes de cinq

personnes avaient participé au

Grand Défi Pierre Lavoie.



## La réussite éducative, l'affaire de tous!

Voici quelques astuces pour encourager et stimuler les jeunes

### 0-5 ans

- ▶ **Stimuler la créativité** de l'enfant.  
Ex. : Se coucher au sol, regarder les nuages et trouver des ressemblances.
- ▶ Jouer à des jeux en apprenant à l'enfant à **attendre son tour** et à **faire des demandes**.



### 6-12 ans



- ▶ **S'intéresser à ce que l'enfant fait** en lui demandant ce qu'il a le plus aimé et le moins aimé dans sa journée.
- ▶ **Parler positivement** de l'école à l'enfant.
- ▶ **Impliquer l'enfant dans ses choix** de collations, de vêtements, de loisirs.

### 13 ans et +

- ▶ **Faire preuve d'ouverture** face au besoin du jeune de vivre des expériences nouvelles.
- ▶ Maintenir des conversations avec le jeune et le **féliciter de ses bons coups**.



Le Chantier réussite éducative est supporté par:



Visitez notre site Web pour d'autres trucs simples



Les cyclistes d'Alcoa aluminerie de Deschambault qui ont pris part au GDPL en juin dernier. Photo - Gaétan Genois

[portneufensemble.com](http://portneufensemble.com)

## COORDONNATRICE DU RELAIS POUR LA VIE

## La Médaille du député remise à Lucie Côté

Depuis plus de 15 ans, elle s'implique pour le Relais de la vie de Portneuf. Lors de cet événement annuel de la Société canadienne du cancer qui a lieu au Parc Donnacona, les nombreux participants marchent pendant toute une nuit afin de montrer que le cancer ne dort jamais.

## GAÉTAN GENOIS

gaetan.genois@courrierdeportneuf.com

Elle-même profondément touchée par le décès de son fils Martin dans la jeune vingtaine, Lucie Côté a fait de la lutte contre le cancer le point central de sa vie.

Cet investissement personnel hors du commun est aujourd'hui reconnu de tous. En effet, Vincent Caron lui a remis la Médaille du député.

La cérémonie officielle avait lieu le 13 novembre au bureau de circonscription de Saint-Raymond du député Caron, en présence de sa famille, d'amis et de collègues de travail.

« Dans notre vie, nous sommes tous concernés par cette terrible maladie qu'est le cancer, parce qu'un diagnostic peut tomber un jour. Nous connaissons tous quelqu'un qui vit avec un cancer ou qui en est décédé lorsque la vie met sur notre chemin des épreuves qui semblent insurmontables », lui a adressé Vincent Caron dans son éloge.

## FORCE INTÉRIEURE

Aucune mère ne devrait avoir à vivre le décès de son enfant. Mais cette terrible épreuve peut éveiller une force intérieure qui fera la différence.

Lucie Côté s'est dressée en porte-étendard du combat contre le cancer et l'événement qu'elle a coordonné a impliqué des centaines de personnes, capitaines, participants, porteurs d'espoir, ambassadeurs, partenaires, élus, qui croyaient tous et toutes qu'on peut faire une différence.

## UN ESPOIR DANS PORTNEUF

« Au fil des ans, vous avez insufflé un espoir dans Portneuf », lui a dit l'élu provincial, rappelant que plus de 1,5 million de dollars ont été recueillis en 15 ans pour le combat contre le cancer.

Lucie Côté a aussi tenu le fort du Relais pour la vie quand la pandémie a fait s'arrêter de nombreux autres événements en province.

Après la remise de sa médaille, Lucie Côté a adressé un court mot à son auditoire. « Tout ce que je peux dire, c'est que j'essaie dans ma vie de faire du mieux que je peux et d'être le plus honnête possible », a-t-elle prononcé avec force émotion.

## DES TÉMOIGNAGES

Quelques personnes ont pris le micro pour formuler leur message à Lucie Côté. « La région de Portneuf est reconnue comme



La coordonnatrice du Relais pour la vie dans Portneuf, Lucie Côté, de Donnacona, a reçu la Médaille du député. Photo - Gaéтан Genois

la population la plus généreuse au Québec. La raison est qu'il y a un général en avant qui nous mène vers ces résultats », a émis le maire de Donnacona, Jean-Claude Léveillé.

La directrice du CPE Le Kangourou, Nathalie Larochelle, est collègue et amie... et menteuse. Menteuse parce que comme toutes les autres personnes présentes, elle a su garder le secret. En effet, Lucie Côté ignorait jusqu'à son arrivée dans la salle qu'elle était récipiendaire de cet honneur.

Elle lui a dédié un acrostiche un peu truqué, mais non moins sincère dont les lettres initiales soulignaient sa loyauté, son honnêteté, sa justice, son intégrité et son équité.

## FORCE EXTRAORDINAIRE

Son amie et collègue de travail Julie Marcotte s'est faite la porte-parole de tous les porteurs et porteuses d'espoir du Relais pour la vie dans Portneuf afin de la féliciter et de la remercier du fond du coeur.

Quant à sa soeur Sonia Côté, elle a souligné sa force extraordinaire : « Jour après jour, année après année, tu es toujours aussi

impliquée dans chaque chose que tu entreprends et avec chaque personne que tu côtoies. »



La Médaille du député qui a été remise à Lucie Côté. Photo - Gaéтан Genois



N'oubliez pas l'armoire du partage ! Apportez des denrées non périssables pour le S.O.S Accueil lors du spectacle du 7 décembre 2024 au centre multifonctionnel Rolland-Dion de Saint-Raymond



Arrêtez-vous avant que la fatigue ne vous arrête.



## SAINT-RAYMOND, UNE FORCE DE LA NATURE



La magie des Fêtes s'installe à nouveau dans notre belle ville! Le 15 décembre prochain, de 11 heures à 17 heures, le Marché public des Fêtes de Saint-Raymond prendra place sur le parvis de l'église, au cœur du centre-ville, pour une journée pleine de découvertes et de festivités. Venez profiter de cette occasion unique pour trouver des produits locaux à offrir ou à savourer en famille ou entre amis. Parmi les marchands, vous retrouverez :

- Atelier du Vieux Corbeau
- Atelier de Cuir Cosmic
- Bivouac
- Cabane de la Chute à l'Ours
- Céramélique
- Épicerie l'Ambroisie
- Érablière Paquet et fils
- Ferme du Alain
- Forêt Nomade
- Hazelle Chocolat Noir
- La fermière et le palefrenier
- Le Fief Gaulois
- Les Jardins Atsenti Auarata
- Pigeonne et Ficelle
- Pur Safran
- Verger du Roy

Il y aura également une offre alimentaire thématique pour vous réchauffer sur place. Le Fief Gaulois, l'Épicerie l'Ambroisie, la Ferme du Alain et Bivouac proposeront de quoi boire ou manger.

Le marché public sera animé par les tinin-nains de La Vallée Secrète, ainsi que par le duo musical *Noël en chanson* formé de Mylène Robitaille et Hélène Sauvageau. Pour clore l'évènement, le spectacle *Rêves d'hiver : La magie de Noël* en quatuor à cordes sera présentée par Culture Saint-Raymond à 15 heures dans l'église de Saint-Raymond, qui sera ouverte aux visiteurs tout au long de la journée.

En cas de mauvais temps, l'évènement et toute sa programmation se tiendra à l'intérieur du centre multifonctionnel Rolland-Dion aux mêmes heures.

Ne manquez pas ce rendez-vous féérique qui mettra en lumière les talents locaux et apportera une belle dose de magie à vos préparatifs des Fêtes. Nous vous attendons nombreux pour célébrer ensemble!

**Pour plus de détails sur l'évènement, abonnez-vous aux pages Facebook et Instagram @Marché public de Saint-Raymond ou contactez Raphaël Benoit, agent de développement touristique à Tourisme Saint-Raymond (581 891-5913/raphael.benoit@villesaintraymond.com).**



L'ÉGLISE SERA OUVERTE AUX VISITEURS ET LE SPECTACLE *RÊVES D'HIVER : LA MAGIE DE NOËL* SERA PRÉSENTÉ À 15 HEURES



UNE OCCASION UNIQUE POUR VOUS PROCURER DES PRODUITS LOCAUX



LE SITE SERA ANIMÉ POUR LE PLAISIR DES PETITS ET GRANDS

Vivez la féerie de Noël!  
Achetez les plus beaux des cadeaux!

RÈGLEMENTS : Seuls les participants ayant rempli leur liste correctement sont admissibles au tirage qui aura lieu le jeudi 12 décembre 2024. Toute personne ayant 18 ans et plus peut s'inscrire à ce concours, sauf les employés du journal et les membres de leur famille. Remplissez le coupon chez les marchands participants, ou complétez le formulaire à [www.courrierdeportneuf.com](http://www.courrierdeportneuf.com) avant le lundi 9 décembre, 17 h.

2 GAGNANTS auront 75 \$ À DÉPENSER dans 1 des commerces de leur choix parmi les annonceurs DE CETTE SECTION

## Des cadeaux pour toute la famille

- Bottes et vêtements d'hiver
- Habits et bottes de motoneige
- Vêtements de travail et de sport
- Bottes et chaussures de sécurité

**BIG BILL**

### Vêtements de travail

Big Bill - Dickies - 10/4 JOB, etc.

### Vêtements sport

Jeans Lois - Misty Mountain - GKS, Sous-vêtements Stanfield's, etc.

### Souliers, espadrilles

Toptech - Ultime Comfort - Sportchief, etc.

### Bottes et chaussures de sécurité

Tracker - Baffin - Terra - Royer - Cofra Kingtreads - Acton - Neos - Viking, etc.

Ouvert tous les soirs  
en décembre  
OUVERT 7 JOURS

## Raymond Gilbert

*Plus grand qu'en apparence!*

Chèques-cadeaux disponibles

422, route 138, St-Augustin  
418 878-2930

## WEEK-END DU VENDREDI FOU!

jeudi-vendredi-samedi  
28-29-30 novembre

# 25%

de rabais sur

toute la marchandise  
à prix régulier en magasin



Lingerie Nathalie

325, rue de l'Église, Donnacona, QC G3M 2A2  
418 285-2580



@Lingerie Nathalie

Automobile  
Maison  
Outils  
Sports

Plomberie  
Décorations de Noël  
Saisonnier  
et plus!

Tout pour  
le vendredi  
fou!

OUVERT PENDANT  
LES RÉNOVATIONS



DONNACONA

223, route 138, Donnacona G3M 1C1  
418 285-1331

*Vivez la féerie de Noël!  
Achetez les plus beaux des cadeaux!*

**RÈGLEMENTS :** Seuls les participants ayant rempli leur liste correctement sont admissibles au tirage qui aura lieu le jeudi 12 décembre 2024. Toute personne ayant 18 ans et plus peut s'inscrire à ce concours, sauf les employés du journal et les membres de leur famille. Remplissez le coupon chez les marchands participants, ou complétez le formulaire à [www.courrierdeportneuf.com](http://www.courrierdeportneuf.com) avant le lundi 9 décembre, 17 h.

**2 GAGNANTS auront 75 \$ À DÉPENSER dans 1 des commerces de leur choix parmi les annonceurs DE CETTE SECTION**

**NOËL AU VILLAGE**  
à Deschambault

**samedi  
14 décembre 2024  
10h à 16h**

(remis au lendemain en cas de mauvais temps)

**À go, magasinez des cadeaux et économisez gros!**



En 2024, le Vendredi fou a lieu le 29 novembre. Comme chaque année, cet événement commercial tant attendu représente l'occasion de dénicher des articles en tous genres (vêtements, cosmétiques, appareils électroniques et bien plus encore!) à des prix imbattables.

Vous n'êtes pas disponible le jour même pour profiter d'aubaines toutes plus alléchantes les unes que les autres chez vos détaillants favoris? Pas de souci! De plus en plus de magasins « étirent le plaisir » durant plusieurs jours pour permettre au plus grand nombre de clients de se gâter. Un conseil : visitez régulièrement leurs sites Web ou leurs réseaux sociaux pour ne rien manquer de leurs offres exceptionnelles — et n'oubliez pas de regarder leurs publicités dans votre journal préféré!

Le blitz d'achats des Fêtes est officiellement commencé : profitez-en dès maintenant en vous rendant chez vos commerçants!

**15% DE RABAIS POUR VOS CADEAUX**



BÉTONNIÈRE BRUDER  
**59,49\$**  
69,99\$



TRACTEUR FENDT 211 ET REMORQUE BRUDER  
**53,51\$**  
62,95\$



MOTONEIGE BRUDER  
**28,04\$**  
32,99\$



FANEUR KRONE BRUDER  
**31,41\$**  
36,95\$



TRACTEUR FENDT 211 BRUDER  
**33,96\$**  
39,95\$



PRESSE À BALLES RONDES BRUDER  
**33,99\$**  
39,99\$



TRACTEUR FEND 1050 BRUDER  
**80,71\$**  
94,95\$



CHARGEUSE À BOIS BRUDER  
**47,56\$**  
55,95\$



CAMION TRANSPORT DE BOIS BRUDER  
**62,01\$**  
72,95\$



REMORQUE CITERNE FLIEGL BRUDER  
**38,21\$**  
44,95\$



CHARGEUSE À ROUES ARTICULÉES BRUDER  
**39,91\$**  
46,95\$



TRACTEUR MASSEY FERGUSON BRUDER  
**59,49\$**  
69,99\$



CHARGEUSE CAT DELTA BRUDER  
**29,74\$**  
34,99\$



SEMOIR LEMKEN BRUDER  
**50,96\$**  
59,95\$



TRACTEUR FENDT 1050 TÉLÉGUIDÉ  
**85,03\$**  
100,04\$



REMORQUE BALLES DE FOIN BRUDER  
**28,01\$**  
32,95\$

**SA** SERVICE AGRICOLE

MAGASINEZ EN LIGNE!

[SASERVICEAGRICOLE.CA](http://SASERVICEAGRICOLE.CA)

**PONT-ROUGE**

126 BOUL. NOTRE-DAME  
418 873-8628

**FENDT**



## MARCHÉS DE NOËL SUR LE TERRITOIRE

## La féerie de Noël s'empare de nous

La féerie de Noël s'empare de nous. C'est le temps de visiter les marchés de Noël présentés d'ici les Fêtes dans la MRC de Portneuf. Notez que des marchés de Noël ont déjà eu lieu dans certaines municipalités. Mais beaucoup restent à venir d'ici le réveillon de Noël... Profitez-en.

## GAÉTAN GENOIS

goetan.genois@courrierdeportneuf.com

## MARCHÉ DU NOËL D'ANTAN DE CAP-SANTÉ

Chaque année le cœur du village de Cap-Santé se transforme en marché de Noël regroupant plus de 70 artisans qui vous offrent leurs plus belles créations. On y retrouve l'ambiance des fêtes traditionnelles québécoises. Du 29 novembre au 1<sup>er</sup> décembre.

Le Marché du Noël d'Antan offre un service de navettes gratuit afin de permettre un accès plus simple vers le site du Marché. Des stationnements sont disponibles au coût de 10\$ pour la fin de semaine. Lisez notre article.

Salon Expo-Cadeaux de Sainte-Catherine-de-la-Jacques-Cartier

Samedi 30 novembre et dimanche 1er décembre de 10h à 16h. Plus de 60 exposants sur place. C'est une occasion extraordinaire pour trouver le cadeau ou la décoration que vous recherchez. Vous serez impressionné par la qualité des produits fabriqués par nos talentueux artisans. Animation thématique de Noël, ateliers et visite du vrai Père Noël, musique festive à la Place du Marché public.

## MARCHÉ DE NOËL DE SAINT-UBALDE

Le Marché de Noël de Saint-Ubalde est de retour le samedi 7 décembre, de 9 h à 16 h, dans la salle polyvalente Dolbec située au 400, rue de l'Aréna. Venez encourager les artisans!

Un événement présenté par le Cercle des Fermières de Saint-Ubalde.

## MIRACLE DE NOËL À SAINT-CASIMIR

Cette année, le Miracle de Noël à Saint-Casimir est présenté le 7 décembre de 10 h à 17 h au presbytère de Saint-Casimir (Le presbytère : Espace santé et mieux-être).

Plus d'une quinzaine d'artisans de la région de Portneuf seront présents afin d'offrir un choix d'idées cadeaux haut de gamme. À l'extérieur, on se réchauffe autour du feu de joie avec un bon café Bivouac servi par Café Simone et une offre alimentaire aux saveurs locales préparée par Mobilo Pizza.

## MARCHÉ DE NOËL DE NEUVILLE

Nous vous invitons à notre traditionnel Marché de Noël afin de découvrir et d'encourager nos exposants (artisans, artistes, producteurs et transformateurs agroalimentaires) samedi 7 décembre et dimanche 8 décembre, à l'Église de Neuville.

En plus du rituel magasinage des Fêtes, les visiteurs pourront profiter d'un Marché animé. Plusieurs activités féeriques seront au rendez-vous autant à l'intérieur qu'à l'extérieur. Au Salon des exposants, venez découvrir et encourager nos artisans, artistes, producteurs et transformateurs.

## CONCERT DE NOËL À SAINT-GILBERT

Concert de Noël présenté par Denis Perron, le 8 décembre à 14h à l'église de Saint-Gilbert. Les profits seront versés au fonds pour l'avenir de l'église de Saint-Gilbert.

Billets en vente au coût de 20 \$ à la municipalité ou auprès de Raymond Groleau et Luc Gignac.

## MARCHÉ DE NOËL DE SAINT-LÉONARD

Le Comité de requalification de l'église Saint-Léonard-de-Portneuf présente la première édition de son Marché de Noël, le dimanche 8 décembre, de 10 h à 20 h.

De 10h à 16h, au soul-sol de l'église, visitez le marché de



La féerie de Noël s'empare de nous. C'est le temps de visiter les marchés de Noël présentés d'ici les Fêtes dans la MRC de Portneuf. Photo - Archives Courrier de Portneuf

Noël des artisans et dénicher des cadeaux uniques faits à la main. De 16h à 17h, les visiteurs seront invités à découvrir la beauté de la nef de l'église. Dès 17h, les convives seront invitées à prendre place au sous-sol de l'église pour le service d'un repas de Noël. Billets à l'Épicerie Ami Réjean Bhérer au coût de 30 \$ par adulte et 10 \$ par enfant.

L'évènement culminera avec l'illumination du sapin à 19h30 à l'extérieur marquant ainsi le début des Fêtes de manière féérique.

## MARCHÉ DE NOËL DE SAINT-BASILE

Venez magasiner vos cadeaux de Noël le 8 décembre. Il y aura des artistes, des artisans, des marchands et beaucoup de beaux produits fait ici même par des gens que l'on connaît. Le Cercle des Fermières de Saint-Basile exposera des pièces réalisées par nos artisanes. Les élèves de l'école Les Trois-Sources participent cette année encore à notre concours de dessin. Vous serez donc invités à voter pour votre coup de cœur parmi tous

les dessins réalisés par les jeunes.

## MARCHÉ DE NOËL DU MARCHÉ PUBLIC DE DESCHAMBAULT

Le 14 décembre, le cœur du village de Deschambault s'anima de l'esprit des fêtes (remis au lendemain en cas de mauvais temps). Pour l'occasion, les producteurs, transformateurs et commerçants gourmands du marché public estival seront de retour à l'extérieur sur la rue de l'Église pour vous proposer leurs produits. Au Vieux-presbytère et à la Sacristie des sœurs, c'est le marché de Noël des artistes et artisans qui proposera le meilleur de l'artisanat local et une panoplie de trouvailles originales pour gâter vos proches.

## MARCHÉ PUBLIC DES FÊTES DE SAINT-RAYMOND

Dimanche 15 décembre de 11 h à 17 h sur le parvis de l'église. Après une saison estivale bien animée et remplie de découvertes, l'équipe du Marché public de Saint-Raymond présente la deuxième édition de son marché des fêtes. Vous pourrez trouver

une foule de cadeaux gourmands locaux à mettre sous le sapin, dans les bas de Noël ou sur la table pour vos repas des fêtes. En cas de mauvais temps, l'évènement sera déplacé à l'intérieur au centre multifonctionnel Rolland-Dion.

## MARCHÉ DE NOËL DE L'ÉCOLE DU GOÉLAND À SAINT-ALBAN

Venez encourager les artisans locaux ainsi que les élèves de l'école primaire du Goéland lors du traditionnel marché de Noël.

C'est aussi le moment idéal pour vos cadeaux de dernières minutes. Nous vous attendons le 15 décembre prochain de 13h00 à 17h00 à l'école primaire du Goéland, à Saint-Alban, au 177 rue principale. Argent comptant seulement.

Fossambault tout en lumière La Ville de Fossambault-sur-le-Lac invite ses citoyens à participer à la 3e édition du concours d'illumination et de décorations de Noël. Infos sur le site fossambault-sur-le-lac.com/



ART DE VIVRE

**Noëllise  
Turgeon**

## Musique d'hier et d'aujourd'hui

La musique, autrefois réservée uniquement aux lieux de concerts, est aujourd'hui omniprésente dans notre quotidien. Vecteur puissant d'appartenance à travers le monde, c'est le langage universel de l'émotion.

Au cours des dernières décennies, le paysage musical a connu une véritable mutation. La musique expérimentale, instrumentale, mixte ou électroacoustique s'adapte désormais aux nouvelles tendances de l'ère numérique. Elle se diffuse via des moyens de production et de distribution toujours plus sophistiqués. Même la musique classique d'hier est revisitée pour être découverte par une génération plus habituée au hip-hop et au rap.

Autre phénomène : les musiciens aux cheveux gris (ou blancs) ne semblent pas prêts à prendre leur retraite. À titre d'exemple, David Gilmour, le légendaire guitariste du groupe Pink Floyd, qui a reformé son équipe pour enregistrer de nouveaux albums, ou encore Mick Jagger et les Rolling Stones, Paul McCartney (ancien Beatles) toujours actif en solo, Enrico Macias et bien d'autres. D'ailleurs, si l'on interroge les jeunes d'aujourd'hui sur des artistes comme Charles Aznavour, Jacques Brel, Gilbert Bécaud ou Léo Ferré, beaucoup répondront qu'ils ne les connaissent pas ou à peine. Par contre, nombre d'entre eux apprécient les Beatles, U2, les Rolling Stones, Led Zeppelin et Pink Floyd. Étrange, n'est-ce pas, cette pérennité de certaines chansons qui semblent hanter la mémoire collective...

Ce qui reste inchangé, c'est que la chanson vise toujours plus haut, cherchant à offrir de nouvelles stars. Au Québec comme ailleurs, nous continuons à vouloir découvrir de nouveaux compositeurs, interprètes et musiciens. D'où la popularité d'émissions comme *La Voix* ou d'autres basées sur la recherche de talents encore inconnus.

En fin de compte, la musique est une constante qui évolue avec nous, tout en conservant son rôle fondamental de lien social. Elle transcende les époques et les générations, créant des ponts entre les jeunes et les moins jeunes. Qu'il s'agisse des classiques indémodables ou des nouvelles tendances numériques, la musique continue de façonner nos vies et nos cultures, offrant un terrain commun où chacun peut y trouver sa place.

Comme le disait Victor Hugo à l'occasion d'une célébration de l'œuvre de Beethoven en 1863 : « La musique, en fait, c'est du bruit qui pense ».

*Noëllise Turgeon entretient la passion de l'écriture et de l'enseignement des arts visuels depuis plusieurs années. Artiste multidisciplinaire, elle a aussi conçu une méthode de conditionnement physique appelée « Tai Gong » inspirée du Tai Chi et du Qi Gong*

## PLAGE PUBLIQUE DU LAC SAINT-JOSEPH

# Garder l'espace de baignade ouvert à tous



L'ancienne plage Germain. Photo - Offerte par Linda Hayes

**Une pétition sur la préservation de la plage publique autour du lac Saint-Joseph sera présentée au gouvernement du Québec le 28 novembre par le député Sol Zanetti. Depuis un changement de propriétaire en 2021, le site de cette plage est envisagé pour la création d'un imposant projet immobilier permettant d'offrir 226 résidences.**

### DANICK JULIEN

Collaboration spéciale

Jacques Cantin et Linda Hayes, citoyens de Fossambault-sur-le-Lac, sont catégoriques : Il est primordial de garder le site de l'ancienne plage Germain accessible à tous. Ces deux personnes sont bien impliquées dans le processus de pétitions et témoignent du fait que le projet n'est pas accepté par la population.

### ACCEPTABILITÉ SOCIALE

Pour Jacques Cantin, il est clair que la grande région de Québec a besoin de sites comme celui du Club plage lac Saint-Joseph : « Avec les années, toutes les

plages publiques situées sur les rives des lacs du territoire de la grande région de Québec ont fermé. L'accès aux lacs est protégé par la loi, le lac Saint-Joseph est le seul endroit qui pouvait être accessible par les 500 000 habitants de la grande région de Québec, il faut préserver ça. »

Linda Hayes, impliquée dans la protection de l'environnement du lac Saint-Joseph depuis plusieurs années, nous a d'ailleurs rappelé que cet été un sondage de la compagnie SOM révélait que 87 % de la population n'était pas favorable au projet.

### DENSIFICATION DE FOSSAMBAULT-SUR-LE-LAC

Bien qu'en 2024, les villes désirent éviter l'étalement urbain au profit de la densification, Jacques Cantin croit qu'il faut faire la part des choses : « Favoriser la densification sur la rive d'un lac ne doit pas être priorisé. On ne l'autorise pas dans un milieu humide, je ne vois pas pourquoi on le ferait sur les berges du lac Saint-Joseph. »

### PAS D'ALTERNATIVES

La station touristique de Duchesnay possède une plage

qui permet à ses clients d'accéder au lac Saint-Joseph, mais pour Linda et Jacques, il est clair que cette dernière ne peut pas subvenir à la demande. Selon eux, il faudrait que la plage du Lac Saint-Joseph devienne un parc national à l'image du parc national d'Oka : « Le lac des Deux Montagnes à son propre parc national pour desservir Montréal, le lac Saint-Joseph devrait être la même chose pour la région de Québec. »

### PARC NATIONAL

C'est donc ce que désirent les signataires de la pétition. Afin d'éviter que la plage d'un demi-kilomètre ne soit transformée en zone résidentielle ou encore en camping, il est souhaité que la plage soit rachetée et que sa gestion soit effectuée par la SÉPAQ. La pétition est en ligne sur le site web de l'Assemblée nationale et facilement accessible sur le site web accesbleu.ca. Il faut faire vite comme la pétition sera remise le 28 novembre.

# La Vie agricole

LE SEUL JOURNAL AGRICOLE INDÉPENDANT

## Un propriétaire peut-il couper des arbres sur la propriété de son voisin au motif qu'ils causent des dommages à sa propriété ?



**Marie-Sophie Demers**

Avocate

**BERNIER FOURNIER**  
AVOCATS

C'est l'automne, la saison des magnifiques paysages... et des feuilles qui volent au gré du vent. Particulièrement celles du majestueux érable de votre voisin. C'est d'ailleurs à cette période-ci, chaque année, que vos accueillantes gouttières les accumulent. État de fait qui devient évident à la prochaine averse et qui vous oblige à sortir l'échelle pour aller les nettoyer pendant le déluge, faute de quoi votre bel

aménagement paysager sera complètement détruit. Ce scénario, vous l'aurez compris, en est un parmi tant d'autres qui tire son origine de la présence d'un arbre sur la propriété de votre voisin.

D'un pas décidé, vous vous dirigez alors vers le garage pour sortir votre superbe scie à chaîne, dont vous rêvez de vous servir depuis deux ans, et vous vous rendez chez votre voisin absent pour couper le fameux érable qui vous

cause tant de désagréments. Stop. Bien que le droit de jouir librement et complètement de votre propriété soit consacré au Code civil du Québec, ce droit a des limites : il vous est interdit d'abattre un arbre sur la propriété de votre voisin.

Cette interdiction s'étend même aux branches ou aux racines qui empiètent sur votre terrain. Si ces dernières nuisent sérieusement à l'usage de votre fonds, vous ne pouvez que demander à votre voisin de les couper et, en cas de refus, le contraindre à le faire par la voie des tribunaux. C'est également le cas même si l'arbre menace de tomber sur votre propriété : vous ne pouvez que demander

à votre voisin d'intervenir et, s'il refuse d'obtempérer, le contraindre à abattre l'arbre ou à le redresser. Une nuance existe, toutefois, dans le domaine agricole. En effet, dans le cas où des arbres nuiraient à l'exploitation agricole d'un terrain, le propriétaire peut contraindre son voisin à abattre les arbres sur une largeur d'au plus 5 mètres de la ligne séparative. En revanche, une telle demande ne sera pas autorisée si votre voisin possède un verger, une érablière ou si les arbres sont conservés afin d'embellir sa propriété.

LISEZ LA SUITE SUR  
LAVIEAGRICOLE.COM



**Yan Turmine, agr.**

Bélisle Solution • Nutrition  
yturmine@belisle.net

L'adoption en troisième lecture du Bill C-282 à la Chambre des communes à Ottawa, qui modifie la Loi sur le ministère des Affaires étrangères, du Commerce et du Développement de sorte que le ministre des Affaires étrangères ne peut pas prendre certains engagements à l'égard du commerce international à l'égard de certaines marchandises, notamment les produits agricoles sous la gestion de l'offre, a fait ressortir de vieux démons. Le projet est bloqué au Sénat par deux sénateurs qui multiplient les procédures. Et l'alliance canadienne du commerce agroalimentaire (ACCA) a réagi très défavorablement au Bill-C282.

Le Bill C-282 protège un peu plus la gestion de l'offre lors de prochaines négociations, en ne permettant pas aux négociateurs et aux ministres des Affaires étrangères du Canada de mettre dans la balance la gestion de l'offre au cours d'une négociation internationale. Même si cet amendement est plus théorique que pratique, il lance un message clair à ceux qui pourraient être tentés de négocier sur le dos de la gestion de l'offre. Il est clair que cela n'empêchera pas d'actuels ou d'éventuels partenaires de demander l'accès à nos marchés sous gestion de l'offre, mais avec le Bill C-282, il sera plus difficile pour le gouvernement canadien d'accorder des concessions. Du moins il sera obligé de le faire aux grands jours et non pas en catimini comme cela a été le cas dans les dernières négociations.

## Les démons de la gestion de l'offre !

### L'Ouest canadien, principal opposant à la gestion de l'offre

L'argumentaire des opposants est que la gestion de l'offre nuit au Canada pour ses exportations agroalimentaires, et que des partenaires désireux d'exporter au Canada des produits qui sont sous gestion de l'offre, tels du lait et des œufs, pourraient fermer à titre de représailles leur marché à l'exportation agricole canadienne. La plupart des opposants se retrouvent dans l'Ouest canadien, principalement des organismes provenant du monde des végétaux (céréales et oléagineux) et du bœuf. C'est l'affrontement de deux visions du développement de l'agriculture de l'ouest versus l'est.

### Le Canada bientôt 3<sup>e</sup> exportateur de blé au monde

Pourtant l'agriculture de l'ouest ne va pas mal, particulièrement les exportations, le Canada est en voie de devenir le 3<sup>e</sup> exportateur de blé au monde. La gestion de l'offre ne semble pas nuire à l'exportation agricole du Canada. Il est bon de rappeler que la GESTION de L'OFFRE au Canada est un modèle de production pour combler les besoins intérieurs du Canada sans production destinée à l'exportation, et qu'elle ne vient pas encombrer et déstabiliser les marchés internationaux.

LISEZ LA SUITE SUR  
LAVIEAGRICOLE.COM

**Belisle**  
Solution • Nutrition

Pour en savoir d'avantage sur nos produits, contactez un représentant Bélisle.

1800 361-7082  
www.belisle.net



**SUPPLAIT**  
LE prémix adapté aux rations fourragères

Une qualité supérieure pour une meilleure assimilation et moins de rejets dans l'environnement.

ACTUALITÉS

# La gestion des programmes au Québec, une voie sans issue !

Yannick Patelli

Le Programme de paiements anticipés (PPA) est un programme fédéral de garanties de prêts qui offre aux productrices et producteurs agricoles un accès facile à des avances de fonds à faible coût. C'est donc censé améliorer la vie des producteurs. *La Vie agricole* a parlé ce matin avec un producteur de grandes cultures qui s'exaspère que ce programme soit géré par les PGQ (Producteurs de Grains du Québec) censés le représenter : « Les délais ont été affreusement longs cette année. Moi

j'ai reçu mon deuxième paiement après le 15 septembre en ayant un contact par ma présidente de région qui a pu influencer sur les PGQ, mais certains producteurs n'avaient rien reçu encore début octobre ».

Ce programme fédéral est une façon pour les producteurs d'avoir des liquidités pour répondre à leurs besoins financiers jusqu'à ce qu'ils soient en mesure de vendre leurs produits agricoles. Le système est basé sur la flexibilité de commercialisation en leur permettant de vendre leurs produits agricoles en fonction



## Les PGQ répondent suite à la critique de producteurs sur la gestion des programmes

(LVA) *La Vie agricole* a publié un article intitulé : **La gestion des programmes au Québec, une voie sans issue ! Suite au témoignage d'un producteur de grande culture. Les PGQ réagissent !**

Si les programmes qu'ils gèrent ont pris du retard, il y aurait une raison : « Le problème a débuté voilà 3 ans et s'est accentué depuis que le gouvernement fédéral a pris l'habitude d'annoncer très tardivement les modalités du programme. Non seulement cela nous enlevait de précieuses semaines printanières pour enclencher les processus et atteindre les objectifs habituels des 50 dernières années, mais nous devons en plus rappeler et recommencer le traitement de nombreux dossiers déjà émis. Sans

compter que la demande de prêt a augmenté de 35 % au cours de la dernière année. », nous a écrit Benoit Legault, directeur général des Producteurs de grains du Québec.

### Qu'en sera-t-il pour l'avenir ?

« Le gouvernement fédéral nous a laissés entendre que les décisions seront prises plus rapidement en 2025, mais nous sommes à consolider les outils numériques pour mieux relever les défis liés à ces possibles délais. Il reste tout de même que de nombreux utilisateurs du programme ne sont toujours pas à l'aise avec les outils numériques et les étapes imposées par le gouvernement fédéral sont nombreuses. », a-t-il précisé.

des conditions du marché plutôt qu'en fonction des besoins de liquidités. Mais pour cela il faut que les gestionnaires du programme suivent la cadence. Ce qui ne semble pas être le cas au Québec. Il y a 27 autres organisations qui gèrent un tel programme au Canada selon le site fédéral de référence.

### « Plus de cotisations, pas plus de monde pour nous servir »

Selon le producteur à qui *La Vie agricole* a parlé ce matin, la raison est assez simple, le premier versement est bien arrivé début mai et le deuxième qui les autres années entrain en août a mis un ou deux mois de plus parce que des personnes ont pris leurs vacances aux PGQ en août et n'ont pas été remplacées. « Ce n'est pas parce qu'on nous augmente nos cotisations qu'on met plus de monde pour autant », dit-il.

Sur le papier, dans le cadre de ce programme, il est dit que le producteur peut obtenir une avance totale allant jusqu'à 1000 000 \$ en fonction de la valeur des produits agricoles admissibles qu'il va produire ou qu'il a en stock. Le gouvernement du Canada paye les intérêts sur la première tranche

de 100 000 \$ de l'avance (et même la première tranche de 250 000 \$ pour 2024). Ensuite les producteurs remboursent les avances au fur et à mesure qu'ils vendent les produits agricoles, dit la documentation.

### « Comment se plaindre d'un syndicat gestionnaire ? »

Il semble que ce ne soit pas le cas au Québec et pour notre source la raison est simple. « Dans les autres provinces, ce ne sont pas les syndicats qui gèrent les programmes. La question se pose alors, si le syndicat est à la fois l'organisation qui défend le producteur, mais aussi celui qui gère les programmes, que fait le producteur lorsqu'il veut se plaindre de son syndicat ? C'est sans issue ! »

**TOUT LE MONDE LIT**  
**La Vie agricole**

**PLUS D'INFOS SUR**  
**WWW.LAVIEAGRICOLE.COM**



**Marie-Sophie Demers**  
Avocate



**Maxime Lauzière**  
Avocat

**VOUS AVEZ DE GRANDES AMBITIONS, NOUS AUSSI.**

VOS CONSEILLERS JURIDIQUES EN DROIT AGRICOLE.



**BERNIER FOURNIER**  
AVOCATS

651, rue Lindsay, Drummondville (QC) J2B 1J1  
819-475-5122 | [bernierfournieravocats.com](http://bernierfournieravocats.com)

## GENS D'ICI

### SOMMET RÉGIONAL DE L'EAU POTABLE

Le 24 octobre se tenait le tout premier sommet régional de l'eau potable de la Capsa. Un événement à la fois rassembleur et charnière qui aura permis à quatre municipalités des bassins versants de la Capsa, Ville de Saint-Raymond, Ville de Saint-Basile, Municipalité de Deschambault-Grondines et Saint-Marc-des-Carières, de terminer l'édification de leur Plan de protection des sources d'EAU potable et de discuter des bases d'un partenariat régional en matière de protection des sources d'EAU potable de la région. Cela aura aussi été l'occasion de faire vivre une dégustation d'échantillons d'EAU potable municipale, servis par notre équipe de sEAUmmelières et sEAUmmelières, de présenter un Portrait régional de l'EAU potable et d'en apprendre davantage sur notre futur de consommateurs d'EAU potable par l'influence des changements climatiques.



Photo - Capsa

### MÉDAILLES À DES GENS QUI FONT LA DIFFÉRENCE

Le 3 novembre, en l'église de Cap-Santé, 14 bénévoles provenant des trois paroisses de la MRC de Portneuf ont reçu une médaille honorifique pour leur don de soi placé au service des communautés chrétiennes et de la société. Offerte dans le cadre du 350<sup>e</sup> anniversaire du Diocèse de Québec, cette œuvre d'orfèvrerie a été conçue et réalisée par Martin Pontbriand, un artiste de Neuville. L'ambiance était festive, pendant et après la messe présidée par Mgr Juan Carlos Londoño qui en était à sa première visite dans la région. Choisis selon les critères et catégories établis par le diocèse, voici les médaillés : Jean Genest, Sr Louissette Bossé, Fernand Hardy (Solidarité), Andrée Desbiens, Rémi Bélanger, Monique Deynier Bisson (Transmission de la foi), Marc Plamondon, Francine Sauvageau, Francine Cayer (Célébration de la foi), Marianne Massicotte et Vincent Breton, Martin Montambault (Relève), Agathe Bussièrès, Raymond Marcotte, feu Roland Boutet (Ainé(e)). Félicitations aux médaillés et remerciements à tous les bénévoles qui, au nom de leur foi, rendent le monde meilleur. Ensemble, construisons l'avenir en gardant à l'esprit ce proverbe que nous a rappelé Mgr Londoño : L'union fait la force.



Photo - Jean-Philippe Murray

## QUOI FAIRE DANS PORTNEUF?

### 29 NOVEMBRE

#### Marché du Noël d'Antan

À la Place de l'église de Cap-Santé. Exposants, musique et plusieurs autres activités. *Aussi le 30 novembre et le 1er décembre.* Info. : noeldantancapsante.com

#### Festival de Noël

De 16 h à 21 h à la salle Marcel Bédard de Pont-Rouge, organisé par le Cercle de fermières. *Aussi le 30 novembre de 10 h à 22 h et le 1er décembre de 10 h à 16 h.* Plusieurs activités au programme.

#### Exposition d'Ariane Bussièrès

Jusqu'au 6 janvier, du lundi au jeudi de 9 h à 16 h et le vendredi de 9 h à 13 h. Thème : 100% Animal. À la verrière du centre multifonctionnel Rolland-Dion à Saint-Raymond. Gratuit.

### 30 NOVEMBRE

#### Salon Expo-Cadeaux

De 10 h à 16 h au centre

socioculturel Anne-Hébert, 22 rue Louis-Jolliet et à la Place du marché et Pavillon Desjardins, 8 rue Louis-Jolliet à Sainte-Catherine-de-la-Jacques-Cartier. *Aussi le 1er décembre de 10 h à 16 h.*

#### Marché des Fêtes

De 10 h à 15 h à la résidence Le Saint-Augustin au 3645, rue de L'Hétrière. Avec 30 exposants et artisans. Info. : 418 999-4834

#### L'Arrivée du Père Noël

De 13 h à 15 h 30 sur le parvis de l'église de Saint-Raymond.

#### Trio de la Cité

À 15 h 30 au café Ringo de Saint-Casimir. Billets en vente sur lepointdevente.com.

#### La Caravane des fêtes

À 20 h au Centre multifonctionnel Rolland-Dion à Saint-Raymond. Billet : 22.50 \$ et 15 \$ moins de 18 ans. En vente à la pharmacie Uniprix Picard et Simard et en ligne : villesaint-raymond.com.

### 1<sup>ER</sup> DÉCEMBRE

#### Déjeuner du club de guitare

À 9 h 30, à la salle l'Orée des Bois, 375A rue Principale, Saint-Thuribe. Res. Pour le déjeuner : 418 339-3230

#### Gala musical

Dès 12 h 30, à la salle Donnalie à Donnacona. Début des inscriptions à 10 h 30. Rens. : 418 285-1040

### 2 DÉCEMBRE

#### Impro Portneuf Alouette

Dès 18 h 30 au Cinéma Alouette, les demi-finales. 380 rue Saint-Joseph Saint-Raymond Gratuit.

### 5 DÉCEMBRE

#### Pagliario

À 20 h, au Moulin Marcoux, 1 boul. Notre-Dame, Pont-Rouge. Billet : 55.00 \$ sur lepointdevente.com.

## AGENDA COMMUNAUTAIRE

### 29 NOVEMBRE

#### Le Noël du cœur

De 19 h à 21 h à la Sacristie de l'église de Saint-Ubalde, collecte de denrées

### 30 NOVEMBRE

#### Atelier de cuisine

Activité organisée par le CERF Volant à Pont-Rouge pour parents-enfants (2 - 5 ans). De 9 h à 10 h 30, pour le plaisir de cuisiner des recettes simples. Info. et inscr. : 418 873-4557 ou info@cerfvolantdeportneuf.org

### 1<sup>ER</sup> DÉCEMBRE

#### Chorale la Divergence

À 14 h à l'église Sainte-Agnès, 105 rue de l'Église Donnacona. Contribution volontaire.

Info. : 418 873-2731

#### La Guignolée à Portneuf

De 11 h 30 à 16 h, au rez-de-chaussée du local des Chevaliers de Colomb. 110 rue de la Rivière à Portneuf Dons d'argent et de denrées non périssables. Pour la même occasion, Chez Vincent magasin sera ouvert.

#### Alcooliques anonymes

Au centre communautaire de Saint-Marc-des-Carières, reprise du groupe de soutien Départ, tous les dimanches, dès 10 h. Besoin d'écoute, de soutien et d'encouragement ? Viens te joindre à nous.

### 3 DÉCEMBRE

#### Café-causerie

Organisé par le Carrefour

F.M. Portneuf à Saint-Raymond, de 13 h 30 à 15 h 30. Thème : Placotage et grignotine au Nocturne. Info. et inscr. : 418 337-3704 poste 1 ou info@carrefourfmportneuf.com

### 4 DÉCEMBRE

#### Al-Anon

Toute personne dont la vie est ou a été affectée par la consommation d'alcool d'un proche et qui est à la recherche d'un programme qui t'apportera compréhension, soutien et écoute est invitée à participer. À 19h30, au 1333, Grand-Rang, à Saint-Raymond

**DIVERTISSEMENT**

No.45

# Le coin de l'observateur

## TROUVEZ LES 7 ERREURS



Solution : 1) Le masque est différent 2) le monton est plus gros 3) la boucle de ceinture est différente 4) il manque une étoile verte 5) il manque un reflet sur la cape 6) l'avant bras est plus long 7) une jambe est déplacée

**9 LETTRES CACHÉES**

**MOT-CACHÉ**

**LE TEMPS DES FÊTES**

- |              |             |           |            |            |           |
|--------------|-------------|-----------|------------|------------|-----------|
| ange         | champagne   | défilé    | joie       | nativité   | souhaits  |
| blanc        | chant       | dinde     | jouet      | neige      | surprise  |
| bonheur      | cheminée    | emballage | lumières   | noël       | tourtière |
| boule        | cloche      | enfant    | lutin      | partage    | tradition |
| bûche        | conte       | étoile    | magasinage | poinsettia | traîneau  |
| cadeau       | couronne    | famille   | maison     | réception  | vacances  |
| calendrier   | crèche      | féerie    | marché     | renne      | veillée   |
| canne        | danse       | guirlande | messe      | repas      | visite    |
| carte        | décembre    | hiver     | minuit     | santé      | vœux      |
| célébrations | décorations | invités   | musique    | sapin      | voyage    |

E	E	V	M	R	E	M	X	R	S	E	D	N	A	L	R	I	U	G	A
I	E	E	A	U	C	L	A	U	E	N	C	L	O	C	H	E	E	S	I
O	E	T	N	C	S	A	I	R	E	N	O	C	N	A	L	B	G	O	T
J	E	C	O	I	A	I	D	F	C	O	N	I	P	A	S	U	A	U	T
N	G	H	R	I	M	N	Q	E	E	H	V	E	T	C	V	C	T	H	E
O	A	A	U	J	L	E	C	U	A	D	E	R	O	A	S	H	R	A	S
I	N	M	E	O	E	E	H	E	E	U	A	U	E	U	R	E	A	I	N
T	I	P	H	U	O	E	E	C	S	I	R	G	R	R	B	O	P	T	I
P	S	A	N	E	N	T	D	E	N	O	A	P	E	E	E	O	C	S	O
E	A	G	O	T	I	E	R	E	N	Y	R	C	E	I	T	P	U	E	P
C	G	N	B	V	C	E	A	N	O	I	H	I	D	T	R	I	A	L	D
E	A	E	I	E	I	U	E	V	S	A	L	U	T	I	N	E	S	S	E
R	M	T	M	T	E	F	S	E	N	E	N	N	A	C	N	O	E	I	L
L	A	B	R	H	A	E	E	T	I	N	V	I	T	E	S	D	C	F	V
N	R	U	C	M	R	N	E	E	G	A	L	L	A	B	M	E	E	D	N
E	O	E	I	E	F	T	H	I	V	E	R	M	I	N	U	I	T	A	O
T	R	L	I	A	R	S	A	N	T	E	E	L	L	I	E	V	O	N	S
C	L	M	N	A	E	G	I	E	N	O	I	T	I	D	A	R	T	S	I
E	U	T	C	E	G	N	A	C	A	L	E	N	D	R	I	E	R	E	A
L	N	E	S	S	E	M	S	N	O	I	T	A	R	B	E	L	E	C	M

SOLUTION : RÉVEILLON

1																							
2																							
3																							
4																							
5																							
6																							
7																							
8																							
9																							
10																							
11																							
12																							

**RÉPONSE DU NO 886**

1	2	3	4	5	6	7	8	9	10	11	12			
1	S	T	R	E	P	T	O	C	O	Q	U	E		
2	P	R	O	U	E				D	E	S	U	E	T
3	H	A	N	L	I	E	N		A	L	I			
4	I	M	I	T	E	R			D	O	R	E	E	
5	N	A	N	A		A	R	R	E	T		N		
6	X	I	L	L	O	O	U	E	S		R	N		
7	L	L	U	L	I	S	O	L	E	E				
8	S	T	I	T	A	N		P	S					
9	E	M	E	T		D	E	P	H	A	S	E		
10	D	I	R	H	A	M		L	A	G	O	S		
11	U	N	I		M	E	N	A	G	E	R	S		
12	M	E	N	U	E	T		E	N	T	E			

**RÉPONSE DU N° 887**

1	2	3	4	5	6	7	8	9	10	11	12	
1	T	R										
2												
3												
4												
5												
6												
7												
8												
9												
10												
11												
12												

- Mots croisés PROBLÈME NO 887**
- HORIZONTALEMENT**
- Brusque resserrement.
  - Tas d'argent — Recueil d'articles variés.
  - Huilée — Personne qui garde les moutons.
  - Lettre grecque — Peuple chinois.
  - Partie d'une cuisinière — Femme inspirée, qui transmettait les oracles des dieux.
  - Lentilles d'une variété
- VERTICALEMENT**
- Richesse de matière —
- fourragère — Employé. Fourchette.**
- Présélection — Obscène.
  - Remboursés — Cabaret espagnol.
  - Petite fleur — Négation — Chiffre.
  - Grande fête — Évident — Venus au monde.
  - Grade — Impératrice de Russie.
  - Convention — Agglomération de tentes chez les arabes nomades.
- Mère d'Abel — S'obtient après le barattage de la crème.
  - Chrétien mis à mort — Érucations.
  - Désert arabe — Animaux fabuleux.
  - Maladie des céréales — Cervoise.
  - Mise à sec — Mettre plus haut.

# sudoku

**PROBLÈME NO 887**

		4			7	8		2	
			2		4		9		
				6					
		9						1	
3	1	7						6	
6				5				9	
2	6							7	1
			5	1					
								2	8

**RÉPONSE DU NO 887**

4	3	1	6	7	9	8	5	2	8
7	9	8	8	5	2	2	1	7	4
2	6	9	8	4	8	4	8	6	3
1	7	1	7	6	3	4	7	4	1
6	8	9	7	1	1	5	3	2	7
4	7	4	1	1	9	3	2	7	9
9	5	2	8	6	4	7	7	1	3
3	1	4	7	6	9	6	2	5	8
3	1	4	7	6	9	6	2	5	8
5	5	2	8	2	2	8	2	2	1
6	2	8	6	4	1	3	7	8	9

**RÈGLES DU JEU :**

Vous devez remplir toutes les cases vides en plaçant les chiffres 1 à 9 qu'une seule fois par ligne, une seule fois par colonne et une seule fois par boîte de 9 cases. Chaque boîte de 9 cases est marquée d'un trait plus foncé. Vous avez déjà quelques chiffres par boîte pour vous aider. Ne pas oublier : **vous ne devez jamais répéter plus d'une fois les chiffres 1 à 9 dans la même ligne, la même colonne et la même boîte de 9 cases.**

**JEU QUESTIONNAIRE**  
**Mieux dire Mieux écrire**

Source : de Yvon Delisle 7<sup>e</sup> édition

**FIN...ASSOCIEZ LE TERME CORRECT AUX EXPRESSIONS FAUTIVES**

- |  |                       |
|--|-----------------------|
| 1) Pour fins de                                    | A) ...pratiquement    |
| 2) Cette voiture est à toutes fins pratiques neuve | B) remettre...fiscal  |
| 3) Cette voiture est à toutes fins utiles neuve    | C) ...pour ainsi dire |
| 4) Émettre un reçu pour fins d'impôt               | D) Aux...             |

(1) D  
(2) A  
(3) C  
(4) B



# Choisir un tapis décoratif : que faut-il considérer?

**Les tapis sont à la fois utilitaires et esthétiques : quand ils sont choisis selon le style recherché (classique, exotique, moderne, etc.), ils confèrent chaleur et personnalité aux différentes pièces de la maison. Cependant, trouver le tapis idéal peut s'avérer complexe, notamment lorsqu'il s'agit de déterminer sa forme et sa taille. Voici quelques conseils pour mieux vous orienter!**

## FORME

La forme d'un tapis doit convenir à la disposition de la pièce. Privilégiez les tapis rectangulaires pour les salons et les chambres à coucher. Certains modèles étroits agrémenteront les couloirs, tandis que les tapis circulaires adouciront les traits d'une pièce anguleuse.

## TAILLE

Vous pouvez créer un espace cohérent en choisissant un tapis assez grand pour y poser les pattes des meubles (dans un salon) ou pour y tirer facilement les chaises (dans la salle à manger). Dans la chambre à coucher, optez pour un tapis dépassant le cadre du lit d'environ 45 à 60 cm (18 à 24 po) afin d'y

poser les pieds confortablement. Pour les couloirs et les entrées, préférez des tapis assez étroits pour conserver une bordure visible de chaque côté.

Pour plus de conseils, rendez-vous chez un détaillant de tapis de votre région!

Source : Textuel



## Donald Denis

Courtier immobilier

418-285-9155 cell.  
418-653-1236 bur.  
WWW.DONALDDENIS.CA

viacapitale ELITE  
Agence immobilière

Performances PROVINCIALES 2022

<p><b>1<sup>er</sup></b> <b>VENDEUR</b> (NB VENTES/SOLO) 2011 à 2023 AGENCE VIA CAPITALE ELITE</p>	<p><b>1<sup>er</sup></b> <b>INSCRIPTEUR</b> (NB INSCRIPTIONS / SOLO) 2011 à 2023 AGENCE VIA CAPITALE ELITE</p>	<p><b>2021</b> <b>PLUS GRAND</b> <b>NOMBRE</b> <b>DE VENTES</b> SOLO</p>	<p><b>2022</b> <b>PLUS GRAND</b> <b>NOMBRE</b> <b>D'INSCRIPTIONS</b> SOLO</p>
<p>NOTRE-DAME-DE-MONTAUBAN</p> <p><b>469 000 \$</b></p> <p>PROJET UNIQUE ! Immense terre de 3 221 400 pi<sup>2</sup> dont une partie est bordée à la rivière Batiscan. Terre boisée mixte avec un petit lac privé, un chalet et plusieurs bâtiments secondaires. Possibilité de subdivision, informez-vous !</p>	<p>ST-CASIMIR</p> <p>Très grande propriété bien entretenue de 5 chambres à coucher. Grande salle familiale au sous-sol en plus d'un atelier. Actuellement en location au montant de 1680 \$/mois. Garage attaché, terrain de 37 000 pi<sup>2</sup> incluant le terrain adjacent avec la possibilité de construire un 6 logements. <b>289 000 \$</b></p>	<p>STE-CATHERINE-DE-LA-J.-C.</p> <p>RARETE ! Petite érablière à la chaudière d'environ 250 entailles située sur un terrain de 151 700 pi<sup>2</sup>. Aucune alimentation en eau et en électricité. La terre inclut un petit chalet, une cabane à sucre et un cabanon. Prête pour vous amuser avec la famille et amis. <b>199 900 \$</b></p>	<p>NOTRE-DAME-DE-MONTAUBAN</p> <p><b>350 000 \$ + txs</b> <b>Airbnb</b></p> <p>Superbe résidence secondaire ou principale construite en 2007. 2 chambres, la principale sur la mezzanine. Façade de 550 pi à la rivière Batiscan, plage de sable. 3 bâtiments secondaires (garage, remise et hangar). Terrain de 65 000 pi<sup>2</sup> offrant une vue sur le Mont Otis. Présentement en Airbnb. Wow, à voir !</p>
<p>ST-CASIMIR</p> <p><b>Terrain commercial</b></p> <p>Immense terrain plat de 267 000 pi<sup>2</sup> zoné commercial. Convient à tous vos projets d'affaires. Très bien situé, sur la route Principale avec un flot de circulation important. <b>299 000 \$ + txs</b></p>	<p>ST-UBALDE</p> <p>Superbe propriété bordée au lac Émeraude habitable à l'année. 2 chambres à coucher. Abri à bateau, garage 24 x 30, terrain de ± 22 392 pi<sup>2</sup>. Ce magnifique endroit sera l'emplacement idéal pour profiter pleinement et vous ressourcer. N'attendez pas et demandez à visiter ce havre de paix ! <b>579 000 \$</b></p>	<p>ST-CASIMIR</p> <p>Terrain boisé de 16 000pi<sup>2</sup>, très bien situé sur la route Principale de St-Casimir et à proximité des services. Avec service d'aqueduc municipal. Idéal pour projet résidentiel et/ou commercial, plusieurs usages possibles. <b>49 000 \$</b></p>	<p>LAC-AUX-SABLES</p> <p><b>Airbnb</b></p> <p>Belle propriété chalet/maison en bois rond, située en bordure du Lac-Veille, avec mezzanine et sous-sol aménagé. Grand balcon. Accessible à l'année. Présentement en AIRBNB donc location court terme permise. Le tout sur un immense terrain boisé de 75 800 pi<sup>2</sup>. Lac navigable (bateau moteur électrique seulement). <b>579 000 \$ + txs</b></p>
<p>ST-CASIMIR</p> <p>De style ferme propriété de 3 chambres à coucher, 1 bureau et 1 salle de jeux. Propriété bien entretenue. Cabanon, grange 30 x 50. Sans voisin arrière. Beau grand terrain de 53 800 pi<sup>2</sup>. <b>275 000 \$</b></p>	<p>ST-ALBAN</p> <p><b>Terre</b></p> <p>Immense terrain/terre boisée avec droit de construction d'une superficie de 581 282 pi<sup>2</sup>. Possibilité de réseau électrique à environ 1000 pieds. Inclut une petite érablière de 700 entailles présentement en location. Magnifique vue sur les montagnes, située à quelques minutes du quai débarcadère du lac Long. <b>150 000 \$ + txs</b></p>	<p>ST-UBALDE</p> <p><b>79 900 \$ + tx</b> <b>Terrain</b></p> <p>Très grand terrain boisé de 45 800 pi<sup>2</sup>, en 2<sup>e</sup> rangée. Accès privé au lac Ste-Anne, lac navigable (moteur électrique seulement). Emplacement idéal pour sport nautique; kayak, baignade, pêche à l'achigan, etc... Accessible à l'année, service d'électricité, installation d'un quai privé possible. Vivre en nature !</p>	<p>LAC-AUX-SABLES</p> <p><b>Terrain</b></p> <p>Vous cherchez la tranquillité? Voici ce qu'il vous faut ! Beau grand terrain sans électricité d'une superficie de 48 200 pi<sup>2</sup> prêt à construire. À proximité de la ZEC de Tawachiche. Secteur de pêche, chasse, sentiers de VTT et motoneige. Belle vue sur les montagnes ! <b>65 000 \$</b></p>

Les maisons vedettes de la semaine

**Donald Denis**  
Courtier immobilier

viacapitale ELITE  
Agence immobilière

**418 653-1236**  
www.donalddenis.ca

**DESCHAMBAULT**

**539 000 \$**

Plus que parfaite ! Magnifique construction 2004 à l'état de neuf, située dans un secteur boisé et paisible à proximité des services. Plancher de bois et céramique, foyer au bois au salon, 3 CH, 2 SB. Superbe terrain paysager (possibilité de subdivision) ayant été reconnu par Les Jardins privés du Québec. Occupation rapide. Vous serez conquis par ses nombreuses qualités et son emplacement.

# Horoscopes



**Alexandre Aubry**  
alexandre.aubry@norja.net  
www.norja.net  
514 640-8648  
NO 45

**Signes chanceux de la semaine : Verseau, Poissons et Bélier**

**SEMAINE DU 1<sup>ER</sup> AU 7 DÉCEMBRE 2024**



## BÉLIER

Parfois, prendre du recul peut vous donner l'élan nécessaire et vous permettre de voir les choses sous un nouvel angle. Vous réussirez à analyser une situation avec une vue d'ensemble pour trouver des solutions.



## TAUREAU

La chance sera de votre côté, que ce soit dans votre vie professionnelle ou amoureuse. Des personnes positives croiseront votre route pour vous faciliter la vie. Votre sensibilité est une force que vous pouvez exprimer ouvertement.



## GÉMEAUX

Les changements s'accompagnent d'émotions, mais vous profiterez d'une nouvelle opportunité grandement bénéfique. Vous pourriez vous réconcilier avec un membre de la famille après un conflit passé.



## CANCER

Au travail, vous pourrez conclure des accords qui auront des impacts significatifs sur votre carrière. Votre capacité à créer une ambiance harmonieuse inspirera la confiance, et vous guiderez les autres avec succès.



## LION

Vous ne laisserez pas les autres vous imposer leur volonté cette semaine. Au travail, vous apporterez des changements pour améliorer l'efficacité. Votre habileté artistique s'améliorera lorsque vous vous lancerez dans la création d'une œuvre.



## VIERGE

Les émotions et la sensibilité prendront beaucoup de place dans votre cœur. Vous clarifierez une histoire amoureuse complexe. Au travail, on vous récompensera et vous applaudira, ce qui sera émouvant.



## BALANCE

Vous effectuerez une partie de votre travail à la maison, et si vous avez de jeunes enfants, l'un d'entre eux pourrait demander plus d'attention. Certains points doivent être clarifiés avec certaines personnes.



## SCORPION

Vous découvrirez un nouveau gadget qui améliorera vos communications et vous rendra plus accessible. Préparez-vous à quelques déplacements en mettant à jour votre application GPS, surtout si vous prévoyez un voyage.



## SAGITTAIRE

Vous ne lésinerez pas sur les moyens pour impressionner. Vous pourriez remplacer des meubles et des électroménagers, vous débarrasser de ce qui encombre votre environnement ainsi que votre esprit.



## CAPRICORNE

Vous prendrez l'initiative dans un projet, prenant les commandes pour vous assurer que tout le monde comprend la direction souhaitée. En amour ou au travail, un nouveau départ se profile à l'horizon.



## VERSEAU

Si vous ressentez une fatigue accumulée, prenez le temps de vous arrêter, de vous ressourcer et de vous fixer de nouveaux objectifs. Si vous avez négligé vos proches, organisez des retrouvailles pour renouer.



## POISSONS

D'vous pourriez vous retrouver dans un environnement bondé, que ce soit dans la vie réelle ou sur les réseaux sociaux. Accepter les invitations de vos amis pour sortir vous permettra de relâcher du stress.

## À VENDRE 100

Set de cuisine 6 chaises et vaisselier en bois/hotte de ventilation neuve/système de son/air climatisé portatif/store en bois horizontaux, 418-285-4167

4 pneus d'hiver, Goodyear, 265/70/R17, ultra grip, neige/glace, jante, enjoliveur, nut pour Ford 150. 800\$, 418-878-3187

Pneus d'hiver à vendre, Autos Fiset, 418-337-4667

4 pneus d'hiver Yokohama, usure 1 hiver, 245\50\ R20, 102TG075. 800\$, 418-285-4882

Bois de chauffage sec, érable-hêtre-merisier avec livraison, 418-987-8792

Bois franc, 2e qualité, non livré, 50\$/corde, 418-284-4348

Bois de chauffage sec, avec livraison, 418-284-1300

Bois franc 1ère qualité 15 pouces/bois mou, sapin/épinette/tremble, possibilité de livraison, laissez message, 418-284-9925

2 colonnes 5 1/4 x 8, 2 colonnes 5 1/4 x 9, 2 colonnes 5 1/4 x 10, couleur noire résidentielle avec chapiteau, neuf dans leur boîte. Soffite blanc 701, 1 boîte et demie. Facia 1 boîte blanche 701, 6 pouces. J 1/2 noir AL. Une caisse de colle à plancher Titeboud. J vinyle 5/8. Banc d'aluminium 2, 3 et 4 pieds. Madrier échafaud. Verins pour échafaud. 418-581-8324

Winch à bois Hardy 1250\$, génératrice Pincor 5000 watts 2500\$, rouleuse à maïs AgriMétal 1000\$, époussoir AgriMétal 250\$, chaîne d'éreur Houle 3 pouces 150\$, transmission d'éreur Houle 300\$, 418-462-0800.

## AUTOMOBILE 105

Achat d'automobiles et camions. Paie de 200\$ à 2000\$. Achat de divers métaux. 24h/24h, 418-284-9672

## CHALET 126

Achèteraient ancien petit chalet, au bord d'un lac, région de Portneuf, sur Zec ou territoire libre, Stéphane, 418-928-8985

## ACC. MAISON 140

Laveuse, sècheuse Maytag, 418-873-2852

## CHAMBRES 220

Donnacona, chambre à louer à partir de 275\$/mois, chauffée, éclairée, Internet, TV et meublée, 581-993-1888

**Payables à l'avance  
avant le vendredi 10 h  
en argent, chèque, carte débit,  
Mastercard ou Visa**

Téléphone  
418 285-0211  
1 866 577-0211

Télécopieur  
418 285-2441

Courriel :  
annonces@courrierdeportneuf.com

**NOS PRIX INCLUENT LES  
TAXES POUR 15 MOTS  
(0,40 \$ mot additionnel multiplié  
par le nombre de semaines)**

- 1 PARUTION 11,00 \$
- 3 PARUTIONS 20,00 \$
- 5 PARUTIONS 28,00 \$
- GRANDE PRIÈRE AU ST-ESPRIT,  
SACRÉ-COEUR DE JÉSUS,  
21,00 \$ TAXES INCLUSES

## Abonnement au journal

6 mois : 86,97 \$ + tx = 100 \$  
1 an : 130,47 \$ +tx = 150 \$

Chambre à louer, St-Raymond 450\$/mois, chauffée/éclairée, internet, TV et meublée, 418-987-5460

## ACHÈTERAIS 305

Achetez anciennes cartes d'hockey avant 1985, cartes Baseball avant 1970, anciens jouets en métal, 418-655-1286

Achetez anciennes motoneiges, canots fibre/cèdre, chaloupes, VTT, 3-roues, 4-roues, minitrail 50cc-70cc, plaques autos avant 1970, raquettes à neige, collections (toutes-sortes), 418-655-1286

Achetez antiquités, succession, vieil or, vieille monnaie, vieilles tricoteuses à bas, anciennes publicités, ancien piège à ours, enclume, vieil établi, outils usagés, vieilles scies mécaniques etc./payons comptant, 418-655-1286

Achetez meubles anciens, objets militaires, anciens bijoux, publicités anciennes de liqueur, bières, cigarettes, garage, 418-655-1286

Achetez vos bijoux en or: bagues, alliances, chaînes, bracelets, boucles d'oreilles, breloques, pendentifs, même bijoux brisés ou dépareillés, aussi vieilles monnaies avant 1967. Payons argent comptant, 418-905-2866

Attention, vous déménagez ou videz votre maison ou pour une succession. Nous achetons de tout, 418-283-4917/418-286-3691

Achat de métaux de toutes sortes. Aluminium, cuivre, autos/ camions, équip. de ferme. Paie comptant. GRAVEL FER ET MÉTAUX Tél:418-268-3556, cell.:418-285-7951

## OFFRE DE SERVICE 310

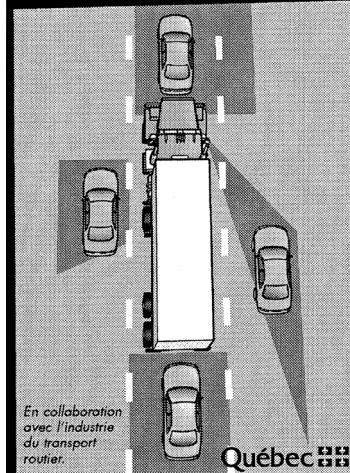
LES TERRASSEMENTS FRANÇOIS FORTIER DIVISION IMPERMÉABILISATION DE MURS DE FONDATION: Membrane goudron pulvérisé, avantage du produit: allongement de 1200%, résiste à la détérioration du béton, élimine l'eau et l'humidité à l'intérieur. Membrane Delta-MS élimine l'humidité et les fuites dans le sous-sol, prévient les odeurs de renfermé et les moisissures, sans danger pour l'environnement, ajoute une plus-value à votre résidence. Travaux garantis 5 ans. Inspection de drain par caméra/débouchage/nettoyage de drain de fondation/égout pluvial. Installation-réparation d'entrée d'eau. Contactez François Fortier, 418-285-9878

Déclaration de revenus d'impôts de particulier et travailleur autonome. Représentante autorisée Mélanie Gagné, 418-410-6074, melgag@live.ca

Femme à tout faire : peinture/rénovation/petit et gros ménage. Région de Portneuf, 514-795-4357  
J'offre mes services pour entretien ménage dans maison résidentielle, Petra, 418-571-8846

Entretien ménage, résidentiel, reçu d'impôt, 25 ans d'expérience, référence, 2 places disponibles. 418-264-8386/soir.

**les angles  
morts,  
voyez-y!**



En collaboration avec l'industrie du transport routier.

Québec



Municipalité de Saint-Léonard-de-Portneuf  
Province de Québec  
MRC de Portneuf

## OFFRE D'EMPLOI Directeur général / Greffier-trésorier

### Description de la municipalité

La Municipalité de Saint-Léonard-de-Portneuf, située dans la MRC de Portneuf, comptant 1 181 résidents, est une municipalité dynamique et toujours en développement.

### Description de l'emploi

Relevant du conseil municipal, la personne choisie a la responsabilité d'assurer la planification, l'organisation, la direction, l'évaluation et le contrôle de l'ensemble des activités municipales conformément aux objectifs et aux priorités déterminés par le conseil municipal, et ce, dans le respect des lois et du Code municipal. La personne responsable du poste devra s'assurer du suivi des décisions du conseil par la mobilisation de l'ensemble des ressources humaines en fonction de la planification stratégique.

### Principales tâches :

- Effectuer la gestion financière, les états financiers et les autres rapports d'analyse de rentabilité;
- Faire l'analyse et le suivi des différents projets (budgets, coûts, opportunités de subventions);
- Étudier et préparer les projets de règlements et le projet de budget annuel et en assurer le suivi;
- Voir à la préparation des séances du conseil, en collaboration avec l'agent de bureau et de greffe et assister aux séances du Conseil (régulières et extraordinaires);
- Analyser, administrer et proposer des changements en conformité avec les directives du conseil municipal;
- Assurer la gestion du personnel;
- Assurer les communications entre le conseil et les employés de la municipalité;
- Voir au respect des règles et des politiques du code d'éthique et de déontologie.

### Votre profil :

- Formation universitaire en administration ou toute autre discipline reliée au domaine municipal, jumelée à une expérience pertinente d'au moins 3 ans dans un poste de direction;
- Expérience dans le domaine municipal et connaissance du logiciel PGMégagast (logiciel de fonctionnement et de comptabilité) sont des atouts importants;
- Expérience en gestion financière constitue un atout majeur;
- Être reconnu pour son dynamisme et sa rigueur;
- Avoir de bonnes aptitudes interpersonnelles et organisationnelles;
- Avoir une grande capacité à travailler sous pression et avec des délais serrés;
- Avoir le sens de l'initiative, une attitude proactive et des habiletés démontrées pour la résolution de problèmes;
- Faire preuve de diplomatie;
- Avoir un excellent français parlé et écrit, habileté en rédaction de textes et en communication.

### Conditions :

- Poste cadre permanent à temps plein;
- Horaire flexible;
- Salaire annuel à discuter en fonction des compétences et de l'expérience du candidat;
- Gammes d'avantages sociaux, incluant des assurances collectives et un REER collectif.

Date d'entrée en fonction : Le 3 février 2025.

Faire parvenir votre candidature, par courriel ou par télécopieur, avant 16 h 00, mercredi le 4 décembre 2024.

Courriel : [sallaire@derytele.com](mailto:sallaire@derytele.com) Télécopieur : 418 337-6742

Nous analyserons toutes les candidatures avec attention, mais nous communiquerons uniquement avec les personnes retenues. Nous vous remercions de l'intérêt que vous avez manifesté pour le poste.

L'emploi du masculin est utilisé dans le seul but d'alléger le texte.

**La musique c'est du bruit qui pense.**

*Victor Hugo*



## Contremaître

Le Centre de recherche en sciences animales de Deschambault (CRSAD) œuvre dans la recherche en sciences animales dans les secteurs laitier, bovin, porcin, avicole, caprin, apicole et grandes cultures.

### Profil recherché

- 3 ans d'expérience en gestion de personnel ou de projets
- Leadership, sens des priorités et autonomie
- Intérêt pour la logistique et l'optimisation de la production

### Conditions de travail

- Poste permanent temps plein
- Salaire et avantages sociaux compétitifs
- Lieu de travail: 120-A, Chemin du Roy Deschambault (Québec) GOA 150

### Pour postuler

abourgoin@crsad.qc.ca

### Pour consulter l'offre complète

<https://crsad.qc.ca/faire-carriere-au-crsad>

Bienfaisance  
locale

Économie  
locale

MERCI  
d'acheter  
local!

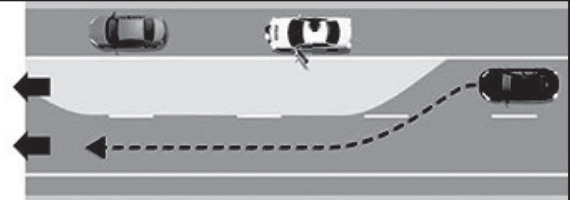
Sports  
locaux

Emplois  
locaux



### CORRIDOR DE SÉCURITÉ

Ne pas respecter le corridor de sécurité, que ce soit sur les autoroutes, les routes rurales ou les rues urbaines, peut entraîner une amende de 200 \$ à 300 \$ et l'inscription de 4 points d'inaptitude au dossier du conducteur.



MUNICIPALITÉ DES TERRITOIRES NON ORGANISÉS (TNO)  
MRC DE PORTNEUF

### AVIS PUBLIC

AVIS PUBLIC est donné aux contribuables de la municipalité des territoires non organisés (TNO) de la MRC de Portneuf :

QUE le conseil de la MRC de Portneuf adoptera ses prévisions budgétaires et imposera les taxes pour l'année 2025 concernant les territoires non organisés de la MRC de Portneuf, lors d'une séance ordinaire qui se tiendra le 11 décembre 2024 à 19 h.

Les séances du conseil de la MRC se tiennent dans la salle Saint-Laurent de la MRC de Portneuf, sise au 185, route 138, Cap-Santé.

CAP-SANTÉ, CE 27 NOVEMBRE 2024.

Josée Frenette, B.A.A., OMA  
Directrice générale et greffière-trésorière



Quand on cherche un travail,  
on lit la section emplois

Vous cherchez du personnel?  
Dites-le à nos lecteurs.

**COURRIER**  
DE PORTNEUF  
Une équipe dynamique  
418 285-0211

## FAITES CARRIÈRE CHEZ

# COMACT

NOTRE ÉQUIPE S'AGRANDIT ! | NOUVEAU QUART DE SOIR À NOTRE USINE DE SAINT-RAYMOND

**1 MACHINISTE ET 1 OPÉRATEUR RECHERCHÉ**

### CE QUE NOUS OFFRONS :

- Un environnement de travail familial, dynamique et en pleine évolution
- Une formation de jour sur place pour développer vos compétences
- L'opportunité de faire partie d'une entreprise qui révolutionne l'industrie du bois

Sois au cœur du succès de notre  
**NOUVEAU QUART DE SOIR!**

#PerformezAvecComact

[job.comact.com/fr](http://job.comact.com/fr)



**HORAIRE  
FLEXIBLE  
SELON  
VOTRE  
RÉALITÉ**

## SINCÈRES REMERCIEMENTS



Nous remercions chaleureusement tous les parents et amis qui ont partagé notre peine lors du décès de

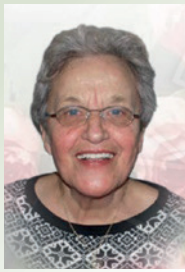
### MADAME JEANNINE SAVARD

Nous avons été profondément touchés par votre délicatesse et voulons vous témoigner notre sincère gratitude.

Que chacun et chacune trouve dans ces remerciements l'expression de notre profonde reconnaissance.

Les enfants; Alain, Julie, Chantale, Guy; conjoint(e)s et petits-enfants.

## SINCÈRES REMERCIEMENTS



### MADAME ROSE-HÉLÈNE LÉVESQUE (1939-2024)

Nous remercions chaleureusement tous les parents et amis qui ont partagé notre peine lors du décès de Rose-Hélène Lévesque, le 27 octobre 2024.

Votre présence aux funérailles, à l'église Ste-Agnès de Donnacona, a été d'un grand réconfort en cette période difficile. Sa joie de vivre, sa générosité, sa sensibilité et son grand cœur faisaient de Rose-Hélène une personne tant appréciée. Maintenant, elle est une étoile qui veille sur nous.

Nous voulons remercier les personnels du CHSLD de St-Raymond pour leurs bons soins prodigués et leur grand dévouement.

Gilles, Stéphanie et Jacques Laquerre.

## MESSE ANNIVERSAIRE



*Déjà un an s'est écoulé depuis ton départ et tu es toujours présent dans nos cœurs. On se souvient de ta bonté, de ta générosité et de ta sagesse. Tu nous manques et sache que nous t'aimerons toujours. Que ceux et celles qui t'ont connu aient une pensée spéciale pour toi en ce mois.*

Le 8 décembre 2024, à 9 h, en l'église de Saint-Casimir, la famille de

### MONSIEUR MARTIAL DUSABLON

vous convie à une messe anniversaire en sa mémoire.

Ses enfants, ses petits-enfants et leurs conjoint(e)s.

## MESSE ANNIVERSAIRE



*Déjà un an, depuis ton départ, toi qui aimais veiller sur nous. Tu as sûrement encore cette volonté de nous protéger. Ton amour nous manque. Donne-nous la force de continuer sans toi à chaque jour avec autant de courage que tu en avais.*

Une messe anniversaire sera célébrée le 1<sup>er</sup> décembre à 9 h 30, en l'église de Saint-Basile à la mémoire de

### MADAME DIANE LECLERC

Jacques, Louise, Philippe et Nancy

## AVIS DE DÉCÈS



**GASTON AUGER  
1936-2024**

À l'hôpital de Saint-Raymond, le 7 novembre 2024, à l'âge de 88 ans, est décédé monsieur Gaston Auger, fils de feu dame Cécile Julien et de feu monsieur Roméo Auger. Il était l'époux de feu dame Lise Paquet. Il demeurerait à Pont-Rouge.

Monsieur Auger laisse dans le deuil, ses deux enfants: Raymonde Auger (Bruno Gagné) et Dany Auger (Mireille Michaud); ses petits-enfants: Alexandra (Tommy Hovington), Maxime Auger (Marie-Michèle Boutin) et Cédrik; ses arrière-petits-enfants: Zachary et Riley; ses frères et sœurs de la famille Auger: feu André (feu Jeannette Julien), feu Jean-Paul, feu Fernande (feu François Durand), Benoît (Madeleine Marois), feu Jeannine (feu Gérard Julien), feu Denise, Georges-Émile, Gilles (Lise Martin), feu Raymonde, feu Gérard (Réjeanne Fournier) et Marcel (Thérèse Frenette); ses beaux-frères et belles-sœurs de la famille Paquet: Réjean (Nicole Defoy), Marcel (Claire Laroche), Pierre (Francine Beaupré), feu Michel (Jeanne-D'Arc Angers, Christian Giguère), feu Madeleine (Sylvain Gaumont), Jacques (Marie-France Banville), André (Diane Lamothe), Suzanne (feu André Goulet), Sylvie, feu René et Réjean Frenette; ses filleuls: Sylvain Auger, Vincent Paquet et Yanick Paquet ainsi que plusieurs neveux, nièces, cousins, cousines et ami(e)s. Remerciements au personnel du 3<sup>ème</sup> étage, de l'hôpital de Saint-Raymond, pour les bons soins et leur humanisme; tout spécialement à l'intervenant François Blouin et le personnel du CLSC et au Dr. Lauréanne Plamondon-Goulet. Un gros merci à notre belle Pierrette Doré du Halo.

La famille recevra les condoléances, en présence des cendres, le vendredi 6 décembre 2024, en l'église de Pont-Rouge, de 12h à 14h. Les funérailles seront célébrées, le même jour, à 14 heures sous la direction de la

RÉSIDENCE FUNÉRAIRE  
CLAUDE CHAREST & FILLE LTÉE  
Pont-Rouge (Québec)

Pour renseignements:  
Téléphone: 418 873-2542

Courriel: [info@residencefuneraireclaudencharest.com](mailto:info@residencefuneraireclaudencharest.com)  
Site internet: [www.residencefuneraireclaudencharest.com](http://www.residencefuneraireclaudencharest.com)

L'urne sera déposée au  
COLUMBARIUM  
CLAUDE CHAREST ET FILLE LTÉE  
PONT-ROUGE

Vous pouvez exprimer votre sympathie en offrant un don à la fondation des maladies du cœur et de l'AVC <https://www.coeuretavc.ca/avc>

Claude Charest et Roxanne Charest diplômé(e)s du Collège de Rosemont en thanatologie, membre de la corporation des thanatologues du Québec.

## AVIS DE DÉCÈS



**ANDRÉ TRÉPANIÉ**

À Cap Santé, le 25 octobre 2024, est décédé à l'âge de 75 ans, André Trépanier, fils d'Adrienne Gauthier et de feu Égide Trépanier.

### Un héritage de passion et de créativité

Passionné de pêche, de chasse et homme de théâtre accompli, André laisse dans le deuil sa conjointe, Danielle Fortin, avec qui il a partagé d'innombrables aventures en pleine nature, à l'étranger et sur les planches. Il laisse également dans le deuil sa fille Anaïs Trépanier (Mathieu Fournier) et ses petits-enfants adorés, Léonard, Charlotte et Élie, à qui il a transmis son amour pour les arts et la nature.

### Une famille unie dans le souvenir

Son départ laisse un vide immense dans le cœur de ses frères et sœurs: Jeannette (Laurent Tremblay), Micheline (Jean-Pierre Massicotte), Michel (Monique Lessard) et René (Danielle Désilets), ainsi que sa cousine Ginette Gilbert (Grégoire Leclerc) et des membres de sa belle-famille: Gemma Fortin (feu Raymond Miron), Gilles Fortin (feu Louise Dufour), Claire Fortin, Henri Fortin (Pauline Béliveau), feu Réal Fortin (Céline Bédard), Raymond Fortin (Suzanne Pilote) et Claudia Fortin (Claire Picard). Plusieurs neveux, nièces, parents et amis se joignent à eux pour honorer la mémoire de cet homme aux multiples talents.

### Hommage à un homme courageux et passionné

La famille accueillera parents et amis le 14 décembre 2024, à partir de 12h, à la salle Albert-Fortier, au 22, Place de l'Église, Cap-Santé. Ce sera l'occasion de partager des souvenirs de ses exploits de pêche, de ses aventures de chasse et de ses performances théâtrales mémorables.

La famille tient à remercier particulièrement le personnel du CLSC de Pont-Rouge, les docteurs Gaston Guimond et Pierre Viens ainsi que Solange Piché pour leur grande disponibilité.

Pour transmettre vos messages de condoléances à la famille ou pour tous autres renseignements prière d'utiliser le site internet [www.funera.com](http://www.funera.com)

**Funera.**  
(581) 684-7856  
[funera.com](http://funera.com)  
8967, 1<sup>re</sup> Avenue, Québec, G1G 4C5

## AVIS DE DÉCÈS



**LECLERC, HÉLÈNE MATTE  
1954-2024**

À l'Hôpital Laval, Québec, le 21 novembre 2024, à l'âge de 70 ans et 6 mois, est décédée entourée de l'amour de ses filles et de sa petite fille, madame Hélène Matte, épouse de feu monsieur Marcel Leclerc, fille de feu madame Rollande Fortin et de feu monsieur Donat Matte. Elle demeurerait à Donnacona.

La famille recevra les condoléances au Centre funéraire Roger Benoit & Fils Ltée, 123, avenue Côté, Donnacona, le dimanche 1<sup>er</sup> décembre 2024, de 10 h 30 à 11 h 30.

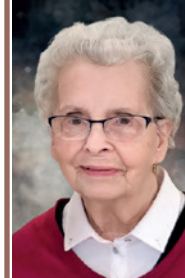
Madame Matte laisse dans le deuil ses filles: Nathalie (Dave Gagnon), Julie (Phong Nguyen) et Marie-Hélène (Olivier Gagnon); ses petits-enfants: Zoé (Samuel Médard), Charlie et Arthur; ses arrière-petits-enfants: William, Xavier, Maelie, Helena et Olivia; ses frères, sœurs, beaux-frères et belles-sœurs: Claude (Jacqueline Paquet), André (feu Lyne Beaulieu), Louise, Céline (Pierre Dion), Denis, Réjeanne, Michel (Marlène Boudreault), Jean (feu Linda Raymond) ainsi que tous les membres de la famille Leclerc, plusieurs neveux, nièces, cousins, cousines et ami(e)s.

Remerciements à tout le personnel des soins intensifs de l'Hôpital Laval pour les bons soins prodigués.

Ceux qui le désirent peuvent faire un don à la Fondation Institut universitaire de cardiologie et de pneumologie de Québec (Fondation IUCPQ), 2700, Chemin des Quatre-Bourgeois, Québec, G1V 0B8, [www.fondation-iucpq.org](http://www.fondation-iucpq.org)

Pour renseignements: 418 285-2211, téléc.: 418 285-2077,  
courriel: [salonenobenoit@telus.net](mailto:salonenobenoit@telus.net) [www.salonfunerairebenoit.ca](http://www.salonfunerairebenoit.ca)  
Membre de la Corporation des Thanatologues du Québec.

## AVIS DE DÉCÈS



**BEAUDRY, DENISE  
LEBOEUF  
1927-2024**

Au Centre d'hébergement Cloutier Durivage, Trois-Rivières, le 18 novembre 2024, à l'âge de 97 ans, est décédée madame Denise Leboeuf, épouse de feu monsieur Raphaël Beaudry, fille de feu madame Rachel Frenette et de feu monsieur Fabien Leboeuf. Elle demeurerait à Trois-Rivières, autrefois à Saint-Casimir.

La famille recevra les condoléances le samedi 30 novembre 2024, à partir de 13 h 30, en l'église de Saint-Casimir, où les funérailles sans eucharistie auront lieu à 14 h 30 et de là, au cimetière paroissial, sous la direction du Funérarium Lacoursière Ltée, Saint-Casimir, division Roger Benoit & Fils Ltée, Donnacona.

Madame Leboeuf laisse dans le deuil ses enfants: Yves (Céline Vincent), Sylvie, feu André; ses petits-enfants: François (Karine Lacroix) et Annie (Dany Milot), Michel et Isabelle; ses arrière-petits-enfants: Anaïs et Clarence, Anthony et Alyson, Eve et Jay; ses frères: Laurent (feu Martha Gauthier), Michel (Jeannine Gauthier), ses sœurs: Suzanne, Gisèle, feu Mariette (feu Antonio Chalifour) ainsi que tous les membres de la famille Beaudry, plusieurs neveux, nièces, cousins, cousines et ami(e)s.

Remerciements à tout le personnel du Centre d'hébergement Cloutier Durivage pour les bons soins prodigués.

Ceux qui le désirent peuvent faire un don Société canadienne du cancer, 1040, avenue Belvédère, bureau 214, Québec, QC, G1S 3G3 ou en ligne au [www.cancer.ca](http://www.cancer.ca)

Pour renseignements: 418 339-2212 ou 418 285-2211, Téléc.: 418 285-2077,  
courriel: [lacoursiere@telus.net](mailto:lacoursiere@telus.net) [www.salonfunerairebenoit.ca](http://www.salonfunerairebenoit.ca)  
Membre de la Corporation des Thanatologues du Québec.

**COURRIER  
DE PORTNEUF**

offre ses condoléances  
aux familles éprouvées

# Roulez en Honda Donnacona !

**BENOIT DIXON**  
Directeur général

Benoit Dixon prend les rênes de notre équipe pour faire de Donnacona LA destination Honda...

## \* Procurez-vous une Honda à moins de 100 \$ par semaine



LA  
**CIVIC** 2025 CIVIC BERLINE LX

LOCATION À PARTIR DE

**96,71\$\*** PAR SEMAINE TAXES INCLUSES  
40 MOIS, 4,49 %, ACOMPTÉ DE 1 500 \$



LE  
**HR-V** 2025 HR-V LX 2WD

LOCATION À PARTIR DE

**98,93\$\*** PAR SEMAINE TAXES INCLUSES  
48 MOIS, 4,29 %, ACOMPTÉ DE 2 500 \$

\* Offre valide sur approbation de crédit. Certaines conditions s'appliquent. Images à titre indicatif seulement. Détails sur place.

# Plus de 500 VÉHICULES D'OCCASION

de toutes marques.

Un engagement de **qualité!**  
Nos véhicules sont certifiés en 135 points



Pour célébrer le renouveau chez Honda Donnacona, courez la chance de **gagner vos pneus d'hiver!** Une valeur de 700 \$.

Apportez ce coupon en concession chez Honda Donnacona. Et profitez-en pour prendre un petit café avec notre équipe!

Nom : \_\_\_\_\_

No de téléphone : \_\_\_\_\_

Adresse courriel : \_\_\_\_\_

700 \$ applicable sur l'achat de pneus d'hiver ou 4 saisons. Certaines restrictions s'appliquent. Apportez votre coupon avant le 14 décembre 2024. Tirage le 14 décembre 2024. Non monnayable. Détails sur place.



On dépasse vos attentes



On dépasse vos attentes

159, rue Commerciale à Donnacona  
1-844-273-1587 [hondadonnacona.com](http://hondadonnacona.com)