

DÉCORMING®

Décorning, 181 est, rue Saint-Paul, Montréal, Québec H2Y 1G8
Courrier de 2^e classe. Enregistrement numéro 2917

Janvier 1978 no 61
Port de retour garanti

\$2.25

PER
D-15

FS

Des lits pour tous les goûts

Pour les habiller,
couvertures et édredons

Vivre à huit

dans une toute petite maison

Le rêve de toute jeune fille...



La nouvelle collection de meubles à grouper chez **Fraser**

Une toute nouvelle façon de décorer la chambre de votre jeune fille à son goût, tout en demeurant des plus pratiques. Choisissez les meubles qui conviennent à la dimension de la chambre et à la personnalité de votre enfant: deux types de bureau, commodes simples ou doubles à portes ou à tiroirs, étagères à superposer, miroirs, tablette murale, et bien d'autres encore qui ne sont pas illustrés: miroir psyché,

portemanteau en fil métallique torsadé et tête de lit en aluminium peint «à l'ancienne», bureau à double caissons avec tiroirs à bijoux. Tous s'agencent parfaitement et ont été conçus pour vous permettre de profiter au maximum de l'espace disponible — et votre jeune fille y trouvera tout l'espace de rangement voulu pour les trésors qu'elle accumulera au fil des années...

Chez Fraser, vous trouverez sûrement le mobilier de haute qualité dont vous rêvez — en vous inspirant de nos plus de 125 pièces décorées professionnellement ou en faisant appel à notre équipe de décorateurs-ensemblers — un parmi tant d'autres services avant et après vente que nous sommes en mesure de vous offrir. Donnez à votre «home» l'élégance Fraser!



Fraser Bros

4950, rue de la Savane,
et 5025, rue Paré
Téléphone: 342-0050

Grand terrain de stationnement
aux deux entrées

Sommaire

Ce mois-ci



Notre page couverture:

Les lits prennent la clé des champs et notre jeune famille prend gaiement le petit déjeuner dans un bouquet de roses de «Halston», tissu dont Décor Marie-Paule s'est servi pour confectionner draps et édredon et recouvrir le mur de cette chambre-studio. Voyez d'autres lits et leurs parures à partir de la page 24.

photo Richard Poissant
coordination Anne-Marie-Allard
Daniel Girardeau

- 7 Un appartement au présent**
Un décor contemporain avec, aussi, des éléments anciens
- 22 Le bel édredon que voilà!**
Son origine, sa confection, son utilité
- 24 Histoire de lits**
Pour tous les goûts, pour toutes les bourses, des lits sages, des lits fous, des lits, quoi!
- 36 Avant tout, une chaude couverture**
Toutes plus belles les unes que les autres, des couvertures dans lesquelles on s'enroulera frileusement
- 42 Un défi bien relevé: vivre à Saint-Mathias**
Une petite maison à la campagne, judicieusement agencée pour une famille de huit personnes
- 68 Savoir apprivoiser les couleurs**
Un appartement petit budget tout coloré
- 78 L'éclairage**
Une fiche technique sur l'éclairage: choix, installation, efficacité. Ce mois-ci, l'éclairage dans la cuisine.

Nos chroniques

- Nouvelles **4**
- Livres **6 Lu entre les lignes**
- Magasinage **32 Autour du lit**
- Trucs **34 Toute nuancée, une couverture à tricoter**
- Artisanat **49 Les couvre-lits de Trixi**
- Architecture vivante **52 Une maison de lumière**
- Bâtiments anciens **60 Les cheminées de terre**
- Nos artistes **65 Diane Gervais et Francine Forest: la fantaisie dans le quotidien**
- Trésors d'autrefois **96 "Si j'avais les ailes d'un ange..."**

Les publications Décormag inc.
181 est, rue Saint-Paul, Vieux-Montréal
H2Y 1G8 (514) 866-9894

Une publication du ministère des Affaires culturelles

La direction générale du patrimoine du ministère des Affaires culturelles vient de publier «Monuments et sites historiques du Québec 1977», un ouvrage renfermant la liste des 365 monuments classés ou reconnus au 31 mars 1977 ainsi que la liste des aires de protection au 1er juillet 1977.

On y trouve entre autres, les noms et adresses du monument ou du site, la date d'origine, le nom de l'auteur de l'oeuvre s'il y a lieu. Un ouvrage destiné aux chercheurs, aux spécialistes et aux journalistes.

Le fonds Alain Grandbois

La Bibliothèque nationale du Québec vient de publier un ouvrage original intitulé «Le fonds Alain Grandbois».

Don de Madame Marguerite Grandbois, épouse de l'écrivain Alain Grandbois décédé en 1975, ce fonds renferme 16 000 pages de prose et de poésie, des aquarelles et des photographies.

L'ouvrage nous propose aussi des reproductions de deux aquarelles, un inédit en prose et en poésie et un poème manuscrit. Ce livre n'est pas vendu en librairie, mais il peut être consulté dans toutes les bibliothèques. Le fonds Grandbois peut être consulté sur place, à la Bibliothèque nationale du Québec, au 1700 rue Saint-Denis à Montréal.

«Ressources techniques» pour les créateurs professionnels

«Ressources techniques», un programme de la direction des Arts visuels du ministère des Affaires culturelles qui donnera, aux créateurs professionnels en arts visuels (sculpteurs, graveurs, peintres, photographes, tisserands, etc.), accès aux services techniques de trois établissements d'éducation de Montréal, en l'occurrence l'Université de Montréal, le Collège du Vieux-Montréal et le Collège d'Ahuhtsic.

L'entente intervenue entre la direction des Arts visuels et les trois établissements d'éducation prévoit que ces établissements donneront accès, aux créateurs professionnels, à des ateliers spécialisés, à de l'équipement pour la transformation des matières premières, à des personnes-ressources et à de l'aide financière.

On accordera la priorité aux créateurs dont la nature des projets permettra un échange et une intégration avec le milieu et la démarche pédagogique de l'établissement d'éducation.

Les créateurs professionnels intéressés peuvent s'adresser au coordonnateur Jacques Cleary, au bureau régional des Affaires culturelles, 222, boul. Saint-Laurent à Montréal, au 873-2255.

Des ouvrages à consulter aussi en fin de semaine

La bibliothèque du Musée d'art contemporain est désormais ouverte les samedis et dimanches, de midi à 18 heures.

Un échantillonnage varié des meilleures parutions sur l'art contemporain est offert et il est également possible de consulter des périodiques, des dossiers d'artistes, de mouvements artistiques, de galeries et de musées.

En semaine, la bibliothèque est ouverte du mardi au vendredi, de 10 heures à 17 heures.

Tout un quartier de Montréal classé site historique

Le quadrilatère délimité par les rues Dorchester, de la Visitation, Sainte-Rose et Panet, dans le quartier Sainte-Marie de Montréal, vient d'être classé site historique.

En plus de nombreuses habitations de deux à trois étages, on trouve aussi dans ce quartier les bâtiments des Oblats de Marie-Immaculée, l'église Saint-Pierre-Apôtre ainsi que le presbytère. Le ministère des Affaires culturelles en classant site historique ce quartier, désire sauvegarder un faubourg dont les bâtiments sont les témoins du passé historique et social du sud-est de Montréal.

Atelier de tissage Bonsecours

Une nouvelle session de cours de tapisserie, avec Roméo Jean, débutera en janvier à l'atelier de tissage Bonsecours. Des cours en tissage seront également dispensés par Soeur Cécile Auger. L'atelier est situé au 402 est, rue Saint-Paul dans le Vieux-Montréal. Pour information, appeler 844-8320.

Direction générale

Président directeur général: Ginette Gadoury
Directeur général adjoint: Lise Langelier Bisson

Direction artistique

Jean Lessard, Pierrette Claude

Rédaction

Redactrice en chef: Pierrette Claude
Assistante à la rédaction: Maryvonne Châtel Pouliot
Secrétaire de rédaction: Michel Saint-Pierre
Styliste: Daniel Girardeau

Collaborateurs du mois

Anne-Marie Allard, Claude Béland, Louise Charbonneau, Carmel Desrosiers, Josée Di Stasio, Maryse Duval, Serge Fiset, Daniel Girardeau, Christian Lamontagne, Jacques Lemire, Claude R. Lussier, Huguette Marquis, Françoise Pitt, Pierre Rastoul, Michel Saint-Pierre, René Viau, Cilou Zelkine

Photographie et Studio Décormag

Directeur: Jean Lessard
Photographes: Yves Paquin, Richard Poissant
Graphiste: Nicole Rochette
Machiniste: Claude Crème

Graphisme

Studio Décormag

Administration

Contrôleur: Georges Robitaille
Responsable des abonnements: Michelle Dion
Commis-dactylo: Nathalie Casavant
Réceptionniste: Suzanne Boisvert
Préposé à la livraison: Giuseppe Venditto

Mise en marché et publicité

À Montréal: Décormag, 181 est, rue Saint-Paul Vieux-Montréal, Qué., H2Z 1G8 (514) 866-9894
À Toronto: Décormag, 6900 Airport Road Mississauga, Ont., L4V 1E8 (416) 678-6132
Directeur: Lise Langelier Bisson
Assistante: Céline Francoeur
Représentation publicitaire à Montréal: Danielle Berthiaume, Michèle Macdonald, Claude Martin, Alain Roger
Représentation publicitaire à Toronto: Michèle Macdonald

Services techniques

Photocomposition: Typographie Compopol inc.
Séparation de couleurs: Prolith inc.
Collaboration: A & L Graphic Emulsion Shipping inc.
Assemblage de films, plaques offset et imprimerie: Métropole Litho, inc.

Distribution: Les Messageries Dynamiques inc. 0215 775 boul. Lebeau, Montréal H4N 1S5 (332-0680)
Magazine mensuel
Le numéro: \$2.25

Abonnement: 6 numéros \$10.75
11 numéros (1 an): \$18.00
22 numéros (2 ans): \$33.75
Outre-Mer (11 numéros): \$32.00
Courrier de deuxième classe
Numéro de permis: 2911

Pour tous renseignements concernant abonnements, changements d'adresse, publicité locale, écrire ou téléphoner à: Magazine Décormag, 181 est, rue Saint-Paul Vieux-Montréal, H2Y 1G8, tél. (514) 866-9894
Tous droits de traduction et de reproduction réservés. Les textes publiés dans Décormag sont originaux et exclusifs au magazine. Le magazine ne s'engage pas à retourner les textes non sollicités et les prix indiqués dans les différents articles sont sujets à changements. Décormag a été fondé en 1972

Dépôt légal:

Bibliothèque nationale du Québec
Bibliothèque nationale du Canada
Tous les articles parus dans Décormag sont indexés dans RADAR.

Comité de consultation à la rédaction

Georges Beaupré, membre actif de la Société des Graphistes du Québec
Jacques Corriveau, s.d.e., président de Jacques Corriveau et associés, designers
Benoît Ducharme, designer
Anselme Lapointe, membre de la Société des décorateurs-ensembliers du Québec
Claude Latour, directeur adjoint, Ministère de l'Industrie et du Commerce du Québec (direction des biens de consommation)
Normand Lemieux, s.d.e. (Société des décorateurs-ensembliers)
Laurentien Lévesque, inspecteur de l'ordre des architectes du Québec
Gilles Martin, directeur général de l'Association des fabricants de meubles du Québec
André Morin, président de l'Association des designers industriels du Canada (Québec)
Paul-André Tétrault, membre du Bureau de l'ordre des architectes du Québec
consultant pour projets spéciaux:
Marcel Tremblay, Institut québécois des revêtements de sol.



Propos du mois ... et le paradis... pendant vos jours!

par Ginette Gadoury



C'est le voeu que nous formulons à votre égard en ce début de 1978. C'est ce que nous souhaitons, pour vous, même si tous les penseurs de la chose économique ne voient pas notre avenir immédiat dans le rose le plus pur.

Nous vous souhaitons une année aussi belle que bonne. Nous souhaitons que cet endroit où vous avez choisi de vivre vous procure les plus beaux moments. Nous souhaitons que votre environnement soit à la hauteur de vos goûts et de vos aspirations.

Les souhaits de DECORMAG, en cette nouvelle année, s'étendent à plusieurs niveaux.

A l'industrie du meuble au Québec, nous souhaitons une excellente année par l'innovation et le design. Nous souhaitons vivement à cette industrie de se renouveler en offrant au consommateur québécois des meubles qui seront le fruit de designers imaginatifs et québécois.

Nous souhaitons ardemment que les municipalités, grandes et petites, permettent au citoyen de les choisir pour des raisons autres que des taxes un peu moins chères. Nous souhaitons très fortement que les municipalités deviennent conscientes de l'environnement et qu'elles offrent aux citoyens des espaces verts, de belles rues et une planification urbaine qui soit à la fois belle et humaine. Nous souhaitons surtout des normes d'affichage très rigides.

Nous souhaitons aux constructeurs d'habitations de voir plus loin que la petite maison et de songer à l'environnement total de ce qui devient souvent une mini-banlieue. Nous souhaitons, dans un pays aussi grand que le nôtre, que les habitations soient construites sur des terrains assez vastes ou bien planifiés pour qu'on puisse vraiment y vivre.

Nous souhaitons surtout un rapprochement rapide de tous les professionnels du design qu'ils soient designers graphiques, designers d'intérieur, designers industriels ou architectes. C'est dans l'intégration de ces talents que réside l'avenir. Nous souhaitons, aussi un rapprochement et une compréhension des designers et du public. Lorsque les deux comprendront qu'ils ont besoin de l'un et de l'autre, nous croyons que la vie sera encore plus belle.

Nous souhaitons aussi que vous continuiez d'aimer DECORMAG et que vous le suggériez à vos amis. Nous vous assurons que nous continuerons de travailler fort pour que notre magazine réponde toujours à vos besoins.

Cher lecteur de DECORMAG, si 1978 voit se réaliser quelques uns de nos voeux, nous croyons qu'il sera possible d'entrevoir le paradis pendant vos jours.

Bonne année!

Lu entre les lignes

Emile Gallé

Philippe Garner
Flammarion, \$33.50

La ville de Nancy, en France, fut, au tournant du siècle dernier, un centre de rayonnement de l'art nouveau. Pourquoi Nancy? La ville possède une solide tradition dans le domaine de la verrerie et de l'artisanat. L'industrie y est implantée solidement aussi. Une nouvelle bourgeoisie s'affirme à travers des objets de luxe, des décors raffinés.

Autour d'Emile Gallé (1846-1904) «le chef des odeurs suaves» une pléiade d'artistes se réunit pour concevoir les objets que les mécènes réclamaient. Parmi ces artistes, on dirait aujourd'hui ces designers, le verrier Auguste Daum, les ébénistes Eugène Vallin et Louis Majorelle. Le groupe se fit connaître sous le vocable de l'École de Nancy exprimant en un langage commun, leur goût des formes organiques. A côté d'une production de luxe, le groupe appliquait certains principes démocratiques, en concevant de la verrerie industrielle.

En regardant ces «orgies» de formes organiques de l'Art Nouveau, dont la production d'Emile Gallé, on est porté à sourire devant ces objets vieillots, amusants, chargés. Sait-on qu'il s'agissait à l'époque d'une révolution dans le cadre de vie? On doit à l'Art Nouveau plusieurs idées qui ont été reprises ensuite par le Bauhaus, le design. Le lien entre la forme et la fonction, la démocratisation du beau, la notion d'unité dans l'environnement quotidien ou chaque bibelot, chaque objet usuel, chaque détail de l'architecture puise à un même répertoire de formes.

Ce splendide album éclaire les motivations à la base de l'œuvre de Gallé, ce génie du verre, cet ébéniste visionnaire, tel que le présente l'auteur. Gallé était fasciné par la nature, influencé par la poésie symboliste, l'art japonais. Industriel, artiste, il travaillait le verre, le bois, la faïence. A travers sa production, il ne cesse de répéter des motifs empruntés à la nature, utilisés souvent d'une façon symbolique. Par exemple ces verres camées ornés de libellules, ces lampes champignons, ces flacons en marqueterie sur verre décorés de papillons, ces chaises aux ombellifères... chauves-souris, fleurs, araignées... une faune et une flore insoupçonnées sont mises à contribution. La dimension symbolique apparaît, plus surprenante encore dans le lit «Aube et crépuscule» réalisé en 1904.

Bien que le texte, truffé d'anecdotes, d'extraits de lettres, fasse un peu «vieille France» il apporte une information précieuse sur l'œuvre de Gallé. D'autres interrogations plus générales sont laissées en blanc. Particulièrement sur la fonction symbolique «inflationnaire» même dans l'œuvre de Gallé et dans l'Art Nouveau.

Cette profusion, cet horreur du vide, ce souci de représentation est lié au contexte artistique et sociologique de l'époque.

Un volume de luxe, pour se faire un cadeau.



J'aménage les greniers et les caves
Marabout Flash, \$1.70

Nous connaissons tous la collection Marabout Flash et parmi les récents titres, mentionnons «J'aménage les greniers et les caves», un petit livre qui donnera des idées à ceux qui veulent agrandir leur maison en récupérant les espaces du grenier et de la cave.

On y trouvera des explications techniques et des suggestions de décoration. Parmi les idées présentées: salle de bains sous les combles, chambre-bibliothèque, chambre-grenier pour étudiants, pour jeunes filles, cave-atelier, etc. Un guide pratique à prix modique.

La photo d'amateurs
Editions Premières Oeuvres, \$12.00

La photo est un art populaire accessible à tous. On photographie ses amis et sa famille à l'occasion des fêtes, aussi pour se faire des souvenirs de vacances. Ces «clichés» sont conventionnels, stéréotypés. L'amateur de photos saura vite dépasser ce côté conventionnel. Il découvrira rapidement les possibilités d'expressions qu'offre la technique qu'il maîtrisera progressivement. A force de tâtonnements, on découvre le monde de la forme, de la lumière, des textures. La qualité des photos s'améliore. La caméra devient un œil ouvert sur le monde, sur l'environnement.

Ce livre de 300 pages présente des travaux de photographes amateurs, étudiants

à l'école secondaire Montcalm, à Sherbrooke. Dans cet album, réalisé presque entièrement avec l'étroite collaboration de ces étudiants, des textes joliment écrits sont intégrés aux photos, d'une qualité «professionnelle», et les appuient, expliquent la démarche suivie.

La plupart des genres, consacrés par la photographie d'amateur et la photographie professionnelle y sont abordés. On y trouve des photos d'enfants, tout à tour: espiègles, tristes, des enfants qui jouent, qui boudent. Des animaux aussi: des chiens, des chats. Nos photographes en herbe ont su saisir toute la richesse d'expression qui se dégage de ces sujets.

La nature morte, le paysage, le portrait, les effets spéciaux, l'insolite, l'humour, autant de sujets traités avec brio, fraîcheur, sans imitation. L'animateur et professeur, Claude Choquette, dispense ses conseils, tout au long de l'album. Pas de jargon technique: beaucoup d'encouragement. Ces encouragements ont porté fruits.

On peut se procurer ce volume chez René Prince, imprimeur, Cité universitaire, Sherbrooke.

Calendrier 1978
Images du Québec
Le magazine Ovo, \$2.50

Le magazine Ovo a réuni les photos de Marik Boudreau, Serge Clément, Josée Coulombe, Pierre Gaudard, Denyse Gérin-Lajoie, Jorge Guerra, Ronald Labelle, Renée Lamothe, Cedric Pearson et Guy Turcot dans un calendrier où l'on retrouve, chaque mois et en couleur, une région du Québec.

Photos variées et fraîches à vous en couper le souffle, un calendrier dont on ne peut se lasser d'admirer, au fil des mois, les paysages, de Kamouraska à Saint-Léon-le-Grand.



Si vous avez de la difficulté à trouver un de ces livres sur les rayons de votre librairie, n'hésitez pas, demandez-le à votre libraire. Il se fera un plaisir de vous le commander chez l'éditeur ou le distributeur.

Un appartement au présent

*par Carmel Desrosiers
photos Richard Poissant*

Pour une jeune famille voulant vivre dans un environnement bien contemporain: lignes nettes, couleurs gaies, vivantes, espaces bien utilisés. Et pour se rappeler, ici et là, quelques beaux objets anciens parfaitement intégrés.



Un appartement au présent

En matière d'aménagement d'appartements, on parle beaucoup de moderne, d'ancien, de décor.

Pour ces designers qui occupent avec leur jeune fils un vaste et clair appartement de six pièces à l'Île-des-Soeurs, c'est une préoccupation vécue quotidiennement.

Créateurs orientés vers le design d'environnement, vers la recherche dans la couleur, les matières, les formes, leur propre appartement est le reflet et le lieu privilégié de l'aboutissement de cette démarche.



1 Dans la salle à manger, contre un mur peint vert forêt, se découpe une table avec plateau en lattes de merisier au fini de polyuréthane reposant sur une base en fer forgé, autrefois base de machine à coudre. Autour, des chaises (Bentwood) aux lignes toutes simples. La lampe suspendue «Candelle» vient d'Italie (Mobilia). Au mur, sous verre, une collection de papillons.

2 Le salon, orienté vers l'est, près de la salle à manger, occupe un espace privilégié dans le prolongement de l'entrée. On a joué dans les gammes de blanc et de vert, avec quelques taches de rouge pour les accessoires (coussins de chez Gabriel Textiles). Les fauteuils (Katch Designs) sont formés d'éléments en mousse recouverts d'un tissu synthétique lavable, vert gazon, à l'aspect velouté. Derrière les fauteuils, des modules en bois laqué blanc sur une base recouverte de lamifié (Katch Designs) servent de bibliothèque, de bar, de meuble d'appoint et offrent la possibilité d'un agencement mobile et varié. Sur le plancher en marqueterie, un tapis berbère de laine naturelle (Perfection Rug). La table basse est un design signé Katch Designs. Pour le rangement, un petit meuble monté sur roulettes, très pratique, de Joe Colombo (Thomas Fisher) et au mur, en plexi, «Woman Lib» de Roger Katch.

2



Un appartement au présent

Chacune des pièces fait l'objet d'une nouvelle quête de solutions, de renouveau, d'agencement à prévoir, tout en tenant compte des passions momentanées pour telle couleur ou tel type de vie.

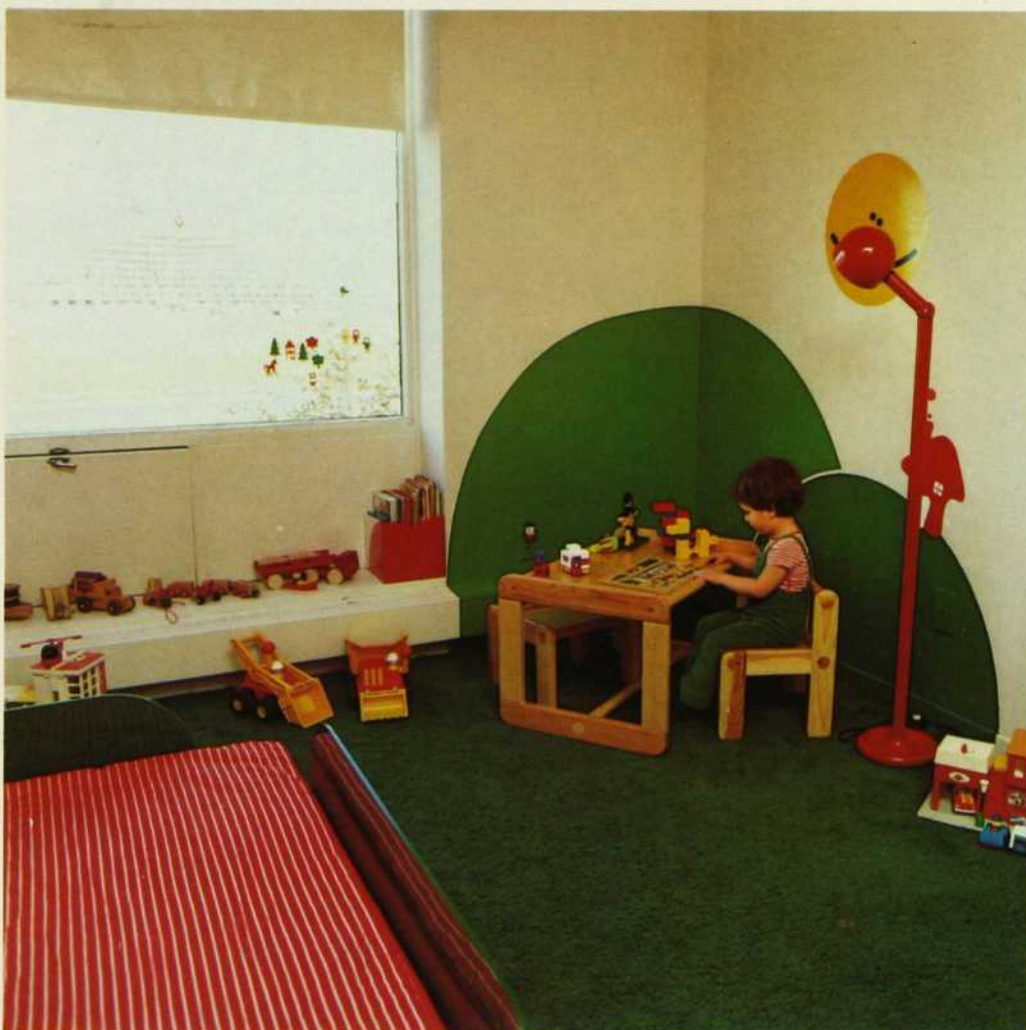
Dans cet appartement, on a résolument opté pour des meubles et objets de facture contemporaine tout en y intégrant quelques éléments anciens, toujours beaux et qui trouvent leur place dans n'importe quel décor.



1,2 Pour un jeune enfant de deux ans et demi, une chambre toute de blanc, de vert, de rouge et des meubles à sa portée.

Afin de donner l'impression d'un environnement champêtre, on a peint des bosquets sur les murs et un pommier dans un angle de la pièce (il est possible de réaliser ces dessins avec du vinyle autocollant).

Le lit transformable (Katch Designs) possède des côtés en plexi et un matelas en mousse recouvert d'un tissu lavable. Quand l'enfant grandit, le lit devient alors canapé et les côtés servent de base. La table et les deux chaises sont en pin (Les petites canailles) et la lampe Stylnovo en acier rouge.





1



2



3

1 L'atelier est plutôt exigu, mais comporte cependant tous les éléments pour le travail des créateurs, entre autres, une table à tréteaux et une table à dessin recouverte de toile cirée jaune. Pour le rangement, des étagères en plastique noir (Design Focus). La chaise pliante, au premier plan, est en cuir et acier chromé.

2 Pour une cuisine de petite superficie, une solution pratique: une table mobile, en lattes de merisier au fini de polyuréthane, qui glisse sur un rail en bois fixé au mur (Katch Designs). Les chaises sont en bois teinté rouge (Roche Bobois).

3 Une chambre où l'on a réuni des meubles anciens et qui apporte un contraste frappant avec les autres pièces de l'appartement. Le lit en cuivre (Martin Antiques) est recouvert d'une courtepointe imprimée «tissu la famille» (Anthony Foster).

Systemes

TELLA[®] d

DIVISION DE FRANZ PATELLA INC.

Nous vous présentons le Système d'étagères **TELLA d**; finis en bois plaqué orme, orme teinté noir ou palissandre «coupe italienne».

Le Système **TELLA d** a été conçu principalement pour servir de division entre deux zones d'une même pièce, comme entre le salon et une salle à manger. Tous les éléments du système sont finis à l'arrière, comme à l'avant. Cependant, rien n'empêche de l'installer le long d'un mur, comme n'importe quel autre système d'étagères.



● Liste des détaillants participant à la promotion nouvelle année:

QUÉBEC

Dussault Meubles
9, rue Courcelette
L'Univers du Décor
3070, Chemin Saint-Louis
Mobilier International
231, rue St-Paul

CHICOUTIMI

Potvin-Tremblay
1685, boul. Talbot

JONQUIÈRE

L'Univers du Décor
555, Route 170

HAUTERIVE

Mobilier Reflets Ltée
Centre d'Achat Lafleche

ST-JEAN

Ameublement Modèle Inc.
180, boul. St-Joseph

STE-ROSALIE

Germain Larivière Ltée
130, boul. Ste-Rosalie

BELOEIL

Boutique du Meuble Inc.
267, boul. Laurier

SHERBROOKE

S.L.M. Décoration Int.
3050, boul. Portland

BROSSARD

Décor Marie-Pierre Inc.
1670, boul. Provencher

CHÂTEAUGUAY

Ameublement Filiatrault
35, boul. d'Anjou

VALLEYFIELD

Fernand Labelle Design
229, rue Danis

MONTRÉAL

Ameublement Claude Fontaine Enrg.
8888 est, rue Sherbrooke

Décor Marie-Sol Inc.
5656, Côte-des-Neiges

Mobilier Masson Inc.
3030, Masson

STE-THÉRÈSE

Actua Décor Inc.
790, Curé Boivin

ST-JÉRÔME

Leroux & Frères Inc.
179, St-Georges

STE-ADÈLE

Bernard J. Viau Inc.
62, rue Morin

OTTAWA

Rochester's Furniture Emporium
2525 Carling Avenue

KINGSTON

Nordic Home Furnishing
652 Progress Avenue

LE CARREFOUR

Edité par FURNITRAD



Modèle pleine mousse de densités et compressions variées sur structure de bois. Son habillage original et subtil plaît aux gens de bon goût. Modulaire et pratique, il s'intègre à tous les intérieurs modernes.

Pour informations;
FURNITRAD INC.
2650 Vanier
St-Hyacinthe
Québec, J2S 6L9
Téléphone (514) 773-2517
Télex: 05-267454 Furnitrad Sthy

Photographié chez:
N.G. VALIQUETTE LTEE
510 est Ste Catherine,
Montréal,
Téléphone: 842-8811

S'abonner à **DÉCORMAG**

C'est voir pendant des mois
les plus belles pages de
l'environnement québécois.

C'est aussi, pour certains, être
les heureux gagnants du grand
concours d'abonnement.

Dans son numéro de juillet-août 1977, **Dé-
cormag** annonçait son grand concours
d'abonnement. Cinq prix d'une valeur de
\$1000 en ameublement, gracieuseté de
cinq marchands de meubles du Québec,
étaient offerts.

Nous venons de procéder au tirage de ce
concours d'abonnement et **Décormag**
félicite les heureux gagnants.

Madame Suzanne Mauger, de Montréal, est l'heureuse gagnante du prix décerné par Fraser Bros. de Montréal. De gauche à droite (1) Madame Suzanne Mauger, Monsieur Ian Fraser et Madame Ginette Gadoury, président directeur général de **Décormag**. Madame Renée Desnoyers, également de Montréal, a reçu le prix décerné par Domicil de Laval. On peut voir ici (2) Madame Renée Desnoyers entourée de Messieurs Normand Couture (à gauche) et Yvon Turcot. Madame Renée Cardin, de Sainte-Anne de Sorel est la gagnante du prix offert par le Bahutier de Beloeil. Madame Cardin (3) est entourée de Madame Gadoury et de Monsieur Morissette qui fait partie de l'équipe du Bahutier. Mademoiselle Louise Doré, de l'Ancienne Lorette (4, à droite) a choisi le prix offert par la Galerie du meuble de Québec. Enfin, Madame Denise Plouffe de Saint-Jean a reçu le prix offert par Impact Design de Trois-Rivières. Elle est ici (5) avec Monsieur Yves Beaudoin de Impact Design.





3

**ROCHE
BOBOIS**



4



5

Abonnement spécial

En plus de

- ses chroniques
- ses grands articles
- ses nombreuses pages couleurs
- ses petits budgets
- ses trucs
- et toutes ses belles choses,

DÉCORMAG

vous offre un autre cadeau:

un 12e numéro **gratuit**

à

votre abonnement

Abonnement régulier:

11 numéros \$18.00

Au kiosque: 12 numéros \$27.00

Abonnement spécial*:

12 numéros \$18.00

Economisez \$9.00

*Tous les abonnements ou réabonnements reçus entre le 25 décembre 1977 et le 1er mars 1978 sont admissibles à l'abonnement spécial.

vallières



MOBILIER DE SALLE A MANGER

Ensemble de style traditionnel caractérisé par son design, sa robustesse et la richesse de ses teintes.
No: 2775

Conçu et fabriqué en fonction des besoins d'aujourd'hui, ce mobilier est construit à partir de particules de bois et contreplaqué de Chêne. Tout le moulurage est en Chêne massif. Les chaises également en Chêne solide portent des coussins de mousse recouvert de velour. Le buffet possède un tiroir divisé pour recevoir une

coutellerie. La huche est rehaussée de portes et de tablettes de verre. Un système d'éclairage illumine l'intérieur. La table est montée sur des coulisses spéciales qui en facilite l'ouverture au minimum. Le fini est durable et résistant, de plus il demande peu de soin.

Un Berbère Québécois?

Oui! *Le Sahel**



TAPIS PUR LAINE

**le choix naturel...
jamais regretté**

Distribué par:
Continental Entrepreneurs
C.P. 156, 22 Dieppe
place Bonaventure
Montréal, H5A 1A7
tél.: (514) 861-4462

Disponible chez:

Hick's Oriental Rugs
861-7283
Montréal

N. G. Valiquette
842-8811
Montréal

Fraser Brothers
342-0050
Montréal

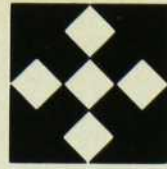
Syndicat de Québec
529-7351 / 653-1308
Québec

Roche-Bobois-Valiquette
233-3408
Ottawa

Tapis H. & I. Broadloom
Montréal: 871-1149
Toronto: 749-1360

Fabriqué au Québec. 100% laine. *Dimensions: 5'6" x 8' et 8' x 11". Disponible en 3 motifs différents.

Série 20000



Les meubles
Camo Inc.
furnitures

camo

- ÉLÉGANT
- CONFORTABLE
- MODULAIRE

Un ensemble
qui confèrera
de la distinction
à votre intérieur.

Pour tous renseignements
concernant nos modèles et
nos distributeurs, écrivez
ou téléphonez à l'adresse
suivante:

CAMO INC.
3155 Howard
St-Hubert, Qué.
J3Y 4Z5
tél.: (514) 676-8469

Fabriqué au Québec



MAURICE

lepine
LTÉE/LTD.

Nous sommes heureux de vous présenter
notre nouvelle collection de
style canadien antique, en pin
nouveaux, qui s'apparente étroitement
aux meubles de nos ancêtres.

Un exemple parmi beaucoup d'autres

Splendide bibliothèque en teck.
Importation directe du Danemark.
Dimension: 123" de longueur x 74" de hauteur x 12" de profondeur.
Régulier: \$839.95, en vente **\$689.95**
Peut être vendue séparément. (livraison et assemblage en sus)

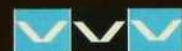


Mirage

- **Dollard des Ormeaux:**
4690, boul. des Sources
683-6031
- **Montréal:**
4823 ouest, Sherbrooke
932-0240
- **Saint-Laurent:**
3131, Côte Vertu (Place Vertu)
336-1606
- **Laval:**
3195, boul. St-Martin
687-1250
(Centre 2000, Hypermarché)



**Le
système de cuisson
Ultime
JENN-AIR**



*Seul
dans une classe
à part,
l'imcomparable
Jenn Air,
le centre de
cuisson domestique
à l'électricité
le plus évolué
jamais conçu
jusqu'ici*

Disponible chez votre marchand local.
Pour information: (514) 483-2992

1265 Berri, Montréal
842-8811
16 rue Courcellette, Québec
681-4101
724 rue Bank, Ottawa
233-3408
900 Yonge Street, Toronto
967-6222
185 Banantyne, east, Winnipeg
947-1541

CATALOGUE 1977

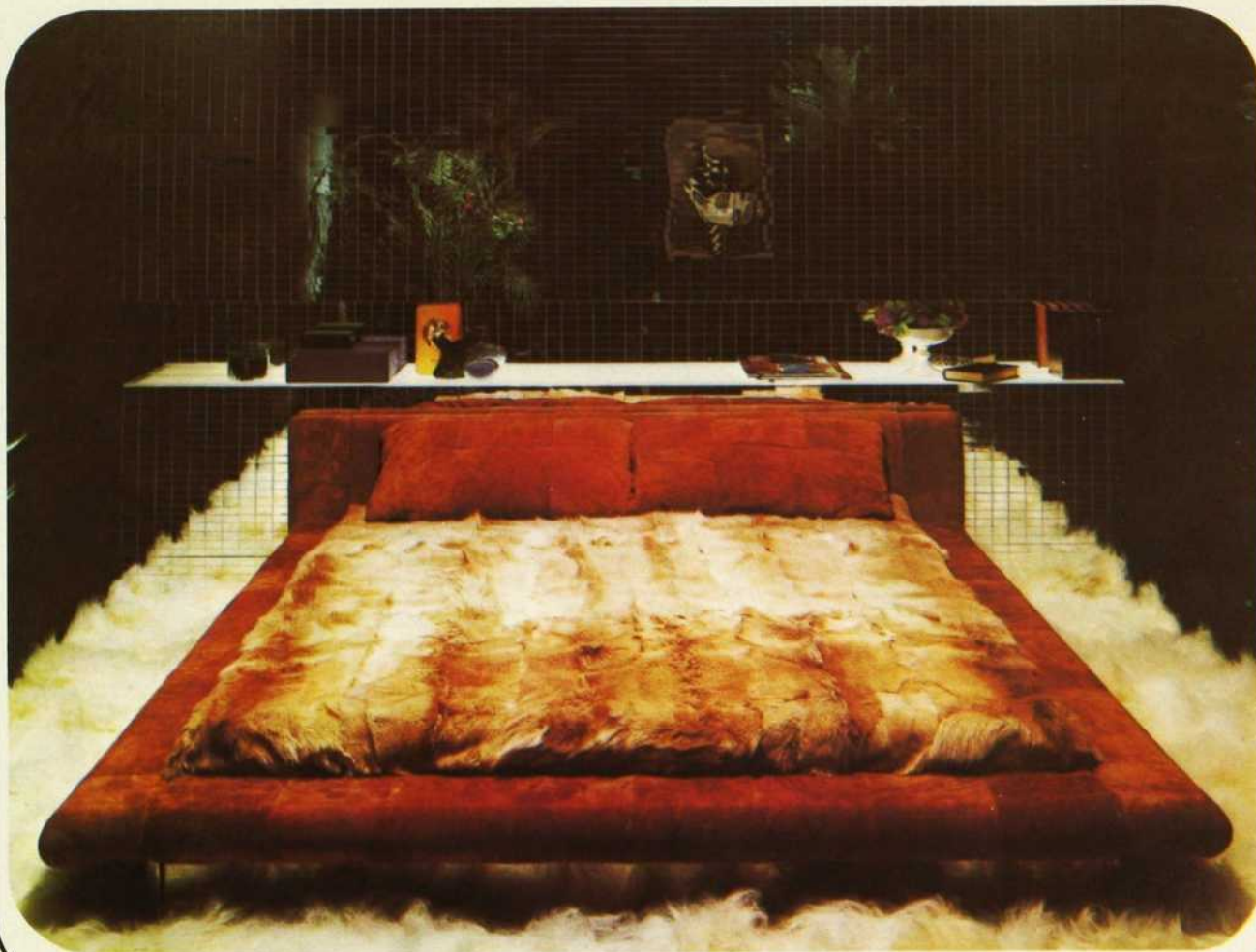
Procurez-vous le catalogue ROCHE-BOBOIS au magasin le plus près de votre domicile, \$4.00. Par courrier: ajoutez .75, pour frais de manutention. Adressez-vous à ROCHE-BOBOIS, 1265 Berri, Montréal H2L 2C8

Paris, New York, Londres

ROCHE-BOBOIS

la nuit devant soi

Quand on a toute la nuit devant soi et qu'on souhaite se reposer au mieux, c'est à ce moment-là qu'on apprécie à leur juste valeur les bons lits! Un domaine où nous sommes des spécialistes car nous attachons, chez Roche-Boboïs, une grande importance au confort du sommeil. Ce modèle avec son socle en inox et son gainage en cuir retourné a de l'allure mais il est aussi très rationnel. Car on peut lui adapter trois sortes de sommiers: un sommier à ressorts classique, un sommier extra-plat ou encore un sommier à lattes de bois réglables, qui se plie à chaque forme du corps, à chaque poids et qui peut se relever à la tête et aux pieds.



Le bel édredon que voilà!

par Françoise Pitt

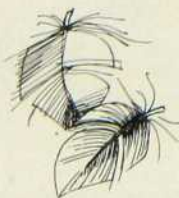
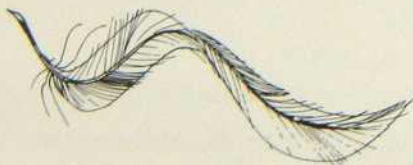
Mais d'où vient-il donc et de quoi est-il fait, ce bel édredon qui nous tient chaud tout l'hiver et à l'aise le reste de l'année?

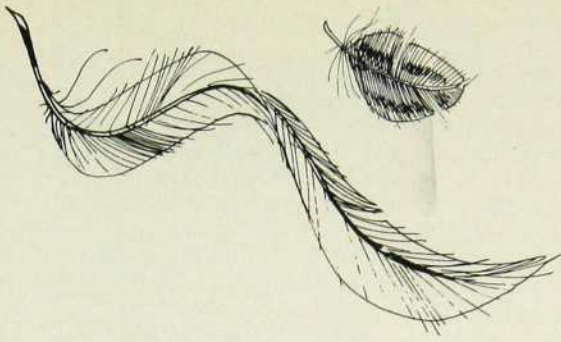
Puisque le mot lui-même est tiré de l'allemand *eiderdun*, de l'islandais *aedardun*, ou encore de l'anglais *aider-down*, la chose elle-même nous vient sans conteste des vieux pays. Et c'est du duvet de l'eider, un oiseau palmipède devenu très rare, qu'étaient, autrefois, bourrées ces chaudes couvertures. Aujourd'hui, on les remplit de duvet ou de plume d'oie et de canard, d'un mélange de duvet et de plume ou uniquement d'une bourre synthétique.

Etablissons tout de suite la différence entre le duvet et la plume. Le duvet se trouve sur le poitrail et sous les ailes de l'oiseau, la plume partout ailleurs. Le duvet est doux, léger, chaud, résistant et il est la matière calorifuge la plus raffinée que l'on trouve dans la nature. La plume est chaude aussi, mais moins douce au toucher et moins légère à cause du tuyau de la plume. Alors que l'oreiller de plume aura besoin d'être retapé, l'oreiller de duvet reprend bien vite sa forme lorsqu'on le creuse avec la main.

Le merveilleux duvet de l'eider fut introduit en France au cours du XVIII^e siècle. On commença par en faire des robes de chambre, puis des couvre-pieds piqués. On se borna par la suite à l'enfermer dans une taie de soie, à l'intérieur de laquelle il demeura libre. Ce fut cette taie, garnie soit de duvet ou de plume ordinaire, qui prit le nom d'édredon pour figurer d'une façon générale dans le mobilier des intérieurs les plus modestes, à partir du règne de Louis XVI. L'ameublement moderne a amené l'édredon plat dit «américain».

La courtépointe des premiers temps de la colonie, cette couverture d'apparat piquée et bourrée de ouate, est vraisemblablement l'ancêtre de l'édredon au Québec.





La joie des décorateurs

Mary Baker-Streicher, une femme aux doigts de fée qui fait la joie des décorateurs de Montréal. Elle est la fille de Barnet Baker, ce Britannique arrivé au pays vers 1902 qui fut probablement le premier à implanter ici la technique de l'édredon. Il commença à en fabriquer pour sa famille puis en fit un métier. La maison B. Baker & Son exploite son commerce depuis soixante-dix ans et Mary, qui a tout appris de son père, fait des édredons depuis quarante-six ans.

Dans son atelier du boulevard Décarie, duvet et plume virevoltent dans l'air comme dans un joyeux poulailler, au milieu des couturières au travail et des beaux tissus dont on recouvre les édredons.

Pour ses édredons naturels, Mary n'utilise que la meilleure qualité de duvet, soit le duvet de l'oie blanche. Ce duvet est si raffiné qu'il ne figure même pas dans le catalogue de la compagnie torontoise qui importe les duvets et les plumes d'Europe! Non seulement Mary fait-elle des édredons tout neufs, mais elle rafistole les vieux. La maison confectionne aussi des édredons à bourre synthétique.

Si duvet et plume sont importés, la plupart des tissus de recouvrement sont canadiens. «Le plus difficile, avoue Mary, c'est de trouver un beau tissu qui ne soit pas trop coûteux, car il faut neuf verges de tissu pour faire un édredon et le duvet coûte déjà très cher.»

En fait, le prix du duvet a doublé depuis un an à cause de la demande grandissante pour les vêtements de ski.

Procédé de fabrication et coût

L'ouvrière coud ensemble la toile anglaise (appelée *down-proof ticking* et conçue exprès pour empêcher duvet et plume de passer au travers) et le tissu de recouvrement sur les quatre côtés, en laissant une ouverture pour faire passer le duvet. Suivant le dessin que l'on a tracé sur l'édredon, elle fait les piqûres nécessaires. Le duvet est ensuite introduit dans l'édredon à l'aide d'une souffleuse aux endroits laissés libres par les piqûres. On referme enfin les piqûres et le tour est joué.

Comme tout est exécuté sur commande, il est évidemment possible de laisser libre cours à l'imagination, enjoliver les édredons de franges, etc.

Avec une bourre de duvet d'oie (la plus chère mais la plus chaude et la plus durable), les édredons se vendent, selon les dimensions des lits, de \$275 à \$850. Avec une bourre synthétique (moins chère et moins durable mais aussi chaude), les édredons se vendent de \$60 à \$200.

Un fabricant canadien a mis sur le marché, depuis quelques années, des édredons confectionnés avec du duvet ou de la plume d'oie et de canard ou d'un mélange de duvet et de plume qu'il importe d'Europe. Ces édredons ne sont recouverts que de la toile anglaise *down-proof ticking*. On peut donc acheter des housses à volonté pour appareiller des draps-housses, ou encore les faire faire sur mesure.

Bourrés de duvet d'oie, ces édredons sans housse se vendent de \$195 à \$348, et bourrés de duvet de canard de \$174 à \$306.

Une housse importée, en coton et batiste, pour un lit très large par exemple, se vend \$83.

Ces édredons et les housses pour les recouvrir sont en vente dans quelques bonnes boutiques de Montréal, dont Décor Marie-Paule.

Avantages et entretien

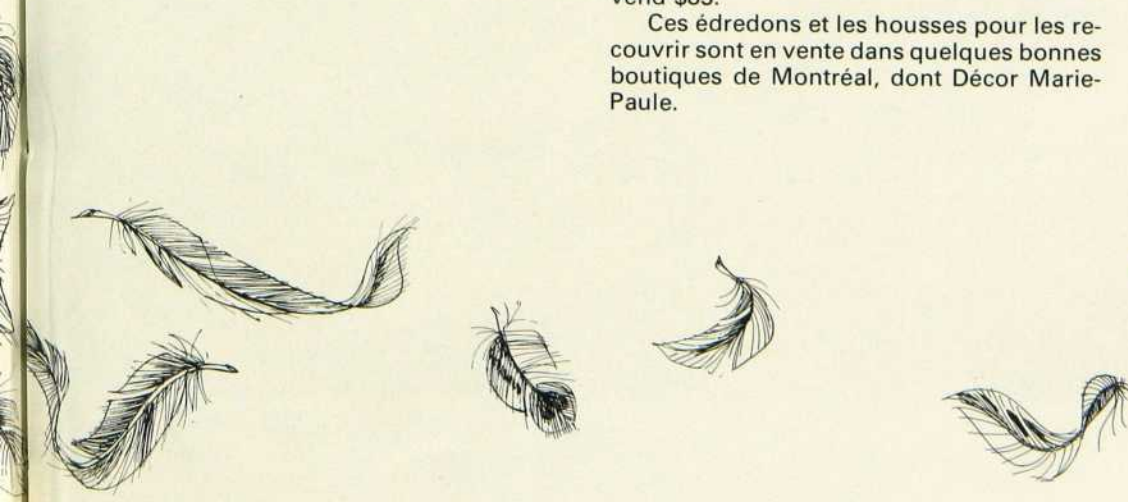
Faut-il le répéter, l'édredon est doux, léger, durable et chaud. L'édredon naturel dure une vie entière, sinon des années, et il peut être lavé dans la machine à laver et séché dans le séchoir automatique. Il faut seulement s'assurer qu'il est bien sec avant de le remettre sur le lit. Mais il est possible d'éviter tous ces lavages en recouvrant l'édredon d'une housse, même s'il a déjà son tissu de recouvrement. Ainsi, on n'a que la housse à laver et on peut en changer quand on le désire. L'édredon synthétique, moins durable, requiert un nettoyage à sec.

Dormir avec un édredon, c'est comme dormir sur un nuage. Bien des gens n'utilisent que l'édredon pour se couvrir la nuit. Il est si confortable qu'on n'a nul besoin d'autre chose. Ce côté bien pratique fait rechercher de plus en plus l'édredon synthétique, à cause de son prix plus abordable, pour des chambres d'étudiants. Pas besoin de se casser la tête à refaire le lit tous les matins; on n'a qu'à secouer l'édredon et le remettre en place. Sans compter que l'on a moins de draps et de couvertures à laver, seulement la housse, la taie d'oreiller et le drap-housse.

L'édredon peut être utilisé à longueur d'année. Le seul temps où il paraîtra inconfortable sera sous une température extrêmement humide.

A noter qu'on emploie incorrectement deux termes pour désigner ici ce qui est connu en français universel sous le nom d'édredon: confortable et douillette. Le premier est un anglicisme et le second un manteau de bébé ou encore un pardessus d'ecclésiastique. En France, on utilise le mot couette pour désigner l'édredon.

L'édredon, sur la photo, est en vente chez les Artisans du meuble québécois.



Histoires de lits

Pour rêver, voici des lits douilletts, des lits transformables, des lits nouveaux et classiques, habillés de fleurs, de percale et d'édredons tout neufs et tous plus tentants les uns que les autres. Le matelas, cette pièce de mobilier longtemps abandonnée à son sort et à ses ressorts, se transforme en souplesse pour devenir un compagnon intime qui écoute nos rêves fous et vit avec nous les heures les plus douces. Voici donc quelques découvertes heureuses pour budgets variés.

*par Anne-Marie Allard et Daniel Girardeau
photos Jean Lessard, Yves Paquin, Richard Poissant*



L'univers d'un jeune intellectuel

Nous sommes à Québec, chez Daniel dont l'esprit toujours en ébullition se penche sur les grands problèmes de l'heure... quand il réussit à s'arracher aux charmes des bandes dessinées. Daniel aime le bois et les matériaux naturels. Ce divan «La Barca», à multiples usages, l'a séduit dès qu'il l'a aperçut chez Univers Décor. C'est un design de Piero de Martini pour Cassina. Il se compose d'une base de lit simple, qu'on peut jumeler avec une autre base identique pour obtenir un lit double, et de trois éléments en frêne poli qui ont le très grand avantage d'être transformables: repliés, ils servent de tables d'appoint et un système de pentures permet de les relever pour offrir une surface de travail commode. Les coussins qui forment matelas sont en mousse de polyuréthane combinée avec du dacron et ils offrent un support ferme. Les coussins du dossier sont également constitués de mousse de polyuréthane mais associée à de la plume, et les housses sont amovibles.

La literie est de Cannon, motif «Hello Stripe», en beige et blanc et une splendide couverture en poil de chameau bordée de velours s'y marie parfaitement. Ces deux articles viennent de chez Simon's ainsi que la robe de chambre en ratine velours. Tous les autres accessoires, miroirs, lampes et stores verticaux sont en vente chez Univers Décor, à Québec.



Histoires de lits

Le velouté du daim associé à la fraîcheur des pommiers

La romance n'a pas d'heure pour les amoureux et Roberto chante ses plus belles sérénades dans ce décor harmonieux. De format «Queen», le modèle «Kiwi», de Verardo, vient d'Italie. Des cylindres de daim bleu, posés sur une base de laiton, contournent le matelas et forment un appui à la tête du lit. La table de chevet est recouverte de miroir couleur bronze et elle est également montée sur une base de laiton. Pour les draps fabriqués à Trois-Rivières par Wabasso, on retrouve la couleur taupe du mur et l'azur du lit dans un dessin délicat de branches de pommiers. L'édredon qui complète l'ensemble est lavable à la machine. Ce motif, le «Mandalay», fait partie de la toute dernière collection de Wabasso. Le bouquet de lunaires (monnaie du pape) a été choisi à la boutique Le Fleuriste d'Outremont et les tenues soyeuses de Charline et Roberto à la boutique Entre-Nous. C'est de chez Haeck Décoration, de Laval, que proviennent le lit, les lampes et les gravures de même que le beau plateau façon ivoire et ses accessoires.



Le divan-lit, une solution au problème d'espace

Cette pièce accueille une jeune grand-mère qui a dû quitter la maison familiale devenue trop grande pour emménager dans un studio. La transition se fait en douceur puisqu'elle a réuni dans le nouveau logement tous les éléments de confort à la fois d'une salle de séjour et d'une chambre. L'espace restreint a fait porter le choix sur un divan-lit pratique. Le jour, c'est un sofa profond et moelleux; la nuit, il devient un confortable lit de 54 pouces dont l'élégance est rehaussée par le volant de tissu assorti qui dissimule le piètement de métal. Ce meuble et son tissu de recouvrement sont offerts en exclusivité à La Baie. La maison se charge aussi de la confection de l'édredon, du volant, des coussins et des oreillers.

Le tissu au motif paisley tendu sur le mur est un coton de Rubaiyat et il est coordonné à un tissu à carreaux. Dans sa berceuse en jonc, Mamie crochète une nappe somptueuse, fine comme de la dentelle. Près d'elle, une petite table hexagonale de Taiwan, et à droite, deux beaux paniers pour ranger fils et laines. Le tapis, les lampes et tous les accessoires proviennent des magasins La Baie.



Histoires de lits

L'éclat classique du cuivre

Toujours aimé, toujours beau, le grand lit de cuivre traverse les époques et les modes successives sans rien perdre de son attrait. Il est partout à son avantage, autant dans nos vieilles maisons de pierre que dans une maison contemporaine. Toutes les couleurs qu'on lui associe deviennent seyantes: les teintes pastel lui confèrent une allure romantique et les teintes vives accentuent son éclat. Son style élégant exige des accessoires peu nombreux mais bien choisis et les plantes, dont Louise s'occupe avec affection, sont un complément parfait à sa beauté. Louise a choisi ce lit «Scroll» à la maison The Brass Bed et elle a fait confectionner la literie chez B. Baker et Fils. L'édredon, les oreillers à volants, les rideaux, les draps et le volant qui recouvre le sommier ont été coordonnés dans des tons de vert et de blanc cassé. Madame Baker, spécialiste dans ce domaine, a vu elle-même à la réalisation de l'ensemble et propose à sa clientèle un choix élaboré de tissus recherchés. La lampe sur pied et tous les petits objets de laiton sont en vente à la boutique The Brass Bed. La longue robe de coton écru que porte Louise vient de chez Laura Ashley.





Un jeune couple s'installe

Ils rêvent d'espace, de sobriété raffinée. Ils s'installent dans leur premier nid, sans artifice mais avec un goût très sûr. Ils sont exigeants et veulent vivre entourés de beauté. Ce dépouillement recherché du début leur permettra de choisir avec amour, au fil des saisons, les objets et les accessoires qui souligneront leurs plus beaux moments. Chez Eaton, ils ont découvert l'Amfibio et tout de suite l'ont adopté; il répond entièrement à leurs exigences par son style et sa fonction. Divan-lit dans un premier temps et, plus tard, lorsqu'ils auront envie d'une vraie chambre, simple divan ou, à l'occasion, lit d'appoint pour les amis. Pour passer du divan au lit, on dégrafe et on déplie: c'est magique. On obtient alors un confortable matelas-mousse de 51 pouces de largeur sur lequel des draps pour lits doubles s'ajusteront parfaitement. Sur le matelas recouvert d'une peluche à base d'acrylique, un coussin-hippopotame tire un peu la belle couverture suédoise en laine de Fidstrand sous l'oeil vigilant d'un chat-hibou caché dans les palmiers. Rampants et lumineux, des colimaçons d'Italie signés Marzio Cecchi font office de lampes. Sur un cube en stratifié blanc avec base en bois laissé au naturel de la collection Donghia de Kroehler, un casse-noix laqué tout comme le plateau et le petit bol. L'ensemble des accessoires est disponible dans les différentes boutiques de la maison Eaton.

Pour accueillir ses amis

L'espace restreint d'un studio n'empêche pas l'hospitalité. Roxanne l'a bien compris et elle s'est aménagé un coin charmant pour la lecture et la détente qui peut se transformer en zone de repos pour les amis de passage. Une simple chauffeuse à carreaux roses et blancs remplit ces deux fonctions. Les coussins qui se déplient en éventail sont reliés entre eux par une bande de tissu. Le modèle «Living Pool» de Swan est distribué par Roche-Bobois à Québec. Cette chauffeuse peut devenir causeuse ou canapé si on y ajoute d'autres éléments, coussins droits ou sièges d'angles.

Pour la «grande visite», on sort les beaux draps blancs ornés de broderie anglaise et une chaude couverture de laine rose. Les draps Fieldcrest et la couverture de Kenwood se trouvent chez Simon's à Québec.

Sur un fond de stores de bambou teints en rose se découpe une longue table en stratifié blanc de fabrication canadienne et qui existe en trente coloris. Les lampes Kazuki en jersey ignifuge lavable, de dimensions variées, peuvent se poser tout aussi bien sur la table que se regrouper au sol.

Au fond de la pièce, on a simulé une mini-forêt tropicale en collant des feuilles de palmier naturelles, soigneusement séchées, sur des tiges de bambou. C'est un compromis judicieux pour ceux qui n'ont pas «le pouce vert». Tous les meubles et accessoires sont en vente chez Roche-Bobois (Québec).

Le foutang

Frédéric et Annabelle sont frère et soeur, complices inséparables des bons et des mauvais coups. Ils sont surtout à leur aise, surtout quand la surveillance et les obstacles sont réduits au minimum. Sur le foutang qu'ils utilisent pour les jeux, les cabrioles et le dodo, ils s'en donnent à coeur joie. Le foutang, c'est un matelas de feutrine de coton très souple, recouvert de velours côtelé et qui se prête à plusieurs formes. Empilé, roulé ou replié sur lui-même, on lui ajoute quelques coussins de fabrication identique, et il se transforme en chaise longue, fauteuil ou divan. Par superposition de diverses épaisseurs, on obtient un bon matelas, ferme ou moelleux selon les goûts, de dimension simple ou double. Pour le rafraîchir et lui redonner tout son volume, on lui fait prendre périodiquement un bain de soleil: après une exposition de quelques minutes, il reprendra sa forme d'origine. Cette formule mixte de canapé-lit est très ancienne: de sages Japonais l'ont mise au point il y a deux mille ans et elle est toujours en usage dans ce pays. Avec autant de sagesse, Jacques Guyot en a repensé le design pour l'adapter au Québec. On peut se le procurer à la boutique Après l'Eden d'où proviennent également les jouets en bois des Artisans de la Gaspésie et les faïences de Robert Lamarche. Pour accentuer le petit air oriental, deux tables de bois recouvertes de quelques pages d'écriture chinoise que l'on peut se procurer à la boutique A Touch of Class, ainsi que les fleurs de papier. Les ravissants paniers de paille, dont certains sont doublés de métal pour servir de soupière ou de bol à fruits, sont vendus à la boutique Sylfran.



Une jeune famille au milieu des roses

Pour les petits matins en famille, un matelas posé directement sur une estrade en chêne verni. Le lit traditionnel disparaît au profit d'une solution plus souple qui permet de combiner repos et activités dans la même pièce. Cette formule d'estrade est particulièrement indiquée dans de grands ateliers ou dans des pièces doubles pour délimiter l'espace assigné à la chambre. La surface de l'estrade qui déborde largement le matelas devient table de chevet, et un rangement appréciable peut s'incorporer dessous en aménageant des tiroirs et des casiers. Le motif «Rose» de Halston est tendu sur le mur et il recouvre également le coussin de la banquette. Ce même tissu de la boutique Décor Marie-Paule a servi à confectionner la literie et l'édredon. (Marie-Paule nous souligne qu'il est possible de faire confectionner dans ses ateliers une bordure piquée, du même style que l'édredon, lorsqu'on veut «habiller» un lit traditionnel avec sommier.)

Les lampes-champignons rouges viennent de chez Revel, les fleurs de papier, les verres et le bol à fruits se trouvent chez Mexico Unlimited, une boutique d'art folklorique. Egalement de chez Décor Marie-Paule, une amusante pendule suspendue qui fonctionne à piles, un grand vase de plastique blanc pour les fleurs et une petite table fort pratique que ses pattes pliantes permettent de ranger facilement.



Un lit jardin

Bien nommé, le lit «Jardinet de Malta», est français et disponible chez Roche-Bobois de Québec. Cet ensemble illustre à merveille la tendance européenne, de plus en plus répandue, du lit à plateforme. Le tout est léger, aérien. Le matelas est déposé sur une base rembourrée de mousse et recouverte de coton. Les tables de chevet, créées pour le «Jardinet» par les meubles Maugrion de France, sont en liane des Philippines et glissent aisément sur le rebord du lit. Dans la même collection, la commode en frêne avec le devant canné, est teinte en vert. Ces meubles existent en un choix de douze coloris. L'édredon en duvet d'oie est joliment habillé d'un coton, le «Florestan», dessiné par Casal et exclusif à Roche-Bobois. Les draps de douce percale rose sont fabriqués par Cannon et en vente chez Simon's. A gauche, la lampe de papier est faite au Japon par Akari et dessinée par Isamu Noguchi. La vaisselle de Fitz and Floyd et les merveilleuses branches de pommier aux fleurs soyeuses, complètent l'ensemble. Le tout est en vente chez Roche-Bobois à Québec.



recherche et montage Daniel Girardeau
texte Michel Saint-Pierre
photos Yves Paquin

Autour du lit

1

Il lui avait dit: «J'irai si j'ai le temps.» Elle se faisait belle en l'attendant. Elle alluma sa lampe de chevet italienne, à abat-jour de métal blanc (Roger Haek, \$89.95) et, de ses petites boîtes en osier doublées de tissu et bordées de dentelle (Ad Infinitum, \$16.00 la paire), elle puisa ses crèmes et ses fards. Elle choisit minutieusement son pinceau dans le petit pot de papier mâché assorti à sa boîte à bijoux à motif de licorne (La Cache, \$6.00, \$12.00). Elle coiffa sa chevelure et remit le peigne dans son étui de suède beige près de son face-à-main (Ad Infinitum, \$17.50). Elle remplaça l'eau de sa carafe importée d'Italie (Ad Infinitum, \$13.00) et inscrivit avec son bâton de rouge un vibrant «Je t'aime» dans son miroir grossissant 3X (Ad Infinitum, \$12.50). Trois petits lapins de pierre à savon faisaient la ronde (La Cache, \$0.50, \$0.75).



1

2,3

Il avait négligemment jeté sur son valet de lucite (Ad Infinitum, \$134.00) le tapis qu'il avait déniché au fin fond du Magreb (Laurent Imbeault, importateur; \$300.00). Il posa ses lunettes dans le vide-poches de sa lampe de plastique Kartell Tramo (Roger Haek, \$51.00). Avant de s'assoupir, il régla la minuterie de son réveil à deux cloches White Dove (Eaton, \$13.95) et le placa sur une de ses trois tables gigognes en pin blanc (Après l'Eden, \$100.00). La sonnerie d'oiseaux électroniques de son réveil-radio AM-FM le réveilla (Radio-Shack, \$64.95). Il avala bien vite la collation disposée sur le plateau de chez Ad Infinitum (verre avec couvercle et plateau, \$26.00), jeta un coup d'oeil au cadran géant Lumitime (Eaton, \$49.95) et glissa dans sa poche son mini-réveil de voyage à sonnerie intégrée Rotary (Eaton, \$107.95). Dans sa boîte de papier mâché rapportée du Cachemire et assortie à son miroir (La Cache; \$18.00, \$12.00), il choisit une carte où il écrivit: «Je pars pour Bali, reviendrai bientôt.»



2

Boutiques

Ad Infinitum, 1, Westmount Square,
Montréal (937-9136)
Eaton, 677 ouest, rue Sainte-Catherine,
Montréal (842-9211)
Forcierélie, chez Graff, 963 est, rue Rachel,
Montréal (526-2616)
La Cache, 1357, rue Greene,
Montréal (935-9295)
Laurent Imbeault, importateur, 809, Bord de l'eau,
Saint-Sulpice (514 589-6365)
Radio-Shack, La Cité, 3575, avenue du Parc,
Montréal (282-1529)
Haack, Décoration inc, 450, rue Labelle,
Ville de Laval (681-9278)



3



4

4

Elle posa son lutrin de bois laqué blanc et le plateau de lit amovible qui s'y insère (Ad Infinitum, \$85.00) sur le couvre-lit de satin bleu, parsemé d'étoiles marines (Forcierélie chez Graff, \$350.00). Elle disposa sur le plateau une rose rose dans un vase en verre (Ad Infinitum, \$9.25), une serviette de toile imprimée, réversible, une tasse, une assiette et un éléphant de porcelaine blanche à motif bleu (Ad Infinitum, \$3.25, \$7.50, \$7.50, \$41.50). Elle posa sa tête sur les doux oreillers assortis au couvre-lit (Forcierélie chez Graff, \$30.00 chacun), contempla la photo dans son cadre en forme de coeur, recouvert de satin moiré (Ad Infinitum, \$24.00) et fredonna: «Je t'aime encore plus quand tu n'es pas là» à l'oreille de porcelaine blanche suspendue au mur (Ad Infinitum, \$33.00).

A stylized signature or logo consisting of a large, flowing 'M' shape.

Trucs

Toute nuancée, une couverture à tricoter

par Cilou Zelkine
photo Richard Poissant

Tous les tons délicats de parme pour notre laine du pays qui sent si bon la nature et que vous tricotez avec d'autant plus de plaisir que cette couverture, aux figures géométriques simples, ne présente aucune difficulté de réalisation et que son prix de revient est peu élevé: moins de \$35 pour un lit «Queen size».

Les explications sont données pour un tricot à la main mais le schéma est très facile à suivre pour une adaptation à la machine.



Fournitures

Laine du pays 2 brins (en vente chez Billard à Montréal)

- 6 écheveaux de 4 oz (113 g) violet foncé, 8 parme, 4 mauve clair, 1 rose, 1 rouge prune.
- 2 aiguilles de 4 mm.
- 1 crochet de 4 mm.

Echantillon

Un carré de 10 cm en jersey = 20 mailles et 28 rangs.

Exécution

Carré n° 1

- Monter 72 mailles, tricoter en jersey 100 rangs. Rabattre. Faire ainsi 5 carrés violets.

Carré n° 2

- Monter 36 mailles avec la laine rose, 18 mailles rouge prune et 18 mailles mauve clair.
- Tricoter ainsi 50 rangs en entrecroisant les laines à chaque changement de couleur.
- Laisser la laine rose et continuer pendant 26 rangs avec 54 mailles prune et 18 mailles mauve clair.
- Laisser la laine prune et terminer avec 25 rangs, tout en mauve clair.
- Rabattre. Faire ainsi 3 carrés.

Triangle n° 3

- Monter 72 mailles.
- Tricoter le 1er rang à l'envers et commencer tout de suite les diminutions sur la droite de chaque rang endroit.
- 1er rang 1 diminution simple
- 2e rang 1 diminution double
- 3e rang 1 diminution simple
- 4e rang 1 diminution simple
- 5e rang 1 diminution double
- 6e rang 1 diminution simple
- 7e rang 1 diminution simple
- 8e rang 1 diminution double
- 9e rang 1 diminution simple
- 10e rang 1 diminution double
- 11e rang 1 diminution simple
- 12e rang 1 diminution double.
- Reprendre au 1er rang jusqu'à l'épuisement des mailles (101 rangs). Faire ainsi 2 triangles violet foncé et 7 triangles parme.

Triangle n° 4

- Monter 72 mailles.
- Suivre les explications du triangle n° 3 en diminuant à gauche comme à droite. Le triangle se termine alors au 50e rang. Faire ainsi 2 triangles parme.

Trapèze n° 5

- Monter 36 mailles avec la laine mauve clair, 18 mailles parme et 18 mailles violet foncé.
- Tricoter ainsi 200 rangs en entrecroisant les laines à chaque changement de couleur.
- Commencer alors les diminutions à droite, comme pour le triangle n° 3.

Trapèze n° 6

- Monter 72 mailles avec la laine violet foncé.
- Tricoter 24 rangs.
- Commencer sur l'envers 54 mailles parme, finir le rang en violet et continuer pendant 24 rangs.
- Commencer sur l'envers 36 mailles avec la laine mauve clair, finir le rang avec 18 mailles parme et 18 mailles violet*.
- Tricoter ainsi 150 rangs.
- Commencer alors les diminutions comme pour le triangle n° 3.

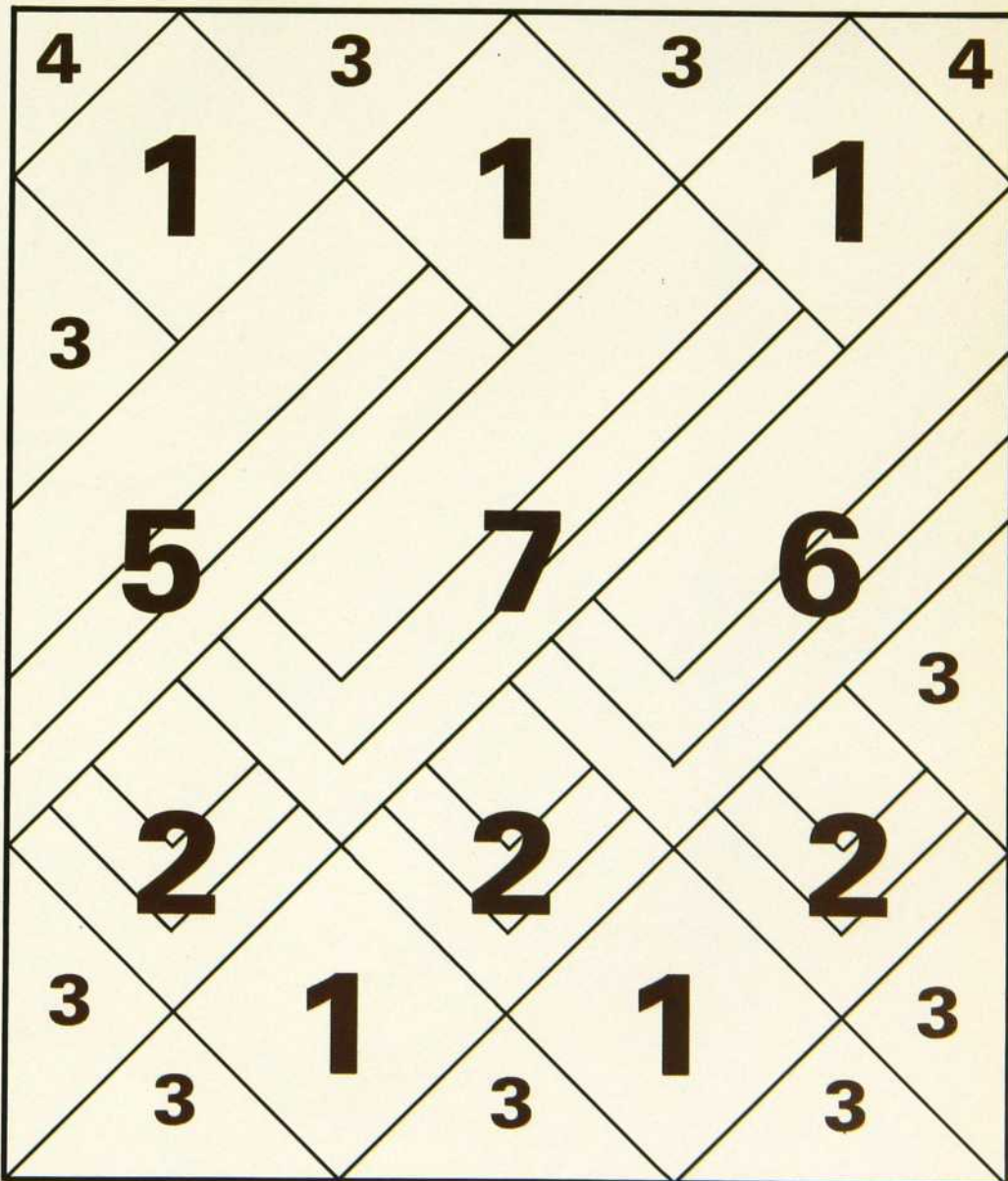
Rectangle n° 7

- Suivre les explications du trapèze n° 6 jusqu'à*.
- Tricoter ainsi 250 rangs.
- Rabattre.

Bordure

- Après avoir assemblé très soigneusement tous vos différents morceaux, en suivant bien le schéma, repasser.
- Avec le crochet, relever des mailles tout autour, à raison de 80 mailles par base de triangle (240 mailles sur le petit côté, 280 mailles sur le grand).
- Travailler sur l'endroit en mailles serrées, en piquant le crochet dans la chaînette du rang précédent pour donner un effet de lignes.
- Faire 18 rangs en piquant 3 fois le crochet dans chaque maille d'angle pour les coins.

Les petits animaux en plexi, sur la bibliothèque, sont en vente à la boutique Claire France.



Avant tout, une chaude couverture

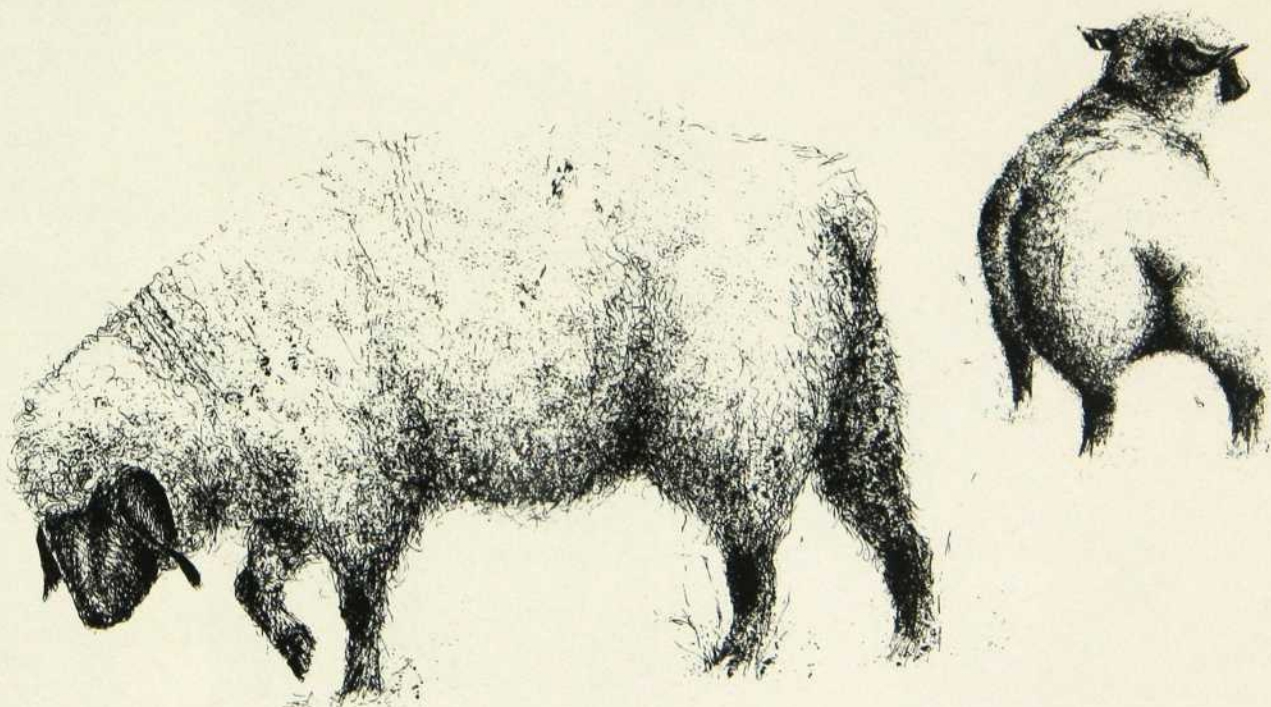
recherche Maryse Duval
texte Claude Béland
photos Dinh Ngoc Mò

Ultime retraite contre le froid envahissant, la chaude couverture tissée ou tricotée est la fidèle compagne de nos hivers frileux. D'ici ou ailleurs, en laine ou en fibre synthétique, voici quelques belles des neiges.





Bien protégé par sa toison, le mouton sympathique se laisse déposséder de sa laine pour nous laisser en profiter à notre tour. Transformée par l'homme, cette belle matière première se prête aux douces colorations, aux tissages savants. Les besoins contemporains l'auront remplacée pour toutes sortes de bonnes raisons, mais nous y revenons, fidèlement.



Comme la neige protège les sols, «La Vallée» drap languoureusement la nature. Entièrement tissées de laine, les couvertures de Monique Cliche-Spénard, de Saint-Joseph-de-Beauce, sont des pièces uniques, le même motif n'est jamais répété.

1 Tricot de laine qui semble protéger la neige elle-même contre les rigueurs de la saison. Cette couverture aux tons d'orange, de jaune, de violet et de vert a été réalisée par madame Jean-Marie Asselin de Saint-Thomas-de-Joliette



1 Pour compléter le confort et la sensualité de la couverture, des coussins. Ceux-ci ont été créés par Monique Cliche-Spénard à qui l'on peut commander coussins et couvertures harmonisés.



2 Peut-être des couleurs printanières sauront-elles amadouer la nature revêche? Madame Jean-Marie Asselin, a tissé cette couverture avec une fibre acétate. Le dessin a été inspiré par d'anciens motifs québécois.



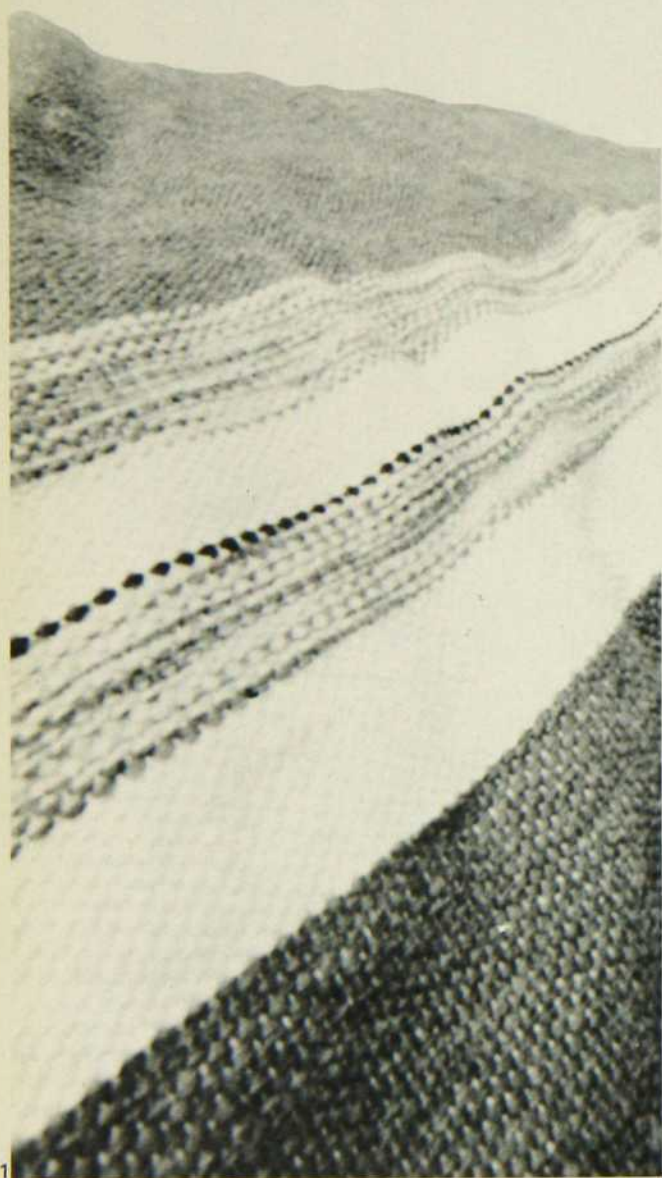
3



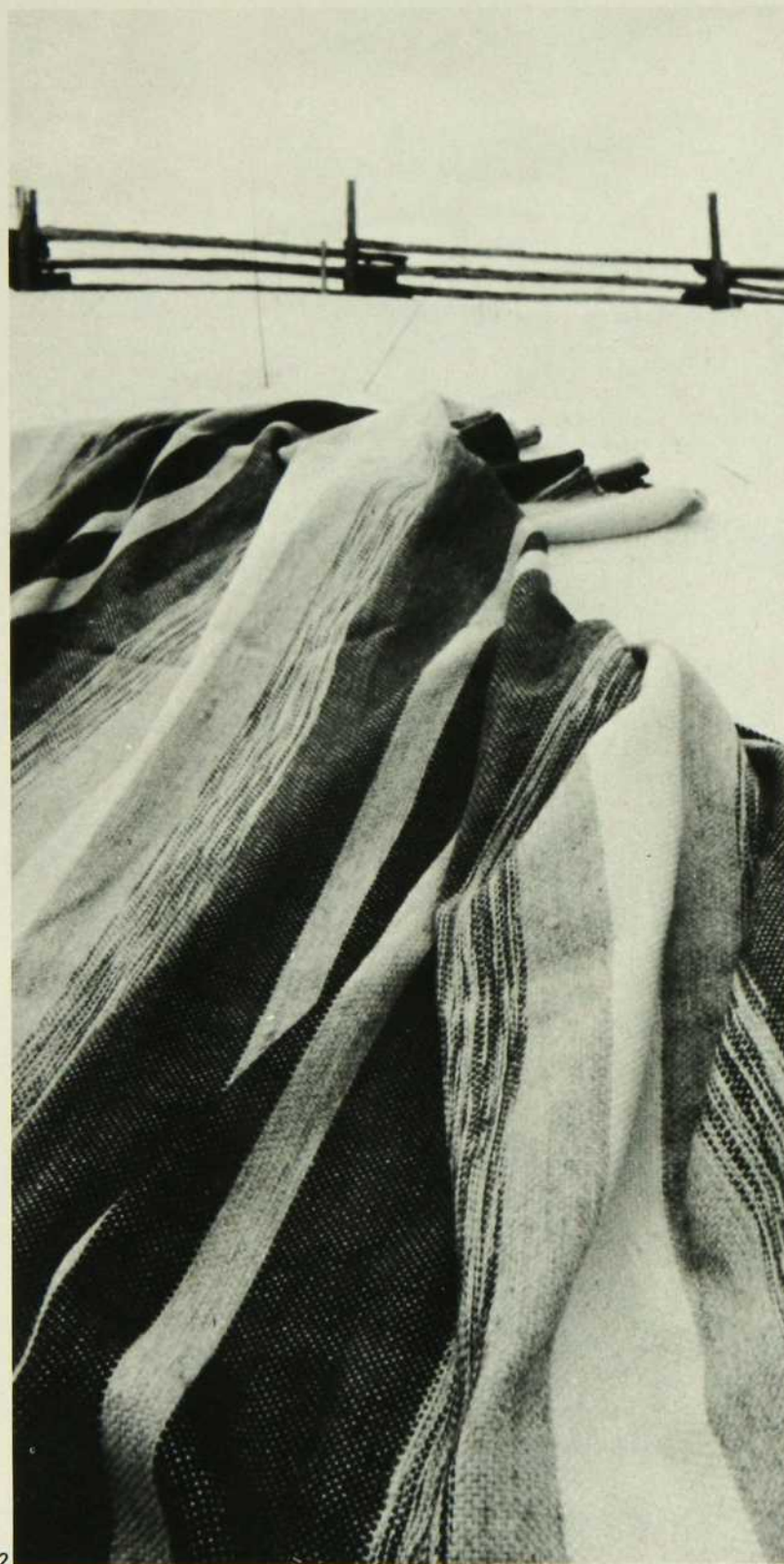
4

3 Bleu d'azur saura vaincre la froidure. C'est un dessin de Pierre Cardin réalisé en fibre acrylique. En vente chez Valiquette.

4 Aux couleurs du soleil couchant, une invitation à la rêverie et à l'exotisme. Une couverture de fibre acrylique dessinée par Emanuel Ungaro. En vente chez Valiquette.



1 *La nature rencontre la nature. Une couverture tissée laine sur laine: chaîne et trame sont en laine non teinte et la trame conserve la solide texture de la laine non filée. Monique Cliche-Spénard, donne un nom à chacune de ses oeuvres. Celle-ci s'appelle «Le Jarret noir».*



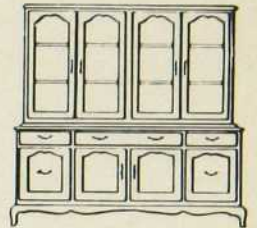
2 *Habillée aux teintes de la nature, «Le Beauceron» subrepticement chasse l'hiver. C'est une couverture tissée laine sur laine, par Monique Cliche-Spénard, ardente alliée de l'authenticité.*

DÉCOUVREZ LA FLEXIBILITÉ DE

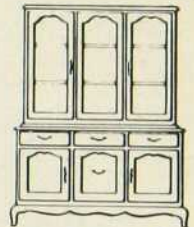
Chantilly

Les goûts et la tradition de toute une nation se reflètent dans la grâce et le charme du Provincial français en véritable cerisier — une combinaison de cerisier solide et de plaqués de cerisier sélectionné. Le Chantilly est sablé à la main et poli pour donner un chaud fini de bois fruitier.

par **GIBBARD**
DE NAPANEE



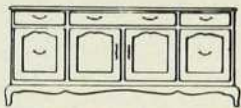
Base 70" x 20" x 32"
Dessus 65" x 15" x 40"



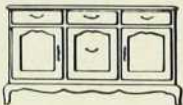
Base 54" x 20" x 32"
Dessus 50" x 15" x 38"



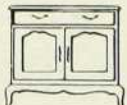
Base 37" x 20" x 32"
Dessus 34" x 15" x 38"



Buffet 70" x 20" x 32"



Buffet 54" x 20" x 32"



Desserte
37" x 20" x 32"



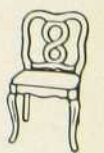
1331
Fauteuil



1330
Chaise droite



1333
Fauteuil avec
dossier en rotin



1332
Chaise droite avec
dossier en rotin



Table console 40" x 25"
s'allonge à 95"



Table console ext. à 95"
avec 5 planches



Petite table ovale
38" x 54"
s'allonge à 78"



Table ronde ext.
Diamètre 44"
s'allonge à 78"



Grande table ovale
42" x 64"
s'allonge à 96"

GIBBARD
OF NAPANEE



LES PLUS ANCIENS FABRICANTS DE MEUBLES AU CANADA — MEUBLES DE QUALITÉ DEPUIS 1835

UN DÉFI BIEN RELEVÉ: VIVRE À SAINT-MATHIAS

*par Claude R. Lussier, s.d.e.
photos Richard Poissant*

Beaucoup de gens ont rêvé de vivre un jour à la campagne, la solution qui permet de satisfaire ce besoin de décentralisation que l'on ressent fortement à passer la plus grande partie de la journée à la ville, dans son milieu de travail. Les expériences de changement de vie radical n'ont pas toutes été heureuses, mais une famille a relevé le défi et, plus encore, habite une toute petite maison qu'elle a su adapter judicieusement à ses besoins.



Cette maison, c'est en même temps l'histoire des Blanchet, l'histoire de la réussite d'une jeune famille qui a trouvé un équilibre en changeant son mode de vie, en réalisant ce que bon nombre de personnes rêvent: vivre à la campagne.



Une petite maison toute simple, mais qui réserve bien des surprises.

1 On a commencé la restauration en «épluchant» toute la maison; on a laissé à découvert les pièces sur pièces assemblées avec poteaux en coulisse, ainsi que les poutres et le plafond de pin. Le plancher a été recouvert de carreaux de grès (World Mosaic), faciles à entretenir. Derrière le poêle «Franklin», on retrouve, sur le mur, les mêmes carreaux entrecoupés de tuiles de céramique émaillée. Les causeuses brésiliennes (Mobilia) sont recouvertes de cuir naturel; les bras s'abaissent, ce qui permet à deux personnes de s'asseoir, solution astucieuse pour économiser de l'espace.

Un défi bien relevé: vivre à Saint-Mathias

Les Blanchet se rendaient compte graduellement que la vie de banlieue ne répondait plus à leurs aspirations. De plus, ils ressentaient un besoin d'espace. Un chauffeur de taxi leur explique un jour qu'il travaille à la ville et demeure à la campagne en gardant des chevaux en pension. L'idée leur vient alors de tenter la même expérience. Ils achetèrent un terrain à Saint-Mathias. Sur ce terrain: deux bâtiments et une maison, vieille de 156 ans qu'il fallait, bien sûr, complètement restaurer et ce en un temps limité.

C'est presque un tour de force que de réaménager une maison comprenant un rez-de-chaussée et un étage, et mesurant 27'0" x 35'0" de façon à y faire vivre confortablement huit personnes.

Jean-Pierre et Pierrette Blanchet ont décidé pour cela de se faire conseiller par les designers Arbour et Morrisset. Il leur fallait une maison confortable, aérée, fonctionnelle, facile à entretenir.

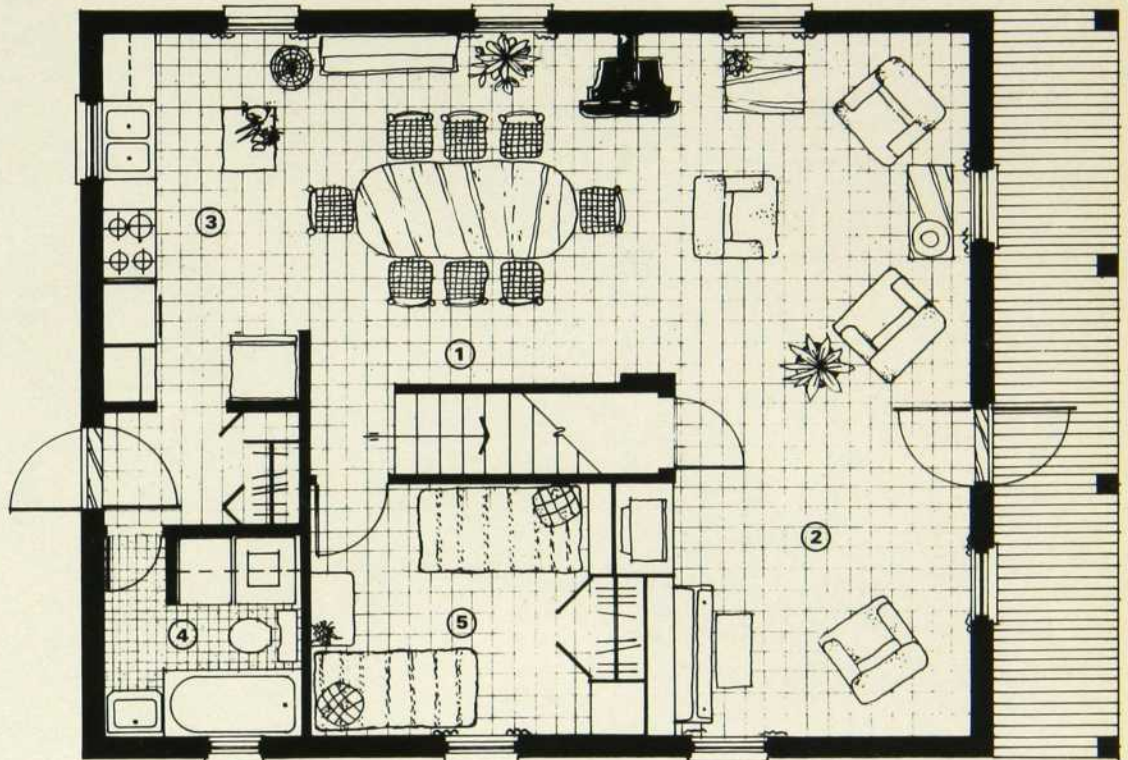
Les Blanchet habitent leur maison depuis maintenant plus de deux ans; les parents travaillent à Montréal le jour, exploitent leur terre les soirs et fins de semaine. Les enfants fréquentent les écoles de la région et participent également à certaines tâches quotidiennes.



1,2 Les chambres des garçons sont petites, meublées simplement, claires, gaies et fonctionnelles: les lits-tiroirs ont été fabriqués chez L'Ébénisterie Saint-Lambert, et on a trouvé chez C.M. Textiles le tissu des rideaux et des couvre-lits qui ont été confectionnés par Heany's Linens.

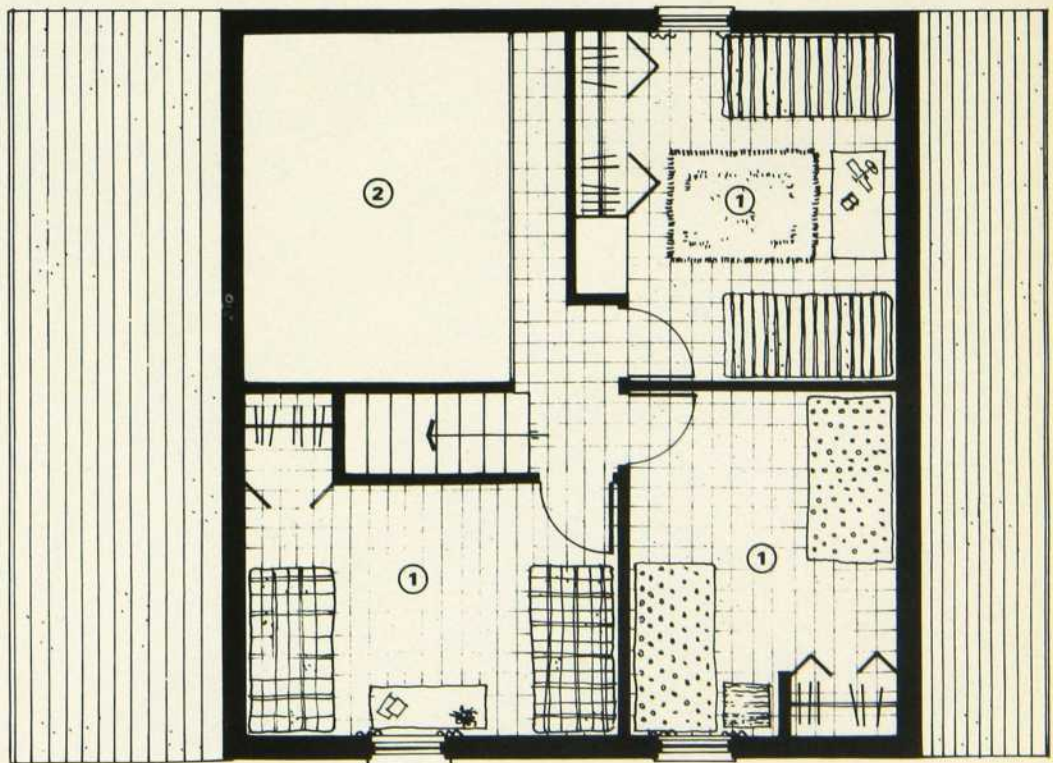
Rez-de-chaussée

- 1 salle à manger
- 2 salon
- 3 cuisine
- 4 salle de bains
- 5 chambre



Premier étage

- 1 chambres
- 2 ouverture donnant sur la salle à manger





1, 2 La cuisine-salle à manger, dans le prolongement du salon, est spacieuse et aérée grâce à la percée au plafond qui crée une mezzanine. La table, les chaises et le vaisselier (Le Bahutier) se marient bien avec l'architecture de la maison. Les rideaux en «coton boucher» (C. M. Textiles), sont montés sur des tringles de bois. Les armoires de cuisine ont été dessinées par Bernard Morrisset et exécutées par des menuisiers de Saint-Mathias. La lampe suspendue se trouve chez Les importations Au Courant, le bloc de boucher chez La Belle Cuisine.

Récemment, les Blanchet ont demandé à leurs enfants ce qu'ils pensaient de l'idée de vendre la maison à la campagne et de retourner habiter la ville: «les protestations furent violentes», n'est-ce-pas la meilleure preuve de réussite?



2



3



4

3, 4 La chambre principale est située au rez-de-chaussée. Tout le travail d'ébénisterie a été exécuté par l'Ébénisterie Saint-Lambert. Le dessin des armoires «motif à feuilles» s'inspire des dessins de mobilier québécois du XVIII^e siècle. Les couvre-lits sont en laine irlandaise naturelle, les rideaux en dentelle dralon (Walter Brown), et le gros coussin en cuir (Mobilia).

le mouton bleu

centre Langelier
angle Jean-Talon et Langelier
255-8512

Tapis et couvre-lit
de fourrure
naturelle

chèvre de montagne
agneau d'Islande
mouton d'Amérique
lapin
peau de vache, etc.

Dépositaire

Le Bahutier



2238 MARANTZ

AMPLI-TUNER
STEREOPHONIQUE AM/FM

38 WATTS CONTINUS MINIMUM PAR
CANAL, À 8 OHMS, DE 20 À 20.000
HZ, SANS PLUS DE 0,1% DE DISTOR-
SION HARMONIQUE TOTALE. DÉCO-
DEUR MULTIPLEX À BOUCLE DE PHASE
VERROUILLÉE. CIRCUITS D'AMPLIFICA-
TION PARFAITEMENT COMPLÉMENTAI-
RES DIRECTEMENT COUPLÉS.

SL-2000 TECHNICS

DONNÉES TECHNIQUES

SECTION TOURNE-DISQUE

TYPE - ENTRAÎNEMENT DIRECT.

MOTEUR - SANS BALAIS, À VITESSE LEN-
TE, ASSERVI ÉLECTRONIQUEMENT.

PLATEAU - ALUMINIUM MOULÉ, DE 30
CM (12") DE DIAMÈTRE AVEC REPE-
RES STROBOSCOPIQUES.

VITESSE DE ROTATION DU PLATEAU -
33¹/₃ ET 45 TOURS/MN.

CHANGEMENT DE VITESSE - ÉLECTRONI-
QUE.

COMMANDES DE VARIATION DU PAS -
BOUTONS INDIVIDUELS, LIMITE DE RÉ-
GLAGE 10%.

PLEURAGE ET SAUTILLEMENT - 0,045%
EFF. (JIS C5521), ± 0,065% (DIN 45507)
DE 0 AU POINT DE CRÊTE.

RONFLEMENT - -47 DB (DIN 45539A)
-70 DB (DIN 45539B)

A-25 XL DYNACO

HAUT PARLEUR À DEUX VOIES

HAUT PARLEUR DES GRAVES 10"

HAUT PARLEUR DES AIGUES 1 1/2"

MAXIMUM 40 WATTS RMS



Prix Sonax:

777.00

SONAX

SPECIALISTE DU SON

969 ROUTE DE L'ÉGLISE

STE-FOY 658-2146

Artisanat

Les couvre-lits de Trixi

par Louise Charbonneau
photos Richard Poissant

Une imagination débordante, une fantaisie toute fraîche, un goût sûr pour marier textures et couleurs, cette artisane habille les lits et les murs de véritables tableaux que l'on appellera couvre-lits, bannières, vide-poches.

Trixi a fait éclater les cadres traditionnels de la courtepoincte. Les motifs patiemment répétés par nos grands-mères se sont transformés en un enchevêtrement de tissus et de couleurs, donnant vie à des bouquets de fleurs géantes, à des paysages féeriques où parfois vole un papillon. Elle harmonise les velours, les satins chatoyants, les cotons fleuris en couvre-lits moelleux comme des édredons. Chaque couvre-lit, fait sur demande, est une création unique, comme un tableau. Trixi achète les tissus au gré de son inspiration, fait les dessins de feuillage et d'oiseaux en mariant les couleurs. Elle coupe le patron, taille elle-même les étoffes. Puis, elle assemble minutieusement les pièces de cet immense casse-tête, elle les coud à la machine avec beaucoup de précision. Elle pose ensuite l'entre-doublure de ouate qui donnera au couvre-lit son volume et sa chaleur. Elle termine les ourlets à la main, retrouvant ainsi les gestes de nos grands-mères.

*«Philodendrons»
Un immense couvre-lit (12 pieds x 11 pieds 1/2) est étendu sur le lit en cuivre. Le satin blanc et les cotons verts donnent naissance à de larges feuilles.*



Trixi, mais qui est-elle?

Une petite fille qui joue dans sa chambre, qui s'amuse à faire des collages, à assembler des morceaux de papier découpés avec patience...

Une adolescente qui fait elle-même ses vêtements, qui agence les tissus et les couleurs. Déjà, elle aime les appliques...

Une étudiante de l'École des Beaux-Arts qui se forme en sculpture sur pierre et fer à souder. Elle s'amuse à assembler les morceaux de métal...

Puis, Trixi échange le fer à souder du sculpteur pour les ciseaux de la couturière et fait des murales hautes en couleur.

En juin 1971, elle fait une exposition de bannières à la Boutique Soleil. Elle ajoute aussi quelques longues jupes de velours... qui se vendent mieux que les bannières!

Alors, elle crée des vêtements. Elle affectionne particulièrement les velours aux couleurs brillantes, les appliques fantaisistes, les contrastes vibrants. Elle coud aussi pour les enfants de très beaux vêtements, toujours uniques, qu'elle expose au Salon des Métiers d'Art depuis plusieurs années.

Trixi trouve ensuite le moyen de faire place à toute sa fantaisie sur une grande surface, le couvre-lit. C'est un objet à la fois nécessaire et décoratif. Il habille le lit, donne le ton à la chambre à coucher. Il permet des possibilités plus grandes que les vêtements, et rappelle la bannière... le vieux rêve!

La recherche actuelle de Trixi la conduit de nouveau aux étoffes murales. Elle invente d'immenses «vide-poches à toutous» pour les enfants, paysages de coton matelassé à poser aux murs de leur chambre à coucher. C'est un espace de rangement pour livres et jouets, et un jeu nouveau qui fascine les petits.

Et les projets ne manquent pas: travailler en collaboration avec Michel Fortier, graphiste-sérigraphe, et faire des sérigraphies sur tissus pour les incorporer aux bannières, aux vêtements, aux couvre-lits; créer des environnements nouveaux dans des institutions pour jeunes; ouvrir sa propre boutique et garder ainsi un contact plus suivi avec le public, contact qui, actuellement, n'a lieu que deux semaines par année au Salon des Métiers d'Art. Et, encore rêver de bannières...



Trixi à l'oeuvre. Dans son atelier, patiemment, elle termine un couvre-lit de coton. Les couvre-lits sont cousus à la machine, mais la finition est faite à la main. Derrière, un couvre-lit de velours et velours côtelé bleu nuit et orange, immense bouquet de fleurs.



1



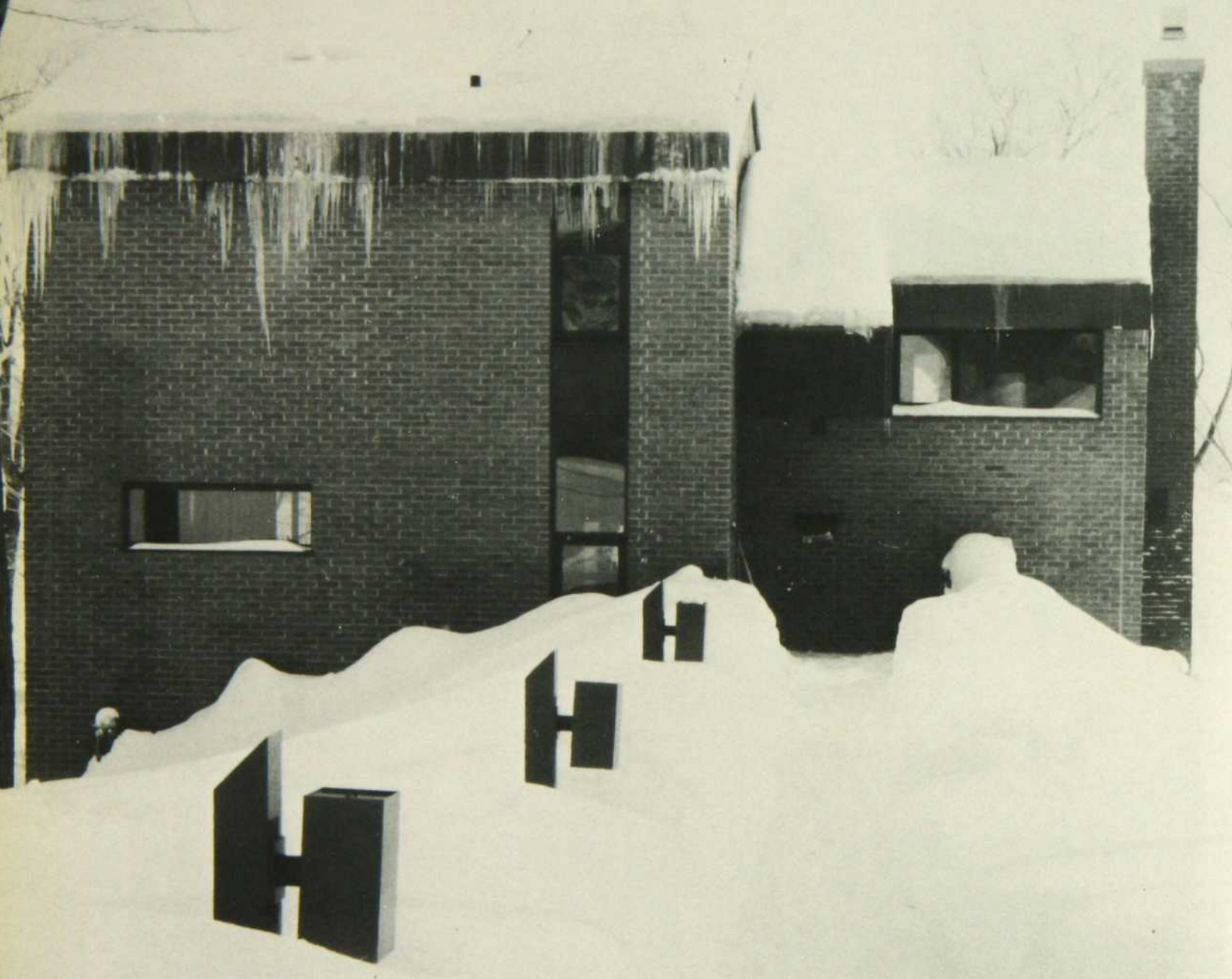
2

1 Pour une chambre d'enfant, un immense «vide-poches à toutous», un paysage à trois dimensions. Sur un fond de coton matelassé bleu, les collines et les buissons dissimulent les animaux préférés. Un arbre pousse au milieu, des oiseaux volent, et dans le coin, le soleil se montre le bout du nez. A côté, les «fauteuils-nœuds» de velours bleu sont très confortables pour les petits.

2 «Fleurs martiennes» Dans les harmonies de mauve, vieux rose et bleu, un couvre-lit de velours côtelé. Comme tous les couvre-lits de Trixi, il est doublé de ouate à piquer 100% polyester.

Une maison de lumière

par *Huguette Marquis*
photos *Richard Poissant*



Savoir exploiter le site, savoir tirer parti des accidents du terrain, tenir compte de l'ensoleillement, analyser ses besoins, ses goûts et ses habitudes, telles sont les premières démarches à suivre lorsque l'on projette de construire une maison. Telles ont été les préoccupations des architectes pour réaliser cette maison.

Architecture vivante

architectes: Belzile, Brassard, Gallienne, Lavoie

Au moment de la conception d'un projet résidentiel, quelques-unes des préoccupations majeures de l'architecte doivent porter sur l'orientation du terrain et le temps d'ensoleillement dont bénéficiera la future habitation ainsi que sur les possibilités d'exploiter au maximum les avantages dont la nature a doté le site.

Dans le cas du projet que nous vous présentons, l'architecte, Michel Gallienne, devait construire une maison sur un terrain particulièrement accidenté dont l'un des côtés surplombait directement le Fleuve.

Les contraintes se transforment souvent, en cours de travail, en autant d'atouts pour l'imagination et c'est dans cet esprit que Michel Gallienne, assisté de Sungur Incesulu, ont conçu et réalisé ce projet.

Une analyse minutieuse des besoins, des habitudes et des goûts des futurs occupants, combinée à un relevé détaillé du terrain et de ses accidents ont abouti à une solution ingénieuse et esthétique à la fois. La maison est composée de deux sections, reliées par un escalier intérieur central, et dont les aires d'occupation sont partagées sur six niveaux; l'architecture épouse la configuration du terrain.

Comme la maison est située sur la rive nord du Saint-Laurent, le meilleur temps d'ensoleillement de même que la vue la plus intéressante exigent que l'on oriente la façade au sud. Cette orientation est logique et respecte la forme suggérée par le terrain.

Le bloc architectural

La maison a la forme d'un trapèze puisqu'on a décidé de favoriser au maximum la vue sur le fleuve et le mur qui y fait face est, par conséquent, plus grand que le mur opposé. On a également pratiqué sur ce mur sud-est le plus grand nombre d'ouvertures possible afin de favoriser la luminosité de la maison tout en conservant l'écran naturel de verdure qui filtre les rayons du soleil.

La construction a suivi le principe d'une structure en maçonnerie porteuse. Ce principe consiste à monter les murs intérieurs de la maison en deux rangées de briques et d'alterner avec un isolant avant de poser une troisième couche de briques pour former le mur extérieur. On économise donc ainsi un temps appréciable puisque les deux étapes de construction de la charpente et de finition intérieure sont combinées en une seule opération. La brique est utilisée à la fois comme matériau de structure et comme matériau de revêtement.



L'escalier délimite les deux parties principales de la maison et c'est par lui que l'on accède à chacune des six aires d'occupation de la maison. Une rampe plastifiée rouge et de fins barreaux métalliques caractérisent son allure de légèreté aérienne.

L'entrée principale de la maison fait face au nord. Elle est simple et sans artifice. Un éclairage extérieur indirect, conçu par l'architecte, rehausse cette simplicité.

L'entrepreneur de cette maison est M. Jean-Marie Rondeau, du Lac Beauport.



1.4 Le salon, une vaste pièce conçue pour le confort. Une très grande fenêtre occupe tout un côté du salon et laisse pénétrer largement la lumière tout en découvrant une vue privilégiée sur le Fleuve. Un des murs est complètement recouvert de briques et ce matériau s'allie harmonieusement aux autres éléments, telle cette bibliothèque en bois et métal aux lignes très fines (Boone International) et dans laquelle un éclairage discret souligne les étagères. De confortables fauteuils en cuir (Singer) invitent à contempler le feu dans la cheminée qui prend encore plus d'attrait par son contraste avec le paysage hivernal. La hotte, dessinée par les architectes, s'inscrit dans le prolongement architectural; elle a été réalisée par Les Entreprises Julien. Le système d'éclairage orientable (Wilson Electrique) est monté sur rails.

Organisation de l'espace intérieur

Dans l'organisation de l'espace intérieur, une préoccupation de plus en plus manifeste consiste à vouloir éliminer les traditionnels murs de soutien au profit d'un espace de vie plus vaste et propice à l'échange. L'architecture résidentielle doit avant tout épouser nos modes de vie et les exigences qu'ils demandent. Echanges et communications sont des besoins essentiels entre les membres d'une famille et par extension de leur communauté environnante, il est normal de leur consacrer un lieu de rencontre dans ce que nous sommes convenus d'appeler «architecture», c'est-à-dire, un art dans le domaine de la construction.

Ainsi donc, les cloisons portantes seront remplacées par des colonnes où viennent s'appuyer une série de poutres. On évite ainsi le cloisonnage classique des pièces principales de la maison. Les six zones composant cette résidence sont distribuées de façon indépendante sur des niveaux différents. Chacune de ces sections comporte des hauteurs distinctes ce qui a pour effet de modifier l'ambiance d'une pièce à l'autre.

Des panneaux de verre fumé tiennent lieu de cloison et séparent les pièces principales: cuisine, salle à dîner et salon. Cet emploi judicieux et pourtant inusité d'une



3 Le palier offre un espace approprié pour y aménager un bureau de travail qui bénéficie ainsi d'une vue généreuse sur l'extérieur. La pente du toit et son débordement à l'extérieur contribuent, avec le feuillage des arbres en été, à atténuer l'ardeur des rayons du soleil.

2 Le grès d'Artois qui recouvre le plancher de la cuisine est un matériau facile d'entretien et très résistant. Un îlot de service a été conçu par le bureau d'architectes, comme tous les autres éléments de mobilier intégré de la maison; sa réalisation a été confiée aux artisans-menuisiers Pelegrin et Frères. Des portes persiennes dissimulent machines à laver et à sécher, superposées pour économiser de l'espace. Chaises de plastique rouge (Kevi) de chez La Galerie du Meuble.

cloison en verre fumé donne des effets de transparence et de luminosité qui s'additionnent et se superposent créant ainsi l'impression d'un plus grand volume.

L'escalier donne accès à chacun des niveaux de la maison. Il répond donc à des besoins primordiaux et occupe un volume important. C'est pourquoi l'architecte a cru bon de lui donner le maximum de qualités esthétiques. Un bon design allège cet escalier qui s'inscrit avec justesse comme une sculpture parfaitement intégrée à la maison.

Le mobilier intégré

Tout le mobilier intégré de cette résidence (salle de séjour, cuisine et salle de bains) a été conçu par les architectes. La réalisation des différents modules de la cuisine, comptoir de service, îlots de travail, évier en coin, hotte et ventilateur, panneaux d'armoire etc., concrétise bien l'effort alloué à la recherche d'un mobilier intégré à l'architecture de la maison. Ce sont les artisans Pelegrin & Frères qui ont réalisé les travaux de menuiserie.

Dans le même esprit, les architectes ont dessiné pour le salon, la hotte du foyer dans le prolongement du bloc architectural. Le choix du revêtement de cette hotte en acier inoxydable ajoute un élément inattendu et de bon goût. La qualité et la texture de l'acier s'allient harmonieusement avec la brique et le verre.

L'éclairage naturel

Si l'on observe la distribution générale des ouvertures dans la construction de cette résidence on remarque que trois murs sont pratiquement aveugles et que le mur privilégié, celui faisant face au sud-est, rassemble la presque totalité de la fenestration.

La maison bénéficie ainsi d'un éclairage naturel abondant et qui est maximisé par l'utilisation de panneaux de verre fumé en guise de cloisonnement intérieur. Ces panneaux offrent un effet de transparence tout en réfléchissant la lumière extérieure à la manière d'un miroir, mais avec plus de discrétion.

Avec l'éclairage naturel, un problème se posait dans la zone consacrée au repos. L'architecte a alors choisi, pour une plus grande intimité, de cloisonner de façon traditionnelle les espaces consacrés au repos. Cependant, il y avait un obstacle puisque l'une des chambres d'enfants était située du côté nord-ouest et ne pouvait profiter que d'un minimum d'ensoleillement.

On a solutionné le problème en laissant passer le soleil de la première à la seconde chambre par le biais d'un panneau de verre qui prolonge le mur de séparation entre les deux chambres. Et toujours pour augmenter

l'ensoleillement, l'architecte a donné au toit de cette aire de repos une légère pente. Celle-ci permet de capter les rayons du soleil que le panneau de verre, intégré dans le mur de séparation, laisse passer de la chambre «sud» à la chambre «nord». Ainsi une qualité de lumière remarquable est projetée indirectement dans toute la chambre à coucher située au nord.

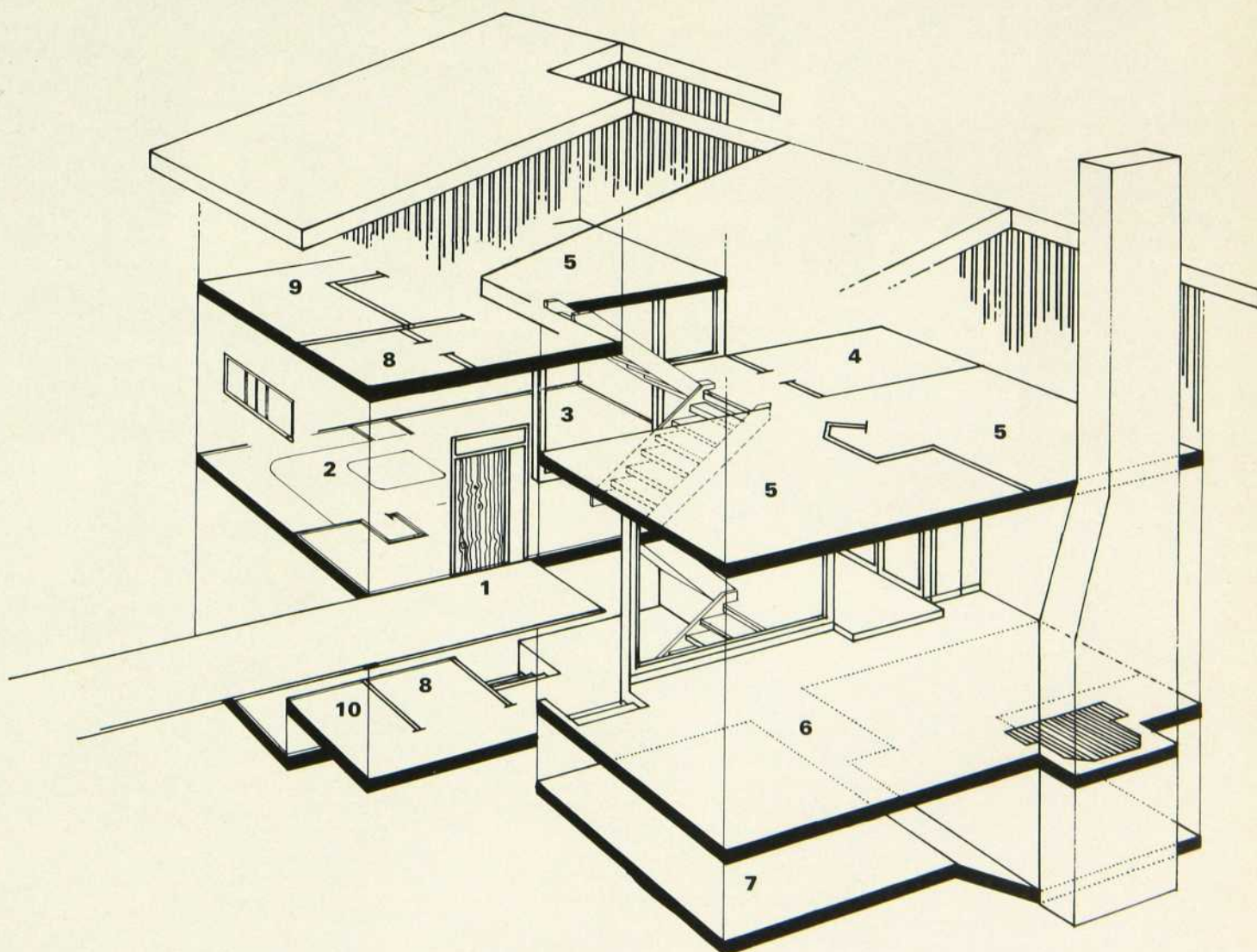


La chambre principale bénéficie de la vue sur le Fleuve. Bois de cèdre de Colombie, brique et verre, les trois matériaux utilisés pour toute cette maison, rendent la chambre particulièrement attrayante. Une dominante de bleu contribue à l'atmosphère paisible de cet endroit de repos (rideaux Samo).

L'éclairage artificiel

Les murs latéraux sont, à quelques exceptions près, entièrement aveugles. C'est en tirant profit de leur surface que l'on a mis au point un éclairage artificiel indirect. Cet éclairage se résume en une série de petites lampes rangées à la jonction du mur aveugle et du plafond et dissimulées derrière une boiserie en pin qui ceinture les murs latéraux en formant un angle avec le plafond. Entièrement éclairée, la surface totale du mur diffuse également un éclairage adéquat dans toute la pièce. La face brisée de chaque brique accroche alors la lumière de façon à créer une surface murale légèrement texturée qui ajoute par réflexion une note douce à l'éclairage ambiant et amuse à la fois l'oeil par le jeu des facettes ombragées ou lumineuses. Un rhéostat contrôle dans chaque pièce l'intensité lumineuse.

- 1 Entrée principale
- 2 Cuisine
- 3 Salle à manger
- 4 Bureau
- 5 Chambre
- 6 Salle de séjour
- 7 Rangement
- 8 Toilettes
- 9 Salle de bains
- 10 Chambre froide



Une maison de lumière

La réalisation de cette résidence nécessite des investissements qui ne sont certes pas accessibles à tous. Mais, pour les plus sages d'entre nous, il y a toujours certains avantages à tirer d'une telle expérience. Qu'il suffise de mentionner ce type de construction en maçonnerie porteuse, inusité et pourtant structurellement intéressant. Il en est de même pour tout l'aspect fonctionnel des services de la maison et de la distribution originale des espaces de vie orientés en fonction du temps d'ensoleillement de la journée.

Chacune de ces observations reste un outil de travail pour ceux qui ont à cœur de comprendre le rôle important de la maison, lieu de vie primaire et de première instance. Le comportement de l'être humain est directement influencé par la qualité de son milieu de vie. Il est donc nécessaire pour notre bien-être à tous de «chercher à comprendre».

L'orientation de cette résidence offre le meilleur point de vue. Axée au sud-est, face au Fleuve, elle fait bénéficier d'un temps d'ensoleillement remarquable les six aires d'occupation qui composent l'ensemble du bloc architectural.

du Maurier Spéciale

King size ou 100 mm.



Découvrez-en toutes les douceurs.

Bâtiments anciens

Les cheminées de terre

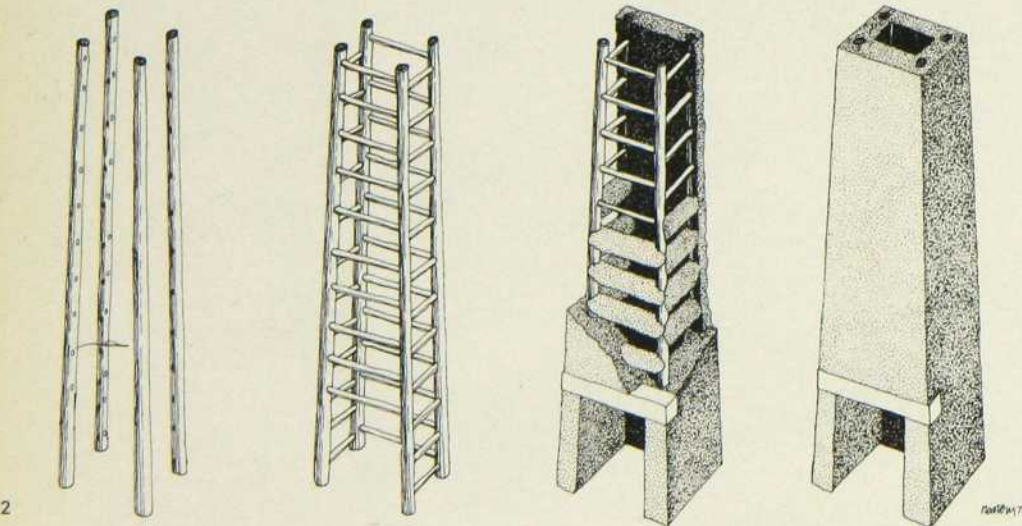
par Pierre Rastoul



On ne connaît aucune cheminée de terre ou de bousillage qui soit encore debout au Québec. Pourtant, de telles cheminées se retrouvent en nombre important dans les habitations tout au long du régime français, et leur usage semble avoir subsisté, en certains endroits, jusque vers le début du XXe siècle, notamment en pays de colonisation. Une recherche récente¹ mentionnait que près du tiers des maisons de bois de la Nouvelle-France possédait une cheminée de terre, ce nombre atteignant plus de la moitié si l'on ne considère que le XVIIe siècle.

Il semblerait que cet usage fréquent de la cheminée de terre soit dû principalement au souci d'économie des colons, car la construction d'une telle cheminée n'entraînait, à toutes fins pratiques, aucun frais; par ailleurs, la confection rapide de ces cheminées a pu justifier leur usage chez les nouveaux arrivants dans la colonie, pressés qu'ils étaient de s'établir avant que l'hiver n'arrive. Du reste, la cheminée de terre semble avoir été réservée presque exclusivement aux maisons d'établissement, maisons temporaires qu'on remplaçait, souvent après quelques années, par un logis plus élaboré. En effet, la nature friable de l'argile séchée ne destinait pas ces cheminées à un usage très prolongé et cette détérioration rapide les rendait impropres à être intégrées à des constructions plus permanentes.

En Nouvelle-France, la cheminée de terre était fréquemment associée à la toiture de chaume; ces deux éléments, combinés dans une maison de très petites dimensions, constituaient l'essentiel de ce qui devait être l'habitation caractéristique des familles les moins fortunées de la colonie. Il va sans dire que de telles maisons n'étaient guère de sécurité et s'avéraient une proie facile à l'incendie; aussi leur présence dans les agglomérations quelque peu importantes fut interdite, probablement vers le milieu du XVIIe siècle. La proximité des habitations accroissait les risques d'incendies majeurs; quand une agglomération venait à se développer davantage, il fallait sévir pour prévenir les conflagrations. Une ordonnance de l'intendant Bégon, en date du 22 janvier 1722, en témoigne de façon éloquent: le document «fait défenses à toutes personnes qui ont des établissements sur lesquels ils feront bâtir ou qui rétabliront les couvertures



1 Cheminée de terre du type «à quatre bâtons», placée dans un coin. Rivière Abitau, Territoires du Nord-Ouest, ca. 1926 (Archives publiques du Canada).

2 Quatre phases dans la construction d'une cheminée «à quatre bâtons».

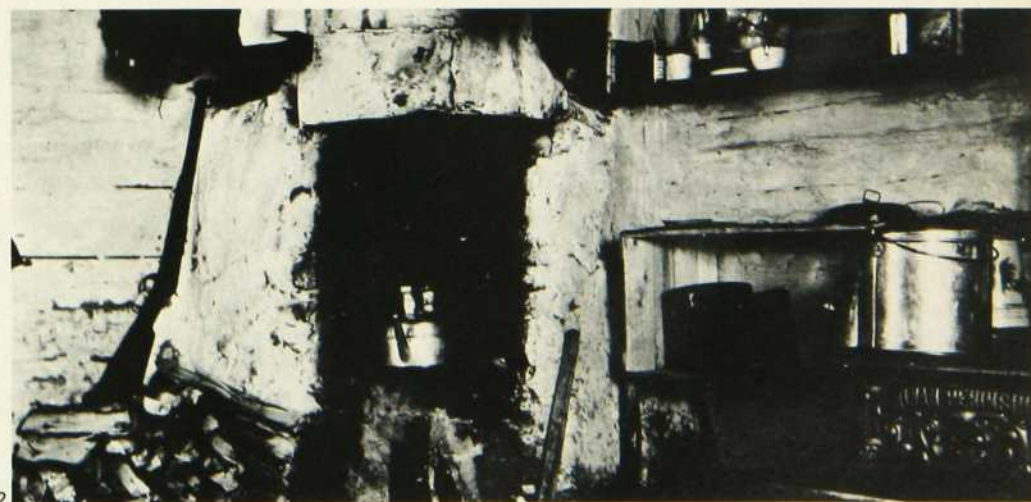
¹ Cf. Pierre Rastoul, *La chaumière québécoise*. Notes sur l'utilisation du chaume dans le recouvrement des maisons au Québec., dans le *Bulletin d'Histoire de la Culture Matérielle*, no 2, Collection «Mercure», Musée national de l'homme, Ottawa 1977.

des maisons qui sont dans le fort de la Pointe-aux-Trembles de Montréal de couvrir les dites maisons en chaume et d'y élever des cheminées de terre à peine contre les contrevenants de la démolition des dites cheminées et couvertures².» Nul doute que beaucoup d'autres localités furent sujettes à la même interdiction.

On a connu au Québec deux types de cheminées de terre bien différents du point de vue de leur construction. Un premier type, dit «cheminée à quatre bâtons», serait probablement d'origine française et aurait été utilisé surtout durant les premières phases d'établissement en territoire québécois. Pour construire cette cheminée, on érige d'abord une structure de bois, formée de quatre fortes perches verticales réunies entre elles par des barreaux horizontaux assemblés à la manière d'une échelle. On enduit ensuite chacune de ces pièces transversales d'une épaisse couche d'argile, y mélangeant au besoin de la paille pour lier plus fermement la terre. Enfin, on achève le travail en comblant d'une bonne épaisseur d'argile les parois extérieures et surtout intérieures de la structure. A la base, on aura laissé entre les poteaux un espace libre formant le foyer. Dans bien des cas, il arrivera qu'on ait construit au préalable un foyer de pierres, la cheminée de terre faisant office de conduit pour l'évacuation de la fumée.

Le second type de cheminées de terre, probablement d'origine anglo-américaine, aurait fait son apparition au Québec au cours du XIXe siècle, son usage étant rattaché aux phases plus récentes de la colonisation. Pour confectionner une telle cheminée, on érigeait d'abord une structure de bois rond, souvent intégrée au mur de la maison, formant un conduit massif de pièces de bois empilées et emboîtées les unes aux autres par leurs extrémités. Il ne restait plus qu'à enduire l'intérieur de cette structure d'une bonne couche d'argile, et le tour était joué.

Inutile d'ajouter que la découverte des vestiges de l'un ou l'autre de ces types de cheminées de terre au Québec, constituerait un apport précieux à notre patrimoine, approfondissant d'autant notre connaissance des modes de vie de nos ancêtres.



1 Cheminée de terre à structure de bois rond. Rivière Tartagoux, près de Métis, comté de Matane, ca. 1872 (photo A. Henderson, Musée McCord, Montréal; détail).

2 Cheminée de terre du type «à quatre bâtons», placée dans un coin. On a comblé d'argile l'espace entre les murs et la cheminée pour accroître sa solidité et sa sécurité. Ile à la Crosse, Saskatchewan, ca. 1925 (Archives publiques du Canada).

2 P. G. Roy, *Inventaire des ordonnances des intendants de la Nouvelle-France*, Beauceville 1919, vol. I, p. 216.

VOICI MAINTENANT

LA AUDI 5000

Une grande et luxueuse Audi qui doit le jour à certains des plus brillants et des plus prestigieux cerveaux d'Allemagne.

Ce n'est sans doute qu'une fois par génération qu'on assiste ainsi à la naissance d'une voiture qui allie harmonieusement le confort, le luxe, les performances et l'ingéniosité à une indéniable maîtrise technique.

Parlant du confort, le chef de la conception des intérieurs, M. Werner Schulze déclarait: "Il m'a semblé primordial que l'Audi 5000 présente une atmosphère de confort non distrayante un peu comme celle que le conducteur retrouve chez lui. Celui-ci n'en conduira que mieux et avec plus de plaisir."

Quant à M. Franz Hank, responsable de la conception du moteur, il rappelle comme suit les débats pour le choix du moteur: "Quand j'ai proposé le moteur à essence à cinq cylindres, mes collègues ont souri, j'ai insisté, en dépit du fait que cela ne s'était jamais fait. Ca n'a pas été facile mais nous avons réussi. Mes collègues sourient encore mais de satisfaction."

M. Anton Wimmer, pour sa part nous parle de la sécurité: "Un certain Timoshenko avait mis au point une théorie pour construire des voitures plus sécuritaires. Elle n'avait jamais été appliquée. Je l'ai essayé et j'ai obtenu des résultats remarquables."



"Quant aux options, il n'y en a pas. Tout est standard, la climatisation, la boîte de vitesses automatique, la radio AM/FM Stéréo, le cassetteophone, l'antenne et les glaces à commande électrique et même le toit ouvrant à manoeuvre électrique."

L'Audi 5000 offre aussi une remarquable économie jointe à des performances impeccables. Cette traction avant présente une direction très précise et une suspension dont les



éléments avant et arrière sont harmonieusement équilibrés. Le somptueux aménagement de l'habitacle se remarque par les riches garnitures de velours soyeux aux coloris délicatement harmonisés dégageant une douce chaleur.

Les sièges sont enveloppants et comportent même le chauffage électrique aux places avant. Tout compte fait, il fallait rien de moins qu'un grand talent et un réel souci de la perfection pour produire une voiture aussi absolument remarquable.

Le concessionnaire Audi vous invite cordialement à faire l'essai de l'Audi 5000. Nous sommes persuadés que vous vous sentirez en communion de pensée avec nous.



"Le premier moteur à essence à cinq cylindres. Les remarquables performances d'un 6 et la grande efficacité d'un 4."

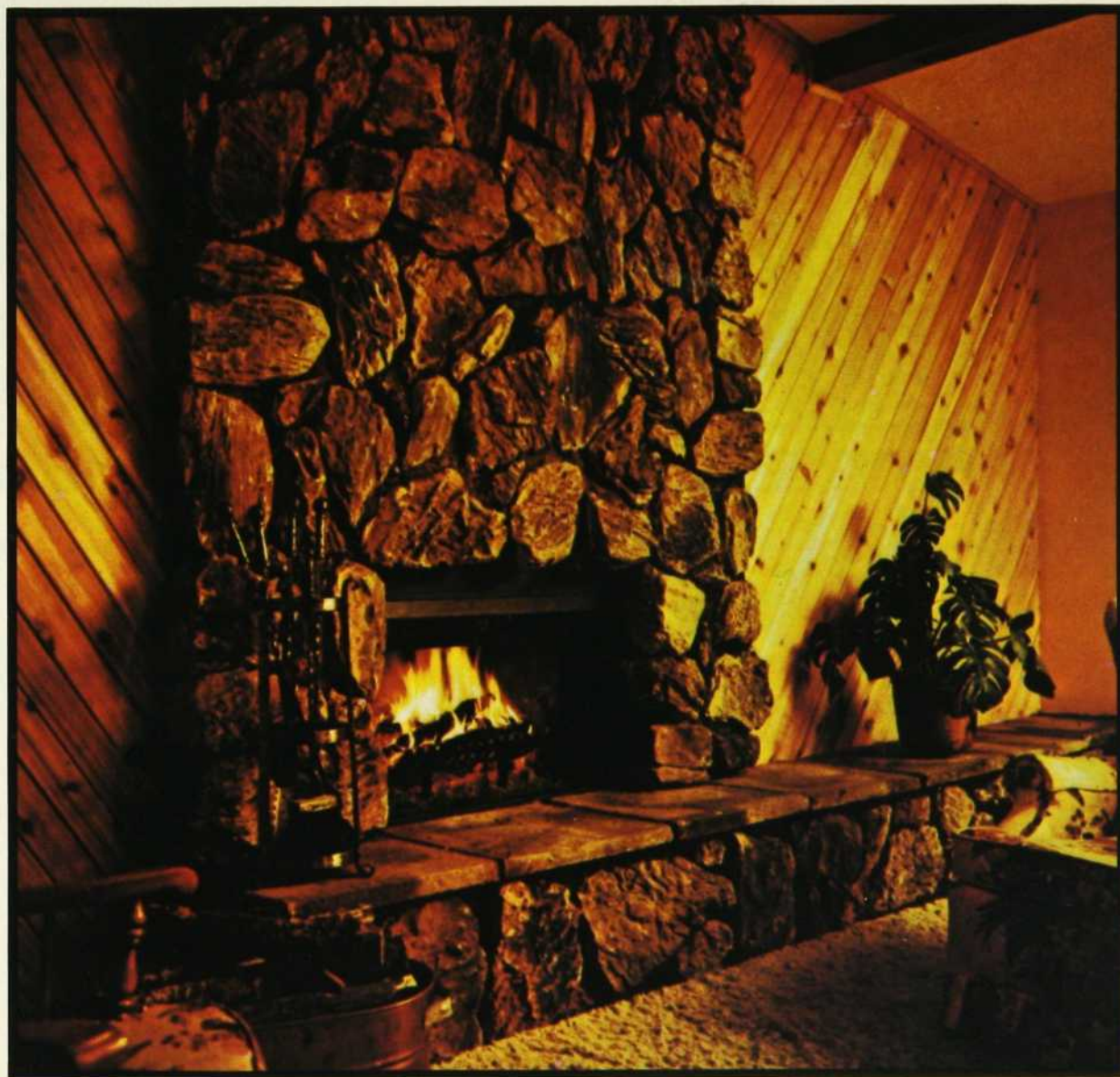




684, boul. des Laurentides, Ville de Laval H7G 2V9
Tél.: (514) 669-7496, 669-9026

654, rue Saint-Dominique, Jonquière
Tél.: (418) 542-3235

**Un foyer pas comme les autres.
Un foyer personnel.**



- fabriqué pour vous
- sur mesure
- selon votre goût
- selon votre personnalité

**Laissez nos designers créer pour vous
le foyer de vos rêves**

maison corbeil ... un

5692 est Jean-Talon Montréal

maison corbeil ... deux

5700 est Jean-Talon Montréal

(coin Lacordaire et Jean-Talon) **tél: 254-9951**



Des meubles, des meubles et encore des meubles... et bien plus...

(coin Lacordaire et Jean-Talon) **tél: 254-9951**

LA GUILDE GRAPHIQUE



EDITEUR ET DISTRIBUTEUR DE PLUS DE

1000 GRAVURES ORIGINALES

SERVICE D'ENCADREMENT

SALLE D'EXPOSITION

**4677 ST-DENIS MONTREAL 844-2421
DU LUNDI AU SAMEDI DE 9 A 19H.**

*Paul,
Merci pour la
merveilleuse soirée.
Je te rencontrerai à
midi pour le Brunch
au Bonaventure.*

*Amitiés
Marie-Jo.*

Le Brunch de La Bourgade, les samedis et dimanches, de 10h à 15h. Le Brunch du Castillon, les dimanches de 11h à 14h30.

Pour réservations, composez: 878-2332.

Hôtel Bonaventure

WESTERN INTERNATIONAL HOTELS

Vos hôtes en voyage avec United Airlines



Nos artistes

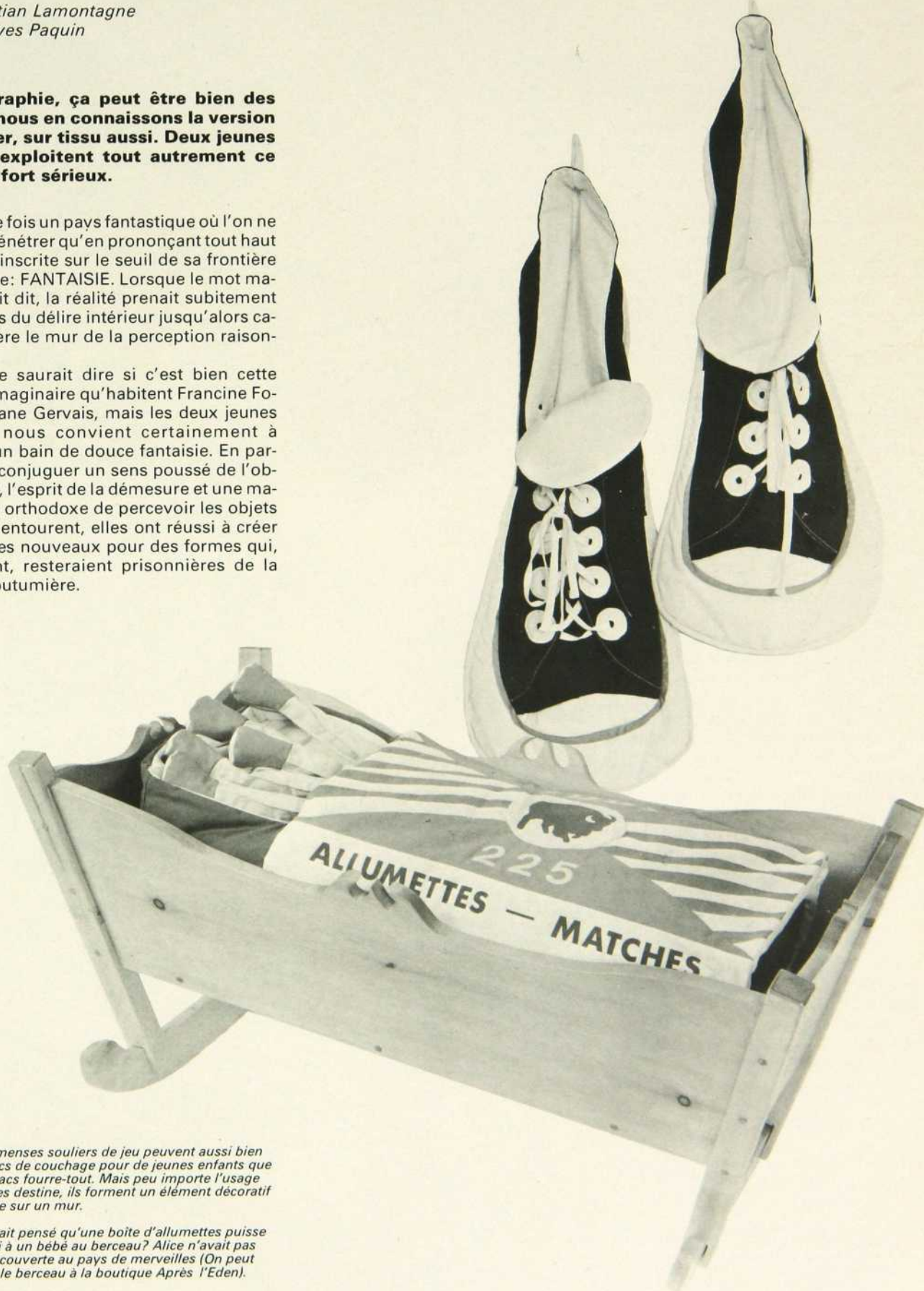
Diane Gervais et Francine Forest: la fantaisie dans le quotidien

par Christian Lamontagne
photos Yves Paquin

La sérigraphie, ça peut être bien des choses, nous en connaissons la version sur papier, sur tissu aussi. Deux jeunes artistes exploitent tout autrement ce médium fort sérieux.

Il était une fois un pays fantastique où l'on ne pouvait pénétrer qu'en prononçant tout haut la devise inscrite sur le seuil de sa frontière imaginaire: FANTAISIE. Lorsque le mot magique était dit, la réalité prenait subitement les formes du délire intérieur jusqu'alors caché derrière le mur de la perception raisonnable.

Nul ne saurait dire si c'est bien cette contrée imaginaire qu'habitent Francine Forest et Diane Gervais, mais les deux jeunes femmes nous convient certainement à prendre un bain de douce fantaisie. En parvenant à conjuguer un sens poussé de l'observation, l'esprit de la démesure et une manière peu orthodoxe de percevoir les objets qui nous entourent, elles ont réussi à créer des usages nouveaux pour des formes qui, autrement, resteraient prisonnières de la norme coutumière.



Ces immenses souliers de jeu peuvent aussi bien servir de sacs de couchage pour de jeunes enfants que de grands sacs fourre-tout. Mais peu importe l'usage auquel on les destine, ils forment un élément décoratif remarquable sur un mur.

Qui aurait pensé qu'une boîte d'allumettes puisse servir d'abri à un bébé au berceau? Alice n'avait pas fait cette découverte au pays de merveilles (On peut se procurer le berceau à la boutique Après l'Eden).

**Diane Gervais et Francine Forest:
la fantaisie dans le quotidien**

Ainsi en est-il de ces souliers de jeu démesurément grossis qui frappèrent bon nombre des visiteurs du Salon des Métiers d'Art en 1976. Le rouleau de «Life Saver» enveloppant une dizaine de petits coussins et le sac de couchage pour bébé imitant une boîte d'allumettes produisirent aussi un bel effet. Cette année les deux artisanes ont créé un sac d'école qui rappelle une boîte de ces crayons de cire familiers aux enfants.

Pour Diane Gervais, successivement monteuse, photographe et professeur de sérigraphie au Cégep Maisonneuve et aux ateliers Graff, l'expérience entreprise depuis deux ans avec son amie Francine Forest constitue une suite à son actuel métier de sérigraphe. En effet, la plupart des objets qu'elles ont créés ensemble sont des tissus ou des vinyles sérigraphiés.

Francine Forest, quant à elle, fit l'Ecole des Beaux-Arts puis pratiqua la couture et le crochet avant de commencer à sérigraphier des sacs. C'est à partir de cette dernière expérience qu'elle découvrit les possibilités de la sérigraphie et décida de s'y lancer sérieusement.

Vivre de son art

Les deux amies qui se sont connues à l'Ecole des Beaux-Arts ont suivi jusqu'à présent le chemin partagé par un grand nombre de jeunes créateurs. Au fil des ans et d'un emploi à l'autre, elles ont vécu en consacrant leurs ressources à la création dès que leur survie était assurée pour un certain temps.

C'est «l'envie de faire ce qu'elle désire», comme le dit Francine Forest, qui la pousse à continuer dans cette voie. Depuis deux ans maintenant, elles tentent conjointement de s'affranchir du dilemme «survivre ou créer» qui s'attache aux artistes et aux artisans comme une éternelle plaie d'Egypte.

Pour se donner plus de moyens, les deux amies ont formé la compagnie «Eux autres» (dont elles sont les deux membres). Leur premier projet est de se procurer un équipement qui leur permettrait d'imprimer le tissu à la verge, à la différence de ce qu'elles ont toujours fait, une pièce à la fois, aux ateliers Graff. Leurs créations deviendraient alors plus largement accessibles et peut-être le succès leur permettrait-il de vivre de leur travail.

1 Le sac d'école «Crayonla» peut se porter sur le dos ou en bandoulière. Il n'y a pas de gêne alors à le destiner aux enfants comme aux grandes personnes qui gardent une âme d'enfant.

2 Francine Forest et Diane Gervais étaient en train de concevoir une deuxième version de leur sac d'école «Crayonla» lorsque nous les avons visitées dans leur atelier de conception. Ce n'est là que la première partie de leur travail car elles doivent ensuite sérigraphier un à un les morceaux de vinyle qui forment les sacs.





Par rapport à leur première apparition au Salon des Métiers d'Art, elles ont donné à leur production de l'année courante un aspect plus utilitaire. «C'est peut-être moins artistique, confie Francine Forest, mais c'est plus accessible et plus pratique».

Cette préoccupation d'accessibilité qui est de plus en plus partagée par les jeunes artisans fera peut-être que la production créatrice ou artistique franchira enfin la barrière de la diffusion à grande échelle à laquelle elle s'est heurtée jusqu'à présent.

C'est en tout cas un des désirs de Francine Forest et Diane Gervais. Leur art, qui est un art préoccupé du quotidien, serait alors une réforme de ces multiples objets, semblables de Paris à Pékin en passant par New York et Montréal.

Et un jour, on rendra grâce à deux jeunes femmes d'avoir amélioré cette triste réalité avec un peu de fantaisie sérigraphiée.



1 Le jeu de parchési. Est-ce un tablier sur lequel on peut jouer au parchési ou un jeu de parchési qui peut servir de tablier? La question n'est pas facile à trancher mais ce qui est certain, c'est que la sérigraphie sur vinyle peut facilement être lavée et par conséquent l'alternative est possible.

2 Avec une douzaine de ces rouleaux de «Life Savers» on pourrait faire une montagne de petits coussins mais il n'en faut pas tant pour ajouter la note humoristique à une pièce quelconque d'une maison.

Petit budget

Savoir apprivoiser les couleurs

par Josée Di Stasio
photos Yves Paquin





Il y a 6 ans, deux étudiants dénichaient un logement sur la rue Cartier, à Montréal, logement d'allure traditionnelle et représentant bien les maisons de ce quartier de la ville: un long corridor avec de chaque côté, les différentes pièces. Aujourd'hui, avec son aménagement tout coloré, il nous dévoile Francine Forest et Denis Forcier.



La simplicité donne à chaque élément qui compose la salle à manger une grande valeur. Au centre de la pièce, une table, trouvée chez Les Glaneuses. Au-dessus, une magnifique lampe de fil de coton, crochétée par Francine. Sur le mur vert, des gravures de Denis.

Denis est artiste sérigraphie à l'atelier Graff et Francine, depuis deux ans, participe aux Salons des Métiers d'Art en y présentant ses sérigraphies. Un article lui est d'ailleurs consacré dans ce numéro.

Au départ, un logement de cinq pièces et un budget restreint... Il s'agissait de faire trotter l'imagination, de jouer un peu au brocanteur et de posséder un brin d'habileté.

Apprivoiser les couleurs et s'amuser avec elles, voilà la grande règle de la maison. Tantôt pour réveiller les murs et planchers un peu fatigués, tantôt pour diviser la salle à manger du salon, la couleur étant vraiment l'âme de la maison. Un exemple, l'atelier baignant dans le gris, du plancher au plafond en passant par tout le mobilier sans oublier les fenêtres.

Un autre point qui met de l'animation dans le logement: le bricolage. Bricoleurs tous les deux, ils ont créé la majeure partie de leur environnement. Des meubles, des rideaux, des lampes, des coussins...

Un des grands principes de l'aménagement d'un logement avec un budget limité est la récupération. Francine et Denis se promènent chez les antiquaires, font des échanges, repapent la vieille chaise de «ma tante», transforment des tissus...

Accrochés un peu partout dans la maison, on retrouve les gravures de Denis et les sérigraphies de Francine (une façon abordable de se procurer des oeuvres d'art!) mais aussi les oeuvres de leurs amis. Et tous ces objets, ces meubles et toutes ces couleurs réussissent à bien «s'entendre» dans la maison et surtout à faire du logement de Francine et Denis un petit monde beau et bien sympathique.



Cette partie du salon est un bel exemple des oeuvres de «Denis le charpentier»: la chaise faite de cuir et de bois, la bibliothèque de planches de pin embouvetées. Le plancher qui a pris un coup de jeunesse depuis qu'il a rencontré la peinture jaune, se porte très bien depuis six ans. Pour ce faire, on lui a d'abord appliqué une couche de fond puis on l'a recouvert de peinture jaune (CIL C'itone semi-lustre Alkid intérieur, base n° 415, Accent jaune n° 2006) et enfin de trois couches de polyuréthane. Sur le mur, une gravure de Michel Fortier.



1



2

1 Dans un coin, un tas de coussins. Le tissu imprimé devait avoir une carrière de robe mais Francine l'a dirigé autrement en le mariant au velours gris, noir et vert et au cuir brun.

2 «Bumper» est le nom de la sérigraphie sur aluminium de Denis. Elle cadre bien sur le mur gris. Près de la chaise de rotin dénichée chez un antiquaire, un porte-plante, autrefois porte-cendrier. La lampe vient de chez Revel International.

Savoir apprivoiser les couleurs

Budget détaillé

Salon

| | |
|---------------------------------|----------|
| coussins: chutes de tissu | \$ 8.00 |
| lampe: chez Revel International | \$ 35.00 |
| chaise: chez un antiquaire | \$ 30.00 |
| deux chaises en pin: | |
| fabrication maison, pin et cuir | \$ 60.00 |

Salle à manger

| | |
|--------------------------------|----------|
| lampe: fil de coton et monture | \$ 15.00 |
| table et chaises: | |
| achetées en 1972 aux Glaneuses | \$ 40.00 |

Chambre

| | |
|-------------------------------|----------|
| meubler en chêne et merisier: | |
| chez un antiquaire | \$ 35.00 |
| courte-pointe: tissu | \$ 20.00 |
| rideau: tissu | \$ 10.00 |
| Total: | \$253.00 |



Quand Francine et Denis ont découvert chez l'antiquaire ce mobilier de chambre il y avait longtemps qu'il n'avait pas respiré. En effet, ses anciens propriétaires l'avaient peint, couche par dessus couche, de blanc, de bleu et de rose. Tellement, que les fleurs gravées dans le bois ne se distinguaient même pas. Le lit a dû subir quelques modifications car à l'origine c'était un lit d'enfant. Pour le recouvrir, une courtépointe assemblée par Francine. A noter, dans le haut du rideau de velours, une bande de tissu qui rappelle le couvre-lit.



LE GRAND SALON DE GRAND' MAMAN.

Luxeux et douille, ces salons bourgeois de la Belle Époque reflétaient la vie opulente d'une minorité de riches citadins canadiens.



LA SALLE COMMUNE CHEZ LE VIEUX JOS.

De minables habitations rurales abritaient la misère d'une majorité de Canadiens, surtout pendant la Grande Dépression.

LE MUSÉE NATIONAL DE L'HOMME PREND DE L'EXPANSION.

Dans le cadre d'un vaste programme de rénovation, le musée national de l'Homme, à Ottawa, vient d'ouvrir au public deux nouvelles salles. On y représente les divers aspects de la vie et de l'histoire de ceux qui sont nés ou sont venus avant nous au Canada.

La première salle, "Quelques Arpents de Neige", reconstitue, entre autres thèmes, un salon cossu du début du

siècle et aussi la triste salle commune d'une ferme délabrée à l'époque de la grande crise. Cette salle veut illustrer le sort différent fait aux différentes couches de la population canadienne, dont le seul dénominateur commun a toujours été le courage.

Au deuxième palier, la salle "Notre Patrimoine" tente d'évoquer l'évolution de la tradition folklorique à l'échelle du pays. On y voit comment, à travers le temps et l'espace, un Canadien typique travaille, se nourrit et s'abrite; comment il se distrait par des chants et des danses, des sculptures et des contes; comment il se prépare à assurer la survivance de ses descendants.

Le musée national de l'Homme est heureux d'inviter le public à visiter ces deux nouvelles expositions permanentes. Dans "Quelques Arpents de Neige" et "Notre Patrimoine", tous les Canadiens, sans égard à leur origine ou à l'époque de leur arrivée, pourront retrouver des modes familiers de vivre et de penser, de travailler et de créer. Des façons d'être et d'agir communes à tous les gens du pays.

LE MUSÉE NATIONAL DE L'HOMME,
OTTAWA

LES MUSÉES NATIONAUX DU CANADA.

au-delà des modes

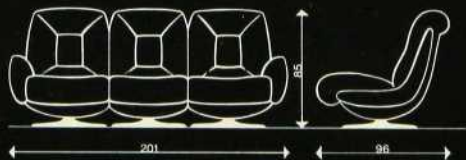
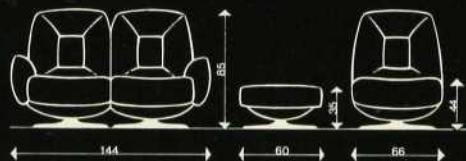


Jean Prévost

à l'épreuve du temps

Fauteuil ou canapé, cuir ou tissu, contemporain ou style, un siège **Jean Prévost** mise toujours sur la qualité et sur la durée de votre confort. Sa ligne sobre et raffinée le place au-delà des modes fugitives. Sa technique emploie les procédés et les matériaux qui le mettront à l'abri des jours qui passent (Label de qualité N.F. — Brevet canadien n° 35559). On n'atteint pas cette perfection par hasard.

LES POINTS FORTS DU CONFORT JEAN PRÉVOST



L'ARMATURE

L'armature est constituée en tube acier rond, traité anti-rouille, soudé et enfin entretoisé pour rendre l'ensemble absolument indéformable. L'armature dessine entièrement les formes de l'assise et du dossier. Sous l'habillage, la mousse de garnissage, en forme de coquille, enrobe totalement l'armature.

LES ACCOUDOIRS

Les accoudoirs sont fabriqués à partir d'un contre-plaqué ayant reçu préalablement les inserts de fixation métallique. L'ensemble, placé dans un moule, est ensuite recouvert d'une mousse à froid souple qui donne le moelleux final.

LA BASE

En métracrylate transparent fumé, elle est d'allure moderne, soulignant l'élégance du Shamrock.

LES COUSSINS

Pour obtenir un confort maximum, ils sont formés chacun de deux volumes encastrés l'un dans l'autre, de densité et de nature différentes selon qu'il s'agit de l'assise ou du dossier. Le haut dossier forme un appui-tête. L'ensemble donne un siège enveloppant et douillet qui fait de Shamrock, une des créations les plus confortables de **Jean Prévost**.

LES REVÊTEMENTS

Les tissus et cuirs ont été soigneusement sélectionnés par **Jean Prévost** qui propose un choix de coloris et matières différentes.

LA COLLECTION JEAN PRÉVOST

Fabriquée sous licence par les Industries Ville-Marie Ltée, du groupe des filiales Bombardier — MLW.

◀ Ci-contre fauteuil Shamrock.
De ligne contemporaine mais raffinée,
alliance du moelleux et de la solidité.
Existe en canapé 2 places et 3 places.

Les Industries Ville-Marie Ltée, 440, avenue des Laurentides
Beauport, Québec G1C 3P2
J'aimerais être documenté,
Indiquez-moi l'adresse du dépositaire le plus proche
de mon domicile.
Nom _____
Adresse _____
Ville _____

partagez avec nous le goût de la perfection

Le passé... garant de l'avenir...

Le choix d'une reproduction de meubles commence par le choix d'ébénistes expérimentés et compétents.



Toute une équipe d'artisans — ébénistes recherchent et exécutent depuis plus de 12 ans les plus beaux meubles du passé.

C'est par amour du patrimoine, qu'ils reproduisent les meubles anciens du Haut et Bas-Canada.

ON RECONNAIT
NOS MEUBLES
À CETTE SIGNATURE




ROLAND MORISSETTE

Le Bahutier

(20 minutes par le pont
Jacques-Cartier)
275, boul. Laurier
Beloeil 467-6716

Les meubles sont aussi offerts dans les boutiques suivantes:

LAC ST-JEAN - ALMA Les Ébénistes Québécoises, du XVIIe Siècle, GALERIE LAC ST-JEAN 1055 Avenue Du Pont Sud, 418- 662-3977 ● RIMOUSKI Place Dionne Meubles L'Encoignure Enrg. 135, rue Des Gouverneurs Tel: 724-6868 ● CHICOUTIMI Ébénistes Québécoises Place Du Royaume Chicoutimi Tel: 418-545-3790 ● BROSSARD Boutique "Le Souk" Mail Champlain Brossard Suite F.2. ● QUÉBEC Meuble L'Encoignure Enrg. 751, Côte Ste-Geneviève 524-4222 ● TROIS-RIVIÈRES OUEST Le Fénil, 5820 Boul. Royal 379-0405 ● LAVAL Décorations Michel Gince 530 Boul. Des Laurentides Pont-Viau 669-0512 ● SHERBROOKE Foyers de L'Estrie (1977) Inc. CARREFOUR DUNANT (819) 567-9200 ● GATINEAU Meubles L'Encoignure Enrg. 866 Boulevard Maloney Gatineau



Manoir
Ancestral Inc.

7339, St-Zotique E.
Arjou
Galerie du Décor
351-8470

La plus grande boutique
de meubles tout bois
au Canada

Merci!
à l'auberge Le Vieux St-Gabriel

Pour un couple heureux
qui mérite toujours mieux

Des meubles de qualité supérieure
pour réchauffer votre intérieur

Promotion pour mise de côté, avec sofa & chaises JAYMAR, le tout: \$3,989.00

Dossier éclairage

par Maryse Duval
Illustrations Cécile Auger

Il y a des millénaires que l'homme a découvert le moyen de produire la lumière. Il utilisa tout d'abord le feu, précieux par sa chaleur et sa vive lueur. Cette source de lumière fut longtemps la seule disponible. Aujourd'hui, dans le confort de nos maisons bien chaudes, la lueur de la flamme est confinée à la cheminée, uniquement pour le plaisir de nos yeux.

Mais si les moyens techniques se sont améliorés, ils se sont de ce fait compliqués. Malgré le nombre impressionnant de systèmes d'éclairage offerts dans les magasins, le consommateur fait face à l'inconnu.

J'ai donc rencontré pour vous des spécialistes qui ont étudié le rendement des différents systèmes d'éclairage susceptibles de nous rendre la vie plus agréable. Le présent article est le premier d'une série de fiches techniques consacrées à l'étude de l'éclairage dans chacune des pièces de la maison.

Entrons tout d'abord dans la cuisine.

L'éclairage de la cuisine doit être conçu en fonction de la sécurité, de l'efficacité et de la propreté. On distingue dans cette pièce la zone de travail et le coin repas.

Ce mois-ci: la cuisine



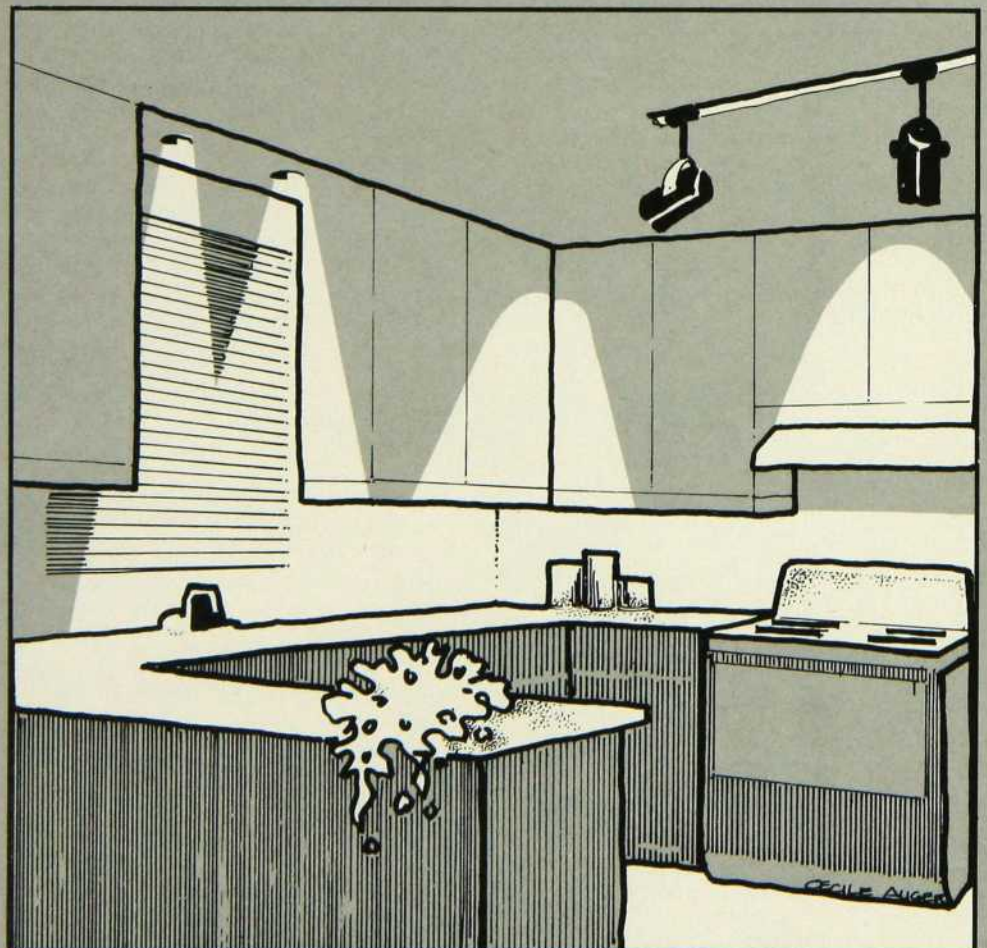
La zone de travail

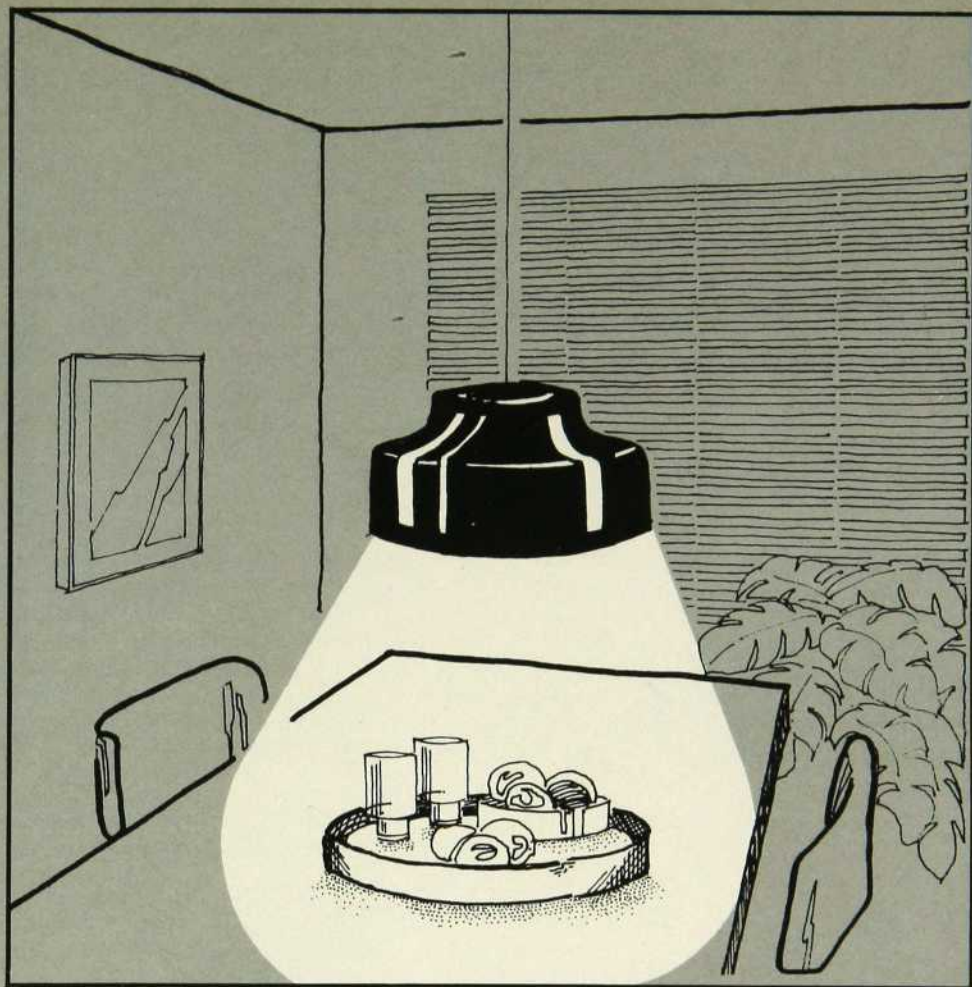
Il faut éclairer individuellement les plans de travail. Si l'unique source de lumière provient du centre de la pièce, votre ombre vous nuira.

Au-dessus des comptoirs, la lampe incandescente ou fluorescente éclaire parfaitement la surface de travail sans éblouir. De plus, elle demeure invisible, même lorsque vous êtes assis. Ces tubes peuvent être installés en tout temps et très facilement. Sous l'armoire qui surplombe le comptoir, on fixe une petite planche de 2½ à 3 pouces de largeur à laquelle sera attaché le tube. Il existe quatre ou cinq modèles de ce système chez les marchands spécialisés.

Au-dessus des éviers ou des endroits où il n'y a pas d'armoires, fixez au mur ou au plafond une source de lumière dirigée vers le bas.

Pour compléter (et non pour remplacer) ce qui précède, on utilisera des projecteurs mobiles fixés au plafond sur un rail et dirigés vers les armoires.





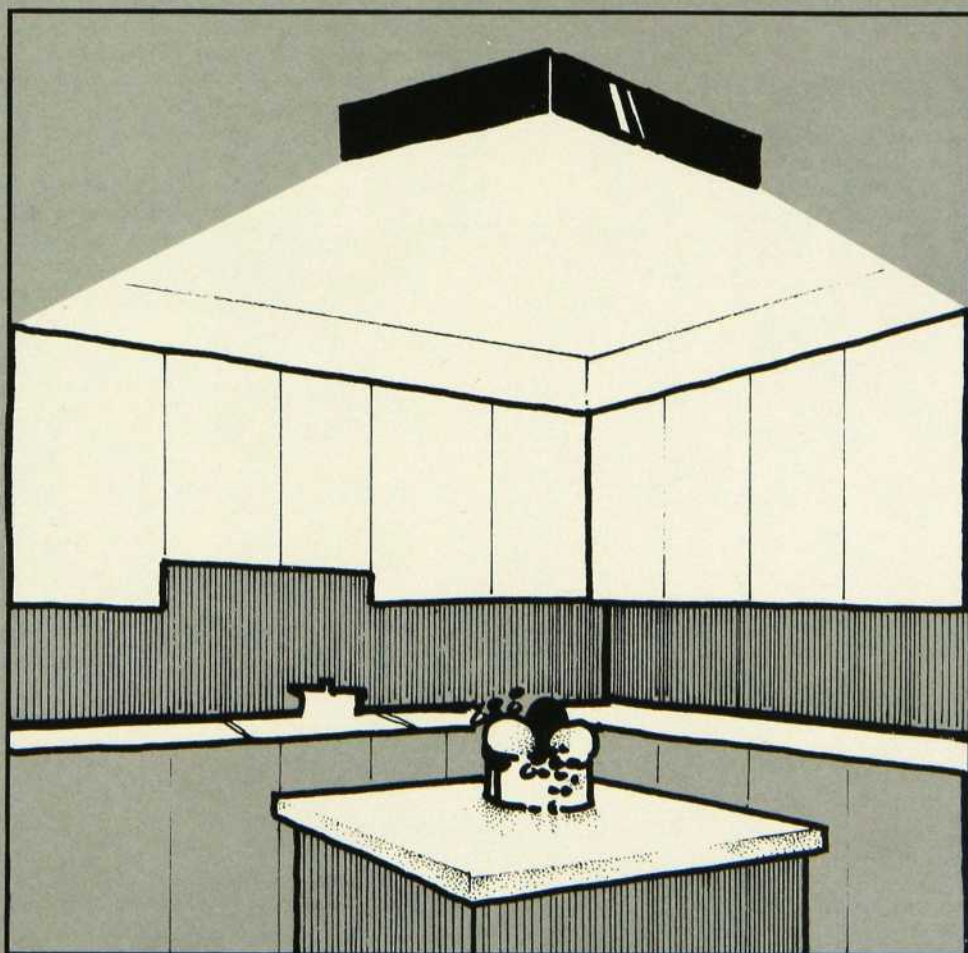
Le coin repas

Au-dessus de la table, on installera un système qui diffuse la lumière vers le bas. Un lustre diffusant simultanément la lumière vers le haut et le bas ou, selon votre goût, tantôt vers le haut tantôt vers le bas, offrira une plus grande souplesse d'adaptation.

Si déjà vous possédez un lustre qui n'éclaire que vers le haut, vous pouvez fixer de chaque côté de celui-ci un réflecteur qui solutionnera votre problème.

Il existe un système appelé projecteur d'encadrement. Il est constitué de deux sources de lumière installées au plafond à une distance X l'une de l'autre. Il n'éclaire ainsi que la table et laisse les alentours dans la pénombre. Pour qui aime les effets particuliers, c'est un succès assuré. Le prix? Pas plus cher que le lustre dont vous rêvez depuis longtemps.

En règle générale, on suspend le lustre à 30" au-dessus de la table. Pour les plafonds plus élevés que 8' hausser le lustre d'environ 3" par pied de hauteur supplémentaire afin d'adapter l'éclairage aux dimensions de la pièce.



L'éclairage général

L'éclairage général rend toute la cuisine plus claire et la fait paraître plus spacieuse. De plus, il sort de la pénombre l'intérieur des armoires. Avec un appareil fluorescent, vous obtiendrez un effet ensoleillé. Il en existe plusieurs modèles qui n'ont rien du classique et banal fluorescent.

Si votre maison est en voie de construction, il faut songer immédiatement à l'installation des sources lumineuses. Étudiez soigneusement le problème et comparez les innombrables systèmes que vous offrent les marchands spécialisés.

Soyez prévoyants, en particulier en ce qui concerne la cuisine, son aménagement est toujours plus compliqué à modifier. On y passe tant d'heures, rendons-les agréables.

Nous remercions, pour sa collaboration, Monsieur Alain Cohen de la compagnie Lightolier.



Ensemble de salle à manger «535» en pin
Création: Monsieur Denis Boutet

en montre chez tous nos dépositaires

MOBILIER **H P L** LTÉE

ARTHABASKA, QUÉ.

Quelle importance donnez-vous à la douceur?

**C'est
important.**

**C'est
très important.**



RÉGULIER ET KING SIZE

RÉGULIER ET KING SIZE

La vôtre est-elle plus douce?

Moy. par cigarette: VISCOUNT
Régulier: "goudron" 4mg, nicotine 0.3 mg.
King: "goudron" 5mg, nicotine 0.4mg.

Moy par cigarette:
VISCOUNT N° 1 ULTRA LIGHT:
Régulier et King: "goudron" 1mg, nicotine 0.1mg.

Avis: Santé et Bien-être social Canada considère que le danger pour la santé croît avec l'usage — éviter d'inhaler.

Les anciens numéros de Décormag



Le complément idéal aux articles de ce mois

Nous vous présentons ce mois-ci une sélection de lits et la literie pour les habiller. Vous aimerez sans doute revoir ce que nous avons déjà trouvé pour vous et vous pourrez encore vous en inspirer pour redécorer votre chambre.

Un éclairage adéquat pour compléter votre aménagement? Des vieux trucs de base toujours bon à connaître? **Décormag** vous disait quoi faire et quoi utiliser dans des numéros précédents. Pour vous les procurer, voyez notre bon de commande en page 103.

L'éclairage dans le décor
Décembre 1972 (p. 9)

Qu'est-ce que l'éclairage?
Octobre 1974 (p. 75)

Les chambres à coucher et la literie
Septembre 1973 (p. 16)

LUXO



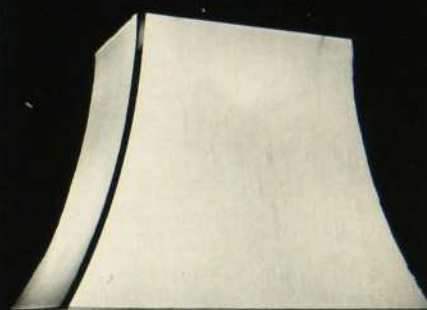
Vous connaissez les lampes LUXO?

Non?

Vous devriez y voir!

Elles sont disponibles à peu près partout.

Au Courant



**Différent
Exclusif
Raffiné**

Au Courant,
une boutique à découvrir

juste à l'ouest de Décarie,
5407, Royalmount
Tél.: 341-4061

TERGAL

AVIS

La compagnie RHONE POULENC TEXTILE de France tient à informer le public que le mot "TERGAL" est une marque de commerce enregistrée au Canada sous le numéro 113,161 en date du 6 février 1959, dont elle est le propriétaire exclusif.

Cette marque ne peut être utilisée qu'avec son accord pour désigner, notamment, des voiles, des tissus et autres articles réalisés à partir de fils et fibres polyester de sa fabrication.

Rhone Poulenc Textile rappelle à son aimable clientèle de toujours exiger les seuls produits d'origine, lorsqu'ils sont annoncés ou vendus sous marque "TERGAL", lequel mot ne doit d'aucune façon être considéré comme descriptif du genre de qualité ou de catégorie de marchandises recherchées.

La marque "TERGAL" ne peut être apposée que sur des produits fabriqués avec des fils et des fibres polyester d'origine Rhone Poulenc Textile et dans des usines dont les fabrications sont contrôlées et surveillées par Rhone Poulenc Textile.

Toute violation des droits de Rhone Poulenc Textile par l'utilisation frauduleuse ou erronée de la marque "TERGAL" entraînera des recours prévus par la Loi.



La maison du laiton

Des lits en laiton de toutes grandeurs, lustres, horloges, miroirs, divans, lampes, tables, étagères, tableaux, patères, chevalets, matelas, antiquités, verre teinté, cadeaux et **une foule d'autres objets.**

Heures d'ouverture:

de 10h30 à 18h les lundi, mardi, mercredi et samedi, et de 10h30 à 21h les jeudi et vendredi.

Pour des renseignements concernant une commande sur mesure, appelez 844-8553.

Aussi, articles en laiton importés

Le lit en laiton

2105, rue de la Montagne
(entre Sherbrooke et de
Maisonneuve)

844-8553

Le pin... aussi doux qu'une caresse



**MEUBLES
GUITO INC.**

189, 5e Avenue, L'Islet, Qué. G0R 2C0



et aux marchands suivants:

Jean C. Leblanc
5826, rue St-Hubert
Montréal

Gaston Lévesque inc.
100, rue Chabot
Ville Vanier, Québec

Maguire Électrique
1330, ave. Maguire
Sillery, Québec

Nouveauté du meuble
Greenlay Sud
Windsor, Québec

Marcel Brault inc.
239, Principale est
Farnham, Québec



**tout
le monde
le fait.
fais-le donc!**

**CKAC 73 CHLT 63 CHLN 55
CKCV 1280 CKCH 97 CJMT 1420
TÉLÉMÉDIA**

Les bonnes adresses

RESTAURANT
«Les Filles du Roy»
415 rue Bonsecours
Vieux Montréal



849-3535

décor marie-paule



Le duvet est le plus raffiné des isolants naturels.
Chaque particule de duvet est composée de millions de filaments qui maintiennent une température idéale et constante. Il est surtout très léger et vous durera des années.

Disponible chez
Décor Marie-Paule
4918 ouest, rue Sherbrooke
486-7720

COURS D'INITIATION À LA DÉCORATION INTÉRIURE*
sous la direction des



ARTISANS DU MEUBLE QUÉBÉCOIS INC.
88 EST. RUE ST-PAUL
VIEUX-MONTRÉAL (127)

RENSEIGNEMENTS 866-1836

DÉBUT DES COURS 20 FÉVRIER 1978

APPROUVÉ PAR LE MINISTÈRE DE L'ÉDUCATION
Permis no 749514

Enseignement de culture personnelle (Jour et soir)




*Décoration Jean Meunier
La maison de bon goût...
où l'on trouve de tout.*

Choix unique de tissus, papiers peints, tapis, tableaux, gravures, meubles anciens et modernes, bibelots et lampes.

Boutique et Atelier de décoration Jean Meunier
25, rue Webster, Saint-Lambert
tél: 672-2708 672-2709

Lun. mar. mer. sam.: 10 h 00 — 17 h 00
Jeu. ven.: 10 h 00 — 21 h 00




Pour un service de café complet à votre bureau téléphonez à:
National House Coffee Limited
1040 rue Bleury St.,
Montréal H2Z 1M9
861-5411



guy riopel ltée

*guy riopel, président
550 est st-zotique
279-8545*

décoration
tapis — draperies
tulle — préfaits
et tapisseries



Reproduction de meubles canadiens anciens, par artisans-ébénistes

- restauration de meubles en tout genre
- décapage et finition
- rembourrage

Les Ateliers Felka Inc.
1330, rue Everett, Montréal
Tél.: 277-0996

(service 24 h par jour)



Estimation gratuite

Cuisine en chêne massif, pin nouveau, style moderne en formica

ARMOIRES DU QUÉBEC LTÉE.
11, rue St-Hubert 565, Curé Labelle
Pont-Viau, Laval Chomedey
668-1442 382-2442 331-6046 331-6047

Ouvert jeudi et vendredi soir jusqu'à 9 hres, samedi jusqu'à 6 hres



227 OUEST,
RUE SAINT-PAUL
VIEUX MONTRÉAL
H2Y 2A2
TÉL. 843-7537

MEUBLES
CONTEMPORAINS

**Climatiseur
central de maison YORK**

L'appareil peut être utilisé dans n'importe quelle maison, qu'elle soit vieille ou neuve, grande ou petite, et dispose ou non d'un sous-sol ou d'un grenier. Par exemple, dans les maisons sans conduits d'air, un ensemble serpentin de refroidissement et souffleur permet d'assurer une climatisation totale de l'air par un système séparé de conduits.

purificateur d'air électronique



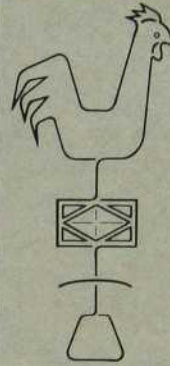
VENTE, SERVICE
Montréal
721-2901

universdécor



Ste-Foy • Charlesbourg • Jonquière

**Mobilier contemporain
service de décoration
tapis, papiers-peints, tentures**



DÉCAPAGE

Le Boiseur Artisan inc.

Spécialiste en décapage et finition de meubles et boiseries antiques

polissage d'argenterie et de cuivre

produits du Boiseur Artisan inc.:
décapant — huile — cire

Montréal: 500 est, Rachel, 521-3400

Profitez de la
lumière du jour
protégez-vous du soleil
conservez votre intimité
avec les stores à lames
verticales orientables



i décor enrg.

Service d'achat à domicile
sans frais
677-1068

Céramique Décor
Pour une salle de bains
différente...

4220, 3e Avenue ouest, Charlesbourg,
Québec tél.: (418) 627-0122

Succursale Chicoutimi: Décor Céramique
1171, boul. Talbot tél.: (418) 549-7083



Carreau en céramique

Éléments modulaires pour vanités,
lavabos, baignoires, robinets.
Tout pour la salle de bains.

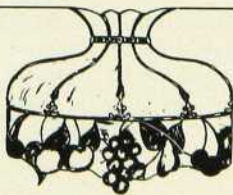
Gros et détail

Disponible immédiatement

ATELIER D'ART LUMINAIRE

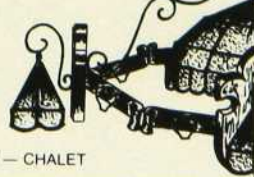
77 Boul. Labelle
Chomedey, Laval
(514) 681-1791

Le tout fait à la main



Choix de 300 modèles
à notre boutique

**ARTISTE DÉCORATEUR
EN ÉCLAIRAGE**



REPRÉSENTANT

pour RESTAURANT — AUBERGE — HÔTEL — BAR — CHALET

BERNARD J. VIAU INC.
DECORATION INTERIEURE

Monique Meilleur-Viau
Jacques Viau s.d.e., d.i.c.
Bernard J. Viau

62 rue MORIN, STE-ADELE, 1-229-5115

Boutique d'articles choisis — Planification, Design

Au service du bon goût...



4968 A Chemin Reine Marie (Queen Mary Rd)
Montréal H3W 1X2 Tél.: (514) 731-8337



*Les petites
connaissables*

Spécialiste
de la liste de naissance
Mobilier et accessoires
pour enfants
importations américaines

Complexe Desjardins
Montréal H5B 1A3
844-6760

Coordonné PITCHOUN

Les Maîtres de l'Âtre



Une installation effectuée par des experts et portant une garantie inconditionnelle de bon fonctionnement



Authentiques foyers de maçonnerie *
pouvant s'installer en 2 jours ½

100 modèles permettant *
plus de 1000 variations

Accessoires exclusifs Richard LeDroff *



* Généralement sans fondations, on peut
les aménager dans n'importe quelle
pièce de la maison

* Gamme complète d'accessoires pour
tous les genres de foyers

* Visitez nos vastes salles de montre

LES MAÎTRES DE L'ÂTRE LTÉE

1456 ouest, rue Sauvé (Centre d'Achats L'Acadie Sauvé) Montréal (514) 331-6783/86
Les Galeries du Décor, Galeries d'Anjou, Ville d'Anjou (514) 353-2640

FRANCHISE
DISPONIBLE

Les Maîtres de l'Âtre Ltée **QUÉBEC**
798 est, boul. Charest (418) 525-4018

Centre du Foyer Inc. **CHICOUTIMI**
758 rue Alma (418) 549-1765

Les Feux de la Nouvelle-France Enrg. **STE-ADELE**
958 rue Valiquette (514) 229-4501

Foyers de l'Estrée Inc. **SHERBROOKE**
1555 Carrefour Dunant (819) 567-9200



TORONTO The Connoisseur Fireplaces Ltd.
3145 Dufferin Street (416) 787-4964

OTTAWA The Fireplace Masons
1111 Carling Avenue (613) 725-3124

GUELPH J. E. H. Fireplaces Ltd.
69 Regal Road (519) 836-5170

ST-CATHARINES Craig's Fireplaces Showroom Ltd.
Garden City Plaza, 530 Lake St. N. (416) 934-4477

EDMONTON Hearth and Flame Fireplaces Ltd.
8716, 51st ave., P.O. Box 5519 (Alberta)



MEUBLES & DECORATION LES MEUBLES D'ANTAN INC.

Les meubles qu'on laisse en héritage

Meuble artisanal pour
la maison et le bureau.

Spécialité:
meubles canadiens
et Louis XIII en pin et
chêne massif, assem-
blés à mortaises,
tenons et chevilles
de bois.

Catalogue disponible

Salle de montre

Montréal
1648 A ouest,
rue Sherbrooke
tél.: 931-9487

Québec
Place Laurier
tél.: (418) 651-6967



Artisanat:
lampes, poteries, sculptures, tapis tressés, forges et ferrures de tous genres.

Les reliures Décormag

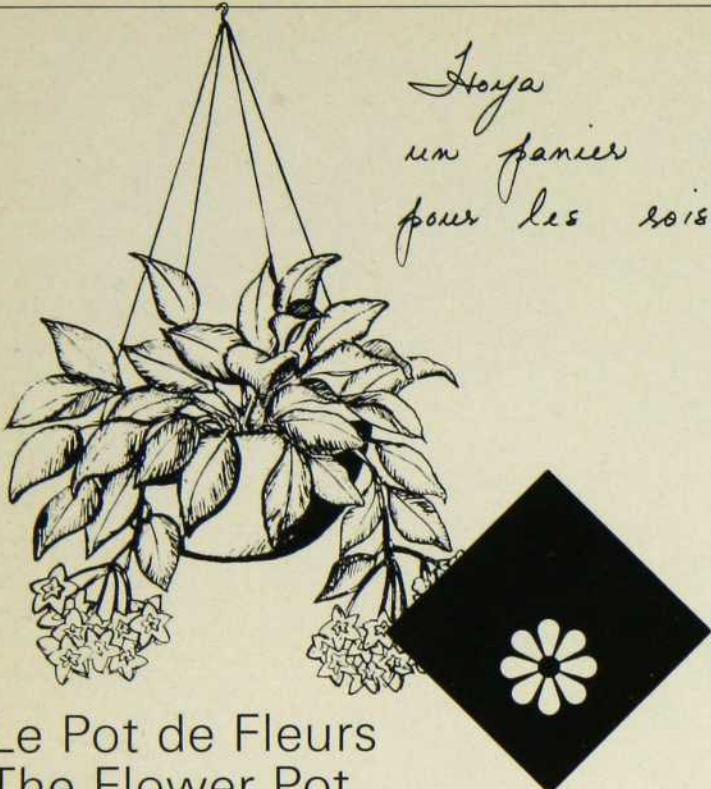
Chaque reliure peut contenir six numéros. C'est
facile à ranger, facile à consulter.

La reliure est recouverte de toile rouge à lettrage
noir, et les fixations sont maintenant de plastique
souple.

Vous pouvez l'obtenir chez **Décormag** directe-
ment ou par la poste en utilisant le coupon à la
fin de ce numéro.



*Floja
un panier
pour les sois*



Le Pot de Fleurs
The Flower Pot

| | | | |
|-------------|--------------|-----------------|-----------|
| Place | 480 Victoria | Queen | Westmount |
| Bonaventure | St. Lambert | Elizabeth Hotel | Square |
| 866-3378 | 672-3050 | 866-9454 | 931-7266 |

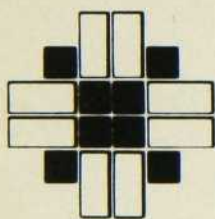
Fleuriste Cecil
Cecil the Florist

Décormag outre-mer ?

Une bonne idée.

Si vos amis partent bientôt, n'hésitez pas à leur offrir ce cadeau qui vous rappellera fidèlement à leur souvenir.

Le prix unique de \$32 par année comprend le transport par poste-avion dans tous les pays outre-mer.



salon du meuble
5330 avenue Royalmount
Montréal — 731-7518

Fraser



galeries de meubles réputés
4950 rue de la Savane
Montréal — 342-0050

SOLDE SEMI-ANNUEL

rabais de 10% à 50% et plus

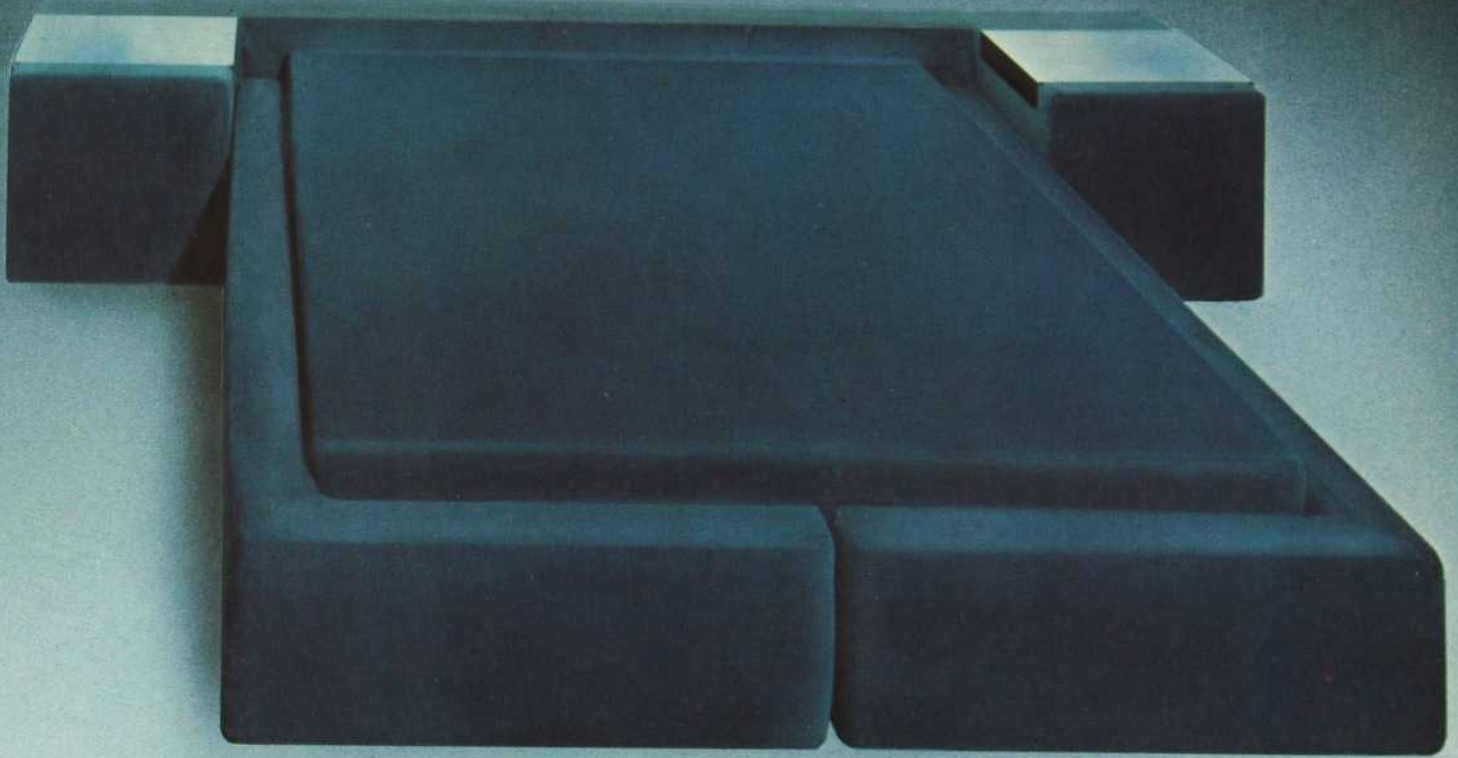
Profitez de cette occasion pour vous procurer des meubles de la qualité réputée Fraser, à prix réduit. Pour de meilleures trouvailles, nous vous invitons à choisir maintenant parmi notre variété incomparable de meubles de manufacturiers renommés, tels:

Drexel-Heritage, Henredon, Baker, John Widdicomb, Mastercraft, Karges, Century, Philip LaVerne, Barrymore, Cambridge, Saporiti, Stiffel, Knob Creek, et nombre d'autres.

DONNEZ À VOTRE "HOME" L'ÉLÉGANCE FRASER!

mobilia

un rêve réalisable



westmount square 932-2101
galeries d'anjou 353-5710

pointe-claire 695-2701
carrefour laval 687-1447



AVA créations inc.

Si vous désirez plus d'information par votre dépositaire
retournez le coupon ci-contre à AVA CRÉATIONS INC.,
St-Calixte, PQ J0K 1Z0

NOM _____

ADRESSE _____

Code postal _____

CUISINES LE CONCORDE



Spécialité bois de chêne
Planification sans frais à domicile
Fait sur mesure avec installation incluse
Financement sur place
Estimation gratuite

Ouvert

jeudi-vendredi
jusqu'à 9 h p.m.
samedi 5 h p.m.

Salles d'exposition

684, boul. des Laurentides
Pont-Viau, Laval 669-7496

654, rue St-Dominique 1-418-542-3235
Jonquière



SERIE 7500
en Chêne
 par



E. THIBAULT

DIVISION de **LES MEUBLES RADISSON Ltée**

Si vous désirez obtenir le dépliant illustrant nos produits, découpez ou recopiez le coupon ci-dessous et retournez-le à E. THIBAULT, 6 St-Alphonse, Ste-Thérèse, Qué. J7E 1G4

NOM _____

ADRESSE _____

Code postal _____

décoration intérieure
draperies, tergal, valence, etc.
confection à la main

depositaire de
Val Abel, Lubotex,
Diamond, Rosedale, Saletex
Charlène Décoration
4297 est. Bélanger
Montréal, Québec H1T 1A6
729-8331

Directement de l'artisan

Lampes Tiffany et vitraux
véritable technique
de fabrication d'antan
3925, boul. Levesque,
Chomedey-ouest, Laval
(514) 681-6635
Fermé le lundi

Plomberie Michel Inc.

Installation
de systèmes de climatisation
FEDDERS
2699, rue d'Orléans, Montréal
255-7571
Climatisation, chauffage,
humidification, plomberie

Claude Boileau
Chesterfield Ltée

La boutique du meuble de distinction
Rembourrage de toutes sortes
de meubles réfection et
restauration de meubles
Estimation gratuite
8570 boul. Pascal Gagnon, Montréal
321-4933

Pour la maison
accessoires salles de bains

Crayonne, Fieldcrest, Banyo,
Guzzini, Guyon.
Cadeaux: Thomas, Guzzini, Kosta,
Boda, Arabia, Dansk, Spode, Guyon.
Liste de cadeaux de mariage
Claire France Inc.
Place Ville-Marie **861-2028**

Michel Mairet, artisan

rembourrage de style
(Louis XIII, Louis XV, etc.)
revêtement de mur et plafond en tissu
pose de tous genres de tapisseries

18 ans d'expérience. Ouvrage garanti
jour et soir (514) 622-9834

La cage d'art

Cadeaux
Tapisseries d'art
Bijoux

1062 ouest, rue Laurier
Montréal 153
273-8184

L'Ambiance
La plus jolie boutique
à St-Bruno

Antiquités
Artisanat, laine et toisons,
pelletteries
25 est, La Rabastalière, St-Bruno
653-3261

Enfin... à Québec, centre de décapage
Le décapeur

Réparation, rembourrage, décapage,
refinition de meubles en tout genre,
22 ans d'expérience,
service rapide, estimation gratuite
Québec et banlieue
229 est, rue St-Vallier
(arrière gare Centrale autobus)
Québec (418) 524-4736

Les Armoires
Deux-Montagnes Inc.

• armoires de cuisine sur mesure
• vanités
Spécialité: bois de chêne
estimation gratuite
88, rue Pépin
Parc Industriel, St-Eustache
Bur.: 473-4054 Rés.: 473-6533

LE GRENIER

Abonnement une fois \$80.00
Abonnement six fois \$70.00 (*chacune*)
Abonnement onze fois \$60.00 (*chacune*)
Pour tout autre renseignement: Céline Francoeur (866-9894)

La Maison d'Emilie

Gourmet
Cadeaux
Décors

1007 ouest, rue Laurier
Outremont
277-9725

Designers I

1226, rue Bishop 871-3931
(sud de la rue Ste-Catherine)

Nouvelle collection de meubles
et d'accessoires d'importation

Pièces rares et exclusives
Stationnement gratuit

L'Atelier
du Meuble engr.

Réparation/Décapage
Refinition complète en tout genre

Claude Massey
4681, de la Roche, Montréal
Estimation gratuite à domicile
521-9364

Armoire de cuisine
Costeau Enr.

381-9485
M. Pomerleau, propriétaire

Votre goût est notre style
modulaire et sectionnel ou prefabricqué
Comptoir moule, vanite, planification
Pointe diamant, rosette sculptée
Arbonite moderne et futuriste
Commodité intérieure disponible
à vos besoins

Bois: érable, chêne, cèdre,
pin brûlé et noueux
Comparez nos prix et notre qualité
C'est les adopter.

Salle d'échantillon:
9358, rue Iberville, Montréal
Fabriqué: St-Rock de l'Achigan

DOMICIL

quinze vingt Boulevard Labelle
LAVAL 688-2270
Etre bien chez soi...
service d'aménagement intérieur

Le Père du Meuble

Des dizaines de boutiques
sous un même toit, chacune
aménagée dans un style
différent
12300 Albert-Hudon,
Montréal-Nord
3675 Boul. St-Martin ouest, Laval
7212 St-Hubert, Montréal
Tél.: 323-4950

Meubles non peints
Vaste choix

Tables, chaises, vaisseliers,
berceuses, commodes,
pupitres, tables de nuit,
modules, étagères...

Aussi sur mesure
Matelas
toute marque, toute grandeur
(*Queen size, King size, lit rond,*
lit capitaine)
Choix de matelas orthopédiques,
chiroprédiques, prescriptions

790, Atwater, Montréal
935-6716
207 est, Beaubien, Montréal
276-9067

Trésors d'autrefois

« Si j'avais les ailes d'un ange... »

par Serge Fiset et Jacques Lemire
photos Dinh Ngoc Mô



Selon la croyance, les anges sont nés au premier jour de la création ou, comme pense saint Augustin, en même temps que la lumière. Roses et joufflus ou minces et austères, les anges sont le plus souvent vêtus de blanc sauf en Orient où la couleur céleste est le bleu. On les prendrait facilement pour d'élégants éphèbes; ne vous y fiez pas, les anges n'ont pas de sexe. Quant à leurs ailes, autres particularités de leur anatomie, c'est au 4^e siècle seulement que l'on a décidé de les munir de ces curieux appendices.

Leur nombre est considérable. Sainte Françoise eut, un jour, le privilège d'assister à leur création. Ils sortaient en rang des mains de Dieu, si nombreux qu'elle eut l'impression «de voir tomber une neige abondante».

On leur donna comme première tâche de voir à l'ordre du cosmos, de s'occuper des cieux, des astres, des plantes et des animaux. Lorsqu'il décida de créer l'homme, Dieu assigna à chaque nouvel humain un ange gardien, nommé également ange de paix, pour le surveiller de près durant sa vie terrestre.

Ce sont eux, dit-on aussi, qui, après la mort, prennent l'âme en charge et l'amènent jusqu'au ciel. Cela explique leur présence importante sur les monuments funéraires. Et, à la fin du monde, «rassemblant les élus des quatre vents» (Math. XXIV, 30), chaque ange se présentera avec ses protégés pour rendre compte de sa mission.



1 Anges-jumeaux en porcelaine, inspiration Wedgwood, XIX^e siècle.

2 Ange en pierre blanche, sa prestance, son air recueilli et ses mains jointes en font un pilier de la statuaire du maître-autel.

3 Ange-enfant en pierre grise, ouvrage d'artisan sculpteur d'inspiration française, tel qu'on en voyait sur les tombes d'enfants.

4 Ange-santon en terre polychrome, art naïf inspiré du régime français.

5 Ange au visage noir. Plâtre polychrome.

6 Ange miniature tenant une banderole: bronze doré. Remarquez le gracieux mouvement de sa robe malgré sa petite taille.



1

Les anges servent enfin, en certaines occasions, d'émissaires très particuliers et se chargent de transmettre aux humains les directives d'en haut.

Ce système de renseignements et de télécommunications transsidéral est d'ailleurs fort bien organisé, selon une structure hiérarchique classique. Tout en haut de la pyramide: les Séraphins qui ont le privilège de l'amour. Viennent ensuite les Chérubins à qui on attribue la science et qui gardent les portes; les Trônes, qui sont les juges; les Dominations dont on ignore la fonction et les Vertus dont l'attribut est la justice; enfin les Principautés qui veillent sur les nations, les Archanges qui sont les messagers extraordinaires et les Anges, les messagers ordinaires.

Ainsi donc, si vous décidez d'enfiler les ailes d'un ange, ne serait-ce que pour partir pour Québec, prenez garde, vous seriez immédiatement enrôlé dans l'Armée céleste.



2



3



4



5



6

1 Deux anges en prière, art populaire québécois, bois polychrome, XIXe siècle.

2 Deux angelets musiciens en bois doré (sculpture en applique).

3 Ange agenouillé sur un coussin posé sur un nuage. Moulage en plâtre, inspiration de la Renaissance française (art populaire industrialisé).

4 Chérubin agenouillé. Moulage en plâtre.

5 Ange tenant un bénitier en forme de coquille (fer doré) inspiration de la Renaissance française.

6 Ange doré sculpté sur bois (pièce détachée).

On a parlé d'eux

Après l'Eden

4017, rue Saint-Denis
Montréal (844-0350)

Arbours Morisset et associés

Décorateurs-ensembliers
266 est, rue Saint-Paul
Montréal (878-3846)

Asselin, Madame Jean-Marie

141, rue Joly
Saint-Thomas-de-Joliette (514-759-5074)

A Touch of Class

4999, Chemin de la Reine Marie
Montréal (733-1987)

Bahutier, Le

275, boul. Laurier
Beloeil (467-6716)

Baker et fils, B.

5203, boul. Décarie
Montréal (488-1844)

Belle cuisine, La

1200, rue Bishop
Montréal (861-6751)

Belzile, Brassard, Gallienne, Lavoie

Architectes
477, boul. Champlain
Québec (418-524-3593)

Billard, Itée, C.E.

1579, rue Saint-Denis
Montréal (288-7960)

Brass Bed, The

2105, de la Montagne
Montréal (844-8553)

Brown Itée, Walter L.

Place Bonaventure
Montréal (866-0925)

Centrale d'artisanat du Québec

1450, rue Saint-Denis
Montréal (849-9415)

Claire France

1, place Ville-Marie
Montréal (861-2028)

Cliche-Spénard, Monique

Saint-Joseph-de-Beauce (418-397-5342)

C & M Textiles inc.

7500, rue Saint-Hubert
Montréal (272-0247)

Crown Wallpaper

1648 ouest, rue Sherbrooke
Montréal (935-3591)

Décor Marie-Paule

4918 ouest, rue Sherbrooke
Montréal (486-7720)

Design Focus inc.

1000, rue de la Montagne
Montréal (866-1893)

Eaton

677 ouest, rue Sainte-Catherine
Montréal (842-9331)

Ebénisterie Saint-Lambert

1163, Tiffin
Longueuil (677-1878)

Entre-Nous, Boutique

1018 ouest, rue Laurier
Montréal (270-5393)

Fisher, Thomas R. Itée

1218, Drummond
Montréal (866-1011)

Fleuriste d'Outremont, Le

1135-A ouest, rue Laurier
Outremont (279-8459)

Forcier, Denis

Graff centre de conception graphique
963 est, rue Rachel
Montréal (526-2616)

Forest, Francine

Graff, centre de conception graphique
963 est, rue Rachel
Montréal (526-2616)

Gabriel Textiles

2409, 46e avenue
Lachine (536-8320)

Galerie du meuble, La

18, rue Courcellette et
1299 ouest, boul. Charest
Québec (418-681-0171)

Gervais, Diane

Graff centre de conception graphique
963 est, rue Rachel
Montréal (526-2616)

Graff centre de conception graphique

963 est, rue Rachel
Montréal (526-2616)

Haack Decoration inc.

450, boul. Labelle
Chomedey, Laval (681-9278)

Heaney's Linens Ltd

2180, de la Montagne
Montréal (288-9259)

Importations Au courant inc.

5407, Royalmount
Ville Mont-Royal (341-4061)

Julien inc., Les entreprises

200, rue Lachance
Québec (418-687-3630)

Katch Designs inc.

200, Corot Park, suite 211
Ile-des-Soeurs (761-5048)

La Baie

(Compagnie de la Baie d'Hudson)
Carré Phillips
Montréal (281-4422)

Laura Ashley Itée, Boutique

2110, rue Crescent
Montréal (284-9225)

Martin Antiques

1874 ouest, rue Notre-Dame
Montréal (932-6213)

Mexico Unlimited

4869 ouest, rue Sherbrooke
Montréal (486-8852)

Mobilia

1, Westmount Square
Montréal (932-2101)

Palegrin et Frères inc.

619, La Tourelle
Québec (418-529-3244)

Perfection Rug Co. Ltd

1183 ouest, rue Sainte-Catherine
Montréal (842-9991)

Petites canailles, Les

Complexe Desjardins
Montréal (844-6760)

Revel International

318 est, rue Sherbrooke
Montréal (842-4147)

Roche-Boibois

16, rue Courcellette
Québec (418-681-4101)

Rondeau, Jean-Marie

54, Chemin des Crêtes
Lac Beauport, Québec (418-849-8427)

Samo Textile, grossiste

Place Bonaventure
Montréal (866-7424)

Simon's

Place Sainte-Foy
Québec (418-692-3630)

Syfran

2481, Centre d'achats Rockland
Ville Mont-Royal (341-4435)

Trixi

Outremont (273-5396)

Univers Décor inc.

3070, Chemin Saint-Louis
Québec (418-658-0664)

Valiquette Itée, N.G.

510 est, rue Sainte-Catherine
Montréal (842-8811)

Wabasso Woods Communication Ltd

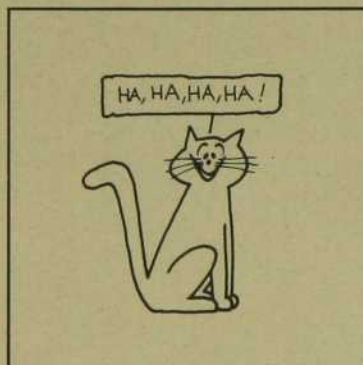
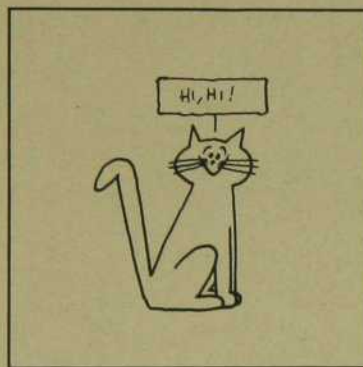
1825, Graham
Montréal (735-4616)

World Mosaic

9545, boul. Saint-Laurent
Montréal (388-1118)

Monminou

par Michel Gagnon



Notre prochain numéro

Des coeurs pour la Saint-Valentin

Coeur-boîte, coeur-bijou, coeur-bougie, coeur-gâteau, tout un éventail de coeurs, des recettes et plein d'idées pour un cadeau-coeur.



Podiums et banquettes

Pour aménager le sous-sol, pour la chambre, pour le salon, des podiums que vous poserez un peu partout. Un designer vous propose plans et conseils pour les réaliser.



Les escaliers

Des beaux escaliers, on en trouve encore. Nous vous en proposons des classiques, des modernes, des anciens aussi.



Pour ceux qui aiment le bois...



ARMOIRES MIRABEL L.T.E.E.

- planification sans frais
- sur mesure

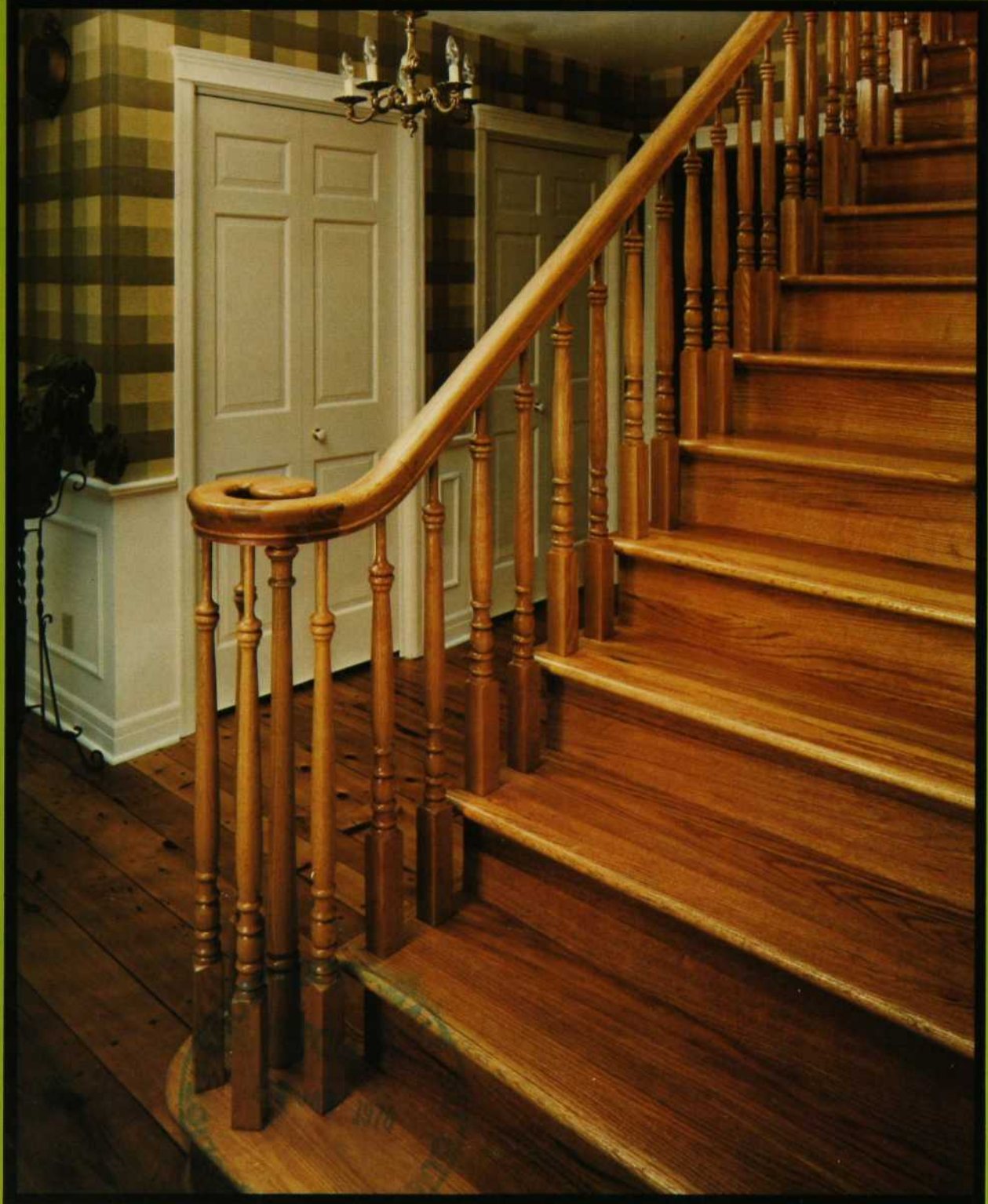
Salle d'exposition:

Montréal: 8261, boul. St-Laurent 384-2010

Rive Sud: 3609, boul. Taschereau 656-8660
(face au centre d'achat Greenfield Park)

Atelier à Blainville
Fabriqué selon votre bon goût

Dépositaires demandés



Un décor qui finit en beauté

Le bois peut donner un fini incomparable à votre intérieur. Éléance, chaleur et beauté, c'est ce que vous obtiendrez avec des escaliers, des rampes, des portes, des moulures ou des planchers soigneusement fabriqués et agencés.

Pour cela, Boiseries Raymond Inc. vous offre en exclusivité une gamme complète de produits de finition de toute première qualité, en plus d'un service hors-pair. Avec Boiseries Raymond Inc., vous êtes assurés d'un décor qui finit en beauté.



À l'extérieur
de la région
de Montréal,
visitez votre
marchand local.

Distributeur exclusif dans la région de Montréal

**BOISERIES
RAYMOND** INC.

Salle de montre
et bureaux
9500, boul. Maurice-Duplessis, Montréal, Qué.
H1E 1M9 tél.: 326-2202

Le Premier choix des Constructeurs depuis 1958