



Le Japon a aussi ses problèmes économiques

—4—

Il y a quelque chose d'ironique à ce que l'Occident commence maintenant à étudier le miracle japonais et à vouloir l'imiter. Le Japon est en effet au coeur de sa plus difficile crise économique de l'après-guerre.

Ce n'est pas une crise comme celle que l'on connaît en Amérique du Nord. Le Japon a évité la récession qui frappe les autres économies industrialisées et affiche encore une solide taux de croissance et une faible inflation qui ont de quoi nous rendre jaloux.

Mais son modèle de développement commence à montrer des signes d'épuisement, les recettes d'antan ne fonctionnent plus aussi bien. Pour éviter l'étranglement et maintenir son rythme de croissance, l'Empire du Soleil Levant a entrepris des charbonnements majeurs de sa structure économique, et veut abandonner ses secteurs mous — car il y en a là aussi — pour se recycler dans un vaste virage technologique.

Les miracles japonais

Ce virage ne sera pas facile, et plusieurs analystes croient que les Japonais n'ont pas les ressources nécessaires pour le mener à bien. Mais il faut se rappeler que depuis un siècle, le Japon a démontré une remarquable habileté à réaliser l'impossible. Le pays a traversé bien des crises, à un tel point que depuis la guerre, il serait plus juste de ne pas parler « du », mais « des » miracles japonais.

En 20 ans, de 1960 à 1979, la production japonaise a été multipliée par 23, passant de 43 millions de yen à plus de mille milliards. Pendant la même période, celle des États-Unis n'était multipliée que par cinq. Cela a permis au Japon de largement dépasser la France, l'Allemagne et l'Angleterre, pour se placer en deuxième rang des économies industrialisées.

Cette épopée s'est faite par bonds. Tout d'abord, après la dévastation de la deuxième guerre mondiale, il a fallu reconstruire. Cela s'est fait par un processus accéléré d'industrialisation axé sur des secteurs intensifs en main-d'oeuvre, et la production de biens de consommation à bon marché qui ont donné un si mauvais nom au terme « made in Japan ». Dans un deuxième temps, à partir des années soixante, on a abandonné ces secteurs au profit d'industries plus productives à solide contenu technologique; et le « made in Japan » est devenu symbole de qualité.

Le troisième virage a été imposé par la crise pétrolière, qui a frappé le Japon plus que tout autre pays. Elle a provoqué une récession en 1973, dont on s'est sorti, mais qui a laissé des cicatrices; déficits gouvernementaux, capacité excédentaire, crise de confiance.

Les nouveaux secteurs mous

Le principal impact de la crise énergétique a été que certains secteurs industriels japonais, forts utilisateurs d'énergie, ne sont plus concurrentiels sur les marchés mondiaux. Ces nouveaux secteurs mous sont l'aluminium, les pâtes et papiers, la pétrochimie et dans une certaine mesure, la sidérurgie, de même que d'autres industries de transformation, comme celle du zinc.

Pour continuer à être compétitif sur les marchés extérieurs, le gouvernement japonais songe à les laisser de côté au profit de secteurs à haute technologie, le « high-tech », où le savoir est une ressource plus importante que le pétrole. Les problèmes de concurrence commerciale sont en outre accrues par l'arrivée en force de pays nouvellement industrialisés, comme Hong-Kong ou la Corée, qui produisent des biens de consommation à moindre coût. Le tout sur un fond de déséquilibre chronique de la balance des paiements et de sous-évaluation du yen.

Or, le marché des exportations est le talon d'Achille du Japon, mais pas pour les raisons que l'on croit. Contrairement aux préjugés, le Japon n'est pas un pays qui dépend beaucoup de son commerce extérieur. Ses exportations ne comptent que pour 12 pour cent du PNB. C'est deux fois moins que pour une vraie nation commerçante, comme le Canada, où cette proportion dépasse les 25 pour cent.

Mais le commerce extérieur sert de soupape pour maintenir le rythme de croissance économique, notamment parce que la consommation intérieure n'est pas assez dynamique pour absorber la production. Or, l'économie japonaise, comme un moteur de voiture sport à haut régime, est axé sur la croissance et ne fonctionne qu'avec un taux de croissance élevé.

Le virage technologique

Les nouveaux secteurs sur lesquels le gouvernement japonais a misé sont ceux de l'informatique, des semi-conducteurs, du traitement de l'information, des communications et de la bio-technologie, dans lesquels le Japon est déjà bien engagé, et où il peut viser la suprématie mondiale. On peut noter que ce sont les mêmes secteurs que le gouvernement québécois a définis comme prioritaires dans Le Virage technologique, à cette différence près que le Japon n'en est plus au stade du livre blanc!

Mais c'est un virage très difficile. On peut sans trop de mal créer un consensus pour passer des palmiers en plastique aux télévisions. Mais c'est une autre paire de manches lorsqu'on veut abandonner les lingots d'aluminium au profit des microprocesseurs. D'une part, ces secteurs mous que l'on veut délaissés constituent la base de l'industrie japonaise, que l'on a considérée comme indispensable jusqu'à tout récemment; d'autre part, les problèmes de recyclage seront énormes.

Les grands virages que le Japon a faits dans le passé étaient possibles parce que l'économie japonaise était encore jeune; on avait tout sur la croissance, les ressources allaient vers le secteur productif, quitte à exiger des citoyens et des entreprises d'importants sacrifices au nom de l'effort collectif. Mais maintenant, c'est une économie mûre, qu'on ne bouleverse pas si aisément, ses industries et ses travailleurs sont bien établis, et les coûts d'une reconversion seront élevés, tant en termes financiers qu'humains.

Un succès incertain

Il y a deux autres obstacles. Tout d'abord, le Japon n'est pas un pays innovateur. Jusqu'à maintenant, ses succès se sont basés sur des brevets étrangers, que l'on adapte et que l'on applique de façon géniale. Mais pour la grande bataille technologique dans laquelle se lancent toutes les nations industrialisées, il faudra innover. Pour cela, il faudra changer la philosophie du système d'éducation, basée sur le par-coeur, et la mentalité dans les entreprises, axée sur le conformisme. Et on ne sait pas encore si cela sera possible.

L'autre élément d'incertitude provient du gouvernement, qui dans le passé a joué un rôle central dans la planification, en identifiant les secteurs-clé, en les encourageant par des subsides et des barrières non-tarifaires, en centralisant la recherche. Alourdi par d'importants déficits, et donc sans marge financière, et davantage critiqué par l'entreprise privée, il n'est pas certain qu'il pourra encore jouer ce rôle moteur.

Tout cela peut sembler inquiétant. Mais avant d'en conclure, avec soulagement, comme certains l'ont fait, que rien ne va plus au Japon, il faut bien voir que le tableau est sombre parce que les Japonais parlent ouvertement de leurs problèmes économiques, n'hésitent pas à identifier leurs secteurs malades et à formuler une stratégie.

Cela fait contraste avec le Canada, qui n'a toujours pas de stratégie économique ou de diagnostic lucide de ses industries. Si le gouvernement canadien faisait le même exercice, et identifiait lui aussi la liste des secteurs qu'il faut abandonner, quelle serait la réaction?

ALAIN DUBUC

Judi : La religion de la productivité

HAUSSE DES TAUX D'INTÉRÊT

Maxwell suscite de vives réactions

Qu'advierait-il si les taux d'intérêt grimpaient de cinq points au cours des prochains mois? « Un coup de massue à l'économie canadienne », « la fermeture de plusieurs grosses compagnies » et « une rébellion violente » ont été quelques-unes des

FRÉDÉRIC WAGNIÈRE

réactions à la déclaration samedi dernier de Thomas Maxwell, économiste en chef du Conference Board du Canada à l'effet que le financement du déficit américain de \$180 milliards provoquerait une telle hausse des taux en Amérique du Nord.

Économistes, dirigeants d'entreprises et chefs syndicaux ont été prompts à réagir aux propos de M. Maxwell en rétorquant qu'une telle hausse porterait un dur coup à l'économie et pourrait déclencher des fermetures d'usines ou des actes de vandalismes.

Ces prévisions ont laissé perplexes la plupart des économistes qui ne voient pas comment une telle hausse peut avoir lieu compte tenu de la faiblesse de l'économie. Hier, M. Maxwell s'est expliqué et a élaboré sa pensée. Il estime que les taux d'intérêt monteraient fortement si la Réserve fédérale des États-Unis ne modifiait pas sa politique afin de faciliter le financement du déficit. Or il reconnaît que cette modification a bel et bien eu lieu et que l'augmentation de la masse monétaire permettra de financer la part du déficit qui ne sera pas couverte par l'épargne des particuliers et des entreprises.

Bien qu'il s'agisse d'une fausse alerte, M. Maxwell a mis le doigt sur un des dangers qui menacent l'économie canadienne actuellement. Une hausse des taux d'intérêt aux États-Unis pour une raison ou une autre mettrait le Canada devant le choix de laisser monter ses propres taux ou de laisser baisser le dollar canadien.

Dans le premier cas, la relance économique serait étouffée dans l'oeuf et, dans le second, la hausse des prix des produits importés serait plus rapide et ferait repartir l'inflation.

En réalité, les prévisions du Conference Board comprennent une baisse des taux d'intérêt en 1983. Le taux d'escompte de la Banque du Canada passerait d'environ 10 pour cent actuellement à près de 8 pour cent à la fin de l'année. Les prévisions pour les taux d'intérêt aux États-Unis rendent les calculs du Conference Board parfaitement plausibles.

Selon l'Agence Reuter, la plupart des économistes américains voient une baisse du taux d'escompte de la Réserve fédérale de 8 1/2 pour cent vers la fin du premier trimestre. Par la suite, la reprise économique obligerait la banque centrale à resserrer légèrement les conditions de crédit. Vers la fin de l'année, les taux seraient de nouveau proches du niveau actuel. Les taux à long ter-

me, ceux des obligations du Trésor à 30 ans, suivraient la même évolution que les taux à court terme dans les grandes lignes.

Les taux préférentiels des banques américaines baisseraient ainsi à juste au-dessus de 10 pour cent, pour remonter vers la fin de l'année. Cette baisse ne serait pas suffisante pour permettre aux taux des banques à charte de baisser de deux points comme prévu par le Conference Board tout en maintenant un écart positif avec les taux américains. Mais la pression des taux américains ne serait pas suffisante pour provoquer une hausse massive des taux canadiens.

Il y a encore quelques mois, c'était impensable que la Réserve fédérale augmente la masse monétaire suffisamment vite pour permettre le financement d'un déficit de \$180 milliards tout en évitant une hausse des taux d'intérêt.

DUNKIN' DONUTS

PLAISIRS D'HIVER



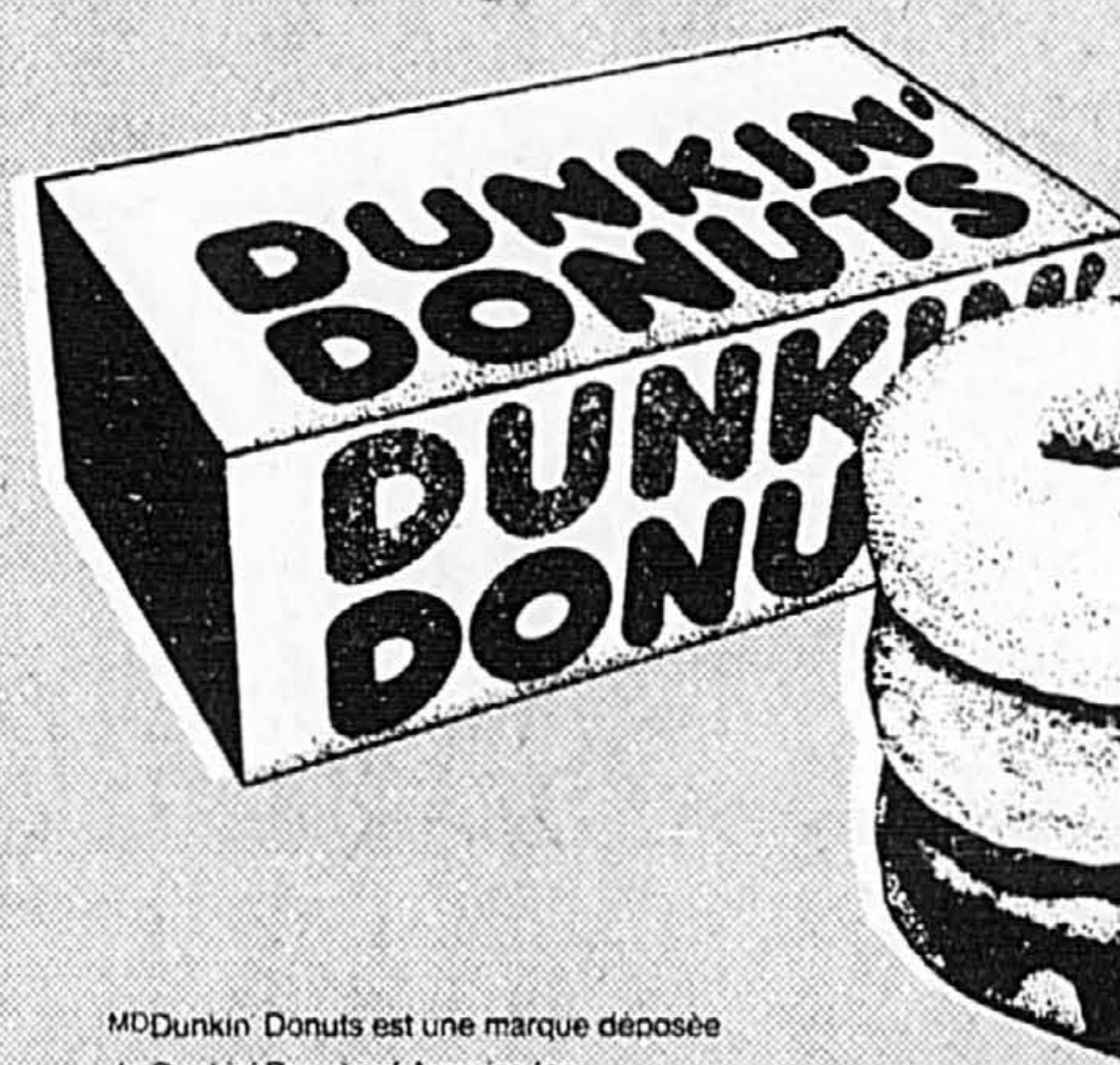
En hiver, quoi de plus réconfortant qu'un bon produit Dunkin' Donuts: beignes, mini-beignets Munchkins^{MD}, soupes, café, pâtisseries, le tout fait à la main et servi 24 heures par jour, 7 jours par semaine.

Dunkin' Donuts...Un des plaisirs de l'hiver!

Découpez et gardez ces bons-primés!

MD Dunkin' Donuts est une marque déposée de Dunkin' Donuts of America Inc.

Bon-prime B



3 beignes gratuits

à l'achat d'une douzaine à prix ordinaire.

Cette offre est valable du 3 au 29 janvier 1983.

Limite. Un bon-prime par client. Aucune autre offre spéciale ne peut être jointe à cette promotion.

DUNKIN' DONUTS
Ca vaut le détour.

MD Dunkin' Donuts est une marque déposée de Dunkin' Donuts of America Inc.

Une boîte de 20 mini-beignets Munchkins^{MD} à moitié-prix à l'achat d'une douzaine de beignes.



Bon-prime B

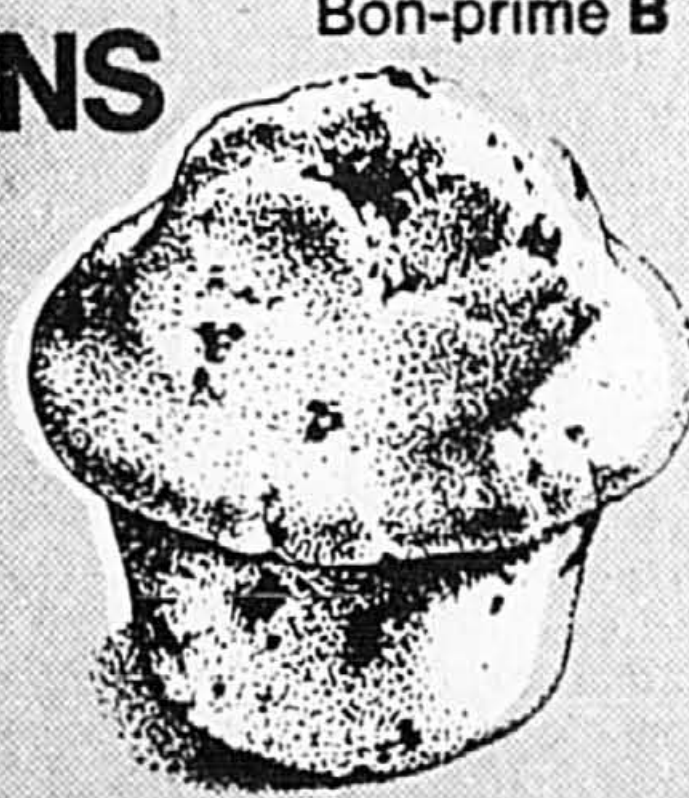
Cette offre est valable du 3 au 29 janvier 1983.

Limite. Un bon-prime par client. Aucune autre offre spéciale ne peut être jointe à cette promotion.

DUNKIN' DONUTS
Ca vaut le détour.

MD Dunkin' Donuts est une marque déposée de Dunkin' Donuts of America Inc.

3 MUFFINS POUR 1,19\$ OU 6 POUR 1,99\$



Bon-prime B

Cette offre est valable du 3 au 29 janvier 1983.

Limite. Un bon-prime par client. Aucune autre offre spéciale ne peut être jointe à cette promotion.

DUNKIN' DONUTS
Ca vaut le détour.

MD Dunkin' Donuts est une marque déposée de Dunkin' Donuts of America Inc.

REERou CPG

12 1/4 %
30 MOIS

12 3/4 %
40 MOIS

12 7/8 %
5 ANS

Intérêt versé annuellement
Taux sujets à changement
Institution inscrite à la Régie de l'Assurance-dépôts du Québec

Nous vous offrons aussi:
• Fonds épargne garanti
• Fonds actions (frais minimes)
• Fonds obligations (frais minimes)

Montant minimum **500\$**
Aucuns frais d'administration

Les transactions peuvent se faire par téléphone.

APPELEZ-NOUS
1253, ave McGill College
Montréal H3B 2Z6
Centre Commercial Place Rosemère
Rosemère J7A 3T2
(coin boulevard Labelle et autoroute 640)
6633 est, rue Sherbrooke
Montréal H1N 1C7
(coin Langelier et Sherbrooke)

(514) 878-3351

(514) 621-0710

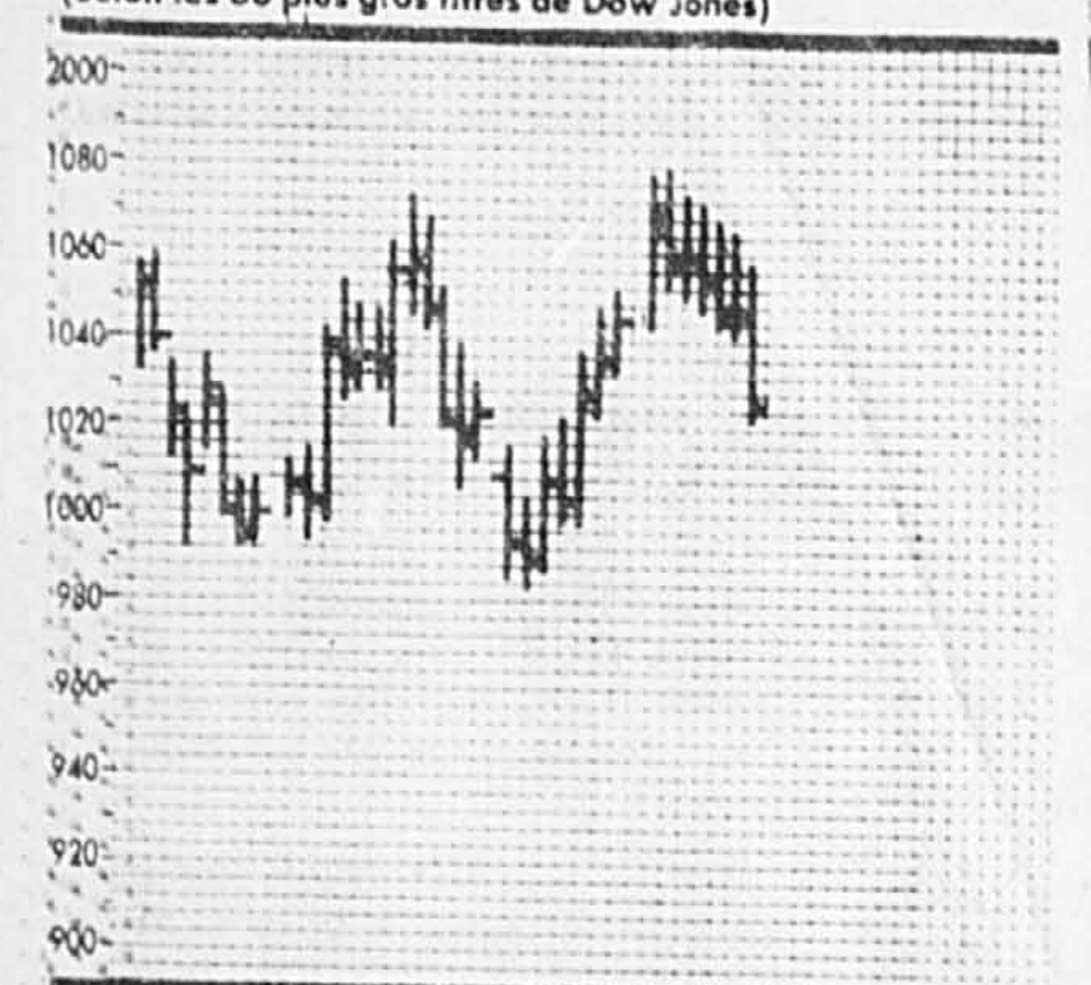
(514) 253-1720

Le trust à la mesure de chacun

Fiduciaires

LE TRUST DE LA BANQUE D'ÉPARGNE

NEW YORK



VARIATIONS QUOTIDIENNES DE L'INDICE INDUSTRIEL

Table with columns for date, index value, and change. Shows daily fluctuations from Nov 19 to Jan 28.

VOLUME QUOTIDIEN DES TRANSACTIONS: 59,720,000

INDICES À LA BOURSE DE NEW YORK

Table of market indices: Industrielles (79.79), Transports (71.53), Services Publics (43.40), Finance (83.79).

NEW YORK La Bourse de New York a enregistré de fortes baisses vers la fin de la première séance de l'année, après avoir évolué irrégulièrement en hausse au début de la journée...

Dans les valeurs canadiennes, Alcan perd 1 5-8 à \$26 1-4, Seagram C 1 1-2 à \$72 1-4, Campbell Red Lake Mines 7-8 à \$27 1-4 et Ashtand Oil 3-4 à \$28 1-4.

Table of stock prices for various companies including Alcan, Seagram, and others.

Dow Jones hier: 1,027.04-19.50

Table of stock prices for companies listed under Dow Jones, including GILFILL, GILFILL, GILFILL, etc.

Table of stock prices for companies listed under Dow Jones, including GILFILL, GILFILL, GILFILL, etc.

Dow Jones hier: 1,027.04-19.50

Table of stock prices for companies listed under Dow Jones, including GILFILL, GILFILL, GILFILL, etc.

Table of stock prices for companies listed under Dow Jones, including GILFILL, GILFILL, GILFILL, etc.

Dow Jones hier: 1,027.04-19.50

Table of stock prices for companies listed under Dow Jones, including GILFILL, GILFILL, GILFILL, etc.

Table of stock prices for companies listed under Dow Jones, including GILFILL, GILFILL, GILFILL, etc.

Dow Jones hier: 1,027.04-19.50

Table of stock prices for companies listed under Dow Jones, including GILFILL, GILFILL, GILFILL, etc.

Table of stock prices for various companies including Alcan, Seagram, and others.

Table of stock prices for various companies including Alcan, Seagram, and others.

Table of stock prices for various companies including Alcan, Seagram, and others.

Table of stock prices for various companies including Alcan, Seagram, and others.

Table of stock prices for various companies including Alcan, Seagram, and others.

Table of grain prices: WINNIPEG (CONTRATS EN TONNES), MARCHÉ À TERME.

Table of grain prices: VANCOUVER (CONTRATS EN TONNES), MARCHÉ À TERME.

Table of grain prices: AMÉRICAINES, MARCHÉ À TERME.

Table of grain prices: AMÉRICAINES, MARCHÉ À TERME.

Table of grain prices: AMÉRICAINES, MARCHÉ À TERME.

MARCHÉ DES OPTIONS Chicago

Large table of options market data for Chicago, including call and put options for various stocks.

LES FAITS SAILLANTS DE LA BOURSE

NEW YORK: Les investisseurs ont été rassurés par la projection de l'Administration, selon laquelle la croissance économique ne serait que de 3,7 pour cent en 1983.

LES FAITS SAILLANTS DE LA BOURSE

NEW YORK: Les investisseurs ont été rassurés par la projection de l'Administration, selon laquelle la croissance économique ne serait que de 3,7 pour cent en 1983.

LES FAITS SAILLANTS DE LA BOURSE

NEW YORK: Les investisseurs ont été rassurés par la projection de l'Administration, selon laquelle la croissance économique ne serait que de 3,7 pour cent en 1983.

LES FAITS SAILLANTS DE LA BOURSE

NEW YORK: Les investisseurs ont été rassurés par la projection de l'Administration, selon laquelle la croissance économique ne serait que de 3,7 pour cent en 1983.

LES FAITS SAILLANTS DE LA BOURSE

NEW YORK: Les investisseurs ont été rassurés par la projection de l'Administration, selon laquelle la croissance économique ne serait que de 3,7 pour cent en 1983.

Investisseurs: Épargnez davantage avec nos nouveaux taux de commission à escompte sur vos actions et options aux États-Unis.

Investisseurs: Épargnez davantage avec nos nouveaux taux de commission à escompte sur vos actions et options aux États-Unis.

Investisseurs: Épargnez davantage avec nos nouveaux taux de commission à escompte sur vos actions et options aux États-Unis.

Investisseurs: Épargnez davantage avec nos nouveaux taux de commission à escompte sur vos actions et options aux États-Unis.

Investisseurs: Épargnez davantage avec nos nouveaux taux de commission à escompte sur vos actions et options aux États-Unis.

ÉCONOMIE ET FINANCE

\$12 millions pour enrayer les fuites à LG3

La Société d'énergie de la Baie James (SEBJ) s'appuie à dépenser environ \$12 millions pour enrayer les fuites d'eau qui se sont déclarées dans les digues à la centrale LG 3, qui vient d'être inaugurée il y a six mois.

inaugurée en juin 1982 et en ce moment, quatre turbines fonctionnent, les huit autres devant être mises en service au fur et à mesure que les travaux d'installation seront parachevés, d'ici quelques mois.

La SEBJ a donc lancé des appels d'offres pour faire les réparations qui s'imposent aux digues. Ces appels d'offres, pour trois contrats, ont été publiés dans les journaux le 14 décembre et les soumissions doivent être présentées le 27 janvier, le 1er février et le 8 février. Les travaux seront effectués du 15 mars au 15 décembre environ.

FRANCINE OSBORNE

Ces fuites, signalées dès septembre dernier, sont apparues à mesure que s'est rempli le réservoir de la centrale, les fondations des digues étant plus perméables que prévu. Comme le remplissage a été lent, les spécialistes ont pu suivre de près le comportement des fondations, précise Jean-Jacques Paré, le responsable de la mécanique des sols à la SEBJ. Selon M. Paré, ces réparations sont « normales », compte tenu du comportement des fondations. Ces fuites empêchent de remplir le réservoir au niveau optimal de 840 pieds. Actuellement, le niveau du réservoir est à 825 pieds, ce qui réduit son potentiel de production d'énergie de 5 pour cent. LG 3, une centrale évaluée à \$1.3 milliard, a été

construction de parois de béton rigide sur une autre digue et à \$4 millions le contrat de construction de parois de béton rigide et de tranchées de boue sur cinq autres digues, pour un total de \$12 millions. Il s'agit là de tâches très spécialisées, qui devraient donner du travail à quelques centaines d'employés, selon la rapidité avec laquelle les entrepreneurs choisis voudront exécuter les travaux et selon la machinerie utilisée.

La centrale pourra continuer à fonctionner pendant les réparations. Selon M. Paré, celles-ci surviennent à un moment opportun, car en raison de la récession, les entrepreneurs sont disponibles et la concurrence entre les soumissionnaires devrait être forte.

Pour Jules Drouin, président de Construction du Saint-Laurent, une entreprise qui a participé à la construction de plusieurs digues à LG 3, les problèmes qui se sont déclarés à LG 3 sont assez fréquents. Selon lui, « il n'y a rien d'alarmant là-dedans ». M. Drouin précise que les entrepreneurs exécutent les travaux selon les exigences des ingénieurs de la SEBJ.

M. Paré, de la SEBJ, écarte la possibilité que des réparations soient rendues nécessaires aujourd'hui parce que les travaux ont été exécutés trop rapidement au départ. Selon lui, il n'y a pas eu de problèmes de contrôle de la qualité à LG 3. En outre, d'ajouter M. Lefebvre, les fuites d'eau à travers les fondations des digues ne présentent aucun danger pour la centrale ou le barrage.

Un repli marque le début de l'année à Wall Street

La première séance de l'année de la Bourse de New York s'est terminée sur un recul de 19.50 points, après avoir évolué irrégulièrement vers la hausse au début de la journée et avoir même gagné plus de cinq points à l'heure du midi.

Les milieux boursiers continuent d'espérer une reprise économique et de nouvelles baisses des taux d'intérêt, mais l'absence d'information dans ce sens a déclenché l'hésitation et des ventes bénéficiaires.

Même des titres qui avaient affiché d'excellentes performances l'an dernier, notamment ceux de Chrysler, IBM, American Express, Sears, Eastman Kodak, Merrill Lynch ont perdu du terrain.

L'indice des industrielles de Dow Jones a donc clôturé à 1027.04 points, alors que 1.026 titres ont subi un recul, tandis que 567 avançaient et 305 demeuraient inchangés.

Il s'est transigé 59.7 millions d'actions contre 42.1 millions la veille du Jour de l'An.

Baisse du prix de base du pétrole?

NEW YORK (UPI) — L'Arabie saoudite et ses alliés producteurs de pétrole envisagent une baisse « minime et graduelle » du prix de base du pétrole, selon un bulletin d'information publié aux États-Unis.

actuellement vendu à \$34 US le baril, précise le bulletin publié à Houston.

L'Organisation des pays exportateurs de pétrole (OPEP) a réaffirmé son soutien au prix de \$34 le mois dernier. Mais certains membres de l'Opep, notamment l'Iran, vendent leur pétrole moins cher afin de maintenir leur niveau de production

en cette période de faible demande.

Les Saoudiens, qui ont plutôt coupé leur production pour conserver le prix de base, sont inquiets à la pensée de voir celle-ci tomber à moins de 5 millions de barils par jour, niveau qu'ils considèrent comme « le strict minimum », révèle Petroleum Information International.

Faillite des Galeries Anspach

BRUXELLES (AP) — Les Galeries Anspach, une chaîne de grands magasins belge qui fut quelques années propriété du groupe français Agache-Willot, a été déclarée en faillite hier. Cette faillite provoque la fermeture

de huit établissements et le licenciement de 900 personnes.

La société a expliqué qu'elle était incapable de rembourser ses dettes et qu'elle n'avait pas réussi à se faire rembourser un crédit de un milliard de francs belges qu'elle avait accordé à son précédent propriétaire, le groupe Agache-Willot.

Elle a également évoqué la baisse de la consommation, les coûts du personnel et les difficultés croissantes à trouver des crédits.

Selon un délégué syndical, les salariés avaient accepté en 1981 de réduire de 10 p. cent leur salaire, afin de participer au redressement de la société.

Étude Japon-Canada sur l'extraction de pétrole brut dans l'Arctique

TOKYO (AFP) — Le Japon et le Canada vont mettre en oeuvre, au début de cette année, une étude commune portant sur l'extraction de pétrole brut dans l'océan Arctique à partir d'une île artificielle, indiquait hier un quotidien japonais.

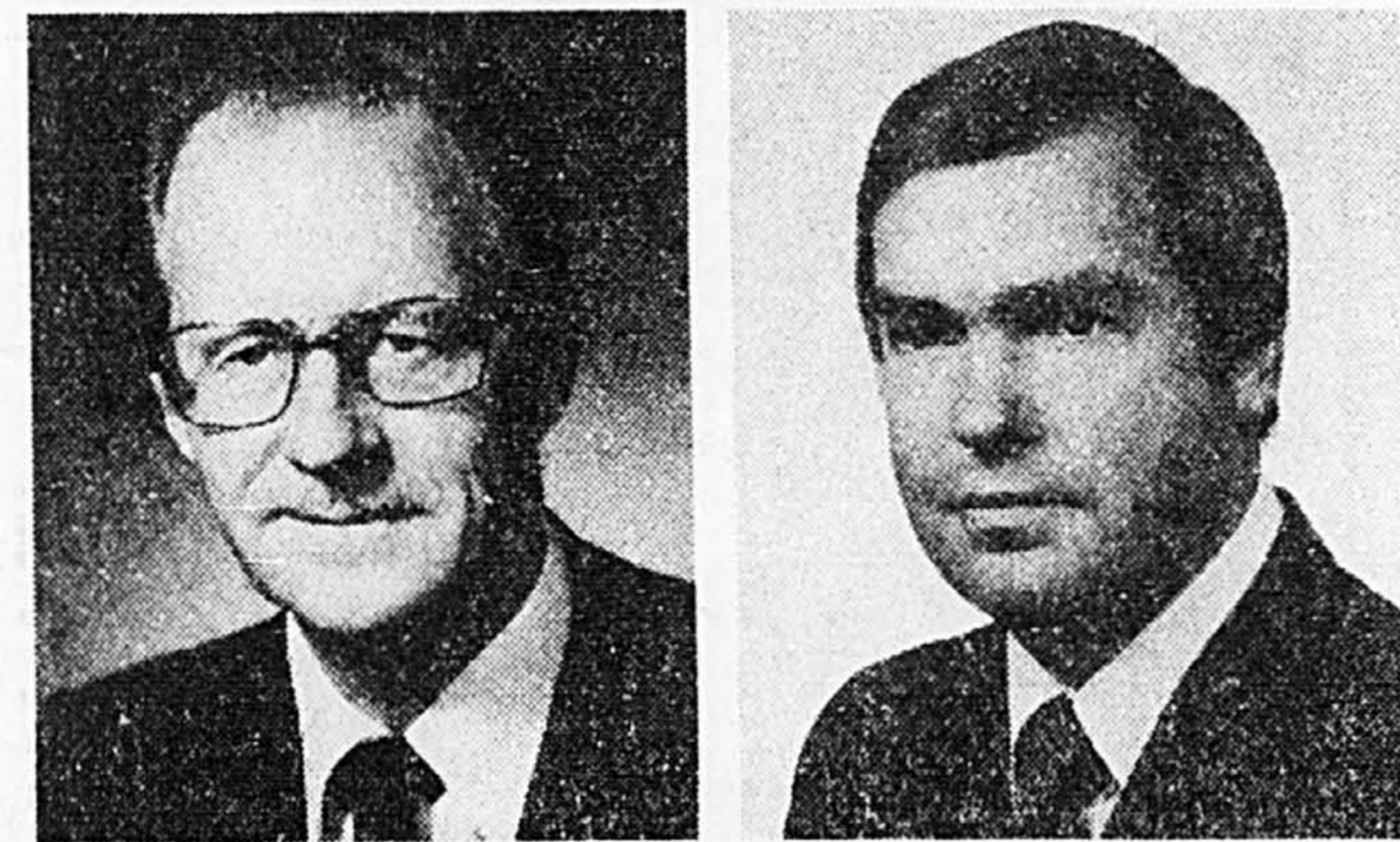
Selon le *Mainichi Shimbun*, citant des sources informées, le conseil gouvernemental japonais de la science et de la technologie, présidé par le premier ministre Yasuhiro Nakasone, a décidé le mois dernier la poursuite du plan, dont l'achèvement est

prévu pour la fin des années 1980 dans la région de la mer de Beaufort qui, estimation, pourrait receler autant de pétrole que le Moyen-Orient.

La mer de Beaufort est couverte par une épaisse couche de glace, excepté pendant la

période de juin à octobre. Si le plan se réalise comme prévu, une série de pétroliers brise-glace de 200.000 tonnes, qui doivent être construits par les chantiers navals japonais, relâcheront dans une île artificielle pour y charger le pétrole. Les gouvernements canadien et japonais espèrent que la technologie de leurs pays respectifs, déjà très avancée et expérimentée en matière de construction de brise-glace conventionnels, coopérera pour assurer le succès du projet, ajoute le quotidien.

NOMINATION TÉLÉ-MÉTROPOLE INC.



M. Hervé Belzile, c.a. et Me René Leroux, notaire. Monsieur Roland Giguère, président du conseil et chef de la direction de Télé-Métropole inc. est heureux d'annoncer l'élection de M. Hervé Belzile, c.a. et Me René Leroux, notaire au conseil d'administration de la compagnie. M. Hervé Belzile, c.a. est président du conseil et chef de la direction de la Compagnie Alliance Mutuelle-Vie et administrateur de nombreuses compagnies. Me René Leroux est notaire et conseiller juridique de l'étude Leroux & Leroux.

VENTE
Cours complet pour compagnies et individus avec/sans expérience.
Enseignement professionnel.
Rens.: 738-0702 de 10h à 17h
INSTITUT DE FORMATION

dépôts garantis
13%
5 ANS
TAUX ANNUEL
FIDUCIE PRÊT ET REVENU
225, ouest St-Jacques - 288-1221

APPRENEZ L'
ANGLAIS
AVEC NOS «SPÉCIAUX»
4 semaines INTENSIVES
ou
10 semaines RÉGULIÈRES
Pour une démonstration et un test gratuits, appelez
GALOIS
844-5060
Depuis 1965
1410, rue Stanley, métro Peel Permis 749-755

LE COLLÈGE
vous offre des cours en
SUPERVISION
• Le rôle du superviseur
• La gestion de la production
• Les relations de travail
• Les techniques d'animation
• Le travail d'équipe
• Le leadership
Ces cours s'adressent aux gérants, gérantes, contremaîtres, contremaîtresses, chefs d'équipe, surveillants, surveillantes...
Coût: 40\$ pour 30 heures de cours
Début des cours: le 17 janvier 1983
Pour renseignements et inscriptions, prévenez-vous sans rendez-vous au Pavillon Ignace-Bourget, le mardi 11 janvier à 19 h 30, local S-126.
10555, avenue de Bois-de-Boulogne
Montréal, Québec
H4N 1L4
Tél.: (514) 332-3000, postes 308-313
Collège de Bois-de-Boulogne

Substance qui réduit les hémorroïdes
Substance exclusive qui soulage la douleur et enrayer les démangeaisons.
Des expériences en clinique démontrent qu'une substance cicatrisante spéciale réduit vraiment les hémorroïdes sans causer de douleur. Elle soulage les démangeaisons et l'inconfort en quelques minutes.
Cette substance spéciale, Bio-Dyne, agit aussi à la cicatrisation des cellules et stimule la croissance de tissus nouveaux. De plus, dans maints et maints cas, une amélioration remarquable s'est maintenue durant des mois.
Seule PREPARATION H contient de la Bio-Dyne. En vente en pharmacies, supermarchés, magasins de produits de beauté, etc. Satisfaction ou argent remis.
PRÉPARATION H

LE COLLÈGE offre aux personnes oeuvrant dans l'administration un atelier
COMMENT PROGRAMMER EN LANGAGE BASIC
Durée: une fin de semaine, 15 heures
Coût: 100\$ incluant la documentation et l'usage d'un micro-ordinateur par personne
Date: 22 et 23 janvier 19 et 20 février 10 et 20 mars
Pour renseignements et inscriptions, prévenez-vous sans rendez-vous au pavillon Ignace-Bourget, local R-135, le lundi 10 janvier 1983 à 19 h 30.
10555, avenue de Bois-de-Boulogne
Montréal, (Québec)
H4N 1L4
Tél.: (514) 332-3000, postes 308-313
Collège de Bois-de-Boulogne

Seule Delta vous conduit à Atlanta à bord de TriStars.
Tous les matins à 7h et 10h55 et tous les après-midi à 15h, Delta vous offre des vols avec correspondance à bord de nos confortables Wide-Ride^{MC} TriStars. Si vous le désirez, optez pour notre vol direct avec une seule escale à 19h20, tous les jours, sauf le samedi. Le samedi, le départ a lieu à 18h05 avec une correspondance. Pour réserver, communiquez avec Delta au 337-5520 ou consultez votre agent de voyages. Delta est toujours là.
ADelta
Détenteur d'un permis du Québec. Départs de l'aéroport de Dorval. Horaires sujets à changement sans préavis.

Le Guide des Reér, une vue d'ensemble pour éclairer votre choix.
Songez-vous à placer de l'argent dans un Reér pour diminuer vos impôts? Consultez le Guide de la Fiducie du Québec.
Vous y trouverez tout ce qu'il faut savoir sur les Reér en général et sur ceux de la Fiducie du Québec: Les Reér Dépôts garantis, Fonds Desjardins, Obligations d'épargne, Gestion autonome et Sodeq.
Objectifs, rendement et mode de fonctionnement, tout y est traité avec concision et clarté. C'est un outil précieux pour déterminer vos besoins, vos objectifs, et pour prendre des décisions.
Renseignez-vous auprès de nos conseillers. Et rappelez-vous que nous pouvons vous aider en matière de financement, de services fiduciaires et de placements.
Fiducie du Québec
Le rendement, c'est important; le service l'est tout autant.
Institution inscrite à la Régie de l'Assurance-dépôts du Québec.
desjardins

Chicoutimi (418) 549-5746
1-800-463-9657
Place du Royaume
Laval (514) 668-5223
1-800-361-3803
Place Val des Arbres
Montreal (514) 286-3225
1-800-361-6840, poste 3225
Complexe Desjardins
Québec (418) 653-6811
1-800-463-4792
Place Belle Cour
Sainte-Foy
Sherbrooke (819) 566-5667
1-800-567-6920
Place Jacques-Cartier

Cours intensif d'agent de voyages
PUBLICITÉ
Avez-vous déjà rêvé d'un travail qui vous permette de voyager à travers le monde à des tarifs abordables? Celui d'agent de voyages en est un et s'il est un travail fascinant c'est bien celui-là.
enseignement professionnel secondaire pour adultes spécialisée dans la formation d'agent de voyages et la qualité des cours est hautement reconnue dans le domaine du voyage ce qui facilite l'intégration des diplômés au milieu.
Les cours du jour débutent le 10 janvier et ceux du soir et du samedi à la fin de janvier. Les cours sont donnés au Pavillon READ de l'Université du Québec à Montréal, 420 ouest, de la Gauchetière, suite 1031.
Si le défi vous intéresse que ce soit à temps plein ou à temps partiel, le jour, le soir ou le samedi, communiquez avec le secrétaire de l'école: le personnel se fera un plaisir de vous renseigner et vous conseiller en plus de vous faire parvenir une documentation plus détaillée: le numéro, 878-1414.
Dirigée par Madame Gisèle APRIL-FORTIER, avec la collaboration de Monsieur Normand FORTIER, l'école compte plus de 300 ex-étudiants actuellement à l'emploi d'agences de voyages.
Pour un débutant, le salaire n'est peut-être pas extraordinaire, les pauses-café sont plutôt rares, et il ne faut pas compter ses heures de travail; cependant le milieu de travail est à la fois passionnant et stimulant puisque tous les jours l'agent de voyages apprend quelque chose de nouveau et ses clients sont heureux puisqu'ils préparent leurs vacances. L'agent de voyages est un marchand de rêves.
On ne s'improvise pas agent de voyages. Planifier les voyages d'autrui est une lourde responsabilité; l'agent de voyages doit posséder les connaissances techniques nécessaires à la planification des voyages en plus de connaître les destinations.
Le Centre de Formation en Tourisme vous permet d'acquérir ces connaissances en vous offrant la possibilité de suivre à plein temps ou à temps partiel, un cours de formation professionnelle d'agent de voyages d'une durée de 300 heures, qui est reconnu à la fois par le ministère de l'Éducation et par les agences de voyages.
Le Centre de Formation en Tourisme est actuellement la seule école privée au Québec à dispenser un

LES OFFRES D'AFFAIRES

705 HYPOTHÈQUES
ABAISSÉMENT: première deuxième hypothèque. Jour, soir: 725-4232.
ARGENT À PRÊTER sur hypothèque, 1ère et 2e. Confidentiel, Notaire, 497-5361.
AVONS 2e, 1ère hyp., tout flexible, MI à l'extérieur. Société Navitas, semaine à fin semaine 525-2661.
RAPIDEMENT: 1ère, 2e, consolidation dettes jour, soir: 387-1696.

710 OCCASIONS D'AFFAIRES
OFFRE DE CONCESSION pour bar et cuisine dans club de consommateurs. Demandez Arrand 455-3233.
PRODUITS DE BOULANGERIE VAN HORNE INC. Francisé disponible. Pour informations appelez Mlle Murphy, lundi à vendredi de 9 à 5, 279-8437.

715 SERVICES FINANCIERS
PROBLÈMES FINANCIERS Pré faillite, pré saisie, consolidation de dettes. 932-7565.
725 TENUE DE LIVRES, DÉCLARATIONS D'IMPÔT
COMPTABLE expérimenté, tenu de livres, T-4, état financier, impôt personnel et compagnie. 381-4035.

715 SERVICES FINANCIERS
AIDE pour redressement d'entreprises en difficultés passagères, services comptables et comptables disponibles. M. White 921-2907.
AIDE à la P.M.E. ou commerces. En difficulté financière. Service de gestion, comptable, contentieux à votre disposition. M. Yvon, 491-0879.
AVONS besoin argent à prêter sur hypothèque, notaire. 497-5361.
CONSOLIDATION dettes, pré-saisie, pré-faillite, planification budgétaire. M. Roop 931-3877.

Les gens d'affaires avisés font confiance à la rubrique des OFFRES D'AFFAIRES de LA PRESSE pour obtenir les MEILLEURS RÉSULTATS. 285-7111. ANNONCES ENCADRÉES 285-7000

Appels d'offres
Projet résidentiel —
Orléans

La Société canadienne d'hypothèque et de logement demande aux contracteurs de manifester leur intérêt au sujet de l'achat, en partie ou au complet, d'un vaste terrain pour fins résidentielles. Le plan de subdivision de ce terrain a été approuvé. Le propriétaire s'engage à faire installer les canalisations principales et à faire ouvrir les grandes artères. Le terrain de 76 hectares (188 acres) est situé à Orléans, entre le chemin Innes et le boulevard St-Joseph, dans la Cité de Gloucester (Municipalité régionale d'Ottawa — Carleton, Ontario).

Cette propriété se situe dans la zone de croissance la plus rapide de la région, à 15 kilomètres du centre-ville d'Ottawa. On y retrouve les routes principales, des magasins et des équipements de loisirs. Les terrains sont vendus en lots non viabilisés ou en lots entièrement viabilisés selon le plan enregistré de subdivision. Le développement se composera principalement de lots pour habitations unifamiliales à façade variable et possiblement de maisons en rangée donnant sur la rue. Les terrains se vendront au prix du marché. Pour discuter du projet ou visiter les lieux, veuillez composer le (613) 748-2438 et prendre rendez-vous avec:

Peter J. M. Franklin
Division du terrain et de l'infrastructure
Société canadienne d'hypothèque et de logement
Bureau national
Ottawa, Ontario



La course fut serrée

Sacha Sheryl, que sa mère Giovanna Aguilera tient dans ses bras, est née à 00:00:00 heure, samedi, à Toronto, devenant ainsi le premier bébé de l'année au Canada. La course a été tellement serrée cette année dans les hôpitaux canadiens que c'est en centièmes de seconde que l'heure de la naissance des premiers bébés a dû être comptée. Le premier bébé de l'année au Québec est né à Montréal un centième de seconde passé minuit. photo PC

Erola: une plus forte proportion de femmes conservent leur emploi

OTTAWA (PC) — Par les temps de récession qui courent, une plus forte proportion de femmes que d'hommes conservent leur emploi même si elles sont toujours généralement moins payées, affirme la ministre fédérale de la Condition féminine, Mme Judy Erola.

Également ministre des Mines et députée de Nickel-Belt, dans la région de Sudbury, Mme Erola a déclaré lors d'une entrevue en fin de semaine :

« Lorsque les temps sont durs, si on regarde les statistiques du chômage, les chiffres ont augmenté pour les hommes mais ils n'ont pas augmenté proportionnellement pour les femmes. Dans bien des cas les femmes, même dans mon comté, sont les seules à travailler.

« Là où les hommes sont en chômage, les femmes travaillent toujours, quoiqu'elles occupent des postes moins payants. Laisser entendre qu'un de nos problèmes est le trop grand nombre de femmes sur le marché du travail est tout à fait ridicule et ça ne tient pas debout si on s'attarde aux faits. »

Le comté ontarien de Mme Erola est un des plus durement touchés au pays par le chômage. Région minière récemment frappée par de longues grèves, elle a également eu à souffrir de mises à pied causées par la mévente des minerais à l'étranger et l'accumulation de stocks.

D'après les chiffres de novembre (les derniers disponibles),

23.1 p. cent des citoyens de 15 à 24 ans chôment mais seulement 17.6 p. cent des citoyennes du même âge sont dans la même condition.

Les 25 ans et plus

Pour les gens de 25 ans et plus, 9.8 p. cent les femmes étaient sans emploi et 10.4 p. cent des hommes. Les deux sexes confondus, le taux de chômage en novembre était de 12.7 p. cent, niveau jamais atteint depuis la dépression des années 30.

Ce que recherchent les féministes, a poursuivi Mme Erola, c'est de revaloriser le rôle de toute la famille dans la société.

« J'estime que nous devons regarder la question des droits des femmes dans le contexte de la famille car, trop longtemps, on a perçu la libération de la femme comme destructrice pour la famille alors qu'en réalité, si on regarde ce que les femmes d'ici et d'ailleurs veulent, ce sont des services de soutien et des situations valorisant le rôle des femmes et, par conséquent, celui de la famille. »

Parmi les choses qu'elle tentera d'obtenir au gouvernement, elle mentionne un nouveau régime de pensions qui inclurait les femmes non salariées, comme les ménagères.

Pour conclure, Judy Erola sait d'expérience que : « Nous ne pouvons nous attendre à ce que des institutions pour mâles conçues par des mâles soient changées par les mêmes mâles. Les femmes doivent être là pour assurer ces changements. »

NOUVEAU
FORD RANGER,
COMPACT.
NOUVEAU DIESEL.
NOUVEAU
4 ROUES MOTRICES.



COTES DE CONSOMMATION
DU DIESEL

6,5 L/100 km **43** mi/gal

Résultats de Transports Canada 1983. Fascicule d'information publié par Transports Canada, selon leurs méthodes d'essai. Vos résultats peuvent varier selon l'état des routes, du véhicule, la conduite et les conditions atmosphériques.
* Cotes de consommation des Datsun et Toyota: 6,6 L/100 km, établies selon les mêmes méthodes de Transports Canada.



Bonnes nouvelles: deux découvertes techniques viennent s'ajouter à la longue liste des innovations qui ont fait le succès du Ford Ranger.

D'abord, le nouveau moteur diesel de 2.2 L pour camion à deux roues motrices, une option peu gourmande. Et le robuste nouveau Ranger à quatre roues motrices.

Le nouveau diesel Ford consomme moins que les diesels Toyota et Datsun*. De série, il est livré avec chauffe-moteur et réchauffeur de carburant, assurant ainsi de meilleurs départs par temps froid. De nombreux autres avantages lui assurent la robustesse et la performance Ford.

Pour la ville, les routes secondaires ou même hors-route, voici le nouveau Ford Ranger à quatre roues motrices, compact et robuste. Roulez en tout confort grâce à la suspension avant "Twin-Traction-Beam" à roues indépendantes. Franchissez tous les obstacles avec le différentiel avant autobloquant (en option).

Autres avantages du Ford Ranger:

- Boîte 5 vitesses avec surmultiplicateur, livrable sur pick-up 2 roues motrices équipé du moteur à essence de 2 L.
- Charges utiles jusqu'à 796 kg (1 755 lb) pour le Ranger à 2 roues motrices.
- Hayon amovible.
- Cabine spacieuse, 3 grandes places en tout confort.
- Logements de ridelles et trous pour les cordes.
- Caisse boulonnée au cadre: plus de solidité. Cette caisse permet de transporter, à plat, des panneaux de 122 cm sur 244 cm (4 pi sur 8 pi) lorsqu'elle est équipée de ridelles et quand le hayon est rabattu.
- Double tôle pour le toit, le capot, les portes, la caisse et le hayon.
- Garantie de 3 ans contre les perforations causées par la corrosion.
- Nouveau moteur V-6 à essence de 2,8 L. en option (livrable début 1983).

Faites l'essai d'un robuste Ford Ranger... bientôt. Renseignez-vous chez le concessionnaire Ford ou Mercury, à propos de l'offre spéciale sur le Ford Explorer 1983.

FORD RANGER

NOUVEAU FORD RANGER

C'est Ford
c'est fort!

APPEL D'OFFRES
CENTRE HOSPITALIER
SANTA CABRINI

CEGEP de L'OUTAOUAIS
Collège d'Enseignement Général et Professionnel
333, boul. Cité des Jeunes
C.P. 5220 - Hull, Qué. - J8Y 6M5
Tel.: 770 4012

APPEL D'OFFRES
MODIFICATIONS AU 209, RUE LAURIER
HULL, QUÉBEC
POUR LE CEGEP DE
L'OUTAOUAIS — HÉRITAGE

PROPRIÉTAIRE:
Le Collège d'Enseignement Général et Professionnel,
333 boul. Cité des Jeunes,
C.P. 5220, Hull, Québec

ARCHITECTES:
Audet, Blais & Grondin, Architectes
18, rue Fontaine, Hull, Québec J8Y 2B6

INGÉNIEURS EN STRUCTURE:
Boileau & Associés,
360 est. boul. Maloney, Gatineau, Québec J8P 1E4

**INGÉNIEURS EN MÉCANIQUE
ET ÉLECTRICITÉ:**
Landry, Gauthier, Lefebvre
13, rue Buteau, Hull, Québec J8Z 1V4

Le CEGEP de l'Outaouais, propriétaire, demande des soumissions pour la construction des modifications au 209, rue Laurier, Hull, Québec pour le CEGEP de l'Outaouais — Héritage.

Seuls sont autorisés à soumissionner pour l'exécution des travaux, les entrepreneurs de construction au sens de la Loi sur la qualification des entrepreneurs de construction (1975, L.Q., chapitre 53) qui ont leur principale place d'affaires dans la province de Québec. Les plans, devis, documents contractuels et autres renseignements pourront être obtenus au bureau des architectes, contre un dépôt de (\$100.00) cent dollars qui sera remboursé au soumissionnaire s'il remet les plans et devis en bon état, dans les trente (30) jours qui suivent l'ouverture des soumissions.

Les soumissions devront être accompagnées d'un chèque visé au montant de cent vingt mille (\$120,000.00) dollars à l'ordre du propriétaire CEGEP de l'Outaouais ou d'un cautionnement de soumission, établi au même montant valide pour une période de soixante (60) jours de la date d'ouverture des soumissions. Cette garantie de soumission devra être échangée à la signature du contrat pour un cautionnement d'exécution et un cautionnement des obligations pour gages, matériaux et services, chacun égal à cinquante pour cent (50%) du montant du contrat.

Les soumissions (l'original et deux copies), dans des enveloppes cachetées et adressées au soumissionné, seront reçues au 333, boul. Cité des Jeunes, Hull, Québec, jusqu'à quinze (15) heures, heure en vigueur localement, le mardi 8e jour du mois de février 1983, pour être ouvertes publiquement au même endroit, le même jour et à la même heure.

L'entrepreneur soumissionnaire a la responsabilité de s'assurer que les sous-traitants qu'il a choisis, dans les spécialités ci-dessous mentionnées, lui fourniront, à leurs frais, un cautionnement d'exécution et un cautionnement des obligations pour gages, matériaux et services, chacun pour 50% du prix du contrat de la spécialité.

SPECIALITÉS	MONTANT DU CHÉQUE VISÉ OU CAUTIONNEMENT DE SOUMISSION EN DOLLARS
Plomberie-chauffage	\$10,000.00
Ventilation	\$30,000.00
Électricité	\$30,000.00
Contrôles	\$5,000.00

Les soumissions de ces sous-traitants seront accompagnées d'un chèque visé au montant stipulé ci-dessus, fait à l'ordre du propriétaire, ou d'un cautionnement de soumission établi au même montant, valide pour 75 jours de la date d'ouverture des soumissions.

Les entrepreneurs soumissionnaires sont responsables du choix des sous-traitants, tant pour leur solvabilité que pour le contenu de leur soumission.

Toutes les soumissions devront être faites conformément aux dispositions de l'arrêté en conseil 2380 en date du 7 décembre 1961.

Le propriétaire ne s'engage pas à accepter la plus basse ou quelque autre des soumissions reçues.

Bernard Bélanger
Directeur général

PROJET:
Réaménagement de la
laverie
Centre Hospitalier Santa
Cabrini

PROPRIÉTAIRE:
Corporation de l'Hôpital
Santa Cabrini
5655, rue St-Zotique est
Montréal, Québec
H1T 1P7

ARCHITECTES:
Lemay Leclerc
4001, rue St-Antoine ouest
Montréal, Québec
H4C 1B9
Tel.: 932-5101

INGÉNIEURS EN
MÉCANIQUE ET
ÉLECTRICITÉ:
Bouthillier, Parizeau et
Associés
9825, rue Verville
Montréal, Québec
H3L 3E1
Tel.: 387-3747

La CORPORATION DE
L'HÔPITAL SANTA CA-
BRINI, propriétaire, de-
mande des soumissions pour
les travaux du projet en titre.

Seuls les personnes, sociétés
ou organismes dont le lieu
principal des affaires est dans
la province de Québec, sont
autorisés à présenter leurs of-
fres.

Les plans, devis, documents
contractuels et autres rensei-
gnements pourront être obte-
nus au bureau de l'architecte,
à partir de mardi le 4 janvier
1983, sur appel téléphonique,
contre un dépôt non rem-
boursable de dix dollars
(10\$), fait à l'ordre du pro-
prietaire.

Les soumissions devront être
accompagnées d'un chèque
visé au montant de 10% de la
valeur de la soumission, à
l'ordre du propriétaire, LA
CORPORATION DE
L'HÔPITAL SANTA CA-
BRINI ou d'un cautionne-
ment de soumission, établi
au même montant valide
pour une période de quaran-
te-cinq (45) jours de la date
d'ouverture des soumissions.
Cette garantie de soumission
devra être échangée à la si-
gnature du contrat pour un
cautionnement d'exécution
et un cautionnement des
obligations pour gages, maté-
riaux et services, chacun égal
à cinquante pour cent (50%)
du montant du contrat.

Les travaux seront terminés
onze (11) semaines de calend-
rier après l'autorisation de
commencer les travaux.

Les soumissions (l'original et
deux copies), dans des enve-
loppes cachetées et adressées
au 5655, rue St-Zotique est,
seront reçues au bureau du
soumissionné jusqu'à 10 h 00,
heure en vigueur localement,
mercredi le 2 février 1982
pour être ouvertes publique-
ment le même jour, à la
même heure et au même en-
droit.

Le propriétaire ne s'engage
pas à accepter la plus basse
ou quelque autre des soumis-
sions reçues.

Constant Bavota
Directeur général-adjoint

ANNONCES CLASSÉES

de
la presse

285-7111

EN RESTAURANT L'AÉROPORT DE CROYDON

Londres veut recréer le début de l'aviation civile

■ LONDRES (Reuter) — L'aérodrome de Croydon, près de Londres, a joué un rôle unique dans l'histoire de l'aviation et de l'Empire britannique: son aérogare et sa tour de contrôle sont sur le point d'être transformées en musée.

Quand les travaux de restauration auront été achevés, dans trois ans, les visiteurs pourront avoir une représentation fidèle des premiers jours de l'aviation commerciale.

Ils marcheront dans une salle où les guichets auront été exactement restaurés d'après de vieilles photos, et monteront dans la tour de contrôle du premier aéroport commercial au monde, d'où les avions étaient signalés par des lumières de couleur, avant l'installation de la radio.

L'aérogare et la tour de contrôle furent les premières à être construites dans cette intention, quand elles furent ouvertes en 1928. L'aéroport, à 16 kilomètres du London Bridge, fut inauguré le 29 mars 1920. Entre les deux guerres mondiales, il voyait passer chaque année 75 000 passagers, avant d'être remplacé par Heathrow qui en a vu passer 27 millions l'année dernière.

Le rêve d'une société

Cette restauration est l'aboutissement d'un rêve pour la Croydon Airport Society, dirigée par Sir Peter Masefield.

« C'est à Croydon que tout a commencé », a déclaré Sir Peter, ancien correspondant de guerre et ex-président de la British Airports Authority.

« La tour de contrôle est intéressante. Il n'y avait pas beaucoup de radio à l'époque, et ils utilisaient surtout des signaux lumineux — verts pour le décollage et rouge pour avertir qu'il ne fallait pas atterrir. »

Les enthousiastes de la société, qui comprennent des employés des compagnies d'aviation à la retraite qui, autrefois, décollaient à Croydon, voient l'aéroport comme le berceau de l'aviation civile.

Ce fut le premier aéroport officiellement civil du monde entier, dit Sir Peter. Au début on utilisait des bâtiments temporaires en bois, et l'immeuble inauguré en 1928 fut la première aérogare officielle. On croit que Croydon est aussi la plus ancienne aérogare encore en existence. Les immeubles originaux des premiers aéroports, aux États-

Unis, ont été démolis pour effectuer des travaux d'expansion.

Des bureaux

Croydon, a survécu presque par accident parce que, ce quartier ayant été depuis longtemps englobé dans la croissance de Londres, il avait été occupé par des bureaux. Aujourd'hui la société, en coopération avec une compagnie d'assurance, projette de rénover sous forme de musée la partie principale de l'aérogare, dans le cadre d'un complexe d'immeubles à bureaux.

Dans les années 20 et 30, Croydon représentait l'aviation civile aux yeux des Britanniques et pour des millions de gens dans l'Empire britannique. C'est de Croydon que la jeune Anglaise Amy Johnson s'envola dans sa petite Gypsy Moth, pour un vol solo épique de 19 300 kilomètres jusqu'en Australie en 1930.

Une foule de 100 000 personnes était massée à Croydon en 1927 pour accueillir l'Américain Charles Lindbergh, quand il vint de Paris à Londres après avoir effectué la première traversée solo de l'Atlantique.

Pendant la guerre

Croydon eut un rôle à jouer dans les deux guerres mondiales, comme base d'avions de combat pour la protection de Londres. En 1915 les avions de combat « Stringbag » furent les premiers à s'envoler de Croydon à l'attaque du Zeppelin allemand, et pendant la Deuxième Guerre mondiale ce furent les Spitfires.

Les avions commerciaux les plus nombreux à avoir utilisé l'aéroport furent les quadrimoteurs Handley Page, d'une capacité de 40 passagers. Ces avions étaient utilisés par Imperial Airways, précurseur de la British Airways. Quand Croydon fut inauguré, aucun avion n'avait encore été construit spécifiquement pour transporter des passagers. Les premiers clients furent installés dans des cockpits ouverts, les yeux protégés par des lunettes.

« Le visiteur verra l'entrée reconstruite, les portes de verre et le guichet de chêne et d'acajou de l'Imperial Airways », dit Sir Peter.

L'entrée contenait quatre guichets en plus de ceux d'Imperial Airways — ceux d'Air France, de Lufthansa, de KLM et de Sabena.

PORTRAIT DE L'AUTRE MIAMI

À côté des plages et des palmiers : le chômage, la misère et les luttes raciales

■ MIAMI, Floride (AFP) — Miami, paradis touristique, son soleil toute l'année, ses plages, ses palmiers. Miami, ville où les tensions raciales, la misère, le chômage tournent à l'émeute.

Les violents incidents de ces jours derniers dans le ghetto noir d'Overtown, qui ont fait deux morts et 26 blessés, sont venus rappeler cette autre réalité de Miami. Réalité que les autorités municipales avaient cherché à faire oublier après les émeutes de 1980, dont les scènes de violence avaient été vues par les téléspectateurs du monde entier, et qui avaient fait 18 morts et des millions de dollars de dommages.

En effet, le tourisme, industrie numéro un de Miami, a baissé de 15 p. cent depuis les émeutes du quartier de Liberty City ou des Noirs en colère étaient descendus dans la rue après l'acquisition de quatre policiers blancs accusés d'avoir battu à mort un motocycliste noir.

\$1 million pour vanter Miami

Deux ans plus tard, juste au moment où le tourisme semblait bien reprendre et alors que venait d'être lancée une vaste campagne publicitaire aux États-Unis estimée à \$1 million pour vanter les charmes de cette cité, Miami a de nouveau pris le visage de la violence.

Bien que les dernières émeutes n'aient pas eu l'intensité de celles d'il y a deux ans, les responsables du tourisme ne cachent pas leur inquiétude. Ils ont tout de suite lancé une contre-offensive en

affirmant que les violences avaient été limitées à un seul quartier. Certains ont été jusqu'à accuser les médias d'avoir grossi l'événement.

L'Orange Bowl non perturbé

Leur inquiétude était d'autant plus grande que les affrontements qui ont duré plus de 48 heures à Overtown, ont eu lieu alors que Miami se préparait à plusieurs jours de festivités, avec la parade annuelle de l'Orange Bowl, et une rencontre de football américain qui est l'un des grands événements sportifs de l'année aux États-Unis. Mais, la parade a pu se dérouler normalement vendredi, et les hôtels n'ont enregistré aucune annulation.

Cependant, pour bon nombre d'Américains, ce qui s'est passé à Miami a montré que rien n'avait changé pour la communauté noire de cette ville depuis deux ans, malgré toutes les promesses, toutes les commissions, tous les



Des membres du Ku Klux Klan alors qu'ils distribuait des pamphlets dimanche, à Miami, sous l'oeil inquiet de personnes attendant l'autobus. Les tracts invitaient les habitants de Miami à prendre la défense de la police et des droits des Blancs.

photo AP

Le policier était en infraction, estime l'enquêteur

■ MIAMI (AP) — Le policier qui a tué un Noir la semaine dernière dans un centre de jeux vidéo à Miami, provoquant une révolte raciale qui a duré trois jours, a enfreint les règlements de la police en quittant le secteur où il était affecté pour se rendre dans le quartier noir d'Overtown, a déclaré hier le responsable de l'enquête sur cette affaire, M. Howard Gary.

M. Gary a cependant refusé de révéler quelle pénalité pourrait être servie au policier Luis Alvarez. Depuis l'incident, Alvarez a été affecté à des tâches de bureau.

L'incident au cours duquel Nevell Johnson a été abattu d'un coup de feu à la tête avait provoqué la colère de centaines de Noirs qui s'étaient rassemblés dans le quartier d'Overtown, lançant des pierres et des bouteilles sur les passants blancs, renversant des voitures et y mettant le feu. Plusieurs personnes ont été blessées au cours de l'émeute et un autre jeune Noir soupçonné de vandalisme, a été tué par la police.

Selon M. Gary, un policier ne peut quitter la zone où il est affecté à moins qu'il n'y ait une situation d'urgence ou qu'il en ait reçu l'ordre d'un supérieur. Or, ce n'était pas le cas, ajoute-t-il.

rapports et plans de développement qui s'étaient accumulés après les émeutes de Liberty City.

Certes le gouvernement fédéral sous l'administration Carter a dépensé près de \$47 millions pour aider à la reconstruction des quartiers les plus déshérités, et après les coupes budgétaires faites par le président Reagan, la Chambre de commerce de Miami a pris le relais.

Mais tout cet argent n'a visiblement pas amélioré la situation. La plupart des magasins détruits en 1980 n'ont pas rouvert, et les seuls à faire de bonnes affaires sont les marchands de bureaux en fer qui protègent presque toutes les devantures. Les maisons en ruines, les rues jonchées de débris forment toujours le décor du ghetto noir. Le taux de chômage atteint plus de 45 p. cent parmi la population noire de la ville, et s'élèverait à plus de 70 p. cent parmi les jeunes noirs.

Autres ghettos, autres tensions

Il est vrai que Miami n'est pas la seule ville des États-Unis à connaître des difficultés économiques et

des tensions raciales. Les ghettos noirs de Détroit, Newark (New Jersey), et Los Angeles qui avaient connu eux aussi des émeutes dans les années soixante, sont toujours dans le même état de délabrement. Pourtant aucun combat de rues n'y a eu lieu depuis cette époque.

Selon plusieurs sociologues, sa composition ethnique, son « climat chaud et humide », et l'hostilité constante entre la police et la communauté noire font de Miami une ville à part où la violence peut éclater à tout moment.

Plus de la moitié de sa population (au total 1,6 million d'habitants) est aujourd'hui d'origine latino-américaine ou antillaise: Cubains exilés des années 50 renforcés par une nouvelle vague d'immigration en 1980, Porto-Ricains, Nicaraguayens, Haïtiens, etc.

Alors que de nombreux Latino-Américains se sont bien intégrés, la communauté noire, 17 p. cent de la population totale, reste sous-représentée tant dans l'administration locale que dans les rangs de la police, bien que le nombre de policiers

noirs ait doublé en deux ans.

Conflits entre noirs et hispaniques

Ceux qui patrouillent dans le ghetto noir sont souvent d'origine hispanique, ce qui provoque de nombreux conflits, ses habitants estimant être l'objet de vexations. Et mardi dernier quand la nouvelle s'est répandue à Overtown qu'un policier d'origine latino-américaine avait abattu un jeune Noir, le quartier est tout de suite entré en ébullition.

Mais les tensions entre les deux communautés sont surtout d'ordre économique. Les Noirs se sentent défavorisés d'une part vis-à-vis des premiers immigrants cubains qui ont réussi à s'imposer dans le monde des affaires, et d'autre part vis-à-vis des immigrants plus récents qui ont pris bon nombre des emplois à bas salaire jusqu'ici réservés aux Noirs.

Selon le révérend Jonathan Rolle, un membre actif de la communauté noire, la violence « ne va pas s'arrêter (...) il n'y a pas de justice pour les Noirs à Miami, comme nous l'avons vu encore et toujours ».

DÉCIMÉS IL Y A 125 ANS À TERRE-NEUVE

Le « contact des Blancs » causa la perte des Beothuks

■ ST-JEAN, Terre-Neuve (PC) — Les fantômes de Demasduit et Shanandithit hantent l'histoire de la lutte entre Micmacs et Blancs pour la patrie d'une race disparue. Et on ne saura jamais comment les pitoyables héros d'un récit tragique, même dans le contexte de ce rocher cruel, auraient réagi devant cette dispute autour de leur territoire.

Des pages sanglantes du passé de Terre-Neuve reviennent en mémoire lorsque quelques centaines de Micmacs de Conne River, sur la côte sud de la province, réclament le tiers de l'île.

C'est surtout le meurtre, en 1811, de Nonobawsut, le mari de Demasduit, qui est évoqué dans les livres, journaux et magazines qui parlent de la disparition des Beothuks, des Indiens qui vivaient à Terre-Neuve quand les premiers Blancs y sont arrivés.

Nonobawsut fut transpercé d'une baïonnette à Red Indian Lake sous les yeux de sa femme, que ses ravisseurs rebaptisèrent Mary March. Leur bébé mourut deux jours après.

Onze mois plus tard, elle mourut aussi, de la tuberculose apportée par les pêcheurs blancs, et pour laquelle les autochtones de Terre-Neuve n'avaient pas d'immunité.

Finalement il y avait Shanandithit, capturée sur les rives de Bay of Exploits par des trappeurs en 1823, à l'âge de 22 ans. Les trappeurs tuèrent à coups de fusil un homme et une femme et s'emparèrent de Shanandithit, de sa mère et de sa soeur.

Ces deux dernières moururent bientôt mais Shanandithit, rebaptisée Nancy, vécut jusqu'en novembre 1829, travaillant comme domestique, repoussant les avances des hommes blancs et parlant de son peuple. La tuberculose la tua à peu près à l'époque où un groupe de Blancs, à la recherche des Beothuks, ne trouvèrent que des cabanes abandonnées et des canoës pourris. Elle fut la dernière Beothuk connue.

Décimés par la maladie et les armes à feu qu'ils n'avaient jamais adoptées, terrifiés par les Blancs et leurs guides micmacs venus de la Nouvelle-Écosse et du Nouveau-Brunswick, les Beothuks retraits graduellement jusqu'à un refuge de plus en plus restreint, à l'intérieur de l'île, et finalement disparurent.

La disparition de toute une race est difficile à comprendre et difficile à accepter.

Quand M. Fred Rowe, sénateur et historien canadien, a écrit un livre sur le sujet il y a plusieurs années, il fut accusé par le journaliste

Harold Horwood d'avoir tenté de laver la mémoire de ses ancêtres et d'autres avec eux, relativement à cet acte de génocide. M. Rowe répliqua qu'il avait « souligné la brutalité inexcusable de certains pionniers » envers les Beothuks. Mais, avait ajouté M. Rowe, la maladie a tué plus de Beothuks que les meurtres systématiques.

D'autres autorités corroborent cette déclaration, et on considère maintenant avec un certain scepticisme les récits de meurtres collectifs et de chasse aux Beothuks, dit M. Keith Matthews, un historien de Memorial University.

Selon M. Matthews, des modèles démographiques sophistiqués de sociétés de chasseurs, joints à d'autres recherches — y compris une interprétation nouvelle du taux de reproduction des bandes nomades, peu nombreuses — pointent vers une explication plus complexe de la disparition des Beothuks. M. Matthews dit être fermement convaincu que ce fut « le contact des Blancs » qui causa finalement la perte des Beothuks, mais que ce contact n'a peut-être fait que hâter une fin rendue inévitable par les unions consanguines et par les réserves limitées de nourriture.

Il laisse entendre que les Européens, avec leurs maladies, de même que l'alliance entre Micmacs et Blancs, tellement menaçante pour les Beothuks « timorés », semblent de plus en plus avoir porté le coup de grâce à une race qui comptait probablement seulement 1 000 à 2 000 membres à son plus fort, avant l'arrivée des explorateurs au 16ième siècle. Quand cela s'est produit, dit M. Matthews, il ne restait peut-être plus que 500 Beothuks.

Personne ne sait même de façon certaine qui étaient ces Beothuks. Le sol de l'île n'a gardé aucune trace d'eux avant l'an 1000, au moins 600 ans après la disparition des Indiens maritimes archaïques. Les Beothuks étaient peut-être leurs descendants.

Réduits à environ 50 membres en 1800, ils parcouraient principalement la côte nord-est de l'île, chassant le phoque et le grand Auk, un oiseau maintenant disparu des îles Funk.

« Les Blancs et les Beothuks ne s'aimaient pas entre eux, c'est le moins qu'on puisse dire », dit M. Matthews. Cependant les travaux de gens comme son collègue de Memorial, M. Ralph Pastore, un spécialiste des Beothuks, indiquent fortement que cette race a disparu conformément aux principes fondamentaux posés par Darwin — « s'adapter ou périr ».

À VOIR AUJOURD'HUI

JUSQU'À JEUDI SEULEMENT!

Salle 1	Salle 2
1h00 Les 12 travaux d'Astérix et Laurel & Hardy en croisière	1h30 Porté disparu
5h00 La publicité, faut voir (a) col	4h00 Le locataire
7h30 La guerre du feu	7h15 Let it be: Les Beatles
9h30 Les aventuriers de l'arche perdue	9h15 Allemagne, mère bifurquée

L'AUTRE CINEMA 6430 Papineau 722-1451

Les Sortilèges

COURS HIVER 83

Adultes: GIGUE I, II, III, IV International Québécois Ceinture fléchée

Enfants: Danse & traditions populaires Gigue Québécois & International

Inscription: les 4 & 5 janv. de 9:00 à 17:00
les 6 & 7 janv. de 9:00 à 17:00 et de 19:00 à 21:00

Rabais de \$15 pour les gens s'inscrivant avant le 8 janvier.

274-5655 - 6560 Chambord, Mtl. (près du Métro-Beaubien)

VENDREDI SOIR

DÉJÀ 227 REPRÉSENTATIONS

Une comédie musicale délirante!

DU 18 AU 22 JANVIER

— AVEC —

GHYSLAIN TREMBLAY
SYLVIE LÉONARD
JEAN-PIERRE BERGERON

MUSIQUE:
JEAN-MARIE BENOIT

THÉÂTRE MAISONNEUVE
PLACE DES ARTS
Gatineau, 842-2112

Sur tout billet de plus de \$5, j'ajoute un montant de 0,75 \$ à titre de redevance à la Place des Arts.

ARTS ET SPECTACLES

BYE BYE: Des bons flashes mais un lourd emballage



On a les traditions qu'on peut: depuis quelques années au Québec, on regarde le Bye Bye, et on dit que c'était bien meilleur dans le temps de Dominique Michel. (Mme Michel était aussi meilleure dans ce temps-là que maintenant, mais passons). Le Bye Bye 82 aura eu une grande qualité: il était nettement meilleur que l'abominable Bonne Année Roger de l'an dernier. Mais on ne va pas crier au génie pour ça, étant donné que ce pouvait difficilement être pire. Mais je suis optimiste: on est sur le remontant.

L'inconvénient, cette année, c'est que les flashes d'esprit ont été souvent étouffés par la lourdeur de l'emballage. Prenez le cas Charron.

Claude Charron, on le sait, a eu la main bien légère un jour. (On aurait pu inventer un sketch au sujet des mains d'ailleurs, celle de Dieu n'ayant pas été assez puissante pour garder M. Ryan à la chefferie). Le Bye Bye 82, ne pouvant rater une telle occasion, a eu envers les charronnades la main bien lourde, étirant le gag ad nauseam, comme si l'année avait manqué de sujets de caricature. Du charriage, quoi. Le premier gag était à point: voyant l'ex-ministre arriver au bras de Michèle Richard, Coco Leopold leur dit: «Vous êtes bien chies». Et le petit frisé de répondre: «On a pris ça chez Eaton».

Remarquez que bien du monde ne l'a pas pûge, ayant oublié, ou n'ayant jamais su, que Mme Richard un jour fit main basse sur une robe dans un grand magasin. Les auteurs Louis Saia et Claude Meunier sont allés chercher bien loin dans leurs souvenirs ou ceux de leur mère, pour trouver ça.

Mais qu'on en remette autant, que Charron revienne constamment s'emplier les poches de céleri, de sandwiches, et tente fi-

nalement de s'éclipser avec le stéréo de Mme Corinne, c'était trop, le gag ne rebondissait plus, parce qu'il était sans surprise.

Les bons côtés

Et c'est la série de pétards mouillés qui jette de l'ombre sur les réussites de cette soirée: les excellents gags sur Diane Dufresne, coincée dans la porte avec sa robe gâteaux de noce, ou s'élançant, telle une walkyrie déchainée, dans une urgence d'hôpital en hurlant *Donnez-moi de l'oxygène*. On a vu là une courte scène parfaite, à la façon du film *Airplane*, avec le patient débranché agonisant devant nos yeux ravés.

Superbe aussi, cette imitation de Denise Bombardier, cram-

pant le style de son invitée jusqu'à l'anéantissement total. Ici, la caricature était bonne, exagérant sans déformer le portrait.

Le Frère André arrivant au paradis des saints de chez nous: saint Symonak (le syndicaliste Michel Chartrand), saint Hubert avec son auréole de poulets grillés, et décrochant le titre de portier de l'année, c'était amusant, très québécois et on pouvait sauter quelques saints moins bien réussis. L'entrevue du chauffeur d'avtobus dans son palais de Westmount avait aussi des bons éléments comiques.

Les personnages de téléromans qui se retrouvent tous dans la cuisine de Rose-Anna,

c'était une idée excellente qui aurait pu être mieux exploitée. E.T. arrivant à *Terre Humaine* aurait dû crever tout de suite d'ennui: ce délicieux extra-terrestre n'aurait pas pu plus mal tomber. Les blagues politiques étaient généralement pauvres: nos politiciens méritaient mieux.

Pourtant...

Qu'on le veuille ou non, le Bye Bye crée des attentes immenses chez les téléspectateurs. Qu'il soit seulement moyen, comme celui de cette année, et voilà que tout le monde trouve le moyen de se plaindre. A juste titre, d'ailleurs. Le Bye Bye devrait être préparé avec soin, et Radio-Canada devrait engager plusieurs équipes

d'écrivains pour arriver à une heure de grande qualité. Et renoncer aux masques: Dominique Michel m'expliquait un jour que le succès d'une imitation, c'est qu'on puisse reconnaître l'imitateur sous les traits du personnage qu'il double. Les masques gâchent le plaisir.

Mais la haute pièce comique de la saison à la télé, on la doit à un spécial *Du Tac au Tac* d'octobre, alors que Fernand Gagnac, déguisé en plénipotentiaire japonais, atterrissait à Mirabel en pleine chicane constitu-

tionnelle, Jacques-Yvan Morin et Jean Chrétien essayant de se supplanter mutuellement.

Et j'ai beaucoup ri également à certains sketches de la Ligue nationale d'Improvisation, présentée à Radio-Québec avant Noël. Quant on pense que ces comédiens-là improvisent, tandis qu'au Bye Bye on a le temps de figurer des textes, on constate que ce n'est pas l'inspiration ni le talent qui manquent chez nous, mais la recette pour marier les excellents ingrédients dont nous disposons.

Lina Allard à la direction de l'information de Radio-Canada

Mme Lina Allard, qui fut présidente de la Commission politique du Parti libéral du Québec, chef de cabinet de Claude Ryan et co-auteur du livre beige du PLQ sur la constitution a commencé hier matin une nouvelle carrière à Radio-Canada où elle est devenue adjointe de MM. Pierre O'Neil et Lorenzo Godin à la direction de l'Information.

Mme Allard, qui est avocate, s'empresse de préciser qu'il s'agit d'un poste administratif, et qu'elle n'aura pas affaire aux journalistes et aux producteurs d'émissions de nouvelles. «Il s'agit, dit-elle, d'un poste très «staff». J'ai de l'expérience en administration. Je sais faire fonctionner des trucs dans une structure complexe.»

La nomination de Mme Allard a été annoncée durant les Fêtes, à une période où l'activité est toujours très réduite à la salle des nouvelles de Radio-Canada. Ce qui fait qu'elle est entrée en fonction hier sans que la nouvel-

le ait auparavant été ébruitée à l'extérieur.

Mme Allard, qui déclare être une amie personnelle de Claude Ryan, affirme toutefois qu'elle n'est pas une militante d'un parti politique. Elle s'étonne qu'on soit si dur envers les gens qui ont fait du travail social ou politique, quand ils entrent dans le domaine de l'information. Domaine qui l'intéresse beaucoup, précise-t-elle, mais dans lequel elle n'a jamais travaillé.

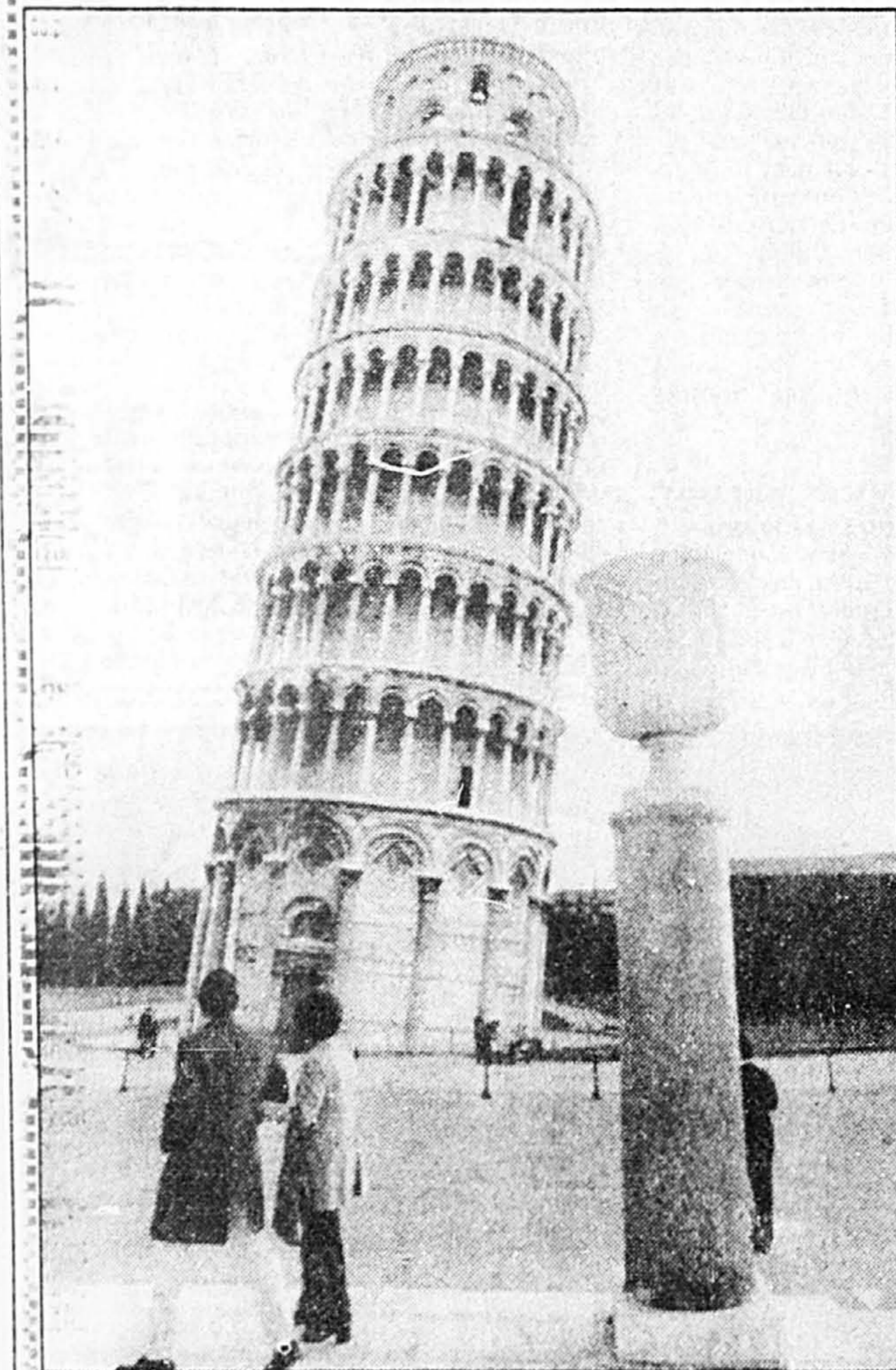
Il y a très peu de femmes dans les sphères élevées de Radio-Canada, Mme Allard l'a constaté elle-même lors d'un meeting de production. Quand on lui rappelle que Mme Michelle Lasnier n'a pas tenu un an à la direction de l'information-télévision, Mme Allard rétorque qu'elle n'a pas peur, et que si sa nomination peut aider d'autres femmes à grimper dans la hiérarchie masculine de Radio-Canada, elle sera enchantée.



Le frère André arrivant au paradis pour y être accueilli par les saints québécois qui lui ont décerné le titre de portier de l'année.

photothèque LA PRESSE

La Tour de Pise s'est inclinée de 1,2 cm en 1982



La Tour de Pise s'est inclinée d'un autre 1,2 cm en 1982 et les autorités municipales craignent qu'elle ne finisse par tomber un jour ou l'autre.

photo AP

ROME (AP) — La célèbre Tour de Pise s'est encore inclinée de 1,2 cm en 1982 et la municipalité craint qu'elle ne vienne à s'écraser à moins qu'on ne trouve rapidement un moyen de la stabiliser.

Le gouvernement italien a alloué \$10,5 millions pour stabiliser le monument en marbre, mais la cause de l'inclinaison demeure un mystère et les responsables de la Tour sont de plus en plus incertains de pouvoir la sauver.

« Elle finira par tomber un jour ou l'autre si nous ne trouvons pas un moyen de la contrôler, mais nous ignorons quand la catastrophe arrivera », a déclaré Giuseppe Toniolo, président du comité municipal responsable de la Tour. « Cela pourrait se produire dans 100 ans ou bien avant », ajoute-t-il.

La Tour a une inclinaison de 4,8 mètres par rapport à la perpendiculaire, donnant le vertige à certains touristes qui décident de gravir les 293 marches de l'escalier en spirale.

Selon les scientifiques, l'inclinaison s'est accrue de 1,2 cm l'an dernier par rapport à 07 cm en 1981, ce qui correspondait à la plus faible augmentation en 15 ans.

D'après M. Toniolo, l'inclinaison pourrait être due à une nappe d'eau souterraine qui se trouve à 50 mètres sous la Tour. Les scientifiques ont constaté que l'inclinaison était plus importante quand la pression de l'eau est faible et qu'elle bouge moins quand la pression est plus élevée.

L'an dernier, les pluies ont été moins abondantes que l'année précédente, et cela pourrait être une explication à ce qui s'est produit en 1982, selon M. Toniolo. Toutefois, personne n'est sûr de rien et le mouvement de la Tour de Pise demeure un mystère.

En février dernier, le gouvernement italien a approuvé l'octroi de \$10,5 millions à un projet destiné à stabiliser la structure dont la construction remonte au 12ème siècle. Une pompe électrique devrait être bientôt installée pour maintenir la pression de l'eau dans les nappes souterraines. Le projet prévoit également l'octroi d'un certain montant à la ville pour compenser les pertes qu'elle encourra quand la Tour sera fermée pendant la durée des travaux.

Toutefois, bien des spécialistes craignent que ces travaux ne soient inutiles. Selon M. Toniolo, en 1934, les travaux entrepris pour stabiliser la Tour n'ont réussi qu'à la faire pencher davantage. Cette année-là, 900 tonnes de béton avaient été coulées dans des trous sous les fondations du côté de l'inclinaison de la Tour, pour l'empêcher de poursuivre sa descente.

La construction de la Tour a pris fin en 1173 et elle avait déjà commencé à pencher avant même la fin des travaux. Les trois derniers étages et le beffroi ont été ajoutés en 1350.

Information en langue montagnaise

SEPT-ÎLES (PC) — Du lundi matin au vendredi matin, vers 7 heures 35, c'est en langue montagnaise qu'une station de radio vous réveille sur la Côte-Nord. Il s'agit là d'un projet réalisé par

Radio-Canada dans cette région.

En effet, à l'initiative de son directeur, M. Jacques Houde, la dernière-née des stations de base de Radio-Canada a décidé d'accorder une place de choix à l'impor-

tante communauté montagnaise qui réside sur la Côte-Nord et qui est regroupée en une dizaine de bandes.

Et cette place de choix, qui est unique au pays et dans les annales de la société

d'État, est occupé par un Montagnais, M. Luc André, qui, tous les matins, anime des petits blocs d'information en langue montagnaise.

Voilà deux mois maintenant que cette expérience est en

train de prendre racines. C'est-à-dire depuis que Radio-Canada a pris pignon sur rue dans la métropole de la Côte-Nord. Et, si l'on se fie à M. Luc André, cette chronique est appelée à de grands développements.

DIVA UN FILM DE JEAN JACQUES BENEIX 12:30 - 2:30 - 4:45 - 7:25 - 9:40 BERRI 5 171-DENIS - STE CATHERINE 388-2115	Les aventures folichonnes d'un garçon d'appartement! T'EMPÊCHES TOUT LE MONDE DE DORMIR! DANIEL AUTEUIL GÉRARD LAUZIER LES SACS D'OXES BERRI 3 171-DENIS - STE CATHERINE 388-2115	LE ROI ET L'OISEAU 12:30 - 2:30 - 4:45 - 7:15 - 9:45 BERRI 4 171-DENIS - STE CATHERINE 388-2115
LA GRANDE BOUFFE UN FILM DE MARCO FERRI 1:35 - 6:10 - 6:45 - 9:25 BERRI 2 171-DENIS - STE CATHERINE 388-2115	BRISBY ET LE SECRET DE NIMH le DAUPHIN 1 & LONGUEUIL 2 BEAUMONT PRES D'EMERVILLE 771-6060 PLACE LONGUEUIL 679-7421	Fitzcarraldo Le nouveau WERNER HERZOG CLAUDIA CARDINALE le DAUPHIN BEAUMONT PRES D'EMERVILLE 771-6060
CLINT EASTWOOD L'ARME ABSOLUE CHAMPLAIN 2 CHAMPLAIN, 6:40 - 8:56 - Jean-Talon, 7:20 - 9:45 - Brossard, 7:15 - 9:30	ANNIE VERSION FRANÇAISE CREMAZIE BROSSARD 2 7:00 - 9:20 STE CATHERINE 388-2115 MAIL CHAMPLAIN 465-1506	L'OEIL DU TIGRE Version Française de ROCKY III SYLVESTER STALLONE BERRI 1 MERCIER 171-DENIS - STE CATHERINE 388-2115 STE CATHERINE, PE 12 351-0314
THE TOY RICHARD PRYOR JACKIE GLEASON BONAVENTURE 1 SQUARE DECARIE 2 PLACE BONAVENTURE 861-3726 DECARIE, 500 DE JEAN-TALON 341-3190	THE DARK CRYSTAL Un autre monde, un autre temps... A l'âge du fantastique PARIS SQUARE DE CARIE 1 696 STE CATH O - MANSFIELD 751-1882 DECARIE, 500 DE JEAN-TALON 341-3190	DUSTIN HOFFMAN Tootsie JESSICA LANGE TERI GARR 7:25 - 9:45 PLACE DU CANADA VIA CHATEAU CHAMPLAIN 861-4551
Six Weeks PLAZA ALEXIS NIHON - 3 7:15 - 9:15 BERRI 2 8:30 BONAVENTURE, 7:20 - 9:20 ALTIPLANO 3 931-3313	THE VERDICT PAUL NEWMAN / CHARLOTTE RAMPLING / JACK W. RYDEN JAMES MASON / THE VERDICT / MILO O'SHEA PLAZA ALEXIS NIHON, 6:45 - 9:30 CÔTE-DES-NEIGES, 7:15 - 9:35 PLAZA ALEXIS NIHON - 2 CÔTE-DES-NEIGES 1 NIHON DU METRI ATWATRE 935-4246 PLAZA CÔTE-DES-NEIGES 735-5577	en Version Française E.T. L'EXTRA-TERRESTRE UN FILM DE STEVEN SPIELBERG Champlain, Villerville, Longueuil, Laval et Verdun: CHAMPLAIN 1 VILLERAY & LONGUEUIL 171-DENIS, PARNAPU 526-1681 171-DENIS, JARRY 388-5577 PLACE LONGUEUIL 679-7421 ODEON 1 - LAVAL VERDUN CENTRE 3000, BOUL. ST-MARTIN 647-5327 3841 WILKINSON 748-2011 58-Avenue Aussi Cinéma 1, Joliette - 810, Sorel - Paris, Villerville, Paris, D'Hyacinthe, Galerie, Grandby - Laurier, Victoriaville, Drummond, Drummondville

MUSIQUE

Claude Gingras

La nouvelle année a peine commencée, les concerts reprennent. Le premier aura lieu ce vendredi, 7 janvier, 20h30, à la salle Claude-Champagne. Il s'agit d'un récital du jeune pianiste américain Misha Dichter, dans le cadre des concerts publiés du Réseau français de Radio-Canada.

Misha Dichter s'est déjà fait entendre à quelques reprises à Montréal, à l'OSM et en récital. Il est né à Shanghai en 1945 mais sa famille s'est établie à Los Angeles deux ans plus tard. Le jeune homme étudia avec la réputée Rosina Lhevinne au Juilliard School de New York et fut lauréat du Concours Tchaïkovsky de Moscou en 1966. La même année, il enregistra, chez RCA, le premier Concerto de Tchaïkovsky avec Erich Leinsdorf et l'Orchestre Symphonique de Boston. Depuis quelques années, c'est pour Philips qu'il enregistre. Sous cette étiquette, il a gravé notamment les deux Concertos de Brahms avec Kurt Masur et l'Orchestre du Gewandhaus de Leipzig, un disque Schumann groupant les *Études symphoniques* et la *Fantaisie* op. 17, et quelques récitals Liszt.

Pour son récital de vendredi, Misha Dichter a choisi le programme suivant: Suite no 5, en mi majeur, de Handel, *Variations et Fugue sur un thème de Handel*, de Brahms, *Suite bergamasque*, de Debussy, et *Trois Mouvements de Pétouchka*, de Stravinsky.

Les Suites de Handel furent écrites à l'origine pour le clavecin. La cinquième comprend quatre mouvements; le dernier est formé de cinq variations (ou « doubles ») sur un thème bien scandé qui a valu à ce morceau (parfois joué isolément) le surnom de *The Harmonious Blacksmith* (« Le joyeux forgeron »).

L'œuvre de Brahms est constituée de 25 variations suivies d'une fugue. Le thème est également emprunté chez Handel. Il figure dans une autre des Suites pour le clavecin: c'est l'« air » (deuxième mouve-

MISHA DICHTER VENDREDI
Les concerts reprennent cette semaine

ment) de la Suite (ou « Leçon ») en si bémol majeur, air qui chez Handel fait déjà l'objet de cinq variations.

La *Suite bergamasque* de Debussy comprend quatre mouvements: Prélude, Menuet, Clair de lune et Passepied. Le Clair de lune est souvent joué isolément: de toutes les pièces de Debussy, c'est assurément la plus connue.

En dernier lieu, Misha Dichter jouera les *Trois Mouvements de Pétouchka*, de Stravinsky, dont il a également signé un enregistrement, en 1968. Ce triptyque est une transcription pour piano que Stravinsky fit de mouvements de son célèbre ballet de 1911, à l'intention d'Arthur Rubinstein, décédé il y a quelques jours. Les trois pièces ont pour titres *Danse russe*, *Chez Pétouchka* et *La Semaine grasse*.

OSM: 11 et 12 janvier
L'Orchestre Symphonique de Montréal reprend ses concerts les 11 et 12 janvier. Charles Dutoit, absent depuis le 1er décembre, dirigera ce concert double sans soliste, inscrit dans le cadre de la série « Grands Concerts ». Son programme: la Symphonie no 38, en ré majeur, K.504, dite « de Prague », de Mozart, la célèbre suite *Schéherazade*, de Rimsky-Korsakov, et, entre les deux, *Notations*, de Boulez. C'est la première fois que l'OSM donne du Boulez à son public...

À la Société de Musique contemporaine du Québec, la saison reprend le 20 janvier, avec un programme consacré à Stockhausen réunissant le pianiste Louis-Philippe Pelletier et le percussionniste Robert M. LeRoux. L'Orchestre de chambre McGill retrouve son public le 24 janvier et lui offre ce soir-là un programme Vivaldi avec le flûtiste Jean-Pierre Rampal (on comprend que ces deux noms nécessitent un local plus grand: la salle Wilfrid-Pelletier au lieu de Maisonneuve...). La Société Pro Musica retrouve ses habitués le 30: on y entendra le Quatuor à cordes Vermeer dans un programme Haydn (op.103) — Schumann (op.41 no 2) — Beethoven (op.130). L'autre société de musique de chambre, le Ladies' Morning Musical Club, ne reprend sa saison que



photothèque LA PRESSE
Misha Dichter, pianiste, donne un récital-radio vendredi soir, salle Claude-Champagne.

le 13 février, avec le Trio Ravel (piano, violon et violoncelle).
Récitals de l'OSM
Cette saison encore, l'OSM présente, en plus de ses

concerts, des récitals en qualité d'imprésario. Il y en a trois et le premier aura lieu le dimanche 20 février. On y entendra le jeune pianiste américain Murray Perahia, qui jouera la *Fantaisie K. 397* de Mozart et la grande *Fantaisie op.17* de Schumann et, entre ces deux « sommets », la *Sonate op. 31 no 3* de Beethoven et la *Barcarolle* de Chopin.

À l'UQAM

Le Quintette à vent du Québec et quelques autres musiciens: le clarinettiste Nicolas Desjardins, les sopranos Louise-Marie Beauchamp et Isabelle Gamache, le trompettiste Jean-François Phaneuf et la pianiste Denyse Saint-Pierre, présenteront un concert à l'Université du Québec à Montréal (salle Alfred-Laliberté, 1495, Saint-Denis) le mercredi 12 janvier, à 20h30. Le programme comprend des œuvres de Bach, Schubert, Danzi, Samuel Barber et Irving Fine.

À la Licorne

Le restaurant-théâtre La Licorne (2075, Saint-Laurent) présentera à compter de dimanche prochain, et chaque dimanche jusqu'au 30 janvier inclusivement, à midi, un « récital-brunch » du jeune guitariste Michael Laucke. Le menu comprend du Bach, du Lauro, du Barrios, du Escudero et... de la quiche lorraine, de l'omelette aux crevettes et du hareng d'Écosse.

Dustin Hoffman: acteur de l'année

NEW YORK (AP) — L'Association américaine des critiques de cinéma a choisi *Tootsie* comme meilleur film en 1982 et Dustin Hoffman, la vedette du film, comme meilleur acteur de l'année. *Tootsie* également valu le prix de la meilleure actrice de soutien à Jessica Lange et celui du meilleur scénario à Murray Schisgal et Larry Gelbart.

L'Association, qui regroupe 42 critiques à l'emploi de journaux et de revues américaines a choisi Meryl Streep meilleure actrice de l'année pour son interprétation dans *Sophie's Choice* et Steven Spielberg, meilleur réalisateur pour son film *E.T. The Extra-Terrestrial* qu'ils ont d'ailleurs classé deuxième meilleur film de l'année.

CHOIX D'ÉMISSIONS

- 20:00 (5) — **It Only Hurts when you Laugh**
Un spectacle de comédie avec plusieurs acteurs, notamment Sid Ceasar, Robert Guillaume et Robert Mitchum.
- 20:00 (6) — **The Fifth Estate**
Reportage sur les incendies criminels.
- 20:00 (99) — **Opéra**
«Les Brigands» de Jacques Offenbach avec une bande de chanteurs inconnus, sans doute des provinciaux.
- 20:30 (7) — **Dans le silence de la nuit**
Un policier polonais dans lequel le fils d'un inspecteur intervient dans une enquête.
- 23:20 (3) — **Rencontres**
En reprise, Henri Guillemin.
- 23:30 (8) — **«Tea for Two»**
Doris Day dans une comédie musicale de 1950.

HORAIRE RÉVISÉ

- 5:30 (3) — **Test Pattern**
- 6:00 (3) — **CBS Early Morning News**
- 7:00 (6) — **What Will They Think of Next**
- 8:00 (6) — **Size Small**
- 15:00 (8) — **Fantasy**
- 19:00 (7) — **Siloom Christian Ministry**
«They Cry Alone».
- 19:00 (7) — **Pierre Nadeau rencontre l'océanologue Alain Bombard**
- 20:00 (3) (7) (8) — **Walt Disney**
- 21:00 (3) (7) (8) — **Movie**
«Listen to your Heart» Avec Kate Jackson et Tim Matheson.
- 21:00 (6) — **Bang Bang You're Alive**

VOTRE GUIDE DES MEILLEURS SPECTACLES EN VILLE
CINÉMAS UNIS

Best Friends POUR TOUS
LOEWS 12:05, 2:20, 4:40, 7:00, 9:20. FAIRVIEW: 7:00, 9:05, 11:10. VAL: 7:00, 9:10.

LOEWS 2 BURT REYNOLDS, GOLDIE HAWN
954 ST-CATHERINE O. 861-7437 PEEL

FAIRVIEW 2 L'AVANTAGE
TRANS-CAN 5 52 697-8095

LAVAL 3 CENTRE LAVAL 688-7776

KISS ME GOODBYE POUR TOUS
SALLY FIELD, JAMES CAAN, JEFF BRIDGES
AVENUE: 7:15, 9:15. FAIRVIEW: 7:20, 9:20.
1224 AVE GREENE 537-2747 TRANS-CAN 5 52 697-8095

LA FÊTE OÙ L'ON S'INVITE! POUR TOUS
AIRPLANE II THE SEQUEL

LOEWS: 12:10, 2:05, 4:00, 6:00, 7:50, 9:45. VAN HORNE: 6:00, 7:45, 9:30. DORVAL: 7:15, 9:00.
954 ST-CATHERINE O. 861-7437 PEEL

VAN HORNE DORVAL 1
6150 CÔTÉ DES NERGES 731-8243 260 AVE DORVAL 631-8586

Eddie Murphy Nick Nolte 18 ANS
48 HRS.

PALACE: 12:30, 2:20, 4:10, 6:00, 7:50, 9:40. KENT et PALACE 6: 6:00, 7:50, 9:40.
698 ST-CATHERINE O. 866-6991 MCGILL

KENT 1 LAVAL 4
6100 SHERBROOKE O. 489-9703 CENTRE LAVAL 688-7776

Honkytonk Man Clint Eastwood 14 ANS
Kyle Eastwood

PALACE: 12:15, 2:30, 4:45, 7:00, 9:15. DORVAL: 7:00, 9:10.
698 ST-CATHERINE O. 866-6991 MCGILL

DORVAL 3
260 AVE DORVAL 631-8586

AN OFFICER AND A GENTLEMAN 14 ANS

LOEWS 4 12:00, 2:20, 4:40, 7:05, 9:30
954 ST-CATHERINE O. 861-7437 PEEL

FIRST BLOOD 18 ANS
LOEWS 5 SYLVESTER STALLONE
1:20, 3:20, 5:20, 7:20, 9:20
954 ST-CATHERINE O. 861-7437 PEEL

MY FAVORITE YEAR POUR TOUS
LE CINEMA 7:15, 9:15
WESTMOUNT SQUARE 931-2477

PARADIS POUR TOUS POUR TOUS
PATRICK DE WARE
Le PARISIEN 5 12:30, 2:45, 5:00, 7:15, 9:30
480 ST-CATHERINE O. 866-3856

Un passionnant suspense POUR TOUS
Indiscretions
7:40, 9:30
La Cité 1 3575 AV DU PARC 844-9470

Catherine Chérie En français 18 ANS
12:30, 2:30, 4:10, 6:00, 7:50, 9:40
CHATEAU 2 ST-DENIS & BELANGER 271-0209

LINO VENTURA LES MISÉRABLES POUR TOUS
réalisé par Robert Hossein
1:10, 4:45, 8:30
Le PARISIEN 4 ADULTES: \$5.50, ÉTUDIANTS: \$5.00, ENFANTS: \$2.00
480 ST-CATHERINE O. 866-3856

LES UNS LES AUTRES POUR TOUS
UN FILM DE CLAUDE LÉLOUCH
Le PARISIEN 2 1:00, 4:30, 8:00
480 ST-CATHERINE O. 866-3856

"IRRÉSISTIBLE!" L'écrit 14 ANS
UGO TOGNAZZI MICHEL SERRAULT
la Cage aux Folles
ELYSEE 2 7:10, 9:10
35 MILTON 842-6053

LA FORCE EST AVEC VOUS! POUR TOUS
GUERRE ÉTOILES
CHATEAU: «Guerre»: 12:10, 4:50, 9:30. EMPIRE: 2:30, 7:10. LAVAL, GREENFIELD et VERSAILLES: Spectacle complet à 7:10.

LA FORCE EST AVEC VOUS! POUR TOUS
L'EMPIRE CONTRE-ATTAQUE
CHATEAU: «Guerre»: 12:10, 4:50, 9:30. EMPIRE: 2:30, 7:10. LAVAL, GREENFIELD et VERSAILLES: Spectacle complet à 7:10.

BELMONDO POUR TOUS
PARISIEN: 12:00, 1:55, 3:50, 5:45, 7:45, 9:45. LAVAL: 6:00, 7:55, 9:50. GREENFIELD: 7:45, 9:40. VERSAILLES: 6:00, 7:50, 9:40.

Le PARISIEN 1 480 ST-CATHERINE O. 866-3856
GREENFIELD PARK 1 PL. GREENFIELD PARK 671-6129
VERSAILLES 1 PL. VERSAILLES 353-7880 RADISSON CENTRE LAVAL 688-7776
LAVAL 1

LES TROUSERS POUR TOUS
VANOUZEL DE 3 OSCARS
12:45, 4:25, 8:15

Le PARISIEN 3 480 ST-CATHERINE O. 866-3856

70MM DOLBY STEREO POUR TOUS
COLÈRE DE KHAN STAR TREK I
ADULTES: \$5.50, ÉTUDIANTS (14 à 17 ans): \$5.00, ENFANTS (13 ans et moins): \$2.00, AGE D'OR DES CINÉMAS UNIS: \$2.00
12:50, 3:00, 5:00, 7:10, 9:20
1430 BUREAU 288-7102

PROSTITUTE 18 ANS
En anglais avec sous-titres français
7:30, 9:20
La Cité 3 3575 AV DU PARC 844-9470
LE FILM LE PLUS ACCLAMÉ À CANNES...

LA NUIT DE SAN LORENZO POUR TOUS
un film de PAOLO ET VITTORIO TAVIANI
ELYSEE 1 7:25, 9:30
35 MILTON 842-6053

LA VENGANCE DES FANTÔMES 14 ANS
La Cité 2 3575 AV DU PARC 844-9470
LA NUIT DE SAN LORENZO 7:00, 9:10. VERSAILLES: 7:10, 9:10.
GREENFIELD PARK 3 PL. GREENFIELD PARK 671-6129
VERSAILLES 2 LAVAL 2 PL. VERSAILLES 353-7880 RADISSON CENTRE LAVAL 688-7776

Peter Pan POUR TOUS
DOLBY DIGITAL
CLAREMONT 7:10, 9:15
5038 SHERBROOKE O. 486-0973 VINCANN

CREEPSHOW 18 ANS
Vous n'aurez jamais eu de plaisir à avoir si peur!
DOLBY STEREO
PALACE 5 12:35, 2:45, 4:55, 7:10, 9:25
698 ST-CATHERINE O. 866-6991 MCGILL

CFCE ET CFCR 92.5 FM
présentent
REVEEN
Le spectacle le plus drôle et le plus fascinant du monde
«Venez rire aux larmes»
Janvier les 6, 7, 8, 9 et 13, 14, 15, 16 à 20h30
Billets en vente aux guichets de la PDA et au Montréal Trust de la place Ville-Marie, Fairview, Plaza Alexis-Nihon, place Bonaventure (fraîs de service)
Prix des billets: jeudi, vendredi et dimanche \$7.50, \$8.50, \$9.50 samedi \$8.50, \$9.50, \$10.50
SALLE WILFRID-PELLETIER
Sur tout billet de plus de \$5, l'achat d'un montant de 0.75 \$ à titre de redressance à la Place des Arts.

18 ANS
votre rendez-vous de l'après-midi.
Expensive TASTE
adm. \$2.95
pussycat
5380 ST-LAURENT 845-5215

18 ANS adultes
HAUT LES MAINS!!!
Outlaw Ladies
AUSSI DEUXIÈME GRAND FILM
CINE 539
117 ST-CATHERINE W. 845-2000
PICCADILLY
CASSETTES VIDEO À VENDRE

Spéctacles Laurentide
BRASIL TROPICAL
UN SPECTACLE ÉBLOUSSANT!
DEJA 60,000 SPECTATEURS
TOUS LES JOURS!
le carnaval de rio sur scène
ARLEQUIN
1004 est. Ste-Catherine 288-2943
JUSQU'AU 9 Janvier
8 DERNIÈRES REPRÉSENTATIONS
NÂTEZ-VOUS.

18 ANS
the Blonde
LE MEILLEUR FILM ÉROTIQUE DE L'ANNÉE
CINE 539
117 ST-CATHERINE W. 845-2000
PICCADILLY
CASSETTES VIDEO À VENDRE

4^e GRANDE SEMAINE
RATED 100%
ARRETEZ!
JE N'EN PEUX PLUS
PAPINEAU 1 omega 2
CALIGULA
des MIDI
PAPINEAU 2 Plus 2e. FILM ÉROTIQUE

Plus 2e FILM ÉROTIQUE
EVE
1775 AVE. SHERBROOKE N. 203
10h
CASSETTES VIDEO À VENDRE

18 ANS
ARRETEZ!
JE N'EN PEUX PLUS
PAPINEAU 1 omega 2
CALIGULA
des MIDI
PAPINEAU 2 Plus 2e. FILM ÉROTIQUE

Répartiteur sage-femme

■ SHELBY, Caroline du Nord (PC) — Quand une femme lui a dit au téléphone que le bébé venait au monde, il a su qu'il n'y avait « pas grand temps pour faire grand-chose ».

Le répartiteur du Cleveland County Communications Centre, Mike McDaniel, âgé de 31 ans, n'avait jamais encore fait d'accouchement, surtout pas par téléphone, avant le 21 décembre.

Après quelques quiproquos, McDaniel finit par parler à la femme en train d'accoucher plutôt qu'à des intermédiaires.

Elle était très calme et le bébé venait de naître. Il l'entendit même piailler.

McDaniel donna alors ses instructions à la maman, qui les répéta à sa sœur. Il lui dit de prendre un lacet de chaussure et de l'attacher serré au cordon ombilical à environ 25 centimètres de la mère. Puis, d'attacher un autre lacet à cinq centimètres du premier nœud vers la mère.

Il fallait ensuite couper le cordon entre les deux nœuds quand il commencerait à se rétrécir.

Mais la sœur de l'accouchée ne voulait pas suivre les instructions. Elle craignait de se tromper. McDaniel dit à la mère de ne pas s'énerver, qu'elle recevrait tout prochainement du secours, et elle dit « merci ».

La maman, qui veut rester anonyme, en était à son troisième enfant, un garçon de six livres.

Des infirmiers sont arrivés, ont coupé le cordon et conduit la mère et le bébé à l'hôpital.

La mère, tombée en mal d'enfant alors qu'elle était chez sa sœur et en route vers l'hôpital, a dit simplement : « Tout est arrivé trop vite pour penser ».

LE RÉTABLISSEMENT DE LA LIGNE D'AUTOBUS 65 Front commun de maires de banlieue et du RCM

■ Les maires Bernard Lang de Côte-Saint-Luc et Irving Adesky de Hampstead et les conseillers du RCM dans Snowdon et Côte-des-Neiges, MM. Marvin Rotrand et Abe Limonchik ont adressé une lettre commune au président-directeur-général de la CTCUM, Lawrence Hanigan, lui demandant de rétablir dans les meilleurs délais la ligne d'autobus 65.

FLORIAN BERNARD

Les deux députés libéraux du secteur, MM. Herbert Marx (D'Arcy-McGee) et Richard French (Westmount) ont également signé cette lettre, soulignant qu'ils appuient la requête présentée par les citoyens de cette zone.

Les signataires soulignent qu'ils ont de sérieuses réserves sur la décision de la CTCUM d'abolir cette ligne et qu'ils ne sont pas du tout satisfaits de l'ensemble de la situation du transport en commun dans cette partie du territoire de la CUM. Ils se disent également insatisfaits des conclusions de l'étude récemment complétée par le service de planification de la CTCUM. Les signataires ajoutent que les alternatives proposées par la CTCUM ne sont aucunement satisfaisantes.

La consultation

Même si le secteur profite maintenant des prolongements du métro, les maires et les conseillers du RCM signalent qu'une ligne d'autobus directe vers le centre-ville s'impose. C'est également, selon eux, l'opinion largement majoritaire des 10 000 usagers du secteur. Les signataires estiment que depuis plus d'un an la situation du transport en commun s'est nettement détériorée, entraînant des inconvénients sérieux à la population, en particulier aux personnes âgées.

Enfin, les auteurs de la requête souhaitent que dorénavant la direction de la CTCUM consulte la population avant de procéder à tout changement de ses parcours d'autobus. Il est

normal - soulignent-ils - que les usagers soient consultés avant de prendre des décisions qui les touchent directement.

ESPAGNOL ITALIEN

UN SOIR PAR SEMAINE MARDI OU JEUDI
20 COURS
1er niveau

Également **ESPAGNOL 2e niveau**
2 soirs par semaine,
les mardis et jeudis à 19 h
25 COURS débutant le 4 janvier

À l'école secondaire Émile-Nelligan
4750, avenue Henri-Julien
(près du métro Laurier)

Début des cours: 11 janvier 1983

Autorisés à titre de culture personnelle (soir)
par le ministère de l'Éducation du Québec

PROFESSEURS COMPÉTENTS - PRIX RAISONNABLES

Depuis 1940, plus de 15,000 personnes ont suivi nos cours. Des la première année, nos étudiants peuvent se débrouiller.

Pour renseignements, écrivez ou téléphonez à:

L'UNION DES LATINS D'AMÉRIQUE, INC.
844-1064

Pendu par un pied

■ BRIXHAM, Angleterre (AP) — Stanley Mitchell, un Britannique âgé de 83 ans, a retrouvé le confort d'un hôpital local après avoir été pendu par un pied pendant 14 heures.

Le malheureux s'était retrouvé sans clé à la porte de son appartement et avait tenté de rentrer par une fenêtre, mais il a basculé en arrière, pour rester pendu le long de la façade, un pied coincé dans la fenêtre.

Un voisin l'a aperçu hier matin et l'ambulance a emmené un homme frigorifié et souffrant de multiples contusions à l'hôpital.

INSCRIPTION

au secrétariat
400, rue Saint-Jacques, bureau 403
du 4 au 7 janvier inclusivement de 9 h à 17 h

À l'école Émile-Nelligan
4750, av. Henri-Julien
(2 rues à l'ouest de Saint-Denis coin de la rue Villeneuve)
près du métro Laurier

Les 4 et 6 janvier de 18 h 30 à 20 h

Horaires des cours

Espagnol - mardi de 19 h à 20 h 30
ou de 20 h 30 à 22 h

Italien - mardi de 19 h à 20 h 30

Disparu depuis deux mois, le jeune Berthe est introuvable

■ NICE (AFP) — Deux mois jour pour jour après sa mystérieuse disparition, personne ne sait ce qu'est devenu un jeune canadien de 13 ans résidant à Théoule, près de Cannes, John Berthe, aperçu pour la dernière fois sur sa bicyclette le 3 novembre.

Toutes les recherches effectuées dès l'alerte donnée par ses parents sont demeurées vaines. Les ratissages systématiques par des dizaines de gendarmes et de pompiers, aides de chiens et d'hélicoptères, l'audition de centaines de personnes, les appels lancés par les parents de l'enfant, et la diffusion sur toute la Côte d'Azur de 4 000 affichettes montrant le portrait du petit John n'ont donné aucun résultat.

Le seul témoignage certain remonte au jour de la disparition, lorsque John, qui jouait avec un camarade à Théoule, juché sur son vélo de cross rouge, un mercredi après-midi, proposa à son ami d'aller acheter un cornet de frites.

L'hypothèse de la fugue, d'abord retenue comme l'une des plus plausibles, semble maintenant des plus improbables aux enquêteurs, en raison du jeune âge de l'enfant. C'est pourtant l'espoir auquel s'accrochent les parents. Selon des proches de la famille, John est « très débrouillard et intrépide pour son âge ».

Une seule école paralysée par la grève

■ CALIFORNIA, Penn. (UPI) — La grève qui paralyse une seule école aux États-Unis est entrée hier dans sa 63ème journée (ouvrable) et les enseignants qui craignent que l'année scolaire ne soit annulée menacent de commettre d'autres actes de violence. Pour le moment, seul le président de l'association des enseignants a été condamné à une peine d'emprisonnement.

Les représentants des 76 enseignants de l'école du Washington County, située à une trentaine de milles de Pittsburg, ont déclaré qu'ils abandonnaient leurs recherches en vue de trouver une solution juridique au conflit qui les oppose à la commission scolaire. Ils comptent maintenant sur les pressions de la communauté pour faire bouger la commission.

Jeudi dernier, un enseignant a lancé une bouteille thermos au visage du président de la commission scolaire, lui fracturant le nez. L'incident est survenu à la suite d'une rencontre entre les négociateurs des deux parties.

On craint qu'il n'y ait d'autres actes de violence alors que le président du syndicat, accusé de mépris de cour pour n'avoir pas obéi à l'ordre de retourner au travail, commencera à purger sa sentence aujourd'hui. Il devra en effet dormir en prison chaque soir, tant que la grève ne sera pas terminée. Les enseignants ont été par ailleurs condamnés à une amende de \$100 pour chaque jour où ils refuseront de travailler depuis que la cour a émis cet ordre, jeudi dernier.

Le conflit qui oppose les deux parties est le même qu'il y a trois mois. Les enseignants disent que la commission cherche à abolir des clauses de la convention collective qu'elle leur avait imposées en 1979 et à ajouter une clause leur interdisant de faire la grève.

LUCIEN JUTRAS

FAIT SON

SOLDE DE JANVIER

À NE PAS MANQUER

50%

JUSQU'À

DE RABAIS SUR TOUS LES TISSUS D'AMEUBLEMENT EN STOCK



Profitez-en pour confier à un spécialiste réputé de longue date le soin de regarnir et recouvrir à neuf tout siège défraîchi (chaise, fauteuil, causeuse ou canapé).

- Estimé gratuit.
- Main-d'œuvre garantie 5 ans par écrit.
- Livraison dans un délai de 5 jours, sur demande.
- Bas prix imbattables résultant d'un grand pouvoir d'achat.

Pour bénéficier d'un travail de première qualité, il faut s'adresser sans hésiter à:

LUCIEN Jutras

enr.

Division 89117 Canada Ltée

2475, rue Leclaire, Montréal H1V 3A6

Nous avons toujours un représentant près de chez-vous.

Tél.: 253-1400



la Baie

Voyez nos bas prix sur ces fourrures!

Le vison.

Classique, d'une rare élégance, le vison est un grand favori de toujours. Et c'est maintenant un luxe tout à fait abordable! Deux splendides modèles vous sont proposés, l'un avec col à ailettes (représenté ici), l'autre à petit col châle. Tous deux sont faits de peaux entièrement allongées et apparaissent dans une gamme de tailles et de teintes somptueuses. Venez choisir le vôtre!

1799⁰⁰ ch.

Le raton laveur.

Une merveilleuse fourrure à longs poils, très jeune, très sport, si agréable à porter! Notre sélection comprend plusieurs modèles, tous en peaux entièrement allongées. Venez les voir!

1999⁰⁰ ch.

Achats en magasin seulement. Fourrures, rayon 152. En vigueur jusqu'au 8 janvier.

la Baie

VISA

MasterCard

Centre-ville Montréal, lun. à mer., 10h à 18h; jeu. et ven., 10h à 21h; sam., 9h à 17h
Succursales, lun. à mer., 9h30 à 18h; jeu. et ven., 9h30 à 21h; sam., 9h à 17h

Centre-ville Montréal 281-4422 • Boulevard 728-4571 • Dorval 621-6741 • Rockland 739-5521
Centre Laval 688-8970 • Place Versailles 354-8470 • Place Vertu 332-4550 • Promenades St-Bruno 653-4455

Notre entière satisfaction... nous la garantissons!