

Bernache- Express

Hiver 2014-2015

Vol. 16 No 2

Club d'Ornithologie
Sorel-Tracy inc.

Nouveau conseil d'administration

**Pourquoi les oiseaux ont-ils une
vue perçante**

eBird : guide d'utilisation

**Plus : les rubriques
habituelles**



Table des matières

Mot du président	3
Prochaines conférences	4
Pourquoi les oiseaux ont-ils une vue perçante	9
Compte-rendu des sorties du COST	12
ebird : guide d'utilisation	15
Résumés de conférences	24
Dans ma cour ou ailleurs	26
Calendrier des activités	32
Forum CostBernache	34

Page Couverture :



Bruant Hudsonien,
Photo© Diane Clermont

Bernache-Express

Le Bernache-Express est l'organe d'information des membres du Club d'Ornithologie Sorel-Tracy et est publié quatre fois par année

Prochaine date de tombée : le 15 février 2015

Le contenu de Bernache-Express peut être reproduit si l'on en cite la provenance

Le générique masculin utilisé dans le texte de cette publication ne véhicule aucune discrimination et doit être considéré comme incluant le générique féminin

Dépôt légal :

Bibliothèque et Archives nationales du Québec

Bibliothèque et Archives Canada ISSN 1927-615X Société historique Pierre-de-Saurel

Tarif d'abonnement au club

25 \$ pour une cotisation annuelle individuelle

30 \$ pour une cotisation annuelle familiale Envoyez votre chèque à l'ordre du Club d'Ornithologie Sorel-Tracy à

l'adresse suivante :

COST, C.P. 1111, Sorel-Tracy, (Qc) J3P 7L4

Il est important que les membres renouvellent leur abonnement dès son expiration et nous vous remercions beaucoup de maintenir votre fidélité au COST

Notre club est également affilié au Regroupement QuébecOiseaux que l'on peut consulter sur le site

www.quebecoiseaux.org

Conseil d'administration

Clément-Michel Côté – président, rédacteur en chef (intérim) 450 743-3685

Mario Cloutier – vice-président 450 743-0665

Françoise Grondin – secrétaire 450 746-0545

Marie-Andrée Robillard – trésorière 450 746-0679

Francine Ouellet – directrice, conférences 450 743-0665

Cécile Page – directrice, accueil, comité des relations publiques 450 746-8451

Richard Brunet – directeur, webmestre 450 783-2385

Jean Beaudreault – directeur

Autres bénévoles :

Julien de la Bruère-Terreault, concepteur de notre site Internet

Reine-Marie St-Germain et Gilles Turcotte, préposés à l'accueil lors des assemblées

Notre site Internet : www.ornitho-soreltracy.org

Notre courriel : info@ornitho-soreltracy.org

Notre adresse postale : COST, CP 1111, Sorel-Tracy, (Qc) J3P 7L4

Mot du président

Novembre 2014

Bonjour à tous, miroiseurs et miroiseuses,

L'automne est déjà passablement avancé, l'hiver approche à grand pas et votre club s'active toujours... Suite à notre rencontre de novembre, ci-joint la liste des personnes élues ou ré-élues au sein de votre exécutif:

- Clément-Michel Côté est ré-élu président jusqu'en novembre 2016;
- Marie-Andrée Robillard a été élue trésorière (en remplacement de Micheline Dutremble), jusqu'en novembre 2016;
- Francine Ouellet, est ré-élue directrice jusqu'en novembre 2016;
- Cécile Page, est ré-élue directrice jusqu'en novembre 2016;
- Jean Beaudreault est élu comme directeur (pour terminer le terme de Lucille Cournoyer) soit, jusqu'en novembre 2015.

Nous aimerions profiter de l'occasion pour signifier nos remerciements tous particuliers, respectivement à Micheline, pour son rôle de trésorière, de webmestre et de correctrice de texte; et, à Lucille pour son implication comme responsable des nombreuses sorties qu'elle a organisées et pour ses articles et photos pour notre journal.

Aussi, des mercis aux nouveaux membres du CA soit: Marie-Andrée et Jean. Vous êtes bienvenus et apprécions votre implication qui servira à aider à la pérennité de notre Club.

D'autre part, prenez-note que vous êtes aussi invités à participer au décompte des oiseaux de Noël (RON 2014), une démarche toujours chapeauté par l'organisation Audubon. Le décompte de cette année se tiendra le samedi 20 décembre 2014 et, les gens intéressés à participer à cette sortie n'ont qu'à s'inscrire en contactant Francine Ouellet ou Clément-Michel Côté ce, afin que nous puissions planifier les parcours disponibles, au sein des cercles de Contrecoeur ou de Sorel-Tracy.

Finalement, de gros mercis à nos commanditaires qui, par leur support, nous aident à poursuivre nos activités, particulièrement quant aux conférences mensuelles.

Pour conclure, nous vous souhaitons une "Saine et Heureuse Période pour Noël 2014 et le Nouvel An 2015" et, nous vous suggérons de garder l'œil ouvert sur les communications à venir ce, en consultant votre journal le « Bernache-Express » ou votre site internet "Club d'Ornithologie Sorel-Tracy".

Bonne Miroise!

Clément-Michel Côté
Le président

Prochaines conférences

Mardi 20 janvier 2015

Titre : Pic flamboyant

Conférence : Suivi photographique d'une nidification de Pic flamboyant du 3 juin au 13 juillet 2011 dans la Municipalité de Saint-Jean-Baptiste, comté de La Vallée-du-Richelieu en Montérégie.

En photos, il sera possible de suivre une nichée de Pic flamboyant sur une période de 6 semaines, de voir les travaux reliés à la préparation du nid, d'assister au comportement parental durant la couvaison et lors de l'alimentation des bébés, d'observer les rapides changements physiques chez les jeunes et d'assister à une première sortie de l'un des bébés.

Conférenciers : Lucien Lemay



Lucien Lemay



Pic Flamboyant, femelle et juvénile

Mardi 17 février 2015

Titre : Les Oiseaux au pays des l'Aurore Boréal

Joël Coutu, nous présentera les oiseaux qu'il a observés durant les séjours qu'il a effectués dans le Grand Nord québécois et au Labrador, dans le cadre de son travail, de même que ses aventures. Vous allez découvrir une beauté naturelle où, à certains endroits, il n'y a jamais eu la présence de l'homme blanc. Vous apprendrez aussi comment certaines espèces d'oiseaux se comportent dans leurs territoires de nidification, comportements qui sont très différents de ce que nous voyons lors de la migration.



Photo© Joël Coutu

Conférencier : Joël Coutu



Photo© Joël Coutu

Mardi 17 mars 2015

Titre : Louise et Bruno nous reviennent avec la suite de leur conférence de l'automne 2013 et, nous présentent des séries de photos faisant suite à leurs péripéties ornithologiques au Québec ou lors de leurs voyages.

Cette semaine : Les oiseaux Latinos

Photos d'oiseaux prises lors de nos voyages en Amérique latine

Conférenciers : Louise Duchesne et Bruno Dubé

**L'OBSERVATOIRE
DU LAC SAINT-PIERRE**

EXPOSITION PERMANENTE À DÉCOUVRIR!
MERCREDI AU VENDREDI: 10H À 17H
SAMEDI ET DIMANCHE: 13H À 17H

Biophare

Mardi 21 avril 2015

Titre : La route de la soie

La route de la soie. Cette conférence comprend deux parties d'une durée de deux heures chacune.

Première partie : La Chine

Nous empruntons une des routes parmi les plus mythiques ayant relié le Moyen-Orient, l'Europe à l'Asie. Nous partons de l'ouest de la Chine plus exactement de Xian, cette ville où fut découverte l'armée de terra cota pour refaire le trajet emprunté par les caravanes. Nous traversons les déserts, les oasis célèbres où vivent des peuples qui, encore de nos jours, défraient les manchettes des actualités. Ces caravanes ramenaient des épices, des fruits exotiques, mais surtout les tissus de soie si précieux. Nous traverserons des villes, des oasis où les caravanes s'arrêtaient pour refaire leurs forces. Mentionnons Kashgar, Dunhuang, Tourfan...

Conférencier : Jean Léveillé



Photo© Jean Léveillé

Mardi 19 mai 2015

Titre : La route de la soie (suite)

Deuxième partie : L'Asie centrale

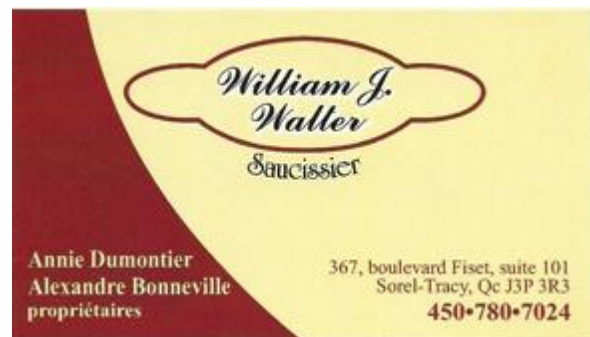
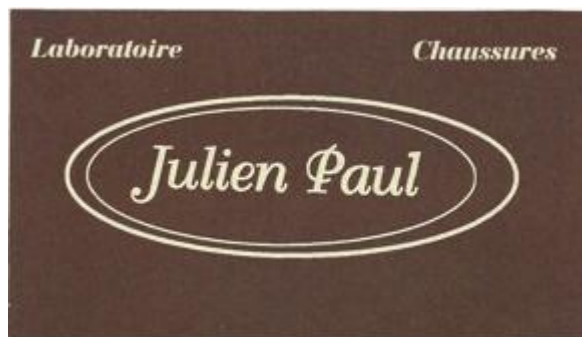
Nous nous arrêterons dans des monastères bouddhistes avant d'aborder la difficile route du Karakoram, de contempler les sommets les plus vertigineux des Himalayas tout en nous arrêtant près de lacs qui servent de halte aux oiseaux venant de Sibérie et qui en automne migrent vers les réserves situées en Inde...

Nous traverserons le Pakistan en longeant la frontière de l'Afghanistan tout en observant les coutumes et traditions de ces peuples, en particulier à l'égard des oiseaux.

Conférencier : Jean Lèveillé



Photo© Jean Lèveillé



Pourquoi les oiseaux ont-ils une vue perçante?

Par Clément-Michel Côté

(Extrait de Wikipedia & de "Tous les Pourquoi du Monde" de Sélection du Readers Digest)

La **vision des oiseaux** est l'une des visions les plus performantes du monde animal. La vue est, avec l'ouïe, le sens le plus important de ces espèces, qu'elles soient diurnes ou nocturnes.



Oeil d'un faucon

Photo de Steve Jurvetson

Tous les oiseaux ne bénéficient pas des mêmes qualités de vue. Cependant, la plupart des espèces ont une vue comparable à celle des primates, pour le moins, qui possèdent pourtant la meilleure vision parmi les mammifères. La structure de leur œil est semblable à celle des mammifères cependant, elle est quadrichromique

pour la plupart des oiseaux alors qu'elle n'est que trichromique pour les primates. En général, l'œil est plus grand, proportionnellement, que celui des mammifères, la densité de cellules nerveuses est plus importante ce qui permet une acuité visuelle plus fine, la vision est souvent plus panoramique et surtout plus rapide. Le cerveau et le cervelet des oiseaux sont assez développés pour traiter ces informations. De plus certaines espèces disposent de plusieurs types de paupières.

Anatomie

L'œil des oiseaux est plus proche de ceux des reptiles que de ceux des mammifères. Contrairement aux mammifères, leurs yeux ne sont pas sphériques, et la position des yeux permet la plupart du temps un plus grand champ visuel.

L'œil est fixé avec un os du crâne appelé Anneau sclérotique. Cet os, partagé avec certains reptiles, n'est pas présent chez les mammifères. Il permet une augmentation de la taille de l'image sur la rétine. Les paupières d'un oiseau ne clignent pas, l'œil est lubrifié par la membrane nictitante, une troisième paupière qui se déplace horizontalement.

Le système visuel est assez comparable et possède des ressemblances fondamentales avec celui des primates. Ces ressemblances témoignent autant d'une origine commune que d'une évolution convergente. On note cependant des originalités comme l'existence

de cônes doubles, une gamme d'absorption différente, la présence de gouttelettes lipidiques qui jouent un rôle de filtre pour certaines longueurs d'onde, la présence de gouttelettes d'huile, avec effet de centrifuges à la surface de la rétine, etc.

Le système nerveux

Le cerveau des oiseaux ressemble à celui des reptiles, cependant leurs hémisphères cérébraux, leurs lobes optiques et leur cervelet sont plus développés. Seuls les lobes olfactifs semblent moins développés. Les grands lobes optiques reflètent l'importance de la vision chez les oiseaux, ils sont cependant moins importants que les lobes optiques des



Membrane d'un Vanneau soldat

ptérodactyles.

Le système nerveux des oiseaux dispose de zones spécifiques. Il contient une aire spécialisée dans la vision de nuit comportant des molécules spécialisées qui transcrivent les informations magnétiques en indications visuelles. De cette manière les espèces migratrices s'orientent plus facilement avec les champs magnétiques et les étoiles. Ces cellules en bordure des ères visuelles classiques sont dénommées 'Groupe N', et s'avèrent inactives durant la journée.

Anatomie de l'œil

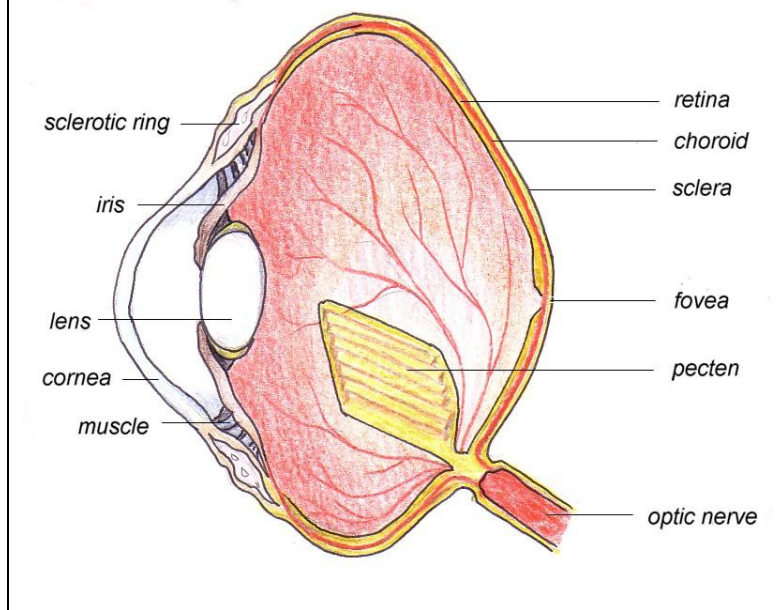
De nombreuses espèces ont deux fovéas comme les Trochilidae. La plupart des oiseaux ont l'œil fixe dans l'orbite ; ils doivent bouger la tête pour regarder dans une autre direction, bien qu'il y ait des exceptions comme chez le Grand Cormoran. Un grand nombre d'espèces sont quadrichromates.

Les oiseaux partagent les mêmes structures principales de leurs yeux avec ceux des autres vertébrés. La couche externe de l'œil est la cornée, transparente, et deux couches de sclère - des robustes couches de fibres collagènes qui entourent l'œil, le soutiennent et le protègent dans l'orbite oculaire. L'intérieur de l'œil est

divisé par le cristallin en deux principaux segments : le segment antérieur et segment postérieur. La chambre antérieure est remplie de l'humeur aqueuse, et la chambre postérieure contient l'humeur vitrée ; des fluides transparents.

Un organe, que l'on retrouve également chez certains reptiles, le pecten a un rôle mal compris ; c'est un organe composé de tissu de la rétine replié sur lui-même. Il est bien fourni en vaisseaux sanguins et permettrait, selon la théorie classique, d'approvisionner la rétine en éléments nutritifs. Selon une théorie plus récente, il interviendrait dans le changement de volume de l'œil ce qui permettrait une meilleure

Anatomie de l'œil des oiseaux



focalisation ou de mieux détecter les objets en mouvement.

Adaptations connexes

La position des yeux est une adaptation du régime alimentaire. Chez les oiseaux herbivores, les yeux sont disposés de chaque côté de la tête, de façon à bénéficier du plus large champ de vision possible afin de détecter les prédateurs. En contrepartie, cette disposition réduit la vision stéréoscopique (i.e. la capacité de percevoir les reliefs), d'où leur difficulté à distinguer les surfaces vitrées se transformant en véritables « tueurs invisibles » contre lesquels les oiseaux se fracassent. Chez les carnivores, il est nécessaire de pouvoir évaluer les distances et les vitesses précisément, les yeux sont donc situés à l'avant de la tête, ce qui permet d'avoir une meilleure vision binoculaire. On estime aussi que l'évolution du cerveau liée à l'amélioration du système visuel a permis une modification des comportements sociaux.

Certains rapaces comme les chouettes ont la faculté de pouvoir tourner leur tête à près de 360°.

Certains oiseaux aquatiques possèdent des lentilles flexibles spéciales qui leur permettent

de corriger les différences de perception sous l'eau et sur terre.

Rôle

La plupart des oiseaux se servent de leur vue pour se nourrir, les rapaces chassent à vue, les frugivores, nectarivores, la plupart des granivores se servent de celle-ci pour se nourrir. C'est même le sens principal pour la plupart des espèces. La vision quadrichromique permet à certaines espèces d'oiseaux de percevoir des

différences subtiles dans les couleurs des plumes, ce qui leur permet de distinguer les mâles des femelles. Il semble aussi que les mâles de certaines espèces sont plus attractifs sexuellement si leurs plumes reflètent plus d'ultra-violet. Certains fruits sont davantage visibles car ils reflètent l'ultra-violet. Lorsque la végétation n'est pas très haute, les rapaces comme les crécerelles peuvent détecter le passage de petits rongeurs qui laissent des traces d'urine, qui reflètent la lumière ultra-violette.

Évolution du système visuel

On note chez les amniotes des similitudes très nombreuses. Il est difficile de dater l'apparition de l'œil ancestral pour ces animaux, mais il pourrait dériver d'un groupe d'espèces vivant il y a 300 millions d'années, les Captorhinidae.

Les études sur les oiseaux modernes, les reptiles, et les mammifères montrent que les régions du cerveau où sont traitées les informations sont caractéristiques des anciens reptiles. Les comparaisons sont plus simples entre les oiseaux et les mammifères (surtout les primates), car comparativement, les aires dédiées dans le cerveau de la plupart des reptiles sont moins sophistiquées. Les similitudes relevées sont causées par les

contraintes de la biologie et sont résultantes des mutations génétiques par la pression de la sélection naturelle. Ce sont d'après les scientifiques, un exemple de convergence évolutive.

Les comparaisons du cerveau des crocodiliens, qui lui a peu changé depuis l'époque des ancêtres archosauriens communs à ces espèces et aux oiseaux, fournissent des indices. D'une façon générale, une meilleure compréhension de la phylogénie des oiseaux permet de mieux comprendre ces évolutions.

Les indices directs témoignant d'une évolution du système visuel sont rares et dépendent des fossiles découverts. Les fossiles d'oiseaux sont rares en général car leur squelette est fragile et les tissus mous ne se fossilisent pas. C'est surtout à partir de moulages endocrâniens que l'on peut faire des projections pour trouver les variables évolutives. Des simulations informatiques peuvent aider à comprendre.

Ces études d'anatomie comparée permet-tent néanmoins de mieux comprendre la façon dont l'évolution s'opère.

Compte-rendu des Sorties du COST

Depuis le Début de la Saison 2014 – 2015

Iles de Boucherville, samedi 27 septembre

Pour une rare fois pour cette sortie il ne pleuvait pas, au contraire, il faisait beau et même un peu chaud pour cette période de l'année. Nous étions 4 observateurs présents à l'entrée du parc.

Après les habituels Bruants près du centre d'accueil (5 espèces incluant les Juncos), on remarque une bonne activité de parulines dans les arbres qui longe le sentier près du fleuve. Les oiseaux sont souvent assez hauts, il va falloir travailler pour les identifier, mais ça fait parti du plaisir ! C'est alors que nous observons un Viréo, bien bas, tout dégagé. Un Viréo aux yeux rouges ? Non ! C'est un Viréo de Philadelphie, avec sa poitrine jaunâtre, le sourcil blanc sans la nette barre noire juste au dessus. Une espèce peu commune, qu'on observe principalement en migration. Ce sera le seul viréo observé cette journée là.

Pour ce qui est des parulines, nous observons une belle variété avec 8 espèces, principalement à croupion jaune et à gorge noire. Nous observerons aussi les 2 espèces de roitelet. Les pics aussi sont bien représentés avec des Pics maculés, Pics mineurs, Pics chevelus et Pics flamboyants. Cependant une seule Grive Solitaire représente cette famille, ce qui est inhabituel pour cette sortie. Bref, une belle sortie de 42 espèces.



 **Boutique** 
D'animaux Cartier

322, boulevard Fiset, Sorel-Tracy (Qc) J3P 3R2

450-743-2970

www.animalerie-cartier.com

Tour du Lac St-Pierre, samedi 18 octobre

La météo n'annonçait rien de prometteur pour cette journée, mais les 3 membres du Club qui se sont déplacé ne l'ont pas regretté car finalement il a plu fort qu'à un seul arrêt sur le parcours. La sortie débute bien avec un Faucon pèlerin aux élevateurs à grain de Sorel, ainsi qu'un Grand Chevalier en vol. Sur le traversier nous observons entre autre des Grands Harles.

Du côté des Iles de Berthier nous ajoutons deux Grandes Aigrettes, un Faucon émerillon, et d'autres espèces plus communes. C'est lors de notre premier arrêt à Pointe du Lac que nous affrontons pluie et fort vent alors que nous essayons d'identifier quelles espèces forment un groupe serré de canards au large. Finalement, ce sont des Petits ou Grands Fuligules, mais la distance, le vent, les vagues et la pluie nous rendent difficile une identification précise.

Toujours dans cette municipalité, je découvre un tout petit site plein de potentiel : l'île St-Eugène. Nous y obser-vons d'ailleurs plusieurs espèces de canards, dont des Canards branchus.

Sur la rive-sud, au bout du quai de Bécancour, juste en face de Trois-Rivières, nous observons deux Macreuses brunes, une demande spéciale pour cette sortie ! Également à cet endroit, un Plongeon Huard, 8 Harles couronnés, plusieurs Cormorans et d'autres espèces habituelles. Deux Buses à queue rousse sont observées un peu plus loin, cependant pas de Pygargue malheureusement.

Le périple se termine à Baie du Febvre ou nous ajoutons des Érismaures rousses, Fuligules à tête rouge, Grèbes à bec bigarré, Grande Aigrette ainsi qu'un Faucon pèlerin, entre autre.

Bref, une belle sortie de 39 espèces malgré les mauvaises prévisions météo.

Réservoir Beaudet à Victoriaville, étang Burbank à Danville – samedi 1^{er} novembre

Cette année, la sortie mi-automne aux oies du Réservoir Beaudet a été la plus pauvre de toutes les années depuis que le COST y participe. Il y faisait un froid de canard à cause du vent. De plus le moment de la journée (fin d'avant-midi) où nous aurions pu voir de bons arrivages, nous voyions les voiliers d'oiseaux continuer vers le sud. Par conséquent, outre quelques milliers d'Oies des Neiges, nous avons pu observer des Goélands à Bec Cerclé, quelques Bernaches, quelques Grands Harles, Harles Couronnés, Canards Colverts et Grèbes bigarrés.

Ayant poursuivi au Réservoir Burbank (Danville), nous avons constaté que les oies étaient absentes sauf, que la diversité des canards était plus grande qu'à Victoriaville... Entre autres, il y avait plus d'une centaine de Harles Couronnés et de Fuligules à Collier, quelques Colverts, Petits Garrots, Grèbes Bigarrés. En y incluant les passereaux (Mésanges, Merles, Bruants Chanteurs, etc.) notre journée s'est soldée par l'observation de 24 espèces au total.



eBird : Guide d'utilisation

Par Jean Crépeau

Première partie : s'inscrire sur le site et soumettre des feuillets

Le site Web eBird est maintenant l'endroit à aller pour faire la saisie de ses observations ornithologiques. En effet, le printemps passé, le Regroupement QuébecOiseaux a signé une entente avec le laboratoire d'ornithologie de l'université Cornell et Études d'Oiseaux Canada afin de mettre en place un portail eBird pour le Québec. Ce site a remplacé EPOQ qui était jusque là le logiciel de saisie et de gestion des observations d'oiseaux au Québec. L'adresse du portail eBird Québec est : <http://ebird.org/content/qc/>

Depuis sa création, le portail eBird a littéralement révolutionné notre façon de consigner et de partager nos observations, en plus de permettre d'accroître nos connaissances sur la distribution des oiseaux. Évidemment, nous recommandons fortement de se familiariser avec ce site afin de permettre le plus possible la saisie facile et fréquente de vos observations. Plus il y aura d'observations saisies, mieux on connaîtra la répartition et les mouvements saisonniers des espèces. Que ce soit à vos mangeoires, lors d'une sortie, en vacances, etc., chaque observation mérite d'être saisie et partagée. Ce premier article d'une série de trois va vous permettre de mieux connaître le site et de vous faciliter son utilisation.



Desjardins

Coopérer pour créer l'avenir

Créer un compte

La première étape, comme avec presque tous les sites Web, est de créer un compte avec lequel vous allez vous connecter sur eBird. C'est rapide et gratuit ! Vous vous enregistrez avec votre nom, ville, adresse courriel. Cela va vous permettre ensuite d'entrer les observations sous votre nom, et ainsi de partager avec la communauté ornithologique ce que VOUS avez observé, quand, et à quel endroit.

Pour s'enregistrer, aller sur le site eBird Québec (<http://ebird.org/content/qc/>) et dans la fenêtre, à gauche sous l'onglet « Accueil », vous cliquez sur « Accès au site » :



Sur cette page, il faut entrer votre prénom et votre nom. C'est sous ce nom que les observations vont être visibles sur le site. Une adresse électronique est aussi demandée pour certaines communications. C'est par cette adresse que vous allez pouvoir réinitialiser votre mot de passe si vous l'oubliez. Il faut ensuite fournir un nom d'utilisateur et un mot de passe. C'est avec ces deux dernières informations que vous allez vous connecter au site. Une fois l'information complétée, cliquez sur « Créer un compte ».

Lorsque vous reviendrez sur le site, après avoir cliqué sur « Accès au site », utilisez le bouton « Accéder au site (à l'aide d'un compte existant) » en haut à droite. Une page va être affichée pour inscrire le nom d'utilisateur et le mot de passe. Il y a aussi sur cette page une case « Demeurer connecté » que je recommande fortement de cocher, de cette façon, sur votre ordinateur favori, vous serez toujours connecté à chaque fois que vous

eBird English Español Français Português

Créer un compte

Prénom Nom

Adresse électronique

Choisissez un nom d'utilisateur
 Votre nom d'utilisateur doit comporter au moins 6 caractères

Créer un mot de passe
 Votre mot de passe doit comporter au moins 8 caractères

Confirmez votre mot de passe
 Confirmez votre mot de passe

[Créer un compte](#)

[Accéder au site](#) à l'aide d'un compte existant.

Avez-vous participé à l'un de ces projets du Cornell Lab?

- BirdSleuth
- Celebrate Urban Birds
- eBird
- Great Backyard Bird Count
- Project FeederWatch
- NestWatch
- YardMap
- Macaulay Library

accédez eBird Québec.

Le menu eBird

Le site eBird en soit est à la fois simple et riche en possibilités. Simple dans le sens qu'à partir de n'importe où dans le site, on retrouve toujours les mêmes 5 onglets de navigation principaux : Accueil, Soumettre des observations, Voir et examiner, Mon eBird, Aide (voir la première image plus haut). En fait, les trois du milieu (Soumettre, Voir et examiner, Mon eBird) sont les onglets de navigation principaux qui donnent accès aux fonctionnalités clés de l'application. Dans ce premier tutoriel, on regarde l'onglet « Soumettre des observations » qui permet de remplir un feuillet d'observation (pour garder l'analogie avec la façon traditionnelle de noter les espèces et le nombre d'oiseaux observés).

Remplir un feuillet

Nous voici rendu à la raison même de eBird. Que l'observation ait été faite dans la cour, aux mangeoires, lors d'une sortie dans un autre site, sur un trajet, une espèce digne de mention vue alors qu'on ne faisait pas nécessairement une sortie ornithologique, en voyage, etc., eBird offre à l'utilisateur les bonnes façons de rapporter ses observations. Voyons voir comment.

Premièrement, il faut cliquer sur l'onglet (ou menu) « Soumettre des observations ». Ça nous affiche la page suivante :

Le look a un peu changé, mais on retrouve toujours les 3 principaux onglets dans le haut de la page. On voit intuitivement que soumettre un feuillet est un processus en 3 étapes. La première étape est de sélectionner l'endroit où on a fait notre observation. À chaque fois qu'on crée un feuillet pour un nouveau site, ce dernier est sauvegardé dans la liste de nos sites. Donc, après avoir remplis des feuillets dans plusieurs endroits, la liste commence à être garnie et très souvent l'étape 1 consiste à simplement sélectionner le site dans notre liste, ce qui est très rapide. C'est ce qu'on va faire pour l'instant, je reviendrai plus tard pour montrer comment ajouter un nouveau site.

Donc, comme je le disais, il suffit de dérouler la liste et de sélectionner le site et cliquer sur « Continuer » juste à droite :



La deuxième étape est de sélectionner la date, puis le type d'observation. Dépendamment du type sélectionné, des champs additionnels seront affichés ou non. Exemple, pour un relevé en mouvement (observation faite sur un trajet, avec ou sans des arrêts) on va demander d'entrer une distance parcourue, ce qui n'est pas le cas pour un relevé stationnaire (aux mangeoires, par exemple).



Le troisième type de relevé qui peut arriver quelque fois est l'Observation Informelle. Par exemple, vous roulez sur la 30, et soudain, à la sortie Calixa-Lavallé vous voyez un Harfang sur un lampadaire ! Pour ce type d'observation, on demande à quelle heure l'oiseau a été vu, mais on ne demande pas la durée ni la distance.

Une fois ce choix fait, il faut remplir les autres champs apparus sur la page :

- Heure de début (en format 12h ou 24h),

- La durée (en heures et minutes – attention, ici c’est différent de EPOQ où on demandait l’heure de fin),
- La distance parcourue (en Km ou en milles – on le change une fois et il garde la valeur),
- Le nombre d’observateurs, puis
- Un commentaire général si désiré.

Puis on clique sur « Continuer » :

The screenshot shows the 'Date et effort' section of the eBird form. At the top, there are navigation links: 'Soumettre des observations', 'Examiner les données', 'Mon eBird', and 'Aide'. The user's name 'Jean Crépeau (jean_3075)' and a 'Langue' dropdown are in the top right. The form title is 'Date et effort' for the location 'Maison Longueuil, Longueuil Comté, Québec, CA'. The 'Date de l'observation' is set to 'nov. 30 2014'. The 'Type d'observation' section has five options: 'Relevé en mouvement ou transect', 'Relevé ponctuel ou stationnaire' (selected), 'Historique', 'Observation informelle', and 'Autre'. Below this, the 'Heure du début' is '14 : 00' (12-hour system), 'Durée' is '1 h 0 min', and 'Nombre d'observateurs' is '1'. A 'Commentaires' field is empty. A green 'Continuer' button is at the bottom right.

La troisième et dernière étape, il fallait s’y attendre, est la sélection des espèces ! Le site eBird est assez intelligent pour afficher une liste d’espèces disponibles en fonction de la date et du lieu sélectionné. Donc, en janvier, la liste sera beaucoup plus courte qu’en été.

Ici c’est assez simple et intuitif, il suffit de parcourir la liste et, pour une espèce d’oiseau observé, d’inscrire le nombre d’individus. Aussitôt qu’on a entré un nombre, un bouton apparaît juste à droite qui permet d’ajouter des informations additionnelles, comme le sexe, juvénile-immature-adulte, des indices de nidification, etc. À utiliser lorsque c’est pertinent.

Lorsqu’on a terminé, il faut sélectionner 'Oui' à la question « Rapportez-vous une liste complète des oiseaux observés » dans pratiquement tous les cas. En effet, ça pourrait arrivé de saisir la moitié des espèces observées, mais ce n’est pas très pertinent ni recommandé. On termine le feuillet en cliquant sur « Soumettre » :

BRILLANTS

- Bruant à gorge blanche
- Bruant hudsonien
- Bruant fauve
- Bruant chanteur
- Bruant à gorge blanche
- Bruant à couronne blanche
- 4 Junco ardoisé** [Ajouter des détails](#)

CARDINAUX, PASSERINS ET DICKCISSEL

- 1 Cardinal rouge** [Cacher les détails](#)

Détails: X

Âge et sexe:	Juvénile	Immature	Adulte	Âge inconnu
Mâle				1
Femelle				
Sexe inconnu				

[Ajouter des données pour...](#)

[Ajouter des données](#) | [Ajouter des photos](#) | [Ajouter des enregistrements sonores](#) | [Ajouter des vidéos](#)

ICTÉRIDÉS

- Carouge à épaulettes
- Sturnelle des prés
- Quiscale rouilleux
- Quiscale bronzé
- Vacher à tête brune

FRINGILLIDÉS ET ORGANISTES

- Durbec des sapins
- Roselin familier
- Roselin pourpré
- Bec-croisé des sapins
- Bec-croisé bifascié
- Sizerin flammé
- Sizerin blanchâtre
- Tarin des pins
- Chardonnet jaune
- Gros-bec errant

MOINEAUX

- 5 Moineau domestique** [Ajouter des détails](#)

AUTRES

- Passereau sp.

Montrer les espèces rares
 Montrer les sous-espèces
 Grouper les espèces selon leur probabilité d'observation ?

Raccourcis
 Préférences

Rapportez-vous une **liste complète** des oiseaux que vous avez été en mesure d'identifier?

Oui
 Non

La page qui s'affiche ensuite est le résultat. On suggère fortement de la réviser, car il est si facile de se tromper de ligne lorsqu'on choisit une espèce. En tout temps on peut corriger un feuillet, mais le meilleur moment est alors que cette page est affichée car les boutons pour faire les corrections sont déjà affichés (ex : Modifier la liste des espèces) :

eBird Québec Soumettre des observations Examiner les données Mon eBird Aide Jean Crépeau (jean_3075) Quitter Lang

Liste d'observation S20736866

◀ Plus ancien Tous les feuillets Plus récent ▶

Votre liste a été envoyée! Veuillez la réviser attentivement et y apporter toutes corrections nécessaires.

Site d'observation Maison Longueuil, Longueuil Comté, Quebec, CA (Map) MODIFIER UN SITE D'OBSERVATION

Date et effort dim. nov. 30, 2014 2:00 PM Modifier la date et l'effort

Protocole: Relevé ponctuel ou stationnaire
 Nombre d'observateurs: 1
 Durée: 1 heure(s)
 Observateurs: Jean Crépeau
 Commentaires: N/A

Espèce 7 espèces total Modifier la liste des espèces

1	Pic mineur	Supprimer
1	Geai bleu	Supprimer
4	Mésange à tête noire	Supprimer
1	Sittelle à poitrine blanche	Supprimer
4	Junco ardoisé	Supprimer
1	Cardinal rouge	Supprimer
Âge et sexe		
	Mâle	
	Femelle	1
	Sexe inconnu	
5	Moineau domestique	Supprimer

Actions: Imprimer, Télécharger, Par courriel, Supprimer, Partager cette liste avec d'autres observateurs, Envoyer un lien via: Facebook, Twitter

Soumettre une autre liste pour...

- Le même site et la même date: Maison Longueuil, Longueuil Comté, Quebec, CA on dim. nov. 30, 2014
- Le même site: Maison Longueuil, Longueuil Comté, Quebec, CA
- La même région et la même date: Un autre site près de Maison Longueuil, Longueuil Comté, Quebec, CA le dim. nov. 30, 2014
- La même région: Un autre site situé dans la même région Maison Longueuil, Longueuil Comté, Quebec, CA.
- La même date: dim. nov. 30, 2014
- Une date et un site différents

Exclure des résultats eBird ?

Changer de portail

Sélectionner un site qui n'est pas dans notre liste

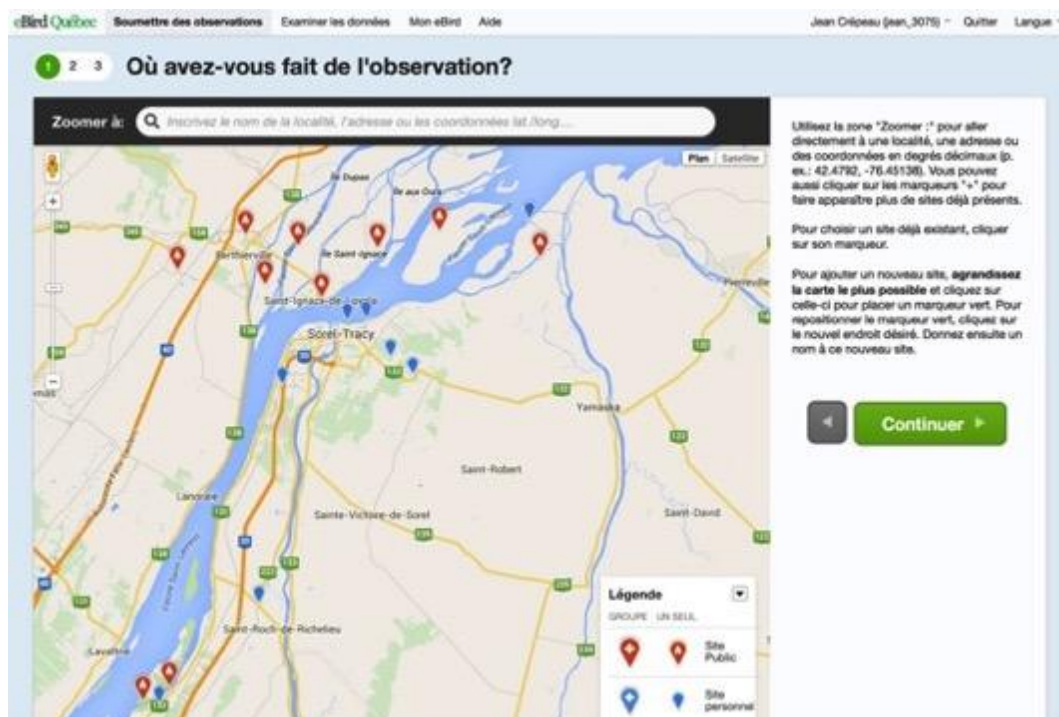
Assez bizarrement je termine cet article avec l'option qui va se présenter lors de la création du premier feuillet. Je voulais d'abord montrer comment c'est facile une fois qu'on a plusieurs sites dans notre liste.

Forcément, lors de la création du premier feuillet, on va devoir sélectionner le site d'une autre façon. Si on regarde les choix qui s'offrent à nous (voir la première image de la section « Remplir un feuillet » plus haut), il y a l'option « Trouver votre site d'information sur une carte » qui est la plus flexible, et l'option « Choisir un état, une province, un comté ou une municipalité » qui est peut-être plus facile mais moins précise.

Si on regarde cette dernière option (que je n'utilise jamais!), elle s'applique seulement lorsque l'observation se fait dans une ville. Dans ce cas, on entre le nom de la ville à l'endroit approprié, puis on clique « Continuer » 2 fois sans trop se poser de questions. Le site proposé sera au centre géographique de la ville, ce qui ne correspond pas nécessairement à l'endroit exact où les observations ont été faites.

Personnellement j'utilise toujours la première option. En la sélectionnant eBird affiche une page où on peut entrer un comté ; la province est déjà initialisée avec Québec (CA-QC). En fait, le comté correspond à une MRC. Pour Sorel-Tracy, la MRC est « Pierre-de Saurel », pour Contrecoeur c'est « Marguerite-D'Youville », etc. (on peut voir la liste des MRC au site suivant : <http://www.mamrot.gouv.qc.ca/organisation-municipale/cartotheque/cartes-regionales/>). On peut simplement le laisser vide et cliquer sur « Continuer ».

La page suivante nous affiche une carte du Québec (ou de la MRC) où on peut zoomer avec la roulette de la souris ou en cliquant sur + à gauche. On déplace la carte en cliquant dessus et en maintenant le bouton de la souris enfoncé. L'idée est de se rendre à un niveau de détail suffisant pour pouvoir cliquer sur la carte à l'endroit où les observations ont été faites, et de lui donner un nom qui sera visible dans eBird pour notre feuillet. Si c'est un trajet, il est recommandé de cliquer à mi-chemin du trajet. Les marqueurs rouges (voir l'image plus bas) correspondent à des sites publics, comme La Maison du Marais, Baie-du-Febvre, Parc National des Iles-de-Boucherville, etc. Si l'observation a été faite dans un de ces sites, la règle est de cliquer dessus pour le sélectionner. Les observations pour ce site vont être compilées ensemble. Une fois le site indiqué sur la carte, cliquer sur « Continuer » pour passer à l'étape suivante.



Et bien, maintenant c'est à vous de jouer et de remplir plein de feuillets dans eBird !

Le prochain tutoriel va expliquer le menu « Mon eBird » et le dernier, le plus intéressant, « Examiner les données ». On se donne donc rendez-vous dans le prochain Bernache Express pour la suite !



Téléphone : 450 742-4596
Sans frais : 1 888 742-4596
Télécopieur : 450 742-9822

www.lefebvre-toyota.ca

331, boul. Poliquin, Sorel-Tracy (Québec) J3P 7W1

**Francine Ouellet
&
Mario Cloutier**

**Multi-Moulées Enr
Delainey**

1230, rang Sainte-Thérèse
Sorel-Tracy, 450 743-2166

Rabais de 7 % à l'achat de
nourriture ou accessoires
pour oiseaux

*Sur présentation de votre carte de
membre valide du COST*

Résumés de conférences

Par Cécile Page

Conférence du 16 septembre 2014.

La saison 2014-2015 du club d'ornithologie a débuté en force avec la conférence de M Lucien Lemay. Passionné d'ornithologie et de photographie, il est un exemple de patience et de persévérance. Il nous a partagé le fruit de ses nombreuses heures d'observation d'un couple d'Épervier de Cooper lors de la nidification.

Son aventure débute en avril, par la localisation des nids au parc nature de l'Île de la Visitation à Montréal. Les éperviers construisent plusieurs nids et choisissent par la suite lequel servira à la couvaison. Le mâle choisit l'emplacement du nid et la femelle le construit. On les retrouve souvent dans une fourche de l'arbre à plus de 12 mètres du sol. La femelle pond 1 œuf à intervalle de 1 à 2 jours pour un maximum de 6 œufs. L'incubation est de 32 à 36 jours. Dans le nid observé, 5 oisillons ont vu le jour mais 2 seulement ont survécu, les trois autres ayant chuté du nid. Jour après jour, il suit et immortalise les différentes étapes d'apprentissage de la petite famille. La femelle reste toujours aux aguets et exerce une surveillance constante contrairement au mâle qui semble plutôt absent. C'est au 34^e jour qu'il a pu assister au premier envol des petites vedettes. La mère nourrit sa progéniture jusqu'à environ 40 jours, par la suite les deux bébés commencent à chasser de petites proies. Ils se suivent toujours lorsqu'ils partent en quête de nourriture. C'est le 5 août qu'il met fin à cette aventure.

Ses magnifiques photographies représentant les changements tant au niveau du plumage que du comportement lors de l'alimentation ou de situation de danger chez les jeunes ou les parents, agrémentées de commentaires enrichissants sur différentes caractéristiques des Éperviers de Cooper ont contribué à nous faire passer une merveilleuse soirée.

Merci beaucoup!

Conférence du 21 octobre 2014.

Notre conférencier du mois d'octobre, M Jean François Giroux, professeur à l'UQAM et membre du conseil d'administration de la société Duvetnor, nous a entretenus du suivi des oiseaux à l'échelle locale, régionale et continentale.

C'est à l'aide de moyens comme le baguage, la télémétrie, le GPS et même le satellite, que les chercheurs sont capables de suivre la trajectoire qu'empruntent les oiseaux dans leurs mouvements de migration (saisonniers ou de mue) ou de dispersion (natale, reproductive ou post reproductive) ou les mouvements quotidiens pour l'alimentation. Depuis 2003, 12 000 femelles Canard Eider ainsi que 12 275 Bernaches ont été baguées et 2 635 colliers installés à des Bernaches.

Un permis est obligatoire pour baguer un oiseau. La couleur de la bague est déterminée par le bureau de baguage, selon l'endroit et l'espèce. La déclaration des données inscrites sur les bagues, soit par les chasseurs, les ornithologues ou les recaptures, permet de faire

différents constats dans le comportement des ces espèces ailées. On a pu constater lors de la dispersion natale, que les femelles reviennent tout près où elles sont nées. Elles sont très fidèles à leurs colonies et si ses lieux de reproduction ont subi un trop grand dérangement, celles-ci ne nicheront pas. Tous ces moyens de surveillance peuvent aussi informer de la santé des colonies. La colonie est-elle en déclin ou en augmentation. Si elle est menacée qu'elle en est la raison. Par exemple, le nombre de nids des Bernaches dans la région de Varennes qui avait connu une croissance graduelle est maintenant stable depuis trois ans. A-t-on atteint le nombre viable d'individus pour la superficie du territoire? Pour le Canard Eider, malgré la protection de leur territoire, on n'observe pas d'augmentation d'individus, deux éléments sont responsables de cette stabilité, soit la peste aviaire (bactérie) et la chasse (espèces recherchées pour son duvet).

La destruction des territoires de nidification que se soit de causes naturelles ou humaines amène les colonies à trouver d'autres lieux pour se reproduire ou s'alimenter, ce qui peut devenir un fléau pour la société. Prenons l'exemple des Goélands à bec cerclé qui prennent d'assaut les champs agricoles, les cours des restaurants Macdonald ou des centres d'achats, l'aéroport et les toits plats des édifices de Montréal.

Ces études permettent aussi de prévoir et d'agir à contrer la surabondance de certaines espèces qui pourraient avoir des effets néfastes pour l'environnement.

Merci de nous avoir sensibilisés à l'importance de ces études.

Soirée du 18 novembre 2014

La soirée s'est déroulée en deux parties, en premier lieu, l'ouverture de l'assemblée générale avec l'adoption du procès verbal de novembre 2013. Clément Michel présenta son rapport du président pour l'année 2013-2014 ainsi que le résumé des activités et les prévisions budgétaires pour 2014-2015. Micheline Dutremble, trésorière, poursuivit avec le bilan financier. Le président d'élection, Michel Surprenant, procédait à la mise en candidature pour 4 postes en élection. Tous les postes sont maintenant comblés. Le conseil d'administration souhaite la bienvenue aux nouveaux élus(es).

L'assemblée générale laissa place, en deuxième partie, à la soirée cinéma avec le visionnement du film documentaire La Marche de l'empereur. Ce film a connu un grand succès mondial et obtenu de nombreuses distinctions dont l'Oscar du meilleur documentaire en 2006. Ce documentaire tourné en Antartique, traite des manchots empereurs et de leur mode de reproduction. Il raconte les obstacles de leur vie dans la région la plus rude et isolée du monde. Cette belle soirée clôtura notre saison 2014. Au plaisir de se revoir le 20 janvier 2015.

Passez de Joyeuses Fêtes.

Dans ma cour ou ailleurs...

Par Lucille Cournoyer

Quelques visiteurs, dans ma cour, le 20 novembre 2014 :



Pigeons Bisets

Les 5 pigeons me visitent à tous les jours. Est-ce qu'ils sont de la même famille? Est-ce qu'ils envoient les Tourterelles tristes, parce que je les vois plus?

Presque quotidiennement,



Cardinal rouge

Il y a eu en plus, Moineaux domestiques, en grand nombre, Étourneaux sansonnet, Chardonneret jaune, Tarin des pins, Mésanges à tête noire, Geai bleu, Roselin familier...

Un, parmi les visiteurs de ma cour le 20 novembre 2014. Épervier de Cooper a fait le guet, dans le prunier, pendant au moins une quinzaine de minutes. Je pense qu'il n'aime pas les Geais bleus, car il est resté indifférent aux cris des deux oiseaux qui étaient juste au-dessus de lui.



Épervier de Cooper

Épervier de Cooper de retour le 22 novembre, dans le même arbre, mais à gauche. Est-ce le même?



Épervier de Cooper

10 septembre 2014, Regard sur le Fleuve



Bécasseau sanderling



Petits Chevaliers

Baie-du-Febvre, 18 septembre 2014



Grand Héron

Quai du parc industriel



Grand Chevalier

Calendrier des Activités

Hiver 2015

Samedi 6 décembre 2014

Les rangs de la MRC Pierre-de Saurel

Nous visiterons, en véhicule, le sud du territoire de la MRC, histoire de voir comment se présente le décompte des oiseaux de Noël qui s'effectuera le samedi suivant. Le Harfang des neiges devrait être arrivé, on l'espère tous, et nous observerons aussi les oiseaux migrateurs qui ne se sont pas décidé à descendre dans le Sud et ceux du Nord qui viennent passer l'hiver avec nous.

Guide : Clément-Michel Côté 450 743-3685. Départ 8 h 00, Tim Horton rue Victoria. L'activité se déroulera en avant-midi. Pour ceux qui désirent continuer, nous irons dîner quelque part et continuerons dans l'après-midi.

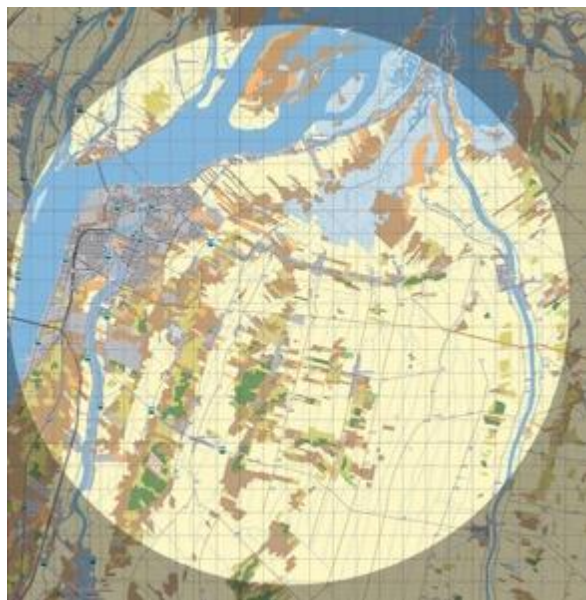
Samedi 20 décembre 2014

115e Recensement des oiseaux de Noël d'Audubon

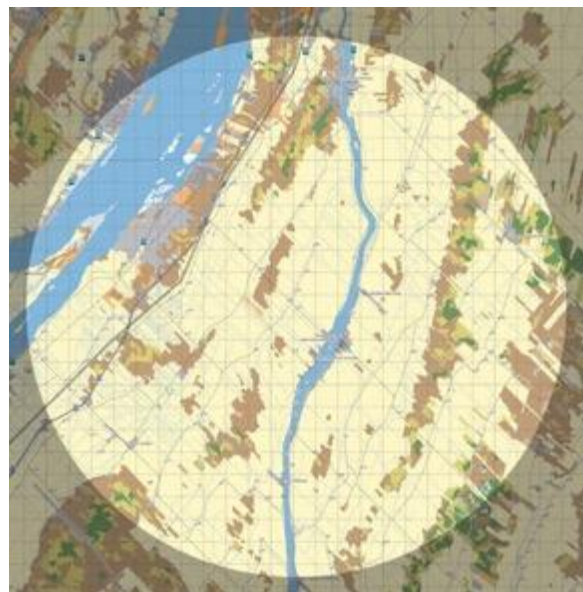
Comme par le passé, les responsables des territoires vont communiquer avec vous pour vous donner les détails sur le territoire à couvrir selon les équipes.

Cependant, même si vous ne participez pas à l'effort sur le terrain, chaque membre peut observer les oiseaux à ses mangeoires cette journée-là et envoyer dans les jours qui suivent, à l'adresse courriel de Club (voir 2^e page), la compilation des oiseaux observés cette journée là (nombre maximum vue simultanément pour chaque espèce, durée de l'observation, l'endroit précis, votre nom).

Voici les cartes de nos deux cercles : Sorel-Tracy et Contrecoeur :



Sorel-Tracy



Contrecoeur

Vous pouvez voir les cartes haute-résolution aux adresses suivantes :

Pour Sorel-Tracy :

https://www.flickr.com/photos/jean_3075/15959429315/in/set-72157649623317851

Pour Contrecoeur :

https://www.flickr.com/photos/jean_3075/15933662396/in/set-72157649623317851/

Forum CostBernache

Le 19 février 2014, Mario Cloutier nous présentait le forum costbernache, forum d'ornithologie où vous pouvez partager observations, photos, etc.

Pour y participer, inscrivez-vous à
<http://costbernache.forumactif.org/login>.

Vous rencontrez des difficultés pour vous enregistrer ?
Écrivez à costbernache@outlook.com et Mario se fera un plaisir de vous aider.