

PER

A-334

ARCHITECTURE CONCEPT

BIBLIOTHEQUE NATIONALE DU QUEBEC 685660
SECTEUR DU DEPOT LEGAL
125, RUE SHERBROOKE OUEST
MONTREAL, QC
H2X 1X4

PUBLICATION DES ÉDITIONS C.R. INC.

20/21 FÉVRIER/MARS 1994

**LE MUSÉE
D'ARCHÉOLOGIE
ET D'HISTOIRE
DE MONTRÉAL,
POINTE-À-CALLIÈRE,
LAURÉAT DU
GRAND PRIX
D'ARCHITECTURE
DU QUÉBEC 1993**



TECHNI BOIS 94

5.6.7
MAI 1994

Pavillon de l'Agriculture,
Parc de l'Exposition, Québec, Qc.

**L'ENDROIT PAR
EXCELLENCE**

pour découvrir les nouveautés en
machineries et fournitures présentées par
des manufacturiers de classe mondiale,
pour l'ensemble du secteur produits en
bois.

Ne manquez pas

~~TECHNI BOIS 94~~

Un salon unique en son genre.

ENTRÉE GRATUITE (Carte d'affaires requise)

STATIONNEMENT FACILE

Pour de plus amples informations:

LES PROMOTIONS ANDRÉ PAGEAU INC.

1627, boul. St-Joseph, Québec, Qc G2K 1H1

Tél.: (418) 623-3383 Fax: (418) 623-5033

1-800-387-3383

SOMMAIRE



Claude Roy
Éditeur



Sylvie Manseau
Rédactrice en chef

René Lejeune
Production

**Perry Lacireno/
Typo Data Plus**
Design Graphique
et Typographie

Page couverture:

Le Musée
d'archéologie et
d'histoire de
Montréal, Pointe-à-
Callière.

4

REGARDS

- ▶ Événements à venir
- ▶ ExpolectriQ 1994 ouvre de nouvelles avenues...
- ▶ Le 6ième Salon International...
- ▶ Rally F.E.R.D.I.E 1993

7

- ▶ Les prix d'excellence en architecture 1993

10

ENVIRONNEMENT

- ▶ Les comptoirs et présentoirs publicitaires Nova System

11

INFORMATIQUE

- ▶ AUTOCAD LT

13

LECTURE

14

CARNET

- ▶ Pour un design audacieux et innovateur...
- ▶ La Compagnie Ouellet...

ARCHITECTURE CONCEPT

JANVIER
FÉVRIER
MARS 1994
parution :
février 1994

Publiée quatre fois
l'an par:

Éditions C.R. Inc.
C.P./P.O. Box 1010
Victoriaville, QC
G6P 8Y1
(819) 752-4243
(819) 758-8812 (fax)

Philosophie rédactionnelle:

Architecture Concept est une revue publiée en français à l'intention de tous ceux dont l'activité s'exerce dans la conception et l'élaboration des devis architecturaux, de même que dans le planisme et la décoration intérieure. Son contenu rédactionnel traite de design dans la conception du bâtiment aussi bien intérieure qu'extérieure, en tenant compte des aspects artistiques, techniques et socio-économiques.

Abonnement:

Canada:
38,25\$ par année
No. d'enregistrement
TPS: R 101 574 101

Courrier de deuxième
classe
Enregistrement
no 0702
ISSN 0003 8687

**ARCHITECTURE
CONCEPT**

DEPUIS 1945

REGARDS

ÉVÉNEMENTS À VENIR

EXPOLECTRIQ

25 et 26 mai 1994

Palais des Congrès de Montréal
Informations: 514-738-2184

38th Annual CSI Convention and Exhibit

Colloque international ICAHM Montréal 1994

du 11 au 15 octobre 1994

Informations: 514-872-7531

6ième Salon international du design d'intérieur de Montréal (SIDIM)

26, 27 et 28 mai 1994

Place Bonaventure
Informations: 514-273-4030

TECHNI BOIS'94

5, 6 et 7 mai 1994

Parc de l'Exposition de Québec
Inf.: 418-623-3383

38ième congrès & Exposition CSI

(Construction Specifications Institute)

24 au 26 juin 1994

Moscone South - San Francisco
California
Informations: 703-684-0300

EXPO CUISINE ET SALLES DE BAINS DE MONTREAL

7 au 10 octobre 1994

Place Bonaventure, Montréal
Inf.: 514-273-4030

Musée des arts décoratifs de Montréal

La nature source d'inspiration

1er décembre 1993 au printemps 1994

A l'occasion du temps des Fêtes, le Musée des Arts décoratifs de Montréal invite petits et grands à une promenade à travers le monde animal tel que représenté dans la collection de design du musée. Qu'il s'agisse de meubles, de lampes, de céramiques, de textiles ou d'affiches, les enfants s'amuseront à repérer les crocodiles, les oiseaux, les singes et autres bêtes qui viennent ponctuer l'itinéraire tracé pour eux.

Collectionner pour l'an 2000

4 février au printemps 1994

Collectionner pour l'an 2000 présente, entre autres, du mobilier en métal de Ron ARAD, figure du design en Grande-Bretagne, et des nouveaux objets de Andrea BRANZI, Alessandro MENDINI, et Ettore SOTTASS, maîtres du design italien.

Pour informations:
514-259-2575

Musée David M. Stewart

Du Royaume de Lilliput Les armes à feu miniatures de David Kucer

L'art de la miniature est très ancien. Pour ce qui est des armes à feu miniatures, cet art re-

monte à la Renaissance. Du 16 novembre 1993 au 4 avril 1994, le Musée David M. Stewart expose 29 pièces de la collection d'armes de David Kucer, miniaturiste montréalais.

Le Musée David M. Stewart présente également **La Galerie de l'Histoire**, une exposition d'objets de ses collections dont une sélection de sa très riche collection de cartographie ancienne. A travers les objets de ses collections uniques d'ustensiles d'âtre et de cuisine, d'instruments scientifiques et de navigation, cette exposition fait connaître la vie de nos ancêtres à l'époque des découvertes qui ont transformé le monde.
Informations: 514-861-6701

Centre canadien d'architecture Les jouets et la tradition moderniste

Les progrès de la technique, aussi bien que les conditions sociales, politiques et économiques, ont de tout temps influencé les architectes.

L'exposition **Les jouets et la tradition moderniste**, qui sera présentée jusqu'au 1er mai 1994, examine, la manière dont les fabricants de jouets ont reçu les multiples idées novatrices des architectes modernes. Plusieurs des jouets exposés ont été conçus par des figures majeures du

suite à la page 5

EXPOLECTRIQ 1994 OUVRE DE NOUVELLES AVENUES DANS LE MONDE DE L'ÉLECTRICITÉ AU QUÉBEC

C'est sous le thème "Qualité en tête" que la Corporation des maîtres électriciens du Québec présente la 5ième édition d'ExpolectriQ, les 25 et 26 mai prochain, au Palais des Congrès de Montréal.

Après cinq années d'existence, ExpolectriQ est devenu, sans contredit, un des événements majeurs dans les domaines de l'électricité et de la construction au Québec. En effet, on y présentera les nouvelles tendances susceptibles de fasciner tous les intervenants (maîtres électriciens, électriciens, technologues, ingénieurs-conseils,

ingénieurs, architectes, fabricants, manufacturiers, grossistes et distributeurs) de l'industrie électrique québécoise.

Cette grande "métropole" devrait regrouper plus de 220 stands répartis à travers différents "quartiers" grouillants d'activités, telles que: éclairage, chauffage, outillage, contrôles, appareillages de basse et de moyenne tension, automatisation, fils et câbles, commandes de moteurs et moteurs, systèmes de sécurité et d'incendie, groupes électrogènes, fibre optique, certification, etc.

A l'image d'une grande métropole, les quelques 7000 visiteurs attendus pourront visiter les différents arrondissements mis en place tout au long de l'exposition. Le quartier des nouveautés où les visiteurs fera connaissance avec les dernières innovations en technologies de pointe, le cinéma où les cinéphiles pourront visionner des courts métrages sur la qualité totale et le bistro où la détente sera au menu ne sont que quelques-uns des beaux quartiers à visiter ... ◀

suite de la page 4

mouvement moderne, tels Bruno Taut, Josef Hoffmann et Charles Eames. Il s'agit de la quatrième exposition montée à partir de la collection de jeux et jouets d'architecture du Centre Canadien d'Architecture (CCA).

* * *

Cités de l'archéologie fictive: œuvres de Peter Eisenman
2 mars au 29 mai 1994

Au cours des dernières années, l'architecte américain Peter Eisenman est devenu l'une des fi-

gures dominantes de l'architecture contemporaine. Dans ses écrits, ses projets et ses réalisations, il remet constamment en question le statut de l'auteur dans le processus créatif, ébranlant les fondements de l'architecture contemporaine. Son rejet du pastiche stylistique ou typologique a anticipé la critique du postmodernisme, à un moment où ce courant monopolisait encore l'intérêt des milieux de l'architecture. L'exposition **Cités de l'archéologie fictive**

présente un corpus exhaustif des dessins et maquettes relatifs à quatre projets significatifs; elle traite des idées qu'Eisenman a élaborées entre 1978 et 1988 sur le concept de lieu et montre l'importance du dessin et de la fabrication de maquettes dans l'évolution de sa pensée. Peter Eisenman concevra lui-même l'installation de cette exposition qui devient ainsi une nouvelle réalisation architecturale appuyant le thème.

Informations: 514-939-7000 ◀

LE 6IÈME SALON INTERNATIONAL DU DESIGN D'INTÉRIEUR DE MONTRÉAL, UN ÉVÉNEMENT AUSSI STIMULANT POUR LES AFFAIRES QUE POUR LES IDÉES !

Le Salon international du design d'intérieur de Montréal (SIDIM) en est à sa sixième édition. Chaque année, cet événement de prestige rejoint tous les intervenants majeurs de l'industrie du design et de l'habitat. En 1994, le SIDIM se tiendra à la Place Bonaventure, au coeur du centre-ville de Montréal, les 26, 27 et 28 mai.

Fort de ses succès antérieurs, le SIDIM et ses organisateurs (la Société des designers d'intérieur du Québec et Madame Ginette Gadoury) présentent à une clientèle de professionnels et de consommateurs exigeants plus de 200 exposants reliés à tous les secteurs du design d'intérieur: mobilier de bureau, commercial, institutionnel et résidentiel, revêtement de fenêtre, de sol et mural, tissus, accessoires, matériaux, éclairage oeuvres et objets d'art. C'est l'endroit tout désigné pour échanger ses cartes d'affaires!

Ayant pour objectifs de favoriser la rencontre entre les divers intervenants de l'industrie, d'encourager la collaboration entre partenaires potentiels et de stimuler la croissance de ce secteur économique, le SIDIM propose également de nombreuses activités spécialement mises sur pied pour permettre aux professionnels de se ressourcer et de faire des affaires:

• **La Tribune des designers**, toujours très recherchée, vise la promotion des designers d'ici. Elle présente des produits ou des aménagements encore vierges d'exploitation commerciale. Située au coeur même du SIDIM, cette

Tribune est une halte incontournable pour tous les visiteurs qui cherchent à intégrer de nouveaux produits dans leurs futurs projets.

• Pour sa part, la **Tribune des artistes** démontre clairement l'importance de l'intégration des oeuvres d'art dans un aménagement intérieur. Elle permet aux visiteurs de rencontrer des artistes (peintres et sculpteurs) et de transiger avec eux dans une ambiance stimulante pour les affaires.

• Par la remise des **Prix d'excellence** les organisateurs du SIDIM désirent mettre l'accent sur les nouveautés présentées au Salon. Ils rendent hommage à la qualité, à l'ingéniosité et à l'originalité des créateurs et des innovateurs participant au SIDIM. Pour être bien "branché", il suffit d'identifier lors de sa visite, les certificats d'excellence mis en évidence dans chacun des stands.

• Le projet **Québec Éco-Design**, localisé à l'intérieur même de la Tribune des designers, présente des objets inédits à caractère écologique. Le visiteur y trouvera une source d'inspiration exceptionnelle.

• Pendant les trois jours de l'exposition, le SIDIM propose également un programme de conférences fort diversifié. La journée du jeudi sera consacrée à des sujets pouvant améliorer les connaissances techniques des professionnels. Le vendredi, les conférences seront principalement axées sur le design et l'environnement. Ces deux premières journées intéresseront assurément tous ceux qui se préoccupent de l'actualité et qui cherchent à s'adapter aux marchés pour rentabiliser leur entreprise. Pour sa part, le samedi est consacré à la présentation de divers designers. Cette dernière journée

suite à la page 6

INFORMATIONS GÉNÉRALES

Dates:	Jeudi 26 mai 1994	journée entièrement réservée pour les professionnels.	
	Vendredi 27 mai 1994	journée pour les professionnels et le grand public.	
	Samedi 28 mai 1994	journée pour les professionnels et le grand public.	
Heures d'ouverture:		Industrie et gens d'affaires	Consommateurs
	Jeudi 26 mai	10h00 à 19h00	
	Vendredi 27 mai	10h00 à 20h00	15h00 à 20h00
	Samedi 28 mai	10h00 à 19h00	10h00 à 19h00
Prix d'admission:	(Toutes taxes incluses)		
	Admission générale	\$10.00	
	Étudiants et âge d'or	\$ 7.00 (sur présentation de leur carte)	
	Enfants en bas de 12 ans:	Gratuit	
Lieu:	Place Bonaventure (Hall Ouest)		

RALLYE F.E.R.D.I.E 93

350 Membres de l'industrie du design d'intérieur participent

Le 6 novembre dernier, se déroulait à Montréal le rallye F.E.R.D.I.E. 93 mettant en "compétition" plus de 350 membres de l'industrie du design d'intérieur. Cette activité très spéciale, organisée par le Fonds d'Études et de Recherches en Design d'Intérieur de l'Est (F.E.R.D.I.E.), en a fait voir de toutes les couleurs aux participants - des manufacturiers, des fournisseurs ainsi que des designers - qui se sont bien amusés tout en améliorant leur connaissance du milieu du design d'intérieur montréalais. Cet événement, organisé en vue d'amasser des fonds pour l'instauration d'un programme complet de formation universitaire en design d'intérieur à l'Université de Montréal, se voulait également une occasion de rapprochement entre les designers d'intérieur et les représentants de l'industrie. A en juger par le taux de participation atteint, il est clair pour les responsables de F.E.R.D.I.E. que l'industrie a voulu exprimer de façon concrète son désir d'épauler les professionnels

Le 6ième Salon...

suite de la page 5

s'adresse à un public averti. C'est à suivre ...

- Enfin, le circuit **Extra-Muros**, complémentaire au SIDIM, invite les professionnels à participer à des soirées où il sera possible d'échanger et de parler affaires dans une toute autre ambiance.

Reconnu comme l'événement spécialisé de l'industrie, le SIDIM est visité par des milliers de designers, d'architectes, d'acheteurs corporatifs, de gestionnaires d'équipement, de détaillants, de distributeurs, de promoteurs de projets, de gens d'affaires, de fabricants d'acheteurs américains et de consommateurs ciblés. Et tous s'entendent pour dire que le SIDIM est un événement aussi stimulant pour les affaires que pour les idées! ◀

du design d'intérieur dans leur quête d'excellence en matière de formation professionnelle. C'est donc avec plaisir qu'ils ont remis au doyen de la Faculté de l'aménagement de l'Université de Montréal, Monsieur Michel Gariépy, un chèque de \$20 000. Créée en 1986, par des membres de la Société des Designers d'intérieur du Québec (SDIQ), F.E.R.D.I.E. est une fondation située à Montréal dont la mission est de favoriser l'excellence dans la prati-

que professionnelle du design d'intérieur. Animée d'une volonté de participer activement au développement de la formation professionnelle et à l'avancement de la recherche en design d'intérieur au Québec, cette fondation est la seule organisation de ce genre dans tout l'est du pays. Sa stratégie d'intervention comporte l'organisation d'activités de levée de fonds et le maintien des liens étroits entre le milieu du design d'intérieur et l'entreprise privée. ◀



De gauche à droite

M. Michel Gariépy, Doyen de la Faculté de l'aménagement de l'Université de Montréal acceptant le chèque de \$20 000 de la part de M. Dimitri Smolens sdiq/dic président de F.E.R.D.I.E.

 **ATTENTION**

N'oubliez pas de renouveler votre abonnement à

ARCHITECTURE CONCEPT

Pour
seulement**38.25\$**

LES PRIX D'EXCELLENCE EN ARCHITECTURE 1993

C'est le 29 octobre dernier qu'ont été dévoilés par l'Ordre des architectes du Québec les lauréats du Grand Prix et des Prix d'excellence en architecture 1993. C'est au Monument-National que les architectes et clients, qui se sont illustrés par la qualité de leur contribution au paysage bâti québécois ont reçu les prix et mentions décernés par l'Ordre des architectes du Québec.

Le programme des Prix d'excellence de l'Ordre des architectes du Québec, dont l'objectif est de reconnaître les réalisations architecturales les plus méritoires au Québec, existe depuis 1978. Il souligne chaque année la collaboration étroite des clients et architectes dans la poursuite de l'excellence en architecture: parmi les 100 projets soumis cette année, outre le Grand Prix en architecture 1993, onze réalisations ont reçu une mention, et cinq, un Prix d'excellence.

Le jury

Le jury s'est réuni les 26 et 27 août dernier. En cette année de la signature de l'ALENA, alors que les architectes ont été choisis groupetémoin du libre-échange, le jury du programme des Prix d'excellence 1993 était présidé par Teodoro Gonzalez de León, architecte de réputation internationale pratiquant à Mexico. Au côtés de monsieur Gonzalez de León siégeaient: Michel Lapointe, de l'agence montréalaise LeMoyne, Lapointe, Magne, architectes et urbaniste, récipiendaires du Prix d'excellence en architecture 1992; Charles Ross, architecte de Rimouski; Line Ouellet, directrice des expositions au Musée de la civilisation de Québec; Jan Zwieski, professeur à l'École d'architecture de l'Université Laval.

Le Musée d'archéologie et d'histoire de Montréal, Pointe-à-Callière lauréat du Grand Prix d'architecture du Québec 1993.

C'est le Musée d'archéologie et d'histoire de Montréal, Pointe-à-Callière, des architectes Dan S. Hanganu et Provencher Roy, qui s'est vu cette année honoré de la plus haute distinction du programme des prix d'excellence.

Déjà lauréat, 1992, du Prix Orange de Sauvons Montréal, l'ensemble composé de l'édifice de l'Éperon et de la crypte de Place Royale, réalisé au coût de 13,5 millions \$, a été apprécié pour son caractère imaginatif et son respect de l'environnement ancien de la rue de la Commune et de la place d'Youville. Le traitement des façades, combinant une dense maçonnerie et de fins détails métalliques, associe le bâtiment à son milieu tout en l'affirmant franchement moderne.

Selon le jury, les architectes ont su comprendre la fonction d'interprétation du musée, qui met en valeur les vestiges archéologiques souterrains, en même temps qu'il dévoile une nouvelle vue sur le Vieux-Port.

Dan S. Hanganu, chargé de l'équipe du design, était récipiendaire en 1992 du prix Paul-Émile Borduas.



Grand prix d'architecture 1993
Musée d'archéologie et d'histoire de Montréal,
Pointe-à-Callière
Architectes: Dan S. Hanganu, architecte et
Provencher Roy, architectes
Photo: Roderick Chen

Le Musée de la Pointe-à-Callière remporte le Grand Prix d'architecture

Mention 1993

Catégorie architecture institutionnelle
Le Chalet Saint-Laurent, du parc régional du Bois-de-Liesse, Montréal

Architectes:

Cayouette et Saia, architectes et Saia et Barbarese, architectes.

Photo: Paul Labelle



Mention 1993

Catégorie architecture institutionnelle
Pavillon Jean-Noël Desmarais du Musée des beaux-arts de Montréal

Architectes: Moshe Safdie, Desnoyer Mercure et associés architectes et Lemay Leclerc, architectes

Photo: Timothy Hursley



Le Chalet Saint-Laurent, du parc régional du Bois-de-Liesse et le Pavillon Jean-Noël Desmarais du Musée des beaux-arts se méritent une mention dans la catégorie Architecture institutionnelle.

Vingt-sept projets d'architecture institutionnelle ont été soumis cette année au programme. Parmi ceux-ci, le chalet d'accueil Saint-Laurent du parc régional de Bois-de-Liesse, des architectes Cayouette et Saia, Saia et Barbarese, et le Pavillon Jean-Noël Desmarais du Musée des beaux-arts de Montréal, des architectes Moshe Safdie, Desnoyer Mercure et Lemay Leclerc se sont mérité, chacun une Mention. Le Musée d'archéologie et d'histoire de Montréal, Pointe-à-Callière, présenté en architecture institutionnelle, a reçu le Prix d'excellence de sa catégorie, et le Grand Prix en architecture 1993, toutes catégories confondues.

Architecture commerciale: Le 1250, boul. René-Lévesque (IBM Marathon) remporte le Prix d'excellence

Le Capitole de Québec et la maison des éclusiers du Vieux-Port de Montréal se méritent une mention

Vingt-sept projets d'architecture commerciale ont été soumis cette année au programme. Parmi ceux-ci, l'édifice 1250, René-Lévesque (IBM Marathon) à Montréal des architectes Larose Petrucci et Kohn, Pederson Fox, a remporté le Prix d'excellence en architecture commerciale.

Le Théâtre Capitole, à Québec, des architectes Denis St-Louis & Associés, et la Maison des Éclusiers du Vieux-Port de Montréal, des architectes Cardinal Hardy et Associés, se sont mérités une Mention.



Mention 1993
Catégorie architecture commerciale
La Maison des Éclusiers du Vieux-Port de Montréal
Architectes: Cardinal Hardy et Associés
Photo: Denis Farley

Prix d'excellence 1993
Catégorie architecture commerciale
Le 1250, René-Lévesque (IBM Marathon) à Montréal
Architectes: Larose Petrucci & associés architectes Kohn, Pederson Fox architectes
Photo: Stéphan Poulin

Mention 1993

Catégorie architecture résidentielle ensemble d'habitations

Habitations de Rouen, Montréal

Architectes: Cayouette et Saia, architectes et Saia et Barbarese, architectes

Catégorie architecture résidentielle unifamiliale

Agrandissement de la résidence Désourdy, Bromont

Architectes: Saia et Barbarese, architectes

Catégorie design urbain

L'Espace maskoutain, Saint-Hyacinthe

Architectes: Allaire Bergeron Courchesne Henderson, architectes

L'Archevêché de Montréal reçoit le Prix Thomas-Baillargé de l'Ordre des architectes du Québec.

Le prix Thomas-Baillargé est une distinction qui a pour but de souligner les efforts d'un individu ou d'un groupe qui s'est signalé par ses efforts dans la conservation ou l'amélioration de la qualité du cadre de vie au Québec. Ce prix, remis une fois l'an, a été nommé en l'honneur de celui qui a été honoré comme "le premier architecte de tout le Bas-Canada" de son vivant.

L'HABITATION URBAINE

Prix d'excellence 1993

Catégorie architecture résidentielle unifamiliale
Résidence de Bullion, Montréal

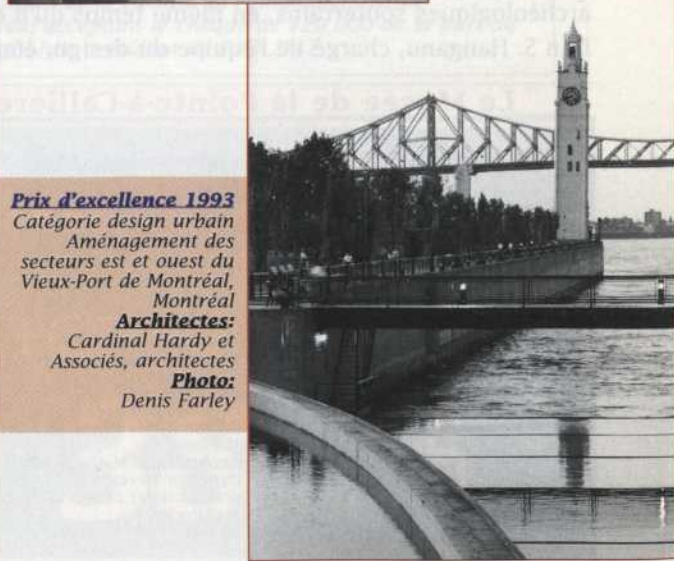
Architectes: Marc Blouin, architecte
Photo: Gilbert Duclos



Prix d'excellence 1993

Catégorie architecture résidentielle unifamiliale
Résidence St-Ambroise, Montréal

Architectes: André-J. Fortin et Nancy Shoiry, architectes
Photo: André Fortin



Prix d'excellence 1993

Catégorie design urbain
Aménagement des secteurs est et ouest du Vieux-Port de Montréal, Montréal

Architectes: Cardinal Hardy et Associés, architectes
Photo: Denis Farley

À L'HONNEUR

Trente projets d'architecture résidentielle ont été soumis cette année au programme. Parmi ceux-ci, la résidence de Bullion, de l'architecte Marc Blouin, et les habitations Saint-Hubert, des architectes Mercier, Boyer-Mercier, ont reçu chacune un Prix d'excellence, l'une en architecture résidentielle unifamiliale, l'autre au titre d'ensemble d'habitation.



Mention 1993

Catégorie architecture résidentielle ensemble d'habitations
Le Cours de Coubertin, Montréal
Architectes:
L'Atelier Poirier Dépatie, architecte



Prix d'excellence 1993

Catégorie architecture résidentielle unifamiliale
Agrandissement de la résidence Désourdy, Bromont
Architectes: Saia et Barbarese, architectes
Photo: Paul Labelle



Prix d'excellence 1993

Catégorie architecture résidentielle ensemble d'habitations
Habitations Saint-Hubert, Montréal
Architectes: Mercier, Boyer-Mercier, architectes
Photo: Copilia Design



Mention 1993

Catégorie design urbain
Parachèvement de l'île des Moulins, Terrebonne
Architectes:
Blouin, Faucher, Aubertin, Brodeur, Gauthier, Plante



Prix d'excellence 1993

Catégorie architecture industrielle
Les usines de traitement des eaux usées de la
Communauté Urbaine de Québec
Architectes: Gauthier, Guité, Roy, architectes et Gagnon
Guy, Letellier, Cyr, architectes **Photo:** Laurent Goulard

LES COMPTOIRS ET PRÉSENTOIRS PUBLICITAIRES NOVA SYSTEM

Par: *Claude Briand du Groupe Innovaspec*



Le l'ameublement de magasin au kiosque d'exposition, en passant par les présentoirs publicitaires, Créations Novestrec a su répondre grâce à sa grande versatilité aux nombreuses demandes des architectes et designers du Québec, du Canada ainsi que de l'étranger.

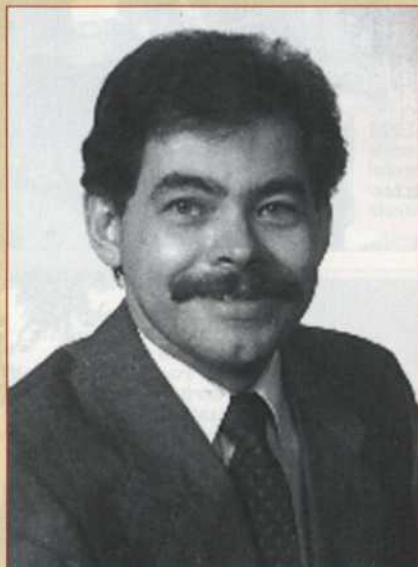
Propriété du Groupe Majeau depuis 1988, Créations Novestrec s'est rapidement bâti une solide réputation. En effet, cette compagnie établie à St-Bruno-de-Montarville dans les locaux de sa compagnie parente, Equipement Boni, est parvenue à établir une ligne de produits fonctionnels, haut de gamme, jumelée à un service à la clientèle hors-pair. C'est ainsi que Novestrec et Boni desservent une large part du marché de la fabrication de comptoirs, d'étagères et de kiosque d'expositions au Québec.

Les produits de Créations Novestrec Inc. sont commercialisés sous le nom de "NOVA SYSTEM". La conception de base des comptoirs est la suivante: des profilés d'aluminium anodisé naturel constituent la structure des comptoirs.

La section "présentation" est en verre 5mm d'épaisseur. L'arrière consiste en section de miroirs coulissants avec serrure.

Le devant, l'arrière et les côtés, "section réserve" sont faits de mélamine 1/2" d'épaisseur disponible en couleur standard de blanc, noir ou gris.

Enfin, le coup de pied est constitué d'un contreplaqué de 3/4" d'épaisseur par 3 3/8" de haut recouvert d'un stratifié noir. Les meubles du NOVA SYSTEM sont



munis de niveleurs pour un ajustement optimal.

Les différents types de profilés d'aluminium permettent aux concepteurs de créer différents designs de comptoirs et Créations Novestrec offre à ces derniers un service d'aide à la conception.

Une multitude d'options est également offerte afin de répondre aux différents besoins de la clientèle. Ainsi, les profilés d'aluminium peuvent être peints à l'époxy selon les besoins de la clientèle. L'intérieur des comptoirs peut comprendre du miroir afin de donner un aspect de profondeur et mettre ainsi en valeur le produit démontré.

Le choix qui est certes le plus populaire est le dessus de comptoir vitré, qui remplace la mélamine. Le verre se glisse dans une rayure de plastique et est inséré dans les profilés d'aluminium.

Les portes de section de rangement sont encastrées et munies d'une serrure. Les comptoirs peuvent être équipés de fluorescents ou d'un appareil d'éclairage am-

vible. Les appareils d'éclairage comprennent un ballast électronique approuvé par le C.S.A. et ont un déflecteur en aluminium anodisé naturel ou peint.

Quant aux choix optionnels de finis de stratifiés, Novestrec offre à sa clientèle des finis suède, lustré, marbré à effet granit ou texturé.

Le fond du comptoir peut être recouvert d'un tissu de type Velcro disponible dans une vaste gamme de couleurs.

Les comptoirs peuvent également être conçus avec des tiroirs, des sections pour recevoir des caisses enregistreuses, appareils téléphoniques ou un écran cathodique.

Quant aux présentoirs publicitaires et kiosques d'exposition, Novestrec les fabrique soit en "foam core" recouvert de velcro ou en plastique gaufré pour une plus grande légèreté. Ces panneaux peuvent être conçus en deux sections agençant mélamine, velcro ou slatt wall permettant ainsi d'installer des tablettes ou tout autre accessoire d'étalage.

Parmi les réalisations de Créations Novestrec, on note des projets pour des magasins tels que Sports Experts, les pharmacies Jean Coutu, les quincailleries Rona, Monsieur Rasoir ainsi qu'une multitude de boutiques centrales pour les centres d'achats.

Enfin, Novestrec a réalisé de nombreux projets à Cuba dont le plus significatif est certes le projet de boutiques de l'aéroport de La Havane. De même Novestrec est présent en Indonésie, soit à Jakarta et Bali. L'entreprise prévoit réaliser une importante percée dans les pays de l'est en 1994.

Les professionnels qui désirent plus d'informations techniques sur ce sujet peuvent communiquer au 514-653-4400. ◀

AUTOCAD LT

Par: Claude Carmel, Conseiller Division des systèmes MKS Informatique Inc.



Une nouvelle version du logiciel AutoCAD est disponible depuis le début de l'année: AutoCAD LT. Cette version est compa-

tible seulement sous l'environnement Windows de Microsoft et est très peu coûteuse. En effet, lorsque nous savons que le prix de détail suggéré du logiciel AutoCAD version 12 est de 4 950 \$, le faible prix de 653 \$ de la version LT a de quoi impressionner.

Voici les caractéristiques requises pour faire fonctionner ce logiciel:

- 80386, 80486 ou Pentium
- Coprocesseur mathématique
- Minimum de 4 Mo de mémoire
- Minimum de 8 Mo d'espace disque et 2 Mo supplémentaires pour les symboles
- Espace disque entre 2 et 4 fois la quantité de mémoire doit être allouée pour le "swap file"
- MS DOS version 3.31 (5.0 recommandé)
- MS Windows version 3.1 fonctionnant en mode "enhanced"
- Carte graphique supportée par Windows
- Souris ou tablette digitalisante supportée par Windows
- Imprimante ou traceur supporté par Windows

Les fonctionnalités

L'interface graphique de même que l'entrée des différentes commandes sont identiques à AutoCAD version 12 pour Windows. De nombreux articles sont d'ailleurs parus dans plusieurs revues dont Architecture Concept - numéro avril/mai/juin 1993 qui décrivaient en maints détails les fonctionnalités de ce logiciel.

Au niveau 3D, les commandes permises sont les extrusions 3D, la création de lignes 3D, la commande "hide" pour enlever les lignes cachées, la commande "shade" pour exécuter des rendus préliminaires, le mode papier, les vues multiples, le système de coordonnées de l'utilisateur "UCS" et finalement la capacité de visualiser et de modifier tout dessin 3D de type DWG.

L'utilisateur qui désire modifier les menus ou les barres à outils peut le faire en éditant les fichiers ASCII contenant ces informations. Nul n'est besoin d'être programmeur pour le faire.

Une fenêtre de type vue aérienne est aussi disponible afin de voir la totalité du dessin. Cette fenêtre peut être positionnée où l'utilisateur le désire et permet de voir également les détails d'une section d'un dessin de la même façon qu'on pourrait le faire avec une loupe.

Finalement, un fichier d'aide à l'utilisateur est disponible en tout temps pour permettre une recherche rapide des fonctions nébuleuses ou de la fonctionnalité d'une commande spécifique.

Les limites

Si AutoCAD 12 pour Windows et AutoCAD LT pour Windows se ressemblent tant, pourquoi une si grande différence de prix? Et bien, avec cette version "Lite", on perd beaucoup de fonctionnalités. AutoCAD LT est presque aussi performant que la version 12 Windows. Par contre, de nombreuses fonctions avancées ne sont pas disponibles. Voici une liste partielle des fonctions avancées qui ne sont pas supportées dans AutoCAD LT:

- Outils d'édition et de dessin de type avancé
- Outils d'édition et de dessin 3D de type avancé



- "AutoCAD development System" (ADS)
 - "AutoLISP"
 - Programmation des boîtes de dialogue
 - Pilotes permettant le dialogue direct avec des traceurs ou avec des cartes graphiques
 - Extended Entity Data" (EED)
 - Modélisation de régions
 - Multiples sessions de travail
 - Calcul de géométries
 - "Dynamic Data Exchange" (DDE)
 - "Advanced Modeling Extension" (AME)
 - "AutoCAD SQL Extension" (ASE)
 - "Open Database Connectivity" (ODBC)
 - "AutoCAD Visualization Extension" (AVE)
 - Fenêtre supplémentaire pour rendu
 - Multiple Document Interface" (MDI)
 - Importation de fichiers Postscript et de fichiers images
- Bref, AutoCAD LT ne permet pas de travailler avec des logiciels d'application externe. Un usager

suite à la page 12

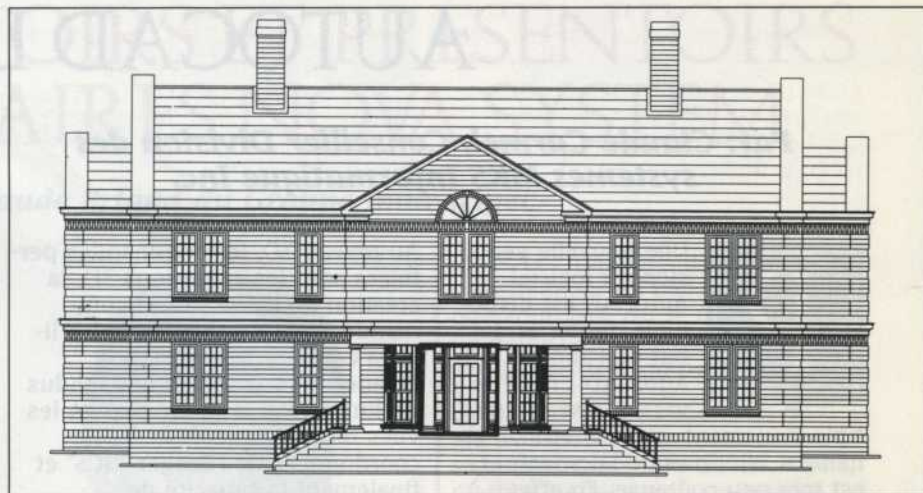
suite de la page 11

ne peut également pas travailler avec les solides, avec le logiciel de rendu AutoVision ou avec le nouveau logiciel ADE.

Du côté périphériques, la seule communication possible se fait à travers les pilotes (drivers) fonctionnant sous Windows. Ces pilotes sont de petits programmes permettant, par exemple, la communication entre le logiciel et le traceur. Historiquement, AutoCAD a toujours permis de profiter au maximum des périphériques grâce à ces pilotes. AutoCAD LT vous offre donc des fonctionnalités limitées puisque ce logiciel doit communiquer à travers des pilotes disponibles sous Windows seulement.

Pour qui alors ?

Toutes ces limites peuvent sembler importantes mais ce logiciel a principalement été conçu dans le but de permettre à plusieurs intervenants, de la même organi-



mer un plan ou faire des modifications minimales directement avec AutoCAD LT puisque ce logiciel est compatible à 100% avec le format de fichier AutoCAD.

Ce logiciel pourrait ainsi être utilisé par l'architecte, le contracteur, l'ingénieur et le gérant de projet

afin de communiquer et de partager la même information.

Les bénéfiques

Les bénéfiques sont nombreux. Pour l'utilisateur, ce nouveau logiciel fonctionnant sous Windows permet un temps d'apprentissage beaucoup plus court puisque l'interface à l'utilisateur est la même que plusieurs autres logiciels qu'il utilise déjà sous Windows. Il permet également de déléguer la

table à dessin et de profiter des fonctions d'édition et de modification rapides des logiciels de CAO.

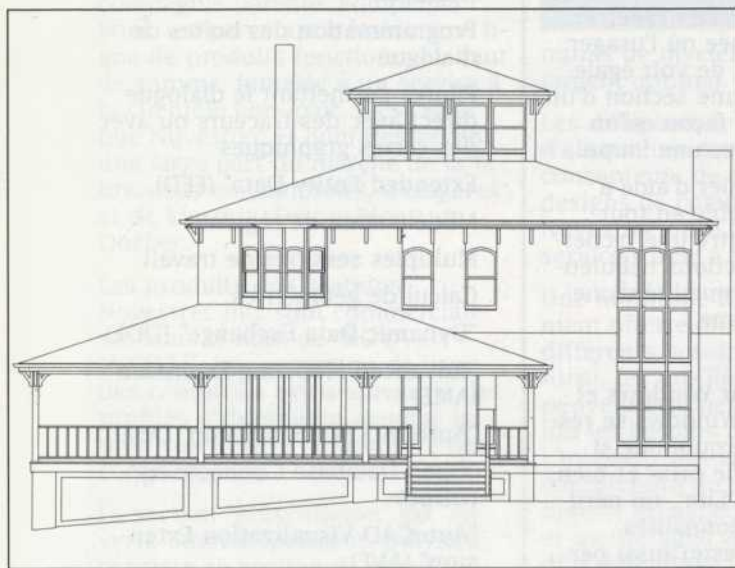
La communication entre différentes applications dans Windows permet également à l'utilisateur de passer de l'information facilement d'AutoCAD LT à son traitement de textes ou à son chiffrier électronique.

Etant donné qu'AutoCAD est tellement répandu au Québec, AutoCAD LT permet d'être compatible avec un format de fichier largement répandu et utilisé par les différents paliers de gouvernement, les PME et le monde de la construction en général.

Un nouvel usager non familier à la technologie de la conception assistée par ordinateur peut s'initier à moindre coût. Si dans le futur, de meilleures performances ou fonctionnalités sont requises de la part de son logiciel, il peut toujours passer à AutoCAD version 12 et tout le travail accompli jusqu'à ce jour pourra être facilement importé.

Pour les usagers d'AutoCAD, cette nouvelle version permet de travailler à la maison sur leur ordinateur personnel habituellement moins puissant que celui du bureau. AutoCAD LT permet aussi de travailler sur son ordinateur portatif qu'on amène au chantier ou chez un client.

Cette nouvelle version est bienvenue puisque longtemps attendue de tous les usagers d'AutoCAD. Elle permet de donner accès à l'information à tous les intervenants d'un projet. Elle permet à un usager ne désirant pas toutes les fonctionnalités d'AutoCAD de s'initier à la CAO/DAO. Elle permettra à plusieurs organisations de se légaliser en faisant l'acquisition d'un logiciel peu coûteux et compatible avec le standard de l'industrie. ◀



sation, de visualiser et de travailler sur un même projet à des coûts avantageux. Dans de nombreuses firmes, l'architecte n'a accès aux dessins que sur papier ou doit en faire la demande à un dessinateur.

Avec ce nouvel outil, tous les dessins sont alors à la portée de tous pour un coût raisonnable. L'architecte peut donc faire impri-

LECTURE

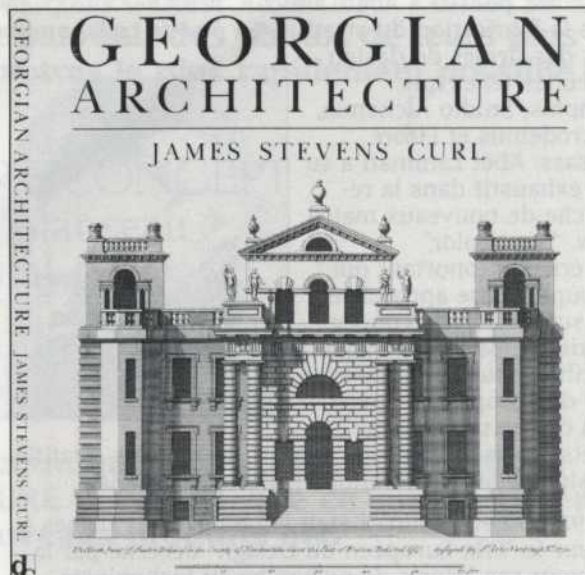
LA SPLENDEUR DE L'ÉPOQUE GEORGIENNE

Dans le volume *Georgian Architecture* (David + Charles, distribué par Sterling Publishing \$40.00 U.S.) le professeur James Steven Curl montre la remarquable diversité de l'architecture créée durant cette période du 18^{ème} siècle, de la grandeur du Classicisme influencé par l'architecture de l'Italie, notamment le Palladio jusqu'au goûts exotiques pour les styles Chinoiseries, Rococo, Gothique et Indien.

Georgian Architecture offre une vue d'ensemble des thèmes qui animèrent l'architecture durant cette période.

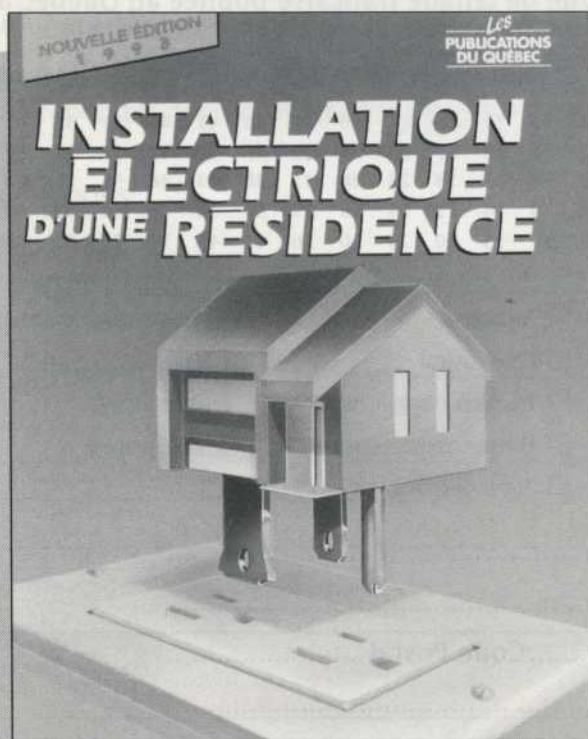
Le texte clair et concis du Professeur Curl et les illustrations appropriées permettront aux lecteurs intéressés par cette période de mieux la comprendre et apprécier ce qu'il en demeure.

Sterling Publishing Co., Inc.
387, Park Avenue South
NEW YORK, NY 10016-8810
U.S.A.



NOUVELLE ÉDITION 1993

INSTALLATION ÉLECTRIQUE D'UNE RÉSIDENCE



La Régie du bâtiment du Québec, en collaboration avec Les Publications du Québec, annonce la parution de l'édition 1993 de: *Installation électrique d'une résidence*. Cet ouvrage constitue un guide pratique pour l'installation électrique de la maison individuelle. Il est basé sur le Code de l'électricité du Québec, édition 1992, et vise à en uniformiser l'interprétation partout au Québec.

Renfermant de nombreux exemples, tableaux et illustrations, *Installation électrique d'une résidence* est destiné principalement aux entrepreneurs électriciens, aux électriciens et aux apprentis. Il sera également utile aux ingénieurs, aux architectes et aux autres professionnels associés au domaine de la construction. De plus, son langage simple et sa présentation claire en feront un outil précieux pour l'enseignement technique.

Ce guide est en vente aux Publications du Québec et chez votre libraire habituel, au prix de 10,95.

On peut aussi commander par commande postale:

Les Publications du Québec,
Case postale 1005, Québec, QC, G1K 7B5

ou par téléphone: au 418-643-5150 sans frais
au 1-800-463-2100 ou par télécopieur:
418-643-6177

CARNET

POUR UN DESIGN AUDACIEUX ET INNOVATEUR, PENSEZ ABET LAMINATI

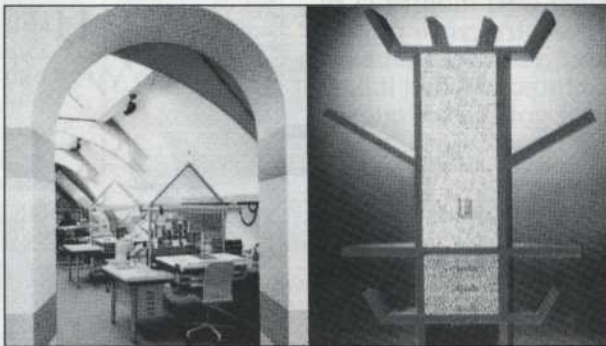
Si c'est un design audacieux et innovateur que vous cherchez, pensez à Abet Laminati, le leader européen dans la fabrication du stratifié. En étroite collaboration avec des firmes de design italiennes telles que:

Memphis, Studio Alchemia, Centrodemus et Ettore Sottsass; Abet Laminati a su être exhaustif dans la recherche de nouveaux matériaux. "Straticolor"

(matériau autoportant qui, découpé, laisse apparaître une succession de couches colorées). "MEG" (panneaux stratifiés pour le bâtiment avec des propriétés spécifiques de résistance aux agents atmosphériques). "Diafos" (le premier stratifié translucide aux décorations tridimensionnelles).

En 1988, Abec Laminati était l'une des trois firmes à obtenir le "Prix Européen du Design" décerné par la CEE pour ses efforts de recherche en technologie et design, qui lui permettait d'obtenir un succès immédiat sur le marché international. La capacité

d'adaptation de cette compagnie lui permet de développer des produits de stratifié pour les architectes et designers à travers le monde pour pratiquement n'importe quel genre d'installation. Sa capacité de production de plus de 120,000 mètre carrés (1,300,000 pieds carrés) par jour lui donne une position mondiale importante dans cette industrie.



Les couleurs, textures et motifs originaux à la fine pointe de la technologie sont disponibles sur le marché nord-américain grâce à un réseau de distributeurs

efficace dans les principales villes canadiennes et américaines dont l'approvisionnement est assuré par Abet Inc., localisé à Teterboro, New Jersey.

Pour de plus amples informations et demande d'échantillons, n'hésitez pas à communiquer avec "Agents Manufacturiers JMB Inc." au 514-443-0469

Service au lecteur #16

ARCHITECTURE CONCEPT

ARCHITECTURE CONCEPT est la plus ancienne revue de langue française publiée au Québec à l'intention des architectes, designers et étudiants en architecture, décoration et design.

Tarif d'abonnement:

Architectes, designers, ingénieurs, etc.

1 an: 33.10\$ + 2.32\$ (7% TPS)
+ 2.83\$ (8% TVP) = **38,25\$**

Veillez trouver ci-joint mon chèque au montant de _____ \$ pour un abonnement à

Pour un abonnement ou le coupon de service au lecteur, retourner ce coupon par la poste à:

ARCHITECTURE CONCEPT

Éditions C.R. Inc.

C.P. 1010, Victoriaville, QC G6P 8Y1
au (819) 752-4243 ou par Fax au 819-758-8812
No d'enregistrement TPS: R 101 574 101

COUPON DE SERVICE AU LECTEUR 1994

1	6	11	16	21	26	31	36	41	46	51	56	61
2	7	12	17	22	27	32	37	42	47	52	57	62
3	8	13	18	23	28	33	38	43	48	53	58	63
4	9	14	19	24	29	35	39	44	49	54	59	64
5	10	15	20	25	30	36	40	45	50	55	60	65

- | | |
|--|---|
| <input type="checkbox"/> Architecte | <input type="checkbox"/> Propriétaire/Directeur |
| <input type="checkbox"/> Constructeur | <input type="checkbox"/> Ingénieur Conseil |
| <input type="checkbox"/> Promoteur immobilier | <input type="checkbox"/> Investisseur |
| <input type="checkbox"/> Délégué gouvernemental | <input type="checkbox"/> Entrepreneur |
| <input type="checkbox"/> Autre: Spécifiez: _____ | |

Nom

Adresse

Ville Province Code Postal

Profession

ARCHITECTES ET DESIGNERS

Depuis quelques mois déjà, la revue ARCHITECTURE CONCEPT consacre sa page couverture aux architectes qui font parvenir des photos de leurs plus récentes réalisations. Faites parvenir les vôtres le plus rapidement possible à:

ARCHITECTURE CONCEPT
Mme Sylvie Manseau
Casier postal 1010
Victoriaville, QC G6P 8Y1
(819) 752-4243 ou fax (819) 758-8812

Faites-nous aussi parvenir vos communiqués de presse susceptibles d'intéresser les lecteurs d'ARCHITECTURE CONCEPT que ce soit des événements à venir, des nouveaux produits etc.

Le matériel doit être à nos bureaux pour les dates suivantes:

PARUTION AVRIL/MAI/JUIN 1994

TOMBÉE: 15 MARS 1994

PARUTION JUILLET/AOÛT/SEPTEMBRE 1994

TOMBÉE: 20 MAI 1994

PARUTION OCTOBRE/NOVEMBRE/DÉCEMBRE 1994

TOMBÉE: 19 AOÛT 1994

Toujours afin de mieux informer ses lecteurs, ARCHITECTURE CONCEPT vous propose de faire part de vos suggestions pour sa chronique informatique. Quels sont les sujets qui vous intéressent ? Quelles sont vos interrogations relativement aux programmes sur le marché ? Notre chroniqueur vous répondra dans la prochaine parution de la revue.

SUGGESTIONS:

Le système TMP bouleverse le monde des toits

Qui aurait cru qu'en plaçant l'isolant par dessus la membrane plutôt qu'au-dessous, comme on l'a toujours fait, on obtiendrait des toits de meilleure qualité et plus durables?

La toiture à membrane protégée qui intègre l'isolant de marque ROOFMATE* est meilleure parce qu'elle ose utiliser un vieux concept sous un angle nouveau.

1. Le ROOFMATE qui résiste à l'humidité est installé par-dessus la membrane pour la protéger complètement et pour assurer une meilleure protection à long terme contre les conditions climatiques.

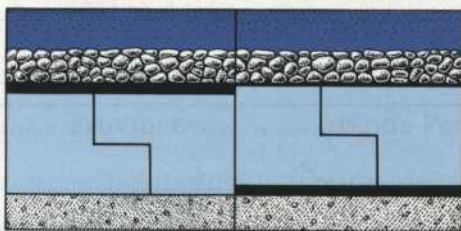
2. Le système TMP avec ROOFMATE permet de réduire les coûts d'entretien. En effet, l'isolant ROOFMATE, posé par-dessus la membrane, la maintient à la température de la pièce, et donc prolonge sa durée de service en éliminant les cycles de gel/dégel.

3. Grâce au ROOFMATE

et à sa forte résistance à la compression, il est inutile de construire des passerelles coûteuses, car le ROOFMATE peut supporter une circulation normale lors d'opérations d'entretien. De plus, ROOFMATE protège la membrane durant la construction.

4. ROOFMATE est léger, facile à couper, facile à installer et très efficace grâce à sa valeur R de 5 par pouce.

Pour une nouvelle toiture tout comme pour une toiture à rénover, le système TMP avec ROOFMATE est le meilleur choix.



SYSTÈME CLASSIQUE

SYSTÈME TMP

Pour plus d'information, contactez le bureau de ventes le plus près de chez vous, ou écrivez à Dow Chemical Canada Inc., Communications Department, 20 Carlson Court, Suite #500, Etobicoke, Ontario M9W 6V4. Les renseignements que vous obtiendrez bouleverseront votre perception des toits.



*Marque de commerce de The Dow Chemical Company.