

ÉCHOS DES DEUX RIVES

BAS-SAINT-LAURENT

Producteurs de lait

Le Syndicat des producteurs de lait du Bas-Saint-Laurent tiendra son assemblée générale annuelle, le mardi 15 mars, à la salle Langevin-Ouellet de l'hôtel Rimouski (centre des congrès). L'inscription débutera à 9 h. Il y sera notamment question du GATT, du rapport du comité de révision du règlement de quota, du programme de régularité et du rapport de médiation concernant la réalisation d'un pool de lait au 1er août 1996.

Options professionnelles

Le Syndicat de l'enseignement de la région de la Mitis (SERM) veut que le ministère de l'Éducation révise sa décision de concentrer pour la région du Bas-Saint-Laurent à la seule commission scolaire de Rivière-du-Loup l'option en formation professionnelle « mécanique de véhicules lourds ». Selon le SERM, l'option est donnée dans plus d'une commission scolaire et ce dans quatre régions québécoises.

MATANE

Vernissage de photographies

Francis Laroche et Sonia St-Pierre, deux finissants en photographie du cégep de Matane, présentent jusqu'au 30 mars, leurs réalisations dans le cadre de la 2e d'une série d'expositions se tenant au BillBard de Matane. Francis Laroche est passionné par le portrait tandis que Sonia St-Pierre se consacre à la photographie par des procédés inhabituels.

École de pêche au saumon

Dès cet été, des moniteurs certifiés et accrédités par la Société de gestion de la rivière Matane offriront leurs services pour initier le débutant ou perfectionner le pêcheur plus aguerri. Avec l'entrée en scène de l'école de pêche sur la rivière Matane, trois cours sont disponibles dans le cadre du programme « Initiation rivière Matane ». Le premier porte sur l'ABC de la pêche du saumon, le second, sur la technique de pêche du saumon à la « mouche mouillée » et le troisième, sur la technique à la « mouche sèche ».

EST DU QUÉBEC

Excellence en forêt

L'Association forestière du Bas-Saint-Laurent et de la Gaspésie reconduit son concours honorifique pour souligner l'excellence dans le domaine forestier. La remise des trophées « J.-D.-Brulé », du « ministre », du « président » et « Saint-Albert-le-Grand » se fera lors du congrès annuel qui se déroulera le 11 juin à Gaspé. Formulaire disponible en communiquant au 723-3161.

40 ouvriers en chômage protestent à Lac-au-Saumon

La manif tourne à l'impasse

LAC-AU-SAUMON — Une manifestation de travailleurs de la construction de la vallée de la Matapédia et d'ailleurs au Bas-Saint-Laurent a viré à l'impasse hier à Lac-au-Saumon quand le motif de leur protestation, l'embauche d'ouvriers de Québec, s'est avéré non fondé. Leur action témoigne tout de même d'un désarroi profond dans le secteur de la construction.

par GILLES GAGNÉ
 collaboration spéciale

Une quarantaine de travailleurs en chômage se sont ainsi pointés vers 6 h 15 hier à l'entrée du chantier où le groupe Cédrico construit une scierie de 15 millions \$. Ils voulaient empêcher les ouvriers embauchés par l'entrepreneur Renaud Béland, de Bernières près de Québec, d'entrer sur le chantier, croyant qu'ils résident dans la capitale. Ils tenaient l'information d'autres travailleurs oeuvrant au projet.

Or, l'entrepreneur Béland, qui installe des tables de tri à la nouvelle usine, a embauché uniquement des ouvriers de Matane et des environs, une zone qui fait partie du même territoire que la vallée selon le décret de la construction.

Après trois heures de contrôle systématique de tout ce qui entrait sur le chantier, les manifestants, à la suite d'un bref entretien avec Renaud Béland, ont réalisé que leur geste venait de perdre sa raison d'être. Leur porte-parole, Maurice Dion, de Matane, a promis de vérifier davantage ses sources d'information à l'avenir, mais il compte demeurer vigilant.

« Il y a des travailleurs de la construction sur le bien-être social parce qu'il n'y a pas d'ouvrage. La déréglementation dans le secteur



Une partie des travailleurs vérifie l'identité des ouvriers entrant sur le chantier de construction de la nouvelle scierie de Lac-au-Saumon, dans la Matapédia.

résidentiel, même s'il ne s'agit pas de ça ce matin, touche indirectement nos travailleurs. Il y a une job de 15 millions \$ qui se fait ici et il n'y a pas de gens de la construction sur ce chantier. En fait, il y en a, mais ils travaillent à 12 \$

de l'heure. C'est ce qu'on appelle de la prostitution et on veut dénoncer ça », explique M. Dion.

Selon l'industriel Gilles Béland, de Cédrico, l'installation des tables de tri procure du travail à sept ou huit personnes pour une

durée de trois semaines.

Ce modeste total de 25 semaines de travail a suscité suffisamment de convoitise pour convaincre une quarantaine d'ouvriers, dont plusieurs ont parcouru plus 200 kilomètres al-

ler-retour, de la nécessité de réclamer leur part de boulot.

« On veut seulement travailler », résume Maurice Dion, certain que d'autres manifestations, fondées celles-là, surviendront tôt ou tard.

Le Massif ne livre pas la marchandise promise

La grogne règne à Baie-St-Paul

PETITE-RIVIÈRE-SAINT-FRANÇOIS — La grogne règne à Baie-Saint-Paul, dans Charlevoix. Après une campagne de financement de 1 million \$ au cours de laquelle on a fait miroiter d'intéressantes possibilités d'affaires pour les intervenants touristiques, le Massif tarde à livrer la marchandise.

par DENIS GAUTHIER
 collaboration spéciale

« Nous ne sommes pas en faillite. Il y a de l'espoir, mais il faut se retrousser les manches et foncer », soutient le président du Massif, M. Jean Labbé, alors qu'il faisait le point, hier, devant des souscripteurs, de la campagne qui a permis de mettre le centre sur pied l'an dernier.

En dépit d'une saison plutôt moche, les administrateurs du Massif de Petite-Rivière-Saint-François croient qu'ils pourront tenir le coup financièrement. Ils préparent un plan de refinancement du service de la dette accompagné d'un projet d'investissement pour l'amélioration du domaine skiable afin d'augmenter substantiellement l'achalandage.

« Ça ne viendra pas tout seul, comme par magie. Nous devons travailler dans un marché en ré-

gression et très compétitif. Il faudra quelques années avant que nous puissions nous imposer », analyse M. Labbé.

Skieurs déçus

Il n'y a toutefois pas que les intervenants touristiques qui en aient contre le Massif. Plusieurs skieurs sont déçus du produit. Le domaine skiable n'offre pas de pentes pour experts, ni non plus pour débutants. « Nous avons pris note des observations de la clientèle et nous allons tenter d'améliorer la situation rapidement », révèle M. Labbé.

Une des particularités de la montagne, c'est qu'elle est accessible par le sommet, un aspect dont on n'a pas tenu compte au moment de la mise en place des équipements. Cet accès par le sommet placerait le Massif à 20 minutes de route à peine du Mont-Sainte-Anne alors qu'actuellement il faut ajouter une trentaine de minutes pour des-

centre jusqu'au pied des pentes.

« Nous analysons des scénarios pour le développement du sommet et ça pourrait être un des éléments dominants du plan de relance que nous allons déposer auprès des prêteurs », avance M. Labbé.

Le temps froid des mois de décembre et de janvier a eu des incidences sur la fréquentation. Alors qu'il fallait 70 000 jours-ski pour boucler le budget, on a ramené l'objectif à 55 000. Il faudra toutefois connaître une excellente fin de saison puisqu'on vient à peine de franchir le seuil de 30 000 jours-ski.

Pour s'imposer sur les marchés, le Massif dispose d'un budget de promotion de 60 000 \$. C'est une somme toute modeste si l'on tient compte que celui du Mont-Sainte-Anne frôle les 2 millions \$ tandis que Stoneham investit 1,5 million \$. Le Massif fait également face à un problème particulier. Pour trouver le financement public dont il avait besoin au départ, il a offert aux souscripteurs de les rembourser avec des billets sur une période de cinq ans. Cet hiver, des revendeurs arpentent les stationnements pour offrir aux

clients ces billets à des prix inférieurs à ceux affichés. Le Massif ne peut refuser ces billets.

En 1993, à sa première saison le Massif a enregistré un déficit de 100 000 \$ auquel il faut ajouter 600 000 \$ pris à même le fonds de financement populaire pour payer le service de la dette. Les prévisions à la baisse de la fréquentation ne permettront pas cette année de remboursement de capital. « Nos équipements sont financés sur cinq ans seulement, c'est vraiment trop serré. Nous allons demander une réouverture du prêt », souligne M. Labbé.

La campagne de vente des abonnements a donné des résultats catastrophiques avec seulement 56 billets vendus sur un objectif de 500. « Ce fut un flop », convient M. Labbé en disant qu'on allait se pencher sérieusement sur la question au cours de la saison morte.

« Ce n'est pas tout de compter sur la plus haute montagne au Québec. Encore faut-il trouver le moyen de l'exploiter intelligemment », lance le président. « Nous sommes serrés financièrement mais on garde espoir de passer au travers. »



Salon National de la Santé de Québec aux Galeries de la Capitale

INVITÉS SPÉCIAUX:

Dr Roland Albert, pédiatre
 Dr Jean Drouin
 et plusieurs autres...

GALERIES DE LA CAPITALE
 -MODE ET NERVEILLES-

Préserver sa santé,
 c'est capital!

ENTRÉE GRATUITE AU PARC RÉCRÉATIF
 11-12-13 MARS 1994

LE SOLEIL

CITF

ToS

Appui de la commission scolaire au cégep de La Pocatière

LA POCATIÈRE — Le conseil des commissaires de la commission scolaire de La Pocatière donne son appui au cégep de La Pocatière, dans le litige qui oppose cette dernière institution au Collège Sainte-Anne depuis maintenant trois ans.

La commission scolaire propose que le gouvernement québécois maintienne l'offre financière faite à l'institution privée pour l'achat de locaux.

Elle veut également qu'il évite « de la bonifier au détriment des sommes déjà reconnues nécessaires suite à l'achat des installations physiques ».

S'il était impossible d'en arriver à une entente, la commission scolaire demande que Québec garde à La Pocatière une institution publique d'enseignement de niveau collégial.

Procès diocésain sur Élisabeth Turgeon, 113 ans après sa mort

RIMOUSKI — Quelque 113 ans après sa mort, la mémoire d'Élisabeth Turgeon n'aura jamais été aussi vivante surtout au cours des trois derniers jours avec le procès diocésain qui visait à faire la lumière sur la renommée de sa sainteté et qui a pris fin hier soir à Rimouski.

par ERNIE WELLS
collaboration spéciale

C'est à 20 h hier en la chapelle de la maison mère des soeurs de Notre-Dame-du-Saint-Rosaire à Rimouski, que s'est clôturée la première séance de ce procès présidé par l'archevêque de Rimouski, Mgr Bertrand Blanchet. La postulatrice, soeur Rita Bérubé a consacré les quatre dernières années à monter un dossier complet sur l'oeuvre de d'Élisabeth Turgeon, fondatrice et première supérieure de la congrégation des soeurs du Saint-Rosaire.

Au cours de ce procès, soeur Bérubé a produit une quinzaine de témoins provenant de toutes les régions du Québec. Ces personnes ont fait entendre leur témoignage à huis clos sur la renommée de sainteté d'Élisabeth Turgeon, dite en religion Marie-Élisabeth Turgeon. Un interrogatoire serré de ces témoins a été fait par les trois personnes formant le tribunal et composé de Mgr Gilles Ouellet, juge-instructeur, le père William-H. Woestman, o.m.i. d'Ottawa et de soeur Thérèse Bard, notaire de la communauté des soeurs de Saint-Rosaire.

« Aucune conclusion ne peut vraiment se dégager à ce stade-ci. Mais ce que je peux dire, c'est que tous les témoignages sont unanimes à reconnaître



Soeur Marie-Élisabeth, 1840-1881.

tous les mérites de cette femme et qu'elle peut être reconnue comme une sainte », a dit la porte-parole de la communauté, soeur Jacqueline Desmeules.

Tous les documents et actes originaux de ce procès, ainsi que toutes les pièces et autres documents sur la renommée de sainteté d'Élisabeth Turgeon, ainsi que les témoignages, ont reçu hier soir sceaux et signatures avant d'être envoyés à Rome par la postulatrice, soeur Bérubé. « À ce moment, c'est le procès romain qui commencera. Tout devra être authentifié et les miracles qui ont pu être cités lors du procès diocésain seront revus et vérifiés à nouveau par Rome. C'est quelque chose de très sérieux qui ne doit pas être pris à la légère », a dit soeur Desmeules.

La porte-parole de la congrégation a tenu à rappeler toute

l'émotivité qui a pu se dégager de ces assises au cours des derniers jours. « Soeur Marie-Élisabeth Turgeon est toujours vivante dans le coeur de toutes ces personnes qui ont vécu ce procès et par toute la communauté. On invite les gens qui n'ont pas connu notre fondatrice à avoir justement le goût de la connaître et de sentir la chaleur qui anime son esprit ».

Rappelons qu'Élisabeth Turgeon a vu le jour le 7 février 1840 à Beaumont, sur la rive sud du Saint-Laurent, près de Québec. Brillante élève des Ursulines, l'évêque de Rimouski, Mgr Jean Langevin, vit en elle la femme qui pouvait prendre la direction d'une association laïque d'institutrices « pour remédier à la détresse intellectuelle et morale de son territoire ». C'était en 1875. Elle ouvrit la même année la première école pour les enfants du peuple. En mai 1879, un premier institut est fondé et Marie-Élisabeth Turgeon envoie des missionnaires dans le diocèse de Rimouski.

Après une courte vie vécue dans une pauvreté extrême et minée par une santé chancelante, Marie-Élisabeth Turgeon décède le 17 août 1881 dans la 42e année de son existence et la 6e de sa vie religieuse. Depuis, des prières sont demandées pour sa glorification. Selon soeur Desmeules, le processus sera encore très long et Rome ne pourrait reconnaître la sainteté de Marie-Élisabeth Turgeon avant cinq ou même dix ans.

La communauté des soeurs du Saint-Rosaire compte quelque 640 religieuses au Québec et des représentantes aux États-Unis, au Pérou, au Honduras, ainsi qu'au Guatemala.

Rimouski à l'heure des sciences et des inventions

RIMOUSKI — Jusqu'au 13 mars, Rimouski accueille l'Expo-sciences régionale de l'Est du Québec qui doit regrouper 180 jeunes scientifiques lesquels partageront leurs expériences avec les 5000 visiteurs qui sont attendus à cette présentation 1994 qui a débuté hier. Au même endroit, les inventeurs du Bas-Saint-Laurent feront connaître le fruit de leurs découvertes.

par ERNIE WELLS
collaboration spéciale

Le lieu de cet événement public est le cégep de Rimouski où les jeunes des écoles secondaires et des collèges du territoire présenteront les résultats de leurs recherches dans les disciplines de leur choix, en science ou en technologie.

Le Conseil du loisir scientifique de l'Est du Québec s'est associé avec le cégep de Rimouski dans l'organisation de cette Expo-sciences régionale dont le parrain d'honneur est le médaillé olympique aux Jeux de Barcelone, Guillaume Leblanc.

« Ce parrainage m'honore à la fois comme sportif et comme ingénieur industriel de formation. La compétition scientifique, c'est super le fun et ça éveille les jeunes à découvrir et à se découvrir », a dit Guillaume Leblanc. Le député de Rimouski et vice-président de l'Assemblée nationale, M. Michel Tremblay, agit en tant que président d'honneur.

Mais comme le précise le coordonnateur de l'événement, M. Dany April, la collaboration de tous ceux et celles qui oeuvrent dans des domaines scientifiques et techniques est souhaitée pour parrainer des exposants et des exposantes. « Ces parrains et marraines seront invités à participer à quelques activités et à échanger avec les jeunes sur leurs projets, leurs études et leurs plans de carrière », a précisé M. April.

180 participants, 25 délégations

L'Expo-sciences régionale de l'Est du Québec doit regrouper 100 équipes, 180 participants, 25 délégations de La Pocatière à Gaspé, 100 parrains et marraines, 18 commissions scolaires, cinq collèges et une université, 75 juges recrutés en région et 50 bénévoles. Un budget de 30 000 \$ est nécessaire pour couvrir les frais de cette présentation 1994.

L'Expo-sciences régionale de l'Est est une des 12 du même genre à se tenir au Québec. Les gagnants des régionales se rendront ensuite à la panquébécoise qui aura lieu à Saint-Augustin-de-Desmaures, du 20 au 24 avril. Trente-sept jeunes seront alors sélectionnés pour la pancanadienne qui aura lieu en mai à Guelph, Ontario, où dix jeunes seront finalement choisis pour l'internationale qui aura lieu au Koweït, en 1995.

Salon des inventeurs

Au même endroit, mais du 10 au 12 mars, les inventeurs du Bas-Saint-Laurent, regroupés depuis peu sous leur propre association laquelle a été fondée officiellement hier soir, feront connaître leurs trouvailles au public. De plus, des organismes représentatifs du génie inventif seront sur place pour faire connaître l'assistance technique dont peuvent bénéficier les inventeurs.

« Découvrir la créativité de chez nous » est le thème de ce premier Salon des inventeurs du Bas-Saint-Laurent.

AU SALON DE L'AUTO

Venez me rencontrer, je vous rembourserai un GRATTEUX qui vous mènera un **2^e RABAIS** de 100\$ à 1000\$ à l'achat d'une Honda chez Ste-Foy Lallier seulement.

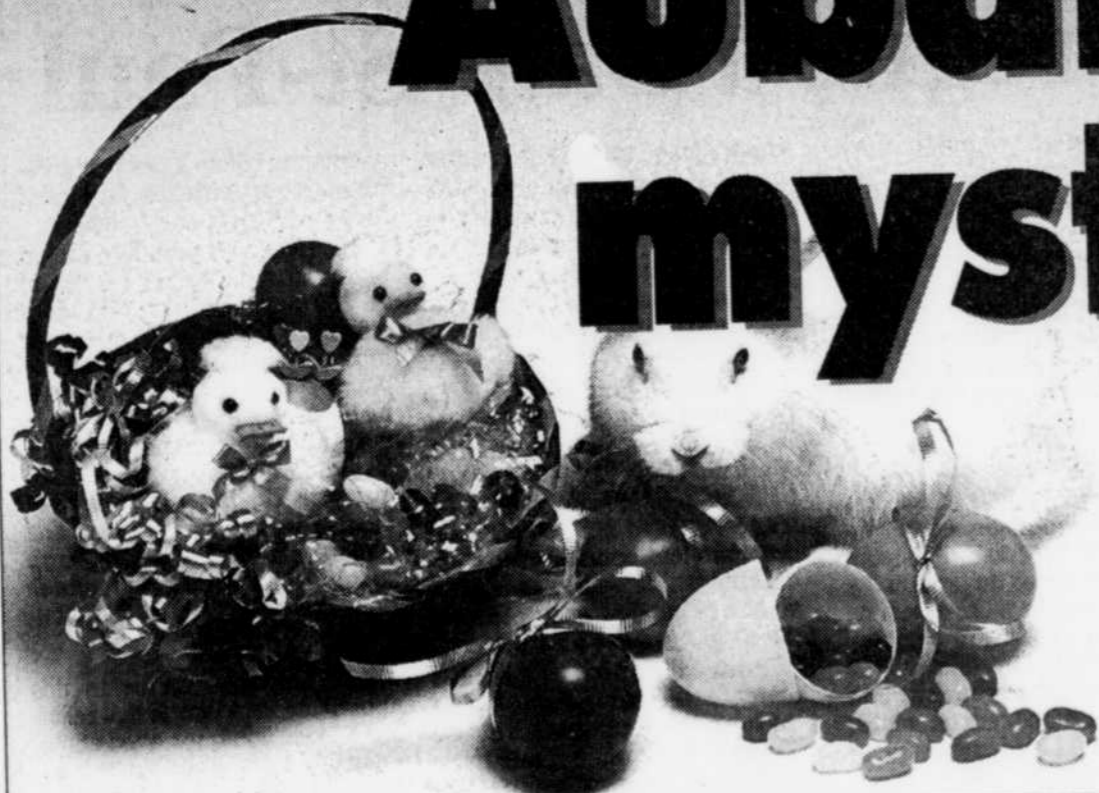
ANNIE DUPLESSIS

2000, boulevard Charest Ouest
Sainte-Foy (Québec) G1K 2E2
687-2525

LE VENDREDI 11 MARS ET LE SAMEDI 12 MARS

L'AFFAIRE EST CHOCOLAT, MON LAPIN!

Aubaines mystère



10% à 25% de rabais

SUR LE PRIX ORDINAIRE, DE LIQUIDATION OU DE SOLDE DE PRESQUE* TOUT EN MAGASIN

- * Mode et accessoires mode pour homme, femme et enfant
- * Bijoux mode
- * Chaussures pour tous
- * Jouets
- * Friandises
- * Articles ménagers
- * Papeterie et autres

*Consultez votre carte ou l'affiche en magasin pour connaître les exceptions.

30% à 50% de rabais

UN CHOIX D'ARTICLES* À PRIX ORDINAIRE!

- * Chemises chic pour homme
- * Montres
- * Perles de culture, rondes ou d'eau douce
- * Bagues 10 ct et 14 ct
- * Bagages
- * Accessoires décoratifs
- * Linge de maison
- * Articles-cadeaux
- * Verres à pied et autres

*Consultez votre carte ou l'affiche en magasin pour connaître les exceptions.

Les rabais Aubaines mystère de 10% à 25% et de 30% à 50% ne peuvent être combinés.

50% de rabais

Bijoux or à 10 ct et 14 ct à prix ordinaire (exceptions: bijoux Décor, boucles d'oreilles et chaînes en or dont le prix vedette se termine par 99 ¢ et bagues) et duos-sommeil.

Ces offres spéciales ne sont pas admissibles aux rabais Aubaines mystère de 10% à 25% et de 30% à 50%

STUDIO DE PHOTOGRAPHIE
RECHERCHE DE
MANNÉQUIN
1994

Tous les détails au Studio de photo la Baie.

NE PAYEZ PAS LA TPS**!

Téles, magnétoscopes, caméscopes et chaînes stéréo à prix ordinaire et de liquidation et les gros électroménagers.

**Nous vous donnerons un rabais équivalant la TPS.

Ces offres spéciales ne sont pas admissibles aux rabais Aubaines mystère de 10% à 25% et de 30% à 50%

LA BAIE

Compagnie de la Baie d'Hudson

L'AVANTAGE DES MEILLEURS PRIX

Mannéquin

La folie printanière s'empare de Régina... Ses nouvelles collections printemps-été vous tourneront la tête!

Tous les vêtements d'hiver sont réduits à

29\$ 39\$ 49\$ 59\$ 69\$ 89\$ 79\$

Valeurs courantes jusqu'à 582\$

TOUTES TAXES INCLUSES DANS NOS PRIX

Stationnement gratuit pour nos clientes

PLACE de la CITE 2635, Hochelaga Sainte-Foy



RÉSULTATS

lotto-québec

Tirage du 94-03-09

1 ^{er} numéro		2 ^e numéro	
NUMÉROS	LOTS	NUMÉROS	LOTS
521855	10 000 \$	749155	10 000 \$
21855	1 000 \$	49155	1 000 \$
1855	100 \$	9155	100 \$
855	10 \$	155	10 \$
55	5 \$	55	5 \$
NUMÉROS	LOTS	NUMÉROS	LOTS
52185	1 000 \$	74915	1 000 \$
5218	100 \$	7491	100 \$
521	10 \$	749	10 \$
52	5 \$	74	5 \$

3 ^e numéro		4 ^e numéro	
NUMÉROS	LOTS	NUMÉROS	LOTS
603963	10 000 \$	024451	100 000 \$
03963	1 000 \$	24451	1 000 \$
3963	100 \$	4451	100 \$
963	10 \$	451	10 \$
63	5 \$	51	5 \$
NUMÉROS	LOTS	NUMÉROS	LOTS
60396	1 000 \$	02445	1 000 \$
6039	100 \$	0244	100 \$
603	10 \$	024	10 \$
60	5 \$	02	5 \$

Banco		1	2	3	12	14
		17	22	24	26	32
		34	38	39	52	54
		57	61	62	68	70

Tirage du 94-03-09

TVA, le réseau des tirages de Loto-Québec

Les modalités d'encaissement des billets gagnants paraissent au verso des billets. En cas de disparité entre cette liste et la liste officielle, cette dernière a priorité.

OÙ ALLER À QUÉBEC

Faire parvenir vos communiqués à:
LISE GIGUÈRE,
 LE SOLEIL, C.P. 1547,
 390 St-Vallier Est,
 Québec, G1K 7J6.
 Fax: 647-3374
 Tél: 647-3489

CINÉMA

Pour connaître les différentes activités qui se dérouleront au cours de la prochaine semaine, veuillez consulter «**Votre Agenda**» dans **LE SOLEIL** tous les dimanches.

CINÉPLEX CHAREST (529-9745). La liste de Schindler (2) v.f. de Schindler's List. 12h30, 16h30, 20h30. Au nom du père (3) v.f. de In the Name of Father. 13h, 16h, 19h, 21h45. 13 ans. Matusalem (4) 12h, 14h15, 16h30. G. Philadelphie (4) 19h, 21h40. G. L'enfant lion (1) 12h45, 14h50, 17h, 19h10, 21h20. G. Terre interdite (6) v.f. de On Deadly Ground. 12h45, 15h, 17h10, 19h35, 21h50. 16 ans. Les yeux de bruisse (4) v.f. de Blink. 14h, 19h20, 13 ans. Mouvements du désir (5) 17h, 21h40. 13 ans. L'été de mes onze ans, la suite (5) 12h15, 14h30, 16h45, 19h, 21h15. G. Les marmottes (5) 13h30, 16h, 19h25, 21h50. 13 ans. Prix d'entrée: 8 \$; 4,50 \$ pour les 65 ans et plus et les moins de 14 ans; 5 \$ avant 18 h en semaine. N.B. Possibilité de se procurer des billets à l'avance pour des représentations dans la même journée.

CLAP (650-CLAP). Blanc (3) 13h, 15h, 17h, 19h, 21h. Daens (3) 14h, 21h15. Ma vie (4) v.f. de My Life. 14h15, 19h10. Naked (1) V.F. 16h30, 21h30. Les Vestiges du jour (3) 16h45. L'odeur de la papaye verte (3) 19h20. Prix d'entrée: 5 \$; 4,25 \$ moins de 14 ans et plus de 50 ans; 5 \$ pour les Super-Primeurs.

GALERIES DE LA CAPITALE (628-2455). Salle 1: La leçon de piano (3) Tous les jours 13h, 15h25, 19h10, 21h35. 13 ans. Intersection (5) Tous les jours 12h25, 14h35, 16h45, 19h10, 21h35. G. Madame Doubtfire (4) Tous les jours 13h15, 16h, 19h, 21h30. G. Philadelphie (4) Tous les jours 15h55, 19h, 21h40. Beethoven 2 (6) v.f. de Beethoven's 2nd. Tous les jours 12h10, 14h05, 16h35. G. Terre interdite (6) v.f. de On Deadly Ground. Tous les jours 12h20, 14h30, 19h05, 21h40. Ace Ventura même l'enquête (5) Tous les jours 12h10, 14h, 15h50, 17h40, 19h30, 21h30. G. Prix d'entrée: 8 \$; 4,99 \$ avant 18h; 4,25 \$ enfants et âge d'or.

LIDO (837-0234). Salle 1: Le parc jurassique (3) v.f. de Jurassic Park. 12h45, 15h15, 18h45. Prix d'entrée: 5,50 \$; 3 \$ pour les 12 ans et moins. Terre interdite (6) v.f. de On Deadly Ground. Tous les jours 21h15. 16 ans. Salle 2: L'enfer blanc (6) v.f. de Iron Will. 13h, 15h15, 19h, 21h15. G. Salle 3: Batman, le masque du phantasma (5) v.f. de Batman: Mask of the Phantasm. Et Nous sommes de retour (4) v.f. de We're Back! A Dinosaur Story. 13h. Prix d'entrée: 5,50 \$; 3 \$ pour les moins de 12 ans. Aussi, dans la salle 3: Ace Ventura même l'enquête (5) v.f. de Ace Ventura: Pet Detective. Tous les jours 19h. G. Philadelphie (4) Tous les jours 21h15. G. Salle 4: L'été de mes onze ans, la suite (5) v.f. de My Girl # 2. 13h, 15h15, 19h, 21h15. Salle 5: Madame Doubtfire (4) 12h45, 15h15. G. Intersection (5) Tous les jours 19h, 21h15. G. Prix d'entrée: 5,50 \$; 3 \$ pour les 12 ans et moins (sauf pour les films cotés 13 ans+) et plus de 65 ans.

PARIS (694-0891). Nous sommes de retour (4) v.f. de We're Back! A Dinosaur Story. 14h15, 19h15. G. Bleu (2) 16h, 21h. G. Les trois mousquetaires (1) v.f. de The Three Musketeers. 14h, 19h. G. Beethoven 2 (6) v.f. de Beethoven's 2nd. 16h30, 21h30. G. Le parc jurassique (3) v.f. de Jurassic Park. 13h45, 16h15, 18h45, 21h15. G. Prix d'entrée: 25.

SAINTE-FOY (656-0592). Latcho Drom (3) Tous les jours 13h10, 15h15, 17h20, 19h25, 21h30. G. Profil bas (1) Tous les jours 13h05, 15h15, 17h25, 19h35, 21h45. 13 ans. Louis enfant Roi (5) Tous les jours 13h, 15h50, 18h40, 21h30. 13 ans. Prix d'entrée: 8 \$; 4,25 \$ enfants et âge d'or.

Francine Raymond est confiante

MONTREAL (PC) — Francine Raymond avait des choses à régler avec elle-même avant de se lancer corps et âme dans le monde du show-business.

« Il fallait que j'établisse une forme de confiance avec moi avant d'arriver là. Auparavant, j'avais l'habitude de dire: « Non, ils ne m'aument pas, je n'en f'rai pas de « fast-food », etc. Je voulais faire que de la musique pour la musique. On se faisait plaisir et comme le « cash » n'a jamais été une chose importante pour moi... »

Il aura fallu du temps à Francine Raymond avant d'entrer dans le « système du show-business » et de s'y sentir à l'aise. « Un jour, j'ai

changé ma façon de voir les choses dans le métier. Maintenant, lorsque je rencontre quelqu'un, je prends ça comme un bel échange, je regarde ça sur le plan humain. »

Elle est heureuse de remonter sur scène après quatre ans et se dit prête à retrouver son public. « Et ça, c'est quelque chose qu'on sent dans son for intérieur », dit-elle. Après Montréal, elle partira en tournée à travers la province.

Francine Raymond ne se sent plus obligée, lorsqu'elle rencontre un journaliste ou un animateur de radio ou de télé, de redire les mêmes choses pour faire la promotion de son dernier album ou de son prochain spectacle.

« Maintenant, je réalise que je parle au public, que je communique des choses. A ce moment-là tu tombes dans une autre conscience. A mesure que le succès arrive, tu réalises que tu as une responsabilité. »

« Comme nous avons la chance, en accordant des entrevues, de parler à plusieurs personnes en même temps, c'est pour moi ma façon de remercier la vie en donnant autant sur scène qu'en entrevue. »



Il aura fallu du temps à Francine Raymond avant d'entrer dans le « système du show-business ».

Tony Bennett un soir seulement au Capitole

Tony Bennett ne chantera qu'un soir au Capitole, le 16 mars. Un conflit d'horaire empêche le chanteur américain de donner une deuxième représentation de son spectacle à Québec. Le détenteur de billets pour le 15 mars peuvent les échanger en s'adressant à la billetterie du Capitole à partir d'aujourd'hui.

« L'auteur-compositrice-interprète compte plus de 20 ans de métier. Ce n'est qu'au début de la trentaine qu'elle entamait sa carrière solo, sa carrière publique, comme elle dit. »

Elle avoue pourtant que ce long cheminement vers le succès populaire, c'est elle-même qui l'a voulu. « C'est vrai que j'suis arrivée un peu tard dans le décor. Mais tout le monde du milieu m'avait vue au moins une fois en spectacle dans les clubs. Tous étaient d'accord pour dire qu'on déménageait sur une scène. »

Puis, un jour, Pierre Bertrand est allé à son tour entendre le groupe et cette chanteuse dont on disait tant de bien. « C'est lui qui nous a sortis des clubs », souligne-t-elle. Pierre Bertrand avait trouvé son band et sa choriste, qui est devenue, par la suite, la femme de sa vie.

Comme ça été le cas dans sa vie professionnelle, Francine Raymond vit maintenant beaucoup plus sereinement sa vie amoureuse. Elle avoue d'ailleurs que son deuxième album ne fut qu'une thérapie. Elle a exercisé ses « bibites », puis elle est passée à autre chose.

Par la suite, les choses ne furent plus jamais pareilles. « J'ai encore des « bibites », des peurs et des angoisses, mais sûrement pas plus que la majorité des gens maintenant », estime-t-elle.

«Broue» pour toujours!

MONTREAL (PC) — « J pense que si un jour il n'y a plus personne qui vient voir Broue, on va quand même jouer la pièce dans nos salons, pour notre plaisir. »

Cette remarque, lancée à la blague par Marcel Gauthier, reflète très bien la passion qui anime encore les trois comédiens qui, même après 15 ans, éprouvent encore du plaisir à incarner les personnages de Broue.

Le succès de cette pièce d'acteurs, s'il est redevable au talent incontestable de Marc Messier, de Michel Côté et de Marcel Gauthier, de même qu'aux personnes qui ont collaboré à l'écriture (Francine Ruel, Claude Meunier, Jean-Pierre Plante et Louis Saia), est aussi une belle histoire d'amitié.

« C'est certain que, même si le spectacle fonctionnait, nous n'aurions pas pu faire 15 ans si nous ne nous entendions pas très bien », dit Marcel Gauthier.

« Par contre, régulièrement, on fait des mises au point. On se parle, on le dit si quelque chose nous dérange. Il fut des années où les discussions prenaient davantage l'allure d'engueulades, mais on oubliait ça en sortant du théâtre », ajoute pour sa part Michel Côté.

Les gars s'aiment bien, ça se voit. Ils s'entendent comme larrons en foire. Ils vont même parfois jusqu'à prendre des vacances ensemble. Les amis des uns sont souvent devenus les amis des autres.

Laurence Jalbert
 en spectacle
EN VENTE AUJOURD'HUI

Vendredi 15 avril 20 h 30
THÉÂTRE CAPITOLE
 Réservations: 694-4444

COUREZ LA CHANCE DE VOIR CÉLINE DION

«Deux» grands prix :

- Une paire de billets pour le spectacle de Céline Dion à Montréal (1^{er} avril) ou à Québec (9 avril)
- Un dîner pour deux personnes (pouvant valoir jusqu'à 100 \$)
- Un blouson Céline Dion sur mesure

«Deux» seconds prix :

- Une collection de disques compacts Céline Dion
- Un Discman Sony
- Un blouson Céline Dion sur mesure

«Deux» troisièmes prix :

- Une collection de disques compacts Céline Dion
- Un blouson Céline Dion sur mesure

CÉLINE DION
 DC 16⁹⁹\$
 CASSETTE 10⁹⁹\$

La discographie complète de Céline Dion est aussi offerte.

Déposez ce formulaire dans la boîte prévue à cet effet au rayon de la musique des magasins La Baie participants.

NOM _____ ÂGE _____
 ADRESSE _____ APP. _____
 VILLE _____ PROVINCE _____
 CODE POSTALE _____ TÉL. _____

Le règlement est affiché en magasin.

LA BAIE
 L'AVANTAGE DES MEILLEURS PRIX



LA BAIE

L'AVANTAGE DES MEILLEURS PRIX

EN SPECTACLE

L'ÉVÈNEMENT KAREN YOUNG

8 au 12 mars à 20h30
 10 HEURES DE CONCERT

CÉ SOIR COMPLET
JEUDI 10 MARS

SOIRÉE "WORLD BEAT"
 accompagnée de
TANGRA (Bulgarie)
 Le duo **CABIL-SAVARIA (Amérique latine)**
INUWALI (Afrique)
OUZO POWER (Grèce)

VENDREDI 11 MARS
CHANSonnier, COUNTRY ET FOLK

SAMEDI 12 MARS

SOIRÉE ROCK
 Une présentation de L'Institut Canadien de Québec
LES DISQUES URSH

À l'achat de 3 spectacles et +, ne payez que 13 \$ le billet tout inclus. Réservations: **691-7400**

Québec BilleTech LE SOLEIL

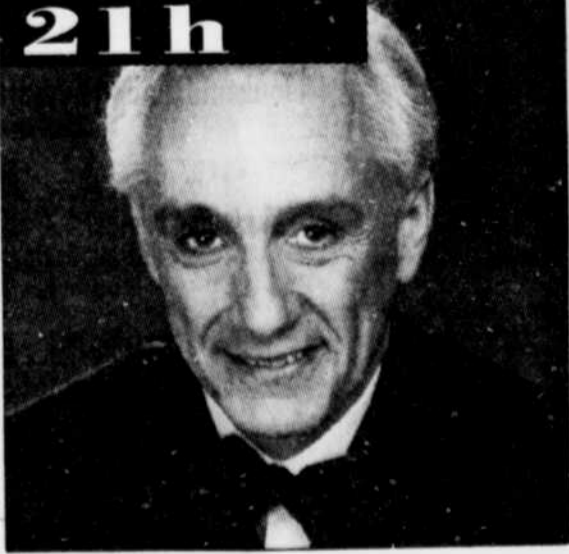
ADDITIONNEL
JOSEPH-LAVERGNE
 BIBLIOTHÈQUE GABRIELLE ROY
 200 SAINT-JOSEPH DE BELLEFLEUR

UNE SOIRÉE à votre image

SRC Télévision



20h
Scoop
 Gabriella se laissera-t-elle séduire par le beau Étienne?



21h
Tous pour un
 Un fou meurtrier qui a changé le monde: Adolf Hitler, dernier volet.



21h30
Sur invitation
 France D'Amour interprète ses plus belles chansons.