

Tirage certifié: 7692 copies

# LA VOIX

# DU SUD

VOLUME 2 NUMERO 20

Lac Etchemin, le 14 novembre 1963

## La Neige



(Photo Studio A.-B. Chabot, Lac-Etchemin)

SOMMAIRE

Haute-Couture

pp. 8 & 9

Les races pures n'existent pas

p. 3

14

14

14

# DEMAIN SE PREPARE AUJOURD'HUI



De même que l'automobiliste prudent pense déjà à l'achat de ses pneus d'hiver, ainsi le citoyen prévoyant songe à faire des économies pour l'avenir. C'est l'idée que communique René Carle, à droite, employé d'United Auto Parts, à Jacques Pelletier, employé de la compagnie, en lui soulignant les avantages de l'émission 1963 des Obligations d'Épargne du Canada. On sait que la 18e campagne annuelle d'achats d'Obligations d'Épargne du Canada par retenues sur le salaire bat actuellement son plein dans le Québec.

**"C'est le plus bel héritage que je puisse léguer à mes enfants"**

"L'éducation de nos enfants doit se préparer de longue main si nous voulons leur léguer le plus bel héritage qui soit. C'est pourquoi avant même la naissance de mon aînée, Colette, aujourd'hui âgée de neuf ans, j'ai commencé à épargner pour son éducation en achetant régulièrement des Obligations d'Épargne du Canada".

Voilà ce que déclare M. Guy Duguay, un propriétaire de la rue St-André, à Granby, comptable dans une importante entreprise coopérative.

"L'éducation, continue-t-il, est un sujet de conversation à la mode dans notre province mais, malgré l'aide gouvernementale, les frais montent en flèche et les déboursés demeurent élevés. Il faut d'avance mettre de l'argent de

côté si nous voulons être en mesure d'offrir à nos enfants l'instruction que l'avenir exigera d'eux.

**MODE DE L'ÉPARGNE-SALAIRE**

"Aujourd'hui, j'ai déjà trois enfants, Colette, Gilles, 6 ans et François 2 ans, et j'achète encore chaque année quelques obligations en coupures de cinquante ou de cent dollars que j'acquitte au moyen de déductions sur mon salaire.

"À mon avis, le paiement de ces Obligations d'Épargne est ainsi très facile. De plus, les intérêts garantis par l'État permettent d'accroître rapidement les épargnes ainsi réalisées. Pour ma part, je ne vois pas de moyen plus pratique et plus rentable, pour le salarié moyen, d'accumuler des économies en vue de l'avenir".

## ST-HENRI RADIO T.V. SERVICE ENR.

O. Vallières, Dipl. en Electronique

Vente - services - réparations - acc. électriques

Télévisions  
radios-phonos  
stéréos-disques  
radio - autos  
Vente de disques



lessiveuses & sècheuses  
automatiques  
réfrigérateurs poêles  
toasters - rasoirs - fers  
etc. etc.

DEPOSITAIRE ADMIRAL  
MEMBRE  
SYMBÔLE DE QUALITÉ

ST-HENRI

CTE LEVIS

TEL. 57

# télévision RADIO - CANADA

SAMEDI 16 NOVEMBRE

11 h. 35. **DON QUICHOTTE.** Drame de G. W. Pabst, avec Chaliapine et Dorville. Don Quichotte rêve de soulager les misères de l'humanité. Avec son écuyer, Sancho Pança, il part à la recherche de gens à secourir.

LUNDI 18 NOVEMBRE  
11 h. 00 du matin:  
**LE CAS DU DOCTEUR LAURENT.** Documentaire romancé de J.-P. Le Chanois, avec Jean Gabin, Nicole Courcel et Sylvia Montfort. Le docteur Laurent, qui préconise les méthodes d'accouchement sans douleur, entreprend de convaincre la population d'un petit village de leur bienfait.

1 h. 00. **LA REINE MARGOT.** Fresque historique de Jean Dréville, avec Jeanne Moreau, Françoise Rosay et Armando Francioni. Ce film de la vie de Marguerite de Valois raconte son mariage blanc avec Henri IV, ses amours scandaleuses au milieu de conspirations de toutes sortes dont le massacre de la Saint-Barthélemy.

11 h. 00: **LA TERREUR DE L'OKLAHOMA.** Parodie de Mario Amendola, avec Maurizio Arena, Delia Scala et Alberto Bonucci. Rio Placido est sous la coupe d'une bande de tueurs. Le shérif local est un peureux et la plupart des habitants sont des non-violents. Un jour, arrive la terreur d'Oklahoma, un justicier qui purge la région de ses bandits.

MARDI 19 NOVEMBRE  
11 h. 00 du matin:  
**LES AMOURS DE CARMEN.** Film de Charles Vidor,

d'après la nouvelle de Prosper Mérimée. En vedette: Rita Hayworth et Glenn Ford. Ayant tué son colonel pour l'amour de Carmen, Don José déserte son régiment et rejoint dans la montagne les brigands, dont le chef est Garcia, le mari de Carmen.

1 h. 00. **L'ASSASSIN NE PARDONNE PAS.** Comédie policière de Henry Levin, avec George Brent et Joan Blondell. Rivalité entre un journaliste qui tente de débrouiller une intrigue criminelle et une de ses collègues qui se lance dans la même affaire.

11 h. 00. **LE JOURNAL D'UNE AMOUREUSE.** Comédie sentimentale de Joseph Von Baky, avec Maria Schell, O. W. Fischer, et Franco Andrei. Une jeune femme fait le bilan de son bonheur conjugal, légèrement ébréché depuis quelque temps.

MERCREDI 20 NOVEMBRE  
11 h. 00 du matin:  
**UN CHAPEAU DE PAILLE D'ITALIE.** Comédie de Maurice Cammage, avec Fernandel, Dorny et Tramel. Le matin de ses noces, Fadinard se promène en voiture; son cheval dévore un chapeau de paille appartenant à une jeune femme qui se balade avec un ami. Pour que son mari ne soupçonne rien, il faut à tout prix retrouver un chapeau semblable.

1 h. 00. **BILLE DE CLOWN.** Comédie de Jean Wall, avec Jean Carmet et Robert Vattier. Un jeune homme veut rompre avec la tradition familiale qui a donné à la société, de pères en fils, et depuis des générations, de braves

notaires. Il veut devenir clown.

JEUDI 21 NOVEMBRE  
11 h. 00 du matin:  
**LES SACRIFIES.** Film de guerre de John Ford, avec Robert Montgomery, John Wayne et Donna Reed. Deux lieutenants commandent une flotille de vedettes lance-torpilles, ancrée dans un port des Philippines. Ils réussissent à prouver l'efficacité de leurs navires en se livrant à de nombreux exploits contre la flotte japonaise.

1 h. 00. **LE RETOUR DE L'HOMME INVISIBLE.** Drame policier de Joë May, avec Sir Cedric Hardwick, Vincent Price et Jan Grey. Un innocent condamné à la pendaison, est sauvé par un ami, savant chimiste qui a inventé une formule pour rendre les corps invisibles. Mais le savant n'a pas encore trouvé d'antidote à sa formule.

11 h. 00. **LES FEUX DU MUSIC-HALL.** Etude de mœurs de A. Lattuada et de F. Fellini, avec Giuletta Masina, Folco Lulli et Carla Del Poggio. Une petite troupe de music-hall effectue des tournées en province. Le chef de cette troupe s'éprend d'une jeune fille qui rêve d'être vedette.

VENDREDI 22 NOVEMBRE  
11 h. 00 du matin:  
**A PIED, A CHEVAL, EN VOITURE.** Comédie satirique de Maurice Delbez, avec Noël-Noël, Darry Cowl, Noël Roquevert et Sophie Daumier. Un comptable parisien et sa femme appartiennent à cette race en voie de disparition: le piéton. Lui, s'est juré de rester le dernier piéton du monde. Mais voilà: sa fille s'est éprise d'un garçon issu d'une riche famille. Un jour, les parents de la jeune fille, invités par ceux

(suite à la page 7)

## ATELIER ETCHEMIN

Majella Tanguay, prop.

Soudure générale, fabrication de boîtes de camions,  
trailer pour tracteur, réparations Bulldozer

St-Leon de Standon Dorchester Tel. 326-5586

Tél.: 389

**Napoléon Allaire**

C.d'A.As.

ASSURANCES GENERALES

VIE - FEU - VOL -- AUTO

Ste - Claire, P.Q.

**Marquette & Trépan, S.A.**  
Débossage - Peinture

Réparations générales de carrosseries

Remorquage jour et nuit

STE-CLAIRE, Co. Dorch.

tél. 381

# Les Commissions Scolaires disent: NON le DIP ne bouge pas

Le Département de l'Instruction Publique ne semble pas très nerveux devant le refus de plusieurs commissions scolaires d'avoir à hausser le taux de leur taxe pour équilibrer un budget qui leur paraît trop imposant pour leur capacité de payer.

**ST-TITE-DÉS-CAPS** -- Les commissaires d'écoles de St-Tite-des-Caps, eux, ont décidé de fermer leurs écoles, vu leur incapacité de payer le salaire de leur personnel enseignant.

**ST-FERREOL** -- Il en est de même pour la commission scolaire de St-Ferréol, du même comté de Montmorency. **ST-JOACHIM** -- La municipalité scolaire de St-Joachim où le taux de la taxe scolaire vient de passer de \$3.75 à \$5.35 par \$100. d'évaluation avec une probabilité de \$8.20 dans trois ans, est aussi secouée par un mouvement protestataire des contribuables. Un grand nombre de ceux-ci ont décidé de différer le paiement de leur taxe d'ici à ce qu'une solution soit apportée au problème de St-Tite-des-Caps.

**ST-LOUIS** -- Les contribuables de St-Louis de Courville demandent grâce. Ils subissent une augmentation de \$0.30 du taux de la taxe scolaire après avoir été soumis, en 1961, à un rajustement de l'évaluation selon les normes techniques. Les conséquences de cette triple augmentation annuelle successive du taux de la taxe, conjuguée avec la surévaluation de 1961, est qu'un contribuable qui payait \$42.00 de taxe il y a trois ans devra verser cette année \$186.00. Malgré tout ceci, le déficit accumulé de la commission scolaire au 30 juin 1964 sera de \$100,000. **BLACK LAKE** -- La Commission scolaire de Black Lake (ville) devrait porter le taux de sa taxe foncière de \$3.00 à \$5.28 d'ici quatre ans pour fournir l'effort que le ministère de la Jeunesse juge convenable dans son cas. Pour l'année 1963-64, le Département de l'Instruction Publique exige une augmentation de \$1.06 comme condition de l'approbation de son budget. Les commissaires d'écoles refusent de se rendre à la demande du ministère de la Jeunesse. Ils se déclarent prêts à augmenter le taux de la taxe de 25 cents, considérant que le taux actuel de \$3.00 est déjà assez élevé. Un déficit de \$66,027.26 a été enregistré à la commission scolaire de Black Lake pour l'exercice financier 1962-63, le déficit prévu pour 1963-64 est de \$102,478.

**STE-ANNE DE BEAUPRE** -- La commission scolaire de Ste-Anne de Beupré a augmenté le taux de sa taxe de \$0.25 au lieu de \$0.55 que réclamait le service des finances scolaires du ministère de la Jeunesse et "elle marche dans l'illégalité" selon un avis de la commission municipale de Québec, en collectant des taxes sans l'approbation préalable de son budget par l'autorité provinciale.

## BRILLANT SUCCÈS DU PRÊT D'HONNEUR

M. Adrien Turcotte, de Ste-Germaine, responsable de la campagne du Prêt d'Honneur de la Société St-Jean-Baptiste, qui s'est tenue la semaine dernière dans le comté de Dorchester est heureux d'annoncer que les résultats obtenus ont été des plus encourageants.

rapport n'est pas final, représente la somme assez imposante de \$1,748.00.

M. Turcotte nous charge de remercier, en son nom, tous les responsables paroissiaux de la souscription, ainsi que ceux qui ont souscrit en retour du stylo qui leur était offert. Incidemment, Mme Rodolphe Bégin de St-Isidore, s'est mérité un prix de \$50.00 contre l'achat de deux stylos.

Le montant total de la souscription pour tout le comté, à l'exception de quelques paroisses dont le

### A Vendre

Un moteur à gazoline, servant à fournir de l'électricité en cas de panne de distribution de l'Hydro Québec, 3 kilowatts.

TRES BON ETAT

Pour de plus amples informations, s'adresser au bureau:

**TELEPHONE DORCHESTER INC.**

Emilien Dumas, gérant

tél.: Bureau 3-4111  
Rés. 2-0211

Venez  
Chez Onezime  
et choisissez un stereo

**ADMIRAL**

**LE NOCTURNE**

Appareil Imperial stéréophonique haute-fidélité avec radio FM/AM. Meuble en placage noyer. Tourne-disque à 4 vitesses.

**L'EMBASSY**

Appareil haute-fidélité stéréophonique Imperial avec radio unifié FM/AM-FM Stéréo.

**LE CHELTENHAM**

Théâtre stéréophonique TV 23" Custom en fini grainé noyer. 5 cônes de haut-parleur.

**STEREO A ELEMENTS SOLIDES...PAS DE LAMPES**

Appareil Impérial stéréophonique haute-fidélité à éléments solides avec radio unifié FM/AM-FM Stéréo. 40 transistors et diodes. Puissance de crête 125 watts.

## ST-HENRI RADIO TV SERVICE ENR.

O. VALLIERE, PROP.

St-Henri

Cté Levis

Tél.: 57

## Les conseils municipaux délibèrent

### LAC ETCHEMIN

Lors de sa dernière réunion, le conseil municipal de Lac Etchemin a élaboré un programme de travaux d'hiver pour la somme de \$15,000. Vu que la municipalité est située dans une région déclarée "Zone de sous-emploi" l'octroi payé par nos gouvernements pour ces travaux sera de l'ordre de 100%.

Cette somme serait dépensée pour le nettoyage de lits de ruisseaux, de serpage, le long des chemins, pour des réparations à l'édifice municipal et enfin pour des améliorations à apporter au terrain de

jeu.

### STE-JUSTINE

La municipalité de Ste-Justine, s'apprête à entreprendre des travaux d'hiver dont le coût pourrait atteindre la somme de \$13,000. Le conseil municipal, dirigé par M. le maire Louis-Philippe Lessard attend l'approbation des autorités gouvernementales pour ordonner le début des travaux.

Il s'agirait d'enlever des broussailles en bordure de certaines routes, de nettoyer des fossés verbalisés dans le village, d'améliorer l'état de l'accotement

de rues et de réparer le garage servant au service de protection contre les incendies.

On doit également élever un monument dans le Parc du Souvenir, en vue de commémorer le centenaire de la fondation de la paroisse de Ste-Justine.

Le conseil municipal a fait des représentations auprès des autorités du gouvernement dans le but de réaliser le projet de construction d'aqueduc et d'égoûts qui desserviraient la population du Village de Ste-Justine. On espère recevoir une réponse favorable du gouvernement.

# LA VOIX DU SUD

Journal bi-mensuel desservant toutes les familles de Dorchester, entièrement dévoué aux intérêts du comté. Tirage 8,000 copies.

**Rédigé en collaboration:**

La Voix de la femme:	Mlle Margot Mabeux
La Voix des Spectacles:	Mlle Paulyne Langevin
Photographie:	MM. Denis Cbabot, Paul Audet et Jean-Noël Fauchon
Montage:	M. Jacques Allain
Impression:	M., Jean-Luc Laverdière,
Autres chroniques:	Mlle Solange Bilodeau et Mme Jacques Allain
Administrateur:	M. Laval Mabeux
Rédacteur-Publiciste:	A.-F. Ducharme

Le Ministère des Postes a autorisé l'affranchissement en numéraire et l'envoi comme objet de 2ième classe de la présente publication.

Imprimé aux Ateliers

**"LES PRESSES LITHOGRAPHIQUES DE QUEBEC INC."**

Lac Etchemin, Cté Dorchester, P.Q.

C.P. 400 Tél.: 4-8011

**"La Voix du Sud" est distribué gratuitement à toutes les familles du comté de Dorchester.**

## EDITORIAL

### Où allons-nous dans le domaine scolaire?

Depuis trois ans, on nous dit, sur tous les tons, que notre système scolaire est rétrograde et que nous sommes en retard d'un demi-siècle dans notre système éducationnel.

On nous a promis telle ou telle réforme, en commençant par une refonte des programmes scolaires, jusqu'à la complète gratuité scolaire.

Quant aux programmes scolaires, on n'a cessé depuis, de faire et de refaire réformes sur réformes, en commençant par le programme secondaire au lieu du programme primaire, à tel point, qu'on s'aperçoit aujourd'hui qu'il manque une douzième année au cours secondaire, ne permettant pas à un fort groupe de jeunes de pouvoir accéder à l'Université après leur onzième année.

Où est la gratuité scolaire promise sur tous les tons et pour tous les degrés, à compter du cours élémentaire jusqu'au stage universitaire inclusivement? N'oublions pas que cette gratuité doit se faire sans frais supplémentaire pour le contribuable.

Les commissaires d'écoles ont raison d'être aux abois et de ne pouvoir boucler leur budget qu'en surtaxant le petit contribuable, cultivateur, ouvrier et bourgeois de moyenne aisance. Et, nous ne sommes pas encore rendus à la gratuité scolaire. Essayons d'imaginer ce que coûtera aux contribuables cette gratuité.

Dans le moment, on centralise les écoles d'une même commission scolaire en une école centrale paroissiale. Pour le cours secondaire, on centralise les écoles de plusieurs municipalités en une école centrale régionale. Dans certains cas, nos enfants ont plus de trente milles à parcourir, soir et matin, afin de poursuivre leurs études.

Dans une ville de notre région, on se propose même de construire une école régionale de plus d'un million de dollars, afin de recevoir les élèves d'environ vingt commissions scolaires. Ce qui paraît le plus ridicule dans ce cas, c'est que dans cette même région, il y a présentement 80 locaux de classes inoccupés.

Il est entendu que tout système scolaire a besoin d'être repensé et que des améliorations ou réformes constantes doivent y être apportées. Toutefois, il faut ad-

mettre, qu'en 1960, nous avions tout de même quelque chose en fait de système d'éducation et que nous n'étions pas si en retard que cela, puisque la Province de Québec comptait, au stage universitaire près de mille étudiants de plus qu'en Ontario, où la population totale est d'un million supérieure à celle du Québec.

Il faut convenir, qu'à ce moment-là, Québec pouvait être fier d'avoir les meilleures écoles techniques qui soient. Montréal ne possédait-elle pas la plus grande école du genre de l'Empire Britannique?

Le problème crucial actuel n'est pas que l'on s'oppose aux réformes nécessaires à notre système d'enseignement, mais c'est de constater que le tout se fait et se fera sur le dos du petit contribuable.

On parle d'évaluation trop basse, remplacée par des évaluations faites sur une base scientifique par des experts, et d'évaluation faite par les conseils de Comté, mais ce que l'on semble oublier de considérer c'est que le taux de la taxe et l'évaluation d'une propriété perdent leur importance pour le cultivateur qui, par exemple, payait \$47.00 de taxe scolaire en 1960 et qu'aujourd'hui, il voit son compte de taxe hausser jusqu'à la somme phénoménale de \$200.00. C'est la somme d'argent qui sort de la poche du contribuable qui compte, en regard de sa capacité de payer.

Nous ne voulons pas que notre éditorial ait un caractère politique, c'est pourquoi nous omettrons de parler des nombreuses taxes provinciales qui, depuis quelques années, se sont ajoutées au budget des dépenses du petit contribuable.

La population du Québec est en faveur de l'éducation, soit, mais n'allons pas, par notre incompétence en législation, adopter des lois, sans avoir prévu au préalable qui paiera pour ces réformes. Que nos spécialistes en finances du ministère de la Jeunesse se penchent davantage sur le coût de la vie de nos cultivateurs et ouvriers, en regard de leur possibilité de revenus. Ce n'est qu'à ce moment-là que la répartition du coût de l'éducation de notre jeunesse pourra se faire sur une base équitable et qu'on arrêtera de toujours puiser, en premier lieu, dans la poche du plus pauvre.

A.F. DUCHARME, REDACTEUR.

## CHRONIQUE VISUELLE

par Dr Alain Langis  
Optométriste



### La vision au bureau

Une vision puissante est d'une extrême importance dans le rendement à l'ouvrage de l'homme de bureau. Cependant patrons et employés ne semblent pas se rendre compte de ce fait. On se contente trop facilement d'une vision assez convenable et peu confortable.

Une enquête optométrique récente a démontré que 53% des employés de bureau ont des problèmes visuels qui réduisent leur efficacité à l'ouvrage. Aujourd'hui l'optométriste possède tous les moyens scientifiques pour corriger une telle situation. Ainsi il peut donner aux patients une puissance de vision qui leur fera rencontrer les exigences de leurs travaux.

Un examen des yeux et de la vision, fondé simplement sur la lecture de lettres situées à 20 pieds, est totalement inadéquat pour découvrir les véritables causes de tous les problèmes visuels. Cet examen fausse la compréhension du problème en laissant le patient dans une dangereuse impression de sécurité. L'employé de bureau travaille avant tout à 13 ou 16 pouces et c'est à ces distances qu'il est important qu'on examine sa clarté de vision, son équilibre musculaire et ses habiletés visuelles.

L'employé de bureau doit non seulement voir son texte, mais il doit posséder une capacité de fixation qui lui donnera de travailler durant des heures avec une clarté de vision soutenue et secondée d'un confort essentiel.

Pour atteindre ces buts, l'optométriste saura prescrire lunettes ou entraînement visuel ou les deux à la fois, afin de donner à la vision une puissance nouvelle dans l'exécution des différents travaux.

Patrons et employés bénéficieront ainsi hautement des services de l'optométriste. Les premiers constateront combien leurs employés travaillent avec plus d'efficacité et plus de rendement. Les seconds travailleront avec une aisance et une capacité nouvelles. Leur moral en sera meilleur.

### DR ALAIN LANGIS, O.D.

Lac Etchemin, Dorchester  
Tél.: 4-9811

OPTOMETRISTE  
Examen de la vue

Bureau: Dr Lafontaine  
Mercredi: 10 A.M. à 10 P.M.  
Ste-Claire

Bur.: 1er Samedi du mois à Standon  
A St-Anselme, le lundi soir sur appointment

Jean M. Morissette

B. A. L. L. L.

Avocat- Procureur

Tel.: BUR: 523-8139  
RES: 623-9460

466 rue DE LA COURONNE  
SUITE 303 QUEBEC.

BIBLIOTHÈQUE MUNICIPALE  
VILLE DE LAC ETCHEMIN

À la B  
Dow du  
M. PA  
M. Pe  
buteur de  
du Québe  
Lac-Etch  
cement  
des vent  
Dow à  
cours de  
présiden  
nistratio  
La Bras  
mand D  
cé la mi  
ter du 4  
velle biè  
re "Kél  
point a  
de rech  
et après  
ges im  
consom  
dre aux  
Québec  
CIGAL  
Chac  
de "L  
de La  
"ayan  
voulut  
nu, en  
mi qu  
l'été  
vision  
sultat  
quait  
impré  
tout.  
empru  
Que  
cigale  
Que  
des e  
prêter  
La  
nuelle  
tions  
tenue  
son p  
laire  
diens  
nier)  
mode  
miter  
mettr  
venir  
C'e  
jama  
gne s  
fants  
gagne  
C'est  
les  
quer  
afin  
rêts  
lieu  
prunt  
Av  
rapp  
paix.  
a le  
la ci

À la Brasserie  
Dow du Québec

M. PATRICK CLICHE



M. Patrick Cliche distributeur de La Brasserie Dow du Québec pour la région de Lac-Etchemin assistait récemment au congrès annuel des ventes de La Brasserie Dow à Montréal. C'est au cours de ce congrès que le président du conseil d'administration et président de La Brasserie Dow, M. J.-Armand Desrochers, a annoncé la mise en marché à compter du 4 novembre de la nouvelle bière "Kébec". La bière "Kébec" a été mise au point après plusieurs mois de recherches en laboratoire et après une série de sondages impartiaux auprès des consommateurs pour répondre aux exigences de goût du Québec moderne.

**CIGALES OU FOURMIS?**

Chacun connaît la fable de "La cigale et la fourmi" de Lafontaine: La cigale "ayant chanté tout l'été" voulut, une fois l'hiver venu, emprunter de la fourmi qui, elle, avait passé l'été à empiler des provisions pour l'hiver. Résultat: la fourmi ne manquait de rien et la cigale imprévoyante manquait de tout. Elle était devenue emprunteuse.

Que serons-nous: des cigales ou des fourmis? Que seront nos enfants: des emprunteurs ou des prêteurs?

La 18e campagne annuelle d'achat d'Obligations d'Épargne par retenues sur le salaire bat son plein. L'épargne-salaire (dont 675,000 Canadiens ont profité l'an dernier) est une formule commode, "sans douleur", d'imiter la fourmi et de s'en mettre de côté pour l'avenir.

C'est le temps plus que jamais d'enseigner l'épargne systématique à nos enfants, surtout à ceux qui gagnent déjà un salaire. C'est aussi le temps pour les parents de pratiquer eux-mêmes l'épargne afin de retirer des intérêts comme prêteurs au lieu d'en payer comme emprunteurs.

Avec des économies qui rapportent, on a l'âme en paix. Avec des dettes, on a les mêmes soucis que la cigale de la fable.

# L'ACTIF DE LA BANQUE PROVINCIALE DU CANADA ATTEINT 487 MILLIONS DE DOLLARS

La Banque Provinciale du Canada a augmenté sensiblement ses ressources au cours de son dernier exercice terminé le 31 octobre 1963. Elle a intensifié ses activités dans tous les domaines.

**L'ACTIF**

Les ressources totales de la Banque s'élevèrent à \$487.2 millions à comparer à \$447.9 millions l'an dernier. Cette augmentation de \$39.3 millions est d'environ 8.8%.

**LES PRETS**

Les prêts dans leur ensemble se chiffrent par \$281.6 millions comparativement à \$260.8 millions à la fin de l'exercice précédent. Si l'on ne tient pas compte des prêts au jour le jour, \$9.9 millions en regard de \$18.4 millions, qui font plutôt office de placement à très court terme,

ainsi que des prêts hypothécaires, \$3.8 millions contre \$4.0 millions, l'augmentation des prêts commerciaux s'établit à \$29.5 millions ou 11.8%.

**LE COEFFICIENT DE LIQUIDITE**

Les liquidités immédiates — soit l'avoir auprès de la Banque du Canada, les bons du trésor canadiens et les prêts au jour le jour — forment un total de \$81.1 millions, soit près de 18.0% du total des dépôts canadiens.

**LE PORTEFEUILLE**

Le portefeuille-titres se totalise en fin d'exercice à \$135.9 millions en comparaison de \$121.1 millions au 31 octobre 1962. L'augmentation provient principalement des placements en bons du trésor canadiens dont le montant varie continuellement selon les besoins de l'encaisse.

**LES IMMEUBLES**

La valeur aux livres des immeubles et des placements dans la filiale immobilière est maintenant de \$9.5 millions, soit \$0.6 million de plus que l'an dernier.

**LES DEPOTS**

Les dépôts dans l'ensemble se sont accrus de \$39.2 millions environ, pour atteindre \$457.6 millions. On note des augmentations aux postes suivants: gouvernement fédéral, \$13.9 millions; autres banques, \$0.6 million; comptes d'épargne des particuliers; \$9.7 millions; autres dépôts, \$18.2 millions. Les dépôts des gouvernements provinciaux ont diminué de \$3.2 millions.

**LE CAPITAL-ACTIONS ET LA RESERVE DE PREVOYANCE**

Des bénéfices au montant de \$0.6 million ont été virés à la

réserve de prévoyance, ce qui établit le capital et la réserve à \$25.6 millions.

**LES BENEFICES**

Les bénéfices d'exploitation du présent exercice s'élevèrent à \$4.2 millions. Les bénéfices nets par action avant le paiement des dividendes et le virement à la réserve de prévoyance s'établissent à \$2.21, en regard de \$2.17 l'an dernier, calculés sur 900,000 actions dans les deux cas.

**LE DIVIDENDE**

Un dividende annuel total de \$1.525 par action a été payé cette année à comparer à \$1.45 en 1962.

**ASSEMBLEE GENERALE ANNUELLE**

L'Assemblée Générale Annuelle des actionnaires aura lieu à l'Hôtel Reine-Elizabeth, à Montréal, le mardi matin, 10 décembre prochain, à 11 heures.

## SUPÉRIORITÉ GMC TECHNIQUE

**NOUVEAUX**  
MOTEURS DIESEL  
6-71N, 6V-71N, 8V-71N,  
ÉCONOMIE ET  
PERFORMANCES NOUVELLES

**NOUVELLES**  
SUSPENSIONS ÉPROUVÉES  
POUR LES SÉRIES  
950 ET 960

**NOUVEAUX**  
MODÈLES DIESEL  
POUR LES  
CAMIONS À CABINE DE 90"  
ET À CABINE BASCULANTE  
DE LA SÉRIE 980, ÉQUIPÉS  
D'UN MOTEUR DIESEL 6V53

**NOUVELLE**  
INSONORISATION  
ET MONTANTS  
DE PORTIÈRES  
DROITS POUR  
TOUS LES  
MODÈLES À  
CABINE NORMALE  
ET DE 90"

**DE NOUVEAUX  
PROGRÈS EN 64  
VOUS ASSURENT  
PLUS DE PROFITS,  
PLUS D'ÉCONOMIES**

Tous les camions GMC présentent des perfectionnements techniques propres à vous assurer profit et économie en 64, ainsi qu'une gamme étendue de caractéristiques longuement éprouvées qui témoignent de

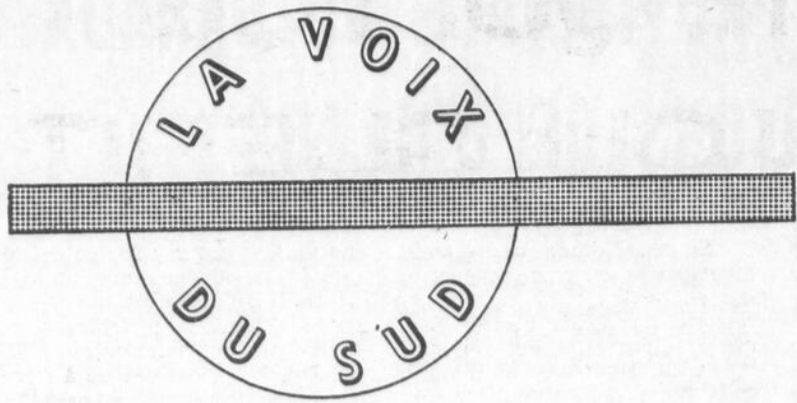


leur supériorité technique. Châssis robustes, cabines résistantes, câblage électrique de sécurité, choix magnifiques de moteurs et de transmissions font de GMC le champion des profits et des économies.

DE 1/2 TONNE À 60 TONNES, CONSTRUITS POUR LES PLUS DURS TRAVAUX  
**DORCHESTER AUTOMOBILES LTÉE**

Ste-Claire Cté Dorchester P.Q.

Phone 344



## la femme

# Les A-COTES DE LA Mode

"Vite, un pull-over et le cardigan assorti... J'aurais dû m'y prendre plus tôt pour les tricoter..." Voilà ce que se dit plus d'une, à l'approche de l'automne, en songeant avec regret aux beaux points compliqués qu'elle aurait pu entreprendre dès les vacances, si elle avait été plus courageuse. A présent, pour finir à temps l'ensemble dont elle ou sa fille ont besoin, il ne lui reste que la solution "grosse laine et point de jersey."

Qu'elle se console: elle obtiendra avec ce point simple des effets très recherchés si elle utilise deux couleurs de laine. On verra cet hiver beaucoup de cardigans unis sur des pulls rayés: les rayures en oblique sont à la mode et ne grossissent pas la silhouette. Et pour ne pas obtenir un effet trop accentué - dont on se lasse plus vite - le camaïeu est tout indiqué: cardigan marron, pull rayé marron et beige: cardigan marine, pull marine rayé bleu plus clair, etc..

Pour les premières petites

robes de rentrée, les quatre lainages les plus en vogue sont: le jersey, le shetland, l'étamine de laine et le tweed très fin. Garnitures de velours pour robes habillées, de cuir pour robes de sport et du matin.

Les nombreux manteaux à capuchon des collections nous tentent, bien sûr. Mais celles qui comptent sur un seul manteau de ville pour l'hiver pensent avec raison qu'elles ne sauraient se condamner au capuchon d'octobre jusqu'en avril! Elles aimeraient bien varier, mettre une écharpe, porter un chapeau... Qu'elles fassent donc le capuchon indépendant, monté à un petit empiècement qui se glissera sous le manteau aux jours de grand froid. Cela dispense du boutonnage qui, lui, resterait apparent même lorsqu'on ne porterait pas le capuchon.

Pour remplacer le pull-over et changer de silhouette: la blouse de lainage. De style "chemisier", elle est de couleur vive, avec un col

à pointes boutonnées. Le plus souvent unie, elle présente quelquefois des pois, des rayures, un quadrillage... Beaucoup plus rarement des motifs imprimés, floraux ou autres.

Chanel fait beaucoup de rouge cette saison. Elle a

même fait teindre de la mongolie pour en faire, à un manteau gris sombre, une flamboyante garniture écarlate.

Pour les femmes un peu fortes qui aiment cependant le style tailleur - blouse, une petite astuce: au lieu

d'une jupe et d'une blouse, faire faire dans le même tissu que la veste une robe dont le haut est de couleur plus claire. L'effet est le même et, à la taille ainsi qu'aux hanches, il n'y a pas de superposition de tissus. Copyright Agence France-Press.

Le magasin chez

## Fernande

St-Prosper,

Comté Dorchester

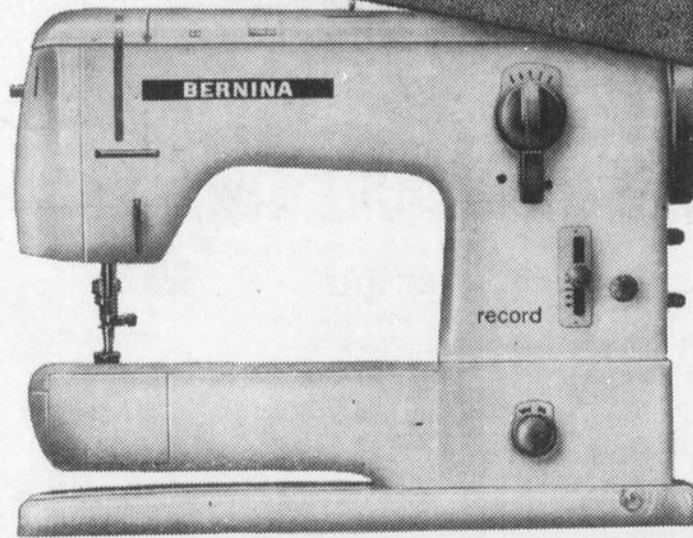
vous remercie de l'avoir toujours si bien encouragée et vous invite à venir voir sa magnifique vente.



### REDUCTION

Robes d'automne: Deux ou trois-pièces en tricot double, en crêpe suzette, ainsi que dans les sous-vêtements. Le tout réduit à des prix très bas.

Une visite vous convaincra  
**MAGNIFIQUES SUGGESTIONS  
POUR CADEAUX DE NOEL**



Voyez son secret!  
Enlevez le couvercle!

**La tension a disparu!** Tout le monde s'extasie devant ce chef-d'œuvre de l'industrie suisse... le merveilleux résultat de nombreuses années de recherches... la toute nouvelle Bernina. Voyez et jugez par vous-même... cette machine futuriste est tellement révolutionnaire qu'elle fait paraître surannés tous les autres modèles. Rendez visite dès aujourd'hui à votre concessionnaire Bernina et faites l'essai de cette incomparable Bernina. Les Bernina se vendent à partir de **\$109<sup>00</sup>**

*Spéciaux à l'occasion des Fêtes*  
consultez

**MME CLÉMENT CAYOUILLE**

Vente-service-réparations de toutes marques

Ste-Justine

Tel. 7-2761

# APRES L'ATOME QUI TUE VOICI L'ELECTRON QUI GUERIT

(AFP) - Sans doute, les dernières "Conférences internationales sur l'Electronique médicale" auront-elles été pour beaucoup une révélation. Ce fut un véritable feu d'artifice: machines à calculer, instruments d'exploration automatiques des cellules, télécommande des organes vivants, automatisation et télétransmission des renseignements, enregistrement des battements du coeur chez les foetus à travers l'abdomen maternel... On aura tout vu!

## AUSCULTATION DES ENFANTS... FUTURS

Tout le monde a entendu parler d'electro-cardiographie. Il s'agit d'une méthode d'enregistrement des mouvements du coeur... où l'on ne s'adresse pas au coeur, mais à l'electrisation spontanée générale qui se produit dans l'ensemble de notre corps à chaque battement.

Hier encore, un volumineux appareillage était nécessaire pour cet enregistrement; des appareils portatifs et automatiques, alimentés par quelques piles légères, ont été présentés. Les battements et mouvements divers du coeur peuvent être montrés au praticien sous la forme de courbes lumineuses qui se déforment sur un écran.

La captation et l'amplification électronique de ces courants naturels peuvent servir à synchroniser d'autres appareils. à déclencher des excitations rythmées, à lancer - à un moment précis du cycle cardiaque - un courant auxiliaire ou un choc électrique. Ainsi, un coeur peut s'entretenir lui-même ou tenter d'imposer son rythme au coeur d'un autre animal.

Ces mêmes enregistrements peuvent être obtenus chez un tout jeune embryon de poulet, extrait de sa coquille, et même chez le foetus d'un animal vivipare, tel que la rate ou le cobaye, à travers le ventre maternel. Cette méthode de "foto-electrocardiographie" apporte des moyens d'investigation précieux aux cliniciens et aux accoucheurs.

La pression artérielle peut être également enregistrée à travers la peau, grâce à toute une série d'appareils ingénieux utilisant l'induction magnétique (électromagnétique) ou les variations de résistance électrique à travers la peau, les muscles, les tissus et jusque dans la profondeur du cerveau.

On peut ainsi, non seulement surveiller l'état d'un opéré grave, mais également déterminer la forme des pulsations vitales

dans les différents organes, en particulier dans le cerveau, ce qui constitue la rhéo-encéphalographie. On a même réussi à introduire de minuscules cellules photo-électriques à l'intérieur du pancréas, pour en étudier le fonctionnement chez les diabétiques!

## ON "DESCEND" DANS LA CELLULE...

La "brique", le moellon dont se sert la nature pour construire tous les êtres vivants, se nomme la cellule (en latin "petite chambre"). Il existe des êtres "unicellulaires", tels que les amibes; l'homme, tout comme les "animaux supérieurs", appartient à l'espèce des métazoaires, autrement dit notre corps est formé d'une gigantesque colonie de plusieurs centaines de milliards de cellules associées.

Tant valent les cellules, tant vaut le métazoaire, chaque cellule devant être non seulement saine et bien portante pour elle-même, mais parfaitement adaptée à ses fonctions. On sait ce qu'il advient des "cellules folles" indifférenciées, c'est-à-dire bonnes à rien mais capables de foisonner de façon déréglée: elles constituent le cancer.

Si, de l'étude des grandes fonctions et des gros organes, on descend jusqu'à la cellule, on retrouve, ici encore, l'électronique: micro-électrode d'un diamètre inférieur au millième de millimètre, permettant de piquer dans une unique cellule; amplificateur de haute sensibilité, permettant de détecter les microscopiques réactions des dites cellules; enregistreur automatique, voire machines à calculer, décelant le taux (dans un tissu) de cellules anormales, cancéreuses par exemple.

mations, effectuant des calculs à grande vitesse, et avec une infailibilité, une... absence d'émotivité à laquelle ne saurait prétendre aucun opérateur humain! La machine électronique à faire des diagnostics? Pourquoi pas? Les moyens techniques les plus audacieux sont les bienvenus dans l'art de guérir.

Pierre DEVAUX

COPYRIGHT AGENCE FRANCE-PRESSE L. A.

Quelquefois même, la machine électronique ne se borne pas à effectuer des mesures; elle "repense" elle-même ses infor-



la première bière douce  
brassée et vendue exclusive-  
ment chez nous parce qu'elle  
est exclusivement brassée au  
goût de chez nous



ET SI VOUS AIMEZ UNE BIÈRE  
DOUCE VOUS PRÉFÉREREZ  
LA LAURENTIDE\* DE MOLSON

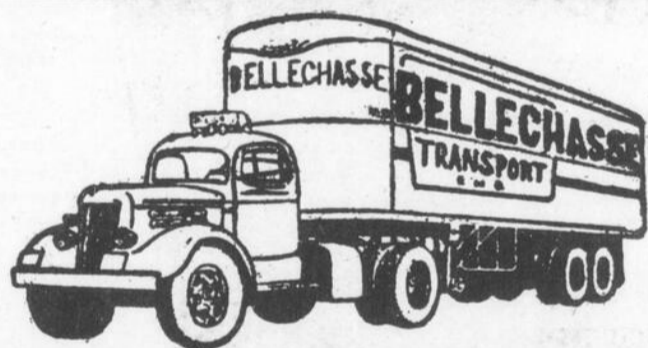
\*vendue seulement au Québec



La savoureuse bière douce

**LAURENTIDE**

UN PRODUIT MOLSON



**BELLECHASSE TRANSPORT ENR.**

**RENÉ BUSSIÈRE,**

**BUREAU CHEF:**

**ST-HENRI DE LEVIS, QUÉ. TEL: 110**

**ENTREPÔTS-**

**5696 CHAMBORD-TÉL: CR 1-4791  
MONTREAL**

**250 - 2ième RUE, LIMOILOU,  
QUÉBEC, ENTREPÔT**

**DES CAMIONNEURS LA-2-6825**

**TRANSPORT GÉNÉRAL  
PAR CAMION**

**MONTREAL-DORCHESTER-**

**LEVIS-(PTIE) -BEAUCE (PTIE)**

**Pour ne pas  
payer deux  
fois le prix**

Ceux qui mettent vingt ans à payer la maison qu'ils achètent s'aperçoivent bientôt, après un calcul fort simple, qu'ils paient deux fois le prix de cette maison. Ils deviennent propriétaires moyennant un léger dépôt, et ils empruntent le reste sur hypothèque: une première hypothèque d'environ 6% ordinairement, et une "balance de prix de vente" à un taux supérieur pour le reste. Dans l'entretemps, la maison vieillit, se détériore, requiert un entretien coûteux.

L'idéal pour devenir propriétaire et ne payer une maison qu'une seule fois au lieu de deux, c'est de l'acheter au comptant. Evidemment, rares sont ceux qui peuvent se permettre d'atteindre cet idéal. Mais l'achat régulier, annuel, d'Obligations d'Épargne du Canada par le moyen commode des retenues sur le salaire, permet d'accumuler assez d'épargnes pour avoir un bon magot et de payer une maison beaucoup plus vite.

Il en coûte toujours beaucoup moins cher d'acheter au comptant qu'à crédit, sans compter que les économies qu'on accumule sous forme d'Obligations d'Épargne du Canada rapportent un intérêt appréciable. Celles qui sont en vente en ce moment vont rapporter jusqu'à 5 1/2 p. 100.

14

14

14

Page 8/"La Voix du Sud", jeudi le 14 novembre 1963



1



2

# HAUTE-COUTURE

## automne-hiver 63-64

*carwen*

Photo 1 - "WINNIPEG" - Tailleur en tissu broché or et bleu. Jupe droite. Veste simple à petit col, garnie de vison aux poignets. Le chapeau diadème, en vison également a la particularité amusante et pratique de pouvoir se transformer en écharpe.

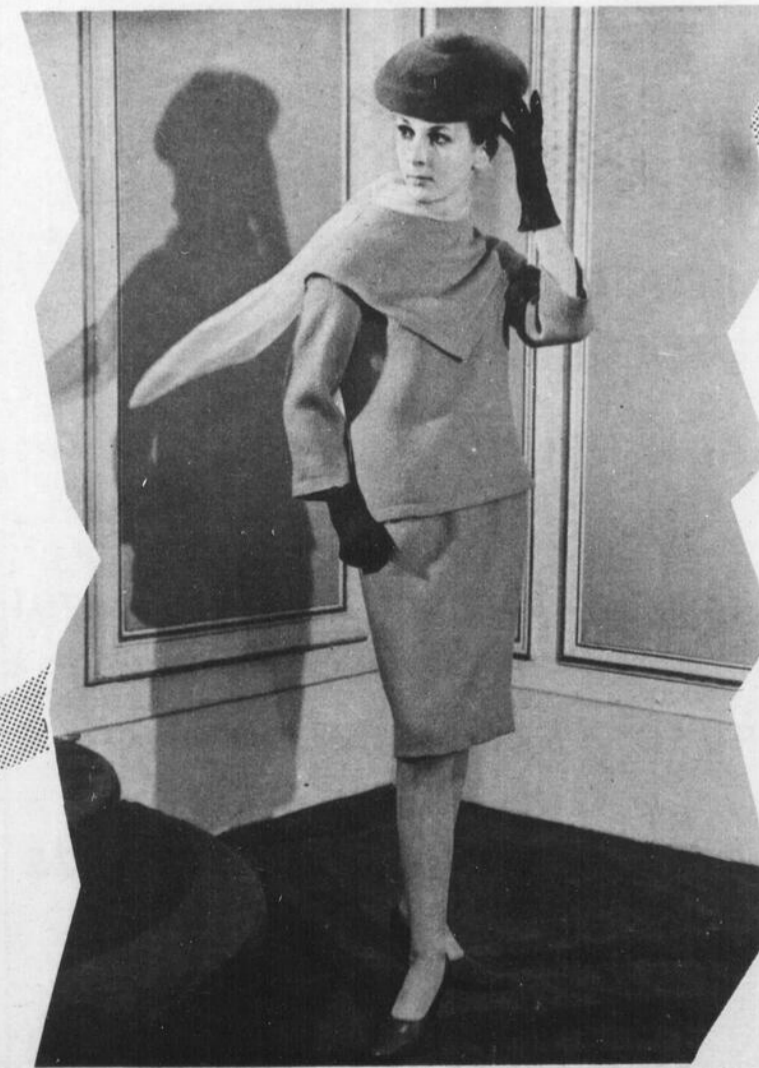
Photo 2 - "L'Œil" pièces à fibres marron-beige en la jupe est droite. Le col est fermé par boutons. La fantaisie réside dans la disposition. Chapeau de renouveau très seyant.

Photo 3 - "MARI" - Robe de chambre brodée vert. L'élément décoratif sont les larges coques. Le corsage est formé par une bretelle est rattaché aux fines bretelles.

Photo 4 - "RABAT" - Tailleur de chambre. La jupe est droite. La veste est fermée par un bouton. Le chapeau-béret gris est complété par de même.



5



6

BIBLIOTHÈQUE MUNICIPALE  
VILLE DE LAC ETCHÉMIN



3



4

*pierre cardin*

Photo 5 - 671, tailleur de lainage gris avec haut col monté bordé de vison, resserré au niveau du menton par un lacet de tissu. Quatre boutons de résille d'argent ferment la veste. La jupe droite est légèrement froncée à la taille. Chapeau gris en taupé bordé de vison.

Photo 6 - 824, robe de lainage orange, décomposée en trois parties: la jupe, la veste (qu'un faux pli soude à la jupe) et une petite cape recouvrant les épaules et dont la pointe est piquée sur le buste vague. Une écharpe de mousseline pâle est nouée négligemment autour du cou. Pour achever le modèle, un chapeau de taupé gris foncé.

Photo 7 - 721, manteau de gros tweed feuille morte, noué au cou par une cravate laissant percevoir une écharpe de laine sombre. Manches 7/8e évasées. On note particulièrement la longueur écourtée stoppée au-dessus du genou, seule partie de la jambe visible, le reste entièrement recouvert d'une botte de chevreau fin marron. Chapeau puce en taupé marron également.

*jacques esterel*

Photo 8 - "BAMAKO", cape de lainage poilu, gris légèrement croisée sur le buste et couvrant entièrement le dos. Deux fentes laissent passer les mains. Cette cape met en valeur le col gaufré de la robe grise également. Petit chapeau clair agrémenté d'un noeud plat sur le côté.



7



8



# L'OPINION DU LECTEUR

## DES LIBÉRAUX ENTIERS!

Le congrès libéral est terminé, c'est le temps de l'examen de conscience pour nous libéraux aux provinciaux. Sommes-nous des libéraux entiers bénis par la Fédération, des demi-libéraux dédaignés par cette dernière ou des putains-traitresses à qui les purs de purs ont livré la guerre en 1955 ?

M. Gérard Lévesque nous aide sans doute à nous classer lorsqu'il déclare : "On est rouge ou on l'est pas" — "La Fédération a été fondée en 1955 pour se débarrasser des putains qui la trahissaient"; ce sont là deux phrases qui méritent d'être analysées.

Doit-on conclure qu'un bon libéral provincial est un gars qui se doit de voter rouge au fédéral, de supporter le candidat libéral dans les élections municipales, scolaires et autres organisations ? Faut-il aussi pour être bon rouge, l'être de père en fils depuis huit générations ? Faut-il aussi s'abstenir de parler à nos amis bleus en période électorale pour ne pas s'exposer à passer pour des putains politiques ? Faut-il enfin pour être bon libéral, abandonner tout principe personnel pour devenir des suiveux ?

Je soumetts humblement qu'une telle conception est humiliante pour les libéraux de bonne volonté, c'est-à-dire libres et désintéressés. Tant et aussi longtemps que les partis politiques nourriront de telles ambitions pour leurs partisans, le niveau d'éducation populaire et de morale politique prendra du temps à monter.

En définitive, pour la majorité des congressistes, le point important serait de voter rouge toujours et partout, inutile de savoir pourquoi (automate), à ce régime-là pourquoi ne pas faire voter les enfants d'âge scolaire pourvu qu'ils savent faire une croix ?

Quant à l'expression "putains

qui trahissent", je me demande quel est le programme de la Fédération pour les putains qui ne trahissent pas. C'est probablement à cause de ces dernières que la "politique de Grandeur" est si difficile à réaliser. L'ivraie Duplessiste a sauté la clôture et comme les champs libéraux ont manqué de culture pendant de nombreuses années, les racines sont profondes, longues et entremêlées. Courage moissonneurs...

Enfin, pour consoler les rouges de mon acabit qui ne sont pas rouges de père en fils, qui ne sont pas rouges par intérêt ou opportunisme, qui reconnaissent ce qu'il peut y avoir de bon chez l'adversaire, qui se réservent le droit d'avoir des opinions dans les domaines fédéral, municipal, scolaire et autres, à ceux-là je répète les paroles de l'honorable René Lévesque : "Je fais partie du parti libéral parce que c'est un parti démocratique. Un parti doit être un instrument lucide et libre, tandis que l'adhésion obligatoire est malsaine.

En conclusion, je crois que le bobo ne se trouve pas chez les dirigeants mais chez les dirigés, 340 congressistes contre 155 furent en faveur du "rouge à mort", la proportion est inquiétante, et révélatrice d'une mentalité conservatrice dangereuse au sein de la Fédération. Cependant avec un président comme Me Pierre Aquin, il y a lieu de garder confiance. "C'est une glorieuse défaite, déclare l'honorable René Lévesque, partisan des 155, mais je vais continuer dans mon comté. Je sais que cela va être illégal, mais enfin".

Bravo, M. Lévesque (René) les esprits libres et désintéressés vous applaudissent.

Québec, ce 22 octobre 1963.

Jean-M. MORISSETTE, avocat  
466, de la Couronne, Québec.

## LES PHOTOS D'INTÉRIEUR À LA LAMPE-ECLAIR

Les photos à la lampe-éclair deviennent de plus en plus faciles à réaliser et font l'objet d'une popularité universelle. Utilisée avec soin, la lampe-éclair donne d'excellents résultats pour les photos d'événements sportifs, réceptions, mariages, les photos d'enfants, animaux favoris et bien d'autres.

Il existe maintenant de nouvelles caméras à prix modique avec porte-flash à même, qui ajoutent encore à la popularité des photos à la lampe-éclair. C'est à ses multiples possibilités d'emploi que la lampe-éclair doit son succès. Qu'il s'agisse de photos prises sur le vif, ou de photos composées d'avance, on peut les prendre n'importe où, à l'intérieur ou à l'extérieur, facilement et économiquement.

Bien que la lampe-éclair soit facile à utiliser, elle n'en demande pas moins certaines précautions. Voici quelques conseils.

Afin de réduire les ombres prononcées, très noires, derrière le sujet, placez-vous de façon que l'arrière-plan forme un angle oblique avec la caméra et non un angle droit.

N'oubliez pas les objets qui peuvent réfléchir la lumière dans la photo, comme les fenêtres, miroirs, meubles vernis très brillants. Vous pouvez éviter la réflexion en prenant la photo à angle oblique avec la surface réfléchissante.

Un autre procédé pour rehausser la qualité de vos photos à la lampe-éclair est de faire attention aux surfaces claires. Utilisez-les pour réfléchir la lumière dans les endroits où la lumière de votre lampe-éclair ne pénètre pas directement. Vous pouvez aussi constituer un réflecteur à l'aide d'une surface



Claire -- un morceau de tissu, une feuille de papier ou de carton, du papier buvard ou de la toile cirée. Ces accessoires peuvent être disposés de façon à réfléchir la lumière là où vous désirez qu'elle soit.

En éclairant les zones d'ombre d'une photo pour en accentuer les détails, vous obtiendrez une photo de meilleure qualité. C'est particulièrement important avec les films en couleurs pour adoucir les ombres qui peuvent être produites par l'emploi du porte-flash de votre caméra.

Pour obtenir de bons résultats, ayez toujours des piles neuves dans votre porte-flash. La plupart des échecs sont dus à des piles trop faibles.

Les lampes-éclair sont fragiles et il faut les manipuler avec précaution pour éviter de briser le verre. La moindre fêlure peut provoquer l'éclatement de la lampe au mo-

ment de l'éclair. Par mesure de sécurité, il est bon d'utiliser un protecteur de flash ou un écran protecteur sur le réflecteur.

Les photos à la lampe-éclair prises à l'extérieur n'ont pas besoin d'être fixées. Elles peuvent représenter des gens en pleine activité qui ne clignent pas des yeux à cause des lumières trop vives. Avant de prendre la photo, réfléchissez à ce que vous voulez qu'elle représente. L'expression d'un visage? L'activité d'un groupe? Ce qui intéresse vos personnages? Décidez quel sera le sujet de la photo, puis faites en sorte que ce point spécifique constitue le centre d'intérêt -- suivant la façon dont vous placez le sujet, l'angle de prise de vue, ou l'éclairage. Les photos expressives sont toujours intéressantes, non seulement pour vous et vos amis, mais pour tout le monde.

## "Le Québec en marche"

J'aimerais que M. Lesage, notre premier ministre de notre très belle province, nous parle dans son programme à la T.V. "Le Québec en marche" de la gratuité d'enseignement jusqu'à la 12e année.

J'ai eu deux fils aux études avant 1960, je payais \$30 par mois chacun pour leur collège. Avec l'instruction gratuite des libéraux, je paie \$62.50 par mois chacun, un surplus de \$32.50, à part les autres dépenses. Je reçois du gouvernement \$200 par an, j'ai encore un montant de \$125 pour chacun à payer en surplus. Mes fils me coûtent en réalité une somme de \$2.200 par année. Songeons en plus que je contribue à payer une hausse de taxe scolaire de ma ville et une hausse de 2% sur la taxe de vente, que le gouvernement libéral a imposé pour permettre, me dit-on, au gouvernement de défrayer le coût de l'instruction. Je ne comprends pas cette sorte de gratuité, M.

Lesage. Expliquez - vous! A quoi sert de donner \$200, si les communautés augmentent la pension de \$300. Franchement, il devrait y avoir un barème à ce sujet. Ne pensez-vous pas!

Le Québec est en marche, mais comment? Je vois que ça marche aussi dans mon porte-monnaie. Les piastres n'ont plus le temps de se dire bonjour. Ça marche aussi dans la hausse de vos taxes scolaires. Nous les contribuables, nous courons à fond de train pour vous suivre. Vous marchez trop vite, prenez-en mon conseil, car vous ne ferez pas 4 ans avant une nouvelle crevaison!

Si ce \$200 avait été donné à tous, sauf les professionnels et les collets blancs, vous auriez économisé logiquement et le petit ne serait pas en mauvaise posture comme aujourd'hui.

Pierre Beaulé

### Marc Giguère Ltée

Agent Scie mécanique "PIONNER"

St-Georges - St-Aurélien  
St-Prospère - Beauceville

### TELEVISION...

(suite de page 2)

du garçon à une partie de chasse, trouvant inconvenant d'arriver à pied au rendez-vous, décident d'acheter une voiture.

1 h. 00. LES FEUX DU MUSIC-HALL. Voir jeudi à 11 heures du soir.

8 h. 30. CINEMA INTERNATIONAL: Signé Arsène Lupin. Comédie policière d'Yves Robert, avec Robert Lamoureux, Alida Valli, Roger Dumas et Michel Etcheverry. Sortant de l'hôpital militaire en 1918, l'as de l'aviation de chasse, André Laroche, alias Arsène Lupin, a l'occasion de reprendre sa carrière de gentleman-cambrioleur.

11 h. 00. LES SUSPECTS. Film de Robert Siodmak, avec Charles Laughton et Ella Raines. La vie étant devenue intenable, un homme tue sa femme et maquille son crime en accident. Mais un ignoble maître chanteur entend bien profiter de la situation.

### Le Damier Rose

Seul un grand restaurant comme "Le Damier Rose". (175 places) peut vous offrir un repas complet pour un prix aussi bas que \$0.80

882, St-Joseph Est Québec Tél.: 524-0424

### Telephone local-2

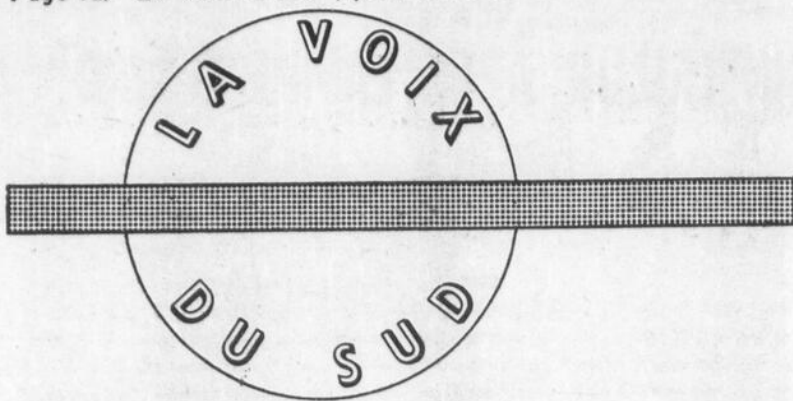


Manufacturier de tuyau de béton

Joints etanches en caoutchouc

St-Henri

Levis P.Q.



## la ferme

# Nombre limité de variétés pour les frites et flocons

On ne peut pas utiliser n'importe quelle pomme de terre pour la production commerciale des flocons ou des frites.

Lorsque le fabricant achète des pommes de terre à ces fins, il doit tenir compte de la catégorie, de la variété, du poids spécifique, de la maturité, ainsi que de la température à laquelle elles doivent être conservées.

Ces facteurs décident du coût de production et de la qualité du produit fini.

Des variétés prometteuses, cultivées dans divers endroits de l'Ontario, sont étudiées à la Ferme expérimentale du Canada, à Smithfield, pour en déterminer la valeur dans la préparation des flocons et frites.

M. W. P. Mohr, de la Ferme de Smithfield, souligne que les flocons doivent être de couleur uniforme ou légèrement dorée. On préfère une couleur dorée plus accentuée pour les frites et une texture farineuse. Pour obtenir ces résultats, il faut une pomme de terre mûre, riche en matière sèche (reconnaissable à son poids spécifique élevé), d'une variété convenable et qui se conserve à une température de 40°F.

Plusieurs variétés donneront la couleur recherchée si elles sont préparées immédiatement après la cueillette ou conservées à 55°F. Mais les fabricants préfèrent étaler leur production sur plusieurs mois; et il y a alors un problème de germination lorsque les pommes

de terre sont conservées à 55°F.

Kennebec et Sebago sont les deux variétés couramment utilisées dans la préparation des flocons et des frites. Leur qualité ne varie pas lorsqu'elles sont conservées à 40°F. Dans les épreuves de Smithfield, Arenac et plusieurs autres variétés qui ne portent pas encore de noms ont été classées aussi bonnes que Sebago et Kennebec pour la préparation des flocons et frites.

Plusieurs autres variétés, y compris Blanca, Norland, Hunter et Navajo n'ont pas été jugées acceptables à ces fins, indépendamment de l'endroit où elles ont été cultivées en Ontario et des conditions d'entreposage.

# L'ORDINATION AU CONTRÔLE LAITIER

L'ancien programme du Contrôle laitier des bovins laitiers de race se modernise par l'adoption du système de traitement des relevés par ordination.

Le ministère de l'Agriculture du Canada a informé les éleveurs de bovins Guernsey de cette innovation en vigueur depuis le 1<sup>er</sup> octobre. Le système s'étendra aux éleveurs des races Ayrshire, Suisse brune, Canadienne, Red Poll, Shorthorn, Jersey et Holstein dans l'ordre indiqué. La transition du système d'écritures à celui de l'ordination s'échelonnait probablement jusqu'au mois d'avril prochain.

Le chef de la Section du contrôle laitier, M. Dave Lambroughton, nous annonce que les sociétés d'éleveurs consultées se montrent favorables à cette innovation. Les principaux avantages qu'y trouve-

ront les éleveurs sont la réduction des écritures et la délivrance accélérée de certificats de production mis à jour. Ainsi, les éleveurs auront plus de temps pour étudier l'amélioration de leurs troupeaux à la lumière de renseignements tout récents, surtout durant la brève période qui sépare les deux lactations.

D'autre part, les inspecteurs du contrôle laitier de la Division des bestiaux, qui sont au nombre de 180 répartis à travers le pays, pourront recueillir les données plus rapidement et examiner un plus grand nombre de relevés par jour.

Au bureau principal du Contrôle laitier on prévoit que le traitement des données pourra se faire plus rapidement, avec plus d'exactitude et que le travail de bureau s'en trouvera grandement simplifié.

## LA RÉCOLTE DE TOMATES EST RÉDUITE

Le printemps tardif et le temps inclement ont exercé une action combinée dommageable aux cultures de tomates en Ontario et au Québec, les deux principales régions productrices.

La Division des fruits et légumes du ministère de l'Agriculture du Canada rappelle que

le printemps a tardé de deux semaines en Ontario. A ce départ tardif s'ajoute l'action du temps défavorable à la maturation. L'action combinée de ces deux facteurs ferait baisser la production cette année de 40 p. 100.

Dans le Québec, en plus du retard causé à la culture des

tomates par le printemps tardif, les gelées du début de septembre ont occasionné de lourdes pertes. Les dégâts équivalent parfois à un échec complet.

Le temps inclement s'est fait sentir aussi aux Etats-Unis: la Californie elle-même prévoit une baisse de la récolte de tomates.

## Paturage communal dans le Québec

Le gouvernement fédéral vient de donner son approbation au premier projet d'aménagement d'un pâturage communautaire dans la province de Québec, apprend-t-on à l'administration fédérale de la Loi sur l'aménagement rural et le développement agricole (ARDA).

La localité de Roquemaure, dans le comté d'Abitibi ouest, est le lieu choisi pour réaliser cette entreprise mixte dont le coût est estimé à \$77,100. La contribution fédérale dépassera un peu la moitié du total des dépenses prévues.

Le pâturage projeté, d'une étendue de 500 acres environ, pourra porter quelque 400 têtes de bétail laitier ou à viande.

Une fois aménagé, le pâturage restera la propriété de la province, mais sera exploité par le Syndicat de travail de Roquemaure.

C'est le 47e projet du Québec à obtenir l'assentiment du gouvernement fédéral sous l'empire d'ARDA. L'apport fédéral en argent depuis la signature de l'entente s'élève maintenant à près de \$1,161,000.

## AUX CULTIVATEURS DE STE-GERMAINE

Venez en grand nombre à votre assemblée de l'UCC qui aura lieu à la salle paroissiale de Ste-Germaine, le 27 novembre à 8 heures P.M.

Vous êtes tous cordialement invités, ainsi que vos épouses.

M. Roland Carboneau assistera à la réunion, ainsi que plusieurs autres orateurs.

Des prix de présence seront donnés.

HENRY McCAUGHRY  
Président de l'UCC de Ste-Germaine.

## LE CRÉDIT EST UN OUTIL PRÉCIEUX AU CULTIVATEUR

"Employé au bon moment, le crédit peut devenir l'outil le plus utile dans les mains de l'agriculteur compétent", peut-on lire au tout début de la publication Le profit par le crédit qu'on vient de réviser à la Société du crédit agricole (SCA).

"Il y a quelques années à peine, les cultivateurs considéraient le crédit comme un mal à éviter et étaient fiers de pouvoir s'en passer", soulignent les auteurs de la brochure. "Mais, avec la venue de la mécanisation et l'évolution rapide de l'agriculture, le cultivateur a dû augmenter ses mises de fonds ainsi que ses achats au comptant et, par le même, trouver moyen d'accroître ses revenus afin de faire face aux dépenses croissantes de son exploitation.

"En 1900, chaque cultivateur parvenait à se nourrir et à nourrir six autres personnes. Aujourd'hui sa production suffit à ses propres besoins et à ceux de 25 autres personnes.

"De tels progrès sont attribuables à l'emploi de techniques modernes et au fait que le capital remplace graduellement la main-d'oeuvre. Ces changements rapides ont conféré au crédit un rôle d'une importance vitale".

La publication révisée de la SCA ne fait pas que rappeler les grandes lignes de la Loi du crédit agricole; elle donne aussi quelques conseils opportuns et utiles sur le bon emploi du crédit dans la conduite d'une ferme moderne.

Ainsi, elle souligne que le crédit sert à l'achat d'une bonne terre et de bestiaux de qualité, d'instruments aratoires qui remplacent la main-d'oeuvre, à la construction de bâtiments adaptés aux besoins de la ferme et à une foule d'autres améliorations. Toutefois, on y met les cultivateurs en garde contre l'emploi du crédit à la place du revenu; en garde aussi contre le recours aux emprunts pour combler des pertes ou consolider des dettes résultant d'une exploitation non rentable -- à moins d'en corriger les points faibles.

Comme erreurs courantes dans l'emploi au crédit, on y signale:

- achat de terre et de bâtiments à prix excessifs;
- achat de terre peu productive et de bétail médiocre;
- achat d'équipement superflu;
- construction de bâtiments trop coûteux et mal adaptés aux besoins;
- mauvais usage du crédit à court et à moyen terme.

Pour être profitable, le crédit doit aller de pair avec une exploitation efficace et une bonne gestion de la ferme.

Le cultivateur qui songe à utiliser le crédit hypothécaire à long terme se doit de tracer ses plans avec soin afin d'avoir la certitude qu'il a choisi les moyens les plus judicieux d'exploiter sa ferme en même temps que les plus conformes au crédit qu'il a à sa disposition. Avant de prendre de telles décisions, il devrait avoir une perspective assez juste des tendances futures de la production et des marchés. La Société du crédit agricole dispose de conseillers compétents en ce domaine, toujours prêts à aider le cultivateur à résoudre ses problèmes d'organisation et de crédit.

Les prêts de la Société, au cours de l'année budgétaire courante, se sont continués à un rythme sans précédent, d'après le président de la SCA, M. George Owen. Jusqu'au 30 septembre dernier, le nombre de prêts approuvés s'élevait à 5,783 représentant une somme de \$71,120,500. C'est une augmentation de 26.5 pour cent sur les 4,515 prêts, d'une valeur de \$56,236,300, approuvés durant la période correspondante de l'année antérieure.

Les cultivateurs désireux de se procurer un exemplaire de la brochure de la SCA intitulée Le profit par le crédit peuvent adresser leur demande au Siège social, Société du crédit agricole, 150, rue Kent, Ottawa.

# LES RACES PURES N'EXISTENT PAS

par Laurence Brunot

(AFP) - Le problème racial semble avoir atteint à notre époque son point culminant. Aux Etats-Unis, en Afrique du Sud, échauffouées et bagarres sanglantes opposent les Blancs et les Noirs. En Asie, les Jaunes et les Bruns tentent de s'exterminer... Dès qu'il s'agit de "race" la lutte prend un caractère implacable sans compromis possible.



leur plein degré d'épanouissement que grâce aux conditions offertes par le milieu social. En veut-on un exemple? Le psychologue Henri Piero cite le cas de certains explorateurs qui découvrirent une petite fille appartenant à la tribu Guayaquil du Paraguay - tribu réputée pour être demeurée très arriérée à notre époque. L'enfant avait été oubliée dans un camp abandonné. Les explorateurs l'adoptèrent et entreprirent de l'éduquer. La jeune Guayaquil fut envoyée plus tard à l'université, y fit de brillantes études et devint une remarquable ethnologue... Il est bien évident que les dons que des professeurs Blancs aidèrent à orienter n'étaient pas affaire de race, mais d'aptitudes rationnellement cultivées!



La fin du XXe siècle - ce siècle des grandes conquêtes de l'espace, des découvertes scientifiques admirables que l'on pourrait supposer débarassé de ses ombres, de ses superstitions et des imbéciles cruautés - paraît ouvrir l'ère des grands conflits raciaux. Les oppositions deviennent d'autant plus aigües que la population du globe ne cesse de croître d'année en année.

... Pourquoi donc les hommes n'ont-ils pas tous la même couleur d'épiderme, une même nature de cheveux, des nuances d'iris semblables? Pour quelle raison existe-t-il des hommes jaunes, blancs, noirs, bruns? A ces questions, du moins, les spécialistes sont en mesure de répondre et ce pas vers la Connaissance devrait être un pas vers la paix, cette paix qui est celle des "hommes de bonne volonté" à quelque race qu'ils appartiennent.



"C'est seulement un petit nombre de gènes de nos cellules vivantes qui provoque les différences raciales. Certains anthropologues admettent même que, d'un Noir à un Blanc, la différence raciale n'intéresse pas plus d'une dizaine de gènes. Il pourrait donc, théoriquement, y avoir plus de différence génétique entre deux individus d'une même race qu'entre deux individus de races différentes", a dit le célèbre biologiste Jean Rostand.

Le naturaliste Weismann posait cette question: "Que serait devenu Mozart s'il était né aux îles Samoa?" En effet, le sens artistique, l'intelligence, voire le génie, ne sont pas des problèmes de race, mais ne se développent et n'atteignent

objection les anthropologues répliquent que l'adaptation de l'organisme et la sélection naturelle s'établissent sur un prodigieux nombre de générations. Par surcroît, l'homme paléolithique était totalement soumis à l'impératif de la nature. Aujourd'hui l'équipement technique, les produits médicaux - sans compter l'habitat et les vêtements - constituent d'excellents moyens de défense pour préserver, l'espèce humaine des conditions insolites d'une résidence fixée par son choix ou imposées par les exigences d'une nouvelle orientation de vie. Toujours est-il que des peuples ont dû, dans un lointain passé, bouleverser les lois de leur propre organisme pour ne pas succomber au climat. On citera pour exemple ces Blancs à la peau noire - les Danakil - installés à l'origine sur les bords de la Mer Rouge et qui offrent aux visiteurs surpris des traits européens sous un épiderme d'ébène.

Le climat est aussi responsable de la race aux yeux bridés, aux pommettes hautes, au nez camus communs à la race asiatique. Pour résister aux cruels vents glacés qui balayaient les steppes immenses, les yeux s'abritaient entre deux bourrelets de tissus graisseux qui détermina la forme des orbites allongées. Afin de protéger les sinus contre les basses températures, les canaux nasaux raccourcirent, le nez s'écrasa tandis que la saillie des pommettes prit un développement considérable.

D'après une enquête du bureau américain des références concernant les populations du globe, notre planète se trouve divisée

en quatre groupes: 900 millions de bruns - peuples à la peau cuivrée qui vivent dans le sud-est asiatique, les Indes et les Philippines, 240 millions de Noirs, principalement en Afrique, mais auxquels s'ajoutent les 12 millions de Noirs des Etats-Unis, 930 millions de Blancs, tous Européens ou descendants d'Européens, et 930 millions de Jaunes. Toutefois cette division est sommaire puisque les grands blocs



de couleur ne constituent pas, en fait, des unités homogènes. On ne saurait dire le Jaune: Il y a des Jaunes comme il y a des Blancs et des Noirs...

Donc, les races pures n'existent pas, selon l'opinion des ethnologues. On pourrait affirmer, cependant, que l'homme de Neandertal, disparu il y a 20,000 ou 40,000 ans était racialement pur. Demeurent encore, si l'on veut bien chercher, les Boschimans en Afrique du Sud, les Négritos de Malaisie, certaines tribus sibériennes, et quelques autres groupes à peu près éteints, isolés dans le temps et restés ce qu'ils étaient à l'âge de pierre... A Ceylan, les derniers Vedda ne sont plus qu'une centaine d'individus à survivre. Ces races légüées de la préhistoire sont condamnées à mort. Aux frontières du monde, nous

trouvons les Lapons, les Pygmées africains et les Eskimos. "Les eaux se sont mêlées" et il ne subsiste plus que des "races géographiques".

Les classements en groupes sanguins et mensurations crâniennes n'offrent que de très faibles caractéristiques raciales. On ne peut déduire que les Français soient supérieurs aux Japonais, parce que la moyenne des nouveaux-nés de France est de 50 centimètres, tandis que cette moyenne est de 47 centimètres au Japon!

Les migrations ont accompli de prodigieux brassages de races et, à notre époque d'intense circulation à travers les continents, les hommes se sont rapprochés qu'ils protestent ou non.

Sans doute sommes-nous à la veille de voir se constituer une espèce humaine qui donnera le jour à une descendance surprise et peut-être même amusée d'apprendre que leurs ancêtres aient pu considérer gravement l'inégalité des races et entrepris des guerres pour défendre des préjugés disparus!

Laurence BRUNOT

COPYRIGHT AGENCE FRANCE PRESSE



## AUTOBUS SCOLAIRES neufs & usagés

(Le centre d'autobus le plus complet au Québec)

## VOITURES USAGEES "GARANTIE OK"

Pour être bien servis, visitez



Le Garage le plus considérable de la Rive-Sud

40, rue St-Henri

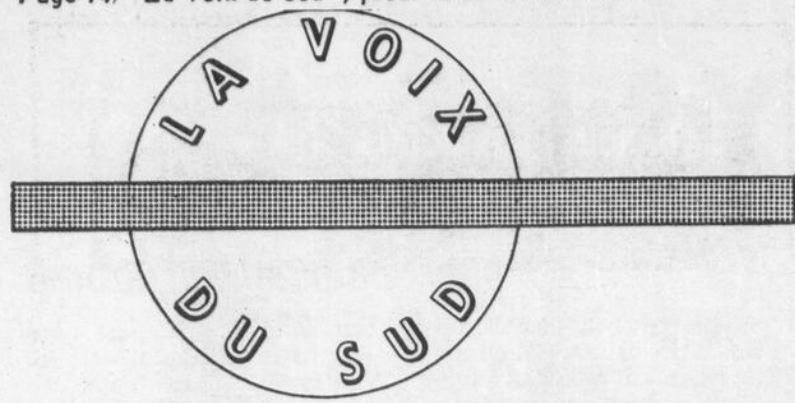
ROND-POINT - LÉVIS, Qué.

Tél.: 837-5888  
837-5075

14

14

14



## les spectacles

### JEAN COCTEAU EST MORT



Au début de l'après-midi, dans sa propriété de Milly-la-Forêt (à une cinquantaine de kms de Paris) l'écrivain Jean COCTEAU, membre de l'Académie Française, est mort, terrassé par une crise cardiaque.

### APRÈS LA MORT DE JEAN COCTEAU



NPM: après avoir veillé toute la nuit son ami Jean Cocteau, Jean Marais quitte son domicile de Milly-la-Forêt et est interviewé par un journaliste.

### CHRONIQUE DE DISQUES



par Colbert BOUCHER

### MUSIQUE, MON AMOUR!

Il n'y a pas que du jazz et des chansons mièvres ou sensuelles dans le champ de la production musicale.

Il est des airs ou des enregistrements qui transcendent le temps et la mode éphémère.

Voici un enregistrement Columbia LC-3864 nous apportant la Symphonie No 4 Opus 60 et Overture Léonare No 3 Opus 72.

George Szell qui dirige un orchestre depuis cinquante ans est au bâton.

Il s'agit ici bien entendu de l'Orchestre de Cleveland. Il ne faudrait pas céder à la mode courante et ne traiter que des qualités exceptionnelles des interprètes et du chef d'orchestre, mais il faut avouer que c'est un orchestre de haute valeur et un dirigeant compétent. Cependant Beethoven demeure ici avec son génie créateur, transcendant et il ne faut jamais l'oublier.

Maintenant un enregistrement Columbia ML-5878 portant titre "Ports of call" (Escalaes).

C'est une maédoine de beaux airs ou plutôt un fin coquetel. Jugez.

De Chabrier "España" (Rhapsodie espagnole). On a écrit que la meilleure musique espagnole est l'oeuvre de compositeurs français. C'est une exagération. Il faut avouer cependant que Chabrier a bien saisi les tourments et les feux de l'âme espagnole.

Puis de Ravel "Pavane" pour une infante défunte. De Debussy "Clair de lune", de Ravel encore "La Valse" et l'immortel "Boléro" et pour terminer de Ibert "Escalaes" qui fournit le titre à cet enregistrement soit, répétons-le "Ports of call".

Le réputé chef d'orchestre Eugène Ormandy est au pupitre.

Un enregistrement de valeur aux sonorités variées.

Revenons maintenant avec La mer de Debussy et de Ravel Daphnis et Chloé (suite No 2) ainsi que Pavane pour une infante défunte.

C'est encore George Szell qui dirige l'Orchestre de Cleveland (Epic LC-3863)

Voici un enregistrement ef-

fectué à l'occasion du cinquantième de George Szell comme chef d'orchestre.

Musique étrange mais à laquelle on s'habitue et qui devient de moins en moins hermétique pour nous du grand public anonyme.

Un beau disque.

Et voici pour clore un enregistrement Columbia FL-301.

C'est Monique Leyrac qui chante des oeuvres de Gilles Vigneault et de Claude Léveillée.

Que devons-nous louer le plus ici? Le talent multiforme et gracieux de Monique Leyrac, ou les compositeurs?

Monique Leyrac a un talent qui plaît. On aime sa voix agréable, son allure assurée, mais sans jactance. On peut l'entendre tous les matins de ce temps à Radio avec Pierre Thériault. Le texte est parfois variable quant au contenu mais l'interprète Monique Leyrac sait en dégager tout le suc.

Revenons à cet enregistrement fort agréable. Ces airs plairont. Nous admirons le talent de Vigneault et de Léveillée mais parfois il y a des pièces qui n'ont pas le fini désirable et possible.

Hélas nos compositeurs font parfois trop rapidement.

Tel quel l'enregistrement plaît et beaucoup. Il y a notamment: "Turis"; "Comme guitare"; "Il en est passé"; "L'hiver"; "Par un chemin de prairie" "Les hirondelles", etc.

Monique Leyrac est accompagnée d'André Gagnon et son orchestre.

En bref voici une très belle réussite.

Je crois que ces deux compositeurs ont un peu tendance à faire triste, grave ou nostalgique.

Ce n'est pas que c'est noir, mais on aimerait parfois un peu plus de soleil.

Que ces remarques ne diminuent pas la valeur de notre éloge.

Vous serez conquis par ces oeuvres et par l'interprète qui s'adapte à tous les genres avec une grande virtuosité.

Rodolphe Laplante



MARCHANDS, JOBBERS, COLPORTEURS. Achetez vos marchandises aux prix du manufacturier. Stock d'automne et d'hiver: Hommes, dames et enfants. Habits, paletots, manteaux, chemises, pantalons, coupe-vents, chaussures. Catalogue illustré, gratis.

842, rue ST-JOSEPH EST, Qué., P. Q. Tél.: 522-6458

BIBLIOTHÈQUE MUNICIPALE VILLE DE LAC ÉCHEMIEUX

## Notaire depuis 50 ans a Ste-Justine

Les notaires du district de Beauce se rendaient, le 23 octobre dernier, chez le notaire J.E. Langlois, de Ste-Justine afin d'offrir leurs meilleurs vœux à leur confrère qui exerce sa profession dans Ste-Justine et les environs, depuis cinquante ans.

Au cours d'une soirée surprise, ils lui offrirent une magnifique canne à pommeau d'or, en témoignage de leur amitié.

Le notaire Langlois ex-

erce sa profession à Ste-Justine depuis le 15 juillet 1913, après avoir terminé ses études de droit à l'Université Laval. Il a formé une étude légale avec son fils Georges-Octave qui le seconde dans son travail.

En 1914 il épousa Marie-Louise Moisan, de St-Georges de Beauce. De ce mariage sont nés neuf enfants, dont trois fils et six filles.

La Voix du Sud est heu-

reuse de s'unir à la famille et aux nombreux amis du jubilaire pour offrir au Notaire Langlois ses sincères félicitations et ses meilleurs vœux pour de nombreuses années d'activité future.

### Industrie locale

aidée par la municipalité

de Ste-Aurèle

Le conseil municipal de Ste-Aurèle, Dorchester, désire aider une entreprise locale, soit: Les Structures Lamellées du Québec Enrg., avec les avantages du fonds industriel qui a déjà été accepté pour cette municipalité.

La firme concernée est la propriété de M. Léonard Giguère de Ste-Aurèle. Elle demande un prêt de \$30,000. pour entreprendre sur une base commerciale la fabrication de pièces lamellées pouvant être utilisées pour la charpente de construction.

Il s'agit d'une industrie qui est prête à entrer en activité et qui pourra employer plusieurs personnes, si l'aide financière requise lui est accordée.

Lors de la dernière assemblée, les autorités municipales de Ste-Aurèle ont appuyé la demande de M. Léonard Giguère et ont soumis la question au Bureau d'expansion du ministère de l'Industrie et du Commerce.

## L'EDUCATION: un placement



Combien vaut l'intelligence? C'est là une question à laquelle M. et Mme Guy Duguay, de la rue St-André, à Granby, ont commencé à répondre avant même la naissance de leur aînée, Colette, qui a maintenant 9 ans. Depuis une dizaine d'années, M. Duguay, comptable dans une entreprise de Granby, achète régulièrement par retenues sur son salaire des Obligations d'Épargne du Canada en vue de l'éducation de ses enfants. Et il en a déjà trois. On voit ici M. et Mme Duguay, entourés, de gauche à droite, de François, 2 ans; Gilles, 6 ans et Colette.

## LA BANQUE PROVINCIALE DU CANADA

SOMMAIRE DU RAPPORT ANNUEL  
au 31 octobre 1963



### ACTIF

Encaisse et autres disponibilités à vue . . . . .	\$ 58,493,471
Portefeuille et prêts sur titres . . . . .	153,270,704
Total des disponibilités . . . . .	\$211,764,175
Autres prêts . . . . .	264,372,291
Immeubles . . . . .	5,069,041
Lettres de crédit et autres éléments d'actif . . . . .	6,018,907
	<u>\$487,224,414</u>

### PASSIF

Dépôts . . . . .	\$457,610,057
Lettres de crédit et autres comptes d'ordre . . . . .	3,828,959
Total du passif . . . . .	\$461,439,016
Capital, réserve de prévoyance et bénéfices non répartis . . . . .	25,785,398
	<u>\$487,224,414</u>

### ÉTAT DES PROFITS NON RÉPARTIS

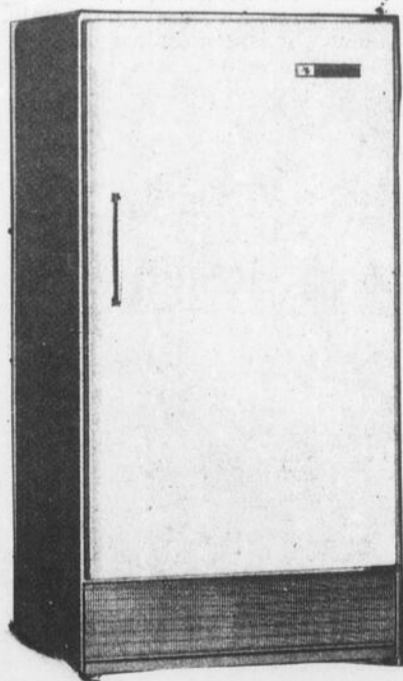
Bénéfices — déduction faite des affectations aux réserves latentes et des provisions pour impôts sur le revenu \$2,115,000	\$ 2,135,237
Versement à la Caisse de Retraite . . . . .	150,000
Dividendes . . . . .	1,372,493
Montant reporté . . . . .	\$ 612,744
Solde des bénéfices non répartis au 31 octobre 1962	172,654
Total . . . . .	\$ 785,398
Porté à la réserve de prévoyance . . . . .	600,000
Solde des bénéfices non répartis au 31 octobre 1963	<u>\$ 185,398</u>

Le Gérant Général,  
LÉO LAVOIE.

Le Président,  
J.-UBALD BOYER.

## VOTRE MARCHAND DE MEUBLES J.E. CAMPAGNA ST-HENRI - LEVIS

Possède, pour vous, le plus grand choix de réfrigérateurs, télévisions, lessiveuses automatiques, radios, sets de chambre et sets de salon

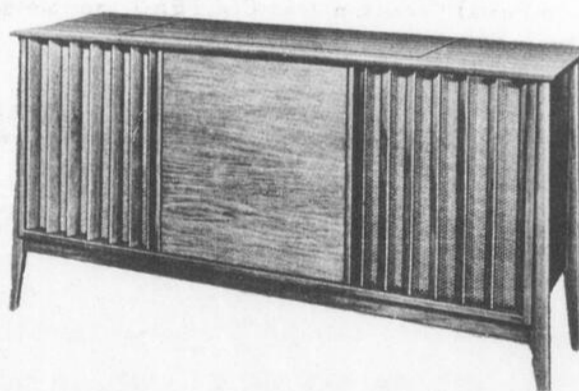


Le vrai FRIGIDAIRE  
que vous desirez  
VALEUR INSURPASSABLE

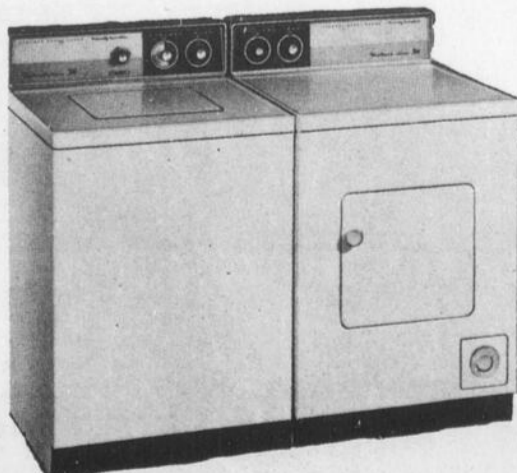
Le plus grand nom dans le domaine de la radio

### MARCONI

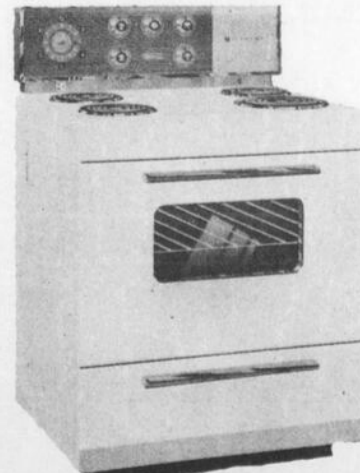
Voici l'appareil tout indiqué pour l'amateur de stéréo. Un radio FM/AFC avec stéréo multiplex.



Laveuse et séchoir automatiques. **Mc CLARY EASY**



Poêle électrique **L'ISLET**



NOS PRIX DEFIENT TOUTE COMPETITION UNE VISITE VOUS CONVAINCRA

# DU NOUVEAU



**DÈS  
MAINTENANT**

## PROCHAINEMENT

le nouveau poste de télévision de  
Québec

**AINSI VOUS AUREZ:**

**CANAL 2**

**4**

**6**

**7**

**13**

**X**

**ANGLAIS**

**FRANCAIS**

**MT WASHINGTON**

**SHERBROOKE**

**TROIS-RIVIERES**

**QUEBEC**