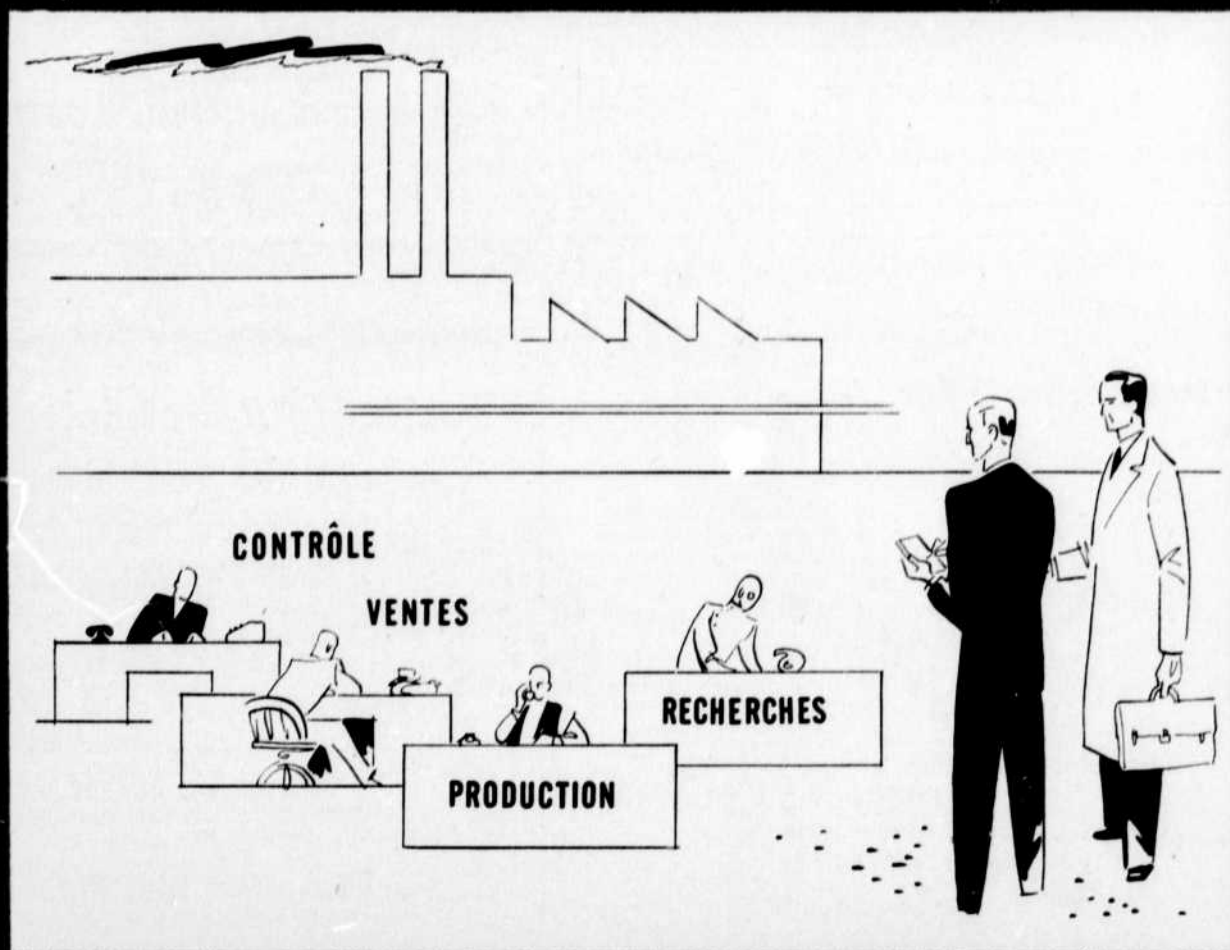


Le Bulletin

de la Chambre de Commerce

F O N D É E N 1 8 9 9



PRIX ET PROFITS

RÉFRIGÉRATION

COMMERCIALE • INDUSTRIELLE

AIR CLIMATISÉ

• Installation

• Vente

• Entretien

de tout appareil frigorifique

Nos ingénieurs sont à votre disposition pour aider à résoudre vos problèmes de réfrigération



1290 est, rue Jean Talon - Montréal - TA7236



OUMET AUTO BODY

ETABLI ESTABLISHED 1929

Réparations générales



5295 rue St-Hubert Tel: VI. 3637 - 3638

M O N T R É A L

FAISCEAUX

Everite

Un radiateur endommagé n'est pas une perte totale

ÉPARGNEZ

en le rebâtissant avec un faisceau EVERITE



Everite Automotive Radiators Ltd.

Successeurs de
CARTIER MFG. LTD.

LA. 1863 — 995 ST-DOMINIQUE — MONTRÉAL

Gustave-G. de Jonnacour, président

Société d'Administration et de Fiducie

(Administration and Trust Company)

Fondée en 1902

Administration de Successions
Gérance d'immeubles et de fortunes privées
Garde et gestion de portefeuilles

VOÛTES DE SÛRETÉ

Siège social : MONTRÉAL

(Immeuble Crédit Foncier Franco-Canadien)

5 EST, RUE ST-JACQUES

Hon. E.-L. PATENAUDE
Président

J.-THÉO. LECLERC
Vice-Président et
Directeur Général

J.-C. BROUSSEAU
Directeur et Secrétaire Général

AGENCES

Québec Winnipeg Regina Edmonton Vancouver

Votre avenir est notre affaire *Aujourd'hui*

Une année de succès

L'année 1948 a été la meilleure des cinquante-sept années d'existence de la Great-West Life. Parmi les faits saillants de l'année se trouvent les records suivants:

\$198,000,000 de nouvelle protection étendue sur plus de 39,000 personnes au Canada et aux États-Unis;

\$22,000,000 versés à des assurés vivants et à des bénéficiaires . . .
\$25,000,000 portés à leur crédit en vue des paiements qui devront leur être faits à l'avenir.

Ces chiffres démontrent, en partie, l'expansion réalisée par les services de la Compagnie en 1948:

	1948	1947
Encours . . .	\$1,346,000,000	\$1,207,000,000
Affaires nouvelles . . .	198,000,000	195,000,000
Actif	331,000,000	304,000,000

Un bel avenir en partage

L'assurance dans la Great-West Life est un placement pour un avenir plus sûr. La Compagnie et ses 388,000 assurés se partageront ce bel avenir. En confiant leurs épargnes à la Great-West, ces personnes prudentes se libèrent d'inquiétudes au sujet d'un facteur important de l'avenir. Elles savent que leurs fonds seront mis en placements de tout repos; que ces dollars si importants pour elles seront à leur disposition quand elles en auront besoin.

L'association d'affaires existant entre la Great-West et ses assurés durera pendant de longues années. Dans un avenir éloigné, le miracle de l'Assurance-Vie continuera à leur apporter bonheur et sécurité ainsi qu'à leurs familles par l'entremise de la Great-West, gardienne de leurs plans d'avenir.

The
GREAT-WEST LIFE
ASSURANCE COMPANY
SIÈGE SOCIAL — WINNIPEG



La comptabilité mécanisée *National*
peut diminuer les frais
de

30%

Des municipalités . . . des industries . . . des banques . . . des magasins de détail . . . des maisons de gros . . . des entreprises commerciales et financières de toutes sortes déclarent qu'elles ont réalisé une telle diminution de leurs frais après avoir mécanisé leur comptabilité avec les machines comptables National. En certains cas, les économies ont suffi à payer toutes les machines dès la première année . . . et elles se sont continuées indéfiniment. Certains des bureaux en question sont très considérables, mais il y en a qui emploient seulement 50 personnes . . . Vous pourriez, vous aussi, diminuer vos frais dans la même proportion . . . Demandez au représentant National de votre localité d'étudier votre organisation actuelle de comptabilité et de vous faire un rapport complet et détaillé : cela ne vous coûte rien, ne vous oblige à rien.

National
Caisses enregistreuses - Additionneuses
Machines à Comptabilité

THE NATIONAL CASH REGISTER COMPANY OF CANADA LIMITED
Siège social: Toronto, Canada — Bureaux de vente dans les principales villes

Le Bulletin

de la Chambre de Commerce

SOMMAIRE

	Pages
Editorial	Pierre-L. Trottier 5
L'Assurance des chefs d'entreprise	Wilfrid Lavigne 7
Pour résoudre le problème de la circulation	René Fortin 15
La session en raccourci	Jean Lavigne 23
Table réservée	29
Demandes de renseignements	32
Faits, Chiffres, Opinions	35
Observez les vitrines	Ernest A. Dench 37

51^e année

MARS 1949

3^e numéro

ABONNEMENT :

1 an : \$3.00 — 2 ans : \$5.00 — 3 ans : \$7.00

Le numéro : 30 cents

LE BULLETIN DE LA CHAMBRE DE COMMERCE
publié par la Chambre de commerce du district de Montréal.

Directeur - administrateur : Jean ALLAIRE
14 est. rue St-Jacques, Montréal.
PL. 3901*

Autorisé comme envoi postal de la deuxième classe,
Ministère des Postes, Ottawa.

Les articles signés n'engagent que leurs auteurs

Spécialistes

EN
CONSTRUCTION

• d'ENSEIGNES
NÉON

• de MARQUISES
pour THÉÂTRES

• de COLD
CATHODE
(éclairage intérieur)



CH. 5253

4295 IBERVILLE

MONTREAL



NOUS
RÉPONDONS

À VOS APPELS

TÉLÉPHONIQUES
JOUR ET NUIT

NOS TÉLÉPHONISTES AGIRONT
COMME VOS SECRÉTAIRES
PRIVÉES

SERVICE D'APPELS
TÉLÉPHONIQUES
LIMITÉE

TALON 8404

163 Rue Bellechasse, MONTRÉAL



15 POUR 100
DE VOTRE REVENU

Mettez-vous de côté 15% de votre REVENU ?
Si non, gare à vous. Telle est, en effet, au dire des
économistes, la proportion de son revenu que la
prudence commande d'épargner en vue de rencon-
trer les dépenses imprévues.

Prenez l'habitude de déposer régulièrement
une portion déterminée de votre salaire à votre
succursale de

**LA BANQUE PROVINCIALE
DU CANADA**

Où trouver *immédiatement*
DES BARILS



EN BOIS
EN MÉTAL
NEUFS
USAGÉS
GRANDS
MOYENS
PETITS

Jos. LeBel

*Vend et achète
aux prix du marché
depuis 1879*

LIVRAISON RAPIDE

540, RUE VILLERAY • MONTRÉAL • CA. 1336
DEPT 349



Façade du nouveau magasin SAUVÉ & MONGEAU

DERNIÈRES NOUVEAUTÉS

Paletots et habits tout faits ou sur mesure

CHAPEAUX

MERCERIES

CHAUSSURES

SAUVÉ & MONGEAU

6736 St-Hubert
PRÈS ST-ZOTIQUE

Tél. VI. 9895



LE BUDGET ABBOTT... ET LA SITUATION ÉCONOMIQUE

M. GEORGE DREW et la députation conservatrice qui constitue sa suite aux Communes à Ottawa ont clamé sur tous les toits qu'enfin M. Abbott, avec son récent budget, abandonnait ses attitudes de théoricien et plus particulièrement abandonnait le principe des budgets cycliques, reconnaissant ainsi dans le concret l'erreur de ce principe, dénoncée par l'opposition depuis tant d'années. La presse conservatrice fait chorus et essaie de ridiculiser les théories que M. Abbott tenait naguère.

Chez les libéraux, et dans la presse libérale, on ne relève pas le gant : on glisse sous silence cette question de l'abandon de la théorie des budgets cycliques. Pourquoi ce silence ? Constitue-t-il une reconnaissance tacite des erreurs de la théorie en question ? Ou, au contraire, est-ce que le présent budget ne serait pas aussi "cyclique" que les précédents, c'est-à-dire que la situation économique l'exigerait ; dans une telle hypothèse, le silence libéral ne voudrait-il pas dire que l'on évite de faire une déclaration à l'effet que la situation économique est telle qu'elle nécessite la mise en circulation (par une réduction d'impôt) d'une plus grande somme de dollars ?

Hommes d'affaires, membres de la Chambre de commerce, voyons donc si la situation économique ne rendrait pas nécessaire le budget que nous avons eu, indépendamment de toute considération d'électoralisme, dont on ne saurait cependant contester la présence chez les esprits du parti libéral !

Si nous considérons notre situation économique, nous constatons que, pour le pays exportateur qu'est le Canada, nos marchés extérieurs sont au déclin.

Nous avons eu l'année dernière des commandes étrangères de biens de production (v.g. machinerie agricole, locomotives, etc.) qui ne reviendront pas cette année, du moins pas dans les mêmes proportions.

Les marchés des pays du Royaume-Uni nous sont considérablement restreints par suite des restrictions imposées par Sir Stafford Cripps l'automne dernier. Au moment de la rédaction de cet article, le prix de notre blé — article d'exportation par excellence chez nous — est menacé. Depuis le début de 1949, notre balance commerciale avec les États-Unis est entrée dans une phase dangereuse, par suite d'une diminution de nos exportations chez nos amis du sud.

Le moins que l'on puisse dire à la suite des constatations qui précèdent, c'est que nos marchés

extérieurs, à l'heure actuelle, ne sont pas tout à fait sûrs !!!

Voyons maintenant à quel rythme nos affaires se maintiennent sur le marché domestique. Sur ce marché nous assistons depuis décembre dernier, à un phénomène que nous n'avions pas connu depuis le tout début de la guerre : LE PHÉNOMÈNE DES VENTES : ventes à rabais, ventes accompagnées de primes (ou cadeaux), ventes d'avant les fêtes et d'après les fêtes, ventes d'inventaire, etc. En un mot, on fait tout pour attirer le consommateur. C'est le retour au marché d'acheteurs ! C'est le retour à la concurrence ! Le consommateur résiste ; il faut aller chercher dans sa poche l'argent qu'il avait à la main il y a un an, tant étaient grands son besoin et son désir d'acheter.

Mais réussira-t-on à vaincre sa résistance ?

Eh bien, nous voyons tout d'abord que l'indice du coût de la vie a cessé de monter, que l'indice des prix de gros manifeste une tendance légère, mais indubitable, à la baisse, et que les prix de détail baissent dans plusieurs lignes.

L'embauchage manifeste aussi des tendances à la baisse, et ce, malgré le retour de la belle saison. En effet, de février à mars le nombre des chômeurs a augmenté. Dans la province de Québec particulièrement, il a augmenté plus que dans les autres provinces. L'on constate d'autre part, que la moyenne des chargements de wagons, pour les trois premiers mois de l'année, est nettement inférieure à celle de la période correspondante de l'année dernière. L'industrie en général songe plutôt à l'heure actuelle à consolider ses positions. Comme question de fait, d'après les prévisions établies par le gouvernement à la suite d'une enquête, l'industrie privée effectuera une large coupure dans ses dépenses de capital en 1949 par rapport à celles de 1948. Enfin, considérons que le nombre des faillites augmente avec une régularité implacable.

Il semble bien que notre économie domestique ait besoin d'un accroissement de la demande du consommateur canadien. Or, comme les salaires ont tendance à se stabiliser, l'augmentation du pouvoir d'achat du consommateur ne peut venir que d'une diminution de ses impôts.

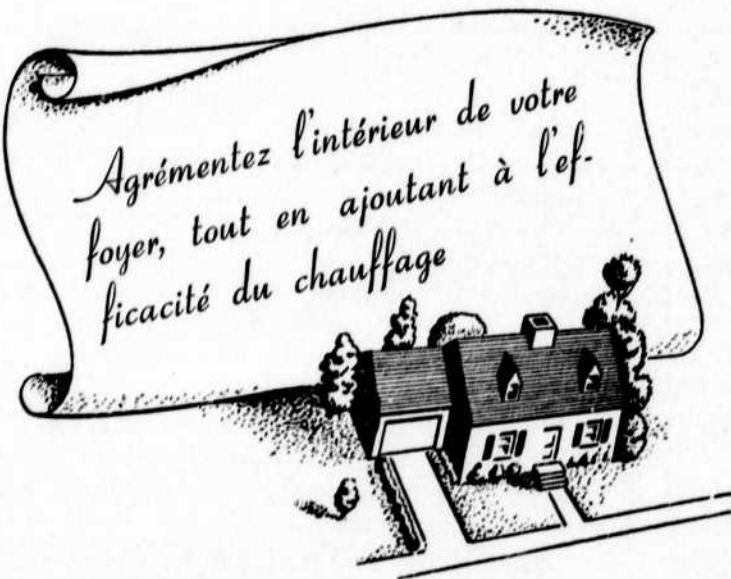
Dans ces circonstances, le récent budget de M. Abbott ne pourrait-il pas être considéré comme un autre budget de nature cyclique, demandé par la situation économique présente ?...

PIERRE-L. TROTTIER

En service par tout le Canada



*Agrémentez l'intérieur de votre
foyer, tout en ajoutant à l'ef-
ficacité du chauffage*

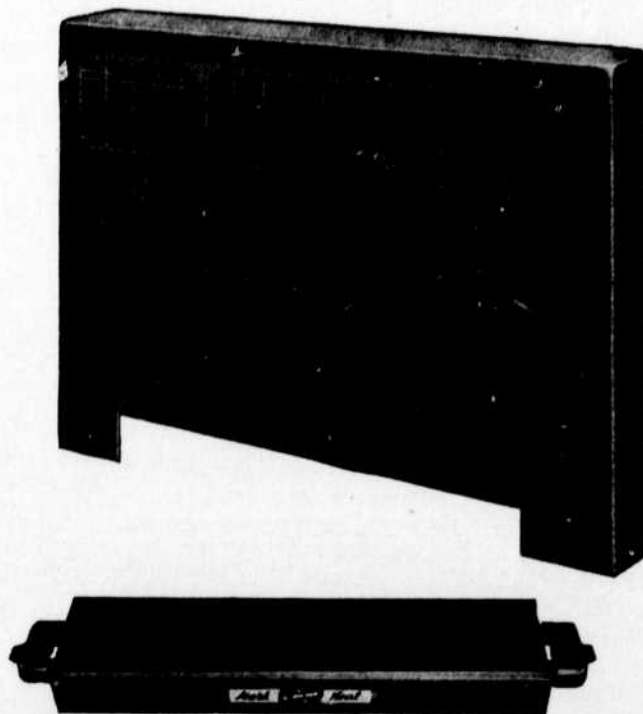


Un chauffage Mark-Hot
pour tout foyer moderne.
Nos ingénieurs se feront un
plaisir de vous fournir des
renseignements sur demande.

Mark Hot

**CONVECTEURS
À AILETTES
POUR SYSTÈME
À EAU CHAUDE**

- Ailettes, raccords et tubes en cuivre.
- Peuvent s'encaster dans un mur et ne rien perdre de leur efficacité.
- S'adaptent à tout système de chauffage.
- Conductibilité incomparable et très grand dégagement de chaleur.



Choisissez les MARK-HOT !



C'est une autre fabrication

L.P. MARCOTTE

APPAREILS DE CHAUFFAGE, DE VENTILATION ET D'HUMIDIFICATION

7735 BOUL. ST-MICHEL, MTL. 36 - CR. 4193

l'assurance

DES CHEFS D'ENTREPRISE

RECHERCHEZ-VOUS les conseils d'un expert de la finance dans le but d'une spéculation profitable? Sans aucun doute, celui-ci vous recommandera l'achat de titres ou d'actions d'une entreprise dont les administrateurs ont une réputation bien établie au point de vue compétence et intégrité. N'est-il pas reconnu, en effet, que le cerveau humain est responsable de quatre-vingt pour cent des profits de toute société?

Aucune industrie, aucune firme ne songerait à opérer sans avoir des assurances contre les principaux risques, tels que le feu, le vol, les accidents. Ne serait-il pas aussi logique, de songer à se protéger contre la perte de l'actif le plus précieux, je veux dire, la vie des chefs de l'entreprise responsables de ces profits? Ces hommes que nos voisins du sud appellent communément des "key men", ce peut être le directeur général de l'entreprise, le contrôleur des finances, le gérant de la production, le chef de laboratoire, le gérant des ventes, l'acheteur, etc., en mot, ceux qui, à cause de leur intelligence, leur savoir et leur expérience, ont acquis une compétence telle que la disparition soudaine entraînerait une lourde perte pour l'entreprise.

Quels avantages y a-t-il d'assurer la vie de ces chefs de service? Nous essaierons de le démontrer dans cette brève étude. Pour la rendre plus vivante, nous emploierons la forme dialoguée.

*Vous êtes bien
tranquille :
votre entreprise est
assurée contre le feu, le vol,
les accidents.
Mais qu'advient-il
si vous partez ?*

WILFRID LAVIGNE,
I.s.c. et c.l.u.

assureur-conseil et
gérant de district de
L'ALLIANCE NATIONALE

B.F.S.
révèle . . .

LA FORCE DU CANADA

dans tous les domaines de la vie nationale

L'homme . . . ou la nation . . .
qui connaît ses propres forces fait
preuve de sagesse. S'il les connaît,
il connaît aussi ses faiblesses et a
conscience de sa capacité.

Le Bureau fédéral de la statistique
présente des faits qui permettent de
juger du degré et de la qualité de
notre progrès national.

Les rapports du B.F.S. sont
distribués à prix minimes dans
l'intérêt de tous les Canadiens. Le
monde des affaires, de la main-
d'oeuvre, de l'agriculture, les services
sociaux et les particuliers dans toutes
les sphères peuvent en bénéficier.
De son côté, chacun peut aider à
améliorer le service statistique du
Canada s'il coopère sans tarder et
complètement en fournissant les
renseignements désirés.

Écrivez aujourd'hui au Statisticien
du Dominion, à Ottawa, et demandez
une liste des publications du B.F.S.
Vous constaterez qu'il y en a un bon
nombre qui sont tellement utiles
que vous voudrez les recevoir
régulièrement.

Vous pouvez aider à
accélérer la publication des
rapports du B.F.S. en
soumettant promptement
les rapports de votre firme.



9-1F

BUREAU FEDERAL DE LA STATISTIQUE
OTTAWA • CANADA

L'assureur : Monsieur le Président, j'ai lu attentivement votre rapport financier publié la semaine dernière dans les journaux, et je suis heureux de constater les profits intéressants que votre compagnie a réalisés au cours de votre année fiscale. Notre ami commun, Jean Du Bois, me disait justement hier que vous aviez l'intention d'agrandir votre usine.

Le Président : En effet, la production a tellement augmenté que nous sommes trop à l'étroit. Je veux construire une autre aile et, pour cela, je dois mettre sur le marché une émission d'obligations pour un montant de \$150,000 dollars. Je crois que c'est le moment le plus propice à réaliser ce financement, les affaires allant si bien.

L'assureur : Je ne doute pas que vous réussissiez, Monsieur le Président. J'ai justement un plan à vous soumettre qui, dans mon opinion, ne peut que consolider votre crédit dans le monde de la finance. Puis-je obtenir quinze minutes de votre temps pour vous en faire part ? Vous déciderez vous-même si l'idée peut vous être de quelque utilité.

Le Président : Vous êtes bien gentil, Monsieur, de vous occuper ainsi de mes affaires, seulement, je ne vois pas très bien en quoi vous pouvez m'être utile.

L'assureur : Je comprends bien, Monsieur le Président, que cela puisse vous paraître étrange. Depuis deux ou trois ans, cependant, je suis d'assez près le développement de votre entreprise et je suis heureux de constater l'expansion qu'elle prend dans le domaine de l'industrie du caoutchouc. Ce qui confirme davantage mon opinion que les nôtres ont les qualités voulues pour réussir en affaires, même dans l'industrie de grande envergure. Puis-je vous poser deux questions ? Vous êtes libre de me répondre ou non.

Le Président : Vous pouvez toujours me les poser, je ne sais vraiment si je pourrai répondre.

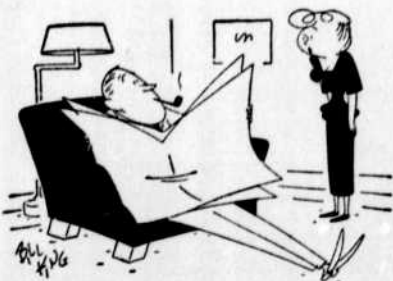
L'assureur : Monsieur le Président, qu'advierait-il de votre entreprise si, demain matin, André, votre gérant de produc-

tion, Jean, votre chef de laboratoire, et Paul, votre gérant des ventes, vous étaient enlevés? La perte de ces hommes serait-elle lourde pour vous et affecterait-elle le crédit de votre entreprise?

Le Président: Je ne veux pas y songer, ce serait énorme pour moi.

L'assureur: Mais vous êtes-vous déjà demandé ce que cette perte pouvait représenter en dollars?

Le Président: Non, je ne m'y suis jamais arrêté. André est mon gérant de production depuis cinq ans. Son expérience de 15 ans à l'usine, résultat d'un travail sérieux et d'un esprit d'observation remarquable, m'en a fait un homme inestimable. Depuis qu'il a pris charge de la production, celle-ci a triplé. Je ne vois personne qui pourrait le remplacer. Je ne saurais évaluer sa perte, celle-ci dépasserait certainement les \$100,000 dollars. Quant à Jean, il m'a rendu de grands services comme chimiste. Depuis huit ans qu'il est ici, il a amélioré constamment notre production de caoutchouc synthétique. Présentement, il est à faire des recherches qui peuvent avoir une portée formidable. Je ne veux certainement pas le perdre. Il me vaut bien plus que \$50,000 dollars. Paul forme avec les deux premiers le trio sur lequel repose toute mon entreprise. Grâce à son esprit d'initiative et à ses qualités de meneur d'hommes, ses vendeurs obtiennent un succès remarquable. Le perdrais-je, il me faudrait certainement deux ans pour former un autre gé-



"C'est bien gentil à toi de m'avoir faite bénéficiaire d'une police d'assurance au cas où il t'arriverait quelque chose, mais supposons qu'il ne t'arrive rien?"



Complètement vieillie
dans le bois... d'un
arome et d'un gout moelleux
... vraiment un excellent
whisky



● AUX MEMBRES
DE LA CHAMBRE DE COMMERCE !

- ★ QUALITÉ
- ★ NOUVEAUTÉ
- Etc.

TOUT EN MERCERIE



Membre
de la Chambre de Commerce



CA. 8922

6557, Rue St-Hubert

Montréal

Le gant par excellence



Fabriqué par

**ACME GLOVE WORKS
LIMITED**

MONTREAL

JOHNSON SEA-HORSE

STATION OFFICIELLE — VENTES et SERVICE

— DISTRIBUTEURS —

Iron - Horse et Générateurs

Pièces Authentiques



**MOTEURS - BATEAUX
ACCESSOIRES**

•
Une commande
immédiate assurera
une prompt
livraison.

•
MOTEURS À LOUER

P. A. TREMBLAY

Magasin
4316 est, Ste-Catherine
Clairval 6915

Pièces & Service
1485 Av. Desjardins
MONTRÉAL 4

RÉPARATIONS SPÉCIALISÉES
DEPUIS 20 ANNÉES

AM. 2131

Nos trois départements

- Charbon (Gros et Détail)
- Huile à chauffage
- Brûleurs à l'huile (Petro Miser)
sont à votre disposition pour résoudre au mieux tous vos problèmes de chauffage.



1600 est, Marie-Anne,

MONTRÉAL

rant des ventes aussi efficace. J'estime que sa disparition m'occasionnerait une perte de vingt à vingt-cinq mille dollars par année.

L'assureur : Je constate, Monsieur le Président, que vous tenez ce trio en haute estime et que vous comprenez vous-même que la perte de l'un ou de ces trois cerveaux causerait un tort inappréciable à votre entreprise. Que pensez-vous d'inclure dans votre programme d'expansion économique un plan tangible qui puisse vous permettre de consolider cette expansion ?

Le Président : Et quel serait ce plan ?

Tous les marchands redoutent les clients mécontents qui, sans mot dire, quittent le magasin pour n'y plus remettre les pieds. Celui qui se met en colère et tonne contre tout ce qui lui déplaît, celui-là est le véritable ami de l'entreprise. C'est la critique qui nous révèle nos points faibles.

—YORK TRADE COMPOSITOR

L'assureur : Voici ma suggestion, Monsieur le Président. Supposons que vous vous assuriez contre la perte de la vie de ces hommes, en souscrivant \$100,000 sur la vie d'André et \$50,000 respectivement sur la vie de Jean et de Paul. Voyons quelle pourrait être la répercussion de ce geste

- 1) Une compensation pour la perte que votre entreprise pourrait essuyer par suite du décès de l'un ou de l'autre de ces hommes-pivots. Une partie du produit de la police d'assurance vous procurerait l'argent liquide nécessaire à l'obtention d'un autre chef également compétent.
- 2) Un accroissement de stabilité au crédit de votre entreprise. On est peut-être prêt à investir son argent dans votre entreprise telle que dirigée présentement; mais enlevez deux ou trois de vos chefs de service, serait-on aussi pressé de le faire ?
- 3) La valeur en espèces de ces contrats peut devenir une

réserve d'urgence, distincte de tout autre actif de la compagnie.

- 4) La compagnie étant le contractant et le bénéficiaire dans ce genre de police, aucun droit de succession n'entre en jeu.
- 5) L'actif de la compagnie se trouve augmenté sans hausse de la valeur des actions du décédé.
- 6) Le contrat peut pourvoir au paiement du salaire à la veuve durant une période de un à cinq ans.
- 7) A l'âge de 60 ou 65 ans, la valeur en espèces de ces contrats peut être convertie en pension de retraite. Ces deux derniers avantages peuvent apporter beaucoup de satisfaction à votre employé et le garder à son poste.

Voilà, Monsieur le Président, les principaux avantages de ces polices d'assurance. Elles ne peuvent qu'augmenter l'achalandage de votre entreprise.

Le Président : Vos suggestions, Monsieur, m'ont ouvert d'autres horizons. Elles ont sûrement une valeur et je m'empresserai de les soumettre à mon bureau de direction. Je vous rappellerai à ce sujet. Bonjour, Monsieur.

Dans le cas que nous venons de considérer, nous avons choisi le gérant de production, le chef de laboratoire et le gérant des ventes. Mais ce mode d'assurance peut s'appliquer à une foule d'autres hommes importants dans toute entreprise, comme les vendeurs hors pair, les publicistes, étalagistes, techniciens, financiers et autres. Nous avons essayé de démontrer que si certains chefs de service disparaissaient soudainement, une police d'assurance sur la vie compenserait en grande partie la perte immédiate. Elle apporterait les sommes nécessaires :

- a) à couvrir le coût de trouver et de former un autre homme;
- b) à donner une stabilité au crédit de l'entreprise;
- c) à rencontrer les obligations courantes et ainsi garder l'entreprise intacte;



Dans le choix de votre papeterie d'affaires, guidez-vous sur l'écusson "R" filigrané. Peu importe que vous recherchiez le bond le plus résistant ou le papier le moins dispendieux, cet écusson est pour vous une garantie que votre choix est vraiment digne du nom de ses fabricants — Rolland — et du vôtre. Créé par des maîtres dans l'industrie du papier fin, il symbolise la haute qualité et le grand renom des papiers Rolland.

Il existe un papier Rolland pour répondre à chaque besoin en matière d'imprimerie ou de papeterie.

COMPAGNIE DE

Papier Rolland
LIMITÉS

Fabricants de papiers fins depuis 1882
SIEGE A MONTREAL
Succursales à Toronto et à Winnipeg
Moulin à St-Jérôme, P.Q.
et à Mont-Rolland, P.Q.



Jean M. Tremblay, B.A.O.
président

Plateau
4904

AL. BENOIT-BENOIT PROTECTAL, INC.
POUR VOS LUNETTES
D'APPROCHE

1617, rue St-Denis

Montréal

CIE DE PLOMBERIE ET CHAUFFAGE IMPÉRIAL

• FERBLANTERIE • CHAUFFAGE •
• PLOMBERIE •

Jean et Roland Champagne, props.

Jean Champagne, membre de la Chambre

Soir et Fêtes : Tél. DU. 1851 — CL. 8904

Tél. HA. 1700

MONTRÉAL

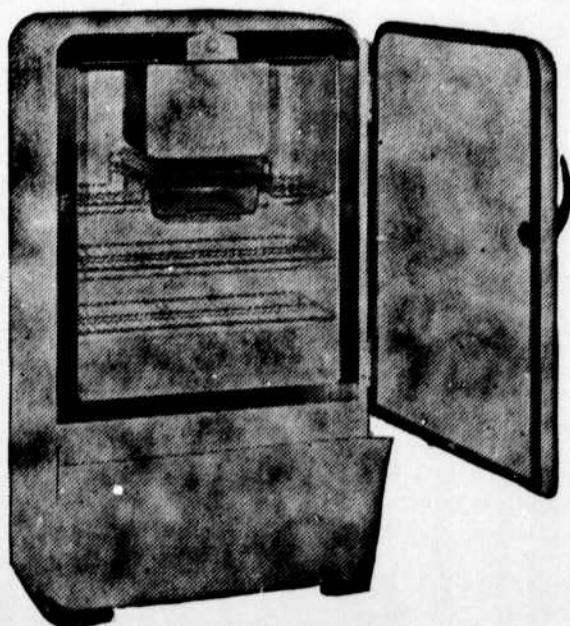
4007, RUE ST-DENIS

PRODUITS EN BOIS "L S B"

PARISEAU FRÈRES LIMITÉE.

BOÎTES "PLYWOOD"
BOIS DE SCIAGE
"SHOOKS"
BOÎTES EN BOIS

Victoria 3665
1209, Avenue Ducharme
MONTRÉAL



"RANGETTE"
Électrique

•
MACHINE À LAYER
"Roy Junior"

•
FOURNAISE À L'HUILE
"Roy - Thermo"

•
RÉFRIGÉRATEUR
"Roy"



LA CIE BÉDARD LTÉE

Manufacturiers
L'ASSOMPTION, Qué.

Fondée en 1889

Edouard ROY, prés.

- d) à permettre la continuation du paiement des dividendes et la conservation de l'échelle des salaires;
- e) à l'achat, dans certains cas, des actions du décédé.

Nous avons dit aussi que le produit de telle police n'est pas taxable au point de vue droits de succession et même impôt sur le revenu, étant un surplus de capital. Enfin, dans certains cas, ce genre de police peut apporter à l'homme-pivot une grande satisfaction et le conserver à son poste.

Ici, point n'est besoin de démontrer la valeur de la vie humaine. Laissons la parole au grand industriel américain, Andrew Carnegie qui disait :

"Take away my factories, my plants; take away my railroads, my ships, my transportation; take away my money; strip me all of these; but leave me my men and in two or three years I will have them all again."

*Avant la Foire
Internationale*

TEL a été le succès remporté par la foire internationale du commerce, organisée à Toronto l'an dernier, que le gouvernement canadien a décidé de répéter l'expérience cette année. Ces expositions, les premières du genre en Amérique du Nord, font partie d'un vaste programme d'expansion de notre commerce extérieur.

La foire internationale aura de nouveau lieu au terrain d'exposition de Toronto, du 30 mai au 10 juin. Son premier objet est de servir vendeurs et acheteurs en leur fournissant l'occasion de se rencontrer et de faire des affaires. Rien ici d'exclusivement publicitaire; rien de purement spectaculaire. La foire reste avant tout une sorte de marché mondial.

Le public sera admis deux mercredis et un samedi durant la foire. Les autres jours, l'admission sera limitée aux hommes d'affaires. Le gouvernement canadien a adressé 150,000 invitations personnelles et les exposants eux-mêmes envoient des milliers et des milliers d'invitations à leurs clients actuels ou possibles.

Cependant, il n'est pas nécessaire d'avoir une invitation personnelle pour être admis à la foire; tout homme d'affaires de bonne foi sera le bienvenu.

Une publicité intensive attire l'attention des hommes d'affaires du monde entier sur la foire internationale du commerce 1949. Ce programme publicitaire s'étend à 75 pays et n'utilise pas moins de 23 langues.

Un coup d'oeil sur la liste des réservations nous indique que le groupe du textile sera de nouveau le plus considérable cette année avec cette différence, toutefois, que les exposants britanniques, qui occuperont de 15 à 20,000 pieds carrés, l'emporteront sur les exposants canadiens, qui venaient en tête l'an dernier pour la réservation d'espace. Fait à noter, l'Union textile de France sera représentée cette fois et a déjà retenu 1,200 pieds carrés. Les textiles tchécoslovaques qui avaient été en vogue l'an dernier reviendront de nouveau à Toronto.

Les produits exposés échappent à toute nomenclature. Toutefois, on les a groupés, pour toute fin pratique, en 21 catégories, dont voici la liste: 1) textiles; 2) bijouterie; 3) chaussure, articles de cuir; 4) produits chimiques, radium; 5) médicaments; 6) accessoires de fumeur; 7) articles de sport; 8) produits alimentaires; 9) équipement d'hôpital, instruments d'optique et scientifiques; 10) menus objets, quincaillerie; 11) équipement de véhicules-moteurs, pièces et accessoires; 12) équipement et fournitures de la marine et de l'aviation; 13) instruments aratoires; 14) matériaux de construction, chauffage et plomberie; 15) fer, acier et métaux non-ferreux; 16) papier, imprimerie, équipement de bureau; 17) fournitures domestiques; 18) accessoires de maison, instruments de musique; 19) instruments électriques, moteurs, etc.; 20) machinerie d'usine; 21) équipement et fournitures de wagons et de tramways.

Pour renseignements supplémentaires, on est prié de s'adresser à M. R. M. Williams, Canadian International Trade Fair, Exhibition Grounds, Toronto.

44 ouest, rue Port Royal

Vendôme 2261

Delorimier Construction
Ltd.  Ltée.

INGÉNIEURS & ENTREPRENEURS

Directeur-gérant
J.-M. PORTUGUAIS, B. Sc. A.
Ingénieur professionnel

Montréal 14

LA. 3940

MA. 2101

Jean J. Bonhomme

Courtier d'Assurance Agréé

Feu — Automobile — Vie

PROTECTION ABSOLUE

204 ouest, rue Notre-Dame,

Montréal

Tél. MA. 9008

Renaud & Laforest

ISOLATION GÉNÉRALE

AMIANTE — TAPIS — PRÉLART

TUILES D'ASPHALTE — TUILE EN CAOUTCHOUC

278, rue Villeneuve Ouest

Montréal 8

**POUR VOTRE DÉMÉNAGEMENT, ENTREPOSAGE
TRANSPORT GÉNÉRAL**

Voyez:

TÉL. FR. 2889

LABELLE EXPRESS

EDMOND LABELLE, PROPRIÉTAIRE

4372 rue BREBEUF — — MONTRÉAL

REFRIGÉRATEURS • LAVEUSES • POÊLES
CONGÉLATEURS ÉLECTRIQUES
nous parviennent régulièrement

Modernair

René TURGEON, prop., Membre de la Chambre.

MEUBLES ET ACCESSOIRES ÉLECTRIQUES

5401 Papineau (près Masson) • Montréal • CH. 9657

N.-R. EEGIN, président

ATLantic 1164

VenteService

PIECES AUTHENTIQUES

FORD — MONARCH — MERCURY — METEOR — LINCOLN

Blue Bonnets Automobile

L I M I T E D

DISTRIBUTEUR: FORD et MONARCH

7965, Boulevard Décarie

(1 mille au nord de Snowdon)

MONTREAL

FAlkirk 7713

CHerrier 4418



Agent exclusif pour l'Est du Canada
 APPAREILS DE CHAUFFAGE AUTOMATIQUE
 HUILE • CHARBON

5531 rue Papineau.

MONTREAL

AUBURN
OIL HEAT

La Société Coopérative
 de
 Frais Funéraires

L'INSTITUTION
 QUI PRATIQUE
 LE CULTE
 DES DÉFUNTS

L.-EUGÈNE COURTOIS
 Président - Gérant Général

ALFRED-A. GOULET
 Gérant Général adjoint

302 est, rue Ste-Catherine
 7030, rue St-Denis
 PL. 7911*



THE **STOWELL**

SCREW COMPANY LTD.
 MONTREAL, CANADA



BOULONS, RIVETS,
 VIS À BOIS ET À MACHINE



"STOWELLISEZ" VOS ASSEMBLAGES

Pour résoudre le problème de la circulation

par René FORTIN, i.c.,
professeur à
l'Ecole polytechnique de Montréal.

Tout projet pour résoudre le problème de la circulation à Montréal doit être envisagé du point de vue financier, esthétique, technique, administratif et usager.

Ce problème de la circulation se présente sous trois aspects généraux: a) circulation des voyageurs par transport en commun; b) circulation des véhicules automobiles; c) stationnement de ces mêmes véhicules. Tous les trois ont un même terrain d'action, à savoir la chaussée de la rue.

Le transport en commun, en l'occurrence le tramway, est assujéti à des rails occupant le centre des rues, ordinairement trop étroites, et où passent tous les autres véhicules. La marche du tramway en est ainsi retardée et il retarde lui-même la circulation par ses arrêts fréquents pour prendre ou laisser les voyageurs. Autre facteur de lenteur et de retard, c'est le manque de synchronisation entre les arrêts du tram et le feu des sémaphores.

Le débit du flot de la circulation des véhicules automobiles est le produit de deux facteurs: l'espace ou le nombre d'allées de circulation et la vitesse d'écoulement. Augmenter l'espace par l'élargissement des rues, par l'élimination du stationnement et des transports en commun, ne sert de rien si la circulation transversale vient entraver celle de l'artère principale. Même si le temps accordé à l'artère secondaire n'est que du quart de celui de l'artère principale, on évalue à 50 pour cent les pertes de temps occasionnées par le ralentissement et les arrêts nécessaires. De plus, il est impossible d'interdire tout stationnement, car le contribuable qui habite en bordure, surtout s'il est marchand, a droit à un minimum de considération. Il faut aussi tenir compte des virages nécessaires pour l'entrée ou la sortie, virages qui ne peuvent pas toujours se faire à droite, ce qui occasionnerait des pertes de temps inutiles.

Il existe d'autres objections à l'élargissement d'une artère existante pour en faire une voie de surface rapide. Une telle transformation exige des expropriations à des prix exorbitants qui laissent des résidus de terrains inutilisables ou trop grevés par l'expropriation. Le rendement n'est pas non

BESOIN EST SON NOM

L'homme, c'est l'être qui a besoin: besoin de travail pour faire vivre la famille; besoin de protection pour sauver veuve et orphelins de la misère; besoin de revenus pour combler le long chômage de la vieillesse. Voilà pourquoi l'assurance-vie et la rente viagère sont aussi indispensables que le salaire. Nous avons l'une et l'autre—adaptées à vos besoins.

HA 3291
**CAISSE NATIONALE
D'ASSURANCE-VIE**
MONTREAL



Des
Player's
S.V.P."

BOUT EN LIÈGE et UNI

Player's
NAVY CUT
CIGARETTES
"MILD"

Player's "MILD"

CIGARETTES PLAYER'S NAVY CUT

Falkirk 2900

NATIONAL FRAMES LTD.Miroirs de tous genres, encadrés - Moulures - Sculpture - Restauration
Cadres à patron pour peinture à l'huile — Cadres à photographieJOS. ULRICH, président
J. EUGENE VALLEE, secrétaire-trésorier

ESCOMPTE SPECIAL AUX MEMBRES DE LA CHAMBRE

2093, rue Visitation

Montréal, Qué.



AM.3272

ARTICLES DE
CUIR**E. BEAUDOIN**

SPECIALITÉ: Serviettes pour hommes d'affaires

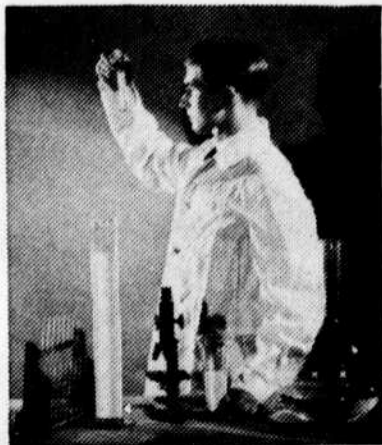
◆
Notre marque est votre garantie :
EXIGEZ-LA TOUJOURS
◆

4005 est. rue Ontario,

MONTREAL

**INVARIABLEMENT
PUR et SAIN**déclare le chimiste.
Tel est le résultat de
chacune de ses ana-
lyses portant sur le**LAIT
SAINT-ALEXANDRE**◆
Essayez notre lait
JERSEY

FR. 1163

*Laiterie* **ST-ALEXANDRE**
LIMITÉE

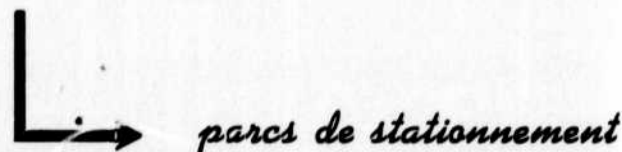
LAIT - BREUVAGE AU CHOCOLAT - CRÈME

plus ce qu'on pourrait attendre, car on accorde facilement des allées de stationnement et des trottoirs élargis quand on a une large rue, et ainsi une partie du terrain chèrement acquis ne sert pas à la circulation, but qu'on s'était d'abord proposé.



Pour toutes ces raisons et bien d'autres qu'il serait trop long d'énumérer ici, il est plus logique et plus profitable, dans les vieux quartiers des villes encombrées, d'exproprier au minimum pour un maximum de rendement. Pour ce faire, on choisit le tracé des autostrades ou voies rapides en dehors des artères existantes, afin d'éviter les façades de rues et les points de concentration, et profiter des zones où la propriété est dévaluée. Une emprise indépendante de la rue dispense de chambarder les services publics sur terre et sous terre et de refaire la chaussée.

Une voie rapide dans une emprise privée sur un viaduc ou un remblai permettra d'utiliser intégralement pour la circulation. la surface expropriée, parce que débarrassée du stationnement, de la circulation transversale, des virages, des signaux lumineux et des entrées privées. Avec une surface maximum occupée on obtiendra un débit maximum, une vitesse sensiblement accrue et une très grande sécurité. On estime qu'une voie élevée assure un débit de dix à quinze fois supérieur à celui d'une voie de surface de même emprise.



L'espace au niveau de la rue, sous le viaduc, pourra être employé comme parc de stationnement couvert. Cette solution dispense d'acheter des terrains de stationnement et peut être une source appréciable de revenus pour le paiement du viaduc par ceux qui en bénéficient le plus.

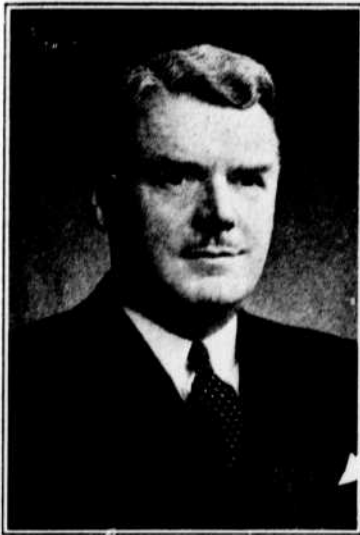
Si ces voies élevées sont tracées judicieusement, en tenant compte du trafic voyageur par transport en commun, on pourra utiliser le sous-sol de leur emprise pour le tunnel du métro. Cette combinaison a l'avantage de réduire considérablement les dépenses de construction, de ne pas paralyser la circulation générale durant les travaux et de fournir à la fois un viaduc, un parc de stationnement et un métro.

Au sujet du métro, son exploitation appartient à la ville, puisque, de l'aveu même de la Compagnie des tramways, la ville doit en assumer la responsabilité financière. D'ailleurs, le métro, avec, en certains points, son service complémentaire d'autobus, doit rester indépendant du système de transport en surface, comme la chose existe à Paris, New-York, Chicago. En ne permettant pas le monopole, on court moins le risque de subir une augmentation des tarifs.

ANNÉE PROSPÈRE

pour la

GREAT-WEST



M. Manning

M. H.-W. MANNING, vice-président et administrateur délégué de la Great West Life Insurance, a rapporté une année d'expansion et de progrès continus lors de la réunion annuelle de la compagnie tenue à son siège social, à Winnipeg.

Le rendement brut de l'actif placé de celle-ci a été de 3.59% en 1948. Le taux du rendement avait constamment baissé depuis plusieurs années, mais ce déclin a finalement cessé durant le premier trimestre de l'année écoulée.

Par suite de la hausse générale du coût de la vie, les frais généraux ont augmenté, mais au minimum, en raison des économies d'ordre administratif que l'on a réalisées. Durant le dernier exercice, certaines tendances ont poussé les administrateurs à croire que nous entrons dans une période de stabilisation malgré les dangers d'inflation qui existent toujours. Ce sera une époque d'activité soutenue dans le monde des affaires et de prospérité générale à condition que l'on continue à insister sur la nécessité de réduire les prix et à encourager l'épargne, a dit M. Manning. Les placements sont déjà plus considérables et plus nombreux dans les compagnies d'assurance-vie et dans les banques, a-t-il ajouté, et c'est un éloquent témoignage à la volonté des individus".

Tél. CALumet 9287

HEBERT Metalcraft ENR'G.

OUVRAGE EN ALUMINIUM

Louvres — Monel-Métal — Travaux de métal en feuilles
Acier inoxydable — Ventilation — Soudure électrique

NOUVELLE PORTE ENTIÈREMENT EN MÉTAL

6272-6282, Blvd. St-Laurent

MONTREAL



Décalcomanies
"BEAVERCRAFT"

Service complet de décalcomanies artistiques et commerciales

S'appliquent sur toute surface rigide et constituent une annonce économique, permanente et indispensable.

Pour renseignements, suggestions, croquis, prix, etc.,

CONSULTEZ

BEAVER DECALCOMANIA CO.

C.-M. PREVOST, président, membre de la Chambre.

33 ouest, rue St-Jacques, Montréal 1, P.Q.

Belair 3485

EXAMEN DE LA VUE

LUNETTES CORRECTIVES

Spécialiste LORENZO FAVREAU Optométriste, o. d.

assisté d'optométristes licenciés, Ba. O.



Bureau du centre : Bureaux de consultation :
265 Est, rue Ste-Catherine
Tél.: LA. 6703

Bureau du nord :
6890, rue St-Hubert
Tél.: CA. 9344

A VOTRE SERVICE

FIDUCIAIRES

DE LA CITÉ ET DU DISTRICT DE

MONTREAL

LIMITÉE

EXÉCUTEURS
TESTAMENTAIRES
ADMINISTRATEURS



AGENTS
FINANCIERS
FIDUCIAIRES

262 RUE ST-JACQUES OUEST / HA. 8242* MONTREAL

Philippe Beaubien & CieACCESSOIRES ELECTRIQUES
en gros

5632, ave. du Parc

MONTREAL

CA. 5731*

Atelier : LA. 5215-6
Bureau : BE. 5858

Montreal Blue Print Inc.

Fondée en 1907

Reproductions de plans d'architecture, de génie civil, par différents procédés. Reproductions par PHOTO-COPIE

L. MALARD, Président

1226, RUE UNIVERSITÉ
MONTREAL 2

PEINTURES D'ART
REMISES A NEUF

ANTOINE'S ART GALLERY

Encadreur expert

- MIROIRS VÉNITIENS
- MIROIRS DE FANTAISIE

ANT. ULRICH
membre de la Chambre

950 Victoria Square
BElair 1727-8 Montréal

TRUST GÉNÉRAL DU CANADA

Président :

Honorable Sénateur
DONAT RAYMOND

Vice-Présidents :

BEAUDRY LEMAN
L.-J.-A. AMYOT
RENÉ MORIN

HONORÉ PARENT, C.R.
directeur général

Fiducies
Administration d'immeubles
Exécution de testaments
Emprunts
Emissions d'obligations
Caisses de retraite

112 ouest, rue St-Jacques,
Montréal

71, rue St-Pierre,
Québec

Nouveau !



CAISSE ENREGISTREUSE "NATIONAL CLASS 200"

● La nouvelle caisse enregistreuse "National Class 200" est une caisse à prix modéré bien qu'elle puisse tout aussi bien enregistrer la modique somme d'un cent que des centaines de dollars. Deux choses essentiellement nouvelles y ont été ajoutées. Tout d'abord, un mécanisme par lequel tous les détails de la vente peuvent être imprimés sur un ruban divisé en huit parties différentes, puis un autre par lequel tous les articles vendus sont indiqués sur une liste dont l'addition peut se faire facilement d'un seul coup de pouce. Cette même liste peut fournir instantanément un sommaire des ventes par département, par vendeur, et permettre de calculer rapidement les dépenses, la distribution des taxes et autres renseignements statistiques.

Nos films touristiques

M. R. H. WINTERS, ministre de la reconstruction et des approvisionnements, vient d'annoncer que le nombre des films touristiques canadiens s'est considérablement accru l'an dernier et qu'il augmentera encore cette année grâce à l'étroite coopération de l'Office National du film et du Bureau fédéral du tourisme.

L'année dernière, les techniciens de l'ONF ont réalisé sept documentaires qui seront prochainement distribués et qui traitent du sport, de la pêche, des auberges de la jeunesse, de croisières, de camping, plus un film théâtral de la série "En avant Canada" sur l'importance de l'industrie du tourisme. Il s'intitule : "Bonjour, voisin..." et sera distribué dans plus de 500 cinémas du pays, juste à temps pour la semaine du tourisme, en avril prochain.

Après avoir servi à la télévision, les films canadiens seront distribués dans les cinémas des États-Unis. On a également monté une cinémathèque de films touristiques canadiens qui, depuis septembre dernier, compte des succursales dans plus de 62 villes importantes de 34 États de la république voisine.

TAlon 7510

ROLAND LECOURS MANUFACTURIER D'ARTICLES EN CUIR

SPÉCIALITÉ :
OUVRAGE FAIT A LA MAIN
• Réparations de toutes sortes •
ÉTAMPAGE OR ET ARGENT
J.-F. Verrier, gérant
8074 Lajeunesse, Montréal

Tél. CH. 6108

TEINTURERIE MODERNE DE FOURRURES

A. LOZEAU, prop.

Membre de la Chambre

Ouvrage général de teinture

Spécialités :

Teinture et Lustrage, Vison, Martes, Rat-Musqué, Chat Sauvage, Lapin. — Travail garanti.

4214 Des Érables, Montréal

PAIN

GÂTEAU



PAIN SUPRÊME LIMITÉE

La plus grande boulangerie
canadienne-française
au pays.

Téléphone : CRescent 2108

C. O. BOUSQUET, Président

QUALITE

SERVICE

L'ASSOCIATION des manufacturiers canadiens soumettait récemment à la Commission royale d'enquête sur les prix un mémoire élaboré qui contient d'intéressants aperçus sur la question des profits considérés dans leur rapport avec le niveau des prix.

L'association groupe plus de 6,000 manufacturiers, qui produisent globalement environ 75 pour cent de toutes les marchandises manufacturées au Canada. Il est à noter également que plus de 80 pour cent des membres emploient moins de 100 personnes et une grande majorité de ces 80 pour cent, moins de 50.

Nous citons ici des extraits du mémoire.

**P
R
O
F
I
T
S**

◀ ceux-ci
font-ils
monter
ceux-là ▶

**P
R
I
X**

COMME tous les autres groupements économiques du pays, les manufacturiers n'aiment pas les prix trop élevés, qu'il s'agisse de vente ou d'achat. Ils préfèrent des prix stables, raisonnables et la suppression, dans la mesure du possible, des hauts et des bas dans la production et les ventes.

Les prix élevés ne peuvent, à la longue, que réduire la demande, particulièrement sur les marchés étrangers, où les manufacturiers canadiens doivent concurrencer les prix mondiaux. Si les prix canadiens sont supérieurs à ceux des manufacturiers étrangers, ils perdront leurs débouchés extérieurs, sur lesquels repose, pour une bonne part, l'économie canadienne.



POUR
TOUS GENRES,
TOUS RISQUES,
D'ASSURANCE

JEAN GUIMOND
Courtier d'Assurance Agréé

Suite 600
Edifice Aldred MA. 2121

LA. 6575

LA TOUR EIFFEL

Restaurant de renommée
nationale

★

Atmosphère française

★

1422, RUE STANLEY
MONTREAL

Accessoires ÉLECTRIQUES

(en gros)

BEN BÉLAND

INC.

MONTREAL
10

7152, boul. St-Laurent
TAlon 6356

Téléphone : ATLantic 9762

MARTEL AUTO SERVICE LTÉE
LTD.

RÉPARATIONS — GENERAL REPAIRS

Gustave Martel, Prop.

R7133, Côte des Neiges,

MONTREAL

Tél. VE. 2251

ARMAND ARCHAMBAULT

Entrepreneur plâtrier

Plâtre et Ciment de tous genres

10750, rue Clark

Montréal

PLateau 8734

Jean LEMYRE, prop.

GENERAL RADIATOR SPECIALTY REG'D.

Distributeur des

RADIATEURS GENERAL MOTORS

SPÉCIALITÉS :

Réparations — Nettoyage — Remis à neuf

3451 Colonial,

Montréal

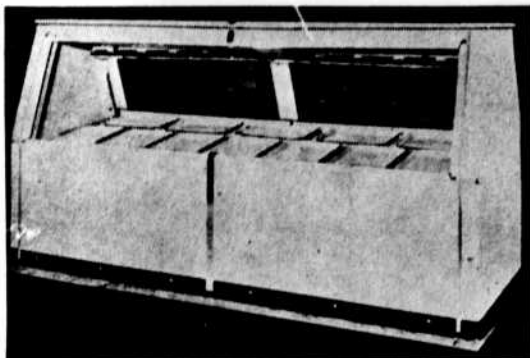
Terrain d'exposition : Atelier :
3170 est, Ontario - AM. 6240 1864, Darling - FR. 6300

Tél. HARbour 0434

A. Lussier Enrg.

Monuments funéraires et publics

1010 est, rue Ste-Catherine, ch. 301, Montréal

Nous les avons...**ACHETEZ DIRECTEMENT DU MANUFACTURIER**

- Comptoirs de boucher de 6' à 12' de long.
- Comptoirs frigorifiques spéciaux pour épiciers. Toutes grandeurs. Finis en acier émail cuit ou porcelaine.
- Chambres frigorifiques de toutes dimensions pour bouchers.
- Comptoirs de restaurant. Bois naturel ou acier.

INSTALLATION DE 1/4 à 25 FORCES. — SERVICE 24 HEURES
PAR JOUR**OSWALD AMYOT fils (prop.)**

8, 7e Avenue, Lachine, Qué.

Tél. Zone 8-832



Le Garage 1948

*Un expert de...***Jarry & Frère**

vérifiera l'alignement des roues et vous assurera une meilleure performance tout en épargnant les pneus. Seul l'équipement le plus moderne dans le garage le plus nouveau peut donner entière satisfaction à prix modique. Payez-vous le luxe de ce qui est le plus moderne. IL N'EN COÛTE RIEN DE PLUS

LE GARAGE LE PLUS MODERNE À MONTRÉAL

Jarry & Frère Limitée

7275, SAINT-LAURENT

Téléphone CRescent 3141*

MONTREAL 14

LES PIONNIERS DE L'AUTOMOBILE À MONTRÉAL

On entend souvent dire que les profits des manufacturiers contribuent pour beaucoup au volume des prix en général. Cette affirmation ne résiste pas à l'étude des statistiques officielles. Les statistiques du gouvernement américain révèlent qu'après déduction des taxes, les profits des manufacturiers américains s'établissaient à 5.1 pour cent des ventes en 1946, à 6.2 en 1947 et à 6.3 pour le premier semestre de 1948. Au Canada, la part de profit, après déduction des taxes, était de 5 cents sur chaque dollar de ventes, en 1946, l'année la plus récente sur laquelle on dispose de statistiques dans ce domaine. Cette proportion est restée sensiblement la même depuis.

C'est un fait que le profit net global des corporations canadiennes est plus élevé qu'en 1937, mais c'est un fait aussi que tous les facteurs qui influent sur l'économie nationale ont atteint un plus fort volume qu'avant la guerre. La population a grossi de 1,250,000 âmes. Il y a augmentation de 1,000,000 dans le nombre des travailleurs. La production a monté, de même que les ventes, les prix, les revenus des fermiers, les revenus des entreprises non incorporées, les salaires, les gages, les taxes. L'argent en circulation a triplé. Les profits, après déduction des taxes, sont proportionnellement plus bas qu'avant la guerre, puisqu'en 1939 les profits des corporations, après déduction des taxes, représentaient 11 pour cent du revenu national et qu'en 1947 ce pourcentage est tombé à 9.4. Parallèlement, le pourcentage des dividendes payés par les compagnies canadiennes par rapport à l'ensemble du revenu national est passé de 6.7 en 1939 à 3.8 en 1947.

Profits et pertes

Contrairement à l'opinion de certaines gens, toutes les compagnies ne font pas des profits. Selon les chiffres du ministère du revenu national, 7,276 compagnies canadiennes ont accusé un déficit en 1946 contre 23,166 qui ont réalisé des bénéfices. Dans l'industrie manufacturière, cette année-là fut déficitaire pour 1,594 entreprises et profitable pour 6,998 au-

Tricots  Hosiery Inc.

CHAUSSETTES DE FANTAISIE POUR HOMMES

580 rue Victoria — Tél. 7618 — St-Lambert, Mtl 23

Un choix complet de pièces de MOBILIER de BUREAU

FILIÈRES MÉTALLIQUES, ARMOIRES À PAPETERIE,
COFFRES-FORTS, CHAISES, CASES DE SÛRETÉ,
BUREAUX, ETC.



Ecrivez ou téléphonez.

Norman Specialties Reg'd.

NORMAN et ROSAIRE DESNOYERS, Prop.

640 ouest, rue Craig — Montréal — MARquette 6679



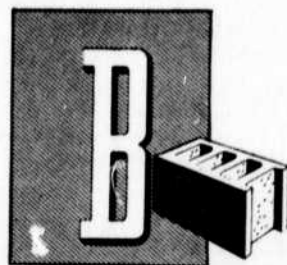
ELwood 5558

Achard & Franc
Service Rapide

PLOMBERIE — CHAUFFAGE — RÉPARATIONS
A. ACHARD : AT. 5975 — G. FRANC : AT. 7862

4669 Boul. DECARIE, — MONTREAL

CRescent 2314



MANUFACTURIER DE BLOCS EN CIMENT
DE HAUTE QUALITÉ

H. BEAUDRY

7333, BOUL. ST-MICHEL

MONTREAL

1929	 <p>COUVERTURES <i>en gravois, tôle, etc.</i> VENTILATION IMPERMEABILISATION <i>Estimées sur demande</i></p>	1949
<p>AIME SIGOUIN</p> <p>DOLLARD 2459 5315, BOULEVARD ST-LAURENT-MONTREAL</p>		

CRescent 4167

2461, rue Des Carrières
Montréal

AMherst 2403

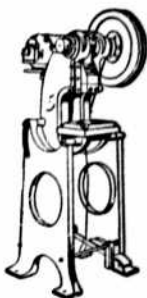
Pour une MONTRE précise

*W. a. Gervais*BIJOUTIER DIAMANTAIRE
Qualité et Service

1305 est, Mont-Royal

ALPHA WATCH CRYSTAL
REG'DAssortiment complet de fournitures
et d'outillage pour bijouterie et
horlogerie.G. LAJOIE, propriétaire
membre de la Chambre408 ouest, rue St-Jacques
HArbour 4517 Montréal

PRESSE MÉCANIQUE



- Puissance : 5 et 10 tonnes.
- Percussions à la minute : 150 à 200.
- Emporte-pièce : 7 pouces.
- Pénétration : 1 1/4".
- Poids : 470 lbs.

• Aussi Presses à pédale,
grandeurs : 3 - 6 - 8 - 10

1010 ST-ALEXANDRE - MONTREAL

tres. Où l'on voit que notre régime d'entreprise privée en est un de profits et pertes.

On entend parfois dire en public ou dans les journaux que le secret de l'abaissement des prix, c'est une taxe sur les excédents de bénéfices, qui forcerait les manufacturiers à réduire leurs prix. Nous avons déjà signalé le fait qu'en 1946, les profits des manufacturiers canadiens dépassaient à peine cinq cents sur chaque dollar de vente. De ces cinq cents, environ la moitié était réinvestie dans l'entreprise pour fins d'expansion ou de renouvellement de machinerie et servait ainsi au maintien de l'embauchage. Personne ne peut affirmer que les 2 cents et demi restants constituent un excédent de bénéfices.

Plus grande production

Des chefs politiques, des économistes, des hommes d'affaires ont déclaré à plusieurs reprises qu'un meilleur standard de vie dépend d'une plus grande production et ne peut s'obtenir que par un rendement en homme-heure correspondant à la hausse des salaires. Quelle est la tendance depuis 1939? La production par homme-heure a-t-elle augmenté au Canada?

Le Bureau fédéral de la statistique a fait préparer à ce sujet une série d'index où l'on constate que le rendement par homme-heure était de 9 pour cent moindre en 1946 qu'en 1939, bien que les salaires eussent accusé une hausse de 61 pour cent au cours de la même période. Depuis 1946, les renseignements puisés à des sources officielles et non-officielles indiquent une légère augmentation du rendement par homme-heure, encore qu'en 1947 les salaires fussent de 83 pour cent supérieurs à ceux de 1939 et qu'ils soient probablement aujourd'hui le double de ce qu'ils étaient avant la guerre.

Bien que la hausse des salaires ne soit pas la seule explication des prix élevés, on ne peut nier qu'une meilleure rémunération sans une augmentation correspondante dans le rendement par homme-heure, se traduit par des frais de main-d'oeuvre plus élevés et constitue un facteur très important dans la hausse des prix des produits manufacturés et dans leur maintien à un niveau élevé.

MARquette 1386

FABRIQUANTS DE CHAUSSURES
et
TANNEURSDAOUST, LALONDE & CIE
Limitée
939 CARRÉ VICTORIA
MONTREAL

Toujours à votre service

MAURICE BERNARDIN
ANDRÉ BERNARDIN
PIERRE BERNARDINTous genres d'assurances
BERNARDIN FRÈRES
COURTIERS AGRÈS

HArbour 6258

Ch. 305 — Edifice Aldred
PLACE D'ARMES - MONTREALFENÊTRES ET VITRINES DE TOUTES
SORTES NETTOYÉESPAR DES CANADIENS EXPERIMENTÉS
ET ASSURÉS

Appelez

S. LAMOTHE PROP.
429 ST. VINCENT

LA CIE DE LAVAGE DE VITRES

EXCELSIOR
WINDOW CLEANING CO. REG'DSTANDARD
PAPER BOX LIMITEDCompagnie Canadienne possédant
l'outillage le plus complet au Canada
pour la fabrication de boîtes de carton,
pliantes, rigides, gaufrées et de
boîtes transparentes, etc., etc.

C. N. MOISAN

Président et Gérant Général

6240 AVENUE DU PARC
MONTREAL
Téléphone DOLLARD 2401

La session...



... en raccourci

Jean Lavigne

À OTTAWA

A U cours du mois de février, une nouvelle étape a été franchie vers l'union de Terre-Neuve au Canada. Dès que Londres aura apporté son consentement, notre pays comptera alors, définitivement, une dixième province.

On nous permettra de rappeler que c'est en décembre, l'année dernière, que la population de Terre-Neuve, par un vote de 77,869 voix contre 71,464 (pour l'établissement d'un gouvernement responsable) se prononçait en faveur d'un rattachement au Canada. Aux Communes, à Ottawa, il y a eu peu d'opposition au principe même de l'union, mais le chef de l'Opposition, M. Drew, a sévèrement critiqué la façon dont elle était réalisée, "le gouvernement projetant d'apporter un amendement à la constitution sans consulter au préalable les provinces". Selon M. Drew, il s'agit là d'un procédé fort dangereux, que celui de modifier l'Acte de l'Amérique britannique du nord par une simple décision majoritaire du Parlement canadien. Le premier ministre, le très hon. Louis Saint-Laurent, a cependant répondu que le gouvernement ne faisait que suivre le précédent établi en 1931 (sous un régime conservateur) quand les ressources naturelles furent remises aux provinces d'Alberta et de Saskatchewan, simplement par l'adoption d'une loi à cet effet par le Parlement de Londres. Le débat sur Terre-Neuve dura exactement 10 jours, car il s'agissait d'adopter un projet de loi fort élaboré, renfermant une cinquantaine de clauses. Il prit fin à la suite d'un vote de 140 à 74, décidant que "le gouvernement envoie au Roi une adresse, le priant de demander au Parlement de Londres d'adopter une loi qui, en amendant la constitution, donnera effet à l'accord d'union de Terre-Neuve." Au Sénat, l'hon. W. A. Buchanan (libéral d'Alberta) a laissé entendre que le Canada pourrait bientôt être appelé à admettre une 11e province, celle des Territoires du Nord-Ouest.

Dans votre intérêt, en cas d'incendie
confiez-moi vos réclamations !

J. RAOUL ROBERT
ÉVALUATEUR EXPERT
MONTREAL

FEU
VOL
AUTO
INONDATION
EXPROPRIATION... ETC.

Bureau : 10 ouest, St-Jacques Tél. HA. 8814
Résidence : 3478, Marlowe, N.D.G. Tél. DE. 0715

Depuis 1917

FORD CAMIONS FORD
MONARCH
Service — Réparations

Fortier Garage Limitée

5021 - 5049 Notre-Dame E. — CL. 8056 - 2262

Montréal 4

Frank Fortier, prés. Gérald Fortier, vice-prés.

EXAMEN DE LA VUE
TROUBLES MUSCULAIRES - VERRES CORRECTEURS

Lucien Hébert, B. O.

SPECIALISTE OPTOMETRISTE OPTICIEN
BACHELIER EN OPTOMETRIE DE L'UNIVERSITE DE MONTRÉAL

Yeux Artificiels en Plastique

1587, rue ST-DENIS MONTRÉAL
De biais avec le Théâtre St-Denis Tél. HA. 8730

TEL.: 2937

Crémérie Union

Ltée

1200
RUE
GAUTHIER

Trois-Rivières, Qué.

INDUSTRIELS !

Vos catalogues, étiquettes et autres publicités demandent à être illustrés. Pour suggestions

CONSULTEZ

BE LAIR 3984

ARTISTES PHOTOGRAPHES GRAVEURS

LA PHOTOGRAVURE

Nationale LIMITEE

282 QUÉB. RUE ONTARIO PRÈS BLEURY - MONTRÉAL



Matériaux
de
Construction

ISOLANTS
PLANCHES
MURALES
PEINTURES



ALEX BREMNER LTD.
1040 rue Bleury - LA. 2254*
MONTRÉAL 1

M. Saint-Laurent à Washington

Un autre événement marquant du mois a sans aucun doute été le voyage de M. Saint-Laurent à Washington. C'était la première fois que le premier ministre rendait visite à M. Truman; c'était même la première fois qu'il quittait le pays depuis qu'il a succédé au très hon. Mackenzie King. L'entretien des deux hommes d'Etat, qui eut lieu le 12 février, dura 90 minutes. Il ne porta sur aucun sujet en particulier mais, à son retour, le premier ministre consentit à dire, en réponse à des questions posées par MM. Diefenbaker (P.-C., Lake-Centre) et Ross Thatcher (C. C. F., Moose-Jaw), que M. Truman avait fait preuve d'une amicale compréhension des problèmes du Canada, notamment en ce qui concerne le blé. M. Saint-Laurent refusa toutefois d'en dire davantage.

persécution religieuse

A la faveur de la condamnation du cardinal Mindzenty, en Hongrie, il devait être longuement question de communisme à Ottawa. Le chef de l'Opposition, dans un grand discours, a réclamé que les communistes puissent être poursuivis devant les tribunaux par une disposition spéciale du Code pénal. On sait que l'article 98 (maintenant aboli) prévoyait cette poursuite. Le premier ministre a fortement dénoncé la doctrine communiste et annoncé que le Canada tenait à poser un geste officiel, dépassant celui de la simple protestation, en ordonnant à son chargé d'affaires à Prague, M. R.-M. MacDonnell, d'ouvrir une enquête sur les persécutions religieuses en Roumanie et en Hongrie.

la question du blé

Un débat important sur l'agriculture s'est aussi déroulé. L'Opposition ayant prétendu que l'entente anglo-canadienne sur le blé avait valu des pertes de \$540 millions aux fermiers canadiens, M. James-G. Gardiner a catégoriquement nié cette affirmation et il a même soutenu que l'agriculteur canadien, partiellement à cause de cette entente, était en meilleure situation que jamais. On n'en a pas moins réclamé une politique nationale en ce qui concerne les prix et les marchés et l'on a aussi émis l'opinion que la Grande-Bretagne devrait se souvenir de ce que les Canadiens ont fait pour elle durant la guerre.

petites notes

Selon l'Office fédéral de la statistique, la production canadienne des marchandises et services a augmenté, au cours de 1948, de 15 pour cent sur l'année précédente, atteignant ainsi le chiffre de \$15,350,000,000. Toutefois, l'augmentation est particulièrement attribuable à la hausse des prix. Ainsi, en 1947, l'indice du coût de la vie a fait un bond de 14 pour cent. Quant au revenu national, il a été en 1948 de \$12,802,000,000 à comparer à \$10,981,000,000 en 1947.

On prévoit une diminution des prix de la graisse végétale, du saindoux, du beurre d'arachide et, peut-être aussi, du pain, à la suite de la décision du gouvernement fédéral d'abolir toutes les régies d'exportation et d'importation sur les huiles et les gras, aussi bien animaux que végétaux.

M. Renaud Chapdelaine, le nouveau député de Nicolet-Yamaska, le premier député conservateur canadien-français depuis une dizaine d'années, a été présenté à la Chambre par M. George Drew qui, en cette occasion, a établi un précédent en récitant en français la formule rituelle de présentation. Il aura été ainsi le premier chef d'un parti anglo-canadien à se servir du français au Parlement. M. King, on le sait, n'y parlait jamais français.

Les tribunaux s'étant prononcés en faveur du comte de Bernonville, dans la cause en déportation intentée contre ce réfugié français par les autorités de l'immigration, le Parlement a été la scène de nouveaux débats au sujet de celui que l'on qualifie tantôt de "collaborateur", tantôt de patriote. Il va sans dire que l'un des défenseurs du comte a été le député indépendant de Charlevoix-Saguenay, M. Frédéric Dorion, qui est aussi son avocat devant les tribunaux.

Signalons enfin l'appel qu'a lancé M. Drew aux députés libéraux mécontents de l'administration Saint-Laurent. Le chef progressiste-conservateur leur a demandé de voter avec l'Opposition en faveur de la motion de non-confiance, pour que le gouvernement soit forcé d'aller immédiatement devant le peuple.

À QUÉBEC

A QUÉBEC, comme il fallait s'y attendre, le Code du travail a été retiré par le gouvernement, sur les instances des organismes ouvriers. Toutefois, ces mêmes groupements ont à nouveau manifesté du mécontentement à l'endroit du bill no 60 ayant trait aux relations entre les corporations municipales et scolaires et leurs employés. Ce projet de loi, adopté par l'Assemblée législative, modifie la procédure en matière d'arbitrage. Les arbitres sont nommés au début de chaque année par chacune des deux parties. Les deux arbitres désignés choisissent le troisième et, s'ils ne s'entendent pas, c'est le ministre des Affaires municipales qui le nomme dans le cas des corporations municipales, ou le Secrétaire provincial, dans le cas des corporations scolaires. Les sentences arbitrales rendues restent en vigueur pendant deux ans et les augmentations de salaires accordées n'apparaissent qu'au budget de l'année suivante, avec effet rétroactif.

M. George-C. Marler, le chef de l'Opposition libérale, a combattu ce bill. Il s'est opposé à la création des comités d'arbitrages permanents et il a prétendu qu'un danger existait dans le terme de 24 mois. Selon M. Marler, le but principal du bill est de favoriser les corporations municipales et scolaires, au détriment de leurs employés. Il s'étonne de ce que la loi comporte la suppression de la juridiction du ministre du Travail. Selon le député René Chaloult (ind., Québec-Comté), qui a fortement combattu le bill 60, ce dernier est une entrave à la liberté syndicale et l'Union nationale s'ingénie à brimer les ouvriers. Le premier ministre, l'hon. Maurice Duplessis, croit au contraire que cette loi apporte une amélioration aux relations entre employeurs et qu'elle donnera satisfaction à chacun.

Tél. 76*

GERMAIN & FRÈRE LTÉE

Agent exclusif pour :

Iron Fireman Stoker et le brûleur à l'huile TIMKEN
Chauffage et Plomberie
Heavy and Light Sheet Metal Work
Tous genres de travaux en tôlerie

237, rue St-Antoine

Trois-Rivières, Qué.

E. L. GAUTHIER "Gene" prés.

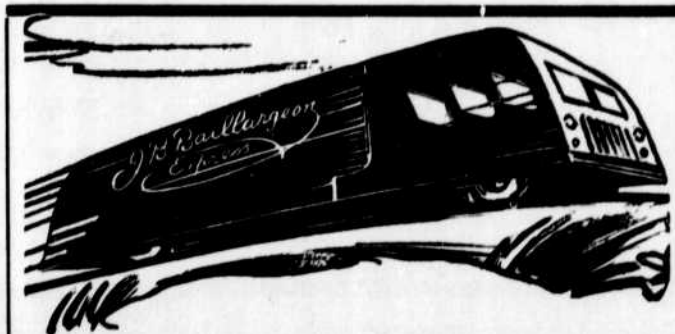
YO. 4707



Masse & Gauthier Inc.

IMMEUBLES
CONSTRUCTION
LOCATION

5504 AVE. VERDUN
VERDUN, Qué.



EXPÉDIEZ PAR CAMION!

La grande rapidité et la sécurité garantie de notre service routier en font le mode de transport de marchandises le plus avantageux qui soit. Départs quotidiens à heures fixes pour Trois-Rivières, Québec, Drummondville, Grand'Mère, Shawinigan Falls et les endroits intermédiaires. Marchandise hautement protégée par l'assurance.

TRANSPORT LOURD • ENTREPOSAGE
EMBALLAGE ET EXPÉDITION A L'ETRANGER

J. B. Baillargeon
Express

J. B. BAILLARGEON, Président

CHAS DESJARDINS & C^{IE} LIMITÉE

SPÉCIALISTE EN FOURRURE DEPUIS PLUS DE 70 ANS

FRS DESJARDINS, président.

TEL: BE. 3711 - 1170, RUE ST-DENIS

J.-A. NOEL, sec.-trés. et gérant.

GENERAL AUTO REPAIRS LTD.

FI. 7467

1460, rue GUY,

B. Mignault, président

MONTRÉAL

LE GRANIT NATIONAL LTÉE

PIONNIERS de l'industrie du GRANIT NOIR en AMÉRIQUE

MANUFACTURIERS ET EXPORTATEURS DES FAMEUX :

- GRANIT "NOIR INCOMPARABLE" (PFERLESS BLACK)
- GRANIT "ROUGE SAGUENAY" (SAGUENAY RED)

- ➔ Nous exploitons la seule carrière de granit noir pleinement développée en Amérique du nord.
- ➔ Façades de magasins, portiques ornementaux et tout travail de construction en granit poli ou taillé.
- ➔ Toute pierre livrée numérotée et prête à poser.

● SERVICE D'INGÉNIEUR

● Aussi monuments de tous genres

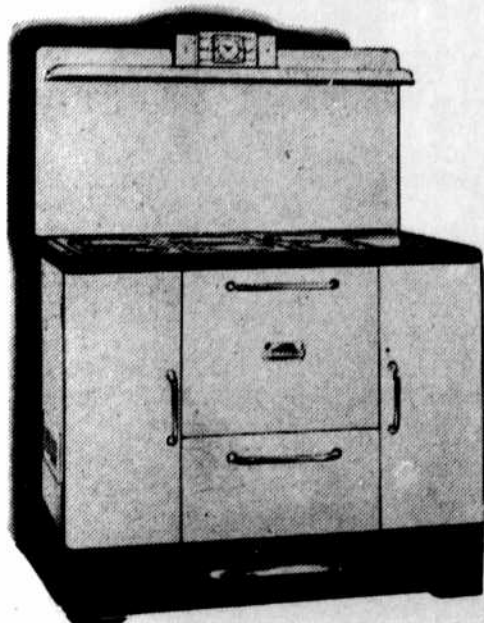
● Ecrivez à :

ST-JOSEPH D'ALMA, LAC ST-JEAN, P. Q.

Case Postale 368

20 Rue Collard

Tél. 230



LA FONDERIE DE L'ISLET LIMITÉE

Manufacturiers de
POÊLES • FOURNAISES • LAVEUSES



L'ISLET STATION, P. Q.

M. Chaloult ayant fait remarquer que les syndicats ouvriers ne veulent pas être contrôlés par le gouvernement, le premier ministre a répliqué que les syndicats étaient justifiés de ne pas vouloir être contrôlés par le gouvernement mais que, d'autre part, ce dernier ne tenait pas non plus à être contrôlé par les syndicats. A Montréal, aux derniers jours de février, les chefs ouvriers réunissaient les membres de leurs divers groupements au manège militaire de la rue Craig pour protester contre le bill 60. Des démarches étaient aussi entreprises auprès des conseillers législatifs pour qu'ils en empêchent l'adoption finale.

maladies industrielles

Au chapitre des relations ouvrières, on peut ajouter que le ministre du travail, M. Antonio Barrette, a prononcé un grand discours en réponse aux critiques formulées relativement à la silicose et à l'amiantose, deux maladies industrielles. M. Barrette a rappelé les multiples initiatives de son ministère et des propriétaires d'usines pour protéger les ouvriers des mines contre les maladies qu'ils peuvent contracter au cours de leur travail. Il s'en est pris à M. Burton Ledoux, l'auteur d'articles sur la silicose et l'amiantose dans notre province, affirmant qu'il s'agissait d'écrits "incendiaires et révolutionnaires", de nature à dénigrer la province de Québec dans tout le pays et aux Etats-Unis. Le ministre a nié plusieurs des faits avancés par M. Ledoux.

Deux mesures importantes dans le domaine de l'éducation sont à signaler. Tout d'abord, le premier ministre a annoncé qu'une loi provinciale autoriserait les commissions scolaires qui le désirent à percevoir une taxe de vente de 1 pour cent. En second lieu, la gratuité scolaire disparaît et les parents, capables de le faire, devront payer 50 cents par mois pour chaque enfant inscrit dans une classe primaire, et \$1.00 par mois, dans une classe primaire complémentaire.

grandes lignes du budget

Enfin, voici les grandes lignes du budget qui a été soumis aux députés :

Pour l'année se terminant le 31 mars 1949, les revenus prévus sont de \$193,940,000; les dépenses, de \$153,170,000; ce qui laisse au compte ordinaire un surplus de \$40,770,000. Durant la même période, le gouvernement a effectué des dépenses imputables au capital pour une somme de \$66,450,000;

Pour l'exercice financier 1949-50, les revenus prévus se chiffreront par environ \$176,650,000; les dépenses ordinaires, par \$145,234,360, et les dépenses imputables au capital, par \$31,263,500;

Au cours des trois dernières années de son administration, le gouvernement Duplessis a terminé ses exercices financiers par un surplus global d'opérations et par une diminution de la dette nette provinciale de \$33,300,000;

La dette par tête de la province de Québec est la plus basse de tous les gouvernements du pays et il en est de même pour le taux d'intérêt relatif à cette dette; les dépenses du gouvernement de la province de Québec ont aussi été, per capita, moins élevées que celles de tous les autres gouvernements du pays;

Au cours de la dernière année, l'Office du crédit agricole a consenti 1,395 prêts pour l'établissement de cultivateurs; le Service de l'habitation familiale a permis à environ 2,000 personnes de devenir propriétaires d'une maison à l'aide de lois provinciales; depuis 1947, grâce au ministère de la santé, 4,106 nouveaux lits ont été mis à la disposition des malades.

Studio Hébert L.TÉE

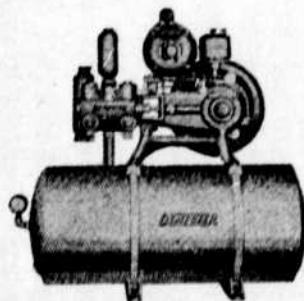
■ Enseignes "NEON"

■ Éclairage "CATHODE FROIDE"

D. D. HÉBERT, Gérant
Tél. 115

LÉON PAGÉ, Prés.
Tél. 5260

Trois-Rivières, P. Q.



Pompes à cylindres
Système à l'eau
Pompe centrifuge
Moulin à vent
Tour et réservoir d'acier

Distributeurs pour la province de Québec

(agents demandés)

LAURENT LAMOTHE

HENRYVILLE,

Co. Iberville

Tél. 2664-R

Rés.: 3890-J

Avant de donner vos contrats demandez
les soumissions de

LA MÉTALLURGIE MODERNE ENRG.

L. BLAIS, Prop.



STRUCTURES D'ACIER

266 - 10e Avenue,

Sherbrooke, Qué.

Nous les Avons!



L'ASSORTIMENT DE PIÈCES LE PLUS COMPLET
POUR TOUS LES PRODUITS

Ford

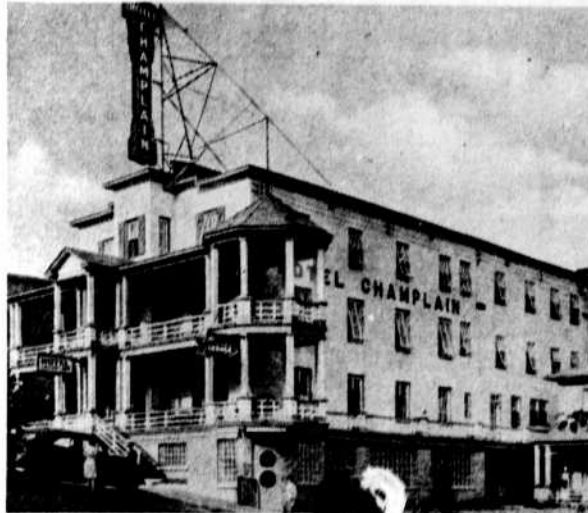
**KIMBALL AUTOMOBILE
LTÉE**

Tél. 527

333 St-Antoine,

TROIS-RIVIÈRES, Qué.

H
Ô
T
E
L
C
H
A
M
P
L
A
I
N



Mme Albert Dufour, prop.
LE RENDEZ-VOUS DES VOYAGEURS

Cuisine canadienne de premier ordre

Taux spéciaux à la semaine • Entièrement à l'épreuve du feu
CHICOUTIMI, Qué.

petites notes

Faisant écho à la thèse soutenue récemment aux Communes sur les droits du français, M. Duplessis a déclaré: "Il est temps que l'on sache que si l'Acte de l'Amérique britannique est une fraude, si les Pères de la Confédération ont été joués, nous le répudions".

À l'unanimité, l'Assemblée législative a invité le pouvoir central à envoyer un représentant près le Saint-Siège.

Les députés seront appelés à étudier un projet de loi permettant au gouvernement de rendre illégales la fabrication, la vente et la consommation de la margarine dans Québec.

REVENU INDIVIDUEL EN 1946

Le rapport des statistiques de la taxation, récemment publié par le ministère du revenu national, contient un grand nombre de renseignements à la fois intéressants et utiles. Il n'importe pas tant de savoir que les médecins ont le revenu le plus élevé, parmi les diverses professions. (une moyenne de \$7,466), surtout comparé aux Sociétaires de la plupart des commerces, dont le revenu moyen s'établit à \$3,625, mais il est fort intéressant de connaître la "composition" de ces revenus et les variations sensibles entre les provinces.

En 1946, 2,353,122 personnes ont fait des rapports individuels d'impôt sur le revenu, qui accusaient un total de \$4,810,000; la moyenne était de \$2,04. Quant à la taxe payée sur ce revenu, elle s'élevait à \$647,700, ou 13%. La distribution des contribuables par rapport à la population était faite comme suit:

	Contribuables particuliers, 1946		Population 1946		Pourcentage de contribuables par rapport à la population
	Nombre	%	%		
Maritimes	154,664	6.5	9.7		13.0
Québec	565,882	24.1	29.6		15.6
Ontario	1,003,607	42.7	33.3		24.5
Prairies	365,127	15.5	19.2		15.4
Colom.-Brit.	262,511	11.2	8.2		26.2
	2,351,791	100.0	100.0		19.1

Le Doyen des Représentants PLYMOUTH • CHRYSLER • FARGO

RÉPARATION
MÉCANIQUE
□ SOIGNÉE □
SERVICE RAPIDE



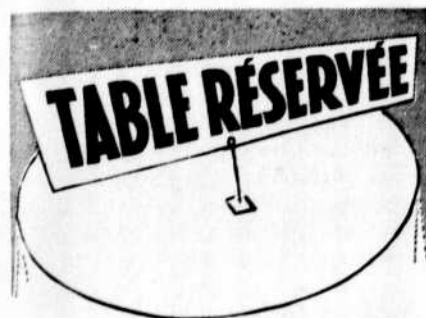
GASTON GIRARD, président
FERNAND GIRARD, sec. trés.
Membres de la Chambre

DÉBOSSAGE
ET PEINTURE
PAR DES EXPERTS
PRIX RAISONNABLES

372 Ave Victoria

WESTMOUNT, QUÉ.

WA. 2761-2



LE CINÉMA ET LA PUBLICITÉ

L'IMAGE restera toujours le plus puissant instrument de la publicité. A plus forte raison l'image animée. Ainsi que le faisait observer M. Graeme Frazer devant les membres de l'Advertising and Sales Executive Club, le cinéma est le moyen le plus direct d'influencer les foules.

Depuis un demi-siècle, c'est-à-dire depuis l'enfance même du cinéma, on a essayé plusieurs genres d'annonces cinématographiques. L'un d'eux, courant aux Etats-Unis, consiste à intercaler de petits films-annonces entre les principaux numéros du programme. M. Frazer préconise plutôt des films ordinaires commandités, comme les émissions radiophoniques.

L'annonce cinématographique a cinq avantages marqués sur les autres modes de publicité: 1) la visibilité, une telle annonce devant être vue par un nombreux auditoire; 2) la possibilité de compter le nombre de personnes atteintes; 3) la connaissance du public auquel on s'adresse; 4) la possibilité pour le commanditaire d'étudier les réactions de la foule; 5) l'exclusivité, en ce sens que l'attention du spectateur n'est distraite par aucune autre publicité, comme c'est souvent le cas pour le radiophile qui écoute la T. S. F. tout en lisant un magazine.

CANALISATION DU SAINT-LAURENT

INVITÉ de la Chambre de commerce de Laprairie, le lt-col. J.-Lucien Dansereau a parlé de la canalisation du Saint-Laurent, un projet gigantesque comportant l'aménagement d'une voie à eau profonde de 27 pieds Montréal-Fort-William (une distance de 1,200 milles) et des installations hydro-électriques d'une capacité de 4 millions de chevaux-vapeur (1 en Ontario, 3 dans le Québec).

Le projet, qui a soulevé de vives polémiques depuis 30 ans, semble s'ap-
procher de sa réalisation.

"La Saubegarde"

ASSURANCE SUR LA VIE

Siège Social

Montréal



CARRIÈRE & SENECAI

ADRIEN SENECAI, O.O.D.

EMILE CARRIÈRE, O.O.D.

1122 AV.

277

STE-CATHERINE EST

Optométristes à l'Hôtel-Dieu



Téléphone : FR. 0028 - 3054

IMPÉRIAL 100%

ADÉODAT PROVOST

Spécialité, réparation de freins

1161 est, Demontigny, coin Montcalm Montréal

DUPONT 7539

Les Entreprises RAOUL AUGER Enr'g.

- Fabrication et réparation de camions-citernes.
- Fabrication de réservoirs d'emmagasinage de toutes sortes et de toutes grandeurs.
- Soudure

Renseignements techniques et estimés fournis sur demande

8456, RUE HENRY



VILLE ST-MICHEL, QUE.

LUNETTES ET LORGNONS

PRESCRIPTIONS D'OCULISTES • REPARATIONS
A DOMICILE SUR DEMANDE

YEUX ARTIFICIELS — PLASTIQUES
GARANTIE POUR LA VIE • PLUS GRAND CHOIX A MONTREAL

Bureau: LUNDI et JEUDI 10 A.M. à 8 P.M. Autres jours 10 A.M. à 9 P.M.

6528; Rue SAINT-DENIS—CALUMET 9572

J.-A. RACETTE

OPTICIEN D'ORDONNANCES LICENCIÉ

point d'obtenir toutes les adhésions nécessaires. Au Canada, l'opposition est plutôt faible mais le Congrès américain s'est toujours prononcé énergiquement contre la canalisation. Il se peut, toutefois, que le besoin urgent de nouvelles sources d'énergie électrique fasse réussir Truman là où Roosevelt échoua.



VERS UN AVENIR PROSPÈRE

UNE saine politique d'immigration; une certaine spécialisation; de la prudence dans l'emploi de l'épargne; une juste compréhension des facteurs qui doivent nous aider à remplir notre destinée économique.

Voilà les quatre éléments de notre prospérité future, selon M. W. T. G.

Hackett, conseiller économique de la Banque de Montréal, conférencier invité à la Chambre de commerce de Fort-William, Ont.

"Le déplacement du centre de gravité économique vers le continent nord-américain, a dit le conférencier, présente de grandes possibilités pour le Canada, pour peu que nous sachions les voir".

A propos de l'immigration, M. Hackett est d'avis que, si l'on songe à l'avenir, "une politique d'immigration réfléchie et vigoureuse est de nature à élargir notre marché domestique et à hâter notre industrialisation, deux facteurs qui tendront à diminuer notre vulnérabilité en face des influences extérieures."

Un certain degré de spécialisation contribuerait à établir notre réputation commerciale. "J'estime, dit M. Hackett,

qu'il est un avantage qu'une petite nation industrielle peut s'assurer facilement sur ses concurrents, et c'est une réputation mondiale fondée sur la haute qualité invariable de certaines spécialités. Le Canada ne pourrait-il pas devenir la Suède ou la Suisse du monde occidental?"

Voici ce que déclare le conférencier au sujet de l'épargne: "Nous sommes donc ramenés à cette vérité que l'épargne — c'est-à-dire la mise en réserve d'une partie de la production d'aujourd'hui en vue d'augmenter et d'améliorer la production de demain — n'est pas une vertu surannée, inagissante et douteuse, mais une loi fondamentale du développement dynamique. Et néanmoins, il semble depuis quelque temps que nous tentions de faire plus en matière d'expansion industrielle au Canada que l'afflux des capitaux

Vous avez besoin d'un comptable?

MONTRÉAL

SHERBROOKE

LAVALLÉE, BÉDARD, LYONNAIS, MESSIER, GASCON

COMPTABLES AGRÉÉS

Hector Lavallée, C.A. Roger Messier, C.A.
Romain-R. Bédard, C.A. Lionel Gascon, C.A.
Roger Lyonnais, C.A. Jean Lussier, C.A.
François-J. Bastien, C.A. Jacques Desmarais, C.A.
Paul-H. Drouin, C.A.

10 est, rue Saint-Jacques, Montréal

BEIair 1039

PLateau 9709

Anderson & Valiquette

Comptables Agréés

Jean Valiquette, C.A.
J.-Charles Anderson, C.A.
Roméo Carle, C.A.
A. Dagenais, C.A.

84 ouest, rue Notre-Dame - Montréal

MAHEU, NOËL & CIE

Comptables Agréés

J.-E. MAHEU, C.A. AURÉLIEN NOËL, C.A.
BERNARD ROBERT, C.A. RODOLPHE MAHEU, C.A.
JOSEPH BESSETTE, C.A. A.-R. FAGGILOLO, C.A.
MARCEL HURTUBISE, C.A. GÉRARD LETENDRE, C.A.
PAUL ROZON, C.A.

MONTRÉAL

GRANBY

SHERBROOKE

278 ouest, rue St-Jacques

131, rue Principale

22 nord, rue Wellington

CHARTRE, SAMSON, BEAUVAIS, GAUTHIER & CIE

COMPTABLES AGRÉÉS - CHARTERED ACCOUNTANTS

Paul Gonthier, C.A.

ASSOCIÉ À TITRE PARTICULIER

BUREAUX À MONTRÉAL:
132 OUEST, RUE ST-JACQUES

MONTRÉAL

QUÉBEC

ROUYN

RIMOUSKI

Tél. PLateau 6934

ROMÉO LABERGE & CIE

COMPTABLES AUDITEURS

ROMÉO LABERGE, A.P.A.

Treize ans à
l'impôt sur le revenu

Bureau :

455 ouest, rue CRAIG
MONTRÉAL

nés de l'épargne globale des entreprises et des particuliers ne le saurait permettre."

"J'ai peu d'espoir que nous puissions réaliser notre destinée économique si on laisse se répandre en notre pays une philosophie qui confond la distribution du revenu avec la création des richesses, qui considère la récompense de l'épargne et de l'esprit d'entreprise comme antisociale et foncièrement répréhensible et qui, par l'accent qu'elle met sur la sécurité de l'individu, entrave et diminue la productivité générale dont, en dernière analyse, dépendent et le bien-être individuel et le progrès social."

ÊTRE LES PLUS FORTS

TANT que nous serons les plus forts, nous n'avons pas à craindre l'agression. Voilà l'opinion qui a fini par

PLateau 9427

Maurice Bilodeau
COMPTABLE AGRÉÉ

417, rue St-Pierre,
MONTRÉAL

HArbour 0332

**ROBERT ST-DENIS
& CIE**

Comptables Agréés

517 Cherrier, Montréal

Hon. PAUL BEAULIEU, C.A.
ROGER DUGRÉ, C.A.

BEAULIEU & DUGRÉ
COMPTABLES AGRÉÉS

10 Est, Rue ST-JACQUES 166 Rue JACQUES-CARTIER
Tél. MArquette 3822 Tél. St-Jean 704
MONTRÉAL ST-JEAN, Qué.

être celle de la masse dans tous les pays démocratiques, et voilà, en somme, l'idée qu'exprimait le ministre de la défense, M. Brooke Claxton, devant le Canadian Club de Montréal.

Le Canada a été et est encore en faveur de la paix et d'un monde dans lequel les peuples de tous les pays peuvent vivre en paix, dans la sécurité et la prospérité, a proclamé le ministre. Les événements quotidiens prouvent, de façon non équivoque, qu'il y a un obstacle à notre objectif, un seul obstacle, et c'est l'attitude de l'Union soviétique."

Le conférencier parle ensuite de l'Union occidentale, amorce du pacte de l'Atlantique sur le point de recevoir la signature des Etats-Unis et du Canada. "Une ligue pour la défense des nations libres en 1935 aurait probablement prévenu une guerre en 1939, dit-il. Nous croyons que le seul moyen d'empêcher la destruction des démocraties, une par une, est de nous tenir ensemble. Nous croyons que ce n'est que par la possession de la force, actuelle et potentielle, d'une force si grande que l'agresseur ne peut gagner, que l'on pourra mettre un frein aux forces du communisme. Nous devons gagner du temps de façon à pouvoir continuer à travailler à la structure de la sécurité internationale et d'une paix durable".

Pratiquement, le ministère tend continuellement à l'uniformisation et à la coordination des trois armes: marine, armée, aviation.

LE SOCIALISME DÉTRUIT L'INITIATIVE

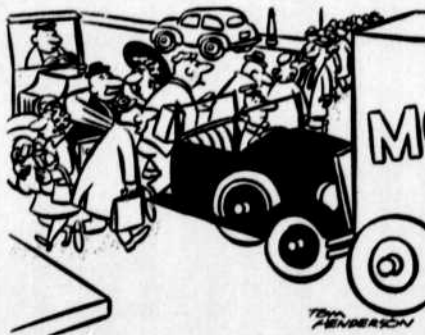
"NOUS avons toutes les preuves possibles que le socialisme n'est pas une formule de développement, mais de destruction", a déclaré M. George Drew, chef national du parti progressiste-conservateur, devant les étudiants de 12 universités, professant allégeance à ce parti, réunis à l'Université McGill de Montréal. "Par dessus tout, a-t-il ajouté, il tend à détruire

l'initiative et la vitalité sur lesquelles le progrès social et économique a toujours été fondé."

M. Drew a rappelé une résolution adoptée par le parti progressiste-conservateur à son congrès d'Ottawa, en septembre dernier, à savoir: "qu'un régime d'entreprise libre, soumise à la concurrence, comportant les restrictions appropriées que le droit civil et criminel impose aux monopoles et à la concurrence déloyale, est la seule base saine de la liberté personnelle."

"Ce régime est le plus hautement productif et seul il peut assurer le plus haut niveau de vie et le maximum de sécurité, a dit M. Drew. La régie économique entraîne la régie politique et, une fois amorcée, l'étatisation illimitée ne peut qu'aboutir au totalitarisme."

Cependant, le chef politique admet l'utilité de l'intervention gouvernementale dans certains domaines. "La vie moderne, dit-il, comporte certains aléas qui rendent nécessaire l'aide du gouvernement, attendu que parfois, à cause de la vieillesse, de la maladie, du chômage ou d'autres risques semblables, le citoyen ne peut pourvoir à ses propres besoins. Nous favorisons donc une aide bien comprise et nous défendons la liberté de culte, la liberté de parole et la liberté de la presse."



"On dirait que Robert manoeuvre toujours pour rester embouteillé à l'intersection la plus achalandée de la ville."

Antoine Martel
COMPTABLE PUBLIC ENREGISTRÉ

1459 est, rue Bélanger,
ch. 108-110

Tél. DO. 9146

MONTRÉAL 10, P. Q.

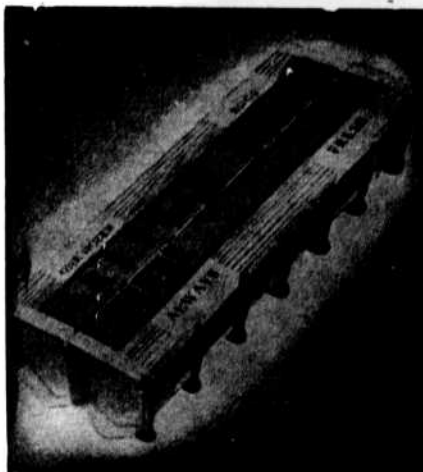
**Valeurs et titres
du gouvernement
canadien, des
municipalités et des
corporations**

Service
complet
pour
placements

Veuillez nous adresser
votre demande de
renseignements

**The Wood Gundy
Corporation, Limited**

Montréal
Toronto
Winnipeg
Vancouver
New York
Victoria
Ottawa
London, Eng.
Regina
Halifax
Hamilton
Kitchener
Edmonton
London, Ont.
New Westminster



BOÎTES À OEUFS
● **SAVE-WAY** ●
Expédiées à plat elles s'ouvrent
comme un livre.
PRÊTES POUR L'EXPÉDITION
ÉCHANTILLONS SUR DEMANDE

**CORMIER
PAPER BOX Co.
LTD.**

A. CORMIER PRÉS.
83, Ste-Agathe - Montréal
LA. 9024

*Ce n'est pas tout d'inviter les
gens à se renseigner sur
les produits annoncés;
encore faut-il être en mesure
de répondre aux...*

AVANT même qu'une annonce soit publiée, il faut que l'annonceur prépare une réponse aux demandes de renseignements qu'elle provoquera. S'il invite les gens à se renseigner, il est en effet tout naturel qu'il soit prêt à leur donner toutes les informations requises aussi soigneusement colligées et présentées que l'annonce originale elle-même.

Le genre de réponse. — Elle devra être conforme à ce que le lecteur de l'annonce aura prévu. Si, par exemple, une excellente photo en couleurs d'un mobilier de chambre à coucher porte un coupon pour l'obtention d'un dépliant illustrant d'autres pièces de mobilier, il faut que ces illustrations ne le cèdent en rien à l'annonce elle-même. S'il en est autrement, le client sera porté à croire que le vendeur peut tout aussi bien le tromper sur la qualité des marchandises.

La réponse devrait également répondre de façon exacte à la demande. S'il s'agit d'un vendeur local, il faut être en mesure de donner son nom immédiatement ou, s'il n'y en a pas, pouvoir assurer le client que la marchandise qu'il désire lui sera livrée d'une façon ou d'une autre dans un très court délai.

La forme de la réponse. — Qu'elle soit une lettre personnelle, une lettre-circulaire, un dépliant ou une carte postale, elle doit être conçue à la lumière de plusieurs facteurs commerciaux. Si le produit à vendre est une coûteuse pièce de mobilier, cela requerra un dépliant plus grand, une correspondance suivie, et même une visite à la ménagère. S'il ne s'agit que d'un article de peu de valeur, l'envoi d'une simple carte postale donnant les détails essentiels suffira amplement.

Quand la vente à faire est d'importance, une lettre personnelle,

demandes de renseignements

attachée aux livrets publicitaires ou expédiée séparément, peut avoir les meilleurs résultats. L'insertion de témoignage de satisfaction, de cartes postales à distribuer, l'offrande de primes à ceux qui font quelques demandes de renseignements, sont autant de moyens divers pour stimuler la vente.

L'utilité des lettres. — Voici, selon un article de Carroll J. Swan dans une récente livraison de "Printer's Ink", de New-York, quelques avantages de ces lettres.

1. Tenir lieu de prise de connaissance courtoise et constituer un geste de cordialité et de bonté de la publicité qui l'accompagne;
2. Inciter à la lecture attentive ne volenté;
3. Attirer l'attention sur l'un des points importants de la vente et résumer tout ce qui la concerne;
4. Prévoir les objections et leur donner la meilleure réponse;
5. Apporter une solution aux griefs;
6. Donner le nom et l'adresse d'un vendeur local et "vendre" les services qu'il peut rendre;
7. Décrire le choix que l'on peut trouver dans son établissement;
8. S'il n'y a pas de détaillant dans un endroit, offrir d'expédier la marchandise à un autre commerçant où le client pourra l'examiner à loisir;
9. Préparer la visite d'un vendeur;
10. Faire une offre de vente directe;
11. Contenir des renseignements divers tels que témoignages de satisfaction, prix des articles, description des différents modèles et des facilités de livraison;
12. Pousser la vente d'autres marchandises;

FL 1177*

AT. 3608



Service et protection

4030 Ouest, Notre-Dame
MONTREAL 30.ÉCONOMISEZ EN ACHETANT
LA MEILLEURE QUALITÉ**KILFO***

Stores Vénitiens Enrg.

GUY ROCHON, prop.

EN BOIS,
ALUMINIUM, ACIER
SUR MESURE

Pour résidence et place d'affaires

En détail et en gros

Nettoyage — Réparation
Peinture

Estimés et installations gratis

DUpont 58389218, Basile-Routhier
Montréal

* Qu'il faut

*"Le paradis
du Pêcheur"*Menés et Vers de terre
Articles de SportsAquariums
et Poissons tropicaux

CH. 5626

O. GOYETTE & CIE LTÉE4384, rue Papineau
MONTREAL13. Présenter les termes d'une
vente directe ;14. Expliquer les modalités de
la livraison immédiate ou de la
vente avec livraison ultérieure ;15. Inviter le client à faire ses
commentaires sur l'échantillon
qu'on lui aura expédié ou les ar-
ticles qu'il aura reçus ;16. Suggérer que la littérature
publicitaire soit passée aux amis ;17. Offrir d'ajouter le nom du
requérant sur la liste régulière
des clients à qui cette même pu-
blicité est périodiquement expé-
diée.**La tâche du vendeur.** — L'an-
nonceur peut lui confier le soin
de suivre les résultats de la cor-
respondance entre lui-même et le
client. Cette même correspondan-
ce doit normalement cesser après
sa première visite.**Vendeurs éventuels.** — Quand
une demande de renseignements
provient d'un endroit où il n'y a
pas de détaillant régulier, on de-
vrait profiter de l'occasion pour
en établir un. Un premier moyen
est d'expédier de la littérature
publicitaire à un marchand en
lui expliquant qu'un client ira le
visiter. On avertit ce dernier de
le faire et le détaillant, à qui on
donne ainsi une preuve de l'in-
térêt que suscite la marchandise
dont on lui offre la distribution,
se décidera presque sûrement à
devenir vendeur.Un autre moyen est de lui ex-
pédier des photostats de deman-
des de renseignements qui sont
parvenues de personnes demeur-
ant dans sa région.Un dernier enfin, c'est de lui
donner le crédit, pendant le pre-
mier mois, de toutes les ventes,
même celles qui ne seront pas
faites par son intermédiaire, afin
qu'il puisse payer son stock ini-
tial à même ces crédits.*"Dans l'hypothèse où vous ne pourriez effec-
tuer un paiement, quel est votre plus proche
parent ?"*Brevets d'invention — Marques de
commerce — Droits d'auteur
EN TOUS PAYS**MARION & MARION**

Fondée en 1892

RAYMOND A. ROBIC**J. ALFRED BASTIEN**761 Ouest, rue Ste-Catherine
MONTREAL

Téléphone PL. 8567

PL. 4851

**BENOIT
&
MATHIEU**MENUISERIE
BIEN PREPARÉE1215, rue St-Timothée,
Montréal

CH. 5505

M. BÉDARD Enr'g.MANUFACTURIER D'ÉCHELLES
À EXTENSION•
TRÉTEAUX ET ESCABEAUX•
AUTRES SPÉCIALITÉS
SUR COMMANDE•
5401 rue Marquette
MONTREAL

DANDURAND & FRÈRE

Lumber and Building
Materials

TELEPHONE 540



Bois et Matériaux
de Construction

178 RUE JACQUES CARTIER

VALLEYFIELD, QUÉ.



Desmarais Autobus

ALFRED DESMARAIS, prop.

15 AUTOBUS AU SERVICE DU PUBLIC

Joliette, St-Michel-des-Saints, St-Gabriel, Louiseville

Service local : Joliette

TERMINUS - TÉL. 954

274, RUE NOTRE-DAME

JOLIETTE, QUÉ.

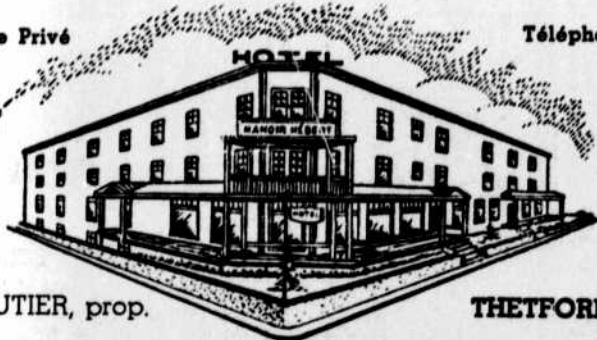
THE
DUCHESS SHOE
LIMITED



Richmond
Qué.

Téléphone Privé

Téléphone Public



A. CLOUTIER, prop.

THETFORD MINES

Manoir HÉBERT

A ceux qui veulent

DEVENIR PROPRIÉTAIRES

L'INSTITUTE of Life Insurance, s'appuyant sur l'expérience des plus hautes autorités en matière de finance et d'immeuble, a établi un certain nombre de principes à l'usage des candidats à la propriété. Les voici :

1 — N'achetez pas une maison dont le coût dépasse vos moyens. Le capital consacré à l'achat d'une maison ne doit pas représenter plus que le triple de votre revenu annuel après déduction des taxes. Mieux vaut, pour plus de sécurité, ne pas dépasser une fois et demie à deux fois son revenu net annuel.

2 — Pour la plupart des gens, le coût du maintien de la propriété — intérêts, amortissement d'hypothèque, taxes, chauffage, assurances, et des prévisions assez libérales pour l'entretien et les réparations — ne doit pas être supérieur au quart de leur revenu fixe.

3 — Versez un paiement initial aussi élevé que vos moyens vous le permettent et remboursez l'hypothèque aussi rapidement que possible.

4 — Il n'est pas sage d'acquiescer à une maison plus grande que nécessaire; le coût de l'entretien et des réparations est proportionnel.

5 — L'achat d'une maison ne doit pas être motivé par des considérations de profits, mais plutôt de confort et de sécurité.

Il était une fois . . .

• Nous pouvons lire pour la première fois en français une étude et des graphiques sur l'histoire de l'industrie de la pâte et du papier au pays, histoire complétée d'une analyse des vingt principales papeteries canadiennes. Cette étude (faite par Canadian Trembolgraphs, filiale de Bolton Tremblay & Cie, conseillers financiers de Montréal) est d'ailleurs la toute première du genre.

L'étude nous explique comment l'industrie papetière au Canada s'est améliorée, financièrement et productivement, au point d'occuper aujourd'hui le premier rang dans la fabrication du papier journal (capacité : 4,600,000 tonnes par an), et le premier rang aussi aux points de vue de l'embauchage, des salaires payés, de la valeur d'exportation et des dollars américains qu'elle apporte au pays.

La diversification de ses produits (papier, papier-journal, pâte et tous leurs sous-produits) ainsi que la solidité de ses marchés (principal client : les Etats-Unis) contribuent à la stabilité des titres de papeteries et à la stabilité de la production elle-même.

En somme, nous sommes là devant une industrie importante et l'étude qu'en a faite Canadian Trembolgraphs s'impose à notre attention : elle est à la fois simple, claire et complète, parce qu'elle est faite du triple point de vue de la production, de la finance et de sa valeur à la Bourse.

FAITS CHIFFRES Opinions

A QUAND LA TÉLÉVISION ?

— Encore à l'état de projet au Canada, la télévision fait des progrès extraordinaires aux États-Unis — comme tout ce qui est américain ! Le nombre des appareils récepteurs de vidéo vendus outre-frontière est passé de 210,880, en 1947, à 800,000 en 1948 et l'on prévoit qu'il atteindra 1,300,000 cette année. Les postes émetteurs de télévision se multiplient proportionnellement; au nombre de 18 seulement dans tout le pays, en 1947, on en comptait l'an dernier 65 et il est probable que ce chiffre montera à 95 avant la fin de la présente année. Le volume d'annonce par télévision a augmenté d'une façon plus marquée encore. Les compagnies américaines ont compris toute la puissance de ce médium et elles ont dépensé un total de \$12,000,000 dans ce genre de publicité en 1948, contre \$1,500,000 seulement l'année précédente.

NOTRE PART DES PRÊTS INTERNATIONAUX. — Des \$650,100,000 prêtés jusqu'ici par la Banque internationale, \$13,024,000 ont été dépensés au Canada, ou 3 pour cent. La France a acheté chez nous \$6,800,000 de bateaux et \$1,500,000 de locomotives (Montreal Locomotive Works); la Hollande, pour \$2,700,000 de bois.

LE PLAN MARSHALL ET NOUS

— Au cours des dix premiers mois de mise en vigueur du plan Marshall (Economic Cooperation Act), le Canada s'est classé au deuxième rang des pays fournisseurs de l'Europe avec des approvisionnements pour une valeur totale de \$700,000,000. Nos envois se sont composés en presque totalité de produits alimentaires. Voici les principaux achats effectués au Canada: blé, \$255,800,000; farine, \$59,000,000; graisses et huiles, \$12,500,000; grains mixtes, \$7,400,000; viandes, \$55,500,000; fromage, \$10,000,000.

SALUT AU COMMIS VOYAGEUR.

— L'âge d'or du producteur et des intermédiaires ne serait plus qu'un souvenir selon certains commentateurs américains, qui saluent la réapparition du voyageur de commerce, disparu au début

de la guerre. Le marché est devenu un marché des clients", disent les économistes américains. Il n'est pas rare que des marchands d'automobiles doivent se mettre en frais pour vaincre la résistance des clients éventuels alors qu'il y a deux mois à peine, ils les éconduisaient poliment. D'autre part, les cotes de Wall Street baissent, le nombre des chômeurs atteint 3,000,000 aux États-Unis.

UNE PRIMAUTE QUI RESTE À L'ANGLETERRE.

— La Grande-Bretagne a perdu beaucoup de rubans et de médailles au cours de la guerre, pour ne rien dire de son empire. Mais elle aura conservé son titre de plus grande constructrice de navires. L'an dernier, ses chantiers maritimes ont produit plus de bateaux marchands que tous les autres pays du monde ensemble. L'Angleterre, l'Écosse et l'Irlande du Nord ont construit 342 navires marchands jaugeant au total 1,176,346 tonnes. Le total pour le monde entier est de 872 navires d'une capacité de 2,309,743 tonnes. Notre pays, pour sa part, a lancé 61 navires jaugeant 102,321 tonnes.

LA BETTERAVE À SUCRE.

— La raffinerie de sucre de St-Hilaire avait accepté, le 21 février dernier, 872 contrats de producteurs, représentant une superficie totale de 3,117 acres, ou une superficie moyenne par ferme de 3.5 acres. Quatre cents cultivateurs se sont adressés spontanément à la raffinerie sans avoir été sollicités. La culture de la betterave sucrière devient de plus en plus populaire dans le Québec, où l'onensemencera cette année environ 5,000 acres. Même constatation pour l'Ontario, où les raffineries de Chatham et de Wallaceburg attendent une récolte de quelque 45,000 acres. La raffinerie de St-Hilaire a entrepris une campagne d'éducation sur cette industrie à l'aide du cinéma et de dépliants.

LES ÉTATS-UNIS AIDENT LE JAPON.

— Les États-Unis semblent vouloir mettre tout en oeuvre pour hâter le rétablissement du Japon. Au cours des dernières semaines, le général MacArthur a reçu deux ordres officiels significatifs des chefs conjoints de l'état-major: a) relâcher la purge des chefs

Fondé en 1921

Pour réparations
et soudure de ra-
diateurs et de tout
autre article en
métal

Voyez

DORCHESTER RADIATOR & WELDING CO.

D. PION, propriétaire
Membre de la Chambre de Commerce

1156 DORCHESTER EST

CH. 9820

Manufacturiers!

VOS CATALOGUES,
ETIQUETTES ET AUTRES
PUBLICITÉS DEMANDENT
À ÊTRE ILLUSTRÉS, POUR
SUGGESTIONS

CONSULTEZ

LA PHOTOGRAVURE
Nationale LIMITEE
282 QUÉB. RUE ONTARIO PRÈS BLEURY - MONTRÉAL

ARTISTES • PHOTOGRAPHES • GRAVEURS

BEAUX
3984

ALBERT CADOTTE ALPHONSE CADOTTE

DUPONT 5062

AMHERST 5100

CADOTTE & FRÈRE

10884 LAUZANNE

CADOTTE & FRÈRE

ENTREPRENEURS

BRIQUETEURS

Tél. 78

LA CRÈMERIE DE VALLEYFIELD

BEURRE PASTEURISÉ
Crème glacée "Révélation"

81, rue Jacques-Cartier Valleyfield, P. Q.

Téléphone 74

ST. THÉRÈSE PANTS

Fondée en 1925
A. GAUTHIER, prop.

PANTALONS POUR HOMMES
DAMES ET ENFANTS

52, rue St-Jean Ste-Thérèse, Qué.

Téléphone 2557

Résidence 8260-w

BRIÈRE ET BISSON, LTÉE

Gérard Couture, gérant

Fer architectural — Architectural Iron
Charrues à neige — Snow ploughs
Electric and Acetylene Welding

156 Wellington Sud, Sherbrooke, Qué.

EMILE ELIE, Prés.
ROBERT ELIE, Vice-Prés.
JEAN-PAUL ELIE, Sec.-Trés.

LA CIE DE CHARBON

Emile
ELIE
LIMITÉE

COAL LIMITED

* Fitzroy 3565

925 Hibernia, MONTRÉAL

militaires et politiques du temps de guerre; b) étudier les moyens de renforcer la police japonaise. Il appert que certaines décisions de Washington relatives à la politique américaine au Japon ne rencontrent pas l'assentiment de MacArthur.

GRATITUDE BRITANNIQUE. — Depuis la guerre, l'attitude de la Grande-Bretagne envers notre pays, sur le plan commercial, n'a pas toujours été celle de la reconnaissance. A maintes reprises nos exportateurs ont exprimé quelque mécontentement de la façon un peu cavalière dont les traitait l'Angleterre. M. W. D. Jewett, président de la Canadian Exporters Association, déclarait encore récemment que le gouvernement britannique a pris "une attitude de hauteur et de détachement en considérant les problèmes dollar-sterling" et qu'"il ne veut apparemment rien faire de concret à ce sujet."

M. Jewett dit, non sans ironie, que la Grande-Bretagne a manifesté sa reconnaissance au Canada en achetant de régions dominées par les communistes des marchandises que le Canada pouvait lui fournir. L'homme d'affaires montréalais, représentant 600 maisons canadiennes, a affirmé que notre contrat de blé avec la Grande-Bretagne "nous a coûté \$392,000,000 afin de fournir à ce pays du blé en bas du prix du marché".

NON PAS CRISE, MAIS "DÉSINFLATION". — La gamme des prédictions pour 1949 va d'un extrême à l'autre; de ceux qui prévoient une prospérité égale ou même accrue à ceux qui prophétisent une bonne petite crise carabinée. Comme toujours, il est probable que la réalité se situera dans le juste milieu. Les hommes d'affaires américains semblent avoir définitivement écarté le spectre d'une crise

économique pour se rallier à l'opinion de M. Edwin G. Nourse, premier conseiller économique du président Truman, qui a qualifié de "désinflation" le ralentissement auquel on doit assister cette année dans les affaires. C'est, dit-il, une "normalisation par le nivellement des prix et des volumes des échanges". La majorité des économistes prévoient une réduction de 10 pour cent dans le volume des affaires, dans la production industrielle et dans le revenu national. Au cours de 1949-50, le revenu moyen individuel tomberait de \$869 à environ \$810.

VENTES MOYENNES EN 1947.

— Les ventes moyennes des établissements de gros de merceries se sont élevées à \$1,477,000 en 1947, et celles des établissements de marchandises à la pièce, à \$511,000, d'après un relevé du Bureau fédéral de la statistique. Les grossistes en chaussures déclarent des ventes moyennes de \$511,000. Les grossistes des marchandises à la pièce touchent les profits bruts et nets les plus élevés et les commerçants de chaussures, les moins élevés.

SI JULES VERNE REVENAIT.

— Le "Tour du monde en 80 jours", simple fantaisie de romancier au temps de Jules Verne, est un exploit depuis longtemps catalogué, dépassé, oublié. On ne parle plus de jours, mais d'heures. Un bombardier américain quadrimoteur B-50 vient de réussir le tour du monde sans escale en 90 heures et en n'étant ravitaillé que quatre fois en plein vol. Il y a ici plus qu'un exploit sportif: ce tour du monde démontre de façon brutale un double fait: a) qu'il n'est pas un point du globe qui puisse se croire invulnérable; b) que la puissance militaire moderne repose principalement sur l'aviation.

- CHARBON
- HUILE À CHAUFFAGE
- BRÛLEURS À L'HUILE
- STOKERS
- SERVICE JOUR et NUIT

Voyageurs de commerce

OBSERVEZ LES VITRINES

POUR AUGMENTER VOTRE
REVENU ET VOTRE PRESTIGE

* *Ernest A. Danch*

LE voyageur de commerce, de façon générale, est un observateur. Et plus il observe, plus il est qualifié pour donner d'excellents conseils aux détaillants qu'il a mission de servir.

Au hasard d'une course en autobus ou en tramway, un vendeur employé par une maison de gros peut regarder avec attention tous les étalages échelonnés le long des grandes artères commerciales et retenir les choses les plus typiques qu'il aura vues, le véhicule qu'il emprunte marchant pour la plupart du temps au ralenti à travers la circulation toujours dense des grandes rues. Quand il descend de l'autobus ou du tram, finalement, il note ses impressions sur un calepin, avant de repartir.

Un excellent moyen de cultiver la mémoire est de se tenir devant un étalage bien fait pendant quelques minutes et de noter chacun des objets étalés, leur marque de fabrication et les accessoires qui les accompagnent, les couleurs utilisées, et en plus, tenter de déterminer le but visé par le marchand. Il s'agit ensuite de quitter la vitrine, de s'asseoir dans son auto et de mettre sur le papier le résultat de ses observations, puis de nouveau retourner à la montre pour comparer ce que l'on aura écrit avec la réalité. Vérifiez quels détails vous avez omis, ceux dont vous vous êtes sensiblement éloignés. Peut-être avez-vous changé les objets de place. Remarquer la nature et la quantité des articles est souvent chose facile, mais retenir leur disposition exacte l'est beaucoup moins.

PETIT QUESTIONNAIRE

Il y a là un excellent test de mémoire à faire, et le questionnaire suivant, que vous pouvez inscrire sur le dos de votre calepin pourra vous être d'un grand secours :

Paul E. Tremblay
& Cie Limitée
Assurances Générales

Paul-E. Tremblay, président
Paul Viens, secrétaire
Alfred Tremblay, trésorier
(Membres de la Chambre)

MONTREAL

Encourageons de préférence
ceux qui affichent cette carte.



parce qu'ils
font leur part.

Téléphone 187

Case Postale 131

CHARLES LABERGE INDUSTRIES, LTD.

MANUFACTURIERS DE BOIS DE CONSTRUCTION ET DE
DORMANTS DE CHEMIN DE FER

Contracteurs généraux: Aqueduc, chemins, transport, etc.

St-Félicien.

P.Q. Canada

La première banque au Canada...



AU SERVICE DES CANADIENS

DANS TOUTES LES SPHÈRES

DE LA VIE DEPUIS 1817

BANQUE DE MONTRÉAL

AM. 2141*

VENTE
&
SERVICE

ELECTRIQUES

GROS & DÉTAIL
FOURNITURES

MOTEURS



Geo. Daigneault
LIMITÉE

4350 rue Papineau, Montréal

CHerrier 3963

MOORE & FRÈRES LTÉE

OUVRAGE GENERAL

Soudure à l'oxygène
et à l'électricité.Escaliers, balcons, échelles
de sauvetage, marquises
et clôtures.1586, rue Plessis,
MONTRÉAL

MARquette 0421-9963

**CAFÉ
MARTIN**

LIMITÉE

LEO DANDURAND président

**"Le plus chic
restaurant
français à
Montréal"**

SALONS PRIVÉS

Sea Food Bar - Ouvert Jour et Nuit
1521, de la MONTAGNE

CHEZ

PERRON

TOUT EST BON

SEMENCES

ET

ACCESSOIRES DE JARDIN

Téléphone *LANcaster 4191

D

W.H. PERRON & CIEGRAINE TIERS & PÉPINIÉRISTES
935 BLVD. ST. LAURENT, MONTRÉAL

- 1 — Quelles sortes de marchandises sont en étalage ?
- 2 — Sous quel angle pousse-t-on leur vente ?
- 3 — Comment l'arrière-plan est-il disposé ?
- 4 — Quels sont les couleurs dominantes ?
- 5 — Comment a-t-on utilisé l'espace de plancher ?
- 6 — Quels dessins, cartonnages, ou mannequins entrent dans l'étalage ?
- 7 — Quels sont les formules employées sur les étiquettes ?
- 8 — S'il y a quelque figure animée, quels sont les effets produits sur les piétons ?
- 9 — Quelle autre forme de publicité emploie-t-on ?
- 10 — Quel est le magasin où cet étalage a été noté ?
- 11 — Quelle est votre impression personnelle de la vitrine ?

Choisissez une vitrine attrayante, essayez de la voir dans tous ses détails, puis attendez d'être de retour à votre auto pour vous servir de votre calepin. Vous serez peut-être à court sur certains points, mais en regardant les quelques questions précédentes, il y a gros à parier que votre mémoire sera rafraîchie.

L'étalage, sous toutes ses formes, tourne en rond. Dieu sait combien de détaillants ont utilisé le style continental depuis qu'il est devenu populaire. Il n'en est pas moins employé encore de nos jours et il en sera ainsi jusqu'au jour où les détaillants trouveront une formule plus pratique.

Rappelez-vous également l'époque où les premiers magasins se servaient de l'étalage consistant en un objet central d'où partaient des rubans et flèches courant à des cartes explicatives ou à des accessoires disposés de chaque côté.

**QUI A LES VITRINES LES PLUS
ATTRAYANTES ?**

Quels sont les magasins qui s'efforcent de monter les vitrines les plus attrayantes pendant les années de prospérité normale ? Les magasins à rayons, à n'en pas douter. Il n'y a d'ailleurs pas lieu de s'en étonner puisque ces

puissantes organisations emploient une équipe régulière d'étalagistes. Et même dans les plus petites villes, les magasins à rayons embauchent généralement un homme de talent et d'initiative qui remplit la plupart du temps la double fonction d'étalagiste et de gérant de publicité.

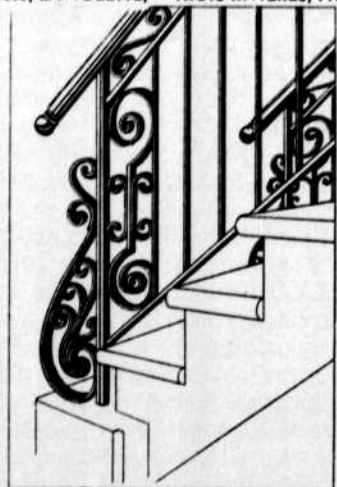
Viennent ensuite les magasins de meubles, les magasins de confection pour hommes, ceux qui détaillent les instruments de musique et les bijoux. La vente moyenne, dans tous ces établissements, s'élève toujours à un montant fort appréciable, de sorte que l'on peut s'y permettre des étalages plus élaborés et plus coûteux. Les confiseurs et les pâtisseries se font également remarquer par l'attention qu'ils apportent aux événements les plus divers, en changeant la forme et la couleur de leurs produits, pour chacune de ces occasions.

Le véritable voyageur de commerce reste rarement oisif. L'observation méthodique des vitrines, tout au long de ses pérégrinations, lui permettra de donner des "tuyaux" intéressants aux détaillants et, éventuellement, d'accroître sensiblement son chiffre de commandes.

Téléphone 2913

H. & L. BLANCHETTE

MANUFACTURIERS

Fer ornemental - Escaliers en fer - Balcons
Demandez un estimé de H. & L.
BLANCHETTE pour tout ouvrage
en fer ornemental ou en aluminium
Escaliers et balcons de tous genres.
1645, LAVIOLETTE, TROIS-RIVIERES, P.Q.**Véritable acier suédois
Genuine swedish steel****Dos Aminci.
Tapered Back****No 4**Balais, Vadrouilles, Manches, Scies et Montants de Scies, etc.
L'INDUSTRIE CANADIENNE DE MONTMAGNY ENRG.
MONTMAGNY, Qué.

POURQUOI PRENDRE UNE CHANCE?

Quiconque traverse une rue immédiatement à l'arrière d'un tramway, d'un autobus ou de tout autre véhicule arrêté, s'expose à un accident qui pourrait causer la mort ou des souffrances pour toute une vie.

Ceux qui **ARRÊTENT - REGARDENT - et ÉCOUTENT** avant de traverser une rue observent les règles élémentaires de la sécurité.

Pourquoi prendre une chance?

Ça n'en vaut pas la peine



LA COMPAGNIE DES TRAMWAYS DE MONTRÉAL

EQUIPEMENT DISPONIBLE

-
- 4** Bouilloires marines type "Scotch"
 Longueur 12' 6" par 16' 6" de diamètre
 Surface de chauffe : 3,575 pieds carrés
 Pression : 225 lbs.
 - 4** Moteurs diesel "Fairbanks-Morse"
 Modèle : CO, CV-360, T/M : 250
 Deux temps, 6 cylindres dia. 14" x 17" course.
 - 3** Moteurs diesel "Winton"
 Modèle 115-A CV-600, T/M : 450
 Quatre temps, 6 cylindres dia. 14" x 16" course.
 - 2** Moteurs diesel "Winton"
 Modèle 8-133, CV-365, T/M : 400
 Quatre temps, 4 cylindres dia. 10" x 14" course.
 - 6** Moteurs à gasoline "Hall-Scott Defender"
 12 cylindres en "V" CV-650, T/M : 2000
 Quatre temps, dia. des cyl. 5 $\frac{3}{4}$ " x 7" course.
 - 1** Compresseur fabriqué par Canadian-Ingersoll Rand,
 Refroidi à l'air, Vitesse : 870 T/M
 Pression : 100 lbs. Déplacement : 284 PCM
 Actionné par moteur électrique 50 CV, 550 volts,
 3 Phases, 60 cycles.
 - 1** Générateur de courant alternatif actionné par un moteur
 diesel. K.VA : 25, H.P. 20, Amps : 113, Cycle : 60.,
 Type Shunt, Voltage : 110/220, Moteur diesel "Hercules"
 Modèle : DOOC. C.V. 35 et refroidi par radiateur.

MARINE INDUSTRIES LIMITED

SOREL, P. Q.

DOLLARD 3164-9650

L'Écuier Tire & Mechanical Ltd.

W. GIRARD, président

MECANIQUE :

Alignement des roues,
Genoux mécaniques,
Service de freins cuits aux
SABOTS SANS RIVETS.

SERVICES DE PNEUS :

Réchappage et Vulcanization.

DISTRIBUTEUR

GOODYEAR — SEIBERLING

750, RUE ST-GREGOIRE

MONTREAL

THE ELECTRIC & GAS WELDING

Co. Limited

- Soudure ÉLECTRIQUE
- SOUDURE A L'ACÉTYLÈNE
- COUPAGE A L'ACÉTYLÈNE

•
CALUMET 2030

5701 De Normandie,

Montréal, P.Q.

**PLOMBERIE
CHAUFFAGE
VENTILATION**

Hector Groulx Enrg.

G. ST-LAURENT, PROP.

7375, RUE CHAMBORD
DOLLARD 8492



**ACHÈTE BIEN
QUI ACHÈTE**

chez

Dupuis Frères

RAYMOND DUPUIS, président. A.-J. DUGAL, v.p. et ger. gén.

865 est. rue Ste-Catherine
MONTREAL

Au service du public depuis 1868



Québec

TERRE DE PROMESSES

Sous nos pieds se trouvent des richesses incroyables. Nous n'avons fait que gratter la surface et, déjà, nous avons nos mines d'or, d'argent, de cuivre de l'Abitibi, de fer de l'Ungava, d'amiante dans Mégantic.

Votre gouvernement encourage de toutes ses forces les recherches pour découvrir de nouveaux minerais et de nouvelles manières de les utiliser. Notre province a été particulièrement favorisée par la Providence ; sachons en profiter.

Pour tout renseignement, écrivez au Ministère des Mines et Ressources,
l'Honorable C. D. FRENCH, Ministre, Edifices du Parlement, Québec, Canada.

LA PROVINCE DE Québec

(Publiée par l'Office Provincial de Publicité)