

**LAON-PARIS** — Le juge qui a condamné Louis Dozzuto, directeur d'usine, à un an de prison pour avoir blessé d'un coup de feu un de ses employés, a ordonné à ce même directeur de retourner au travail parce que l'usine ne pouvait pas fonctionner sans lui...

Ville St-Gabriel.

## 30 personnes du comté de Berthier au dîner-bénéfice de l'U.N.

(J.A.) — Dimanche le 6 mars dernier, j'accompagnais une délégation du comté de Berthier, au dîner-bénéfice de l'Union Nationale qui avait lieu à l'Hôtel Reine-Elizabeth à Montréal. A la même occasion eut lieu le lancement du journal "Le temps de l'U.N."

Quelque trente personnes accompagnaient M. Jos Ouimet ex-candidat U.N. aux élections de novembre dernier. On ne peut douter de la popularité de M. Ouimet, quand on sait que le prix d'un couvert était de \$50.00. Nous n'étions pas seuls à ce banquet; effectivement plus de 2,000 personnes de tous les comtés de la province étaient là.

### Présence de tous les députés U.N.

Les onze députés de l'U.N. élus le 15 novembre dernier étaient présents, M. Rodrigue Biron à leur tête. Tous ont d'ailleurs été présentés à tour de rôle. M. Maurice Bellemare, député de Johnson fut particulièrement ovationné. Il faut dire que ce travailleur de la première heure est particulièrement adulé par les supporteurs de l'U.N.

### Plusieurs personnalités

La plupart des ex-candidats de l'U.N. des élections du 15 novembre participaient au repas. Nous y avons aussi noté entre autres la présence de M. Marcel Masse, du Colonel Sévigny; aussi M. Roch Lasalle, député

conservateur du comté de Joliette était présent, il fut applaudi certes, mais assez froidement.

### Discours de M. Rodrigue Biron

Le "Chef" de l'U.N. M. Rodrigue Biron s'est adressé aux participants afin de faire connaître les priorités immédiates que l'exécutif et le caucus de l'U.N. jugeaient primordiales. Mais d'abord M. Biron a fait une rétrospective des événements et ce, depuis l'avènement du gouvernement Duplessis en 1936 jusqu'aux élections de 1976: élections que M. Biron a d'ailleurs qualifiées "d'exécution" du gouvernement libéral. D'ailleurs en parlant du 15 novembre, M. Biron s'est adressé à M. Bellemare en employant ces termes: "Nous les avons battus les rouges, hein M. Bellemare?"

(Soulignons pour le bénéfice de nos lecteurs, que le discours était fait dans les deux langues. M. Biron alternant avec le français et l'anglais).

### Sommet économique

Puis le "Chef" toucha un point où, soulignait-il, l'U.N. devra être des plus vigilante: l'économie. Qualifiant la situation économique de grave (chômage, absence d'investissements, déficit commercial) M. Biron entend participer au sommet économique de mai prochain "Lorsqu'il y a bonne foi du gouvernement de M. Lévesque, ma collaboration sera toujours posi-

tive". Par la même occasion le chef de l'U.N. signala au gouvernement qu'il lui semblait indispensable que des représentants du gouvernement fédéral soient invités à ce sommet à titre d'observateurs; et ce, parce qu'ils sont des agents économiques influents sur l'économie Québécoise.

Continuant sa ligne de pensée, M. Biron lança: "Le P.Q. doit apprendre à négocier avec Ottawa", car qu'il y ait indépendance ou non, le gouvernement devra en arriver là afin de faire valoir les droits du Québec.

### Mandat de l'U.N.: établir un nouveau lien canadien

M. Biron souligna l'importance que l'U.N. apportait afin d'établir un nouveau lien canadien où le

Suite page 4-R



M. Rodrigue Biron occupait la place réservée au Chef lors du dîner-bénéfice de l'Union Nationale. Il a fortement impressionné les personnes qui ont tenu à assister à ce dîner.

Photos J.A.



M. Jos Ouimet, candidat de l'U.N. aux élections du 15 novembre dernier, serre la main à M. Yvon Brochu, député de l'U.N. dans Richmond.

Photo J.A.

### CENTRE D'IMAGE ET DE SON



"La différence, c'est notre service"

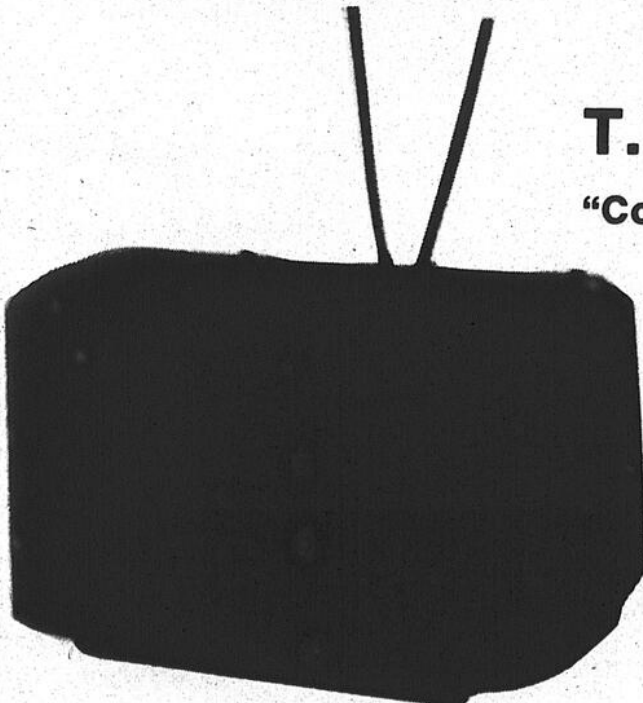
# laforme

"Le maître de l'électronique"

Fait tout pour mériter votre confiance!



Yves S. Couture  
gérant conseiller  
en électronique



## T.V. COULEUR

"Colordale" portative



- Ajustement automatique
  - de l'image (AFT)
  - Ajustement couleur automatique
  - 100% transistor
  - VHF et UHF
  - Circuit intégré
- Garantie 2 ans  
pièces et main d'oeuvre.

# \$359.00

GALERIES LOUISEVILLE  
350 BOUL. EST  
LOUISEVILLE 228-5537

SERVICE  
APRES  
VENTE

PLAN BUDGETAIRE  
CREDIT LAFORME

## DISCO-MOBILE DROUIN

Tous genres de réceptions.

Grand choix de disques.

Avec maître de cérémonie.

Spécialités: cabanes à sucre et noces.

Informations Bruno: 836-6639.

Dans un rayon de 50 milles de Berthier.

# Brissette

SPORT EXTRA

est en  
de Berthierville GRANDE VENTE  
880 Notre-Dame 836-6210

## Nécrologie

**VINCENT, Mme Vve Henri** — Au centre d'accueil de Louiseville le 8 mars 1977 est décédée à l'âge de 71 ans Mme Vve Henri Vincent née Rebecca Turner demeurant au centre d'accueil, autrefois de Sainte-Ursule.

Les funérailles eurent lieu jeudi le 10 dernier, en l'église de Sainte-Ursule à 15 heures.

La dépouille mortelle fut exposée à la résidence funéraire Iréné Gagnon et fils inc., 111, rue Saint-Louis, Sainte-Ursule.

L'inhumation eu lieu au cimetière paroissial.

La défunte laisse dans le deuil sa belle-mère Mme Eugène Turner, un fils et belle-fille, Jean-Marie marié à Jeannine Dupuis de Montréal, une fille et gendre: Béatrice mariée à Jean Michaud de Montréal, un frère et belle-soeur: Roméo marié à Germaine Giguère de Sainte-Ursule, ainsi que plusieurs petits-enfants, cousins et cousines.

**GERVAIS, M. le notaire Bertrand** — A Saint-Barthélemy, le 10 mars 1977 est décédé subitement à l'âge de 69 ans, M. le notaire Bertrand Gervais

époux de Emerencienne Rousseau, demeurant à St-Barthélemy.

Les funérailles eurent lieu samedi le 12 dernier, en l'église paroissiale à 14 h 30.

La dépouille mortelle fut exposée aux salons René Saint-Louis, 650, rue Papi-neau, St-Barthélemy.

L'inhumation eu lieu au cimetière paroissial.

Le défunt laisse dans le deuil: outre son épouse; ses filles: Mme Lise Lanthier de Montréal, Mme Agathe Ranger de Longueuil, M. et Mme Lloyd Paquin de Kingston Ontario, Mlle Micheline Gervais de Montréal; sa mère: Mme Vve Louis-Joseph Gervais (Maria Drainville) de Berthierville; trois petits-enfants; ses frères, soeurs, beaux-frères et belles-soeurs: M. et Mme Eloi Gervais (Louise Charlebois) de Longueuil, Dr et Mme Paul Gervais (Denise Brunet) de Québec, Mme Vve Germain Gervais (Lucienne Savoie) de St-Barthélemy, M. et Mme Arthur Rochette (Marie-Reine Gervais) de St-Viateur, Mme Vve Eustache Caron (Marguerite Gervais de St-Barthélemy, Mme Vve Léo Giroux (Marthe Gervais) de Montréal, M. et Mme Gérard Rousseau (Jeannine Turner), de St-Adèle-en-Haut, Mlle Hélène Rousseau et M. Florent Rousseau de Laval, M. et Mme Jules Rousseau (Lucille Labrecque) de Fabreville, ainsi que plusieurs neveux, nièces, cousins et cousines.

### SERVICE ANNIVERSAIRE

Les enfants de Monsieur Rosaire Alarie invitent parents et amis d'assister au service anniversaire de feu Rosaire Alarie, décédé il y a un an.

Le service sera célébré en l'église de St-Justin, samedi le 19 mars à 10.30 heures de l'avant-midi.

Avant de patiner assurez-vous que la glace sur un étang ou une rivière a au moins trois pouces d'épaisseur.



## NECROLOGIE

Décès .....	\$10.00
(suivant la formule)	
Avec photo .....	\$20.00
Remerciements .....	\$ 5.00
Avec photo .....	\$15.00
Anniversaires, service ou messe .....	\$ 5.00
Avec photo .....	\$15.00

Les avis de décès, services anniversaires, messes anniversaires et remerciements ne sont pas acceptés par téléphone et sont payables avant publication.

Se présenter à nos bureaux avant le lundi 10.00 heures a.m.

# Les miracles, ça existe encore



nièrement. Pour des raisons que l'on devine facilement, Albert aurait éprouvé quelques blancs de mémoire au cours de cette soirée!

Si vous voulez connaître une recette pour gagner lors des nombreux concours lancés dans les jour-

naux, à la radio ou à la télévision, il serait sage de consulter le P'tit Copain, XM 56-1076. Quelques secondes d'impatience à l'endroit de ses 44 ont permis à Alain de gagner l'argent nécessaire pour se procurer 4 pneus d'été pour sa mobile. Et c'est la Bagnole qui en a profité (encore une fois)!

Jean-Guy "Bronco" Masson, XM 56-3314 avait une idée bien en tête lorsqu'il a fait l'acquisition de son 4 X 4: aller à la chasse. En réalité, il y va une fois par année, et il ne "frappe" pas! Alors le 4 X 4, il sert à quoi?

Si vous êtes toujours incrédule lorsque l'on vous raconte que des miracles se seraient produits à tel ou tel endroit de par le monde, vous aviez peut-être raison jusqu'à la semaine dernière. Mais plus maintenant, car il vient de s'en produire un réel à Louiseville.

Malheureusement, l'individu concerné étant bien vivant, le fait que nous allons vous raconter pourra difficilement être retenu comme miracle; quoiqu'il en soit, nous voulons parler du copain Léonard Masson, XM 56-3407. Mis au défi de nous produire nos sigles de 18 pouces en une seule journée, il a relevé le défi, et moins de 24 heures plus tard, tous les sigles étaient imprimés et dans les mains du président. C'est vrai que pour obtenir une telle performance, le président avait fait miroiter devant Léonard un beau billet bleu. L'effet fut explosif.

Alors tous ceux qui ont commandé des sigles de 18 pouces, vous pourrez les obtenir en communiquant avec le RoadRunner, XM 56-1733.

### Nos vestes, il les aura gagnées

Christain, XM 56-1533, les aura gagnées nos vestes aux couleurs du club. En plus des nombreux voyages pour rencontrer les copains, de deux voyages à Montréal, Christian devait, la semaine dernière, reprendre toutes les mesures pour chaque veste vendue.

Et tout ceci devait être fait rapidement, car on conserve toujours l'objectif de remettre les vestes lors de la soirée à la cabane à sucre, le 15 avril.

Et au sujet de cette soirée, le Sapin Bleu, XM 56-1237 fera les frais de la musique et un nouveau membre, bien connu de tous les copains, Johnny Hudon, XM 56-473 nous fera profiter des ses talents d'animateurs au cours de la soirée. Les billets pour cette soirée sont disponibles chez Beauséjour, XM 56-2520 et chez le RoadRunner, XM 56-1733.

### Case postale

Répétons que grâce à Suzanne Brissette, notre Club possède sa case postale. Il s'agit de la case postale 61, au bureau de poste de Louiseville. Un numéro à retenir si vous avez à communiquer avec le Club.

### Potins

Beauséjour, XM 56-2520 est à la recherche de copains qui pourrait identifier pour lui la jolie compagne qui tentait tant bien que mal de le suivre sur le parquet de danse à l'école Rinfret de Ste-Ursule der-



## Fin d'une saison fructueuse

Quoi qu'on en dise, quoi qu'on en pense, la saison de motoneige qui vient de prendre fin dans la région en aura été l'une des plus fructueuses. La majorité des clubs ont conservé leurs membres tandis que d'autres ont vu leur nombre augmenté.

Bien entendu, pour la population en général, la motoneige est en perte de vitesse. La raison en est bien simple, on n'en voit plus ou presque plus dans les routes, dans les champs, autour des quartiers résidentiels; les motoneigistes ont appris à utiliser les sentiers et à effectuer de plus en plus de longues randonnées.

Avec cette transformation dans les habitudes des motoneigistes, on peut dire que les clubs de motoneige ont atteint leur objectif: faire de la motoneige un sport et un sport qui se pratique là où il doit se pratiquer.

Nous pourrions peut-être comparer la motoneige à d'autres sports d'hiver, mais ce ne fut jamais notre but dans cette chronique. La motoneige, comme bien d'autres sports, a connu des années extraordinaires, mais c'était au début alors que les ventes montaient en flèche. Mais la situation actuelle est tout à fait normale. Lorsqu'un nouveau produit est lancé sur le marché, avant que chacun en ait un exemplaire, il faut en vendre des milliers, sinon des millions. Mais par la suite, la production ralentit, car il ne reste qu'à suffire les nouvelles demandes et les demandes de remplacement. Pourquoi en serait-il autrement de la motoneige? Si les gens, au début se sont rués sur la motoneige, c'est que le produit était nouveau. Ils l'ont acheté en grande quantité. Aujourd'hui, les fabricants n'ont qu'à produire les véhicules nécessaires pour le marché nouveau et les véhicules de remplacement.

Imaginons un peu si le sport du yatching n'était pas connu et que cette année, un inventeur mettrait sur le marché un moteur hors bord pour propulser les canots. Les ventes atteindraient des chiffres astronomiques. Mais dans quelques années, il y aurait un ralentissement certain dans les ventes. Et nous pourrions donner de nombreuses autres exemples semblables.

Au cours des prochaines

années, le sport de la motoneige se stabilisera et par la suite, les adeptes de ce sport seront en nombre prévisible à chaque année, augmentant ou diminuant selon que la saison débutera tôt en décembre ou tard en janvier. Car tout comme le golf, et d'autres sports d'extérieur, la motoneige doit subir les aléas de la température, et malheureusement, les responsables de la température ne semblent pas se rendre compte que tous

nos sports d'extérieur doivent trop souvent souffrir de leurs caprices...

Et entendant la prochaine saison nous convoquons les motoneigistes à la soirée de fermeture du Club Armony de St-Léon qui se déroulera au Club de Golf de Louiseville, samedi le 26 mars prochain. De nombreux prix de présence seront alors offerts aux participants.

Et sur ce, au revoir et à l'automne prochain. La semaine prochaine nous vous reviendrons avec notre chronique sur l'Automobile.

## Les erreurs courantes des contribuables retardent les remboursements

Les contribuables canadiens ont commis, l'an dernier, près de deux millions d'erreurs arithmétiques en remplissant leur déclarations d'impôt.

L'an dernier, la plus grande source d'erreurs — près d'un million — a été le calcul des contributions au Régime des pensions du Canada et au Régime des rentes du Québec. Parmi les autres erreurs fréquentes, on remarque les erreurs de calcul ou les déductions relatives à des contributions qui n'étaient pas justifiées par les renseignements contenus dans les feuillets T4. D'autre part, au-delà de 440,000 erreurs ont été commises lors du calcul des primes d'assurance-chômage.

Les réclamations de la déduction relative au revenu en intérêts et en dividendes renfermaient près de 350,000 erreurs, tandis que le calcul des frais médicaux et des dons de charité a entraîné près de 200,000 erreurs.

Au total, 188,000 contribuables ont omis de demander la déduction des dépenses relatives à leur emploi (\$150) et 160,000 autres contribuables ont déclaré un revenu qui ne correspondait pas aux renseignements fournis par l'employeur sur les feuillets de renseignement T4 et T4A.

La déduction relative au revenu tiré d'une pension a entraîné 117,000 erreurs, tandis que le nombre d'erreurs concernant les exemptions personnelles (par exemple, l'exemption en raison d'âge, de personne mariée, et pour enfants entièrement à charge) s'élevait à près de 110,000. On a enregistré 82,000 erreurs relativement à l'équivalent de l'exemption de marié(e) et aux exemptions pour autres personnes à charge.

En 1976, près de 9.5 millions de contribuables ont reçu un remboursement moyen de \$268.36 comparativement à \$244.30 l'année précédente.

## CHIROMANCIEN VOYANT

(lignes de la main)

Prof.: YARAKIF  
St-Barthélemy



885-3388

## La périnatalité?... Qu'est-ce que c'est?

Vous avez entendu parler des cours périnataux? Ah! oui. Eh bien, c'est un peu cela la "périnatalité". C'est aussi le post-natal, c'est-à-dire l'épisode de vie de ce nouvel enfant, de cette maman et de ce père qui se retrouvent "en famille" maintenant. Ils l'étaient bien avant, je sais!

Pour vous en dire un peu plus, le programme de périnatalité est un des nombreux programmes offerts par les Départements de santé communautaire à travers toute la province; c'est un programme de prévention et de "réalisation". Même si la gestation de ce programme fut d'un peu plus de douze (12) mois, aujourd'hui nous arrivons "à terme" puisque les cours pré-nataux débutent le 1er mars. Ces cours seront donnés à Joliette par les infirmières du Département de santé communautaire de Lanaudière au Centre Hospitalier St-Eusèbe. Ces mêmes cours sont aussi offerts à la population de Berthier dans les locaux du Département de santé communautaire (anciennement l'Unité Sanitaire).

### Quels sont les objectifs de ces cours?

Tout d'abord permettre à la femme enceinte de vivre une grossesse heureuse, et lui permettre ainsi donc d'accoucher "naturellement" et "consciemment". Un second objectif est d'offrir à la future maman, et au futur père, l'occasion de saisir et de comprendre ce phénomène merveilleux de la conception et de la naissance.

Ce dernier objectif se veut un peu plus global en ce sens qu'il favorise une recherche de connaissances; non une recherche de connaissances froides de la physiologie de la grossesse par exemple, mais une recherche intime de la "physionomie" de la grossesse et du couple en lui-même. Ce partage de connaissances devrait ainsi sécuriser la femme enceinte en regard de son nouveau rôle de mère, en lui fournissant des informa-

tions pratiques qui l'aideront en post-natal à "prendre soin" de son enfant.

C'est pourquoi nous retrouverons à l'intérieur de ce programme de cours des sujets tels "la nutrition, l'hygiène de vie pendant la grossesse, l'adaptation du couple face à la grossesse, les modifications physiologiques de la grossesse, le travail et ses signes, le rôle du conjoint pendant le travail et l'accouchement, l'accouchement, les premières minutes de vie "aérienne" de bébé, l'environnement de bébé, les soins et l'alimentation du nouveau-né, l'allaitement maternel", de même que des questions aussi importantes que "les relations sexuelles durant la grossesse" et "la contraception et ses moyens".

### Le déroulement d'une séance de cours

Chaque séance de cours dure entre une heure et demie à deux heures et se répartit à peu près en cinq (5) périodes soit: accueil, informations et enseignement, exercices physiques, exercices respiratoires et détente-relaxation.

### Inscription et conditions d'admission

Il est souhaité que la future maman s'inscrive le plus tôt possible au Département de santé communautaire de Lanaudière pour le secteur Joliette et le secteur Berthier au numéro suivant: 753-4251.

Un second prérequis est de se procurer une autorisation écrite de son médecin à suivre ces cours.

### Où et quand?

Ces cours sont offerts de jour et de soir et ce, à partir du 1er mars. A Joliette donc, ces cours seront donnés au Centre Hospitalier St-Eusèbe, 585 boulevard Manseau (entrée rue St-Barthélemy), et à Berthier au 181, rue Champlain.

Bienvenue à tous!  
Ghislaine Olivier  
Infirmière-responsable en périnatalité...

## Prière du matin

Seigneur, dans le silence de ce jour naissant,  
Je viens te demander la paix, la sagesse, la force.  
Je veux regarder aujourd'hui le monde  
Avec des yeux tout remplis d'amour,  
Etre patient, compréhensif, doux et sage.  
Voir au delà des apparences,  
Tes enfants comme tu les vois Toi-même,  
Et ainsi ne voir que le bien en chacun.  
Ferme mes oreilles à toutes calomnies,  
Garde ma langue de toute malveillance,  
Que seules les pensées qui émanent demeurent en mon esprit,  
Que je sois si bienveillant et si joyeux.  
Que tous ceux qui m'approchent sentent ta présence.

Revêts-moi de ta beauté, Seigneur,  
Et qu'au long de ce jour je te révèle.

**JOIGNEZ VOUS  
À LA  
PRENEZ PART  
À L'ACTION**

## Programmes de subventions en socio-culturel du Haut-Commissariat à la Jeunesse aux Loisirs et aux Sports

Le Haut-Commissariat à la Jeunesse aux Loisirs et aux Sports présente chaque année différents programmes de subventions.

Le secteur du loisir socio-culturel peut bénéficier de 3 programmes principaux pour l'année 1977-1978.

— Programme des ateliers d'initiation aux Loisirs socio-culturels.

(Pour payer le salaire d'un animateur et mettre sur pied des activités socio-culturelles dans les municipalités, subvention de \$450.00 par atelier de 45 heures, ex: en artisanat, audio-visuel, dévelop-

pement etc...)

En 1976-77 grâce à la collaboration du service des activités socio-culturelles du C.R.L.L. quelque 15 municipalités de Lanaudière se sont partagées 61 ateliers pour une somme de \$30,500.00

— Programme d'assistance technique et financière aux fêtes culturelles populaires

A- Fêtes culturelles populaires.

B- Fêtes commémorant l'anniversaire de la municipalité.

— Programme d'aide aux municipalités pour l'engagement de responsables des activités socio-culturelles.

(pour la création d'un poste permanent en socio-culturel dans une municipalité)

Déjà les organismes intéressés devraient avoir en mains une copie des programmes préparés à leur intention.

Nous rappelons que la date limite pour faire des demandes, telle qu'indiquée par le Haut-Commissariat a été changée pour le 30 avril 1977.

Les organismes qui désirent avoir des informations supplémentaires sur l'un ou l'autre des programmes pourront communiquer au Conseil Régional de Loisirs de Lanaudière avec M. Pierre Trudeau aux numéros de téléphone suivants: 759-1700 ou 585-2851.

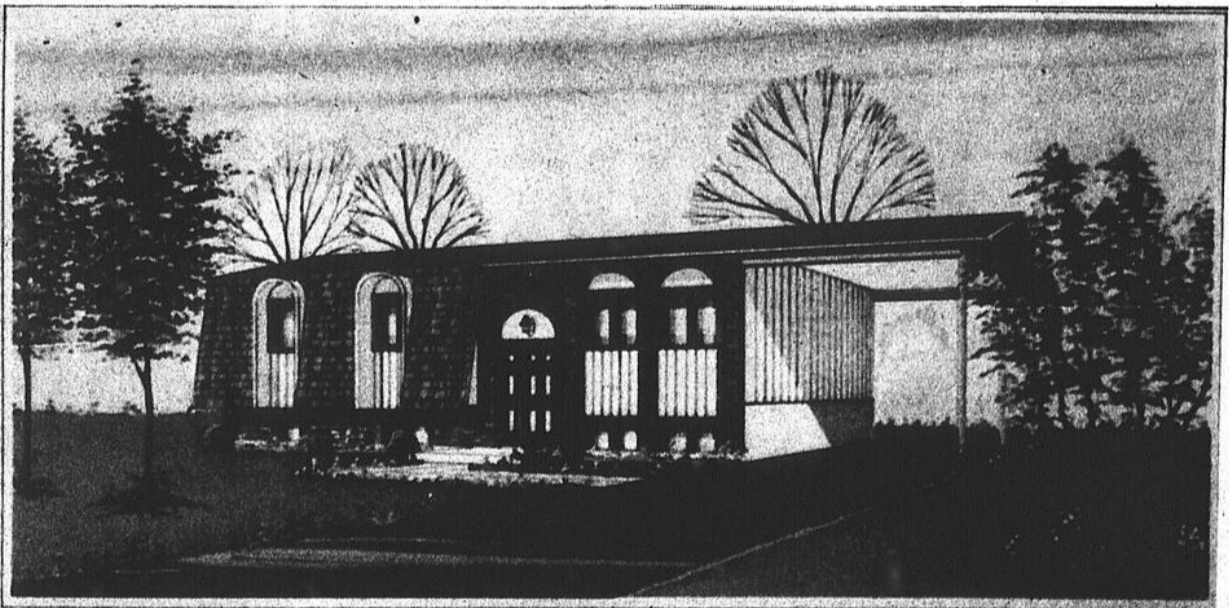
# Pourquoi attendre? Les Aménagements Brissette Inc.

**VOUS OFFRENT:**

**3 luxueux modèles à des prix 1976  
et**

**un choix de plus de 40 modèles 1977**

*(dans un de nos projets ou sur votre terrain).*



**Approuvés par: S.C.H.L. Rabais fédéral si éligible  
C.S.A. A partir de \$26,800.00  
Novelec**

**Venez visiter au 841 Giroux,  
Berthierville,  
tél.: 836-6231 — 4027**

**Delvista**

*c'est l'avenir!*

LES AMENAGEMENTS

*Brissette Inc.*

880 Notre-Dame (Rte 2) Berthierville

**Conseil du référendum**

Suite de la page 1-R

Québec pourrait s'épanouir dans le respect de ses revendications légitimes. Aussi M. Biron déclarait-il, que la semaine précédente il avait écrit aux premiers ministres des dix provinces afin de les inviter à se prononcer publiquement sur l'opportunité d'entamer une révision globale de la constitution à appuyer moralement, politiquement et techniquement la création d'un groupe apolitique (universitaires, syndicalistes, hommes d'affaires) qui aiderait à trouver une nouvelle formule constitutionnelle répondant aux aspirations des dix provinces.

Puis M. Biron en vint au sujet du séparatisme. Définissant l'U.N. comme un parti responsable et, à ce titre, voulant garantir une vigilance quant à la tenue d'un référendum, M. Biron accepte mal le fait que le P.Q. soit seul juge et meneur de jeu lors de ce référendum. Aussi exige-t-il du gouvernement la création d'un conseil du référendum qui soit autonome et au-dessus de toutes factions politiques; les membres de ce conseil seraient nommés par l'Assemblée Nationale. Le mandat du conseil serait de statuer sur la façon dont la question de l'indépendance serait posée et sur tous les problèmes se rapportant à la tenue de ce référendum. M. Biron termina son dis-

cours en rappelant le chemin fait depuis un an et en espérant que la route qui reste à parcourir à l'U.N. mène à la Victoire lors des prochaines élections!!

**Le mot de la fin**

J'ajouterai un mot pour souligner particulièrement la personnalité marquante de M. Jos Ouimet ex-candidat de l'U.N. du comté de Berthier. Même si M. Ouimet n'a pas remporté les suffrages aux dernières élections, même si plusieurs ne sont pas d'accord avec la politique de l'U.N.; on ne peut passer inaperçues les qualités de politicien de cet homme. L'intégrité et la disponibilité de M. Ouimet sont deux qualités qu'on ne peut passer sous silence.



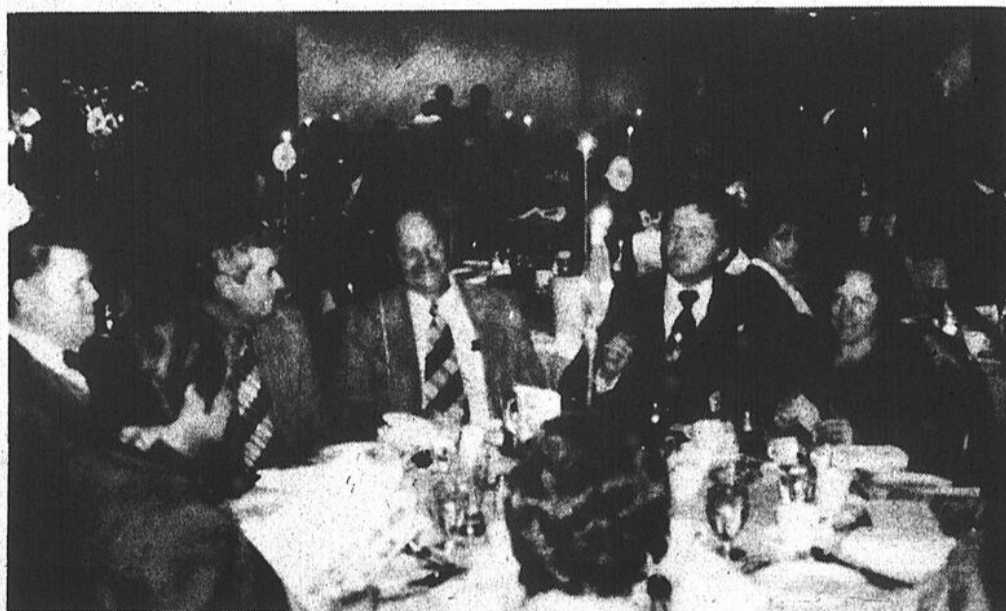
M. Marcel Masse, figure bien connue de la politique, était de passage à ce dîner-bénéfice. Il est ici entouré d'admirateurs, dont M. Marius Bergeron de Ville de Saint-Gabriel.

Photo J.A.



Nous apercevons sur cette photo trois citoyens de Saint-Gabriel qui sont de fidèles supporteurs de M. Ouimet. Ce sont: MM. Baptiste Longpré, Jean Marier et Arthur Dugas.

Photo J.A.



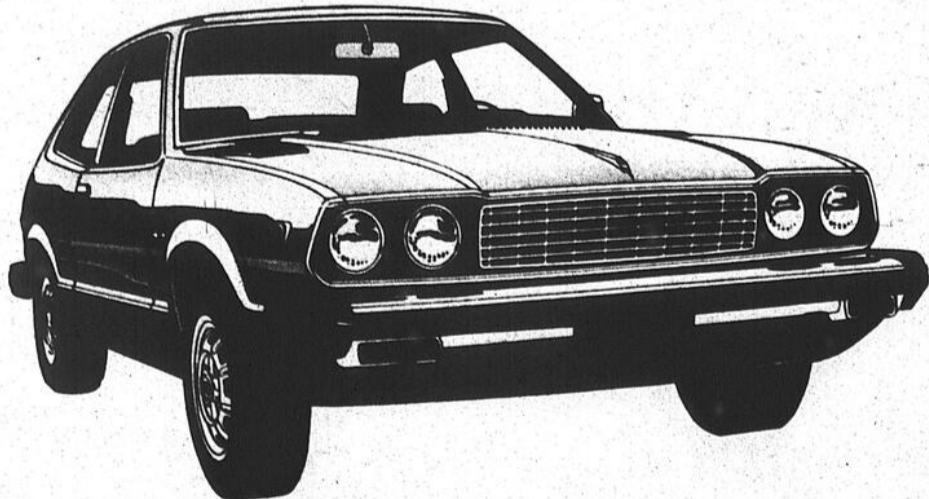
M. et Mme Jos Ouimet avaient pris place avec quelques amis du comté de Berthier.

Photo J.A.

**L'AUGMENTATION DE L'ESSENCE  
vous fera rire**

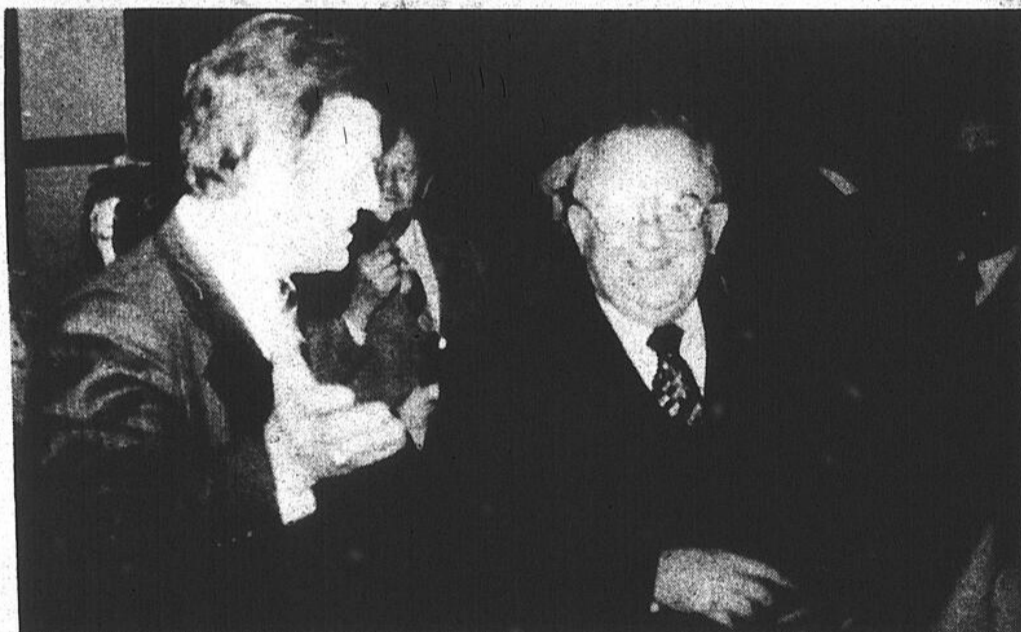
au  
volant  
d'une

**HONDA**



Nous avons une gamme  
complète de voitures usagées.

**AUTO Gilles** 836/2022  
**Willeneuve**  
INC.  
470 route 158 Berthierville



M. Ouimet s'entretient ici avec M. Fabrien Cordeau, député de l'U.N. dans le comté de Saint-Hyacinthe.

Photo J.A.



M. et Mme Noël Ducharme de Sainte-Elizabeth étaient particulièrement heureux d'avoir contribué à la défaite de M. Michel Denis lors du dernier scrutin.

Photo J.A.

# PEOPLES

## PEINTURE

"Sewington"  
blanc, gris à plancher,  
teinture  
rég.: \$6.99 le gal.  
spécial 1 jour Peoples

**5.00**

## JUS D'ORANGE

12 on. "Sunkick"  
concentré  
Spécial 1 jour Casino

**.45** ch.

## COUVERTURE

50% nylon, 50% rayonne  
rég.: \$5.99 et \$6.99  
spécial 1 jour Peoples

**5.00**

## BOLOGNE

"Hygrade" en morceau  
spécial 1 jour Casino

**.43** lb

## ESSUIE-TOUT

"Kleenex" pqt de 2 roui.  
75 feuilles,  
2 épaisseurs, rég. \$1.00  
spécial 1 jour Peoples

**.85**

## FROMAGE TRANCHE

"Single Kraft"  
pqt 1 lb  
spécial 1 jour Casino

**1.39**

# Mercredi

# DES

# AUBAINES

1 JOUR  
SEULEMENT

chez  
**CASINO**  
et  
**PEOPLES**



LES GALERIES LOUISEVILLE

Etant donné que ces spéciaux sont à  
prix très coupés nous nous réservons le  
droit de limiter les quantités.

**INVITATION**  
Thé- mode sur le Mail  
mercredi 2.30 heures p.m.  
Le thé est une gracieuseté  
du Casse-Croûte chez Ti-Nel.

## GARNITURE A FOUETTER

"Lucky Whip"  
bte 4 on.  
spécial 1 jour Casino

**.49**

## JEANS

pour hommes,  
grandeurs ass.  
rég.: jusqu'à \$18.99  
spécial 1 jour Peoples

**12.00**

## CHOCOLAT DE PAQUES

poids: 5 1/2 on.  
rég.: \$1.68  
spécial 1 jour Peoples

**1.25**

## MARGARINE MOLLE

"Village Métrique"  
454 gr.  
spécial 1 jour Casino

**.39**

## CHAISE LONGUE

pour l'été  
5 positions, motif floral  
rég.: \$14.99  
spécial 1 jour Peoples

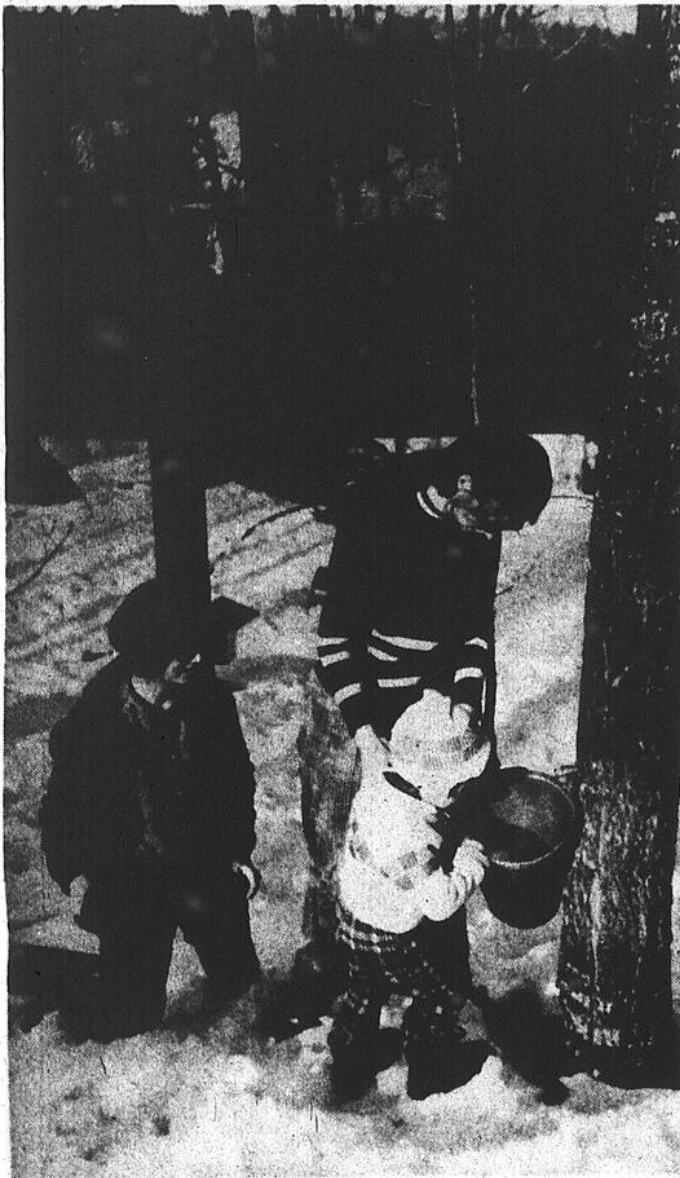
**12.00**

## PATATES

"Ile-du-Prince-Edouard"  
20 lbs  
spécial 1 jour Casino  
1.49 le sac  
Limite de 3 par client

# CASINO d'aubaines

## Les sucres s'en viennent...



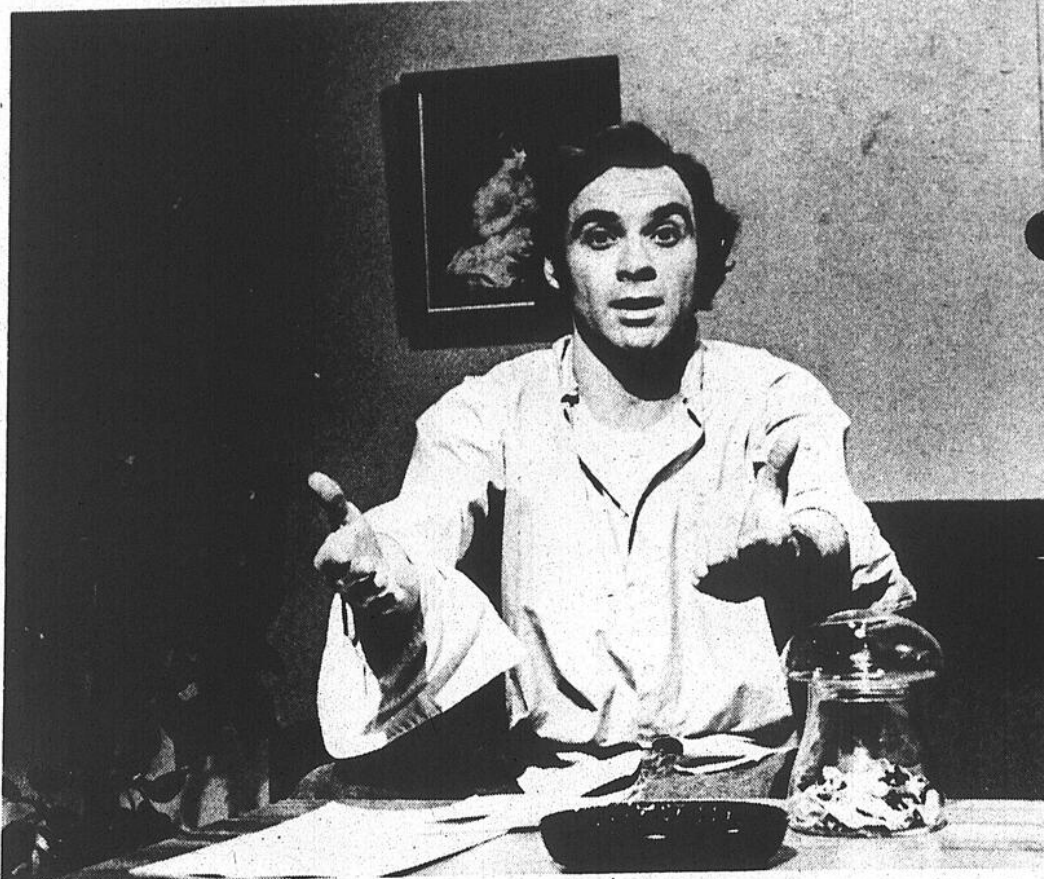
(J.P.P.) — Avec les beaux temps qui nous reviennent, la fonte des neiges qui débute, tous les Québécois éprouvent soudainement une folle envie d'aller à la cabane à sucre. Quoi de plus normal, c'est tellement agréable et... délicieux.

Encore cette année, de nombreuses familles se réuniront autour d'une table bien garnie de mets traditionnels, agrémentés des produits de l'érable. Pour certains, ce sera une occasion d'amener de la "visite" à la cabane à sucre afin de déguster des mets qui peuvent être inconnus pour quelques-uns. On sait, par ailleurs, que le temps des sucres est l'un des moments de l'année où le milieu rural québécois se fait le plus attrayant.

### Que de mets...

Sirap, tire, sucre, oeufs, trempette, crêpes, fèves au lard; autant de délices que nous retrouverons dans nos cabanes à sucre bien prochainement. Qui n'a pas, au moins à une occasion, pris un bon repas dans une de nos cabanes à sucre? Qui n'a pas goûté au "réduit" que nos aînés savent si bien présenter et dans lequel on trouve parfois une portion généreuse de "p'tit blanc"? Tout cela fait partie de la tradition et c'est en cette période de l'année que nous, Québécois, avons la chance de trouver tout cela à proximité de nos demeures.

Alors, vous tous qui irez à la cabane à sucre, amusez-vous bien et mangez bien car ces produits de l'érable font l'envie de bien des visiteurs, et nous sommes privilégiés de pouvoir nous en rassasier à tous les ans à cette période de l'année qui sera à nos portes très bientôt.



## Cher Eugène — Le Conseil du statut de la femme

La prochaine émission de la série "Cher Eugène" présentée sur les ondes de Radio-Québec, vendredi, le 18 mars 1977 à 22:00 heures, fera place aux femmes.

A cette occasion, Micheline Bouzigon, agent d'information au Conseil du statut de la femme, parlera du rôle de cet organisme, de ses services ainsi que des différents types d'activités poursuivies par le Conseil dans le but d'améliorer la condition de la

femme au sein de la société québécoise.

Par ailleurs, Lise Monette, responsable d'Action-Femmes, répondra aux questions de Denis Beaugard concernant ce service du Conseil du statut de la femme, parlera du rôle de cet organisme, de ses services ainsi que des différents types d'activités poursuivies par le Conseil dans le but d'améliorer la condition de la femme au sein de la société québécoise.

Par ailleurs, Lise Monette, responsable d'Action-Femmes, répondra aux questions de Denis Beaugard concernant ce service du Conseil du statut de la femme qui se veut l'écoute de toutes les québécoises désirant recevoir de l'information sur les droits et le statut de la femme ou qui éprouvent des difficultés à faire respecter ces droits.

D'autre part, Eugène (Jean-René Ouellet) tentera avec sa naïveté habituelle, de faire preuve d'initiative pour aider la cause de la femme et plus particulièrement la cause de la femme.

## Des femmes chez les évêques

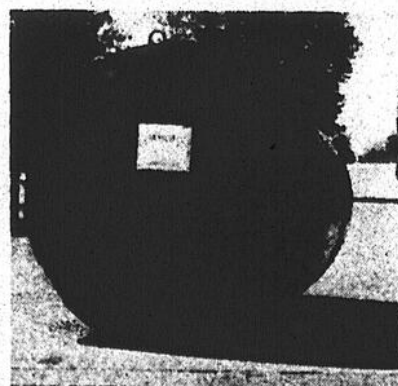
Ce n'était pas pour réclamer le droit au sacerdoce que l'A.F.E.A.S. est allée rencontrer le Comité des Affaires Sociales des évêques du Québec, mais pour présenter son Mémoire annuel. Issu de l'Assemblée générale regroupant les déléguées des 36,000 membres, le Mémoire de 1976 contient les préoccupations des femmes concernant l'amélioration de la vie du Québec. L'A.F.E.A.S. étant un corps intermédiaire dûment constitué, elle désire faire connaître ses résolutions à tous ceux qui peuvent exercer une influence sur la

transformation de la société.

Parmi les nombreuses résolutions que demande l'A.F.E.A.S., il en est une qui a rencontré tout particulièrement l'intérêt du Comité des Affaires Sociales de l'Assemblée des évêques, c'est l'urgence de mettre sur pied des comités d'aide à la femme enceinte. Reprenant une résolution de 1975, les femmes se sont dites d'accord avec la récente position des évêques au sujet de l'avortement. Il est nécessaire d'éviter les solutions extrémistes qui sont aussi injustes l'une que l'autre: la

femme enceinte a droit à ce qu'on la respecte dans sa décision. Les comités d'avortement thérapeutiques, tels que prévus par la loi, ne sont pas pour nous une solution tant qu'il n'existera pas, dans chaque centre important, des comités multidisciplinaires d'aide à la femme enceinte.

De leur côté, les évêques ont fait part à l'A.F.E.A.S. d'une préoccupation sociale non moins urgente, celle de la stérilisation massive tant masculine que féminine. Quelles conséquences cette situation aura-t-elle sur la qualité de la vie? Quelle solution envisager?



**FOSSES SEPTIQUES  
14 GAGES  
AVONS AUSSI:  
PROMENADE AQUATIQUE  
ET  
BOYAU HYDRAULIQUE  
haute pression de 1/4" à 2"**

**L. Rainville & Fils**

124 Alfred

St-Gabriel de Brandon

835-2363

Ligue Maskimau

# Les Flyers en finale Ils prennent les devants

Les séries éliminatoires se poursuivaient en fin de semaine dans la ligue Maskimau. Lors de la joute de samedi, les Flyers de St-Ignace ont continué leur poussée victorieuse en éliminant les Kings de Louiseville. Dimanche, les Flyers ont pris les devants dans la finale en disposant des Lions de St-Léon.

## Les Kings éliminés

Ce n'est pas sans avoir lutté jusqu'à la fin que les Kings ont subi le sort de l'élimination. En effet, ces derniers ont bataillé ferme jusqu'à la toute dernière minute de jeu, mais il devaient quand même baisser pavillon au compte de 5 à 4 devant une équipe plus aguerrie.

Tout semblait indiquer que les Flyers l'emporteraient de façon décisive, car dès le début de la troisième période, ils avaient su se bâtir une avance de 5 à 1, grâce à Réjean Barthe avec deux buts et deux aides; les autres filets appartenant à Bernard Ethier, Christian Valois et Michel Barthe. Cependant, trois buts rapides des Kings, vers la fin de la partie, nous laissent entrevoir une fin de rencontre des plus excitante. Les Kings ont tout tenté pour marquer un cinquième but, mais ils durent se buter à une défensive qui ne voulait pas céder.

Les buteurs des Kings furent Guy Bareil, Jacques Garceau, Yves Gravel et Michel Pichette.

Malgré cette défaite les joueurs des Kings peuvent se retirer la tête haute, car ils ont offert une grande résistance à la grosse machine orange du St-Ignace.



Denis Chevalier des Flyers de St-Ignace, qui a aidé les siens à remporté la première partie de la finale avec deux buts.



Un des joueurs les plus combattifs pour les Lions de St-Léon: Romain Fréchette.



Réjean Barthe, des Flyers, sa performance de samedi a aidé les siens à atteindre la finale.



Des Kings de Louiseville, un jeune joueur qui promet beaucoup: Jacques Garceau.

## Et de une pour les Flyers

Les Flyers de St-Ignace ont entrepris du bon pied la série finale qui les oppose aux Lions de St-Léon, en défaits ces derniers par le pointage de 8 à 2.

Les Flyers semblaient plus prêts que leurs adversaires pour ce premier match et c'est une victoire d'équipe qu'ils ont remportée contre les Lions. Pour St-Ignace, Denis Chevalier et Donald Gladu se sont les plus illustrés avec deux buts chacun. Les autres compteurs des vainqueurs ont été Michel Barthe, Christian Valois, Bernard Ethier et Michel Latour.

Pour les Lions les deux buts ont été l'oeuvre de Romain Fréchette et Pierre Julien.

Disons qu'il ne faudrait pas trop se fier à cette première partie et que les autres rencontres de la finale promettent du jeu très excitant et des pointages serrés, car il y a toujours eu une belle lutte entre ces deux équipes tout au long de la saison régulière.

## Prochain programme

La finale se poursuit samedi et dimanche les 19 et 20 mars prochain. La partie de samedi est prévue pour 20 hres et celle de dimanche pour 14.15 hres. C'est un rendez-vous.

## Réclamez vos patins

Le détenteur du billet portant le No suivant: 1328 est gagnant d'une paire de patins à son choix. Le gagnant a jusqu'à la prochaine joute de la ligue Maskimau pour réclamer son prix et pour ce faire, il n'aura qu'à communiquer avec M. Jean-Marie Touzin.

## Mini-nouvelles

Le nageur FRANÇOIS MORNEAU, un spécialiste de la brasse s'entraîne 20 heures par semaine avec le club SELECT à Québec. MORNEAU est le meilleur au Québec dans le 200 mètres brasse et le 400 Q.N.I..... CAMIL CHEVALIER, un autre nageur du club SELECT ? SE DISTINGUE DANS LE 1/4)) METRES BRASSE "Je m'entraîne 16 heures par semaine" dit-il.....L'entraîneur JEAN-MARIE DEKONINK, classé dans la catégorie "A" par l'Institut des Sports du Québec, est l'animateur du club SELECT qui comprend 150 nageurs dont 20 de l'élite..... Les autres noms à retenir sont: PIERRE LEMONDE et JEROME POWERS, les meilleurs dossistes québécois, JULES LEMAY et DANNY MONFETTE, des spécialistes en papillon. "Le club SELECT se distingue surtout chez les garçons tandis que POINTE-CLAIRE est plus fort chez les filles" selon DEKONINK..... LUCILLE LESSARD s'entraîne toujours au tir à l'arc mais le fait à KITCHENER en Ontario. EPMARD BROSSPM entraîneur du club LES FRANCS ARCHERS DE QUEBEC, lui trace un programme mensuel et rencontre LUCILLE une fois par mois pour lui prodiguer ses conseils. LUCILLE a toujours les Jeux de Moscou en tête et désire y participer. Cependant il ne faudra pas s'attendre à beaucoup d'elle d'ici un an et demi poursuit son entraîneur. "LUCILLE doit se débarrasser du stress lors des compétitions" Lors des

Championnats du Monde tenus en Australie, MLE LESSARD s'est classée 28e..... DANIEL DES-NOYERS est un autre archer qu'il faudra surveiller. BRISSON prétend qu'il est du même calibre que ROGER LEMAY.... L'haltérophile KANAME MIIMURA, un poids moyen, fera bonne figure lors des Championnats canadiens en juin prochain. "KANAME MIIMURA remportera le titre et c'est un athlète qui promet énormément" dit PIERRE CHARBONNEAU ENTRAÎNEUR provincial pour la région métropolitaine.... JULES SYLVAIN est l'entraîneur provincial en haltérophilie pour la région de la ville de Québec. Il dirige des athlètes comme MICHEL MERCIER, PIERRE DUPLAIN et ALAIN LEMIEUX... Le Centre St-Edouard, un des endroits d'entraînement pour les haltérophiles de la région montréalaise, renferme six barres de 180 kg, trois supports à flexions et trois plate-forme qui proviennent des salles d'entraînement de Villeray et qui ont été utilisées pendant les Jeux olympiques... L'entraîneur DEKONINK explique ainsi sa méthode d'entraînement avec ses nageurs. "Je fais du travail spécifique avec mes nageurs. Ils font des séries pendant deux heures soit avec appui sur une planche pour renforcer les jambes ou soit les jambes attachées pour développer les bras. Mon travail est axé surtout sur la brasse, le dos et le papillon et j'imite davantage l'exemple des Allemands de l'est et des Russes plutôt que celui des Américains...

## Où aller à la cabane à sucre

(J.P.P.) — Nous recevions récemment une brochure, préparée par le Ministère de l'Agriculture, identifiant les érablières ouvertes au public au printemps 1977.

Cette brochure contient les noms de plus de 200 propriétaires d'érablières réparties dans plus de 150 municipalités du Québec.

### Dans notre région

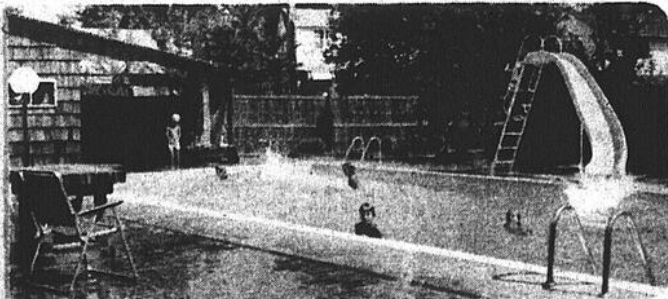
Pour ce qui est de notre région, les cabanes à sucre ouvertes au public sont: Cabane à Sucre Labossière, a/s M. Raoul Labossière, 264 Ruisseau-

Sud, Saint-Ours, Tél: 514 785-5595 — Edouard Lacoursière, 2081 rang Rensversy, Saint-Paulin, Tél: 819 268-5331 — Chez Benoit Enrg. a/s M. Benoit Lessard 1660 rang Beupré, Sainte-Ursule Tél: 819 228-2375 — Cabane à Sucre Eugène Daneau Enrg. a/s M. Eugène Daneau Sainte-Victoire-de-Sorel Tél: 514 782-2224

Alors, vous pouvez vous adresser à ces endroits afin de réserver vos places car il y aura affluence par les temps qui viendront. Premiers arrivés, premiers servis...

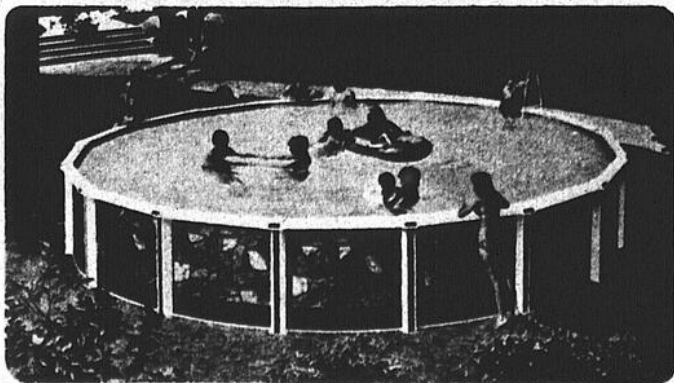
## Piscines Berthierville inc.

1000 du Collège, Berthierville, 836-4453  
Ouvert tous les jours de 9h. a.m. à 9h. p.m.  
— 10 années d'expérience —



- Piscines creusées en vinyle, ciment, fibre de verre
- Piscines hors-terre
- Produits chimiques

Réservez pour mise en marche de votre piscine.



- VENTE
- INSTALLATION
- REPARATION

Représentant  
à Louiseville  
Tél.: (819) 228-5334

*Brissette*  
SPORT EXTRA  
est en  
de Berthierville GRANDE VENTE  
880 Notre-Dame 836-6210

## Situation de la stabilisation des prix agricoles

OTTAWA, 4 mars 1977 — Depuis la modification de la Loi sur la stabilisation des prix agricoles en juillet 1975, des prix de soutien ont été établis pour 17 produits.

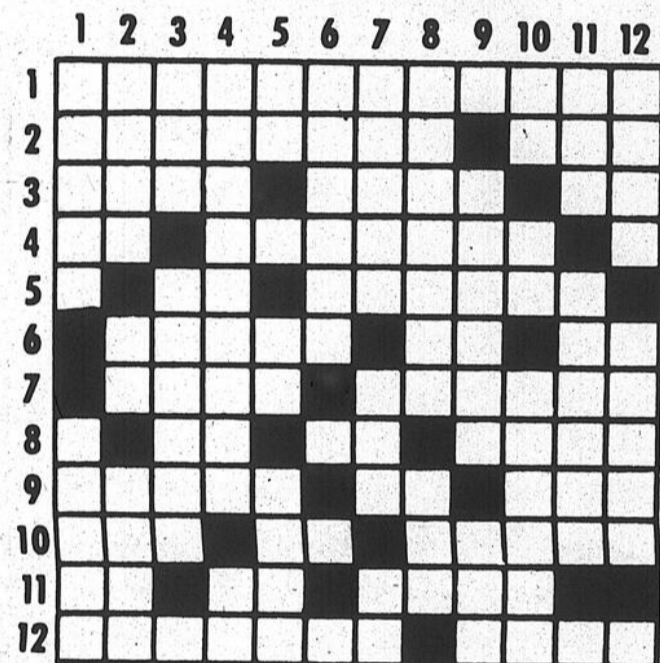
La Loi rend obligatoire la stabilisation des prix du porc, du boeuf, du mouton, du lait et de la crème de transformation, du maïs, du

soja, ainsi que de l'avoine et de l'orge non cultivées dans les zones désignées de la Commission canadienne du blé. Outre ces produits, la nouvelle Loi prévoit des prix de soutien pour tout autre produit désigné par l'Office de stabilisation des prix agricoles.

## MOTS CROISES

PROBLEME 2308

S.O.P.



### HORIZONTALEMENT

- 1—En Espagne, le corps de conseillers municipaux d'une commune.
- 2—Seconder. — Anc. ville de Chaldée.
- 3—Vrai. — Pron. pers. — Dans.
- 4—Métal précieux. — Ile du Québec.
- 5—Unit les parties du discours. — Prén. masc.
- 6—Poils longs et rudes. — Docteur. — Dialecte.
- 7—Mâles de la poule. — Songeur.
- 8—Ce qui est dû. — Outil de la couturière. — Train.
- 9—Inventer. — Du verbe avoir. — Animal domestique.
- 10—Trois fois. — Dans. — Célèbre recluse canadienne.
- 11—Marque la situation. — Messieurs. — Sans compagnie.
- 12—Sept jours. — Vase de bois ou de métal propre à puiser.

### VERTICALEMENT

- 1—Frère de Moïse. — Actions.
- 2—Fleuve côtier de Belgique. — Centimètre cube. — Attachée au mors du cheval.
- 3—Banal, pour avoir été trop souvent répété. — Ronger par l'eau.
- 4—Qui appartient aux contrées riveraines du Nil. — Poss.
- 5—Consonnes. — Notre-Seigneur. — Fort construit sur l'île de Montréal en 1672.
- 6—Gros singes.
- 7—Mélanger. — Roue à gorge d'une poulie. — Pron. pers.
- 8—Pays. — Espace de terre.
- 9—Agacé. — Reçus.
- 10—Lac africain. — Arbre.
- 11—Assassiné. — Viré.
- 12—Paré. — Fonder.

Ces mots croisés sont commandés par:



### PROBLEME 2307



## AVANTAGES D'ACHETER VOTRE MANTEAU DES MAINTENANT. BENEFICIEZ DE NOS PRIX AVANT LA HAUSSE INEVITABLE.

- Plan mise de côté
- Assurance et entreposage pour 1 an sans frais additionnels
- Escompte appréciable
- 1<sup>ère</sup> qualité

### ENTREPOSAGE

Mettez votre manteau hors de danger. Un certificat d'assurance pour 12 mois contre le feu et le vol partout où il est, vous sera remis.

### REPARATIONS

Pour ne pas être désappointé à l'automne, confiez-nous votre manteau dès maintenant

pour: remodelage  
nettoyage  
changement de doublure, etc...

Attention, à l'avenir le magasin sera fermé toute la journée le mercredi.



*Salon de Fourrure E. Morin enr.*  
180 St-Laurent Louiseville 228-4524

## Aujourd'hui, c'est la Ligue...

La Ligue des Droits de l'Homme fut fondée en 1963 afin de promouvoir les droits et libertés individuels. 1975 est l'année de la proclamation au Québec de la "Charte des droits et libertés de la personne" et de la mise sur pied de la "Commission des droits de la personne" et 1976 est celle où la ligue s'est engagée dans un net parti pris pour la défense de toutes les catégories d'êtres humains, organisés ou non, et dont les droits sont les plus menacés, notamment par la promotion des droits collectifs, sociaux et économiques des personnes âgées, des handicapés, des chômeurs et des travailleurs. Elle veille à améliorer les conditions d'exercice des libertés d'association, d'expression et d'information et à faire respecter les droits individuels quant à l'intégrité et la sécurité physique des personnes et quant à la vie privée des individus.

La Ligue est avant tout un mouvement démocratique dont l'assemblée annuelle des membres détermine les priorités d'action.

La Ligue n'adhère à aucun parti politique. Elle offre des services gratuits de consultation et de référence à la population québécoise et fait des interventions sur des sujets d'actualité. Enfin, la Ligue encourage les individus et les groupes les plus menacés de notre société à prendre en charge la défense de leurs droits.

Pour démontrer le dynamisme qui anime la Ligue, citons quelques exemples de comités à l'intérieur desquels travaillent bénévolement des membres: condition féminine, droit des enfants, droits des détenus, etc...

Tout individu peut adhérer à la Ligue moyennant une cotisation annuelle de \$2.00 et en ce qui concerne l'adhésion des membres collectifs, les statuts ne prévoient aucun montant fixe de cotisation de manière à permettre à tout organisme d'y adhérer même si ses moyens financiers sont limités. Par contre, il existe une tradition chez les organismes plus ou moins fortunés qui adhèrent à la Ligue, de

verser une contribution annuelle de \$100.00.

En terminant, nous invitons les individus et les groupes à appuyer financièrement la Ligue et pour ceux qui sont intéressés,

nous répétons qu'ils peuvent en devenir membre et seront encouragés à créer des sections autonomes de la Ligue dans toutes les régions du Québec.

Pour information:

La Ligue des Droits de l'Homme  
3836 rue St-Hubert

Montréal  
(514) 844-2815

S.V.P. faire votre chèque à l'ordre de: "La Ligue des Droits de l'Homme"

Je désire adhérer à la Ligue comme membre individuel et voici ma cotisation annuelle de \$2.00 et un don additionnel de \$

Nous désirons adhérer à la Ligue comme membre collectif et voici notre contribution de \$

Nom .....

Adresse .....

Sur réception de ce formulaire et de votre chèque, la Ligue vous émettra une carte de membre et deux reçus pour fins d'impôt.

*Brissette*  
SPORT EXTRA  
est en  
de Berthierville GRANDE VENTE  
880 Notre-Dame 836-6210

## Appel à la vigilance du ministre délégué à l'Environnement aux municipalités pour protéger la santé des citoyens

Québec, le 8 février 1977. — Le ministre délégué à l'Environnement, monsieur Marcel Léger, a exprimé son inquiétude face aux incidents qui ont mis en danger la santé des citoyens de certaines municipalités du Québec au cours des derniers mois. En effet, quelque trois mille québécois ont souffert de gastro-entérite par suite de déficiences dans le système d'alimentation en eau potable de leur municipalité; on se souvient également de l'épidémie de fièvre typhoïde qui a affecté environ 150 personnes l'été dernier à St-Gabriel de Brandon.

Le ministre tient à souligner que dans la plupart des cas, les conséquences fâcheuses de ces incidents auraient pu être évitées si les populations concernées avaient été prévenues à temps.

Monsieur Léger fait remarquer à ce sujet que les municipalités sont responsables de l'entretien de leur réseau d'aqueduc, qu'elles ont le devoir de s'assurer de la qualité de l'eau qui en provient et que par conséquent elles ont l'obligation d'aviser les usagers lorsque cette qualité, pour une raison quelconque, est altérée. Le ministre invite donc les municipalités à exercer une vigilance accrue sur leur système d'alimentation en eau potable et à prévenir la population aussitôt qu'est décelée une déficience

susceptible d'en détériorer la qualité. Monsieur Léger recommande également aux autorités municipales d'informer dans les plus brefs délais les Services de protection de l'environnement, qui pourront leur accorder une aide rapide et efficace pour informer les populations visées et corriger la situation.

D'autre part, le ministre note que dans plusieurs cas la santé des citoyens a été mise en danger parce qu'une panne d'électricité paralysait le système de désinfection de l'eau. A ce sujet, monsieur Marcel Léger s'étonne qu'on ne se soit pas préoccupé d'installer des génératrices pour pallier à ce genre d'accidents. Réaffirmant l'importance des mesures préventives pour protéger la santé de la population, le ministre ajoute par ailleurs que les quelques milliers de dollars que peut coûter une génératrice sont minimes par rapport à ce qu'il en coûte en soins médicaux aux contribuables québécois pour soigner une population rendue malade par de l'eau de mauvaise qualité. Enfin, rappelant qu'il a l'autorité nécessaire pour forcer les municipalités récalcitrantes à se doter d'un tel système d'urgence, le ministre exprime l'espoir que celles-ci assumeront leurs responsabilités sociales sans qu'il ait à utiliser les pouvoirs de coercition que lui confère la loi.

### Les dons

#### a) Les dons permis comme déductions du revenu

Q. Tous les dons sont-ils permis comme déductions du revenu net?

R. Non. Ils doivent être faits à des oeuvres de charité canadiennes enregistrées, au gouvernement du Canada, aux provinces du Canada, aux municipalités du Canada, aux organismes religieux, aux organismes d'éducation et à des associations canadiennes enregistrées d'athlétisme amateur.

Q. Qu'entend-on par oeuvre de charité enregistrée?

R. On entend par là une oeuvre dont les fins et les objets sont reconnus par le ministère du revenu et qui remplit certaines exigences. Les organismes de bienfaisance ou de secours mutuel ainsi que ceux qui ont des objets et des fins patriotiques ne sont habituellement pas approuvés.

Q. Quelle est la preuve exigée à l'appui de dons de charité?

R. Des reçus doivent accompagner toutes réclamations de dons de charité.

Q. Les services personnels rendus à des organismes religieux ou de bienfaisance sont-ils déductibles?

R. Non. Les dons sous forme de services ne constituent pas une déduction permise.

Q. Les dons doivent-ils être faits à des oeuvres de charité du Canada pour être reconnus?

est permis de déduire, sur sa déclaration fédérale, jusqu'à 20% de son revenu de provenance américaine pour les dons faits à des oeuvres de charités des Etats-Unis reconnues par le fisc américain. Cette déduction est accordée en vertu d'un traité entre le gouvernement canadien et le gouvernement américain. Elle ne s'applique pas à votre déclaration d'impôt provincial.

#### b) Les déductions maximums permises pour les dons

Q. Y a-t-il une limite aux déductions permises pour les dons?

R. Oui. La déduction pour les dons se limite à

20% du revenu net.

Q. Le contribuable peut-il réclamer une déduction pour les dons excédant 20% de son revenu net, ou cet excédent est-il perdu?

R. Les dons excédant la déduction permise de 20% doivent être déduits l'année suivante. Cependant, si la déduction uniforme de \$100 a été réclamée une année, on ne peut déduire du revenu de l'année suivante les dons faits au cours de cette année-là.

Q. Les dons faits par le conjoint d'un contribuable sont-ils permis comme déductions du revenu du contribuable?

R. Si les dons sont faits à même les allocations versées par le contribuable à son conjoint, il peut les

traiter comme ses propres dons de charité et les déduire. Cependant, il n'est pas possible de déduire les dons du revenu de son conjoint dans le but de réduire celui-ci en deçà du revenu maximum permis pour conserver son statut de personne à charge. Si les dons sont faits par l'épouse à même son propre revenu,

ils peuvent être déduits par le mari sans égard au fait que l'épouse a ou n'a pas un revenu imposable par elle-même. Cette pratique est tolérée par les autorités fiscales, mais il est souhaitable que les dons soient faits par la personne qui veut les prendre en déduction.

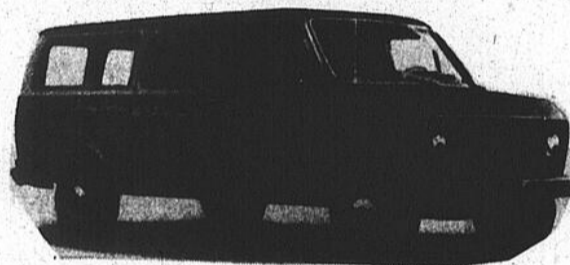
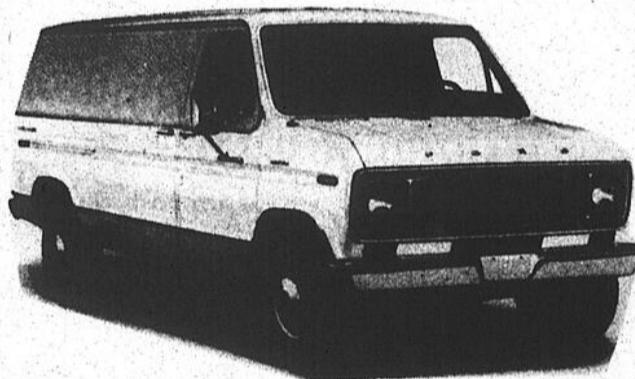
*Brissette*  
SPORT EXTRA  
est en  
de Berthierville **GRANDE VENTE**  
880 Notre-Dame 836-6210

## Fourgonnettes Econoline Ford 1977

valeur sûre... économies certaines

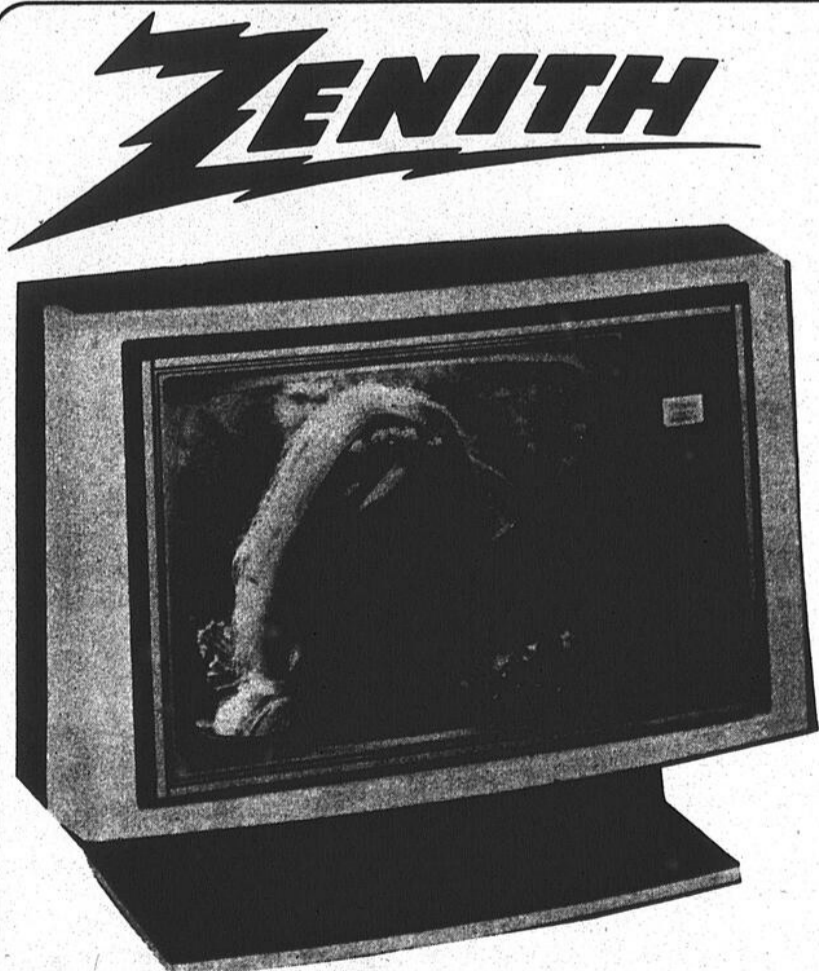
Ford a repensé la fourgonnette et a créé une nouvelle génération de véhicules comportant de nouveaux perfectionnements en spaciosité, confort, solidité et possibilités d'utilisation.

Un intérieur confortable, pratique, calme et luxueux.



**MOUSSEAU  
AUTOMOBILES LTEE**

Route 138, Berthierville, 836-4919



**C'est le temps d'acheter  
votre télécouleur  
A UN PRIX TRES REDUIT  
THE CELEBRITY 1  
H2330 x 25 pouces**

Différent! Remarquable! Ce meuble ultra-moderne est de style nettement original. Le dessus et les côtés imitation bois de rose marquent un contraste frappant avec les lignes douces et curvilignes de la façade blanc Bermudes. Le piédestal noir donne à ce meuble un profil surbaissé. La base est accentuée par une garniture de couleur chrome brillant. Dimensions: H 29", L 35 1/2", P 25 3/8" — y compris le dos du meuble). Aussi offert sans télécommande en modèle CELEBRITY 1 • H2330X

**GRANDE REDUCTION  
sur plusieurs modèles.**

**Futurs mariés!  
Profitez de notre plan mise de côté pour  
réserver le vôtre à un prix fantastique.**

prestige

**J.L. LAFRENIÈRE & FILS INC.**  
88 St-Laurent, Maskinongé, 227-2223



Ville de St-Gabriel

# Assemblée mensuelle du cercle des fermières

(J.A.) — Lundi le 7 mars, se tenait à l'auditoire, l'assemblée mensuelle du cercle des fermières. Il y eut deux thèmes importants au programme. Pour débiter M. Evans Blanc animateur du C.L.S.C. secteur Brandon, vint les informer de la création d'un organisme pour les handicapés de la région. En effet M. Blanc expliqua l'importance pour les handicapés de se réunir en un groupe afin de faire connaître à la société leurs besoins et leurs problèmes. Les handicapés ont le droit d'être des citoyens à part entière et M. Blanc entend les y aider de tout son être.

Après cette allocution très intéressante de M. Blanc, on passa au comité culturel. Saviez-vous que les cercles des fermières

font partie d'une fédération? Cette fédération au début de chaque année, propose un programme aux cercles des fermières.

Dans ce programme figurait lundi dernier le thème "Les Commissions Scolaires" M. Paul Léveillé, aumônier et madame Lise Maillé ont animé les discussions qui furent nombreuses et variées. Ces dames ont discuté du bien-être de leurs enfants au sein de l'école, le travail qui est accompli par les commissions scolaires et le besoin de s'impliquer dans les comités d'école.

Tous les sujets ont été discutés fièvreusement, car on sait très bien les divergences d'opinions qu'il y a lorsqu'il s'agit de problèmes scolaires. Ce fut un

thème très enrichissant pour toutes qui l'ont grandement apprécié. Aussi comme à chaque assemblée mensuelle, quelques dames avaient apporté des travaux effectués pendant le mois précédent. Comme à l'accoutumée, tout était très bien réussi. Et voilà une autre soirée bien chargée qui se terminait!!!



PARTICIPATION

En forme...pour mieux vivre!

Conducteurs, attention aux hasards de la route!

# La garantie de vos pneus s'en va

(J.P.P.) — Ceux qui parmi vous se faisaient fi de tous les hasards de la route, sachant que, si une malchance vous arrivait en détruisant un de vos pneus, on vous le changerait pour un "tout neuf", vous pourriez avoir de gros désappointements à l'avenir.

## Trois manufacturiers diminuent leurs garanties

C'est au mois de janvier que trois manufacturiers canadiens: Goodyear Tire and Rubber Co. of Canada Ltd, de Toronto, Firestone Canada Ltd. de Halifax et Goodrich B.F. Canada Ltd, de Toronto, décidaient de diminuer leurs garanties sur les pneus radiaux et non-radiaux en ce qui concerne le millage et la détérioration causée par l'état des routes.

Et, à compter du 1er mars, Uniroyal Ltd. de Toronto, devait également restreindre sa garantie de la même façon que les trois

compagnies précédentes.

Pour sa part, Canadian Tire Corporation Ltd, la première compagnie à garantir son produit contre les hasards de la route, maintiendra sa garantie, au moins jusqu'à la fin de 1977.

## On paiera entièrement

Un porte-parole de l'industrie du pneu a récemment déclaré que, dorénavant, les automobilistes devront payer entièrement les coûts de réparation ou de remplacement

d'un pneu, peu importe si ce pneu est neuf percé par du verre ou tout autre objet, sur la route. On croit qu'il est injuste que le fabricant doive payer pour un conducteur imprudent. Dans le milieu de l'industrie du pneu, on admet que cela est injuste pour les bons conducteurs du fait que les coûts supplémentaires doivent leur être refilés par des prix plus élevés.

Jusqu'en 1977, certains pneus radiaux jouissaient d'une garantie de 35,000 à 40,000 milles. Il s'agit ici de pneus radiaux de meilleure qualité. Donc, conducteurs, soyez prudents et si vous voyez des éclats de verre, vaudrait mieux essayer de les éviter, sinon ça pourrait vous coûter de gros sous puisque vos pneus ne seront plus garantis.

— Considérant les ressources matérielles et humaines disponibles dans notre région

— Considérant l'aspect social catastrophique dans lequel nous sommes précités

— Considérant que le Centre Hospitalier Comtois doit garder son statut d'hôpital général

Il a été proposé et unanimement résolu, que le Conseil 2783 des Chevaliers de Colomb de Louiseville, fasse pression auprès du Ministère des Affaires Sociales, des organismes compétents et de la Collectivité pour promouvoir l'implantation et le développement rapide d'un Centre de Santé Mentale Communautaire à Louiseville.

Année colombienne 1977 — le 28 février —  
Marcel Pagé  
Grand Chevalier

## Concernant le Centre de Santé Mentale Communautaire

### Les Chevaliers de Colomb expédient une résolution au ministre Lazure

(J.P.P.) — Les Chevaliers de Colomb du Conseil 2783 de Louiseville ont adopté, lors de leur assemblée du 28 février, une résolution d'appui envers le projet de Centre de Santé Mentale Communautaire et on a expédié une copie de cette résolution au ministre des Affaires Sociales, M. Denis Lazure.

Voici donc la copie intégrale de la résolution envoyée au ministre Lazure:

Centre de Santé Mentale Communautaire  
Résolution  
Réunion du 28 février 1977  
— Ext. Procès-verbal  
— Considérant le

nombre élevé de patients (plus de 300) ayant besoin de soins psychiatriques dans notre région  
— Considérant l'importance de notre région qui

regroupe 17 municipalités et compte 24,632 habitants  
— Considérant que le Centre hospitalier St-Charles de Joliette a fermé ses portes à la région le 1er janvier 1974 en laissant un nombre important de patients en "foyers affiliés"

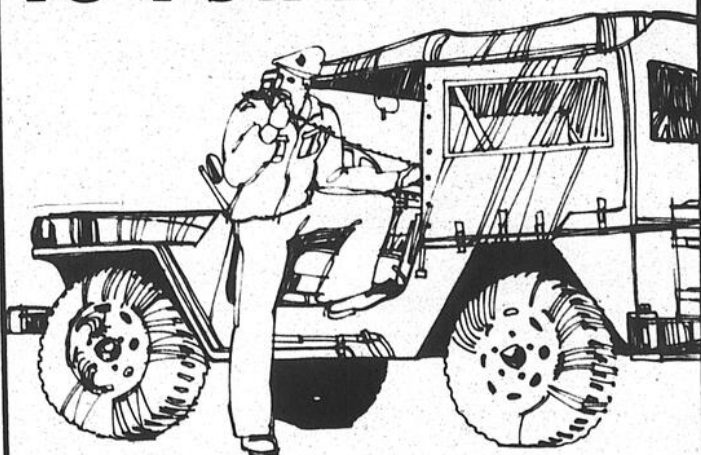
— Considérant notre situation limitrophe, les Centres de Joliette et de Trois-Rivières ne peuvent satisfaire adéquatement nos besoins

— Considérant que notre sous-région a été déclarée prioritaire par des officiers de votre ministère  
— Considérant l'augmentation constante des besoins dû à notre situation économique très précaire

— Considérant la nécessité d'une médecine psychiatrique préventive

**Brissette**  
SPORT EXTRA  
est en  
de Berthierville GRANDE VENTE  
880 Notre-Dame 836-6210

## On s'en vient te voir!



Depuis le temps que ça te tente d'entrer dans les Forces, voilà ta chance! Viens jaser avec nous! Cela ne t'engagera à rien et tu connaîtras enfin tous les avantages offerts par les Forces armées canadiennes...

- un bon salaire
- une vie d'action
- une carrière solide
- possibilité d'études payées
- un esprit d'équipe qu'on ne trouve pas dans le civil.



LES FORCES ARMÉES CANADIENNES

SI LA VIE T'INTÉRESSE

Notre conseiller en carrières militaires sera à LOUISEVILLE, au Centre de Main-d'Oeuvre du Canada, les 22 et 29 Mars, de 14.00 hrs à 16.00 hrs.

Viens donc jaser avec lui!

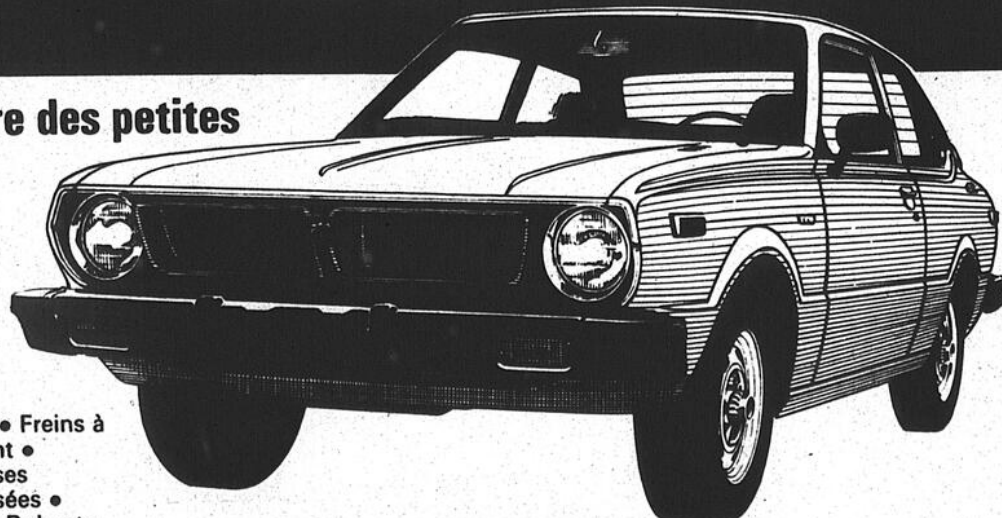
## Du nouveau!

# La Toyota Canadienne...

### La moins chère des petites voitures populaires\*.

C'est pas croyable tout ce qu'il y a dans la moins chère des petites voitures populaires\* au Canada!

- Dégivreur électrique de lunette arrière
- Sièges à 3 positions • Freins à disque assistés à l'avant
- Transmission à 4 vitesses entièrement synchronisées
- Roues sport en acier • Robuste moteur de 1 200 cc qui ne flanchera pas sous l'effort
- Plus de quoi faire face aux hivers canadiens: chaufferette ultra-puissante • désembueurs de glaces latérales • technologie avancée de lutte contre la rouille... sous les ailes, au bas des portières, etc. Venez constater la durabilité, l'économie d'essence et les performances de la nouvelle Toyota Canadienne.



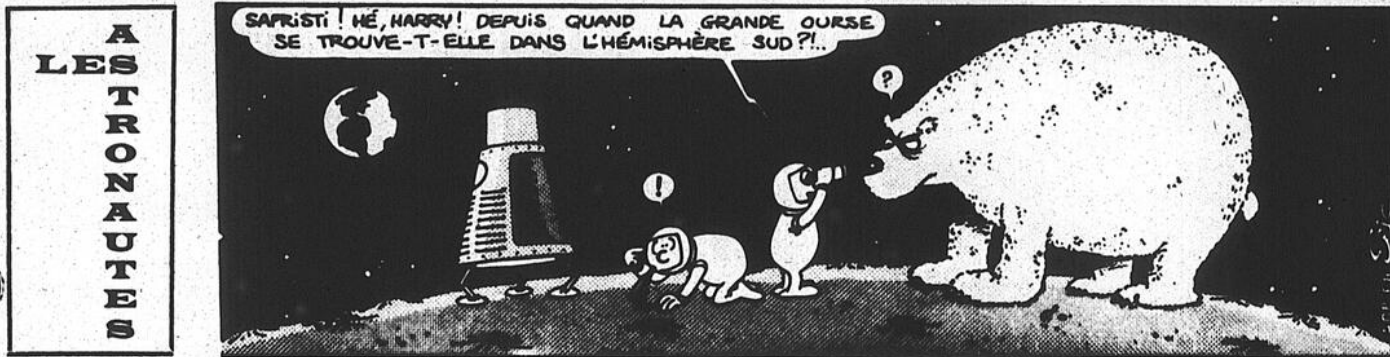
## \$3,148.00

moins allocation d'échange!

Pour accommoder notre clientèle, nous avons des mécaniciens à votre service, 14 hrs par jour.

\* Comparé aux prix suggérés par les fabricants des 10 petites voitures qui se vendent le plus au Canada

**REJEAN LAPORTE \***  
**AUTOMOBILES LTEE**  
St-Norbert 836-3531 ou 836-4844



**CLAUDE**  
DOYON  
DE  
**MASKINONGE**  
303, Petit-Bois — tél.: 227-2041

Voici quelques autres modèles pour la nouvelle mode printemps-été 1977



Notre vente se continue sur étiquettes rouges

**CHOIX — QUALITE**  
**SERVICE — BAS PRIX**

Dépositaire  
"White Cross"  
Chez Doyon,  
nous  
combattons  
l'inflation



## 2,850 infirmières et infirmiers de la Mauricie Bois-Francs soumis à l'inspection professionnelle

Madame Monique Chagnon, directrice à l'inspection professionnelle à l'Ordre des Infirmières et Infirmiers de la Province de Québec se rendra à Trois-Rivières au Centre Hospitalier St-Joseph le 22 mars à 13.30 et 19.30 heures. Deux séances d'information se tiendront afin de sensibiliser les membres de l'importance de cette nouvelle obligation.

Selon la Présidente provinciale et régionale Madame Jeannine Tellier Cormier, il serait souhaitable que tous les membres assistent à une des rencon-

tres éducatives dans le cadre de leurs activités professionnelles. C'est plus qu'une obligation mais un devoir d'y assister tenant compte de notre engagement face à la population.

La glace sur les étangs doit avoir pour le ski de fond quatre pouces d'épaisseur.



Pour la première fois depuis la fondation de l'Office des Professions 2,850 infirmières et infirmiers de la région Mauricie Bois-Francs devront se soumettre à une inspection professionnelle.

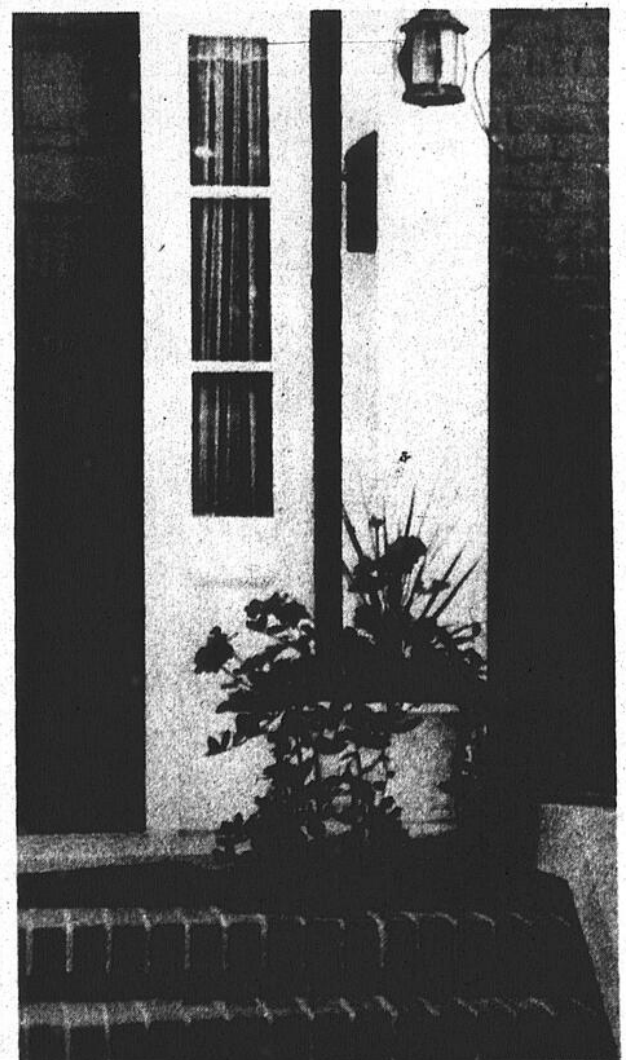
*Brissette*  
**SPORT EXTRA**  
est en  
de Berthierville **GRANDE VENTE**  
880 Notre-Dame 836-6210

**Le 13 avril,**  
votre journal préféré publiera un cahier spécial:

### L'HABITATION

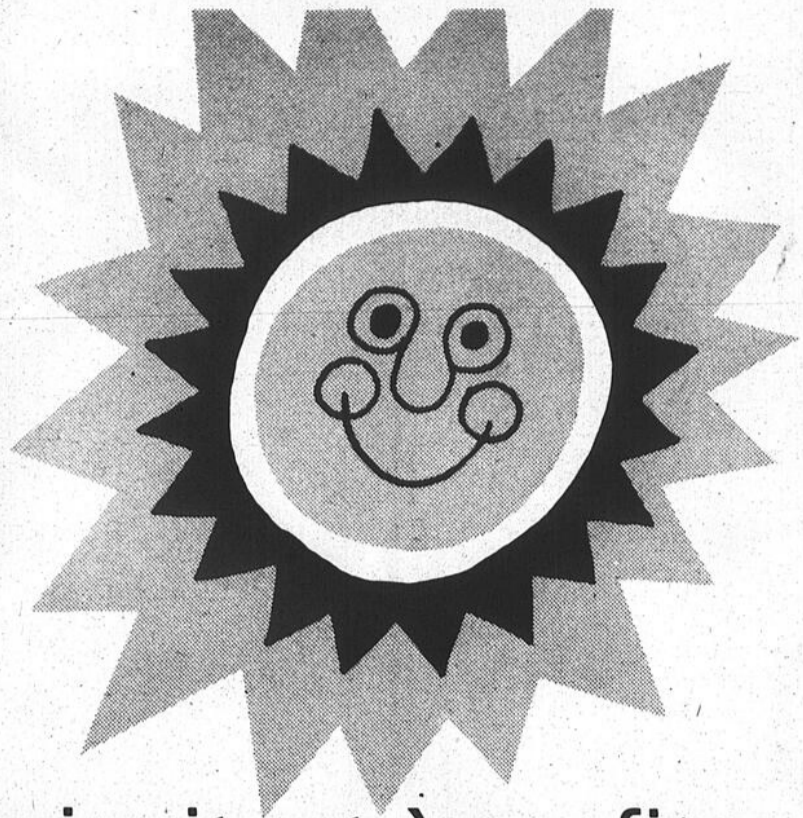
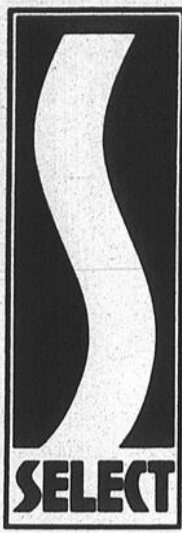
*L'homme étant ce qu'il est... il ne cesse de rêver et de vouloir améliorer sa situation. Son "chez-soi" est sans doute l'une des choses qui lui tiennent le plus à coeur... Certains songent à se construire; d'autres désirent acheter une maison-mobile. D'autres, encore, veulent renouveler leur mobilier ou leur décoration. D'aucuns désirent embellir et augmenter la valeur de leur propriété, grâce à un revêtement extérieur, plantation d'arbustes, etc.*

VOUS qui êtes en mesure de répondre à ces besoins, l'invitation vous est faite d'offrir vos services au moyen d'une annonce dans ce cahier spécial sur l'habitation. Pour ce, communiquez avec notre responsable:

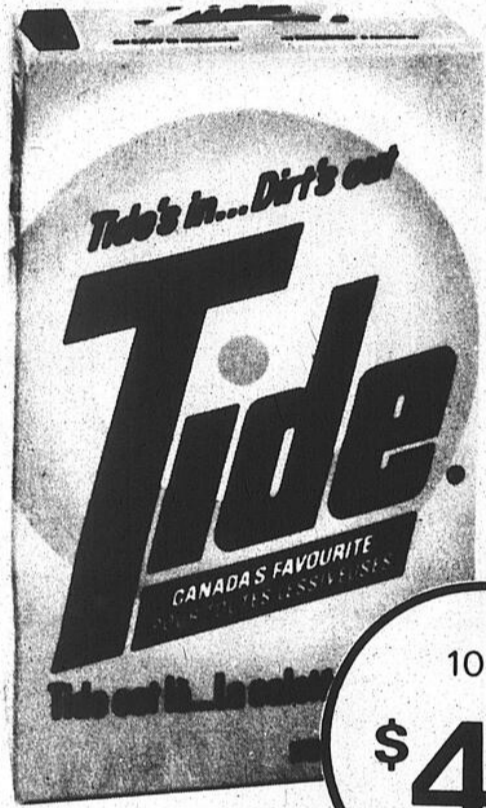


Monique Brullemans  
Louiseville: (819) 228-5532  
Berthier: (514) 836-6210





vous offrent



et vous invitent à profiter des

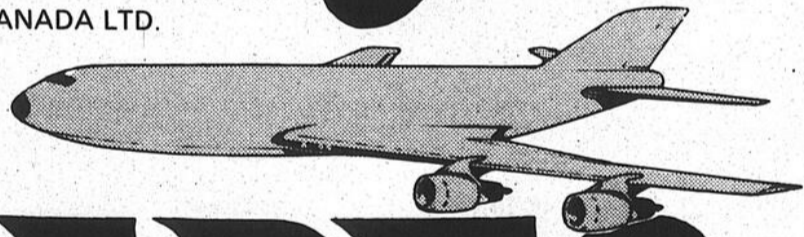
# Valeurs printanières '77

10 lb  
**\$4.39**

N.B. TIDE n'est pas requis comme produit ou modèle de participation à ce concours

Ce concours est la propriété de PROCTER & GAMBLE CO. OF CANADA LTD.

15 voyages pour deux à la



# BARBADE!

C'est facile grâce à:



Tous les détails du concours se retrouvent à l'endos du coupon de participation lequel est disponible chez

**METRO Richelieu SELECT**  
Aucun achat requis

32 oz  
**\$1.09**

68 oz  
**\$1.99**

Format super  
2 pains  
**85¢**

22 oz  
**45¢**

CES PRIX SONT EN VIGUEUR CHEZ MÉTRO, RICHELIEU ET SÉLECT JUSQU'AU SAMEDI, 19 MARS 1977



# Le meilleur marché

**TOMATES**  
Canada Choix  
AYLMER  
bte 28oz **.55**

**JUS DE TOMATES**  
Canada Fantaisie  
(RS) bte 48 oz **.54**

**COCKTAIL DE FRUITS**  
Canada Choix  
AYLMER bte 14 oz **.43**

**POUDING EN COUPE**  
Saveurs variées  
DEL MONTE carton 4 x 5 oz **.89**

**MARGARINE MOLLE**  
BLANCHET cont 1 lb **.69**

**POUDRE POUR GELEE**  
Saveurs variées  
JELL-O bte 6 oz **.45**

**POUDING INSTANTANE**  
vanille, caramel,  
butter-scotch, chocolat  
JELL-O bte 3 oz **.27**

**CRISTAUX**  
A saveur d'oranges  
TANG cello 2 env 7 oz **.99**

**SAUCE AUX TOMATES**  
HUNTS bte 14 oz **.29**

**RECURANT**  
COMET bte 22 oz **.45**

**NETTOYEUR LIQUIDE**  
M. NET cont 32 oz **1.09**

**SAVON DE TOILETTE**  
Format super  
ZEST 2 pains **.85**

**NOURRITURE POUR CHIENS**  
Boeuf, poulet, foie,  
rognons, boeuf & fromage  
DR. BALLARD bte 25 oz **.41**

**NOURRITURE POUR CHATS**  
Saveurs variées  
DR. BALLARD bte 15 oz **.26**

**ESSUIE-TOUT**  
Imprimés ou ass.  
WHITE SWAN cello 2 roul **.99**

**SACS A ORDURES GLAD**  
Junior pour l'intérieur 10's **.49** pour l'extérieur 10's **1.13**

**BISCUITS**  
Goglu LIDO **.99**

**SACS A SANDWICHS**  
GLAD paq 50's **.61**

**SOUPE**  
Aux légumes ou tomates  
AYLMER bte 10 oz **.19**

**MARGARINE**  
Dure  
DELSIE'S paquet 1 lb **.39**

**SAUCE ST-HUBERT**  
Bar-B-Q. ou Hot chicken env ch **.29**

**JUS D'ORANGE PUR**  
SUNKIST jarre 48 oz **.89**

**SAUCE A LA VIANDE**  
CHEF BOY-AR-DEE bte 14 oz **.53**

**RELISH SUCREE**  
HABITANT jarre 15 oz **.64**

**PATE DE TOMATES**  
GATTUSO bte 13 oz **.65**

**BREVAGE EN POUDRE SUCREE**  
fraise, orange, raisin,  
limonade  
KOOL-AID bte 660 g **1.85**

**MELANGE A PANER**  
Poulet, porc  
SHAKE'N BAKE bte 5.8 oz **.79**

**NETTOYEUR**  
En poudre  
SPIC AND SPAN bte 68 oz **1.99**

**GARNITURE A DESSERT**  
DREAM WHIP bte 6 oz **1.29**

**NOURRITURE POUR CHIENS**  
Boeuf ou fromage  
GAINES BURGER sac 1 kg **1.43**

**MELANGE A GATEAU**  
SNACKIN' BETTY CROCKER bte 15 oz **.79**

**BREVAGE AU CHOCOLAT**  
MILK MATE cont 36 oz **1.69**

**JUS DE TOMATE ET MOULES**  
Mott CLAMATO jarre 33 oz **.91**

**DENTIFRICE**  
PEPSODENT tube 50 ml **.65**

**DETERSIF**  
En poudre  
TIDE bte 10 lb **4.39**

**PAPIER-MOUCHOIRS**  
Rose, blanc,  
2 épaisseurs  
SCOTTIES bte 200 F **.53**

**PAPIER D'ALUMINIUM**  
ALCAN roul 12" x 100' **1.79** roul 18" x 25' **.99**

**POLI A MEUBLES**  
Liquide, rég. ou citron cont 12 oz **2.09**

**SERVIETTES DE TABLE**  
Blanches ou couleurs  
variées  
WHITE SWAN paq 60's **.45**

**CHOCOLAT NEILSON**  
Caramel roll, rosebuds,  
macarons, wafers,  
NEILSON 12 oz **1.59**

**CARRÉS FEUILLETES**  
ou  
GELEE bte 6's ou **1/2 JOS-LOUIS bte 10's .99**

VACHON bte **.99**

**PAIN "GRILLEZ ET SERVEZ"** ch **.58**

**TOURBILLON AUX POMMES WESTON** ch **.83**

**BISCUITS**  
"LA CREME DE LA CREME"  
DAD'S cello 14 oz **.99**

**NETTOYEUR**  
Pour les mains cont 1 lb **1.39**

**AMPOULES ELECTRIQUES G.E.** 40, 60, 100 watts paq BEST BUY 2's **.79**

**MINI-RAVIOLI**  
CHEF BOY-AR-DEE bte 15 oz **.54**

**BETTERAVES MARINEES**  
Entières RIVIERA jarre 16 oz **.57**

**RIZ**  
MINUTE-RICE bte 24 oz **1.21**

BALAI MAGNETIQUE K-90 VADROUILLE A LAVER ch 8 oz **1.69**

**IMPERIAL 2.05**

**BROSSE A DENTS**  
De Luxe PEPSODENT ch **.57**

**PAPIER DE TOILETTE**  
Blanc ou couleurs ass.  
WHITE SWAN cello 4 roul. **.89**

Prix en vigueur chez les marchands Richelieu et Sélect du 14 au 19 mars 1977.

Nous nous réservons le droit de limiter les quantités.

**JM JARDIN MERITE**  
Faites le tour de mon jardin

**PAMPLEMOUSSES BLANCS**  
Importé de Floride  
Grosneur 48 **8/.88**

**RAISINS VERTS SANS PEPIN**  
Importé du Chili  
Canada No 1 lb **.88**

**PRUNES "PRESIDENT"**  
Importé du Chili  
Canada No 1 lb **.89**

**CHAMPIGNONS**  
Frais, blancs cont 1 chop **.75**

**CHOUX DE BRUXELLES**  
Importé des E.-U.  
Canada no 1 Grosneur: médium cont 1 chop **.67**

**NAVET (RUTABAGA)**  
Produit du Québec  
Canada No 1 Grosneur: médium lb **.10**

**BM BOEUF MERITE**  
Notre boeuf merite  
votre confiance

**JEUNES DINDONS**  
Congelés,  
Canada,  
Cat. "A"  
"WHITE ROCK" 12 lb et moins lb **.76**

**JAMBON MIGNON**  
Prêt-à-servir  
"MERITE" 2/3 lb lb **2.09**

**BACON**  
"MAPLE LEAF" paq 1 lb **1.43**

**FOIE DE VEAU**  
De choix,  
tranché  
(Produit décongelé) lb **1.28**

**POULET FRIT PANE**  
9 morceaux, cuits  
"FLAMINGO" bte 2 lb **3.29**

**SAUCISSON DE BOLOGNE**  
Morceau 2 lb. et plus  
"MERITE" lb **.59**

**SAUCISSES FUMÉES**  
"MAPLE LEAF" paq 1 lb **.85**

**JAMBON CUIT**  
Tranché  
"MAPLE LEAF" paq 6 oz **1.09**

**BOEUF FUME**  
Pastrami  
"HER-PAK" paq 8 oz **1.49**

**SAUCISSON PEPPERONI**  
"HER-PAK" ch 10 oz **1.29**

**BOUDIN AU LAIT**  
"TAILLEFER" lb **.65**

**TETE FROMAGEE**  
"TAILLEFER" cont 10 oz **.79**

**CRETONS**  
"TAILLEFER" cont 10 oz **.95**

**SAUCISSES AU PORC**  
"LA BELLE FERMIERE" paq 1 lb **1.18**



## Programme de Clubs Sportifs 1977-78

A tous les organismes municipaux, scolaires et privés oeuvrant en Sport amateur dans la région. Le Haut-Commissariat poursuit son "programme

### Denise

Les Denise sont vives, pétillantes, souriantes, sincères et franchement bonnes. Elles sont positives et bien armées pour la vie. Elles plaisent et cela les enchante, mais parfois elles le laissent un peu trop voir ce qui ôte de a valeur à leur amitié ou à leur amour.

Les Denise sont généralement d'une nature généreuse, affectueuse et sensible. On ne peut leur nier ce don, qu'elles ont de créer autour d'elles une ambiance très sympathique. On les craint et on les respecte tout à la fois, car elles tiennent leur distance et ne se familiarisent pas facilement.

Assez individualistes, et quelque peu personnelles, elles n'en sont pas moins affectueuses, quand elles sont vraiment éprises. Elles cachent souvent sous des apparences fières et dégagées d'excellentes qualités, des sentiments passionnés et une tendresse sincère.

La vie avec une femme prénommée Denise est un charme, car elles sont en définitive des femmes heureuses, et la tendresse qui se dégage d'elles donne à la vie un charme vraiment indéfinissable. Vivre et laisser vivre! voilà leur mot d'ordre! Elles aiment sans problèmes et si l'amour s'en va, elles ne sont pas de ces femmes qui meurent d'amour, elles acceptent la situation sans se morfondre. Elles aiment ou elles s'obligent à oublier, selon que la vie est favorable ou non à leur sentiment.

Elles sont foncièrement sincères, en face d'elles-mêmes et en face des autres. Avec une Denise, jamais de détour ou de demi-mesure; c'est tout ou c'est rien. Discrète, elle ne rapportera jamais une chose qui pourrait nuire à qui que ce soit, et cela même si elle doit en souffrir. Elle préfère se taire que de livrer un secret qui ne lui appartient pas. Pesant le pour et le contre, Denise n'est définitivement pas la femme des coups de tête.

de Clubs Sportifs", (programme de subvention à l'encadrement) encore cette année. L'année dernière, les organismes de la région, grâce à ce programme coordonné par le C.R.L. Lanaudière, ont obtenu au total, pour 16 disciplines sportives près de \$70,000.00. C'était la deuxième fois que le H-C injectait une somme aussi considérable dans nos clubs sportifs. Et nul doute, que tous les intéressés savent à quel point ce programme de soutien à la base est fondamental pour le développement du sport amateur: la multiplication des disciplines sportives pratiquées chez nous, ainsi que l'augmentation considérable de jeunes adeptes d'un sport (près de 3,000 jeunes reçoivent 45 heures d'entraînement), l'augmentation de la concertation entre les organismes réalisateurs, l'augmentation de la participation aux compétitions de toutes sortes dont celle des Jeux du Québec régionaux etc... en sont des conséquences heureuses et directes. Aussi, bien que vous soyez prévenus et prévenants, la présence est un rappel et le seul, de la date limite d'acceptation des demandes par le H-C soit le 22 mars. Hâtez-vous.

Pour informations contactez soit votre organisme local de Loisirs ou Service de Récréation, ou le Service des Sports du H-C 1-418-643-8389 ou encore le C.R.L.L., 759-1700 a/s de C. Paré.

**Brissette**  
SPORT EXTRA  
est en  
de Berthierville **GRANDE VENTE**  
880 Notre-Dame 836-6210

# SPECIAL PRINTEMPS

10 vitesses



**Brissette**  
SPORT EXTRA

880 Notre-Dame

Berthierville

836-6231

## La semaine du préelart Chez Louiseville Tapis Prélart enrg.

Tél.: 228-3919

301 St-Laurent

Louiseville

Rég. \$14.50  
notre prix

**\$8.95**

sans cirage

**NOUS FAISONS  
AUSSI LA POSE**

Rég. \$10.15  
notre prix

**\$6.95**

**Aussi, venez voir  
les nouvelles lignes  
de tapis de cuisine  
que nous avons reçus.**

**75,000 v.c. tapis-prélarts  
pour livraison  
1.30 heures après l'achat**

**Allons prendre les  
mesures sans frais et sans  
obligation d'acheter de votre part.**

**Entreposage gratuit  
quelle que soit la durée  
de l'entreposage.**

Rég. \$4.95  
notre prix

**\$3.57**

**Téléphonez-nous pour  
de plus amples renseignements**

Rég. \$5.60  
notre prix

**\$3.95**

Québec ferme les portes à Ville St-Gabriel

# "C'est faux!!!" Jean-Guy Mercier.

VILLE ST-GABRIEL (J.A.) — "Il est absolument faux de dire que les portes de Québec sont fermées pour ville St-Gabriel. La raison pour laquelle Ville St-Gabriel n'a pas eu l'aide de \$300,000 demandé par M. Chartrand et son équipe est simple: le dossier présenté par l'administration municipale était loin d'être étoffé!", Jean-Guy Mercier.



M. Mercier nous a d'ailleurs expliqué les faits qui ont abouti à la démission du conseil de Ville St-Gabriel.

1. La Ville de St-Gabriel perçoit des taxes de \$2.70 du cent dollars d'évaluation des contribuables, le conseil de ville ne fournit au ministère des Affaires Municipales qu'un relevé de \$2.50 du \$100.00.

2. La première entrevue de M. Chartrand avec un représentant des Affaires Municipales se fit sans que M. Chartrand en avise M. Mercier, quand à la dernière rencontre de l'administration municipale avec le secrétaire adjoint au ministère des Affaires Municipales, M. Mercier en a été avisé, mais non pas par M. Chartrand mais par un citoyen de Ville St-Gabriel, M. Marcel Roy.

M. Mercier se disait surpris de remarquer que les gens pensent qu'il ne fait pas de pression pour son comté, alors que le maire de Ville St-Gabriel lui-même n'a pas daigné le contacter afin de s'entendre à Québec sur une rencontre.

**Les portes ne sont pas fermées**

Donc M. Mercier l'affirme, les portes du gouvernement ne sont pas fermées. Par contre de véritables politiques sont de mise au Ministère des Affaires Municipales. Aussi afin que les villes de la Province aient une véritable autonomie, les normes gouver-

nementales seront équitables pour tous!!

Aussi il serait inadéquat de continuer les pratiques des régimes précédents où le gouvernement payait la note des dépenses excessives des municipalités.

Par contre M. Mercier se dit prêt à faire toutes les pressions possibles afin que Ville de St-Gabriel obtienne le maximum du gouvernement. Mais d'abord il faudra que les administrateurs en place montent un dossier complet de la situation financière de Ville St-Gabriel. Il est vrai qu'un montant de \$300,000 manque dans les coffres de la Ville afin de boucler le budget 1977. La suggestion du ministère est de refinancer et de faire des coupures de dépenses.

M. Mercier expliquait d'ailleurs que si Ville St-Gabriel fait sa part du chemin: c'est-à-dire si elle se refinance afin de régler son déficit et si elle coupe ses dépenses (réduction de policiers, coupures des dépenses excessives) le gouvernement du Québec serait plus en mesure de se rassoier et de juger de l'aide à apporter pour les extensions des réseaux d'égouts-aqueduc. Citant le cas de l'usine A. Boisclair acheté par la Ville en décembre dernier, M. Mercier comprend mal cette transaction: "Même si c'est un bon achat on n'achète pas sans argent".

Parlant du corps policier de Ville St-Gabriel, M. Mercier nous faisait part qu'il était faux de croire que si ce corps disparaissait, la Sûreté du Québec enverrait une note à la Ville. Citant un article des lois des Affaires Municipales M. Mercier affirme qu'aucune Ville de moins de 5,000 habitants n'est tenue de posséder un corps policier. Par contre M. le député ne suggère pas de faire disparaître tous les policiers, mais il juge que 5 policiers c'est trop pour Ville St-Gabriel.

**Démission du conseil**

Parlant de la démission du conseil de Ville St-Gabriel M. Mercier a qualifié le geste, de manque de maturité. Effectivement, selon le député un certain nombre de raisons sont à l'origine de cette démission: — des difficultés financières datant de 15 à 20 ans (installation d'un premier réseau d'égouts et aqueduc au coût de plus de un million) — absence de planification dans la construction aux abords de la Ville (c'est à dire que la construction s'est faite sans se préoccuper des normes d'hygiène et sans réglementation de zonage.)

— une industrie touristique qui déclinait.

— enfin un manque de pression sur un gouvernement précédent le P.Q. Toutes ces raisons ont fait que devant une première difficulté majeure un conseil de Ville démissionne en invoquant l'épidémie de typhoïde comme principale raison!

**Typhoïde**

Selon M. Mercier les études faites n'ont jamais démontré que l'eau du lac Maskinongé était responsable de la typhoïde. Par contre, plusieurs causes circonstancielles ont fait qu'une épidémie de typhoïde est survenue en 1976 à Ville St-Gabriel:

1. Bris d'un conduit de réseau d'égouts.
2. Un camion de "merde" fut déversée dans les eaux du lac par un inconscient
3. De nombreux chalets sont dotés d'un système de fosses sceptiques inadéquats.
4. Manque de chlore pendant la même période.

Donc pour M. Mercier, les priorités que doivent s'imposer les autorités de Ville St-Gabriel et St-Gabriel paroisse sont de faire respecter les normes d'hygiène (fosses sceptiques).

Et comme un rapport du service hydrogéologique vient d'être émis disant que Ville St-Gabriel n'aura plus à puiser l'eau potable dans le lac, vu l'importance des nappes d'eau souterraines M. Mercier déclare que la Ville pour palier à toute éventualité ne devra s'approvisionner qu'au moyen de puits artésiens!!

**Et pour l'avenir.**

M. Jean-Guy Mercier veut d'abord laisser une nouvelle administration municipale prendre place au conseil de Ville St-Gabriel. Ce qui est important pour M. Mercier ce n'est pas d'y voir des gens du bon bord du gouvernement mais plutôt des gens intègres et bons administrateurs. Si d'après que la Ville aura pris ses responsabilités, un besoin d'aide gouvernementale s'impose, M. Mercier s'engage à faire toutes les pressions possibles pour que le gouvernement interviene afin que Ville St-Gabriel ne devienne pas une Ville que l'on fuit!!!

## Lettre ouverte Lettre au Devoir

Dans son discours devant les deux Chambres du Congrès des Etats-Unis, monsieur Trudeau nous brosse un joli tableau de l'Amérique. Quand on lit un peu l'histoire américaine, on constate que ce pays s'est bâti dans le racisme à l'égard des Amérindiens, dans l'esclavage des Noirs. L'Amérique s'est développée dans la violence, dans le sang, et non pas dans la générosité et l'honnêteté dont parle monsieur Trudeau.

Quant au respect des droits de l'Homme, il me paraît inexistant, quand je pense au scandale du Watergate, aux agissements de la CIA en Amérique du sud, à la corruption dans laquelle baignent certains organismes gouvernementaux, à la pègre qui comme un ver, ronge la société impérialiste, aux activités fasciste du Pentagone. Il n'y a pas si longtemps la guerre au Vietnam faisait une tâche déshonorante sur la soi-disante démocratie de ce vaste pays.

Donc monsieur Trudeau, ne vous importez plus avec vos beaux discours, vous êtes un sophiste. Nous ferons l'indépendance quand le temps sera venu, et ni vous ni un autre beau parleur ne saura empêcher le Québec de se tenir debout, c'est maintenant qu'il devient un peuple adulte, et plus le Québec devient adulte, plus vous devez puéril.

Catherine Savaria

## Nomination chez Loto Canada



Madame Jeannine Trudeau, administrateur

Madame Trudeau, de Montréal et Louiseville au Québec, est vice-président et directeur des Relations publiques des Laboratoires Choisy. Mère de cinq enfants, Madame Trudeau est membre de la Chambre de Commerce de Montréal ainsi que de la Fondation canadienne des Droits de l'homme. Elle fut la première présidente nationale de la Fédération France-Canada. Elle a aussi occupé le poste de gouverneur des clubs 4H canadiens. Parallèlement à ses responsabilités administratives, Madame Trudeau cumule une fonction à l'exécutif régional de la Société canadienne du Cancer et de la Croix-Rouge canadienne.

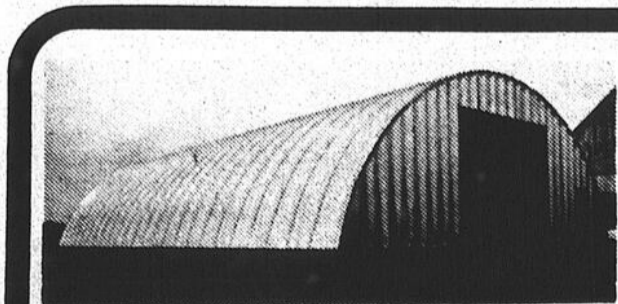
Une minorité  
croissante...  
les gens actifs!



En forme... pour mieux vivre!



INTER-LOTO		TIRAGE DU 4 MARS, 1977		3 <sup>e</sup> NUMÉRO COMPLET		4 <sup>e</sup> NUMÉRO COMPLET		5 <sup>e</sup> NUMÉRO COMPLET		6 <sup>e</sup> NUMÉRO COMPLET		7 <sup>e</sup> NUMÉRO COMPLET		8 <sup>e</sup> NUMÉRO COMPLET	
		1,322,227	12,549	234	9684	1529	193	1939	350	17799	73	27367	90	24375	07
		billets vendus	gagnants	GAGNE \$50,000		GAGNE \$25,000		GAGNE \$25,000		GAGNE \$5,000		GAGNE \$5,000		GAGNE \$5,000	
1 <sup>er</sup> NUMÉRO COMPLET	1264692	GAGNE	\$250,000	16	49684	GAGNE	\$1,000	15	29193	GAGNE	\$1,000	15	36790	GAGNE	\$1,000
15 BILLETS SE TERMINANT PAR	64692	GAGNE	\$1,000	1540	684	GAGNE	\$50	1558	193	GAGNE	\$50	1559	790	GAGNE	\$50
1557 BILLETS SE TERMINANT PAR	692	GAGNE	\$50	4 <sup>e</sup> NUMÉRO COMPLET		5 <sup>e</sup> NUMÉRO COMPLET		6 <sup>e</sup> NUMÉRO COMPLET		7 <sup>e</sup> NUMÉRO COMPLET		8 <sup>e</sup> NUMÉRO COMPLET		9 <sup>e</sup> NUMÉRO COMPLET	
2 <sup>e</sup> NUMÉRO COMPLET	1191381	GAGNE	\$100,000	14	39350	GAGNE	\$1,000	14	39350	GAGNE	\$1,000	15	37507	GAGNE	\$1,000
14 BILLETS SE TERMINANT PAR	91381	GAGNE	\$1,000	1556	350	GAGNE	\$50	1541	507	GAGNE	\$50	1541	507	GAGNE	\$50
1551 BILLETS SE TERMINANT PAR	381	GAGNE	\$50	5 <sup>e</sup> NUMÉRO COMPLET		6 <sup>e</sup> NUMÉRO COMPLET		7 <sup>e</sup> NUMÉRO COMPLET		8 <sup>e</sup> NUMÉRO COMPLET		9 <sup>e</sup> NUMÉRO COMPLET		0 <sup>e</sup> NUMÉRO COMPLET	



## HOMMES DE PROGRES

Vous recherchez un bâtiment d'acier? Vous aimeriez que votre bâtisse soit économique à la construction, en entretien et en chauffage? Il ne vous en coûtera rien de nous consulter et nous serons fiers de vous faire connaître le système de construction en acier Honco. Honco est manufacturier québécois et grâce à une livraison, à un montage et à l'occupation rapides de votre bâtiment, vous sauvez des milliers de dollars.



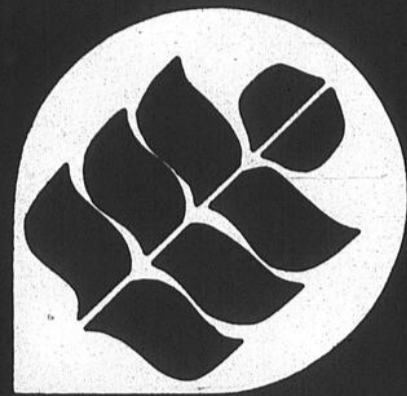
Votre concessionnaire autorisé:

## ARMAND COULOMBE

900 Rg Nord, St-Norbert, 836-6731



# Chez provibec



## on s'occupe de vous

SEMAINE FINISSANT LE: 19 MARS Inklusivement.

Nous nous réservons le droit de limiter les quantités.

### Bifteck de ronde de boeuf

Canada Catégorie A  
tranche complète**1.08** lb

### Rôti de croupe de boeuf

Canada Catégorie A  
partie du bas  
ou silverside**1.08** lb

### Pommes de terre

Culture du N.B.  
Canada no. 1  
Sac 10 lb**.73****CRISCO**Huile végétale  
Bout. 48 oz.**1.79****COCKTAIL  
DE FRUITS**Provigo  
Californie  
de Fantaisie  
Bte 28 oz.**0.63****SOUPE POIS  
OU LEGUMES**Habitant  
Bte 28 oz.**0.43****JUS DE  
TOMATES**Provigo  
Canada de Fantaisie  
Bte 19 oz.**3/.89****TOTAL COLA**Eaux gazeuses  
"Canettes Zip-Top"  
Caisse 24/10 oz.**3.49****PLATS  
GARDE-SAVEUR**

Jeu

**0.99****MIR**Détergent liquide  
Pqt. Jum. 2/24 oz.**.89***GRATUIT.  
Cette semaine  
demandez: je  
choisis bien...  
...les volailles***TISSUS  
FACIAUX**Scotties  
Blancs  
Bte 200 DB**.53****MOUTARDE  
PREPAREE**Schwartz  
Pot 16 oz.**.37****MAIS  
EN CREME**Provigo  
Canada de Choix  
Bte 19 oz.**.39****NOURRITURE  
POUR CHIENS**Tops  
Bte 15 oz.**5/1.00****RAGOUT DE  
BOULETTES  
ET PATATES**Cordon Bleu  
Bte 20½ oz.**.89****FEVES AU  
LARD DANS  
LA SAUCE  
TOMATES**Provigo  
Bte 14 oz.**3/1.00****Assouplisseur  
de tissus**Provigo  
Cont. 128 oz.**1.19****MARCHE LAVALLEE**371, du Collège,  
Berthierville, Qué.

tél.: 836-4015

**MARCHE CROISETIERE**2000, Bonin,  
St-Barthélemy, Qué.

tél.: 885-3585

## La déontologie peut contribuer à la qualité de la pratique professionnelle

Les codes de déontologie sont utiles dans la mesure où ils traduisent, dans des règles précises et concrètes, les principes qui justifient l'existence des corporations professionnelles: le service au client et au public, ainsi que leur protection. Telle est, en substance, la conclusion d'une étude réalisée par l'ISSH à la demande de l'Office des professions, et rendue publique aujourd'hui par le président de cet organisme, Me René Dussault.

### Pour une déontologie fonctionnelle et efficace

Pour que les codes de déontologie contribuent à assurer une pratique professionnelle de qualité, il est essentiel, selon les auteurs de l'étude, qu'ils s'adaptent à la fois à l'évolution de la société et à celle des pratiques professionnelles.

Il importe aussi que les codes de déontologie ne se limitent pas à définir les devoirs de praticiens adonnés à une tâche particulière. Ils doivent, de plus, préciser les obligations des professionnels en tant que citoyens et individus responsables.

### Analyse sociologique et réflexion morale

Ces considérations font suite à une analyse sociolo-

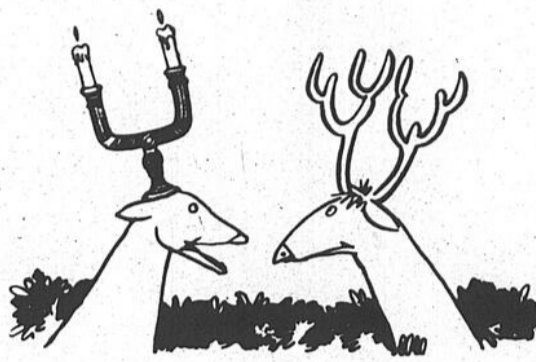
gique et à une réflexion morale. La première partie de l'étude se fonde sur l'analyse de dix codes de déontologie en vigueur avant l'adoption du Code des professions et sur 149 entrevues de professionnels. Elle révèle que, malgré un fond commun, les codes examinés présentent des variations importantes, ce qui signifie, selon les auteurs, que les différents codes assurent de façon inégale la protection du public. Par ailleurs, les entrevues indiquent que la majorité des professionnels interrogés ont de leur code une connaissance superficielle, s'y réfèrent peu et ne renseignent pas leurs clients sur le sujet.

La seconde partie de l'étude traite des écarts entre les objectifs explicites des codes et leur réalisation.

### Position de l'Office des professions

En rendant publique l'étude de l'ISSH, Me René Dussault a souligné que l'Office des professions entend s'inspirer de ses principales recommandations dans les discussions qu'il tient présentement avec les corporations professionnelles qui doivent, soit renouveler leurs codes de déontologie, soit le rédiger, conformément aux objectifs du Code des professions.

C'EST PAS POSSIBLE...!



— Jamais tu ne me croiras si je te dis comment cela est arrivé !

S.O.P.

## La voix des petites affaires

Par Jim Smith

### Un petit conte de fées

Il était une fois un pays qui avait un gros secteur gouvernemental. Et étant donné que le gouvernement était si gros, il ne savait plus comment penser petit. Le gouvernement mettait au point essentiellement de gros projets et traitait principalement avec de grosses compagnies. Ce qui plaisait fort aux bureaucrates gouvernementaux, car cela leur facilitait la tâche.

Il se trouvait, toutefois, que les grosses compagnies étaient généralement de propriété et de gestion étrangères. Par conséquent, lorsqu'une grosse firme recevait un contrat du gouvernement, une grande partie du travail était donnée en sous-contrat au siège social à l'étranger.

Petit à petit, il se produisit dans ce pays des choses étranges. De grosses sommes d'argent, ainsi que de nombreux emplois, quittèrent le pays étant donné que tant de travail était accompli à l'étranger. Le pays ne réussit ni à développer ni à garder une importante technologie; toute la recherche et la mise au point étaient faites par les sièges sociaux. Et, parce qu'il y avait relativement peu de firmes, il y avait bien peu de concurrence pour maintenir le coût des contrats gouvernementaux à un niveau peu élevé. Le prix des politiques axées sur la grosseur était affreusement élevé.

Vous souriez? Il n'y a pas de quoi. Ce pays de conte de fées, c'est le Canada. Il est bien vrai que nos gouvernements traitent surtout avec de grosses firmes étrangères. Et nous payons indûment

pour l'opportunisme bureaucratique.

Aux Etats-Unis, c'est différent. Le Congrès américain a passé des lois qui exigent que, dans la mesure du possible, les petites entreprises soient intéressées aux achats publics, qu'il s'agisse de projets aérospatiaux, ou de fournitures de bureau. Pour des projets très importants et très chers, il est prévu que le principal entrepreneur donne en sous-traitance une grosse partie du travail à de petites firmes. Le résultat de cette politique, l'année dernière, a été qu'un tiers des dépenses totales du gouvernement fédéral (se montant à \$54 milliards) a été dirigé vers les petites entreprises.

En quoi le public américain a-t-il bénéficié de cette politique? La Fédération canadienne de l'entreprise indépendante rapporte qu'une étude commanditée par le gouvernement des Etats-Unis a conclu que les actions entreprises pour faire participer les petites entreprises au processus de contrats du secteur public avaient réduit le coût des achats publics de 20%.

Entre temps, au Canada, il n'y a aucune politique positive impliquant les petites entreprises. Souvent, les petites firmes sont découragées des projets publics. Et l'on peut résumer le manque bien décevant de progrès au Canada en un fait tout simple: plus de trente ans après que le Congrès des Etats-Unis ait passé des lois pour aider les petites entreprises, le gouvernement canadien n'a toujours aucune définition de ce que constitue le secteur des petites entreprises.

## Entreposage prolongé du colza

WINNIPEG (Man.), 4 mars 1977 — L'échauffement du colza entreposé trop longtemps contribue à faire augmenter le taux d'acidité de la matière grasse, le rendant ainsi impropre à la plupart des usages commerciaux.

Le seul moyen de réduire la teneur en eau qui provoque l'échauffement du colza est l'utilisation d'un petit ventilateur placé à la base de la cellule d'entreposage.

Assurez-vous toujours de la SOLIDITÉ DE LA GLACE par rapport au sport pratiqué.



J'aimerais bien passer la fin de semaine à Québec — mais ça coûte si cher.  
 Cher! Pas du tout! Pour aussi peu que \$23.50\* nous pouvons passer la fin de semaine à Québec.  
 Extraordinaire! Ah, mais les enfants?  
 Pas de problème. Les enfants de moins de seize ans séjournent gratuitement dans la chambre des parents.

Le Quality Inn vous offre une fin de semaine à Québec pour \$23.50 (par personne, pour un couple, le vendredi et le samedi ou le samedi et le dimanche.)

- INCLUS: • Petit déjeuner continental  
 • Enfants gratuits (maximum: deux)  
 • Piscine  
 • Sauna  
 • Stationnement intérieur

Le Quality Inn vous offre aussi une cuisine soignée.



Appeler votre agence de voyage local... sans frais! Ou bien nous appeler; (418) 658-5120.

\*Taxe et service en sus.

## MOTS CACHES

E	S	R	E	V	B	S	D	R	U	O	S	R	T	O
R	I	T	O	L	O	G	E	R	S	O	E	N	R	O
E	S	R	U	O	B	T	F	E	U	P	E	N	O	T
E	R	I	C	C	O	A	I	S	A	M	A	I	N	R
T	L	I	A	V	A	R	T	R	E	S	T	E	Q	A
R	E	M	I	R	S	R	A	R	S	R	I	N	U	M
S	E	T	C	A	A	T	I	E	T	E	T	U	E	E
A	T	U	O	C	I	A	P	S	L	O	V	E	R	T
U	R	N	T	O	T	Y	A	O	O	I	E	R	I	C
C	E	I	N	N	T	C	C	S	P	R	R	U	E	A
E	O	S	O	O	T	A	T	E	I	E	N	E	A	R
N	T	L	T	I	T	I	R	N	S	I	R	O	O	
O	O	O	V	I	N	R	S	A	S	E	V	U	O	L
V	R	E	O	A	R	M	E	S	C	R	E	P	E	E
P	R	N	S	E	M	A	R	S	P	R	O	S	E	S

Acte	lopin	rôles
actes		roses
activer	lotir	rouer
armes	louves	ruer
	lover	
Boas	Main	Sauce
bobo	munir	sevrer
bourse		sourds
		soustraction
Cire	Occire	Table
coûta	orne	têtu
crêpe	oser	trame
	oseras	travail
Défi	Pactiser	très *
	prose	tronquer
Elire	prototypes	tunis
être		
Ires	Rames	Verni
	réparations	verse
Location	reste	volontairemen
loger	rimer	vrac

Réponse du no. OSTENTATION

## JEEPS MILITAIRES

VENTE • SERVICE • PIÈCES

MB - M38 - M38A1



POWER-WAGON 4x4  
 100 EN STOCK  
 A PARTIR DE \$1800.00

2 T • 6x6 • AUSSI JEEPS CIVILS  
 ACCESSOIRES DE 4x4 • PNEUS • MAG • WINCH

automobiles  
 andré gagnon ltée

651 ROUTE 219 NAPIERVILLE QUÉBEC • JOJ 1L0

MONTREAL 861 6634  
 SANS FRAIS EN PROVINCE 1(800)353 9259

# Saint-Barthélemy

par claire plante

## Bonnes vacances André

Le bureau de la municipalité sera fermé "15 jours" soit les semaines du 13 et 20 mars, pour réouvrir le 28 mars à 9hres. a.m.

Merci de votre attention.

### Décès

Me Bertrand Gervais, notaire depuis 40 ans à St-Barthélemy, époux de Emérentienne Rousseau.

### Comité des Fêtes du 150e

17 mars, jeudi soir 8 hres, au couvent, réunion des membres du comité des FETES du 150e. Il faut préparer le BANQUET DES FETES: 1er mai 1977, le CONCERT D'AIME MAJOR, et la FETE DES MERES dimanche soir 22 mai.

### Confirmation de Mme Rinfret, directrice

Dimanche soir, 16 octobre 1977, dans le cadre du 150e, le coeur CHANT'AMI de Louiseville donnera en L'EGLISE DE ST-BARTHELEMY leur concert: "SOIREE VIENNOISE". Bienvenue à St-Barthélemy.

### A.F.E.A.S.

Réunion jeudi 17 mars, à 8 hres. Bienvenue à toutes.

### Le Club de l'Age d'Or

Les activités vont bon train et chaque mercredi soir nous réserve des surprises qui font la joie des membres. C'est ainsi que mercredi dernier, le 9 mars, un groupe représentatif des Clubs d'Age d'Or de Ste-Ursule et de Maskinongé, est venu fraterniser avec les membres de notre Club.

Après la partie de cartes traditionnelle et le goûter servi avec la générosité coutumière de notre comité de réception, la musique, la danse, les chants se poursuivent avec un entrain qui se prolongea tard dans la soirée.

Notre salle, pas très grande, mais maintenue toujours très accueillante, grâce d'abord et avant tout à la bonne humeur des membres, à leur collaboration empressée avec le Conseil, à leur esprit d'initiative et plus encore..... tout cela fait que notre Club rayonne sur la vie paroissiale et les membres en sont fiers.

Chers voisins et voisines, soyez toujours les bienvenus. La Direction.

### Ligue de Hockey: "Les Mousses"

La remise des trophées de la Ligue des Mousses aura lieu le dimanche 27 mars 1977 à 2.00 P.M. à la salle de l'école Du Sablé.

La joute d'étoiles aura lieu le samedi 9 avril, 1977 à l'aréna de Berthier à 9.30 P.M.

### Ligue de Hockey St-Barthélemy: Le Classement Final:

Equipes:	PJ	V	D	N	BP	BC	Pts
Quincaillerie R. St-Yves	21	12	6	3	115	76	27
Carrière St-Barthélemy	21	12	7	2	123	88	26
Caisse Populaire	21	10	7	4	106	103	24
Hôtel Montmartre	21	2	16	3	84	161	7

### Les 5 Premiers Pointeurs:

Noms:	Eq	PJ	B	A	Pts	Pun
Daniel Fafard (A)	Carrière	21	24	44	68	65
Paul Hénault	Carrière	20	31	34	65	21
Mario Fafard (C)	Carrière	15	36	28	64	27
Michel Valois	R. St-Yves	21	32	27	59	27
Gaëtan Roy (C)	Caisse	18	28	16	44	9

\*Daniel Fafard (Carrière), remporte le championnat des pointeurs pour la saison 1976-77.

### Les Gardiens de Buts:

Noms: — Eq.	PJ	Min	Lancers	BC	Moy.
*Alain Valois — R. St-Yves	16879.54	365	56	3.82	
Jean-P. Dufresne — Carrière	201100.00	415	83	4.52	
Guy Valois — Caisse	191045.00	437	87	4.99	
Marcel Aubuchon — Hôtel	211154.24	631	161	8.36	

\*Alain Valois (R. St-Yves), remporte le titre du meilleur gardien de buts (Saison 76-77).

### Début des Séries Éliminatoires:

Samedi, 19/3/77: "Série A": Hôtel Montmartre vs Quincaillerie R. St-Yves.  
Samedi, 19/3/77: "Série B": Caisse Populaire vs Carrière St-Barth.

Ce sont des séries 2 de 3. La première joute à 9.30 P.M. et la seconde à 11.00 P.M.

Bienvenue à tous!

### Ligue de Hockey: "Les Franca-Copains"

Série "A": Equipes:	PJ	V	D	N	BP	BC	Pts
3	2	1	0	14	11	4	
3	1	2	0	11	14	2	
Série "B": Equipes:	PJ	V	D	N	BP	BC	Pts
3	3	0	0	24	8	6	
3	0	3	0	8	24	0	

N.B.: Le Fafard et Gervais Inc. remporte la série 3 victoires contre aucun revers

### Les 5 Premiers Pointeurs:

Noms:	Eq	PJ	B	A	Pts	Pun (min.)
Michel Dubois (C)	F.G.	3	9	7	16	0
Gilles Goulet	F.G.	3	7	3	10	0
Michel Robert	B.P.	3	5	3	8	0
Jacques Lincourt	B.P.	3	3	5	8	0
Luc Lavallée	F.G.	3	0	6	6	6

### Les Gardiens de Buts:

Noms:	Eq	PJ	Min	Lancers	BC	Moy
Cyrille Cormier	F.C.	2118.52	34	4	2.02	
Jean-Marie Hogue	Chev.	3180.00	72	8	2.67	
Alain Béland	BP	2120.00	48	8	4.00	
Michel Sylvestre	B.P.	158.52	17	6	6.15	

## \$20.00 pour rien ou presque...

TROIS-RIVIERES — Le bureau régional de l'Office de la protection du consommateur Mauricie — Bois-Francs désire mettre en garde les consommateurs contre les tactiques utilisées par des vendeurs de carte d'identification sollicitant présentement très activement dans notre région.

Ces vendeurs possèdent un répertoire des plus variés pour vous convaincre d'acheter cette carte d'identité d'une valeur approximative de \$20.00. Mais, consommateurs, ne vous laissez pas prendre au piège, d'ailleurs ils sont faciles à repérer.

Ainsi, ils se disent engagés par le gouvernement ou par l'Office de la

protection du consommateur; ils prétendent que le gouvernement va rendre cette carte d'identité obligatoire sous peu; ils inventent même un projet de loi à cette fin; ils avancent que cette carte d'identification peut servir de passeport, aider à obtenir un permis de conduire gratuitement, remplacer un baptistère; elle est à l'épreuve de l'eau et du feu; c'est un véritable passe-partout, une carte universelle.

Tous ces arguments, tout ce baratin est faux: cette carte d'identification n'a aucune valeur légale. Des consommateurs ayant eu à l'utiliser se sont vus demander une autre preuve d'identité. C'est un gadget qu'on vous offre et ce pour \$20.00...

# Gagnez \$1,500 pour partir en vacances chaque année de votre vie.



C'est ce que va recevoir l'heureux gagnant du concours "Vacances à vie" des pâtes Catelli. Rio, Hawaii, Agadir ou Mexico... où que vous rêviez d'aller, votre rêve peut devenir réalité grâce aux pâtes alimentaires Catelli!

Dix deuxièmes prix: "2 billets d'avion" pour Londres, Paris ou Rome.

Dix heureux gagnants recevront deux billets aller-retour en classe touristique, partant de Montréal ou de Toronto pour Londres, Paris ou Rome avec British Airways.

Si vous êtes l'un des dix gagnants vous volerez avec l'une des plus grandes compagnies aériennes du monde vers l'une des plus grandes villes du monde et ceci accompagné de la personne de votre choix. Tout cela grâce à Catelli. L'un des plus grands fabricants de pâtes alimentaires du monde.

### Comment participer.

1. Envoyez simplement vos nom, adresse et numéro de téléphone ainsi que 2 illustrations de recettes de la face de n'importe quel emballage Catelli (excluant les diners Catelli), ou un fac-similé dessiné à la main et non reproduit mécaniquement, à l'adresse indiquée sur le coupon.

### CATELLI, LES PÂTES À LA MODE!

- Toutes les inscriptions devront nous parvenir avant le 30 mars 1977, date limite du concours.
- Le(a) gagnant(e) du 1er prix recevra une rente viagère de \$1.500 par an. Le tirage du 1er prix aura lieu le 14 avril 1977.
- À chacune des dates suivantes, 2 gagnants se mériteront le second prix "2 billets d'avion pour Londres, Paris ou Rome": le 27 octobre 1976, le 24 novembre 1976, le 26 janvier 1977, le 23 février 1977 et le 31 mars 1977. Les billets d'avion ne pourront être échangés pour de l'argent. Vous devrez utiliser vos billets avant le 31 mars 1978.
- Peuvent participer au concours, tous les résidents du Canada âgés de 18 ans et plus, sauf les employés de Catelli, ses agences de publicité et les membres du jury, ainsi que les membres de leur famille immédiate.
- Pour gagner, les participants choisis devront répondre correctement, dans un laps de temps limité, à une question réglementaire.

Pour le règlement complet du concours, voyez les boîtes de pâtes alimentaires Catelli spécialement marquées.

Participez maintenant! participez souvent!

Coupon de participation

Concours "Vacances à vie" Catelli  
B.P. 9795 / St. John, N.B. / E2L 4N1

Nom \_\_\_\_\_  
Adresse \_\_\_\_\_  
Cité \_\_\_\_\_ Prov. \_\_\_\_\_  
Code postal \_\_\_\_\_ Tél. \_\_\_\_\_

Je joins 2 illustrations de recettes des boîtes Catelli (sauf les diners Catelli). Veuillez enregistrer ma participation au concours "Vacances à vie" Catelli.

**Brissette**  
SPORT EXTRA  
est en  
de Berthierville GRANDE VENTE  
880 Notre-Dame 836-6210

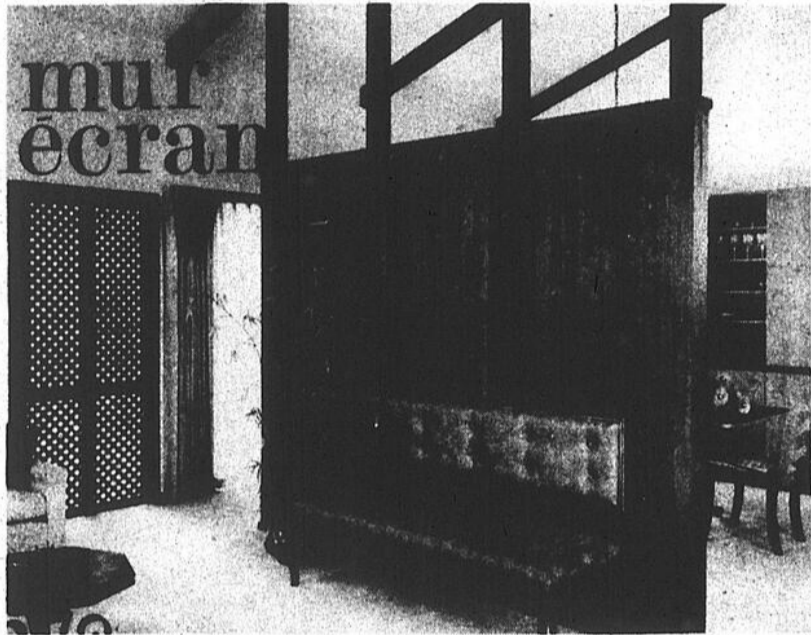
# BRICOLAGE ET ARTISANAT



par: Jean-Marc Doré

Tous droits réservés LES EDITIONS J.M. DORÉ INC.

## POUR DIVISER HABILEMENT UNE PIECE



Quel que soit le livre de décoration intérieure que vous feuilletiez, vous trouvez, à coup sûr, un million d'idées sur les murs-écrans; mais aucune de ces idées n'est réellement pour vous. Ou ces murs prennent trop de place, ou ils sont trop compliqués à construire, ou ils sont, tout simplement, de grotesques ramasse-poussière.

Mais voici une vraie "idée/solution": un mur-écran à parois continues. Il ne requiert que 6 pouces d'épaisseur, est facile à construire et ne demande pas d'autre soin qu'un lavage annuel.

Comme tous les genres de murs-écrans, celui-ci dépend d'une atmosphère dégagée pour être efficace. Considérant ses parois pleines, le secret est de laisser assez de dégage-

ment au haut et sur les côtés. Deux pieds sur le dessus et trois sur les côtés sont minimum, pour un effet maximum.

Construire un mur-écran comme celui illustré est aussi facile que de construire une clôture -- en réalité plus facile, vu que vous n'avez aucun trou à creuser pour les poteaux. La charpente, genre clôture, est réalisée à l'aide de montants de 4 x 4 et de traverses de 2 x 4, clouées entre les poteaux, au haut, au bas et au centre.

Les poteaux peuvent être cloués directement au plancher ou à une lisse fixée au plancher. Vous n'avez qu'à choisir la manière la plus simple, selon votre cas. Assurez-vous, cependant, que vos poteaux soient bien au niveau.

Quoi qu'il ne soit pas nécessaire, point de vue rigidité, que les poteaux soient reliés au plafond s'ils sont bien fixés au plancher, le fait de les laisser passer droit jusqu'au plafond, ou presque, accentue l'apparence de dégagement, au-dessus du mur.

Comme revêtement, utilisez de la planche emboutetée de 1 x 4, ayant une texture agréable comme l'épinette de l'Ouest. Recouvrez complètement la charpente, poteaux compris. Les pièces faisant angle, étant à 45°.

Vous pouvez toujours utiliser, si vous préférez, des panneaux préfinis en contre-plaqué. Dans ce cas, il faudra peut-être ajouter une ou deux traverses à la charpente.

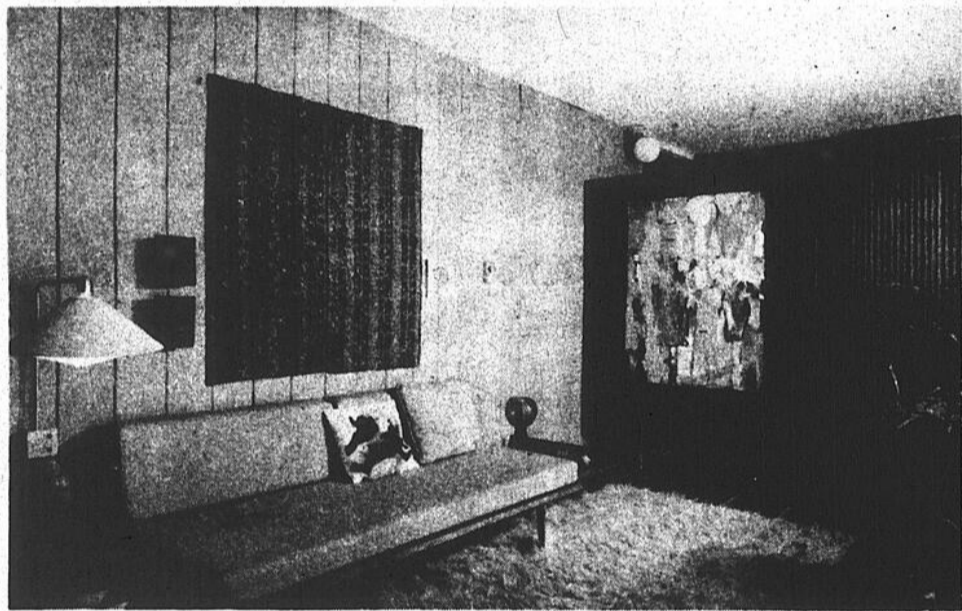
Comme dernière touche, posez une petite moulure au haut et au bas, pour cacher les bouts des planches -- voir photo.

Pour finir, appliquez deux ou trois couches de vernis satin. Si vous avez utilisé de l'épinette de l'Ouest, vous obtiendrez une coloration très jolie, ressemblant grandement à la coloration agréable d'un verre de champagne.

Dans sa plus grande simplicité, un mur-écran à parois continues est réellement attrayant et ne requiert aucune autre décoration. Il crée, cependant, un fond parfait pour un meuble fonctionnel ou une jolie pièce de décoration.

Si les sièges disponibles dans votre living sont peu abondants, placez, un pied de votre mur-écran, une jolie banquette avec dos rembourré, fixé au mur (photo principale).

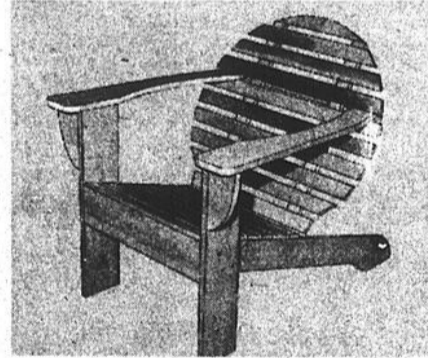
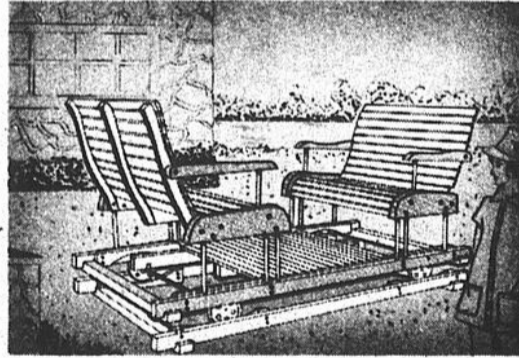
Une autre version de mur-écran vous est présentée sur la deuxième photo. Ici, le lambrissage est fait de tringles de cèdre donnant fond à une peinture décorative.



Mon catalogue "idées/bricolage" vous serait également très utile. Il renferme

près de 400 suggestions de plans d'articles de toutes sortes.

Suivent quelques suggestions de bons plans de bricolage, que vous pouvez me commander à l'aide du coupon/commande mis à votre disposition. Chaque plan renferme: liste des matériaux requis, patrons à tracer, schémas de débitage et photos illustrant les différents stades de réalisation.

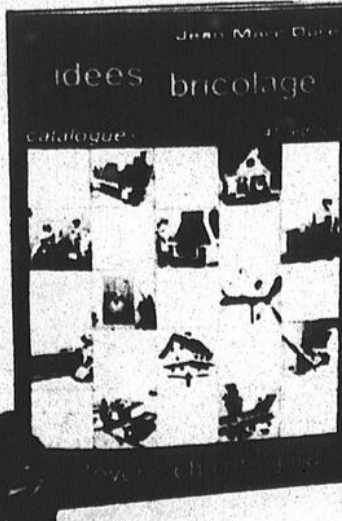


**MAISON DE 18 CHAMBRES**  
Placée dans votre jardin, elle attirera les oiseaux par centaines. Ses murs à angle et son toit incurvé lui donnent une apparence hors de l'ordinaire. Plan no 311 ... \$2.70

**BALANCOIRE SUR ROUES**  
Mécanisme simple à fonctionnement très doux, éliminant les possibilités d'usure. Réalisée en cèdre, elle durera des années. C'est la "cadillac" des balançoires! Plan no 1040 ... \$4.00

**CHAISE A DOS ROND**  
A la fois solide et légère, elle est idéale pour le chalet ou le jardin de ville. Joli modèle, extrêmement simple à réaliser, et offrant un confort appréciable. Plan no 34 ... 3.00

**fais-le toi-même...**  
c'est si facile, avec un plan de bricolage  
éparé: Jean-Marc Doré



S.V.P. ne faire parvenir les items marqués d'un "X"

- plan no 34 (chaise à dos rond) à \$3.00
- plan no 311 (maison 18 chambres) à \$2.70
- plan no 1040 (balançoire sur roues) à \$4.00
- "idées/bricolage" (catalogue) à \$1.00
- abonnement 1 an (6 numéros) à mon magazine Le Journal du Bricoleur à \$5.00

coupon/commande

Jean-Marc Doré  
562 rue Dollard, Québec, Qué., G1N 1P4

Nom : .....

No et rue : .....

Municipalité ou ville : .....

Comté ou province : .....

Code postal : .....

Montant inclus : \$ ..... mandat poste  chèque

Les prix incluent la taxe de vente s'il y a lieu.

L'Echo de Louiseville / Berthier

**DISCO-MOBILE**



Réal Prévile

Joliette  
753-5778

réceptions  
banquets - nocés

# LE SOLEIL SE LEVE EN RETARD



(S.O.P.)— Le film d'André Brassard "Le soleil se lève en retard" a de bonnes chances de remporter un gros succès auprès du public. Avec la participation d'Yvon Deschamps, que les gens aiment bien, ce film devrait être assez couru.

On a longtemps cru que le film ne sortirait pas sur nos écrans mais maintenant, ça y est. Pas de problèmes! Le monde des agences de rencontre est bien expliqué, les scènes sont parfois tendres, parfois d'un comique réel. Rita Lafontaine révèle enfin ses talents de comédienne.

Le film nous présente aussi Denise Filiatrault, égale à elle-même, c'est-à-dire très bonne. François Tassé apparaît épisodiquement mais il est tout de même là. Hughette Oigny est aussi, merveilleuse mais on s'accorde à dire que c'est Rita Lafontaine qui remporte la palme.

La vieille fille et le vieux garçon (Rita et Yvon Deschamps) se rencontrent par l'intermédiaire d'une agence et si la gêne ne leur facilite pas la tâche au début, ils finissent quand même par se comprendre.

Il est incroyable de voir que Deschamps, qui est quand même un homme très "regrettable", peut avoir l'air idiot dans ce film, surtout au début. Si idiot qu'il en devient presque laid! Ses admirateurs auront certainement le fou-rire à sa seule vue! Pas moyen de faire autrement!

Que dire de plus? Que les images sont belles, le scénario intéressant et que le public devrait "marcher". Il n'y a pas de scènes osées dans le film. L'humour et le romantisme sont à l'honneur tour à tour.

"Le soleil se lève en retard" est un film sans prétention bien fait pour faire passer une bonne soirée. Oui, ça devrait plaire...

## CHATEAU BELLEVUE

De retour, à la demande générale  
l'orchestre de danse  
**LES NOCTURNES**

Spectacles toutes les fins de semaine  
3 salles de réception  
Maintenant spectacle  
vendredi, samedi, dimanche

En vedette:

18 — 19 mars

**ROGER SYLVAIN**

Rigolade tous les samedis soirs à 10½ h. p.m., animateur Bob Trudel (M. Rigolade). Concours de buveur de bière. Tirage au câble, tireur de poignet, etc. Nombreux prix toutes les semaines plus prix en argent et trophées dans les semi-finales et les finales. C'est un rendez-vous au Chateau Bellevue tous les jeudis soirs à 10½ h. p.m. avec M. Rigolade.

-0-0-0-0-

Dimanche soir à 9 h. p.m. concours d'amateur, animateur le versatile Roger Dumes. Venez participer et gagner un voyage, d'une semaine pour deux personnes à Nassau dans les Bahamas, ou \$500. en argent, plusieurs centaines de dollars distribués dans les semaines à venir.

Inscrivez-vous à partir de jeudi le 17 mars, en venant au Chateau Bellevue, ou en téléphonant à 835-4771. Toutes les classes sont bienvenues, chanteurs, danseurs, instrumentistes etc. Bonne chance à tous.

162 rue Maskinongé  
**St-Gabriel**  
835-4771



**DANSE**

Samedi soir le 19 mars 1977  
à 20:30 heures au sous-sol de l'église  
de St-Justin

Danses sociales aux sons et lumières de la Discothèque Mobile de J.-G. Deshaies

Apporter vos consommations. Bienvenue à tous!

**Spécial Disco**  
pour les 12-18  
au sous-sol de l'église de St-Justin  
à 8 heures p.m.

vendredi le 18 mars 1977  
Bienvenue à tous!



*Le Paysan*  
Route 138 Baie-Jolie  
**"Rosita Salvador"**  
(chanteuse)

**SPECTACLES**  
9:30 heures — 11:30 heures  
vend., sam., dim.

Dimanche après-midi  
5:30 heures p.m.  
**CONCOURS D'AMATEURS**  
avec Johnny Star

Pour la danse:  
orchestre très connu  
(Le gros Claude Savaria  
et son ensemble)

à venir  
Gilles Letarte

**SALLE DE RÉCEPTION**  
POUR BANQUETS  
NOCES ETC  
**377-1919**

**UN CADAVRE AU DESSERT**  
un film de NEIL SIMON avec  
PETER COLUMBO FALK · PETER SELLERS · DAVID NIVEN · ALEC GUINNESS

POUR TOUS

Pour **ROBIN et MARIAN**  
l'amour est la plus grande aventure.

**2 GRANDS FILMS**

**Ica Rose et Ica Flèche**  
Un film de RICHARD LESTER avec  
SEAN CONNERY · AUDREY HEPBURN · ROBERT SHAW

Ven. à jeu.  
18 au 24 mars  
Horaire:  
Sem.: 7,30  
Dim.: La rose: 1,30 — 7,40  
Cadavre: 3,30 — 6,00 — 9,45

**ROYAL** Berthier  
836 3402

**B** **BOULEVARD**

**HÔTEL** du

Vendredi et samedi  
de retour à Louiseville

France Sylvain, m.c.  
EN VEDETTE  
**Claude Renau**  
(chanteur)

L'orchestre le plus "swing" en ville  
**Marc Paul et Réal**

## SOIREEES DANSANTES

avec l'orchestre  
"LES BLUES STAR"  
à compter de 9.00 heures  
tous les samedis soirs à  
La Salle Chez Paul-Emile Trudel  
Rang du Fleuve  
St-Barthélemy  
Bienvenue à tous.

## HOTEL CANADA LTEE Louiseville

débutant mercredi, le 16  
mars

**THE LOVERS**  
Couple de danseurs nus

La semaine prochaine: 22 mars

## DANIELLE D'AMOUR

6 pieds 4 pouces de dynamite  
Maintenant:  
Danseuses-serveuses top-less  
7 jours par semaine.

## HOTEL MONTMARTRE

St-Barthélemy, 885-3933

Pour le plaisir  
de la danse  
l'orchestre  
**LES GITANS**

tous les samedis soirs.

Maintenant au Service du Public

## DISCO DANSE

La musique à son meilleur pour tout genre de réu-  
nions — soirées dansantes. Noces, partys, etc...

**Gérard Pratte** prop.

Tél.: 227-4547



Récemment, le mari de Rosita Salvador, Robert Bourbonnais, a acheté une maison pour abriter leur amour. Il vient de lui faire un autre beau cadeau: une Chrysler dernier modèle! . . . Pierre Lalonde veut remonter sur scène. Il a envie de reprendre contact un peu plus directement avec le public. . . C'est la compagnie Decca qui distribuera un peu partout à travers le monde les disques d'André Gagnon. . . Fernand Gignac a dû complètement laisser de côté la restauration. Il possédait, auparavant, un restaurant très sympathique appelé la Karikature. Il n'a plus du tout le temps. . . Il semble que notre Ginette Reno soit bel et bien décidé à maigrir le plus rapidement possible. Ensuite, elle remontera sur scène et essaiera probablement de séduire les Américains. . . Un livre sur la vie de René Simard qui, à 16 ans, est déjà une célébrité internationale paraîtrait bientôt. . . Hubert Loïselle fait du patin à glace. Il veut garder sa forme. . . On n'entend plus parler du jeune chanteur Claude Sorel. Que devient-il? . . . Lorsque Jean-Guy Moreau imite René Lévesque, il le fait tellement bien que le premier ministre lui-même, si jamais il l'a vu, a dû mourir de rire! . . . Edith Serei, la grande dame de la beauté, voyage beaucoup de ce temps-là. . . Nous pourrions vraisemblablement entendre de nouveau Daniel Guérard sur disque. Il compose comme jamais. . . On dit que Céline Lomez a déjà un autre homme dans sa vie. Il semble bien que sa séparation d'avec Donald Lautrec soit définitive. Pas chanceux le Donald. . . Mariette Duval s'est remise au travail après de longs mois de maladie. La femme de George Carrère ne veut pas entendre parler de retraite. . .

## Bar Le Chasseur

119 St-Laurent — Maskinongé

Samedi le 19 mars  
Artiste invitée: Pauline Adam  
Danse avec: "Les Multiples"  
Jeux La table chanceuse

Prix de présence — Entrée libre  
Bienvenue à tous!

## DANSE — DANSE

Samedi le 19 mars à 8.30 h. p.m.  
au sous-sol de l'église  
**YAMACHICHE**

La musique est sous la direction  
de DISCO-DANSE

- danse populaire
- set canadien
- disco

Admission: \$1.50

Bienvenue à tous!

## LES MULTI-VOX de

retour

Suite à l'incendie qui a complètement détruit le restaurant "L'Arc-en-Ciel", l'orchestre "Les Multi-Vox" dont les instruments furent ravagés par l'élément destructeur, sont heureux d'annoncer à la population qu'ils reprennent leurs activités. Donc, pour noces, banquets et réceptions de tous genres, offrez-vous un orchestre de choix et réservez dès maintenant.

Pour informations, communiquez avec  
Yvan Branchaud, 228-4454.

## GRANDE SOIRÉE DE DANSE

Samedi le 19 mars, au gymnase de la Polyvalente à Berthierville, organisée par le Studio de Danse Drouin, à l'occasion des compétitions locales officielles.

Au programme: Team Match  
Spectacle donné par le Dr Fernand Gauthier et son épouse Charlotte

Pour table réservée téléphonez à 836-6639

Musique Disco-Drouin

Entrée: \$3.00

Bienvenue à tous!



471 Riv. Bayonne, Berthier  
Gril — Bar salon  
Salle de réceptions  
Banquets — Noces

## Nouveau DANSE

vendredi et samedi

orchestre  
de 7 musiciens  
"Les Hot Lanta"

## HÔTEL CANADA Louiseville MAINTENANT DANSEUSES SERVEUSES TOP-LESS

7 jours par semaine

vendredi - samedi  
dimanche

## 4 danseuses

de 3 heures p.m.  
à 3 heures a.m.

RIEN NE VAUT  
LES PETITES  
ANNONCES DE

836-6210

LE COURRIER DE  
BERTHIER

# LOUIS PAUL ALLARD: UN GARS TRANQUILLE

(S.O.P.)— Ecrire un tel titre peut sembler exagéré puisque ce bouffon de la télévision n'a pas son pareil pour faire rire les gens. Pourtant, Louis-Paul Allard peut également être sérieux, même en ondes. Selon lui, il exploite tout simplement les deux facettes de sa personnalité.

En compagnie de Yves Corbeil, avec "Parlez-nous d'humour" il amuse la galerie et ses réparties spirituelles amuseraient même une borne-fontaine! Pourtant à "Montréal en vrac" à CKAC il est très à l'aise et beaucoup moins "maniaque". Avec "Justice pour tous" au canal 9, il devient tout à fait sérieux!

C'est à n'y pas croire, lui, en compagnie de son épouse. Il n'est pas "sor-teux". Le boute-en-train de la télévision n'a pas peur de dire ce qu'il pense et, avec son esprit vif, il a montré ses grandes capacités d'amu-seur. Qu'on le voit du côté pile ou du côté face, peu importe! Louis-Paul, il l'a et il se repose souvent chez

## CINEMA ROYAL LOUISEVILLE

débutant vendredi soir, le 18 mars  
pour une semaine seulement

**Le livre le plus populaire de l'année  
est maintenant un grand film!**

**Son courage  
est un exemple...  
son amour  
fera votre  
conquête.**

**POUR  
TOUS**



vous aimerez

# ERIC

une histoire vraie

avec tiré du récit de Doris Lund  
**Patricia Neal Claude Akins Sian Barbara Allen**  
et **JOHN SAVAGE** dans le rôle d'ERIC

2e film: "L'intrépide" (Comédie)  
HORAIRE:

Vendredi et samedi, 6:30 - 8:15 - 10:00 heures  
Dimanche, rep. continue à compter de 1:30 heures  
Sur semaine, représentation à 7:30 heures  
N.B. La compagnie de ce film n'accorde aucune  
réduction pour étudiants et enfants. Le prix  
régulier d'admission doit être strictement respecté  
par la direction de votre cinéma.

**Yves**

**Létourneau:**

**vive**

**le sport!**

(S.O.P.)— Yves Létourneau est un comédien merveilleux; mais il adore également faire ses petits commentaires sur le plan sportif. Il a momentanément abandonné le théâtre. On le voit dans Les Berger où il joue le rôle de Guy Berger. Mais, avant tout, il commente les événements sportifs sur les ondes de CKAC à Montréal et c'est dans La Presse qu'il signe ses papiers.

Il se débrouille très bien puisque, déjà, au début des années 60, il parlait également sport. Même si Yves Létourneau adore le théâtre, il n'en demeure pas moins que ce métier accapare énormément ceux qui sont en demande.

Il faut travailler dur, répéter souvent, monter sur scène le soir sans oublier les diverses activités qui peuvent demander du temps dans la journée!

Yves Létourneau a donc décidé de revenir au sport, pour un bon moment, parce qu'il peut ainsi joindre l'utile à l'agréable et il a assez de loisirs pour s'occuper un peu plus de sa famille.

Yves Létourneau est lui-même un adepte endiablé de plusieurs sports dont le ski et le jogging. Il adore se retrouver en pleine nature et il profite comme jamais de la tranquillité de son foyer, entouré de sa famille.

Yves Létourneau n'abandonne pas le théâtre à tout jamais. Mais, en attendant, il fait le plein et aussi le point. . .

## VOTRE HOROSCOPE

**Capricorne**

du 22 déc. au 20 janv.

Ne vous laissez pas entrainer dans des supposées distractions qui ne vous intéressent guère; soyez aimable mais ferme. Vous souffrirez d'une inquiétude non fondée et de nervosité.

**Verseau**

du 21 janv. au 19 fév.

Acceptez les invitations; il semble que votre prestige augmentera sur le plan social. Une idée très utile vous viendra à l'esprit; prenez le temps de la mettre en pratique. Ne doutez pas de vous-même.

**Poisson**

du 20 fév. au 20 mars

Au travail, montrez-vous patient et ne prenez pas des décisions intempestives qui ne serviraient pas vos intérêts. C'est une journée favorable à votre vie sur le plan du coeur; n'hésitez pas à reconnaître vos torts.

**Bélier**

du 21 mars au 20 avril

Il vous est conseillé d'éviter la critique, les comparaisons déplaisantes, les discussions. Au travail, vous serez ambitieux et vous saurez voir loin; vous vous attaquerez avec succès aux problèmes.

**Taureau**

du 21 avril au 20 mai

Le temps travaille pour vous. Conservez la tête froide et concentrez vos énergies sur votre travail. Ne donnez pas prise à la critique. Bonne chance sur le plan de l'argent, croyez en votre bonne étoile et vous réussirez.

**Gémeaux**

du 21 mai au 21 juin

Vous serez d'une activité remarquable, vous démontrerez de la ténacité et de l'efficacité. Vos efforts devraient être couronnés de succès et toutes vos initiatives seront très appréciées de vos supérieurs ou de ceux qui vous entourent.

**Cancer**

du 22 juin au 22 juillet

Au travail, l'instinct risque de prendre le pas sur la raison plusieurs personnes de votre entourage manqueront de patience et se heurteront à des dissensions; un coup de tête pourrait les mettre dans une situation pénible.

**Lion**

du 23 juillet au 23 août

Sur le plan sentimental, vous ferez preuve d'aveuglement. Evitez de vous montrer biaisé, vous n'êtes pas seul à avoir une certaine grandeur d'âme qui sauve de la mesquinerie. Au travail, vous serez content de vous.

**Vierge**

du 24 août au 22 sept.

Il est à craindre que vous vous laissiez emporter par les mirages et que vous passiez à côté de chances réelles d'avancement. Vous serez routinier. Des occasions se présenteront à vous mais saurez-vous les saisir?

**Balance**

du 23 sept. au 23 oct.

Vous aurez un travail préparatoire à accomplir qui sera très important. Il faudra éviter le risque de l'aventure, tenir compte de ceux qui vous entourent au travail. Faites-vous des alliés, soyez plus coulant.

**Scorpion**

du 24 oct. au 22 nov.

Au travail, les gens auront tendance à s'emporter facilement mais il faut bien avouer qu'ils ne seront pas rancuniers. Le climat prêtera aux incontinences de langage, parfois à la médisance.

**Sagittaire**

du 23 nov. au 21 déc.

Vous ne serez pas assez sûr de vous aujourd'hui. Les difficultés tomberont d'elles-mêmes. Soyez plus confiant. N'hésitez pas à vous laisser aller à un peu de paresse, vous en avez besoin plus que vous ne pensez. S.O.P.

## HOTEL RANCH A REJEAN

St-Barthélemy, Rte 138  
Orchestre western

tous les vendredis et samedis

Spectacle avec

ANDRE HEBERT

"Des roses rouges"

vendredi 18 mars

Le 22 avril:

concours de violon.

Si intéressé, donnez vos noms à

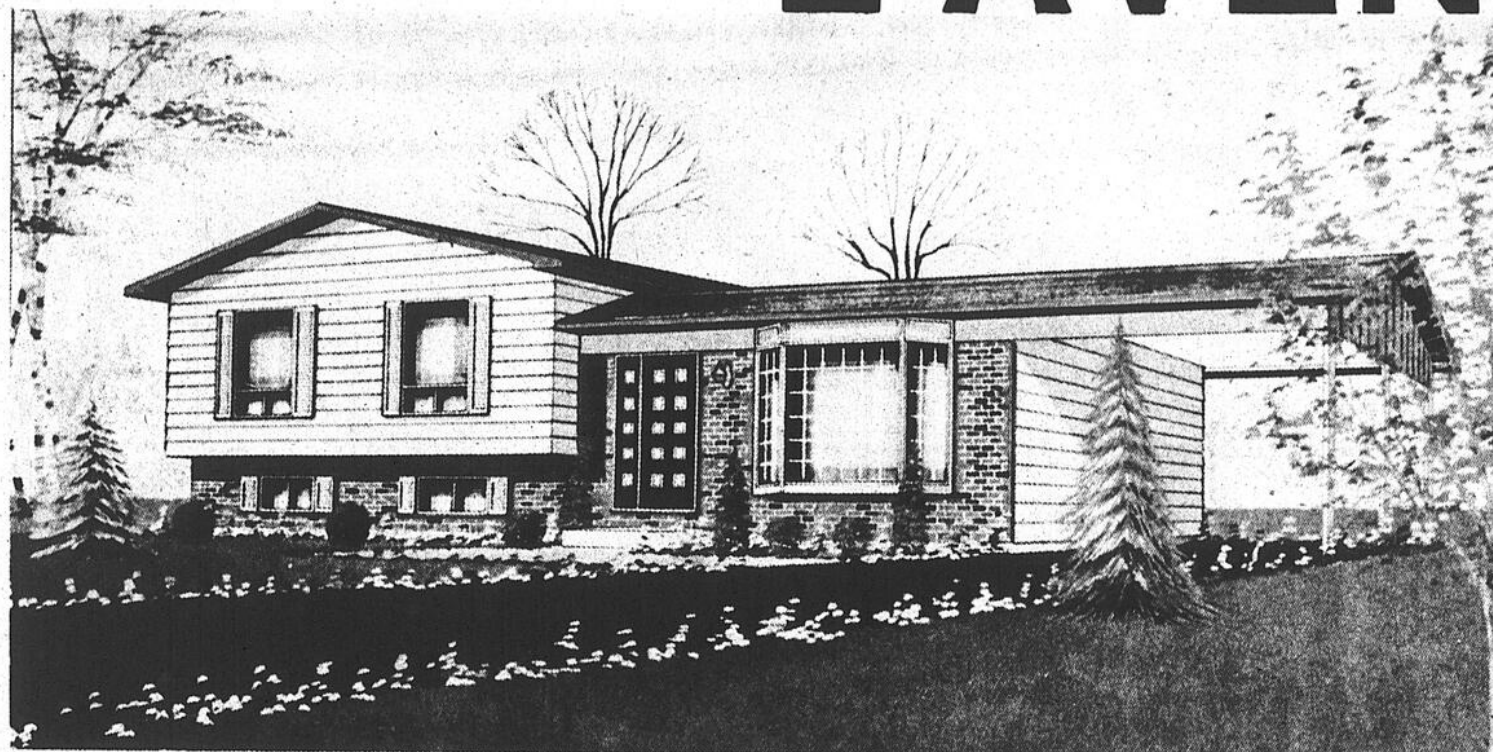
l'avance à Réjean, tél.: 885-3259

Bienvenue à tous!

Faites du Ranch votre rendez-vous  
de fin de semaine. Int.: 885-3259

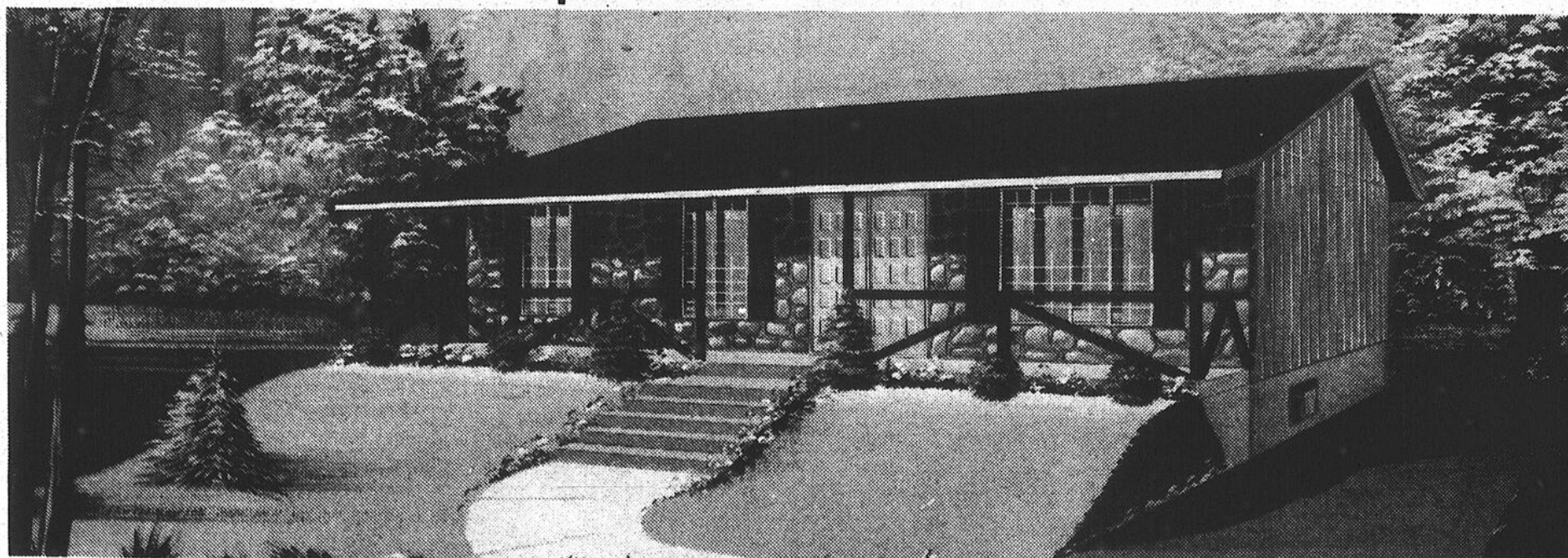
**delvista**  
CONSTRUCTION (1976) INC

Déjà, plus de 5000 maisons  
DELVISTA sont habitées.  
**C'EST  
L'AVENIR!**



**50 modèles différents**  
**JEAN LEMYRE**

7 rue Paquin Maskinongé 227-2240  
5 ans d'expérience — service — solvabilité



**RABAIS FEDERAL  
SI ELIGIBLE.**  
Maisons modèles à visiter  
en tout temps.

**MAISONS CERTIFIÉES:**

**SCHL I** 



Notre entreprise est  
accréditée auprès du  
PROGRAMME DE  
CERTIFICATION DES MAISONS  
NEUVES DE L'A.P.C.H.Q.

**5 ans de  
garantie**

Compétence et solvabilité!

— Protège votre dépôt jusqu'à concurrence de  
\$20,000.

— Protège votre propriété contre tous défauts mineurs  
au cours de la 1<sup>ère</sup> année et contre tous défauts  
majeurs pendant les 5 premières années.