

Les stations visuelles au service de l'amélioration continue

Bilan de l'implantation au 21 septembre 2017

Par Louis Simard, conseiller en gestion de programmes et Julie Pelletier, adjointe à la présidente-directrice générale, Relations médias, communications et affaires juridiques

Lors de la tournée de la présidente-directrice générale du printemps 2017 dans les installations du CRSSS de la Baie-James, les stations visuelles ont été mises de l'avant comme l'outil pour l'animation de courtes rencontres d'équipes en vue de soutenir l'amélioration continue et donner le sens à nos actions (voir «Les salles de pilotages : des témoins de notre Vrai Nord à notre disposition!», janvier 2017). Les stations visuelles servent en quelque sorte d'ordre du jour standardisé pour les communications de l'équipe, de l'organisation, les opportunités d'amélioration, les indicateurs et les bons coups. La réception a été excellente. La tournée a aussi été l'occasion pour Mme Boisvert de discuter de certains enjeux avec les membres du personnel et les médecins.

Maintenant, nous en sommes à l'implantation de ces stations visuelles. En avril dernier, lors du 2^e rendez-vous des gestionnaires, ceux-ci avaient eu le mandat d'animer dans une de leurs équipes au moins une station visuelle avant la fin juin 2017. L'objectif est de déployer les stations dans l'organisation et dans chaque équipe d'ici à juin 2018.

Un audit réalisé à la fin de l'été 2017 nous montre que l'implantation va bon train. Ce sont 26 gestionnaires qui ont été rencontrés et 22 ont déployé et animé un caucus (c'est-à-dire une rencontre de station visuelle). En tout, ce sont 29 stations visuelles qui étaient fonctionnelles dans les 6 installations pour une possibilité estimée de 57 en tout. Cela représente 2 à 3 stations par gestionnaire dont quelques-unes à distance.



Avec l'équipe de l'urgence au Centre de santé René-Ricard



Au Centre de santé de Chibougamau avec l'équipe d'hygiène et salubrité

Table des matières

• Les stations visuelles.....	1
• 577 cubes d'énergie	3
• Visite de la DNSSI	3
• Nouveaux membres au CA	4
• Centre de jour, 10 ans déjà	5
• Témoignage : Andrée Gagné.....	6
• Chiffres clés.....	7
• Abris à vélos.....	8
• Bar à eau – École Boréale	8
• Boire de l'eau d'une façon différente.....	9
• Nouveau sur le site.....	9
• Capsule éthique	10
• Activités du CQVT	10
• Connaître nos membres du CECM	11
• En vedette – techniciens biomédical	12
• Nouvelle direction à la TROC-10	14
• Bingo de la santé, édition 2017.....	14
• Comité Vitalité Matagami.....	15
• Commission d'enquête sur les relations avec Autochtones et serv. publics.....	16
• Dossier de l'utilisateur	17
• Découverte d'objets inusités	18
• Entreprise en santé	19
• EES – nouveaux membres	21
• Nouveau système téléphonique	22
• Visite du Dr Philippe Voyer.....	23
• Nouveaux arrivants : Luc Gendron	24
• Encourager la cessation tabagique	25
• Le Plan d'organisation.....	25
• Nominations.....	27
• Prends tes pieds, viens marcher	28
• Politique de gestion intégrée en prévention, présence et qualité de vie au travail.....	29
• Portes ouvertes MDJ Sac-Ados.....	30
• Service de messagerie électronique.....	31
• Reconnaissance PAB et aux. SSS	32
• À la rencontre de nos aînés.....	33
• Prix reconnaissance MDJ Sac-Ados	34
• NOUVEAU- Campagne d'entraide.....	34
• Bon coup au Jardin de la vie.....	35
• Retrouvailles CLSC 2017	35
• Rendez-vous Santé et Mieux-être	36
• Semaine nationale des proches-aidants.....	37
• Semaine infirmière et inf. auxiliaire	38
• Revue SpiritualitéSanté	39
• Testez vos connaissances.....	40

Dans une culture d'amélioration, il y a évidemment des points... à améliorer :

Au niveau des communications :

- Que les informations soient d'actualité et non périmées ;
- Développer le réflexe d'utiliser la station visuelle pour les communications ;
- Se donner une logistique pour ce qui doit être affiché.

Au niveau des opportunités d'amélioration :

- Restreindre l'envergure des propositions d'amélioration (les décortiquer par étapes simplifiées pour les réaliser) ;
- Développer le réflexe d'utiliser les caucus pour réaliser les améliorations dont les employés ont à cœur la réalisation ;
- Prendre le temps d'identifier les apprentissages acquis lors de la réalisation des solutions retenues par l'équipe.

Au niveau des indicateurs :

- Trouver les indicateurs qui touchent directement l'équipe et dont les participants peuvent en influencer l'évolution ;
- Les présenter de sorte à favoriser la compréhension et les échanges.

Le 2 novembre 2017, un 3^e rendez-vous des gestionnaires permettra justement de travailler sur ces opportunités.

Parmi les éléments qui fonctionnent bien dans l'animation des caucus, mentionnons le fait de nommer les bons coups à la fin de l'animation (91 % le font). Aussi, toutes les stations implantées sont accessibles aux équipes et les gens sont présents lors des caucus lorsqu'ils sont à l'horaire (86 %). La fréquence des caucus est adéquate, les gens sont enclins à participer aux rencontres et ils s'expriment facilement. Il y a eu peu de moments où des propositions non retenues ont eu des effets négatifs lors de l'animation. ♦



Avec l'équipe du Centre de santé de Radisson



Au centre administratif avec une partie l'équipe de la Direction des ressources financières, techniques et informationnelles

577 Cubes d'énergie amassés au Jardin de la vie

Par Céline Proutx, technicienne en communication en collaboration avec Caroline Gagnon, éducatrice spécialisée au Jardin de la vie

En juin dernier, la Fédération québécoise du loisir en institution annonçait favoriser l'arrimage du réseau de la santé avec le Grand Défi Pierre Lavoie. L'idée était de démontrer qu'il est possible de faire bouger les gens de tous âges en faisant la promotion de saines habitudes de vie. Évidemment, nos résidents du Jardin de la vie ont accepté de relever le défi. Tout comme dans le milieu scolaire, nos résidents avaient à amasser des cubes d'énergie; c'est ainsi qu'ils ont obtenu un total de 577 cubes.

Félicitations aux participants, mais aussi à l'équipe qui encourage les bonnes habitudes de vie! ♦

Visite de la directrice nationale des soins et services infirmiers du ministère de la Santé et des Services sociaux

Par Luc Néron, directeur des soins infirmiers et responsable du Centre de santé de Chibougamau

Les 15 et 16 juin dernier, madame Sylvie Dubois, directrice nationale des Soins et Services infirmiers (DNSSI), effectuait une visite de notre établissement dans le cadre de sa tournée provinciale. Depuis quelques mois, madame Dubois visite les établissements du réseau afin de connaître les particularités des établissements de soins et ainsi soutenir les directions de soins infirmiers dans leurs responsabilités.

Lors de la tournée des centres de santé de Chapais et de Chibougamau, Mme Dubois s'est entretenue avec les membres des équipes de soins (infirmières, infirmières auxiliaires, préposés aux bénéficiaires, assistants techniques, médecins) sur plusieurs sujets d'actualité tels que : ordonnance collective, prescription infirmière, formation initiale, approche adaptée à la personne âgée, pour ne nommer que ceux-ci. Les membres du personnel directement touchés par les problématiques qu'elles vivent

ont apprécié pouvoir partager leurs préoccupations et ainsi sensibiliser sur leur réalité. Madame Dubois me confiait avoir constaté une ambiance agréable dans tous les secteurs et s'est dite enchantée par l'accueil chaleureux reçu de la part du personnel et remercie chaque personne qui a pu prendre quelques minutes pour échanger avec elle. Ces échanges lui ont permis de mieux comprendre notre milieu et ainsi l'influencer dans ses actions.

Madame Dubois a également été invitée à une rencontre en compagnie des conseillères ainsi que des gestionnaires de la direction des soins infirmiers, afin que ces dernières puissent également échanger sur les particularités, enjeux et défis de notre établissement pour les années à venir.

En terminant, je désire remercier tout le personnel qui a contribué au succès de cette visite. ♦



Une partie de l'équipe du CS de Chibougamau en visioconférence avec les équipes de soins infirmiers des CS René-Ricard, Isle-Dieu, Lebel et de Radisson.



Une partie de l'équipe de soins infirmiers du CS René-Ricard

Nouveaux membres du conseil d'administration Trois postes sont pourvus en séance extraordinaire

Par Julie Pelletier, adjointe à la présidente-directrice générale, Relations médias, communications et affaires juridiques

Réunis en séance extraordinaire le 28 septembre dernier, les membres du conseil d'administration ont résolu de nommer trois nouveaux membres au conseil d'administration.



Jean Hayes



Éric Poirier Ouellet



Karine Lafrenière

Les nominations ont été réalisées à la suite de la recommandation du comité de gouvernance et d'éthique du conseil d'administration qui a procédé à l'analyse de l'ensemble des candidatures reçues et les ont examinées à l'aide des profils de compétence et d'expérience du conseil d'administration. Les profils permettent d'amener une complémentarité au niveau du conseil d'administration et le dotent d'une compétence collective basée sur la diversité des individus.

- Population : M. Jean Hayes
- Personnel qui n'est pas membre du Conseil des médecins, dentistes et pharmaciens, du Conseil des infirmières et des infirmiers ou du Conseil multidisciplinaire et personnes réputées en faire partie : M. Éric Poirier Ouellet
- Cooptation à partir d'une liste de noms fournie par les organismes communautaires : Mme Karine Lafrenière

La nomination des nouveaux membres permet de respecter la parité hommes-femmes prévue au conseil d'administration avec 7 femmes et 6 hommes (les personnes élues par la population et la présidente-directrice générale ne sont pas comptées aux fins de l'application de cet article de la Loi et la différence entre le nombre d'hommes et de femmes doit être d'au plus 2).

Pour la composition complète du conseil d'administration, il est possible de consulter le site Internet du CRSSS de la Baie-James, sous l'onglet Établissement, section La structure : http://www.crsssbaiejames.gouv.qc.ca/1334/Conseil_dadministration.crsssbaiejames.

« Je tiens à féliciter tous les nouveaux membres pour leur nomination et les remercier de leur implication bénévole dans l'administration des soins et des services offerts à la population de la région. Merci aussi aux personnes qui avaient manifesté un intérêt en déposant leur candidature » a mentionné la présidente-directrice générale, Mme Nathalie Boisvert. ♦



SEMAINE DE LA SOLIDARITÉ
du 16 au 22 octobre

Le Québec mobilisé contre la pauvreté

Le Centre de jour de Chibougamau, 10 ans déjà

Par Mélanie Larouche, technicienne en éducation spécialisée en collaboration avec Céline Proulx, technicienne en communication, direction générale

Le 20 septembre dernier, c'est au Manoir Providence qu'avait lieu la grande fête pour souligner le 10^e anniversaire du Centre de jour pour aînés.

La cérémonie a débuté par une présentation du centre de jour. En effet, il est bon de se rappeler qu'au début en 2007, on comptait à peine une vingtaine de participants alors que maintenant ils sont environ une soixantaine. Au Centre de jour, les participants, guidés par les membres de l'équipe, s'adonnent à des activités de stimulation et ceci, dans un climat très convivial. L'équipe chargée d'animer les activités du Centre de jour est composée de Cynthia Lapointe, technicienne en réadaptation physique, Sylvie Lupien, préposée aux bénéficiaires et moi-même, technicienne en éducation spécialisée.

Lors de cette célébration, les participants ont profité d'une célébration de la parole avec l'abbé Dufour, lequel a livré un message sur l'importance de vivre le moment présent. Ensuite, les participants ont eu l'occasion d'échanger entre eux en savourant une coupe de champagne. Par la suite, tout le monde était invité à participer à une épluchette de blé d'Inde suivie d'un tournoi de sacs de sable. Les participants se sont bien amusés pendant tout l'après-midi.

Pour l'occasion plusieurs partenaires s'étaient joints au groupe du Centre de jour. Parmi les invités, on comptait Nathalie Boisvert, pdg, Geneviève Lacroix, chef de programmes, Julie Pelletier, adjointe à la PDG, relations médias, communications et affaires juridiques, les membres de l'équipe

de soutien à domicile, Suzanne Deshaies, directrice de l'Association pour les personnes en perte d'autonomie, Manon Cyr, mairesse ainsi que les directeurs du Manoir Providence, André Naud et Doris Lamothe.

On en a également profité pour remettre des gerbes de fleurs à Mme Marie Bédard, présente depuis 10 ans ainsi qu'à Mme Claircy Lavoie, la doyenne du Centre de jour.

Bravo à toute l'équipe pour l'organisation de cette belle fête! ♦



Les participants au 10^e anniversaire du Centre de jour



Mmes Johanne Girard (préposée aux bénéficiaires), Marie Bédard, Claircy Lavoie et Geneviève Lacroix



Membres de l'équipe du Centre de jour, invités et partenaires avant la dégustation du gâteau

Témoignage d'usager — Andrée Gagné

Par Céline Proulx, technicienne en communication, direction générale



Andrée Gagné

Madame Andrée Gagné, présidente du Relais pour la vie — édition 2017, a accepté de partager avec nous son épisode de soins relatifs à des traitements pour un cancer.

La première chose qui lui vient à l'esprit c'est à quel point c'est formidable de pouvoir recevoir les traitements de chimiothérapie ici à Chibougamau. Pas besoin de se déplacer et de s'éloigner de ses proches, *ça fait toute une différence sur le moral et pour la qualité de vie*, dit-elle.

La première personne citée est son infirmière pivot, Geneviève Carignan : *c'est une perle, un ange, cette fille-là!* Elle l'a accompagnée tout au long de son épisode de soins et était toujours disponible pour répondre à ses questions ou à ses demandes. Et dans les faits, elle s'est chargée de prendre les rendez-vous avec tous les spécialistes qu'Andrée devait rencontrer. Elle se chargeait aussi d'établir le contact avec le médecin traitant lors d'un changement de la condition ou l'apparition d'un problème. Bref, elle répondait le plus rapidement possible et c'était réconfortant de savoir qu'elle était là pour elle. Et puis quand Geneviève devait s'absenter, c'était Benoît Miron qui prenait la relève, un chic type tout aussi efficace que Geneviève.

Il y a aussi Cathy Renaud, infirmière et amie, qui s'est déplacée à son domicile à 5 reprises en soirée pour lui administrer ses injections pour la moelle osseuse.

Il y a évidemment les infirmières des services ambulatoires, Line Fortin et Suzanne Bélisle : «elles sont vraiment fines». Des infirmières faisant preuve de beaucoup d'empathie, d'écoute et attentives aux moindres besoins. Par exemple, Line disait à Andrée : tu es chez toi ici, quand on rentre dans cette chambre c'est nous qui te dérangeons et pas le contraire. Au moindre besoin, fais-nous signe, nous sommes là pour toi! Tu peux amener tes amis si tu veux ou apporter ta musique, ta doudou, ton oreiller, tout ce qui te ferait du bien quoi! En réalité pendant les traitements d'Andrée plusieurs de ses amies l'ont accompagnée et tout particulièrement Lucie Simoneau qui n'a jamais manqué à l'appel.



Cathy Renaud

Elle mentionne aussi son médecin traitant, Dre Andréanne Cyr, pour qui elle témoigne une grande reconnaissance. Il en est de même pour les médecins de l'urgence recevant les patients en chimiothérapie, lesquels déterminent la dose du prochain traitement de chimiothérapie. Ils sont à l'écoute et font tout leur possible pour réduire la douleur. Elle tient aussi à souligner l'efficacité et la diligence du Dr Mathieu Raymond, interniste. En ce qui la concerne, elle dit qu'il a su agir rapidement, lui faire passer les examens requis et contribuer à ajuster rapidement la médication. Elle ajoute «en plus, il est très gentil».

Il y a eu aussi les pharmaciennes, Annie Savage et Julie Bédard : «elles sont tellement fines et rassurantes». Elles se rendent sur place aux services ambulatoires et prennent le temps de nous expliquer comment ça devrait se passer après le traitement. Elles sont disponibles en cas de problème et laissent leur numéro de téléphone pour joindre quelqu'un de l'équipe et ça même les fins de semaine. Elles démontrent beaucoup d'empathie, on les sent sincères.

Les traitements de radiothérapie ont été faits à Saguenay. Bien que le personnel était différent, il semble qu'on y retrouve également une bonne écoute. Comme le dernier traitement était le 23 décembre, son rendez-vous avait été fixé très tôt le matin, et ce dans une ambiance avec de la musique et du personnel portant une tuque de Noël.

Pour avoir vécu deux cancers à plus de 25 ans d'intervalle, elle témoigne que les traitements ne sont pas beaucoup différents de ce qu'ils étaient dans le passé sauf que l'enseignement qui nous est donné est nettement supérieur et grandement apprécié. On sait maintenant à quoi s'attendre après un traitement et on dispose d'une équipe dévouée pour nous soutenir tout au long de ce processus.

Pour conclure, Andrée affirme qu'elle a été très bien traitée tout au long de l'épisode de soins, et ce, autant par le personnel soignant que par le personnel de soutien et administratif. Un gros merci à tout ce beau monde! ♦



Son équipe de soins dans SA chambre : Annie Savage, Line Fortin, Suzanne Bélisle, Geneviève Carignan, Julie Bédard.



Chiffres clés

Préserver sa santé, c'est d'abord être bien informé



Par Moussa Diop, agent de planification, de programmation et de recherche
Direction de santé publique

La Direction de santé publique du CRSSS de la Baie-James annonce la réparation de son bulletin électronique d'information *Chiffres clés*. Ce feuillet d'information consiste en une série de publications par indicateur ou thématique.

La rédaction et la réalisation de ce bulletin sont assurées par l'équipe de surveillance, recherche et évaluation de la Direction de santé publique du CRSSS de la Baie-James. Un comité de rédaction et un comité de (re)lecture sont mis sur pied pour garantir une certaine cohérence globale.

Pourquoi un feuillet d'information ?

Il a pour objectif, en un coup d'œil, de donner un accès facile et rapide à des informations pertinentes sur la santé et le bien-être des Jamésiens. La finalité recherchée est de :

- Éclairer les prises de décisions dans le domaine sociosanitaire (organisation des services de santé, offre de services en santé publique);
- Soutenir les exercices de planification des services de santé et des services sociaux;
- Permettre à chaque Jamésien de préserver et développer son capital-santé. Or, préserver sa santé, c'est d'abord être bien informé.

Le bulletin *Chiffres clés* est complémentaire aux autres supports d'information en santé publique déjà offerts (site Internet, bulletin *À votre santé*, etc.).

Quelle est la valeur ajoutée du feuillet d'information ?

La santé et le bien-être sont devenus l'affaire de tous, une richesse collective qu'il faut maintenir et développer. En comblant les besoins d'informations prioritaires sur l'état de santé et de bien-être de la population jamésienne, le bulletin *Chiffres clés* contribue à augmenter la capacité individuelle et collective des Jamésiens à produire de la santé et du bien-être.

Qui désire-t-on joindre ?

Le feuillet d'information est un outil destiné aux acteurs du réseau de la santé et des services sociaux et ses partenaires institutionnels, aux organismes communautaires, à la population de la région et à toute personne désireuse d'obtenir de l'information sur l'état de santé et de bien-être de la population jamésienne.

À quelle fréquence sera publié ce feuillet d'information ?

Les publications se font au rythme de la disponibilité, de la pertinence et de la qualité des données (populationnelle, enquêtes et recensements) sur l'état de santé et de bien-être des Jamésiens. En fonction du type d'analyse, le nombre de pages du bulletin varie, mais va toujours se situer entre deux et quatre pages maximum. ♦

**Journée provinciale
Hygiène et salubrité**
13 octobre 2017



Le CRSSS de la Baie-James favorise un environnement sans fumée - Nouveaux abris à vélos

Par Julie Pelletier, adjointe à la présidente-directrice générale, Relations médias, communications et affaires juridiques

En vue de respecter la Loi concernant la lutte contre le tabagisme, le CRSSS de la Baie-James a converti les abris fumeurs en abris pour les vélos sur les terrains de ses installations. La nouvelle législation en vigueur au Québec ne permet plus d'avoir d'abris pour les fumeurs sur les terrains des établissements de santé et de services sociaux.

En faisant ce virage, le CRSSS de la Baie-James souhaite soutenir le déplacement à vélo des visiteurs, de la clientèle, du personnel et des médecins, une mesure favorable à l'amélioration de la santé et du bien-être. En effet, les déplacements actifs, c'est-à-dire à pied ou à vélo, peuvent augmenter de façon importante le niveau de l'activité physique quotidienne et hebdomadaire d'une personne, en plus de réduire les émissions de gaz à effet de serre. Il est par ailleurs reconnu que la pratique d'activité physique régulière apporte de nombreux bénéfices sur la santé physique et mentale. Lorsque possible, la pratique du vélo est donc un choix judicieux pour soi et pour l'environnement.

Des modifications ont été également apportées aux cendriers extérieurs. La nouvelle disposition permet de réduire l'exposition à la fumée lors de l'accès aux centres de santé.

Il faut rappeler que fumer dans les endroits où il est interdit de le faire, dans les abris vélos ou à moins de 9 m du centre de santé par exemple, exposera le contrevenant à une amende de 250 \$ à

750 \$ et de 500 \$ à 1500 \$ en cas de récidive.

Le CRSSS de la Baie-James est confiant que la population soutiendra ces nouvelles mesures qui favorisent un environnement sans fumée et une réduction des risques pour la santé.

Le CRSSS de la Baie-James désire par ces mesures mieux protéger les visiteurs, la clientèle, le personnel et les médecins contre la fumée de tabac dans l'environnement et porter un message clair sur les risques pour la santé de l'exposition à certains produits chimiques présents dans la fumée secondaire. ♦



Bar à eau École Boréale

Par Julie Paquin, diététiste-nutritionniste
Centre de santé Lebel

Lors de la journée annuelle des olympiades de l'école Boréale, le 19 juin dernier, un kiosque «La source d'eau» a été installé au gymnase et animé par l'hygiéniste dentaire et la nutritionniste.

Toute une journée d'épreuves sportives, c'est impensable sans être bien hydraté!

Les élèves pouvaient venir s'abreuver avec de l'eau et des glaçons fruités quand bon leur semblait.

La promotion de l'eau est une priorité en milieu scolaire et les glaçons aux fraises, kiwis, bleuets, framboises et oranges ont fait fureur! Du même coup, nous souhaitons diminuer la consommation de boissons sucrées et faire la prévention de l'obésité, des maladies chroniques et de la carie dentaire.

Une activité fort appréciée et qui sera reconduite chaque année. ♦



Boire de l'eau d'une façon différente!

Par Caroline Dionne, hygiéniste dentaire et Carrie Lalancette, diététiste-nutritionniste
Centre de santé de Chibougamau et Centre de santé René-Ricard

Il est démontré que les jeunes consomment de plus en plus de boissons sucrées de toutes sortes. Comme l'eau est le meilleur moyen pour s'hydrater, nous avons voulu la rendre plus attrayante en la présentant d'une façon différente aux jeunes du primaire et du secondaire.

Pour ce faire, nous avons profité de la tenue de certains événements dans les écoles pour faire découvrir et déguster des eaux aromatisées à partir de fruits frais, surgelés et de fines herbes.

Dans un premier temps, nous avons pris part au défi du directeur de l'école secondaire La-Porte-du-Nord (3D : course de 5 km parents/enfants). À cette occasion, des verres d'eau aromatisée ont été distribués aux coureurs tout au long de la course.

Par la suite, nous avons rencontré les élèves de l'école secondaire Le Filon. Ceux-ci ont eu la chance de se concocter une eau aromatisée de leur choix à partir de fruits frais et surgelés ainsi que de fines herbes mis à leur disposition.

Quant aux élèves des écoles du primaire, ils ont été rejoints dans le cadre de leur visite à Beauce Carnaval. Des verres d'eau aromatisée étaient offerts dans les files d'attente et disponibles au bar à eau.

Pour terminer, nous avons tenu un dernier bar à eau à l'école Bon-Pasteur à l'occasion d'une remise de diplôme à la maternelle. Les parents et les enfants ainsi que le personnel présent choisissaient lors de leur arrivée un verre d'eau aromatisée de leur choix.

Ces activités sont nées de l'idée que rien n'est mieux que l'expérimentation pour adhérer à de nouvelles habitudes. Nous espérons donc que ces dégustations auront permis à différents enfants ainsi qu'à leur famille de s'hydrater différemment cet été!



Carrie Lalancette

L'eau : la meilleure façon pour s'hydrater! ♦

Nouveau sur le site :

Bulletin À votre santé no 4 morsures animales et rage :

<http://www.crsssbaiejames.gouv.qc.ca/docs/Publications/A/À%20votre%20santé/2017%20vol%2013%20no%204%20rage.pdf>

Bien vieillir dans le Nord :

<http://www.crsssbaiejames.gouv.qc.ca/docs/Publications/B/TableauxBord%20ans%20et%20plus%20épreuve.pdf>

Plans d'implantation de l'approche de milieu de vie en CHSLD, 28 juillet 2017 :

Chibougamau :

<http://www.crsssbaiejames.gouv.qc.ca/docs/Publications/P/PLan%20amélioration%20CHSLD%20Chibougamau%20%2025%20juillet%20%202017%20.pdf>

Lebel-sur-Quévillon:

<http://www.crsssbaiejames.gouv.qc.ca/docs/Publications/P/Plan%20amélioration%20CHSLD%20Lebel%2026%20juillet%202017.pdf>

Matagami :

<http://www.crsssbaiejames.gouv.qc.ca/docs/Publications/P/Plan%20amélioration%20CHSLD%20Matagami%2026%20juillet%202017%20.pdf>

Comportements sexuels, infections transmises sexuellement et usage de la contraception chez les Jamésiens

<http://www.crsssbaiejames.gouv.qc.ca/docs/Publications/C/Comportements%20sexuels%20WEB.pdf>

CAPSULE ÉTHIQUE

Par Annetta Briand, conseillère de la qualité et de la gestion des risques
Comité d'éthique clinique

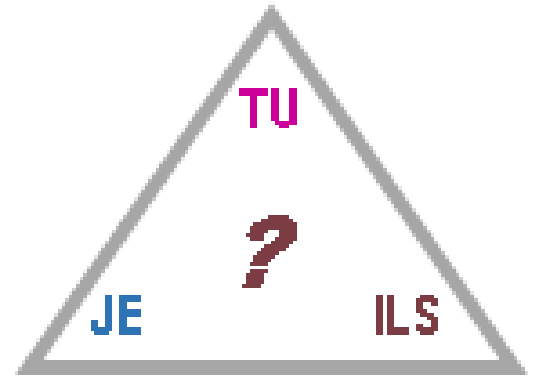
Le Comité d'éthique clinique est fier de vous présenter un nouvel outil en éthique clinique. Il s'agit du « Triangle de l'éthique » : Je-Tu-Ils. Puisque beaucoup de décisions cliniques comportent une part de questionnement éthique, cet outil est présenté dans un souci de soutenir les intervenants au quotidien.

Des copies, papier et plastifiées, ont été distribuées dans les différents départements cliniques des centres de santé du CRSSS de la Baie-James. Ce nouvel outil sera également présenté dans les différentes instances, ainsi que dans les équipes à la demande.

Une capsule expliquant les outils décisionnels cliniques, d'une durée d'environ 15 minutes, est présentée sous forme d'une présentation multi média (*PowerPoint*) avec narration. Vous la trouverez dans l'onglet « Formation » du portail intranet.

L'outil « Intégrité » est toujours disponible et utile. Il sert plutôt pour les situations cliniques plus complexes nécessitant une discussion en rencontre interdisciplinaire.

Pour toute question, n'hésitez pas à communiquer avec moi au 418 748-3575, poste 5169 ou annetta_briand@ssss.ouv.qc.ca. ♦



Activités du Comité de qualité de vie au travail (CQVT)

Par Caroline Gagnon, technicienne en éducation spécialisée au Jardin de la vie
Centre de santé de Chibougamau



Caroline Gagnon, Danielle Bouchard Darveau, Yvon Fortin, Johanne Sergerie, Isabelle Vaillancourt, Vicky Néron



Johanne Sergerie, Isabelle Vaillancourt, Bianca Boulanger, Vicky Néron

Tout comme l'an passé, le Comité de qualité de vie au travail continue d'encourager le transport actif et c'est ainsi que du 15 mai au 12 juin, les employés du Centre de santé de Chibougamau étaient invités à se rendre au travail en vélo ou à pied ainsi qu'à prendre des pauses actives dans le sentier. À chaque déplacement, les gens pouvaient compléter un coupon de participation et augmenter ainsi leurs chances de gagner un vélo ou un bon d'achat.

C'est le 15 juin dernier que s'est couronnée cette activité estivale. À l'occasion du tirage, Vicky Néron avait fabriqué un frappé aux fruits (*smoothie*) spécial, lequel était offert à tous au gazoibo.

Les gagnants sont Bianca Boulanger et Yvon Fortin qui se sont chacun mérité une bicyclette et un casque de vélo de chez Intersport, gracieuseté du comité qualité de vie au travail. Katy Pageau, quant à elle a reçu un bon d'achat de 50 \$ du comité santé et mieux-être. ♦

Connaître nos membres du CÉCM

Nom : Émilie Corriveau
Titre d'emploi : Orthophoniste

En quoi consiste votre travail ?

Mon travail consiste à évaluer ainsi qu'à traiter les divers troubles de la communication (parole, langage oral et écrit), ainsi que divers troubles associés comme les troubles de la déglutition et de la voix. Je suis également appelée à intervenir en promotion des saines habitudes de communication et en prévention.

Pourquoi avez-vous choisi ce travail ?

La communication demeure une caractéristique distincte et fondamentale de l'être humain qui lui permet de vivre et de fonctionner en société. Que ce soit pour combler des besoins de base comme demander à manger, tisser des liens d'amitié ou acquérir de nouvelles connaissances, la communication est partout. Cet aspect est certainement celui qui a eu le plus de poids dans mon choix de carrière. Je voulais aider les gens, pour qui le langage n'est pas toujours inné, à s'intégrer le mieux possible dans leur communauté!

En quoi votre travail est-il le plus merveilleux ?

Mon travail est le plus merveilleux en ce sens qu'il n'est ni routinier ni statique. Il me fait travailler auprès d'individus uniques dont les besoins et les capacités évoluent au fil du temps. Cet aspect est stimulant puisqu'il me demande d'avoir un sens du contact et de la psychologie, de la pédagogie, de la patience et de la disponibilité. Il me demande également d'être adaptative et créative, car il faut souvent emprunter différents chemins pour atteindre des objectifs communs chez les usagers de mes services. Mon travail est également captivant, car il m'amène à collaborer avec des intervenants de provenances variées qui m'en apprennent toujours davantage sur le fonctionnement humain dans sa globalité. Ceci m'amène à avoir une perspective plus élargie des besoins de ma clientèle et donc de perfectionner mes interventions auprès d'eux.

Qu'est-ce qui vous rend le plus fier dans votre travail ?

Ce qui me rend le plus fier, c'est de savoir que mes interventions peuvent avoir non seulement un impact positif et direct dans l'autonomie et l'intégration de mes usagers dans leur milieu, mais qu'elles influencent aussi leur estime de soi!

Quelles sont vos aspirations professionnelles ?

Demeurer passionnée par mon travail et avoir l'énergie nécessaire me permettant de le réaliser le plus longtemps possible! ♦



Émilie Corriveau



Conseil
Multidisciplinaire
CRSSS de la Baie-James

Le CM au cœur de nos pratiques

RECHERCHÉS — TÉMOIGNAGES D'UTILISATEURS

Par Céline Proulx, technicienne en communication, direction générale

Nous aimerions vous présenter des témoignages d'utilisateurs des services offerts par le CRSSS de la Baie-James. Pour ce faire, nous recherchons des personnes intéressées à témoigner de leur expérience comme client.

Par exemple, vous avez eu recours à certains services au sein de l'organisation et avez apprécié votre expérience. Nous souhaitons vous entendre et partager cette expérience avec les lecteurs de notre bulletin d'information, *L'Échangeur-10*.

Si vous faites partie de ces gens, vous n'avez qu'à nous contacter et nous nous ferons un plaisir de recueillir vos propos.

Note : cette invitation s'adresse à tous, peu importe que vous soyez à l'emploi du CRSSS de la Baie-James ou non.

Personne ressource : julie_pelletier@ssss.gouv.qc.ca ou 418 748-3575, poste 5106 ♦

Les techniciens en génie biomédical (GBM)

Par Céline Proulx, technicienne en communication en collaboration avec François-Xavier Huot Daneault, chef des services techniques et des installations matérielles



Sébastien Truchon et Éric Dufour

Dans cette chronique, nous vous présentons une équipe régionale de 2 personnes qui, on pourrait le dire ainsi, travaillent dans l'arrière-scène. En effet, vous êtes vous déjà posé la question quant à l'entretien ou la réparation des équipements, du genre moniteur de signes vitaux ?

D'entrée de jeu, décrivons brièvement ce qu'est l'équipement biomédical. On pense ici aux équipements fonctionnant à batterie, électrique ou électronique, lesquels servent aux soins du patient. Au CRSSS de la Baie-James on compte 231 équipements de type différents, mais au total ce sont au-delà de 1000 équipements qu'on retrouve dans l'organisation. On vous réfère ici au tableau ci-contre pour voir la liste de ces équipements.

Forts d'une technique en électronique d'une durée de 3 ans au niveau collégial, les techniciens en génie biomédical développent le volet médical de cette expertise « sur le terrain » et à travers diverses formations spécifiques aux tâches d'entretien sur les équipements. Ainsi, les techniciens sont quotidiennement confrontés à de nouveaux défis auxquels ils doivent trouver une solution pour assurer la continuité des soins.

Ainsi donc, Sébastien Truchon et Éric Dufour, sont là pour voir à l'entretien préventif et à la réparation des équipements biomédicaux. L'équipe dispose d'un logiciel établissant une liste hebdomadaire des équipements à entretenir dans chacun des centres de santé du CRSSS de la Baie-James. Ils ont également à voir à l'entretien du matériel défectueux et répondre aux demandes de correctifs dans le système DS2 des installations matérielles. Ils utilisent le tableau de priorités pour déterminer leur plan de travail de la journée. Évidemment, la prérogative est donnée aux bris selon le degré de priorité, vient ensuite l'entretien préventif des équipements.

Dans les centres de santé, certains entretiens préventifs, comme l'entretien des lits ou des lève-patients sont faits sur place par Armand Blanchette (Matagami), Gérald Bouchard (LSQ), Denis Bouchard (Chapais) ainsi que par l'équipe des installations matérielles de Chibougamau. Dans le cas de Radisson, les techniciens se rendent sur place afin de faire les entretiens une fois par année. Dans les cas de Lebel-sur-Quévillon et Matagami, deux visites sont prévues annuellement dans chacun de ces centres. Lorsqu'un bris important survient sur un équipement dans un centre à distance, la réparation peut être effectuée sur place avec l'assistance par téléphone du technicien en génie biomédical. Si toutefois le problème ne peut être résolu sur place, l'équipement doit être acheminé au CS Chibougamau via notre transport interne pour une investigation plus approfondie du problème.

Il faut également mentionner que certains équipements sont sous garantie ou encore avec contrat d'entretien. Il s'agit bien souvent d'équipements spécialisés plus volumineux comme les tables de radiographie.

Étant donné notre contexte géographique et le fait que les bureaux des fournisseurs d'équipements sont situés à Montréal, Québec ou Toronto, les techniciens GBM doivent souvent intervenir rapidement afin de limiter la coupure de service d'un équipement. Si l'assistance d'un technicien spécialisé externe est requise, celle-ci est sollicitée par téléphone dans plusieurs cas. Ainsi, les techniciens GBM peuvent procéder à la réparation immédiatement avec l'aide d'un technicien spécialisé au bout du fil. Dans ces cas, l'usage de la technologie (téléphonique cellulaire, *Facetime*, photo) est d'une précieuse aide. Si la démarche par téléphone ne permet

pas de résoudre la problématique, un technicien spécialisé se rendra sur place afin d'effectuer la réparation.

Par ailleurs, les techniciens GBM sont également impliqués dans le processus d'acquisition ou de remplacement d'équipements biomédicaux. À cet effet, plusieurs équipements médicaux seront remplacés lors des travaux de réaménagement du bloc opératoire.

Bien que les techniciens GBM soient désormais vêtus d'un uniforme les identifiant clairement, leur travail demeure encore dans l'arrière-scène pour le client. Toutefois, c'est grâce à leur expertise et à leur travail que la continuité et la qualité des soins prodigués au CRSSS de la Baie-James sont à un tel niveau. ♦



TYPE D'APPAREILS	#
Appareil d'électrochirurgie	4
Incubateur pour nouveau-né	5
Appareil d'évaluation de volume vésical	5
Congélateur de laboratoire	7
Électrocardiographe (ECG)	8
Hémodialyseur	8
Moniteur foetal	8
Appareil de radiographie / radioscopie	8
Réchauffe-sang	9
Équipement de dentisterie	10
Chariot à médicaments de distribution	11
Lampe opératoire	12
Microscope	12
Cabinet de pharmacie automatisé	13
Centrifugeuse de table	13
Endoscope rigide et flexible	14
Défibrillateur-moniteur	15
Balance pédiatrique	17
Réfrigérateur (produits pharmaceutiques)	21
Appareil d'analyse dans les laboratoires	24
Moniteur physiologique	24
Stimulateur neuro-musculaire	24
Détecteur de coeur foetal (ultrason)	25
Glucomètre WiFi	28
Lampe d'examen	28
Thermomètre électronique de lecture à distance	30
Table d'exams ou traitements motorisée ou non-motorisée	34
Concentrateur d'oxygène	40
Oto-Ophtalmoscope	45
Lève-personne	45
Moniteur de PNI, SpO2 et/ou température	50
Pompe à perfusion volumétrique et pousse-seringue	79
Lit (électrique)	80
Nombre d'appareils différents	231
TOTAL	1050



PRENEZ LES BONNES MESURES IL EST ENCORE PLUS IMPORTANT D'EN MESURER L'IMPACT

Vous est-il déjà arrivé de réfléchir à l'impact des médicaments que vous administrez? Un médicament peut guérir, mais peut aussi aggraver la santé d'une personne.

Prenez des mesures sécuritaires lorsque vous administrez un médicament, car les usagers et vos collègues vous font confiance. Au fait, peuvent-ils vous faire confiance en toutes circonstances?

La réponse dépend de vous.

Vous avez le devoir d'agir pour le bien-être et la sécurité de la population.

Mieux vaut prévenir que guérir. Pensez-y avant d'administrer un médicament.

Nouvelle direction à la TROC-10

Par Karine Lafrenière, directrice



Karine Lafrenière

La Table régionale des organismes communautaires du Nord-du-Québec (TROC-10) est un organisme à vocation régionale qui a pour mission de regrouper les organismes communautaires autonomes de la région sociosanitaire 10 (Jamésie) œuvrant dans le domaine de la santé et des services sociaux. Elle a été mise sur pied en 1996, à l'initiative des groupes communautaires de la région. La mission de la TROC-10 est de regrouper les organismes communautaires de la région du Nord-du-Québec dont les activités sont reliées au domaine de la santé et des services sociaux.

Au printemps dernier, le poste de direction s'est libéré. L'entrée en poste de la nouvelle ressource s'est faite le 21 août 2017.

C'est ainsi que moi, Karine Lafrenière, originaire de la région, j'ai accepté de relever le défi. Je possède un baccalauréat et une maîtrise en loisir, culture et tourisme de l'Université du Québec à Trois-Rivières et j'ai une connaissance accrue du territoire jamésien. Forte de mes expériences de vie associative, je désire tisser des liens avec nos membres et en créer de nouveaux.

C'est en exprimant beaucoup de confiance à mon égard que le conseil d'administration m'a souhaité la bienvenue au sein de l'équipe! ♦

Bingo de la santé édition 2017!

par Julie Paquin, diététiste-nutritionniste et Nathalie Thiffeault, hygiéniste dentaire
Centre de santé Lebel

Le 7 août dernier s'est déroulée la 3^e édition du bingo de la santé à la résidence pour personnes âgées l'Étoile Filante de Lebel-sur-Quévillon.

Une dizaine de résidents ont pris part à cette activité ayant pour objectif de combiner le plaisir du bingo et l'acquisition de connaissances sur l'hygiène dentaire et les collations santé.

Une collation santé de melon d'eau frais et de fromage cheddar leur a été servie entre deux bingos!

Une remise de prix sur la thématique a permis à chacun de repartir avec plusieurs beaux cadeaux qui leur seront certainement utiles.

Un bel après-midi avec des résidents qui nous ont accueillis chaleureusement! ♦





Le comité Vitalité Matagami : initiatives estivales

Par Sonia Leblanc, organisatrice communautaire au Centre de santé Isle-Dieu et Alexandre Paquette, directeur des loisirs à la Ville de Matagami

Pour un deuxième été, le comité Vitalité Matagami met à la disposition de la population, de nombreuses variétés de fines herbes ainsi que des fruits et légumes. Sous le principe d'un libre-service, les citoyens sont invités à venir chercher, fines herbes, laitues, tomates et cerises de terre selon leur besoin du moment. L'idée a été présentée à la suite d'une visite terrain lors d'un congrès de Villes et Villages en santé. Cette initiative permet de promouvoir l'accessibilité à la saine alimentation et au jardinage. Les bacs sont disponibles au centre-ville à la Place des Pionniers ainsi qu'au Centre civique, deux endroits où il y a beaucoup de va-et-vient et qui sont bien à la vue.



Pour encourager l'utilisation du vélo comme mode de transport, une action simple a été mise en place : installer des stationnements pour les vélos. Dans un souci de promouvoir le transport actif, le comité a procédé à l'achat de 3 supports à vélo. Avec la collaboration de la municipalité, ceux-ci ont été disposés à des endroits stratégiques, à la vue de tous. Le comité se réjouit de leur utilisation et espère que cela aura un effet d'entraînement dans la population, car le transport actif est un moyen simple d'augmenter sa pratique quotidienne d'activité physique tout en apportant différents bienfaits pour la santé et l'environnement.



Finalement, le comité vitalité Matagami met à la disposition de la population deux Croque-livres. La population peut admirer les Croque-livres, décorés par les enfants du terrain de jeux, au gazebo du centre-ville ainsi qu'au parc La Butte Enchantée (Lions). Les Croque-livres visent à rassembler et à engager la communauté autour du plaisir de la lecture. Ils sont des points de chute qui offrent aux enfants et à leur famille un libre accès à des livres partagés. Les Croque-livres s'ajoutent aux diverses initiatives pour faciliter l'accès aux livres et faire rayonner le plaisir de la lecture. ♦



Commission d'enquête sur les relations entre les Autochtones et certains services publics

Par Nathalie Boisvert, présidente-directrice générale

En lien avec la Commission d'enquête fédérale sur les femmes et les filles autochtones disparues et assassinées, le gouvernement du Québec et les autorités autochtones ont convenu qu'il était nécessaire de faire la lumière plus globalement sur les enjeux caractérisant la relation entre les Autochtones et les intervenants de certains services publics au Québec, dont les services de santé et les services sociaux.

En respect de nos valeurs organisationnelles que sont la bienveillance et la cohérence, j'en appelle à vous tous si vous avez été témoins d'événements systémiques, au-delà des cas individuels, révélant l'existence de possibles pratiques discriminatoires envers les Autochtones dans le cadre de la prestation de services de santé et de services sociaux dans notre établissement.

Le CRSSS de la Baie-James encourage donc la participation du personnel et des médecins à la Commission d'enquête sur les relations entre les Autochtones et certains services publics au Québec : écoute, réconciliation et progrès. Si vous êtes un employé ou un médecin qui souhaite témoigner à la Commission ou qui souhaite partager des informations : il est possible de le faire via le site web www.cerp.gouv.qc.ca dans la section communications confidentielles ou par téléphone par l'entremise d'une boîte vocale confidentielle au 1 844 580-0113 (sans frais).

Le but de cette commission est de constater les faits et de formuler des recommandations quant aux actions correctives concrètes et efficaces à mettre en place par le gouvernement du Québec et par les autorités autochtones.

Pour plus d'informations, vous adresser à Mme Claudine Jacques, adjointe à la PDG, Qualité, performance, évaluation, éthique, soutien et administration au poste 5128 ou à claudine_jacques@ssss.gouv.qc.ca. ♦

Il est important de saisir qu'il existe actuellement deux commissions, soit la Commission provinciale et l'Enquête nationale sur les femmes et les filles autochtones disparues et assassinées au Canada (FFADA); les deux commissions étant en lien l'une avec l'autre.

Toutefois, cette commission s'adresse à vous à titre de fournisseurs de services publics (services de santé, services sociaux, services de protection de la jeunesse, services policiers, services correctionnels, services de justice). Vous devez savoir que cette démarche est tout à fait confidentielle et anonyme. Le but de cette commission est de prévenir ou d'éliminer, quelles qu'en soient l'origine et la cause, toute forme de violence et de pratiques discriminatoires dans la prestation de services publics aux Autochtones du Québec.

UNE ENQUÊTE PUBLIQUE...

- Ce n'est pas un procès
- Ne peut pas se prononcer sur la responsabilité civile, pénale ou criminelle
- Ne peut porter aucun blâme envers des personnes ou des organisations

Il s'agit plutôt de comprendre pour tendre vers une amélioration des services et de la qualité.



DOSSIER DE L'USAGER

Par France Pellerin, responsable des archives, Comité régional des archives médicales en collaboration avec Céline Proulx, technicienne en communication

Les membres du Comité régional des archives médicales jugent important de rappeler aux membres du personnel du CRSSS de la Baie-James la procédure relative à la confidentialité et la gestion des dossiers des usagers et plus particulièrement, ce qui a trait aux notes au dossier.

- Les notes au dossier doivent être inscrites selon la chronologie des activités.
- Si la note est inscrite plus tard, la mention « note tardive » doit apparaître au dossier en indiquant la date à laquelle la note est consignée.
- La rédaction des notes doit se faire dans le centre où l'utilisateur a reçu les services.
 - o Si pour des raisons majeures vous ne pouvez la rédiger à cet endroit, vous devez la faire suivre par le service des archives médicales de votre localité qui se chargera de l'acheminer par courrier interne dans une mallette sous clé ou selon un mode permettant d'assurer la confidentialité.
- Vous ne devez jamais transporter des documents d'utilisateurs confidentiels sauf si vous les transportez dans une mallette sous clé ou selon un mode permettant d'assurer la confidentialité.
- Si un intervenant d'une installation a besoin des notes d'un autre centre, il doit obtenir le consentement de l'utilisateur en complétant le formulaire prévu à cet effet.

Pour plus d'informations concernant la procédure relative à la confidentialité et à la gestion des dossiers des usagers, je vous invite à prendre connaissance de la procédure 5.02 sur le portail intranet. ♦



Cyclo dons  **GOLDCORP** à la mémoire de **ÉLÉONORE Serge Lapointe**



33 791 \$
Merci généreux donateurs!



L'équipe du service d'obstétrique du Centre de santé de Chibougamau autour d'une collation saine.

C'est dans le cadre des activités du PSME que le 30 août dernier, Julie Paquin et Keven Boisvert invitaient les employés du CS Lebel à une épiluchette de blé d'Inde. Les 19 employés présents se sont régalés et bien amusés.



À Chibougamau, il y a eu une activité Mise au point de vélos offert par Dave Klucaric. Sur la photo, Dave Klucaric en compagnie de Marie-Josée Laforge et son conjoint.



Au cours des derniers mois, le CSME a mis à la disposition des employés des ballons-siège. Il y en avait un par installation et les personnes intéressées pouvaient en faire l'essai comme Marie-Pier Pomerleau qu'on voit sur la photo. Dès que les essais des ballons-siège seront terminés dans toutes les installations, nous procéderons au tirage d'un ballon-siège par installation. Faites parvenir votre coupon de participation avant le 15 décembre à 15h (voir la page Facebook – Entreprise en santé ou sur le babillard).



Nicole Bernard et Sylvie Laberge

À compter de juillet, différentes fines herbes ont été disposées autour des centres de santé à Chapais et Chibougamau. Une certaine variété de fines herbes fraîches étaient disponibles et les employés pouvaient en cueillir pour leur besoin personnel. Des idées de recettes ont également été diffusées afin de donner le goût d'en ajouter lors de la préparation des repas. L'idée de jardiner en milieu de travail était donc de créer un environnement de travail agréable, fournir une occasion de bouger en participant à la mise en pots et à l'arrosage au cours de l'été tout en favorisant une saine alimentation.

Les gagnants du défi transport actif sont : Katy Rondeau (centre administratif), Karine Côté (CS René-Ricard), Isabelle Gingras (CS Lebel), Vicky Lafontaine (CS Isle-Dieu), André Simard (CS de Radisson), Katy Pageau (CS de Chibougamau). Ils se sont mérités chacun un bon d'achat de 50 \$.



Au CS Lebel, voyez comment l'activité gruau en pot et étiquettes décoratives est alléchante !



Nouveaux membres au CSME

Marie-Pier Pomerleau, agente administrative au CS René-Ricard : C'est avec enthousiasme que je joins le comité de santé et mieux-être. Ma motivation à en faire partie est tout simplement son mandat qui est de promouvoir et diffuser les bonnes pratiques en matière de saines habitudes de vie et de pratiques de gestion. Je suis d'avis que la santé et le mieux-être au travail sont primordiaux, d'autant plus que les objectifs et le plan d'action du comité m'apparaissent des plus intéressants et stimulants.

Geneviève Carignan, infirmière pivot au CS de Chibougamau : L'idée d'intégrer le comité santé et mieux-être a débuté à la suite de la visite du comité par deux membres pour en recruter des nouveaux. J'ai immédiatement fait un lien entre mon intérêt personnel et professionnel et le mandat du comité qui est de promouvoir les saines habitudes de vie. J'ai eu envie de m'impliquer afin de contribuer à la santé et au mieux-être du personnel et des médecins du CRSSS de la Baie-James.

Louise Leroux, agente administrative : Je m'implique dans le Comité santé et mieux-être pour promouvoir des actions et réalisations en lien avec la santé et le mieux-être de mes collègues de travail, tout en les informant des activités qui ont lieu.

Véronique Villeneuve, agente de planification, de programmation et de recherche à la Direction des programmes sociaux: Voilà plusieurs années déjà que le comité santé et mieux-être est actif dans l'organisation, mais selon moi, certains aspects des habitudes de vie étaient moins présents dans les activités. À la direction des programmes sociaux, notre directrice, Mme Caroline Sabourin avait aussi la préoccupation que la promotion du maintien d'une bonne santé mentale, aspect important de la santé et du bien-être, soit valorisée au sein de l'organisation. Elle a donc fait appel à l'équipe du centre administratif de la direction afin de voir l'intérêt de chacun à participer à ce comité. Je me suis portée volontaire à en faire partie et je me suis engagée à faire que la santé mentale fasse partie intégrante de la promotion du développement et du maintien de bonnes habitudes de vie en lien avec la santé mentale. J'espère pouvoir être une bonne porte-parole et bien représenter les services sociaux et je suis heureuse de faire partie de cette équipe. ♦



Marie-Pier Pomerleau



Geneviève Carignan



Louise Leroux



Véronique Villeneuve

Déploiement du nouveau système téléphonique

Par Éric Perron, analyste informatique et Jamal Lyagoubi, analyste informatique, responsable sécurité et suivi des projets
Direction des ressources financières, techniques et informationnelles



Photo à titre indicatif

Dans les prochaines semaines, nous finaliserons les travaux afin de remplacer progressivement le système de téléphonie classique actuel par le nouveau système de téléphonie sur IP (téléphonie Internet) pour l'ensemble des installations du CRSSS de la Baie-James.

Ce changement est requis puisque l'infrastructure en place est désuète. Le fabricant n'offre plus de soutien technique et les pièces pour réparer le système en cas de panne ne sont plus disponibles. À cet effet, le ministère de la Santé et des Services sociaux a autorisé l'établissement à procéder à la modernisation de ses infrastructures de télécommunications afin de réduire le risque d'interruption et rendre plus fiables les services de téléphonie offerts dans la région.

Le processus d'appel d'offres visant l'acquisition et l'entretien d'un système téléphonique en mesure de répondre aux besoins de l'organisation a été complété cet été.

Avec la technologie IP, nous utiliserons le réseau du système informatique de l'établissement. Cependant, des travaux de câblage avec du fil informatique seront nécessaires dans certains emplacements.

Au cours des prochaines semaines, les techniciens de Télébec et du technocentre passeront dans vos bureaux pour installer le nouveau téléphone. Durant la phase de transition, le personnel de l'établissement peut se retrouver avec deux téléphones sur son bureau le temps de compléter le déploiement.

À la suite du changement du système téléphonique, les utilisateurs auront à apprivoiser de nouveaux appareils et une nouvelle

messagerie vocale. Soyez rassurés, un mode d'emploi et des capsules de formation seront disponibles pour les personnes concernées afin de faciliter ce changement. Après la phase de déploiement, le soutien technique sera assuré par l'équipe du technocentre.

Vous serez tenus informés de l'évolution du projet. Des notes de service seront envoyées par la Direction des ressources financières, techniques et informationnelles pour plus de détails concernant le déploiement du nouveau système. ♦

RESTEZ LOIN DE LA GRIPPE

ACCÉDEZ AUX HORAIRES DE VACCINATION

POPULATION :

<http://www.crsssbaiejames.gouv.qc.ca/fr/index.aspx?sortcode=1.0.1.6.17>

PERSONNEL ET MÉDECINS :

<http://www.crsssbaiejames.gouv.qc.ca/1310/Employes.crsssbaiejames>

Visite du Dr Philippe Voyer

Par Colette Girard, agente de planification, de programmation et de recherche en collaboration avec Julie Pelletier, adjointe à la PDG, relations médias, communications et affaires juridiques

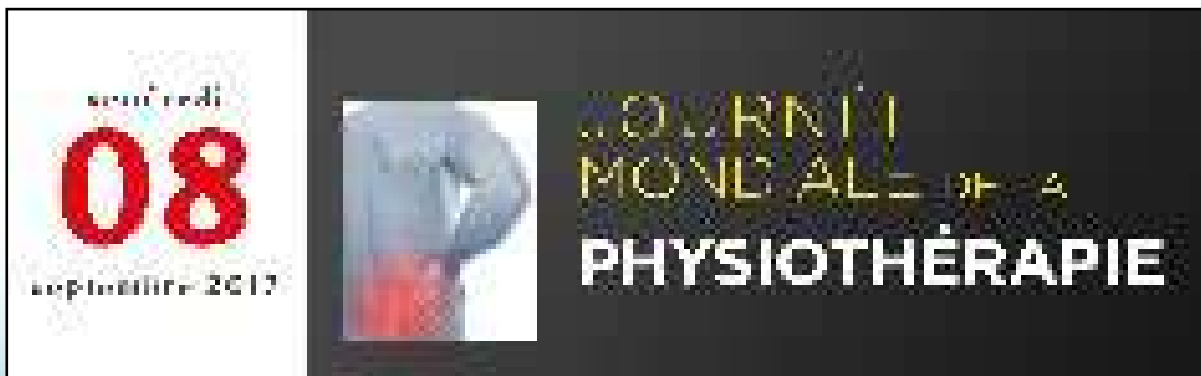
Dans le cadre du projet prioritaire soutien à l'autonomie des personnes âgées (SAD), le ministère de la Santé et des Services sociaux (MSSS) souhaite augmenter les soins et services à domicile aux aînés atteints de la maladie d'Alzheimer et autres troubles neurocognitifs majeurs ainsi que le soutien aux proches aidants. Pour soutenir les établissements, le Centre d'excellence sur le vieillissement de Québec (CEVQ) en partenariat avec M. Philippe Voyer, Professeur titulaire à la faculté des sciences infirmières de l'Université Laval et chercheur à l'Unité de recherche du Centre d'excellence sur le vieillissement de Québec (CEVQ) et du CHU de Québec, a conçu une formation destinée aux intervenants du soutien à domicile pour informer l'ensemble des partenaires des établissements.



Dr Jean Lemoyne, Michel Carignan, Colette Girard, Caroline Sabourin, Dr Philippe Voyer, Dre Josée Brassard, Geneviève Lacroix, Claudine Jacques, Nathalie Boisvert, PDG, Naomi Bergeron, Dre Jessica Lapointe

Dr Voyer, était de passage dans le Nord-du-Québec le 15 juin dernier pour une série de conférences auprès des gestionnaires, du personnel du soutien à domicile, du milieu de vie, des candidates à l'exercice infirmier et de l'équipe médicale. Au total ce sont plus de 40 personnes qui ont pu assister à ses conférences où il a su exposer de façon simple comment modifier l'approche de soins auprès des personnes âgées atteintes de troubles neurocognitifs. Pour en savoir plus sur ses travaux ou visionner des capsules : <https://www.fsi.ulaval.ca/faculte/repertoire-du-personnel-enseignant/philippe-voyer> ♦

Le Dr Voyer est professeur titulaire à la faculté des sciences infirmières de l'Université Laval et chercheur à l'Unité de recherche du Centre d'excellence sur le vieillissement de Québec (CEVQ) et du CHU de Québec. Il est également responsable du volet enseignement et de l'équipe de mentorat du CEVQ. Finalement, Dr Voyer est chercheur au sein du Réseau québécois de recherche sur le vieillissement qui regroupe des chercheurs de tous les horizons disciplinaires et est financé par le Fonds de recherche du Québec - Santé.



Nouveaux arrivants : Luc Gendron, conseiller en promotion de la santé au Centre de santé Lebel

Propos recueillis par Céline Proulx, technicienne en communication, direction générale



Luc Gendron et ses deux enfants

Depuis quand êtes-vous arrivé dans le Nord-du-Québec ?

Je suis arrivé le 4 avril 2016; ma famille m'a suivi 1 mois après. Je suis propriétaire d'une maison depuis le 7 juin.

Qu'est-ce qui vous a attiré ici ?

Ayant peu d'emploi en kinésiologie (volet réadaptation physique/maladies chroniques), c'est plutôt la région qui m'a choisi. Je dois dire que c'est aussi grâce à ma conjointe qui a accepté de partir à l'aventure.

Pourquoi avoir choisi de déménager ici ?

Ayant une jeune famille de deux enfants, je ne voulais pas voyager aller-retour Saguenay-Lebel. Pour moi et ma conjointe, la famille est très importante.

Qu'est-ce que vous aimez le plus dans cette ville ?

Pouvoir aller travailler à pied et être à proximité de tout. La belle plage et le lac à proximité. Aussi, un employeur avec une grande ouverture de la consolidation travail-famille.

Comment avez-vous eu connaissance de la possibilité d'obtenir un emploi ?

Je me souviens avoir été en contact avec une personne responsable en embauche durant un salon de l'emploi à l'Université de Chicoutimi il y a environ 5 ans. J'avais été grandement déçu de constater qu'il y avait uniquement un poste de kinésiologue pour le CRSSS de la Baie-James.

Ça faisait déjà plus d'un an que j'étais à l'affût sur les sites d'offres d'emploi en kinésiologie. Étant une profession récente, peu d'offres d'emploi sont offertes à l'extérieur des centres de conditionnement. Durant mon année de recherche, il y a eu environ 3 postes de kinésiologue semblables offerts dans la province.

Aviez-vous déjà visité le Nord-du-Québec avant de vous y installer ?

Il y a deux ans, je croyais qu'il n'avait pas de villes après le Lac-Saint-Jean, que la Baie-James était un territoire de barrages hydroélectriques et de mines, mais on y a découvert un beau coin de pays où il fait bon vivre.

Comptez-vous y demeurer et y terminer votre carrière ?

Pour l'instant, nous prévoyons rester dans la région pour 10 ans. Nous aimerions suivre nos enfants, si possible, dans leurs études supérieures. ♦



Semaine du loisir
du 5 au 11
novembre
2017

Encourager la cessation tabagique

Par Lucie Desgagné, dentiste-conseil
Direction de santé publique

Depuis le 1^{er} janvier 2017, un centre d'abandon du tabagisme (CAT) est fonctionnel dans chaque centre de santé de notre région. Ces centres offrent gratuitement des services pour appuyer la cessation du tabac à tous les fumeurs. Dans les cas où l'on suggère une thérapie de remplacement à la nicotine, un soutien psychocomportemental est également disponible.

Il est essentiel de rappeler qu'environ 70 % des fumeurs désirent cesser de fumer et plusieurs d'entre eux se présentent chaque année à différents points de service du système de santé pour des problèmes variés de santé. Dans le cadre de votre pratique clinique, vous rencontrez chaque jour de nombreux fumeurs à risque ou souffrant de maladies liées à l'usage du tabac, lesquels bénéficieraient grandement de cesser de fumer. Nous vous incitons à effectuer un dépistage systématique du tabagisme de tous les patients et de leur conseiller de cesser de fumer. Une intervention de seulement trois minutes (counseling tabagique bref) avec un fumeur qui désire déjà cesser de fumer, ou qui y songe, peut faire une différence importante, car l'élément de motivation est déjà présent chez cette personne. Aussi, nous vous demandons de promouvoir les services offerts par les CAT et ainsi favoriser la référence des fumeurs vers ces services.

Nous considérons que tous les professionnels de la santé peuvent apporter une contribution significative pour l'amélioration de l'état de santé de la population en réduisant la morbidité et la mortalité liées aux problèmes de santé engendrés par la fumée de tabac.

Nous vous remercions à l'avance pour votre diligence et votre collaboration.

Pour toutes questions, nous vous demandons de communiquer avec moi 418 748-3575, poste 5185. ♦

Voici les coordonnées des CAT de la région :

Centre de santé de Chibougamau	418 748-2676 poste 2300
Centre de santé René-Ricard (service offert à Chapais)	418 748-2676 poste 2300
Centre de santé Lebel	819 755-4881 poste 253
Centre de santé Isle-Dieu	819 739-2515 poste 2264
Centre de santé de Radisson	819 638-8991

J'ARRÊTE



L'implication et l'engagement de vous tous et toutes permettront au CRSSS de la Baie-James d'atteindre ses objectifs en matière de lutte au tabagisme dans la région.

LE PLAN D'ORGANISATION DU CRSSS DE LA BAIE-JAMES

Voici un extrait du nouveau Plan d'organisation adopté lors de la séance du conseil d'administration de septembre 2017. Il est disponible sur notre site Internet, à la section Publications.

C'est avec bienveillance et fierté que ce document vous est présenté. Il est le reflet du nouveau plan d'organisation effectif au 1^{er} avril 2016, et qui résulte d'une démarche de réflexion profonde entamée en 2014. En effet, des rencontres avec chacune des directions ont recueilli les préoccupations, réflexions et analyses et surtout les pistes de solutions à l'égard d'une structure organisationnelle qui a pour mission d'offrir des services de santé et des services sociaux « adaptés et à valeur ajoutée pour notre population ».

Cette vision représente notre Vrai Nord, c'est-à-dire un système de gestion qui s'aligne sur les dimensions de qualité-sécurité, d'accessibilité-continuité et d'utilisation efficiente des ressources. Le pilotage de l'organisation à partir de ces dimensions, représente notre vision de la performance dans l'offre de services en santé et services sociaux et tout autant nos défis. C'est pourquoi ce plan d'organisation revoit les rôles et responsabilités des directions et des instances de coordination pour mieux collaborer à ce pilotage vers la performance, et ce, dans un contexte où les besoins de la population abondent et que les ressources pour y répondre sont limitées.

La recherche de l'équilibre de ces dimensions invite à revoir nos valeurs, nos principes directeurs ainsi que nos pratiques de gestion. Ce document exprime la vision stratégique du Vrai Nord qui anime le conseil d'administration et la haute direction dans la poursuite de l'amélioration continue en termes de leadership et de gouvernance. Par exemple, l'approche partenaire de soins, la cogestion médicale et administrative et le recours à des outils de gestion intégrée de la performance sont en cours d'implantation et constituent les approches collaboratives de ce plan d'organisation.

Conscients qu'une réorganisation touche des individus, elle s'est faite de façon transitoire dans un objectif de bienveillance. Chaque gestionnaire fut rencontré individuellement pour présenter le nouvel organigramme et leur signifier les attentes à l'égard d'une collaboration renouvelée. De même, une tournée auprès des équipes des centres de santé, a eu pour objectif de recueillir leurs préoccupations et leurs conditions de succès. Les commentaires des équipes montrent qu'ils ont vécu en douceur les changements engendrés par le nouvel organigramme. Un point statutaire aux rencontres du comité de direction permettait de travailler ensemble les divers lots de travail nous assurant de vivre une transition harmonieuse. De plus, des mesures par ateliers et sondages auprès des gestionnaires, incluant les Rendez-vous des gestionnaires, ont permis de considérer leurs préoccupations. Enfin, des rencontres de suivi de gestion avec chaque direction ont aussi été l'occasion d'entendre et d'apprécier les réalités vécues.

Depuis l'entrée en vigueur au 1^{er} avril 2016, le plan d'organisation fut apprécié dans sa mise en œuvre et ce document témoigne de ce nouveau fonctionnement. Un récapitulatif s'impose afin d'énoncer les éléments de clarification et/ou d'évaluation qui ont été complétés et en quelque sorte de célébrer nos bons coups :

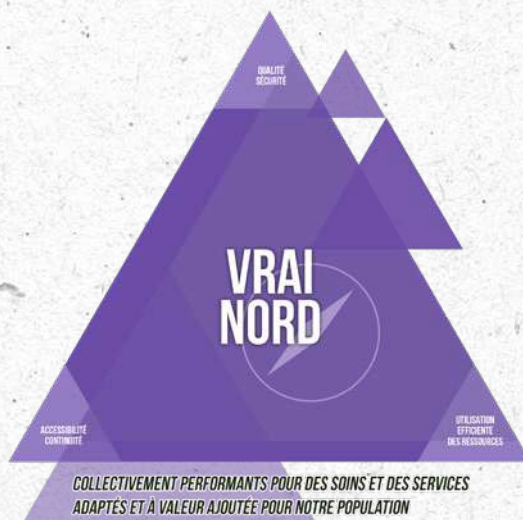
- Révision du registre de postes de tous les employés;
- Élaboration des descriptions de fonctions des responsables de sites;
- Mises sur pied de nouveaux comités de coordination avec leurs mandats définis;
- Modification des liens hiérarchiques et fonctionnels pour des liens de collaboration;
- Mise à jour des descriptions de fonctions de tous les gestionnaires;
- Révision de la réglementation modifiant les rôles et responsabilités;
- Découpage financier selon le nouvel organigramme;
- Implantation des salles de pilotage et des stations visuelles.

Ce plan d'organisation est en lien étroit avec les responsabilités qui nous sont confiées dans le contexte de changements majeurs du réseau québécois de la santé et des services sociaux. Cette intégration des structures, vécue ailleurs au Québec, ne visait pas notre établissement puisque la fusion des établissements était effective depuis de nombreuses années. Fort de notre expérience, ce plan d'organisation ressemble davantage au modèle québécois proposé où l'ensemble des missions sont réunies sous une même gouverne. De par ses mandats et ces fonctions, ce plan d'organisation se colle, autant que faire se peut, aux lignes hiérarchiques, aux responsabilités et aux mécanismes de coordination du réseau. Le document y précise donc la structure administrative interne ainsi que les mécanismes de coordination permettant l'atteinte du « *Collectivement performants* ».

En conclusion, ce plan d'organisation se veut utile pour la réalisation de notre mission, fidèle aux principes directeurs ainsi qu'à la vision et aux valeurs de notre établissement. Nous avons l'intime conviction que cette nouvelle structure et le sens qui est y rattaché servira à nous unir et à travailler ensemble au profit d'une population plus en santé. ♦

Madame Nathalie Boisvert
Présidente-directrice générale,

Monsieur Denis Lemoyne
Président du conseil d'administration



Nominations



Caroline Sabourin

La présidente-directrice générale, Mme Nathalie Boisvert, vous annonce avec plaisir la nomination de Mme Caroline Sabourin à titre de directrice des programmes sociaux du CRSSS de la Baie-James. À ce titre elle est responsable au CRSSS de la Baie-James des services ou programmes suivants : services sociaux généraux; santé mentale; dépendance et itinérance; déficience physique, déficience intellectuelle et trouble du spectre de l'autisme; jeunes en difficulté et leur famille; soutien à l'autonomie des personnes âgées (incluant notamment le volet centre d'hébergement et de soins de longue durée et le soutien à domicile). Son entrée en fonction est effective depuis le 27 juin 2017.

Lire la suite sur notre site Internet

La présidente-directrice générale, Mme Nathalie Boisvert, vous annonce avec plaisir la nomination de Mme Ève Boucher à titre de chef des services multidisciplinaires de la direction des services professionnels et des services multidisciplinaires du CRSSS de la Baie-James. Elle est entrée en fonction le 21 juin 2017. Elle a sous sa responsabilité les secteurs de l'admission et des archives des 5 centres de santé et le secteur de la réadaptation de Chibougamau et Chapais.

Lire la suite sur notre site Internet



Ève Boucher

La présidente-directrice générale, Mme Nathalie Boisvert, vous annonce avec plaisir la nomination de Mme Geneviève Lacroix à titre de chef de programmes et d'unité d'hébergement du CRSSS de la Baie-James. Elle assurera la gestion opérationnelle des programmes et services suivants : soutien à domicile, déficience intellectuelle, trouble du spectre de l'autisme, déficience physique, milieu de vie, centre de jour et ressources d'hébergement non institutionnelles pour le Centre de santé de Chibougamau et le Centre de santé René-Ricard. Son entrée en fonction est effective depuis le 27 juin 2017.

Lire la suite sur notre site Internet



Geneviève Lacroix

La présidente-directrice générale du Centre régional de santé et de services sociaux de la Baie-James, Mme Nathalie Boisvert, vous annonce avec plaisir la nomination de M. Steve Deschênes au poste d'adjoint à la directrice des programmes sociaux au Centre régional de santé et de services sociaux de la Baie-James. M. Deschênes est entré en fonction le 3 août 2017. Il supervise et accompagne les gestionnaires de la direction en regard des programmes services suivants : services sociaux généraux; santé mentale; dépendance et itinérance; déficience physique, déficience intellectuelle et trouble du spectre de l'autisme; jeunes en difficulté et leur famille; soutien à l'autonomie des personnes âgées (incluant notamment le volet centre d'hébergement et de soins de longue durée et le soutien à domicile). ♦

Lire la suite sur notre site Internet



Steve Deschênes

La Table loisir, plein air et sport de la Ville de Chibougamau est fière d'avoir présenté la première édition de la campagne Prends tes pieds, viens marcher

Par Élisabeth Renaud, coordonnatrice au Service des loisirs

C'est le jeudi 21 septembre dernier que la Table loisir, plein air et sport de la Ville de Chibougamau présentait la toute première édition de la campagne Prends tes pieds, viens marcher.

Pour faire suite à la journée En ville sans ma voiture réalisée en 2016, les membres de la Table loisir, plein air et sport ont eu envie de développer un concept davantage à l'image de notre ville. La campagne se déroulera désormais en deux temps avec la promotion de la marche à l'automne et la promotion du vélo au printemps, incluant la sensibilisation des automobilistes et la promotion des corridors scolaires en collaboration avec les écoles.

Pour l'édition présentée à l'automne, plusieurs activités ont été réalisées. Les enfants des services de garde en milieu familial ainsi que ceux des deux centres de la petite enfance ont marché dans leur quartier avec les enfants entre 9 h 30 et 10 h. Les élèves des écoles primaires ont également marché dans les rues pour promouvoir les corridors scolaires. Les élèves du secondaire ont été invités à marcher lors de la pause du dîner et les étudiants du Centre d'études collégiales ont fait le parcours de Balado découverte pendant leur pause du midi.

Dans le but de favoriser et de soutenir le transport actif, une équipe était présente au centre ville pour remettre des prix aux piétons et aux cyclistes et pour inviter les automobilistes à faire preuve de

CHIBOUGAMAU



courtoisie en leur remettant un petit aide-mémoire à afficher dans leur voiture.

La planification et l'organisation de la journée ont été réalisées grâce à la collaboration du Comité jamésien de promotion des saines habitudes de vie, de la Direction de santé publique, de la Commission scolaire de la Baie-James, de l'école Mclean Memorial, du Centre d'études collégiales à Chibougamau, de Gang active, du Centre de la petite enfance Planète Soleil, du Centre de la petite enfance Awash Utamet, du bureau coordonnateur de la garde en milieu familial et de la Sûreté du Québec.

Pour plus de renseignements, veuillez communiquer avec moi au 418 748-2688, poste 2252
elizabethr@ville.chibougamau.qc.ca ♦

À PROPOS DE LA TABLE LOISIR, PLEIN AIR ET SPORT

Mise sur pied en 2013, la Table loisir, plein air et sport de la Ville de Chibougamau a pour mandat d'élaborer, de mettre en œuvre et d'évaluer le plan d'action découlant de la politique en matière de culture, de loisir, de plein air et de sport adopté par le conseil municipal en 2011. La Table est composée de neuf membres : monsieur Sabin Fortin, représentant de la Commission scolaire de la Baie-James, monsieur Alain Bergeron, représentant du Centre régional de santé et de services sociaux de la Baie-James, monsieur René Bouchard, conseiller municipal, madame Joanie Guillemette Simard, monsieur Dave Harvey, monsieur Sébastien Pouliot ainsi que monsieur Gino Manning, tous quatre représentants de la société civile et finalement de madame Elizabeth Renaud, représentante du Service des loisirs de la Ville de Chibougamau.





Politique de gestion intégrée en prévention, présence et qualité de vie au travail NOUVEAU!

Par Jean-Pierre Savary, directeur des ressources humaines

Lors de la séance du conseil d'administration du 19 septembre dernier, la nouvelle politique de gestion intégrée en prévention, présence et qualité de vie au travail recommandée par le comité de direction fut adoptée par les administrateurs. Cette nouvelle politique présente les engagements, les principes directeurs et les rôles et responsabilités que tous partagent en ces matières.

La prévention d'abord!

La politique consiste à favoriser la santé organisationnelle via la prise en charge par les personnes et par l'établissement des déterminants et des risques en matière de santé, sécurité et de bien-être au travail. Cette prise en charge rapide et, lorsque possible, en amont de l'occurrence du risque, démontre l'engagement des acteurs à prévenir plutôt que réagir après coup.

L'établissement valorise la gestion de proximité et la communication directe entre les gestionnaires et le personnel. Cette pratique de gestion permet d'intervenir de façon plus efficace pour identifier et prendre en charge les situations problématiques, les résoudre et offrir un soutien adapté lors d'une situation difficile vécue par une personne ou une équipe.

La prévention n'est évidemment pas la seule responsabilité des gestionnaires. Chacun doit participer activement à l'identification et à la mise en œuvre des mesures pour maintenir et protéger sa santé, assurer sa sécurité et son bien-être au travail ainsi que celui des autres personnes. Tout le personnel partage la responsabilité d'informer son gestionnaire des risques inhérents à sa tâche ou à son milieu pouvant affecter sa santé, sa sécurité, son bien-être ou celui de ses collègues et proposer des pistes d'amélioration et d'élimination des risques. Ensemble, on peut y arriver!

La présence au travail, culture d'entreprise en implantation

Comme nous le savons tous, le travail est un élément qui contribue à la santé et au bien-être des personnes. Même lors d'un épisode de maladie, lorsque les circonstances s'y prêtent, le travail est un facteur pouvant être contributif au rétablissement de la santé.

À cet égard, le CRSSS de la Baie-James croit fermement que les pratiques de gestion favorisant la santé, la sécurité et le bien-être des personnes ont une incidence positive en matière de présence au travail. En effet, étant donné que chaque personne est importante par sa contribution spécifique à la réalisation de la mission de l'établissement, réunir les conditions favorables à une bonne présence au travail de tous est essentiel. Mais ces conditions, quelles sont-elles?

Tout le personnel :

- est responsable du respect de son contrat de travail en offrant sa prestation de travail régulière et continue et doit maintenir des habitudes d'assiduité et de ponctualité;
- doit prendre les mesures et les moyens nécessaires pour protéger sa santé, sa sécurité et son intégrité physique et psychologique et dénoncer les situations comportant des risques;

Les gestionnaires doivent :

- appliquer des pratiques de gestion favorisant la proximité et la communication directe avec les personnes;
- identifier en continu les déterminants et les risques et mettre en œuvre les moyens pour les éliminer ou réduire leur incidence;
- valoriser la présence au travail et s'assurer du respect du contrat de travail chez leur personnel;
- prendre les mesures nécessaires en matière de santé, sécurité et bien-être des personnes sous leur responsabilité afin d'assurer un environnement de travail sain, sécuritaire et valorisant.

Ces rôles et responsabilités représentent quelques exemples tirés de la politique. Plusieurs autres acteurs et instances, par exemple la Direction des ressources humaines, jouent un rôle important en soutien à cette culture d'entreprise valorisant la présence au travail.

Depuis 2016, le CRSSS de la Baie-James a adopté une série de mesures afin de reconnaître la présence au travail comme axe principal de performance des services à la population. Les différentes actions ont notamment eu un effet significatif à la baisse sur le taux d'absentéisme et le ratio d'assurance-salaire de l'établissement.

Qualité de vie au travail, un impact au quotidien

La qualité de vie au travail se définit comme étant l'ensemble des facteurs qui assurent le bien-être tant physique que psychologique du personnel donnant un sens à leur travail au sein d'une organisation. Cette définition aborde très largement le bien-être au travail. Cela rappelle l'importance du climat dans une équipe de travail, la gestion efficace des conflits et des tensions, la prévention des risques, la reconnaissance au quotidien, la promotion de la civilité dans les relations quotidiennes, la rétroaction, la bonne utilisation des compétences de chacun et le développement de celles-ci permettant de mieux contribuer à la mission du service, et bien d'autres composantes.

N'oublions pas que la qualité du milieu de travail est un facteur d'attraction et de fidélisation du personnel. De plus, elle a une incidence positive sur la présence au travail des personnes. La qualité du milieu de travail, c'est un bien précieux que nous devons tous protéger, ensemble!

Pour accéder au contenu complet de la politique, consulter la bibliothèque centralisée de l'établissement. ♦

Retour sur la journée Portes ouvertes à la Maison des jeunes Sac-Ados de Chibougamau

Par Jocelyne Potvin, directrice

C'est avec joie que nous avons reçu plus de 55 personnes lors de la journée Portes ouverte qui a eu lieu le 16 septembre dernier.

Le président a profité de l'occasion pour informer les gens que depuis 2005, nous avons accueilli plus de 55068 jeunes, ce qui fait en moyenne 5006 fréquentations jeunes annuellement. Il a continué son discours en mentionnant que depuis 2 ans, nous avons l'opportunité d'accueillir des jeunes autochtones et ainsi nous contribuons à faire tomber les différents préjugés qu'ils pourraient avoir les uns envers les autres. Ces données nous démontrent trois choses :

- la première étant que les jeunes de la communauté ont du plaisir à nous fréquenter et apprécient les différents services offerts ;
- la deuxième raison c'est que les parents nous font confiance et savent que nous allons outiller nos jeunes, notre relève. Les parents savent également que notre milieu est sécuritaire pour nos jeunes ;
- la troisième c'est que nos employés effectuent un excellent travail avec les jeunes qui contribuent grandement à l'atteinte de notre mission qui est d'« Améliorer la qualité de vie des jeunes de 12 à 17 ans. »

Par cette journée, nous voulions démontrer aux gens de la communauté que nous étions fiers des lieux. Bien que nous aimerions avoir un peu plus de place pour développer de nouveaux services, nous sommes tout de même imaginatifs et faisons en sorte de maximiser tout notre espace afin d'en faire un lieu de rassemblement pour les jeunes de 12 à 17 ans.

Par la suite, nous avons souligné un bon coup pour la Maison des jeunes soit d'avoir conservé pour une 2^e année consécutive, le trophée de la Gang Allumée avec le projet « la cigarette TUE » en vidéo que vous pouvez visionner sur la page Facebook de la Maison des jeunes Sac-Ados de Chibougamau.

Aussi, nous tenons à remercier les principaux partenaires tels que la Ville de Chibougamau, le CRSSS de la Baie-James ainsi que Centraide pour leur collaboration habituelle. Nous tenons à remercier également toutes les entreprises et organismes avec lesquels nous collaborons. Leur soutien est tout aussi précieux.

À titre de directrice, je tiens à remercier l'équipe d'animation, car elle est le « souffle » qui donne la vie au projet de la MDJ. Grâce à leur travail auprès des jeunes, ils sont des « mentors » pour notre jeunesse.

Je tiens également à remercier les membres du conseil d'administration de la Maison des jeunes Sac-Ados de Chibougamau, pour leur implication et leur appui auprès des jeunes. Grâce à eux, les ados peuvent profiter d'une magnifique maison des jeunes dans leur milieu.

Les parents qui désirent avoir de l'information sur ce qui se fait à l'intérieur de la Maison des jeunes peuvent venir rencontrer l'équipe sur les heures d'ouverture. ♦



Solution provinciale du service de messagerie électronique (SMÉ)

Par Jamal Lyagoubi, analyste informatique, responsable sécurité et suivi des projets
Direction des ressources financières, techniques et informationnelles



Au cours du premier trimestre de 2018, le système de courrier électronique «Lotus Notes» utilisé à ce jour dans le CRSSS de la Baie-James sera remplacé par la nouvelle solution provinciale *Microsoft Exchange Online*, de la suite *Office 365*. Le calendrier de déploiement officiel sera disponible dans les prochaines semaines.

Ce changement est réalisé dans le cadre d'un projet du ministère de la Santé et des Services sociaux (MSSS) visant l'unification de

tous les systèmes de messagerie électronique de l'ensemble du réseau. L'objectif de cette uniformisation est d'offrir un service de messagerie électronique professionnelle dynamique qui permettra d'accéder aux courriels, au calendrier et aux contacts avec la plupart des navigateurs, sur divers appareils, partout et en tout temps. Ce nouveau service offrira des boîtes courriel améliorées, maintenues à jour automatiquement, et ce, dans un environnement sécuritaire.

Les employés du CRSSS de la Baie-James qui travaillent avec *Lotus Notes* sont déjà familiers avec les concepts de base de la messagerie électronique «envoyer et recevoir des courriels, gérer un calendrier, stocker des noms et numéros de contacts, et effectuer le suivi des tâches,» ces concepts s'appliquent à tous les logiciels de courriel. Toutefois, certains utilisateurs auront besoin d'utiliser des options avancées pour accomplir leurs tâches quotidiennes ou pour gagner en efficacité. À cet effet, du matériel de formation spécifique sera disponible sur le portail intranet de l'établissement sous forme de capsules vidéo, guides utilisateurs, aide-mémoire ainsi qu'un document questions-réponses.

Un changement d'outil, aussi simple d'utilisation soit-il, implique l'appropriation de nouvelles manières de travailler. Au cours des prochaines semaines, tous les employés du CRSSS de la Baie-James seront informés des différentes étapes du projet, des activités à réaliser, des changements apportés par la nouvelle solution et des façons de se préparer à la réalisation de ces changements. ♦

Vous serez tenus informés des derniers développements concernant :

- La migration du contenu des boîtes de courriel (90 derniers jours) ;
- La capacité de stockage rehaussée ;
- La synchronisation des agendas et planification des réunions (migration des 12 mois à venir et 90 derniers jours) ;
- La migration du carnet entier de contacts ;
- La gestion de la délégation du courriel ;
- La synchronisation des appareils numériques personnels (ANP) ;
- Les conditions d'utilisation ;
- L'éthique, la protection des renseignements personnels et la confidentialité des données ;
- Le matériel de formation ;
- Le soutien technique ;
- Autres...

Pour vous préparer à la migration, vous devez :

- Faire de l'épuration dans votre messagerie ;
- Vérifier et noter les entrées répétitives d'agenda, car celles de plus de 90 jours ne seront pas migrées ;
- Vérifier et noter les délégations (elles devront être réappliquées manuellement) ;
- Effectuer une tâche si vous voulez faire migrer les messages chiffrés. Les messages non déchiffrés ne seront pas migrés (un bouton sera disponible quelques jours avant la migration à cet effet) ;
- Éviter de chiffrer les nouveaux messages et prendre note qu'aucun chiffrement ne sera possible dans le nouveau SMÉ. Dans ce contexte, les gens auxquels vous donnerez une délégation pourront lire tous vos messages.

Nous vous remercions de l'attention que vous porterez à cet article, car la réussite du projet nécessite la collaboration de l'ensemble des utilisateurs. ♦

Reconnaissance des préposées aux bénéficiaires et des auxiliaires aux services de santé et sociaux

Par Doris Dufour, assistante au supérieur immédiat (ASI), préceptrice et responsable du comité régional des préposées aux bénéficiaires

C'est en mai dernier qu'a été souligné le travail des préposées aux bénéficiaires (PAB) et des auxiliaires aux services de santé et sociaux (ASSS) auprès de la clientèle, et ce, dans l'ensemble de l'organisation. En collaboration avec le syndicat FTQ-SCFP, le comité a remis un stylo avec stylet. Les membres du comité régional PAB se sont réunis afin de décorer le cadeau pour chaque membre.

Je tiens à remercier personnellement les membres du comité pour leur implication. ♦



Armande Rouleau, PAB au CS Isle-Dieu et Doris Dufour ASI, préceptrice et responsable du comité régional PAB

Les préposées aux bénéficiaires du Jardin de la vie au CS de Chibougamau : Manon Lussier, Marie-Andrée Lévesque, Guylaine Tellier, Martine Boutot



Sylvie Laberge, chef des programmes en compagnie de Gaby Lachapelle, auxiliaire aux services de santé et sociaux au CS René-Ricard



À la rencontre de nos aînés!

Par Marie-Claude Mc Nicoll, coordonnatrice régionale en matière de lutte contre la maltraitance envers les aînés.

En septembre dernier, Chapais était l'hôte de la 8^e édition de la rencontre régionale des aînés du Nord-du-Québec. Au programme, trois journées de festivités et d'activités favorisant la reconnaissance de l'apport des aînés de la région tout en permettant de renforcer les liens d'amitié parmi des participants provenant de Beaucanton, Chapais, Chibougamau, Lebel-sur-Quévillon, Matagami, Val-Paradis et Villebois.

Encore une fois, le comité organisateur a su bien orchestrer la programmation de l'événement. Au total, 145 personnes ont pris part aux diverses activités, à la satisfaction du plus grand nombre. L'hommage aux doyens, les jeux, les sketches, la danse, les spectacles de musique et de chant ont ravi les participants. Durant ces journées, des artisans locaux ont exposé leurs créations et des professionnels du CRSSS de la Baie-James ainsi que du secteur communautaire ont présenté leurs services et leurs conseils notamment, en matière de télésurveillance, prévention des chutes, lutte à la maltraitance et de la proche-aidance.

Cet événement d'envergure constitue une belle occasion d'aller à la rencontre des intérêts et préoccupations des aînés. C'est un rendez-vous qui se veut tout aussi informatif que ludique, ponctué d'animations récréatives. Une excellente opportunité d'aller à la rencontre des personnes à qui nos interventions sont destinées! ♦



Les membres du comité organisateur



La Maison des jeunes Sac-Ados se mérite le Prix reconnaissance 2017

Par Jocelyne Potvin, directrice

Pour une deuxième année consécutive, la Maison des jeunes Sac-Ados de Chibougamau reçoit le prix de reconnaissance 2017 pour le territoire du Nord-du-Québec, en raison de l'engagement soutenu des jeunes dans la réalisation des activités de prévention sur le tabagisme.

Charles-Antoine Landry, Joylynn Shecapio et Louis-Philippe Verreault, assistés d'Alyssa Girard et André Verreault, se sont mobilisés et sont intervenus pour la cause. Ils ont créé une courte capsule vidéo humoristique pour conscientiser la population sur les conséquences du tabagisme actif.

L'organisme conserve donc le trophée et reçoit une bourse de 400 \$. En prime, le Conseil québécois sur le tabac et la santé et le CRSSS de la Baie-James ont fait tirer un haut-parleur sans fil (*Bluetooth Soundlink Mini de Bose*) parmi les jeunes qui ont participé à la réalisation du projet.

Comme vous le savez, les compagnies de tabac élaborent toutes sortes de stratégies pour camoufler les risques que représentent leurs produits pour la santé. Elles savent aussi comment cibler leurs clients. Il existe des lois au Québec qui protègent nos jeunes. Toutefois, elles ne peuvent, à elles seules, empêcher certains jeunes de tester les produits du tabac.

L'engagement de la Maison des jeunes Sac-Ados de Chibougamau dans la lutte contre le tabac est donc précieux pour déjouer les tactiques sournoises des cigarettières et augmenter les chances de réaliser une première génération sans tabac.

Félicitations à la Maison des jeunes Sac-Ados de Chibougamau

Visitez la page Facebook de la Maison des jeunes Sac-Ados de Chibougamau pour visionner la capsule réalisée par les jeunes. Bon visionnement! ♦



Roseline Manning, vice-présidente, André Verreault, adjoint de direction, Louis-Philippe Verreault, jeune participant au projet, Alyssa Girard, animatrice et Alain Bergeron, CRSSS de la Baie-James

NOUVEAU – CAMPAGNE D'ENTRAIDE 2017 – FAITES VOS DONNS EN LIGNE

Rien de plus simple ! Cliquez sur le lien suivant :

<https://www.jedonneenligne.org/entraide/index.php?FrmUID=9&FpsUID35=0004-Centre regional de sante et de services sociaux de la Baie-James> (aussi disponible sur la page des employés du site Internet du CRSSS de la Baie-James)

Entrez vos coordonnées

Choisissez l'organisme à qui vous désirez faire votre don

Sélectionnez la fréquence (mensuelle ou unique)

Indiquez le montant

Indiquez le mode de paiement

...et le tour est joué !

Sans compter que vous pouvez donner à plus d'un organisme ! ♦



Bon coup au Jardin de la vie

Par Caroline Gagnon, technicienne en éducation spécialisée au Jardin de la vie du Centre de santé de Chibougamau

Depuis quelques mois une nouvelle activité a lieu au milieu de vie. En effet, les résidents sont accueillis deux fois par mois au Resto chez Caro.

Sous une ambiance resto, les lieux sont aménagés avec napperons, serviettes, affiches sur les tables et accessoire décoratifs; tout pour rappeler un restaurant.

Tous les résidents prennent le petit déjeuner en même temps, même ceux qui normalement le prennent au lit. Le service débute par un jus d'orange et café, suivi du déjeuner, lequel est toujours servi avec des fruits frais.



Depuis le 15 juin, le Resto chez Caro a maintenant son logo et son matériel officiel grâce à la générosité de Centre 2MRC qui nous a offert napperons, affiches et tabliers.

Nous tenons à remercier Centre 2MRC pour leur implication et tenons également à rappeler que cette entreprise retourne aux résidents du milieu de vie tout l'argent amassé lors de l'emballage de cadeaux au mois de décembre.

Alors si vous voulez vous impliquer au resto chez Caro, nous sommes à la recherche de serveuses bénévoles, l'invitation est lancée! ♦



Caroline Gagnon, Lynn Fleury, auxiliaire bénévole et Raphaëlle Simard, étudiante en éducation spécialisée

RETROUVAILLES CLSC 2017

Par Chantal Asselin, Jacinthe Marois et Lucie Jacques

Quelques mois se sont écoulés, les Retrouvailles CLSC Chapais-Chibougamau font maintenant partie du passé. On peut affirmer que ce fut une journée sous le signe de la gaieté, de l'amitié, nous avons fait le plein d'amour et d'affection. Un grand et beau moment riche en émotion, nous étions 110 provenant d'un peu partout au Québec.

Nous tenons à remercier tous ceux qui, de près ou de loin, nous ont aidés à la réalisation de ce bel événement.

Il se peut que par mégarde certaines personnes aient été oubliées ou que nous n'ayons pas réussi à rejoindre tout le monde malgré tous les moyens dont nous disposions. Si c'est votre cas, sachez que c'est vraiment involontaire et nous nous en excusons.

Nous sommes boostées à la vitamine Retrouvailles pour traverser l'automne et notre hiver!

Maintenant nous nous reposons et profitons de notre retraite au maximum. ♦



La première édition du Rendez-vous Santé et Mieux-être : Un franc succès!

Par Ghislaine Bergeron, directrice de la Corporation le Zéphir

Les 13 et 14 octobre dernier se déroulaient, au Club de golf de Chibougamau, la première édition des Rendez-vous Santé et Mieux-être sur la santé mentale. Quelque 600 personnes ont participé aux différentes activités organisées.

Initiative de la Corporation le Zéphir Chibougamau-Chapais en association avec le Centre régional de santé et des services sociaux de la Baie-James, cette activité visait à sensibiliser la population sur les 7 astuces pour maintenir une bonne santé mentale : AGIR-RESSENTIR-S'ACCEPTER-SE RESSOURCER-DÉCOUVRIR-CHOISIR et CRÉER DES LIENS. Une description plus détaillée de ces astuces peut être consultée sur le site web du Mouvement santé mentale Québec à l'adresse suivante <http://www.mouvementsmq.ca>.

Ce premier rendez-vous fut aussi l'occasion de célébrer les 25 ans d'existence de la Corporation le Zéphir Chibougamau-Chapais, organisme communautaire offrant un continuum de services aux personnes vivant avec un trouble de santé mentale ainsi qu'à leurs proches. Pour l'occasion, un 5 à 7 soulignant les 25 ans du Zéphir s'est déroulé le vendredi soir. Plus de 100 personnes ont pu y assister. Par la suite, à compter de 19 h 30, l'ouverture des rendez-vous Santé Mieux-Être débutait par un défilé de mode sur la diversité corporelle. Habillés par la boutique Caméléon, une vingtaine de mannequins, exhibant leurs différences, ont défilé devant plus de 130 personnes. Deux certificats cadeaux d'une valeur de 500 \$ chacun remis par la boutique Caméléon furent tirés parmi l'assistance. Mesdames Cathy Loiselle et Diane Villeneuve furent les heureuses gagnantes.

Le samedi, des ateliers diversifiés ont été offerts aux participants. Les jeunes de 6 à 12 ans ont pu participer à un atelier sur l'anxiété adapté à leur groupe d'âge. Par la suite, deux personnes vivant avec un trouble de santé mentale ont fait un témoignage sur leur parcours de vie, par l'entremise de la stratégie de lutte contre la stigmatisation de type « bibliothèque vivante ». Les gens du 3^e âge ont pu assister à un atelier sur la sexualité chez les personnes âgées, pendant que d'autres ont pu assister à un atelier sur le Yoga du rire. Finalement, quelque 25 personnes ont pu admirer le talent des joueurs et rire de bon cœur avec une prestation de la ligue d'improvisation. Cette dernière activité visait, outre l'hilarité, à présenter les services d'aide qui sont disponibles dans notre communauté.

En conclusion de ces activités, plus de 250 personnes ont apprécié le spectacle d'humour de François Massicotte. Rires et plaisirs furent au rendez-vous! Un gigantesque gâteau d'anniversaire du Zéphir fut partagé à la fin du spectacle et clôtura la soirée.

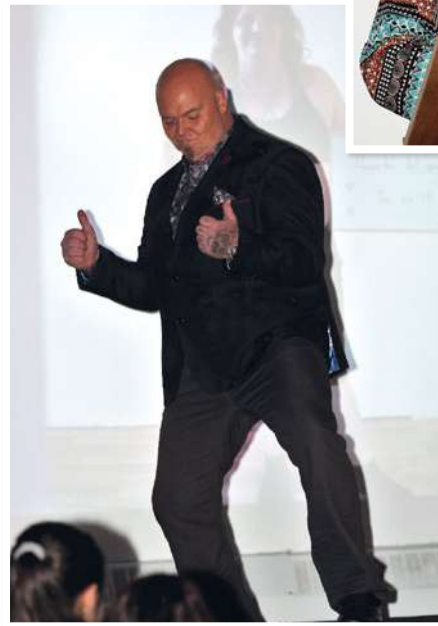
Les membres du comité organisateur tiennent à souligner la contribution importante de la communauté dans la réussite de cet événement. La gratuité des activités de même que l'abondance de prix de présences ont été rendues possibles grâce aux nombreux commanditaires que nous tenons à remercier sincèrement. Nous vous donnons rendez-vous l'an prochain pour la seconde édition. D'ici là, prenez soin de votre santé mentale! ♦



Lisette Bilodeau



Ghislaine Bergeron,
directrice de la
Corporation Le Zéphir



Stéphane Parent

Parce que les proches aidants d'âinés sont tout autour de nous

Par Dominique Simard, directrice générale, L'APPUI Jamésie

C'est sous le thème **Parce que les proches aidants d'âinés (PAA) sont tout autour de nous** que L'APPUI pour les proches aidants d'âinés de la Jamésie soulignera la Semaine nationale des proches aidants (SNPA), se déroulant du 5 au 11 novembre prochain.

RECONNAISSONS LES PAA DE NOTRE ENTOURAGE

Au Québec, on compte plus de 1,13 million de personnes qui assument, souvent dans l'ombre, le rôle de proche aidant d'âiné. Nous en connaissons forcément, que ce soit un collègue, un ami, un voisin ou encore un membre de notre famille. Ils sont tout autour de nous et ils posent, chacun à leur façon, des gestes qui améliorent la qualité de vie de nos âinés. La SNPA est non seulement l'occasion de s'arrêter et de faire connaissance avec les proches aidants de notre entourage, mais aussi de les remercier et reconnaître leur rôle déterminant dans notre société.

C'est dans cet esprit que L'APPUI Jamésie, en collaboration avec La Coupée vous invite à participer à une journée dédiée aux proches aidants d'âinés, **le samedi 11 novembre de 10 h à 16 h**, à l'hôtel de ville de Chibougamau. On vous propose une programmation dynamique, axée sur l'importance de la reconnaissance et de la valorisation du rôle des proches aidants, et ceci en collaboration avec des intervenants et des proches aidants de notre communauté. Cette activité s'inscrit dans le cadre de la Semaine nationale des proches aidants et est ouverte à toute la population. Vous pouvez vous procurer un billet de participation auprès de La Coupée en vous présentant au 149, 3^e Rue à Chibougamau ou en contactant Joëlle Barrette au 418 748-2828.

Saviez-vous que près d'un proche aidant sur deux ne se reconnaît pas et ne sait pas qu'il existe des ressources pour lui? C'est pourquoi une petite action de reconnaissance peut avoir un grand impact dans la trajectoire de l'aidant. ♦

À PROPOS DE L'APPUI POUR LES PROCHES AIDANTS D'ÂINÉS

L'Appui pour les proches aidants d'âinés contribue à améliorer la qualité de vie des proches aidants d'âinés, à faciliter leur quotidien et à veiller à ce qu'ils tirent pleinement profit des ressources mises à leur disposition. Financé par le Ministère de la Famille et la famille Chagnon depuis 2009, l'organisme a mis sur pied un Appui régional dans chacune des 17 régions du Québec, privilégiant ainsi un travail de proximité avec les organismes du milieu qui contribuent au mieux-être des aidants d'âinés. L'Appui, c'est aussi **Info-aidant**, un service d'écoute, d'information et de référence disponibles au **1 855 8 LAPPUI (1 855 852-7784)**, ainsi qu'un site Web, **www.lappui.org**, véritable mine d'or de renseignements, de conseils et de ressources pour les proches aidants et leur entourage.



L'APPUI POUR LES PROCHES AIDANTS D'ÂINÉS
JAMÉSIE

**Vous êtes là pour eux,
nous sommes là pour vous.**



SEMAINE DE L'INFIRMIÈRE ET JOURNÉE DE L'INFIRMIÈRE AUXILIAIRE 2017

Par Patricia Landry, présidente du CII

Le 5 mai dernier marquait la journée de l'infirmière auxiliaire et la semaine de l'infirmière, quant à elle, s'étendait du 8 au 14 mai. Afin de souligner ces deux événements importants, les membres du CECII ont tenu à offrir un cadeau à l'ensemble des infirmières et infirmières auxiliaires du CRSSS de la Baie-James. C'est donc avec grand plaisir que des stylos identifiés selon les différents conseils (CII et CIA) ont été distribués dans les centres de santé.

Bien que l'événement soit souligné seulement une fois par année, je tenais à remercier, en mon nom et celui de la direction des soins infirmiers, chaque membre du personnel pour votre implication auprès de notre clientèle tout au long de l'année. ♦



Membres de l'équipe de santé publique et de la direction des soins infirmiers



Membres de l'équipe des soins infirmiers du CS Lebel



Membres de l'équipe des soins infirmiers du CS Isle-Dieu

De nombreuses questions, souvent difficiles, parfois cruciales, surgissent dans des situations d'urgence ou de fin de vie. Le patient et ses proches doivent alors prendre, avec le médecin, des décisions déterminantes pour le futur. L'Institut national d'excellence en santé et en services sociaux publiait en janvier 2016 un document intitulé : Les niveaux de soins/normes et standards de qualité. Le document a pour but, entre autres, de «faciliter la communication entre les soignants, les patients et leurs proches» et «d'établir un consensus pour l'utilisation d'une échelle unique des niveaux de

soins dans tout le Québec.» À travers ce numéro de SpiritualitéSanté, nous souhaitons prolonger cette réflexion en mettant en lumière certains défis, enjeux ou questions entourant les niveaux de soins : les informations médicales «techniques» de base, le consentement, le rôle et les responsabilités de l'équipe de soins, l'impact du passage d'un niveau de soins à un autre sur le parcours de vie, les grandes transitions dans le processus de soins, etc. Cette réflexion vient démystifier quelques aspects de cette question parfois complexe des «niveaux de soins».

À noter que certains éléments de ce numéro seront repris lors de la journée Espace-conférences 2017 du CSSanté (cssante.ca/espacec).

Le CSSanté publie trois fois par année la revue SpiritualitéSanté destinée aux professionnels et au personnel soignant du réseau de la santé. Pour renseignements : 418 682-7939 poste 4850 ou visitez-nous au www.cssante.ca/revue-spiritualite-sante ♦

spiritualitésanté

La référence sur les questions qui évoluent à l'intersection des champs de la spiritualité et de la santé



TESTEZ VOS CONNAISSANCES SUR LA PRATIQUE PROFESSIONNELLE EN SOINS INFIRMIERS

Par Line Harvey, adjointe au directeur des soins infirmiers

1. Quelles sont les valeurs de la profession en soins infirmiers ?

- La collaboration professionnelle, le respect de la personne, l'humanité, l'excellence des soins, l'autonomie professionnelle, l'intégrité, la compétence professionnelle.
- Le respect de la personne, la compétence professionnelle, l'humanité, l'autonomie professionnelle, l'interdisciplinarité, l'excellence des soins, l'intégrité.
- L'interdisciplinarité, le respect de la personne, l'humanité, l'excellence des soins, l'autonomie professionnelle, l'intégrité, la compétence professionnelle.

2. Il est obligatoire de remplir le formulaire de déclaration annuelle avant de payer mon inscription au Tableau de l'Ordre ?

VRAI ou FAUX

3. Je peux utiliser un autre document (facture de mon inscription au Tableau, attestation d'inscription au tableau (AIT) d'une année antérieure) pour prouver à mon employeur mon inscription au Tableau de l'Ordre ?

VRAI ou FAUX

4. Afin de respecter la norme de formation continue de l'OIIQ (20 heures), combien d'heures ai-je besoin ?

Heures accréditées : _____ Heures non accréditées : _____

5. Combien d'heures et à quel intervalle les infirmières et infirmiers auxiliaires doivent s'assurer de respecter le règlement sur la formation continue ?

_____ heures aux _____ an(s).

6. Le champ d'exercice des infirmières et infirmiers auxiliaires comporte combien d'activités réservées ?

_____ activités réservées infirmières _____ activités réservées infirmiers auxiliaires

7. Un usager qui se présente à l'urgence ou qui est hospitalisé accepte implicitement l'entièreté des soins et services, sans que nous ayons à obtenir son consentement pour chacune des activités ?

VRAI ou FAUX

8. Compléter les phrases suivantes : «L'infirmière ou l'infirmier ne doit pas faire preuve de négligence dans les soins et traitements prodigués au client ou au sujet de recherche. Notamment, l'infirmière ou l'infirmier doit :

- _____ promptement auprès du client lorsque _____ de ce dernier l'exige ;
- _____ la _____ requise par l'état de santé du client ;
- _____ les moyens raisonnables pour assurer la _____ et traitements. »

Choix : Assurer, continuité des soins, surveillance, prendre, l'état de santé, intervenir.

9. En se référant aux chroniques déontologiques de l'OIIQ, les causes d'erreurs les plus fréquentes dans l'administration des médicaments sont :

- Le non-respect des 5B
- Le manque de connaissances sur le médicament
- Le manque de surveillance
- L'omission de clarifier des ordonnances qui suscitent un questionnement
- L'inadéquation de la documentation

Choix : 1. a), c), d), e) 2. a), b), c), e) 3. a), b), d), e) 4. Toutes ces réponses

10. Je peux discuter sur les réseaux sociaux de situations que je vis dans mon travail si je ne mentionne pas de nom d'usagers ?

VRAI ou FAUX

Réponses : 1 = a) 2 = Vrai 3 = Faux 4 = 7 heures accréditées et 13 heures non accréditées 5 = 10 heures aux deux ans 6 = 17 activités 7 = Faux 8 = Intervention, l'état de santé, assurer, surveillance, prendre, continuité des soins 9 = 4 10 = Faux.

Collaboration

Céline Labelle
Christiane Quesy
Claudine Jacques
Donata Sénéchal
Émilie Gravel

Hélène Pelletier
Jasmine Gagné
Josée Boivin
Karine côté

Comité L'Échangeur-10

Caroline Gagnon
Céline Proulx
Josée Dallaire
Julie Paquin
Julie Pelletier

Marie-Josée Courte
Marie-Pier Pomerleau
Martine Desjardins
Mireille Lechasseur
Sonia Leblanc

Sylvie Laberge

Pour joindre le comité :

Centre régional de santé et de services sociaux de la Baie-James
312, 3^e Rue, Chibougamau (Québec) G8P 1N5
418 748-3575, poste 5106
julie_pelletier@ssss.gouv.qc.ca

Prochaine parution :
Février 2018

Imprimé au Canada sur du Rolland Environ 100 print
Papier 100% de fibres postconsommation,
certifié Choix environnemental, Procédé sans chlore.



ISSN 1916-890X (imprimé)
ISSN 1929-5820 (en ligne)

Lettrage Waldi inc.