

Aujourd'hui: Ensoleillé le matin ennuagement, vents modérés possibilité de chutes de neige
 Minimum -13° Maximum -8°
 Demain: Possibilité de chutes de neige

DETAILS PAGE A2

LE PLUS GRAND QUOTIDIEN FRANÇAIS D'AMÉRIQUE

QUÉRIN
MAZDA
 1520, boul. Chomedey
 Chomedey, Laval 688-4787

MONTRÉAL, MARDI 13 DÉCEMBRE 1988

105^e ANNÉE N° 55

80 PAGES, 6 CAHIERS

Hors de la zone métropolitaine: 45 cents
 Ailleurs au Québec: 50 cents ■ Îles de la Madeleine: 90 cents

35¢

Aujourd'hui



S3 CANADIEN 3 BRUINS 1

Le trio Gaaney-Carbonneau-Walter connaît une excellente soirée, et le Canadien a facilement raison des Bruins. Larry Robinson inscrit son premier but de la saison...

A3 STCUM

Les cadres de la STCUM ne toléreront pas que l'on touche à leurs droits acquis pour réaliser le plan global de restructuration administrative annoncé par Louise Roy.

B1 LANGUE

À 48 heures du jugement de la Cour suprême sur la langue d'affichage, le gouvernement s'efforce d'éviter que son caucus n'adopte des positions trop radicales.

B9 BEETHOVEN

Moscou, San Francisco et Genève étaient reliés à Montréal hier par satellites pour ce chant universel de fraternité qu'est la Neuvième Symphonie de Beethoven.



E1 LA MODE

Pour passer en beauté le réveillon de Noël, il importe de choisir une tenue qui a du panache, la robe du soir de préférence, ou à défaut, opter pour le pyjama de soie.

Sommaire

Annonces classées

- Immobilier..... C2 à C4
- Marchandises..... C4, C5
- Emplois..... C6
- Automobiles..... C7
- Propositions d'affaires..... D6
- Arts et spectacles
- Informations..... B8 à B12
- Horaires..... B12
- Bandes dessinées..... C5
- Bridge..... A8
- Décès..... D15
- Économie..... D1 à D13
- Editorial..... B2
- Êtes-vous observateur? ... C2
- Feuilleton..... C3
- Horoscope..... C4
- Le monde..... C1, E12
- Mots croisés..... C7, S10
- «Mot mystère»..... C6
- Television..... B9, B10
- Tribune libre..... B2
- Vivre aujourd'hui
- La mode..... E1 à E10

Hydro admet qu'elle a des problèmes à Montréal

DENIS LESSARD
 du bureau de La Presse
 QUÉBEC

Plus que tous les autres Québécois, les Montréalais seront exposés à des pannes d'électricité cet hiver, a reconnu hier Claude Boivin, président aux opérations d'Hydro-Québec.

Ottawa veut faire adopter l'accord de libre-échange avant janvier

MAURICE JANNARD
 du bureau de La Presse
 OTTAWA

Le gouvernement conservateur a présenté hier un Discours du Trône qui fait en sorte que la première session de la 34^e législature sera exclusivement consacrée à la question du libre-échange.

De plus, dans le but de faire approuver le traité commercial avec les États-Unis avant la date prévue du 1^{er} janvier, l'administration Mulroney a annoncé qu'elle avait l'intention de suspendre les règles de procédure parlementaire. Il est manifeste, en effet, que libéraux et néo-démocrates n'ont pas le désir de collaborer avec les ministériels pour faire en sorte que l'accord de libre-échange entre en vigueur à la date prévue. Ainsi, les députés sont appelés à siéger entre Noël et le Jour de l'An.

C'est le Gouverneur général, Mme Jeanne Sauvé, qui a lu le

VOIR ACCORD EN A 2

75 p. cent des jouets sonores ne sont pas sûrs

RICHARD CHARTIER

Certains jouets actuellement en vente au Québec sont susceptibles de causer des dommages auditifs permanents chez les enfants qui les utilisent.

Selon une recherche effectuée par l'audiologiste France Lacombe, une douzaine de jouets émettent des sons de plus de 100 décibels à une distance de 30 centimètres, ce qui rend leur distribution illégale au Canada. Six autres jouets, destinés aux bébés et aux tout-petits, mesurés à 10 cm, font entendre plus de 100 décibels.

En retenant toutefois les critères de l'Organisation mondiale de la santé (OMS), qui fixe à 75 décibels les frontières de la sécurité auditive, 85 p. cent des jouets sonores disponibles sur le marché ne sont pas sûrs.

L'échantillonnage de la recherche touchait 200 jouets, soit la quasi-totalité des jouets qui émettent des sons relativement intenses.

«Sur cet échantillonnage, je n'en ai trouvé que 15 p. cent qui soient recommandables», a souligné Mme Lacombe.

France Lacombe a effectué sa recherche dans le cadre d'une thèse qu'elle rédige en acoustique. Elle est audiologiste et travaille en readaptation. Les résultats de sa recherche ont été dévoilés hier par le professeur Raymond Hetu, directeur du Groupe d'acoustique de l'Université de Montréal.

VOIR JOUETS EN A 2

Au centre-ville de Montréal, dans le quadrilatère formé par les rues Papineau, Sherbrooke et Atwater et le fleuve, le réseau souterrain de distribution d'Hydro «est vraiment vétuste», a expliqué M. Boivin.

Depuis quelques années, des travaux de réfection ont été amorcés. Plus de \$800 millions ont été prévus par Hydro-Québec pour refaire le câblage souterrain, mais il reste 60 p. cent du travail à effectuer.

Pour la première fois cette année, Hydro compte sur les baisses de tension pour accroître sa marge de manoeuvre en cas de panne, a-t-il ajouté. Sans citer directement Montréal, il a précisé que ce mode d'économie d'énergie était particulièrement approprié pour les zones urbaines. Des tests concluants ont d'ailleurs été effectués à Montréal, dans l'édifice d'Hydro-Québec.

Hier, la direction d'Hydro-Québec s'est dite prête à affronter l'hiver. L'année 1988 a été bien mauvaise pour Hydro, a reconnu M. Boivin. On estime que cette année, environ 21 000 pannes seront survenues, contre 14 700 l'an dernier. Hydro est revenue à 1985 en termes de fiabilité, mais quoi qu'on en pense, les pannes générales ne sont pas plus fréquentes qu'avant.

M. Boivin a aussi précisé que, des dépenses de près de \$2 milliards évoquées par les médias pour la modernisation du réseau d'Hydro, seulement \$300 millions constituaient un nouvel engagement.

Montréal, un «probleme»

«On sait qu'à Montréal, notre réseau présente des problèmes», a dit M. Boivin. Dans la zone du centre-ville (rue Laurier), les travaux de modernisation du réseau

VOIR HYDRO EN A 2

● Hydro doit répondre à une forte demande: A 3



Fous de joie, les secouristes arrachent enfin la petite Narineh Eritsyan, 1 an, aux débris d'une maison de Leninakan où elle était prisonnière depuis mercredi dernier. Le bébé devait mourir sur le chemin de l'hôpital... PHOTO AP

Les secours sont mal organisés

Un autre avion apportant de l'aide s'écrase en Arménie

d'après AFP et Reuter
 ÈREVAN

Les autorités soviétiques n'envisagent pas de modifier la réglementation de la navigation aérienne, en dépit des deux accidents survenus lors de l'atterrissage, la nuit, d'avions transportant des hommes et du matériel, qui ont fait au total plus de 80 morts.

Dans un deuxième accident en deux jours, un avion de transport yougoslave s'est écrasé hier à 13 km d'Èrevan, où il s'appretait à atterrir, causant la mort de ses sept membres d'équipage.

Le premier vice-ministre soviétique de l'Aviation civile, Boris Panioukov, a affirmé, lors d'une conférence de presse, que l'avion, un appareil soviétique Antonov-12 en provenance de la ville yougoslave de Skopje, volait dans des conditions météo normales pour la sécurité de la navigation.

L'accident s'est produit alors que l'espace aérien arménien était encombré des nombreux avions soviétiques et étrangers venus secourir les victimes du séisme survenu mercredi dernier. Après ces deux accidents, le trafic aérien a été interrompu pendant deux heures à l'aéroport d'Èrevan.

Dimanche, un Iliouchine-76 s'était écrasé alors qu'il allait atterrir à l'aéroport de Leninakan, faisant 78 morts, pour la plupart des militaires.

M. Panioukov a souligné que les deux accidents s'étaient produits dans des conditions météo normales, que les contrôles radar fonctionnaient et que dans les deux cas, les avions avaient disparu des écrans radars sans raison apparente.

Il a également indiqué que tous les contrôleurs

VOIR SECOURS EN A 2

● Les secours continuent d'affluer: D 14

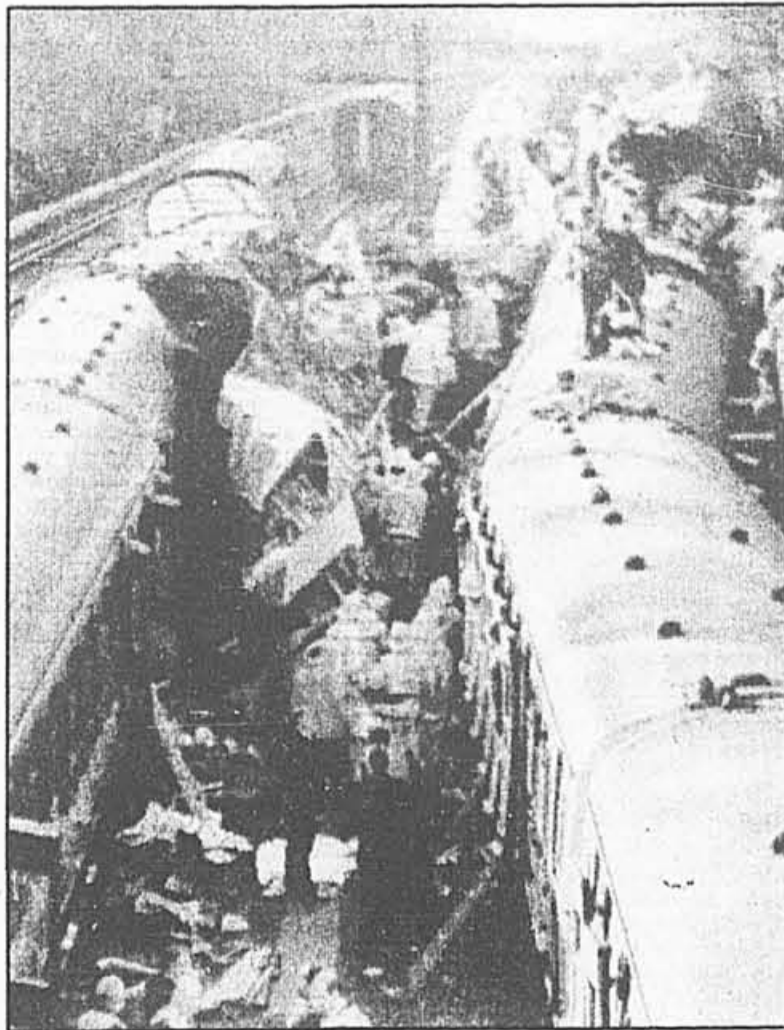


PHOTO REUTERS

L'accident aurait été provoqué par une «erreur technique» imputable aux travaux préparatoires en cours sur les lieux pour établir un nouveau système de signalisation. Une enquête indépendante aura lieu.

Collision de trois trains près de Londres: 36 morts

d'après Reuter et AP
 LONDRES

Trente-six personnes au moins ont perdu la vie et 110 autres ont été blessées hier, lors d'une terrible collision survenue entre trois trains à Clapham Junction, l'une des plus grandes gares de triage de Londres, où convergent la plupart des trains de la région sud de l'Angleterre avant de se diriger vers les deux grandes gares londoniennes de Waterloo et Victoria.

Hier soir, des corps étaient toutefois encore prisonniers des carcasses des deux convois bondés, qui se sont percutés avant qu'un troisième train, vide celui-ci, ne vienne les emboutir quelques secondes plus tard.

Dans la confusion qui avait suivi l'accident, la police avait tout d'abord annoncé un bilan de 53 morts. Mais quel que soit le chiffre définitif, la catastrophe est néanmoins la plus grave qui soit survenue en Grande-Bretagne depuis 36 ans, c'est-à-dire depuis la triple collision de Harrow, au nord de Londres, qui avait fait 112 morts et 349 blessés en 1952.

À l'aube, hier, un train grande ligne venant de Pool, dans le sud-ouest de l'Angleterre, a telescopé un train de banlieue à l'arrêt. Les deux rames étaient bondées, et de nombreux voyageurs étaient debout.

Deux wagons ont été pulvérisés, tandis que plusieurs autres étaient projetés sur une voie adjacente, où arrivait un train vide venant de Londres.

Les pompiers, debout sur les toits des wagons, s'efforçaient de découper les tôles pour atteindre les blessés, immédiatement évacués sur les hôpitaux les plus proches.

«C'est horrible. Les deux premiers wagons sont totalement encastres l'un dans l'autre», a déclaré un ambulancier, qualifiant la scène d'«horreur absolue», tandis qu'un survivant relatait que le wagon-restaurant s'était littéralement désintégré: «Le toit s'est ouvert comme une tomate mure, et c'est ainsi que nous avons pu sortir», a-t-il dit.

«J'ai vu un mort allongé près de moi, les vêtements déchiquetés, déclare un autre survivant, mais il n'y a pas eu de panique»

VOIR TRAINS EN A 2

Reservez tôt, sinon vous allez trouver ça haut.

J'ai mon voyage! J'aurais dû m'y prendre à l'avance.

VOULEZ-VOUS DEBARQUER DE LÀ ET ALLER FAIRE VOTRE RÉSERVATION COMME TOUT LE MONDE!

RÉSERVEZ DÈS MAINTENANT AFIN D'EN PROFITER PLEINEMENT

NE FAITES PAS COMME NOUS APPELEZ VOTRE AGENT DE VOYAGES

Départs les 13 et 20 janvier 1989 pour Club EL. Abra sur la plage et en plein cœur de la campagne à Cuba, là où tout est inclus.

1 semaine 499\$ + 50\$ de taxes 2 semaines 699\$ + 50\$ de taxes

Le prix comprend tous les repas et toutes les activités sportives.

La porte d'été

cubatours

SUITE DE LA UNE

HYDRO

Hydro admet qu'elle a des problèmes à Montréal

souterrain ont mis à jour des installations qui dataient de... 1906.

« Quarante p. cent du travail a été fait, mais il reste des points faibles », a-t-il dit. Les Montréalais sont-ils plus que les autres exposés à des pannes? « Oui, probablement », fut la réponse.

Sans détours, M. Boivin a reconnu que la température sera un facteur déterminant dans la tranquillité des consommateurs montréalais. « Ça dépendra de la sévérité du froid », a-t-il dit. La fin des travaux souterrains, au centre-ville, est prévue pour 1994, « plutôt 1995 », a précisé le ministre responsable d'Hydro, John Ciaccia.

Pour M. Ciaccia, il est possible que le gouvernement demande à Hydro d'accélérer les travaux pour le centre de Montréal. Le ministre préfère toutefois attendre le rapport d'un comité d'experts indépendants qu'il a formé pour enquêter sur l'ensemble du réseau d'Hydro.

Les Montréalais ne sont pas au bout de leurs peines; aujourd'hui même, une panne « planifiée » est prévue pour le quartier Rosemont, a dit M. Ciaccia, qui reconnaît que son propre secteur, Outremont, est l'un des plus mal en point.

Pour M. Boivin toutefois, les pannes survenues en fin de semaine dernière à Montréal étaient prévisibles. De telles pannes surviennent chaque année, aux premiers grands froids.

Sur 800 000 clients de la région de Montréal, moins de 10 000 ont manqué de courant en fin de semaine dernière, a-t-il expliqué. Le secteur le plus touché a été le Nouveau-Bordeaux, qui a manqué d'électricité de l'après-midi jusqu'au milieu de la nuit, mais dans la plupart des cas, le service a été rétabli en quelques heures, a-t-il soutenu.

Aux premiers froids, la première fois que chaque année on utilise le réseau jusqu'au seuil de tolérance, Hydro se rend invariablement compte que les clients demandent plus que prévu, a expliqué M. Boivin.

Par la suite, des réparations sont faites qui permettent de passer l'hiver sans trop de pépins.

Dans l'ensemble du Québec, on s'attendait à une hausse de la consommation de 5 p. cent en 1988; elle a été de 9 p. cent, explique M. Boivin.

Baisses de tension

Bien qu'elle reste une mesure

exceptionnelle, la baisse de tension est explicitement prévue par les planificateurs d'Hydro, pour la première fois cette année, a indiqué M. Boivin.

Cette méthode, déjà fréquemment utilisée en Nouvelle-Angleterre (10 fois cette année), permettrait à Hydro d'économiser jusqu'à 300 mégawatts (ce qui portera sa marge de manoeuvre à près de 3 000 mégawatts cet hiver, 1 000 de plus que l'an dernier).

On estime qu'une marge de manoeuvre de 10 p. cent est acceptable pour les pointes de 26 000 mégawatts (comme hier soir) qu'a à desservir Hydro.

Essentiellement, la baisse de tension prévue, de 5 p. cent, diminuerait de façon négligeable les 120 volts habituels.

Pour M. Boivin, les appareils construits selon les normes américaines peuvent accepter sans problème les fluctuations de plus ou moins 10 p. cent.

« Même pour les ordinateurs, les clients ne s'en aperçoivent pas », a soutenu pour sa part M. Ciaccia. Un test a récemment été effectué dans l'édifice même d'Hydro, sans qu'on avise les employés au préalable, a-t-il expliqué. □

ACCORD

Ottawa veut faire adopter l'accord de libre-échange avant janvier

Discours du Trône devant les sénateurs et députés réunis pour l'occasion dans l'enceinte du Sénat. L'allocation fut très brève, environ quatre minutes. Les 23 lignes du Discours sont axées sur un seul sujet: le libre-échange. Les intentions du gouvernement Mulroney sont clairement énoncées dans les quelques phrases lues par le Gouverneur général.

« À l'issue de l'élection, mon gouvernement a reçu le mandat qu'il avait sollicité pour poursuivre l'application de ses politiques, y compris la mise en oeuvre de l'accord de libre-échange entre le Canada et les États-Unis, qui doit entrer en vigueur le 1^{er} janvier 1989. L'objet de cette session du trente-quatrième Parlement est de vous demander d'approuver la loi nécessaire pour mettre cet accord à exécution à la date prévue ».

Le premier ministre Mulroney, par la bouche de Mme Sauvé, a rappelé hier à ses adversaires que l'électorat canadien avait signifié ses vœux tout récemment.

John Fraser réélu

La journée d'hier au Parlement fédéral a débuté avec l'élection de

John Fraser comme président de la Chambre des communes, poste qu'il occupait depuis 1986. Le député de Vancouver-Sud a facilement battu les six autres candidats qui briguaient la fonction. Il a été élu dès le premier tour de scrutin, une heure et demie seulement après le début du vote. La dernière fois, les députés avaient mis onze heures et huit tours de scrutin pour choisir l'Orateur.

De plus, le chef conservateur a reconduit à leur poste les adjoints de M. Fraser, soit Marcel Danis, André Champagne et Steve Pa-proski.

La présente session, que les conservateurs souhaitent la plus courte possible, sera suivie d'une deuxième session qui viendra plus tard, a annoncé le gouvernement. C'est au printemps prochain seulement que seront mises en place les nouvelles politiques du second mandat de Brian Mulroney. On croit savoir que le gouvernement s'accordera plusieurs semaines de repos lorsque l'accord de libre-échange sera voté, afin de préparer le prochain Discours du Trône. Les travaux de la deuxième session ne pourraient reprendre qu'en mars seulement.

Opposition

En revanche, l'opposition n'entend nullement se plier à la volonté du cabinet, et elle fera tout en son pouvoir à la Chambre des communes pour bloquer l'adoption du traité commercial. MM. John Turner et Ed Broadbent ont été très clairs là-dessus.

« Nous allons continuer de nous battre », a lancé le chef libéral, ajoutant: « Nous avons le mandat de nous opposer au projet de libre-échange en Chambre ». M. Turner a indiqué que son parti veut présenter des amendements pour protéger les programmes sociaux, régionaux et environnementaux, de même que pour protéger les travailleurs affectés par le libre-échange. Le PLC réclame aussi des programmes d'adaptation pour la main-d'oeuvre.

Ed Broadbent a tenu un langage semblable. « Nous voulons un débat démocratique pour protéger les travailleurs et les régions qui seront touchées par le libre-échange ». Le chef néo-démocrate estime que le Parti conservateur a reçu un mandat de la population pour déposer aux Communes son projet de libre-échange, mais non pas un mandat pour bousculer les règles parlementaires. Or, c'est ce que les ministériels se sentent obligés de faire pour que le Canada respecte ses engagements avec les Américains, a-t-il dit.

Une heure après la lecture du Discours du Trône, le ministre Doug Lewis a rencontré les médias pour annoncer la résolution que le cabinet déposera aujourd'hui à la Chambre. L'avis suspend les procédures normales des Communes. À l'exception du 26 décembre, les députés pourront même siéger durant le congé des Fêtes. Les lundis, mardis, mercredis et jeudis, le Parlement siégera de 11 h à minuit; les vendredis, les travaux cesseront à 15 h.

De plus, après la deuxième lecture du bill sur le libre-échange, que le ministre Lewis souhaite pour vendredi de cette semaine, il y aura un comité parlementaire formé de tous les députés élus. M. Lewis n'est pas certain que le Sénat pourra adopter le projet avant le 1^{er} janvier, mais il l'espère vivement.

Les nouveaux règlements de la Chambre dureront tant et aussi longtemps que la sanction royale n'aura pas été donnée au traité de libre-échange. « Nous voulons légiférer en conformité avec le mandat que le peuple nous a accordé », a prévenu le ministre Lewis, le responsable des travaux parlementaires du côté conservateur.

Si les nouvelles règles ne sont pas suffisantes, les conservateurs n'auront pas le choix et ils devront imposer une limite de temps au débat, résolution mieux connue sous le nom de « guillotine ». Toutefois, le ministre Lewis a dit hier qu'il était réticent à utiliser l'arme ultime. □

JOUETS

75 p. cent des jouets sonores ne sont pas sûrs

Des représentants de Consommation et Corporations Canada assistaient à la rencontre et ont promis de soumettre à des experts de laboratoire les jouets identifiés comme illégaux dans la recherche de Mme Lacombe. Certains jouets pourraient ainsi être réévalués dans le cadre de la Loi sur les produits dangereux.

Trois sortes de jouets sont à distinguer dans cette recherche. D'abord ceux qui produisent des explosions et qui ne semblent pas limités par une loi pour la crête sonore qu'ils peuvent engendrer. La loi canadienne stipule que les bruits d'explosion ne peuvent dépasser 156 décibels crête (crête = son instantané).

« Même un avion est incapable d'émettre un tel son, observe Mme Lacombe. Seul un canon peut y arriver. Le pistolet à amorces (de Cobra Larami Corp.) atteint 139 décibels, les pétards en rouleau 124. Une seule de ces dé-

Liste des jouets utilisés à une distance de 10 cm et leur niveau sonore moyen correspondant

NOM COMMERCIALISÉ	DISTRIBUTEUR	NIVEAU SONORE (en décibels)
Sifflet - jouet		119
Méli-mélo musical	Fisher-Price Canada	118
Active Baby - sifflet	Ambi - P. Belvédère	105
Beaded trumpet	Battat Liée	104
Shake 'N sort rattle	Hasbro inc.	104
Hochet cerceaux		101
Hochet deux mains	Johnson et Johnson	100

Liste des jouets dont le niveau sonore moyen dépasse 100 décibels à une distance de 30 cm

NOM COMMERCIALISÉ	DISTRIBUTEUR	NIVEAU SONORE (en décibels)
Pistolet à amorces	Cobra Larami Corp.	139
Pétards (rouleau)		124
Rapid fire	Reliable	117
Tondeuse à bulles	Fisher-Price Canada	116
Musical busy box	Coleco (Canada) Ltée	112
Dactylo rouge		112
Sifflet plastique		111
Méli-mélo musical	Fisher-Price Canada	110
UZ1 9mm automatique	Remco	106
Colour chime (xylophone)	Borgfeldt (Canada) inc.	105
Hand bells no 4	Battat Liée	104
Power sound	Lanard Toys	101

tonations peut causer des dommages permanents à l'oreille. »

Au cours de la rencontre de mardi hier, les experts ont déployé une trouvaille appelée « Thunderballs », deux billes qui, lorsqu'on les frappe l'une contre l'autre, émettent un son de 134 décibels.

Cette petite horreur se vend \$1,98 et enfrent par ailleurs la loi québécoise sur la langue. Tous les textes de l'emballage sont rédigés en anglais. En petits caractères, on y apprend que le jouet en question ne doit pas être utilisé par des enfants de moins de huit ans. Tout au bas du carton d'emballage, dans une position où le message risque d'être emporté lors de l'ouverture, on apprend que les billes ne doivent pas être frappées près de l'oreille humaine. En petits caractères, en bas du carton, en anglais...

« À la lumière des connaissances que nous avons sur les effets de ce type de bruits, observe le professeur Raymond Hétu, il est certain que cela va causer des pertes d'audition, des dommages irréversibles chez un certain nombre d'utilisateurs. Il peut suffire d'une seule détonation pour faire des dommages de ce genre. D'autant plus que ces bruits surviennent proche de l'oreille. Il y a vraiment un problème de protection du public et des enfants dans le cas des jouets à explosion et à détonation. »

Dans une deuxième catégorie, la grande majorité des jouets sonores émettent des sons intenses.

« La majorité des jouets qui font des sons — musique ou simulation de tondeuse ou de machine à écrire — peuvent occasionner une fatigue auditive. Si cette fatigue est occasionnée de façon répétée, il peut en résulter des pertes d'audition permanentes », précise le professeur Hétu.

La Loi sur les produits dangereux, dont l'application relève de Consommation et Corporations Canada, fixe à 100 décibels la limite légale des bruits continus en industrie. Les bruits d'explosion de la Loi de l'Énergie, Mines et Ressources ne doivent pas dépasser, eux, 156 décibels.

Jouets de bébés

Il y a enfin les jouets destinés aux bébés et aux très jeunes enfants, dont la source sonore est située très proche de l'oreille.

« Un téléphone jouet ou un hochet ne semble pas être très bruyants, entendus de la distance normale à laquelle l'entend un adulte, précise encore M. Héru. Mais proche de l'oreille, comme dans le cas d'un bébé, ces jouets émettent des sons beaucoup plus forts. Donc, beaucoup de jouets pour tout-petits en apparence inoffensifs peuvent être dommageables. »

« Un harmonica qui émet 79 décibels à un mètre, donc quand même tolérable même s'il est supérieur à la norme de l'OMS, engendre 97 décibels à 10 cm, c'est-à-dire à une distance qui ressemble à celle qui surviendra dans la réalité entre la source sonore et l'oreille de l'enfant », précise France Lacombe.

« Même chose pour le 'marin Couic' et 'Coucou' de Fisher-Price, qui émet à 67 décibels à un mètre et à 86 décibels à 10 cm. C'est une différence importante », dit-elle. □

SECOURS

Les secours sont mal organisés

militaires et civils de la navigation aérienne parlaient anglais et étaient tous qualifiés pour faire face aux vols supplémentaires.

Des commissions d'enquête ont été mises en place pour déterminer les causes des deux accidents.

Les contrôleurs aériens peuvent toujours refuser la prise en charge d'un avion, au cas où le nombre de vols serait trop impor-

tant, et le détourner sur des aéroports avoisinants d'où le matériel peut être acheminé par chemin de fer, a poursuivi le ministre.

Carences

Entre-temps, la Pravda, organe du Parti communiste soviétique, s'est jointe hier aux récriminations de plus en plus vives des Arméniens pour dénoncer vigoureusement la carence des secours organisés par les autorités.

L'URSS, écrit le journal, dispose de tous les appareils modernes, tels les caméras à infra-rouges, pour faire face aux conséquences des tremblements de terre. Mais l'aide relève de plusieurs départements, si bien que des retards se produisent dans l'acheminement des secours qui peuvent coûter des vies humaines supplémentaires.

Le quotidien préconise la création d'un groupe d'intervention d'urgence qui serait immédiatement opérationnel lors de catastrophes du genre du séisme de mercredi dernier, qui a coûté la vie, selon un premier bilan officiel, à 45 000 personnes dans le nord de l'Arménie.

Vantant la rapidité et l'efficacité des sauveteurs français, la Pravda regrette que sur les lieux du drame, « pour un travailleur, il y a des dizaines d'observateurs qui donnent des conseils au lieu d'aider à dégager les décombres ».

Pendant les trois premiers jours, poursuit le journal, les sauveteurs ont manqué de grues puissantes, de génératrices, de tentes, de projecteurs et même d'aliments chauds pour les sinistrés.

« Il aurait tout de même fallu retenir quelque chose des catastrophes précédentes », poursuit le quotidien, en soulignant que presque tous les immeubles du temps de la « stagnation » (la période brejnévienne, selon la terminologie en vigueur en URSS) s'étaient écroulés, alors que les spécialistes des tremblements de terre avaient averti plus d'une fois de la haute sismicité du nord-ouest de l'Arménie.

Le journal se demande même si dans ce type de constructions, il n'y avait pas davantage de sable que de ciment...

Le voyage de 24 heures que vient d'effectuer le président Gorbatchev dans les zones sinistrées du nord de l'Arménie a d'ailleurs confronté directement le numéro un soviétique aux difficultés qui s'accumulent dans cette région, où, outre la carence des secours, le problème des réfugiés engendré par les affrontements interéthniques et la persistance des incidents entre nationalistes et forces de l'ordre viennent compliquer encore la situation.

« Il y a dix mois qu'il aurait dû venir. » Pour un vieillard prostré devant un feu de bois à Lenakan, la seconde ville d'Arménie, le passage de M. Gorbatchev n'a pas été convaincant. Il a promis de reconstruire la ville dans les deux ans, « mais il vaut mieux ajouter un zéro », a-t-il dit.

La confrontation du président soviétique avec les survivants et les sauveteurs a été difficile et la télévision centrale, habituellement extrêmement généreuse en images sur ses activités, s'est contentée de quelques photos fixes et d'une très courte séquence.

M. Gorbatchev s'est en effet trouvé devant une avalanche de critiques sur l'organisation des secours et des moyens disponibles. « Quand Mikhail et Raïssa Gorbatchev ont été mis en présence de cadavres d'enfants, ils n'ont pu retenir leurs larmes », a rapporté un témoin.

Et les occasions de fondre en larmes sont nombreuses: à Lenakan, voyant sa petite fille de huit ans enterrée, les yeux ouverts, une mère implore: « Fermez les fenêtres, elle va prendre froid ». Bien sûr, l'enfant est morte. On recense beaucoup de cas de ce genre, où des gens perdent la tête sous l'effet du choc.

À Lenakan toujours, un père serre sa fille dans ses bras, à six mètres sous terre, dans les débris

de sa cuisine. Le père est mort. La fillette ouvre les yeux; ses jambes sont coincées sous une poutre, et les médecins décident d'amputer. Mais il n'y a pas suffisamment de place, et ils l'auraient déchiquée en tentant de la sortir. Peu après, l'enfant est mort.

Un père de famille de 42 ans qui travaillait aux champs lorsque la catastrophe est survenue s'est immédiatement rendu à l'école où étudiaient ses trois enfants. Il a lui-même extirpé 15 personnes des décombres, dont l'un de ses fils, coincé sous une poutre. Son fils lui dit: « Sauve-moi en dernier ». Ce que fit le père.

À l'issue de sa tournée dans la zone sinistrée, M. Gorbatchev s'est entretenu à Erevan avec des dirigeants arméniens et des membres du gouvernement central chargés de superviser les opérations de secours. À cette occasion, il a sévèrement critiqué le Comité Karabakh, qui dirige le mouvement nationaliste arménien et réclame depuis février dernier le rattachement à l'Arménie de la région azerbaïdjanaise de Nagorny-Karabakh, peuplé en majorité d'Arméniens.

Le chef du Kremlin a accusé ce comité d'exploiter à ses propres fins la tragédie du séisme et de profiter d'erreurs dans l'organisation des secours pour répandre des rumeurs sur la possibilité de nouvelles secousses.

TRAINS

Collision de trois trains près de Londres: 36 morts

les gens semblaient très calmes, s'aidant les uns les autres pour sortir du train. Les pompiers sont arrivés très vite. »

Enveloppés dans des sacs gris, les cadavres étaient transportés sur des brancards vers les ambulances, qui démarraient en trombe.

« Les médecins et les pompiers sont obligés de ramper sous les morceaux de métal déchiré pour dégager les victimes, raconte l'un des secouristes. La plupart ont des membres brisés, et nous avons dû en amputer certains sur place. »

Un porte-parole hospitalier a indiqué pour sa part que beaucoup des blessés se trouvaient dans un état critique.

Le premier ministre Margaret Thatcher a exprimé « sa profonde tristesse » aux parents des victimes, et ordonné l'ouverture immédiate d'une enquête. « Des familles ont perdu les êtres qui leur étaient les plus chers juste avant Noël, a-t-elle dit, et nous devons faire l'impossible pour aider les victimes. »

Selon les Chemins de fer britanniques, le train de Pool avait respecté la limite de 64 km/h en vigueur dans la gare de triage, et l'accident aurait été provoqué par une « erreur technique » imputable aux travaux préparatoires en cours sur les lieux pour établir un nouveau système de signalisation.

Le ministre des Transports, Paul Channon, a déclaré à la Chambre des communes qu'il était encore trop tôt pour connaître les causes exactes de l'accident et qu'il avait ordonné la tenue d'une enquête publique indépendante sur cette catastrophe.

La presse britannique souligne néanmoins que le système de contrôle des voies ferrées de Clapham Junction, où un train passe toutes les deux minutes aux heures de pointe, date des années 1930, et qu'il devrait être modernisé dans les prochains mois. □

Où donner son sang

■ Aujourd'hui, la Croix-Rouge tient des cliniques aux endroits suivants:

- à Montréal, Centre permanent de la Croix-Rouge, 3131 est. rue Sherbrooke, de 9 h à 20 h;
- à Montréal, Centre des métiers d'art du Québec, Place Bonaventure, hall d'exposition ouest, de 14 h à 20 h;
- à Greenfield Park, Clinique du maire, centre commercial Les Galeries Taschereau, 745, boulevard Taschereau, de 14 h 30 à 20 h 30.

Précision

■ La légende d'une photo de la Presse Canadienne, publiée dans notre édition du samedi 10 décembre, identifiait une nouvelle femme policière de la CUM comme étant Mme Barbe Simonetta, lors d'une remise de diplômes, à l'Institut de police de Nicolet. Il eût fallu lire Mme Barth Simonetta.

Le policier Richard Lagacé succombe à ses blessures

■ L'agent Richard Lagacé, âgé de 23 ans, du district 31 du Service de police de la CUM, a succombé hier aux blessures qu'il avait subies dans un accident de la circulation survenu la matin du 7 décembre, alors qu'il était de service.



L'agent Richard Lagacé

Heurté par une automobile à l'angle de la rue Bellechasse et de la 8^e Avenue, à Montréal, l'agent Lagacé avait perdu la maîtrise de son véhicule non lettré, qui fit un début de tête-à-queue. Frappé une deuxième fois par une camionnette qui venait en sens inverse, le policier avait été projeté hors de sa voiture, s'effondrant de graves blessures à la tête.

La famille de l'agent Lagacé a consenti à ce que des funérailles civiles soient célébrées à sa mé-

moire. Le service aura lieu jeudi à 10 h 30 en l'église Saint-Sylvain, dans le quartier Duvernay de La-

Le sinistre a nécessité cinq alertes et fut maîtrisé à 21 h 20. Malgré le froid sibérien (moins 23 Celsius), une foule se massait dans la rue pour voir la centaine de pompiers à l'oeuvre. L'immeuble, qui abritait aussi deux commerces, est, dit-on, une perte totale. La police enquête sur l'origine de l'incendie.

LA MÉTÉO

Québec	Min.	Max.	Aujourd'hui
Abitibi	-20	-12	ensoleillé
Outaouais	-13	-8	nuageux
Laurentides	-15	-11	couvert
Cantons de l'Est	-13	-8	nuageux
Mauricie	-13	-8	nuageux
Québec	-13	-8	nuageux
Lac-Saint-Jean	-16	-12	nuageux
Rimouski	-12	-10	nuageux
Gaspésie	-12	-9	enneigement
Baie-Comeau	-14	-10	nuageux
Sept-Îles	-14	-10	nuageux

Canada	Min.	Max.	Aujourd'hui
Victoria	-8	9	
Edmonton	-2	6	
Regina	-3	1	
Winnipeg	-13	-8	
Toronto	-17	-13	
Fredericton	-22	-15	
Halifax	-17	-9	
Charlottetown	-17	-12	
Saint-Jean	-20	-15	

États-Unis

	Min.	Max.		Min.	Max.
Boston	-6	6	N.-Orléans	-3	10
Buffalo	-23	-11	Pittsburgh	-16	-6
Chicago	-12	-9	S. Francisco	7	17
Miami	22	28	Washington	-10	1
New York	-13	-1	Dallas	4	6

les capitales

	Min.	Max.		Min.	Max.
Amsterdam	6	9	Madrid	-2	15
Athènes	6	12	Moscou	-13	-6
Acapulco	23	11	Mexico	8	23
Berlin	-3	9	Oslo	-3	0
Bruxelles	8	11	Paris	2	9
Buenos Aires	15	29	Rome	7	14
Copenhague	7	9	Séoul	0	11
Genève	3	6	Stockholm	-3	-6
Hong Kong	14	19	Tokyo	5	14
Le Caire	11	20	Trinidad	27	30
Lisbonne			Vienne	6	7
Londres	8	11			

La Quotidienne

Tirage d'hier
à trois chiffres 726
à quatre chiffres 7773



50-2-01

Le mardi 13 décembre 1988

Hydro doit répondre à une forte demande

YVES BOISVERT

Le réseau d'Hydro-Québec a connu hier après-midi sa plus grande demande de courant électrique depuis l'hiver dernier.

Vers 17 h, la demande québécoise totale d'électricité a atteint 25951 mégawatts, une quantité tout à fait exceptionnelle pour la mi-décembre.

Le froid polaire qui a affligé le Québec est évidemment la cause de cette grande consommation. Il faisait moins 16 degrés Celsius, à 17 h hier, alors que la moyenne à ce temps-ci de l'année est de moins trois degrés Celsius.

Mme Mireille Lagacé, porte-parole d'Hydro-Québec, a déclaré que tout s'est déroulé normalement sur le réseau de transport et que seules de légères pannes ont affecté les réseaux de distribution.

Quatre pannes ont privé de courant quelque 25000 abonnés de Laval et de Montréal dans la matinée et en début d'après-midi.

« Il n'a pas été nécessaire de réduire les exportations vers les États-Unis (640 mégawatts) et nous avons même conservé une réserve de 1800 mégawatts », a déclaré la porte-parole.

La centrale de Tracy été mise à contribution au plus fort de la consommation.

Le 14 janvier dernier, Hydro-Québec avait enregistré la plus forte demande de la saison. Elle avait atteint 27 178 mégawatts. A Hydro-Québec, on estime que le record de cette année sera moindre. On croit qu'il ne dépassera pas les 26600 mégawatts.

Selon Mme Lagacé, cette baisse est principalement attribuable à la fin, cette année, d'un programme d'Hydro offrant à des institutions et des entreprises de l'électricité à rabais.



Une petite fête pour les 44 ans de M. Doré

Le maire Jean Doré croyait peut-être que ses 44 ans passeraient inaperçus, hier. Tel ne fut pas le cas. Le personnel de son cabinet et des membres de l'exécutif ont souligné son anniversaire par une petite fête impromptue, et un magnifique cadeau: «Chronique du 20e siècle». Le croirait-on? A la date du 12 décembre 1944, la chronique est muette. Ces messieurs de Larousse voudront sûrement signaler la naissance de Jean Doré dans une prochaine édition. En attendant, les Montréalais se joignent à ses collaborateurs pour souhaiter au maire une année fructueuse à la mairie.

PHOTO ROBERT NADON, La Presse

Les cadres de la STCUM se rebiffent contre le projet de restructuration

Ils servent un avertissement à Mme Louise Roy

FLORIAN BERNARD

Les cadres de la STCUM ne toléreront pas que l'on touche à un seul de leurs droits, acquis au cours des années, afin de réaliser le plan global de restructuration administrative annoncé par la présidente-directrice-générale, Mme Louise Roy. Réunis en assemblée générale, hier soir, quelque 150 cadres de premier niveau ont servi un avertissement formel à Mme Roy; la restructuration ne devra pas se faire sur leur dos.

Même s'ils ne jouissent pas d'une protection syndicale comme telle, les cadres sont quand même regroupés dans une fraternité reconnue par la STCUM et sont régis par une convention de travail. Or, depuis quelques jours, les cadres ont appris que la STCUM veut remettre en question plusieurs aspects de cette convention, en imposant notamment de nouvelles responsabilités et en modifiant non seulement les horaires de travail, mais également les affectations et les appellations des titres de fonction.

Ainsi, dans le projet que leur a exposé Mme Roy, les fonctions de surveillant, d'inspecteur et de chef-commis seraient fondues sous une seule appellation, celle de chef opérationnel. La STCUM augmenterait considérablement la charge de travail de ces nouveaux chefs d'opération. Pour le président de la fraternité des cadres, M. Georges Legris, le projet

de restructuration va entraîner de sérieux bouleversements dans le travail quotidien et dans les périodes de congé. En outre, aucune majoration des salaires n'est prévue dans cette réaffectation. La STCUM a tout simplement promis de réévaluer la question sala-



PHOTO THEGUE La Presse

Louise Roy, PDG de la STCUM.

riale dans un an. Elle s'est toutefois engagée à ne pas réduire le nombre des cadres.

Les cadres ont donné à leurs dirigeants le mandat de veiller scrupuleusement à ce que la restructuration de Mme Roy se fasse dans le respect intégral de leur convention. Ceci veut dire, à toute fins utiles, que la STCUM sera dans la quasi-impossibilité d'aller de l'avant avec son projet puisque plusieurs aspects de la réorganisation impliquent de nouvelles dispositions de travail qui ne sont pas prévues, actuellement, dans la convention des cadres de premier niveau.

En outre, les cadres ont en partie les poings liés puisqu'en janvier dernier, ils ont signé une lettre d'entente autorisant la STCUM à procéder à son projet de restructuration. Le conseiller juridique de la fraternité a expliqué, hier soir, que cette lettre d'entente prive les cadres de plusieurs moyens de défense, notamment celui d'un recours à une injonction. « On ne peut pas, du même coup, autoriser l'entreprise à procéder à une restructuration et recourir à une injonction pour l'empêcher d'agir » a-t-il expliqué. L'homme de loi a toutefois souligné que les cadres peuvent recourir à des griefs chaque fois que leur convention n'est pas respectée.

C'est finalement le mandat qui a été confié aux dirigeants de la fraternité.

Melançon chassé de la présidence de la commission de l'administration

L'opposition s'interroge sur la légalité de la destitution du conseiller qui a naguère quitté le caucus du RCM

MARIANE FAVREAU

Le président de la commission de l'administration et des finances du conseil municipal de Montréal, M. Pierre-Yves Melançon, sera démis de cette fonction. Le caucus des élus du RCM en a été informé hier, peu après le conseil municipal.

Dans les coulisses du conseil municipal, hier soir, les discussions allaient bon train sur cette affaire. Le conseiller Melançon, qui siège à titre de conseiller indépendant après avoir quitté le caucus du RCM, s'est refusé à interpréter cette décision qui sera discutée au conseil, aujourd'hui.

Il convient toutefois qu'il n'ait aucunement l'intention de quitter ce poste où l'on a fait un excellent travail et où j'étais prêt à continuer. La guillotine tombe, c'est tout.

Des conseillers s'interrogent sur la légalité d'une telle destitution. Le règlement sur les commissions du conseil, adopté en juin 1987, stipule que le président d'une commission le demeure jusqu'à la date d'expiration des quatre années écoulées depuis sa nomination, à moins qu'il n'en démissionne, n'accède au comité exécutif ou cesse d'être membre du conseil.

Par ailleurs, la charte de Montréal, dans un article adopté en juin 1987, semble-t-il, indique que le conseil (qui nomme les présidents et les membres des commissions) peut remplacer, quand bon lui semble, tout membre des commissions.

Au-delà de la légalité d'une telle destitution, les commentaires vont bon train. La présidence des commissions du conseil, auquel se rattache une rémunération supplémentaire de \$10000, revient-elle d'office aux membres

du parti au pouvoir? Le conseiller du Parti civique, Nick Auf der Maur, rappelle qu'aux gouvernements supérieurs, il est de tradition de confier des présidences aux membres de l'opposition. Lui-même est d'ailleurs vice-président d'une commission du conseil.

Ce que certains n'hésitent pas à qualifier de « mesquinerie » à l'égard du conseiller Melançon, serait-elle sa punition pour avoir quitté le caucus RCM même s'il reste membre du RCM?

Toujours critique de l'administration, aussi bien celle du Parti civique jadis que de son propre parti maintenant, M. Melançon a repris hier certains reproches à l'égard du budget 1989 y voyant des contradictions.

Six autres conseillers, en majorité présidents ou vice-présidents de commissions, se sont portés à la défense de ce budget. Ils ont in-

sisté sur un aspect ou l'autre des changements déjà apportés dans leurs quartiers ou dans la ville pour contredire les critiques du conseiller Melançon.

Quant au président du comité exécutif, M. Michael Fainstat, il se félicite de ce budget. Comme l'ont fait, signale-t-il, la majorité des intervenants aux émissions de « lignes ouvertes » où il l'a présenté.

Par ailleurs, Mme Kathleen Verdon a signalé l'effort de la ville en faveur des sinistrés d'Arménie: un local gratuit comme entrepôt, camions et chauffeurs à la disposition du comité de secours pour livrer les marchandises vers Mirabel, cueillette spécifique de déchets près de l'entrepôt, etc. Elle a également assuré le consul d'URSS de la sympathie des Montréalais qu'elle invite à se montrer généreux envers les sinistrés.

LES PANNES HIER

Voici un aperçu des pannes qui ont affecté la région de Montréal hier:

6600 abonnés ont été privés de courant dans le quartier Rivière-des-Prairies, entre 7 h 50 et 14 h 50;

15000 abonnés de Saint-Laurent ont subi une panne de trois heures dans l'avant-midi;

917 autres n'ont pas eu d'électricité pendant quelques heures, dans l'après-midi, à LaSalle;

Le quartier Vimont, à Laval, a été privé de courant pendant cinq heures, durant la matinée;

À l'île Perrot, de 500 à 600 abonnés ont subi une panne qui est survenue quand un citoyen a coupé un arbre qui est tombé sur un fil...

Montréal propose de créer neuf arrondissements

MARIANE FAVREAU

En découpant Montréal en neuf arrondissements, le comité exécutif de la Ville propose de démembrer le quartier Saint-Jacques, l'un des plus anciens de Montréal. Au moins deux autres districts électoraux seront aussi écartelés entre deux arrondissements, mais à cause de barrières physiques.

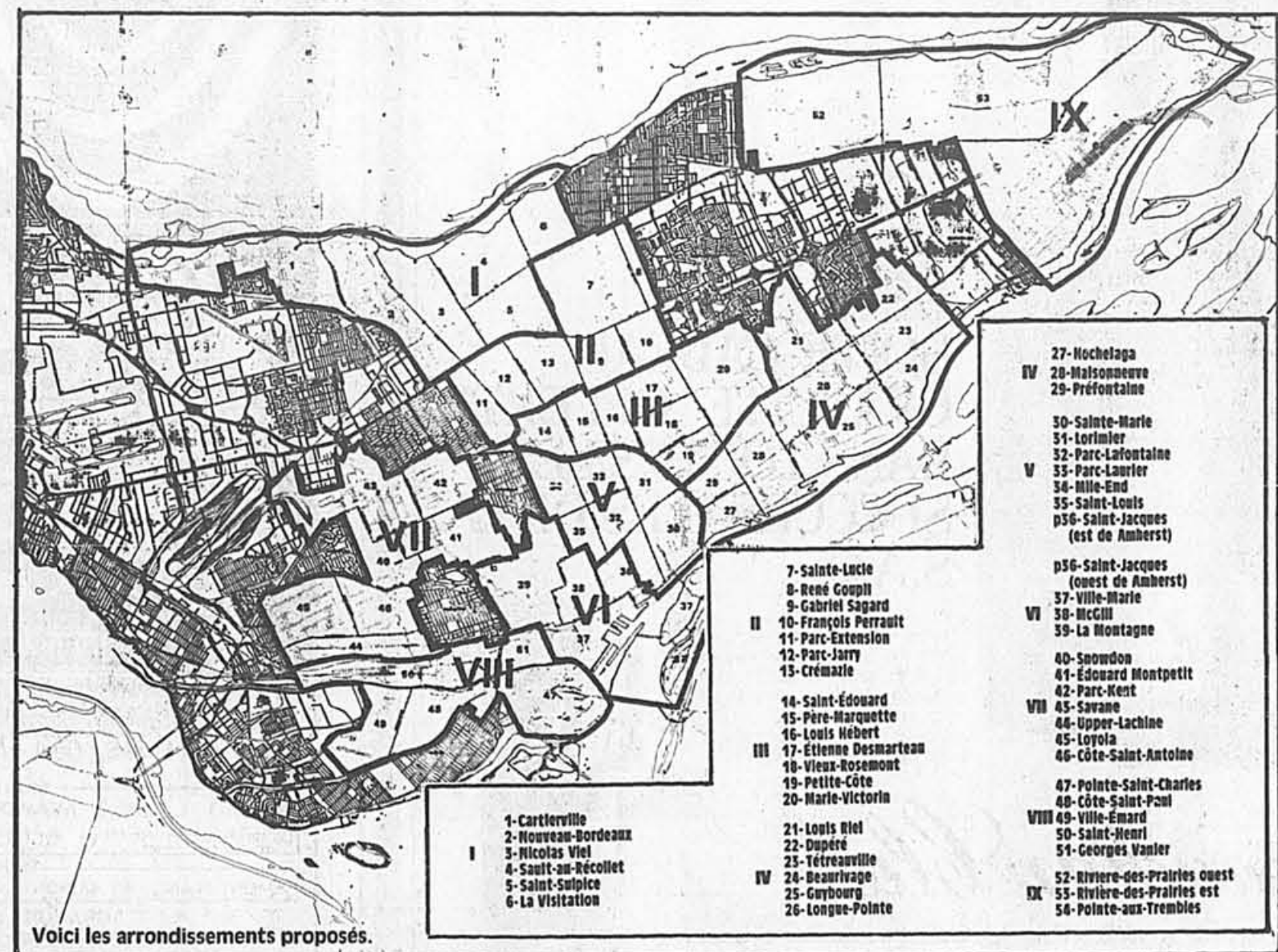
Cette nouvelle entité territoriale, l'arrondissement, « constituera la pierre angulaire de la nouvelle politique de décentralisation de l'administration », indique-t-on à l'hôtel de ville. Tant sous l'angle de la « régionalisation des services municipaux » que sous celui de la consultation publique par le moyen des « comités conseils d'arrondissements ».

Ils faciliteront aussi la constitution d'une banque de données et de gestion urbaine, et devraient « rapprocher le pouvoir municipal de ceux pour qui il s'exerce ».

Pas question que chaque arrondissement dispose de sa propre mairie, comme à Paris. Mais son comité-conseil tiendra ses réunions mensuelles dans un lieu bien identifié, et travaillera de concert avec le bureau local Accès-Montréal. Le comité-conseil sera formé des conseillers municipaux des districts électoraux qui forment l'arrondissement et il aura une fonction consultative auprès des citoyens et du comité exécutif.

Cet après-midi, le conseil municipal doit adopter les règlements qui les régiront (les comités-conseils tiendront leur première réunion fin mars). De plus, les conseillers discuteront des limites proposées pour les arrondissements, mais c'est le comité exécutif qui en décidera par ordonnance.

Il s'agit d'une division territoriale non-prévue à la charte de



Montréal. Toutefois, depuis une vingtaine d'années, l'hôtel de ville utilisait 54 « quartiers de planification » pour divers usages. Et les neuf arrondissements prévus respectent les limites de ces quartiers, indique-t-on, sauf dans le cas de Saint-Jacques. De plus, di-

vers services (Loisirs ou Travaux publics) avaient aussi leur découpage propre du territoire.

On a donc voulu harmoniser tout cela et fonder les arrondissements sur des critères le plus permanents possibles: sentiment d'appartenance, réalités sociolo-

giques, repères géographiques, barrières naturelles. Les districts électoraux deviennent un critère secondaire dans ce découpage.

C'est ainsi que la partie ouest du quartier Saint-Jacques, des rues Saint-Laurent à Amherst, fera partie de l'arrondissement

centre avec les districts Ville-Marie, McGill et La Montagne.

La portion à l'est de la rue Amherst est annexée à un arrondissement qui s'étend de l'Avenue du Parc, au nord de la rue Sherbrooke et jusqu'au boulevard Rose-

mont, puis jusqu'à la rue Moreau en suivant la ligne de chemin de fer qui s'incurve depuis le boulevard Rosemont jusqu'au fleuve. En superficie, cet arrondissement sera le plus petit mais le plus densément peuplé avec 113,2 personnes à l'hectare.

Le découpage proposé englobe les quartiers suivants:

I - « Ahuntsic »: Cartierville, Nouveau-Bordeaux, Nicolas-Viel, Sault-au-Récollet, Saint-Sulpice, La Visitation;

II - « Villeray-Saint-Michel »: Saint-Lucie, René-Goupil, Gabriel-Sagard, François-Perrault, Parc-Extension, Parc Jarry, Crémazie;

III - « Petite-Patrie-Rosemont »: Saint-Édouard, Père-Marquette, Louis-Hébert, Étienne-Desmarquet, Vieux-Rosemont, Petite-Côte, Marie-Victoria;

IV - « Mercier-Hochelaga-Maisonneuve »: Louis-Riel, Dupéré, Tétréville, Beauvillage, Goybourg, Longue-Pointe, Hochelaga, Maisonneuve, Préfontaine;

V - « Plateau Mont-Royal-Centre-sud »: Sainte-Marie, de Lormier, Parc Lafontaine, Parc Laurier, Mile End, Saint-Louis, Saint-Jacques (est de Amherst);

VI - « Centre »: Saint-Jacques (ouest de Amherst), Ville-Marie, McGill, La Montagne; il ne compte que 50 168 habitants;

VII - « Côte-des-Neiges - Notre-Dame-de-Grâce »: Snowdon, Édouard-Montpetit, Parc Kent, Savane, Upper Lachine, Loyola, Côte Saint-Antoine. C'est le plus peuplé des arrondissements avec 152 255 résidents;

VIII - « Sud-ouest »: Pointe Saint-Charles, Côte Saint-Paul, Ville Emard, Saint-Henri, Georges-Vanier;

IX - « Bout-de-l'île »: Rivière-des-Prairies ouest et est, Pointe-aux-Trembles.

Des toits plats pourraient céder, mais pas 50 000 d'entre eux

L'Ordre des architectes et l'Association des architectes en pratique privée du Québec répliquent à l'étude Paquette-Trudeau

LAURIER CLOUTIER

Des toits plats de Montréal peuvent s'effondrer cet hiver sous le poids de la neige, mais il n'y en aurait pas 50 000 qui présenteraient ce risque.

Telle est l'opinion émise par l'Ordre des architectes et l'Association des architectes en pratique privée du Québec, en réponse à l'étude Paquette-Trudeau publiée il y a quelques semaines. De-

puis la manchette de *La Presse* du 19 novembre, l'ordre et l'association ont organisé des réunions d'architectes et commandé des rapports d'experts pour répliquer aux auteurs de l'étude Paquette-Trudeau.

Le communiqué émis par l'Ordre et l'Association des architectes est une charge contre *La Presse* qui aurait fait peur au monde inutilement lorsqu'elle a publié l'essentiel des recherches de Luc Trudeau et de Jean-Paul Paquette. Après une étude de

trois mois, ces derniers craignent que des toits horizontaux d'écoles, d'usines et de commerces, parce que devenus défectueux après le déluge de juillet 87, s'effondrent et mettent en danger la vie de plusieurs personnes.

Lors d'entrevues, les chercheurs ont estimé sommairement à 50 000 le nombre de toits plats qui pourraient présenter des risques pour le public. Cette évaluation ne provient pas de l'étude Paquette-Trudeau, qui explique plutôt comment plusieurs de ces toits plats vieillissent prématurément parce qu'ils se gorgent d'eau, alors qu'on les a toujours cru étanches.

Mais, la majorité des toits horizontaux de Montréal sont de bois et de béton, déclarent l'ordre et l'association des architectes. Selon eux, les auteurs Paquette et Trudeau auraient surevalué le nombre de toitures d'acier de Montréal. « Les constructions de bois et de béton ne présentent pas de risque particulier d'effondrement.

« Il peut se produire cependant que les toitures à charpente et à patelage d'acier — dont nous

sommes incapables d'évaluer le nombre — présentent des problèmes. L'engorgement de l'isolant par l'eau, combiné aux charges de neige, pourrait provoquer des flexions dangereuses », reconnaissent l'ordre et l'association. « Mais ce phénomène serait quand même limité ».

L'étude Paquette-Trudeau, contre-expertisée par les ingénieurs conseil Lalonde Girouard Letendre (LGL), souligne qu'on a l'habitude de mesurer la capacité de résistance des toits plats en pesant les matériaux composant la toiture, à sec. Lorsque gorgés d'eau cependant, ces matériaux sont si lourds qu'ils dépassent la résistance de la toiture qui pourrait s'effondrer lors de fortes précipitations de neige.

L'ordre et l'association citent par ailleurs l'architecte Claude Frégeau et « un expert de Québec », non identifié, qui n'ont rien vu des problèmes soulevés. « Expert en toiture de Montréal », Claude Frégeau a pourtant fait 3 000 inspections lors des 10 dernières années, dont 450 au cours de la dernière année. Il n'a jamais relevé de saturation généralisée

de l'isolant à 100 p. cent. Il a relevé des saturations à 35 ou 40 p. cent dans l'environnement immédiat d'une fuite ».

De son côté, l'expert de Québec a inspecté l'équivalent de 200 toits dans la région de Montréal, sans rien trouver. « Rien ne permet donc actuellement de prédire le risque d'effondrement de 50 000 toits plats d'acier », concluent l'ordre et l'association. « Il est par ailleurs très peu probable, sinon impossible, que l'inondation du 14 juillet 87 ait pu accélérer le vieillissement des toitures. Il est toutefois possible que certains aient été gorgés d'eau. Mais l'eau n'est pas demeurée dans la toiture, à moins que le coupe-va-

peur soit absolument étanche. Ce n'est le cas que d'un nombre très limité de bâtiments récents ou de toitures récemment restaurées. C'est le genre de toitures qu'on fabrique depuis 15-20 ans, selon les chercheurs Paquette-Trudeau.

Dans le doute, tout propriétaire peut faire vérifier sa toiture par un architecte, à peu de frais, ajoutez-on.

Enfin, les deux organismes déplorent que *La Presse* ait publié un reportage « alarmiste ». Rappelons que, dès le début, *La Presse* a tenté d'obtenir des commentaires des principaux intéressés mais l'Ordre et l'Association ont préféré attendre plus de deux semaines avant de ce faire.

COUREZ LA CHANCE DE GAGNER VOTRE ACHAT

Vous prévoyez acquérir un ordinateur personnel ce Noël. Si c'est le cas, ne manquez pas de venir nous voir. Nous tenons la gamme complète des ordinateurs Apple®

Laissez-nous vous démontrer la facilité d'utilisation de ces produits, vous n'en reviendrez pas. Vous les maîtriserez en quelques jours seulement.



Pour un temps limité, participez à notre promotion et courez la chance de vous mériter votre achat*.

- Formation
- Consultation
- Impression au laser
- Livraison
- Entretien et réparation

*Les détails des règlements de cette promotion sont disponibles en magasin.

Le Centre Informatique
LOGIMIC
inc.

Promenades Pointe-Claire
1000-20, boul. St-Jean
Pointe-Claire
Tél.: 591-9573



Macintosh est une marque de commerce de Apple Computer Inc. Apple et le logo Apple sont des marques déposées de Apple Computer Inc.

Goodyear rejette toute responsabilité quant aux dépôts de vieux pneus

La société Goodyear Canada Inc., à Valleyfield, rejette toute responsabilité quant à la façon dont des sous-traitants disposent des milliers de pneus qu'elle jette au rebut.

Depuis l'ouverture de son usine à Valleyfield, en 1965, Goodyear a toujours traité avec des transporteurs utilisant des dépôts d'élimination entièrement approuvés par le gouvernement du Québec, pour y accumuler les pneus entiers mis au rebut, soutient la compagnie dans un communiqué émis hier.

« Goodyear estime que la façon dont les pneus sont traités dans ces dépôts n'est pas de la responsabilité de la compagnie », précise-t-on.

Goodyear ajoute que sa préoccupation en matière d'environnement est « d'atteindre l'excellence dans toutes ses usines de production ».

La compagnie précise avoir consacré un budget de \$2,9 millions pour la réalisation de projets environnementaux et pour la conservation des ressources, dans ses seules installations de Valleyfield.

Les MICROS ONDES

de **SAMSUNG**

OU COMMENT SE GÂTER À BON MARCHÉ

- Fini blanc
- 500 watts
- Contrôle digital
- Compact
- Versatile
- Modèle MW 2530 VC

199\$
(Autre modèle non illustré à 139\$)

AU GRAND CHOIX

Montréal 8390 St-Hubert (au sud de Métropolitain) 388-1122

Laval 1599 Autoroute 440 ouest (à l'est de l'autoroute des Laurentides) 745-3321

DU SPÉCIAL POUR LES FÊTES.

OFFRE SPÉCIALE. BOÎTE-CADEAU GRATUITE* OFFERTE DANS TOUTES LES SUCCURSALES DE LA S.A.Q.

Canadian Club
Un goût remarquablement doux et léger. Canadian Club, symbole d'excellence.
OR PUR

*A l'achat, jusqu'à épuisement des stocks. © Canadian Club et C.C. sont des marques déposées de Hiram Walker et Fils Limitée.

QUALITÉ ET PRIX SI BAS !

25%
DE RÉDUCTION SUR NOS PRIX DÉJÀ ESCOMPTÉS
OR 10K — 14K — 18K

35%
SUR CHAÎNES EN ARGENT

BAGUE FAMILIALE 4 PIERRES 10K \$129

BAGUE HOMME 12 DIAMANTS 10K \$199

PIERRES VÉRITABLES RUBIS ET DIAMANTS SAPHIR ET DIAMANTS EMERAUDE ET DIAMANTS

PENDENTIF ET CHAÎNE 149\$
B.O. 199\$
BAGUE 149\$

BAGUE FAMILIALE 4 & 8 PIERRES 10K \$169

BAGUE DAME 1 DIAMANT 10K \$293

1 ZIRCONIA CUBIQUE 10K 115\$
1 DIAMANT 165\$

**PLUS DE 330 MODÈLES DE BAGUES ET DE JONCS À DIAMANTS RÉDUITS DE 25% À 50%
DES PRIX SI BAS... QU'IL FAUT LES GARDER SECRETS!**

MONTRES: SEIKO LASSALE MOVADO RVV RAYMOND WEIL PULSAR michel herbelin BULOVA CITIZEN swatch LORUS TIMEX

PLUMES: MONT BLANC · S.T. DUPONT · CROSS · SHEAFFER · PARKER

GRAVURE SUR PLACE DE VOTRE NOM ou LOGO DE VOTRE COMPAGNIE

BIJOUTERIE le roy
Au 2e étage

7139, rue ST-HUBERT (coin Jean-Talon)
Montréal, Qc H2S 2N1
277-4161

METRO JEAN-TALON

L'écrit comptera désormais pour 50 p. cent de la note de français en secondaire V

ANDRÉ PRATTE

Le ministère de l'Éducation du Québec a décidé que le français écrit comptera désormais pour la moitié de la note finale des élèves de cinquième secondaire.

Cette nouvelle politique d'évaluation entre en vigueur dès cette année. Les commissions scolaires en ont été avisées fin septembre.

Depuis l'implantation des nouveaux programmes de français au secondaire, le ministère suggérait que le français écrit compte pour 30 p. cent de la note de l'élève, la lecture 35 p. cent, la compréhension orale 15 p. cent et la production orale 20 p. cent. Les commissions scolaires et les professeurs étaient cependant li-

bres de respecter ou non ces proportions.

Dans la directive envoyée aux commissions scolaires le 23 septembre, le ministère annonce que, dorénavant, la note finale de chaque élève résultera de l'addition de la note qu'il a obtenu à l'école pendant l'année (50 p. cent) à la note obtenue aux examens ministériels de français (50 p. cent). Les commissions scolaires devront obligatoirement soumettre leurs élèves à ces examens.

La note de l'école devra être composée de trois notes: une note pour l'écriture (50 p. cent), une note pour la lecture (25 p. cent) et une note pour l'oral (25 p. cent).

Quatre examens

Le ministère soumettra les finis-

sants du secondaire à quatre examens. L'épreuve de production écrite (composition), qui est administrée depuis trois ans, mais qui n'était pas nécessairement incluse dans la note de l'élève, comptera maintenant pour la moitié de la note attribuée par le ministère.

L'examen de compréhension d'un discours écrit (lecture) comptera pour 25 p. cent de la note du ministère tandis que les examens de compréhension et de production orale compteront ensemble pour le dernier 25 p. cent.

Ainsi, la note finale de l'élève (note de l'école et note du ministère combinées) sera composée à 50 p. cent de ses résultats en français écrit, à 25 p. cent de ses résultats en lecture et à 25 p. cent de ses résultats en oral.

Cette nouvelle politique d'évaluation est le fruit de longues discussions au sein du ministère de l'Éducation et des milieux scolaires.

Depuis la publication en mai dernier du plan d'action du ministre Claude Ryan pour l'amélioration de l'enseignement du français, on s'attendait à ce que le ministre fasse de la réussite de l'examen de composition une condition d'obtention du diplôme d'études secondaires. L'élève qui aurait coulé cet examen n'aurait pas eu droit à son diplôme, peu importe sa performance en lecture et en oral.

Le ministre n'a pas osé aller aussi loin. La moitié des élèves de cinquième secondaire ayant échoué les compositions de mai 1986 et de mai 1987, une telle exigence risquait cette année de priver de leur diplôme 25 000 finissants du secondaire.

Compromis

«Il fallait déterminer quelle mesure était plus susceptible de motiver les élèves», a expliqué à *La Presse* le directeur général de l'évaluation au MÉQ, M. Paul Vachon. «Un taux d'échec de 40 ou 45 p. cent n'aurait rien eu de motivant.»

«Nous avons eu des commentaires d'enseignants et de conseillers pédagogiques qui voulaient que l'oral ou la lecture comptent pour davantage. Le ministère, lui, voulait que l'accent soit mis sur la production écrite. Finalement, ça a été une espèce de compromis.»

M. Vachon estime que la politique d'évaluation adoptée reste très exigeante pour les élèves. «Compte tenu de leurs résultats en français écrit, on peut entrevoir qu'on va avoir une proportion d'échecs plus élevée que ce qu'on pouvait avoir dans les années antérieures.»

Quel taux d'échecs le ministère est-il prêt à accepter? Déjà, dans une seconde directive envoyée aux commissions scolaires le 20 octobre, Québec évoque la possibilité que les notes des examens de lecture et d'écriture soient «converties», c'est-à-dire relevées, pour ramener à un niveau acceptable des taux d'échecs qui seraient considérés comme trop élevés.

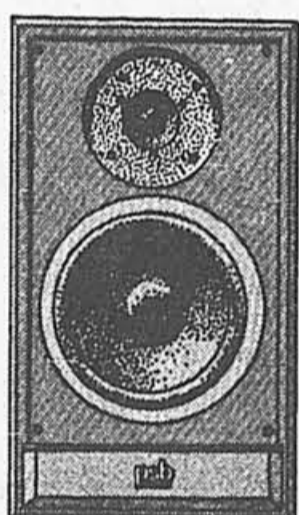
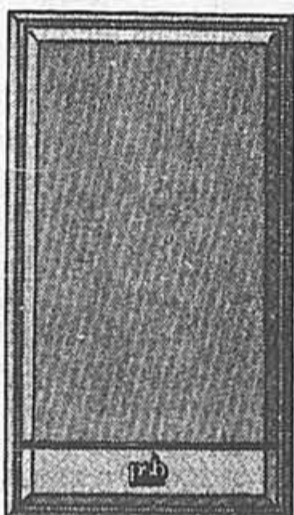
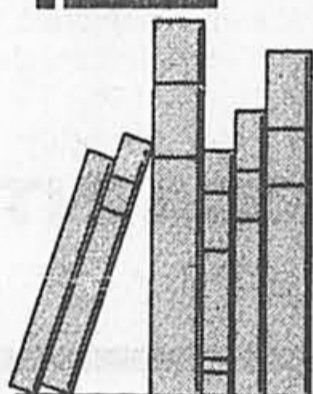
«Il est évident que plus on convertit, moins la nouvelle politique va avoir d'effets réels», admet M. Vachon. «Mais on peut convertir un peu, beaucoup ou énormément. Il faut trouver un équilibre.»

PRÊTS

commerciaux seulement sans nantissement.
Rapid Finance Co. Ltd.
342-4488

Maxi son. Mini dimension.

psb



260\$
LA PAIRE

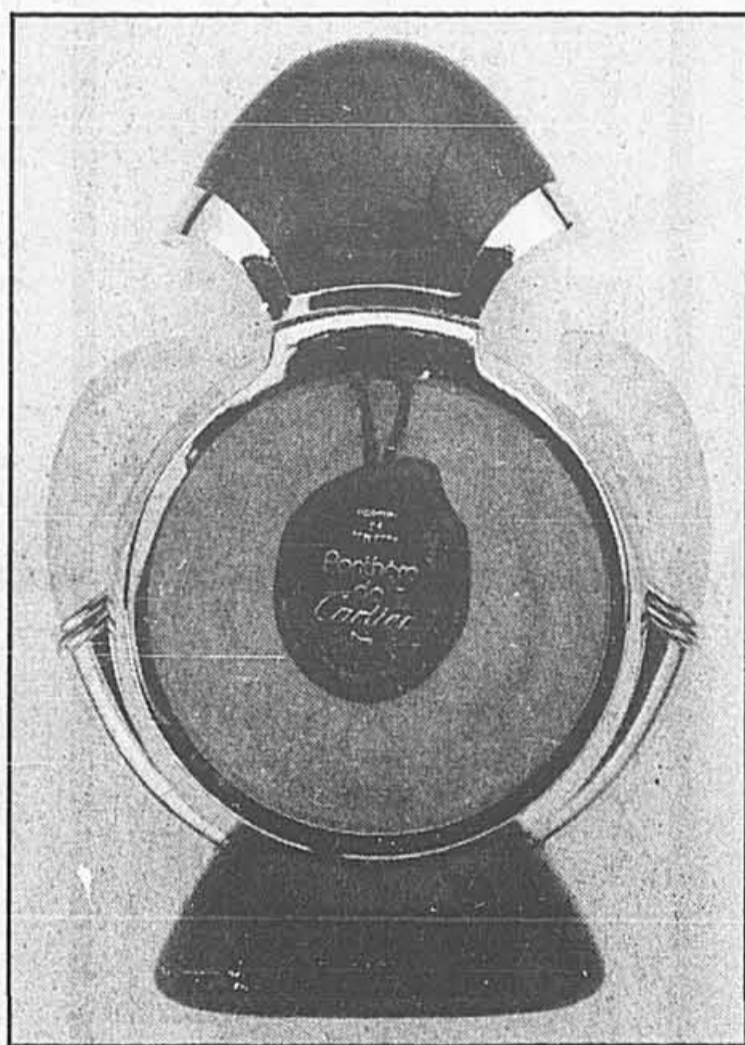
Enfin, une solution au sempiternel problème: comment se procurer un GROS son sans les GROS haut-parleurs envahissants. La série de haut-parleurs PSB MKII se distingue par sa concentration du son en peu d'espace. Passez chez nous pour l'entendre...vous n'en croirez pas vos oreilles!

audio centre
"La sensation d'ouïr pour la première fois"

5260 Sherbrooke ouest 482-4420
1930 boul. St-Martin, Laval 687-3627

Libérez la puissance de Panthère

À Noël, offrez-lui une fragrance extraordinaire qui saura lui rendre justice. Créée par les célèbres joailliers Cartier, et inspirée de l'insaisissable sensualité de la panthère, Panthère est



un mélange capiteux à la fois mystérieux et séduisant. Offrez Panthère de Cartier et voyez ses charmes agir, sur elle et sur vous! Uniquement chez Holt Renfrew et dans les boutiques Cartier.

Panthère de Cartier ... En premier chez Holt Renfrew.

Sherbrooke et de la Montagne, 842-5111 • Rockland, 738-3500 • Fairview, Pointe-Claire, 694-6310 • Place Ville-Marie, 866-2466
Horaire des Fêtes: Ouvert du lundi au samedi de 9 h 30 à 21 h, veille de Noël, ouvert de 9 h 30 à 17 h.

Pierre Foglia



Mozart, deux ou trois fois par année

Deux ou trois fois par année j'essaie d'aimer Mozart. Et Chopin. Et Bach. Et Brahms. Et Beethoven. Ou n'importe quoi de classique. Deux ou trois fois par année je me dis, bon, c'est assez le rock'n'roll, me semble que je n'ai plus tellement l'âge de *I'm on fire*, *Born to run*, *Dirty white boy* et autres *Stuck on you*. Devenons adulte, écoutons un concerto, une symphonie, une sonate, un requiem, envoye donc, n'importe quel machin en sol mineur.

N'importe quoi sauf peut-être les *Concerts Brandebourgeois* et le *Boléro*. Je ne connais pas non plus, mais on m'a assez dit que c'était quêtaine, je ne ferai pas rire de moi, certain...

À quelque temps de là, dinant avec mes enfants, je me retrouve assis à côté d'une jeune pianiste de concert que je convains de dresser une liste d'oeuvres propres à me déniaiser les oreilles... Elle a donc fort aimablement aligné huit suggestions de disque sur deux pages de mon carnet et ajouté, dans un encadré: «à écouter à la grosse planche». Conseil éminemment rock'n'roll qui m'inspira aussitôt confiance...

Tout de même, pour vérifier, j'ai soumis la liste de la jeune pianiste à l'approbation de mon confrère Claude Gingras auquel je porte la plus vive admiration, sentiment qu'il me rend bien peu je le crains. Aussi ai-je glissé ladite liste sur son pupitre avec la certitude que le ciel me tomberait aussitôt sur la tête, ce qu'il fit:

— Greig ça s'écrit pas comme ça. Ça s'écrit: GRIEG. Et Prokofiev, c'est pas deux «f», c'est un «v»...

Le choix des oeuvres lui parut cependant plus judicieux que l'orthographe. A deux petites réserves près. Pour le Prokofiev justement:

— Ce deuxième concerto de violon en sol mineur n'est rien de facile, ni de très intéressant, un peu abstrait même pour moi, alors imagine pour toi...

Et seconde réserve:

— Le requiem de Mozart, c'est du snobisme. Prends donc le requiem de Verdi à la place, c'est plus italien, plus pompier ça te plaira mieux...

J'ai donc couru chez Archambault acheter le Requiem de Mozart et le deuxième concerto de violon en sol mineur de Prokofiev... Je sais, exactement le contraire de ce que Claude me conseillait. Exprès, pour voir. Quand j'achète ce qu'il me dit, j'aime pas. Alors je me suis dit qu'en faisant le contraire, peut-être... Eh bien, c'est raté mon vieux. J'aime pas non plus...

Dieu sait que je veux aimer, pourtant! Que je me force. Que j'essaie pour vrai... Je m'assois dans le salon. Je prends un chat sur mes genoux. Je ferme les yeux. Et j'attends, plein d'espoir. J'attends la révélation, l'illumination, le miracle, la béatitude, la grâce, la foi. J'attends que ça me transporte, que ça me soulève, que ça me remplisse... J'attends cinq minutes, dix. Et, habituellement, je m'endors comme un samedi soir quand le Canadien joue contre Minnesota...

Mais pas cette fois. J'avais suivi le conseil de la pianiste: j'avais monté le son. Tenez-vous bien, ça sortait de mes boîtes en crise... Ça sortait, mais ça n'allait nulle part. Ça emplissait le salon de bruit, c'est tout. C'est comme si j'avais eu la tête dans un orage, avec les éclairs, la pluie et tout. Mais dedans, j'avais pas un poil de mouillé. Sec complètement.

Le Prokofiev, on n'en parle même pas. Abstrait tu disais, Claude? Mets-en! Abscons. Mozart, après ça, est arrivé comme un baume. Comme une pomme plus exactement: ça s'étalait. Mais ça n'entraînait pas non plus. Peut-être que ce n'était pas assez «à la planche». J'ai monté le son encore un peu. Hop là. *Lacrimosa* ou *kyrie*, va savoir, c'était maintenant les chutes du Niagara...

— Pis, t'aimes-tu? m'a demandé ma blonde, un peu inquiète tout de même.

— J'hayis pas. Mais me semble que ça manque de drum...

— Tu niaises! Sais-tu que c'est le Requiem qu'ils ont fait jouer à la mort de René Levesque?

— Ça manque de drum pareil...

J'avais acheté un troisième disque, tiré au hasard de ma liste: la *Symphonie numéro 4* de Mahler... J'ai trouvé que c'était une musique sauvage, froide et épaisse (dans le sens d'inextricable, de dense et d'enchevêtré). J'ai tout de suite détesté, encore plus que les deux autres...

Deux ou trois fois par année, j'essaie d'aimer Mozart. Et Mahler. Et Beethoven. Et Bach. Ou n'importe quoi de classique. Et chaque fois je rate mon coup. Et j'en suis chaque fois un peu plus désolé et un peu plus fâché. C'est que je connais, voyez-vous, bien plus bête que moi à qui Mozart donne du plaisir. À la fin cela me rend jaloux, un peu comme le cul-de-jatte qui regarde courir Ben Johnson. Ça ne m'étonnerait pas du tout d'ailleurs que Mozart soit un dopé. Qu'on analyse ses bémols, on y trouvera sûrement du stanozolol...

Deux ou trois fois par année, j'essaie d'aimer Mozart. Et Chopin. Et Bach. Je me fais faire une liste par quelqu'un. Je la montre à Claude Gingras qui corrige les fautes d'orthographe et annote dans la marge que la meilleure version est celle par l'Orchestre symphonique de Cleveland dirigé par Georges Szell. Et moi, tout ce temps-là, je suis sûr que cette fois ça y'est, ça va marcher, le silence va bander... Je me ramasse chez Sam ou Archambault, j'achète deux ou trois disques. Schubert par Richter ou Bach par Alicia de Larrocha ou le Requiem de Mozart. Je sors dans la rue mes disques sous le bras. Dans ma tête, J'ENTENDS. Ça va être beau, ça s'peut plus. Je vais me rouler à terre, pleurer de joie. Et de rage pour le temps perdu.

Je m'assois dans le salon. Je prends un chat sur les genoux. Je ferme les yeux. J'attends... Pendant deux ou trois secondes encore, le silence n'a jamais été aussi vibrant, aussi exalté. Ça s'peut plus ce que ça va être beau. Mozart, Chopin ou Bach ou machin. Et voilà, ça commence. Ah putain. Ah les chiens. Ah les veaux. Le silence bandait pour rien. Tagada tsouin tsouin, tagada tsouin tsouin. C'est presque aussi con que de l'accordéon...

Deux ou trois fois par année, j'essaie d'aimer Mozart. Mais ça finit toujours de la même façon. Ça finit par une toune de Rose Tattoo, un groupe rock australien que vous ne connaissez pas. La toune raconte l'histoire de Fasi Johnny le Rabbit, chantée par Angry «the throat» Anderson, un petit gros chauve avec une voix blanche... C'est du heavy-rock, mais contrairement à du classique, faut pas faire jouer à la grosse planche. C'est la plainte très belle d'un lapin australien qui s'arrachait les poils du cul pour faire un nid à ses enfants...

C'est pas Mozart qu'en aurait fait autant.

Panne d'électricité sur le cargo Hope

Presse Canadienne
QUÉBEC

Le cargo céréalier libérien Hope, privé de tout chauffage et que quatre marins philippins avaient dû abandonner, dimanche, tant ils souffraient du froid, a connu de nouveaux déboires, hier matin, lorsqu'il a subi une panne générale d'électricité quelques minutes après avoir quitté le port de Québec, ce qui l'a forcé à rebrousser chemin.

Le rafioteur qui, à la suite de la panne de moteur provoquée par

le problème électrique, a dû être toué par un remorqueur, ne pourra pas quitter le port de Québec avant aujourd'hui; et ce, à condition que les inspecteurs de la Garde côtière canadienne jugent que le cargo est en état de reprendre la mer.

Hier soir et pendant une bonne partie de la nuit, l'on devait réparer le système de circulation d'eau du cargo, servant au refroidissement des moteurs et des génératrices. Hier, toutefois, l'on n'était pas en mesure de préciser si cette réparation permettrait de rétablir le chauffage sur le bateau.

En ce qui concerne les quatre marins d'origine philippine qui avaient déserté le bateau, dimanche matin, se plaignant du fait que le cargo était privé de toute source de chauffage depuis une semaine, ils doivent rentrer à Manille par avion aujourd'hui même.

Liés par contrat à la firme propriétaire du Hope, dont le siège social se trouve à Hong Kong, les marins ont préféré briser leur engagement plutôt que de souffrir les conditions de vie inacceptables imposées à l'équipage du cargo.

Jeune Noir abattu: les policiers ontariens seront-ils inculpés?

Presse Canadienne
TORONTO

Le Solliciteur général de l'Ontario, Mme Joan Smith, a fait savoir, hier, qu'une enquête «ou autre forme d'audiences publiques» aura lieu, si aucune

accusation criminelle n'est portée contre les deux agents de la police régionale de Peel, qui ont abattu un jeune Noir, la semaine dernière.

Wade Lawson, 17 ans, de Mississauga, a reçu une balle à l'arrière de la tête, au moment où il prenait la fuite dans une

automobile volée. Un communiqué de la police a prétendu que les policiers avaient tiré en état de légitime défense, la voiture fonçant vers eux.

À l'Assemblée législative, Mme Smith a déploré cet incident, disant qu'il n'améliorera pas les relations entre la police et la communauté noire.

L'AVENTURE

à Place Bonaventure

LES PLAISIRS DU MAGASINAGE DU NOËL!

Si vous aimez découvrir mille et une nouveautés pour Noël dans plus de 125 boutiques et magasins débordant d'activités.

C'est le plaisir de découvrir tous ces cadeaux inusités, ces objets d'artisanat, et ces petits cadeaux comportant une touche personnelle qui ne seront jamais oubliés.

Ce sont les petits cafés et les accueillants restaurants. C'est tout le plaisir de redécouvrir tous les attraits du magasinage de Noël... à Place Bonaventure.

DU PLAISIR POUR TOUTE LA FAMILLE!

N'oubliez pas d'emmener vos enfants afin qu'ils puissent rencontrer le Père Noël, la Fée des Étoiles et des clowns enjoués. Samedi le 17 décembre, 1988 de 12:00 heures à 16:00 heures.

Venez entendre deux des plus beaux chœurs de Montréal dont les chanteurs de la Gamme d'Or (samedi le 17 décembre, 1988 de 13:00 heures à 14:00 heures) et le magnifique chœur Nabucco (mercredi le 21 décembre de 17:00 heures à 18:00 heures).

N'oubliez pas de visiter le Salon des Métiers d'Art du Québec qui se tient dans le Hall d'Exposition jusqu'au 18 décembre. Entrée libre.

Partez à l'aventure!

ÉDUCA-JEUX

Jeux et jouets éducatifs

REVENSBURGER / JUMBO /
DISET / AMBI / SIMPLEX /
HEROS / TOMY / PLAYMOBIL /
POLYBLOCK / QUERCETTI /
JOUETS MUSICAUX / GUND /
DAKIN / HERITAGE / LA NINA /
GÖTZ / FIBA / BURAGO /
SIKU / CORGI / MAJORETTE /
SOLIDO / LLEDO / JOAL / RIO /
REVELL / TAMIYA / MONOGRAM /
VOITURE TÉLÉ GUIDÉE

(514) 866-9823

Une variété de produits
en chocolat et un service
pour faire de vos
cadeaux de Noël...
un plaisir!

Laura Secord

NOUS FABRIQUONS LES MEILLEURS CHOCOLATS

PLACE BONAVENTURE 861-0339



'Flûtes, Charango,
Maracas, Tambores'
C'est la musique.

Ajoutez-y un pancho ou un
sarape et un sombrero et
voilà: c'est le folklore de
l'Amérique Latine.

C'est notre spécialité!

INCA INTI

LE PASSAGE • 861-5326

"BIENVENUE AU FOYER MONTRÉALAIS DE L'ART INUIT"

- sculptures en stéatite
- paniers en élyme
- pièces murales
- poupées
- foulards de soie
- papeterie



Images Boréales

"LE RENDEZ-VOUS DES AMATEURS
D'ART INUIT"

*Des cadeaux
...QUI SORTENT
de l'ordinaire*



LES FLEURS

...TRADITIONNELLES
OU D'AVANT-GARDE!
...TOUJOURS
À LA MODE!
POUR FAIRE PLAISIR
PAR AMOUR
DES FLEURS!



876-8988
Fleuriste
Bonaventure

BATTERY



**TOUTES
LES BATTERIES
DONT VOUS AVEZ
BESOIN!**

- Pose de piles pour montres
- Plus de 400 types de piles en magasin
- Gamme complète de calculatrices et petits appareils électroniques

Visitez notre kiosque au rez-de-chaussé à la Galerie des Boutiques!

**Pharmacie
Bonaventure**

Le centre du parfum de Montréal

**33% de rabais
sur parfum**

CARON-

- Fleurs de Rocaille
- Pour un homme
- Bellodgia
- Infini

866-1815

LE GACHET
DE L'EXTRÊME
ORIENT

Découvrez la beauté
délicate de nos kimonos,
fleurs orientales en soie,
tableaux laqués,
bijoux et autres trésors
évoquant à

La Hutte de Bambou

Niveau Métro • 866-8063

**GÂTEZ-VOUS!
GÂTEZ LES AUTRES!**

Nous vous offrons un choix sucré de
ces petites douceurs qui font de tous
les moments de la vie une occasion.

- chocolats importés et chocolats
liqueur
- bonbons des fêtes
- fondants succulents
- suçons fantaisie
- assortiment de noix
- présentoirs-cadeaux de bonbons
et chocolats

La Bonbonnière

866-0090

**POUR CES
CADEAUX
QUI VOUS
RAPPROCHENT**

- Souvenirs du Canada
- Pièces de collection
- Drapeaux, écussons, cotons ouatés et maillots-T

et incitent une visite!

*Souvenirs
de Marisol*

LE PASSAGE 861-4315

**CETTE ANNÉE,
PASSEZ UN VRAI NOËL
"CANADIEN"**

**BOUTIQUES
SOUVENIRS
LES
CANADIENS**

LE CHOCOLAT BELGE

Heyez



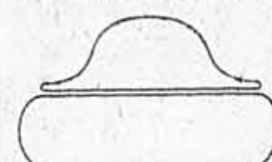
Pour le temps des fêtes,
offrez un cadeau original,
(sculpture, moulage,
ballotin) à un prix
raisonnable et qui saura
plaire à tous les palais...

VENEZ NOUS VOIR!!!

**PARFUMERIE
INTERNATIONALE**

Succombez au plaisir de
Calvin Klein. Obsession,
pour dames et hommes!

OBSESSION



Calvin Klein

Service personnalisé et emballage
de cadeaux gratuit 861-2891



T É T E S D ' A F F I C H E

Guy Pinard



Géophysique G.P.R. internationale, une entreprise fondée en 1974 par **François Goupil, Réjean Paul, Richard Reid**, emmenageait récemment dans ses nouveaux locaux au 2545, de Lorimier.

La neuvième Biennale internationale de l'humour et de la satire dans les arts et le cinquième Festival du film comique, auront lieu à Gabrovo, en Bulgarie, du 20 au 28 mai 1989. Pour de plus amples informations, on peut communiquer avec la Maison de l'humour et de la satire, à Gabrovo, en faisant le 2.72.29 ou le 2.95.00 en Bulgarie.

Jean Gagné, rédacteur en chef de la revue maritime *L'Escalade*, est plus particulièrement fier du numéro 26, qui contient un reportage spécial consacré à l'entreprise de navigation Socanav.

La comédienne **Louissette Dussault** est de nouveau le porte-parole de la campagne de financement annuelle de L'arrêt-source inc., une maison pour jeunes femmes en difficulté, située rue Christophe Colomb. La campagne prendra fin le 19 décembre. Renseignements: 383-2535.

Le chanteur humoriste **Jérôme Lemay** sera le conférencier lors du déjeuner-causerie de la Chambre de commerce de Montréal-Nord demain à midi, au 5005, rue Amos, à Montréal-Nord. Renseignements: 329-4455.

Pierre Pettigrew, directeur des programmes internationaux chez Samson, Belair, parlera des lendemains de la conférence ministérielle du GATT à Montréal

demain à 14h, à l'École nationale d'administration publique, à l'invitation du professeur **Louis Sabourin**.

Paul Martin, président et chef de la direction de Paul Martin Inc., sera l'hôte demain à 17h, d'une rencontre de presse convoquée pour souligner l'inauguration officielle du complexe hôtelier Delta Saint-Sauveur.

Daniel Lefebvre, président de la Chambre de commerce de Laval, sera l'hôte de la «réception du président» demain à 18h, à l'hôtel Sheraton Laval.

Les membres de Carrefour-Jeunesse invitent leurs parents et amis à des journées «portes ouvertes» demain et jeudi au 4240, rue Ontario est. Renseignements: 253-3828.

Les prochains invités de la poète **Janou Saint-Denis** à «La folie du large», en décembre, seront **Hélène Monette** demain, **François Gourde** le 21, et les jeunes **Daniel Gagné, Catherine Larivain, Nicole Richard** et **Sylvain Turner** le 28. Ces spectacles ont lieu le mercredi à 21h au 1021, rue de Bleury. Renseignements: 397-1222.

Michel Côté (notre photo) accédait récemment à la présidence de la Société des musées québécois. Il succédait à **Cyril Simard**, devenu président de la Commission des biens culturels du Québec.

Le vernissage de l'exposition du peintre **Madeleine Dubeau** aura lieu jeudi à 19h, à la maison de la culture Côte-des-Neiges, 5290, chemin de la Côte-des-Neiges.

Mohamen Sfia, professeur de sociologie à l'Université de

Montréal, sera l'hôte du Caf'Tiers jeudi à 19h 30, au 4837, avenue du Parc. Renseignements: 270-5336.

Normand Brisson, Pierre Deshaies et **Yves Renaud** seront les animateurs d'un cours de comptabilité administrative préparé à la demande de l'Association de la construction de Montréal et du Québec. Ce cours de 15 semaines débutera le 17 janvier à 19h, au 5300, rue Lafond. Renseignements: 739-2381.

Yvon Bonnot, président du comité régional du tourisme de Bretagne et maire de Perros-Guirec, et les dirigeants de la représentation française du tourisme à Montréal, seront les hôtes le 19 décembre, à 17h 30, d'une réception au cours de laquelle on procédera au tirage au sort des deux grands prix de la promotion *Passeport sourire* de l'été dernier. Renseignements: 288-4264.

L'Association chrétienne pour la Haute-Egypte, qui est présidée par **Antoine Jammal**, lançait récemment sa campagne de financement, dont l'objectif a été fixé à \$70000. Mentionnons que la présidence du comité d'honneur est occupée par **M^c Marc Lalonde**, ex-ministre des Finances du gouvernement fédéral.

Jean-Pierre Côté, ex-lieutenant gouverneur du Québec, a accepté la présidence de la campagne de levée de fonds du Carrière-Théâtre du Vieux-Longueuil. L'objectif a été fixé à \$70000. Renseignements: 674-6603.

Bill Black, vice-président de Les services horticoles ChemLawn Enrg., recevait récemment son certificat de francisation des mains de **Pierre-Etienne Laporte**, président de l'Office de la langue française. Cette entreprise est une filiale de ChemLawn Inc., de Columbus, en Ohio, dont le siège social canadien est à Rexdale, en Ontario.

Le Centre canadien d'automatisation et de robotique mini-



Deux mascottes pour une bonne cause

Lors de la vente et de la représentation de nouvelles émissions, les courtiers ont l'habitude d'amener des animaux sur le parquet de la Bourse, reliquat de l'époque où la Bourse se trouvait généralement à proximité du marché public. La maison de courtage **Wood Gundy** a donc recouru à un poney et à un chien pour annoncer que toutes les commissions perçues aujourd'hui iront à des œuvres de charité. **Claude Renaud**, gerant de la succursale Montréal, tient le chien dans ses bras, tandis que **Kevin O'Connor**, gerant de la succursale La Cathédrale, accompagne le poney.

Un organisme conjoint de l'École polytechnique et de l'Université McGill, a récemment mis au point un prototype de chargeur transporteur téléguidé. Cette équipe de chercheurs est dirigée par **André Piché** et **John Edwards**.

Ulric Bourgeois, un photographe professionnel décédé il y a 25 ans, fait l'objet d'une expo-

sition de photos présentée par l'Institut québécois de la recherche sur la culture et le centre communautaire de Saint-Lambert. L'exposition est en cours jusqu'au 16 décembre au 31, rue Lorne, à Saint-Lambert. Renseignements: 645-4695.

Jocelyne N. Croteau, de Saint-Nicolas, a gagné le premier prix du concours *Découvrons octobre ensemble*, le mois

de la restauration, proposé par l'Association des restaurateurs du Québec. Mme Croteau a gagné deux billets d'avion d'Air France et \$2000 en chèques de voyage de Visa Desjardins.

Kuno Fasel, directeur général de l'hôtel Le Quatre-Saisons, annonce que tous les clients de l'hôtel durant la nuit du 24 au 25 décembre recevront un «bas de Noël» rempli de cadeaux-surprises. Renseignements: 284-1110.

Deux employés de Via Rail ont récemment quitté le travail après 44 années consacrées au service des sociétés ferroviaires canadiennes. **Maxime Pyz**, vérificateur de billets à la gare Centrale, était entré au service du Canadien Pacifique le 1^{er} avril 1944. Quant au chef de train **Ron E. Flynn**, il avait commencé sa carrière au Canadien National le 8 juin de la même année.

L'ex-hockeyeur **Jean Béliveau**, le journaliste **Yves Létourneau**, le comédien universitaire **Doris Lussier** et la comédienne **Olivette Thibault** prêtent leur nom à la campagne de souscription de la Maison Victor-Gadbois de la Montérégie, dont l'objectif a été fixé à \$1 million. Renseignements: 525-4333.

L'organisme Aide à l'enfance-Canada est présentement en campagne de parrainage pour aider les enfants des pays défavorisés. Renseignements: 844-9549.

Jacques Charbonneau, conseiller du district de Louis-Riel, occupe depuis le 28 novembre les fonctions de maire suppléant de Montréal. Ses responsabilités prendront fin le 28 mai 1989.

Arnold Steinberg, vice-président finance et développement de la compagnie Steinberg, a récemment remis un chèque de \$46 500 à Centraide, soit la contribution des employés à cette campagne.

A JEUDI

VOYEZ DOUBLE!



OBTENEZ UNE 2^e MONTURE DE LUNETTES AU CHOIX SANS FRAIS

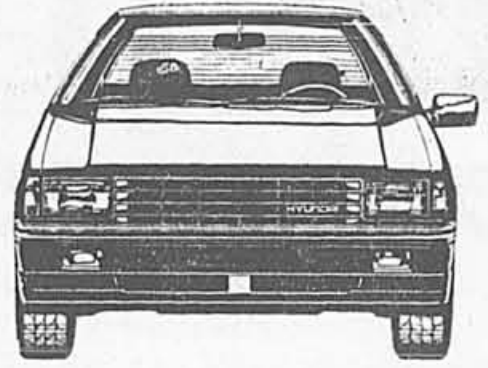
GREICHE & SCAFF

SERVICE 1 JOUR DAY

- CENTRE-VILLE:** 6042, 596, Catherine, 361-7939 / 5071, 386, Lippincott, 842-5469
- ANJOU - ST-LEONARD:** 105, 1000, St-Amand, 354-2900 / Centre d'achat, 288, 421, 282-6 / Place Verdun, 391-7503 / St-Pierre, 342 / 5940, boul. des Ormères, 322-7279
- MONTRÉAL-NORD:** Place Bonaventure, 322-1471 / Centre d'achat, Forest, 100, 100, 317-2492
- REPENTIGNY:** 100, 100, 317-2492
- VILLE ST-LAURENT:** 100, 100, 317-2492 / 2882, St-Sauveur, 195-7880, 8366 / 100, 100, St-Laurent, 337-7261 / Place Verdun, 391-7503 / Village Montclair, 340, 340, 340-1855
- VILLE MONT-ROYAL:** Centre d'achat, Auclair, 749-7334
- LAVAL:** 100, 100, 317-2492
- RIVE SUD:** Place Lacombe, 630-1040 / Place Lacombe, 630-1040 / Centre d'achat, 200, 200, 200-1288 / 100, 100, 317-2492 / 100, 100, 317-2492
- GRANBY:** 100, 100, 317-2492 / 100, 100, 317-2492 / 100, 100, 317-2492
- ST-EUSTACHE:** 100, 100, 317-2492 / 100, 100, 317-2492 / 100, 100, 317-2492
- VILLE LASALLE:** 100, 100, 317-2492 / 100, 100, 317-2492 / 100, 100, 317-2492
- DOLLARD DES ORMEAUX:** 100, 100, 317-2492 / 100, 100, 317-2492 / 100, 100, 317-2492
- SHERBROOKE:** 100, 100, 317-2492 / 100, 100, 317-2492 / 100, 100, 317-2492
- VICTORIAVILLE:** 100, 100, 317-2492 / 100, 100, 317-2492 / 100, 100, 317-2492
- CAP DE LA MADELEINE:** 100, 100, 317-2492 / 100, 100, 317-2492 / 100, 100, 317-2492
- OTTAWA:** 100, 100, 317-2492 / 100, 100, 317-2492 / 100, 100, 317-2492

DISPONIBLE DANS NOS 32 SUCCURSALES JUSQU'AU 31 DÉCEMBRE 1988

Hyundai 88



AU PRIX COÛTANT!

Achetez votre Excel 88 ou 89 ou la toute nouvelle Sonata avant le 23 décembre et courez la chance de gagner un voyage en **FLORIDE** avion / hôtel pour 2 pers.



EXCEL 89
à partir de **7 695\$**

SONATA 89
à partir de **12 990\$**

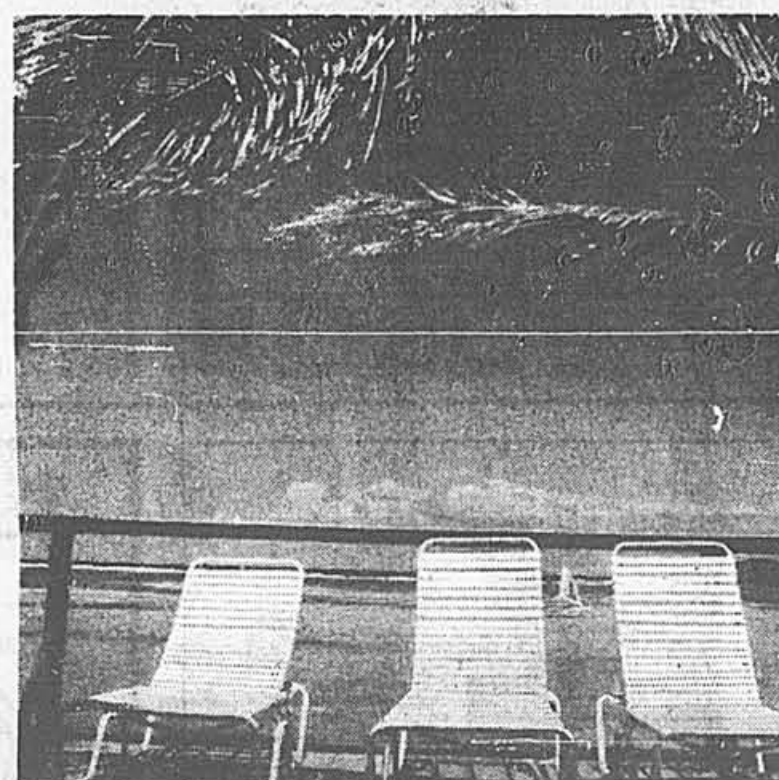
Partez comble!

Des voitures pleines de bon sens

DESMEULES HYUNDAI

1237, boul. des Laurentides (au nord du boul. St-Martin, Vimont)
668-6393
382-8343

AJOUTEZ UN PLUS À VOS ÉPARGNES



LE NOUVEAU COMPTE ÉCONOMISEUR PLUS CIBC

OBTENEZ DE L'INTÉRÊT SUR L'ÉPARGNE, **PLUS** UNE ASSURANCE-VOYAGE GRATUITE, **PLUS** UNE ASSURANCE MÉDICALE HORS FRONTIÈRES COMPLÈTE, **PLUS** DE MEILLEURS TARIFS DE VOYAGE, **PLUS** DES CHÈQUES SANS FRAIS, **PLUS** DES CHÈQUES DE VOYAGE SANS FRAIS, **PLUS** LE MAGASINAGE AU MEILLEUR PRIX, **PLUS** DES MANDATS MONDIAUX SANS FRAIS, **PLUS** DES RISTOURNES DE 5 % EN ARGENT COMPTANT SUR LES DÉPENSES DE VOYAGE ADMISSIBLES, **PLUS** L'ENREGISTREMENT GRATUIT DE VOS NUMÉROS DE CARTES DE CRÉDIT ET DE DOCUMENTS IMPORTANTS. ADDITIONNEZ TOUT CELA, ET VOUS VERREZ LES CENTAINES DE DOLLARS QUE VOUS POURRIEZ ÉCONOMISER, EN VOYAGE, EN MAGASINANT ET EN EFFECTUANT VOS TRANSACTIONS BANCAIRES.

Si vous maintenez un solde minimum de 5 000 \$¹, vous êtes gagnant avec le nouveau compte Économiseur Plus CIBC*. Lorsque vous effectuez vos réservations par l'intermédiaire du service de voyage relié au compte, vous obtenez une assurance-voyage gratuite², et vous pouvez épargner de l'argent à l'aller comme au retour. Quand vous magasinez³, vous bénéficiez des plus bas prix sur des milliers d'articles de marque. Et quand vous effectuez vos opérations bancaires, vous ne payez pas un grand nombre de frais de service courants.

On y met du coeur en plus.



Banque Canadienne
Impériale de Commerce

Renseignez-vous sur tous ces avantages et placez vos économies là où elles rapporteront le plus. Pour obtenir plus de détails, adressez-vous à n'importe quelle succursale de la Banque Canadienne Impériale de Commerce ou téléphonez à CIBC Contact, au numéro 1 800 465 CIBC.

* Si, un certain mois, le solde de votre compte est inférieur à 5 000 \$, vous payez des frais de tenue de compte de 15 \$ pour ce mois-là. ² Les avantages de l'assurance-voyage sont assurés par La Citadelle compagnie d'assurances générales. ³ Le service de magasinage à domicile n'est pas offert dans les Territoires du Nord-Ouest ni au Yukon. ⁴ Le compte Économiseur Plus est offert par La Société d'Hypothèques CIBC et est garanti de façon inconditionnelle par la Banque Canadienne Impériale de Commerce. Le compte est offert aux résidents canadiens et est destiné à des fins non commerciales seulement. L'usage d'un compte conjoint est limité à deux personnes.

D'ici deux ans, Molson mettra à pied 10 p. cent de son personnel

Presse Canadienne
TORONTO

■ La Brasserie Molson projette de mettre à pied dix pour cent de son personnel d'ici deux ans afin de faire face à une éventuelle concurrence américaine.

L'exemption au traité de libre-échange dont bénéficient les brasseries canadiennes ne constitue qu'un sursis, a déclaré hier M. Barry Joslin, vice-président chez Molson, au cours d'une entrevue.

Molson emploie actuellement quelque 1,400 salariés.

La compagnie a effectué un sondage interne demandant à ses employés de décrire leurs principales tâches de travail et de préciser le temps qu'ils allouent à chacune d'entre elles. Grâce à ce sondage, l'entreprise espère identifier les secteurs qui pourraient être fusionnés ou supprimés.

Dans une lettre adressée à ses employés, Molson explique que l'entreprise devra faire face dans les années 1990 à une concurrence plus vive à cause notamment des pressions exercées par le GATT (Accord général sur les tarifs et le commerce). « Nous voulons être compétitifs dans ce nouveau marché », écrit le président ontarien de Molson H.J. Moran.

Le bridge

Un peu moins de routine

ANDRÉ TRUELLE

■ Les défenseurs peuvent parfois s'arrêter et réfléchir. Un peu de prévoyance et moins de routine de leur part peuvent souvent faire chuter le contrat adverse.

Donneur: Est			
Vulnérabilité: tous			
Nord			
♦ D 8 7 6			
♥ 9 6 5 4 2			
♦ 9 5			
♠ A 10			
Ouest	Est		
♦ A	♦ 5 3 2		
♥ D 8 7	♥ R 3		
♦ 10 7 4 2	♦ A R D 8 6 3		
♠ 8 6 5 3 2	♠ 9 4		
Sud			
♦ R V 10 9 4			
♥ A V 10			
♦ V			
♠ R D V 7			
Les enchères:			
Est	Sud	Ouest	Nord
1 K	contre 2 K	2 Co	2 Co
3 Pi	3 Pi	3 Pi	3 Pi
4 Pi	4 Pi	4 Pi	4 Pi
passé			

Entame: 2 de K

Est prend de la Dame de K et revient de l'As. Sud coupe et attaque les atouts. Ouest gagne de l'As et revient Tr. Sud gagne, va chercher les atouts en terminant au mort. Il tente l'impatte à Co, elle échoue. Retour Tr. Nouvelle impasse à Co et le Roi apparaît en Est. Contrat réussi.

Si Est réfléchit quelque peu avant de rejouer K. Il trouvera que si la Dame de Co est chez son partenaire, le retour du Roi de Co fera échouer au contrat. Sud va gagner de l'As de Co et attaquera les atouts. Ouest va encaisser son As de Pi et sa Dame de Co et son troisième Co sera coupé par Est. Moins un!

POUR AIDER À CRÉER DES EMPLOIS, Denis a du pif!

Denis a trouvé le bon moyen. Depuis quelques années, il contribue directement à créer des emplois en investissant dans le REER du Fonds de solidarité (FTQ). De plus, il réalise d'importantes économies d'impôt et obtient un bon rendement. Il a comparé et compris que le Fonds combine les déductions habituelles d'un REER plus deux crédits d'impôt (Québec: 20 %, Canada: 20 %). Ces économies d'impôt totalisent, en moyenne, 80 % du montant investi.

UNE RÉDUCTION
D'IMPÔT
(en moyenne)

-80%
REER + 40%

COMME DES DIZAINES DE
MILLIERS D'ÉPARGNANTS...
AVEZ DU PIF!

Investissez maintenant dans le REER créateur d'emplois du Fonds de solidarité (FTQ), ouvert à tous les épargnants.

Appelez-nous dès aujourd'hui!

Montréal (514) 285-1100
Québec (418) 622-3258
Extérieur 1-800-361-7111
(sans frais)

SON REER:

LE
FONDS
DE SOLIDARITÉ
DES TRAVAILLEURS
DU QUÉBEC (FTQ)

LE FONDS Créateur d'EMPLOIS

Meurtre d'un chauffeur de taxi: consternation à Saint-Jérôme

JEAN-PAUL CHARBONNEAU
SAINT-JEROME

La mort de Claude Wilson, 56 ans, a jeté la consternation dans la population de Saint-Jérôme. Au dépanneur, au libre-service, dans les couloirs du Palais de justice, les gens parlaient, hier, de l'assassinat de ce chauffeur de taxi, ex-conseiller municipal de cette ville, dont le corps a été trouvé samedi matin sur le bord d'une route à Sainte-Sophie, non loin de Saint-Jérôme.

M. Wilson, très connu dans la région, a été abattu à l'extérieur de son automobile. Son assassin l'a abandonné près d'un fossé en bordure de la montée Abercrombie, par une température de près de moins trente degrés celsius. Avant de prendre la fuite, le meurtrier a laissé près du corps de la victime une partie de l'affiche lumineuse du taxi.

Un jeune homme qui vient d'avoir 18 ans, a comparu hier devant le juge Roger Lagarde, de la Cour du Québec, division criminelle, sous des chefs d'accusation de meurtre au deuxième degré, de vol qualifié et de possession d'arme. Martin Carré est connu des avocats et des policiers de la région. Les policiers auraient retrouvé une somme de \$350 qui appartiendrait à la victime.

Le père du suspect

Pendant que dans le couloir central du Palais de justice des quidams parlaient discrètement de ce drame et que plusieurs faisaient leurs commentaires, le père du suspect était assis sur un banc près de la salle des comparutions. Fixant presque constamment le mur devant lui, il attendait que son fils soit amené devant le juge.

C'est finalement peu après midi et trente, dans une pièce du sous-sol (la salle où se déroule normalement les comparutions ayant été fermée à cause du froid qu'il faisait à l'intérieur) que le jeune homme a été formellement accusé. Le ministère public était représenté par Me Michel Saint-Aubin, et la défense par Me Pierre-Réal Monette.

M. Wilson était connu dans presque toute la région. Il avait été boulanger avec son frère à Saint-Hippolyte. Il a aussi été garçon de table. Il était marié et père de trois enfants, dont deux qui sont chauffeurs de taxi à Saint-Jérôme.

Selon les informations obtenues, un jeune homme aurait fait venir, en début de soirée vendredi, une voiture taxi de la compagnie Saint-Jérôme, à l'intersection des rues Melançon et Ouimet.

Durant les minutes et les heures qui ont suivi, le répartiteur de la compagnie a tenté à maintes reprises d'entrer en communication avec M. Wilson. Inquiets, ses collègues de travail ont entrepris une surveillance dans toutes les rues. Finalement, l'auto de M. Wilson a été retrouvée abandonnée dans le terrain de stationnement de l'Hôtel-Dieu de Saint-Jérôme.

Des policiers se sont rendus à l'endroit où M. Wilson a fait monter un jeune homme. Un témoin a fourni une description du client. A partir de ces renseignements, un artiste de la police a fait un portrait-robot et des copies en ont été distribuées aux médias et dans la région.

Puis, vers 8h samedi matin, le corps était découvert.

Il appert que l'assassin aurait forcé sa victime à descendre de son véhicule pour ensuite lui voler son argent et lui tirer à bout portant au moins deux balles provenant, semble-t-il, d'une arme de calibre .44. Un projectile aurait atteint M. Wilson à l'abdomen et un autre à la tête.

Complétez vos achats de Noël avec **MINOLTA**

MINOLTA MAXXUM 3000i

L'APPAREIL PHOTOGRAPHIQUE RETELLES A MISE AU POINT AUTOMATIQUE LE PLUS INTELLIGENT ET LE PLUS SIMPLE D'EMPLOI QU'ON PUISSE TROUVER.

seulement **42888\$**

avec MAXXUM AF 50 mm f:1.7
3000i BOITIER SEULEMENT **33888\$**

UNE EXCLUSIVITE DU GENIE MINOLTA

OBJECTIFS MINOLTA MAXXUM

MAXXUM AF 28 mm f:2.8..... \$208.88

MAXXUM AF 35-80 mm f:4/5.6..... \$238.88

MAXXUM AF 80-200 mm f:4.5/5.6..... \$278.88

MAXXUM AF 100-300 mm f:4.5/5.6..... \$488.88

FREEDOM 100

Un cadeau idéal pour Noël **14888\$**

MINOLTA MAXXUM 7000i

Intelligent Ingénieur. Une classe à part

74888\$

7000i BOITIER SEULEMENT **56588\$**

AVEC MAXXUM AF 50 mm f:7

FLASHES ELECTRONIQUES

pour 3000i 314i 88.88

pour 7000i 316i 128.88

3200i 228.88

FREEDOM DL

24888\$ super valeur

FREEDOM TELE

34888\$

50^e Anniversaire

5488 ouest, rue SHERBROUKE 489-8401

1197, Place PHILLIPS 866-8761

1108 ouest, boul. de Maisonneuve 844-1766

GRATUIT

NOUVEAUX PAPIERS KODAK

AGRANDISSEMENT COULEUR 8 x 12

TRAITEMENT PAR **SELECT PHOTO**

avec cheque film 35 mm (C-41) apporté avant le 15 jan. 1989

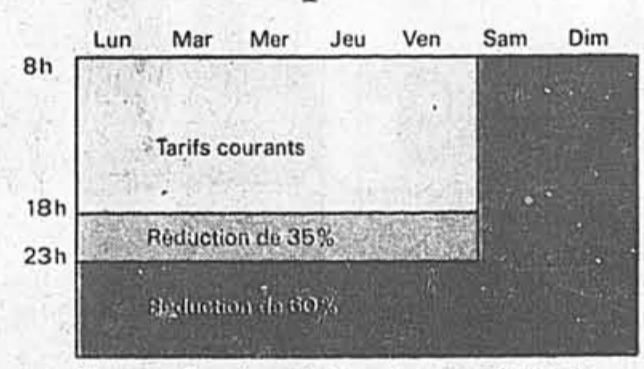
Cette offre se termine le 31 janv. 1989

Oubliez l'heure durant 57 heures

60% de réduction de 23h le vendredi à 8h le lundi matin

Tous les week-ends de l'année, vous avez de très bonnes raisons d'appeler tous les êtres qui vous sont chers. Vous pouvez aussi profiter des périodes de réduction

offertes tous les soirs de la semaine. Avec les baisses de tarif qui ont eu lieu depuis l'an dernier, l'interurbain Bell est plus abordable que jamais. Jetez un coup d'oeil au tableau ci-contre et prenez note des périodes de réduction. 57 heures tous les week-ends: pas besoin de regarder l'heure pour appeler quelqu'un qui vous aime.



Communications de numéro à numéro sans assistance du téléphoniste, au Québec, en Ontario et dans les localités des Territoires du Nord-Ouest desservies par Bell Canada.

Pas besoin d'être bien riche pour appeler un être cher.

Bell

Membre du réseau national Telecom Canada

TIMKEN

CIE GBS GENERAL BEARING SERVICE INC.

Montréal: 744-2721 ou 326-0471

Laval: 668-6330

Rive-Sud: 679-2650

La saison pour économiser

avec notre garantie des plus bas prix pour 60 jours!

Canon



CANON EOS 850
Appareil 35mm avec mise au point automatique. Une exposition automatique ultra-sensible règle la vitesse d'obturation et l'ouverture du diaphragme pour un maximum de résultats. 4 modes d'exposition. Rechargement et rebobinage automatiques du film.

GRATUIT!
Une montre au quartz EOS avec l'achat d'un appareil-photo EOS! (Détails en magasin).

369⁹⁹ BOITIER

PENTAX



PENTAX ZOOM 70
L'appareil tout-automatique avec puissant objectif Zoom 35-70! Cet appareil-photo 35mm est entièrement automatique: mise au point, exposition, embobinage et rebobinage, zoom, flash et chargement! Son zoom électrique assure un balayage continu, gassant du grand angle aux téléobjectifs!

ÉPARGNEZ 20\$

GRATUIT!
Une garantie prolongée de 3 ans avec l'achat d'un étui!

329⁹⁹



SAMURAI L'APPAREIL DOUBLE 35
Un objectif zoom intégré 3X qui prend des photos grand angle ou à distance automatique. Il est entièrement automatique et offre EN PLUS un tout nouveau système révolutionnaire qui vous permet d'obtenir DEUX FOIS PLUS DE PHOTOS avec chaque rouleau de film et il imprime la date sur chacune de vos photos!
Prix 499.99\$

ÉCONOMISEZ 70\$
RABAIS DU FABRICANT (Détails en magasin)

429⁹⁹
PRIX DE VENTE APRÈS RABAIS



Canon



CANON EOS 650
Modèle 35mm avec mise au point automatique et 6 modes d'exposition incluant une programmation complète et un contrôle de la profondeur du champ. Entraînement automatique du film.

479⁹⁹ Boitier

Canon



SURE SHOT PRIMA
Appareil-photo 35mm avec mise au point automatique, rechargement, embobinage et rebobinage automatiques. Contrôle à distance, flash intégré et viseur à mi-corps pour vue en plongée. Pile au lithium incluse.

249⁹⁹

Canon



SURE SHOT JOY
Un modèle 35mm avec mise au point, rechargement, embobinage et rebobinage automatiques, mode de photos multiples, auto-minuterie et flash intégré. Pile au lithium incluse.

ÉPARGNEZ 20\$

179⁹⁹

25% DE RABAIS
pendant un an
sur vos photos couleur
avec l'achat d'un appareil-photo 35mm avec étui!
(Détails en magasin)

IMAGE



ENS. CADEAU "AUTOFOCUS"
Comprendant: • Sac Image pour appareil-photo (4x4-5x4) • Flash Image AF-1000 pour appareils Canon, Nikon et Minolta 5000 et 7000 • 3 rouleaux de film Astral 24 poses • 4 piles Image "AA".

ÉPARGNEZ 35%

99⁹⁹ Reg. \$157.47

MINOLTA



FREEDOM III AVEC DATE AU QUARTZ
Modèle 35mm avec mise au point automatique qui IMPRIME LA DATE sur chacune de vos photos! Prise de photos à répétition et tableau d'affichage à cristal liquide!

279⁹⁹

IMAGE



IMAGE 35 MAS
Appareil 35mm avec autofocus et auto chargement, avancement, rebobinage. Objectif corrigé pour la couleur PLUS un flash électronique automatique intégré!

119⁹⁹

FILM COULEUR ASTRAL SUPER HD



135-24 poses (100 ASA).
3/8⁹⁹

PENTAX



PENTAX K1000 APPAREIL 35mm SLR
Posemètre relié à l'objectif et mise au point par signalement. Levier pour avancement rapide du film et réglage automatique de l'exposition.

ÉPARGNEZ \$20

179⁹⁹ Boitier

IMAGE



IMAGE FLASH CB-21
Flash compact automatique avec tête pivotante pour éclairage de type professionnel.

39⁹⁹

IMAGE



IMAGE FSD 35
Appareil 35mm avec autofocus, avancement et rebobinage automatiques, date au quartz, flash électronique à arrêt et mise en marche automatiques et objectif en verre F3.5 corrigé pour la couleur.

99⁹⁹

FILM FUJICHROME



135-36 poses pour diapositives couleur. (100 ASA).
Développement inclus.
2/24⁹⁹

IMAGE



IMAGE EZ-35
Un attrayant modèle compact 35mm avec flash intégré pour ne rien rater! En vedette: objectif f5.6, bandoulière incluse!

ÉPARGNEZ 50\$

199⁷⁷ pour les deux

IMAGE



POLAROID IMPULSE AF
Objectif à mise au point automatique, choix de filtres pour effets spéciaux. Flash à déclenchement instantané, contrôle de l'intensité lumineuse et auto-minuterie. Comprend un filtre spécial pour image triple.

29⁹⁹

89⁹⁹

IMAGE



IMAGE 110-25TF
Pour remplir un bas de Noël! Un merveilleux petit appareil de poche avec flash électronique intégré ET téléobjectif! Et quel bas prix! Seulement

59⁹⁹

19⁹⁹

ENS. DE 3 VIDÉO-CASSETTES FUJI DE HAUTE QUALITÉ



T-120 ou L-750
Au choix!
3/16⁹⁹

Polaroid



POLAROID SPECTRA
Dispositif spécial pour des couleurs plus brillantes, objectif Quintic pour plus de précision, flash électronique à mise au point automatique et chargement rapide. Entièrement automatique pour vous faciliter la tâche!

149⁹⁹

SONY



SONY MAGNÉTOPHONE STÉRÉO AM/FM
Égalisateur graphique à 5 bandes, haut-parleur à 2 voies pour un son clair, bien équilibré. Répéreur et revue pour un accès rapide à point souhaité sur la bande. #CFS-1000

119⁹⁹

SONY



SONY RADIO MAGNÉTO CASSETTE
En vedette: Egalisateur graphique à 3 bandes, haut-parleur à 2 voies, copiage de bande synchronisée à 2 vitesses et enceintes acoustiques détachables! #CFS-W350

179⁹⁹

SONY



SONY RADIO-LECTEUR DE CASSETTE
En vedette: Tuner AM/FM, style distinctif et pince à ceinture. Chargeur de piles et piles rechargeables inclus. (Val. 24.95\$) #WM-AF22

69⁹⁹

astral PHOTO

ASTRAL VOUS GARANTIT LES PLUS BAS PRIX!

- Si, au cours des prochains 60 jours, vous voyez l'un de ces appareils-photo annoncé à plus bas prix, apportez-nous l'annonce et nous vous ferons un meilleur prix encore!
- *Magasin avec service 1-heure
 - *Centre Dorval 636-8221
 - *Mail Champlain 671-5935
 - *Carrefour Laval 687-7988
 - *Centre Laval 688-3636
 - *Carrefour Angrignon. 363-6918
 - *Place Versailles 355-4709
 - *Place Bonaventure 878-4378
 - *Complexe Desjardins 843-8219
 - *Place Montréal Trust. 843-8836
 - *Plaza Alexis Nihon 933-7209
 - *Place Ville-Marie 878-9821
 - *Place Vertu 336-8272
 - *Centre Fairview 695-6563
 - *916, Ste-Catherine Est . . 842-5225
 - *Centre d'achats Boulevard . . 721-3939
 - *2020, Université 849-7341
 - *Promenades Deux-Montagnes 491-6817
 - *Promenades St-Bruno 653-8826
 - *Plaza Côte des Neiges 343-5209
 - *Galleries d'Anjou 354-2001
 - *Centre Rockland 733-2669
 - *1461, Ste-Catherine Ouest 935-1154
 - *7036, Saint-Hubert 271-1435

Des inspecteurs fédéraux s'assureront du contenu des déchets américains

ANDRÉ NOËL

Des inspecteurs des ministères fédéraux de l'Environnement et de l'Agriculture devaient se rendre dès aujourd'hui dans deux dépotoirs de l'Estrie pour vérifier le contenu de déchets provenant des États-Unis.

Le ministre d'État à la Jeunesse et député de Sherbrooke, Jean Charest, a annoncé hier cette nouvelle mesure pour assurer les populations locales que les décharges contiennent bien ce qu'ils sont censés contenir, c'est-à-dire des déchets solides non toxiques.

M. Charest a aussi appelé le gouvernement du Québec à modifier le plus vite possible son ré-

glement sur les déchets solides pour éviter ce genre d'importations peu souhaitables.

Une coalition régionale a rencontré le ministre de l'Environnement du Québec, Clifford Lincoln, pour lui demander aussi d'agir rapidement pour empêcher les déchargements de déchets américains à Saint-Denis-de-Brompton et à Canton de Magog.

Entre 150 et 165 camions traversent la frontière à chaque semaine, transportant surtout des résidus de matériaux de construction. Les dépotoirs américains exigent jusqu'à \$60 pour chaque tonne de déchets, alors que les dépotoirs de l'Estrie demandent environ cinq dollars la tonne.

Marie-Andrée Jobin, porte-parole de M. Lincoln, a expliqué hier que le ministère allait tenter

d'amender son règlement, mais qu'il n'y avait pas de solution facile. Le règlement stipule actuellement que tout exploitant de lieu d'élimination est « tenu d'accepter tous les déchets solides ».

« On ne peut pas tout simplement ajouter: sauf les déchets américains, a dit Mme Jobin. Tout ce qui touche l'importation relève du gouvernement fédéral. Nos avocats cherchent quand même une solution, mais ce n'est pas facile. »

Mme Jobin a dit que le gouvernement fédéral aurait le pouvoir d'amender ses propres lois, et d'interdire l'importation de déchets solides comme il le fait déjà pour les ordures ménagères. Ottawa gère aussi le transport des déchets toxiques.

« Québec nous a dit qu'il essaierait de modifier son règlement; si ce n'est pas possible, on verra ce qu'on peut faire », a dit M. Charest.

OFFREZ-VOUS UNE ESCORT POUR NOËL

10 149\$

Taxe, transport et préparation en sus



ESCORT LX 4 PORTES 1989

- Moteur 1.9 L à injection • Manuelle 5 vitesses • Climatisateur • Essuie-glaces intermittents • Direction assistée • Siège pliant divisé en arrière • AM-FM stereo / cassettes • Deux retroviseurs électriques à télécommande • Glaces teintées • Pneus 4 saisons - 14"



11885, BOUL. LAURENTIEN MONTREAL

(au nord du boul. Henri-Bourassa)

331-4020

MERCURY LINCOLN

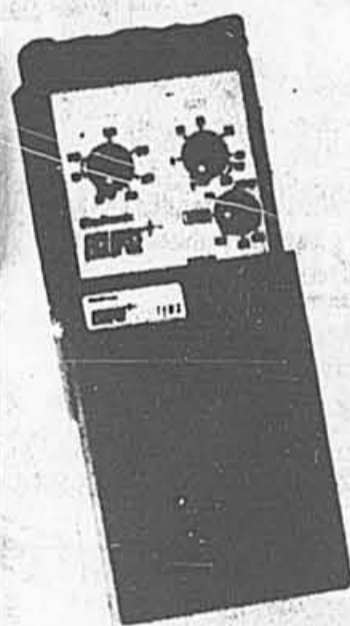
\$20 000 POUR LE CENTRE DERNIER RECOURS

La vente de 176 oeuvres d'artistes québécois a permis d'accumuler \$20 000 au profit du centre pour itinérants Dernier recours. Deux jeunes artistes, Richard Mayer et Christian Dion, ont mis sur pied cet encan après avoir vu le reportage que *Le Point* consacrait à Dernier recours, le 8 novembre. Un bronze d'Armand vaillancourt a été chercher la plus haute mise, soit \$1 000. Les oeuvres ont été données par les artistes et les \$20 000 vont directement au centre pour sans-abri.

OCCUPATION DU CSSM DE LA RUE BERRI

Une soixantaine de manifestants ont occupé hier les locaux du Centre des services sociaux du Montréal métropolitain, rue Berri, dans le but de protester contre l'adoption imminente de la réforme de l'Aide sociale présentée par le ministre Bourbeau. Vers 21 h, les policiers de la CUM ont procédé à l'évacuation des lieux, qui s'est faite sans incident. Les protestataires faisaient partie du groupe Scrap Paradis. Ils luttent pour que les prestataires de moins de 30 ans obtiennent la parité avec leurs aînés et ils contestent la distinction que propose le ministre Bourbeau entre les « aptes » et les « inaptes » au travail.

OUBLIEZ CETTE DOULEUR...



GRÂCE À MEDTRONIC

DOULEUR CHRONIQUE cervicale • mal de tête • mal de dos • lombalgie • lumbago • mal de jambe • sciatique • migraine • névralgie diabétique • ischémie • arthrite

DOULEUR AIGUË post-opératoire • tension musculaire et articulaire • tendinite • côtes fracturées • tendinite du coude

- Appareil à piles compact, portatif
- Les électrodes stimulent l'influx nerveux, réduisant la douleur
- Niveau de stimulation réglable.



Laboratoire d'orthèses et de prothèses

Medicus

5050, boul. Saint-Laurent 300, boul. de la Concorde est
(angle Laurier) Laval
Stationnement gratuit pour handicapés
276-3691 667-5310

Nul besoin de ramoner la cheminée.

Un souci de moins! Un point à rayer de votre liste de préparatifs puisque le bon Père Noël devra passer par la grande porte. Pas de demi-mesure pour un tel cadeau: ce fameux fauteuil berçant et pivotant qui nous vient d'Indonésie, là où on les fabrique encore selon la tradition. De longues tiges de rouin bien ferme sont courbées à la main et très solidement attachées ensemble avant d'être

enduites d'une laque brillante très durable, à fini noyer. Ah! tous ces rêves que l'on y bercera! Coussin compris. Prix courant 249,99\$. En solde cette semaine 188,88\$.

Pier 1 imports

Un monde à découvrir.



Prix valide jusqu'au 21 décembre 1988

Montreal: 1108, rue Ste-Catherine ouest, 866-6166. 6720, rue St-Hubert, 270-3054. Westmount: 4823, rue Sherbrooke ouest, 931-9128. Brossard: 7205, boul. Taschereau, 656-9383. Laval: 1793, boul. St-Martin ouest, 681-4634. Pointe-Claire: 183, ooul. Hymus, 695-1942. St-Leonard: 6839, rue Jean-Talon est, 256-5299. Lundi au samedi de 9 h 30 à 21 h.

Le service Hospitalité d'Air Canada vous offre toujours divertissements, repas chauds et frugals, et seule Air Canada vous offre, toujours et encore, à la fois casques d'écoute et boissons, gentiment et

gracieusement!


Air Canada

OFFRE VALABLE JUSQU'AU
30 DÉCEMBRE 1988
Du perso à l'entreprise

À l'occasion des fêtes,
ComputerLand vous offre
ses meilleurs voeux.



et en ce temps de Noël, pourquoi ne pas vous offrir

un PC AT&T 6300 au prix modique de **1299⁰⁰\$**

ou pour moins de 53⁰⁰\$ par mois.*

Les caractéristiques sont les suivantes:

- processeur 8086
- vitesse d'horloge—8 MHz
- 640Ko de mémoire dynamique
- 2 lecteurs—360Ko
- clavier modèle 301
- écran monochrome—texte et graphique
- MS DOS 3.2
- disque rigide de 20 Mo facultatif

* Estimé en fonction d'un contrat de crédit-bail de 36 mois. Renseignez-vous sur les services de crédit-bail de ComputerLand auprès de notre représentant.

ComputerLand *

Montréal: Plaza 12, 107, 1^{er} étage, Ville-Marie, 514-850-6371
 Pointe-Claire: Complexe Riveton, 955, boulevard St-Jean, 514-674-9287
 Ville d'Anjou: Les Galeries D'Anjou, 7440, boulevard Des Galeries, 514-355-4874
 Ville St-Laurent: 3402, chemin Côte Vertu, 514-330-6625
 Laval: 1, Place Laval, boulevard St-Martin, 514-667-5701
 Ste-Foy: Place Belle Cour, 2600, boulevard Laurier, 4181-657-6677

Tous les produits qui vous sont proposés par ComputerLand ont été étudiés et approuvés quant à la supériorité de leur rendement et de leur valeur.

20 000 étudiants de moins dans les universités en l'an 2007

ANDRÉ PRATTE

Les universités recevront, dans 20 ans, 20 000 étudiants de moins qu'aujourd'hui, révèle une étude publiée hier par le ministère de l'Enseignement supérieur et de la Science (MEES).

Selon les projections du ministère, les universités du Québec accueilleront en 2007 l'équivalent de 125 615 étudiants à temps complet, contre 148 808 l'an dernier.

Après une progression fulgurante au cours des 20 dernières années, la population universitaire commencera à baisser d'ici deux ou trois ans en raison de la dénatalité. Déjà, le nombre d'admissions aux études de baccalauréat diminue depuis deux ans.

L'étude publiée hier prévoit que les universités anglaises seront les plus durement touchées. L'Université McGill verra sa clientèle passer d'un équivalent de 20 070 étudiants à temps complet à 15 352 étudiants à temps complet en l'an 2007, une chute de 23,5 p. cent. L'Université Concordia perdra 25,1 p. cent de sa clientèle, celle-ci se chiffrant dans 20 ans à 12 940 étudiants.

Les universités françaises subiront une baisse de clientèle deux fois moins importante, mais quand même significative. Laval se retrouvera avec 21 939 étudiants en 2007, 4 000 de moins que cette année, une baisse de 16 p. cent. C'est l'Université de Montréal qui subira la moins forte chute de clientèle (9 p. cent). L'Université du Québec a

Montréal perdra 13 p. cent de sa clientèle.

Ces données seront utilisées par le MESS dans l'évaluation des demandes de subventions des universités pour des nouvelles constructions. Selon le chef du service des immobilisations au ministère, M. Michel Leclerc, elles entraîneront une diminution dans les nouvelles constructions, mais pas une interruption.

Le recteur de l'Université du Québec à Montréal, M. Claude Corbo, a accueilli les prévisions du ministère avec beaucoup de scepticisme, soulignant que bien des choses pouvaient changer en 20 ans. Ainsi, alors que les experts du ministère prévoient un plafonnement de la proportion de la population fréquentant l'université, M. Corbo estime que cette proportion pourrait fort bien continuer d'augmenter.

«Le type d'économie dans lequel on vit, la nécessité pour le Québec de rester compétitif, vont

pousser le taux de fréquentation vers le haut», a expliqué M. Corbo à La Presse.

Même scepticisme à l'Université McGill. «Le ministère a toujours sous-estimé la croissance du taux de fréquentation», de dire M. Paul Davenport, vice-recteur à la planification.

M. Davenport ne pense pas que la clientèle de McGill chutera de 25 p. cent d'ici vingt ans.

«Il y a dix ans, nous étions tellement convaincus que notre clientèle allait baisser que nous avions écrit un rapport pour se préparer à gérer une université plus petite», raconte M. Davenport. «Depuis ce temps-là, notre clientèle n'a pas cessé d'augmenter...»

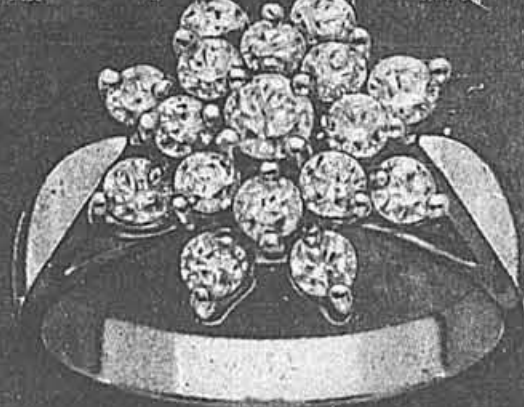
À l'époque, explique M. Davenport, personne n'avait prévu que les jeunes francophones choisiraient, dans une proportion de plus en plus grande, d'aller étudier à McGill.

1 CARAT
seulement
849^s

Profitez vite de ce prix incroyable!

17 diamants—
or 14K

Total des diamants
1.00 ct.



Quantité limitée

CM
MICHAUD

Ce bijou a été agrandi
pour mieux voir les détails.

Toutes les grandes cartes
de crédit sont acceptées.

BROSSARD
5705 boul. Taschereau
(en face du Super Carnaval)
(514) 443-3400

MONTRÉAL
937 est, rue Bélanger
(514) 279-4527

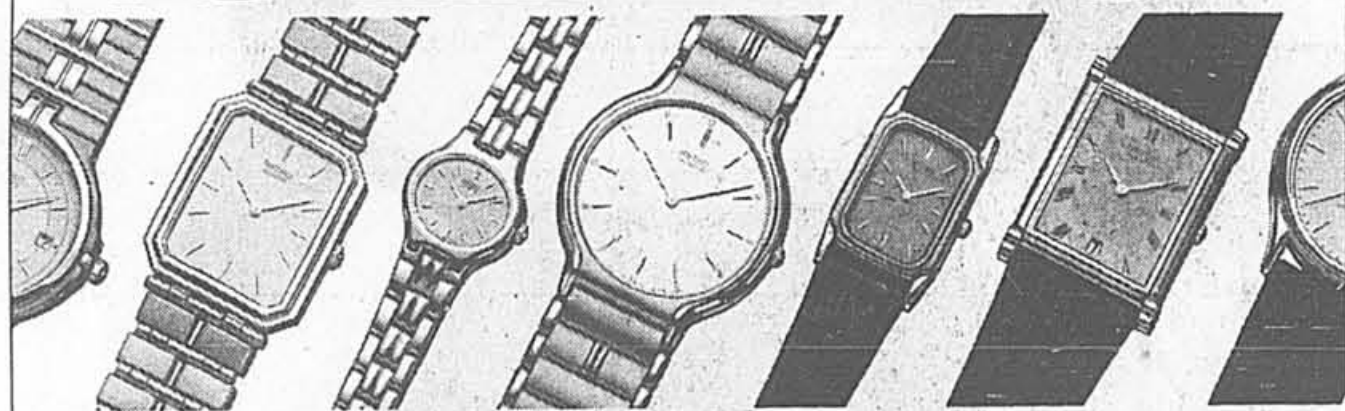
LAVAL
2000 boul. Le Corbusier
(au nord de St-Martin)
(514) 687-8444

AUBAINES EXCLUSIVES!

VENTE-CADEAU

TOUTES NOS MONTRES

SEIKO



50%

GARANTIE
de 3 ans
C.M. Michaud

*GARANTIE LIMITÉE

DE RABAIS
Sur le prix suggéré étiqueté

Pas plus de 3 montres
Seiko par client.

CM
MICHAUD

Jusqu'au 24 décembre
seulement

Toutes les grandes cartes
de crédit sont acceptées.

Le spécialiste de la montre

BROSSARD
5705 boul. Taschereau
(en face du Super Carnaval)
(514) 443-3400

MONTRÉAL
937 est, rue Bélanger
(514) 279-4527

LAVAL
2000 boul. Le Corbusier
(au nord de St-Martin)
(514) 687-8444

PERLES

Venez admirer notre collection de
perles spécialement sélectionnées pour
la qualité de leur nacre.

-33 1/3% sur la valeur
réelle

Prix
C.M. Michaud
249\$
299\$
335\$
359\$
439\$
779\$
1599\$
2530\$

CM
MICHAUD

Ces bijoux ont été agrandis
pour mieux voir les détails.

Toutes les grandes cartes
de crédit sont acceptées.

BROSSARD
5705 boul. Taschereau
(en face du Super Carnaval)
(514) 443-3400

MONTRÉAL
937 est, rue Bélanger
(514) 279-4527

LAVAL
2000 boul. Le Corbusier
(au nord de St-Martin)
(514) 687-8444

Frappez dans le mille avec GM!

Obtenez d'importants rabais sur les voitures et camionnettes les plus populaires au Canada.

MODÈLES 1989 ADMISSIBLES	RABAIS DE 1000\$* <small>Rabais de 1000\$ sur le P.D.S.F. pour les modèles neufs 1989 spécialement équipés, énumérés ci-dessous.</small>	CLIMATISEUR SANS SUPPLÈMENT <small>Climatiseur installé à l'usine, sans supplément pour les modèles 1989 neufs spécialement équipés, énumérés ci-dessous. Toutes taxes applicables en sus, y compris la taxe fédérale d'accise.</small>	BOÎTE AUTOMATIQUE SANS SUPPLÈMENT† <small>Boîte automatique sans supplément pour les modèles 1989 neufs spécialement équipés, énumérés ci-dessous.</small>	RABAIS DE 750\$* <small>Rabais de 750\$ sur le P.D.S.F. pour les modèles neufs 1989 spécialement équipés, énumérés ci-dessous.</small>	RABAIS DE 500\$* <small>Rabais de 500\$ sur le P.D.S.F. pour les modèles neufs 1989 spécialement équipés, énumérés ci-dessous.</small>
<small>*Climatiseur installé à l'usine sans supplément (ou un rabais équivalent au P.D.S.F. lorsque standard) ou boîte automatique sans supplément, ou profitez des rabais de 750\$ ou 500\$ offerts par GM sur le P.D.S.F. ou encore du rabais de 1000\$ sur le P.D.S.F. sur les véhicules munis d'une boîte manuelle. L'offre s'applique aux modèles spécialement équipés des véhicules neufs 1989 énumérés ci-dessous. Toutes taxes applicables en sus, y compris la taxe fédérale d'accise et les frais de transport. Offre valable uniquement pour les achats au détail. L'offre s'applique aux véhicules achetés et livrés entre le 2 décembre 1988 et le 31 mars 1989.</small>					
<ul style="list-style-type: none"> CHEVROLET CAVALIER PONTIAC SUNBIRD 		✓ nouveau	ou	✓	ou
<ul style="list-style-type: none"> CHEVROLET BERETTA CHEVROLET CORSICA PONTIAC TEMPEST 	✓ nouveau	ou	✓	ou	✓
<ul style="list-style-type: none"> OLDSMOBILE CALAIS PONTIAC GRAND AM 	✓ nouveau	ou	✓	ou	✓
<ul style="list-style-type: none"> BUICK SKYLARK 		✓		ou	✓
<ul style="list-style-type: none"> CHEVROLET CELEBRITY PONTIAC 6000 		✓			ou
<ul style="list-style-type: none"> CUTLASS CIERA 		✓ nouveau			ou
<ul style="list-style-type: none"> BUICK CENTURY 		✓ nouveau			ou
<ul style="list-style-type: none"> PICK-UP CHEVROLET S-10 ET GMC S-15 				✓	ou
<ul style="list-style-type: none"> CHEVROLET S/T BLAZER ET GMC S/T JIMMY 		✓	ou	✓	ou
<ul style="list-style-type: none"> CHEVROLET BEAUVILLE GMC RALLY STX 		✓			ou
<ul style="list-style-type: none"> GRANDS PICK-UP CHEVROLET C/K ET GMC C/K 				✓	ou

Voici ce que nous offrons aussi pour les modèles 1988!

REMISE DE 750\$* ✓ CHEVROLET CELEBRITY ✓ CUTLASS CIERA ✓ PONTIAC 6000 ✓ BUICK CENTURY	REMISE DE 750\$* ✓ BUICK REGAL ✓ CUTLASS SUPREME ✓ PONTIAC GRAND PRIX <small>Modèles à carrosserie "W" avec traction avant seulement.</small>	REMISE DE 400\$* ✓ CHEVROLET SPRINT ✓ PONTIAC FIREFLY
--	--	--

LOCATION PLUS Pour tous les détails, composez sans frais le 1 800 263-2863.



*Remise offerte directement par General Motors. Vous pouvez garder ce montant ou l'appliquer à votre transaction. L'offre s'applique aux véhicules neufs de 1988 et de l'année de fabrication précédente achetés et livrés à partir du stock d'un concessionnaire participant, du 27 octobre au 31 décembre 1988, à l'heure de fermeture des bureaux. L'offre comporte une participation du concessionnaire. Voyez votre concessionnaire participant pour tous les détails.



GM: SYNONYME DE BONNE VALEUR

Voyez votre concessionnaire Chevrolet/Oldsmobile ou Pontiac/Buick dès aujourd'hui.

Manifestation des agents de correction des pénitenciers fédéraux

Exécédés par la lenteur de leurs négociations, ils ont momentanément bloqué l'entrée des prisons de Laval et Archambault

DANIELLE BONNEAU

Les agents de correction des pénitenciers fédéraux de Laval et

Archambault, dont la convention collective est échue depuis plus d'un an, ont protesté hier matin contre la lenteur des négociations en bloquant l'entrée de leurs éta-

blissements respectifs et en retardant le retour au travail des autres employés.

La manifestation a débuté vers 8 h et a pris fin deux heures plus

tard. Par mesure de sécurité, le peloton d'urgence de la Sûreté du Québec a été dépêché au pénitencier Archambault, à Sainte-Anne-des-Plaines. Mais les officiers

n'ont pas eu besoin d'intervenir. «Les membres sont excédés, a expliqué M. Gilbert Faulkner, vice-président national de l'Alliance de la fonction publique. La

situation est tendue, a-t-il ajouté. Le syndicat a énormément de problème avec ses membres. En respectant le processus législatif, il ne devrait pas y avoir une situation légale de grève avant la fin de mars ou le début d'avril. Mais si d'ici là l'employeur ne s'assoit pas à la table de négociation, il va se passer des choses.»

Selon M. Faulkner, les agents ont manifesté leur mécontentement hier, parce qu'ils se sentent laissés pour compte. Au fil des ans, a-t-il expliqué, l'écart salarial entre les policiers et eux s'est élargi. Alors que l'écart était de \$3000 ou \$4000 il y a dix ans, il est maintenant de \$8000 ou \$10000.

«C'est possible que cette semaine il y ait d'autres manifestations, a-t-il précisé. On est en train de faire le point. On veut, au moins, qu'il y ait des négociations. Ce qui n'est pas le cas actuellement.»

Radiation provisoire d'un avocat de Montréal

ROLLANDE PARENT
Presse Canadienne

Un avocat de plus de 20 ans de pratique, Normand Souaid, du bureau de Cerini, Salmon, Souaid, Reynolds, de Montréal, a été radié provisoirement hier par le comité de discipline de sa corporation professionnelle pour détournement présumé de fonds.

Représenté par Me Gabriel Lapointe, l'avocat pris en faute n'a pas contesté la requête présentée par le syndic adjoint et a indiqué son intention probable de plaider coupable le 5 janvier lors de l'examen de tous les faits pertinents.

Dans sa requête, le syndic adjoint indique que le 8 décembre dernier, l'avocat Souaid a avoué que son compte en fidéicommiss accusait un déficit de \$193000.

Au cours du mois de septembre dernier, Me Souaid aurait endossé un chèque de \$7750, émis par la compagnie d'assurance Great-West Life à l'ordre de Lynn Marie Baker-Leclerc et un autre du même montant fait au nom de Norman Baker pour déposer le tout dans son compte en fidéicommiss.

Dans les jours qui ont suivi, Me Souaid aurait fait des chèques personnels pour une partie de cet argent.

En octobre, Me Souaid a déposé dans son compte en fidéicommiss la somme de \$130000 transmise par une autre firme d'avocats pour le bénéfice de sa cliente, Pétirfond Foundation Company.

Mais voilà qu'en début du mois de décembre, le compte de Me Souaid ne contenait que \$1700 et Pétirfond Foundation Company n'avait toujours rien reçu.

Le syndic est d'avis que Me Souaid se serait personnellement approprié une partie importante de cette somme d'argent et en aurait utilisé également pour rembourser des clients.

Ainsi les clients Baker-Leclerc et Norman Baker ont dû attendre deux mois pour recevoir les chèques émis à leur intention en début de septembre.

Entre le 30 juin et le 30 novembre 1988, Me Souaid aurait fait 17 chèques totalisant \$55700 à Genfoot Inc, une de ses principales clientes, puis trois autres chèques totalisant \$22000 et portant la mention de Genfoot Inc et Pétirfond Foundation Company.

Le syndic note que ces retraits ne concordent aucunement avec la facturation d'honoraires que l'intimé a transmis à Genfoot et à Pétirfond.

Faux courtiers mis à l'amende

Deux individus de la région de Joliette ont été condamnés à des amendes respectives de \$500, hier, en chambre criminelle et pénale de la Cour du Québec, pour avoir pratiqué comme courtiers sans être inscrits auprès de la Commission des valeurs mobilières.

Il s'agit de Jacques Capistran et de Serge Théroux, qui ont reconnu leur culpabilité devant le juge Marc Vanasse, au Palais de justice de Joliette. Capistran a vendu 1000 actions de la société 140478 Canada Inc, au montant de \$1000, à un investisseur de la région.

PASCAL

L'UNIVERS DU RENOUVEAU PASCAL

LEGO

A.

LEGO

B.

20% ECONOMISEZ

15⁹⁹

Solde ch.

Jeu de Mot-clef MD

288 mots-clés. 2 à 10 joueurs. 10 ans à adultes. Anglais ou français. No 1157582, 1157604. Notre prix 19.99

Waddington + Sanders

Nos suggestions pour Noël: à vous de jouer...

LEGO

C.

25% ECONOMISEZ JUSQU'À

14⁹⁹

VOTRE CHOIX A. ou B. l'ens.

A. Ensemble de l'espace
2 véhicules spatiaux en 11 88 pces. 5 ans & plus. No 1080199. Notre prix 19.99

B. Ensemble de la ville
2 véhicules terrestres en 95 pces. 5 ans & plus. No 1080113. Notre prix 18.99

C. Jeu de construction
Jeu de base avec seau. 364 pces. 5 ans et plus. No 1157418. Notre prix 29.99

20% ECONOMISEZ JUSQU'À

24⁹⁹

Solde ch.

GI JOE

A.

20% ECONOMISEZ JUSQU'À

21⁹⁹

Solde l'ens.

A. Véhicules G.I. JOE® ass.
Choix de 6 véhicules de combat 2000. 5 ans & plus. No 1153455. Notre prix 14.99

B. Biscuits & Gâteaux Devo
17 pces. Bol, rouleau à pâte, moule, etc. 5 ans et plus. No 1153641. Notre prix 24.99

C. Délices Surprises
11 pces. Coupes à glace, cuillère, etc. 5 ans et plus. No 1153668. Notre prix 16.99

D. Truands & Cops ass.
Choix de 12 figurines articulées. 5 ans et plus. No 1153676, 1153684. Notre prix 7.99

Fisher-Price

A.

12⁹⁹

Solde l'ens.

A. Service à vaisselle
Couteaux, cuillères, fourchettes, plats, assiettes & verres avec range-vaisselle. 3 à 7 ans. No 1075969. Notre prix 14.99

B. Jeu de ferme 22 pces
Grange, 4 personnages, animaux articulés, équipements & silo. 2 à 6 ans. No 0970638. Notre prix 36.99

C. Cheval à bascule
Produit des "clip-clops" en basculant. Siège profilé & patins très longs. 12 à 30 mois. No 1152947. Notre prix 39.99

34⁹⁹

Solde l'ens.

Fisher-Price

B.

13⁹⁹

Solde l'ens.

B. Biscuits & Gâteaux Devo
17 pces. Bol, rouleau à pâte, moule, etc. 5 ans et plus. No 1153641. Notre prix 24.99

C. Délices Surprises
11 pces. Coupes à glace, cuillère, etc. 5 ans et plus. No 1153668. Notre prix 16.99

D. Truands & Cops ass.
Choix de 12 figurines articulées. 5 ans et plus. No 1153676, 1153684. Notre prix 7.99

Fisher-Price

C.

34⁹⁹

Solde ch.

20% ECONOMISEZ JUSQU'À

12⁹⁹

Solde ch.

A. Jeu de Monopoly®
Pour toute la famille! 2 à 8 joueurs. 8 ans & plus. Français ou anglais. No 4228146, 4228154. Notre prix 13.99

Kenner Parker

B.

15⁹⁹

Solde ch.

B. Jeu de Clue®
Jeu de détective. 3 à 6 joueurs. 8 ans & plus. No 0679313. Notre prix 19.99

CENTRES COMMERCIAUX

- Place Versailles—7505 est, rue Sherbrooke. 353-1150
- Boulevard—Pie IX et Jean-Talon est. 722-4681
- Normandie—Boul. de Salaberry. 334-6311
- Dorval—400 av. Dorval. 631-4291
- Fairview—Pointe-Claire. 695-6655
- Greenfield Park—473 boul. Taschereau. 672-1771
- Le Carrefour Laval—3055 boul. Carrefour. 687-1220
- Carrefour Angirnon—7075 boul. Newman. 364-4442

MAGASINS

- La Place Vertu—3305 Côte Vertu. 745-4220
- 6825 Côte des Neiges. 735-2534
- 301 ouest, rue St-Antoine. 878-5574
- 5742 av. du Parc. 878-5600
- 4833 ouest, rue Sherbrooke. 878-5605
- 4050 Wellington Verdun. 878-5611
- 1493 ouest, rue Ste-Catherine. 878-5566

Ces prix sont en vigueur jusqu'au samedi 24 déc. "Notre prix" indique le prix de tous les jours. Nous nous réservons le droit de limiter les quantités.

Laissez la magie transcender l'instant présent... offrez-lui Eternity.

ETERNITY

Uniquement chez Holt Renfrew.

Calvin Klein

Sherbrooke et de la Montagne, 842-5111 • Rockland, 738-3500

Fairview, Pointe-Claire, 694-6310 • Place Ville-Marie, 866-2466

Horaires des Fêtes: Ouvert du lundi au samedi, de 9 h 30 à 21 h; veille de Noël, ouvert de 9 h 30 à 17 h.

Il s'agit de Jacques Capistran et de Serge Théroux, qui ont reconnu leur culpabilité devant le juge Marc Vanasse, au Palais de justice de Joliette. Capistran a vendu 1000 actions de la société 140478 Canada Inc, au montant de \$1000, à un investisseur de la région.

Déchets dangereux: compagnie de Montréal poursuivie par l'Ontario

Presse Canadienne
TORONTO

■ Une compagnie de récupération de peinture et de colorant à bois de Montréal a été accusée d'avoir transporté des déchets dangereux sans s'être conformée à la loi ontarienne de protection de l'environnement.

Michel Maurice Babeu et un camionneur de l'entreprise, Daniel Louis Babeu, doivent comparaître en cour aujourd'hui.

Le ministère de l'Environnement de la province voisine affirme que des barils de déchets toxiques ont été transportés le 2 juin à bord d'un véhicule de la compagnie montréalaise sans que celle-ci détienne les documents requis.

Le propriétaire de M.B. Rog'D.

HONDA *sg* 1124, rue Bleury
Montréal
879-1550

VENTES • SERVICE • LOCATION

SUPER SPÉCIAL DE LA SEMAINE
LIQUIDATION
1988
sur tous les véhicules en stock
achetés et livrés avant
le 17 décembre 88

CIVIC 1989
à partir de **8995\$**



MODELE ED 633

HONDA A.K.S. 266, boul. Labelle
Ste-Rose, Laval
625-1953

DISQUETTES
SONY

GRATUIT!

Achetez deux boîtes de micro-disques souples (10), simple face, double densité de Sony à 16,95\$ chaque boîte et obtenez gratuitement une boîte de MFD-IDD de Sony.

Quantité limitée

11D

CENTRE VIDEO-JEU & ORDINATEURS

MAGASIN ENTREPOT 5954, boul. Métropolitain est 259-4939

MONTRÉAL 1174, rue Bélanger est 270-5362	DORVAL 3145, Des Sources 683-4774	LONGUEUIL 2977, chemin Chambly 631-7575
LAVAL 1950, boul. de la Concorde 669-6969	SHERBROOKE 930, 136 Avenue Nord 822-1881	JOLIETTE 529, de Lanaudière 753-3372
POINTE-AUX-TREMBLES 12675, Sherbrooke est 642-7699	ST-EUSTACHE 118, rue St-Laurent 491-3811	TROIS-RIVIERES 1500, Notre-Dame 372-1798

Vous méritez l'UltraService

Beau temps mauvais temps, vous êtes bien servis à chacune de vos visites chez Ultramar... et ça se comprend! Nous faisons tous les efforts possibles pour former et encourager nos employés, parce que nous voulons vous offrir le meilleur service: l'UltraService.

Toutes les stations Ultramar sont évaluées chaque mois sur la qualité des services offerts. Les plus méritantes sont acceptées dans le Club Elite, symbole d'un service supérieur, qui regroupe déjà plus de 350 détaillants Québécois. Sept d'entre eux se sont démarqués et ont reçu un trophée en reconnaissance de l'excellence de leur service. Nous mettons tout en œuvre pour vous satisfaire en tout temps. C'est ça l'UltraService!

Les 7 meilleurs associés ont reçu leur plaque au grand Bal du Club Elite le 25 novembre 1988.

- Médaille de Bronze**
Normand Beauséjour — St-Antoine
- Médaille d'Argent**
Christian Boucher — Duberger
- Médaille d'Or**
Marcel Dassylva — Les Escoumins
- Mention honorable**
Gaétan Savard — Ste-Catherine
- Mention honorable**
Fernand Faucher — Sherbrooke
- Mention honorable**
Guy Chevalier — Beauport
- Mention honorable**
Roland Ouellet — Beauport
(absent pour la photo)



Ultramar
Un service et des produits de qualité



Ce sera son plus beau Noël!



JUSQU'À 55% DE RABAIS
Chemises habillées de renom.
Arrow, Mach II, Kent et
Pierre Cardin Génération II.
Modèles unis, ton sur ton ou
à motif de fantaisie.
Prix cour. 31\$ à 45\$
SOLDE
1999

40% DE RABAIS
Robes de chambre Giorgione
en 100% coton pour hommes.
Tons unis, à rayures ou
motifs géométriques. Une
taille.
Prix cour. 100\$
SOLDE
5999



40% DE RABAIS
Superbe assortiment de chandails pour hommes. De grands noms tels Preswick and Moore, Jantzen, Great Lakes, Hunt Club et autres. Modèles en tweed, texturés à motifs ou unis en 100% laine ou en mélange acrylique/laine.
Prix cour. 39,99 \$ à 120 \$
SOLDE
23⁹⁹ à 72\$

25% DE RABAIS sur les vestes en cuir les plus populaires pour hommes
Choisissez parmi des vestes de haute qualité fabriquées de main de maître. Couleurs variées. Tailles 36 à 44. Le choix varie selon le magasin.
Prix cour. 250 \$ à 625 \$
SOLDE
187⁵⁰ à 468⁷⁵

Simpson
LE MAGASIN TOUT TROUVÉ POUR NOËL

Jusqu'au 23 décembre, tous nos magasins seront ouverts jusqu'à 21 h et notre magasin du centre-ville ouvrira dès 9 h.

Les aliments coûteront plus cher en 1989

Presse Canadienne
OTTAWA

Les agriculteurs se retrouveront avec des portefeuilles moins garnis en 1989, mais les consommateurs devront faire face à des augmentations des prix des aliments plus élevées qu'au cours des années précédentes, a annoncé hier le ministre de l'Agriculture.

Selon le ministère, le revenu net des fermiers accusera une chute de 16 p. cent et s'établira à \$4,43 milliards en 1989, après trois années d'augmentations successives. Ces prévisions ont été publiées au début de la conférence annuelle du ministère sur les perspectives en matière d'agriculture.

La baisse sera due au fait que la plupart des fermiers disposeront de moins de céréales à vendre à la suite de la sécheresse qu'ont connue l'été dernier les Prairies et le Sud-Ouest de l'Ontario. À cela est venu s'ajouter une hausse du prix de la plus grande partie des produits utilisés par les agriculteurs.

Le revenu net des fermiers, c'est-à-dire ce qui leur reste une fois toutes les factures acquittées,

a atteint un nouveau record cette année, à \$5,24 milliards. Le gouvernement fédéral a remis des subventions totalisant \$2,1 milliards au cours des deux dernières années aux agriculteurs ayant planté des céréales, en guise de compensation pour une baisse mondiale des prix des céréales.

Le gouvernement devra déboursier près de \$1 milliard en faveur des éleveurs de bétail et des producteurs de céréales à la suite des pertes subies par ces derniers à cause de la sécheresse dans les Prairies et le Sud de l'Ontario.

Pour les consommateurs, le ministère n'a pas de bonnes nouvelles: les prix des aliments connaîtront probablement une hausse de trois à cinq p. cent, principalement à cause d'une hausse de la production et des frais de distribution.

Cependant, la sécheresse estivale n'aura qu'un impact modeste sur les prix des aliments qui ont grimpé de 2,2 p. cent.

Les prix des oeufs et des volailles seront affectés par la sécheresse et augmenteront, reflétant ainsi une hausse générale des grains de provende. La production de bœuf et de porc baissera peut-

être à cause de la pénurie de grains de provende. Cela entraînera une hausse du prix de la viande un peu plus tard, en 1989.

Augmentation prévue

La plupart des autres produits ne subiront que de petites augmentations. Les prix du blé demeureront élevés au cours de l'année prochaine, les approvisionnements ayant été réduits partout dans le monde. La production devrait normalement augmenter l'année prochaine.

Le Canada exportera environ 10,7 millions de tonnes de blé cette année, environ la moitié des expéditions effectuées l'année dernière. La Chine demeurera son principal client. La production devrait augmenter de 10 p. cent l'année prochaine, mais les prix futurs ainsi que les marchés demeurent incertains.

La production de grains de provende destinés aux animaux de ferme a chuté de 23 p. cent à 19,6 millions de tonnes, conséquence directe de la sécheresse.

Les stocks mondiaux d'oléagineux ont accusé une baisse de sept millions de tonnes à cause de la sécheresse qui a sévi au Canada

et aux États-Unis. Les producteurs canadiens de canola et de soya devraient trouver de bons marchés aux États-Unis et dans la Communauté européenne.

Les éleveurs de bœuf et de porc devront probablement faire face à une hausse sensible de leur facture alimentaire pour leurs animaux mais, en revanche, pourront s'attendre à tirer un meilleur prix pour leur bétail.

Les producteurs laitiers devraient connaître une progression constante de la demande de leurs produits, particulièrement en ce qui a trait au yogourt liquide et congelé, à la crème glacée et au fromage. Les ventes de produits laitiers à faible teneur de gras n'ont cessé de croître.

La sécheresse a également affecté la production de légumes et de fruits au Canada et aux États-Unis et ceci devrait se traduire par une hausse des prix.

La production de pommes a augmenté et les prix demeureront bas. Les pommes de terre seront à la hausse, la récolte n'ayant pas été bonne. Les prix des légumes frais et en conserve en provenance des États-Unis et des fermes canadiennes grimperont aussi.



LUCAS

joailliers-créateurs
et sa boutique des arts de la table

Vous invite à une exposition ayant pour thème

"LES TABLES DE NOËL"

du
8 au 31 décembre

Gabriel Lucas, joailliers, en collaboration avec Monsieur Errol Pereira, directeur des arts décoratifs et les décorateurs de J. Chas. Ogilvy de Montréal, vous offre une foule d'idées nouvelles afin de réaliser la mise en scène de vos tables de réception sous le signe de l'élégance et de la féerie.

Du lundi au samedi: 9 à 17 heures
1476, rue Sherbooke ouest
Tél.: 933-3691

FAITES VITE! NOËL ARRIVE À GRANDS PAS

EN VEDETTE: FOURS À MICRO-ONDES BEAUMARK^{MD}

DES AUBAINES SENSASS SUR
TOUS LES MODÈLES EN MAGASIN!

MODÈLE COMPACT. N° 02604

0,4 pi³ avec 2 niveaux de puissance et minuterie mécanique.

Prix cour. 179,98

159⁹⁸

MODÈLE COMPACT. N° 02606

0,6 pi³ avec 10 niveaux de puissance et commandes électroniques.

Prix cour. 319,98

209⁹⁸

MODÈLE DE FORMAT MOYEN. N° MM102

1,0 pi³ avec 10 niveaux de puissance, commandes électroniques et sonde thermique.

Prix cour. 449,98

359⁹⁸

MODÈLE PLEINE GRANDEUR. N° 02630

1,4 pi³ avec 10 niveaux de puissance et commandes électroniques.

Prix cour. 479,98

319⁹⁸

MODÈLE COMPACT. N° 02605

0,4 pi³ avec 5 niveaux de puissance et commandes électroniques.

Prix cour. 259,98

189⁹⁸

MODÈLE POUR DESSUS DE
CUISINIÈRE. N° 02106

1,0 pi³. Four à micro-ondes et hotte avec caractéristiques de luxe.

Prix cour. 799,98

679⁹⁸

FOUR À MICRO-ONDES CONVECTION.
N° 02640

1,0 pi³. Cuissez avec le four à micro-ondes, le four à convection ou les deux combinés.

Prix cour. 699,98

499⁹⁸

MODÈLE DE FORMAT MOYEN. N° MM802

0,8 pi³ avec 10 niveaux de puissance et sonde thermique.

Prix cour. 369,98

289⁹⁸

Magasinez tôt et évitez la cohue.
Achats en magasin seulement.
627, APPAREILS MÉNAGERS

Simpson
LE MAGASIN TOUT TROUVÉ POUR NOËL

JUSQU'AU 23 DÉCEMBRE, TOUS NOS MAGASINS SERONT OUVERTS
JUSQU'À 21 H ET NOTRE MAGASIN DU CENTRE-VILLE OUVRIRA DÈS 9 H