

Numéro 284 - Novembre 2022



ÉCHEC +



La revue québécoise du jeu d'échecs



Contrecœur
sur le fleuve





Conseil d'administration de la FQE

Président : Éric Guipi Bopala
Vice -Président : Pierre Hébert
Secrétaire : Bernard Ouimet
Trésorier : Raymond Desjardins
Administrateurs :
Comité jeunesse : Francis Talbot
Comité philanthropie : Gaétan Samson
Comité éthique et règlements : Pierre Dénommée

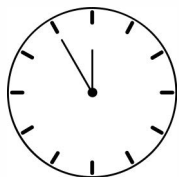
Directeur général : Richard Bérubé (dirgen@fqechecs.qc.ca)
Rédaction *Échec+* : Louis Morin
Informatique : Richard Duguay
Accueil : Nerlande Boulin-Philogène
Le rédacteur en chef vous invite à lui faire part de vos suggestions :
chessaddict3@outlook.com
Les propos qui paraissent sous la plume de collaborateurs invités n'engagent que leurs auteurs. La direction d'*Échec+* se dissocie de tout propos jugé controversé.

Québec

SOMMAIRE NO 284 NOVEMBRE 2022

- Page 2 : Dernière heure
- Page 3: Championnat international d'échecs du Canada
- Page 7 : Portrait - Anna Muzychuk
- Page 9 : Maïli-Jade Ouellet en Italie
- Page 10 : Quiz
- Page 11: Comment étudier les ouvertures /2e partie
- Page 13 : Souper spaghetti
- Page 14 : Si près et pourtant si loin
- Page 15 : Tournoi international de Londres 1922
- Page 17 : Gambit Halloween
- Page 18 : Roman Pelts
- Page 19 : Club d'échecs d'Aylmer
- Page 20 : Les échecs stratégiques Alexandre Lesiège (*GMI*)

Dernière heure



Maïli-Jade Ouellet en Italie

Maïli-Jade Ouellet, championne canadienne, s'est illustrée au Championnat junior du monde féminin qui s'est tenu du 11 au 23 octobre 2022 en Italie. Plus de détails dans ce numéro.



<https://www.fideworldjunior2022.com/>

Page couverture : Le Maître international Jason Liang de New York a remporté le Championnat international d'échecs du Canada qui s'est tenu du 7 au 9 octobre à Contrecoeur sur-le-fleuve. Son score parfait de 5 sur 5 lui permet de distancer ses poursuivants par un point complet. *Échec+* se penche sur sa performance.

Le tournoi a attiré 181 joueurs, une excellente participation d'après-pandémie. *Sur la photo :* l'appariement de la dernière ronde, Hébert - Sambuev et Liang - Tanaka.





2022 CHAMPIONNAT INTERNATIONAL D'ÉCHECS DU CANADA

Aux échecs, comme dans la vie, il y a des moments, des périodes même, où tout marche, tout réussit. Et d'autres où, quoi que l'on fasse, toute idée, toute tentative coule à pic.

Parfois, on joue des coups monstrueux et l'adversaire, Dieu sait comment, les laisse passer.

Ou alors, on joue franchement de très bons coups et l'on sourit de pitié en pensant aux gaffes que l'on commettait encore hier.

D'autres fois, c'est tout à fait l'inverse. Une petite inexactitude, et voilà le type en face, l'air pourtant toujours aussi abruti, qui se met à jouer en génie juste le temps de réfuter brillamment la microscopique imprécision. Ou alors, rien ne va plus, on se sent de la guimauve à la place du cerveau.

Et bien sûr, il y a ces occasions qui n'appartiennent ni à l'une ni à l'autre de ces catégories. Instants privilégiés où il n'est plus question de chance ou de jeu « *correct* », mais bien, selon le niveau de chacun, de vision véritablement créatrice.

C'est de cet état dont il est question lorsqu'on examine le jeu du jeune maître international de New York, **Jason Liang**, qui a littéralement survolé la compétition au récent Championnat international du Canada.



Il a fait grandement usage de vision créatrice, contre des adversaires souvent médusés.

L'Américain n'avait besoin que d'une partie nulle en cinquième et dernière ronde pour terminer seul en tête. Le fait qu'il avait les Blancs et avait déjà rencontré sa principale opposition, celle la plus susceptible de lui barrer la route, contribuait à mettre toutes les chances de son côté. Il s'agissait d'accaparer un léger avantage dans l'ouverture et proposer la nulle après le 30e coup et le tour était joué... fort probablement.

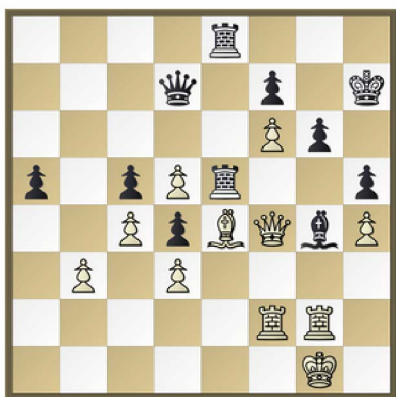
Une nulle courte, c'est probablement le scénario qu'espérait ses parents, spectateurs attentifs, car une longue route les attendait pour revenir à New York.

Rien de toute cela ne s'est produit. Déterminé à faire un score parfait, Liang a joué pour le gain dès le départ, prenant les risques « *qu'il faut* » afin d'en arriver à une situation fortement déséquilibrée. Dans cette situation, son avance au temps fut un facteur majeur.

Jason Liang (MI)

Tyler Tanaka

Championnat international du Canada
Contrecoeur, 9 oct. 2022, 5e ronde



L'avantage des Blancs ne fait aucun doute : plus d'espace et un pion en f6 qui agit comme une véritable épine dans le cœur de la position noire. En fait, il coupe celle-ci en deux, rendant la défense très difficile. Les Noirs sont aussi en sérieuse crise de temps.

Mais il y a un obstacle majeur : le Fou Noir en g4 fait écran et empêche les Blancs d'accentuer la pression sur g6, le talon d'Achille du roque noir. Liang a donc décidé de prendre les grands moyens pour l'éliminer.

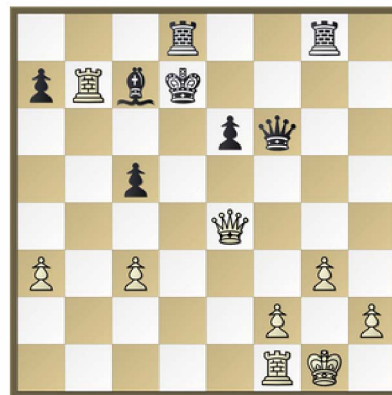
59.Tg3 Dc8 60.Tfg2 Dd8 61.Txg4! hxg4 62.Txg4 Cette opération kamikaze n'était nullement nécessaire. Liang pouvait simplement proposer le partage du point et remporter le tournoi. **62...Th5 63.Tg5 Th6?** Le coup irrémédiablement perdant. Il fallait jouer **63...Txg5+ 64.Dxg5 Txe4! 65.dxe4 Db8! 66.h5 Dxb3** avec contre-jeu. Avec seulement quelques secondes à l'horloge, l'effet pression de temps prend beaucoup de place et fait en sorte de réduire l'attention du défenseur à une mince partie de l'échiquier. **64.h5 Txe4** Cette fois, cette défense vient trop tard. **65.dxe4 Txh5 66.Txh5+ gxh5 67.Dg5 Df8 68.d6 d3 69.d7 d2 70. d8=D Dxd8 71.Dg7 mat**

Grille américaine finale après la ronde 5

Rg	Nom	Elo	FED	1.Rd	2.Rd	3.Rd	4.Rd	5.Rd	Dep.1
1	IM LIANG Jason	2469	USA	19w1	9b1	3w1	6b1	8w1	5
2	GM SAMBUEV Bator	2436	CAN	12b0	24w1	29b1	11w1	7b1	4
	IM CHIKU-RATTE Olivier Kenta	2355	CAN	21w1	18b1	1b0	10w1	13b1	4
	XU Daniel	2020	CAN	5w1	16b½	8w½	17b1	6w1	4
5	IM RODRIGUE-LEMIEUX Shawn	2482	CAN	4b0	23w1	18b½	20w1	11b½	3
	IM SAI Krishna G V	2405	IND	20w1	10b1	17w1	1w0	4b0	3
	IM HEBERT Jean	2340	CAN	14b1	-½	13w½	21b1	2w0	3
	CM TANAKA Tyler	2277	CAN	-1	11w½	4b½	12w1	1b0	3
	FM ZHENG Richard	2147	CAN	28b1	1w0	14b½	18w1	15b½	3
	HAN Johnathan	2141	CAN	32w1	6w0	28b1	3b0	22w1	3
	FM ZHONG Kevin	2088	CAN	26w1	8b½	22w1	2b0	5w½	3
	ADAM Rafael	1971	CAN	2w1	15b½	16w½	8b0	24w1	3
	KOT Emanuel	1911	CAN	-½	27w1	7b½	16b1	3w0	3

Le tournoi a attiré 181 participants dans les cinq sections. Ce fut une agréable surprise pour les organisateurs qui s'attendaient à une participation moindre (*150 participants semblait un chiffre plus réaliste*) en raison des restes de pandémie et de l'éloignement des grands centres urbains.

Quelques problèmes au regard de l'hébergement des joueurs se sont présentés à la dernière heure, la ville de Contrecoeur sur-le-fleuve ne possédant pas de complexes hôteliers, mais tout est rentré dans l'ordre comme par enchantement. Dès la première ronde, plusieurs surprises attendaient les favoris. La nouvelle vedette montante et champion mondial des moins de 18 ans, Shawn Rodrigue-Lemieux, a rencontré son Waterloo, Daniel Xu d'Ottawa. Il a trébuché dans la position suivante.



27...De7? 27...Tb8. 28.Da4+ Rc8 29.Da6! Td6 30.Txc7+! Rxc7 31.Dxa7+ Rd8 32.Db8+ Rd7 33.Dxg8 et **1-0** au 41e coup.

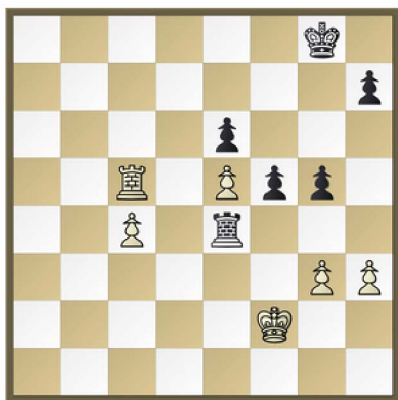
Une autre surprise de taille en première ronde fut la défaite du Grand maître Bator Sambuev devant Rafaël Adam, une autre jeune vedette montante de la scène québécoise. Rafaël nous expliquera son exploit et nous livrera ses impressions sur cette partie historique dans le prochain numéro d'Échec+.

Sambuev s'est, par contre, repris de belle façon remportant ses trois prochaines parties. Sa partie de dernière ronde contre le champion senior du Canada, Jean Hébert (MI), devait donc décider de la deuxième place du tournoi. La position suivante s'est présentée après le premier contrôle de temps.

Jean Hébert (MI)

Bator Sambuev (GMI)

Championnat international du Canada
Contrecoeur, 9 oct. 2022, 5e ronde

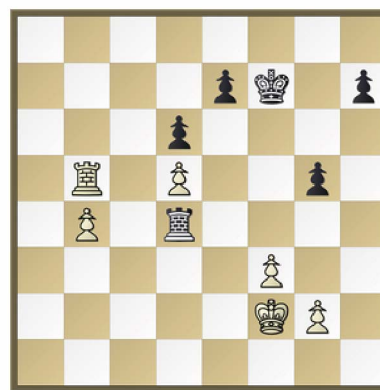


L'avantage des Noirs est manifeste. Ils ont un îlot de pions contre trois, une Tour plus active et un Roi sur le point de le devenir. La défense blanche n'est pas facile. Leur principale difficulté consiste à déterminer à quel moment ils doivent concéder un pion pour activer leur Tour.

La partie continua ainsi :

43...Rf7 Joué dès maintenant car les Blancs pourraient être tentés de sacrifier un pion pour confiner le Roi noir sur la dernière traverse en jouant 44.Tc7. **44.Rf3 h5**

45.Ta5 Les Blancs ne peuvent rester passifs plus longtemps. **45...h4** Les Noirs ne se laissent pas tenter par le pion « c ». Ils préfèrent conserver l'attaque sur le pion e5. Après 45...Txc4 46.Ta7+ Rg6 47.Ta6, l'attaque sur le pion « e » limite la mobilité du Roi noir. L'objectif ultime des Noirs est d'obtenir deux pions passés liés. **46.gxh4 gxh4 47.c5** Une décision difficile car 47.Tc5, quoique passif, maintient l'égalité matérielle. Mais après simplement 47...Rg6, les Blancs sont pratiquement en zugzwang. **47...Txe5 48.Ta7+ Rf6 49.c6 Tc5 50.c7 Tc3+** Malgré le fait qu'elle doit surveiller le pion c7, la Tour est suffisamment active pour contribuer à la promotion d'un pion passé noir. **51.Re2 Re5 52.Rd2 Tc6** Surtout pas 52...Tc5?? 53.Ta5. **53.Rd3 Rd6 54.Ta4 Txc7 55.Txh4 Re5** Le pion h4 ne fait évidemment pas le poids contre les deux pions passés centraux. Le reste n'est que technique. **56.Th6 Ta7 57.h4 Ta3+ 58.Re2 f4 59.Rf2 Rf5 60.h5 Ta2+ 61.Rg1 f3 62.Th8 Rf4 63.h6 Re3 64.Te8 Ta1+ 65.Rh2 f2! 66.Txe6+ Rd3 67.Td6+ Re4 68.Te6+ Rd5 0-1** Cette finale, sur bien des aspects, ressemble étrangement à la célèbre partie **Geller - Larsen**, Monte-Carlo 1967 :



38...Td2+ 39.Rg3 h5 40.Rh3 Td3 41.Rg3 Rf6 42.Rf2 Td2+ 43.Rg3 Td4 44.Rh3 g4+ 45.fxg4 Txg4 46.Tb8 Td4 47.Tb5 Te4 48.Tb8 Te5 49.Tb5 e6 50.Tb8 Txd5 51.b5 Td4 52.Th8 Tb4 53.Th6+ Rf7 54.Txh5 Rg6 55.g4 d5 56.Te5 Rf7 57.Rh4 Txb5 58.Te1 d4 59.Ta1 Rf6 60.Ta8 Td5 61.Rg3 d3 62.Ta1 Re5 63.Rf2 Rd4 64.Ta7 e5 65.g5 e4 66.Ta4+ Re5 0-1

L'un des facteurs importants qui caractérise certaines ouvertures aux échecs est le débat théorique imposant qui lui est associé. C'est certainement le cas de la Défense Sicilienne. Naturellement, d'autres ouvertures se prêtent aussi à des discussions, mais celles-ci sont exceptionnellement vives et polémiques dans la Défense Sicilienne, et l'évaluation de maintes positions posant problème ne peut se résoudre de manière précise que sur l'échiquier.

C'est à cette tâche, du moins en partie, que se sont attaqués les deux protagonistes de la partie suivante, le maître Steve Bolduc, qui n'est pas reconnu comme un authentique « Sicilien », et le jeune expert d'Ottawa Daniel Xu, qui a terminé deuxième dans le tournoi, l'une de ses meilleures prestations à vie.

Steve Bolduc (M)

Daniel Xu (Expert)

Championnat international du Canada
Contrecoeur, 8 oct. 2022, 4e ronde

La variante débattue est une spécialité du Grand maître Wesley So (5.f3).

1.e4 c5 2.Cf3 d6 3.d4 cxd4 4.Cxd4 Cf6 5.f3
Bobby Fischer a rencontré ce coup trois fois durant sa carrière, et il n'en avait pas une haute opinion. À titre d'exemple, ce commentaire tiré d'une partie contre William Lombardy paru dans *Mes 60 meilleures parties* : « Un coup passif qui ne mène à rien. Les Blancs veulent gagner le contrôle de d5, pour établir une formation de Maroczy par c2-c4, Cb1-c3, etc. Mais après s'être donné tout ce mal, ils ne peuvent pas éviter l'avance ...d6-d5. Correct est ce vieux coup fatigué : 5.Cc3. » (Fischer). **5...e5** Fischer a regretté avoir joué 5...Cc6 contre Lombardy et préfère le coup du texte qu'il considère « plus aigu », ajoutant 5...e5! 6.Fb5+ Cbd7 7.Cf5 d5! 8.exd5 a6 9.Fxd7+ Dxd7 10.Ce3 Fc5 11.c4 b5 = (Cardoso - Fischer, 5e partie du match). **6.Cb3 Fe7 7.c4 a5! 8.Fe3 0-0 9.Cc3 a4**

10.Cd2 Da5 11.Tc1 Cc6 12.Fe2 Cd4 13.0-0

Les Blancs améliorent le jeu d'une partie précédente qui a vu 13.Fxd4?! exd4 14.Cb5 Ch5!. Sur 15.Cxd4? suivrait 15...Dc5 16.Cb1 Ff6 : les Blancs ont beaucoup de problèmes sur les cases noires. **13...Fd8** Un transfert opportun. **14.Cb5?** Ce coup facilitera l'émergence de ...d6-d5; 14.Rh1. **14...Cxb5 15.cxb5 Fb6 16.Cc4 Fxe3+ 17.Cxe3 Db6 18.Tc3 Fe6 19.Rh1** Défendre le pion a2 est un luxe que les Blancs ne peuvent se permettre : 19.a3 Tac8 20. Dd2 d5!. **19...Fxa2 20.Dd2 Fe6 21.Td1 Tfd8 22.Td3 g6 23.Cf5?!** Permet un échange favorisant les Noirs, mais les Blancs ne pouvaient mettre la main sur le pion d6 maintenant ou même après 23.Cf1 Fc4! 24.Txd6 Txd6 25.Dxd6 Dxd6 26.Txd6 Fxe2 27.Cg3 Ce8! **23...Fxf5 24. exf5 d5** Mission accomplie : le centre appartient aux Noirs. **25.Dg5 Rg7 26.fxg6 hxg6 27.Ff1 27.Dxe5** ne va pas à cause de 27...Te8. **27...Te8 28.Dd2** Les Blancs peuvent sauver leur pion b5, mais la suite n'inspire pas confiance : 28.Ta3 d4 (idée: ...Cf6-d5-e3) 29.Fc4 Dc5 30.Fd3 Cd5 **28...Dxb5 29.Td4 Dc5 30.Th4 Th8 31.Tc1 Dxc1?!** Devrait mener aussi à la victoire, mais les Noirs se compliquent un peu la vie; 31...Dd6. **32.Dxc1 Txx4 33.De1 33.g4!?. 33...Td4 34.Dxe5 Td1 35.g4 Te8 36.Dc3 d4 37.Dc4 Tee1 38.Dxa4 Txf1+ 39.Rg2 Tg1+ 40.Rf2 Tgf1+ 41.Rg2 Cd5 42.h4 Tg1+ 43.Rf2 Tdf1+ 44.Re2 Cf4+ 0-1**

Michel Roy et le CIEC

Au début de la quatrième ronde, l'organisateur et représentant de la FQE, M. Gaétan Samson, a largement souligné les efforts du fondateur du tournoi, M. Michel Roy, pour son implication dans la mise sur pied et le développement de cette classique qui est devenue au fil des ans le plus important tournoi de fin de semaine au Canada. M. Roy, qui a chaudement été applaudi, a organisé les 12 premières éditions du tournoi. La pandémie a mis fin à ses efforts.

PORTRAIT

Mariya Muzychuk

La reine des échecs ukrainiens

par Simon Bertrand



L'équipe d'Ukraine a remporté brillamment les Olympiades féminines d'échecs qui ont eu lieu à Chennai aux Indes plus tôt cette année. Cette victoire, qui a un jeté un peu de baume sur la difficile situation qui prévaut présentement en Ukraine, l'équipe la doit en grande partie à son premier échiquier : **Mariya Muzychuk** (GMI).

Cette première rubrique qui présente le portrait de joueuses et de joueurs qui marquent l'actualité échiquéenne internationale s'attarde donc sur l'ancienne championne du monde (2015) surnommée « Miss Tactique ».

Lorsqu'elle voit le jour à Lviv, capitale occidentale de l'Ukraine, Mariya n'a aucune raison de se douter que, 23 ans plus tard, elle sera en lice pour devenir championne du monde. À bien y regarder, elle semble pourtant être née dans la bonne famille pour y parvenir. Ses parents sont tous deux professeurs d'échecs et ne perdent pas de temps pour enseigner leur jeu favori à leurs deux enfants. Mariya et Anna, son aînée de deux ans, prennent goût à l'échiquier très tôt et participent à leurs premières parties à l'âge de cinq ans. Très vite, la comparaison est faite avec deux autres célèbres fratries du monde des échecs féminins, les soeurs Polgar et les soeurs Kosintseva. Comme elles, les deux jeunes filles atteignent rapidement un niveau de performance impressionnant.



En 2000, Anna remporte son deuxième titre de Championne d'Europe des moins de dix ans, et deux ans plus tard, sa cadette lui emboîte le pas. En 2003, c'est le titre de championne féminine d'Ukraine qui tombe dans l'escarcelle d'Anna, à seulement 13 ans. Malgré cette victoire, Anna n'est pas convoquée par l'équipe nationale d'Ukraine et décide de changer d'allégeance et de rejoindre la fédération slovène, qu'elle représentera jusqu'en 2013. Mariya, restée en Ukraine et aiguillonnée par les prouesses de son aînée, partenaire d'entraînement et amie, parvient à se hisser parmi les meilleures joueuses du circuit féminin. En 2005, elle est troisième du championnat du monde des moins de 14 ans. En 2008, elle est triple championne junior d'Ukraine et, en 2010, elle remporte une médaille d'or individuelle aux Olympiades. Championne d'Ukraine pour la seconde fois en 2013, elle est championne d'Europe et du monde par équipe la même année. Lorsqu'elle se présente pour le championnat du monde en 2015 dans le costume de favorite, c'est donc tout sauf une surprise.



Véritable prodige des échecs, Mariya possède plusieurs cordes à son arc, comme beaucoup d'autres joueuses majeures. Au contraire de leurs homologues masculins, il est en effet fréquent de voir des joueuses préparer une éventuelle reconversion, ou tout du moins ne pas laisser de côté leur éducation, tout en cultivant d'autres centres d'intérêts - le meilleur exemple étant sans doute la numéro chinoise Hou Yifan qui s'est éloignée des échecs pour faire une maîtrise à Oxford. Si poursuivre des études en sillonnant la planète la majeure partie de l'année pour défier les meilleures joueuses de l'échiquier est assurément difficile, Mariya n'en laisse rien paraître et décroche son diplôme d'éducation sportive - option échecs, bien évidemment - de l'université de Lviv.

Et lorsqu'elle doit reposer son esprit et oublier Dames et autres Cavaliers, cette compétitrice dans l'âme peut compter sur sa deuxième passion, le ping-pong. Sa spécialité? Les smashes brossés. Quelle que soit la table, Mariya est une partisane de l'attaque, elle qui n'aime rien tant qu'un échiquier ouvert, lorsque les pions centraux ont été échangés, avec des diagonales et colonnes centrales libérées et des possibilités de combinaisons accrues.

Elle reconnaît d'ailleurs bien volontiers que les joueuses d'échecs ont souvent un jeu agressif, allant à l'essentiel, là où les hommes se perdent dans des considérations préventives.

Lorsqu'elle se présente face à Natalia Pogonina, ce 2 avril 2015, elle reste donc fidèle à elle-même. Si la première partie se termine nulle, elle remporte la seconde en sacrifiant un Cavalier, ne relâchant jamais la pression sur une adversaire suffoquée. Ce sera suffisant.

Le 5 avril 2015, Mariya Muzychuk peut exulter, elle est championne du monde.

Mariya Muzychuk (GMI) 2526

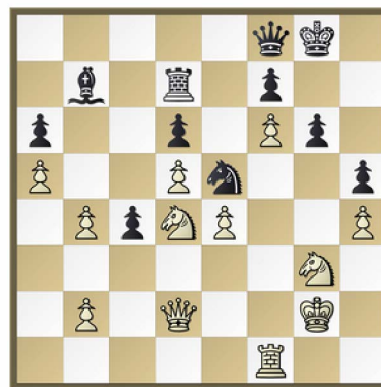
Natalia Pogonina (GMI) 2456

Championnat du monde féminin

Sochi, 3 avril 2015, 2e ronde, bris d'égalité

1.e4 e5 2.Cf3 Cc6 3.Fb5 a6 4.Fa4 Cf6 5.O-O b5 6.Fb3 Fe7 7.Te1 d6 8.c3 O-O 9.h3 Cb8 10.d4 Cbd7 11.a4 Fb7 12.Cbd2 c5 13.d5 c4 14.Fc2 Cc5 15.Cf1 Te8 16.Cg3 g6 17.Fe3 Dc7 18.Cd2 Ff8 19.De2 Cfd7 20.f3 Cb6 21.a5 Cbd7 22.Ch1 Fe7 23.g4 Dd8 24.Df2 Fh4 25.Cg3 Tc8 26.Rg2 Cf8 27.Tf1 Fg5 28.f4 exf4 29.Fxf4 Tc7 30.Fxg5 Dxc5 31.Cf3 De7 32.Cd4 De5 33.h4 h6 34.Dd2 Fc8 35.Cc6 Dg7 36.Df4 Td7 37.Tf2 Fb7 38.Cd4 Te5 39.Cf3 Te8 40.g5 h5 41.Cd4 De5 42.Dd2 Tc7 43.Taf1 Tee7 44.Tf6 Ted7 45.T6f4 b4 46.Cf3 Dg7 47.cxb4 Cd3 48.Tf6 Ch7 49.Cd4 Cxf6 50.gxf6 Df8 51.Fa4 Ce5 52.Fxd7 Txd7

Après une première phase relativement mouvementée, Muzychuk a réussi à incruster un pion en plein coeur de la position noire. Ce pion coupe littéralement la défense adverse en deux, l'est et l'ouest. Cette configuration lui donne tout le temps nécessaire pour préparer un sacrifice de Cavalier en h5. Mais avant d'y songer, elle tente d'éloigner le Cavalier noir de la case h6.



53.Cf3 Cg4 53...Cxf3 54.Txf3 laisse le Roi noir sans défenseurs réels. **54.Cxh5! gxh5 55.Dg5+ Rh8 56.Dxh5+ Ch6 57.Rh2!** Évacue la colonne « g » en faveur de la Tour, qui vise maintenant la case g7. **57...Dg8 58.Tg1 1-0** Cette partie a décidé du championnat du monde féminin.



Maïli-Jade Ouellet au Championnat junior du monde féminin en Sardaigne



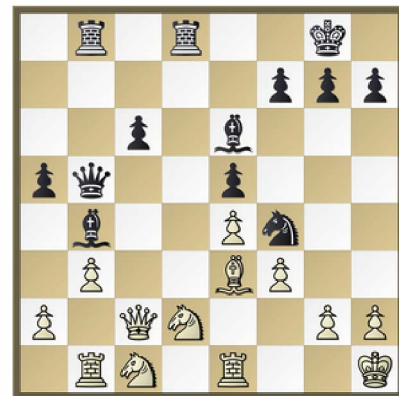
Les voyages forment la jeunesse, dit-on. Si c'est bien le cas, alors Maïli-Jade Ouellet restera éternellement jeune. Dans son cas, un tournoi international n'attend pas l'autre. Cette année seulement, elle a visité l'Alberta, la Virginie, l'Ontario, le Texas, le Maroc, les Indes. Sa dernière destination : la Sardaigne en Italie où elle a terminé 13e au Championnat junior du monde féminin.

Jana Schneider (GMf)

Maïli-Jade Ouellet (GMf)

Championnat junior du monde féminin
Sardaigne, Italie, oct. 2022

**1.e4 c5 2.Cf3 Cc6 3.Fb5 e6 4.Fxc6 bxc6 5.d3
Ce7 6.Cbd2 d6 7.O-O Cg6 8.Te1 e5 9.c3 Fe7
10.d4 cxd4 11.cxd4 O-O 12.Dc2 Dc7
13.dxe5 dxe5 14.Cb3 Fg4 15.Cfd2 Cf4
16.Cc4 a5 17.f3 Fe6 18.Fe3 Tfb8 19.Ccd2
Db7 20.Tab1 Db5 21.Cc1 Td8 22.b3 Tab8
23.Rh1 Fb4!**



L'opération spéciale des forces blanches lancée à l'aile-Dame fut une faillite complète. Les Blancs se retrouvent maintenant avec des Cavaliers qui ne font pas le poids face aux Fous noirs. La situation blanche est difficile, mais recèle tout de même quelques chances de sauvetage. Cependant, leur prochain coup est fatidique. **24.Tg1?** Laisse le Cavalier blanc agir à sa guise. **24...Ce2 25.Te1 Cd4 26.Db2 Td7 27.Tg1 Tbd8 28.Cf1 f5 29.Fg5 Tf8 30.Cg3 h6 31.Fe3 f4!** Permet l'entrée d'une Tour en d2. **32.a4 Db8 33.Fxd4 Txd4 34.Cge2 Td2 35.Da1 Tfd8 36.Tf1 Fc8!** Le Fou recherche de nouveaux pâturages. **37.Cc3 Fa6 38.Te1 Da7 39.C1e2 Df2** Mène au gain d'une pièce. **40.Tf1 De3 41.Tg1 Fxe2 42.Cxe2 Dxe2** Les jeux sont faits. **43.Dxe5 Rh8 44.Df5 Tc2 45.Dg4 Fc5 46.Tge1 Dd2 47.Tf1 Fe3 48.Dg6 Td6 49.Dg4 Rh7** Même le Roi s'en mêle. **50.Dh3 Tg6 51.g3 fxc3 52.hxc3 Tg5 53.Tbd1 Dg2+ 54.Dxc2 Th5+ 55.Dh3 Txc3 mat**



Tentez de répondre à ce quiz, en sachant que toutes les réponses ont trait avec une ouverture d'échecs.

- 1- Le compositeur de la chanson *White Christmas* a prêté son nom à cette ouverture.
- 2 - Quelle ouverture est l'anagramme de « rite » ?
- 3 - Quelle variante d'ouverture tire son nom de deux monstres très connus ?
- 4 - En 1961, Bobby Fischer a prétendu que le coup 3...d6 était la réfutation d'une ouverture. Laquelle ?
- 5 - Quel champion du monde a donné son nom à une variante du Gambit-Dame ?
- 6 - Le nom de cette ouverture est la combinaison de deux agglomérations situées de part et d'autre d'un fleuve célèbre et formant une cité unique.
- 7 - Le mot « *gambit* » signifie croc-en-jambe. De quelle langue provient-il ?
- 8 - Smyslov, Breyer, Tchigorine, Bird et Schliemann ont tous donné leur nom à une variante de cette ouverture.
- 9 - Quelle attaque a été spécialement préparée pour une partie contre Capablanca ?
- 10 - Quel nom d'ouverture signifie en hébreu « les douleurs de mon enfantement » ?

Solutions :

- 1 - Irving **Berlin** (Défense berlinoise);
- 2 - Défense **Réti**
- 3 - La variante **Dracula-Frankenstejn** de la défense des deux Cavaliers
- 4 - Le **Gambit du Roi**
- 5 - **Lasker**
- 6 - Le Gambit **Budapest**
- 7 - **L'italien**
- 8 - La **partie Espagnole**
- 9 - L'attaque **Marshall**
- 10 - La défense **Benoni** (Ben Oni)



Comment étudier les ouvertures ?

La seconde étape : le spécifique

par Mario Desautels

Dans un premier article, nous avons analysé une partie et ses quelques ramifications afin de voir si les idées à l'oeuvre dans l'ouverture pouvaient satisfaire notre curiosité et faire en sorte que nous adoptions le système en question. Ce second et dernier article traitera de certaines lignes spécifiques cruciales pour la compréhension du système Tarrasch de la Française.

Dans l'article précédent, nous avons survolé une variante de la Partie Française : la variante Tarrasch (1.e4 e6 2.d4 d5 3.Cd2 Cf6 4.e5 Cfd7 5.Fd3 c5 6.c3 Cc6 7.Ce2 cxd4 8.cxd4 f6 9.exf6 Cxf6 10.0-0 Fd6 11.Cf3 Dc7).

Dans ce second article, nous allons étudier plus spécifiquement une façon plus rapide pour les Blancs d'arriver au même résultat, soit l'échange des Fous de cases noires. Cet échange est une idée qui, dans l'ensemble, favorise les Blancs, car elle contribue à l'affaiblissement d'une case importante du centre, la case e5.

La position de départ type est la suivante :



Cette position provient des coups : **1.e4 e6 2.d4 d5 3.Cd2 Cf6 4.e5 Cfd7 5.Fd3 c5 6.c3 Cc6 7.Ce2 cxd4 8.cxd4 f6 9.exf6 Cxf6 10.0-0 Fd6 11.Cf3 Dc7**

Nous avons indiqué précédemment qu'il était important de prendre en considération les caractéristiques suivantes : la structure de pions nous indique déjà les grandes lignes du plan des deux camps. Les Blancs ont un pion isolé en d4 et les Noirs un pion arriéré en e6 sur une colonne semi-ouverte. Cela signifie que les deux camps se battront pour le contrôle de la case e5. L'échange des Fous de cases noires semble donc servir davantage la cause des Blancs qui arrivent à supprimer un défenseur de cette case de manière très économique.

Mais les choses ne sont pas si simples. À titre d'exemple, la partie suivante où la variante utilisée par les Blancs **12.g3** (idée : 13.Ff4) permet d'arriver rapidement à l'objectif fixé. Pourtant, les Noirs réussissent à générer suffisamment de contre-jeu.

D'où provient ce contre-jeu ? Il est en grande partie une conséquence de l'affaiblissement de la case f3, rendu possible par le dernier coup blanc 12.g3.

Vladimir Sorokin (GMI)**Vassily Ivanchuk (GMI)**

Sochi 1986

1.e4 e6 2.d4 d5 3.Cd2 Cf6 4.e5 Cfd7 5.Fd3 c5 6.c3 Cc6 7.Ce2 cxd4 8.cxd4 f6 9.exf6 Cxf6 10.Cf3 Dc7 11.O-O Fd6 12.g3 Permet l'échange rapide des Fous de cases noires en préparant Fc1-f4, mais affaiblit les cases blanches autour du Roi blanc. 12...O-O 13.Ff4 Fxf4 14.Cxf4 Db6 15.Dd2 Rh8 16.De3 Dxb2 Ce coup peut paraître risqué, mais nul doute qu'Ivanchuk était bien préparé, ayant joué la même suite une année auparavant dans la partie précédente. 17.Tab1 Da3 18.Cg5 Semble dangereux, mais la Dame noire a une voie rapide de retour. 18...Dd6 19.Tfe1 Fd7 20.Cfxe6 Bxe6 21.Dxe6 Dxe6 22.Cxe6 Tf7 Les Noirs ne pouvaient maintenir leur pion de plus. 23.f4 Te7 24.f5 g6 25.Cg5 Et non 25.fxg6? Tae8 26.Ff5 Cxd4. 25...Txe1+ 26.Txe1 gxf5 27.Cf7+ Rg7 28.Cd6 Cxd4 Maintenant, les Blancs ont un choix difficile : prendre le pion f5 ou éliminer le pion b7. 29.Te7+? Rg6 30.Txb7 Ce4!



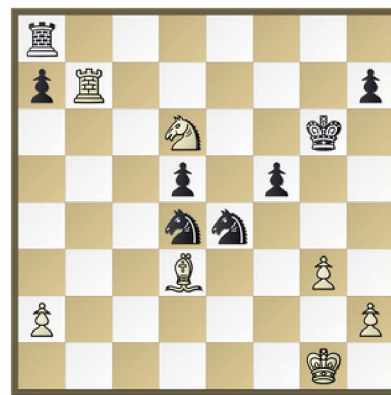
Il est fort probable que ce coup ait échappé aux Blancs. En s'attaquant au Cavalier en e5, les Noirs s'intéressent à la case f3. 23.Cxg4 Cf3+ 24.Rf1 e5! 25.Fb5 Fxg4 26.Fxe8 Txe8 27.Cxd5 Cd2+ 28.Rg1 Si les Blancs tentent d'éviter la nulle au moyen de 28.Rg2, alors 28...Ff3+ 29.Rh3 Fxd5 30.Td1 Fe6+ 31.Rg2 Ce4 32.Te1 Fd5 les amène en terrain miné. 28...Cf3+ 1/2-1/2

La seconde partie suit le même chemin que celui que nous venons de voir, à la différence près que les Noirs acceptent le pion b2 offert par les Blancs au 16e coup.

Eduardas Rozentalis (GMI)**Vassily Ivanchuk (GMI)**

Tallinn 1987

1.e4 e6 2.d4 d5 3.Cd2 Cf6 4.e5 Cfd7 5.Fd3 c5 6.c3 c6 7.Ce2 cxd4 8.cxd4 f6 9.exf6 Cxf6 10.Cf3 Fd6 11.O-O Dc7 12.g3 O-O 13.Ff4 Fxf4 14.Cxf4 Db6 15.Dd2 Rh8 16.De3 Dxb2 Ce coup peut paraître risqué, mais nul doute qu'Ivanchuk était bien préparé, ayant joué la même suite une année auparavant dans la partie précédente. 17.Tab1 Da3 18.Cg5 Semble dangereux, mais la Dame noire a une voie rapide de retour. 18...Dd6 19.Tfe1 Fd7 20.Cfxe6 Bxe6 21.Dxe6 Dxe6 22.Cxe6 Tf7 Les Noirs ne pouvaient maintenir leur pion de plus. 23.f4 Te7 24.f5 g6 25.Cg5 Et non 25.fxg6? Tae8 26.Ff5 Cxd4. 25...Txe1+ 26.Txe1 gxf5 27.Cf7+ Rg7 28.Cd6 Cxd4 Maintenant, les Blancs ont un choix difficile : prendre le pion f5 ou éliminer le pion b7. 29.Te7+? Rg6 30.Txb7 Ce4!



Les Blancs ont opté pour la solution qui leur permet d'empêcher la création éventuelle d'un pion passé éloigné en finale. Dans le cas présent, c'était une erreur. 31.Cb5 Cf3+! Ce coup intermédiaire n'a probablement pas été envisagé par les Blancs. Ils perdent du matériel et la partie. 32.Rf1 Cc5 33.Fxf5+ Rxf5 34.Tf7+ Re4 35.Cc3+ Re3 36.Cxd5+ Rd4 37.Cc7 Tc8 38.Cb5+ Re3 39.Te7+ Rd3 40.Rg2 a6 41.Cd6 Tf8 42.Txh7 Ce5 43.h4 Rd4 44.Tc7 Ccd3 45.h5 Rd5 46.Cc8 Tf2+ 47.Rh3 Txa2 48.Rh4 Cc5 49.Cb6+ Rd4 50.Tc8 Ce6 51.g4 Tg2 0-1

11 NOVEMBRE 2022 - 17H À 22H

MONTRÉAL COWORK 4388 RUE SAINT-DENIS, 2E ÉTAGE, H2J 2L1

SOUPER SPAGHETTI

Annulé



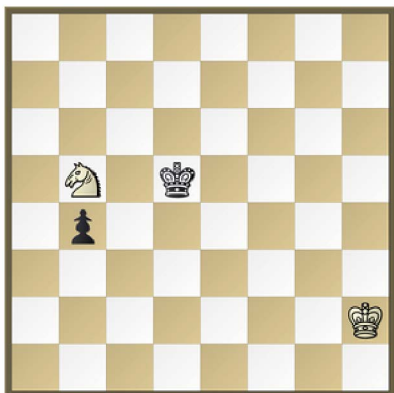
Si près ... et pourtant si loin



par Richard Bérubé (MF)

Le Cavalier est la pièce la plus curieuse aux échecs, parce qu'elle saute les obstacles, propriété qui la distingue d'emblée des autres pièces. Cette particularité en fait la figure la plus sympathique aux yeux des débutants. Mais le débutant apprend aussi très vite que le faible rayon d'action du Cavalier lui cause beaucoup d'ennuis. Cela est particulièrement vrai lorsque vient le temps pour le Cavalier de stopper un ou des pions passés. Sa démarche malhabile devient alors l'obstacle majeur.

Dans l'exemple suivant, le Cavalier doit lutter contre un pion passé sans aucune aide de son pion monarque. Les pions sont tout près, mais en même temps semblent si loin...



Dans la position du diagramme, le pion n'est qu'à trois pas d'une promotion. Le Roi blanc n'est qu'un spectateur... attentif. Son rival, lui, est bien décidé à repousser le Cavalier loin de la case de promotion. Ce qui va se passer est tout

à fait paradoxal : **1.Cc7+! Rc4** Inutile de pourchasser le Cavalier, il est surtout important d'empêcher qu'il revienne et en particulier sur les cases clé b2, a3 et d2. **2.Ce8!!** Le paradoxe mentionné plus avant : pour s'approcher, le Cavalier doit d'abord s'éloigner. Le jeu des Blancs est basé sur le gain d'un tempo à l'aide d'un échec au Roi. **2...Rc5** Coupe la case d6 au Cavalier. Il est évident que, pour gagner, les Noirs devront avancer leur pion, mais s'ils le font maintenant, les Blancs obtiennent la nulle par **2...b3 3.Cd6+ Rb4 4.Ce4**, puisque le Cavalier atteint l'une des cases critiques : d2. **3.Cf6 Rd4** Le Roi reproduit la position typique en diagonale de trois cases avec le Cavalier susceptible de lui compliquer la tâche. **4.Ce8! Re5** Une dernière tentative pour restreindre le Cavalier. **5.Cc7! Rd6 6.Ce8+!** Et non pas **6.Ca6?** **b3 7.Cb4 b2** et gagne; ou **6.Cb5+? Rc5 7.Cc7 b3 8.Ce6+ Rc4!** **6...Rc5 7.Cf6 Rd4 8.Ce8 b3** Les manoeuvres du Roi n'ont rien accompli. L'avance du pion est la dernière chance. **9.Cd6 Rc3 10.Ce4+!** **10.Cb5+?** **Rb4. 10...Rc2 11.Cd6!** Le même thème qui se reproduit. Le Cavalier revient juste à temps. **11...b2 12.Cc4! =.** **12...b1=D 3.Ca3+.** À noter ici que si le Roi blanc était situé sur la dernière rangée, par exemple en h1, les Noirs auraient une position gagnante car le pion ferait Dame sur échec. Les finales qui semblent élémentaires à première vue se révèlent souvent complexes en réalité. Elles demandent la plupart du temps une bonne connaissance des manoeuvres typiques.

Un peu d'histoire : il y a 100 ans

Tournoi international de Londres 1922



Le Tournoi international d'échecs de Londres, tenu du 31 juillet au 19 août 1922, fut significatif à bien des égards. En plus de réunir les meilleurs joueurs mondiaux de l'époque à l'exception d'Emanuel Lasker, il fut l'occasion de mettre en place les fameux « accords de Londres » dont l'objectif était de déterminer les conditions des prochains matchs du championnat du monde.



Le Champion en titre Jose Raul Capablanca s'est montré très modeste en abordant la compétition, disant espérer terminer dans les quatre premiers. Pourtant, il remporta une partie après l'autre, et sa première position n'a été mise en doute à aucun moment, accumulant 11 victoires et quatre parties nulles. Il termina avec 1½ point devant Alekhine, seul autre joueur invaincu, et deux devant Vidmar.

1922 London International	Nat'y	1	2	3	4	5	6	7	8	9	10	11	12	13	14	15	16	Total
1 Capablanca, José Raúl	Cuba	■	½	1	½	1	1	½	½	1	1	1	1	1	1	1	1	13
2 Alekhine, Alexander	Russia	½	■	½	1	½	½	½	½	1	1	1	1	½	1	1	1	11½
3 Vidmar, Milan (Dr)	Yugoslavia	0	½	■	0	1	½	1	½	1	½	1	1	1	1	1	1	11
4 Rubinstein, Akiba	Poland	½	0	1	■	½	½	1	1	½	0	1	½	1	1	1	1	10½
5 Bogoljubow, Efim	Ukraine	0	½	0	½	■	½	1	1	0	1	½	0	1	1	1	1	9
6 Réti, Richard	Czechoslovakia	0	½	½	½	½	■	½	½	1	1	½	1	0	1	0	1	8½
7 Tartakower, Saviely	Austria	½	½	0	0	0	½	■	½	1	0	1	1	1	½	1	1	8½
8 Maroczy, Geza	Hungary	½	½	½	0	0	½	½	■	1	½	½	1	½	0	1	1	8
9 Yates, Fred Dewhirst	Leeds	0	0	0	½	1	0	0	0	■	1	1	1	1	1	½	1	8
10 Atkins, Henry Ernest	Huddersfield	0	0	½	1	0	0	1	½	0	■	0	1	½	½	0	1	6
11 Euwe, Max	Netherlands	0	0	0	0	½	½	0	½	0	1	■	0	1	0	1	1	5½
12 Znosko-Borovsky, Eugene A	Russia	0	0	0	½	1	0	0	0	0	0	1	■	1	½	1	0	5
13 Wahlruch, Victor Leonard	Manchester	0	½	0	0	0	1	0	½	0	½	0	0	■	1	1	½	5
14 Morrison, John Stuart	Canada	0	0	0	0	0	0	½	1	0	½	1	½	0	■	0	1	4½
15 Watson, Charles Gilbert M	Australia	0	0	0	0	0	1	0	0	½	1	0	0	0	1	■	1	4½
16 Marotti, Davide (Prof)	Italy	0	0	0	0	0	0	0	0	0	0	0	1	½	0	0	■	1½

Autre fait historique du tournoi : l'émergence du Système de Londres, une ouverture caractérisée par l'installation d'un Fou en f4 dans le début du pion-Dame. Cette ouverture est encore très en vogue aujourd'hui. À Londres, les Blancs ont remporté les quatre parties où ce système s'est présenté. En voici deux.

Jose Raul Capablanca

Richard Réti

Londres 1922, 10e ronde

Notes de Geza Maroczy

1.d4 Cf6 2.Cf3 g6 3.h3 En prévision de Ff4. Le coup assure une retraite au Fou en h2.
3...Fg7 4.Ff4 O-O 5.Cbd2 d6 6.e3 Cbd7 7.c3 c5 8.Fc4 b6 9.O-O Fb7 10.De2 Dc7 11.Fh2 Tae8 12.e4 cxd4 13.cxd4 e5 14.Tac1 Db8 15.d5 Tc8 16.Fb5 Txc1 17.Txc1 Tc8 18.Fc6 Fh6 19.b4 Si les Noirs avaient de toute façon l'intention d'échanger ce Cavalier, ils auraient pu attendre que la Tour en c1 joue. Après 19...Fxc6 20.Txc6!, les Blancs ont toujours la meilleure partie.
19...Fxd2 20.Cxd2 Fxc6 21.dxc6 b5 22.Cb3 Cf8 23.Dd3 Ce6 24.Rf1! Idée : remettre le Fou en jeu par la case g1. **24...Db6 25.Ca5 Dd4 26.Dxd4 Cxd4 27.f3 Tc7?** 27...Ch5 était le moindre mal, mais après 28.g4, les Blancs ont encore la meilleure finale. **28.Fg1 Rf8 29.Fxd4 exd4 30.Td1 Re7 31.Txd4 Re6 32.Re2 Cg8 33.Cb7 Cf6 34.Txd6+ Re7 35.Re3 Ce8 36.e5 Cg7 37.f4 h5 38.g4 hxg4 39.hxg4 1-0**

Alexandre Alekhine

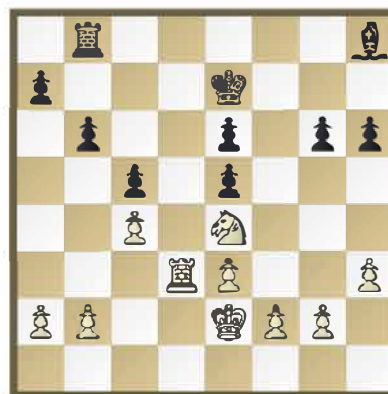
Max Euwe

Londres 1922, 4e ronde

Notes d'Alexandre Alekhine

1.d4 Cf6 2.Cf3 g6 3.Ff4 Un nouveau système, très en vogue dans ce tournoi.
3...Fg7 4.Cbd2 c5! Un bon coup. **5.e3 5.dxc5 Ca6. 5...d6 6.c3 Cc6 7.h3 O-O 8.Fc4 Te8 9.O-O e5 10.dxe5 Cxe5 11.Fxe5 dxe5 12.Cg5 Fe6? 13.Fxe6 fxe6 14.Cde4 Cxe4**

15.Dxd8 Texd8 16.Cxe4 b6 17.Tfd1 Rf8 18.Rf1 Les Blancs pouvaient gagner un pion grâce à 18.Cg5, mais cela aurait permis aux Noirs d'échanger leur Fou contre le Cavalier; 18...Re7 19.Cxh7 Fh6 20.h4 Th8 avec de bonnes chances de nulle. **18...Re7 19.c4** Bloque les pions sur les cases noires tout en donnant un accès à la troisième rangée pour une Tour blanche. **19...h6 20.Re2 Txd1 21.Txd1 Tb8** La finale Cavalier - Fou est sans espoir pour les Noirs. **22.Td3 Fh8**



23.a4! La seule façon de forcer l'entrée de la Tour blanche dans le camp ennemi. Les Blancs prennent avantage du fait que les Noirs ne peuvent répondre par 23...a5 à cause de 24.Tb3 suivi de Ce4xc5. **23...Tc8 24.Tb3 Rd7 25.a5! Rc6 25...bxa5 26.Tb5. 26.axb6 axb6 27.Ta3 Fg7 28.Ta7 Tc7 29.Ta8** Les Noirs s'en remettent finalement à une finale de pièces mineures, mais les Blancs jugent que le gain sera plus facile à obtenir avec les Tours en jeu. **29...Te7 30.Tc8+ Rd7 31.Tg8! Rc6 32.h4** Dans le but d'immobiliser les pions noirs de l'aile-Dame. **32...Rc7 33.g4 Rc6 34.Rd3 Td7+ 35.Rc3 Tf7 36.b3 Rc7 37.Rd3 Td7+ 38.Re2 Tf7 39.Cc3!** Le Cavalier sera plus fort en b5. **39...Te7 40.g5 hxg5 41.hxg5 Rc6 42.Rd3** En route vers e4. **42...Td7+ 43.Re4 Tc7 44.Cb5 Te7 44...Tf7 45.Tc8+** suivi du gain de la Tour par Cb5-d6+. **45.f3 Rd7** Le seul coup. **46.Tb8 Rc6 47.Tc8+ Rd7 48.Tc7+ Rd8 49.Tc6!** Force un gain matériel décisif. **49...Tb7 50.Txe6 1-0**



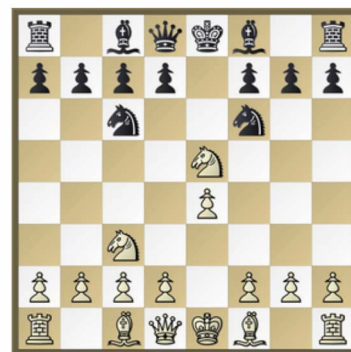
Sortie du film *Halloween Ends*

octobre 2022, par Richard Bérubé (MF)

Enfin la fin titrait le journal *La Presse* ce 31 octobre 2022. Le journal faisait allusion à la série cinématographique culte de John Carpenter, *Halloween*. Après 45 ans, il était temps. Michael Myers ne frappera plus. Laurie Strode lui a réglé son compte une fois pour toutes. Les producteurs sont catégoriques. Le croque-mitaine, qui semblait indestructible, ne sévira plus. Mais nous ne sommes pas dupes. Avec le cinquantième anniversaire, il sera tentant de le faire revivre. Un clone peut-être ?

Entre temps, réjouissons-nous, le Gambit Halloween, lui, est bel et bien mort et enterré. C'est le grand maître Larry Kaufman qui lui a réglé son compte. À vous de voir.

1.e4 e5 2.Cf3 Cc6 3.Cc3 Cf6 4.Cxe5? Ce coup de Jarnac sur le pion e5 caractérise le Gambit



Halloween, aussi appelé Gambit Müller-Schulze. **4...Cxe5 5.d4 Cc6** L'alternative est 5...Cg6. **6.d5 Fb4!** Il ne faut pas se laisser faire selon Kaufman. Tout comme Laurie Strode, il faut contre-attaquer. Rentrer à la maison après 6...Cb8 7.e5 Cg8 ne règle rien. **7.dxc6** Quoi d'autre ? **7...Cxe4 8.Dd4** La manière Myers. **8...De7 9.Dxg7** *Carpe Diem*. Les Blancs croient être en mesure de survivre à deux échecs à la découverte consécutifs. **9...Cxc3+ 10.Fe3 Cd5+ 11.c3 Tf8 12.cxb4 Cxe3 13.fxe3 Dxe3+** À la manière de Laurie Strode, la Dame assène le coup *fatal* !

In Memoriam

Roman Pelts

1937 - 2022

par Louis Morin



Le maître FIDE et auteur du *Cours complet d'échecs*, édité par la FQE en 1989, est décédé à Toronto le 10 octobre dernier à l'âge de 85 ans.

Juif ukrainien vivant en Union soviétique, Pelts a fondé à Odessa en 1959 sa première école d'échecs. Pas moins de sept de ses élèves sont devenus grands maîtres : Lev Alburt, Sam Palatnik, Vladimir Tukmakov, Valeri Beim, Konstantin Lerner, Leonid Yurtaev et Boris Kantsler. Au Championnat mondial étudiant par équipes 1971, il fut l'entraîneur de l'équipe soviétique où jouèrent Anatoly Karpov et Alexandre Beliavsky.

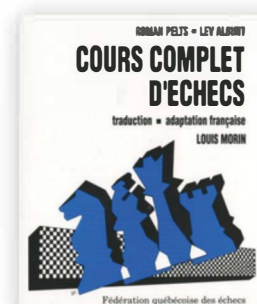
Pelts émigra au Canada en 1978 et fonda un an plus tard à Montréal le *Roman Chess Studio*, première école d'échecs au pays et peut-être même en Amérique du Nord. Durant les cours magistraux pour groupes de quatre personnes, il alternait les leçons de stratégie et les exercices tactiques et de finale. Lors des cours particuliers, il analysait à fond les parties de ses élèves pour mieux identifier leurs points faibles. Il organisait également de nombreux tournois réservés exclusivement à ses étudiants.

Éducateur hors pair, Pelts n'était malheureusement pas aussi ferré en affaires, et son studio montréalais n'a pas eu le succès commercial escompté. Il déménagea ses pénates à Toronto au début des années 1980.

Lui-même joueur redoutable, il représenta le Canada aux olympiades à trois reprises (*Lucerne 1982, Salonique 1984 et 1988*) et serait certainement devenu grand maître n'eût été de son tempérament hyper-anxieux. Au Canadian Open de 1980 qui comportait 9 rondes, il remporta ses six premières parties, battant coup sur coup les deux favoris, le futur champion canadien Lawrence Day et le grand maître américain Andy Soltis, avant d'accorder

une nulle crève-cœur en 7e ronde et de s'écrouler complètement en 8e contre deux adversaires nettement plus faibles.

Sa vision stratégique était phénoménale. Lors d'un tournoi à Toronto en 1985, Roman Pelts vint me retrouver dans les gradins, me demandant quel échiquier mural je suivais. Je lui montre cette position :



Jean Hébert - Viktor Korchnoi

Toronto International, 9e ronde, 4 août 1985

Pelts réfléchit à peine 15 secondes :

« *Korchnoi va échanger son Fou contre le Cavalier pour affaiblir la structure des pions blancs et gagner en finale. Le Fou blanc sur cases blanches est mauvais, car trop de ses pions le bloquent* ».

19...Fxf3! Joué après une longue réflexion. J'ai demandé à Roman pourquoi Korchnoi avait besoin de tant de temps pour trouver ce que lui avait vu tout de suite. « *Il est facile de jouer pour les autres. Mais si ça avait été ma propre partie, avant de m'engager dans une telle finale, j'aurais aussi pris tout le temps voulu pour m'assurer que les Blancs n'ont aucune chance de s'en sortir.* » **20.gxf3 Ta2 21.Te1 e5 22.Rf1 Rf8 23.Td1 Re7 24.d4 exd4 25.Txd4 Ta1+ 26.Rg2 Te1 27.Fd1 Ce8 28.Fc2 Cd6 29.f4 Tc1 30.Fd3 f5 31.e4 fxe4 32.Fxe4 Txc4 33.Txc4 Cxc4 34.Fxh7 Ca3 35.Fd3 c5 36.bxc6 dxc6 37.Rf3 b5 38.Re3 b4 0-1**



Renaissance du

Club d'échecs d'Aylmer

par Marcel Laurin

Vous pourrez venir jouer aux échecs à compter du dimanche 16 octobre à Aylmer au magnifique Pavillon Robert Middlemiss.

Il est situé au 1 rue Principale, au Parc des Cèdres tout près de la Marina. Le stationnement est gratuit, l'édifice est tout neuf et impressionnant. Nous avons les deux salles du deuxième étage, avec vue sur la rivière des Outaouais.

Nous avons amplement de matériel pour démarrer nos activités régulières : pièces, échiquiers, chronomètres, feuilles de notation, stylos, etc. J'ouvre les portes dès midi, et le temps de préparer l'installation des salles avec votre aide, nous sommes en mesure rapidement de nous amuser en jouant quelques parties. Nous occupons les salles jusqu'à 18h.

Pour venir jouer des parties amicales en tout temps, c'est GRATUIT pour tous.

Il y aura des tournois mensuels de parties lentes, homologués FQE, tous les dimanches. Le système Flexi* est en vigueur. La cadence à la mode de 90 minutes par joueur avec ajout de 30 secondes par coup joué s'applique et permet de jouer des parties de

qualité. Il en coûte 10 \$ pour jouer dans ce tournoi et on doit être membre en règle de la FQE. L'adhésion ou renouvellement à la FQE est disponible sur place. Il faut débiter la partie avant 13h30 au plus tard pour avoir le temps de la terminer. On peut la commencer entre midi et 13h30.

Le premier tournoi de parties lentes, celui d'octobre, se nomme Automne CEA 1 L 2022 (*L pour Lente*), celui de novembre se nommera Automne CEA 2 L 2022, et ainsi de suite.

Il y aura aussi tous les dimanches des tournois mensuels de parties de type Semi-Rapide, homologués à la FQE, à la cadence de 25 minutes par joueur avec ajout de 5 secondes par coup joué. On peut jouer un maximum de 10 parties par mois. Le premier tournoi de parties semi-rapides, celui d'octobre, se nomme Automne CEA 1 2022, celui de novembre se nommera Automne CEA 2 2022, et ainsi de suite.

Flexi* *On n'est pas obligé de venir tous les dimanches ou de jouer ce dimanche-là dans le tournoi. Vous pouvez choisir votre adversaire ou lui lancer un défi. Dans les tournois semi-rapides, on essaie de jouer 2 parties (Blancs et Noirs) contre chaque adversaire. C'est très flexible.*

Les échecs stratégiques

avec le Grand maître Alexandre Le Siège

Fabiano Caruana, la nouvelle *chess machine*



Pendant que la controverse à propos de la triche s'abat sur le monde des échecs, Fabiano Caruana en profite pour tranquillement gagner son second championnat des États-Unis, battant au passage un des protagonistes impliqués dans ledit scandale. Malgré qu'il ait chuté en bas des 2800 Elo, Caruana demeure toujours l'un des meilleurs joueurs au monde en parties lentes. Carlsen avait d'ailleurs déclaré à l'époque que le joueur américain avait été son égal en parties lentes lors de leur championnat du monde. On le surnomme The Machine car c'est un calculateur hors pair. Kasparov a déjà dit de lui qu'il n'était pas un joueur dynamique au sens propre, mais qu'au niveau du calcul pur, il n'a pas son pareil. The Machine a également l'une des meilleures préparations théoriques au monde. On verra dans les parties qui suivent comment il utilise cette préparation pour mettre ses adversaires sous pression.

Fabiano Caruana – Aleksandr Lenderman

Ch. des États-Unis, 7e ronde, 12 oct. 2022

1.c4 c6 2.d4 d5 3.Cf3 Cf6 4.Dc2 dxc4 5.e4!? Avec les Blancs, Caruana va souvent chercher à pêcher en eau trouble plutôt que de rechercher un avantage tangible. L'idée consiste à poser à l'adversaire des problèmes pratiques qui sont difficiles à résoudre. À cet égard, Caruana excelle à orienter le combat vers des terrains sinueux. **5...b5 6.b3** Éliminer simplement le pion noir de plus en c4 sans essayer de regagner le matériel est une approche moderne pour chercher à obtenir de la compensation. **6...cxb3 7.axb3** Stockfish 15 annonce le classique 0.0.0, ce qui signifie que les Blancs ont assez de compensation pour le sacrifice de pion. Par contre, comme nous allons le voir, il est difficile de trouver la suite défensive précise pour les Noirs. **7...e6 8.Fd3 a6?!**

Très logique avec l'idée de pousser ...c6–c5 pour libérer le fou c8, comme dans la défense Semi-Slave. C'est pourtant déjà une imprécision qui offre une initiative durable aux Blancs. Le bon plan était plutôt le très original 8...a5! 9.0–0 Ca6 10.Dxc6+ Fd7 11.Dc2 Cb4 12.De2 Cxd3=. L'art de la préparation d'un joueur de top niveau comprend l'habileté de bien jauger la difficulté qu'aura l'adversaire à résoudre les problèmes qu'on lui pose. Par exemple, ici, on peut penser que Caruana a estimé que la bonne suite n'était pas du tout évidente. **9.0–0 Fe7 10.Cc3 Fb7 11.Td1 h6** Le problème de Lenderman est qu'il n'a pas le temps d'exécuter la poussée libératrice ...c6–c5 dans de bonnes conditions. Par exemple, après 11...c5? 12.d5! exd5 13.Cxd5 Cxd5 (13...0–0 14.Cxf6+ Fxf6 15.e5+–) 14.exd5 Cd7 (14...Fxd5 15.Fe4+–) 15.Ff4, l'attaque se joue toute seule pendant que les Noirs ne peuvent toujours pas roquer. **12.De2** Un coup prophylactique subtil qui attend la venue du Cavalier noir en d7 avant de pousser e4–e5; 12.e5 Cd5 13.Cxd5 cxd5 serait suivi de ... Cb8–c6–b4. **12...Cbd7 13.e5 Cd5 14.Cxd5 cxd5** D'après moi, l'apparition de ce genre de structure a été prévue dans la préparation d'avant-partie. La compensation vient du Fou complètement enfermé en b7 et de l'avantage d'espace offert par le pion e5. **15.Ce1** Un coup qui peut sembler étrange, mais qui est très typique des structures de la Française. L'idée consiste simplement à faire passer la Dame en g4 d'où elle exercera une immense pression sur l'aile-Roi. **15...Db6 16.Dg4 g6 17.Fd2** 17.Fe3 qui renforce d4 semble plus naturel. **17...b4!** Une très bonne manœuvre de la part de Lenderman qui, avec son prochain coup ...a6–a5, veut échanger son mauvais Fou via a6. **18.Fe3 a5 19.De2 Rf8 20.g3 Fa6 21.h4 h5 22.Cf3 Rg7**

23.Fg5 Bien que les Noirs aient réussi à améliorer substantiellement leur position lors des derniers coups, la compensation blanche demeure entière. Ils ont de la difficulté à valoriser leur pion de plus, leur Cavalier en d7 demeure passif et leur Roi reste vulnérable. **23...The8 24.Tdc1 Fxd3 25.Dxd3 Fxg5 26.Cxg5**



26...Tac8? Un coup très naturel qui s'avère une erreur, ce qui donne une idée des problèmes pratiques immenses auxquels les Noirs font face. Il est impossible de comprendre pourquoi ce coup est mauvais sans regarder des variantes concrètes: 26...Cf8! (*idée* : ...Cf8-h7) était la suite défensive correcte : 27.Df3 Db7 28.g4 hxg4 29.Df6+ (29.Dxg4 Ch7) 29...Rg8 30.h5 De7!. Ce coup est la clé de la défense noire et ne sera plus possible une fois une Tour échangée sur la colonne « c ». Voir la prochaine note. **27.Rg2 f6** Lenderman doit se résoudre à affaiblir la position de son Roi, car il est trop tard pour la manœuvre 27...Cf8? 28.Df3 Db7 29.g4! hxg4 30.Df6+ Rg8 31.Txc8! (*prive les Noirs du coup défensif* ...Db7-e7) 31...Txc8 32.h5 gxh5 33.Th1 Cg6 34.Txh5+-. **28.exf6+ Cxf6 29.De2** 29.De3! Ce4 30.Cxe4 dxe4 31.Tc5 est la bonne façon de maintenir la pression. **29...Rg8?** Déjà l'erreur décisive ! Les Noirs ratent leur chance d'obtenir du contre-jeu par 29...Ce4! 30.Cxe4 dxe4 31.Dxe4 Tc3!. Ce qu'il faut retenir, c'est que l'échange des Cavaliers rend la position du Roi noir nettement plus sûre. **30.Txc8 Txc8 31.Txa5!** La Dame noire est surchargée et la position s'écroule à cause de la menace de Ta5-a6. **31...Te8** 31...Dxa5 32.Dxe6+ Rg7 33.De7+ Rh6 34.Cf7+ Rg7 35.Cd6+ Rh6 36.Cxc8+-. **32.Ta6 Dxd4 33.Txe6 Tf8**

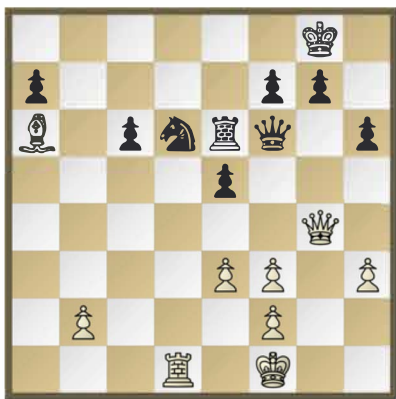
Malgré la parité matérielle, le Roi noir est beaucoup trop faible. **34.Dc2 Ce4 35.Txg6+ Rh8 36.Th6+ Rg8 37.Cxe4 dxe4** 37...Dxe4+ 38.Dxe4 dxe4 39.Txh5+-. **38.Txh5 Df6 39.Tg5+ Rh8 40.De2 Df3+ 41.Dxf3 exf3+ 42.Rh3 Tc8 43.Tg4 Tc2 44.Txb4 Txf2 45.Rg4 Tf1 46.Tb7 Rg8 47.b4 Rh8 48.b5 Rg8 49.b6 Rh8 50.Tb8+ Rg7 51.b7 1-0** Une partie classique dans le style de Caruana, qui réussit à poser des problèmes pratiques à long terme que l'adversaire ne parvient jamais à résoudre.

Hans Niemann – Fabiano Caruana

Ch. des États-Unis, 4e ronde, 8 oct. 2022

1.d4 Cf6 2.c4 e6 3.Cc3 Fb4 4.Dc2 0-0 5.a3 Fxc3+ 6.Dxc3 d5 Avec les Noirs, Caruana se contente souvent de jouer de façon extrêmement solide. Il ne craint pas la nulle et invite son adversaire à prendre des risques. D'ailleurs, cette suite avec 6...d5 est considérée comme l'antidote de choix contre la variante Capablanca de la Nimzo-Indienne. **7.Fg5** 7.Cf3 dxc4 8.Dxc4 b6! pour briser la paire de Fous blancs après 9.e3 Fa6 est l'idée principale de cette variante. **7...h6 8.Fxf6** 8.Fh4 c5! n'est pas une suite de tout repos pour les Blancs, étant donné l'avantage de développement des Noirs. **8...Dxf6 9.Cf3 dxc4 10.Dxc4 Cc6** L'idée est simple : jouer ...e6-e5 pour libérer le fou c8. Évidemment il faut s'assurer que cette poussée libératrice est tactiquement possible. Dans ce cas-ci, nous sommes encore en terrain connu, donc les Noirs sont confiants... **11.Dc3 Te8 12.Td1 e5 13.d5 Cb8 14.e3** Après 14.e4 c6, les Blancs auraient l'avantage s'ils pouvaient faire pression sur le pion arriéré, mais 15.Fc4 cxd5 16.Fxd5 Cd7 17.0-0 Cb6 est sensiblement égal vu la symétrie de la position. **14...Ff5** Le plan de jouer ...c7-c6 directement est moins efficace lorsque les Blancs contrôlent d4 : 14...c6 15.Fe2! cxd5 16.Txd5 Cc6 17.0-0 Fe6 18.Tc5. **15.Fe2 Cd7 16.0-0 Tac8 17.a4 c6 18.d6!?** Niemann décide d'intensifier le combat. Cette décision est risquée, car ce pion peut facilement se retrouver encerclé. D'autre part, il coupe l'armée noire en deux et cela peut parfois permettre des possibilités tactiques intéressantes. En pratique selon moi, la tâche des Blancs de jouer de manière précise sera très ardue.

18...Tcd8 19.a5 Fg4 20.h3?! Les Blancs créent un nouveau déséquilibre; 20.Db4! e4 21.Cd4 maintient l'équilibre. **20...Fxf3 21.gxf3** 21.Fxf3 est impossible puisque 21...e4 22.Fe2 Dxc3 23.bxc3 Te5 mène à une finale très avantageuse. **21...Cf8** Je n'aime pas la position des Blancs, qui ont un Roi faible et un pion d6 vulnérable. **22.Db4** 22.a6! bxa6 23.Dxc6 Te6 24.Dxa6 Texd6 25.Dxa7 est la suite indiquée par les ordinateurs, mais on peut comprendre les Blancs d'être frileux avec une Tour qui arrive en g6. **22...Td7 23.Td2 Cg6** 23...a6! étouffe tout contre-jeu. **24.Tfd1** 24.a6!. **24...Ch4 25.Dg4 Te6 26.Rf1 Cf5 27.a6! bxa6 28.Fxa6 Tdx6 29.Txd6 Cxd6**



Stockfish parvient toujours à défendre la position blanche à partir d'ici, mais j'avoue que, durant une partie, je ne me sentirais pas très confiant. **30.Fd3? 30.Db4!** Il fallait jouer sur l'instabilité du Cavalier. **30...g6 31.h4 h5 32.Dg3 Rg7** Caruana a réussi à stabiliser sa position. **33.e4 De7 34.Dg5 Db7 35.Dc1 Db4 36.Dd2 Dxd2** La finale est décisive. **37.Txd2 Rf6 38.b4 g5?** 38...Cb5! 39.Ta2 Cd4+. **39.Ta2! Cc8 40.Fa6 Cd6 41.Fe2 Cc8 42.f4 gxh4 43.Fxh5 Cd6 44.Txa7 exf4 45.f3 Te5 46.Fg4 Cc4 47.Rg2?** 47.Ta6=. Activer sa Tour : l'un des principes fondamentaux des finales. **47...Tb5!**–+ Évacue la case e5 en faveur du Cavalier et force la Tour blanche à retraiter. **48.Ta4 48.Ta6 Ce5. 48...Ce5 49.Rh3 Rg5 50.Ta8 Txb4 51.Th8 Rf6 52.Th5 Tb5 53.Tf5+ Re7 54.Fh5 Cg6 55.Fxg6 fxg6 56.Txf4 g5 57.Tg4 Rf6 58.f4 Tb3+ 59.Rh2 Tb2+ 60.Rh3 Tb3+ 61.Rh2 gxf4 62.Txf4+ Re5 63.Txh4 Te3!** Les bases de données de finales indiquent une victoire noire, mais il faut être très précis :

63...c5? 64.Th5+ Rd4 65.Td5+ Rc4 66.Rg2=. **64.Th6** 64.Th5+ Rd4 65.Rg2 Txe4–+. Les Noirs gagnent facilement, puisque le Roi blanc est coupé. **64...Tc3!** 64...c5? 65.Th5+ Rd4 66.Td5+ Rc4 67.Te5! Rb4 68.Rg2 c4 69.Rf2= puisque le Roi revient à temps. **65.Rg2 Rxe4 66.Td6** 66.Rf2 Rd3! 67.Td6+ Rc2!. C'est la formation clef que Caruana vise pour obstruer le Roi noir. **66...Re3 67.Te6+ Rd2 68.Td6+ Rc2 69.Rf2 c5 70.Tc6 Rd2 71.Tc8 c4 72.Tc7 Tc2 73.Td7+ Rc3+ 74.Re1 Th2 75.Rd1 Th1+ 76.Re2 Rc2** La Tour blanche n'a pas assez d'espace pour donner des échecs latéraux. Dans ce genre de finale, il faudrait que le Roi blanc soit du côté court (*en a2*) pour espérer faire nulle. **77.Td2+ Rb3 78.Td8 c3 79.Tb8+ Rc2 80.Ta8 Th7 0–1** Après ...Th7–e7+, les Noirs transposent dans la finale de Lucena.

Fabiano Caruana – Hikaru Nakamura

Classique échiquéenne de Londres, 6e ronde, 15 déc. 2016

Une des parties « *immortelles* » de Caruana. **1.e4 c5 2.Cf3 d6 3.d4 cxd4 4.Cxd4 Cf6 5.Cc3 a6 6.Fg5 e6 7.f4 h6** Ce coup introduit certaines subtilités nébuleuses. Fischer jouait déjà 7...Db6 en 1972 contre Spassky. La variante du pion empoisonné demeure à ce jour le plus gros défi à 6.Fg5. Et après 7...b5, la variante Polugaevsky demeure toujours très excitante, mais pratiquement réfutée après 8.e5 dxe5 9.fxe5 Dc7 10.exf6 De5+ 11.Fe2 Dxg5 12.0–0 Ta7 13.Dd3. **8.Fh4 Db6 9.a3** Grâce à l'inclusion de 7...h6 et 8.Fh4, le plan à base de Fh4–f2 pour repousser la Dame devient attrayant. **9...Fe7 9...Dxb2?? 10.Ca4+–. 10.Ff2 Dc7 11.Df3 Cbd7 12.0–0–0 b5 13.g4 g5?** Ce coup se révèle une erreur après une analyse très approfondie de la position, mais fut à l'époque suggéré comme un des coups principaux. On va voir le travail extraordinaire de préparation de l'équipe Caruana qui avait envisagé le sacrifice qui s'ensuit; 13...Fb7!. **14.h4!** La position est trop complexe pour seulement faire des commentaires de nature stratégique, mais chose certaine, les Blancs doivent provoquer quelque chose à l'aile-Roi avant que les Noirs ne s'installent trop confortablement avec leur

Cavalier en e5. **14...gxf4 15.Fe2 b4** Nakamura sacrifie un pion pour affaiblir le Roi blanc; 15...Ce5 16.Dxf4 Cexg4 17.Fxg4 e5 18.Dxf6! est similaire à la partie, mais sans 15...b4. **16.axb4 Ce5 17.Dxf4 Cexg4** La poussée 18.g5 s'en vient, donc les Noirs se voient contraints d'éliminer le pion g4 à l'aide d'une petite combinaison. **18.Fxg4 e5** Apparemment, les Noirs vont regagner leur pièce en g4, mais une douche froide attend Nakamura.

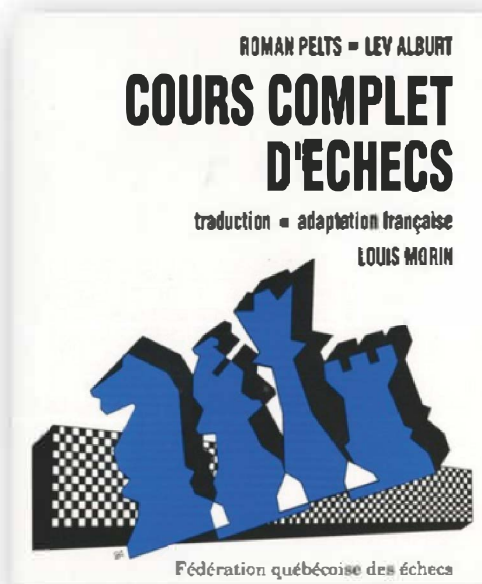


19.Dxf6!! Les Blancs n'obtiennent que deux pièces mineures pour la Dame, mais vont dominer complètement l'échiquier. Ce sacrifice me rappelle la partie Nezhmetdinov-Chernikov, qui vaut le détour si vous ne l'avez pas encore vue. **19...Fxf6 20.Cd5 Dd8 21.Cf5** Tout cela a l'air bien simple du confort de notre salon avec l'aide d'un module d'analyse moderne, mais il est loin d'être évident à l'œil que les Blancs gagnent. À l'époque, il fallait creuser avec les ordinateurs et user de créativité pour comprendre la force du sacrifice. **21...Tb8** Pour défendre la case b6.

*Mais que se passe-t-il après l'essai très logique **21...Fxf5 22.Fxf5 Tb8 ?** Le sacrifice est à la base de nature positionnelle et les Blancs ont le luxe de pouvoir prendre leur temps. En fait, c'est la bonne façon de procéder, car les Noirs n'ont aucun contre-jeu. **23.c4! Tg8** Une suite plausible si les Noirs essaient de jouer activement. **24.Rb1!** Les Blancs continuent simplement de jouer tranquillement, car les Noirs sont pratiquement en zugzwang, par exemple **24...Tg2 25.Tdg1 Txd1+ 26.Txd1 Rf8 27.c5 Fxh4 28.Fe3 Fg5 29.Fxg5 hxg5 30.Th1 Rg8 31.c6***

Et malgré des échanges massifs, l'avance de ce pion est décisive. Le fait qu'ils soient incapables d'engendrer des menaces avec leur pièces lourdes est un des problèmes récurrents des Noirs.

22.Cxf6+ Dxf6 23.Txd6?! Dans le style de la partie, mais 23.Cxd6+ Dxd6 24.Txd6 Fxg4 25.Fc5 devrait suffire pour gagner. **23...Fe6 24.Thd1 0-0 25.h5! Dg5+?** 25...Txb4! 26.Fh4 Fxf5 (26...Dh8? 27.Ce7+ Rh7 28.Ff5+ Fxf5 29.Cxf5+-) 27.Fxf6 Fxg4 28.Tg1 Txe4 offre des chances de survie. **26.Fe3 Df6 27.Cxh6+ Rh8 28.Ff5** La domination des pièces mineures sur la Dame continue. Le dernier coup introduit la puissante menace Ch6xf7+ qui va complètement dénuder le roi noir. **28...De7** 28...Txb4 29.Cxf7+ Dxf7 30.Txe6 est décisif, vu la menace de Te6-h6+. **29.b5** Pas vraiment nécessaire de sacrifier ce pion, mais cela ne change rien; 29.Cxf7+ Dxf7 30.Txe6 Dxh5 31.Th6+--. **29...De8** 29...axb5 30.Cxf7+ Dxf7 31.Txe6+-; 29...Txb5 30.Cxf7+ Dxf7 31.Txe6+--. **30.Cxf7+! Txf7** 30...Fxf7 31.Th6+ Rg8 32.Tg1+--. **31.Txe6 Dxb5 32.Th6+ 1-0** 32...Rg8 33.Tg1+ Rf8 34.Th8+ Re7 35.Txb8 Dxb8 36.Fc5+ Rd8 37.Tg8+.



**Disponible à la Fédération
pour 39,95\$ + taxes + poste**
(514) 252-3034
info@fqechecs.qc.ca

Tournoi d'échecs du Père-Noël



26 au 30 décembre 2022

Lieu : Maison du Loisir et du Sport
7665, Boul. Lacordaire, Montréal
Métro Cadillac puis Autobus 32 nord (bus: 10 minutes)



Prix et Bourses : 4 500 \$ garantis

Sections	1er	2e	3e	Classe
A - Open	1 000 \$	600 \$	300 \$	-1900 : 200 \$
B - moins de 1800	700	400	200	-1500 : 150 \$
C-moins 1400 et s/c	400	200	100	-1200 : 95 \$ Sans cote : 75 \$

Frais d'inscription

10 décembre + sur place

Section A : 75 \$	/	85 \$	/	100 \$
Section B : 65 \$	/	75 \$	/	85 \$
Section C : 55 \$	/	65 \$	/	75 \$

Pour s'inscrire en ligne : cliquez ici

Byes : 1/2 point possible pour les rondes 1 et 2
Un joueur sans cote ne peut gagner plus de 75 \$, sauf dans la section A

Cadence :

40 coups /90 min. puis 30 min KO avec 30 sec. d'incrémentation.

Stationnement gratuit

Horaire :

inscription sur place le 26 décembre - 16h30 à 17h
parties 1 à 5 : 18h

