

L'Écho

de la Baie

lechodelabaie.ca

tc • MEDIA

Votre information
locale et régionale

LE MERCREDI 20 juillet 2016
Volume 35 N° 14 • 14 725 exemplaires

RBQ# 2545-8969-74

Les industries
Leblanc
Maisons usinées

Venez me voir!
Rénovation -
Armoires et vanités

322, Boul. Perron, Carleton
www.industriesleblanc.com
1 888 622-3208
mariepier@industriesleblanc.com

Dessinatrice en bâtiment &
conseillère aux ventes



DU THÉÂTRE DE QUALITÉ CET ÉTÉ



Les résidents et visiteurs de la Baie-des-Chaleurs ont l'opportunité d'assister à deux pièces de théâtre hautement divertissantes cet été, à Carleton-sur-Mer et Bonaventure.


PAGE 15

(PHOTO FLEURDELISE DUMAIS)

Danny Genois
Avocat
Médiateur familial

113, 11^e Avenue, New Richmond
(Québec) G0C 2B0

Bureau : 418.392.6721
Cellulaire : 418.254.2170
Télécopieur : 418.392.5314
dannygenois@globetrotter.net



Armand
AUTOMOBILES

**RAM 1500
ECO DIÉSEL**
V6 3.0 Litres
7.1 L/100 km

www.armandauto.com
1 800 510-3382



Mont St-Joseph
Le projet de
développement
devrait aller
de l'avant

PAGE 3



(PHOTO GRACIEUSETÉ)

**POUR TOUS VOS PROJETS
D'ENTREPRISE ET DE DÉVELOPPEMENT,
CONTACTEZ NOUS!**

SADC

www.sadc-cae.ca

Baie-des-Chaleurs 418.392.5014
Haute-Gaspésie 418.763.5355
Gaspé 418.368.2906
Rocher-Percé 418.689.5699



HYUNDAI Gaspésie Auto inc. HyundaiCanada.com

ELANTRA
LOCATION 24 MOIS!

ELANTRA GL 2017 automatique
POUR 10 SEMAINES

59\$ SEMAINE
0\$ COMPTANT
24 MOIS

SUPER LOCATION
SEULEMENT 24 MOIS!
SUPER ÉQUIPEMENT

*Détails en concession

339, av. Port-Royal, Bonaventure QC
418 534-2191 • 1-877-707-2191 • WWW.GASPESIEHYUNDAI.COM




PROCUREZ-VOUS
LE PASSEPORT
N & R DUGUAY
AU COÛT DE 60 \$

INFO ET POINTS DE VENTE :
WWW.FESTIPLAGE.COM

 SUIVEZ-NOUS SUR FACEBOOK



MERVEILLEUSEMENT
BIEN !



27-28-29-30-31 JUILLET

BRETT KISSEL - LES 2 FRÈRES -
DAVID JALBERT - ERIC LAPOINTE -
DJ VOLPANO - DJ DOMENO - DJ CARL MÜREN

L'ÉVÈNEMENT



DE L'ÉTÉ !

KEVIN PARENT - PATRICE MICHAUD
DANIEL BOUCHER - LAURENCE JALBERT
LES SOEURS BOULAY

SAMEDI 30 JUILLET



ÉDITION SPÉCIALE
PARTY GASPÉSIEN

Direction artistique : Nelson Minville
Direction musicale: Jean-Sebastien Fournier

MERCI À TOUS NOS PARTENAIRES

DIANE LEBOUTHILLIER
Députée libérale - Gaspésie-Les Îles-de-la-Madeleine
1-866-368-1855 - diane.lebouthillier@parl.gc.ca



FESTIPLAGE.COM

ACTUALITÉS

Mont St-Joseph

Le projet de développement devrait aller de l'avant



La phase 1 du plan de développement visera à développer des revenus autonomes. (Photo TC Media - Archives)

FRÉDÉRIC DURAND

nrm.redaction@tc.tc

VILLÉGIATURE. Avec la confirmation d'un investissement de 450 000 \$ du gouvernement du Québec, via la Stratégie maritime, la phase 1 du développement du mont St-Joseph (CMSJ), d'un coût total de 2,25 M\$, n'attend plus qu'une confirmation de 500 000 \$ du fédéral pour pouvoir aller de l'avant.

« Le projet global est plus gros, mais nous nous concentrons pour l'instant à ficeler le financement de la phase 1, qui nous permettra d'aller chercher des

revenus autonomes en augmentant notre clientèle, en développant le prêt-à-camper et notre offre de plein air. C'est important de développer nos revenus autonomes avant de pouvoir nous lancer dans la phase 2 », explique le directeur général de la Corporation de gestion et de mise en valeur du mont St-Joseph, Vincent Landry.

La phase 1 comprend la construction d'un pavillon d'accueil et de services, la réalisation d'un spectacle d'animation numérique historique à l'intérieur de la chapelle, et l'aménagement d'activités de plein air en montagne, telles que des sentiers de randonnée, pistes de vélo et corridors de ski hors-piste. La Corporation espère pouvoir débiter les travaux à l'automne.

« Depuis deux ans, le projet est en évolution. On doit penser en fonction des 30 prochaines années; que ce projet serve aux prochaines générations », commente le vice-président de la CMSJ, Paul Lemieux.

Le montage financier du projet provient à 70 % de deniers publics (Québec, Ottawa, Carleton-sur-Mer, MRC d'Avignon et Association touristique régionale) et 30 % de fonds privés, dont un emprunt de 300 000 \$ de la Corporation elle-même. « C'est

clair que ce projet aura des retombées importantes, générera des investissements encore plus importants et permettra de donner un nouvel élan à ce lieu patrimonial », note le ministre responsable de la Stratégie maritime, Jean D'Amour.

Pour ce qui est de la deuxième phase, dont les coûts sont estimés à 1,2 M\$, elle comprendra la rénovation de la chapelle, l'aménagement du site et un plan de marketing.



Le ministre responsable de la Stratégie maritime Jean D'Amour, le ministre responsable de la région Sébastien Proulx, le maire de Carleton-sur-Mer Denis Henry et le vice-président de la Corporation du mont St-Joseph Paul Lemieux. (Photo TC Media - Frédéric Durand)

EN BREF

Lueur d'espoir pour l'information touristique à Pointe-à-la-Croix

Le ministre responsable de la Gaspésie, Sébastien Proulx, a indiqué que son gouvernement étudiait la possibilité de supporter le Bureau d'information touristique de Pointe-à-la-Croix, qui est demeuré fermé pour la présente saison. « Il n'y a pas actuellement de programme du ministère du Tourisme pour supporter le kiosque, mais parfois il faut travailler pour des projets particuliers plutôt que par des programmes », a-t-il indiqué, notant qu'il avait actuellement des discussions sur le sujet avec la ministre du Tourisme Julie Boulet. (F.D.)

Proulx confiant face au projet de cimenterie

Le ministre responsable de la région, Sébastien Proulx, a indiqué qu'il était confiant de voir se concrétiser le projet de cimenterie, achevé à 80 %. « Le potentiel est là, encore plus aujourd'hui. Il faut que les 20 % des travaux restant soient faits pour être capables d'opérer ce chantier », a-t-il commenté. Il a ajouté que le gouvernement n'avait pas investi davantage, malgré le dépassement de coûts. « Il a fallu devancer une partie des décaissements d'Investissement Québec », a-t-il précisé. (F.D.)

Maison à vendre à Bonaventure

(Située au 108, route de la Rivière • semi-meublée)



Prix demandé
~~179 500\$~~

Prix de liquidation:
145 000\$

Maison à étage de 6 chambres/ 2 logements complets, 2 salles de bains + 1 salle d'eau. Grand terrain de 72 828 pieds² (2 terrains fusionnés en 2014), à quelques minutes de la mer et de tous les services.

Prix payé : 105 000 \$
Rénovation
2010-2016 +55 000\$
= **160 000\$**

Prix de liquidation:
145 000\$

Libre le 1^{er} août 2016.
À qui la chance.
À voir absolument!



Pour une visite contactez : Édith Arsenault-Guitard • 514-463-8404
Pour informations additionnelles Kijiji #146 144 141

INTERSPORT®

DU SPORT POUR TOUS



SOLDE

DÈS LE MERCREDI 20 JUILLET

SÉLECTION DE
**CHAUSSURES, SANDALES
ET VÊTEMENTS ATHLÉTIQUES**
COLLECTIONS PRINTEMPS-ÉTÉ 2016

OBTENEZ

20% À 40%
DE RABAIS
sur notre prix étiqueté*

*Excluant les produits à prix déjà réduit. Marques et modèles sélectionnés.

**VÉLOS NAKAMURA,
LOUIS GARNEAU, GT,
SIMS ET DIADORA**

OBTENEZ JUSQU'À

30%
DE RABAIS
sur notre prix étiqueté*

*Excluant les produits à prix déjà réduit.

SÉLECTION DE
**VÊTEMENTS MODE,
VÊTEMENTS DE GOLF
ET MAILLOTS MODE**
POUR HOMME ET FEMME
COLLECTIONS PRINTEMPS 2016

OBTENEZ

20%
DE RABAIS
sur notre prix étiqueté*

*Excluant les produits à prix déjà réduit. Marques et modèles sélectionnés.

Trouvez le magasin le plus près sur intersport.ca

facebook.com/intersport.ca



Cette promotion de 14 jours débute le 20 juillet 2016. Les rabais de cette annonce sont en vigueur du mercredi 20 juillet au mardi 2 août 2016. Les rabais sur certains produits peuvent se prolonger après cette promotion. Si nous découvrons des erreurs ou omissions dans la publicité, Intersport® fera les corrections nécessaires et en avisera les consommateurs le plus rapidement possible. Les quantités peuvent être limitées. La sélection (styles, couleurs, grandeurs et modèles) peut varier par magasin. Nous nous réservons le droit de limiter les quantités achetées. ©IIC-INTERSPORT International Corporation GmbH, utilisée sous licence par FGL Sports ltée. Les autres marques de commerce sont détenues par leur(s) propriétaire(s) respectif(s). IS-20JL16-11594

Évêque de Gaspé



ALAIN LAVOIE
gas.redaction@tc.tc

EGLISE. Le diocèse de Gaspé a maintenant un nouvel évêque. En effet, le Pape François vient de nommer Mgr Gaétan Proulx comme nouvel évêque de Gaspé. Il succède à Mgr Jean Gagnon, évêque du diocèse de Gaspé depuis 2002, qui a offert sa démission au Saint-Père, lui qui avait atteint l'âge de la retraite des évêques fixé à 75 ans.

Quelques heures après sa nomination, Mgr Proulx a indiqué dans une note à la presse : « Au lendemain de la Fête des Saints Apôtres Pierre et Paul, j'ai eu la surprise de recevoir l'appel du pape François à servir l'Église de Gaspé comme son nouvel évêque. Je salue déjà les diocésains et diocésaines de Gaspé et les assure de mon entière disponibilité à me mettre à leur service pour la croissance de cette Église. Je prie le Seigneur pour toutes les personnes vers lesquelles je suis envoyées. »

Selon le site web de l'Église catholique du Québec on peut lire que, « Mgr Gaétan Proulx est né le 27 mai 1947, à Saint-Denis-de-Brompton, dans la région des Cantons de l'Est. Il est l'aîné de trois enfants nés du mariage de Germaine Labbé et de Léo-Paul Proulx. Il fait les premières années de son cours classique au Collège Notre-Dame des Servites à Ayer's Cliff et termine son secondaire V au Séminaire Saint-Augustin à Saint-Augustin-desmaures en 1968.

Admis au noviciat dans l'Ordre des Servites de Marie, il émet sa profession temporaire le 5 septembre 1969. De 1969 à 1970, il entreprend des études de philosophie à l'Université d'Ottawa. De 1970 à 1972, il complète un baccalauréat en philosophie au Collège Dominicain à Ottawa. Il fait sa profession solennelle le 2 décembre 1973. De 1972 à 1977, il étudie en théologie à l'Université Laval où il obtient une maîtrise en théologie.

Brièvement, le nouvel évêque du diocèse de Gaspé est ordonné prêtre dans sa paroisse natale le 8 juin 1975 par Mgr Jean-Marie Fortier, archevêque de Sherbrooke. Il exerce les premières années de son ministère comme assistant et maître des novices à Sillery et Sainte-Foy, de 1978 à 1985. À partir de l'automne 1985, il est nommé en France à titre de prier de la communauté servite dans le diocèse de Séez. De 1988 à 1989, il est vicaire à la paroisse de La Boisse dans le diocèse de Belley-Ars.

En 2005, il agit comme administrateur de la paroisse Notre-Dame-de-Foy et, depuis 2006, comme curé de cette paroisse jusqu'à son élection comme évêque titulaire d'Azura et auxiliaire à Québec, le 12 décembre 2011. »

L'inauguration du ministère pastoral de notre nouvel évêque sera fournie au cours de la prochaine semaine.

■ Le premier évêque

Mgr François-Xavier Ross a été le premier évêque du diocèse et ses nombreuses œuvres lui ont valu le titre de « Libérateur de la Gaspésie ». Depuis la fête du Christ-Roi en novembre 2012, jusqu'à celle de novembre 2013, les catholiques ont célébré, parallèlement à l'Année de la foi annoncée par le pape Benoît XVI en 2012, le 90e anniversaire de fondation du Diocèse de Gaspé. « 90 ans de foi, courage et amour », c'est sous ce thème que des célébrations avaient eu lieu dans les communautés chrétiennes qui se dirigent doucement vers le centenaire du diocèse.

Deux à trois ans pour mettre Optilab en place

FRÉDÉRIC DURAND
nrm.redaction@tc.tc

SANTÉ. Les CISSS de la Gaspésie et du Bas-Saint-Laurent poursuivent leurs travaux afin de mettre en place le projet Optilab dans la région. La sortie du premier ministre écartant la possibilité d'un moratoire n'a rien changé au processus.

Le comité stratégique, mis en place il y a quelques mois, poursuivra ses travaux afin d'étudier quelles analyses pourraient être transférées, selon plusieurs critères logistiques tels que l'urgence des analyses, les délais de réponse, la stabilité des échantillons et leur conservation durant le transport.

Si le ministère espère que 70 % des analyses soient transférées, cela dépendra des travaux dudit comité, qui seront tributaires du dénouement futur du projet. « Il est trop tôt pour s'avancer sur les analyses qui seront transférées, ou sur les économies potentielles », note le directeur des services multidisciplinaires et responsable des laboratoires du CISSS de la Gaspésie, Jean St-Pierre. Celui-ci espère que les conclusions du comité stratégique soient déposées à l'automne.

INQUIÉTUDE SYNDICALE

Pour l'Alliance du personnel professionnel et technique de la santé et des services sociaux (APTS), on craint évidemment des pertes d'emploi et une augmentation des délais d'attente. « C'est clair que nous n'avons pas d'attentes à l'effet que le ministère reculera. Nous travaillons à faire en sorte qu'il soit conscient des coûts et que, si en bout de ligne c'est équivalent, pourquoi changer pour une formule qui aura des impacts », note la répondante politique pour la région, Guylaine Michel. L'organisation tiendra d'ailleurs une conférence de presse jeudi à Gaspé pour signifier son opposition au projet.

Au chapitre des emplois, Mme Michel n'est pas en mesure de savoir combien des 75 à 85 employés de la région seront affectés. « La direction dit qu'il n'y aura pas de pertes d'emploi, le ministre dit que les emplois seront abolis par attrition. Les plus hauts risques, c'est pour la liste de disponibilité. Si les employés font moins d'heures et voient une diminution de leur qualité de vie, ils vont partir. On commence déjà à constater les impacts », indique-t-elle.

De son côté, M. St-Pierre veut se faire rassurant pour les citoyens. « Pour les usagers, ça ne



Pour que des analyses déménagent au laboratoire de Rimouski, il faudra y faire des aménagements physiques, notamment au chapitre des équipements, et uniformiser les systèmes de gestion des données entre les deux CISSS.

(Photo DepositPhotos.com - alexraths)

changera rien aux soins. Ils feront leurs tests et leurs prélèvements aux mêmes endroits. Il n'y aura pas d'augmentation des délais de réponse par rapport aux résultats d'analyse », promet-il.

Tir groupé des élus gaspésiens contre le projet Optilab

JEAN-PHILIPPE THIBAUT
jean-philippe.thibault@tc.tc

SANTÉ. Dans une sortie publique commune, maires, députés et préfets de toutes les MRC en Gaspésie ont de manière unanime critiqué vertement le projet Optilab du gouvernement Couillard, qui consiste à centraliser 70% des analyses des laboratoires médicaux.

À Gaspé, les échantillons prendraient ainsi le chemin de Rimouski, à quelque 385 kilomètres, ce que tous les intervenants présents ont jugé inacceptable. « Tous ceux qui ont déjà voyagé dans l'Est du Québec en plein hiver connaissent les difficultés auxquelles on peut s'attendre. Plus un échantillon voyage, plus les risques sont grands qu'il soit endommagé ou carrément perdu », explique Nicole Déry, vice-présidente nationale de l'Alliance du personnel professionnel et technique de la santé et des services sociaux (APTS).

De son côté, la préfète dans Rocher-Percé, Nadia Minassian, rappelle qu'on ne peut pas appliquer uniformément un projet comme Optilab à l'ensemble du réseau québécois, sans prendre en considération les particularités régionales.

« C'est un exemple parmi tant d'autres de réformes qui ne tiennent pas compte des réalités gaspésiennes et régionales. Ce qui est bon pour un grand centre ne l'est pas nécessairement pour une région éloignée ou une région périphérique. On a des particularités au Québec, on doit en être fiers et le gouvernement doit en tenir compte lorsqu'il impose ses différentes décisions. »

PERTES D'EMPLOI

Avec 66 postes de technologistes médicaux en Gaspésie, dont 27 à temps plein (sans compter le

réseau local en Haute-Gaspésie), on craint qu'une forte proportion d'employés à statut plus précaire ne perde ainsi leur emploi. On estime que le deux tiers ou même le trois quart des technologistes médicaux pourraient être touchés. Ce à quoi le maire de Gaspé se refuse ardemment et catégoriquement, après avoir vu près de 150 emplois de la fonction publique être perdus dans les 8 dernières années, uniquement pour la ville de Gaspé.

« Je le répète constamment, mais ces 150 emplois, c'est l'équivalent d'une énorme usine qui ferme. Ça se fait en catimini, mais on dirait que ça ne réagit pas. Je ne veux plus qu'on en perde dans la fonction publique et les 18 emplois reliés aux laboratoires médicaux de Gaspé, je ne veux pas en perdre un seul. On rendu au bout et ça suffit », indique Daniel Côté. Rappelons que la Ville avait voté une résolution un peu plus tôt demandant un moratoire sur le projet Optilab.

Centre intégré
de santé
et de services sociaux
de la Gaspésie

Québec

POINT DE SERVICES RÉADAPTATION MRC BONAVENTURE
238, AVENUE PORT-ROYAL
BONAVENTURE (QUÉBEC) G0C 1E0
418 534-4243, TÉLÉC. 534-2411

LE CISSS DE LA GASPÉSIE, RÉSEAU LOCAL DE LA BAIE-DES-CHALEURS À UN URGENT BESOIN D'UNE FAMILLE D'ACCUEIL POUR COMBLER LES BESOINS DE RÉPIT POUR UNE JEUNE FILLE MULTIHANDICAPÉE PRÉSENTANT UNE DÉFICIENCE INTELLECTUELLE.

Afin d'assurer la sécurité des déplacements de cette enfant, nous sommes à la recherche d'un milieu de vie, préférablement adapté et situé entre les municipalités de Nouvelle et Chandler.

Sachez que le CISSS de la Gaspésie offre des allocations financières et apportera un soutien à la famille d'accueil qui offrira ses services pour l'hébergement de cet enfant.

Si cette offre vous intéresse, veuillez contacter Madame Chantal Gauvreau, intervenante-qualité au (418)534-4243 poste 3125



CONCOURS
CUISINEZ
sous le soleil

Magasinez au
MARCHE BONICHOIX
de Caplan
et courez
la chance de
GAGNER
un souper BBQ
pour 10 personnes*

DERNIERS TIRAGES
les 23 et 30 juillet !

Obtenez un coupon de participation
AVEC CHAQUE
TRANCHE
D'ACHATS DE **25\$*** ou plus

*Détails en magasin. Excluant tabac et boisson, détails en magasin.

Vachon, Multi-Markets, Molson-Cool, FritoLay, Patasol, LaFleur, etc.

22, Perron Est, Caplan 418 388-2042

Rencontre satisfaisante sur l'éolien avec le PDG d'Hydro-Québec



Le PDG d'Hydro-Québec, Éric Martel, était à Sainte-Anne-des-Monts mardi. (Photo TC Media - Dominique Fortier)



JEAN-PHILIPPE THIBAUT
amq.redaction@tc.tc

ÉNERGIE. Le président-directeur général d'Hydro-Québec, Éric Martel, était l'un des nombreux dignitaires présents hier à Sainte-Anne-des-Monts pour inaugurer le nouveau réseau de bornes électriques à recharge rapide qui ceinturera l'ensemble de la péninsule gaspésienne.

Les maires de Gaspé, Matane et New Richmond étaient également sur place et ont profité de l'occasion pour rencontrer le grand manitou de la société d'État. Au menu, une discussion quant à l'avenir de l'énergie éolienne; ces trois villes ayant sur leur territoire des entreprises manufacturières qui recherchent ardemment de nouveaux contrats pour maintenir leur vitesse de croisière et éviter des mises à pied. Somme toute, la rencontre aura été satisfaisante aux yeux du maire de Gaspé, qui y voit des signes encourageants pour la suite des choses.

«**Disons donc que des pas en avant ont été faits**»

- Daniel Côté, maire de Gaspé

« Sérieusement, ça a été très positif. M. Martel a beaucoup plus d'ouverture que l'ancien PDG [Thierry Vandal] sur l'éolien. On a comme un «deal» informel comme quoi on va travailler sur les dossiers d'exportation ensemble. Donc si

Hydro-Québec a besoin de notre appui pour aller tâter le pouls des marchés du nord-est américain on est là, et vice-versa », explique Daniel Côté.

Ce n'est évidemment pas ce qui garnira les carnets de commandes des manufacturiers, mais cette ouverture est à tout de moins de bon augure, à l'heure où le gouvernement a presque écarté complètement l'éolien dans sa politique énergétique 2016-2030.

« La deuxième ouverture, c'est que M. Martel est bien conscient que l'éolien est rendu au même prix, sinon moins cher que les barrages. On s'entend que c'est certain qu'il n'y aura pas de nouvelles demandes de production d'électricité dans les prochaines années, mais ce qu'on se fait dire ce que lorsqu'on sera rendu à aller chercher de nouveaux approvisionnements électriques, l'éolien va être considéré à même titre que les barrages et on ira avec le moins cher. Disons donc que des pas en avant ont été faits », ajoute le maire de Gaspé.

L'an dernier, l'Association canadienne de l'énergie éolienne au Québec rappelait qu'au dernier appel d'offres pour des parcs éoliens, les trois projets sélectionnés offraient un coût moyen d'électricité à 6,3¢ le kWh, contrairement à 7,5¢ pour le projet hydroélectrique de La Romaine.

Québec a déjà indiqué qu'il ne développera pas de nouveaux approvisionnements énergétiques tant que les surplus de la province ne baisseront pas autour de 2,5%. Ils sont présentement estimés à environ 4%. Le gouvernement a aussi annoncé plus tôt que si 47% des besoins énergétiques de la province sont actuellement comblés par les énergies renouvelables, cette proportion devrait passer à 60,9% d'ici 2030.

Véronique Hivon débute sa tournée en Gaspésie

DOMINIQUE FORTIER
dominique.fortier@tc.tc

POLITIQUE. Dans la foulée de la course à la chefferie du Parti québécois, la candidate Véronique Hivon a débuté sa tournée des régions en allant à la rencontre des citoyens de Sainte-Anne-des-Monts.

« Je tenais absolument à commencer ma tournée ici parce que la Gaspésie est un joyau dont on ne s'occupe malheureusement pas assez. D'ailleurs, si je deviens Première ministre, je veux, tout comme Pauline Marois, présider le comité de la Gaspésie. » C'est sur cette note régionaliste que Véronique Hivon a lancé sa campagne gaspésienne pour succéder à Pierre Karl Péladeau.

Pour la marraine du projet « Mourir dans la dignité », cette course à la chefferie est l'occasion de présenter des idées, dont la souveraineté du Québec, qui rassembleront les citoyens. « Il faut que le projet de pays recommence à faire du sens dans la tête des gens, des travailleurs, des entrepreneurs et des familles. Dès 2017, on entamera une vaste tournée de consultation. Je crois beaucoup à l'action politique et je sens déjà beaucoup d'intérêt sur le terrain pour le projet d'indépendance. »

Par ailleurs, Véronique Hivon veut incarner un style de leadership où les citoyens seront au cœur des priorités du gouvernement. « Comme je dis souvent, on ne veut pas mettre plus de Québec en Gaspésie mais plus de Gaspésie dans le Québec. »

CE QUI LA DISTINGUE DES AUTRES

La candidate au poste de cheffe du Parti québécois estime qu'on doit changer la culture politique. « Les gens sont cyniques et désabusés. Il faut remédier à cela en étant plus transparent, en réformant le mode de scrutin et en mettant l'intérêt des citoyens avant les intérêts partisans. Autant sur la forme que sur le fond du discours, je crois que ce sont ces éléments qui me distinguent des autres candidats. »

Pour ce qui est des régions, la députée de Joliette est sans équivoque. « Il faut absolument ramener des outils de concertation en région afin que les dossiers sont défendus d'une seule voix. Ce sont les régions elles-mêmes qui dicteront au gouvernement quels projets ils veulent voir aller de l'avant. D'ailleurs, périodiquement, je voudrais que les ministres régionaux rendent des comptes sur l'avancement des différents dossiers. »



Marché public
New Richmond

Les samedis d'été

Du 9 juillet au
10 septembre 2016
de 10 h à 16 h

au **PARC DE LA**
POINTE-TAYLOR

Une rencontre
avec les **producteurs agroalimentaires**,
les **artistes** et les **artisans** d'ici!



Ville de
NEW RICHMOND





103, boulevard Perron Est, New Richmond
Information : 418 392-7000
www.villeneuve-richmond.com

Surplus de 1,8 milliard

DOMINIQUE FORTIER
dominique.fortier@tc.tc

ARGENT. Le ministre des Finances Carlos Leitao a annoncé un surplus budgétaire de l'ordre de 1,8 milliard de dollars. TC Media a posé quelques questions au principal intéressé afin de décortiquer ce que représente un tel surplus pour les Québécois.

1- À QUOI EST ATTRIBUABLE CE SURPLUS BUDGÉTAIRE?

Premièrement, contrairement à ce que disent certains, c'est une très bonne nouvelle. Nous avons une situation financière qui est solide au Québec et c'est grâce aux efforts de tout le monde. Au niveau des revenus, ils sont plus élevés que ce qui a été budgété. L'employabilité est en hausse donc nous avons eu une belle surprise dans cette colonne. Plus de personnes qui travaillent, plus de personnes qui payent des impôts. Mais le plus gros du surplus provient du contrôle très rigoureux des dépenses depuis juin 2014. À cela s'ajoute un fonds de réserve en cas de catastrophe qui n'a pas été utilisé en 2015 ainsi que quelques journées de grève avec les enseignants pendant les négociations qui nous ont permis de sauver entre 100 et 150 millions.

2- AVEC LES RÉCENTES ANNONCES D'INVESTISSEMENTS DANS LES INFRASTRUCTURES, QU'IL S'AGISSE NOTAMMENT DES GYMNASES OU DES ARÉNAS, EST-CE QU'ON PEUT EN CONCLURE QUE VOUS AVEZ ÉTÉ TROP CONSERVATEUR À L'ÉPOQUE DANS VOTRE PLAN DE RATIONALISATION DES DÉPENSES?

Nous avons réalisé ces derniers mois qu'il fallait accélérer notre programme d'investissements aux infrastructures puisque nous avons la marge de manœuvre pour le faire. Nous voulions aussi faire coïncider nos investissements avec les fonds fédéraux qui ont été annoncés.

3- PUISQUE LE SURPLUS BUDGÉTAIRE DOIT ÊTRE ALLOUÉ À LA DETTE OU AU FONDS DES GÉNÉRATIONS, EN QUOI CETTE NOUVELLE AIDERA CONCRÈTEMENT LES QUÉBÉCOIS?

Lors de notre prochain budget, nous aurons une nouvelle marge de manœuvre qui ne permettra de prendre des initiatives qui seront décidées ultérieurement. Notre priorité sera l'éducation en 2016 à laquelle s'ajoutera la santé en 2017.

4- EST-CE QUE LES MINISTRES RÉGIONAUX AURONT DAVANTAGE DE MARGE DE MANŒUVRE MAINTENANT QU'ON EST EN SITUATION DE SURPLUS?

Ils pourront être plus actifs en allant au Conseil du Trésor. Les enveloppes sont déjà attribuées pour l'année en cours mais elles seront ajustées dès l'an prochain. De plus, le prix des matières premières est actuellement très faible sur le marché mondial donc le gouvernement doit être davantage présent en région. Par exemple, en Gaspésie, nous sommes commis avec le projet de cimenterie.

EST-CE QUE CE SURPLUS BUDGÉTAIRE VOUS PERMETTRA DE CONTRIBUER AU FONDS DE DÉFENSE DE NATHALIE NORMANDEAU?

Non, non, non. Ce n'est certainement pas le gouvernement qui va agir dans ce dossier, ni moi à titre personnel. Et je terminerais en vous disant que je serai en tournée gaspésienne au mois d'août.

À ce prix-là, on peut tous être un génie.

Équivalent à

39\$

par semaine**

Équivalent à

65\$

par semaine**



Modèle S illustré

Modèle 4RM Limited illustré

COROLLA CE 2016

169\$ /MOIS*

en location 60 mois

0\$ D'ACOMPTE

RAV4 2RM LE 2016

281\$ /MOIS*

en location 60 mois

0\$ D'ACOMPTE

aeroplan

OBTENEZ 5 000 MILLES AÉROPLAN^{MD}
POUR UNE COROLLA OU UN RAV4[‡]

ÉVÈNEMENT DU FABRICANT
TOYOTA 2016

JUSQU'AU 2 AOÛT 2016 SEULEMENT

TOYOTA
Baie des Chaleurs
Caplan

418 388-5544 • 1 800 404-5595
20 Boulevard Perron O, Caplan
www.toyotabaiedeschaleurs.com

TOYOTA

Programme de location au détail et de financement à l'achat offert par Toyota Canada inc. et conditionnel à l'approbation du crédit par Toyota Services Financiers. L'immatriculation, les assurances, les taxes et les droits sur les pneus sont en sus. Sous réserve des conditions applicables, les offres s'adressent aux particuliers qui louent ou achètent un véhicule du 1er juillet au 2 août 2016 chez un concessionnaire participant du Québec, où tous les détails peuvent être obtenus. Le concessionnaire peut louer ou vendre à prix moindre. Les offres peuvent changer sans préavis. * Offres applicables aux modèles Corolla CE 2016 (BURCEM A) / RAV4 2RM LE 2016 (ZFREV A) de base neufs en stock. PDSF de 17 750 \$/27 265 \$ avant taxes, frais de concessionnaire de 165 \$ avant taxes (applicables chez certains concessionnaires), frais de transport et préparation et frais de climatisation (si applicables) inclus. Le montant total payable mensuellement est soumis à un taux de location annuel de 0,99 %/1,99 % et tient compte des frais de concessionnaire, de la contribution du concessionnaire de 100 \$/350 \$, des frais de transport et préparation, des frais de climatisation (si applicables) et de l'assistance à la location de 1 500 \$/1 000 \$ (incluant les taxes applicables sur l'assistance à la location, le paiement desquelles sera requis à la livraison). Franchise annuelle de 20 000 km. Frais de 0,07 \$/0,10 \$ du kilomètre excédentaire. À la livraison, le paiement d'un montant de 169,19 \$/281,47 \$ avant taxes (équivalant au premier versement mensuel) ainsi que des droits sur les pneus et des taxes applicables sera requis. Le PDSF des modèles illustrés Corolla S 2016 (BURSEM A) / RAV4 4RM Limited 2016 (DFREV A) est de 21 635 \$/39 775 \$. ** À titre indicatif seulement. Versements hebdomadaires non disponibles. † Obtenez 5 000 milles Aéroplan à l'achat ou à la location de tout véhicule neuf Toyota. Voir toyota.ca pour les détails de cette offre. MD Aéroplan et le logo Aéroplan sont des marques déposées d'Aimia Canada inc.



Innové
pour exalter

LE TOUT NOUVEAU NISSAN TITAN^{MD} XD 2016

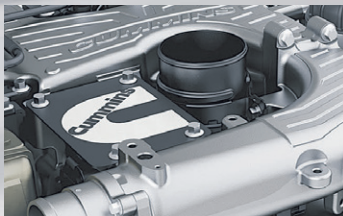
OBTENEZ MAINTENANT
10 000 \$ DE RABAIS
JUSQU'À
au financement à l'achat, à un taux standard sur les modèles Titan XD 2016 sélectionnés.



Modèle Titan XD Platine Réserve illustré avec cabine double, moteur diesel et ensemble peinture 2 tons, livrable en option.



ATTELAGE EN COL DE CYGNE**



MOTEUR CUMMINS TURBO DIESEL*



TITAN XD PLATINE RÉSERVE

Le tout nouveau Nissan TITAN XD, un colosse chargé d'innovations. Avec son moteur Cummins^{MD} V8 turbo diesel de 5 L et ses 555 lb-pi de couple, livrable en option, il remorque facilement jusqu'à 12 000 lb.

PROPULSÉ PAR



titandescamions.ca

* Caractéristique livrable. ** Caractéristique livrable sur tous les modèles Titan XD à l'exception du modèle S (3CAD96 AA00). ## Le rabais de 10 000 \$ est applicable au financement à l'achat des modèles neuf en stock suivants, sur approbation de crédit : Titan XD SL (3CFD96 AA00) \ Titan XD (3CPD96 AA00) Platinum Réserve \ Titan XD (3CPD96 AA50) Platinum Réserve si l'achat est financé par l'entremise de Nissan Canada Finance (NCF) à un taux standard. Cette offre ne peut être combinée à un taux de location ou de financement subventionné ni à aucune autre offre, le rabais sera accordé sur le prix de vente négocié avant les taxes entre le 1er juillet et le 2 août 2016. Les noms, logos, slogans, noms des produits et noms des caractéristiques de Nissan sont des marques de commerce utilisées sous licence ou détenues par Nissan Motor Co. Ltd. ou par ses filiales nord-américaines. Bouclez toujours votre ceinture de sécurité et abstenez-vous de consommer de l'alcool si vous devez conduire. © Nissan Canada inc. et Nissan Canada Finance, une division de Nissan Canada inc., 2016. Tous droits réservés.

>6868843

Les chambres de commerce réclament de nouveaux équipements pour les aéroports

JEAN-PHILIPPE THIBAUT
jean-philippe.thibault@tc.tc

TRANSPORT. L'entreprise NAV Canada, qui est chargée de contrôler la sécurité du trafic aérien au pays, est présentement à pied d'œuvre à l'aéroport des Îles-de-la-Madeleine pour installer de nouveaux équipements améliorant les atterrissages, lorsque la visibilité est réduite.

Grossièrement, la nouvelle technologie permet une approche par GPS facilitant le travail des pilotes en abaissant le plafond minimum nécessaire à l'atterrissage de 400 à 250 pieds.

En ce sens, la Chambre de commerce et de tourisme de Gaspé et la Chambre de commerce de la Baie-des-Chaleurs ont uni leur voix pour demander que ces équipements soient incorporés à leur aéroport. Les deux organisations rappellent que la quasi-totalité des vols vers les Îles-de-la-Madeleine font d'abord escale à Gaspé ou Bonaventure, où les avions rencontrent les mêmes problématiques lorsque la visibilité est réduite.

« L'installation de nouveaux équipements en Gaspésie permettrait une plus grande fiabilité au niveau du service ainsi qu'une meilleure sécurité pour les passagers », explique Maurice Quesnel, le directeur général de la Chambre de commerce de la Baie-des-Chaleurs.

Même son de cloche pour Olivier Nollet, à la Chambre de commerce et de tourisme de Gaspé « Le transport est un véritable défi dans la région [nous en faisons] une priorité. Nous demandons que Nav Canada inclue dans ses démarches [nos] aéroports. »

Les deux directeurs généraux interpellent du coup



L'installation de la technologie LPV nécessiterait des investissements entre 50 000\$ et 75 000\$ pour l'aéroport de Gaspé. Les Dash-8 d'Air Canada n'y sont cependant pas compatibles, contrairement aux appareils de Pascan Aviation. (Photo TC Media - Jean-Philippe Thibault)

la ministre régionale Diane Lebouthillier ainsi que le ministre des Transports, Marc Garneau.

PAS DANS LES PLANS

L'installation de cette technologie de guidage latéral et vertical par GPS, baptisée LPV, nécessiterait des investissements entre 50 000\$ et 75 000\$ à l'aéroport de Gaspé seulement. Le tout défrayé par NAV Canada. Ni la programmation 2016 ni celle de 2017 ne prévoient cependant son implantation.

« Moi j'ai du travail à faire avec eux pour l'inclure dans la programmation 2017, explique le maire Daniel Côté. Si ça marche pas, on va les payer les équipements s'il le faut. Idéalement ça serait payé par NAV Canada et on sauverait cet argent-là, mais sinon l'enjeu est tellement important qu'on serait prêt à le payer quand même. »

Là où le bât blesse cependant, c'est que les appareils de Pascan Aviation sont équipés de la technologie LPV, mais pas les Dash-8 d'Air Canada. Le

transporteur aérien devrait donc se mettre à jour ou encore remplacer ses appareils. L'aéroport de Gaspé aurait toujours la possibilité d'installer une ancienne technologie compatible avec les avions d'Air Canada pour 2 ou 3 millions de dollars, sans compter les frais élevés d'entretien, mais à ce prix, cette alternative a rapidement été reléguée aux oubliettes. Nœud gordien ou impasse temporaire, quoiqu'il en soit, plusieurs acteurs du milieu souhaitent un dénouement dans les plus brefs délais.

Un réseau de 11 bornes électriques dans l'Est-du-Québec

DOMINIQUE FORTIER
dominique.fortier@tc.tc

ÉLECTRIFICATION. Le réseau de bornes électriques couvrant entièrement la Gaspésie et le Bas-Saint-Laurent a été inauguré officiellement en compagnie du ministre régional, Sébastien Proulx, ainsi qu'un imposant gratin de dignitaires.

Le réseau comprend 11 bornes de recharge rapide situées stratégiquement à Matane, Sainte-Anne-des-Monts, Mont-Louis, Grande-Vallée, Gaspé, Percé, Chandler, Paspébiac, New Richmond, Pointe-à-la-Croix et Amqui. Jusqu'à maintenant, les bornes haute-gaspésiennes sont installées et les autres le seront également d'ici la fin de l'été.

Le projet est une idée de Dany Bergeron, pharmacien et président de la Corporation de développement de Saint-Maxime-du-Mont-Louis, lui-même propriétaire d'un véhicule électrique. « C'est la preuve qu'on peut faire rimer développement avec environnement. Il s'agit d'un corridor emblématique qui permettra une mobilité inter-régionale pour les électromobilistes. Et n'oublions pas que tout ça part de la Corporation de développement de Mont-Louis ! »

Du côté du gouvernement du Québec, il s'agit d'un investissement de 217 000 \$ sur un projet évalué à 625 000 \$. « C'est la première région à être entièrement desservie par un réseau de bornes au Québec. On vient ainsi rejoindre l'autoroute 20 et 40 qui sont également munies d'un réseau », a expliqué Sébastien Proulx, qui souhaite un changement dans les habitudes de déplacement des Québécois.

Un partenaire majeur du réseau de bornes électriques est Hydro-Québec. Son président-directeur général, Éric Martel, était à Sainte-Anne-des-Monts pour l'occasion. « Nous avons actuellement 670 bornes au Québec et nous prévoyons en avoir 800 d'ici la fin de l'année. La population pourra toujours compter sur Hydro-Québec pour propulser l'électrification des transports. »

D'autres partenaires se sont aussi greffés à l'aventure, soit Desjardins, la SADC et le CLD et les différentes municipalités.

Une borne de recharge rapide permet à un véhicule électrique muni d'une prise compatible de « faire le plein d'électricité » en 30 minutes comparativement à 8 heures pour une recharge standard. Au 30 juin 2016, on comptait un peu plus de 10 000 voitures électriques sur les routes du Québec.



Le ministre responsable de la région, Sébastien Proulx, a inauguré officiellement le réseau de bornes électriques. (Photo TC Media - Dominique Fortier)

DENTUROLOGISTE
Gilles Babin, d.d.
208 A, Chemin St-Edgar
New-Richmond (Québec)
GOC 1C0
Tél.: **418 392-5498**
• BONAVENTURE
• POINTE-À-LA-CROIX
• MARIA

Informatique Yves Savoie enr.
Vente, installation et réparation

- Ordinateur, portable
- Réseaux avec et sans fil
- Réparation de cellulaires et tablettes de toutes marques

ventes@Yvessavoie.net
Yves Savoie, propriétaire
418 392-4405 • www.info.Yvessavoie.net

Commission scolaire René-Lévesque
Secrétariat général
145, avenue Louisbourg
Bonaventure (Québec) GOC 1E0

- AVIS PUBLIC -
Fermeture du Centre administratif et des Points de service de la Commission scolaire René-Lévesque

Avis est par la présente donné à la population du territoire de la Commission scolaire René-Lévesque à l'effet que le Centre administratif et les Points de service de la Commission scolaire René-Lévesque seront fermés du **lundi 25 juillet 2016 au vendredi 5 août 2016 inclusivement.**

Notamment, il sera toujours possible de communiquer avec les bureaux de la Commission scolaire en composant le 418 534-3003, poste 0.

Donné à Bonaventure ce 18 juillet 2016.

Gilles Cavanagh
Secrétaire général

La construction se poursuit et le milieu bénéficiera du développement

ALAIN LAVOIE
can.redaction@tc.tc

CIMENTERIE. La construction se poursuit sur le chantier et « la première flamme devrait être allumée au début de l'année 2017 », prévoit le Comité de suivi de la cimenterie.

Le Comité explique que « la construction se poursuit selon le calendrier prévu et les premières livraisons de matières premières arriveront à l'automne. Les premiers tests devraient avoir lieu au début de l'an prochain. »

Par ailleurs, mentionnons que les nouveaux opérateurs sont en formation intense et quelques-uns d'entre eux feront un stage à l'étranger dans une cimenterie qui utilise une technologie similaire à celle de McInnis pour parfaire leur formation pratique et ensuite former leurs collègues de travail.

Ajoutons que la cimenterie entreprendra dans les prochaines semaines la construction des terminaux maritimes (5 terminaux à moyen terme) de livraison du ciment au Canada et aux États-Unis.

SANTÉ ET SÉCURITÉ

Ciment McInnis a annoncé 500 jours sans aucun accident avec perte de temps de travail, « une situation rare pour un chantier d'aussi grande envergure », précise le Comité de suivi.

Côté suivi environnemental, mentionnons que le Comité de suivi environnemental aura l'occasion de faire part de ses commentaires, notamment en ce qui a trait aux projets de réduction des émissions de GES. Ciment McInnis sera la première cimenterie à adhérer et à respecter les nouvelles normes

Plus d'un milliard

Revenant sur les dépassements des coûts de construction de la cimenterie de Port-Daniel, la porte-parole officielle de l'entreprise, Mme Maryse Tremblay, donne quelques explications: dans le milliard et plus que coûte la construction de la cimenterie il faut calculer bien entendu, la construction de la cimenterie comme telle, mais aussi l'achat de terrains et la construction de cinq terminaux maritimes pour la livraison du ciment au Canada et aux États-Unis. À ces coûts très importants, il faut ajouter ceux reliés à la mise en place de la société, Ciment McInnis.

américaines NESHAP, beaucoup plus exigeantes que les normes en vigueur dans la province.

TELUS présente



Merci à nos partenaires

Présentateurs de spectacles

- CLD de la Haute-Gaspésie
- Électropage
- Tim Hortons
- Verreault Navigation inc.

Partenaires d'activités

- Cantine Cartier
- Délices de la Mer
- École de Musique Miransol
- La Caravane
- Métro Alimentation Steve Dumont Inc.
- Microbrasserie Le Malbord inc
- Stantec
- TC MEDIA
- Télépub Câble 9

Compagnons de la fête

- Ameublements Tanguay
- BEM Feux d'Artifice
- Béton Provincial
- Bleu FM Est du Québec
- Bois Marsoui GDS inc.
- Brasserie Labatt
- Camping Plage Cartier
- Cartier Énergie Éolienne
- Chapiteaux Roy inc.
- Chevaliers de Colomb SADM (Conseil #3719)
- Club de Golf Le Gaspésien
- Concept K
- Dépanneur Pétro-Canada
- Entreprises Mont-Sterling inc.
- Épicerie Thibault Inc.
- Familiprix Guylaine Lepage
- Gestion Deloitte
- Groupe Bouffard
- Groupement Forestier Coopératif Shick-Shock
- Imprimerie Gaspésienne
- Keolis Canada inc.
- La Minoterie des Anciens Inc.
- Motel à la Brunante
- Le meilleur pour la faim
- Poissonnerie Boréal Matane
- Rabet-D-Bois
- RÉGIM Transport Collectif
- Société du Groupe d'Embouteillage Pepsi
- Télévision Haute-Gaspésie
- Ville de Rimouski
- X-perl'Son enr.
- Ministre de la Gaspésie : Sébastien Proulx
- Député Provincial de Gaspé : Gaétan Lelièvre
- Député Fédéral de Gaspé : Diane Lebourhillier

Le FOLKLORE D'ici RACONTÉ et SCULPTÉ

4 AU 7 AOÛT 2016

— SAINTE-ANNE-DES-MONTS —

5\$

EN PRÉVENTE
JUSQU'AU 29 JUILLET À MIDI

BRACELET «PASSEPORT» REQUIS
(10\$ LORS DE LA FÊTE).

Gratuit pour les enfants de
10 ans et moins.

WWW.FETEDUBOISFLOTTEE.COM

Sculpteurs à l'œuvre



Bernard Hamel • Saint-François-de-l'Île-d'Orléans (Québec)
Daniel Desaulniers « Zo » • Saint-Vallier (Chaudière-Appalaches)
Gaétan Pelletier • Sainte-Anne-des-Monts (Gaspésie)
Pierre Bougie • Anse-au-Griffon (Gaspésie)

Activités pour tous et foires



Du vendredi au dimanche • Dès 10 h
Atelier « On récupère la mer »
Venez réaliser votre propre sculpture de bois flotté, coffret à bijoux ou inukshuk
Circuit patrimonial (10 h 30) – Circuit des sculptures (14 h)

FOIRE DES GOURMETS

DÉLICES de la MER
Un lieu tout désigné pour découvrir les produits d'ici et du terroir gaspésien. Service de bar et rafraîchissements.

FOIRE SANTÉ ET BIEN-ÊTRE

METRO ALIMENTATION
STEVE DUMONT INC.
Un endroit où apprendre à bien prendre soin de soi et de son environnement.

Activités sportives



SAMEDI 6 AOÛT
Tournoi de volleyball • TÉLÉPUB CÂBLE 9
Pour vous inscrire : telepub09@cgocable.ca • 418 763-9001

Tournoi de hockey balle • MICROBRASSERIE LE MALBORD
Pour vous inscrire : loisirs.sadm@globetrotter.net • 418 763-2502 • 418 763-3309

Bubble football (6 à 12 ans) • LA CARAVANE
Pour vous inscrire : lacaravane@bphg.ca • 418 763-0001 • Sur le site de l'activité

Activités Jeunesse



COIN DES FRIMOUSES • CANTINE CARTIER
Jeux gonflables – Vendredi à dimanche (dès 10 h)
La Caravane – Animations diverses – Samedi et dimanche

Animation intergénérationnelle – Samedi et dimanche (13 h et 15 h)
Danses (cotillons - quadrilles) et jeux traditionnels

Clopin Lanouille et Monsieur Nono
Atelier de sculpture de ballons – Dimanche 7 août (11 h)

SCÈNE DES FRIMOUSES • TIM HORTONS
Légendes et contes fantastiques pour les enfants – Vendredi à dimanche (10 h)
Chantais - C'est ma fête – Samedi 6 août (14 h)
Conte-thème - « Margotte, le lutin » de Léon Collin – Dimanche 7 août (11 h et 15 h)
Présenté par le Théâtre Témoin
Clopin Lanouille et Monsieur Nono - Abracada...Oups! – Dimanche 7 août (14 h)



Nouveauté



SAMEDI ET DIMANCHE
À la Maison de la culture
Camp de violon, guitare et danse traditionnelle (\$)
en partenariat avec l'École de musique Miransol
Pour vous inscrire : maisondelaculture@globetrotter.net • 418 763-3811

Sur la scène de la fête

LE JEUDI 4 AOÛT • CLD DE LA HAUTE-GASPÉSIE

19 h Cérémonie d'ouverture
Présentation des sculpteurs invités et du thème : « Margotte, le lutin » – version de Léon Collin présenté par le Théâtre Témoin

20 h 30 **La Queue de Loup** – Musique traditionnelle et danse calée

LE VENDREDI 5 AOÛT • ÉLECTROPAGE

12 h Danse sociale avec Albini
18 h 30 Artistes locaux : - Réal Lévesque
- Mélanie et Carole Miville

20 h Conte-thème « Margotte, le lutin » de Léon Collin présenté par le Théâtre Témoin

20 h 30 **Carotté** – Punklore et Trashdition
22 h **À la Microbrasserie Le Malbord**
Jean-François Branchaud et Stéphanie Lépine (10 \$)
« Habillés en propre » musique traditionnelle
Billetterie : 418 763-3808

LE SAMEDI 6 AOÛT • ÉLECTROPAGE

13 h **Jacques Côté** – Chanson francophone
17 h **Chez Exploramer**
Au pied de la lettre (\$) présenté par le Théâtre Témoin
10 \$ de rabais aux détenteurs du bracelet « passeport » de la fête
19 h **Myliène Vallée** – Chanson francophone
21 h **Mauvais Sort** – Folk'n'Roll
SUIVI DU Feu d'artifice présenté par et d'un feu de joie

LE DIMANCHE 7 AOÛT • VERREAU NAVIGATION INC

12 h Danse sociale avec Albini
16 h **PRÉSENTATION DES ŒUVRES RÉALISÉES PAR LES SCULPTEURS**
17 h **Chez Exploramer**
Au pied de la lettre (\$) présenté par le Théâtre Témoin
10 \$ de rabais aux détenteurs du bracelet « passeport » de la fête
17 h Cérémonie de clôture : Remerciements et tirage du grand prix Tanguay-Telus
SUIVI DE Veillée de danse traditionnelle avec les participants des camps

PARTICIPEZ EN GRAND NOMBRE, PLUSIEURS PRIX À GAGNER!





Objectif dépassé pour le Tournoi de golf annuel

FRÉDÉRIC DURAND

nrm.redaction@tc.tc

SANTÉ. Le comité organisateur de la 4e édition du Tournoi de golf RCGT pour la santé a dépassé son objectif, fixé à 150 000 \$, en amassant la somme de 165 000 \$.

« La contribution de notre milieu à la cause de la Fondation santé Baie-des-Chaleurs est exceptionnelle. Nous remarquons, année après année, que les entreprises de la Baie-des-Chaleurs sont au rendez-vous pour soutenir la mission de la Fondation. C'est grâce à l'ensemble de la population que ce tournoi demeure l'une des plus importantes activités bénéfiques notre région », affirme Daniel Berthelot, associé de RCGT et président de l'événement.

« L'objectif de ce tournoi a été atteint cette année, et ce, grâce à la contribution de tous et chacun. C'est ce qui fait la différence. Nous travaillons fort jusqu'à la dernière minute afin de recueillir un montant qui aura de grandes répercussions sur la qualité des soins offerts à la population de la Baie-des-Chaleurs », ajoute le président de la Fondation, Carol Morneau.

Cette année, l'argent amassé servira à poursuivre la mise en place du programme



Le montant amassé, bien qu'excédant l'objectif, représente une diminution sur les 176 100 \$ de l'année dernière. (Photo MagBag)

d'approche adaptée à la personne âgée, en acquérant des équipements visant à préserver et améliorer l'autonomie des personnes âgées déjà fragilisées par une condition médicale chronique ou aiguë. Ceux-ci, tels que des

fauteuils géométriques versatiles et des civières à profil bas, diminueront le temps d'immobilisation et le risque de delirium ainsi que leurs conséquences, autant à l'hôpital que dans les CLSC pour le soutien à domicile.

EN BREF

Première traversée à vélo du chemin Kempt

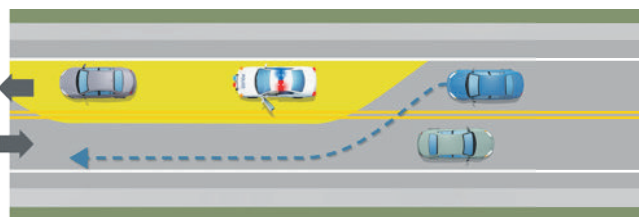
Les inscriptions sont lancées pour la première traversée du chemin Kempt à vélo de montagne qui se déroulera le 27 août entre Causapsal et Ristigouche Sud-Est. L'objectif est de rendre plus accessible cette traversée de 67 km et de faire découvrir au passage ce lieu historique méconnu de plusieurs. Achievé en 1829, ce chemin historique long de 98 milles entre Grand-Métis et Ristigouche Sud-Est va faciliter le service de la poste en plus d'ouvrir la vallée de la Matapédia à la colonisation et de servir de voie de communication à la population des deux côtés de la Baie-des-Chaleurs. Un transport des participants et des vélos sera disponible gratuitement de la salle F.P Adams de Ristigouche Sud-Est jusqu'à l'église de Causapsal. Pour s'inscrire ou se faire bénévole, contacter Daniel Charest au 581 884-0541 ou service.lac@hotmail.com. (F.D.)

PROTÉGEZ CEUX QUI VOUS PROTÈGENT

RESPECTEZ LE CORRIDOR DE SÉCURITÉ

RESPECTEZ LE CORRIDOR DE SÉCURITÉ SUR TOUTES LES ROUTES

Route à circulation dans les deux sens, une voie par direction



- 1 Ralentissez.
- 2 Immobilisez-vous, au besoin, pour céder la priorité aux véhicules circulant en sens inverse.
- 3 Changez de voie après vous être assuré de pouvoir le faire en toute sécurité.

Pour en savoir plus: corridorde securite.gouv.qc.ca

ENSEMBLE  on fait avancer le Québec

Québec 

>6867163

LA TROUPE DE THÉÂTRE LA DESCENDANCE PRÉSENTE

Les Belles sœurs

MICHEL TREMBLAY

MISE EN SCÈNE WILFRID JOSEPH



BILLETTERIE : 418 752-5200 POSTE 2
20 26, 27 JUILLET ET 1^{ER} ET 2 AOÛT À 20H
CENTRE CULTUREL DE PASPÉBIAC

DIFFUSEUR OFFICIEL: COMITÉ CULTUREL LES MOUSSAILLONS DE PASPÉBIAC





C'EST LE TEMPS DES
**PRIX
EMPLOYÉS***

**VOUS PAYEZ CE QUE
NOUS PAYONS.**

LOUEZ
LA FOCUS SE 2016

96 \$** AUX 2 SEMAINES

0 % TAUX ANNUEL

60 MOIS

1 645 \$ ACOMPTE

INCLUANT
1 526 \$ RAJUSTEMENT
PRIX EMPLOYÉS

L'OFFRE INCLUT 1 700 \$ EN FRAIS DE TRANSPORT
ET TAXE SUR LE CLIMATISEUR. TAXES EN SUS.

CARACTÉRISTIQUES :

- SYNC® : RECONNAISSANCE VOCALE PERFECTIONNÉE
- CLIMATISEUR
- CAMÉRA DE REcul
- BOÎTE AUTOMATIQUE
- RÉGULATEUR DE VITESSE

ÉQUIVAUT À
48 \$
PAR SEMAINE



Elyse
Ford du Canada,
Ventes



Obtenez votre Prix employés sur trouvezvotreford.ca
ou visitez votre détaillant Ford.

**C'EST FACILE
D'EMBARQUER
AVEC FORD**

Les véhicules illustrés peuvent être dotés d'équipements offerts en option. Les détaillants peuvent vendre ou louer à prix moindre. Ces offres s'adressent à des particuliers admissibles uniquement, sur approbation du crédit par Crédit Ford. Certains clients pourraient ne pas être admissibles au taux d'intérêt annuel le plus bas. Un dépôt de sécurité pourrait être exigé par Crédit Ford selon les termes et conditions régissant le contrat de crédit du client. Ces offres excluent les frais d'immatriculation, les assurances, le plein de carburant, des frais maximum de RDPRM de 44 \$ pour les véhicules loués plus des frais de services externes de 4 \$, les droits spécifiques sur les pneus neufs, la TPS et la TVQ. Tous les prix et rabais sont appliqués à partir du prix de détail suggéré par le constructeur (PDSC). Pour obtenir tous les détails, consultez votre détaillant Ford, ou appelez le Centre des relations avec la clientèle Ford au 1 800 565-3673. * L'offre Prix employés (le « Prix Employés ») est en vigueur du 1^{er} juillet au 30 septembre 2016 (la « période du programme ») et s'applique à l'achat ou à la location de la plupart des véhicules Ford 2016 et 2017 neufs (à l'exception des modèles suivants : modèle châssis-cabine, châssis nu, fourgon tronqué, F-150 Raptor, F-650, F-750, Mustang Shelby GT 350/350R, Ford GT et Focus RS). Le Prix Employés s'applique au programme « A » habituellement offert aux employés de Ford Canada, mais exclut le boni négocié avec les TCA. Le Prix employés ne s'applique pas aux véhicules ayant droit à l'assistance-compétitivité des prix, à la réduction de prix aux gouvernements, au programme de primes pour parcs commerciaux, aux primes pour la location quotidienne, ni aux programmes de fidélité Plans A/X/Z/D/F. ** L'offre de location est en vigueur jusqu'au 30 septembre 2016 et est basée sur le prix de détail suggéré par le constructeur (PDSC) de la Focus SE 2016 de 21 023 \$ (le PDSC comprend le rajustement Prix employés (1 526 \$), les frais de transport (1 600 \$) et la taxe sur le climatiseur (100 \$)) et s'échelonne sur 130 versements aux deux semaines. L'obligation location totale est de 14 033 \$, la valeur de rachat optionnelle est de 6 990 \$. Certaines conditions et une limite de 16 000 km par année s'appliquent. Un coût de 0,12 \$ par kilomètre s'applique au-delà de la limite permise, en plus des taxes exigibles. Taxes en sus. † Cette offre aux diplômés est en vigueur uniquement du 3 février 2015 au 3 janvier 2017 et s'adresse aux résidents canadiens qui ont obtenu un diplôme, ou qui en obtiendront dans les quatre prochains mois. Les nouveaux diplômés admissibles recevront 500 \$, applicables à l'achat, à la location ou lors de la commande à l'usine d'une Focus 2015, 2016 ou 2017 neuve. Offre applicable selon la disponibilité des véhicules. Une (1) seule prime est applicable par nouveau diplômé admissible. Le véhicule admissible doit être acheté ou loué et enregistré au nom du nouveau diplômé admissible. Les taxes s'appliquent avant la déduction de la prime. Cette offre ne peut être combinée à aucun autre programme qui propose une offre ciblée, y compris le rabais de Ford réservé aux premiers acheteurs. Certaines conditions s'appliquent, consultez votre détaillant ou ford.ca pour tous les détails. †† Cette offre pour votre premier véhicule est en vigueur uniquement du 3 février 2015 au 3 janvier 2017 lors d'un financement à l'achat ou à la location d'une Focus des années-modèles 2015, 2016 ou 2017 effectué auprès de Crédit Ford. Les résidents canadiens admissibles recevront un rabais additionnel équivalent au montant de l'acompte déboursé par l'acheteur jusqu'à un maximum de 500 \$. La prime peut soit être appliquée directement à l'acompte ou bien être reçue sous forme de chèque de la part de Ford du Canada. Offre applicable selon la disponibilité des véhicules. Une (1) seule prime est applicable par acheteur d'un premier véhicule. Le véhicule admissible doit être acheté ou loué et enregistré au nom de l'acheteur d'un premier véhicule. Les taxes s'appliquent avant la déduction de la prime. Cette offre ne peut être combinée à aucun autre programme qui propose une offre ciblée, y compris le rabais de Ford réservé aux nouveaux diplômés. Certaines conditions s'appliquent, consultez votre détaillant ou ford.ca pour tous les détails. †† © 2016 Sirius Canada Inc. « SiriusXM », le logo SiriusXM, de même que les noms et logos des stations sont des marques de commerce de SiriusXM Radio Inc. utilisées en vertu d'une licence. © 2016 Ford du Canada Limitée. Tous droits réservés.

(SiriusXM)
De série pour la plupart des véhicules Ford avec abonnement de 6 mois prépayés††.

Une Gaspésienne représentera les Fondations communautaires du Canada dans une expédition nordique

FRÉDÉRIC DURAND

nrm.redaction@tc.tc

AVENTURE. La directrice générale par intérim de la Fondation communautaire Gaspésie-Les Îles (FCGI), Catherine Miousse, a été sélectionnée pour participer à la prochaine expédition dans l'Arctique organisée par la fondation Students on Ice, qui se déroulera du 21 juillet au 5 août.

Les profils recherchés pour cette expédition ciblent des personnes proactives dans leur communauté faisant preuve de leadership et de dynamisme, soucieuses du développement durable de liens avec et pour le milieu. « Nous cherchons des personnes de milieux différents qui pourraient assurer une bonne combinaison d'expérience, de jeunesse et d'expertise en matière de développement de fonds. C'est pourquoi, en raison de son leadership et de son expérience, nous avons invité Catherine Miousse à faire partie de l'expédition cette année » explique la vice-présidente des Fondations communautaires du Canada, Andrea Dicks.

La FCGI sera une de seulement trois fondations, parmi les 191 existantes à l'échelle canadienne, représentées lors de cette expédition. Pour Mme Miousse, cette expérience hors du commun l'amènera à découvrir la réalité prévalant dans les communautés du Grand Nord, et participer à des échanges d'expertises avec les gens du milieu, lors d'une dizaine d'escalades entre Kuujuuaq et le Groenland. « Je serai là pour représenter la région, souvent citée comme un modèle de développement. Je vais découvrir le Nord du Canada, m'imprégner d'une communauté, parler de notre développement et eux du leur », explique-t-elle.

Plus de 180 personnes de tous les horizons, dont des étudiants, des scientifiques, des aînés, des artistes, des dignitaires et des innovateurs participeront à cette expédition. Les représentants des Fondations communautaires auront l'occasion de visiter des collectivités arctiques et d'acquiescer sur le terrain des connaissances et des perspectives concernant les dynamiques liées aux connaissances

traditionnelles, aux changements climatiques, à la recherche scientifique, aux politiques et à d'autres thèmes vitaux pour les collectivités nordiques et pour le Canada.

La Fondation communautaire Gaspésie-Les Îles est un organisme sans but lucratif qui gère un actif de 10,3 M\$ et redistribue les fonds dans la communauté. Depuis 2000, plus de 2 M\$ ont été redistribués.



Catherine Miousse. (Photo FCGI)



Le fondateur Geoff Green s'adresse aux participants lors du premier arrêt au Groenland. (Photo Martin Lipman)

Encore un prix pour le transport scolaire

TRANSPORT SCOLAIRE. Le Comité de sécurité en transport scolaire Gaspésie-Sud de la Commission scolaire René-Lévesque (CSRL) s'est vu octroyer un cinquième prix en dix ans pour sa campagne de sensibilisation.

Ces cinq prix ont été reçus trois fois pour la meilleure campagne, et une deuxième fois cette année pour la meilleure activité, soit une pièce de

théâtre inspirée des aventures de Sam et Bloup, deux personnages emblématiques de la prévention en transport scolaire.

Celle-ci a été conçue par l'enseignante Édith Bélanger et six étudiants de la polyvalente aux Quatre-Vents de Bonaventure, et a été vue par près de 3000 élèves de la CSRL, dans les 22 écoles primaires de la région. « À chaque année, il faut

renouveler la manière de faire passer le message sur les consignes de sécurité pour les élèves les plus jeunes », notait Janine Larocque, technicienne en transport scolaire de la CSRL, lors du lancement de la campagne en février.

Dans la région, ce sont 49 entreprises de transport, 117 véhicules, qui desservent 26 écoles entre Matapédia et Val-d'Espoir.

Les prix M'as-tu vu? sont remis annuellement lors du congrès de la Fédération des transporteurs par autobus à ceux qui se sont démarqués par la qualité, l'originalité et la pertinence de leurs activités de prévention dans leur région. Cette année soulignait la 28e campagne de sécurité qui s'est déroulée du 1er au 12 février. (F.D.)



La campagne pour la sécurité en transport scolaire s'est déroulée du 1er au 12 février.

(Photo DepositPhotos.com - stu99)



Isabelle Cyr de la Sûreté du Québec, Reno Deschênes de la Commission scolaire René-Lévesque, et les transporteurs scolaires Pierre Dugas, Patrick Cavanagh, Yvan Huard, Lucien Cyr et Martin Litalien. (Photo Gracieuseté)

MARÉES 20 AU 26 JUILLET 2016

2016-07-20	2016-07-23	2016-07-26
03:19 H	05:26 H	01:34 B
10:07 B	11:59 B	07:47 H
15:50 H	18:01 H	14:04 B
21:16 B	23:44 B	20:35 H

2016-07-21	2016-07-24
04:01 H	06:10 H
10:44 B	12:37 B
16:32 H	18:49 H
22:05 B	---

2016-07-22	2016-07-25
04:43 H	00:37 B
11:21 B	06:56 H
17:16 H	13:18 B
22:54 B	19:40 H

LA VENTE

5 JOURS

EN COURS MAINTENANT



JETTA 2016

GOLF SPORTWAGON 2016

PASSAT 2016

JUSQU'AU VENDREDI 22 JUILLET SEULEMENT

FINANCEMENT
À PARTIR DE

0 %

OU

OBTENEZ
JUSQU'À

4 000 \$[†]

JUSQU'À 84 MOIS*
sur certains modèles sélectionnés

DE RABAIS
sur certains autres modèles sélectionnés

[†]Rabais indiqué applicable au Touareg

+ 1 000 \$

DE RABAIS
ADDITIONNEL[^]

sur les modèles Jetta, Golf, Passat et Golf Sportwagon

L'exceptionnel existe, et il vous est accessible.
Voyez par vous-même à offresvw.ca



Volkswagen

* SAC de Volkswagen Finance. Applicable à l'achat d'un modèle Passat 2016 Trendline de base avec moteur turbo de 1,8 L et boîte manuelle à 5 vitesses neuf et non immatriculé (no A331R1). Un montant de 25 090 \$ financé au TAP de 0 % pendant 84 mois correspond à 84 paiements mensuels avec un acompte de 0 \$ requis à la signature. Coût d'emprunt de 46 \$ pour une obligation totale de 25 136 \$. Frais de transport et d'inspection de prélivraison de 1 695 \$ inclus. Droits et taxes applicables en sus. ** Les rabais pouvant aller jusqu'à 4000 \$/2000 \$/1000 \$ sont applicables au PDSF pour l'achat au comptant seulement des véhicules sélectionnés Touareg, Jetta (sauf le modèle 1.4 T Trendline avec boîte manuelle à 5 vitesses (no 163VF1)) et / Passat (sauf le modèle 1.8T (no A322R1)). Le montant du rabais varie selon le modèle. ^ Prime de réduction du PDSF de 1 000 \$ offerte à l'achat au comptant, au financement ou à la location-bail (auprès de Volkswagen Finance et sur approbation de crédit) de modèles neufs et non immatriculés Jetta, Golf (sauf les modèles GTI et R), Passat et Golf Sportwagon 2016. Le montant du rabais varie selon le modèle. Le concessionnaire peut vendre ou louer à prix moindre. Une commande ou un échange entre concessionnaires peut être requis. Les offres sont en vigueur jusqu'au 22 juillet 2016 et peuvent être modifiées ou annulées sans préavis. Visitez offresvw.ca ou votre concessionnaire pour les détails. « Volkswagen », le logo Volkswagen, « Passat », « Sportwagon », « Jetta » et « Highline » sont des marques déposées de Volkswagen AG. © Volkswagen Canada, 2016.

CULTURE

Gary Boudreault,
Catherine Audet,
Pauline Martin et
Michel-Maxime Legault.

(Photo Hugo B. Lefort)

Irène sur Mars

Une pièce à la fois drôle et touchante

FRÉDÉRIC DURAND

nrm.redaction@tc.tc

THÉÂTRE. Les productions À tour de rôle se sont surpassées cette année, pour leur 35e saison, avec la pièce *Irène sur Mars*, écrite par Jean-Philippe Lehoux qui l'a co-mise en scène avec Michel-Maxime Legault.

Les spectateurs vivent avec Irène, jouée par la légendaire Pauline Martin, ce qui représente possiblement les dernières heures de sa vie telle qu'elle l'a connue depuis 66 ans. Le matin venu, elle apprendra si elle a été sélectionnée ou non pour une aventure qui pourrait l'amener à participer à la colonisation de Mars, laissant derrière elle ses proches qui, eux, ne sont pas chauds à l'idée de la voir partir.

La pièce aborde avec humour des sujets sérieux tels que le deuil, la mort, l'amour, l'identité, les relations interpersonnelles, les regrets et

la réconciliation, ainsi que d'autres plus anodins; véhicules idéaux pour des poussées d'humour, parfois philosophique, d'autres fois absurde. Les dialogues dynamiques sont habilement rendus par les comédiens. Le jeu de Gary Boudreault est particulièrement remarquable dans le rôle du timide et verbalement maladroit Gaston, voisin d'Irène.

Que les scènes soient sérieuses ou cocasses, toutes ont leur intérêt dans cette pièce relativement longue, où l'on ne voit pas le temps passer. « Pas encore une scène de rêve plate et inutile », se sont sans doute dit les spectateurs en voyant sortir du sol le défunt mari d'Irène. Sauf que pour une fois, ces scènes servent à faire progresser l'histoire, la psyché des personnages, et aussi à apporter certaines belles pointes d'humour.

La pièce est présentée jusqu'au 12 août, du mardi au vendredi à 20 h 30 au Quai des arts de Carleton-sur-Mer.



PLUS DE PHOTOS SUR
www.lechodelabaie.ca

Irène sur Mars est la 35e pièce présentée par les productions À tour de rôle. (Photo WG Productions)

Mon petit prince

Une pièce réussie, pour les jeunes et les moins jeunes

THÉÂTRE. La 23e création du Théâtre de la Petite Marée, inspirée du roman *Le Petit prince* de Saint-Exupéry, a été écrite par Anne-Marie Olivier et mise en scène par Marie-Josée Bastien.

La pièce n'est que partiellement inspirée du roman, permettant au spectateur de ne pas y chercher des ressemblances à tout prix. L'histoire

est celle de Claudelle, qui s'est donnée comme mission de cueillir de rire de son père, qui vit en léthargie depuis la mort de sa femme.

Le deuil est le thème central de cette pièce où le conflit côtoie l'humour. La famille et la recherche du bonheur sont les moteurs qui transportent cette histoire, où la magie de l'enfance est juxtaposée au sérieux du monde adulte. Le

texte est bien écrit et bien rendu par les comédiens. Chantal Dupuis, dans le rôle principal, offre une excellente prestation.

La mise en scène de *Mon petit prince* est particulièrement réussie. Dans un décor relativement simple, les nombreux accessoires donnent vie à cette pièce savamment orchestrée. Le langage est adéquat et pas trop enfantin.

La pièce, qualifiée de « théâtre familial », s'adresse à un public de 7 ans et plus. En effet, le sérieux de certains thèmes et le langage utilisé ne rejoindraient que difficilement les plus jeunes.

Mon petit prince est présenté jusqu'au 19 août au Préau du camping de la plage Beaubassin, à Bonaventure, du mardi au vendredi à 19 h 30 et le samedi à 10 h 30. (F.D.)



Les comédiens Marc-Antoine Marceau, Marie-Pier Lagacé et Chantal Dupuis.

(Photo Fleurdelise Dumais)

47-069333

RÉPARATION DE TOITURES

VENTE ET INSTALLATION DE PORTES ET FENÊTRES

CONSTRUCTION

MARIUS NORMANDEAU

418 364-6186

CELL.: 418 391-1369

THÉÂTRE

IRÈNE SUR MARS

TEXTE
JEAN-PHILIPPE LEHOUX

MISE EN SCÈNE
JEAN-PHILIPPE LEHOUX
MICHEL-MAXIME LEGAULT

INTERPRÈTES
PAULINE MARTIN | GARY BOUDREAULT
CATHERINE AUDET | MICHEL-MAXIME LEGAULT

PRÉSENTÉE PAR LES PRODUCTIONS À TOUR DE RÔLE ET LE THÉÂTRE DE LA MARÉE HAUTE

STUDIO HYDRO-QUÉBEC
DU QUAI DES ARTS
774, BOULEVARD PERRON
CARLETON-SUR-MER

DU 12 JUILLET AU 12 AOÛT 2016
DU MARDI AU VENDREDI À 20H30
RÉSERVATION : 418 364-6822, P. 351
PRODUCTIONSATOURDEROLE.COM

À tour de rôle | MARÉE HYDRE | Carleton-sur-Mer | Conseil des arts et des lettres Québec | Canada Council for the Arts / Conseil des arts du Canada | HONDA NEW FRESH WORLD

6-756 06 439

Les arts visuels à l'honneur en Gaspésie

FRÉDÉRIC DURAND
nrm.redaction@tc.tc

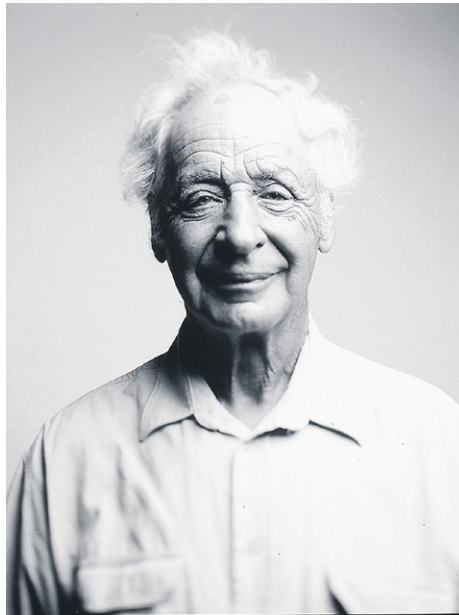
PHOTOGRAPHIE. La 7e édition de cet événement se déroulera jusqu'au début octobre, dans 17 municipalités ou parcs nationaux tout autour de la péninsule.

Les expositions et installations montrent le travail d'une trentaine d'artistes du Québec et de différents pays. Les activités des Rencontres s'étendent cette année à la municipalité de Caplan, qui rejoint l'événement, tout comme le parc national de la Gaspésie, qui devient partenaire aux côtés des parcs nationaux de Forillon, de Miguasha et de l'Île-Bonaventure-et-du-Rocher-Percé.

PROGRAMMATION

Hanne van der Woude (Pays-Bas) exposera au parc national Forillon, avec Emmy's World. À Percé, Laurent Mulot présentera son travail sur le fleuve Saint-Laurent, alors que Jacques Damez dévoilera à Paspébiac ses images des mêmes sites en été et en hiver, de Montréal à Gaspé. Le parcours photographique Les cabanes devraient toujours être belles, issu de la résidence en Vendée (France) de la Gaspésienne Maryse Goudreau, sera déployé de Nouvelle à Escuminac, alors que Guillaume D. Cyr présentera Journal de la Stone (1965-2016), à New Richmond.

À Carleton-sur-Mer, Isabelle Hayeur présentera République, un corpus d'images sur les répercussions des attentats du 13 novembre 2015 à Paris. À Maria, Catherine Tremblay proposera une installation vidéo sur support photographique prenant la forme d'un grand cube, où se succéderont des images de la mer le jour et de personnes déambulant une fois le soleil tombé. Michel Lamothe offrira à Marsoui sa



Portrait no 03 de la Stone. (Photo Guillaume D. Cyr)

série Photogrammes, une rencontre entre cinéma et photographie qui s'articule autour de la déconstruction du mouvement.

TOURNÉE DES PHOTOGRAPHES

La Tournée des photographes offrira, du 18 au 21 août, une série de rencontres publiques autour de la création en présence des artistes de la 7e édition. Des projections grand public seront proposées chaque jour, en plus de différentes activités (table ronde, conférences) s'adressant davantage aux initiés de la photographie.

La programmation complète est disponible au photogaspesie.ca.



Emmy's World – Ben at the Seaside. (Photo Hanne van der Woude)

MUSIQUE



Luc Vallières lance un premier album

L'auteur-compositeur-interprète présentera *Expédition* le 21 juillet à 17 h au Centre polyvalent de Pointe-à-la-Croix. L'album autoproduit comporte dix compositions originales, en anglais et en français dans un style folk-blues-country. L'artiste, qui pratique son art depuis plus de vingt ans, n'en est pas à sa première prestation. Ayant fait partie de plusieurs formations musicales, il a su charmer bien des foules avec sa voix unique et son choix musical éloquent. Luc Vallières espère continuer son aventure musicale et réaliser son rêve de se frayer une place dans l'industrie de la musique québécoise et canadienne. (F.D.) (Photo Gracieuseté)

PRÉVENTE



Festival Bluegrass de New Richmond

Le premier et seul festival de musique bluegrass au Québec présente sa 14ième édition du 28 août au 4 septembre, avec sept jours de musique, camping et activités pour toute la famille sur le site de la Pointe Duthie. Au programme, on note entre autres The Bluegrass Diamonds, Grasstic Measures, Kenneth Saulnier, Acoustic Heartstrings et les Clemville Kids. Les forfaits sont disponibles en prévente en ligne ou en personne à la Boutique Artisanat (210, Perron Ouest, New Richmond), au Dépanneur Central (164, Perron Ouest, New Richmond) et au Café du Village (1, chemin McKay, Cascapédia-Saint-Jules). (F.D.) (Photo Gracieuseté)

LE GROUPE JEAN COUTU HONORE DES EMPLOYÉS

de la
Baie-des-Chaleurs



Un service à la clientèle exemplaire



François J. Coutu, président et chef de la direction du Groupe Jean Coutu, Kathleen McBrearty, PJC 280, Carleton, Mirka Roberge, PJC 241, Paspébiac, Nadia Duguay, PJC 211, Grande-Rivière



Louise Audet, PJC ...
New Richmond,
récipiendaire pour la 19^e fois

Varenes, Québec, 3 juin 2016 — Plusieurs employés des succursales Jean Coutu de la région de la Gaspésie ont été honorés hier pour avoir offert un service à la clientèle exemplaire. Pendant ce dîner reconnaissance qui avait lieu à l'hôtel Riôtel Bonaventure, les récipiendaires ont reçu une épinglette Club de l'excellence pour l'obtention de dix notes parfaites cumulatives suite à des évaluations rigoureuses. Mme. Monique Fournier, caissière, a pour sa part rejoint l'Élite du Club de l'excellence pour l'obtention de 25 notes parfaites.

«Au Groupe Jean Coutu, nous sommes soucieux du service à la clientèle offert dans chaque succursale du réseau PJC Jean Coutu. C'est pourquoi nous considérons qu'il est important de souligner la réussite et l'excellence du service offert par les employés», explique François J. Coutu, président et chef de la direction du Groupe Jean Coutu, qui a tenu à féliciter personnellement les employés.

Des clients-mystères visitent régulièrement les succursales du réseau PJC Jean Coutu afin d'évaluer le service à la clientèle rendu par chaque département. Lorsque toutes les normes d'évaluation sont respectées, l'employé reçoit une note parfaite pour l'excellence de son service et celui-ci est souligné dans le cadre de cet événement annuel intitulé Distinction Service.

À propos du Groupe Jean Coutu

Le Groupe Jean Coutu est une entreprise renommée dans le domaine du commerce de détail en pharmacie au Canada. La Société exploite un réseau de 417 établissements franchisés, tous situés dans les provinces de Québec, du Nouveau-Brunswick et de l'Ontario sous les bannières PJC Jean Coutu, PJC Clinique, PJC Santé et PJC Santé Beauté, qui emploie près de 20 000 personnes. De plus, le Groupe Jean Coutu possède Pro Doc Itée («Pro Doc»), une filiale située au Québec, qui fabrique des médicaments génériques.

Source : Le Groupe Jean Coutu (PJC) inc

Jean Coutu Paspébiac

SONT HONORÉS

Lori Bourgaize
Diane Delarosbil
Aline Plusquellec
Jeanne D'Arc Roukoz
Ana Suzana Batista
Josée Corbet
Monette Horth
Mirka Roberge.

Jean Coutu New Richmond

SONT HONORÉS

Louise Audet
Cathy Boissonneault
Mireille Henry
Manon Leblanc
Brenda Robertson
Janie-Lou Bélanger
Jacynthe Chedor
Jean-Sébastien Laliberté Gemme
Janique Maltais

Jean Coutu Caplan

SONT HONORÉS

France Babin
Cynthia Powell
Silvie Garant

Jean Coutu Carleton

SONT HONORÉS

Marie Leblanc
Samantha Leblanc
Nicole Leblanc
Kathleen McBrearty
Justine Brown
Veronique Landry-Boudreau
Jessica Gauthier
Pascale Lavoie

Jacinthe Desjardins et Clément Gagnon
Pharmaciens propriétaires affiliés à



On trouve de tout... même un ami!

145, ch Cyr,
NEW RICHMOND
418-392-4451

34, boul. Perron,
CAPLAN
418-388-2345

Jean-François Richard et Steve Rioux
Pharmaciens propriétaires affiliés à



On trouve de tout... même un ami!

523, boul. Perron,
CARLETON
418-364-3393

Jean-François Bourdages
Pharmacien propriétaire affilié à



On trouve de tout... même un ami!

112, Gérard D. Lévesque Ouest
Paspébiac
418 752-3807

4-A, route du Havre
Gascons
418 396-2025

COMMUNAUTAIRE

Plus d'une centaine de migrations grâce aux séjours exploratoires

FRÉDÉRIC DURAND

nrm.redaction@tc.tc

MIGRATION. Dans sa forme actuelle, le séjour exploratoire de l'organisme Place aux jeunes Baie-des-Chaleurs / Les Plateaux existe depuis 2003. Cette année, une cohorte de 22 jeunes diplômés âgés de 18 à 35 ans intéressés à venir s'établir dans la région a été accueillie.

Du nombre, quatre ont déjà confirmé qu'ils s'installeraient avant la fin de l'été, et deux autres habitaient déjà la région ont reçu un coup de pouce pour développer leur réseau de contacts, leur permettant d'y demeurer.

Depuis 2005 les séjours exploratoires ont accueilli 315 participants et mené à 99 migrations. Le taux de succès, calculé sur les 276 personnes provenant de l'extérieur, est de 35,87 %. « Dépendant des années, nous affichons un taux de succès de 30 à 40 % », explique l'agent de migration Lysanne St-Onge.

Les objectifs des séjours exploratoires, sont de faire connaître la région, les possibilités d'emploi,



Sur 22 participants, six sont déjà installés dans la région ou en voie de le faire. (Photo Gracieuseté)

les occasions d'affaires et les conditions générales de vie, tout en permettant de développer des réseaux de connaissances et de contacts avec des intervenants socioéconomiques, des entrepreneurs et des employeurs éventuels. Pour les participants, qui proviennent en majorité des régions

de Montréal et de Québec, il s'agit d'une opportunité d'explorer la région et de déterminer s'ils sont prêts à s'y établir.

Les agentes de migration, Geneviève Labilloy et Lysanne St-Onge se sont dites très satisfaites du dernier séjour exploratoire. Bien qu'il soit encore trop tôt pour savoir exactement combien de participants viendront s'établir au terme de l'activité, les intervenantes affirment néanmoins qu'ils ont été séduits par ce que la région et les habitants ont à leur offrir. « L'idée de venir s'y établir se concrétise davantage dans leur esprit et ils ont dorénavant tous les moyens pour y parvenir » notent-elles.

ORGANISME DE BASSIN VERSANT MATAPÉDIA-RESTIGOUCHE



Des espèces envahissantes à surveiller

L'OBVMR a identifié trois espèces envahissantes qui se trouvent dans le bassin versant. Ces espèces exotiques sont problématiques puisqu'elles provoquent un changement important dans les communautés, pouvant même empêcher la croissance des espèces indigènes. Une fois introduite, il est presque impossible de contrôler ou d'éliminer une espèce envahissante, et seule la prévention permet d'en éviter la propagation. Au cours des dernières années, la berce commune (photo), grande plante à fleurs blanches, a pris une expansion spectaculaire dans le bassin versant. Tout comme sa congénère la berce du Caucase, le contact avec sa sève combiné à l'exposition à la lumière peut causer des lésions cutanées semblables à des brûlures. Pour en savoir davantage sur les précautions à prendre, consulter le guide au www.matapediarestigouche.org. La renouée du Japon, une grande plante pouvant atteindre 4 m de hauteur, prolifère également et crée des peuplements denses empêchant la lumière d'atteindre les autres plantes indigènes. Pouvant mesurer près de 5 m de hauteur, le roseau commun est également sur la liste. (F.D.) (Photo MDDELCC)

BABILLARD

Directives

Une seule personne contact par annonce. Envoyez votre message une seule fois, au plus tard le jeudi midi, le mercredi lors de weekends fériés, à nrm.redaction@tc.tc.

Hello Johnny Cash

Le 31 juillet à 13 h à l'OTJ de St-Omer, spectacle de Martin Comeau. Billets 10 \$, à l'entrée seulement. Aucune réservation. Info : Lise, 418 364-7413.

Soirée de danse

Le 23 juillet à 20 h 30 à la salle Charles-Dugas de Carleton : danses sociales, en ligne, de groupe et folklore. Info : Annette, 418 364-7225.

Fabrique de Bonaventure

Marché aux puces : vente à 50 % (sacs verts 5 \$) sur toute la marchandise jusqu'au 6 août. Apporter vos sacs. Les samedis de 9 h à 16 h au 105, Grand-Pré.

Vendredis du CLAC

Soirées amicales avec service de bar, à compter de 17 h : les 29 juillet, 12 et 26 août.

Ouverture du Centre d'interprétation

Le Centre d'interprétation situé au 6 chemin Kempt à Ristigouche Sud-Est est ouvert de 9 h 30 à 16 heures 30, tous les jours jusqu'au 11 septembre.

Marché aux puces de Caplan

Ouvert les mercredis de 12 h à 20 h.

P'tits plats givrés

Le service de plats surgelés est offert à toutes les périodes de l'année par le Centre d'action bénévole St-Siméon/Port-Daniel. Pour information ou pour passer une commande : 418 752-5577.

Chevaliers de Colomb de New Richmond

Bingo avec 2000 \$ en prix et un gros lot cumulatif qui débute à 1000 \$ en 45 numéros. Les mardis à 19 h 30, jusqu'au 23 août à la salle de l'âge d'or.

Méditation

Ateliers de méditation tous les mercredis de 16 h 30

à 17 h 30 à la Passerelle, à New Richmond. Inscription non obligatoire, 5 \$ par séance. Info : 418 392-4888.

L'entraide de l'É.P.É.

Grand choix de vêtements, toutes les tailles de 0 à 5X, aussi souliers et bottes, draperies et couvertures. Soupes et galettes servies à midi. Contact meuble et sacs de linge à donner. Ouvert les vendredis et samedis de 10 h à 15 h. 248, boul. Perron Ouest, New Richmond. Info : 418 392-5161.

Horaire des messes

Pour juillet et août : dimanche 9 h : Nouvelle et Carleton, dimanche 10 h 30 : Maria et St-Omer.

Femmes en mouvement

Déjeuners, les derniers jeudis du mois à 9 h 30 au 152 A, Grand-Pré, Bonaventure. Gratuit. Inscription obligatoire : 418 534-4345.

Collectif Aliment-Terre

Appel à la population pour des dons de petits pots (ex. : confiture), et de grands sacs de 4 l de lait vides. Info : 418 752-5010 ou au 8-A, Gérard-D.-Lévesque Est à Paspébiac, au sous-sol du bâtiment des Chevaliers de Colomb, porte arrière.

Comité des loisirs St-Alexis

Bingo tous les mercredis à 19 h au centre municipal. Plus de 1450 \$ en prix.

Café-rencontres

L'OGPAC invite la population à ses cafés-rencontres, au Centre d'action bénévole de Paspébiac et à Centr'Elles de St-Omer, les derniers mardis du mois, de 13 h 30 à 15 h 30. Inscription : 1 888 924-5050.

Bingo

Les vendredis, 19 h 30, salle Charles-Dugas de Carleton-sur-Mer. 1650 \$ en prix.

Bibliothèque de Nouvelle

Club de lecture les deuxièmes vendredis du mois à 13 h. Info : Myriam Leblanc, 418 794-2253, poste 5. Scrabble les troisièmes vendredis du mois à 13 h. Info : Shirley, 418 794-8084.



Jean Louis Mauger et son équipe de Mauger Ford de New Richmond sont heureux d'accueillir Madame Nadine Bourdages au poste d'adjointe à la direction du département des pièces et services.

Nadine est heureuse de relever ce nouveau défi, elle est bien connue dans la région pour ses 9 ans d'expérience dans le domaine de l'automobile ainsi que pour ses 17 ans d'expérience comme chef d'équipe chez bombardier.

La direction et toute la grande équipe de Mauger Ford de New-Richmond, Grande-Rivière et Gaspé lui souhaite la bienvenue.



Automobiles Mauger Ford New Richmond

134 Boulevard Perron E, New Richmond, QC G0C 2B0

Téléphone: (418) 392-4444



JUSQU'À

7 777\$
DE RABAIS*

SUR MODÈLES SÉLECTIONNÉS À L'ACHAT COMPTANT
Remise maximale applicable sur l'Optima Hybride*

OU

À PARTIR DE

0%
LOCATION[≠]
JUSQU'À 60 MOIS SUR
D'AUTRES MODÈLES



soul LX BM 2016 Modèle SX
Luxe illustré[‡]

À PARTIR DE

37\$ PAR SEMAINE **0%** LOCATION 60 MOIS*

ACOMPTE DE 950 \$

CARACTÉRISTIQUES DISPONIBLES : SIÈGES AVANT ET ARRIÈRE CHAUFFANTS | TOIT OUVRANT PANORAMIQUE



PRIX VALEURS RÉSIDUELLES
MEILLEURE VALEUR RÉSIDUELLE DE SA CATÉGORIE CANADA POUR UNE 3^e ANNÉE CONSÉCUTIVE



COTE DE SÉCURITÉ 5 ÉTOILES



FORTE LX BM 2016

Modèle SX BA illustré[‡]

BIEN ÉQUIPÉE À PARTIR DE SEULEMENT

11 995\$*

COMPRENANT 4 500 \$ DE RABAIS*, UN BONI CONCURRENCE** OU LOYAUTÉ* DE 500 \$ ET UNE PARTICIPATION DU CONCESSIONNAIRE DE 575 \$

CARACTÉRISTIQUES DISPONIBLES : SIÈGES CHAUFFANTS | CAMÉRA DE REcul

INCLUANT UN RABAIS DE

5 575\$*



LE TOUT NOUVEAU
SPORTAGE LX TA 2017

Modèle SX
Turbo BA TI illustré[‡]

À PARTIR DE SEULEMENT

63\$[≠] PAR SEMAINE POUR 48 MOIS

ACOMPTE DE 1 950 \$

COMPRENANT UN BONI CONCURRENCE** OU LOYAUTÉ* DE 500 \$

CARACTÉRISTIQUES DISPONIBLES : SIÈGES AVANT ET ARRIÈRE CHAUFFANTS
TOIT OUVRANT PANORAMIQUE ET TRACTION INTÉGRALE

MEILLEUR CHOIX SÉCURITÉ +



LORSQU'ÉQUIPÉE DE CARACTÉRISTIQUES RELIÉES À LA PRÉVENTION DE COLLISIONS FRONTALES



Le pouvoir de surprendre

20 - Le mercredi 20 juillet 2016 - L'Écho de la Baie

>685-4916

5 ANS
100 000 KM
GARANTIE

* GARANTIE COMPLÈTE
* GARANTIE SUR LE GROUPE MOTOPROPULSEUR
* ASSISTANCE ROUTIÈRE
* 100 % TRANSFERABLE

kia.ca/a-moi-lete



Partenaire officiel

Prend fin le 2 août.

Ces offres sont accessibles à tout particulier qualifié qui prend possession d'un modèle Kia 2016/2017 neuf sélectionné chez un concessionnaire participant du 1^{er} juillet au 2 août 2016. Le concessionnaire peut vendre louer à prix inférieur. Une commande du concessionnaire peut être requise. Des conditions s'appliquent. Visitez votre concessionnaire Kia pour tous les détails. Les véhicules illustrés le sont à titre informatif et peuvent comporter des accessoires et mises à jour offerts à coût supplémentaire. Ces offres sont sujettes à changement sans préavis. Les offres comprennent les frais de transport et préparation jusqu'à 1 740 \$, les droits spécifiques sur les pneus neufs (15 \$) et la surcharge sur le climatiseur (100 \$ lorsque applicable). Les frais de permis, les assurances, l'immatriculation et les taxes applicables sont en sus. *Prix à l'achat au comptant : Offre basée sur le modèle Forte LX BM (F0541G) 2016/Optima Hybride (OP744G) 2016 neuf à un prix d'achat de 11 995 \$/23 993 \$ incluant un rabais de 5 575 \$/7 777 \$ dont un Boni Concurrence** ou Loyauté* de 500 \$ et une participation du concessionnaire de 575 \$/un ECO-Crédit de 1 000 \$. Le prix comprend les frais de transport et préparation de 1 560 \$, les droits spécifiques sur les pneus neufs (15 \$) et la surcharge sur le climatiseur (100 \$ lorsque applicable). Les rabais sont disponibles sur les modèles 2016/2017 sélectionnés à l'achat comptant seulement et varient selon le modèle et la version choisis et seront déduits du prix d'achat convenu avant taxes. Certaines conditions s'appliquent. Visitez votre concessionnaire Kia pour tous les détails. Les frais de permis, les assurances, l'immatriculation et les taxes applicables sont en sus. L'offre prend fin le 2 août 2016. *L'offre de location à partir de 0 % est disponible sur les modèles 2016 sélectionnés, sur approbation du crédit. Certaines conditions s'appliquent. Visitez votre concessionnaire Kia pour tous les détails. Exemples applicables à la location : L'offre de location disponible sur le modèle Sportage LX TA (SP751H) 2017/Soul LX BM (S0551G) 2016 neuf, avec un prix d'achat de 26 650 \$/18 950 \$ inclus un Boni Concurrence** ou Loyauté* de 500 \$/0 \$ est basée sur 208/260 paiements hebdomadaires de 63 \$/37 \$. Location 48/60 mois au taux de 2,9 %/0 % avec un acompte de 1 950 \$/950 \$ ou échange équivalent. Dépôt de sécurité de 0 \$, premier paiement et les frais d'inscription au RDPRM incluant les frais de l'agent (jusqu'à 110 \$) exigibles à la livraison. Limite de 16 000 km par année et frais de 12 ¢ le km additionnel. *L'offre du boni Loyauté de 500 \$/750 \$ est disponible à l'achat/location au détail de tout modèle Forte 2016, Sorento 2016, Sportage 2017, Rio 2016, Rio5 2016 et Rondo 2016/Sedona 2016 et Optima 2016 neufs chez les concessionnaires participants 1^{er} juillet au 2 août 2016, sur présentation d'une preuve de propriété/certificat d'immatriculation d'un modèle Kia. Certaines conditions s'appliquent. Visitez votre concessionnaire ou allez sur kia.ca pour tous les détails. **L'offre du boni concurrence de 500 \$/750 \$ est disponible à l'achat/location au détail de tout nouveau modèle Rio 2016, Rio5 2016, Forte 2016, Forte Koup 2016, Forte S 2016, Sorento 2016, Sportage 2017 et Rondo 2016/Sedona 2016 et Optima 2016 chez les concessionnaires participants 1^{er} juillet au 2 août 2016, sur présentation d'une preuve de propriété/contrat de location d'un modèle concurrent sélectionné, de même catégorie. Les modèles concurrents incluent des modèles spécifiques de Volkswagen, Toyota, Nissan, Mazda, Mitsubishi, Hyundai, Honda, GM, Ford, Jeep, Pontiac, Suzuki, Saturn, Chrysler, Chevrolet, Subaru, BMW, Mercedes-Benz, Lexus, Land Rover, Infiniti, Acura, Audi, Lincoln, Volvo, Buick. Le prix d'achat des modèles illustrés Sportage SX Turbo BA TI (SP757H)/Forte SX BA (F0748G) 2016/Soul SX Luxe (S0758G) 2016 neufs est de 41 250 \$/28 370 \$/29 350 \$. La cote de sécurité 5 étoiles fait partie du programme d'évaluation gouvernemental lors de tests de collision de nouvelles voitures effectués par la National Highway Traffic Safety Administration (NHTSA) (www.SaferCar.gov). La Soul 2016 de Kia a remporté le prix « Valeurs résiduelles » de IALG pour la meilleure valeur de revente dans sa catégorie. ALG est la référence de l'industrie en matière de données relatives à la valeur résiduelle et à la dépréciation. www.alg.com. Le tout nouveau Sportage 2017 a remporté le prix de Meilleur choix sécurité Plus 2016 par la Insurance Institute for Highway Safety (IIHS). Les renseignements publiés dans cette annonce sont réputés être véridiques au moment de leur parution. Pour plus de renseignements sur la garantie sans souci de 5 ans, visitez kia.ca ou composez le 1-877-542-2886. Kia est une marque de commerce de Kia Motors Corporation.

Maxime Henry : un athlète à surveiller

FRÉDÉRIC DURAND

nrm.redaction@tc.tc

JEUX DU QUÉBEC. Maxime Henry participera cette semaine à ses premiers Jeux du Québec, au lancer du disque, au lancer du javelot, et au saut en hauteur.

Le jeune homme de 15 ans de Saint-Siméon fait partie des athlètes à surveiller pour les prochains Jeux d'été, qui débutent le 17 juillet. En effet, il est le champion provincial scolaire actuel au disque chez les cadets, et pourrait bien monter sur le podium à Montréal.

Le lancer du disque est la discipline qu'il préfère. « C'est très technique. Un petit changement peut donner une grosse amélioration », note-t-il. Il a commencé à pratiquer le lancer du javelot depuis deux mois seulement, sur recommandation de son entraîneur.

Selon son entraîneur David Arseneault, Maxime offre des performances constantes et pourrait atteindre 45

m d'ici la fin de l'été. Son record actuel est de 44,77 m. « Je suis confiant. Je pense être capable de battre mes records », note le principal intéressé.

Maxime Henry pratique des activités sportives depuis son tout jeune âge. « Mes parents veulent qu'on soit actifs, alors ils nous poussent vers plusieurs sports », explique-t-il. Il a pratiqué le soccer, le karaté et, depuis plus récemment, le volleyball. Il a commencé l'athlétisme il y a quatre ans.

Il avoue être un peu nerveux, à l'aube de cette compétition d'envergure provinciale. « C'est sûr que c'est stressant, surtout quand il y a beaucoup de pression. Les Jeux du Québec, c'est pas à toutes les années qu'on va là », conclut-il.



Maxime Henry pourrait bien tirer son épingle du jeu au Parc olympique de Montréal.

(Photo Gracieuseté)

La Baie-des-Chaleurs envoie 18 athlètes aux Jeux du Québec

DOMINIQUE FORTIER

dominique.fortier@tc.tc

DÉLÉGATION. La délégation de l'Est-du-Québec pourra compter sur 41 athlètes gaspésiens qui participeront à cette 51^e Finale des Jeux du Québec qui se tiendra du 17 au 25 juillet au Parc Olympique de Montréal.

La chef de mission, Josée Longchamps, estime que la délégation pourrait ramener entre 15 et 20 médailles. Il sera intéressant de surveiller les athlètes gaspésiens en athlétisme qui proviennent principalement de Bonaventure ainsi que l'équipe de natation où l'on retrouve de représentants de Gaspé, Sainte-Anne-des-Monts, New Richmond, Carleton-sur-Mer et Maria.

Cette année, l'Est-du-Québec pourra compter sur six athlètes de Chandler qui feront leurs débuts au triathlon. La Gaspésie aura aussi un représentant au golf, en vélo de montagne, cyclisme, soccer, volleyball et voile.

Quant aux Îles-de-la-Madeleine, ils envoient huit athlètes à Montréal qui seront tous en compétition en volleyball masculin et féminin

Pour ajouter à la fébrilité qui est déjà dans l'air, les jeunes gaspésiens auront la chance de vivre un moment historique alors que toutes les délégations seront présentes pour la cérémonie soulignant les 40 ans des Jeux Olympiques qui ont eu lieu à Montréal en 1976.

Le reste de la délégation de l'Est-du-Québec est composé de 147 Bas-Laurentiens dont neuf Matanaï qui seront en compétition en vélo de montagne, en baseball et en natation.

L'identité du porte-drapeau pour les cérémonies d'ouverture sera dévoilée dimanche.

MRC BONAVENTURE

Florent Arseneault – Bonaventure – Athlétisme
Noémie Arseneault – Bonaventure – Athlétisme
Félix Bourdages – Bonaventure – Athlétisme
Catherine Dion – Saint-Siméon-de-Bonaventure – Athlétisme



Aglaé Lambert, Alexia Pietrantonio et Geneviève Comeau font partie de la délégation de 20 nageurs qui formeront l'équipe de l'Est-du-Québec pour les Jeux du Québec. (Photo Gracieuseté)

Maxime Henry – Saint-Siméon-de-Bonaventure – Athlétisme

Étienne Lamarche-Coulombe – Bonaventure – Cyclisme sur route

Aglaé Lambert – New Richmond – Natation

James Harrison – Cascapédia-Saint-Jules – Soccer

Charles Cormier-Lebrasseur – Saint-Siméon-de-Bonaventure – Volleyball

Gabriel Gauthier – Saint-Siméon-de-Bonaventure – Volleyball

MRC AVIGNON

Camille Boudreau – Carleton – Athlétisme

Julien Bujold – Carleton – Athlétisme

Geneviève Comeau – Carleton – Natation

Alexia Pietrantonio – Maria – Natation

Charles Bujold – Carleton – Voile

Ywan Cohonner – Carleton – Voile

Jules Deslauriers – Carleton – Voile

Lucie-Maude Lépine-Landry – Carleton – Voile

La Coupe Desjardins de Matapédia prévoit grossir l'an prochain

SOCCER. La 8^e édition du très populaire tournoi de soccer de Matapédia a connu un gros succès encore cette année, malgré le nombre d'équipes limité à 50.

« Nous avons limité le nombre d'équipes à 50 cette année, contrairement à 68 l'année dernière, à cause d'un petit problème de bénévoles. Pour l'an prochain, le problème sera réglé régionalement et nous reviendrons aussi gros, sinon plus », indique le président du club de soccer Les Cougars, Serge Normandeau.

Depuis sa création, le tournoi n'a cessé de grandir, si bien qu'il a fallu construire il y a trois ans un terrain à l'école des Deux-Rivières, au coût de 85 000 \$; fruit d'un partenariat tripartite entre la Commission scolaire René-Lévesque, la Municipalité et le club de soccer. Ces installations de cinq terrains auraient la capacité d'accueillir entre 85 et 90 équipes, tout dépendant des catégories d'âge, pour un événement de la même durée.

La croissance du tournoi s'explique principalement par sa localisation géographique. En effet, il se situe à la jonction de trois régions qui

ne s'affrontent pas dans le cadre de leurs activités régulières : la Baie-des-Chaleurs, la Vallée de la Matapédia, et le nord du Nouveau-Brunswick. Cette année, les équipes participantes provenaient d'aussi loin que Paspébiac, Bathurst et Sayabec, dans chacune des directions.

ÉQUIPES GAGNANTES

Dans le U-6, il n'y a pas eu de finale, les six équipes se trouvant championnes de plein droit, et médaillées, de surcroît. Dans la catégorie U-8, Bonaventure 2 a remporté la finale 5 à 1 contre Bonaventure 1. Chez les U-10 masculins, Caplan a défait Amqui 7-0. En finale U-10 féminin, Paspébiac a fini par vaincre Caplan 2 à 1 en deuxième prolongation. Chez les U-12, Paspébiac a battu Carleton-sur-Mer 6-4 en finale. Dans le U-14, Caplan a remporté la finale contre Paspébiac 5 à 1 chez les garçons, tandis que Bonaventure a remporté la palme avec un gain de 2-1 contre Paspébiac chez les filles. Enfin, dans le U-16, Paspébiac a pris la mesure de Matapédia dans chaque partie opposant les deux seules équipes de la catégorie. (F.D.)



50 équipes ont croisé le fer dans 8 catégories. (Photo TC Media – Marie-Claude Poirier)

L'Écho
de la Baie

418 392-5083
Poste 102

Frédéric Durand
Journaliste

nrm.redaction@tc.tc

APPEL D'OFFRES Pavage sur une section du chemin Cyr

La Ville de New Richmond demande des soumissions pour des travaux de pavage sur une section du chemin Cyr.

Les documents de soumission pourront être obtenus via le Service électronique d'appel d'offres au www.seao.ca.

Des soumissions scellées dans une enveloppe portant l'inscription « **Soumission –Pavage sur une section du chemin Cyr** » et adressées au responsable de l'appel d'offres seront reçues jusqu'à **10 h, le 5 août 2016** et seront ouvertes publiquement le même jour, à 10 h, à l'hôtel de ville, au 99, place Suzanne-Guité, à New Richmond.

Ne seront considérées que les soumissions préparées sur les formulaires fournis par la Ville. Les soumissionnaires doivent prendre connaissance de la politique de gestion contractuelle de la Ville et s'y conformer.

La Ville de New Richmond ne s'engage à accepter ni la plus basse, ni aucune des soumissions reçues et n'assumera aucune obligation, ni aucun frais envers le ou les soumissionnaires.

Donné à New Richmond,
Ce 18^e jour de juillet 2016

Céline LeBlanc
Greffière

>6863188



BIOPARC DE LA GASPÉSIE MISE À NIVEAU DE L'HABITAT DES PHOQUES COMMUNS APPEL D'OFFRES N° 112368.004

DESCRIPTION

Le Bioparc de la Gaspésie recevra des soumissions pour les travaux de mise à niveau de l'habitat des phoques communs, incluant, mais sans s'y limiter, les éléments suivants :

- Ajout d'un tunnel vitré d'observation à l'intérieur du bassin des phoques ;
- Réfection des bassins ;
- Construction d'un nouveau bâtiment pour la mise en place de nouveaux équipements de filtration de l'eau ;
- Aménagement d'un nouveau puits d'eau souterraine pour alimenter les bassins des phoques ;
- Aménagement de conduites et travaux divers.

La réalisation des travaux est prévue de septembre à décembre 2016.

Une visite des lieux est obligatoire pour pouvoir soumissionner.

DATE DE RÉCEPTION

Quel que soit le mode d'envoi que le soumissionnaire choisit d'adopter, toute soumission, pour être valide, doit être préparée en trois (3) copies sur les formules officielles fournies à cette fin et être placée sous pli cacheté dans une enveloppe sur laquelle la mention « Mise à niveau de l'habitat des phoques communs » devra être indiquée dans le coin inférieur gauche.

L'enveloppe devra se trouver physiquement entre les mains de Mme Marie-Josée Bernard, directrice générale du Bioparc, avant le 12 août 2016 à 14 heures (période de validité de 90 jours), heure locale, à l'adresse suivante : 123, rue des Vieux Ponts, Bonaventure (Québec) G0C 1E0

Les soumissions reçues dans les délais prescrits seront ouvertes publiquement à l'endroit et à l'heure fixés précédemment par les personnes autorisées à cette fin. Les soumissionnaires sont invités à assister à l'ouverture des soumissions.

DOCUMENTS DE SOUMISSION

Les documents nécessaires à la soumission sont joints à la présente lettre.

GARANTIE DE SOUMISSION

Les soumissions devront être accompagnées d'un chèque visé fait à l'ordre du Bioparc de la Gaspésie d'un montant égal ou supérieur à 10 % du montant de la soumission, ou d'un cautionnement de soumission, émis par une compagnie d'assurance, d'une valeur équivalente, ou d'une lettre de garantie bancaire irrévocable, d'une valeur équivalente.

Ce cautionnement devra être valide pour une période de 90 jours après l'ouverture des soumissions.

PROCÉDURES PARTICULIÈRES LORS DE LA PÉRIODE DE SOUMISSION

Conformément à la politique de gestion contractuelle du Bioparc, le soumissionnaire doit prendre note que seul le donneur d'ouvrage sera autorisé à répondre à des questions et à communiquer avec les soumissionnaires. Dans le cadre du présent appel d'offres, la personne responsable sera Mme Marie-Josée Bernard, directrice générale. Ses coordonnées sont les suivantes :

Courriel : mjbernard@bioparc.ca
Téléphone : 418-534-1997, poste 104

ACCORDS

Cet appel d'offres est assujéti à l'ACCQO, à l'AQNB et à l'ACI.

AVERTISSEMENT

Le Bioparc ne s'engage à accepter ni la plus basse, ni aucune des soumissions reçues et décline toute obligation ou responsabilité à l'égard des soumissionnaires.

Marie-Josée Bernard
Directrice générale
123, rue des Vieux Ponts,
Bonaventure (Québec) G0C 1E0

>6864060



Des Saumoneaux s'illustrent aux Championnat provinciaux AA et AAA

Le championnat AAA a vu Alexia Pietrantonio récolter une médaille d'argent et un temps standard canadien grâce à un 100 m dos mémorable. Emmanuel Arsenault a remporté une médaille de bronze au 50 m dos, en brisant un record de l'Est chez les 12 ans. Au championnat AA à Chicoutimi, Mégane Leblanc a brillé en récoltant, sur sept épreuves, quatre médailles d'or, deux d'argent et une de bronze. Marianne Comeau a récolté une médaille d'argent au 800 m libre. Pour sa part, Aglaé Lambert a remporté deux médailles de bronze : au 400 m libre et au 200 m quatre nages. Geneviève Comeau a connu plusieurs améliorations de temps et s'est classée en finale au 100 m brasse. Les résultats des nageurs sont particulièrement remarquables, cette année, alors qu'ils tiré leur épingle du jeu contre des athlètes de programmes sport-études, bien qu'ils aient dû s'entraîner malgré les rénovations à la piscine Bruce-Ritchie. **(F.D.)** (Photo Graciuseté)



AVIS D'APPEL D'OFFRES PUBLIC

PROJET :

AJOUT D'UN MONTE-PERSONNE ET TRAVAUX CONNEXES – PROJET NO 2016-07
ÉCOLE CAP BEAU-SOLEIL
15, route 132 Est
Caplan (Québec) G0C 1H0

DONNEUR D'OUVRAGE :

Commission scolaire René-Lévesque
145, avenue Louisbourg
Bonaventure (Québec) G0C 1E0
Téléphone : 418 534-3003 - Poste 6008
Télécopieur : 418 534-3220

ARCHITECTE :

Marie-Hélène Day, architecte
200_B, boulevard Perron Ouest
New Richmond (Québec) G0C 2B0
Téléphone : 418 391-2177

INGÉNIEUR :

Roy consultants
101B, boul. Gérard D. Lévesque Ouest
Paspébiac (Québec) G0C 2K0
Téléphone : 418 752-1333

1. DESCRIPTION SOMMAIRE DES TRAVAUX
La Commission scolaire René-Lévesque désire obtenir des soumissions sous enveloppe scellée pour retenir les services d'un entrepreneur en vue de travaux d'ajout d'un monte-personne et travaux connexes à l'école Cap Beau-Soleil, située au 15, boulevard Perron Est à Caplan (Québec).
2. DOCUMENTS D'APPEL D'OFFRES
À compter du 13 juillet 2016, toute personne ou toute société pourra se procurer les documents d'appel d'offres que par l'intermédiaire du système électronique d'appel d'offres SÉAO (www.seao.ca ou au 1 866 669-7326).
3. GARANTIE DE SOUMISSION
Toute soumission devra être accompagnée d'une garantie de soumission représentant dix pour cent (10 %) du montant total de la soumission excluant toutes les taxes applicables, sous forme de chèque visé, de lettre de garantie irrévocable ou de cautionnement de soumission émis par une institution financière qui est un assureur détenant un permis émis conformément à la Loi sur les assurances (L.R.Q., c. A-32) l'autorisant à pratiquer l'assurance cautionnement, une société de fiducie titulaire d'un permis délivré en vertu de la Loi sur les sociétés de fiducie et les sociétés d'épargne (L.R.Q., c. S-29.01), une coopérative de services financiers visée par la Loi sur les coopératives de services financiers (L.R.Q., c. C-67.3) ou une banque au sens de la Loi sur les banques (L.C., 1991, c. 46), sans quoi la soumission sera automatiquement rejetée.
4. VISITE DES LIEUX (NON OBLIGATOIRE MAIS FORTEMENT RECOMMANDÉE)
Les entrepreneurs et les sous-traitants intéressés à visiter les lieux devront se présenter aux portes de l'entrée principale de l'école Cap Beau-Soleil à Caplan, le mercredi 20 juillet à 10 h.
5. RÉCEPTION ET OUVERTURE
Toute soumission devra être reçue à la principale place d'affaires de la Commission scolaire René-Lévesque, à la direction des ressources matérielles, le **lundi 15 août 2016 avant 15 h**, pour être ouverte publiquement au même endroit le même jour et à la même heure. Toute soumission reçue postérieurement sera automatiquement rejetée.
6. ACCORD INTERGOUVERNEMENTAL
Le présent appel d'offres public est assujéti aux accords intergouvernementaux suivants : ACCQO et AQNB 2008.
7. AUTRES EXIGENCES
Seuls seront considérés aux fins d'octroi du contrat les entrepreneurs détenant, le cas échéant, la licence requise en vertu de la Loi sur le bâtiment (L.R.Q., c. B-1.1). Les entrepreneurs soumissionnaires sont responsables du choix des sous-traitants, tant pour leur solvabilité que pour le contenu de leur soumission.

La Commission scolaire ne s'engage à accepter aucune des soumissions reçues.

Pour obtenir des renseignements, vous devez communiquer avec M. Gilles Cavanagh, directeur des ressources matérielles de la Commission scolaire René-Lévesque, au numéro de téléphone suivant : 418 534-3003 - Poste 6008.

Gilles Cavanagh
Directeur du Service des ressources matérielles

>6869133

Offrez-vous des extras
 ✓ Encadré ✓ Titre centré
 ✓ Couleur ✓ Caractères gras
 Informez-vous auprès
 de votre téléconseiller

Profitez également de la parution GRATUITE
 de votre annonce sur **VosClassées.ca.**

Heure de tombée: jeudi 15 h

Heures d'affaires du service téléphonique: lundi au vendredi 8h30 à 16h30

Mode de paiement:

À NOS ANNONCEURS: Assurez-vous que le texte de votre annonce est exact dès sa parution, sinon il faut nous en aviser immédiatement. En cas d'erreur, notre responsabilité se limite uniquement au montant de l'achat de la première semaine de parution de votre annonce. Toute discrimination est illégale.

**POUR TOUT ACHETER
 ET TOUT VENDRE,
 près de chez vous**

Un seul numéro 1-866-637-5236

IMMOBILIER 100 à 299 | MARCHANDISE 300 à 399 | SERVICES 400 à 599 | EMPLOI ET FORMATION 600 à 799 | ÉVÈNEMENTS SPÉCIAUX 800 à 899 | VÉHICULES 900 à 999

105 Propriétés à vendre

MAISON 2 chambres, 26 rue Berthelot, Pointe-à-la-Croix, 418-788-2984

160 Terrains / Terres à vendre

TERRAIN à vendre à Maria, en Gaspésie, rue des Alouettes, 75 x 108'. Près de la mer et de tous les services. Droit de construction, aqueduc, égout. Information: 418-364-3232

205 Logements / appartements à louer

4-1/2, remis à neuf dernièrement, New-Richmond, centre-ville, avec rangement. Non-fumeur, pas d'animaux. 600\$ chauffé, éclairé, câble fourni. Références demandées. Libre immédiatement. 418-392-0654

APPARTEMENTS/ chalets bord de mer centre-ville Carleton-sur-Mer. Près tous services. Idéal pour étudiants. Disponible fin août à mai inclusivement. 2 étages entièrement meublé avec cuisine équipée. Chambre à l'étage avec grand lit, possibilité de faire une 2e chambre au rez-de-chaussée. 530\$/mois, internet sans fil, buanderie gratuite et Bell télé inclus. leschaletsdelabaie.com 418-388-2478

BEAU 5-1/2 rénové, Caplan, 540\$. Libre. Non-fumeur, pas d'animaux. 581-232-0393, 418-388-5403

BONAVENTURE: 3-1/2, tranquille, non chauffé, non éclairé. 410\$/mois. Références demandées. 418-534-3724, après 18h

205 Logements / appartements à louer

BONAVENTURE: 4-1/2, couvre-plancher neuf et repeint, libre immédiatement, près des services. 418-392-3943

CAPLAN: bachelor, demi sous-sol rénové, meublé, vue sur la mer. 430\$/mois. Rte 132. Non-fumeur, pas d'animaux. Immédiatement. 418-388-5108 / 1-418-391-1571

210 Logements / appartements chauffés à louer

2-1/2, sous-sol, centre-ville New-Richmond, semi-meublé, chauffé/éclairé, 350\$/mois. Non-fumeur. Pas d'animaux. Libre 1er août, 418-392-4580

3-1/2, Richmond, non meublé, chauffage, électricité inclus, endroit tranquille. Non-fumeur. Pas d'animaux. 480\$/mois. 418-392-4775

215 Logements / appartements chauffés / meublés à louer

LOFT neuf, 550\$; 3-1/2, 700\$, chauffés, meublés, libres immédiatement, stationnement, non-fumeur, pas d'animaux. New-Richmond, 418-392-6220

225 Propriétés à louer

ST-OMER: 267, Route 132 ouest. Petite maison 4-1/2. Poêle, réfrigérateur, laveuse/sécheuse. 480\$/mois. Non-fumeurs, aucun animal. Références exigées. 418-392-9270.

270 Bureaux / locaux à louer

ESPACE bureau, dans édifices Robin, 1125 pi.ca. 2e étage. Climatisé, chauffé, éclairé. Grand stationnement déneigé. Village Bonaventure, 418-391-4055

310 Divers à vendre

ADAM et Eve. Nudisme, gens libérés, chalets à louer, VR bienvenus. Brochure gratuite. 21 au 26 juillet: Festival Fantômes, 28 juillet au 2 août: Carnaval de Rio, 4 au 9 août: Festival Érotique, 11 au 16 août: Festival échangiste. camping-adam-et-eve.com Tel: 819-336-4320

SCIERIES MOBILES à partir de 4,397\$ Coupez bois de toutes dimensions avec vote propre scierie à ruban portative. Info & DVD gratuits. www.ScieriesNorwood.ca/400qn 1-800-408-9995, poste: 400QN.

365 Poêle / fournaise / bois de foyer

BOIS CHAUFFAGE A Vendre. Érable. Merisier. Bouleaux, 16"; Aussi 8 pi. 418-392-9105

BOIS de Chauffage sec/bois mou vendu \$180. par voyage livré entre Caplan-Carleton. 5 cordes par charge. 418-392-4686

412 Santé

CANADA BENEFIT GROUP - Vous ou quelqu'un que vous connaissez souffre d'un handicap? Obtenez jusqu'à 40,000\$ du gouvernement du Canada. Appelez sans-frais au 1-888-511-2250 ou visitez-nous au www.canadabenefit.ca/fr/evaluation/

424 Astrologie/occultisme

ANA Médium pure, 40 ans d'expérience, ne pose aucune question, réponses précises et datées, confidentielles. Tél.: 514-613-0179 (Avec ou sans Visa/ Mastercard)

484 Services divers

SAAQ- SAAQ- SAAQ Victime d'un accident automobile? Vous avez des blessures? Contactez-nous. Consultation gratuite. M. Dion Avocats tél 1-855-282-2022 www.sossaaq.com

485 Agence de rencontre avec permis

CONTACTS directs et rencontres sur le service #1 au Québec! Conversations, rencontres inattendues, des aventures inoubliables vous attendent. Goûtez la différence. Appelez le 1-877-661-2626 pour les écouter ou bien, pour leur parler, depuis votre cellulaire, faites le # (carré) 6910 (des frais peuvent s'appliquer). L'aventure est au bout de la ligne.

SERVICE RENCONTRE. Relations Long-terme, ESSAYEZ GRATUITEMENT!!! 1-888-451-7661. Appelez # 7878 ou 1-866-634-8995. Adulte 1 à 1 en direct appelez: 1-877-347-9242. ou #5015. Rencontrez des femmes célibataires de votre région. 1-888-571-5763 (18+)

555 Argent à prêter

310-PRÊT: Prêt de 500\$ à 1,000\$. Aucune enquête de crédit. Approbation en 5 minutes. Ouvert 7 jours de 8h à 20h. Compose sans frais: 310-PRET

EMPRUNTEZ Jusqu'à 750\$ en 1h! Simple, Rapide et Sécuritaire. Aucun Crédit Refusé! Appelez 1-888-906-1863 Ou ArgentDirect.com

BESOIN D'UN SITE WEB?

CONTACTEZ-NOUS **pmeGO.ca** SOLUTIONS MARKETING LOCAL

tc MEDIA



Deux étapes disputées à Maria

Le 9 juillet se tenaient à Maria les troisième et quatrième étapes du Circuit de vélo de montagne Volkswagen Est-du-Québec. Le Marien Anthony Audet a été le grand gagnant de la course avec un résultat de 48:06, devançant Antoine Proulx et Jano Poirier pour se mériter le sommet du podium. Près de 30 coureurs étaient au rendez-vous pour cette compétition. Après que l'action se soit déplacée à Chandler le 17 juillet, les courses reprendront les 20 et 21 août à Matane et Amqui, puis les 10 et 11 septembre à Rimouski et Rivière-du-Loup. Ces compétitions sont ouvertes à tous les cyclistes amateurs. (F.D.) (Photo Gracuseté)



Supermarché IGA New Richmond

Partagez votre passion pour l'alimentation en tant que:

Rayon des fruits et légumes

Vivez une expérience de travail inégalée auprès d'une équipe dynamique qui n'attend que vous!

Exigences requises:

- *Vous êtes détenteur d'un diplôme d'études secondaires; diplôme d'études collégiales serait un atout
- *Vous avez un minimum de 2 ans d'expérience dans un commerce de détail ou dans les rayons pertinent.

Pour plus d'informations sur les postes offerts, Visitez notre site Web www.iga.net

Veillez faire parvenir votre curriculum vitae à Courriel: iga00497hautedirection@sobeys.com



REMERCIEMENTS Cécile Arsenault (1917-2016)

Pour tout l'amour et le soutien dégagés autour de nous lors du décès de notre mère survenu le 13 juin 2016. Un merci spécial au personnel du 2^e étage de la résidence St-Joseph de Maria.

Nous vous prions de considérer ces remerciements comme personnel.

Ses enfants, petits-enfants et arrière-petits-enfants



Les arrangements funéraires ont été confiés au **Salon funéraire Henri Thibodeau Inc.**

Remerciements

Santerre & Fils
 Maison funéraire

Nous tenons à remercier chaleureusement tous ceux et celles qui nous ont témoigné leurs sympathies lors du décès de madame Gisèle Bourg, survenu le 17 juin dernier, au Centre Hospitalier Baie-des-Chaleurs de Maria.

Vos témoignages nous ont grandement touchés. Un merci tout particulier au personnel du CLSC de St-Omer et ceux du Centre Hospitalier de Maria, pour leurs bons soins prodigués et leur approche humaine.

Veillez considérer l'expression de notre reconnaissance comme vous ayant été adressée personnellement.

Son époux Rémi Leblanc, ses fils Pierre et Guy, leurs conjointes et les petits-enfants



Madame
 Gisèle Bourg
 1933-2016

Consulter nos avis de décès sur : www.santerreelfils.com Entreprise affiliée à la Corporation des Thanatologues du Québec

Un excellent début de saison

FRÉDÉRIC DURAND

nrm.redaction@tc.tc

PÊCHE AU SAUMON. La Fédération québécoise pour le saumon atlantique (FQSA) est optimiste, mais prudente, face au début de la saison de pêche 2016.

La combinaison des débits d'eau et des températures fraîches des dernières semaines a favorisé une montaison hâtive du saumon atlantique sur la majorité des rivières du Québec. La qualité de pêche ainsi obtenue a été, pour ainsi dire, exceptionnelle.

Aux dires de plusieurs gestionnaires et pourvoyeurs, les pêcheurs connaissent des

journées de pêche actives. « Le début de saison de 2016 est fantastique sur la Grande-Cascapédia depuis le tout premier jour de la saison, les clients de MicMac Camp capturent des saumons quotidiennement », indique Catherine Johnson. À la suite de la mise en place du nouveau plan de gestion du saumon atlantique, la remise à l'eau obligatoire des grands saumons en début de saison sur la quasi-totalité des rivières du Québec a eu des répercussions variables en terme d'affluence. À titre d'exemple, la rivière Matapédia, malgré que la ressource soit présente, connaît une diminution de 1000 jours-pêche comparative-ment à la même période en 2015.

Le début de saison de 2016 est fantastique sur la Grande-Cascapédia.

(Photo Photo Association des pêcheurs sportifs de la Bonaventure inc.)



Technicien ou Technicienne en maintenance des éoliennes (GM-TOM-003) Parc éolien de Gros-Morne/Sainte-Madeleine.

Cartier Énergie Éolienne est à la recherche d'un technicien ou d'une technicienne en maintenance éolienne pour se joindre à une équipe dynamique, qualifiée et chevronnée à compter de l'automne 2016.

Fondée en 2004, Cartier Énergie Éolienne est un partenariat entre deux entreprises actives dans le domaine de l'énergie : TransCanada et Innergex Énergie Renouvelable. L'équipe de Cartier Énergie Éolienne s'assure que ses projets soient réalisés dans le respect des membres de son équipe et des communautés locales. Le ou la titulaire de ce poste aura à planifier et réaliser des interventions pour la réparation et l'entretien des éoliennes au parc éolien de Gros-Morne/Sainte-Madeleine.

RESPONSABILITÉS

- Assurer le bon fonctionnement et identifier toutes anomalies de fonctionnement des éoliennes ;
- Identifier, localiser et réparer les déficiences avec les membres de l'équipe des opérations et de la maintenance ;
- Planifier et exécuter l'entretien préventif, tenir les registres d'entretien et d'intervention ;
- Assurer le respect des normes de sécurité au travail et en environnement en tout temps.

QUALIFICATIONS ET EXIGENCES

- Expérience acquise sur les opérations et/ou la maintenance d'éoliennes. Toute autre expérience jugée pertinente pour le poste (électromécanique, électrique) sera considérée ;
- Maîtriser le français et être en mesure de lire l'anglais ;
- Le candidat ou la candidate devra avoir un sens élevé des responsabilités, du travail bien fait et démontrer une attitude sécuritaire en tout temps ;
- Être débrouillard(e) et démontrer une forte capacité à travailler sous pression ;
- Être en mesure de réaliser des travaux manuels ou de supervision à l'extérieur malgré les conditions climatiques rigoureuses ;
- Avoir une bonne connaissance en informatique. Une expérience pertinente avec les systèmes SCADA et les automates constituerait un atout ;
- Posséder un permis de conduire valide classe 5 ;
- Être en mesure de grimper dans une échelle verticale de 80 mètres sans assistance et être en mesure de réaliser des travaux en hauteur. Le candidat ou la candidate retenu(e) devra démontrer sa capacité à faire l'ascension d'une éolienne dans un délai raisonnable avant d'obtenir le poste. À ce titre, un examen médical pourrait être exigé pour votre propre sécurité ;
- Le candidat ou la candidate devra être disponible pour réaliser du travail supplémentaire et sur appel lorsque requis ;
- Le candidat ou la candidate devra être autorisé(e) à voyager sans restriction aux États-Unis (aux fins de formation si requis).

Notre compagnie a un programme d'accès à l'égalité en emploi et nous sommes un lieu de travail sans drogue et sans fumée.

Cartier Énergie Éolienne offre un programme de compensation hautement concurrentiel dont des avantages sociaux incluant un programme complet d'assurances.

Veuillez faire parvenir votre lettre de présentation ainsi que votre curriculum vitae par télécopieur au 450-928-9583 ou par courriel à reception@cartierenergie.com en indiquant le numéro de concours GM-TOM-003 avant le 22 juillet 2016.

Veuillez noter que seuls les candidats et candidates retenu(e)s pour une entrevue seront contacté(e)s. Nous vous remercions de votre intérêt envers Cartier Énergie Éolienne.

>6845082



ACIERISE ton avenir !

Deviens MANUTENTIONNAIRE chez Acier Picard

Plusieurs postes à combler au sein de notre succursale à Lévis

Horaires de jour et également de soir (40 heures)

Au besoin : accompagnement lors de vos démarches de déménagement



Ajoute ta touche à une entreprise en pleine expansion qui t'offre :

- Des horaires stables et un emploi permanent
- Des bonus de performance et des avantages sociaux
- Une formation à la tâche offerte par un formateur-préventionniste attitré
- Un milieu de travail où l'équipe est au cœur des préoccupations
- Et surtout... Du plaisir dans le travail

Deviens complice de la performance opérationnelle de nos clients en :

- Préparant les commandes
- Vérifiant la qualité des commandes
- Opérant le pont roulant

✓ Tu es dynamique et fais preuve d'esprit d'équipe ?

✓ Tu es minutieux et impliqué ?

✓ Tu aimes le travail physique ?

✓ Tu as le profil qu'il nous faut !

✓ Saisie l'opportunité de t'épanouir, viens bâtir ta carrière !

✓ Viens faire la différence !

Visitez notre site internet www.emploiacier.com
Contacte par courriel : melissadesjardins@acierpicard.com

19359983

TECHNICIEN OU TECHNICIENNE EN LOISIRS

STATUT :

Poste cyclique à temps partiel (22 heures/semaine)

LIEU DE TRAVAIL :

Polyvalente de Matane

TAUX :

Variant entre 17,59 \$ à 26,18 \$

DÉBUT :

Août 2016

NATURE DU TRAVAIL

Le rôle principal et habituel de la personne salariée de cette classe d'emplois consiste à organiser les activités sociales, culturelles et sportives de tout ordre à l'intention de groupes en particulier, en tenant compte de leurs aspirations et des politiques établies, soit comme complément d'activités à certains programmes scolaires, soit le plus souvent comme loisirs.

ATTRIBUTIONS CARACTÉRISTIQUES

La personne salariée de cette classe d'emplois participe à l'élaboration et à la mise en application de programmes d'activités socioculturelles et sportives telles que : la musique, le théâtre, le cinéma, les arts plastiques, les expositions, les tournois de sport, la gymnastique. Elle participe au choix des activités; elle élabore l'horaire du programme et en assure le fonctionnement; elle explique la nature, l'objectif et les règlements des activités et note les situations anormales, les corrige ou en fait rapport aux autorités, selon les directives établies. Elle se sert des techniques d'animation afin d'aider les groupes à s'organiser et à se donner des activités de loisirs. Dans les résidences, elle est en outre appelée à renseigner, guider et diriger les élèves dans les divers aspects de la vie en résidence; selon les problèmes ou les situations rencontrées, elle peut être appelée à communiquer avec le personnel des écoles fréquentées ou à l'occasion, avec les parents. En conformité avec la politique établie, elle peut être chargée de l'information : comité de publicité, bulletin, affichage, communiqués dans les journaux et à la radio. Elle participe au choix de l'équipement et du matériel que la commission met à la disposition des groupes, notamment en étudiant la qualité et le coût de tels articles et en faisant les recommandations appropriées aux autorités; elle supervise l'entretien des articles en inventaire et en assure une utilisation rationnelle. Elle peut être appelée à initier des techniciens ou techniciens moins expérimentés, de même qu'à coordonner le travail de personnel de soutien, dans les tâches accomplies par ce personnel, relativement à la réalisation de programmes d'opérations techniques dont elle est responsable. Au besoin, elle accomplit tout autre tâche connexe.

QUALIFICATIONS REQUISES

Être titulaire d'un diplôme d'études collégiales en techniques d'intervention en loisir ou être titulaire d'un diplôme ou d'une attestation d'études dont l'équivalence est reconnue par l'autorité compétente. Ce poste comporte un horaire variable. La personne devra être disponible quelques soirs par semaine et de 15 à 20 fins de semaines par année.

Cette offre vous intéresse, faites-nous parvenir votre curriculum vitae au plus tard le 12 août 16 h à l'adresse suivante :



Commission scolaire
des Monts-et-Marées

Service des ressources humaines

Offre d'emploi - technicien ou technicienne en loisirs

93, avenue du Parc Amqui (Québec) G5J 2L8

ou par courriel : resshum2@csmm.qc.ca

ou par télécopieur : 418 629-6262

Seules les personnes retenues seront contactées.

Nous appliquons un programme d'accès à l'égalité et nous invitons les femmes, les minorités visibles et ethniques, les Autochtones et les personnes handicapées à présenter leur candidature. Les personnes handicapées qui le désirent peuvent être assistées pour le processus de présélection ou de sélection.

>6865024



Activez votre talent!
Activate your talent!



CONSEILLER EN SOLUTIONS MÉDIAS

Temps plein
Secteur Gaspé

Relevant du directeur général, les principales responsabilités du conseiller en solutions médias sont de solliciter et développer les ventes de la gamme complète des solutions publicitaires offertes auprès de la clientèle assignée dans un marché donné afin de les aider à maximiser l'impact de leur investissement auprès du public et d'assurer un service de qualité à ses clients.

La personne recherchée possède un diplôme d'études collégiales OU un diplôme d'études secondaires et une combinaison d'expériences professionnelles pertinentes dans le domaine de la vente incluant le développement de la clientèle. Elle a des habiletés marquées en communication, est axée vers les résultats et a un grand souci du service à la clientèle. Elle a une connaissance du fonctionnement Web (atout considérable) et devra posséder une automobile pour effectuer ses déplacements.

Les personnes intéressées par ce poste sont invitées à soumettre leur CV via la section *Carrières* de notre site internet à www.tc.tc/carriere.



Prière de ne pas téléphoner. TC Transcontinental favorise l'égalité des chances en matière d'emploi et d'avancement. La forme masculine désigne, lorsqu'il y a lieu, aussi bien les femmes que les hommes. Seules les personnes retenues pour une entrevue seront contactées.

Premier imprimeur et chef de file de solutions médias et d'activation marketing au Canada, TC Transcontinental crée des produits et services permettant aux entreprises d'attirer, de joindre et de fidéliser leur public cible. La Société se spécialise dans les médias imprimés et numériques, la production de magazines, de journaux, de livres et de contenus sur mesure, le marketing de masse et personnalisé, les applications mobiles et interactives, la production télévisuelle et la distribution de porte en porte.

Transcontinental inc. (TSX : TCL.A, TCL.B, TCL.PR.D), connue sous les marques TC Transcontinental, TC Media et TC Imprimeries Transcontinental, compte approximativement 9500 employés au Canada et aux États-Unis, et ses revenus publiés ont été de 2,1 milliards de dollars canadiens en 2012.

->6787635



Activez votre talent!

JOURNALISTE

L'Avant-Poste
(Permanent – Temps plein)

Relevant du chef de contenu, le journaliste a pour principales responsabilités d'alimenter chaque plateforme de TC Media (imprimé, site web, infolettre, b@c, médias sociaux, télévisions, etc.) de contenu de qualité adapté en temps opportun.

La personne recherchée détient une formation en communication (option journalisme) jumelée à deux ans d'expérience en presse écrite. Elle maîtrise parfaitement la grammaire française. Elle possède une connaissance du milieu ainsi qu'un intérêt pour la problématique locale et régionale. Elle est à l'aise dans un environnement informatisé. Elle sait réagir rapidement aux événements et démontre un intérêt pour le travail d'équipe. Elle dispose d'une automobile.

Pour plus de détails concernant ce poste ou pour soumettre votre candidature, nous vous invitons à consulter la section *Carrières* de notre site internet à www.tc.tc/carriere.



Prière de ne pas téléphoner. TC Transcontinental favorise l'égalité des chances en matière d'emploi et d'avancement. Seules les personnes retenues pour une entrevue seront contactées.

Premier imprimeur au Canada et œuvrant dans les domaines des médias imprimés et numériques, de l'emballage souple et de l'édition, TC Transcontinental a pour mission de créer des produits et services permettant aux entreprises d'attirer, de joindre et de fidéliser leur public cible.

Le respect, le travail d'équipe, la performance et l'innovation sont les valeurs fortes de la Société qui s'est d'ailleurs engagée auprès de ses parties prenantes à agir de manière responsable dans la poursuite de ses activités d'affaires et philanthropiques.

Transcontinental inc. (TSX : TCL.A, TCL.B), connue sous la marque TC Transcontinental, compte plus de 8000 employés au Canada et aux États-Unis, et ses revenus ont été de 2,1 milliards de dollars canadiens en 2014. Site www.tc.tc

->6852221

GLENCORE

Évoluons ensemble

Glencore est l'une des entreprises de ressources naturelles les plus diversifiées du monde. Notre réseau mondial de sociétés comprend plus de 90 bureaux dans plus de 50 pays, en plus de compter au-delà de 150 installations minières et métallurgiques, d'exploitation pétrolière en mer et d'exploitation agricole.

Nous employons environ 190 000 personnes, et il s'agit là de la ressource à laquelle nous tenons le plus. Ces gens constituent notre plus grande richesse.

Notre stratégie consiste à maintenir et à consolider notre position comme l'un des principaux producteurs et exploitants de produits de base dans le monde.

Joignez-vous à nous, et évoluons ensemble.

Superviseur mine

Réf. : 201618

Relevant du capitaine de la mine, vous aurez la responsabilité de planifier, d'organiser et de superviser les ressources humaines, matérielles et financières afin de réaliser les objectifs de production tout en atteignant ou en excédant les normes requises en matière de protection de l'environnement, de santé et de sécurité des employés ainsi que de qualité.

Conditions :

Vous devez posséder un diplôme d'études secondaires ou l'équivalent et une expérience pertinente de 5 années en milieu minier (de 1 à 3 années à un poste de supervision). Vous devez être capable de relever les défis ainsi que de démontrer de l'initiative, du leadership et d'excellentes aptitudes communicationnelles. Vous devez avoir réussi la Formation modulaire du travailleur minier et détenir un permis d'explosifs. De plus, une bonne connaissance des outils informatiques, tel que Microsoft Office, ainsi que la maîtrise de la réglementation relative à la santé-sécurité du travail sont essentielles. Un diplôme d'études collégiales en technologie minérale ou un baccalauréat en génie des mines et de la minéralurgie serait un atout.

Le poste est à combler immédiatement, veuillez faire parvenir votre curriculum vitae **au plus tard le 29 juillet 2016**, accompagné d'une lettre décrivant votre intérêt pour le poste, par courriel, au cv.matagami@glencore-ca.com

ou visitez notre site Web, au www.glencorexstrata.com/careers

->6867589



L'ÉVÉNEMENT APPROUVÉ PAR LE FABRICANT DE NISSAN



LOCATION À PARTIR DE **169\$*** PAR MOIS PENDANT 60 MOIS

C'EST
COMME
PAYER

39\$^{##}

PAR SEMAINE PENDANT 260 SEMAINES
sur la **Sentra S 2016 à boîte manuelle**
0\$ en comptant initial

OPTEZ POUR LA **SENTRA SV À BOÎTE MANUELLE AVEC TOIT OUVRANT**

POUR L'ÉQUIVALENT
DE SEULEMENT

8\$ DE PLUS
PAR SEMAINE*

INCLUANT



SIÈGES AVANT
CHAUFFANTS



CAMÉRA
DE MARCHÉ
ARRIÈRE



DÉMARRAGE PAR
BOUTON-POUSSOIR



Sentra 1.8 SR
avec boîte CVT illustrée**

LOCATION À PARTIR DE **257\$*** PAR MOIS PENDANT 60 MOIS

C'EST
COMME
PAYER

59\$^{##}

PAR SEMAINE PENDANT 260 SEMAINES
sur le **Rogue S 2016 à T.A.**
0\$ en comptant initial

OPTEZ POUR L'ÉDITION SPÉCIALE SV À TRACTION AVANT

POUR L'ÉQUIVALENT
DE SEULEMENT

8\$ DE PLUS
PAR SEMAINE*

INCLUANT



SIÈGES AVANT
CHAUFFANTS



JANTES EN
ALLIAGE
D'ALUMINIUM
DE 17 PO



SIÈGE
CONDUCTEUR
À RÉGLAGES
ÉLECTRIQUES



Rogue SL illustré
avec Ensemble
Privilage**

SENTRA
NOUVELLEMENT REDESSINÉE

LA SENTRA 2016 A ÉTÉ NOMMÉE
MEILLEUR CHOIX SÉCURITAIRE PLUS¹



lorsqu'elle est équipée
du système de freinage
d'urgence

FINANCEMENT À PARTIR DE

0%* JUSQU'À **84** MOIS

ET

OBTENEZ UN RABAIS SPÉCIAL DE
10000\$

AU FINANCEMENT À L'ACHAT

sur la Sentra S 2016 à boîte manuelle

ROGUE

LE ROGUE 2016 A ÉTÉ NOMMÉ
MEILLEUR CHOIX SÉCURITAIRE¹



lorsqu'il est équipé
du système de freinage
d'urgence

OBTENEZ JUSQU'À

4000\$^{##} DE RABAIS

AU FINANCEMENT À L'ACHAT, à un taux standard,
sur le Rogue SL 2016 avec Ensemble Privilage

MICRA

LOCATION À PARTIR DE **128\$*** / MOIS PENDANT 60 MOIS

C'EST
COMME
PAYER

29\$^{##} / SEMAINE
PENDANT 260 SEMAINES
0\$ en comptant initial

sur la **Micra 1.6 S 2016 à boîte manuelle**

OU

PRIX À L'ACHAT*
À PARTIR DE

9 988\$

frais de
transport
et autres frais

+ 1 600\$

11 588\$



Micra 1.6 SR
illustrée**



PRIX VALEURS
RÉSIDUELLES

CATÉGORIE
CITADINES²



SOUS-COMPACTE
DE L'ANNÉE 2016

PROPRIÉTAIRE DE NISSAN? NOTRE PROGRAMME FIDÉLITÉ PEUT VOUS OFFRIR JUSQU'À 2 000 DOLLARS FIDÉLITÉ**.

CONSULTEZ **CHOISISSEZNISSAN.CA** POUR PLUS DE DÉTAILS | L'ASSOCIATION DES CONCESSIONNAIRES NISSAN DU QUÉBEC

Offres en vigueur du 1 juillet au 2 août 2016. Pour les offres de location ci-dessous, le premier paiement est requis à la signature du contrat. Les frais d'inscription auprès du RDPRM et les frais d'agent pour l'inscription (jusqu'à 77 \$ au total) ne sont pas compris et sont payables à la signature du contrat. Les offres de location sont basées sur une allocation de 20 000 km / an (allocation totale de 100 000 km pour un terme de 60 mois) avec kilométrage additionnel à 0,10 \$ / km. Les frais de transport et de prélivraison, les frais de 100 \$ sur le climatiseur (le cas échéant), les rabais du manufacturier et les contributions des concessionnaires (si applicables) sont compris. Taxes, immatriculation, droits spécifiques sur les pneus neufs (15 \$) et assurances en sus, et exigés à la signature du contrat. † L'offre de financement à l'achat de 0 % jusqu'à 84 mois s'applique au financement à l'achat du modèle Sentra 1.8 S 2016 (C4LG56 AA00) à boîte manuelle en stock, sur approbation de crédit. Exemple de financement pour la Sentra 1.8 S 2016 (C4LG56 AA00) avec boîte manuelle: avec un prix de vente de 16 498 \$ et un taux de financement à l'achat de 0 % pour un terme de 84 mois, cela équivaut à 84 versements mensuels de 196 \$ avec 0 \$ en comptant initial ou un échange équivalent (après le rabais spécial au financement à l'achat de 10 000 \$). Les frais de crédit sont de 0 \$, pour une obligation totale de 16 498 \$. †† Le rabais de 4 000 \$ est applicable au financement à l'achat du modèle Rogue SL (Y6DG16 BK00) à traction intégrale avec Ensemble Privilage si l'achat est financé par l'entremise de Nissan Canada Finance (NCF) à un taux standard. Cette offre ne peut être combinée à un taux de location ou de financement subventionné ni à aucune autre offre, le rabais sera accordé sur le prix de vente négocié avant les taxes. † L'offre à la location, incluant le rabais spécial à la location de 1 325 \$ / 1 000 \$, s'applique aux modèles 2016 neufs suivants: Sentra 1.8 SV avec toit ouvrant (C4RG56 MR00) à boîte manuelle / Rogue SV 2016 (Y6SG16 AA00) à traction avant avec Ensemble Privilage pour un terme de 60 mois et équivaut à 60 mensualités de 205 \$ / 289 \$ avec 0 \$ en comptant initial, lorsqu'ils sont loués par l'entremise de NCF. †† L'offre à la location incluant le rabais spécial à la location de 0 \$ / 1 000 \$ / 1 500 \$, s'applique aux modèles illustrés Micra 1.6 SR 2016 (S5SG76 AA00) / Sentra 1.8 SR 2016 (C4SG16 RL00) avec boîte CVT / Rogue SL (Y6DG16 BK00) à traction intégrale avec Ensemble Privilage pour un terme de 60 mois et équivaut à 60 mensualités de 225 \$ / 312 \$ / 404 \$ avec 0 \$ en comptant initial lorsqu'ils sont loués par l'entremise de NCF. † Le prix de vente à l'achat au comptant annoncé pour le modèle Micra 1.6 S 2016 (S5LG56 AA00) à boîte manuelle / Micra 1.6 SR 2016 (S5SG76 AA00) à boîte manuelle illustrée, en stock, est de 11 588 \$ / 18 688 \$. Les frais de transport et de prélivraison, la surcharge sur le climatiseur, si applicable (100 \$), les rabais du manufacturier et les contributions des concessionnaires (si applicables) sont inclus. Taxes, immatriculation, droits spécifiques sur les pneus neufs (15 \$) et assurances en sus. † L'offre Fidélité Nissan (l'offre « ») ne s'adresse qu'aux clients admissibles qui (en date du 1er octobre 2015) sont ou étaient propriétaires d'un véhicule de marque Nissan de l'année modèle 2007 ou plus récente, ou dont ils effectuent ou effectuaient la location, ou à l'égard duquel ils ont ou avaient contracté un financement (un « véhicule existant »). L'admissibilité à l'offre sera établie par NCI à son absolue discrétion. Si le client admissible choisit de louer ou de financer un véhicule de marque Nissan neuf n'ayant pas été immatriculé auparavant (excluant la gamme des véhicules NV, les parcs de véhicules et les véhicules de location quotidienne) (un « véhicule admissible neuf ») par l'entremise de NCI et de SFNC, il recevra une prime de fidélité (« prime de fidélité ») d'un montant précis ajoutable, selon l'un des critères suivants (I) Maxima / 370Z / GT-R 2017 (1 000 \$); (II) Altima 2016 (2 000 \$); (III) Micra / Versa Note / Sentra 2016 (500 \$); (IV) Juke / Rogue 2016 (600 \$); (V) LEAF / Murano / Frontier 2016 (800 \$); (VI) Maxima / 370Z / GT-R / Pathfinder / Titan XD 2016 (1 000 \$); (VII) Armada 2015 (1 000 \$). La prime de fidélité sera déduite après les taxes, ce qui signifie qu'elle comprend toutes les taxes applicables. L'offre est valable pour les véhicules admissibles neufs achetés / loués / financés et livrés entre le 1er juillet et le 2 août 2016. Voyez votre concessionnaire ou visitez le <http://www.nissan.ca/fr/finance/ncf-loyalty-program.html> pour les détails. 1) Pour plus de détails, consultez le www.iihs.org. 2) En fonction de la meilleure valeur de revente pour une période de 48 mois établie par ALG, pour les modèles 2016. ALG fait autorité dans le secteur d'activité en matière de valeurs résiduelles et de dépréciation. www.alg.com. Les offres sont d'une durée limitée et sont sous réserve de l'approbation de crédit par Nissan Canada Finance. Les modèles illustrés sont à titre indicatif seulement. Les offres peuvent être modifiées, prolongées ou annulées sans préavis. Ces offres n'ont pas de valeur d'échange au comptant. Les concessionnaires peuvent fixer leurs propres prix. Visitez le www.nissan.ca ou votre concessionnaire Nissan du Québec participant pour tous les détails. Des conditions s'appliquent. © Nissan Canada Inc. et Nissan Canada Finance, une division de Nissan Canada Inc., 2016. Les noms, logos, slogans, noms de produits et noms des caractéristiques de Nissan sont des marques de commerce utilisées sous licence ou détenues par Nissan Motor Co. Ltd. ou par ses filiales nord-américaines.

873⁹⁹
ÉCOFRAIS INCLUS
849,99 + 24,00

23⁶¹
36 mois

Courant: 899,99

Panasonic
Téléviseur «SMART» au DEL (654906)

49 PO

SMARTVIERA

ÉPARGNEZ **50\$**

Full HD 1080 DEL

55 PO

Panasonic
Téléviseur 4K au DEL (654893)

4K
ULTRA HD

Wi-Fi DEL

2023⁹⁹
ÉCOFRAIS INCLUS
1999,99 + 24,00

39⁹⁹
50 mois

JUSQU'À

50 VERSEMENTS

SUR TOUS LES PRODUITS
ÉLECTRONIQUES ET
LES ÉLECTROMÉNAGERS



VENMAR
Hotte murale (631094)

- 30 pouces • Moteur interne
- 600 PCM • 4 vitesses
- Filtre à chicanes • Éclairage au DEL

ÉPARGNEZ **150\$**

699⁹⁹

29¹⁶
24 mois

Courant: 849,99

LG
Cuisinière avec four à convection (590886)

- Surface de cuisson en vitrocéramique
- Four autonettoyant
- Grand hublot de verre
- Ronds expansibles
- Zone réchaud
- Élément de four dissimulé

FOUR À CONVECTION

1149⁹⁹

22⁹⁹
50 mois

ÉPARGNEZ **350\$**

Courant: 1499,99

LG
Réfrigérateur à porte françaises de 24,8 pi cu (611182)

- Congélateur tiroir • Tiroir à humidité contrôlée
- Tablettes de verre anti-débordement
- Machine à glaçons interne

ÉPARGNEZ **650\$**

MACHINE À GLACE INTERNE

2099⁹⁹

41⁹⁹
50 mois

Courant: 2749,99

LG
Lave-vaisselle à 3 paniers (613537)

- Grande cuve en acier inoxydable
- Paniers recouverts de nylon • 7 cycles
- Capacité de 15 couverts
- Mise en marche différée

3 PANIERS

ÉPARGNEZ **450\$**

999⁹⁹

Courant: 1449,99

19⁹⁹
50 mois

Consultez notre site Internet:
www.tanguay.ca



100%
transactionnel

AMEUBLEMENTS

TANGUAY

Livraison gratuite*

375, montée Industrielle-et-Commerciale RIMOUSKI 1 800 463-4411 • 418-725-4411



Les financements sont octroyés par Accord D Desjardins et les versements sont sujets à approbation du service de crédit Accord D Desjardins. Toutes les taxes (TPS et TVQ) et écofrais applicables sont payables à Ameublements Tanguay au moment de l'achat. Le montant payable en versements égaux exclut les taxes de vente (TPS et TVQ) et les écofrais. Si un versement vient en souffrance, un intérêt sera calculé à compter de la date d'échéance du versement au taux annuel de 19,5% et sera chargé mensuellement au compte du client par Accord D Desjardins. (Ex.: solde en souffrance de 100\$, l'intérêt pour une période de 30 jours sera de 1,63\$). Non jumelable à une autre promotion. Photos à titre indicatif. Prix, produits et modalités de paiements sont sujets à changements sans préavis. Cette offre est en vigueur jusqu'au 24 juillet 2016. *Livraison à la grandeur du Québec et du Nouveau-Brunswick, cependant certaines régions peuvent être assujetties à des frais. Détails en magasin. *Livraison gratuite à la grandeur du Québec et du Nouveau-Brunswick, cependant certaines régions peuvent être assujetties à des frais. Détails en magasin.