

« POUR
PRATIQUER
LA MÉDECINE
AUTREMENT »



L'ANTIDOTE

Marc Pelletier et
Dre Catherine Blais-Morin

GASPÉSIE – ÎLES-DE-LA-MADELEINE

Travailler en Gaspésie ou aux Îles, mais pas en médecine!

Les nouvelles
technologies de
l'information et des
communications
(NTIC)

Les gagnants du
concours Antidote 2011
se racontent



Le Dr Jean-François Noël et
sa conjointe Julie ainsi que leurs filles
Léonie, Florence et Marie

La Gaspésie et les Îles-de-la-Madeleine ont compris depuis longtemps qu'il est essentiel de s'occuper des conjoints et conjointes !





N° 15 PRINTEMPS 2012



L'ANTIDOTE

GASPÉSIE – ÎLES-DE-LA-MADELEINE



Coordination et réalisation
 André Boudreau
 Collaboration
 Comité consultatif
 Révision linguistique
 Lucie Fauteux
 Conception graphique
 Ghislaine Roy, Azentic
 Impression
 Imprimerie du Havre
 Photographie de
 la page couverture
 Dr Jean-François Noël
 jfnoel.blogspot.com
 Photographies
 André Boudreau
 Simon Bujold
 Dr Jean-François Noël
 Érika Gagné
 Groupe de gagnants concours
 Antidote 2011
 Jacques Gratton
 Jacques Morin
 Jean-Luc Gendron

Bande dessinée
 Charles Déraile
 (cd-rom_kc@hotmail.com)

2 parutions par année

Ce magazine est produit par

Agence de la santé et
 des services sociaux
 de la Gaspésie-
 Îles-de-la-Madeleine
Québec

Archives : www.antidote-gim.qc.ca
 ASSN 1715-913X

2
 Ma conjointe est médecin!

3
 Le Centre de santé et de services
 sociaux du Rocher-Percé
 Un travail passionnant et
 une vie enrichissante dans
 la MRC du Rocher-Percé!

6
 Le Centre de santé et de services
 sociaux de la Baie-des-Chaleurs
 Une organisation
 dynamique et apprenante
 Pour que la santé émerge!

10
 Postes disponibles
 Gaspésie-Îles-de-la-
 Madeleine

12
 Travailler en Gaspésie
 ou aux Îles, mais pas
 en médecine!

14
 Le Centre de santé et de
 services sociaux des Îles
 Une journée dans la vie
 du Dr Jean-François Noël

17
 Grands territoires
 et similitudes

18
 Les gagnants du
 concours Antidote 2011
 se racontent

24
 Le Centre de santé et de services
 sociaux de La Côte-de-Gaspé
 Là où le temps prend toute
 son importance

26
 Le Centre de santé et de services
 sociaux de La Haute-Gaspésie
 Carnet de visite en
 Haute-Gaspésie

antidote-gim.qc.ca

Ma conjointe est médecin!

Nous savons depuis belle lurette que le recrutement et la rétention médicale en région passent en grande partie par le bien-être du conjoint ou de la conjointe du médecin. S'établir en région est une décision de couple, la conciliation est essentielle... Ceci étant dit, que faisons-nous de plus que les autres?

En général, nos besoins en effectifs médicaux sont très bien diffusés auprès des médecins. Les offres sont abondantes, généreuses, diversifiées, intéressantes et presque équivalentes dans les cinq CSSS de la région Gaspésie-Îles-de-la-Madeleine, c'est facile... Notre plus grand défi est de combler les besoins de votre compagnon ou de votre compagne.

Et si les habitudes se renversaient, serait-ce plus facile?

André Boudreau

« En affaires, il y a beaucoup de soutien, c'est plus facile de se démarquer et plus facile d'être proche de sa clientèle. La Gaspésie, c'est une qualité de vie et une terre d'accueil pour les gens de projet. »

Pierre-Louis Valet, originaire de Pincoart, Montérégie
Ambulancier et propriétaire du Sushi Lounge à Maria,
conjoint du Dre Marie-Lène Bédard, CSSSBC



Par
Jean St-Pierre,
DSH et adjoint DSP
en collaboration
avec Jasmin Naud

Le CSSS du Rocher-Percé
vous présente le portrait
d'un conjoint comblé et
heureux, même si selon
l'adage « les gens heureux
n'ont pas d'histoire »,
celle-ci mérite grandement
d'être lue...

Jasmin Naud en compagnie
de son épouse Dre Julie Gauthier

Un travail passionnant et une vie enrichissante dans la MRC du Rocher-Percé!



M. Jasmin Naud partage sa vie avec Dre Julie Gauthier, médecin de famille et chef du département de médecine familiale au CSSS du Rocher-Percé. Dre Gauthier et M. Naud se sont installés dans la région en juin 1994. De leur amour sont nés trois petits Gaspésiens : William, 15 ans, Élie, 13 ans, et la petite dernière, Maxime, 8 ans. M. Naud détient depuis 1989 un baccalauréat spécialisé en éducation physique et a terminé, en 2007, un DESS en administration scolaire. Il a complété cette dernière formation en région, en cours d'emploi. Preuve qu'il est possible de continuer à se perfectionner même si on ne demeure pas dans un grand centre urbain.

Depuis 2005, M. Naud est directeur adjoint à la polyvalente Mgr Sévigny, une école secondaire qui, située à Chandler, fait partie de la Commission scolaire René-Levesque. Il a com-

mencé sa carrière dans la région comme enseignant suppléant puis s'est impliqué dans divers projets en lien entre autres avec sa tâche d'enseignant, notamment au Centre de formation en entreprise et récupération où il a pu sensibiliser la population à la collecte sélective. Il a réussi ainsi à se démarquer et à faire sa place.

Outre la gestion administrative de son école, M. Naud est responsable, à titre de directeur adjoint, des volets sportifs et culturels. Il est particulièrement fier de sa contribution à la mise en place en 2006 d'un programme de football scolaire destiné à contrer le décrochage et à favoriser la poursuite des études secondaires chez les garçons. Il est également très fier de son implication dans le Gala Pulsar qui, par sa formule, souligne annuellement, non seulement la réussite académique



Jasmin Naud en compagnie de Dre Julie Gauthier et de leurs enfants, William, Élie et Maxime, sans oublier leur chien Paco!



Jasmin Naud, l'entraîneur

et sportive, mais surtout, la persévérance scolaire. Les prix Pulsar (trophées) remis lors de cette soirée sont fabriqués à l'école par les étudiants en formation préparatoire au marché du travail. Leur conception est originale et surpasse de beaucoup les produits offerts sur le marché.

Pour M. Naud, la qualité de vie qu'il retrouve dans la MRC du Rocher-Percé est exceptionnelle. Il souligne la proximité de la mer, l'absence de trafic, la solidarité communautaire et un environnement sécuritaire pour sa famille. Dre Gauthier et M. Naud n'ont pas de parents dans la région et en raison de la distance, ils visitent et reçoivent leurs proches moins souvent. Par contre, ce qu'ils ont perdu en fréquence, ils l'ont gagné en qualité : ils les voient plus longtemps. Auparavant, lorsqu'ils demeuraient près de leurs parents, ils les voyaient quelques heures par semaine pour un dîner ou une soirée. À présent, tant qu'à se déplacer, ils se côtoient pendant plusieurs jours. C'est plus intense et ça entretient d'excellents liens.

Au conjoint d'un médecin, M. Naud conseille d'être proactif, de prendre des initiatives et d'être ouvert aux opportunités. Il y aura alors de belles occasions qui se présenteront... Il est donc possible de bien s'intégrer à long terme en région, d'y avoir un travail passionnant et une vie enrichissante.

En terminant, nous aimerions souligner que l'équipe du CSSS du Rocher-Percé offre entre autres du soutien aux conjoints pour la recherche d'un emploi. Au plaisir de vous accueillir chez nous!



CENTRE DE SANTÉ ET DE SERVICES SOCIAUX DU ROCHER- PERCÉ

SPÉCIFICITÉS

Le territoire du CSSS du Rocher-Percé couvre 100 km le long de la côte gaspésienne, de Port-Daniel à l'ouest jusqu'à la ville de Percé à l'est. Il compte une population d'environ 17 000 habitants.

MISSION CLSC

- Localisation des services : Chandler, Gascons, Percé

MISSION HÔPITAL

- Localisée à Chandler
- 52 lits d'hébergement de courte durée et 5 lits de psychiatrie

MISSION HÉBERGEMENT

- 98 lits d'hébergement de longue durée

VOLUME D'ACTIVITÉS

- Hospitalisation : 2 343 admissions
- Cliniques externes : 19 563 visites
- Bloc opératoire : 3 078 interventions
- Consultations médicales (CLSC) : 7 418 usagers

SERVICE D'URGENCE

- Chandler : 19 594 visites

BUDGET ANNUEL : 46 000 000 \$

ÉQUIPE MÉDICALE

- Médecins de famille (24 membres actifs)
- Médecins spécialistes (15 membres actifs)
- Formation médicale

FORMATION MÉDICALE

Le CSSS du Rocher-Percé est associé à l'Université Laval et reçoit des externes et des résidents en médecine familiale. De la formation médicale continue est aussi offerte localement.

PARTICULARITÉS

- Service régional en médecine nucléaire.
- Spécialités sous-régionales offertes : chirurgie orthopédique, pédiatrie.
- Unités de soins dont le Centre mère-enfant et les soins intensifs entièrement rénovés et très fonctionnels.
- Prime d'installation et primes de maintien : consultez le nouveau cadre de gestion des mesures incitatives au www.antidote-gim.qc.ca
- 4 déplacements payés par année, pour ressourcement.
- 20 jours de ressourcement payés par année après un an d'exercice.
- Tous les autres avantages de région « éloignée ».



www.msss.gouv.qc.ca/enregion

Centre de santé et de services sociaux
de la Baie-des-Chaleurs

CSSS de la Baie-des-Chaleurs
419, boulevard Perron, Maria (Québec) G0C 1Y0
Tél. : 418 759-3443, poste 2258
Télééc. : 418 759-5063

+ Dr François Dumas,
directeur des services professionnels
francois.dumas.csssbc@ssss.gouv.qc.ca
Tél. : 418 759-3443, poste 2126

+ Chantal Moreau,
adjointe à la direction des services professionnels
chantal.moreau.csssbc@ssss.gouv.qc.ca
Tél. : 418 759-3443, poste 2231

Jean-Philippe Legault, directeur général



PERSONNES-RESSOURCES

Le CSSS de la Baie-des-Chaleurs, une organisation dynamique et apprenante

Par
???

Pour que la santé émerge!

Dr Antoine Robinault, pédiatre,
tournage réalisé pour le transfert des
connaissances en soins périnataux

NOTRE VISION

Le Centre de santé et de services sociaux de la Baie-des-Chaleurs (CSSSBC) se veut une organisation apprenante et performante, centrée sur la personne, ses capacités et son environnement, pour mieux prévenir, guérir et soutenir.

NOS VALEURS

- Le respect
- La responsabilité
- L'équité
- La prévoyance
- La reconnaissance
- L'approche humaine et personnalisée
- Le travail en équipe

Fort de ces valeurs, le CSSSBC s'est engagé dans une philosophie d'organisation apprenante qui met en valeur, dans l'ensemble du réseau, le savoir des professionnels.

LES DÉBUTS D'UNE ORGANISATION APPRENANTE

Une équipe médicale qui peut compter sur du personnel compétent

Depuis 2005, le Centre de santé et de services sociaux de la Baie-des-Chaleurs (CSSSBC) met en place des moyens qui favorisent le passage vers une organisation apprenante. Cette volonté de changement s'appuie sur le savoir des professionnels de l'organisation et s'est traduite, au cours des dernières années, par la réalisation de projets novateurs visant l'amélioration continue de la qualité des soins et des services.

Ces projets permettent à l'organisation de soutenir concrètement le personnel dans l'amélioration de sa capacité à construire de nouvelles compétences. Ainsi, l'organisation met de l'avant des moyens qui favorisent :

- La formation du personnel
- La valorisation de la capacité d'action
- La participation à la prise de décision par la valorisation du travail en équipe
- L'élaboration de guides des normes de pratique professionnelle pour chaque secteur d'activités

Les réalisations

- Équipes multidisciplinaires
- Compagnonnage et mentorat
- Vidéos d'apprentissage disponibles sur l'intranet (vous pouvez consulter quelques vidéos disponibles sur YouTube et sur notre site internet : www.csssbc.ca)
- Aide-mémoire et conseils d'experts élaborés avec l'équipe médicale et le personnel infirmier
- Salle de montage vidéo et disponibilité de logiciels graphiques adaptés
- Salle de cours et centre de documentation
- Plusieurs midis cliniques organisés en collaboration avec l'équipe médicale et portant sur : le traitement de l'hypoglycémie, le patient avec une personnalité antisociale, le soulagement optimal de la douleur postopératoire, le ganglion sentinelle, prévenir pour mieux agir en prévention des infections, les narcotiques, etc.



RECONNAISSANCE DU MSSS

Depuis le tout début de nos travaux en organisation apprenante, le ministère de la Santé et des Services sociaux (MSSS) reconnaît la qualité du travail accompli au CSSSBC en finançant différents projets d'expérimentation en organisation apprenante. Dernier financement à ce jour, le CSSSBC obtenait, en 2011, une importante subvention pour son projet *Coopération, savoir collectif et innovation, moteurs d'une gestion contemporaine pour les cadres du réseau de la santé et des services sociaux*.

Le CSSSBC a reçu en 2009 la Mention d'excellence du ministre dans le domaine de la Valorisation et de la Mobilisation des ressources humaines.

LES NOUVELLES TECHNOLOGIES DE L'INFORMATION ET DES COMMUNICATIONS (NTIC)

Les NTIC sont un enjeu régional reconnu, particulièrement en Gaspésie. Dans un contexte d'étalement rural, cet enjeu est fondamental. À ce titre, nos différentes expérimentations en NTIC contribuent à la richesse de notre milieu.

DISPOSITIFS DE TRANSFERT DES CONNAISSANCES À L'AIDE DES NOUVELLES TECHNOLOGIES DE L'INFORMATION ET DES COMMUNICATIONS (NTIC) – VIDÉOS DIFFUSÉES SUR IPOD ET IPAD

À ce jour, plus d'une trentaine de projets appliquant les principes d'une organisation apprenante ont été mis en place. Des dispositifs de transfert des connaissances par la vidéo (sur DVD) ont été réalisés en collaboration avec le personnel médical. Ces différents outils d'apprentissage permettent notamment





aux professionnels de maintenir leurs compétences à jour. Ces dispositifs sont implantés plus particulièrement en soins péri-opératoires, en pédiatrie, en chirurgie, en soins à domicile, en services de périnatalité, en services psychosociaux et dans plusieurs autres secteurs d'activités.

Nous comptons déployer au cours de l'année 2012-2013 des iPad qui seront utilisés non seulement comme compagnon virtuel d'apprentissage, mais aussi comme outil de communication à distance. Nous recevions d'ailleurs en 2010 le prix régional Innovation clinique 3M soins infirmiers pour un projet de déploiement de iPod comme compagnon virtuel devant faciliter le transfert des compétences dans les soins à domicile et les soins courants.

La direction du CSSSBC a conçu un mode de transfert des connaissances novateur, particulièrement pour le savoir tacite fondé sur des données probantes. Une des clefs de la création du savoir organisationnel repose notamment sur la participation active du personnel directement impliqué dans les soins conjugués aux meilleures pratiques. Par leur savoir, les médecins contribuent à construire, dans chaque équipe, des façons de faire articulées qui répondent aux plus hauts standards de la qualité.



CENTRE DE SANTÉ ET DE SERVICES SOCIAUX DE LA BAIE-DES-CHALEURS

SPÉCIFICITÉS

Le territoire desservi par le CSSS de la Baie-des-Chaleurs englobe les localités de Shigawake, à l'est, jusqu'à L'Ascension-de-Patapédia à l'ouest. Il couvre deux MRC, soit celles de Bonaventure et d'Avignon et correspond à une population de 32 591 habitants.

MISSION CLSC

- Localisation des services : Paspébiac, Caplan, Saint-Omer, Pointe-à-la-Croix, Matapédia

MISSION HÔPITAL

- Localisée à Maria
- 65 lits d'hébergement de courte durée

MISSION HÉBERGEMENT

- Localisée à Matapédia, Maria et New Carlisle
- 203 lits d'hébergement de longue durée

VOLUME D'ACTIVITÉS

- Hospitalisation : 3 315 admissions en courte durée
- Cliniques externes : 21 352 visites
- Bloc opératoire : 5 041 interventions
- Chirurgie d'un jour : 3 069 interventions
- Consultations médicales en CLSC (5) : 5 698 usagers, 19 094 consultations

SERVICE D'URGENCE

- CLSC de Paspébiac : 16 585 visites
- Hôpital de Maria : 21 114 visites

BUDGET ANNUEL : 69 084 858 \$

ÉQUIPE MÉDICALE

- Médecins de famille (54 membres actifs et 2 associés)
- Médecins spécialistes (29 membres actifs et 66 associés)

FORMATION MÉDICALE

Au chapitre de la formation décentralisée, le Centre de santé et de services sociaux de la Baie-des-Chaleurs est associé à l'Université de Montréal pour les stages d'immersion clinique, les stages d'externat et de résidence en médecine familiale. La capacité d'accueil de l'UMF est de 12 médecins résidents par année. Le CSSS accueille également des stagiaires dans certaines spécialités de base, soit en médecine interne, en pédiatrie, en psychiatrie et en chirurgie qui proviennent de l'Université Laval et de l'Université de Montréal.

PARTICULARITÉS

- Spécialités régionales et sous-régionales offertes : chirurgie, orthopédie, ophtalmologie, ORL et pédiatrie.
- Accréditation comme centre de traumatologie.
- Équipe interdisciplinaire en oncologie désignée par le MSSS.
- Pratique médicale de pointe en médecine interne et en pédiatrie, en ORL et en orthopédie.
- Développement d'une unité de réadaptation fonctionnelle intensive (URFI) en cours.
- Prime d'installation et primes de maintien : consultez le nouveau cadre de gestion des mesures incitatives au web www.antidote-gim.qc.ca
- 4 déplacements payés par année, pour ressourcement.
- 20 jours de ressourcement payés par année, après un an d'exercice.
- Tous les autres avantages de région « éloignée ».



www.msss.gouv.qc.ca/enregion



+ POSTES DISPONIBLES GASPÉSIE-ÎLES-DE-LA-MADELEINE



MÉDECIN DE FAMILLE

CONSULTEZ DIRECTEMENT LES PERSONNES-RESSOURCES DE CHAQUE CSSS POUR CONNAÎTRE LES DISPONIBILITÉS DE POSTES.

CSSS de La Haute-Gaspésie *	CSSS de La Côte-de-Gaspé	CSSS du Rocher-Percé	CSSS de la Baie-des-Chaleurs	CSSS des Îles
<ul style="list-style-type: none"> - Hôpital de Sainte-Anne-des-Monts - CLSC de Cap-Chat - CLSC de Marsoui - CLSC de Mont-Louis - CLSC de Sainte-Anne-des-Monts - GMF - Obstétrique (2 postes) <p>* Peut recevoir des boursiers</p>	<ul style="list-style-type: none"> - Hôpital de Gaspé, USI et urgence - CLSC de Grande-Vallée - CLSC de Murdochville - CLSC de Rivière-au-Renard - Enseignement UMF, Clinique de planification familiale des naissances - Possibilité de travailler en GMF - Obstétrique 	<ul style="list-style-type: none"> - Hôpital de Chandler - CLSC de Chandler - CLSC de Gascons - CLSC de Percé 	<ul style="list-style-type: none"> - Hôpital de Maria - CLSC Malauze - CLSC de Pointe-à-la-Croix - CLSC de St-Omer - CLSC de Caplan - CLSC de Paspébiac - Centre d'hébergement de New Carlisle - Centre d'hébergement de Matapédia - Centre d'hébergement de Maria 	<ul style="list-style-type: none"> - Hôpital des Îles

Pratique diversifiée

- Prise en charge et suivi des usagers
- Urgence
- Hospitalisation
- Soins intensifs
- Pédiatrie, pouponnière
- Services courants
- Oncologie

- CHSLD
- Gériatrie active
- Pratique en CLSC
- Soins à domicile
- Pratique privée

Rémunération

- Forfait-acte
- Tarif horaire ou honoraire fixe
- % additionnel
- Majoration 130 % année 1-2-3
- Majoration 135 % année 4 à 20

- Majoration 140 % année 20 et plus
- 120 % en cabinet, 125 % année 4 et suivantes
- Tous les avantages de région « éloignée »

Rémunération particulière au CSSS des Îles

- Tarif horaire ou honoraire fixe
- % additionnels
- Majoration 130 % année 1-2-3

- Majoration 135 % année 4 à 20
- Majoration 140 % année 20 et plus
- Tous les avantages de région « isolée »



MÉDECIN SPÉCIALISTE

	CSSS de La Haute-Gaspésie	CSSS de La Côte-de-Gaspé	CSSS du Rocher-Percé	CSSS de la Baie-des-Chaleurs	CSSS des Îles
Anesthésiologie			++		
Chirurgie générale	+	+	+		
Gastro-entérologie		+			
Médecine interne		++	+	+	
Ophtalmologie		++		+	
Psychiatrie		+	+		
Radiologie diagnostique			+		

BOURSE DE FORMATION SPÉCIALISÉE R4-R5

Rémunération mixte ou à l'acte, majoration 145 %, forfaits de garde
Tous les avantages de région « éloignée » en Gaspésie
Tous les avantages de région « isolée » aux Îles-de-la-Madeleine



www.msss.gouv.qc.ca/enregion



CSSS DE LA HAUTE-GASPÉSIE

CSSS DE LA CÔTE-DE-GASPÉ

CSSS DU ROCHER-PERCÉ

CSSS DE LA BAIE-DES-CHALEURS

CSSS DES ÎLES

PHARMACIEN(NE)

	CSSS de La Haute-Gaspésie	CSSS de La Côte-de-Gaspé	CSSS du Rocher-Percé	CSSS de la Baie-des-Chaleurs	CSSS des Îles
7 postes	+	+	++	+	++



CONJOINT(E) ET FAMILLE

Postes dans le domaine de la santé et des services sociaux en Gaspésie-Îles-de-la-Madeleine

DEMANDEZ À RECEVOIR PAR COURRIEL, UNE COPIE DES DIFFÉRENTS AFFICHAGES DE POSTES OU COMMUNIQUEZ DIRECTEMENT AVEC LES PERSONNES-RESSOURCES.

- Archiviste
- Audiologiste
- Assistant(e) technique en pharmacie
- Cadre intermédiaire
- Diététiste
- Éducateur(trice) spécialisé(e)
- Ergothérapeute
- Infirmière coordonnatrice d'activités
- Infirmière - Infirmier
- Infirmière auxiliaire
- Inhalothérapeute
- Nutritionniste
- Orthophoniste
- Physiothérapeute
- Psychologue
- Préposé(e) aux bénéficiaires
- Santé et services sociaux
- Technologue en électrophysiologie
- Technologue en médecine nucléaire
- Technicien(ne) en assistance sociale
- Technicien(ne) en radiologie
- Technologistes médicaux
- Thérapeute en réadaptation physique
- Travailleur social



DIRECTION DES RESSOURCES HUMAINES

Centre de santé et de services sociaux des Îles

CSSS des Îles
430, chemin Principal
Cap-aux-Meules (Québec) G4T 1R9
Tél. : 418 986-2121 Téléc. : 418 986-6845
M. Philippe-Simon Laplante, poste 8321
ps.laplante.archipel@ssss.gouv.qc.ca

Centre de santé et de services sociaux de la Baie-des-Chaleurs

CSSS de la Baie-des-Chaleurs
419, boulevard Perron
Maria (Québec) G0C 1Y0
Tél. : 418 759-3443 Téléc. : 418 759-5063
M. Michel Bond, poste 2270
michel.bond.csssbc@ssss.gouv.qc.ca

Centre de santé et de services sociaux du Rocher-Percé

CSSS du Rocher-Percé
451, rue Mgr Ross Est, C.P. 3300
Chandler (Québec) G0C 1K0
Tél. : 418 689-2261 Téléc. : 418 689-4957
M. Gervais Marcoux, poste 2198
gervais.marcoux.chandler@ssss.gouv.qc.ca

Agence de la santé et des services sociaux de la Gaspésie-Îles-de-la-Madeleine
Québec

Agence de la santé et des services sociaux de la Gaspésie-Îles-de-la-Madeleine
144, boulevard Gaspé
Gaspé (Québec) G4X 1A9
Tél. : 418 368-2349 Téléc. : 418 368-4942
M. René Bouchard, poste 5230
rene.bouchard.asssgim@ssss.gouv.qc.ca

Centre de santé et de services sociaux de La Côte-de-Gaspé

CSSS de La Côte-de-Gaspé
215, boulevard York Ouest
Gaspé (Québec) G4X 2W2
Tél. : 418 368-3301 Téléc. : 418 368-7150
M. Gerald O'Connor, poste 3131
gerald.oconnor.chgaspe@ssss.gouv.qc.ca

CENTRE DE RÉADAPTATION DE LA GASPÉSIE

Centre de réadaptation de la Gaspésie
230, route du Parc
Sainte-Anne-des-Monts (Québec) G4V 2C4
Tél. : 418 763-3325 Téléc. : 418 763-5631
Mme Caroline Charette, poste 232
caroline.charette.crgaspesie@ssss.gouv.qc.ca

Centre de santé et de services sociaux de La Haute-Gaspésie

CSSS de La Haute-Gaspésie
50, rue du Belvédère
Sainte-Anne-des-Monts (Québec) G4V 1X4
Tél. : 418 763-2261 Téléc. : 418 763-7460
M. Pierre Francoeur, poste 2521
pierre.francoeur.cssshg@ssss.gouv.qc.ca

Le Centre jeunesse Gaspésie/Les Îles


Centre jeunesse Gaspésie/Les Îles
205, boulevard York Ouest
Suite 100, Gaspé (Québec) G4X 2V7
Tél. : 418 368-1803 Téléc. : 418 368-5478
Mme Chantal Cloutier, poste 8350
chantal.cloutier.cj11@ssss.gouv.qc.ca

AUTRES DOMAINES D'EMPLOIS

Chaque semaine, demandez à recevoir par courriel, la liste à jour de toutes les offres d'emplois disponibles.



Sandra McNeil, agente de communication et de participation citoyenne
Commission jeunesse Gaspésie-Îles-de-la-Madeleine
1 800 463-6178 poste 9 ou 418 364-7384 sandra.mcneil@portailjeunesse.ca
Voir services aux employeurs et consultez les emplois de la semaine
www.portailjeunesse.ca



« Grâce aux avancées technologiques, je peux maintenant conjuguer mon désir de vivre près de la nature et m'épanouir en affaires. Je rêvais depuis longtemps de m'établir dans le village natal de ma mère et de vivre dans cette mer de montagnes. »

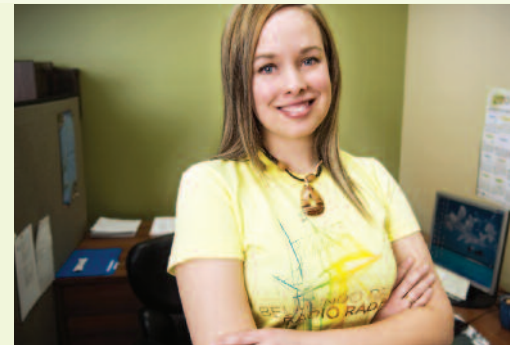
GIOVANNI MANCINI
Propriétaire de Eldorado 77
et de La Vallée Taconique
Originaire de Montréal

TRAVAILLER EN GASPÉSIE OU AUX ÎLES,

Il n'est pas rare d'entendre parler des besoins en médecins, cette réalité est en effet généralisée à travers le

Québec. Mais si je vous disais que, peu importe votre domaine, vous pourriez trouver un emploi stimulant dans notre région? La Gaspésie et les Îles-de-la-Madeleine sont un terreau fertile pour les développeurs, les gens d'idées, de rêves et de projets.

PASCALE ALLAIN
Conseillère à
l'exportation chez Gimxport
Originaire de Chandler



NEWLY CYR
Designer d'intérieur et
propriétaire de Nu Design
Originaire de Gaspé



Par
Maryève Charland-Lallier,
ambassadrice de la Gaspésie et
des Îles-de-la-Madeleine
Commission jeunesse Gaspésie-
Îles-de-la-Madeleine

www.portailjeunesse.ca

EN CHIFFRES

Selon les statistiques d'Emploi-Québec, notre région aura à pourvoir, d'ici 2014, à 9 200 postes vacants en raison, principalement, des départs à la retraite. Concrètement, cela se traduit par environ 450 postes affichés chaque semaine en période tranquille, et à plus de 1 000 postes affichés en forte période de recrutement. On considère également qu'environ seulement 20 % des emplois sont affichés, les 80 % restants se trouvant dans le « underground market »... Faites le calcul!

Les domaines d'emploi sont variés. On peut toutefois dégager des besoins criants pour des postes dans les domaines de l'ingénierie, de la gestion, du tourisme et, bien sûr, de la santé et des services sociaux.

MAIS PAS EN MÉDECINE!

FAIRE PREUVE D'AMBITION



PASCALE POIRIER
Coordonnatrice de
la Maison des jeunes
de Bonaventure
Originaire de
Bonaventure

Vous cherchez l'emploi rêvé, taillé sur mesure pour vous? Pourquoi ne pas le créer? La Gaspésie et les Îles regorgent d'opportunités de développement, que ce soit pour le démarrage de nouvelles entreprises ou pour la relève d'entreprises déjà existantes.

Les initiatives qu'il est possible de mettre de l'avant et les niches de développement possibles sont nombreuses. La seule limite est votre imagination! On remarque toutefois beaucoup d'ouverture et d'efforts déployés du côté de l'industrie agricole et de la transformation alimentaire.



JESSICA CYR
Agente en communication
et vie associative chez Desjardins
Originaire de Cap-aux-Meules

POUR FAIRE LE SAUT

Toute l'information sur les services d'accueil, les incitatifs financiers et les sources d'information sur les emplois disponibles se retrouvent sur le Portail jeunesse de la Gaspésie et des Îles au www.faistesboites.com. Les agents de migration Place aux jeunes, présents dans chacune des MRC gaspésiennes de même qu'aux Îles-de-la-Madeleine, offrent notamment des services d'accompagnement à distance dans votre recherche d'emploi. Une fois que vous serez arrivés, ils vous convieront également aux activités des comités d'accueil!

Une implication au sein des nombreux organismes de la région s'avérera également une avenue de choix pour développer votre réseau de contacts, que ce soit du point de vue professionnel ou personnel.

On peut faire sa place en Gaspésie et aux Îles : la polyvalence y est de mise, les gestes des individus y sont soulignés et l'impact de nos actions y est palpable. On y trouve donc non seulement un terrain de jeu grandeur nature, mais un milieu de vie gratifiant où le développement professionnel ne rime pas seulement avec médecine!

+ **Dre Édith Grégoire,**
directrice des services professionnels,
hospitaliers et programmes
edith.gregoire.archipel@ssss.gouv.qc.ca

+ **Céline Lafrance,**
conseillère en communications
celine.lafrance.archipel@ssss.gouv.qc.ca
Dre Aline Landry, chef de médecine générale
Marie Gibeault, directrice générale



Une journée dans la vie du Dr Jean-François Noël

Par
Emmanuelle Poirier

AFIN D'ILLUSTRER LES AVANTAGES DE VIVRE ET DE TRAVAILLER AUX ÎLES-DE-LA-MADELEINE, NOUS AVONS DEMANDÉ AU DR JEAN-FRANÇOIS NOËL DE NOUS PARLER D'UNE DE SES JOURNÉES DE TRAVAIL TYPIQUE. VOICI DONC UN APERÇU D'UNE JOURNÉE D'ÉTÉ DANS LA VIE DU DR JEAN-FRANÇOIS NOËL. COMME VOUS POURREZ LE CONSTATER, IL PASSE DE BELLES JOURNÉES!

7 h : Tout le monde debout! Les 3 petits bouts de chou se réveillent et engloutissent leur petit déjeuner en famille. Puis, tout le monde dehors! La famille se sépare pour la journée avec le sourire en sachant pertinemment qu'ils se retrouveront en soirée autour d'un souper réconfortant.

8 h 30 : En 15 minutes, Dr Noël arrive à l'hôpital, prêt pour sa journée de travail. Celui-ci semble être tombé amoureux de la splendeur des îles et de la pratique diversifiée et stimulante de la médecine familiale qu'il y a découverte lors de sa venue entre ses deux années de précliniques. Après 10 ans dans l'archipel, il se retrouve marié à Julie, une Madelinienne, père de trois magnifiques filles, et il mène aux Îles une vie trépidante.

17 h 15 : Retour à la maison. On embarque la marmaille dans le motorisé pour un souper en famille sur la plage, au coucher du soleil. Jean-François, adepte de la photographie, en profite pour capturer ce beau moment. Les filles s'amuse dans le sable à construire des châteaux et Julie dorlote la dernière qui a maintenant un an. Puis, c'est le temps de la *crème à glace* au bar laitier du coin pour finir la soirée en beauté, façon madelinienne.

Entre bureau et urgence, Jean-François réussit brillamment à conjuguer avec plaisir la vie de famille et le travail.





20 h 30 : Dodo pour les petites, fatiguées de leur batifolage à la plage. Moment de tranquillité pour les tourtereaux. Jean-François en profite pour travailler sur un projet qu'il chérit depuis quelques mois : réaliser un livre de photographies regroupant des portraits de Madelinots — du cordonnier à l'ancien chef du poste de police — maintenant perçus comme partie intégrante du décor et de l'histoire madelinienne.

Voici une journée typique pour le Dr Noël qui fait aussi du travail à l'urgence et à l'hospitalisation et qui est très impliqué dans différents comités. Il est en ce moment président du CMDP et siège au comité des titres. Il fut aussi membre du comité d'évaluation de l'acte et du DRMG.

À travers le brouhaha de la vie quotidienne, on sent que la famille est tissée serrée.

Une famille inspirante et belle à voir! Un médecin heureux de sa vie dans l'archipel!



CENTRE DE SANTÉ ET DE SERVICES SOCIAUX DES ÎLES

SPÉCIFICITÉS

Les Îles-de-la-Madeleine couvrent une superficie d'environ 202 km² répartis sur 80 km de longueur et comptent une population de 13 000 habitants. La majorité des ressources médicales disponibles aux Îles-de-la-Madeleine sont regroupées à l'intérieur du CSSS des Îles.

MISSION CLSC

- Localisation des services : Cap-aux-Meules, Grosse-Île, l'Île d'Entrée, Bassin

MISSION HÔPITAL

- Localisée à Cap-aux-Meules
- 30 lits d'hébergement de courte durée

MISSION HÉBERGEMENT

- 64 lits d'hébergement de longue durée

MISSION CRDI – TED

- Centre de réadaptation en déficience intellectuelle
- troubles envahissants du développement
- 85 usagers

VOLUME D'ACTIVITÉS

- Hospitalisation : 1 033 admissions
- Clinique externe : 30 317 visites
- Bloc opératoire : 1 447 interventions
- CLSC :
 - volet services courants : 2 507 interventions
 - volet prévention et protection : 1 600 interventions

SERVICE D'URGENCE

- Cap-aux-Meules : 20 990 visites

BUDGET ANNUEL : 31 640 200 \$

ÉQUIPE MÉDICALE

- Médecins de famille (20 membres actifs)
- Médecins spécialistes (11 membres actifs)

FORMATION MÉDICALE

Le CSSS des Îles est associé à l'Université Laval et reçoit des externes et des résidents en médecine familiale. Régulièrement, il accueille des étudiants en stage en médecine interne, en chirurgie, en gynécologie-obstétrique, en anesthésie, en pharmacie et en psychiatrie. De la formation médicale continue est aussi offerte sur place.

PARTICULARITÉS

Établissement pionnier dans le développement de la télésanté, en partenariat avec le Centre hospitalier universitaire de Québec.

- Prime d'installation et primes de maintien : consultez le nouveau cadre de gestion des mesures incitatives au www.antidote-gim.qc.ca
- Prime d'isolement selon les ententes négociées (MSSS/FMSQ) : annexe 20 de l'accord-cadre.
- Primes de disparité régionale :
 - 9 503 \$ par année avec personnes à charge.
 - 6 334 \$ par année sans personnes à charge.
- Frais de déménagement payés.
- 4 déplacements payés par année, pour ressourcement.
- 1 sortie annuelle payée pour le médecin et chacune de ses personnes à charge.
- 20 jours de ressourcement payés par année, après un an d'exercice.
- Tous les autres avantages de région « isolée ».



www.msss.gouv.qc.ca/enregion

+ GRANDS TERRITOIRES ET SIMILITUDES

Médecins spécialistes visiteurs

Haute-Gaspésie

- Gastro-entérologie
- Hématologie
- Microbiologie
- ORL
- Orthopédie
- Pédiatrie
- Pneumologie
- Urologie

Côte-de-Gaspé

- Biochimie
- Cardiologie
- Cardiologie pédiatrique
- Chirurgie vasculaire
- Hématologie
- Microbiologie
- Neurologie
- Neuro-pédiatrie
- Neuro-psychologie
- Physiatrie
- Pneumologie
- Rhumatologie, allergie
- Urologie

Rocher-Percé

- Cardiologie
- Chirurgie plastique
- Chirurgie vasculaire
- Gastro-entérologie
- Hématologie
- Microbiologie
- Ophtalmologie
- ORL
- Pédopsychiatrie
- Urologie

Baie-des-Chaleurs

- Biochimie
- Cardiologie
- Cardiologie pédiatrique
- Gynécologie
- Hématologie
- Microbiologie
- Neurologie
- Neurologie pédiatrique
- Pneumologie
- Urologie

Îles-de-la-Madeleine

- Audiologie
- Cardiologie
- Cardiologie pédiatrique
- Chirurgie plastique
- Chirurgie vasculaire
- Endocrinologie
- Gastro-entérologie
- Hématologie
- Lipidologie
- Néphrologie
- Neurologie
- Neuro-pédiatrie
- Ophtalmologie
- ORL
- Orthopédiatrie
- Orthopédie
- Physiatrie
- Pneumologie
- Psychogériatrie
- Rhumatologie, allergie
- Urologie

Services médicaux disponibles dans les CSSS Gaspésie-Îles-de-la-Madeleine

Spécialités de base

- Anesthésiologie
- Chirurgie générale
- Imagerie médicale
- Médecine interne
- Psychiatrie

Autres spécialités

- Anatomie pathologie
- Dermatologie
- Gastro-entérologie
- Médecine nucléaire
- Obstétrique-gynécologie
- Ophtalmologie
- ORL
- Orthopédie
- Pédo psychiatrie
- Pédiatrie
- Santé communautaire

Médecine générale

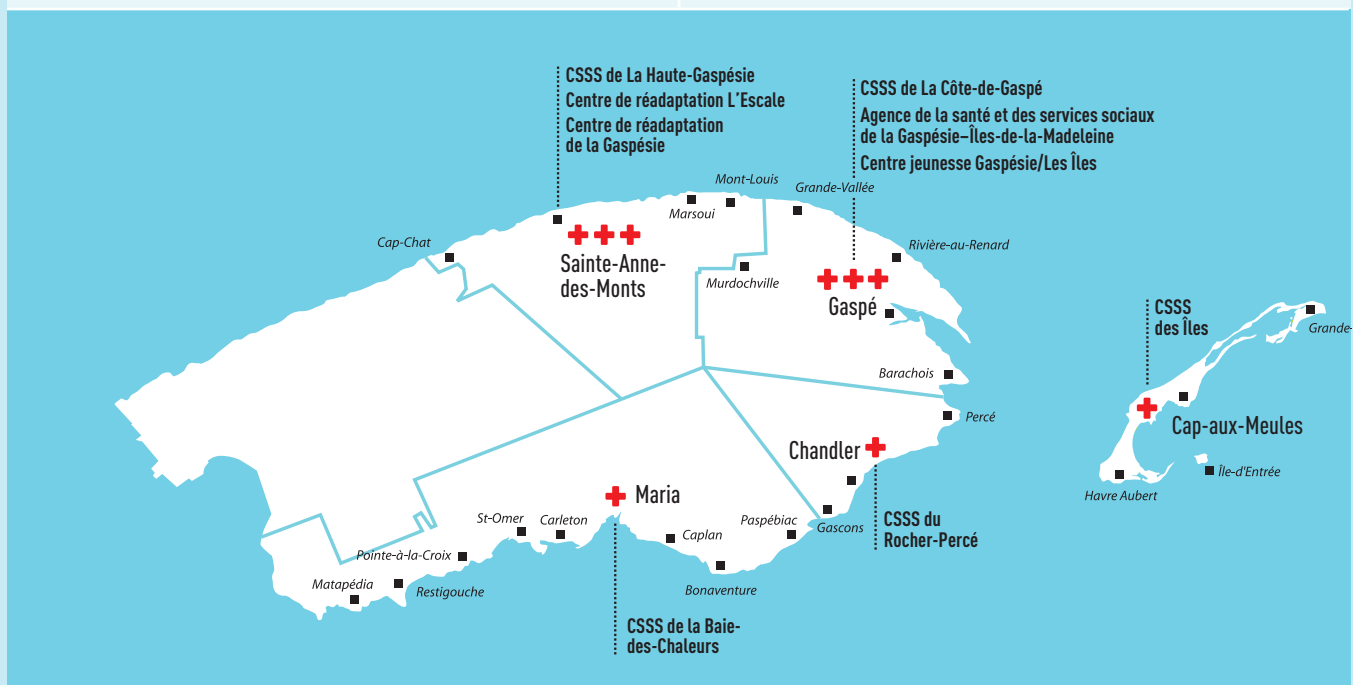
- Prise en charge et suivi des usagers
- Urgence, hospitalisation
- Gériatrie active, soins prolongés
- Oncologie
- Soins à domicile
- Services médicaux courants avec et sans rendez-vous
- Clinique jeunesse en milieu scolaire
- Médecins-conseil pour programme spécifique
- Cabinet privé

Équipements médicaux

- Unité mobile de résonance magnétique
- Imagerie médicale complète incluant échographie, doppler cardiaque et tomodensitométrie axiale
- Radiologie numérique et télé radiologie
- Système de monitoring à la salle d'urgence et télémétrie
- Tapis roulant
- Respirateur intégré avec ordinateur
- ECG
- Clinique « pace maker »
- Chambre des naissances

Support paramédical

- Pharmaciens(nes)
- Assistants(tes) techniques en pharmacie
- Infirmiers(sières)
- Inhalothérapeutes
- Technologistes médicaux
- Techniciens(nes) en radiologie
- Techniciens(nes) en ECG
- Orthophonistes
- Physiothérapeutes
- Ergothérapeutes
- Thérapeutes en réadaptation physique
- Travailleurs sociaux
- Diététistes
- Psychologues
- Éducateurs spécialisés
- Archivistes



Les gagnants du concours Antidote 2011



Excursion sur l'Île Bonaventure, Percé

Au terme de 12 heures de route, nous sommes enfin arrivés à destination. Nous logions dans un magnifique chalet champêtre à Cap-aux-Os, à seulement 20 minutes de Gaspé.

Nous avons commencé notre première journée en rencontrant Marc Pelletier, notre hôte pour toute la durée du séjour. Il nous a parlé des incontournables de la région et nous avons pu ainsi planifier notre semaine. Dans l'après-midi, nous avons visité le musée de la Gaspésie, ce qui nous a bien introduits à la géographie et à l'histoire de la région et de ses habitants. Pour le souper, nous sommes allés déguster à la Maison William Wakeham, où nous avons goûté quelques spécialités, tels le homard, les pétoncles et le canard.

Le lendemain, une visite à Percé était au programme. En arrivant, nous avons pu admirer le fameux Rocher! Nous avons ensuite fait un tour de bateau qui nous a permis d'observer le Rocher Percé de beaucoup plus près et de nous diriger vers l'île Bonaventure où les fous de Bassan nous attendaient. Après une petite excursion en montagne, nous avons pu contempler la plus importante colonie de fous de Bassan au monde. Il va sans dire que nous étions tous très impressionnés.

Mercredi, nous avons tout d'abord visité l'Unité de médecine familiale de Gaspé en compagnie de Dre Catherine Blais-Morin qui en a profité pour nous expliquer le fonctionnement général de l'organisation. Nous nous sommes ensuite rendus au parc Forillon, à quelques minutes à peine de notre chalet, où nous avons emprunté un sentier de randonnée pédestre pour atteindre le Cap-Gaspé. Dans la soirée, nous avons pu profiter d'un 5 à 7 organisé par notre hôte. C'est dans une ambiance décontractée que nous avons pu discuter avec quelques médecins et résidents de ce qu'était la pratique médicale dans la région de Gaspé.

Dans la matinée du jeudi, nous avons profité de la belle température pour suivre un cours de voile à l'École de voile Le Cormoran. Accompagnés d'un superviseur, nous avons navigué pendant 3 heures dans la baie de Gaspé sur des catamarans que nous avons appris à diriger. Il s'agissait d'une première pour la totalité du groupe et cette expérience fut très appréciée par tous.

La dernière activité majeure à notre programme s'est déroulée le vendredi. Nous avons fait appel aux athlètes en nous et nous sommes rendus dans le parc national de la Gaspésie

GROUPE DE GASPÉ DU 19 AU 26 JUIN 2011

Roxanne Gosselin,
Myriam St-Pierre,
Marie-Michèle Briand,
Maryse Lefebvre Laporte,
Steven Palanchuck et
Guillaume Lachance Paquette

pour grimper sur le sommet du mont Albert. Après une montée exigeante et une petite balade dans la neige, nous avons pu admirer la vue formidable qui s'offrait à nous depuis le sommet. Le reste de l'après-midi a été consacré à la descente du mont et au retour vers Cap-aux-Os pour une nuit de sommeil bien méritée.

Nos deux dernières journées ont été réservées au repos et au voyage de retour. Nous avons tous grandement apprécié cette semaine qui nous a permis à la fois de relaxer, et de découvrir la magnifique région de la Gaspésie. C'est pourquoi nous tenons à remercier l'Agence de la santé et des services sociaux de la Gaspésie de nous avoir donné l'occasion de vivre cette belle expérience ainsi que M. Marc Pelletier, pour son accueil chaleureux et son entière disponibilité.

Bon voyage aux gagnants de l'été prochain!

Roxanne, Myriam, Marie-Michèle,
Maryse, Steven, Guillaume



Chers Madelinots,

À la veille de vous quitter, nous tenons à vous remercier de l'accueil chaleureux que vous nous avez réservé. La semaine passée en votre compagnie restera longtemps gravée dans nos mémoires.

Dès notre arrivée dimanche dernier sous un soleil radieux, nous avons été frappés par la beauté des paysages de votre coin de pays. Les plages, les dunes, la mer et les petites maisons colorées; nous avons tout de suite été charmés!

Le lendemain, nous avons eu l'occasion de visiter votre bel hôpital. De construction assez récente, c'est, de toute évidence, un milieu de travail dynamique où évolue une équipe médicale fort sympathique! Ce soir-là, nous avons dégusté votre fine cuisine au Vieux Couvent, un restaurant qui sait fort bien mettre en valeur les produits d'ici; produits de la mer et du terroir, un vrai régal!

Les jours suivants ont été bien occupés, car aux Îles, ce ne sont pas les activités qui manquent! Parmi les activités qui nous étaient proposées, nous avons notamment choisi de

faire une balade en kayak agrémentée d'un souper au crabe près du phare de Cap Hérisse. Nous avons fait de la plongée en apnée avec les phoques du Corps-Mort et avons eu la chance de faire une excursion en zodiac à l'Île d'Entrée où nous avons découvert des oiseaux et des troupeaux en liberté dans un décor unique. Enfin, aujourd'hui, nous sommes allés encourager votre belle folie qu'est le concours de châteaux de sable!

Finalement, entre ces activités, nous avons pu parcourir les îles en long et en large. Nous y avons admiré des paysages splendides et y avons découvert des produits locaux succulents! Mais surtout, nous vous avons rencontré, vous, chers Madelinots, et votre accueil chaleureux nous a conquis. Alors nous vous disons au revoir, et à bientôt!

GROUPE DES ÎLES DU 7 AU 14 AOÛT 2011

Amélie Gauthier,
Estelle Tardif,
Jean-Philippe Déry,
Roxane Gagné et
William De la Chevrotière



GROUPE DU ROCHER-PERCÉ DU 4 AU 11 JUIN 2011

Émilie Levesque,
Marc-André Collin,
Caroline Lachance,
Simon Chamberland,
Mathieu Chamberland
et Pierre-Luc Desilets

Paisible, reposant, apaisant

Voilà qui caractérise bien cette semaine de repos dans un mignon petit chalet tout près de Percé, à Cap-d'Espoir.

Au cours de cette semaine, nous avons visité le parc national de l'Île-Bonaventure-et-du-Rocher-Percé, vu ses milliers de fous de Bassan et regardé sous tous ses angles le fameux Rocher Percé. D'ailleurs, merci à Daniel et André pour la balade en zodiac.

Nous en avons également profité pour déguster, à plus d'une reprise, les produits de la mer locaux, comme lors de cette soirée à la chandelle à La Maison du Pêcheur.

Ah oui, j'allais presque oublier, il faut savoir marcher en Gaspésie!

Que ce soit simplement pour arpenter les plages en plein soleil, ou pour marcher avec le son des vagues au coucher du soleil, ou encore pour découvrir l'un des nombreux sentiers de randonnée des environs, il faut se munir d'une bonne paire de chaussures avant de partir!

Bref, il fait bon se ressourcer sur ce vaste territoire.

L'équipe du Roc 2011

Escapade à Sainte-Anne-des-Monts



**GROUPE DE LA
HAUTE-GASPÉSIE
22 AU 28 AOUT 2011**

Maude Fortin,
Philippe Dubuc-Gaudreau,
Gabrielle Barbarese,
Véronique Asnong et
Myriam H-Ouimet

Grâce à l'Agence de la santé et des services sociaux de la Gaspésie et des Îles-de-la-Madeleine et à l'hospitalité des Gaspésiens, notre groupe de cinq résidents de la Rive-Sud de Montréal a pu profiter d'une escapade au coeur de la Haute-Gaspésie.

Nous avons parcouru le chemin dans notre « minivan » grise, en passant par la Fromagerie des Basques et le parc du Bic. À notre arrivée, nous avons découvert un chalet authentique et son propriétaire accueillant. Une lettre de bienvenue, un petit coup de téléphone pour s'assurer que tout se passe bien et puis soudainement, sa présence en personne. Quelle belle attention! Nous avons partagé ensemble un plateau de poissons, crustacés et délices fumés. Nous voici déjà dans l'ambiance locale.

Quel bonheur de se réveiller à la lumière du lever de soleil et de déguster un bon café devant le fleuve! Les vagues s'activent tout doucement, les pêcheurs reviennent du bout du quai. Un réel contraste avec notre vie de citadins.

Cette plage fut le décor de notre séjour. Nous avons apprécié les promenades au bord de l'eau et les couchers de soleil, sans oublier les feux de camp qui nous transformaient en

chansonniers. En suivant la rive, nous nous sommes rendus jusqu'à l'auberge de jeunesse, le Sea Shack. Prenant notre courage à deux mains, nous avons bravé le vent froid et les nuages pour enfile nos belles combinaisons nautiques avec cagoules et cape imperméable protège-fesse; canyoning, nous voici! Nous avons remonté à rebours la rivière et ses remous pour ensuite glisser, de retour vers le fleuve. Le grand saut de huit mètres, puis un saut tête première, tout ça exécuté les yeux fermés.

En plus de ce monde de nature, nous avons découvert l'univers de la médecine familiale à Sainte-Anne-des-Monts. La polyvalence de la pratique médicale nous a marqués, particulièrement au centre de toxicomanie régionale. Nous y avons trouvé un hôpital adapté aux besoins de la région avec des professionnels motivés. Nous avons par ailleurs eu la chance de mettre à l'épreuve les ressources médicales de la région lorsqu'au beau milieu du parcours d'Arbre en Arbre, nous avons porté secours à un vacancier en détresse. Au sommet du circuit expert, celui-ci perd connaissance. Une évaluation rapide nous a rassurés sur son état de santé; il n'avait probablement rien de plus qu'une simple déshydratation et un léger manque de forme physique! L'équipe d'intervenants du centre a su rester calme tandis que les ambulanciers sont arrivés rapidement.

À la poursuite de la légende du caribou du sommet de la montagne, nous avons grimpé le mont Xalibu du parc national de la Gaspésie. Une vue à couper le souffle sur les Chic-Chocs nous attendait au sommet. Cependant, le caribou n'y avait pas laissé ses traces. Pour nous détendre à la suite de cette randonnée, nous avons profité d'un repas gastronomique aux saveurs du terroir au Gîte du Mont-Albert.

De ce voyage, nous garderons en mémoire l'harmonie entre une qualité de vie incroyable, près de la nature, et une pratique médicale diversifiée. Merci au CSSS de La Haute-Gaspésie et tout spécialement à nos hôtes, Pierre et Érika.



Un voyage de « gang » dans la Baie-des-Chaleurs

Depuis un petit moment mijotait dans nos têtes l'idée de faire un voyage de gang en Gaspésie, cette belle région du Québec qui reçoit bien des honneurs quand il s'agit de tourisme. Après tout, pourquoi vouloir aller à l'autre bout du monde quand il y a tant de choses à découvrir à quelques heures seulement de chez nous? Alors, imaginez notre bonheur lorsque nous avons appris que nous avions gagné un voyage d'une semaine dans la Baie-des-Chaleurs!

C'est ainsi que par un beau dimanche matin ensoleillé, nous sommes partis à la découverte de cette région jusqu'alors inconnue pour nous. Nous avons quelques heures de voiture à faire, mais ce ne fut pas un supplice puisque le paysage n'avait rien à voir avec la vue monotone du trajet Québec-Montréal! Plus nous progressions, plus nous étions entourés de montagnes et de cours d'eau à faire rêver. Mais ne nous éternisons pas sur la description de la route puisqu'il y a beaucoup de choses à dire sur la région de la Baie-des-Chaleurs!

Nous sommes arrivés à notre lieu d'hébergement, une jolie maison ancestrale dans le village de Maria. Droit devant, nous avons la vue sur la Baie-des-Chaleurs et tout autour, une nature paisible qui nous invitait à nous ressourcer. Tout au long de la semaine, les activités ne manquèrent pas. Comme première activité, nous avons décidé de partir en mer sur le bateau le « Mer l'eau » pour y pratiquer la pêche. Toutefois, à notre grande déception, le « Mer l'eau » prenait l'eau... ce qui entraîna l'annulation du périple en mer. Ce petit coin de pays n'avait toutefois pas fini de nous étonner! Alors que nous marchions sur le quai, nous avons été charmés par l'accueil et l'hospitalité des pêcheurs « habitués de la place » qui y pratiquaient leur activité favorite. Ils nous montrèrent tour à tour comment utiliser une canne à pêche, et ce, avec une patience appréciée, puis nous nous sommes tous mis au travail sous leur supervision sympathique; les maquereaux n'avaient qu'à bien se tenir! Un après-midi entier s'écoula en bonne compagnie sous un paysage à couper le souffle. Et quoi de mieux,



**GROUPE DE LA
BAIE-DES-CHALEURS
DU 14 AU 21 AOÛT 2011**

Julie Steele,
Ève Perreault,
Marily Pépin,
Jonathan Steele,
Véronique Morin et
Marilyn Morin

pour finir la journée, que de manger du crabe fraîchement pêché et acheté sur le quai alors que les bateaux de pêche revenaient de leur périple en mer.

Le lendemain, une autre grosse journée nous attendait puisque nous avons décidé de descendre la rivière Bonaventure en kayak. Nous savions que la limpidité de cette rivière était légendaire et nous avons rapidement compris pourquoi elle était considérée comme l'une des dix rivières les plus limpides de la planète! Un paysage incroyable, du beau temps et quelques rapides à traverser, tout était en œuvre pour que nous passions une journée mémorable que nous ne sommes pas prêts d'oublier.

La journée suivante, le beau temps était toujours de la partie et nous sommes allés faire l'ascension du mont Saint-Joseph, haut de 555 mètres! Le panorama qui nous offrait une vue imprenable sur la Baie-des-Chaleurs ainsi que sur l'impressionnant parc éolien de Carleton était tout simplement magnifique. De plus, un important réseau de sentiers pédestres situé dans les alentours du mont permet de se promener en pleine nature durant des heures.



Nous avons également eu le privilège d'être invités à l'un des restaurants les plus réputés du magnifique village de Carleton-sur-Mer, le Marin d'eau douce. Charmés par la vue exceptionnelle que nous offrait ce site enchanteur, nous avons eu le plaisir de déguster la fine cuisine de poissons et de fruits de mer tout en contemplant le magnifique coucher de soleil. L'aspect coloré des aliments et les saveurs de la Gaspésie furent un pur délice pour nos yeux et nos papilles. Le personnel du restaurant nous a offert un service accueillant et chaleureux. Cette soirée où nous avons pu profiter des plus beaux atouts qu'offre Carleton-sur-Mer fût très appréciée.

Ainsi passa rapidement notre séjour dans la Baie-des-Chaleurs. Une expérience où tous nos sens furent exaltés par les vues exceptionnelles, le son et l'odeur de la mer, la saveur des produits du terroir, sans oublier la grande générosité des habitants. Tout cela a contribué à faire de ce périple un voyage inoubliable. Un merci tout spécial au concours Antidote qui nous a permis de découvrir ce riche coin de pays.



Marc Pelletier et sa conjointe
la Dre Catherine Blais-Morin

Cassandre et Myriam

Là où le temps prend toute son importance

Par
Marc Pelletier

Plus de douze années se sont déjà écoulées depuis mon départ de la Rive-Sud de Montréal pour le grand saut vers la Gaspésie. À cette époque, ma conjointe terminait sa résidence en médecine de famille et devait prendre une décision quant à son futur lieu de travail. Ayant eu l'occasion de faire une partie de sa formation à l'UMF de Gaspé, son choix semblait s'orienter dans cette direction. Une question restait cependant toujours sans réponse : « Est-ce que mon conjoint réussira à s'épanouir et à se réaliser à 1 000 km de son lieu de naissance avec une formation qui semble plus prometteuse dans les grands centres? Pourquoi pas! »

Le grand saut

Faisant fi de tous les préjugés négatifs sur les opportunités en région, nous voilà partis pour Gaspé avec un objectif en tête : s'établir. Dès notre arrivée, les projets se sont multipliés de façon naturelle; multiples opportunités d'emplois, achat d'une maison avec comme projet de la préparer pour la venue de notre premier enfant. Pour ma part, j'étais comblé. Dès mon arrivée, j'ai eu le privilège d'occuper un poste de direction au sein d'une entreprise touristique et par la suite, de vivre un vieux rêve presque impensable à réaliser dans ma ville natale, soit de devenir fromager pour une ferme caprine locale.

Une conjointe aux anges

Avec un taux d'effectifs enviable, le CSSS de La Côte-de-Gaspé offre une multitude de possibilités pouvant convenir à toutes les pratiques. « Je peux adapter ma pratique selon mes objectifs personnels et professionnels. La grande flexibilité de l'hôpital m'aura permis entre autres d'ajuster ma pratique afin d'être un médecin disponible pour mes patients et une maman présente pour ma famille. Je fais ce que j'ai toujours voulu faire, soit de la vraie médecine de famille jumelée à un rôle d'enseignante au sein de l'équipe de l'UMF. Faire de la chimiothérapie, du bureau, du sans rendez-vous, de l'enseignement, des soins de longues durées, de la gestion jumelée aux semaines d'hospitalisation, pour moi, c'est la pratique idéale. Cette grande flexibilité m'amène à envisager quelque chose que je n'aurais pas cru possible il y a quelques années... agrandir la famille! »

Les plus beaux terrains de jeux

Le milieu de travail est certes important lorsque se pose le choix d'élire domicile, mais l'environnement dans lequel nous vivons fût un élément déterminant pour la suite des choses.

Lorsqu'interrogé par mes proches citoyens sur les motivations qui me poussent à rester à Gaspé après toutes ces années, je réponds : « Le sentiment de sécurité éprouvé lorsque ma fille se rend à l'école seule à pied et le fait de pouvoir manger à la plage avec les enfants en pleine semaine après le travail a pour moi une valeur inestimable. Les deux heures par jour sauvées du trafic, je les prends volontiers et les utilise comme bon me semble! Nous avons le privilège d'être à seulement trente minutes du parc Forillon, 45 minutes du Roché Percé et deux heures du Gîte du Mont-Albert. Comme terrains de jeux, il y a pire. »

Où vous voyez-vous dans dix ans?

Si on m'avait posé cette question à mon arrivée, la réponse aurait probablement été bien différente de ma réalité. Aujourd'hui, j'ai ma propre entreprise, je suis contractuel pour le CSSS de La Côte-de-Gaspé, et je développe tranquillement un parc immobilier pour nos vieux jours. Côté familial, c'est bien plus que mes attentes : deux magnifiques petites filles et le projet d'agrandir cette petite famille à trois ou quatre. Comme quoi toutes ces heures épargnées du trafic peuvent être investies ailleurs...



CENTRE DE SANTÉ ET DE SERVICES SOCIAUX DE LA CÔTE- DE-GASPÉ

SPÉCIFICITÉS

Le CSSS de La Côte-de-Gaspé dessert la population d'un grand territoire compris entre les localités de Rivière-Madeleine et de Coin-du-Banc (Percé), incluant Murdochville. La population qu'il dessert est de 22 000 habitants.

MISSION CLSC

- Localisation des services : Barachois, Rivière-au-Renard, Grande-Vallée, Murdochville, Gaspé

MISSION HÔPITAL

- Localisée à Gaspé
- 65 lits d'hébergement de courte durée

MISSION HÉBERGEMENT

- 97 lits d'hébergement de longue durée

VOLUME D'ACTIVITÉS

- Hospitalisation : 2 326 admissions
- Clinique externe : 32 229 visites
- Bloc opératoire : 2 696 interventions
- Tous les services en CLSC : 17 017 usagers

SERVICE D'URGENCE

- Gaspé : 26 815 visites
- Grande-Vallée : 11 596 visites
- Murdochville : 2 948 visites

BUDGET ANNUEL : 55 000 000 \$

ÉQUIPE MÉDICALE

- Médecins de famille (45 membres actifs)
- Médecins spécialistes (20 membres actifs)

FORMATION MÉDICALE

Une grande proportion de l'enseignement donné sur le territoire de l'établissement est réalisée à l'Unité de médecine familiale, qui est affiliée à l'Université Laval pour la réalisation de stages d'immersion, stages d'externat, stages de résidence en médecine familiale et en psychiatrie. Certains stages en médecine se font également par l'entremise de l'Université de Montréal à Grande-Vallée. Enfin, d'autres stages ont lieu sur le territoire, et ce, dans différents programmes de formation, soit en soins infirmiers (niveau collégial), en physiothérapie (internat), en pharmacie (internat), en ergothérapie, en orthophonie ainsi qu'en travail social (niveau collégial).

PARTICULARITÉS

Fonction régionale en anatomo pathologie, en dermatologie, en gériatrie, en gastro-entérologie, en clinique antidouleur, en pédopsychiatrie, en psychiatrie légale et en planification familiale, incluant IVG. Autres spécialités régionales et sous-régionales offertes : chirurgie orthopédique, ophtalmologie, ORL, pédiatrie. Le CSSS de La Côte-de-Gaspé est responsable de la centrale Info-Santé Info-Social pour l'ensemble de la région.

- Prime d'installation et primes de maintien : consultez le nouveau cadre de gestion des mesures incitatives au www.antidote-gim.qc.ca
- 4 déplacements payés par année, pour ressourcement.
- 20 jours de ressourcement payés par année, après un an d'exercice.
- Tous les autres avantages de région « éloignée ».



www.msss.gouv.qc.ca/enregion



PLUSIEURS DES NOUVEAUX MÉDECINS DE LA GASPÉSIE ET DES ÎLES-DE-LA-MADELEINE ONT EU LEUR PREMIER CONTACT AVEC LA RÉGION PAR LE BIAIS DU MAGAZINE DONT VOUS FAITES EN CE MOMENT LA LECTURE : « L'ANTIDOTE ». TOUTEFOIS, LES BELLES IMAGES ET LES TÉMOIGNAGES NE SUFFISENT PAS TOUJOURS À TRANSMETTRE LA PASSION DES GENS DE LA PLACE ET LA CHALEUR HUMAINE OMNIPRÉSENTE. POUR DONNER LE GOÛT DE LA HAUTE-GASPÉSIE, IL FAUT LA VIVRE!



L'expérience est déjà possible dans le cadre du stage en médecine familiale destiné aux externes de l'Université Laval. Nous accueillons ainsi deux externes par période. Trois étudiants partagent également, au cours de la saison estivale, la vie haute-gaspésienne. En effet, les stages d'été sont maintenant incontournables pour nous! Nous pourrions aussi accueillir bientôt des médecins résidents en médecine familiale puisque nous offrirons la possibilité de réaliser le stage en région dite « éloignée ». Les stages constituent donc de belles occasions de prendre la mesure de notre environnement.

Or, pour joindre encore plus de gens et leur permettre de voir, goûter, sentir et vivre la Haute-Gaspésie, rien de mieux qu'un bon vieux *Road trip!* L'idée d'organiser une visite de groupe dans la région s'est donc imposée d'elle-même comme moyen de faire découvrir notre coin de Gaspésie. Ainsi, nous avons invité de futurs médecins et leurs conjoints ayant déjà démontré un intérêt pour la Haute-Gaspésie à venir nous rencontrer dans l'environnement qui pourrait bien devenir leur lieu de pratique et leur milieu de vie. Ils pouvaient ainsi valider par eux-mêmes leurs aspirations envers notre coin de paradis.

À ce jour, deux séjours du genre *Road trip* ont eu lieu. En effet, la première expérience réalisée en septembre 2011 fut tellement appréciée qu'un second séjour a été organisé en mars 2012! La seule distinction de ce dernier : la neige!

Groupes en visite
en Haute-Gaspésie

Carnet de visite en Haute- Gaspésie

Par
Érika Gagné

Édith et Sylvain

Au cours d'un séjour, les futurs médecins ont le temps nécessaire pour rencontrer quelques membres de notre équipe médicale et écouter leur petite histoire d'amour avec la région : comment ils sont venus ici, qu'est-ce qui les a incités à rester et pourquoi ils ne repartiraient jamais. De façon générale, la richesse de la nature, la qualité de vie et la possibilité de construire une pratique médicale variée constituent l'essentiel des motifs qu'évoque notre équipe médicale. La visite des installations du CSSS de La Haute-Gaspésie a d'ailleurs plu à tous et a permis à la relève de se projeter dans ces lieux, qui sait, peut-être même dans un avenir rapproché.

Le choix d'un lieu de pratique est une décision de couple : un choix de vie quoi! C'est en toute simplicité que nous avons présenté aux conjoints les possibilités existantes et les perspectives d'avenir afin que la Haute-Gaspésie devienne, pour eux aussi, une terre d'accueil. Nous avons répondu à toutes leurs questions sur les opportunités d'emploi dans la région, en plus de donner de l'information sur l'éducation, les loisirs, les sports et la culture. Il aurait été impossible de transmettre de la même façon toute cette information dans le cadre de rencontres conventionnelles comme les « Journées carrières » ou autres visites dans les centres universitaires.

Motivés par leur amour du plein air, il était évident que nous avions affaire à des intéressés de la région! Les Chic-Chocs ne manquent jamais de séduire ceux qui s'y aventurent! Que ce soit pour y faire du yoga ou encore de la raquette hors piste (avec guide), les activités réalisées dans le parc de la Gaspésie sont, de façon indéniable, les moments culminants du *Road trip!* Près de la mer, ce sont plutôt les bonnes tables, la boulangerie, la chocolaterie et cie qui nous attendent. Cette mer qui opère à coup sûr son pouvoir d'attraction, surtout si on peut y apercevoir des gens qui font du *kitesurf*. Docteur Gagnon pourrait vous en parler! Un week-end aux airs de Grande Séduction croirez-vous? C'est pourtant en toute simplicité que nous avons chaleureusement accueilli nos invités.

Encore une fois, un énorme merci à nos participants. Merci aussi à tous les gens de la région qui, comme à l'habitude, ont réservé leur meilleur accueil à nos invités. Un merci spécial aux docteurs Daniel Lacoste, Alain Pelletier, Émilie Gagnon, Oswaldo Padron et Geneviève Desbiens. Enfin, merci à Sylvain et Frédéric de Sénik pour la réalisation de ces séjours désormais nommés : « *Road trip* en Haute-Gaspésie »! Le plus important est d'espérer revoir nos convives d'ici quelques années : seuls, en couple ou en groupe, ils seront les bienvenus!



CENTRE DE SANTÉ ET DE SERVICES SOCIAUX DE LA HAUTE- GASPÉSIE

SPÉCIFICITÉS

Le territoire du CSSS de La Haute-Gaspésie s'étend des municipalités de Cap-Chat à Rivière-Madeleine et compte une population de 13 000 habitants.

MISSION CLSC

- Localisation des services : Cap-Chat, Marsoui, Mont-Louis, Sainte-Anne-des-Monts

MISSION HÔPITAL

- Localisée à Sainte-Anne-des-Monts
- 29 lits d'hébergement de courte durée

MISSION HÉBERGEMENT

- 82 lits d'hébergement de longue durée

MISSION RÉADAPTATION-TOXICOMANIE (centre régional)

- 14 places

VOLUME D'ACTIVITÉS

- Hospitalisation : 1 260 admissions
- Services ambulatoires : 21 163 visites

SERVICE D'URGENCE

- Sainte-Anne-des-Monts : 13 683 visites

BUDGET ANNUEL : 30 300 000 \$

ÉQUIPE MÉDICALE

- Médecins de famille (12 membres actifs)
- Médecins spécialistes (9 membres actifs)

FORMATION MÉDICALE

- Comité de formation médicale très actif

PARTICULARITÉS

- Tomodensitomètre 40 barrettes.
- Un groupe de médecins de famille (GMF) est accrédité et implanté en Haute-Gaspésie depuis le 7 avril 2003.
- Prime d'installation et primes de maintien : consultez le nouveau cadre de gestion des mesures incitatives au www.antidote-gim.qc.ca
- 4 déplacements payés par année, pour ressourcement.
- 20 jours de ressourcement payés par année, après un an d'exercice.
- Tous les autres avantages de région « éloignée ».



www.msss.gouv.qc.ca/enregion

La formation médicale en Gaspésie et aux Îles

STAGES D'ÉTÉ Inscrivez-vous en remplissant le formulaire en ligne sur www.antidote-gim.qc.ca

STAGES À OPTION Dans tous les CSSS

STAGES BLOC UMF POUR LES RÉSIDENTS UMF Gaspé et UMF Baie-des-Chaleurs (bourse de 6 500 \$/année)

STAGES D'IMMERSION CLINIQUE ET APP Consultez le secrétariat de l'enseignement de votre faculté de médecine

STAGES DE MÉDECINE FAMILIALE-RÉGION Dans tous les CSSS

STAGES DE RÉGION EN SPÉCIALITÉS CSSS Baie-des-Chaleurs, Rocher-Percé, Côte-de-Gaspé, Îles-de-la-Madeleine

Informez-vous auprès de la direction des programmes de votre faculté.

www.antidote-gim.qc.ca

Consultez la section :
adresses et personnes-ressources :
répondants Gaspésie-Îles-de-la-Madeleine
formation médicale décentralisée



La meilleure ressource en Gaspésie et aux Îles
pour vous et votre conjoint ou conjointe!
Prenez contact avec nous.

L'ANTIDOTE

www.antidote-gim.qc.ca



Abonnez-vous en ligne,
c'est gratuit!

Agence de la santé et
des services sociaux
de la Gaspésie-
Îles-de-la-Madeleine

Québec

André Boudreau, coordonnateur
418 368-2349, poste 5262
andre.boudreau.asssgim@ssss.gouv.qc.ca
www.agencesssgim.ca

Venez sentir le printemps en Gaspésie et aux Îles



PERSONNES-RESSOURCE

+ Érika Gagné,

agente de recrutement médical
erika.gagne.csshg@ssss.gouv.qc.ca
Tél. : 418 763-2261, poste 2524
Cell. : 418 967-0395



Myriam Cimon, adjointe à la direction
des services professionnels et hospitaliers
Hélène Laprise, directrice générale

+ Dre Édith Grégoire,

directrice des services professionnels,
hospitaliers et programmes
edith.gregoire.archipel@ssss.gouv.qc.ca



+ Céline Lafrance,

conseillère en communications
celine.lafrance.archipel@ssss.gouv.qc.ca

Dre Aline Landry, chef de médecine générale
Marie Gibeault, directrice générale

+ Daniel Lambert,

medlambda@yahoo.ca Tél. : 418 680-2857



+ Jean St-Pierre,

directeur des services hospitaliers
et adjoint administratif
à la direction des services professionnels
jean.st-pierre.chandler@ssss.gouv.qc.ca

Chantal Duguay, directrice générale

+ Dr Antoine Groulx,

directeur des services professionnels
agroulxdsp@me.com



+ Marc Pelletier,

consultant à la direction
des services professionnels
mpelletiercdsp@me.com

Lise Pouilot, directrice générale

+ Dr François Dumas,

directeur des services professionnels
francois.dumas.csshbc@ssss.gouv.qc.ca
Tél. : 418 759-3443, poste 2126



+ Chantal Moreau,

adjointe à la direction
des services professionnels
chantal.moreau.csshbc@ssss.gouv.qc.ca
Tél. : 418 759-3443, poste 2231

Jean-Philippe Legault, directeur général

