

NOUVELLE MARQUE CHEZ LES DUCS



Denis Fleury des Ducs de Longueuil vient d'établir une nouvelle marque en cognant son 15e circuit pour un 52e point produit. Jacques Racine nous relate les plus récents succès du puissant cogneur en page A10 * (Photo: Bernard Brault).

LE COURRIER DU SUD

DESSERVANT UNE POPULATION DE 450.000

l'Hebdomadaire régional au plus fort tirage au Québec

LAFLECHE - LONGUEUIL - ST-LAMBERT - LEMOYNE - PREVILLE - GREENFIELD PARK
BROSSARD - NOTRE-DAME-DU-SACRE-COEUR - BOUCHERVILLE - ST-HUBERT

MERCREDI, 6 AOÛT 1980 - WEDNESDAY, AUGUST 6th 1980

Volume 34 - Numéro 16

THE SOUTH SHORE COURIER

Prix 15 cents

CENTRE D'EMPLOI POUR ÉTUDIANTS À LONGUEUIL

PLUS DE 2000 JEUNES ONT ÉTÉ EMBAUCHÉS

page A3

CONFLIT AU CONSEIL DES MAIRES: UNE CHICANE DE COUPS DE MOUCHOIRS

page A3



Louise Legault du Courrier du Sud qui participait l'an dernier au Marathon International de MII et qui terminait la course en un temps fort respectable a rencontré le président du marathon, Serge Arsenault. Texte et photos de Claude Beaubien en page Page A8



LE LONG DU RICHELIEU:

LES ARTISANS OUVRIRONT LEURS PORTES AU PUBLIC

Pour la seconde année consécutive, l'Association des Artisans du Richelieu tiendra les 9 et 10 août prochains une démonstration à domicile des techniques et des oeuvres de ses membres. Tissage, couture, sculpture, ébénisterie, courte-pointe et vitrail seront à l'honneur. Texte de Marie-Josée Emard et photos de Bernard Brault en page Page A3



À ST-LAMBERT

PLUS DE 3000 PERSONNES ASSISTENT AUX JEUX ÉCOTSAIS TRADITIONNELS

C'est dimanche dernier au parc Seaway de St-Lambert que se sont déroulés les traditionnels jeux Écossais devant plus de 3000 personnes. Les danses étaient bien sûr de la partie. Voir photos de Bernard Brault en page page A11



THÉÂTRE D'ÉTÉ AST-OURS

IL AURAIT FALLU SONGER À MEUBLER LES SILENCES

Les Bateleurs contemporains présentent cet été "Wow, un homme pour Noël", une pièce à deux personnages qui ne semble pas attirer beaucoup de monde... Texte de Marie-Josée Emard et photos de Bernard Brault en page Page B9

La Rive-Sud en plein Progrès

Cette semaine à votre Marché Public LES HALLES DE LONGUEUIL PRÉSENTE L'UN DE SES 27 MARCHANDS

Boucherie Fine et Panier de Fruits.



Des coupes de viande parfaite et des charcuteries appétissantes, voilà le comptoir numéro un de la Boucherie fine des Halles de Longueuil. (Photo Bernard Brault).

Aux Halles de Longueuil, il est un comptoir unique appelé Boucherie fine et Paniers de fruits. Sa particularité? Des spécialités italiennes offertes parmi des trésors d'importation.

Le comptoir principal est garni de pièces de boeuf, de veau, d'agneau, de poulet, de porc et de jambon italien. Près de lui, s'étend la gamme des saucissons tels que la mortadelle, le peperoni, le capicolli, le salami, etc. de même que celle des fromages importés, compléments parfaits d'un bon repas.

Sans oublier les spécialités françaises et canadiennes, par exemple: escalopes de veau, tournedos, brochettes, agneau frais etc.

Toutefois comme son nom l'indique, Boucherie fine et Panier de fruits comprend aussi une table jonchée de fruits frais, tous plus alléchants les uns que les autres. On en fait des paniers superbes qui s'offrent toujours bien en cadeau ou encore on les croque à belles dents... tout simplement.

suite page A2

Publi-Reportage

AU CRSSS

LE CALME APRÈS LA TEMPÊTE

page A7

La Rive-Sud en plein Progrès

Cette semaine à votre Marché Public LES HALLES DE LONGUEUIL PRÉSENTE L'UN DE SES 27 MARCHANDS

Cuisinatec, la boutique des trouvailles

Cuisinatec c'est une boutique d'objets, fascinants d'originalité et remarquables pour leur utilité ou leur design.

Sis aux Halles de Longueuil (674-9364), Cuisinatec offre une marchandise variée qui répond adéquatement au mode de vie actuel des Québécois.



Cuisinatec vous propose une panoplie d'articles de cuisine et de menus objets indispensables. (Photo Bernard Brault).

Des simples ustensiles de bois aux magnifiques soupières, en passant par les nouveaux ensembles à desserts (parfaits et sundaes), les cafetières Melitta et la gamme des accessoires décoratifs devenus si populaires dans nos foyers, bref, tout ce qui peut être utile et agréable à votre cuisine se trouve chez Cuisinatec.

Il est important de savoir que les prix affichés chez Cuisinatec, varient de \$0.59 à \$75.00, ce qui signifie que l'on peut aussi y dénicher des cadeaux intéressants, de bon goût.

LES GADGETS

Qui dit trouvaille dit aussi gadget et, effectivement, la demi-cuillère à spaghetti, servant à mesurer avec exactitude les demi-portion, connaît une grande popularité. Les couteaux à pizza, les jarres à beans (gros format), les bocaux à conserves... autant de menus objets que l'on se propose souvent

suite page A2

Publi-Reportage



LES FORD '81 SONT DÉJÀ COMMANDÉS

• VENEZ CHOISIR VOTRE NOUVELLE FORD •

NOS RABAIS DE FIN D'ANNÉE SONT DÉJÀ DISPONIBLES SUR NOS MODÈLES 1980

(Toute offre raisonnable sera considérée) * 200 autos et camions '80 à livrer immédiatement

28 ANS D'EXCELLENCE
Boisvert
AUTO
2, Marie-Victorin Boucherville sortie 132 est vers Boucherville
655-1301



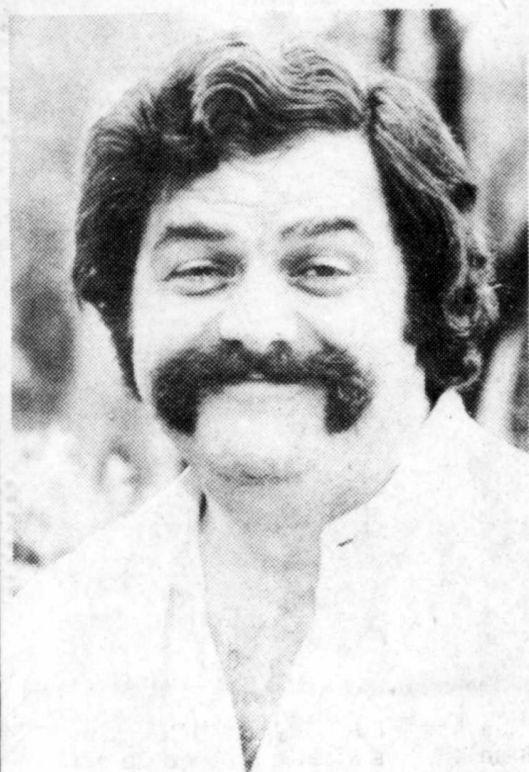
TOUTE LA RIVE-SUD EN PARLE...

PAR L'ÉQUIPE DE RÉDACTION

AVANT DE TOMBER SU' L DOS MICHAUD POUSSE LES PANNEAUX

C'est la démente depuis le début de l'été à la Relève à Michaud à tel point que les réservations se prennent quelque douze jours d'avance! Par conséquent la demande est trop forte et Claude Michaud en a assez de devoir refuser des gens tous les soirs. Voilà pourquoi l'été prochain, le théâtre de Calixa-Lavallée sera agrandi par l'arrière, totalisant alors 400 places. Il en compte actuellement 280, chaises droites ajoutées incluses!

LAZURE CANDIDAT DANS BERTRAND?



Selon nos sources, et bien que la nouvelle n'ait pas encore reçu de confirmation officielle, l'actuel député du comté de Chambly, M. Denis Lazure, songerait à se présenter dans le nouveau comté de Bertrand lors des prochaines élections provinciales, élections qui pourraient être déclanchées à l'automne prochain.

Le nouveau comté sera formé d'une partie de l'actuel comté de Chambly et grugera une pointe du comté de Verchères. Il comprendra les municipalités de Boucherville, Varennes, Ste-Julie et St-Amable. Quant à la tenue des élections en automne, les hautes instances du gouvernement prendront une décision après la prochaine réunion des Premiers ministres canadiens, réunion qui doit avoir lieu à la mi-septembre.

MONSIEUR LE MAIRE S'EN SOUVIENT-IL?

Aujourd'hui sculpteur, Louise Gagné garde un bon souvenir du maire de Longueuil, Marcel Robidas. "C'est lui, dit-elle qui m'a en quelque sorte donné ma première chance. Il y a une vingtaine d'années, M. Robidas avait permis à un groupe d'adolescents dont j'étais, d'utiliser la remise alors située derrière chez lui, pour y peindre, y écrire ou encore pour y monter des scénettes". Par la suite ces jeunes sont devenus graphiste, poète... et sculpteur.

PAS CHANCEUX

Vraiment pas chanceux ce Maurice Giroux, notre confrère journaliste. A la première journée de vacances qu'il prenait à Ogunquit, il s'est démis l'épaule en jouant au ballon avec son fils Nicolas.

En termes scientifiques, Maurice s'est fait une inflammation de la coiffe des rotateurs (muscles qui tiennent l'épaule). Il a donc eu le bras en écharpe et a dû consommer ces petites pilules qui assomment.

Le séjour à la mer de Maurice et Nicolas a donc été quelque peu perturbé et le retour s'est fait plus tôt que prévu.

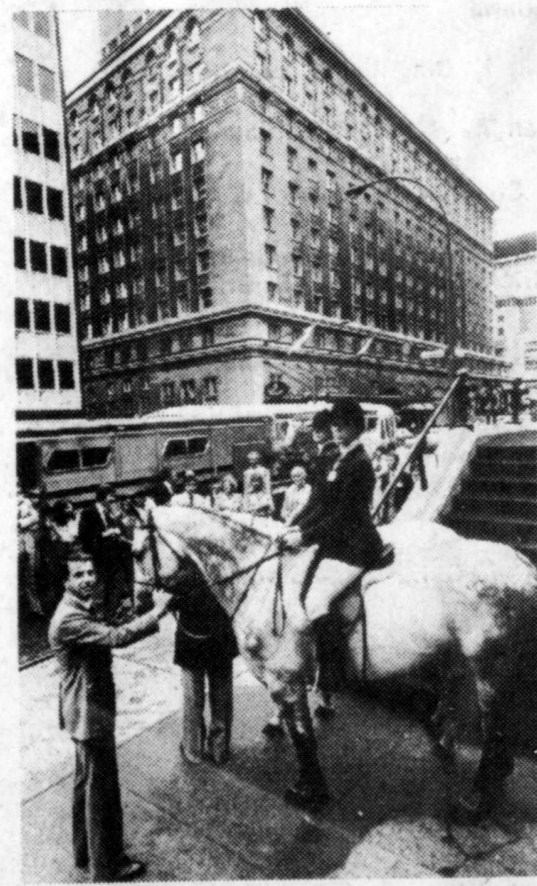
THÉRÈSE À OTTAWA

La consoeur Thérèse Boisclair plie bagage et nous quitte pour la ville d'Ottawa.

Thérèse, qui travaille à CJMS depuis plusieurs mois, deviendra courriériste parlementaire pour le réseau radiomutuel. Bonne chance à notre amie qui a su se tracer un chemin.

DEUX CHEVAUX EN VILLE...

Malgré les efforts de tous les photographes réunis pour cette occasion unique, c'est d'un air quelque peu mélancolique que les deux futurs participants au concours hippique Mt-Bruno ont posé pour la postérité... On les comprend: l'ouest de la rue Sherbrooke n'est certes pas un endroit fréquentable pour un cheval qui se respecte. Ces deux bêtes magnifiques qui, soit dit en passant, sont arrivées avec un léger retard sur l'horaire prévu (quand on est de race chevaline, on n'a pas l'habitude de tenir compte des heures de pointe...), ont attiré une foule de badauds... mais n'ont pas semblé apprécier outre mesure cette scène de photo pour le moins particulière. (Photo: Bernard Brault)



Dans la nature, une Longueilloise mariera les ombres et les formes

par Marie-Josée Emard



Louise Gagné ne veut pas se limiter dans le choix de ses métaux. Elles choisit suivant leurs caractéristiques et les effets qu'ils produisent. (Photo: Bernard Brault)

Samedi prochain un événement insolite envahira le champ d'un certain M. Kohl de Georgeville dans les Cantons de l'est: il s'agit d'une exposition sculpturale signée Louise Gagné, de Longueuil.

Pour Louise, amoureuse des arts en général et de la sculpture en particulier, M. Gordon Kohl représente le mécène rarissime qui lui permet d'exprimer la symbolique de ses propres valeurs.

EPHÉMÈRE ET INUSITE

Il est impossible de chercher à visualiser à l'avance une telle exposition devant se tenir en pleine nature le temps d'une seule journée; toutefois Louise Gagné explique son approche en ces termes: "J'ai envie de confronter le féminin et le masculin en utilisant des formes complémentaires et des couleurs contrastantes comme le blanc et le rouge. Je veux que ma

symbolique ait une portée sociale. Mon exposition se situe dans la nature pour illustrer l'éternel recommencement de la vie; elle ne durera qu'un seul jour pour souligner le caractère éphémère des sentiments humains".

Si d'aucuns s'expriment aisément par l'écrit, d'autres par le jeu théâtral, la peinture ou le cinéma, Louise Gagné se plaît à se servir des métaux, des formes et de la lumière pour com-

munique ses idées.

IL LUI RESTE À ÊTRE COMPRIS

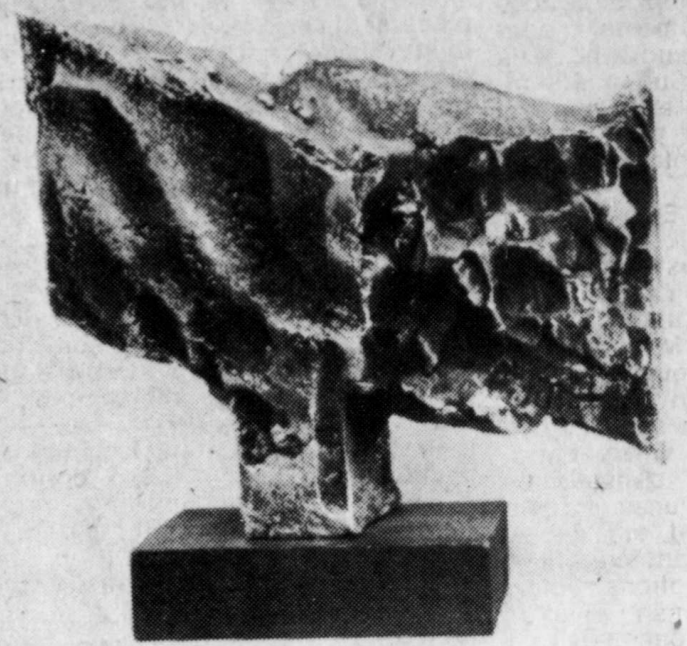
Selon l'artiste, les sculpteurs ont le tort de se complaire à exposer dans des galeries huppées au bénéfice d'une certaine bourgeoisie. Ils se plaignent ensuite du peu d'intérêt que le public leur accorde mais en revanche, ils ne font rien pour le mériter. Louise Gagné quant à elle, a tenu à situer cette fois son exposition à l'extérieur des villes et des galeries, pour rejoindre les gens et par conséquent jauger leurs réactions immédiates. "Elles seront sans doute décevantes, voire mauvaises, dit-elle, mais je serai là pour commenter l'événement".

L'ENSEIGNEMENT DE L'ART

Pour gagner sa vie, la sculpture ne suffit pas et c'est dans l'enseignement que Louise

trouve un minimum de sécurité et de grandes satisfactions: "C'est fascinant de voir des femmes d'abord réticentes à se salir les mains en touchant la terre et la matière, se laisser ensuite apprivoiser par elle".

A la prison des femmes Louise a également diffusé ses connaissances:



"La c'était spécial; privées de tout, ces femmes apprenaient à s'exprimer librement par l'art".

LE CINÉMA

Par ailleurs il arrive à Louise de collaborer aux décors de certaines productions cinématographiques. Récemment elle reproduisait deux sculptures de plâtre du

XVI^{ème} siècle pour les besoins de "French Kiss" de Roger Vadim, tournée dans la Métropole.

L'an dernier l'une de ses œuvres a figuré dans "Agemcy" mettant en vedette Lee Major.

Bref, une jeune femme déterminée qui réussira peut-être à faire bouger les sceptiques.

LE COIN DE LA PME

PAR GÉRALD BOURQUE

L'importance du recouvrement

Pour toute entreprise, les comptes à recevoir, c'est-à-dire la somme que des clients lui doivent pour des achats à crédit, et leur mode d'administration sont d'une importance

très grande. La somme de ces comptes dépend en grande partie de la politique de l'entreprise en matière de crédit et de la façon dont elle est mise en pratique. Si les conditions offertes ne sont pas assez précises ou que les méthodes de facturation sont trop laborieuses, les comptes à recevoir nécessiteront un investissement trop important. Le capital ainsi engagé inutilement pourrait fort mieux servir à accroître la production ou à offrir davantage de services.

Il existe deux façons simples de suivre les comptes à recevoir:

(1) D'abord, on peut les classer selon un ordre chronologique établi depuis le jour de la vente.

A la fin de chaque semaine ou de chaque mois, on peut

facilement procéder au classement chronologique en consultant la liste de tous les comptes à recevoir.

Si l'entreprise connaît bien ses clients, il lui est alors possible, à partir de cette liste, d'analyser des comptes en souffrance, d'établir la possibilité qu'elle a de les recouvrer ou d'évaluer les risques de pertes qu'elle pourrait encourir sur ces créances.

Si, parmi les comptes en souffrance, se trouvent un ou deux comptes de grande importance, et qu'il est impossible de les recouvrer, la situation des comptes à recevoir en sera considérablement améliorée.

A partir du classement chronologique qu'il effectue pour plusieurs périodes consécutives, le propriétaire d'entreprise peut savoir si le recouvrement s'améliore ou si les comptes impayés s'accumulent. Dans ce dernier cas, il aurait sans doute avantage à modifier ses

conditions de crédit ou ses méthodes de recouvrement.

(2) La deuxième façon consiste à calculer la période de recouvrement.

Si la politique de crédit et les méthodes de recouvrement sont respectées, le niveau des comptes à recevoir sera directement proportionnel au volume des ventes.

On peut calculer la période de recouvrement moyenne à la fin de chaque mois. Si à ce moment la liste des comptes à recevoir indique une période de recouvrement supérieure à la moyenne de l'année, cela peut indiquer un ralentissement dans le recouvrement. Si tel est le cas, il faut prévoir des mesures pour amener les clients à accélérer leurs paiements.

L'entreprise peut devoir accorder davantage de crédit à certaines périodes de l'année. Mais ce sont les circonstances qui dictent les mesures de recouvrement qui s'imposent. S'il convient d'en prendre, il faut tenter d'obtenir les

meilleurs résultats possibles tout évitant de froisser les clients.

Si le chef d'entreprise ne prend pas les mesures nécessaires en augmentant graduellement leur sévérité, il ne fera qu'inciter le client qui tarde à régler ses comptes à porter de moins en moins d'attention à ses obligations financières. Toutefois, avant de prendre les mesures finales, il doit faire la distinction entre les clients qui peuvent payer mais qui ne veulent pas et ceux qui veulent le faire mais qui ne le peuvent pas ou qui en sont incapables dans un délai raisonnable. Dans ce dernier cas, il est peut-être plus sage de patienter que d'engager des poursuites coûteuses.

La politique de recouvrement des comptes, appliquée avec uniformité et discernement, revêt autant d'importance que la politique en matière de crédit. En effet, le client qui a réglé tous ses comptes peut effectuer de nouveaux achats, et le paiement rapide élimine les frais qu'occasionnent les comptes en souffrance.

(Pour de plus amples renseignements Banque fédérale de développement, C.P. 1087, succursale H. Montréal, Québec, H3G 2N1.)



Vendredi soir dernier, au restaurant Wendy's du chemin Chambly à Longueuil, était exposée une magnifique voiture "Funny Car" commanditée par ce restaurant. Le pilote John Force était sur place avec la petite Wendy's. Le conducteur et son bolide ont participé aux courses qui se sont déroulées à Sanair en fin de semaine dernière. (Photo: Bernard Brault)

La Rive-Sud en plein Progrès suite de la page 1

LES HALLES DE LONGUEUIL: Cuisinatec



Faite à St-Jérôme, la poterie laurentienne est réputée pour sa qualité et sa durabilité. Quand à la vaisselle sculptée à même l'ébène et le marisier, elle constitue une acquisition de premier choix. (Photo Bernard Brault)

d'aller chercher mais dont on reporte toujours l'achat, faute de temps ou par oubli.

LES BEAUX OBJETS

Cuisinatec ne se limite pas aux gadgets, elle offre en outre de la très belle vaisselle de même que la poterie laurentienne de St-Jérôme et des bols et plats de service sculptés au Québec dans l'ébène et le marisier.

Surveillez les spéciaux hebdomadaires de Cuisinatec, là où vous découvrirez de bien belles choses à la fois utiles et décoratives et convenant à toutes les bourses.



Cuisinatec, un peu de tout pour toutes les bourses. (Photo Bernard Brault)

Le cours d'eau... c'est un milieu de vie

ASSOCIATION QUÉBÉCOISE DES TECHNIQUES DE L'EAU

DON DE SANG, DON DE VIE

Publi-Reportage

La Rive-Sud en plein Progrès suite de la page 1

LES HALLES DE LONGUEUIL: Boucherie Fine...

UNE ÉPICERIE UNIQUE

Tout compte fait, Boucherie fine et Panier de fruits c'est une véritable épicerie puisque l'on y trouve du très bon pain, toujours frais du jour -même le dimanche-, des produits laitiers, des conserves, des pâtes évidemment, du café et des substituts.



Boucherie fine et panier de fruits c'est une épicerie complète qui offre avant tout des spécialités italiennes. (Photo Bernard Brault)

Somme toute une oasis cosmopolite au cœur des Halles de Longueuil où les bouchers se feront une joie de préparer vos cubes à fondue, chinoise et bourguignonne. Au téléphone: 679-6420.



Au comptoir des viandes s'ajoute celui des fruits, tendres et juteux: c'est la section Panier de fruits. (Photo Bernard Brault)

Publi-Reportage

Centre d'emploi pour étudiants à Longueuil

Plus de 2000 jeunes ont été placés

par Louise Legault

L'objectif de 2000 placements pour les étudiants de la Rive-Sud a été atteint et même dépassé par le Centre d'emploi du Canada pour étudiants (CEC-E) à Longueuil.

C'est ce que nous a appris le responsable du Centre, M. Jean-Guy Baudet lors d'un entretien téléphonique la semaine dernière. Quant à l'objectif d'inscription des jeunes, il a également été dépassé, étant fixé à 5000 inscriptions mais atteignant plus de 6,000 demandes.

Selon Jean-Guy Baudet, les secteurs de l'agriculture, de la restauration et du commerce sont les plus ouverts pour les jeunes.

En effet, plusieurs employeurs ont fait appel au CEC-E pour embaucher des étudiants durant la période estivale afin de les faire travailler aux champs pour le sarclage, la récolte de fruits et légumes, ou encore dans des restaurants ou petits commerces.

Bureau temporaire

Le CEC-E de Longueuil est un bureau de placement étudiant temporaire situé sur la rue Ste-Hélène à Longueuil, fonctionnant depuis 10 ans mais à raison de quelques mois par année.

Alors que les préparatifs pour l'ouverture (qui se fait le 1er avril) s'effectuent dès le mois de février, le Centre ferme ses portes le 15 août.

Cependant, M. Baudet mentionne que le service se poursuit au bureau de placement étudiant au CEGEP Édouard Montpetit.

Cette année le nombre d'inscription au CEC-E de Longueuil a été plus élevé qu'au cours des années antérieures. Pour la Rive-Sud le nombre de placements s'est également accru.

"Cette année, le placement des étudiants se fait plus difficilement. Il manque d'emplois. Nous n'avons pas connu trop de problèmes ici, mais pour l'ensemble de la province, je crois qu'il y a des déficits.

M. Baudet attribue cette difficulté à trouver des emplois à la conjoncture économique qui sévit actuellement. Il raconte que plusieurs compagnies ferment leur porte ou encore ne peuvent encaiser

plus d'employés. Il précise par ailleurs que ce sont les étudiants du secteur secondaire qui ont le plus de difficultés à se placer. Souvent, les employeurs demandent quelqu'un qui a de l'expérience et comme les étudiants du secondaire en sont, pour la plupart, à leur premier emploi, ils ne sont pas retenus par les employeurs.

Par contre, les universitaires trouvent plus facilement un emploi puisqu'ils sont

disponibles dès le mois d'avril, leurs études se terminant plus tôt que pour ceux du secondaire ou du post secondaire.

Prêts à tout

Jean-Guy Baudet mentionne que bien souvent les étudiants sont prêts à faire n'importe quel emploi d'été, quelque soit leur orientation future.

"Ils sont prêts à faire beaucoup de choses. Sur leur fiche d'inscription nous leur demandons d'apporter des précisions et de ne pas indiquer "n'importe quoi ou tout". Ils doivent inscrire ce qu'ils désirent faire" de dire Jean-Guy Baudet. Au CEC-E de Longueuil, les sept agents de placement qui y travaillent pour l'été, de même que le responsable, conseillent aux jeunes de faire des démarches d'eux-mêmes outre le service que le centre leur offre. Les résultats peuvent ainsi être plus efficaces.

Plus du tiers de la population de Brossard fréquente la bibliothèque

par Jean LeBeau

A Brossard, la bibliothèque municipale a connu, en quatre ans,

plus du tiers de la population qui est devenue lectrice assidue. En effet, quelque 17,000 abonnés fréquentent régulièrement la bibliothèque. Les nouveaux abonnés cessent de croître. Une statistique comparative entre le premier semestre de 1976 et celui de cette année établit que les nouveaux abonnés ont augmenté de 7.5 fois.

Le phénomène se retrouve aussi au niveau des prêts, dont le nombre s'est accru de 8.5 fois, et au niveau des achats de livres qui ont augmenté de 9.4 fois.

Il n'est pas rare de voir les gens faire la queue aux portes de la bibliothèque, avant l'ouverture, scène maintenant familière pour les employés. Tout le monde y trouve son compte: adultes, adolescents, en-

fants et tout-petits; c'est un service à la portée de toute la famille et pour tous les âges.

Même si le nombre de nouveaux volumes s'accroît régulièrement et que le ratio volume per capita augmente, le nombre de volumes pour chaque abonné inscrit à la bibliothèque diminue. Ce facteur est présentement de 3.59 livres par abonné pour un inventaire de 50,306 volumes, alors qu'il était à 4.37 livres par abonné, en 1977, avec seulement 27,876 volumes.

La diminution du nombre de livres/abonné s'explique par une augmentation très rapide du nombre des abonnés inscrits à la bibliothèque par rapport à l'augmentation du nombre de livres sur les rayons. Ainsi, il aurait fallu acheter, en 1979, 10,883 nouveaux titres pour maintenir la moyenne de 1977 de 4,37 livres par

abonné. Ce qui signifie que l'appât des lecteurs n'est jamais totalement rassasié.

Les adultes ne doivent pas craindre d'utiliser le service de vidéothèque; un appareil leur est spécialement réservé à cette fin. Il est recommandé de réserver à l'avance l'appareil en communiquant avec le service de la bibliothèque municipale, au 656-5960.

L'arrivée des vidéo-cassettes sur les rayons de la bibliothèque a créé un nouvel intérêt pour ce service.

Introduit le 4 juin dernier, à titre d'expérience-pilote au Québec, le nouveau service, constitué de 250 films divers, a jusqu'ici été davantage utilisé par les enfants qui composent 67.7 p. cent des usagers. Seulement 7.3 p. cent des utilisateurs de vidéo-cassettes sont des adultes et 25 p. cent, des adolescents.

Le plus souvent coïncé derrière son étalage "commercial" l'artiste ne voit le public qu'à l'occasion d'une exposition conventionnelle se tenant généralement en mai ou à l'automne. Il n'est alors pas toujours en mesure de répondre à toutes questions qui lui sont posées, le bruit et la foule l'obligeant à surveiller ses œuvres plutôt qu'à en parler à son aise.

En recevant les gens chez lui, dans son coin d'atelier, il peut les informer en exécutant devant eux toutes les opérations nécessaires à la réalisation de son art; d'où l'intérêt marqué d'une démonstration à domicile.

Le public pourra certes se procurer certains articles mais l'accent sera mis sur la démonstration plus que sur la vente.

Rappelons que l'Association des artisans du Richelieu regroupe, après huit ans d'existence, une centaine de membres dont 30% sont des professionnels. Outre la démonstration estiva-

Madame Lise Latreille-Zaman directeur général du CLSC Longueuil-Est

Monsieur Jean-Claude Gaumont, président du Conseil d'administration, a le plaisir d'annoncer que Madame Lise Latreille-Zaman devrait entrer en fonction au poste de directeur général du CLSC Longueuil-Est le 18 août 1980.

Titulaire d'un baccalauréat en sciences sociales et d'une maîtrise en administration des sciences de la santé de l'Université de Montréal, Madame Latreille-Zaman a acquis son expérience dans le secteur hospitalier au Québec et à l'étranger.

De 1970 à 1977, elle a oeuvré au

Centre hospitalier Douglas occupant successivement divers postes de direction au sein des services aux enfants et adolescents, des services para-médicaux et hospitaliers.

De juin 1978 à octobre 1979, Madame Latreille-Zaman a occupé le poste d'assistante au directeur de l'International Centre for Diarrhoeal Disease Research au Bangladesh. De retour au Canada, elle a été conseillère de ce Centre jusqu'à son entrée en fonction au CLSC.

Madame Latreille-Zaman sera un apport important pour le CLSC Longueuil-Est.

Protéger mon cours d'eau c'est vital

ASSOCIATION QUÉBÉCOISE DES TECHNIQUES DE L'EAU

SERVICE DE PHOTOCOPIES

267 OUEST, ST-CHARLES LONGUEUIL

Conflit au conseil des maires: une chicane de coups de mouchoirs?

par Louise Legault

Comme disait quelqu'un dernièrement, le conflit qui règne au sein du conseil des maires est "une chicane de coups de mouchoirs de la bourgeoisie politique de la Rive-Sud".

Cette comparaison pour le moins cocasse a fait sourire le président directeur général de la CTRSM, M. Marcel Fafard qui constate que ça peut servir de résumé de ce que la population peut penser du litige opposant les maires Racicot et Robidas au conseil des maires.

Pour sa part, M. Fafard trouve dommage de voir se politiser le conflit.

"Les maires sont en train de politiser un dossier qui à la CTRSM n'est pas politique du tout. Ici nous devons penser à tout faire bien fonctionner avec les employés, le budget, les usa-

gers" mentionne M. Fafard.

Il précise par ailleurs que les maires sont plus modérés et qu'il y a eu une tempête dans un verre d'eau au début du conflit.

D'autre part, M. Fafard déplore le fait qu'on ait trop tendance à distinguer le conseil des maires et la CTRSM. Pour lui, il ne s'agit pas de représentants des maires ou de la commission de transport mais tout simplement de commissaires qui ont à coeur de bien administrer.

Vote prépondérant

Quant au fait que M. Fafard ait indiqué qu'il n'utiliserait pas son vote prépondérant lors de l'adoption de résolutions à la commission, il tient à préciser que c'est en considérant l'aspect juridique qu'il a pris cette décision.

En effet, M. Fafard préfère prévenir que guérir. S'il y avait un recours en justice, la CTRSM ne se retrouvera pas dans un cul de sac dû au fait qu'il manque un commissaire représentant des maires.

"Ça prend un minimum de trois commissaires pour voter une résolution. Nous sommes quatre à pouvoir voter ce qui ne veut pas nécessairement dire que les votes seront toujours 2 contre 2. Ça peut également être 3 contre 1 ou à l'unanimité" rapporte M. Fafard.

Il indique qu'aux assemblées de la CTRSM les résolutions sont à 97% adoptées à l'unanimité. De plus, depuis l'existence de la CTRSM, un seul président à utiliser son vote prépondérant et ce, une seule fois.

Le long du Richelieu, les artisans ouvriront leurs ateliers au public

par Marie-Josée Emard

LISTE DES ATELIERS "MAISON"

- 1033, 21ème rue, Richelieu: Y. Laflamme...tissage
- 128, 6ième avenue, Richelieu: G. Beaupré...tissage F. Lafrance...couture, O. Frenette...céramique.
- 260, 11ième avenue, Richelieu: H. Martel...tissage.
- 1586, 1ière rue, Richelieu: Diane Coderre...céramique.
- 2710, 1ière rue, Richelieu: M. Ménard...porcelaine et céramique, J. Francoeur...fleurs séchées, J.-C. Francoeur...fleurs séchées, M. Galipeau...peinture, R. Lareau...tissage.
- 75, rang du grand vide, Ste-Angèle-de-Mon.: G. Beausoleil...ébénisterie.
- 266 Ch. des Patriotes, St-Mathias: J. Soumis...restauration de meubles.
- 851, rue Claude de Ramesay, Marieville: M. Ostiguy...courte-pointe et lampes en papier de riz.
- 1075, Ch. de la montagne, St-Hilaire: P. Roy...teinture végétale.
- 659 Boul Hamelin St-Hilaire: L. Cloutier...ébénisterie
- 494 rue Principale St-Roch: P. Ménard...tissage
- 54 Bois Franc Ste-Julie: M. Séguin...courte-pointe, M. Dufresne...courte-pointe.
- 5, rue Dupré, Beloeil: H. Daigneault...peinture.
- 260, St-Joseph, Chambly: C. Gauvin...tissage.
- 28, Irénée Auclair, Chambly: L. Craig...vitrail.
- 619 Ch des Patriotes, L'Acadie: E. Bilodeau...céramique et tissage, P. Brière...céramique, S. Brière...céramique.
- 10 rue St-Paul St-Jean: J.-L. Lebrun...ébénisterie, M. Martin...ébénisterie.
- 126 rue Jacques-Cartier nord, St-Jean: N. Ethier...céramique et cuir, S. Martel...tissage, L. Oigny...sculpture sur bois.
- 12 rue Collin St-Jean: F. Ostiguy...sculpture sur bois.



Mme Lucienne Craig participera pour la première fois à cette journée de démonstration, organisée par l'Association des Artistes du Richelieu. Mme Craig fait des vitraux empreints de mouvement et de vie. (Photo Bernard Brault).



Mme Georgette Beaupré tisse depuis plus de vingt ans; fort bien installée dans un vaste atelier adjacent à sa demeure, Mme Beaupré utilise plusieurs métiers de largeurs différentes. (photo (Photo Bernard Brault).

Avez-vous déjà vécu l'expérience d'un séjour en hôpital psychiatrique

Souffrez-vous ou avez-vous souffert de problème en santé mentale?

Alors peut-être avez-vous besoin d'un coup de pouce pour repartir du bon pied.

Le centre Animation - Information - Espoir (AIE) situé au 885 Ste-Hélène à Longueuil vous offre certains services qui pourraient vous aider à prendre

la vie du bon côté.

Les arts plastiques, l'artisanat, les jeux sociaux et les sports sont offertes par notre groupe. De plus à tous les mercredis soirs un souper communautaire suivi d'un café-rencontre nous permet d'échanger dans la bonne humeur et la gaieté. Le jeudi mi-

di, une sortie de groupe est organisée et nous visitons différents points d'intérêt de notre région.

Venez vous joindre à nous. Nous vous attendons. Si vous désirez des renseignements supplémentaires, communiquez avec nous au numéro suivant: 674-1703.

L'équipe de AIE.



Si le public est appelé à observer à loisir la technique des artisans, il pourra en outre, admirer le travail fini, comme ces articles de céramique, signées Odette Frenette. (Photo: Bernard Brault).

LOUEZ

UN TÉLÉ-COULEUR Quasar

CONTRAT 1 AN

14" PORTATIF \$17, PAR MOIS | 20" PORTATIF \$20, PAR MOIS | 26" CONSOLE \$30, PAR MOIS

Aussi location à court terme

2219, chemin Chambly, Longueuil

677-8984

Un message urgent aux banques

Les banquiers canadiens ont, semble-t-il, du mal à comprendre à quel point sont importantes les petites entreprises qui créent la plupart des nouveaux emplois dans un pays comptant presque un million de chômeurs.

Lorsqu'ils ont l'occasion de contribuer à l'expansion de ce secteur, pratiquement sans bourse délier, ils répugnent à prendre les quelques mesures qui s'avèrent nécessaires.

Publié par la Fédération canadienne de l'Entreprise indépendante.

Prenez par exemple le cas du programme d'obligations pour l'expansion de la petite entreprise, qui a été lancé par le gouvernement fédéral afin d'aider les petites firmes en pleine expansion à emprunter des capitaux à des taux d'intérêt inférieurs de cinq points de pourcentage ou plus aux taux actuellement en vigueur sur le marché.

Ottawa a annoncé le lancement de ce programme au printemps de cette année, en s'attendant à ce que les banques du pays lui accordent rapidement un appui enthousiaste.

Non contents d'émettre des plaintes, d'ailleurs justifiées, au sujet du peu d'empressement des bureaucraties à publier une série complète de règles et de directives pour l'application du programme, les banquiers ont multiplié les objections et les tactiques dilatoires pour retarder sa mise en oeuvre.

Et pourtant, il est une institution financière, RoyNat Ltee, qui a eu raison des complications et des restrictions retardant la mise en oeuvre du programme d'obligations, pour être maintenant en mesure d'offrir aux petites firmes en expansion des capitaux à cinq points de pourcentage ou plus en dessous des taux normalement appliqués.

RoyNat n'a malheureusement que 29 succursales pour couvrir tout le territoire national, alors que les banques à charte en ont environ 8.000.

Cela signifie que les petites entreprises établies dans les zones éloignées devront surmonter de sérieuses difficultés avant de pouvoir profiter de ce plan.

C'est pourquoi il importe que les banques participent de toute urgence à sa mise en oeuvre.

A mesure que l'on approche du 31 décembre 1980, date limite pour participer au programme, de nombreuses petites firmes risquent de rater le coche et de ne pas pouvoir profiter d'une initiative destinée au départ à favoriser la création d'emplois. Il est aussi possible qu'elles décident tout simplement de remettre à plus tard leurs projets d'expansion parce que les taux d'intérêt sont trop élevés.

Les petites et moyennes entreprises du Canada méritent d'être mieux soutenues par les banquiers, dont elles dépendent au plus haut point pour maintenir leur indépendance et assurer leur expansion.

Les chômeurs du pays, eux aussi, devraient s'intéresser à la suite qui sera donnée à ce programme car, si les petites firmes ne réussissent pas à poursuivre leur expansion, ils en seront réduits à attendre plus longtemps qu'ils ne devraient un emploi leur permettant de gagner dignement leur vie.

Il importe peu que les responsables de cette situation soient les bureaucraties fédérales ou les banquiers. Ce qui est important, c'est que l'on parvienne d'une façon ou d'une autre à sortir de l'impasse, pour que les banques à charte offrent ce service à leurs clients dans chacune de leurs 8.000 succursales.



LE BILLET DE LA SEMAINE

par Thérèse

Bonjour!...

C'est Mgr Camara qui a écrit ce mot délicieux...

L'enfant a oublié chez nous son téléphone-jouet, J'ai osé m'en servir avant de le lui rendre... Quel mystère! Des coups de fil que je n'avais jamais réussi à passer se sont faits facilement, clairs, parfaits, avec cet appareil plein d'innocence et d'amour....

Mon téléphone à moi, c'est ce papier blanc zébré de noir qui vient vous faire la cour avec des mots et un arrière de coups de fil... absolument inaudibles. Avec un mélange de raison, d'expériences, une somme de jours vécus, déjà comptés dans le sablier, je m'amène, guère fatiguée du voyage mais toujours surprise de me découvrir une nouvelle ride!

Hier, j'avais 20 ans, nulle expérience et du rêve plein le coeur. La vie m'a appris des tas de choses... mais le rêve est resté ancré fortement aux rives de mon imagination. C'est un peu ma bouée de sauvetage et presque un personnage avec lequel je cause et qui me rassure toujours. Autrement dit, je me parle!...

A sens unique? mais non, mes muses sont là qui ne demandent qu'à répondre. J'interroge le Ciel, ses habitants... et mes amours partis vers l'infini qui descendent à tour de rôle me faire un brin de causette. C'est tout comme si je les voyais. Je reprends les mots d'autrefois et... je n'en demande pas plus.

Il y a aussi la musique qui exprime si bien ce qu'on ne peut taire. Il m'arrive de la faire chanter, même pleurer en lui expliquant mes états d'âme. Nous sommes vraiment deux amis, fidèles et sans mystère. Sans oublier la ronde des livres qui, si souvent, me font des signes d'intelligence et mille autres rencontres, toutes plus enrichissantes les unes des autres.

C'est ainsi que l'on marche au hasard pendant toute sa vie... C'est Fénelon qui l'a dit. Personnellement je crois très fortement à la destinée qui nous a voulu ce que nous sommes. A un moment donné, très précis, un être prend place sur la boule terrestre afin d'y remplir son petit rôle de théâtre. Car nous sommes tous gens de théâtre et que de poses nous prenons devant un public. Ce n'est que dans la plus stricte intimité que l'être humain, fut-il chargé ou non de gros défauts et d'éminentes qualités, redevient tout simplement lui-même.

Thérèse



"Toute la pluie tombe sur moi", refrain bien connu qu'on a eu l'occasion de fredonner assez souvent au mois de juillet qui s'est terminé la semaine dernière. Une lueur de soleil laisse présager des jours meilleurs au point de vue température. (Photo: Bernard Brault)

Au Bureau de Consultation Jeunesse On dispose d'une banque de données

Le mois d'août est déjà commencé; pour plusieurs propriétaires et locataires de Longueuil cela signifie rénovations et grand ménage. Le Bureau de Consultation Jeunesse vous rappelle que vous pouvez obtenir toute l'aide désirée pour ces travaux grâce à notre banque d'emploi. Notre liste contient plus de 240 jeunes de 13 à 18 ans, il y en a

certainement un parmi eux qui pourra vous faciliter la tâche.

N'hésitez donc pas à communiquer avec nous pour tout besoin de main d'oeuvre temporaire. Nos étudiants sont disponibles en tout temps pour: tondre le gazon, entretenir votre terrain, garder vos enfants, faire du ménage ou rénover. Nous nous assurons de votre satisfaction en supervisant le jeune sur le lieu de travail.

Le Bureau de Consultation Jeunesse est situé à 2141 Ste-Hélène à Longueuil et le numéro de téléphone est 463-3530.

Avis à tous les étudiants: Le BCJ aimerait vous rencontrer pour une discussion sur la recherche dynamique d'un emploi. On vous attend!

1er septembre: nouvelle date limite pour produire vos demandes de remboursement d'impôts fonciers

Le ministre du Revenu, monsieur Michel Clair, a annoncé aujourd'hui que les demandes de remboursement d'impôts fonciers pour l'année 1979 peuvent être adressées à son ministère jusqu'au 1er septembre prochain.

En effet, pour la première année d'application de ce programme, le ministre a tenu à ce que soit rejoint le plus grand nombre possible de bénéficiaires. Ce programme, a-t-il rappelé, s'adresse aux personnes qui habitent un logement au Québec le 31 décembre 1979, soit comme propriétaires, soit comme locataires et vise à leur assurer le remboursement de 40% des

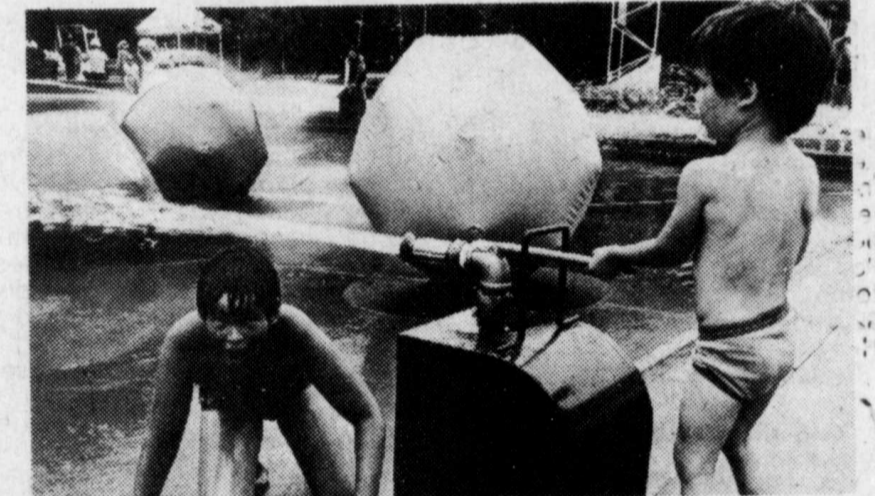
impôts fonciers scolaires et municipaux qu'ils ont à assumer (sans excéder 1.000.00\$) sous réserve d'un ajustement en fonction du revenu de la personne concernée et de son conjoint.

Jusqu'à maintenant, plus de 52.000.000 \$ ont été versés à 471.000 personnes pour une moyenne de 111.00 \$ par bénéficiaire. Monsieur Clair a, par le délai qu'il accorde, voulu éviter que de nombreuses personnes âgées, nées avant 1914, qui auparavant réclamaient un remboursement d'impôt foncier scolaire en vertu de la Loi du ministère des Affaires sociales et qui n'ont pas retourné au ministère du Revenu l'annexe 15 de leur

déclaration pour l'année 1979, ne soient désavantagées par le nouveau programme.

Le ministre tient au contraire à rappeler à ces personnes que le montant de leur remboursement pour cette année ne peut être inférieur au montant qu'elles-mêmes ou leurs conjoints ont reçu à titre de remboursement de l'impôt foncier scolaire pour l'exercice financier 1978-79. Il les encourage donc à remplir la formule requise et à compléter leur déclaration de revenus pour 1979, s'ils ne l'ont déjà faite.

Les bureaux de Revenu Québec peuvent fournir aux bénéficiaires tous les renseignements utiles (Zénith 6-6360).



L'arroseur arrosé! Les enfants qui rêvent d'exercer le métier de pompier voient enfin leur fantaisie se réaliser au terrain de l'aventure du parc du Petit Prince à Terre des Hommes où ils peuvent éteindre des feux imaginaires et surtout arroser leurs amis. Conçu spécialement pour stimuler la participation de l'enfant, le terrain de l'aventure du parc du Petit Prince permet aux jeunes de laisser libre cours à leur imagination. La famille soleil participe aux jeux des enfants et improvise avec eux chansons, danses, théâtre et mime. Le terrain de l'aventure, une mine d'or pour les jeunes!

Mme Murielle Boivin-Simard nouveau directeur des services administratifs au CRL Rive-sud

Le Conseil régional des loisirs de la Rive sud est heureux d'annoncer l'engagement de Madame Murielle Boivin-Simard au poste de directeur

des services administratifs. On se souvient que ce poste était vacant depuis le départ de Madame Rachel Madore en janvier dernier.

Madame Boivin-Simard, qui est entrée en fonction le 14 juillet, détient un baccalauréat spécialisé en administration de l'Université du Québec à

Montréal, et elle a été notamment à l'emploi du Centre d'animation, de développement et de recherche en éducation; de l'Association d'entraide

Ville-Marie; et de l'Université du Québec à Montréal. Entre autres tâches, le nouveau directeur aura à coordonner et à contrôler les activités des

services administratifs du CRL, à voir à l'établissement et au bon fonctionnement du système de comptabilité et à tenir à jour les inventaires, les politiques et les procédures administratives. De plus, Madame Boivin-Simard supervisera le fonctionnement du personnel de soutien.

F.O.L.I.: après les "listes noires", des pressions politiques prévues pour l'automne

C'est en avril '78 qu'un groupe de Québécoises exerçant une pression auprès du pouvoir politique au

par Agnès Gruda

yées par l'escalade continue des prix ont décidé de faire la guerre à l'inflation, à leur manière et emboitant ainsi le pas des femmes d'Ontario, initiatrices des noyaux F.O.L.I. qui ont depuis essaimé un peu partout au

Au Québec, F.O.L.I. (Femmes organisées en lutte contre l'inflation) est un "rejeton" de la Ligue des femmes du Québec. Jusqu'à présent, raconte Mme Laurette Sloan, directrice du projet, nos activités se sont limitées à la publication des fameuses listes des produits à boycotter. Mais dès l'automne prochain, nous allons passer à la phase 2 de notre lutte. en

exercant une pression auprès du pouvoir politique au moyen, entre autres, de cartes postales marquées au coin de nos revendications et signées par des milliers de femmes de la province".

Produits à boycotter

Les listes des produits à boycotter déterminés par F.O.L.I. sont publiées, une fois par semaine, dans plusieurs quotidiens et journaux à travers le Québec. Ainsi que nous l'a expliqué Mme Sloan, le choix des produits de cette "liste noire" s'inspire d'abord et avant tout du... gros bon sens. On essaie de pointer les aliments dont le rapport qualité-prix est au

bas, ou qui subissent des hausses de prix effrénées et que l'on juge injustifiées, compte tenu des profits nets faramineux enregistrés par les grandes compagnies.

Une liste hebdomadaire comprend un produit de chaque groupe d'articles composant un panier d'épicerie typique. Afin que le boycottage puisse être suivi sans trop de difficultés, aucun produit ne figure sur la liste durant plus de deux semaines d'affilée. Les articles à bannir sont de plus indiqués de façon très générale, et l'on évite de préciser la marque de commerce.

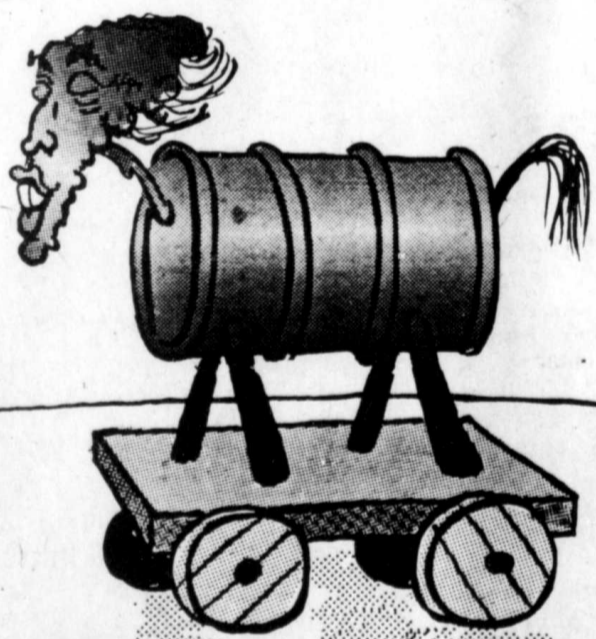
L'efficacité de ce principal cheval de bataille de F.O.L.I. est, de l'avis de Mme Sloan, très difficile à mesurer. Car même si l'on parvenait à évaluer les fluctuations des ventes de tel ou tel autre produit, de semaine en semaine, encore faudrait-il être en mesure d'en déterminer la cause exacte. Car tout naturellement les consommateurs ont tendance à éviter les produits trop coûteux. Chose cer-

taine, poursuit Mme Sloan, les femmes s'intéressent en grand nombre à notre lutte. La réaction des marchands est, quant à elle, généralement beaucoup moins favorable...

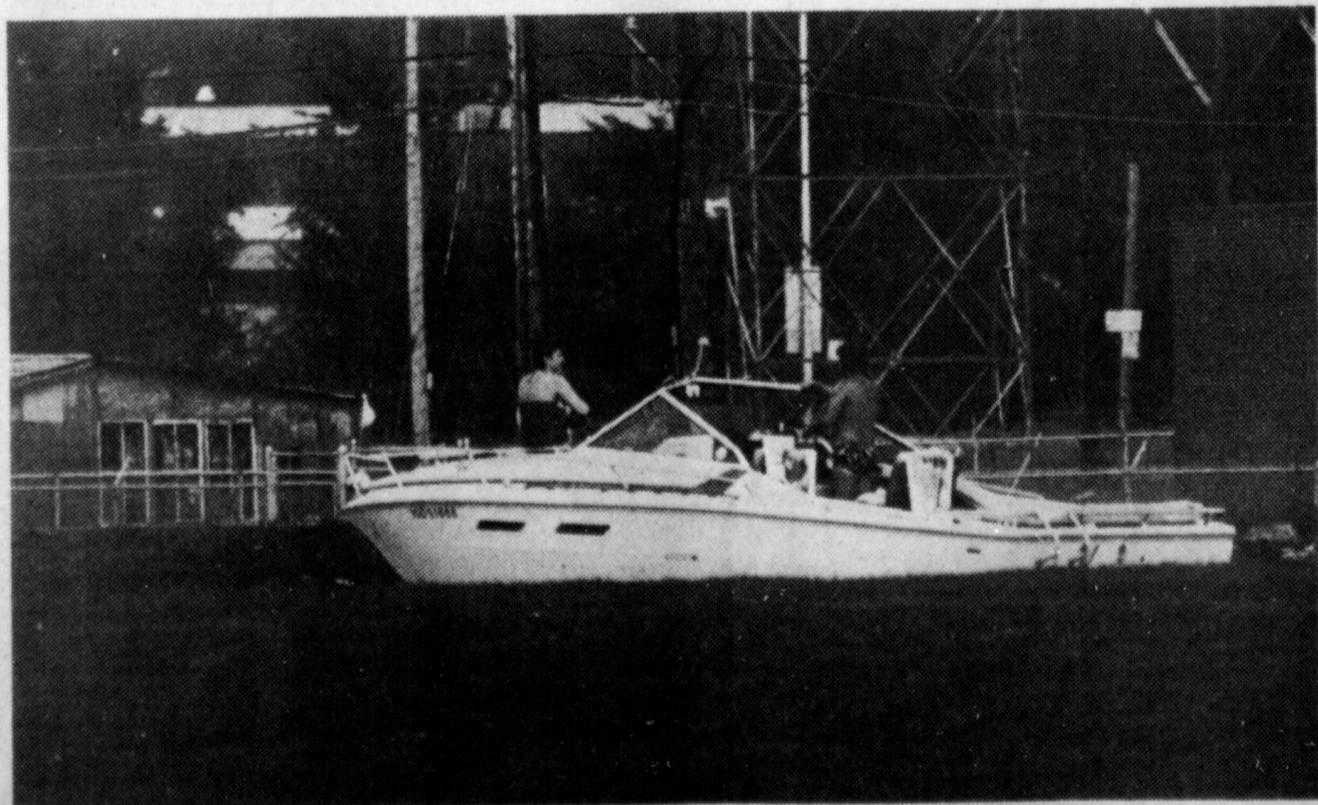
Une solution? Tout en dénonçant les méfaits de l'inflation, surtout lorsque celle-ci touche des produits

essentiels, F.O.L.I. propose une solution afin d'en limiter l'impact. Cette solution se lit en peu de mots: il s'agirait, pour le gouvernement, de subventionner la vente d'articles de base tels que le lait, le pain ou les oeufs. C'est dans ce sens que s'exerceront les pressions politiques prévues pour cet automne.

"LA GUERRE DU PÉTROLE" ou "LE CHEVAL DE TROIE"



PHANOUF



Eh bien non, ce bateau de plaisance ne vogue pas sur la pelouse. Il s'agit plutôt d'un effet causé par un téléobjectif. Cette photo a été prise sur le canal à Chambly. (Photo: Bernard Brault)

Un mille à pied, ça n'use que les souliers.



Mme Laurette Sloan.

LE COURRIER DU SUD

THE SOUTH SHORE COURIER

Hebdomadaire bilingue

Bilingual weekly Newspaper

Édité par La Cie d'Imprimerie et de publication de la Rive-Sud Ltée.

267 ouest, rue St-Charles Longueuil

674-6251

Jean-Paul AUCLAIR Directeur-fondateur

Jules Racine Gérant

Lucien Beauregard chef de la rédaction

Agence de Presse Rive Sud Ltée.

463-2730

Abonnement annuel

Annual subscription \$52.00

Autorisé comme envoi postal de 3e classe, sous le permis 114 Longueuil, Qué.

Imprimé par Imprimerie Dumont 9130

Boulevard Boivin, Ville LaSalle.

Saint-Hubert en vrac

par Claude Beaubien

CTRSM MODIFICATION DE CIRCUITS

Le conseil municipal a accepté les recommandations du comité de Transport au niveau des modifications devant être apportées sur certains circuits d'autobus. Ainsi les modifications toucheront les autobus no 4, 8, 10, 11 et 21. Notons qu'il s'agit là des premières recommandations depuis la création des comités de transport dans les différentes villes de la rive-sud.

CONTINUATION DE LA RUE ARLINGTON

Etant donné que l'autoroute 30 coupe la rue Arlington en deux tronçons et que cette situation va créer des cuis-de-

sacs encombrants et onéreux, les membres du conseil ont résolu à l'unanimité d'adresser une demande au ministre des transports afin de permettre la prolongation de la rue Arlington, de chaque côté de l'autoroute 30, jusqu'au Boul. Kimber.

ECLAIRAGE DE RUES-ENTRETIEN DU RÉSEAU

À la suite de l'opinion juridique de Me Gilles Chiquette, le conseil municipal de Saint-Hubert a accepté d'octroyer le contrat de l'entretien du réseau d'éclairage de rue de la ville, à la compagnie Boulevard Électrique et à Entreprise d'Électricité F.L. Inc. Dans le premier cas, le montant du contrat s'élève à \$70,385, et comprend l'entretien des réseaux et système d'éclairage de rues, de parcs et de terrains de jeux, ainsi que des feux de circulation. Pour ce qui est du deuxième contracteur, le montant s'élève à \$9,085, et comprend la réparation de l'éclairage de rues.

EXTENSION DE SERVICES BOUL. CHAMPLAIN

Il a été résolu à l'unanimité par les conseillers, lors de la dernière assemblée publique, de confirmer que les ingénieurs-conseils Normand W. Guérette et Associés ont été autorisés à procéder à un appel d'offres, pour des travaux d'aqueduc et d'égouts, travaux préliminaires de rues, de pavage, trottoirs et bordures de rues et d'éclairage, sur le boulevard Champlain entre le boulevard Cousineau et la rue Sidney.

Un livre ouvert sur la nature pour les Hommes de la Terre

par Pierre Bourque



Si l'origine des Floralies intérieures et des expositions florales remonte à l'antiquité, le concept du parc floral qui a donné naissance aux Floralies extérieures sur l'île Notre-Dame, à Terre des Hommes, demeure quant à lui un phénomène essentiellement contemporain.

Né du besoin des hommes de se rapprocher de la nature, le concept du parc floral s'est développé dans les pays d'Europe ravagés par la deuxième guerre mondiale et ce, à partir des années '60. Réponse dynamique aux problèmes du monde d'aujourd'hui, les parcs floraux ont essaimé près des grandes villes d'Europe et portent leurs noms: Munich, Vienne, Bonn, Paris, Keukenhof, Orléans. Amsterdam prépare son parc floral pour 1982 tandis que

Berlin verra le sien complété en 1985. Oasis de paix et de beauté, le parc floral crée chez les visiteurs un sentiment d'évasion totale contrastant avec l'environnement normal des villes: bâtiments, magasins, achalandage, nervosité et frénésie des foules, et le reste. Pour ce faire, le parc floral exploite au maximum les artifices de l'architecture du paysage: fontaines, bassins d'eau, maisonnettes, ponts, dallages, sculptures, tout en déployant la gamme des plus belles plantes ornementales: arbres, conifères, rosiers, plantes de rocaille, annuelles, plantes bulbeuses, et autres.

L'association américaine des urbanistes a consacré un numéro de sa revue "Urban Liaison" au concept du parc floral européen et l'associe au même niveau que l'établissement des rues piétonnières comme réponse positive aux besoins actuels des grandes villes.

Horticulteur en chef des Floralies internationales de Montréal.

D'autre part, les parcs floraux ont donné une impulsion énorme à l'industrie horticole européenne et leur ouverture donne lieu à des compétitions horticoles.

Les parcs floraux d'Europe sont aussi nés de Floralies nationales ou internationales. Ils sont tous permanents et

Construction d'un four crématoire de \$250,000. à Saint-Hubert

Les propriétaires de la compagnie Les Jardins Comémoratifs Laurentides sont sur le point de procéder à l'ouverture d'un four crématoire de \$250,000. à Saint-Hubert.

Déjà propriétaire de 35 cimetières et 18 fours crématoires au Canada, la compagnie espère de cette façon combler la demande de plus en plus grande de la population de la rive-sud.

Un porte-parole de la firme nous expliquait que sur 10 plans de pré-arrangement funéraire vendus, on compte une moyenne de sept personnes qui optent pour l'incinération.

Le four crématoire en question prendra l'allure d'une chapelle aux formes architecturales très originales. La population de la rive-sud sera d'ailleurs invitée d'ici quelques semaines, à visiter les lieux lorsque les travaux auront pris fin.

La chapelle pourra accueillir 150 personnes au cours des cérémonies religieuses qui ne dureront habituellement pas plus de quinze minutes.

Les Jardins Comémoratifs Laurentides, qui sont situés au 8145 Ch. Chamblay à Saint-Hubert, est aussi le site d'un magnifique cimetière qui inspire le calme et le repos, grâce à son aménagement paysagé des plus raffinés.

35 canaux que l'on contrôle du bout des doigts!

Télécâble Vidéotron est le seul câblodistributeur au monde à offrir 35 canaux de télévision. Chaque abonné reçoit, au moment de l'installation, un convertisseur qui lui permet de contrôler son téléviseur à distance...

Un câblodistributeur à votre service!

Télécâble Vidéotron

Pour vous abonner, téléphonez à 656-2111

La Rive-Sud en plein Progrès

Le succès des Promenades St-Bruno dépasse les prévisions

En moins de deux ans d'opérations, les Promenades St-Bruno ont atteint leur troisième année de projection c'est-à-dire que leur rentabilité dépasse d'un an, les pronostics établis.

Conséquemment la compagnie Cadillac-Fairview, propriétaire de trente-huit centres commerciaux au Québec, se réjouit d'un tel succès et les cent soixante dix marchands des Promenades s'en trouvent bien portants.

MARCEL PELLETIER: NOUVEAU DIRECTEUR GÉNÉRAL DES PROMENADES

Succédant à M. Beaulieu, appelé récemment à remplir de nouvelles fonctions à la Place du Centre à Hull, M. Marcel Pelletier occupe depuis un mois le poste de directeur général des Promenades St-Bruno. Il se dit heureux que ses employeurs lui aient confié les guides d'une entreprise aussi florissante mais ne cache pas, par ailleurs, une satisfaction bien personnelle: "J'assumais les mêmes fonctions au Carrefour Laval depuis deux ans; cependant à l'habite Chamblay et je songeais sérieusement à déménager pour me rapprocher de mon lieu de travail même s'il m'aurait fallu pour cela quitter une ville que j'aime. En juin dernier, mes employeurs me proposaient d'occuper le poste vacant créé par le départ de Beaulieu", explique M. Pelletier.

UN SUCCÈS MÉRITÉ

Selon M. Pelletier, le succès des Promenades n'est pas l'effet du hasard: "Nous avons accordé une grande importance au choix de nos commerçants afin que leur nom et leur expérience fussent à garantir la qualité des articles offerts aux Promenades St-Bruno; d'autre part, ajoute-t-il, la propreté des lieux et la courtoisie des marchands demeurent pour nous des attraits majeurs".

Selon M. Pelletier, la première impression est toujours la meilleure: "Nous nous devons de mériter tout de suite la confiance du public; nous l'avons gagnée puisque nos clients reviennent régulièrement".

DES PROJETS D'ENVERGURE

Peu de gens le savent mais les Promenades St-Bruno ouvrent maintenant leurs portes le dimanche pour permettre aux gens de faire du lèche-vitrine et de s'offrir un bon gueuleton dans les restaurants du carrefour central.

"D'ici peu d'années, poursuit M. Pelletier, nous aimerions ajouter une succursale de la Société des alcools, une quincaillerie de même qu'un cinéma de cinq salles à proximité du centre commercial".

Le nouveau directeur général reste persuadé que "Les Promenades St-Bruno sont appelées à devenir l'un des plus grands centres commerciaux au pays grâce à son site exceptionnel et aux ressources humaines de ses marchands".

M. Marcel Pelletier est le nouveau directeur général des Promenades St-Bruno. Son but? Maintenir le succès amorcé et contribuer à faire de ce centre, le centre commercial no.1 au Québec. (Photo Bernard Bruil).

Publi-Reportage

SPÉCIAUX DE LA SEMAINE

HOMARD BOUILLI
AU PRIX DU MARCHÉ

CUISSES DE GRENOUILLES \$4.50 lb

CREVETTES 26/30 CONGÉLÉES, NETTOYÉES \$9.50 lb

JONAS DANS LA BALEINE INC. LES HALLES DE LONGUEUIL
3560 Ch. Chamblay 679-7010

Il ne faut pas céder face au cancer... il faut s'aider.

Les Quatre Saisons

par Madeleine Bouffard, agronome

Les travaux du potager

Tuteurage: Dans les petits potagers, le tuteurage est un procédé qui permet d'utiliser l'espace au maximum. Les légumes tuteurés poussent vers le haut au lieu de s'étendre sur le sol. En outre, le tuteurage empêche les plants de ployer sous l'effet du vent ou sous le poids de la récolte. On tuteure les pois, les tomates et les haricots grimpants. Si l'espace ne manque pas, on peut ne pas tuteurer les plants et obtenir tout de même de bons résultats.

Les tuteurs peuvent être en métal ou en bois; ils doivent être suffisamment hauts et forts. Il faut les planter profondément dans le sol. Pour la belle apparence, on utilise des tuteurs de même hauteur et fabriqués avec le même matériel.

Le plant de tomate a besoin d'un tuteur haut de 1,5 mètre placé du côté des vents dominants. Le plant se fixe solidement au tuteur par des attaches distantes de 10 cm qui ne serrent pas trop la tige et qu'on ajoute au fur et à mesure de la croissance.

Pour les pois et les haricots grimpants, on utilise trois ou quatre rangées de cordes de nylon ou des fils de fer distants de 10 cm et soutenus par des tuteurs plantés à tous les deux mètres le long du rang. La clôture est placée du côté opposé aux vents dominants. Les pois et les haricots se fixeront eux-mêmes aux cordages par leurs vrilles.

Taille des plants de tomates: Elle consiste à éliminer les tiges secondaires ou drageons qui poussent à l'aisselle des branches. Les drageons se cassent à la main dès leur apparition, autrement la blessure cause un choc nuisible à la plante. La taille hâte la récolte des variétés de tomates grimpantes et des variétés à croissance continue. Les autres variétés n'ont pas besoin de taille.

La taille peut se faire de deux manières:

- Tous les drageons sont éliminés; on ne garde que la tige principale et ses branches.
- On laisse pousser, outre la tige principale, deux drageons et on élimine les autres. Les trois tiges conservées sont tuteurées individuellement. De cette façon la récolte est plus abondante.

Pour obtenir un plus grand nombre de tomates mûres sur le plant, éliminer les fleurs et pincer la tête du plant un mois avant les premières gelées.

DRAGON

Premières récoltes: Le radis, la laitue et les épinards sont les premiers légumes à récolter. Le radis se cueille à deux centimètres de diamètre. Si la population de laitue pommée ou frisée est forte et que les plants commencent à se gêner, il faut en récolter pour éclaircir. Coupée plutôt qu'arrachée, la laitue frisée repousse; la laitue pommée ne repousse pas. L'épinard se récolte en coupant la rosette à ras le sol quant les feuilles sont bien développées.

La récolte du radis, de la laitue frisée et des épinards libérera quelques rangs. On peut, à la place, faire un second semis de laitue frisée ou semer du chou chinois, du rutabaga ou des haricots.

Gouvernement du Québec
Ministère de l'Agriculture, des Pêcheries et de l'Alimentation
Service de l'information

CARTES D'AFFAIRES ET PROFESSIONNELLES

santé

OPTOMETRISTES
DR. R. GREICHE & N. SCAFF ET ASS.

- Examen de la vue
- Lunettes
- Centre de verres de contact.

(Lentilles dures et souples, double foyer et à port continu)

Pour rendez-vous

Centre d'achats Place Desormeaux 2877 Chemin Chambly 651-2808	Centre Ville 1401, rue Peel Angle Ste-Catherine Chambly 842-5489	Clinique Medical Stat. Métro Longueuil 100 Place Charles Lemoine (2e étage) 651-5700
---	--	--

CLINIQUE OPTOMÉTRIQUE DE LONGUEUIL

Dr. Bertrand St Germain o.d.
Dr. Pierre Laverdure o.d.
Dr. Daniel Brazeau o.d.
Dr. Christiane Lamarche o.d.

Examen de la vue
Lentilles Cornéennes - rigides et souples
Rééducation Visuelle
1398 Chemin Chambly, Longueuil
670-6400

DRS LAVALLEE, SIMONEAU & ASS.
Chirurgiens-Dentistes

Dr. J.N. Lavalée
Dr. Luc Lavalée

Dr. M. Simoneau
Dr. D. Robert

1494 Chemin Chambly, Longueuil
651-6610

CENTRE DENTAIRE
DION, GAGNON, LANGLOIS, LÉVESQUE
LUU, ROY & ASSOCIÉS

Lundi à jeudi
9:00 a.m. à 10:00 p.m.

Vend. Sam.
9:00 a.m. à 5:00 p.m.

465-1220

CLINIQUE MÉDICALE ET DENTAIRE BERGER

Dentistes: 670-8310 Pharmaciens: 677-3313
Médecins: 651-7331 Radiologistes: 463-3301

2200 Chemin Chambly
Longueuil

CLINIQUE DENTAIRE

Dr. Suzanne Cardin M.D.M.
Dr. Jean Yves Côté D.D.S.
Dr. Richard Drouin D.D.S.

Dr. Claude Dupuy D.D.S.
Dr. Guy Duquet D.M.D.
Dr. Serge Langlois D.D.S.

41 De Gentilly Ouest, Longueuil
463-2450

Centre Dentaire Bertrand, Binette & Associés

100 Place Charles-Lemoine
Suite 260
Métro Longueuil
Tél: 674-1504

Pratique:
Adultes et enfants
Service d'urgence

Lun au ven
8h à 21h
Sam Dim
10h à 15h

PSYCHOLOGUES
HENRI ARENSTEIN
PIERRE LE TOULLEC

EVALUATIONS
PSYCHOTHÉRAPIE
GROUPES DE CROISSANCE
Tél: 651-5700

A. Paquet R. Pronovost
podiatre

Sur rendez-vous seulement
Centre Médical Jacques Cartier
780 Ste-Foy Suite 209, Longueuil

674-0494

DENTUROLOGISTE
EDGARD ALBERTI

Réparation et confection de prothèses dentaires

5710 Paquin, Brossard
672-6771

comptabilité

T. ROBICHAUD, GAGNON
B.A. M. Sc.C., C.A.
Comptable agréée
Chartered accountant

465 Leroyer
St-Lambert
671-4910

justice

BRISSETTE & ST-JACQUES
AVOCATS-LAWYERS

Damasse Brissette C.R.
Paul Lamarre
Jacques Chandonnet
Nicole Gibeau

Ginette Trépanier
Louis De l'Étoile
François Brissette
Claude Bergeron

AVOCAT CONSEIL
ALBERT COTE

3 ouest, rue St-Charles
Longueuil

Edifice Caisse Populaire
677-9144

justice

CIMONE & POUPART
Avocats & procureurs

Me Pierre Cimone, D.E.C.L.L.L.
Me Serge Poupart D.E.C.L.L.L.

CENTRE VERONNEAU
365 St-Jean, suite 220
LONGUEUIL, QUE.
670-7800

BUREAU OUVERT
LES MARDIS, SOIRS

Jean-Pierre Hurllet B.A.I.I.
AVOCAT

Semaine: 9h00 à 21h00
Samedi: 10h00 à 12h00

2115 boul. Lapinière
(face Mail Champlain)
Brossard
462-3210

assurance

O. René Gravel & cie inc.
Courtiers d'assurances
Insurance brokers

100 Place Charles-Lemoine
(station du métro), Longueuil
J4K 2T4

670-9000
871-9299

PAUL DESILETS
ASSURANCES

333 BOUL. LAURIER
ST-LAMBERT J4R 2L1
TOUS GENRES D'ASSURANCES

871-1475 465-5177

divers

NCE CAISSES ENREGISTREUSES

BALANCES ÉLECTRONIQUES
Distributeur:
SHARP OLIVETTI

VENTE - SERVICE - LOCATION

61, Ouest St-Charles
Longueuil, Que.
651-0942

MAGASINS D'ANTIQUITES à Beloeil
ANTIQUITES DE TOUT GENRE
MEUBLES CANADIENS
POELE A BOIS

859 RUSSEAU Nord
(1/2 mile de la Trans-Canada, sortie 109)
Tél: 467-7965
Roger Buissonneau, Prop.

Ouvre le dimanche

M & L. Electric Inc.
Entrepreneur électricien, Spécialistes en
chauffage électrique, distributeurs Gassheat.
Camions équipés d'échelle hydraulique.

Rés: 671-4037
770 Green, St-Lambert
Burr: 849-8071

MARCEL L'ECUYER, prés. Si c'est électrique, nous le faisons

EN ATTENDANT L'HÉRITAGE, SADATE OFFRE DE GRANDIOSES FUNÉRAIRES AU CHAM!



Carrière Landreville: Boucherville enregistre les plaintes

Etant donné la grande demande des citoyens désireux de porter plainte contre la carrière Landreville, la ville de Boucherville organise une deuxième journée d'enregistrement de 8h30 à 20h30 le jeudi 7 août pour recevoir les citoyens désireux de porter plainte concernant la carrière.

Un kiosque d'information, tenu par des artisans sera



Nous offrons plusieurs modèles de la collection 80 à un prix jamais vu auparavant.

Pour n'importe quelle prescription (marques réputées de montures...)

FREDERICK DARBY > U.S. STYLIT
CABRIDA SHEILA SKIPPER > U.S. TART Optical

Monture et lentilles simple foyer en verre \$39 / Monture et lentilles de toutes les sortes double foyer Conventionnel en verre \$58

PAS D'INTERMÉDIAIRE = MINI-PRIX
Lentilles 1re qualité. Monture régulière garantie pour un an.

F. FARHAT, Opticien d'ordonnances
1340, Chemin Chambly, Longueuil 677-2865
7106, rue St-Hubert près Jean-Talon 273-2857 1280 A est, boul. St-Joseph, Mtl 526-3781
928, boul. Ste-Croix, St-Laurent 747-3589 3461, boul. St-Laurent, Mtl. 845-0513

Le Docteur Raymond Bédard, D.D.S., diplômé de la Faculté de Chirurgie Dentaire de l'Université McGill, informe la population qu'il se joint à la pratique des Docteurs Donald Lord et Serge Thibault, située au 2886 rue De Lyon à Longueuil. Les heures d'ouverture de la clinique dentaire sont:

LUNDI - MARDI - MERCREDI
8:00 à 21:00 heures
JEUDI - VENDREDI
8:00 à 18:00 heures

Téléphone: 651-9934

Dr. Raymond Bédard D.D.S.

Association Touristique Régionale Richelieu Rive-Sud

Campagne de recrutement

Devenir membre de l'Association Touristique Régionale Richelieu Rive-Sud, c'est contribuer par ses intérêts, ses attentes et sa participation à la mise en valeur du potentiel touristique de la région Richelieu Rive-Sud. C'est participer de façon active aux réalisations de l'Association qui a comme premières préoccupations de promouvoir le tourisme chez nous et simultanément de protéger les intérêts de ses membres.

Malgré sa courte existence (janvier 1979), près de cent soixante (160) groupes ou organismes ont adhéré à l'Association Touristique Régionale et ont pu tirer projet au maximum d'une plus grande cohérence de l'industrie touristique chez nous.

Parmi les dernières réalisations, notons en Promotion une carte touristique régionale, sept dépliants sectoriels, un diaporama, une centrale téléphonique; en Développement, l'élaboration de voyages à forfaits, crédit touristique, signalisation routière, et en Concertation, un colloque sur l'information touristique et diverses tables de concertation.

Qui peut devenir membre? Les municipalités, les intervenants à but lucratif (Hôtels - restaurants - attractions - boutiques, etc...), les organismes à but non lucratif (musées - chambres de commerce - société d'histoire, etc...) et les individus intéressés au développement touristique.

Signalons que deux responsables de l'Association Touristique Régionale Richelieu Rive-Sud sillonnent la région au cours de deux prochaines semaines afin de rencontrer les personnes ou groupes intéressés à recevoir davantage d'informations. Pour en recevoir leur visite, vous n'avez qu'à communiquer avec Mme Marie-Claude Reid, agent d'informations au no 670-6692 ou 674-3500.

Daniel Racine
Coordonnateur

Démonstration-vente des artisans du Richelieu

Pour la troisième année consécutive, les Artisans du Richelieu vous invitent à les visiter chez-eux. Ils ouvrent leurs "ateliers-maisons" les 9 et 10 août 80. Une trentaine d'artisans, de 12 disciplines différentes vous y attendent tout le long de la Vallée du Richelieu.

Venez en pique-nique le long de la rivière Richelieu et profitez de l'occasion pour visiter nos artisans au travail.



L'intoxication éthylique est certes due à l'alcool proprement dit, mais dans le cas de plusieurs boissons alcoolisées, elle se complique par la présence de produits chimiques toxiques en soi. N'oublions pas qu'il est généralement impossible de savoir à quel moment précis tu deviens un toxicomane - un habitué - un esclave - de l'alcool.

En plus, chaque fois que tu prends un verre, si petit qu'il soit, admetts que tu bois une drogue. Tu préfères peut-être le goût de la bière, mais sois assuré, la bière aussi est une drogue. Elle ne contient pas d'éthanol, mais en boire à l'excès, tu deviens "stone" et te conduis à l'intoxication de l'alcool.

Les distilleries et les brasseries ne trouvent peut-être pas cette définition particulièrement sympathique ou utile, et tu ne recevras probablement pas un appui dans ton milieu pour cette opinion, mais ta première préoccupation est toi face à l'alcool.

Admettant que l'alcool, sous toutes ses formes, est une drogue, plus tu en absorbes, plus tu deviens "high" et tu évolues complètement sous sa dépendance dont tu as un besoin constant: tu es absolument incapable de t'en abstenir. Il va aussi te permettre d'identifier les "pushers" dans ton entourage. Les "pushers" ne sont pas nécessairement ceux qui profitent de la vente d'alcool, mais aussi ceux qui s'intéressent aux relations sociales et à l'hospitalité qu'en raison de l'alcool servi. Leur but est le même: te faire boire cette maudite drogue légalisée. Finalement te voilà "poigné" en train de "tripper" dans l'alcoolisme.

Q.- Pour quelle raison l'alcool est une drogue?
R.- Définitivement l'alcool est une drogue. Les réactions caractéristiques s'apparentent fortement à celles de la drogue: c'est-à-dire: la mort par suite d'une trop forte dose (tu es "freak out" pour de bon), une dépendance physique et une dépendance à la dose (tolérance pour le "kick"), les effets euphorisants et une diminution de l'activité cérébrale (déresseur). Rarement les gens absorbent de grandes quantités d'alcool seulement pour se désaltérer.

Q.- Mais pourquoi l'alcool qui est une drogue est-il légalement et socialement accepté?
R.- La longue tradition de l'emploi de l'alcool dans notre société et boire est tellement intégré et enraciné dans notre culture, sont probablement les raisons convaincantes de la légalisation de cette drogue. Notre législation essaie de régulariser la consommation mais le code criminel n'offre pas de solution au buveur-problème, même si l'alcoolisme est un problème de santé publique.

Si tu es incapable de t'abstenir d'alcool, même pour une journée, tu es en droit toxicomane de cette drogue, du fait de ta dépendance à l'alcool. Le Pavillon Grand Elan, C.P. 119, Mont-Rolland, tél.: (514) 229-3426, veut t'aider à t'en sortir. Ce centre de réhabilitation est dirigé par le Père Paul Aquin (ex.: "Le Bon Dieu en Taxi"). Le Père est bien "cool".

Emery Carrier

La vie en rose

Il était... quatre pêcheurs

Chacun une canne à pêche à la main, quatre hommes se sont alloués deux chaloupes garnies chacune d'un moteur hors-bord et ont taquiné la truite trois jours durant.

Les quatre hommes ont pris la route et les airs durant quatre heures pour atteindre ce lac privé du nord québécois.

Le premier de ces quatre hommes est élégant, mince, financier et cuisinier.

Le deuxième est de corpulence moyenne, affairé, laveur de vaisselles et de carreaux de fenêtres.

Les deux derniers sont gras et ronflent.

Le premier calcule les quotas, le deuxième nettoie les quotas et les deux derniers mangent les quotas.

Le premier est membre, le deuxième est presque membre et les deux derniers ne le sont pas du tout.

Le premier connaît les trous où ça mord. Le deuxième accompagne le premier qui sait où ça mord. Les deux derniers cherchent les trous où ça mord.

Le premier fabrique la bonne soupe. Le deuxième fabrique la soupe.

Les deux derniers mangent la bonne soupe et la soupe.

Le premier fait rissoler la truite dans la chapelure. Le deuxième change les assiettes, surveille les patates et ouvre la bouteille de vin.

Les deux derniers s'iront leur gin-tonic en attendant la truite et les patates.

Le premier sert le digestif, le deuxième rapaille la vaisselle sale et les deux derniers vont ronfler leur vin.

La vie en rose, les deux derniers, eux autres y connaissent ça.



Les cruches

"Au nom du grec, permettez que je vous embrasse!" [Molière]

Celui qui a dit: "L'instruction, c'est comme la boisson: il y en a qui portent pas ça." avait raison. J'en ai vécu la preuve comique. Il faut que je vous raconte.

J'avais 17 ans et j'étais en "belles-lettres" au Séminaire de Québec, institution admirable, méritante et sévère que j'ai hantée comme pensionnaire pendant huit ans et où j'ai laissé [mes historiens l'écrivent un jour pour l'édification des générations montantes] le souvenir d'un étudiant modèle [je n'avais pas les moyens de me faire sacrer dehors!] dont les frasques étaient inoffensives si on les compare au mauvais exemple de tous ceux qui fumaient en cachette, qui "foxaient" les cours de religion ou qui sortaient en ville sans permission...

En "belles-lettres", on étudiait le grec. Je vous dis tout de suite, au cas où vous n'auriez jamais goûté à ces mets coriaces et aujourd'hui introuvables, que la version grecque, c'était pas particulièrement "flip-pant", comme ils disent aujourd'hui au Cégep. Pour tout vous dire, c'était "platte" à mort...

Un jour, notre impayable professeur, l'abbé Maurice Laliberté, un homme immense de corps et d'esprit, qui avait un humour caustique et percutant, était au tableau noir en train de disséquer pour nous une imbuvable phrase de feu Démosthène, célèbre orateur athénien, qui était à l'éloquence politique ce que Camille Samson est au Crédit Social. C'est tout dire.

L'inattention était générale et ceux qui ne dormaient pas cherchaient des trucs pour rester réveillés. Pendant que le prof, le dos tourné à sa classe, écrivait au tableau, l'un d'eux entreprit d'imiter avec sa bouche le bruit que fait un bouchon qui saute de sa bouteille. Cela produit un gros effet. Tout le monde étouffe un rire puissant et s'attend à une semonce magistrale de la part de l'officier.

L'abbé se retourne tranquillement vers son auditoire, promène sur nous un regard olympien, et, son petit sourire cynique au coin des lèvres, déclare avec la plus délicate solennité: "Mes enfants, vous ne pouvez pas savoir quelle volupté intellectuelle et quelle reconfortante joie ce peut être pour un professeur de d'entendre les cruches de sa classe se déboucher scéance tenante!"

Et depuis ce jour-là nous l'avons tous aimé. Et ce qui est plus merveilleux encore, ce diable d'homme a fini par nous faire aimer Démosthène.

Doris Lussier

Le Mot du jour
par Louis P. Béguin

Faut-il réviser notre pensée?

C'est une chose bien établie dans nos esprits à l'Office de la langue française: la prune est le fruit du prunier et le pruneau est la prune séchée au soleil ou artificiellement. Il nous a fallu mettre en garde le public et les commerçants, puisqu'au Québec on a tendance à appeler prune le pruneau, à cause de l'anglais qui a adopté prune pour le fruit sec. Mais voilà que j'apprends qu'en Suisse romande et francophone, on appelle pruneau le fruit frais d'un arbre qui se nomme le pruneauier. Faut-il réviser notre pensée? Que non. Car il n'y a pas de pruneauiers au Québec, mais des pruniers qui donnent tous des prunes. Réalité qui nous est propre. Quant à la Suisse, elle a parfaitement raison d'appeler pruneaux, dans son cas, les fruits des pruneauiers qui parent ses vergers. Pourtant, une question. Les pruneaux des pruneauiers, une fois séchés, comment les appelle-t-on?

Au CRSSS région 6-c

Le calme après la tempête

Tout est rentré dans l'ordre au Conseil régional des services sociaux et

par Agnès Gruda

de la santé (CRSSS), section ri-ve sud de Montréal - c'est du moins ce que nous a révélé M. Jean-Pierre Chicoine, directeur gé-neral intérimaire de cet organisme, au cours d'une entre-vue qu'il nous a ac-cordée la semaine dernière.

M. Chicoine, qui remplace le direc-teur démissionnai-re, M. André Cor-mier, depuis juin dernier, constate

que le Conseil ré-gional a bel et bien fini de lécher ses plaies. La fameuse tutelle qui avait fait

scouler tant d'encre et mis à jour plu-sieurs conflits inter-nes, est bel et bien terminée depuis le 20 juin. Et si le con-seil d'administra-tion étudie encore le rapport rédigé

par le tuteur au ter-me de son exercice, c'est en faisant fi des rancunes pas-sées, et pour éviter que des problèmes semblables ne se reproduisent à

l'avenir. Le nouveau directeur général a

ajouté que depuis son entrée dans la boîte, il a diagnos-

tiqué une véritable volonté de fonction-nement sans retour sur le passé.

Le CRSSS se tourne donc vers l'avenir avec, comme principal point à l'ordre du jour, la restructuration de son secteur planifica-tion-programmation, celui où le tuteur avait détecté le plus de lacunes. Le poste de directeur de ce secteur, vacant depuis plu-sieurs mois sera comblé dès le mois de septembre.

"Dans la région 6-c, deuxième en termes de popula-tion dans la provin-ce, les besoins se font sentir un peu dans tous les sec-teurs du réseau des affaires sociales", souligne M. Chicoine. C'est l'encom-brement à tous les niveaux: parce que l'on manque de lits en centres d'ac-cueil, les personnes âgées sont dirigées vers les centres hospitaliers de lon-gue durée, ce qui a pour effet de sur-peupler ces der-niers. Là encore, les "surplus" sont orientés vers un autre maillon de la chaîne, à savoir les centres hospi-taliers de courte du-

rée où l'on se re-trouve avec des salles remplies à cra-quer et... des urgen-ces qui débordent. Afin de renverser ce mouvement de transfert des béné-ficiaires, le CRSSS devra mettre au point une stratégie globale, et non plus soigner les "bo-bos" un à un à me-sure qu'ils se pré-sentent. Il est à pré-voir qu'un accent sera mis sur les soins à domicile, ce qui permettra d'al-léger un peu les centres d'accueil et, peut-être, de ren-verser la vapeur.

Parallèlement à cette action globa-le, le Conseil ré-gional poursuivra son objectif d'augmen-tation de ressour-ces - l'une des prio-rités sera la cons-truction d'un centre hospitalier à Châteauguay, qui sui-va celle de l'hôpi-tal Pierre-Boucher, à Longueuil.

Rappelons que le mandat de M. Chi-coine expire le 31 décembre prochain, et qu'un concours public sera ouvert pour combler le poste de directeur général.



Magie de la photo: le chaud soleil d'été s'infiltra à travers du chapeau de M. Beau, apiculteur, évoquant ainsi les alvéoles d'une ruche. (Photo: Bernard Brault)

A Saint-Hubert

On déménage le service des Loisirs et la salle du conseil pour agrandir la bibliothèque municipale

par Claude Beaubien

Comme c'est le cas pour des mil-liers de locataires québécois au cours des mois d'été, la ville de Saint-Hu-bert s'appête à procéder au déménagement de certains services. Les changements devant survenir

s'effectueront ce pendant à l'in-térieur de l'édifice Place de la Mairie, où la ville est loca-taire.

Il appert que le déplacement des différents services en question, soit dû au manque urgent d'espace de la

bibliothèque mu-nicipale qui opère présentement à l'intérieur de lo-caux d'à peine 2,000 pieds carrés. Lors de l'assemblée régulière du conseil le 7 juillet dernier, les membres se sont mis d'accord pour accepter la

location de 6,000 pieds carrés supplémentaires, situés au deuxième étage de l'immeuble du 5,900 boul. Cou-sineau. Ainsi, la salle des délibéra-tions publiques et les bureaux du service des Loisirs seront libérés au

profit de la bibliothèque qui verra sa superficie totale portée à 5,000 pieds carrés. Mme Kim Nguyen, directrice de la bibliothèque, se dit très satisfaite de la décision du conseil à ce niveau, bien que sa demande

De plus, notons le déplacement des services de Police et de prévention des incendies, à l'in-térieur d'un nouvel édifice situé à l'arrière du centre administratif. La superficie totale à être aménagée ne dépassera pas 15,000 pieds carrés. Les coûts engen-drés par ces dif-

férents déména-gements seront aux frais des proprié-taires du complexe Place de la Mairie. Il est important d'ajouter que ces nouvelles locations ne seront affectives qu'avec l'accord de la Commission Municipale du Québec et seront négociées aux mêmes conditions que celles incluses à l'intérieur du bail signé par la ville le 1er décembre 1977 avec Place de la Mairie.

Il est important d'ajouter que ces nouvelles locations ne seront affectives qu'avec l'accord de la Commission Municipale du Québec et seront négociées aux mêmes conditions que celles incluses à l'intérieur du bail signé par la ville le 1er décembre 1977 avec Place de la Mairie.

De plus, notons le déplacement des services de Police et de prévention des incendies, à l'in-térieur d'un nouvel édifice situé à l'arrière du centre administratif. La superficie totale à être aménagée ne dépassera pas 15,000 pieds carrés. Les coûts engen-drés par ces dif-

férents déména-gements seront aux frais des proprié-taires du complexe Place de la Mairie. Il est important d'ajouter que ces nouvelles locations ne seront affectives qu'avec l'accord de la Commission Municipale du Québec et seront négociées aux mêmes conditions que celles incluses à l'intérieur du bail signé par la ville le 1er décembre 1977 avec Place de la Mairie.

Il est important d'ajouter que ces nouvelles locations ne seront affectives qu'avec l'accord de la Commission Municipale du Québec et seront négociées aux mêmes conditions que celles incluses à l'intérieur du bail signé par la ville le 1er décembre 1977 avec Place de la Mairie.

Une société d'horticulture verrait le jour à Brossard

par Jean LeBeau

Si l'intérêt des horticoles amateurs et la réponse du public sont suffisamment grands une société horticole pourrait être mise sur pied, à Brossard, dès cet automne. C'est en tout cas le projet sur lequel les amateurs horticoles se prononcent, lors d'une rencontre que désire organiser la ville de Brossard.

L'invitation sera d'abord adressée aux participants du concours "Maisons fleuries", tenue pour la première fois, cette année, à Brossard.

La ville voudrait, par une action permanente, continuer à promouvoir le goût de l'horticul-ture auprès des rési-dents. Le club hor-ticole réunira les amateurs qui pour-ront parfaire leurs connaissances hor-ticoles et ainsi riva-liser avec les meilleurs éléments dans des concours et des campagnes florales que pourrait tenir la nouvelle société d'horticulture.

La société pourrait être consultée pour "fleurer la ville" et créer des îlots de fleurs et de verdure à divers endroits stratégiques, dans la ville.

Les détails sur la "réunion de fonda-tion" d'une société horticole, à Brossard, seront communiqués plus tard.

"Maisons fleuries" La première partici-pation des rési-dents de Brossard au concours "Mai-sons fleuries" a

rencontré les objec-tifs visés; une quar-tantaine de partici-pants se sont ins-crits.

Un jury formé de citoyens spécialis-tes horticoles de Brossard effectuera cette semaine la tournée des parter-res des résidents inscrits au con-cours. Le jury se compose de Mme Huguette Des-champs, artiste-peintre, de MM.

Réjean Giroux, ar-chitecte, Gilles Théorêt, un con-naisseur horticole, et du conseiller mu-nicipal Gaétan L'Heureux.

Les gagnants de cette première compétition horticole municipale seront connus et récompensés à la prochaine assem-blée du conseil mu-nicipal qui aura lieu le lundi 8 septem-bre.

(A.G.) Un incen-die d'origine crimi-nelle a sensiblement endommagé un édifice à loge-ments situé au 790 Lafayette, à Lon-gueuil, durant la nuit du 28 au 29 juillet dernier.

On se rappelle que le même im-meuble avait déjà été ravagé par les flammes il y a 6 ans. Son 6ème éta-ge avait alors été complètement dé-

Un édifice à logements ravagé par les flammes

ruit - lors des ré-novations, un bar et un espace de rangement ont été aménagés en haut de l'édifice. C'est dans un casier de ce dernier que l'incendie de mardi a pris origine.

L'immeuble en flammes a nécessi-té une alarme générale et les pompiers, munis d'une échelle aérienne empruntée à la ville de St-Lam-bert, ont mis près de 3 heures à

combattre le feu. Bien que l'on ne connaisse pas encore le chiffre précis, il semble que les dommages totalisent plusieurs milliers de dollars.

L'enquête sur cet incendie a été remi-se entre les mains de la Sûreté du Québec qui, après avoir éliminé toutes les causes naturel-les, soupçonne qu'il s'agit de l'œu-vre d'un incendiaire.

La ville de Brossard a financé la construction d'un club horticole. Le club horticole réunira les amateurs qui pourront parfaire leurs connaissances horticoles et ainsi rivaliser avec les meilleurs éléments dans des concours et des campagnes florales que pourrait tenir la nouvelle société d'horticulture.

La ville voudrait, par une action permanente, continuer à promouvoir le goût de l'horticulture auprès des résidents. Le club horticole réunira les amateurs qui pourront parfaire leurs connaissances horticoles et ainsi rivaliser avec les meilleurs éléments dans des concours et des campagnes florales que pourrait tenir la nouvelle société d'horticulture.

La ville voudrait, par une action permanente, continuer à promouvoir le goût de l'horticulture auprès des résidents. Le club horticole réunira les amateurs qui pourront parfaire leurs connaissances horticoles et ainsi rivaliser avec les meilleurs éléments dans des concours et des campagnes florales que pourrait tenir la nouvelle société d'horticulture.

La ville voudrait, par une action permanente, continuer à promouvoir le goût de l'horticulture auprès des résidents. Le club horticole réunira les amateurs qui pourront parfaire leurs connaissances horticoles et ainsi rivaliser avec les meilleurs éléments dans des concours et des campagnes florales que pourrait tenir la nouvelle société d'horticulture.

La ville voudrait, par une action permanente, continuer à promouvoir le goût de l'horticulture auprès des résidents. Le club horticole réunira les amateurs qui pourront parfaire leurs connaissances horticoles et ainsi rivaliser avec les meilleurs éléments dans des concours et des campagnes florales que pourrait tenir la nouvelle société d'horticulture.

La ville voudrait, par une action permanente, continuer à promouvoir le goût de l'horticulture auprès des résidents. Le club horticole réunira les amateurs qui pourront parfaire leurs connaissances horticoles et ainsi rivaliser avec les meilleurs éléments dans des concours et des campagnes florales que pourrait tenir la nouvelle société d'horticulture.

La ville voudrait, par une action permanente, continuer à promouvoir le goût de l'horticulture auprès des résidents. Le club horticole réunira les amateurs qui pourront parfaire leurs connaissances horticoles et ainsi rivaliser avec les meilleurs éléments dans des concours et des campagnes florales que pourrait tenir la nouvelle société d'horticulture.

La ville voudrait, par une action permanente, continuer à promouvoir le goût de l'horticulture auprès des résidents. Le club horticole réunira les amateurs qui pourront parfaire leurs connaissances horticoles et ainsi rivaliser avec les meilleurs éléments dans des concours et des campagnes florales que pourrait tenir la nouvelle société d'horticulture.

La ville voudrait, par une action permanente, continuer à promouvoir le goût de l'horticulture auprès des résidents. Le club horticole réunira les amateurs qui pourront parfaire leurs connaissances horticoles et ainsi rivaliser avec les meilleurs éléments dans des concours et des campagnes florales que pourrait tenir la nouvelle société d'horticulture.

La ville voudrait, par une action permanente, continuer à promouvoir le goût de l'horticulture auprès des résidents. Le club horticole réunira les amateurs qui pourront parfaire leurs connaissances horticoles et ainsi rivaliser avec les meilleurs éléments dans des concours et des campagnes florales que pourrait tenir la nouvelle société d'horticulture.

La ville voudrait, par une action permanente, continuer à promouvoir le goût de l'horticulture auprès des résidents. Le club horticole réunira les amateurs qui pourront parfaire leurs connaissances horticoles et ainsi rivaliser avec les meilleurs éléments dans des concours et des campagnes florales que pourrait tenir la nouvelle société d'horticulture.

La ville voudrait, par une action permanente, continuer à promouvoir le goût de l'horticulture auprès des résidents. Le club horticole réunira les amateurs qui pourront parfaire leurs connaissances horticoles et ainsi rivaliser avec les meilleurs éléments dans des concours et des campagnes florales que pourrait tenir la nouvelle société d'horticulture.

La ville voudrait, par une action permanente, continuer à promouvoir le goût de l'horticulture auprès des résidents. Le club horticole réunira les amateurs qui pourront parfaire leurs connaissances horticoles et ainsi rivaliser avec les meilleurs éléments dans des concours et des campagnes florales que pourrait tenir la nouvelle société d'horticulture.

La ville voudrait, par une action permanente, continuer à promouvoir le goût de l'horticulture auprès des résidents. Le club horticole réunira les amateurs qui pourront parfaire leurs connaissances horticoles et ainsi rivaliser avec les meilleurs éléments dans des concours et des campagnes florales que pourrait tenir la nouvelle société d'horticulture.

La ville voudrait, par une action permanente, continuer à promouvoir le goût de l'horticulture auprès des résidents. Le club horticole réunira les amateurs qui pourront parfaire leurs connaissances horticoles et ainsi rivaliser avec les meilleurs éléments dans des concours et des campagnes florales que pourrait tenir la nouvelle société d'horticulture.

La ville voudrait, par une action permanente, continuer à promouvoir le goût de l'horticulture auprès des résidents. Le club horticole réunira les amateurs qui pourront parfaire leurs connaissances horticoles et ainsi rivaliser avec les meilleurs éléments dans des concours et des campagnes florales que pourrait tenir la nouvelle société d'horticulture.

La ville voudrait, par une action permanente, continuer à promouvoir le goût de l'horticulture auprès des résidents. Le club horticole réunira les amateurs qui pourront parfaire leurs connaissances horticoles et ainsi rivaliser avec les meilleurs éléments dans des concours et des campagnes florales que pourrait tenir la nouvelle société d'horticulture.

La ville voudrait, par une action permanente, continuer à promouvoir le goût de l'horticulture auprès des résidents. Le club horticole réunira les amateurs qui pourront parfaire leurs connaissances horticoles et ainsi rivaliser avec les meilleurs éléments dans des concours et des campagnes florales que pourrait tenir la nouvelle société d'horticulture.

La ville voudrait, par une action permanente, continuer à promouvoir le goût de l'horticulture auprès des résidents. Le club horticole réunira les amateurs qui pourront parfaire leurs connaissances horticoles et ainsi rivaliser avec les meilleurs éléments dans des concours et des campagnes florales que pourrait tenir la nouvelle société d'horticulture.

La ville voudrait, par une action permanente, continuer à promouvoir le goût de l'horticulture auprès des résidents. Le club horticole réunira les amateurs qui pourront parfaire leurs connaissances horticoles et ainsi rivaliser avec les meilleurs éléments dans des concours et des campagnes florales que pourrait tenir la nouvelle société d'horticulture.

La ville voudrait, par une action permanente, continuer à promouvoir le goût de l'horticulture auprès des résidents. Le club horticole réunira les amateurs qui pourront parfaire leurs connaissances horticoles et ainsi rivaliser avec les meilleurs éléments dans des concours et des campagnes florales que pourrait tenir la nouvelle société d'horticulture.

La ville voudrait, par une action permanente, continuer à promouvoir le goût de l'horticulture auprès des résidents. Le club horticole réunira les amateurs qui pourront parfaire leurs connaissances horticoles et ainsi rivaliser avec les meilleurs éléments dans des concours et des campagnes florales que pourrait tenir la nouvelle société d'horticulture.

La ville voudrait, par une action permanente, continuer à promouvoir le goût de l'horticulture auprès des résidents. Le club horticole réunira les amateurs qui pourront parfaire leurs connaissances horticoles et ainsi rivaliser avec les meilleurs éléments dans des concours et des campagnes florales que pourrait tenir la nouvelle société d'horticulture.

La ville voudrait, par une action permanente, continuer à promouvoir le goût de l'horticulture auprès des résidents. Le club horticole réunira les amateurs qui pourront parfaire leurs connaissances horticoles et ainsi rivaliser avec les meilleurs éléments dans des concours et des campagnes florales que pourrait tenir la nouvelle société d'horticulture.

La ville voudrait, par une action permanente, continuer à promouvoir le goût de l'horticulture auprès des résidents. Le club horticole réunira les amateurs qui pourront parfaire leurs connaissances horticoles et ainsi rivaliser avec les meilleurs éléments dans des concours et des campagnes florales que pourrait tenir la nouvelle société d'horticulture.



DOCUMENT D'ACTUALITÉ: Le "Guide de protection du jardin domestique" est une publication gouvernementale fort en demande à l'heure actuelle. Cette brochure s'adresse au contingent de plus en plus impressionnant de personnes qui cultivent un potager, entretiennent quelques arbres fruitiers et parent leur propriété de plantes ornementales. Cette publication est gratuite et pour se la procurer, il suffit d'écrire au Service de l'Information, ministère de l'Agriculture, des Pêcheries et de l'Alimentation du Québec, 1140 rue Taillon, Québec, G1N 3T9. Elle est également disponible auprès des bureaux régionaux et locaux du ministère et des bureaux de Communication-Québec. Photo Pierre Bédard)

La bibliothèque de St-Hubert

Il faudra songer sérieusement à ouvrir des succursales d'ici trois ans - Kim NGuyen

par Claude Beaubien

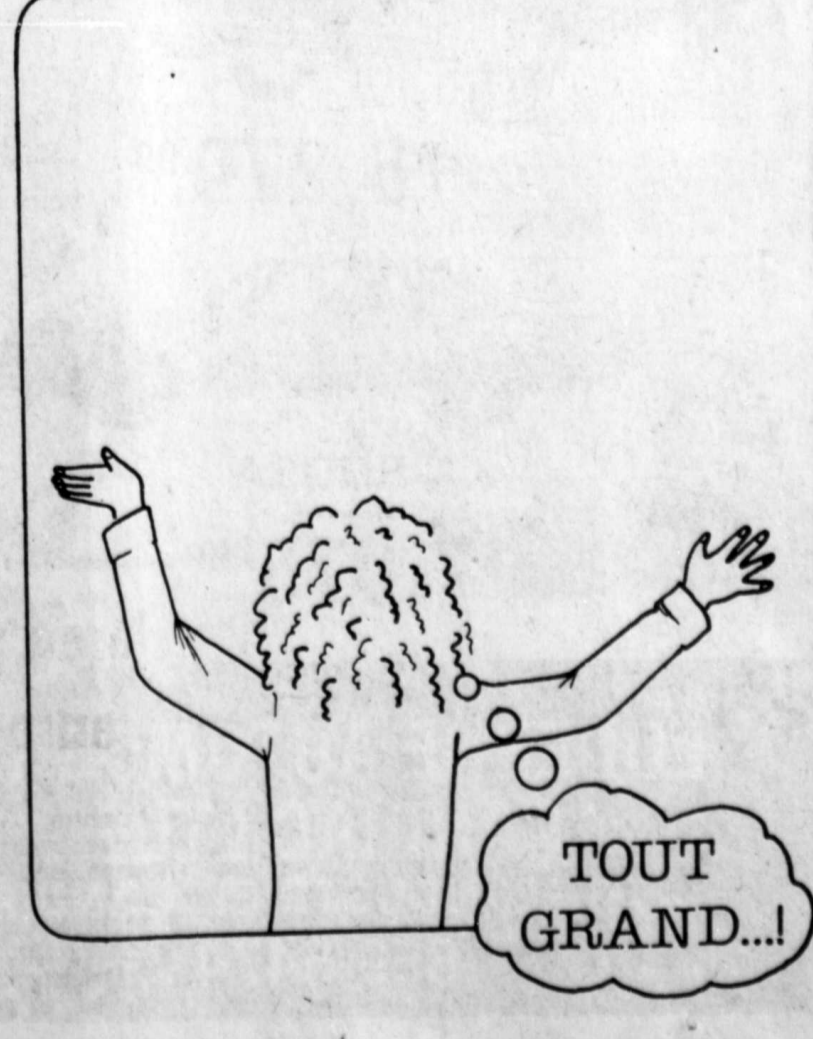
"D'ici peu de temps, il faudra songer à ouvrir des succursales de la bibliothèque municipale de Saint-Hubert". C'est en effet ce que prétend Mme Kim NGuyen, directrice actuelle de la seule bibliothèque de la ville, située à l'intérieur de l'édifice abritant les autres services municipaux.

Bien que le conseil municipal ait décidé de déplacer le service des loisirs et la salle des délibérations publiques, afin de permettre un agrandissement de 3,000 pieds carrés de la bibliothèque, Mme NGuyen affirme que d'ici trois ans, les locaux ne seront plus adéquats. La directrice du service explique que la solution la plus avantageuse qui devra sérieusement être étudiée d'ici quelques années, serait de procéder à l'ouverture de succursales de la

bibliothèque municipale. C'est dans le secteur de l'ex-Lafèche que le besoin semble le plus urgent, étant donné la distance qui sépare la population du complexe administratif de la ville, ou sont centralisés la plupart des services. Selon Mme NGuyen, la direction générale de la municipalité serait favorable à la formule des succursales. Si ce projet se réalise, la bibliothèque principale deviendrait alors, en plus d'un service de prêt, le centre des opérations relatives aux travaux d'administration, de préparation et de réparation de volumes.

Toutefois, notons que Mme Kim NGuyen considère comme étant une évolution très importante pour l'amélioration des services à la population, les récents changements votés

par le conseil municipal et qui porteront la superficie totale de la présente bibliothèque à 5,000 pieds carrés.



ROI DE LA RADIO

Les photos et dessins de cette annonce peuvent légèrement différer des modèles en vente. Nous ne sommes pas responsable des erreurs typographiques

SANYO

JVC

PIONEER

ELECTRO-SOUND

Technics

DIRECT DRIVE

SONY

SUPER VENTE D'ÉTÉ

ÉCONOMISEZ BAS PRIX

TECHNICIENS À VOTRE SERVICE

LIVRAISON ET INSTALLATION GRATUITES

SONY

PIONEER

JVC

SANSUI

SYLVANIA

Panasonic

CHARGEX MASTERCHARGE

CARTE DU ROI

MAGNASONIC

SANYO

PIONEER

JVC

SANSUI

SYLVANIA

LONGUEUIL

1117 Chemin Du Parc

677-8916

GREENFIELD PARK

449 Boul. Taschereau

Centre commercial

672-7701

PRES DE

40 MAGASINS

AU QUÉBEC

BROSSARD

2065 Lapinière

656-2424

BELOEIL

Mail Monténach

512 St. Wilfrid Laurier

464-0110

ACHETONS COMPTANT L'OR

Bijoux en or
Bijoux en argent

Diamants

ACCEPTONS VOS BIJOUX USAGES, NEUFS, BRISÉS

PIECES DE MONNAIE

ATTENTION

Jobbers bijoutiers

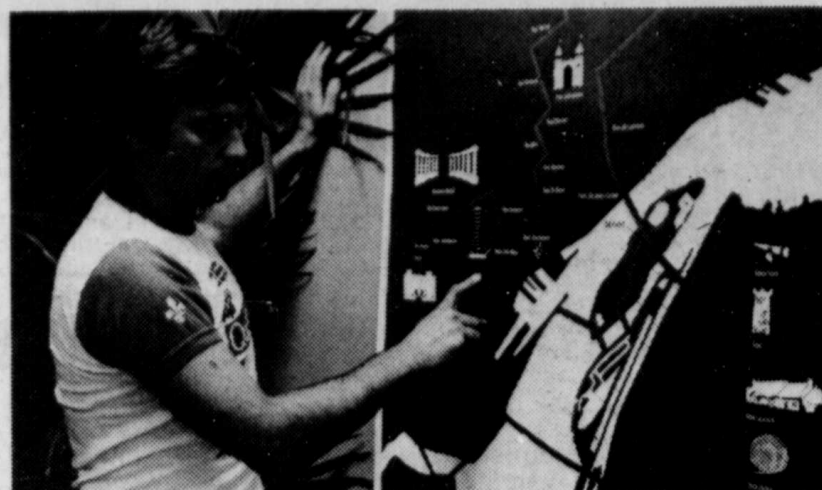
Payons plus haut prix pour plus grande qualité

BIJOUTERIE ROBERT AUCLAIR

1999 Rolland Therrien
Longueuil 468-2122

Centre d'Achat Centre Ville

Interprétation de la nature dans deux parcs de la région



Le parcours du marathon a été changé cette année afin qu'il soit plus agréable pour les coureurs. Sur les 26 milles, 18 seront courus dans la ville. (Photo: Claude Beaubien).

LES SPORTS SUR LA RIVE-SUD



Marathon international de Montréal

Une organisation gigantesque dépassant la course à pied

Pour d'aucuns, le marathon constitue une course à pied de 42 kilomètres, de longs mois d'entraînement et un régime alimentaire équilibré.

par Louise Legault

Pour d'autres, il s'agit de penser et d'organiser. Recevoir 10,000 coureurs c'est quelque chose. Aller chercher l'élite des marathoniens et entretenir des relations presque diplomatiques avec plus d'une vingtaine de pays, voilà un autre aspect du marathon que les organisateurs côtoient. "Quand tu invites des athlètes, il faut que tu les reçoives et que tu t'en occupes. C'est beaucoup de boulot et ça prend du suivi" raconte Serge Arsenaux, président pour la deuxième année consécutive du Marathon international de Montréal.

Puisque le comité organisateur du marathon désire la présence des meilleurs marathoniens au monde au marathon de l'élite le 6 septembre prochain, il doit établir tout un réseau de communication avec ces athlètes, s'occuper de leur venue, ceci impliquant le transport, le logement, la nourriture, les sorties, etc.

Services adéquats

Le 6 septembre, les 100 meilleurs marathoniens prendront le départ sur le pont Jacques-Cartier. Le lendemain cependant, 10,000 coureurs se masseront au centre du pont.

"Ce n'est pas une bataille de quantité. Nous ne voulons pas dépasser le nombre de 10,000 participants pour le marathon populaire car autrement nous ne pourrions satisfaire à la demande" de dire Serge Arsenaux.

En effet, pour bien servir les coureurs, les organisateurs se doivent de limiter la participation. Le COMIM a même plafonné la participation des Américains à 3000 coureurs afin de laisser plus de place pour les Québécois. Il y a encore 1000 places disponibles et Serge Arsenaux mentionne qu'il faut s'inscrire rapidement afin de faciliter le travail à l'inscription. Quant au nombre de participants, il se devait d'être limité

à 10,000 pour que les coureurs puissent bénéficier de services adéquats tels la distribution de l'eau, des toniques, des éponges, la présence de lits à l'arrivée, de services médicaux, etc.

Stimulus

Tous les coureurs du marathon populaire qui franchiront le fil d'arrivée recevront une médaille d'or, d'argent ou de bronze selon leur temps de parcours.

"Le but des médailles est de créer un stimulus pour que les gens ne se disent pas j'ai couru un marathon et j'arrête là. Nous voulons les faire revenir à chaque année et même les inciter à s'améliorer" explique Serge Arsenaux.

Il raconte également que cette médaille constitue en quelque sorte, une récompense soulignant tous les efforts que le coureur a mis depuis plusieurs mois.

"On est très exigeant envers le coureur donc on se doit de souligner le travail qu'il fait" précise M. Arsenaux. Il ajoute par ailleurs qu'à la moitié du parcours (21 km) le temps de tous les coureurs sera enregistré et un certificat sera envoyé par la suite.

Cette seconde initiative du comité a été pensée afin d'éviter que des expériences comme celle de Boston où il y avait eu du trichage, se produisent.

Ceux qui par ailleurs ne pourront terminer le marathon entièrement mais qui en auront complété au moins la moitié ne partiront pas les mains vides avec ce nouveau système. Serge Arsenaux indique que le temps enregistré à la moitié du parcours n'est pas fait nécessairement pour inciter la participation car il s'agit tout de même de compléter le marathon et non pas de s'arrêter à mi-chemin.

Il précise cependant que ceci peut pousser les gens à essayer de faire les 42 kilomètres et s'ils n'y arrivent pas, ils auront au moins le goût de recommencer l'an prochain.

Activité physique

"Le but du marathon est d'avoir le plus grand nombre possible de Québécois qui s'entraînent et s'adonnent à



Organiser le marathon de l'élite et le marathon populaire c'est beaucoup de boulot. Pour Serge Arsenaux, président du marathon, s'il s'agit d'une organisation gigantesque qui dépasse la course à pied. (Photo: Claude Beaubien).

l'activité physique. Il faut donner aux gens une conscience de la pratique de l'activité physique" rapporte Serge Arsenaux.

Le parcours a été changé cette année afin qu'il soit agréable pour les coureurs et que la population en général puisse servir de soutien aux coureurs. Le rôle du public est très important et ajoute une tout autre dimension à cette grande fête qui se tiendra les 6 et 7 septembre.

Le parc du Mont-Saint-Bruno et le parc Côte-Sainte-Catherine offrent

Montréal. Dans le parc du Mont-Saint-Bruno, le programme d'interprétation est axé, entre autres, sur l'histoire géologique, la diversité des habitats et la culture des pommes. Chaque randonnée dure environ deux heures.

Le parc Côte-Sainte-Catherine est un poste d'observation idéal pour découvrir la heronnière de l'île aux Hérons et les rapides de Lachine.

D'autres sujets seront traités dans les futurs programmes de ces deux parcs.

L'interprétation de la nature est une activité gratuite.

Pour plus amples renseignements, le public est prié de communiquer au parc du Mont-Saint-Bruno, en composant (514) 653-7544 et au parc Côte-Sainte-Catherine, en composant (514) 632-1510.

une nouvelle activité depuis le début de la saison estivale: l'interprétation de la nature.

Cette activité permet de découvrir les traits particuliers de ces deux parcs du Québec situés à quelques kilomètres de



Notre Bar-B-Q grillé sur charbon de bois, c'est autrement bon!

Si vous pensez que "du Bar-B-Q, c'est du Bar-B-Q", vous n'avez sûrement pas encore goûté à notre fameux Bar-B-Q. Car, au Chalet Suisse, nous avons une autre façon de griller le poulet... sur vrai charbon de bois, s'il-vous-plait!

C'est ce qui donne à notre Bar-B-Q son petit goût vraiment unique. Et c'est ce qui vous donne du poulet autrement juteux... autrement bon!

De plus en plus, les vrais amateurs de Bar-B-Q s'emballent pour notre délicieux poulet grillé sur charbon de bois. Ainsi que pour notre sauce maison, juste assez épicée. Et pour nos frites, croustillantes comme seules peuvent l'être les frites faites à partir de pommes de terre fraîches.

Hâtez-vous de venir comparer notre "Bar-B-Q à nous" au Chalet Suisse



le plus proche de chez vous. (Notre assiette 1/4 de poulet ne coûte que \$2.90!). En plus de la salle à dîner, nous offrons un service rapide de repas prêts à emporter. Mais que vous le mangiez chez nous ou chez vous... le Bar-B-Q du Chalet Suisse, c'est autrement bon!



Chalet Suisse Bar-B-Q

À Laval: 1955, boul. Saint-Martin
 À Brossard: 5605, boul. Taschereau
 À Longueuil: 999, chemin Chambly
 À Dollard-des-Ormeaux: 3550, boul. des Sources

Chalet Suisse Bar-B-Q est une marque déposée de FOODCORP. LIMITEE

POUR UNE CHRYSLER OU DODGE
 PRIX SPÉCIAL LUCERNE

OMNI
 5 PORTES
 STOCK A 150



\$6320.00

CHOIX
 DE
 41 OMNI

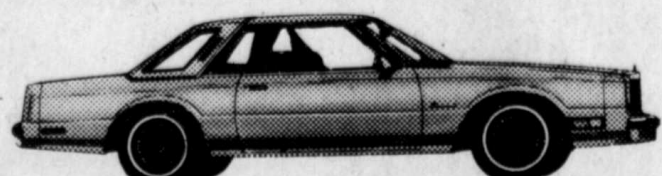


\$6,279.00

ASPEN
 2 PORTES
 STOCK A 121

CHOIX
 DE
 22
 ASPEN

VOITURE NEUVE



CORDOBA
 STOCK A 023
 \$7,975.00



LUCERNE AUTOMOBILE
 CANDIAC LTÉE
 185 DE L'INDUSTRIEL, CANDIAC
 659-5474

Journée plein air à la paroisse de St-Robert

Les Loisirs St-Robert Inc., en collaboration avec la division des Loisirs de la ville de Longueuil, organise une journée plein air qui aura lieu samedi le 9 août au parc Christ-Roi. Ce sera une journée intéressante autant pour les adultes que pour les enfants. Afin de permettre aux adultes de bien profiter de ces heures de réjouissances, des activités de toutes sortes animées par les moniteurs et monitrices des villages sont prévues pour tous les jeunes de 5 à 15 ans.

Le programme de la journée se lit comme suit: Thème: "St-Robert sait faire" Chanson: "La journée de l'épi" 12.00: Pique-nique familial 13.00-16.00: Jeux pour les jeunes de 5 à 15 ans. Des jeux de toutes sortes seront présentés aux jeunes et pour chaque participation à un jeu, le jeune recevra un billet lui donnant droit à un tirage de prix de présence. Les jeux seront répartis par groupe, selon leur âge, tels que les - 5,6,7 et 8 ans seront dirigés par les moniteurs et monitrices des villages. - 9,10,11 ans seront dirigés par le groupe Scouts/Guides St-Robert. - 12,13,14 et 15 ans seront dirigés par le groupe "Jami" et Guides St-Robert.

13.00-14.30: Terrain No. 1 - Balle-molle hommes. Une partie de balle-molle entre deux (2) équipes toutes étoilées de la ligue "Old Timers" des Loisirs St-Robert.

13.00-14.30: Terrain No. 2 - Balle-molle mères/filles. Une partie de balle-molle entre une équipe formée des jeunes filles de la ligue de balle-molle des Loisirs St-Robert et une équipe formée des mères de ces mêmes jeunes filles.

14.30-16.00: Terrain No. 1 - Balle-molle femmes. Les "Étoiles de St-Robert"

reçoivent "Desmarts Verrières" de Verrières. Terrain No. 2 - Balle-molle pères/fils. Une partie de balle-molle entre une équipe formée des membres de la ligue "Old Timers" des Loisirs St-Robert et une équipe formée des fils de ces mêmes joueurs.

16.00: Messe célébrée par monsieur Guy Landry, vicaire de la paroisse St-Robert. La messe sera dite à l'extérieur à l'entrée de l'école Christ-Roi.

17.00: Epluchette de bié d'Inde. Du bié d'Inde sera disponible à un prix modique.

19.00-20.30: Discothèque populaire à l'extérieur et un espace sera alloué pour les adeptes du patin à roulettes. Tout au long de la soirée, il y aura des tirages de prix de présence.

20.30-21.30 Feu de camp.

21.30: Continuation de la discothèque populaire.

22.00: Couronnement du Roi et de la Reine de l'épluchette de bié d'Inde. BIENVENUE À TOUS.

Balle molle aux Jardins Longueuil Jardins Longueuil rejoint Carré Cherbourg en tête

(G.C.) Par suite de leur victoire de 7 à 5 contre le Carré Cherbourg, jeudi soir dernier au terrain de l'école Carillon, l'équipe Jardins Longueuil a rejoint cette même équipe en tête du classement de la ligue avec une fiche identique de 6 victoires et 5 défaites. La joute a donné lieu à du jeu excitant. Dès les 3 premières manches, le Carré Cherbourg a pris les devants en marquant deux points tout en blanchissant l'adversaire. En quatrième manche, grâce à une solide attaque, le Carré Cherbourg a ajouté 4 autres points; mais le Carré Cherbourg a semblé être réveillé à son tour au bâton et ils ont marqué 5 points tout en laissant 2 hommes sur les buts en position de compter. Par la suite, les 2 équipes se sont ressaisies en défensive; seul le Carré Cherbourg put réussir à marquer un point qui leur assura une victoire de 7 à 5. Ont bien joué pour le Carré Cherbourg, le lanceur Réjean D'Anjou, tant à l'attaque qu'à

la défensive, le capitaine Pierre Laurin et l'arrêt-court Dario Leblanc.

Dans l'autre partie à l'affiche au calendrier, mardi soir dernier, le H.B. Fuller Canada Inc. a finalement explosé au bâton en écrasant le Alim. Des Jardins 20 à 8. Limités à seulement 6 points à leurs 3 dernières joutes, les joueurs du H.B. Fuller Canada Inc. ont cogné 26 coups sûrs pour ainsi mettre fin à une série de 6 défaites consécutives. L'attaque fut dévastatrice dès le début de la partie et après seulement 3 manches, le H.B. Fuller menait 17 à 1 ce qui devait envoyer aux douches le lanceur adverse. Par la suite, l'équipe ajouta 3 autres points en 5e manche contre 2 pour les perdants. Finalement, l'Alim. Des Jardins n'a pu marquer que 2 points en 7e manche contre le H.B. Fuller en ajoutant 5 autres points, mais c'était trop tard. Ont brillé pour le H.B. Fuller, particulièrement André Therrien, l'arrêt-court avec 5 coups sûrs et 3 points marqués, Marcel Gagné, 3 en 5 et 3 points marqués et un attrapé sensationnel au 3e but. Il faudrait rendre crédit aussi à tous les joueurs qui ont frappés pour plus de .500 dans la partie. Finalement, il ne faudrait pas

oublier de mentionner Alain Berthiaume qui a fait frémir les spectateurs en propulsant une balle près de la clôture du champ droit, à quelques pieds à l'extérieur de la ligne de jeu. C'était une très longue prise!

À la suite des résultats précédents, le classement est toujours très serré et seules les dernières parties ayant lieu cette semaine, vont permettre de déterminer le champion de la saison régulière. Notons qu'il est encore possible d'arriver avec 4 équipes ayant le même dossier après 12 parties et une quadruple égalité en tête. Le classement au 4 août se lit comme suit:

	J	V	D	MOY	DIFF
Carré Cherbourg	11	6	5	.545	—
Jardins Longueuil	11	6	5	.545	—
H.B. Fuller Canada Inc.	11	5	6	.454	1
Alim. Des Jardins	11	5	6	.454	1

Pêche interdite dans certains lacs

Dans la région de Montréal, des modifications ont été apportées aux règlements de pêche dans les zones d'exploitation contrôlées suivantes: Boullé et Maison-de-Pierre. Dans la ZEC Boullé, il est interdit de pêcher dans les lacs Ferland et Maccreeu, comté Berthier, canton Dupont, du 4 août 1980 au 31 avril 1981. Dans la ZEC Maison-de-Pierre, il est interdit de pêcher dans les lacs Lanthier ou Mousseau, Constree, Currières

ou Grand Lac Vert, canton Mousseau, ainsi que dans le lac Scott ou Moireau, canton Brunet, et dans le lac Duval ou Webb, canton Franchère, comté de Montcalm, et cela à partir du 1er août au 7 septembre 1980.

Classement de la saison régulière à la crose mineure de Longueuil

Une autre saison régulière vient de prendre fin au niveau de la Crose Mineure de Longueuil. Aussi, nous vous communiquons tous les résultats et ce, pour

chacune des catégories. Au niveau MOUSTIQUE: La saison s'est déroulée par la tenue d'un

équivalent de joutes et de pratiques, en plus des joutes hors-concours disputées avec les villes de Pte-aux-Trembles et Anjou. Ainsi, nos deux équipes locales, les

LUCKY et les LUKE, ont terminé la saison sur un pied d'égalité en gagnant et perdant chacune trois parties. Les trois meilleurs compteurs de cette catégorie sont:

	8 buts	0 ass. pour un total de =	8 pts
1* Luc Turcotte	8 buts	0 ass pour un total de =	8 pts
2* Pierre Beaulieu	6 buts	1 ass pour un total de =	8 pts
3* Jacques Lévesque	5 buts		

Attaquant	P.J.	G	P	N	BP	BC	PUN	TOT
Tomahawks:	13	12	1	0	111	43	132m	24 pts
Sioux:	13	3	10	0	51	79	130m	6 pts
Indiens:	6	1	5	0	20	49	42m	2 pts.

N.B.: A noter cependant que, durant la saison, l'équipe

des Indiens s'est subdivisée et les deux autres équipes furent placés à l'intérieur des

deux autres équipes; ceci, dû au

manque de joueurs à l'intérieur de cette équipe.

Attaquant	18 buts	11 ass.	14 min. pun.	Total =	19 pts
1* Daniel Boucher	18 buts	11 ass.	14 min. pun.	Total =	27 pts
2* Martin Moreau	14 buts	13 ass.	16 min. pun.	Total =	26 pts
3* Luc Marchand	17 buts	9 ass.	24 min. pun.	Total =	26 pts
4* Yvan Michaud	11 buts	15 ass.	18 min. pun.	Total =	26 pts

Attaquant	P.J.	G	P	N	B.P.	B.C.	PUN	TOT
Nordiques:	12	8	2	2	62	42	110	18 pts
Angles:	12	8	3	1	95	33	86	17 pts
Indiens:	11	0	10	1	26	96	86	1 pts.

Attaquant	30 buts	12 ass.	16 min. pun.	Tot.	42 pts
1 Sylvain Rousseau	30 buts	12 ass.	16 min. pun.	Tot.	35 pts
3* Donald Garfield	14 buts	21 ass.	16 min. pun.	Tot.	32 pts
3* Eric Bouffard	22 buts	10 ass.	24 min. pun.	Tot.	32 pts

Attaquant	P.J.	G	P	N	B.P.	B.C.	PTS
Longueuil	13	11	1	0	219	132	20
St-Basile	10	5	5	0	72	79	10
Laval	12	4	8	0	86	111	8
Pte-aux-Trembles	13	4	9	0	77	116	8

Attaquant	Longueuil	43 buts	26 ass.	69 pts
1* Guy Bélanger	Longueuil	43 buts	26 ass.	69 pts
2* Louis Gagnon	P.A.T.	38 buts	9 ass.	47 pts
3* André Mayer	St-Basile	30 buts	13 ass.	43 pts.

Attaquant	P.J.	G	P	N	B.P.	B.C.	PTS
Longueuil	12	11	1	0	43	9	22
Pte-aux-Trembles	12	4	6	2	15	25	10
Anjou	10	3	5	2	11	15	8
St-Basile	10	1	7	2	8	28	4

Attaquant	Longueuil	11 buts	4 ass.	= 15 pts
1* Louise Whaley	Longueuil	11 buts	4 ass.	= 15 pts
2* Danielle Croteau	Longueuil	6 buts	5 ass.	= 11 pts
3* Nathalie Leduc	Longueuil	7 buts	3 ass.	= 10 pts

La fin de semaine du 26 juillet, deux équipes élités se rendaient à Gloucester Ontario dans le cadre d'un Tournoi Invitation. Une équipe nous représentait au niveau Pee Wee et une autre au niveau Bantam. Chacune des deux équipes participa, à trois joutes durant

la fin de semaine. Au niveau des Pee Wee, ceux-ci n'ont malheureusement pu se classer pour les confrontations finales, ayant perdu leurs trois matchs disputés. En ce qui concerne l'équipe Bantam, ceux-ci décrochèrent les grand honneurs de leur catégorie par le compte de leur classement:

Longueuil a eu raison de l'équipe ontarienne en concentrant ses efforts sur un bon jeu d'ensemble et une discipline maintenue tout au long de la partie. Félicitations donc à l'équipe Championne et meilleure chance à l'équipe Pee Wee qui saura bien, j'en suis sûre, déployer tous ses talents lors des Championnats Provinciaux dans quelques semaines!

On y songe de plus en plus à ces Championnats Provinciaux, dernière étape de notre saison sportive et non amoindrie! Effectivement, les 13, 14, 15, et 16 août prochains, 5 équipes de Longueuil participeront aux Championnats qui se dérouleront à Montréal. Nous encourageons donc tous les parents et les autres, d'aller voir évoluer tous ces joueurs dans les arènes de Préfontaine, Etienne Desmarteaux et Marquette. Ce sera une excellente occasion de se divertir tout en regardant évoluer les meilleurs éléments de tous les coins de la Belle Province!...

Ghislaine Déry publiciste

C'est par un "temps de canards" qu'il faut chasser

L'édition du mois d'août de SENTIER vient de paraître et recèle d'excellents conseils et trucs pour les chasseurs de sauvagine, les chasseurs de gros gibiers et les pêcheurs. François Hogue, un chasseur dont la réputation n'est plus à faire, raconte pour quoi il faut chasser la sauvagine par "temps de canards" et une conclusion s'impose suite à son article: quand il fait mauvais, le gibier bouge et alors la chasse commence vraiment.

Le caribou, ur, de nos grands cervidés, fait l'objet d'une attention spéciale: Serge Dompierre raconte l'aventure du caribou de la vallée perdue et André A. Bellemare vous conseille fortement de ne pas partir pour l'Ungava à la légère.

Si vous ne connaissez pas le "Tard Spécial" vous auriez intérêt à lire l'édition d'août de SENTIER car elle contient un excellent article sur ce leurre extraordinaire aussi efficace à la mouche qu'à lancer léger. Le "Tard Spécial" ne se

trouve pas sur le marché mais SENTIER donne toutes les indications pour la monter et dit où la trouver. Saviez-vous que la pêche de l'achigan est encore plus excitante la nuit? Eh oui! Dans le numéro d'août de SENTIER JBS Huard vous indique les meilleurs leurre pour l'achigan la nuit et vous donne ses trucs pour que vous ne vous endormiez pas dans votre embarcation!

TOUT VERT...!

COMPTOIRS MOULÉS SUR MESURE

VANITÉS DE SALLE DE BAIN

ARMOIRES DE CUISINE

LES COMPTOIRS MOULÉS RIVE SUD INC.

1086 O. CURÉ POIRIER
LONGUEUIL J4K 2E5
651-4020

les Comptoirs Moulés Rive-Sud inc.

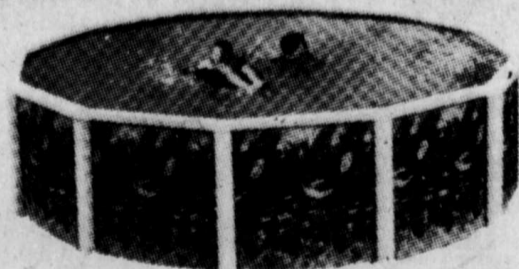
SUPER VENTE SURPLUS D'INVENTAIRE

DU 30 JUILLET AU 10 AOÛT 1980

PISCINES HORS-TERRE

(GARANTIES DE 10 ANS)

- 15' DIAM. (modèles en stock, seulement 3 unités) spécial \$ 999.
- 18' DIAM. (modèles Fieldstone, seulement 8 unités) spécial \$ 1,099.
- 24' DIAM. (modèles en stock, seulement 8 unités) spécial \$ 1,299.



ÉQUIPEMENTS INCLUS

Echelle de sécurité en aluminium No.4, écumoir, retour d'eau, tresse d'analyse, balayeuse No. ACM 12, thermomètre 10" manche télescopique 16", ramasse feuilles, supports pour accessoires (triple), 25' boyau de vidange, boyau de balayeuse, boyau de raccords et raccords de plomberie, filtre à sable 18" (Swimqui avec pompe 1/2 H.P., 150 lbs de sable pour filtrer, 5 lbs. chlore, 1 gallon algicide. (INSTALLATION en SUS).

TOILES SOLAIRES (Sealed air)

TYPE HORS-TERRE

- 15' diam. rég. 64.95 Spécial \$ 54.95
- 18' diam. rég. 85.95 spécial \$ 68.95
- 21' diam. rég. 121.95 spécial \$ 99.95
- 24' diam. rég. 149.95 spécial \$ 114.95
- 27' diam. rég. 199.95 spécial \$ 149.95

TYPE CREUSÉE

- 14'x28' rég. 169.95 spécial \$ 127.95
- 16'x32' rég. 221.95 spécial \$ 169.95
- 18'x36' rég. 281.95 \$ 219.95
- 20'x40' rég. 349.95 spécial \$ 249.95

PISCINE CREUSÉE 16' X 36' OCTOGONALE

(garantie de 20 ans) (Seulement 4 kits)

\$2,650



KIT COMPLET INCLUANT

1 échelle, trois marches, 2 ancrages pour échelle, 2 retours d'eau, (Hayward), 1 écumoir (Hayward), 1 manche télescopique 16" brosse pour murs, câble de sécurité avec 3 flotteurs, 2 crochets, 2 ancrages, supports pour accessoires, 1 ramasse feuilles, 1 boyau d'aspiration 40", 2 robinets 1 1/2", raccord de plomberie et accessoires de 150' de tuyauterie, 1 1/2 corlon, un trempain de 5", filtre au sable Swinquin 20" avec pompe et sable, 4 kg. chlore concentré, un gallon algicide, copimo bullozo en P.V.C. (INSTALLATION et travaux de béton en sus.)

ACCESSOIRES

- Chaise de patio et piscine de luxe rég. 49.95 spécial \$33.95
- Bain de pied rég. 4.95 spécial \$2.95
- Support pour accessoires (triples) rég. 3.95 spécial \$1.95
- Thermomètres 10" rég. 3.95 spécial \$1.95
- Balayeuse pesante (4 lbs) rég. 14.95 spécial \$9.95
- Ramasse feuilles rég. 39.95 spécial \$29.00
- Chlorinateur automatique rég. 79.95 spécial \$49.50
- Tresse d'analyse Orthophenol rég. 6.95 spécial \$4.95
- Ramasse feuilles rég. 8.95 spécial \$5.95

QUANTITÉS LIMITÉES. PREMIERS ARRIVÉS PREMIERS SERVIS.

ACCESSOIRES

- Manches télescopique 16" (aluminium anodisé) rég. 16.95 spécial \$12.95
- "Baby sitter" rég. 10.95 spécial \$6.95
- "Baby tender" rég. 21.95 spécial \$16.95
- "Swim-Swaver" rég. 21.95 spécial \$16.95
- Jeux "Basket Ball" rég. 13.95 spécial \$10.95
- Cartouches pour filtre "Coleco 8" rég. 3.95 spécial \$2.50
- Cartouches pour filtre "Coleco 11" rég. 3.95 spécial \$2.95
- Cartouches pour filtre "Coleco 18" rég. 4.95 spécial \$3.25

CENTRE DE PISCINES DE BROSSARD INC.

1670 PROVENCHER BROSSARD, TÉL.: 465-5781

PLACE DU COMMERCE

- VENTE • RÉPARATIONS • SERVICE
- PIÈCES • ACCESSOIRES • JEUX

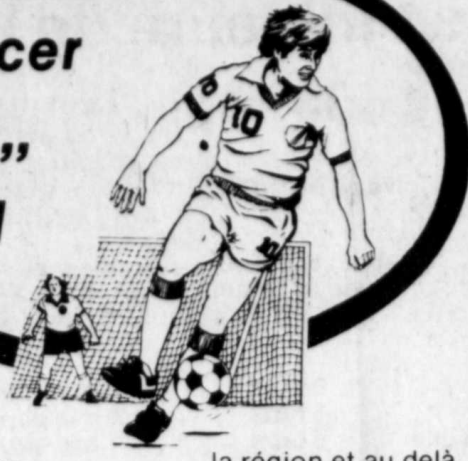
HEURES D'OUVERTURE:

Lundi, Mardi, Mercredi, Jeudi, Vendredi de 9:00 à 9:00 hrs. P.M.
Samedi de 9:00 à 5:00 hrs. P.M.
Dimanche de 12:00 hrs à 5:00 hrs. P.M.



Ligue de soccer Mineur "Canonniers" de Longueuil

Gérard Hélu, Publiciste



C'est en fin de semaine qu'aura lieu notre second tournoi annuel. Nous préparons cet événement d'année en année dans le but de faire goûter aux jeunes des équipes de ligue maison les joies de la compétition. Un second but à cette compétition c'est de découvrir les joueurs les plus talentueux afin de les inviter à notre camp d'entraînement de l'an prochain.

Même avec les deux objectifs mentionnés plus haut, beaucoup de gens nous demandent pourquoi un groupe élite veut et tient à organiser une telle compétition sans y inclure des équipes de son organisation. C'est simple, nous sommes en quelque sorte de ces maniaques de ce sport. Notre but premier, même notre seul but, c'est de promouvoir parmi les jeunes de notre ville l'amour du soccer. Pour nous, ce sport est celui par lequel les jeunes peuvent le mieux se développer physiquement et moralement. En deux mots, nous avons à cœur que nos et vos enfants pratiquent une discipline saine et agréable. On peut peut-être sembler des insensés aux yeux de certaines personnes mais là est la vérité, sans plus ni moins.

Nous vous invitons donc tous à venir encourager nos jeunes durant la fin de semaine qui vient. Vendredi soir entre 18.30 h et 21.30 h, des équipes se rencontreront au parc St-Charles, au parc Lafflamme et au parc Laurier. Samedi et dimanche le 9 et 10 août, toutes les jouées se dérouleront au Parc Laurier. Ces deux jours, les compétitions auront lieu entre 08 h et 17.30 h. Nous vous attendons. Venez encourager vos jeunes. Samedi après-midi, immédiatement après le dîner, vers 12.45 h, nous aurons l'ouverture officielle à vertes invités de

la région et au delà. Pour cette raison nous aurons un kiosque de victuailles et de souvenirs, s.v.p. venez nous encourager. Nous vous attendons durant le week-end qui vient au parc Laurier, non pour nos jeunes. A la prochaine.

ACTIVITES AQUATIQUES DE ST-LAMBERT

par Guy Fortin

JEUX DU QUEBEC RIVE-SUD

En ce 10e anniversaire des Jeux du Québec, la Rive-Sud fait un spécial d'orchestrer une finale régionale d'été, d'automne, d'hiver plus que nous n'aurons plus de finale d'été ou d'hiver qu'aux deux ans. Cet été, l'accent sera mis sur un regroupement des activités dans quelques villes. C'est ainsi que les sports aquatiques se tiendront tous dans la ville de Boucherville. Les activités de piscine se dérouleront au Centre Sportif Pierre LaPorte: les 9 et 10 août, la natation; le 16 août, le plongeon; le 17 août, le water-polo. Simultanément, non loin de là sur les abords du fleuve St-Laurier, le 16 août, ce sera l'Aviron (Club d'Aviron de Boucherville); aussi, le 16 août, le ski nautique (à la Marina de Boucherville); le 17, la Voile (au Club Nautique De Mezy).

"LA MINI COUPE 80"

La Mini Coupe 80 se veut un événement international pour les amateurs de bateaux miniatures, modèles réduits; ce sont des grandes régates pour des bateaux miniatures. Plusieurs catégories de modèles réduits, du

VOILIER, à l'HYDROGLISSEUR, se rencontrent donc les 2-3-7-8-9-10 août, pour les deux premiers jours au Lac Des Cygnes, puis au Bassin Olympique, entre 12 et 17 heures, à l'Île Notre-Dame. Pour plus d'information sur un spectacle qui pourra certainement attirer les jeunes mécaniciens et les moins jeunes matelots, 872-3015.

COURS DE NATATION: DES LE 4 AOÛT

La seconde session d'été de cours de natation se met en branle le 4 août à chacune de vos piscines publiques, et à la piscine intérieure. Si ce rappel vous amène à vouloir vous inscrire, faites vite, peut être vos moniteurs auront-ils encore des places pour vous.

CONDITIONNEMENT PHYSIQUE AQUATIQUE POUR DAMES.

Pour faire suite au populaire CONDITIONNEMENT PHYSIQUE d'hiver, qui se tient les mardi matin à la piscine intérieure, votre monitrice vous invite à la suivre à l'extérieur. Sandra Giguère-Blackie vous attend les dimanche matin (11:00) et les jeudi (5:30 pm.) à la piscine Préville, au 120 de Poitou. Un moyen de

Deux nouvelles manques dans la ligue Montréal Junior

Denis Fleury des Ducs cogne son 15ième circuit et fait produire son 52ième point de la saison

par Jacques Racine

C'est à St-Léonard, le château-fort de l'ancien détenteur des deux records de la ligue Montréal Junior AA que l'as premier but des Ducs de Longueuil a établi ses exploits. Denis Fleury a remis la balle à sa mère et le nom de Claude Brodeur a été par le fait même rayé des livres de records du circuit.

Le pointage était de 1 à 0 pour St-Léonard en début de la sixième manche et le vétéran Réjean Pineault semblait filer vers une victoire précieuse pour les siens lorsque deux coureurs se sont postés sur les sentiers. Denis Fleury s'est amené au bâton sous les yeux

attentifs des partisans des Ducs et a expulsé une offrande de Pineault loin au champ centre par dessus la clôture et dans la piscine pour permettre à Longueuil de prendre les devants et de remporter la victoire. Les records de 14 circuits et de 50 points produits ont donc sauté par ce seul coup de bâton.

Après le match, Réjean Pineault est venu féliciter Denis en déclarant qu'il avait frappé une bonne balle.

Une récupération difficile

On a mis beau-

Denis a haleté après le Match: "La pression était grande mais cependant je jouais tout simplement dans le but de faire gagner l'équipe. J'adore évoluer à Longueuil avec mes copains et l'instructeur Réal Lelièvre. J'ai surtout remporté le championnat de la ligue et d'après-saison. Nous avons l'équipe heureuse d'y revenir. Hélas, je ne peux

Après le match, Réjean Pineault est venu féliciter Denis en déclarant qu'il avait frappé une bonne balle.

Fin de saison de la ligue R. S. M.

Longueuil et St-Hubert se partagent les honneurs

par Lucie Brassard

Les champions sont maintenant connus dans les catégories pee-wee, bantam et midget de la ligue AA rive-sud métropolitaine. Ce sont les villes de St-Hubert et Longueuil qui ont tout balayé sur le plan des honneurs. Seul le champion de la catégorie moustique reste à déterminer et une joute décisive permettra de départager Longueuil et Brassard.

RÉOUVERTURE PISCINE INTERIEURE.

Depuis le 1er août, la Piscine Intérieure a réouvert ses portes au public des baignades et des cours. Comme à chaque année en effet, la piscine refait peau neuve en juillet et une attention spéciale est accordée à l'état physique de la piscine. Les périodes de bain et de cours pour l'année 80-81 seront maintenues tel quel: les coûts d'entrée et d'inscription ne changeront pas; enfin, nous invitons les gens qui voudraient de plus amples détails à se procurer une cédule à l'une des piscines municipales, ceci en attendant la prochaine édition du CALENDRIER des Activités de la Récréation de Saint-Lambert pour 80-81, laquelle devrait sortir en septembre.

NAGE SYNCHRONISÉE

Les lundi - mercredi - vendredi, de 10:30 à 12:00 à la piscine de la Voie-Maritime, les demoiselles de Nage-Synchronisée s'attaquent à des routines de ballet aquatique sous la supervision d'une équipe de demoiselles accréditées de la Fédération de Nage-Synchronisée du Québec. Sous le thème d'airs bien connus, les filles sont déjà à préparer leurs solos pour le spectacle de l'Aquacade du 24 août. Pour les nouvelles, l'invitation tient toujours à se joindre aux cours, et celles-ci n'ont qu'à aller rencontrer FRANCE POULIN à la piscine de la Voie-Maritime aux heures de pratique.

JOURNÉE AQUATIQUE/AQUADAY PRÉVILLE.

Une tradition qui s'installe dans les piscines Alexandra et Préville, la JOURNÉE AQUATIQUE/AQUADAY, est ni plus ni moins que

Dans la catégorie bantam AA les Emissaires de St-Hubert qui ont dominé tout au long de la saison ont sablé le champagne, les Barons de Longueuil seront leur adversaire pour la demi-finale. Brassard s'opposera à Sorel dans l'autre série.

Les Royaux de Longueuil ont été proclamés grand champion de leur division et de la catégorie midget AA cette semaine. Dans la division ouest du classement pour être ainsi éliminés des séries d'après-saison. Sorel a accédé au premier rang suivi de près par Beloeil. La Magdeleine vient loin derrière en troisième place. En finale Sorel se mesurera à la confrontation Beloeil-La Magdeleine.

La ligue R.S.M. bien représentée aux finales inter-régionales.

La ligue AA R.S.M. sera bien représentée aux finales inter-régionales qui se dérouleront le 16 et 17 août à East-Angus et Sherbrooke. Dans les catégories moustique et Pee-wee se sont les meilleurs éléments de St-Hubert et St-Bruno qui prendront part à cette finale tandis que Sorel et Tracy fe-

LONGUEUIL

CLUB DES QUATRE SAISONS

Thérèse Tessier.



BONJOUR, AMIS LECTEURS.

Cette semaine donner un sommaire des parties qui se sont discutées, j'ai tant donné que j'ai quelques autres nouvelles à vous communiquer. Mais voici le classement à date des équipes concernant cette activité:

Après le match, Réjean Pineault est venu féliciter Denis en déclarant qu'il avait frappé une bonne balle.

Après le match, Réjean Pineault est venu féliciter Denis en déclarant qu'il avait frappé une bonne balle.

HOMMES	P. J.	P.	G.	N.	PTS
1ère division:					
Fina Station	15	5	10	0	20
Matelas du Manufacturier	15	6	7	2	16
Fiducie du Québec	15	8	5	2	12
Dévelopac	14	9	5	0	10
Denis Snack Bar	15	10	5		10
2ième division:					
Giroux Remboursers	16	5	9	2	20
Trans-Canada	16	7	9	0	18
Chevalier & Mongeau	15	5	8	2	18
Meubles Valiquette	16	8	7	1	15
E.D. Construction	15	8	6	1	13

FEMMES	P. J.	P.	G.	N.	PTS
Equipes					
Villa du Poulet	16	3	11	2	24
Fiducie du Québec	15	4	11	0	22
Salon Francine	16	7	8	1	17
Gladu Sport	15	7	8	0	16
M. Tapis	17	12	4	1	9
Simplicité Ceinture	17	13	4	0	8

sur les buts. Donc, félicitations à cette équipe de circonstances! Bravo les gars pour l'honneur que vous nous avez fait.

Hockey: cette autre activité importante au sein du Club 4 Saisons, reprendra à compter du 5 septembre prochain, au même tarif (200.) même endroit (Centre Olympia) et aux mêmes heures (20:30h. à 1:00h.) que l'an passé. Les formules d'inscriptions ont été expédiées à tous ceux qui ont participé la saison dernière. Un sondage y est inclus, à savoir: si on accepte "lancer frappé", suite à la demande de plusieurs "hockeyeurs"... Le président de cette activité de cette saison sera Robert Pellerin, lequel sera appuyé par son comité formé par Guy Faucher comme tré-

te en assumeront la responsabilité. Les instructeurs ont été également désignés, et en voici la liste: M. L'Héroult, M. Banville, Richard Côté, Jean-Louis Giguère, Jean LaFontaine et Richard Vachon. J'aurai certainement l'occasion de vous reparler de cette activité...

Rallye - Automobiles: Vu le succès remporté l'année dernière avec le premier "RALLYE" ORGANISÉ POUR LE Club 4 Saisons, par Robert Rousseau et Robert Pellerin, ces derniers m'ont priée de vous annoncer qu'il y en aura un autre cette année, et ce le 11 octobre prochain. Pour ma part, j'en suis très heureuse, et je sais que plusieurs attendent cet événement avec enthousiasme! Ceux

qui ont participé l'an passé, vous pouvez donc commencer à faire votre publicité en invitant vos amis à se joindre à nous, et avec l'expérience que nous avons acquis lors du premier, on devrait s'en sortir "pas pire" cette année... D'ailleurs les organisateurs m'ont laissé savoir que le prochain sera plus facile... mais, d'autres surprises... De toute façon, j'aurai sûrement l'occasion de vos en reparler... Avant de terminer, j'aimerais vous rappeler, pour une dernière fois, de ne pas oublier de venir assister et encourager les "Old Timers

Féminins" qui discuteront une partie de balle lente dimanche après-midi, au Parc Marquette, à compter de 2 heures...
BONNE SEMAINE
Thérèse Tessier.

Marché aux puces

Il y aura un marché aux puces samedi le 9 août 1980 de 11 heures à 16 heures, à l'église St Clare, 820 rue Montarville à Longueuil. Bienvenue à tous.

Flea Market

A flea market will be held on Saturday, August 9th, from 11 a.m. to 4 p.m. at St-Clare's Church, 820 Montarville street Longueuil. Welcome to all.

GO-KART

DU PLAISIR POUR TOUS

PISTE 1 MILLE

26 GO-KARTS OUVERTS TOUS LES JOURS DE 9H À 10:30H. P.M.

SORTIE 115 Route Trans-Canadienne suivre la rue du Ciné-Parc à St-Hilaire

GRATUIT

1 Tour de circuit avec l'achat d'un billet. (limite 1 par personne)

POUR INF: 584-3843

Quelle voiture neuve coûte le moins cher?

- HONDA CIVIC
- FORD PINTO
- DATSUN 210
- TOYOTA COROLLA



Vous l'avez deviné! LA DATSUN 210

Sunny \$4790.

Nouveau stock chez

réal croteau

AUTOMOBILES

635 CURÉ-POIRIER, EST (Près du Boul. Roland-Thériault) LONGUEUIL 677-8979

Spéciaux valides du 30 juillet au 6 août 1980 ou jusqu'à épuisement de la marchandise
Lundi à Mercredi 8:30 a.m. à 5:00
Jeudi, vendredi 8:30 a.m. à 9:00 p.m.
Samedi 8:30 a.m. à 5:00 p.m.
Livraison disponible

CENTRE DE RÉNOVATION BOUCHERVILLE

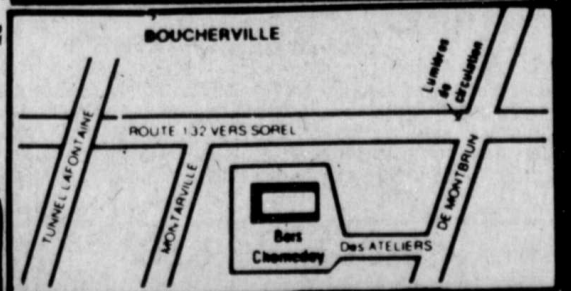
BOIS CHOMEDEY Inc.

871-8880

655-9810

691 rue des Ateliers

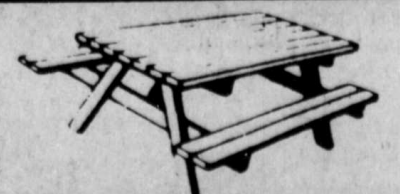
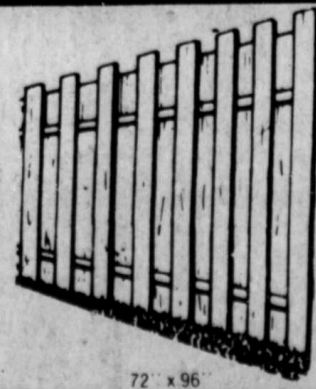
Boucherville



SPÉCIAUX DE LA SEMAINE

CLÔTURE "INTIMITÉ" ÉPINETTE PRÉ-COUPÉE

NON ASSEMBLÉE	48 x 96	60 x 96	72 x 96
	\$14 ²⁸	\$17 ¹⁷	\$20 ⁰⁶
4 x 4 épaisseur	.49	1.20	.74



TABLES PIQUE NIQUE ÉPINETTE

\$22.95

JOURNÉE AQUATIQUE/AQUADAY PRÉVILLE. Une tradition qui s'installe dans les piscines Alexandra et Préville, la JOURNÉE AQUATIQUE/AQUADAY, est ni plus ni moins que

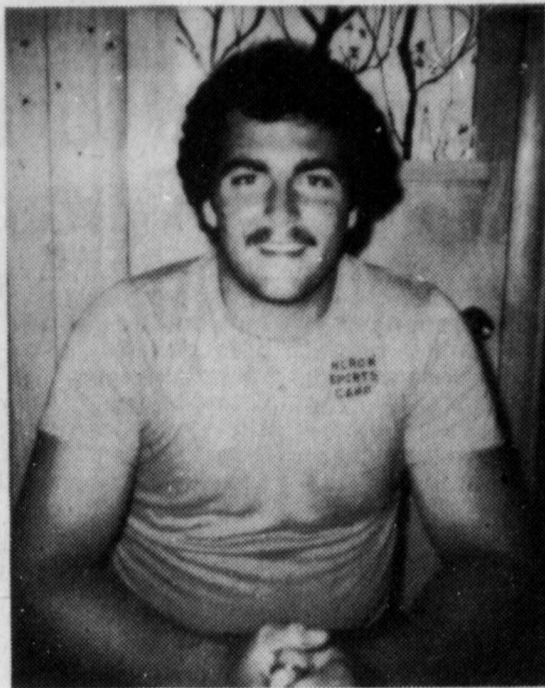


L'instructeur Mario Bazinet est déjà prêt pour la saison qui se vient avec les deux Dubuc (aucun lien de parenté), ces deux joueurs furent les premiers à signer avec les Flammes de Laprairie. Robert et Serge entourent Mario Bazinet. (Photo Bernard Braut)

NOUVEAU CLUB DE HOCKEY À LAPRAIRIE DANS LE JUNIOR A.



Mercredi dernier au bar La Rondelle de l'Olympia de Laprairie, on a dévoilé le nom du premier joueur à avoir signé avec les Flammes, le nouveau club de hockey Junior "A". Il s'agit de Serge Dubuc, un ailier droit de 19 ans. Il est ici entouré de l'instructeur Mario Bazinet et du président Rolland Meloche. A l'arrière nous reconnaissons les Henri Bourassa, vice-président; Denis Lamarche, maire de Laprairie; André Novak, conseiller de la ville et Georges Denault, trésorier. (Photo: Bernard Braut)



Michel Bacon attend avec impatience le début du camp d'entraînement qui débutera au mois de septembre prochain. (Photo Courtoisie)

En acceptant l'offre du canadien junior

Michel Bacon réalise un rêve de jeunesse

par Jean Quenneville

Repêché en juin dernier par le Canadien junior de la ligue de hockey junior majeur du Québec, Michel Bacon un gars aux allures timides, vient de réaliser un rêve

de jeunesse. Natif de Brossard, Michel un solide gaillard de 6'1" et pesant 195 lbs démontre d'excellentes aptitudes sur le plan du hockey. D'ailleurs le dépisteur du Canadien junior M. Ménick n'avait que des éloges à faire au père de Michel qui soit dit en passant est très fier de son fils.

SES SERVICES CONVOITES

En plus du Canadien junior, Québec et le Laval avaient misé sur ses services au cours de la dernière saison. Michel arrêta son choix sur le Canadien junior pour plusieurs raisons. Tout d'abord pour le prestige, avoir l'opportunité de jouer au Québec et d'appartenir à l'une des plus glorieuses formations de hockey au monde.

TOUT SON HOCKEY MINEUR A BROSSARD

Michel débuta son hockey comme tous les autres de

son âge, en franchissant étape par étape et compléta son stage dans le midget "2A" plus précisément avec les Flammes de Brossard de la ligue du Richelieu. Respecté par ces adversaires, Michel se signala particulièrement par son sens du hockey et par son jeu agressif sur le bord de la bande. Finalement son leadership lui valut d'être reconstruit comme un aspirant de premier plan pour succéder à un gars comme Yvon Lambert spécialiste devant le filet. Tout en poursuivant son entraînement, Michel fréquente l'école Antoine Brossard où il réussit très bien. Au cours de la période estivale, Michel fit un séjour à l'école

de perfectionnement "Huron Hockey School". Ce centre se spécialise dans l'amélioration du coup de patin. On se rappellera que les Mario Tremblay, Gilles Lupien et Steve Shutt ont fréquenté cet établissement à leur début avec le Canadien.

Michel est le fils du sportman avantageusement connu tant sur la rive sud qu'au Québec tout entier M. Gilles Bacon.

Un autre honneur qui échoit à la municipalité de Brossard, il ne reste qu'à lui souhaiter bonne chance pour le début du camp d'entraînement, tout en espérant le voir évoluer un jour sous la grande tente.

Aux Promenades St-Bruno

Un champion canadien de trempline

Les Promenades St-Bruno ont invité le club de trempline AEROTRAMP à venir nous démontrer leur talent.

Déjà ce Club a un palmarès très intéressant au niveau canadien et mondial; de plus, ce Club compte le plus grand nombre d'athlètes sélectionnés pour le prochain championnat mondial qui aura lieu en Suisse en septembre prochain.

Au titre individuel, Steve Fleming de Longueuil est champion canadien 1977 en plus, d'être le fondateur du

Club. Yves Milord et Roch Poulin sont les deux jeunes qui promettent le plus au niveau mondial. Ces deux jeunes de St-Bruno sont déjà classés pour le prochain championnat du monde comme substitués. A titre individuel, Yves et Roch se sont classés - 1er et 2e - au championnat canadien junior - 1979.

Les 7-8-9 août, jeudi et vendredi: 6h30 - 7h30 - 8h30, samedi: 11h30 à 4h30. Spectacle à toutes les heures. Venez nombreux c'est un spectacle à ne pas manquer.....

10e bal annuel du Centre des loisirs des sourds de Montréal

Le Centre des loisirs des sourds de Montréal organise un super gala, samedi le 20 septembre prochain, dans le cadre de son 10e bal annuel.

Cette soirée aura lieu à l'hôtel Régence Hyatt de Montréal et débutera par un banquet à la suite duquel sera couronnée la reine du CLSM 1981. Une danse suivra à 8.30 heures et sera en-

trecoupée par de nombreuses attractions. Le coût est de \$20. pour le banquet et la danse, et de \$7. pour la danse seulement.

Les intéressés doivent réserver leur billets avant le 14 septembre en écrivant à M. Aurèle Lebel, Centre des loisirs des sourds de Montréal, 6397 Christophe Colomb, Montréal H2S 2G5.

A St-Lambert

Plus de 3,000 personnes assistent aux Jeux Écossais



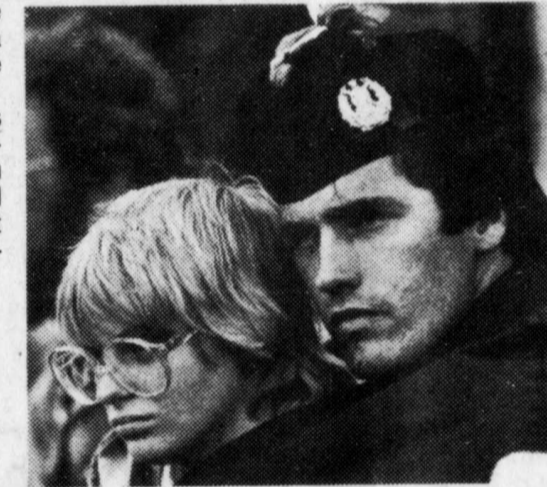
Devant plus de 3000 personnes, les jeux Écossais se sont déroulés dans la bonne humeur et la joie. C'est au parc Seaway de St-Lambert que ce grand rassemblement eut lieu. Les petits ont eu autant de plaisir que les grands à en voir la mimique de ce petit écossais. (Photo: Bernard Braut)



Comme à toute bonne réunion écossaise, les cornemusiciens étaient présents. Il y en avait pour tous les goûts. (Photo: Bernard Braut)



Tous ceux qui se demandaient si les Écossais portaient un slip sous leur kilt seront servis par cette photo. Eh bien oui, les Écossais portent un sous-vêtement sous leur kilt. (Photo: Bernard Braut)



Malgré la pluie et la foule, les amoureux sont seuls au monde. (Photo: Bernard Braut)

Gage de sécurité

Parce qu'ils possèdent un sens inné de la démocratie, les Canadiens respectent profondément les droits fondamentaux des individus. De plus, la croissance économique, le développement social de toutes les régions du territoire et le partage équitable des richesses contribuent à assurer l'épanouissement individuel et collectif de chacun des citoyens de ce grand pays.

Il est temps que la volonté des Canadiens de vivre en harmonie et en toute sécurité, unis par le respect absolu de leurs convictions, s'affirme solennellement devant tous les peuples au moyen d'une nouvelle constitution.

Une chance unique de bâtir un Canada à notre goût

Canada

la Gratinée
CUISINE FRANÇAISE
CRÊPERIE BRETONNE
BEAU, BON ET... MOINS CHER
1150 St-Laurent O.
Coin Ste-Hélène
Longueuil
674-7441
Ouvert tous les jours

La nouvelle administration
Klaus et Huguette
vous souhaitent la bienvenue
chez
La Chaloupe
Klaus
Huguette
Le nouveau décor vous offre une atmosphère agréable de détente. Venez goûter notre spécialité, nos
"Spare Ribs" (Côtes Levées)
Succulents et juteux et partagez avec nous nos mets exceptionnels européens à la carte.
Profitez également tous les jours du: **"Lunch d'affaires"** (débutant à \$3.50)
MAINTENANT OUVERT
6185 Boul. Taschereau, Brossard
Galerie de la Rive Sud
678-9240

DEUX ÉPARGNES ESTIVALES

Découpez l'un ou l'autre des coupons ci-dessous et obtenez l'aubaine qui y est indiquée sur présentation à La Villa du Poulet de votre voisinage

CASSE-CROÛTE

ÉPARGNEZ 40¢

sur présentation de ce coupon, vous obtiendrez un casse-croûte comprenant 2 mcx de Poulet Frit Kentucky et des frites pour seulement

\$1.25

EXPIRATION LE 17 AOÛT 1980

La Villa du Poulet
COUPON

UN SEAU DE 15 MCX

ÉPARGNEZ \$1.15

sur présentation de ce coupon, vous obtiendrez un seau de 15 mcx de Poulet Frit Kentucky au prix spécial de seulement

\$6.50

EXPIRATION LE 17 AOÛT 1980

La Villa du Poulet
COUPON

La recette du col. Sanders de
Poulet Frit à la Kentucky.
UNE COMPAGNIE CANADIENNE

26ième victoire des Ducs

Denis Dubé brille en relève pour notre équipe locale.

par Jacques Racine

Le lanceur Jacques Courtemanche a remporté sa huitième victoire de la saison sans aucun revers alors que ses coéquipiers ont croisé le marbre à onze reprises tandis que l'adversaire imitait ce geste à seulement cinq occasions. Guy Laforge a ouvert le pointage en première avec un coup en flèche par dessus la clôture du champ droit. Les Ducs ont continué leur poussée en deuxième avec cinq autres points dont le circuit de François Caron. Le vent a tourné en troisième alors que les Orioles ont marqué quatre points non mérités à la fiche de Jacques Courtemanche. Des erreurs de Guy Laforge et Daniel Chevalier ont été à l'origine de ce mauvais moment du Longueuil. Avec un pointage de 8 à 4 au

début de la cinquième, le jeune lanceur des Ducs a rempli les sentiers avec aucun retrait. L'instructeur Réal Lelièvre a fait appel au releveur Denis Dubé qui a fini le match en beauté n'accordant rien à Rosemont. Les Ducs ont ajouté trois autres points avant la fin du match.

C'était la soirée du Courrier du Sud et M. Michel Auclair a lancé la première balle. Ce sympathique dignitaire a reçu une plaque souvenir pour son aide apportée au club de baseball Junior AA de Longueuil.

Ciel Fm et "Hibouge" seront fêtés le 11 août

Notre mascotte "Hibouge" sera en action lundi soir prochain pour une raison bien particulière alors qu'il sera fêté par la direction

des Ducs et les partisans. Le sympathique hibou qui danse comme un champion s'en donnera à cœur joie au son de la musique des Ducs vous donnent rendez-vous pour une soirée de danse. La disco Mobile Express sera à votre service pour les personnes de 18 à 99 ans. Le système de son sera formidable et l'éclairage sera tout à fait spécial. On aura 1600 Watts par canal pour vous être agréable. On dit aussi que l'éclairage sera féérique. Il y aura de la musique pour tous les goûts en passant par la valse, le tango, la rumba et le disco. Le prix d'admission est seulement \$3.00 et on possède un permis de la régie. Les joueurs aimeraient certes vous rencontrer et bavarder en votre compagnie.

Sous le Ciel de Longueuil on s'amuse au Parc Paul Pratt.

Les joueurs des Ducs organisent une danse le 16 août.

Samuel Reshevsky: vedette du Championnat ouvert d'échecs du Québec 1980

La Fédération Québécoise des Echecs annonçait récemment la participation assurée du Grand-Maître américain Samuel Reshevsky au Championnat ouvert d'échecs du Québec 1980. Ce championnat est surnommé le "tournoi d'échecs de l'année" car il a l'heureuse habitude d'être le plus important au Canada, tant par les bourses offertes que par la quantité et la qualité de ses participants. Doté de \$5500 en prix, il aura lieu du 3 au 10 août au collège de Vieux Montréal, 255 est rue Ontario.

Quoique les meilleurs joueurs du Québec (dont les trois Roman Pelts et Kevin Spraggett)

aient déjà confirmé leur participation, nul doute que le point de mire de l'événement sera le Grand-Maître Reshevsky. Né en Pologne en 1911, Reshevsky fut tout d'abord le prodige le plus étonnant et le plus célèbre de l'histoire des échecs, donnant des simultanées dès l'âge de six ans et atteignant vite la catégorie Expert. Après avoir sillonné plusieurs fois les Etats-Unis en tant qu'enfant-vedette, il se lassa du jeu pour y revenir seulement vers l'âge de 20 ans. Durant le quart de siècle précédant l'arrivée du phénomène Fischer, Reshevsky s'est imposé comme le plus fort joueur du monde non communiste

Candidat au titre mondial en 1948, il fut six fois champion des Etats-Unis. Agé de presque 70 ans aujourd'hui, il demeure un adversaire extrêmement redoutable et figurera sûrement parmi les favoris au championnat ouvert du Québec.

Comme son nom l'indique, le Championnat est ouvert à tous. D'une durée de huit jours, à raison d'une partie par jour (sur semaine à 18h30 et en week-end à 14h), il est divisé en trois sections indépendantes: Expert, Amateur et Débutant. Pour y jouer, on peut demander le dépliant du tournoi à 274-7409 ou s'inscrire sur les lieux dimanche le 3 août de 11h à midi

(frais de \$13. à \$38, selon l'âge et la section). L'admission pour les spectateurs est de \$2 ou \$3 par ronde. Des échiquiers géants reproduiront les joutes des huit meneurs alors que des jeux seront installés à l'intention des visiteurs qui pourront aussi affronter des microordinateurs. Un visa pour l'épreuve entière coûte \$5.

Commandité par le Club-école Le Spécialiste des échecs, le Championnat ouvert d'échecs du Québec 1980 est organisé par la Fédération Québécoise des Echecs.

PAR Denis Côté
Coordonnateur du Championnat,
274-7409 ou 276-4373



Jeunesse Aquatique de Brossard

Louise Durocher

SOPHIE PLANTE BRILLE

En effet, lors du Championnat Provincial Groupe d'Âges, Division AA, tenu en fin de semaine dernière à Dollard-des-Ormeaux, SOPHIE PLANTE, 14 ans, remportait 5 médailles d'Or, soit une dans chacune des épreuves auxquelles elle a participé: 100 et 200 Dos, 50 et 100 Libre, et 400 Quatre-Nages Individuel. Quelle belle performance pour cette jeune athlète qui ne cesse de s'affirmer. BRAVO.

D'autres nageurs du Samak se sont aussi signalés et voici la liste des médaillés:

Chez les 11-12 ans: Jocelyne Tardif raffait 3 médailles, 2 D'Argent au 200 Brasse et au 400 Quatre-Nages Individuel, et une de Bronze au 100 Brasse;

Nathalie Gagnon s'assurait le Bronze au 400 Libre.

Chez les 13-14 ans: Outre Sophie Plante mentionnée plus haut, Sylvie Potvin obtenait 2 médailles de Bronze au 400 Libre et au 200 Papillon, et Eric Soucy s'assurait l'Or au 100 et au 200 Dos.

Chez les Séniors: Benoit Lauzon remportait le Bronze au 100 Brasse.

Les équipes de relais firent très belle figure. Chez les filles 11-12 ans, l'équipe composée de Nathalie Gagnon, Valérie Plante, Martine Soucy et Jocelyne Tardif remportait 2 médailles d'Argent au 400 Relais Libre et au 400 Relais Mélangé et une d'Or au 200 Relais Libre.

Chez les filles 13-14 ans, l'équipe formée de Eva Brune, Sophie Plante, So-

phie et Sylvie Potvin s'assurait l'Or au 400 Relais Libre et l'Argent au 400 Relais Mélangé et au 200 Relais Libre. Mention honorable aux nageurs du Samak qui ne remportèrent pas de médailles mais qui se classèrent en finale. Ce sont Eva Bruno, Isabelle Côté, Mario Lortie, Valérie Plante et Martine Soucy.

Il faut aussi souligner le très beau travail des autres nageurs du Samak qui participèrent à ce Championnat Provincial et qui réussirent (certains considérablement) leurs temps. Ce sont: Josée Desmarais, Marc Durocher, Catherine Leblanc, Johanne Lefebvre, Chantal Lemieux, Hélène Lord, Alain Nolet, Christine Phillion et Sophie Potvin.

Bravo à tous ces nageurs.

INSCRIPTION

Tous les jeunes intéressés à faire partie du Club de Natation Samak peuvent le faire ou prendre des renseignements auprès de Daniel Décaré ou Jocelyne Dragon à 671-6564 durant les heures normales de bureau. L'entraînement a lieu soit à la Polyvalente Antoine-Brossard, soit à Pierre-Brosseau, dépendant du groupe.

La natation est un sport complet, excellent pour le développement physique des jeunes. Le Samak est un club dynamique où l'esprit d'équipe est extraordinaire. Nos entraîneurs sont compétents et tous accrédités par la Fédération de Natation du Québec.

L'essayer ne coûte RIEN. ALORS POURQUOI PAS TOI?

Louise Durocher

Pour le 12e tournoi de balle rapide de Varennes

Il y a "un bruit qui circule" à Varennes

Comme vous le savez, les organisateurs du tournoi de Balle Rapide ont mis toutes les chances de leur côté pour que leur tournoi soit le tournoi le plus spectaculaire du Québec. La plus grosse bourse du Québec: \$5,000.

Des équipes extraordinaires: Table du Roi; Champion du Québec, 1978, 1979. Thom Construction: Champion du prestigieux tournoi Bunny Larocque St-Antoine Abbé; Finaliste du tournoi provincial 1979 avec l'extravagant entraîneur "Marius". Kempville Pypers: Une des meilleures équipes de l'Ontario.

Turpin Pontiac: L'équipe la plus spectaculaire de l'Ontario.

Oshawa: Ex-champion du Canada.

Windsor Mills: Se-

mi-finaliste du championnat provincial 1979. St-Rémi Royals, accompagné du fameux lanceur Vaillancourt. Les Athlétiques de Nicolet, épaulé par le lanceur vedette "Letasski" de l'ancienne équipe "Warwick".

La très surprenante équipe de "Quyon". Et plusieurs autres.....

Voilà pour les équipes, c'est tout simplement époustoufflant. De plus, le très apprécié service de rafraîchissements aux estrades sera conservé cette année. Egalement cette année, la piscine qui se situe sur le site du tournoi sera ouverte pour les enfants qui voudront s'ébattre sous l'oeil vigilant d'un moniteur pendant que leurs parents se concentreront sur la bataille de titans que se livreront les

équipes. L'excellent système de restauration dont la réputation n'est plus à faire sera également de la "partie". Finalement, un système de parrainage des équipes sera innové dans le but d'aider les équipes qui ne sont pas familières avec la région de Varennes.

Mais à tout cela, il faut ajouter du "beau temps" pour que ce tournoi soit un succès à part entière. Justement en parlant du beau temps, il y a un bruit qui circule à Varennes; il semblerait que les organisateurs ont contacté M. Claude Ryan pour que ce dernier use de son "influence" auprès de qui vous savez dans le but que le soleil soit présent le 7-8-9-10 août à Varennes au parc Marie-Victorin. Bien entendu cette rumeur est à vérifier

donc c'est un rendez-vous, inscrivez ces dates à votre agenda et soyez présents!

LES SPORTS

● TENNIS
● BADMINTON-ETC....

avec Nadeau Papineau

ST-LAMBERT

Lors de la dernière rencontre de la ligue de tennis Guy Brais, du club de tennis St-Lambert, les bleus, de

les bleus, de Jacqueline Murray, ont défit les verts de Denise Galipeau par 14 à 10. Ce qui donne le classement suivant: Bleus (J. Murray) 50, Jaunes (G. Cholette) 38, Verts (D. Galipeau) 33 et les Rouges (D. Jetté) 23.

44.

Ce classement remonte à deux semaines à cause des vacances de Jacques Crotty et des noces de Normand Boyer. Nous espérons pouvoir vous communiquer un classement plus récent la semaine prochaine. Lors des rencontres du 28 juillet, St-Bruno a défit Longueuil 8 à 6. Le lundi précédent, soit le 21 juillet, Longueuil avait défit St-Jean par 8 à 6.



François Godbout est venu féliciter son ami Réjean Genois, récemment, à la finale de l'Omniium de tennis de Boucherville.



Ligue de balle-molle "La balle Amicale"



Francine Laviolette

BADMINTON BROSSARD SESSION D'ÉTÉ

Une session d'été de 4 semaines pour adolescents débute cette semaine, au badminton, et cela jusqu'à la fin d'août, à tous les mardis, de 18h30 à 20h30. Les trois sessions pour adolescents de la saison 1979-80 ont très bien fonctionné et les jeunes ont demandé une session d'été, que Serge Martineau leur a accordé volontiers. Comme plusieurs sont évidemment partis en vacances, 14 se sont finalement inscrits aux 4 semaines de technique et de pratique. Pour tout renseignements au sujet de cette session spéciale d'été, communiquez avec le signataire de cet article, à 677-7104.

TENNIS DEUX QUÉBÉCOIS EN SEMI-FINALE

Stéphane Bonneau et François Synaighel ont très bien figuré au championnat de tennis canadien, à Ottawa, même si aucun des deux n'a remporté la finale. Stéphane, qui a eu l'honneur et le plaisir d'éliminer Réjean Genois, a bataillé ferme pendant trois sets en semi-finale avant de s'avouer vaincu par 6-2 4-6 et 7-5 devant Martin Wostenholmes, qui est classé parmi les meilleurs juniors au monde.

Quant à François, il a perdu en demi-finale par 6-4 6-4 devant le très rapide Greg Halder, un Torontois de 25 ans qui passe ses hivers en Floride. Soulignons que ce Halder détient une victoire sur le mexicain Paul Ramirez.

Avec ces deux magnifiques performances, étant donné la jeunesse de nos représentants, surtout celle de Stéphane Bonneau, il se peut que ayons un Québécois qui deviendra bientôt



Un joueur qui a offert un excellent spectacle à la finale de Boucherville: John Picken.

Notre Rabbit Diesel est la voiture la plus économique au Canada.



56m/g (5.0L/100km)

Rabbit Diesel

Ne vous contentez pas de moins.

CHAMBLY AUTOMOBILES INC.
335 Boul. Taschereau, Greenfield Park,
671-7238 Voisin centre d'achats Greenfield Park

Détenteur du certificat "LA QUALITÉ: j'y vois"

ÉNERGIE UNE INVENTION BRÛLANTE D'ACTUALITÉ

(Asbestos) Chauffer mieux pour moins cher au pays de l'hiver? C'est peut-être possible, rapporte l'hebdo Le Citoyen, grâce à une nouvelle fourniture électrique qui maximise le contact entre l'élément chauffant et l'eau des radiateurs, mise au point à Richmond, près de Sherbrooke. Son inventeur, M. Louis Cloutier, prétend qu'elle pourrait permettre des économies d'énergie de l'ordre de 40%. De plus, elle ne pèse que 132 livres, comparativement aux systèmes existants qui pèsent souvent 800 ou 900 livres.

Baptisée THERMO-2000, elle peut être utilisée tout autant comme système central que comme installation individuelle.

"Le coeur du système, explique M. Cloutier au journaliste Roger Laliberté,

du Citoyen, est un déflecteur, ou buse, muni de deux jeux de perforations symétriques, qui permet d'obtenir une meilleure répartition de l'eau autour des éléments chauffants....

C'est après des années de recherches patientes qu'il a réussi à perfectionner et breveter son système entièrement automatisé muni de thermostats et d'un monomètre (pour la pression).

Commerçant de profession, M. Cloutier s'est détaché de son magasin de meubles de Richmond pour se consacrer à la fabrication de ses chaudières révolutionnaires. Son objectif: 2 000 chaudières en 1980!

Décidément, cette région produit beaucoup plus que de l'amiante: des idées!

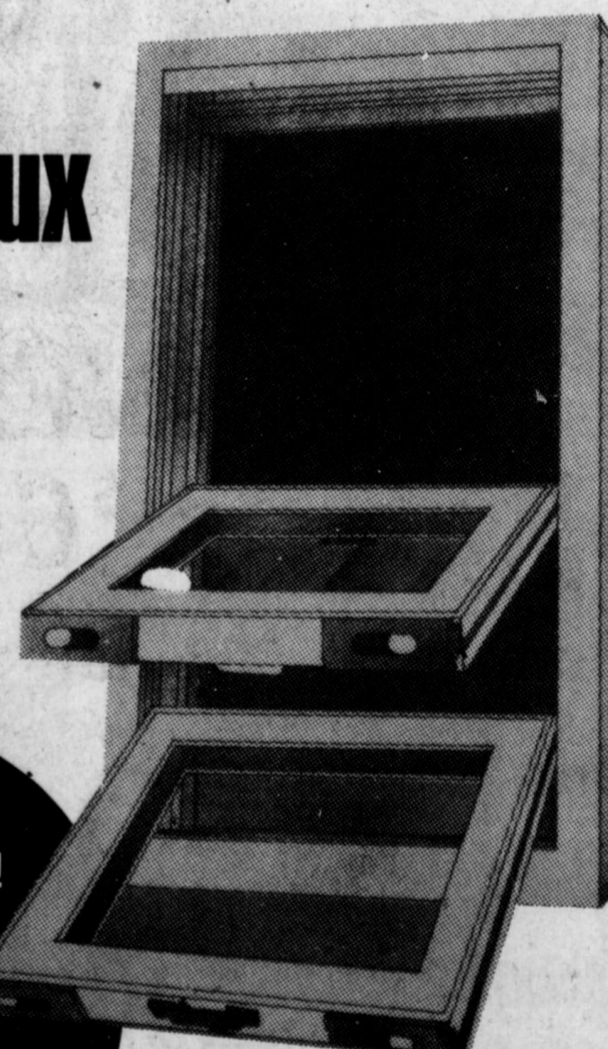
(Service Hebdo-science)

Venez nous rencontrer du 11 au 16 août inclusivement

place desormeaux

Nous exposons toute la gamme de nos produits

- Portes
- Fenêtres
- Revêtement



Attention propriétaires! venez participer au tirage d'une porte en cèdre

LES ENTREPRISES VLM INC.

965 ouest, Curé-Poirier, Longueuil

Michel Forand, gérant

Bur.: 670-0700 Rés.: 679-9419

Pour célébrer le 15^e anniversaire de l'ouverture de notre magasin à Fairview, nous avons organisé une grande

vente célébration

aux 5 magasins Simpsons

maintenant jusqu'au samedi 30 août (sauf s'il y a épuisement du stock)



Simpsons pense à vous!
Pensez à Simpsons!



Rabais \$65 à \$75

Complets 100% laine pour hommes

Prix ord. Simpsons \$225 à \$245

159⁹⁹ à 169⁹⁹

Beaux complets 2 ou 3 pces de confection canadienne. Vestons à revers étroits, poches à rabats et fente au dos. Pantalons à jambes légèrement évasées, poches 1/4 devant et 2 poches au dos. Complets 3 pces avec gilet 5 boutons. Tons unis ou fines rayures bleu, gris ou brun. Tailles 36 à 46 convenant à la plupart des statures. Toutes les tailles et couleurs ne sont pas disponibles dans les 2 motifs.

Rayon 260, au deuxième, centre-ville. Aussi à Fairview, Anjou, Laval et St-Bruno.
Pour achat en personne seulement

Concours "célébration"

Venez célébrer avec nous! Vous pourriez gagner un voyage d'une semaine pour deux à Nassau (voyage en avion et hôtel inclus) avec "Vacances Skylark". Le bulletin de participation est disponible à n'importe quel magasin Simpsons maintenant jusqu'au 30 août. Remplissez-le et apportez-le à l'Agence de voyage Simpsons. Le tirage aura lieu le 5 septembre à l'Agence de voyage, magasin centre-ville à 11h. du matin. Bonne chance!

Simpsons a payé les droits exigibles quant à ce concours en vertu de la loi sur les loteries, les courses, les concours publicitaires. Un litige quant à la conduite et l'attribution du prix de ce concours publicitaire peut être soumis à la Régie des loteries et courses du Québec.



Téléviseur-couleur portatif 20" "Sylvania"

Tube-image et pièces garantis 3 ans. 3 ans de service à domicile dans la région desservie par Simpsons.
 ● Pour des couleurs naturelles et vivantes... tube-image "Chroma-Live", sintonisateur "GT-Matic" et dispositif "Perma-Tint"
 ● Chassis 100% transistorisé avec CAF (contrôle automatique des fréquences). Antenne jumelée télescopique VHF, antenne UHF en forme de boucle.
 ● Coffret fini similinoyer, env. 23 1/2" x 16 3/4" x 18 1/4". Modèle CX-9161.

Prix Simpsons

\$479.99

Rayon 395, au cinquième, centre-ville. Aussi à Fairview, Anjou, Laval et St-Bruno.

Venez, écrivez... ou composez 842-7221 jour et nuit

Rabais 1/3

Tapis décoratifs

Prix ord. Simpsons \$169 à \$795

112⁶⁷ à \$530

Embellissez vos planchers tout en économisant grandement! Vaste sélection de tapis 100% laine ou 100% "Acrilan" acrylique à motifs traditionnels et contemporains... tous à prix réduits pour solde rapide! Dimensions: 5'6" x 8'6" à 8'6" à 11'6".

(Les tapis indiens et chinois ne sont pas inclus dans cette vente).

Rayon 376, au quatrième, centre-ville. Aussi à Fairview, Anjou, Laval et St-Bruno.

Pour achat en personne seulement



6

6

6

SOUTH SHORE ECHOES

St. Lambert has recently acquired a new and very efficient radar along with city council instructions that police get rid of speeding maniacs (motorists and motorcyclists) on city streets, including Simard Blvd, Riverside Drive and Tiffin Road. Also at hand is a notice that a new Stop sign is planned for Desaulniers Blvd at Putney to curb speeders there.

The recent deluge of rain resulted in many flooded cellars hereabouts. Local firemen were called upon to help in many cases.

Brossard now has a motorcycle squad comprised on one motorcycle but, as most people know, an experienced police officer on a motorcycle can apparently be in many places at the same time. The bike is an extremely mobile vehicle. Police Director Hector Ranger announced that the motorcycle patrol will concentrate on seeing that traffic laws are observed and, after school opening next month, that motorists stop when a stationary school bus is flashing its warning lights, no matter which way it is facing.

Out Granby way, specifically at 143 Bruce Road, Granby Hill (Exit 74 on the Townships autoroute), there is an interesting old barn boutique called "Swallows Nest". It is literally stocked to the rafters with antiques, handicrafts, greeting cards, plants and what young owner Mrs. V. Bonner calls "root n' rummage". The project is part of the Bonner farm. Worth a visit.

A reader writes to say he hopes Premier Loughheed was listening a year ago come August 25 when Ontario Treasurer Frank Miller said in Calgary that Ontario had paid its dues in Confederation by redistributing the province's wealth to other provinces and now is asking oil-rich provinces to do the same.

Brossard will spend over \$6 million on public works before summer's end. These will include streets, sidewalks and the city's many parks and playgrounds. Eleven of the latter will be equipped with a paved area for basketball and about 50 bus-stop shelters will be erected throughout the city.

Reports from St. Hubert indicate that the community crime-prevention program begun there two months ago is doing the job. Police Director Pierre Trudeau reports that 4,200 citizen volunteers are involved and that public information meetings have been very well attended. The program is ready to enter Phase II, during which the population will meet the heads of the various sectors into which the city has been divided.

Dr. Tom Hale, of St. Lambert, who has been on the medical staff of the Sun Life Insurance Company for most of his

career as well as serving the Montreal General Hospital, will finally follow the firm to Toronto in the fall.

The St. Hubert city council has approved a plan which divides that growing city into 13 electoral wards. If 50 objecting taxpayers demand it, the city will hold a public meeting to hear the objections.

Longueuil, as we now know it, will be 11 years old on August 18. The fusion of the city with the former Ville Jacques-Cartier occurred on that date in 1969. That's the year Heroux Engineering of Longueuil made headlines by building the landing gear for the spaceship that enabled the first man to set foot on the moon.

A recent Gazette headline reads: "57,800 Quebecers bid province adieu" (July 16). The fourth paragraph in the

story, however, states that actually the province had a gain in population of 18,000. The last paragraph is equally revealing: 109,600 residents of Ontario (would you believe?) left that province. Thus the percentage of departures is greater for Ontario than for Quebec.

The current heatwave (it might be gone by the time this is printed) revived a quotation attributed to the late W.C. Fields whose weakness for strong drink was legendary: "I always keep a supply of stimulants on hand in case I see a snake - which I also keep handy".

A non-smoker about a nearby smoker in a restaurant who resented being asked to desist: "If he feels he must smoke and that by objecting I am depriving him of his freedom, then would he be willing to bear with me if I feel I MUST kick him in the groin and that by objecting he would deprive me of MY freedom? Let's put it this way: your freedom to smoke ends where my lungs begin".

Du nouveau aux Proménades St-Bruno Le mail ouvert au public le dimanche

Il y a eu des ventes... des festivités... des spectacles uniques...

Maintenant aux Proménades St-Bruno, il y a une réputation... celle d'aller toujours de l'avant... pour ainsi dire vos besoins et, le moment venu, y répondre avec expérience.

C'est dans cet esprit que pour vous, nous avons mûri un autre projet qui se classera parmi les plus originaux... le Mail des Proménades sera ouvert tous les dimanches. Vous pouvez donc, sans qu'aucune pression ne vous accable, déambuler dans ses nombreuses allées parsemées d'arbres magnifiques, vous asseoir à une terrasse, savourer un rafraîchissement, vous mirer dans nos superbes vitrines tout en admirant leur contenu, vous distraire, vous amuser et vous reposer... N'oubliez pas le vieux dicton... "Le dimanche est jour de repos".

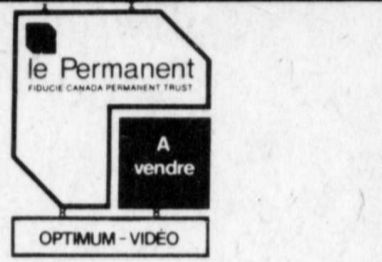
Soyez de ceux qui diront avoir profité pleinement de leur journée. VENEZ VOUS PROMENER... AUX PROMENADES ST-BRUNO...

Incendie criminel à l'école Ste-Claire

(A.G.) La Sûreté du Québec enquête présentement sur un incendie d'origine criminelle qui a causé d'importants dommages à l'école Ste-Claire, rue Gardenville, à Longueuil, jeudi le 31 juillet dernier.

La fumée a été aperçue pour une première fois tôt dans l'après-midi et, une fois sur les lieux, les pompiers ont constaté que les flammes faisaient des ravages à trois endroits différents. Un foyer d'incendie a été détecté au gymnase de cette institution, un autre dans une salle de cours et un troisième dans... le bureau du directeur. Quelque 14 sapeurs ont rapidement dompté l'élément destructeur, dont les dégâts se chiffrent à plus de 10,000\$.

La Sûreté du Québec est en train de contrôler toutes les personnes présentes au moment de l'incident, et les enquêteurs semblent avoir déjà un suspect en vue.



À L'ENSEIGNE DE LA RÉUSSITE

BELOEIL
CENTRE D'ACHATS MONTENACH
464-3401



1 — LONGUEUIL — Superbe bungalow, 5 chambres, salle familiale, foyer, piscine creusée, extras, terrain 10,000 p.c. Yolande Boisvert 676-6439, 468-1000.



6 — VIEUX LONGUEUIL — Bungalow finitions exceptionnelles, taxes seulement \$974, Christine Marlin 468-1000.



11 — ST-HUBERT — 6 pièces, chauffage électrique, sous-sol fini, boiserie en chêne, maison impeccable, beau secteur, Camille Tailleur 468-1000, 463-3032.

BOUCHERVILLE
PROMENADES MONTARVILLE
653-4111



2 — LONGUEUIL — 8 pièces, 4 chambres, salle familiale, taxes \$585 hyp. à 12 1/2%, Denise ou G.H. Guimond 468-1000.



7 — BOUCHERVILLE — Spacieux cottage 10 pièces, salle à manger, foyer, garage, piscine, immense terrain face à un parc, Nicole Mauger 468-1000, 655-2118.



12 — ST-HUBERT — Idéale pour professionnel, style suisse, 136 2 foyers, garage, piscine, G. Thibault 468-1000 676-2251.

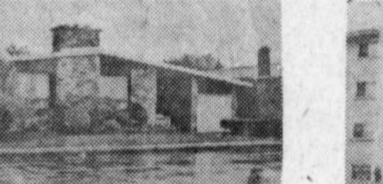
BROSSARD
PLACE PORTOBELLO
465-2000



3 — LONGUEUIL — Split level 7 pièces, 4 chambres, piscine, belle construction, impeccable, Denise ou G.H. Guimond 468-1000.



8 — COTTAGE SEMI DETACHE — Brique, 5 1/2 pièces lave vaisselle, tapis inclus, très belle propriété, coin de rue, bien décorée, à visiter, P.M. Moreau 468-1000, 670-4244.



13 — LONGUEUIL — \$122,000, 6x41/2, aucun logis vacant, revenu \$18,480, stationnement en asphalté pour 15 autos et à 5 min. de l'hôpital C. Tourigny 468-1000, 465-7261.

LONGUEUIL
1999 ROLAND THERRIEN
468-1000



4 — BOUCHERVILLE — Grand bungalow, pièces, très claire, terrain avec arbres majestueux, B. Lefebvre 468-100 468-3917.



9 — ST-HUBERT — Split level 5 chambres, foyer, superbe maison de rêves, décoration professionnelle, piscine, rocaille, clôture, hyp. à 11 3/4%, Adrien Gosselin 651-6064, 468-1000.



10 — LONGUEUIL — Domaine Bellefleur, spacieux, grand terrain, financement à 9% française Rose 468-1000 677-3613.

ST-BRUNO
1317 ROBERVAL
653-4111



14 — STE JULIE HAUT BOIS — La seule dans ce secteur à ce bas prix, 7 pièces, foyer, 2 patios, boisé, très propre, P. Champigny 464-3401.



17 — GREENFIELD PARK — Split level, bien décoré, salle familiale style disco bar, jardin clôture, \$49,900, L. Dupuis 672-7215 465-2000.



18 — ST-HUBERT — Idéal pour couple qui aime arbres et verdure, terrain 8500 p.c. M. Kelly 465-2000, 658-7010.

ST-HUBERT
468-1000
465-2000



15 — ST-JEAN BAPTISTE — Construction 1979, sous-sol semi fini, près terrain de jeux, Roch Parent 464-3401, 467-5719.



21 — ST-CONSTANT — Construction supérieure, 4 chambres, sous-sol fini très luxueux, Jacqueline MacKenzie 465-2000 659-1356.



24 — LAPRAIRIE — Cottage canadien 9 pièces, terrain 48,000 p.c. impeccable \$89,500, Roger Lemoan, 465-2000

ST-JEAN
640 DORCHESTER
658-0628



22 — GREENFIELD PARK — Grand terrain 7083 p.c. 4 chambres, sous-sol fini, taxes \$81, Jacqueline MacKenzie 465-2000 669-1356.



23 — BROSSARD — Split level 4 chambres, salle à manger, terrain boisé 10,238 p.c. secteur "T" pour novembre, \$69,500, Lemoan 465-2000.



26 — ST-HUBERT — Qualité supérieure, sous-sol fini, foyer, 4 chambres, près transports, taxes basses, voyez la finition coloniale de cette belle québécoise Ginette Tarzi 465-4004 465-2000.



27 — VARENNES — Impeccable bungalow tout pour vous satisfaire, le foyer de 14 est à voir, C. Besud 655-4236 653-4111



28 — ST-HUBERT — Qualité supérieure, sous-sol fini, piscine creusée, terrain 11,439 p.c. M. Gaudet 653-4111.



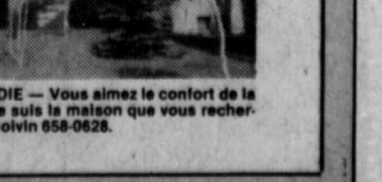
BOUCHERVILLE — A louer pour 1 an, bungalow étage multiples, 3 chambres, piscine creusée, grand patio, bien pyssagé, plusieurs extras, Serge Tremblay 653-4111.



29 — ST BRUNO — Bungalow tout brique, sous-sol fini, piscine creusée, terrain 11,439 p.c. M. Gaudet 653-4111.



BOUCHERVILLE — 4 logements, 1x7 1/2, 3 x 4 1/2 m chauffage électrique impeccable, Camille Tailleur 463-3032, 468-1000.



BOUCHERVILLE — Impeccable, ce bungalow 1 x 7, garage, piscine, clôture, extras, \$62,000, G. Thibault 678-2251, 468-1000.

On recherche des familles d'accueil pour adolescents

Il y a une pénurie de familles d'accueil pour les adolescents. Les couples intéressés à accueillir des jeunes de 14 à 17 ans représentent à l'heure actuelle une proportion de seulement 5%. Aussi les jeunes, faute de familles d'accueil appropriées, sont orientés vers des ressources temporaires, ce qui amplifie par la suite leurs difficultés d'insertion dans la famille. Evidemment, il n'est pas facile de garder un adolescent chez soi. Les problèmes reliés à leur âge sont souvent accentués, dû au fait qu'ils ont auparavant connu un

milieu plus ou moins stable. Ils peuvent être inquiets face à leur vécu immédiat ou face à leur avenir, et ils ont plus ou moins de facilité à l'exprimer. Ils ont un grand besoin d'être aimés pour ce qu'ils sont, dans leur orientation vers l'autonomie. Certains adolescents gardent encore des contacts avec leur milieu naturel mais, pour des raisons diverses, ne peuvent plus y demeurer. Des jeunes, dans le cadre des mesures de sécurité ou de protection, sont sous le couvert de la loi sur la protection de la jeunesse.

Les familles d'accueil pour adolescents doivent faire preuve d'une bonne dose de maturité. Elles seront capables d'aimer ces adolescents, tout en les guidant vers leur autonomie. Elles pourront les aider à adopter des attitudes responsables et aussi faciliter leur intégration sociale. Nous croyons qu'il existe des couples pouvant faire profiter aux jeunes de leur expérience et de leurs capacités. Si vous vous croyez apte à les aider, vous pouvez contacter le bureau du Centre de Services Sociaux Riche-

lieu de votre région. Un praticien pourra alors vous rencontrer pour mieux vous connaître, étudier avec vous votre projet et voir quel type d'adolescent vous seriez le plus à même d'aider. Par la suite, le praticien responsable du jeune vous secondera dans votre

démarche auprès de ce dernier. Une rétribution est accordée et elle sert à couvrir les frais occasionnés par la garde de l'adolescent. Les personnes intéressées à être famille d'accueil peuvent s'adresser au numéro suivant: 651-1700 Longueuil.

L'environnement naturel, c'est vital!



ASSOCIATION QUÉBÉCOISE DES TECHNIQUES DE L'EAU

le Permanent

LONGUEUIL — Cottage aluminium situé près chemin Chambly, garage détaché 16x30 hyp. à \$29,987, 115/8% due avril 1984, S. Bisson 468-1000.

ST-HUBERT — Bungalow 24x40, 4 chambres, grand terrain, piscine creusée, nombreux extras, \$46,900, S. Bisson 468-1000.

LONGUEUIL — Investissez dans votre premier nid d'amour, cottage S/D près autobus, centre d'achat, occupation immédiate, prix à la portée de tous, Jean Pierre Garcia 468-1000.

LONGUEUIL — Une maison pleine de chaleur et de confort, bungalow 4 chambres, foyer, piscine creusée, un rêve pour toute la famille J.P. Garcia 468-1000.

ST-HUBERT — Bungalow 3 chambres, idéal pour bricoleur, \$12,000, taxes \$440, René M. Gauvreau 468-1000, 677-4797.

ST-HUBERT — Bungalow brique, 4 chambres, sous-sol, de 8' près écoles, autobus, centre d'achat, René M. Gauvreau 468-1000 677-4797.

ST-HUBERT — Bungalow aluminium, 3 chambres, 200 amp., taxes \$670 René M. Gauvreau 468-1000, 677-4797.

LONGUEUIL — 4 chambres, chauffage électrique, foyer naturel, salle de séjour, armoires en chêne porte patio, cuisine dinette, Claudette Tourigny 465-7261 468-1000.

VILLE LEMOYNE — Bungalow 9 pièces, garage, 2 foyers, plusieurs extras, Denise ou G.H. Guimond 468-1000.

ST-HUBERT — Prix réduit, 6 pièces, salle familiale hyp. à 11 1/2, taxes \$856, Denise ou G.H. Guimond 468-1000.

LONGUEUIL — Duplex rue Préfontaine, très bien entretenue, piscine, faut voir, B. Levebvre 468-1000, 468-3917.

ST MICHEL COMTE NAPIERVILLE — Bungalow québécois, chauffage électrique, terrain 10,164, p.c. taxes seulement \$237, Christine Martin 468-1000.

BOUCHERVILLE — Maison de ville, grandes pièces, garage droit à la piscine, à proximité de tout, Nicole Mauger 468-1000, 655-2116.

PROPRIÉTAIRE À REVENU LONGUEUIL — 4 logements, 1x7 1/2, 3 x 4 1/2 m chauffage électrique impeccable, Camille Tailleur 463-3032, 468-1000.

BOUCHERVILLE — Impeccable, ce bungalow 1 x 7, garage, piscine, clôture, extras, \$62,000, G. Thibault 678-2251, 468-1000.

L'ACADIE — Bungalow luxueux 1980, lave vaisselle, aspirateur central, tapis, armoires de chêne, garage, grand terrain, taxes basses, Alain Gibeau, 658-0628.

CHALET NOYAN — Chalet hivernisé, style suisse, rénovation à terminer, environnement agréable, piscine hors terre, André Lamarre, 348-1181, 246-3001.

POINTE DES CASCADES — 4 pièces, plus véranda, entièrement meublé, bord du lac St-Louis, à 40 milles de Longueuil, \$12,500, Lise Valade Viens 468-1000.

VARENNES — Bungalow tout brique dos au parc, 5 chambres, 2 salles de bain, 2 cuisines, construction supérieure, secteur recherché M. Gaudet 653-4111, 655-7792.

BOUCHERVILLE — Bungalow pierre et brique, sous-sol fini, 4 chambres, près d'un centre d'achat, autobus, école, M. Gaudet 653-4111 655-7792.

BOUCHERVILLE — A louer pour 1 an, bungalow étage multiples, 3 chambres, piscine creusée, grand patio, bien pyssagé, plusieurs extras, Serge Tremblay 653-4111.

ST HUBERT — Bungalow 4 chambres, sous-sol fini, possibilité de bachelier, plusieurs extras, prix réduit, Serge Tremblay 653-4111 461-0727.

le Permanent
OPTIMUM-VIDEO
À L'ENSEIGNE DE LA RÉUSSITE

FAITES MARCHER VOS YEUX!
Grâce à notre service Optimum-Vidéo

LO-2334: LONGUEUIL — 4 logements, 1 de 6 pièces et 3 de 4 pièces, construction 1966, grand terrain, stationnement pour locataires. \$77,500, Pierrette Moreau, 468-1000, 670-4244.

LO-2339: LONGUEUIL — Triplex, 5 pièces, bachelier 3 pièces, salle familiale accessible par le rez-de-chaussée. Stationnement 3 autos, \$87,000, Adrien Gosselin, 468-1000, 651-6064.