



2020 – 2021

# RAPPORT ANNUEL



# Table des matières

---

Le mot de la direction de la Fondation du CHUS.....	<b>4</b>
Le mot de la direction du CIUSSS de l'Estrie – CHUS .....	<b>5</b>
Les engagements en période de COVID-19 .....	<b>6</b>
La Fondation du CHUS en mode adaptation.....	<b>10</b>
Les résultats financiers en temps de crise sanitaire.....	<b>14</b>
Le mi-parcours de la campagne majeure de financement 2018–2022 .....	<b>16</b>
Les membres du conseil d'administration .....	<b>18</b>
L'équipe derrière la Fondation du CHUS.....	<b>19</b>
Les bénévoles.....	<b>20</b>
Les grands donateurs .....	<b>22</b>



# Le mot de la direction de la Fondation du CHUS

L'année 2020-2021 a été une année d'ajustements pour la Fondation du CHUS. L'arrivée de la pandémie de la COVID-19 a chamboulé nos activités de collectes de fonds et nos opérations. Nous avons dû réinventer nos façons de faire et nous adapter à une situation unique et sans cesse changeante.

Ce défi, nous l'avons relevé en équipe. Nous avons démontré notre créativité et notre proactivité et avons réussi, malgré la situation, à dégager un résultat net supérieur à celui de l'année précédente.

Pour ce faire, nous avons pu compter sur l'indéfectible soutien de nos donateurs, qui, malgré l'adversité, sont restés solidaires et généreux. Nous les remercions du fond du cœur.

Nos engagements envers le CIUSSS de l'Estrie – CHUS ont aussi évolué durant cette période de pandémie. Dès les débuts de la crise sanitaire, nous avons voulu témoigner notre support aux équipes médicales et rester présents pour la population en diversifiant nos interventions.

Tout au long des mois, la Fondation du CHUS a été à l'écoute des besoins reliés à la situation

de crise. C'est plus de 15 projets qui ont été mis de l'avant pour briser l'isolement des personnes hospitalisées pour favoriser la réadaptation rapide des individus atteints par la maladie, pour favoriser l'efficacité des interventions médicales et pour soutenir les équipes soignantes.

Demeurer présents et à l'écoute, c'est ce que nous pensons que nos donateurs attendaient de nous. Et c'est ce que nous avons fait au mieux de nos capacités.

La pandémie a amené des changements importants dans nos vies. Ces changements ont mis en lumière l'importance de soutenir la recherche et ont fait émerger de nouveaux besoins concernant les établissements hospitaliers et les équipes soignantes. La Fondation sera là pour offrir son soutien indéfectible au CIUSSS de l'Estrie – CHUS dans l'après COVID.

À toutes nos donatrices et tous nos donateurs, merci de votre générosité!

## VOUS FAITES UNE RÉELLE DIFFÉRENCE.

### **Martin Clermont**

Directeur général  
Fondation du CHUS

### **Jean-François Bérubé**

Président du conseil d'administration  
Fondation du CHUS



# Le mot de la direction du CIUSSS de l'Estrie – CHUS

Faisant partie du paysage estrien depuis plus de quarante ans, la Fondation du CHUS est un acteur indispensable dans la poursuite de la mission du CIUSSS de l'Estrie - CHUS visant l'amélioration, la qualité et l'accessibilité des soins et services auprès de la population, et ce, de la naissance à l'accompagnement en fin de vie. En complémentarité avec le Fonds Brigitte-Perreault, la Fondation du CHUS soutient les installations de l'Hôpital Fleurimont et de l'Hôtel-Dieu et est également un partenaire important pour la recherche, particulièrement du Centre de recherche du CHUS.

Grâce à son implication au sein de la communauté, la Fondation du CHUS maintient l'engagement de ses donateurs, partenaires et nombreux bénévoles, ce qui permet l'actualisation de projets en lien avec l'acquisition d'équipements, la recherche médicale ou encore le développement des compétences du personnel via la formation. Les circonstances exceptionnelles de la dernière année avec la pandémie n'ont pas freiné la mission de la Fondation du CHUS. Ainsi, différents

projets ont pu être actualisés, ce qui a permis à l'établissement de continuer d'offrir des soins et services de qualité en s'assurant du bien-être des usagers, leurs proches et la population, malgré le contexte sanitaire sans précédent que nous avons vécu.

Démarrée en 2018, la campagne majeure de financement de la Fondation du CHUS se terminera dans la prochaine année et, avec plus de 30 millions de dollars recueillis jusqu'à maintenant, il est indéniable que cela permettra à l'établissement de continuer de travailler « Pour et avec l'usager ».

Le soutien de la Fondation du CHUS est considérable et contribue au maintien de notre expertise et au rayonnement de notre établissement. Au nom de notre communauté et de nos usagers, sincères remerciements à tous les acteurs et donateurs!



**Dr Stéphane Tremblay**

Président directeur général  
CIUSSS de l'Estrie – CHUS

# Les engagements en période de COVID-19

DANS L'ANNÉE FINANCIÈRE 2020–2021,

# 8 897 772 \$

ont été remis au CIUSSS de l'Estrie – CHUS pour supporter entre autres l'achat d'équipements de haute technologie, la recherche et l'humanisation des soins.

C'est en mars 2020 au Québec que nos vies ont brusquement été chamboulées par la crise sanitaire de la COVID-19. Rapidement, plusieurs d'entre nous ont eu le malheur de voir un proche être atteint de la maladie. Les mesures mises en place pour ralentir au maximum la propagation du virus ont nécessité une adaptation très rapide et drastique pour toutes et tous. La Fondation,

voyant les besoins émergents en lien avec la COVID-19, a fait preuve de proactivité pour faciliter l'adaptation des équipes médicales et des usagers à cette nouvelle réalité.

Un fonds d'urgence COVID-19 a été créé afin de permettre le financement d'initiatives visant à mieux faire face à la situation de pandémie.

**Voici des exemples de projets soutenus par la Fondation du CHUS dans le cadre de la pandémie.**



## **Achat de Chromebook pour soutenir la scolarisation**

Les 45 Chromebook ont permis aux jeunes hébergés au Centre de réadaptation Val-du-Lac et au Foyer Kelly d'avoir accès à des équipements récents pour la poursuite de leur parcours scolaire en mode virtuel.

**Investissement de 58 250 \$**

## **Achat d'un piano pour le département de pédopsychiatrie**

L'achat d'un piano numérique pour l'Unité des adolescents du département de pédopsychiatrie de l'Hôpital Fleurimont a servi à améliorer les services de musicothérapie. La musique s'inscrit dans une démarche de soins pour diminuer l'anxiété chez les jeunes hospitalisés.

**Investissement de près de 2000 \$**

### **Achat de fauteuils multifonctionnels pour l'unité de pédiatrie**

L'achat de trois fauteuils multifonctionnels IBIOM Triad, équipés d'une tablette amovible pivotante ainsi que d'une tige à soluté, ont aidé à répondre plus efficacement aux besoins des usagers lors de grandes périodes d'achalandage puisqu'ils peuvent être déplacés facilement, s'inclinent et permettent aux jeunes de recevoir des traitements d'antibiothérapie confortablement, en toute sécurité et en respectant la distanciation requise par les mesures sanitaires de la COVID-19.

**Investissement de 20 000 \$**



### **Achat de matériel pour les jeunes de Val-du-Lac**

L'achat d'ordinateurs portables, de livres, de bandes dessinées ainsi que de jeux de société et électroniques a eu pour but de favoriser les activités de loisirs pour les jeunes hébergés à Val-du-Lac afin de briser l'isolement créé par la crise sanitaire.

**Investissement de 6 000 \$**





### **Achat d'une civière de transport pour les soins intensifs aux adultes**

Cet investissement a permis d'améliorer le transfert des usagers en état critique vers les sites de l'Hôpital Fleurimont et de l'Hôtel-Dieu de Sherbrooke grâce à de l'équipement de fixation, d'un moniteur physiologique de transport et de pompes à perfusion.

**Investissement de 100 000 \$**

### **Gratuité du service de télévision**

Parce que les visites étaient interdites dans les hôpitaux avec la COVID-19, les possibilités de divertissement pour les patients étaient limitées. Afin de réduire les impacts négatifs de cette situation particulière, la Fondation du CHUS, en collaboration avec le fournisseur Location Ima-Tel Inc., a offert gratuitement le service de télévision pour la clientèle hospitalisée à l'Hôtel-Dieu de Sherbrooke et l'Hôpital Fleurimont.

**Investissement de plus de 74 000 \$**

### **Achat d'équipements en gériatrie**

Les équipements, entre autres des pédaliers, étaient destinés à faire bouger les usagers de gériatrie atteints de la COVID-19 et hospitalisés à l'Hôpital Fleurimont et à l'Hôtel-Dieu de Sherbrooke. Cela facilite le retour à une vie normale plus rapidement et limite les conséquences d'une hospitalisation auprès des personnes âgées.

**Investissement de 16 000 \$**

### **Achat de trousse pour le transport en soins intensifs**

Le département de pédiatrie s'est muni de deux trousse permettant le transport des patients en soins intensifs pédiatriques. Ces trousse permettent d'être plus efficaces lors des interventions.

**Investissement de 5 000 \$**

### **Achat de jeux en psychiatrie**

L'achat de jeux et de matériel pour le département de psychiatrie de l'Hôtel-Dieu de Sherbrooke a permis d'outiller et d'équiper les unités de santé mentale et ainsi permettre la réduction de l'anxiété chez les usagers.

**Investissement de 2 500 \$**

# 200 000 \$

pour la recherche

**La Fondation a remis 200 000 \$ au Centre de recherche du CHUS (CRCHUS) afin de soutenir quatre projets visant la lutte à la COVID-19.**

**Projet 1 :** Étude menée par le Dr Alex Carignan qui vise à identifier si les personnes vaccinées contre la tuberculose présentent une meilleure défense face au coronavirus.

**Projet 2 :** Projet mené par Isabelle Gaboury et Michel Tousignant qui proposent un programme de téléadaptation aux patients atteints sévèrement, ce qui leur permettrait de réintégrer le confort de leur domicile et de retrouver leurs proches plus rapidement.

**Projet 3 :** Étude menée par le Dr Olivier Lesur qui vise à étudier la mécanique des systèmes qui régissent les fonctions pulmonaires pour amener des connaissances qui permettront l'élaboration de traitements.

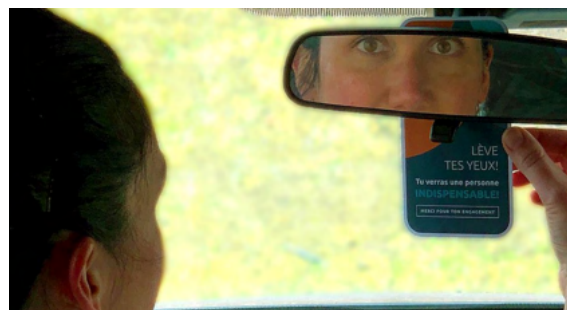
**Projet 4 :** *Projet Bâtir dans l'adversité* mené par les Drs Alex Carignan et Louis Valiquette qui permet de développer, à l'aide d'un logiciel, une approche préventive accrue et mieux ciblée.

**Afin de reconnaître le travail exemplaire des équipes médicales dans la dernière année, deux projets leur ont été spécialement destinés.**



### Illumination des hôpitaux

De concert avec la Ville de Sherbrooke, la Fondation a démontré son support au personnel de l'Hôtel-Dieu et de l'Hôpital Fleurimont en illuminant aux couleurs de l'arc-en-ciel les deux hôpitaux. Encore merci pour votre travail crucial.



### Accroche-rétroviseurs

En collaboration avec trois autres fondations, la Fondation du CHUS a financé le projet *Les indispensables* qui visait à souligner, par une vignette pour le rétroviseur, le travail colossal de tout le personnel du CIUSSS de l'Estrie – CHUS dans la gestion de la pandémie.

# La Fondation du CHUS en mode adaptation

En raison des mesures de sécurité et de prévention mises en place par les instances gouvernementales, la Fondation du CHUS a dû suspendre la majorité de ses activités publiques en 2020-2021. Pour cette raison, l'équipe a dû être imaginative et mettre de l'avant de nouveaux

événements adaptés à la situation de crise afin d'assurer sa mission et d'amasser des fonds pour répondre aux besoins de la population via les hôpitaux de Sherbrooke et du Centre de recherche du CHUS.

## Un soutien inestimable

Le Souper gastronomique Domtar-Global Excel et le Tournoi de golf Cascades-IBM sont des événements d'envergure qui rapportent plusieurs centaines de milliers de dollars en profits chaque année à la Fondation du CHUS. Malheureusement, les éditions de 2020 ont dû être annulées pour des raisons évidentes.

**MERCI à nos partenaires et donateurs** qui, grâce à leur générosité sans borne, ont accepté d'honorer leurs dons malgré l'annulation des événements.



Tournoi de golf Cascades-IBM  
et Souper gastronomique  
éditions 2018 et 2019



REVENUS  
EN DONNS :

# 580 479 \$

Acema Importations	Club Piscine Super Fitness	Excavation M. Toulouse	Gestion financière MD	Lacaille Transi	Raymond Chabot
Aon	CMDP - CIUSSS de l'Estrie - CHUS	Excavation René St-Pierre	Gestion Global Excel	Les Entreprises Lachance	Grant Thornton
Architech Design	Construction Alain Morin	Excellence Composites	Gestion JICA	Les Installations électriques Sylvain Durand	Roxmon
Archroma Canada	Construction Yann Thibodeau	EXP	Gestion Jacques Fortier	Les Résidences Soleil	Royer, Raymond SAQ
AstenJohnson	Couillard Construction	Express Logan	Groupe Custeau	Logistique Logan	Service Signature Desjardins
Banque Nationale - Gestion privée 1859	Dinamo Construction	Famille Jean Brassard	Groupe PRO-B	Luc Blanchard - Gestion	Sherweb
Bilodeau Patry CPA	Direction générale CIUSSS de l'Estrie - CHUS	Fastfrate	Groupe Swagelok Québec	Me Olivier Abinader, notaire	St-Pierre, Philippe
BMO Banque de Montréal	Domtar	FGL Sports	Groupe TCJ	Millette et Fils Ltée	Surplec HV Inc.
Bravad	Dugré Ingénieur Structure	Fidelity Investments Canada	Groupe Valmetal	Morin, Dominic	TGC inc.
BRP	Dunton Rainville	Financière Manuvie	Groupe Yvan Frappier	Peintures JL	The Royal Trust Company
Caisse de dépôt et placement du Québec	Eggsquis	FNX-INNOV	Guardian capital	Pierre Guay Syndic.	Tremblay, Josée
Carrier, Pierre-Olivier	Entreprise Daniel Fontaine	Fondation Famille Lamarre	Guay inc.	Placements Franklin Templeton	Usinage BDCM
Cascades	Eurovia Québec	Gératek	Hardouin, Stéphane	Placements IA Clarington	Veolia ES Canada
CDE Solutions informatiques		Germain Lapalme & Fils	Immex Société Immobilière	Portefeuille Soucy	Ville de Sherbrooke
Centre de recherche du CHUS		Gestion Éric Béliveau	Invesco	Pro-Conversion	Wheeler, Jason
CIMA+			Kemira		
Clearys			Kezber		

## Des événements adaptés



### Sherbybox

Le comité Relève de la Fondation du CHUS a lancé la Sherbybox, une boîte-cadeau disponible à trois occasions, soit lors de la fête des Mères, la fête des Pères et Noël. Le projet a été élaboré en collaboration avec des commerçants sherbrookoïses et contient une variété de produits régionaux. Plus de 6 000 boîtes ont été vendues.

**Profits : 107 800 \$**



### Souper homards à domicile

Le Souper homards à domicile a permis, en 2020, à 438 personnes de profiter d'un repas dans le confort de leur foyer. Au contraire des années précédentes, les participants recevaient à la maison une boîte avec leur repas et leur vin grâce aux bénévoles qui agissaient à titre de livreurs. Les profits ont été remis au département de pédiatrie de l'Hôpital Fleurimont.

**Profits : 30 266 \$**



### Encan de prestige du golf

Ne pouvant organiser cette année le Tournoi de golf Cascades-IBM, la Fondation du CHUS, grâce à l'enthousiasme et à la générosité de ses donateurs et commanditaires, a pu tenir en ligne la portion encan de ce traditionnel événement.

**Profits : 690 335 \$**

### Encan sous le sapin

La première édition de l'Encan sous le sapin a rendu disponible plus de 225 lots sur lesquels il était possible de miser en ligne. Articles de sports, chèques-cadeaux dans des restaurants, vêtements, bijoux, vins, whisky, il y en avait pour tous les goûts! Malgré la pandémie, l'esprit des fêtes a pu être célébré à travers ces lots festifs.

**Profits : 63 698 \$**



### Forfaits des fêtes

Afin de remplacer les événements la Chemise blanche et la Petite Robe noire qui n'ont pu être tenus à cause de leur formule en présentiel, la Fondation du CHUS a vendu des forfaits des fêtes destinés aux hommes ou aux femmes. Les profits ont servi à appuyer le Fonds de la santé des hommes et le Fonds de l'Espérance.

**Profits : 22 150 \$**



### Soirée St-Valentin à domicile

Les participants de la Soirée St-Valentin à domicile ont pu profiter d'un souper comprenant deux entrées, deux plats principaux au choix, deux bouteilles de vin (blanc et rouge), du fromage et un dessert en plus de recevoir des cadeaux ainsi qu'une liste de lecture musicale à télécharger.

**Profits : 24 857 \$**



### Tirage-voyage 2021

La Fondation du CHUS a tenu son traditionnel Tirage-voyage en adaptant ses prix. Les gagnants d'un crédit-voyage se voyaient la possibilité de remplacer celui-ci par un montant en argent comptant étant donné les circonstances.

**Profits : 147 285 \$**

## Initiatives de la communauté

Nous tenons à remercier chaleureusement la communauté qui a mis de l'avant 23 initiatives visant à amasser des fonds pour la Fondation du CHUS pendant la période de crise sanitaire 2020-2021.

**MERCI!** Votre mobilisation sans limite a permis d'amasser

**168 292 \$**

# Les résultats financiers en temps de crise sanitaire

---

Malgré la situation de pandémie et grâce à la grande générosité de ses donateurs, commanditaires et partenaires, la Fondation a pu dégager un bénéfice net exceptionnel en 2020–2021.

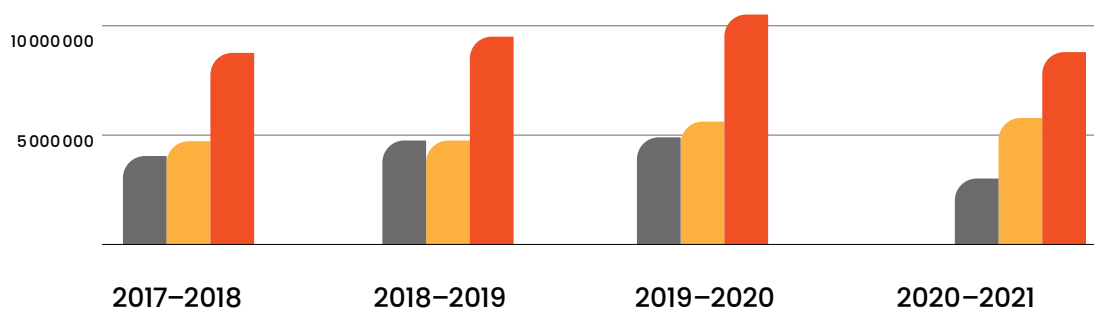
Pour la 4<sup>e</sup> année de suite, ses revenus nets sont en hausse\*, et ce, malgré les défis rencontrés en 2020 dans la gestion de ses opérations courantes. Merci à toutes et à tous pour votre fidèle appui!



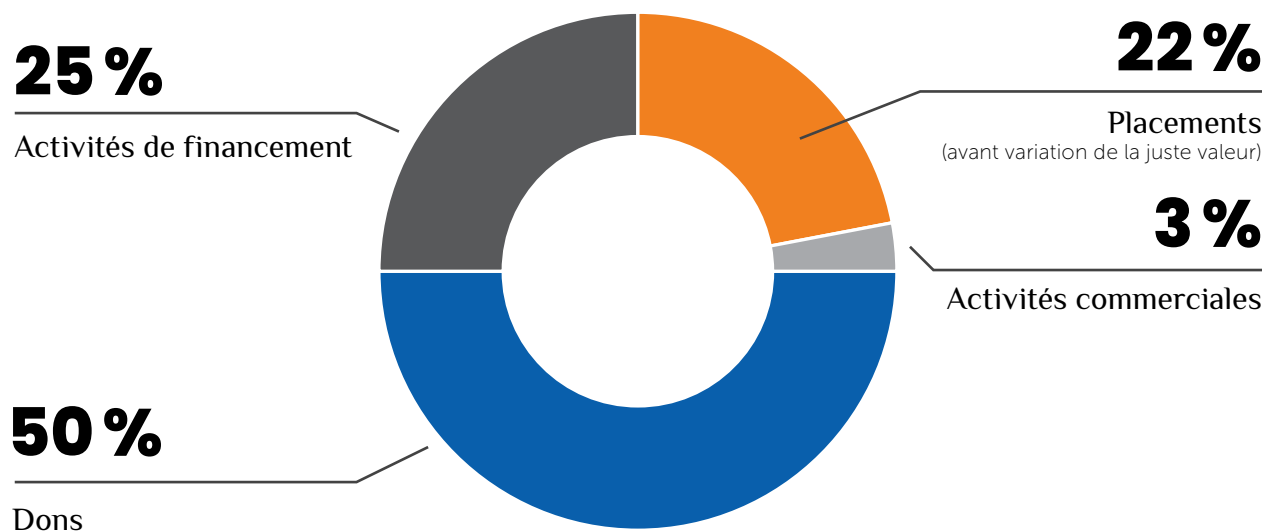
## Résultats 2020-2021

Revenus	<b>15 413 969 \$</b>
Charges	<b>3 014 406 \$</b>
Excédent de revenus sur les charges avant contributions	<b>12 399 563 \$</b>

	2017-2018	2018-2019	2019-2020	2020-2021
Revenus*	8 760 377 \$	9 502 589 \$	10 514 474 \$	8 795 505 \$
Revenus nets*	4 717 762 \$	4 749 395 \$	5 616 527 \$	5 781 099 \$
Charges d'exploitation	4 042 615 \$	4 753 194 \$	4 897 947 \$	3 014 406 \$



### Pourcentage des sources de revenus\*



\*Avant variation de la juste valeur des placements.

# Le mi-parcours de la campagne majeure de financement 2018–2022

La campagne majeure 2018–2022 va bon train, et la Fondation du CHUS, en collaboration avec ses ambassadeurs, a atteint 75 % de son objectif de 40 M\$ depuis le début de la campagne.

30 M\$ –

Objectif : 40 M\$

# 75 %

de l'objectif atteint



**Avec les priorités qui ont été revues en raison de la COVID-19, les axes de financement ont été ajustés et adaptés aux besoins. Les projets à financer dans le cadre de la campagne majeure sont répartis selon quatre axes :**



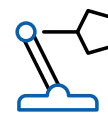
La jeunesse



La santé mentale



Les aînés



Les équipements de haute technologie

Pour connaître les projets à financer et nous aider à atteindre notre objectif de 40 M\$ d'ici la fin de l'année 2022, veuillez consulter le [www.presentpourdemain.ca](http://www.presentpourdemain.ca).

## Nos dons majeurs

### La Fondation Famille Jean Brassard remet 500 000 \$ à la Fondation du CHUS

En partie grâce à son don de 500 000 \$, la Fondation Famille Jean Brassard permet l'achat d'un appareil d'imagerie Biplan pour une des salles d'angiographie de l'Hôpital Fleurimont. Cet équipement est notamment utilisé pour traiter des anévrismes, des AVC et des traumatismes. Plus de 2 500 interventions en angiographie et en radiologie interventionnelle sont effectuées chaque année à l'Hôpital Fleurimont. L'ajout de cet appareil de fine pointe contribuera concrètement à la qualité et la sécurité des soins offerts à Sherbrooke.

### La Fondation Famille Godin et CGI remettent 500 000 \$ à la Fondation du CHUS pour le département de pédiatrie et les salles d'angiographie

Le don de 250 000 \$ de la Fondation Famille Godin sera entièrement investi pour différents projets du département de pédiatrie de l'Hôpital Fleurimont, notamment en permettant la création

d'une unité d'épilepsie pédiatrique par le biais de l'acquisition d'un électroencéphalogramme (EEG) destiné au monitoring de l'activité cérébrale des jeunes patients sujets à des crises d'épilepsie en vue d'une opération chirurgicale. Dans une autre sphère, CGI permettra de finaliser l'acquisition d'un appareil d'imagerie Biplan pour les interventions en angiographie grâce à son don de 250 000 \$.



Biplan



### La Fondation Famille Lamarre fait un don de 500 000 \$

Du don total, 100 000 \$ sont attribués au département de pédiatrie afin d'améliorer les soins offerts aux enfants. Un montant de 400 000 \$ est investi pour renouveler les équipements des salles d'angiographie et de radiologie interventionnelle afin de soigner les anévrismes et les AVC, ce qui contribuera notamment à diminuer le nombre d'interventions reportées et à réduire les listes d'attente.

# Les membres du conseil d'administration

## Comité exécutif



Président

**Jean-François Bérubé**

Royal LePage Évolution



Trésorière

**Martine Côté**

Banque CIBC



Secrétaire

**M<sup>e</sup> Yannick Crack**

Therrien Couture  
Jolicoeur



Vice-président

**Charles Custeau**

Groupe Custeau

## Administrateurs



**Maxime Fabi**

Brûlerie Faro



**Jean-Pierre Lefebvre**

J.R. Lefebvre inc.



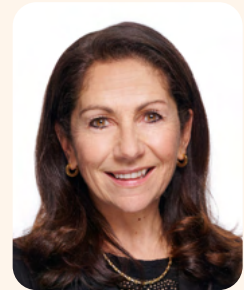
**Daniel Martin**

BRP



**Guillaume Patry**

Bilodeau Patry CPA



**Julie Roy**

Sports experts  
Sherbrooke, Éconosports  
et Hockey experts

## Membres d'office



**D<sup>r</sup> André Carpentier**

Directeur scientifique,  
CRCHUS



**André Lortie**

Directeur des services  
multidisciplinaires,  
CIUSSS de l'Estrie –  
CHUS



**D<sup>r</sup> Patrice Perron**

Doyen adjoint et  
vice-doyen exécutif,  
Faculté de médecine  
et des sciences de la  
santé, Université de  
Sherbrooke



**Hélène Rodrigue**

Représentante des  
employés, Hôpital  
Fleurimont et Hôtel-  
Dieu de Sherbrooke

# L'équipe derrière la Fondation du CHUS



**Trycia Bernard**  
Coordonnatrice aux événements



**Justine Brun**  
Technicienne comptable



**Isabelle Caron**  
Directrice des événements et relations donateurs



**Martin Clermont**  
Directeur général



**Vanessa Côté**  
Conseillère en développement, dons et commandites



**Sylvain Couillard**  
Coordonnateur aux événements



**Marie-Andrée Gagnon**  
Directrice du développement philanthropique



**Chantale Jacques**  
Coordonnatrice aux communications et au marketing



**Nathalie Lavoie**  
Contrôleuse financière



**François Lefebvre**  
Directeur principal, développement stratégique



**Valérie Lessard**  
Agente relations avec les donateurs et événements



**Marina Riendeau**  
Chargée de projets



**Marie-Christine St-Hilaire**  
Conseillère aux communications et au marketing



**Mélissa Turcotte**  
Agente relations avec les donateurs

# Les bénévoles

Si nous réussissons, année après année, à soutenir les orientations stratégiques du CIUSSS de l'Estrie – CHUS et ainsi à améliorer les soins de santé offerts à la population estrienne, c'est entre autres grâce à la participation active de nos

nombreux bénévoles et ambassadeurs. Leur dévotion envers la mission de la Fondation du CHUS assure la pérennité de nos activités, et nous les en remercions infiniment.

## Nos ambassadeurs

Abinader, Olivier  
Beaucage, Daniel  
Beaudoin, Mario  
Beauregard, Diane  
Bédard, Valérie  
Bérubé, Jean-François  
Bérubé, Simon  
Blanchard, Luc  
Brassard, Jean  
Breton, Florence  
Bricault, Sylvain

Brochu, Sophie  
Bujold, Éric  
Carignan, Robert  
Carpentier, André  
Carrière-Garwood, Vincent  
Cassar, Matthew  
Cassar, Peter  
Crack, Yannick  
Custeau, Charles  
Girard, Hugo  
Gosselin, David

# 40

## ambassadeurs

Héroux, Roger  
Hunting, Rachel  
Jeldres, Claudio  
Lamarre, Dominic  
Laneuville, Pierre  
Larivière, Manon  
Laroche, Éric  
Leclair, Marc-André  
Lefebvre, Jean-Pierre  
Lemaire, Alain

L'Espérance, Élyse  
Lussier, Steve  
Marcoux, Rémi  
Murray, David  
Poulin, Yannick  
Provencher, Jean  
Turcotte, Richard  
Vallières, Vincent



## Nos bénévoles

Abinader, Olivier  
Ainslie, Diane  
Allard, Stéphanie  
Antonucci, Giovanni  
Auger, Hélène  
Beauchesne, Mathieu  
Beaudin, Emmanuelle  
Beaudoin, Jean-Louis  
Beaulieu, Ghyslaine  
Beauregard, Nancie  
Bédard, Caroline  
Bégin, Valérie  
Bélangier, Janick  
Bergeron, Steve  
Bergeron, Denis  
Bergeron, Gérald  
Bernard Sévigny, Catherine  
Bérubé, Jean-François  
Bérubé, Maude  
Blais, Gilles  
Blanchard, Geneviève  
Blanchard, Luc  
Blanchet, Lucie  
Boisvert, Normand  
Boivin, Manon  
Bombardier, Jean-Luc  
Bombardier, Joanne  
Bouchard, Hélène  
Boulianne, Julie  
Brosseau, Ann  
Brouillette, Irène  
Brousseau, Daniel  
Campagna, Alain  
Carignan, Robert  
Caron, Alain  
Caron, Justyn  
Caron, Kim  
Caron, Richard  
Caron-Julien, Aurélie  
Caron-Julien, Gabrielle  
Carpentier, André  
Castonguay, Hélène  
Chamberland, Marc-Antoine  
Champagne, Sylvain  
Champagne, Sylvie  
Charbonneau, Caroline  
Charland, Stéphanie  
Chayer, Jonathan  
Clément, Veronique  
Cloutier, Providence  
Continelli, Claudie  
Côté, Martine  
Côté, Mélissa

Côté, Valérie  
Côté-Fréchette, Julie  
Couillard, Émilie  
Couture, Carolyne  
Couture, Guillaume  
Couture, Olivier  
Crack, Yannick  
Custeau, Charles  
Demers, Donald  
Demers, Rémi  
Desloges, Sophie  
Desmarais, Chantale  
Dionne, Mireille  
Doré, Pascale  
Dubreuil, René  
Dubreuil, Stéphanie  
Ducharme, Madeleine  
Dumas, Michèle  
Dupré, Nicolas  
Ethier, Marc  
Fabi, Maxime  
Fauteux, Ginette  
Fecteau, Marcel  
Felteau, Valérie  
Ferland, Amélie  
Ferland, Paul  
Forcier, Amalie  
Fortier, Gisèle  
Fortier, Jacques  
Fortier, Lise  
Fortier, Luc  
Gagné, Nathalie  
Gendron, Rémi  
Girard, Marie-Thérèse  
Gladu, Chantal  
Godbout, Sophie  
Goulet, Micheline  
Grenier, Stéphane  
Groleau, Sophie  
Guimond, Serge  
Hallé, Sylvie  
Hamann, Charles  
Hamann, Jeff  
Hamann, Olivier  
Hardouin, Raphaël  
Hardy, Kelly-Ann  
Héroux, Roger  
Houle, Isabelle  
Houle, Yolande  
Inkel, Nathalie  
Jeanson, Donna  
Jodoin, Sophie  
Julien, Stéphane

Kendall, Jessie  
Labrecque, Chantal  
Lambert, Julie  
Lamoureux, Brigitte  
Lapointe, Maryse  
Larose, Caroline  
Laurin, François  
Le Prohon, Guillaume  
Le Prohon, Véronique  
Leblond, Véronique  
Leclerc, Maureen  
Lecours, Marie-Josée  
Leduc, Tanya  
Lefebvre, Jean-Pierre  
Lemieux, Gilles  
Lessard, Nathalie

Pelletier, Charles  
Perreault, Sylvie  
Perron, Patrice  
Picotte, Johanne  
Pilon, Serge  
Poulin, Yannick  
Pouliot, Alain  
Provencher, Sylvie  
Quenneville, Lise  
Quijano, Sandra  
Régimbal, Claude  
Riendeau, Michèle  
Riendeau, Sylvie  
Rodrigue, Hélène  
Rodrigue, Marianne  
Rosa Matton, Anne-Sophie

# 150+

## bénévoles

Letendre, Élane  
Létourneau, Louise  
Levac, Marielle  
Lortie, André  
Lupien, Martin  
Marois, Stéphane  
Martin, Daniel  
Martineau, Yves  
Martinez, Sandra  
Massicotte, Pierre  
Masson, Annie  
McKay, Ulysse  
Ménard, Line  
Mesnil, Josette  
Messier, Maryse  
Moore, Janette  
Morin, Geneviève  
Morin, Stéphane  
Normandin, Joanie  
Paquin, Annie  
Paradis, Sylvie  
Paré, Carmen  
Paré, Pascal  
Paris, Carole  
Patry, Alain  
Patry, Guillaume

Roy, Damien  
Roy, Julie  
Roy, Nathalie  
Roy, Véronique  
Samson, Sylvain  
Saumier, Maxime  
Sckoropad, Denis  
Séguin, Guy  
Sévigny, Carole  
Sorel, Véronique  
St-Amand, Véronique  
St-Amant, Francine  
St-Martin, Lucie  
Stringer, Joyce  
Talbot, Nancy  
Tanguay, Réjeanne  
Tardif, Pascal  
Torres, André  
Trifiro Rodrigue, Jordan  
Trudeau, Monique  
Trudel, Lorraine  
Turmel, René  
Vanasse, Marie-Line  
Viens, Caroline  
Willemure Marcotte, Geneviève



# Les grands donateurs

Chaque année, les donateurs de la Fondation du CHUS font une différence majeure dans la qualité et l'amélioration des soins de santé en Estrie. Sans eux, les soins ne pourraient être aussi spécialisés, et moins de vies seraient sauvées. À vous,

donatrices et donateurs, merci de votre générosité. En cette année difficile, vous avez été au rendez-vous, et nous en sommes sincèrement reconnaissants.

## 250 000 \$ à 499 999 \$

Fondation Famille Jean Brassard

## 100 000 \$ à 249 999 \$

BMO

CGI

Fondation d'Amours

Fondation des étoiles

Fondation Famille Lamarre

Les employés de BRP

Opération Enfant Soleil

SMUS

## 50 000 \$ à 99 999 \$

Bell

CIBC

CMDP

Fondation Famille Godin

Fondation J.A. Bombardier

Fondation R. Howard  
Webster

Francis, Ann-Marie

Estate Hubert Lily et Poster

Richard, Lauréat

St-Pierre, Michel

ABBVIE

Banque CIBC

Donateur anonyme

Fondation Cancéromaniaque

Hydro-Québec

Fondation Familles Lauzon  
et Provencher

Paquette, Benoît

Poisson, Suzanne

Succession Henriette Poulin

## 10 000 \$ à 24 999 \$

Boisvert, Jean

Michelin

CIMA+

Deschênes, Marie-Hélène

Donateur anonyme

Drouin, René

Fondation Azrieli

Fondation Charles-Bruneau

Fondation Gustav Levinschi

Fondation Jacques et  
Michel Auger

Fondation McDonald  
Stewart

Landry, René

Langford, Peter

Renaud, André

Tosini, Joanne

Vallières, Éric

**Les donateurs sont présentés selon les versements reçus dans l'année financière 2020–2021 et non en fonction de leur engagement à long terme.**

**Un merci spécial également à tous les donateurs de 1 \$ à 999 \$. Tous les dons sont importants et font la différence. MERCI !**

## 1 000 \$ à 9 999 \$

9013-0154 Québec inc.

Abouzia, Roya

Adam, Richard

Allatt, Steve

Arpin, Michel

Astra Zeneca

B. Lussier, Denise

Babineau, Jules

Baker, James

Bayer Inc.

Beauchemin, Jacques

Beauvoir Agence Créative

Bergeron, Claude

Bergeron, Guylaine

Bergeron, Hugues

Bernardin, Pierre

Bilodeau, Ginette

Bishop, Donald

Bissonnette, France

Bombardier, André Jr.

Bombardier, Janine

Bonneville, Pierre

Boudreau, Jocelyne

Bourassa, Marguerite

Bourgeau, Carole

Brecks International Inc.

Bristol-Myers Squibb Canada Inc.

Bureau, Marc

Cardyn, Paul

Cercle des Filles d'Isabelle #715

Chabot, Rhéaume, Cécile

Chamberland, Ghyslain

Coopérative de travailleurs d'ambulance de l'Estrie

Côté, Donald

Denis, Marcel

Dion, Caroline

Dr. Aline Roy Inc.

Drapeau, Louise

Dufresne, Gertrude

Enterprise Holdings Foundation

Familiprix - Renée Messier et Mathieu Bélisle

Fauteux, Bernard

Filles de la Charité du Sacré-Cœur de Jésus

Fondation Daniel Roy Inc.

Fondation Huguette et Jean-Louis Fontaine

Fondation Famille Zeller

Fondation McConnell

Fondation Pharmaprix

Fortier, Jean-Guy

Fouquet, Guy

Frégeau, Johanne

Gagnon, Constant

Gagnon, Lilianne

Gauthier, Jean-Guy

Gestion André Waechter

Granit Design

Grégoire, Jean-Luc

Groupe Financier Lemieux inc.

Hardy, Jocelyne

Industrielle Alliance

Jeux de Bois du Québec (1989) Inc.

Johnson & Johnson Shared Services

Korman, Fred

Imboden, Werner

Labbe, David

Lafontaine, André

Lalancette, Denise

Lambert, Paul

Lamoureux, Dominique

Langlois, Nancy

Laroche, Arcade

Lemaire Gauthier, Denise

Lemieux, Roger

Les Atocas de L'Érable

Les Entreprises Lachances

Les Petites sœurs de la Sainte-Famille

Loblaw - Life foundation

Lussier, Jean

Marcotte, Nathalie

Medfar Clinique solution

Ménard, Réjean

Merck Canada Inc.

Milne, Catherine

Mitchell, Ann

Municipalité de Austin

Mylan

Nappert, Céline

Noiseux, Pierre

Novartis Pharma Canada Inc.

Paquette, Bernard

Payette, Hélène

Pellerin, Huguette

Perreault, Gilles

Perron, Luc

Pouliot, Marcel

Protomach

Provencher, Johanne

Provencher, Léo

Rajotte, Denise

Rhodes, Mary

Richard, Gaston

Richard, Hugues

Richard, Joelle

Ritchie-Hervieux, Shayna

Royer, Yves

Rust, Bernard

Sannum, Esther

Sansoucy, Bernard

Sénécal, Jean-Guy

Succession Paul-Émile Giguère

Syndicat des producteurs forestiers du Sud du Québec

Thibault, Murielle

Trudeau, Céline

Vaillancourt, Marcel

Veilleux, Fernand

Veilleux, Lisette

Verreault, Julie



**Fondation du CHUS**

530, 10<sup>e</sup> Avenue Sud  
Sherbrooke (Québec) J1G 2R9

819 820-6450

[fondation.chus@ssss.gouv.qc.ca](mailto:fondation.chus@ssss.gouv.qc.ca)

[www.fondationchus.org](http://www.fondationchus.org)



2020 – 2021

# RAPPORT ANNUEL

