

La loi de protection du territoire agricole doit s'étendre à tout le Québec sans aucun autre délai

Les Fédérations de l'U.P.A. de Québec Est, Nord et Ouest qui regroupent 6,500 producteurs agricoles faisant partie de 275 municipalités de la région de Québec, demandent au gouvernement du Québec d'étendre sans aucun autre

délai la loi sur la protection du territoire agricole afin de couvrir toutes les paroisses non couvertes dans notre territoire.

Une récente étude faite par les Fédérations dans le territoire couvert par la loi 90, démontre clairement

l'urgence de la situation. Citons par exemple une petite municipalité d'à peine 900 habitants dans Bellechasse qui a vu doubler en 1979 son nombre de résidences construites annuellement et qui depuis le début de l'année 1980 enregistre 60 changements à son rôle d'évaluation. Ou encore cette autre municipalité dans le comté de Portneuf qui dû à sa proximité de la région agricole désigné voit augmenter à vue d'oeil son nombre de résidant qui se cherche un petit coin d'air pur en campagne avant que ça ne soit plus possible.

De plus, des situations difficiles se vivent dans Charlevoix ou plusieurs municipalités imposent par voix populaire des plans

d'urbanismes qui ne tiennent aucunement compte de l'activité agricole de la région. Ne détenant pas le pouvoir politique, les producteurs ne peuvent rien y changer.

Les producteurs de la région de Québec croient que toutes les fermes du Québec doivent avoir le droit de se développer et peut importe s'ils ne sont pas situés sur des sols de classes 1, 2, 3. Ce sont souvent des fermes tout aussi rentables que celles que l'on retrouve sur de meilleurs sols.

La situation est urgente. On a souvent dit que la loi 90 était arrivée 10 ans en retard. Il faudrait maintenant éviter qu'elle applique sa protection 10 ans trop tard!

Jacques Parent,
Service d'information.

Assemblée du secteur Pascal-Taché de l'Age d'Or, le 22 avril à St-Pamphile

(C.M.) Les neuf clubs du secteur Pascal-Taché affiliés au Conseil de l'Age d'Or, région de Québec, tiendront leur assemblée générale annuelle le 22 avril, en la sacristie de l'église de St-Pamphile.

Ces clubs affiliés sont ceux de St-Just de Bretenières, St-Philémon, St-Fabien, St-Thomas de Montmagny, St-Antoine de l'Île-aux-Grues, St-Jean Port-Joli, La Pocatière, Ste-Perpétue et St-Pamphile.

L'assemblée de secteur Pascal-Taché, organisée en collaboration avec le Conseil de l'Age d'Or qui fournit des personnes ressources, permet aux cinq administrateurs du Comité de secteur et notamment à la représentante, Mlle Blanche Bélanger, présidente du Club de St-Pamphile, de faire le point sur les réalisations et les projets des clubs de l'Age d'Or dudit secteur, lequel regroupe environ 1,100 membres.

Le secteur est un palier intermédiaire entre les clubs locaux de l'Age d'Or et le Conseil régional 03; il encourage la participation des personnes âgées aux affaires qui les concernent.

Le secteur Pascal-Taché comprend 31 paroisses parmi lesquelles on retrouve 21 autres clubs de l'Age d'Or qui ne sont pas affiliés au Conseil régional. Suite aux rencontres des membres des clubs affiliés et à l'élection des mandataires du Comité de secteur, les membres des clubs non-affiliés pourront se joindre aux délégués pour participer à des échanges d'information, à une période de questions et réponses sur les sujets qui préoccupent les personnes âgées, à des travaux en ateliers sur des sujets d'intérêt général, de même qu'à la présentation, l'étude et l'adoption de résolutions relatives aux besoins des retraités et pré-retraités.

Attention à la police avec vos appareils de radio

Laissez de côté les radios offrant les ondes courtes et les bandes de météo, de marine, d'aviation et de police.

Licence

Ce qui est très important à retenir et que peu de gens savent, c'est que l'utilisation de tels appareils est soumise à une stricte réglementation du ministère fédéral des Communications. D'abord, l'appareil doit être approuvé par ce ministère puis une licence est requise pour son utilisation. L'une des nombreuses conditions à rencontrer pour obtenir une telle licence d'écoute auprès du ministère des Communications, c'est d'obtenir une lettre attestant que tel ou tel organisme d'urgence vous permet d'écouter ses ondes. Une personne n'obtient jamais cette permission pour son plaisir personnel.

Des ennuis

Evidemment, les radios sont offerts sur le marché et c'est légal mais malheureusement peu de gens se soucient de la réglementation et de l'utilité réelle de ces appareils qui peuvent coûter entre 150\$ et plus de 500\$. Un consommateur pris en défaut recevra un avis du ministère des Communications lui intimant l'ordre de se départir de l'appareil et ce dernier peut même être saisi à son domicile ou ailleurs avec possibilité de poursuite légale. S'en départir veut dire le jeter à la poubelle car pour le vendre à une autre personne il faut une autorisation du ministère fédéral des Communications. L'organisme d'urgence peut également poursuivre en cour criminelle le contrevenant pour avoir illégalement écouté ses ondes.

Comme on le constate, c'est se créer beaucoup d'ennuis pour écouter une bande de diffusion au demeurant très ennuyante et très incompréhensible avec un appareil très dispendieux compte tenu de son utilité réelle.

La police ou les pompiers peuvent vous poursuivre en cour criminelle si vous avez écouté leurs "ondes d'urgence" sans avoir de licence du ministère fédéral des Communications.

Ce texte est tiré du magazine "Protégez-vous" édition de mars 1980.

VENTE AVANT INVENTAIRE

VENTE DE TAPIS ET DE PRELART

Profitez de notre comptoir de LIQUIDATION 2 pour 1

C'est votre dernière occasion de payer

L'ANCIEN PRIX

On prévoit une hausse importante dans le pétrole. C'est à vous de la contourner.

Profitez de nos prix **79**

Pour notre nouveau stock **80**
Mises de côtés acceptées

JACQUES DUMAS

St-François

Cté Montmagny

CHARGEX
VISA

MASTERCARD



POUR VOTRE PROTECTION... LA CORPORATION DES MARCHANDS DE MEUBLES DU QUÉBEC

259-7741



La voix des airs: 853 Lions



Activité spéciale

Visite à la citadelle

—Samedi dernier, se rendait à la citadelle, tout le personnel de 853. Ils étaient, pour ainsi dire les premiers membres d'une escadrille à s'y rendre. En effet, 853 aura été le premier corps de cadets à passer une fin de journée à la citadelle de Québec.

L'arrivée se fit vers les 4:30 heures. On débute

par une visite générale, et on prend l'apéritif, suivi du souper. Très ponctuel, ce souper! A six heures précises, les garçons de table commencent le service. On déguste tout en jasant, à l'occasion.

—Par la suite vient la séance de photos. Après cela, on se rejoint au bar. On discute de sujets pour

le moins intéressants, tout en buvant un bon verre.

—Le retour s'opère vers les dix heures. Nul doute que cette visite a impressionné tout ce beau monde. Que dire d'une grande table, surmontée d'un énorme lustre où le plafond vous dépasse de trois à quatre fois?



Photo du personnel en relation avec 853, lors de leur sortie à la citadelle le 16 mars dernier.

Préparatifs de la revue annuelle

—L'escadrille regorge de travail ces temps-ci. En effet, tous envisagent sérieusement la revue annuelle. C'est ainsi que tous les mardis et mercredis, les pelotons de précision et couleurs pratiquent leur chorégraphie.

—Les responsables de kiosque ont débuté eux aussi, leurs rencontres en

vue de planifier la structure de leur coin de démonstration.

—Il va sans dire que l'entraînement du vendredi soir s'ajoute aux préparatifs de cette activité finale. Cependant, on ne délaisse pas nos cours pour autant.

—Evidemment, on doit vraiment se surpasser. Cette période de l'année

demande beaucoup plus de concentration, de vouloir et bien entendu, un gros lot de patience.

—Les cadets en sont conscients, donc, on s'encourage mutuellement.

Les publicistes
I-C Suzanne Picard
Sgt Sylvie Fournier
Cpl Christiane Labrecque

L'Association touristique Beauce-Appalaches au Salon du Camping à Montréal

Grâce à sa participation au Salon du Camping de Montréal, du 28 mars au 6 avril, l'Association Touristique Beauce-Appalaches veut mettre en valeur

le produit touristique régional des comtés de Lotbinière, Lévis, Beauce-Nord, Beauce-Sud, Bellechasse, Dorchester, Montmagny, L'Islet et ainsi

rejoindre une clientèle de plus de 250,000 personnes qui se rendent annuellement visiter ce salon. Cette initiative s'inscrit dans le cadre d'un

programme de promotion spéciale de la région Beauce-Appalaches visant à toucher les principaux marchés cibles tels: Montréal, Québec et enfin, inciter un

plus grand nombre de touristes à prendre le tour de Beauce-Appalaches.

L'Association Touristique Beauce-Appalaches invite toute la population de la

région à se rendre au Salon du Camping à Place Bonaventure afin de constater tous les efforts qui ont été mis en oeuvre en vue d'une meilleure promotion touristique régionale.

LE MAQUILLAGE...

Un monde de beauté à découvrir

Le nouveau visage
80 est signé

Faites plus ample connaissance avec ces produits de qualité

Vendredi et samedi les 4 et 5 avril, toute la journée
Une esthéticienne de la maison Tiffany
sera à notre comptoir des cosmétiques pour vous conseiller.
Démonstration gratuite, information judicieuse

PRENEZ RENDEZ-VOUS DES MAINTENANT

Au Féminelle Enr.

89 St-Jean Baptiste est, Montmagny

248-5890



La municipalisation du loisir deviendra une réalité le 1er avril 1981

Le Ministre du Loisir, de la Chasse et de la Pêche, M. Lucien Lessard, a informé la semaine dernière, des représentants de l'Union des Municipalités du Québec et de l'Union des Conseils de Comtés que la réforme annoncée dans le Livre Blanc sur le Loisir visant à rendre les municipalités "maîtres-d'oeuvre" de l'organisation et du développement du Loisir dans leur milieu devrait être en place pour l'exercice financier 1981-82, dit l'an prochain.

Le ministre Lessard a annoncé cette décision à la suite d'une rencontre au cours de laquelle l'UMQ et

l'UCC présentaient au Ministre leurs réactions à la politique de municipalisation du Loisir au Québec, contenue dans le Livre Blanc. Au cours de cette première rencontre, les représentants de l'UMQ et de l'UCC ont abordé avec le Ministre du Loisir, de la Chasse et de la Pêche des sujets relatifs au comité local de loisir dont devront se doter les municipalités afin de programmer sur une base annuelle les loisirs de leur communauté et de mettre au point un plan triennal de développement du Loisir dans leur milieu. Le nouveau mode de financement, par une enveloppe

globale octroyée par le ministère aux municipalités, a également été l'objet d'échanges de points de vue entre monsieur Lessard et les représentants de l'UMQ et de l'UCC de même que la concertation scolaire et municipale qui constitue un élément important de la politique de démocratisation et d'accessibilité du Gouvernement.

Au terme de cette rencontre, le ministre Lessard a invité ses interlocuteurs à participer aux travaux d'un comité conjoint UMQ-UCC-MLCP qui a vu à préciser les modes d'implantation de la politique nationale du Loisir

en ce qui a trait aux municipalités. L'échéance a été connue à ce moment: "Il faudra que tout soit en place pour le 1er avril 1981", a affirmé le Ministre.

"Les droits du locataire en 1980"

Le Service de l'Information de la Commission des Services Juridiques vient de publier une nouvelle brochure intitulée "Les droits du locataire en 1980".

Cette brochure de 48 pages explique la loi de conciliation entre locataires

et propriétaires: (durée du bail - délais d'avis - fixation de loyers - les dispositions de la loi relativement aux: chambres, maisons de chambres, habitations à loyer modique (H.L.M.), terrains pour maisons mobiles, etc... Elle contient aussi des

exemples de formules qui doivent être remplies soit par le propriétaire ou par le locataire lorsque ceux-ci s'adressent à la Commission (Régie) des Loyers, pour obtenir différents services.

Pour obtenir un exemplaire gratuit, s'adresser au bureau d'aide juridique le plus près de chez-vous, ou écrire à:

Commission des Services Juridiques
Service de l'Information,
C.P. 123, Succ. Desjardins,
Montréal, H5B 1B3

Lave-vaisselle

Encastré ou convertibile

Un seul prix:

299.

(Quantités limitées)



Profitez de
notre comptoir de

LIQUIDATION 2 POUR 1



JACQUES DUMAS

St-François

Cté Montmagny



259-7741

POUR VOTRE PROTECTION nous sommes membres de LA CORPORATION DES MARCHANDS DE MONTMAGNY DU QUÉBEC

LES DROITS DU LOCATAIRE EN 1980





Michel Mercier

365 JOURS


de loyaux services envers nos clients

DEPUIS 1 AN

nous travaillons avec vous



MERCİ de nous avoir permis de vous aider
A MIEUX MANGER



A nos vœux de Joyeuses Pâques, nous ajoutons des remerciements très sincères envers tous nos clients et amis pour cette année d'encouragement.

Marché Michel Enr.

EPICERIE-BOUCHERIE-LICENCIÉ

23 Principale est, Berthier-sur-Mer 259-7394

COMO LTÉE

1 Place de l'Église, Montmagny

Télex: 051-3248 Tél.: 248-0624

UN CONSTRUCTEUR CAPABLE DE RESPECTER VOTRE BUDGET

CONCEPTION ET CONSTRUCTION DE BÂTIMENTS MODULAIRES, COMMERCIAUX & INDUSTRIELS

Représ. Mario Coulombe T.P. Rés. Rivière-du-Loup: 862-2425 Représ. René Boucher T.P. Rés. Québec: 656-6300

ARMCO Constructeur autorisé ARMCO



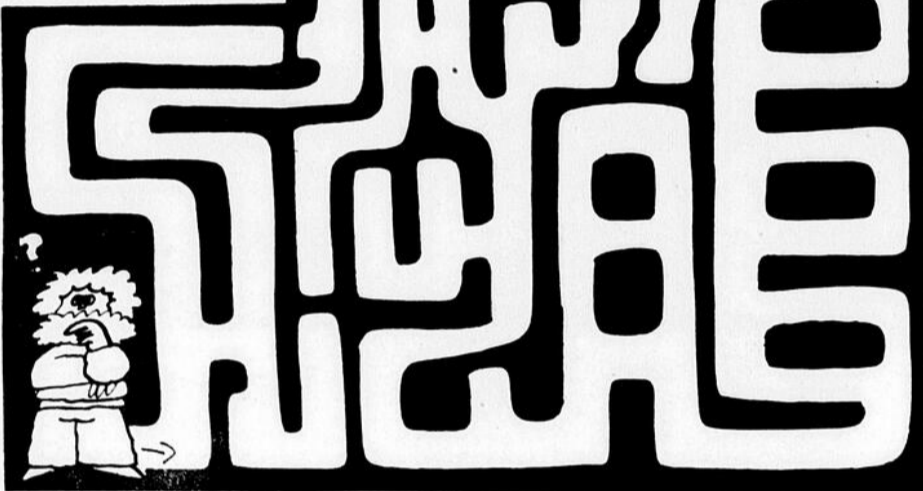
FUNAMBULE



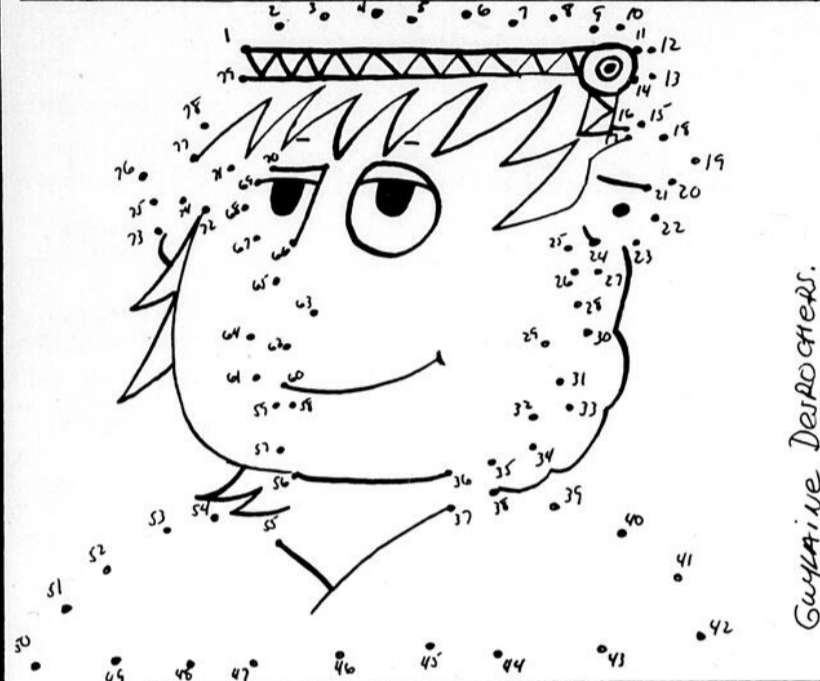
LE CALENDRIER



CET HOMME A OUBLIÉ LA DATE D'AUJOURD'HUI, ET LE SEUL CALENDRIER QUI POURRAIT L'INFORMER EST AU BOUT DE CE CHEMIN. AIDONS-LE À LE TROUVER.



C'EST À L'EMPEREUR ROMAIN JULES CÉSAR QUE L'ON DOIT L'ANNÉE DE 365 JOURS, LE NOM DES JOURS ET DES MOIS. ACCORDE LES POINTS ENTRE EUX ET FORME LE Dessin.

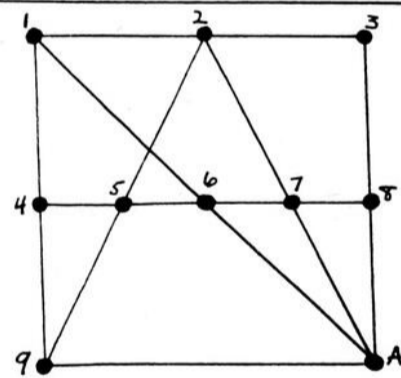


Guyaine Desrochers.

PREND LA PREMIÈRE LETTRE DE CHAQUE Dessin ET FORME LE MOT CACHÉ. Je suis une ANNÉE TRÈS SPÉCIALE.



POUR SAVOIR LE MOT QUI REPRÉSENTE LE TOUT DU CALENDRIER, SUIS SUR LE DIAGRAMME LES ITINÉRAIRES SUIVANTS.



1^{re} LETTRE: 9, 5, 2, 7, 10, et 5, 6, 7
 2^{de} LETTRE: 9, 4, 1, 6, 10, 8, 3
 3^e LETTRE: 3, 8, 10, 6, 1, 4, 9
 4^e LETTRE: 3, 2, 1, 4, 9, 10, et 4, 5, 6
 5^e LETTRE: 1, 2, 3, 8, 10, 9 et 8, 7, 6

DANS LE FUTUR LE CALENDRIER QUE L'ON A SERA PEUT-ÊTRE REMPLACÉ PAR LE CALENDRIER MONDIAL. PREND UN CALENDRIER QUE TU AS CHEZ TOI ET COMPARE-LE AVEC LE CALENDRIER MONDIAL CI-CONTRE. TROUVE LES SIMILITUDES.

PREMIER TRIMESTRE			JOURNÉE MONDIALE (JOUR DE FÊTE POUR LE MONDE CATHOLIQUE) WOU LE 31 DECEMBRE (365 ^e JOUR), SUIVIT LE 30 ^e DECEMBRE DE CHAQUE ANNÉE.
JANVIER DLMMJVS	FÉVRIER DLMMJVS	MARS DLMMJVS	
1 2 3 4 5 6 7 8 9 10 11 12 13 14 15 16 17 18 19 20 21 22 23 24 25 26 27 28 29 30 31	1 2 3 4 5 6 7 8 9 10 11 12 13 14 15 16 17 18 19 20 21 22 23 24 25 26 27 28 29 30	1 2 3 4 5 6 7 8 9 10 11 12 13 14 15 16 17 18 19 20 21 22 23 24 25 26 27 28 29 30 31	Le jour de l'année bissextile (une autre fête mondiale) WOU LE 31 JUIN, SUIVIT LE 30 JUIN LES ANNÉES BISSEXTILES.
DEUXIÈME TRIMESTRE			
AVRIL DLMMJVS	MAI DLMMJVS	JUIN DLMMJVS	
1 2 3 4 5 6 7 8 9 10 11 12 13 14 15 16 17 18 19 20 21 22 23 24 25 26 27 28 29 30	1 2 3 4 5 6 7 8 9 10 11 12 13 14 15 16 17 18 19 20 21 22 23 24 25 26 27 28 29 30 31	1 2 3 4 5 6 7 8 9 10 11 12 13 14 15 16 17 18 19 20 21 22 23 24 25 26 27 28 29 30	
TROISIÈME TRIMESTRE			
JUILLET DLMMJVS	AOÛT DLMMJVS	SEPTEMBRE DLMMJVS	
1 2 3 4 5 6 7 8 9 10 11 12 13 14 15 16 17 18 19 20 21 22 23 24 25 26 27 28 29 30 31	1 2 3 4 5 6 7 8 9 10 11 12 13 14 15 16 17 18 19 20 21 22 23 24 25 26 27 28 29 30 31	1 2 3 4 5 6 7 8 9 10 11 12 13 14 15 16 17 18 19 20 21 22 23 24 25 26 27 28 29 30	
QUATRIÈME TRIMESTRE			
OCTOBRE DLMMJVS	NOVEMBRE DLMMJVS	DÉCEMBRE DLMMJVS	
1 2 3 4 5 6 7 8 9 10 11 12 13 14 15 16 17 18 19 20 21 22 23 24 25 26 27 28 29 30 31	1 2 3 4 5 6 7 8 9 10 11 12 13 14 15 16 17 18 19 20 21 22 23 24 25 26 27 28 29 30	1 2 3 4 5 6 7 8 9 10 11 12 13 14 15 16 17 18 19 20 21 22 23 24 25 26 27 28 29 30	

SAVAIS-TU?

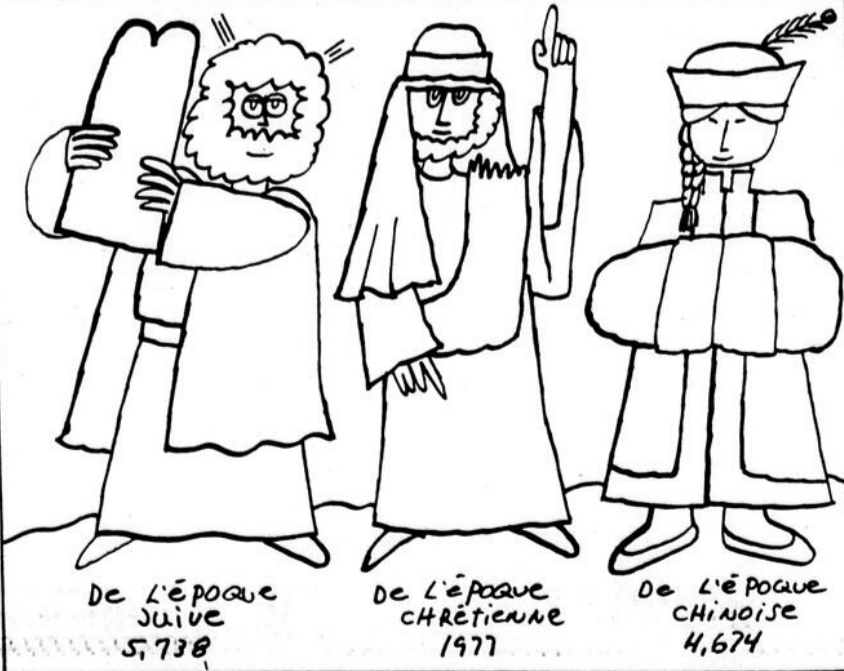
QUE LES PRÊTRES DE BABYLONE ÉTABLIR UN CALENDRIER DONT CERTAINS MOIS AVAIENT 29 JOURS ET D'AUTRES 30. LEUR ANNÉE ÉTAIT DE 12 MOIS, MAIS IL MANQUAIT PLUSIEURS JOURS ET POUR CORRIGER CE DÉCALAGE ILS AJOUTÈRENT À TOUTS LES 2003 ANS UN TROISIÈME MOIS.

QUE SOUS LE RÈGNE DE L'EMPEREUR ROMAINE JULES CÉSAR UN NOUVEAU CALENDRIER VIT LE JOUR, LES ASTRONOMES DÉCIDÈRENT DE DONNER À L'ANNÉE 365 JOURS ET D'AVOIR TOUTS LES 4 ANS UNE ANNÉE BISSEXTILE DE 366 JOURS ET ILS RETRANCHÈRENT UN JOUR À FÉVRIER POUR AVOIR UN MOIS DE 29 JOURS DE PLUS. ON LEUR DOIT AUSSI LES NOMS DES MOIS PAR EXEMPLE LE MOIS DE JUILLET EST À L'HONNEUR DE JULES CÉSAR, CE MOIS D'AOUT CELUI D'AUGUSTE CÉSAR, ET DES NOMS DES JOURS DE LA SEMAINE.

QU'EN 1582 LE PAPE GRÉGOIRE XIII CHANGEA LE CALENDRIER, IL ÉTABLIT QUE L'ANNÉE COMMENÇAIT LE PREMIER JANVIER, ALORS QU'AVANT ELLE COMMENÇAIT LE 25 MARS. DANS LES PAYS ANGLAIS, CE CALENDRIER NE FUT ADOPTÉ QU'EN 1752.

À COLORIER

VOICI 3 GRANDES ÉPOQUES DE L'HISTOIRE DU MONDE, ET QUAND ELLES COMMENCÈRENT.



De l'époque Juive 5,738

De l'époque Chrétienne 1977

De l'époque Chinoise 4,674

Bellechasse et Tourisme: conférence et film

Pas
si
bête



La castration

La semaine dernière, nous avons vu comment contrôler les chaleurs des chiennes et des chattes. Peut-être, en lisant cela, vous êtes vous dit que vous étiez bien à l'abri de ces problèmes puisque vous aviez en votre possession un mâle (que ce soit chat ou chien). Hélas non! La réalité n'est pas si simple.

Comme pour la chatte ou la chienne, il existe plusieurs alternatives pour lesquelles vous pouvez opter. Voyons d'abord le chien. On peut, à notre convenance, garder un chien à l'intérieur si sa taille le permet. On doit alors le faire sortir à la laisse ou le laisser libre mais seulement sur un terrain clôturé. Certains chiens, entre autre, les chiens nordiques à poils longs, s'accommodent assez mal de la vie d'appartement. Si vous décidez de le garder dehors, il est sage de l'attacher à sa niche ou de le laisser libre si votre terrain est clôturé. JAMAIS vous ne devriez laisser ERREZ votre chien par les rues sous prétexte "qu'il doit vivre sa vie de chien". Il est très dangereux pour l'animal même de circuler seul en ville ou même en campagne selon la circulation routière. Il pourrait très bien se faire blesser par une automobile, loin de chez lui et sans aucun secours si ce n'est, parfois d'un passant au coeur de "bon samaritain". La dernière solution est de le faire castrer (ablation des testicules). Ceci a pour effet de mettre fin au besoin de votre chien de parcourir les environs pour faire la cour à son harem qu'il protégera à ses risques et périls.

Le problème du chat est quelque peu différent. Sauf pour les chats que l'on veut garder pour la reproduction. Je vous conseille fortement de les faire castrer. Les raisons qui motivent cette prise de position sont multiples. Premièrement, si on les laisse en liberté, on s'expose aux mêmes problèmes que chez le chien: batailles, morsures, plaies, abcès, infections, etc... Deuxièmement, si on veut garder un chat (qui n'a pas été castré) à l'intérieur, il faut savoir que plusieurs d'entre eux vont uriner un peu partout. Cette action a pour eux une grande signification puisque c'est leur façon de délimiter leur territoire.

Voilà donc la situation telle que perçue à la lumière de plusieurs cas concrets qui nous sont présentés régulièrement.

Dr Robert Charlebois M.V.

Le 19 mars dernier, avait lieu à la salle Nouvel-Cadie de St-Gervais, une conférence sur le tourisme présentée par messieurs Daniel Lachance et Jacques Leclerc du Groupe Voyages Québec en collaboration avec Bellechasse-Nord Touristique à connaître. Cette conférence réunissait plus de 50 personnes, des municipalités du Nord de Bellechasse, représentant des conseillers municipaux, des organismes sociaux, des agriculteurs ou des gens à titre individuel. L'assistance paraissait des plus intéressée par les propos tenus des conférenciers et la participation aux questions et discussions qui suivirent la réunion fut grandement appréciée.

Monsieur Lachance débuta la conférence en nous expliquant ce qu'était le tourisme et ce qu'il impliquait dans son aspect économique avec ses effets d'entraînement et son impact par secteur productif.

Ensuite, on enchaîna sur la demande de plus en plus grandissante d'un tourisme social. Car la demande se déplace d'un tourisme traditionnel de contemplation vers le tourisme de participation. Le tourisme semble rechercher une expérience de vie nouvelle, la spécialité culturelle locale, l'authenticité des activités et

des manifestations du milieu. Ces propos furent illustrés par un film présentant un groupe de touristes français visitant et rencontrant les gens de Desbiens au Lac St-Jean.

On voyait le groupe visiter le village, un rang, une ferme laitière, ensuite la séance de photos avec les gens du coin, après la popote, que ce soit un pâté à la viande ou un spaghetti et on finissait la soirée au bingo ou aux cartes.

En une année, le village de Desbiens a reçu plus de 5,000 visiteurs à 14 ou 16 dollars par personne pour chaque journée. Lorsque les visiteurs viennent pour deux ou trois jours et même plus, cela commence à devenir un revenu appréciable aux hébergeurs.

A la suite de ce filon, Monsieur Leclerc nous expliqua que dans le cas d'une famille et non d'un

groupe le scénario était similaire, et que les visiteurs qui étaient à la ferme ou au village donnaient un petit coup de main et visitaient souvent seuls, grâce à nos indications, les environs avec leur auto.

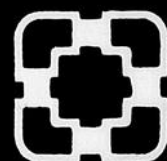
De là, la conférence porta sur Bellechasse. Notre région est dans une situation géographique privilégiée et possède un milieu naturel qui, pour le visiteur, a un attrait indiscutable. L'axe du St-Laurent et de l'île d'Orléans, la plaine côtière de Bellechasse, les contreforts des Appalaches offrent un éventail de paysages recherchés pour les vacanciers qui apprécient le plein air. De plus, nous avons un riche patrimoine architectural: par nos maisons plus que centenaires, nos granges octogonales, nos églises, nos croix de chemin. Nos villages fondés du 17^e

au 20^e siècle, ont leur propre originalité avec le style de leurs maisons, leurs rues, leurs sites, leurs industries.

Ainsi nous possédons tous les atouts pour sensibiliser le touriste. A nous, à s'intéresser à ce tourisme, à faire connaître notre région et à connaître des gens sympathiques.

Pour de plus amples informations, pour participer au programme d'hébergement ou pour vous renseigner, contactez: Groupe Voyages Québec Inc. 174, Grande-Allée ouest, Québec, Téléphone: 525-4585, vous pouvez appeler à frais renversés.

ou: Bellechasse Nord Touristique à connaître 24, rue St-Etienne St-Gervais Téléphone: 887-6930. Jacques Frenette au nom de l'équipe du projet.



LABRECQUE & FILS ENR.

ENTREPRENEUR PLOMBERIE-CHAUFFAGE

358 est. Boul. Taché, Montmagny

Tél: 248-1261

Rep.: A. AUDET

248-2430

248-1948

248-1745

VENTE — INSTALLATION — REPARATION

Spécial de Pâques

Jusqu'au 8 avril

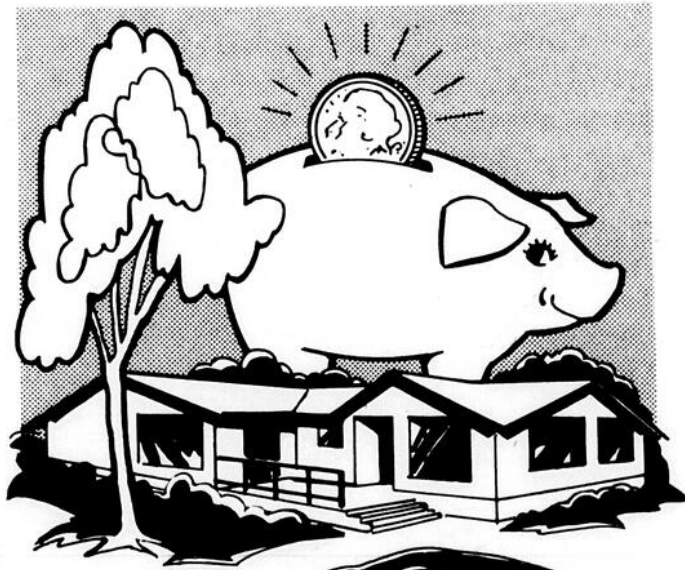


\$2.99 pour 300 gr.

ROGER BLANCHET
L'ENTRE-DEUX

114 Avenue de la Gare, Montmagny
248-0343

Pour un budget—chauffage économique...



Profitez de la subvention gouvernementale

VOTRE MAISON
A BESOIN
D'ISOLATION?

Pourquoi ne
pas faire appel
à des gars
compétents?

ISOLATION DE TOUS GENRES:

Laine soufflée RED-TOP.

Mousse d'uréthane giclée. Mousse Borden Insulspray

Réduisez les pertes de chaleur



Champlain Isolation Inc.

WELLIE PELLETIER, prop.
St-Jean Port-Joli 598-6337
Permis d'employeur: 30021274
Permis de travail de l'O.C.Q.: 11728854

Épargnez et faites-le vous-même:
Nous louons la machinerie et vendons
la laine cellulose, stirolaine
et fibretherm

UNIPRIX

MONTCLAIR
Eau minérale naturelle gazéifiée 750 ml

2/98^c

Economisez **16^c**

BIC Briquet jetable au butane

69^c

Economisez **20^c**

STAYFREE 48 maxi-serviettes sans ceinture

3⁹⁹


Economisez **80^c**

SNAP
Nettoyeur facial 170 gr

144

Economisez **85^c**

JOYEUSES PÂQUES



Assortiment de chocolats de Pâques

À TRÈS BAS PRIX

BICHOLATE
60 comprimés

21⁹

Economisez **20^c**

SULFARLEM
Pour faciliter l'augmentation du débit biliaire
60 dragées

2⁹⁹

Economisez **90^c**

* Ces économies sont basées sur nos bas prix de tous les jours

FABERGÉ Shampooing organique Assort. 450 ml	1.99	JOHNSON Huile pour bébés 250 ml	1.99
FLORIENT Aérosol assorti 175 gr	69 ^c	DIAPERENE 70 débarbouillettes	1.69
KLORANE Shampooing assorti 200 ml	3.89	ULTRA-BRITE Dentifrice 100 ml	99 ^c
CONDITION Shampooing Clarif assorti 450 ml	2.19	POLIDENT 48 comprimés	1.22
ULTRA-BAN Désodorisant Assort. Aérosol 200 ml	1.64	PEPTO-BISMOL Liquide 227 ml	1.44
BAN À BILLE Désodorisant 75 ml BONI Rasoir Bic	1.79	JERGENS 4 pains de savon de beauté 360 gr	89 ^c
SHICK II 5 cartouches de lames jumelées Pei-marqué 1.29	99 ^c	ALGEMARIN 8 bains 95 gr	2.49
		BIC 7 stylos-bille en couleur	1.19

STAYFREE
30 mini-serviettes avec ceinture

1⁹⁹

Economisez **30^c**

BUTLER
Soie dentaire assorties 300 verges

1⁸⁴

Economisez **95^c**

DR. WEST
Brosses à dents assorties

59^c

Economisez **30^c**

CREST
Dentifrice Ordinaire ou saveur de menthe 150 ml

1⁵⁹

Economisez **30^c**

NIVEA
Lait de beauté 160 ml

1⁸⁹

Economisez **60^c**

AGREE
Shampooing assorti 225 ml

1⁴⁹

Economisez **30^c**

CLAIRESSE
Shampooing colorant Teintes assorties

2⁹⁹

Economisez **90^c**

HEAD & SHOULDERS
Shampooing lotion 175 ml

1⁴⁹

Economisez **50^c**

ATRIKO
Crème à triple action pour les mains 200 ml

1⁹⁹

Economisez **70^c**

WATER PIK À PRIX D'ÉCONOMIE

Douche massage Tête de douche, SM-2 **22⁸⁸**

Douche massage Douche-téléphone, SM-3 **37⁸⁸**

Hydro-pulseur pour hygiène orale **32⁸⁸**

ELASTOPLAST
40 pansements de tissu adhésif

1¹⁴

Economisez **45^c**

CIGARETTES
Marques populaires canadiennes Au Québec seulement Cartouches de 200

7¹⁹ 7⁸⁹

RÉG KING

CONCEPTROL
Shields - 24 condoms lubrifiés

5⁹⁹

Economisez **\$2**

BRUT 33
Lotion tout-usage de Fabergé 340 ml

4⁵⁹

Economisez **\$1.00**

GOOD NEWS
4 rasoirs jetables à lames jumelées de Gillette

44^c

Economisez **25^c**

CENTRE DE PHOTO UNIPRIX

ÉCONOMIES SUBSTANTIELLES

KODAK EKTRA-1 Coffret	25.88
KODAK COLORBURST Appareil instantané A-50	39.88
KODAK EKTRALITE-10 Camera + flash électronique incorporé	39.88
POLAROID Camera One-Step	39.49

LAMPES-ÉCLAIR SYLVANIA

MAGI-CUBES 3 cubes 12 éclairs	2 ¹⁵	54 ^c
FLASH-BAR 10 éclairs	3 ¹²	57 ^c
FLIP-FLASH 10 éclairs	2 ⁵⁸	51 ^c

DEVELOPPEMENT DE FILMS À PRIX D'ÉCONOMIE

KODAK Film C-110, 12 poses	2.19	KODAK Film PR-10 Instant	10.89
KODAK Film C-110, 20 poses	2.69	POLAROID Film SX-70	10.29
KODAK Film C-128, 12 poses	2.29	POLAROID Film Polaroid 2 No. 88-2	8.09
KODAK Film C-128, 20 poses	2.79	POLAROID Film Polaroid 2 No. 108 P-2	9.19
KODAK Film C-135, 24 poses	2.99	POLAROID Film No. 87	5.49
KODAK Film C-135, 36 poses	3.99		

LIMITE DE 3 PAR CLIENT
Certains articles peuvent se vendre au delà de nos prévisions de sorte que nous ne pouvons garantir les quantités durant la période de vente du

2 AU 12 AVRIL, 1980

PRIX AUX COMPTOIR

CENTRE DE PRODUITS NATURELS UNIPRIX

CAL-GEL
de Lalco Calcium et gélatine 100 gélules

2⁸⁹

80^c

KILO-PRIVE
de Lalco 20 sachets

9⁸⁹

90^c

GERME DE BLÉ
Huile de Lalco 6 min. en 100

2³⁹

60^c

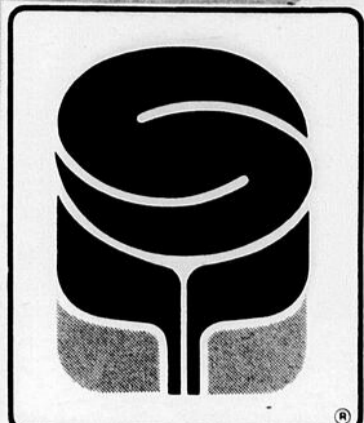
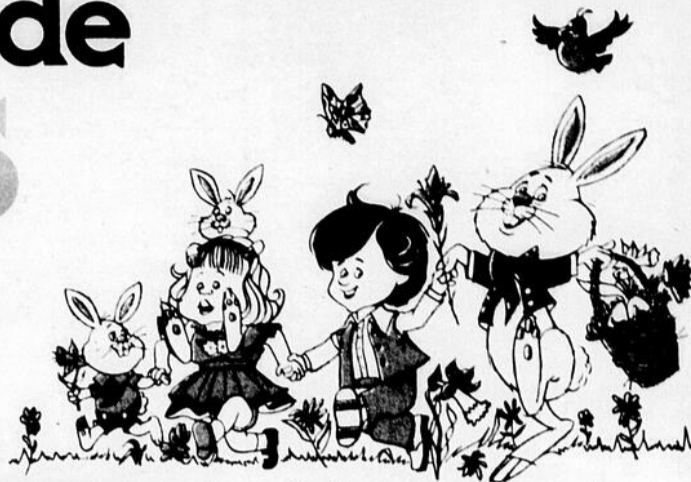
TISANE
Saveurs assorties 20 sachets/40 tasses

1⁴⁹

50^c

LALCO NO.1 pour les PRODUITS NATURELS

La parade de PÂQUES à bas prix



SENI

PRO

X Coupe de viande disponible dans ces marchés

PRO

BOISSONS GAZEUSES

PEPSI COLA

Btle 750 ml. 6/ **2.19**

PRO

MARINADES SUCRÉES

HABITANT

Bocal 24 on. **1.12**

PRO

CAFÉ INSTANTANÉ

MAXWELL HOUSE

Bocal 10 on. **5.59**

viandes

RÔTI DE PALETTE Coupe rég.	RÔTI DE CÔTES CROISÉES 500 g.	TOURTIÈRE TAILLEFER 16 on.	RÔTI DE HAUT-CÔTES 16 à 18 lb.	JAMBON CUIT FESSE TAILLEFER 16 à 18 lb.	JAMBON TOUPIE TAILLEFER 10 à 12 lb.
1.19 lb.	1.89 lb.	1.45 ch.	1.59 lb.	1.15	1.49 lb.
		.79 ch.			

fruits et légumes

TOMATES Produit de Floride Gr. 6/7	MAÏS SUR ÉPIS 6/	ANANAS Produit imp. Gr. 12	CÉLERI Produit de Floride Gr. 24	RAISINS VERTS Produit imp.
.39 lb.	1.49	.85 ch.	.49 ch.	1.35 lb.

PATATES CHIPS PRINGLES Bte 4.5 on.	GHERKINS SUCRÉS GATTUSO Bocal 12 on.	CAFÉ MOULU MAXWELL HOUSE Sac 1 lb.
2/ 1.45	1.21	3.35
LIQUEUR EN POWDRE Sucree KODOL AID (3 variétés) Bte 660 g.	OLIVES FARCIES Manz. L.P. GATTUSO Bocal 12 on.	MOUCHOIRS Blanc ou couleur ROYALE Bte 100's
1.79	1.29	.75
JUS D'ORANGE Sucre ou non sucre F.B.I. Btle 64 on.	OIGNONS SUCRÉS GATTUSO Bocal 12 on.	ESSUIE-TOUT Blanc ou couleur ROYALE 2 rlx
1.53	1.21	1.35
JUS DE PAMPLEMOUSES Non sucre F.B.I. Btle 64 on.	PÂTES ALIMENTAIRES CATELLI Macar. coupe, spaghetti, spaghettini Bte 1 kg.	SAVON EN BARRE Blanc rég. COLGATE Bte 5's
1.53	1.25	.95
JUS DE LÉGUMES V-8 Bte 48 on.	RAISINS SECS JAFFA Cello 400 g.	MOUSSE À BARBE NOXZEMA aerosol Cont. 200 ml.
.99	1.29	1.29
SAUCE À LA VIANDE Pour spaghetti CATELLI Bte 28 on.	SAUCE À SUNDAE SHIRRIFF (3 variétés) Bocal 8 on.	LAMES TRAC II Pqt 5's
1.37	.65	1.39
SAUCE HOT CHICKEN HABITANT Bte 19 on.	SIROP DORÉ SPORTSMAN Cont. 1.35 kg.	SHAMPOOING HEAD'N SHOULDERS Btle 175 ml.
.43	1.45	1.89
		TAMPONS TAMPAX (4 variétés) Bte 40's
		3.09

PRO

Salada

THÉ ORANGE PÉKOE

SALADA

Bte 30's **.77**

PRO

CÉRÉALE

Rice Krispies

KELLOGG

Bte 575 g. **1.29**

Spéciaux en vigueur les 2-3-4-5 avril 1980

Grad une marque de chez nous

MARGARINE MOLLE GRAD Cont. 1 lb.	.69
ANANAS TRANCHÉS GRAD Can. choix Bte 28 on.	.94
CORNICHONS Dill No 3 GRAD Bocal 24 on.	.79
SOUPE Poulet et nouilles GRAD Bte 4's	.71
SOUPE À L'OIGNON GRAD Bte 3's	.79

produits surgelés

PATATES FRITES
McCAIN

Coupe rég.
2 lb. **.85 ch.**

SHORTCAKE
McCAIN
Fraise ou framboise
25 on. **1.85 ch.**

PRO

SUCRE À GLACER

REDPATH

Bte 1 kg. **.95**

PRO

ARCTIC POWER

DÉTERGENT EN POWDRE
ARCTIC POWER

Bte 6 litres **2.99**

on pense à vous

L'Isletville Épicerie Gaudreault	Ste-Perpétue de L'Islet Majoric Pelletier	St-Gédéon de Beauce X Germain Mercier	St-Théophile de Beauce X Richard Poulin
St-Marcel de L'Islet X Hervé Blanchet	St-Alexandre de Kamouraska Régent Ouellet	St-Zacharie de Beauce Parent & Roy	

LA DIETETIQUE CHEZ-VOUS

PAR
DENYSE HUNTER



La volaille: achat et conservation (suite)

Pour faire suite au sujet abordé la semaine dernière, nous continuons avec les renseignements fournis par l'étiquette lors de l'achat de la volaille:

2— La date d'emballage:

Elle indique le jour où la volaille fraîche et dégelée a été emballée pour la vente au consommateur. Elle vous dit depuis combien de temps la volaille séjourne dans le comptoir de vente du détaillant.

3— La catégorie:

La classification se fait selon l'apparence extérieure: répartition de la chair et du gras, présence de défauts sur la peau, conformation de l'animal. La catégorie est indiquée sur la poitrine de la volaille par une attache métallique ou par une étiquette insérée dans le sac. On l'imprime très souvent sur l'emballage. On retrouve principalement sur le marché la catégorie A (rouge); cette volaille bien charnue a une conformation normale, sans difformité.

La catégorie utilité (bleu) regroupe les oiseaux qui n'ont pu être classés A à cause de l'absence ou de la malformation d'un ou de plusieurs morceaux ou d'une déchirure sur la peau. Ces défauts sont causés, la plupart du temps, par les manipulations à l'abattoir. Cette catégorie a l'avantage de se vendre moins cher tout en offrant une valeur nutritive égale.

4— Le sceau d'inspection:

On le retrouve sur l'emballage et il garantit que la volaille a été abattue dans des conditions d'hygiène réglementaires en présence d'un médecin vétérinaire et d'un inspecteur. On retrouve sur la plupart des emballages de volailles vendues au Québec, le sceau de qualité Beccor. Celui-ci vous assure d'une volaille de qualité produite au Québec.

5— Degré de fraîcheur:

Il faut choisir une volaille bien dodue, ayant une ossature plutôt courte; ainsi le rendement en chair sera plus élevé. Les articulations doivent être rosées; si elles sont noirâtres, cela signifie que la volaille est abattue depuis un certain temps.

Evitez d'acheter des poulets assaisonnés, vous les payerez plus cher. Cette technique sert parfois à camoufler la décoration d'un poulet défraîchi.

Ne vous laissez pas influencer par la couleur de la peau, celle-ci ne constitue pas un critère d'âge ou de qualité. Elle varie selon la race et le régime alimentaire (ex: poulet de grains). De plus, les particules jaunes que l'on retrouve quelquefois sous les ailes et entre les cuisses, sans être esthétiques, sont sans danger pour la santé du consommateur. Elles proviennent de la couche épidermique que l'on enlève lors des différentes étapes de l'abattage.

La semaine prochaine, nous discuterons des meilleurs achats de volaille: fraîche? congelée? en morceaux? entière?

"PRO-VISIONS" de janvier 80.

Denyse Hunter, dt. p.
CLSC des Trois-Saumons,
St-Jean Port-Joli

Collecte de sang à Montmagny, le 7 mai

(C.M.) La prochaine collecte de sang de l'année 1980 à Montmagny se tiendra le mercredi 7 mai au Centre Sportif Le Bûcheron, sous le patronage des Chevaliers de Colomb du Conseil 2634.

Le président de la collecte et le président honoraire,

respectivement MM Simon Marier et André Gaudreau, sont confiants d'atteindre l'objectif qui a été fixé à 500 donneurs.

Une équipe de 25 personnes bénévoles locales assurera les différentes tâches, sous la responsabilité de

Mme Lise Buteau; cependant que le Grand Chevalier de Colomb, M. Michel Létourneau, aidé de cinq ou six hommes, s'occupera du montage et du démontage de l'équipement.

Les donateurs, qui doivent être âgés de 18 à 65 ans et

avoir un poids supérieur à 100 livres, pourront se présenter en après-midi entre 14 et 17 heures ou en soirée à partir de 19 heures jusqu'à 21 heures et 30. Ceux qui possèdent déjà leur carte de donneur sont priés de l'avoir en main.

L'environnement: un bien collectif menacé? (3 crédits)

Intentions et objectifs du cours

L'environnement, un bien collectif menacé? répond aux aspirations maintes fois exprimées par les divers groupes qui luttent pour la protection de l'environnement puisqu'il se veut un outil d'intervention pour le citoyen préoccupé par la qualité de la vie et dont les gestes quotidiens ont, tôt ou tard, un impact sur l'environnement.

Contenu

A partir d'études de cas très concrets, par le biais de biens de consommation qui lui sont familiers - le chalet, l'automobile, le pain - l'étudiant est amené à réfléchir sur les répercussions de l'utilisation de ces biens sur le plan individuel, collectif et à l'échelle de la planète. Ainsi pourra-t-il acquérir des notions scientifiques en écologie afin de mieux cerner la complexité du contexte socio-économique-politique, et dégager des solutions pour la promotion de la qualité de la vie.

Les grandes questions

- Le chalet

L'accessibilité à la nature est-elle devenue le privilège des privilégiés? Quel est l'impact de certaines formes de loisir sur la qualité du milieu aquatique et forestier? Comment préserver la nature, tout en garantissant à chaque citoyen sa ration d'air pur, d'eau potable, de grands espaces? Quels sont les

enjeux? De quels outils individuels et collectifs disposons-nous ou devons-nous nous doter?

- L'automobile

L'automobile est-elle en train de devenir la nuisance du siècle? S'agit-il d'une plaie écologique? Comment repenser l'utilisation de ce moyen de transport, compte tenu de la crise énergétique, de la pollution de l'air et du bruit qu'il engendre? Les villes doivent-elles être irrémédiablement condamnées à héberger d'abord des automobiles et à se bétonner constamment au détriment de l'homme?

- Le pain

Quelles sont les véritables répercussions de nos habitudes alimentaires à l'échelle individuelle, collective et mondiale? Comment éviter d'épuiser la richesse limitée qu'est la nourriture? Quelle est l'importance de l'aménagement du territoire dans la répartition équitable des biens? Saurons-nous trouver les moyens de nourrir l'humanité, tout en préservant notre environnement, support fragile mais essentiel à la survie de

l'homme?

Documentation pédagogique

- magazine (document de base) (6 numéros)
- le guide de l'étudiant

- Légo-guide (répertoire des divers intervenants dans le domaine de la protection de l'environnement)
- documents audio-visuels
- Eco-lien (bulletin de liaison).

Formes d'encadrement

- rencontres de groupe
- travail en cellules.

Evaluation

Les étudiants s'auto-évaluent à la fin de chaque thème, à partir des études de cas et des exercices effectués, ainsi qu'à la fin du cours, après le jeu Eco-société, selon des critères pré-établis.

Inscription

Elle est continue. Pour de plus amples informations, communiquer avec: Angèle Boyer

Service de l'éducation des adultes
C.S.R. Louis-Frêchette
30 ouest, Champagnat
Lévis - G6V 2A5
Tél.: 837-0241.

Yvon Coulombe Inc.

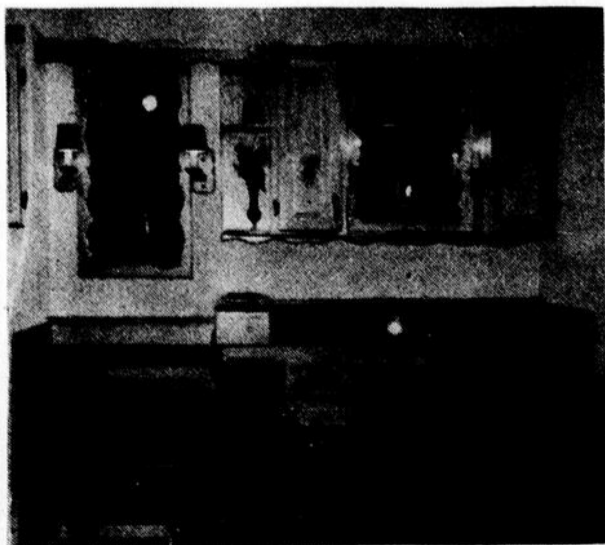
ENTREPRENEUR

PLOMBERIE
CHAUFFAGE
BRULEUR A L'HUILE
PISCINES
creusées et hors terre

- RESIDENTIEL ET COMMERCIAL
- ESTIMATION GRATUITE
- PRIX COMPETITIFS
- SERVICE 24 heures

350 Chemin du Côteau, Montmagny
Tél. Bur.: 248-1872
Service routier: YP4-7293

Une pièce qui, aujourd'hui, prend plus de valeur...



la salle de bain

- ELEGANTE
- STYLE RECHERCHE
- FONCTIONNELLE

Pour vous qui aimez le Colonial ici le bois prend toute sa beauté grâce à un travail soigné.

Pour la rénovation de votre salle de bain, venez nous rencontrer... et voyez de près du travail bien fait. Vous serez convaincus!

NOUS VENDONS LES ÉVIERS DE MARBRE RECONSTITUÉS

Estimation et esquisses gratuites

AMEUBLEMENT MERCIER

201, DU MANOIR, MONTMAGNY, QUE. - G5V 1G1 TEL.: (418) 248-1785

RÉPARATION ELECTRIQUE MONTMAGNY INC.

VENTE - REPARATION - MOTEURS - EQUIPEMENT ELECTRIQUE
170 - 4e RUE MONTMAGNY, P.Q., G5V 3L5

Rebobinage de moteurs [de 1-20 HP à 200 HP]

Distributeur: des moteurs Leroy Somer
[115-230-600 volts]

Moteurs de ferme



Roulement à billes et à rouleaux



Pillow Block

Accouplement Sure-Flex



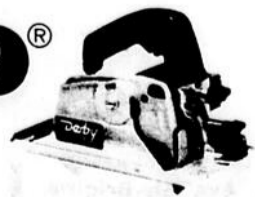
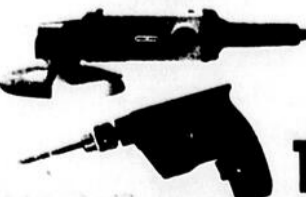
Poulies et courroies en V



Outillage électrique

HOLZ-HER

Tél.: 248-2072



La voix du peuple

La qualité de la vie passe par la souveraineté des nations

Loin d'être un mouvement rétrograde comme le laissent entendre les partisans des grands ensembles politiques, l'attachement de l'homme aux valeurs qui le différencient ira plutôt en grandissant. A ce sujet, des témoignages venant d'ethnologue, de philosophe et d'écologiste tendent à confirmer que la grande préoccupation de l'homme de l'an 2000 sera la préservation de son identité, et la mise en oeuvre de ce qui va concourir à l'amélioration de la qualité de son milieu de vie.

Point de vue de l'ethnologue Claude Levi-Strauss. Le brillant ethnologue de réputation internationale, Claude Levi-Strauss,

professeur au collège de France et auteur de plusieurs volumes qui font tous autorité, nous confie dans des propos recueillis par Jean-Claude Escaffit (le Devoir, jeudi 2 août 1979, p.5) le message suivant: "Le spectacle de cette extraordinaire diversité, de cette grande richesse qu'a constitué l'éventail des cultures, me fait essentiellement craindre que ne s'abolissent trop vite et trop brutalement entre les hommes ces différences où se trouvait leur fécondité intellectuelle, esthétique et morale (...). Et de poursuivre l'ethnologue: "Si cette diversité devait disparaître dans un monde qui deviendrait homogène,

uniforme, on pourrait craindre que l'humanité entre dans une période qui n'aurait plus guère de rapport avec tout ce à quoi nous sommes traditionnellement attachés". Fin de la citation.

Pour éviter les tragédies de cette uniformisation

Dans le même ordre d'idée, un article publié dans le journal le Devoir sous le titre "Au-delà de l'étapisme et du symétrisme" (samedi, 29 décembre 1979, p.5), le journaliste et philosophe Jacques Dufresne écrit que "le plus grand problème des prochaines décennies sera celui des minorités et des régions". Pour le démontrer, il cite Maurice Girodias, du mouvement Ecorégions: "La principale dynamique de la société moderne, c'est la revendication des minorités humiliées et opprimées..." Et pour éviter que cette lutte des peuples opprimés et des minorités humiliées ne dégénère en délirants sanglants du terrorisme,

Jacques Dufresne nous rapporte le "rêve" de Maurice Girodias: "Au lieu des 175 Etats-nations d'aujourd'hui, et de quelques capitales politiques où tout se décide, nous rêverons trois mille communautés autonomes, chacune devenant le centre d'une civilisation originale et brillante. L'union mondiale apparaîtra alors avec évidence".

Il est triste, de poursuivre Jacques Dufresne, que de "telles idées soient confinées au monde du rêve." Les tragédies qu'elles nous permettraient d'éviter ne sont pas, elles, de l'ordre du rêve, de conclure Jacques Dufresne.

La qualité de la vie dépend donc du maintien de la diversité des cultures.

Au sujet de la qualité de la vie, l'éminent humaniste Pierre Dansereau nous dit dans une entrevue qu'il accordait au journaliste Pierre Boulet du Soleil (samedi, 5 janvier 1980, p.B1) que "le progrès, si

progrès il y a, est dans la différenciation plutôt que dans la croissance, dans l'augmentation de la qualité sans augmentation de la quantité." Ce brillant écologiste nous fait donc comprendre qu'il est possible d'atteindre un état de qualité de vie, non pas dans l'uniformisation des habitudes et des activités de l'homme, mais plutôt dans la différenciation et le respect de ce qui établit cette différenciation (la qualité, justement).

Et le point de vue des tenants du Fédéralisme canadien. Combien différentes sont les conceptions que les tenants du Fédéralisme canadien se font, eux, du progrès humain, pour qui l'uniformisation des genres de vie semble être un

résultat bienvenu et presque souhaité. Ainsi s'exprime Richard Bastien (défenseur du système fédéraliste) dans son livre intitulé La Solution canadienne (La Presse, 1979): "Uniformisation des genres de vie, création de nouveaux liens de dépendance et de solidarité, telles semblent être les deux principales conséquences du processus de modernisation des sociétés." (p.75). Et par là s'explique peut-être la large place faite au Gouvernement fédéral à des éléments telles la culture, la langue et les communications dans le Livre Beige de MM. Ryan-Langlois.

Par Raymond Fleury, Ste-Justine Bellechasse.

La garderie... Oui!

Pour qui la garderie? ... pour les parents qui ont droit à un service de garde; ... pour les enfants qui ont droit à une garde de qualité

Les avantages d'une garderie: Pour les parents parce que je peux faire garder mon enfant régulièrement parce que je peux faire garder mon enfant à l'occasion

parce que je peux bénéficier de l'aide financière accordée aux parents par le Ministère des Affaires Sociales

parce que je peux déduire mes frais de garde de mon rapport d'impôt

Pour les enfants parce que mon enfant bénéficiera

—d'une garde sécuritaire —de certains services du Département de Santé Communautaire (Programmes de Santé et d'hygiène)

—de jeux éducatifs —d'une facilité d'intégration sociale

—d'une facilité d'intégration en milieu scolaire.

Invitation aux parents 2 avril 1980

Soirée spéciale d'informations et de prise de contact avec les parents désireux d'inscrire leurs enfants en garderie et ceux dont les enfants sont déjà inscrits.

Présentation du Département de Santé Communautaire, son implication Invitée: Mme Thérèse Hardy

—Film et audio-visuel 9 avril 1980

Atelier: "La Garderie comble-t-elle le besoin familial et éducatif de

l'enfant?

—Invité: Monsieur Richard Cloutier, Psychologue. Monsieur Cloutier a déjà fait une étude sur le développement de l'enfant en garderie.

Ecole Polyvalente Louis-Jacques Casault, local 3305 à 19 heures 30. Bienvenue à tous. Pour informations 248-7854.

DENTUROLOGISTE

Gaëtan Gauthier, D.D.

103, SIÈME AVENUE
L'ISLETVILLE

247-3187

SUR RENDEZ-VOUS SEULEMENT

COMPAREZ AVANT D'ACHETER

MEILLEURS PRIX

MEILLEUR SERVICE

MEILLEURE QUALITE

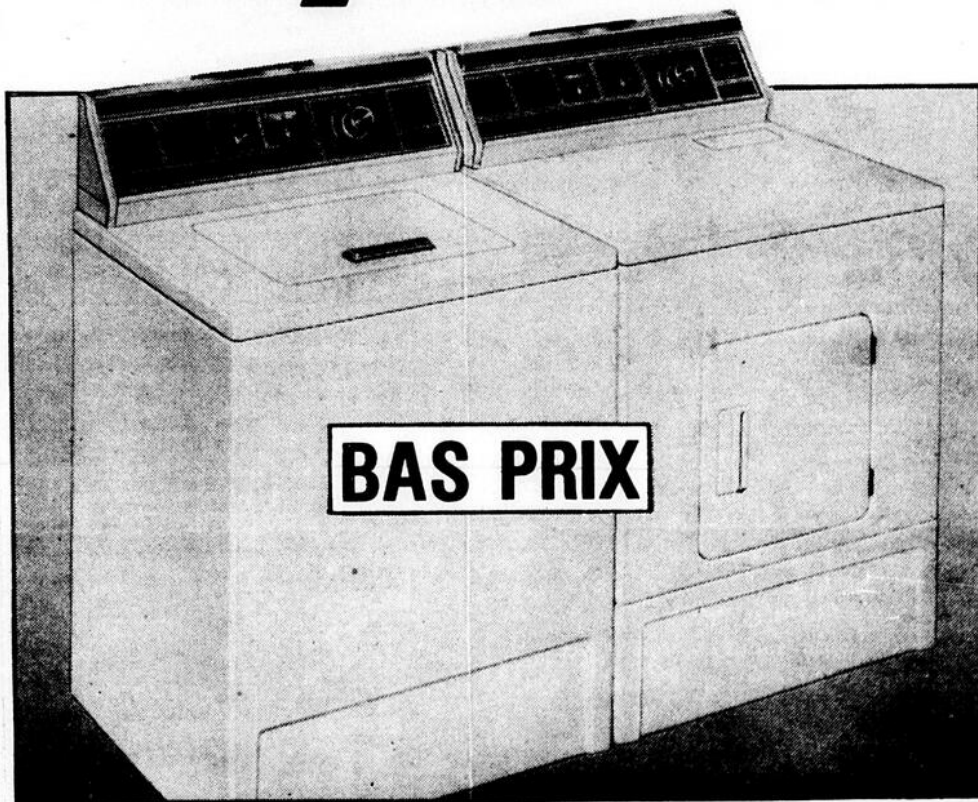
MONTMAGNY READY-MIX INC.

C.P. 187 Boul. Taché Est,
Montmagny G5V 3S5 248-0953
St-Raphaël 243-2102 La Pocatière 856-3409

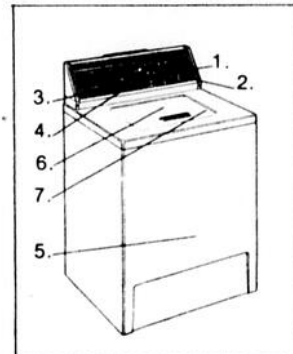
TRANSPORT COTE SUD INC.

Pour les comtés de: Québec • Lévis
• Bellechasse • Dorchester • Temiscouata
• Montmagny • L'Islet • Kamouraska
• Rivière du Loup
St-Raphaël, 243-2106

Inqlis PREND LA VEDETTE

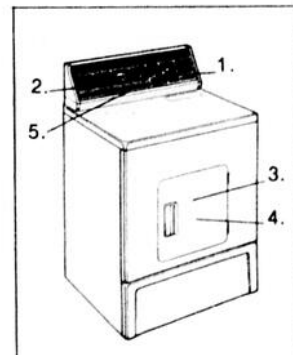


La machine à laver Sterling



1. Six cycles: super lavage et trempage, normal, apprêt permanent, super apprêt permanent, lent, tricot
2. Deux vitesses de lavage et d'essorage
3. Réglage de niveau d'eau variable
4. Cinq réglages de température d'eau
5. Filtre à charpie autonettoyant
6. Distributeur cône d'agent de blanchissage
7. Distributeur électrique de produit assouplissant

La sècheuse Sterling



1. Trois réglages de cycles: séchage régulier automatique, apprêt permanent automatique, minuté
2. Cinq réglages de température: délicat, apprêt permanent, régulier, épais, air
3. Grille de séchage sans culbutage
4. Lampe d'intérieur du tambour
5. Signal de fin de cycle

VOTRE DEPOSITAIRE INGLIS:

PHILIPPE NORMAND ET FILS

Sortie 400, à quelques pieds de l'autoroute 20,

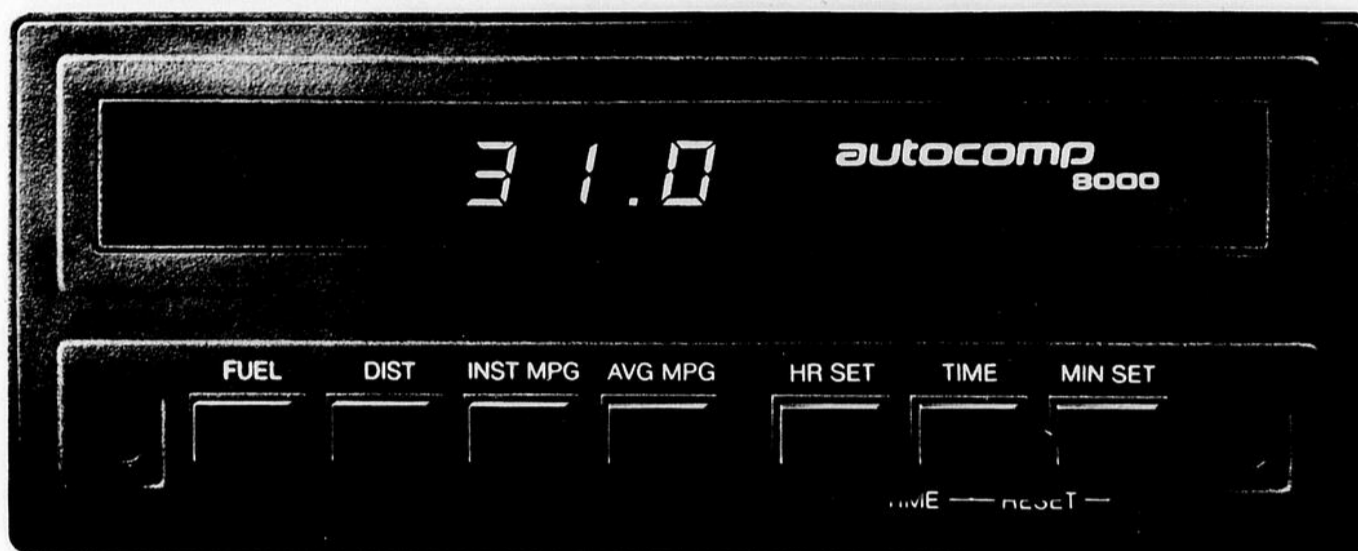
St-Eugène, Cté L'Islet

247-3120

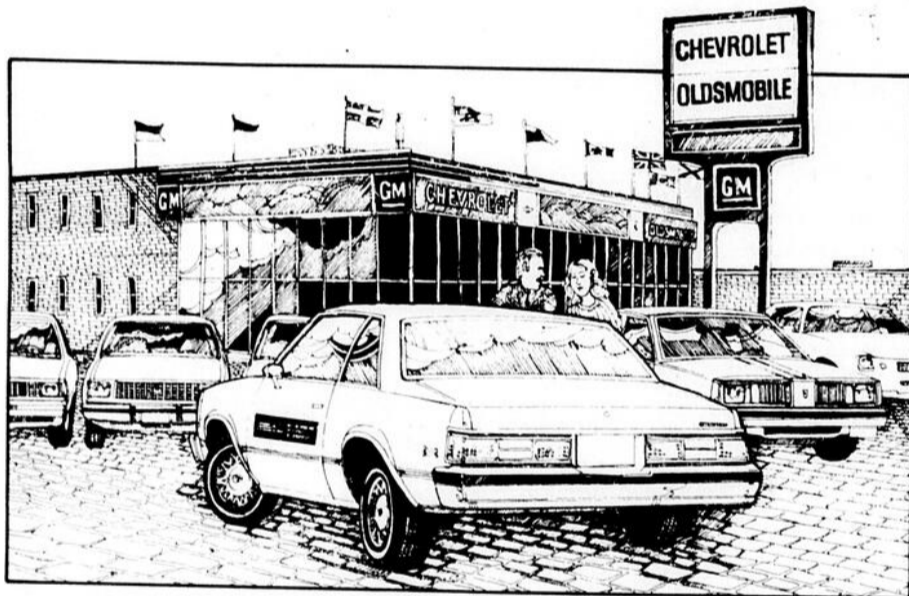
EXTRAIT
DE PLANTES DE
ROLMEX INC.
Qualité supérieure

LOUIS GAULIN
REPRESENTANT
11, Ave Ste-Brigitte
Montmagny 248-3930

L'ordinateur vous l'indique en cours d'essai



Une économie prouvée par ordinateur - pendant que vous conduisez. Faites l'essai d'une des voitures spécialement équipées de Blais et Trahan Inc. pendant la Campagne canadienne d'économie au volant; l'ordinateur de bord vous permettra de constater **en cours d'essai** le millage au gallon d'essence que vous obtenez. Vérifiez le millage au gallon de la Chevrolet ou de l'Oldsmobile qui vous intéresse... et vérifiez également les économies que vous pouvez faire chez Blais et Trahan Inc., en achetant la voiture ou le camion de votre choix!



Des voitures sensationnelles à tous points de vue. La Chevrolet Caprice à six places, confortable, luxueuse et économique en essence (26.9 m.p.g., 10,5 L/100 km avec V8 livrable de 4,4 L*). La Monte Carlo de lignes allongées, d'aspect sport et de comportement routier, offrant un millage au gallon imbattable pour une voiture moyenne avec moteur à essence (28.4 m.p.g., 9,9 L/100 km avec V6 standard de 3,8 L*). L'Oldsmobile Cutlass à moteur diesel plus économique en carburant que toute autre voiture moyenne de luxe (31.7 m.p.g., 8,9 L/100 km avec V8 diesel livrable de 5,7 L*). La chevette, la petite voiture qui se vend le plus au Canada**, car c'est la plus avantageuse (36.2 m.p.g., 7,8 L/100 km avec 4-cylindres et boîte à 4 vitesses standard*). La Monza, aussi remarquable par son élégance que par son économie de carburant et par son prix avantageux (32.4 m.p.g., 8,7 L/100 km avec 4-cylindres standard de 2,5 L et boîte automatique livrable*). La Malibu, la voiture moyenne la plus demandée au Canada**, elle est vraiment magnifique (28.4 m.p.g., 9,9

L/100 km avec V6 standard de 3,8 L et boîte automatique livrable*). La Chevrolet Citation à traction avant, "Voiture de l'année" du magazine Motor Trend pour 1980 (34.9 m.p.g., 8,1 L/100 km avec 4-cylindres de 2,5 L et boîte à 4 vitesses standard*). Constatez-le vous-même en faisant un essai qui vous indiquera le millage au gallon. General Motors donne priorité à l'utilisation efficace du carburant.

**Campagne
canadienne
d'économie au volant**

En cours chez

Caron Morin Inc.



144 rue des Pionniers



L'Islet-sur-Mer Tél.: **247-3911**

Québec: **694-0926**

OLDSMOBILE

*D'après les méthodes d'essais approuvées par Transports Canada. Rappelez-vous que ces chiffres de consommation ou d'économie sont des estimations. Les résultats que vous obtiendrez peuvent varier selon l'utilisation du véhicule, votre façon de conduire, l'état de votre véhicule et son équipement en option.

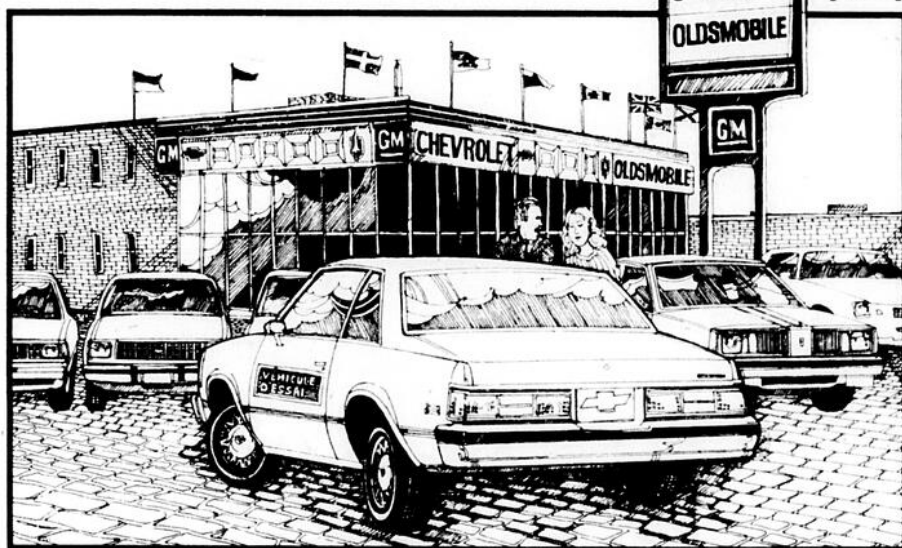
**D'après les chiffres d'immatriculation de R.L. Polk pour la période de janvier à octobre 1979.

Vous êtes au volant et l'ordinateur vous renseigne.



Économies confirmées par ordinateur – pendant que vous êtes au volant. Venez vous promener dans une des voitures d'essai spécialement équipées pour la campagne canadienne d'économie au volant chez le concessionnaire Chevrolet-Oldsmobile. L'ordinateur vous révélera le millage que vous tirez de chaque gallon d'essence, pendant que vous êtes au volant. Prenez note du fait que les Chevrolet et les Oldsmobile vous

permettent d'économiser le carburant à votre goût, puis prenez note des économies que le concessionnaire Chevrolet-Oldsmobile vous permet de réaliser à l'achat ou à la location de la voiture ou du camion de votre choix.



C'est une histoire de première place sur toute la ligne.

La Chevrolet **CAPRICE** – du confort pour six personnes, du luxe, et de l'économie de carburant. (26.9 mi/gal, 10.5L/100km, avec V8 de 4.4L en option*). La **MONTE CARLO** – allure sportive et tenue de route, plus une cote d'économie de carburant qu'aucune autre voiture à essence de taille moyenne n'égale. (28.4 mi/gal, 9.9L/100km, avec V6 standard de 3.8L*). La **CUTLASS**, d'Oldsmobile – nulle autre voiture luxueuse de taille moyenne ne peut égaler le rendement en carburant d'une Cutlass diesel. (31.7 mi/gal, 8.9L/100km, avec moteur diesel V8 de 5.7L livrable*). La **CHEVETTE** – la petite voiture la plus vendue au Canada**, car vous savez reconnaître une bonne affaire. (36.2 mi/gal, 7.8L/100km, avec moteur 4 cyl. standard de 1.6L et boîte à 4 vitesses*.)

La **MONZA** – grande beauté et fameuse économie de carburant, à prix que nous considérons extrêmement économique. (32.4 mi/gal, 8.7L/100km, avec moteur 4 cyl. standard de 2.5L et transmission automatique en option**.) La **MALIBU** – la voiture de taille moyenne la plus populaire au Canada**. Une belle machine. (28.4 mi/gal, 9.9L/100km, avec V6 standard de 3.8L et transmission automatique en option*). Et la **CITATION** de Chevrolet, à traction avant. "La voiture de l'année 1980" d'après Motor Trend. (34.9 mi/gal, 8.1L/100km, avec moteur 4 cyl. standard de 2.5L et boîte à 4 vitesses*). Faites-en la preuve vous-même. Faites un essai sur route et voyez les économies. General Motors donne priorité à l'utilisation efficace du carburant.

Campagne canadienne d'économie au volant



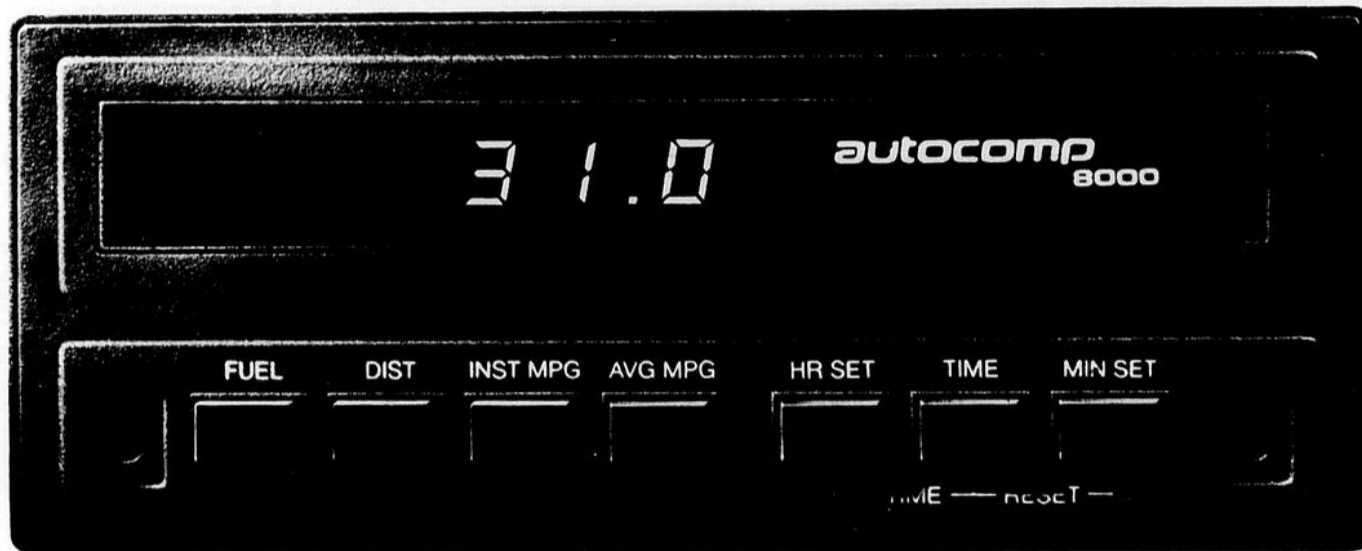
*D'après la méthode d'essai approuvée par Transports Canada. Se rappeler que les chiffres de consommation/économie de carburant sont estimatifs. Vos résultats réels varieront d'après le parcours, vos habitudes de conduite, l'état de votre véhicule et son équipement en option.
**D'après des enregistrements R.L. Polk 1979.

Elle bat son plein chez les concessionnaires Chevrolet et Oldsmobile.

Voyez ce que vous épargnez
en faisant un
essai d'économie chez

BLAIS & TRAHAN INC.

140 ouest Boul. Taché, Montmagny
248-2323 Québec sans frais: 884-2310



Pendant la Campagne canadienne d'économie au volant, vous pourrez faire un essai d'un genre nouveau: celui d'une Chevrolet ou Oldsmobile 1980 équipée d'un ordinateur. Pendant que vous parcourez les rues de L'Islet-sur-Mer, l'ordinateur vous indiquera votre millage au gallon. Voyez l'économie de consommation d'une Chevrolet ou d'une Oldsmobile... et voyez ce que vous pouvez épargner chez Caron Morin Inc.

GRATIS QUAND VOUS FAITES UN ESSAI. Vous pouvez obtenir ce convertisseur métrique gratuitement. Il vous permettra de calculer facilement le millage au gallon de votre voiture actuelle.



OMEGA COUPE 2 PORTES



MONTE CARLO LANDAU COUPE



OLDSMOBILE

Campagne
canadienne
d'économie au volant

