

1112
EX.2

LA VOIX

DU SUD

25¢

VOL. 19 NO 29

LAC-ETCHEMIN, LE 15 JUILLET 1980

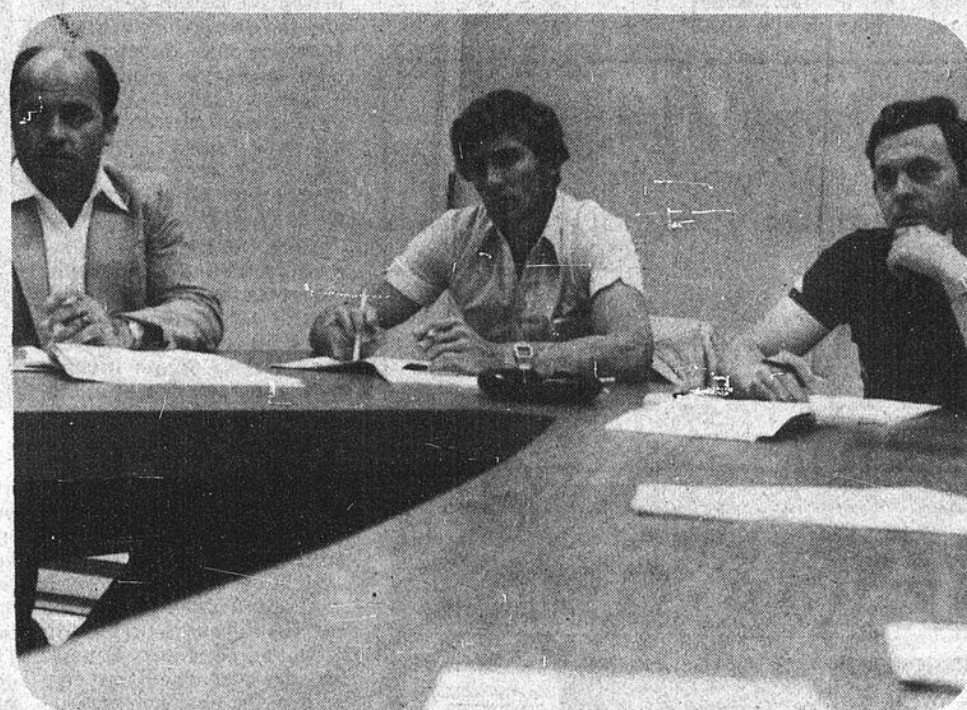
PORT PAYÉ À LAC ETCHEMIN

15

Mont-Original:

LES MUNICIPALITÉS FONT UN PAS EN AVANT

Page 3



ACTIVITÉS RÉGIONALES

SAMEDI, DIMANCHE, 19-20 JUILLET: Dans le cadre de St-Cyprien en fête - Concours d'amateurs de 2h à 4h à l'École Centrale de St-Cyprien. Si vous avez des talents comme chanteur, danseur, musicien ou encore compositeur, nous serons heureux de vous accueillir. Inscrivez-vous dès maintenant en communiquant avec Yolande Cameron 383-3575. Il y aura également inscription sur place.

SAMEDI, DIMANCHE, 19-20 JUILLET: de 6h00 a.m. à 9h00 p.m., tournoi du Président au Lac Caribou, rang V, Lac-Etchemin. Inscription: \$5.00 plus chaloûpe. Maximum de prise: 10 truites. Trophées et prix aux gagnants.

DIMANCHE, 20 JUILLET: Exposition de génisses laitières juniors et seniors chez Richard Dion, Rang du Bras, St-Gervais de 10h à 16h. Les activités débutent par la messe en plein air suivie du dîner que chacun emportera puis de l'exposition des différentes classes d'Holstein et de Ayrshire, jugées par Emillen Caron. Grâce à la générosité de nombreux commanditaires, vous pourrez compléter votre boîte à lunch par des produits laitiers, du blé d'Inde et du café, le tout distribué gratuitement. Le succès de cette journée dépend de vous. Venez-y en grand nombre.

DIMANCHE 23 JUILLET: Soirée spécialement pour les personnes handicapées et les personnes âgées, leurs parents et amis, organisée par le Comité de Bénévoles de Lac-Etchemin, à la salle L'Enjolerie du Manoir de Lac-Etchemin, à 20h00. Au programme: musique et danse. Contribution: 0.50¢.

DIMANCHE 27 JUILLET: Grande tire de chevaux sur le terrain municipal de St-Léon de Standon. Admission: \$2.00 adultes; \$1.00 enfants. Cantine sur les lieux. Le tout suivi d'un souper canadien au prix de \$3.00 et soirée dansante avec l'orchestre de Jacques Dupont. Prix de présence. On vous attend nombreux!

VENDREDI, SAMEDI, DIMANCHE 18-19-20 JUILLET: Le Théâtre du Gagnou de St-Prospère vous présente: "À cause des cruches". Comédie écrite et mise en scène par Jacques Bernard; interprétation par Suzie Fortin, Jean-Marc Lessard, Dominique Morin, Marie-Josée Morin et Jacques Talbot. 3 citoyens choisissent la vie campagnarde pour un temps limité, dans le dessein de faire fortune en vendant des cruches à des plus cruches qu'eux. A voir.

DU NOUVEAU DANS LA RÉGION

"LA PLACE DU CAMPEUR"

Page 18



15

UNE BIBLIOTHÈQUE À ST-LUC

Page 2



15

Les gagnants du tirage du 29 juin à St-Camille

1^{er} prix: Marcelle Laroche, Québec: \$500.00.
 2^e prix: Paul Grenon, St-Camille: \$200.00.
 3^e prix: Maurice Carrier, Ste-Rose: \$100.00.
 4^e prix: Jacques Toussaint, St-Camille: \$50.00
 5^e prix: Daquam Lumber, St-Camille: \$50.00.
 À tous les gens de St-Camille et des paroisses environnantes, notre reine Josée

et nos duchesses: Carolle et Katheline vous disent merci pour votre générosité et l'accueil que vous leur avez réservé.
 Merci pour la participation à toutes les soirées et d'être venus nombreux à notre souper et fin de semaine champêtre.
 Organisation des Fêtes Champêtres

Une bibliothèque à St-Luc

Vendredi dernier avait lieu l'inauguration de la bibliothèque municipale de St-Luc. À cette occasion, M. le maire Gaétan Gosselin, M. le curé Fernand Perron et les deux principales responsables de l'implantation d'une bibliothèque à St-Luc, Mme Évangéline Pouliot qui a accepté de représenter le conseil municipal auprès de la Bibliothèque Centrale de Prêt, région 03 et Mme Cécile Fortin qui accepta pour sa part la supervision du fonctionnement de la bibliothèque prirent la parole devant un auditoire de plus de cent personnes réunies dans la cafétéria de l'école primaire de St-Luc où suite à l'entente intervenue entre la municipalité de St-Luc et la commission scolaire Langevin se trouvent les mille livres prêtés par la BCP.

Mme Cécile Fortin, prenant d'abord la parole, remercia les autorités municipales pour leur collaboration dans le projet d'implanter une bibliothèque municipale. Elle remercia de même les organisateurs et les citoyens de la paroisse qui ont participé financièrement à l'implantation de la bibliothèque municipale de St-Luc. Puis elle énuméra les principaux règlements de la bibliothèque qui fixe au mercredi de 19h30 à 21h00 la période estivale d'ouverture de la bibliothèque, à deux le nombre de livres pouvant être empruntés pour une période de deux semaines et l'amende pour les personnes qui dépasseront la période de deux semaines à 5¢ par jour pour un maximum de deux semaines. Elle rappela de même que l'entente avec la BCP prévoit le renouvellement du 1/5 des volumes à tous les quatre mois.



M. le maire Gaétan Gosselin prit par la suite la parole pour remercier les instigatrices du projet et les bénévoles qui assureront le fonctionnement de la bibliothèque; Mme Évangéline Pouliot poursuivit en soulignant l'importance économique et instructive que revêt la lecture; confiante qu'à St-Luc, on atteindra le pourcentage moyen de fréquentation d'une bibliothèque municipale qui est de 35% dans l'ensemble des municipalités du Québec desservies par une bibliothèque, Mme Pouliot se dit assurée de voir la population s'instruire et s'enrichir grâce au loisir de la lecture.
 Enfin, M. le curé Fernand Perron adressa ses félicitations aux institutrices de l'école primaire de St-Luc qui

ont fait la demande et qui ont poursuivi les démarches pour obtenir une bibliothèque à St-Luc ainsi qu'aux bénévoles qui ont pris en charge le fonctionnement de la bibliothèque. En contribuant à im-

planter une bibliothèque à St-Luc, ces personnes ont, selon M. le Curé Perron rendu accessible à la population de St-Luc ce loisir, attendu de plusieurs.

Remerciements

Monsieur Joseph Francoeur et ses enfants remercient sincèrement tous ceux et celles qui leur ont témoigné leurs sympathies lors du décès de son épouse, soit par des visites au salon funéraire, offrandes de messes, affilia-

tions de prières, tributs floraux, assistance aux funérailles ou autres. Également un merci spécial aux chantres et aux dames qui ont préparé le goûter après les funérailles.

Nouvel accord

Les deux Fédérations québécoises de Producteurs de Lait (de transformation et de consommation) ont conclu le 6 juin dernier un accord final, concernant la mise en marché du lait au Québec en déposant conjointement à la Régie des Marchés Agricoles leur requête pour l'approbation d'un plan conjoint unique devant couvrir tous les producteurs de lait du Québec.

On se souvient en effet, que depuis le 21 décembre un mandat clair était confié aux organismes syndicaux et coopératifs pour établir les mécanismes nécessaires à la réalisation d'une mise en marché unique.

C'est donc dans un climat d'entente et d'unité que l'entente aujourd'hui conclue contient d'une part un projet de plan conjoint unifié et remis à jour, de même qu'un règlement de quota unique, ainsi qu'un règlement de vente en commun incluant deux pools selon lequel le lait serait payé d'après son utilisation.

Cette entente, ainsi que celle récemment convenue pour la mise en marché du porc, s'inscrivent dans le rapprochement entre le mouvement syndical et la coopération. Le raffermissement de ces liens laisse présager des actions communes positives pour l'avenir.

LA VOIX DU SUD

HEURE DE TOMBÉE POUR ANNONCES COMMERCIALES

TOUS
LES TEXTES ET PHOTOS
DOIVENT
NOUS PARVENIR POUR:

MERCREDI A MIDI

POUR INFORMATIONS:
625-7471

Daniel Hébert

Denturologiste

Du lundi au vendredi inclus.
de 9.00 hres a.m. à 5.00 hres p.m.

**193, 2e Avenue
Lac Etchemin
TÉL.: 625-1861**

LA VOIX DU SUD



Journal hebdomadaire desservant les familles de Bellechasse-Dorchester
 Courrier de la deuxième classe. Enregistrement n. 1026. LA VOIX DU SUD est publié par LES JOURNAUX ASSOCIÉS S.F. INC.
 C.P. 400, Lac Etchemin, Tél. 625-7471

membre



LES HEBDOS REGIONAUX

ASSOCIATION DES ÉDITEURS DE LA PRESSE HEBDOMADAIRE REGIONALE FRANCOPHONE

Les opinions émises par les signataires des articles ne sont pas nécessairement conformes à l'opinion de la direction du journal.

Direction: Michel Bégin
 Rédacteur en chef: André Poulin
 Rédacteur sportif: Martin Rouillard
 Correspondants:
 Marie-France Pépin, région St-Benjamin 594-8180
 France Boivin, région St-Damien tél.: 789-2166
 Jacques Légaré, région St-Anselme tél.: 885-9836
 Qué.: 529-6924
 Bur.: 625-7471
 Rés.: 625-4532
 bur.: 625-7471
 Rés.: 625-2692
 625-7471

Publicité: Claude Gourde
 Charles Couture

Annonces classées:
 Composition et impression
 Les Presses Lithographiques Inc.

AVIS

Veuillez prendre note qu'à compter du 1er août 1980, l'abonnement à "LA VOIX DU SUD" sera majoré comme suit:

Région: 1 an: \$ 9.00
 2 ans: \$15.00
 Extérieur: 1 an: \$18.00
 2 ans: \$30.00

BULLETIN D'ABONNEMENT

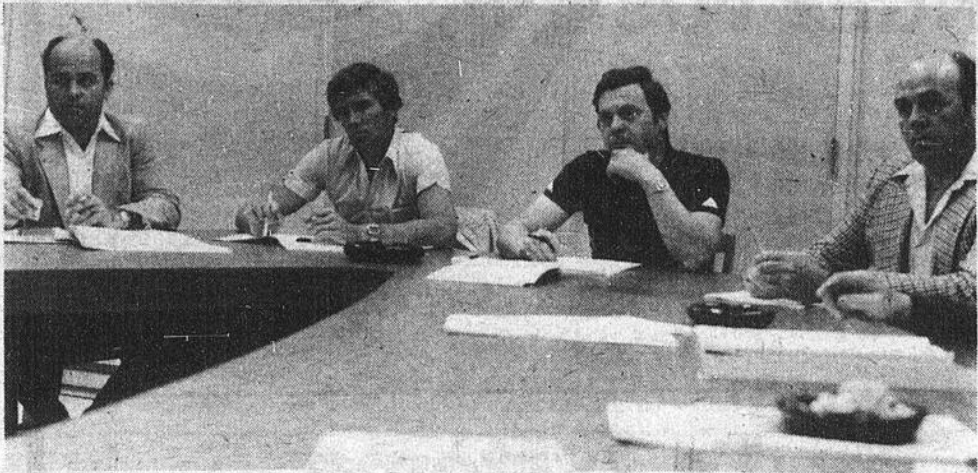
La Voix du Sud, C.P. 400, Lac Etchemin, P.Q.
 Veuillez m'adresser régulièrement votre publication
 Ci-inclus: \$6.00 pour 1 an (dans la région)
 \$12.00 pour 1 an (en dehors de la région)
 Veuillez indiquer s.v.p.: abonnement
 réabonnement

NOM:

ADRESSE:

Mont-Original:

Les municipalités font un pas en avant



Yves Gourde, conseiller de Lac-Etchemin, les maires Germain Bouffard et Pierre Pouliot ainsi que René Bégin, conseiller de Lac-Etchemin, sont très attentifs aux propos des dirigeants de la CEE.

Lors de la rencontre qui regroupait, lundi le 7 juillet, les membres des conseils municipaux de la paroisse de Ste-Germaine et de la ville de Lac-Etchemin, les représentants de la caisse d'entraide économique, en l'occurrence le président M. Michel Bégin et le directeur général, M. Gérard Guindon, et le commissaire industriel de la corporation de développement économique, M. Christian Audet; on aborda à nouveau la question d'une prise en main du centre de ski du Mont-Original par une compagnie de gestion qui regrouperait des capitaux provenant des municipalités concernées, du détenteur des actifs du CMO, la Caisse d'Entraide Économique, et d'un regroupement projeté d'Hommes d'affaires.

M. Audet présenta alors les résultats de l'étude qu'il a réalisée au cours des dernières semaines concernant les différentes possibilités à envisager dans la perspective d'une prise en main du Mont-Original par une compagnie de gestion. Il fut ainsi question de l'installation d'un système d'éclairage, et de la construction d'unités de motels; des mesures qui faciliteraient la rentabilité du

centre de ski. Concernant l'aspect financier de la question, l'étude du commissaire industriel démontre que le plus haut déficit enregistré au cours des années d'opération du centre atteignait 35,000\$, une performance financière qu'il serait aisé d'améliorer avec l'addition d'un système d'éclairage et avec une gestion dynamique. Les représentants de la Caisse d'Entraide Économique, MM. Michel Bégin et Gérard Guindon, se firent par la suite les ardents défenseurs du projet de réouverture du centre de ski par une compagnie de gestion.

Soulignant d'abord que dans le dossier du centre de ski du Mont-Original, la CEE n'a rien à perdre puisqu'advenant le cas où les municipalités refuseraient de s'engager financièrement dans la réouverture du centre, la caisse n'aurait pas d'autre solution que de réaliser ses garanties et liquider ses actifs (monte-pente, poma chalet, etc.) ce qui lui permettrait de récupérer sa mise de fonds. Les actifs étant récupérés, il n'y aurait plus cependant de centre de ski à Ste-Germaine ce qui s'avérerait sans conteste une lourde perte pour l'industrie touris-

tique régionale dont l'épine dorsale est justement le centre de ski, un attrait touristique de première importance; qu'il suffise pour nous en convaincre de relever les taux d'occupation des hôtels et motels de la région au cours de la dernière saison hivernale ou bien encore le taux de fréquentation des restau-

rants, épiceries ou stations services durant cette même période alors que le centre de ski n'était pas opérationnel, on notera une baisse sensible du nombre d'emplois générés par l'industrie touristique régionale.

Il faut donc, selon les dirigeants de la Caisse d'Entraide Économique, tout mettre en oeuvre pour sauver ce moteur économique sinon il deviendra impossible pour le moins très difficile d'assurer le développement touristique de la région.

Autre argument à l'appui d'une prise en main du CMO par une compagnie de gestion: les revenus tirés des taxes foncières qui atteignent plus de 6,000\$ pour les seuls chalets, sis sur les versants du Mont-Original dont la fermeture entraînerait la désaffectation graduelle des chalets et du même coup une baisse des entrées d'argent de la municipalité de Ste-Germaine qui verrait son rôle d'évaluation baisser de plusieurs milliers de dollars.

Il est donc impératif que les municipalités prennent en main le développement du centre de ski du Mont-Original dans la perspective du déve-

loppement d'un centre de plein air ouvert l'année durant plutôt que comme un centre voué uniquement à la pratique du ski.

La fédération des caisses d'entraide économique est d'ailleurs prête à faire sa part en fournissant des experts qui ont travaillé au Mont-Tremblant et en s'impliquant financièrement dans le dossier du CMO.

Quant aux autorités municipales de Ste-Germaine et Lac-Etchemin, elles sont convaincues de l'importance de l'impact économique généré par l'opération du CMO, aussi décidèrent-elles de mettre en branle le processus qui aboutira si les citoyens en manifestent le désir à la tenue de référendums au

cours des prochains mois.

En attendant les résultats de la probable consultation populaire, les dirigeants de la CEE ont décidé de miser sur une réponse positive des citoyens de Ste-Germaine et Lac-Etchemin, qui, sensibilisés à l'importance économique de cette sphère d'activité sauront donner leur appui à leur conseil municipal, et procéderont à leur frais à l'engagement d'un directeur général qui préparera la réouverture du CMO tandis qu'au niveau municipal, on mettra en branle le processus démocratique qui devrait permettre aux municipalités de s'engager financièrement dans le dossier du CMO.



Calculatrice en main, M. Guindon démontre l'importance économique du Centre de Ski du Mont-Original.

INTER
Gros lot de 250 000\$
Tirage: 307

777414 250 000\$
77414 2 500\$
7414 250\$
414 50\$

LOTS

Gros lots de 25 000\$
315879
397136
979984

Numéros non décomposables

Les billets gagnants de 250 \$ et 50 \$ sont encaissables à toute succursale de la Banque Nationale

NUMÉROS MOBILES GAGNANTS

Numéros tirés 05877
2 FAÇONS DE GAGNER 2 500 \$
05877
05877

Numéros tirés 0429
3 FAÇONS DE GAGNER 250 \$
0429
0429
0429

Numéros tirés 448
4 FAÇONS DE GAGNER 50 \$
448
448
448
448

6/36
GROS LOT
APPROXIMATIF VENDRE
\$521,000

NUMÉROS GAGNANTS PEU IMPORTE L'ORDRE

1	6	16	18	19	26
6 SUR 6	0	349,606.00		N° COMPLÉMENTAIRE S'APPLIQUE SEULEMENT AU 5 SUR 6+	
5 SUR 6	159	1,032.80		30	
4 SUR 6	5849	78.00		VENTES TOTALES: 51,905,729	
3 SUR 6+	3	36,494.00			

LES BILLETS GAGNANTS DE 250\$ ET 50\$ DE LA MINI SONT ENCAISSABLES À TOUTE SUCCURSALE DE LA BANQUE NATIONALE

NUMÉROS GAGNANTS

NUMÉRO	POSSIBILITÉ DE
941602	3 GAGNANTS DE 50 000\$
41602	27 GAGNANTS DE 5 000\$
1602	279 GAGNANTS DE 250\$
602	2781 GAGNANTS DE 50\$
02	27810 GAGNANTS DE 5\$

TIRAGE: 115
11 juillet 1980

Super Loto
NUMÉROS GAGNANTS
\$1 million

TIRAGE: 13/7/80

Les détenteurs de billets se terminant par:

4301723	3492195	301723	492195	01723	92195	1723	2195	723	195
3554701	2982117	554701	982117	54701	82117	4701	2117	701	117
4007907	3584037	007907	584037	07907	84037	7907	4037	907	037
	5775655		775655		75655		5655		655

GAGNENT 10 000\$ GAGNENT 1 000\$ GAGNENT 100\$ GAGNENT 50\$

Les billets gagnants de \$50, \$100 et \$1 000 sont encaissables à toute succursale de la BN.

Tirage du 15/6/80 Numéros gagnants 2399027 5482990 3804276, également décomposables.

15

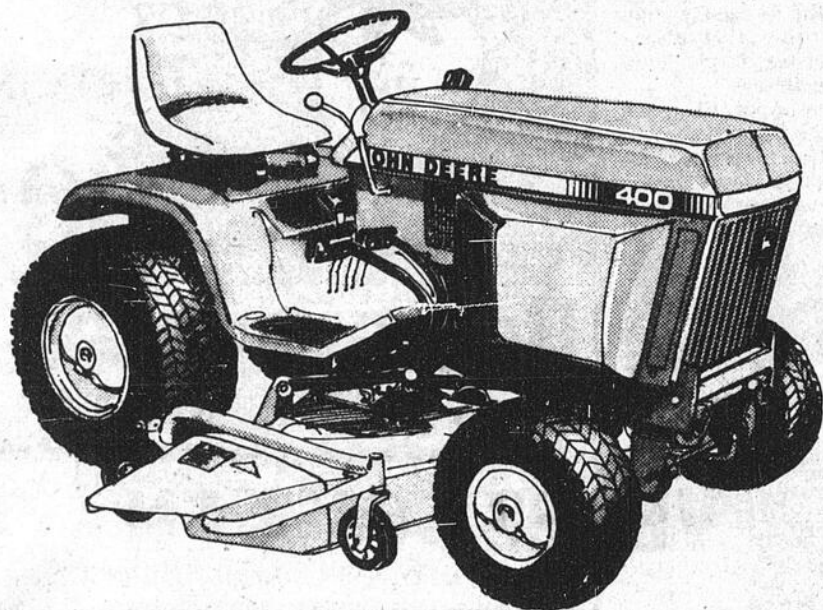
15

15



PROLONGEZ VOS LOISIRS AVEC DES MACHINES JOHN DEERE

TRACTEUR JOHN DEERE 400



**Puissant moteur de 19.9 ch ...
Servodirection ... transmission hydrostatique**

Le tracteur 400 est le plus puissant des tracteurs de jardin John Deere.

Equippé d'un moteur de 19.9 ch à deux cylindres, ce tracteur peut travailler pour vous 12 mois par an. Il peut accomplir tous les travaux de coupe, de labour, de terrassement et de déneigement.

La transmission hydrostatique et le pont arrière à deux rapports vous permettent d'adapter la vitesse et la puissance au travail à faire. Avec le système hydraulique à triple fonction, vous pouvez très facilement relever, abaisser et orienter les accessoires.

Ce tracteur est livré en série avec une servodirection et des freins individuels

sur les roues arrière pour travailler en endroits restreints. Ces tracteurs sont également équipés d'un siège rembourré à haut dossier et de commandes de couleurs différentes.

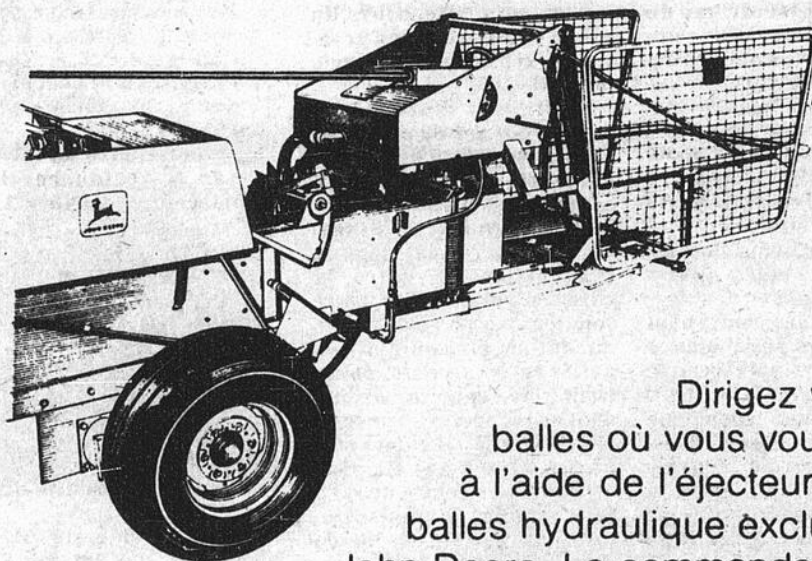
Comme les autres tracteurs John Deere, le 400 est étudié pour la sécurité et le confort du conducteur. Un système de démarrage à triple sécurité évite les mises en marche accidentelles. Un contacteur arrête automatiquement le moteur si vous quittez le siège avec la PdF embrayée.

Venez nous voir sans tarder pour une démonstration. Renseignez-vous également sur nos modalités de financement.

**Venez nous voir dès aujourd'hui
pour un tracteur 400.**



Le système hydraulique permet de charger les balles avec précision.



Dirigez vos balles où vous voulez à l'aide de l'éjecteur de balles hydraulique exclusif John Deere. La commande du réglage de la distance permet d'éjecter les balles où vous voulez — à l'avant, à l'arrière, ou sur les côtés de votre remorque. Venez voir cet éjecteur dès aujourd'hui.

**Sans intérêts sur marchandises
neuves et usagées jusqu'à
juin 1981**

C'est vert à Ste-Claire



**LES INDUSTRIES
ET ÉQUIPEMENTS LALIBERTÉ LTÉE**

**RTE 277
STE-CLAIRE
(418) 883-3338**

EQUIPEMENTS: AGRICOLE—JARDIN—PELOUSE "JOHN DEERE" VENTE—SERVICE—PIECES—REPARATION

Ste-Germaine:

Application du plan correcteur

Le conseil municipal de Ste-Germaine a décidé lors de sa dernière réunion régulière de poursuivre les démarches auprès des propriétaires riverains afin d'obtenir de ces derniers qu'ils se conforment aux mesures, inscrites au plan correcteur, et qu'on leur a déjà fait parvenir. Pour ce faire la corporation municipale fera parvenir une lettre aux riverains les invitant à se conformer dans les plus brefs

délais aux exigences du plan directeur.

Si cette deuxième lettre n'a pas l'effet désiré, on prévoit devoir entreprendre des procédures; bien sûr les riverains qui sont susceptibles d'être desservis par un réseau d'aqueduc dans l'avenir n'auront pas à se conformer aux prescriptions du rapport.

Suite à l'annonce faite au maire, Germain Bouffard,

par le député Bertrand Goulet à l'effet qu'une subvention serait versée à la municipalité pour les chemins, le conseil a décidé d'affecter les sommes qui seront disponibles à la rue du Club Social à Ste-Germaine-Station. Enfin le conseil a autorisé le maire à signer un bail avec l'Hydro-Québec afin de permettre la libre circulation sur l'ancien chemin de la Shawinigan dans le rang 6.

St-Luc:

On se préoccupe du zonage agricole

Lors de sa réunion régulière du mois de juillet, le conseil municipal de St-Luc a accepté l'invitation de l'urbanisme conseil, Gaston St-Pierre, d'entreprendre l'étude de la zone agricole provisoire proposée par le gouvernement du Québec, le mois dernier. Le conseil rencontrera donc au cours des prochaines semaines M. Gaston St-Pierre afin de préparer avec lui un dossier qu'on présentera par la suite à la com-

mission de protection du territoire agricole pour l'établissement de la zone agricole permanente.

Le conseil décréta par la suite l'ouverture officielle de la bibliothèque municipale le vendredi 11 juillet.

Concernant la rénovation de la route St-Luc - Ste-Justine, le conseil attend toujours les copies d'arpentage pour se présenter chez les propriétaires afin d'obtenir de ces derniers qu'ils cèdent

une partie de leur lot à la municipalité.

Le projet de signalisation des rangs a pour sa part été remis à l'année prochaine car l'estimé de 2000\$ pour la réalisation des panneaux dépassait de 1,500\$ les prévisions budgétaires à ce chapitre.

Enfin l'inspecteur municipal M. Fernand Pouliot avise les propriétaires de faucher ou de faire faucher leur emplacement dans le village.

St-Magloire:

On veut réduire les coûts du chauffage

Au cours de sa réunion de juillet, le conseil municipal de St-Magloire accepta de percevoir au nom de la commission scolaire Langevin l'impôt foncier décaissant des dépenses non-admissibles aux subventions gouvernementales. La somme dérisoire que cela représente rendant peu rentable la perception de cette taxe par la commission scolaire, la municipalité l'inclura donc à son compte de taxe.

Afin de réduire le coût de l'huile à chauffage, la muni-

cipalité a décidé de demander des soumissions pour l'ensemble des services communaux de la municipalité; c'est ainsi que la salle paroissiale, le chalet des loisirs, le presbytère et l'église se sont déjà regroupés afin d'obtenir un meilleur prix au gallon. Tous les organismes ou clubs de St-Magloire, qui seraient intéressés à se joindre au groupe pour ainsi profiter d'un meilleur prix sur l'huile à chauffage, n'ont qu'à communiquer avec le secrétaire municipal.

Le conseil adressa par la suite ses remerciements au Chevaliers de Colomb de Ste-Justine qui ont fait un don de 133\$ à la municipalité pour ses loisirs.

Le maire et les conseillers ont par la suite accepté les recommandations des services de protection de l'environnement et décideront de la meilleure façon de construire un toit pour abriter l'usine d'épuration et son réservoir de 70,000 gallons.



GRANDES
SOIRÉES
DE
LA

PIASTRE \$

À TOUS LES JEUDIS SOIRS
DÉBUTANT LE

17 JUILLET '80

CHEZ NOUS, LE DOLLAR NE PERD PAS
DE VALEUR, IL EN PREND!

VENEZ VOUS EN RENDRE COMPTE!

TOUS LES JEUDIS SOIRS À LA

GRANDE SOIRÉE DE LA PIASTRE

VEUILLEZ PRENDRE NOTE QUE
LE SALON DE BRONZAGE FAMILIAL
Plano-Bronzage

EST FERMÉ POUR
UNE COURTE PÉRIODE DE VACANCES AU GRAND PUBLIC, MAIS
DEMEURE OUVERT AU DÉTENEURS D'ABONNEMENT ANNUEL.

HEURES D'OUVERTURE DE LA SALLE À MANGER

DÉJEUNER
À PARTIR DE 7H30

DÛNER
DE 11 H00 À 13H30
OUVERT 7 JOURS PAR SEMAINE

SOUPER
DE 17H30 À 20H

HOTEL
le manoir
BAR SALON
LAC ETCHEMIN
TEL.: 625-2101

DERNIÈRE CHANCE D'ENTENDRE

À LA TERRASSE

— DU JEUDI AU DIMANCHE —

LES FRÈRES MEXICAINS

VASQUEZ

À NOTER QUE SI LA TEMPÉRATURE
N'EST PAS CLÉMENTE, LE
TOUT AURA LIEU AU BAR À L'INTÉRIEUR

CENTRE ÉLECTRO

(Clermont Gagné, prop.)

Route 277 (entre Lac-Etchemin et Station)

TÉL: 625-7772

- Réparation d'appareils ménagers de toute marque
- Vente de pièces aux prix les plus bas (car aucun frais d'administration)
- Avons toujours en montre des laveuses et sècheuses usagées remises à neuf dans la populaire marque Inglis, avec garantie de 90 jours sur pièces et main-d'oeuvre.

NOUVEAU — NOUVEAU — NOUVEAU — NOUVEAU

Réparation de petits outils électriques

Black & Decker et Skill


Principales pièces en stock

15

15

15

PRIX EN VIGUEUR
JUSQU'AU 19 JUILLET 1980
NOUS NOUS RÉSERVONS LE
DROIT DE LIMITER LES QUANTITÉS



EPICIERIS UNIS
GEM

VOTRE
RENDEZ-VOUS
QUOTIDIEN

**PRODUIT FRAIS
SURGELÉ**



JUS D'ORANGES
Kent
bte 12 oz

.69

FROMAGE CHEDDAR
blanc ou coloré
P'tit Québec bloc 16 oz

1.99

**DÉTERSIF EN
POUDRE**
Bold
bte 6 litres ou 2.4 kg

3.19

SAVON DÉSODORISANT
pour le bain Zest pqt 3

1.49

BISCUITS
Oréo / Fudgee-O- / Raisins
saupoudrés au sucre
Christie sac 450 g

1.19

COCA-COLA
bout. consignée 750 ml

6/2.19 + dépôt

ESSUIE-TOUIT
Hi-Dri pqt 1 rouleau (2 épaisseurs)

.75

JAMBON
Pique-nique Maple leaf bte 1.5 lb

3.09



JAMBON
demi-cottage
(soc roulé) St-Castin
env. 2 1/2 lb

1.68 la livre

BIFTECK
d'aloyau (T-Bone)
catégorie Canada «A»

3.98 la livre

JAMBON CUIT
extra maigre Taillefer

2.19 la livre

**SAUCISSES
FUMÉES**
Taillefer pqt 1 lb

1.29

**SALADE DE
CHOUX**
Taillefer cont. 16 oz

.83



BANANES
Chiquita produit importé

la livre **.25**

CONCOMBRES
produit de l'Ontario
Canada #1

2/.29

**ORANGES
OUTSPAN**
produit importé grosseur 138

12/.99

**PÊCHES
FRAÎCHES**
produit des É.-U.
Canada #1
la livre

.39

RADIS ROUGES
produit du Québec
cello 16 oz chaque

.29

La Chanson d'ici

Procurez-vous un microsilillon des plus belles «CHANSONS D'ICI» de vos auteurs compositeurs et interprètes préférés.

\$4.98 chaque album simple

A PARTIR DE

Courez la chance de gagner cinq microsilillons de «LA CHANSON D'ICI» offerts par votre station locale. A chaque jour de la semaine, votre station de radio vous fera entendre un des dix interprètes de «La Chanson d'ici». Découpez le coupon de participation et conservez-le. Notez le nom de l'interprète du concours «La Chanson d'ici» à chaque jour de la semaine. Inscrivez-y vos noms, adresse et numéro de téléphone.

Postez-le à votre station de radio.

CHRC 80
2136, chemin Ste-Foy
Québec G1K 7W1

CJVL
1360, Notre-Dame,
Ste-Marie-de-Beauce

Nom de l'interprète
Lundi _____
Mardi _____
Mercredi _____
Jeudi _____
Vendredi _____

Nom _____
Adresse _____
Tél. _____

PAINS HOT DOG St-Castin pqt 12 **.79**

MARGARINE MOLLE St-Castin cont. 1 lb **.75**

SAUCE POUR SANDWICHS CHAUDS Roberto bte 400 ml **.36**

POULET DÉSOSSÉ avec bouillon Roberto bocal 200 g **1.69**

CRISTAUX À SAVEUR DE FRUITS assortis Hawaiian Punch pqt 3 env. de 71 g **.75**

MOUTARDE PRÉPARÉE Schwartz bocal 24 oz **.79**

FROMAGE tranché émincé «Singles» Kraft pqt 16 oz **2.19**

POIS VERTS # 2 choix Idéal bte 19 oz **.75**

BREUVAGES AUX FRUITS saveurs assorties Okadoka pqt de 6 bout. de 200 ml **.95**

SOUPES pois / légumes / poulet et nouilles / tomates vermicelle Habitant bte 8 oz **4/.99**

PÂTE À SALADE arc-en-ciel / spaghetti en coque / petites boucles Catelli bte 375 g **.59**

MACÉDOINE Catégorie de choix Idéal bte 19 oz **.45**

PÂTE jambon / jambon et fromage Cordon Bleu bte 3 oz **.55**

BONBONS menthes fourrées / pastilles touffruits / boule au beurre-Toffee Dare sac variant entre 425, 454 g **1.09**

GLAÇONS À CONGELER assortis Aqua Stick cello 36 de 25 ml **.99**

AMUSE-GUEULES rllings au cheddar ou cheddees Christie sac 150 g **.59**

NUTRITION TOTALE pour chiens sac 2 kg **2.19**

NUTRITION TOTALE pour chiens sac 8 kg **8.19**

DENTIFRICE Aqua-Fresh tube 50 ml **.79**

BROSSES À DENTS pour adulte Pepsodent **2/.99**

ASSOUPLISSSEUR TISSUS LIQUIDE Downy cont. 1 L **1.25**

INSECTICIDE pour la maison et le jardin Raid aérosol 350 g **3.19**

Ste-Rose:

On entérime les propositions de la Commission de toponymie

Réuni lors de l'assemblée régulière de juillet, le conseil municipal de Ste-Rose a approuvé par résolution les propositions de la commission de toponymie du gouvernement du Québec pour les différentes rues, rangs et place de la municipalité. Seul le rang C fait exception à la règle puisque le conseil préfère conserver cette appellation.

Le conseil a aussi décidé lors de la séance de faire une demande de soumissions pour le sablage des chemins d'hiver en 80-81.

Au sujet des politiques de zonage agricole, le conseil a décidé d'organiser une assemblée publique avec un membre de la commission de protection du territoire agricole. Suite aux démarches entreprises auprès de l'organisme par le secrétaire-trésorier, M. Raymond Racine, une telle réunion ne pourra se tenir qu'au moment où sera décrété la période de 180 jours précédant l'établissement de la zone agricole permanente.

On résolut par la suite de demander à la compagnie de téléphone Nicolet d'inclure

St-Prosper et St-Georges dans la zone d'appels sans frais d'interrurbain; puis on accepta des permis de construction pour une somme de 68,500\$ dont une maison neuve.

Enfin, on postera en juillet le compte de taxe définitif, le contribuable devra alors payer 23¢ du cent dollars d'évaluation de la taxe foncière et 9¢ du cent dollars pour la taxe d'incendie ce qui porte le taux annuel de taxe foncière à 68¢ et celui de la taxe d'incendie à 34¢.

75,000\$ de subvention

Dans le cadre du Programme d'amélioration des équipements communautaires, la municipalité de Ste-Rose profitera d'une subvention de 75,000\$ du Ministère des Affaires Municipales; la municipalité consacra cette somme à l'érection d'un édifice municipal dans lequel on retrouvera une salle municipale, la caisse populaire, un salon mortuaire, un bureau de consultation pour le médecin du CLSC, un bureau de notaire et le secrétariat de la

municipalité.

Dans notre édition de la semaine dernière, nous écrivions que les 75,000\$ seraient

affectés à la construction d'un garage municipal. Nous nous excusons de cette erreur.

Chemins d'hiver à Ste-Hénédine On retourne en soumission publique

(J.L.) Lors de sa réunion du 7 juillet dernier, la municipalité de Ste-Hénédine a décidé de n'accepter ni l'une ni l'autre des 2 soumissions qui lui avaient été présentées pour l'entretien des chemins d'hiver. On retournera donc en soumissions publiques à ce sujet. La municipalité de Ste-Hénédine compte 17,54 milles de route à entretenir (28,24 kil.).

Il a également été décidé

lors de cette réunion que M. Robert Bilodeau remplacera M. Florian Larivière au poste de pro-maire. On sait que les conseillers de Ste-Hénédine occupent à tour de rôle le poste de pro-maire durant une période de 4 mois.

La réunion a aussi permis de délivrer deux permis de construction: un pour une maison, et un pour l'agrandissement d'une vacherie.

Ste-Claire:

Plus de 1\$ million pour accueillir Prévost Car

(J.L.) Les travaux d'infrastructure qui doivent être effectués par la municipalité de Ste-Claire pour accueillir la nouvelle usine Prévost Car amèneront vraisemblablement des déboursés de plus d'un million de dollars.

En effet, la municipalité a retenu pour étude la soumission de Claude Arsenault Inc. qui s'élève à 1 068 835\$, lors de la dernière séance du conseil (le 7 juillet dernier). La soumission de l'entreprise de Lisletville était la plus basse des 5 soumissions qui aient été présentées. Du total que nous avons cité plus haut, 884 660\$ seraient consacrés aux travaux d'aqueducs et d'égouts, tandis que 184 175\$ serviraient aux travaux de voirie. La soumission la plus proche de celle de Claude Arsenault Inc. était celle de S.A.F.

construction, de St-Henri, qui a offert d'effectuer les travaux pour le montant de 1 099 011\$.

Le coût de ces travaux sera défrayé en partie par des subventions gouvernementales du ministère fédéral de l'industrie et du commerce et de l'O.P.D.Q.

St-Isidore (village)

On réclame du transport en commun

(J.L.) Un groupe de citoyens de St-Isidore a fait appuyer par le conseil municipal la demande qu'il a faite à la compagnie d'autobus Fortin et Poulin, pour que ses autobus desservent désormais le village de St-Isidore. Des autobus de la compagnie de St-Georges passent sur la route Kennedy, à proximité de St-Isidore, mais ne s'y arrêtent pas. À présent que la compagnie Transport Sécurité a arrêté ses activités et ne dessert plus ce village, on voudrait pouvoir bénéficier du service de Fortin et Poulin. La municipalité a accordé son appui à cette demande lors de la séance du conseil du 7 juillet dernier.

À la même occasion, on a accordé à M. Georges Laliberté le contrat pour couper le foin sur le bord des routes et rues du village. M. Laliberté avait fait la plus basse des deux soumissions, avec une offre de 950\$. On peut évaluer à environ 3 milles la distance que M. Laliberté aura à

entretenir.

Feux de cheminées

Pour régler le problème croissant des feux de cheminées, la municipalité a présenté un avis de motion sur un règlement qui visera à faire passer un ramoneur une fois par année dans les maisons de St-Isidore. Les citoyens auront le droit de faire ramoner leur cheminée par ce ramoneur ou un autre (ou eux-mêmes), mais ils devront pouvoir prouver à l'inspecteur que leur cheminée est propre. Le problème des feux de cheminées serait dû au fait que les gens ont de plus en plus tendance à revenir au chauffage au bois.

MM. Gaston Fortin et Léandre Morency ont démissionné du comité d'urbanisme de St-Isidore (village). Ceci porte temporairement à 5 le nombre de personnes qui en font partie. On est à la recherche de remplaçants pour les deux démissionnaires.



Ste-Marguerite:

Demande de soumissions

(J.L.) Lors de son dernier conseil municipal (7 juillet), le village de Ste-Marguerite a lancé deux appels d'offres. L'un porte sur les assurances qui sont contractées par la municipalité, et l'autre sur le transport des déchets solides.

17 permis de construction y ont également été délivrés, pour une valeur totale de 120 300\$. On remarque parmi ceux-ci 7 rénovations de maison, 3 cabanes à sucre et 2 silos.

MESSAGE TRES IMPORTANT AUX ÉLÈVES

Vous avez déjà reçu de votre école, la liste des articles scolaires qui vous seront nécessaires pour la rentrée de septembre 1980. "La Librairie Etchemin" est déjà en mesure de vous servir et vous éviter la cohue des derniers jours du mois d'août. En procédant de cette façon, vous serez à l'abri d'une hausse probable des prix et serez assurés d'avoir votre commande au complet. Ma devise est de toujours mieux vous servir!

LIBRAIRIE ETCHEMIN
242, 2e AVENUE LAC ETCHEMIN
LOUISETTE FERLAND PROP.

SUPER "SOIRÉE POP"

OÙ? À

L'HÔTEL DENAULT DE ST-MALACHIE

TOUS LES SAMEDIS SOIR DU MOIS DE JUILLET AVEC CONCOURS

CONCOURS BUVEURS DE BIÈRE

\$50.00 À GAGNER

AUSSI PLUSIEURS AUTRES CONCOURS AU PROGRAMME

ORCHESTRE: **LA FAMILLE LAMBERT**

MUSIQUE CANADIENNE ET WESTERN

15

15

15

Protégez votre placement le plus important...

...votre maison
grâce au revêtement de vinyle



Garantie de 40 ans, avec une clause en vigueur pendant 5 ans qui vous garantit pleine satisfaction



- JAMAIS DE PEINTURE
- GRANDE DURABILITE
- PRESQUE PAS D'ENTRETIEN
- CONCU POUR NOTRE CLIMAT



NOUS AVONS TOUS LES PERMIS QUI PEUVENT VOUS RENDRE ELIGIBLES AUX SUBVENTIONS ET OCTROIS GOUVERNEMENTAUX ACCORDES POUR LA RENOVATION DE MAISONS NO. DE PERMIS: 110060

Rénovation St-Gilles enr



SPECIALISTE EN RENOVATION DE MAISON
PORTES ET FENETRES
REFECTION DE TOITURES

Estimation gratuite

TEL: 888-3428

238 Montigny, St-Gilles, Lotb

Gilles D'Aoust, prop.

St-Anselme (village):

On ferait un stationnement sur la rue St-Marc

par Jacques Légaré
Les autorités municipales de St-Anselme songent à raser le terre-plein qu'il y a au milieu de la rue St-Marc, de façon à pouvoir aménager un stationnement dans cette rue. Ceci permettrait de dégager la rue principale, souvent encombrée par les autos qui stationnent à la hauteur de la rue St-Marc. Le projet est présentement en discussion et admettant qu'on décide de le réaliser, il serait supervisé par la Sûreté du Québec.

Salaires

L'assemblée publique spéciale au sujet de l'augmentation de salaire du maire et des conseillers a été fixée au 23 juillet au soir. Si, lors de cette assemblée, on enregistre plus de 9 oppositions à l'augmentation qui est demandée par les édiles municipaux, un référendum devra être tenu dans tout le village à ce sujet.

Le maire verrait son salaire porté de 90 cents par habitant à 1.40\$ par habitant. Quant au pro-maire, il partirait de 30 cents par habitant pour atteindre 70 cents. Les conseillers, qui gagnaient eux aussi 30 cents par habitant, verraient ce montant porté à 50 cents. Ceci porterait les salaires des édiles municipaux à 2 492\$ pour le maire, 1246\$ pour le pro-maire, et 890\$ pour les conseillers.

Demandes de soumissions

La municipalité village de St-Anselme a également décidé lors du dernier conseil municipal (le 7 juillet) de demander des soumissions publiques pour l'entretien des chemins d'hiver et la vente d'un camion usagé.

La demande de soumissions pour l'entretien des chemins d'hiver portera sur

les trois prochaines années (80-81, 81-82, et 82-83). Elles devront être remises au secrétaire municipal avant le 4 août, à 18 heures. Chaque soumissionnaire devra fournir un chèque de garantie certifié, au montant de 10% du total de la soumission, ou un cautionnement de soumission, afin de garantir que l'entrepreneur signera le contrat, si sa soumission est acceptée.

Des soumissions ont également été demandées pour le camion qui servait auparavant à la disposition des ordures, et qui a récemment été remplacé par un camion approprié. La description du camion et les détails techniques sont disponibles au bureau municipal de St-Anselme.

Soulignons enfin que le conseil a approuvé des dépenses de 3,110\$ pour réparer le camion à incendies.



Le terre-plein de la rue St-Marc serait rasé pour faire place à un stationnement.

St-Benjamin:

Quoi de neuf?

par Marie-France Pepin-Rouillard

Lundi le 7 juillet dernier, le Conseil Municipal de St-Benjamin tenait son assemblée mensuelle. Il y fut question de l'OTJ qui a maintenant commencé ses activités depuis cette même date, et des réparations récentes du terrain et du chalet de l'OTJ. Concernant l'ouverture de la piscine, on attend toujours la subvention demandée qui servira à des réparations importantes.

La municipalité a également mentionné la vente de son terrain du dépôt municipal, d'où elle avait reçu trois soumissions, dont fut acceptée, celle de M. Jean-Claude Poulin de St-Benjamin.

Dans un autre ordre d'idées, la corporation municipale de St-Benjamin envoie une résolution à la Commission du Territoire Agricole expliquant qu'elle conteste le plan provisoire du zonage agricole de la municipalité.

Poursuivant toujours, la Corporation a reçu de la Commission de Toponymie du Québec, (gouvernement provincial), une résolution à approuver afin de simplifier le nom des rangs de la paroisse. Une liste des rangs concernés fut présentée par la Commission qui devra être approuvée sous peu par la municipalité.

Voici donc ces modifications:

NOMS DÉJÀ EXISTANTS

NOMS AGRÉÉS (à rendre officiels)

1. Rang Treize, Sud, Rang Treize Treizième Rang
2. Chemin des Treizième et Quatorzième Rg
Rang 14 ouest; Rang 14 Est;
Rue Principale; Rang 14;
Le Bas-du-Rang;
La Flammand Quatorzième Rang
3. Chemin St-François;
Chemin de la Grande Ligne La Grande Ligne
4. Rang Douze Ouest;
Rang Douze;
Douzième Rang; Chemin des onzième et Douzième Rangs ouest Douzième Rang ouest
5. Rang Douze est; Rang Douze;
Chemin des Onzième et Douzième Rangs
est; Douzième Rang Douzième Rang est
6. Chemin Pierre Breton;
Chemin P. Breton;
Route P. Breton; Route Pierre Breton
Route à Baptiste
7. Rang D; Chemin du Rang D ... Route Loubier
8. Route de Morissette-Station;
La Tank; Route Famine;
Route de la Famine Rang de la Famine
9. Route Un Route du Premier-Rang
10. Route Quatorze Route du Quatorzième Rang
11. Route du Rang F; Route W.
Lawerson; Chemin des Premier et Deuxième Rgs;
Route Un et Deux; Route Hall. Rang Watford
12. Chemin du Rg Cumberland;
Route Cumberland; Rang de Cumberland Rang Cumberland
13. Chemin du Sixième Rg de Léry; Rang Six; Rang Six
Saint-Georges Sixième Rang
14. Rang C Route Nadeau

La troupe de théâtre "Les Jaquettes" présente "Le 5e Âge".

Pour célébrer intensivement le 150ième anniversaire de leur localité, les gens de St-Anselme ont eu droit, dimanche le 6 juillet à 20.00 heures, à la présentation d'une pièce de théâtre ayant pour titre "Le 5e Âge". Au-delà de 600 personnes ont pu apprécier le travail de huit comédiens-amateurs qui ont évolué sur la scène du gymnase de la polyvalente de St-Anselme. Appelée pour la circonstance "Les Jaquettes", cette nouvelle troupe de théâtre regroupe des gens de St-Anselme parmi lesquels on retrouve Mlle Lucienne Bernier, Mme Lucille Côté, Mme Gaby Bilodeau, Mme Diane Lacasse, M. Alain Marceau, M. Jean-Yves Fortier, M. Charles Couture et Mme Georgette Guillemette qui ont rendu avec brio leur personnage respectif. Pour certains d'entre eux ce fut une toute première expérience dans cette discipline alors que pour d'autres ce fut un retour sur la scène, après plusieurs années d'inactivité.

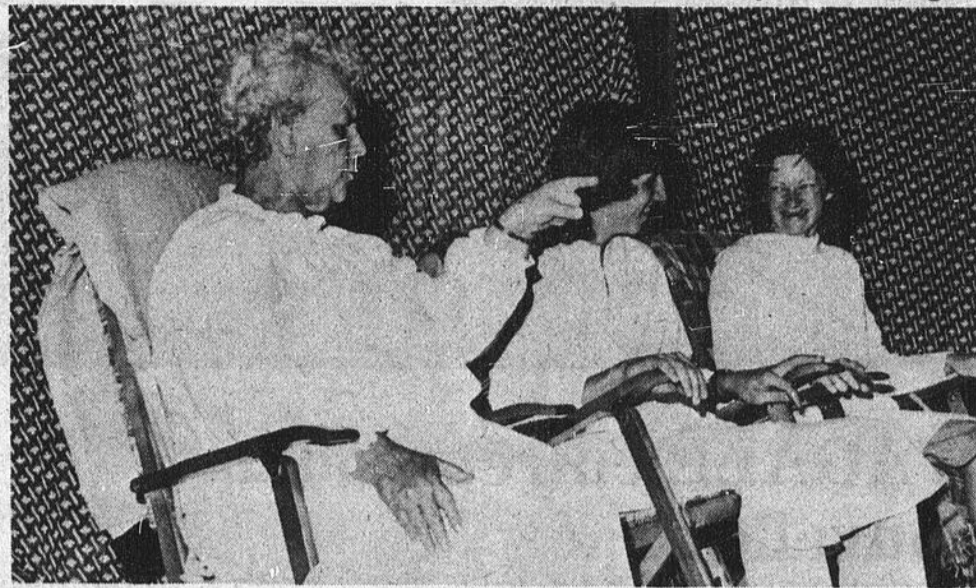
Ce scénario comique est l'oeuvre de M. Jean-Claude Leclerc, originaire de Thetford Mines. Toute la pièce se déroule dans un décor très modeste: un salon où sept chaises berceuses (une pour chaque vieux) étaient alignées à l'avant-plan de la

scène. En fait, le lieu reconstituait l'atmosphère d'une pension de vieillards du "cinquième âge" dont les pensionnaires n'avaient d'autre à faire que de se critiquer afin d'oublier une solitude accablante. Le premier acte est consacré principalement à l'accueil d'un nouveau pensionnaire, M. Hubert, au sein du club des vieux. Son sex-appeal ne manqua pas de raviver les sens de cette chère Marilou autrefois fille de rue... Quant à Marie-Berthe, vieille fille dure, ironique et par surcroît directrice de la maison, la venue de ce nouveau membre l'agaçait personnellement et contribuera plus tard à la ruine de son autorité indéfectible. Au deuxième acte, sur un ton plus comique que dramatique, chaque personnage fit un rappel de ses expériences passées alors qu'on voyait s'établir des liens plus serrés entre le nouveau pensionnaire, M. Hubert, et Maria sous le regard accusateur de Marie-Berthe. Conséquemment au troisième acte, mécontente de la tournure des événements par la présence du nouveau pensionnaire, Marie-Berthe fit éclater un scandale qui bouleversa toute la maison des retraités. Elle qui jadis était si dure et arrogante essuya une sévère

humiliation en mettant à jour un secret intime de Maria. Un peu remise de ce choc, Maria décida avec M. Hubert de quitter le foyer pour partager ensemble le reste de leurs jours alors que les autres demeurèrent perplexes devant une scène injustifiable à leurs yeux. Chacun tira une leçon; plus sérieusement Marie-Berthe qui à la toute fin accepte de reconnaître, au même titre que les autres pensionnaires, la compagnie de la vieille servante si souvent oubliée...

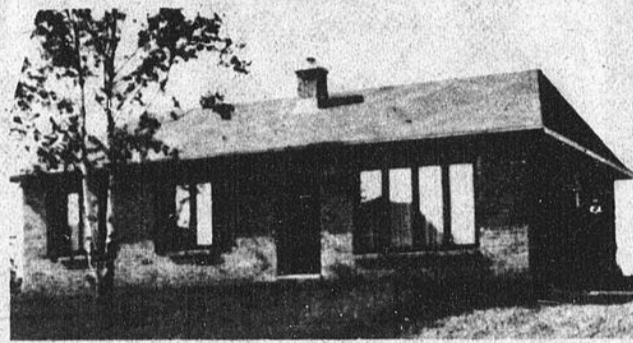
En somme, cette pièce à la fois drôle et dramatique a su plaire à plusieurs dans l'assistance. De façon particulière, l'accoutrement et les "râlements" de pépère, personnage de second rôle dans la pièce, ont soulevé de nombreux éclats de rires dans la salle. Devant la bonne participation de la population à ce spectacle, "Le 5e Âge" sera représenté en septembre pour ceux qui désireront voir pour la première fois ou revoir des gens de la place en pleine action.

Régis Hallé
Jean-Guy Roy
François Bégin,
Projet Opération
Souvenir 150e St-Anselme
PEEJ



Au premier plan, Marie-Berthe, personnage-clé de la pièce "Le 5e Âge", exerce son autorité aux dépens de ses pensionnaires.

Pour tous vos
travaux de
construction
ou de rénovation



CONSULTEZ:

MICHEL GILBERT

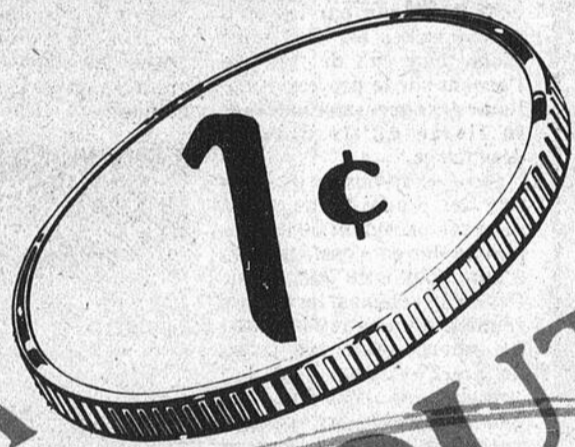
contracteur général

LAC ETCHEMIN

TÉL.: 625-2172

LA SUPER

VENTE À



DE LA BOUTIQUE CHEZ GINETTE

DE LAC-ETCHEMIN SE CONTINUE DANS TOUS LES DÉPARTEMENTS GRAND CHOIX (VÊTEMENTS - CHAUSSURE)

PLUSIEURS NOUVEAUTÉS
D'AUTOMNE EN MAGASIN

GILETS —
BLOUSES —
ROBES

RATINE DE VELOURS



BOUTIQUE CHEZ GINETTE

CENTRE-VILLE
LAC-ETCHEMIN
TÉL.: 625-7231



LIGNE COMPLÈTE
DES VÊTEMENTS
DE MATERNITÉ

UNIFORMES
D'INFIRMIÈRES

MEMBRES
DE



15

15

15

LE Salon Marie-Claude

DE LAC-ETCHEMIN

avise sa clientèle que pour la période des vacances estivales, ses portes resteront fermées les **MARDIS, MERCREDIS ET JEUDIS, 15-16-17-22-23 JUILLET '80** et seront ouvertes les **VENDREDIS ET SAMEDIS 18-19-25-26 JUILLET '80** en avant-midi seulement.

FRANCINE BERNARD POULIOT
PROPRIÉTAIRE

TÉL.: 625-6131

Merci de votre collaboration!



L'AGALE entreprend une nouvelle année



Le nouveau conseil d'administration de l'AGALE.

Les nouveaux élus au conseil d'administration de l'AGALE: M. Gill Cloutier de la Lingerie Etchemin qui assume la présidence, M.

Marc A. Nadeau de O'Frigidaire Alimentation, 1er vice-président, M. Marius Laflamme du Magasin du cadeau, 2e vice-président, M.

Jean-Marc Gagnon, directeur général des Presses Lithographiques qui occupe le poste de trésorier, Mme Hélène L'Heureux Rouillard

du Sanatorium Bégin qui accepta le poste de secrétaire et les directeurs M. Marcel Couture, M. Bruno Couture du Magasin du Coupon et M. Daniel Veer de Beucedactylo se sont réunis pour une première fois, mardi dernier, afin de mettre en branle le processus de réorganisation de l'association. La démarche du CA consistera tout d'abord à mettre sur pied un comité spécial qui

aura pour mission de mener une enquête auprès de chacune des catégories de membres de l'AGALE afin de connaître les besoins de chacun des groupes et l'orientation à donner à l'Association des Gens d'Affaires de Lac-Etchemin.

L'ensemble des commerçants de Lac-Etchemin qu'ils soient de la deuxième avenue, de la troisième avenue, de la Promenade Etchemin ou

autre seront donc invités à partir du 29 juillet à participer à des réunions d'information qui permettront de connaître le point de vue de chacun concernant les orientations à donner à l'AGALE.

La consultation étant terminée, l'association tiendra fin août début septembre, une assemblée générale spéciale où seront adoptées les nouvelles politiques et orientations de l'AGALE.

Les concessionnaires automobiles soignent leur image

par Jacques Légaré

Les concessionnaires d'automobiles du Québec sont de plus en plus soucieux de projeter une image de marque et il désirent ne plus être confondus avec les autres marchands d'automobiles. C'est pourquoi ils ont adopté un nouveau nom et un nouveau sigle. L'adoption d'un code d'éthique par les concessionnaires est une autre façon pour eux de "mettre l'accent sur le professionnalisme des concessionnaires et la fierté qu'ils doivent démontrer."

C'est du moins ce qui ressort des propos tenus par le nouveau président de l'Association des concessionnaires d'automobiles du Québec, M. Odilon Deschênes, lors d'une réunion d'information tenue à l'Auberge des Gouverneurs de Ste-Foy, pour tous les concessionnaires de la région. L'association s'appelait autrefois "Association provinciale des marchands d'automobiles" mais ce nom n'était pas vraiment représentatif puisque les concessionnaires autorisés ne représentent que 1000 des 4000 marchands d'automobiles du Québec. 827 concessionnaires sont membres de l'association et dans la région de Québec, on en compte 135 sur une possibilité de 140.

Code d'éthique

Selon M. Deschênes, les concessionnaires en ont assez d'être associés aux tactiques parfois douteuses des autres marchands d'automobiles. C'est pourquoi ils ont adopté un code d'éthique que l'association aura la charge de faire respecter et qui devrait garantir, selon lui, l'honnêteté des concessionnaires.

Le code d'éthique est une série de propositions que les concessionnaires s'engagent à respecter. Une bonne partie d'entre elles engage le concessionnaire à éviter les fausses représentations de toutes sortes (sur le prix de la voiture, sur son état mécanique, etc.). D'autres touchent plutôt la coopération entre les membres de l'association.

(Celle qui interdit de discréditer le produit des autres concessionnaires, par exemple).

Assainir le marché

Le principal but de l'Association des concessionnaires d'automobiles est d'assainir le marché de l'automobile. L'organisme prétend aussi assurer la protection et la sécurité du public et représenter les concessionnaires-membres auprès du gouvernement.

Lors de son discours aux membres de la région de Québec, M. Deschênes, qui provient de la région du Lac St-Jean, a proposé que l'on mette l'accent sur la communication, afin que tous les membres participent à leur association.

Soulignons finalement que les 837 membres de l'association totalisent un chiffre d'affaires de 3 000 000 000\$ et représentent plus de 30 000 emplois directs dans la province de Québec.

Au Bon Gite, on s'agite



"SOIREE "WOLKSWAGEN"

Une coccinelle sera dans la salle jeudi le 18 JUILLET et dimanche le 20 JUILLET. RECORD A BATTRE: 22 personnes

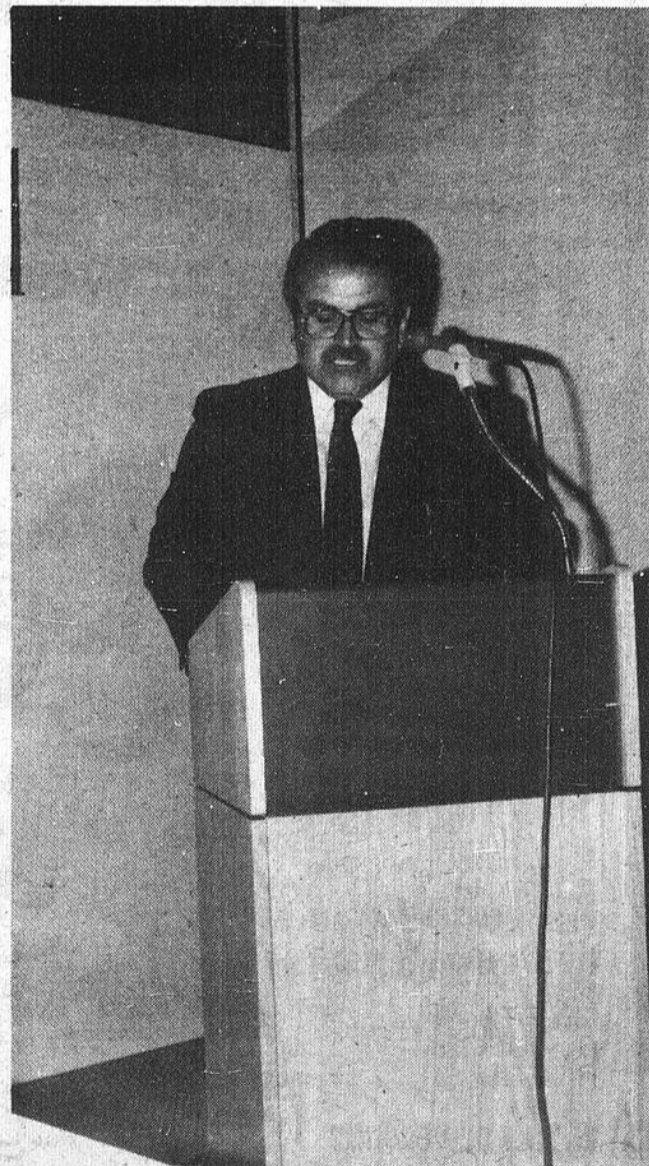
Orchestre au programme: "BAT-TRIP"
NOMBREUX PRIX AUX GAGNANTS

Labatt

Information: 383-3531

Labatt

Hôtel Bon Gite - Ste-Justine



M. Deschênes a insisté sur le besoin de communication.

EN 80 QU'ON VIENT

C'EST CHEZ LEMELIN

LE ROUGE DONNE L'AVANTAGE

SANS INTERETS

Jusqu'au 1er novembre 80

SÉRIE 84 • SÉRIE 86 • SÉRIE 88

À L'ÉTAT NEUF OU USAGÉ

ET POUR TOUTES SORTES DE TRACTEURS USAGÉS

AUSSI BÉNÉFICIEZ D'UN MÊME PLAN SUR

PRESSES À FOIN

SÉRIE 425 • SÉRIE 435

(AVEC OU SANS
LANCE-BALLES)

FAUCHEUSES CONDITIONNEUSES

SÉRIE 1190

FOURRAGÈRES SÉRIE 720 • SÉRIE 830

SANS INTERETS

Jusqu'au 1er avril 81

Le plus gros garage de machinerie agricole de la région de Québec
Venez nous voir, cela en vaut la peine

LE ROUGE, C'EST L'ACTION



Ligne directe Québec: 694-0585

Beauce: 387-7840

Local: 883-3312



GARAGE PAUL LEMELIN INC.

RTE 277, STE-CLAIRE, DORCHESTER

VENTE ET REPARATION DE MACHINERIES AGRICOLES

883-3312

15

15

15

PROVINCE DE QUÉBEC
VILLE DE LAC-ETCHEMIN
COMTÉ DE DORCHESTER

FERMETURE DU SECRÉTARIAT

Tous les contribuables et autres intéressés sont priés de prendre note que les bureaux de la Ville de Lac-Etchemin et de la Paroisse de Ste-Germaine seront fermés du 21 juillet au 1er août 1980 inclusivement pour la période des vacances annuelles des employés.

LA VILLE DE LAC-ETCHEMIN PAR:

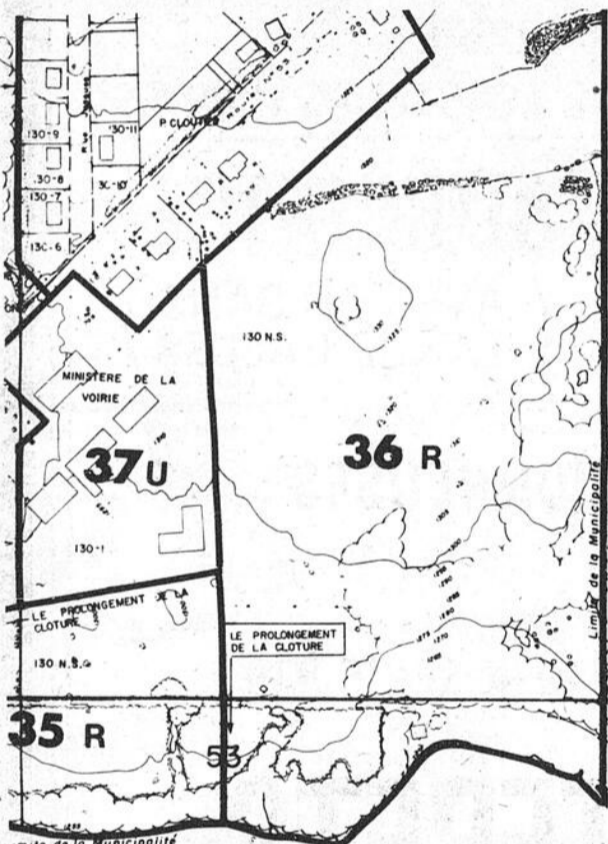
Yves Létourneau, Avocat
Gérant-greffier.

LA PAROISSE DE STE-GERMAINE PAR:

Eudore Poulin, secrétaire
Gérant-greffier

PROVINCE DE QUÉBEC
VILLE DE LAC-ETCHEMIN
COMTÉ DE DORCHESTER

ASSEMBLÉE PUBLIQUE DE CONSULTATION



AVIS PUBLIC est par les présentes donné que le Conseil lors de sa séance tenue le 7 juillet 1980, a adopté par résolution un projet de règlement modifiant le règlement d'urbanisme numéro 70-74 de manière à créer la nouvelle zone de villégiature 60V à même une partie du lot 130 lequel est actuellement inclus dans la zone résidentielle 36R, cette dernière zone étant ci-après délimitée et illustrée au plan ci-joint:

Au Nord-Est: par la route 277;

Au Sud-Est: par la limite de la municipalité d'avec la municipalité de Ste-Germaine;

Au Sud-Ouest: par le lac Etchemin;

Au Nord-Ouest: par la zone 35R (lot 130 N.S.) et par la zone 37U (Ministère des Transports).

QUE conformément aux dispositions contenues à la loi sur l'aménagement et l'urbanisme (Projet de loi numéro 125 sanctionné le 21 novembre 1979), ledit projet de règlement sera soumis à la consultation publique lors d'une assemblée publique qui sera tenue par le Conseil Municipal lundi le 4 août 1980, à 20:00 heures, à l'endroit habituel au 218, 3ème Avenue, Lac-Etchemin.

Au cours de cette assemblée publique, le Maire expliquera le projet de règlement et les conséquences de son adoption et les personnes et organismes qui désirent s'exprimer sur le sujet pourront le faire à cette occasion.

Le projet de règlement est disponible pour consultation au bureau de la Corporation aux heures normales de bureau.

Donné à Ville de Lac-Etchemin, ce 9ème jour de juillet 1980.

YVES LÉTOURNEAU, AVOCAT
GÉRANT-GREFFIER

À Ste-Germaine Station:

La Fête de l'Amitié



club
social

Ste Germaine Station

Pour la troisième année consécutive, le Club Social Ste-Germaine Station présentait samedi soir dernier, lors d'une conférence de presse, qui regroupait les membres du bureau de direction du Club Social, les principaux commanditaires de la

Fête de l'Amitié et les représentants de la presse écrite et parlée, le programme des activités de la Fête.

Les activités débuteront le vendredi 25 juillet par la soirée de présentation des duchesses dans le cadre d'une soirée bavaroise, suivront la



soirée des Chapeaux le 9 août, soirée en l'honneur de la duchesse Lynda Lachance qui est commanditée par l'épicerie Jacques Métivier; le 16 août, la soirée des T-Shirts à l'effigie des Fêtes de l'Amitié, soirée de la duchesse Marie-France Fortin qui est commanditée par le garage Martin Gagné et le 23 août, la soirée des lunettes de soleil, soirée de la duchesse Nicole Richard qui est commanditée par le Transport Fontaine; chacune des soirées sera agrémentée par la musique d'un orchestre.

Enfin, les 29-30 et 31 août, ce sera la Fête de l'Amitié qui débutera par la soirée de couronnement de la reine, le vendredi soir, avec un orchestre bavarois au programme.

Le samedi 30 août, la journée débutera à 9h00 par le rallye B. Dupont avec des prix pour une valeur de 1,550\$. (Les

organisateurs de ce rallye automobile seront: André et Noëlla Poulin), puis à 12h00, ce sera le tournoi de fers pour enfants et le lancer de pitoune pour les adultes. À 17h00, souper, au menu: festival de la salade. À 19h00, on procédera à la remise des trophées du rallye; suivra à 20h30, une soirée de danse avec orchestre.

Le dimanche 31 août la journée débute par un concours de sciote et godendard, de souque à la corde, qui réserve des surprises, de lancer de la pitoune et par la présentation de la finale du tournoi de fers.

À 17h00 ce sera le souper canadien suivi à 20h30 par une danse avec orchestre et à 21h30 par une parade de mode, commanditée par la Mercerie Giguère et la Boutique Chez Ginette.

Encore cette année, la direction du Club Social Ste-Germaine compte sur l'encouragement et la participation de la population de Ste-Germaine et des environs pour faire un succès de la Fête, principale source de financement du Club Social. En effet, depuis trois ans, la réponse positive de centaines de participants aura permis la construction d'un magnifique édifice où se regroupent tous les groupes d'âge des résidents de Ste-Germaine-Station. On espère une telle réponse cette année encore pour poursuivre la deuxième phase qui consiste à l'aménagement du terrain et de son environnement.

Les membres du Club Social Ste-Germaine Inc. vous invitent donc à vous joindre à eux lors des Fêtes de l'Amitié.

PROVINCE DE QUÉBEC
VILLE DE LAC-ETCHEMIN
COMTÉ DORCHESTER

AVIS PUBLIC

Aux locataires inscrits à la liste électorale municipale et aux propriétaires inscrits le 7 juillet 1980 au rôle d'évaluation alors en vigueur dans cette ville à l'égard d'un immeuble imposable compris dans les zones 6R, 49R, 11, 55I, 52C, 3A et 4A, soit les zones contigües aux zones 5R et 21;

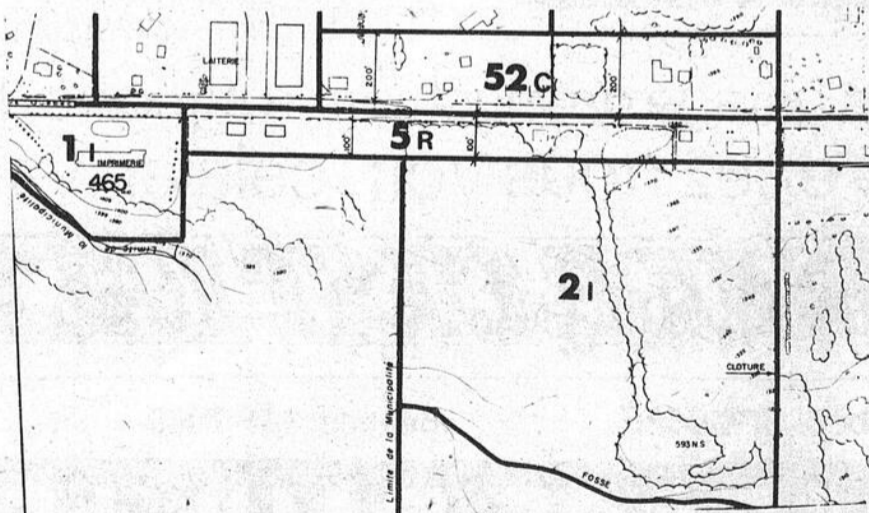
AVIS PUBLIC vous est donné que lors de l'assemblée tenue le 7 juillet 1980, le Conseil Municipal a adopté le règlement numéro 164-80 modifiant le règlement numéro 133-78, l'objet de ce règlement étant de permettre les utilisations commerces de détail, services personnels, services professionnels personnels et aux entreprises, services financiers et administratifs sur une partie du lot 593 située partie dans la zone 5R et partie dans la zone 21, ces deux dernières zones étant ci-après décrites et illustrées ci-joint:

Au Nord-Est: par la route 277.

Au Nord-Ouest: par un chemin privé de 35' de largeur, propriété de Dame Achille Gagnon ou représentants, de même que par la ligne séparative des limites de la Ville de Lac-Etchemin d'avec la Municipalité de Ste-Germaine du Lac-Etchemin;

Au Sud-Est: partie par la zone 6R et partie par la zone 4A;

Au Sud-Ouest: par la zone 3A;



QUE vous êtes habiles à voter sur présentation au soussigné, dans les 5 jours qui suivent la date de publication du présent avis, d'une requête signée par au moins douze d'entre vous, ou par la majorité d'entre vous si le nombre de locataires et de propriétaires est inférieur à vingt-quatre (24) et ce pour chaque zone contigüe;

QUE les locataires et les propriétaires, qui se seront ainsi prévalus de leur droit tel qu'exposé au paragraphe précédent, seront habiles à voter sur ledit règlement et à demander, par voie de la procédure d'enregistrement, telle que prévue aux articles 370 à 384 de la loi des Cités et Villes, que ledit règlement numéro 164-80 fasse l'objet d'un scrutin secret.

DONNÉ à Ville de Lac-Etchemin, ce 8ème jour de juillet 1980.

YVES LÉTOURNEAU, AVOCAT
GÉRANT-GREFFIER

NOMINATION
**BOISCARVIN
INC.**

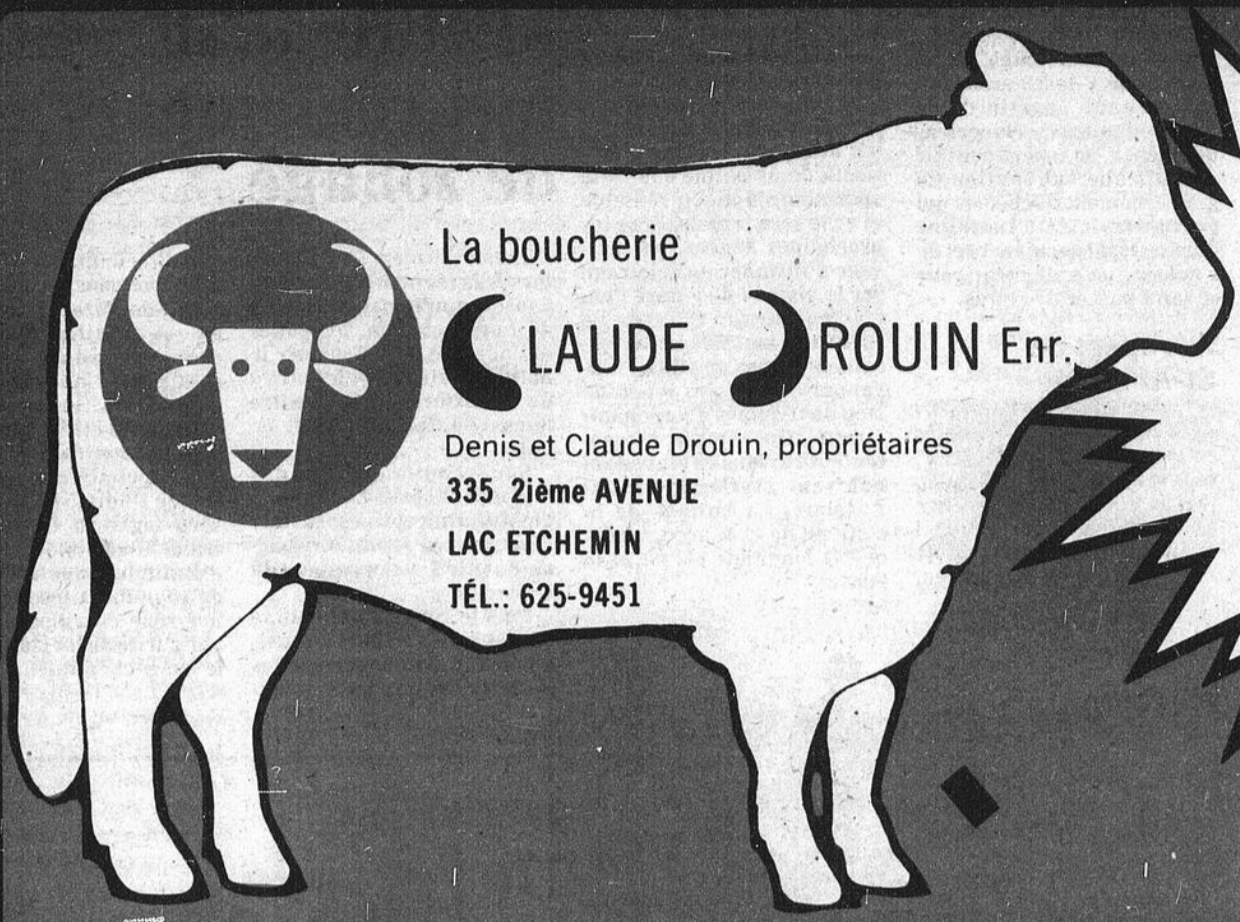


M. LUCIEN AUDET

Monsieur Gilles Labonté, président de Boiscarvin Inc., est heureux d'annoncer la nomination de Monsieur Lucien Audet, au Conseil d'administration de l'entreprise.

Boiscarvin Inc. située à Ste-Justine de Dorchester, se spécialise dans la fabrication de bois de soutènement et de lattes.

Cette nomination fait suite à un investissement de la SODEQ BEAUCE-APPALACHES Inc., tél.: 418-228-1107.



La boucherie

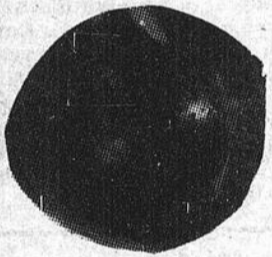
LAUDE **ROUIN** Enr.

Denis et Claude Drouin, propriétaires
335 2ième AVENUE
LAC ETHEMIN
TÉL.: 625-9451

**SPÉCIAUX
DE LA
SEMAINE**

PRUNEAUX

Produit importé



0.89 LB.

STEAK DE SURLONGE

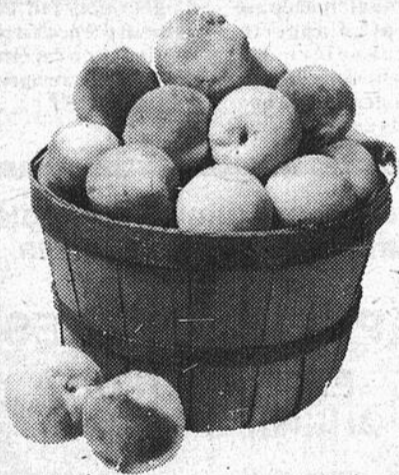
Catégorie A

3.29 LB.



PÊCHES

Produit importé



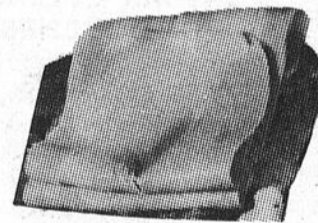
0.39 LB.

POULET PRESSÉ

"LAFLEUR"

Tranché sur demande

1.39 LB.



ÉCHALOTTES

"Locales"

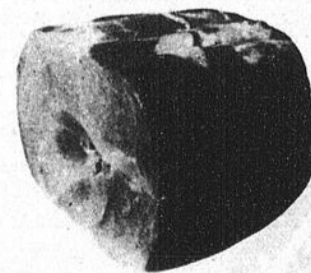
0.25 PQT.



ÉPAULE DE JAMBON

"Pick-Nick"

0.89 LB.



ENEZ NOUS VISITER ET SANS HÉSITER, VOUS NOUS ADOPTEREZ!

15

15

15

À chacun son avion

par Jacques Légaré

À chacun son avion, cela pourrait être la devise de l'association des constructeurs d'avions expérimentaux. En effet, les membres de cet organisme volent avec des appareils tous plus originaux les uns que les autres, et c'est souvent eux-mêmes qui les ont construits. C'est à l'aéroport de St-Anselme que l'Association des constructeurs d'avions expérimentaux de Québec a tenu sa dernière réunion de la saison, le 29 juin dernier.

En plus de la trentaine de membres de l'association, on avait invité à cette réunion plusieurs personnes qui sont intéressées de près ou de loin au sport aéronautique, ce qui fait qu'on s'est retrouvé à environ 100 personnes pour fêter la dernière réunion de cette année. Le club ne se réunit pas durant l'été pour laisser à ses membres la chance de pratiquer à loisir leur sport favori. Une vingtaine de petits avions se sont retrouvés à St-Anselme, dont quelques-uns venaient de l'extérieur de la région.

Un avion de 475 livres

On a remarqué entre autres un avion qui a été surnommé "l'Abeille" et qui ne pèse que 475 livres. Cet avion est équipé d'un moteur de Volkswagen modifié et file à une vitesse de croisière de 150 milles à l'heure. Il n'a coûté que 3 500\$ à son propriétaire, M. Yvon Tremblay de Jonquières, mais cela lui a pris trois ans à le construire. Il est entièrement de fibre de verre. Un avion de type "Stolp", appartenant à M. Pierre Lasuier de Ste-Thérèse de Terrebonne, a également attiré l'attention de plusieurs, avec ses deux paires d'ailes superposées.

On a même eu droit à quelques acrobaties aériennes. M. René Antonelli a en effet donné un aperçu des capacités de son appareil, un "Robin", particulièrement maniable. On a aussi assisté à l'exécution de sauts en parachute. La réunion s'est terminée par un méchoui en plein air.

Experimental Aircraft Association

L'Association des constructeurs d'avions expérimentaux de Québec, c'est en fait le chapitre 173 de l'Experimental Aircraft Association. Cette association est née aux États-Unis autour des années 50 et compte maintenant 150 000 membres, dans 93 pays. Nous avons contacté le secrétaire du chapitre de la région de Québec, M. Antoine Moulin, pour avoir plus de précisions sur cet organisme qui compte six chapitres au Québec.

Cette association est ouverte à toute personne qui s'intéresse à l'aviation légère. Elle a pour but un échange de connaissances et l'éducation de ses membres, sur la construction des avions et l'aviation légère en général.

En plus de recevoir le magazine de l'Association et les bulletins d'information, l'appartenance à la Experimental Aircraft Association permet aux pilotes d'avoir toujours quelqu'un à qui demander de l'aide quand ils sont en difficulté à l'étranger. À l'occasion de la réunion annuelle des membres de cet organisme, à Oshkosh, dans le Wisconsin, l'aéroport de cet endroit devient alors le plus occupé du monde, avec 16 000 arrivées et départs par jour. Signalons pour comparaison que l'aéroport de Chicago compte environ 3 000 arrivées

et départs par jour.

Pour l'instant, le chapitre de la région de Québec est installé dans les locaux temporaires, à Neufchâtel. Étant donné que l'Association fait maintenant partie de la Fédération des sports aériens du Québec, on espère pouvoir obtenir une subvention du gouvernement québécois qui permettrait de s'installer dans un local permanent et de s'acheter un projecteur pour se faire passer des films.

Aéroport de St-Anselme

Les terrains de l'aéroport de St-Anselme ont été achetés en 1970 par M. Jules Mercier, qui est un amateur d'aviation légère, afin d'y aménager une piste. L'année suivante, il avait aménagé une piste de 1500 pieds qui fut remplacée,

deux ans plus tard, par la piste actuelle. Celle-ci mesure 2000 pieds de long, par 100 de large et est de pelouse. Au fil des ans, sont venus s'ajouter quelques hangars à avions.

M. Mercier a érigé cet aéroport pour son plaisir et par amour pour le sport aéronautique. Il estime que cette opération n'a pas été rentable et ne le sera jamais. Pour les prochaines années, on envisage d'installer un éclairage sur la piste et d'en faire l'entretien durant l'hiver. Le sport aéronautique est forcément moins pratiqué l'hiver puisque tous les avions ne sont pas équipés d'une chauffage. On compte présentement 7 avions en état de vol qui sont stationnés à St-Anselme. La latitude de la piste est de 46-37 nord, tandis que la longitude est de 70-58 ouest.



St-Odilon

Il fut surtout question de zonage agricole lors de la réunion régulière du conseil municipal de St-Odilon, on décida alors de contacter la commission de contrôle afin de planifier une rencontre où on abordera les modalités de révision de la zone agricole. Au cours de la soirée, le conseil accepta d'émettre 57,000\$ de permis de construction, il dut cependant retarder sa décision pour deux permis de construction

de maisons qui se trouveraient construites dans la zone agricole provisoire protégée.

Suite à des plaintes de citoyens concernant la conduite dangereuse de certains individus dans St-Odilon, le conseil adopta une résolution demandant à la Sûreté du Québec d'effectuer une surveillance plus étroite dans la municipalité, surtout les fins de semaine.

Lac-Etchemin:

Modification aux règlements de zonage

Lundi dernier, le 7 juillet, lors de la réunion régulière du conseil municipal de la ville de Lac-Etchemin, les édiles ont accepté de renouveler le bail de location pour le bureau du Ministère de la Justice dans l'édifice de l'hôtel de ville.

Sur recommandation des ingénieurs conseils, la municipalité a accepté les travaux d'aqueduc, d'égouts et de voirie dans le développement du Ruisseau.

Puis le conseil mandata le Ministre des Affaires Municipales à faire l'ouverture des soumissions lorsque la muni-

cipalité demandera des soumissions pour des obligations.

On adopta le règlement 164-80 qui modifie la vocation d'une partie du lot 193, la faisant passer de résidentiel à commercial et de services. Cette nouvelle réglementation permettra à la compagnie Terimco inc. de construire l'édifice dans lequel sera logée la Caisse d'Épargne Économique.

Enfin on adopta un projet de règlement visant à créer une zone de villégiature sur une partie du lot 130 qui borde le lac Etchemin.

Lac-Etchemin:

Ouverture des soumissions

Jeudi dernier avait lieu au bureau du secrétaire-trésorier de la ville de Lac-Etchemin l'ouverture des soumissions pour des travaux d'égout fluvial, de voirie et la construction de chaîne de trottoir dans les rues Industrielle, Turmel, Leclerc, Bédard, Ferland, Taillon et sur la Place de la Montagne et pour les trottoirs de la deuxième avenue qui seront refaits. Les soumissionnaires furent Les Entreprises C.A. Norton Ltée de Lac-Charles

avec une soumission de 458,518\$, Sintra inc. de St-Jean-Chrysostôme 493,000\$, Côté Excavation Inc. de St-David 456,523\$ et S.A.F. Construction Inc. de St-Henri-de-Lévis, 399,800\$.

Le plus bas soumissionnaire S.A.F. Construction Inc. devrait se voir confier le contrat d'aqueduc, d'égout et de voirie lors de la réunion en ajournement du 14 juillet alors que le conseil municipal décrètera l'exécution des travaux.

Ste-Sabine

Le conseil municipal de Ste-Sabine accepta d'apporter une aide financière à la société d'égout du côté Est pour le prolongement de quatre cents pieds de leur réseau

d'égout collectif et l'aménagement d'une deuxième fosse septique; on recommanda de même deux propriétaires au projet PAREL.

NOMINATION À LA CAISSE D'ENTRAIDE ÉCONOMIQUE DE DORCHESTER



La Caisse d'entraide Économique de Dorchester a le plaisir de vous présenter M. Nil Aubin, qui agira à titre de Directeur du Recrutement de notre Caisse.

Enfin, un gars de chez nous qui revient travailler pour sa région. En effet, M. Aubin est natif de St-Lazare de Bellechasse, et habite actuellement la paroisse de St-Anselme.

Monsieur Aubin possède à son actif une expérience considérable dans le domaine de la vente, puisqu'il y a travaillé depuis 1971, en tant que Représentant dans différents organismes.

Il va sans dire que sa principale fonction consistera à travailler au service de ses membres et qu'il sera toujours à votre entière disposition pour vous fournir tous les renseignements de nature à mieux vous informer sur le mouvement de l'ENTRAIDE ÉCONOMIQUE.

Nous lui souhaitons donc beaucoup de succès dans ses nouvelles fonctions. Vous pouvez rejoindre M. Aubin au numéro: 625-9601.



PROVINCE DE QUÉBEC MUNICIPALITÉ DE STE-ROSE DE WATFORD

AUX CONTRIBUABLES DE LA SUSDITE MUNICIPALITÉ

DEMANDE DE SOUMISSIONS

EST PAR LA PRÉSENTE FAITE par la Corporation Municipale de Ste-Rose de Watford, Qué.- Des soumissions soient demandées pour les tâches ci-après énumérées lesquelles seront effectuées à l'intérieur de la Municipalité de Ste-Rose de Watford.

- Le sablage des trottoirs et des rues du village durant la saison d'hiver;
- Le sablage selon les besoins de tous les chemins entre les rangs de tous les chemins et de toutes les routes et rues de la Municipalité;
- Les rues à être sablées sont: la rue Caron, la rue Jean XXIII, la rue Carrier et la rue du terrain de jeux
- La durée du contrat sera selon les besoins de sablage pour la saison 1980-81
- Le sable et le sel seront payés par la municipalité
- Le mélange du sable et du sel sera à la charge de la municipalité
- Seuls les soumissionnaires disposant d'un système mécanisé pour l'épandage du sable peuvent soumissionner
- Les soumissions seront acceptées soit à l'heure ou un montant global pour la durée du contrat. Le Conseil ne s'engage à accepter ni la plus haute ni la plus basse ni aucune des soumissions
- Les soumissions cachetées devront être déposées au bureau du secrétaire trésorier avant six heures du soir (18 heures) le lundi 11 août 1980. L'enveloppe cachetée devra porter la mention: SOUMISSION POUR LE SABLAGE.

CORPORATION MUNICIPALE PAROISSE STE-HÉNÉDINE, CTÉ DORCHESTER

APPEL D'OFFRES

ENTRETIEN DE CHEMINS D'HIVER

Des soumissions sont demandées, par le conseil municipal de la paroisse de Ste-Hénédine, pour l'entretien d'hiver des chemins suivants:

Toutes les rues du village, les rangs Ste-Thérèse-est et ouest, St-François, St-Jean-Baptiste, St-Alfred, Caroline, Route Breton, Route St-Gabriel, dans les limites de Ste-Hénédine et de la route Desjardins dans Taschereau-Fortier de Scott. Pour une longueur de 28,24 kilomètres (17,54 milles).

La durée du contrat pourra être de 3 à 5 ans. Les soumissions seront reçues au bureau du secrétaire-trésorier jusqu'à 19h30 lundi le 4 août 1980. Elles devront être cachetées et portées la mention "Entretien de chemins d'hiver".

Le contracteur devra fournir la machinerie suivante: 2 camions avec charrues, 2 souffleuses, 1 sableuse.

Les soumissionnaires devront fournir une liste de leur machinerie disponible et de plus avoir pris, au préalable, chez le secrétaire, instruction du devis général du Ministère des Transports.

Le conseil ne s'engage à accepter ni la plus haute, ni la plus basse, ni aucune des soumissions.

Yolande Pomerleau,
secrétaire-trésorier.

DEUX ACCIDENTS DE TROP!

Depuis le début de l'été, nous avons été les témoins impuissants de tragédies affectant deux enfants de notre région: le premier, d'âge pré-scolaire, frôla la mort en se noyant presque dans un puits de surface; il ne doit la vie qu'à la promptitude avec laquelle l'on s'aperçut de l'accident. Le deuxième enfant, âgé de quelques mois seulement, décéda tout récemment lors d'un accident d'auto par ailleurs banal, comme il s'en produit tous les jours! Deux accidents, et deux accidents de trop, chacun en convient! Et pourtant!

Pourtant, les accidents déciment chaque année un nombre effroyable d'enfants en bonne santé, bien plus encore que les maladies infectieuses, les malformations congénitales et les cancers réunis. Le Conseil Canadien de la Sécurité rapporte que chaque année, environ 500 jeunes canadiens de 0 à 15 ans, décèdent de cause accidentelle: un sur trois dans un accident de la circulation, et un sur quatre par noyade. Bien plus, chaque année aux États-Unis, près de 300 nouveaux-nés sont tués dans un accident d'automobile après avoir quitté l'hôpital pour se rendre à

domicile, lors de leur toute première randonnée motorisée. La réalité est là, toute crue: dès la naissance et pour les trois premières décennies de vie, l'accident demeure le plus cruel prédateur de l'homme. Et pourtant!

Pourtant, comme c'est souvent le cas des problèmes complexes, la solution - partielle il est vrai - peut apparaître simple. Premièrement, les accidents d'automobile:

- 1) un siège d'automobile pour enfant peut sauver 91% des vies dans un accident d'auto et réduire de 78% les blessures.
- 2) il ne faut jamais laisser un enfant non attaché sur la banquette avant de l'auto.
- 3) le bébé, jusqu'à 10-12 mois, doit être attaché dans son siège d'automobile fixé sur le siège avant, le dos tourné vers le tableau de

- bord et le visage vers le siège.
- 4) il faut entraîner l'enfant à marcher sur le trottoir face à la circulation, portant des vêtements clairs ou des bandes fluorescentes sur son gilet, le soir.

- 5) le port de la ceinture de sécurité s'applique autant à l'enfant plus âgé qu'à l'adulte.

s'agit de jeunes enfants (50% des enfants qui se noient savent nager!)

Deuxièmement, les noyades:

- 1) ne jamais oublier qu'un pouce d'eau dans la baignoire a tué plus que l'océan.
- 2) on ne doit jamais laisser un enfant de moins de trois ans

- 4) Rendre inaccessible aux enfants les puits de surface, étangs, piscines, rivières et lacs sauf s'ils sont sous la surveillance immédiate d'un adulte responsable.



Le courrier publicitaire:

Méfiez-vous des bebelles!

Une bonne partie de notre courrier quotidien est d'origine publicitaire. Les épiceries annoncent leurs spéciaux de la semaine et les magasins nous informent de leurs ventes saisonnières. Mais à travers ces brochures publicitaires des commerces de nos régions, certaines entreprises nous font parfois parvenir des catalogues qui regorgent de bebelles dont l'utilité est souvent douteuse. Il ne s'agit pas là des chaînes de magasins sérieuses et reconnues mais bien de certaines entreprises qui ne vendent que par catalogues des

produits de toutes sortes. (Jary Noris, Lanover, Pro-mail Canada, etc.)
1- Les produits en vente
Ces entreprises offrent toutes sortes de produits le plus souvent en plastique peu durable. Ces produits sont souvent mal conçus et très laids. On vous propose aussi une foule de bibelots, d'objets décoratifs etc. Ces objets coûtent rarement plus cher que \$20.
2- Les arguments de vente
On utilise n'importe quel argument, même faux pour vous passer la camelote. On compare souvent les produits

en vente aux marques reconnues pour vous inciter à acheter. On utilise aussi des arguments stupides: "Cette grenouille souriante (un calendrier) peut faire un bon sujet de conversation dans une soirée". Heureusement que le ridicule ne tue pas!
3- Des cadeaux et des prix
Pour stimuler les ventes, ces entreprises offrent toute une gamme de cadeaux et de prix. La technique est simple: on gonfle le prix des produits et les cadeaux se paient tout seuls. Ces cadeaux laissent fort à désirer quand ils ne sont pas tout simplement ridicules.
Les compagnies annoncent des grands concours. Malheureusement, sur un total de \$30,000, à gagner, il y a \$20,000, en certificat d'achat de \$5.00. Avec cela, on n'est pas plus avancé. Il n'y a toujours qu'un seul concours par année même si on l'annonce plusieurs fois.
4- Les problèmes
Les plaintes abondent pour ces types d'entreprises:
-le produit ne correspond pas à la publicité;
-le consommateur attend parfois plusieurs mois pour

recevoir sa marchandise ou se faire rembourser;
-les garanties (quand il y en a) sont difficiles à faire respecter;
-la qualité des produits est très basse et leur prix trop élevé.
Par exemple: on vous offre une applique lumineuse sans fil à \$6.50. Vous obtiendrez le même produit dans un grand magasin à \$1.99.
On vous offre un outil mal conçu pour \$6.50 quand vous pouvez en obtenir un de qualité à \$4.50.
On vous offre une boule lumineuse qui est loin d'être une idée brillante.
La liste pourrait être beaucoup plus longue: le support à sacoche pour restaurant, le stylo nu-vite, le cure-dent personnel, la savonnette effeuilleuse et ainsi de suite.
5- En cas de doute!
Si vous avez des problèmes avec ces compagnies, vous pouvez communiquer avec l'Office de la Protection du Consommateur à Québec: 643-8652. Même si le montant en cause n'est pas élevé, n'hésitez pas à faire valoir vos droits.

- seul dans la baignoire, même pas pour aller répondre au téléphone.
- 3) il faut toujours faire porter une ceinture de flottaison aux passagers d'une embarcation et, raison de plus, s'il

Sachons tirer de la douloureuse épreuve de membres de notre communauté, l'expérience qui nous permettra d'en être exempt!
À bon entendeur, bonne santé!

DENIS ROY, md.

Cours prénataux

Une session de cours prénataux débutera à la fin septembre.
En résumé voici le contenu des douze (12) cours:
- hygiène de vie: le développement du fœtus.
- les phénomènes physiques et psychologiques de la grossesse.
- les principes d'une bonne alimentation
- la pharmacie familiale
- gymnastique prénatale, exercices respiratoires et détente.
Pour information ou inscription: 625-8001.
N.B.: Vous pouvez vous inscrire au début de votre grossesse, ceci nous permet de planifier les sessions afin de mieux répondre à votre demande.
Hélène Godbout
resp. cours prénataux

ERRATUM - ERRATUM - ERRATUM - ERRATUM -

La semaine dernière, nous aimerions souligner qu'il fallait lire à notre page "À quelle information a-t-on droit?" au lieu de "À quel information..."
La qualité de la langue fait aussi partie de la qualité de notre environnement et de la vie!

15

15

15

coop : cooprix ::::

Votre coopérative vous informe...

(1)(2)

● ○ Fruits et légumes

■ □ Pain et céréales

(1)(2)

▲ △ Viande et substituts

◆ ◇ Lait et produits laitiers

(1) Une grande valeur nutritive

(2) Une certaine valeur nutritive

**Fromage tranché
« singles » Kraft**
(24 tranches individuelles)

cel 500g **2.07**

**Champignons en
morceaux & tiges
Slack**

bte 10oz **.79**

**Breuvages
Allen's**

Saveurs assorties

bte 48oz **.69**

**Margarine molle
Lactancia**

cont 1Lb **.83**

Épicerie



**Café moulu régulier
Chase'n Sanborn**

sac 1Lb **3.19**

**Pêches
Aylmer**

demies ou tranchées

bte 19oz **.85**

**Beurre d'arachides
York**

boc 1kg **2.19**

**Essuie-tout
White Swan**

imprimé ou assorti

pqt 2rix **1.15**

**Fèves au lard Clark
sauce tomates
Clark**

bte 14oz **.49**

Cristaux Quench
savour d'orangeade, raisin
ou framboise

bte 660g **1.85**

**Thé O.P.
Salada**
(sachets)

bte 60's **1.65**

**Céréales Rice Krispies
Kellogg's**

bte 575g **1.39**

Miel pur Labonté
naturel ou
crèmeux

boc 1Lb **1.39**

**Patates instantanées
Shirriff**

bte 350g **.85**

**Pain de viande
Prem**

bte 12oz **1.19**

**Poulet désossé
Coquet**

boc 15oz **2.39**

Pâtés Cordon Bleu
jambon
ou jambon & fromage

bte 3oz **.47**

**Eau minérale
Perrier**

crt 4/12oz **1.85**

**Jus de tomates
Libby's**

crt 6/5.5oz **1.09**

**Thon pâle en morceaux
Clover Leaf**

bte 6.5oz **1.15**

**Biscuits
Christie**

Oréo ou Fudgee-O
sac 450g **1.35**

**Papiers-mouchoirs 3 plis
Royale**

couleurs assorties
bte 60' **.42**

**Confiture avec pectine
Vachon**

fraises ou framboises
boc 9oz **.73**

**Gâteau des anges blanc
Betty Crocker**

cel 16oz **1.25**

**Adoucisseur pour tissus
Cling Free**

bte 54' **3.39**

**Batteries alcaline
Everyday E-95**

"Energizer"
pqt 2's **2.79**

**Sel à marinades
Sifto**

bte 2kg **.75**

**Jarres Masson
petites**

12 pots x 16 oz **3.29**

**Jarres Masson
Médium**

12 pots x 32oz **3.79**

**Cire Parowax
Parafine**

cont 454g **.79**

Biscuits Dare

Fondant au chocolat ou
Capuchons de chocolat
sac 700g **1.89**

**Lait pour bébés
prêt-à-servir**

Enfalac bte 946g **1.59**

Orge Ogilvie
perlée ou monde

boc 500g **.39**

**Sacs tout-usage
Glad**

bte 50's **.95**

produits coop

**Jus d'oranges
Coop**

sucré ou non sucré
bte 48oz **.95**

**Mélasses
Coop**

cont 1.3kg **1.19**

**Sauce à hot chicken
Coop**

bte 14oz **.31**

**Vinaigre blanc
Coop**

cont 128oz **1.19**

**Ketchup rouge
Coop**

bout 25oz **.99**

**Détergant liquide rose
Coop**

bout 32oz **1.15**

santé-beauté

**Désodorisant
Speed Stick Menen**

(bâton)
cont 75g **1.98**

**Serviettes sanitaires Mini
Stay-free**

bte 30's **1.98**

**Linges tout-usage
Chiffons J**

couleurs assorties
bte 20's **2.19**

**Shampooing pour bébés
Johnson**

bout 450mL **2.55**

En vigueur du 16 au 19 juillet 1980. Nous nous réservons le droit de limiter les quantités.

**COOP
ST-CYPRIEN**

Cté Dorchester

**COOP
STE-JUSTINE**

Le temps des conserves

Le temps des conserves approche rapidement, il est temps de se préparer en vérifiant si le matériel nécessaire est en bon état:

- une grande marmite
- des écumeurs ou des cuillers larges et à longs manches
- des bocaux de verre et rondelles de caoutchouc

- de la paraffine
- des pinces

Il importe de faire ses conserves au moment de l'abondance de chaque produit, qu'on le récolte dans son potager ou qu'on l'achète. Pour plus de succès, il ne faut faire des conserves que pour l'usage qu'on en fera dans l'année.

Viandes

CES ITEMS SONT DISPONIBLES DANS LES COOPÉRATIVES AYANT UN SERVICE DE BOUCHERIE

Rôti de longe de porc

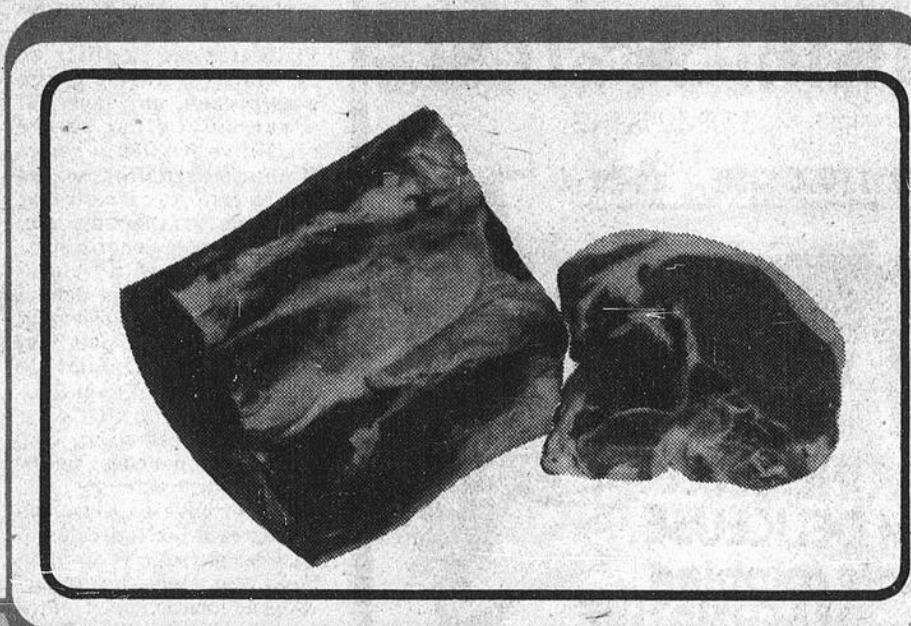
partie du filet

Lb. **1.39** ▲

Côtelettes de porc

partie du centre

Lb. **1.59** ▲



Côtelettes de porc désossées
partie longe

Lb. **2.19** ▲

Cretons frais
Charcuterie Roy

cont. 283 gr. **1.39** ▲

Tête fromagée
Charcuterie Bilopage

cont. 283 g. **1.29** ▲

Jambon cuit à sandwich
Tallefer tranché sur demande

Lb. **2.09** ▲

Pain de simili poulet
Roy
tranché sur demande

Lb. **1.09** ▲

Saucisse porc et boeuf
Bilopage
(pré emballées)

Lb. **1.29** ▲

Saucisses fumées
Tallefer

pqt. 16oz **1.09** ▲

Filet de morue frais

Lb. **1.79** ▲

Fruits et légumes

Laitue pommée

Produit du Québec
grosneur 18 Canada no 1
chacune

.33 ●

Pruneaux

Produit Californie
grosneur 4 x 5
Canada no 1

Lb. **.69** ●

Oranges « Outspan »

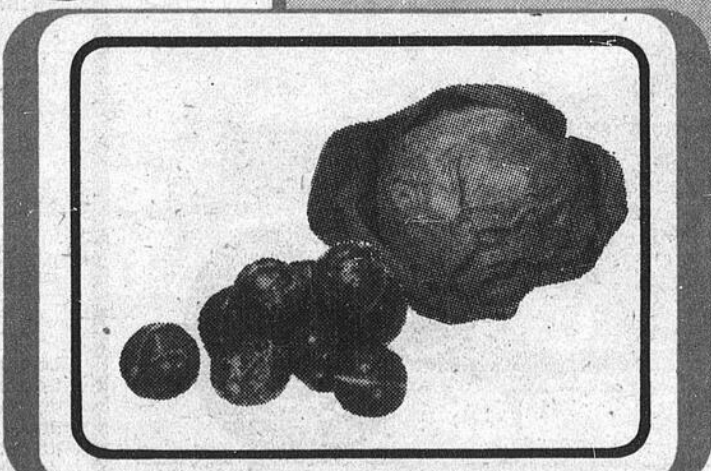
Afrique du Sud
grosneur 112
emballage de 12

1.32 ●

Échalotes

Produit du Québec

pqt. **.16** ●



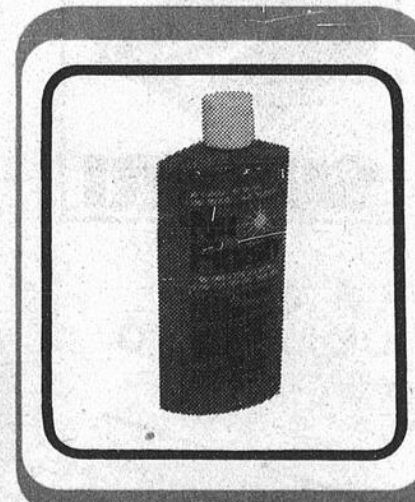
Non-alimentaire*

* Disponible en magasin ou sur commande.

Poli à automobiles
Nu-Finish

#3301

bout. 16oz **4.49**



En vigueur du 16 au 19 juillet 1980. Nous nous réservons le droit de limiter les quantités.

COOP ST-LUC DIJON

Cté Dorchester

15

15

15

St-Benjamin:

Du nouveau dans la région: "La Place du Campeur"

Texte: Marie-France
Pepin-Rouillard
Photos: Martin Rouillard

C'est après plusieurs semaines de préparation et d'heures incalculables, que les innovateurs d'un terrain de camping à St-Benjamin, voyaient enfin leur projet mené à terme, dimanche dernier, lors de l'inauguration officielle et bénédiction

de leurs terrains et locaux, "La Place du Campeur". En effet, bon nombre de personnes de St-Benjamin et des environs, parents, amis, futurs clients, sont venus dimanche, féliciter les propriétaires de "La Place du Campeur", Pauline et Gaston Caron de St-Benjamin et leur famille, Joanne, Daniel, Jacinthe, Mario, Pierrot, Ricky, Nathalie et Yves, de

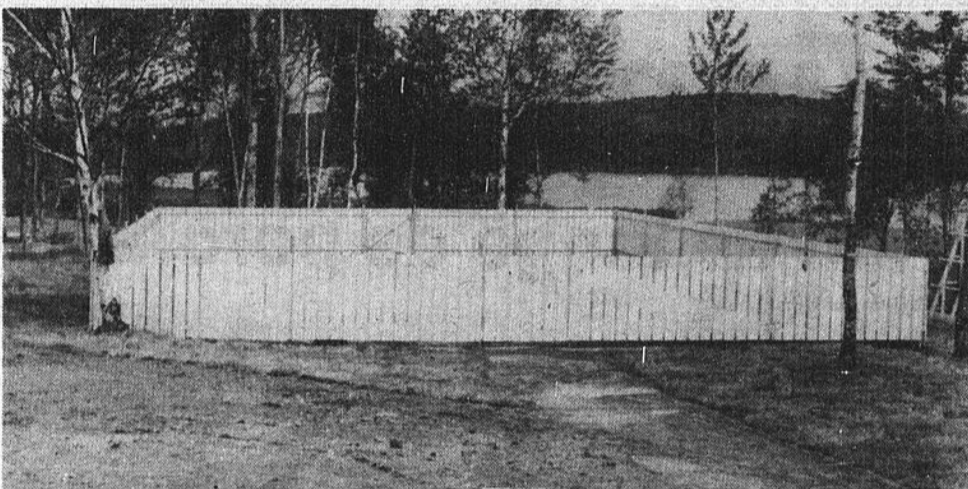
leur innovation dans la paroisse, et même dans la région, de leur originalité et bien sûr de leur ambition dont pourront bénéficier tous les amateurs de camping et de "relaxation" de la région.

Lors de l'inauguration officielle et de la coupe du ruban symbolique, l'on retrouvait entre autres, les propriétaires M. et Mme Caron, les membres du Conseil Municipal de St-Benjamin ainsi que l'Abbé Hervé Bernard qui procéda à la bénédiction des lieux, après quoi le public visiteur s'est vu offrir un cocktail d'honneur. En fin d'après-midi, un souper fut servi, suivi d'une soirée récréative avec feu de camp. Retournons maintenant un peu en arrière, connaître les débuts de "La Place du Campeur", qui deviendra sûrement bientôt la vôtre. À la fin d'avril dernier, l'on débuta d'abord par le déboisement du site concerné, puis vint ensuite la construction de quatre chalets et d'un établissement public où l'on y retrouvera restaurant, bar, dépanneur, douches, bains-sauna, divertissements, etc. On y retrouve en plus, une piscine et un lac, tout ça à travers un paysage remarquable. Cette année, trente terrains de location pour tentes et roulottes seront à la disposition des gens, pour des périodes d'un jour, d'une semaine, d'un mois, d'une saison même, selon le désir des clients. Pour ceux qui voudraient également profiter de cet oasis de repos et de nature pure, quelques chalets tout fraîchement construits répondront aussi à vos besoins; les clients auront accès à tous les services offerts mentionnés plus haut, douches, bains-sauna, électricité, piscine, etc.

Malgré tout ça, le propriétaire M. Caron et son équipe, ne pouvaient concevoir l'idée, de faire profiter le public d'un



Le paysage est vraiment magnifique et enchanteur avec les arbres et le lac. (Photo: M. Rouillard).



Tout le monde pourra profiter de la piscine et des nombreuses installations en passant par le bain Sauna et le repas pourra se prendre soit au bar ou encore au restaurant. (Photo: M. Rouillard).

site semblable seulement durant la période estivale. C'est pourquoi, m'a-t-on confié, que les habitués de "La Place du Campeur", et bien d'autres pourront pratiquer leurs sports d'hiver en toute liberté puisqu'on projette durant l'hiver, d'aménager des pistes de ski de fond et de motoneige, où alors l'établissement public gardera ses portes ouvertes aux sportifs en tant que relais. "La Place du Campeur" pourrait alors devenir la place du sportif, pourquoi pas?

Maintenant que je vous ai présenté "La Place du Campeur", et que vous savez tout ce qu'elle offre, laissez-moi vous indiquer la route à suivre

pour vous y rendre: une fois dans les abords du village de St-Benjamin, empruntez la première avenue, puis la rue de l'OTJ, transversale à la première avenue. Du terrain de jeu au terrain de camping, comptez environ 1km. Vous reconnaîtrez sans aucun doute les qualificatifs dont je vous ai fait part de cette Place du Campeur. Et voilà! "La Place du Campeur", elle vous

est maintenant familière de par son nom et ses services, il ne vous reste plus qu'à aller goûter ses douceurs qu'elle vous offre en pleine nature saine, reposante et d'un charme irrésistible. Pour de plus amples informations, et pour réservations, Daniel, le gérant, se fera un plaisir de vous répondre et de voir à votre satisfaction. (594-5154).

CINEMA ÉTOILE
STE-JUSTINE
SAMEDI DIMANCHE 19-20
18 ANS Adultes 1

JEUNE, BELLE et DELICEUSE mais combien IMAGINATIVE...

PERVERSITÉS SUEUDOISIES

POUR Plus

***PERFORMANCE *ROUTE** ***SPORT *TOURISME**

SUZUKI

ÇA, C'EST DE LA MOTO

SPÉCIAUX
Sur tous nos modèles "1979" et "1980" et spécialement sur Motocross

MAURICE BROUSSEAU
VENTE — PIÈCES — SERVICE "SUZUKI"

STE-JUSTINE TÉL.: 383-3212

National PNP
LA PERFECTION EN PEINTURE

VENTE ÉVENTUELLE

Peinture LATEX SATIN D'INTÉRIEUR
Une peinture qui dure qu'on pourra laver et qui gardera ses belles couleurs. PAS PLUS DE \$14.95 LE GALLON (4.54l)

Peinture UNE COUCHE LATEX LUSTRÉE D'EXTÉRIEUR
Une peinture qui dure malgré les intempéries, parce qu'elle conserve sa pellicule protectrice. PAS PLUS DE \$16.95 LE GALLON (4.54l)

Peinture SEMI-LUSTRÉE ALKYDE D'INTÉRIEUR
Vous pouvez laver, vous pouvez frotter, elle conservera son fini durable. SUPER BLANC 565-500 PAS PLUS DE \$16.95 LE GALLON (4.54l)

Le consommateur le plus exigeant sait qu'il trouvera chez le détaillant National des milliers de couleurs, de nuances et de tons qui conviennent au décor d'aujourd'hui. Grâce à son système exclusif de couleurs POLYMIX, National vous offre plus de choix pour votre argent.

Les gens exigeants le savent: National, c'est une peinture qui dure et dure en beauté.

NATIONAL, L'ATOUT COULEUR
MAGASIN

JEAN-LOUIS COMEAU
RTE 277
ST-MALACHIE TEL.: 642-5212



la Jasette

par Jean-Claude Trait

Tiens! on va commencer par faire un sondage de la Jasette!

1) Quels sont les sujets qui vous intéressent le plus? (mettre 1, 2, 3, 4 par ordre de préférence):

- les lettres des jaseux et des jaseuses
- le jardin-potager
- les trucs et les patentes qu'on peut faire soi-même
- le méli-mélo

2) Que suggérez-vous pour améliorer la Jasette?

3) Pourquoi vous n'aimez pas la Jasette? (Si vous aimez, laissez faire cette question).

Mon petit doigt m'a dit que des lectrices et des lecteurs conservaient la Jasette. Pour celles-là et ceux-là, vous pouvez répondre sur un papier ben ordinaire. Ça fait pareil!

Avec ces renseignements, je vais pouvoir réorienter la Jasette selon vos désirs, vos souhaits ou vos chiâlements! J'espère que vous allez répondre à ce sondage scientifique terrib'. Pas besoin de signer de votre nom.

De Honfleur

Je pense que c'est la première fois que je reçois une lettre de Honfleur; elle est signée "Bien ennuyée".

"Mon chat a le ver solitaire. Existe-t-il un médicament naturel à base de plantes pour détruire ou chasser ce ver?"

Pour ma part, je connais une solution qui vaut ce

qu'elle vaut: faites avaler un autre ver solitaire à votre chat, ainsi le premier ne sera plus solitaire. Mais il doit exister certainement des remèdes plus efficaces à base de plantes. Qui va nous envoyer ce secret?

De Sainte-Justine

Voici une lettre que je me suis écrite moi-même, parce que vous êtes trop paresseux ou trop timides (pourtant, il y a des timides qui ont déjà écrit!) pour m'envoyer un petit mot. Donc, de moi-même, de Sainte-Justine, à moi-même, également à Sainte-Justine:

"Autrefois, les cultivatrices fabriquaient elles-mêmes la présure pour faire du fromage. Je pense qu'elles utilisaient à cette fin l'un des estomacs d'un veau, après abattage. Y a-t-il une cultivatrice de l'Âge d'Or qui a déjà fait ça et qui pourrait nous donner la recette?"

Le potager

Nous poursuivons cette semaine la liste (approximative) des divers parasites trouble-fêtes qui se bourrent la face avec nos légumes dans le jardin.

LES ACARIENS: cette famille comprend plusieurs insectes dont l'araignée rouge. Se combattent comme la piéride du chou. Leur ennemi naturel: la coccinelle.

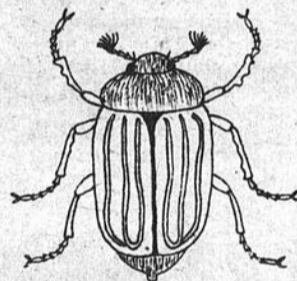
LES POUX: on les appelle à tort ainsi; il s'agit plutôt de pucerons ou de puces, car les poux n'attaquent que les animaux et les humains.

LES MOUCHES: elles sont légion. Les plus répandues sont les suivantes: La mouche du ciou dont les larves font jaunir les choux puis les font mourir.

La mouche de l'oignon qui dépose ses oeufs sur les bulbes des oignons; ces oeufs donnent naissance à des larves qui se nourrissent à même le bulbe et le font mourir. On décèle sa présence lorsque les feuilles des oignons jaunissent. Répandre de l'eau froide dans laquelle on a laissé tremper de la cendre de bois franc pendant toute la nuit (lessis).

La mouche de la carotte qui, elle aussi, la vilmeuse, pond ses oeufs près de la racine des carottes. Les larves grugent ensuite les racines. On les combat en saupoudrant de la cendre de bois franc au pied des carottes, ou en répandant une couverture (mulch) de sciure de sapin ou d'épinette.

LES SCARABÉES: 2 espèces principales menacent le potager: le scarabée rayé et le scarabée tacheté; ils s'attaquent au concombre, au cornichon, au melon, à la courge et à la citrouille. Feuillage et racines en souffrent. La capucine, l'oeillet d'Inde, le radis, la sauge, le romarin et la ciboulette les éloignent plus ou moins efficacement.



Le hanneton et la larve.

LES PUNAISES: s'attaquent au concombre, au melon et à la courge. On découvre leur présence par la bave blanchâtre qu'elles déposent sur les tiges ou les têtes des plantes. Se combattent comme les pucerons.

LESSAUTERELLES: elles dévorent le feuillage des plantes. On les ramasse à la main et on les donne aux poules ou on les écrase.

LE VER DU POIREAU: sorte de chenille qui mange les feuilles du poireau jusqu'au coeur. On le combat comme la bibitte à patates.

LES LIMACES: elles s'attaquent aux feuilles et aux tiges de la plupart des légumes, surtout lorsque le temps est humide. Il existe plusieurs moyens de s'en débarrasser:

— en plaçant un peu partout des tranches de pain enduites de beurre rance (vieilli) ou de graisse, le soir, à 8 ou 10 mètres de distance; le lendemain matin, les tranches de pain sont couvertes de limaces qu'on n'a plus qu'à ramasser.

— en plaçant ça et là, près des endroits à protéger, des petits tas de son de blé; les limaces en sont très friandes et

s'y réunissent. Les recueillir et les détruire.

— en plaçant ici et là des soucoupes remplies de bière, dont elles raffolent. Elles y viennent en nombre s'y noyer, ivres mortes.

— en entourant les plantes d'un cercle de sciure sèche, de cendre de bois ou de chaux; elles y "pataugeront", s'épuiseront plus sècheront. À renouveler après chaque pluie.

— en protégeant les crapauds qui les avalent.

LES LARVES DE HANNETON: on les appelle aussi gros vers blancs. Les hannetons sont des insectes assez gros qui pondent des oeufs dans la terre ou dans le fumier frais. Ces oeufs donnent des larves qui se nourrissent des racines de la plupart des plantes, notamment du chou, de la patate, de la carotte, du radis et du haricot.

On combat ces larves de plusieurs façons:

— en ramassant les hannetons et en les détruisant.

— en recouvrant le sol du potager, au printemps, de copeaux de bois (gratuits dans les moulins à scie et chez les menuisiers); ce qui empêchera les femelles hannetons de pondre dans la terre.

— en détruisant les larves trouvées dans le labour ou le bêchage (ou en les donnant aux poules qui s'en régaleront, les gourmandes!).

— en hersant profondément la terre au printemps, avant de semer.

LES MULOTS, LES SOURIS ET LES TAUPES: ces animaux creusent des galeries sous terre et rongent les racines de certains légumes. Le meilleur traitement est de lâcher le chat dans le potager.

LES LIÈVRES ET LES SIFFLEUX: on peut éloigner les premiers en plantant de l'ail autour du potager. Un bon chien éloignera lièvres et siffleux.

LA CAMOMILLE (suite)

Il existe aussi une autre recette pour traitements externes: faire macérer 100 grammes de fleurs de camomille séchée dans 1 litre d'huile d'olive chauffée au bain-marie pendant 2 1/2 heures. Cette huile facilite les massages et soulage les douleurs causées par un muscle fatigué, une foulure ou un coup.

Pour la conjonctivite (oeil rouge): infuser des fleurs de camomille séchée (25 grammes dans un litre d'eau pure sans fluor ni chlore). Laisser refroidir l'infusion, filtrer et appliquer des compresses sur l'oeil malade. Décongestionner l'oeil assez rapidement.



Camomille cultivée.

Les coquettes et les coquets peuvent aussi se faire blondir les cheveux avec une décoction de fleurs de camomille séchée. Faire bouillir 1 litre d'eau, y jeter 100 grammes de fleurs et laisser encore bouillir pendant 30 minutes. Fil-

trer, laisser tiédir et verser doucement sur les cheveux, uniformément. Laisser ensuite sécher ainsi au soleil.

Pour éloigner les mites, mettre des fleurs de camomille séchées dans les placards et les armoires.

VIN DE CAMOMILLE: prendre une bouteille de vin de trèfle fait à la maison (ou acheter une bouteille de vin rouge ou rosé à la S.A.Q.), la vider dans un pot, un pichet en grès ou en verre; ajouter une bonne poignée de fleurs de camomille séchées, 2 ou 3 morceaux d'écorce de citron (ou zestes), deux tiers d'une tasse de sucre. Laisser macérer le tout pendant 15 jours, filtrer: c'est prêt à être consommé. Conserver dans une bouteille fermée à la cave. Un p'tit verre de ce vin une heure avant le repas donne une faim de loup!

La ciboulette

Vous en avez certainement dans votre jardin, sinon ne l'oubliez pas l'an prochain. La récolte s'étend du début de juillet jusqu'aux gels. On coupe selon les besoins (avec des ciseaux) ou on récolte tout d'un seul coup pour conserver séché.

Ne pas couper trop ras, ce qui fatiguerait inutilement la plante.



Ciboulette en fleurs. (Des- sins de A.C.)

Si l'on coupe la plante pour conserver séchée, il faut enlever les feuilles jaunies et ne garder que les feuilles vertes et saines. On prend une poignée de tiges et on la coupe en morceaux de 1 cm, avec des ciseaux ou un couteau; on étend ensuite sur une grande feuille de papier, dans le grenier. Au bout de 4 ou 5 jours, parfois plus, la plante est sèche. Conserver dans un bocal au sec.

À l'automne, on peut se cultiver un pot de ciboulette à l'intérieur de la maison, au

bord d'une fenêtre sud. Ainsi on a de la ciboulette fraîche pendant tout l'hiver.

Lorsque la ciboulette fleurit, laisser pousser quelques fleurs: elles vous fourniront les graines pour le printemps suivant (le ciboulette est vivace, mais elle se fatigue au bout de 3 ou 4 ans).

La ciboulette est aussi appelée "appétit" ou "civette", car les humains savent depuis très longtemps qu'elle stimule l'estomac.

Fraîche, elle est reconnue comme un excellent dépuratif du sang.

En cuisine, la ciboulette fraîche agrémenté les salades (laitues, concombres, tomates), dans la soupe (séchée), dans la purée de pommes de terre, dans le fromage blanc, salé, fait à la maison, dans les ragôts (séchée) et les omelettes.

Méli-mélo

• Vérifiez bien si votre nom ne figure pas dans le Dictionnaire des erreurs.

• Une pensée de Julie, de Lac-Etchemin: "J'appelle mauvais l'amant qui aime le corps plus que l'âme, car son amour n'est pas durable, puisqu'il s'attache à une chose sans durée; et quand la fleur de la beauté qu'il aimait s'est fanée, il s'envole et disparaît, trahissant ses discours et ses promesses, tandis que l'amant d'une belle âme reste fidèle toute sa vie parce qu'il s'est uni à une chose durable".

• Une pensée du général de Gaulle (quand il était petit): "Quand j'étais petit, je n'étais pas grand, j'avais des culottes et je faisais dedans".

• Une pensée de l'Hydro: "Si vous ne payez pas votre facture dans les 10 jours, vous devrez payer un supplément de 10%".

• Une pensée qui nous arrive de Saint-Lazare, signée G.A.: "Nos vertus ne sont plus souvent que des vices déguisés" (La Rochefoucauld).

• En voici une autre que je vous propose; elle est de Louis Scutenaire: "Le poignard appartient encore à qui l'a lancé et déjà à qui va le recevoir".

• Écrivez-moi ou je fais une crise à: Jean-Claude Trait, rang 7 est, Sainte-Justine G0R 1Y0. Et n'oubliez pas de lire la Jasette chaque semaine: elle est faite pour ça!

Décès de Mme Lucienne Bouliotte

Vendredi le 2 mai 1980, décédait à l'Hôtel-Dieu de Lévis, à l'âge de 62 ans et 5 mois, dame Lucienne Bouliotte, épouse de Joseph Francoeur de St-Léon de Standon.

Elle laisse dans le deuil outre son époux, ses enfants: M. et Mme Yvon Francoeur, MM. Claude et Guy Francoeur; ses soeurs et frères, beaux-frères et belles-soeurs, ainsi que plusieurs neveux et nièces.

Les funérailles ont eu lieu le 5 mai en l'église de St-Léon de Standon, sous la direction de la Maison Morissette & Fils



de St-Léon.

À la famille éprouvée, nos plus sincères condoléances.

eau! eau! attention

15

15

15

Sonic

PROMOTION
**GAS BAR
ST-ANSELME**
TÉL.: 885-4464

NO. GAGNANT
218234

TIRAGE DU
11 JUILLET '80

Morissette & Fils

87994 CANADA LTEE

Debossage - Peinture

Réparations générales de carrosseries

À VOTRE SERVICE DEPUIS 30 ANS

STE-CLAIRE. Dorch. TÉL 883-2881

YVON TANGUAY

Courtier en assurance-vie
salaire - groupe -
Fonds de pension

313, rue Bisson
Lac Etchemin
Tél.: 625-9561



provigo

VIANDES

CUISSES DE POULET

fraîches avec dos
la livre

68

Economie de 41¢
sur le prix courant

BOEUF HACHÉ mi-maigre	la livre	1.98
QUART DE FESSE DE JAMBON Toupie, entièrement désossé prêt à servir	la livre	1.68
PAIN SIMILI POULET en tranches de Royal	la livre	1.28
BACON MAPLE LEAF 500g.		1.58
SAUCISSES FUMÉES Maple Leaf 500g.		1.48
SALAMI EN TRANCHES de Royal	la livre	1.68
SOUS-MARIN de C.J.D.	chaque	88¢
BOEUF FUMÉ TRANCHÉ 4 X 47g... de Coorsh		2.28

FESSE DE JAMBON

Toupie, entièrement désossée,
dégraissée, découennée, prêt à
servir de Provigo

1.58

Economie de 40¢
sur le prix courant

FRUITS ET LÉGUMES

NECTARINES prod. de la Californie	la livre	49¢
ORANGES OUTSPAN gr. 112 prod. de l'Afr. du Sud la douz.		1.29
MELON D'EAU FRAIS gr. 14-16 livres prod. de la Floride chaque		2.99

PRUNES SANTA ROSA

grosueur 4 X 4
produit de la Californie
Canada no.1

85

la lb.

Economie de 14¢ sur le prix courant

ÉCHALOTTES prod. du Québec gr. 48 chaque	19¢
ANANAS gr. 8 prod. du Honduras chaque	1.29
CHAMPIGNONS blancs prod. du Québec Canada no.1 emballage de 8 on.	99¢

PRODUITS SURGELÉS

TARTES surgelées var. de sav. Farm House emballage de 12 on.	99¢
BATONNETS d'aiglefin surgelés. Blue Water emballage de 10 on.	1.77
Frites surgelées Provigo, coupe rég. jul. ou ondulées, embal. de 2 lb.	79¢
BOISSON à l'orange surgelée. Sunny boite de 12.5 on.	67¢

BISCUITS

Craquelins, Provigo
emballage de 8 onces

69¢

FROMAGE TRANCHÉ

Provigo, individuel, rég. ou mince
emballage de 1 kg.

4.09

JUS D'ORANGE

reconstitué Provigo
bocal de 32 onces

69¢

MAÏS EN CRÈME

de choix, Provigo
boite de conserve de 19 onces

44¢

TOMATES

de choix Provigo
boite de conserve de 28 onces

57¢

ESSUIE-TOUT PROVIGO

blanc ou var. de couleurs
emballage de 2 rouleaux

1.19

BETTRAVES

marinées Provigo
bocal de 24 onces

89¢

BAS CULOTTÉ PROVIGO

une grandeur, var. de couleurs
la paire

69¢

BEAUTÉ SANTÉ

PÂTE DENTIFRICE

Provigo
tube de 100 ml.

59¢

TAMPONS

Tampax
variété au choix
boite de 40

2.99

SAVON

de toilette
rég. 1ml de bain, Irish Spring
embal. de 3 + 1 GRATUIT

1.43

SHAMPOING

Provigo, var. au choix
bouteille de 650 ml.

99¢

PRODUITS PROVIGO

SUPER MARCHÉ BERNARD GAGNON

C'est tout choisi!

3e AVENUE LAC ETHEMIN

ÉPICERIE

GÂTEAUX VACHON
Demi-Lune vanille, Carré Feuilleté ou Caramel, boîte familiale

1.17

Economie de 42¢ sur le prix courant

PAPIER HYGIÉNIQUE
Cottonelle
blanc ou variété de couleurs, emballage de 4 rouleaux

1.19

Economie de 39¢ sur le prix courant

MARGARINE MOLLE
à l'huile de soya, Thibault contenant de 2 lbs

1.49

Economie de 30¢ sur le prix courant

BOISSON F.B.I. variété de saveurs 6 bouteilles de 6 on.	97¢	CÉRÉALES Rice Krispies de Kellogg's boîte de 575g.	1.37	SEVEN UP boisson gazeuse bouteille consignée de 750 ml.	2.39 6 pour
CRISTAUX Hawaiian Punch variété de saveurs 3 enveloppes de 71g.	79¢	FROMAGE CANADIEN tranché, Singles de Kraft emballage de 500g. (24 tranches)	2.17	NOURRITURE pour chiens Nutrition Total emballage de 2 kg.	2.15
JUS DE POMMES Rougemont canette de 10 on.	99¢ 3 pour	CHAMPIGNONS tranchés Waterloo boîte de conserve de 10 on.	87¢	NOURRITURE pour chiens ou chats, Proviprix boîte de conserve de 15 onces	27¢
CAFÉ INSTANTANÉ sans nom bocal de 6 onces	2.99	HUILE DE MAÏS Mazola contenant de 2 litres	3.99	SACS À DÉCHETS extérieur, Proviprix emballage de 20	1.99
COFFEE MATE colorant à café bocal de 375g.	1.67	SOUPE WON TON régulière ou poulet, Ahuntsic boîte de conserve de 19 onces	85¢	MOUCHOIRS blancs, Kleenex boîte de 100	49¢
GAUFRETTES Caravelle de Weston emballage de 250g.	77¢	FÈVES AU LARD avec sauce tomate Clark boîte de conserve de 14 onces	53¢	Gobelets de rechange pour la cuisine, Dixie emballage de 50 (5 on.)	1.19
CHAUSSONS VOORTMAN variété de saveurs emballage de 250g.	69¢	PAIN DE VIANDE Roy All de Burns boîte de conserve de 12 onces	89¢	CHASSE MOUSTIQUES en aérosol, Off de Johnson contenant de 125 on.	1.99
BEURRE D'ARACHIDES crémeux, Skippy bocal de 1 kg.	2.29	POULET désossé, Notre Dame bocal de 400g.	2.67	EAU DE JAVEL concentré Lavo contenant de 128 on.	89¢
ALIMENTS ASSORTIS pour enfants junior, Gerber bocal de 7 1/2 on.	39¢	RAGOÛT CLARK poulet & dinde ou Irlandais boîte de conserve de 24 onces	1.59	DÉTERSIF pour la lessive, Artic Power boîte de 2.4 kg.	3.29
GLAÇON AQUA STIK variété de saveurs emballage de 18 ou 36	99¢	SACS pour congélateur, Glad emballage de 20	89¢	DÉTERGENT LIQUIDE pour la vaisselle, Palmolive contenant de 32 on.	1.77

PRIX EN VIGUEUR DU 14 AU 19 JUILLET 1980

15

15

15

À St-Luc, le 27 juillet:

La Journée de la Pancake!



Bonjours à tous les lecteurs et lectrices de ces lignes. Cette année encore les gens de St-Luc organisent des festivités au profit de leur Fabrique... Le nom général de ces activités est désormais connu dans la région. Il s'agit du BERCETON qui se tient toujours le dimanche qui précède la fête de l'action de grâce. Les organisateurs de ces festivités ont décidé de tenir une première journée le dimanche 27 juillet prochain.

Notre paroisse étant situé dans un très beau paysage de montagnes, reçoit tous les ans de nombreux villégiateurs. Plusieurs touristes viennent aussi nous visiter et nous sommes heureux aussi de compter depuis quelques années de nouvelles familles. En pensant à cela, les organisateurs ont voulu pour cette journée de juillet porter une attention toute spéciale à l'accueil. Nous voulons dire à

tous que nous sommes heureux de les savoir des nôtres et de les accueillir.

Voici un bref aperçu du déroulement de cette journée:

Le tout débutera à l'église par la messe de 10h00. Notre berceuse sera là pour accueillir toute la population. Elle portera une attention toute spéciale à tous les villégiateurs, touristes, visiteurs, récents arrivés. Nous préparons une messe toute spéciale avec une belle participation.

Après la fête à l'église, la fête populaire se poursuivra sur les terrains de l'église. Nous aurons vers une heure, la parade d'ouverture avec le char de la berceuse accompagnée du cyclotron très coloré avec les décorations des bicyclettes; sur le terrain de l'église, des animateurs seront là, des musiciens, plusieurs jeux d'adresses, différentes compétitions, plu-

sieurs kiosques aideront à tous à passer un agréable après-midi.

Et ce n'est pas fini! Tout au long de l'après-midi et en soirée seront servis sur le terrain de la Fabrique, de délicieuses crêpes. Encore là, l'accueil des gens de Saint-Luc sera à l'honneur.

Le tout se terminera par une magnifique soirée canadienne à la salle de l'école avec orchestre et musique pour tous les âges et tous les goûts.

Notre journée étant centrée sur l'accueil, soyez assurés que vous serez tous les bienvenus. Nous vous attendons avec joie le 27 juillet prochain.

Le comité d'organisation des fêtes

Club Auto-Neige Etchemin:

Le bureau de direction est formé

(MR) Le nouveau bureau de direction du club Auto-Neige Etchemin est maintenant connu pour la saison 1980-1981. À la présidence, on retrouvera Claude Labonté qui succède au sympathique Laurian Gagnon.

Au poste de vice-président, on remarque Conrad Maheux et Mme Lise Labonté cumulera les fonctions de secrétaire et trésorière. Les directeurs sont: Patrick Gagnon, Laurian Gagnon, Claude Bellavance, Jacques Poulin, Denis Chabot, Guy Giguère, Émile Marcoux, Claude Roy et Jean-Marc Giguère.

Plusieurs nouvelles activités devraient être au programme pour la prochaine saison et lors de prochains reportages, nous tenterons de vous en dévoiler les grandes lignes.

Souscription populaire à Honfleur

La balle est dans le camp de la municipalité

(J.L.) La municipalité de Honfleur décidait lundi soir (14 juillet) quelle part elle prendra à la souscription populaire qui s'achève présentement à Honfleur, pour l'aménagement du terrain de balle et d'un terrain de tennis.

La souscription avait rapporté dimanche dernier la somme de 55 217\$, et il restait encore 5 ou 6 réponses à recevoir, dont celle de la municipalité. On se souviendra que le maire de Honfleur, M.

Raymond Henry, avait tenu des propos encourageants au sujet de la participation de la municipalité, lors de l'ouverture de la campagne de financement. L'objectif de la souscription est de 58 350\$ et il semble très probable qu'il sera atteint. Le nombre de souscripteurs atteint est de 256.

Le comité a par ailleurs envoyé une lettre au ministre Lucien Lessard, du ministère des Loisirs, de la Chasse et de

la pêche, pour lui rafraîchir la mémoire quant à la demande de subvention et l'informer des progrès de la souscription populaire. On attend une réponse du ministère d'un jour à l'autre. Rappelons que le comité en charge de ce dossier a obtenu l'appui du député Bertrand Goulet, dans une lettre que ce dernier leur a adressée la semaine dernière. Le coût total du projet serait d'environ 97 000\$.

Lac-Etchemin:

Clinique de ski nautique

À cause de la température maussade de la fin de semaine dernière, les membres du club de ski nautique de Lac-Etchemin ont dû remettre au samedi 19 et dimanche 20 juillet la clinique populaire projetée pour la fin de semaine dernière.

C'est donc samedi et dimanche prochains à compter de 13h30 que se tiendra sur le terrain de la Marina, la clinique populaire de ski nautique. Après un bref exposé théorique sur les techniques du sport, les intéressés pourront profiter gratuitement d'un

canot moteur, des équipements nécessaires et de la présence de connaisseurs. Dimanche la journée sera consacrée aux techniques plus avancées, le saut par exemple.

Bienvenue aux intéressés!



Serge Asselin D.D.

Denturologiste

Lac Etchemin
206, rue Bernard

Tél.: 625-5093 (après 4 heures)

Me GUY LABONTÉ

NOTAIRE ET
CONSEILLER
JURIDIQUE

222, 2e Ave
LAC ETCHEMIN
TÉL.: 625-9501
(IMMEUBLES
B. DUPONT)

Bureau à Lac Etchemin tous les jours (le soir sur rendez-vous).
Bureau à Ste-Justine (édif. de la clinique médicale) tous les soirs (de 7 à 9 hres) sur rendez-vous: 383-3434.
Bureau à St-Damien (789-2247) à St-Léon (642-5786) et dans les autres paroisses (625-9501 ou 383-3434) sur demande.

Rénald Lemieux
ASSUREUR-VIE

L'ASSURANCE-VIE
DESJARDINS

RUE DU SANCTUAIRE
LAC ETCHEMIN

TÉL. BÜR.: 625-7481



St-Cyprien en fête

Nos duchesses Marie 1ère et Pauline 1ère vous invitent d'une façon toute personnelle aux activités qui auront lieu les 19-20 juillet à St-Cyprien, sur le terrain de l'école centrale, car c'est l'occasion rêvée pour rencontrer des amis, les populations des paroisses environnantes sont attendues avec joie.

Vous serez les bienvenus chez nous!

Le Comité des Fêtes de St-Cyprien

Programme des activités 19-20 juillet BIENVENUE A TOUS!

SAMEDI 19 JUILLET

13h.00: Ouverture
Restaurant
Bingo
Saut dans la piscine
Alain Venable 383-3986

13h.00: Tire de camions 4x4
(Sur le terrain de l'O.T.J.)
Jackie De Blois 383-3216
4 classes: 1e: ½ tonne
2e: ½ tonne boîte courte
3e: ¾ tonne
4e: Jimmy & Bronco

Tire, traîne par des hommes
Concours d'amateurs
Yolande Cameron 383-3575

16h.00: Messe sur le terrain

20h.00: Soirée du Couronnement
avec orchestre
Attribution des prix
(vente des billets)

24h.00: Feu de joie avec disco

DIMANCHE 20 JUILLET

12h.30: Ouverture
Tous les kiosques seront ouverts.
Bingo - Artisanat - Cabane à sucre
Jeux etc. ...
Saut dans la piscine
Alain Venable 383-3986

13h.00: Lancer de la bûche
Jocelyn Tanguay 383-3376

14h.00: Concours d'amateurs
Yolande Cameron 383-3575

15h.00: Concours de passe-partout
(godendard) et sciote suivi
du concours de scie mécanique
stock et modifiées
Joseph Tanguay 383-3713
Alain Tanguay 383-3473

Souper: dinde et fèves au lard
Soirée de fermeture avec orchestre.
Nombreux prix de présence.

Pour informations supplémentaires,
communiquiez aux numéros mentionnés
plus haut.

CONSEIL ADMINISTRATIF

Luc Fillion	président
Henri Audet	vice-président
Oscar Venable	trésorier
Rolande Baillargeon	directeur
Colette Fortier	directeur
Rachelle André	secrétaire



Toute une fin de semaine en perspective

Par Carol Jolin

C'est tout un week-end qui s'annonce les 25-26-27 juillet. Des activités? Pour tous les goûts. Et accessibles à tous à part de ça.

Pour débiter cette "fin de semaine infernale", la troupe SAKATOU présentera le vendredi en matinée une pièce de théâtre à caractère éducatif pour enfants.

En soirée, tous les amateurs de crampes abdominales et de rires à bon marché seront servis à souhait par le groupe de chansonniers

et comédiens "SOL-DEAU".

Le samedi, c'est l'après-midi de plein air avec au programme toute une gamme d'activités qui sauront plaire aux jeunes comme aux plus vieux. Qu'il suffise de mentionner les courses de canot, courses d'obstacles, courses de... lenteur à bicyclette, combats de coqs, ballon prisonnier, etc. La participation sera de mise et Kino-Québec s'est mis de la partie en promettant de

remettre un certificat à tout participant. Musique d'occasion et banderoles viendront mettre encore plus de piquant à l'atmosphère de fête qui règnera. D'autre part, un groupe est en négociation intensive avec le comité de température de manière à s'assurer la présence de notre chaleureux ami, le Soleil.

Vers la fin de l'après-midi, une autre présence qui sera sans doute des plus appréciées sera celle de l'ex-

cellent groupe "Les Canardiens du Lac aux Canards", bien connu des amateurs de sensations pour leur spectacle de ski nautique acrobatique. Ils se produiront pour une deuxième fois à Lac-Échemin puisque l'an dernier on les avait vus dans le cadre des Jeux du Québec.

Immédiatement après un immense souper communautaire, où chacun apporte son lunch est au programme.

Vers les 8.00 hres, ce sera "la fièvre du samedi soir" au Centre Culturel où une super soirée disco entraînera les jeunes dans un univers de son et de lumières.

Dimanche, c'est le clou de toute cette fin de semaine alors que des nageurs de tous les coins de la province se feront la lutte sur différentes distances pour l'obtention des premières places.

Sous la tutelle de Sylvie Lecours appuyée

par un groupe des plus dynamiques, l'organisation des activités va bon train. L'après-midi de plein air en est une qui demande beaucoup de main-d'oeuvre. C'est pourquoi nous lançons un appel à tous ceux et celles désireux de faire leur part de venir se joindre à nous. Pour ce faire, laisse ton nom à Anne Cantin (625-5721 ou Carol Jolin (625-4562).

Surveillez la prochaine édition pour plus de détails.



EDITO-SPORT

Le facteur distance exclut Lac-Échemin de la B.D.L.

par Martin Rouillard

Une bien mauvaise nouvelle pour les amateurs de hockey de Lac-Échemin même s'ils s'y attendaient un peu suite à une réunion tenue dernièrement à Ste-Marie.

Il semblerait que le facteur distance ait influencé principalement les directeurs même si au sein de la direction de la ligue B.D.L. on n'ait pas digéré beaucoup l'intransigeance du négociateur Pierre Farmer qui aurait voulu imposer ses vues. Ça fait quatorze ans que la ligue de hockey B.D.L. est en fonction et le vote devait être unanime à 75% pour l'acceptation d'une nouvelle équipe.

La liste de joueurs a également été un facteur mais il semble que l'on aurait pu en venir à une entente à l'amiable. L'équipe de Beauceville est pratiquement acceptée et présentement on attend toujours la réponse de l'équipe de St-Léon qui hésite à savoir s'ils évolueront dans cette ligue ou une autre ayant pignon à St-Anselme. Il y a également l'équipe de St-Isidore qui n'est pas encore assurée de revenir en place et si cette dernière ou St-Léon se retirait du circuit on la remplacerait par une formation de St-Bernard.

L'équipe de Frampton se retire pour cette année en raison d'un manque de joueurs et de la non-disponibilité de certains joueurs réguliers qui sont beaucoup plus occupés à oeuvrer au sein du projet d'un stade couvert mais l'équipe conserve toujours sa franchise dans le circuit et elle peut revenir dès l'an prochain si elle le désire.

Selon un des responsables de l'équipe de St-Joseph, Michel Rancourt, le refus de la ligue d'accorder une concession à l'équipe de Lac-Échemin ne relève pas de moi mais bien de la direction de la ligue et de plus un méli-mélo concernant l'adhésion avec deux demandes de

la part d'une même municipalité a quelque peu dérouté les dirigeants du circuit et on a demandé aux deux partis d'en venir à une entente et M. Gilles Vachon s'est désisté auprès de M. Pierre Farmer et ce dernier a négocié avec une demande en bonne et due forme. Selon des sources dont je ne puis citer les noms, il appert que la façon d'envisager les choses de la part de M. Farmer n'a pas eu l'air de plaire aux dirigeants de ce circuit et ces derniers en y allant du facteur distance ont expliqué le refus et motivé leur décision.

L'affaire risque de ne pas en rester là puisqu'au moment d'écrire ces lignes, M. Farmer n'a pas daigné donner signe de vie et me retourner un appel téléphonique et j'espère que ce sera fait dans les prochains jours pour éclaircir la situation.

Donc que nous réserve l'avenir? Les possibilités s'envolent petit à petit et pour ceux qui seraient en faveur d'un retour dans la ligue de hockey Appalaches il faudra la participation d'au moins cinq équipes puisque plusieurs joueurs tireront tout simplement leur révérence plutôt que d'évoluer dans une ligue comme l'hiver dernier où tout était prétexte à se retirer si l'on ne se rendait pas aux demandes des quatre formations.

Selon le directeur et propriétaire de l'équipe de St-Damien, Mario Vachon, son équipe subira la perte de plusieurs excellents joueurs et de plus, il faudra une ligue bien structurée avec des équipes dynamiques. Les dirigeants de Ste-Sabine-Ste-Justine par l'entremise de Raymond Asselin, co-commanditaire de l'équipe, il se déclare prêt à poursuivre à la condition d'y apporter un juste équilibre des équipes. L'équipe de St-Prosper semblait pour sa part prête à revenir comme le soulignait le

directeur Yvan Poulin qui a dit de plus demander à un représentant de St-Georges d'assister à la réunion et rendre réponse par la suite si oui ou non il serait prêt à joindre les rangs du circuit. Par contre l'équipe de Lac-Échemin s'était montrée assez vague dans ses déclarations puisqu'une demande avait été adressée à la B.D.L. de même qu'une demande pour la ligue L.D.B. qui a pignon à l'aréna de St-Anselme.

Une ligue de hockey, ça ne se forme pas à la fin de l'été mais dès que la saison prend fin et au moment d'écrire ces lignes, on parle de la Ligue Appalaches mais ce n'est que fictif puisque toutes les franchises et dépôts ont été remis lors du souper annuel de la ligue.

À quelle sorte de hockey assisterons-nous l'hiver prochain? Nul ne le sait dans le moment et il faudra que chacun mette un peu d'eau dans son vin s'il ne veut pas accrocher ses patins.

EN SPORTS'OUFFLANT:

—Toujours est-il que samedi soir dernier, je devais participer à la fameuse course des journalistes à l'autodrome de Val-Bélair mais je n'ai pu m'y présenter en raison de la température pluvieuse que nous connaissions et paraît-il qu'à Val-Bélair les courses ont pu se dérouler quand même.

- J'aimerais féliciter le grand gagnant de la course, le confrère Denis Simonneau de la Station C.F.L.S. de Lévis qui a vaincu de justesse au fil d'arrivée le rapide Gérard Potvin de Radio-Canada.

- Ce sera pour une prochaine fois Messieurs Rainville et Potvin.

15

15

15

Ligue des Caisses pop

St-Anselme remonte

(J.L.) La dernière semaine a été l'occasion d'une spectaculaire remontée de l'équipe de St-Anselme au classement. En effet, celle-ci a remporté ses deux matchs de la semaine, dont celui, très important, qui l'opposait à Honfleur. St-Anselme se retrouve donc avec 22 points au classement, à égalité avec Honfleur, et à 3 points de Ste-Claire. St-Anselme a comblé au cours de la semaine dernière l'écart de 4 points qui le séparait du Honfleur. Honfleur a cependant toujours une partie en main sur St-Anselme, de même que sur Ste-Claire.

Ste-Hénédine 1, St-Gervais 0

La partie Ste-Hénédine-St-Gervais a été ni plus ni moins qu'un "Edouard Bouffard show". Celui-ci a signé une partie sans point ni coup sûr, n'allouant aux frappeurs du St-Gervais qu'un maigre but sur balle. Un autre joueur du St-Gervais a atteint les sentiers, à la suite d'une erreur.

Edouard Bouffard a également volé la vedette à l'attaque. Il a frappé 2 des 5 coups sûrs des siens, et fait compter Normand Boutin, pour le seul point de la rencontre. Le lanceur perdant a été Gaétan Nadeau.

St-Anselme 5, Honfleur 2

Le St-Anselme a été opportuniste, comptant 5 fois sur 5 coups sûrs, alors que Honfleur comptait 2 fois sur 6 coups sûrs, ce qui lui a permis de remporter une très importante victoire. Mario Simard a remporté la victoire et Clément Vallières a perdu.

Rémi Boutin, Gaétan Pouliot, Nelson Couture et Bernard Mercier ont fait produire chacun un point, pour les gagnants. Pour Honfleur, Vincent Larochelle a fait produire un point et Patrice Marceau a frappé 2 coups sûrs en

trois occasions.

Ste-Hénédine 14, Ste-Claire 7

Ste-Hénédine a misé surtout sur l'attaque pour venir à bout de l'équipe de première position, Ste-Claire. L'artilleur du Ste-Claire, Jean-Marie Ruel, s'est fait marteler de 10 coups sûrs et de 14 points. Michel Bisson, pour sa part, a accordé 7 coups sûrs et 7 points à l'attaque du Ste-Claire.

Denis-Réjean Roy a produit 3 points pour les gagnants, à l'aide de 2 coups sûrs, tandis que Jacques Labrecque en produisait 2, à l'aide d'un circuit. Michel Labrecque a aussi produit un point. Pour Ste-Claire, René Roy a connu une journée parfaite en attaque avec 3 coups sûrs en 3, et 2 points produits. Michel Belavance a aussi produit deux points, grâce à un circuit, et Valois Fauchon en a produit un.

8 juillet

St-Damien ne s'est pas rendu à Honfleur pour y affronter l'équipe locale, ce qui a procuré une victoire par défaut au Honfleur.

St-Anselme 9, Ste-Hénédine 6

Dans un match qui n'avait rien d'un duel de lanceur, St-Anselme a réussi à frapper 3 coups sûrs et à compter 3 points de plus que Ste-Hénédine, ce qui lui a procuré une victoire de 9-6. Le lanceur perdant, Normand Boutin, a accordé 13 coups sûrs tandis que le gagnant, Mario Simard, "limitait" Ste-Hénédine à 10 coups sûrs.

Bernard Mercier et Stéphane Lemieux ont frappé 2 en 4 chacun pour St-Anselme. Mercier a produit 3 points et Lemieux 2. Mario Simard, avec 1 en 2, a deux points produits. Pour Ste-Hénédine, Martin Roy a un point produit, à l'aide de 2 coups sûrs en 3 apparitions au bâton.

Edouard Bouffard et Marc Lalonde ont frappé 2 en 4.

St-Gervais 6, Ste-Claire 6

St-Gervais et Ste-Claire n'ont pas réussi à faire un maître dans une partie qui a donné lieu à 6 points et 6 coups sûrs de chaque côté. Yvon Lapointe et Gaétan Nadeau ont lancé pour St-Gervais, tandis que Réjean Lavallée était le lanceur du Ste-Claire. André Lapiere et Yves

Lacasse ont produit chacun un point pour St-Gervais. Pour Ste-Claire, Réjean Lavallée en a fait marquer 3 à l'aide d'un double. Jean-Marie Ruel et Gaston Audet en ont fait marquer chacun un.

Le 10 juillet, Honfleur l'a emporté au compte de 10-2 contre Honfleur. Malheureusement, le seul détail que nous ayons sur cette partie est que le lanceur gagnant a été Michel Bisson, alors que le perdant était Martin Aubin.

Classement de la ligue Caisses pop.

Equipes	G	P	N	Pts	PJ
Ste-Claire	12	4	1	25	17
Honfleur	11	5	0	22	16
St-Anselme	11	6	0	22	17
Ste-Hénédine	7	10	1	15	18
St-Gervais	5	10	1	11	16
St-Damien	2	13	1	5	16

Frappeurs	MOY.
Réjean Lavalle (Ste-Claire)	478
Mario Simard (St-Anselme)	446
Valois Fauchon (Ste-Claire)	444
Rémi Roy (Honfleur)	436
Rémi Boutin (St-Anselme)	434
André Goulet (Honfleur)	426

O.T.J. St-Benjamin

On a plein d'activités pour vous

par M.-F.P.R.

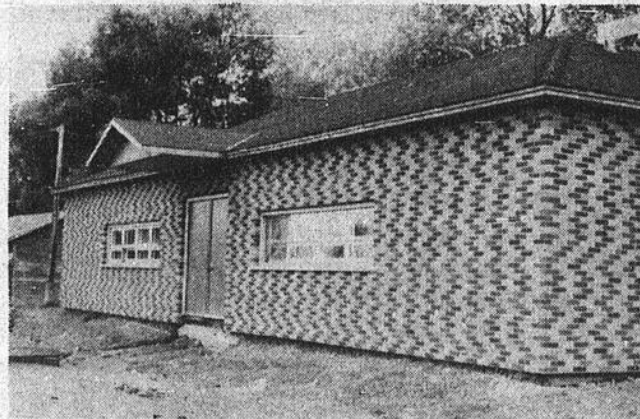
Le 18 juillet, l'O.T.J. de St-Benjamin connaissait alors son comité responsable pour la saison été '80. M. Placide Turcotte assume maintenant les tâches de président; Mme Allene Caron, vice-présidente; M. Yvan Giguère, secrétaire; directeurs: M. Normand Poulin, en tant que représentant municipal; M. Noël Poulin; Mme Olivine Poulin, Mme Monique Bolduc; M. Vincent Lessard et Mlle Connie Caron. Les activités du terrain de jeu débuté-

rent le 7 juillet dernier, où déjà bon nombre d'enfants sont sous la responsabilité des deux moniteurs, Claude Turcotte et Connie Caron qui voient à l'amusement des jeunes et à leur sécurité. Depuis quelques semaines, on a vu aux travaux qui s'imposaient, dont la réparation du terrain et du chalet de l'O.T.J. En ce qui a trait à l'ouverture de la piscine, elle en dépend de la subvention toujours attendue pour des réparations majeures. Le nouveau comité otéjiste été '80 n'est pas demeuré inactif depuis sa formation, puisque déjà des activités publiques sont au programme; entre autres, dimanche le 3 août prochain, une journée est organisée pour tous! Tournoi de fer à cheval, souque à la corde, haltérophilie, etc. où des trophées seront remis aux méritants. Un programme

détaillé vous sera présenté dans les prochains jours.

De plus, un concours "Miss OTJ" est également en branle. Ce concours débute en août pour se terminer par un couronnement en octobre. Les membres du

comité de l'OTJ verront à compléter ces préparatifs lors de leurs prochaines réunions. Il ne faudrait pas oublier non plus, les terrains de balle-molle et de tennis. C'est pour vous! C'est pour tout le monde!



Une vue extérieure de la façade du chalet de l'OTJ nous démontre les changements aiors que le revêtement de papier a cédé la place à de la brique beaucoup plus esthétique et plus durable. (Photo: M. Rouillard).

GREENSHIELDS INCORPORÉE

FONDÉE EN 1910

2 PLACE QUÉBEC, SUITE 628
QUÉBEC, P.Q. G1R 2B5

TÉL: 418-522-1591



Une bonne décision financière est basée sur la qualité des informations reçues. L'électronique moderne vous permet l'accès aux mêmes renseignements, autrefois disponibles seulement aux habitants de Toronto, New York ou Montréal.

Appelez-moi et vous pourrez le constater vous-mêmes. Nous acceptons les frais d'appel.

FRANÇOIS GAGNON



- * PHOTOS MARIAGE
- * PHOTOS STUDIO
- * CADRES TOUS GENRES
- * PAPETERIE DE MARIAGE

studio
Denys Inc.

PHOTOGRAPHE

VENTE DE:

- * CAMÉRAS * FILMS * PROJECTEURS
- * BATTERIES * ACCESSOIRES DE CAMERA

DÉPÔT AU MAGASIN
Mme Alcide Breton de Lac Etchemin.

FINITION DE FILMS AMATEURS

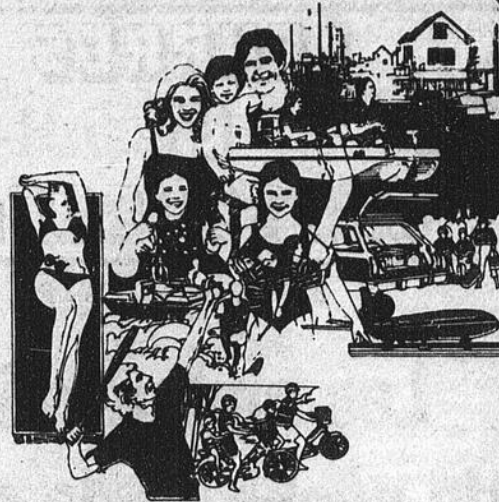
LAC ETCHEMIN

TÉL.: 625-6021



**SEVI
PLUS**

**VACANCES
D'ÉTÉ à bon
marché**



viandes

RÔTI DE PORC Bout des côtes 1.35 lb.	SAUCISSE Fumée HYGRADE 1.39 lb.
	JAMBON FUMÉ HYGRADE 175 g. 1.39 ch.
CÔTELETTES DE PORC Un bout ou l'autre 2.19 lb.	BOLOGNE Tranché HYGRADE 175 g. .77 ch.

produits surgelés

**JUS
D'ORANGE**
MINUTE MAID
12 on.
.97 ch.

PLUS
**BOISSONS
GAZEUSES**
COCA COLA
Btle 750 ml. 6/ **2.29**
ou .39c l'unité (+) dépôt

fruits et légumes

POMMES Blanches Can. fant. Cello 3 lb. 1.59	CÉLERI De Californie Gr. 24
CITRONS De Californie Gr. 140 4.59	ÉCHALOTES Fraîches Prod. du Québec 2/ .35 .69 ch.

PLUS
CASSONADE
REDPATH
Sac 2 kg. **2.15**

PLUS
**POIS
VERTS**
Gr. 2, choix
IDÉAL
Bte 19 on. **.69**

Spéciaux en vigueur les 16-17-18-19 juillet 1980

BONBONS D'ÉTÉ (4 variétés) VIMU Cello 200 g. .79	PÂTES ALIMENTAIRES ARC-EN-CIEL Bte 375 g. .55
BISCUITS Orléans CHRISTIE Bte 450 g. 1.39	PÂTES ALIMENTAIRES Spaghetti en coques CATELLI Bte 375 g. .57
CORNETS Plats ou pointes ROBINSON Bte 20's .65	LAMES TRAC II GILLETTE Pqt 5's 1.45
MARGARINE Molle MONARCH Cont. 2 lb. 1.79	SERVIETTES FÉM. Protection légère CAREFREE Bte 30's 1.95
JUS D'ORANGES Sucré ou non sucré LIBBY'S Bte 48 on. 1.13	CRÈME GLACÉE GRAD Cont. 2 litres 1.69
JUS DE TOMATES Fantaisie LIBBY'S Bte 5.5 on. 6/ 1.25	PÊCHES Dames ou tranchées, Can. choix GRAD Bte 28 on. 1.08
FÈVES AU LARD Bien mijotées LIBBY'S Bte 8 on. .37	POINTES ASPERGES Can. fant. GRAD Bte 12 on. 1.56
JAMBON CUIT MAPLE LEAF Bte 1 lb. 2.79	JAVEL CONCENTRÉE GRAD Cont. 128 on. .99
	DÉTÉRGENT Liquide rose GRAD Cont. 1.5 litre 1.79

PLUS
**BEURRE
ARACHIDES**
Smoothy
YORK
Bocal 1 kg. **2.15**

PLUS
**SAUCE
SPAGHETTI**
À la viande
CATELLI
Bte 14 on. **.69**

PLUS
**PAPIER DE
TOILETTE**
COTTONELLE
(5 couleurs)
Pqt 4's **1.25**

NOUS NOUS RÉSERVONS LE DROIT DE LIMITER LES QUANTITÉS ET DE CORRIGER LES PRIX INCORRECTS
RÉSULTANT D'UNE ERREUR D'IMPRESSION

SPÉCIAUX DISPONIBLES CHEZ CES MARCHANDS SEULEMENT

on pense à vous

Tourville Jasmin Lord	Armagh Eugène Langlois	Montmagny Alimentation St-Thomas	Cap St-Ignace Mme Léon Richard	Ste-Lucie Serge Gonthier Enr.
St-Camille Marius Dallaire	St-Philémon André Roy	La Pocatière Station Charles Kidd	St-Damien Antonio Labrecque	St-Eugène Mme Geneviève Gamache
St-Paul Paul Proulx	Buckland René Leblond	St-Henri Épicerie J.-A. Beaudet	Ste-Félicité Alimentation Bernier	St-Gervais Yves Boucher

15

15

15



par Jeannot Ruel, A.J.P.A.

Les embarcations de pêche et de chasse

Une bonne embarcation est une pièce d'équipement à peu près indispensable pour les pêcheurs et les chasseurs de gibier aquatique. Les modèles offerts par l'industrie sont disponibles dans une variété presque infinie et chacun possède des avantages particuliers. Pourtant, aucune embarcation n'est idéale dans toutes les situations; je ne suis pas un expert dans ce domaine, mais j'ai passablement vécu de situations différentes à la chasse et à la pêche, de sorte que je me permets ici de donner mon appréciation sur les principaux types d'embarcations sur le marché.

LES PNEUMATIQUES
Cet type d'embarcation peut

être aussi simple qu'il peut être sophistiqué. On pourrait d'abord mentionner dans cette catégorie l'ingénieux tube flottant auquel est attachée une paire de bottes-culottes dont les pieds sont généralement munis de "gouvernails" qui permettent de se propulser dans l'eau. Ces tubes flottants, très populaires pour la pêche de rivière et d'étang chez nos voisins du sud, sont peu connus chez nous.

Le petit canot ou radeau pneumatique possède le grand avantage de la facilité de transport. Dégonflé et placé dans un havresac avec une pompe à air manuelle et une paire de petites rames

pliantes, il permettra d'aller prospecter les petits lacs perdus en plein bois. Il se manoeuvre cependant très mal et le fait de devoir parcourir une bonne distance sur un lac ou de remonter le courant d'une rivière à bord d'une telle embarcation est un vrai petit supplice.

Les gros pneumatiques possèdent l'avantage d'être à peu près insubmersibles; ils y perdent pourtant la qualité d'être facilement transportables. En-dehors d'applications bien particulières, je ne crois pas qu'il s'agisse d'un type d'embarcation très pratique pour le pêcheur et chasseur moyen.

LES CANOTS

Cette catégorie très ancienne d'embarcation rend des services très précieux à un bon nombre de sportifs. Ses grands avantages sont sa maniabilité, sa légèreté et sa facilité de transport; on peut le porter assez facilement ce qui permet d'atteindre des plans d'eau difficiles d'accès.

Le traditionnel canot d'écorce de nos ancêtres a été avantageusement remplacé par le canot de bois, de toile ou de fibre de verre. Généralement parlant, le canot de bois est léger et très maniable, mais il peut s'avérer assez instable pour des canoteurs débutants et il est assez dispendieux. Le canot de toile possède à peu près les mêmes caractéristiques et il est de plus assez fragile et requiert un bon entretien.

Les fabricants de canots de fibre de verre ont réussi, à mon avis, à faire un bon compromis entre les qualités d'un canot traditionnel et la stabilité d'une plus grande embarcation. Ce n'est peut-être pas l'idéal pour "faire la course", ou pour descendre des rapides, ou encore pour faire de la pêche confortable, mais c'est un peu tout ça à la fois.

Selon mon expérience, les petits canots de douze pieds sont trop courts pour bien se manoeuvrer, les "Freighters" de 18 pieds et plus sont excellents pour transporter une bonne quantité de bagages mais ils sont moins faciles à porter. Pour les besoins

du pêcheur et chasseur moyen, je crois que le canot de 14 pieds, ou peut-être 16 pieds, est la longueur idéale.

Les canots à arrière carré permettent d'y installer facilement un moteur, mais je trouve la position du conducteur très inconfortable car il doit presque manoeuvrer les commandes derrière son dos. On peut facilement installer un support à moteur sur un canot aux deux extrémités effilées; le moteur est ainsi monté sur le côté du canot. Ce n'est pas une position idéale pour la manoeuvrabilité, mais le conducteur y gagne en confort.

LES CHALoupES

Voilà l'embarcation principale de la plupart des pêcheurs; la chaloupe d'aluminium de 14 pieds est probablement le type d'embarcation que l'on rencontre le plus souvent sur les plans d'eau petits et moyens. Je crois personnellement que ce n'est pas loin d'être le compromis idéal pour les besoins généraux de la pêche et de la chasse. Elle est relativement légère, se transporte assez bien et, de plus, elle est confortable, stable et sécuritaire dans la majorité des situations.

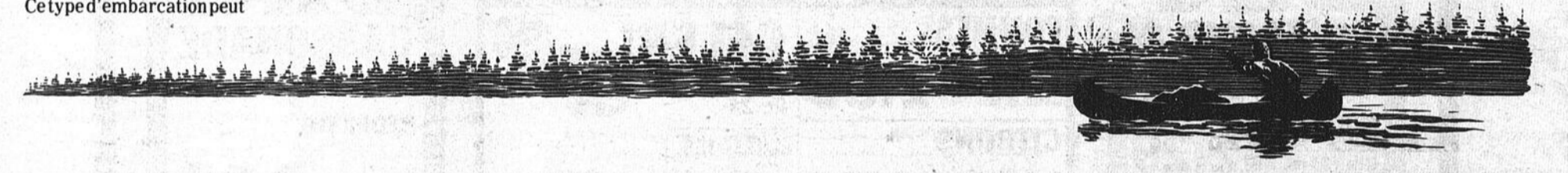
Pour la chasse au gibier migrateur, elle manque généralement de camouflage mais il n'y a rien là qu'un bricoleur-peintre amateur ne peut arranger. Pour la pêche, je trouve qu'elle répercute

trop fort à mon goût les bruits de frottement et de cognements à l'intérieur, et elle transmet parfois trop facilement la fraîcheur de l'eau à nos pieds inactifs; pourtant, quelques restes de tapis "Ozite" collés sur le fond aux bons endroits peuvent régler tous ces problèmes à la fois.

Pour la navigation sur les vrais grands plans d'eau, genre lac Saint-Pierre, lac Saint-Jean, etc., la quatorze pieds peut s'avérer insuffisante et c'est là où les "paquebots" de 18 pieds et plus prennent la relève. En définitive, les besoins de chacun sont dictés par le genre d'utilisation qu'il promet à son embarcation.

Les grosses embarcations sont définitivement hors du contexte de cette chronique puisque leurs utilisateurs connaissent mieux que quiconque les caractéristiques qui sauront répondre à leurs aspirations.

Mentionnons en terminant qu'un décret fédéral stipule que tout bâtiment d'au plus 18 pieds de longueur doit avoir pour chaque personne à bord, un gilet de sauvetage, un vêtement de flottaison ou un coussin de sauvetage approuvé. Cette directive est d'ailleurs appliquée cette année dans les parcs et réserves fauniques du Québec. Même avec une bonne embarcation, il vaut donc mieux mettre en pratique le slogan: "moi, j'le porte!"



Lac-Etchemin:

Les Régates doivent atteindre un niveau de professionnalisme

par Martin Rouillard

Les Régates du Lac-Etchemin ça fait quatorze ans que ça dure et cette fois la minute de vérité est arrivée en ce sens que les Régates doivent offrir quelque chose de nouveau autant aux spectateurs qui assurent le succès financier qu'aux coureurs qui assurent le succès du spectacle. L'un ne va pas sans l'autre comme dirait le président Donald Aubin.

Il faut nécessairement étendre les courses de bateaux sur une durée de deux jours quoiqu'en pense l'auteur de la jasette avec des bourses beaucoup plus alléchantes pour s'assurer la participation d'au moins quarante à cinquante coureurs avec des embarcations les plus sophistiquées.

Deuxièmement une telle organisation monopolise le travail de beaucoup de personnes et il va falloir que les gens de Lac-Etchemin se mettent dans la tête de collaborer bénévolement à la cause puisque nous sommes choyés de pouvoir présenter pareil événement. Vous savez sans doute que les Régates du Lac-Etchemin sont uniques dans la région 03 de Québec. Quand bien même vous diriez aux gens de St-Georges ou

encore de Montmagny d'organiser pareille manifestation, ils en seraient tout simplement incapables puisqu'ils ne possèdent pas le bassin naturel qu'est le lac avec sa longueur et sa largeur. Alors, profitez-en.

Ça demande de plus un appui financier de premier ordre et il semblerait que les dirigeants de Lac-Etchemin par son conseil municipal consentirait à octroyer un certain montant de même que la Brasserie Molson par l'entremise de Paul Bérubé.

Les Régates ça représente beaucoup pour les commerçants locaux et on n'a qu'à penser aux Restaurants, Hôtelliers ainsi qu'aux propriétaires de Station services qui font des affaires d'or avec la venue de plusieurs milliers de spectateurs d'un peu partout.

Les Régates du Lac-Etchemin sont encore loin des assistances de celles de Valleyfield mais un fait demeure c'est qu'entre trois ou quatre mille personnes et deux cents mille il y a lieu de faire un juste milieu. Le président des Régates du Lac-Etchemin ainsi que le trésorier Daniel Roberge se sont rendus dernièrement aux Régates de

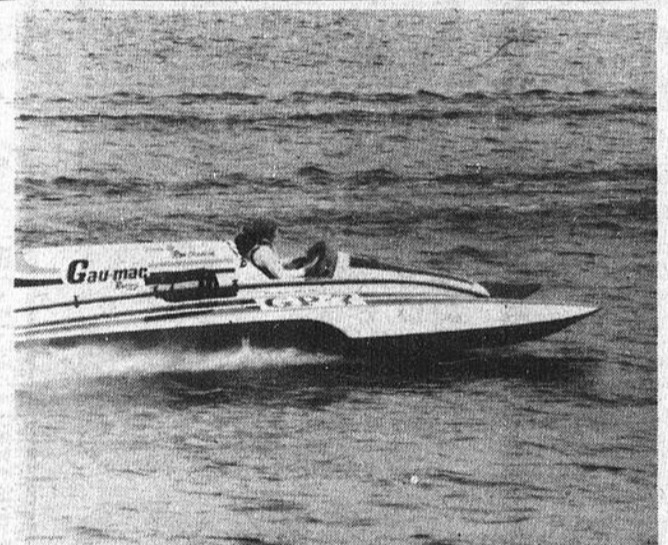
Valleyfield en compagnie d'un représentant de Ville Lac-Etchemin; en l'occurrence Yves Gourde pour y étudier le fonctionnement et plusieurs améliorations restent à apporter aux structures déjà en place.

Au cours des prochaines semaines nous aurons sûrement plus d'informations à vous communiquer sur le

cheminement que prendront les Régates pour l'an 1981 et en attendant il ne reste plus qu'à inviter tous les bénévoles qui ont collaboré de près ou de loin à l'organisation des Régates pour une grande soirée qui se tiendra samedi le 19 juillet à la salle du Club Nautique de Lac-Etchemin à compter de 20.00 heures.



Les Régates du Lac-Etchemin devront absolument s'assurer un solide appui financier et une organisation des plus dynamiques sinon ça pourrait bien être la fin d'un règne de quatorze ans. (Photo: M. Rouillard).



Concernant les embarcations, il faudra nécessairement compter sur la participation d'un plus grand nombre d'embarcations pour une meilleure qualité de spectacle. Avec des courses de deux jours, tout est possible. (Photo: M. Rouillard).

Lac-Etchemin: BADMINTON

Endroit: Aréna Simon Nolet
Jours: Lundi, Mardi, Jeudi
Heure: 19h00 à 21h30

PISCICULTURE TRUITES ARC-EN-CIEL ET MOUCHETÉES "OUVERT TOUS LES JOURS"

DOMAINE DE PÊCHE TANGUAY INC.

STE-SABINE
RANG 12
TÉL.: 383-3570



NOTAIRE et
CONSEILLER JURIDIQUE

Me Jules Fortin

155, 3ième Avenue
Lac Etchemin
Tél.: Bur.: 625-2751

Cessionnaire des greffes de
Mes J.B.T., Gaston et James Dufour

Lac Etchemin: tous les jours (le soir sur rendez-vous)
St-Léon (Caisse): mardi 10 h 00 A.M. (642-5471)
St-Odilon (Caisse): vendredi 2 h 00 P.M. (464-2381)

CLINIQUE CHIROPATRIQUE LAC-ETCHEMIN

GUY LAJEUNESSE D.C.
DOCTEUR EN CHIROPATRIQUE

314, RUE JACQUES
LAC ETCHEMIN
TÉL.: (418) 625-1421
SUR RENDEZ-VOUS

AVOCATS

JEAN-MARIE MORISSETTE AVOCAT
DE L'ÉTUDE LÉGALE

MORISSETTE, ROBITAILLE ET ASSOCIÉS

350 BOUL. CHAREST EST
SUITE 504 QUÉBEC
LAC ETCHEMIN
IMMEUBLE DUPONT

POUR APPOINTEMENTS:
FRAIS VIRES 1-529-2596



Charles-H. Poulriot
Ste-Justine, tél.: 383-3055
Benoit Bouchard
Lac Etchemin, tél.: 625-7691
**SOYEZ ASSURÉ
D'ÊTRE BIEN ASSURÉ**

POULRIOT, BOUCHARD & ASSOCIÉS

COURTIERS D'ASSURANCES

RUE BÉDARD
(COIN LAPOINTE)
STE-JUSTINE
DORCHESTER

NORMANDIN, SÉGUIN & ASSOCIÉS

MOREAU, THIBAudeau, JACQUES & ASSOCIÉS
RUEL, ROY, MOREAU & ASSOCIÉS
YVES LACHANCE

Comptables agréés

REJEAN MOREAU, c.a. JEAN-GUY JACQUES, c.a.
ANDRÉ THIBAudeau, c.a.
JEAN-EUDES RUEST, c.a. WILBROD POULIN, c.a.

Luc Nadeau, c.a. Yves Lachance, c.a.
Gaétan Lapierre, c.a. Michel Rodrigue, c.a.
Armand Poulin, c.a. Gilbert Plante, c.a.
Normand Gagné, c.a. Benoit Jacques, c.a.
Yvon Pomerleau, c.a.

11,535, 1ère Avenue, 2727, Boul. Dionne,
Ville St-Georges St-Georges-Ouest
(418) 228-6676 (418) 228-6677

221, 2ème Avenue, 191, rue Langevin,
Lac Etchemin Ste-Justine
(418) 625-5921 (418) 383-3094

Bureaux à:
Montréal, Ottawa, Hull, Hawkesbury, Gatineau,
Grand'Mère, Shawinigan, Ville St-Georges, Lac Etchemin,
Ste-Justine et Baie-Comeau

Tournoi de balle-molle
Aramis:

Le St-Victor et le Ste-Rose champions

par: Martin Rouillard



L'équipe de St-Victor a remporté les grands honneurs du tournoi de balle-molle Aramis présenté à St-Benjamin dernièrement. (Photo: M. Rouillard).

(St-Benjamin) Les 5 et 6 juillet derniers sur le terrain de l'O.T.J. de St-Benjamin se déroulait un tournoi de balle-molle regroupant une dizaine d'équipes formées de joueurs Aramis de la région Chaudière-Appalaches.

Un tournoi du genre double élimination alors que dans la classe A le St-Victor a remporté la victoire disposant en finale de l'équipe de St-

Benjamin commanditée par le Bar P'tit Québec.

Dans la classe B, l'équipe du Margel de Ste-Rose a eu raison de l'équipe des Aramis de Lac-Etchemin pour se voir couronné champion et se mériter le trophée O'Keefe. D'ailleurs ce tournoi était une commandite de la Brasserie O'Keefe.

Une partie des recettes de ce tournoi était versée à l'or-

ganisation de l'O.T.J. de St-Benjamin qui a bien voulu mettre à la disposition des organisateurs le terrain ainsi que le chalet.

Les organisateurs de ce tournoi étaient M. Rosario Drouin, Marc Caron et Serge Garneau au nom du Comité Provisoire des Aramis de Lac-Etchemin.

Ligue de balle-molle Junior: Le Nettoyeur Moderne connaît du succès

(MR) Le 7 juillet dernier, le Nettoyeur Moderne a pris la mesure du Marché Gem Marc Nadeau par le compte de six à deux avec le lanceur gagnant Bruno Lehoux qui a remporté une deuxième victoire contre deux revers et Stéphane Poulin a encaissé un troisième revers contre une victoire. Marc Dallaire a frappé deux coups sûrs en deux présences pour les gagnants et René Grégoire et Roch Drouin en font autant du côté des perdants.

Dans une rencontre disputée mardi le 8 juillet dernier, le Ferland & Bégin remporte une victoire de neuf à sept devant le Marché Gagnon avec une manche supplémentaire. Martin Pouliot remporte sa première victoire et Marco Pouliot encaisse un revers contre aucune victoire. Martin Pouliot, Danny Gagnon et Michel Panneton obtiennent deux coups sûrs chacun alors que le Marché Gagnon n'obtient que deux coups sûrs dans la rencontre.

Jeudi le 10 juillet, le Nettoyeur Moderne remporte une victoire de quinze à sept devant le B. Dupont avec Bruno Lehoux qui remporte sa troisième victoire de la saison et Marco Bouchard encaisse une cinquième défaite contre aucune victoire. Marc Dallaire et Stéphane Jacques frappent deux fois en lieu sûr et seulement huit joueurs étaient en uniforme pour le B. Dupont.

Prochaines rencontres: Jeudi 17 juillet: Marché Gem vs B. Dupont; Vendredi 18 juillet: Marché Gagnon vs Nettoyeur Moderne; Lundi 21 juillet: B. Dupont vs Ferland & Bégin; Mardi 22 juillet: Marché Gem vs Nettoyeur Moderne.

Oeuvre des Loisirs
Ste-Justine:

Horaire
du terrain
de jeux
(sem. du
13 juillet)

Lundi, 14 juillet, A.M.:
Freesefoot (football avec
freesbee), 9-12 ans; 5-8 ans:
ballon modifié; ballon pri-
sonnier; drapeau. P.M.:
baignade.

Mardi, 15 juillet: A.M.: Art
plastique; Bricolage; P.M.
Baignade.

Mercredi, 16 juillet: A.M.:
cartes au trésor; P.M.: fermé
(planification).

Jeudi, 17 juillet: A.M.:
Sports; 9-12 ans: balle-molle,
Kickball; 5-8 ans: Saut en
longueur; Course à obsta-
cles; course de brouette.
P.M.: Plein Air (cabane); 8
heures p.m.: Camping.

Vendredi, 18 juillet: A.M.:
Art plastique (girouette);
P.M.: Baignade.

Vos moniteurs:
Jocelyne & Stéphane

TOUT PRÈS DE CHEZ-VOUS, IL Y A UNE

OFFRE SPÉCIALE de SAISON

NOUS LES VENDONS
NOUS LES LIVRONS sans frais
NOUS LES INSTALLONS

Ces silos sont admissibles à l'octroi du gouvernement.
Accessoires de silo en sus - Accessoires de construction.
Accessoires de fondation

LES ÉQUIPEMENTS J.N.B. DU CANADA
600, 1ère AVENUE, PARC INDUSTRIEL, STE-MARIE, BEAUCE

387-7580

SILO À GRAIN 14' diamètre
Westeel Rosco
Capacité de 42 à 62 tonnes.
Prix à partir d'aussi peu que
\$1,230. jusqu'à **\$1,590.**
livraison comprise

SILO À GRAIN 19' diamètre
Westeel Rosco
capacité de 86 à 160 tonnes
Prix à partir d'aussi peu que
\$1,650. jusqu'à **\$2,750.**
livraison comprise

SILO À GRAIN 24' diamètre
Westeel Rosco
Capacité de 142 à 325 tonnes
Prix à partir d'aussi peu que
\$3,100. jusqu'à **\$6,350.**
livraison comprise

15

15

15

15

15

Club de Golf Frampton:

Danielle Audet et Luc Paquet remportent les honneurs du tournoi 10ème Anniversaire

par: Martin Rouillard
(Frampton) Le Club de golf Dorchester situé à Frampton fête cette année son dixième anniversaire et à cette occasion, les actionnaires et le bureau de direction ont décidé de fêter l'événement d'une façon toute spéciale en organisant une pléiade d'activités toutes aussi populaires les unes que les autres.

Les festivités ont débuté en mai par la semaine des amis alors que chaque membre golfeur invitait un deses amis à venir jouer pour la moitié du tarif habituel. Par la suite, on a poursuivi avec l'ouverture officielle qui a eu lieu dimanche le 6 juillet avec le souper des actionnaires et finalement ça s'est terminé par le fameux tournoi dixième anniversaire où les golfeurs et golfeuses s'en sont donnés à coeur joie.

Le comité était formé de Raymond Balckburn au poste de président et il était secondé de Mme Evelyne Longchamps qui agissait comme secrétaire et les directeurs étaient: Adrien Fournier, Henri Fournier, Denise Miller, Jacqueline Parent, Capitaine section féminine et de Roger Fournier, Capitaine section masculine.

Pour en revenir au tournoi proprement dit qui se déroulait samedi et dimanche dernier, on retrouvait tout près de deux cents golfeurs et golfeuses provenant des clubs de la région.

La grande gagnante de la journée chez les dames fut nulle autre que Danielle Audet de Frampton toujours fidèle à sa réputation avec une pointage de soixante-douze soit deux sous la normale ce qui est excellent en terme de golf.

Dans la classe B, Mme Denise Miller a roulé un 87 pour l'emporter et Lili Couture l'a imitée avec un 99 dans la classe C pendant que Germain Audet enlevait les honneurs de la classe D avec une fiche de 104.

Chez les hommes, le grand champion de la journée fut Luc Paquet de St-Georges qui est d'ailleurs le capitaine du club de golf de St-Georges et qui a terminé sa journée avec un pointage de 81 après détail avec Mario Marcoux de Ste-Marie. Dans la classe CC, Jean-Marie Dallaire a terminé avec un 90 et dans la classe C, Julien Vachon roulait un 98 et dans la classe D, Gaétan Boutin signait une fiche de 101. Classe AA: Pierre Gagnon de Ste-Marie l'a emporté avec un 82 alors que Mario Marcoux signait un 81 dans la classe A et que Jacques Lacasse y allait d'un 83

dans la catégorie BB. Etienne Côté a terminé la journée avec un 87 pour enlever les honneurs dans la classe B.

Dans la classe spéciale pour les apprentis-golfeurs, la victoire est allée à Henri Fournier qui a roulé un 121.

Une classe était réservée à l'intention des professionnels et le vainqueur dans cette classe est nul autre que André

Cazes, pro au club de golf de Lévis qui a devancé les Vincent Sirianni de Ste-Marie, Marcel Bastien du club de Charny et Pierre Gaumont du club de St-Georges.

Le concessionnaire Paré Chevrolet Oldsmobile de St-Anselme remettait une magnifique Oldsmobile Toronado d'une valeur de \$17,000.00 à quiconque réus-

sisait un trou d'un coup sur le trou numéro 8. Malheureusement aucun des participants n'a réussi l'exploit même si certains sont passés près. On retrouvait également la commandite de la Brasserie Molson et de son représentant Jean-Luc Marcoux pour les trophées et nombreux prix.



Mlle Danielle Audet de Frampton a remporté les honneurs de la classe féminine et Luc Paquet de St-Georges l'imitait chez les hommes. Ils reçoivent leur trophée respectif de Jean-Luc Marcoux de la Brasserie Molson et Normand Paré de Chevrolet Oldsmobile co-commanditaire du tournoi. (Photo: M. Rouillard).



On reconnaît dans l'ordre habituel: Raymond Blackburn, président des Fêtes du 10ème anniversaire, Jean-Luc (Molson) Marcoux, co-commanditaire, Pierre Gagnon, champion classe AA, Mario Marcoux, champion classe A, Jacques Lacasse, champion classe B, Etienne Côté, champion classe B, Normand Paré, co-commanditaire et Roger Fournier, capitaine du club de golf de Frampton. (Photo: M. Rouillard).



Plusieurs pros de la région étaient au rendez-vous et dans l'ordre: Roger Fournier, capitaine; Pierre Gaumont, St-Georges; André Cazes, Lévis, champion dans la catégorie des pros; Denis Patoine, président du Club de golf Frampton; Vincent Sirianni, Ste-Marie; Marcel Bastien, Charny et Raymond Blackburn, président des fêtes du 10ème anniversaire. (Photo: M.R.).

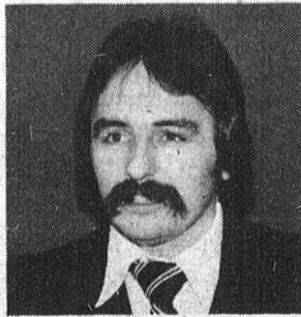
Gagnants à l'échelle provinciale



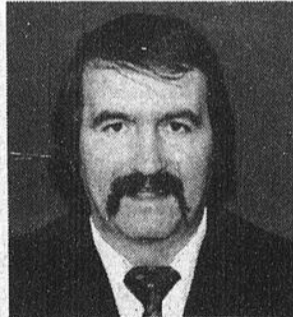
Gérald Maheux
Bur.: 625-7961
Rés.: 625-4336



Clément Talbot
Bur.: 883-3064
Rés.: 479-2195



Réjean Bilodeau
Rés.: 789-3400



Lévis Corriveau
Rés.: 789-3252

Lors des Assises annuelles de la Fédération des Caisses d'Établissement du Québec qui se sont tenues à l'Auberge des Gouverneurs du Québec en juin dernier, plusieurs conseillers en épargne et en immeuble de La Caisse d'Établissement de la Chaudière ont été honorés pour leur mérite au niveau provincial. Voici la liste des représentants de votre région qui ont été honorés:

- 1) Réjean Bilodeau, Maître, Trophée pour le meilleur taux de conservation et Trophée pour le plus grand nombre d'unités de plans d'épargne.
- 2) Lucien Aubin, Maître, Trophée pour la plus grande valeur nominale de plan d'épargne.
- 3) Clément Talbot, Chevalier en épargne, Conseiller en immeuble.
- 4) Gérald Maheux, Conseiller en épargne et en immeuble.
- 5) Lévis Corriveau, Conseiller en épargne.

La direction remercie leur distinguée clientèle pour l'encouragement offert aux représentants durant l'année 1979-1980. Bureau Ste-Claire, Lac-Échemin.



**DÉPÔTS À TERME
JUSQU'À**

11 1/2 %

Aucun frais d'administration à payer.

Caisse d'Entraide Économique de Dorchester, Lac-Échemin
Tél.: 625-9601

VOUS AVEZ TOUJOURS PLUS À LA CAISSE D'ENTRAIDE ÉCONOMIQUE DE DORCHESTER

Taux sujet à changement

Institution inscrite à la Régie de l'Assurance-Dépôts du Québec.

Ligue de balle-molle
Senior Molson:

Une lutte serrée se dessine au classement général

Restaurant Martini: 8, Bellevue- B. Dupont: 19

Le 6 juillet dernier, le Bellevue-B. Dupont a étreint son nouvel uniforme de brillante façon en prenant la mesure du Martini par la marque de dix-neuf à huit avec le lanceur Carol Jolin qui remporte sa deuxième victoire de la saison contre autant de défaites. Le lanceur perdant fut Dan Jacques à sa première décision de l'année. Robert Nadeau et Gaston Fortin ont frappé en lieu sûr à trois reprises chacun. Robert Nadeau et Yvon Gourde ont fait produire trois points chacun. Du côté des perdants, Guy Jacques a fait sentir sa présence en catapultant un circuit de trois points. Le sommaire de la rencontre est le suivant: le Bellevue-B. Dupont marque dix-neuf points en frappant dix-sept coups sûrs en plus de commettre trois erreurs alors que le Martini fait marquer huit points à l'aide de onze coups sûrs et trois erreurs commises.

Marché Gagnon- Edmond Roy: 14 Bellevue- B. Dupont: 13

Mardi soir dernier dans la première rencontre d'un programme double, le Marché Gagnon-Edmond Roy l'a emporté difficilement par le compte de quatorze à treize devant le Bellevue-B. Dupont avec le lanceur Pierre Jolin qui remporte une première victoire cette saison. Jacques Fortin encaisse un quatrième échec combiné à deux victoires. Malgré un pointage élevé les deux équipes en présence se sont échangé la priorité de la rencontre et une erreur du Bellevue-B. Dupont leur a coûté la victoire. Claude Jacques a fait sentir sa présence en frappant trois longs circuits ce qui lui a permis de devancer Michel Morin au sommet des meilleurs frappeurs du circuit. Il a de plus fait produire cinq points alors que Serge Bédard et Roger Poulin ont bien fait avec deux coups sûrs en trois apparitions au bâton. Luc Bilodeau a également frappé un circuit. Robert Nadeau et Gaétan Nadeau ont fait produire deux points chacun pour le Bellevue-B. Dupont. Le sommaire de la rencontre nous révèle que le Marché Gagnon-Edmond Roy a fait marquer quatorze points en frappant dix coups sûrs en plus de commettre quatre erreurs alors que le Bellevue-B. Dupont fait marquer treize points avec huit coups sûrs et trois erreurs.

Hôtel du Lac: 12, Garage Florent Bégin: 11

Dans la seconde partie de la soirée le Florent Bégin a encaissé un revers de douze à onze devant l'équipe de l'Hôtel du Lac avec l'artilleur gagnant José Poulin qui remporte une première victoire contre deux revers et son opposant Gilles Gagnon s'incline pour une deuxième fois

en autant de décisions. Cette rencontre a nécessité une manche supplémentaire et c'est un simple au champ gauche avec un coureur au deuxième but qui a scellé l'issue de la rencontre. Serge Lagrange et Jean Poulin ont frappé en lieu sûr en trois occasions pour les vainqueurs alors que du côté des perdants, Alain Nadeau réussissait trois coups sûrs contre

de suite par la marge d'un point. Pierre Jolin a connu une soirée parfaite avec quatre coups sûrs en quatre présences au bâton pour faire produire deux points. L'artilleur Luc Bilodeau a de nouveau aidé sa cause avec une moyenne de .500 pour la soirée avec un dynamique coup de circuit en plus de deux points produits. Daniel Roberge et Benoit Dupont se sont illus-

premier circuit en carrière de Germain Gagnon qui a permis à l'équipe du Manoir de l'emporter soit une neuvième victoire de la saison contre trois revers. D'ailleurs notre ami Germain a obtenu deux coups sûrs au cours de la soirée de même que Jacques Rochefort qui a réussi son premier circuit de la saison alors que Réjean Fortin frappait son quatrième par-dessus la clôture du champ. Avec son circuit, Jacques Rochefort a fait produire trois points. Alain Laflamme a obtenu deux coups sûrs pour le Bellevue-B. Dupont et l'artilleur Réjean Fortin effectuait douze retraits sur trois prises. Au sommaire de la rencontre, le Manoir fait marquer sept points en frappant en lieu sûr à sept reprises en plus de commettre une

l'offensive avec deux coups sûrs. Le Manoir fait marquer neuf points avec une récolte de onze coups sûrs et aucune

erreur comparativement à trois points cinq coups sûrs et une erreur pour la fiche du Martini.



L'équipe du Bellevue-B. Dupont a reçu un nouvel équipement dernièrement et les commanditaires Gilles Vachon (Hôtel Bellevue) et Serge Dupont du Garage B. Dupont Auto apparaissent avec leurs joueurs. (Photo: M. Rouillard).

deux pour ses coéquipiers Gilles Gagnon et Marco Bédard. Le sommaire montre douze points pour l'Hôtel du Lac qui a réussi à frapper onze coups sûrs en commettant deux erreurs alors que pour le Florent Bégin, onze points étaient marqués en fonction de dix coups sûrs et trois erreurs furent commises.

Marché Gagnon- Edmond Roy: 7, Rest. Martini: 6

Judi soir dernier, le Marché Gagnon-Edmond Roy a donné le ton à la rencontre en accroissant son emprise sur le premier rang dans une victoire de sept à six devant le Restaurant Martini. L'artilleur Luc Bilodeau a remporté une septième victoire cette saison contre un revers et son opposant Denis Fortin encaissait son premier revers en autant de décisions. Une huitième victoire consécutive pour les détenteurs du premier rang et une quatrième

très à l'attaque avec trois et deux coups sûrs. Pour le Martini, on remarquait l'absence de six joueurs réguliers et seul Guy Jacques a obtenu deux coups sûrs. Le sommaire se lit comme suit: Marché Gagnon-Edmond Roy fait marquer sept points en frappant quinze coups sûrs et en commettant cinq erreurs alors que le Restaurant Martini fait marquer six points avec cinq coups sûrs et une erreur.

Hôtel Le Manoir: 7, Bellevue- B. Dupont: 6

À l'instar du Marché Gagnon-Edmond Roy, l'équipe du Manoir a remporté une victoire de sept à six devant l'équipe du Bellevue-B. Dupont pour se maintenir au deuxième rang du circuit. L'artilleur Réjean Fortin a remporté une septième victoire contre un revers et Jacques Fortin qui lance comme Fred Norman a encaissé l'échec, son cinquième. Le

erreur contre aucune pour le Bellevue-B. Dupont qui a frappé seulement quatre coups sûrs pour faire produire six points.

Hôtel Le Manoir: 9, Rest. Martini: 3

Vendredi soir dernier, le Manoir a conservé son emprise sur le deuxième échelon avec une victoire de neuf à trois devant l'équipe du Restaurant Martini avec le lanceur Réjean Fortin qui remporte une huitième victoire contre un revers et Jean Cloutier est débité d'un cinquième revers. Il s'agissait de la sixième défaite consécutive pour l'équipe du Martini qui devra se retrouver sous peu. René Nadeau, Réjean Fortin, Michel Morin et Pierre Lessard ont obtenu deux coups sûrs et six joueurs réguliers du Manoir manquaient à l'appel. Pour le Martini, Denis Fortin fut le meilleur à

CLASSEMENT GÉNÉRAL

	P.J.	V	D	P.P.	P.C.	Pts
Marché-Gagnon-Edmond Roy	11	10	1	117	92	20
Hôtel Le Manoir	12	9	3	121	77	18
Hôtel du Lac	10	4	6	102	116	8
Bellevue-B. Dupont	11	4	7	101	121	8
Restaurant Martini	12	4	8	104	132	8
Florent Bégin	10	2	8	90	91	4

Meilleurs frappeurs	App.	C.S.	Moy.
Claude Jacques (Gagnon-Roy)	31	18	.581
Michel Morin (Manoir)	32	17	.531
Jean Poulin (Du Lac)	33	17	.515
Sylvain Bilodeau (Du Lac)	26	13	.500
Gérard-R. Godbout (Du Lac)	29	14	.483
Réjean Fortin (Manoir)	44	21	.477
Denis Bilodeau (Martini)	43	19	.442
Marco Bédard (F. Bégin)	34	14	.412
José Poulin (Du Lac)	39	16	.410
Gaston Fortin (Bell.-B. Dupont)	27	11	.407

DR-ALAIN LANGIS O.D.

OPTOMÉTRISTE

Verres de contact (lentilles dures et molles)

Lac Etchemin, Dorchester Bureau: tous les jours de 9 hres à midi et de 2 hres à 6 hres excepté le mercredi et le samedi après-midi
Tél.: 625-4981

CLICHE, CLOUTIER & LABBÉ

Avocats

776, Avenue du Palais, C.P. 1101
St-Joseph de Beauce, P.Q.
G0S 2V0
Tél.: bureau: 397-5295

Rés.: Nicolas Cliche, St-Joseph: 397-5376
Gaston Cloutier, Vallée-Jonction: 253-5075
Hugues Labbé, St-Odilon: 464-2271

TELS.: Bur: 228-1773
Rés: 625-3881 (L.E.)

Louise Bégin, D.E.C., L.L.L.

TURCOTTE & BEGIN
AVOCATS - BARRISTERS

2727, 6e AVE., SUITE 220
ST-GEORGES-OUEST
BEAUCE, P. QUE.

POUR TOUS TRAVAUX
DE DÉBOSELAGE ET
PEINTURE
GARAGE



CAMILLE CADORET INC.

Lac Etchemin
(sortie est
route 277)

Tél.: gar.: 625-6631
Camil Cadoret, rés.: 625-7453

*Chez nous,
c'est différent
l'originalité domine*

Pour mieux immortaliser les doux souvenirs d'une journée unique, seul un photographe professionnel peut capter d'un déclic tout le bonheur qui passe dans vos yeux.

tél.: 789-2888 C.P. 188

Studio Gil-Met Inc.

ST-DAMIEN BELLECHASSE, P. QUÉ.

AVIS

NOUVEL HORAIRE

La Caisse d'Économie Etchemin désire aviser tous ses membres qu'à compter du 3 juillet ses heures d'ouverture et de fermeture pour les jeudis et vendredis seront modifiées de la façon suivante:

JEUDI: de 9.30 hres A.M. à 8.00 hres P.M.
(ouvert le jeudi soir)

VENDREDI: de 9.30 hres A.M. à 5.00 hres P.M.
(fermé le vendredi soir)

Denis Tanguay
directeur

15

15

15

LES ANNONCES CLASSÉES



625-7471

LES PETITES ANNONCES SONT PAYABLES D'AVANCE et doivent parvenir à nos bureaux au plus tard le mercredi midi pour parution d'une semaine à l'avance. 1 semaine: \$2.00; 2 semaines: \$4.00; 3 semaines: \$4.50. (\$1.50 chaque parution additionnelle). Maximum 30 mots.

TROIS FAÇONS DE COMMANDER
 Au bureau: La Voix du Sud
 aux Presses Lithographiques de Lac Etchemin
 Par la poste: C.P. 400, Lac Etchemin, Dorchester
 Par téléphone: La Voix du Sud. 625-7471

À VENDRE

MAISONS

À VENDRE: Maison chalet 32' x 28', 11 appartements, située à la Grande-Rivière à Ste-Germaine, Dorchester. Chauffage électrique, sous-sol fini. Terrain 100' x 75' environ. (Près du Centre de Ski Mont-Orignal). S'adresser sur les lieux et demander M. A. Breton.

À VENDRE: Maison neuve 25' x 40', style Ranch, située dans le Rang 2 à Lac-Etchemin, près du Sana Bégin. Très belle vue sur le lac. Préparée pour un logement au sous-sol. Pour inf. tél.: 625-2172.

À VENDRE: À Ste-Germaine Station, maison 1 1/2 étage, 8 appartements, libre le 1er juillet. Pour inf. Tél.: 625-4512.

À VENDRE: Maison bungalow, 25' x 40', sous-sol fini avec une ralonge de 18' x 30' pour commerce ou bureau. Pour inf. Tél.: 625-6491.

À VENDRE: À St-Cyprien, maison de campagne meublée, système de chauffage à l'huile et électrique; terrain 80' x 100' avec plantation de pins; grand garage fini entôle. Pour inf. tél.: 383-3787.

À VENDRE: Maison neuve, 6 grandes pièces, terrain 180' x 100', située sur la grande route à Ste-Germaine Station. Prix: \$34,000. Pour inf. Tél.: 625-9893.

À VENDRE: Maison située sur la 2e avenue à Lac-Etchemin. Pour inf. Tél.: 625-5551.

À VENDRE: À l'entrée du village de St-Léon de Standon, maison de campagne en bois, 2 étages, 5 pièces, meublée, chauffage central. Pour inf. Tél.: le soir à Québec 681-9931.

À VENDRE: Maison, pièces sur pièces, 2 étages, terrain 400' x 600', située rang 6, à Ste-Germaine. Pour inf. Tél.: 625-3064.

À VENDRE: Maison 24' x 26', terrain 39' x 190', située rue Principale à Ste-Justine. PRIX: \$17,000. Pour inf. Tél.: 383-3632.

À VENDRE: Maison située dans le village de St-Magloire, près de tout; terrain 50' x 100'. Prix à discuter. Pour inf. Tél.: 257-2101.

TERRAINS

À VENDRE: À St-Malachie, route 277, près du village, grand terrain boisé résidentiel, prêt à construire. Pour inf. Tél.: 1-628-1986.

BEAUCE-DORCHESTER: Fermes à vendre - Lots boisés, 3 érablières de 1600, 2400, 4500 érables-Bungalows. À LOUER: 3 maisons de ferme. Inf. Claude Giguère, Lac-Etchemin, tél.: 625-2091.

À VENDRE: Lot boisé environ 70 arpents, rang 14, St-Benjamin. CHALET situé à Ste-Aurèle avec 2 terrains; AUSSI: bateau out-board avec trailer; Pick-up Chevrolet 1973, 1/2 tonne. Pour inf. tél.: 267-5448.

À VENDRE: Terrain de 160' x 300' environ, situé sur les bords de la Grande-Rivière (route de St-Luc). Aubaine. Pour inf. Tél.: 625-7061.

AUTOS

À VENDRE: Pontiac Parisienne Brougham 1974, 2 portes, moteur 455, peinture neuve, vitres et valises électriques, stéréo AM et cassettes, en très bon état. PRIX: \$1800. Pour inf. tél.: 625-9651 entre 9h00 et 5h30 et 625-1411 après 5h30.

À VENDRE: Marquis Brougham 1971, 60,000 milles, très propre. Prix à discuter. Pour inf. tél.: 383-3393.

À VENDRE: 1 moteur 440; 1 transmission 429 de Ford; 3 transmissions 350 General Motors. Pour inf. Tél.: 625-6772.

À VENDRE: Tracteur International 1973, série 444, avec chargeuse, en très bon état. Pour inf. Tél.: 249-2911.

À VENDRE: Petit véhicule tout terrain. PRIX: \$600.00. Pour inf. Tél.: 267-5992.

À VENDRE: Pontiac Ventura 1973, 350 américain, transmission manuelle. Pour inf. Tél.: 625-3901.

À VENDRE: Truck pour chevaux sur rubber. Pour inf. Tél.: 625-5571.

À VENDRE: Pontiac Lemans 1977, 25,000 milles, pneus Michelin, jamais sorti l'hiver, très propre. Pour inf. Tél.: 636-2808.

À VENDRE: Buick Limitée 1976, moteur V8, 455, 4 barils, 4 portes, Hard Top, tout équipé. Toujours le même propriétaire. Entrés bonne condition. PRIX: \$5,000. Pour inf. Tél.: 625-4562 (Lionel Jolin).

À VENDRE ou À ÉCHANGER: Pick-up Mazda 1971, 33,000 milles, bonne mécanique, très propre pour petite auto Toyota 1200 ou 1600. AUSSI à sacrifier Moto Yamaha 1977, 700 milles; prix \$400.00. Pour inf. Tél.: 642-2975.

ANIMAUX

VENDONS: Poméraniens \$100.; Griffons \$50.00; St-Bernard \$75.00; Bergers Allemands \$35.00; Chiens de maison à partir de \$5.00. Pour inf. Adrien Veer Rang St-Jacques, St-Anselme, Dorchester, Tél.: 885-9781.

À VENDRE: Brebis croisées, à bon prix. AUSSI: séchoir à foin. Pour inf. tél.: (418) 582-3894.

À VENDRE: Poulain de 3 ans pour équitation Western, dompté à l'école d'équitation de Drummond. Pour inf. Tél.: (418) 796-2019.

COMMERCE

À VENDRE: À Lac-Etchemin, la "Boutique Marie-Chaudron". Pour inf. Tél.: 625-3241.

À VENDRE: Hôtel - Directement du propriétaire - Prix à discuter. Pour inf. Tél.: 642-2332.

DIVERS

À VENDRE: Évaporateurs neufs ou usagés de toutes grandeurs, marque Dominion Green Inc. Nous faisons l'échange si cela est désiré. ÉGALEMENT À VENDRE: réservoirs en fibre de verre et en fer blanc, fond en rond. Pour inf. Yvon Quirion, rue Champagne, St-Honoré, Beauce. Tél.: 485-6507.

ACHETONS ET VENDONS: meubles et appareils ménagers usagés de toutes sortes. Payons comptant. Pour inf. Tél.: 383-3232 le jour et 636-2114 le soir.

MEUBLES USAGÉS: Set de cuisine canadien usagé 7 mcs: \$550; Set de cuisine canadien 5 mcs, surplus de manufacture, à moitié prix; Set de salon, surplus de manufacture à 1/3 du prix suggéré; Commode, bureaux usagés à partir de \$35; Set de cuisine usagé à partir de \$50. Tél.: 383-3232.

À VENDRE: Chenille F4 Dion, véhicule articulé en très bonne condition. Si intéressé, tél. à 642-5663 (St-Léon) après 5h30.

À VENDRE: Tente-roulotte Lionel 1975, 6 places, toit rigide, glacière, poêle à gaz, évier, très propre. Pour inf. Tél.: 625-3321.

À VENDRE: Bulldozer International 1970, avec winch. PRIX: \$5600.00 en très bonne condition. Pour inf. Tél.: 642-2332.

À VENDRE: Moto Suzuki 500, 1977, 14,000 milles, avec Crush Bar, dossier, 2 lumières à brume, 2 miroirs, 2 casques. Très propre et en très bonne condition. Pour inf. Tél.: 625-4111.

À VENDRE: CB Téléphone TRC454 avec antenne de base 6411 et équipement; seulement 3 mois d'usage. Valeur: \$500 pour \$350. Pour inf. tél.: 383-3772 et demander Marco.

À VENDRE: Laveuse-essoreuse Hoover, 2 ans d'usage, en parfaite condition. AUSSI: vaisselier en bois massif 43" large x 48" haut. Pour inf. tél.: 642-2283.

À VENDRE: Sécheuse de marque "Citation" blanche, Poêle à gaz blanc "Enterprise", Annexe double à l'huile, annexe à l'huile, poêle à bois "parlor", Table de salon et table de télévision. Tél.: 625-8242.

À VENDRE: Set de cuisine en cuivre et velours; système de son pour appartement comprenant: 4 caisses, 1 table tournante et amplificateur. Pour inf. Tél.: 625-6181.

ACHÈTE

Meubles anciens de toutes sortes, aussi: vaisselle, bibelots, montres, horloges. Payons bon prix. 2240 Route Kennedy, St-Henri. Tél.: 882-0666.

À VENDRE: Évier en stainless avec 2 cuves, chantepleures, pattes ajustables ainsi qu'un poêle à patates frites avec "pans". Le tout à état neuf. Prix à discuter. Pour inf. Tél.: 642-2094.

Tél.: 625-2201

Michel Breton

Marchand autorisé

ELECTROLUX (CANADA)

337, Rue Bégin
Lac Etchemin, Cité Dorchester (Québec)
GOR 150

SERVICE & VENTE

Aspirateurs & Rénovateurs à planchers et tapis.

CINÉMA

ROYAL BERNARD CHABOT PROP.

LAC ETCHEMIN TÉL: 625-(3091) (7761)

SAM.—DIM. 19-20 JUILLET

SAM.: 8.00 hres DIM.: 7.30 hres

Il est prêt pour l'action.

LE No. 1 DU SERVICE SECRET

une armée à lui seul!

POUR TOUS

CHARLES BRONSON JILL IRELAND
THE VALDEZ HORSES

CHINO

OFFRE D'EMPLOI

ENTREPRISE D'ENVERGURE NATIONALE RECHERCHE POUR SON SERVICE DES VENTES UN DIRECTEUR

FONCTION:
Monter une équipe de vente d'au moins 6 personnes; faire produire cette équipe au maximum en les instruisant et les motivant;

EXIGENCES:
Le candidat aura de l'expérience dans la vente et dans la direction de personnel ou toute autre expérience pertinente.

RÉMUNÉRATION:
\$30,000 et plus.

ENDROIT:
Région de Lac-Etchemin.
Seraient de bons candidats possible: professeurs d'école voulant avoir des chances d'avancement.
Répondre par écrit en incluant curriculum vitae à:
OFFRE D'EMPLOI
a/s La Voix du Sud
C.P. 400 Lac Etchemin, Qué.
GOR 150

Toute réponse sera gardée confidentielle.

ISOLATION

ÉPARGNEZ EN DIMINUANT VOTRE CONSOMMATION D'ÉNERGIE

Bénéficiez des ristournes accordées par le gouvernement fédéral et provincial

SPECIALITÉ BÂTIMENT DE FERME

LES DISTRIBUTIONS MAUBEQ Ltée

Jacques Jean, prop.
123, Morissette Ste-Claire 883-3937

ÉBÉNISTE ARTISAN

- Fabrication sur mesure
- Décapage et finition de meubles de tous genres

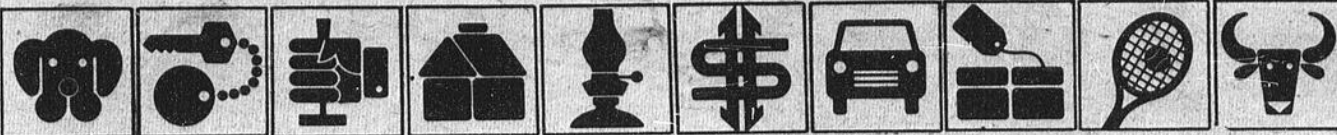
Vous avez des idées à fabriquer

Communiquez avec:

L'ATELIER DE FINITION F. GIASSON ENR.

Lac-Etchemin, Rang 5, Tél.: 625-5700

— Une qualité sur mesure —



LES ANNONCES CLASSÉES

À VENDRE: 2 roues CRAGAR 8 x 14; 2 roues CRAGAR 6 x 14; 2 pneus SUPER CHARGER 70 x 14, 2 pneus SUPER CHARGER KELLY 50 x 14, 1 moteur 350 américain 4 barils, 1 transmission 350 GM, 2 sièges "Baket Seat" et 1 console, 2 Side Pipes "Rocket" tous à l'état neuf. Pour inf. Tél.: 595-2378.

À VENDRE: Moto Honda CB900, 1980. Prix à discuter. Pour inf. Tél.: 595-2482.

À VENDRE: Équipement de restaurant au complet, poêle, frigidaire, tables, chaises, gros poêle à pizzas, "recettes", assiettes, etc., le tout à l'état neuf. Pour inf. Tél.: 625-8641 ou 625-2311.

À LOUER

À LOUER: Logement 4 1/2 pièces, situé dans le Grand-Rang à Ste-Germaine. Libre immédiatement. Pour inf. tél.: 625-5904.

À LOUER: Logement 2 1/2 pièces meublé; libre immédiatement. Pour inf. tél.: 625-6441 ou 625-7651 Gaston Bégin.

À LOUER: Cuisinette au 216, rue du Sanatorium, à Lac-Etchemin. Pour inf. Tél.: 625-4492.

À LOUER: Logement 4 1/2 pièces, située au 123, 2e avenue à Lac-Etchemin, près de toutes commodités. Libre le 1er juillet. Pour inf. Tél.: 625-8621.

À LOUER: Logement 2 1/2 pièces meublé. Situé au 249, 2e Avenue. Pour inf. Tél.: 625-6271.

À LOUER: À Ste-Claire, logement 5 pièces, grand patio, tapis mur à mur, libre le 1er août ou le 1er septembre. Pour inf. Tél.: 883-3939.

À LOUER: Roulotte 8' x 33', semi-meublée, entrée laveuse sècheuse. Pour inf. Tél.: 625-5671 ou 625-5672.

À LOUER: Logement 3 1/2 pièces meublé, électricité et chauffage fournis. Libre immédiatement. Pour inf. Tél.: 625-5551.

ON DEMANDE



EMPLOIS

REMBOURRAGE de meubles et d'intérieur d'automobiles par des experts. LE TAPISSIER ROY INC., tél.: 383-3232.

ÉTUDIANT de 17 ans recherche emploi d'été dans n'importe quel domaine. Pour inf. Tél.: 464-4381.

ATTENTION! Pour le vidangeage de vos fosses septiques, adressez-vous à Lionel Fauchon de Lac-Etchemin, tél.: 625-2311 ou 625-4012.

VOUS VOULEZ VOUS DÉBARASSER de votre vieille carrosserie d'auto??? Téléphonez à 625-7873, nous irons la chercher sans aucun frais de votre part. **ACHETONS** aussi autos accidentées ou autres de même que vieilles batteries, radiateurs et fer.

ON DEMANDE

Vu l'addition récente d'un nouveau produit, Électrolux a besoin de nouveau personnel, (hommes ou femmes) pour faire la présentation de ses produits, à temps plein ou partiel. Aucun investissement. Tél.: 228-8011.

ENSEIGNES "NÉON LACHAUDIÈRE", vente, service, réparation. G. Cloutier, prop. Tél.: (819) 569-0522 frais virés acceptés; ou 464-2771.

FRANCHISE

USA MATIC DEVENEZ VOTRE PROPRE PATRON. Compagnie d'envie internationale. USA MATIC désire s'établir dans votre région recherche concessionnaire ambiteux, dynamique et qui a l'expérience du public. Contactez Monsieur Lavoie 344 rue St-Roch, Québec G1K 6S2 ou téléphonez à: 1 (418) 522-2013.

VOUS AVEZ BESOIN d'armoires de cuisine, de portes et châssis? Consultez la Menuiserie Etchemin Enr. Tél.: 625-4862.

SOMMES ACHETEURS de bois de tremble de 8 pieds de longueur. BOISCARVIN INC., Gaétan Garon, gérant. Tél.: 383-3060 (bur.); 383-3652 (rés.).

*Embellissez
votre quartier.
Faites-en
le tour.*

Le mouvement canadien du bien-être physique.



**JULIEN
CARRIER**

ENTREPRENEUR GENERAL

CONSTRUCTION & RENOVATION

TÉL: 789-3156

1722, Rg ST-ROCH, BUCKLAND, GOR 1G0



**DENIS ROY
SERVICE**

REPARATION D'APPAREILS MÉNAGERS
DE TOUTE MARQUE
VENTE DE PIÈCES À L'ATELIER
**POUR UN SERVICE RAPIDE
ET COMPÉTENT**
TÉL.: 625-5201

Beau choix de tracteurs usagés
de différentes marques
4 roues motrices
avec chargeur
EN BON ETAT

DORCHESTER EQUIPEMENT

Ste-Marguerite

Tél.: 935-3336
935-3270

CONRAD POULIOT

LAC ETCHEMIN TÉL.: 625-9853

Fournisseur de bois
Poseur, Sableur de
parqueterie
Finition 3 couches
Vieux plancher
remis à neuf

15 ANS D'EXPÉRIENCE



**POUR TOUS VOS TRAVAUX DE
TIRAGE DE JOINTS
PLAFONDS DÉCORATIFS**

CONSULTEZ UN SPÉCIALISTE

YVON LACHANCE

ENTREPRENEUR
PLÂTRIER

ST-PROSPER

TÉL.: 594-5469

Dorchester Ready-Mix Enr.

*Béton préparé de
Dorchester Enr.*

LAC ETCHEMIN

TÉL.: 625-9381

SERVICE - PRIX - QUALITÉ

Rouleau & Frère Enr.

Entrepreneurs

Construction et Rénovation
ST-LÉON DE STANDON

TEL.: 642-5459

642-5706

CÉRAMIQUES



TEL.: 625-2762

**Gérard L'Heureux
ENTREPRENEUR**

VENTE ET POSE DE TUILES CÉRAMIQUES

SPÉCIALITÉS

CUISINES ET SALLES DE BAIN

303, Rue Bégin Lac Etchemin Dorch.

MEUBLES STANDON LTÉE
RTE 277, ST-LÉON DE STANDON

— APPAREILS MÉNAGERS —
— TAPIS - PRÉLART —
— REMBOURRAGE —

Estimation
gratuite

Tél.: 642-2852
Rés.: 642-5464

Service à
domicile



AU SERVICE
DE
LA
RÉGION

**Imprimerie Commerciale
Du Lac Etchemin Enr.**
MICHEL ROY, PROP.

351, 2e AVENUE

LAC ETCHEMIN

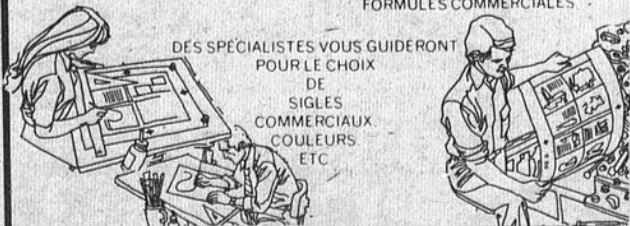
TÉL.: 625-5612

PI les presses
lithographiques inc.

**A VOTRE SERVICE
DEPUIS PLUS DE 20 ANS**

CONSULTEZ-NOUS POUR TOUT GENRE D'IMPRESSION

ENVELOPPES
PAPIER À LETTRE
FORMULES COMMERCIALES



DES SPÉCIALISTES VOUS GUIDERONT
POUR LE CHOIX
DE
SIGLES
COMMERCIAUX
COULEURS
ETC.

333, 3e AVENUE, LAC ETCHEMIN
TÉL.: 625-6901 — 625-4801

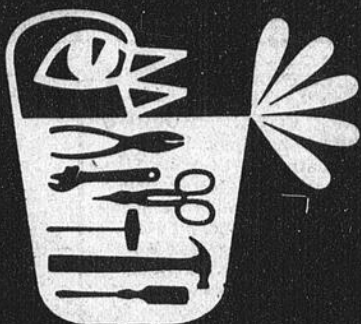
15

15

15

Prix payez et emportez

Nous nous réservons le droit de limiter les quantités



chez le
Quincaillier **RO-na**

Tout est là!

\$62
Sableuse Skil SAND CAT T.M.

Nouveau modèle à courroie léger et compact. Roulements à billes et à aiguilles pour opération en douceur. Moteur anti-grillage de 2,8 amp. et isolement double. Avec 5 courroies de sablage assorties. 385087

Bas prix en vigueur du 16 au 26 juillet

\$22
Robinet de cuisine Ro-Na

Modèle Gemini à poignées type cristal à multi-facettes. Corps en laiton robuste. 162039

Évier de cuisine Kindred

Acier inoxydable brillant, facile d'entretien. Modèle à deux cuves 20-1/2" x 31" x 7" en finition. Crépines incluses. 536002

\$77

944
Arroseuse oscillante Melnor

Réglage de précision pour zones rectangulaires jusqu'à 2200' car. Résistante à la corrosion. 200003

Poubelle verte Rubbermaid

La Brute supporte des températures sous-zéro. Contenance: 77,3 l (17 gal.). Robuste et incassable avec couvercle à fermeture hermétique. 281508

998

577
Tuyau ABS

Canon - Tuyauterie en plastique robuste facile à scier et à assembler. Diamètre 1-1/2", longueur de 12". 068003

533
Siège de toilette Moldex

en Estalon, une composition de bois et plastique moulés. Peintures de plastique robustes. Blanc. 213001

Peinture anti-rouille Tremclad

Formule spéciale qui inhibe la rouille. Aucun apprêt requis. Noir. 330008/21

PINTE: **488**
GALLON: **1488**

M. L. AUDET
491 PRINCIPALE
SAINT-LÉON DE STANDON
642-5227

L.R. BROUSSEAU Inc.
274, 3E AVENUE — LAC ETHEMIN
625-5451

QUINCAILLERIE ST-CAMILLE INC.
SAINT-CAMILLE — 595-2231

VARIÉTÉS L. BROUSSEAU INC.
184, ROUTE 204-SAINTE-JUSTINE 383-3211

R & S CLOUTIER Inc.
44 LANVEGIN — SAINT-ODILON
464-2561

Tout est là!