

PROJETS GAGNANTS

PRIX  
D'EXCELLENCE  
EN ARCHITECTURE 2013



ORDRE DES  
ARCHITECTES  
DU QUÉBEC



# SOMMAIRE

## en couverture

Faculté des sciences pharmaceutiques de  
l'Université de la Colombie-Britannique,  
Saucier + Perrotte architectes/  
Hugues Condon Marler Architects  
Photo: Marc Cramer

Les Marais, Alain Carle architecte  
Photo: Adrien Williams

Centre de collaboration MiQro Innovation  
Cimaise/Menkès Shooner  
Dagenais LeTourneux Architectes  
Photo: Marc Cramer

Résidences St-Zotique, \_naturehumaine  
Photo: Adrien Williams

- 3 Mot de Nathalie Dion
- 4 Mot de Jacques Ferrier
- 5 Le jury

## Prix d'excellence

- 7 Aménagement intérieur | Fondation Guido Molinari | \_naturehumaine
- 11 Bâtiments commerciaux | Édifice administratif GlaxoSmithKline | Coarchitecture Inc.
- 15 Bâtiments et ensembles résidentiels de type multifamilial | Résidences St-Zotique | \_naturehumaine
- 19 Bâtiments industriels | Centre de collaboration MiQro Innovation | Cimaise/Menkès Shooner Dagenais LeTourneux Architectes
- 23 Bâtiments institutionnels | Bibliothèque Raymond-Lévesque | Manon Asselin et Jodoin Lamarre Pratte, architectes en consortium
- 27 Bâtiments résidentiels de type unifamilial | Les Marais | Alain Carle architecte
- 31 Conservation et restauration | Hôtel de ville de Montréal | Affleck de la Riva architectes
- 35 Reconversion et recyclage (ex æquo) | Centre Phi | Atelier in situ + Shapiro Wolfe
- 39 Reconversion et recyclage (ex æquo) | Centre intergénérationnel La Station (reconversion de la station-service de Mies van der Rohe) | Les architectes FABG

## Mention en développement durable

- 43 Édifice administratif GlaxoSmithKline | Coarchitecture Inc.

## Grand Prix d'excellence

- 47 Faculté des sciences pharmaceutiques de l'Université de la Colombie-Britannique (UBC) | Saucier + Perrotte architectes/Hugues Condon Marler Architects

## Prix du public

- 51 Maison du développement durable | Menkès Shooner Dagenais LeTourneux Architectes

**Note** Le jury n'a accordé aucun prix dans les catégories **Aménagement urbain** et **Pérennité**. Il a aussi choisi de ne pas remettre de mention dans la catégorie **Accessibilité universelle**.

# MOT DE NATHALIE DION

PRÉSIDENTE  
DE L'ORDRE DES  
ARCHITECTES  
DU QUÉBEC



Une fois de plus, les projets que couronnent les **Prix d'excellence en architecture du Québec** témoignent de la vitalité de l'architecture québécoise et du talent de ses artisans. Réalisés au cours des 34 derniers mois par des architectes d'ici, ces ouvrages améliorent chacun à leur façon notre cadre bâti grâce à une architecture de qualité et, surtout, durable.

Cette 27<sup>e</sup> édition est exceptionnelle à plusieurs égards. D'abord, en raison du nombre de dossiers soumis – 187 –, qui n'avait jamais été aussi élevé. Cela montre à quel point les architectes et leurs clients sont fiers de leurs réalisations et de leur collaboration. Ensuite, en raison de la formule même de ces Prix d'excellence. Elle a été renouvelée par des catégories revues et simplifiées ainsi qu'une redéfinition des critères de jugement. Le jury, qui regroupait des personnalités issues de divers horizons, a fait un travail formidable en présélectionnant 57 bâtiments, avant d'analyser chacun des finalistes dans le détail. Je tiens à en féliciter personnellement chacun des membres.

Il y a un prix sur lequel le jury n'a pas eu à statuer: le Prix du public. Car l'architecture n'est pas uniquement une affaire de professionnels ou de donneurs d'ouvrage, elle s'adresse à tous, usagers et citoyens, et chacun doit pouvoir donner son avis. Et cette année, l'implication du public a dépassé toutes nos espérances, passant de 2000 à plus de 11 000 votes. Plusieurs m'ont fait part de leur difficulté à choisir entre plusieurs projets qui les émouvaient. Merci d'avoir osé choisir!

Après avoir parcouru ces pages, vous serez d'accord avec moi: tout cela prouve que l'architecture se porte bien! Rien ne me réjouit plus.

Ce jury était particulièrement passionnant. Après avoir, chacun de notre côté, pris tout le temps pour découvrir l'ensemble des projets présentés, nous nous sommes réunis deux journées entières pour échanger et discuter de la sélection retenue. Grâce à la bienveillante et efficace organisation de Jacques White et du service des communications de l'Ordre, mes éminents collègues du jury et moi-même avons pu entrer d'emblée dans le vif du sujet. Nous n'avons pas voulu faire de ce concours un palmarès de belles images, nous avons plutôt eu la volonté de dégager, au travers des textes et des plans fournis – et surtout des précieux commentaires de ceux qui, parmi nous, avaient une connaissance directe du bâtiment – les idées et les prises de position des auteurs des projets. Ce que nous avons partagé, durant ces deux jours, c'est la conviction que l'architecture est avant tout la mise en forme des besoins de la société d'aujourd'hui.

Je suis pour ma part très attaché à une architecture contemporaine inventive, contextuelle et humaniste, et il se trouve que ces valeurs étaient partagées par les autres membres du jury. Nous avons donc considéré et évalué les bâtiments présentés en tant que lieux pour habiter, apprendre, travailler; comme des projets qui doivent s'inscrire dans une vision urbaine ou de paysage, répondre à un climat, à une géographie; enfin, nous avons pris en compte la façon de mobiliser des savoir-faire techniques et des matériaux dans le cadre de l'intelligence constructive et économique... Et je dois dire que la sélection dans son ensemble était de ce point de vue extrêmement intéressante et d'un excellent niveau. Ce n'est pas une figure de rhétorique que de dire que les débats ont été denses, vivants, enrichissants. À l'issue des discussions, tous les choix se sont faits dans le consensus.

J'espère que ce palmarès reflète le sentiment que nous avons partagé à l'examen de tous les projets : l'architecture québécoise récente est inventive et enthousiasmante; les prix décernés mettent en exergue les réussites les plus exemplaires. À une époque où la valeur culturelle et sociale de l'architecture est soumise à la dictature du marketing et de la finance, ces réalisations nous montrent la voie d'un avenir beau et prometteur.

MOT DE  
JACQUES  
FERRIER

PRÉSIDENT DU JURY



## LE JURY

### Jacques Ferrier, président du jury

Architecte DPLG, diplômé de l'UPA 8 en 1985, il crée l'agence Jacques Ferrier architectures en 1990 à Paris. Il réalise des équipements publics, des centres de recherche, des bâtiments culturels, ainsi que des bureaux et des logements qui s'inscrivent dans une même philosophie d'agence : créer une architecture pour une société durable. De pair, Jacques Ferrier poursuit une activité de recherche innovante, en partenariat avec des industriels. Ses projets de bureaux mixtes Concept Office et sa tour environnementale Hypergreen ont lancé une réflexion sur une architecture future, consciente des enjeux des mégapoles et des problématiques environnementales.

Sa vision humaniste de la ville à venir trouve sa pleine expression dans le concept de «ville sensuelle», une proposition urbaine conçue pour le pavillon de la France à Shanghai qui répond à la question de ce que doit être l'urbanisme aujourd'hui.

### Elsa Lam

Elsa Lam est auteure, historienne et rédactrice en chef de *Canadian Architect*. Elle est titulaire d'un baccalauréat en architecture de l'Université de Waterloo, d'une maîtrise en histoire et théorie de l'architecture de l'Université McGill et d'un doctorat en histoire et théorie de l'architecture de l'Université Columbia à New York. En tant qu'historienne de l'architecture, elle a publié de nombreux articles dans des revues spécialisées, a prononcé plusieurs conférences et collabore régulièrement aux magazines *Azure* et *Canadian Interiors*, notamment.

### Sophie Charlebois

Sophie Charlebois est reconnue dans le milieu de l'architecture pour son implication dans la recherche, la réalisation et l'enseignement. Diplômée de l'Université de Montréal (B. Arch., 1984), elle a étendu son champ d'activités aux arts visuels. L'agence d'architectes Charlebois Malo Péloquin, à laquelle elle a été associée de 1993 à 1996, a réalisé la Maison de l'arbre du Jardin botanique de Montréal, projet lauréat d'un concours sur invitation. Conviée à participer à des concours nationaux tels que celui du Musée régional de Rimouski, Sophie Charlebois a reçu en 1990 le prestigieux prix de Rome du Conseil des arts du Canada. Elle travaille aujourd'hui à la Division des quartiers culturels de la Ville de Montréal.

# LE JURY

## Le jury tient à remercier les membres des comités avisés

### PRIX RECONVERSION ET RECYCLAGE

- Luc Morneau, agent de développement industriel, Recyc-Québec

### MENTION EN DÉVELOPPEMENT DURABLE

- Marie-France Bélec, architecte, membre du Comité des techniques et des bâtiments durables de l'OAQ
- Lucie Langlois, architecte Alias architecture
- Martin Roy, ingénieur, Martin Roy et associés

### MENTION EN ACCESSIBILITÉ UNIVERSELLE

- Andrée-Anne Perron, agente de recherche, Office des personnes handicapées du Québec
- Marie Turcotte, présidente, Ex aequo

## François Cardinal

François Cardinal est journaliste depuis une dizaine d'années. Actuellement éditorialiste au quotidien *La Presse*, il s'est spécialisé au fil des ans dans les domaines de la politique municipale et de l'environnement, tout en développant un intérêt pour l'architecture, l'urbanisme et les enjeux liés à l'aménagement du territoire. Également chroniqueur à la radio et à la télé, il a publié les livres *Le mythe du Québec vert*, en 2007, et *Perdus sans la nature*, en 2010. Il a dirigé l'ouvrage collectif *Rêver Montréal: 101 idées pour relancer la métropole*, lancé en août dernier.

## Frédéric Dubé

Frédéric Dubé est architecte associé chez Lapointe Magne et associés architectes. Diplômé de l'Université McGill (B. Arch., 1986), il y a remporté la bourse de voyage A.F. Dunlop (1986). En 1990, il a été lauréat du studio de Barcelone attribué par le Conseil des arts du Canada pour y étudier le programme de construction scolaire promu par le gouvernement catalan. Frédéric Dubé mène, parallèlement à sa pratique d'architecte, des tâches d'enseignement à titre de critique ou de professeur (universités de Montréal, de Waterloo, du Québec à Montréal et McGill).

## Conseiller professionnel

### Jacques White

Professeur titulaire à l'École d'architecture de l'Université Laval et titulaire d'un doctorat en architecture, Jacques White s'est vu décerner de nombreux prix et distinctions soulignant son enseignement (prix Distinction en enseignement 2005) et sa pratique professionnelle (collaboration à plusieurs projets primés par l'OAQ).

PRIX  
D'EXCELLENCE

AMÉNAGEMENT  
INTÉRIEUR



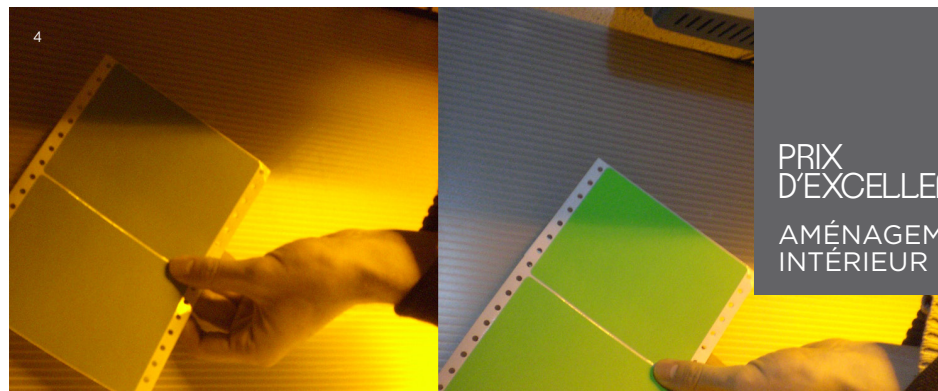
PRIX  
D'EXCELLENCE  
AMÉNAGEMENT  
INTÉRIEUR

FONDATION GUIDO MOLINARI  
\_NATUREHUMAINE

Client Maurice Forget  
Photos 1, 5, 6: Adrien Williams/2,3,4,7: Marc-André Plasse



Cet espace d'exposition installé dans une ancienne banque - qui a longtemps été l'atelier du peintre québécois d'origine italienne Guido Molinari - surprend par son inventivité et ses sympathiques trouvailles. Les blocs mobiles de formes complémentaires permettent de modifier l'espace sur demande, tout en servant à la fois de rangements et de murs d'exposition. Malgré leur taille monumentale, ils n'altèrent pas la luminosité du lieu. En net contraste avec la salle d'exposition, l'incursion dans l'atelier de l'artiste représente un détour bienvenu qui nous plonge dans l'univers de Molinari. Le jury a également apprécié l'analogie à l'œuvre de l'artiste dans cette architecture directement inspirée de ses tableaux.



PRIX  
D'EXCELLENCE  
AMÉNAGEMENT  
INTÉRIEUR





PRIX PARRAINÉ PAR CÉRAGRÈS

# PRIX D'EXCELLENCE

BÂTIMENTS  
COMMERCIAUX

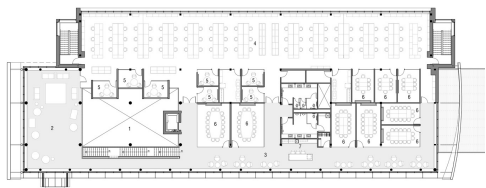


PRIX  
D'EXCELLENCE

BÂTIMENTS  
COMMERCIAUX

ÉDIFICE ADMINISTRATIF  
GLAXOSMITHKLINE  
COARCHITECTURE INC.

Client GlaxoSmithKline Biologicals Inc.  
Photos Stéphane Groleau



Ce projet se démarque par son espace intérieur axé sur le confort et l'interaction des personnes qui y travaillent. La programmation démontre une complicité entre l'architecte et le client, tandis que les ambiances sont chaleureuses et lumineuses, notamment grâce à la présence du bois. La forme et la fonction sont intégrées. En effet, la délimitation des différentes zones - espaces publics non climatisés d'un côté, bureaux tempérés de l'autre, joints par des cubes permettant de se réunir - témoigne à la fois d'une réflexion approfondie sur l'usage quotidien du bâtiment de même que d'une stratégie fine sur le plan du développement durable. Bref, on propose ici un environnement stimulant qui tranche avec les réalisations architecturales habituelles en milieu de travail.



PRIX  
D'EXCELLENCE  
BÂTIMENTS  
COMMERCIAUX



PRIX  
D'EXCELLENCE  
BÂTIMENTS  
COMMERCIAUX

# PRIX D'EXCELLENCE

BÂTIMENTS ET  
ENSEMBLES  
RÉSIDENTIELS DE TYPE  
MULTIFAMILIAL



PRIX  
D'EXCELLENCE

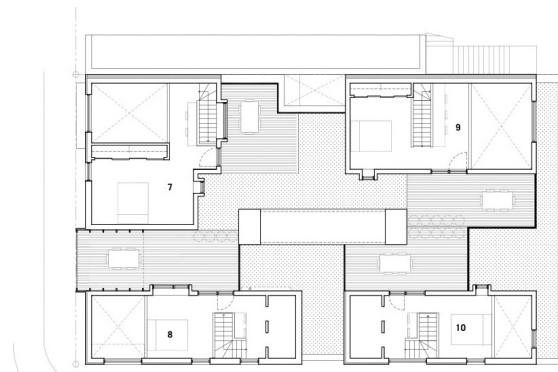
BÂTIMENTS ET  
ENSEMBLES  
RÉSIDENTIELS  
DE TYPE  
MULTIFAMILIAL

RÉSIDENCES ST-ZOTIQUE  
\_NATUREHUMAINE

Client Orbitat  
Photos Adrien Williams



Ce projet à la fois simple et inventif se démarque par une écriture singulière. Il n'est pas clinquant. Il prend le risque de s'éloigner des références internationales courantes et s'inscrit bien dans son contexte. En d'autres mots, il est d'ici et de maintenant! On sent un souci de faire beaucoup avec un budget modeste. L'échelle est juste et s'intègre bien au quartier: le bâtiment n'écrase pas la maison voisine, par exemple. La composition est habile, notamment grâce à une réinterprétation de la façade à deux étages et à une cage de verdure réussie. La dimension urbaine, domestique et confortable a séduit le jury.



PRIX  
D'EXCELLENCE

BÂTIMENTS ET  
ENSEMBLES  
RÉSIDENTIELS  
DE TYPE  
MULTIFAMILIAL



PRIX  
D'EXCELLENCE

BÂTIMENTS ET  
ENSEMBLES  
RÉSIDENTIELS  
DE TYPE  
MULTIFAMILIAL



LOTO  
QUÉBEC

PRIX PARRAINÉ PAR LOTO-QUÉBEC

# PRIX D'EXCELLENCE

## BÂTIMENTS INDUSTRIELS

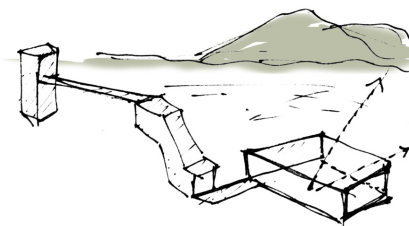


PRIX  
D'EXCELLENCE

BÂTIMENTS  
INDUSTRIELS

**CENTRE DE COLLABORATION  
MIQRO INNOVATION**  
CIMAISE/MENKÈS SHOONER DAGENAI  
LETOURNEUX ARCHITECTES

Client Université de Sherbrooke  
Photos Marc Cramer

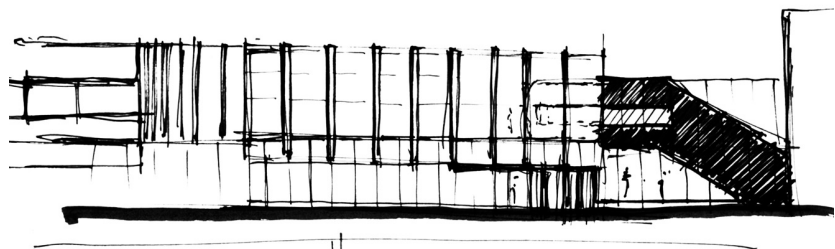


Cet édifice représente l'excellence que les prix s'efforcent de récompenser. L'écriture architecturale est sobre et élégante, une magie s'en dégage. Le projet est très bien contrôlé : les efforts de conception de l'architecte sont placés aux bons endroits, là où ils ont le plus d'impact. L'articulation inédite des deux volumes principaux, liés par un escalier, est intéressante. À l'intérieur, les matériaux sont bien choisis, tandis qu'un traitement minimaliste met en évidence le rapport à l'extérieur. Au bout du compte, le bâtiment a une forte présence dans un environnement industriel en bordure d'autoroute, où l'architecture se démarque rarement.



PRIX  
D'EXCELLENCE

BÂTIMENTS  
INDUSTRIELS



PRIX  
D'EXCELLENCE  
BÂTIMENTS  
INDUSTRIELS



PRIX PARRAINÉ PAR SOPREMA

# PRIX D'EXCELLENCE

BÂTIMENTS  
INSTITUTIONNELS



PRIX  
D'EXCELLENCE

BÂTIMENTS  
INSTITUTIONNELS

## BIBLIOTHÈQUE RAYMOND-LÉVESQUE

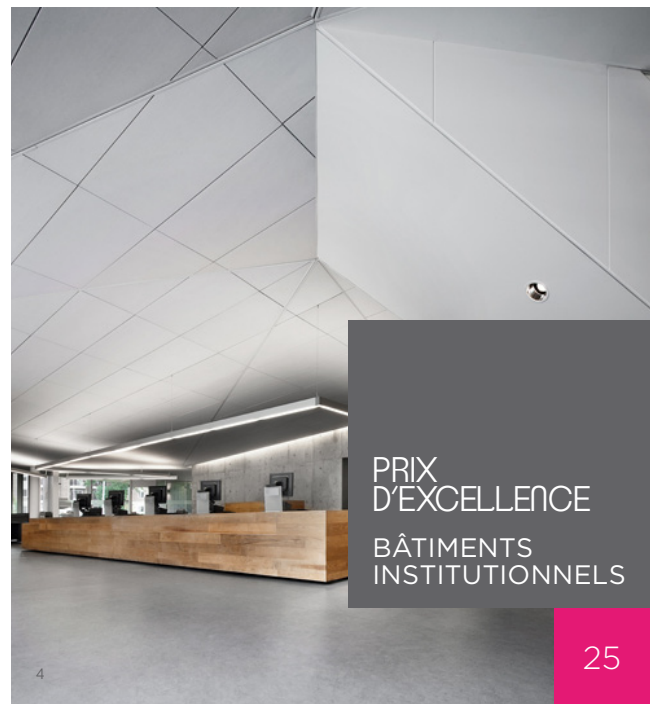
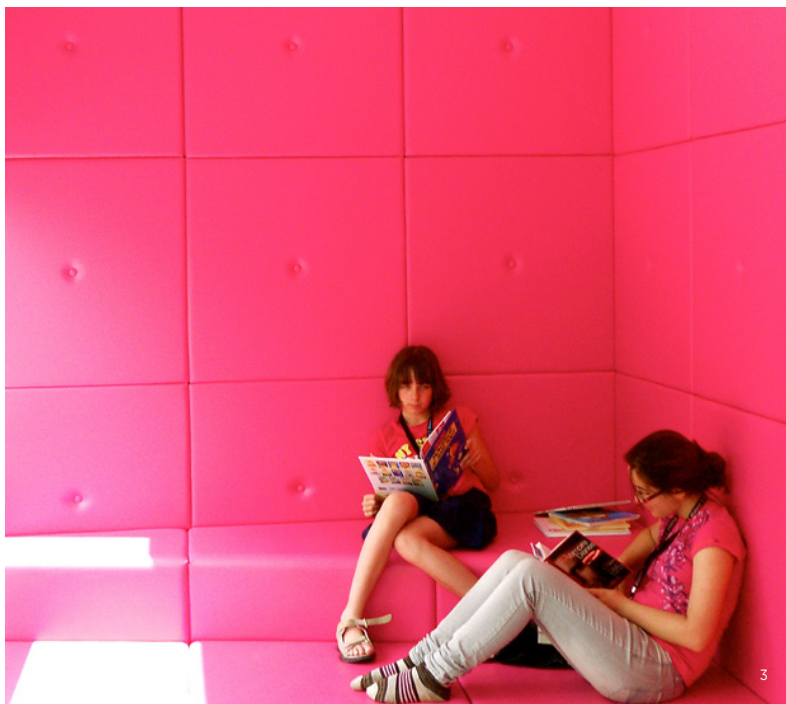
MANON ASSELIN ET JODOIN LAMARRE  
PRATTE, ARCHITECTES EN CONSORTIUM

Client Ville de Longueuil

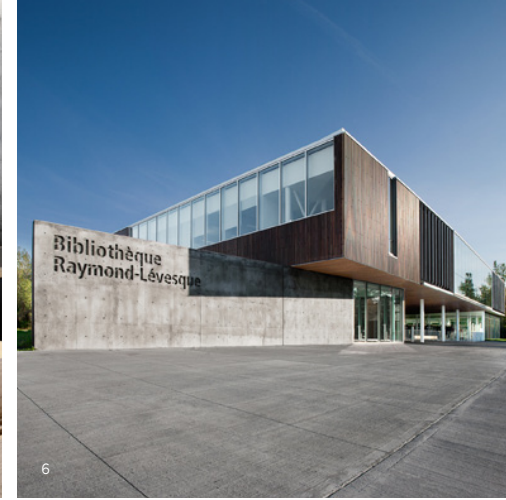
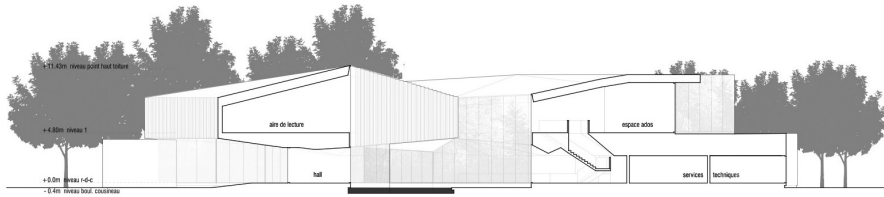
Photos 1,2,4,5,6,7: Marc Cramer/3: Marie D. Martel/  
8: Atelier TAG



Voici une catégorie où la compétition était serrée! À la fois tout en invention et en sobriété, ce projet coloré propose de multiples espaces intéressants malgré des ressources relativement limitées. Un excellent travail a été fait sur le programme, à telle enseigne que les architectes revisitent littéralement les règles de base de la bibliothèque. Les relations entre l'intérieur et l'extérieur, entre autres, sont particulièrement soignées, l'un dialoguant constamment avec l'autre malgré un environnement quelque peu ingrat. Enfin, les architectes ont construit avec compétence un projet qui se rapproche des dessins du concours, même si le programme a été repensé.

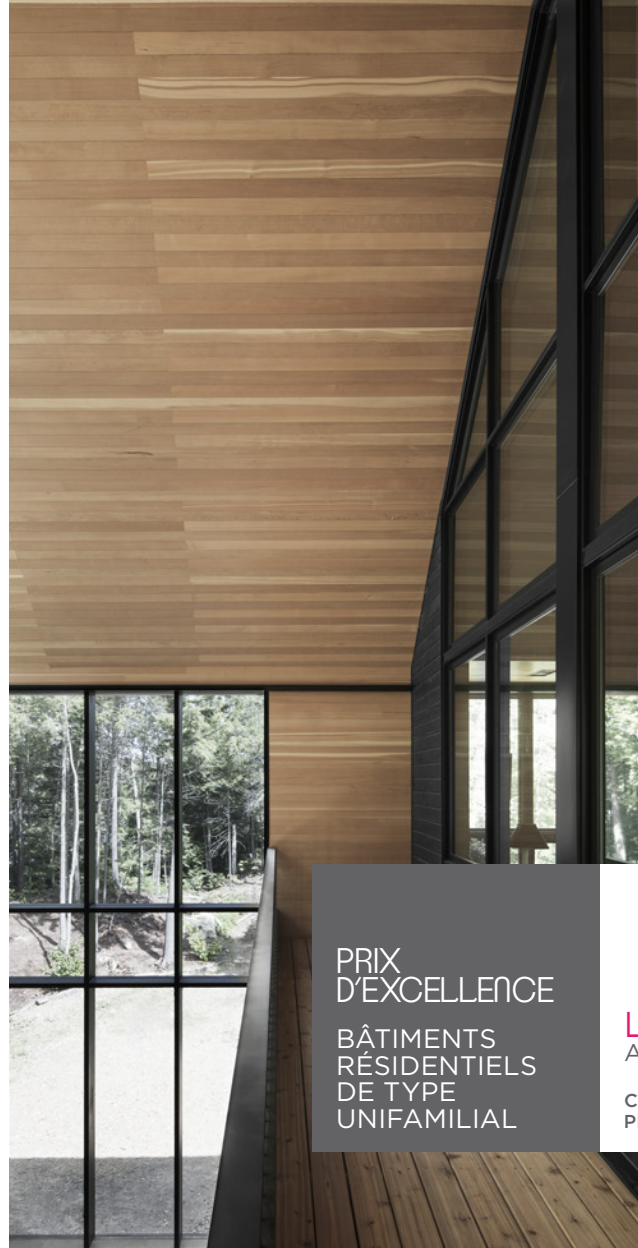


PRIX  
D'EXCELLENCE  
BÂTIMENTS  
INSTITUTIONNELS



# PRIX D'EXCELLENCE

BÂTIMENTS  
RÉSIDENTIELS DE TYPE  
UNIFAMILIAL



PRIX  
D'EXCELLENCE

BÂTIMENTS  
RÉSIDENTIELS  
DE TYPE  
UNIFAMILIAL

**LES MARAIS**  
ALAIN CARLE ARCHITECTE

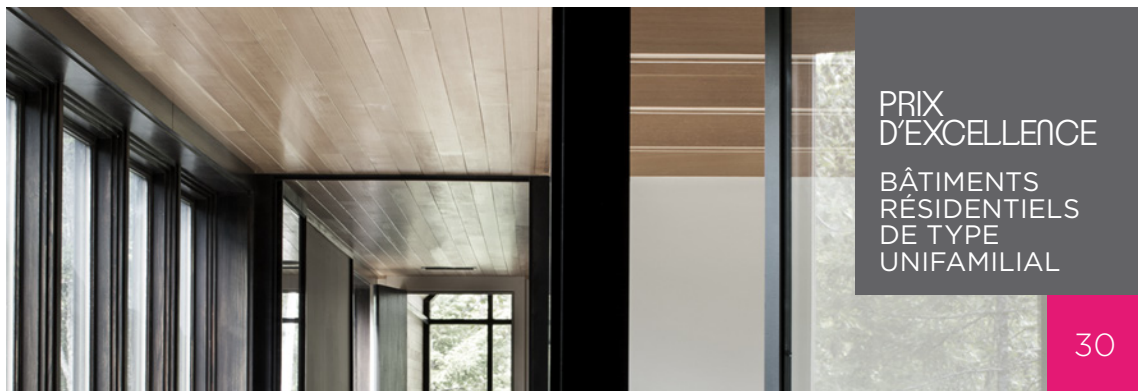
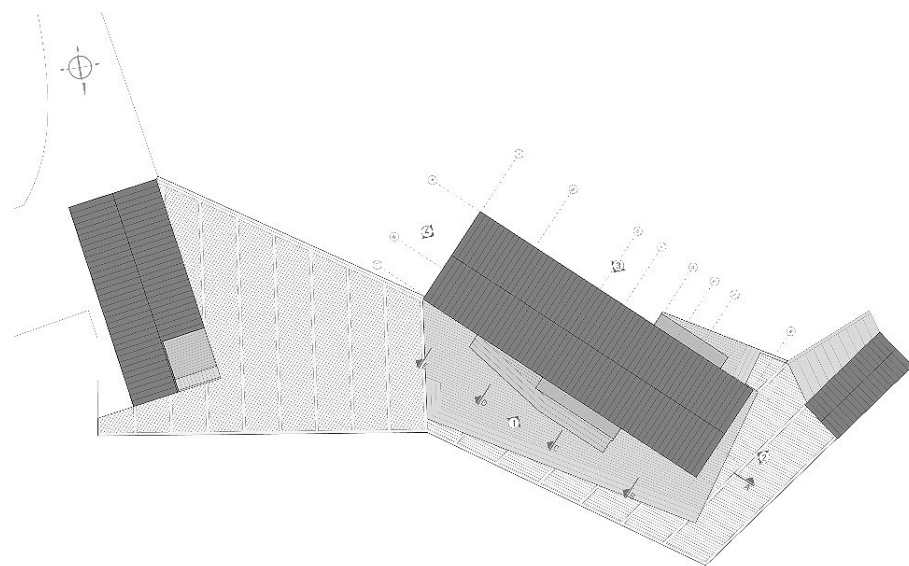
Client Anonyme  
Photos Adrien Williams

Cette catégorie comptait un grand nombre de candidats! Le jury a choisi le projet le plus convaincant, à ses yeux, parmi plusieurs, tous intéressants, soumis par cet architecte. La réflexion contextuelle est très appréciée. Si le volume évoque les formes traditionnelles des granges, on y a accolé un vocabulaire esthétique bien de son temps. Au-delà de la réflexion, voici un endroit où on a envie d'habiter, une maison facile à vivre et à transformer. Plusieurs trouvailles sont ingénieuses, mais l'ensemble ne déborde pas de détails inutiles. Le geste sur le toit est osé et fort. Quant aux espaces, ils s'articulent autour d'un plan simple sans être pour autant dénués de richesse. Enfin, on apprécie l'effet poétique et l'impact de ces deux bâtiments très simples, posés dans un vaste paysage.



PRIX  
D'EXCELLENCE

BÂTIMENTS  
RÉSIDENTIELS  
DE TYPE  
UNIFAMILIAL



PRIX  
D'EXCELLENCE

BÂTIMENTS  
RÉSIDENTIELS  
DE TYPE  
UNIFAMILIAL

PRIX  
D'EXCELLENCE

CONSERVATION ET  
RESTAURATION



PRIX  
D'EXCELLENCE

CONSERVATION  
ET RESTAURATION

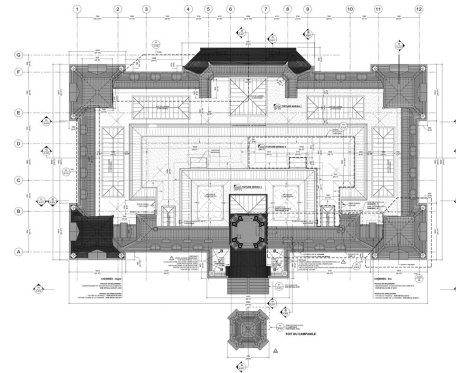
## HÔTEL DE VILLE DE MONTRÉAL

AFFLECK DE LA RIVA ARCHITECTES

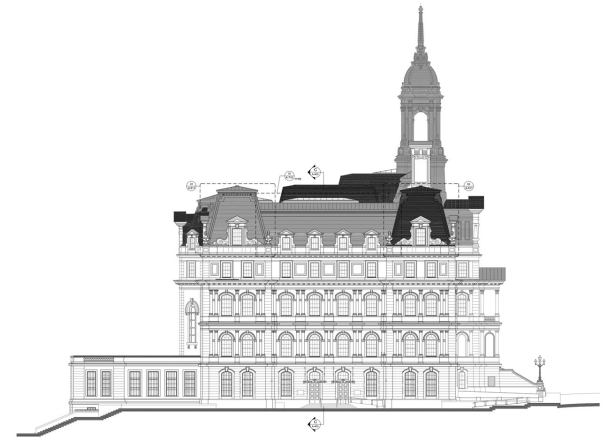
Client Ville de Montréal  
Photos Alain Laforest



Voici l'histoire de la restauration fort bien accomplie du toit d'un bâtiment emblématique. Le défi technique était de taille! Malgré tout, l'architecte a fait un travail remarquable sur les dessins et sur le contrôle du chantier. Le niveau d'exécution de la part des artisans est excellent, ce qui ne gâche rien. Enfin, en plus d'apprécier le soin apporté aux dessins, le jury a tenu à souligner le courage du maître d'ouvrage de se lancer dans une telle restauration.



PRIX  
D'EXCELLENCE  
CONSERVATION  
ET RESTAURATION



PRIX  
D'EXCELLENCE  
CONSERVATION  
ET RESTAURATION

RECYC-QUÉBEC  
Québec   
PRIX PARRAINÉ PAR RECYC-QUÉBEC

# PRIX D'EXCELLENCE (EX ÆQUO)

RECONVERSION  
ET RECYCLAGE

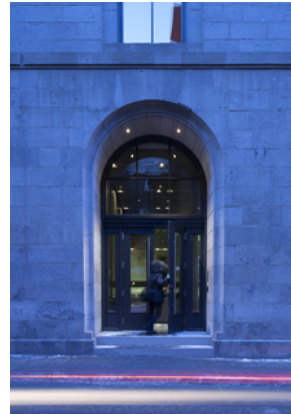


PRIX  
D'EXCELLENCE  
(EX AEUO)

RECONVERSION  
ET RECYCLAGE

**CENTRE PHI**  
ATELIER IN SITU + SHAPIRO WOLFE

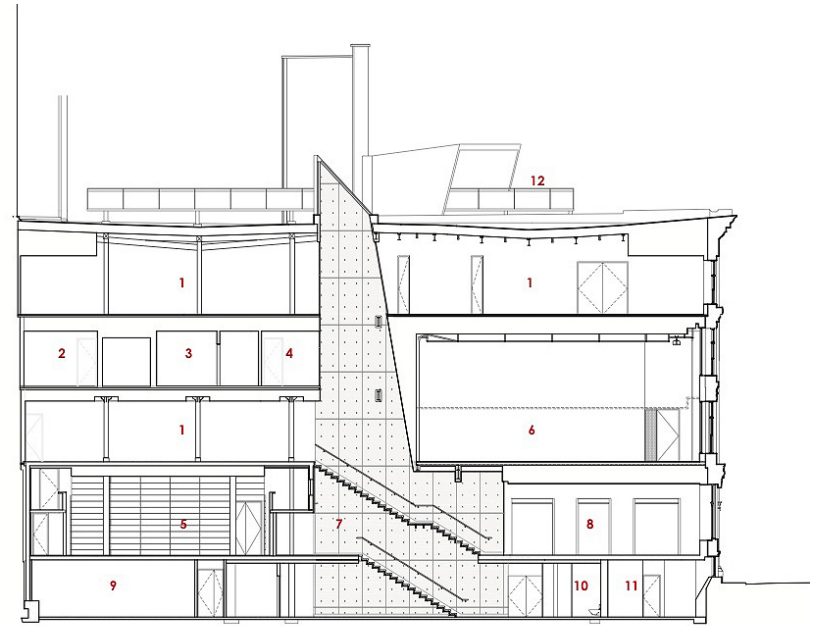
Client Phoebe Greenberg  
Photos James Brittain



Grâce à une démarche habile de rénovation et de réhabilitation, ce bâtiment est désormais occupé de façon dense. Le programme ambitieux est à l'origine de cette grande animation des lieux, rendue possible entre autres par la polyvalence impressionnante des espaces créés: salles de spectacles ou de cinéma, studios d'enregistrement, galerie d'art... Le projet reflète globalement une qualité très élevée d'aménagement intérieur. Ainsi, les détails sont bien maîtrisés, tant au regard de la conception que de l'exécution. Enfin, le jury constate qu'un grand soin a été apporté à plusieurs aspects techniques, notamment l'acoustique.

PRIX  
D'EXCELLENCE  
(EX AEUO)

RECONVERSION  
ET RECYCLAGE



PRIS  
D'EXCELLENCE  
(EX AEQUO)

RECONVERSION  
ET RECYCLAGE

RECYC-QUÉBEC  
Québec   
PRIX PARRAINÉ PAR RECYC-QUÉBEC

# PRIX D'EXCELLENCE (EX ÆQUO)

RECONVERSION  
ET RECYCLAGE

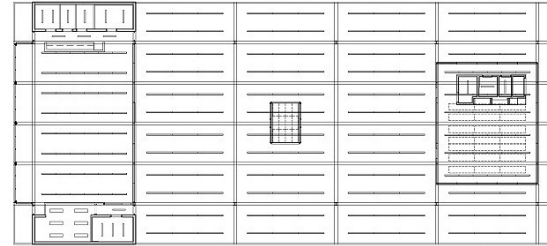


PRIX  
D'EXCELLENCE  
(EX AEUO)

RECONVERSION  
ET RECYCLAGE

**CENTRE INTERGÉNÉRATIONNEL  
LA STATION** (RECONVERSION DE LA  
STATION-SERVICE DE MIES VAN DER ROHE)  
LES ARCHITECTES FABG

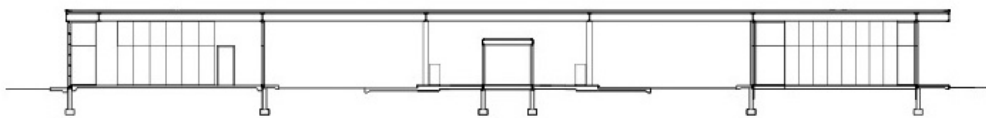
Client Arrondissement de Verdun  
Photos Steve Montpetit



Ce projet a été un coup de cœur pour tous les membres du jury. Le geste de conservation a permis d'améliorer aussi bien le contexte architectural que l'aspect humain des lieux. Soulignons que l'architecte devait ici revisiter une ancienne station-service signée Mies van der Rohe, une légende de l'architecture moderne! Le projet est dans l'esprit du bâtiment d'origine même si la fonction a radicalement changé - La Station est un centre communautaire intergénérationnel - et que les exigences techniques ont évolué. L'architecte a su débarrasser le bâtiment de ses scories et retravailler la trame et l'épure dans la continuité de l'œuvre de son prédécesseur. L'élégance de l'ensemble, la simplicité des contrastes du noir et blanc, le verre teinté qui évite les variations de température, les ajouts judicieux de rangements et l'invisibilité des systèmes mécaniques démontrent un travail méticuleux. Même si le dossier de candidature n'a pas permis au comité technique de valider la hiérarchie des 3RV (réduction à la source, réemploi, recyclage et valorisation), le jury a reconnu l'excellence architecturale de ce projet d'exception.

PRIX  
D'EXCELLENCE  
(EX AEUO)

RECONVERSION  
ET RECYCLAGE



PRIX  
D'EXCELLENCE  
(EX AEQUO)

RECONVERSION  
ET RECYCLAGE



Coopérer pour créer l'avenir

PRIX PARRAINÉ PAR DESJARDINS

MENTION

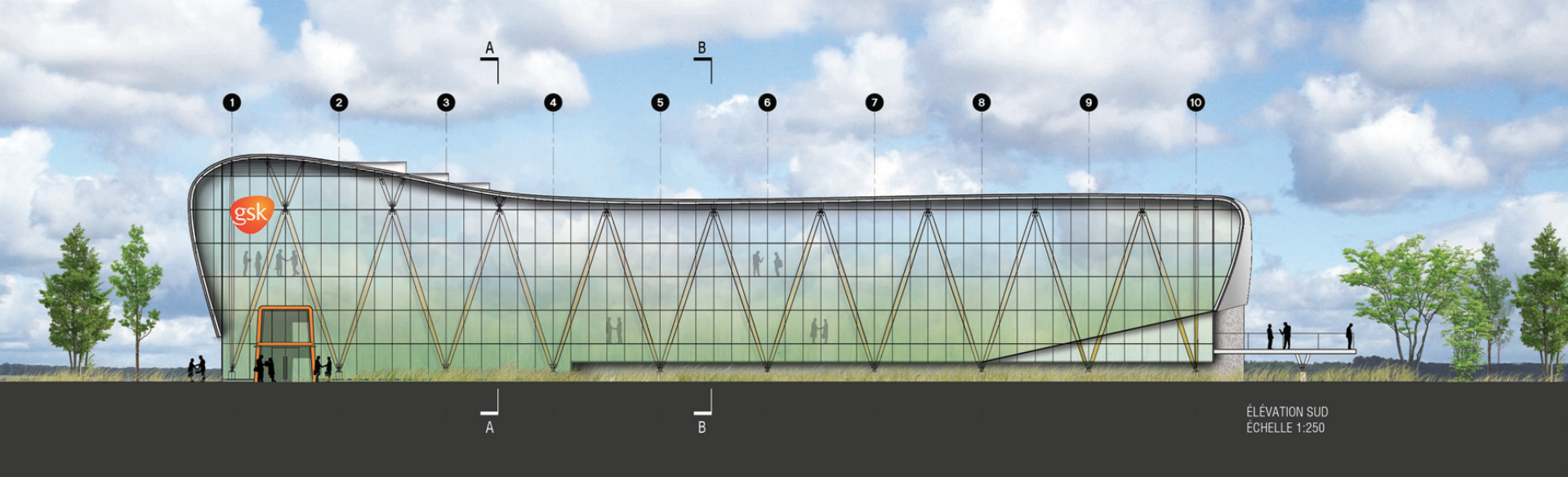
EN DÉVELOPPEMENT  
DURABLE



MENTION  
EN  
DÉVELOPPEMENT  
DURABLE

ÉDIFICE ADMINISTRATIF  
GLAXOSMITHKLINE  
COARCHITECTURE INC.

Client GlaxoSmithKline Biologicals Inc.  
Photos 1: Marie-Chantal Croft/autres: Stéphane Groleau



Ce bâtiment vise la certification LEED Or, et les interventions architecturales ont manifestement été pensées en conséquence! Un travail important a ainsi été réalisé sur l'enveloppe, incluant l'orientation et la géothermie. Or, le projet se démarque d'autant plus qu'il intègre des éléments qui vont au-delà des exigences de LEED. Par exemple, en osant le bois, les architectes ont suscité un impact majeur sur l'énergie grise du bâtiment, ce qui a dû exiger une bonne dose de volonté. Grâce à une judicieuse compartimentation des zones et des fonctions, les températures sont bien contrôlées. Autour du bâtiment, on a même prévu des espaces verts pour les travailleurs du parc industriel.

MENTION  
EN  
DÉVELOPPEMENT  
DURABLE



MENTION  
EN  
DÉVELOPPEMENT  
DURABLE

GRAND PRIX  
D'EXCELLENCE  
EN  
ARCHITECTURE



GRAND PRIX  
D'EXCELLENCE  
EN  
ARCHITECTURE

FACULTÉ DES SCIENCES  
PHARMACEUTIQUES  
DE L'UNIVERSITÉ DE LA  
COLOMBIE-BRITANNIQUE (UBC)

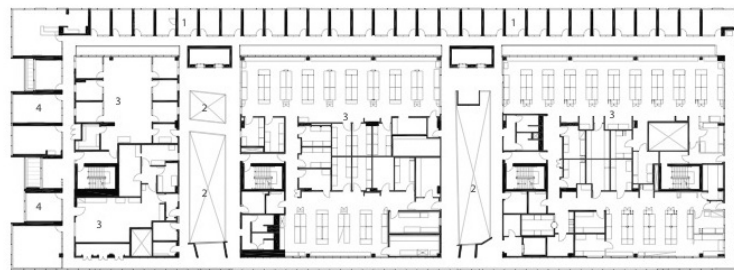
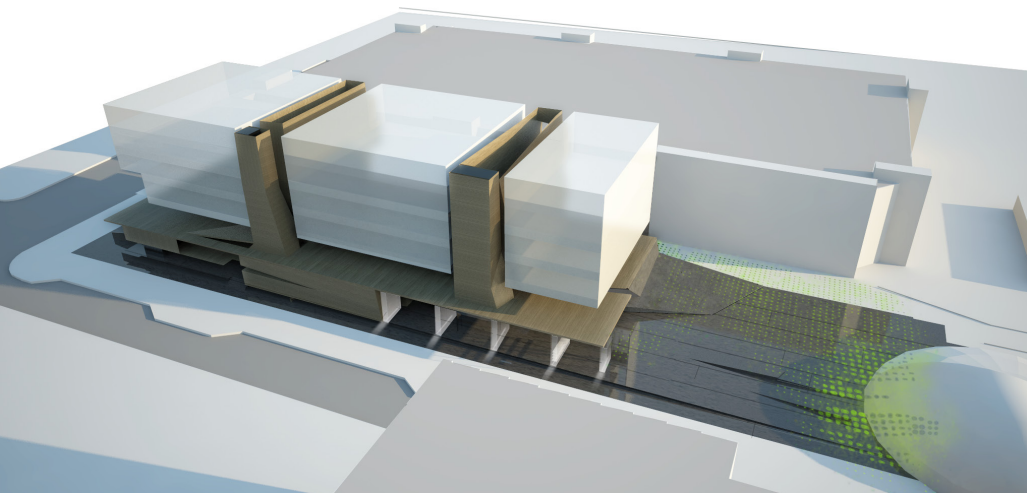
SAUCIER + PERROTTE ARCHITECTES/HUGUES  
CONDON MARLER ARCHITECTS

Client Faculté des sciences pharmaceutiques  
de l'Université de la Colombie-Britannique  
Photos Marc Cramer



Le jury a qualifié de «savants» les plans de ce projet. Les architectes y ont poussé à l'extrême le concept de spatialité, que complète un choix judicieux de stratégies. Par exemple, des surfaces plissées à la géométrie complexe dynamisent les halls, alors qu'ailleurs, des espaces répétitifs – bureaux et laboratoires – sont rigoureusement et logiquement alignés, ponctués de deux atriums qui apportent de la lumière aux espaces attenants. La conception et l'exécution des détails, comme la texture du béton sur les murs, sont particulièrement remarquables. Le projet est à la hauteur des attentes que justifient des budgets d'exception. >

GRAND PRIX  
D'EXCELLENCE  
EN  
ARCHITECTURE



Cette candidature a été appuyée à l'unanimité par le jury dès la présélection. Le projet se situe à l'évidence « dans une classe à part », selon ses commentaires. Il lui est aussi apparu comme l'une des réalisations les plus accomplies de Saucier + Perrotte.



GRAND PRIX  
D'EXCELLENCE  
EN  
ARCHITECTURE



PARRAINÉ PAR LE BUREAU DES  
SOUMISSIONS DÉPOSÉES DU QUÉBEC

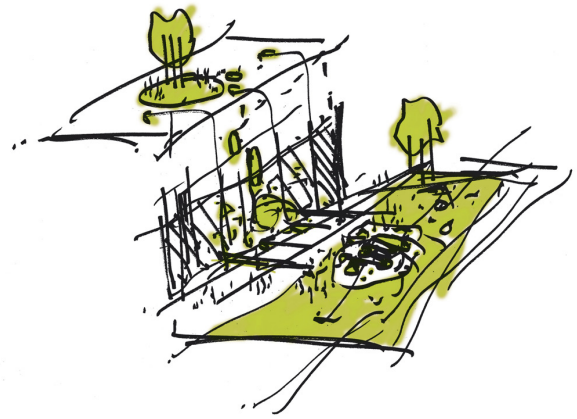
PRIX DU  
PUBLIC



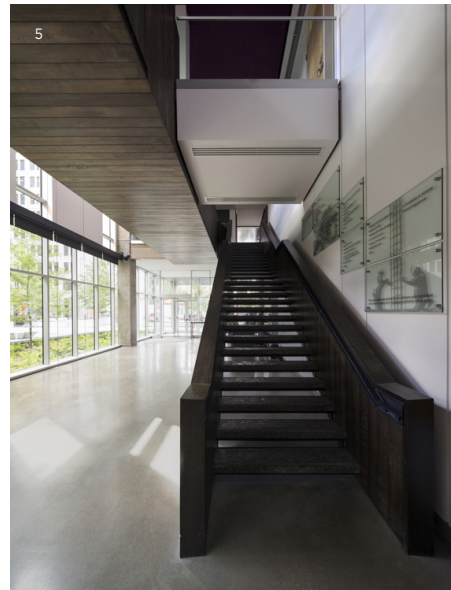
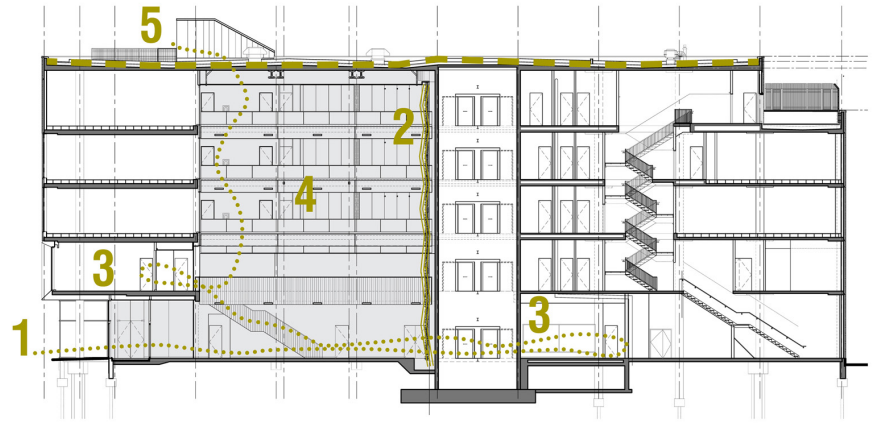
PRIX DU  
PUBLIC

**MAISON  
DU DÉVELOPPEMENT DURABLE**  
MENKÈS SHOONER DAGENAIS LETOURNEUX  
ARCHITECTES

Client Maison du développement durable  
Photos 4: Marc Cramer/autres: Stéphane Groleau



PRIX DU PUBLIC



MERCI À NOS  
COMMANDITAIRES

#### PARTENAIRE PRINCIPAL

Programme d'assurances  
habitation et auto



#### PARTENAIRES MAJEURS



#### PARTENAIRES IMPORTANTS



#### PARRAINS D'UN PRIX



#### COMMANDITAIRE DE SOUTIEN





© 2013  
Ordre des architectes du Québec  
420, rue McGill, bureau 200  
Montréal QC H2Y 2G1

Direction de la publication  
Pierre Frisko

Rédaction  
Hélène Lefranc et Martine Roux

Conception graphique  
Amélie Beaulieu (Kokonut design)

Révision linguistique  
Christine Dufresne

Dépôt légal  
Bibliothèque et Archives nationales du Québec  
Bibliothèque et Archives Canada

[www.oaq.com/pea](http://www.oaq.com/pea)

PRIX  
D'EXCELLENCE  
EN ARCHI  
TECTURE 2013

ORDRE DES  
ARCHITECTES  
DU QUÉBEC

