

Optométriste

Examen complet de la vue
Dépistage:
 glaucome, cataractes, rétinopathie diabétique,
 caméra rétinienne. Vision des enfants
 Lunettes - Verres de contact. Urgence oculaire

Dre Isabelle Lepage, Optométriste

513, rue St-Jacques,
Napierville 450 245-7800
(près du CLSC)

Coup d'œil

VOTRE MÉDIA D'ICI .info

40 ANS TOUJOURS PRÉSENT!

LE MERCREDI 16 JANVIER 2019
 Volume 41, N° 5 / 15 894 exemplaires

Vendre ou acheter
 39 ans d'expérience
**Appelez-moi en premier
 car avec moi,
 LE #1 C'EST VOUS!**

514 990-6644

RE/MAX
 RE/MAX PLATINE R.G.
 Agence immobilière licenciée
 indépendante et autonome de RE/MAX Platine

Richard Giroux
 Courtier
 immobilier
 agréé DA

PLACE AU 25^e FESTIVAL DE LA SAINT-VALENTIN

Toute une gamme d'activités et de spectacles auront lieu à l'occasion de la 25e édition du Festival de la Saint-Valentin, qui se tiendra du 7 au 14 février, dans la capitale de l'amour, la municipalité de Saint-Valentin. **À LIRE EN PAGE 14.**

(Photo: Coup d'œil - Marc-André Couillard)

Consultation publique
Saint-Cyprien
 veut son réseau
 de fibre optique

PAGE 3

(Photo: Coup d'œil - Archives)

Saint-Paul-de-l'Île-aux-Noix
**Décès de Conrad
 Gamache,**
 cofondateur
 du Centre du
 Camion Gamache

PAGE 4

(Photo: gracieuSeté)

Le Choix Logique

Votre spécialiste en équipements de jardin et pelouse
RÉPARATION DE TOUTES MARQUES

GARAGE J.L. LEFRANÇOIS INC.

Scie à chaîne à essence
MS 170

NOTRE PROMOTION WOOD-PRO

RECEVEZ UNE TROUSSE WOOD-PRO GRATUITE À L'ACHAT D'UNE SCIE À CHAÎNE STIHL SÉLECTIONNÉE.

SE POURSUIT JUSQU'À ÉPUISEMENT DES STOCKS. Comprend: Coffre, chaîne et casquette

259⁹⁵ \$
PDSM avec guide-chaîne de 16 po

Cylindrée..... 30,1 cm³
 Puissance..... 1,3 kW
 Poids..... 3,9 kg (8,6 lb)*

STIHL

GARAGE J.L. LEFRANÇOIS INC 724, RUE DE L'ÉGLISE, SAINT-RÉMI, JOL 2L0

TÉL. : 450 454-2233 • (SANS FRAIS) 877-454-2233 • FAX : 450 454-2359
 LEFRANCOIS.GAR@VIDEOTRON.CA • WWW.LEFRANCOISTRACTEUR.COM

>17695A

>174057

ACTUALITÉS

Lacolle

Début du procès de deux personnes accusées de production de cannabis

LOUISE BÉDARD

lbedard@canadafrancais.com

JUSTICE. Un homme et une femme sont cités à procès après la découverte d'une plantation de cannabis dans une résidence de Lacolle, en 2017.

Le 8 octobre 2017, un appel au 9-1-1 en provenance d'une résidence de la rue de l'Église Nord, dans la petite municipalité de Lacolle, arrive à la centrale téléphonique. La personne qui avait effectué cet appel décide toutefois de raccrocher.

La centrale rappelle le numéro. Un homme visiblement essouffé répond alors au bout du fil. Il explique avoir plutôt voulu composer le 8-1-1, puis il parle du 4-1-1. Dans une telle circonstance, un policier est toujours envoyé sur les lieux,

d'expliquer l'agent de la Sûreté du Québec devant le tribunal. À l'arrivée du policier sur place, les deux personnes sont assises dans un véhicule. L'homme est nerveux et ne semble pas du tout content de la présence du policier qui aperçoit un bâton posé le long du siège du conducteur. La femme porte de grosses lunettes de soleil pouvant laisser penser qu'elle puisse être victime de violence.

Pas question toutefois pour le policier de quitter les lieux sans vérifier si personne n'est en danger dans la maison.

En entrant dans la résidence, l'homme se précipite vers une porte menant au sous-sol. Le policier perçoit alors une forte odeur de cannabis frais et somme l'accusé de remonter. Il procède à son arrestation et à celle de la femme.

Les deux personnes ont été citées à subir leur procès pour production de cannabis. La cause a été reportée au 4 février.



Un homme et une femme doivent faire face à la justice après la découverte d'une plantation de cannabis dans une résidence de Lacolle. (Photo: Coup d'œil - Archivies)

Saint-Rémi

Le Club Optimiste fête ses 35 ans avec un spectacle de King Melrose

MARC-ANDRÉ COUILLARD

macouillard@coupdoeil.info

SPECTACLE. Quelque 300 personnes sont attendues pour célébrer le 35^e anniversaire du Club Optimiste de Saint-Rémi. Pour l'occasion, un souper spectacle, mettant en vedette le chanteur King Melrose, aura lieu le 23 février.

L'événement aura lieu à compter de 18 h, au centre communautaire de Saint-Rémi situé au 25, rue Saint-Sauveur. Les billets sont en vente au coût de 50 \$, taxes incluses, ce qui inclut un souper de côtes levées de quatre services et le spectacle.

Il est possible de se procurer des billets auprès des membres du Club Optimiste, au dépanneur Notre-Dame, à Saint-Rémi ou en ligne sur le site Internet www.lesgrilladesapoudrette.com.

35 ANS D'ENTRAIDE

Le Club Optimiste de Saint-Rémi a été fondé en 1984 par 25 personnes qui voulaient favoriser le développement des jeunes, indique Sylvie Tremblay, qui en est membre depuis 1991.

« Le but, c'est de faire des activités culturelles et sportives pour occuper les jeunes et les aider à se développer », dit-elle.

Chaque année, le Club Optimiste organise une trentaine d'activités, comme des discos, qui attirent plus de 100 jeunes, une

fête d'Halloween, la guignolée, le bingo pour les aînés, sans compter les nombreux concours organisés dans les écoles (dictées, mathématiques, casse-tête, etc.). L'organisme permet aussi aux jeunes de participer à des sorties à La Ronde, au cinéma ou encore à la piscine.

Au fil des ans, le Club Optimiste a remis plus de 150 000 \$ en dons à différents organismes locaux, précise M^{me} Tremblay.

L'organisme compte présentement 36 membres actifs. Les personnes intéressées à s'impliquer bénévolement au sein du Club Optimiste peuvent communiquer avec M^{me} Tremblay au 514 609-9294.

À propos de King Melrose

King Melrose King est actuellement en studio pour peaufiner un troisième album à paraître en 2019. Il compte deux albums à son actif, plus de 500 spectacles à travers la province, neuf extraits radio et plusieurs #1 dans les palmarès radio.

King Melrose a récemment eu l'occasion de faire les premières parties de Francis Cabrel, Julien Clerc, Carla Bruni et Christophe Maé lors de leur dernier passage au Québec.

Tiré du site Internet du chanteur www.kingmelrose.com.



Le chanteur King Melrose sera en spectacle à Saint-Rémi, le 23 février.

(Photo gracieuseté)



UFP Canada, Inc.

Une société Universal Forest Products

110, Montée Guay

Saint-Bernard-de-Lacolle, QC



Les employés sont de gauche à droite: Jean-Sébastien Rondeau, Marco Lussier, Sylvain Gasse (absent de la photo: Mostefa Zoheir Belbraik et Jacques Thivierge)

UFP CANADA, INC.
<http://www.ufpi.com>

>179499

Consultation publique

Saint-Cyprien-de-Napierville veut son réseau de fibres optiques

MARC-ANDRÉ COUILLARD
macouillard@coupdoeil.info

ACTUALITÉ. La municipalité de Saint-Cyprien-de-Napierville veut qu'un réseau de fibres optiques soit installé pour permettre de donner accès à Internet haute vitesse à ses citoyens. L'installation du réseau représente des coûts de plus 500 000 \$ pour la municipalité. Les élus veulent consulter la population avant de prendre une décision dans ce dossier. Une rencontre publique aura donc lieu le 23 janvier, à la mairie de Saint-Cyprien.

Nombreux sont les citoyens qui réclament une meilleure desserte en télécommunication à Saint-Cyprien-de-Napierville.

Ce sont 321 résidences, sur les 790 que compte la municipalité, qui n'ont pas accès à Internet par câble, estime le conseiller municipal Maurice Boissy.

«Les gens appellent et nous disent que leurs enfants ne peuvent pas faire leurs travaux d'école parce qu'ils n'ont pas Internet, explique M. Boissy. Les agriculteurs aussi ont besoin d'Internet.»

Ceux qui y ont accès doivent dépenser jusqu'à 300 \$ par mois, et parfois même davantage, pour obtenir les trois services que sont Internet, le câble et la téléphonie.

Dans le but de trouver une solution à cette problématique, le conseil a décidé de former un comité, au printemps 2018. Ce comité est composé de neuf citoyens, dont les deux conseillers municipaux Maurice Boissy et Jean-Marie Mercier.

«Des citoyens nous ont amené des factures de 350 \$ par mois pour leurs télécommunications!»

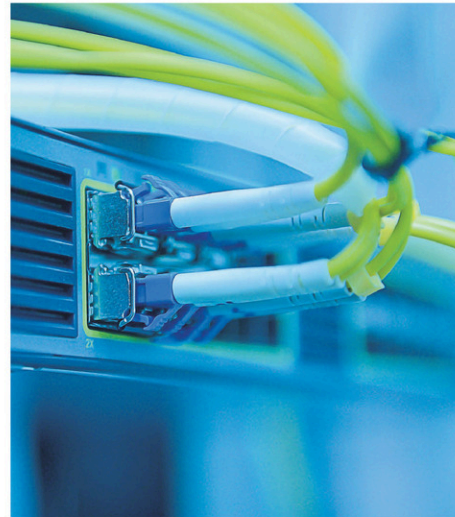
-Maurice Boissy, conseiller municipal à Saint-Cyprien-de-Napierville

SOLUTION

Les élus ont approché plusieurs entreprises pour leur demander si elles étaient prêtes à fournir un réseau Internet à Saint-Cyprien.

Seulement deux d'entre elles ont répondu à cette demande, soit Targo Communications, qui n'offrirait pas le câble, et DERYtelecom.

Cette dernière propose d'offrir ses services à Saint-Cyprien à la condition que la municipalité



Si le projet est accepté par les citoyens, l'installation du réseau de fibres optiques à Saint-Cyprien-de-Napierville pourrait prendre entre 24 et 36 mois. (Photo Depositphotos)

défraie 80 % des coûts d'installation du réseau de fibre optique, ce qui représente une somme de plus de 500 000 \$. Ce déploiement permettrait d'amener la fibre optique à environ 90 % des portes de la municipalité, dit M. Boissy. Pour ce

faire, 62 km de fibre optique devront être installés, soit 15 km pour la dorsale (réseau principal) et 47 km pour la distribution porte-à-porte.

En contrepartie, DERYtelecom s'engage à offrir les trois services (Internet, câble et téléphonie) au coût d'environ 90 \$ par mois.

RÉPARTITION

Si le projet va de l'avant, une taxe spéciale devra être imposée aux citoyens pour en assumer les coûts. Cette taxe serait «à géométrie variable», puisqu'à certains endroits, comme dans le secteur du golf, la fibre optique est déjà installée. À cet endroit, il ne resterait plus qu'à relier les maisons au réseau principal, tandis qu'ailleurs, tout est à faire.

Reste donc à déterminer de quelle façon les coûts pourraient être répartis. Pour cette raison, les élus organisent une rencontre publique le 23 janvier, à 19 h, à la salle du conseil située au 121, rang Cyr.

«Tout est ouvert. Ce n'est qu'une proposition que nous faisons, assure M. Boissy. On veut sonder la population pour savoir s'il y a de l'enthousiasme et quelles sont les attentes. On doit discuter de la façon dont on diviserait les coûts.»

Vignoble à Saint-Jacques-le-Mineur

Le nouvelle cuverie du Domaine St-Jacques finaliste à un concours

MARC-ANDRÉ COUILLARD
macouillard@coupdoeil.info

ARCHITECTURE. Le nouveau bâtiment qui accueille la cuverie du vignoble Domaine St-Jacques, à Saint-Jacques-le-Mineur, presque entièrement faite de bois, est finaliste à la 6^e édition des Prix d'excellence remis par le Centre d'expertise sur la construction commerciale en bois (Cecobois).

Ce concours est dédié à la reconnaissance et à la célébration du savoir-faire québécois en matière de construction commerciale, institutionnelle, industrielle et multirésidentielle

en bois. Parmi les quelque 50 candidatures soumises dans 13 catégories, 29 réalisations ont été retenues.

Le Domaine St-Jacques est l'un des quatre finalistes dans la catégorie Bâtiment commercial de moins de 1000 m².

L'équipe qui est derrière ce projet est composée de Renaud Poirier Architecte, Kambium, Groupe S. M. International et du Domaine St-Jacques. Le fournisseur de produits du bois est Éric Tremblay de l'entreprise Ambiance Bois.

Le propriétaire du vignoble, Yvan Quirion, tenait à ce que son nouveau bâtiment soit fait en bois. «C'était clair dans mon esprit,



Le plus récent bâtiment en bois du vignoble Domaine St-Jacques abrite la nouvelle cuverie. (Photo gracieuseté)

dit-il. C'est du bois laminé qu'on appelle aussi du bois d'ingénierie. C'est résistant au feu et c'est une belle technologie en épinette du Québec. Le revêtement extérieur est fait



Le revêtement extérieur est entièrement fait en bois, mais aussi la structure du toit. (Photo gracieuseté)

en pruche.» Les lauréats seront dévoilés lors du gala de remise des prix, qui se tiendra le 21 février, à 17 h 30, au Palais Montcalm de Québec.

Spéciaux du jeudi 17 au
mercredi 23 janvier

AXEP

Marché Jacques enr.
de Lacolle

6, rue de l'Église Sud, Lacolle Qc

450 246.3922

Eau Naya
(28 x 600 ml)



349\$

Beurre d'arachide
Kraft
(1 kg)



399\$

Huile végétale Unico
(3 L)



499\$

Pizza Casa Di Mama
«Ristorante»
(300-400 g)



349\$

Pain sandwich
Sans Nom
(675 g)



189\$

Cantaloup
(Amérique Centrale)



159\$

Oignons ou carottes
3 lb (Québec)



149\$

Bologne régulier ou
jambon cuit régulier



249
lb
5,47 \$ kg

Détergents « Old Dutch »
(50 brassées)



2/5\$

Eau de javel
La Parisienne
(1,89 L)



4/5\$

Circulaire en ligne : local.flyerservices.com/lcl/axep/fr

Photos à titre indicatif

>177099

Décès de Conrad Gamache, un bâtisseur à Saint-Paul-de-l'Île-aux-Noix

MARC-ANDRÉ COUILLARD
macouillard@coupdoeil.info

PORTRAIT. Travailleur infatigable, Conrad Gamache était encore à son poste, au Centre du Camion Gamache, qu'il a co-fondé avec son frère en 1971, la veille de son décès, le 3 janvier. Il avait 88 ans. Ses proches et ses amis pleurent le départ de cet homme plus grand que nature qui, toute sa vie, s'est dévoué à sa famille, son entreprise et sa communauté, lui qui a aussi occupé le poste de policier de paroisse, avant de servir comme pompier pendant près de 40 ans.

« Il était très présent dans la vie de ses petits-enfants et de ses arrière-petits-enfants, confie Pascal Langlois, petit-fils de M. Gamache. J'ai deux enfants qui jouent au hockey et il venait les voir jouer toutes les fins de semaine. »

M. Langlois décrit son grand-père comme quelqu'un qui aimait profondément les gens et qui n'hésitait jamais à venir en aide à ses proches.

« C'est une grande personne qui inspirait le respect par sa prestance, dit-il. Les gens l'appelaient Monsieur Gamache. Il a toujours prêché par l'exemple. Il n'a jamais fait d'excès. Il a toujours gardé le cap, contre vents et marées. C'était un bâtisseur avec la tête dure. Ce n'est rien de moins qu'un monument qui s'éteint. Des

personnes comme ça, il ne s'en fait que très peu de nos jours. »

« Protéger, servir et chérir étaient ses prérogatives, raconte Richard Gamache, président du Centre du Camion Gamache et neveu de Conrad Gamache. Il était un travailleur acharné, un père aimant, un grand-père et un arrière-grand-père très présent. C'était un homme de cœur. Il a été un pilier pour mes frères et moi après le décès de mon père. Conrad a su passer le flambeau tout en demeurant actif dans l'entreprise. Même s'il trouvait que ça allait trop vite, que ça devenait trop gros et craignait le pire, il nous a toujours soutenus. Au volant de son énorme remorqueuse, sa fierté faisait plaisir à voir. C'est grâce à mon oncle Conrad, que le Centre du Camion Gamache est maintenant reconnu au-delà des frontières et que nous exportons dans plus de 35 pays. La chaise qu'il occupait entre les nombreuses commissions qu'il effectuait chaque jour est bien vide. Même le perroquet de l'entreprise est triste et semble le chercher. »

« Il faisait toujours les choses de la bonne façon, intelligemment et jamais à moitié. »

-Pascal Langlois, petit-fils de Conrad Gamache

Selon son neveu, un des héritages que laisse M. Gamache est certainement son assiduité au travail. En 2010, alors qu'il était âgé de 80 ans, il a reçu une plaque honorifique de la part de l'Association des professionnels du dépannage du Québec, soulignant le fait qu'il était alors le conducteur de remorqueuse actif le plus âgé de la province. Presque neuf ans plus tard, il était encore à bord de sa remorqueuse.

« Les vacances, les congés de maladie sont des concepts que M. Gamache connaissait ne connaissait pas, rappelle Carole Simpson, directrice générale adjointe de l'entreprise. Il a été le mentor et un professeur de mécanique et de soudure pour plusieurs générations d'employés du Groupe Gamache. Il laisse un grand vide, tant dans l'entreprise que dans le cœur de ceux qui l'ont connu. »

POLICIER

Avant même de démarrer son garage de réparation de camions avec son frère Arthur, M. Gamache était impliqué auprès de sa communauté, d'abord à titre de policier, puis comme pompier.

« Dans les années 1950, la Sûreté du Québec ne desservait pas les villages du coin, rappelle Richard Gamache. Il y avait un policier par village. Il y avait Conrad à Saint-Paul-de-l'Île-aux-Noix et Gilles Blais, son beau-frère, à



Conrad Gamache a reçu une plaque honorifique en 2010, pour souligner le fait qu'à 80 ans, il était le conducteur de remorqueuse le plus âgé de la province. (Photo gracieuseté)

Saint-Valentin. Il avait un insigne, il portait son arme et il se déplaçait avec sa voiture personnelle. C'était une autre époque. »

POMPIER

Conrad Gamache a aussi été le tout premier chef des pompiers de Saint-Paul-de-l'Île-aux-Noix, en 1956. Il est resté en poste jusqu'au début des années 1990, cumulant 37 années de service.

« C'est un membre fondateur, rappelle l'actuel directeur du service des incendies, Gilles Bastien. Ça a été mon mentor quand je suis entré, en 1979. Dans ces années-là, la formation, ça n'existait pas. C'est lui qui m'a montré à conduire un camion et à éteindre un feu. C'était un homme fier de ses pompiers et de son village. Il m'a appris beaucoup de choses sur les pompiers et sur la vie. C'est un monsieur que je respecte beaucoup. »

BÂTISSSEUR

Conrad Gamache ne s'est pas contenté d'être le premier chef des pompiers de son village. Il a été un visionnaire et un précurseur dans l'organisation des services d'urgence de toute la région.

Il est à l'origine de la construction de la caserne. C'est à cette même époque que le service des incendies de Saint-Paul-de-l'Île-aux-Noix s'est doté d'équipements tout neufs.

M. Gamache a aussi participé à la fondation de l'Association des chefs en sécurité incendie du Québec, organisation qui a célébré son

50^e anniversaire l'an passé et qui compte 800 membres, rappelle M. Bastien.

« Il est aussi un membre fondateur de l'entraide des Grandes-Seigneuries, qui comprend une vingtaine de services des incendies de la MRC des Jardins-de-Napierville, du Roussillon, une partie du Haut-Richelieu, Châteauguay, Mercier, etc. Il a aussi fondé l'entraide Clinton County, qui regroupe 29 services des incendies du nord de l'État de New York », précise M. Bastien.

« C'est peut-être une des plus belles réalisations auxquelles j'ai participé, disait Conrad Gamache à propos de cette entente avec les Américains, dans une entrevue accordée au journal Le Canada Français, en 1986. Grâce à ces ententes, nous pouvons réunir au moins 200 pompiers au même endroit en 45 minutes. Ainsi, nous serons mieux couverts qu'à Montréal. Pour en arriver là, ça n'a pas toujours été facile. J'ai eu à vaincre l'esprit de clocher qui existe entre les différentes paroisses. J'ai dû mettre beaucoup de temps et de patience pour vaincre ces réticences. »

Funérailles

La famille recevra les condoléances au salon funéraire Serre et Finnegan situé au 48, rue de l'Église Nord, le 18 janvier, de 14 h à 17 h et de 19 h à 22 h, ainsi que le 19 janvier, de 9 h à 10 h. Les funérailles auront lieu le 19 janvier, à 11 h, en l'église de Saint-Paul-de-l'Île-aux-Noix.



Conrad Gamache a été le tout premier chef du service des incendies de Saint-Paul-de-l'Île-aux-Noix. Il a été en service pendant près de 40 ans. (Photo gracieuseté)

Coup d'œil
VOTRE MÉDIA D'ICI

810-D, rang du Coteau, Saint-Jacques-le-Mineur J0J 1Z0

ANNONCES CLASSÉES - 1 866 637-5236
www.coupdoeil.info

RÉSEAU SÉLECT

Veillez recycler ce journal

Directeur général
Stéphane Legrand

Directeur stratégie média
Claude Trahan
450 515-5555
ctrahan@coupdoeil.info

Conseillère en solutions médias
Bianca De Lamirande
450 515-5444
bdelamirande@coupdoeil.info

Journaliste
Marc-André Couillard
450 515-5666
macouillard@coupdoeil.info

Coordonnatrices aux ventes
Nadine Dufour
Diane Parent

Publié par :
Icimedias inc.

Président :
Renel Bouchard

Directeur général :
Marc-Noël Ouellette
www.icimedias.ca

Impression :
Imprimeries Transcontinental 2005 s.e.n.c.,
Transcontinental de La Capitale

Distribution :
Distribution Transcontinental inc.
Division Publi-Sac Montérégie

Abonnement
Un an : 125\$
Six mois : 70\$

TIRAGE : 15 834 EXEMPLAIRES IMPRIMÉS

Dépôt légal : Bibliothèque Nationale du Québec. Toute reproduction des annonces ou informations en tout ou partie de façon officielle ou déguisée est interdite sans la permission écrite de l'éditeur. Le journal Le Coup d'œil ne se tient pas responsables des erreurs typographiques pouvant survenir dans les textes publicitaires mais il s'engage à reproduire uniquement la partie du texte ou se trouve l'erreur. La responsabilité du journal et/ou de l'éditeur ne dépassera en aucun cas le montant de l'annonce. Les articles publiés dans Le Coup d'œil sont sous la seule responsabilité des auteurs et la direction ne partage pas nécessairement les opinions émises.

Distribué par

publi soc

Accident mortel La Sûreté du Québec recherche des témoins

MARC-ANDRÉ COUILLARD
macouillard@coupdoeil.info

ACTUALITÉ. Le Service des enquêtes sur les crimes majeurs de la Sûreté du Québec (SQ) demande l'aide du public pour retrouver des témoins de la collision mortelle survenue le 27 décembre, sur l'autoroute 10, à Brossard.

Ce jour-là, vers 17 h 30, une femme de 42 ans conduisait un véhicule à bord duquel prenait place son conjoint et leurs deux enfants. Elle circulait en direction ouest sur l'autoroute 10.

À la hauteur du km 15,7, la conductrice a perdu le contrôle de son véhicule. La voiture a franchi le terre-plein central pour se retrouver dans les voies en direction est, où un impact est survenu avec deux autres véhicules.

Cette conductrice est décédée, son conjoint a subi des blessures graves et leurs deux enfants des blessures mineures.

ENQUÊTE

Selon la SQ, l'enquête démontre que la victime circulait dans la voie de gauche et que le véhicule qui la suivait aurait fait un dépassement rapide par la voie de droite, au même moment où elle tentait de réintégrer cette même voie.

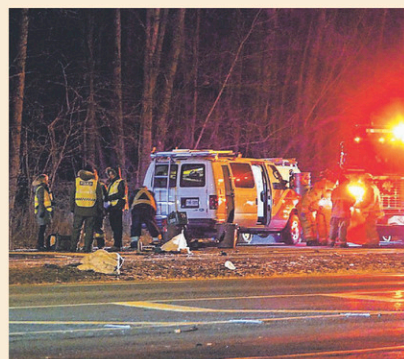
La conductrice aurait alors fait une manœuvre rapide afin d'éviter un impact avec cette voiture qui tentait de dépasser par la droite.

C'est cette manœuvre qui aurait pu lui faire perdre la maîtrise de son véhicule.

INFORMATION

Les enquêteurs de la SQ souhaitent que la personne qui conduisait le véhicule qui a effectué un dépassement les contacte afin d'établir les circonstances de cette collision.

Toute personne qui aurait de l'information sur ce véhicule ou sur ses déplacements, avant que ne survienne la collision, est invitée à communiquer avec la Centrale de l'information criminelle de la Sûreté du Québec au 1 800 659-4264.



Cet accident a coûté la vie à une femme de 42 ans. (Photo: gracieuseté – Sidney Dagenais)

Automatisation et technologie numérique

Appel à des projets de recherche en agriculture

LOUISE BÉDARD
lbedard@canadafrancais.com

AGRICULTURE. Jean-Claude Poissant, secrétaire parlementaire du ministre de l'Agriculture, a lancé un appel à des projets d'innovation axés sur l'automatisation et les technologies numériques dans le secteur agricole et de l'agroalimentaire.

Le député de La Prairie a choisi d'en faire l'annonce le 14 décembre, au Centre de recherche et de développement d'Agriculture et Agroalimentaire Canada, de Saint-Jean-sur-Richelieu, en présence de chercheurs et de producteurs agricoles.

Producteur laitier lui-même, le député Poissant a rappelé l'importance de l'innovation afin que le secteur agricole canadien se taille une place encore plus importante sur le marché mondial très concurrentiel.

Les projets recherchés devront être d'envergure puisqu'ils obtiendront un financement entre 10 M\$ et 50 M\$ du Fonds stratégique pour l'innovation. Les projets nécessitant un financement moins élevé ne seraient pas admissibles, a

indiqué le député en réponse à une question de l'auditoire.

APPLICATIONS

Ce sont des réseaux et des consortiums d'entreprises privées, de chercheurs et d'organismes à but non lucratif qui sont invités à présenter une demande de financement pour travailler à des approches et des applications inédites.

Les projets doivent permettre de résoudre des problèmes en agriculture et dans le secteur agroalimentaire en faisant appel aux données et aux technologies, comme l'automatisation et la robotique, les plateformes agricoles de précision, les solutions numériques et de données, les capteurs, l'interconnexion de logiciels et de matériel d'intelligence artificielle, la chaîne de blocs, etc.

Les projets doivent aussi générer des avantages économiques et sociaux, tels des investissements privés dans la recherche, avoir des incidences sur l'environnement, permettre l'élaboration de nouveaux processus et produits, etc.

DÉCLARATION D'INTÉRÊT

Les établissements d'enseignement supérieur, les instituts de recherche et les organismes

à but non lucratif ont été invités à collaborer avec les entreprises de toute taille.

Dès le 11 janvier, une déclaration d'intérêt devra être déposée et les projets devront être présentés d'ici le 1^{er} mars. Le financement sera accordé au cours de l'année 2019.

À une question de l'auditoire portant sur les critères de sélection des projets, M. Poissant a référé les intéressés au site web du ministère.

CENTRE

Le centre de recherche de Saint-Jean n'est pas touché directement par l'annonce, comprend-on des explications du secrétaire parlementaire, qui a précisé que le centre avait son propre programme de financement.

Rappelons que le centre est spécialisé dans la biovigilance des ravageurs des cultures horticoles et dans l'horticulture de précision. Il compte actuellement onze chercheurs et quatre postes sont à pourvoir à la suite de départs à la retraite. Au total 82 personnes travaillent au centre, dont près d'une cinquantaine impliquées activement dans la recherche, indique Alain Houde, directeur à la recherche, au développement et à la technologie (RDT) du centre.



Alain Houde, directeur RDT du centre, le député Jean-Claude Poissant, et Vicky Toussaint, directrice déléguée RDT au centre de recherche de Saint-Jean. (Photo: Le Canada Français - Jessyca Viens-Gaboriau)

Chico Boutique d'animaux
Grand choix, qualité au plus bas prix.

Heures d'ouverture:

Lundi:	10 h à 18 h
Mardi:	10 h à 18 h
Mercredi:	10 h à 18 h
Judi:	10 h à 21 h
Vendredi:	10 h à 21 h
Samedi:	9 h à 17 h
Dimanche:	10 h à 17 h

SPA Toilettage sur rendez-vous

950, boul. des Prés-Verts # 150, La Prairie | 450 800-0034
www.boutiquedanimauxchico.com

Un achat qui renforce notre communauté.

economiesocialeVHSL.org

C'est ça l'économie sociale

Coop de santé Hemmingford

Pôle d'économie sociale
Vallée-du-Haut-Saint-Laurent

www.coupdœil.info - Le mercredi 16 janvier 2019 - 5 668991<

Richelieu et baie Missisquoi

Le niveau d'eau nettement au-dessus de la normale

GILLES BÉRUBÉ

gberube@canadafrancais.com

ENVIRONNEMENT. Le niveau du Richelieu et de la baie Missisquoi est nettement au-dessus des normales saisonnières, mais il demeure à un mètre sous le seuil d'inondation mineure.

Pendant une bonne partie de l'été, le lac Champlain et la rivière Richelieu ont flirté avec les bas niveaux records. Certaines journées, ils en ont franchi un minimum quotidien jamais atteint en près de 50 ans.

Jusqu'au début de novembre, le niveau a été nettement sous la normale. Durant la première semaine de novembre, il a bondi d'un pied pour rejoindre le niveau médian. Il s'y est maintenu pendant tout le mois de novembre. En décembre, il a commencé à grimper à la faveur des redoux et pluies abondantes qu'on a connus. Depuis un mois, le niveau monte et descend au gré des précipitations et de la direction du vent, tout en se maintenant nettement au-dessus de la normale.

Le niveau a connu un pic le 8 janvier, vers 6 h du matin. À Saint-Jean, les appareils de mesure d'Environnement Canada ont enregistré un niveau de 29,65 m au-dessus de la mer. C'est 30 centimètres au-dessus de la normale saisonnière tant à Saint-Jean qu'à Philipsburg, dans la baie Missisquoi. On reste loin d'un record. Le niveau a déjà été 50 centimètres plus élevés à cette période-ci de l'année. Ce pic a duré moins de 24 heures, en raison d'un vent du sud.

SEUIL

Si le niveau est élevé à ce stade-ci de la saison, ce n'est pas nécessairement annonciateur d'une forte crue printanière. Il est essentiellement attribuable aux fortes précipitations tombées sous forme de pluie. En plus d'alimenter le bassin, elles ont provoqué la fonte de la neige accumulée au sol. En fait, l'eau qui passe



Le surplus d'eau qui passe actuellement dans la rivière n'aura pas à passer plus tard le printemps prochain. (Photo: Le Canada Français - Jessyca Viens-Gaboriau)

actuellement dans le Richelieu n'aura pas à passer plus tard au printemps.

Rappelons que la réserve d'eau printanière prend principalement la forme de neige accumulée au sol et de glace du lac Champlain. Le 9 janvier, la Pourvoirie Courchesne, située à la baie Missisquoi, indiquait sur son site Internet que la glace a actuellement une épaisseur de 10 pouces. Au mont Mansfield, la couche de neige était de 53 pouces en date du 4 janvier. Cette réserve d'eau est surtout du côté américain, où

se trouve 80 % du bassin, dont une bonne partie est montagneuse. Ce n'est pas anodin. Il arrive qu'une pluie dans la vallée du Richelieu et du lac Champlain tombe sous forme de neige dans les Montagnes-Vertes et les Adirondacks. Alors que la neige fond dans la vallée, elle s'accumule en montagne.

FACTEURS

Au printemps, plusieurs facteurs à court terme influencent la rapidité de la crue et

l'importance des inondations. La pluie en est le principal. C'est ce qui s'est produit en 2011.

À cette période-ci de l'année, il est arrivé à deux reprises que des inondations se produisent depuis 40 ans, notamment pendant la crise du verglas. Dans les deux cas, il s'agissait d'embâcles de frazil. Il fallait cependant une conjonction de facteurs, notamment un niveau élevé, une température glaciale et un couvert de glace dans le goulot de l'île Sainte-Thérèse. Le secteur éprouvé se trouvait à l'aval du rapide des Mille-Roches.



LA COLLECTE À SAINT-ÉDOUARD



ouvert 7/7
Nouveau la fin de semaine,



**SURPLUS D'INVENTAIRE
AU PRIX DU GROS**

450 454 2639



405 Montée Lussier, St-Édouard
www.distributionbroscos.com



**AVANTAGES EXCLUSIFS
AUX MEMBRES**

Des rabais, des remises, des outils d'épargne,
des privilèges et des services d'assistance.
Profitez-en dès maintenant !

Desjardins

Caisse des Moissons-et-de-Roussillon

450 454-4645

Toute personne doit dorénavant présenter, en collecte, une pièce d'identité comportant son nom et sa signature ou sa photo, pour pouvoir effectuer un don de sang.

Âge minimum requis : 18 ans



405C, Montée Lussier, Saint-Édouard
Tél.: 450 454-6333 Téléc.: 450 454-4921
www.saintedouard.ca

MUNICIPALITÉ DE SAINT-ÉDOUARD

**CENTRE COMMUNAUTAIRE
405C, Montée Lussier**

**Objectif:
90 donneurs**

LUNDI 21 JANVIER de 13 h 30 à 20 h



HEMA-QUÉBEC



Saint-Rémi

**Vivianne Jbeili et Louise Chouinard
pharmaciennes - propriétaires**

784, rue St-Paul, Saint-Rémi
450 992-1991



Livraison gratuite / Ouvert 7 jours / Comptoir photo

Tél.: 450 454-4894

**GARAGE R. BOULERICE
ÉLECTRICITÉ
Mécanique générale
Réparation de camions**

261, rue Principale
St-Édouard (Québec) J0L 1Y0

Info collecte: 514 832-0873 1 800 373-SANG (7264) www.hema-quebec.qc.ca

DONNEZ DU SANG, DONNEZ LA VIE.

Le projet d'usine de compostage se fait attendre

GILLES BÉRUBÉ

gberube@canadafrancais.com

ENVIRONNEMENT. La société Compo-Haut-Richelieu est toujours dans l'attente du certificat d'autorisation du ministère de l'Environnement pour lancer la construction de son usine de compostage de déchets organiques. Une fois le projet autorisé, il faudra environ un an avant la mise en exploitation.

La Politique québécoise de gestion des matières résiduelles prévoit réduire à 700 kilos par habitant la quantité de résidus éliminés dans les sites d'enfouissement. Le moyen d'y parvenir est de récupérer les résidus organiques domestiques. Dans leur plan de gestion des matières résiduelles, les MRC doivent déterminer le moyen de traiter ce type de résidus.

Pour leur venir en aide, Québec leur offre de l'aide pour deux méthodes, soit la biométhanisation ou le compostage. Au début de 2015, la MRC du Haut-Richelieu a opté pour le compostage, un procédé éprouvé et substantiellement moins coûteux que la biométhanisation.

Rapidement, elle a choisi la technologie de la compagnie Lafleche Environmental, de Moose Creek, en Ontario.

DEMANDE

Le gouvernement impose des échéances pour le dépôt des projets et la mise en exploitation des installations. Les avant-projets devaient être déposés au plus tard le 30 septembre dernier et les projets, le 31 décembre, selon le site Internet du ministère de l'Environnement. Les installations doivent être en marche avant le 31 décembre 2022.

Avant de déposer son projet, Compo-Haut-Richelieu devait obtenir l'autorisation de la Commission de protection du territoire agricole (CPTAQ) pour utiliser une parcelle de l'ancien Centre d'enfouissement St-Athanase. La CPTAQ a donné son accord en juin 2016.



Le projet de Compo-Haut-Richelieu s'inspire directement de l'usine de Moose Creek, en Ontario. Il est toujours dans l'attente du certificat d'autorisation du ministère de l'Environnement. (Photo: Le Canada Français - Archives)

Compo-Haut-Richelieu a déposé sa demande de certificat d'autorisation à la fin de mai 2018. Il aura fallu six mois avant d'avoir un retour, déplore la présidente de la société et mairesse de Mont-Saint-Grégoire, Suzanne Boulais.

IMPATIENCE

Mme Boulais ne cache pas son impatience. Elle fait valoir que le projet répond à une politique gouvernementale et qu'il y a des échéances à rencontrer. Il a fallu faire pression, ajoute-t-elle, pour obtenir finalement un retour. Au début de décembre, Compo-Haut-Richelieu a reçu une série de questions auxquelles elle doit répondre. L'une d'elles porte sur une étude

hydrologique, une démarche qui ne peut se faire l'hiver.

La présidente met aussi en évidence que le ministère de l'Environnement a déjà délivré un certificat d'autorisation à la Ville de Saint-Jean pour un projet de plateforme de compostage au même endroit. Il s'agissait d'une plateforme à aire ouverte pour traiter des boues d'épuration.

Ce projet qui devait être expérimental ne s'est jamais réalisé, rappelle Benoît Fortin, directeur du Service des infrastructures et de la gestion des eaux de la Ville de Saint-Jean. Il devait avoir une durée limitée de deux ans, soit de 2010 à 2012. Dans sa demande de certificat d'autorisation, la Ville n'avait pas eu à fournir d'étude hydrologique, précise-t-il.

PLANS ET DEVIS

Les plans et devis de la future usine de compostage sont en bonne partie réalisés, note Mme Boulais. Il restera à les finaliser à la réception du certificat d'autorisation. Il se peut que celui-ci comporte des conditions ou des exigences entraînant des changements dans les plans. Par la suite, il faudra lancer l'appel d'offres pour la réalisation des travaux qui devraient durer une année. Au mieux, l'usine pourrait entrer en activité en 2020.

Le coût du projet devrait se situer entre 15 M\$ et 20 M\$, dont une partie est admissible à une subvention pouvant représenter jusqu'à 50 % des coûts. L'aide gouvernementale couvre aussi le tiers du coût des bacs bruns.

C'EST LA SAISON DES VUS CHEZ

OFFRE EXCLUSIVE
AUX MEMBRES COSTCO

COSTCO
WHOLESALE

POUR UN TEMPS LIMITÉ

PAYER LE PRIX EMPLOYÉ
CONCESSIONNAIRE SUR TOUS
NOS VUS 2019 CHEVROLET, BUICK ET GMC EN INVENTAIRE.



Plus

RECEVEZ
une CARTE CADEAU

COSTCO
WHOLESALE de 500 \$



540, rue Notre-Dame, Saint-Rémi | stemarieautomobiles.com | 450 454-4614

Programme Proximité

Une aide financière pour rapprocher les agriculteurs des consommateurs

MARC-ANDRÉ COUILLARD
macouillard@coupdoeil.info

AGRICULTURE. Un appel de projets est lancé par le gouvernement fédéral, dans le cadre du Programme Proximité. Ce dernier vise à rapprocher les producteurs agricoles et les transformateurs artisans des consommateurs.

Doté d'une enveloppe de 8 M\$ sur cinq ans, ce programme sera déployé jusqu'en 2022.

Le Programme Proximité permet de soutenir le développement d'initiatives collectives de mise en marché de proximité et aussi d'appuyer les entreprises qui veulent mieux se positionner sur ces marchés.

Le secrétaire parlementaire du ministre fédéral de l'Agriculture et de l'Agroalimentaire, Jean-Claude Poissant, et le ministre québécois de l'Agriculture, André Lamontagne, en ont fait l'annonce, le 9 janvier.

« Cette proximité permet de rendre accessibles et de mettre en valeur les produits québécois, tout en appuyant le développement de l'économie locale et le maintien d'emplois de

qualité pour les familles de la classe moyenne dans les régions du Québec », déclare M. Poissant.

« Le gouvernement encourage la mise en marché de proximité parce que cette approche permet de répondre à l'intérêt croissant des consommateurs qui veulent connaître l'origine des aliments qu'ils achètent et soutenir l'économie locale », pense M. Lamontagne.

LE PROGRAMME

Le Programme Proximité comprend deux volets. Le volet 1 vise à développer ou à consolider des initiatives collectives de mise en marché de proximité.

L'aide accordée s'élève à 50 000 \$ par projet pour la durée du programme. La période de dépôt de projets pour ce volet s'étend jusqu'au 8 février.

Le volet 2 vise à développer une offre de produits et de services dans la perspective d'une mise en marché de proximité. L'aide accordée s'élève à 25 000 \$ par projet pour la durée du programme.

Les projets en lien avec le volet 2 peuvent être déposés en continu.



Le Programme Proximité appuie autant des initiatives collectives (marchés publics, circuits agrotouristiques, etc.) que des entreprises qui désirent développer une offre de produits ou de services en vue de mieux se positionner dans les marchés de proximité.

(Photo: Coup d'œil - Archives)

Les marchés de proximité au Québec en chiffres

Environ une entreprise agricole sur cinq est active dans les marchés de proximité.

Au Québec, on trouve: plus de 175 marchés publics, environ 880 producteurs agricoles qui pratiquent l'agrotourisme, plus de 1000 entreprises qui mènent des activités liées au tourisme gourmand, une vingtaine de marchés virtuels sur le Web, près de 300 fermes offrant des paniers de produits frais selon la formule de l'agriculture soutenue par la communauté et plus de 5000 entreprises qui font de la vente à la ferme.

Source: Ministère de l'Agriculture, des Pêcheries et de l'Alimentation du Québec.

Question d'argent

Chronique financière

réalisée par
Shirley Bombardier



ACHAT D'UN CAMION DANS UNE ENTREPRISE

Si vous achetez une camionnette, genre pick-up, une fourgonnette ou autre camion léger semblable dans votre entreprise, vous ne voulez pas qu'il soit classé comme une « automobile » ou une « voiture de tourisme » aux fins de l'impôt sur le revenu. Le cas échéant, certains coûts fiscaux, comme les frais pour droit d'usage liés à votre utilisation personnelle du véhicule, et un coût maximal de 30,000 \$ (avant les taxes de vente) s'appliqueraient aux fins du calcul de la déduction pour amortissement.

Pour éviter que le véhicule soit considéré comme une « automobile », vous devez généralement être en mesure de démontrer qu'il remplit l'une des conditions suivantes :

- Il s'agit d'une camionnette, d'une fourgonnette ou d'un véhicule de type similaire, et il n'a de sièges que pour le conducteur et deux passagers tout au plus, et vous l'avez utilisé dans l'année d'imposition au cours de laquelle il a été acquis ou loué « principalement » (plus de 50%) pour le transport de marchandises ou de matériel dans le cadre des activités de votre entreprise; ou
- Il s'agit d'une camionnette, d'une fourgonnette ou d'un véhicule de type similaire, et vous l'avez utilisé « en totalité ou presque » (soit 90% ou plus) dans l'année d'imposition au cours de laquelle il a été acquis ou loué pour le transport de marchandises, de matériel ou de passagers dans le cadre des activités de votre entreprise; ou

- Il s'agit d'une camionnette que vous utilisez dans l'année d'imposition au cours de laquelle elle a été acquise ou louée « principalement » (plus de 50%) pour le transport de marchandises ou de matériel dans le cadre des activités de votre entreprise vers un endroit se situant à au moins 30 km du centre de population le plus proche comptant une population d'au moins 40,000 personnes.

Toutes ces conditions concernent votre utilisation dans l'année d'imposition au cours de laquelle le véhicule est acquis ou loué, ce qui crée un piège.

Supposons que vous achetez une camionnette le 30 décembre, et commencez à demander la déduction pour amortissement dans cette année. Toutefois, vous ne commencez à utiliser la camionnette qu'en janvier de l'année suivante. Celle-ci ne satisfera pas au critère de l'« utilisation », et vous devrez subir les conséquences négatives de ce que la Loi de l'Impôt sur le Revenu désigne comme « automobile » pour toute la période de propriété de la camionnette. Le cas cité est extrême, mais reflète bien le piège qui pourrait exister.

Autre fait non négligeable si la camionnette, fourgonnette ou véhicule de type similaire est considéré comme une « automobile » ou une « voiture de tourisme », pour ne pouvoir réclamer les crédits d'intrants aux fins de la TPS et de la TVQ que sur le coût maximal de 30,000 \$.

La présente chronique ne prétend pas présenter une analyse exhaustive, mais plutôt en présenter un résumé sommaire vulgarisé. Nous vous recommandons, toutefois, de nous consulter pour que nous puissions concevoir ensemble des moyens adaptés à votre cas particulier.

B Michel Beaulieu
CPA Inc.

267, St-Jacques, Napierville
Tél.: 450 245-7471

Déclarants approuvés TED

GROUPE Services
CABINET INDÉPENDANT MEMBRE

mbeaulieucpa.ca

>176968

Cette chronique est réalisée par:



Physiothérapie
Ostéopathie
Ergothérapie
Massothérapie
Acupuncture

PRÉVENIR LES CHUTES CHEZ LES AÎNÉS

PARTIE 1



Le bilan des chutes chez les aînés est effarant :

- + du tiers des aînés tombent chaque année.
- 50% des chutes entraînent des blessures qui réduisent de façon permanente la mobilité et l'indépendance.
- 40% des chutes occasionnent une admission dans un centre d'hébergement et de soins de longue durée pour les aînés.
- 90% des accidents auraient pu être évités par des petits trucs faciles à suivre à la maison et lorsque vous sortez.

Lorsque vous sortez, il est conseillé de :

- porter des chaussures de marche stables, avec des lacets;
- éviter les pantoufles, les talons hauts et les sandales;
- en hiver, répandre un peu de litière à chat, du sel ou du sable à la sortie de la maison et près de la voiture;
- déposer vos deux pieds fermement au sol avant de sortir de la voiture;
- choisir une canne ou des béquilles avec un embout large. Vous pouvez y ajouter des crampons pour la glace.

Voyez la canne, la marchette ou le déambulateur comme une source de force et d'équilibre, plutôt qu'un signe de vieillesse. Utilisez-les sans gêne!

Trucs pour la maison

Un physiothérapeute peut traiter vos blessures mais il peut également vous conseiller pour prévenir les chutes. La chronique du 13 février vous présentera des trucs pour bien aménager votre maison et vous donner d'autres moyens afin d'éviter les chutes.

501, rue St-Jacques, NAPIERVILLE 450 245-0360
www.physiojardins.ca

>176980

Vocation en art!

Vernissage et gala pour de jeunes artistes de la région

MARC-ANDRÉ COUILLARD

macouillard@coupdoeil.info

ART. Dix jeunes artistes amateurs de la région ont exposé leurs œuvres lors d'un vernissage qui s'est tenu dans le cadre du programme Vocation en art!, du Carrefour jeunesse-emploi (CJE) Huntingdon.

Une trentaine de visiteurs ont admiré les peintures, dessins et photos de ces jeunes, le 6 décembre. Présente lors de cet événement, la mairesse de Saint-Rémi, Sylvie Gagnon-Breton, a remercié les artistes pour leur participation et elle a souligné l'intérêt du programme pour ces jeunes, qui contribue à la mise en lumière et au développement de l'art dans la région.

Mis sur pied en 2005 par le CJE Marguerite d'Youville à Boucherville, le programme Vocation en art! est aujourd'hui offert dans tous les CJE de la Montérégie. Il permet de donner de la visibilité aux artistes amateurs en arts visuels âgés de 16 à 35 ans.

LAURÉATS

Parmi ces dix participants, trois ont remporté un prix remis par le jury. Ce dernier était composé de Marie-Ange Brassard, membre professionnelle du Regroupement des artistes en arts visuels du Québec, Marie-Josée Corbeil, présidente de l'Association des Arts visuels du Grand Châteauguay et Karine Landerman, directrice de la Société du Musée du Grand Châteauguay.

Précylia Leroux, de Napierville, a remporté la mention spéciale du jury pour sa peinture intitulée *Vague de néant*. Annabelle Vaudrin, de l'école CVR à Ormstown, a gagné le grand prix pour la catégorie des 16-24 ans, avec son dessin *Escaping the Hourglass* et sa peinture *Hidden Layers of Life*.

Enfin, Jessy Cléroux Bergeron, de Saint-Rémi, a remporté le grand prix dans la catégorie des 25-35 ans pour ses peintures *L'Idiot* et *Sir William S. Copperbolt*.

Chacun d'eux a reçu un diplôme et une carte-cadeau d'un magasin d'art.



Les œuvres du lauréat Jessy Cléroux Bergeron, de Saint-Rémi, qui a remporté le grand prix dans la catégorie des 25-35 ans. (Photo gracieuseté)



Sur la photo, on aperçoit les participants Spencer Martell-Payne et Haley Strathdee de l'école CVR à Ormstown, Kaciane Monchamp, de Saint-Michel, Maria Laplante, de Huntingdon, Gina Bonhomme et Annabelle Vaudrin, de l'école CVR à Ormstown, Jessy Cléroux-Bergeron, de Saint-Rémi et Mathieu Monette, de Godmanchester. Samantha Dinelle, de Saint-Rémi, et Précylia Leroux, de Napierville, sont absentes de la photo. (Photo gracieuseté)

20^e
édition

— NOUVEL
EMPLACEMENT
— 2 WEEK-ENDS

Salon d'été

Saint-Jean-sur-Richelieu 2019

Un Salon pour tous les goûts ...

HABITATION | DÉCORATION | SERVICES | LOISIRS | TOURISME | PRODUITS DU TERROIR

Présentateur associé



Une réalisation



26 AU 28 AVRIL
ET 2 AU 5 MAI

Aréna municipal de
Saint-Jean-sur-Richelieu

Entrepreneurs, commerçants et artisans,
**réservez tôt et profitez du meilleur
emplacement** pour offrir vos produits
et services à plus de **6 000 clients éventuels.**

Pour renseignements
ou réservation :

SYLVIE BLEAU
514 522-6655
sbleau@faste.ca

SALONDETE.CA
Suivez-nous sur

**RÉSERVEZ DÈS
MAINTENANT!**

Offrez-vous des extras
 ✓ Encadré ✓ Titre centré
 ✓ Couleur ✓ Caractères gras
 Informez-vous auprès
 de votre téléconseiller

Profitez également de la parution GRATUITE
 de votre annonce sur **VosClassées.ca.**

Heure de tombée: lundi 11h00

Heures d'affaires du service téléphonique: lundi au vendredi 8h30 à 17h00

Mode de paiement: **VISA** **MasterCard**

À NOS ANNONCEURS: Assurez-vous que le texte de votre annonce est exact dès sa parution, sinon il faut nous en aviser immédiatement. En cas d'erreur, notre responsabilité se limite uniquement au montant de l'achat de la première semaine de parution de votre annonce. Toute discrimination est illégale.

**POUR TOUT ACHETER
 ET TOUT VENDRE,
 près de chez vous**

Un seul numéro 1-866-637-5236

IMMOBILIER 100 à 299 | MARCHANDISE 300 à 399 | SERVICES 400 à 599 | EMPLOI ET FORMATION 600 à 799 | ÉVÈNEMENTS SPÉCIAUX 800 à 899 | VÉHICULES 900 à 999

205 Logements / appartements à louer

4-1/2, (quadruplex), planchers bois et céramique, entrées laveuse/ sécheuse, stationnement déneigé, très tranquille, situé au 942 rue St-Jacques, St-Jean, libre immédiatement, 520\$/ mois, 4 5 0 - 3 4 6 - 0 3 9 7, 450-358-3628

4-1/2, rez-de-chaussée, entièrement rénové, près de tous les services, Possibilité porte de garage électrique, 447 Rémillard, St-Jean-sur-Richelieu, 1100\$/mois, chauffé, éclairé, câble, internet haute vitesse. Enquête de crédit. Pas d'animaux. Non-fumeur. 514-605-7984 Michel

4-1/2, St-Jean-sur-Richelieu (près hôpital), rez-de-chaussée. Idéal pour personne retraitée ou semi-retraîtée. Système d'intercom, stationnement, place de rangement intérieur, balayeuse centrale, eau chaude fournie. Pas d'animaux, non-fumeurs. Disponible immédiatement. 514-703-9651, 450-348-7013

5-1/2, haut duplex, propriétaire occupant, thermopompe, balayeuse centrale. 722-3e rue, Iberville. Pas d'animaux, non-fumeurs, 800\$/mois. Libre 1er juillet. Enquête de crédit. 514-605-7984 Michel

205 Logements / appartements à louer

GRAND 3-1/2, secteur Iberville, haut duplex, balcon, entrée privée, stationnement, a/c, secteur tranquille, avec pièce de rangement, idéal personne seule, pas d'animaux, non-fumeur, disponible immédiatement, 550\$, 514-603-1581

Saint-Jean-sur-Richelieu, près de l'Hôpital
 2 1/2, grand 3 1/2, 4 1/2, 5 1/2
 Immeuble rénové, armoires neuves
895, Desaulniers
 Disponible 1er Mars
 Info Sabrina : 514 712-1472 ou Micaël 514 601-5553

210 Logements / appartements chauffés à louer

3-1/2, Vieux St-Jean-sur-Richelieu, 2e étage planchers bois franc, près de tous les services, chauffage, eau chaude inclus. 560\$/mois. Libre maintenant. Jean-Marc 514-941-3271

215 Logements / appartements chauffés / meublés à louer

2-1/2, demi sous-sol, secteur St-Luc, meublé, chauffé, éclairé, 4 électros, idéal personne seule, 590\$. Libre. Non-fumeur, pas d'animaux, enquête crédit, références exigées, 514-915-4017

280 Entrepôts à louer

ENTREPÔT ou garage à louer, 7,200 pi.ca. à Napierville. 514-794-4540

345 Antiquités / art / collections

ANTIQUAIRE ACHÈTE À DOMICILE: Meubles, Tableaux Reconnus, Monnaies, Argenterie Sterling, Cristal Luminaires, Ensemble de Vaisselle, Sculptures Bronzes, Objets Décoratifs, Cruches, Horloges, Tricotuses à bas, Hélice d'avion, etc. www.tableauxantiques.com 514-891-0699

365 Poêle / fournaise / bois de foyer

BOIS de foyer Borduas et Bossé, 1ère qualité. Érable, bois franc 100%. Prenons réservations. Livraison toute l'année. 450-347-2751

370 Matériaux de construction

Liquidation d'Armoires Fabriquons sur mesure 450-266-4444

390 Ventes de garage / Marchés aux puces

ACHETONS de la cave au grenier et succession, antiquité, outils et plus. Payons comptant \$\$\$. Info: 438-886-3444

410 Coiffure/beauté/esthétique

COIFFEUSE à domicile disponible 25 ans d'expérience. 450-699-9405

424 Astrologie/occultisme

Ana Médium pure, 40 ans d'expérience, ne pose aucune question, réponses précises et datées, confidentielles. Tél.: 514-613-0179 (Avec ou sans Visa/ Mastercard)

424 Astrologie/occultisme

Médium Québec réunit toujours pour vous les meilleurs voyant(e)s du Québec, reconstruisent pour leurs dons, leur sérieux, la qualité de leurs prédictions... Écoutez-les au 1-866-503-0830 et choisissez votre conseiller(e) personnel(le). Depuis votre cellulaire faite le #(carré)5722. Pour les voir et mieux les connaître: www.MediumQuebec.com

446 Peinture/décoration

PEINTURE intérieure résidentielle. Saint-Jean-sur-Richelieu et environs 450 348-4035

Peinture
 Résidentiel et commercial
 RBG: 8291-3674-11
 35 ans d'expérience
 Giroux et Rémillard peintres inc.
 Cell.: 514 298-4408
 Tél.: 450 245-7892
 >177571

484 Services divers

SAAQ - SAAQ - SAAQ Victime d'un accident automobile? Vous avez des blessures? Contactez-nous. Consultation gratuite. M. Dion Avocats tél: 514-282-2022 www.sos-saaq.com

485 Agence de rencontre avec permis

CONTACTS directs et rencontres sur le service #1 au Québec! Conversations, rencontres inattendues, des aventures inoubliables vous attendent. Goûtez la différence. Appelez le 1-866-553-5652 pour les écouter ou bien, pour leur parler, depuis votre cellulaire, faites le #(carré)6910 (des frais peuvent s'appliquer) L'aventure est au bout de la ligne. www.lesseductrices.com

555 Argent à prêter

PRÊT 500\$ à 1000\$, Maintenant ouvert 7 jours. Obtenez votre argent instantanément avec Sekur. Mauvais crédit accepté. Dépôt d'argent 7/7. Crédit Yamaska 1-877-661-4721 www.credityamaska.com

PRÊT DE 500\$ Sans enquête de crédit. www.creditcourtage.ca 1-866-482-0454

PRÊTEUR hypothécaire privé de premier et deuxième niveau. Financement rapide peu importe votre région. Service professionnel. Nos taux sont compétitifs et nos conditions de financement flexibles. Financement Brison. 1-866-566-7081

580 Occasions/ propositions d'affaires

Faites vite! votre territoire est disponible. Occasion unique et exclusive. Route de distributrices automatiques garanties. Produit le plus rentable, l'eau NAYA 600ml. Clientèle établie par la compagnie. Mise de fonds obligatoire. Financement disponible. Projet clé en main. 855-495-4599

585 Services financiers divers

SOLUTIONS à l'endettement. Trop de dettes? Laissez-nous vous aider. Un seul versement par mois. 7 sur 7, de 8h à 20h. MNP Ltée, Syndics autorisés en insolvabilité. 514-839-8004

605 Emplois divers

JOURNALIERS réparateurs de palettes et chauffeur de lit demandés, lundi au vendredi. Appelez en semaine seulement, entre 9h00 et 16h00, 514-707-2322. Fax: 450-515-3595, lucguaytransport@videotron.ca

605 Emplois divers

RECHERCHE aide cuisinière, temps partiel en semaine, 8h/ jour pour résidence de personnes âgées à St-Bernard-de-Lacolle. Heures de travail: 9h30 à 17h30. Demandez Catherine 514-708-0079

RÉSIDENCE CAROLINE ST-REMI

Recherche PAB de nuit, horaire fixe de 32 heures/semaine (PDSB, RCR un atout). Pour personnes atteintes d'Alzheimer. Ambiance familiale et travail d'équipe. Fax: 450-724-0561 residence.caroline@hotmail.ca

650 Bars/hôtels/restaurants

AIDE-CUISINIÈRE Cuisinière, fruitière. Très bonnes heures, bon salaire. Apportez C.V. 915 Boul. du Séminaire Nord J3A-1B6, Restaurant l'Oeuf Doré ou contactez George 450-348-4955

Resto Chez-Toi recherche serveur(se) et sous-chef du lundi au vendredi, temps partiel. Apportez CV au 798, Boul. d'Iberville, secteur Iberville. 450-346-1558

685 Chauffeurs / Transports

CHAUFFEUR classe 1 pour USA, temps plein, expérience un atout. Flat bed avec toile et roll tite. 22\$/hre. (équivalent). Assurances collectives. 450-245-0314

RECHERCHE chauffeurs(se)s classe 1, local et longue distance, flat bed, + de 2 ans d'expérience. Travail à St-Michel-de-Napierville, SVP communiquez avec Alain 450-454-7450

725 Service à l'emploi

Tu possèdes un dossier judiciaire et tu ne trouves pas d'emploi? De plus en plus d'entreprises font des vérifications pour le dossier judiciaire. À OPEX tu obtiens un EMPLOI parce qu'on te réfère au BON ENDROIT. Possibilité d'avoir une subvention salariale. Aide dans tes démarches pour avoir un PARDON. SERVICES GRATUITS! POUR RENDEZ-VOUS: CENTRE DE MAIN D'ŒUVRE OPEX TEL: 450-741-3217

945 Achat d'autos

!! 500\$ +/- !! ACHAT AUTO/ CAMION 7/7 24 heures. Payons meilleur prix. Remorquage gratuit. 514-943-0989, 450-447-8536

ACHETONS autos pour ferraille. Appelez Réginald: 450-346-6112

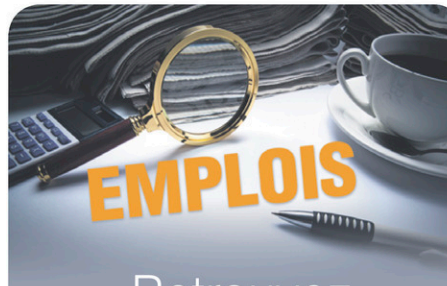
945 Achat d'autos

ACHETONS AUTO pour route ou ferraille jusqu'à 10,000\$! 7/7 jours. Licencié pour le recyclage. PENSEZ VERT! Aidez-nous à garder notre environnement propre! PAT AUTO succ. Brossard, Daniel, jour: 450-676-1577, Soir: 514-910-0996

985 Autos à vendre

ATTENTION! Besoin d'une auto. Problème de crédit? C'est fini. Aucun cas refusé. Financement sur place. Voiture, camion, van, 2004 à 2013 Robert Cloutier Autos 450-446-5250 ou 514-830-0098 1-888-446-5250 www.robertcloutierautos.com

À voir auto, camion, 4x4. Financement maison aucun cas refusé. Voitures 2010 à 2017, léger dépôt, aucun endosseur. 1-866-566-7081 www.financementbrison.net



EMPLOIS
 Retrouvez chaque semaine sur le site tous les emplois annoncés dans votre journal!

Coup d'œil
 VOTRE MÉDIA D'ICI
 coupdoeil.info/emplois



Richard Giroux
 Courtier immobilier agréé DA
450-444-8330
450-635-0000
RE/MAX
 RE/MAX PLATINE R.G.
 Agence immobilière
 Licenciée indépendante
 et autonome de Re/Max Platine

CERTIFICAT
OPINION DE VALEUR MARCHANDE DE VOTRE PROPRIÉTÉ
 Ce certificat donne droit au porteur à une opinion de valeur marchande de sa propriété sans frais.
 Vous voulez vraiment vendre?
 Cette offre est valable immédiatement.
Merci de votre confiance!
 RICHARD GIROUX 39 ANS D'EXPÉRIENCE
APPELÉZ-MOI EN PREMIER CAR AVEC MOI, LE #1 C'EST VOUS!
VOTRE 1er CHOIX
 Nettement plus sympathique et professionnel



MUNICIPALITÉ DU CANTON DE HEMMINGFORD

OFFRE D'EMPLOI INSPECTEUR EN VOIRIE

Date limite de réception des curriculum vitae : 9 février 2019

Descriptions des tâches :

Sous l'autorité de la direction générale, l'inspecteur en voirie exerce les tâches suivantes :

- Effectuer l'ensemble des activités sur le terrain ;
- Assure la réalisation des différents travaux de réparation et d'entretien :
 - des équipements et bâtiments ;
 - des ponts et ponceaux ;
 - fauchage des bords de chemins et pelouse ;
 - panneaux de signalisation routière sur les chemins locaux ;
- Faire connaître à la direction générale toutes demandes provenant des citoyens ;
- Effectue toutes autres tâches demandées par la directrice générale.

Exigences :

- Détenir un diplôme de cinquième secondaire ou équivalence ;
- Posséder un sens de l'organisation et de la planification autonome ;
- Faire preuve de bon jugement, de diplomatie et de courtoisie dans ses relations avec les citoyens ;
- Connaissance en mécanique d'équipements (tracteur, VTT et autres) ;
- Être bilingue ;
- Permis de conduire valide.

Poste :

À temps plein débutant en mars 2019.

Conditions salariales à discuter en fonction de l'expérience du candidat.

Contact et informations :

Sylvie Dubuc, directrice générale et secrétaire-trésorière
canton.township@hemmingford.ca

505, rue Frontière Local 3, Hemmingford, Qc J0L 1H0, 450 247-2050

>179098



O.J. Compagnie Ltée., 294 Rang St-Paul, SHERRINGTON, QUE., J0L 2N0
Tel: (514) 990-2050 / (800) 596-6886 Fax: (450) 247-3195

COMMIS AUX PIÈCES

O.J. Compagnie Ltée est le fournisseur principal d'équipement d'entretien de golf et d'espaces verts au Québec. Concessionnaire exclusif des équipements Jacobsen, et nouveau concessionnaire de la ligne Ventrac, nous sommes fiers d'être à la recherche d'un commis aux pièces à temps plein pour faire partie de notre département de pièces.

Profil recherché:

- **Expérience (2 à 3 ans) dans le domaine des pièces et du service à la clientèle ;**
- Habilité à travailler en équipe ;
- Capable de travailler sous pression et de comprendre les exigences d'une entreprise saisonnière ;
- Engagement ferme envers le service à la clientèle ;
- Aptitude à travailler avec l'informatique ;
- Bilinguisme (un atout) ;
- Être ouvert pour toutes tâches connexes au département des pièces.

Vous seriez principalement responsable de répondre aux appels des clients, du service au comptoir, et d'acheminer les commandes à l'expédition.

Nous offrons un plan d'assurances et d'avantages sociaux avantageux. La rémunération et autres conditions de travail seront établies lors de notre rencontre.

Si vous pensez être le bon candidat, veuillez nous transmettre votre candidature par télécopieur ou par courrier électronique à l'attention de M. Daniel Moreau (aucun appel téléphonique).

Télécopieur: 450 247-2048 ou pieces@ojcompagnie.com

>178894

>176809

#1 RE/MAX Équipe

SICOTTE

WWW.ROBERTSICOTTE.COM

450-246-4637 450-349-5868
8 du collège, Lacolle 1055 Séminaire N, St-Jean

Samuel Sicotte
Carl Hudon

Robert Sicotte
courtier immobilier agréé Robert Sicotte inc

DUPLEX ! HEMMINGFORD Duplex / Terrain : 6 750 pc MLS 14355870 PRIX 159 000 \$ + TX	DUPLEX ! HEMMINGFORD DUPLEX / Terrain : 10 410 pc MLS 15165961 PRIX 179 000 \$	INTER-GÉNÉRATION ! LACOLLE 2 Grands logements / Terrain : 10 200 pc MLS 25268084 PRIX 189 000 \$	NOUVEAU PRIX ! NAPIERVILLE CAC : 3 / Terrain : 7 499 pc MLS 17740438 PRIX 189 900 \$
CONSTRUCTION 2015 ! NAPIERVILLE CAC : 3 / Terrain : 4 791 pc MLS 23690399 PRIX 215 000 \$	ESTIMATION GRATUITE ON S'OCCUPE DE TOUT ROBERT SICOTTE LE MEILLEUR COURTIER 14 ANNÉES (2003-2017)		FERMETTE ! CLAREVILLE CAC : 4 / Terrain : 53 820 pc MLS 12174607 PRIX 250 000 \$
PISCINE CREUSÉE ! NAPIERVILLE CAC : 5 / Terrain : 10 589 pc MLS 28428092 PRIX 269 500 \$	GARAGE TRIPLE ! HEMMINGFORD CAC : 2 / Terrain : 12 027 pc MLS 12143199 PRIX 395 000 \$	STYLE CALIFORNIEN ! ST-JEAN CAC : 3 / Terrain : 16 477 pc MLS 20675599 PRIX 535 000 \$	CONFORTABLE ! ST-JEAN CAC : 4 / Terrain : 112 890 pc MLS 21291427 PRIX 575 000 \$

PNEUS POUPART

Pas de stress, il y a point S!

Situé à St-Rémi est présentement à la recherche de:

MÉCANICIEN / APPRENTI-MÉCANICIEN (automobiles et camionnettes)

Avec expérience

- Poste à temps plein, permanent
- Avantages sociaux
- Carte C.P.A. non obligatoire

COMMIS AU COMPTOIR

avec connaissance de base en pneus et en mécanique

- Poste à temps plein
- Avantages sociaux

Faire parvenir CV par courriel à mecanique@pneuspoupart.ca ou communiquer avec Pierre-Olivier au 514 268-3120

>178480

GABORIAULT, ÉMOND & CÔTÉ

343, rue Saint-Jacques, Napierville, Qc J0J 1L0
Téléphone : 450 245-3383

ASSISTANT(E) TECHNIQUE EN PHARMACIE

- Poste à temps plein
- Diplôme ATP ou expérience équivalente

Veuillez faire parvenir votre CV à l'attention de Marie-Claude Émond

COMMIS À LA RÉCEPTION

CAISSIER(E)

- Temps plein ou partiel

Veuillez faire parvenir votre CV à l'attention de Ghyslaine Malenfant
Par Courriel: 126995@uniprix.com

>177011

PHARMACIE SERGE PARENT INC.

affilié à uniprix

Caissier(e)

- Avec expérience
- Temps partiel, +/- 25 h
- Être disponible le jour, le soir et la fin de semaine

Assistant(e) technique en pharmacie

- Diplôme requis ou 3 ans d'expérience minimum en laboratoire de pharmacie.
- Environ 35 heures semaine
- Salaire selon expérience
- Connaissance de la gestion des piluliers un atout
- DVCC implantée
- 1 fin de semaine sur 4
- Ferme à 18h00 les fins de semaine

**Communiquez avec Sylvie Racine au 450 347-2000 #5
ou envoyez votre CV au pharmacie.parent@uniprix.com**

www.coupdeil.info - Le mercredi 16 janvier 2019 - 11

>178747



Agrandit son équipe!

TECHNICIEN / MÉCANICIEN MOTO demandé

25-35\$/h + bonus et temps suppl.

Motos, vtt, motoneiges, marine
Discrétion assurée

Contactez-nous au
direction@varinyamaha.com
ou au **450-245-3663**

>179507

VOUS RECHERCHER UN EMPLOI ?

Nous sommes à la recherche de :

- CAISSIER(ÈRE)
- COSMÉTICIENNE
- PRÉPOSÉ(E) AU COMPTOIR DE CAFÉ
- PRÉPOSÉ(E) AU MÉNAGE
- SERVEUSE AU RESTAURANT

Ces emplois sont disponibles présentement à la Boutique Hors Taxes IGL et à l'Hôtel St-Bernard sur la Route 15 à St-Bernard-de-Lacolle.

Veillez nous faire parvenir votre C.V.
à julie@igldutyfree.com.

>178672

MULTI-PNEUS



situé à St-Rémi est présentement à la recherche de :

INSTALLATEUR DE PNEUS POUR CAMIONS

- Expérience un atout
- Salaire selon expérience
- Poste à temps plein
- Avantages sociaux
- Assurance collective

Faites parvenir votre CV par courriel au :
mpoupert@multipneus.com
ou communiquez avec Stéphane Pié
au 514 213-4873

>178891



CAMPING GRÉGOIRE
www.campinggregoire.com

CONCESSION DE RESTAURANT

Le Camping Grégoire situé à Lacolle en Montérégie est à la recherche d'un restaurateur dynamique et d'expérience pour louer et exploiter le restaurant et le dépanneur pour la saison 2019.

Description du restaurant:

- Environ 40 places assises intérieures
- Tout équipé incluant une crêmerie, un dépanneur, un four à pizza, une chambre froide, etc.
- Ouverture du 15 mai au 15 septembre 2019
- Beaucoup d'achalandage

Si vous avez de l'expérience en restauration et aimez relever des défis, veuillez nous contacter par téléphone au **514 895-8482** ou par courriel à info@campinggregoire.com

>178638

BABILLARD

■ Clarenceville/Noyan

Nouveau service d'aide au CAB Interaction

Le Centre d'action bénévole (CAB) Interaction offre désormais le service Amitié-Plus, mis sur pied pour briser l'isolement des personnes âgées. Si une personne veut offrir de son temps, ou si vous connaissez une personne qui a besoin de soutien, il suffit d'en informer le CAB. Par ailleurs, le CAB est toujours à la recherche de bénévoles pour ses activités. Info.: 450 294-2646.

■ Hemmingford

Activités de la Légion

Il y aura un tournoi de Cribble le 20 janvier, à 13 h. Coût: 20 \$. Service de bar sur place. Bienvenue à tous. Réservation: 450 247-2962.

■ Lacolle

Club de l'âge d'or

Le prochain brunch du Club de l'âge d'or de Lacolle et de Saint-Bernard-de-Lacolle aura lieu le 20 janvier, de 9 h à 13 h, au 19, rue Bouchard à Lacolle. Coût: 11 \$.

Atelier culinaire pour les enfants

L'organisme Le Grenier aux trouvailles organise un atelier culinaire pour les jeunes de 7 à 12 ans, le 26 janvier, de 10 h à 15 h. Gratuit. Places limitées. Info.: 450 246-4032.

■ Activités de la Légion

La Légion royale canadienne, située au 14, rue Laramée, organise un bingo tous les lundis, à 19 h. Il y aura un tournoi de Cribble

le 19 février, à 12 h 30. Coût: 10 \$. Info.: 450 246-2394 ou 450 246-4663.

■ Bénévoles recherchés pour le Club des petits déjeuners

L'école primaire Saint-Joseph a un urgent besoin de bénévoles pour préparer et servir le déjeuner à 65 enfants, dans le cadre du programme du Club des petits déjeuners. Le manque de bénévoles fait en sorte que ce service pourrait cesser d'être offert. Pour participer, il faut être disponible un matin par semaine, de 6 h 45 à 8 h 15. Info.: 450 246-2524 ou clubdejeuner.org, section Impliquez-vous.

■ Grenier aux trouvailles

Un café-causerie pour les 55 ans et plus se tient tous les 1^{er} et 3^e jeudis du mois, à 10 h, au 8A (deuxième étage), rue Van Vliet. Info.: 450 246-4032.

■ Napierville

Bingo du Club Fadoq

Les prochaines soirées de bingo du Club Fadoq auront lieu le 25 janvier, 8 février, 22 février, 8 mars et 22 mars, à la salle Ouimet du centre communautaire. Les portes ouvrent à 18 h 30 et le bingo débute à 19 h.

Nouvel horaire de la bibliothèque

Les heures d'ouverture sont le mardi, de 14 h à 20 h 30, le mercredi, de 14 h à 17 h, le jeudi, de 14 h à 20 h 30, le vendredi, de 14 h à 17 h et le samedi, de 10 h à 12 h.

■ Saint-Bernard-de-Lacolle

Bingo des Chevaliers de Colomb

Les prochaines soirées de bingo des Chevaliers de Colomb auront lieu le 1^{er} février, 1^{er} mars, 5 avril, 3 mai et 7 juin, à 19 h, à la salle Jules-Romme (113, rang Saint-Claude). Pizza,

hot-dogs, boissons gazeuses, chocolat, croustilles, café et thé sont en vente sur place.

■ Jardins-de-Napierville

Déjeuner-bénéfice d'Apprendre en cœur

L'organisme Apprendre en cœur organise un déjeuner-bénéfice le 27 janvier, de 8 h 30 à 12 h, au centre communautaire de Saint-Rémi. Coût: 8\$/adulte et 4\$/6 à 10 ans. Gratuit pour les 5 ans et moins. Au menu: déjeuner, desserts et tirage de cadeaux. Les enfants pourront rencontrer les mascottes Chase et Marcus de la Pat'Patrouille, qui seront sur place entre 9 h et 12 h. Historine sera présente pour remettre des livres aux enfants. Un kiosque d'information permettra aux parents de s'informer à propos des camps d'été Stimulaction destinés aux enfants de 3 à 5 ans, offerts par Apprendre en cœur. Info.: 450 454-0400.

■ Activités de La Marg'Elle

Des cours de danse orientale baladi sont offerts au centre de femmes La Marg'Elle les mardis, du 15 janvier au 19 mars 2019 (10 rencontres), de 13 h 30 à 14 h 30. Coût: 40\$/membre et 50\$/non-membre. Un café-rencontre, animé par Nancy Mailly, aura lieu le 17 janvier, de 9 h à 11 h et portera sur le thème: Le respect des différences: mythes ou réalité. Coût: 3\$/membre et 6\$/non-membre. Il y aura un déjeuner collectif le 23 janvier, de 9 h à 11 h 30. Coût: 4\$/membre et 7\$/non-membre. Le film *La Bolduc* sera présenté lors du prochain vendredi cinéma, qui aura lieu le 25 janvier, de 13 h 30 à 16 h. Gratuit. La Marg'Elle est située au 97, rue Perras, à Saint-Rémi. Info.: 450 454-1199.

■ Ateliers de stimulation du langage parent-enfant

L'organisme Sourire sans fin offre gratuitement la série d'ateliers Éveilout, pour développer le langage des enfants de 0 à 5 ans. Au menu: bricolages, chansons, jeux et discussions. Horaire: pour les 6-12 mois, le vendredi matin, 12 rencontres, à partir du 8 février; pour les 2-3 ans, le mardi matin, 12 rencontres à partir du 12 février; multi-âges 18-36 mois, le mercredi matin, 6 rencontres du 13 mars au 17 avril. Inscription: 450 454-5747 ou sans frais précédé du 514 877-5000.

confort
Elite
div. Plomberie Carillon

- Représentant pour la boutique de foyer, climatiseur.
- Répartiteur/trice

- Travail à temps plein
- Connaissance en gaz serait un atout
- Salaire à discuter

Veillez communiquer au
450 347-0380 ou
faire parvenir votre CV par
télécopieur au **450 346-2462**
ou par courriel au
info@confortelite.com

>178781

Randall Finnegan

Encanteur
450 601-7111 • 450 601-8218 • 450 264-3653

ENCAN

Pour Quincaillerie Unimat
La Coop Unifrontières
500, Route 221, Saint-Michel, Québec.

**LE SAMEDI 26 JANVIER
DÉBUTANT À 9 H**

Quincailleries, accessoires de plomberie, câbles d'acier, 2 poêles au granules, fils électriques, rouleaux PEX 1/2 et 3/4, produits pour chasse au chevreuil et orignal, botes de travail, lots de poches; sel, herbicide, pesticide, plusieurs gallons de peintures, mélangeur à peinture, peinture à métal, différentes grandeurs de courroies pour tracteur à pelouse, vêtements de chasse, 2 abris à voiture, et beaucoup d'autres articles. Photos sur notre site internet.

www.randallfinnegan.com

>179456

BABILLARD

■ Jardins-de-Napierville

Conducteur de minibus recherché

Le Service d'action bénévole Au cœur du jardin est à la recherche d'une personne détenant un permis de classe 4-B pour conduire un minibus et transporter des personnes âgées autonomes vers différents commerces de Saint-Rémi et de les ramener à leur domicile une fois leurs achats complétés. Cet emploi rémunéré représente quelques heures par semaine. La personne devra être disponible les vendredis, de 8 h 45 à 11 h 30. Patientie, ponctualité et respect des aînés sont des qualités essentielles pour occuper ce poste. Info.: 450 454-6567.

Brunch de La Marg'Elle

Le centre de femmes organise un brunch d'autofinancement le 3 février, de 8 h 30 à 12 h 30, au centre communautaire de Saint-Rémi, situé au 25 rue Saint-Sauveur. Les billets sont en vente à La Marg'Elle, qui est située au 87, rue Perras, à Saint-Rémi, ou sur place le jour de l'événement. Coût: 8\$/adulte, 4\$/6-10 ans et gratuit pour les 0-5 ans. Cet événement aura lieu en collaboration avec les Chevaliers de Colomb de Saint-Rémi Conseil 1822. Info.: 450 454-1199.

Bénévole recherché

Le Service d'action bénévole (SAB) est à la recherche d'une personne bénévole pour conduire un minibus de 14 places, d'une à trois fois par semaine, pour se rendre vers

différents centres commerciaux, comme les Promenades Saint-Bruno, le Mail Champlain ou encore le Carrefour Angrignon. Ces sorties avec des aînés autonomes sont d'une durée d'une journée. Le repas est remboursé. La personne n'a qu'à conduire le minibus. Il faut détenir un permis de classe 4-B. Le retour se fait vers 15 h, au bureau du SAB à Saint-Rémi. Info.: 450 454-6567.

Groupe de soutien pour parents d'enfants TSA, TDA-H ou trouble anxieux

L'organisme Sourire sans fin organise des rencontres d'échange et de soutien pour les parents d'enfants âgés de 0 à 12 ans ayant un TSA, un TDA-H ou un trouble anxieux, diagnostiqué ou non. Ces rencontres gratuites ont lieu en soirée, sept fois par année, dans les locaux de l'organisme Sourire sans fin (2A, rue Sainte-Famille, à Saint-Rémi). La prochaine rencontre aura lieu en février. La date est à venir. Info.: 450 454-5747, sans frais précédé du 514 877-5000.

Activités chez Sourire sans fin

Le 16 janvier: cuisine collective, halte-garderie et ISO-Parents. Le 17 janvier: partageatout (distribution de l'entraide alimentaire), cuisine spontanée et halte-garderie. Le 18 janvier: popote roulante, halte-garderie fermée. Le 21 janvier: cuisines collectives et halte-garderie. Le 22 janvier: halte-garderie, atelier les Marmitons et aide aux devoirs. Le 23 janvier:

cuisine collective, halte-garderie et ISO-Parents. Le 24 janvier: partageatout (distribution de l'entraide alimentaire), cuisine spontanée et halte-garderie. Le 25 janvier: popote roulante et halte-garderie. Info.: 450 454-5747, sans frais précédé du 514 877-5000.

Ateliers culinaires parent-enfant Les Marmitons

Sourire sans fin propose une série de cinq ateliers d'exploration culinaire pour les enfants âgés de 4 et 5 ans et leurs parents. Au menu: recettes, jeux, chansons, bricolages et des capsules éducatives pour développer de saines habitudes de vie. Coût: 10\$ pour la série

d'ateliers qui aura lieu les mercredis, du 15 janvier au 19 février (sauf le 12 février) de 9 h à 11 h. Il n'y aura pas d'atelier le 19 septembre. Pour réserver une place: 450 454-5747.

Bénévole recherché pour le conseil d'administration de DéPhy-moi signature

L'organisme sans but lucratif DéPhy-moi signature, qui offre des services aux gens vivant avec une maladie dégénérative ou avec les séquelles d'un accident, est à la recherche d'un bénévole pour combler un poste d'administrateur au conseil d'administration. Info.: 450 718-8058.

Remerciements

Jacqueline
Goupil Landry
1928-2018



Suite au décès de Jacqueline Goupil Landry survenu le 31 octobre 2018, à l'âge de 90 ans, nous désirons remercier tous les parents et amis qui nous ont témoigné des marques de sympathie, soit par offrandes de messes, fleurs, cartes, courriels, dons ou assistance aux funérailles. Que chacun trouve ici l'expression de notre reconnaissance en considérant ces remerciements comme lui étant personnellement adressés.

La famille Landry

1^{er} anniversaire



Claude Oligny
1935-2018

Déjà un an que tu nous as quittés, nous pensons à toi tous les jours. De là-haut, continue de veiller sur nous. Nous t'aimons et tu resteras toujours dans nos cœurs.

Ton épouse Suzanne
Ainsi que toute ta famille xx

Avis de décès



PATENAUDE
(NÉE SERRES)
CÉCILE
1921-2019

De Saint-Édouard-de-Napierville, le 9 janvier 2019 à l'âge de 97 ans est décédée Mme Cécile Serres épouse de feu M. Paul-Henri Patenaude. Elle laisse dans le deuil ses enfants Lise, Micheline (Normand), Monique, Angèle, Henri (Anne-Marie), Yves (Marie-Claude), Paul (Lynn), Jean (Hélène), ses petits-enfants, arrière-petits-enfants ainsi qu'autres parents et amis.

La famille recevra les condoléances en l'église de Saint-Édouard-de-Napierville, le samedi 19 janvier dès 10 h suivi des funérailles à 11 h.

Direction funéraire:

SERRE & FINNEGAN
SALONS FUNÉRAIRES • FUNERAL HOMES

1 800 263-3074

www.serrefinnegan.com

Au lieu de fleurs, des dons à la société Alzheimer Haut-Richelieu seraient appréciés.

>179518



M. MARCEL FAUCHER
1925-2019

À Saint-Jacques-le-Mineur, le 6 janvier 2019, à l'âge de 93 ans est décédé M Marcel Faucher époux de Mme Germaine Tétreault. Outre son épouse, il laisse dans le deuil ses enfants: Normand (Évelyne) et Paul (Christine), ses 4 petits-enfants: Majorie, Hugo, Elza, Yoan, sa sœur Rita et sa belle-sœur Réjeane, ses neveux et nièces, ses cousins, cousines ainsi que plusieurs parents et amis.

La famille recevra vos condoléances le vendredi 18 janvier 2019 de 19 h à 21 h au:

Centre Funéraire de Napierville
435 rue Saint-Jacques
Napierville Qc J0J 1L0
Tél 450 245-3355

Ainsi que le samedi 19 janvier 2019 de 13 h à 14 h en l'église de Napierville, suivi de ses funérailles à 14 h.

Les services funéraires ont été confiés au:

CENTRE
FUNÉRAIRE
DE NAPIERVILLE
COOPÉRATIVE FUNÉRAIRE

435 rue Saint-Jacques
Napierville Qc J0J 1L0
Tél 450 245-3355

>178432

Avis de décès



CONRAD
GAMACHE
1930-2019

De Saint-Paul-de-l'île-aux-Noix, le 4 janvier 2019 à l'âge de 88 ans, est décédé Monsieur Conrad Gamache époux de feu Madame Jeannette Hébert. Il laisse dans le deuil ses enfants Françoise (feu Réjean), Robert (Rachel), feu Gaétan (Sylvie), Linda (Alain), Daniel (Ginette), ses petits-enfants Pascal, Patrick, Jessica, Valérie, Carine, Alexandre, ses arrière-petits-enfants Xavier, Nathan, Olivier, Abigaëlle, Étienne, Laurence, Lexy, son frère Germain (Janon), sa sœur Lise (Gilles), ses belles-sœurs Yvonne, Irène (Denis), neveux, nièces, parents et amis. La famille recevra les condoléances au salon funéraire:

SERRE & FINNEGAN
SALONS FUNÉRAIRES • FUNERAL HOMES

48 rue de l'église N
Lacolle, 1 800-263-3074
www.serrefinnegan.com

Heures des visites le vendredi 18 janvier 2019 de 14 h à 17 h et de 19 h à 22 h et samedi 19 janvier de 9 h à 10 h. Les funérailles auront lieu à 11 h en l'église de Saint-Paul-de-l'île-aux-Noix.

Au lieu de fleurs des dons à la société du cancer seraient appréciés.

>178987

Avis de décès



LEGAULT
ANDRÉ
1943-2018

De St-Michel, le 30 décembre 2018 à l'âge de 75 ans, est décédé Monsieur André Legault époux de Madame Claudine Lussier. Outre son épouse il laisse dans le deuil ses enfants Alain (Nathalie), Stéphane, Michel (Caroline), Nathalie (Patrick), ses petits-enfants Jérémie, Julien, Jacob, Frédéric, Mathis, Jazmine, sa sœur Monique, ses beaux-frères et ses belles-sœurs Florence (Maurice), Suzanne (Roland), Yves (Lise) Aline (feu Vincent), neveux, nièces, parents et amis.

La famille recevra les condoléances en l'église de Saint-Michel, le samedi 19 janvier 2019, dès 13h, suivi des funérailles à 14h.

Direction funéraire:

SERRE & FINNEGAN
SALONS FUNÉRAIRES • FUNERAL HOMES

1 800 263-3074

www.serrefinnegan.com

>178975

Une programmation riche pour le 25^e Festival de la Saint-Valentin

MARC-ANDRÉ COUILLARD
macouillard@coupdoeil.info

CULTURE. Toute la population est invitée à participer aux activités entourant le 25^e Festival de la Saint-Valentin, qui se tiendra du 7 au 14 février, dans la capitale de l'amour, Saint-Valentin.

La programmation du Festival a été officiellement lancée le 14 janvier. Le maire de Saint-Valentin, Pierre Chamberland, a pris la parole pour rappeler quelques moments forts des éditions antérieures.

M. Chamberland s'est notamment souvenu d'une photo parue le 8 février 1996 dans le journal Coup d'œil, sur laquelle on voit Gérard Pelletier, un citoyen de Saint-Paul-de-l'Île-aux-Noix, qui participe au défilé du Festival, alors qu'il enfourche sa bicyclette, ornée d'une enseigne sur laquelle est écrit « Je suis en amour avec ma femme ».

« À une époque, il y avait beaucoup de maisons décorées et j'aimerais que ça se reproduise pour la 25^e édition du Festival. »

-Pierre Chamberland, maire de Saint-Valentin

Le maire a aussi rappelé que le tout premier cachet d'oblitération, spécialement émis par Postes Canada pour la municipalité de Saint-Valentin, a fait son apparition en 1994. Ce cachet d'oblitération est de retour cette année. Il est possible de se le procurer au bureau de poste de Saint-Valentin.

PROGRAMMATION

Le coup d'envoi des festivités sera donné le 7 février avec une conférence intitulée « Rebondir après l'épreuve, le bonheur est en nous », présentée par le couple formé de Josée Boudreault et de Louis-Philippe Rivard. Animatrice à la radio et à la télévision, M^{me} Boudreault a subi deux accidents vasculaires cérébraux (AVC) en 2016 et 2017. Cet événement aura lieu à 19 h, à l'église Saint-Valentin.

Le 8 février marquera le retour du spectacle de talent Saint-Valentin Show. Danseurs et chanteurs amateurs seront en prestation dès 20 h, à l'Érablière Saint-Valentin.



Photo parue dans le journal Coup d'œil en 1996, où l'on voit Gérard Pelletier, un citoyen de Saint-Paul-de-l'Île-aux-Noix, derrière le guidon de sa bicyclette, lors du défilé du Festival de la Saint-Valentin.

(Photo: Coup d'œil - Archives)

JOSÉE BOUDREAUULT et LOUIS-PHILIPPE RIVARD

REBONDIR après l'épreuve

Le bonheur est en nous



Josée Boudreault et son conjoint Louis-Philippe Rivard présenteront une conférence le 7 février. (Photo gracieuseté)

JOURNÉE JEUNESSE

Les jeunes ne seront pas en reste puisque la journée du 9 février leur est dédiée. Dès midi, plusieurs activités se tiendront tant à l'intérieur de l'édifice municipal, qu'à l'extérieur.

Au menu : tours de poney, mascottes, tours de calèche, glissade sur tube, petit train, jeux gonflables, maquillage, atelier de décoration de gâteau et plus encore. Il y aura aussi la présence de quelques animaux, grâce à la participation du Parc Safari. À 13 h, Fredo le magicien présentera un spectacle gratuit, à l'intérieur.

Nouveauté cette année, le 9 février, les commerçants de Saint-Valentin organisent un rallye et ouvriront leurs portes au public de 12 h à 16 h.

Toujours le 9 février, à 13 h, les amateurs de VTT pourront faire bénir leur quatre-roues à l'église Saint-Valentin. Bon an, mal an, une cinquantaine d'adeptes de ce loisir se prêtent à cet exercice.

DIMANCHE

La journée du 10 février débutera avec un brunch qui sera servi dès 9 h 30, à l'Érablière Saint-Valentin. Les profits de cet événement seront remis à la fabrique.

C'est aussi à 9 h 30 que débutera la messe des amoureux. L'église sera décorée pour l'occasion. Des surprises attendent les personnes qui se fiancent ou qui vont se marier cette année, précise le président de la fabrique, Yvon Fournier. Le 25^e anniversaire de mariage des couples présents sera aussi souligné.

À compter de 10 h, près d'une trentaine d'artistes exposeront leur savoir-faire au Marché de la Saint-Valentin, qui sera installé à l'intérieur de l'édifice municipal.

Pour une troisième année consécutive, les sportifs pourront prendre part au Défi du cœur. À 10 h, le départ sera donné pour les épreuves de course ou de marche, sur une distance de 1 km, 2 km ou 5 km, au choix des participants. Une inscription est requise avant le 31 janvier. Les profits amassés lors de cet événement seront remis à la Fondation des maladies du cœur et de l'AVC. À 15 h 30, le spectacle intitulé « L'éblouissement de



Fredo le magicien fera le bonheur des tout-petits lors de la journée jeunesse, le 9 février. (Photo gracieuseté)

l'ombre sera donné à l'église. Il s'agit de poèmes de la poétesse Rina Lasnier, qui ont été mis en musique par Valérie Lahaie, une artiste de Lacolle. Ces poèmes seront chantés par Maryse Choinière, une chanteuse qui enseigne aussi la littérature au Cégep Saint-Jean-sur-Richelieu, qui sera accompagnée par Valérie Lahaie au piano.

JAPON

La traditionnelle journée du Japon aura lieu le 11 février, à la salle du conseil. À compter de 18 h, il y aura un vernissage des œuvres de l'enseignante et des participants à l'atelier de calligraphie japonaise qui était donné en janvier. Il y aura aussi une dégustation de saké. Cet événement est gratuit et est ouvert à tous. Une inscription est cependant obligatoire avant le 2 février.

Cette journée se tient depuis le jumelage, en 1997, de la municipalité de Saint-Valentin avec la ville nippone de Sakuto-cho, qui s'est proclamée « ville de l'amour et de la longévité ».



Étienne Drapeau sera en prestation lors du souper-spectacle Amour et amitié, qui clôturera le Festival de la Saint-Valentin, le 14 février. (Photo gracieuseté)

COLLECTE DE SANG

Héma-Québec organise la collecte de sang du maire Pierre Chamberland le 12 février, de 13 h 30 à 20 h, à l'édifice municipal. Les organisateurs souhaitent accueillir 60 donateurs.

SOUPER-SPECTACLE

Le Festival clôturera avec le souper-spectacle Amour et amitié, le 14 février, à 18 h 30, à l'Érablière Saint-Valentin, avec une prestation du chanteur Étienne Drapeau. Il est à noter qu'aucun billet ne sera vendu à la porte.

Achat de billets

Pour obtenir plus d'information ou pour faire l'achat de billets, il suffit de visiter le site Internet www.municipalite-saint-valentin.qc.ca ou de composer le 450 291-5422.



Les membres du comité organisateur et les élus ont lancé officiellement la programmation riche et variée du Festival, le 14 janvier. À l'avant, on aperçoit Josée Grégoire, coordonnatrice des activités, Pierre Savard, directeur de la Caisse Desjardins des Seigneuries de la frontière, Yvon Fournier, président de la fabrique, Adréane Nolet, présidente du Club optimiste, Luc Van Velzen et Michelle Richer, conseillers municipaux, Pierre Vallières, président du Festival, Robert Van Wijk, conseiller municipal, Pierre Chamberland, maire, Roger Couture, attaché politique du député Jean Rioux, Nicole Lussier et Paolo Girard, conseillers municipaux, ainsi que Brigitte Garceau, directrice générale adjointe. (Photo: Coup d'œil - Marc-André Couillard)

Profitant de canons à neige

Le parc Saint-Bernard fait le plaisir de bien des familles

MARIE-JOSÉE PARENT
mjparent@canadafrancais.com

SPORT. Avec le temps froid et les canons à neige à l'œuvre, le parc régional Saint-Bernard fait des heureux depuis le début de l'année. L'immense terrain de jeu hivernal propose plusieurs activités aux familles.

«C'est parti depuis le 2 janvier, annonce Ronald Bernier, directeur général du parc de Saint-Bernard-de-Lacolle. On espère qu'il n'y aura pas trop de redoux afin qu'on connaisse une belle saison.»

Glissade sur tube, patinage extérieur, ski de fond, raquette, disque-golf et parcours d'orientation hivernal, le centre de plein air est déjà en mesure d'offrir l'ensemble de ces activités.

« Les gens viennent nous voir, car il n'existe plus de site comme le nôtre dans la région. »

-Ronard Bernier, directeur général du parc régional Saint-Bernard

«C'est maintenant notre quatrième année avec les canons à neige pour la glissade sur tube et notre troisième saison avec le remonte-pente mécanique, révèle Ronald Bernier. Avec la météo incertaine dans notre région, c'est devenu primordial d'avoir cet équipement.»

Il faut compter une journée complète aux équipes pour produire suffisamment de neige pour ensevelir la butte à glisser qui comprend quatre couloirs.

«La fin de semaine, nous pouvons accueillir 700 à 800 personnes sur le site», explique Ronald Bernier.



Amélie et Danaé Campbell s'en donnaient à cœur joie dans les glissades sur tube du parc régional Saint-Bernard, à Saint-Bernard-de-Lacolle. (Photo: Le Canada Français - Jessyca Viens-Gaboriau)

OFFRE DIVERSIFIÉE

En plus des glissades, les familles peuvent s'aventurer sur les sentiers de raquette (13 km) ou encore les parcours de ski de fond (18 km). À cela s'ajoutent deux patinoires, l'une pour le hockey, l'autre pour le patinage libre.

«Cette année, nous autorisons même les chiens en laisse, ajoute M. Bernier. Nous avons tenté l'expérience une fin de semaine par mois en 2018 et tout se passait très bien.»

NOUVEAUTÉ

Deux activités moins connues du grand public sont également proposées sur le site. L'orientation en forêt avec carte et boussole est la plus récente nouveauté. Au total, 35 parcours sont offerts dont le niveau varie de débutant à expert.

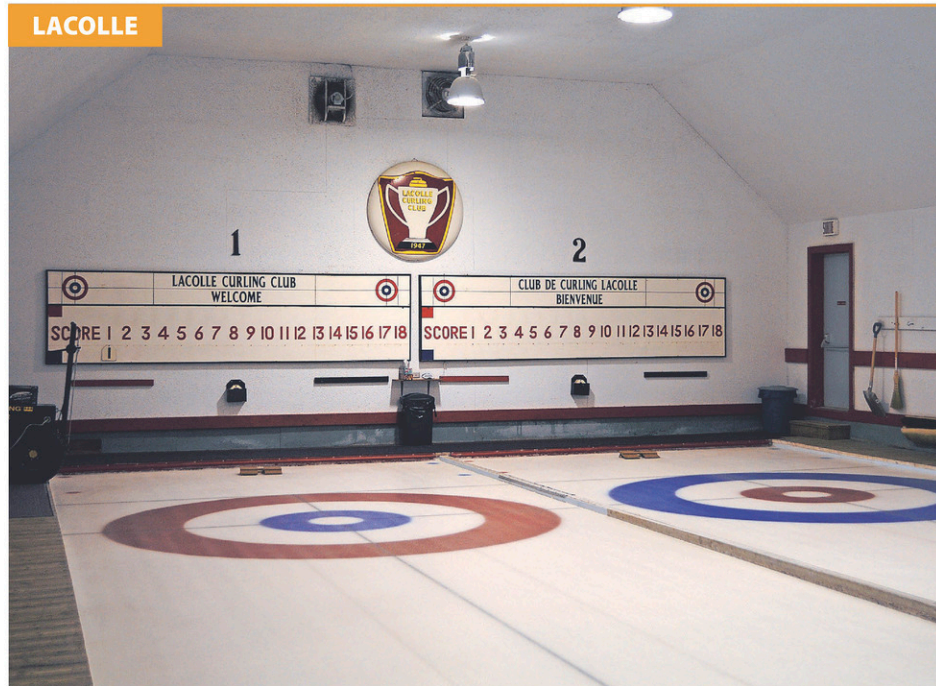
«Les familles auront beaucoup de plaisir avec nos sentiers débutants. Au niveau expert, c'est davantage réservé aux entraînements des membres de l'armée ou des forces policières. Ils

doivent s'orienter dans le bois très dense», précise le gestionnaire.

Quant au disque-golf, il s'agit d'un parcours de 18 trous où les participants doivent lancer un disque en direction d'une cible. Les règles sont basées sur celles du golf.

Le parc régional Saint-Bernard est ouvert sept jours sur sept, de 10 h à 22 h. Les glissades sur tube et les patinoires sont éclairées. À noter que la remontée mécanique est fermée en soirée.

LACOLLE



Le Club de curling reçoit la finale régionale des Jeux du Québec

Le Club de curling de Lacolle sera l'hôte de la finale régionale les 26 et 27 janvier, ainsi que les 9 et 10 février. Ce tournoi à la ronde permettra de déterminer quelle équipe masculine et féminine représentera la région de la Rive-Sud lors de la 54e finale provinciale qui aura lieu du 1er au 9 mars, à Québec. Les équipes de Saint-Bruno, Saint-Lambert, Boucherville et Lacolle se disputeront les honneurs de cette compétition. Lacolle présentera une équipe masculine et une équipe féminine. Les athlètes sont âgés de 12 à 16 ans. (M.-A. C.) (Photo: Coup d'œil - Archives)

HOCKEY



Les Dragons bantam A remportent le tournoi de Sainte-Foy-Sillery

L'équipe des Dragons bantam A, de l'Association de hockey mineur Jardins du Québec, a remporté les honneurs du tournoi national bantam de Sainte-Foy-Sillery, qui s'est tenu du 9 au 13 janvier, dans la région de Québec. Pour une deuxième année consécutive, l'entraîneur Guido Capobianco a conduit l'équipe de Saint-Rémi à la victoire. La partie s'est terminée en prolongation, au compte de 2 à 1, grâce au but victorieux de Jimmy Brouillette. (M.-A. C.)

(Photo gracieuseté)

L'APPLI
EST ARRIVÉE !

LE CANADA
FRANÇAIS

Abonnez-vous
maintenant !

Une toute nouvelle façon de consulter



Votre SOURCE
de VRAIES NOUVELLES

Pour vous abonner :
canadafrancais.com - 450 347-0323



>SPEC10326

Guide
des gens d'affaires

Coup d'œil
VOTRE MÉDIA D'ICI .info

DENTISTES

CLINIQUE DENTAIRE
NAPIERVILLE
CHIRURGIENS DENTISTES

D^r Guillaume Chartier D^r Razvan Pitic D^{re} Mélanie Dubois



Dentisterie générale et esthétique - Chirurgie - Orthodontie
Prothèses - Implantologie - NOUVEAU Traitement anesthésie générale

507, rue St-Jacques, NAPIERVILLE 450 245-3368
13, rue du Curling, LACOLLE 450 246-3233
SANS FRAIS 514 990-8876

www.dentistenapierville.com

COMMERÇANTS ET
GENS D'AFFAIRES
SOYEZ VU!

RÉSERVEZ VOTRE
ESPACE PUBLICITAIRE
DANS

Coup d'œil
VOTRE MÉDIA D'ICI .info

ET REJOIGNEZ
28 564 LECTEURS*

* Source: Sondage Ad hoc
Recherche 2015

EAU ÉQUIPEMENT DE PURIFICATION ET FILTRATION

Analyse d'eau - Traitement d'eau
28 ans - Pompes - puits
Le plus grand centre au Canada
3 ENTREPRISES À LA MÊME ADRESSE
2255, rue Principale, Saint-Michel

1988



FILTRAQUA.ca
CANADA

450 454-3282 • 1 800 667-7299

- Expertise gratuite
- Vente - Financement - Location
- Réparation de toutes marques
- Période d'essai gratuite

Laboratoire d'Analyses
Accrédité ISO 17025

Ministère Développement durable,
Environnement et parcs

1988



514 374-0454

1966

Pompes
MacDonald
Pumps

1966

Vente - Installation - Service

450 454-2082

450 245-7504

Acquisition et déménagement de Pompes Napierville en 2011