

# ANTIGELS:



## Ils ne gèlent pas. Mais certains font rouiller...

texte Jean Racine  
photos Michel Parent

Mise au point pour l'hiver, lave-glace, antigel, batteries... L'hiver arrive et les garages sentant le froid offrent aux automobilistes une série de services et de produits destinés à leur épargner tous ces petits troubles que la saison froide apporte si on ne prend pas soin de sa voiture.

Des antigels, puisqu'il s'agit-là d'un des produits les plus commercialisés à ce temps-ci de l'année, on en trouve une vaste quantité, de marques différentes, à des prix allant du simple au double et dans les garages, bien sûr, mais aussi dans les pharmacies d'es-compte et les épiceries, entre les petits pois et le lait en poudre.

Des marques, il y en a à la dizaine, grandes marques fabriquées par des manufacturiers de produits chimiques et des compagnies pétrolières et marques maison des différents magasins.

Les laboratoires de l'Association des consommateurs du Canada, à Ottawa, ont effectué cet été, des tests sur 17 antigels pour déterminer les qualités res-

pectives de ces différents produits offerts aux consommateurs.

### Pourquoi de l'antigel?

Malgré son nom, l'antigel que l'on met dans les radiateurs à raison d'un à deux gallons selon la capacité du système de refroidissement n'a pas pour seule fonction de prévenir l'éclatement du système de refroidissement en cas de très grand froid. Un bon antigel doit également avoir un point d'ébullition élevé, puisqu'on les utilise de plus en plus à l'année longue, et il doit servir de lubrifiant pour le système de refroidissement. Les tests des laboratoires de l'A.C.C. ont porté sur la vérification de ces trois caractéristiques et sur une possible relation prix/qualité qui expliquerait les importantes différences de prix entre certaines marques et d'autres.

### Les tests

Les 17 antigels qui ont été soumis aux tests ont été achetés au Québec, dans des points de vente au détail

et les prix donnés dans le tableau sont ceux qui ont été payés pour un gallon au moment de la cueillette.

Les méthodes utilisées pour tester les 17 produits sont des méthodes reconnues et utilisées tant par les manufacturiers que par les organismes gouvernementaux pour assurer le contrôle de la qualité de ces produits et elles sont conformes aux normes de l'American Society for Testing and Materials. Ces normes permettent, entre autres, de comparer les résultats obtenus par différents laboratoires.

Les produits analysés sont:  
Autopar Glycol, Chrysler Canada, \$7.50  
B.P. Antigel, B.P. Oil, \$6.95

Coop Anti-Freeze, Interprovincial Cooperative, \$5.75  
Esso-Rad, Imperial Oil, \$8.00  
Fina Thermidor, Petrofina, \$6.94  
Ford Cooling System Fluid, Ford Motor, \$10.00  
GM Antigel, GM du Canada, \$7.00  
Golden Eagle, Golden Eagle Canada, \$6.50

(suite page C3)

## Le Bureau de poste rembourse-t-il?

C. C., BEAUHARNOIS

"Les renseignements donnés dans CONSOMMACTION au sujet des annonces offrent du travail à domicile sont incomplets".

"Votre lectrice qui s'est fait prendre et a envoyé \$10 pour obtenir un remboursement à son bureau de poste car il est illégal d'utiliser les services postaux pour des fins frauduleuses. De plus, le ministère des postes doit entreprendre des démarches pour corriger cette situation et on y connaît le nom du locataire du casier postal".

"Si ça ne marche pas avec le bureau de poste, un petit mot à votre député fédéral suffira à tout mettre

en branle".

"Si toutefois cette dame a envoyé un billet de \$10 dans l'enveloppe, elle ne pourra pas réclamer un remboursement, puisque c'est interdit".

Vérification faite auprès du Service des enquêtes du bureau de poste de Montréal, nous avons appris que le Ministère des postes ne rembourse malheureusement pas les citoyens qui se font attraper par des annonces frauduleuses... Si le député fédéral de M. C. lui a déjà remboursé de telles sortes, il l'a probablement fait à titre personnel et nous lui recommandons de continuer à voter pour lui aux prochaines élections...

M. Gérald Meloche du service des enquêtes recommande cependant aux consommateurs qui perdent de l'argent dans de tels attrape-nigauds d'adresser une plainte à son service: 715, rue Peel, chambre 600, Montréal, H3G 2H0.

M. Meloche a déploré le faible de plaintes qui parviennent au bureau de poste au sujet de ces annonces frauduleuses. "Les gens se font attraper et ils se la ferment..."

Chaque plainte qui parvient au Bureau de poste fait cependant l'objet d'une enquête et s'il est prouvé que le casier postal a été utilisé à des fins frauduleuses, il peut être fermé.

## Les \$144 remboursés

M. Pierre Noël, président du Salon Ford, a fait émettre un chèque de remboursement au montant de \$144 à M. J.-C. DE LAVAL. Cette somme représente le dépôt laissé par ce consommateur en avril 76 pour l'achat d'une Mustang que le concessionnaire Ford n'a pas été en mesure de fournir dans les délais portés au contrat.

Ce n'est que lorsque M. Noël lui-même a été mis au courant de cette situation qui s'éternisait depuis plus d'un an et demie que l'affaire a enfin pu se régler à l'avantage de M. G.

Selon M. Noël, il ne faut jamais perdre de vue dans de telles affaires que leur règlement peut être rendu difficile par le comportement d'employés qui cherchent à justifier des décisions, parfois erronées, qu'ils ont pris...



## Une Honda qui écaille

M. B., LAVAL

"Le 2 septembre 76, nous avons fait l'acquisition d'une Honda neuve chez le concessionnaire Lallier Automobile. Sur les conseils du vendeur, nous avons fait appliquer un traitement antirouille".

"Lorsque nous avons pris livraison de la voiture, le vendeur nous a signalé qu'il était possible que nous constations l'apparition de coulisses ou de taches dues à l'application de ce traitement et il nous a expliqué la procédure à suivre pour effacer ces marques (application délicate de varsol et lavage à l'eau).

"Comme de fait, quelque temps après, nous avons constaté l'apparition de taches jaunâtres. A notre grande surprise et à notre désappointement, nous n'avons pu les effacer".

"Vers le début du mois de juin (après seulement neuf mois d'utilisation) les taches jaunâtres étaient devenues des taches de rouille plus ou moins grandes. Aux endroits où il y avait ces taches jaunes, la peinture avait fendillé faisant apparaître les taches de rouille".

"Nous avons communiqué alors avec le gérant du service de Lallier Auto, M. Noël Lamoureux, et il nous a promis qu'un représentant de la compagnie Honda inspecterait notre véhicule. Au début du mois d'août, on nous a demandé de laisser notre voiture au garage pour que le représentant du manufacturier puisse l'inspecter".

"Par la suite, on nous a informé par téléphone que le représentant de Honda avait inspecté notre véhicule et qu'il avait refusé de reconnaître que ces taches de rouille avaient pour origine un défaut dans la qualité de la peinture. Selon lui, ces taches de rouille seraient dues à des impacts de cailloux ou à des intempéries, intempéries".

"Bien sûr, nous ne prétendons pas que l'apparition de taches de rouille soit due exclusivement à la mauvaise qualité de la peinture. Même en n'ayant parcouru que 4.000 milles, une automobile peut avoir subi certaines petites avaries..."

"Il nous semble cependant facile de faire la différence entre une éraflure et un impact de roche et un défaut dans la peinture".

"Lors d'une conversation avec M. La-

moureux, celui-ci nous a fait la proposition suivante: Lallier ferait les retouches nécessaires à la peinture et nous facturerait au prix coûtant des travaux. Nous croyons qu'il serait plus juste que Honda prenne entièrement à sa charge la réparation des défauts relatifs à la mauvaise qualité de la peinture. Il nous semble, d'autre part, que si, comme nous le croyons, la peinture est de mauvaise qualité, d'autres marques ne tarderont pas à apparaître et c'est pour cette dernière raison que nous demandons que la peinture soit entièrement refaite".

Selon M. B. avec qui nous avons communiqué, les taches jaunes sur la peinture bleue de sa voiture sont apparues 1 mois après l'achat de la voiture. Un mois plus tard, les premières taches de rouille se manifestaient sur le toit, le capot avant, le hayon arrière et les côtés de la voiture.

Chez Lallier, M. Noël Lamoureux n'étant plus à l'emploi de ce concessionnaire, nous avons parlé à M. Claude Gougeon, son remplaçant. Malheureusement, M. Gougeon a refusé de se prononcer sur cette affaire, préférant nous référer au représentant technique de Honda, M. Pierre Leblanc.

Après avoir consulté son rapport d'inspection, M. Leblanc nous a confirmé qu'il avait refusé de reconnaître un vice quelconque de fabrication qui aurait pu être à l'origine de ce problème de rouille prématurée. Selon lui, les traces que l'on retrouve au milieu et à l'arrière du toit et sur le hayon arrière ont été causées par des égratignures. Sur le capot avant, les portières gauche et droite sont causées par des impacts de roches. Il n'y avait aucune trace des mystérieuses taches jaunes au moment où il a fait son inspection, nous a affirmé M. Leblanc et il ne peut donc pas porter un jugement sur leur origine.

Devant cette situation, nous avons recommandé à M. B. de consulter un spécialiste en peinture pour faire déterminer par un expert indépendant l'origine des problèmes qu'il attribue à un défaut de peinture. Nous reviendrons sur cette question une fois que nous aurons en notre possession ce rapport.

# ANTIGELS:



Une bonne densité, mais il faut changer après deux ou trois ans pour retrouver les qualités de prévention de la rouille.

Une grande famille: 8 compagnies pétrolières, 3 manufacturiers d'automobiles, 3 chaînes de magasins et 2 manufacturiers de produits chimiques.

## Premier test: le gel

Dans un premier temps, les laboratoires de l'Association des consommateurs du Canada ont cherché à déterminer la capacité des antigels à abaisser le point de congélation des liquides de refroidissement formés qu'ils sont utilisés en solution de 50% est celle qui est recommandée par les manufacturiers pour assurer une protection efficace contre le gel.

Les résultats des tests démontrent que les antigels remplissent efficacement cette fonction et ils résistent au froid jusqu'à, en moyenne, 34,4°C. En plus de cette résistance très acceptable au gel, on peut toujours abaisser le point de congélation en utilisant une solution contenant une plus grande proportion d'antigel. Les automobilistes des régions du nord auront intérêt à utiliser un liquide de refroidissement plus riche en antigel.

Les manufacturiers d'antigel ont toutefois tendance à en rajouter au sujet de la qualité de leur produit, puisqu'ils indiquent en moyenne un point de congélation de 2°C inférieur aux résultats obtenus des tests.

Deux produits, les antigels Fina Thermidor et Esso-Rad, affichent une erreur de 7°C entre le point de congélation mentionné sur leurs étiquettes et les résultats des tests. Dans ces deux cas, la protection s'arrête à 25,7°C. Même s'il est rare que l'on subisse de tels froids, l'utilisation de ces deux produits peut être dangereuse parce qu'il n'est pas rare que la concentration d'antigel soit inférieure à 50% à la suite d'évaporations successives, soit pour cause d'erreur dans le calcul des proportions.

## L'ébullition

Le deuxième test portant sur le point d'ébullition des différents antigels révèle des différences insignifiantes entre les 17 produits. A la pression atmosphérique, ils permettent une élévation du point d'ébullition de l'ordre de 8°C, une protection efficace contre l'évaporation excessive au cours des chaleurs de l'été.

## La corrosion

Après les problèmes de rouille de la carrosserie, les

automobilistes seront-ils bientôt aux prises avec la corrosion des organes internes de leurs véhicules? Il semble bien que ce soit une possibilité qui ne doit pas être négligée puisque le troisième test effectué par les laboratoires de l'A.C.C. a permis de révéler que certains antigels ne méritent pas les qualités d'antirouille que leurs manufacturiers affichent.

Les tests de corrosion ont porté sur l'effet des antigels sur six métaux couramment utilisés dans la fabrication des moteurs et des systèmes de refroidissement des automobiles: acier, cuivre, laiton, soudure, l'aluminium et fonte. Une plaquette de ces métaux a été plongée dans un échantillon de chacun des antigels en solution avec de l'eau corrosive durant une période de 14 jours. Les dépôts de corrosion ont été ensuite enlevés et on a mesuré la perte de métal.

Ce test permet de déterminer lesquels des antigels ont des déficiences au niveau des produits anticorrosifs. Il ne saurait fournir une preuve irréfutable d'efficacité dans des conditions normales d'utilisation, mais permet d'éliminer certains produits de la liste des bons achats.

L'ensemble des résultats des tests permettent de démontrer qu'une importante réduction de la corrosion est possible, puisque la moyenne obtenue par les 17 produits donne une réduction de 75% comparativement à l'utilisation d'eau corrosive seulement. Seuls les antigels qui offrent de bonnes caractéristiques de protection contre la corrosion pour les 6 métaux testés sont acceptables et un seuil minimum de retard de la corrosion de 25% a été fixé arbitrairement.

Bien qu'un seul antigel présente un sérieux problème d'aggravation de la corrosion et ce, pour un seul des six métaux, les tests cherchaient à découvrir lesquels des produits offraient la meilleure qualité. Il ne faut pas conclure des tests que les produits jugés insatisfaisants rongeront en l'espace d'un hiver toute la tuyauterie d'un moteur, mais plutôt que les produits recommandés prévientront de façon plus efficace la formation de dépôts de corrosion dans les moteurs.

Quatre antigels offrent une protection insuffisante contre la rouille de l'aluminium. Il s'agit des produits Esso-Rad, Golden Eagle, Polar et Texaco Anti-Freeze.

Trois antigels, Fina Thermidor, Sunoco Anti-Freeze et Shellzone, augmentent le degré de corrosion des soudures comparativement à l'utilisation d'eau corrosive seulement. Le Shellzone bat tous les records en augmentant de 120% la corrosion des soudures.

## Le classement

**ESSO-RAD:** faible résistance au gel protection insuffisante contre la corrosion de l'aluminium  
**FINA-THERMIDOR:** faible résistance au gel augmente la corrosion des soudures.

**Golden Eagle:** protection insuffisante contre la corrosion de l'aluminium

**POLAR:** protection insuffisante contre la corrosion de l'aluminium

**SHELL-ZONE:** augmente de 120% la corrosion des soudures

**TEXACO ANTI-FREEZE:** protection insuffisante contre la corrosion de l'aluminium

**SUNOCO ANTI-FREEZE:** augmente la corrosion des soudures

**LES PRODUITS SUIVANTS SONT TECHNIQUEMENT ACCEPTABLES, MAIS LEURS PRIX ÉTAIENT PARMI LES PLUS ÉLEVÉS AU MOMENT OÙ LES ACHATS D'ÉCHANTILLONS ONT ÉTÉ FAITS:**

Autopar Glycol (Chrysler), B.P. Antigel, Ford Cooling System Fluid, GM Antigel, Gulf Antigel, Permanent Anti-Freeze (Zero-Flow Co.).

**ANTIGELS TECHNIQUEMENT ACCEPTABLES, PRIX DANS LA CATÉGORIE LA PLUS ÉCONOMIQUE:**

Co-Op Anti Freeze (Interprovincial Cooperative Ltd), Perma-Fill Super Antigel (Canadian Tire Corp), Prestone II (Union Carbide), Sears Antigel toutes saisons (Simpsons Sears Ltd).

## Prix/Qualité

Sept antigels ayant été éliminés pour des raisons techniques (trop faible protection contre le gel et corrosion), il reste donc 10 produits chimiquement acceptables dont les prix s'échelonnent (au moment où les achats ont été faits) de \$5.49 à \$10 le gallon.

Comme c'est très fréquemment le cas pour des produits vendus à des consommateurs captifs de leur fournisseurs, les prix des antigels ne sont pas déterminés en fonction des coûts de production, mais de ce que le consommateur peut tolérer avant d'aller ailleurs se procurer le produit.

Ce n'est pas non plus la qualité des antigels qui détermine leur prix puisqu'à qualité égale on remarque des différences de prix allant jusqu'à 83%.

Si l'on divise les antigels acceptables en deux catégories, moins de \$6 et plus de \$6, on remarquera que le dernier groupe est formé de produits vendus par les manufacturiers d'automobiles chez leurs concessionnaires et par les compagnies pétrolières dans leurs garages affiliés. L'automobiliste qui se présente à l'un ou l'autre de ces endroits est souvent victime d'un accident ou d'un oubli et il doit corriger rapidement la situation sous peine d'infliger des dommages importants à son véhicule. Il est, à toute fin pratique, un client captif et son choix est restreint à peu de choses... Chez le concessionnaire, de plus, l'antigel est fréquemment mis dans le système de refroidissement dans le cadre d'une mise au point hivernale et il est peu fréquent que l'on s'informe du prix unitaire de chacun des produits pouvant être utilisés.

## Changer chaque année?

Contrairement à ce que bien des automobilistes croient, il n'est pas nécessaire de faire la vidange du système de refroidissement à chaque année pour remplacer l'antigel par du neuf... Un antigel assure une bonne protection pendant une période de temps assez longue et on ne doit qu'en ajouter pour obtenir la bonne densité lorsque l'évaporation a changé le degré de concentration du mélange de refroidissement.

On recommande toutefois, chez les manufacturiers d'automobiles, de changer entièrement l'antigel après deux ou trois ans d'utilisation, même si son degré de concentration indique une bonne protection contre le gel. La raison de cette mesure préventive, explique-t-on, c'est que les antigels finissent par perdre leurs qualités anti-corrosives avec le temps.

HOLLYWOOD-DISNEYLAND-STUDIOS UNIVERSAL

# PARTICIPEZ AU CONCOURS

## DESTINATION

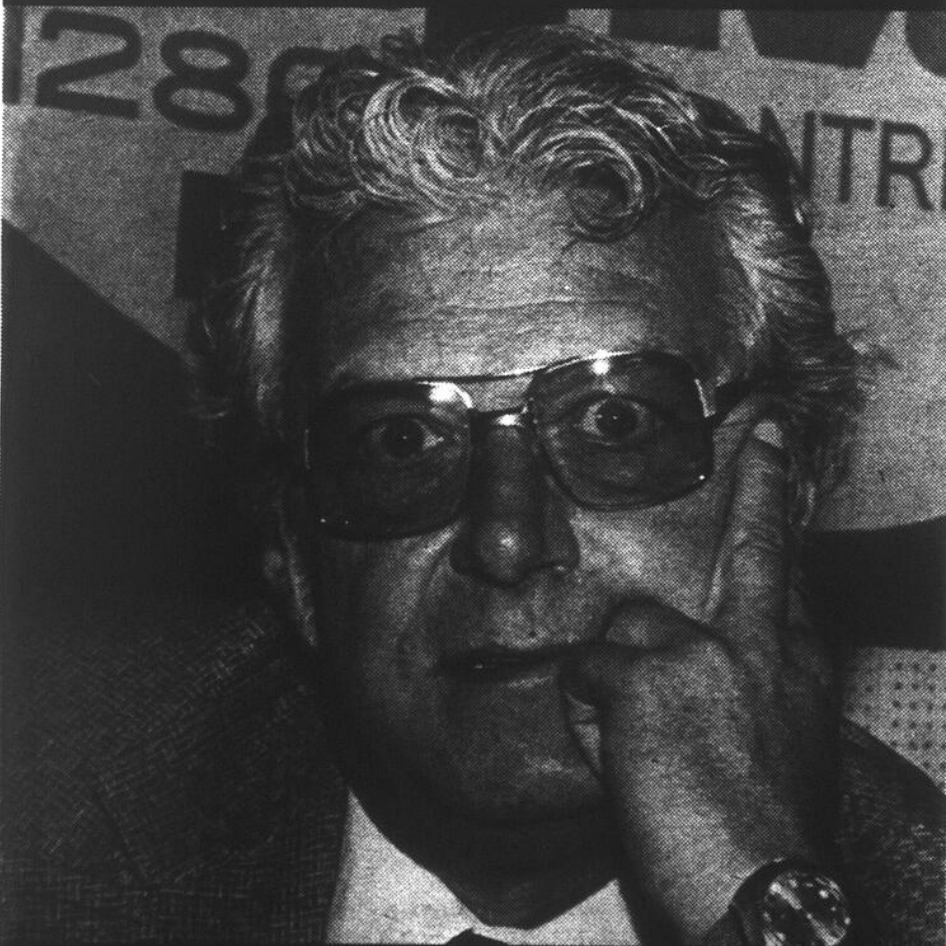
# CALIFORNIE



## GAGNEZ UN WEEK-END DE 4 JOURS (60 COUPLES) 120 VOYAGES GRATUITS

POSTEZ LE COUPON DANS CE JOURNAL

### Émile Genest 9h30-11h30



# CJMS 1280 MONTRÉAL

## PLUS FORT QUE JAMAIS

PAGE C4 - DIMANCHE-MATIN - 9 OCTOBRE 1977

**courrier**

par  
Jean  
Racine

## 6. ENTREPRISES CONDAMNÉES

Six entreprises faisant affaires dans la province de Québec ont été condamnées dans différentes cours de justice pour des infractions à la Loi de la protection du consommateur.

Mlle Santina Gugliemetti, Les Perruques Louis XIV Enrg, a été condamnée à \$100 d'amende pour avoir fait de la publicité annonçant un coût de crédit sans suivre les prescriptions de la loi.

Mlle Michelle Bertrand, Les Nouvelles galeries du consommateur Enrg, a été

condamnée à une amende de \$100 pour avoir conclu un contrat de vente itinérante qui ne contenait pas le prix comptant de chaque bien.

Kitchen Ware Stainless Steel Co. Ltd. a été condamné à \$1,000 d'amende pour avoir fait signer des contrats de vente itinérante qui n'indiquaient pas une des mentions obligatoires tel que requis par la loi.

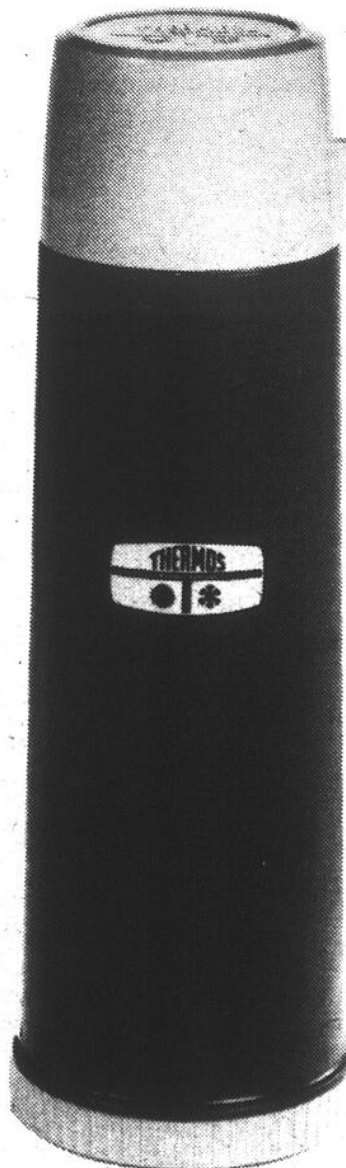
Louis Bédard, Bédard TV Service Enrg, ayant fait de la publicité sur un coût de crédit tout en ne

respectant pas les prescriptions de la loi, a été condamné à une amende de \$100.

Les meubles Guy Nadeau Inc., de Chicoutimi, a été condamné à payer une amende de \$500 pour ne pas avoir inscrit le prix unitaire de chaque bien sur un contrat conclu avec un consommateur.

Jos. Lahoud Auto Ltée s'est vu imposer une amende de \$500 pour avoir fait de la publicité concernant le coût de crédit sans inscrire les mentions obligatoires.

# THERMOS®



capacité de 5 tasses

seulement **\$4.49\***

*Rempli gratuitement du plus savoureux café au monde. En exclusivité chez **DUNKIN' DONUTS***

Hâtez-vous d'aller à votre comptoir Dunkin' Donuts et de vous procurer le fameux contenant de marque THERMOS, celui-là même qui a rendu le nom célèbre!

En effet, **pour un temps limité**, Dunkin' Donuts vous offre un thermos d'une valeur de \$5.69 pour seulement **\$4.49.\***

**Mais encore plus!** Ils le remplissent gratuitement du plus savoureux café au monde, celui-là même qui a fait la renommée de Dunkin' Donuts.

Quand vous aurez goûté au café et aux beignets de Dunkin' Donuts vous y reviendrez souvent, car décidément...

**DUNKIN' DONUTS**  
"SAIT SE FAIRE AIMER"

\*taxe en sus



GREENFIELD PARK  
272, boul. Taschereau

MONTRÉAL  
5900 est. rue Sherbrooke

PONT-VIAU  
1040, boul. des Laurentides

CHOMEDEY  
3467, boul. Saint-Martin

La SALLE  
8500, boul. Newman

LONGUEUIL  
2480, rue Chambly

SAINT-EUSTACHE  
171, boul. Sauve

CHATEAUGUAY  
199, boul. d'Anjou

SAINT-JEAN  
501, boul. Séminaire

GRANBY  
715, rue Principale

SAINT-LEONARD  
7630, boul. Lacordaire

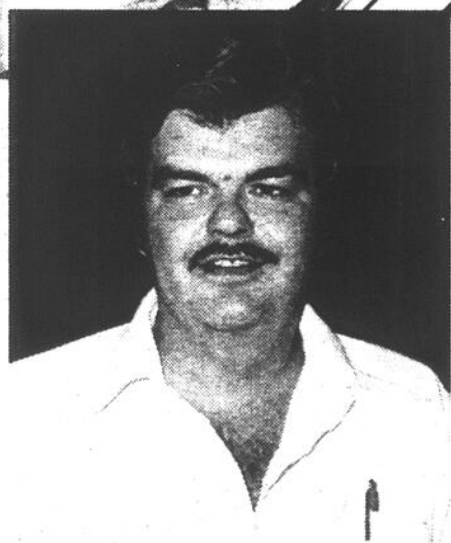
SHERBROOKE P.Q.  
70 Wellington Nord

SAINT-LAURENT, P.Q.  
1138, boul. Laurentien

DRUMMONDVILLE, P.Q.  
Boul. St-Joseph



Photos Pierre La Salle



**Chef Camille**  
de la Baleinière

Camille Duquette est chef exécutif à La Baleinière, boulevard Léger, à Montréal-Nord, depuis 4 ans. Il a fait son apprentissage dans les Cantons de l'Est, à l'American Spaghetti House, à Sherbrooke où la clientèle demandait beaucoup de boeuf. Il y reste 2 ans et se dirige alors vers Windsor, au Café Royal, où l'on faisait une cuisine canadienne complète aussi bien que des short-orders, donc de la quantité. Il se rapproche alors de Montréal et entre au Pavillon Laurentien, à Auteuil, où l'on servait beaucoup de poulet et du steak au piments verts, et y reste 4 ans. Il veut alors connaître autre chose et la vie montréalaise surtout, il entre au Pavillon de l'Atlantique, juste après l'Expo, et ce sera une belle expérience, apprenant alors à traiter le poisson de toutes les manières et à lui garder sa saveur en le cuisant au grill. Au bout d'un an, il revient à la spécialité de boeuf et entre au Beukiri, rue Peel, et c'est là qu'il apprend véritablement à différencier les coupes de boeuf et à les apprécier. Réussir à tout coup un succulent roastbeef n'est pas donné à tout le monde et surtout pour satisfaire les divers goûts avec la même pièce. Il nous donne alors un secret que beaucoup de mères de famille peuvent mettre à profit. D'abord acheter de la longe qui est plus tendre et plus savoureuse. L'entourer de couenne et partir à feu vif. Pour les tranches à préserver de la cuisson (amateurs de saignants) un bon truc: plusieurs feuilles de laitue autour d'une tranche gardent la viande saignante, moins de feuilles si l'on aime bien cuit. Camille fait saisir son roastbeef vivement après l'avoir enduit d'épices et de marinades dessus et de moutarde au goût (forte ou régulière) aux deux extrémités.

Camille, quand il ne fait pas de cuisine, adore la plongée sous-marine, au lac Memphremagog, presque en toutes saisons et son prochain espoir, c'est de sauter en parachute.

Tout le monde aime les fruits de mer mais on ne sait pas toujours ce qui leur convient, comment les apprêter, c'est la raison pour laquelle le chef Camille a tenu à présenter en une assiette aussi agréable à l'oeil qu'au palais.

## L'assiette du Capitaine

- 1 homard (1½ livre)
- 2 crevettes
- 2 pétoncles
- 2 cuisses de grenouille
- 2 huîtres
- 2 langoustines dañoises

- 2 pinces de crabe
- 2 filets de sole
- 1 boîte chair de crabe
- sel, poivre, paprika
- ail, riz blanc
- vin blanc sec

Couper en deux le homard et le faire griller au four à 375°F 5 minutes. Faire une farce au crabe avec du beurre, chapelure, paprika, vin blanc sec, un demi jus de citron pressé et de l'ail au goût et de la chair de crabe.

Ouvrir les crevettes en papillon (c'est-à-dire pas complètement) et les farcir de la farce ci-dessus ainsi que le homard, les pinces de crabe et les langoustines.

Préparer la panure (lait et oeufs) et y passer le poisson, les pétoncles, les huîtres, les cuisses de grenouille. Les passer ensuite dans la chapelure de pain et faire frire à l'huile végétale en procédant dans l'ordre: cuisses de grenouille (de 4 à 6 minutes), les pétoncles (3 à 4 minutes), filets de sole et les huîtres (2 minutes). Ils ne doivent pas être complètement cuits.

Préparer les assiettes (en acier ou autre matière allant au four). Déposer sur un nid de riz cuit à blanc ou Pilaf ou encore aux légumes: le homard, la sole, les pétoncles, huîtres, cuisses de grenouille, les langoustines, les crevettes, les pinces et le crabe.

Entourer d'une jardinière de légumes au goût: champignons cuits au beurre et autres petits légumes bouillis et sautés au beurre: baby carottes, coeurs d'artichauts, asperges, choux de Bruxelles, une tomate farcie, brocolis, choux-fleurs.

Repasser alors l'assiette complétée et décorée au four à 375°F environ 4 à 5 minutes, et servir avec beurre à l'ail. Vin suggéré: un blanc sec, comme un Pouilly-Fuissé.

Coût à la maison:  
\$10. pour 2 personnes

**LA MAISON DU BIFTECK**



**GEORGES STEAK HOUSE**

SITUÉ AU CAFE DU NORD

DELICIEUX SCAMPIS

DINERS D'HOMMES D'AFFAIRES

CE SOIR A 8 HEURES  
LES DECOUVERTES  
DE JEAN SIMON  
EN PLUS

**GILLES GIRARD  
ET  
SUPER CLASSES**

2 spectacles

10 h et 1 h 30

2 orchestres de danse

AU PIANO-BAR  
JEAN-RENO DESAUTELS  
Aucuns frais d'admission

STATIONNEMENT  
GRATUIT

10715, boul. PIE-IX  
322-2020

**MONTRÉAL-NORD**

par Josette Bourbonnais

A Paris et à Londres, simultanément, on dévoile les collections d'automne pendant qu'ici, on anticipe sur la mode de printemps.

Mais à Paris comme à Londres, on demeure fidèle aux traditions, d'élégance et de raffinement. On travaille les détails, on tignole, beaucoup plus qu'on innove, c'est sûr, mis à part quelques farfelus de la mode-gadget qui passent... reviennent faire surface pour s'évanouir encore, au gré des saisons et des collections. On a connu les folies d'un Courrèges, enfant terrible de la mode parisienne, les plus récentes extravagances d'une Sonia Rikyel qui avait décidé de nous faire porter nos vêtements sur l'envers, qui dénudait ses mannequins en public pour montrer... la doublure du vêtement.

Mais on a conservé là-bas la marque d'une Chanel qui, même disparue, semble encore nous dicter le bon goût, l'élégance confortable, elle qui, dans les années 13-14 avait causé des commotions en "décorsetant" les femmes et passé pour une révolutionnaire.

Les Patou, Dior, Saint-Laurent, demeurent synonymes du bien mis et bien porté, de sobriété, de modération.

Comme les millésimes des bouteilles, ces maisons se raffinent, s'affirment, au cours des années, se

mettent à jour progressivement, sans coup d'état. Et c'est pour cela qu'ils font courir les belles du monde entier.

Aquascutum, à Londres, qui compte cent vingt cinq ans de carrière, principalement dans les vêtements de pluie, d'abord pour hommes, puis pour dames, entre les deux guerres, a perpétué la tradition des bons lainages anglais. La maison de Regent Street a élargi son champ de vision et, depuis trois ou quatre ans, confectionné aussi des ensembles, des tailleurs, en plus de ses manteaux tout temps de tweed magnifique. Le harris tweed, les chevrons, prince-de-Galles, s'ornent maintenant de fourrure, les styles se sont multipliés, les trenchs se sont féminisés. Au gré de la mode très conservatrice, les épaules s'élargissent ou s'amenuisent. La redingote revient, les tissus se bordent de cuir, de suède, s'ornent de boutons de corne, style duffel-coat, et les cols et les poignets se réchauffent de fourrure et de capuchons. Les pelisses se doublent de fourrures minces.

#### LES COUPES

Chez Patou, les tailleurs ont une jupe droite et sont coupés dans d'épais lainages rayés ou écossais, rehaussés par des "chauffe-tailleurs" de mêmes tons, sortes de capes.

Les manteaux sont en lainages poilus et recouvrent de fines et souples robes en jersey angora à découpes asymétriques. Beaucoup de manches chauve-souris pour manteaux et vestes, des tailles basses, accentuées à la pointe des hanches par des ceintures larges, l'ourlet cache le genou, sans plus.

Les couleurs vont du rouge brûlé, au brique, bordeaux et tous les tons d'automne, ocres, et même vert foncé ou forêt.

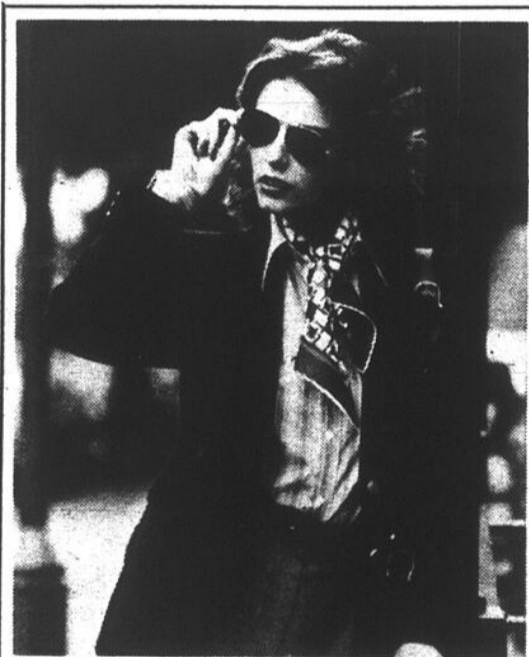
Chez Chanel, le tailleur est omniprésent: en lainage vert et beige fourré de bassarick, recouvert d'une pelisse, en lainage prune ou en flanelle imprimée bordeaux, toujours accompagnés de blouses de soie. Pour le soir, le tailleur est coupé dans le velours de soie, caramel, en velours aile-de-corbeau et s'accompagne d'une pelisse ou d'un manteau coordonné.

Mais les grands soirs voient revenir les robes vaporeuses de mousseline de soie brodée dans les tons de marron d'Inde, noire, prune, ou encore en velours blanc immaculé brodé de cristal et soie, en dentelle noire rebrodée de paillettes, en organza imprimé perverche ou les ensembles, comme ce bloqué or rebrodé de paillettes, bordé de zibeline.

# raisonnable et confort



Jupe de velours violet et blouse et cape de mousseline lamée Patou.



Version féminine du veston masculin sur jupe de flanelle, Acquascutum.



Grand soir chez Chanel, satin blanc et dentelle noire.



Semi-ajusté, manteau de tweed irlandais garni cuir, Acquascutum.



Caban en lainage écossais, manches chauve-souris de Patou.

Outre Atlantique  
**Elle**



Ni élégante, ni confortable, la robe nu-dos.

Entravé, le pantalon harem, zouave... qui monte, qui monte...



... une autre vue du même pantalon.

Photos: Michel Parent

Les dessinateurs canadiens

# L'accord est trop parfait!

par Josette Bourbonnais

Les dessinateurs de mode canadiens, à de trop rares exceptions près, sont-ils en train de se niveler par la base? En sont-ils venus à un accord trop parfait, à un ensemble qui tient de la chorégraphie en nous donnant à voir des spectacles de mode mettant trop souvent en vedette des dénominateurs communs devenus indigestes: leit-motive "réchauffés" depuis plusieurs saisons, volants et jupes gitanes, orgies de châles, et surtout modèles impossibles pour la moyenne des femmes. La canadienne n'est ni très grande ni filiforme!

Pourra-t-on s'étonner ensuite que "nos" créations "fassent tapisserie" dans les magasins et boutiques au profit des importations d'égale valeur? L'importation n'est pas bon marché et les vêtements "made in Canada" signés non plus.

## La taille universelle

Pitié pour les plus de cent dix livres!... Même les mannequins les plus maigres ne paraissent pas tellement à leur avantage dans cette fameuse robe taille unique: paquet de chiffon resserré ça et là par des élastiques, ceintures, drapés et châles aux hanches. On est aussi mal, pour se mouvoir, dans un vêtement trop ample que trop serré. Si l'on a applaudi, il y a quelques saisons les robes qui "bougèrent" avec nous, on veut encore que la robe nous suive, ne soit pas un fardeau, et ne devienne pas un camouflage de formes si l'on n'a pas les cinq pieds six pour lui donner un peu d'allure. On a vertement critiqué, il y a deux décennies la robe-sac mais on n'aimera pas davantage la robe-ballot, même bien ficelée de



La jupe gitane et le pantalon resserré aux chevilles...



Des ensembles coordonnés pour trotter.

rubans, coulisses, coupée dans les plus jolis tissus de l'heure. Une taille pour toutes et toutes pour la même taille: c'est impossible: Pourquoi pas une robe pour toute la famille, car nos maris pourraient en endosser certaines, nonobstant leur largeur d'épaules!

## Pantalons de harem!

De zouave ou de harem, ou de poussah! Le fond de culotte aux genoux! Et on nous dit: "Voilà qui est pratique et confortable, oui, pour faire de la bicyclette ou monter les marches d'un double escalier, camoufler la cellulite ou se rouler par terre!"

Mais les tmlles de jute ou les cotons pastels pour le printemps, dans lesquels ils sont taillés, sont très jolis et semblent faciles d'entretien. Mais les blouses-ponchos qui les accompagnent ajoutent encore à l'allure élephanterque de ces pantalons coulissés aux chevilles.

## Attention aux courants d'air!

Des dos dénudés plus bas que taille et des manches froncées et partant de cette taille qui n'est plus à sa place mais aux hanches, tiennent-ils tout seuls, avec la colle ou par miracle? Très spectaculaires mais

interdit de bouger! Et pourtant les tissus sont bien choisis, le devant bien en place, et la jupe dansante, le jersey seyant!

## Les sages

Tout de même, Peter Skibinsky, a pensé aux femmes ordinaires et élégantes. Tailleurs de ville à longues vestes, des gabardines noires ou beiges.

Marielle Fleury a choisi le style parachutiste et ses impers, combinaisons et blousons, de matières fines, lisses et pastels, peuvent descendre dans la rue.

Donald Richer nous réchauffe, pour les premiers jours de printemps, de gilets ou blazers de fourrures mode légères.

Léo Chevrier nous propose des robes sages de crêpe georgette de soie et Michel Robichaud demeure classique dans des tons de gris pâle, de beige rosé, d'écru et de blanc.

Gordon Griffin nous accorde des lignes souples et fluides dans des coordonnés de tons beige, blanc, bourgogne.

Simon Chang crie au naturel et au féminin avec des robes qui respectent les forment et utilisent la soie, la toile, la crêpe de Chine.

OFFRE LIMITÉE !

# VENTE D'ENTREPÔT REDUCTION DE

# 50% A 75%

**NOUS  
DEMENAGEONS  
TOUT DOIT  
ETRE VENDU  
VENEZ DES MAINTENANT  
POUR UNE  
MEILLEURE SELECTION**

# SUR TOUTE MARCHANDISE EN MAGASIN

**DRAPERIES PRETES A POSER  
OU A LA VERGE**

**ACCESSOIRES DE SALLE DE BAIN**

**GABARDINE DE POLYESTER, \$ 2.99**  
60" Vaste sélection de couleurs  
Valent jusqu'à \$5.99 VENTE:

**RIDEAUX PRETS A POSER  
OU A LA VERGE**

**LAINAGE ASSORTI, 58" \$ 2.99**  
Uni, rayé, carrelé  
Rég.: \$5.99 VENTE:

**CORDUROY LAVABLE \$ 1.00**  
Vaste assortiment de couleurs  
SPECIAL:

**COUVRE-LITS VASTE CHOIX  
DE GRANDEURS ET COULEURS**

**ORLON-NYLON, 58" \$ 2.50**  
Imitation de fourrure  
Rég.: \$4.99 VENTE:

**TRICOTS DOUBLES \$ 1.50**  
De polyester, 60"  
Rég.: jusqu'à \$4.99 SPECIAL:

**TOILES TOUTES GRANDEURS**

**TUCCET \$ 2.99**  
Polyester entrecroisé, 60"  
Couleurs unies et imprimées  
Rég.: jusqu'à \$5.99 VENTE:

**TISSUS ASSORTIS \$ 1.00**  
Vaste assortiment pour robes et jupes  
Rég.: jusqu'à \$3.99 SPECIAL:

**UN SEUL EMPLACEMENT**

# PRINCESSE

TISSUS-DRAPERIES

9865 Rue Parc Georges

325-0808

SAUVÉ

**9865  
PARC GEORGES**

ST-MICHEL

PARC GEORGES ★

BOULEVARD INDUSTRIEL

master charge CHARGE X

# Une nouvelle fantastique!

**Export 'A' Lights:**  
un "tabac allégé" dont  
la saveur vous étonnera.

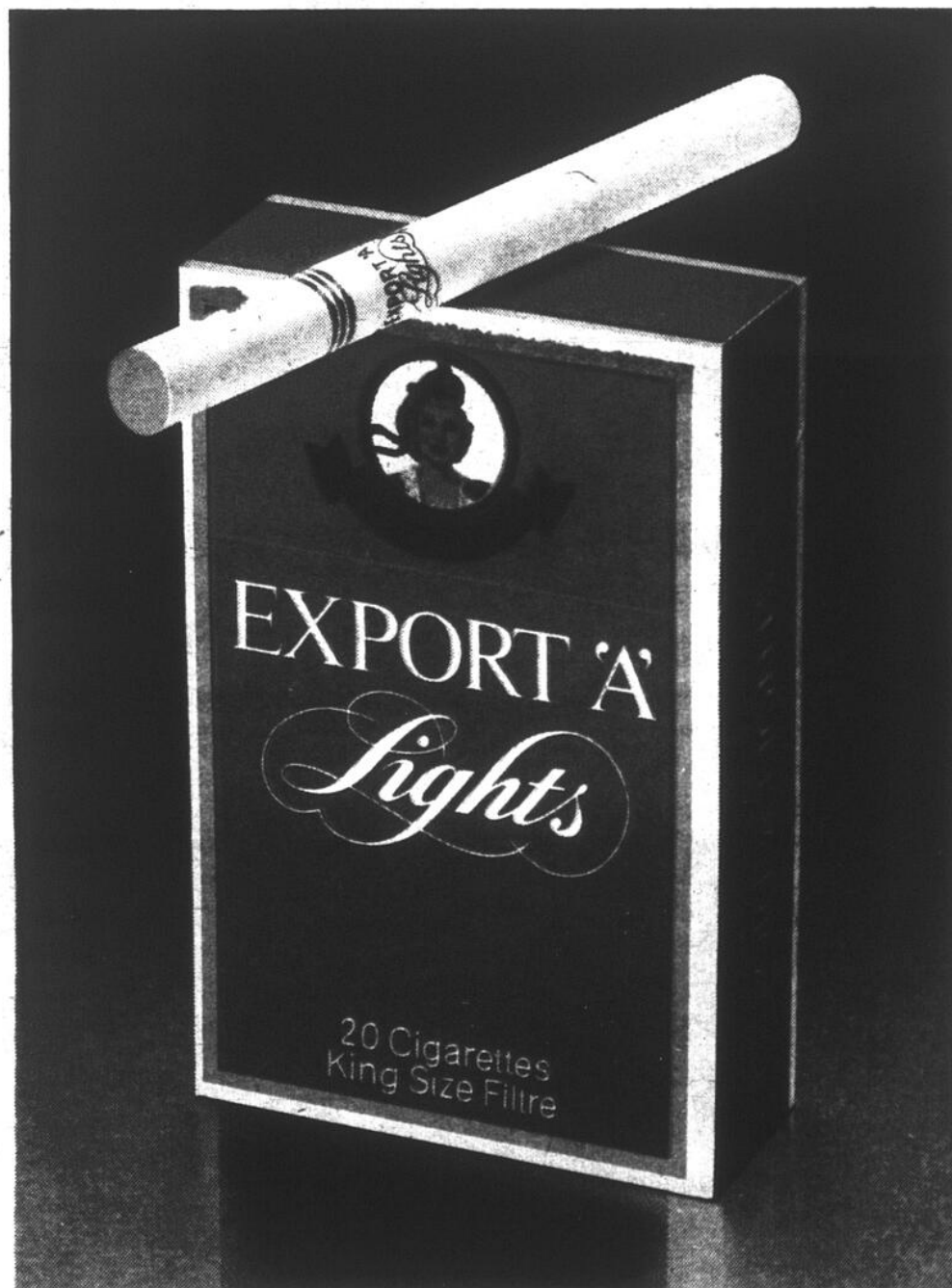
Jusqu'à maintenant, toutes les nouvelles cigarettes étaient ou trop fortes ou trop douces.

Mais tenez-vous bien! Nous venons de créer la meilleure cigarette jamais produite.

Comme à l'accoutumée, nous avons choisi les meilleurs et les plus savoureux tabacs. Mais ce qui est fantastique et épatant, c'est que nous avons réussi à les rendre plus "légers" sans les adoucir.

Vous imaginez bien le résultat: une cigarette plus que savoureuse et légère à fumer.

Essayez une Export 'A' Lights, comme on dit: elle est... à point.



RÉGULIÈRE ET KING SIZE

## La Nouvelle Export 'A' Lights

### Elle est...à point!

**Lourdeur?  
Ballonnement?  
Mauvaise élimination?**

Le Thé des Carmélites est recommandé pour compléter un régime équilibré visant à éliminer un excédent de poids ou à stabiliser le poids normal. Il active et facilite l'assimilation des aliments et aide à expulser les déchets.

Procurez-vous le Thé des Carmélites chez votre pharmacien. Emballage de 45 gr. et 90 gr. ou boîte de 24 sachets.

**Le Thé des Carmélites**

**Il l'aime autant qu'elle**



L'Eau de Floride de Murray & Lanman conquiert tout le monde par son odeur fraîche qui marie le piquant du citron à la séduction des épices. L'Eau de Floride est pour lui une lotion tonifiante après rasage, ainsi qu'une eau de toilette dont il aime s'asperger. Pour elle, c'est la friction vivifiante qui suit le bain, l'eau de cologne qui rafraîchit et détend.

En vente dans les pharmacies et comptoirs de cosmétiques.

**PROBLÈMES?**

SERVICE DE CONSULTATION MORALE  
PROBLÈMES HUMAINS. PROBLÈMES SPIRITUELS

**3, PLACE VILLE-MARIE**  
(suite 218) TÉL: 866-6184  
(MINISTRES PROTESTANTS  
— PÈRES JÉSUITES — PRÊTRES SÉCULIERS)  
(11 H.A.M. — 5 H.P.M.)



mercredi soir à 20 h 30  
**qui dit vrai?**

avec **jacques proux**



**paul berval**  
tentent de découvrir  
un gérant de district "Gomme à mâcher"  
et un inspecteur d'autobus



**lise watier**



à l'heure juste du **107**

ILLE  
NOUVEAU  
IFM  
IDIE  
MONTREAL

**RADIO  
CITE  
FM 107**

**107**

Pour adultes seulement

**ELANCYL**

Une méthode de massage simple et efficace pour soigner votre ligne là où vous le souhaitez.

**L'EXTRAIT DE LIÈRE**

L'originalité de la méthode Elancyl est d'associer l'action mécanique du massage à l'action directe d'un produit naturel: l'extrait de lierre. Des expériences ont prouvé l'exceptionnelle efficacité des massages au lierre. Ils activent la circulation, assouplissent les tissus cutanés et font disparaître les disgrâces localisées en un minimum de temps.



**KLORANE**

**LES POINTS NOIRS ET LEURS PROBLÈMES**

Les points noirs, ou comédons, sont de petites masses vermiculaires blanches constituées de sébum et de cellules cornées, dont l'extrémité est d'une couleur brune due à une oxydation des matières sébacées. Ils forment de véritables boutons qui obstruent les orifices folliculaires. Ils sont provoqués par une sécrétion exagérée de sébum qui donne à la peau un aspect luisant, et qui retient dans les pores des corps étrangers: poussières, agents microbiens.

Elle nettoie en profondeur les pores obstrués de sébum et désincruste les comédons. Elle normalise la sécrétion sébacée.

Le film hydrolipidique de la peau est maintenu grâce à l'excipient autoémulsionnable et au pH de 7.

**LA LOTION À LA PRÊLE DES CHAMPS POUR PEAUX GRASSES:**

À base de principes actifs d'origine naturelle, la lotion à la prêle est hypoallergénique. Elle permet un nettoyage profond des pores dilatés et obstrués de sébum et désincruste les points noirs. Elle régularise la sécrétion sébacée excessive.

Son pH de 6,5 respecte le film hydrolipidique cutané.

**L'ÉMULSION À LA PRÊLE DES CHAMPS POUR PEAUX SENSIBLES:**

Hypoallergénique et sans alcool, à base de principes actifs d'origine naturelle, l'émulsion à la prêle des champs n'irrite pas l'épiderme.

**LA LIGNE HYDRATANTE AUX EXTRAITS DE BAIES SAUVAGES**

Les Laboratoires Klorane se spécialisent dans le domaine de la beauté, des soins et du traitement du visage sous la marque Galénic.

Les produits de dermatopharmacie Galénic offrent toutes les garanties de sérieux, de technicité et de rigueur scientifique qui caractérisent les Laboratoires Klorane.

Tous les produits Galénic sont hypoallergéniques, c'est-à-dire élaborés pour minimiser les réactions allergiques.

La jeunesse de votre peau dépend de son hydratation profonde. Une peau fraîche et souple est une peau qui conserve de façon permanente un degré d'hydratation adapté à ses besoins.

En effet, comme toutes les cellules vivantes, les cellules de l'épiderme ont besoin d'une teneur constante en eau. Quand cette teneur diminue, la peau devient rugueuse, fragile, craquelée. Elle perd sa souplesse et son élasticité, et cela, quelle que soit sa nature.

Les causes de déshydratation cutanée sont multiples. Elles peuvent être externes: climat rude, froid, sécheresse, expositions solaires trop prolongées, chauffage excessif, produits de beauté mal adaptés. Elles peuvent être aussi internes: amaigrissement provoqué, mode de vie perturbé ou simple vieillissement cutané.

**TOUS LES PRODUITS ELANCYL ET KLORANE SONT VENDUS DANS TOUTES LES**

**PHARMACIES**

**ESCOMPTES**

**JEAN COUTU**

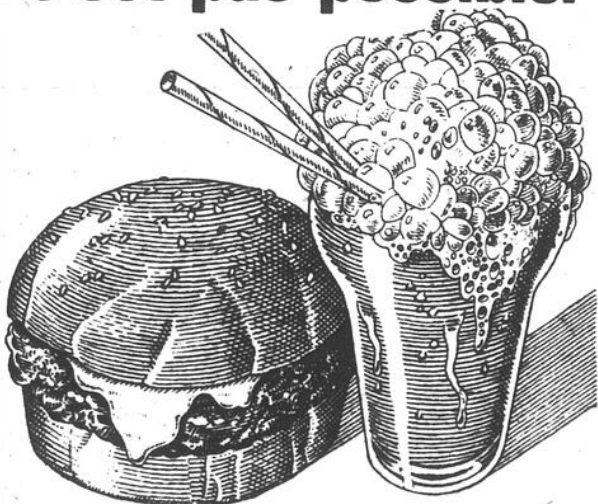
**A TRAVERS LA PROVINCE**

## MAISON À VENDRE STE-DOROTHÉE (LAVAL)

6½ pièces; 3 ch. à coucher, salon, salle à manger, cuisine, salle de bains, décoration professionnelle; sous-sol fini, foyer Franklin, espace de rangement; patio et foyer, terrain paysagé. Prix \$45,000. Agents d'immeuble s'abstenir d'appeler.

SOIR: 689-5447; JOUR: 274-2501

## MAIGRIR Ça, une diète, c'est pas possible!



Mais oui! En suivant le Programme Weight Watchers avant-gardiste, vous pouvez manger des burgers au fromage sur des petits pains accompagnés de véritable catsup, un authentique milkshake au cacao et bien d'autres mets que vous ne pouviez-vous permettre auparavant, en quantité raisonnable. Participez à une classe Weight Watchers dès maintenant.

### WEIGHT WATCHERS Le Summum

Perdre du poids n'a jamais goûté si bon.

Vous êtes tout près de perdre du poids:

BAIE COMEAU 589-2735	SEPT-ÎLES 962-5495	MONT-LAURIER 623-2761
MONTRÉAL 727-3788	QUÉBEC 651-9224	HULL 770-4108
SAGUENAY 549-8205	TROIS-RIVIÈRES 378-3655	SHERBROOKE 563-6197
DRUMMONDVILLE 395-4524	RIMOUSKI 723-1087	ROUYN 726-4179
RIVIÈRE-DU-LOUP 862-4767	SHAWINIGAN 536-3890	GRANBY 539-0401

### VOUS VOULEZ MAIGRIR...

JOIGNEZ-VOUS À UNE CLASSE AUJOURD'HUI MÊME

ON PARLE, ON ÉCOUTE ET LE PROGRAMME RÉUSSIT

• HOMMES — FEMMES — ENFANTS  
**MONTRÉAL 727-3788**

Pour un message d'encouragement  
488-0561

• Aucun contrat • Frais d'inscription \$6.00  
Classe hebdomadaire \$4.00



Mme MARILYN REICH  
DIRECTRICE DE RÉGION

**WEIGHT WATCHERS**

Weight Watchers du Québec Ltée dont l'usage est enregistré.  
Tous droits réservés.

## LE WEEK-END À CKAC/73



Roger Baulu

Jean Duceppe

Jacques Normand

Le Nouveau Festival de l'Humour

Jacques Normand

Roger Baulu

### le week-end

vendredi 19:15 à 24:00 h. l'émission Claude Saucier  
samedi 6:00 à 10:00 h. l'émission Jean Duceppe  
samedi 10:00 à 11:00 h. Le Nouveau Festival de l'Humour  
samedi 11:00 à 15:00 h. l'émission Claude Saucier  
samedi 15:00 à 18:00 h. l'émission Pierre Trudel.  
samedi 18:00 à 24:00 h. Super week-end avec Jacques Proulx  
dimanche 6:00 à 8:30 h. l'émission Jean Duceppe  
dimanche 8:30 à 9:30 h. Le premier jour avec Pierre Arcand  
dimanche 9:30 à 12:00 h. Rock Poisson à l'affiche  
dimanche 12:00 à 16:00 h. l'émission Claude Saucier  
dimanche 16:00 à 19:00 h. l'émission Lyse Clément  
dimanche 19:00 à 20:00 h. Le Nouveau Festival de l'Humour en reprise  
dimanche 20:00 à 24:00 h. Les Couche Tôt avec Jacques Normand et Roger Baulu

### Les Couche Tôt dimanche 20:00 à 24:00 h. animateurs Jacques Normand et Roger Baulu

Ont-ils vraiment besoin de présentation? Sait-on aussi tout ce qu'ils peuvent faire? Les ans ayant fait leur travail nous avons décidé de les coucher plus tôt que tard. Les Couche Tôt animent un véritable "Talk Show" dans sa plus pure tradition soit avec invités, chroniques, conseils pour tous dans un climat "tendu" parfois détendu.

tout le monde le fait. tout le monde!

**CKAC 73**

En automne

## Les légumes secs

Il existe plusieurs variétés de légumes secs parmi celles-ci se trouvent: les haricots, pois, fèves, lentilles. Leur valeur nutritive est très différente de celle des légumes frais.

Tous les légumes secs contiennent de l'azote et 60% d'amidon. Ils sont très riches en calories et ils apportent beaucoup d'énergie à l'organisme. De plus ils sont pleins de fer et de calcium. Si vous suivez un régime amaigrissant il faut vous abstenir de les consommer. Par contre ils sont fortement conseillés dans les cas d'anémie, car ils contiennent une quantité importante de vitamine B. L'automne et l'hiver ils doivent figurer au menu environ deux fois par semaine.

### CUISSON

Il faut d'abord bien les trier et les laver. Puis les faire tremper pendant 8 heures. Ils augmenteront de volume après le trempage. Pour 4 personnes, par exemple, 1/2 litre de lentilles fait une bonne portion à chacun. Les lentilles doivent se cuire pendant 12 minutes à l'eau bouillante. Pour les haricots, les fèves, il faut compter 3 heures. Les pois exigent 1 heure de cuisson.

Les légumes secs sont assez difficiles à digérer pour les estomacs et les intestins fragiles et si vous êtes de ceux-là, il serait préférable que vous les laissiez cuire jusqu'à réduction en purée.

## RECETTES

Un merveilleux potage d'automne:

### LA JULIENNE AUX LENTILLES

Temps de préparation: 15 minutes.

Temps de cuisson: 2 heures.

Ingrédients pour 6 personnes:

250 grammes de lentilles.

2 blancs de poireaux.

1 branche de céleri.

1 bouquet garni.

3 pommes de terre moyennes.

4 belles carottes.

Après avoir nettoyé les lentilles, mettez-les à cuire dans deux bons litres d'eau, avec les légumes, excepté les carottes. Salez et poivrez. Au bout d'une heure et demie, passez à la moulinette. Remettez sur le feu en y joignant les carottes crues, coupées en tout petits dés, comme pour une julienne, laissez encore cuire une demi-heure.

# «LA LOI SE FAIT NOUVELLE.»

## La loi de l'assurance- chômage est changée pour le mieux.

La Commission d'assurance-chômage n'existe plus. Elle a été fusionnée avec le ministère de la Main-d'oeuvre et de l'Immigration pour constituer la Commission de l'emploi et de l'immigration du Canada. Quand la loi se fait plus humaine, il est bon d'en connaître les améliorations, comme la mise en place de programmes d'emploi et de protection du revenu plus efficaces.

### Des programmes plus efficaces

Le regroupement de l'emploi et de l'assurance-chômage permettra des politiques gouvernementales plus adéquates et mieux éclairées quant au problème du chômage et des possibilités d'emploi. Il simplifiera en même temps la tâche du client, en lui permettant d'obtenir tous les

services d'emploi à un même bureau local: demande de prestations d'assurance-chômage, offres et demandes d'emploi. Encore plus que par le passé, les services d'emploi et d'assurance-chômage uniront leurs efforts pour sauvegarder le bien-être du prestataire et l'aider à réintégrer le plus rapidement possible le marché du travail.

### Le Régime d'assurance-chômage est assoupli

Désormais, le travailleur qui vit dans une région sévèrement touchée par le chômage aura droit plus facilement et plus longuement aux prestations d'assurance-chômage que celui qui habite une région plus favorisée. Ses prestations seront versées en trois phases. La durée variera en fonction du taux de chômage de sa région et du nombre de semaines pendant lesquelles il aura travaillé.

Le taux des prestations ne change pas. Les responsabilités de l'employeur et du prestataire restent les mêmes. Les cotisations à l'assurance-chômage ne sont pas modifiées. Les conditions seront simplement plus souples et mieux adaptées à la difficulté de trouver et de conserver un emploi.

### La loi prévoit aussi des cas particuliers

Avec la nouvelle loi, il sera plus facile d'obtenir des prestations en cas de maladie. Les fonds du Régime d'assurance-chômage pourront également être utilisés pour accroître la création d'emploi ou le volume des cours de formation.

### Des décisions fondées sur la loi

Le Régime assure un traitement égal à tous les prestataires. Ce sont des êtres humains qui prennent les décisions d'accorder ou non des prestations et qui en déterminent la durée. Mais ces décisions ne sont pas prises de façon arbitraire. Elles sont fondées sur la loi et la jurispru-

dence. Une étude approfondie précède toute prise de décision et c'est la loi qui en est le point de départ.

### Pour ceux qui cherchent à travailler

Notre grand objectif est la recherche d'un juste équilibre entre le service rapide et courtois que les assurés sont en droit d'obtenir, et le contrôle que nous devons exercer pour empêcher que des abus ne se produisent. Il se glissera toujours des gens qui chercheront à abuser des situations et c'est à cause d'eux que les contrôles sont nécessaires. Empêcher la fraude et les abus, c'est là notre devoir en tant qu'administrateurs des fonds publics.

«AVIS: la Commission de l'emploi et de l'immigration du Canada a été créée par la fusion de la Commission d'assurance-chômage et du ministère de la Main-d'oeuvre et de l'Immigration.

Les bureaux locaux conserveront pour quelque temps encore les noms de Bureau d'assurance-chômage et de Centre de Main-d'oeuvre du Canada. À leur fusionnement, ils seront connus sous le nom de Centre d'Emploi du Canada. »



Emploi et  
Immigration Canada

Bud Cullen  
Ministre

Employment and  
Immigration Canada

Bud Cullen  
Minister

# Le châle du matin au soir

Le châle domine la mode cet automne. Cette pièce, qui était restée dans l'ombre depuis quelques années, fait une rentrée spectaculaire. Mais cette rentrée est très sophistiquée, dans une myriade de tissus, de coloris et de modèles. De fait, cette variété lui permettra d'être le point de mire du matin au soir.

Dans la journée, on peut le porter, noué nonchalamment sur les épaules, et le choix des couleurs ne manque pas, soit écossais, plaid ou encore à larges rayures, écru, brun foncé, bourgogne ou feuille morte.

Le châle à franges sera l'une des vedettes de la saison. La frange pourra avoir six pouces de largeur et contraster avec le châle lui-même.

Le châle pourra se porter aussi bien à la maison que dans la rue. Pour l'extérieur, il convient de choisir un tissu plus habillé et plus chaud.

Ne pas oublier quand on veut être à la pointe de la mode, les châles de nos grand-mères. La compagnie Glentex a créé une série de châles très enve-

loppants pour l'extérieur et d'autres plus légers pour la vie intérieure. Le motif Pompadour, communément appelé en Amérique "Paisley", est le favori cette saison et est reproduit en une sorte de couvre-tout en Châlis, formidable pour accompagner la jupe longue et réchauffer les décolletés trop généreux.

Selon les emplois de ce vêtement-gadget, il se présente dans des formats plus ou moins généreux. Pour les longues marches d'hiver, par-dessus le manteau et pour recouvrir la chevelure, on lui donne des allures de couvertures pliées selon la diagonale et qui peut aussi réchauffer les jambes devant le feu du chalet. Mais il peut affecter la forme d'un simple triangle incurvé légèrement au côté le plus long pour entourer les épaules sans glisser.



## premier signe de maturité

Le premier signe de maturité n'est pas le rasoir électrique qu'ils demandent comme cadeau de Noël ou le fait qu'on les confonde avec leur père au téléphone. Le premier signe de maturité c'est effectivement lorsqu'ils commencent à manifester le désir de faire face au monde qui les entoure. Souvent, un premier pas dans cette direction consiste à s'occuper d'une route de livraison à domicile du "Dimanche-Matin".

Ce genre de travail est vraiment une bonne façon de commencer la vie d'adulte du bon pied. Ce travail enseigne à prendre des responsabilités et mûrit le caractère. Si vous aviez le choix, vous feriez de même, et naturellement ceci s'adresse aussi aux filles. Beaucoup d'entre elles trouvent que de s'occuper d'une route de livraison à domicile du "Dimanche-Matin" c'est faire un pas en avant vers une véritable féminité.

Si vous avez un garçon ou une fille qui se sent prêt à faire ses débuts dans la vie, pourquoi ne pas entrer en contact avec notre gérant de camelots pour vous informer de la disponibilité d'une route de livraison à domicile dans votre quartier ou votre région?



**Dimanche-Matin**

Postez à: Richard Plante,  
Dimanche-Matin,  
8320, Place de Lorraine,  
Anjou, Qué. H1J 1E6

- Le travail de camelot m'intéresse. J'aimerais recevoir plus de détails le plus vite possible, sans aucun engagement de ma part.
- Je désire participer à la formation en "affaires" de jeunes camelots, veuillez m'expédier le journal DIMANCHE-MATIN à domicile.

Nom .....  
No ..... Rue .....  
Apt .....  
Ville ..... Code postal .....  
No tél: .....

Région de Montréal  
TÉLÉPHONE

**353-4930**

**JEAN G. GERVAIS**  
YVON GERVAIS  
Président  
384-7250

MAISON ÉTABLIE DEPUIS 18 ANS

ANCIENNEMENT RUE HENRI-JULIEN  
ENORME CHOIX DE MEUBLES CANADIENS ET COLONIAUX  
ROXTON-VILAS POITRAS-INGLIS

**BAS PRIX — ESCOMPTES**

**SPECIAL CETTE SEMAINE:**  
SALON  
CONFORTABLE  
BEAU-DURABLE

8800 boul. ST-LAURENT juste au nord du  
boul. Métropolitain

Annoncé  
à la  
télévision



### Rien de plus magnifique que cette épilation permanente.

C'est facile. C'est pratique. Mais encore mieux c'est la façon la plus sûre d'enlever les poils superflus parce que c'est la méthode qui protège le plus votre peau.

Médicalement approuvée, rapide et douce, la thermolyse Grégoire est la solution idéale aux poils superflus sur le visage, les bras et les jambes.

Téléphonez dès aujourd'hui pour votre propre consultation et une démonstration gratuite. Jugez par vous-même de la magnifique simplicité de cette méthode.

**systeme grégoire**  
LE PLUS GRAND SYSTEME MONDIAL D'ÉPILATION PERMANENTE

CENTRE-VILLE: 1010 ouest,  
rue Ste-Cathérine, 301 Edifice  
Dominion Square, Tél. 861-9741

PLACE CREMAZIE, 50 ouest,  
Place Cremazie, Suite 330,  
Tél. 381-5651

lun., mar., mer., 10-7; jeu., ven., 9-7

ÉMISSION SPÉCIALE  
DIMANCHE À 21 H 00

**\$1 Million**

Loto  
Canada

ANIMATEURS  
**JOYCE DAVIDSON et  
SERGE LAPRADE**

AVEC LA PARTICIPATION DE: NICOLE  
MARTIN  
JEAN-PIERRE  
FERLAND  
GLORIA  
KAYE  
IAN  
THOMAS

à l'heure  
juste du **10**

# La méthode sympto-thermique: aussi efficace que la pilule

Il existe encore des grossesses non désirées malgré toute l'information qui circule depuis tant d'années pour plusieurs raisons: intolérance à la pilule, au stérilet, négligence ou simplement manque d'informations.

L'équipe Séréna, des couples bénévoles qui se mettent à la disposition des individus ou couples, a fait des recherches et mis au point le Précis de la méthode sympto-

thermique, méthode naturelle qu'on peut se procurer (\$2.50 l'exemplaire) à Séréna Québec, 6646 rue St-Denis H2S 2R9. Tél.: 273-7531.

Les groupes d'études dirigent des réunions le soir au Cégep Rosemont, 6400, 16e avenue jusqu'en juin. Ils étudient ensemble des cas-filières mais aussi les problèmes qu'apportent les participants.

La méthode sympto-thermique apprend

d'abord aux femmes et aux couples ce qu'est un test sympto-thermique: reconnaître la période fertile et les phases infertiles du cycle féminin, quelle qu'en soit la longueur. Il ne décèle pas le jour précis de l'ovulation, mais à cause d'un changement précis dans la température basale (à prendre tous les matins au réveil avant le petit déjeuner), il permet d'affirmer que l'ovulation a eu

lieu et qu'elle ne se reproduira plus jusqu'à la fin du cycle.

Différentes recherches montrent que l'efficacité de cette méthode se compare avantageusement à celle de la pilule et du stérilet. Mais la méthode offre des avantages et des inconvénients. Parmi ceux-ci, le fait d'éviter les rapports sexuels en période fertile, obstacle à la spontanéité, la nécessité de prendre sa

température matinale...

Les avantages sont plus nombreux: prédiction du retour des règles, planification et confirmation d'une grossesse, découverte de la cause d'une stérilité non voulue, découverte d'un trouble hormonal...

On y apprend aussi à reconnaître les divers symptômes de l'ovulation. Durant une période de 2 à 6 jours, apparaît, chez la femme, ce qu'on appelle

la glaire cervicale, puis immédiatement après les règles, une période de sécheresse, ces faits varient avec la longueur des cycles. D'autres phénomènes accompagnent chez certaines femmes leur ovulation, maux de tête, éruptions cutanées, nausée, sentiment de dépression ou d'euphorie, augmentation du désir sexuel, etc. Ces symptômes très suggestifs ne sont utiles que s'ils se complètent de cycle en cycle, et s'ajoutent à des signes plus objectifs.

Quant à la température basale (vaginale ou anale mais toujours garder la même), elle varie avec l'heure du jour et l'exercice. L'action des hormones chez la femme ajoute aussi un troisième facteur de variation de température.

## L'INSTITUT TECCART VOUS OFFRE LE PREMIER COURS D'ÉLECTRONIQUE MODERNE PAR CORRESPONDANCE

POUR QUE VOTRE FORMATION TECHNIQUE SOIT COMPLÈTE ET VALABLE

VOUS CONSTRUIREZ TOUT CET ÉQUIPEMENT PROFESSIONNEL



DANS VOTRE LABORATOIRE PERSONNEL VOUS POURREZ  
ACQUÉRIR L'EXPÉRIENCE PRATIQUE NÉCESSAIRE

La haute efficacité des cours par CORRESPONDANCE DU TECCART est reconnue par plusieurs grandes industries pour le recyclage de leurs employés. Cette efficacité est due à un procédé unique de travaux pratiques programmés de telle façon que l'étudiant puisse effectuer chez-lui les mêmes expériences que celui qui fréquente L'INSTITUT TECCART. L'étudiant ne doit pas uniquement construire et câbler les instruments illustrés, il expérimente longuement avec chacun des circuits qui les composent et apprend à s'en servir pour L'ANALYSE des circuits électroniques.

Téléphonez:

**526-0493**  
et demandez  
nos prospectus

Soyez à l'aise pour demander nos prospectus: nous n'avons pas de solliciteurs

POSTEZ IMMÉDIATEMENT à C.P. 140, STATION "M" MONTRÉAL H1V 3M1



Sans obligation de ma part, je désire recevoir le prospectus du cours électronique moderne

NOM ..... TEL .....

ADRESSE ..... AGE .....

VILLE ..... Code postal .....

D.-M. 9-10-77

INSTITUT TECCART INC. • 3155 NOCHELAGA • MONTRÉAL • H1V 1G4 • 526-0493

# TECCART

**PERMIS  
DU MINISTÈRE DE  
L'ÉDUCATION  
NO 749667**

**EXPLOREZ  
LE MONDE  
MERVEILLEUX  
DE L'ÉLECTRONIQUE AVEC**

TOUT LE MONDE JOUE AU  
SUPER  
**BINGO**  
Dimanche-Matin  
chaque dimanche gagnez jusqu'à  
**\$1000**

**TOUT L'HOMME  
EN SANTÉ**  
Par Louis Turgeon



**L'auteur à 73 ans**  
— 200 préparations alimentaires de santé expérimentées pendant quarante années de recherches  
— 250 pages décrivent les troubles et les maux divers  
— 350 pages donnent les recettes et les trucs efficaces  
— 75 pages additionnelles enseignent les nouveaux secrets d'amélioration de la personnalité.

**\$20.00 — 675 pages**  
A votre librairie préférée  
Voyez les pages jaunes  
du téléphone

**Editeur:  
Les Etudes de la  
Nature Humaine**  
165, Grande-Allée est  
Québec (418) 523-3259

# BINGO

## Nos gagnants du bingo

### 1ère partie

**3 gagnantes - \$33.33**

Michel Johnson  
rue Châteaubriand  
Mtl  
Mme Lucienne Langlois  
boul. St-Joseph  
Mtl  
Gilberte Rousseau  
14e Avenue  
Grand-Mère

### 2ème partie

**6 gagnantes - \$16.66**

Lynne Foster  
12e Av. St-Michel  
Mtl  
Mme Claudette Décoste  
rue Mansfield  
Dollard-des-Ormeaux  
Mme Lise Fauteux  
rue Nicolet  
Hull  
Micheline Caouette  
rue St-Jacques  
Princeville  
Céline Dubois  
rue Ambroise Dearden  
Windsor  
Mme Alma Pouliot  
rue Drolet  
Mtl

### 4 coins Bélanger (sècheuse)

**2 gagnantes - \$50.00**

M. Hervé Presseault  
rue Louvain Est  
Mtl  
Juliette Brulé  
rue De Gaspé  
Verdun

### 3ème partie

**6 gagnants - \$16.66**

Mme Anna d'Argencourt  
rue Gauthier  
Repentigny

Mme Bernadette Paquette  
rue Caty  
Mtl  
Françoise Beaulieu  
42e Avenue Rsmt  
Mtl  
Mme Marcel Pétrin  
rue Galt  
Verdun  
M. André Dupuis  
rue Laval  
Hull  
Mme Carole Saucier  
rue du Collège  
Port-Rouge

### 4ème partie

**4 gagnants - \$25.00**

Mme Henry Chillas  
Boul. des Sources  
Dollard-des-Ormeaux  
Mme Rose-Alma Robitaille  
rue Visitation  
Mtl  
Mme Simone Lauzier  
rue St-Georges  
Lévis  
Gérard-Raymond Roy  
rue Le Mercier  
Matane

### 5ème partie

**5 gagnantes - \$20.00**

Madeleine Lussier  
rue Clark  
Mtl  
Mme Lucien Houle  
Montée Ste-Julie  
Ste-Julie  
Georgette Faucher  
rue de Gaspé  
Mtl  
Mme Lise Dupuis  
rue Laval  
Hull  
Mme Carmelle Levasseur  
rue Kent  
Hull

### Lundi 26 septembre 1977

**3 gagnantes - \$33.33**

Mme Yvette Lavoie  
rue Sagard  
Mtl  
Mme Thérèse Larocque  
rue Lionel  
St-Hubert  
Mme Hélène Cousineau  
rue Tolhurst  
Ahuntsic

### Mardi 27 septembre 1977

**2 gagnantes - \$50.00**

Mme Denise Lepage  
rue St-Hubert

Mtl  
Mme Charles Chevalier  
rue d'Iberville  
Mtl

### Mercredi 28 septembre 1977

**4 gagnantes - \$25.00**

Mlle Marguerite Brulé  
3e Avenue  
Shawinigan Sud  
Mme Yvette Gagnem  
rue Charlevoix  
Longueuil  
Mme Rosaire Ouellet  
rue Claude Martin  
Vanier  
Mme Noëlla Lavoie  
rue London  
Mtl-Nord

### Judi 29 septembre 1977

**4 gagnants - \$25.00**

Mme Eva Grignon  
70e Avenue Est  
Blainville  
M. Roger Dufour  
rue Montigny  
St-Jérôme  
Mme Albert Martel  
rue Lambert  
Hull

### Vendredi 30 septembre 1977

**7 gagnants - \$14.28**

Mme Claire Deschènes  
rue Laurier  
Mtl

Mme Alida Cabana  
4e Avenue Rsmt  
Mtl

M. Gérald Cabana  
4e Avenue Rsmt  
Mtl

Mme Georges Plourde  
rue Dandurand  
Mtl

Mme Lucien Houle  
Montée Ste-Julie Ste-Julie

Mme Corrine Daigle  
12e Avenue Rsmt  
Mtl

Mme Cécile Hudon  
rue St-Zotique  
Mtl

## CENTRES À EFFACER

Mme Juliette Labbé  
rue Godin  
St-Hubert

Albert Haché  
rue Sherbrooke  
Mtl

Mme Thérèse Grénon  
rue Giguère  
Shawinigan  
Diane Rochon  
rue Hardy  
Rosemère  
J. Serouille De Ber  
rue

Barclay  
Mtl  
Ginette Gougeon  
rue du Séminaire  
Ste-Thérèse  
Mme Bernadette Bourassa  
rue Daemen  
Shawinigan  
Ritè Lavigueur

rue Louis Hébert  
Mtl  
J.A. Gaudreau  
rue Dorchester  
Mtl

Mme Elie Laplante  
rue Lemonde  
St-Liboire  
Jeanne Gingras  
rue Victoria  
P-A-T  
Denis Gagné  
rue Notre-Dame  
Trois-Pistoles  
Mme Yvonne Christman  
rue Centrale  
Ville Lasalle  
Christian Deschènes  
rue Savaria  
Ste-Julie  
Mme Emilien C. Rioux  
rue de Laroche  
Mtl Normand Bérubé  
3e Avenue  
Grand-Mère

Mme Napoléon Forgues  
rue Caron  
Lauzon

Mme G. Guérin  
4e Avenue  
Lachine

Serge Lévesque  
Boul. Brien  
Repentigny  
Julie Dubé  
rue Demers  
Chambly

Clément Boivin  
rue Lamontagne  
Val-Bélair

Mme Marcel Martin  
4e Avenue  
Lachine

Mme Aline Bachand  
rue Jeannette  
Le Moyne  
Diane Bérubé  
rue Andy  
St-Hubert

Jeannine Johnson  
rue Châteaubriand  
Mtl

Marie-Claire Desjardins  
rue St-Dominique  
Mtl

Louis-Aimé Pomet  
rue des Ursulines  
Matane

Eliane Dumas  
rue Grime  
Sherbrooke

Olga Somcynsky  
rue St-Dominique  
Mtl

M. Pierre Lebel  
St-Epiphanie  
C. Rivière-du-Loup

Maurice Devault  
rue Ste-Anne  
Ste-Anne-de-la-Pérade

Marie-Josée Mercure  
46e Avenue  
P-A-T

## Un vrai bureau de placement au Collège de Secrétariat Moderne

Le Bureau de placement "C.S.M." ne diffère en rien de tout autre bureau de placement qui a pignon sur rue, si ce n'est que ses services sont gratuits et qu'il ne fait aucune publicité pour recruter des candidats puisque ses seuls clients sont les étudiants du Collège de Secrétariat Moderne.

Ce Bureau de placement possède ses propres locaux, sa propre administration et un personnel spécialisé en placement dont la principale préoccupation, douze mois par année, est de dénicher des emplois aux gradués "C.S.M.". De plus, il planifie, organise et supervise les stages pratiques des étudiants à temps plein. Ces stages, d'une durée de trois semaines, s'effectuent dans des entreprises

privées, publiques et para-publiques.

Au cours de l'année, les étudiants sont invités à compléter une fiche de placement. Cette fiche sert de document de travail au Bureau de placement. Les étudiants sont ensuite référés aux employeurs selon les qualifications requises. Sans garantir formellement un poste à chacun des étudiants, les statistiques de l'année scolaire 1975-76 démontrent que 94% des gradués ont obtenu un emploi:

COMMIS-COMPTABLE	88%
SECRÉTAIRE DE SERVICES	98%
SECRÉTAIRE JURIDIQUE	97%
SECRÉTAIRE MÉDICALE	92%
STÉNO-DACTYLO	93%

Il est très difficile d'établir des statistiques précises concernant les étudiants à temps partiel du fait que la plupart d'entre eux ont déjà un emploi.

Le Bureau de placement "C.S.M." est aussi un centre de renseignements à la disposition des étudiants pour les sujets tels que: curriculum vitae, entrevue, qualifications requises, salaires, emplois, possibilités de perfectionnement et plans de carrière.

La direction du Collège est consciente que l'efficacité du Bureau de placement "C.S.M." contribue largement à la bonne réputation de l'institution et fait tout en son pouvoir pour en améliorer constamment les services.

(Publi-reportage)

## COURS DU SOIR

ET DU SAMEDI

- Dactylographie
- Sténographie
- Anglais
- Français
- Comptabilité
- Secrétariat médical
- Secrétariat juridique
- Téléphoniste-réceptionniste
- Machine à dicter

Pour renseignements, composer

**282-0112**

(9h. am. 9h. pm.)



**COLLÈGE DE SECRÉTARIAT MODERNE**



1600, rue Berri, Montréal H2L 4E4  
Accès intérieur par le métro (Berri-Demontigny)

Reconnu par le Ministère de l'Éducation - enseignement professionnel, niveau secondaire

# Extra

Auto-réglage "Q-Lock II" à bouton unique

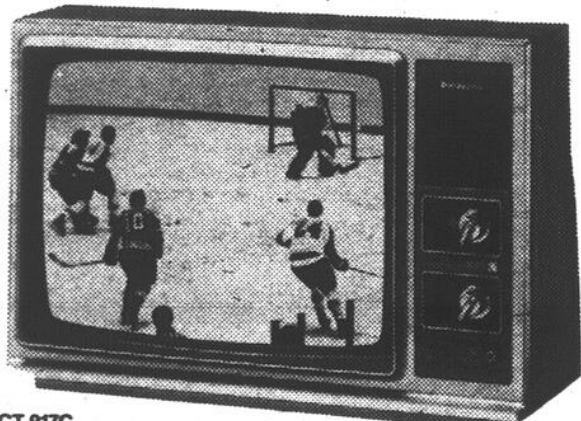
# Extra spécial

Sélecteur "électro-senseur"

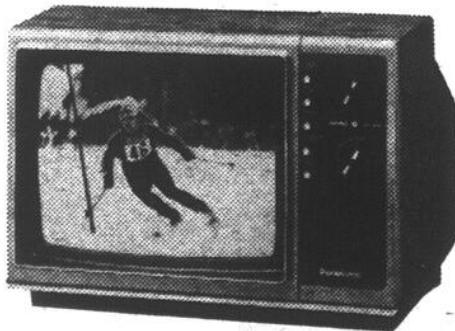
# Extraordinaire

Lentille supplémentaire "Quintrix" pour parfaire l'image

# C'est Panasonic!



**CT-917C**  
Télé-couleur "Quintrix" de 20" incluant le nouveau circuit "rehausseur de luminosité" pour des couleurs qui se rapprochent encore plus du naturel. Auto-réglage "Q-Lock II". Commande "Panabrite". Dispositif "Quick-On" offrant son et image en quelques secondes. Indicateur de canaux éclairé. Splendide coffret en polystyrène fini grenelé noyer.

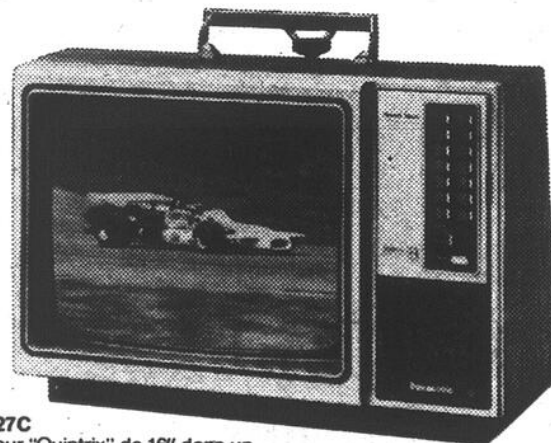


**CT-326C**  
Télé-couleur "Quintrix" de 14" avec commandes séparées pour la finesse du trait et la luminosité. Dispositif "Quick-On" offrant son et image sans attente ennuyeuse. Coffret en polystyrène fini grenelé noyer. Ecouteur inclus.

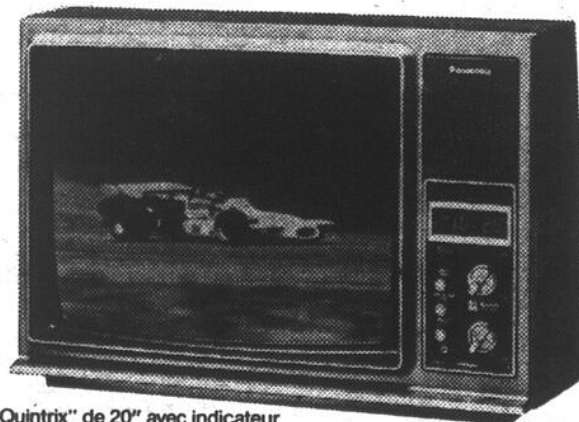


**PC-2072**  
Télé-couleur "Quintrix" de 20" dans un admirable coffret fini grenelé noyer. Base pivotante. Auto-réglage "Q-Lock II". Dispositif "Vigie-Vidéo" pour ajuster automatiquement la brillance de l'image en relation avec l'éclairage des lieux. Dispositif "Quick-On". Auto-sintonisateur fin "Panalock". Connecteur pour câble ou antenne collective. Ecouteur inclus.

Peu importe les critères que vous exigez, Panasonic a sûrement la télé-couleur portable que vous recherchez, et au prix que vous escomptez. Toutes renferment des extras: lampe-écran "Quintrix" avec lentille supplémentaire pour parfaire le détail de l'image, auto-réglage "Q-Lock II" qui ajuste la couleur et les nuances afin de mieux faire ressortir le naturel, châssis intégralement transistorisé et connecteur pour antenne collective ou câble. Certains modèles possèdent aussi notre nouveau sélecteur "électro-senseur" qui permet de passer instantanément d'un canal à l'autre d'un simple toucher. Les télé-couleurs portables Panasonic débordent d'extras pour vous plaire et toutes portent une garantie de 3 ans.



**CT-527C**  
Télé-couleur "Quintrix" de 16" dans un coffret grenelé noyer. Sélecteur "électro-senseur" permettant de pré-régler, selon vos préférences, jusqu'à 14 canaux VHF/UHF. Télécommande électronique pour établir et couper le contact, changer de canal et régler le volume à distance. Auto-réglage "Q-Lock II". Auto-sintonisateur fin "Panalock" et dispositif "Quick-On". Ecouteur inclus.



**CT-946C**  
Télé-couleur "Quintrix" de 20" avec indicateur de canaux et horloge électro-numériques. Une pression sur un bouton et le numéro du canal à l'écoute s'affiche au registre. Une autre pression et c'est l'heure qui apparaît en rouge. Auto-réglage "Q-Lock II". Commande de luminosité "Panabrite". Dispositif "Quick-On". Coffret en polystyrène fini grenelé noyer. Ecouteur inclus.

**3 ans de garantie sur nos téléviseurs**  
Lampe-écran, pièces et main-d'œuvre  
Noyez votre décision  
Panasonic pour informations

**Panasonic**  
à l'avant-garde du temps

VOYEZ CES CONCESSIONNAIRES

**Panasonic**  
HERVE OUELLETTE  
3481, ONTARIO EST  
526-5921

**Panasonic**  
LE ROI DU RADIO  
10 MAGASINS EN PROVINCE

**Panasonic**  
LES GALERIES FRONTENAC  
4275, FRONTENAC  
527-1308

**Panasonic**  
à l'avant-garde du temps  
AMEUBLEMENT LUDGER CYR INC.  
5386 EST, JEAN-TALON  
725-4731

**Panasonic**  
à l'avant-garde du temps  
PLAZA T.V. INC.  
Centre d'achat régional  
CHATEAUGUAY  
691-2889

**Panasonic**  
à l'avant-garde du temps  
PERRON ET GAGNÉ T.V. INC.  
3749, BOUL. LÉVESQUE  
CHOMÉDEY LAVAL  
681-6466

**Panasonic**  
AMEUBLEMENT BALDWIN LTÉE  
15729, BOUL. PIERREFONDS  
PIERREFONDS  
626-3953

**Panasonic**  
à l'avant-garde du temps  
BROWN'S DEPT. STORE  
3794 ST-LAURENT  
844-1981

**Panasonic**  
à l'avant-garde du temps  
LEGAULT ELECTRIC INC.  
6274, av. CHRISTOPHE-COLOMB  
271-2571

**Panasonic**  
PLACE VERTU AUDIO  
3131, CT. VERTU  
337-1050

**Panasonic**  
à l'avant-garde du temps  
ROSSEREAU  
3286, GRANDE ALLÉE  
ST-HUBERT  
678-3430  
31 RUE EVANGELINE  
GRANDY  
378-0139