

Québec, Le Soleil, mercredi 30 novembre 1983



**Mort du plus vieux homard**

Clarissa, le plus vieux homard du monde, est mort récemment à l'âge de 140 ans, a-t-on appris, hier. Né en 1843, il avait 69 ans lorsque le Titanic sombra. Clarissa avait été nommé ainsi après avoir été pêché le printemps dernier à 80 km au large de la Nouvelle-Écosse. Ce crustacé de 11,2 kilos faisait la fierté de la compagnie Clearwater Lobster Ltd d'Halifax où il était exhibé depuis six mois. Clarissa a été atteint d'une blessure fatale en fin de semaine lorsqu'il a été déplacé dans un autre bassin.

**Abolition de la distinction entre assistés demandée**

par Monique GIGUERE

Jetant son poids derrière l'une des principales revendications à la "génération sacrifiée", la Commission des affaires sociales revient à la charge, pour la troisième fois depuis sa création en 1975, pour demander l'abolition de la distinction entre assistés de moins de et plus de 30 ans et réclamer le versement aux premiers des mêmes montants d'aide sociale qu'aux seconds.

Dans son huitième rapport annuel, la commission dit trouver injustifié que le montant d'aide sociale alloué aux jeunes adultes aptes au travail, qui ne peuvent pas trouver d'emploi, soit inférieur de \$260 par mois aux prestations que touchent leurs aînés. Ces montants sont respectivement de \$149 pour les moins de 30 ans et de \$409 pour les 30 ans et plus.

Selon elle, l'arsenal de moyens dont dispose l'administration pour s'assurer qu'une personne de moins de 30 ans apte au travail ne refuse par un emploi sans raison valable est suffisant pour qu'il ne soit pas nécessaire de recourir à une aide réduite comme mesure supplémentaire d'incitation au travail.

"Il faut se demander s'il est opportun de fixer à un montant aussi peu élevé les besoins ordinaires des personnes seules et des couples dont les conjoints sont aptes au travail et âgés de moins de 30 ans", peut-on lire dans le rapport.

"Même les curés en chaire en parlent comme d'une mesure inéquitable et injuste", a déclaré, lundi, au cours d'une entrevue, Me Céline Turcotte, vice-présidente de la commission, qui doute fort que l'aide sociale compterait plus d'abonnés si cette mesure était supprimée.

Reprenant les termes de son deuxième rapport annuel soumis il y a six ans, la commission recommande plus précisément l'abrogation de l'article 29 du règlement sur l'aide sociale li-

mitant l'assistance aux moins de 30 ans "à un et de ce qu'il en coûte pour vivre de façon montant bien au-dessous du seuil de la pauvreté décente".

**Le moins de 30 ans ne peut refuser un emploi**

par Monique GIGUERE

Contrairement aux 30 ans et plus qui reçoivent automatiquement la prestation maximale d'aide sociale de \$409 quand le motif invoqué pour refuser un emploi est jugé valable, les moins de 30 ans, eux, ne touchent que l'aide réduite de \$149.

Ainsi, un jeune diplômé en droit dans la vingtaine qui, à cause de sa formation professionnelle, refuse un job d'éboueur tout en étant capable d'exercer ce métier, ne touchera que \$149 par mois. Cela, si la raison de la formation professionnelle est retenue comme un motif valable justifiant son refus.

Si le motif n'est pas retenu comme valable, sa prestation d'aide sociale, déjà limitée à \$149, sera amputée de \$50 additionnels par mois durant une période de six mois. Si un deuxième refus survient avant l'expiration des six mois, sa prestation sera carrément annulée.

De sorte que les moins de 30 ans aptes au travail n'ont guère le choix de refuser ou non un emploi, à moins d'avoir d'excellentes raisons!

"Ça peut sembler presque de l'esclavagisme parce que normalement les gens devraient avoir le choix de leur travail, a commenté Me Céline Turcotte, vice-présidente de la Commission des affaires sociales, mais dans le cas d'un assisté, il doit s'assurer d'un autre travail avant de quitter celui qu'il a déjà, sans quoi il sera pénalisé."

Dans les décisions rendues par la commis-

sion, le harcèlement sexuel a été retenu, dans un cas, comme motif valable d'abandon d'un emploi par une personne de moins de 30 ans apte au travail.

Par contre, la pénalité s'est appliquée dans le cas d'un bénéficiaire de l'aide sociale qui, faute de moyen de transport, a refusé un travail situé à cinq kilomètres de son lieu de résidence.

La commission a aussi rejeté la demande de majoration du taux d'aide sociale au plein montant de la part d'une jeune assistée apte au travail, mais retenue à la maison par sa mère malade.

**23,000 appels**

Depuis sa mise sur pied, le 1er août 1975, la commission, dont le rôle est celui d'un tribunal administratif d'appel chargé d'entendre les plaintes de personnes insatisfaites de décisions prises à leur sujet dans le domaine des affaires sociales et de la sécurité du revenu, a reçu près de 23,000 déclarations d'appel et rendu plus de 12,000 décisions, dont la moitié environ ont été favorables aux appelants.

La commission, qui s'enorgueillit de ce que ses rapports ne sont jamais tablettés et ses recommandations suivies dans 75 pour 100 des cas, souhaite ardemment que l'Etat cesse de distinguer entre les moins et les plus de 30 ans et traite tous les assistés sur un pied d'égalité.

**Suspension de règlements sur le système métrique**

(D'après CP et UPC) — En attendant que les portées et limites de la loi sur les poids et mesures concernant l'utilisation du système métrique soient clairement définies, la ministre de la Consommation et des Corporations, Mme Judy Erola, a annoncé la suspension de l'application de certaines dispositions réglementaires de cette loi.

Cette suspension fait suite aux procédures entamées par le ministre de la Justice, M. Mark MacGuigan, en vue d'en appeler de la décision d'une cour de l'Ontario qui a jugé que la vente de l'essence au gallon était légale.

Mme Erola a rappelé que les dispositions ne s'appliquent qu'à la vente au détail de fourniture de

maison, de l'essence, du combustible diesel et des denrées alimentaires mesurées individuellement. Elle a par ailleurs souligné que les inspecteurs continueraient de veiller à l'application des règlements de la loi pour protéger commerçants et consommateurs contre la fraude, le vol et les erreurs de mesure.

De son côté, le député conservateur Bill Domm, un opposant au système métrique, a déclaré que l'imposition de ce système venait de mourir avec l'annonce du ministre Erola. Selon lui, il n'y aura plus de réglementation du genre et le système métrique prendra, comme aux États-Unis, deux générations pour être totalement en vigueur.

**Des Cris rencontrent le pape le 7 décembre**

OTTAWA (PC) — Le leader des Cris du Québec, Billy Diamond, a déclaré hier qu'il discutera la situation des autochtones au Canada et leur lutte pour obtenir leur propre gouvernement au cours d'une audience privée avec le pape la semaine prochaine.

Il a ajouté qu'il espérait que l'audience aura pour résultat l'émission d'une déclaration appuyant les droits des autochtones lors de la visite du pape Jean-Paul II en septembre.

L'audience du 7 décembre au Vatican est le résultat de 18 mois de correspondance et de représentations, a déclaré au cours

d'une entrevue téléphonique, le grand chef des 8,500 Cris du Nord du Québec.

"Il va sans dire que si le pape fait cette déclaration, elle sera d'une grande aide aux peuples autochtones dans leurs luttes avec le gouvernement du Canada et les gouvernements provinciaux", a déclaré M. Diamond.

La petite délégation crie aura une audience générale avec le pape, suivie d'une rencontre de 20 minutes avec le souverain pontife. Elle rencontrera, par la suite, pendant quelques heures, un cardinal désigné par le pape pour discuter plus en détail de leurs préoccupations.

# RÉNOVescompte

CARREFOUR LES SAULES 1935 BOUL. MASSON • 872-5310

PRIX EN VIGUEUR JUSQU'AU 6 DÉCEMBRE 1983

<p><b>Souffleuse à neige SNOWFLITE</b> 10 hp - 26" Cinq vitesses avant deux vitesses arrière. Chaines posées à l'usine. Régulier: 1 099,00\$ <b>SPECIAL: 949\$</b></p>	<p><b>Garage pré-monté (teint)</b> Construction en épaisseur 2" x 3". Centre en épaisseur 2" x 5". Porte en toile avec accessoires et boulons. Revêtement en Asphalte 1/4" 6' x 10' x 20'. <b>79¢ l'unité</b> <b>299\$</b></p>
<p><b>LIQUIDER</b> Portes de douche <b>39<sup>95</sup></b> Quantité limitée</p>	<p><b>EpINETTE (Belle qualité)</b> 2' x 3' <b>68¢</b> 3' x 4' <b>98¢</b> 3' x 6' <b>1.19</b> le morceau</p>
<p><b>Hotte de cuisine Miami Carrey</b> Modèle P.R. Prix liquidation <b>89<sup>95</sup></b> (Quantité limitée)</p>	<p><b>Jeu de 25 lumières d'extérieur Econoël</b> Spécial: <b>9.99</b> Jeu de 15 lumières: <b>6.49</b></p>
<p><b>Bains et lavabos</b> 3 bains or, 2 bains brun, 1 bain beige. Prix liquidation: bains <b>49.49</b> l'unité lavabos <b>24.95</b> l'unité</p>	<p><b>Lot de préfinis</b> Qualité no 1 ou légères imperfections. 4' x 8'. Grand choix de motifs. Prix Renovéscompte à partir de <b>5.99</b> le panneau</p>
<p><b>Pin nouveau ou cèdre nouveau (demi-mur)</b> 5'16" x 3 1/2" Grade usine. (Couvre 20 p.c.) Prix spécial <b>14.99</b> par p.</p>	<p><b>Panneau de bois naturel</b> 1 1/16" x 4' x 8" Centre en particules fini acajou 2 côtés (idéal pour panneau d'armoi-) <b>18.95</b> le panneau</p>
<p><b>Système de contrôle d'humidité motorisé</b> avec commande de l'intérieur Action 2000 Prix spécial: <b>219.95</b> <b>Tuyau isolé</b> 3/4" diam. (boîte de 25 p.) <b>34.95</b> la boîte</p>	<p><b>Panneaux de copeaux pressés</b> bouvetés (second) 3/4" x 4' x 8' <b>7.99</b> le panneau</p>
<p><b>Pelle traîneau</b> en tôle d'acier galvanisé. 24" <b>15.95</b> 20" <b>14.95</b></p>	

## SAMEDI SAMEDI SAMEDI

Surveillez samedi... un choix de plus de

# 900 MAISONS

offertes par les courtiers de la

**CHAMBRE D'IMMEUBLES DE QUÉBEC**

# Deux cégeps à l'aide de jeunes chômeurs

## CONTRIBUEZ AVEC DESJARDINS AU LANCEMENT D'UNE INDUSTRIE DE LA RÉCUPÉRATION AU QUÉBEC EN DÉPOSANT 100\$ SANS INTÉRÊT

Informez-vous à votre caisse populaire



N.B. CONSERVEZ CE JOURNAL POUR LA RÉCUPÉRATION

par J.-Claude RIVARD

Les cégeps Limoilou et Garneau ont conjointement annoncé, hier midi, leur décision de démarrer dès janvier dans le domaine de la réinsertion sociale et professionnelle des jeunes.

Leurs choix académiques sont des secteurs nouveaux reliés au virage technologique: la bureautique et la programmation.

Ces cours d'une durée de 50 semaines seront dispensés du 9 janvier au 21 décembre 1984 et s'adresseront aux jeunes de 17 à 24 ans, en chômage, bénéficiaires de l'aide sociale et autres qui désirent compléter leur formation académique et professionnelle pour accroître leurs chances dans le domaine de l'emploi.

Dans chacun des deux collèges, une vingtaine d'élèves, sans diplôme d'études collégiales mais ayant réussi leurs études secondaires auront conséquemment la chance d'accéder soit au poste de programmeur, soit à celui de technicien (ne) en bureautique.

L'annonce faite hier, est la dernière étape d'un processus enclenché en avril, lorsque le ministre québécois de l'Éducation, M. Camille Laurin, a annoncé la création de 12 programmes semblables: sept en informatique (collèges Gaspésie, Saint-Félicien, La Pocatière, François-Xavier-Garneau, Montmorency, Granby et Sorel-Tracy); trois en électronique (Joliette, Drummondville et Abitibi-Témiscamingue); deux en technologie des systèmes (Limoilou et Sher-

brooke). Le Conseil des collèges avait peu prisé que le ministre lui demande avis sur l'opportunité d'implanter ces programmes, après que M. Laurin eut publiquement annoncé ses intentions. Le conseil refusa catégoriquement de se prononcer.

**Garneau**  
Le cégep Garneau offrira donc, en janvier, un régime d'études conduisant à une attestation collégiale de technicien en informatique (programmeur).

Tous les cours en informatique seront crédites pour l'étudiant qui désirera subséquemment poursuivre ses études dans ce domaine pour obtenir un diplôme d'études collégiales.

Le cours comportera un stage pratique dans le milieu du travail.

**Limoilou**

Au cégep Limoilou, la spécialisation sera axée sur la bureautique.

Le plan de formation y comporte quatre parties distinctes faisant appel à des cours en technique de secrétariat, de techniques administratives, d'informatique et de bureautique.

Les études conduiront à l'attestation collégiale de technicien(ne) en bureautique. Il y aura un stage de fin d'études. On exigera cependant comme condition préalable une connaissance théorique de certains volets des techniques de

secrétariat et une expérience dans un "environnement de bureaux".

**Les sessions**

La période d'inscription débute aujourd'hui même pour se terminer le 22 décembre.

Le calendrier comportera quatre sessions, dont une au cours de l'été. Les stages pratiques se feront pendant la dernière, en décembre 1984.

Les projets des deux cégeps ont été présentés, hier à la presse, en même temps qu'aux autorités compétentes de diverses directions des ministères de l'Éducation, et des Affaires sociales et des services d'emploi fédéral et provincial.

## Création d'emplois: Roberts nie qu'il y a eu favoritisme

OTTAWA (PC) — Les conservateurs ont crié à l'injustice, hier aux Communes, accusant le gouvernement de favoriser les circonscriptions libérales lorsqu'il distribue les subventions de ses programmes de création d'emplois.

Le ministre fédéral de l'Emploi et de l'Immigration, M. John Roberts, a dû faire face en Chambre au feu nourri de l'Opposition, armée d'une série de chiffres nouveaux sur la répartition des subventions fédérales.

Dans le cadre des programmes Canada au travail et Création locale d'emploi, qui destinent quelque \$75 millions seulement au Québec, les circonscriptions conservatrices, où l'on retrouve 30 pour 100 des sans-emploi au niveau national, n'ont reçu que 16 pour 100 des fonds accordés à ces deux programmes.

"Au même moment, les libéraux qui représentent 59 pour 100 des chômeurs reçoivent 78 pour 100 des fonds", a lancé M. Jim Hawkes,

conservateur de Calgary. Selon lui, alors qu'Ottawa accorde en moyenne \$78 par chômeur dans les circonscriptions conservatrices, les chômeurs des circonscriptions libérales ont droit à \$193 en subventions.

Mais le ministre Roberts s'est employé à réfuter les arguments des tories. Il n'y a absolument rien de partisan dans les décisions sur le montant des subventions accordées pour chacune des circonscriptions.

**Boutique des produits cosmétiques**

# Occasions de Noël

<p>Séchoir-pistolet "Pro 1500" de Solaray 1500 watts 4 réglages de chaleur 2 vitesses Buse pour air concentré. No 4848</p> <p><b>16<sup>99</sup></b> chac.</p>	<p>Ens.-cadeau "Babe" Comprend eau de Cologne 57 ml et talc 50 g</p> <p><b>8<sup>88</sup></b> l'ens.</p>
<p>Masseur "Foot Fixer" de Clairol Masse et défend les pieds fatigués. Chaleur réglable par thermostat. Très pratique. No FF-1</p> <p><b>57<sup>69</sup></b> chac.</p>	<p>Combiné brosse et fer à friser de Sunbeam 2 réglages de chaleur. Cordon pivotant. Bout ne chauffant pas. No CB-10</p> <p><b>10<sup>49</sup></b> ch.</p>
<p>Brosse à friser "Tote" d'Andis Modèle pivotant pratique en voyage. Hélice 30 watts. Bout ne chauffant pas. Cordon pivotant. No CB1</p> <p><b>10<sup>99</sup></b> chac.</p>	<p>Brosse et fer à friser "Vanité" de Philips Modèle tension 4 embouts interchangeables. No 1670</p> <p><b>21<sup>99</sup></b> chac.</p>
<p>Rasoir Sanyo rechargeable Pour hommes. Taille-favos. Etui rigide avec miroir. No SVM530</p> <p><b>66<sup>99</sup></b> chac.</p>	<p>Trousse Lady Remington Boutique Comprend rasoir électrique et accessoires pour soins des mains et des pieds. No WER5000B</p> <p><b>37<sup>69</sup></b> chac.</p>
<p>Masseur "Foot Fixer" de Clairol</p> <p><b>57<sup>69</sup></b> chac.</p>	<p>Ens.-cadeau "Old Spice" Comprend lotion après rasage 125 ml et jeu de cartes</p> <p><b>7<sup>99</sup></b> l'ens.</p>
<p>Brosse et fer à friser de Sunbeam</p> <p><b>10<sup>49</sup></b> ch.</p>	<p>Ens.-cadeau "English Leather" Comprend lotion après rasage et eau de Cologne 100 ml</p> <p><b>9<sup>49</sup></b> l'ens.</p>
<p>Brosse à friser "Tote" d'Andis</p> <p><b>10<sup>99</sup></b> chac.</p>	<p>Trousse "Brut 33" Comprend lotion après rasage 200 ml et désodorisant en bâton 100 g dans une jolie trousse de voyage</p> <p><b>8<sup>99</sup></b> chac.</p>
<p>Rasoir Sanyo rechargeable</p> <p><b>66<sup>99</sup></b> chac.</p>	<p>Ens.-cadeau "Chantilly" Comprend eau de toilette en atomiseur 30 ml et talc parfumé 100 g ou lotion hydratante pour les mains et le corps 120 ml</p> <p><b>8<sup>49</sup></b> l'ens.</p>
<p>Trousse Lady Remington Boutique</p> <p><b>37<sup>69</sup></b> chac.</p>	<p>Rasoir "Micro Screen" de Remington Le Micro Screen vous rase d'aussi près qu'une lame ou votre argent vous est remis. No GTX-800</p> <p><b>38<sup>69</sup></b> chac.</p>
<p>Rasoir Sanyo rechargeable</p> <p><b>66<sup>99</sup></b> chac.</p>	<p>Ens.-cadeau "Epris" Comprend eau de Cologne en atomiseur 42 ml et poudre parfumée 100 g ou lotion hydratante pour le corps 42 ml</p> <p><b>25%</b> de rabais</p>

Prix en vigueur jusqu'au 3 décembre 1983. Venez tôt pour un meilleur choix. - RABAIS QUOTIDIENS SUR LA PLUPART DES PARFUMS ET DES PRODUITS COSMÉTIQUES

## LA VENTE SUNBEAM DE 7 JOURS POUR NOËL

**Du 1<sup>er</sup> au 7 déc.**

**LE SHAVEMASTER DE SUNBEAM**

Rasoir une tête avec 5 lames en acier au carbone de grande précision pour des rasages ultra-doux. Comprend taille-favos. Dans un étui-cadeau de luxe. Prix de liquidation de fin de gamme:

**24,95 \$ SEULEMENT**

**HORLOGES MURALES AU QUARTZ**

Fabrication canadienne. Cadres en bois dur. Formes diverses. Lignes classiques. Prix de liquidation de fin de gamme:

**27,95 \$ SEULEMENT**

**LIQUIDATION DE BBQ GRILLMASTER AU PROPANE**

Modèles de toutes sortes. Notre plus bas prix de l'année.

Pour plus de jolis cadeaux à des prix remarquables, voyez nos nombreux spéciaux en magasin pour Noël!

**A PARTIR DE 24,95 \$ SEULEMENT**

**COUVERTURES EN LAINE PURE**

Couvertures ultra-chaudes en laine vierge, bordure en satin. Choix de grandeurs et de couleurs. Articles de seconde qualité.

Pour Noël, offrez des produits Sunbeam renommés tout en économisant! Venez à la Vente Sunbeam de 7 jours pour Noël, du 1<sup>er</sup> au 7 déc., au comptoir de vente du manufacturier Sunbeam le plus près de chez vous. Tous les articles vendus portent une garantie complète de 1 an.

**COMPTOIR DE VENTE DU MANUFACTURIER**

*Sunbeam*

675, rue des Rocailles Québec **627-5042**

Numéro 3

# LE BOUFFE PRIX

**Le Bouffe-Prix est de retour!  
Les bas prix prennent un air de fête.**

Ne manquez pas le guide très spécial des super économies Métro. En voici des exemples:



 <p><b>LONGE DE PORC FRAIS</b> bout de côtes, env. 1,3 kg</p> <p><b>2,18</b> /kg <b>99¢</b> /lb</p>	 <p><b>PORC HACHÉ</b> produit décongelé</p> <p><b>2,84</b> /kg <b>1,29</b> /lb</p>
 <p><b>POMMES DE TERRE</b> Canada No. 1 sac de 9,07 kg</p> <p>Produit de l'I.P.E.</p> <p><b>2,29</b></p>	 <p><b>RAISIN ROUGE EMPEREUR</b> produit de la Californie Canada No. 1</p> <p><b>1,52</b> /kg <b>69¢</b> /lb</p>
 <p><b>SUCRE BLANC</b> MARIE PERLE granulé fin sac 2 kg</p> <p><b>99¢</b></p>	 <p><b>FARINE TOUT USAGE</b> ROBIN HOOD sac 3,5 kg</p> <p><b>2,77</b></p>
 <p><b>BOISSON GAZEUSE</b> PEPSI-COLA DIET PEPSI bouteilles consignées 6/750 mL</p> <p><b>2,99</b></p> <p><small>Disponible dans la région de Québec seulement</small></p>	 <p><b>VERRES D'ARQUES</b> LUMINARC Importés de France paquet de 3 ballons (19 cL)</p> <p><b>2,29</b></p> <p>Une offre inégalable!</p>

*On connaît tout le monde*

**+ RECHERCHER AUSSI NOTRE OFFRE DE BAS PRIX COULÉS DANS LE BÉTON UN FEUILLET REMPLI D'AUBAINES À TOUTES ÉPREUVES.\***



Les prix annoncés dans cette page sont en vigueur dans tous les magasins de vos maîtres épiciers Métro participants du lundi 28 novembre au samedi 3 décembre jusqu'à 17h00. Nous nous réservons le droit de limiter les quantités. Si un article venait à manquer, n'hésitez pas à demander un bon d'achat différé. Si certaines marques de commerce de produits annoncés ne sont pas disponibles dans certaines régions, elles seront alors remplacées par une autre marque de commerce de même nature et d'un prix coûtant égal ou supérieur. Pas de vente aux marchands. Photos à titre indicatif seulement.

*Le plus bas prix prévaut*



**Banlieue de Québec**

2828, rue Champfleury  
Québec  
4155, 4e Avenue ouest  
Charlesbourg  
310, de l'Eglise  
N.-D.-des-Laurentides

270, rue de l'Eglise  
N.-D.-des-Laurentides  
1530, 1re Avenue  
Lac-St-Charles  
220, des Erables  
St-Emile

480, boul. Rochette  
Beauport  
Boul. de la Capitale  
SORTIE SEIGNEURIALE,  
Beauport  
1050, avenue Larue  
Villeneuve

771, avenue Royale  
Beauport  
3098, avenue Royale  
Giffard  
56, avenue Ruel  
Beauport

9749, boul. Ste-Anne  
Ste-Anne-de-Beaupré  
1790, rue Trinité  
Québec  
3245, 1re Avenue  
Québec

1600, 4e Avenue  
Limoulu  
850, rue St-Jean  
Québec  
977, rue Cartier  
Québec

707, boul. Charest ouest  
Québec  
2445, chemin St-Louis  
Sillery  
963, avenue Mainguy  
St-Foy

107, Abbé-Pierre  
Ancienne-Lorette  
**Lévis**  
1300, 1re Avenue  
St-Rédempteur  
982, route Lagueux  
St-Etienne

1900, 9e Avenue  
Charry  
1091, rue Commerciale  
St-Jean-Chrysostome  
141, rue Caron  
Lauzon

**Portneuf**  
2679, de l'Éclaircie  
St-Augustin  
332, 2e Avenue  
Portneuf Ville  
149, du Collège  
Portneuf

11, avenue Laflamme  
Pont-Rouge  
4904, boul. Fossambault  
St-Catherine  
339, rue Principale  
St-Marc-des-Carreries  
185, Principale  
St-Marc

**Charlevoix**  
94, boul. Notre-Dame  
Clermont  
1000, boul. De Comporté  
1a Malbrou  
**Dorchester**  
216, 2 Avenue  
1ar-Echemin

**Beauce**  
1116, boul. Vachon  
Ste-Marie-de-Beauce  
1140, avenue du Palais  
St-Joseph-de-Beauce  
620, boul. Renaud  
Beauceville

1000, 127e Rue  
St-Georges-Est  
11520, 2e Avenue  
St-Georges-de-Beauce  
205, 22e Rue ouest  
St-Georges-de-Beauce

**Frontenac**  
222, boul. Smith sud  
Therford Mines  
331, boul. Frontenac  
Back-Lake  
**Lotbinière**  
122, boul. Laurier  
Laurier-Station

6452, rue Principale  
Ste-Croix  
2e Rue, Deschambault  
**Montmagny**  
122, rue Boulet  
Montmagny

**L'Islet**  
St-Aubert-Islet  
**Bas du Fleuve et Gaspésie**  
621, 1re Rue  
La Pocatière  
616, rue Blondeau  
St-Pascal-de-Kamouraska

59, Hôtel de Ville  
Rivière-du-Loup  
Galeries Témis, Cabano  
465, boul. St-Germain  
ouest  
Rimouski  
308, Rouleau, Rimouski

240, rue Thibault  
Matane  
374, boul. Ste-Anne  
Ste-Anne-des-Monts  
175, boul. Grand-Palais  
Chandler  
Bonaventure  
(Gaspé)

# ARTS ET SPECTACLES

## Surprise! Tout le monde se dit content des BBM

Imaginez-vous qu'à peu près tout le monde dans la radio à Québec est content des résultats du sondage BBM d'automne dévoilés hier matin.

perdants, des meilleurs et des pires, tant sur le plan des stations que du côté des "vedettes" du médium.

Chers lecteurs, on essaie d'analyser ces

une moyenne de 392.600 auditeurs par rapport à 374.700 à l'été et 358.600 au printemps.

Et entre 6h du matin et 14h l'après-midi, la force d'attraction d'André Arthur permet à cette station de maintenir partout une première position par rapport à la concurrence.

Par ailleurs, la performance de CHRC durant ce dernier sondage a permis non seulement à cette station de sortir du creux de la vague où elle s'était retrouvée le printemps dernier, mais de dépasser les prévisions quant à l'accueil que le public ferait à sa nouvelle grille horaire.

Grâce au travail de l'équipe du matin qui entoure l'animateur Paul Paquin, CHRC



Paul Paquin, de CHRC, au 2e rang des locomotives du matin.



Marc Simoneau est redevenu le no 1, malgré une baisse.



Emile Genest a triplé l'auditoire de l'avant-midi, à CKCV.



Arthur, le roi

## Position des stations

- 1—CJRP: 392,600;
- 2—CHRC: 290,200;
- 3—CJMF-FM: 268,000;
- 4—CFLS: 216,300;
- 5—CITF-FM: 188,000;
- 6—CKCV: 182,500;
- 7—CHOI-FM: 143,100;
- 8—CHIK-FM: 119,900;
- 9—CBV-AM: 107,200;
- 10—CKRL-FM: 25,800;
- 11—CBVE-FM: 19,900.

## Locomotives du matin

- 1—CJRP (André Arthur): 88,800;
- 2—CHRC (Paul Paquin): 25,600;
- 3—CFLS (Le gros Proulx): 18,200;
- 4—CBV-AM (Robert Gillet, Louis Hardy): 15,400;
- 5—CITF-FM (Denys Baumont): 13,008.



## Yves Bernier radio-télévision

C'est cela, la grande surprise de ce rituel surprenant que s'impose le milieu radiophonique trois fois l'an. Autrement, c'est la force grandissante des stations FM de la région qui pourrait être un autre point saillant de ces cotes d'écoute.

Bien sûr, il faut comme d'habitude parler des gagnants, des

volumineux cahiers de chiffres des BBM pour tenter de vous informer le plus possible sur vos stations ou animateurs préférés, et non pour faire plaisir aux gens du milieu. Ceci dit, ouvrez grands les yeux pour voir scintiller vos étoiles.

Incontestablement, CJRP se barricade davantage en première position, en récoltant

14.800 auditeurs. François Reny (CHRC) continue à baisser par rapport à l'automne dernier, passant de 41.900 à 23.200. Par ailleurs, à CJRP, le midi, Nathalie Suzanne obtient 36.800 auditeurs.

Du côté des émissions sportives, Marc Simoneau (CHRC) reprend sa première place malgré une baisse de son auditoire, de 30.500 à 23.500 entre l'automne de 1982 et celui de 1983. Serge Cloutier (CJRP) est à 17.300 auditeurs, par rapport à 12.100 l'automne dernier.

A CKCV, Emile Genest triple l'auditoire de l'avant-midi, entre 8h45 et 11h45, soit

démarrer maintenant avec une moyenne de 25.600 auditeurs, ce qui donne un second rang dans la position des émissions "locomotives", comme on les appelle.

### Autres animateurs

Si on parle des autres animateurs que le public connaît, soulignons que Mme Suzanne Lapointe (CJRP) obtient une moyenne de 54.000 auditeurs, presque le double de l'émission qui était en ondes l'automne dernier.

A CKCV, Emile Genest triple l'auditoire de l'avant-midi, entre 8h45 et 11h45, soit

avait 13.000 auditeurs.

La montée des FM, dont je vous parlais au début, se confirme en effet. Leur auditoire moyen a augmenté de 16 pour 100 entre les deux BBM d'automne, celui des stations AM n'augmentant que de 4 pour 100.

De plus, l'écart entre les deux systèmes s'amenuise, passant de 79.717 l'automne dernier à 68.784 cet automne.

La critique favorable que nous faisons de l'émission de Paquin, il y a quelques semaines, aurait dû nous faire penser que beaucoup

d'auditeurs seraient du même avis quant aux qualités d'information, de divertissement de ce bloc du matin.

A CBV-AM, Robert Gillet et Louis Hardy maintiennent presque parfaitement leur moyenne de 15.000 auditeurs (15.400), même si l'on s'attendait à une hausse, du fait que "Le matin de CBV" a quand même développé des habitudes d'écoute.

Mais c'est l'émission de Proulx, à CFLS qui suit CHRC le matin.

Une émission fan-tasiste qui colle sans doute au son de la station, quoi qu'elle n'a pas pu empêcher le départ des auditeurs pour CJMF-FM.

Cette dernière station maintient sa remontée depuis qu'elle a complètement changé son format musical pour se coller carrement sur la musique rock.

Finalement, avec une moyenne de 13.800 auditeurs au quart d'heure, l'animateur du matin de CITF-FM,

Denys Baumont, a doublé son auditoire du printemps, un signe de la bonne santé de la station.

Depuis qu'elle est entrée en ondes en août 1982, CITF progresse de façon marquée d'un sondage à l'autre. La formule de "Pour l'amour de la musique" se révèle donc un son qui intéresse de plus en plus l'auditoire.

C'est la même chose pour CHIK-FM avec "La musique de votre vie".

**Le Soir**  
pour l'ambiance, les gens, les 5 à 7 et la bonne petite cuisine

dans le vieux Sillery, au 1654 chemin St-Louis, 688-16-54

**JAZZ**

## NANA VASCONCELOS et MARA

**INSTITUT CANADIEN**  
Jeudi 1er décembre à 20h30

Admission générale: \$8.50  
Membres d'Obscure et étudiants: \$7.50

Billets en vente chez Vinyl, Musique d'Auteuil, et à l'Institut Canadien.

Information: 529-3775

Collaboration LA FICHE

PRODUCTION OBSOURE

Le Théâtre Populaire d'Acadie

## LES BESSONS

CE SOIR

EN PREMIÈRE pour une seule représentation

Le mercredi 30 novembre à 20h30  
Billets: 5\$ Etudiants — 8\$ Adm. générale

En vente au service socio-culturel du Cégep Limoilou, local 1023. RESERVATIONS: 647-6674

**AUDITORIUM COLLEGE DE LIMOILOU**  
1398, 8e Avenue, Qué.

## "Passe-Partout": ça passe bien

MONTREAL (PC) — Par rapport aux 125 épisodes originaux, le public ne semble pas avoir constaté de "décalage" dans les nouvelles demeures de la série Passe-Partout, diffusées le samedi.

C'est ce qu'a indiqué, hier, le producteur Jean Savard, du ministère de l'Éducation, à la

suite des premières réactions du public concernant les tout premiers des 50 nouveaux épisodes.

A première vue, on estime que les personnages et les scénarios de la célèbre série enfantine ne souffrent pas du passage d'une production (datant de quelques années) à une autre (actuellement en tournage).

Par ailleurs, la nouvelle orchestration de la musique thème de Passe-Partout sera entendue pour la première fois samedi matin. Le thème original avait été composé par Pierre Brault.

Samedi dernier, à cause de "difficultés d'horaire", a précisé M. Savard, un ancien épisode a dû être présenté au lieu d'un nouveau. Il s'agit d'une exception, a-t-il assuré, et à l'avenir chaque samedi devrait ramener un tout nouveau Passe-Partout.

**EXPOSITION-NOËL**  
\* Créations originales \*

A la Vieille Maison des Jésuites  
2320, chemin du Foulon  
Sillery - 653-4776

Jusqu'au 21 décembre inclus

Ouvert tous les jours de 13h à 17h et le vendredi de 13h à 21h.

Un collectif des membres de l'Association des Créateurs et Artisans de Sillery

**POUR VOIR LA MUSIQUE**

## télé-horaire

Position	2	CFQM (4) Québec	Position	10	TVFQ (99)
	3	CKMI (5) Québec		12	CFCE-TV Montréal (CTV)
	6	CBVT (11) Québec		13	WVNY (22) Burlington (ABC)
	7	WCAX (3) Burlington (CBS)		16C	CKSH (9) Sherbrooke
	8	CIVQ (15) Radio-Québec		17D	WPZT (5P) Plattsburgh (NBC)

Position	18E	CHLT (7) Sherbrooke
	19F	CKTM (13) Trois-Rivières
	20G	WCFE (57) Plattsburgh (PBS)

Consultez également **LE SOLEIL TÉLÉ-MAGAZINE** ...votre horaire complet!

N.B. L'astérisque (\*) qui suit les émissions, signifie des changements de dernière minute, n'apparaissant pas dans le Télé-Soleil.

\* Émission sous-titrée, codée pour les malentendants.

### mercredi

15h00  
3 The News  
4 Aujourd'hui... 18h00  
5 Newswatch  
5p Nightly News on 5  
7 Le monde  
11 Ce soir  
22 Pulse  
22 News Center 22  
27 Making It Count  
99 Atout cœur  
R-Q, Passe-Partout  
15h05  
11 Nouvelles régionales  
15h20  
11 Nouvelles du sport  
15h25  
11 La météo  
15h30  
3 NBC Nightly News  
11 Avis de recherche  
22 ABC World News Tonight  
57 The Nightly Business Report  
99 Des chiffres et des lettres  
R-Q, Téléservice  
15h40  
9 Le 9 vous informe  
13 Le 13 vous informe et les sports  
15h55  
9 Nouvelles du sport  
19h00  
3 CBS Evening News with Dan Rather  
4-7 Galaxie  
5 Happy Days  
5p Wheel of Fortune  
9-13 Du tac au tac  
11 Stanké centre-ville Inv: Sylvie Bernier, athlète de l'année — et deux journalistes sportifs Jos Hardy, de CKCV et Alain Bouchard, du SOLEIL.

12 M.A.S.H.  
22 Charlie's Angels  
37 The MacNeil / Lehrer Newshour  
99 Aujourd'hui la vie  
R-Q, Pierre Nadeau rencontre. De la France, entrevue exclusive avec Jean Marais.  
19h29  
4-7 La Quotidienne  
19h30  
3 Family Feud  
4-7 Mini-Séries  
5 Look! It's Music  
5p M.A.S.H.  
9-11-13 Le temps d'un pays  
12 McGowan's World  
R-Q, Nord-sud  
20h00  
22 Dynasty  
3 Whiz Kids  
5 The Nature of Things with David Suzuki  
5p Real People  
9-13 Country Pop  
11 Contrechamp. Sujet: "L'English? No comment!"  
12-22 The Fall Guy. "Hollywood Shorties", avec Lee Majors, Colt et une poignée d'amis, des nains cascadeurs, entreprenant une audacieuse chasse à l'homme pour cerner un policier impliqué dans un trafic de cocaïne très lucratif.  
57 Survival Specials  
99 J'ai un secret  
R-Q, Droit de parole  
20h30  
9-11-13 Vivre à trois  
99 Thé dansant  
21h00  
3 The CBS Wednesday Night Movies: Primeur: "An Uncommon Love".  
5 Market Place  
5p The Facts of Life  
9-11-13 La taupe  
12 St. Elsewhere  
22 Dynasty  
57 High Schools: A Film Essay Based on the 1983 Carnegie Report on American High Schools.  
99 Les oiseaux de mer  
R-Q, Options  
4-7 Michel Jasmin  
5 Front Page Challenge  
5p Family Ties  
99 L'aventure de la vie...

22h00  
5 The National  
5p St. Elsewhere  
9-11-13 Le Téléjournal  
12-22 Arthur Hailey's Hotel  
57 International Violin Competition of Indianapolis  
R-Q, Visage. "Jean-Paul Desbiens".  
22h22  
3 Soap  
5 The Journal  
22h25  
9-11-13 Le point  
22h30  
4-7 Les nouvelles TVA  
99 Saga  
R-Q, Contre-jour. "Sortie". Dramatique avec Michel Dumont et Colette Broasot. — Un homme et une femme s'interrogent sur la nécessité de jouer ou de ne pas jouer la comédie face à la vie et à la mort.  
22h53  
3 CBC Late Night: "John Garfield Festival". "Out of the Fog". E.-U. 1941.  
00h00  
3 Hawaii 5-0  
12 CFCE Special: "Chanukah — A Celebration".  
22 700 Club  
00h20  
11 Cinéma: "Le bonheur". Fr. 1935. (n/b)  
00h30  
4 Musique Marc Legrand  
5p Late Night with David Letterman  
00h45  
7 Fin des émissions  
00h55  
12 Cinéma 12: programme double: "The Apprenticeship of Duddy Kravitz". Can. 1974 ET "Made for Each Other". E.-U. 1971.  
01h00  
3-22 Sign Off  
01h30  
3p Sign Off  
01h55  
5 Music with Marc Legrand  
02h25  
11 Fin des émissions  
03h10  
12 The Wayne Thomas Show

11 Les Ha'Ha'  
13 Ciné-Soir: "Oui ou non avant le mariage". E.-U. 1963.  
23h21  
12 Pulse  
23h25  
5 Barney Miller  
23h30  
4 Mannix  
5p The Tonight Show Starring Johnny Carson  
22 The Benny Hill Show  
57 Late Night America  
99 Le Théâtre de Bouvard  
R-Q, Téléservice  
23h40  
99 Actualités régionales  
23h45  
7 Kojak  
9 Ciné-Soir: "Un homme est mort". Fr. 1972.  
23h55  
3 CBC Late Night: "John Garfield Festival". "Out of the Fog". E.-U. 1941.  
00h00  
3 Hawaii 5-0  
12 CFCE Special: "Chanukah — A Celebration".  
22 700 Club  
00h20  
11 Cinéma: "Le bonheur". Fr. 1935. (n/b)  
00h30  
4 Musique Marc Legrand  
5p Late Night with David Letterman  
00h45  
7 Fin des émissions  
00h55  
12 Cinéma 12: programme double: "The Apprenticeship of Duddy Kravitz". Can. 1974 ET "Made for Each Other". E.-U. 1971.  
01h00  
3-22 Sign Off  
01h30  
3p Sign Off  
01h55  
5 Music with Marc Legrand  
02h25  
11 Fin des émissions  
03h10  
12 The Wayne Thomas Show

05h30  
22 Jim Bakker  
06h00  
3 CBS Early Morning News  
5p Morning Stretch  
12 Romper Room  
06h30  
9p NBC News at Sunrise  
12 Canada A.M.  
22 The Jimmy Swaggart Show  
57 The Nightly Business Report  
07h00  
3 CBS Morning News  
5p The Today Show  
22 Good Morning America  
57 To Life  
07h10  
4 Musique Marc Legrand  
07h15  
4 Dessins animés  
57 A.M. Weather  
07h30  
4 Bonjour... 7h30  
57 Sesame Street  
08h00  
9 Télé-patrouille  
08h10  
13 Robin-Fusée  
08h30  
4 Danse aérobieque  
7 Gronigo & Cie  
57 Mr. Rogers' Neighborhood  
08h35  
4 Dessins animés  
5 Music with Marc Legrand  
08h45  
5 Friendly Giant  
9 L'araignée  
09h00  
3 Hour Magazine  
4 L'animathèque  
5 Wok with Yan  
5p Little House on the Prairie  
7 Première heure  
12 Morning Exercises  
13 Avis de recherche  
22 I Love Lucy (n/b)  
57 Instructional Television  
09h10  
9 Fariboles

09h30  
4 Pour elle et lui  
5 Quebec School Telecast  
9-11-13 En mouvement  
12 The Ralph Lockwood Show  
22 The Honeymooners (n/b)  
99 L'île aux enfants  
09h45  
9-11-13 Les 100 tours de Centour  
09h50  
9 L'académie des neuf  
10h00  
3 The \$25,000 Pyramid  
5 Quebec School Telecast  
5p Diffrent Strokes  
9-11-13 Passe-Partout  
12 Guess What  
22 The Dick Van Dyke Show (n/b)  
R-Q, Le marché aux images  
10h30  
3 Press Your Luck  
4-7 La petite maison dans la prairie à ses débuts  
5 Mr. Dressup  
5p Sale of the Century  
99-11-13 Félix et Ciboulette  
12 Rhoda  
22 Bewitched  
99 Atout cœur  
10h45  
9-11-13 Tape-tambour  
11h00  
3 The Price is Right  
5 Sesame Street  
5p Wheel of Fortune  
9-11-13 Le droit au féminin  
12 What's Cooking  
22 Benson  
99 Des chiffres et des lettres  
R-Q, La commission parlementaire des Inuit  
11h20  
99 Des chiffres et des lettres  
11h30  
4-7 Capitaine Cosmos  
5p Dream House  
9 Bonjour l'estrie  
11 Daniel Bertolino, l'exploration et vous  
12 Définition

13 Bonjour  
22 Loving  
12h00  
3 The News  
4 Aujourd'hui... 12h00  
5 The Midday News  
5p Bullwinkle  
7 Les p'tits bonshommes  
11 Première édition  
12 The Flintstones  
22 Family Feud  
57 Vietnam: A Television History  
12h05  
11 Première édition régionale  
12h10  
3 Across the Fence  
5 Middy  
11 Nouvelles du sport  
12h15  
11 La météo  
12h15  
7 Le monde  
11 Fariboles  
12h25  
9 A la ferme  
12h30  
3 The Young and the Restless  
4-7 Entre nous  
5 Happy Days  
5p Search for Tomorrow  
9-11-13 Allô Bou Bou  
12 Gilligan's Island  
R-Q, Planète juive  
16h37  
12 Family Feud  
17h00  
5-12 The Price is Right  
5p People's Court  
9-13 Cinéma de 17 heures: "Le docteur des anges". E.-U. 1965  
11 Le vagabond  
22 Happy Days Again  
57 Electric Company  
99 L'île aux enfants  
R-Q, La période de questions  
17h20  
99 L'académie des neuf  
17h30  
3 Taxi  
4-7 Tout un monde  
5p Entertainment Tonight  
11 Drôle de vie  
22 WKRP in Cincinnati  
57 3-2-1 Contact  
17h55  
5 Community Bulletin Board  
17h59  
3 Vermont Lottery Live

Luc Plamondon est l'invité de Gaston L'Heureux cette semaine à "Avis de recherche" — 18h30 au 11 CBVT.

## Un conte en musique et en gestes

"CLARA ET LE MUR DU SON", conte symphonique de Paule Tardif-Delorme et Anne Lauber, présenté par l'OSQ, dans le cadre de ses Matinées symphoniques. Direction musicale: Mario Duchêne. A la salle Louis-Frédéric du Grand Théâtre, première hier matin; autres représentations aujourd'hui à 9h30 et 13h45 et demain à 9h30.

Le répertoire restreint des contes symphoniques vient de s'enrichir d'une nouvelle oeuvre avec "Clara et le mur du son", texte de Paule Tardif-Delorme (qui avait également signé celui du "Conte de l'oiseau"), musique d'Anne Lauber (dont l'OSQ jouait la saison passée la "Valse concertante").

Commande conjointe des Orchestres de Toronto et de Québec, avec l'aide d'une subvention du Conseil des arts du Canada, "Clara" a eu droit à sa première représentation en anglais dans la Ville Reine, et à sa création en français, hier matin, au Grand Théâtre.

D'une durée d'environ une demi-heure, "Clara et le mur du son" fait largement appel à l'aspect visuel avec ses cinq mimes, retraçant les aventures d'une petite fille et d'un gros ours qui affrontent les périls, réels ou fictifs, de la forêt.

Il se trouve ici et là dans ce conte des allusions à "Casse-noisette" (la petite héroïne porte le même prénom que dans le ballet de Tchaïkovski), de "Pierre et le loup" (avec tous ses animaux menacés), de "La

flûte enchantée" (avec son univers poétique et féérique).

Avec ingéniosité, Paule Tardif-Delorme fait de la musique une partie intégrante du récit (Clara cherche un moment Jacoby, l'ours, parmi les diverses sections de l'orchestre) et, subtilement, glisse un élément pédagogique dans ce conte.

De son côté, Anne Lauber a écrit une partition d'une efficace simplicité, plutôt mélodique, sans recherche de bizarrerie ou d'effets faciles. Cette partition adopte un langage descriptif s'apparentant à celui de la musique de film, quoiqu'en lui apportant plus de consistance et une structure formelle plus unifiée.

Si l'on en juge par les réactions des jeunes auditeurs de la première, à la Matinée d'hier matin, l'intérêt s'est quelque peu estompé vers la fin. Ce qui laisse croire que les créatrices de "Clara et le mur du son" pourraient songer à resserrer la trame de leur récit. A moins que la diction assez relâchée des deux narrateurs et leur manque d'habileté (surtout notable chez la narratrice) à prêter une vie constamment animée à cette histoire soient la cause de ce fléchissement de l'attention.

Grand spécialiste des Matinées symphoniques d'ici et d'ailleurs, Mario Duchêne a apporté, avec la collaboration des membres de l'OSQ, un appréciable relief musical à ce nouveau conte symphonique.

Marc SAMSON

## Débuts encourageants

ENSEMBLE BOIS ET CUIVRES DU QUÉBEC — Chef invité: André Jutras. Programme: Sérénade op. 7 de Richard Strauss; "Russian Funeral" de Benjamin Britten; Sérénade en do mineur, K. 388 de Mozart; "Prismes — Anamorphoses" de François Morel; Première Suite en mi bémol de Gustav Holst. A la salle Henri-Gagnon de l'université Laval, hier.

Une vingtaine d'instrumentistes à vent, jeunes, optimistes, sérieux, se sont réunis pour former ce nouvel Ensemble Bois et Cuivres du Québec qui donnait, hier, son premier concert à la salle Henri-Gagnon devant un public clairsemé. On n'attire pas d'un seul coup les mélomanes avec un répertoire somme toute peu connu, quoiqu'il mérite de mieux l'être.

Cette première audition aura donné l'occasion d'entendre une formation encore en "période de rodage", dont les membres se situent manifestement à des niveaux différents, mais qui a déjà trouvé une forme d'unité et d'homogénéité.

Si les oeuvres au programme ont été approchées avec précaution, on sentait dans leurs exécutions le soin apporté à l'équilibre sonore et au style.

Dans ce répertoire méconnu dont je parlais plus haut, l'Ensemble Bois et Cuivres a fort bien tiré son épingle du jeu dans la "Première Suite" de Gustav Holst (plus célèbre pour ses "Planètes"). Ces pages qui savent si bien faire "sonner" les instruments à vent, auxquels se joignent les percussions, ne mettent pas les exécutants au blanc comme la "Sérénade en do mineur, K. 388", de Mozart.

Le solide travail des musiciens dans le Holst ne devrait pas permettre d'oublier que l'octuor hautbois, clarinettes, bassons et cors

à qui revenait la délicate tâche d'interpréter Mozart a su le faire avec déférence, goût... et quelques accros.

Le concert avait commencé avec la charmante "Sérénade op. 7" de Richard Strauss, l'une des toutes premières oeuvres du créateur du "Chevalier à la rose" et contemporaine de la "Sonate pour violoncelle et piano". Partition agréable, charmante, jouée avec à-propos par l'EBCQ.

André Jutras devait obtenir des musiciens qu'il dirigeait une présentation vivante, bien ordonnée, soucieuse de son monde sonore sans cesse mouvant, de "Prismes — Anamorphoses" du compositeur montréalais François Morel.

Pour résumer, des débuts prometteurs et encourageants. (MS)

## Nouveaux règlements pour la Corporation du Festival d'été

(LT) — La Corporation du Festival d'été de Québec s'est donnée, hier soir des règlements généraux refondus au cours d'une assemblée générale spéciale qui n'a attiré qu'une vingtaine de participants.

A la fin d'octobre, lors de l'assemblée générale annuelle de la corporation, il avait été décidé de convoquer une autre assemblée pour décider du sort de la refonte des règles de fonctionnement du festival puisque celles-ci avaient été modifiées à plusieurs reprises au cours des seize années d'existence de l'organisme et avaient, de l'avis commun, grand besoin d'être éclaircies.

"Une fois pour toutes, c'est clair", a affirmé avec satisfaction le nouveau président du festival, M. Pierre Rousseau, au terme des délibérations.

C'est à son avis un pas important qui a été franchi, surtout que maintenant, l'administration du festival cherche à planifier ses opérations sur une période de trois ans.

Le débat le plus important a eu lieu autour de la question du pouvoir du

conseil d'administration de modifier ces règlements généraux, entre les assemblées générales annuelles.

Il a finalement été convenu de conserver aux administrateurs élus ce pouvoir, mais de l'exclure des pouvoirs que le conseil d'administration peut déléguer au comité exécutif.

Deux autres questions qui soulevaient quelques remous ont été laissées à la discrétion du conseil d'administration.

La première avait trait au montant que les gens devront déboursier pour devenir membres de la corporation.

A venir jusqu'à maintenant il en coûtait deux dollars et tout laisse prévoir que la carte de membre coûtera \$10 à partir de l'an prochain.

Une discussion plus importante devait avoir lieu sur les moyens à prendre pour éviter que certains groupes ne cherchent à noyauter une assemblée générale annuelle, en achetant massivement des cartes, juste avant l'ouverture.

Il a finalement été convenu qu'un tel risque pouvait être contourné par

une simple technicité de l'avis de convocation.

### Lettres patentes

Quant à la modification des lettres patentes de la corporation qu'il avait été projeté de demander au pouvoir provincial, pour permettre certaines activités visant à long terme un autofinancement du festival, le conseil d'administration devait choisir de ne pas la ramener dans le débat.

Certaines personnes avaient exprimé, lors de l'assemblée d'octobre, la crainte qu'une telle modification n'annonce un changement d'orientation de l'organisme.

Or, de dire M. Rousseau, le conseil d'administration s'est rendu compte qu'une telle modification n'était pas nécessaire pour atteindre les buts visés, soit recueillir des fonds pour financer la fête estivale en offrant par exemple à divers clients, des services de production de documents audio-visuels ou de consultation en gestion de spectacles.

## Moeurs politiques en roman

Transposant les moeurs électorales des années 1930 dans un roman se situant 50 ans plus tard, J-François Beaulieu invente une histoire racontée en toute simplicité.

Moralisateur sur les bords, l'auteur de "Election sanglante" n'a emprunté en fait que l'alambic traditionnel pour composer le scénario d'un scandale politique qui devait compromettre un candidat à une élection partielle, dans une circonscription du Bas-Saint-Laurent.

Dans son avant-propos, M. Beaulieu écrit avoir gardé quelques péripéties

d'un roman qu'il a publié en 1955, sous le titre "Pacte et complot".

L'intrigue du livre se dénoue autour d'un petit-fils de 17 ans venu passer l'été chez son grand-père, au moment où l'oncle mène campagne pour devenir député. On retrouve des éléments du terroir, tel ce geste symbolique d'amis qui deviennent frères de sang.

Le petit-fils découvre la machination d'adversaires qui veulent compromettre l'oncle Charles, ourdissant le complot de faire découvrir un alambic dans une cabane à sucre. Il

cherche à déjouer les comploteurs, ce qui prête à des passages parfois trop faciles, épiques d'un homicide, d'un incendie et d'un suicide, pour aboutir à l'issue recherchée par l'auteur. Ce dernier a ajouté quelques longueurs en reproduisant des textes de chansons, des discours politiques et des messages qui auront au moins le mérite de prêcher la morale.

"Election sanglante", 185 pages, de J-François Beaulieu, aux Editions Proteau Inc., de Boucherville.

Marcel COLLARD

## L'OSM récolte \$180,000

MONTREAL (PC) — Les mélomanes ont versé près de \$180,000 en dons à l'Orchestre symphonique de Montréal, en fin de semaine, lors d'un radiothon combiné à une vente par catalogue.

Lundi, les organisateurs ne savaient pas encore cependant qui avait versé \$20,000 pour un concert privé qui aura lieu l'été prochain.

Mme Monique Michaud, qui s'est présentée avec un chèque de ce montant dans l'hôtel où avait lieu le radiothon, a seulement voulu dire que ce concert aurait lieu l'été prochain, au grand air, et que les voisins l'entendraient.

En tout, 2.156 personnes ont contribué à la caisse de l'OSM en achetant un peu de tout, depuis un gâteau au chocolat à \$60 cuit par le bassoniste Bruce Bower jusqu'à une Toyota de \$9,600.

Dans le cas des

automobiles et quelque 800 autres articles de consommation, des commerces de la région métropolitaine ont fourni la marchandise en échange de la mention de leur nom en ondes.

**cinéma LE PARIS**  
place d'youville 694-0891

**EN FRANÇAIS**

**POUR TOUS** John Travolta **STAYING ALIVE**  
3<sup>e</sup> sem. HORAIRE: Staying Alive: 1.00 - 3.00 - 5.00 - 7.00 - 9.00 écran 1

**POUR TOUS** PATRICIA, IBANS VALERIA, ANNA... et les autres Des 13h00 Aussi 2<sup>e</sup> Grand FILM 2<sup>e</sup> sem. écran 3

**GANDHI**  
HORAIRE: Gandhi: 12.50, 4.15, 7.45 écran 2

Ce soir à 10h00  
**CONTRE CAMP**

**L'English? No comprenish!**

CBRT • Rimouski/COGAT • Matane/COBT • Sept-Îles

### Spectacle retardé

Le spectacle que devait présenter les Brathwaite, Lemire, Bonneau et compagnie, le 12 décembre, à la salle Albert-Rousseau de Sainte-Foy, a été déplacé au lendemain. Les billets du 12 seront respectés.

**ODEON**

**7<sup>e</sup> sem.** MICHAEL YORK **AU NOM DE TOUS LES MIENS**  
DU PONT ET BOUL. CHAREST 529-9745 HORAIRE: 14h - 17h - 20h15

**8<sup>e</sup> sem.** DANIELLE ADRIANI **L'ÉTÉ MEURTIER**  
DU PONT ET BOUL. CHAREST 529-9745 HORAIRE: 13h30 - 16h - 18h30 - 21h

**2<sup>e</sup> DERNIERS JOURS** FRANCO ZEFFIRELLI **La Traviata**  
DU PONT ET BOUL. CHAREST 529-9745 HORAIRE: 12h45 - 15h - 17h45 - 19h15 - 21h20

**2<sup>e</sup> sem.** WALT DISNEY **BAMBI**  
DU PONT ET BOUL. CHAREST 529-9745 HORAIRE SEMAINE: BAMBI: 19h40 FOLLE ESCAPADE: 21h

**THÉÂTRE DU DEUX-QUÉBEC**

Direction artistique: Marie-Hélène Gagnon

**VIOLETTE VANDAL**  
de Claire Luckin

**POUR LA PREMIÈRE FOIS SUR SCÈNE! UN COMBAT À FINIR ENTRE UN HOMME ET UNE FEMME!**

En coproduction avec le Grand Théâtre de Québec à 20h., à la salle Octave-Crémazie 4 représentations seulement les 30 novembre; 1, 2 et 3 décembre Billets \$10 et \$12

N.B. Nous demandons aux spectateurs de bien vouloir s'abstenir de monter sur l'arène pendant le spectacle. Merci.

Mise en scène: Jean-Jacques Boutet Chorégraphie: Marie-Thérèse Fortin  
Scénographie et éclairages: Denis Denoncourt Entraîneur: Sandor Tarczall  
Musique: Yves Léveillé Traduction: Robert Lepage

Les comédiens: Camil Bergeron, Léo-Marie Cantin, Marie-Hélène Gagnon, Jacques Girard, Gilette Guay, Pierre Powers, Les musiciens: Bruno Hébert

**GRAND THÉÂTRE DE QUÉBEC**  
SALLE OCTAVE CRÉMAZIE TEL. 643-8131

**VOTRE GUIDE DES MEILLEURS SPECTACLES EN VILLE**

**CINÉMAS UNIS**

**BENVENUTA**  
un film de André Delvaux  
Fanny Ardant, Vittorio Gassman  
STE-FOY 1 HORAIRE: 13h00, 15h00, 17h00, 19h00, 21h00  
STE-FYR 656-0592

**Flashdance**  
V.O. ANGLAISE  
CANADIEN HORAIRE: 19h15 et 21h15  
19<sup>e</sup> sem. 1987

**LA GUERRE DES ÉTOILES**  
LA RETOUR DU JEDI  
22<sup>e</sup> sem. 1987  
UN GRAND DÉCOURAGE  
HORAIRE: Sam. et Dim. 13h30, 16h00, 18h30, 21h00. En Sem. 13h30 et 21h00

**SEAN CONNERY**  
est JAMES BOND dans NEVER SAY NEVER AGAIN  
V.O. ANGLAISE  
CINÉMA 2 HORAIRE: 18h15 et 20h45  
DU QUAI 523-8324

**CHRISTMAS STORY**  
Un Noël original, traditionnel, lubrique, vif, cent pour cent américain...  
2<sup>e</sup> DERNIERS JOURS  
CINÉMA 1 HORAIRE: 19h15 et 21h15  
DU QUAI 523-8324

**DARIO ARGENTO**  
**TÈNEBRES**  
H. GAÏERIE & L. CAPITANI  
HORAIRE: 19h15 et 21h15  
HÔTEL D'OPÉRA 523-8325

**bonheur d'occasion**  
CLAUDE JARNAK  
Produit par MARIE JOSÉE BÉGIN  
H. GAÏERIE & L. CAPITANI  
STE-FOY 2 HORAIRE: 12h30, 14h40, 16h50, 19h00, 21h10  
STE-FYR 656-0592

**DELICES DES COUPLES ÉROTIQUES**  
L'initiation d'une femme mariée  
2<sup>e</sup> DERNIERS JOURS  
STE-FOY 3 HORAIRE: 19h15, 21h15, 23h15  
DU QUAI 523-8324

**UN TUEUR ASSOIFFÉ DE SANG**  
La Dernière Maison de la Gauche  
UN GRAND DÉCOURAGE  
HORAIRE: 18h30, 21h30, 23h30  
HÔTEL D'OPÉRA 523-8325

**MARILYN CHAMBERS**  
est **Insatiable**  
JOHN C. HOLMES  
H. GAÏERIE & L. CAPITANI  
HORAIRE: 19h00, 21h45  
HÔTEL D'OPÉRA 523-8325

# OÙ ALLER À QUÉBEC... ET DANS NOS RÉGIONS

## variétés

**HEADPINS** groupe canadien, hard rock, 20h30. Salle Albert-Rousseau du Cégep de Sainte-Foy, 2410 chemin Ste-Foy.

**LES EFFLUVES DU MAL**, récital de poésie présenté par cinq finissants du Conservatoire d'art dramatique de Montréal, 20h. Bibliothèque de Québec, 350 rue St-Joseph. Entrée libre, des laissez-passer sont disponibles au comptoir de retour des volumes.

**LES FRÈRES LAPIERRE**, folkloristes, 22h. Bar Elbe, 54 rue Couillard. Se termine samedi.

**RUE MORGUE**, heavy metal, 22h. Bar rock, rue sud, 183 Principale, St-Romuald, au sous-sol du Britannia. Se termine dimanche.

**ALYS ROBL**, chanteuse, 23h. Cabaret Venus, 157 chemin Ste-Foy. Entrée libre. Se termine dimanche.

**LES FRÈRES REVEY**, musique de danse sociale, mardi au dimanche, 21h30. Club Italia, 460 rue de la Couronne. Entrée libre.

**PIERRE THIBAUT**, chansonnier, compositeur-interprète, 21h. Le Gaulois, 65 rue Baude, Vieux-Québec. Entrée libre. Se termine le 10 décembre.

**SHELLEY COOPER SMITH et DEBORAH DUNLEVEY**, violon, mandoline, guitare et piano, 22h. Les Nuits du Nord, 215 rue St-Jean. Entrée libre. Se termine dimanche.

**LE DUO FANTAISISTE VINCENT ET LYSANNE**, 22h. Restaurant Motel Orlians, 2541 boul. Ste-Anne. Entrée libre.

**LE DUO POLARITE**, "chants en chœur", du mer au

sam, 22h. Concours de danse tous les mer avec **EDOUARD et LISE**. Hôtel Motel Le Voyageur, bar Le Rendez-vous, 2250 boul. Ste-Anne. Entrée libre.

**BOB WALSH**, 22h. Boîte à chansons L'Entre-Deux, 1156 av. Fournier, Ste-Foy.

**LE DUO LAJOS MOLNAR**, duo de musique hongroise et tzigane. Du mer au dim, 19h. Hôtel Le Concorde, Grande-Allée.

**ROBIN GRENON**, harpiste. Les mar., mer et dim pendant le brunch. Le Billoquet, 40 côte du Palais.

**INTERCOM**, rock commercial. Mar au dim, 22h. Bar Aux Vieux Chénies, centre commercial Place Kennedy, boul. Kennedy, Lévis. Entrée libre. Se termine le 11 décembre.

**ISRAEL ET STEVE**, duo de musique sud-américaine et moderne. Mar au sam, 19h. Brasserie L'Abat-Jour, 1935 boul. Masson, Carrefour Les Saules.

**SHADOWFAX**, musique commerciale, 22h30. Bar Privilege, restaurant Le Verchères, 640 Grande-Allée est. Entrée libre. Se termine dimanche.

**GERMANO ROCHA**, guitariste-chanteur. Mar au dim, à compter de 20h. Restaurant Le Portugais, 1155 de la Chevrolière.

**NUAGE**, groupe d'improvisation. Mar au sam, 22h30. Bar-spectacle "Visages", Auberge des Gouverneurs, Place Hauteville. Se termine le 31 décembre.

**DIETRI FESS**, pianiste-chanteur. Tous les soirs sauf dim, à compter de 22h. Bar La Gale, Quality Inn, boul. Laurier.

**MICHEL CLOUTIER** présente **KATHY BUDA**. Lun,

au sam, 22h. Au piano-bar Vervère. **PIER ROCHE**, 21h30. Auberge des Gouverneurs, Ste-Foy.

**HARPISTE**, mar au sam, 18h. Restaurant Le Champ-plain. **LUCIE GOSSELIN**, lun jeu ven, sam, 21h. **TRIO GOLDEN BRASS**, mar au sam, 21h30. Au piano-bar Château Frontenac, 1 rue des Carrés.

**ROSAIRE PEARSON**, pianiste. Mer au dim, à compter de 18h. Restaurant Le Faillieur, Château Bonne Entente, 1400 ch. Ste-Foy. Rens et rés. 653-5221.

**MOREL SALTER**, musique de danse et d'ambiance, 19h. Salle à manger et au bar à l'orgue à compter de 21h30. Manoir du Lac-Delage.

**LE DUO AZZURO**, musique sud-américaine. Mar au sam, 21h30. Bar Au Courant, 12e étage, Holiday Inn de Ste-Foy.

**LE DUO LES FRÈRES VASQUEZ**, pour les diners dansants. Las Cuevas, 601 Grande-Allée est. Entrée libre.

**ANDRÉ FONTAINE**, musicien classique. Tous les soirs, 20h. Restaurant Aux Vieux Canons, 650 Grande-Allée est.

**LUCETTE ROY**, pianiste. Lun au sam, 17h30 au Causus. **LOUIS LEROUX**, mer au sam, 18h au Croquemouche, Hilton International, Place Québec.

## EST DU QUÉBEC

**ANDRÉ MONTMORENCY** présente son spectacle "Souffrance que j'ai du fun", ce soir à Rimouski.

**AQUARIUM DE QUÉBEC**, av. du Parc, pont de Québec (659-5264). Tous les jours, 9h à 17h. Animation par des moniteurs du lan, au ven. (sur demande). Adm., adultes \$1; enf. et étud. \$0,25, 65 ans et plus \$0,50, familial \$2. Entrée libre pour moins de 6 ans accompagnés d'un adulte.

**LE JARDIN ZOOLOGIQUE**, 8191 av. du Zoo, Charlesbourg, 622-0312. Tous les jours, 10h à 16h45. Adm.: \$1,40; enf. et étud. \$0,25, 65

**LE SERVICE DES LOISIRS DE SILLERY** en collaboration avec le Centre Hydroponique. Conférence sur cette nouvelle forme de culture, 20h, centre communautaire Marie-Victorin, 2415 rue Marie-Victorin, Sillery. Rens.: 683-2181.

**LA SOCIÉTÉ DES AMIS DU JARDIN VAN DEN HENDE**, animateur Jean Robert. Sujet: Les orchidées indigènes au Québec. 19h45, local 2107, pavillon Comtois, université Laval.

**LA SOCIÉTÉ DE GÉOGRAPHIE DE QUÉBEC**. Conférence avec diapositives par Jacques Turcotte, conseiller en gestion à l'université Laval. Sujet: Équateur et Galapagos avec le Club Aventures, 20h, salle Marquette du collège des Jésuites, rue Joffe. Adm.: \$2.

**CENTRE ECKANKAR**. Conférence "La musique, un langage universel", 20h, Motel Universel, salle n°1, 2300 chemin Sainte-Foy. Adm.: \$2.

**LE SERVICE DES LOISIRS DE SILLERY** en collaboration avec le Centre Hydroponique. Conférence sur cette nouvelle forme de culture, 20h, centre communautaire Marie-Victorin, 2415 rue Marie-Victorin, Sillery. Rens.: 683-2181.

**LA SOCIÉTÉ DES AMIS DU JARDIN VAN DEN HENDE**, animateur Jean Robert. Sujet: Les orchidées indigènes au Québec. 19h45, local 2107, pavillon Comtois, université Laval.

**LA SOCIÉTÉ DE GÉOGRAPHIE DE QUÉBEC**. Conférence avec diapositives par Jacques Turcotte, conseiller en gestion à l'université Laval. Sujet: Équateur et Galapagos avec le Club Aventures, 20h, salle Marquette du collège des Jésuites, rue Joffe. Adm.: \$2.

**CENTRE ECKANKAR**. Conférence "La musique, un langage universel", 20h, Motel Universel, salle n°1, 2300 chemin Sainte-Foy. Adm.: \$2.

**LE SERVICE DES LOISIRS DE SILLERY** en collaboration avec le Centre Hydroponique. Conférence sur cette nouvelle forme de culture, 20h, centre communautaire Marie-Victorin, 2415 rue Marie-Victorin, Sillery. Rens.: 683-2181.

**LA SOCIÉTÉ DES AMIS DU JARDIN VAN DEN HENDE**, animateur Jean Robert. Sujet: Les orchidées indigènes au Québec. 19h45, local 2107, pavillon Comtois, université Laval.

**LA SOCIÉTÉ DE GÉOGRAPHIE DE QUÉBEC**. Conférence avec diapositives par Jacques Turcotte, conseiller en gestion à l'université Laval. Sujet: Équateur et Galapagos avec le Club Aventures, 20h, salle Marquette du collège des Jésuites, rue Joffe. Adm.: \$2.

**CENTRE ECKANKAR**. Conférence "La musique, un langage universel", 20h, Motel Universel, salle n°1, 2300 chemin Sainte-Foy. Adm.: \$2.

**LE SERVICE DES LOISIRS DE SILLERY** en collaboration avec le Centre Hydroponique. Conférence sur cette nouvelle forme de culture, 20h, centre communautaire Marie-Victorin, 2415 rue Marie-Victorin, Sillery. Rens.: 683-2181.

**LA SOCIÉTÉ DES AMIS DU JARDIN VAN DEN HENDE**, animateur Jean Robert. Sujet: Les orchidées indigènes au Québec. 19h45, local 2107, pavillon Comtois, université Laval.

**LA SOCIÉTÉ DE GÉOGRAPHIE DE QUÉBEC**. Conférence avec diapositives par Jacques Turcotte, conseiller en gestion à l'université Laval. Sujet: Équateur et Galapagos avec le Club Aventures, 20h, salle Marquette du collège des Jésuites, rue Joffe. Adm.: \$2.

**CENTRE ECKANKAR**. Conférence "La musique, un langage universel", 20h, Motel Universel, salle n°1, 2300 chemin Sainte-Foy. Adm.: \$2.

**LE SERVICE DES LOISIRS DE SILLERY** en collaboration avec le Centre Hydroponique. Conférence sur cette nouvelle forme de culture, 20h, centre communautaire Marie-Victorin, 2415 rue Marie-Victorin, Sillery. Rens.: 683-2181.

**LA SOCIÉTÉ DES AMIS DU JARDIN VAN DEN HENDE**, animateur Jean Robert. Sujet: Les orchidées indigènes au Québec. 19h45, local 2107, pavillon Comtois, université Laval.

**LA SOCIÉTÉ DE GÉOGRAPHIE DE QUÉBEC**. Conférence avec diapositives par Jacques Turcotte, conseiller en gestion à l'université Laval. Sujet: Équateur et Galapagos avec le Club Aventures, 20h, salle Marquette du collège des Jésuites, rue Joffe. Adm.: \$2.

**CENTRE ECKANKAR**. Conférence "La musique, un langage universel", 20h, Motel Universel, salle n°1, 2300 chemin Sainte-Foy. Adm.: \$2.

**LE SERVICE DES LOISIRS DE SILLERY** en collaboration avec le Centre Hydroponique. Conférence sur cette nouvelle forme de culture, 20h, centre communautaire Marie-Victorin, 2415 rue Marie-Victorin, Sillery. Rens.: 683-2181.

**LA SOCIÉTÉ DES AMIS DU JARDIN VAN DEN HENDE**, animateur Jean Robert. Sujet: Les orchidées indigènes au Québec. 19h45, local 2107, pavillon Comtois, université Laval.

**LA SOCIÉTÉ DE GÉOGRAPHIE DE QUÉBEC**. Conférence avec diapositives par Jacques Turcotte, conseiller en gestion à l'université Laval. Sujet: Équateur et Galapagos avec le Club Aventures, 20h, salle Marquette du collège des Jésuites, rue Joffe. Adm.: \$2.

**CENTRE ECKANKAR**. Conférence "La musique, un langage universel", 20h, Motel Universel, salle n°1, 2300 chemin Sainte-Foy. Adm.: \$2.

**LE SERVICE DES LOISIRS DE SILLERY** en collaboration avec le Centre Hydroponique. Conférence sur cette nouvelle forme de culture, 20h, centre communautaire Marie-Victorin, 2415 rue Marie-Victorin, Sillery. Rens.: 683-2181.

**LA SOCIÉTÉ DES AMIS DU JARDIN VAN DEN HENDE**, animateur Jean Robert. Sujet: Les orchidées indigènes au Québec. 19h45, local 2107, pavillon Comtois, université Laval.

**LA SOCIÉTÉ DE GÉOGRAPHIE DE QUÉBEC**. Conférence avec diapositives par Jacques Turcotte, conseiller en gestion à l'université Laval. Sujet: Équateur et Galapagos avec le Club Aventures, 20h, salle Marquette du collège des Jésuites, rue Joffe. Adm.: \$2.

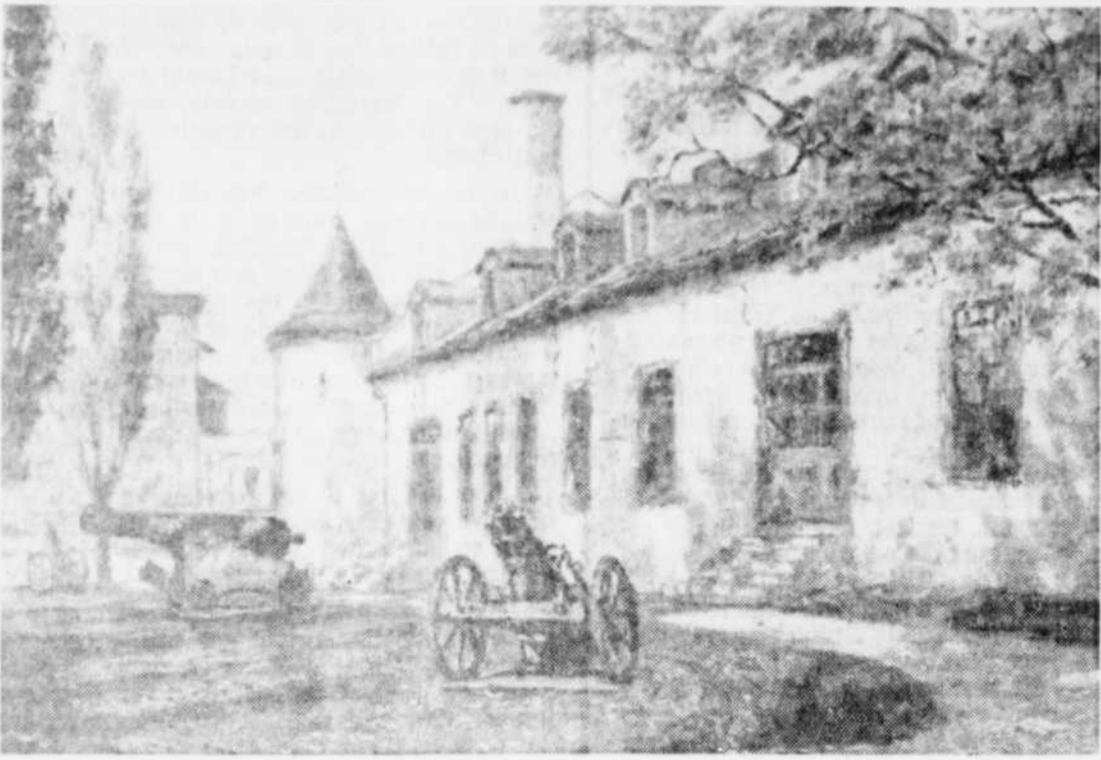
**CENTRE ECKANKAR**. Conférence "La musique, un langage universel", 20h, Motel Universel, salle n°1, 2300 chemin Sainte-Foy. Adm.: \$2.

**LE SERVICE DES LOISIRS DE SILLERY** en collaboration avec le Centre Hydroponique. Conférence sur cette nouvelle forme de culture, 20h, centre communautaire Marie-Victorin, 2415 rue Marie-Victorin, Sillery. Rens.: 683-2181.

**LA SOCIÉTÉ DES AMIS DU JARDIN VAN DEN HENDE**, animateur Jean Robert. Sujet: Les orchidées indigènes au Québec. 19h45, local 2107, pavillon Comtois, université Laval.

**LA SOCIÉTÉ DE GÉOGRAPHIE DE QUÉBEC**. Conférence avec diapositives par Jacques Turcotte, conseiller en gestion à l'université Laval. Sujet: Équateur et Galapagos avec le Club Aventures, 20h, salle Marquette du collège des Jésuites, rue Joffe. Adm.: \$2.

**CENTRE ECKANKAR**. Conférence "La musique, un langage universel", 20h, Motel Universel, salle n°1, 2300 chemin Sainte-Foy. Adm.: \$2.



Cette huile sur toile représentant le Château Ramesay est un des tableaux tirés de l'exposition LE VIEUX MONTRÉAL VU PAR GEORGES DELFOSSE aux caves voûtées de la Maison Chevalier, jusqu'au 15 janvier 1984.

## loisirs

**VIEUX-PORT DE QUÉBEC**, anciennement édifice Gauvreau et Beaudry, 125 rue Dalhousie, 692-0100. Tous les jours, 14h à 20h. Opportunité de se familiariser avec ce projet de réaménagement unique. Également maquette en trois dimensions du Vieux-Port.

**AQUARIUM DE QUÉBEC**, av. du Parc, pont de Québec (659-5264). Tous les jours, 9h à 17h. Animation par des moniteurs du lan, au ven. (sur demande). Adm., adultes \$1; enf. et étud. \$0,25, 65 ans et plus \$0,50, familial \$2. Entrée libre pour moins de 6 ans accompagnés d'un adulte.

**LE JARDIN ZOOLOGIQUE**, 8191 av. du Zoo, Charlesbourg, 622-0312. Tous les jours, 10h à 16h45. Adm.: \$1,40; enf. et étud. \$0,25, 65

**LE SERVICE DES LOISIRS DE SILLERY** en collaboration avec le Centre Hydroponique. Conférence sur cette nouvelle forme de culture, 20h, centre communautaire Marie-Victorin, 2415 rue Marie-Victorin, Sillery. Rens.: 683-2181.

**LA SOCIÉTÉ DES AMIS DU JARDIN VAN DEN HENDE**, animateur Jean Robert. Sujet: Les orchidées indigènes au Québec. 19h45, local 2107, pavillon Comtois, université Laval.

**LA SOCIÉTÉ DE GÉOGRAPHIE DE QUÉBEC**. Conférence avec diapositives par Jacques Turcotte, conseiller en gestion à l'université Laval. Sujet: Équateur et Galapagos avec le Club Aventures, 20h, salle Marquette du collège des Jésuites, rue Joffe. Adm.: \$2.

**CENTRE ECKANKAR**. Conférence "La musique, un langage universel", 20h, Motel Universel, salle n°1, 2300 chemin Sainte-Foy. Adm.: \$2.

**LE SERVICE DES LOISIRS DE SILLERY** en collaboration avec le Centre Hydroponique. Conférence sur cette nouvelle forme de culture, 20h, centre communautaire Marie-Victorin, 2415 rue Marie-Victorin, Sillery. Rens.: 683-2181.

**LA SOCIÉTÉ DES AMIS DU JARDIN VAN DEN HENDE**, animateur Jean Robert. Sujet: Les orchidées indigènes au Québec. 19h45, local 2107, pavillon Comtois, université Laval.

**LA SOCIÉTÉ DE GÉOGRAPHIE DE QUÉBEC**. Conférence avec diapositives par Jacques Turcotte, conseiller en gestion à l'université Laval. Sujet: Équateur et Galapagos avec le Club Aventures, 20h, salle Marquette du collège des Jésuites, rue Joffe. Adm.: \$2.

**CENTRE ECKANKAR**. Conférence "La musique, un langage universel", 20h, Motel Universel, salle n°1, 2300 chemin Sainte-Foy. Adm.: \$2.

**LE SERVICE DES LOISIRS DE SILLERY** en collaboration avec le Centre Hydroponique. Conférence sur cette nouvelle forme de culture, 20h, centre communautaire Marie-Victorin, 2415 rue Marie-Victorin, Sillery. Rens.: 683-2181.

**LA SOCIÉTÉ DES AMIS DU JARDIN VAN DEN HENDE**, animateur Jean Robert. Sujet: Les orchidées indigènes au Québec. 19h45, local 2107, pavillon Comtois, université Laval.

**LA SOCIÉTÉ DE GÉOGRAPHIE DE QUÉBEC**. Conférence avec diapositives par Jacques Turcotte, conseiller en gestion à l'université Laval. Sujet: Équateur et Galapagos avec le Club Aventures, 20h, salle Marquette du collège des Jésuites, rue Joffe. Adm.: \$2.

**CENTRE ECKANKAR**. Conférence "La musique, un langage universel", 20h, Motel Universel, salle n°1, 2300 chemin Sainte-Foy. Adm.: \$2.

**LE SERVICE DES LOISIRS DE SILLERY** en collaboration avec le Centre Hydroponique. Conférence sur cette nouvelle forme de culture, 20h, centre communautaire Marie-Victorin, 2415 rue Marie-Victorin, Sillery. Rens.: 683-2181.

**LA SOCIÉTÉ DES AMIS DU JARDIN VAN DEN HENDE**, animateur Jean Robert. Sujet: Les orchidées indigènes au Québec. 19h45, local 2107, pavillon Comtois, université Laval.

**LA SOCIÉTÉ DE GÉOGRAPHIE DE QUÉBEC**. Conférence avec diapositives par Jacques Turcotte, conseiller en gestion à l'université Laval. Sujet: Équateur et Galapagos avec le Club Aventures, 20h, salle Marquette du collège des Jésuites, rue Joffe. Adm.: \$2.

**CENTRE ECKANKAR**. Conférence "La musique, un langage universel", 20h, Motel Universel, salle n°1, 2300 chemin Sainte-Foy. Adm.: \$2.

**LE SERVICE DES LOISIRS DE SILLERY** en collaboration avec le Centre Hydroponique. Conférence sur cette nouvelle forme de culture, 20h, centre communautaire Marie-Victorin, 2415 rue Marie-Victorin, Sillery. Rens.: 683-2181.

**LA SOCIÉTÉ DES AMIS DU JARDIN VAN DEN HENDE**, animateur Jean Robert. Sujet: Les orchidées indigènes au Québec. 19h45, local 2107, pavillon Comtois, université Laval.

**LA SOCIÉTÉ DE GÉOGRAPHIE DE QUÉBEC**. Conférence avec diapositives par Jacques Turcotte, conseiller en gestion à l'université Laval. Sujet: Équateur et Galapagos avec le Club Aventures, 20h, salle Marquette du collège des Jésuites, rue Joffe. Adm.: \$2.

**CENTRE ECKANKAR**. Conférence "La musique, un langage universel", 20h, Motel Universel, salle n°1, 2300 chemin Sainte-Foy. Adm.: \$2.

**LE SERVICE DES LOISIRS DE SILLERY** en collaboration avec le Centre Hydroponique. Conférence sur cette nouvelle forme de culture, 20h, centre communautaire Marie-Victorin, 2415 rue Marie-Victorin, Sillery. Rens.: 683-2181.

**LA SOCIÉTÉ DES AMIS DU JARDIN VAN DEN HENDE**, animateur Jean Robert. Sujet: Les orchidées indigènes au Québec. 19h45, local 2107, pavillon Comtois, université Laval.

**LA SOCIÉTÉ DE GÉOGRAPHIE DE QUÉBEC**. Conférence avec diapositives par Jacques Turcotte, conseiller en gestion à l'université Laval. Sujet: Équateur et Galapagos avec le Club Aventures, 20h, salle Marquette du collège des Jésuites, rue Joffe. Adm.: \$2.

**CENTRE ECKANKAR**. Conférence "La musique, un langage universel", 20h, Motel Universel, salle n°1, 2300 chemin Sainte-Foy. Adm.: \$2.

**LE SERVICE DES LOISIRS DE SILLERY** en collaboration avec le Centre Hydroponique. Conférence sur cette nouvelle forme de culture, 20h, centre communautaire Marie-Victorin, 2415 rue Marie-Victorin, Sillery. Rens.: 683-2181.

**LA SOCIÉTÉ DES AMIS DU JARDIN VAN DEN HENDE**, animateur Jean Robert. Sujet: Les orchidées indigènes au Québec. 19h45, local 2107, pavillon Comtois, université Laval.

**LA SOCIÉTÉ DE GÉOGRAPHIE DE QUÉBEC**. Conférence avec diapositives par Jacques Turcotte, conseiller en gestion à l'université Laval. Sujet: Équateur et Galapagos avec le Club Aventures, 20h, salle Marquette du collège des Jésuites, rue Joffe. Adm.: \$2.

**CENTRE ECKANKAR**. Conférence "La musique, un langage universel", 20h, Motel Universel, salle n°1, 2300 chemin Sainte-Foy. Adm.: \$2.

**LE SERVICE DES LOISIRS DE SILLERY** en collaboration avec le Centre Hydroponique. Conférence sur cette nouvelle forme de culture, 20h, centre communautaire Marie-Victorin, 2415 rue Marie-Victorin, Sillery. Rens.: 683-2181.

**LA SOCIÉTÉ DES AMIS DU JARDIN VAN DEN HENDE**, animateur Jean Robert. Sujet: Les orchidées indigènes au Québec. 19h45, local 2107, pavillon Comtois, université Laval.

**LA SOCIÉTÉ DE GÉOGRAPHIE DE QUÉBEC**. Conférence avec diapositives par Jacques Turcotte, conseiller en gestion à l'université Laval. Sujet: Équateur et Galapagos avec le Club Aventures, 20h, salle Marquette du collège des Jésuites, rue Joffe. Adm.: \$2.

**CENTRE ECKANKAR**. Conférence "La musique, un langage universel", 20h, Motel Universel, salle n°1, 2300 chemin Sainte-Foy. Adm.: \$2.

**LE SERVICE DES LOISIRS DE SILLERY** en collaboration avec le Centre Hydroponique. Conférence sur cette nouvelle forme de culture, 20h, centre communautaire Marie-Victorin, 2415 rue Marie-Victorin, Sillery. Rens.: 683-2181.

**LA SOCIÉTÉ DES AMIS DU JARDIN VAN DEN HENDE**, animateur Jean Robert. Sujet: Les orchidées indigènes au Québec. 19h45, local 2107, pavillon Comtois, université Laval.

**LA SOCIÉTÉ DE GÉOGRAPHIE DE QUÉBEC**. Conférence avec diapositives par Jacques Turcotte, conseiller en gestion à l'université Laval. Sujet: Équateur et Galapagos avec le Club Aventures, 20h, salle Marquette du collège des Jésuites, rue Joffe. Adm.: \$2.

**CENTRE ECKANKAR**. Conférence "La musique, un langage universel", 20h, Motel Universel, salle n°1, 2300 chemin Sainte-Foy. Adm.: \$2.

ans et plus \$0,70, familial \$2,75. Entrée libre pour les 6 ans et moins avec adulte.

**PARC DE L'ARTILLERIE**, 2 rue d'Auteuil. Ce parc rappelle près de trois siècles de vie militaire, civile et industrielle à Québec. Lun, 13h à 17h; mar au ven, 9h à 17h et sam, dim, 10h à 18h. Maquette, DuBerger, expositions, films, ateliers divers, animations, visites du site et des bâtiments (centre d'interprétation pour les enfants, Redoute Dauphine).

**PLACE ROYALE**. Maison Soumaindre, 29 rue Notre-Dame. Centre d'accueil et d'information (643-6631), du jeu au dim, 11h à 12h et de 12h30 à 15h. Maison Fournel, 25 rue Saint-Pierre. Centre d'interprétation, exposition à vitrines multiples sur l'évolution historique et économique de place Royale, du jeu au dim, 11h à 12h et de 12h30 à 15h.

**EXCURSION SANS BARRIÈRE**, organisme de promotion et de développement du tourisme pour personnes handicapées. Informations des lieux, sites et circuits accessibles au Québec. Service d'accompagnateurs. Rens.: 9h à 17h, lun. au ven. (418) 524-5689.

**PARC CARTIER-BREBEUF**, le centre d'interprétation est ouvert le lun, 13h à 16h et du mar au ven, 10h à 16h. Possibilité de visiter la "Grande Hermine" en réservant une semaine à l'avance les services d'un guide-interprète. Tous les services sont gratuits. Rens.: 694-4038.

**LE CAMP MERCIER**, situé dans la réserve faunique des Laurentides à 55 km au nord de Québec, ce centre s'adresse à la famille, aux groupes organisés ou l'individu. Activités offertes: services de location de ski, randonnées sur l'un des quatorze sentiers entretenus totalisant 166 km de circuit, mini excursion du Camp Mercier à la Forêt Montmorency, raquettes dans l'une des six zones boisées d'une superficie de 6 km. Également de longues randonnées en ski avec guides qui ont lieu du samedi matin au dimanche soir. Pour tout renseignement sur l'ensemble des activités (418) 622-4444 ou 548-2422.

**CENTRE ECKANKAR**. Conférence "La musique, un langage universel", 20h, Motel Universel, salle n°1, 2300 chemin Sainte-Foy. Adm.: \$2.

**LE SERVICE DES LOISIRS DE SILLERY** en collaboration avec le Centre Hydroponique. Conférence sur cette nouvelle forme de culture, 20h, centre communautaire Marie-Victorin, 2415 rue Marie-Victorin, Sillery. Rens.: 683-2181.

**LA SOCIÉTÉ DES AMIS DU JARDIN VAN DEN HENDE**, animateur Jean Robert. Sujet: Les orchidées indigènes au Québec. 19h45, local 2107, pavillon Comtois, université Laval.

**LA SOCIÉTÉ DE GÉOGRAPHIE DE QUÉBEC**. Conférence avec diapositives par Jacques Turcotte, conseiller en gestion à l'université Laval. Sujet: Équateur et Galapagos avec le Club Aventures, 20h, salle Marquette du collège des Jésuites, rue Joffe. Adm.: \$2.

**CENTRE ECKANKAR**. Conférence "La musique, un langage universel", 20h, Motel Universel, salle n°1, 2300 chemin Sainte-Foy. Adm.: \$2.

**LE SERVICE DES LOISIRS DE SILLERY** en collaboration avec le Centre Hydroponique. Conférence sur cette nouvelle forme de culture, 20h, centre communautaire Marie-Victorin, 2415 rue Marie-Victorin, Sillery. Rens.: 683-2181.

**LA SOCIÉTÉ DES AMIS DU JARDIN VAN DEN HENDE**, animateur Jean Robert. Sujet: Les orchidées indigènes au Québec. 19h45, local 2107, pavillon Comtois, université Laval.

**LA SOCIÉTÉ DE GÉOGRAPHIE DE QUÉBEC**. Conférence avec diapositives par Jacques Turcotte, conseiller en gestion à l'université Laval. Sujet: Équateur et Galapagos avec le Club Aventures, 20h, salle Marquette du collège des Jésuites, rue Joffe. Adm.: \$2.

**CENTRE ECKANKAR**. Conférence "La musique, un langage universel", 20h, Motel Universel, salle n°1, 2300 chemin Sainte-Foy. Adm.: \$2.

**LE SERVICE DES LOISIRS DE**

de plus  
en plus de  
Québécois  
écoutent

CKCV  1280

Ils sont **28,000\*** de plus  
que lors du dernier sondage.

Et vous?

Nous vous disons:

**MERCI  
QUEBEC!**

CKCV  1280  
la radio de Québec

\* Source: BBM,  
automne 83

# Postes: suggestion de Parrot contestée

OTTAWA (d'après PC) — La Société canadienne des postes a demandé, hier, au Conseil canadien des relations du travail de déclarer illégale l'intention du syndicat des postiers de donner un "cadeau de Noël" aux contribuables en laissant passer le courrier affranchi à \$0.10 entre le 11 et le 17 décembre.

L'escalade s'est poursuivie entre la société d'Etat et le syndicat des 23.000 postiers quant à l'affrontement engagé, vendredi. Après avoir menacé les postiers de poursuites légales, la

société y allait d'un premier geste en portant l'affaire à l'attention du conseil.

Ce recours n'a guère ébranlé les intentions des postiers. "J'ai vu la requête de la Société des postes, ils veulent prouver que c'est une sorte de grève illégale, ce ne sera absolument pas le cas. Il n'y aura pas de ralentissement de services", a affirmé M. Bill Chedore, vice-président national des postiers.

Selon lui, les postiers ont toujours l'intention de laisser passer, sans surtaxe, le courrier des particuliers, affranchi par

un timbre de \$0.10 au lieu des 32 réglemmentaires. Ainsi, les postiers veulent accorder le même privilège aux individus qu'aux gros clients des postes que sont les compagnies.

Toutefois, M. Chedore a refusé de spéculer sur la réaction de son syndicat si le conseil lui donnait tort. "On verra bien à ce moment-là. Il n'y a guère de précédent. On n'a pas souvent eu affaire au conseil", a-t-il indiqué.

Lundi le conseil, en tant qu'organisme d'arbitrage, aura tranché sur le droit qu'ont les postiers d'aller de l'avant avec cette initiative destinée principalement à protester contre la réduction de services depuis la création de la Société canadienne des postes.

"Il est probable qu'une décision suivra le même jour a indiqué hier, le directeur du service de la planification M. Ben Coffey.

La Société des postes soutient qu'en incitant les gens à ne mettre que \$0.10 d'affranchissement entre le 11 et le 17 décembre, le Syndicat des postiers risque de faire perdre entre \$15 et \$20 millions à son employeur.

Vice-président aux communications de la Société des postes, M. André Villeneuve a vertement attaqué le président des postiers, M. Jean-Claude Parrot, qui n'a pu être joint pour donner la réplique.

Depuis le début, la société souligne qu'elle tient M. Parrot responsable de toutes les pertes encourues. Il a choisi la voie de l'opinion publique par un

autre de ses "stunts" publicitaires", a-t-il ajouté. "Tout ce que Parrot cherche, c'est à avoir plus de membres dans son syndicat."

Mais M. Villeneuve est moins véhément quand on lui rappelle que la société aura à porter l'odieux dans la population d'empêcher un rabais qui dans le passé était accordé par l'ancien ministre des Postes à l'approche des fêtes.

"Ce n'est pas un "cadeau de Noël". En fait les contribuables auront tout de même à payer la note, d'une façon ou d'une autre," a soutenu le haut fonctionnaire. Quant aux réductions que la société accorde aux corporations, elles sont consenties parce que ces firmes, gros clients des postes font un travail de prétriage qui allège le fardeau de la société, a-t-il dit.

## Porno: des femmes au CRTC y verraient

OTTAWA (d'après PC) — Le Conseil de la radiodiffusion et de la télévision canadienne (CRTC) aurait une attitude différente devant le problème de la pornographie si les femmes étaient représentées de façon équitable parmi ses commissaires.

Telle est la recommandation faite, hier, par la Fédération des femmes du Québec qui comparait devant le comité des Communes chargé de se pencher sur la pornographie dans les médias.

Devant une brochette de députés, la fédération y est allée d'un ardent réquisitoire contre les "pornocrates", plus inquiets de leurs profits que par le débat sur la liberté

d'expression que leurs activités génèrent.

"Je ne dis pas que le CRTC est un organisme sexiste, mais la décision d'avoir neuf hommes contre deux femmes chez les commissaires à temps plein est une décision sexiste", a lancé Mme Suzanne de Rosa, membre du comité de la Fédération sur la pornographie.

Selon Mme de Rosa, depuis l'épreuve de force entre les groupements féminins et la télévision payante, qui a obtenu le droit de diffuser des émissions pornographiques, les politiciens manquent de courage en renvoyant perpétuellement la balle dans d'autres camps.

## Un adolescent plaide coupable à 2 accusations de voies de fait

PENTICTON, C.-B. (PC) — Un adolescent âgé de 16 ans, qui avait agressé plusieurs travailleurs agricoles canadiens-français affectés à la cueillette des fruits, qui campaient à Keremeos, dans la vallée d'Okanagan, l'été dernier, a plaidé coupable, hier, à deux accusations de voies de fait.

Le procureur public a décidé de surseoir à deux autres accusations de voies de fait, deux accusations de coups et blessures et une de viol de moins de \$200 portées contre le jeune homme, dont le nom ne peut être publié.

Une femme a subi une fracture de la clavicule en tentant de protéger son jeune fils, lors de l'agression, le 11 août.

Le jeune délinquant a été placé en probation pour une période de 12 mois, et condamné à effectuer 50 heures de travail communautaire.

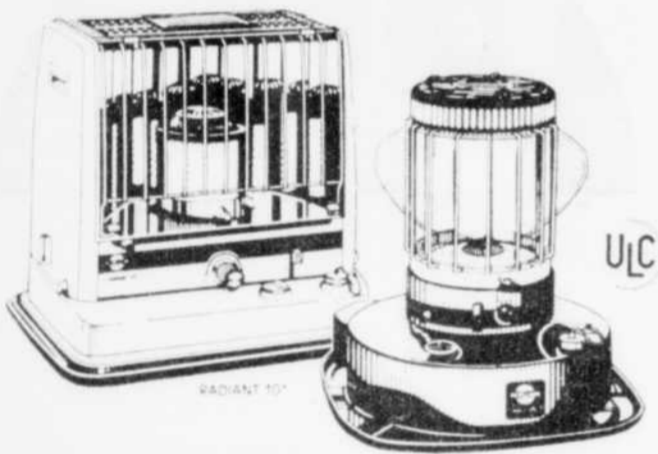
## CONTRIBUEZ AVEC DESJARDINS AU LANCEMENT D'UNE INDUSTRIE DE LA RÉCUPÉRATION AU QUÉBEC EN DÉPOSANT 100 \$ SANS INTÉRÊT

Informez-vous à votre caisse populaire



N.B. CONSERVEZ CE JOURNAL POUR LA RÉCUPÉRATION

## LE SYSTÈME DE CHAUFFAGE D'APPOINT NUMÉRO UN



LES RADIATEURS PORTATIFS KERO-SUN

Méfiez-vous des imitations ou des remplacements. Il n'existe qu'une seule marque de radiateur au kérosène Kero-Sun.

Personne peut vous offrir un meilleur radiateur.

Personne peut vous offrir un meilleur service.

Personne peut vous offrir une plus vaste gamme de modèles.

Personne.

\*Marque déposée Kero-Sun, Inc. Québec.

C'est pourquoi plus de deux millions de familles nord-américaines font confiance aux radiateurs Kero-Sun pour réchauffer leur intérieur tout en économisant.

Venez nous voir dès maintenant.

Ne vous laissez pas avoir par un radiateur sans nom.

Le numéro un en chauffage au kérosène pour un grand nombre de bonnes raisons.

Pour un concessionnaire plus proche de vous consultez les pages jaunes.

KEROSUN

## MAGASIN LATULIPPE

637, RUE ST-VALLIER OUEST, QUÉBEC — C.P. 395 — G1K 6W8  
529-0024 STATIONNEMENT GRATUIT 529-0024

### ENERGIE SOLUTION INC.

2525, boul. Hamel, suite 104  
Québec  
Tél.: 872-8234

### SPORTS BOISCHATEL INC.

5610, boul. Ste-Anne, Boischatel  
Tél.: 822-1122

DU LUNDI AU VENDREDI jusqu'à 21h00 - SAMEDI jusqu'à 17h00

#### AUX PETITS MOTEURS INC.

217 Principale  
St-Romuald  
Tél.: 839-6384

#### CANTIN & FILS LTEE

117, St-Vallier est  
Québec  
Tél.: 525-7123

#### DENIS BARIBEAU & FILS LTEE

341, St-Joseph  
St-Marc-des-Carrières  
Tél.: 268-3206

#### MAGASIN FAUBERT INC.

115, Notre-Dame  
Ste-Marie-de-Beauce  
Tél.: 387-2932

#### PAULIN MOISAN INC.

746, St-Joseph  
St-Raymond  
Tél.: 337-2297

#### PRESTO SPORTS INC.

4252, Henri-Boi rassa  
Charles-Boi g  
Tél.: 628-7317

#### QUINCAILLERIE MARTEL LTEE

720, 9e Avenue  
Charry  
Tél.: 832-8095

#### VITRERIE LEVIS INC.

132, Côte du Passage  
Lévis  
Tél.: 833-2161

#### RENE SIMARD & FILS ENR.

236, av. Royale  
St-Tite-des-Caps  
Tél.: 823-2402

# ARCTIC POWER



## RENDEMENT SUPÉRIEUR À L'EAU FROIDE!

ARCTIC POWER EST MAINTENANT ENCORE PLUS EFFICACE POUR ENLEVER LES TACHES REBELLES COMME L'HERBE, LES OEUFS, LE SANG ET LA SAUCE À SALADE.

Faites votre lavage à l'eau froide et gagnez sur deux tableaux:

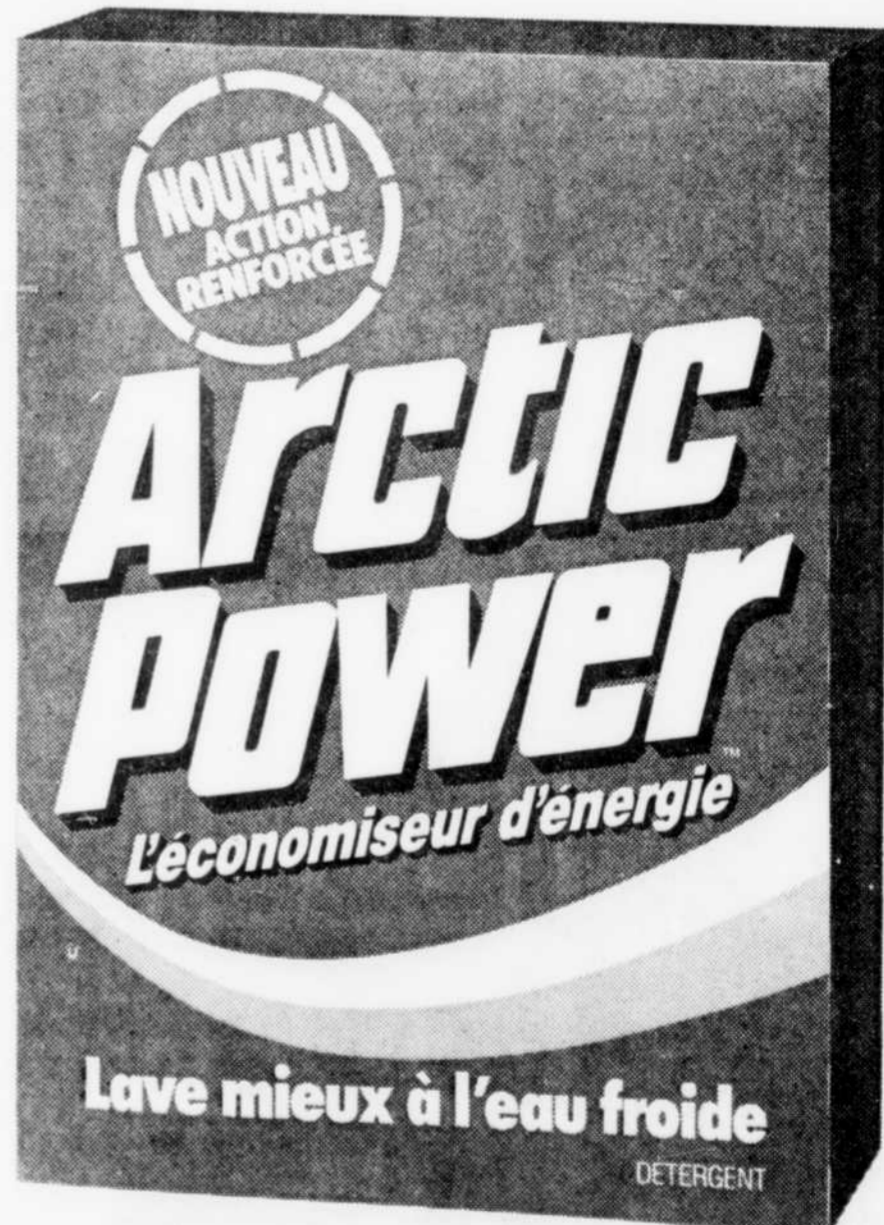
### Économies d'énergie

Le lavage à l'eau froide permet à une famille de quatre d'économiser le coût du chauffage de plus de 5 000 gallons d'eau par année.

### Entretien des tissus

Comparé au lavage à l'eau chaude, le lavage à l'eau froide offre ces avantages:

- moins de rétrécissement du coton
- moins de tissus froissés et d'incrustation des taches
- moins de risques d'abîmer tissus infroissables et synthétiques.



UTILISEZ ce coupon pour faire l'essai du nouveau Arctic Power à action renforcée.

Économisez 0,35 \$

À VOTRE PROCHAIN ACHAT DE TOUT FORMAT DU DÉTERGENT À LESSIVE ARCTIC POWER™.

\*Au détailant: Ce bon vous sera remboursé à sa valeur nominale, plus notre allocation habituelle de maintenance, pourvu que vous le receviez d'un consommateur en tant que mandataire, à l'achat des produits et formats spécifiés. Tout autre usage est frauduleux. À défaut de fournir sur demande des factures d'achat faites depuis 90 jours et correspondant à la valeur des bons présentés, nous nous réservons le droit d'annuler ces bons. Toute demande de rachat ne sera acceptée que si elle nous parvient de vous-même, poster à Colgate-Palmolive Canada, B.P. 3000, Saint-John, N.B. E2L 4L3.

Ce bon expire le 31 décembre 1984.

COLGATE-PALMOLIVE CANADA, DIVISION-CCR INC. TORONTO, CANADA M4M 1W7

# REDUCTIONS JUSQU'A

# laliberté

MAIL CENTRE-VILLE, QUEBEC

# 50%

## SUR TOUS NOS MANTEAUX POUR DAMES

Rég. \$100 à \$1900



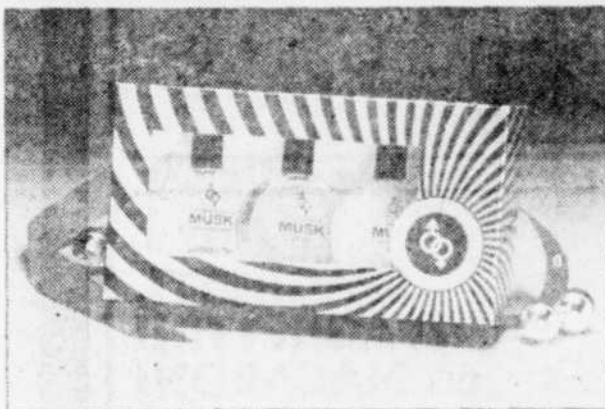
Vous aurez l'embarras du choix parmi les plus beaux manteaux d'hiver, longs et courts. Manteaux de drap, manteaux en popeline doublée de fourrure, manteaux en ultra-suède, manteaux en peau-de-porc, et aussi nos superbes manteaux en agneau retourné.

Cet escompte ne s'applique pas sur les manteaux de fourrure.

Les réductions actuelles sont en vigueur pour un temps limité. Venez au plus tôt et faites un achat dont vous serez fière longtemps madame.

Grs: 5 à 15, 6 à 20 et 14½ à 24½.

### AU RAYON DES COSMETIQUES



**PARFUMS ALYSSA ASHLEY MUSK**  
Ensemble-cadeau comprenant lait pour le bain 30 ml, fragrance pour le corps 30 ml, et eau de cologne 30 ml. Un produit Houbigant.

Prix laliberté: **10.75**



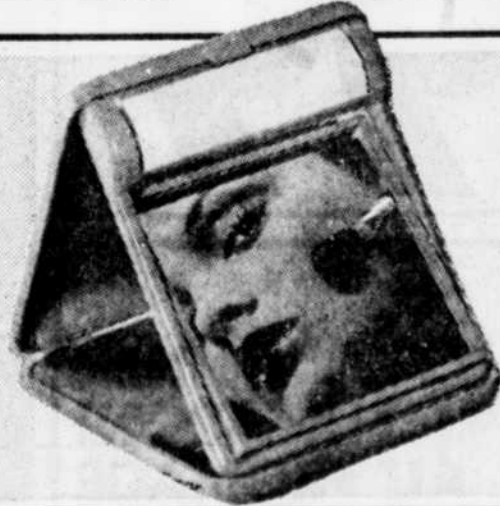
**NOUVEAU RASOIR ELECTRIQUE PHILIPS**

**POUR HOMMES**

Modèle à 3 têtes, Philishave HP1327. Rechargeable. Système perfectionné qui redresse et coupe. Bivoltage 120/240. Un cadeau qui sera hautement apprécié.

Prix laliberté:

**75.95**



**MIROIR DE MAQUILLAGE LUMINEUX DE CLAIROL**

"Coup d'oeil" un miroir indispensable pour votre beauté. Double éclairage jour et soir. Face normale et grossissante. Fonctionne sur piles (non comprises).

Spécial Laliberté: **22.50**

**Anais Anais**

**LE PLUS TENDRE DES PARFUMS DE FEMME!**

- Eau-de-toilette en aérosol, 100 ml... \$38
- Eau-de-toilette régulière, 150 ml... \$38
- Eau-de-toilette régulière, 100 ml... \$30
- Eau-de-parfum 30 ml... \$24
- Savon... \$9



(cacharel)

### AU RAYON DES BIJOUX

#### UNE AFFAIRE EN ARGENT!

Les bijoux en argent deviennent de plus en plus populaires. Jolis à offrir, agréables à recevoir. Chaînes, bracelets, boucles d'oreilles, etc. à prix réduits jusqu'à samedi. Profitez-en!

#### BOUCLES D'OREILLES

- A- Motif de boule. Rég. \$8.50 pour: **6.38**
- B- Motif de chaînes. Rég. \$6 pour: **4.50**
- C- Motif de coeur. Rég. \$8 pour: **6.00**

#### CHAÎNES EN ARGENT

- D- Chaîne étoile 15 po. Rég. \$20 pour: **\$15**
- E- Chaîne à maillons plats, 15" Rég. \$18 pour: **13.50**

#### COLLIERS "CHOKER"

- F- Modèle avec pendent. Rég. \$22 pour: **16.50**
- G- Modèle avec noeud. Rég. \$22 pour: **16.50**
- H- Modèle avec coeur. Rég. \$33 pour: **24.75**

#### BRACELETS

- I-J- Bracelets ou choix. Rég. \$21 pour: **15.75**
- K- Bracelet étoile. Rég. \$10.50 pour: **7.88**
- L- Bracelet à maillons plats. Rég. \$8.50 pour: **6.38**



### CLINIQUE DE PERÇAGE D'OREILLES

Pour vous-même, votre fillette et même pour votre bébé de 2 mois et plus, faites confiance à Mme Pauline Lefebvre, conseillère à la bijouterie. Jeudi et vendredi 12h30 à 21h et samedi de 10h à 17h.



Boutons de ton or:

**8.88**

Pierre de naissance:

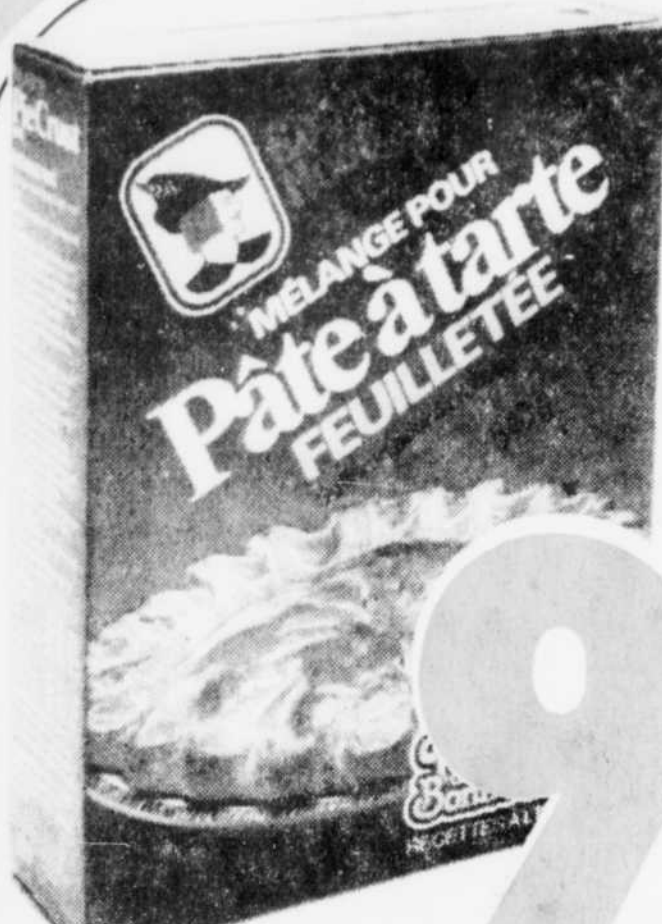
**10.88**

Perle satinée:

**12.88**

# STEINBERG

Prix en vigueur du  
28 novembre au  
3 décembre inclusivement.



MÉLANGE POUR  
**Pâte à tarte**  
FEUILLETÉE

**PRÉPARATION  
POUR PÂTE  
À TARTE  
FEUILLETÉE  
ROBIN HOOD**  
PQT DE 540 g

**999¢**



**JUS  
OASIS**  
SAVEUR  
AU CHOIX  
CONT. DE  
1 LITRE

**889¢**



10 SACS RESISTANTS EN  
PLASTIQUE EXTENSIBLE

**PLEXITE**

26" X 36"  
66 CM X 91 CM

SACS  
ORDU  
RE AVI  
ATTACHÉS

**SACS À  
ORDURES  
PLEXITE**  
26" SUR 36"  
PQT DE 10

**888¢**




**Tenderflake**

pure farine  
saindoux  
3 lb

**SAINDOUX  
TENDERFLAKE  
MAPLE LEAF**  
CONT. DE 1.36 kg

**248**



**VIVA VIVA**

**ESSUIE-  
TOUT  
VIVA**  
BLANC ou  
CHAMPAGNE  
PQT DE 2 ROUL.

**999¢**



**CATELLI**  
MACARONI

**CATELLI**  
SPAGHETTINI

**CATELLI**  
SPAGHETTI

**SPAGHETTI,  
SPAGHETTINI  
ou MACARONI  
COUPÉ  
CATELLI**  
BTE DE 1 kg

**999¢**



**Javex**  
BLEACH  
EAU DE JAVEL CONCENTRÉE

**Javex**  
BLEACH  
EAU DE JAVEL CONCENTRÉE

**EAU  
DE JAVEL  
CONCENTRÉE  
JAVEX**  
BOUT. DE 3,6 LITRES

**129**



**Diner Kraft**  
Macaroni

**Diner Kraft**  
Macaroni au fromage

**DÎNER  
MACARONI  
AU FROMAGE  
KRAFT**  
BTE DE 225 g

**2100**

# LE SUPERMARCHÉ DE CHOIX

Les articles annoncés dans ces pages sont en réclame aux supermarchés situés dans la ville principale de diffusion de ce journal et sa proche banlieue. Les prix des produits de boulangerie sont en vigueur à partir du mardi seulement. Les conditions climatiques peuvent influencer la quantité et la qualité de nos approvisionnements en fruits et légumes. Cependant nous tenons à vous garantir en tout temps le meilleur choix disponible sur le marché. Nous nous réservons le droit de limiter les quantités. Pas de vente aux marchands. Il se peut également que certaines illustrations soient prises à titre indicatif seulement et ne correspondent pas exactement à l'article annoncé. Le texte prévaut en tout temps. Si un supermarché est à court d'un produit annoncé, veuillez demander un bon de garantie de prix au comptoir d'information.



AU CHOIX  
POMMES  
ROUGES ET JAUNES  
DÉLICIEUSES  
PRODUIT DE C.B.  
EXTRA DE FANTAISIE  
GROSSEUR 113

**130** /kg **59¢** /lb

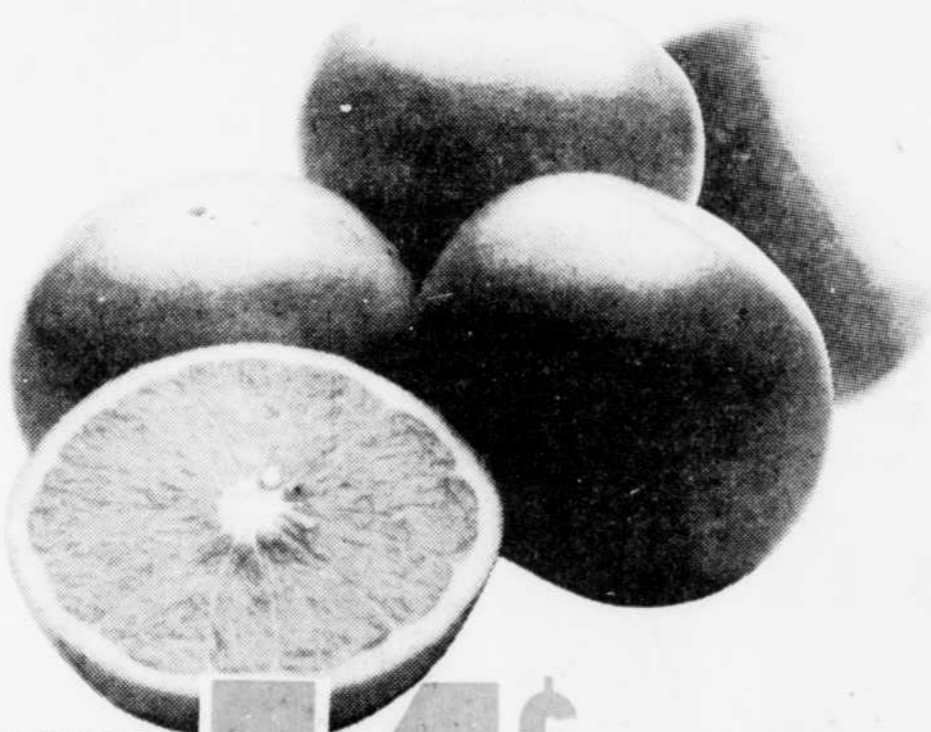
POITRINES  
DE POULET  
FRAIS  
SANS DOS

**414** /kg



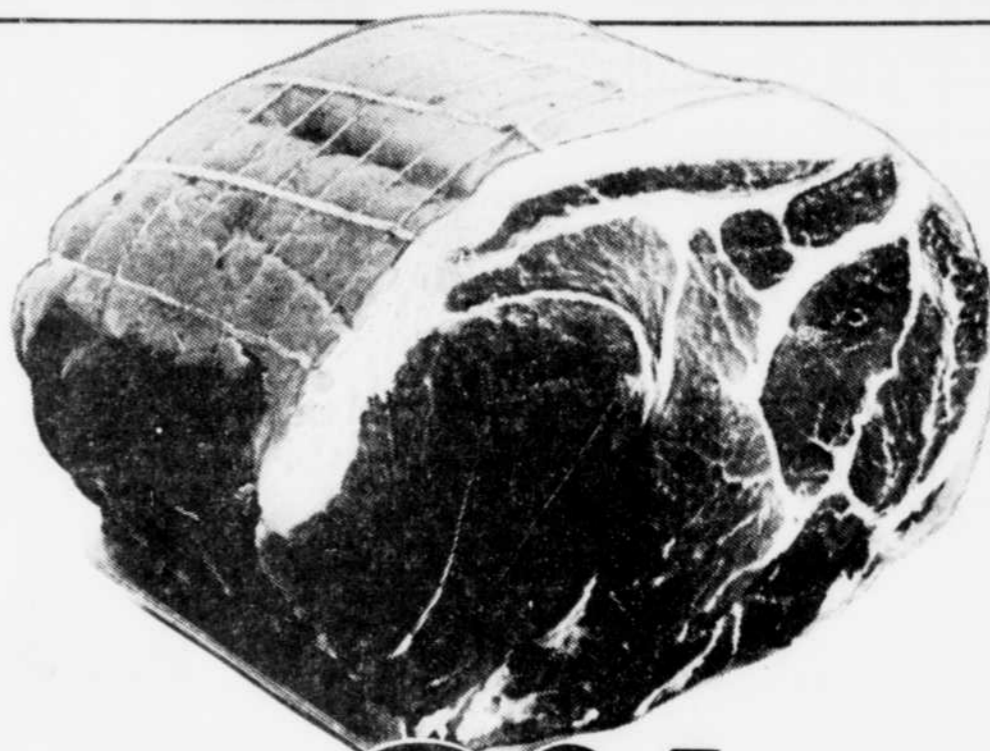
CUISSES  
DE POULET  
FRAIS  
SANS DOS

**260** /kg **118** /lb



PAMPLE-  
MOUSES  
À CHAIR  
BLANCHE  
DE FLORIDE  
PRODUIT DES L.-U.  
GROSSEUR 48

**14¢** /PIÈCE **7/98¢** POUR



SOC DE  
PORC FRAIS  
DÉSOSSÉ

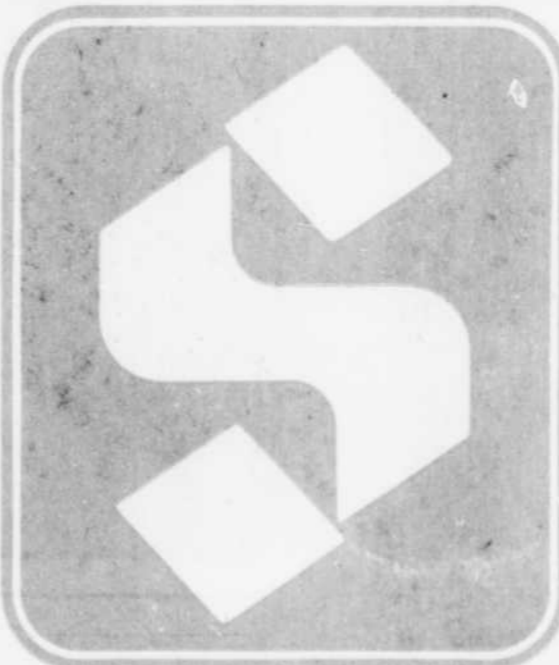
**306** /kg **139** /lb



Offert du mardi  
au samedi inclusivement.

ROULÉ  
AUX  
FRAMBOISES  
WESTON  
340 g

**99¢**



Ce produit Le Traiteur  
est offert dans tous les  
supermarchés au comptoir  
de charcuterie avec service  
seulement.

JAMBON  
DÉSOSSÉ  
À LA  
PAYSANNE  
STEINBERG



**999** /kg

**453** /lb



BISCUITS  
ASSORTIS ou  
AUX BRISURES  
DE CHOCOLAT  
STEINBERG  
SAC DE 900 g

**199**



CAFÉ  
MOULU  
MAXWELL  
HOUSE

MOUTURE TOUT USAGE,  
POUR CAFETIÈRE FILTRE ou  
CAFETIÈRE FILTRE  
AUTOMATIQUE  
EMBALLAGE SOUS VIDE  
DE 369 g

**247**

# La CSN veut parer aux transfuges

par **Rolande PARENT**

MONTREAL (PC) — Le passage récent vers l'appareil gouvernemental du négociateur de la CSN au sein du front commun, Jean-François Munn, est loin d'être un précédent. Avant lui, Marcel Gilbert et Jacques Desmarais en avaient fait autant.

La colère gronde chez certains militants de cette centrale qui entendent mettre de l'avant des mesures pour que ça ne se reproduise plus.

"On a brûlé tous nos négociateurs", admet le président de la centrale, M. Gérald Larose.

"La machine de négociation est pleine de tensions, hypercentralisée, si bien que le règlement obtenu n'est pas ressenti comme une victoire par la base. Les critiques sont nombreuses et les négociateurs se sentent alors dé-savoués."

Selon M. Larose, seul Marcel Pepin — premier négociateur CSN au sein du front commun — a échappé à cet ostracisme parce qu'"il a été sauvé par la prison". Les chefs des trois centrales avaient été condamnés à la prison pour avoir incité leurs troupes à passer outre à une loi spéciale ordonnant le retour au travail.

M. Marcel Gilbert, négociateur de la CSN pour le secteur public en 1979, est maintenant au Conseil du trésor et Jean-François Munn, négociateur en 1982-1983, est conseiller du gouvernement pour les négociations du secteur public. Quant à M. Jacques Desmarais, il avait quitté la CSN pour devenir attaché de presse de Mme Lise Payette. Il avait été battu ensuite lors d'élections partielles dans Maisonneuve, où il était candidat du Parti québécois. Il est maintenant à l'Institut de recherches appliquées sur le travail (IRAT).

## FSPIIQ: les négociations reprennent

par **Georges ANGERS**

Les négociations reprennent, ce matin, entre les représentants de la Fédération des syndicats professionnels d'infirmières et d'infirmiers du Québec et ceux des 14 conseillers syndicaux de la fédération en grève depuis le 11 octobre.

Les négociations avaient été interrompues, mardi dernier, lorsque siégeait à Québec l'assemblée générale de la FSPIIQ. Cette assemblée générale s'était d'ailleurs déroulée dans un climat de tension évident. Des gardiens de sécurité avaient été embauchés pour empêcher les grévistes de perturber les délibérations des quelque 150 délégués des syndicats membres de la fédération.

Les dirigeants de la fédération avaient également fait adopter une motion, à l'ouverture de l'assemblée, excluant les observateurs. Les délégués avaient par ailleurs été encadrés de telle sorte qu'il leur a été pratiquement impossible de rencontrer les grévistes, qui ont finalement obtenu à la toute fin de l'assemblée générale, vendredi après-midi, une petite heure pour exposer leurs positions.

Au surplus, les conseillers syndicaux des syndicats membres de la fédération avaient été avisés de rester dans leur région respective et de ne pas assister à l'assemblée générale, contrairement à la pratique à la FSPIIQ.

Une conseillère syndicale du syndicat du Bas-Saint-Laurent, Hélène Barry, qui s'était présentée, mardi dernier, à l'assemblée générale de la fédération, a vu son salaire coupé pour cette journée à Québec et a été avisée, en début de semaine, qu'elle était suspendue pour une journée supplémentaire. Selon des informations obtenues par LE SOLEIL, l'affaire sera l'objet d'un grief.

Toujours selon des informations obtenues par LE SOLEIL, les conseillères syndicales d'un autre syndicat affilié à la fédération, le Syndicat professionnel des infirmières et infirmiers de Québec, auraient, elles, reçu des lettres de réprimande. Les employés de ce syndicat avaient débrayé pendant trois semaines au début de l'automne et étaient retournés au travail lorsque leurs négociations furent portées devant un conciliateur. La conciliation se poursuit toujours.

Dans ce contexte, la reprise des négociations, aujourd'hui, à la Fédération des SPIIQ, n'est pas perçue par les 14 conseillers syndicaux en grève avec un grand optimisme. Rien n'indiquait, hier, quelque ouverture nouvelle d'un côté comme de l'autre.

Les principaux points en litige portent sur l'organisation du travail, la sécurité d'emploi, la liste de disponibilité des employés temporaires, ainsi que sur la politique salariale.

Les conseillers syndicaux de la FSPIIQ sont en grève depuis huit semaines.

## Menace d'offres à la baisse par Miracle Mart

MONTREAL (PC) — La direction des magasins Miracle Mart menace de modifier à la baisse les dernières offres soumises à ses employés de 16 magasins de Montréal et de Sherbrooke, si l'arrêt de travail illimité amorcé dimanche se poursuit.

Le directeur général de Steinberg, M. Soly Cohen, a indiqué, lundi, que la compagnie n'avait pas les moyens d'offrir davantage et qu'elle ne sera même plus en mesure de maintenir ses offres si la grève se poursuit pendant la période d'achalandage du temps des Fêtes.

De son côté, M. Michel Brunet, négociateur syndical, a déclaré que le comité de négociation a décidé de ne pas retourner devant les membres avec les mêmes offres.

Selon lui, l'employeur "qui pense qu'on ne donnera pas son message aux membres, tente maintenant de passer par les médias". Pour M. Brunet, ce geste ressemble "drôlement à de l'intimidation, à une menace".

Un militant de longue date de la Fédération des affaires sociales, M. Gilles Duceppe, proposera que la CSN n'accorde aucun appui technique au moment où Jean-François Munn aura à répondre à une accusation d'outrage au tribunal.

Mais, pour le président de la CSN, il n'en est pas question. "Certains aimeraient se servir d'un agneau expiateur pour éviter de faire le bilan de la dernière négociation. Nous ne tomberons pas dans ce piège. Il ne faut pas que l'arbre cache la forêt."

M. Duceppe proposera également que le négociateur CSN soit soumis à un certain contrôle à différentes étapes de la négociation pour vérifier si ce qu'il négocie représente toujours les vœux de la base.

Il voudrait aussi que le contrat du négociateur contienne une clause qui l'empêche de passer au service du gouvernement dans les deux ans qui suivent la fin de son mandat.

A l'ouverture des travaux de trois jours du Conseil confédéral de la CSN, lundi, M. Larose avait déploré les départs de MM. Gilbert et Munn; mais cette question ne semble pas le priver de sommeil.

"Il ne s'agit pas d'un phénomène récent. On a souvent vu des gens qui étaient très actifs syndicalement qui ont accepté des postes de cadre dans la compagnie où ils travaillaient", a-t-il fait remarquer.



Le Soleil, Gilles Lafond  
Jean-François MUNN

Meilleurs vœux  meilleures affaires

Tout nouveau chez Sears! Jeans tout confort proportionnés à votre taille

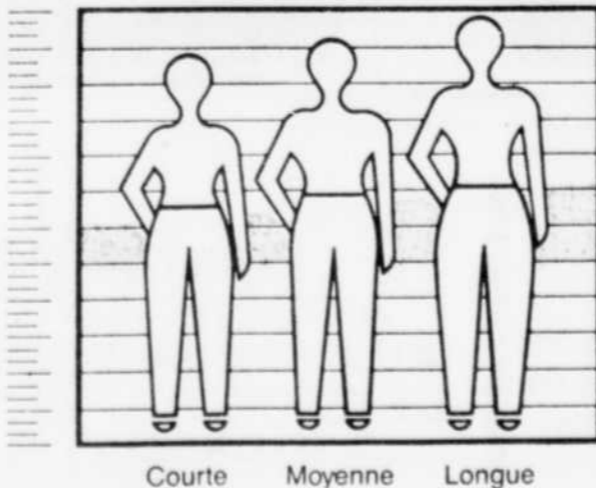
Voici Club JB®



En proportionnant la hauteur entre la taille et l'entrejambe, nous avons conçu un jean qui vous habille parfaitement!

La stature varie d'une femme à l'autre: certaines ont la taille longue, d'autres courtes sans oublier celles qui sont dans la moyenne. Aussi avons nous conçu un jean pour chaque type de stature: essayez-le et vous ne voudrez pas le quitter. En denim de polyester et coton. La ceinture de sangle avec boucle en métal Club JB est incluse..... 34 \$ cl.

Magasinage en personne seulement.  
Rayon Jeune Boutique



Essayez votre taille habituelle en chacune des trois longueurs. Vous trouverez ainsi votre jean!

**Courte**

Etiquette bleue. Longueur d'entrejambe et de bassin plus courte. Pour femmes 5'3" et moins. En tailles 26 à 32.

**Moyenne**

Etiquette rose. Longueur d'entrejambe et de bassin moyenne. Pour femmes 5'4" - 5'6". En tailles 26 à 34.

**Longue**

Etiquette violette. Longueur d'entrejambe et de bassin plus longue. Pour femmes 5'7" et plus. En tailles 28 à 34.

Voyez l'étiquette codée pour plus de renseignements concernant chaque hauteur proportionnée.

Prix en vigueur, dans la limite des stocks disponibles, jusqu'au samedi 3 décembre 1983, sauf indication contraire

Les mentions "Ord." ou "Était" de Simpsons-Sears Limitée se rapportent à des prix Sears. Heures d'ouverture: 9h30 à 17h30 du lundi au mercredi; de 9h30 à 21h le jeudi et le vendredi; de 9h à 17h le samedi. Québec, Place Fleur de Lys, Sainte-Foy, Place Laurier; Lévis, Galeries Chagnon. Copyright Canada, 1983, Simpsons-Sears Limitée.

Magasinage en personne seulement.

Sears

vous en avez pour votre argent...et plus