

L'INFO DU NORD

MONT-TREMBLANT

Animalerie
pour adultes

9.95\$*

AU COMPTOIR
ET AU SERVICE
AU VOLANT



Rôtisserie Mont-Tremblant
819 425-2721 | St-Hubert.com

St Hubert

>1263621

INVESTISSEMENTS ANNONCÉS

ÇA BOUGE ENFIN POUR LE PONT PRUD'HOMME

À lire en page 3

La famille d'un jeune disparu
lance un cri du coeur
page 4

Élections: derniers commentaires
de nos candidats
page 8

MEDIALO

23 avril 2025 • Volume 44 N° 33 • GRATUIT

**FERMETURE
DU MAGASIN**

Jusqu'à
70%
DE RABAIS

**LIQUIDATION
FINALE**

**SUR LES MEUBLES, MATELAS
ET ÉLECTROMÉNAGERS**

Mobilier
NORDESIGN

(anciennement Ameublement Serge Prévost)

mobiliernordesign.ca

500 Principale Est, Ste-Agathe des Monts,
819-326-3442

>126111

Des couleurs à la Coupe Caribou

En raison des mauvaises prévisions météorologiques, l'événement qui devait avoir lieu le 5 avril a été reporté au 12 avril. Choix judicieux, il a fait un temps splendide. Les nombreux spectateurs se sont massés le long du parcours pour assister à un spectacle ludique et encourager les courageux skieurs costumés. Organisé par les co-propriétaires du P'tit Caribou, bar reconnu pour ses après-skis festifs au mont Tremblant, l'événement attire des sportifs d'un peu partout du Québec, du Canada et même de. Dès les petites heures du matin, on peut voir une longue file de sportifs se former devant le même établissement, certains y ont passé la nuit. Encore un succès cette année.



Photo Médialo – Patrice Francoeur

Perquisition en matière de stupéfiants à Mont-Tremblant

Les policiers du poste Nord de la MRC des Laurentides, sous la coordination des drogues Niveau 1 de la Division des enquêtes contre le crime organisé Rive-Nord ont procédé, le 11 avril dernier, à une perquisition et une arrestation en matière de stupéfiants, rue Labonté à Mont-Tremblant. Un homme âgé de 27 ans de Mont-Tremblant a été arrêté sur les lieux, puis est demeuré détenu pour comparution. Il devait faire face à des accusations en matière de stupéfiants et de bris d'ordonnance. Lors de cette opération, les policiers ont saisi: plus de 70 grammes de cocaïne; plus de 5100\$ en argent canadien; 1 véhicule saisi en bien infractionnel; plus de 900 comprimés de méthamphétamine; 7 téléphones cellulaires et 1 pistolet à air comprimé de type Glock 19.



Photo gracieuseté SQ

À lire sur le web



Photo gracieuseté

Georges Saint-Pierre à Saint-Agathe

Le lundi 14 avril, la ville de Saint-Agathe-des-Monts a accueilli Georges Saint-Pierre (GSP), icône mondiale des arts martiaux mixtes et multiple champion de l'UFC. L'événement, qui s'est tenu à Alliance Ford devant plus de 200 personnes, a été organisé conjointement par le Groupe Performance, Alliance Ford et la Chambre de commerce du cœur des Laurentides.



Photo gracieuseté Sébastien Bazinet

Sébastien Bazinet élu à la présidence de l'exécutif du Parti Québécois

Lors de l'assemblée annuelle du comité exécutif du Parti Québécois de la circonscription de Labelle, le conseiller de Rivière-Rouge Sébastien Bazinet a été élu à l'unanimité à la présidence de l'exécutif. Militant engagé depuis 2012, il est membre de l'exécutif depuis 2018.



Catherine D'Amours Photo gracieuseté

Catherine D'Amours en dialogue avec l'environnement

À l'occasion du Jour de la Terre, la bibliothèque Gaston-Miron, à Sainte-Agathe-des-Monts, propose un nouveau présentoir thématique. Celui-ci rassemble des ouvrages en lien avec les enjeux environnementaux, et parmi eux se trouve Les paysages intérieurs: Solastalgie, mémoire et territoire, un essai de Catherine D'Amours. Designer de formation, artiste, enseignante et autrice, elle y propose une réflexion sensible sur notre lien au vivant.



LE MTQ ANNONCE 386 200 \$ POUR LES LAURENTIDES

Le pont Prud'homme enfin dans les plans

Le 15 avril avait lieu une conférence de presse pour annoncer les projets routiers 2025-2027 pour la région des Laurentides, *L'Info y était*. Enfin, des actions seront posées pour la réfection du pont Prud'homme à Brébeuf.

Patrice Francoeur | pfrancoeur@medialo.ca

La vice-première ministre et ministre des Transports et de la Mobilité durable, Geneviève Guilbault, s'est rendue au sous-centre de services de Transports Québec à Mont-Tremblant afin d'y faire l'annonce d'un investissement de 386,200 \$ pour les deux prochaines années.

«Chaque dollar est directement investi dans l'économie régionale, que ce soit en générant de l'activité commerciale pour nos entreprises ou, à terme pour offrir des infrastructures de meilleure qualité à nos citoyens et à nos entreprises», exprime M^{me} Guilbault.

La ministre était accompagnée de la ministre responsable des Aînés, ministre déléguée à la Santé et ministre responsable de la région des Laurentides, Sonia Bélanger, de Chantale Jeannotte, députée de Labelle et d'Agnès Grondin, présidente du caucus des Laurentides.

Dans la salle étaient présents, le maire de Brébeuf et préfet de la MRC des Laurentides, Marc L'Heureux ainsi que plusieurs autres maires de la région dont notamment ceux de Mont-Tremblant et de Sainte-Agathe-des-Monts.

Le pont Prud'homme

La ministre Guilbault n'a pas tardé pour annoncer la nouvelle que plusieurs attendent depuis plusieurs années, soit la réfection du pont Prud'homme à Brébeuf. «Il y a un des projets qui est inscrit dans la programmation et c'est la réfection du pont Prud'homme. Si vous étiez dans notre caucus à l'interne avec le Premier Ministre, vous sauriez que Chantale (Jeannotte) = pont Prud'homme. Je la croise dans les corridors de l'assemblée et je l'interpelle pour lui dire que je travaille sur son pont.»

À la question posée sur l'échéancier des travaux pour le pont couvert de Brébeuf. «On parle de 2026, donc ça serait tributaire du moment où l'on sera capable d'aller en appel d'offres, on est en train de finaliser certaines informations et certains processus afin de pouvoir aller en appel d'offres, par la suite viendront la signature du contrat et le début des travaux. C'est pour ça qu'on se laisse une marge avec 2026 plutôt que d'être trop précis et de devoir finalement modifier», précise-t-elle avant d'ajouter: «La nouvelle sensationnelle, c'est que la réfection du pont est dans la programmation 2025-2027.»



Agnès Grondin, Chantale Jeannotte, Geneviève Guilbault et Sonia Bélanger.

Médialo - Patrice Francoeur

Les autres chantiers

Parmi les autres projets, notons l'amélioration de la courbe sur la route 117 et la reconstruction de la structure au-dessus de la rivière Saguy, près du chemin du Lac-Nomingue, à Lac-Saguy; la réfection de la chaussée de l'autoroute 15 à Val-David, à Sainte-Agathe-des-Monts, à Prévost et à Saint-Jérôme et la poursuite de l'aménagement d'une voie réservée sur l'autoroute 15, en direction nord, entre Boisbriand et Mirabel.

Le journal s'est entretenu avec Réjeanne Prud'homme, petite-fille d'Alphonse Prud'homme et porte-parole du Comité SOS Pont Prud'homme pour avoir sa réaction à la suite de cette annonce. «C'est une bonne nouvelle d'avoir un échéancier qui est mis sur papier par le ministère, la moins bonne nouvelle c'est qu'on a encore deux bonnes années à attendre. Je vais être bon joueur et je vais dire bravo. En revanche, sachez que Comité SOS Pont Prud'homme continuera malgré tout à exercer de la pression afin qu'on n'oublie pas le pont, on organise d'ailleurs un événement en mai prochain pour souligner les 6 années de sa fermeture.»

«La nouvelle sensationnelle, c'est que la réfection du pont est dans la programmation 2025-2027.»

- Geneviève Guilbault

Le pont

Construit en 1918 au coût de 6000 \$ en seulement 6 semaines, le pont couvert est long de 44 mètres, sa hauteur libre est de 2,10 mètres. Il a été fermé à la circulation automobile en avril 2019 à la suite d'une inspection du MTQ. À la suite d'une nouvelle inspection réalisée en décembre 2019, le pont est barricadé et fermé à toute circulation (cycliste et piétonnière). En mai 2021, le Comité SOS Pont Prud'homme est formé afin d'exercer de la pression dans le dossier de la réouverture du pont couvert. En décembre 2021, on apprend que le pont serait restauré par le MTQ. Les travaux devaient se dérouler entre l'hiver 2022 et l'automne 2023, mais n'ont jamais eu lieu.

La sécurité des travailleurs

La ministre a voulu par la suite insister sur la sécurité des travailleurs sur les chantiers routiers. «Dans le Plan sur la sécurité routière que j'ai déposé en 2023, on a créé tout un axe sur la sécurité de nos travailleurs de chantier, on a créé la semaine nationale de sensibilisation à la sécurité des travailleurs routiers.» Elle a aussi ajouté qu'on devrait tous être sensibles et empathiques pour les travailleurs. «D'un point de vue simplement humain, faisons attention à l'ensemble de nos travailleurs, mais particulièrement à ceux qui sont sur le réseau et qui parfois sont dans des conditions périlleuses», a-t-elle ajouté.

Crédit photo de couverture: Médialo-Archives

12021103

VDG

VILLA DES GÉNÉRATIONS
Mont-Tremblant 819 425-8653
WWW.VILLADESGENERATIONS.CA

Ne laissons pas l'histoire se répéter...

SEMAINE NATIONALE DE PROMOTION DE LA VACCINATION DU 21 AU 30 AVRIL

Protégez votre avenir. Faites-vous vacciner.

Nous avons votre santé à cœur!
- Toute l'équipe de la Villa des Générations

DISPARITION DE LIAM TOMAN

La famille lance un cri du cœur

Liam Toman, Ontarien âgé de 22 ans, manque à l'appel depuis maintenant près de 80 jours. Au moment d'écrire ces lignes, le 17 avril, le jeune homme n'avait toujours pas été retrouvé. Retour sur les événements et entretien avec sa famille.

Patrice Francoeur | pfrancoeur@medialo.ca

Rappelons d'abord les faits. Le jeune Liam Toman est porté disparu depuis le 2 février 2025. La dernière fois qu'il a été vu, il quittait un bar dans le village de Mont-Tremblant. Le jeune Ontarien était venu dans la région pour un séjour de ski en groupe. Le jeune homme mesure 5 pieds et 9 pouces et pèse 132 livres, il a les cheveux brun clair et les yeux bleus/gris.

Liam a soupé tard samedi soir en compagnie de ses amis au Central. Selon les images vidéo, il aurait terminé la soirée au bar Le P'tit Caribou et aurait été aperçu à l'extérieur de cet établissement après 3h du matin. D'autres images vidéo montrent Liam s'en retournant à son hôtel (La Tour des Voyageurs II) envoyant un dernier message texte à 3h16 et discutant avec des personnes près du même endroit vers 3h20. Il n'est jamais entré dans l'hôtel. Il a plutôt marché sur le côté de l'hôtel en direction du chemin au Pied-de-la-Montagne. On ne l'a plus jamais revu.

Les recherches

La Sûreté du Québec a mené un vaste effort de recherche impliquant 100 agents et équipes spécialisées couvrant un rayon de 500 mètres du mont Tremblant, du village et des environs. Cette recherche a impliqué un hélicoptère

doté d'une technologie infrarouge; de motoneiges; de plongeurs dans les marécages et les lacs adjacents; et de chevaux le long de la montagne en plus de scanner les caméras de surveillance et la vidéo.

Il y a également eu une campagne de porte-à-porte dans toute la communauté et dans les villages environnants. Liam n'est pas considéré comme un fugueur. Il n'a pas utilisé son téléphone ni son compte bancaire ni fait aucune apparition sur les médias sociaux depuis sa disparition.

Le cri du cœur de parents éplorés

L'info s'est entretenu avec Chris Toman le père de Liam. « Le week-end dernier, sa mère (Kathleen) s'est rendue au mont Tremblant avec des amis et a distribué des tracts. Nous tentons de continuer à sensibiliser les gens à la disparition de Liam. » M. Toman affirme que sa femme et ses amis ont été bien accueillis par les restaurateurs et les établissements du village. « Beaucoup d'habitants étaient au courant de la disparition de Liam, mais beaucoup de nouveaux venus (jeunes adultes) l'ignoraient. »

« Nous avons passé 11 jours sur place à travailler avec la police. Des membres de notre famille et des amis se sont joints à nous pour effectuer des recherches, en frappant aux portes de condominiums et aux chalets dans le village. »

- Chris Toman, père de Liam

Dès l'annonce de la disparition de leur fils, la famille Toman n'a pas perdu de temps. « Dès que nous l'avons appris, nous avons pris la route le soir même (dimanche) de Whitby, en Ontario, pour arriver à Mont-Tremblant vers 4h le lundi 3 février. Nous avons passé 11 jours sur place à travailler avec la police. Des membres de notre famille et des amis se sont joints à nous pour effectuer des recherches, en frappant aux portes de condominiums et aux chalets dans le village. Nous sommes même sortis du village pour essayer de voir si quelqu'un savait quelque chose au sujet de sa disparition. »

À la SQ, on nous confirme qu'aucune recherche n'a été effectuée depuis la découverte du portefeuille de Liam, le 22 mars dernier. Et qu'elles pourraient reprendre quand la fonte des neiges sera achevée.

Un appel à l'aide à la population de Mont-Tremblant

L'info a demandé à Chris, le père de Liam, ce que la population de Mont-Tremblant pouvait faire pour aider à la recherche. « Ce que vous pouvez faire? Merci de continuer à signaler toute information ou piste à la police par le biais de son numéro de téléphone ou de Crimestoppers, car nous pensons que quelqu'un sait quelque chose qu'il ne partage peut-être pas. »

Il ajoute: « Pour ceux qui continuent à nous soutenir par des prières et des mots gentils par le biais des médias sociaux de Liam. Nous vous remercions du fond du cœur. Aucun parent ne devrait jamais traverser une telle épreuve », conclut-il.

De plus amples renseignements sur Liam et la recherche peuvent être trouvés à www.liamtoman.com. La famille demande au public d'examiner toutes les caméras de porte ou de tableau de bord de la région. La police a exhorté toute personne ayant des renseignements sur l'endroit



Photos gracieuseté



Photos gracieuseté



Photos gracieuseté

où se trouve Liam Gabriel Toman à communiquer en toute confidentialité avec la Centrale de l'information criminelle de la Sûreté du Québec au 1 800 659-4264 ou avec Échec au crime/Échec au crime au 1 800 233-8477.

**L'ACHAT LOCAL,
CE N'EST PAS JUSTE UNE
FAÇON DE RÉPONDRE À
LA HAUSSE DES TARIFS,
C'EST AUSSI UNE
QUESTION DE PLANÈTE,
DE COLLABORATION...
ET DE BON SENS!**

Débutez par de petits gestes.
Ayez un gros impact.

PLUS FORTS, ENSEMBLE.

Découvrez l'importance de
vos choix au quotidien au
ccgmt.ca/achatlocal



Échos du conseil municipal de Mont-Tremblant

Survol sur quelques points abordés lors du conseil municipal du 14 avril.



Photo Médialo-Archives

Patrice Francoeur | pfrancoeur@medialo.ca

Proclamation de la Journée internationale contre l'homophobie et la transphobie

La charte québécoise des droits et des libertés de la personne reconnaît qu'aucune discrimination ne peut être exercée sur la base de l'orientation sexuelle, de l'identité de genre ou de l'expression de genre. Considérant qu'il y a lieu d'appuyer les efforts de la « Fondation Émergence » dans la tenue de cette journée, il est proposé et résolu de proclamer le 17 mai, « Journée internationale contre l'homophobie et la transphobie », et de la souligner en exposant le drapeau arc-en-ciel dans le hall d'entrée de l'Hôtel de Ville.

Plage du lac Tremblant, entente de passage

La Ville est propriétaire de l'eau formant la plage de lac Tremblant, considérant que l'association de propriétaires de bateaux motorisés Lac-Tremblant (APBMT) désire que ses membres puissent se stationner et passer sur le terrain de la ville afin d'avoir accès à leur embarcation motorisée amarrée aux bouées face à la plage, il est proposé et résolu qu'il y a lieu d'autoriser la greffière à signer l'entente de passage, et ce pour la saison estivale

2025 de faire parvenir à APBMT une facture au montant de 11 375\$.

Confirmation de la position de la Ville – projet domiciliaire Mont-Blanc

Considérant la résolution qui a été adoptée en août 2023 abrogeant l'acceptation d'un plan image et l'ouverture de rues sur un lot adjacent au chemin Jean-Robert, considérant que le projet domiciliaire est prévu sur deux lots situés sur deux territoires municipaux différents et que le seul accès au projet est sur le territoire de la Ville de Mont-Tremblant, considérant qu'un deuxième lot contigu situé sur le territoire de la municipalité de Mont-Blanc est grevé d'une servitude de passage faisant en sorte de voir potentiellement un second projet domiciliaire, considérant que l'augmentation du trafic dans ce secteur aura un impact tant sur la quiétude des citoyens que sur l'achalandage des rues sur le territoire, considérant que l'ouverture et le prolongement des rues relèvent du pouvoir discrétionnaire du conseil, il est proposé et résolu de confirmer la position de la Ville et de maintenir la résolution adoptée au mois d'août 2023.

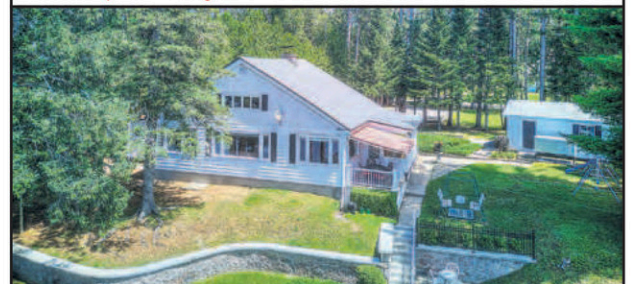
Aide financière de 300 000\$ pour les sentiers Gray Rocks

Cette aide financière offerte par Tourisme Laurentides dans le cadre du programme « Plan montagne » ira au

développement des sentiers du mont de ski Gray Rocks acquis par la Ville en 2023.

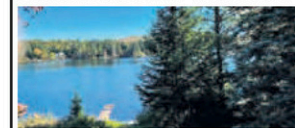
Étalée sur deux ans, cette subvention permettra de réaliser les premiers aménagements de pistes de vélo de montagne, de sentiers de randonnée, de la connexion entre Gray Rocks et le Parc linéaire P'tit train du Nord et de la construction d'un bâtiment pour ranger les équipements d'entretien.

RE/MAX Colette Pinard
 Courtier immobilier
 819 425-8235
RE/MAX bonjour Agence immobilière
 colette.pinard@cgoable.ca • www.immotremblant.com



BORD DU LAC DES PLAGES - NAVIGABLE
 Spacieuse rés. de 5 ch., grandes pièces avec vue du lac de presque partout. Site magnifique avec plage de sable. Maison d'invités et garage à bateaux.

TERRAIN BORD DU LAC QUENOUILLES



Lac navigable propice aux activités nautiques, plus de 43 000 p.c. dans un secteur de choix, près du Mt-Blanc et du Golf Laurentien. **249 000\$**

CONDO – GRAND LODGE TREMBLANT



Condo-hôtel avec vue du lac Ouimet. Unité de coin pouvant accueillir 6 pers., foyer de pierre, piscine intérieure, cuisine complète. **239 500\$**

NOUVEAU

TERRAINS DOMAINE KANATA

Magnifiques terrains dans secteur de choix dont 1 avec vue sur le lac, location court terme permise, prêts pour la construction. À partir de **99 000\$**

CONDO – SECTEUR LE PLATEAU À TREMBLANT



Unité de coin avec vue panoramique, accès ski-in, ski-out. Unité de 2 chambres, 2 sb, complètement rénovée récemment et avec goût. Taxes payées. **789 000\$**

AVIS DE CONVOCATION
Assemblée Générale Annuelle
G014 Club des Bons Vivants de Mont-Tremblant

Le conseil d'administration Club des Bons Vivants de Mont-Tremblant a le plaisir d'inviter tous ses membres à son assemblée générale annuelle qui aura lieu :

JEUDI 8 MAI 2025, À 19 H 00
 Local du club - 407, rue de Saint-Jovite

Le projet d'ordre du jour de cette assemblée est affiché au local du club.

Nombre de postes en élection : 4 postes de 2 ans

Pour offrir votre candidature, SVP, vous adresser à la présidence ou secrétariat du club par **téléphone au 819-717-3401** ou par courriel au **clubdesbonsvivants@outlook.com**

Le formulaire de mise en candidature, dûment complété, doit être remis ou transmis au courriel du club au plus tard le : **6 mai 2025 à 19h00**

Une collation sera servie après la réunion. Nous espérons vous voir nombreux.

Jean-Paul Fleurant, Président
 Nathalie Lavoie, Secrétaire

fadoq
 Régior des Laurentides

ProprioDirect
 AGENCE IMMOBILIÈRE

À VENDRE PAR LE PROPRIÉTAIRE
 ...et son courtier!

DAVID VILLENEUVE
 Courtier immobilier agréé D.A.
 819 686-5114

31, RUE DU PONT, LABELLE, QC J0T 1H0

DOMAINE 16.5 ACRES 739 000\$
NOUVEAU

Plage privée en sable, s'étendant sur 350 pieds. Le domaine est entièrement boisé avec des sentiers aménagés. Le chalet, est entièrement meublé et équipé. Le tout à seulement cinq minutes de marche du charmant village. Centris#11304697

COMMERCIAL À MONT-LAURIER
VENDU

Solide bâtiment partiellement jumelé avec façade en brique conçu sur deux niveaux correspondant à deux vastes unités de 36 pieds de façade sur la rue. Chacune des unités sont indépendantes.

LA CONCEPTION 479 000\$
NOUVEAU

Dotée de deux chambres à coucher, cette maison au goût du jour offre un espace de vie à aire ouverte baigné de lumière naturelle. Grand terrain paysager. Un garage pratique complète l'ensemble. Centris#24681704

NE PENSEZ RIEN AVANT D'ACHETER **VENDU!**

INFOS MUNICIPALES

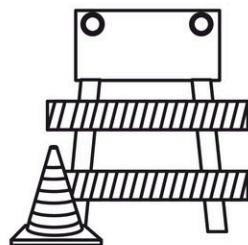


Présentation des travaux d'infrastructures 2025

Plusieurs travaux d'infrastructures sont prévus en 2025 sur le territoire de Mont-Tremblant, incluant le pavage de rues, l'amélioration d'installations sportives dans les parcs, la rénovation de bâtiments municipaux et la modernisation des usines d'égout.

Ces travaux visent à offrir aux résident·e·s un milieu de vie agréable et sécuritaire. Pour en savoir plus sur les différents chantiers à venir, la Ville invite la population à une présentation publique :

- **Jeudi 8 mai à 18 h**
- **Hôtel de ville (1145, rue de Saint-Jovite)**
- **Webdiffusion en direct**

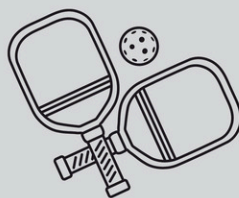


Une période sera réservée aux questions en ligne et en salle. Les personnes sur place pourront également rencontrer l'équipe de projets qui répondra aux interrogations plus spécifiques. Aucune réservation requise.

Du nouveau pour les adeptes de pickleball

La pratique du pickleball connaît une popularité croissante à Mont-Tremblant et il y a une augmentation significative des demandes de réservations pour la pratique libre au Centre sportif. Afin d'assurer une gestion optimale des installations et de maintenir une qualité d'expérience pour les utilisateurs et utilisatrices, la Ville a décidé de permettre l'accès aux plages horaires de pickleball libre uniquement aux **titulaires des cartes Accès et Expérience Mont-Tremblant**, et ce, à compter du **1^{er} mai**.

Par ailleurs, deux nouvelles plages horaires pour le pickleball libre seront ajoutées à partir de mai, soit le **mercredi soir**, réservée aux personnes de niveau débutant, et le **jeudi soir**, pour les personnes de tous les niveaux.



Pour réserver des plateaux sportifs et connaître les horaires, consultez villeDEMONT-tremblant.qc.ca/sportplus.

Demandes de dérogations mineures et d'usage conditionnel

Lors de la séance du 14 avril, le conseil municipal a statué sur les demandes concernant les immeubles et lots visés suivants :

- 235, chemin Wheeler : régularisation d'une allée d'accès en pente (autorisée)
- 805, rue du Télémark : construction d'un garage isolé (autorisée sous condition).
- 159, rue du Couvent : agrandissement d'un bâtiment principal (refusée)
- 580, chemin Desmarais : bâtiment accessoire (refusé) et lotissement (accepté)
- Lot 2 803 144 - Chemin des Ancêtres : construction d'une habitation unifamiliale (autorisée)

Pour plus de détails :
villeDEMONT-tremblant.qc.ca



L'équipe de J.Pitre Service. (Absents sur la photo : Jacques Pitre et les employés Louka Delisle, Pascal Monette et Gabriel Brochu)

Photo gracieuseté

J.Pitre Service fière lauréate du prix GoRecycle 2025

L'entreprise tremblantoise J. Pitre Service a reçu un prix pour sa contribution à la réduction des gaz à effet de serre.

Patrice Francoeur | pfrancoeur@medialo.ca

GoRecycle a récemment dévoilé les lauréats de la première édition du Prix GoRecycle, cette distinction souligne l'engagement des détaillants indépendants et des bannières en matière de récupération d'électroménagers. Ainsi, en offrant la collecte à domicile des appareils réfrigérants et en les récupérant de façon adéquate, on contribue à la protection de l'environnement.

J. Pitre Service de Mont-Tremblant a reçu la plus haute distinction, soit la catégorie *Excellence*, en compagnie de quatre autres lauréats. L'entreprise a contribué à réduire de manière significative son empreinte écologique en recyclant plus de 13 147 kilogrammes d'unités, évitant ainsi l'émission de 140 tonnes de gaz à effet de serre.

Un réfrigérateur à la fois

Les frères Jonathan et Nicolas Pitre sont très fiers du petit trophée d'aluminium qu'ils ont reçu, mais surtout de ce qu'il représente. « Quand on récupère un frigo, on l'apporte à nos entrepôts et une fois par mois GoRecycle passe ramasser tout ce qu'on a accumulé et l'apporte à Bécancour », explique Jonathan Pitre. En procédant de cette façon, on arrive à récupérer 97% des composants des appareils.

« En récupérant les appareils réfrigérants, on arrive à récupérer 97% de leurs composants. »

-Nicolas Pitre

Les réfrigérateurs contiennent, entre autres, des gaz dont les hydrofluorocarbures (HFC), les hydrochlorofluorocarbures (HCFC) et les chlorofluorocarbures (CFC). S'ils s'échappent dans l'atmosphère, ces gaz affectent la couche d'ozone et contribuent à l'effet de serre.

« C'est bien différent de l'ancienne façon de faire alors que tout était envoyé à la scrap, ça ne se fait plus de nos jours, c'est réglementé, » se souvient l'entrepreneur.

Les frères soulignent que si les gens choisissent d'aller porter eux-mêmes leur vieux frigo à un Écocentre, l'appareil sera récupéré de la même façon par GoRecycle. Nicolas Pitre ajoute: « En récupérant les appareils réfrigérants, on arrive à récupérer 97% de leurs composants. »

Une affaire de famille

« Tout a commencé dans le sous-sol de mes parents en 1983. Ils y avaient ouvert un comptoir de pièces, mon père réparait des électroménagers et ma mère s'occupait de la comptabilité entre autres », indique Nicolas Pitre. On a grandi dans cet environnement-là, par la suite on est allé suivre notre cours (DEP) en électroménagers à Saint-Léonard, on est vraiment une entreprise familiale de la région », renchérit-il.



Chroma Photo Vidéo

RIVIÈRE DU NORD

Près d'une trentaine de municipalités s'unissent pour protéger la qualité de l'eau

Le 15 avril dernier, à la Place des citoyens de Sainte-Adèle, 28 municipalités du bassin versant de la rivière du Nord ont signé une déclaration commune en faveur de la protection et de l'amélioration de la qualité de l'eau. Ce geste concret marque une étape majeure dans la mobilisation régionale pour l'avenir de l'eau sur le territoire.

Gabrielle Sarthou | gsarthou@medialo.ca

Initiée par l'Organisme de bassin versant de la rivière du Nord (Abrinord), la déclaration rassemble onze engagements tangibles, touchant à la gestion des eaux usées, à la protection des milieux naturels et à la mise en commun des expertises. Cette démarche collaborative survient dans un contexte de préoccupations accrues quant à la qualité de l'eau dans la région.

«L'idée est partie d'une série d'articles qui ont apparu dans les médias à l'été 2023 dénonçant la mauvaise qualité de l'eau de la rivière du Nord, notamment à cause des déversements d'eaux usées provenant des ouvrages d'assainissement municipaux», rappelle Mélanie Lauzon, directrice générale d'Abrinord. Selon elle, ces reportages ont été un électrochoc. Ils ont également ouvert la voie à un dialogue constructif entre les municipalités et l'organisme: «On a été très encouragés de voir la volonté des élus déjà présente pour remédier à la situation.»

L'événement a réuni une quarantaine d'élus, d'employés municipaux et de partenaires. Parmi les invités figuraient Agnès Grondin, députée d'Argenteuil et adjointe parlementaire du ministre de l'Environnement, Sonia Bélanger, députée de Prévost et ministre responsable de la région des Laurentides, ainsi que Lyne Lapointe, attachée politique de la députée de Bertrand, France-Élaine Durand.

Une déclaration rédigée de manière collective

La déclaration ne s'est pas imposée d'en haut. Elle a été construite «en concertation», souligne M^{me} Lauzon: «Les élus ont eu beaucoup de courage de se rassembler puis de co-rédiger, sous la coordination de l'organisme de bassin versant naturellement, une déclaration d'engagement commune. Donc, ils ont vraiment discuté ensemble de quel engagement ils voulaient prendre.»

L'idée fondatrice dit simplement: la rivière du Nord traverse plusieurs municipalités, et les actions menées en amont

influencent directement ce qui se passe en aval. «Quand on travaille sur la rivière, ça ne s'arrête pas aux limites administratives», insiste-t-elle. «Ce que fait une municipalité a un impact sur la qualité de l'eau dans une autre municipalité, puisque l'eau s'écoule à travers le bassin versant.»

C'est dans cette optique que les engagements ont été formulés, avec l'objectif de travailler main dans la main pour assurer «un accès à une eau de qualité pour les générations actuelles et futures» et préserver les services écosystémiques offerts par les milieux aquatiques.

Un mouvement régional

Cette dynamique est saluée par les élus locaux. À Sainte-Agathe-des-Monts, le maire Frédéric Broué est enthousiaste: «Que ce soit nos usines d'épuration, les fosses septiques, tous les gestes sont importants pour protéger l'environnement.» Il ajoute: «Ce qui est super, c'est qu'il n'y a rien d'impossible dans ces 11 engagements-là! Je suis fier d'être politicien et fier d'avoir contribué à ce projet-là. Ce sont des projets concrets comme celui-là qui m'alimentent.»

L'étape suivante consistera à élaborer des plans d'action concrets. «On va pouvoir prioriser les actions ensemble, puis travailler ensemble pour qu'au final, l'impact soit bénéfique pour le plus de gens, le plus de citoyens, le plus de municipalités», souligne M^{me} Lauzon. Elle invite également les citoyens à se joindre à l'élan collectif: «Les élus, ils ont la volonté d'agir, ils se sont engagés, donc c'est aux citoyens aussi de les appuyer dans ces projets-là.»

Les engagements

Les municipalités signataires s'engagent à améliorer la gestion des eaux usées, à optimiser collectivement la gestion des eaux de ruissellement afin de diminuer leur impact, à réduire le gaspillage de l'eau potable et à assurer la conformité des installations septiques. Elles souhaitent aussi élaborer une stratégie écorécréative, partager les données disponibles, mutualiser leurs ressources et expertises, et favoriser la solidarité entre les municipalités situées en amont et en aval en visant la protection des milieux humides et hydriques. L'engagement comprend également le soutien aux agriculteurs et aux acteurs locaux dans l'adoption de bonnes pratiques, l'implication des citoyens dans les initiatives municipales, ainsi que l'adoption d'un plan d'action concret d'ici la fin de 2025.

Découvrez >

Contenu promotionnel



Les enfants de 7 à 17 ans peuvent profiter d'un été en pleine nature à la Base de Plein Air Mont-Tremblant. (Photo gracieuseté)

Un nouveau camp de jour 100 % plein air à la Base de Plein Air Mont-Tremblant

La Base de Plein Air Mont-Tremblant inaugure cet été un camp de jour entièrement en nature. Chaque semaine, du lundi au vendredi, du 23 juin au 22 août, les jeunes de la région profiteront d'activités diversifiées dans un cadre naturel exceptionnel, entre forêt, lac, rivière et grands espaces.

«On offre enfin une option de camp de jour 100 % plein air aux enfants des alentours pour qu'ils puissent réellement profiter de la nature qui les entoure», lance fièrement Maxime Chamberland, directeur général. Une nouveauté pour cette institution, qui propose chaque année aux jeunes de 7 à 17 ans des étés actifs et immersifs.

Une offre unique

«Ce que nous lançons cet été est unique. Ce sont tous les avantages du camp de vacances, mais en formule camp de jour», poursuit-il. Le programme inclut canot, kayak, baignade, tir à l'arc, escalade, combats d'archer, survie en forêt, Aquabounga, rabaska et bien plus. «Ces activités, chez nous, ce ne sont pas des sorties spéciales, c'est le quotidien!»

L'encadrement quant à lui suit les standards des camps de vacances, avec un animateur pour 7 à 9 enfants. Le camp est certifié par l'Association des camps du Québec.

Coût de 225\$/semaine, avec rabais pour la fratrie ou les 9 semaines au complet. Relevé 24 fourni, déductible d'impôt à 100%.

Découvrez propose aux lecteurs des contenus promotionnels réalisés par ou pour des annonceurs.

Retrouvez cet article en ligne

www.camp-tremblant.com/decouvrir-le-camp-de-jour

[/camp-tremblant](https://www.facebook.com/camp-tremblant)
[/camp-tremblant](https://www.instagram.com/camp-tremblant)





Le dernier sprint avant le 28 avril

Alors que l'ombre du 28 avril se pointe, le jour du scrutin dans cette campagne électorale canadienne, *L'info* a joint les candidats afin de prendre un dernier mot en nos pages pour les lecteurs. Un seul sujet ici : leur apport direct à la population de Laurentides-Labelle si l'on remporte le pari de la victoire.

Ronald McGregor | rmcgregor@medialo.ca

La question est la même pour les candidats : parmi les problématiques qui touchent la population et les entreprises de la circonscription, nommez-en trois que vous souhaitez régler le plus rapidement, si vous êtes élus ?

Bloc

Marie-Hélène Gaudreau du Bloc québécois souligne vite à la question que l'on a manqué l'opportunité au sujet de l'offre de service qui s'avère primordiale pour elle.

« J'étais avec les gens de l'UDA [Union des agriculteurs] ce matin et l'on me demandait si cela allait revenir dans les priorités. Je dis oui ! Ça touche l'ensemble de nos producteurs de Laurentides-Labelle. Puis, l'industrie forestière malmenée depuis 2017. [...] Il faut s'assurer que l'argent des contre-tarifs ne soit pas envoyé directement dans les poches des pétrolières [...] et l'industrie automobile. »

La députée sortante ajoute que pour la circonscription elle s'attaquera au bien-être du tourisme durable et l'augmentation du pouvoir d'achat des aînés, point qu'elle qualifie de capital, car il touche des dizaines de milliers de personnes. Puis, la sérieuse question de location des logements.

NPD

Michel Noël de Tilly porte les couleurs du NPD (Nouveau Parti démocratique). Il met tout de suite une des priorités économiques du parti pour les entreprises et les contrats fédéraux, les tarifs douaniers pour les PME et la bonification du service de l'assurance-emploi (raccourcir la période de carence, la facilité à l'accès et l'aide. Il ajoute que, depuis



Photo Adobe Stock

2018, le NPD souhaite que les frais de carte de crédit soient plafonnés à 1% pour les entreprises d'ici.

« Le NPD va instaurer un contrôle national des loyers afin d'éliminer les hausses abusives et empêcher la réno-évacuation », indique M. de Tilly. Dans la foulée des logements, il rappelle que son parti s'engage dans la construction massive de logements sociaux et abordables, et offrira aussi un taux hypothécaire faible pour les acheteurs de première maison. De plus, le NPD va arrêter les subventions à l'industrie pétrolière et utilisera l'argent pour un programme de rénovation écoénergétique. [...] Ce sont quand même des subventions de 20 milliards que l'on donne à l'industrie pétrolière. » M. de Tilly termine en indiquant que le parti augmentera le transfert aux provinces de 1% afin de faciliter celle-ci à trouver un médecin de famille à chaque citoyen.

Parti populaire

Amélie Charbonneau est la candidate pour le Parti populaire du Canada fondé en 2018. Pour elle, les points sont l'économie, le logement et l'abattoir dans le secteur de Mont-Laurier.

« L'abattoir, oui. Et dans le secteur de Mont-Tremblant, la culture et les loisirs. Et une autre problématique, ce sont les services pour les aînés, car il y en a beaucoup sous le seuil de la pauvreté », avance la candidate.

Amélie Charbonneau explique que, du point de vue de l'économie, le parti souhaite aller chercher 60 milliards la première année. « Afin que l'année suivante nous soyons équitables pour les impôts à tout le monde ». Le journal redirige la candidate vers les aînés. « La problématique, c'est que, les coûts de logements, ce n'est pas agréable pour personne. Pour les travailleurs de la région, les revenus ne rendent pas la chose bien simple, surtout pour les familles monoparentales ».

Parti libéral du Canada

Le Parti libéral a choisi Emrick Vienneau pour le représenter. Le candidat plonge vite dans ses priorités. « Je dirais, pour le secteur touristique, de faciliter l'accès à l'assurance-emploi. Pour l'industrie du bois, vraiment s'assurer que ce ne soit pas sur la table de négociation et que le gouvernement soutient notre industrie. Puis, que l'on ne met pas la gestion de l'offre sur la table pour nos producteurs locaux. » Le candidat ajoute l'accélération de la construction de logements et une augmentation de 5% sur le supplément de revenu garanti pour les plus défavorisés. Au moment d'aller sous presse, le représentant du Parti conservateur et celui du Parti vert n'avaient pas répondu à nos demandes d'entrevues.



Fermes du Nord
Coopérative

RÉSERVEZ VOS POUSSINS 5 SEMAINES
AVANT LA DATE DE LIVRAISON



DATE DE LIVRAISON POUSSINS :
8 JUILLET



765, rue de Saint-Jovite . Mont-Tremblant
819 425-3131 . www.agrizone.co

BMR EXPRESS agrizone



Charlotte Cardin.



Talk.

Photo gracieuseté Tremblant

BLOOMAFEST TREMBLANT

Célébrer en musique la venue du printemps

Les 9 et 10 mai prochains, Charlotte Cardin, Patrick Watson, TALK, Elisapie, Jay Scøtt et Claudia Bouvette monteront sur scène pour faire vibrer le village piétonnier au son de leur musique lors de la toute première édition du BLOOMAFEST Tremblant.

Patrice Francoeur | pfrancoeur@medialo.ca

Ces grands spectacles auront lieu dans la partie asphaltée du stationnement P1 de la Station Tremblant. Nicolas Dien, le directeur de l'événement, jubile. « La vente des billets va vraiment très bien, on a vendu notre 10 000e billet. » Il mentionne que l'événement peut accueillir 12 000 spectateurs par soir et que la soirée de vendredi est près d'afficher complet. Les prestations commenceront à 18h pour un premier spectacle d'une durée de 50 minutes, Claudia Bouvette montera sur scène le vendredi et Elisapie le samedi. Après une courte pause, la scène sera ensuite animée par Jay Scøtt (vendredi) et TALK (samedi) pour une prestation d'environ 1h15. Le spectacle principal débutera, lui, sous le coup de 21h. Charlotte Cardin performera le vendredi et Patrick Watson le samedi pour un concert qui devrait durer environ 1h30.

Nicolas Dien est ravi de la réponse du public. « On a beaucoup de gens des Laurentides qui se sont procuré des billets à ce jour, mais la majorité provient de Montréal et de la région d'Ottawa, » précise-t-il. Soucieux de ne pas vouloir confiner le public, l'organisation permettra aux détenteurs de billets de sortir et d'entrer sur les lieux à leur guise. Pour ceux qui craignent de rien voir s'ils sont placés loin de la scène, l'organisateur se veut rassurant : « On aura de chaque côté de la scène d'immenses écrans d'une dimension de 24 pieds sur 14. »

Dame nature

Un spectacle à l'extérieur comporte son lot de risques, les caprices de la météo en font partie. « S'il pleut, le show continue, cependant s'il y a des éclairs, il faut interrompre, c'est dangereux. On attend que ça passe et l'on reprend. C'est rare qu'on ait à tout annuler », assure M. Dien. Et s'il faisait froid? « On s'est posé la question, mais on s'est dit que les gens se déplacent pour le 24 h Tremblant, pour la Coupe Caribou, pour la Coupe du monde, il suffit de s'ha-

billier un peu plus, c'est une grande fête à l'extérieur à laquelle le public est invité. »

Place aux artistes du vendredi

Bien que la plupart n'aient pas besoin de présentation, voici tout de même un petit survol biographique des artistes qui performeront. Celle qui devra briser la glace est Claudia Bouvette, une autrice-compositrice-interprète qui a fait ses débuts à la télé (Mixmania 2, Jérémie) avant de se vouer corps et âme à la musique. Suivra Jay Scøtt, musicien aux multiples talents qui fusionne pop, folk et même rap mais toujours en y infusant une touche. Charlotte Cardin, quant à elle, possède l'une des voix les plus fascinantes de la scène musicale actuelle. Un véritable phénomène international. L'autrice-compositrice et chanteuse ne cesse de redéfinir la pop avec force et authenticité.

« On a beaucoup de gens des Laurentides qui se sont procuré des billets à ce jour, mais la majorité provient de Montréal et de la région d'Ottawa. »

-Nicolas Dien

Les artistes du samedi

La voix unique d'Elisapie porte l'âme du Grand Nord à elle seule. Originnaire de Salluit, au Nunavik, l'autrice-compositrice-interprète Inuk exprime ses racines par le biais d'une musique sensible et engagée. TALK, lui, c'est une véritable explosion de couleurs, d'énergie et d'émotions. Son succès *Run Away To Mars*, lui a d'ailleurs valu un JUNO. Le dernier à fouler la scène mais non le moindre est Patrick Watson, chanteur, pianiste et compositeur qui excelle à créer des univers sonores magiques où se mêlent textures électroniques et sons organiques.

Une voix envoûtante et des balades sublimes qui mélangent adroitement le rock, la pop, le tout enveloppé d'une ambiance cinématographique.

ÉDITION
2025Salon
de
l'emploide
Saint-JérômeADOS (14+)
ADULTES
AÎNÉSJEUDI
1^{ER} MAIDE 10 H À 19 H
QUARTIER 50+
425, BOUL. JEAN-BAPTISTE-ROLLAND EST

vsj.ca/salon-emploi

Ville de
SAINT-JÉRÔMEAvec la participation financière de :
Québeccime 103.9
101.3
LES LAURENTIDES
DANS TA RADIO

JSC

je CARREFOUR
JEUNESSE-EMPLOI

Martin Robert-Alarie publie son premier livre

Originaire de Sainte-Agathe-des-Monts, Martin Robert-Alarie revient à ses racines... et à l'essentiel. Dans *Ma chère Laurel*, un premier livre autoédité qu'il dédie à sa fille de 7 ans, il partage sans détour une traversée personnelle marquée par la perte, le doute, et surtout, l'amour.

Gabrielle Sarthou | gsarthou@medialo.ca

Ancien militaire, il livre dans cet ouvrage une réflexion née d'un passage tumultueux: une sortie de l'armée, une séparation difficile, et un besoin pressant de reconstruire. «Quand je suis sorti de l'armée, j'ai vécu peut-être une petite tendance de dépression», confie-t-il. «Ça a mené à une séparation, et j'ai vécu un moment quand même assez difficile. Par contre, j'en ai tiré de grandes leçons.» Ces leçons, il les a rassemblées dans un texte qu'il offre à sa fille Laurel, «une petite blonde aux yeux bleus», mais aussi au lectorat plus large qu'il espère inspirer.

Un message de résilience et de gratitude

Ce n'est pas tant un récit autobiographique classique qu'une collection de paraboles, d'histoires et de réflexions inspirées par l'introspection. «Le message, c'est vraiment une expérience de vie que je partage», dit-il. «C'est un grand message, dans le fond, de ne pas laisser... nos frustrations, nos colères prendre le dessus.» Ce qui compte avant tout pour lui, c'est de transmettre un état d'esprit. Une philosophie simple et puissante: «Être en vie est suffisant.»

Cette phrase revient comme un mantra. «C'est vraiment ça l'essence du livre. Le simple fait d'être vivant est suffisant.» Pour M. Robert-Alarie, cela signifie reconnaître la valeur des choses que l'on considère souvent comme ac-

quis. «On prend beaucoup pour acquis tout ce qu'on a ici au Québec... d'avoir un toit sur notre tête, l'accès à la nourriture, et tout ça.»

Écrit en 10 jours

Ma chère Laurel a été écrit en seulement dix jours. Martin Robert-Alarie n'était ni grand lecteur ni écrivain. L'écriture s'est imposée comme le meilleur canal pour porter ce qu'il avait à transmettre. L'idée a émergé en 2023: «J'étais assis sur mon balcon... J'essayais de trouver une façon d'exprimer le message que je voulais laisser aux gens», raconte-t-il. «J'ai eu un flash. C'est comme si j'avais eu une idée incroyable, mais ce sont des livres, ça existe depuis des millions d'années.»

Un ancrage local

Fier de ses origines, Martin évoque dans le livre le quai de Sainte-Agathe, Sainte-Adèle, et bien sûr, son retour dans la maison familiale. «Je suis revenu à Sainte-Agathe, dans la maison où j'ai grandi.»

Pour Martin Robert-Alarie, écrire *Ma chère Laurel*, c'était trouver une voix là où les mots manquaient. Il rappelle, à travers ce livre, sa mission première: laisser un legs à sa fille. «C'est un beau message d'amour, de gratitude, de respect dans ce livre-là que je lègue à ma fille.»

Autoédité avec l'aide d'une petite équipe locale, le livre est disponible dans trois librairies: Mont-Laurier, Tremblant et Sainte-Sophie, en plus du site web de l'auteur.



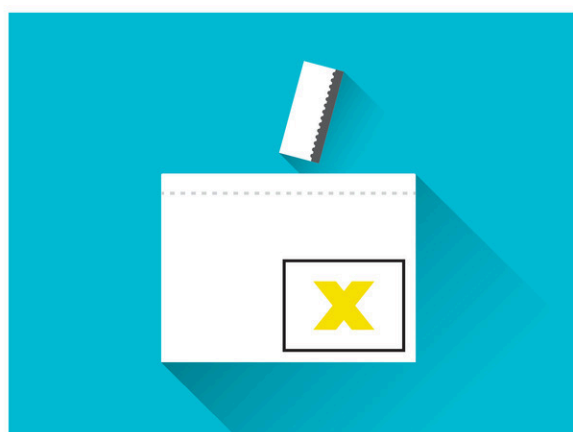
Photo Médialo

ÉLECTION FÉDÉRALE / LE LUNDI 28 AVRIL

[f](#) [@](#) [v](#) [x](#) [in](#)
#CestNotreVote

Prévoyez-vous voter?

Vous pouvez vous inscrire et voter à votre bureau de vote le jour de l'élection, si vous :



- êtes citoyen canadien;
- avez au moins 18 ans;
- prouvez votre identité et votre adresse.



Consultez votre carte d'information de l'électeur ou visitez elections.ca pour savoir où et quand voter.

X
C'est notre vote

Visitez elections.ca pour l'information officielle sur le vote
1-800-463-6868 / elections.ca / [ATS 1-800-361-8935](tel:1-800-361-8935)

Elections Canada

J'explore ma région

Notre Calendrier des événements recense des activités incontournables de la région pour les jours ou semaines à venir. Un guide pratique pour ceux qui souhaitent rester informés des rendez-vous à ne pas manquer. Vivez pleinement tout ce que la région a à offrir!



Photo Pexels

Journée d'initiation de tournage à Val-David

Le 25 avril à 10h, plongez dans l'univers de la céramique lors d'une journée immersive alliant créativité, apprentissage et exploration, où vous réaliserez vos propres pièces et recevrez des conseils adaptés à votre niveau. Organisé par 1001 pots.



Photo Pexels

IMERSAO – Voyage dansant au Baril Roulant

Imersao, le projet solo de François Gill-Fortin, vous invite le 26 avril, à une soirée envoûtante au Baril Roulant de Val-David, où les rythmes du monde rencontrent l'électro dans une performance live immersive mêlant handpan, didgeridoo et trance.



Photo Unsplash

En selle!

Les routes ne sont pas encore nettoyées pour votre première sortie en vélo de route? Qu'à cela ne tienne, sortez votre gravel bike et partez explorer les chemins de terre des Laurentides.

Café réparation

L'Espacerie à Val-David vous invite le 26 avril à un après-midi convivial de réparations gratuites, d'entraide et de partage pour lutter joyeusement contre l'obsolescence et donner une seconde vie à vos objets.



Photo Pexels

Photo Sentier des cimes



Les samedis gourmands

Tous les samedis entre le 19 avril et le 31 mai, vivez une escapade printanière qui inclut l'accès au Sentier des cimes et un moment gourmand sur la terrasse au cœur des jardins en fleurs. Au menu: fromages d'ici, charcuteries fines, betteraves marinées aux framboises de Passion Sauvage, gelée de cèdre de Gourmet Sauvage, croûtons.

Découvrez les membres de votre CA, réélus par acclamation

À la suite de notre assemblée générale annuelle, vous avez pu faire entendre votre voix!



Réélu

Alain Brosseau
Administrateur



Réélu

Daniel Lambert
Administrateur



Réélue

Diane Lelièvre
Administratrice



Réélue

Estelle Perreault
Administratrice

Félicitations à tous et merci aux membres du conseil d'administration qui s'investissent et mettent à profit leurs compétences pour vous représenter et faire entendre vos besoins.

 **Desjardins**
Caisse de Mont-Tremblant



Photo gracieuseté

L'EUCALYPTUS

Pour une maison de soins palliatifs dans les Hautes-Laurentides

Dernièrement, un organisme visant à implanter une maison de soins palliatifs dans la MRC d'Antoine-Labelle a officiellement vu le jour.

Maxim Ouellette-Legault | mouellette@medialo.ca | Journaliste de l'initiative de journalisme local

Le projet vise à construire une maison de 6 lits en soins palliatifs avec notamment de l'hébergement, des lits de répit, un centre de jour et une clinique externe de soins palliatifs. Cette maison permettra d'accueillir et d'accompagner la clientèle et leurs proches dans l'ultime étape de leur vie.

Même si l'organisme a été créé en juillet 2024, cette assemblée générale marque officiellement la naissance de l'organisme. « Cela fait maintenant 2 ans qu'on travaille sur le projet », lance la présidente du conseil d'administration de l'organisme, Isabel Venne-Moses.

L'assemblée générale de formation de l'organisme l'Eucalyptus a attiré 170 personnes, en mars dernier. Depuis, plus de 300 cartes de membres ont été distribuées. Selon Isabel Venne-Moses, cela montre bien la volonté de la communauté de se munir d'un tel service dans la région. « La communauté a bien répondu à l'appel », souligne cette dernière.

Pour un deuil apaisant

L'organisme l'Eucalyptus souhaite mettre en place une maison de soin palliatif, soit un endroit qui offrirait des soins de soutien aux personnes en fin de vie, ainsi qu'aux membres de leur famille. « C'est bien différent d'un hôpital. C'est pour les gens qui sont en fin de vie, qui sont atteints d'une maladie dégénérative, ou encore d'un cancer. C'est un endroit qui accompagne 24h sur 24h la famille et le patient à travers ce cheminement. », explique la présidente.

Pour illustrer le besoin de se munir d'un tel service dans la région, Mme Venne-Moses raconte l'expérience du deuil de son père décédé alors qu'il séjournait dans une maison de soins palliatifs. « Il y a 6 ans, j'ai eu la chance d'accompagner mon père dans ces derniers instants. J'ai eu de la chance, car d'autres personnes ont perdu leurs parents sans pouvoir s'y préparer. S'il y avait eu une maison ici, j'aurais pu accompagner mon père dans tout son cheminement de fin de vie. Même si c'était la plus grande étape de ma vie, parce que c'était très difficile de la voir partir, avec du recul, je me dis que c'est la plus belle chose que j'ai vécue ».

Toujours selon la présidente du conseil de l'OBNL, la plus proche maison de soins palliatifs se trouverait à Mont-Tremblant.

Une maison vers 2028

L'organisme a présenté, il y a peu, son projet devant le conseil des maires de la MRC d'Antoine-Labelle. Mme Venne-Moses affirme qu'après cette rencontre, quelques terrains pour mettre sur pied la maison de soins ont été proposés. Lors des prochaines réunions du conseil de l'organisme, ils devront choisir un terrain. Une construction neuve, dans un endroit calme, près de la nature et non loin de l'hôpital de Mont-Laurier est préconisée par l'organisme.

Mme Venne-Moses note qu'on vise l'année 2028 pour mettre sur pied le projet. Pour le moment, l'organisme amasse des sous pour la construction. « On va avoir besoin d'aide dans les prochains mois. Nous allons chercher toutes les subventions dont on a besoin. Nous avons déjà parlé avec les deux députés, qui vont nous aider dans le processus. »

Signification de l'Eucalyptus

Au départ, l'organisme était simplement nommé *la Maison*, mais cherchait un véritable nom. Alors que la présidente a reçu un eucalyptus pour la fête des Mères, elle a eu une révélation. « Je suis allée voir la signification et en fait, l'arbre de l'eucalyptus relie le monde du visible au monde de l'invisible. Ça dit tout. C'est une plante qui a de nombreuses vertus. » L'eucalyptus symbolise aussi la protection, la bienveillance et le soin des autres.

PRO PIEUX FONDATIONS

VOTRE SATISFACTION, NOTRE PRIORITÉ

Lorsque vous choisissez des installateurs locaux, vous choisissez une fondation parfaitement adaptée à votre projet et type de sol.

PRO PIEUX FONDATIONS

Des pieux vissés pour vos projets résidentiels et commerciaux.

PATIO - DECK - BALCON - AGRANDISSEMENT RALLONGE ET ENCORE PLUS

VOTRE INSTALLATEUR Marco Gagnon 819 660-4388

CCMC ÉVALUATION 13608-R

VISITEZ NOTRE SITE WEB propieux.com

CWB

>1286822



Photo Nathalie Lapointe

COURSE À PIED DANS LES LAURENTIDES

Plusieurs compétitions à ne pas manquer

D'ici peu, cette neige aura totalement disparu et bon nombre d'entre vous enfilerez des chaussures de course à nouveau. Envie d'un défi supplémentaire pour la saison 2025? Survol de quelques compétitions dans les Laurentides.

Patrice Francoeur | pfrancoeur@medialo.ca

Commençons par ce que plusieurs d'entre vous savent déjà: le demi-marathon et le marathon P'tit Train du Nord affichent complet depuis déjà plusieurs mois. Sachez qu'il faut s'y prendre dès la mi-décembre pour s'y inscrire et ainsi fouler au pas de course le légendaire parc linéaire. Ce n'est que partie remise.

Au moment d'écrire ces lignes, les inscriptions sont toujours ouvertes pour le demi-marathon de Tremblant. Outre les 21,1 km, les distances de 1 km, 5 km et 10 km sont également proposées. L'événement en est à sa 16^e édition et croit en popularité d'année en année. Cette année, les épreuves auront lieu le 10 août.

« Cette année, c'est notre 16^e édition, ce n'est pas rien. Notre prochaine édition va tourner autour du thème 'Sweet Sixteen'. Au tout début en 2010, je me souviens de jeunes de 10-11 ans qui venaient participer au 1 km, 16 ans plus tard, ils y sont toujours, dans la mi-vingtaine, à participer aux preuves de plus longue distance », souligne Dominique Langelier du demi-marathon de Tremblant. Elle ajoute que les inscriptions vont bon train, « par rapport à l'an dernier, on est en avance, c'est bon signe », ajoute-t-elle. L'événement peut accueillir 1250 coureurs pour l'épreuve du 21,1 km.

Le bitume vous rebute et vous ne jurez que par la course en forêt? Les coureurs en sentiers ne sont pas en reste encore une fois cette année dans la région.

La Classique Salomon change de nom pour celui de La Classique Tremblant. La date retenue est celle du 18 octobre. Plus de détails à venir sous peu quant aux distances offertes et les inscriptions. Depuis sa première édition en 2014, les coureurs se donnent rendez-vous dans les sentiers du mont Tremblant pour se mesurer aux parcours de 1 km, 3 km, 5 km, 10 km, 20 km et 30 km.

La série Trails Québec

Une rumeur courait depuis quelque temps, soit l'ajout d'une course dans la série Trails Québec qui aurait pu avoir lieu au mont Blanc, le 14 juin. Malheureusement, ça ne s'est pas avéré, mais tout espoir n'est pas perdu. Dans un communiqué de presse, Trails Québec soutenait qu'en raison d'un imprévu hors de leur contrôle, la course ne pourrait malheureusement pas avoir lieu à l'été 2025 comme initialement prévu. « Nous partageons votre déception, mais gardons espoir que l'événement pourra voir le jour en 2026, dans des conditions qui répondront à vos attentes. Nous mettons tout en œuvre pour que cela devienne une réalité. »

Pour les durs à cuire

L'Ultranza Trail Salomon qui se tient dans le cadre enchanteur du Parc Régional Val-David-Val-Morin (Secteur Far Hills) aura lieu le 7 septembre. Les plus aguerris voudront sûrement arpenter les 50 km de sentiers, avec plus de 2400 mètres de dénivelé positif. Mais des distances plus modestes sont aussi au menu: 1 km, 2,5 km, 5 km, 10, 20 km et 30 km. On est en pleine saison des couleurs automnales, elles sont à leurs paroxysmes, leur contemplation pourrait alléger les souffrances des coureurs.

LORTIE ET MARTIN

CENTRE DE RÉNOVATION

ÉVÈNEMENT RÉNO-CONSEIL

Vendredi 2 mai 9h-17h
samedi 3 mai 9h-15h



PROMOTIONS

sur plusieurs catégories;
peinture, revêtement, portes et fenêtre,
plancher, chauffage, outil, pompe...

Plus de 30 fournisseurs seront
sur place pour l'évènement.

Venez les rencontrer!

ON VOUS ATTEND!

FOODTRUCK

LES 2 JOURS
DE 11H-14H

819 326-3844

WWW.LORTIEETMARTIN.COM

Regard sur ma région

Sourires, anecdotes, nouvelles, photos : c'est dans cette page que chaque semaine, nous plongeons avec vous au cœur de notre économie locale. Partons à la rencontre de nos sympathiques entrepreneurs et immisçons-nous dans les coulisses des commerces de chez nous!



Photo gracieuseté

RITA S'EN VA présenter aux Cours Saint-Jovite !

Le 10 avril dernier avait lieu la première générale de la pièce de théâtre RITA S'EN VA des Troubadours des Cours, présentées aux résidents et aux employés ! Ce fut une réussite sur toute la ligne. Bravo à tous les acteurs et les bénévoles impliqués dans ce chef-d'œuvre de notre résident Jean-Paul Lalonde. Aux dernières nouvelles, des billets étaient toujours disponibles pour le samedi 26 avril, la même journée que les portes ouvertes du printemps qui aura lieu de 13h à 16h. Ne ratez pas votre chance, car ce sera une sortie amusante et réussie à 100%!



Photo gracieuseté

Une conférence réussie pour Tangage des Laurentides

Le mardi 15 avril dernier, l'organisme Tangage a donné pour une 4e fois sa conférence **Pour l'amour des écrans: le rôle du parent pour une saine gestion**. Offerte gratuitement en format webinaire, près de 150 participants et participantes étaient en ligne pour l'occasion. Cette conférence propose une brève immersion dans l'univers des écrans, des jeux vidéo et des réseaux sociaux. Elle met en lumière les caractéristiques d'une utilisation saine et démystifie celles d'une utilisation problématique. Leurs intervenantes donnent astuces et outils pour mieux accompagner les jeunes dans le développement de saines habitudes d'utilisation, contribuant ainsi à ce que le parent se sente confiant dans son rôle. La conférence fut animée par Sara Gaudreault, coordonnatrice clinique (à gauche sur la photo), et Mélanie Gareau, intervenante (à droite sur la photo). Restez à l'affût pour les prochaines conférences gratuites offertes par Tangage cette année.

Le sourire de la semaine

Jérémie Toupin



Photo gracieuseté

Jérémie Toupin est l'heureux propriétaire de la nouvelle Boutique Hora, située au 822, rue de Saint-Jovite, à Tremblant. Cette belle nouveauté propose des savons aromatisés à base de plantes, du sel de bain, des chandelles artisanales et plus encore. Tous les produits sont soigneusement sélectionnés auprès de fournisseurs québécois. Les arômes invitent à la détente et au bien-être. De belles idées-cadeaux vous y attendent. Une boutique locale à découvrir absolument. On lui souhaite la bienvenue et bon succès!

Bonne fête!

24 avril

Mario Bessette,
La Conception

25 avril

Anthony Maillé,
Brébeuf

26 avril

Sylvie Perreault,
Brébeuf

28 avril

Claude Maurice,
Amherst

Mia Mantha,
Lac Supérieur

Gagnante : Mia Mantha, Lac Supérieur

INSCRIPTION

Pour la publication d'un BONNE FÊTE faites parvenir votre demande à info@infodunord.ca avec les informations suivantes: Nom de la personne fêtée, date d'anniversaire, adresse complète. Le ou la gagnant(e) recevra directement par la poste ses prix. Les demandes incomplètes ne seront pas publiées. **Veillez noter que vous devez envoyer les fêtes 2 semaines avant la date d'anniversaire.**

Merci à nos partenaires

IGA Robert Tellier
Route 117, Mont-Tremblant
819 681-0330

Division de Développement Terrestre
Ballons À chacun son ballon!
1404, route 117, Mont-Tremblant, 819 425-2560



La **vitalité** de notre région anime notre **communauté.**

Soutenons nos commerçants locaux pour une région dynamique et prospère.

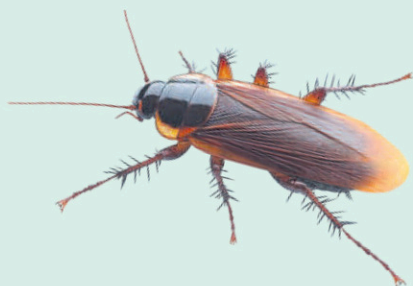
Ensemble, faisons vivre notre région et profitons de tout ce qu'elle a à offrir.

L'INFO DU NORD
MONT-TREMBLANT

SAVIEZ-VOUS QUE ?



Les chevaux et les vaches dorment debout.



Un cafard peut survivre environ une semaine sans sa tête avant de mourir de faim.



Une petite quantité d'alcool placée sur un scorpion le rendra fou et le fera se piquer à mort !

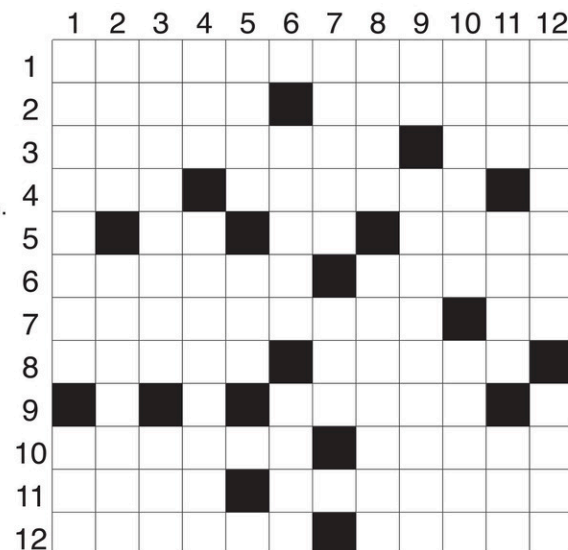
MOTS CROISÉS

HORIZONTALEMENT

- Brièvement.
- Instrument de supplice — Occasionner.
- Porte-bonheur — Pantois.
- Bisou — Annulé.
- Marque la surprise — Article défini — Orifice du corps humain.
- Tend l'oreille — Petite brise.
- Qui concerne le cosmos — Lawrencium.
- Vin blanc sec — Tissu très transparent.
- Frustrée.
- Fou — Aspirer.
- Homme politique britannique — Étourdissant.
- Combat la maladie — Banquet.

VERTICALEMENT

- Licencieux — Région champenoise.
- Son bois est souple — Jambière des soldats de la Grèce ancienne.
- Petite pièce de linge — Crêpe asiatique.
- Céréale à petit grain — Région du Massif central.
- Organiser autour de — Doubles règles.
- Meurtrir un fruit — Se dit d'un navire naviguant sur lest.
- Pomme de terre — Dans plusieurs noms de villes.
- Oiseau australien — Parvenir à.
- Préfixe — Qui se moque.



- Flatterie excessive — Capitale de l'Afrique du sud.
- Indique une nouveauté — Coule en Afrique — École d'administration.
- Faire comme une hirondelle — Ménagers ou martiaux.

SUDOKU

Les règles du jeu : Vous devez remplir toutes les cases vides en plaçant les chiffres 1 à 9 une seule fois par ligne, une seule fois par colonne et une seule fois par boîte de 9 cases. Chaque boîte de 9 cases est marquée d'un trait plus foncé. Vous avez déjà quelques chiffres par boîte pour vous aider. Ne pas oublier : vous ne devez jamais répéter les chiffres 1 à 9 dans la même ligne, la même colonne et la même boîte de 9 cases.

5				8		1		
			7					3
	8	7		4			6	
	4			6	9	7	1	5
7	3			4				2
1	9	5				6		
8	2		6	9				
		3		1				8
		1		3	8		2	6

COLORIE CHAQUE ZONE

avec la couleur qui va avec son numéro.



Avoir à cœur votre bien-être!



990, rue de St-Jovite, Mont-Tremblant | 819 425-2305



dessercom
S'ENGAGER | SOIGNER | ACCOMPAGNER

OFFRE D'EMPLOI

Dessercom, chef de file dans les transports médicaux interétablissements, recherche des personnes désireuses d'occuper un emploi de chauffeur(euse) /accompagnateur(trice) demeurant à Rivière-Rouge ou les environs.

- › Poste permanent à temps plein, minimum 3 jours par semaine
- › Heures d'arrivée et de départ flexibles
- › Programme d'aide aux employés et service de télémédecine

Principales fonctions : Effectuer des transports interétablissements de patients requérant des soins, des examens ou encore des traitements dans un établissement du réseau de la santé et des services sociaux.

Bienvenue aux étudiants, aux pré-retraités et aux retraités!

Postulez en ligne :
dessercom.com/carriere



Nous joindre :
418-835-7154 #2102 ou 2113
cv@dessercom.org

>1293137



KANATA TREMBLANT

Entretien ménager de chalets locatifs

KanataTremblant est à la recherche d'entreprises ou de sous-contractants en entretien ménager pour ses besoins grandissants en entretien ménager de chalets locatifs.

Entre 1 et 30 chalets, selon les capacités du fournisseur

- Chalets de 1 chambre à 6 chambres
- Tous les chalets sont situés sur le développement KanataTremblant à Amherst (www.ChaletsKanata.com)

Pour plus de détails et pour prendre rendez-vous pour visiter les chalets, contacter Mme Cloutier au 1-877-734-3414 ou contact@kanatatremblant.com

>1259606

OFFRE D'EMPLOI



KANATA TREMBLANT

MÉCANICIEN DE MACHINERIE LOURDE

KanataTremblant (www.KanataTremblant.com) est à la recherche d'un mécanicien de machinerie lourde pour la réparation et l'entretien de ses équipements. Le candidat sera appelé à travailler sur des machines tel que:

- Pelles Mécaniques (Hitachi 700, Hitachi 350, Hitachi 330, Komatsu 200, Caterpillar 75, etc)
- Béliers Mécaniques (D5, D4, D3)
- Rouleaux compacteurs
- Camions hors route (Cat 350)
- Chargeurs (John Deere 844, Komatsu WA350)
- Tracteurs (John Deere, Case, etc)
- Véhicule routiers (Pickup de service, etc)
- Véhicules hors route (Gator, Polaris RZR, etc)
- Camions pour déneigement
- Etc

Le candidat travaillera dans un garage avec plancher chauffant.

Type d'emploi : Temps Plein, Permanent

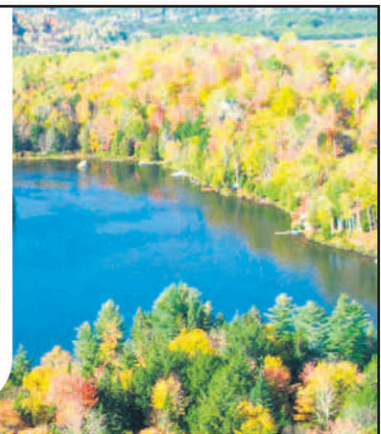
Les personnes intéressées doivent faire parvenir leur candidature à : emploi@KanataTremblant.com ou par télécopieur au : 819 379-3507
www.KanataTremblant.com

>1293137



KANATA TREMBLANT

est à la recherche de :
Homme à tout faire



Emploi basé sur le site de KanataTremblant
www.KanataTremblant.com et www.ChaletsKanata.com

L'employé fera partie de l'équipe d'entretien et de maintenance du site. L'horaire d'été est de 5 jours, du jeudi au lundi. L'horaire d'hiver peut varier selon les précipitations de neige, mais demeure à temps plein.

LES TÂCHES PRINCIPALES SONT :

HIVER :

- Le déneigement mécanique (camions, loader, tracteur) des rues et des cours
- Le déneigement manuel (escaliers, balcons)

ÉTÉ ET HIVER :

- L'entretien des bâtiments (menuiserie, plomberie, électricité, peinture, etc)
- L'entretien des terrains (pelouse, coupe-bordure, buchage, etc)
- L'entretien des chemins (ponceaux, gratte, excavation, rouleau compacteur, etc)
- Coupe et fendage de bois
- Toutes autres tâches connexes

Type d'emploi : Temps plein, permanent

Salaires : 19\$ à 22\$ par heure • Permis/certificat : Permis de conduire (Obligatoire)

Les personnes intéressées doivent faire parvenir leur candidature à : emploi@KanataTremblant.com ou par télécopieur au : 819 379-3507
www.KanataTremblant.com

>1292299

Vente pour défaut de paiement de taxes

AVIS PUBLIC est par les présentes donné par la MRC des Laurentides, représentée par le directeur général adjoint et greffier-trésorier adjoint, Monsieur Jérémie Vachon, que les immeubles ci-après désignés seront vendus lors d'une enchère publique, laquelle se tiendra à la Station de ski Mont-Blanc sise au 1006, Route 117 à Mont-Blanc, province de Québec, J0T 2G0, **JEUDI, le CINQUIÈME** jour du mois de **JUIN de l'AN DEUX MILLE VINGT-CINQ** (5 juin 2025) à **DIX HEURES** (10 h) de l'avant-midi, pour défaut du paiement des taxes auxquelles ils sont affectés et des frais encourus, le tout conformément aux dispositions des articles 1022 et suivants du *Code municipal du Québec*.

Dossier :	2	Taxes municipales :	4 003.09 \$
Matricule :	1293-34-2772	Taxes scolaires des Laurentides :	0 \$
Propriétaire :	Jean-Paul Riendeau	Taxes scolaires Wilfrid Laurier :	0 \$
		Total :	4 003.09 \$

Situation : Terrain vacant situé sur le chemin Brosseau – Huberdeau

Description sommaire : Lot 6 215 127 du cadastre officiel du Québec, circonscription foncière d'Argenteuil

Dossier :	3	Taxes municipales :	8 091.46 \$
Matricule :	1793-66-4561	Taxes scolaires des Laurentides :	47.36 \$
Propriétaire :	Roland Bischoff	Taxes scolaires Wilfrid Laurier :	0 \$
		Total :	8 138.82 \$

Situation : 162, rue du Fer-à-Cheval – Huberdeau

Description sommaire : Lot 6 214 442 du cadastre officiel du Québec, circonscription foncière d'Argenteuil

Dossier :	4	Taxes municipales :	9 755.60 \$
Matricule :	0130-28-2052	Taxes scolaires des Laurentides :	1 196.83 \$
Propriétaire :	Laurentides Lakeside Development I Limited Partnership	Taxes scolaires Wilfrid Laurier :	0 \$
		Total :	10 952.43 \$

Situation : Terrain vacant situé sur le chemin Lacoste – Labelle

Description sommaire : Lots 5 549 617, 5 549 618, 5 549 619, 5 549 620, 5 549 621, 5 549 622, 5 549 623 et 5 549 624 du cadastre officiel du Québec, circonscription foncière de Labelle

Dossier :	8	Taxes municipales :	2 498.86 \$
Matricule :	0927-44-4977	Taxes scolaires des Laurentides :	0 \$
Propriétaire :	Succession Robert St-Cyr	Taxes scolaires Wilfrid Laurier :	0 \$
		Total :	2 498.86 \$

Situation : Terrain vacant situé sur le boulevard Curé-Labelle – Labelle

Description sommaire : Lot 6 252 570 du cadastre officiel du Québec, circonscription foncière de Labelle

Dossier :	9	Taxes municipales :	4 630.14 \$
Matricule :	0927-44-6677	Taxes scolaires des Laurentides :	0 \$
Propriétaire :	Urgel Lauzon	Taxes scolaires Wilfrid Laurier :	0 \$
		Total :	4 630.14 \$

Situation : Terrain vacant situé sur le boulevard Curé-Labelle – Labelle

Description sommaire : Lot 5 523 672 du cadastre officiel du Québec, circonscription foncière de Labelle

Dossier :	10	Taxes municipales :	2 629.79 \$
Matricule :	0927-76-9274	Taxes scolaires des Laurentides :	75.63 \$
Propriétaire :	Janie Gravel	Taxes scolaires Wilfrid Laurier :	0 \$
		Total :	2 705.42 \$

Situation : 10, rue Gélinas – Labelle

Description sommaire : Lot 5 010 339 du cadastre officiel du Québec, circonscription foncière de Labelle

Dossier :	11	Taxes municipales :	12 080.64 \$
Matricule :	0927-97-2612	Taxes scolaires des Laurentides :	1.42 \$
Propriétaire :	Gretel Perez-Campos	Taxes scolaires Wilfrid Laurier :	0 \$
		Total :	12 082.06 \$

Situation : 8, rue de Camping – Labelle

Description sommaire : Lot 5 010 387 du cadastre officiel du Québec, circonscription foncière de Labelle

Dossier :	12	Taxes municipales :	2 374.15 \$
Matricule :	0913-19-3468	Taxes scolaires des Laurentides :	40.59 \$
Propriétaire :	9336-3356 Québec Inc.	Taxes scolaires Wilfrid Laurier :	0 \$
		Total :	2 414.74 \$

Situation : Terrain vacant situé sur le chemin des Marronniers – La Conception

Description sommaire : Lot 4 464 749 du cadastre officiel du Québec, circonscription foncière de Labelle

Dossier :	13	Taxes municipales :	1 632.02 \$
Matricule :	1010-35-5290	Taxes scolaires des Laurentides :	0 \$
Propriétaire :	William Cyril Kendall	Taxes scolaires Wilfrid Laurier :	0 \$
		Total :	1 632.02 \$

Situation : Terrain vacant situé sur le chemin des Sumacs – La Conception

Description sommaire : Lot 4 420 524 du cadastre officiel du Québec, circonscription foncière de Labelle

Dossier :	14	Taxes municipales :	1 472.58 \$
Matricule :	1011-40-0977	Taxes scolaires des Laurentides :	0 \$
Propriétaire :	Juan Bahdaj	Taxes scolaires Wilfrid Laurier :	0 \$
		Total :	1 472.58 \$

Situation : Terrain vacant situé sur le chemin des Sumacs – La Conception

Description sommaire : Lot 4 420 428 du cadastre officiel du Québec, circonscription foncière de Labelle

Dossier :	15	Taxes municipales :	1 461.27 \$
Matricule :	1210-46-5194	Taxes scolaires des Laurentides :	0 \$
Propriétaire :	Mcallister William Estate	Taxes scolaires Wilfrid Laurier :	0 \$
		Total :	1 461.27 \$

Situation : Terrain vacant situé sur la Route des Ormes – La Conception

Description sommaire : Lot 4 419 515 du cadastre officiel du Québec, circonscription foncière de Labelle

Dossier :	16	Taxes municipales :	7 564.46 \$
Matricule :	1418-00-6317-094-0001	Taxes scolaires des Laurentides :	286.24 \$
Propriétaire :	2798075 Ontario Inc.	Taxes scolaires Wilfrid Laurier :	0 \$
		Total :	7 850.70 \$

Situation : Terrain vacant situé sur la rue de l'Elbrouz – La Conception

Description sommaire : Lot 6 228 325 du cadastre officiel du Québec, circonscription foncière de Labelle

Dossier :	17	Taxes municipales :	7 220.57 \$
Matricule :	1418-00-6317-099-0001	Taxes scolaires des Laurentides :	249.38 \$
Propriétaire :	Kiya Invstment Corp.	Taxes scolaires Wilfrid Laurier :	0 \$
		Total :	7 469.95 \$

Situation : Terrain vacant situé sur la rue de l'Elbrouz – La Conception

Description sommaire : Lot 6 228 330 du cadastre officiel du Québec, circonscription foncière de Labelle

Dossier :	18	Taxes municipales :	7 783.98 \$
Matricule :	4700-33-8337	Taxes scolaires des Laurentides :	71.20 \$
Propriétaire :	Shaul Yomtov Weber	Taxes scolaires Wilfrid Laurier :	0 \$
		Total :	7 855.18 \$

Situation : Terrain vacant situé sur la Route 117 – Val-David

Description sommaire : Lot 2 992 023 du cadastre officiel du Québec, circonscription foncière de Terrebonne

Dossier :	19	Taxes municipales :	3 656.41 \$
Matricule :	4700-74-5868	Taxes scolaires des Laurentides :	52.70 \$
Propriétaire :	Joelle Sauvageau Jonathan Gagne	Taxes scolaires Wilfrid Laurier :	0
		Total :	3 709.11 \$

Situation : Terrain vacant situé sur la rue Riverside – Val-David

Description sommaire : Lot 2 993 258 du cadastre officiel du Québec, circonscription foncière de Terrebonne

Dossier :	20	Taxes municipales :	29 162.29 \$
Matricule :	4794-29-9292	Taxes scolaires des Laurentides :	1 787.64 \$
Propriétaire :	Lisette Daigle	Taxes scolaires Wilfrid Laurier :	0 \$
		Total :	30 949.93 \$

Situation : 1020, 7e Rang – Val-David

Description sommaire : Lots 5 336 176 et 5 336 175 du cadastre officiel du Québec, circonscription foncière de Terrebonne

Dossier :	21	Taxes municipales :	6 397.33 \$
Matricule :	4799-29-4563	Taxes scolaires des Laurentides :	1 105.43 \$
Propriétaire :	François Joly	Taxes scolaires Wilfrid Laurier :	0 \$
		Total :	7 502.76 \$

Situation : 108, rue de Montreux – Val-David

Description sommaire : Lot 3 828 970 du cadastre officiel du Québec, circonscription foncière de Terrebonne

Dossier :	22	Taxes municipales :	1 342.54 \$
Matricule :	4799-99-2737	Taxes scolaires des Laurentides :	0 \$
Propriétaire :	André Parizeau, Dominique Delage	Taxes scolaires Wilfrid Laurier :	0 \$
		Total :	1 342.54 \$

Situation : Terrain vacant situé sur la rue de Lausanne – Val-David

Description sommaire : Lot 2 991 791 du cadastre officiel du Québec, circonscription foncière de Terrebonne

Dossier : 23
 Matricule : 5099-04-5443
 Propriétaire : Imen Zayani

Taxes municipales :	20 463.70 \$
Taxes scolaires des Laurentides :	639.2 \$
Taxes scolaires Wilfrid Laurier :	0 \$
Total :	21 102.90 \$

Situation : 2555-2557, rue Maurice-Monty – Val-David

Description sommaire : Lot 6 409 639 du cadastre officiel du Québec, circonscription foncière de Terrebonne

Dossier : 24
 Matricule : 4993-62-4487
 Propriétaire : Yvon Larin, Henri Larin, Paul Larin

Taxes municipales :	3 202.05 \$
Taxes scolaires des Laurentides :	48.54 \$
Taxes scolaires Wilfrid Laurier :	0 \$
Total :	3 250.59 \$

Situation : Terrain vacant situé sur la Montée Beauvais – Val-Morin

Description sommaire : Lot 2 490 670 du cadastre officiel du Québec, circonscription foncière de Terrebonne

Dossier : 25
 Matricule : 4993-75-8582
 Propriétaire : Keith Early

Taxes municipales :	15 268.57 \$
Taxes scolaires des Laurentides :	939.99 \$
Taxes scolaires Wilfrid Laurier :	0 \$
Total :	16 208.56 \$

Situation : 6000, rue du Beau-Vallon – Val-Morin

Description sommaire : Lots 2 491 705, 2 491 707 et 2 491 740 du cadastre officiel du Québec, circonscription foncière de Terrebonne

Dossier : 26
 Matricule : 4995-03-9902
 Propriétaire : Hedanism Inc.

Taxes municipales :	19 844.99 \$
Taxes scolaires des Laurentides :	1 189.65 \$
Taxes scolaires Wilfrid Laurier :	0 \$
Total :	21 034.64 \$

Situation : 6578, rue du Lièvre – Val-Morin

Description sommaire : Lot 2 491 230 du cadastre officiel du Québec, circonscription foncière de Terrebonne

Dossier : 27
 Matricule : 4996-52-7670
 Propriétaire : Marc Poitras, Viviane Vigneault

Taxes municipales :	17 568.37 \$
Taxes scolaires des Laurentides :	862.93 \$
Taxes scolaires Wilfrid Laurier :	0 \$
Total :	18 431.30 \$

Situation : 179, rue des Saules – Val-Morin

Description sommaire : Lot 2 490 815 et 2 490 810 du cadastre officiel du Québec, circonscription foncière de Terrebonne

Dossier : 28
 Matricule : 5096-77-6322
 Propriétaire : 9346-6555 Québec Inc.

Taxes municipales :	784.62 \$
Taxes scolaires des Laurentides :	0 \$
Taxes scolaires Wilfrid Laurier :	0 \$
Total :	784.62 \$

Situation : Terrain vacant situé sur la 11e Avenue – Val-Morin

Description sommaire : Lot 4 970 100 du cadastre officiel du Québec, circonscription foncière de Terrebonne

Dossier : 29
 Matricule : 5096-78-6258
 Propriétaire : 9346-6555 Québec Inc.

Taxes municipales :	2 876.91 \$
Taxes scolaires des Laurentides :	20.59 \$
Taxes scolaires Wilfrid Laurier :	0 \$
Total :	2 897.50 \$

Situation : Terrain vacant situé sur la rue Morin – Val-Morin

Description sommaire : Lot 4 970 125 du cadastre officiel du Québec, circonscription foncière de Terrebonne

Dossier : 30
 Matricule : 2610-99-7294
 Propriétaire : Guy Fournelle

Taxes municipales :	127.50 \$
Taxes scolaires des Laurentides :	0 \$
Taxes scolaires Wilfrid Laurier :	0 \$
Total :	127.50 \$

Situation : Terrain vacant situé sur l'impasse des Sameres – Lac-Supérieur

Description sommaire : Lot 4 887 325 du cadastre officiel du Québec, circonscription foncière de Terrebonne

Dossier : 31
 Matricule : 2811-16-7735
 Propriétaire : Robert Lévesque, Isabelle Lussier

Taxes municipales :	4 412.47 \$
Taxes scolaires des Laurentides :	778.10 \$
Taxes scolaires Wilfrid Laurier :	0 \$
Total :	5 190.57 \$

Situation : 18, chemin du Moulin-David – Lac-Supérieur

Description sommaire : Lot 4 886 498 du cadastre officiel du Québec, circonscription foncière de Terrebonne

Dossier : 32
 Matricule : 2711-59-4469
 Propriétaire : Gabrielle Fontaine, Michael Loubert

Taxes municipales :	2 054.99 \$
Taxes scolaires des Laurentides :	332.93 \$
Taxes scolaires Wilfrid Laurier :	0 \$
Total :	2 387.92 \$

Situation : 313, chemin Fleurant – Lac-Supérieur

Description sommaire : Lot 4 887 928 du cadastre officiel du Québec, circonscription foncière de Terrebonne

Dossier : 33
 Matricule : 2721-55-3358
 Propriétaire : Classic Cowboys Designs inc.

Taxes municipales :	1 703.49 \$
Taxes scolaires des Laurentides :	396.99 \$
Taxes scolaires Wilfrid Laurier :	0 \$
Total :	2 100.48 \$

Situation : Terrain vacant situé sur l'impasse de la Vallée-Blanche – Lac-Supérieur

Description sommaire : Lot 4 755 000 du cadastre officiel du Québec, circonscription foncière de Terrebonne

Dossier : 34
 Matricule : 2721-56-5203
 Propriétaire : Classic Cowboys Designs inc.

Taxes municipales :	1 662.04 \$
Taxes scolaires des Laurentides :	412.88 \$
Taxes scolaires Wilfrid Laurier :	0 \$
Total :	2 074.92 \$

Situation : Terrain vacant situé sur l'impasse de la Vallée-Blanche – Lac-Supérieur

Description sommaire : Lot 4 755 028 du cadastre officiel du Québec, circonscription foncière de Terrebonne

Dossier : 39
 Matricule : 3017-50-2956
 Propriétaire : Nature Tremblant Inc.

Taxes municipales :	968.83 \$
Taxes scolaires des Laurentides :	20.44 \$
Taxes scolaires Wilfrid Laurier :	0 \$
Total :	989.27 \$

Situation : Terrain vacant situé sur le chemin du Caragana – Lac-Supérieur

Description sommaire : Lot 4 755 729 du cadastre officiel du Québec, circonscription foncière de Terrebonne

Dossier : 40
 Matricule : 3017-71-1874
 Propriétaire : Nature Tremblant Inc.

Taxes municipales :	1 229.35 \$
Taxes scolaires des Laurentides :	78.89 \$
Taxes scolaires Wilfrid Laurier :	0 \$
Total :	1 308.24 \$

Situation : Terrain vacant situé sur le chemin du Caragana – Lac-Supérieur

Description sommaire : Lot 4 755 713 du cadastre officiel du Québec, circonscription foncière de Terrebonne

Dossier : 41
 Matricule : 3017-64-4276
 Propriétaire : Arnaud Berkowicz

Taxes municipales :	1 891.48 \$
Taxes scolaires des Laurentides :	61.92 \$
Taxes scolaires Wilfrid Laurier :	0 \$
Total :	1 953.40 \$

Situation : Terrain vacant situé sur le chemin des Rosiers – Lac-Supérieur

Description sommaire : Lot 5 256 406 du cadastre officiel du Québec, circonscription foncière de Terrebonne

Dossier : 42
 Matricule : 3019-32-4504-003-0001
 Propriétaire : Amierouch Sellam

Taxes municipales :	10 078.23 \$
Taxes scolaires des Laurentides :	681.54 \$
Taxes scolaires Wilfrid Laurier :	0 \$
Total :	10 759.77 \$

Situation : 204, chemin du Tour-du-Lac – Lac-Supérieur

Description sommaire : Lot 4 755 295 du cadastre officiel du Québec, circonscription foncière de Terrebonne

Dossier : 43
 Matricule : 3118-06-5891
 Propriétaire : Jason Liskinski Hanna Mclver

Taxes municipales :	10 548.41 \$
Taxes scolaires des Laurentides :	906.86 \$
Taxes scolaires Wilfrid Laurier :	0 \$
Total :	11 455.27 \$

Situation : 11, chemin des Buissons – Lac-Supérieur

Description sommaire : Lot 4 755 686 du cadastre officiel du Québec, circonscription foncière de Terrebonne

Dossier : 44
 Matricule : 3613-20-9803
 Propriétaire : Pascale Hamelin, Mariane Thibault, Zachary Prévost

Taxes municipales :	3 657.82 \$
Taxes scolaires des Laurentides :	274.92 \$
Taxes scolaires Wilfrid Laurier :	0 \$
Total :	3 932.74 \$

Situation : 1461, chemin du Lac-Quenouille – Lac-Supérieur

Description sommaire : Lot 5 115 016 du cadastre officiel du Québec, circonscription foncière de Terrebonne

Dossier : 45
 Matricule : 3613-40-0235
 Propriétaire : Icon3 Technologie Web Inc.

Taxes municipales :	713.86 \$
Taxes scolaires des Laurentides :	9.44 \$
Taxes scolaires Wilfrid Laurier :	0 \$
Total :	723.30 \$

Situation : Terrain situé sur la montée Desjardins – Lac-Supérieur

Description sommaire : Lot 5 115 023 du cadastre officiel du Québec, circonscription foncière de Terrebonne

Dossier : 46
 Matricule : 3713-02-6196
 Propriétaire : Immeubles Natur O Chalet Inc.

Taxes municipales :	4 795.23 \$
Taxes scolaires des Laurentides :	468.46 \$
Taxes scolaires Wilfrid Laurier :	0 \$
Total :	5 263.69 \$

Situation : 141, chemin des Alouettes – Lac-Supérieur

Description sommaire : Lot 4 886 279 du cadastre officiel du Québec, circonscription foncière de Terrebonne

Dossier : 47
Matricule : 3518-17-0020
Propriétaire : 166032 Canada Inc.

Taxes municipales :	1 957.16 \$
Taxes scolaires des Laurentides :	177.56 \$
Taxes scolaires Wilfrid Laurier :	0 \$
Total :	2 134.72 \$

Situation : Terrain vacant situé sur le chemin de l'Hémisphère-Nord – Val-des-Lacs
Description sommaire : Lot 6 161 454 du cadastre officiel du Québec, circonscription foncière de Terrebonne

Dossier : 48
Matricule : 3619-93-2521
Propriétaire : 166032 Canada Inc.

Taxes municipales :	1 214.59 \$
Taxes scolaires des Laurentides :	0 \$
Taxes scolaires Wilfrid Laurier :	0 \$
Total :	1 214.59 \$

Situation : Terrain vacant situé sur le chemin de Val-des-Lacs – Val-des-Lacs
Description sommaire : Lots 6 162 681 et 6 163 313 du cadastre officiel du Québec, circonscription foncière de Terrebonne

Dossier : 52
Matricule : 3915-81-9482
Propriétaire : Julien Belair-Harbor

Taxes municipales :	1 252.23 \$
Taxes scolaires des Laurentides :	2.36 \$
Taxes scolaires Wilfrid Laurier :	0 \$
Total :	1 254.59 \$

Situation : 19, chemin Drapeau – Val-des-Lacs
Description sommaire : Lot 6 161 224 du cadastre officiel du Québec, circonscription foncière de Terrebonne

Dossier : 53
Matricule : 3616-47-9805
Propriétaire : Ben & Asmos Inc.

Taxes municipales :	959.28 \$
Taxes scolaires des Laurentides :	0.01 \$
Taxes scolaires Wilfrid Laurier :	0 \$
Total :	959.29 \$

Situation : Terrain vacant situé sur le chemin Yannis – Val-des-Lacs
Description sommaire : Lot 6 162 509 du cadastre officiel du Québec, circonscription foncière de Terrebonne

Dossier : 54
Matricule : 3616-57-6838
Propriétaire : Ben & Asmos Inc.

Taxes municipales :	702.63 \$
Taxes scolaires des Laurentides :	0 \$
Taxes scolaires Wilfrid Laurier :	0 \$
Total :	702.63 \$

Situation : Terrain vacant situé sur le chemin Yannis – Val-des-Lacs
Description sommaire : Lot 6 162 530 du cadastre officiel du Québec, circonscription foncière de Terrebonne

Dossier : 55
Matricule : 3716-50-7308
Propriétaire : Claude Charron

Taxes municipales :	6 810.57 \$
Taxes scolaires des Laurentides :	698.39 \$
Taxes scolaires Wilfrid Laurier :	0 \$
Total :	7 508.96 \$

Situation : 2058, chemin du Lac-Quenouille – Val-des-Lacs
Description sommaire : Lots 6 162 889 et 6 163 287 du cadastre officiel du Québec, circonscription foncière de Terrebonne

Dossier : 56
Matricule : 3719-19-3698
Propriétaire : Développement Immobilier Landry Inc.

Taxes municipales :	2 481.06 \$
Taxes scolaires des Laurentides :	0 \$
Taxes scolaires Wilfrid Laurier :	0 \$
Total :	2 481.06 \$

Situation : Terrain vacant situé sur le chemin de Val-des-Lacs – Val-des-Lacs
Description sommaire : Lot 6 162 677 du cadastre officiel du Québec, circonscription foncière de Terrebonne

Dossier : 57
Matricule : 4018-25-0369
Propriétaire : Robert Doerner

Taxes municipales :	7 648.58 \$
Taxes scolaires des Laurentides :	437.39 \$
Taxes scolaires Wilfrid Laurier :	0 \$
Total :	8 085.97 \$

Situation : 220, chemin du Lac-de-L'Original – Val-des-Lacs
Description sommaire : Lots 6 163 445 et 6 163 444 du cadastre officiel du Québec, circonscription foncière de Terrebonne

Dossier : 58
Matricule : 4018-53-2657
Propriétaire : Rose Filion

Taxes municipales :	2 231.09 \$
Taxes scolaires des Laurentides :	20.30 \$
Taxes scolaires Wilfrid Laurier :	0 \$
Total :	2 251.39 \$

Situation : Terrain vacant situé sur le chemin du Lac-A-L'Île – Val-des-Lacs
Description sommaire : Lot 6 161 836 du cadastre officiel du Québec, circonscription foncière de Terrebonne

Dossier : 59
Matricule : 3619-85-6758
Propriétaire : Tardieu Maston Immobilier Inc.

Taxes municipales :	665.28 \$
Taxes scolaires des Laurentides :	226.81 \$
Taxes scolaires Wilfrid Laurier :	0 \$
Total :	892.09 \$

Situation : Terrain vacant situé sur le chemin de Val-des-Lacs – Val-des-Lacs
Description sommaire : Lot 6 162 673 du cadastre officiel du Québec, circonscription foncière de Terrebonne

Dossier : 60
Matricule : 3915-45-8079
Propriétaire : Succession Huchery Charles Henri

Taxes municipales :	887.94 \$
Taxes scolaires des Laurentides :	0 \$
Taxes scolaires Wilfrid Laurier :	0 \$
Total :	887.94 \$

Situation : Terrain vacant situé sur le chemin Huchery – Val-des-Lacs
Description sommaire : Lot 6 161 285 du cadastre officiel du Québec, circonscription foncière de Terrebonne

Dossier : 61
Matricule : 3519-40-4336
Propriétaire : Lisa Jordan Weiss

Taxes municipales :	1 368.27 \$
Taxes scolaires des Laurentides :	18.96 \$
Taxes scolaires Wilfrid Laurier :	0 \$
Total :	1 387.23 \$

Situation : Terrain vacant situé sur le chemin Dubeau – Val-des-Lacs
Description sommaire : Lot 6 162 240 du cadastre officiel du Québec, circonscription foncière de Terrebonne

Dossier : 62
Matricule : 3915-87-8230
Propriétaire : Maryse Lombard

Taxes municipales :	4 315.59 \$
Taxes scolaires des Laurentides :	353.86 \$
Taxes scolaires Wilfrid Laurier :	0 \$
Total :	4 669.45 \$

Situation : 273, chemin de Val-des-Lacs – Val-des-Lacs
Description sommaire : Lot 6 161 394 du cadastre officiel du Québec, circonscription foncière de Terrebonne

Dossier : 63
Matricule : 3620-10-7053
Propriétaire : Sabrina Michelini

Taxes municipales :	10 668.55 \$
Taxes scolaires des Laurentides :	745.13 \$
Taxes scolaires Wilfrid Laurier :	0 \$
Total :	11 413.68 \$

Situation : 36, chemin Campeau – Val-des-Lacs
Description sommaire : Lot 6 162 619 du cadastre officiel du Québec, circonscription foncière de Terrebonne

Dossier : 64
Matricule : 4113-03-4335
Propriétaire : Yves Murray

Taxes municipales :	1 285.25 \$
Taxes scolaires des Laurentides :	171.19 \$
Taxes scolaires Wilfrid Laurier :	0 \$
Total :	1 456.44 \$

Situation : Terrain vacant situé sur le chemin des Sapins – Val-des-Lacs
Description sommaire : Lot 6 161 641 du cadastre officiel du Québec, circonscription foncière de Terrebonne

Dossier : 65
Matricule : 4015-02-3832
Propriétaire : Omar Perez

Taxes municipales :	8 542.22 \$
Taxes scolaires des Laurentides :	283.38 \$
Taxes scolaires Wilfrid Laurier :	0 \$
Total :	8 825.60 \$

Situation : 233, chemin de Val-des-Lacs – Val-des-Lacs
Description sommaire : Lots 6 161 414, 6 323 172 et 6 163 190 du cadastre officiel du Québec, circonscription foncière de Terrebonne

Dossier : 66
Matricule : 3718-76-2120
Propriétaire : Régis Rioux

Taxes municipales :	1 051.40 \$
Taxes scolaires des Laurentides :	76.56 \$
Taxes scolaires Wilfrid Laurier :	0 \$
Total :	1 127.96 \$

Situation : Terrain vacant situé sur le chemin de Val-des-Lacs – Val-des-Lacs
Description sommaire : Lot 6 162 988 du cadastre officiel du Québec, circonscription foncière de Terrebonne

Dossier : 68
Matricule : 3715-48-1310
Propriétaire : Julien Sabalys

Taxes municipales :	2 530.75 \$
Taxes scolaires des Laurentides :	45.11 \$
Taxes scolaires Wilfrid Laurier :	0 \$
Total :	2 575.86 \$

Situation : 2047, chemin du Lac-Quenouille – Val-des-Lacs
Description sommaire : Lot 6 162 868 du cadastre officiel du Québec, circonscription foncière de Terrebonne

Dossier : 69
Matricule : 4418-25-3076
Propriétaire : Jocelyn Savard

Taxes municipales :	1 340.48 \$
Taxes scolaires des Laurentides :	0 \$
Taxes scolaires Wilfrid Laurier :	0 \$
Total :	1 340.48 \$

Situation : Terrain vacant situé sur le chemin Dion – Val-des-Lacs
Description sommaire : Lot 6 029 081 du cadastre officiel du Québec, circonscription foncière de Terrebonne

Dossier : 70
Matricule : 3620-62-7281
Propriétaire : David Spehar

Taxes municipales :	1 002.89 \$
Taxes scolaires des Laurentides :	128.72 \$
Taxes scolaires Wilfrid Laurier :	0 \$
Total :	1 131.61 \$

Situation : Terrain vacant situé sur le chemin Valmont – Val-des-Lacs
Description sommaire : Lot 6 162 709 du cadastre officiel du Québec, circonscription foncière de Terrebonne

Dossier : 71
Matricule : 3418-53-9585
Propriétaire : Albert Vanhove

Taxes municipales :	1 507.36 \$
Taxes scolaires des Laurentides :	56.46 \$
Taxes scolaires Wilfrid Laurier :	0 \$
Total :	1 563.82 \$

Situation : Terrain vacant situé sur le chemin de l'Hémisphère-Nord – Val-des-Lacs
Description sommaire : Lot 6 162 640 du cadastre officiel du Québec, circonscription foncière de Terrebonne

Dossier : 72
 Matricule : 3418-73-2930
 Propriétaire : Albert Vanhove

Taxes municipales :	1 609.58 \$
Taxes scolaires des Laurentides :	64.95 \$
Taxes scolaires Wilfrid Laurier :	0 \$
Total :	1 674.53 \$

Situation : Terrain vacant situé sur le chemin de l'Hémisphère-Nord – Val-des-Lacs

Description sommaire : Lot 6 162 674 du cadastre officiel du Québec, circonscription foncière de Terrebonne

Dossier : 73
 Matricule : 3717-70-7317.47
 Propriétaire : Albert Vanhove

Taxes municipales :	1 449.21 \$
Taxes scolaires des Laurentides :	24.41 \$
Taxes scolaires Wilfrid Laurier :	0 \$
Total :	1 473.62 \$

Situation : Terrain vacant situé sur le chemin du Lac-Quenouille – Val-des-Lacs

Description sommaire : Lot 6 162 975 du cadastre officiel du Québec, circonscription foncière de Terrebonne

Dossier : 74
 Matricule : 3717-70-7317.48
 Propriétaire : Albert Vanhove

Taxes municipales :	1 369.95 \$
Taxes scolaires des Laurentides :	13.53 \$
Taxes scolaires Wilfrid Laurier :	0 \$
Total :	1 383.48 \$

Situation : Terrain vacant situé sur le chemin du Lac-Quenouille – Val-des-Lacs

Description sommaire : Lot 6 162 976 du cadastre officiel du Québec, circonscription foncière de Terrebonne

Dossier : 75
 Matricule : 3519-46-4337
 Propriétaire : Albert Vanhove

Taxes municipales :	18 657.74 \$
Taxes scolaires des Laurentides :	1511.00 \$
Taxes scolaires Wilfrid Laurier :	0 \$
Total :	20 168.74 \$

Situation : 15, chemin Autore – Val-des-Lacs

Description sommaire : Lot 6 162 247 du cadastre officiel du Québec, circonscription foncière de Terrebonne

Dossier : 76
 Matricule : 3519-90-5167
 Propriétaire : Albert Vanhove

Taxes municipales :	1 727.93 \$
Taxes scolaires des Laurentides :	54.36 \$
Taxes scolaires Wilfrid Laurier :	0 \$
Total :	1 782.29 \$

Situation : Terrain vacant situé sur le chemin de la Perdrix – Val-des-Lacs

Description sommaire : Lot 6 162 300 du cadastre officiel du Québec, circonscription foncière de Terrebonne

Dossier : 77
 Matricule : 3518-76-2562
 Propriétaire : Albert Vanhove

Taxes municipales :	1 311.59 \$
Taxes scolaires des Laurentides :	8.19 \$
Taxes scolaires Wilfrid Laurier :	0 \$
Total :	1 319.78 \$

Situation : Terrain vacant situé sur le chemin de la Perdrix – Val-des-Lacs

Description sommaire : Lot 6 163 630 du cadastre officiel du Québec, circonscription foncière de Terrebonne

Dossier : 78
 Matricule : 3518-54-2703
 Propriétaire : Albert Vanhove

Taxes municipales :	1 332.12 \$
Taxes scolaires des Laurentides :	24.35 \$
Taxes scolaires Wilfrid Laurier :	0 \$
Total :	1 356.47 \$

Situation : Terrain vacant situé sur le chemin du Geais-Bleu – Val-des-Lacs

Description sommaire : Lot 6 161 699 du cadastre officiel du Québec, circonscription foncière de Terrebonne

Dossier : 79
 Matricule : 3518-86-5398
 Propriétaire : Albert Vanhove

Taxes municipales :	1 714.20 \$
Taxes scolaires des Laurentides :	8.01 \$
Taxes scolaires Wilfrid Laurier :	0 \$
Total :	1 722.21 \$

Situation : Terrain vacant situé sur le chemin de la Perdrix – Val-des-Lacs

Description sommaire : Lot 6 161 798 du cadastre officiel du Québec, circonscription foncière de Terrebonne

Dossier : 80
 Matricule : 4013-42-8925
 Propriétaire : Natalea Vichnevskaya

Taxes municipales :	10 123.15 \$
Taxes scolaires des Laurentides :	829.00 \$
Taxes scolaires Wilfrid Laurier :	0 \$
Total :	10 952.15 \$

Situation : 87, chemin de Val-des-Lacs – Val-des-Lacs

Description sommaire : Lot 6 161 616 du cadastre officiel du Québec, circonscription foncière de Terrebonne

Dossier : 81
 Matricule : 3717-23-3230
 Propriétaire : Cecile Williams

Taxes municipales :	4 717.69 \$
Taxes scolaires des Laurentides :	16.60 \$
Taxes scolaires Wilfrid Laurier :	0 \$
Total :	4 734.29 \$

Situation : Terrain vacant situé sur la montée Lajeunesse – Val-des-Lacs

Description sommaire : Lots 6 162 953, 6 162 952 et 6 163 301 du cadastre officiel du Québec, circonscription foncière de Terrebonne

Dossier : 82
 Matricule : 3917-03-3554
 Propriétaire : Dany Bois, Valérie Blondin

Taxes municipales :	2 241.47 \$
Taxes scolaires des Laurentides :	232.38 \$
Taxes scolaires Wilfrid Laurier :	0 \$
Total :	2 473.85 \$

Situation : 480, chemin de Val-des-Lacs – Val-des-Lacs

Description sommaire : Lot 6 161 182 du cadastre officiel du Québec, circonscription foncière de Terrebonne

Dossier : 83
 Matricule : 4707-41-0510
 Propriétaire : Fiducie Carpathia

Taxes municipales :	3 562.80 \$
Taxes scolaires des Laurentides :	119.90 \$
Taxes scolaires Wilfrid Laurier :	0 \$
Total :	3 682.70 \$

Situation : Terrain vacant situé sur le chemin Ste-Lucie – Sainte-Lucie-des-Laurentides

Description sommaire : Lot 6 541 491 du cadastre officiel du Québec, circonscription foncière de Terrebonne

Dossier : 84
 Matricule : 4707-80-3027
 Propriétaire : Fiducie Cathalex

Taxes municipales :	1 884.78 \$
Taxes scolaires des Laurentides :	116.38 \$
Taxes scolaires Wilfrid Laurier :	0 \$
Total :	2 001.16 \$

Situation : Terrain vacant situé sur le chemin Ste-Lucie – Sainte-Lucie-des-Laurentides

Description sommaire : Lot 5 929 953 du cadastre officiel du Québec, circonscription foncière de Terrebonne

Dossier : 85
 Matricule : 4918-54-7122
 Propriétaire : Nicole Perrazzelli Friant

Taxes municipales :	5 527.45 \$
Taxes scolaires des Laurentides :	754.52 \$
Taxes scolaires Wilfrid Laurier :	0 \$
Total :	6 281.97 \$

Situation : Terrain vacant situé sur le chemin du 9e Rang – Sainte-Lucie-des-Laurentides

Description sommaire : Lot 6 028 721 du cadastre officiel du Québec, circonscription foncière de Terrebonne

Dossier : 86
 Matricule : 5007-56-8697
 Propriétaire : Yves Denis

Taxes municipales :	4 277.49 \$
Taxes scolaires des Laurentides :	200.41 \$
Taxes scolaires Wilfrid Laurier :	0 \$
Total :	4 477.90 \$

Situation : 1115, chemin Ste-Lucie – Sainte-Lucie-des-Laurentides

Description sommaire : Lot 5 929 203 du cadastre officiel du Québec, circonscription foncière de Terrebonne

Dossier : 88
 Matricule : 5013-87-7412
 Propriétaire : Bernard Larose

Taxes municipales :	2 062.04 \$
Taxes scolaires des Laurentides :	558.12 \$
Taxes scolaires Wilfrid Laurier :	0 \$
Total :	2 620.16 \$

Situation : Terrain vacant situé sur le chemin des Hauteurs – Sainte-Lucie-des-Laurentides

Description sommaire : Lot 6 028 791 du cadastre officiel du Québec, circonscription foncière de Terrebonne

Dossier : 89
 Matricule : 5016-59-7506
 Propriétaire : Marc Loiseau

Taxes municipales :	1 016.80 \$
Taxes scolaires des Laurentides :	116.03 \$
Taxes scolaires Wilfrid Laurier :	0 \$
Total :	1 132.83 \$

Situation : Terrain vacant situé sur le chemin des Hauteurs – Sainte-Lucie-des-Laurentides

Description sommaire : Lot 6 028 849 du cadastre officiel du Québec, circonscription foncière de Terrebonne

Dossier : 90
 Matricule : 5016-83-9605
 Propriétaire : Guy Lepage

Taxes municipales :	1 152.18 \$
Taxes scolaires des Laurentides :	453.68 \$
Taxes scolaires Wilfrid Laurier :	0 \$
Total :	1 605.86 \$

Situation : Terrain vacant situé sur le chemin des Hauteurs – Sainte-Lucie-des-Laurentides

Description sommaire : Lot 6 028 843 du cadastre officiel du Québec, circonscription foncière de Terrebonne

Dossier : 91
 Matricule : 5105-45-5831
 Propriétaire : Fernand Dumas

Taxes municipales :	805.73 \$
Taxes scolaires des Laurentides :	229.24 \$
Taxes scolaires Wilfrid Laurier :	0 \$
Total :	1 034.97 \$

Situation : Terrain vacant situé sur le chemin Gaetan – Sainte-Lucie-des-Laurentides

Description sommaire : Lot 5 929 541 du cadastre officiel du Québec, circonscription foncière de Terrebonne

Dossier : 92
 Matricule : 5105-63-9425
 Propriétaire : Wendy Weedon

Taxes municipales :	5 624.77 \$
Taxes scolaires des Laurentides :	0 \$
Taxes scolaires Wilfrid Laurier :	0 \$
Total :	5 624.77 \$

Situation : 1246, croissant Émilie – Sainte-Lucie-des-Laurentides

Description sommaire : Lot 5 929 606 du cadastre officiel du Québec, circonscription foncière de Terrebonne

Dossier : 93
Matricule : 5105-74-2701
Propriétaire : Raymonde St-Hilaire,
Claudette St-Hilaire,
Liliane Morin, Esther Morin,
Lisette St-Hilaire

Taxes municipales : 953.65 \$
Taxes scolaires des Laurentides : 0 \$
Taxes scolaires Wilfrid Laurier : 0 \$
Total : 953.65 \$

Situation : Terrain vacant situé sur le chemin Gilles – Sainte-Lucie-des-Laurentides

Description sommaire : Lot 5 929 637 du cadastre officiel du Québec, circonscription foncière de Terrebonne

Dossier : 94
Matricule : 5105-78-5141
Propriétaire : Anna Lansard Hébert

Taxes municipales : 1 094.68 \$
Taxes scolaires des Laurentides : 169.56 \$
Taxes scolaires Wilfrid Laurier : 0 \$
Total : 1 264.24 \$

Situation : Terrain vacant situé sur le chemin Étienne – Sainte-Lucie-des-Laurentides

Description sommaire : Lot 5 929 647 du cadastre officiel du Québec, circonscription foncière de Terrebonne

Dossier : 95
Matricule : 5105-79-9366
Propriétaire : Maxime Cortes

Taxes municipales : 772.57 \$
Taxes scolaires des Laurentides : 112.31 \$
Taxes scolaires Wilfrid Laurier : 0 \$
Total : 884.88 \$

Situation : Terrain vacant situé sur le chemin Charles – Sainte-Lucie-des-Laurentides

Description sommaire : Lot 5 929 657 du cadastre officiel du Québec, circonscription foncière de Terrebonne

Dossier : 96
Matricule : 5105-97-0831
Propriétaire : Roger Landry

Taxes municipales : 859.53 \$
Taxes scolaires des Laurentides : 229.22 \$
Taxes scolaires Wilfrid Laurier : 0 \$
Total : 1 088.75 \$

Situation : Terrain vacant situé sur le chemin Étienne – Sainte-Lucie-des-Laurentides

Description sommaire : Lot 5 929 683 du cadastre officiel du Québec, circonscription foncière de Terrebonne

Dossier : 97
Matricule : 5105-98-1629
Propriétaire : Irving Mandel

Taxes municipales : 772.57 \$
Taxes scolaires des Laurentides : 206.89 \$
Taxes scolaires Wilfrid Laurier : 0 \$
Total : 979.46 \$

Situation : Terrain vacant situé sur le chemin Charles – Sainte-Lucie-des-Laurentides

Description sommaire : Lot 5 929 692 du cadastre officiel du Québec, circonscription foncière de Terrebonne

Dossier : 98
Matricule : 5108-89-1674
Propriétaire : Carolo Pagano,
Francesco Pagano,
Terry Dritsas, Nectarios Dritsas et al.

Taxes municipales : 1 428.08 \$
Taxes scolaires des Laurentides : 657.92 \$
Taxes scolaires Wilfrid Laurier : 0 \$
Total : 2 086.00 \$

Situation : Terrain vacant situé sur le chemin Ste-Lucie – Sainte-Lucie-des-Laurentides

Description sommaire : Lots 5 929 782 et 5 930 334 du cadastre officiel du Québec, circonscription foncière de Terrebonne

Dossier : 99
Matricule : 5109-72-8803
Propriétaire : Carolo Pagano,
Francesco Pagano,
Terry Dritsas, Nectarios Dritsas,
Anna Bordonaro

Taxes municipales : 3 219.97 \$
Taxes scolaires des Laurentides : 295.84 \$
Taxes scolaires Wilfrid Laurier : 0 \$
Total : 3 515.81 \$

Situation : Terrain vacant situé sur le chemin Ste-Lucie – Sainte-Lucie-des-Laurentides

Description sommaire : Lot 5 929 784 du cadastre officiel du Québec, circonscription foncière de Terrebonne

Dossier : 100
Matricule : 5109-91-5554
Propriétaire : Antonia Focarrazzo

Taxes municipales : 2 059.10 \$
Taxes scolaires des Laurentides : 5.69 \$
Taxes scolaires Wilfrid Laurier : 0 \$
Total : 2 064.79 \$

Situation : Terrain vacant situé sur la rue R.-Deslauriers – Sainte-Lucie-des-Laurentides

Description sommaire : Lot 5 929 791 du cadastre officiel du Québec, circonscription foncière de Terrebonne

Dossier : 101
Matricule : 5110-67-4531
Propriétaire : Roger Landry

Taxes municipales : 3 305.21 \$
Taxes scolaires des Laurentides : 251.20 \$
Taxes scolaires Wilfrid Laurier : 0 \$
Total : 3 556.41 \$

Situation : Terrain vacant situé sur le chemin du 6e Rang – Sainte-Lucie-des-Laurentides

Description sommaire : Lot 5 930 125 du cadastre officiel du Québec, circonscription foncière de Terrebonne

Dossier : 102
Matricule : 5110-69-5420
Propriétaire : Maria Marrone, Filippo Bianco

Taxes municipales : 5 847.07 \$
Taxes scolaires des Laurentides : 1 541.37 \$
Taxes scolaires Wilfrid Laurier : 0 \$
Total : 7 388.44 \$

Situation : 2316, chemin des Hauteurs – Sainte-Lucie-des-Laurentides

Description sommaire : Lot 5 930 132 du cadastre officiel du Québec, circonscription foncière de Terrebonne

Dossier : 103
Matricule : 5110-91-0996
Propriétaire : Jean-Pierre Lortie

Taxes municipales : 2 373.66 \$
Taxes scolaires des Laurentides : 0 \$
Taxes scolaires Wilfrid Laurier : 0 \$
Total : 2 373.66 \$

Situation : Terrain vacant situé sur l'avenue J.-Rainville – Sainte-Lucie-des-Laurentides

Description sommaire : Lot 5 929 950 du cadastre officiel du Québec, circonscription foncière de Terrebonne

Dossier : 104
Matricule : 5111-42-6114
Propriétaire : Marcel Pagé

Taxes municipales : 10 415.42 \$
Taxes scolaires des Laurentides : 891.14 \$
Taxes scolaires Wilfrid Laurier : 0 \$
Total : 11 306.56 \$

Situation : 2335, chemin du Mistral – Sainte-Lucie-des-Laurentides

Description sommaire : Lot 5 930 099 du cadastre officiel du Québec, circonscription foncière de Terrebonne

Dossier : 105
Matricule : 5114-11-8220
Propriétaire : Danis Courteau, Francoise Farley

Taxes municipales : 1 154.75 \$
Taxes scolaires des Laurentides : 589.15 \$
Taxes scolaires Wilfrid Laurier : 0 \$
Total : 1 743.90 \$

Situation : Terrain vacant situé sur le chemin des Hauteurs – Sainte-Lucie-des-Laurentides

Description sommaire : Lot 6 028 921 du cadastre officiel du Québec, circonscription foncière de Terrebonne

Dossier : 106
Matricule : 5114-12-3708
Propriétaire : Patrice Descent, Michel Monière

Taxes municipales : 6 872.47 \$
Taxes scolaires des Laurentides : 165.61 \$
Taxes scolaires Wilfrid Laurier : 0 \$
Total : 7 038.08 \$

Situation : 2822, chemin des Hauteurs – Sainte-Lucie-des-Laurentides

Description sommaire : Lot 6 028 918 du cadastre officiel du Québec, circonscription foncière de Terrebonne

Dossier : 107
Matricule : 5204-09-7057
Propriétaire : Lucille Ste-Marie, Robert Trudel,
Claude Trudel

Taxes municipales : 2 326.84 \$
Taxes scolaires des Laurentides : 74.29 \$
Taxes scolaires Wilfrid Laurier : 0 \$
Total : 2 401.13 \$

Situation : Terrain vacant situé sur le chemin Denis – Sainte-Lucie-des-Laurentides

Description sommaire : Lot 5 928 175 du cadastre officiel du Québec, circonscription foncière de Terrebonne

Dossier : 108
Matricule : 5204-19-0286
Propriétaire : Liliane Brungen Forget

Taxes municipales : 2 326.84 \$
Taxes scolaires des Laurentides : 0 \$
Taxes scolaires Wilfrid Laurier : 0 \$
Total : 2 326.84 \$

Situation : Terrain vacant situé sur le chemin Denis – Sainte-Lucie-des-Laurentides

Description sommaire : Lot 5 928 178 du cadastre officiel du Québec, circonscription foncière de Terrebonne

Dossier : 109
Matricule : 5205-01-3682
Propriétaire : 9122-5599 Québec Inc.

Taxes municipales : 2 723.66 \$
Taxes scolaires des Laurentides : 181.92 \$
Taxes scolaires Wilfrid Laurier : 0 \$
Total : 2 905.58 \$

Situation : Terrain vacant situé sur le chemin du 3e Rang – Sainte-Lucie-des-Laurentides

Description sommaire : Lot 5 928 190 du cadastre officiel du Québec, circonscription foncière de Terrebonne

Dossier : 110
Matricule : 5205-05-5312
Propriétaire : Léo Paul Bertrand

Taxes municipales : 1 363.77 \$
Taxes scolaires des Laurentides : 387.12 \$
Taxes scolaires Wilfrid Laurier : 0 \$
Total : 1 750.89 \$

Situation : Terrain vacant situé sur le chemin Eugene – Sainte-Lucie-des-Laurentides

Description sommaire : Lot 5 928 267 du cadastre officiel du Québec, circonscription foncière de Terrebonne

Dossier : 111
Matricule : 5205-11-7343
Propriétaire : Garry Landriault

Taxes municipales : 7 980.04 \$
Taxes scolaires des Laurentides : 495.03 \$
Taxes scolaires Wilfrid Laurier : 0 \$
Total : 8 475.07 \$

Situation : 1451, chemin du 3e Rang – Sainte-Lucie-des-Laurentides

Description sommaire : Lot 5 928 207 du cadastre officiel du Québec, circonscription foncière de Terrebonne

Dossier : 112
 Matricule : 5205-13-2576
 Propriétaire : Marcel Senne

Taxes municipales :	896.94 \$
Taxes scolaires des Laurentides :	72.40 \$
Taxes scolaires Wilfrid Laurier :	0 \$
Total :	969.34 \$

Situation : Terrain vacant situé sur le chemin Eugene – Sainte-Lucie-des-Laurentides
 Description sommaire : Lot 5 928 290 du cadastre officiel du Québec, circonscription foncière de Terrebonne

Dossier : 113
 Matricule : 5205-14-2776
 Propriétaire : Jacques Perron

Taxes municipales :	1 196.30 \$
Taxes scolaires des Laurentides :	32.05 \$
Taxes scolaires Wilfrid Laurier :	0 \$
Total :	1 228.35 \$

Situation : Terrain vacant situé sur le chemin Charles – Sainte-Lucie-des-Laurentides
 Description sommaire : Lot 5 928 306 du cadastre officiel du Québec, circonscription foncière de Terrebonne

Dossier : 115
 Matricule : 5205-24-7872
 Propriétaire : Gilbert Chevrier

Taxes municipales :	805.27 \$
Taxes scolaires des Laurentides :	41.70 \$
Taxes scolaires Wilfrid Laurier :	0 \$
Total :	846.97 \$

Situation : Terrain vacant situé sur le chemin Bernard – Sainte-Lucie-des-Laurentides
 Description sommaire : Lot 5 928 350 du cadastre officiel du Québec, circonscription foncière de Terrebonne

Dossier : 116
 Matricule : 5205-26-0923
 Propriétaire : Ares Inc.

Taxes municipales :	732.21 \$
Taxes scolaires des Laurentides :	57.78 \$
Taxes scolaires Wilfrid Laurier :	0 \$
Total :	789.99 \$

Situation : Terrain vacant situé sur le chemin Bernard – Sainte-Lucie-des-Laurentides
 Description sommaire : Lot 5 928 357 du cadastre officiel du Québec, circonscription foncière de Terrebonne

Dossier : 117
 Matricule : 5205-45-8561
 Propriétaire : Ares Inc.

Taxes municipales :	1 868.63 \$
Taxes scolaires des Laurentides :	938.55 \$
Taxes scolaires Wilfrid Laurier :	0 \$
Total :	2 807.18 \$

Situation : Terrain vacant situé sur le chemin Adam – Sainte-Lucie-des-Laurentides
 Description sommaire : Lot 5 928 420 du cadastre officiel du Québec, circonscription foncière de Terrebonne

Dossier : 118
 Matricule : 5209-01-1180
 Propriétaire : Antonio Lumia

Taxes municipales :	3 627.35 \$
Taxes scolaires des Laurentides :	185.12 \$
Taxes scolaires Wilfrid Laurier :	0 \$
Total :	3 812.47 \$

Situation : Terrain vacant situé sur la rue R.-Deslauriers – Sainte-Lucie-des-Laurentides
 Description sommaire : Lot 5 929 802 du cadastre officiel du Québec, circonscription foncière de Terrebonne

Dossier : 119
 Matricule : 5209-01-5698
 Propriétaire : Rudy Clemente

Taxes municipales :	2 640.67 \$
Taxes scolaires des Laurentides :	112.36 \$
Taxes scolaires Wilfrid Laurier :	0 \$
Total :	2 753.03 \$

Situation : Terrain vacant situé sur la rue G.-Poulin – Sainte-Lucie-des-Laurentides
 Description sommaire : Lot 5 928 477 du cadastre officiel du Québec, circonscription foncière de Terrebonne

Dossier : 120
 Matricule : 5209-18-1946
 Propriétaire : Younes Benouahmane, Samoura Chadili

Taxes municipales :	10 360.63 \$
Taxes scolaires des Laurentides :	268.59 \$
Taxes scolaires Wilfrid Laurier :	0 \$
Total :	10 629.22 \$

Situation : 1925, avenue L.-Jasmin – Sainte-Lucie-des-Laurentides
 Description sommaire : Lot 5 928 588 du cadastre officiel du Québec, circonscription foncière de Terrebonne

Dossier : 121
 Matricule : 5209-24-7306
 Propriétaire : Jean Luther Simon

Taxes municipales :	28 966.27 \$
Taxes scolaires des Laurentides :	45.51 \$
Taxes scolaires Wilfrid Laurier :	0 \$
Total :	29 011.78 \$

Situation : 1860, avenue J.-C.-Cloutier – Sainte-Lucie-des-Laurentides
 Description sommaire : Lot 5 928 606 du cadastre officiel du Québec, circonscription foncière de Terrebonne

Dossier : 122
 Matricule : 5209-28-1481
 Propriétaire : Jean Mayer

Taxes municipales :	4 361.47 \$
Taxes scolaires des Laurentides :	78.04 \$
Taxes scolaires Wilfrid Laurier :	0 \$
Total :	4 439.51 \$

Situation : Terrain vacant situé sur l'avenue L.-Jasmin – Sainte-Lucie-des-Laurentides
 Description sommaire : Lot 5 928 574 du cadastre officiel du Québec, circonscription foncière de Terrebonne

Dossier : 123
 Matricule : 5209-47-2578
 Propriétaire : Theodore Christos Christopoulos

Taxes municipales :	2 002.51 \$
Taxes scolaires des Laurentides :	0 \$
Taxes scolaires Wilfrid Laurier :	0 \$
Total :	2 002.51 \$

Situation : Terrain vacant situé sur l'avenue J.-C.-Cloutier – Sainte-Lucie-des-Laurentides
 Description sommaire : Lot 5 928 677 du cadastre officiel du Québec, circonscription foncière de Terrebonne

Dossier : 124
 Matricule : 5210-31-2735
 Propriétaire : Stéphane St-Pierre

Taxes municipales :	22 498.82 \$
Taxes scolaires des Laurentides :	140.81 \$
Taxes scolaires Wilfrid Laurier :	0 \$
Total :	22 639.63 \$

Situation : 1956, chemin des Hauteurs – Sainte-Lucie-des-Laurentides
 Description sommaire : Lot 5 928 646 du cadastre officiel du Québec, circonscription foncière de Terrebonne

Dossier : 125
 Matricule : 5303-42-0632
 Propriétaire : John A. Burdett

Taxes municipales :	1 221.29 \$
Taxes scolaires des Laurentides :	453.60 \$
Taxes scolaires Wilfrid Laurier :	0 \$
Total :	1 674.89 \$

Situation : Terrain vacant situé sur le chemin du 1er Rang – Sainte-Lucie-des-Laurentides
 Description sommaire : Lot 5 928 778 du cadastre officiel du Québec, circonscription foncière de Terrebonne

Dossier : 126
 Matricule : 5303-74-2185
 Propriétaire : Laurent Pfeiffer

Taxes municipales :	3 246.86 \$
Taxes scolaires des Laurentides :	784.50 \$
Taxes scolaires Wilfrid Laurier :	0 \$
Total :	4 031.36 \$

Situation : Terrain vacant situé sur le chemin du Ruisseau – Sainte-Lucie-des-Laurentides
 Description sommaire : Lot 5 928 809 du cadastre officiel du Québec, circonscription foncière de Terrebonne

Dossier : 127
 Matricule : 5303-76-0580
 Propriétaire : Lucien Bossche Van Den

Taxes municipales :	3 084.80 \$
Taxes scolaires des Laurentides :	129.82 \$
Taxes scolaires Wilfrid Laurier :	0 \$
Total :	3 214.62 \$

Situation : Terrain vacant situé sur le chemin du Ruisseau – Sainte-Lucie-des-Laurentides
 Description sommaire : Lot 5 928 799 du cadastre officiel du Québec, circonscription foncière de Terrebonne

Dossier : 128
 Matricule : 5303-88-2838
 Propriétaire : 9025-2917 Québec Inc.

Taxes municipales :	2 871.54 \$
Taxes scolaires des Laurentides :	59.27 \$
Taxes scolaires Wilfrid Laurier :	0 \$
Total :	2 930.81 \$

Situation : Terrain vacant situé sur le chemin de la Source – Sainte-Lucie-des-Laurentides
 Description sommaire : Lot 5 928 835 du cadastre officiel du Québec, circonscription foncière de Terrebonne

Dossier : 129
 Matricule : 5403-17-9677
 Propriétaire : 9025-2917 Québec Inc.

Taxes municipales :	3 096.07 \$
Taxes scolaires des Laurentides :	64.27 \$
Taxes scolaires Wilfrid Laurier :	0 \$
Total :	3 160.34 \$

Situation : Terrain vacant situé sur le chemin de l'Artisan – Sainte-Lucie-des-Laurentides
 Description sommaire : Lot 5 928 971 du cadastre officiel du Québec, circonscription foncière de Terrebonne

Dossier : 130
 Matricule : 5303-89-3510
 Propriétaire : 125243 Canada Inc. 2418-0804 Québec Inc.

Taxes municipales :	5 185.36 \$
Taxes scolaires des Laurentides :	1 141.07 \$
Taxes scolaires Wilfrid Laurier :	0 \$
Total :	6 326.43 \$

Situation : Terrain vacant situé sur le chemin de la Source – Sainte-Lucie-des-Laurentides
 Description sommaire : Lot 5 928 839 du cadastre officiel du Québec, circonscription foncière de Terrebonne

Dossier : 131
 Matricule : 5309-14-0428
 Propriétaire : Réal Dagenais

Taxes municipales :	2 649.63 \$
Taxes scolaires des Laurentides :	94.66 \$
Taxes scolaires Wilfrid Laurier :	0 \$
Total :	2 744.29 \$

Situation : Terrain vacant situé sur le chemin des Hauteurs – Sainte-Lucie-des-Laurentides
 Description sommaire : Lot 5 928 929 du cadastre officiel du Québec, circonscription foncière de Terrebonne

Dossier : 132
 Matricule : 5309-14-3661
 Propriétaire : Réal Dagenais

Taxes municipales :	2 649.63 \$
Taxes scolaires des Laurentides :	94.66 \$
Taxes scolaires Wilfrid Laurier :	0 \$
Total :	2 744.29 \$

Situation : Terrain vacant situé sur le chemin des Hauteurs – Sainte-Lucie-des-Laurentides
 Description sommaire : Lot 5 928 930 du cadastre officiel du Québec, circonscription foncière de Terrebonne

Dossier : 133	Taxes municipales : 3 180.87 \$
Matricule : 5309-15-8124	Taxes scolaires des Laurentides : 39.95 \$
Propriétaire : Claudette Renaud, Michel Gillet	Taxes scolaires Wilfrid Laurier : 0 \$
	Total : 3 220.82 \$
Situation : Terrain vacant situé sur le chemin des Hauteurs – Sainte-Lucie-des-Laurentides	
Description sommaire : Lot 5 928 931 du cadastre officiel du Québec, circonscription foncière de Terrebonne	
Dossier : 134	Taxes municipales : 2 938.19 \$
Matricule : 5404-21-6292	Taxes scolaires des Laurentides : 375.47 \$
Propriétaire : Fridolin Beaudoin	Taxes scolaires Wilfrid Laurier : 0 \$
	Total : 3 313.66 \$
Situation : Terrain vacant situé sur le croissant de Lune – Sainte-Lucie-des-Laurentides	
Description sommaire : Lot 5 928 994 du cadastre officiel du Québec, circonscription foncière de Terrebonne	
Dossier : 135	Taxes municipales : 2 938.19 \$
Matricule : 5404-22-3913	Taxes scolaires des Laurentides : 717.19 \$
Propriétaire : Lucie Beaudoin	Taxes scolaires Wilfrid Laurier : 0 \$
	Total : 3 655.38 \$
Situation : Terrain vacant situé sur le croissant de Lune – Sainte-Lucie-des-Laurentides	
Description sommaire : Lot 5 928 993 du cadastre officiel du Québec, circonscription foncière de Terrebonne	
Dossier : 136	Taxes municipales : 1 453.16 \$
Matricule : 5407-71-4134	Taxes scolaires des Laurentides : 0 \$
Propriétaire : Philippe Dubuisson, Marianne Dubuisson, Jean Dubuisson, Marie-France Dubuisson, Martine Dubuisson, Sophie Dubuisson, Isabelle Dubuisson	Taxes scolaires Wilfrid Laurier : 0 \$
	Total : 1 453.16 \$
Situation : Terrain vacant situé sur le chemin des Hauteurs – Sainte-Lucie-des-Laurentides	
Description sommaire : Lot 5 929 078 du cadastre officiel du Québec, circonscription foncière de Terrebonne	
Dossier : 137	Taxes municipales : 5 561.88 \$
Matricule : 5606-71-5384	Taxes scolaires des Laurentides : 299.81 \$
Propriétaire : Olivier Thibeault	Taxes scolaires Wilfrid Laurier : 0 \$
	Total : 5 861.69 \$
Situation : 2260, chemin Sicard – Sainte-Lucie-des-Laurentides	
Description sommaire : Lot 5 929 242 du cadastre officiel du Québec, circonscription foncière de Terrebonne	

Dossier : 138	Taxes municipales : 1 956.77 \$
Matricule : 5606-84-6025	Taxes scolaires des Laurentides : 280.13 \$
Propriétaire : 9157-6611 Québec Inc.	Taxes scolaires Wilfrid Laurier : 0 \$
	Total : 2 236.9 \$
Situation : Terrain vacant situé sur sur le chemin Lahaie – Sainte-Lucie-des-Laurentides	
Description sommaire : Lot 5 929 293 du cadastre officiel du Québec, circonscription foncière de Terrebonne	
Dossier : 139	Taxes municipales : 981.30 \$
Matricule : 5606-91-2117	Taxes scolaires des Laurentides : 0 \$
Propriétaire : 2170-3509 Québec Inc.	Taxes scolaires Wilfrid Laurier : 0 \$
	Total : 981.30 \$
Situation : Terrain vacant situé sur sur le chemin Lahaie – Sainte-Lucie-des-Laurentides	
Description sommaire : Lot 5 930 426 du cadastre officiel du Québec, circonscription foncière de Terrebonne	

Notez que cette liste sera mise à jour hebdomadairement sur le site Internet de la MRC des Laurentides afin d'y indiquer les dossiers qui seront retirés.

Le jour de la vente pour taxes, les frais de vente occasionnés à la MRC des Laurentides seront ajoutés au total des taxes impayées. De plus, des frais de distribution (3 %), du greffier de la Cour supérieure et les taxes provinciales et fédérales (si applicables) seront ajoutés au prix de l'adjudication. Le montant total doit être payé à défaut de quoi l'immeuble sera immédiatement remis en vente.

Les immeubles sont vendus sans aucune garantie légale, notamment de contenance, de qualité du sol et du bâtiment et ils sont acquis aux risques et périls de l'adjudicataire.

Nous vous invitons à consulter le site Internet de la MRC des Laurentides (<https://mrclaurentides.qc.ca/autres-informations/>) pour connaître toutes les modalités applicables à la tenue de la vente pour non-paiement des taxes.

Pour toute autre information, vous pouvez vous référer au **Guide explicatif de vente pour taxes 2025**, lequel explique les diverses étapes de la vente pour non-paiement des impôts fonciers. Ce guide est disponible sur le site Internet de la MRC.

DONNÉ À MONT-BLANC, ce 23 avril 2025.

Jérémie Vachon,
Directeur général adjoint et greffier-trésorier adjoint

>1292142



Lac Supérieur
MUNICIPALITÉ DE
Nature à notre porte

AVIS PUBLIC
ASSEMBLÉE PUBLIQUE DE CONSULTATION

Avis public est donné que lors de la séance ordinaire du 1^{er} avril 2025 le conseil municipal a adopté le projet de règlement suivant :

2025-673 (2025-663*) - RÈGLEMENT MODIFIANT LE RÈGLEMENT SUR LES USAGES CONDITIONNELS 2015-565 TEL QU'ADOPTÉ, DE FAÇON À :

- A. REMPLACER LES ARTICLES 32.1, 32.2 & 32.3 CONCERNANT LES CHAMPS D'APPLICATION POUR LES USAGES DE LOCATION EN COURT SÉJOUR DE PETITE, MOYENNE & GRANDE ENVERGURE;**
- B. REMPLACER LES ARTICLES 37, 38, & 39 CONCERNANT LES CHAMPS D'APPLICATION POUR LES USAGES DE LOCATION EN COURT SÉJOUR POUR LES RÉSIDENCES PRINCIPALES DE PETITE, MOYENNE & GRANDE ENVERGURE;**
- C. LAJOUT D'UN PARAGRAPHE À L'ANNEXE A;**

Le projet de règlement 2025-673 contient des dispositions propres aux règlements susceptibles d'approbation référendaire.

Une assemblée publique de consultation portant sur ce projet de règlement aura lieu le **6 mai 2025 à 18h00** à la salle communautaire municipale, située au 1295 chemin du Lac Supérieur, Lac-Supérieur.

Au cours de cette assemblée sera présenté le projet de règlement susmentionné ainsi que les conséquences de son adoption et de son entrée en vigueur et seront entendus les personnes et les organismes qui désirent s'exprimer.

Le projet de règlement peut être consulté à l'Hôtel de Ville, situé au 1281, chemin du Lac Supérieur, Lac-Supérieur durant les heures d'ouverture du lundi au vendredi de 8 h à midi et de 13 h à 16 h, ainsi que sur le site internet de la municipalité au muni.lacsuperieur.qc.ca sous l'onglet «Espace citoyen», sous-onglet «Urbanisme et environnement», section «Règlementation» et sous-section «Usages conditionnels».

Donné à Lac-Supérieur, ce 17 avril 2025.

Anne-Marie Charron
Directrice générale adjointe & greffière-trésorière adjointe

**Dans l'ordre du jour qui avait été publié en vue de la tenue du Conseil du 1^{er} avril 2025, une coquille s'était glissée et le projet de règlement avait été identifié sous le numéro 2025-663 aux points 10.8 et 10.9, le numéro du projet de règlement a été remplacé par le numéro 2025-673.*

>1293054



Lac Supérieur
MUNICIPALITÉ DE
Nature à notre porte

AVIS PUBLIC
ASSEMBLÉE PUBLIQUE DE CONSULTATION

Avis public est donné que lors de la séance ordinaire du 1^{er} avril 2025 le conseil municipal a adopté le projet de règlement suivant :

2025-674 (2025-664*) RÈGLEMENT MODIFIANT LE RÈGLEMENT SUR LES PERMIS ET CERTIFICATS NUMÉRO 2015-559 TEL QU'ADOPTÉ, DE FAÇON À :

- A. PRÉCISER LES NORMES À RESPECTER PAR UN CHEMIN EXISTANT, POUR QUE L'EXCEPTION PRÉVUE AU PARAGRAPHE 8. (B.) DE L'ARTICLE 48 SOIT APPLICABLE;**
- B. AJOUTER LES BÂTIMENTS PROJÉTÉS SE TROUVANT À MOINS DE 5 MÈTRES D'UNE BANDE DE PROTECTION RIVERAINE OU D'UNE BANDE DE NON-CONSTRUCTION AUX SITUATIONS REQUÉRANT LE DÉPÔT D'UN PLAN D'IMPLANTATION PRÉPARÉ PAR UN ARPENTEUR-GÉOMÈTRE, AU 8^E PARAGRAPHE DU 1^{ER} ALINÉA DE L'ARTICLE 54;**
- C. REMPLACER LA MENTION 'PERMIS' PAR LA MENTION 'CERTIFICAT D'AUTORISATION' À L'ARTICLE 60;**
- D. REMPLACER L'ARTICLE 78 CONCERNANT LE 'CONTENU APPLICABLE À UNE DEMANDE D'INSTALLATION SEPTIQUE' ;**
- E. REMPLACER DEUX PARAGRAPHES DE L'ARTICLE 83 'MÉNUS TRAVAUX' ;**

Le projet de règlement 2025-674 ne contient aucune disposition susceptible d'approbation référendaire.

Une assemblée publique de consultation portant sur ce projet de règlement aura lieu le **6 mai 2025 à 18h00** à la salle communautaire municipale, située au 1295 chemin du Lac Supérieur, Lac-Supérieur.

Au cours de cette assemblée sera présenté le projet de règlement susmentionné ainsi que les conséquences de son adoption et de son entrée en vigueur et seront entendus les personnes et les organismes qui désirent s'exprimer.

Le projet de règlement peut être consulté à l'Hôtel de Ville, situé au 1281, chemin du Lac Supérieur, Lac-Supérieur durant les heures d'ouverture du lundi au vendredi de 8 h à midi et de 13 h à 16 h, ainsi que sur le site internet de la municipalité au muni.lacsuperieur.qc.ca sous l'onglet «Espace citoyen», sous-onglet «Urbanisme et environnement», section «Règlementation» et sous-section «Permis et certificats».

Donné à Lac-Supérieur, ce 17 avril 2025.

Anne-Marie Charron
Directrice générale adjointe & greffière-trésorière adjointe

**Dans l'ordre du jour qui avait été publié en vue de la tenue du Conseil du 1^{er} avril 2025, une coquille s'était glissée et le projet de règlement avait été identifié sous le numéro 2025-664 aux points 10.10 et 10.11, le numéro du projet de règlement a été remplacé par le numéro 2025-674.*

>590821<



Ville de
MONT-TREMBLANT

AVIS PUBLIC

ASSEMBLÉE PUBLIQUE DE CONSULTATION SUR DIVERS PROJETS DE RÉGLEMENTS MODIFIANT LA RÉGLEMENTATION D'URBANISME EN VIGUEUR

PRENEZ AVIS QUE le conseil municipal a adopté, lors de la séance du 14 avril 2025, les projets de règlements ci-dessous mentionnés et qu'il tiendra à ce sujet une assemblée publique de consultation, le jeudi 1^{er} mai 2025 à 19 h, à la salle du conseil de l'hôtel de ville, située au 1145, rue de Saint-Jovite, en conformité des dispositions de la *Loi sur l'aménagement et l'urbanisme* (RLRQ, c. A-19.1).

Au cours de l'assemblée publique, les projets de règlements seront expliqués de même que les conséquences de leur adoption ou de leur entrée en vigueur. Les personnes qui désireront s'exprimer seront entendues.

(2025)-102-80

Règlement modifiant le règlement (2008)-102 concernant le zonage relativement à la zone CV-322

Les dispositions de ce projet de règlement visent à modifier la grille des usages et des normes de la zone pour :

- fixer la norme concernant l'espace naturel exigé pour tous les usages à un minimum de 40 %;
- ajouter des normes pour les usages conditionnels autorisés, dans le but de permettre une hauteur jusqu'à 4 étages pour les bâtiments qui seront à une distance de 125 m de la route 117 et 200 m de la route 327 et une hauteur jusqu'à 2,5 étages pour les bâtiments qui sont à une distance moindre.

Ce projet de règlement contient des dispositions susceptibles d'approbation référendaire à l'article 1.

L'article 1 touche la zone **CV-322** (terrain au sud de l'emprise de la route 117, entre la route 327 (rue Léonard) et la rivière du Diable, au nord de la zone agricole).

(2025)-107-15

Règlement modifiant le règlement (2008)-107 sur les usages conditionnels relativement à la zone CV-322

Les dispositions de ce projet de règlement visent à permettre de nouveaux usages conditionnels dans la zone CV-322, à établir la liste des plans et documents à fournir ainsi que les critères d'évaluation sur lesquels le CCU devra se baser pour sa recommandation au conseil qui devra statuer sur les demandes assujetties à ce règlement. Les dispositions visent entre autres à établir :

- une liste des usages qui sont autorisés via ce règlement en plus de distinguer parmi cette liste, les usages qui doivent être considérés comme des usages sensibles au bruit routier de la route 117 et de la route 327;
- des bandes de protection aux bruits routiers de 304 m par rapport à la route 117 et de 51 et 61 m par rapport à la route 327, selon la limite de vitesse de la section applicable pour les usages sensibles;
- les usages conditionnels autorisés qui doivent être évalués selon les critères visant à :
 - favoriser le développement d'un pôle régional en lien avec la santé, qui bonifie l'offre en soins de santé sans hypothéquer les autres usages similaires présents sur le territoire de la ville;
 - assurer que les usages auront un lien avec la santé par les produits et services offerts, la clientèle visée, les domaines concernés et les formations qui seront offertes;
 - assurer l'atténuation du bruit routier pour les usages sensibles;
 - ce que les usages puissent cohabiter harmonieusement, sans entreposage extérieur ni nuisance;
 - assurer que le secteur sera facile d'accès pour tous (réseau routier adapté et lien piéton vers le nord);
 - encadrer plus en détail les usages de type pharmacie (superficie accessible aux clients limitée à 15 m²), restaurant (en usage complémentaire sans service à l'auto ni de salle à manger) et garderie (usage complémentaire à un autre).

Ce projet de règlement contient des dispositions susceptibles d'approbation référendaire aux articles 1 et 3 à 6.

Les articles 1 à 6 touchent la zone **CV-322** (terrain au sud de l'emprise de la route 117, entre la route 327 (rue Léonard) et la rivière du Diable, au nord de la zone agricole).

Une copie de ces projets de règlements peut être consultée sur le site Internet de la Ville (villede-mont-tremblant.qc.ca/reglements-durbanisme) et toute personne intéressée peut faire une demande afin d'en obtenir une copie en communiquant avec le Service de l'urbanisme au 819 425-8614 ou par courriel : urbanisme@villede-mont-tremblant.qc.ca.

La description ou les illustrations des zones concernées et des zones contiguës peuvent être consultées au Service de l'urbanisme ou envoyées à toute personne qui en fait la demande.

Donné à Mont-Tremblant, ce 23 avril 2025.

Maude Picotin
Greffière adjointe



Ville de
MONT-TREMBLANT

AVIS PUBLIC

**APPEL D'OFFRES TP-2025-1006-01
PIERRE CONCASSÉE**

La Ville de Mont-Tremblant demande des soumissions pour la fourniture de pierre concassée pour divers travaux routiers durant la saison estivale 2025.

Les personnes intéressées devront faire parvenir leur soumission sur les formulaires préparés par la Ville de Mont-Tremblant, sous enveloppe scellée, clairement identifiée et portant la mention « **Soumission TP-2025-1006-01 – Pierre concassée** » avant **13h30, le 8 mai 2025**. Celles-ci devront être déposées par voie électronique via le SEAO, en mains propres ou par messagerie spéciale (à l'exception de la poste prioritaire) à l'adresse suivante :

Service des infrastructures
Ville de Mont-Tremblant
60, chemin de Brébeuf
Mont-Tremblant (Québec) J8E 3A9

Les formulaires seront disponibles sur le système électronique d'appel d'offres du gouvernement du Québec, SEAO à l'adresse suivante, www.seao.ca à compter du 23 avril 2025. Ne seront considérées que les soumissions présentées sur les formulaires délivrés par ce site. La Ville de Mont-Tremblant ne s'engage à accepter ni la plus basse, ni aucune des soumissions reçues, ni encourir aucune obligation ou aucuns frais envers le ou les soumissionnaires.

Donné à Mont-Tremblant, ce 23^e jour du mois d'avril 2025.

Stéphane Cloutier, ing.
Coordonnateur projets et développements

Annonces classées

<p>205 Logement / app. à louer</p> <p>4 1/2 à louer à Labelle, 900\$/mois, entrée principale sans escaliers, stationnement, 820pi2, libre le 1er mai, appeler Mario 819 216-7628</p>	<p>* Appartement 4 1/2, 1er juillet, situé à Saint-Jovite, près de tous les services, endroit calme, sécuritaire, idéale personne retraitée. 491 Lajeunesse, 1150\$, 438 492-5597</p>	<p>310 Divers à vendre</p> <p>Achète et récupère vos cannettes à domicile (24\$) bouteille de vin et alcool 450-365-6032</p>	<p>846 Rencontre</p> <p>Homme, soixante ans, belle apparence, 5'10, 180 lb, but sérieux amical. 438-989-1004</p>
<p>5 1/2 Mont-Tremblant, 3 chambres, 2 sdb, 2 stationnements. Dénivellement et gazon inclus. Pas d'animaux, non fumeur, enquête de crédit. 1800\$/mois. 514-589-1899</p>	<p>À louer centre-ville Tremblant libre 1er juillet, 995\$/mois, 4 1/2 toit cathédrale, deux étages, 2 sb, pas chauffé, pas d'animaux, ref requise, Chantal : 819 425-1809 et Jayson : 514 206-0829</p>	<p>430 Impôts</p> <p>Services de déclarations d'impôts 2024 et antérieurs, contactez-moi pour plus d'informations au 819-421-4353 Véronique.</p>	<p>920 Bateaux, motomarines, accessoires</p> <p>Chaloupe aluminium, 16 pied, mirocraft, moteur mercury 20 forces. 514-234-6996</p>

**Pour vendre,
louer ou acheter**

☎ 514 394-7156, poste 2222
1 888 767-7156, poste 2222

✉ annoncesclassées@medialo.ca

📅 Réservation : vendredi 16h30



JE DONNE...

Je fais un legs testamentaire ou un don In memoriam

1 855 717-9646 | palliacco.org

>1248545

L'INFO DU NORD

MONT-TREMBLANT

977, rue de St-Jovite
 Mont-Tremblant, Québec, J8E 3J8
 1 888 767-7156
www.linformationdunordmonttremblant.ca

Rédactrice en chef : Isabelle Houle
Journalistes : Patrice Francoeur et Gabrielle Sarthou
Directrice des ventes Médialo : Audrey Darcy
Éditrice : Élise Léonard
Adjointes aux ventes : Johanne Faucher et Rosalie Campeau
Conseillères en solutions médias : Nathalie Chalifoux, Annie Gascon et Stéphanie Lomas
Directrice web : Sabrina Giguère
Directeur de production : Cédric Juguet

Publié par Médialo inc.
Président : Frédéric Couture
Vice-Présidente : Véronique Gauthier
Consultant - Ambassadeur : André Juteau
Impression : Imprimeries Transcontinental inc.
Distribution : Messageries Dynamiques

Plus de 80 points de dépôt

MÉDIALO

RS RÉSEAU SÉLECT



Nous reconnaissons l'appui financier du gouvernement du Canada **Canada** — Québec



Ville de **MONT-TREMBLANT**

AVIS PUBLIC

ENTRÉE EN VIGUEUR D'UN RÈGLEMENT


PRENEZ AVIS QUE le conseil d'agglomération a adopté lors de la séance du 14 avril 2025 le règlement suivant dont l'entrée en vigueur est en date de la présente publication :

- **Règlement (2025)-A-78-6** modifiant le règlement (2022)-A-78 relatif au stationnement et à la circulation.

Toute personne intéressée peut consulter ce règlement en communiquant avec le Service du greffe et des affaires juridiques au 819 425-8614 ou au greffe@villedemont-tremblant.qc.ca.

Donné à Mont-Tremblant, ce 23 avril 2025.

Maude Picotin
 Greffière adjointe



Ville de **MONT-TREMBLANT**

AVIS PUBLIC

DEMANDES DE DÉROGATIONS MINEURES ET D'UN USAGE CONDITIONNEL

PRENEZ AVIS QUE le conseil municipal statuera sur des demandes de dérogations mineures et une demande d'usage conditionnel lors de la séance du 12 mai 2025 débutant immédiatement après la séance du conseil d'agglomération prévue à 19 h, à la salle du conseil située au 1145, rue de Saint-Jovite. Au cours de cette séance, toute personne intéressée pourra se faire entendre par le conseil relativement à ces demandes.

Immeuble visé	Nature et effets de la demande
1963, chemin du Village 2024-DM-246	Autoriser une allée de circulation dont la largeur : <ul style="list-style-type: none"> • sur une section de celle-ci est de 3,67 m plutôt que d'un minimum de 6 m; • sur une autre section est de 5,43 m plutôt que d'un minimum de 6 m.
165, allée de la Sapinière 2025-DM-004	Autoriser la création d'un lot d'une largeur de 22,7 m plutôt que d'un minimum de 50 m; Autoriser la création d'un second lot : <ul style="list-style-type: none"> • dont le terrain ne peut pas contenir un quadrilatère de 40 m par 75 m; • d'une largeur de 22,69 m plutôt que d'un minimum de 50 m.
476, chemin Desmarais 2025-DM-061	Autoriser un garage intégré situé à 9,65 m plutôt qu'à 12 m de la ligne latérale.
598-604, rue du Moulin 2025-DM-062	Autoriser : <ul style="list-style-type: none"> • un bâtiment multifamilial à 5,13 m plutôt qu'à 6 m de la ligne avant; • un avant-toit qui empiète de 2,97 m plutôt que d'un maximum de 2 m dans la marge avant; • une aire d'isolement de 1 m plutôt que d'un minimum de 2,5 m.
914, rue Beattie 2025-DM-071	Autoriser l'agrandissement d'un bâtiment principal : <ul style="list-style-type: none"> • entraînant un rapport bâti/terrain de 26,6 % plutôt que d'un maximum de 25 %; • dont la superficie sur pilotis représente 57 % plutôt que 20 % de la superficie du bâtiment principal.
Demande d'un usage conditionnel	
Chemin des Eaux-Vives Lot 2 804 085 du cadastre du Québec 2024-UC-209	Autoriser la construction d'une habitation unifamiliale isolée sur un terrain localisé dans une zone située aux abords du Circuit Mont-Tremblant.

Donné à Mont-Tremblant, ce 23 avril 2025.

Maude Picotin, greffière adjointe



Bonjour ! Je me nomme Sam et j'ai seulement 1 an. Je suis un beau garçon, un peu timide. J'ai hâte d'avoir une maison, venez me voir !

SAM
A BESOIN
DE VOUS.



819 326-4059

>1282379

Espace détente

SOLUTIONS

MOTS CROISÉS

1	S	O	M	M	A	I	R	E	M	E	N	T
2	C	R	O	I	X	A	M	E	N	E	R	
3	A	M	U	L	E	T	T	E	C	O	I	
4	B	E	C	R	A	T	U	R	E	S		
5	R	H	A	L	E	A	N	U	S			
6	E	C	O	U	T	E	R	I	S	E	E	
7	U	N	I	V	E	R	S	E	L	L	R	
8	X	E	R	E	S	T	U	L	L	E		
9	M	R	L	E	S	E	E	A				
10	D	I	N	G	U	E	S	U	C	E	R	
11	E	D	E	N	G	R	I	S	A	N	T	
12	R	E	M	E	D	E	R	E	P	A	S	

SUDOKU

5	6	2	9	8	3	1	4	7
4	1	9	7	2	6	8	5	3
3	8	7	5	4	1	2	6	9
2	4	8	3	6	9	7	1	5
7	3	6	1	5	4	9	8	2
1	9	5	8	7	2	6	3	4
8	2	4	6	9	5	3	7	1
6	5	3	2	1	7	4	9	8
9	7	1	4	3	8	5	2	6

>23 AVRIL

Mercredi 23 avril 2025 | 25



Robert Gareau - Astrologue

Cette semaine, la Lune transite les signes suivants; Poissons, Bélier et Taureau. Le printemps s'incarnera à la nouvelle Lune du 27 dans le signe terrestre du Taureau. Avec le retour de la végétation, l'odeur puissante de la terre et les premières chaleurs. Et je vous livre ici une vision à la Baba Vanga, contant que l'empereur Tarifs finira ses jours à l'ombre, où il sera conduit par un bataillon aguerri de femmes et de trans. Il y sera bien gardé.

BÉLIER
21 mars
au 20 avril



Décidément, vous réaliserez que ce n'est pas drôle d'être fille de pacha. Heureusement, Mercure est chez vous, où Vénus arrivera aussi dans 5-6 jours. Vous aurez ainsi des renforts pour résoudre un de vos problèmes et votre moral s'améliorera. Mais il n'empêche, il y a toujours une bataille que vous devrez livrer un jour. Soyez patient et vous réussirez. Amour secret.

TAUREAU
21 avril
au 20 mai



Le beau temps vous poussera vers vos amis. Dont la fille du pacha. Vous devriez vous retrouver sur une terrasse précoce. Ou improvisée. Et par hasard, vous découvrirez que vous avez le même projet en tête que l'un d'entre eux. Vous devriez vous allier pour réaliser votre rêve. Vous saurez mieux aussi que vous n'avez peut-être qu'un seul ami. Mais un vrai.

GÉMEAUX
21 mai
au 21 juin



L'avenir est incertain, sauf au travail où tout reste stable. Vous serez même plus occupé, parce qu'on aura vraiment besoin de vous. Et il y a des retraités à qui on fera savoir qu'on aimerait bien qu'ils reviennent, ne serait-ce que pour quelques heures. Vous irez aider un aîné, dans la famille. Ou un démuni, un itinérant. Avec des cheveux tout blancs et des yeux gris, doux.

CANCER
22 juin
au 22 juillet



Vous pensez à faire un voyage, vers un nouvel endroit. Une destination plus amicale. Et vous faites bien, car vous devriez y faire la découverte de votre vie. Vous côtoierez un moment un sage, probablement un conseiller du pacha. Il vous laissera avec des idées en tête qui vous feront du bien. Vous penserez à le revoir, car vous avez ensemble des échanges heureux.

LION
23 juillet
au 23 août



On vit des moments inhabituels, avec des nouveautés du côté de l'argent. En y pensant un peu, en cherchant conseil, vous saurez tirer votre épingle du jeu. Vous réaliserez que quelqu'un a plus d'influence sur vous que vous l'auriez cru, mais c'est créateur. Vous ferez un rêve qui vous amènera plus de questions que de réponses. Il indiquera pourtant le chemin. Ou la personne.

VERGE
24 août au
23 septembre



Vous aurez des échanges sérieux avec le pacha. Ou quelqu'un d'autre, bien présent dans votre vie. Ça vous fera découvrir un aspect de vous que vous ne remarquiez pas, mais qui commence à grandir. On vous fera une offre intéressante, bien qu'imparfaite. Mais ce sera un début pour des négociations. Vous serez invité à une noce par des gens qui vous apprécient.

BALANCE
24 septembre
au 23 octobre



Vous devez vous prendre en main en faisant plus d'exercice. Surtout si vous avez passé un certain âge, où la forme physique est moins évidente. Vous avez aussi commencé à être plus à l'ordre et il faut continuer. Sinon, vous perdrez le contrôle et vous serez pris en charge. Levez-vous donc après avoir fini l'horoscope et bougez. Mieux, allez marcher dehors avec le pacha.

SCORPION
24 octobre
au 22 novembre



Vous devriez sortir pour vous amuser. Ça vous aiderait à vous rafraîchir les neurones et vous en avez besoin. Allez danser le ska, avec Manon et la fille du pacha. Ou consacrez-vous à vos loisirs favoris. Ceux qui sont seuls vivront un rapprochement concret avec quelqu'un qu'ils observaient. Un enfant est en route et sa mère le guide, même si elle niaise sur ses écrans.

SAGITTAIRE
23 novembre
au 21 décembre



Si un changement se prépare chez vous, vous devriez l'apprendre maintenant. Arrivée d'un coloc ou déménagement, vous serez fixé. L'important, c'est qu'une petite flamme brille chez vous, de temps en temps. Et qu'un arbre à côté retrouve ses feuilles. Ses lilas. Vos parents ont fait plus que vous le croyez pour leurs enfants. C'était même héroïque.

CAPRICORNE
22 décembre
au 20 janvier



Vous deviendrez plus conscient de l'importance de bien communiquer. Avec un minimum de respect et de courtoisie. Vous irez bien en classe, pour en savoir plus, en quelque part. Faites-le donc... Ou lisez, ailleurs que sur vos écrans. Un voisin vous invitera à un événement culturel, offert par la ville. Vous commencez à mieux apprécier votre quartier. Ou votre rang.

VERSEAU
21 janvier
au 18 février



Alors qu'il y a des menaces sur l'économie, vous apprécierez mieux votre minimum de stabilité. Bien que vous devriez voir une amélioration du côté matériel. Peut-être serez vous mieux payé, après avoir bien travaillé. Ou vous aurez plus de clientèle, si vous êtes à votre compte. Vous apprécierez aussi votre relative bonne santé, en vous y sentant aussi riche que le pacha.

POISSONS
19 février
au 20 mars



Il est temps, cette semaine, de débiter dans un projet. Ne comptez sur personne pour vous aider, comme la fille du pacha, elle ne ferait que vous emmêler. Suivez plutôt votre coeur, qui est parfois très allumé, et vous irez dans la bonne direction. Vous ne le savez pas encore, bien que vous vous en doutez, mais vous arriverez bientôt dans votre nouvelle vie. Fabuleux !

LA PRESSE TOURISTIQUE

EXPLORER | BOUGER | SAVOURER

Votre guide d'escapades et de découvertes

Des idées de sorties, des aventures à vivre,
des invitations à prendre soin de soi,
des inspirations gourmandes et parfois
même des concours!



Abonnez-vous
gratuitement

www.lapresstouristique.ca

MÉDIALO



Photo - Jean Simon Bégin

VOTRE
INFOLETTRE
MENSUELLE

CONTENU
EXCLUSIF



Photo - Ferlandphoto



Photo - Maison Odo

>128%27

Votre journal **toujours gratuit**

Trouvez votre journal

dans votre quartier à l'aide

de notre carte interactive

Plus de
**80 points
de dépôt**

MÉDIALO





L'événement Hyundai en Série

Financement* à partir de

3,99 %

sur tous les TUCSON hybrides 2025.

Réduction de taux fidélité de 0,5 %
incluse pour les clients admissibles[†].



TUCSON N-Line 2025 hybride

*L'offre de financement du TUCSON 2025 comprend une réduction de taux fidélité de 0,5 % des Services financiers Hyundai. Tous les propriétaires actuels (et les membres de la famille immédiate avec preuve de résidence montrant l'adresse du propriétaire) d'un véhicule Hyundai ou Genesis qui présentent une preuve de propriété valide (non expirée) au moment de l'achat ou de la location sont admissibles à une réduction de 0,5 % du taux de financement applicable, à une réduction de 1,0 % du taux de location applicable ou à un rabais après taxes pouvant atteindre 500 \$ sur un achat au comptant (désignés collectivement par « incitatif fidélité »). La réduction du taux et le rabais fidélité ne peuvent être combinés. Le taux de financement après la réduction de 0,5 % ne peut être inférieur à 0 %. Le taux de location après la réduction de 1,0 % ne peut être inférieur à 0 %. L'incitatif fidélité ne peut être réclamé qu'une seule fois par le propriétaire et les membres de sa famille immédiate vivant à la même adresse. Au prix final s'ajouteront les frais de transport, de livraison et de destination, l'immatriculation, les assurances, les droits de permis de conduire, les frais de la PPSA ou du RDPRM et tous les autres frais, droits et taxes applicables. Le concessionnaire peut vendre à prix moindre. Les stocks sont limités, le concessionnaire pourrait devoir commander le véhicule. Le programme d'incitatif fidélité peut être modifié ou annulé sans préavis. L'offre est valide jusqu'au 2 janvier 2026 et n'est disponible qu'au Canada.



TUCSON 2025

Financement* à partir de

3,99 %

sur le TUCSON 2025 1.6T N Line
HEV à traction intégrale

Exemple de prix de vente :

49 899 \$

Caractéristiques clés :

- Clé numérique livrable
- Système pour véhicule connecté Bluelink^{MD}
- Traction intégrale HTRAC^{MC}



IONIQ 5 2024

Financement* à partir de

0 %

sur l'IONIQ 5 2024 Preferred
Long Range.

Exemple de prix de vente :

47 487 \$

Caractéristiques clés :

- Autonomie pouvant atteindre 488 km
- Recharge ultrarapide (jusqu'à 800 V/350 kW)
- Connectivité Android Auto^{MC} et Apple CarPlay^{MD}

Obtenez jusqu'à 11 000 \$ en incitatifs sur les véhicules électriques 2024 en stock. Comprend le rabais additionnel de Hyundai et le rabais du gouvernement du Québec.*



Hyundai Val-David. Passionné de l'automobile.

2017 Route 117 Val-David, QC, J0T 2N0

Téléphone 819-321-3777

Concessionnaire officiel des gens d'ici.



*Offre de financement à l'achat sur approbation du crédit des Services financiers Hyundai pour les véhicules neufs en stock suivants : TUCSON 2025 1.6T N Line HEV à traction intégrale / IONIQ 5 2024 Preferred Long Range à un taux de financement annuel de 3,99 % / 0 %. Coût d'emprunt de 3 533 \$ / 0 \$ pour une obligation totale de 49 899 \$ / 47 487 \$. 208 / 261 versements hebdomadaires de 220 \$ / 165 \$ pour 48 / 60 mois. Acompte initial requis de 4 095 \$ / 4 495 \$. Frais de 115 \$ (droit de 15 \$ sur les pneus et taxe de 100 \$ sur le climatiseur, pour les modèles dotés d'un climatiseur), frais de livraison et de destination de 2 000 \$ / 2 000 \$ et frais d'administration du concessionnaire de 599 \$ inclus. Frais d'immatriculation, assurance, RDPRM (maximum de 119,28 \$) et taxes applicables en sus pour toutes les offres de financement à l'achat et payables au moment de la livraison. *Les ajustements de prix correspondent à un rabais de 4 000 \$ du gouvernement du Québec sur les véhicules électriques pour les résidents admissibles et au rabais additionnel de 7 000 \$ de Hyundai sur tous les véhicules électriques 2024 en stock. Communiquez avec votre concessionnaire pour obtenir plus de détails. L'offre est disponible pour certains véhicules électriques en stock seulement, à la location, au financement et à l'achat au comptant jusqu'au 30 avril 2025. Le rabais additionnel de 7 000 \$ de Hyundai s'applique après les taxes. Le rabais de 4 000 \$ du gouvernement du Québec s'applique après les taxes. L'offre ne peut être transférée ni cédée. Les modèles en stock pour lesquels les ajustements de prix s'appliquent peuvent varier d'un concessionnaire à l'autre et d'une région à l'autre. Pour plus de détails sur les modèles admissibles, rendez-vous chez votre concessionnaire Hyundai. *Offre valide pour une durée limitée et sous réserve de changement ou d'annulation sans préavis. Couleur du véhicule sous réserve de sa disponibilité. Les frais de livraison et de destination comprennent les frais de transport et de préparation et un réservoir plein de carburant. Le concessionnaire peut vendre à prix moindre. Les stocks sont limités, le concessionnaire pourrait devoir commander le véhicule. L'offre ne peut être transférée ni cédée. Aucun échange de véhicule requis. Visitez www.hyundaicanada.com ou un concessionnaire pour tous les détails. **La garantie globale limitée de Hyundai couvre la plupart des pièces du véhicule contre les défauts de fabrication, sous réserve du respect des conditions normales d'utilisation et d'entretien. ^{MCMD} Les noms, logos, noms de produits, noms des caractéristiques, images et slogans Hyundai sont des marques de commerce appartenant à (ou utilisées sous licence par) Hyundai Auto Canada Corp. Toutes les autres marques et appellations commerciales sont la propriété de leurs détenteurs respectifs. NHL, l'emblème NHL, LNH, l'emblème LNH, le dessin de la Coupe Stanley, et la marque sous forme de mots « Stanley Cup » sont des marques de commerce déposées, et la marque sous forme de mots « Coupe Stanley » est une marque de commerce de la Ligue nationale de hockey. © 2025 LNH. Tous droits réservés.



Balayez pour en savoir plus