

Penser à ce que l'on écrit

Ecrire ce que l'on pense

FAMILLE

GAZETTE DES CAMPAGNES

PATRIE



DIRECTEUR: L.-de-G. FORTIN.

Editeurs-Propriétaires: FORTIN & FILS.

Série II — Vol. 13 — No 12 —

Sainte-ANNE-de-la-POCATIERE, (Kamouraska)

Jeudi le 28 janvier 1954.

Mémoire du Collège de Sainte-Anne-de-la-Pocatière à la Commission Tremblay

MGR MARIUS PARE, SUPERIEUR.

(suite et fin)

La bibliothèque.

L'incendie de 1920 a anéanti une bibliothèque de 40,000 volumes. Celle d'aujourd'hui — il n'est pas question ici des livres qui appartiennent aux individus — possède 36,575 unités. Celle des élèves, 5,500, réparties dans les différentes classes. Nous recevons chaque année 75 périodiques. Les derniers chiffres révèlent une résurrection qu'il vaut la peine de noter. Mais si, dans ce domaine, nous disposions de meilleures ressources, nous pourrions acquérir des collections que nous n'avons pas encore ou que nous avons perdues. Nous pourrions surtout constituer une équipe dirigée par un technicien qui puisse mettre en oeuvre pour une meilleure consultation les ouvrages que nous possédons, nous pourrions aussi aménager nos locaux, nos salles de lecture par exemple, d'une manière plus efficace pour le travail en commun.

b) Améliorations matérielles.

L'évolution des modes de vie dans notre société actuelle demande certaines améliorations matérielles que nous pouvons qualifier d'urgentes.

Le pensionnat classique, avons-nous dit précédemment, reste une nécessité de fait qui ne se discute pas. Mais actuellement, pour tous les pensionnats, en particulier pour un pensionnat considérable comme le nôtre (554, l'an dernier), se pose un grave problème, à la fois moral, disciplinaire et social. Il faut y organiser la vie de manière que l'étudiant, même s'il doit accepter une austérité de vie nécessaire pour sa formation d'homme, y trouve un mode d'existence qui ne tranche pas trop violemment avec celui qu'il trouve en vacance où qu'il sent à l'extérieur pendant les mois scolaires. Il n'est pas question de sous-estimer pour autant, encore moins de supprimer les renoncements qui vaudront toujours pour une formation virile. Ce serait la mort de notre éducation chrétienne et notre société actuelle paie trop cher en déchéances pour l'avoir oubliée. Mais précisément parce que l'internat d'aujourd'hui se heurte à un formidable appétit de confort amené par le progrès matériel de notre civilisation, certains perfectionnements sont devenus des nécessités. Ainsi, dans un monde où l'on accorde une si grande faveur à l'organisation sportive à seule fin d'un meilleur bien-être physique, une maison d'éducation comme la nôtre, même si elle est pourvue de pièces communes bien aménagées, de cours spacieuses, d'un excellent auditorium de 1,000 sièges, en somme d'un ensemble confortable, peut sans luxe désirer un gymnase, une piscine, un aréna même. Qu'on songe aux avantages d'ordre physique et moral que l'élève peut en tirer en tout temps, surtout pendant les transitions de saisons quand les jeux d'extérieurs sont limités. Il est superflu d'ajouter que les perfectionnements désirables que nous venons de signaler exigent des dépenses absolument disproportionnées avec nos possibilités financières actuelles.

III — CONCLUSIONS

En guise de conclusions nous pouvons émettre que:

1.—Sur le plan des institutions culturelles, le collège de Sainte-Anne a répondu constamment aux nécessités vitales de l'enseignement au Canada français et en particulier dans le milieu régional. Et l'avenir attend de lui des services conformes à son rôle historique.

2.—La formation scolaire a été donnée à des conditions qui ont toujours favorisé l'avoir familial, en particulier celui des familles moins fortunées. Il est avéré qu'un fils de famille urbaine coûte moins cher d'entretien pendant qu'il est au collège que durant les vacances. Il est opportun ici de noter que durant les trois dernières années (1950-1953) une somme de \$118,608.70 est venue en aide à quelque 400 élèves sous la forme d'une réduction sur la pension et de bourses diverses. Et si l'on pense au passif trop lourd que laisse encore la pension des élèves dans nos livres de comptes, l'enseignement classique n'est pas une denrée dispendieuse chez nous.

3.—Nous pouvons dire aussi que la formation classique dans notre collège a reposé presque exclusivement sur l'initiative privée, à savoir, la pension des élèves, les donations, la charité publique, la sagesse administrative de la maison.

4.—Quelle a été la collaboration subsidiaire de l'Etat? De puis la fondation du collège elle se chiffre à la somme de \$243,750.00 reportée comme suit: en 1838, \$2,500.00; en 1920, comme contribution à l'Aide à Sainte-Anne après l'incendie, \$50,000.00; depuis 1923, sous la forme d'octrois statutaires \$91,250.00; en 1953, \$100,000.00, à l'occasion du 125^e anniversaire du collège. Ces subsides à la vérité, sont venus opportunément en aide à notre institution et témoignent en même temps du respect que le gouvernement provincial a toujours eu pour la liberté de notre enseignement secondaire.

5.—Cependant, en raison des besoins exigés par l'évolution naturelle de notre formation classique actuelle et à venir, et surtout en raison de la situation privilégiée qu'accordent aux institutions similaires des provinces anglaises les subsides fédéraux, il est rigoureusement nécessaire que l'Etat provincial majeure son assistance, si l'on ne veut pas que le collège secondaire canadien-français tombe dans un état d'infériorité.

Jusqu'aujourd'hui, le gouvernement de Québec a défendu dans le domaine délicat de la juridiction fiscale en matière de subsides pour l'enseignement, le principe majeur de l'autonomie provinciale. Nous ne saurions trop l'en féliciter. Il faut désirer aussi qu'aucune fausse pression ne mette en péril cette autonomie qui a été notre sauvegarde sur le plan de nos intérêts nationaux.

Il y a cependant pour l'heure, une position juridique à éclaircir. Pour notre part, étant donné, qu'il s'agit toujours de conserver à la liberté de notre enseignement ses droits traditionnels et de suggérer une aide de l'Etat plus rationnelle, nous proposons que la législation provinciale accorde le plus tôt possible ce subside sous la forme d'octrois statutaires annuels au pro rata des inscriptions, si nécessaire, et d'octrois spéciaux à l'occasion d'une construction ou d'une dépense considérable. A quelles sources puiser les fonds nécessaires? L'Etat provincial possède déjà plusieurs sources de revenus qu'il peut affecter à cette fin. A celles-ci, nous croyons qu'il est nécessaire, non seulement pour le bien de l'éducation mais encore pour le bien général, d'ajouter celles que l'Etat fédéral a empruntées et qu'il a gardées jusqu'ici. Nous appuierions donc de tout notre pouvoir les démarches qui, éventuellement, seraient faites pour le retour de ces sources de revenus.

En attendant toutefois, pour que Québec ne souffre pas de la situation du parent pauvre, il y a lieu de solliciter un secours immédiat. Nous mettons un grand espoir en la Commission Royale à laquelle nous présentons notre modeste mémoire, mais elle ne pourra donner des résultats tangibles que dans un temps relativement éloigné. Dans l'état présent de nos collèges tout retard est très préjudiciable au progrès de l'enseignement chez nous.

Le Collège de Sainte-Anne-de-la-Pocatière,
3 décembre 1953.

AVIS

Avis aux parents des élèves qui fréquentent l'Académie Sacré-Coeur.

Le 1^{er} février, de 3 heures à 5 heures, le Révérend Frère Directeur invite tous les parents de venir chercher les bulletins mensuels de leurs fils. L'occasion sera propice pour rencontrer les instituteurs et discuter, s'il y a lieu de problèmes scolaires.

R.F. Cléophas,
Directeur.

Journées sacerdotales, 8 au 11 fév.

St-Hyacinthe (C.C.C.) Les journées sacerdotales d'études sociales de 1954 auront lieu au Grand Séminaire de Montréal, du lundi soir 8 février au jeudi midi 11 février. C'est ce qu'annonce le Secrétariat national d'action sociale, dont le siège social est à St-Hyacinthe.

Le sujet de ces journées est "L'organisation professionnelle". On étudiera d'abord les principes de base de l'organisation professionnelle, selon les Souverains Pontifes, ce qui la motive et ce qu'elle doit être; on se demandera ensuite s'il y a collaboration ou lutte entre les classes sociales ou les milieux sociaux dans notre pays; enfin, on recherchera les moyens d'orienter l'action sociale en vue de favoriser l'organisation professionnelle.

Ces journées d'études s'adressent aux aumôniers d'associations professionnelles, patronales, ouvrières, agricoles et autres; aux aumôniers d'Action catholique ouvrière (J.O.C. et L.O.C.), agricole (J.A.C., L.A.C.) et autre; aux aumôniers de mouvements sociaux ou d'éducation populaire; aux professeurs de sciences sociales dans les universités, séminaires, scolasticats, collèges, écoles spécialisées; aux prédicateurs de retraites fermées et, en général, à tout prêtre ou religieux intéressé à l'action sociale.

Le programme de la rencontre comporte une soirée d'informations, plusieurs équipes d'études et réunions plénières, des réunions spécialisées ainsi qu'une heure sainte.

C'est le Secrétariat national d'action sociale qui organise la rencontre. Cet organisme est placé sous la responsabilité de Mgr Jean-Charles Leclaire, P.D., directeur du Département d'action sociale (section française) de la Conférence catholique canadienne de l'Épiscopat, et président de la Commission sacerdotale d'études sociales, qui relève de l'Assemblée des évêques du Québec.

On peut s'inscrire aux journées d'études dès maintenant, en s'adressant au Secrétariat national d'action sociale, case postale 41, S. Hyacinthe, ou durant les journées, au Grand Séminaire, Montréal.



LA
GAZETTE des CAMPAGNES
est publiée à

Ste-ANNE-de-la-POCATIERE

par

FORTIN & FILS

Directeur: Ls-de-G. Fortin

Abonnement:

6 mois \$1.25

1 an \$2.00

le numéro \$0.05

"Autorisée comme envoi postal
de la seconde classe"

"Ministère des Postes, Ottawa"

Association chiropratique canadienne

Le gouvernement du Canada vient d'accorder aux chiropraticiens du Canada des lettres-patentes les groupant en une association nationale. Elle sera connue sous le nom de: Association chiropratique canadienne (Canadian Chiropractic Association).

Cette nouvelle association groupera tous les chiropraticiens qualifiés du Canada en une organisation nationale chargée de maintenir les standards professionnels les plus élevés. Parmi les activités que prévoit la charte de la nouvelle association mentionnons les suivantes: Favoriser les études, promouvoir la recherche, publier journaux, livres et documents scientifiques.

Sujets aux lois de chaque province les membres de la nouvelle association auront le droit d'exercer leur profession n'importe où au Canada. Les standards requis seront assez élevés pour qu'ils soient admis partout.

Pourront être membres de l'association: 1.— ceux qui sont diplômés du Collège de chiropratique de Toronto ou d'une autre institution approuvée par l'association; 2.— ceux qui au moment de la naissance de l'association, sans être diplômés d'une de ces institutions, auront au moins cinq années de pratique et posséderont, de l'avis de l'association, les qualifications éducationnelles et professionnelles suffisantes.

Le bureau chef de l'association sera à Toronto dans l'immeuble du Canadian Memorial Chiropractic College.

Excellente initiative

Le président de l'Association des chiropraticiens de la province de Québec, M. H.-C. Tétrault, a déclaré que la création de cette association était une excellente initiative. "Sans empîéter sur les prérogatives des associations provinciales, dit-il, cette nouvelle association ouvrira aux chiropraticiens qui pourront en devenir membres les frontières des autres provinces et permettra à tous les chiropraticiens du Canada une collaboration plus étroite".

L'Association des Chiropraticiens de la province de Québec.

La nouvelle Plymouth 1954

"Les nouvelles Plymouth 1954, plus longues et plus belles à l'extérieur continuent cette conception moderne de l'harmonie des aménagements à l'intérieur pour le plus grand plaisir des voyageurs" déclarait John C. McGuire, gérant général des ventes de la division Chrysler-Plymouth-Fargo de la Corporation Chrysler du Canada, Limitée, lors de la présentation des nouvelles Plymouth dans toutes les salles de montre à travers le Canada. De plus, des nouvelles lignes surprofilées ont été ajoutées sans nuire le moins du monde aux qualités de roulement dont a toujours joui la Plymouth.

Les intérieurs des voitures Plymouth sont agrémentés par la grande diversité de nouveaux tissus en nylon, rayonne, et vinyle qui vous sont offerts en couleurs deux tons et qui harmonisent il n'y a mieux, aux couleurs extérieures de la voiture. Les dossiers de sièges sont plissés d'une grandeur de 6 1/2" ce qui ajoute certainement à l'apparence luxueuse des Plymouth 1954. Une caractéristique toute spéciale sur les modèles 2-portes est la division du dossier avant au tiers et non au centre comme précédemment: deux personnes restent donc confortablement assises sur le siège avant tandis que les occupants du siège arrière entrent ou sortent à leur guise.

Vous avez un choix de la nouvelle Plymouth en trois séries complètes - la Belvedere d'un grand luxe; la distinguée Savoy et la Plaza d'utilité pratique. Tous ces modèles ont le fameux moteur Plymouth de 108 C.V. avec rapport de compression de 7.0 à 1. "Le moteur monté sur caoutchouc, dit M. McGuire, donne une performance sans à-coups ou vibrations".

Une autre innovation importante est le roulement équilibré Plymouth. Un centre de gravité plus bas et une suspension plus large à l'arrière vous garantissent un roulement équilibré et sans roulis dans les courbes. La suspension syn-

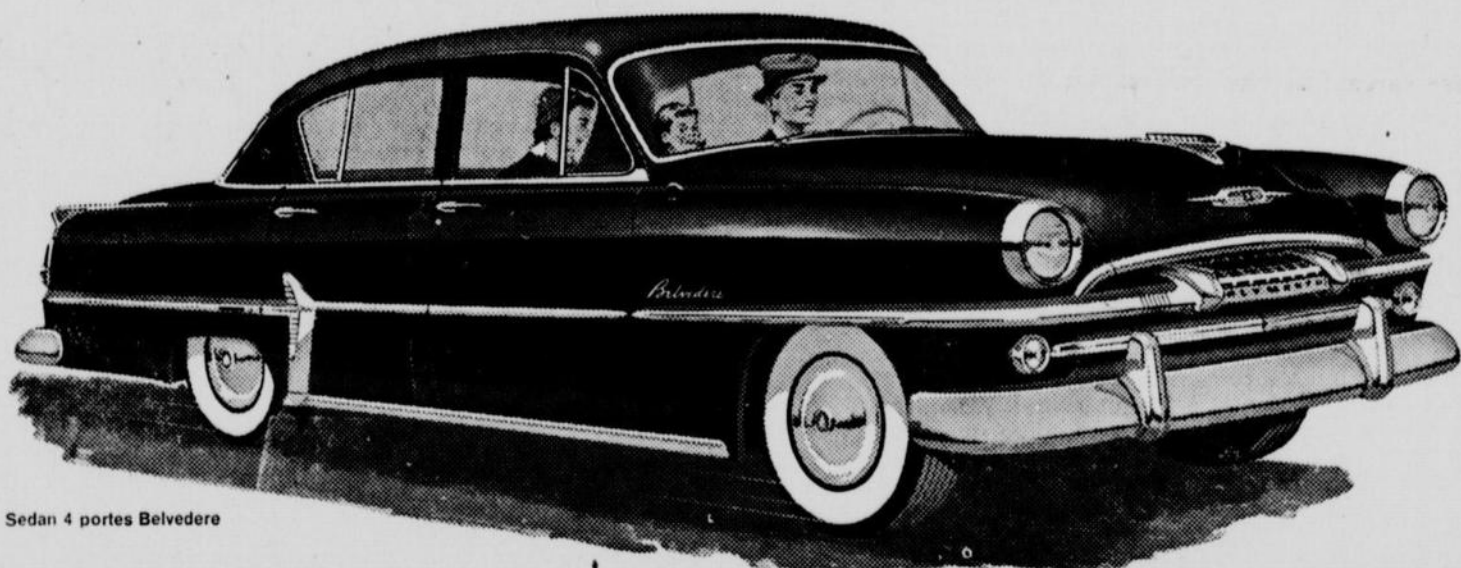
chronisée et la distribution unique du poids empêchent toute tendance au tangage. Ce qui ajoute beaucoup à ce perfectionnement ce sont les amortisseurs Oriflow qui ont été de beaucoup améliorés pour vous donner un roulement plus perfectionné. La direction Plymouth, à l'épreuve des chocs, vous offre encore une autre amélioration dans la conduite et le roulement.

M. McGuire nous assure que des techniques nouvelles sont ajoutées partout dans la nouvelle Plymouth 1954 et les caractéristiques de sécurité dans la direction qui existaient déjà ont été maintenues. Les freins de sécurité Plymouth ont deux cylindres dans chaque roue avant qui certainement sont d'un grand avantage quand le poids de la voiture est jeté en avant à chaque fois que vous devez freiner la voiture soudainement. Voici un facteur de sécurité nous dit M. McGuire dans la circulation intense de nos routes modernes. Une autre exclusivité, la jante de toute sécurité Chrysler donne une protection de plus aux voyageurs, même en cas d'éclatements, le pneu demeure sur la jante et le chauffeur garde la maîtrise de sa voiture.

Un filtre à essence Oilite, dans le réservoir à essence, empêche l'eau et le cambouis de pénétrer dans la canalisation d'essence et élimine pour de bon, toute formation de glace dans les tuyaux en hiver. Encore une fois, la visibilité panoramique est un facteur de prime importance pour une direction sûre. Le pare-brise, large et incurvé réduit l'éblouissement dû au soleil et accroît le champ visuel de celui qui conduit.

Il y a plus que jamais un plus large choix d'équipement facultatif. Vous pouvez avoir la "Hy-drive" pour faciliter la direction; ce qui vous permet de conduire comme d'habitude sans la nécessité de changer de vitesses. Aussi la surmultiplication qui réduit les révolutions du moteur de 30 pour cent dans vos randonnées ordinaires. Voici un facteur d'économie qui vous est offert sur toutes les Plymouth.

Considérez les avantages, l'apparence, le roulement... et vous aussi, vous achèterez une Plymouth cette année



Sedan 4 portes Belvedere

Comparez la facilité de la *servo-direction à effet constant*
et la transmission *Hy-Drive!*

Comparez toutes les voitures nouvelles et vous admettrez que la Plymouth est la plus avantageuse en 1954. Vous éprouverez une *facilité étonnante à conduire* avec la *servo-direction** à effet constant de la Plymouth, qui assume les 4/5 de l'effort de direction. Vous apprécierez la douceur et la rapidité de la transmission *Hy-Drive**, qui vous dispense de changer de vitesse mais conserve toute la commodité et la sécurité du changement de vitesse classique. *Confort digne d'une grosse voiture* avec roulement équilibré contre le roulis, le tangage, les cahots. *Grande faculté de reprise* grâce au moteur surcomprimé, conçu pour donner une performance insurpassable avec les essences modernes. *Beauté imposante* des intérieurs luxueux, avec beaux tissus en deux tons, et vinyle à grain de cuir, ... de l'élégante carrosserie surbaissée aux couleurs éclatantes.

*Facultatifs sur toutes les Plymouth 1954 moyennant léger supplément.

Grâce aux avantages de la Plymouth,
il est facile à quiconque de posséder une belle voiture.
Voyez, conduisez, comparez... sous tous rapports



Intérieur de la Belvedere,
chef-d'oeuvre de couleur

La PLYMOUTH est la plus avantageuse

EXPOSÉE CHEZ LES DÉPOSITAIRES CHRYSLER-PLYMOUTH-FARGO

Construite au Canada par la Chrysler Corporation of Canada, Limited

MAURICE BOUKAULT
STE-ANNE-DE-LA-POCATIERE

Tél.: 45

Le budget familial

L'inflation monétaire, la cherté de la vie est une fiscalité excessive, tout conspire à mettre en désarroi l'économie domestique, souligne la Banque Canadienne Nationale dans son dernier bulletin. L'établissement du budget familial présente aujourd'hui de grandes difficultés. Maint chef de famille n'est pas éloigné de croire que le budget d'un gouvernement, si complexe qu'en soit la composition, est peut-être plus facile à établir que celui d'un ménage. En effet, l'économie domestique ne se prête pas à une méthode rigoureuse convenant à toutes les situations et dont l'application ne soit qu'une simple opération d'arithmétique. Un plan uniforme ne convient pas toujours même aux familles ayant des ressources et des charges à peu près égales. Il faut tenir compte de la diversité des besoins et des habitudes des particuliers, qui varient selon l'éducation, le caractère et les goûts de chacun, sans parler de l'influence du milieu.

La répartition des dépenses d'un ménage, poursuit le bulletin, en un certain nombre de pourcentages fixés systématiquement a longtemps passé pour une formule classique. Cette méthode n'est plus valable aujourd'hui pour la simple raison que la situation change rapidement et que le budget familial est grevé de lourds impôts. Bien que l'on ne s'en rende pas toujours compte, les exigences de la fiscalité ne sont pas le moindre facteur de la hausse du coût de la vie, car en plus des contributions directes, que le contribuable paye consciemment, une multitude d'impôts indirects viennent s'intégrer dans les prix de toutes les choses que nous achetons.

L'évolution des idées, observe le bulletin, contribue autant que l'évolution de la situation au dérèglement de l'économie domestique. Le relèvement du niveau de vie, à la campagne comme à la ville, au lieu de satisfaire ceux qui en bénéficient, ne fait bien souvent qu'aviver le désir de nouvelles améliorations. Autrefois, le cultivateur connaissait la sécurité parce qu'il mesurait ses dépenses à ses ressources. Aujourd'hui, parce qu'il produit pour des marchés souvent lointains, son exploitation subit les fluctuations de la situation générale du pays, voire de l'économie mondiale. Il est devenu un grand consommateur au sens où l'entendaient les économistes. Alors que ses pères touchaient peu d'argent, il manie des sommes relativement considérables. Que ce soit la conséquence de ce changement de situation ou que ce soit l'une des manifestations de l'esprit nouveau, la jeune génération perd le sens de l'épargne.

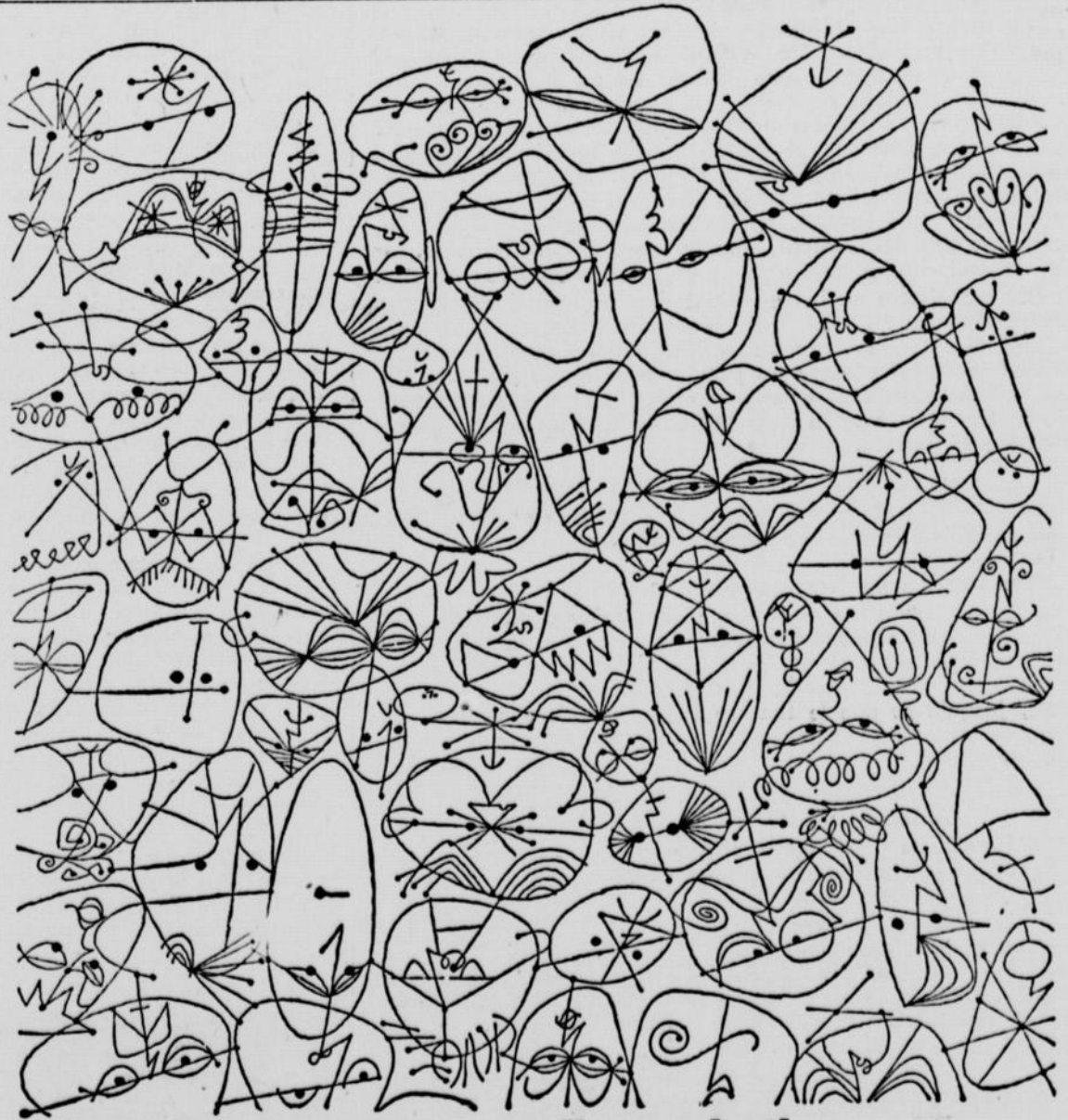
L'inflation, explique encore le bulletin, a un effet d'ordre psychologique qu'il est facile d'observer, surtout dans les villes. En amoindrissant le pouvoir d'achat de la monnaie, elle la déprécie aux yeux du public. Elle incite bien des gens à jeter l'argent par les fenêtres. On se crée des besoins artificiels au fur et à mesure que l'on trouve le moyen de les satisfaire. Plusieurs affectent à leur confort ou à leur agrément non seulement leur salaire et leurs économies, mais en-

core leurs gains futurs, qu'ils hypothèquent. La pratique de l'achat à tempérament présente de sérieux dangers. Elle porte maint particulier à s'illusionner à la fois sur ses moyens et sur ses besoins réels. Devant la perspective d'une échéance échelonnée sur une longue période, on n'hésitera pas, bien souvent, à s'endetter pour acheter des choses qui ne sont pas à la portée de sa bourse ou même dont on se passerait facilement, et qu'on n'aurait jamais songé à se procurer s'il avait fallu payer comptant. Le crédit à la consommation, bon en soi, habitue les gens imprévoyants à un train de vie disproportionné à leurs ressources. Advenant un revers, toujours possible, ils ne pourraient plus le soutenir; ils risqueraient même de s'enliser dans les dettes.

La bonne gestion des affaires domestiques est beaucoup plus une question d'éducation qu'une question de comptabilité, conclut le bulletin. Vouloir établir un budget familial et répartir méthodiquement ses dépenses avant d'avoir pris des habitudes d'économie, c'est mettre la charrue devant le tracteur. Au lieu d'affecter à l'épargne la partie de ses revenus qui reste après avoir supputé ses dépenses, il vaut mieux faire l'inverse et fixer d'avance la somme qu'on veut mettre de côté, puis s'efforcer d'atteindre son objectif. Il serait par conséquent souraible que les syndicats ouvriers, qui ont mission de veiller au bien-être et à la sécurité de leurs adhérents, consacrent plus de temps à l'étude des problèmes de l'économie politique. Sans doute serviraient-ils leurs meilleurs intérêts en leur exposant les divers aspects de la situation générale et en leur indiquant qu'elle exige plus que jamais la pratique de certaines vertus sociales, telles que la modération, la prévoyance et l'économie. L'enseignement de l'économie domestique dans les collèges et les couvents et la diffusion de saines notions de cette science pratique dans le grand public auraient aussi la plus heureuse influence sur la situation financière d'une multitude de familles. Le déficit chronique de maint budget ne tient pas tant à l'insuffisance des ressources qu'au mauvais emploi qu'on en fait.

Vraiment

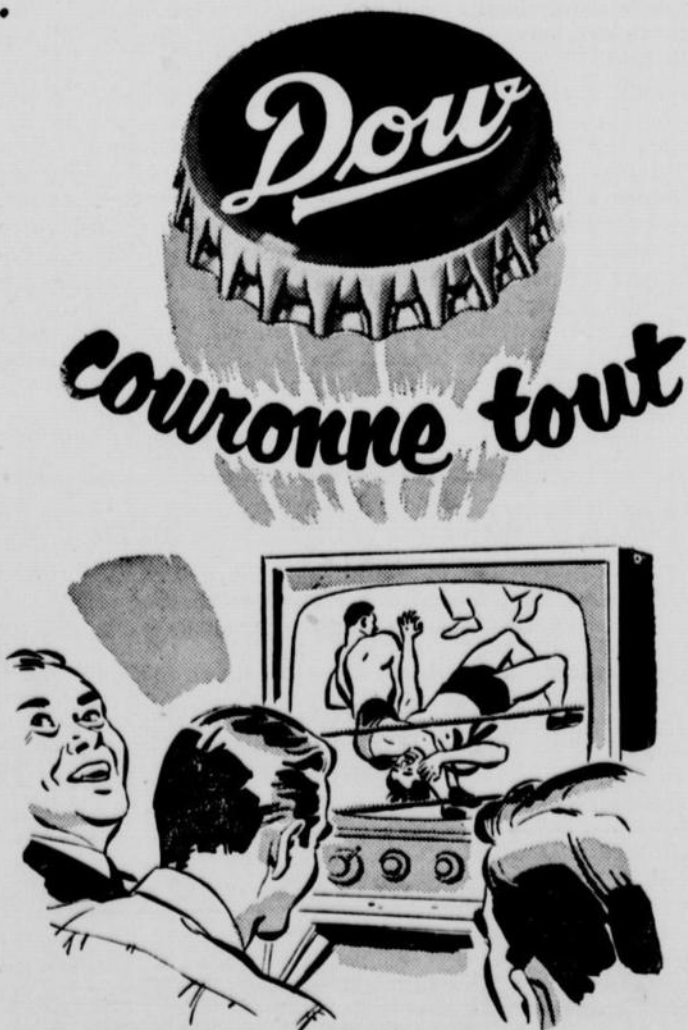
Un péril de la route — un des plus menaçants — consiste dans l'absence de feux rouges à l'arrière des véhicules, le soir. On sait que sur ce rapport les camionneurs sont de beaucoup les principaux coupables. Nos routes sont encombrées de lourdes voitures de roulage qui manquent non seulement de phares rouges mais même de simples réflecteurs. Les esprits inquisiteurs se demandent bien pourquoi la police de la route ne sévit pas plus rondement contre la légion des camionneurs qui circulent, le soir, sur nos routes, sans lumières rouges d'arrière ou encore qui éteignent tous leurs feux quand ils ont à s'immobiliser sur le bord de la chaussée. Il est déjà assez difficile de maintenir une auto sur une chaussée glacée sans avoir à freiner soudainement devant l'apparition d'une vanne ou d'une remorque dont aucun phare ne décèle la présence! Si la police de la voirie provinciale n'est pas en nombre suffisant pour vaquer à tous ces devoirs, il faudra bien alors qu'on augmente ses cadres. Mais, de toutes façons il faut sur nos chemins une surveillance alerte, intelligente et sans relâchement.



Les critiques et l'approbation de 14 millions de personnes...

Il vous est évidemment impossible d'essayer toutes les marques de produits, toutes les marchandises qui sont en vente au pays. Vous n'avez pas le temps ni les moyens de faire pareil essai. Pourtant, ne le faites-vous pas en quelque sorte puisque les annonces publiées dans les journaux vous informent sur les marchandises en vente et vous permettent de sélectionner celles qui répondent le mieux à vos besoins. Et le choix que vous êtes en mesure d'exercer, grâce aux annonces, force les fabricants et les détaillants à se disputer votre clientèle en vous offrant les meilleurs articles possibles, ceux dont la qualité est supérieure. En soumettant les produits à la critique et à l'approbation de 14 millions de personnes, la publicité rend un service inestimable aux consommateurs. Elle leur permet d'obtenir meilleure qualité à prix adéquat.

Votre journal hebdomadaire vous donne tous renseignements sur les produits de consommation



Pour couronner une séance de lutte, il n'y a rien comme une Dow "climatisée". Protégée contre tous les écarts de température pendant sa fabrication, elle retient ainsi tout le goût fin et toute la saveur des ingrédients de qualité supérieure qui la composent, pour vous donner le meilleur de la bière dans la meilleure des bières. Dow...

"CLIMATISÉE"

DCR-55P



Pour VOUS,
MESDAMES!



Servez des tartelettes pour le thé ou le dessert

Trois nouvelles pâtisseries pour l'heure du thé, la pâte au beurre en fait de la haute cuisine.

Que ce soit à l'heure du thé ou comme simple dessert rien ne peut égaler une belle fournée de tartelettes. Bien des ménagères se plaignent qu'elles ne peuvent réussir les tartelettes (ni les tartes il va sans dire!) Leurs garnitures fondent dans la bouche mais leurs croûtes sont pour le moins revêches... Adoptez donc notre recette de pâte semi-feuilletée, mesdames, et oubliez vos déboires passés. Cette pâte se fait en un tour de main en plus d'être infailible... Elle est croustillante et tendre car elle contient du beurre, ce produit laitier si essentiel à la pâtisserie. Préparez la pâte de la même façon que la pâte à tartes ordinaire mais utilisez du beurre au lieu du shortening. Comme résultat, vous aurez une croûte dorée et luisante, bien feuilletée et d'une saveur exquise. Le beurre confère un goût incomparable, un goût de "renez-y" à tout ce qu'il touche.

Nos tartelettes-gâteaux sont notre toute dernière nouveauté. Elles introduisent une combinaison de pâtes à tarte et à gâteaux, enrobant votre gelée ou confiture favorite. On garnit un moule de pâte à tarte, on le recouvre d'un peu de gelée, on verse par dessus une pâte à gâteaux et enfin une pincée de noix de coco. Le four fait le reste du travail. Avec le reste de votre pâte à gâteau produisez un pouding-cottage ou des petits fours qui trouveront sûrement leur place à l'heure du thé.

Des tartelettes au fromage et aux fruits, glacées de gelées, peuvent vous sembler très compliquées mais vous serez surprises de constater qu'elles se font en un clin d'oeil. Vous défaites le fromage en crème et ajoutez de la crème; vous étendez le tout dans des croûtes à tartelettes, faites de cette merveilleuse pâte semi-feuilletée (dont nous vous donnons la recette); vous remplissez la timbale d'un des fruits mentionnés sur notre liste et vous glacez le tout avec une gelée au raisin préalablement fondue au bain-marie. Pas de cuisson, pas d'épaississement, simplement remplir les timbales de ces trois ingrédients et les servir à la première occasion.

Des tartelettes au beurre n'ont rien d'original mais, elles sont préparées au miel, vous serez ravies de leur délicieuse saveur. Il n'y a que deux étapes dans leur préparation: fondre le beurre et lui ajouter tous les autres ingrédients sauf les oeufs. Battre ceux-ci légèrement et les incorporer juste avant de verser cette garniture par cuillerées dans les moules garnis de pâte au beurre.

PATE SEMI-FEUILLETEE AU BEURRE
(pour 2 tartes de 9" dia. ou 12 à 15 tartelettes de 3" dia.)

2 tasses de farine à pâtisserie tamisée,
2/3 tasse de beurre,
3 à 4 c. à table d'eau glacée.

Mesurer la farine et tamiser de nouveau. A l'aide d'un couteau à pâtisserie, travailler le beurre dans la farine jusqu'à ce que les morceaux de beurre aient la grosseur de petits pois. Arroser ce mélange d'eau froide, 1 c. à table à la fois, jusqu'à ce que le tout se tiennent bien ensemble sans être couant. Fermer 2 boules de pâte. Les faire refroidir avant de les rouler.

TARTELETTES-GATEAUX
A LA NOIX DE COCO (12 tartelettes)

1 recette de pâte semi-feuilletée au beurre,
1/2 paquet de mélange à gâteau préparé,
Gelée ou confiture,
noix de coco râpée.

Tapisser de pâte des moules à tartelettes de 3" de diamètre. Verser une c. à thé de gelée ou confiture dans chaque moule. Remplir aux 2/3 de pâte à gâteau préparé (ready-mix). Saupoudrer le dessus de noix de coco râpée. Cuire à 425°F pendant 15 à 20 minutes.

TARTELETTES GLACEES
AUX FRUITS ET AU FROMAGE (6 tartelettes)

1 paquet de fromage à la crème de 4 onces,
2 c. à table de crème,
6 croûtes de tartelettes au beurre,
pêches, fraises, framboises ou bleuets frais ou congelés,
gelée de raisin.

Mêler le fromage en crème et la crème. Garnir de fromage le fond des croûtes de tartelettes. Remplir d'un fruit au choix. Fondre la gelée au-dessus de l'eau bouillante et verser par cuillerée sur le fruit. Faire refroidir. Garnir de crème fouettée sucrée, si désiré.

TARTELETTES AU BEURRE ET AU MIEL (12 tartelettes)

1 recette de pâte semi-feuilletée au beurre,
1/2 tasse de beurre, 1/4 c. à thé de muscade,
2/3 tasse de sucre brun, 1/4 c. à thé de sel,
1 tasse de raisins, 2 oeufs.

Tapisser une douzaine de moules à tartelettes avec de la pâte semi-feuilletée. Refroidir pendant la préparation de la garniture. Fondre le beurre, ajouter tous les autres ingrédients sauf les oeufs. Mélanger parfaitement et faire refroidir. Ajouter les oeufs battus légèrement. Verser la garniture par cuillerée dans les moules garnis de pâte. Disposer sur une tôle à biscuits et mettre au four sur le gril le plus bas, à

(suite à la page 5)

Le bien être visuel

La Ligue du Bien Etre Visuel s'est efforcée, au cours des dernières semaines, de rappeler à tous ses lecteurs l'importance primordiale d'une vision parfaite chez l'enfant, principalement chez l'enfant d'âge scolaire. Il y a là, pour les parents, un devoir urgent, un devoir en quelque sorte sacré.

Un enfant ne peut atteindre à son entier développement physique et intellectuel, ne peut vivre et se développer en toute sécurité, ne peut goûter cette joie de vivre qui est l'apanage de la jeunesse, s'instruire, atteindre à l'adolescence avec bonheur que s'il a de très bons yeux ou que si ses yeux, s'ils souffrent de quelques déficiences sont adéquatement corrigés.

La Ligue du Bien Etre Visuel souhaite ardemment que tous les parents qui lisent ses courts articles hebdomadaires aient bien compris la nécessité, l'impérieuse, l'indispensable nécessité de l'examen minutieux de la vue des enfants dès l'âge de 4 ou 5 ans par un bon optométriste, — puis, par la suite, de l'examen périodique des yeux du petit garçon, de la petite fille, et cela durant toute leur enfance, leur adolescence.

Mais il est une autre obligation qui concerne non pas seulement les parents mais toutes les personnes adultes qui veulent remplir vraiment tout leur devoir vis-à-vis d'eux-mêmes et vis-à-vis d'autrui, que la Ligue du Bien Etre Visuel veut encore rappeler à tous ses lecteurs et surtout en ce moment-ci de l'année. Et cette obligation est, pour tous ceux qui conduisent une voiture, alors que les routes, les chemins, les rues, sont rendus dix fois, vingt fois, cent fois plus dangereux par la neige, le verglas, la glace, de s'être assurés de façon péremptoire de la qualité de leurs yeux, de la qualité de leur vue.

Un automobiliste doit obligatoirement soumettre sa vue, en ce moment surtout, à l'examen minutieux d'un optométriste.

SOLUTION
CARDA
FOIE - REINS - VESSIE - DIGESTION
Dans toutes les pharmacies

CHRONIQUE SANITAIRE

UN S.O.S....



Ce message d'urgence s'adresse aux parents et aux titulaires de classe. Depuis le début de la saison froide, de nombreux cas de maladies contagieuses (rhumes, rougeole, scarlatine, oreillons, etc.) ont été rapportés par nos médecins, dépistés lors des visites de l'infirmière à l'école, et on peut supposer tous les cas qui demeurent ignorés, et qui n'en sont pas moins graves en comportant des risques de complications. Il ne faut pas oublier que c'est surtout à l'âge scolaire que nous trouvons des cas de maladies contagieuses.

Nous vous avons longuement entretenus déjà sur le sujet cependant, nous vous invitons à bien vouloir étudier encore ce problème avec nous, puisque c'en est un d'actualité et qui ne manque pas d'importance. C'est un problème que parents et instituteurs, vous pouvez nous aider à résoudre. Etant en contact journalier avec "vos enfants", vous pouvez les surveiller plus étroitement, et prendre aussitôt les mesures nécessaires pour enrayer la maladie, si elle se présente, et diminuer ainsi les risques de contagion et d'épidémie.

Une des premières caractéristiques des maladies contagieuses, c'est d'être causée par des germes ou microbes; et une autre, c'est qu'elles peuvent être évitées.

"Mais, si les maladies contagieuses sont causées par un microbe, comment expliquez-vous qu'elles ne se présentent, la plupart du temps, que durant la saison froide?" nous disent souvent des personnes qui refusent encore de croire à la malignité de ces "êtres infiniment petits, invisibles à l'oeil nu..." Dans la dernière chronique, nous expliquions brièvement pourquoi nos organismes affaiblis montraient moins de résistance aux germes devenus eux, plus virulents.

Voici un exemple:

On ne peut pas affirmer que toutes nos écoles sont parfaites au point de vue salubrité, loin de là! Il y a eu des améliorations appréciables, sans doute (et nous devons féliciter les Commissions Scolaires qui ont su profiter de l'aide offerte pour construire ou améliorer leurs écoles.) Cependant dans la plupart de nos "petites écoles" voici ce que l'on trouve: Une salle trop petite pour le nombre des élèves; une mauvaise aération (elle est nulle quelquefois) un système de chauffage défectueux; un approvisionnement d'eau à condamner; des toilettes aussi froides que le hangar à bois... etc.

Ce qui se passe:

Vous demeurez à plusieurs arpents, peut-être à un mille de l'école. Votre petit Jean quitte la maison le matin après un déjeuner hâtif... mais, vous l'avez chaudement habillé de confortables lainages, et il est bien chaussé; de bottes de cuir ou de caoutchouc... sur une couple de paires de chaussettes confortables; il apporte avec lui, son "lunch" ou repas du midi.

Lorsqu'il arrive à l'école, il n'y fait pas chaud. "Mademoiselle" fait bien son possible, mais la nuit a été froide, les vitres sont gelées... on pourrait y écrire son nom, en grattant un peu...! La place de Jean est près de la fournaise; "le chanceux", disent ses compagnons du fond de la classe, près des fenêtres. Parce qu'il a encore les pieds froids, votre petit garde ses bottes, pour un moment; mais toute son attention est concentrée sur la leçon qu'il doit réciter dans un instant et... il garde ses bottes jusqu'à la fin de la classe. A cette heure là, il a la figure toute rouge par le feu tout proche... son gilet est brûlant sur la manche droite... ses pieds sont humides dans ses chaussons...

Votre Unité Sanitaire,

par Irène Lavoie, e.h.

Mlle M.-LOUISE PAQUET
FLEURISTE

Membre de L'Union des Fleuristes du Canada.
FLEURS pour TOUTES OCCASIONS

Représentante à Ste-Anne, Mme LS. de G. FORTIN

RIVIERE-DU-LOUP
PRES de la ROUTE LEVIS - RIMOUSKI

3 rue Lévis,

Tél.: 2128

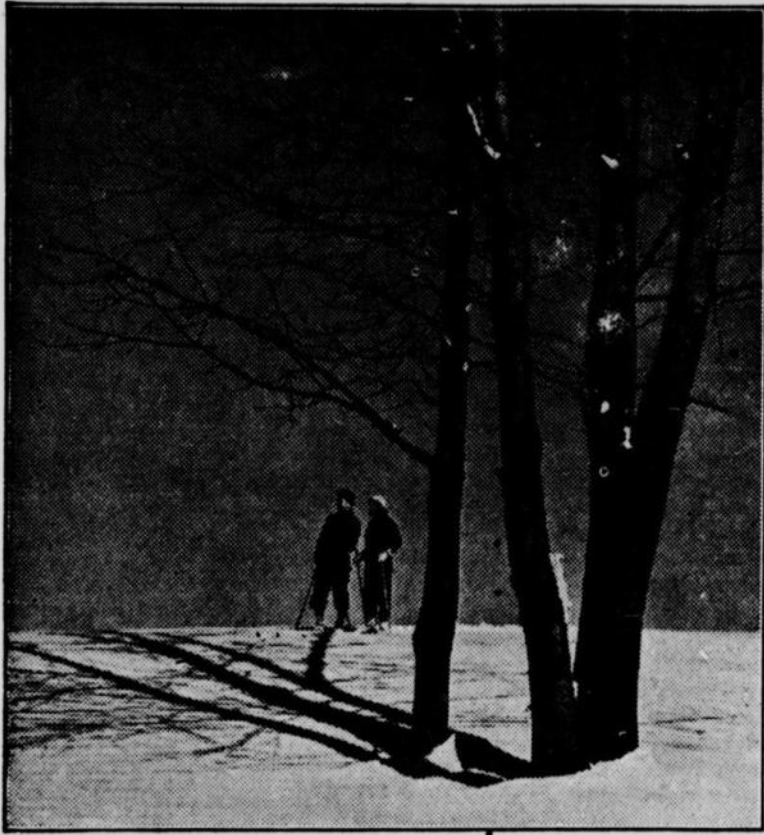
Rivière-du-Loup.

LES MÉLANGES À GÂTEAUX ROBIN HOOD



VOUS ÉPARGNENT DU TEMPS ET DE L'ARGENT

La Guilde PHOTOGRAPHIQUE



Utilisez les arbres pour encadrer vos paysages et pour mieux situer vos personnages

De Meilleurs Paysages

PLUSIEURS commençants en photographie se demandent pourquoi leurs paysages sont manqués. Ces sujets sont les plus difficiles à reproduire, même s'ils sont si agréables à l'oeil. Les raisons sont nombreuses pour expliquer l'échec d'une scène, mais la plus fréquente: absence de cadre à l'avant-plan.

Le novice est susceptible de se perdre dans un paysage qui offre des collines, une ferme, etc. Les montagnes et les arbres lointains qui étaient pourtant si gracieux lorsqu'on les a vus ont perdu tout leur attrait dans un imprimé terne, même s'il est précis. C'est que l'oeil a besoin d'aide dans une photo à deux dimensions. Il lui faut un point de repère, un tremplin à l'occasion. Ce tremplin, il doit se situer à l'avant-plan. On le trouve dans "l'encadrement".

On peut, à cette fin, utiliser des rochers, une clôture, une barrière, un ou plusieurs arbres sur l'un des côtés de la photo ou même sur les deux. Mais, l'auxiliaire en question doit être assez près de l'appareil. De cette manière les distances sont accentuées, la perspective est plus profonde. Ce qui était sans attrait prend du relief grâce à l'encadrement.

La photo d'aujourd'hui illustre bien l'utilité des arbres au premier plan. En procédant par élimination, on comprend l'importance de ces arbres. Essayons de nous représenter l'image sans arbres. Les skieurs seraient plus en évidence mais ils trancheraient sur un ciel gris et une neige blanche. En enlevant les arbres, vous enleveriez aussi l'ombre sur la neige, qui deviendrait comparable à du papier blanc.

De toute évidence, les arbres font partie intégrante de cette photo et l'auteur les y a gardés à dessin. On voit qu'il se passe quelque chose à l'extérieur de l'image. Toute l'attention est orientée dans cette direction. Les ombres immenses, le couple et les branches mènent vers cette source d'intérêt. C'est ce qui fait une bonne photo.

Remarquez aussi que les skieurs sont encadrés par le tronc de l'arbre de gauche, par ses branches qui dominent et par l'ombre sur la neige. Les personnages sont ainsi mis en relief et à leur tour soulignent la majesté des arbres. Chaque élément complète l'autre. Autant de bons points à remarquer et à retenir quand vous faites du paysage.

489 --- Jacques Lumière

Servez des...

(suite de la page 4)

450oF 15 à 20 minutes. Retirer du four et laisser reposer 10 minutes avant de démouler.

N.B. Si vous désirez une garniture plus fluide, n'utiliser qu'un oeuf au lieu de 2.

Délicieuses tartelettes



VEDETTES A L'HEURE DU THE

Elles seront meilleures si elles sont au beurre et au miel ou au Fromage, glacée de gelée ou à la noix de coco. La pâte semi-feuilletée au beurre est à la base de ces trois recettes pour leur donner une saveur sans égale et surtout une texture supérieure!

Billet de la nutritionniste

Louise Lambert, B. Sc., M. Sc.

Les Règles alimentaires au Canada recommandent de manger tous les jours une portion de céréales à grain entier et au moins quatre tranches de pain.

De toutes les prescriptions alimentaires, celle-ci est probablement la plus transgressée. Le germe est pourtant la partie la plus nutritive du grain et c'est cela qu'on enlève quand on prépare de la farine blanche et des céréales raffinées. Les animaux eux savent d'instinct que le germe renferme les précieuses vitamines du complexe B, et les tocophérols en vitamines E. C'est pourquoi quand la nourriture est abondante, l'écureuil par exemple se contente de manger le germe du grain de maïs et jette le reste. C'est pourquoi aussi, les animaux sont si prospères quand on les nourrit aux moulées, ces moulées étant la meilleure partie du grain qu'on met de côté pour faire des farines blanches.

Néanmoins, ce n'est pas d'hier que le pain blanc a plus de prestige que le pain brun. Même avant J.C., les Romains voulaient leur pain blanc. Toute les civilisations influencées par les Romains, la nôtre comprise, ont continué cette tradition du pain blanc. Notre langue a un proverbe qui veut que les leur pain blanc. Les indigènes du sud de l'Afrique expriment la même révérence pour ce produit quand ils appellent leur lune de miel "les jours de pain blanc".

Il y a plus d'un siècle pourtant que Magandie, le père plus heureux d'entre nous mangent leur pain noir avant de la nutrition, a fait l'expérience classique entre le pain blanc et le pain noir. Se servant de chiens comme sujets, il en nourrit un groupe avec du pain noir et un autre avec du pain blanc. Les chiens nourris au pain blanc moururent en moins de deux mois tandis que les autres vécurent longtemps.

Vous n'aimez peut-être pas le pain brun? Alors, raison de plus, pour ne pas oublier les céréales à grain entier au déjeuner. Quand vous achetez des céréales à déjeuner, vous donnez-vous la peine de faire un choix judicieux ou achetez-vous celles que les enfants vous demandent parce que, avec tant de coupons, ils peuvent obtenir un pistolet? Je voudrais pouvoir vous donner les noms d'une dizaine de céréales à grain entier que je connais bien. Ne pouvant le faire, je vous invite à lire vous-mêmes les étiquettes des produits que vous achetez. Vous verrez que les céréales à grain entier ne coûtent pas plus cher, sont plus croquantes et satisfont mieux l'appétit que les autres. Si vous ne vous sentez pas le courage de vous lever assez tôt pour faire un bon gruau d'avoine à vos enfants, donnez-leur des céréales à grain entier prêtes à manger avec beaucoup de lait. Un grand plat de céréales à grain entier avec du lait est une base parfaite pour un déjeuner. Même Madame qui s'inquiète de sa ligne peut adopter le plat de céréales au lait en toute confiance pourvu qu'elle n'ajoute pas trop de sucre.



Une infirmière de l'Hôtel-Dieu de Montréal examine des vases de pharmacie en porcelaine de Gèvres du 17e siècle, conservés dans cet hôpital. Les vases ont servi aux tout débuts de l'Hôtel-Dieu, fondé par Jeanne Mance. Le Comité des Fondateurs de l'Eglise canadienne présente Jeanne Mance comme le modèle des infirmières. Le programme "Le Ciel par-dessus les toits", diffusé par Radio-Canada, chaque dimanche à 5h.30, fait connaître en particulier, cette année, "la première infirmière laïque de l'Amérique du Nord". (C.C.C.)

La Santé des dents

Q.—Trop brosser ses dents peut-il les blesser? le faire deux fois par jour les gardera-t-il en bon état?

R.—Certainement, un brossage incorrect et exagéré peut abimer les dents et les gencives et, selon toutes probabilités, même un brossage bien fait mais trop long ou trop souvent répété peut fort bien les blesser. Il n'y a jamais aucune raison de supposer que ce qui est bon en un usage modéré sera meilleur si on le fait bien davantage.

Dans le brossage des dents, comme en toute autre chose, il faut savoir apporter du jugement. Se brosser exagérément peut irriter les gencives, les repousser et déchausser ainsi la racine des dents.

Parmi les types variés de troubles qu'entraîne pour les tissus gingivales, pour les gencives, un brossage pernicieux des dents, le manque de protection de la racine qui peut en résulter est le plus dangereux dans ses effets. Non seulement il nuit à l'apparence esthétique du visage et, très fréquemment, expose la surface des racines à des blessures extérieures, mais encore, dans quelques cas, fait naître une hypersensibilité des nerfs cervicaux et même la carie des dents, - d'où découle la nécessité d'obstructions qui, sans cela, auraient pu être évitées.

Non, le brossage des dents, seul, ne prévient pas la carie, car ce n'est que l'un des moyens à employer pour conserver une bonne santé dentaire.

La Bible vous parle...

Ayez les uns pour les autres les mêmes sentiments, n'ayez pas le goût des grandeurs, mais sympathisez avec les humbles. (Rom. 12, 16. Epître du IIIe dim. après l'Epiphanie).

INTENTIONS DE PRIERE DU MOIS DE FEVRIER

Accroissement de la sainteté et de l'idée apostolique chez nos malades.

Fermeoir Eclair Lightning
6 x 16 pcs
\$0.15 chaque, la doz. \$1.00
Couleurs assorties
Mme I. Schaefer Enr
DRUMMONDVILLE
BOITE POSTALE 264

PROGRAMMES D'INFORMATION



Nouvelles
Actualités sportives
Naissances, décès, divers

CHRC
800 à votre cadran
CH 34

Le Salon National de l'Agriculture

Dans un interview radio-phonique accordé le 21 janvier, S.H. le maire de Montréal a proclamé une "Semaine de l'Agriculture" dont l'événement principal sera le Salon National de l'Agriculture, grande exposition tenue pour la deuxième année consécutive au Palais du Commerce, à Montréal. "Il est plus que convenable, il est même nécessaire, a dit M. le maire, que notre population urbaine de plus en plus nombreuse, s'arrête à penser à l'agriculture et à ceux qui demeurent fidèlement sur leurs terres afin de produire les aliments de chaque jour".

L'ouverture officielle du Salon National de l'Agriculture a été faite par S.H. le maire de Montréal, mercredi soir le 27 janvier, en présence du président du Salon, M. Gustave Toupin, et de représentants officiels des ministères de l'Agriculture d'Ottawa, de Québec, de la Nouvelle-Ecosse, de la Saskatchewan ainsi que de nombreux autres dignitaires.

L'un des événements marquants du Salon sera sans contredit la visite de Son Eminence le Cardinal Léger, à 3 heures de l'après-midi, dimanche le 31 janvier. Son Eminence adressera la parole à cette occasion.

Chacune des journées du Salon, qui durera du 27 janvier au 4 février inclusivement, se terminera par une cérémonie officielle. Ainsi, le deuxième jour, soit le 28 janvier, a été choisi pour honorer les lauréats de l'année 1953 dans les divers concours agricoles, en particulier le Lauréat de la médaille d'or du Mérite Agricole, M. W.-S. MacKechnie, de Wyman, P.Q., le champion mondial du labour, M. Jim Eccles, de Brampton, Ont., le roi du miel M. S.-M. Deschênes, de Longueuil, et nombre d'autres. L'Hon. C.-D. French, ministre des Mines, et éleveur réputé, ainsi que M. Claude-Henri Grignon, l'auteur d'"Un Homme et son Pêché", rendront hommages à tous ces lauréats.

Vendredi, le 29 janvier, sera la journée des Associations agricoles, avec visite officielle du Salon par les représentants des ministres de l'Agriculture, de la Fédération canadienne de l'Agriculture, de l'U.C.C. et de la Coopérative Fédérée.

Le samedi sera la journée de la Colonisation, en l'honneur des Lauréats du Mérite du Défricheur. L'hon. J.-D. Bégin, ministre de la Colonisation, visitera le Salon en compagnie du président de la Société Canadienne d'Etablissement Rural, M. C.-E. Couture, et du président de la Fédération des Sociétés de Colonisation, M. l'abbé F.-X. Jean.

Les quatre dernières journées du Salon seront dédiées comme suit: le 1er février, journée du Commerce et de l'Industrie et visite de l'hon. Paul Beaulieu; le 2, journée de la Nouvelle-Ecosse et de la Saskatchewan, deux provinces éloignées qui présentent de magnifiques exhibits; le 3 février, journée de l'éducation, cérémonie officielle à laquelle assistera l'hon. Omer Côté; enfin, le 4, journée des fermières et visite par les dirigeantes des associations rurales féminines. Les étudiants visiteront le Salon mercredi après-midi le 27, et samedi matin, le 30.

Plusieurs films d'un grand intérêt et de haute valeur éducative seront présentés à tous

les jours, par le Service de Cinéphotographie de l'Office Provincial de Publicité, au Salon National de l'Agriculture, qui se tiendra au Palais du Commerce de Montréal, du 27 janvier au 4 février 1954. Le public pourra y admirer des représentations en couleurs telles que: La Jeunesse Rurale, Les Tulipes, Glanures d'Europe, Sucre d'Erable, Vacances dans le Québec, Le Monde à vos pieds. Dans ce dernier film, présenté pour la première fois à Montréal, les visiteurs pourront suivre, pour ainsi dire, l'homme de science dans son laboratoire. Ils pourront voir à cet effet ce que voit l'homme de science lorsqu'il place quelques menues parcelles de terre sous son microscope et qu'il les grossit des milliers de fois. Les organismes vivants du sol y apparaissent tels qu'ils évoluent dans leur milieu naturel.

Par le merveilleux truchement de la photographie, on pourra voir effectivement les plantes croître et tirer leur nourriture du sol grâce à de minuscules radicales qui descendent entre les particules de terre. Ce film, en couleurs, présente une nouvelle conception du sol que nous foulons ou que travaille le cultivateur.

La province de la Nouvelle-Ecosse qui expose cette année au Salon, présentera de son côté des films fort intéressants sur la Vallée d'Annapolis, si bien connue par son roman d'Évangéline et l'Église de Grand-Pré, un autre, sur la vie des pêcheurs de cette province, ainsi que sur les origines de la Nouvelle-Ecosse alors que la France et l'Angleterre se disputaient la suprématie des Maritimes, et enfin, un dernier sur la culture des pommes.



BRULEURS AUTOMATIQUES

pour système de chauffage.

BRULEURS "BOSTON BREEZE"

pour poêle de cuisson.

Agent de la POMPE ELECTRIQUE "NATIONAL" et "FAIRBANKS MORSE".

— DISTRIBUTEUR de GAZ PROPANE —

Toute installation nouvelle vous offre de sérieuses garanties.

Vente et installation de tout accessoire de Plomberie.

CAMILLE HUDON

Tél: 203 — ENTREPRENEUR-PLOMBIER — C.P. 73
STE-ANNE-DE-LA-POCATIERE

SOYEZ À LA PAGE-DITES

BRADING

La bière moderne pour les goûts modernes... toujours douce, jamais amère comme l'étaient les bières d'autrefois

LA BIÈRE À LA saveur parfaite

FERNAND SIROIS & Cie

Comptables Agréés

Fernand Sirois, C.A.
Gérard Lauzier, C.A.

76, St-Pierre — QUEBEC — Tél.: 5-7104

Voyez par vous-même.

Une scie à chaîne McCulloch pour vous.

Dans les modèles McCulloch 33, 47 et 4-30 de 1954, voici une ligne complète des scies mécaniques améliorées en vue de réduire le travail dans toutes les activités forestières tout en augmentant le rendement. Chaque modèle est le résultat de recherches faites sur place en même temps que de la technique la plus avancée dans le dessin et la manufacture, dans le monde entier. Choisissez un modèle McCulloch pour votre travail.

Modèle 33	Modèle 47	Modèle 4-30
C'est la scie à chaîne la plus légère du monde. Solide et puissante, la Scie modèle 33 peut couper des billes de 18 pouces de diamètre en moins d'une minute. On peut l'avoir avec une lame de 12" ou de 16".	Une scie à chaîne à rendement extraordinaire, — et malgré cela, vendue à un prix très bas. Ne pèse que 30 livres, et comprend les particularités d'endurance qui la font résister aux usages les plus sûrs. Six modèles — de 14" à 36" avec lames, et une scie à arc de 15".	La scie à chaîne la plus rapide jamais inventée. Poids léger, et la puissance de traction donnée à la chaîne font de la 4-30 un outil parfait pour couper jusqu'à 5 pieds. Six modèles — lames de 14" à 36 pouces, et scie à arc de 15 pouces.
F.O.B. Vancouver. \$265	F.O.B. Vancouver. \$311	F.O.B. Vancouver. \$369

LEMERY DISTRIBUTORS LTD.
AGENTS EXCLUSIFS CANADIENS

220 W. 1st Ave., 10555116th St. 938 Portage Ave. 861 Landsdowne 521 1st Ave.,
Vancouver, 10, Edmonton, Alta Winnipeg, Man. St., Peterborough, Quebec City,
B. C. Ont.

Faites-vous donner une démonstration chez n'importe quel des 400 agents McCulloch du Canada ou adressez-vous à

ROMUALD LAPOINTE

STE-ANNE-DE-LA-POCATIERE, KAMOURASKA

Il y a une scie McCulloch pour tout usage. S'il vous plaît, écrire pour information sur les modèles—33—3.25—4.30—7.55, et pour avoir le nom du vendeur de votre région.

NOM

ADRESSE

Conseils agricoles

Aux agriculteurs qui ont des semences à vendre

Québec, 25 janvier 1954 — Chaque année, vers le temps des semailles ou très peu avant, des cultivateurs s'adressent au Ministère de l'Agriculture pour offrir des semences en vente. C'est d'abord une erreur que de s'adresser au Ministère de l'Agriculture en l'occurrence: ce dernier n'est ni acheteur ni commerçant de grain, dit M. André Auger, directeur, Service de la Grande Culture.

Ceux qui ont du grain ou des graines de semences à vendre doivent les offrir à leurs organisations coopératives ou au commerce de gros. Il est très important de mentionner les quantités de semences qu'on veut vendre, d'indiquer si elles sont classées ou non. Ce qui est peut-être encore plus important, c'est d'offrir sa marchandise à bonne heure. Si le commerce de gros attendait aux premiers beaux jours du printemps pour acheter les semences qu'il désire offrir à ses clients, un bon nombre de ceux-ci se verraient privés de la marchandise qu'ils désirent. Il est donc grand temps pour ceux qui ont des semences à vendre de les offrir au commerce. Elles doivent également être criblées et classifiées d'après la Loi des Semences.

Pour faire classer un lot de semences, un échantillon de deux livres dans le cas du grain et de 4 onces dans le cas des graines fourragères, doit être adressé au laboratoire de la Division des Produits Végétaux, à 1254, rue Bishop, Montréal. Le laboratoire exige pour cette analyse \$1.00 pour les graines fourragères et 0.75 pour le grain.

Vraiment

Les dépenses réelles qu'entraîne une automobile forment un total plutôt effarant. Une étude à ce sujet, dans le numéro de janvier de Sélection, analyse ce que coûte chaque année à son propriétaire une voiture de prix modique.

Si vous faites 10,000 milles par an, cela vous revient à plus de 10 cents le mille, soit un peu plus que \$1,000. Le budget automobile dépasse en général de beaucoup ce que l'on croit. Bien souvent, l'entretien d'une voiture est même une source réelle de difficultés financières.

Il arrive, par exception heureusement, que des marchands trouvent trop dispendieuse l'annonce dans le journal local, encore qu'ils paient bien leur steak près d'une \$ la livre, sans trop penser que la main d'oeuvre et le papier, dans nos ateliers, ont doublé de prix depuis ces toutes récentes années. Mais le marchand se doit à une réflexion plus capitale encore. En achetant de l'annonce, mettons, dans l'hebdo du coin, le commerçant, en outre d'y trouver son compte en réclame immédiate, se trouve à soutenir un organe qui défend, à tout bout de champ, les intérêts du marchand. Et pour ces initiatives, le journal n'envoie pas de factures. Marchand, quand vous annoncez dans l'hebdo local, vous n'achetez pas que tant de lignes agates, Vous obtenez aussi de la protection.



Depuis le 1er novembre dernier, tous les dimanches à 4h.30 de l'après-midi, les auditeurs du réseau Français de Radio-Canada peuvent entendre *Le Sel de la Terre*, une émission religieuse, placée sous les auspices du Comité interdiocésain du Québec, qui présente chaque semaine, durant une demi-heure, les plus beaux textes de la littérature chrétienne des débuts de l'Eglise à nos jours. Chaque émission est centrée sur un thème particulier le plus souvent inspiré par la liturgie du temps. C'est le Père André Audet, dominicain, directeur de l'Institut d'Etudes Médiévales qui se charge du choix et de la présentation de ces écrits. Chaque émission est agrémentée de musique religieuse et le plus souvent de chants grégoriens. Une équipe de lecteurs, formée de Gaétan Barrette, Gérard Berthiaume et Raymond Laplante, interprète les textes. On peut reconnaître, de gauche à droite, Gérard Berthiaume, le Père André Audet, Edmond Labelle, réalisateur de l'émission, Gaétan Barrette et Raymond Laplante.

**Apprenez l'anglais en 6 mois
Méthode extra-rapide**

Le St. Lawrence Extension University a développé une méthode d'anglais extra-rapide qui permettra à toute personne, peu importe l'âge et l'instruction, de suivre les cours d'anglais et d'acquérir une connaissance et une prononciation de cette langue avec une facilité surprenante. Dès la première leçon vous réaliserez vos progrès. Préparez-vous ainsi à obtenir une meilleure situation ou à obtenir une promotion. L'enseignement étant individuel, vous avez intérêt à commencer vos études dès maintenant.

Adressez-vous en toute confiance à

**St. Lawrence Extension University
C.P. 265 Rivière-du-Loup, Qué.**

MARC-ANDRE RIOUX

DIRECTEURS DE FUNERAILLES

Embaumeurs diplômés — Service d'ambulance

SALONS MORTUAIRES GRATUITS

Riv.-du-Loup, 176 Lafontaine, Tél.: 2688

61 Témiscouta, Tél.: 2668

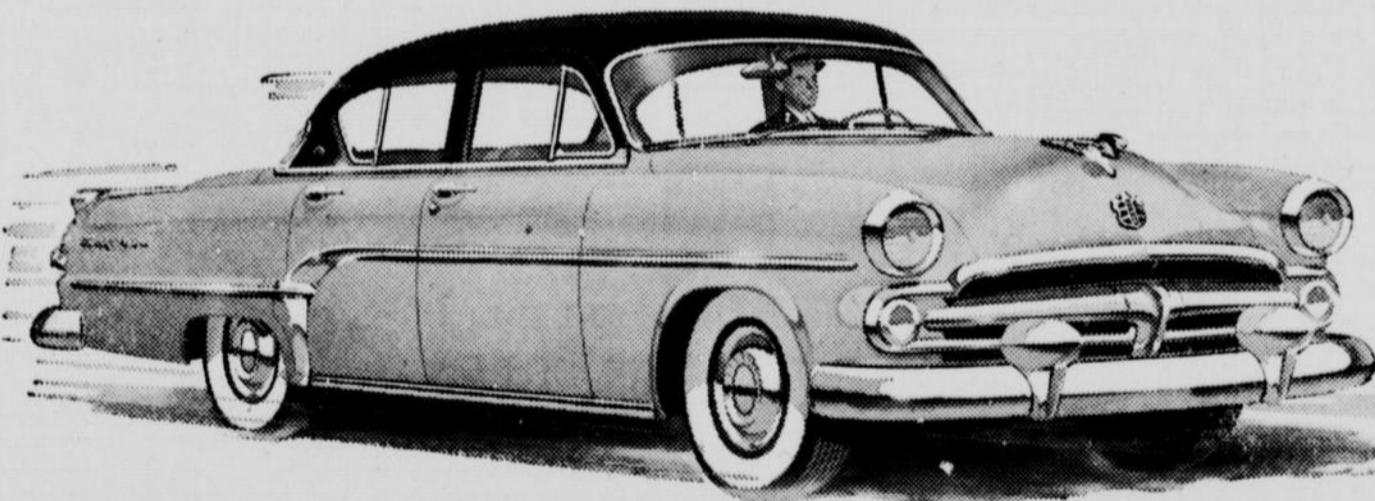
Ste-Anne-de-la-Pocatière, Tél.: 125

St-Arsène, Tél.: 3866

conduisez la
DODGE '54

avant de choisir

...elle est vraiment supérieure



Luxe d'une grosse voiture...roulement plus doux de 3 façons

Luxe d'une GROSSE VOITURE . . . Roulement plus doux de 3 façons. Quand vous conduirez une Dodge 1954, vous découvrirez que toutes les voitures de bas prix ne se valent PAS.

Voyez comment le roulement plus régulier, plus doux et mieux équilibré de la Dodge vous permet de goûter: quelle que soit la route, le confort d'une grosse voiture: voyez aussi comment cette Dodge plus élégante et plus souple tient bien la route, même dans les courbes prononcées. Cette stabilité de grosse voiture rend les longs voyages moins fatigants.

Si vous n'avez jamais conduit une Dodge auparavant, vous serez émerveillé du confort des banquettes à hauteur de chaise qui vous permettent de voir parfaitement la route: de la visibilité maximum dans toutes les directions et de la puissance rapide et sûre du fameux moteur Dodge.

Essayez la Dodge 1954 sur la route—et constatez vous-même sa supériorité.

CONDUISEZ SANS CHANGER DE VITESSE, GRÂCE À LA TRANSMISSION HY-DRIVE

La Dodge vous permet le moyen le plus simple et le moins coûteux de conduire sans changer de vitesse—vous partez en grande vitesse et tout est dit. Cette caractéristique gardera à votre voiture son rendement d'auto neuve pendant des années et en augmentera la valeur, en tout temps.

LA SERVO-DIRECTION FACILITE LA MANOEUVRE ET LE STATIONNEMENT

Toute la conduite est plus facile et plus sûre quand vous dotez votre Dodge de la servo-direction. Disponible sur tous les modèles Dodge, à prix modique.



Il y a une voiture de la famille DODGE qui convient à votre famille

**J. - B. BELZILE
Ste-ANNE-de-la-POCATIERE**

Tél.: 21-s-2

NOUVELLES de CHEZ-NOUS

"TRIBUNE du HOCKEY"



3e VICTOIRE DE L'O.T.J. EN 5 PARTIES

Dimanche dernier "La Pâtisserie St-Pierre de Rivière-du-Loup, visitait le club O.T.J. de Ste-Anne, à la patinoire locale. Dans une joute rapide et enlevante, toujours sans punitions, dû au bon caractère des joueurs... ou à la clémence des arbitres... l'O.T.J. l'emporta 6 à 2, et sans trop de facilité.

"Les gars de la Pâtisserie prirent l'avance 2 à 0 dans la première période, mais le club O.T.J. compta 4 points à la deuxième période et en ajoutèrent deux autres à la 3e pour une décisive victoire.

Voici l'alignement des deux clubs:

"Pâtisserie St-Pierre": — André Bernier gardien de but; déf.: Marcel St-Pierre, Jim Boucher; Avants: Fernand Potvin, Gilles Pelletier, Armand Gagnon; Yvon St-Laurent, André Ouellet, Roger Nadeau; Camille Dubé, Bernard Normand, Léo Poussard.

O.T.J.: — Claude Anctil; Déf.: Charles Rouleau, Hervé Laforest, Maurice Fortin, Jos. Gosselin. Avants: Roger Laforest, J.-Ls Bernier, Henri Grenier, Jean-René Rouleau, Ls-Marie Anctil, Raymond Chamberland, Marc-Henri Anctil, Hervey Pelletier; coach, GÉRALD Grenier.

SOMMAIRE

Arbitre: Raynald Bérubé.

1ère période

- 1—Rivière-du-Loup: Poussard, Camille Dubé.
2—Riv.-du-Loup: Fernand Potvin, Camille Dubé.

2e période

- 3—O.T.J. H. Laforest, M.-Henri Anctil.
4—O.T.J. Jean-Louis Bernier, Maurice Fortin.
5—O.T.J.: Roger Laforest, Henri Grenier.
6—O.T.J.: Jean-René Rouleau (seul).

3e Période

- 7—O.T.J.: Jean-Louis Bernier, Hervé Laforest, Henri Grenier.
8—O.T.J.: J.-Ls Bernier, Henri Grenier, Roger Laforest.

Il est à déplorer que le manque de supporteurs soit marquant à Ste-Anne. En toute sincérité, l'équipe locale est très intéressante à voir évoluer et nul doute que dans une quinzaine tout sera mieux encore..

Samedi le 30 janvier, l'O.T.J. rendra visite au St-Jean Port-Joli et les deux clubs se rencontreront de nouveau à Ste-Anne, mardi ou jeudi, 2 ou 4 février. Nous annoncerons.

Nous invitons tous ceux qui auraient goût à participer à cette tribune pour faire connaître aux amateurs de hockey, leurs opinions.

A la semaine prochaine.

L. Nitrof.

Jeu homme! Jeune fille!

Pourquoi vous ENNUYER?

Si vous désirez un ami ou une amie selon vos goûts, vos désirs, écrivez-nous.

Nous avons les photos. Inclure timbre.

CERCLE SOCIAL PSYCHOLOGIQUE ENR.

C.P.: 213, ST-HYACINTHE, P.Q.

Tous les jours syntoniser

CHGB

(1400 à votre cadran)

Ste-ANNE-de-la-POCATIERE

Election Lacordaire à la Pocatière

Ste-Anne de la Pocatière — (DNC). — Sous la présidence de M. Thomas D'Anjou, président régional du vicariat forain no 5, les élections des officiers et officières des Cercles Lacordaire et Jeanne d'Arc ont été tenues, mardi soir dernier, à la salle municipale de Ste-Anne de la Poc.

M. André Lemay, a été élu président du Cercle Lacordaire; il aura comme collègues, M. Léopold Bouchard, vice-président; MM. Philippe Hudon, Maurice Marcotte, Roger Pelletier, Jean-Paul Ouellet et Raymond Auchut, comme conseillers. M. Emile Chamberland a été choisi comme secrétaire.

Chez les Jeanne d'Arc, Mme Auguste Lacombe a été élue présidente; Marthe Caron, vice-présidente. Les conseillères choisies sont Mlles Madeleine Bélanger, Juliette Ouellet, Colette Hudon, Miguëlle Lizotte et Marthe Maurais. M. l'abbé Maurice Langlais, vicaire de la paroisse, est l'aumônier de ces cercles.

Partie de cartes au profit des scouts

Mercredi soir, le 3 février, à l'Académie Sacré-Coeur de Ste-Anne de la Pocatière, aura lieu une partie de cartes organisée par le Comité Protecteur au profit de la troupe Scoutes 1ère Ste-Anne.

Il y aura raffle d'une magnifique lampe, de nombreux prix de présence seront aussi attribués.

Ne ménageons pas notre encouragement au mouvement scout.

On dirait que 1954 Députe mieux que 1953

Déjà les dames s'occupent beaucoup à la couture et se hâtent de la faire avant les autres besognes du printemps: Tapissage, peinture, grand ménage, jardinages.

Il est si facile de peindre en hiver, sans ouvrir, avec la Peinture Latex Révélon Satin, de Marietta.

Paint de Chicago? Peinture au fini lisse et velouté, séchant très vite, sans odeur, dure aux coups, merveilleusement lavable...

Que voulez-vous de mieux mesdames?

L'Union Agricole de Ste-Anne ne croit pas que vous puissiez trouver mieux ailleurs!

Déjà les peintres s'en servent abondamment, c'est donc dire que Révélon Satin est quelque chose de bien. Les cultivateurs, eux, achètent du sel iodé, du sel Cobalt, de l'huile de foie de morue, des remèdes pour animaux? Donc, on soigne, on espère encore des profits, on en prend les moyens?

1954 commence pour le mieux. L'Union agricole vous le prouve par ses bas prix.

Concert Paul Tortelier aux JMC

Dimanche, le 24, en la Salle Académique du Collège, Paul Tortelier, un des plus grands violoncellistes de notre époque, donnait un concert aux Jeunesses Musicales avec John Newmark, un des accompagnateurs les plus recherchés au pays.

Les commentaires ont été faits par M. Gilles Lefebvre, directeur des J.M.C.

M. l'abbé Alphonse Fortin, directeur du Centre J.M.C. à Sainte-Anne, souligna que c'est grâce à l'organisation si intéressante des J.M.C. que nous pouvions entendre des maîtres, dont la réputation a depuis longtemps débordé les frontières de leur pays et dont les talents extraordinaires sont connus chez nous par le disque et la radio. Qui, dans notre milieu rural, aurait pu prendre les risques de solliciter un concert par ces artistes, sauf les J.M.C.? Il leur exprime la plus chaleureuse bienvenue et invite M. Gilles Lefebvre à prendre la direction du concert.

M. Lefebvre, lui-même excellent violoniste - il a déjà donné un concert à Ste-Anne, entre deux séjours d'études en Europe - et musicien remarquable, commence par présenter cet instrument aussi méconnu que magnifique, le violoncelle.

Après les préliminaires touchant à la lutherie de l'instrument, description à laquelle M. Tortelier prit une part très aimable, on en vint à une sorte de discussion entre les possibilités du violoncelle et du violon, puis des difficultés que comporte l'étude de l'un ou de l'autre de ces redoutables instruments: position des doigts sur les cordes, plans de l'archet, étendue du registre, etc., etc., autant de détails que M. Tortelier illustrait de bonne grâce, tout en ne manquant pas de taquiner M. Lefebvre sur plusieurs points de technique, d'acoustique et autres particularités des deux instruments à cordes. En deux mots, un des quarts d'heure les plus instructifs qui soit pour les non-initiés aux subtilités de ces instruments. Quant aux initiés, ils ont pu juger d'emblée que M. Tortelier, dès les premières notes qu'il donna, était bien le virtuose tant vanté et que le concert promettait encore plus que les espoirs les plus grands avaient fait attendre.

Voici le programme:

- 1
Toccata Frescobaldi-Cassado (1583-1643)
Concerto No. 1 Op. 33 en la mineur C. Saint-Saens (1835-1921)

INTERMISSION

- 2 -
Trois petits tours Paul Tortelier
(Ballet imaginaire pour un théâtre de marionnettes)

- Lever de rideau
a) L'indifférent (Gavotte)
b) Ballerine (Valse)
c) Pitre (Burlesques)

-Baisser de rideau.

- 3 -
Danses espagnoles Joachim Nin
Saeta
Granadina
Papillons Gabriel Fauré
Le Cygne (Extrait du Carnaval des animaux C. Saint-Saens)

Le Vol du Bourdon Rimsky Korsakov
En rappel, Marche (pour violoncelle seul) de Prokofieff.
Un tour de force à la Prokofieff et à la Tortelier; ce qui veut beaucoup dire. Puis pour finir, le Largo de la Sonate en la pour violoncelle et piano, de Frédéric Chopin.

Les Trois petits tours, une fantaisie de Paul Tortelier, est une sorte de petit chef d'oeuvre, dans le genre de Pierre et le Loup de Prokofieff, en ce sens que ce "ballet imaginaire pour théâtre de marionnettes" pourrait bien être accompagné d'une récitation qui présenterait les divers épisodes. Il y a dans la musique de M. Tortelier un mouvement très varié, et l'ensemble est d'une valeur descriptive hors de l'ordinaire. La Gavotte du monsieur indifférent, les cabrioles du pitre, les tonnerres vocaux du gendarme, tout ainsi que les valse mélancolique et joyeuse de la ballerine, sont de délicieux petits morceaux.

Le dialogue du violoncelle et du piano laisse entrevoir que le tout transposé à l'orchestre en ferait une oeuvre capable de faire son tour du monde. En tous cas, nous l'avons suggéré à l'auteur... Ce serait un disque extraordinaire.

Quant aux qualités de l'artiste, comme exécutant, nous allons régler l'affaire en deux mots: transcendant dans sa technique; et de même catégorie dans l'interprétation. C'est un des deux ou trois plus grands violoncellistes du monde, y compris ceux que je ne... connais pas!

Le plus extraordinaire est bien que nous ayons pu, dans notre milieu rural, entendre un artiste qui, il y a quelques jours à peine, donnait un deuxième concert à New-York et y étonnait les critiques qui ne sont pas faciles à surprendre. Quant à son accompagnateur, John Newmark, il est de la classe des pianistes que s'associent les grands artistes et comme dans le cas de M. Tortelier, nous n'avons qu'à dire l'équivalent soit pour la technique, soit pour la musicalité. Ce que le public devrait connaître, tout autant que leurs dons exceptionnels de musiciens, c'est la valeur de leur humanisme qui les porte à fréquenter les jeunes, à les instruire et à leur donner le goût de la vraie musique, et cela probablement en négligeant des offres bien plus alléchantes. C'est un apostolat qui mérite d'être signalé.

Un seul souhait: que ces deux grands hommes de la musique nous reviennent bientôt. Ce miracle-là sera-t-il encore possible? Espérons-le.

L.G.F.