

**CHAMPIONNAT
PROVINCIAL
MIXTE DE
CURLING**

PAGE 15

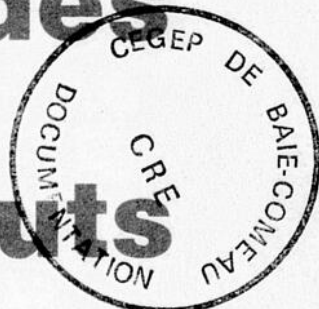
(Photo Régis Aubé)

**Semaine des soins aux
personnes âgées**

Page 3

17 au 24 février

**Semaine
des
guides
et
scouts**



Page 5



(Photo Jean-Paul Fouquet)

**TREIZE
ARRESTATIONS
RELIÉES À LA
DROGUE**

Page 8

**ENFIN
MARJO**

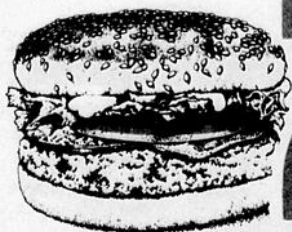
Page 12

**LE MERCREDI
13 février
1991
26e année No 2
24 pages
.50c dans
les kiosques**

Le Nordik

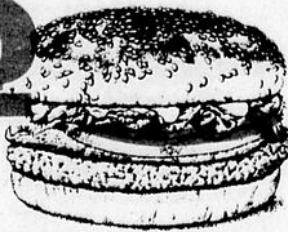
**LES DEUX MEILLEURS
CLUBS EN VILLE!**

**LE Club
QUART DE LIVRE
LE Club
MACPOULET**



**AVEC BACON, LAITUE
ET TOMATE**

**249\$
CHACUN**



**TOUT UN RÉGAL À UN
PRIX SANS ÉGAL!**



**280, boul. LaSalle
Centre régional Manicouagan**

Du Vendredi 15 Février

au Jeudi 21 Février

ÉCRAN 1

TOM SELLECK STEVE GUTTENBERG TED DANSON

Trois Hommes et une Jeune Demoiselle



version française de THREE MEN AND A LITTLE LADY

Représentations; 19h.00 - 21h.00
matinées Samedi et Dimanche à 13h.30

ÉCRAN 2

QUAND LA FAMILLE DE KEVIN EST PARTIE EN VACANCES POUR LA PÉRIODE DES FÊTES ILS ONT OUBLIÉ UN PETIT DÉTAIL... Kevin!

MAMAN! J'AI RATÉ L'AVION!

Un film familial sans la famille!



Représentations; 19h.00
matinées Samedi et Dimanche à 13h.30

WILLIAM PETER BLATTY
EXORCISTE

VERSION FRANÇAISE

WILLIAM PETER BLATTY'S THE EXORCIST III GEORGE C. SCOTT ED FLEANDERS JASON VILLER SCOTT WIKER

Représentation; 21h.00

Nouvelles sur le cinéma et la vidéo

Vendredi 8 février au jeudi 14 février 1991

Salle 1 en première semaine à 19 h 00 et 21 h 00 ainsi qu'en matinée le sam. et dim.

Trois hommes et une jeune demoiselle, une comédie américaine mettant en vedette Tom Selleck, Nancy Travis, Robin Weisman, et Steve Guttenberg.

Un architecte, Pete, un caricaturiste, Michael et un acteur, Jack, partagent le même appartement. Il y a cinq ans, ils se sont laissés gagner par le sourire d'un bébé abandonné à leur

porte. La mère de l'enfant, Sylvia, habite maintenant chez eux et le bébé est devenu une charmante fillette prénommée Mary. Sylvia qui est actrice songe maintenant à se marier et a jeté son dévolu sur un metteur en scène anglais, étant donné que Pete, qui lui plaît beaucoup, n'arrive pas à lui déclarer son amour. Elle part donc pour l'Angleterre en emmenant Mary, mais Pete et ses deux amis se rendent au mariage dans l'espoir de le faire échouer car ils sont convaincus que la fillette ne sera pas heureuse avec son nouveau beau-père.

Salle 2 à 19 h 00 seulement et en matinée le sam. et dim. à 13 h 30

Maman j'ai raté l'avion,

une comédie qui a déjà franchi les 150 millions au Box Office, réalisée par Chris Columbus à partir d'un scénario de John Hughes, mettant en vedette le jeune Macaulay Culkin.

Deux escrocs minables, Harry et Marv, profitent des vacances de Noël pour cambrioler des maisons inoccupées par leurs habitants partis fêter ailleurs. C'est ainsi qu'ils ont sur leur liste la résidence des McCallister car toute la famille a pris l'avion pour la France. Mais le petit Kevin, âgé de huit ans, a été oublié par mégarde et il se met en frais d'assurer la garde de la maison contre les cambrioleurs qu'il a repérés. Quand Harry et Marv se présentent, plusieurs sur-

prises les attendent car Kevin s'y entend pour semer les pièges sur leur passage. Le gamin fait même en sorte que la police surprenne les voleurs sur le fait. Sa mère, revenue en catastrophe, survient sur les entrefaites sans se douter des dangers affrontés par Kevin en son absence.

Salle 2 en deuxième semaine à 21 h 00 seulement

Exorciste 3, du même réalisateur qu'Exorciste 1, William Peter Blatty, drame fantastique mettant en vedette Georges C. Scott, Brad Dourif et Nancy Fish.

À Georgetown, un meurtrier inconnu tue un jeune noir puis un prêtre de façon telle que ces assassinats

rappellent ceux d'un tueur exécuté quinze ans auparavant. Le lieutenant Kinderman, chargé de l'enquête, fait de l'arrestation du criminel une affaire personnelle lorsqu'un vieil ami jésuite meurt à l'hôpital dans des circonstances semblables. En explorant l'aile psychiatrique de l'institution, Kinderman trouve enchaîné dans une chambre un homme en qui il reconnaît le père Karras, censément mort après avoir exorcisé une fillette possédée par le démon.

Le corps de Karras est maintenant habité par l'esprit du tueur. Un exorciste est appelé à la rescousse, mais Kinderman doit y mettre du sien pour régler ce nouveau cas de possession.

En bref

Exposition Industrielle

(C.P.) Les entreprises désirant réserver un kiosque en prévision de la dixième édition de l'Exposition industrielle et commerciale de Baie-Comeau, qui se déroulera du 2 au 5 mai prochain au centre récréatif, doivent communiquer avec Sylvain Marchand au 589-3781 ou Gaétan Roy au 296-4971. L'événement, organisé par la Chambre de commerce de Baie-Comeau, se tient, cette année, sous le thème "L'entreprise un monde à votre portée".

Mutuelle du Canada

(C.P.) La Mutuelle du Canada, principale compagnie du Groupe La Mutuelle, a enregistré, l'an dernier, un bénéfice consolidé de \$69 millions, avant les participations-proprété. Dans les faits, le bénéfice net a été de \$39 millions, après le versement de \$30 millions en participations-proprété, en rapport avec \$125 millions en 1989. La forte chute du cours des actions ordinaires, l'augmentation du nombre de demandes de règlement d'invalidité et un taux moyen d'impôt sur le revenu plus élevé sont les raisons expliquant cette baisse de bénéfice.

Roland Palmaerts à la Maison Rochette

(S.C.A.) En collaboration avec le Service des loisirs de la ville de Baie-Comeau, les Ateliers de la Maison Rochette accueilleront pour la deuxième fois l'aquarelliste de renommée internationale, M. Roland Palmaerts, les 22, 23 et 24 mars prochains. M. Palmaerts animera une session d'information sur les techniques d'aquarelle. On peut s'inscrire à la fois pour une, deux ou les trois journées, selon ses disponibilités. Pour toutes informations et inscriptions, communiquer au 589-5697. Les places sont limitées.

Débarquements de poissons

(C.P.) Le ministre délégué à l'Agriculture, aux Pêcheries, à l'Alimentation, au Développement régional et responsable des Pêcheries, Yvon Vallières, invite les représentants de l'industrie de la pêche à la concertation en vue de ce qu'il appelle la bataille de la ressource avec le fédéral. Alors qu'au début des années '70, la part du Québec dans les débarquements de poissons de fond était de 11,9% des captures de l'est canadien, il se sont situés à 5,8% en 1990. Le rétablissement de la part du Québec dans les débarquements est la clé d'un développement durable pour l'ensemble de l'industrie, a-t-il récemment déclaré à des chefs de file du milieu de la région de Newport en Gaspésie. Il a d'ailleurs appuyé l'initiative de pêcheurs côtiers de cette région intéressés à développer des activités de captures du maquereau et du hareng par la technique de la seine bourse (filet en forme de poche), une technique peu connue des pêcheurs côtiers de la Gaspésie.

VIDÉO

Contre-enquête

Une nuit, un des meilleurs éléments de la police new-yorkaise abat un gangster. Était-il vraiment en état de légitime défense? Telle est la question que pose ce drame policier de 132 minutes écrit et réalisé par Sidney Lumet.

«Al Reilly, membre de l'équipe du procureur de district à New York, est chargé de faire enquête sur la mort d'un trafiquant portoricain abattu par le lieutenant de police Mike Brennan. L'affaire paraît simple: Brennan plaide la légitime défense et a des témoins pour prouver ses dires. Mais Reilly note des détails qui clochent et un caïd de la pègre, Texador, prétend avoir des révélations à lui faire. L'avocat se rend à Porto Rico pour le rencontrer, mais Brennan est aussi sur les lieux et Texador connaît une mort violente. En creusant les choses, Reilly découvre des relents de corruption et de racisme à divers niveaux de l'appareil judiciaire.»

Cinéaste new-yorkais par excellence, Sidney Lumet s'est souvent intéressé dans ses films à des sujets touchant la justice et la police, depuis Douze hommes en colère jusqu'à Le verdict en passant par Serpico et Le prince de New York. CONTRE-ENQUÊTE (en anglais Q and A - questions and answers) est non seulement un bon polar touffu et efficace, c'est aussi un voyage au coeur de l'Amérique profonde, dans laquelle les liens ou les hostilités entre races dominent tous les rapports quotidiens.



Jean L'Heureux



Sidney Lumet a lui-même rédigé le scénario d'après le roman autobiographique écrit par un juge d'instruction. Il a su magnifiquement soigner le déroulement de son intrigue principale sans laisser son sujet de fond, le racisme, la détruire. Il en résulte un film complexe mais fort intéressant où se reflète la multiplicité ethnique de la métropole américaine. Le héros cherche la vérité à travers des complications qui exigent un bon effort d'attention.

Au coeur d'une distribution brillante, la performance de Nick Nolte est particulièrement remarquable. C'est la première fois qu'il joue un personnage aussi négatif: son flic est une ordure qui fait froid dans le dos. Plus le film avance, plus il fait peur et son regard se charge parfois d'une démente tout à fait impressionnante qu'on ne lui connaissait pas. Hitchcock disait: «Plus réussi est le méchant, plus réussi sera le film».

CONTRE-ENQUÊTE n'est pas un film de thèse, c'est un thriller pur jus, avec du suspense, de l'humour et de l'action.

Nouveauté Palmarès

SUR MOON 44, LES MEILLEURS AMIS NE SONT PAS TOUJOURS HUMAINS...



ÉGALEMENT

Demandez nos spéciaux 48 heures sur 3 cassettes et économisez sur le prix régulier.

Titre	Position
58 minutes pour vivre	1
Robocop 2	2
48 heures de plus	3
Dick Tracy	4
Retour vers futur 3	5
Gremlins 2	6
Nikita	7
Total recall	8
Nostradamus	9
Une jolie femme	10

BAIE-COMEAU ENR. 589-7703

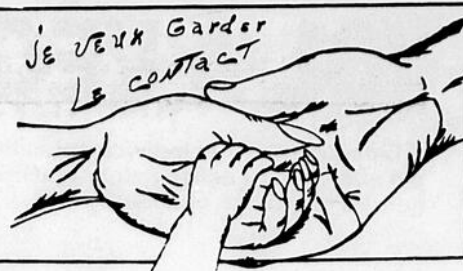


CINÉ-CENTRE TABAGIE BAIE-COMEAU DÉPANNEUR APH ET DAKA TABAGIE OUTARDES CARTES DE MEMBRE COMMUNES



Semaine des soins aux personnes âgées

Du 10 au 16 février 1991



Le Comité des soins aux personnes âgées

Par Francine Tremblay

Le Comité des soins aux personnes âgées existe déjà depuis dix ans. Il regroupe divers intervenants oeuvrant dans les établissements privés ou publics du réseau du ministère de la Santé et des Services Sociaux (M.S.S.S.) qui dispensent des soins de longue durée aux personnes âgées.

Le rayonnement du Comité s'étend à toutes les régions administratives du Québec. Les objectifs du Comité sont de faire la promotion des soins infirmiers offerts aux personnes âgées qui vivent en institution. Cette promotion est effectuée auprès des intervenants des établissements, des familles et des amis des bénéficiaires.

Pour une dixième année consécutive, le Comité organise la Semaine provinciale des soins aux personnes âgées. Le nombre de personnes âgées augmente de plus en plus et le Comité de la Semaine des soins aux personnes âgées se préoccupe de leur qualité de vie.

La Semaine des soins aux personnes âgées

Par Francine Tremblay

Le Comité organisateur lance officiellement la Semaine des soins aux personnes âgées 1991, qui se tiendra du 10 au 16 février 1991, sous le thème *Je veux garder le contact*.

Par ce thème, on tente de sensibiliser les intervenants, la famille et la population sur ce que signi-

fie *garder le contact* pour les bénéficiaires en établissement de santé.

Signification du contact

Le contact doit être maintenu au niveau physique, psychologique et environnemental. Ce thème vise à démontrer l'importance, pour les personnes âgées, de garder le contact avec elles-

mêmes et leur environnement afin de mieux vivre leur quotidien.

Pour les personnes âgées, la famille, le milieu de vie, la société, tout ce qui contribue à leur environnement participe à leur mieux-être. Le contact qu'ils recherchent c'est la communication qui apporte support et sécurité.

Garder le contact signifie pour la personne âgée d'être abordée avec tendresse, par le toucher, un simple sourire, quelques paroles cordiales ou un regard chaleureux.

Garder le contact c'est inviter les personnes âgées à puiser dans leurs souvenirs et partager leurs expériences, leurs connaissances et leurs réalisations. C'est aussi d'être orienté dans le temps, l'espace et face aux personnes.

Activités pour les personnes âgées

Par Francine Tremblay

Dans le cadre de la Semaine des soins aux personnes âgées, différentes activités sont organisées. Chaque établissement participant planifie localement la liste des activités en rapport avec le thème proposé: *Garder le contact*.

La participation aux activités permet à chacun et à chacune de s'occuper encore un peu mieux de nos personnes âgées. Les personnes âgées qui y participeront trouveront cette Semaine des plus enrichissantes.

Plusieurs suggestions d'activités donnent un aperçu de ce que chaque

établissement peut organiser. On pensera à la visite d'un musée, un souper communautaire, des jeux de société, une journée de zoothérapie, une parade de mode, une soirée casino, un repas avec la famille, un dîner de la St-Valentin, des discussions et des conférences, un bingo, une exposition d'objets anciens, un récital de chansons d'époque, des prières, des activités sportives et récréatives, une parade d'animaux, etc.

Le matériel disponible

Pour cette Semaine spéciale, plus de 300 pochettes d'information sont envoyées aux établissements privés ou publics

du réseau du Ministère de la Santé et des Services Sociaux qui dispensent des soins de longue durée aux personnes âgées.

Les posters et les macarons serviront à diffuser le thème de la Semaine. Pour le choix du dessin apparaissant sur ces deux items, un concours a été organisé auprès des bénéficiaires, des membres de leur famille et des intervenants.

L'auteure du dessin retenu par le Comité organisateur de la Semaine des soins aux personnes âgées est Madame Françoise Corriveau. Elle est intervenante auprès des personnes âgées du Sanatorium Bégin.

Participe-action

La semaine des soins prolongés
Pour nous, ça dure toute l'année
Ensemble on doit bien travailler
Pour maintenir les activités
Il faut aussi réadapter

Faut continuer de s'cultiver
Y a des musées à visiter
Des sorties à organiser
Y a des fêtes à souligner
Auxquelles il faut participer

Les familles, il faut impliquer
Tous ensemble on va y arriver
Satisfaction on peut trouver
D'avoir ainsi bien travaillé
Au mieux-être de nos

aimés

Simone Labonté,
infirmière auxiliaire
Pavillon Bellevue

La vie

Il a neigé sur nos vingt ans
Voici nos premiers cheveux blancs
On les regarde et on s'étonne
On n'a pas vu venir l'automne
De joie en joie, de pleurs en pleurs
On a su saisir le bonheur
On ne peut arrêter le temps
Il a neigé sur nos vingt ans

Il a neigé sur nos amours
Fini les papillons de velours
Ceux que j'aimais sont partis sans retour
Le coeur est lourd, le temps est long

Car on a perdu un compagnon
Bientôt l'amour fait place à l'amitié
Et on se remet à espérer
Il a neigé sur nos amours

Il a neigé sur notre vie
Les cheveux maintenant ont blanchi
Le pas aussi a ralenti
Mais on tient encore à la vie
Pour aller au bout du chemin
On a besoin de son prochain
Pour garder son autonomie
Car il a neigé sur notre vie

Simone Labonté,
infirmière-auxiliaire
Pavillon Bellevue

La caresse

La caresse tente de transmettre à l'autre ce que je sens et de me donner à sentir ce que lui-même

ressent. Caresser, c'est non seulement toucher, mais vouloir être touché afin de découvrir les chemins possibles d'une symbiose. La caresse n'est pas seulement le contact d'une intimité avec un sujet extérieur réduit au rôle d'objet, elle est l'effort de compénétration de deux intimités qui cherchent, au sens le plus profond du terme, à se connaître, c'est-à-dire à s'unir dans et par la chair. La caresse peut être un toucher qui cherche à rendre à l'autre le calme qu'il a perdu... Elle est le geste de celui qui veut partager avec l'autre la solitude où ce dernier se désespère.

...La caresse est un verbe silencieux qui veut se faire chair et dire: "je suis là, je me mets avec toi, à la même place."

Jean Brun

Le mouvement, c'est la vie

Parmi les besoins fondamentaux de l'être humain, celui de bouger est l'un des plus importants. Mentionnons à titre d'exemple que l'immobilité complète d'une personne âgée entraînera une perte de force musculaire de 3% par jour, de 18% à 20% par semaine.

C'est pourquoi il est très important de permettre à l'organisme de garder sa vigilance. Nous vous proposons donc des séances de travail corporel adaptés aux besoins de la personne vieillissante par une approche individualisée qui tient compte de votre état de santé.

Cette thérapie consiste en la pratique de mouvements dirigés dans lequel les participants s'essaient à des gestes inhabituels qui sollicitent et exigent des réponses neuromusculaires nouvelles.

Les objectifs poursuivis sont:

- Ressentir une détente et un mieux être physique et psychologique
- Amoindrir la douleur
- Éveiller en vous le goût de bouger et d'entreprendre des activités
- Redonner plus de mobilité
- Conserver l'agilité dans les gestes du quotidien.

Le travail corporel par son caractère personnalisé et grâce à ses volets préventif, éducatif et thérapeutique procure à la personne âgée le moyen de grandir. Il nous permet de mieux vivre en étant mieux préparé aux prochaines étapes du vieillissement, processus

auquel personne n'échappe.

Bienvenue à ceux et celles qui désirent bouger, se faire du bien.

Ces séances ont lieu les mercredis à 16 h.
Pour inscription:
296-8899

PHYSIOTHÉRAPIE ET TRAVAIL CORPOREL
MANICOUAGAN INC.



337, boul. LaSalle, Bate-Comeau (Québec)
296-8899



Nathalie Béland P.H.T.
Physiothérapeute

Suzanne Chamberland T.R.P.
Thérapeute

VOL A L'ÉGLISE SAINTE-AMÉLIE

Baie-Comeau - Un individu éprouvant des troubles mentaux a effectué, vendredi dernier, un vol par effraction à l'église Sainte-Amélie. Celui qui n'en était pas à ses premières fredaines du même genre a dérobé un chandelier.

Non satisfait de son butin, il a laissé sa marque dans le temple de Dieu par différents bris et s'est promené à l'intérieur en déversant de l'eau bénite un peu partout.

L'homme en question, connu des policiers de la Sûreté municipale pour des faits similaires, a été arrêté et conduit à l'hôpital pour y recevoir certains soins.

Parmi l'inventaire des autres événements criminels survenus au cours de la semaine dernière, citons les bris causés à un véhicule policier stationné

au Centre régional Manicouagan, lors du Téléthon de la paralysie cérébrale. Les phares arrière ont été cassés pour des dommages évalués à \$700.

Quatre introductions par effraction ont également été commises. Un dossier de vol concernant un locataire ayant quitté son appartement en emportant une partie du mobilier a également été ouvert. Une personne qui avait laissé son manteau de cuir sur un siège dans un établissement hôtelier

se l'est fait voler. Un vol dans une remise a aussi été commis.

Par ailleurs, une moto-neige volée, dimanche dernier, sur la rue Laval a été retrouvée. Le propriétaire d'un véhicule pick-up qui était garé sur le stationnement de la Scierie des Outardes a eu moins de chance. Après avoir été volé, dans l'après-midi de dimanche, le véhicule a été retrouvé peu de temps après dans un fossé de la rue Garnier à Pointe-Lebel. C'est une

perte totale.

Un vol de cassettes vidéo d'une valeur de \$43 a également été commis au magasin Woolco, la semaine dernière. Deux commerces de la rue de Puyjalon ont, pour leur part, subi différents bris à leurs vitrines sans pour autant être l'objet d'un vol.

Un individu a également été conduit par les policiers au Centre de détention de Baie-Comeau pour bris d'ordonnance après avoir proféré des

menaces à une personne. Deux autres ont porté plainte pour voies de fait. L'un de ces dossiers est également relié à des dommages commis sur le véhicule du plaignant, qui était stationné près du bar le Pub. Une plainte pour un appel harassant a été déposée à la Sûreté municipale.

Finalement, les policiers ont procédé à l'arrestation d'un homme, vendredi dernier, dans le stationnement du Centre hospitalier régional de Baie-Comeau, sous des accusations de drogues dans le but d'en faire le trafic.

Volet circulation, 14 accidents matériels et trois délits de fuite sont survenus.

En bref

Sûreté du Québec

(C.P.) Un nouveau directeur vient d'être nommé au Service des affaires publiques de la Sûreté du Québec. Il s'agit de Robert Poëti, qui oeuvre au sein du corps policier depuis 15 ans. Il a passé les six dernières années dans le domaine des communications, en région et au grand quartier général de la S.Q.

Auto-examen des seins

(C.P.) Le dernier d'une série de trois ateliers sur l'auto-examen des seins animé par l'infirmière Chantale de Verteuil au Centre de femmes l'Étincelle se déroulera demain (14 février), de 13 h 30 à 15 h 30.

Supplément de revenu garanti

(C.P.) Il est temps de présenter une nouvelle demande pour ceux qui profitent déjà du Supplément de revenu garanti. Pour ce faire, il faut remplir la formule de demande déjà reçue en janvier, réunir l'information demandée sur son revenu et s'assurer de retourner le formulaire d'ici la mi-mars afin que le supplément puisse continuer d'être versé sans interruption. Les pensionnés de la Sécurité de la vieillesse résidant au Canada ont droit à cette prestation si leur revenu net est inférieur à \$10 128 pour une personne seule et à \$13 200 pour une personne mariée.

Les enfants du divorce

(C.P.) Le service de psychologie de la Commission scolaire de Manicouagan offre aux parents des enfants fréquentant les écoles primaires un atelier-conférence portant sur les conséquences du divorce ou de la séparation des parents chez les enfants. Le conférencier sera Claude Gagnon, psychologue à la Commission scolaire de Manicouagan. L'atelier-conférence aura lieu, le mardi 19 février, à 19 h 30, à l'agora de la polyvalente des Rives. Le public en général y est convié.

L'art de vieillir

(C.P.) Le ministère de l'Éducation, en collaboration avec Les Publications du Québec, vient de lancer le livre "Bien vieillir un art qui s'apprend tôt". Le volume s'adresse à toute personne, jeune et moins jeune, désirant réfléchir sur elle-même et sur son comportement face au vieillissement. On y découvre les processus du vieillissement, ses difficultés et ses gratifications. Quelques-uns des neuf chapitres traitent des hypothèses du vieillissement, des grandes étapes de la vie, de la famille, du couple et du cerveau comme instrument d'adaptation. Il est possible de se procurer le bouquin dans la plupart des librairies ou en le commandant (coût \$15,95) par téléphone en composant le 1-800-463-2100.

LES PETITES ANNONCES DU PLEIN JOUR !

C'EST MAGIQUE !

COUREZ LA CHANCE DE GAGNER UNE MACHINE À PAIN

Valeur: 700 \$



TIRAGE: LE 30 AVRIL 1991 AU 896, RUE DE PUYJALON BAIE-COMEAU

Règlements:
Pour participer au tirage, il suffit de faire passer une petite annonce à prix régulier dans le Plein Jour sur la Manicouagan et la répéter à demi-tarif dans le Promo-Services de la même semaine. Chaque annonce passée dans les deux journaux la même semaine vous donne droit à un coupon de participation.

DÉPÔTS
- Proxi-Sort (Marquette)
- 344, boul. LaSalle, B.C.
- Nettoyeur Express
- 3, Place LaSalle, B.C.
- Dépanneur Daka
- 9, rue Legardeur, B.C.
- Dépanneur de la Hauteville
- 862, rue de Puyjalon, B.C.
- Épicerie abasque
- 393, rue des Cèdres, B.C.

Placer une petite annonce dans le Plein Jour donne droit à la promotion Nordic, demi-tarif, 2,50 \$ plus 20 \$ du mot additionnel

promo-services

Directeur général régional: Paul Brisson
Directeur général: Claire Brisson
Directeur des services administratifs: Rémi Hovington
Directeur de l'information: Raphaël Hovington
Journalistes: Sandro Céant, Charlotte Paquet, Sandra Carrier.
Conseillers en publicité: Yves Proulx, Guylaine Larouche, Myriam Dufour.
Directeur de la photographie: Jean-Paul Fouquet
Directeur de la production: Thérèse M. Hickey

PROMO-SERVICES LE NORDIC
 896, rue de Puyjalon
 Baie-Comeau, G5C 1N1
 589-5900 - Fax: 589-8216

Tirage: 11 300 copies, imprimé par Les Éditions Nordiques, Sept-Îles
 Le courrier de deuxième classe enregistrement no 2298. Dépôt légal: Bibliothèque nationale du Québec. Le contenu de ce journal ne peut être reproduit sans l'autorisation expresse et écrite de ce journal.



Édité par
Les Éditions Nordiques

UNE DIVISION DE **Hebror inc.**
 612 Saint-Jacques Ouest Montréal H3C 4M8

SEMAINE INTERNATIONALE DES GUIDES & SCOUTS

Semaine internationale du guidisme et du scoutisme

Par Francine Tremblay

La Semaine internationale du guidisme et du scoutisme aura lieu cette année du 17 au 24 février 1991. Organisée au Québec par la Fédération québécoise du guidisme et du scoutisme, c'est sous le thème *Moi j'embarque*, que la Semaine se déroulera dans chacune des régions.

A cette occasion, différentes activités seront mises sur pied par les responsables locaux et régionaux du Québec. Chaque région déterminera les activités à organiser.

Du 17 au 24 février, les 40,000 membres du mouvement des guides et des scouts du Québec célébreront la Semaine du guidisme et du scoutisme. Les Guides et les Scouts du Québec mettront alors tout en oeuvre pour promouvoir le mouvement auprès de la population et démontrer qu'ils sont toujours présents et bien vivants.

Ils s'efforceront de démontrer au public que le mouvement est non seulement bien vivant mais qu'il reste fidèle aux idéaux de paix, de fraternité et de générosité de son fondateur, Baden-

Powell.

Au Québec, la Fédération incite ses unités à tenir des activités dans les écoles et dans les centres commerciaux. Il peut s'agir d'une petite exposition, d'une projection audio-visuelle, d'un jeu d'animation, etc.

Les responsables locaux et régionaux concentrent leur énergie auprès des mairies et des médias. Ce qui donnera lieu à une cérémonie d'ouverture à l'Hôtel de Ville où le drapeau des guides et scouts sera hissé, lors d'un grand jeu dans la ville ou d'une soi-

rée d'animation.

Programme
Le Sou du Coeur

C'est au cours de la Semaine internationale du guidisme et du scoutisme que la Fédération québécoise du guidisme et du scoutisme sollicite tous ses membres ainsi que la population à participer au projet *Le Sou du Coeur*. Le programme prévoit que chaque personne remet l'équivalent d'un sou par année de sa vie.

Les sommes recueillies seront remises en totalité à des projets de coopération guides et scouts. L'an dernier, il fut remis une

somme de \$5,500.00 pour un projet d'alphabétisation au Honduras et une aide matérielle a été accordée à des jeunes amérindiens de la Minganie au Québec.

Au Canada

Au Canada, quatre organisations majeures président aux destinées du mouvement. Du côté anglophone, ce sont les Boy Scouts du Canada et les Girl Guides du Canada. Du côté francophone, ce sont l'Association des Scouts du Canada et l'Association des Guides du Canada.

Les Associations franco-

phones du Canada regroupent des jeunes d'expression française dont l'âge se situe entre 7 et 20 ans. Le scoutisme et le guidisme francophones comptent environ 50,000 membres, répartis dans huit des dix provinces canadiennes.

Dans le monde

Sur le plan international, toutes les Associations de pays sont invitées à manifester leur appartenance au mouvement le 22 février 1991. Cette date anniversaire du fondateur Baden-Powell est traditionnellement la journée où tous les membres portent un signe guide ou scout qu'il s'agisse de

l'uniforme, d'un écusson ou d'un foulard. Les guides et les scouts manifestent fièrement leur identité.

On compte aujourd'hui à travers le monde environ 24 millions de scouts et de guides dans plus de 150 pays et territoires. Les bouleversements qui sont survenus en Europe de l'est ont, d'autre part, provoqué une renaissance du mouvement en Hongrie, en Pologne, en Tchécoslovaquie, en Yougoslavie et même dans certaines républiques de l'URSS. Le scoutisme et le guidisme étaient depuis longtemps interdits ou illégaux dans ces pays.



12e TROUPE ST-NOM-DE-MARIE

JOURNÉE B.P.: 17 FÉVRIER 1991 À LA POLYVALENTE DES RIVES

THÈME: «OUVERT À TOUT LE MONDE»

HORAIRE:

10 H 00: ACCUEIL

10 H 15: RASSEMBLEMENT

10 H 30: CÉLÉBRATION/SOU DU COEUR

12 H 00: DÎNER

12 H 45: ANIMATION/CHANTS

13 H 15: KERMESSE/JEUX INTÉRIEURS

15 H 00: CHAÎNE D'AMITIÉ/AU REVOIR

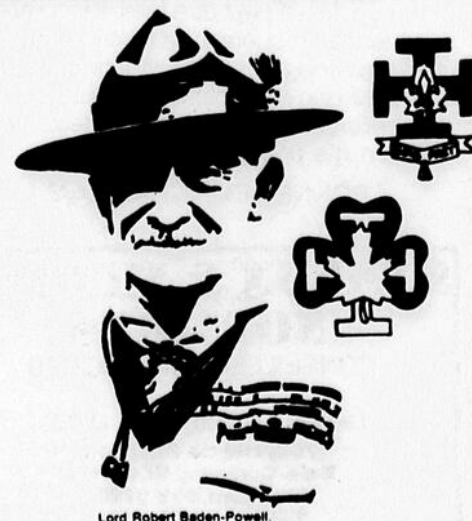


Le
Sou du
Coeur

"Ouvert sur le monde"

POUR INFORMATION:

PIERRETTE D. BOSSÉ 567-8131 OU MICHEL H. LANDRY 296-9784
COMMISSAIRE GUIDE COMMISSAIRE SCOUTS



Lord Robert Baden-Powell

Votre NOTAIRE



LAURENT SAMSON

EN CAS DE PERTE DE L'ORIGINAL, PEUT-ON UTILISER UNE PHOTOCOPIE DU TESTAMENT OLOGRAPHE POUR DISPOSER DE LA SUCCESSION DU TESTATEUR?

Les faits

Un homme, que nous appellerons Pierre, vit avec une dame que nous appellerons Marie. Pierre rédige et signe un testament olographe (fait de sa main) suivant lequel il laisse tous ses biens à Marie. Ce testament est bien fait, conformément aux dispositions légales en cette matière. Au décès de Pierre c'est donc Marie qui sera la seule héritière de son concubin, sujet toutefois aux formalités habituelles de vérification du testament par la Cour puisque ce document n'est pas notarié.

Une explosion, causée par une émanation de gaz naturel, provoque un incendie et détruit la maison de Pierre et tout son contenu; Pierre décède lors de cet incendie et on ne peut retrouver son testament, vraisemblablement détruit par la feu.

Or voici que Marie retrouve une photocopie du testament et demande que celui-ci soit homologué par la Cour Supérieure, ce à quoi s'opposent la mère et le frère de Pierre. On comprend pourquoi, si le testament est reconnu valable, Marie hérite de tous les biens de Pierre, dans le cas contraire, c'est sa mère et son frère qui seront les héritiers! Beau procès en perspective...

En Cour Supérieure

Le 13 mai 1985, un juge de la Cour Supérieure de Montréal accueille la requête en vérification, le testament est bon!

Naturellement, cette décision ne fait pas l'affaire de la mère et le frère de Pierre; ceux-ci en appellent donc de la décision. Ils invoquent:

1. La photocopie n'est pas un document de première génération (pas un original);
2. L'attitude de Marie laisse planer un doute sérieux sur la provenance et l'authenticité du testament;
3. Ce doute sur la provenance du document est suffisant, compte tenu des exigences relatives à la preuve en cette matière;
4. La photocopie déposée au soutien de la requête doit être mise de côté.

La Cour d'appel

Le 16 novembre 1987, la Cour d'appel du Québec, par une décision unanime, rejette l'appel; le testament est donc définitivement reconnu.

Ce genre de litige est plutôt inusité. Il donne lieu à l'application de l'article 861 du Code civil. On y précise que la vérification d'un testament qui n'est pas représenté est possible dans l'un des cas où la preuve judiciaire d'un testament perdu ou détruit peut être faite. Il incombe évidemment au requérant de faire la preuve non équivoque des faits qui justifient cette procédure ainsi que du contenu du testament. Il faudra également s'assurer que le testament en question n'a pas été révoqué.

BONNE SEMAINE À TOUS !

SAMSON & MURPHY NOTAIRES CONSEILLERS JURIDIQUES

Laurent Samson, L.L.L., D.D.N.
750, rue de Puyjalon
Baie-Comeau, G5C 1M8
Tél. bur.: 589-9788
Tél. rés.: 589-9044

Le monde du travail propice aux actes de discrimination sur la Côte-Nord

sant de 26 en 1986 à 35 en 1990.

Dans l'avenir, le bureau régional vise l'amélioration de l'efficacité du traitement des plaintes dans l'esprit de la nouvelle loi modifiant la Charte, entrée en vigueur le 10 décembre, qui entraîne des délais plus rapides pour l'obtention d'une décision.

D'autre part, M. Tremblay compte aussi intensifier la promotion de la Charte dans les petites municipalités à l'extérieur des principaux centres de la Côte-Nord. Le bureau devra continuer de maintenir un juste équilibre entre les fonctions d'enquête, de coopération, d'information et d'éducation, les quatre dernières étant cependant plus difficiles à quantifier.

Baie-Comeau - Le monde du travail demeure, sur la Côte-Nord, le secteur où le respect de la Charte des droits de la personne est le plus problématique.

C'est du moins ce que révèle le bilan des cinq premières années d'existence de la Commission des droits de la personne sur la Côte-Nord, rendu public récemment par son représentant régional, Réal Tremblay.

Dans les faits, plus de la moitié des 142 plaintes ayant fait l'objet d'une enquête font référence à des situations originant du marché du travail. Au total, 25% des dossiers sont reliés à un congédiement jugé illégal, 22% à un refus d'embauche et 8% aux conditions de travail.

Les autres secteurs où les gens font face à de la discrimination, toujours d'après les plaintes soumises à la commission, sont le logement avec 11% des 142 dossiers d'enquête ouverts, l'accès aux services avec 8% et la conclusion d'actes juridiques avec 7%.

Résultats

Une fois toutes les enquêtes menées, seulement 38% ont conduit à un règlement entre les parties. Au total, 23% des plaignants se sont désistés en cours d'enquête, 22% des plaintes ont été

déclarées non fondées et 13% ont dû être rejetées pour absence de juridiction ou refus d'enquête en vertu d'un article de la Charte des droits et libertés de la personne.

Les désistements, soutient M. Tremblay, s'expliquent souvent par l'absence de preuve ou le manque d'intérêt soudain des plaignants pour toutes sortes de raisons. Les plaintes déclarées non fondées, ajoute-t-il, regroupent les dossiers dans lesquels les plaignants ont insisté pour que l'enquête se poursuive, malgré un manque de preuve évident.

Quant aux rejets pour refus d'enquête, ils font référence aux dossiers dans lesquels la commission a refusé de poursuivre l'enquête après avoir découvert que les plaignants étaient de mauvaise foi.

Ajoutons que le handicap demeure le motif le plus souvent allégué par les plaignants (25%). Suivent la race ou l'origine ethnique (14%), le sexe, le harcèlement sexuel et la

grossesse (15%) ainsi que l'état civil (9,8%), l'âge (8%) et les antécédents judiciaires (8%).

Les secteurs vers lesquels sont dirigées les plaintes sont l'administration locale et provinciale dans 14% des cas, l'hébergement dans 14% également, les commerces et l'enseignement avec respectivement 11%, les services sociaux et médicaux, l'énergie et les mines avec 7,6%, 5% et 5%.

Autre constat du bilan quinquennal des activités de la Commission des droits de la personne sur la Côte-Nord, 15% des plaintes (21 dossiers) ont été déposés par des autochtones.

Par ailleurs, on remarque qu'un peu plus d'hommes (53%) que de femmes ont demandé qu'une enquête soit menée par l'organisme. Au total, 43% des plaintes proviennent de Sept-Îles (où sont situés les bureaux régionaux de la commission), 19% de Baie-Comeau, 8% de Port-Cartier, 7% de Malo-



Le Plein-Jour - Archives

Le représentant régional de la Commission des droits de la personne, Réal Tremblay, vient de dresser le bilan des cinq premières années d'existence de l'organisme sur la Côte-Nord.

LE STYLO JURIDIQUE

PRIVÉ - PARTICIPANTS AIDE JURIDIQUE



Me Dufour

AVOCATS



Me Martel

VOUS ET LA CHARTE...

La Charte canadienne des Droits et Liberté est la source législative par excellence garantissant à tout individu et personne morale en sol canadien les droits et liberté qui y sont énoncés. Elle tire toute son importance du fait qu'elle est partie intégrante de la constitution.

La Constitution étant la Loi la plus importante au Canada, toutes les autres lois adoptées par les législateurs fédéraux et provinciaux doivent en découler. En cas de contravention à ce principe, les tribunaux sanctionnent en déclarant ultra vires ou inopérante la Loi ou certaines dispositions de la Loi qui enfreignent la disposition de la Constitution. Il en est ainsi pour la Charte.

La Charte n'est pas une Loi ordinaire ni une Loi de nature exceptionnelle. Puisqu'il s'agit d'une partie de la constitution, adoptée dans le cadre d'un processus constitutionnel, elle appartient et régit le fond même du droit canadien; elle est la Loi suprême du pays. D'ailleurs, l'article 2 énumère les libertés fondamentales:

- «Chacun a les libertés fondamentales suivantes:
- A) Liberté de conscience et de religion;
 - B) y compris la liberté de presse et les autres moyens de com-

- C) Liberté de réunion pacifique;
- D) Liberté d'association».

Toutes lois restreignant ou abolissant ces libertés fondamentales se verront ou pourront être déclarées inopérantes. Cela ne veut pas dire pour autant que toutes les restrictions seront jugées inopérantes par la Cour. Certaines de ces restrictions se verront déclarer valides et constitutionnelles par la Cour en autant que leur justification puissent démontrer dans le cas d'une société libre et démocratique. D'ailleurs l'article 1 de la Charte est très clair à cet effet: «La Charte canadienne des Droits et Liberté garantit les droits et liberté qui y sont énoncés. Ils ne peuvent être restreint que par une règle de droit, dans les limites qui soient raisonnables et dont la justification puisse se démontrer dans le cadre d'une société libre et démocratique».

Ceci ne constitue qu'un bref exposé, car la Charte garantie plusieurs autres droits sur lesquels nous aurons l'occasion de revenir ultérieurement.

Pour plus d'informations, composez:
Baie-Comeau
Extérieur

296-4142
1-800-463-8549

Votre GÉRONTOLOGUE A.Q.G.

Membre de l'Association québécoise de gérontologie D. Université Laval



Anne-Marie Gagnon

Les archives de l'état civil

Les grands événements comme la naissance, le mariage, et la mort constituent les grands événements de la vie d'une personne, les grands tournants que la société enregistre et consigne sur papier et sont appelés actes de l'état civil.

Ces actes, sont des écrits authentiques, se rapportant à une situation importante dans la vie d'une personne. Ces écrits sont consignés dans des registres de l'état civil par les officiers de l'état civil.

Les actes de l'état civil sont produits en double. Les ministres du culte, les secrétaires trésoriers ou les greffiers des municipalités en conservent un exemplaire et envoient le second au protonotaire de leur district judiciaire une fois par année.

Les bureaux d'archives de l'état civil émettent les copies au long sur papier et les extraits abrégés de naissance sous forme de carte plastifiée. Chaque document coûte 8 \$ et ce montant est payable d'avance par chèque certifié ou mandat poste établi à l'ordre du ministère des Finances du Québec.

Les actes de sépulture peuvent être obtenus dans les bureaux d'archives de l'état civil du ministère de la Justice et les ministres du culte.

Pour Baie-Comeau, communiquez au bureau d'archives de l'état civil, 71, avenue Mance, G4Z 1N2, 296-5534.

CLUB ÂGE DOR MINGAN CORRECTION

Jeudi - cours de danse
Endroit - École Trudel
Professeurs - Mimi et Roger
Heures: 19 h 30 à 22 h
Bienvenue aux membres et ami(e)s
À méditer Sentiments
À marcher sans cesse au milieu des feuillages.
À se rechercher sans arrêt sans le couvert des obstacles.
Et ne peut qu'obscurcir sa vision au travers des abîmes.
Car pour celui qui peut porter son regard au-dessus des cimes.
Son chemin s'agrandit et toute la forêt devient son habitacle.

Je vous aime,
Anne-Marie

LA FONDATION DU CENTRE HOSPITALIER RÉGIONAL BAIE-COMEAU RECHERCHE DES BÉNÉVOLES



POUR

- 1) Travail de secrétariat général
- 2) Travail en informatique
- 3) Organisation d'activités
- 4) Expédition de documentation.

Téléphonez à:

Madame Françoise Leclerc
directrice générale
du lundi au vendredi
entre 13 h et 16 h
589-0555

LA FORMATION PROFESSIONNELLE

un choix intelligent et payant

Les commissions scolaires de Bersimis, Manicouagan et Sept-Îles vous offrent des programmes renouvelés à la portée de tous, jeunes et adultes

Programmes et condition d'admission

Programmes offerts automne-91

PROGRAMMES OFFERTS PAR ORGANISME	LÉGENDE: ◀ DEP ■ CEP ● ASP	Bersimis	Manicouagan	Sept-Îles
Aménagement de la forêt - DEP		◀		
Assistance aux personnes à domicile - CEP		■		■
Carrosserie - DEP			◀	
Charpenterie-menuiserie - DEP			◀	◀
Coiffure - DEP			◀	◀
Comptabilité - DEP			◀	◀
Comptabilité informatisée et finance - ASP				●
Conduite de machineries lourdes forestières - CEP		■		
Cuisine d'établissement - DEP			◀	◀
Dessin de bâtiment - DEP			◀	◀
Électricité de construction - DEP			◀	◀
Électromécanique de systèmes automatisés - DEP			◀	
Entretien de bâtiments nordiques - DEP				◀
Esthétique et maquillage - DEP				◀
Mécanique automobile - DEP			◀	
*Mécanique d'entretien de machines industrielles - DEP			◀	◀
Mécanique de véhicules lourds - DEP			◀	◀
Secrétariat - DEP		◀	◀	◀
Secrétariat bureautisé - ASP			●	●
Service de la restauration - CEP			■	■
Soudage assemblage - ASP				●
Soudage général - DEP				◀
Sylviculture - DEP			◀	
Technique d'usinage - DEP			◀	◀
Tenue de caisse et offre de services financiers - DEP				◀
Vente et représentation - CEP			■	

* Cours non offert à temps plein en 1991-1992, à la Commission scolaire de Manicouagan. Par contre, dans le but de répondre à des besoins particuliers de la population et des industries, nous pourrions selon la demande, organiser de la formation en 1991-1992. N'hésitez pas à communiquer avec le service de l'éducation des adultes de votre région, pour plus de détails.

CONDITIONS D'ADMISSION

D.E.P.: Diplôme d'études professionnelles
Être titulaire d'un diplôme d'études secondaires (D.E.S.)
OU
Être âgé(e) d'au moins 16 ans au 30 septembre et avoir réussi les matières de base du 4e secondaire.

C.E.P.: Certificat d'études professionnelles
Avoir obtenu les crédits de 4e secondaire
OU
Être âgé(e) d'au moins 16 ans et avoir réussi les matières de base de 3e secondaire

A.S.P.: Attestation de spécialisation professionnelle
Être titulaire d'un D.E.P. ou d'un C.E.P. dans un métier correspondant au programme d'études choisi.

Inscriptions

Ces programmes s'adressent aux jeunes et adultes (hommes et femmes sans distinction). Pour les personnes intéressées, vous devez vous inscrire le plus tôt possible à l'institution la plus près de chez vous.

Adresse des écoles et des centres de formation

SECTEUR MANICOUAGAN

Centre:

Centre régional d'éducation des adultes (CREA)
600, rue Jalbert
Baie-Comeau (Québec)

G5C 1Z9
Téléphone: 589-0867 ou
1-800-463-8528

SECTEUR BERSIMIS

École et centre:

Polyvalente des Rivières
Centre de formation forestière
16, 5e avenue
Forestville, QC
G0T 1E0
Téléphone: 587-4491

Lieu d'inscription

Services éducatifs
16, 5e avenue
Forestville, QC
G0T 1E0
Téléphone: 587-2235

SECTEUR SEPT-ÎLES

Écoles et centres:

Polyvalente Manikoutai
40, rue Comeau
Sept-Îles (Québec)
G4R 4N2
Téléphone: 964-2760

Centre de l'éducation des adultes de Port-Cartier
Case postale 34,
Port-Cartier (Québec)
G5B 2G7
Téléphone: 766-5335

Centre de l'éducation des adultes de Fermont
Case postale 1390
Fermont (Québec)
G0G 1J0
Téléphone: 287-3767

Centre de l'éducation des adultes de Havre-St-Pierre
Case postale 760
Havre-St-Pierre (Québec)
G0G 1P0
Téléphone: 538-2644

Polyvalente Jean du Nord
110, rue Comeau
Sept-Îles, QC
G4R 1J4
Téléphone: 964-2760

INSCRIPTIONS: Les inscriptions ont lieu du 15 février au 31 mars 1991. Les élèves qui fréquentent les institutions scolaires peuvent s'inscrire auprès du service d'orientation de leur école et les adultes s'inscrivent directement au service de l'éducation des adultes de leur territoire.

Les personnes diabétiques les mieux informées vivent mieux et plus longtemps

Informez-vous au local de:

LES DIABÉTIQUES DE BAIE-COMEAU INC.



815, rue Parfondeval
Baie-Comeau
589-6778

Responsables: Stéphane Larouche
Jocelyne Bernier

Disponibilité: Lundi, 19 h à 21 h
Jeudi, 13 h 30 à 15 h 30

Renseignements divers: Jocelyne Bernier
(418-589-7180)

TREIZE ARRESTATIONS AU VERT FEUILLAGE

pour possession simple et
bris de probation.

Rappelons qu'une fouille a été menée dans le bar, à l'aide du maître chien de la Sûreté du Québec, à la suite de l'émission d'un mandat de perquisition. Des drogues ont été retrouvées cachées dans différents endroits accessibles au public dans l'établissement.

Baie-Comeau - La Sûreté municipale de Baie-Comeau, conjointement avec la Sûreté du Québec et la Gendarmerie royale du Canada, a effectué une descente au bar le Vert Feuillage, dans la soirée du 7 février, entre 20 h 45 et 23 h 30. L'opération policière s'est soldée par l'arrestation de 13 personnes.

Charlotte Paquet
Les Editions Nordiques

Huit d'entre elles ont été arrêtées pour possession simple de stupéfiants, deux pour possession dans le but d'en faire le trafic et trois pour des mandats d'arrestation. Deux individus feront également face à des accusations d'entrave au

travail des policiers.

Des 13 personnes mises en accusation, 11 ont été relâchées. Elles comparaitront prochainement pour possession simple. Les deux autres ont été incarcérées, l'une pour mandat impayé et l'autre

Les informations relatives à la quantité et aux types de drogues découvertes n'étaient pas encore disponibles au moment d'aller sous presse.

SIX RÈGLES D'OR POUR UN EN SANTÉ

1. Une alimentation saine et variée
2. Un poids-santé
3. Une vie sans fumée
4. Une pratique régulière de l'activité physique
5. Un stress bien géré
6. Une tension artérielle normale

Le CLSC de l'Aquilon en collaboration avec la fondation des maladies du (secteur Mingan) vous invite les 7 et 8 mars 1991 à leur kiosque d'information au Centre régional Manicouagan

Venez nous voir!

CLSC DE L'AQUILON

La médaille du civisme

(C.P.) Le ministère de la Justice rappelle aux gens que la date limite pour proposer les candidatures de citoyens ayant secouru des personnes dont la vie était en danger, au cours de l'année 1990, ont jusqu'au 1er avril pour le faire, en vertu de la Loi visant à favoriser le civisme.

Le Comité sur le civisme examinera les propositions et formulera un avis au ministre de la Justice quant à l'attribution d'une médaille ou d'une mention d'honneur, selon que la personne aura accompli l'acte de bravoure en mettant sa vie en péril ou dans des circonstances difficiles, sans mettre sa vie en jeu.

La proposition doit contenir le nom et l'adresse de l'auteur de l'acte de civisme, la date, l'heure, l'endroit, la description de l'acte et, s'il y a lieu, le nom des personnes en cause, le nom et l'adresse des témoins et le nom et l'adresse de la personne qui présente la demande. Toutes ces informations doivent être envoyées à Secrétaire du Comité sur le civisme, ministère de la Justice, 1 200, route de l'Eglise, 6e étage, Sainte-Foy (Québec) G1V 4M1.

Le ministère de la Justice vient d'ailleurs de publier le dépliant "Toutes et tous, nous sommes des héroïnes et des héros potentiels", expliquant l'origine de la Loi visant à favoriser le civisme, définissant un acte de civisme au sens de cette Loi, indiquant la façon de proposer une candidature et fournissant un formulaire de mise en candidature facile à remplir. Le dépliant est disponible dans les caisses populaires Desjardins, les palais de justice et les bureaux de Communication-Québec.

Employeurs et salariés

Prenez le temps de vous informer!

La Loi sur les normes du travail et la Loi sur la Fête nationale ont subi d'importantes modifications. Elles concernent principalement:

- le gouvernement et ses organismes;
- les salariés des petites fermes;
- certains employés de la construction;
- les salariés à temps partiel;
- les salariés rémunérés à commission;
- les gardiennes qui font certains travaux ménagers;
- les jours fériés;

- le temps supplémentaire;
- le service continu;
- les vacances annuelles;
- le congé de décès ou de funérailles;
- le congé de naissance ou d'adoption;
- le congé de mariage;
- le congé de maternité;
- le congé pour examens reliés à la grossesse;

- le congé parental;
- le congé du 1^{er} juillet;
- les congés familiaux;
- les congés compensatoires;
- les indemnités compensatrices;
- la réintégration au travail;
- l'avis de cessation d'emploi;
- l'avis de mise à pied pour six mois ou plus;
- les réclamations de salaire;
- les recours.

Ces nouvelles dispositions sont partiellement en vigueur depuis le 1^{er} janvier 1991.

Les autres le seront à court ou moyen terme, nos programmes d'information en feront alors état.

Prenez donc le temps de vous informer!

RENSEIGNEMENTS

NOUVEAUX dépliants d'information à votre disposition: **FAITES-EN LA DEMANDE**
• La CNT et vous • Salaire • Vacances annuelles • Congédiement • Congés familiaux

Adressez-vous à la Direction des communications, 400, boulevard Jean-Lesage, Québec, Qc., G1K 8W1 ou à l'un des bureaux de la Commission des normes du travail.

BAIE-COMEAU	589-9931	MATANE	562-2010	ROUYN-NORANDA	797-0202
HULL	772-3019	MONTREAL	873-7061	SHERBROOKE	820-3441
JONQUIERE	695-1940	QUEBEC	643-4940	TROIS-RIVIERES	371-6661



Gouvernement du Québec
Commission des normes du travail

Les meilleurs achats

5 Woolco

**Jeudi
et
vendredi
seulement**

**Les Prix
Woolco
Incluent
la TPS**

1	Économisez	GRAINES POUR OISEAUX SAUVAGES Sac de 1.81 kg Prix courant: 3.99	Prix spécial: 279 chacun
2	Économisez	PLANTES TROPICALES En pot de 10 pouces. Choix varié. Prix courant: 16.99	Prix spécial: 1400 chacune
3	Économisez	LAVE-VITRE Pour auto. -35 degrés. 4 litres. Prix courant: 2.07	Prix spécial: 159 chacun
4	Économisez	BAS SPORTIF Pour dame. Grandeur 9-11. Paquet de 6 paires. Prix courant: 8.88	Prix spécial: 599 le paquet
5	Économisez	LAMPE DE TABLE Tex. Choix de couleurs mode. Prix courant: 21.99	Prix spécial: 1488 chacune
6	Économisez	ENSEMBLE DE DRAPS En finette. De marques Wabasso et Héritage. Vaste choix de couleurs et motifs.	RABAIS DE 33 1/3%

Des bas prix...et tellement plus à découvrir!

**630, BOUL. LAFLÈCHE,
BAIE-COMEAU**



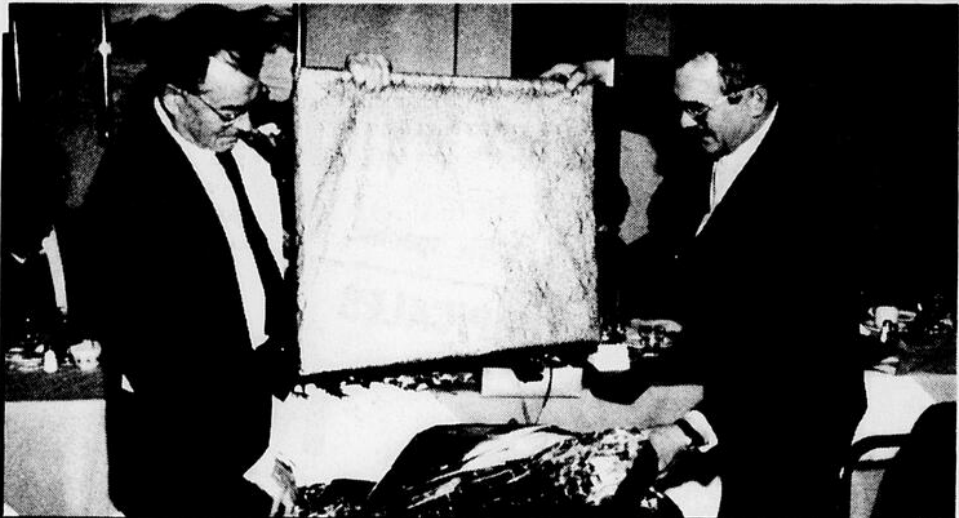
MICHEL BLANC DE LA S.C.C.N. PREND SA RETRAITE



Dernièrement, les employés de la Société de conservation Côte-Nord soulignaient le départ de leur directeur, M. Michel Blanc. Sur cette photo, M. Jacques Bary, directeur résident DAISHOWA, lui a fait la remise d'une plaque-souvenir.



Une photo de famille. Au premier plan: son épouse, Monique Baurinet; et notre retraité, Michel Blanc; en arrière, de gauche à droite: les enfants Charles, Nathalie, Annick, Marie-Hélène et Eric.



Monsieur Gaétan Bernard, inspecteur général, remet un cadeau souvenir à notre retraité, soit une toile.



M. Roger Lafrance, administrateur régional du ministère Énergie et Ressources, remet à M. Michel Blanc une magnifique carabine.



M. Réal Ouellet, de la SCCN, a fait lecture d'un témoignage avec un diaporama pour les belles années de M. Blanc.



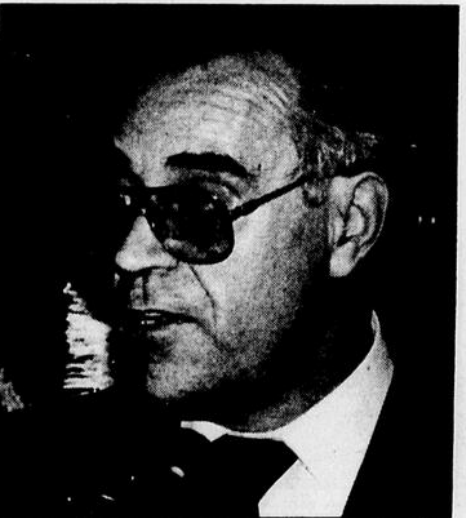
M. Jacques Bary, directeur résident DAISHOWA et président de la SCCN, a aussi rendu un hommage à notre retraité.



Etienne Thibeault, secrétaire-trésorier de la Société locale, a pris la parole au nom des employés.



Son fils, Eric Blanc, a parlé au nom de la famille.



Un autre confrère maintenant maire de Forestville, M. Gilbert Tremblay, employé à la Société comme inspecteur en chef, division Forestville, nous a parlé en très bon terme du retraité de ce soir.



M. Régis Proulx, chef de service du ministère Énergie et Ressources, nous a entretenus de son travail avec l'ami Michel.



M. Maurice Vézina, fondateur de la Société de conservation, nous a parlé des premières années de travail de notre retraité.



M. Michel Blanc, un homme dévoué, intègre, qui a été pour ses employés un modèle sur tous les points. Nous lui souhaitons une retraite bien méritée.

La SHQ coupe dans le logement coopératif

Baie-Comeau - Cité des Bâisseurs déplore les coupures effectuées par la Société d'habitation du Québec dans son programme de logements coopératifs pour l'année 1990-1991. Pour la région Côte-Nord, cela signifie la perte de huit unités de logement.

L'année dernière, à la grandeur du Québec, la SHQ avait accordé des subventions pour 1 000 unités, que ce soit pour des projets de construction neuve ou de rénovation. La région de la Côte-Nord avait alors obtenu des fonds pour 24 unités, soit environ 2,5% du nombre accordé dans toute la province.

Cette année, des projets coopératifs totalisant seulement 600 unités ont reçu l'assentiment de la société pour le Québec. La Côte-Nord s'en ressent. Pour la présente année, elle ne disposera que d'une somme d'argent couvrant 16 unités.

Or, précise Mme Renée Chiasson, du groupe de ressources techniques Cité des bâtisseurs, la demande totalise 50 unités de logement. Dans les faits, l'organisme a contribué à la présentation de sept projets, dont deux pour Forestville, un à Pointe-Lebel, deux à Baie-Comeau, un à Tabatière et un dernier à Fermont. Tous sont destinés à des familles à faibles revenus, que ce soit des familles ou des personnes âgées.

La société devait faire connaître, en décembre, les projets retenus. Mme Chiasson attend toujours une réponse en ce sens. Comme des projets de six et huit unités ont été présentés, elle s'attend à ce que ce soit deux projets

La rivière Escoumins

(C.P.) Un comité bipartisme, réunissant trois représentants des Montagnais de Les Escoumins et trois du Comité d'action et d'aménagement de la rivière à saumon des Escoumins, a récemment été formé dans la petite municipalité de la Haute-Côte-Nord.

Il travaillera à la restauration et la gestion de la rivière Escoumins. Sa formation a été rendue possible grâce au travail de concertation soutenu par le ministère du Loisir, de la Chasse et de la Pêche, le Conseil de développement régional, le CAAR-SE et la municipalité de Les Escoumins.

L'augmentation sensible du nombre de saumons ayant remonté la rivière à l'été 1990, la préparation d'un plan de mise en valeur et l'émergence d'un consensus social pourraient faire bientôt de la rivière aux Escoumins une destination de choix pour les pêcheurs sportifs et donc des retombées économiques intéressantes pour cette région.

de huit unités qui soient acceptés.
Cité des bâtisseurs invi-

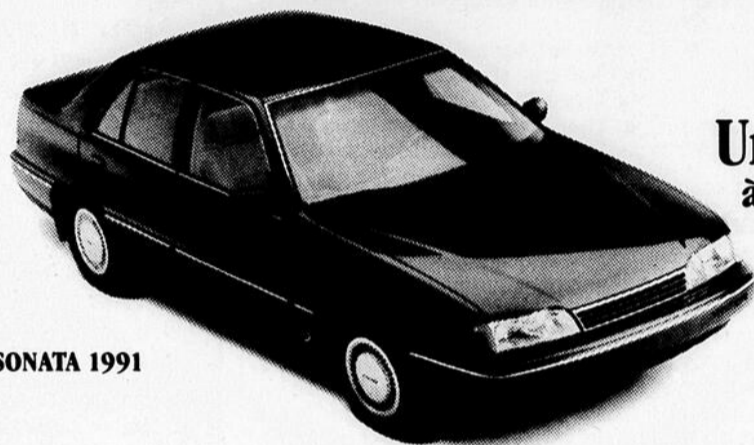
Charlotte Paquet
Les Editions Nordiques

te les gens et les organismes intéressés par la question du logement à faire des pressions auprès de leur maire et de leur député afin d'obtenir une augmentation du nombre d'unités de la Société d'habitation du Québec.

Une dizaine de projet d'habitation coopératif existe à Baie-Comeau, notamment sur les rues Babel, Champlain, Laval, Parfondeval et Anticosti.



C'est du vrai vol!



SONATA 1991

Une Sonata 1991
à partir de
11 995 \$*
seulement!

- Pneus radiaux Michelin quatre saisons ceinturés d'acier
- Direction à crémaillère
- Télécommandes d'ouverture du coffre et du volet de réservoir
- Deux rétroviseurs extérieurs télécommandés
- Système de son à quatre haut-parleurs avec radio AM/FM à syntonisation électronique
- Console centrale pleine grandeur
- Point d'attache pour siège d'enfant et verrouillage de sécurité des portes arrière
- Compartiment à bagages éclairé et moqueté
- Colonne de direction inclinable
- Compte-tours
- Montre numérique à quartz
- Plafonnier à délai de fermeture
- Essuie-glace à vitesse variable et balayage intermittent ... et j'en passe!

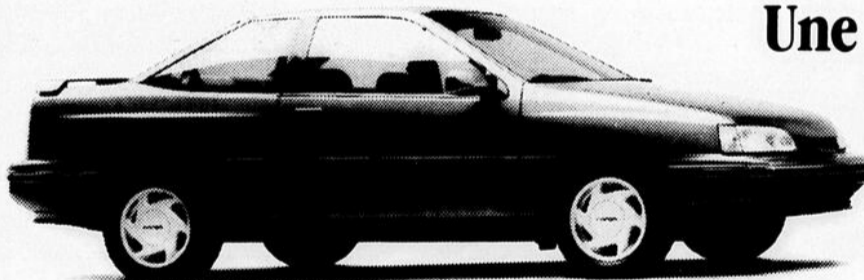
- Désembueurs de glaces latérales
- Sièges baquets inclinables avec appuis-tête réglables
- Freins servo-assistés
- Essuie-glace à vitesse variable et balayage intermittent
- Boîte à gants verrouillable
- Système de chauffage quatre vitesses
- Console de luxe avec coffret à cassettes
- Point d'attache pour siège d'enfant
- Verrouillage de sécurité des portes arrière
- Éclairage et garniture de protection dans le compartiment à bagages
- Dégivreur électrique de lunette arrière avec minuterie
- Pneus radiaux Michelin quatre saisons ceinturés d'acier ... et j'en passe!

Une Excel 1991
à partir de
6 995 \$*
seulement!



EXCEL 1991

- Banquette arrière à dossier rabattable 60/40
- Système de son à quatre haut-parleurs avec radio AM/FM à syntonisation électronique
- Pneus radiaux Michelin quatre saisons ceinturés d'acier
- Glaces teintées avec bande ombrée à l'avant
- Télécommandes d'ouverture du coffre et du volet de réservoir
- Siège baquets avant inclinables
- Deux rétroviseurs extérieurs télécommandés
- Moquette dans le compartiment à bagages
- Freins à disques ventilés et servo-assistés
- Transmission manuelle cinq vitesses
- Direction à crémaillère
- Suspension indépendante aux quatre roues
- Essuie-glace à vitesse variable et balayage intermittent ... et j'en passe!



SCOUPE 1991

Une Scoupe 1991
à partir de
9 895 \$*
seulement!

NOUVEAU ET AMÉLIORÉ!

L'ÉVÉNEMENT «AU VOLEUR»!

LA QUALITÉ ENGENDRE LA CONFIANCE

Garantie* globale limitée : 3 ans / 60 000 km
Garantie du groupe motopropulseur : 5 ans / 100 000 km
*Renseignements complets chez le concessionnaire

HYUNDAI
Un achat intelligent!



*P.D.S.F. pour : Sonata GL 1991 - 12 995 \$ moins remboursement de 1 000 \$ remis au concessionnaire. Excel L 1991 - 595 \$ moins remboursement de 600 \$ remis au concessionnaire. Scoupe de base 1991 T.V.P., T.P.S., transport, immatriculation et préparation en sus. Renseignements sur les frais de transport et de préparation auprès des concessionnaires participants.

Garage C. L. Auto Inc.
163, boul. LaSalle
Baie Comeau 296-8824

Le bridge DUPLICATA

Par: Romain Desrosiers



Comment joueriez-vous ce contrat à 3 sans-atout?
Voici la main:

Pi: 7 6		Pi: 8 4 3
Co: 8 5 4		Co: D 10 9 6
Ca: D V 10		Ca: 9 7 5 2
Tr: A D 10 7 4		Tr: R 6
	N	
Pi: D V 10 9 2		Pi: 8 4 3
Co: V 7 2		Co: D 10 9 6
Ca: A 8 6	O E	Ca: 9 7 5 2
Tr: 5 3		Tr: R 6
	S	
Pi: A R 5		
Co: A R 3		
Ca: R 4 3		
Tr: V 9 8 2		

LES ENCHÈRES SONT:
SUD OUEST NORD EST
1 SANS-ATOUT PASSE 2 SANS-ATOUT PASSE
3 SANS-ATOUT PASSE PASSE PASSE

Ouest entame de la Dame de pique.
Vous voyez que vous avez 2 levées en pique, 2 en coeur, 2 en carreau, et 4 en trèfle (ou 5 si la finesse de trèfle est bonne).

Mais agissez avec précaution.
Ainsi, tout d'abord, Sud doit laisser la levée à Ouest, en jouant petit pique en Nord et petit pique en Sud, en se protégeant d'un bris 5-3 des piques chez les adversaires.

Ensuite, Ouest rejoue valet de pique que Sud prend de l'As.
Si Sud joue maintenant valet de trèfle en Sud et 4 de trèfle en Nord, Est prend de son Roi et revient alors pique. (Si Ouest avait eu le Roi de trèfle, le contrat aurait donc été réussi quand même). Sur le retour pique, Sud prend de son Roi et les levées de pique d'Ouest sont établies.

Aussi, Sud n'a plus que 4 levées en trèfle, 2 en coeur et 2 en pique. Il lui manque donc une levée pour réussir son contrat. Il doit donc jouer petit carreau vers sa Dame. Si Est a l'As de carreau, tout est correct, puisqu'il n'a plus de pique pour revenir. Mais ici, c'est Ouest qui a l'As de carreau, et il peut donc jouer ses levées de pique majeures, faisant donc chuter le contrat. À noter aussi, que si Est avait eu l'As de carreau, et un autre pique, le contrat aurait été réussi quand même, puisqu'alors Est et Ouest auraient eu respectivement 4 piques, ce qui ne leur aurait donné que 2 levées de pique, 1 levée de trèfle et une levée de carreau.

Mais que peut donc jouer Sud pour se protéger? Après avoir pris de l'As de pique à la 2e levée, il n'a qu'à jouer petit carreau vers sa Dame. À ce moment, Ouest prend la main et revient pique. Mais par la suite, lorsqu'Est prend la main avec son Roi de trèfle, il ne peut plus retourner pique.

Il s'agissait donc de faire sauter l'As de carreau, peu importe dans quelle main il se trouvait, avant d'établir la suite trèfle.

À NOTER QU'À PARTIR DU 28 NOVEMBRE 1990, NOUS TENONS UNE SÉANCE DE NOVICES EN MÊME TEMPS ET AU MÊME ENDROIT QUE LA SÉANCE RÉGULIÈRE.

J'INVITE DONC TOUTES LES PERSONNES QUI ONT UNE BASE DE BRIDGE ET QUI ONT, PAR EXEMPLE, SUIVI UN COURS DE BRIDGE À Y PARTICIPER.

RÉSULTATS

Séance de bridge du 2 février 1991

Avec une moyenne de 60 points, les 5 premières équipes ont été:

1. Gaby Gagnon et Romain Desrosiers 80.5
2. Emmeline Haddad et Denise Rondeau 69.5
3. Paul Decelles et Yves Decelles 69
4. Luc Gagnon et Michel Grenier 67
- 5-6. Johanne Dumont et Réjean Bradley 63
- 5-6. Marie Berthe Mallet et Michel Jean 63

Catégorie B

Avec une moyenne de 60 points, les 5 premières équipes ont été:

1. Emmeline Haddad et Denise Rondeau 69.5
- 2-3. Marie Berthe Mallet et Michel Jean 63
- 2-3. Denise Bérubé et Gilles-Maurice Bouchard 53
4. Bernard Dufour et Jean-Guy Raymond 49
5. Jean-Louis Lavoie et Denise Dion 43

Si vous voulez connaître le bridge, PRÉSENTEZ-VOUS à la prochaine séance qui se tiendra à l'hôtel Le Manoir, à Baie-Comeau, mercredi prochain à 19 h 15. Si vous avez besoin d'un partenaire, communiquez avec LISE BLAIS au numéro: 296-6348.



CLUB DE BRIDGE
DE BAIE-COMEAU
Lise Blais, 296-6348

La pause culturelle

Baie-Comeau en photos

Baie-Comeau - Les personnes intéressées par le concours de photographes "Baie-Comeau en photos" ont jusqu'au 15 février 1991 pour faire parvenir leurs plus belles photos et courir ainsi la chance d'être couronné "Grand gagnant".

Les conditions de participation sont très simples. Les photographies soumises doivent avoir été prises à l'intérieur du territoire municipal de Baie-Comeau. Elles devront respecter l'un des thèmes proposés dont le premier est celui de l'Art et Culture, ce qui comprend les événements culturels, les festivals, etc. Le second thème est celui des Sports et du plein-air tels la voile, la planche à voile, le canoë, le golf, le cyclisme ou l'équitation. Enfin, le troisième thème est celui des Paysages dont la région est abondamment dotée.

Les photos en couleur, les photos noir et blanc et les diapositives sont acceptées. Les photographies doivent être de format 20 cm par 30 cm. On doit les faire parvenir en y joignant un bulletin de participation officiel disponible au Bureau des Congrès et du Tourisme de Baie-Comeau.

Action Jeunesse Environnement

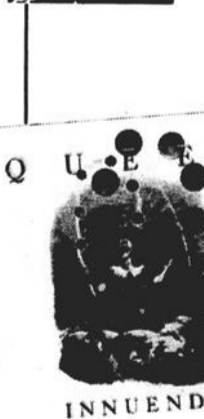
(S.C.A.) Le Salon International Pepsi Jeunesse, en collaboration avec CKMF94 et Environnement Canada, donne la parole aux jeunes étudiants de secondaire III, IV et V avec le concours "Action Jeunesse Environnement". Il s'agit de rédiger un court message d'intérêt public sur l'environnement. 20 gagnants profiteront d'une diffusion publique de leur message sur les ondes de la radio CKMF94. De plus, ils se mériteront une vacance de quatre jours au parc national de la Mauricie, où ils pourront s'adonner aux sports de plein air avec les naturalistes et les gardes du parc. Les inscriptions au concours doivent se faire avant le 22 mars. Pour informations, communiquer au (514) 383-6124.

Au Musée des Sept-Iles

(S.C.A.) Depuis le 7 février, le Musée régional de la Côte-Nord invite cordialement la population à l'exposition de photographies de l'artiste Louise Abbott. Deux thèmes sont privilégiés. D'abord, "Les Franco-Terre-Neuviens", qui nous démontre par l'image qu'il existe dans cette province une vie et des traditions bien françaises. Ensuite "The Coast way" - Au rythme de la Côte, qui esquisse un portrait des anglophones de la Basse Côte-Nord au Québec. Cette activité se déroulera jusqu'au 24 février et favorisera une participation active des visiteurs et un intérêt accru dans la découverte et l'appréciation des oeuvres d'art. L'entrée est libre.

René Gagnon expose

(C.P.) Celui qu'on qualifie de peintre du nord, l'artiste René Gagnon, exposera à l'Hôtel Le Manoir, les 14, 15, 16 et 17 février. Le vernissage est prévu pour jeudi, à 19 h. Le peintre, originaire de Chicoutimi Nord, a de nombreuses expositions à son actif. Il peint depuis 40 ans. On le définit comme un travailleur infatigable, un nordique, qui s'isole une partie de l'année pour mieux peindre. Il est l'un des plus brillants et des plus tendres interprètes des saisons.



DISQUES

QUEEN INNUENDO

Début 1973, à Londres commence la carrière prolifique du quatuor Queen, un hard rock qui se signole avec l'arrivée de la pièce maîtresse «Bohemian Rhapsody» à saveur lyrique (chants), aussi courte incursion dans le disco dans les années '80, retour au rock par la suite et aujourd'hui, il plonge dans un rock punche où la voix de Freddy Mercury et les voix de ses comparses s'ajoutent à la folie musicale déjà omniprésente.

Quel retour sur «Innuendo», on remarque une tendance générale, la commercialité des derniers albums c'est chose du passé. Ici place à la reine aux surprises agréables de la guitare, Brian May qui coupe les rythmes; Freddy Mercury avec sa voix souple et étendue nous démontre la force du rock, la guitare espagnole de Steve Howe (Yes), un chef d'oeuvre de présentations diverses, un peu l'histoire du rock en 5 minutes. Pour «Headlong», un rock électrique qui remue les souvenirs de leur début avec les moyens d'aujourd'hui et l'expérience en plus aussi convaincant, aussi actuel mais toujours surprenant qu'un groupe délaisse les pièces à succès faciles, ce qui égale argent et pense aux amateurs de vrai Queen, ce qui égale intelligence de leur part et merci de notre part. Sur «Don't try so hard», les claviers avec son air balladeur qui laisse

toute la puissance à la voix de Freddie Mercury qui atteint un paroxysme de fraîcheur et d'émotion en arrivant à mi-chemin de la pièce. La guitare à contre courant nous fait vivre cette fureur musicale contrôlée par des musiciens qui jouent beaucoup avec l'effet balance stéréo pour bien situer votre droite qui se trouve à droite de votre gauche, cela continue avec les autres pièces sans baisse apparente d'intensité.

Les amateurs de Queen, aucune hésitation c'est votre album depuis bien longtemps, un retour surprise de la reine d'autrefois, vive la reine, pas celle que vous pensez mais Queen le groupe, qui joue le rock comme il doit l'être, un soupçon de folie, un brin de technique, une ligne de mélodie, ainsi va Queen, ainsi va le rock.

La semaine prochaine: Chicago - Twenty One

NOUVEAUTÉS

- 1) AHA
East of Sun..
- 2) KING DIAMOND
The Edge
- 3) CC MUSIC FACTORY
Gonna make you sweat
- 4) TANITA TIKARAM
Everybody's Angel
- 5) LUDWIG VON 88
Ce jour heureux

MEILLEURS VENDEURS

- 1) AC/DC
Razors Edge
- 2) DAVID LANZ
MARIAH CAREY
1er album
- 3) MARIAH CAREY
1er album
- 4) VAYA CON DIOS
Night Owls
- 5) VANILLA ICE
To the Extreme



Disquerie 33/45

Spécialités: - Location disque
compact - Poster - T-shirt rock
- Vidéo rock - Importation cassette
et CD - Service et choix

835, de Puyjalon
Baie-Comeau
589-2552

Enfin Marjo!

(S.C.A.) Marjo la magnifique, Marjo la douce, Marjo la passionnée, viendra survoler la scène du Pavillon du Lac, le lundi 18 février, à 20 h 30. Aucun artiste n'habite une scène comme Marjo. Elle y donne tout son coeur, toute son énergie, toute son âme. S'il y a un lieu où la voix chaude et vibrante de Marjo est mise en valeur au maximum, c'est bien sur scène. Personne ne l'égale. Tout le monde s'accorde pour dire que son dernier album "Tant qu'il y aura des enfants" est meilleur que "Celle qui va". C'est la vraie Marjo, l'auteur-compositeur-interprète, à la recherche de ses émotions, de ses trissons, de ses réponses. Accompagné de ses fidèles musiciens, sous la direction de Jean Millette, elle interprète bien sûr les chansons de ses deux albums, mais aussi ses plus grands succès de Corbeil.

Les Découvertes Juste pour rire au Pavillon du Lac

(S.C.A.) Les quatre découvertes, Mario Bélanger, Paul Laroche, Marc Larrivée et Patrick Huard, sont issues de l'École de comédie Juste pour rire. La tournée Juste pour rire a réussi à faire connaître André-Philippe Gagnon, Daniel Lemire, Michel Courtemanche, Jici Lauzon et plus récemment, François Massicotte et Claudine Mercier. Les nouvelles recrues 1991 espèrent bien connaître la même carrière. Dans une mise en scène de Larry-Michel Demers, les quatre comiques ont créé leur personnage, écrit tous les numéros et les sketchs de leur spectacle. Ils sont pleins de fougue et pleins d'ambition et ils ont hâte de montrer ce qu'ils sont capables de faire. Un très bon spectacle rodé depuis le mois d'octobre 1990. Les Découvertes Juste pour rire au Pavillon du Lac, le vendredi 15 février à 20 h 30. Un show nouveau, original et des personnages indécryptables qui évoluent dans des situations étonnantes.

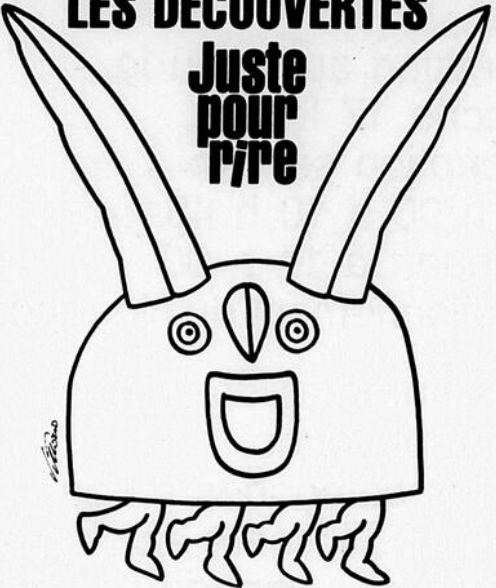
Gaby Desrosiers Drapeau

(S.C.A.) La galerie d'art "La Maison Rochette" présente, du 14 au 22 septembre 1991, une exposition rétrospective de l'oeuvre exceptionnelle de l'artiste peintre "Gaby". La galerie est présentement à la recherche de tableaux pour l'événement. A cet effet, on demande aux collectionneurs qui possèdent des dessins, (pastel, encre, gouache) ou peintures signés par madame Drapeau, de bien vouloir communiquer avec la galerie, au 589-5697.

COMITE DE
SPECTACLE
BAIE-COMEAU

présente

BANQUE NATIONALE
PRÉSENTE
LES DÉCOUVERTES
**Juste
pour
rire**



MISE EN SCÈNE
LARRY-MICHEL DÉMERS
TOURNÉE
1991
BANQUE NATIONALE
N^o 1 banque nationale

PATRICK HUARD
PAUL LAROUCHE
MARC LARRIVÉE
MARIO BÉLANGER

Vendredi 15
février
Pavillon du Lac

à 20 h 30
Adm: 16 \$

**LIGUE LOCALE
D'IMPRO**

LE DIMANCHE
17 FÉVRIER
À 19 H 30
AU SUPER CLUB
DE BAIE-COMEAU

**Les jaunes
VS
Les Blancs**

Admission: 6 \$/adulte
3 \$/étudiant



Marjo

Lundi 18 février
20 h 30
Pavillon du Lac

REMERCIEMENTS



une collaboration financière du
ministère des Affaires culturelles



Ville de Baie-Comeau



Cargill Limitée



Q&O



La Caisse populaire
de Haute-Rive



Société canadienne
de métaux Reynolds
Limitée



HYDRO-QUÉBEC RÉGION MANICOUAGAN
Partenaire du développement culturel régional



Cinq puissantes formations!

Baie-Comeau - Cinq formations ont confirmé leur puissance, cette semaine, dans la ligue mixte de quilles

Sandro Célant
Les Éditions Nordiques

Ces délégations n'entendent pas à rire lors du récent programme. Dans leurs divisions respectives, elles signent les plus forts pointages collectifs de la soirée.

Dans le Compétition A, le Fenexpert se signale avec un simple d'équipe de 939 et un triple de 2 567.

Au chapitre individuel, Serge Cantin (232) et Roger Paulin (586) sont les meilleurs tireurs. Zoelle Girard (213) et Diane Hovington (522) en font autant chez les dames.

L'Atelier J.L. retient l'attention du B. La troupe enregistre un simple de 895 et un triple de 2 586.

Trois quilleurs sont en évidence. Louise B. (183), Marcelle Vigneault (183-542) et Gilles Laberge (208-544) sont les trois étoiles.

Le Domaine Animal ne peut compléter le doublé dans l'Intermédiaire A. Il domine en simple avec 864 mais le Brûleur Raymond-Tremblay se distingue avec le plus haut triple de 2 430.

Deux participants volent la vedette. Chez les dames, Marielle Saint-Pierre (201-519) est la figure dominante. Roland Amar (232-541) joue les héros du côté masculin.

Dans le B, quatre quilleurs se démarquent. Danielle Pelletier (186), Thérèse Finn (498), Victor Leblanc (208) et Guy Imbeault (572) ont le compas dans l'oeil.

Sur le plan collectif, le Raymond Luminaire ne veut rien savoir avec un score de 827 en simple et 2 352 en triple.

Le G-Lebeau en fait autant dans le Participation A. Il totalise des marques de 842 et 2 423.

GAGNEZ
un emploi d'été comme

JEUNE
JOURNALISTE
REPORTER

Educ Valcool
et 1 650 \$ en bourses

Faire un reportage sur la recherche de l'épanouissement dans une consommation équilibrée de l'alcool sur le thème :

"La modération fait toujours bon effet."

Le concours s'adresse aux étudiants de secondaire III, IV et V

Date limite de participation :
le 19 mars 1991

UNE PRÉSENTATION DE:
Les Éditions Nordiques

UNE DIVISION DE **GRUPE Quebecor**

LES HEBDOS RÉGIONAUX

ASSOCIATION DES ÉDITEURS DE LA PRESSE HEBDOMADAIRE RÉGIONALE FRANCOPHONE

SALON INTERNATIONAL
PEPSI
Jennesse

EN COLLABORATION AVEC:

Gouvernement du Québec
Ministère des Communications

94

Journal montréal

TVR

Pour information:
(514) 383-6124

Marie-Soleil Tougas
Porte-parole

Educ Valcool

ARÈNA
MAURICE RICHARD

du 5 au
14 avril 1991

Le
club de ski Norfond
annonce
la 12^e édition de
l'Aventure Lovgren



La compétition aura lieu le dimanche 17 février.
L'inscription se fera de 09 h 00 à 10 h 45 et le départ à 11 h 00 au chalet du stationnement du Norfond.

Des classes hommes et dames sont ouvertes pour toutes les catégories d'âge. On peut également s'inscrire en classe Compétition (pas de patinage) ou en classe participation (pas alternatif). L'inscription est de 2,00 \$ pour les adultes et de 1,00 \$ pour les étudiants. Un goûter est offert à tous les participants après la compétition et des prix de présence seront tirés.

C.P. 22, Baie-Comeau **296-2484**



EN AVANT, SKIEZ!

72\$* **92\$** **82\$**

Du 7 décembre 1990
1^{er} mars 1991

Du 28 au 31 décembre 1990
Du 10 au 14 février 1991

Du 8 mars au 7 avril 1991.
Minimum 2 nuits, en semaine.

Juste à côté sur les plaines d'Abraham. Juste un peu plus loin, sur les pentes du Mont Sainte-Anne ou de Stoneham. Le ski vous attire? Nous vous proposons des prix d'ami. L'hôtel Loews Le Concorde. L'hôtel sur les Champs-Élysées de Québec. Pour le ski, l'après-ski et la compagnie à l'heure de la fondue le soir.

Pour réserver, composez dès aujourd'hui notre numéro sans frais : 1 800 463-5256.

Transport disponible par autobus vers les station du Mont Sainte-Anne et de Stoneham.

Tous les tarifs sont par chambre, par nuit, en occupation simple ou double. Les groupes et les congrès ne peuvent se prévaloir de cette offre.

*A l'exception du 28 au 31 décembre 1990 et du 8 au 16 février 1991.



LOEWS
LE CONCORDE
Vive la vie! Vive la compagnie!

L'HÔTEL SUR LES CHAMPS-ÉLYSÉES DE QUÉBEC
1225, Place Montcalm, Québec, (Québec) GIR 4W6

Curling

Place au championnat provincial mixte

Baie-Comeau - Le club de curling de Baie-Comeau sera le théâtre d'une autre manifestation majeure du 17 au 23 février.

Sandro Célant
Les Editions Nordiques

Les glaces de la rue Radisson seront pleinement occupées lors du championnat provincial mixte, qui s'échelonnent sur six jours d'activités.

Les cérémonies d'ouverture sont prévues pour dimanche. Les parties se mettent en branle dès lundi matin.

Au total, 16 formations du Québec sont dans la course aux honneurs. La région de Montréal misera sur quatre délégations. Celle du Québec comptera sur deux quatuors.

La Mauricie (2), le Sud-Ouest (2), la Côte-Nord (2), l'Outaouais (1), le Saguenay (1) et le Lac Saint-Jean (1) et l'Estrie (1) compléteront le programme.

La zone 09 sera représentée par deux alignements de Baie-Comeau. Les skips Yvon Pouliot et Mario Julien défendront les couleurs nord-côtières lors du championnat.

Pouliot, qui a pris part à la récente Chope Labatt provinciale (il n'a pu signer la victoire), sera assisté de Sylvie Poirier, Guy et Carole Bétianger.

De son côté, Julien évo-

uera en compagnie de Sylvie Ouellet, Dany Roy et France Parent.

Préliminaires

Les premiers matchs débiteront lundi à compter de 9h30. Chaque équipe disputera deux rencontres par jour lors des étapes préliminaires.

Les meilleures formations évolueront en demi-finale (le 22 février). L'ultime affrontement est à l'affiche, le samedi 23 à 14h00.

Le comité organisateur

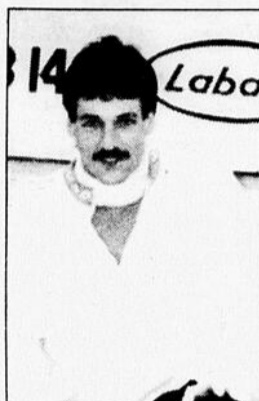
est fin prêt à accueillir les équipes. Près de 40 bénévoles sont impliqués dans le dossier. La plupart des intervenants étaient en poste, en 1988, lors de la tenue de la Chope Labatt provinciale.

Les amateurs auront,

encore une fois, la chance d'observer du curling de grande qualité sur les glaces de Baie-Comeau. Des passeports sont disponibles au coût de \$10 (pour la semaine). Les laissez-passer journaliers se vendent au prix de \$3.



Yvon Pouliot



Mario Julien



L'Association Québécoise de la Qualité

Déjeuner - conférence:
Société canadienne de métaux Reynolds Ltée

Lieu: Motel Hauterive
Par: Joe Kazaki, Assurance - Qualité, RMC
Date: 21 février 1991, 7 h 30
Coût: Membres: 10,00 \$, non-membres: 12,00 \$

M. Kazaki présentera un sommaire du programme d'assurance-qualité de la Compagnie Reynolds.

Veillez confirmer votre présence au plus tôt au:
Ministère de l'Industrie, du Commerce et de la Technologie
tél.: 589-5715

CONSEILS PRATIQUES POUR LA CONDUITE AUTOMOBILE

par Dr Isabelle Sirard, optométriste

Pour conduire en toute sécurité, la formule est simple, il faut être visible et bien voir.

Pour augmenter sa visibilité, le premier conseil que l'on peut donner, c'est d'allumer les phares même en plein jour. Ce qui est d'ailleurs automatique pour les modèles d'automobile de 1990. En effet, l'utilisation des phares de jour augmente la visibilité sans nuire aux autres automobilistes, et diminue ainsi le risque d'accidents. En hiver il convient aussi de ne pas oublier de nettoyer les phares avant le départ.

Mais il ne suffit pas d'être visible, il faut aussi bien voir. Il y a plusieurs facteurs visuels qui peuvent influencer la conduite automobile. On pense notamment aux réflexions lumineuses, à l'état des vitres, à la consommation d'alcool et au système visuel du conducteur.

Les recommandations suivantes sont donc importantes à retenir:

Il faut bien nettoyer le pare-brise, car un pare-brise sale disperse la lumière et augmente le reflet des phares d'automobile.

On doit aussi attendre que le pare-brise et les vitres intérieures soient exempts de buée avant de prendre le départ, car des vitres embuées diminuent l'appréciation des distances.

On recommande de bouger constamment les

yeux en regardant vers la droite de la route, ce qui diminue l'effet des réflexions ainsi que l'éclat des phares.

Il faut bien sûr porter nos lunettes, car une vision optimale est un atout indéniable pour la sécurité routière.

Par contre, on ne doit jamais porter de lunettes de soleil le soir. Ceci diminue en effet la quantité de lumière qui pénètre dans l'oeil, et réduit de ce fait l'acuité visuelle en conduite nocturne.

Finalement, on ne doit pas ingérer trop d'alcool.

BONNE CONDUITE



Dr Isabelle Sirard, o.d.
Centre Vision B.-C.
GALERIES BAIE-COMEAU
296-OPTO
(6786)



VOTRE COURTIER D'ASSURANCE

PIERRE PLAMONDON, B.A.
C. d'A. Ass.



Les REER

Si vous êtes indécis et que vous pensez à attendre une autre année avant de cotiser à un REER, je vais vous faire comprendre que vous pourriez avoir tort de penser ainsi.

En effet, si une personne prend un REER à l'âge de 45 ans, avec une contribution de 600,00 \$ par année et à un taux d'intérêt de 10%, le fond accumulé à la retraite serait de près de 38 000,00 \$ à l'âge de 65 ans.

Si notre personne avait commencé à contribuer à l'âge de 35 ans, à raison de 600,00 \$ par année et à 10% d'intérêt, elle aurait accumulé environ 108 000,00 \$ pour sa retraite à l'âge de 65 ans.

Enfin, une personne qui place 600,00 \$ par année dans un REER à l'âge de 25 ans, à un taux d'intérêt de 10%, aura plus de 292 000,00 \$.

Une telle contribution de 600,00 \$ par année peut être payée sur 12 mois à raison de 50,00 \$ par mois.

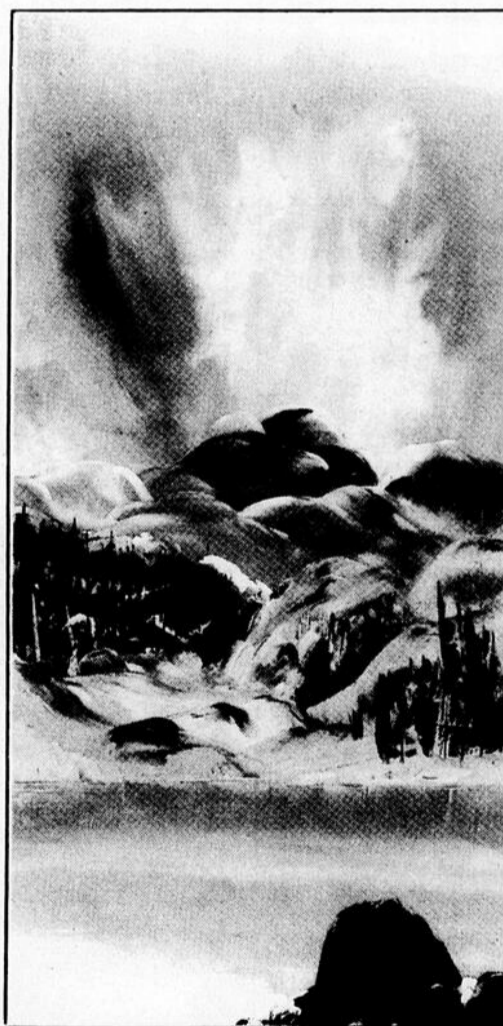
Alors, cela vaut vraiment la peine de commencer tôt à contribuer à un REER, surtout si vous voulez vous préparer une belle retraite.

N.B.: Notre meilleur taux en vigueur est de 11 1/4% en date du 11 février 1991.

BONNE SEMAINE!

Pierre Plamondon, B.A. et courtier d'assurances associé, est associé au bureau de Marcel Plamondon inc., 866, rue de Puyjalon, Baie-Comeau (Québec) G5C 1N1.
Tél.: 589-5771 - Fax: 589-5769.

EXPOSITION DE TABLEAUX



DES OEUVRES
DU PEINTRE

«René
Gagnon»

LE PEINTRE
DU NORD

HÔTEL LE MANOIR,
8, RUE CABOT
DU 14 FÉVRIER AU
17 FÉVRIER 1991

14 février: 19 h
15, 16, 17 février: 11 h à 22 h
N.B.: Le peintre sera présent

BIENVENUE

Votre COURTIER



Marcel Imbeault

PLAN D'AIDE «ACCÈS À LA PROPRIÉTÉ» POURQUOI NE PAS EN PROFITER?

«Accès à la propriété» est un programme d'aide à la mise de fonds pour un acheteur qui en est à l'achat de sa première maison.

Ce programme est sous la responsabilité de la Société d'Habitation du Québec et garanti par le Gouvernement du Québec. Donc, voici les grandes lignes de ce programme.

OBJECTIF

Faciliter l'accession à la propriété et la stabilité financière du ménage.

CLIENTÈLE

Ce programme s'adresse aux ménages ayant 1 enfant ou plus de moins de 18 ans.

TYPE D'AIDE

L'aide offerte dans le cadre de ce programme vise à aider les familles à compléter la mise de fonds requise pour l'achat de leur première maison. Cette aide prend 2 formes:

1. La garantie du Gouvernement du Québec, pour une période de 7 ans, s'appliquant à un prêt additionnel au prêt hypothécaire, que le requérant devra obtenir d'une institution financière. Le prêt ainsi garanti peut atteindre 10% du prêt hypothécaire, sans toutefois dépasser 7 000 \$.

2. Le paiement par le gouvernement, directement à l'institution financière, des intérêts sur ce prêt. Au terme de cette période de 7 ans ou à la vente de la maison, le remboursement du prêt dévient l'entière responsabilité du requérant.

EXEMPLE D'AIDE FINANCIÈRE

L'acheteur qui en est à sa première maison, s'il en rencontre les exigences, peut profiter de ce plan d'aide jusqu'à 10% de son prêt hypothécaire au maximum de 7 000 \$.

Ce prêt additionnel pour le montant qualifiable, c'est le gouvernement qui paiera directement à votre prêteur la partie des intérêts sur ce prêt et ce pour une période maximum de 7 ans.

Ce plan peut représenter pour certain une économie de 3 000 \$ - 4 000 \$ et même 5 000 \$ et plus, dépendamment du taux d'intérêt en vigueur et du montant approuvé en capital.

PROPRIÉTÉ ADMISSIBLE

Est admissible au programme, toute propriété neuve ou usagée, utilisée à titre de résidence principale, dont le coût, incluant terrain et les infrastructures, n'excédant pas 110 000 \$ - et pour laquelle un acte d'emprunt en faveur d'une institution financière aura été signé le ou après le 13 mai 1988.

Comme vous pouvez le constater, il y a encore des plans d'aide pour l'accès à la propriété.

Je vous recommande donc de contacter votre agent(e) immobilier(ère) pour connaître les CONDITIONS d'admissibilité et les démarches à suivre pour pouvoir bénéficier de ce programme.

N'oubliez pas, ce plan, tout en vous permettant de devenir propriétaire, peut vous faire économiser beaucoup d'argent en intérêt sur une période de 7 ans.

Pour être bien informé à ce sujet, n'oubliez pas votre agent(e) immobilier(ère) connaît toutes les exigences et les règles de cette subvention.

INFORMEZ-VOUS C'EST GRATUIT

BONNE SEMAINE!



Petites annonces

À VENDRE

Poêle, réfrigérateur, laveuse & sècheuse. **589-7060**

DIVERS

Accessoires de kodak de marque Practica, un objectif zoom 3.5/135 et un objectif 1.8 - 50mm., flash et étui. **567-2757**
Bureau chambre d'enfant, 110\$.
Divan 3 places avec fauteuil, velours bourgogne, 500\$ pour les deux. 2 lits 39 po. Amisco, blanc, étagé comprenant 1 matelas, 500\$ le tout. 65 disques usagés, 50\$ le tout. Meuble de rangement en chêne, 250\$. **589-5438**

Fournaise, eau chaude, électrique. Poêle et frigo. **296-1635**
Meuble de chambre, style espagnol, mobilier salon & salle à manger, style canadien. Plusieurs outils ainsi que différents articles. À prix de débarras. **296-9528**

Piano Lesage, état de neuf. 1500\$. prix discutable. **296-5954**

TERRE À VENDRE
Lot 46, rang 2, Rague-neau, 100 acres, 15,000\$ négociable **589-7543**

Un aquarium 27 gallons avec accessoires et poissons. Un aquarium, 10 gallons avec accessoires. Linge de bébé de 0 à 12 mois. Une dactylo manuelle, un ensemble ski, pour jeune femme, grandeur 7-8. Vaisselle pour chalet. Linge femme, grandeur 7-8 ans. Cause déménagement. **589-3787**

MAISONS

NOUVEAU REGARD

Groupe d'entraide pour personnes séparées ou divorcées qui recherchent amitié - support - échange - loisirs
Rencontre tous les vendredis à 20 h au 691, rue Jalbert salle no. 6
Secteur Mingan, 589-1486

«As-tu des problèmes avec les drogues?»



Les **NARCOTIQUES ANONYMES** peuvent peut-être t'aider.
RENCONTRES GRATUITES

Mardi à 20 h
Église St-Nom de Marie à la salle d'accueil
Jeudi soir
Église St-Sacrement au sous-sol



Dans notre sanctuaire, tous les mystères cachés ont été préservés intacts: ils n'ont jamais été profanés. Notre science est l'héritage promis aux élus. (Von Eckhartshausen, Losierucien)

ORDRE DE LA ROSE CROIX A.M.O.R.C.

Information écrire à:
Scribe
Loge Manicouagan
C.P. 2246
Baie-Comeau, G5c 2S9

589-7364

À VENDRE MAISON MOBILE
Maison mobile, situé au bord de la rivière Manicouagan, 147 Morel.
589-7133

AUTOS

Dodge 600, 1984, 85,000 milles. En bon état, 2,400\$ **567-4266**

Ford Econoline, 1984, moteur 6 cylindres, 300, fini intérieur à neuf. Parfaite condition. Prix à discuter. **567-4468**

Pontiac Sunbird, 1984: 3500\$. Hyundai Stellar, 1986, le moteur vient d'être refait. 3500\$ **296-3262**

MOTONEIGES

Motoneige Alpine, 1983, Bombardier, moteur 503, 2 vitesses avant, reculons, démarreur électrique, parfaite condition. (418) **899-6796** ou **858-3091**.

DIVERS

Bar prêt à être en opération, situé centre-ville Mingan. **589-9987** ou **296-3303**

À LOUER

LOGEMENTS

À 589-9117, grand 4 1/2 neuf, à louer, centre-ville. Libre 1er avril. 575\$/mois. Après 17h. **589-9117**

Grand 4 1/2, semi-meublé, frais peint, libre immédiatement, 41 Coudre. **296-1635**

LOGEMENTS À LOUER

2 1/2, libre, meublé.
3 1/2, libre, meublé.
3 1/2, meublé, mars, balcon.
4 1/2, Mingan, libre.
589-5015

LOGEMENTS À LOUER

3 1/2, 4 1/2, 5 1/2 et 6 1/2 neufs, meublés ou non. 466 Parfondéval.
589-7060

Très grand 2 1/2, meublé, chauffé et éclairé. **296-9405**
5 1/2, chauffé, eau chaude four-nie. **589-8225 - 589-5757**

3 1/2, chauffé, meublé, éclairé, laveuse & sècheuse comprises. 425\$/mois. **296-3636**

5 1/2, chauffé, éclairé, meublé, sous-sol. Libre 1er mars 1991. Après 17h **296-5409**

3 1/2, meublé, laveuse, sècheuse, chauffé, éclairé, stationnement, prise extérieure. Libre mars. **296-8998**

2 1/2, meublé, chauffé, éclairé, près centre-ville Marquette. Libre immédiatement **589-8545**

4 1/2, meublé, non-chauffé, non-éclairé. Les Buissons. **567-8240**

4 1/2, meublé, chauffé, sous-sol 8 1/2 pi. de hauteur, entrée indépendante. **589-8886**

5 1/2 neuf, non-chauffé, non-éclairé, endroit tranquille, stores fournis. **296-6517 après 17h.**

4 1/2, semi-meublé, poêle et réfrigérateur, éclairé, chauffé, situé 1087 Des Epiobes, 490\$. Libre 1er mars. **589-3661**

CHAMBRES

Chambre, salon, salle de bains, laveuse, sècheuse, réfrigérateur, micro-ondes et grand stationnement. **589-9675**

Grande chambre avec toutes commodités, 65\$/semaine. **589-3161**

DIVERS

AL-ANON

Si vous êtes en contact avec une personne qui consomme de l'alcool et qui vous est chère, Al-Anon.

296-5313

AMOUREUX DU NORD, copie de photos avec liste de noms, descriptions, téléphones, hommes, femmes. Inscription gratuite aux dames. 6620-5 Cachée, St-Damien, J0K 2E0 (514)835-3820.

Appelle avant plutôt qu'après ALCOOLIQUES ANONYMES 589-9601

Choisissez votre destin aujourd'hui. Domaine de l'alimentation automatique, café, bouillon, jus, popcorn etc... Profit dès la première journée. Clé en main, financement jusqu'à 80%. Information (418) 871-7295, (514) 731-2550, (514) 731-2989

Distribution exclusive. Dépenses minimales \$35,000. Retour sur investissement 14 à 18 mois. Minimum requis \$10,000. Simple, facile, déjà prouvé. Multi-Pop. (514) 343-4883 ou 1-800-363-2661.

OFFRES DE SERVICES

J'offre mes services pour faire ménage dans maison privée. **Jeanne 589-2495**
RAPPORTS D'IMPOT
CLAUDE MARCEAU
589-6586

OFFRES D'EMPLOI

ENFANTS DE 8 À 14 ANS
Distribution P.C.E. Inc. Petit travail, pour vendre des rameaux décoratifs dans ton voisinage. Les rameaux seront livrés à ton domicile. Commission + la possibilité de te mériter une lampe de poche à multi-fonctions. **296-8770**



NAISSANCES DE LA SEMAINE

29 janvier: Martine St-Gelas et Régis Ouellet, Rague-neau (fille)
29 janvier: Julie Tremblay, Baie-Comeau (fille)
30 janvier: Claudette Tremblay et Yves Gagnon, Chute-aux-Out. (fille)
31 janvier: Marie-Hélène Noël et Stéphane Auclair, Baie-Trinité (garçon)
01 février: Guylaine Thibault et Bernard Lapierre, Baie-Trinité (fille)
02 février: Denise Desbiens et Bernard Laprise, Chute-aux-Out. (garçon)
04 février: Brigitte Robichaud et Alain Perreault, Baie-Comeau (garçon)

Les Distributions P.C.E.

ENFANTS DE 8 À 14 ANS PETIT TRAVAIL

\$\$\$\$\$\$\$\$\$\$\$\$\$\$\$\$

POUR VENDRE des rameaux décoratifs dans ton voisinage. Les rameaux seront livrés à ton domicile. Commissions + la possibilité de te mériter une lampe de poche multi-fonction

Tu es intéressé! ou pour plus d'information téléphone: 296-8770

CONSTRUCTION J.R. BAIE-COMEAU INC.
ENTREPRENEUR GÉNÉRAL

Rénovations de tous genres
Revêtement extérieur

RÉJEAN SANTERRE, PROP.

FAX: 589-7935 TÉL.: 589-5839

De l'originalité dans votre party?

DEMANDEZ

Fred LE MAGICIEN 589-3807

PARTYS DES FÊTES, PARTYS DE BUREAU, FÊTES D'ENFANTS, RÉCEPTIONS, SOUPERS.
SPÉCIALITÉ: MICRO-MAGIE

Les étoiles des grosses quilles

Baie-Comeau - Gervais Imbeault, André Desbiens et Richard Boudreault sont les trois étoiles individuelles, lundi soir, dans la ligue masculine de quilles Molson-O'Keefe.

Les trois quilleurs se signalent dans leur division respective.

Imbeault enregistre le plus haut simple dans la Nationale avec une partie de 236. Desbiens, lui, est le meneur en triple avec un combiné de 633.

Richard Boudreault est plus égoïste dans l'Américaine. Il est la figure dominante du simple (214) et du triple (578).

Six parties sont présentées dans la Nationale. Deux affrontements se terminent par des pointages de 7-0. Le Monsieur Personnalisé ne donne pas de chance à la Carrière du Boulevard.

Les joueurs du Coke dérochent également un verdict unanime sur le Crêpe du Roy. Sur l'allée voisine, le Jardin Baie-Comeau cause une surprise et vient à bout du Dépanneur Irving (meneur au classement) par le score de 5-2.

Le Pub-C.H.L.C. domine aussi son affrontement

avec un gain de 5-2 sur le Rona Baie-Comeau. La Librairie Beaufort en fait autant sur le Lave-Auto Luc-Dionne. Le Cargill (sur Amusement Etoiles) l'emporte par 5-2.

Américaine

Blanchis la semaine précédente par la Poissonnerie Manicouagan, les quilleurs de la Plomberie Manicouagan ont vite retrouvé leur sens lors du dernier programme.

Les détenteurs du sommet de l'Américaine s'éloignent en décrochant une victoire facile de 7-0 sur les Toitures Idéales, ses

plus proches rivales.

Les Ti-Nommes ne veulent rien savoir non plus avec un jeu blanc sur la Poissonnerie Manicouagan. Le Rocmer éprouve plus d'ennuis sur le Dufour-Dallaire. Il tient bon pour signer un gain de 4-3.

Le Black Label impose son respect sur le Restaurant d'la Place et l'emporte par 5-2. Le Dépanneur Vin Tek l'imité avec le même pointage sur la Cie Industrielle. Le Salon Quillorama n'a rien à envier aux vainqueurs avec un triomphe de 5-2 sur la Maison Jolliet.

Sandro Célant
Les Éditions Nordiques

LA FONDATION ANDRÉ-FORTIER



tiendra son prochain

BIEN CUIT

Le lundi 18 février 1991

à la Maison Jolliet
à compter de 18 heures

La victime sera

Marcel Labelle

Cartes en vente:
- à la Maison Jolliet



Avec la collaboration de

Les Éditions Nordiques

UNE DIVISION DE **Hebeor inc.**

12 ÉQUIPES AU «LADIES VALENTINE»



M. Hervé Fréchette, de la Carrière du Boulevard, remet le trophée à l'équipe championne de la classe «A»: Louiselle Munger, Marielle Thibeault, Diane Arseneault et Elsy Burgess; elles ont disposé du skip Monique Burgess par la marque de 5 à 4.



En classe «B», le trophée a été remis par Mme Laurence Pouliot du Restaurant-bar Le Montagnais, à la formation de Jocelyne Montpetit, Tasie Sergerie, Jeanette Butland et Line Bernier. Elles ont défait le skip Sylvie Poirier, 6 à 5.



Guy Gladu, de Diesel Côte-Nord, remet le trophée de la classe «C» à Irène Jourdain (skip), Rosaline Lapointe, Lise Maltais et Lisette Gauvin, toutes de Port-Cartier; elles ont eu le meilleur sur le skip de la formation de Sept-Îles au compte de 7 à 4.

Tournois à venir

17 au 23 février: Mixte Provincial

24 février au 3 mars: Tournoi des Marchands

15-16-17 mars: Saguenay Open

18 au 24 mars: 10^e anniversaire de Câblovision

OU EN SONT LES ÉQUIPES DE LA LLI.

Après plus de la moitié de la saison de la L.L.I., voici un compte rendu des statistiques concernant les trois formations en place, permettant de dénicher leurs forces et leurs faiblesses; c'est-à-dire les Noirs du Cégep, les Blancs et les Jaunes.

LES NOIRS DU CEGEP

Première au classement général, cette équipe comprend les trois meilleurs compteurs de la ligue: Stéphanie Lavoie avec une moyenne de .667 en 15 improvisations, Michel Lévesque avec une moyenne de .647 en 17 apparitions et le capitaine Morel Thériault possédant une moyenne de .625 en 32 présences.

Ce club se démarque souvent durant les improvisations comportant un coefficient de difficulté supérieur; improvisations chantées: 4 victoires - 1 défaite, improvisations mimées: 2 victoires - aucune défaite, doublage américain: 2 victoires - aucune défaite.

Elle est la seule équipe qui possède une fiche gagnante autant dans les improvisations comparées (11 victoires - 7 défaites) que dans les mixtes (21 victoires - 19 défaites).

Elle est toutefois la seconde équipe la plus punie avec 24 infractions en 4 parties. Enfin, les Noirs du Cégep dominent incontestablement les deux premières périodes (23 impros de gagnées contre 13 de perdues), mais la troisième période leur est déficitaire avec une fiche de 9 improvisations de gagnées contre 12 de perdues.

LES BLANCS

Second au classement général avec un seul point de retard sur les Noirs du Cégep et possédant une partie en main. Ses trois premiers compteurs sont Jean-Claude Rochette détenant une moyenne de .533 en 30 présences, Denis Imbeault avec une moyenne de .500 en 18 improvisations et Noëlla Huard possédant une moyenne de .478 en 23 apparitions sur la patinoire.

D'après leur fiche, les Blancs possèdent la pire moyenne en improvisation avec un coefficient de difficulté; improvisations chantées: aucune victoire - 2 défaites, doublage américain: aucune victoire - 3 défaites, improvisations mimées: 1 victoire - aucune défaite.

En improvisation comparée, la moyenne est égale avec 6 victoires et 6 défaites et en improvisation mixte, les forces sont quelque peu supérieures avec 16 victoires et 14 défaites.

Elle est de loin l'équipe la plus punie avec 28 pénalités en 3 parties.

Les deux premières périodes ne sont pas bénéfiques aux Blancs avec 10 victoires et 15 défaites, mais ils dominent fortement la troisième période avec 11 victoires et 5 défaites.

LES JAUNES

Cette équipe tire de l'arrière au classement général avec seulement 2 points mais un match en main.

Les trois meneurs chez les compteurs au sein de cette formation sont Jean-Pierre Simard avec une moyenne de .520 en 25 improvisations, Josée-Louise Tremblay détenant une moyenne de .438 en 16 apparitions et Éric Dufour avec une moyenne de .400 en 25 présences.

Concernant les improvisations de type spécifique, cette équipe occupe le deuxième rang; improvisations chantées: 1 victoire - 2 défaites, doublage américain: 1 victoire - aucune défaite, improvisation mimée: aucune victoire - 2 défaites.

En improvisation comparée tout comme en mixte, leur fiche est quelque peu déficitaire avec 4 victoires et 8 défaites d'une part et de 13 victoires et 7 défaites d'autre part.

Avec 7 pénalités en trois parties, elle demeure l'équipe la moins punie de la ligue, ce qui lui fait perdre moins de points que les deux autres équipes. Mais le pronata victoires-défaites est négatif dans les trois périodes (1e - 4 victoires et 7 défaites, 2e - 6 victoires et 8 défaites et 3e - 7 victoires et 10 défaites).

Ce bref résumé étant un constat de la situation actuelle de chaque équipe, libre à vous de spéculer sur les transformations qui auront lieu au cours de la dernière partie de la saison. Pour ce, votre présence est requise et nous vous convions au prochain match qui aura lieu le dimanche 17 février à 19 h 30 au Super Club alors que les Jaunes qui tenteront de rejoindre les Blancs au second rang du classement affronteront ces derniers qui eux chercheront à déclasser les Noirs du Cégep au premier rang. Au plaisir de vous voir!

Gilles Montigny, statisticien

horoscope

de Bernard Cimon
Du 9 au 15 février 1991

Profitez du paysage et de bons compagnons pendant que c'est possible. Vous avez l'impression du calme après la tempête. Peut-être s'agit-il plutôt du calme avant la tempête. Préparer-vous à mettre de l'ordre dans vos comptes. Vérifiez vos finances. Le bon moment approche.

Quoique le sujet vous fascine, il vous est difficile de rester concentré. Vos bonnes intentions peuvent se retourner contre vous, si ce que vous avez prévu dépasse vos capacités. Il n'est pas nécessaire de tout faire vous-même. Vous devez déléguer les responsabilités, répartir les tâches.

Vous êtes chanceux en amour et il ne s'agit pas seulement de la fièvre du printemps. Les affaires de coeur vous rendront heureux peu importe votre situation. Les membres de la famille et les amis s'entendent bien pour vous faire plaisir. Vous devrez réviser vos affaires maintenant.

Vous recevrez une approbation que vous attendiez au sujet de vos plans de promotion. Votre connaissance des faits et des chiffres vous sera profitable. C'est avec rigueur que vous pouvez promouvoir vos intérêts financiers et faire avancer vos affaires. Les négociations sont douteuses.

Le côté financier de vos associations a besoin de vérification. Les impôts et les autres dettes s'accumulent. Vous pouvez vous attendre à de la confusion, des discussions et peut-être des disputes avant que les affaires soient réglées. Préparer-vous d'avance à cette éventualité.

Vous êtes confronté à de la confusion dans vos obligations financières. Des projets importants devront être suspendus temporairement. Des technicalités retardent un contrat ou un permis. Pourtant, il vous sera possible de contourner cette difficulté ou d'obtenir de l'aide.

Ne vous laissez pas épater par les apparences. Les gens autant que les choses ne sont pas ce qu'ils semblent être. Ne minimiser pas votre travail même s'il vous semble routinier. Appliquez-vous attentivement. Considérez chaque transaction comme si elle était très précieuse.

Vous pourrez parvenir à renouveler vos contrats et vos accords si vous vous appliquez à être astucieux. Vous aurez besoin d'un expert financier afin de vous débarrasser d'une dette et de préparer votre bilan. Restez discret au sujet de vos avoirs. Gardez les détails pour vous.

Vos idées d'avant-garde sont trop originales pour être pratique maintenant. Vous pourrez vous consoler en échangeant des idées avec un ami et un collègue dont la vision coïncide avec la vôtre. Pour le moment, contentez-vous de la routine et soyez pratique.

Peut-être devrez-vous considérer l'éventualité d'altérer votre échelle de valeurs afin que votre travail soit acceptable par ceux qui représentent l'autorité. Attendez avant de le faire. Ne vous fiez pas à ce qui a déjà été dit. Quelqu'un pourrait changer d'idée à ce sujet.

Cette période commence sur une note cahoteuse. Les problèmes de transport peuvent déranger vos rendez-vous. Gardez votre calme et votre sang froid si vous voulez impressionner quelqu'un. Un ami vous aménage un rendez-vous important. Partagez les responsabilités à la maison.

La période est imprévisible et vous devez donc surveiller vos avoirs, autant personnels que professionnels. Vous vous démenez pour trouver des stratégies appropriées. Pendant que les autres piétinent, au moins, vous pourrez prendre des décisions et agir en conséquence, et à propos.



BÉLIER



TAUREAU



GÉMEAUX



CANCER



LION



VIERGE



BALANCE



SCORPION



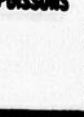
SAGITTAIRE



CAPRICORNE



VERSEAU



POISSONS

TROIS ÉQUIPES AU REPÊCHAGE

Baie-Comeau - Trois équipes sur cinq participeront à la prochaine séance de repêchage de la ligue de baseball senior Labatt Côte-Nord.

Sandro Célant
Les Editions Nordiques

Les trois équipes en lice en 1990 auront droit de parole au futur scrutin. Les deux nouvelles formations du réseau ne seront pas actives en 1991.

C'est ce qui ressort de l'assemblée générale tenue le 30 janvier, à la salle René-Boisseau du Centre récréatif. Les représentants du Picasso et des Brasseurs de la Taverne aux Amis ne seront pas éligibles pour cette année.

La Maison Joliet, les Campagnards de Chute-aux-Outardes et le Disco Bar le Trafic pourront choisir lors de la séance prévue le mercredi 1er mai.

Une semaine avant la date du repêchage (24 avril), les trois clubs devront fournir une liste de protection de dix

joueurs. Les athlètes libérés seront disponibles à la sélection.

Pour le Picasso et les Brasseurs, une liste de 24 noms devra être déposée pour le 24 avril. Les deux équipes pourront piger parmi ce noyau d'athlètes pour déterminer un alignement officiel.

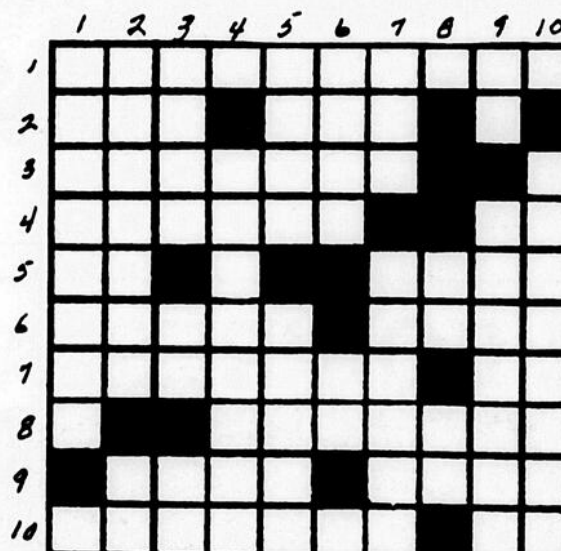
Le circuit senior présentera beaucoup plus d'action avec l'acquisition de ces deux délégations. Avec cinq formations dans la course, les terrains locaux seront occupés quatre soirs par semaine.

Le calendrier prévoit un programme de 16 parties pour chaque club. Les Campagnards et la Maison Joliet évolueront au Centre Henri-Desjardins, les lundis et mercredis. Les trois autres clubs se partageront le terrain Laval. A noter qu'il y aura un programme double à l'horaire à chaque semaine.

La saison officielle devrait se mettre en branle vers la fin du mois de mai. En 1991, le championnat provincial senior est prévu à Sherbrooke, du 1er au 4 août. Le titre national sera à l'enjeu, à Rimouski, trois semaines plus tard.

mots croisés

Du 9 au 15 février 1991



HORIZONTALLEMENT

- 1- Méthode qui permet d'abréger des tournants.
- 2- Peut donner l'alerte. Ont cours en Roumanie.
- 3- C'était le point vulnérable d'Achille.
- 4- Cause, motif. Adv.
- 5- Percu. Argent.
- 6- Vente aux enchères. Prendre une expression de gaieté.
- 7- Solution servant à laver. Pronom.
- 8- Petit couteau de chirurgie.
- 9- Il peut se produire sur scène. Affl. de la Seine.

10- Coups simulés. En matière de.

VERTICALEMENT

- 1- Peu doué pour s'attacher à des questions sérieuses.
- 2- Patrie d'un patriarche. Ancienne mesure. Ferrure.
- 3- Gamin de paris. Symbole. Verbe gai.
- 4- Tueur.
- 5- Pour répondre à un appel téléphonique. Responsable du tabagisme.
- 6- On le met en tubes. S'emploie pour menacer.
- 7- Riv. de France. Qui manquent de force.

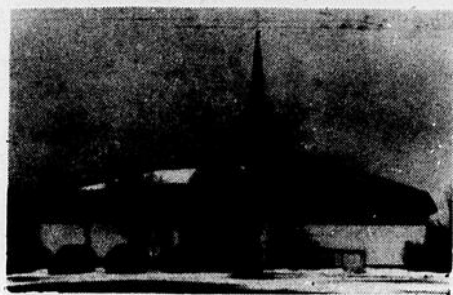
- 8- D'un verbe gai. Du verbe pouvoir.
- 9- À la mode. Qui produit de la cire.
- 10- Pains de fantaisie minces.



Tirage 20\$ Les coupons doivent parvenir au 896, rue de Puyjalon, Baie-Comeau, G5C 1N1 avant le lundi 17 h.

Gagnant du 6 février 1991
Sylvain Deschênes, 1790, rue Pottier, Baie-Comeau

NOM: _____
 ADRESSE: _____
 CODE POSTAL: _____ NO. TÉL. _____



BULLETIN PAROISSIAL

Communauté chrétienne de

Saint-Augustin de Chute-aux-Outardes



Jean-Marie Villeneuve, ptre

PRESBYTÈRE

47, rue de l'Église Tél.: 567-2351
Religieuses Tél.: 567-8552

HEURES DE BUREAU

Du lundi au vendredi
9 h 00 à 11 h 30 et 13 h 30 à 16 h 30
Samedi et dimanche: bureau fermé

Jean-Marie Villeneuve, curé.
Fernande Perron, o.s.u., secrétaire

SEMAINE DU 17 FÉVRIER 1991

MESSES:

Dimanche 17 février: 1er dimanche du Carême
11 h 00: Aux intentions des paroissiens vivants et défunts

Lundi 18 février:
19 h 00: Honneur de sainte Thérèse M. Camil Tremblay

Mardi 19 février:
19 h 00: Mme Estelle Bélanger Sa fille Jovette

Mercredi 20 février:
18 h 30: EXPOSITION DU ST-SACREMENT ET ADORATION

19 h 00: M. Jean-Charles Marcil M. & Mme Raoul Caron

Jeudi 21 février: 18 h 30: CHEMIN DE LA CROIX

19 h 00: Mme Rita Poitras-Bérubé M. & Mme Gilles d'Amour

Vendredi 22 février:
9 h 00: M. Wilbrod Girard Famille Henri Gagné

Samedi 23 février:
19 h 00: M. Noël Desbiens (1er ann) Lionel Desbiens

LAMPE DU SANCTUAIRE: gracieuseté d'une paroissienne

OFFRANDES: dimanche 3 février, 250,11 \$. **MERCI!**
SERVANTS DE MESSES: Jean-François Desbiens et Jonathan St-Laurent.
Samedi 16 février: Yves Cournoyer et Daniel Beaudin
Samedi 23 février: Jessy Charrette et Peggy Jean.

PRÉPARATION À LA CONFIRMATION:

39 jeunes de notre paroisse se préparent à la Confirmation en passant une fin de semaine au camp St-Paul de Les Buissons, les 15 et 16 février. Une messe pour Jeannot Durand, payée par les jeunes, sera célébrée au cours de la fin de semaine. Communautairement, soutenons-les par nos prières.

REMERCIEMENTS:

Madame Isabelle Bouchard, ses filles Sergine et Josée, vous prient d'agréer l'expression de leurs sincères remerciements pour vos témoignages de sympathie, soit par votre présence au salon, assistance aux funérailles et paroles d'encouragement, qui nous ont apporté réconfort et espérance lors du décès de Monsieur Valère Bouchard, survenu le 20 janvier dernier.

VENTE DE PALMES OU DE RAMEAUX...

Nous vous rappelons qu'il y a encore des personnes qui font du porte en porte pour vendre des palmes ou rameaux. Ces personnes ne sont pas envoyées chez-vous par la fabrique ou le personnel du presbytère. Ils le font de leur propre chef.
Comme à chaque année, nous vous offrons les palmes avant les messes du Dimanche des Rameaux, les 23 et 24 mars prochains.

QUÊTE ANNUELLE DE DÉVELOPPEMENT ET PAIX

Mot du responsable diocésain...
«Nous vous rappelons que la quête pour le Carême de partage, comme à chaque année, s'effectuera le 5e Dimanche du Carême, les 16 et 17 février prochains.
Afin de valoriser le vrai partage, nous suggérons d'utiliser les cannettes de partage que vous pourrez distribuer dès le premier dimanche du carême, les 16 et 17 février. Ce système permet à chacun des foyers de penser journalièrement à des frères et soeurs moins favorisés du tiers-monde.
Nous comptons grandement, avec vos représentants engagés à la cause de l'organisme, sur votre collaboration afin que ce Carême de Partage soit à son maximum.
Georges Tremblay, diacre responsable diocésain

ONCTION DES MALADES

Bien vouloir prendre note que comme les années passées, nous offrons l'onction des maladies à toutes personnes âgées, malades ou handicapés. Ce sacrement sera célébré communautairement, pendant la période du Carême. Nous vous en reparlerons.

EXPOSITION DU SAINT SACREMENT ET CHEMIN DE LA CROIX

À tous les mercredis de l'année, à 18 h 30, il y a Adoration eucharistique devant le saint Sacrement exposé suivie de la messe à 19 h. D'ici à la visite pastorale de notre Evêque nous offrons cette demi-heure de prières et de méditation pour le succès de ces jours bénis. Vous êtes invités à vous unir à nous.
De plus, à tous les jeudis du Carême nous méditons le Chemin de la Croix, à 18 h 30, suivi de la messe à 19 h. C'est une bonne façon de préparer notre montée vers Pâques. Bienvenue à tous.

VISITE PASTORALE DE NOTRE ÉVÊQUE, MGR MORISSETTE, DU 16 AU 19 MARS



Monseigneur Pierre Morissette, notre Evêque, nous fera l'honneur de sa visite du 16 au 19 mars prochain. À la lecture de sa lettre qu'il nous adresse, nous pouvons découvrir le but de sa visite dans notre communauté chrétienne de Chute-aux-Outardes.

Dès maintenant, notre Evêque nous demande de prier afin d'assurer à cette mission une pluie de faveurs pour notre paroisse et la grâce d'une foi vivante et active.

De plus, faites prier vos enfants pour notre Evêque. Nous avons besoin de sa venue parmi nous comme un témoin de la présence vivifiante du Christ parmi nous.

JEAN-MARIE, PIRE

LETRE DE MGR PIERRE MORISSETTE

J'aurai bientôt le plaisir d'aller chez vous pour ma visite pastorale.

Comme Jésus qui «allait de village en village prêchant la Bonne Nouvelle» (Lc 8,1), l'évêque visite une à une les paroisses de son diocèse pour reconnaître l'oeuvre de Dieu dans sa Parole et ses sacrements.

Durant ces jours de visite pastorale dans votre paroisse, j'alimenterai ma foi au contact de la vôtre. Je prierai avec vous et pour vous. Je visiterai des malades, des jeunes, des personnes âgées. J'irai saluer des travailleurs et des travailleuses, des chefs d'entreprise. Je m'entretenirai avec les personnes qui exercent des responsabilités au coeur de votre communauté chrétienne. Ensemble nous célébrerons les sacrements et nous accueillerons la Parole de Dieu.

Je vous invite à prier pour que cette visite pastorale constitue pour chacun, chacune et pour toute votre communauté, un moment privilégié de réflexion et de partage en vue d'un engagement toujours plus profond à la suite de Jésus-Christ.

† Pierre Morissette, évêque de Baie-Comeau

N.B.: Sur le bulletin paroissial de la semaine prochaine nous présenterons une courte biographie de notre Evêque, Pierre.

PREMIER DIMANCHE DU CARÊME... (17 février 91) «DIEU FAIT LES PREMIERS PAS»...

Croyez à la Bonne Nouvelle. Après le déluge, sans que Noé le Lui demande, Dieu prend la parole. Sa parole est pleine d'émotion et de tendresse. Dans sa parole, on découvre, on sent le battement d'un coeur débordant d'amour. Dieu, une fois de plus, prend l'initiative d'annoncer une Bonne Nouvelle: «Il fait une alliance avec tous les êtres vivants. Dieu prend l'initiative d'évangéliser. Après la mort de Jésus, sans que personne le Lui demande, Dieu ressuscite Jésus-Christ. Quelle action éloquent! C'est ainsi que de sa propre initiative, une fois de plus, Dieu évangélise, annonce une Bonne Nouvelle: La mort est vaincue. Voyez Jésus est le Christ, Il est ressuscité. Quelle espérance pour l'homme et la femme qui vivent, comme Jésus, les gestes quotidiens de l'amour!

Aujourd'hui encore, Dieu fait les premiers pas... et Dieu «c'est l'Amour» (1-Jn, 4/6).

Ceux et celles qui aiment, savent par expérience combien la docilité à l'amour que nous éprouvons dans notre coeur incite à faire les premiers pas. Oh! ce n'est pas toujours facile. C'est même parfois très exigeant. Les exemples seraient nombreux à fournir. Mais comment expliquer que nous les faisons quand même ces premiers pas? Ne serait-ce pas parce que Dieu continue encore à évangéliser nos coeurs, à y semer sa Parole, à y établir son Alliance? Personnellement, c'est ce que je crois.

BON CARÊME

PIERRE COURNOYER

ALIMENTATION DUBÉ L'INTER-MARCHÉ

169, rue Vallée.
Chute-aux-Outardes **567-2207 et 567-2208**

BOUCHERIE CHEZ FERNANDE

191, rue Vallée.
Chute-aux-Outardes **567-8065**

CAISSE POPULAIRE DES JARDINS DE HAUTERIVE

117, rue Vallée
Chute-aux-Outardes **567-2744**

CANTINE CHEZ ARMANDE

196, rue Vallée
Chute-aux-Outardes **567-4258**

ET RESTAURANT ARMANDE INC.

205, boul. LaSalle
Baie-Comeau **296-0363**

CHEVALIERS DE COLOMB

Conseil 5799
Chute-aux-Outardes
FLEURISTE PÂQUERETTE INC.,
600, boul. Lafèche
Baie-Comeau **589-9092**

MADAME DENISE RINGUETTE

2173, rang 2
Ragueneau

GARAGE LOUIS-PHILIPPE OUELLET

131, rue Vallée
Chute-aux-Outardes **567-2479 et 567-4625**

MAISON SERGE JULIEN

Directeur des funérailles
786, boul. Blanche

Baie-Comeau **589-2570**

192, rue Damase Potvin
Baie-Comeau **296-9490**

MIGNEAULT SERVICE J.M.Y. INC.

Yvon Migneault, propriétaire
206, rue Vallée,
Chute-aux-Outardes **567-4211 et 567-2461**

PARTICIPE-ACTION (Gino Bérubé)

«Rendez-vous du quilleur»
166, rue Vallée
Chute-aux-Outardes **567-4567**

PÉTROLES PAUL LAROCHE INC.

Baie-Comeau **296-0637**

POISSONNERIE JEAN-GUY LAPRISE INC.

142, rue Vallée

Chute-aux-Outardes **567-2591**

RESTAURANT CHEZ GRAM'M (ouvert 24 H)

106, rue Vallée

Chute-aux-Outardes **567-2621**

SALON DE COIFFURE ET BRONZAGE Studio 2 000

152, rue Vallée,
Chute-aux-Outardes **567-4048**

TABAGIE ET DÉPANNÉUR «VALLÉE»

Licencié Gérard Jean, propriétaire
181, rue Vallée,
Chute-aux-Outardes **567-4251**

NOTAIRE PAULINE COMEAU

905, rue Parondeval, Baie-Comeau **589-8804**

et 112, rue Vallée,
Chute-aux-Outardes, sur rendez-vous: **589-8804**

PERSONNEL POUR MIEUX VOUS SERVIR

ÉQUIPE PASTORALE:
 Germain Gagnon, prêtre modérateur 589-2370
 André Gagnon, prêtre co-responsable 589-2370
 Joscelyn Vaillancourt, prêtre co-responsable 589-2370
 Soeur Thérèse Fortin, co-responsable 589-6469
 Mme Dodo Cayouette, co-responsable 589-3994
 Benoit Tessier, stagiaire 589-2370
 Cyprien Beaulieu, prêtre résidant 589-2370

DIACRES: Georges Tremblay (Pierrette) 589-4233
 et Lucien Labilloy (Marthe) 589-4846

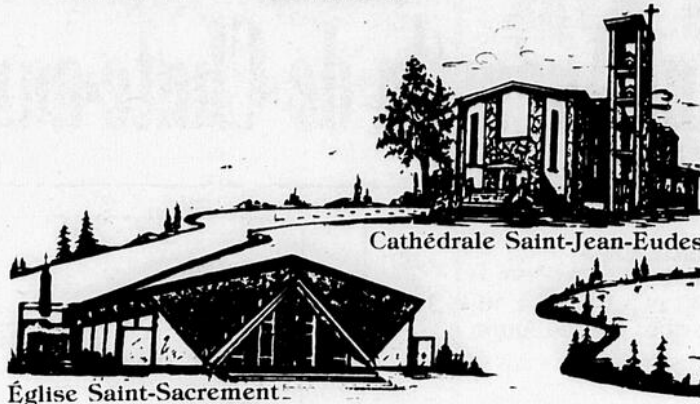
PASTORALE SCOLAIRE:
 Marie Lavoie, animatrice à St-Jean-Eudes 589-2370
 Roger Lessard, animateur à St-Sacrement 589-3994

SECRETARIATS

Presbytère Saint-Jean-Eudes 987, boul. Joliet, Baie-Comeau, G5C 1P7 589-2370 Heures de bureau: 9 h 00 à 12 h 00 13 h 00 à 16 h 30 Secrétaire: Pauline Paquet	Presbytère St-Sacrement 2260, boul. Lafèche Baie-Comeau, G5C 1E4 589-3994 Heures de bureau: 9 h 00 à 12 h 00 13 h 30 à 16 h 30 Secrétaire: Lise Valcourt
--	--

VIE PAROISSIALE

Volume II Numéro 6



CONSEILS DE FABRIQUE:
ST-JEAN-EUDES: M. Jean-Yves Bernatchez, prés. d'ass., Laurent Arsenault, secrétaire, Carole Tremblay, tenue de livres, Paul Landry, Marc-H. Chouinard, Pierre Dastous, Rose-Aimée Ouellet, Laurent Cavanagh, Cécile Banville-Poirier.
ST-SACREMENT: Mme Margot Jalbert, prés. d'ass., Aimée Thériault, Marcel Roy, Lucien Champagne, Rachel Fournier, Jacques Biron, Carmen Ouellet, Lise Valcourt, sec.

BAPTÊME:
 Bien vouloir communiquer au secrétariat de votre paroisse au moins trois (3) mois avant la naissance de votre enfant.

FUTURS MARIÉS:
 S'adresser au secrétariat de votre paroisse au moins six (6) mois avant la date prévue du mariage.

RÉCONCILIATION:
 Avant chaque messe, semaine et dimanche; aux célébrations spéciales; au presbytère en tout temps.

INITIATION SACRAMENTELLE (C.I.S.):
 S'adresser au secrétariat de votre paroisse.

NOS MALADES:
 Pour les personnes retenues à la maison par l'âge ou la maladie et désirant communier ou rencontrer un prêtre, adressez-vous au secrétariat de votre paroisse.

Calendrier de la semaine

Jeudi 14 février:
 - 20 h 00 - St-S. - Narcotiques anonymes.

Vendredi 15 février:
 - 18 h 00 - St-S. - Forum des citoyens sur l'avenir du Canada
 - 20 h 00 - St-S. - AL-ANON

Samedi 16 février:
 - 10 h 00 - St-S. - 1re catéchèse parent/enfant sur l'Eucharistie (groupe du samedi)
 - 19 h 30 - St-S. - Groupe Espoir (A.A.)

Dimanche 17 février:
 - 20 h 15 - St-S. - Groupe Amour (A.A.)

Lundi 18 février:
 - 18 h 30 - St-S. - Promesse des Jeannettes.
 - 19 h 45 - St-J.-E. - Assemblée des marguilliers de la paroisse St-Jean-Eudes.
 - 20 h 00 - 959, boul. Bélanger (s/s) - Cellule d'Espérance

Mardi 19 février:
 - 19 h 30 - St-J.-E. - Rencontre de préparation au baptême
 - 19 h 45 - St-J.-E. - Groupe de prière; Séminaire de la vie dans l'Esprit (salle du Jourdain)
 - 20 h 00 - St-S. - La Rencontre (Partage autour de la Parole de Dieu)

Mercredi 20 février:
 - 18 h 30 - St-S. - 1re catéchèse parent/enfant sur l'Eucharistie (groupe du mercredi).
 - 20 h 00 - St-S. - Assemblée des marguilliers de la paroisse St-Sacrement.

La plus grande tentation de notre temps c'est de rendre la terre imperméable au ciel. Comme si Dieu se laissait intimider par les barbelés de nos extravagances.

CÉLÉBRATIONS EUCHARISTIQUES SAINT-JEAN-EUDES & SAINT-SACREMENT

MERCREDI 19 h 15 13	ST-JEAN-EUDES M. & Mme Guy St-Pierre	France St-Pierre
JEUDI 19 h 00 14	BLOC 1503-1539 Donat Allard	M. & Mme Léon Sabourin
	19 h 15 ST-SACREMENT Jacques Michaud, Messe ann.	
VENDREDI 19 h 15 15	ST-JEAN-EUDES Zénon Allard	Cercle des Fermières Mingan
SAMEDI 19 h 15 16	ST-SACREMENT Sylvio Dubé	Son épouse
	19 h 15 ST-JEAN-EUDES Denis Turbis, m. ann.	Son épouse et ses enfants
DIMANCHE 9 h 00 17	ST-SACREMENT Richard Deschênes	Son épouse et ses enfants
	10 h 30 ST-SACREMENT Paul Otis	M. & Mme Albert Otis
	10 h 30 ST-JEAN-EUDES Simone Broch-Valcourt	Alice & Raoul
	19 h 15 ST-JEAN-EUDES Bertrand Tremblay	Caisse Populaire
LUNDI 19 h 15 18	ST-JEAN-EUDES Cécile Derooy-Deschênes	Jean-Pierre Deschênes
MARDI 19 h 15 19	ST-SACREMENT Mme Jean Gagné	Ses amis
MERCREDI 19 h 15 20	ST-JEAN-EUDES Max Fournier	Famille Marc Simard

LA LAMPE DU SANCTUAIRE BRÛLERA AUX INTENTIONS:
 ST-SACREMENT: Aux paroissiens et paroissiennes.
 ST-JEAN-EUDES: Aux paroissiens et paroissiennes.

MONTANTS DE VOS OFFRANDES

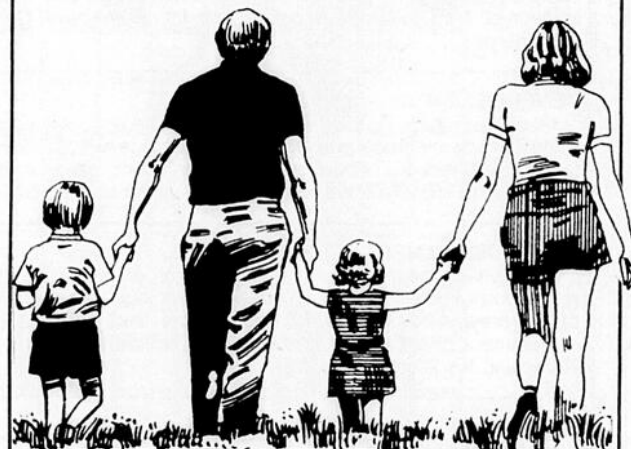
ST-SACREMENT:	
Quête libre:	447,50 \$
ST-JEAN-EUDES:	
Quête libre:	670,00 \$
Prions:	122,00 \$
Quête enveloppes (47):	161,00 \$

GRAND MERCI !

LE SALUT... PARLONS-EN

Que Dieu nous veuille du bien, qu'il désire notre salut en Lui, peut nous rassurer et nous réjouir. Mais ce projet n'est pas sans rencontrer d'obstacles dans sa réalisation. Ces obstacles se rencontrent dans le péché de la personne humaine. Ainsi on peut compromettre le projet d'amour de Dieu pour nous. Qui sommes-nous pour nous placer en travers de Dieu? Qu'est-ce que la personne humaine? La Parole de Dieu nous révèle des éléments importants sur ce que nous sommes et qui valent la peine d'être présentés car avant de parler de péché il convient de parler de ce qu'est la personne humaine pour Dieu, face à Lui.

La personne humaine... un être en relation:



L'expression bien connue «créé à l'image de Dieu» nous dévoile un mystère profond: **il existe entre l'homme et Dieu une relation de parenté**, une relation filiale, c'est-à-dire une relation qui implique un partage de vie et d'amour comme entre un père et un fils. L'homme est «bâti» pour aimer et être aimé, il est créé pour être en communion avec les autres et avec Dieu. Cette «création à l'image de Dieu» que nous sommes explique notre soif et notre désir infini d'aimer et d'être aimé.

Si nous sommes des êtres de relations, nous sommes aussi les partenaires de Dieu dans la création, également des êtres libres. C'est ce que nous verrons la semaine prochaine!

SERVICE FUNÉRAIRE: LA MAISON SERGE JULIEN
 Baie-Comeau: 788, Boul. Blanche 589-2570
 Baie-Comeau: 192, Damase Patvin 296-9490

SALON JUDITH CAPILLAIRE ENR.
 Prévention et correction de calvitie
 1349, RUE NOUVEL, B.-C. 589-2595

BLOUIN SHELL SERVICE
 589-2133 2100 Boul. Lafèche
 A. BLOUIN, prop.
 Mécanique générale - Tune up, dépositaire gaz propane - remorquage

LA CIE INDUSTRIELLE HAUTERIVE LTÉE
 Clément Joncas
 2005, boul. Lafèche, B.-C. 589-2035

Fer Ornemental Côte-Nord Enr.
 SOUDURE GÉNÉRALE
 François Bergeron, prop.
 854, rue De Bretagne, Baie-Comeau 589-9672

PERCO André Boulianne
Perco (Location)
 132, boul. Comeau, Baie-Comeau, 296-8600

FERBLANTERIE COTE-NORD Inc.
 Chauffage à air chaud - Climatisation - Ventilation
 Manufacturier du métal en feuilles
 2528, boul. Lafèche ANDRE ROBERGE, 589-9811
 Baie-Comeau président 589-9812

RESTAURANT PIZZA ROYAL 1986 INC.
 2674, boul. Lafèche, B.-C. 589-5427

SUPER MARCHÉ MINGAN ROSAIRE BOULIANNE, PRÉS.
 1850, boul. Lafèche 589-3586

UNI-SELECT INC. M.R. Redistribution Inc.
 Tél.: 589-9383-2353 FAX: 589-2399,
 873 Bossé, Baie-Comeau

SYLVAIN BEAULIEU INC.
 Matériaux de construction
 127, Route 138, Ch.-aux-Out. 567-4943

ATELIER DE COUTURE LC ENR.
 Réparation et remodelage.
 Couturières d'expérience - Boutique de tissus
 Léonile Côté, Claire Lessard
 868, rue de Puyalon, Baie-Comeau 589-4644

Magasin du Travailleurs B.C. Ltée
 Magasin du sportif et du travailleur
 CHAUSSURES
 889, rue Bossé, Baie-Comeau 589-5152

SERVICE D'APPAREIL MENAGER ROGER BEAULIEU
 2205, BOUL. LAFLÈCHE, APP. 3 589-7108

JEAN-YVES BERNATCHEZ, C.A.
 COMPTABLE AGRÉÉ
 Tél.: 589-4626 - Fax: 589-3866
 810, rue Bossé, Baie-Comeau (Québec)

DANIELLE LE FRANÇOIS
 DENTUROLOGISTE
 810, rue Bossé, Mingan 589-7030
 300, boul. Lasalle, Marquette 296-1666

POURQUOI FAUT-IL ALLER À LA MESSE (Dernière des dernières, j'vous l'jure!)

Juste un petit mot pour dire que nous avons colligé l'ensemble des neuf (9) parties de cette chronique sur un même feuillet. Il est disponible gratuitement au presbytère de votre paroisse.

INSCRIPTIONS POUR LA CONFIRMATION

Vous avez jusqu'au 15 février (ce vendredi) pour compléter l'inscription des enfants afin qu'ils puissent recevoir le sacrement de la Confirmation. Pour ce faire, il faut vous présenter au secrétariat de votre paroisse.

ÊTRE CHRÉTIEN AUJOURD'HUI RETRAITE PAROISSIALE du 23 au 27 février à la Cathédrale

Voici l'horaire de la retraite:

Le samedi 23 février - 19 h 15

- Présentation de la retraite pendant la célébration eucharistique.

Le dimanche 24 février - 10 h 30 et 19 h 15

- Présentation de la retraite pendant la célébration eucharistique.

Le lundi 25 février:

7 h 40 - Prière du matin

14 h 00 - Chapelet médité

15 h 00 - Adoration eucharistique

19 h 15 - Prédication de la retraite et Eucharistie.

Le mardi 26 février:

7 h 40 - Prière du matin

14 h 00 - Chapelet médité

19 h 15 - Prédication de la retraite, sacrement du Pardon et Eucharistie.

N.B.: Pas de célébration eucharistique ce mardi à St-Sacrement.

Le mercredi 27 février:

7 h 40 - Prière du matin

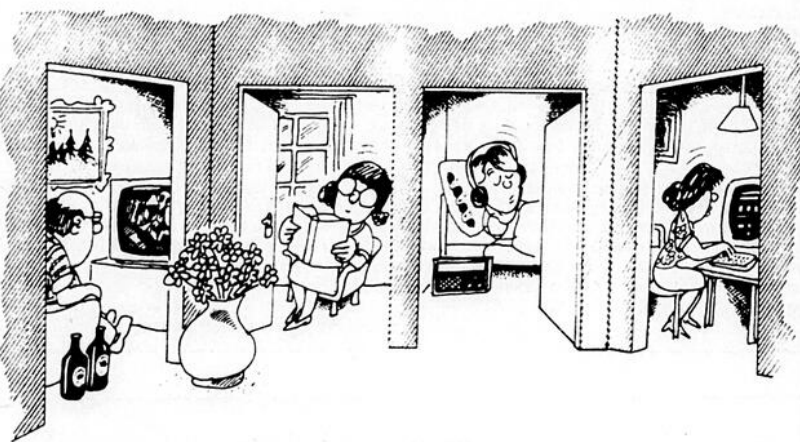
14 h 00 - Chapelet médité

19 h 15 - Prédication de la retraite, période de questions, et café.

BOÎTE À QUESTIONS

Dans le hall d'entrée de la Cathédrale, il y aura une boîte dans laquelle vous pourrez déposer des questions que vous aimeriez voir aborder au cours de la retraite paroissiale. Ne vous gênez pas, toutes les questions sont bonnes!

NOUS VIVONS DANS L'ÈRE DE LA COMMUNICATION !



ASSEMBLÉE DES PAROISSIENS-PAROISSIENNES CATHÉDRALE

Le dimanche 17 février 1991, après la messe de 10 h 30. Présentation des comptes de l'année écoulée par le Conseil de Fabrique, sous la présidence de Jean-Yves Bernatchez, président d'assemblée.

DE RETOUR DANS LA MAISON DU PÈRE:

OBÉLINA LAPIERRE-BOUDREAU, décédée le 23 janvier à Baie-Comeau, à l'âge de 80 ans. Mère de Lionel, Azad, Georgianna Boudreau.

Gracieuseté des annonceurs Encouragez-les

Marcel Plamondon Inc.
COURTIERS
D'ASSURANCES AGRÉES
866, rue De Puyjalon, Baie-Comeau 589-5771

FORTIN & LEVESQUE INC.
1400, boul. Industriel 589-8283
*Structure d'acier
*Location: Boom camions - *Location bâtiment commercial

Fillion enseignes
356 A, DE PUYJALON 589-8703

Vitrerie Marquette Inc.
Wilfrand Boily, prop. Vente et installation
Portes, Fenêtres, Miroirs et plastique, Dessus de meubles, Verre automobiles, Estimation gratuite Prix, Qualité, Service
188, av. Damase-Potvin Rés.: 589-2724 - Bur.: 296-0260

SPECTRONIC SVHS
Vidéo, Caméra, T.V., Système de son
Super VHS
2712, Boul. Lafèche, Baie-Comeau 589-7689

Opto Vision Docteurs en Optométrie
Marc Chouinard, O.D.
Guy Grenier, O.D.
63 Lasalle 296-3989
859, Bossé, Plaza Des Rives 589-2050

Librairie Côte
889, rue de Puyjalon, Baie-Comeau, QC G5C 1N3
TEL: (418) 589-5166
FAX: (418) 589-4889

Caisse populaire Desjardins de Hauterive
Siège social 903, rue De Puyjalon 589-3734
Succursale C.R.M.: 600, Boul. Lafèche
Succ. Chute-aux-Outardes: 117, rue Vallée

STRUCTURE CÔTE-NORD LTÉE
Marc-André Hickey, prop. Résidentiel, commercial, industriel
Spécialités: Érection d'acier de structure
Pose de revêtements métalliques de tous genres
Vente et installation de portes montantes
2537, RUE BREZEL, BAIE-COMEAU 589-6653

LOCATION DE MACHINERIE LOURDE
Location Gaétan Lévesque Inc.
Entrepreneur Général
1930, Boul. Lafèche Tél.: (418) 589-3354
Baie-Comeau Rés.: (418) 589-3296

838, RUE DE BRETAGNE BAIE-COMEAU (QUÉBEC) G5C 1X7
Imprimerie GAGNON
TÉL.: 589-2028

707, boul. Lafèche, Baie-Comeau, 589-3714
Centre de l'auto, 990, boul. Lafèche, Baie-Comeau, 589-3714
LA FLECHE AUTO
FORD
MERCURY
LINCOLN

Roland Paré, prés. 296-2091
LES PETROLES PARE INC.
Huile à chauffage Esso
21, Rue Maritime

BOUCHERIE CHEZ MARCEL LTÉE
Marcel Comeau, Prop.
Viande catégorie A-1
869, rue Bossé, Baie-Comeau 589-5420

TILDEN Location d'Autos Tilden
990, Boul. Lafèche, Baie-Comeau
589-2033 - Tél.: 0518-6430
RÉSERVATION: 1-800-361-5334
Affiliés: National Car Rental, Europcar

J. Roger Tremblay 779, de Puyjalon
Baie-Comeau
Assurances Ltée Tél.: 589-5100
Fax: 589-6772

LAVOIE & FRERES ENR.
MERCERIE POUR HOMMES
VÊTEMENTS DE TRAVAIL - CHAUSSURES
Jean-Pierre Lavoie, Prop. Mag.: 589-2358
828, Bossé, Baie-Comeau Rés.: 589-6256

Nettoyeur Propet (1983) Inc.
Buanderie et Vêtements à fourrure
915, Boul. Lafèche 589-2083-296-3344
CORDONNERIE COMNEUF
Centre Régional Manicouagan 589-9007

Yves Marie Caron, président
1780
Boul. Lafèche
589-9622

pastorale régionale

ÉCOLE JEAN-PAUL II ... UNE ÉQUIPE À CONNAÎTRE

Lieu: École secondaire Jean-Paul II
20, rue Ramesay
Baie-Comeau
Tél.: 296-6212

Quand: Le dimanche 17 février 1991

Heure: De 10 h à 13 h

Un déjeuner sera servi gratuitement par le personnel et les élèves de l'école.

Pour qui: Les parents qui désirent inscrire leur enfant; les jeunes qui veulent vivre le projet éducatif de l'école.

Contenu: Accueil
Déjeuner
Informations générales
Visite de l'école

N.B.: Un service de garderie vous est offert

Les membres de la direction, les professeurs et les élèves seront heureux de vous accueillir.

JEÛNE ET ABSTINENCE

Tous les vendredis de l'année sont jours d'ABSTINENCE. Toutefois, les catholiques peuvent, ces jours-là, substituer à l'abstinence des oeuvres de charité ou des exercices de piété laissés à la décision de chacun.

Dans l'année, deux jours sont retenus comme jours de JEÛNE ET D'ABSTINENCE; il s'agit du Mercredi des Cendres et du Vendredi Saint.

DÉVELOPPEMENT & PAIX



Le temps du carême est le moment privilégié pour ouvrir notre cœur à l'invitation du Seigneur. Dieu notre Père fait les premiers pas. Il nous tend la main afin que nous puissions ouvrir nos mains pour partager avec nos frères et nos soeurs, un peu à chaque jour, une gâterie que nous pourrions nous passer afin de leur venir en aide.

C'est pourquoi, dans chacune de vos églises, le premier dimanche du carême vous serez invités à apporter dans vos foyers une cannette de partage que vous garderez bien en vue dans votre maison pour la rapporter le 5e dimanche.

Pour tout don de plus de 10,00 \$, un reçu sera émis si vous inscrivez votre nom et adresse à l'intérieur de la cannette. Ainsi nous serons en mesure de vivre l'Évangile où Jésus dit à ses disciples: «Donnez-leur vous-mêmes à manger».

Le responsable diocésain,
Georges Tremblay, d.p.

RENCONTRE BIBLIQUE

LES MERCREDIS 13 ET 27 FÉVRIER
DE 19:45 à 21:30

SOUS-SOL DE L'ÉGLISE ST-GEORGES
ENTRÉE GRATUITE - BIENVENUE À TOUS



THÈME:
LES ACTES DES APÔTRES

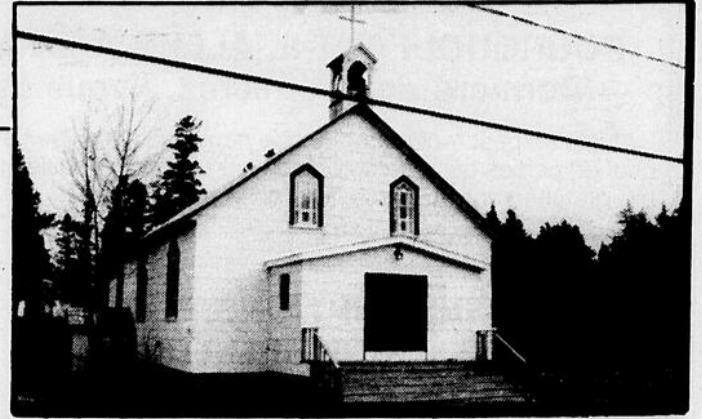
RAYMOND DUVAL, PRÊTRE 296-6494
JOSCELYN VAILLANCOURT, PTRE 589-2370

Qui sait combien d'âmes sont
capables de s'épanouir sous
l'influence de quelques rayons de bonté.
P. Faber



Communauté chrétienne

Notre-Dame de Fatima de Pointe-Label



758, rue Granier

Tél.: 589-7712

COMMUNAUTÉ CHRÉTIENNE

Notre-Dame de Fatima, de Pointe-Label - 758, rue Granier, P.Q. Téléphone: 589-7712

Équipe pastorale

Soeur Blanche Lefebvre s.s.m., modératrice
Soeur Albertine Wathier s.s.m.
Soeur Christiane Cusson s.s.m.
Soeur Bernadette Minville s.s.m.

Téléphone des religieuses: 589-8466

Heures de bureau: lundi au vendredi: 9 heures à 12 heures et de 14 heures à 16 heures

Le jeudi: journée communautaire de l'équipe...bureau fermé

Pour faire baptiser: avertir 3 mois avant la naissance

Pour mariage: avertir 6 mois avant la célébration

Ministère presbytéral - Tél.: 296-6223

Jean-Guy Richard, P.B. Abbé Paul-Émile Dion
Père Germain Côté V.D. Abbé Yves Lemieux

Baptêmes: Toujours le 2e dimanche du mois à 14 heures, par Georges Tremblay, diacre, tél.: 589-4233

MESSES:

Le 13 février à 7:30 heures (19 h 30): Mercredi des Cendres - Ouverture du Carême. En action de grâce pour faveur obtenue.

Le 14 février à 7:30 heures (19 h 30): Anniversaire du décès de Clément Lavoie.

Le 17 février à 11 h: pour Marthe Lepage, par Mme Adélaïde Chabot.

Le 24 février à 11 h: pour Danielle Côté-Collin, par son époux et les enfants.

Vos offrandes le dimanche 10 février: 140,00 \$. Merci.
Pour le chauffage: 131,50 \$. Très grand merci.

14 février, JOUR ANNIVERSAIRE DU DÉCÈS DE CLÉMENT LAVOIE

Nous aurons une messe à 19 h 30 (7:30), à l'église N.D. de Fatima de Pointe-Label. Vous êtes tous invités: parents, amis (es) paroissiens, jeunes et professeurs du C.E.G.E.P.

CONFIRMATION:

Le 22 février: pour parents et jeunes, parrains et marraines à l'église à 19 h 30 (7 h 30).

La confirmation aura lieu le 10 mars à 14 h (2 heures) p.m. C'est un événement important pour toute la paroisse. Portons dans nos prières ces jeunes ainsi que leurs parents et les catéchètes.

CHEVALIERS DE COLOMB:

Le 17 février: Dîner des Vieux Chevaliers (tous sont invités) à 11 h 30.

Le 23 février: Soirée de la St-Valentin avec les Ambassadeurs à 20 h 30.

CONSEIL DE LA FABRIQUE

M. Louis Arsenault (président) 589-5976
M. Donald Bérubé 589-5286
M. Armand Garneau (secrétaire) 589-7131
M. Noël Boudreault 589-8221
Mme Jeanne-d'Arc Létourneau 589-2983
M. Louis-Marie Ouellet 589-8743
M. Camille Brochu 589-3855
Mme Diane Boudreault (comptabilité) 589-8221

LETTRE DE MGR PIERRE MORISSETTE

J'aurai bientôt le plaisir d'aller chez vous pour ma visite paroissiale.

Comme Jésus qui «allait de village en village prêchant la Bonne Nouvelle» (Lc 8,1), l'évêque visite une à une les paroisses de son diocèse pour reconnaître l'oeuvre de Dieu dans sa Parole et ses sacrements.

Durant ces jours de visite pastorale dans votre paroisse, j'alimenterai ma foi au contact de la vôtre. Je prierai avec vous et pour vous. Je visiterai des malades, des jeunes, des personnes âgées. J'irai saluer des travailleurs et des travailleuses, des chefs d'entreprise. Je m'entretenirai avec les personnes qui exercent des responsabilités au coeur de votre communauté chrétienne. Ensemble nous célébrerons les sacrements et nous accueillerons la Parole de Dieu.

Je vous invite à prier pour que cette visite pastorale constitue pour chacun, chacune et pour toute votre communauté, un moment privilégié de réflexion et de partage en vue d'un engagement toujours plus profond à la suite de Jésus-Christ.

† Pierre Morissette
évêque de Baie-Comeau

N.B.: La visite pastorale de Mgr Pierre Morissette pour notre communauté chrétienne sera du 10 au 12 mars prochains. Le tout débutera par la messe de 11 heures le dimanche, suivie de la Confirmation à 14 heures de l'après-midi. Les autres activités vous seront communiquées plus tard.

Votre équipe pastorale

Veillez noter, que du lundi au vendredi, à l'église, à 19 heures nous avons le chapelet et prière, ceci pour la paix dans notre monde. Vous êtes tous invités.

BINGO-CADEAUX, le samedi 16 février, au 830, rue Granier, Pointe-Label, à 19 h 30. Le groupe de l'Âge d'Or organise un bingo-cadeaux à l'occasion de la St-Valentin. Tous sont bienvenus.

Le dimanche 17 février:

Servants: Rémy Lajoie, Guillaume Tremblay et Denis Otis
Lecteur: Henriot Tremblay - Min de com.: Francine St-Pierre - Accueil: M. et Mme Raynald Lauzier

LE JEÛNE AU PAIN ET À L'EAU

1-a) Pourquoi le jeûne au pain et à l'eau, tel que demandé par MARIE, REINE DE LA PAIX?
Ce n'est pas pour mourir de faim parce qu'on peut manger autant de pain qu'on veut.

1-b) RECETTE DE PAIN POUR LE JEÛNE (de MEDJUGORJE, YOUGOSLAVIE)

1 1/2 tasse de gruau (Oat Meal) 2 cuillerées à thé de Soda
2 tasses de farine de blé entier 1/2 tasse de son (Bran)
(Whole Wheat) 3 cuillerées à table de mélasse OU de miel
1 cuillerée à thé de sel
2 1/2 tasses de yogourt OU 1 3/4 de lait

Mettre dans un moule et faire cuire au four à 325°F pendant environ 45 minutes. (Prendre un moule à gâteau ou à pain, n'utilisant pas de levure, le pain pour le jeûne a donc la forme d'un gâteau.)

MESSAGE DE MARIE, REINE DE LA PAIX, donné à MEDJUGORJE, YOUGOSLAVIE,
le 14 août 1984:

Jours de jeûne et d'abstinence

Conformément aux prescriptions du canon 1253, la Conférence des évêques catholiques du Canada décrète par la présente que les jours de jeûne et d'abstinence au Canada sont le Mercredi des Cendres et le Vendredi Saint. Les vendredis sont jours d'abstinence, mais les catholiques peuvent, ces jours-là, substituer à l'abstinence des oeuvres de charité ou des exercices de piété.

LES CENDRES ET LE TEMPS DU CARÊME

Un temps de grâce

Le Carême représente dans l'Église un temps de grâce pour son peuple. Autrefois pour les Hébreux il signifiait ces quarante années vécues au désert, cette longue marche vers la Terre Promise. Et quarante ans étaient à peu près la vie d'une personne dans ce temps-là. C'est au désert que Dieu a rencontré son peuple. C'est là que Dieu a fait alliance avec son peuple. C'est là que le peuple de Dieu a expérimenté sa tendresse.

Le temps du carême nous rappelle aussi ces quarante jours que Jésus a passé dans le désert avant d'entreprendre sa mission de nous sauver. Au fond le carême est ce moment privilégié où le peuple est appelé à expérimenter l'amour de Dieu qui fait éclater nos limites et nos étroitesse. Cet amour-là est «sauveur» et «libérateur».

Pour chacun de nous, le Carême nous invite à une marche, à une montée vers la lumière de Pâques. Dis-donc si dans ta vie, il y a ténèbres, brisures, difficultés de toutes sortes, incompréhensions, trahisons, échecs... le Carême est là pour toi. Nous sommes tous conviés à marcher avec Jésus dans la douleur comme dans la joie. Dans le désert au temps des Hébreux, il y avait une colonne de nuée qui accompagnait le peuple. Celle-ci les protégeait contre les ardeurs du soleil le jour et les éclairait la nuit. Elle était le signe de la présence mystérieuse mais efficace de Dieu. Dieu continue de me faire «signe» dans mon histoire à moi aujourd'hui, mais il me fait signe en tant que j'appartiens à un peuple en marche. C'est pourquoi, cette année, le thème du carême est «DIEU FAIT LES PREMIERS PAS».

Laissons-le agir, laissons-le nous pénétrer de sa présence et nous transformer. Oui que ce carême soit un temps de grâce pour chacun de nous!

Un temps de conversion

Les cendres symbolisent ce temps de conversion. Le carême est aussi ce temps de conversion. Donnons la permission au Seigneur Jésus de parler à notre coeur. Cette petite lumière qui est en toi peut s'allumer d'un grand feu si tu ouvres la porte de ton coeur. Dis, pendant ce temps de carême, peux-tu te laisser aimer de l'amour brûlant de Jésus qui dit: «j'ai soif». Oui, j'ai soif de toi mon ami, mon peuple, je t'attends!

Donc durant ce temps de carême, qui que vous soyez «ne fermez pas votre coeur mais écoutez la voix du Seigneur». (Psaume 94)

Ami(e) lecteur(trice) je tiens à te souhaiter personnellement un bon temps de carême et à te laisser «séduire» par l'amour étonnant de Jésus.

Raymond Duval

Vous êtes résidents de Pointe-Label

Vous êtes âgés

Vous êtes handicapés

Vous êtes isolés

Lisez ceci!

Il est 2:00 heures du matin, la tempête de neige commence. La température atteint -30°C. À 7:00 heures le vent a une vélocité de 50 km/h. La tempête fait rage. La radio annonce une alerte météo pour la région. À 8:00 heures soudain la panne électrique, à midi toujours pas d'électricité. Le froid sévit, vous avez un bébé, de jeunes enfants, vos voisins sont éloignés, vous êtes âgés, vous êtes handicapés, vous n'avez pas de chauffage... vous avez besoin d'aide...

Pointe-Label est équipé d'un plan de mesures d'urgence, des gens travaillent dans un centre d'opération d'urgence et ce que vous vivez s'appelle: une situation d'urgence. On peut vous aider si on vous connaît, si on connaît votre adresse, on peut vous aider dans les cas de sinistre, mais nous avons besoin de votre collaboration. Si vous répondez aux critères de la situation appelez au numéro de téléphone 589-8073. Nous dresserons une liste des personnes que nous pourrions secourir avec nos équipes en cas d'urgence municipale.

Faites-vous connaître, on peut vous être utile en cas de sinistre.

N'attendez pas, faites-le maintenant: 589-8073.

Louise Martin,
présidente du comité de protection civile municipale

GRACIEUSETÉ DES ANNONCEURS,

Daniel Pelletier, Masseur

873, rue de Puyjalon
Baie-Comeau 589-4888

Parc Langlois Inc.

10, rue Martin
Pointe-Label 589-3308

Marcel Plamondon

Courtier d'assurances agréés
866, rue de Puyjalon
Baie-Comeau 589-5771

Haute-Baie Auto (1985) Inc.

258, boulevard LaSalle
Baie-Comeau 296-4911

Restaurant de l'Aéroport

Baie-Comeau 589-3022

Garage Bélanger et Morin

241, rue Granier
Pointe-Label 589-5967

Épicerie J.M.C. Lapiere

Pointe-Label 589-4944

Coiffure Unisexé

Salon Lafèche Enr.
625, boulevard Lafèche
Baie-Comeau 589-5351

Poissonnerie Manicouagan Enr.

Baie-Comeau 589-4124

Boucheprix Inc.

905, boul. Lafèche
Baie-Comeau 589-7447

Excavation McIntyre Inc.

Entrepreneur général
Location de machinerie lourde
Transport de sable et gravier
96, rue Murray
Pointe-Label 589-5294

Chevaliers de Colomb

Conseil 9244
Pointe-Label 589-7477

Local

Gr. Chevalier 589-7888

Domaine Équestre

580, rue Granier
Pointe-Label 589-8259

Épicerie Paulin Bouchard Inc.

1, rue Granier
Pointe-Label 589-8015

Libre Service Ultramar

680, boul. Lafèche
Baie-Comeau 589-8575

Arsenault et Associés Enr.

Magasin 589-2797

Garage

Bureau 589-8280

Boucherie Chez Marcel Ltée

869, rue Bossé
Baie-Comeau 589-5420

Hommage de l'Âge d'Or

Pointe-Label 589-2965, 589-3605

Cantine Chez Lise

361, rue Granier
Pointe-Label 589-7363

Ouvert tous les jours de 11 h a.m. à 22 h p.m.

Prop.: Lise Thérien

Air Satellite Inc.

Pointe-Label 589-8923

La Maison Serge Julien

788, boul. Blanche
Baie-Comeau 589-2570

192, Damase Potvin

Baie-Comeau 296-9490

Granijem Inc.

Françoise Marquis ou Donald Bérubé

793, rue Granier, C.P. 11

Pointe-Label 589-5286

Spécialité: Vente de granite

Tuiles de planchers, tables, comptoirs salles de

bains, murs, foyers, meubles, etc...

Épicerie Juliette

288, rue Granier
Pointe-Label 589-6189

Dépanneur Paquet

859, rue Granier
Pointe-Label 589-4795

Cercle des Fermières

830, rue Granier
Pointe-Label 589-7699

Salon Andréanne Enr.

2637, boul. Lafèche
Baie-Comeau 589-4434

Perco (location)

132, boul. Comeau
Baie-Comeau 296-8600

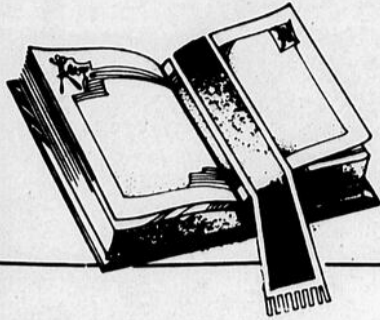
Jean-Guy Ouellette

Rosaire Bossé, rembourreur

234, rue Granier
Pointe-Label 589-2965



Bulletin pastoral des communautés chrétiennes de Les Buissons et Pointe-aux-Outardes



ÉQUIPE PASTORALE: 567-4621

Lise Boilard, ndps, modératrice Jean-Baptiste Bradette,
Lise Côté, ndps ministère presbytéral
Julienne Letellier, ndps



LES BUISSONS

HEURE DE LA MESSE DOMINICALE: 9 h 30

MARGUILLIERS:

Jacques Foster, président.
Jean-Roch Barbeau
Marcelle Leblanc
Claudette St-Gelais

Charles Rousseau
Gaétane Imbeault
Gladys Bhérier

REGISTRAIRE: Madame Gladys Bhérier: 567-2572

BAPTÊME: Pierrette et André Bossé: 567-8131.

INTENTION DES MESSES:

17 février: Dany Imbeault, par la famille André Thalabot.
24 février: Madeleine Gagné, par M. et Mme Victor Leblanc.
03 mars: Dany Imbeault, par Monique et Francine Lagacé.
10 mars: Madeleine Gagné, par Jeannette et Marcel Hovington.

MERCREDI DES CENDRES: 19 h 00: Joseph Saulnier,
par Yves et Solange Beaudet.

Offrande: 132,96 \$.

POINTE-AUX-OUTARDES

HEURE DE LA MESSE DOMINICALE: 11 h 00

MARGUILLIERS:

Jeannette Hovington, présidente.
Nicole Hovington
Solange Vignola
Jeannine Imbeault

Annie Girard
Adrien Hovington
Gilles Marin

INTENTION DES MESSES:

17 février: Georges Hovington par Noëlla Hovington.
24 février: Réal Lévesque, par Hélène Marin.
03 mars: Jean-Marc Hovington, par M. et Mme Gilbert Gagnon.
10 mars: Joseph Ross, par Denise Ross.

MERCREDI DES CENDRES: 13 février, 20 h 00: Parents défunts,
de Rolande et René Marin.

Offrande: 83,26 \$.

MESSES EN SEMAINE:

Faveur obtenue, par une paroissienne. Action de grâce, par un paroissien.
Blanche-Alma Dufour: Funérailles. Régina Dallaire: Funérailles.
Alfred Morin: Âge d'Or.

CARÊME: MERCREDI 13 FÉVRIER:

LE CARÊME: TEMPS PROPICE.

Le Carême constitue pour Dieu le moment propice pour nous inviter au changement. Quand on entend un régime amaigrissant, c'est plus encourageant quand plusieurs le font ensemble. Durant le Carême, il y a une volonté commune chez toute la communauté de changer quelque chose. C'est le temps favorable. L'ambiance est là.

CHANGEZ VOTRE COEUR !

«Changez votre voiture, changez votre décor, osez changer de travail, de pays», dit la publicité. Dieu nous dit: «CHANGEZ VOTRE COEUR!» Qu'est-ce que cela veut dire?

Ça fait «St-Valentin». Ça fait québécois! Mon oeil!

Dans le langage biblique, parler du cœur, c'est PARLER DE TOUTE LA PERSONNE DANS SON INTÉRIORITÉ, DE TOUT L'ÊTRE HUMAIN. Alors quand Dieu s'adresse au cœur, il touche le noyau de l'être, son centre d'énergie. Et si la PERSONNE Y CONSENT, L'APPEL DE DIEU PROVOQUE GÉNÉRALEMENT UNE VÉRITABLE RÉVOLUTION.

PERSONNE NE PEUT PRÉTENDRE AVOIR CHANGÉ S'IL N'A PAS RETOURNÉ SON COEUR !

UN TEMPS FORT DE FRATERNITÉ ET D'AMOUR POUR NOS DEUX COMMUNAUTÉS CHRÉTIENNES

POINTE-AUX-OUTARDES:

C'est la Pointe qui a ouvert le bal, samedi soir, avec la visite amicale de Mgr Pierre Morissette. Notre Pasteur, accompagné de notre petit Berger: Jean-Baptiste, est venu célébrer notre messe dominicale. Nous avons vécu deux belles heures de prière et de fraternité. Mgr Morissette a pu se faire une idée de notre paroisse avec les contacts simples et sympathiques que nous avons eus autour d'un café.

Nous avons grandement apprécié l'intérêt et l'amitié que Mgr a manifesté à chacun. Ce n'est qu'un début, à suivre....

Merci chaleureux au Comité de liturgie ainsi qu'aux membres du C.P.P. pour l'organisation de cette rencontre.

LES BUISSONS ET BAIE ST-LUDGER:

Pendant que le Conseil de Fabrique de Pointe-aux-Outardes, secondé par une nuée de bénévoles, préparait la salle des loisirs pour le brunch communautaire, Les Buissons vivaient un temps fort d'émotions et de prières au cours de la messe dominicale, principalement consacrée aux couples. On y a célébré l'amour et la fidélité au quotidien. Après le renouvellement de l'engagement conjugal des couples, une procession d'offertoire a vu défiler 4 couples, représentatifs du vécu d'un foyer. Les chants, choisis de main de maître et exécutés, avec plein d'âme, ont contribué à interioriser toute la richesse et la beauté de l'amour conjugal. Merci à tous, principalement à la chorale.

Il faisait bon prolonger amicalement cette fête autour d'un café. Merci sincère à chaque membre du C.P.P., à tous les couples qui ont apporté leur contribution, soit dans l'accueil, le déroulement de la liturgie: animation, offrande, chants...

Merci pour la participation amicale de tous.

LE BRUNCH DE POINTE-AUX-OUTARDES:

Toute la matinée, la Fabrique de Pointe-aux-Outardes s'est activée à recevoir, à offrir des mets préparés avec beaucoup de soins par les nombreux bénévoles:

Fèves au lard: Lisette Poirier, Bibianne Marin, Gilles Marin.
Patates fricassées: Jeannette Marin, Lyne Vignola, Elisabeth Marin.
Patates rissolées: Nicole Hovington, Danielle Vignola, Sylvie Bouchard.
Saucisses au lard: Jeannette Hovington, Jacqueline Gagné.
Bacon: Solange Vignola
Creton: Gilles Marin
Galettes: Roselys Malouin, Marie-Claire Saulnier.

La Fabrique remercie chaleureusement le Club des CHEVALIERS DE COLOMB qui a largement contribué au financement de ce brunch.

Merci des plus reconnaissants à nos généreux commanditaires: Épicerie Yvan Bourque, Dépanneur Allaire Bouchard, Rôtisserie St-Hubert, Axep, Boucherie Chez Marcel, McDonald ainsi que le Club des Fermières. Merci sincère à tous ceux qui ont fourni discrètement: oeufs, pain, beurre, lait, etc...

Des mercis vont aussi à chacun des membres de la Fabrique, à notre musicien: Jacques Marin, à nos hôtesse préposées à l'accueil: Jacqueline, Annie et Lianne; à nos valeureux chevaliers: Adrien et Régis; à nos serveuses: Roselys, Lyne, Lily, Jeannette Tremblay, Carmen, Rita, Elisabeth.

Des mercis bien spéciaux vont aussi à nos invités spéciaux: Bedeau et Laise. Ils formaient de sympathiques et remuants personnages.

Les nouvelles ont circulé d'une façon affolante. Ils ont recueilli la clé du succès de ce brunch:

- bonne organisation, beaucoup de bénévolat, gens généreux, sens de l'entraide, accueil sympathique, bonne cuisine, pommes de terre de première qualité.

Merci à notre présidente: Jeannette Hovington. Merci à notre ministre des finances: Solange Vignola, sur qui reposait l'organisation de cette activité.

Merci à tous ceux qui ont participé à cette organisation. Entre autres, Mgr Pierre Michaud, animateur de zone; Monsieur Normand Nicolas, Grand Chevalier ainsi que son bras droit: Monsieur Gauthier.

Bravo! Votre équipe pastorale

Cette page est une gracieuseté de:

CHEVALIERS DE COLOMB
C.P. 791
Chute-aux-Outardes, Qué. G0H 1C0
RESTAURANT LE PETIT SUISSE
286, Les Buissons 567-8872
NOTAIRE PAULINE COMEAU
Notaire - Conseiller juridique
905, rue Parfondéval,
Baie-Comeau 589-8804
et 112, rue Vallilée
Chute-aux-Outardes
sur rendez-vous 589-8804

GARAGE J.M. LÉVESQUE ENR.
254, Les Buissons 567-2493
DÉPANNEUR A. BOUCHARD
385, Les Buissons 567-2512
GAZ-BAR - DÉPANNEUR TURNER
625, rue Principale
Pointe-aux-Outardes 567-8897
AUTO-SECUR ENR.
Extincteur et système d'alarme 567-2493

**SALON HAUTE COIFFURE
AU NOUVEAU LOOK**
Line Vignola
231, rue Labrie
Pointe-aux-Outardes 567-4733
SERTARD - ÉPICERIE CHEZ YVAN
176, rue Labrie
Pointe-aux-Outardes 567-8889
SYLVAIN BEAULIEU INC.
Route 138
Chute-aux-Outardes 567-2251/52

GARAGE F. LÉVESQUE
211, Les Buissons 567-2435
ROLAND MUNGER INC.
Bureau route 138 296-2133/4676
SALON ODETTE
Tout genre de coiffure
Pointe-aux-Outardes 567-2604
ÉPICERIE DÉPANNEUR
«Les Buissons Enr.»
107, Chemin Principal,
Les Buissons 567-4284



P'tits prix arrondis

ARTICLES EN SOLDE POUR LES GROS VENTES
ACHATS SPÉCIAUX ET ARTICLES
À NOS NOUVEAUX BAS PRIX COURANTS



11⁹⁹

BOUÉE GONFLABLE

8 Glissez vers le plaisir!
38 po. 82-5202-4.
Notre nouveau prix courant: 15,44 \$

12 en stock

RADIATEUR/ VENTILATEUR

500/1000/1500 W.
43-5841-6.

Nouveau prix
courant: 28,78 \$

23⁷⁸

18 en stock



RABAIS 5 \$

JEU DE DOUILLES

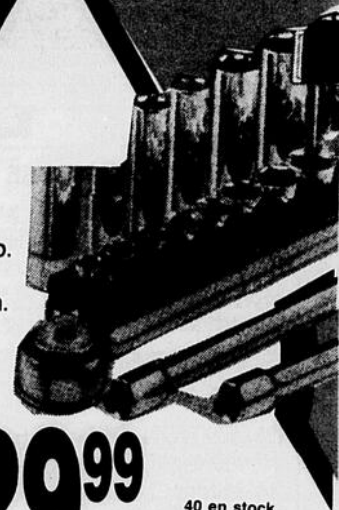
20 pièces. À prise 3/8 po.

Acier au
chrome-vanadium.
Métriques ou
SAE. 58-9154X.

Nouveau prix
courant: 48,07 \$

29⁹⁹

le jeu



40 en stock

CIREUSE POUR L'AUTO

Cirez l'auto sans effort!

Cireuse 110 V avec applicateur
et coiffe de polissage donnant
des résultats professionnels.
39-9003-0

Nouveau prix courant: 92,99 \$

69⁹⁹

15 en stock



PREMIERS
ARRIVES



SAMEDI SEULEMENT

Le 16 février 1991,
jusqu'à épuisement
des stocks.

Huile 10W30.
SG/CC API.
1 litre.
99-7475-4

97¢

ACHAT SPÉCIAL
Boîte de 12... 11,64
Limite: 12 contenants
par client. Achat en
personne seulement.
(Seul article à moins de 1 \$)

576 unités en stock
ou 48 caisses

Compresseur 12 volts

Compact et portatif. Pour
gonfler et dégonfler vite
pneus, bateaux pneuma-
tiques, etc.

09-5021-2—
Avec manomètre
Nouveau prix courant: 57,35 \$

29⁹⁹

25 en stock



RASOIR ÉLECTRIQUE

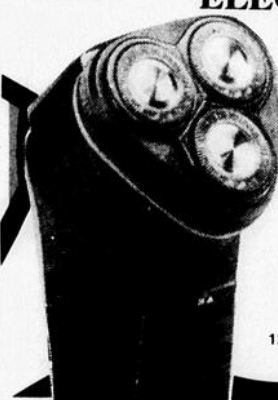
Philishave à 3 têtes
pour hommes.

110/220 V. 43-8740-8

Notre nouveau
prix courant: 52,57 \$

49⁹⁹

12 en stock



Humidificateur silencieux

Hydratez l'air trop sec!
Disperse une brume
fraîche pendant 10 h
max. au réglage élevé.
Arrêt auto. Filtre rempla-
çable. 3,8 L.
43-5850-4.
Nouveau prix cour. 56,95

46⁹⁵

155 en stock



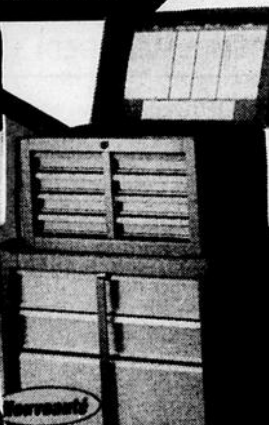
RABAIS 10 \$

Armoire de mécanicien.
6 tiroirs.
Couvercle à serrure.
Sur roulettes. 43 po.
58-0858-4.

Notre nouveau
prix courant: 159,66 \$

119⁹⁹

3 en stock



CANADIAN
TIRE

aubaines à ne pas manquer

Notre catalogue spécialisé de pièces et accessoires automobiles 1991
va paraître sous peu... c'est gratuit et à ne pas manquer!



Service auto



Silencieux Motomaster posé
• NOTRE MEILLEURE QUALITÉ • NOTRE MEILLEURE GARANTIE
Cherchez tout ce que vous voulez (admission en magasin). Nous honorons les
garanties de nos fournisseurs. Pensez et faites de nous votre magasin pour
tous les produits et services automobiles.

Ne peut être utilisé en même temps qu'un autre bon. Limite d'un bon par
service. Ce bon n'a aucune valeur en espèces et doit être présenté au moment
du service. Sa validité jusqu'au samedi 16 février 1991.

49⁹⁹

Notre bas prix courant

DEVENEZ MEMBRE DU CLUB AUTO DÈS AUJOURD'HUI



MAGASIN
ASSOCIÉ

550, boul. Laflèche, Baie-Comeau

(Près du Centre régional Manicouagan)

NOTRE POLITIQUE À L'ÉGARD DE LA TPS

Les prix figurant sur les étiquettes dans les maga-
sins Canadian Tire ainsi que ceux annoncés dans
notre publicité NE COMPRENNENT PAS la taxe de
7 % sur les produits et les services. Votre bon de
caisse indiquera séparément le total des achats, la
TPS et la taxe de vente provinciale, s'il y a lieu.

Magasin 589-9924
Garage 589-6261
Fax (418) 589-4624

14 au 16 février 1991
ou tant que nous avons du stock.

