



Alain Dubuc

## Ça va bien ou ça va mal au Québec ?

■ Au moment même où le Conference Board prévoyait une croissance économique au Québec nettement plus forte que la moyenne canadienne, le ministre fédéral des Finances, Marc Lalonde, affirmait que la reprise traînait la patte au Québec!

Il y a évidemment quelque chose de bizarre là-dedans. Mais cette apparente guerre de chiffres s'éclaircit d'elle-même lorsqu'on regarde qui a dit quoi. D'un côté, on peut s'attendre à ce que le Conference Board soit neutre lorsqu'il compare des économies provinciales.

Ce n'est pas nécessairement le cas de M. Lalonde. Quant il vient prendre la parole au Québec, on ne sait pas toujours si c'est le ministre des Finances du Canada qui nous parle, ou si ce n'est pas plutôt le leader du Parti libéral du Canada, section Québec.

Le discours que le ministre Lalonde a tenu aux membres de la Chambre de commerce du Québec, réunis pour leur congrès annuel à Jonquières, mélangeait en effet deux genres: le politique et l'économique.

### Les « irritants » péquistes

Sur le plan politique, le ministre fédéral a expliqué en substance que la reprise au Québec sera entravée si le gouvernement Lévesque maintient certaines de ses politiques, qui ne créent pas un climat favorable aux investissements. C'est une critique de diverses politiques adoptées par le gouvernement Lévesque: certains aspects de la loi 101, la législation du travail, comme la loi 17, ou encore la fiscalité excessive.

Ces propos de Marc Lalonde ne sont pas nouveaux. Il s'agit en fait d'un discours-type des ministres libéraux fédéraux provenant du Québec. M. Lalonde avait déjà tenu le même langage, tandis que d'autres ministres, comme Donald Johnston, a tenu les mêmes propos à peu près mot à mot.

Ceci dit, on peut comprendre l'inquiétude du ministre. Ces critiques des politiques péquistes ont été formulées à de nombreuses reprises par les milieux d'affaires québécois. Mais M. Lalonde sait de quoi il parle, parce qu'il a lui-même dû faire face à ces embûches québécoises sur le terrain, plus particulièrement dans le dossier Bell Helicopters.

Cette société aéronautique, qui investira des centaines de millions dans les environs de Mirabel, ne voulait absolument pas s'établir au Québec, notamment à cause de toutes ces contraintes. Le gouvernement fédéral a dû littéralement lui tordre le bras pour qu'elle n'aille pas en Ontario.

### Les chapeaux de M. Lalonde

Mais cela reste un débat largement politique, sujet à diverses interprétations. On peut percevoir dans ces interventions fédérales un parfum de campagne électorale et une offensive anti-péquistes. Cette attitude peut s'expliquer par la venue de nationalistes sur la scène fédérale, ce qui en fait des adversaires directs, ou peut-être par la victoire de Robert Bourassa, qui écarte les libéraux fédéraux de l'un de leurs principaux créneaux politiques au Québec, celui du rattachement à la « séparation ».

Mais lorsqu'il met son chapeau de ministre des Finances et qu'il parle de l'économie québécoise, M. Lalonde est beaucoup plus nuancé. La lecture de l'allocation prononcée à Jonquières montre en effet qu'il n'y a pas de contradictions entre l'analyse du ministre des Finances et celle du Conference Board, ou même celle que pourrait faire le ministre Parizeau.

Les prévisions pour le Québec sont un mélange de bonnes et de mauvaises nouvelles. Le positif, c'est la forte croissance et la reprise de la consommation et de la production; le négatif, c'est le chômage et le fait que le rattrapage des emplois perdus pendant la crise est plus lent qu'ailleurs au Canada. La seule nuance est que M. Lalonde insiste évidemment plus sur le côté négatif, le chômage.

### L'optimisme du Conference Board

Les prévisions du Conference Board en ont surpris plusieurs. Pour 1983, la progression au Québec sera la plus forte au Canada, après celle de la Nouvelle-Écosse, avec une croissance économique de 3 p. cent contre 2,1 p. cent pour le Canada. En 1984, la croissance québécoise dépasserait encore la moyenne canadienne, avec 3,2 p. cent contre 3,1 p. cent. Il y a si peu de désaccord entre le Board et le ministre Lalonde que celui-ci cite ces chiffres.

Ces prévisions se fondent sur des faits observables et explicables, et ne sont pas une curiosité statistique. Renseignements pris auprès du Conference Board, il y a trois facteurs qui expliquent cette reprise: la relance de la construction domiciliaire en Amérique du Nord; la reprise de la consommation de biens durables et non-durables; enfin, la reconstitution des stocks dans l'industrie manufacturière.

En principe, ces trois phénomènes jouent surtout dans les deux provinces manufacturières, le Québec et l'Ontario, mais deux d'entre eux ont plus d'impact au Québec.

La reprise de la construction domiciliaire crée des emplois, relance certaines industries: le bois, les matériaux de construction et les fabricants de meubles et d'appareils électro-ménagers. Mais cela joue plus ici, parce que c'est au Québec que la reprise de la construction est la plus forte. Le programme québécois Corvée-habitation y est pour quelque chose.

La reprise de la demande pour les biens durables et non durables favorise évidemment les provinces productrices. Mais la hausse des ventes est plus forte au Québec que dans le reste du Canada, parce que les Québécois semblent puiser davantage dans leurs épargnes. Cela peut provenir du fait que les Québécois, touchés plus tôt par la récession, retardent leurs gros achats depuis plus longtemps: maintenant, ils se rattrapent.

### Une reprise de rattrapage

À cela s'ajoute un phénomène arithmétique. Comme la récession québécoise a été la pire, après celle de la Colombie-Britannique (parce que ce sont les deux provinces les plus vulnérables aux fluctuations des ressources naturelles, explique M. Lalonde), la croissance actuelle n'est que du rattrapage. C'est ainsi que, malgré deux ans de bonne croissance, le Québec rattrapera tout juste le niveau de 1981 à la fin de 1984, tandis que cela arrivera beaucoup plus tôt en Ontario.

Quant à l'emploi, le rattrapage est plus lent au Québec que dans l'ensemble canadien. Le Québec n'avait rattrapé en septembre que 51 p. cent des 224 000 emplois perdus pendant la récession. Le taux de rattrapage est de 80 p. cent en Ontario et de 62 p. cent au Canada. Mais M. Lalonde donne lui-même l'explication du phénomène: « On peut donc conclure qu'en termes d'emplois, le Québec a subi un choc économique plus rude que le reste du pays et qu'il se remet plus lentement de ce choc. »

Tout cela indique que l'analyse de M. Lalonde ressemble à celle du gouvernement Lévesque. Son pessimisme ne porte pas sur le présent, mais sur l'avenir. Il ne dit pas que la croissance économique est mauvaise au Québec, puisque les chiffres sont clairs à ce sujet. Il affirme plutôt que cette croissance sera menacée dans l'avenir si certaines politiques ne sont pas modifiées. Et ça, l'avenir nous le dira.

## LIMITANT LES INVESTISSEMENTS DE LA CAISSE DE DÉPÔT Le S-31 menace les Québécois de fortes hausses de cotisation

■ Pire que prévues, les conséquences du projet de loi fédéral S-31 seront dramatiques, non seulement pour la Caisse de dépôt et placement du Québec, mais surtout pour chacun des Québécois. Le projet de loi condamne la « Caisse » à une chute de sa rentabilité. En conséquence, Québec devra hausser les cotisations des Québécois à la Régie des rentes, à la Régie d'assurance-automobile, à l'Office de la construction, à la Commission de la santé et de la sécurité au travail, etc.

### LAURIER CLOUTIER

Si le Parlement canadien adopte le projet de loi S-31, la « Caisse » sera obligée de faire disparaître de son portefeuille d'actions une grande partie des moyennes et grandes compagnies canadiennes. Les portes de sortie deviendraient limitées: investissements dans des actions de compagnies plus petites ou moins rentables, dans des sociétés internationales ou dans des obligations, comme le « Canada Pension Plan ».

Le président Jean Campeau, de la Caisse de dépôt a réussi, hier, à convaincre plusieurs hommes d'affaires réunis pour le déjeuner de la Chambre de commerce de Laval. Quelques-uns ont indiqué que l'État fédéral devait mettre fin à son ingérence et que la limite de 30 p. cent d'actions d'une compagnie que s'est imposée la Caisse suffisait.

### Conséquences incalculables

Presque tout le monde s'est trompé dans l'évaluation des effets du S-31: la population, les médias, les députés fédéraux du Québec, etc. Mais le pdg de la Caisse ne fait de reproche à personne: c'est complexe et... il s'est lui-même trompé. Il établissait le coût qu'entraînerait une telle législation à \$100 millions pour la Caisse l'an dernier. Il estime maintenant que ses conséquences sont incalculables.

La Caisse ne devrait pas seulement sacrifier ses investissements dans les actions de compagnies de transport inter-provinciales ou canadiennes.

La réalité, découvre le pdg, c'est qu'elle ne pourra exercer

son droit de vote sur plus de 10 p. cent des actions — achetées avant le 3 novembre 1982 — dans des sociétés détenant une filiale de bonne taille dans le transport canadien, incluant les pipelines. « Le droit de vote, c'est de l'argent », dit-il.

Après la date du dépôt du projet de loi S-31, les achats d'actions d'entreprises oeuvrant par une filiale d'importance dans le transport sont interdits.

Un mécanisme d'expropriation liquiderait l'excédent de 10 p. cent des actions de compagnies, non visées actuellement par le projet de loi et achetées après le 3 novembre 1982, mais qui créeraient, par la suite, une filiale de transport. Tout droit de vote disparaîtrait.

Le projet de loi S-31 considère en outre toutes les sociétés d'État québécoises comme un groupe visé par ses dispositions.

« C'est une attaque financière violente et discriminatoire, du machiavélisme et de l'inconscience totale. »

La Caisse fut fondée par le gouvernement de Jean Lesage en 1965, après une conférence fédé-

rale-provinciale mémorable, en même temps que le Canada Pension Plan pour les autres provinces. L'organisme fédéral prête toutefois ses fonds, sur obligations, aux organismes gouvernementaux du reste du Canada, à des taux subventionnés. Sa rentabilité en souffre.

Par contre, la Caisse gère divers fonds publics et soutient l'économie québécoise avec 30 p. cent d'actions et le reste en obligations, mais aux taux du marché.

Ses actifs de \$18 milliards comprennent 10 p. cent des actions du CP et de plusieurs banques, et encore plus dans Canon, Dominion Textile, Domtar et Provigo.

Ottawa voudrait empêcher Québec et ses agences de favoriser indûment leurs intérêts en orientant cette brochette de plus grandes sociétés.

Mais un porte-parole de Jean Campeau indique que tout se passe comme si Pierre Elliott Trudeau, avant de quitter la politique, voulait sabrer dans un autre élément important du statut particulier du Québec...

## « LA MEILLEURE COMPAGNIE D'ÉLECTRICITÉ AU MONDE » Kidder, Peabody recommande la cote AAA pour Hydro-Québec

■ Au moment où Hydro-Québec est dans l'eau chaude, son plan de développement ayant été refusé par Québec, la firme newyorkaise Kidder, Peabody arrive à la rescousse avec un volumineux rapport déclarant qu'Hydro est « la meilleure compagnie d'électricité au monde » et que sa cote d'emprunt devrait monter à AAA. Et ce, même en dépit de prévisions d'une chute des revenus pouvant aller jusqu'à 50 p. cent au cours des deux prochaines années.

### FRANCINE OSBORNE

En effet, avec l'entrée en service des dernières centrales de la phase I de la baie James, les coûts d'exploitation et frais d'intérêt ne pourront être capitalisés et seront considérés comme des dépenses, ce qui fera baisser substantiellement les revenus d'Hydro, prévoit le vice-président de Kidder Peabody, Edward Watters. La situation se rétablira après 1986.

Le volumineux document de plus de 300 pages rendu public hier fait une évaluation détaillée des ressources énergétiques à la disposition d'Hydro-Québec, compare la performance financière d'Hydro à celle des autres compagnies de services publics américaines et canadiennes, et fait l'analyse de la structure financière d'Hydro.

### Résultats

Les résultats sont éloquentes. Kidder Peabody évalue à l'équivalent de 57,3 milliards de barils de pétrole le potentiel hydroélectrique d'Hydro, comparativement à 23,7 milliards de barils de pétrole pour le reste du Canada et 48,3 milliards de barils pour les dix plus grandes pétrolières américaines. En termes de revenus potentiels, ces ressources équivalent actuellement à \$1 094,6 milliards pour Hydro, comparativement à un total de \$463,6 milliards pour les dix premières pétrolières des États-Unis.

M. Watters a expliqué que le document a été préparé parce que la firme américaine s'estime obligée envers les investisseurs de faire valoir les atouts de valeurs comme celles d'Hydro. Kidder Peabody fait partie du syndicat financier qui pilote les obligations d'Hydro lorsque celle-ci emprunte sur le marché de New York. Un document semblable avait été publié en 1977 par Kidder Peabody, déplorant déjà qu'Hydro n'ait pas la meilleure cote.

Selon M. Waters, cette situation est due au fait qu'une société gouvernementale comme Hydro est cotée selon le classement donné au gouvernement qui garantit ses obligations, et non selon sa propre performance. M. Waters est confiant que cette situation se modifiera éventuellement, sans préciser quand.

### Revenus

Kidder Peabody fait l'éloge de la politique tarifaire d'Hydro, qui a réussi à garder ses tarifs compétitifs tout en s'assurant le bénéfice net le plus important de toute compagnie d'électricité de grosseur comparable. Hydro a su s'adapter rapidement aux changements économiques en Amérique du Nord et aux variations de la demande, étant plus heureuse dans ses efforts que nombre de

compagnies d'électricité américaines.

La firme newyorkaise prévoit que les hausses de 7,3 p. cent en 1983 accroîtront les revenus d'Hydro de \$240 millions, à \$1 207 milliards.

Le rapport souligne que les hausses tarifaires d'Hydro doivent être déterminées non seulement par des critères financiers comme la couverture des intérêts, mais aussi par la situation concurrentielle de l'électricité par rapport aux autres formes

d'énergie. Cette affirmation rejoint la position d'Hydro elle-même. M. Waters a également ajouté que toute construction « sauvage » de barrages, non justifiée par la demande, serait néfaste pour Hydro, — déclaration pertinente compte tenu des pressions qui s'exercent actuellement sur la société hydroélectrique.

M. Watters a souligné la complexité du dossier des exportations, faisant valoir combien il est difficile d'en arriver à une entente dans ce domaine, en dépit

de la volonté ferme des deux parties d'y arriver.

Les exportations devraient constituer la principale source de croissance dans les revenus d'Hydro dans l'avenir, à moins d'une perte de l'électricité venant des Chutes Churchill. Ainsi, le contrat avec l'État de New York à l'étude devant l'Office national de l'énergie devrait rapporter \$400 millions par année, tandis que le contrat avec le New England Power Pool vaut \$5 milliards sur onze ans.

**ON SAIT OÙ SE TROUVE LE PLUS BEAU SOLEIL DE L'EUROPE... EN ESPAGNE!**

...et ce soleil hospitalier est plus accessible que jamais!

à partir de **638\$\*** par jour\*\*

L'Espagne est une destination-vacances extrêmement avantageuse, surtout si on la compare avec la Floride. Vous obtenez tellement plus pour votre dollar! En Espagne, un verre de bon vin de table coûte moins cher qu'un Coca-Cola. Des chaussures d'excellente qualité coûtent moins de la moitié du prix d'ici.

Même chose pour les autres articles en cuir, les céramiques et une foule de produits. Quant aux restaurants, jamais vous n'aurez vu des additions si minimes! Voilà un aspect qui ne pourra

qu'ensoleiller davantage vos vacances... voire même les prolonger!

Et bien sûr, l'Espagne c'est aussi la plage, le Casino, le tennis, le golf... à Majorque, à la Costa del Sol ou aux Îles Canaries.

Alors pourquoi demeurer au froid cet hiver, quand le soleil vous sourit en Espagne!

Pour plus d'informations, communiquez avec votre agent de voyages ou avec Iberia.

**IBERIA**

\*Montréal-Madrid, aller-retour. Ce super tarif s'applique à certaines périodes spécifiques. Consultez votre agent de voyages. \*\*Séjour de 2 semaines, occupation double. Tarif aérien en sus.

### Indices

Montréal: 412.71 (+ 5.56)  
Toronto: 2,439.90 (+ 28.57)  
New York: 1,232.52 (+ 17.58)

**CANADIEN**  
\$ **80.97**

# L'AVENIR EST AU MICRO-ORDINATEUR

## LAISSEZ-VOUS ENTRAÎNER À LA BAIE ET CHEZ SIMPSONS.

Ça bouge à la Baie et chez Simpsons—Innovations en Informatique avec l'avènement des micro-ordinateurs.

Nous vous invitons à passer nous voir... à vous joindre à nous... et à vous informer. Venez, vous découvrirez comment l'achat d'un micro-ordinateur peut constituer un des meilleurs investissements que vous ayez jamais fait. Découvrez comment vous pouvez, à l'aide d'un micro-ordinateur, vous instruire, vous amuser et réussir en affaires.

"Innovations en Informatique" a déjà démontré à des milliers de personnes comment un micro-ordinateur peut les rendre plus productives, plus créatives et augmenter leurs chances de succès.

Nous aimerions en faire autant pour vous.

Venez et installez-vous au clavier des micro-ordinateurs les plus populaires et les plus acclamés au monde... l'ordinateur personnel IBM et les ordinateurs Apple. Profitez-en aussi pour jeter un coup d'oeil sur notre série complète de logiciels et d'accessoires, de livres, de magazines et matériel informatiques.

Ensemble, nous vous aiderons à choisir un système répondant à vos besoins, que ce soit un ordinateur pour vous aider à faire le bilan de vos livres comptables... ou à écrire votre livre comptable... ou pour conserver votre liste d'adresses... ou encore pour vous donner accès à une foule d'informations. Innovations en Informatique saura toujours bien vous conseiller.

Alors, ne soyez pas intimidé, nerveux ou gêné... joignez les rangs de la révolution des micro-ordinateurs dès aujourd'hui. C'est si facile à la Baie et chez Simpsons—Innovations en Informatique.

L'ordinateur personnel IBM est vite devenu le chef de file dans le marché des micro-ordinateurs.

Quels que soient vos besoins administratifs... du traitement de texte, à l'information de gestion, au tableau de ventilation... le personnel d'Innovations en Informatique saura vous aider à mettre à l'oeuvre les multiples ressources de l'ordinateur personnel.



IBM

Quel choix! Deux systèmes d'ordinateur Apple IIe. Pour usage professionnel ou personnel.

Notre système Apple IIe à double fonctions est un système conçu pour les Affaires pouvant utiliser soit le logiciel Apple soit le logiciel CP/M. Et ce système complet, avec soit le logiciel de traitement de texte soit le logiciel d'information de gestion, vous est offert à seulement \$3545.



apple

Faites entrer chez-vous Le Progielc Apple-solutions pour la maison. Le système informatique idéal pour toute la famille... il peut être utilisé pour jouer, pour s'instruire ou pour effectuer des opérations financières sophistiquées. Apportez-le chez-vous pour seulement \$2295\*... et recevez en plus une remise de \$100!

\*Ce système comprend: un ordinateur Apple IIe avec mémoire de 64K, un lecteur de disquette Apple et une manette de jeu Apple.

Fournisseur autorisé des ordinateurs Apple et de l'ordinateur personnel IBM.

## Hydro-Québec : un bénéfice de \$584 millions

Les bénéfices d'Hydro-Québec sont passés de \$567 millions l'an dernier à \$584 millions cette année pour les neuf premiers mois de l'exercice financier, alors que ses revenus passaient de \$2,42 milliards à \$2,65 milliards.

Les ventes d'électricité se sont accrues de 0,6 p. cent en neuf mois, mais de 10,4 p. cent au troisième trimestre en raison surtout d'une augmentation de 13,2 p. cent des ventes à l'industrie.

Les exportations d'électricité ont augmenté de 9,2 p. cent en volume et de 12,1 p. cent en revenus.

Hydro-Québec a complété 76 p. cent de son programme de financement pour 1983 au cours des trois premiers trimestres. Les emprunts nets, pour cette période, ont été de \$1,30 milliard.

Et, depuis le début de l'année, les immobilisations se sont élevées à \$1,64 milliard, comparativement à \$1,79 milliard pour la même période l'an dernier.

## CARRIÈRES ET PROFESSIONS

N.B. : Tous les postes annoncés sont ouverts également aux femmes et aux hommes.

### ARCHITECTE

#### INTERMÉDIAIRE OU SENIOR

Petit bureau recherche architecte pour agir en tant que designer et chef d'atelier. Expérience en projets d'habitation et en construction nécessaire.

Aura sous ses ordres de 2 à 4 employés.

Auto requise.

Envoyer curriculum vitae à:

LA PRESSE, réf. 12828  
C.P. 6041, succ. A  
Montréal, Qué. H3C 3E3

### DIRECTEUR (TRICE) DE PUBLICITÉ

pour un hebdomadaire au nord de Montréal.

Le candidat doit avoir l'expérience de la planification des programmes de publicité, de la préparation de cahiers spéciaux, de la vente et du montage d'annonces dans un journal.

Envoyez «curriculum vitae» à:

Case postale 500  
Département LM  
St-Jérôme, Qué.  
J7Z 5V2

### CARRIÈRE DANS LA VENTE FABRICATION - DISTRIBUTION

Important styliste en décoration pour literie et fenêtres offre poste à Montréal. Clientèle bien établie et possibilité d'augmentation pour personne avec bonne connaissance du commerce de détail. Personne ambitieuse avec désir sincère de servir la clientèle actuelle et de l'augmenter. L'expérience dans ce domaine constitue un atout — mais n'est pas indispensable. Personne possédant sa propre voiture. Intéressantes possibilités financières pour candidat(e) choisi(e).

Veillez adresser détails ou curriculum vitae à:

Frank Greenberg  
SHEFTEX (1978) INC.  
55, av. Mont-Royal ouest  
chambre 801  
Montréal, Qc H2T 2S7

### DIRECTEUR DES VENTES - QUÉBEC

Excellente occasion pour une personne dynamique de pénétrer les rangs de l'organisation Hunter Douglas Canada Ltée, chef de file dans la distribution de produits pour la rénovation domiciliaire.

Le directeur des ventes pour le Québec sera situé à Montréal et sera responsable des ventes et de l'administration de nos succursales de produits de rénovation domiciliaire au Québec.

Le candidat idéal sera bilingue et aura 2 ou 3 ans d'expérience dans la gérance de vente et l'administration de succursales. On donnera préférence à ceux qui auront déjà travaillé dans la vente directe et la nouvelle construction.

Envoyez votre «curriculum vitae» au:

Directeur des ressources humaines  
HUNTER DOUGLAS CANADA LTÉE  
2501 Transcanadienne  
Pointe-Claire H9R 1B3

innovations en  
informatique

Simpsons

la Baie

• Simpsons, Pointe-Claire 694-4550 • Simpsons, centre-ville 288-7364 • la Baie, centre-ville 288-7521

## CARRIÈRES ET PROFESSIONS

N.B. : Tous les postes annoncés sont ouverts également aux femmes et aux hommes.

### Portefeuille de biens immobiliers de Grande

Cette importante société canadienne detentric d'un portefeuille immobilier d'une valeur d'un milliard de dollars cherche pour la mise en oeuvre du plan stratégique de restructuration de son service de gestion immobilière un

### Directeur-Gestion de biens immobiliers

Cadre supérieur chevronné ayant déjà acquis une solide réputation dans la gestion immobilière, vous serez appelé à traduire la stratégie globale de la société en un plan opérationnel de gestion et de rentabilisation de l'actif.

Mettez à profit vos talents directoriaux et organisationnels et relevez le défi de ce poste motivant d'une envergure exceptionnelle. Contactez-nous sans délai. Référence: Projet 31015.

La Société Caldwell vous assure qu'elle traitera votre candidature avec la plus grande confidentialité. Prenez contact au numéro suivant, ou écrivez-nous directement.

Montréal: (514) 849-5357. 1115, rue Sherbrooke ouest H3A 1H3



La Société Caldwell Internationale

Houston / Londres SWI / Toronto / Montréal / Calgary / Vancouver

### Groupe de ressources international Colombie-Britannique

Conduit par une direction dynamique et progressive, ce groupe international exploite des ressources pétrolières, gazières et minières. Apportez votre expérience de mines à ciel ouvert à l'une de ses exploitations à titre de

### Directeur de la Production Minière

Vous dirigerez tous les aspects de l'exploitation de la mine (l'extraction, le broyage, l'entretien et les méthodes). Votre objectif sera d'optimiser la production tout en contrôlant efficacement les coûts; vous serez secondé dans cette tâche par quatre surintendants.

Ingénieur minier ou métallurgiste, vous avez une pratique réussie des mines qui justifiera la rémunération élevée qui est offerte en plus de nombreux avantages (dont une voiture).  
Projet 31027.

La Société Caldwell vous assure qu'elle traitera votre candidature avec la plus grande confidentialité. Prenez contact au numéro suivant, ou écrivez-nous directement.

Montréal: (514) 849-5357. 1115, rue Sherbrooke ouest H3A 1H3



La Société Caldwell Internationale

Houston / Londres SWI / Toronto / Montréal / Calgary / Vancouver

**ÉCONOMIE ET FINANCE**

**DANS LES ENTREPRISES**

**Expansion de Jean Coutu**

Les 68 Pharm-escomptes Jean Coutu ont le vent dans les voiles : après tout le Québec, l'Ontario et le Nouveau-Brunswick, c'est à la Nouvelle-Angleterre que s'attaquera bientôt le « super-dépanneur ». Avec un chiffre d'affaires anticipé de près de \$300 millions en 1983, la chaîne de pharmacies québécoises envisage de tâter le pouls des 110 millions d'Américains de la Nouvelle-Angleterre. Une fois ses preuves faites aux États-Unis, Jean Coutu assure qu'il deviendra compagnie publique et vendra des actions, inscrites à la bourse. L'homme d'affaires québécois Jean Coutu a présenté ses plans d'expansion hier à la presse montréalaise, au moment où il s'apprete à inaugurer sa 68ème Pharm-escomptes.

**Immobilisations d'Air Canada**

Air Canada croit que, de \$304 millions l'an dernier, ses immobilisations s'élèveront cette année à environ \$400 millions. Selon un porte-parole de la compagnie, les immobilisations devraient encore augmenter l'an prochain mais devraient diminuer en 1985 et 1986. De 1984 à 1986, ces immobilisations pourraient être d'environ \$700 millions. Ces chiffres sont sujets à l'approbation du gouvernement du Canada. Le porte-parole a également informé l'agent Reuter que, « pour près des tiers des projets d'immobilisation de cette année », les capitaux viendront de source externe. Depuis le début de l'année, Air Canada a emprunté \$100 millions (canadiens) sur les marchés ouest-allemand et suisse. « Si nous n'avons pas emprunté au Canada, a expliqué le porte-parole, c'est que nous nous sommes aperçus que les taux d'intérêt sont bien plus bas à l'étranger ».

**Lafarge améliore son offre**

Ciments Canada Lafarge a amélioré l'offre d'échange d'actions qu'elle avait faite aux actionnaires minoritaires de Standard Industries Ltd. et le conseil de Standard a approuvé en principe la proposition de fusion de Ciments Canada. Cette dernière est maintenant prête à échanger 1,45 de ses actions privilégiées qui peuvent être échangées contre chacune des actions

de Standard. En vertu d'un accord conclu en octobre avec les actionnaires minoritaires de Standard, Ciments Canada Lafarge, qui contrôle présentement Standard à 74 p. cent, avait offert d'échanger 1,2 action privilégiée contre chaque action de Standard.

**Plus d'impôts pour Unican?**

Il se pourrait qu'Unican Security Systems, de Montréal, soit forcée de payer plus d'impôts après examen des rapports d'impôt d'une de ses filiales américaines pour la période de 1977 à 1979. Selon la compagnie, l'impôt à payer « pourrait être substantiel ».

**119 mises à pied**

Combustion Engineering Superheater a décidé de mettre 119 de ses employés à pied à Ottawa, Toronto, Cornwall, Sherbrooke et Moncton. Combustion Engineering, qui compte 2500 employés dont aucun n'est syndiqué, procédera à une quarantaine de ces mises à pied à Ottawa où elle a déjà, pour 350 employés, prolongé la semaine de travail de 37,5 heures à 40 heures. La compagnie soutient qu'il lui faut réduire son personnel pour pouvoir rester concurrente sur un marché qui se rétrécit graduellement. Filiale à part entière de Combustion Engineering Inc. de Stamford, au Connecticut, Combustion Engineering Superheater a retenu les services d'un bureau de main-d'oeuvre pour aider les licenciés à se trouver un nouvel emploi.

**Sidbec en pourparlers**

Sidbec discute avec Normines, British Steel et Quebec Cartier Mining la consolidation des activités d'extraction de minerai de fer à Fermont, dans le nord du Québec. C'est ce qu'un porte-parole du ministère de l'Industrie a fait savoir hier à l'agence Reuter, soulignant qu'aucune décision n'a encore été prise à ce sujet. Sidbec possède 50 p. cent d'intérêts dans Normines, British Steel 42 p. cent et Quebec Cartier, filiale de U. S. Steel, 8 p. cent. Par ailleurs, Sidbec cherche des associés pour au moins une partie de ses activités sidérurgiques.

**CORPORATION DE L'HÔPITAL DOUGLAS**



**SUZANNE CÔTÉ-GOTTLIEB**

Le Président de la Corporation de l'hôpital Douglas, M. William E. Stavert, est heureux d'annoncer la nomination de Mme Suzanne Côté-Gottlieb au poste de Directeur du développement.

Mme Côté-Gottlieb est chargée de faire mieux connaître les activités de l'Hôpital auprès du grand public ainsi que d'élaborer un programme dans le but de recueillir des fonds qui serviront à l'accroissement des activités du Centre hospitalier Douglas.

**ÊTES-VOUS  
ACTIF  
SEXUELEMENT?  
MTS-INFO  
873-3310**



**Robert Bédard, C.L.U.**

Monsieur Léopold Marquis, directeur général de SSQ Mutuelle d'assurance-groupe, annonce avec plaisir la nomination de monsieur Robert Bédard au poste de directeur de la mise en marché pour l'ensemble des opérations de la société.

Monsieur Bédard est au service de SSQ depuis plusieurs années et il était directeur de la succursale de Québec avant cette nomination.

Spécialisée en assurance-groupe, maladie, vie, salaire et rentes, SSQ continue de connaître une expansion particulièrement rapide. Son volume d'affaires est de plus de 100 \$ millions et ses actifs dépassent les 235 \$ millions. Le siège social est à Québec.

**Centre de perfectionnement**

**Programmes de prévention et de santé**

**Modes d'intervention en santé et sécurité du travail**

les 7, 8 et 9 décembre 1983  
09:00 à 17:00

Quelles sont les répercussions de la législation sur la gestion de l'entreprise? Comment mettre en place des programmes de prévention et de santé et quelles sont les ressources requises? Familiarisez-vous avec les différents outils d'intervention dans l'implantation de programmes efficaces de santé et sécurité du travail.

**Professeur:**

**Me Gaston Meloche**  
LL.L.  
D.E.S. droit adm. et pub.  
D.E.S. écon. (Ottawa)  
C.D.

Professeur agrégé à l'École des H.E.C., Me Meloche est membre du Groupe de recherche sur le travail, s'intéressant particulièrement aux aspects santé-sécurité et « cercles de qualité ».

**Critère d'admission:** être impliqué au niveau de la santé-sécurité dans l'entreprise. (Aucun préalable académique n'est requis).

**Date limite d'inscription:** le 23 novembre 1983. Le nombre d'inscription est limité, réservez dès maintenant.

**Demande d'admission:** communiquez avec le Centre de perfectionnement de l'École des Hautes Études Commerciales, au (514) 343-4495.



**PETIT DÉJEUNER DÈS 6 HEURES**

Au nouvel hôtel Carlton Place de Toronto, le petit déjeuner est servi dès 6 heures, ou à tout moment grâce au service aux chambres qui fonctionne 24 heures par jour. Vous pourrez ainsi prendre une des premières envolées, ou partir en réunion, frais et dispos.

Sachez aussi que l'aéroport n'est qu'à 5 minutes. Lors de votre prochain séjour à Toronto, soyez des nôtres. Votre trésorier appréciera nos tarifs raisonnables. Et vous apprécierez votre confort. Car nous comprenons les besoins de l'homme d'affaires.



**HÔTEL  
CARLTON  
PLACE**

À PARTIR DE  
**48\$**  
PERSONNE SEULE

**OÙ LES AFFAIRES SONT LES AFFAIRES**

HÔTEL CARLTON PLACE, 33 Carlton Court, Toronto, (Rexdale) Ontario, M9W 6H5  
Tel: (416) 675-1234 Telex: 06-989212 Sans frais, au Canada: 1-800-268-8993

**Nous excellons même dans ce que nos concurrents ne font pas.**

**Une exclusivité: la pré-réserve des places.** Notre service de réservation exceptionnel vous permet de retenir toute place à bord de tout vol American, jusqu'à onze mois d'avance, correspondances et retour compris. Qui dit mieux?



**Un seul arrêt règle toutes les formalités.** Seul American vous procure toutes vos cartes d'embarquement au départ de votre voyage. Nous disons bien toutes, pour le voyage entier dans les 30 jours qui suivent, correspondances et retour compris. Adieu les files à chaque escale. **Parité de vos dollars canadiens aux hôtels Hyatt.** Cet automate American vous fait encore profiter d'une autre exclusivité. Sur simple présentation



de votre carte d'embarquement American à tout hôtel Hyatt des États-Unis continentaux, vous pouvez régler votre chambre en dollars canadiens au pair. Privilège exclusif des passagers American. **Vols plus fréquents sur Chicago.** Les horaires pratiques d'American offrent plus de possibilités pour mieux répondre aux besoins de votre horaire à vous. Ainsi, de Montréal, nous partons trois fois chaque jour à destination de l'aéroport O'Hare de

Chicago. Qui dit plus? Et ajoutons que parmi ces vols, deux se font sans escale et l'un représente le seul départ disponible en matinée.

Qui dit mieux? **Meilleures correspondances.** American vous ouvre l'ouest et le sud-ouest avec d'excellentes correspondances par Dallas et Chicago. Vous arrivez vite et bien, sans attente dans les aéroports. **La Californie et six aéroports LA.** American dessert quotidiennement dix destinations californiennes, y compris San Diego, San Francisco, Sacramento, Los Angeles, et pas moins de six aéroports périphériques de Los Angeles, pour vous éviter la cohue de l'aéroport international.



**Avantage.** Le programme Avantage d'American est un merveilleux moyen pour le voyageur assidu d'accumuler des

points bonis qui lui valent d'importants avantages, des promotions de vol aux voyages gratuits vers toutes nos destinations. **L'amabilité American.** Chez American l'excellence est de rigueur, parce que chacun de nos vols se veut le meilleur voyage aérien que vous ayez jamais fait. Pour beaucoup d'entre vous, nous avons toujours



été le choix par excellence. Maintenant que nous excellons même là où beaucoup d'autres lignes aériennes ne font rien, nous sommes pratiquement votre seul choix.

Appelez votre agent de voyages ou American Airlines au 871-1810.

**American**

American Airlines. Américaine par excellence.

**DAKAR  
SANS ESCALE  
ABIDJAN  
DIRECT**

Chaque samedi, de New York, Air Afrique vous offre un vol vers Dakar sans escale et direct pour Abidjan. Laissez la vraie ligne aérienne africaine vous emmener vers la plupart des grands centres d'affaires de l'Afrique.

Aucune autre ligne aérienne ne connaît l'Afrique aussi bien qu'Air Afrique. Voyagez dans le grand confort de nos gros porteurs et bénéficiez de notre service attentionné. Vous arriverez plus rapidement, frais et dispos pour traiter vos affaires!

Pour obtenir tous les détails, communiquez avec votre agent de voyages ou Air France, agent général pour le Canada.



# Le surplus de la balance commerciale dégringole un cinquième mois d'affilée

**OTTAWA (PC)** — La valeur des exportations canadiennes, en septembre, a été supérieure de \$1,12 milliard à celle des importations, ce qui est le plus petit surplus commercial mensuel enregistré cette année, a rapporté hier Statistique Canada.

C'était aussi le cinquième mois consécutif pendant lequel le surplus commercial a baissé, glissant de \$280 millions par rapport aux données du mois d'août.

Pour les neuf premiers mois de l'année, le surplus a atteint \$13,3 milliards, la même valeur que pendant la même période l'an dernier.

L'agence fédérale a précisé qu'il y a peu de chances que le surplus établisse un record, étant donné que les importations aug-

mentent plus rapidement que les exportations depuis avril. Il n'y a aucune indication que cette tendance changera d'ici la fin de l'année.

Les données de septembre montrent que les exportations ont baissé de 0,4 p. cent (\$356 millions) à \$7,76 milliards, tandis que les importations ont augmenté de 3,8 p. cent (\$245 millions) à \$6,63 milliards.

Les secteurs où les exportations ont connu leur plus forte hausse sont les produits chimiques, les avions et les équipements pour les autres modes de transport; la valeur des exportations des pièces de véhicules-moteurs a atteint un record de \$680 millions.

Les plus fortes augmentations ont été enregistrées chez les automobiles et le bié-

Les plus importantes augmentations des importations sont les automobiles, le pétrole, les minerais et l'équipement de bureau.

D'autre part, l'importation des pièces d'automobiles a subi sa plus forte baisse.

**Vers les USA**

Durant le mois, les exportations vers les États-Unis ont progressé de 1,5 p. cent (\$90 millions) à \$5,72 milliards. Elles avaient augmenté de

\$90 millions en août et de \$70 millions en juillet.

Les exportations vers la Grande-Bretagne ont fléchi de sept p. cent (\$15 millions) à \$230 millions, tandis que celles vers la CEE ont grimpé de 15 p. cent (\$50 millions) à \$395 millions.

Les envois vers les autres pays ont baissé. Ceux vers le Japon ont subi leur plus fort déclin, soit 29 p. cent ou \$120 millions à \$285 millions.

Les importations provenant du Japon ont augmenté de 10 p. cent ou \$35 millions à \$385 millions, tandis que celles venant des États-Unis ont baissé de 1,3 p. cent (\$65 millions) à \$4,88 milliards. Au mois d'août, elles avaient augmenté de \$440 millions. La valeur des marchandises importées de la Grande-Bretagne a progressé de 17 p. cent (\$30 millions) à \$145 millions.

**AGENT/DISTRIBUTEUR**

Un fabricant canadien bien établi, spécialisé dans les dispositifs télécommandés industriels, recherche un distributeur qui couvrira le Québec et les Maritimes et traitera avec les secteurs de l'industrie lourde, de l'énergie et des ressources naturelles.

Ecrire à: La Presse  
 Réf.: 12795  
 C.P. 6041, Succ. «A»  
 Montréal, Qué. H3C 3E3

**ROLLAND INC.**  
 AVIS DE DIVIDENDES

AVIS est donné par les présentes que les dividendes trimestriels suivants ont été déclarés payables le 15 décembre 1983, aux actionnaires inscrits à la fermeture des livres le 25 novembre 1983.

**ACTIONS PRIVILÉGIÉES**  
 \$1,0625 par action sur les actions privilégiées cumulatives de \$4,25.

**ACTIONS ORDINAIRES**  
 Classe «A» - \$0,18 par action  
 Classe «B» - \$0,1675 par action

Par ordre du Conseil d'Administration  
 Le Secrétaire adjoint  
**LUC O. DÉSÉ**

**Tassé le boursier**

(514) 879-2100

Tasse & Associés Limitée

## Société du Port de Montréal



M. Roméo Boyer, président de la Société du Port de Montréal, est heureux d'annoncer, au nom du conseil d'administration, les nominations suivantes à la suite d'une réorganisation de la structure administrative de la société.

M. Dominic J. Taddeo est nommé au poste de directeur général adjoint et dirigeant principal. Entré au service du Port de Montréal en 1974 à titre de directeur des finances, M. Taddeo avait été nommé directeur des finances et de l'administration en 1979 et, en juillet 1983, directeur de l'exploitation, poste qu'il occupait au moment de sa récente nomination.

Capitaine Dea Hassib accède au poste de directeur intérimaire de l'exploitation (capitainerie, éleveurs, exploitation ferroviaire, gestion immobilière, entretien).

M. Yvan Simard est nommé au poste de directeur de la planification et du développement (planification des installations, études de marchés, promotion et marketing, ingénierie).

M. Roger Dubé devient directeur intérimaire des finances et de l'administration (comptabilité, in-

formatique, budgets et contrôles financiers, approvisionnement, service intérieur).

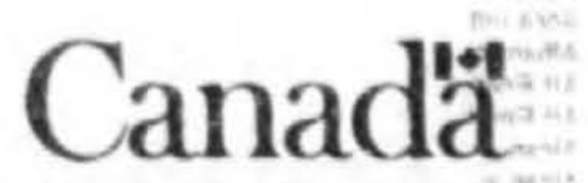
M. Pierre Legault est nommé au poste de directeur des ressources humaines (personnel, santé et sécurité au travail, relations de travail).

Me Pierre Théroux se joint au personnel à titre de secrétaire corporatif et directeur du contentieux. Membre du Barreau du Québec depuis 1972, Me Théroux a oeuvré au sein de contentieux d'importantes sociétés.

M. Michel Turgeon entre au service de la société en qualité de chef du service des relations publiques. M. Turgeon apporte avec lui une vaste expérience du domaine de la communication acquise principalement au sein de firmes réputées de consultants.

Le Port de Montréal et le Port de Vancouver sont devenus, le 1er juillet 1983, les deux premières «sociétés de port locales» formées en vertu de la Loi sur la Société canadienne des Ports. La Loi confère à la «société de port locale» une plus grande autonomie de gestion, lui confiant l'exploitation et le développement des activités portuaires locales.

Ports Canada  
 Port de Montréal Port of Montreal



# La génération «16»



«Radio Shack a l'ordinateur de gestion qu'il nous faut, Louise.»

«Bien mieux que ça, Patron, Radio Shack personnalise l'ordinateur de gestion.»

**La magie intégrée à un prix étonnamment bas**

La génération la plus évoluée de tous les ordinateurs de gestion Radio Shack prend une toute nouvelle dimension.

Avec l'unité de disque dur intégrée de 15 M-octets ajoutez une grande capacité de stockage à la rapidité d'exploitation du Modèle 16B.

À tous les niveaux, le Modèle 16B répond aux besoins modernes de gestion. Mettez toute la magie d'un Modèle 16B

avec unité de disque dur intégrée à votre service pour seulement \$9,399.00.

**Le soutien chez Radio Shack c'est:** un grand choix d'ordinateurs et de logiciels; un personnel de vente et des instructeurs compétents dans nos centres d'ordinateurs; service d'entretien sur place dans toutes les grandes villes canadiennes.

**Le soutien total chez Radio Shack,** la société mondiale d'ordinateurs personnels.

**Radio Shack**

LES CENTRES D'ORDINATEURS RADIO SHACK

Montréal 931-4494 • 849-2031 St-Laurent 337-2741  
 Greenfield Park 465-0441 Laval 687-4454

Magasins Radio Shack avec gamme TRS-80 étendue:  
 Sherbrooke 562-3677 St. Bruno 653-4122 Rosemere 437-1211  
 Trois Rivières 379-3036

# Pour une médecine bien administrée.

Un petit copieur bien à soi, c'est indispensable lorsqu'on pratique une profession, la médecine par exemple.

Mais, jusqu'ici, les copieurs offerts étaient trop gros, trop chers ou d'entretien trop compliqué.

Canon a réglé le problème.

Le Copieur personnel Canon pèse moins de 23 kilos et est aussi compact qu'une machine à écrire.

Il reproduit en couleur: bleu, brun ou noir. Chaque couleur est contenue dans sa propre cartouche interchangeable. Cette cartouche, qui contient la plupart des éléments nécessaires à la reproduction, peut être facilement remplacée après 2 000 copies environ. Voilà pourquoi l'entretien est réduit au minimum.

Le Copieur personnel est aussi très économique. Il coûte environ le prix d'une machine à écrire et les cartouches remplaçables ne sont pas dispendieuses.

Appelez sans frais 1-800-387-1241 pour plus de renseignements ou postez le coupon ci-dessous.



**Le petit, petit, petit copieur qui reproduit en trois couleurs.**

**Canon**  
 Le copieur personnel

Vous recevrez plus de renseignements sur le Copieur personnel en postant ce coupon à :

Canon Canada Inc., 3182 Orlando Drive, Unit 1, Building F  
 Mississauga, Ontario L4V 1R5

NOM \_\_\_\_\_

TITRE \_\_\_\_\_

ENTREPRISE \_\_\_\_\_

ADRESSE \_\_\_\_\_

PROVINCE \_\_\_\_\_ CODE POSTAL \_\_\_\_\_

TÉLÉPHONE \_\_\_\_\_

Les gens d'affaires avisés font confiance à la rubrique des OFFRES D'AFFAIRES DE LA PRESSE pour obtenir les MEILLEURS RESULTATS 285-7111 ANNONCES ENCADRÉES 285-7000

## LES OFFRES D'AFFAIRES

- 705** **HYPOTHÈQUES**  
 ARGENT demandé pour 1ère ou 2e hypothèques. Taux intéressants. 525-2661.  
 DISPONIBLE en 7 jours, 1ère et 2e hypothèques. Coûtée Pao. St-Rene Goupi, 321-2610.  
 PARTICULIER à \$20,000 à prêter en 1re hypothèque. Me Trudel 255-5812.
- 710** **OCCASIONS D'AFFAIRES**  
 ACHETONS et vendons balance d'inventaires et banqueroutes. 523-2557
- ASSOCIE DEMANDE**  
 Pour une maison de reprographie établie depuis plusieurs années à Montréal. Il devra posséder les qualités requises d'un chef de production et de contrôle du personnel dans les secteurs d'imprimerie, sérigraphie, laboratoire et caméra couleur. Occasion exceptionnelle pour la personne intéressée. Toute réponse sera traitée confidentiellement. Adressez votre réponse à: La Presse, réf.: 3738, C.P. 6041, Succ. A., Montréal, H3C 3E3.
- 710** **OCCASIONS D'AFFAIRES**  
**A-1 SERVICES TELEX**  
 TELEX PLUS LITEE 384-1220  
 DISTRIBUTEURS DEMANDES  
 Produits sans compétition et méthode de mise en marche unique. 271-2666  
 ENTREPRISE à vendre située en banlieue de Montréal, établie depuis 20 ans. Spécialisée dans le secteur de la réparation d'automobile et de camion. Chiffre d'affaires annuel supérieur à \$1,000,000, et offrant un très bon retour sur investissement. Excellente clientèle. Pour plus d'informations s'adresser à Jean-Pierre Lacroix, C.A. ou Yves Grandin, C.A. à 514-770-3121.  
**MANUFACTURIER** de maison et bâtiment de tout genre, recherche concessionnaire.  
 M. Vallancourt 1-416-687-2153  
**OPÉREZ VOTRE COMMERCE**  
 Recherchez personne possédant un excellent sens des affaires pour devenir associé et administrer un commerce de commerce. D'abord être d'initiative et ambitieuse. Savoir-faire et sens professionnel indispensables. Expérience en relations publiques serait un atout. Capital initial, comptant requis \$23,000, balance à discuter. Pour info: 725-0976.
- 710** **OCCASIONS D'AFFAIRES**  
 RESTAURANT à vendre, 30 miles de Montréal, très bon site. Financé par le propriétaire. 526-0493.  
 REVUE spécialisée à vendre. Bon état financier, et journal de localité demande des associés(e)s. 334-0555 sur rendez-vous.  
 VOUS désirez une liberté financière? Valo votre chance. 272-2053.
- 714** **FRANCHISES**  
**PRODUIT EXCLUSIF**  
**FRANCHISE**  
**DISTRIBUTEUR - INSTALLATEUR**  
 Revêtement de toiture - Territoire exclusif.  
 Revenu assuré.  
 Le plus important volume dans le domaine de la construction et rénovation de maisons.  
**LA TOITURE**  
 Investissement \$15,000.  
 Les Tuiles Europe Ltée, 514-664-1666, 256-5446.
- 715** **SERVICES FINANCIERS**  
 AVANT D'ACHETER ou de créer votre commerce, pour la sécurité de votre portefeuille, consultez le bureau spécialisé ayant 25 ans d'expérience. M. White, 931-0825.  
 FONDS pour commerce, industrie, affaires, appartements, etc. D'ent. Mtg: 342-1236.
- 725** **TENUE DE LIVRES, DECLARATIONS D'IMPÔT**  
 COMPTABILITE, états financiers. M. Champsoux: 527-3934.  
 TENUE livres, rapports d'impôts, états financiers faits par ancien inspecteur d'impôts, 669-9726.

TORONTO

(Indice composé 300 titres)

Table of stock prices for various companies including Bell Canada, Alcan, and others.

VARIATIONS QUOTIDIENNES DE L'INDICE COMPOSE

Table showing daily variations of the composite index for November, December, and January.

VOLUME QUOTIDIEN DES TRANSACTIONS: 16,412,000

Table showing indices for 300 composite, services/finance, minerals/metals, and industrial sectors.

INDICES A LA BOURSE DE TORONTO

par la presse canadienne TORONTO (PC) — Une forte reprise s'est produite mercredi à la Bourse de Toronto et l'indice composé a clôturé la séance en hausse de 28,57 points, à 2439,9. On dénombrait 359 titres à la hausse, 221 à la baisse et 320 stables. Quelque 16,4 millions d'actions ont été traitées, soit le plus gros volume depuis le 10 mai. Mais sur ce total, 7,3 millions d'unités provenaient d'un bloc de droits de TransAlta A.

Table of stock prices for various companies including Alcan, Bell Canada, and others.

VARIATIONS QUOTIDIENNES DE L'INDICE COMPOSE

Table showing daily variations of the composite index for November, December, and January.

Table showing indices for 300 composite, services/finance, minerals/metals, and industrial sectors.

INDICES A LA BOURSE DE TORONTO

par la presse canadienne TORONTO (PC) — Une forte reprise s'est produite mercredi à la Bourse de Toronto et l'indice composé a clôturé la séance en hausse de 28,57 points, à 2439,9. On dénombrait 359 titres à la hausse, 221 à la baisse et 320 stables. Quelque 16,4 millions d'actions ont été traitées, soit le plus gros volume depuis le 10 mai. Mais sur ce total, 7,3 millions d'unités provenaient d'un bloc de droits de TransAlta A.

Table of stock prices for various companies including Alcan, Bell Canada, and others.

VARIATIONS QUOTIDIENNES DE L'INDICE COMPOSE

Table showing daily variations of the composite index for November, December, and January.

Table showing indices for 300 composite, services/finance, minerals/metals, and industrial sectors.

INDICES A LA BOURSE DE TORONTO

par la presse canadienne TORONTO (PC) — Une forte reprise s'est produite mercredi à la Bourse de Toronto et l'indice composé a clôturé la séance en hausse de 28,57 points, à 2439,9. On dénombrait 359 titres à la hausse, 221 à la baisse et 320 stables. Quelque 16,4 millions d'actions ont été traitées, soit le plus gros volume depuis le 10 mai. Mais sur ce total, 7,3 millions d'unités provenaient d'un bloc de droits de TransAlta A.

Table of stock prices for various companies including Alcan, Bell Canada, and others.

VARIATIONS QUOTIDIENNES DE L'INDICE COMPOSE

Table showing daily variations of the composite index for November, December, and January.

Table showing indices for 300 composite, services/finance, minerals/metals, and industrial sectors.

INDICES A LA BOURSE DE TORONTO

par la presse canadienne TORONTO (PC) — Une forte reprise s'est produite mercredi à la Bourse de Toronto et l'indice composé a clôturé la séance en hausse de 28,57 points, à 2439,9. On dénombrait 359 titres à la hausse, 221 à la baisse et 320 stables. Quelque 16,4 millions d'actions ont été traitées, soit le plus gros volume depuis le 10 mai. Mais sur ce total, 7,3 millions d'unités provenaient d'un bloc de droits de TransAlta A.

Large table of stock prices for various companies including Alcan, Bell Canada, and others.

OPTIONS TRANS-CANADA (non transigees)

Table of options prices for various companies including Alcan, Bell Canada, and others.

OPTIONS TRANS-CANADA (transigees)

Table of options prices for various companies including Alcan, Bell Canada, and others.

L'OR

PARIS (AP) — Voici les cours de l'or (once de Troyes) à la fermeture des principaux marchés mercredi en devises US, avec entre parenthèses, les cours de clôture du jour précédent.

Londres: \$383.00 (\$381.50)
Paris: \$381.86 (\$381.75)
Francfort: \$381.48 (\$384.02)
Zurich: \$382.25 (\$382.30)
Hong Kong: \$380.75 (\$383.80)

L'once d'or hier à la fermeture était cotée en devises canadiennes à \$470.15 à l'offre comparativement à \$11.44 à la demande.

TORONTO (PC) — L'once d'or fin cotait à la fermeture mercredi \$469 à l'offre et \$478 à la demande, en devises canadiennes, selon les cotes fournies par la société Deak-Perera Canada Inc., importeur courtier en métaux précieux et devises.

LES FAITS SAILLANTS DE LA BOURSE

MONTREAL
Volume: 1,432,000
Marché: 1,499,000
Faits saillants:
Actions trans. 347 346
Gains 103 107
Peres 66 60

LES OBLIGATIONS
GOUVERNEMENT
Canada 6% Jan 15-18 90.00
Canada 10% Jan 15-18 102.50
Canada 13% Mar 15-18 106.75

LES OBLIGATIONS
CORPORATIONS
Bell 10% Jul 15-18 106.50
Bell 11% Oct 15-18 106.50
Bell 12% Jan 15-18 106.50

ALBERTA
Ventes Ventes Hour Bas Ferm.
Am chr 8 500 50 45 50
Arjun 300 157 157 157

FONDS MUTUELS

AGF Group
Amer Growth 14.76
Cdn Gas Eq 7.57
Cdn Sec 14.41
Cdn Tru 4.21

NEW YORK
Volume: 83,320,000
Marché: 84,900,000
Faits saillants:
Actions trans. 899 888
Gains 222 229
Peres 133 126

INDICES STANDARD & POOR'S
Dow Jones 28,910.12
S&P 500 1,143.97
Nasdaq 2,822.25

LES DEVISES

(PC) - Voici les taux des devises étrangers tels que fournis par le Banque de Montréal. Les cotes sont en pourcentage canadien.

Atrique du S. Rand \$1.0625
Allemagne O. Mark \$0.4620
Ar. Saoudite Rial \$0.3550
Australie Dollar \$1.2265

MONTRÉAL
Indice composé 85 titres
435
430
425
420
415
410
405
400
395
390
385

VARIATIONS QUOTIDIENNES DE L'INDICE COMPOSÉ
Haut: 412.71
Fermure: 412.71
Bas: 407.90

VOLUME QUOTIDIEN DES TRANSACTIONS: 1,452,000

INDICES À LA BOURSE DE MONTRÉAL
Ver. 9 Nov. +6.16 +4.98 +2.50 +0.14 +5.56
Hauts B3 429.44 323.28 520.45 212.88 445.45

NOTES
En cotes en cents sauf lorsque indiqués: f - actions non votantes, y - titres limités ou restrictifs; u - titre négocié en dollars U.S.; z - lot irrégulier.

L'OR À TERME

MARCHÉ DE WINNIPEG
Cotes des contrats à terme de l'or, en dollars américains, à la bourse des dérivés de Winnipeg.

Contrats de 100 onces d'argent
Nov. 84.3 84.3
Dec. 84.3 84.3
Jan. 84.3 84.3

CONTRATS DE 200 ONCES D'ARGENT
Nov. 84.3 84.3
Dec. 84.3 84.3
Jan. 84.3 84.3

CONTRATS DE 500 ONCES D'ARGENT
Nov. 84.3 84.3
Dec. 84.3 84.3
Jan. 84.3 84.3

CONTRATS DE 1000 ONCES D'ARGENT
Nov. 84.3 84.3
Dec. 84.3 84.3
Jan. 84.3 84.3

NEW YORK

(Selon les 30 plus gros titres de Dow Jones)

1340
1320
1280
1260
1240
1220
1200
1180
1160
1140
1120

VARIATIONS QUOTIDIENNES DE L'INDICE INDUSTRIEL
Haut: 1,232.57
Fermure: 1,232.57
Bas: 1,212.20

VOLUME QUOTIDIEN DES TRANSACTIONS: 83,320,000

INDICES À LA BOURSE DE NEW YORK

COMPOSE 94.44 +1.11
INDUSTRIELLES 109.67 +1.40
TRANSPORTS 95.61 +0.65

par AFP
NEW YORK Des considérations techniques ont rassuré à la tendance mercredi à Wall Street, dans un marché plus actif.

Les analystes ont attribué la remontée des valeurs à une réaction technique aux baisses récentes, plutôt qu'à un facteur particulier.

Les valeurs vedette ont donné le ton de la reprise, notamment dans le secteur de l'électronique, des automobiles, des mines et des grands magasins.

ACF 458.91 51.49% 50% +11.4
AMF 227.170 17.1% 17% +4.0
AMRC 15.428 20.3% 20% +3.5

Delta 1172 36% 36% +1.8
Deitel 222 9% 9% +0.4
Denny 13 658 34% 34% +1.8

Heintz 21 63 99% 99% +5.9
Heli 21 20 30% 30% +1.0
Hemp 11 158 21% 21% +1.0

Mary 14 699 17.7% 17% +1.0
Maz 17 255 1.1% 1% +0.1
Masi 12 507 44% 44% +2.0

Prime 21 284 54% 54% +1.0
Proct 11 259 57% 57% +1.0
PS Ind 4 1434 18% 18% +1.0

Tdvcf 14 15 14% 14% +1.0
Teltr 29 296 7.5% 7.5% +1.0
Telny 15 464 16% 16% +1.0

Wm 11 21 21% 21% +1.0
Wm 11 21 21% 21% +1.0
Wm 11 21 21% 21% +1.0

Wm 11 21 21% 21% +1.0
Wm 11 21 21% 21% +1.0
Wm 11 21 21% 21% +1.0

Wm 11 21 21% 21% +1.0
Wm 11 21 21% 21% +1.0
Wm 11 21 21% 21% +1.0

Wm 11 21 21% 21% +1.0
Wm 11 21 21% 21% +1.0
Wm 11 21 21% 21% +1.0

Wm 11 21 21% 21% +1.0
Wm 11 21 21% 21% +1.0
Wm 11 21 21% 21% +1.0

Wm 11 21 21% 21% +1.0
Wm 11 21 21% 21% +1.0
Wm 11 21 21% 21% +1.0

Wm 11 21 21% 21% +1.0
Wm 11 21 21% 21% +1.0
Wm 11 21 21% 21% +1.0

Wm 11 21 21% 21% +1.0
Wm 11 21 21% 21% +1.0
Wm 11 21 21% 21% +1.0

Wm 11 21 21% 21% +1.0
Wm 11 21 21% 21% +1.0
Wm 11 21 21% 21% +1.0

Wm 11 21 21% 21% +1.0
Wm 11 21 21% 21% +1.0
Wm 11 21 21% 21% +1.0

MONTRÉAL

Les valeurs Ventes Hour Bas Ferm.
Can Mat 240 30 10 +25
C South R 215 300 300 10 +0

Les valeurs Ventes Hour Bas Ferm.
Normick 400 110% 10% 10%
Nor Tel 836 5494 49 49 +1

Les valeurs Ventes Hour Bas Ferm.
Wm 11 21 21% 21% +1.0
Wm 11 21 21% 21% +1.0
Wm 11 21 21% 21% +1.0

Les valeurs Ventes Hour Bas Ferm.
Wm 11 21 21% 21% +1.0
Wm 11 21 21% 21% +1.0
Wm 11 21 21% 21% +1.0

Les valeurs Ventes Hour Bas Ferm.
Wm 11 21 21% 21% +1.0
Wm 11 21 21% 21% +1.0
Wm 11 21 21% 21% +1.0

Les valeurs Ventes Hour Bas Ferm.
Wm 11 21 21% 21% +1.0
Wm 11 21 21% 21% +1.0
Wm 11 21 21% 21% +1.0

Les valeurs Ventes Hour Bas Ferm.
Wm 11 21 21% 21% +1.0
Wm 11 21 21% 21% +1.0
Wm 11 21 21% 21% +1.0

Les valeurs Ventes Hour Bas Ferm.
Wm 11 21 21% 21% +1.0
Wm 11 21 21% 21% +1.0
Wm 11 21 21% 21% +1.0

Les valeurs Ventes Hour Bas Ferm.
Wm 11 21 21% 21% +1.0
Wm 11 21 21% 21% +1.0
Wm 11 21 21% 21% +1.0

Les valeurs Ventes Hour Bas Ferm.
Wm 11 21 21% 21% +1.0
Wm 11 21 21% 21% +1.0
Wm 11 21 21% 21% +1.0

Les valeurs Ventes Hour Bas Ferm.
Wm 11 21 21% 21% +1.0
Wm 11 21 21% 21% +1.0
Wm 11 21 21% 21% +1.0

Les valeurs Ventes Hour Bas Ferm.
Wm 11 21 21% 21% +1.0
Wm 11 21 21% 21% +1.0
Wm 11 21 21% 21% +1.0

Les valeurs Ventes Hour Bas Ferm.
Wm 11 21 21% 21% +1.0
Wm 11 21 21% 21% +1.0
Wm 11 21 21% 21% +1.0

Les valeurs Ventes Hour Bas Ferm.
Wm 11 21 21% 21% +1.0
Wm 11 21 21% 21% +1.0
Wm 11 21 21% 21% +1.0

Les valeurs Ventes Hour Bas Ferm.
Wm 11 21 21% 21% +1.0
Wm 11 21 21% 21% +1.0
Wm 11 21 21% 21% +1.0

Les valeurs Ventes Hour Bas Ferm.
Wm 11 21 21% 21% +1.0
Wm 11 21 21% 21% +1.0
Wm 11 21 21% 21% +1.0

Les valeurs Ventes Hour Bas Ferm.
Wm 11 21 21% 21% +1.0
Wm 11 21 21% 21% +1.0
Wm 11 21 21% 21% +1.0

Les valeurs Ventes Hour Bas Ferm.
Wm 11 21 21% 21% +1.0
Wm 11 21 21% 21% +1.0
Wm 11 21 21% 21% +1.0

Les valeurs Ventes Hour Bas Ferm.
Wm 11 21 21% 21% +1.0
Wm 11 21 21% 21% +1.0
Wm 11 21 21% 21% +1.0

Les valeurs Ventes Hour Bas Ferm.
Wm 11 21 21% 21% +1.0
Wm 11 21 21% 21% +1.0
Wm 11 21 21% 21% +1.0

Les valeurs Ventes Hour Bas Ferm.
Wm 11 21 21% 21% +1.0
Wm 11 21 21% 21% +1.0
Wm 11 21 21% 21% +1.0

Les valeurs Ventes Hour Bas Ferm.
Wm 11 21 21% 21% +1.0
Wm 11 21 21% 21% +1.0
Wm 11 21 21% 21% +1.0

Les valeurs Ventes Hour Bas Ferm.
Wm 11 21 21% 21% +1.0
Wm 11 21 21% 21% +1.0
Wm 11 21 21% 21% +1.0

Les valeurs Ventes Hour Bas Ferm.
Wm 11 21 21% 21% +1.0
Wm 11 21 21% 21% +1.0
Wm 11 21 21% 21% +1.0

Les valeurs Ventes Hour Bas Ferm.
Wm 11 21 21% 21% +1.0
Wm 11 21 21% 21% +1.0
Wm 11 21 21% 21% +1.0

Les valeurs Ventes Hour Bas Ferm.
Wm 11 21 21% 21% +1.0
Wm 11 21 21% 21% +1.0
Wm 11 21 21% 21% +1.0

Les valeurs Ventes Hour Bas Ferm.
Wm 11 21 21% 21% +1.0
Wm 11 21 21% 21% +1.0
Wm 11 21 21% 21% +1.0

Les valeurs Ventes Hour Bas Ferm.
Wm 11 21 21% 21% +1.0
Wm 11 21 21% 21% +1.0
Wm 11 21 21% 21% +1.0

Les valeurs Ventes Hour Bas Ferm.
Wm 11 21 21% 21% +1.0
Wm 11 21 21% 21% +1.0
Wm 11 21 21% 21% +1.0

Les valeurs Ventes Hour Bas Ferm.
Wm 11 21 21% 21% +1.0
Wm 11 21 21% 21% +1.0
Wm 11 21 21% 21% +1.0

OPTIONS SUR L'OR Montréal-IOC

Série Val. Int. en Cents Hour Bas Ferm.
GOLD
Nov 450 2.422 11 11 11

Série Val. Int. en Cents Hour Bas Ferm.
Nov 450 2.422 11 11 11
Nov 450 2.422 11 11 11

Série Val. Int. en Cents Hour Bas Ferm.
Nov 450 2.422 11 11 11
Nov 450 2.422 11 11 11

Série Val. Int. en Cents Hour Bas Ferm.
Nov 450 2.422 11 11 11
Nov 450 2.422 11 11 11

Série Val. Int. en Cents Hour Bas Ferm.
Nov 450 2.422 11 11 11
Nov 450 2.422 11 11 11

Série Val. Int. en Cents Hour Bas Ferm.
Nov 450 2.422 11 11 11
Nov 450 2.422 11 11 11

Série Val. Int. en Cents Hour Bas Ferm.
Nov 450 2.422 11 11 11
Nov 450 2.422 11 11 11

Série Val. Int. en Cents Hour Bas Ferm.
Nov 450 2.422 11 11 11
Nov 450 2.422 11 11 11

Série Val. Int. en Cents Hour Bas Ferm.
Nov 450 2.422 11 11 11
Nov 450 2.422 11 11 11

MARCHÉ DES OPTIONS SUR DEVISES

Série Val. Int. en Cents Hour Bas Ferm.
CANADIAN DOLLAR - 50.00 CANS
Dec 80 1.00 0.001 0.001

Série Val. Int. en Cents Hour Bas Ferm.
Dec 80 1.00 0.001 0.001
Dec 80 1.00 0.001 0.001

Série Val. Int. en Cents Hour Bas Ferm.
Dec 80 1.00 0.001 0.001
Dec 80 1.00 0.001 0.001

Série Val. Int. en Cents Hour Bas Ferm.
Dec 80 1.00 0.001 0.001
Dec 80 1.00 0.001 0.001

Série Val. Int. en Cents Hour Bas Ferm.
Dec 80 1.00 0.001 0.001
Dec 80 1.00 0.001 0.001

Série Val. Int. en Cents Hour Bas Ferm.
Dec 80 1.00 0.001 0.001
Dec 80 1.00 0.001 0.001

Série Val. Int. en Cents Hour Bas Ferm.
Dec 80 1.00 0.001 0.001
Dec 80 1.00 0.001 0.001

Série Val. Int. en Cents Hour Bas Ferm.
Dec 80 1.00 0.001 0.001
Dec 80 1.00 0.001 0.001

Série Val. Int. en Cents Hour Bas Ferm.
Dec 80 1.00 0.001 0.001
Dec 80 1.00 0.001 0.001

VANCOUVER

Table of Vancouver market data with columns for various commodities and their prices.

MONTRÉAL

Table of Montreal market data with columns for various commodities and their prices.

CHICAGO

Table of Chicago market data with columns for various commodities and their prices.

MARCHE DES OPTIONS

Table of Chicago options market data with columns for various options and their prices.

CHICAGO

Table of Chicago market data with columns for various commodities and their prices.

CHICAGO

Table of Chicago market data with columns for various commodities and their prices.

TITRES AU COMPTOIR

Table of Toronto stock market data with columns for various stocks and their prices.

INDUSTRIELLES

Table of Toronto industrial stock market data with columns for various industrial stocks and their prices.



# ESSAYEZ LA VOLVO QUI DÉPASSE ALLEGREMENT LA TRADITION.

Chez Volvo, la tradition est de construire des voitures solides, fiables et durables. Nous devons toutefois reconnaître que nos fameuses DL et GL n'ont jamais passé pour des sportives Grand Tourisme. Il existe maintenant une Volvo qui échappe à cette image: la Volvo Turbo. Bien sûr, notre Turbo offre tout le confort et le luxe que vous êtes en

droit d'attendre: sièges fins velours, toit ouvrant, glaces et verrous à commande électrique, freins à disques assistés aux 4 roues, etc., etc. Mais, ce qui la distingue avant tout, c'est la puissance avec laquelle elle peut vous faire passer de 0 à 100 km/h en seulement 11 secondes.\* N'est-ce pas rassurant quand vient le temps de prendre sa place

sur l'autoroute ou de doubler un long poids lourd? La Turbo offre toute la performance qu'attendaient depuis longtemps les amateurs de Volvo. Essayez-la dès aujourd'hui et voyez de vos propres yeux comment nous avons su dépasser même la meilleure tradition.

La Volvo  
**TURBO**

© 1983 VOLVO CANADA LITEE

\*Prouvé par des tests indépendants (1982)

<p><b>MONTREAL AVO AUTO INC.</b> 2077 ouest, STE-CATHERINE 931-8243</p> <p><b>LAVAL BOULEVARD ST-MARTIN AUTO INC.</b> 1430, BOUL. ST-MARTIN 667-4960</p> <p><b>CHAMBLEY FORT CHAMBLEY AUTOMOBILES (1979) INC.</b> 830 BOUL. PERIGNY 658-6623</p> <p><b>ST-HYACINTHE BOULEVARD LAURIER AUTOMOBILE LITEE</b> 5255, BOUL. LAURIER 744-1345</p>	<p><b>MONTREAL UP-TOWN AUTOMOBILES LTD.</b> 400, BOUL. DECARIE, 748-8807/8</p> <p><b>DOLLARD-DES-ORMEAUX JACAUTO LTD./LITEE.</b> 3612, BOUL. ST-JEAN 626-8120</p> <p><b>LAFONTAINE AUTONOR INC.</b> 2344, BOUL. LABELLE 436-8211</p>	<p><b>MONTREAL GAREAU MOTOR SALES INC.</b> 10175, RUE PAPINEAU 381-3987</p> <p><b>ST-HUBERT LEMENN AUTOMOBILE LITEE</b> 3839, BOUL. TASCHEREAU 678-1220</p> <p><b>STE-AGATHE-DES-MONTS GARAGE FRANK INC.</b> 180 PRINCIPALE (819) 326-4775</p>
---	--	--

## rappports financiers express

Compagnies	Profits (pertes) (\$000)			Revenus bruts (\$000)		
	COURANT	L'AN DERNIER	VARIATION	COURANT	L'AN DERNIER	VARIATION
<b>Inesco</b> (fabric. Alimentation) Mont. Qué. 1er sem. 30 sept.	96,800	78,200	+24%	1,480,000	1,380,000	+7%
<b>Drummond Nicoll</b> (prod. métallique) Lachine, Qué. 9mois 30 sept.	(5,558)	(8,583)	—	137,100	162,500	-16%
<b>Wajas Ltd.</b> (dist. equip. ind.) Ottawa, Ont. 9mois 30 sept.	3,956	4,643	-15%	145,381	152,076	-4%
<b>Traders Group</b> (inst. financière Tor, Ont. 9mois 30 sept.	19,008	1,247	1,424	451,700	480,000	-6%
<b>McGraw Hill Ryerson</b> (publication) Tor, Ont. 9mois 30 sept.	3,028	2,686	+5%	24,300	23,100	+5%
<b>Guaranty Trust of Canada</b> (soc. de fiducie) Tor, Ont. 9mois 30 sept.	7,097	3,398	+109	282,100	303,500	-7%
<b>Canada Malting</b> (bruvage) Tor, Ont. 9mois 30 sept.	6,499	4,798	+35%	142,400	133,600	+7%
<b>Consumers Glass</b> (contenants) Tor, Ont. 9mois 30 sept.	10,370	4,938	+110	211,200	175,200	+21%
<b>Eastman Kodak</b> (photographie) Rochester, NY. 9mois 30 sept.	447,900	841,700	-47%	7,600,000	7,780,000	-2%
<b>I.T.T.</b> (conglomérat) NY, NY 9mois 30 sept.	391,400	430,800	-9%	15,000,000	15,300,000	-8%
<b>Handy &amp; Harman</b> (métaux) NY, NY 9mois 30 sept.	7,626	7,435	+3%	427,594	376,764	+13%
<b>Continental Airlines</b> (comp. aérienne) Los Ang. Cal. 31me trim. 30 sept.	(77,197)	4,645	—	312,547	384,632	-19%
<b>Rockwell Intl.</b> (conglomérat) Pittsburgh, Pa. année 30 sept.	389,100	331,600	+17%	8,100,000	7,400,000	+9%

### LES BESTIAUX

MONTREAL (PC) — Les arrivages au marché aux bestiaux de Montréal mercredi comprenaient 1,177 bovins, 1,359 veaux, 47 porcs et neuf moutons. Les prix s'établissaient ainsi:

Bovillons: B: \$64-69; commercial: \$50-60.  
Génisses: commercial: \$46-54.25.  
Vaches: D1, D2: \$45-47; D3: \$39-44.50; D5: \$28-38.75.  
Taureau: \$41-52.75.  
Bons bouillons d'emboûche: \$70-83; moyens et communs: de plus de 600 lb: \$48-60.  
Génisses d'emboûche moyennes et communes, de plus de 500 lb: \$38-65.  
Veaux de choix: \$80-123; bons: \$70-85; moyens: \$55-70; communs: \$40-55.

Bons veaux de remplacement: \$70-100; moyens et communs: \$41-69.  
Agneaux de moins de 80 lb: \$86.  
Moutons: \$29-32.  
Gorets: \$50.75-54.  
Truies: \$31.50-36.50.  
Prix moyen du porc ontarien, lundi: \$58.55; mardi: \$58.17.

### LE DOLLAR

MONTREAL (PC) — Le dollar américain a clôturé mercredi en baisse de 9-100 et cotait \$1.2351 contre la devise canadienne. La livre sterling a gagné 17-100 à \$1.8365.  
NEW YORK — Le dollar canadien s'est apprécié de 3-50 à \$0.8097 et la livre a monté de 6-25 à \$1.4869.

### DÉNREES AGRICOLES

(PC) — Cours des denrées transmis par le ministère fédéral de l'Agriculture:

Beurre: Commission canadienne de l'industrie laitière, prix d'achat, No 92, \$4.53 le kg; No 93, \$4.55 le kg; prix de vente \$4.55-5.56 le kg; prix moyen du grossiste au détaillant: \$4.97 le kg.

Fromage cheddar au kilo: blanc, \$4.637; coloré: \$4.644.  
Poudre de lait écrémé: No 1, sac de 25 kg, \$2.73 le kg; lait: poudre commestible: \$0.40-0.72.

Oeufs: prix moyens des grossistes aux détaillants, boîte d'une douzaine, extra-gros, \$1.37 7-10; A-gros, \$1.34 6-10; A-moyens, \$1.17 8-10; A-petits, \$0.85 4-10.

Prix de gros aux distributeurs établis par la Fédération des producteurs avicoles du Québec: A-extra-gros, \$1.34; A-gros, \$1.31; A-moyens, \$1.14; A-petits, \$0.82; A-pee-wee, \$0.45.

Pommes de terre, prix de gros: Québec, \$1.25 à \$1.40 le 10 lb; \$2.20 à \$2.40 le 20 lb; \$5.25 à \$5.50 le 50 lb; lavées, en boîte de 50 lb, \$6.50 à \$7.00; 1-P-E: \$1.40 à \$1.50 le 10 lb; \$2.40 à \$2.50 le 20 lb; N-B: \$1.20 à \$1.30 le 10 lb; \$2.30 à \$2.40 le 20 lb; \$5.25 à \$5.40 le 50 lb.

**CHEZ AVO VOLVO**

**EXCELLENT CHOIX dans tous les modèles en inventaire**

**VENEZ EN ESSAYER UNE DÈS AUJOURD'HUI!**

**2077, Ste-Catherine ouest 931-8243**

**Augustine PELLERIN**  
Vendeur no 1 pour le Canada

**En stock pour livraison immédiate**

**3 VOLVO 760 GLE 1984**

Consultez le plus ancien dépositaire Volvo à Montréal.

**up-town AUTOMOBILES LITEE**  
748-8807  
400, DECARIE ST-LAURENT

# la presse 100 ans AUTOBAINES

Consultez les **AUTOBAINES** dans les annonces classées de **LA PRESSE**

- **AUTOBAINES** est une rubrique dans la section des annonces classées de LA PRESSE.
- **AUTOBAINES** regroupe toutes sortes d'automobiles et souvent à des prix d'aubaine.
- **AUTOBAINES** vous offre aussi l'occasion d'annoncer à des prix plus qu'intéressants.
- **AUTOBAINES**, c'est 6 parutions de 2 lignes pour la modique somme de 9,99\$.

N.B. — Vu les conditions particulières de cette offre, aucun changement ne peut être apporté au texte original en cours de publication. On peut, d'autre part, se prévaloir du privilège d'annulation en tout temps à partir de la première publication, mais telle annulation n'altère en rien la facturation qui s'établira obligatoirement sur 6 jours de publication.

**AUTOBAINES** seulement

**9,99\$**

pour 6 jours consécutifs 2 lignes

Pour insérer vos annonces composez

**285-7111**

du lundi au vendredi de 8h à 17h

La durée de cette offre est pour un temps limité.

# L'École d'aérotechnique de St-Hubert modernisée au coût de \$8,6 millions

Le gouvernement fédéral a annoncé hier le versement de \$8,6 millions pour l'agrandissement et la modernisation de l'École d'aérotechnique du cégep Édouard-Montpetit, qui était menacée d'être nettement dépassée par le développement technologique.

**GILLES GAUTHIER**

Le projet, qui sera complété au début de 1986, permettra également d'augmenter de 280 le nombre d'étudiants pour le porter à 1150.

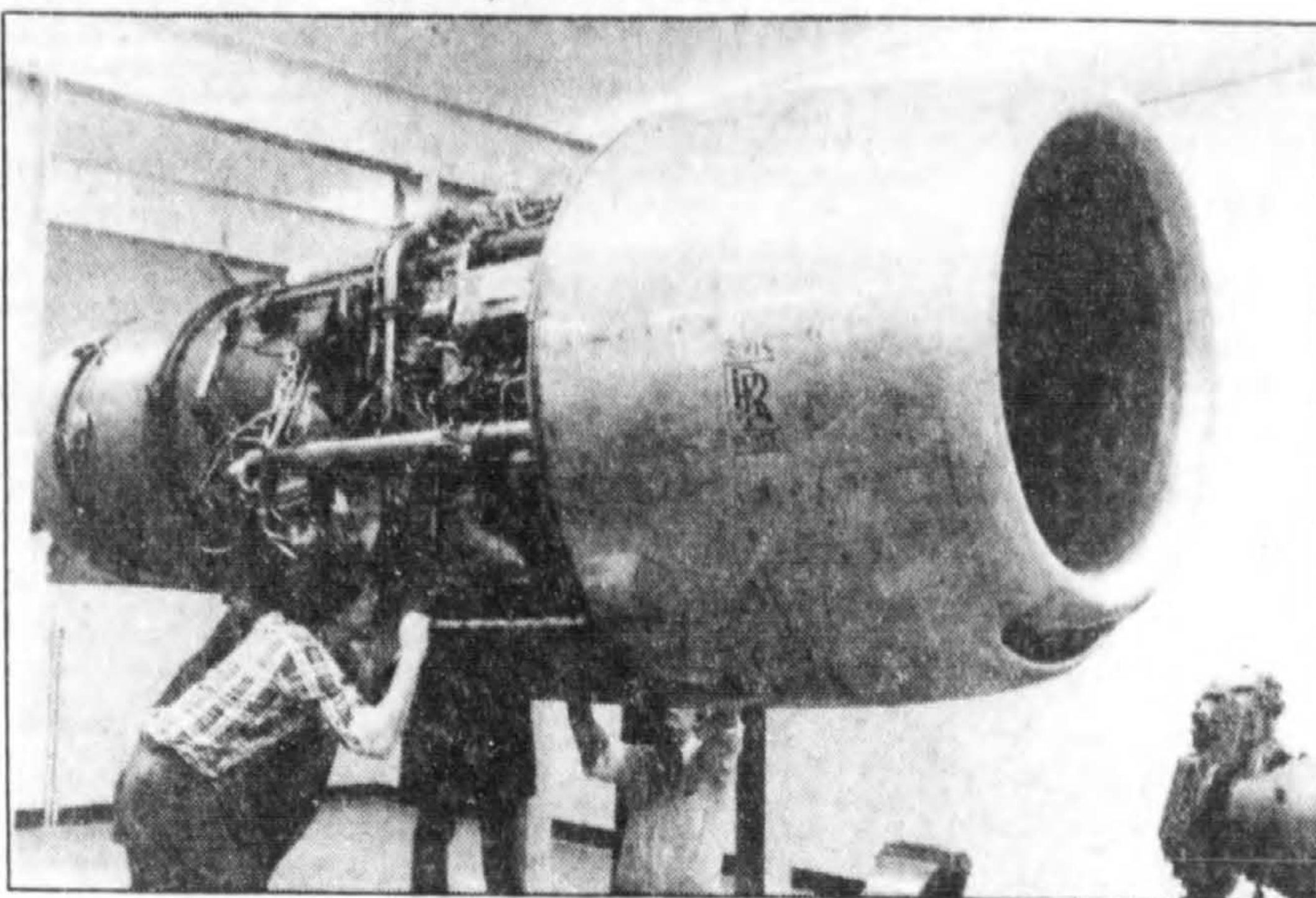
L'investissement comprend des sommes de \$2 millions pour l'agrandissement (construction d'un hangar d'hélicoptère et d'un centre de conception et fabrication assistées par ordinateur); \$3 millions pour l'acquisition de deux appareils (probablement un bi-réacteur d'affaires Falcon-20 et un hélicoptère de la compagnie Aérospatiale); \$1,5 million pour l'achat d'équipement pour le laboratoire d'avionique (instruments de contrôle de vol et de pilotage automatique); \$1,5 million pour l'équipement de conception et

fabrication assistée par ordinateur et \$600 000 pour l'équipement de trois cellules permettant de tester les moteurs à réaction.

### Informatique

La direction de l'école, qui est située à l'aéroport de Saint-Hubert, explique que « la conception des aéronefs et leurs modes de fabrication et d'exploitation ont subi de profondes modifications rendues possibles par le développement de l'informatique et des matériaux ». Les étudiants devront délaisser la table à dessin pour utiliser les écrans et ordinateurs étant donné que quelques-uns des principaux employeurs de la région, dont Pratt & Whitney et Canadair, implantent des systèmes informatiques de conception et fabrication. De plus, l'informatique « a envahi l'habitacle, l'instrumentation de bord est complètement transformée et les différents systèmes sont sous une continue surveillance informatisée ».

L'école, dit-on également, ne peut plus compter que sur les dons des compagnies et « quelques investissements du mi-



L'École d'aérotechnique du cégep Édouard-Montpetit, à Saint-Hubert, pourra accueillir jusqu'à 1 150 étudiants à partir de 1986. photo Paul-Henri Talbot, LA PRESSE

nistère de l'Éducation » si elle « veut espérer préparer nos étudiants adéquatement pour demain ».

Elle signale également que les locaux sont présentement occupés à pleine capacité de 8 h à minuit, du lundi au samedi, que les facilités actuelles ont été conçues pour la formation sur des appareils dépassés et que, dans le secteur des hélicoptères, « nos étudiants sont limités

à un apprentissage théorique, la seule pratique se faisant sur des appareils des années 50 et non opérationnels. La crédibilité de nos diplômés est ainsi sérieusement mise en doute par les employeurs qui n'hésitent pas à se tourner vers d'autres centres

de formation canadiens ». La subvention, versée en vertu de la Caisse d'accroissement des compétences professionnelles, a été annoncée à Saint-Hubert par le ministre de l'Emploi et de l'Immigration, John Roberts.

### LES AURIFÈRES

Fermeture		Afric du Sud (Adr's \$U.S.)	
Otre	Dem.	Chon	net
Anglo Amr Gold	101 1/2	+3%	
Blyvoorstricht	14	+1%	
Bodden	3/8	+%	
Buffelfontein	44 1/2	+%	
Cons.Moderfontein	2 1/2	+%	
De Beers Cons	7 1/2	+5%	
Doornfontein	18 1/2	+1%	
Driefontein Cons.	29 1/2	+1%	
Durban Deep	21 1/2	+2	
E.R.M.	13 1/2	+%	
Edburg	3 1/2	+%	
Free State Geduld	34 1/2	+1%	
Groenhie	12 1/2	+%	
Hannany	18 1/2	+%	
Horobelenfontein	60	+2	
Kooss	17 1/2	+1%	
Kood	43	+%	
Leslie	16 1/2	+%	
Libson	31	+1%	
Loraine	5	+%	
Mantel	3 1/2	+%	
President Brand	36 1/2	+2	
President Steyn	39 1/2	+%	
Randfontein	112	+3	
Rustenburg Platinum	9 1/2	+%	
S.A. Land	5 1/2	+%	
St. Helena	33	+3%	
Southvol Holdings	51 1/2	+2	
Solomon	15	+%	
Vaal Reef	97	+%	
Vanerpang	13 1/2	+%	
Welkom	11 1/2	+%	
West Areas	5 1/2	+%	
West Deep	47 1/2	+2	
West Holdings	42 1/2	+%	
West Rand Cons.	7	+%	
Witwaters	34 1/2	+%	

### LES GRAINS

WINNIPEG (CONTRATS EN TONNES)	
MARCHÉ À TERME	Marché à terme
Ouv	Haut
Nov	137 30
Dec	137 30
Jan	137 30
Feb	137 30
Mar	137 30
Apr	137 30
May	137 30
Jun	137 30
Jul	137 30
Aug	137 30
Sep	137 30
Oct	137 30

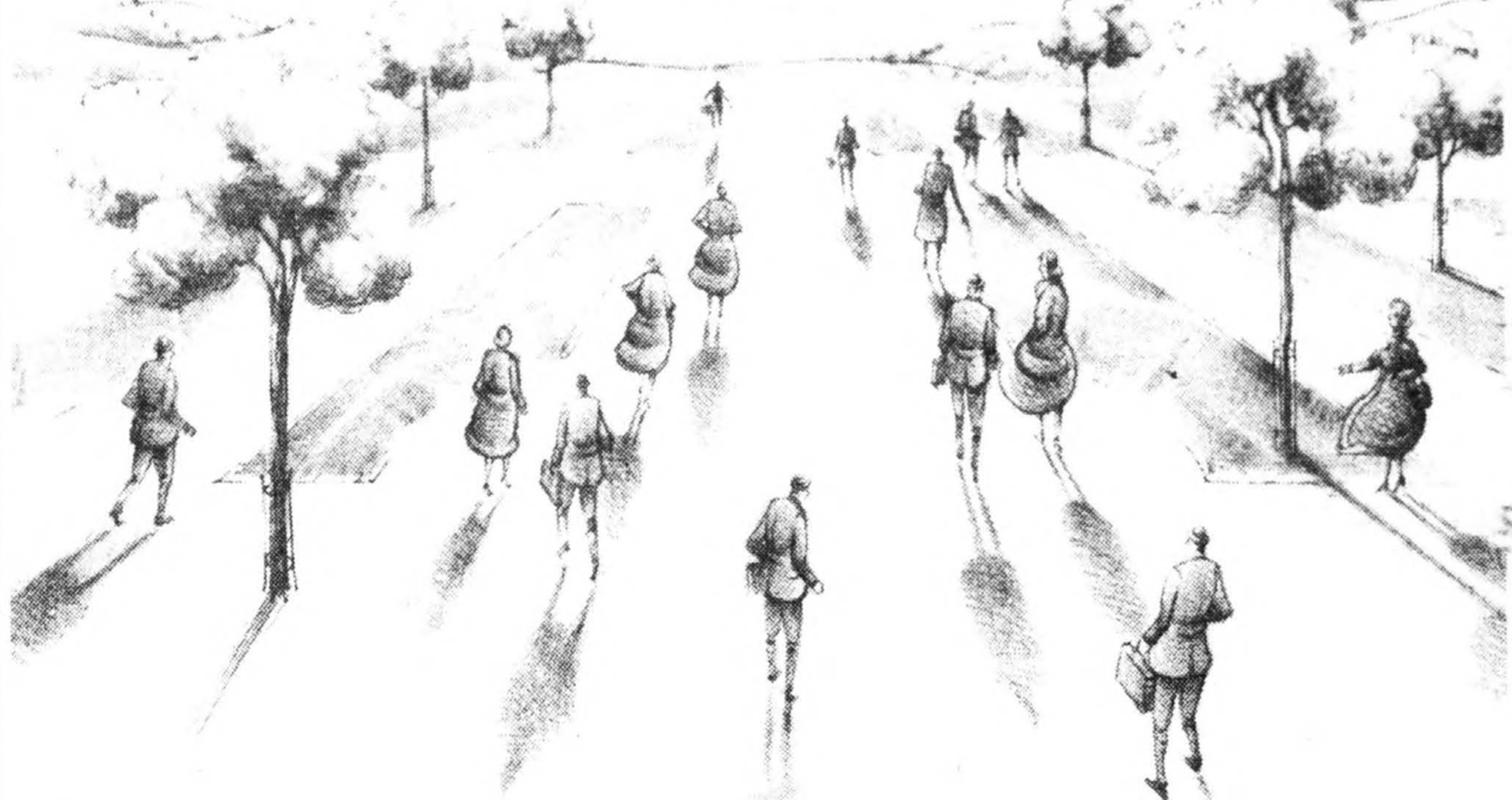
TITRES	
AU COMPTOIR	
Valeurs	Ventes
Amal Resources	200
Bq D'Espérance Hill	750
Camdex Mns	2000
Despina Gold	2000
Easy Bay	1000
Elmwood Resources	400
Kelly Desmond	4000
Langin Silver	5000
Maritime Tel Tpc pr	50
Mount Laurier wts	1000
Mount Wright	2000
New Pegasus	200
Nova Co Ex	5000
Regal Goldfield	3500
Sobiga	100
Tagami	1000
Zachary Mines	200
Total volume:	55,480

### DIVIDENDES

TAUX	PAIEMENT	ENREG.
Barbecor Inc.	0.065 tr/m	15-12-83
Can Gen Investments	0.40 tr/m	15-12-83
Celanese Canada	0.05 tr/m	30-12-83
Consumers Glass (apic)	0.05	02-12-83
Consumers Glass	0.15 tr/m	02-12-83
Drummond McCall	0.10 tr/m	03-01-84
Fincl Inst. Serv	0.06 tr/m	15-12-83
Gates Loarjet	5% de l'act	23-12-83
Guaranty Trust Co of C	0.04 tr/m	01-12-83
MPG Investment	0.04 tr/m	30-12-83
Phillips Van Heusen	2 pour 1 fact	03-01-84
Phillips Van Heusen	0.20 tr/m	03-01-84
Promco-Hall	0.46 tr/m	01-12-83
Third Can Gen Inv Tr	0.35 tr/m	15-12-83
Traders Group	0.10 tr/m	02-01-84
Winox Ltd	0.12 tr/m	30-12-83

CHICAGO	
Ouv	Haut
Nov	3.58 1/2
Dec	3.58 1/2
Jan	3.58 1/2
Feb	3.58 1/2
Mar	3.58 1/2
Apr	3.58 1/2
May	3.58 1/2
Jun	3.58 1/2
Jul	3.58 1/2
Aug	3.58 1/2
Sep	3.58 1/2
Oct	3.58 1/2

# À la recherche de la sécurité. Tous les chemins mènent à l'or.



Depuis l'antiquité égyptienne, l'ère aztèque et le règne des grands rois de France, l'or s'est avéré de façon constante l'un des moyens les plus sûrs d'épargner, à long terme. Vous pouvez suivre l'exemple de ceux qui vous ont précédés et transformer une partie de vos économies en or.

Comment? En achetant des krugerrands, la meilleure façon au monde de posséder de l'or.

Les krugerrands sont les pièces d'or qui se vendent le plus au monde. De fait, il y a en ce moment plus de 39 millions de krugerrands en circulation.

Mais ce qui importe le plus, ce sont les avantages incalculables

que les krugerrands offrent aux épargnants. Au cours des ans, les krugerrands ont conservé leur pouvoir d'achat et ont représenté une forme de protection efficace contre l'inflation.

Ils peuvent être monnayés à peu près partout au monde, parce qu'ils sont immédiatement négociables.

On peut facilement les acheter et les vendre au Canada, grâce à une simple transaction.

### Les krugerrands.

Les krugerrands sont en vente dans les grandes banques et compagnies de fiducie et chez les marchands de pièces de monnaie. Pour obtenir un dépliant gratuit et le nom d'un marchand de votre région, appelez le 1-800-361-0170, téléphone 204. Ou faites parvenir ce bon au centre des pièces d'or Krugerrand, case postale 240, Saint-Bruno (Québec) J3V 4P9.

Nom: \_\_\_\_\_  
 Adresse: \_\_\_\_\_  
 Ville: \_\_\_\_\_ Province: \_\_\_\_\_  
 Code postal: \_\_\_\_\_ Téléphone: \_\_\_\_\_



Ils sont offerts en quatre formats pratiques. Ils sont transportables, tangibles et reconnus à travers le monde.

Les krugerrands. Vous avez trouvé le chemin de la sécurité.

© 1983 INTERNATIONAL GOLD CORPORATION LTEE

**A. Gold & Sons**  
Depuis 1985

**Épargnez \$251 sur les plus beaux manteaux en peau de mouton pleine longueur au Canada**

**UN LÉGER ACOMPTÉ RÉSERVÉ VOTRE MANTEAU**

**TAILLÉS EXCLUSIVEMENT POUR NOUS, AVEC DES PEAUX DE PREMIÈRE QUALITÉ, PARFAITEMENT ASSORTIES, VENANT DES PLUS GRANDES TANNERIES AU MONDE**

**ORD. \$850 \$599\* ÉPARGNEZ \$251**

Ces somptueux manteaux en peau de mouton sont taillés d'après l'inimitable patron de A. Gold & Sons. Ce sont les plus beaux articles de notre rayon de cuirs et suèdes et leur prix est très attractif. Ils vous donneront une allure jeune et vous garderont bien au chaud, même par les journées les plus froides de l'hiver de Montréal.

\*N'oubliez pas: Un léger acompte réservera votre manteau jusqu'à la première tempête de neige de Montréal.

388 O., STE-CATHERINE • CENTRE ROCKLAND • 960, O., STE-CATHERINE  
 LES GALERIES D'ANJOU • LES PROMENADES ST-BRUNO  
 LE CARREFOUR LAVAL • FAIRVIEW, POINTE-CLAIRE

**A. Gold & Sons**

American Express, Visa, MasterCard, Diners, Carte Blanche et la carte A. Gold & Sons

# QUOI FAIRE AUJOURD'HUI

POUR CETTE CHRONIQUE, VEUILLEZ ADRESSER VOS LETTRES COMME SUIT:  
«QUOI FAIRE AUJOURD'HUI» LA PRESSE, 7 RUE ST-JACQUES, MONTRÉAL H2Y 1K9

## CONFÉRENCES

■ Iris Diffusion Inc. présente une conférence de M. André Chourau intitulée « La traduction de la Bible des Septantes à nos jours », le 10 novembre, à 20 h, au Grand Séminaire de Montréal, 2065 ouest, rue Sherbrooke. Entrée libre.

■ La Faculté de musique de l'Université de Montréal présente une conférence de Lynn Whidden intitulée « The pow-wow: ritual enactment of native and non native traditions », le 10 novembre, à 16 h 30, au Pavillon de la musique, 200, avenue Vincent-d'Indy.

■ Le Bibliothèque de Blainville, 980, chemin du Camp Bouchard, à Blainville, présente une conférence de M. Yves Leclerc, collaborateur de LA PRESSE, sur l'informatique, le 10 novembre, à 19 h 30.

■ Dans le cadre de l'Année mondiale des communications, l'Université du Québec à Montréal présente une conférence de M. Majah Naffah, directeur du projet bureautique de Kayak, France, sur le thème « Informatique et société », le 10 novembre, à 19 h 15, à la salle Marie-Gérin-Lajoie, 1455, rue Saint-Denis. L'exposé sera suivi d'une période d'échanges pour permettre aux auditeurs d'exprimer leur point de vue. Renseignements complémentaires: Les conférences du jeudi, 282-3678.

■ Dans le cadre son son 75e anniversaire, l'Hôpital Saint-Luc invite le public à une conférence-midi sur le thème « L'hépatite B: une maladie qui rit jaune », le 10 novembre, à midi, à l'auditorium de l'hôpital Saint-Luc, 1112, rue Sanguinet. Une période de questions suivra les exposés. Une « boîte à lunch santé » permettra aux auditeurs de se bien nourrir pendant la causerie. Entrée libre.

■ Le centre Eckankar de Laval, 215, boulevard des Laurentides, quartier Pont-Viau, présente une conférence intitulée « La connaissance secrète des rêves », le 10 novembre, à 19 h. Entrée libre. Renseignements complémentaires: 669-0358.

■ L'Institut de métaphysique appliquée présente une conférence-rencontre sur le thème « Au bout de votre pensée », le 10 novembre, à 20 h, au 7012, avenue Papineau. Renseignements complémentaires: 374-0804.

## SEMAINE DES SCIENCES

Le 10 novembre, conférences: à 10 h, « Sondage et technologie » par Yves Corbel, directeur de CROP, au local A-2860 du pavillon Hubert-Aquin de l'UQAM; à 12 h, « Les maladies transmises sexuellement », à l'auditorium Rousselot de l'hôpital Notre-

Dame; à 13 h, « L'ordinateur et la vie privée » par le groupe de recherche informatique et droit, au local A-2860 de l'UQAM; à 14 h 30, « Politique scientifique et formation de main d'œuvre » par Marcel Fournier, professeur de sociologie de l'U. de M., au local A-2860 de l'UAM; à 12 h « Biotechnology — Agriculture and the Third World » par Martin Kenny, professeur à l'Université Cornell, au local S-0095 du 1200, rue Saint-Alexandre; à 18 h 30, « L'utilisation des ordinateurs dans les écoles » par Alain Jouris, au local C-6120 de l'UQAM, immeuble du square Phillips; « Lorsque le Sahara fleurissait » par Claude Hilaire-Marcel, au local C-6610 de l'UQAM, square Phillips; « L'activité humaine: ses impacts sur les réserves de ressources naturelles et la qualité de l'environnement » par Arnel Boutard, au local C-6830 de l'UQAM, square Phillips; à 19 h 30, « Le charlatanisme dans les sciences », dans le cadre de la série « La chimie pour tous », à la salle Purvis du pavillon de chimie Otto Mass de l'université McGill; à 20 h, « Les attrait floristiques et fauniques du sud de la Floride », par Pierre Dugas, ingénieur forestier, au Jardin Botanique de Montréal, 4101 est, rue Sherbrooke; à 20 h 30, « Soirée d'initiation à l'observation céleste » par Huberte Palardy, au 3967, rue Saint-Denis.

■ Le Club de minéralogie de Montréal tient sa réunion mensuelle le 10 novembre, à 19 h 30, à la salle 145 du Jardin Botanique de Montréal. M. Alain Beaudoin y donnera une causerie intitulée « Les minéraux et la géologie du Québec ». Renseignements complémentaires: Mme Louise Bérard, 331-3324.

■ Le père Ludger Brien, s.j., animera la première d'une série de rencontres sur le sacrement du pardon, le 10 novembre, à 20 h, au Centre Leunis, 4100, avenue Vendôme. Renseignements complémentaires et inscriptions: Diane ou Jean Riendeau, 468-1511; Cécile Asselin, 933-7455.

■ L'Association coopérative d'économie familiale du centre de Montréal tiendra une séance d'information sur le thème « Les assurances, une question qui vous intéresse », le 10 novembre, au Pavillon d'éducation populaire d'Hocheville-Maisonneuve, 1891, boulevard Pie IX. Renseignements complémentaires: Anne-Marie LaRoque, 598-7424.

■ Le CLSC du Richelieu organise des séances d'information pour les jeunes de 12 à 19 ans désirant se renseigner sur la drogue, la sexualité, les relations parents-adolescents, la contraception et autres sujets, tous les jeudis, de 16 h à 20 h, au siège du CLSC à Richelieu. Renseignements complémentaires: 658-7561 ou 460-4417, Jean-Guy Jacques.

■ Les personnes atteintes de cancer et leurs proches sont invités par l'Organisation montréalaise des personnes atteintes du cancer (OMPAC) à participer à un groupe d'échange sur les difficultés rencontrées par les cancéreux, tous les jeudis, à 19 h 30, au 4366B, rue Saint-Hubert. Le service d'écoute téléphonique répond aux personnes aux prises avec la maladie qui manifestent leur ressentiment, leur découragement, les craintes et le désespoir qu'elles vivent. Ce service est offert de 9 h à 17 h, du lundi au vendredi ainsi que de 18 h à 23 h, tous les jours. Renseignements complémentaires: 526-1300 ou 521-0340.

■ Le « Projet Engageons-Nous » de Laval est un organisme ayant pour objectif d'amener les personnes handicapées et non handicapées à se connaître et se comprendre. À cette fin, il organise une réunion le 10 novembre, à 19 h 30, dans la salle de conférences du B.S.S. Laval, au 2, place Laval, local 250 (à l'intersection du boulevard des Laurentides et du boulevard Saint-Martin est). Renseignements complémentaires: 669-5311.

■ Temple d'amitié spiritualiste, 1467-A, rue Émard, quartier Côte-Saint-Paul (deux rues à l'ouest de la station de métro Jolicoeur), tient un office bilingue le 10 novembre, à 19 h 30, avec le pasteur Michel Morin. Bienvenue à tous. Renseignements complémentaires: 256-5254.

■ Les finissantes du brevet A (1962) de l'École normale Ignace-Bourget sont invitées à une rencontre-retourailles le 18 novembre. Renseignements complémentaires: 669-0368.

■ La Fédération québécoise de la montagne tient une soirée d'information sur le ski de randonnée dans l'Ouest canadien le 10 novembre, à 19 h 30, à la salle 3-29-A du 1415 est, rue Jarry. Renseignements complémentaires: 374-3671 ou 374-4700, poste 430 ou 431.

■ Le Centre Immaculée-Conception, 4265, rue Papineau, entreprend sa deuxième session d'activités physiques le 21 novembre. Renseignements complémentaires: 527-1256.

■ Le Centre Immaculée-Conception, 4265, rue Papineau, offre des cours de danse MMM (méthode Margaret Morris) tous les soirs, sauf le vendredi; des cours de ballet jazz, les mardis et jeudis; de danse exerce, tous les soirs, sauf le vendredi; danse sociale, les mardis soirs et dimanche après-midi. Renseignements complémentaires: 527-1256.

■ Le Centre communautaire mieux-être du YMCA de Saint-Laurent offre des cours de musculation pour les poids et haltères pour femmes et hommes de 16 ans et plus. La session débute cette semaine et durera six semaines. C'est au 1745, boulevard Décarie. Renseignements complémentaires: 747-9801.

■ Les personnes désirant se préparer à la recherche d'un emploi sont invitées à suivre un cours de développement de la personnalité donné par la Commission des écoles catholiques de Montréal et le Centre de la main d'œuvre du Canada. Les conditions d'admission sont: vouloir travailler, être disposé à modifier ses comportements, être en bonne santé, être accepté par le Centre de la main d'œuvre. Ce dernier organisme verse des subventions à ceux qui suivent ce cours. Demander une entrevue de sélection: 525-6211. La prochaine session débute le 14 novembre.

■ Le Service de l'animation du Musée des beaux-arts de Montréal et le Centre canadien d'architecture présentent, dans le cadre de l'exposition « Les villas de Plin et les éléments classiques dans l'architecture à Montréal », un film intitulé « Palladio: the Architect and his Influence in America », de James Ackerman, USA, 1980, à 18 h, à l'auditorium du Musée. Entrée libre. Renseignements complémentaires: 285-1600, poste 122.

■ La Fédération québécoise du loisir littéraire organise un atelier d'exploration du livre pour la jeunesse, les 14 novembre, et 8 décembre, au 1415 est, rue Jarry. Les inscriptions doivent se faire par écrit ou en personne, le plus tôt possible, au 1415 est, rue Jarry, Montréal H2E 2Z7. Renseignements complémentaires: 374-4700, postes 405 ou 407. La Fédération du loisir littéraire est un organisme d'État à but non lucratif.

■ Le Jardin Botanique de Montréal offre un cours sur les diverses variétés de cactus, à partir de la semaine du 14 novembre. Les leçons seront échelonnées sur 5 semaines, le mardi ou le jeudi, à la salle Léon-Provancher du pavillon administratif du Jardin Botanique. Pour s'inscrire, faire parvenir un chèque (30 \$ pour les gens de Montréal; 60 \$ pour les autres), au Jardin Botanique, local 203, 4101 est, rue Sherbrooke, Montréal H1X 2B2; téléphone, 252-1568.

■ Le Centre de dianétique, 4489, rue Papineau, offre des services gratuits d'analyse de personnalité et de consultation dianétique. Prendre rendez-vous: 527-8766.

■ Des cours de caractérologie sont offerts à l'Université du Québec, durant la session d'hiver: graphologie, morpho-psychologie, étude des tempéraments, interprétation des couleurs et leurs influences sur notre environnement. Renseignements complémentaires: 255-8171.

■ Le Service des activités culturelles de la Ville de Montréal présente les activités suivantes le 10 novembre: à 13 h 30, « L'animation du livre » avec Jacques Pasquet, à la Bibliothèque de l'Acadie, 11833, boulevard de l'Acadie (334-4461); à 13 h 15, « Tante Lucille raconte », à la Bibliothèque d'Hocheville, 3568, rue Adam (872-3666); à 14 h et 19 h, le film « Robin des bois », à la Bibliothèque Maisonneuve, 4120 est, rue Ontario (872-4213).

■ Le Service de l'animation du Musée des beaux-arts de Montréal et le Centre canadien d'architecture présentent, dans le cadre de l'exposition « Les villas de Plin et les éléments classiques dans l'architecture à Montréal », un film intitulé « Palladio: the Architect and his Influence in America », de James Ackerman, USA, 1980, à 18 h, à l'auditorium du Musée. Entrée libre. Renseignements complémentaires: 285-1600, poste 122.

■ Le Service de l'animation du Musée des beaux-arts de Montréal et le Centre canadien d'architecture présentent, dans le cadre de l'exposition « Les villas de Plin et les éléments classiques dans l'architecture à Montréal », un film intitulé « Palladio: the Architect and his Influence in America », de James Ackerman, USA, 1980, à 18 h, à l'auditorium du Musée. Entrée libre. Renseignements complémentaires: 285-1600, poste 122.

■ Le Service de l'animation du Musée des beaux-arts de Montréal et le Centre canadien d'architecture présentent, dans le cadre de l'exposition « Les villas de Plin et les éléments classiques dans l'architecture à Montréal », un film intitulé « Palladio: the Architect and his Influence in America », de James Ackerman, USA, 1980, à 18 h, à l'auditorium du Musée. Entrée libre. Renseignements complémentaires: 285-1600, poste 122.

■ La Maison des jeunes de Boucherville, 20, rue Pierre-Boucher (655-4342), présente le 10 novembre, à 20 h, les films suivants: « Le vent », 9 min., 23 sec.; « Le jardinier de la mauve », de la série Jeunes délinquants, 42 min., 54 sec. Entrée gratuite.

■ Le groupe Fuego présente un spectacle intitulé « Paseando por Espana », flamenco et danse espagnole, le 10 novembre, à 20 h 30, au Centre d'essai, 6e étage du Centre communautaire, 2332, boulevard Édouard-Montpetit.

■ L'ACEF de Laval organise un colloque sur le thème de la société de consommation, le 11 novembre, à 20 h; le 12 novembre, de 9 h 30 à 17 h 30, au CLSC du Marigot, 1351, boulevard des Laurentides, à Laval. Les inscriptions se prennent le 11 novembre, de 19 h à 20 h. Renseignements complémentaires: 663-3470.

■ Le Centre d'information et de référence pour femme, 3585, rue Saint-Urbain, organise, en collaboration avec Consommation et Corporations Canada une série de discussions sur des sujets d'intérêt pour les consommatrices, le jeudi, à 14 h. Le 11 novembre, le thème de la réunion sera « Femmes immigrantes et femmes québécoises ». C'est gratuit. Renseignements complémentaires: 842-4781.

■ Le Club des citoyens âgés de Notre-Dame-de-Grâce invite les menuisiers consentant à réaliser des objets de bois susceptibles d'aider les handicapés à une réunion qui se tiendra le 11 novembre, à 10 h, à l'hôpital Cathérine Booth, département de thérapie occupationnelle, 2e étage, 4375, rue Montclair. Renseignements complémentaires: Helen, 487-1311 ou 484-1471.

■ Le centre de danse du YMCA, 1355 ouest, boulevard Dorchester offre un atelier de ballet jazz avec Pefer George, le 12 novembre, de 11 h à 12 h 30. Renseignements complémentaires: Jasmine Ellemo, 866-9941, poste 41.

■ Le Service de l'animation du Musée des beaux-arts de Montréal et le Centre canadien d'architecture présentent, dans le cadre de l'exposition « Les villas de Plin et les éléments classiques dans l'architecture à Montréal », un film intitulé « Palladio: the Architect and his Influence in America », de James Ackerman, USA, 1980, à 18 h, à l'auditorium du Musée. Entrée libre. Renseignements complémentaires: 285-1600, poste 122.

■ Le Service de l'animation du Musée des beaux-arts de Montréal et le Centre canadien d'architecture présentent, dans le cadre de l'exposition « Les villas de Plin et les éléments classiques dans l'architecture à Montréal », un film intitulé « Palladio: the Architect and his Influence in America », de James Ackerman, USA, 1980, à 18 h, à l'auditorium du Musée. Entrée libre. Renseignements complémentaires: 285-1600, poste 122.

■ La Paroisse copte orthodoxe tient un bazar le 12 novembre, de 11 h à 18 h ainsi que les 13 et 20 novembre, de 13 h à 17 h.

■ Le communautarisme chrétienne Sainte-Gertrude tient un bazar le 11 novembre, de 13 h à 22 h; le 12, de 13 h à 22 h; le 13, de 10 h à 16 h, au centre récréatif situé au 11831, rue Lamoureux, à Montréal-Nord. Renseignements complémentaires: 324-6700.

■ L'Association des dames auxiliaires de l'hôpital Maisonneuve-Rosemont tient un bazar et marché aux puces au profit de ses œuvres, le 11 novembre, de 9 h à 21 h, au pavillon Maisonneuve, 5415, boulevard de l'Assomption (entrée du personnel).

■ La Résidence de l'Amitié, 9167 ouest, boulevard Gouin, tient un bazar, les 11 et 12 novembre, de 9 h à 21 h.

■ Le « Group'Art de Longueuil » tient une exposition-vente d'une quarantaine d'artistes et d'artistes de la Rive-Sud le 11 novembre, de 9 h à 22 h; le 12 novembre, à 10 h à 22 h; le 13 novembre, de 10 h à 17 h, à l'École Gentilly, 1280, rue Beauharnois, à Longueuil (près du centre hospitalier Pierre-Boucher).

■ Le club « Les doigts de fées » présente une exposition des travaux de 28 artisans du 10 au 13 novembre, (du 10 au 12 novembre, de 13 h à 21 h; le 13, de 13 h à 17 h), à l'Arena de Pierrefonds, 13777, boulevard Pierrefonds.

■ L'Association des centres communautaires juifs de Montréal tiendra un service commémoratif en souvenir des soldats juifs qui ont servi dans les forces armées canadiennes au cours des deux guerres mondiales, le 10 novembre, à 19 h 30, au 5550, avenue Westbury. Renseignements complémentaires: 737-6551.

■ Le Club de Photo Impression d'Anjou invite la population à son exposition annuelle, les 10, 11, 14 et 15 novembre, de 16 h à 22 h; le 13 novembre, à partir de 14 h, au Buffet 4 As, 7327, rue Saint-Zotique, à Anjou.

■ Le Service d'éducation et de consultation sur l'homosexualité annonce la tenue du 4e Symposium québécois sur les homosexualités, les 19 et 20 novembre. Ce symposium sera ouvert à tous, sans égard à leur orientation sexuelle. Renseignements complémentaires: Service d'éducation et de consultation sur l'homosexualité, c.p. 245, succursale N, Montréal H2X 3M4; téléphone, 523-9463.

■ Dans le cadre du programme Re-lais, le « Projet habitat énergie » offre à la population des quartiers Rosemont et Saint-Michel un service gratuit concernant les économies d'énergie. Il s'agit d'une visite à domicile par un agent qualifié. Sur demande, on renseignera les intéressés sur la façon optimale d'utiliser l'énergie à la maison. Renseignements complémentaires: 271-8420.

■ Toutes les personnes s'intéressant à la photographie sont invitées à participer à l'exposition Photos 84 qui se tiendra au Musée d'art de Saint-Laurent du 8 au 22 janvier prochain, sur le thème « Vivre à Saint-Laurent ». La date limite des inscriptions est le 25 novembre à 16 h. Renseignements complémentaires: 744-7310.

■ La Maison des jeunes de Boucherville, 20, rue Pierre-Boucher (655-4342), présente le 10 novembre, à 20 h, les films suivants: « Le vent », 9 min., 23 sec.; « Le jardinier de la mauve », de la série Jeunes délinquants, 42 min., 54 sec. Entrée gratuite.

■ Le groupe Fuego présente un spectacle intitulé « Paseando por Espana », flamenco et danse espagnole, le 10 novembre, à 20 h 30, au Centre d'essai, 6e étage du Centre communautaire, 2332, boulevard Édouard-Montpetit.

■ L'ACEF de Laval organise un colloque sur le thème de la société de consommation, le 11 novembre, à 20 h; le 12 novembre, de 9 h 30 à 17 h 30, au CLSC du Marigot, 1351, boulevard des Laurentides, à Laval. Les inscriptions se prennent le 11 novembre, de 19 h à 20 h. Renseignements complémentaires: 663-3470.

■ Le Centre d'information et de référence pour femme, 3585, rue Saint-Urbain, organise, en collaboration avec Consommation et Corporations Canada une série de discussions sur des sujets d'intérêt pour les consommatrices, le jeudi, à 14 h. Le 11 novembre, le thème de la réunion sera « Femmes immigrantes et femmes québécoises ». C'est gratuit. Renseignements complémentaires: 842-4781.

■ Le Club des citoyens âgés de Notre-Dame-de-Grâce invite les menuisiers consentant à réaliser des objets de bois susceptibles d'aider les handicapés à une réunion qui se tiendra le 11 novembre, à 10 h, à l'hôpital Cathérine Booth, département de thérapie occupationnelle, 2e étage, 4375, rue Montclair. Renseignements complémentaires: Helen, 487-1311 ou 484-1471.

■ Le centre de danse du YMCA, 1355 ouest, boulevard Dorchester offre un atelier de ballet jazz avec Pefer George, le 12 novembre, de 11 h à 12 h 30. Renseignements complémentaires: Jasmine Ellemo, 866-9941, poste 41.

■ Le Service de l'animation du Musée des beaux-arts de Montréal et le Centre canadien d'architecture présentent, dans le cadre de l'exposition « Les villas de Plin et les éléments classiques dans l'architecture à Montréal », un film intitulé « Palladio: the Architect and his Influence in America », de James Ackerman, USA, 1980, à 18 h, à l'auditorium du Musée. Entrée libre. Renseignements complémentaires: 285-1600, poste 122.

■ Le Service de l'animation du Musée des beaux-arts de Montréal et le Centre canadien d'architecture présentent, dans le cadre de l'exposition « Les villas de Plin et les éléments classiques dans l'architecture à Montréal », un film intitulé « Palladio: the Architect and his Influence in America », de James Ackerman, USA, 1980, à 18 h, à l'auditorium du Musée. Entrée libre. Renseignements complémentaires: 285-1600, poste 122.

■ La Paroisse copte orthodoxe tient un bazar le 12 novembre, de 11 h à 18 h ainsi que les 13 et 20 novembre, de 13 h à 17 h.

■ Le communautarisme chrétienne Sainte-Gertrude tient un bazar le 11 novembre, de 13 h à 22 h; le 12, de 13 h à 22 h; le 13, de 10 h à 16 h, au centre récréatif situé au 11831, rue Lamoureux, à Montréal-Nord. Renseignements complémentaires: 324-6700.

■ L'Association des dames auxiliaires de l'hôpital Maisonneuve-Rosemont tient un bazar et marché aux puces au profit de ses œuvres, le 11 novembre, de 9 h à 21 h, au pavillon Maisonneuve, 5415, boulevard de l'Assomption (entrée du personnel).

■ La Résidence de l'Amitié, 9167 ouest, boulevard Gouin, tient un bazar, les 11 et 12 novembre, de 9 h à 21 h.

■ Le « Group'Art de Longueuil » tient une exposition-vente d'une quarantaine d'artistes et d'artistes de la Rive-Sud le 11 novembre, de 9 h à 22 h; le 12 novembre, à 10 h à 22 h; le 13 novembre, de 10 h à 17 h, à l'École Gentilly, 1280, rue Beauharnois, à Longueuil (près du centre hospitalier Pierre-Boucher).

■ Le club « Les doigts de fées » présente une exposition des travaux de 28 artisans du 10 au 13 novembre, (du 10 au 12 novembre, de 13 h à 21 h; le 13, de 13 h à 17 h), à l'Arena de Pierrefonds, 13777, boulevard Pierrefonds.

■ L'Association des centres communautaires juifs de Montréal tiendra un service commémoratif en souvenir des soldats juifs qui ont servi dans les forces armées canadiennes au cours des deux guerres mondiales, le 10 novembre, à 19 h 30, au 5550, avenue Westbury. Renseignements complémentaires: 737-6551.

■ Le Club de Photo Impression d'Anjou invite la population à son exposition annuelle, les 10, 11, 14 et 15 novembre, de 16 h à 22 h; le 13 novembre, à partir de 14 h, au Buffet 4 As, 7327, rue Saint-Zotique, à Anjou.

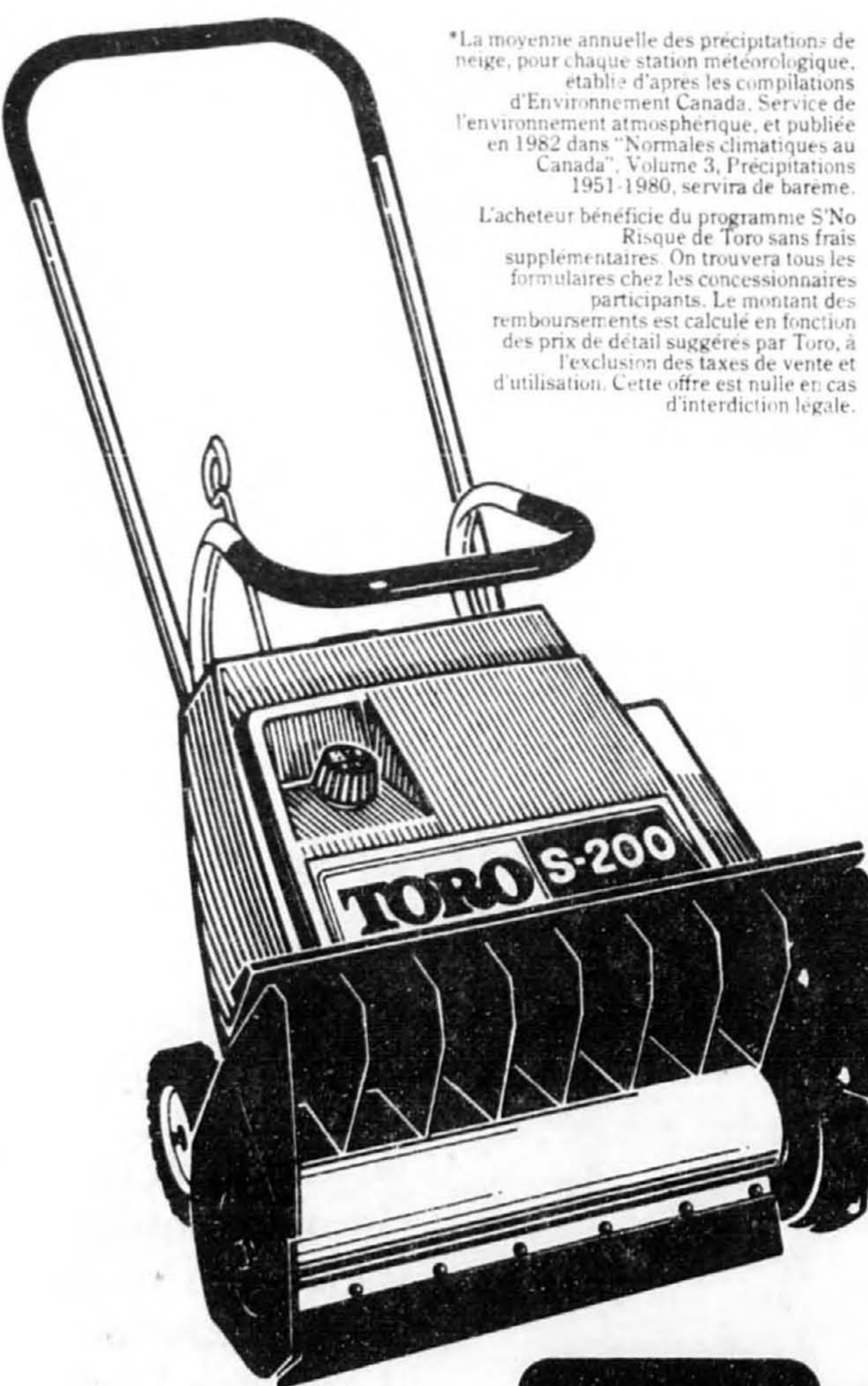
■ Le Service d'éducation et de consultation sur l'homosexualité annonce la tenue du 4e Symposium québécois sur les homosexualités, les 19 et 20 novembre. Ce symposium sera ouvert à tous, sans égard à leur orientation sexuelle. Renseignements complémentaires: Service d'éducation et de consultation sur l'homosexualité, c.p. 245, succursale N, Montréal H2X 3M4; téléphone, 523-9463.

■ Dans le cadre du programme Re-lais, le « Projet habitat énergie » offre à la population des quartiers Rosemont et Saint-Michel un service gratuit concernant les économies d'énergie. Il s'agit d'une visite à domicile par un agent qualifié. Sur demande, on renseignera les intéressés sur la façon optimale d'utiliser l'énergie à la maison. Renseignements complémentaires: 271-8420.

■ Toutes les personnes s'intéressant à la photographie sont invitées à participer à l'exposition Photos 84 qui se tiendra au Musée d'art de Saint-Laurent du 8 au 22 janvier prochain, sur le thème « Vivre à Saint-Laurent ». La date limite des inscriptions est le 25 novembre à 16 h. Renseignements complémentaires: 744-7310.

## LE PROGRAMME S'NO RISQUE<sup>MC</sup> DE TORO.

S'il ne neige pas, nous vous remboursons votre argent. Et vous gardez votre déneigeuse!



\*La moyenne annuelle des précipitations de neige, pour chaque station météorologique, établie d'après les compilations d'Environnement Canada. Service de l'environnement atmosphérique, et publiée en 1982 dans "Normales climatiques au Canada", Volume 3, Précipitations 1951-1980, servira de bareme.

L'acheteur bénéficie du programme S'No Risque de Toro sans frais supplémentaires. On trouvera tous les formulaires chez les concessionnaires participants. Le montant des remboursements est calculé en fonction des prix de détail suggérés par Toro, à l'exclusion des taxes de vente et d'utilisation. Cette offre est nulle en cas d'interdiction légale.

S'IL TOMBE MOINS DE	VOUS GARDEZ VOTRE TORO, ET TORO VOUS REMBOURSE
20% DES CHUTES DE NEIGE MOYENNES* ANNUELLES	100% DU PRIX DE DÉTAIL SUGGÉRÉ DE L'APPAREIL
30% DES CHUTES DE NEIGE MOYENNES* ANNUELLES	70% DU PRIX DE DÉTAIL SUGGÉRÉ DE L'APPAREIL
40% DES CHUTES DE NEIGE MOYENNES* ANNUELLES	60% DU PRIX DE DÉTAIL SUGGÉRÉ DE L'APPAREIL
50% DES CHUTES DE NEIGE MOYENNES* ANNUELLES	50% DU PRIX DE DÉTAIL SUGGÉRÉ DE L'APPAREIL

Achetez votre déneigeuse Toro cette année et ne vous inquiétez plus de la quantité de neige qui va tomber! Avec S'No Risque de Toro, vous ne risquez rien.

S'il tombe moins de neige que la moyenne\* cet hiver, il est possible que vous récupériez une partie ou la totalité de votre argent — tout en gardant votre Toro.

S'il tombe 50% (ou plus) de la moyenne annuelle\* des chutes de neige, vous ne récupérez pas d'argent, mais vous serez bien content d'avoir votre Toro.

### Le programme

Achetez une déneigeuse Toro avant le 25 décembre 1983. (Cette offre s'applique aux modèles S-140, S-200R, S-200E, S-620E et à tous les modèles à deux phases.)

Si votre station météorologique attitrée fait état de moins de 20% de neige que la moyenne annuelle\*, nous vous rembourserons 100% du prix de détail suggéré du modèle Toro que vous aurez acheté. Même s'il tombe moins de 50% de la moyenne annuelle\*, vous recevez 50% du prix de détail. Et vous gardez votre Toro!

Voyez un concessionnaire Toro participant pour tous les détails sur le programme S'No Risque.

**TORO**

Ne vous êtes-vous pas privé d'une Toro trop longtemps?

# SPECTACLES

LA PRESSE, MONTRÉAL, JEUDI 10 NOVEMBRE 1983

## CINEMA

**ASTRE (1):** «Flashdance» 21:10, «Brillantine» 19:10.  
**ASTRE (2):** «Psychose II» 21:00, «Le sang du scarier» 19:15.  
**ASTRE (3):** «Superman III» 21:00, «Les naufragés de l'île perdue» 19:10.  
**ASTRE (4):** «Pot problèmes» 20:50, «Gels bien durs» 19:10.  
**BEAVER:** «Platinum Paradise» 12:00, 14:20, 16:45, 19:05, 21:30, «Jode Pussycat» 11:00, 13:25, 15:45, 18:05, 20:30.  
**BERRI (1):** «Les dieux sont tombés sur la tête» 12:00, 14:00, 16:00, 18:00, 20:00, 22:00.  
**BERRI (2):** «Coup de foudre» 12:40, 14:50, 19:10, 21:30.  
**BERRI (3):** «L'été meurtrier» 13:10, 15:40, 18:25, 21:00.  
**BERRI (4):** «Fanny et Alexandre» 13:15, 16:50, 20:30.  
**BERRI (5):** «Vivement dimanche» 12:35, 14:45, 16:55, 19:05, 21:20.  
**BIJOU:** «Joy Anna et le plaisir» 10:10, 12:18, 14:25, 16:30, 18:40, 20:50, «Patricia, Valéria Anna et les autres» 11:10, 13:15, 15:25, 17:30, 19:40, 21:50.  
**BONAVENTURE (1):** «Gods Must Be Crazy» 19:00, 21:15.  
**BONAVENTURE (2):** «Fanny and Alexander» 19:00.  
**BROSSARD (1):** «Rien qu'un jeu» 19:45, 21:45.  
**BROSSARD (2):** «L'été meurtrier» 19:00, 21:25.  
**BROSSARD (3):** «Au nom de tous les miens» 18:30, 21:15.  
**CAPITOL SAINT-RÉMI:** «L'explosion du Poséidon» ven., 19:30, «Piranhas II, les nouveaux colants» ven., 21:00.  
**CARREFOUR (1):** «Saint-Jérôme: Ça va faire mal» 19:30, «Et la tendresse, bordel?» 21:10.  
**CARREFOUR (2):** «L'arme absolue» 19:30, «Superman III» 21:45.  
**CARRÉ SAINT-LOUIS:** «Fais-moi taut» 11:30, 14:50, 17:45, 20:40, «Masseuse experte et raffinée» 12:45, 15:40, 18:35, 21:00, «Aventures érotiques» 13:50, 16:45, 19:40, 22:05.  
**CARTIER-LAVAL:** «Les dieux sont tombés sur la tête» 19:00, 21:00.  
**CHAMBLAY:** «Le retour du Jedi» ven., 19:00, 21:45, du lun. au jeu., 19:30.  
**CHAMPLAIN (1):** «Au nom de tous les miens» 18:30, 21:15.  
**CHAMPLAIN (2):** «Rien qu'un jeu» 19:10, 21:00.  
**CHATEAUGUAY (1):** «À la recherche de la poitrine rose» ven., 19:00, lun., mar., 19:30, «Octopussy» ven., 20:50, dim., 15:50, 21:20, lun., mar., 21:20, mat., mar., 14:50.  
**CHATEAUGUAY (2):** «Flashdance» vend., 19:00, 21:30, lun., mar., 20:00, mat., mar., 13:00.  
**CINÉMA V:** «Gregory's Girl» 19:00, «Alfred Hitchcock Dial M for Murder in 3D» 19:15.  
**CINÉMA DE MONTRÉAL (1):** «Octopussy» 12:25, 17:10, 21:35, «C'est ma vie après tout» 14:45, 19:30.  
**CINÉMA DE MONTRÉAL (2):** «Pulsions cannibales» 15:00, 17:45, 21:25, «Le dévastateur» 13:15, 16:55, 20:30.  
**CINÉMA DE PARIS:** «Richard Pryor Here and Now» 13:30, 15:25, 17:20, 19:15, 21:20.  
**CINÉMA LA CITÉ (1):** «Never say never again» 19:10, 21:30.  
**CINÉMA LA CITÉ (2):** «The Wicked Lady» 19:15, 21:15.  
**CINÉMA LA CITÉ (3):** «All the right moves» 18:00, 19:45, 21:30.  
**CINÉMA PLAZA:** «Blanche-Neige» ven., lun., 19:00, «Genesis» «Ladies & Gentlemen» (Rolling Stones) ven., lun., 21:15.  
**CINÉMA RIVE-NORD (1):** «Repentigny» «Flashdance» 21:15, «Deux filles chez les filles» 19:30.  
**CINÉMA RIVE-NORD (2):** «Au nom de tous les miens» 21:05, «Viens chez moi, j'habite chez une copine» 19:30.  
**CINÉMA THÉÂTRE QUÉBÉCOIS:** Festival international du nouveau cinéma.  
**CINÉPLEX (1):** «The Big Chill» 13:00, 15:00, 17:00, 19:05, 21:15.  
**CINÉPLEX (2):** «The Big Chill» 13:00, 15:00, 17:00, 19:05, 21:15.  
**CINÉPLEX (3):** «Educating Rita» 12:30, 14:40, 16:50, 19:00, 21:10.  
**CINÉPLEX (4):** «Educating Rita» 12:30, 14:40, 16:50, 19:00, 21:10.  
**CINÉPLEX (5):** «The Big Chill» 12:00, 14:00, 16:00, 18:00, 20:00, 22:00.  
**CINÉPLEX (6):** «The Big Chill» 12:00, 14:00, 16:00, 18:00, 20:00, 22:00.  
**CINÉPLEX (7):** «Educating Rita» 13:00, 15:05, 17:10, 19:20, 21:30.  
**CINÉPLEX (8):** «Educating Rita» 13:00, 15:05, 17:10, 19:20, 21:30.  
**CINÉPLEX (9):** «Beyond the Limit» 13:30, 15:35, 17:35, 19:35, 21:35.  
**CLAREMONT:** «Never say never again» 19:10, 21:30.  
**COMMODORE:** «Jeux galants», «Réveries et fantasmes», «Inspiration érotique de Maitland».  
**COMPLEXE DESJARDINS (1):** «Québec gai, jeune proie pour mauvais garçons» 12:15, 14:25, 16:35, 18:45, 20:55.  
**COMPLEXE DESJARDINS (2):** «Gandhi» 12:15, 16:00, 19:35.  
**COMPLEXE DESJARDINS (3):** «Joy Anna et le plaisir» 12:05, 14:05, 16:05, 18:05, 20:05, 22:05, «Patricia, Valéria, Anna et les autres» 13:00, 15:00, 17:00, 19:00, 21:00.  
**COMPLEXE DESJARDINS (4):** «Officier et Gentleman» 13:00, 15:30, 18:00, 20:30.  
**CÔTE-DES-NEIGES (1):** «The Big Chill» 19:00, 21:00.  
**CÔTE-DES-NEIGES (2):** «Osterman Weekend» 19:15, 21:15.  
**CRÉMAZIE:** «Carmen» 19:30, 21:30.  
**DAUPHIN (1):** «Mortelle randonnée» 19:00, 21:15.  
**DAUPHIN (2):** «Danton» 19:00, 21:30.  
**DECARIE SQUARE (1):** «Richard Pryor Here and Now» 19:20, 21:20.  
**DECARIE SQUARE (2):** «Trouble with Harry» 19:00, 21:00.  
**DORVAL (1):** «Dead Zone» 19:00, 21:00.  
**DORVAL (2):** «All the right moves» 19:30, 21:30.  
**DORVAL (3):** «Under Fire» 19:00, 21:00.  
**ÉLYSÉE (1):** «Benvenuto» 19:30, 21:30.  
**ÉLYSÉE (2):** «Erendira» 19:05, 21:05.  
**EVE:** «Expose Me Now» 12:00, 12:15, 14:35, 16:50, 19:10, 21:30, «Ultimate Pleasure» 11:15, 13:30, 15:30, 18:10, 20:25.  
**FAIRVIEW (1):** «The Wicked Lady» 19:00, 21:00.  
**FAIRVIEW (2):** «Never say never again» 19:15, 21:15.  
**GREENFIELD (1):** «Never say never again» 19:00, 21:00.  
**GREENFIELD (2):** «L'insatiable» «Infirmière serviable» 18:50, 20:10.  
**GREENFIELD (3):** «Et la tendresse, bordel?» «De l'enfer à la victoire» 18:10, 20:00.  
**GUY:** «Blond Next Door» 12:05, 14:45, 17:25, 20:05, «Here comes the Bride» 13:30, 16:10, 18:50, 21:30.  
**IMPERIAL:** «Right Stuff» ven., 13:15, 16:30, 20:00, du lun. au jeu., 14:00, 19:30.  
**JEAN-TALON:** «Pulsions cannibales» ven., 18:15, 21:45, du lun. au jeu., 19:45, «Le dévastateur» vend., 20:00, du lun. au jeu., 18:00, 21:30.  
**KENT (1):** «Dead Zone» 19:10, 21:15.  
**KENT (2):** «All the right moves» 18:00, 19:45, 21:30.  
**L'AMOUR:** «Blond Next Door» 12:00, 14:45, 17:30, 20:20, «Girls of Mr. W.» 13:15, 16:00, 18:50, 21:35.  
**L'AUTRE CINÉMA:** «Mercenaires en quête d'ours» 19:00, «La valise des pantins» 19:15, «Edith et Marcel» 21:00, «L'homme à tête de chien» 21:30.  
**LAVAL (1):** «Never say never again» 19:05, 21:30.

**LAVAL (2):** «Lune de sang», «Dernière maison sur la gauche» 18:00, 19:35.  
**LAVAL (3):** «Bonheur d'occasions» 19:00, 21:20.  
**LAVAL (4):** «Et la tendresse, bordel?» 18:00, 19:50, 21:40.  
**LAVAL (5):** «L'insatiable», «Arrête, je n'en peux plus» 18:00, 19:15, 20:40.  
**LOEWS (1):** «Never say never again» 12:00, 14:20, 16:40, 19:10, 21:45.  
**LOEWS (2):** «Under Fire» 12:00, 14:15, 16:35, 19:05, 21:35.  
**LOEWS (3):** «The Wicked Lady» 12:10, 14:05, 16:00, 17:55, 19:55, 21:55.  
**LOEWS (4):** «Staying Alive» 12:00, 14:00, 16:00, 18:00, 20:00, 22:00.  
**LOEWS (5):** «Flashdance» 12:05, 14:00, 15:55, 17:50, 19:50, 21:50.  
**MASCOCHE (1):** «Flashdance» 21:30, «Brillantine II» 19:30.  
**MASCOCHE (2):** «Au nom de tous les miens» 20:40, «Tais-toi quand tu parles» 19:00.  
**MERCIER:** «Banzi» ven., 18:05, 21:35, du lun. au jeu., 19:45, «Les sous-doués» ven., 19:55, du lun. au jeu., 18:05, 21:35.  
**MONTENACH (1):** (Beloeil) «Le soldat» 19:00, «Le démon de l'été» 20:40.  
**MONTENACH (2):** «L'été meurtrier» 19:15.  
**ODEON LAVAL (1):** «Au nom de tous les miens» 18:30, 21:15.  
**ODEON LAVAL (2):** «Rien qu'un jeu» 19:45, 21:30.  
**OMEGA (1):** «Les uns les autres» ven., 13:00, 16:30, 20:00, du lun. au jeu., 19:45.  
**OMEGA (2):** «Des filles voluptueuses» ven., 15:10, 18:30, 21:50, du lun. au jeu., 21:40, «Confession» ven., 14:10, 17:30, 20:50, du lun. au jeu., 20:40, «Hôtel pour jeunes filles» ven., 13:00, 16:20, 19:40, du lun. au jeu., 19:30.  
**OUIMETOSCOPE:** «Caligula» 19:00, 21:45, «Maman a cent ans» 19:15, 21:15.  
**OUTREMONT:** «À toi pour toujours, ta Marie-Lou» 20:30.  
**PALACE (1):** «Dead Zone» 12:00, 13:55, 15:50, 17:45, 19:40, 21:35.  
**PALACE (2):** «Risky Business» 12:15, 14:10, 16:05, 18:00, 19:55, 21:50.  
**PALACE (3):** «Trading Places» 12:40, 14:50, 17:00, 19:10, 21:20.  
**PALACE (4):** «Class» 12:20, 14:10, 16:00, 17:50, 19:40, 21:30.  
**PALACE (5):** «All the Right Moves» 12:20, 14:05, 15:50, 17:35, 19:20, 21:05.  
**PALACE (6):** «All the Right Moves» 13:20, 15:05, 16:50, 18:35, 20:20, 22:05.  
**PAPINEAU (1):** «Des filles voluptueuses» 12:00, 14:00, 16:00, 18:00, 20:00, 22:00, «Confessions» 13:00, 15:00, 17:00, 19:00.  
**PAPINEAU (2):** «Délices pour couples érotiques» 12:00, 14:25, 16:55, 19:25, 21:55, «L'initiation d'une femme mariée» 13:15, 15:45, 18:10, 20:40.  
**PARADIS (1):** «Orange mécanique» 20:50, «Au-delà du réel» 19:00.  
**PARADIS (2):** «Octopussy» 21:00, «L'homme des cavernes» 19:15.  
**PARADIS (3):** «La vengeance des fantômes» 21:10, «Rocky III» 19:10.  
**PARALLELE:** Festival international du nouveau cinéma.  
**PARIS (1):** (Saint-Hyacinthe) «Edith et Marcel» 19:00.  
**PARIS (2):** «Ardeurs perverses» 19:00, «Mémoires d'un cœur de jupons» 20:15, «Secrétaires très particulières» 21:20.  
**PARISIEN (1):** «Le retour du Jedi» 12:00, 14:20, 16:40, 19:00, 21:30.  
**PARISIEN (2):** «La lune dans le caniveau» 12:05, 14:25, 16:45, 19:10, 21:35.  
**PARISIEN (3):** «Bonheur d'occasion» 12:15, 14:35, 17:00, 19:20, 21:45.  
**PARISIEN (4):** «Pauline à la plage» 12:10, 14:10, 16:00, 17:55, 19:50, 21:45.  
**PARISIEN (5):** «Et la tendresse, bordel?» 13:10, 15:10, 17:10, 19:10, 21:10.  
**PLACE DU CANADA:** «Merry Christmas Mr Lawrence» 19:00, 21:30.  
**PLACE LONGUEUIL (1):** «Pulsions cannibales» ven., 18:00, 21:30, du lun. au jeu., 19:50, «Le dévastateur» ven., 19:50, du lun. au jeu., 18:05, 21:30.  
**PLACE LONGUEUIL (2):** «Banzi» ven., 18:00, 21:40, du lun. au jeu., 19:45, «La fièvre de l'ars» ven., 19:55, du lun. au jeu., 18:00, 21:40.  
**PLACE VILLE-MARIE (1):** «Zelig» 12:30, 14:05, 15:40, 17:15, 18:50, 20:25, 22:00.  
**PLACE VILLE-MARIE (2):** «Under Fire» 12:05, 14:25, 16:45, 19:10, 21:35.  
**PLAZA ALEXIS-NIHON (1):** «Rumble Fish» 19:10, 21:10.  
**PLAZA ALEXIS-NIHON (2):** «The Trouble with Harry» 19:05, 21:05.  
**PLAZA ALEXIS-NIHON (3):** «Osterman Weekend» 19:00, 21:00.  
**RIO (1):** «Encore une fois», «Jeans très particuliers», «Adolescentes très curieuses» ven., à compter de 13:00, en sem., à compter de 19:00.  
**RIO (2):** «Chez Porky II, le lendemain», «Le policier du Bronx» ven., à compter de 13:00, en sem., à compter de 19:00.  
**SAINT-DENIS (2):** Festival international du nouveau cinéma.  
**SAINT-DENIS (3):** Festival international du nouveau cinéma.  
**SÉVILLE:** «La cage aux folles» 19:00, «Gandhi» 21:00.  
**VERDUN:** «Au nom de tous les miens» ven., 21:00, du lun. au jeu., 19:10, «Inspecteur la bavure» ven., 19:10, du lun. au jeu., 21:50.  
**VERSAILLES (1):** «Lune de sang», «Anthropophage» 18:20, 19:55.  
**VERSAILLES (2):** «Bonheur d'occasions» 19:10, 21:20.  
**VERSAILLES (3):** «L'insatiable», «Ma mère me prostitue» 18:00, 19:10, 20:30.  
**VILLERAY:** «Au nom de tous les miens» 18:30, 21:15.  
**WESTMOUNT SQUARE:** «Never Cry Wolf» 19:15, 21:15.  
**YORK:** «Brainstorm» 13:10, 15:15, 17:15, 19:20, 21:30.

Sainte-Catherine — «Une amie d'enfance», de Louise Roy et Louis Sala. Ven., sam., 20:30.  
**THÉÂTRE DE LA GRANDE RÉPLIQUE (200 a., Sherbrooke):** «L'ambassade», de Sławomir Mrozek. Du mar. au sam., 20:30.  
**L'ESKABE (1237, Sanguinet):** «La toile d'araignée», d'Hubert Aquin. Du mar. au dim., 20:30.  
**LA LICORNE (2075, Saint-Laurent):** «Gens du silence», de Marco Micone. Du mar. au sam., 20:30, dim., 15:00.  
**ESPACE LIBRE (1945, Fullum):** ««Marée basse», de Robert Clain. Du mar. au sam., 20:30.  
**CAFÉ MOULIER (1200, Saint-Hubert):** «Lisons mal l'a propos». Du mar. au dim., 20:30.  
**HÔTEL RÉGENCE HYATT (Diner-Théâtre Les Masques, 777, University):** «Accommodations», de Nick Hall. Du mar. au ven., 19:00, sam., 18:00, 23:30, dim., 18:30.  
**ATELIER CONTINU (1200, Laurier, e.):** «Pierre et Margarete», de Linda Griffith et Paul Thompson. Du mar. au sam., 20:00.  
**THÉÂTRE MÉRIDIEN (Hôtel Méridien, 4, Complexe Desjardins):** «L'Amour, c'est comme un bateau», de Bruno Gaccio. Du mar. au sam., 20:30, dim., 15:00.  
**CAFÉ-THÉÂTRE QUARTIER LATIN (4303, Saint-Denis):** «Carmen et Victor», de Miguel Retamal, 17:00, «Je m'en indiffère», de Luc Charest, 20:00, «Le pied sur la savonnette», de Jean-Louis Denoyer et Joseph Collard, 22:00.  
**LA DILIGENCE (7385, boul. Décarie):**

«Star Spangled Girl», de Neil Simon. Du jeu. au dim., 20:30.  
**SALLE ANDRÉ-PAGÉ (360 e., Laurier):** «Survivals», de Carol Bolt, 20:30.  
**TANGENTE (307 a., Sainte-Catherine):** «Antigone», après Sophocle, 20:30.  
**THÉÂTRE MCGILL PLAYER'S (3400, McCa-vish):** «Robin Hood» et «The Legend of Sleepy Hollow», 20:00.  
**THÉÂTRE DU GROUPE DE LA VEILLÉE (550, Atwater):** «L'Idiot», de Dostoïevski. Du mar. au dim., 20:30.  
**THÉÂTRE CENTRE CASGRAIN (Cégep John Abbott, Sainte-Anne-de-Bellevue):** «Up the down staircase», de Bel Kaufman, adapt. Christopher Sergel, 20:00.  
**CENTAUR (453, Saint-François-Xavier):** «K2», de Patrick Meyers. Du mar. au sam., 20:00, dim., 19:00, mat., sam., 14:00.  
**THÉÂTRE MALENFANT (734, Saint-Jean-Baptiste, Terrebonne):** «La famille loucourt en solo ce soir», d'Eric Anderson. Du mar. au sam., 20:30.  
**THÉÂTRE DU PERCE-RÈVE (9, rang Anctil, Victoriaville):** «Hermine», de Claude Magnier, 20:30.  
**LA BELLE ÉPOQUE (110, Saint-Laurent, Saint-Timothée):** «Strous père et fils», avec Louis Siméon et Sylvie Délaite. Du jeu. au sam., 21:00.  
**THÉÂTRE DE LA DAME DE COEUR (Upton):** «La grande Aurore», de Serge Mercier. Ven., sam., 21:00.  
**CENTRE ANTONIEN (260, des Franciscains, Québec):** «Violette Vandal», de Claire Luckham. Du mar. au sam., 20:00.  
**GRAND THÉÂTRE DE QUÉBEC (Salle Oc-tave-Créma-zie):** «Autour de Blanche Pelletier», de Marc Doré, 20:00.  
**CENTRE NATIONAL DES ARTS (Studio, Ottawa):** «L'Inconception», de Robert Morinier, 20:00.  
**THÉÂTRE DE L'ÎLE (1, Wellington, Hull):** «Quelque part... un lac», d'Ernest Thompson. Du mar. au ven., 20:30, sam., 19:00, 22:00.

**VARIÉTÉS**  
**PLACE DES ARTS (Salle Maisonneuve):** Jean-Guy Moreau, 20:30.  
**THÉÂTRE SAINT-DENIS (1594, Saint-Denis):** Claude Dubois, 20:30.  
**SPECTRUM (318 a., Sainte-Catherine):** Taco, 21:00.  
**FORUM (2312 a., Sainte-Catherine):** Les Ice Capades, 20:00.  
**CLUB SODA (5240, av. du Parc):** Montréal Transport, 21:00.  
**THÉÂTRE FÉLIX-LECLERC (1450 e., Sainte-Catherine):** Fernand Gignac, 20:00.  
**AUX FOUFOUNES ÉLECTRIQUES (97 e., Sainte-Catherine):** Léo Munger, 20:30.  
**LE RISING SUN 1 (286 a., Sainte-Catherine):** Big Mama Thornton, à compter de 21:00.  
**CENTRE D'ESSAI DE L'UNIVERSITÉ DE MONTRÉAL (2332, Édouard-Montpetit):** Le groupe Fuego, 20:30.  
**LA MANSARDE (3225 e., boul. Gouin):** Le groupe Toe Beat, 20:30.  
**AUX DEUX PIÉROTS (104 e., Saint-Paul):** J.C. Lavzon et Daniel Fontaine, 20:00.  
**CHEZ DUMAS (500 e., Rachel):** Jean Cyr, 21:30.

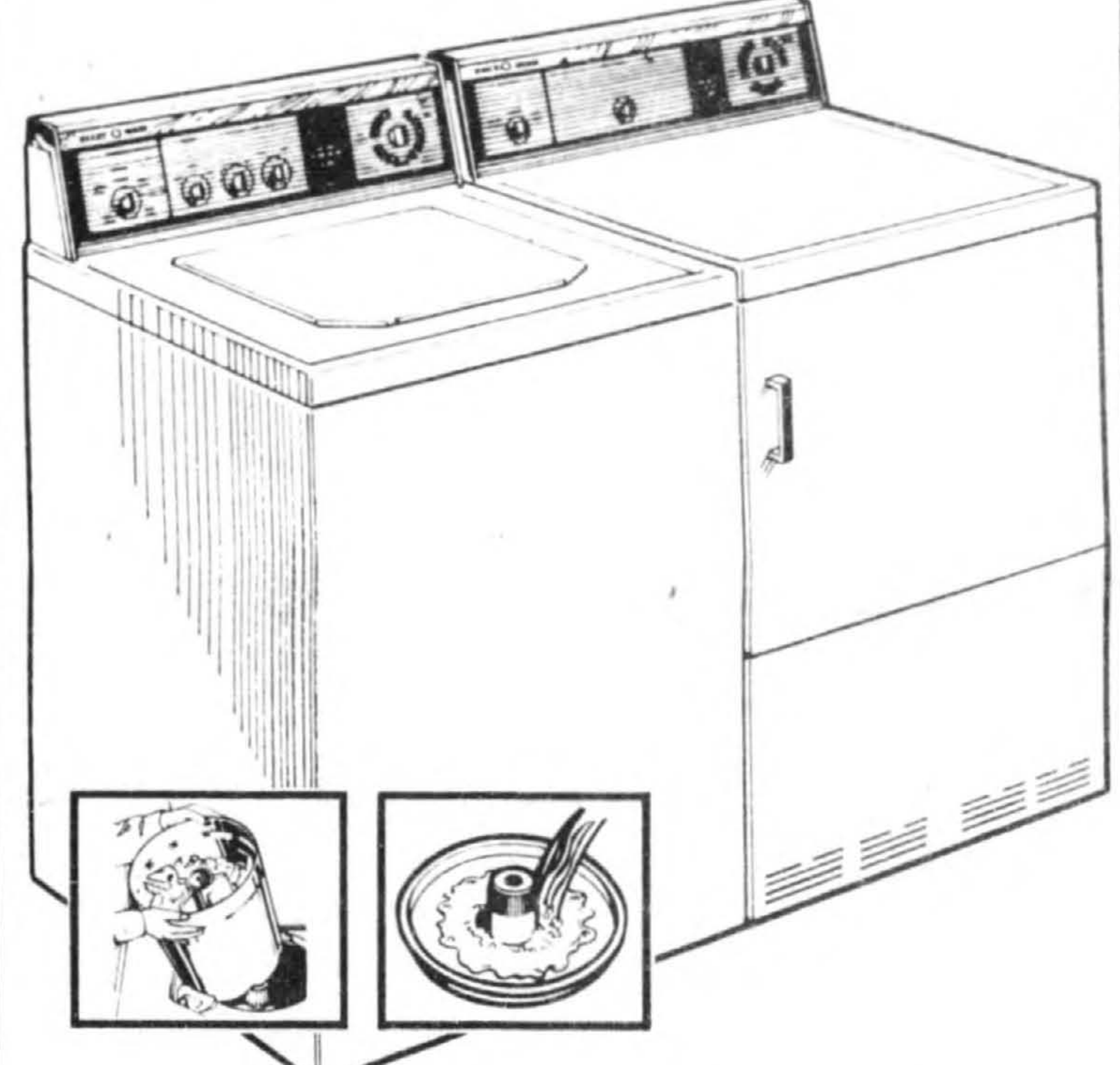
**LES BEAUX ESPRITS (2073, Saint-Denis):** Bob Mover et l'Ensemble Sari Dajani, 21:30.  
**L'AIR DU TEMPS (191, Saint-Paul, e.):** Norman Marier, de 17:00 à 20:00, June Wollack Jazz, à compter de 22:00.  
**LE BATEAU IVRE (1720, Saint-Denis):** Stephen Barry Blues Band, à compter de 21:30.  
**LE GRAND BOCK (893 a., Sainte-Catherine):** Sward, 20:00.  
**CAFÉ BELHUMEUR (4145 e., boul. Gouin):** Le groupe Cesar et les Romains, 22:30, 1:00.  
**LE BONAVENTURE WESTIN (Salle Le Portage, 1, Place Bonaventure):** Phil Flowers et the Intersection. Mar., mer., jeu., 21:30, 23:00, ven., sam., 22:00, minuit.  
**LE REINE ÉLIZABETH (900 a., boul. Dorchester):** Charlie Biddle et Oliver Jones, 17:00, 22:30.  
**CHATEAU CHAMPLAIN (Café Conc):** Liliane Montevacchi et Eartha Kitt. Du lun. au sam., 21:30, 23:00.  
**MINGUS (1204, Bishop):** Skip Bay, Charlie Duncan et Nelson Symonds. Du mar. au sam., à compter de 21:00.  
**MOTIVATION V (313 e., Ontario):** «Toucher, emballer et rouler», avec Doris May. De midi à 18:00.  
**L'OISEAU BLEU (2181 e., Sainte-Catherine):** Richard Leroux. Du mar. au sam., 20:00.  
**LES SAISONS DE CARIGNAN (1889, boul. des Roses, Ile Goyer, Carignan):** Pierre Therrien, pianiste-chanteur. Du mar. au sam., de 21:00 à 2:30.



**Meubles Pascal**

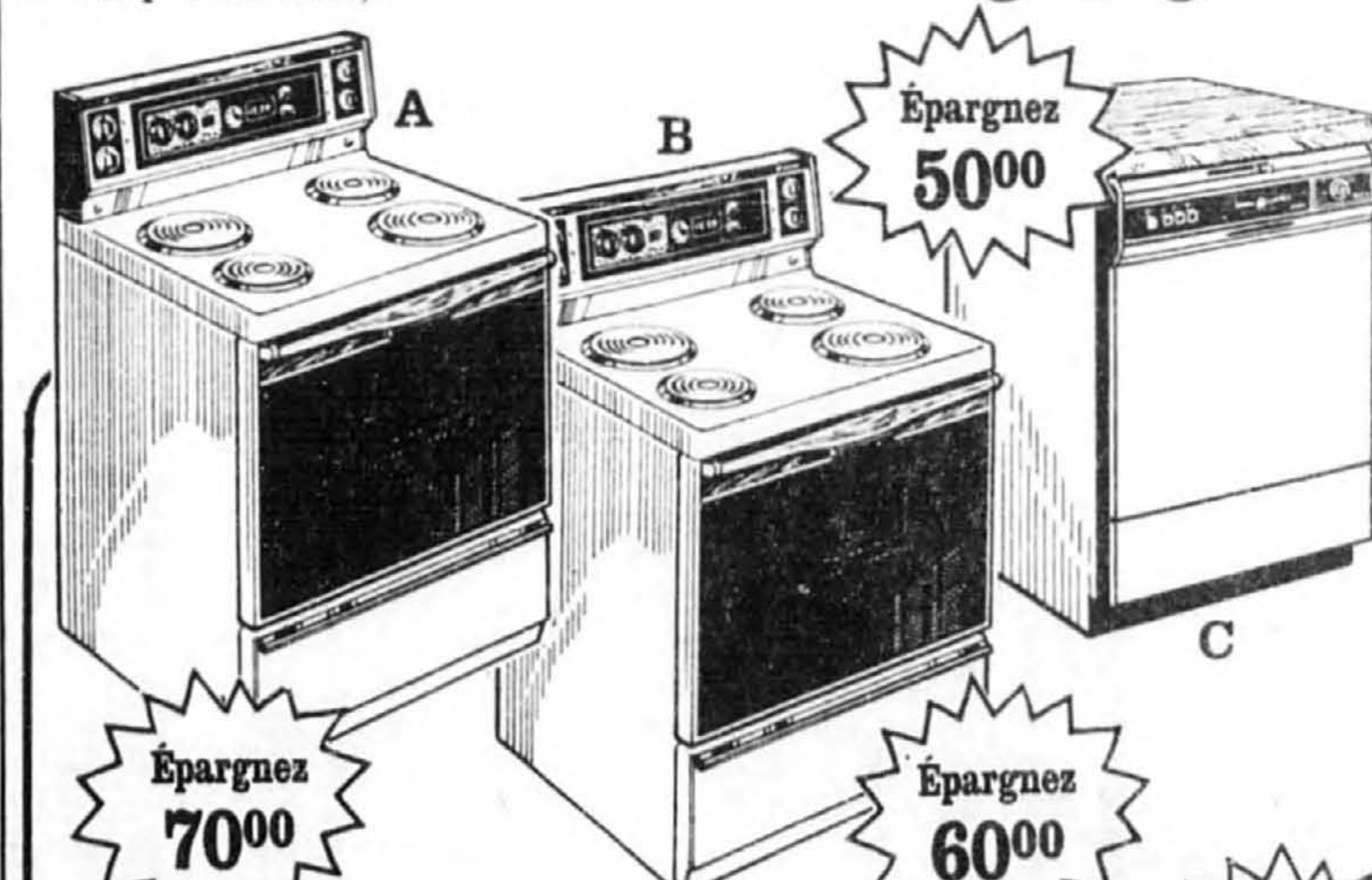
## Rabais d'automne sur électroménagers GENERAL ELECTRIC

### Buanderie «Encore»



**Sécheuse à grande capacité — Modèle D530V**  
 • 3 cycles • 3 sélecteurs de température • Grille de séchage • Tambour en émail vitrifié • Blanc (10.00 en sus pour amande) **379<sup>88</sup>**

**Laveuse automatique — Modèle W540V**  
 • 3 combinaisons de vitesse lavage/essorage • 5 températures lavage/rinçage • 6 cycles de lavage • Mini-panier • Système Filter-Flo • Blanc (10.00 en sus pour amande) **579<sup>88</sup>**

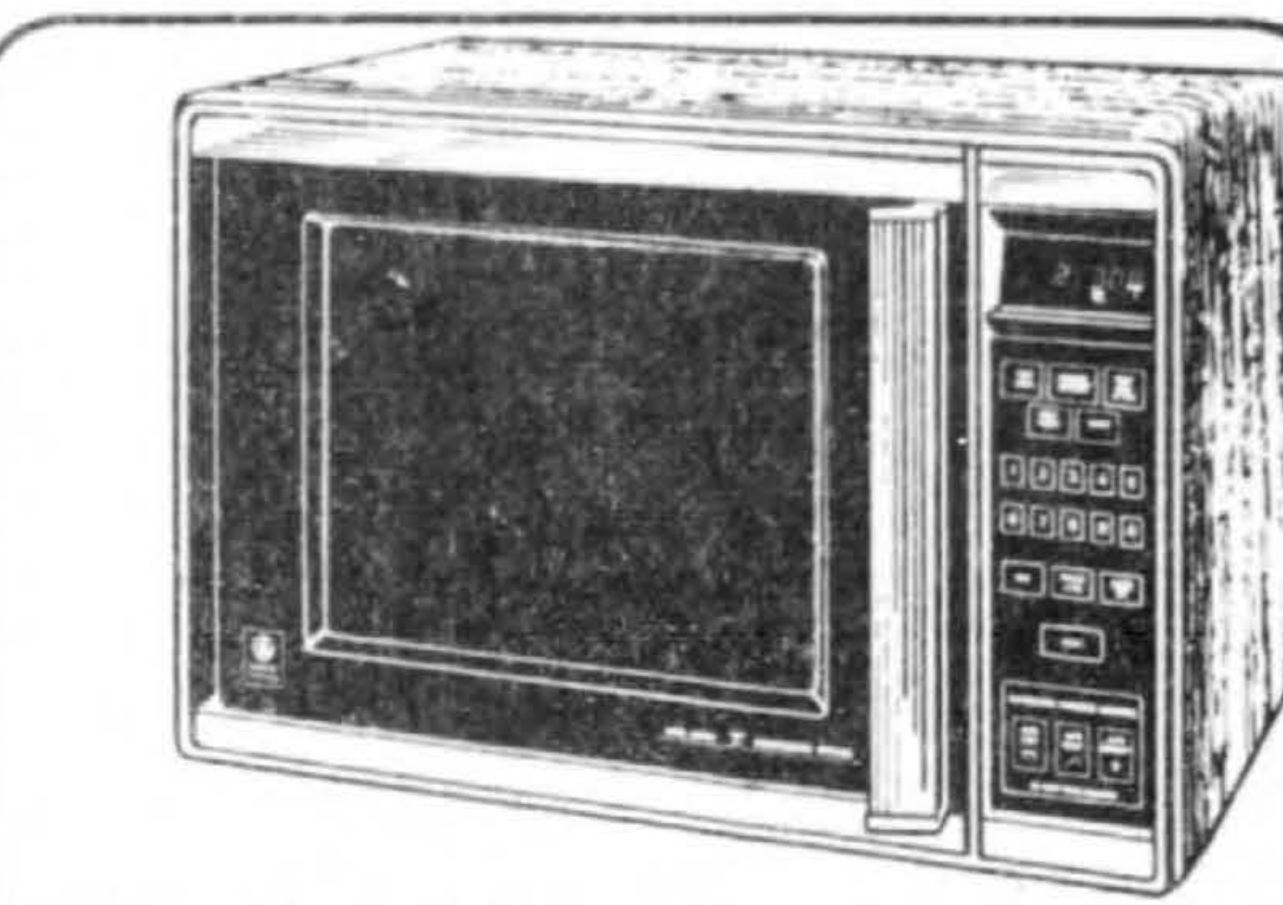


**A. Cuisinière autonettoyante — Modèle J35MV**  
 • Four «Rapid Clean II» • Horloge à affichage numérique • Minuterie automatique • Panneau de commandes en verre • Porte du four en verre noir. **Épargnez 7000**

**B. Cuisinière conventionnelle — Modèle J34MV**  
 • Four conventionnel • Commandes de chaleur à réglages infinis • Lampe fluorescente • Porte en verre noir. **Épargnez 6000**

**C. Lave-vaisselle — Modèle SSC530**  
 • Adaptable • 3 niveaux de lavage • 7 cycles • Do-seur de produit de rinçage • Blanc (10.00 en sus pour amande). **Épargnez 10000**

**Aussi disponible — Modèle SSD530**  
 • Encastré • Mêmes points que modèle SSC530 • Épargnez 50.00. **Épargnez 6000**



**Four à micro-ondes**  
 Modèle JX2195 **Épargnez 50<sup>00</sup>**  
 • Système «Dual Wave» • Mémoire 3 étapes • Horloge à l'heure du jour • Rôtissage automatique • Code de cuisson • 10 niveaux d'énergie.



**Four à micro-ondes — Modèle JX2300**  
 • Système «Dual Wave» • Commandes à micro-touches • Décongélation et cuisson automatique. **Épargnez 9000**



**Four à micro-ondes**  
 Modèle JX2090 **Épargnez 6000**  
 • Système «Dual Wave» • Affichage digital • Temporisateur départ/arrêt.



**D. Réfrigérateur — Modèle L17JCB**  
 • Capacité de 16.9 pi cu. • Sans givre • Isolant moulé en place • Tiroir à viande • Clayettes ajustables • Blanc (10.00 en sus pour amande). **Épargnez 12000**

**E. Réfrigérateur — Modèle L17JAB**  
 • Médallion 850 • Capacité de 16.9 pi cu. • Sans givre • Clayettes fendues en porte-à-faux • Interrupteur économique d'énergie • Blanc (10.00 en sus pour amande). **Épargnez 12000**

Pascal Est 6800 E. Jean-Talon à l'ouest des Galeries d'Anjou  
 Pascal Ouest 3600 Côte-Vertu Centre d'achat le Bazar

## NOUVELLES FINANCIÈRES

## Remontée en Bourse

La moyenne des industrielles de Dow Jones a terminé hier à 1232,52, en hausse de 17,58, tandis que l'indice composé de la Bourse de Toronto gagnait 28,57 à 2439,90, son meilleur niveau de la journée. L'indice composé du marché torontois a progressé de 79 points depuis le 1er novembre. Pourquoi cette remontée subite de marchés boursiers qui, de date récente, avaient tendance à s'affaiblir. « Aucune explication valable », de déclarer John Groome, de U. S. Trust Co. « En ce qui concerne leurs placements, les investisseurs sont portés à penser que plus c'est gros, plus c'est beau. » Pour sa part, l'indice composé de la Bourse de Montréal a avancé d'un substantiel 5,56 à 412,71. A New York, le dollar américain a fermé à 2,6630 marks contre 2,6770 mardi; 8,1080 francs français contre 8,1400; 2,1620 francs suisses contre 2,1735, et 0,6719 livre contre 0,6736. L'or, enfin, a fermé à \$381,80 l'once, contre \$381,30 mardi.

## Hausse du taux d'escompte

La récente hausse de certains taux d'intérêt américains, la Banque du Canada a répondu hier en augmentant son taux d'escompte de cinq centièmes, à 9,53 p. cent. Cette augmentation ne devrait pas faire monter les autres taux d'intérêt bancaires, y compris le taux privilégié qui se maintient aux alentours de 11 p. cent depuis le mois d'avril. Le taux d'escompte, stable depuis le début de l'année entre un plafond de 9,91 (février) et un plancher de 9,27 (mai), s'établit chaque semaine à 0,25 p. cent de plus que le rendement moyen des bons du trésor fédéral à 90 jours. Il a été établi un jour plus tôt que d'habitude cette semaine, en raison du Jour du souvenir que les institutions financières fêteront vendredi en restant fermées.

## Taux hypothécaires

La Banque de Montréal a annoncé hier une réduction générale de 0,25 p. cent sur le taux de l'intérêt hypothécaire de toutes catégories. Elle a aussitôt été suivie par la Banque impériale de Commerce, qui a coupé ses taux de 0,25 à 0,50 p. cent, ce qui, pour la première fois depuis octobre 1979, ramène les taux hypothécaires en dessous du niveau des 13 p. cent chez les deux banques. A partir d'aujourd'hui, le taux de la Banque de Montréal pour une hypothèque d'un an est ramené à 10,5 p. cent, tandis que le taux ouvert s'inscrit à 11,5 p. cent. Pour une hypothèque de deux ans, le taux est fixé à 11,25 p. cent, pour trois ans à 12, pour quatre ans à 12,5 et pour cinq ans à 12,75 p. cent. A la Banque de Commerce, le taux pour une hypothèque de trois ans baisse de 0,50 p. cent à 12 p. cent. Les autres catégories baissent de 0,25 p. cent chacune, ce qui fixe à 10,5 p. cent le taux pour un an, à 11,25 pour deux ans, à 12,5 pour quatre ans et à 12,75 p. cent pour cinq ans. Avec le Royal Trust, les deux banques ont actuellement le taux le plus bas pour une hypothèque d'un an. Mardi, la Banque Royale avait réduit de 0,25 p. cent à 11,5 et 12,25 p. cent respectivement, les taux pour les hypothèques de deux et trois ans.

## Placements à terme

Le Crédit foncier a majoré de 0,25 p. cent l'intérêt qu'il paie sur les placements à terme de deux et cinq ans. Pour le placement de deux ans, le nouveau taux est de 10 p. cent, pour celui de cinq ans, il est de 11,50 p. cent.

## Montréal emprunte \$50 millions

La ville de Montréal vend pour \$50 millions (canadiens) d'obligations à sept ans sur le marché des euro-obligations. Côtée au pair, cette émission porte intérêt à 12 p. cent, avec paiement le 7 décembre. La Société générale dirige le syndicat de souscription.

## Imasco

Imasco s'attend à une autre amélioration de ses états financiers d'ici la fin de l'année. La compagnie a terminé le premier semestre de son exercice avec des profits nets de \$96,8 millions ou \$2,03 par action sur un chiffre d'affaires de \$1,48 milliard, comparativement à des bénéfices de \$78,2 millions ou \$1,78 par action sur des revenus de \$1,38 milliard l'an dernier. Au deuxième trimestre, les bénéfices ont été de \$52,7 millions ou \$1,11 par action sur des revenus de \$777,2 millions, en regard de \$42,3 millions ou 97 cents par action sur des revenus de \$703,9 millions l'an dernier.

## Helix Circuits

Helix Circuits Inc., dont les actions ont été inscrites à la Bourse de Montréal le 7 novembre, prévoit que ses bénéfices d'exploitation avant impôt s'éleveront cette année à \$2,2 millions, comparativement à \$867 000 l'an dernier. Le profit net serait alors de \$1,5 million ou 31 cents par action, en regard des \$2 millions de gains de l'an dernier qui comprenaient le produit de la vente d'une filiale, ainsi qu'une perte de \$455 000 résultant de l'abandon de certaines activités. Selon Helix, ces prévisions ne tiennent compte ni des ventes ni des frais liés à son projet d'expansion aux USA, qui comprend des activités manufacturières intégrées ainsi que l'agrandissement de son réseau de distribution.

## Caisse de dépôt

La Caisse de dépôt et placement du Québec a informé la Commission américaine des valeurs mobilières qu'elle possède présentement 1 629 800 actions ordinaires (5,26 p. cent du total d'actions en circulation). Quelque 307 200 de ces actions ont été achetées aux USA du 4 août au 4 novembre, à des prix variant entre \$26,59 et \$29,19 (canadiens) par action.

## Bons du trésor québécois

Les \$80 millions de bons du trésor à 91 jours que le gouvernement du Québec a vendus cette semaine aux enchères avaient un rendement moyen de 9,358 p. cent, contre 9,266 p. cent la semaine dernière. Leur prix moyen était de 97,720 contre 97,742 la semaine dernière.

## Quebecor

Quebecor Inc. a fait état de revenus nets de \$7,7 millions ou \$3,31 par action pour l'année fiscale terminée le 30 septembre dernier, comparativement à \$4,8 millions pour la période équivalente précédente. Dans un communiqué diffusé mardi, la compagnie a qualifié ces résultats de meilleurs de son histoire et a également annoncé que ses directeurs demanderaient aux actionnaires, en janvier prochain, d'approuver une session de leurs actions à raison de deux pour une.

## Le livre québécois s'en est bien tiré

L'industrie québécoise du livre a réussi à traverser sans difficultés la crise économique des deux dernières années, même si ce sont les éditeurs étrangers — américains et français surtout — qui empochent les trois quarts des \$150 millions dépensés chaque année par les Québécois pour l'achat de livres.

## FRANÇOIS BERGER

« Il n'y a pas eu de faillites majeures », constate M. Pierre Lespérance, président et directeur général de Sogides, le plus important groupe-éditeur au Québec.

Sogides, qui regroupe sept maisons d'édition, deux librairies et un distributeur, enregistre une progression de 15 p. cent de son chiffre d'affaires cette année. Au cours des dernières années, dit M. Lespérance, la hausse annuelle a toujours été de 10 à 15 p. cent.

Quelques maisons d'édition et grandes librairies ont disparu: Hachette est passée à Québec Livre (du groupe Québecor), Leméac à Champigny, France-Québec à Sogides. D'autres se sont réorganisées, comme Flammarion. Par ailleurs, on assiste à une prolifération des librairies de « soldes » (ventes à rabais), remarque M. Pierre Calando, de Québec Livre.

Les quelque 60 éditeurs professionnels québécois (agréés par le gouvernement en regard de ses programmes d'aide aux industries culturelles) ont publié un millier de titres, l'année dernière, ce qui leur a permis de réaliser un chiffre d'affaires d'environ \$10 millions. Outre ces éditeurs professionnels, il existe plus de 700 éditeurs de toutes sortes, incluant celui qui ne publie qu'un seul titre à 500 exemplaires.

L'édition québécoise a pris beaucoup d'ampleur au cours des dix dernières années, selon un nouveau « recueil de statistiques sur les activités culturelles » qui

sera bientôt publié par l'Institut québécois de recherche sur la culture (IQRC). Ainsi, l'Institut note que le nombre de titres publiés est passé de 3000 en 1973 (13,4 millions d'exemplaires) à plus de 6000 en 1981 (21,4 millions d'exemplaires).

Ce doublement des activités des maisons québécoises n'a cependant pas changé l'engouement des Québécois pour les livres étrangers. Selon les chiffres les plus récents de Statistique Canada, qui portent sur l'année 1981, 74 p. cent de tous les livres vendus au Canada sont importés. Les ouvrages publiés en français ont totalisé des ventes de \$165 millions dans l'ensemble du Canada, en 1981, dont \$121 millions au chapitre des importations (incluant des traductions de l'anglais). Dans le livre publié en anglais, \$636 millions sont allés aux exportateurs et \$225 millions aux éditeurs, imprimeurs et distributeurs locaux. Les éditeurs canadiens ont exporté, quant à eux, des livres d'une valeur de \$112 millions en 1981 (le tiers de leur production).

Même si les éditeurs parlent d'augmentations substantielles de leurs ventes au cours des dernières années, la flam-

bée des prix du livre en est peut-être la principale responsable: le prix moyen des livres achetés par les Canadiens a augmenté de 24 p. cent en seulement deux ans, de 1979 à 1981, selon Statistique Canada.

Evaluer l'évolution des prix dans le domaine du livre est chose fort hasardeuse, étant donné qu'il faudrait considérer des facteurs aléatoires comme la dimension des bouquins, la qualité du papier, etc., remarque M. Jean-Paul Baillargeon, de l'IQRC.

D'autres données de l'agence fédérale de statistique montrent que les Montréalais dépensent un peu moins que les Torontois pour l'achat de livres et brochures (la famille montréalaise consacrait \$44,10 à l'achat de livres, en 1978, comparativement à \$45,70 chez la famille moyenne de Toronto).

## 2,5 millions de lecteurs

Selon le service de la recherche et de la planification du ministère des Affaires culturelles du Québec, 56 p. cent des Québécois de 18 ans et plus lisent des livres régulièrement, ce qui représente un peu plus de 2,5 millions d'amateurs de livres.

La moitié de ces lecteurs réguliers se

procurent leurs bouquins dans les librairies (il y a environ 250 librairies au Québec). Les autres achètent leurs livres dans les kiosques à journaux et tabagies (10 p. cent des lecteurs réguliers) ou les empruntent à la bibliothèque (13 p. cent) ou auprès de parents ou amis (10 p. cent). D'autres se procurent les livres par commandes postales ou dans des clubs d'échange.

Le ministère indique que les femmes lisent davantage de livres que les hommes (63 p. cent des femmes lisent régulièrement, contre 46 p. cent des hommes). Parmi les lecteurs réguliers, 44 p. cent lisent entre dix et trente bouquins par année, 32 p. cent plus de 30, et 23 p. cent moins de 10 ouvrages par an. Le ministère classe aussi les habitudes de lecture de livres des Québécois selon le genre littéraire: 71 p. cent des lecteurs accordent leur préférence au roman, 62 p. cent placent en deuxième lieu les ouvrages spécialisés; la troisième position va aux biographies, suivies par les livres à caractère scientifique; la littérature et la poésie viennent en cinquième position avec 31 p. cent des lecteurs.

## Bombardier: version utilitaire du Iltis

Bombardier investit plus de \$2 millions pour développer et commercialiser un véhicule utilitaire qui sera une adaptation du camion militaire Iltis, qu'elle commencera à fabriquer à la fin de l'été 1984 pour le ministère canadien de la Défense.

## GILLES GAUTHIER

La compagnie a également annoncé hier des investissements de \$3,4 millions pour l'aménagement d'une usine pour l'assemblage de ce camion militaire d'un

quart de tonne, dont elle livrera 1 900 exemplaires au gouvernement fédéral.

Le marché visé par le véhicule utilitaire sera celui des municipalités, de la construction et des industries de la forêt et des mines. Il n'est pas exclu que le secteur récréatif soit abordé ultérieurement. Bombardier dépensera \$1,6 million pour la recherche et le développement alors que le gouvernement versera une subvention de \$496 000 en vertu du programme fédéral « Relais ». Le nombre d'emplois temporaires créés sera de 53.

L'aménagement de l'usine et l'installation de l'équipement pour la production du camion militaire tout-terrain Iltis créent 86 emplois, nécessitent un investissement de \$2,67 millions de la compagnie et le même programme fédéral permet le versement d'une subvention de \$786 000. L'équipement et les droits de fabrication et de vente ont été achetés de Volkswagen-Audi, qui a terminé la fabrication de ce véhicule pour l'armée de la RFA. Le moteur sera fabriqué par la compagnie allemande, mais le contenu canadien doit atteindre 60 p. cent.

# LE PERMANENT PLUS: LE COMPTE DE CHÈQUES À INTÉRÊT QUOTIDIEN RÉELLEMENT AVANTAGEUX.

Nous sommes persuadés que le compte Permanent Plus est le meilleur compte de chèques à intérêt quotidien au pays. Additionnez les PLUS et vous serez d'accord.

7 1/2%  
(sous réserve de changement)

est votre taux d'intérêt quotidien lorsque votre solde de fermeture est 5000\$ ou plus. Vous gagnez un revenu d'intérêt de classe-investissement et votre argent reste quand même à votre disposition en tout temps!

PLUS  
PLUS  
PLUS

Votre compte vous sert de compte d'épargne en vous méritant un intérêt de classe-épargne chaque jour que votre solde de fermeture se situe entre 1000\$ et 5000\$.

PLUS  
PLUS  
PLUS

L'intérêt est versé à votre compte à la fin de chaque mois.

Vous pouvez tirer des chèques sans frais avec un solde minimum mensuel de 500\$ seulement. Ouvrez un compte Permanent Plus avant le 1<sup>er</sup> janvier 1984 et vous recevrez

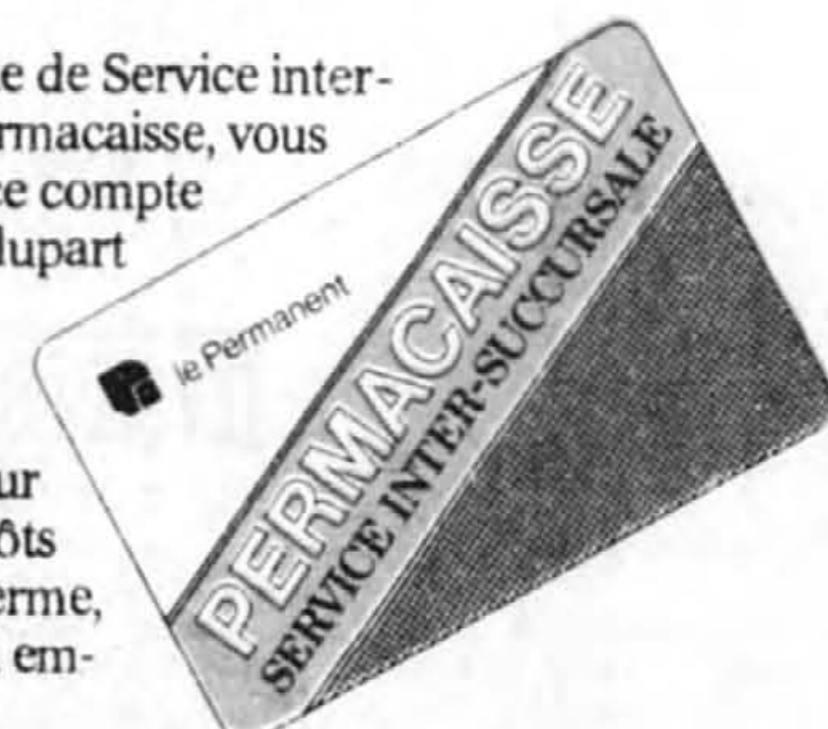
gratuitement 100 chèques personnalisés. Après cette date, il y aura des frais minimes pour faire imprimer les chèques dont vous aurez besoin.

PLUS  
PLUS

Vous avez le choix de récupérer vos chèques payés, avec relevé mensuel, ou d'utiliser un carnet de transactions, nous laissant la sauvegarde de vos chèques payés.

PLUS  
PLUS

Avec une carte de Service inter-succursale Permacaisse, vous avez accès à ce compte ainsi qu'à la plupart des produits et services du Permanent, n'importe où au Canada. Votre carte est la seule pièce d'identité requise pour obtenir vos soldes, et faire des dépôts et retraits aux comptes, dépôts à terme, régimes d'épargne-retraite, prêts et emprunts sur deuxième hypothèque.



## CHANGEZ AU PERMANENT PLUS.



## le Permanent

Épargne ■ Prêts ■ Fiducie ■ Immeubles  
La Compagnie de Fiducie, Canada Permanent  
La Compagnie d'hypothèques Canada Permanent  
Membres de la Société d'assurance-dépôts du Canada

\* Dépôt minimum requis 5,000\$.

600 ouest, boul. Dorchester  
H3B 1N6  
861-8855

1326, rue Greene  
Westmount H3Z 2B1  
931-7554

5222, chemin Queen Mary  
H3W 1X5  
489-9381

183 est, Boul. Hymus  
Pointe-Claire H1R 1E9  
697-3883

3131, chemin Côte-Vertu  
Saint-Laurent H4R 1Y8  
337-2772