

Extrait de la collection de l'Imperial Oil

Samuel de Champlain repoussa les fréquentes attaques des Iroquois hostiles en 1609-10, après avoir conclu une alliance avec ses amis les Hurons et les Algonquins. Sur le dessin, Champlain porte le costume d'un mousquetaire du XVII^e siècle, mais sans le plastron et les cuissards d'acier traditionnels. Il préférait la peau de daim pour voyager légèrement en canot à travers la contrée sauvage. Deux flasques à poudre et un sac de balles pendent à sa ceinture. L'arme était une lourde arquebuse, qui se chargeait par la bouche, mise à feu au moyen d'une longue fusée. L'arquebuse était grossière, d'un maniement lent, et son recul pouvait facilement disloquer une épaule ou une clavicule. Les Iroquois finirent par se rendre compte de l'efficacité supérieure de leurs propres armes rudimentaires. Ils harcelèrent les colons français par leurs silencieuses attaques brusquées jusqu'en 1670, lorsqu'on inventa les platines à silex et que les mousquets devinrent plus légers et plus efficaces. Par ses qualités de chef, Champlain compensa la pénurie de ses ressources matérielles. Constructeur du premier établissement permanent sur le sol canadien et fondateur de Québec, il fut explorateur, aventurier, cartographe, colonisateur et écrivain. Il fut lieutenant général en Nouvelle-France pendant 15 ans. Après avoir été capturé et relâché par les Britanniques, il fut gouverneur durant les deux dernières années d'une vie brillante et bien remplie qu'il avait consacrée à la consolidation de la colonie.

Disparités régionales

p.5

Concours de terres à bois et d'érablières

p.p. 3 et 4

Du 2 au 8 avril prochain!

Semaine des "Chambres de Commerce"

La Semaine des "Chambres de Commerce" aura lieu du 2 au 8 avril prochain. Les Chambres de Commerce des Etats-Unis tiendront leur "Semaine" en même temps sous les auspices de l'Association américaine des administrateurs de Chambre de Commerce. Il est à espérer que la publicité faite à l'échelle nationale par les deux pays portera ses fruits et qu'elle étayera leurs initiatives. On s'attend à ce que plusieurs Chambres et Boards frontaliers organisent conjointement des projets publicitaires.

La Chambre de Commerce du Canada verra cette année encore à l'élaboration d'une

intensive publicité nationale pour faire connaître au grand public les réalisations des Chambres locales. Les membres du Bureau du Conseil d'administration et du personnel de toutes les Chambres provinciales ainsi que de la Fédération nationale iront sur demande prononcer des allocutions au cours de la Semaine pour en favoriser le rayonnement.

Le thème de la Semaine des Chambres de Commerce sera "Perspectives économiques par l'action communautaire", choisi en fonction du nouveau Programme "Perspectives économiques" que plusieurs Chambres et Boards du Canada ont déjà mis sur pied.

On prévoit encore une fois le concours "Semaine des Chambres de Commerce" visant à couronner le meilleur programme élaboré par les Chambres de Commerce et Boards of Trade. Trois prix seront attribués, soit pour

les localités de 1,000 à 5,000. Des plaques commémoratives seront remises aux gagnants de chaque catégorie lors du 38e Congrès annuel de la Chambre de Commerce du Canada qui aura lieu du 17 au 22 septembre 1967 à Montréal-EXPO.

Les Chambres affiliées pourront se procurer cette année un dossier publicitaire complètement rénové et conçu au diapason des besoins nouveaux. Les secrétaires des Chambres de Commerce seront incessamment informés du moment où le dossier sera disponible. La Chambre du Canada fournira du matériel publicitaire comme des affiches, napperons, écussons, cartes de membres et décalcomanies dont certains ont été complètement repensés dans l'esprit de l'année du Centenaire. Rappelons ici aux Secrétaires des Chambres affiliées l'importance de commander en temps le matériel.

SYLVIO BÉDARD, c.i.u.

Alliance

compagnie mutuelle d'assurance-vie
C.P. 176 Ste-Germaine (Dorchester)
Tél.: 3-1411

Rambler

**BEAU CHOIX
DE VOITURES
USAGÉES**



LISTE DES CHARS USAGES ET DEMONSTRATEURS

- Ambassador 1966 - Convertible 990 - Power brakes, Power Steering, Radio, Automatique - (Blanc) - Moteur 270 H.P. (Démonstrateur).
- Ambassador 1966 - Automatique - Power brakes, Power Steering, Bucket Seat - (Vert) - Radio - 990.
- Rambler Classic 1966 - Sedan 550 - Standard (Noir).
- Ambassador 1965 - Hard Top 990 - Automatique, Power brakes, Power Steering, Radio - Moteur 270 H.P. (Bleu pâle).
- Rambler American 1965 - Sedan - 6 cylindres - Transmission standard, (Bleu foncé) - Rambler Classic 1965 - Automatique - Radio - V-8 - 550 (Bleu) Sedan.
- Météor Rideau 1965 - Sedan - Automatique, Radio, Moteur 220 H.P. Pneus blancs (Brun).
- Rambler Classic 1964 - Sedan - 660 - Transmission Standard, Radio - V-8.
- Rambler Classic 1963 - Sedan - Automatique, Radio (Or).
- Station Wagon International 1963 - Automatique V-8.
- Pontiac Sedan 1963 - Strato Chief - Automatique - 6 cylindres - Radio. (Bleu).
- Oldsmobile Sedan 98 - 1962 - Automatique, radio, Power brakes, Power Steering, vitres électriques - Siège électrique. (Vin).
- Pontiac Station Wagon 1961 - Automatique, radio - (Bleu).

LISTE DES CAMIONS USAGES

- International Tracteur Diézel 1961 - 5 rouleaux avec Drot.
- International 1963 - Capacité: 25,000 lbs, moteur V-345 - Transmission T-35 - Différentiel RA-146 - Dunky - Quatre pneus neufs et peinture neuve.
- International 1963 - Capacité: 27,000 lbs - moteur V-345 - Transmission T-35 - Différentiel RA-146 - Dunky.
- Ford 1963 - Moteur V-8 - 5 vitesses - Capacité: 23,000 lbs - Dunky.
- Panel Volkswagon 1963.
- Chevrolet 1963 - Moteur 327 C.V. - 4 tonnes. Dompense - Boîte de fer - Dunky.
- 2 Pick-up International 62 - Porte longue 6 cylindres.

TRES BEAU CHOIX DE VOITURES RAMBLER 1966 EN MONTRE

LA CIE FERLAND & BÉGIN LTÉE

Machines aratoires - Tracteurs- Camions International -
Automobiles "Rambler"

STE-GERMAINE DU LAC ETCHEMIN TEL.: 4-6611, 2-4411, 2-3611



par Dr Alain Langis
Optométriste

ATTENTION aux mythes

Certains adultes croient que chez les enfants le strabisme disparaît avec l'âge et ne veulent pas, de ce fait, faire examiner les yeux de leurs enfants avant qu'ils ne fréquentent l'école; ils risquent ainsi une détérioration permanente des yeux.

Les enfants se fient aux adultes pour qu'ils leur conservent une bonne vue. Il se peut qu'un enfant ne se serve que d'un seul oeil, qu'il voit trouble ou double sans jamais se plaindre, car il n'a jamais vu d'une autre manière.

Certains défauts de vision, comme le strabisme ou l'amblyopie peuvent provoquer une perte totale de vision de l'oeil atteint, si non découverts et non soignés avant que l'enfant soit âgé de 6 ans.

L'idéal est de faire examiner les yeux des enfants à la naissance, et par la suite chaque année, mais en aucun cas le premier examen ne devrait se faire après l'âge de 3 ans. Les yeux des enfants grandissent avec eux. Un enfant peut avoir une vue normale une année et pourtant l'année suivante, avoir besoin de lunettes.

DR ALAIN LANGIS O.D.

OPTOMETRISTE

Lac Etchemin, Dorchester Bureau: Dr Lafontaine
Tél.: 4-9811 Mercredi: 10 A.M. à 10 P.M.
Examen de la vue Ste-Claire

NETTOYEUR Moderne INC.

SERVICE DE LAVAGE DE CHEMISES
ENTREPOSAGE DE FOURRURES

Lac Etchemin, tél.: 3-8211

Normand Parent

COUPONS EN GROS ET DETAIL

ST. ZACHARIE, QUÉ. CTE DORCHESTER.

Lucien Gagnon

Plomberie et chauffage

Lac Etchemin Tél.: 3-8311

Esso SERVICE DE CHAUFFAGE

LA VOIX DU SUD

Journal bi-mensuel desservant toutes les familles de Dorchester, entièrement dévoué aux intérêts du comté. Tirage 10,000 copies.

Le Ministère des Postes à Ottawa, a autorisé l'affranchissement en numéraire et l'envoi comme objet de 2ième classe de la présente publication.

L.R. MORENCY, EDITEUR
Imprimé aux Ateliers

"LES PRESSES LITHOGRAPHIQUES (1965) INC."

Lac Etchemin, Cté Dorchester, P.Q.

C.P. 338 - Tél: 2-6311

"LA VOIX DU SUD" EST DISTRIBUE GRATUITEMENT A TOUTES LES FAMILLES DU COMTE DE DORCHESTER.

Disparités régionales

Il y a déjà un bon bout de temps que nous avons constaté qu'il existait une différence entre les revenus de notre région et ceux retirés dans d'autres régions. Devant ce fait nous nous posons tous la question suivante: Quelles sont les causes de ces disparités, de cette différence dans les revenus entre régions, entre comtés, entre municipalités? Et quels sont les moyens de remédier à une telle situation?

Deux questions auxquelles il est important de répondre puisque les gens qui vivent dans les milieux défavorisés, du moins dans ceux qui le sont de façon marquée vis-à-vis le milieu environnant, développent, et c'est pratiquement normal, un sentiment de frustration qui conduit presque inévitablement au découragement ou à la lâcheté face à ses propres responsabilités, quand ce n'est pas tout simplement à la révolte organisée.

Par ailleurs, qu'il existe de telles disparités n'est pas un fait nouveau. Elles existent depuis fort longtemps. A titre d'exemple disons qu'il y a longtemps que la population urbaine a un niveau de vie plus élevé que celui des régions rurales. Ce qui est nouveau, c'est qu'on a pris conscience de telles disparités, grâce aux moyens de communication modernes avec la masse, journaux, radio et plus récemment la télévision. Cette prise de conscience de disparités réelles, de niveau de vie supérieur, a amené la population entière de régions moins favorisées à espérer obtenir le même confort que l'on connaît dans les régions urbanisées.

Le fait que ces disparités existent, qu'elles sont connues de la population et que celle-ci ne saurait les tolérer, exige que des correctifs soient apportés.

Analysons donc ensemble quelles sont les causes de ces disparités, de ce niveau relativement bas des revenus dont jouissent certaines régions vis-à-vis telles autres.

Un premier fait saute aux yeux: la géographie même du territoire ne favorise pas un développement aussi rapide d'une région à l'autre. Ainsi, on se rend bien compte, qu'à cause de la possibilité du transport maritime, une localité située sur le bord du Fleuve St-Laurent est plus avantagée que celles situées dans l'arrière pays. De même est-il plus facile de cultiver dans la plaine que dans la montagne. Il s'agit là d'un facteur auquel nous ne pouvons rien changer; il est incorrigible. La situation géographique ne saurait à elle seule expliquer cependant le déséquilibre. Il existe d'autres causes. Comme le mauvais usage que l'homme fait de ces ressources. Ainsi la coupe abusive de la forêt, la pollution des eaux, etc... etc...

Il y a aussi, bien sûr, le bas niveau de l'instruction; une des principales causes. Peut-être aussi une certaine rigidité à s'adapter à des situations nouvelles qui exigent un changement d'attitude. A tout événement, il s'agit là de causes "corrigibles."

Quelques pré-requis sont essentiels pour aboutir à une véritable solution: connaissance de nos ressources et des moyens de les utiliser de façon à en obtenir le meilleur rendement possible, (c'était un des buts de l'enquête conduite par l'Office de Développement Régional de l'Etchemin) aussi possibilité d'adapter nos mentalités aux situations nouvelles qui seront créées par l'aménagement rationnel des ressources et du territoire. Voilà. Ca va prendre rien que ca, mais aussi, tout ca, pour remédier aux disparités qui existent entre les régions, entre les localités, etc.

L'assurance vous rembourse toutes vos pertes

Voyez

J.S. POULIOT

Courtier d'assurances agréé

Automobile - Feu - Vol - Accident

Responsabilité - Cautionnement, etc...

Lac Etchemin, Dorchester, P.Q.

Tél.: 3-7611



MEMBRE DE L'ASSOCIATION DES COURTIER D'ASSURANCES DE LA PROVINCE DE QUEBEC

Philippe Bernard courtier d'ass. A.

Lac Etchemin Dorch. tel.2-5612

Tel.: 645-3389

Napoléon Allaire

Courtier d'assurances Agréé

ASSURANCES GENERALES

Vie - Feu - Vol - Auto

Ste-Claire, P.Q.

Vie-Auto-Incendie-Resp. etc.



G.L. Morency

Assurances générales

St-Isidore,

Cté Dorchester,

Tél: 646-5628



MARCEL FORTIER, M.H.B.

Horloger - Bijoutier

Cadeaux de tous genres

Montres Gladstone et Guide

Bagues et diamants D O R I A

Ste-Claire, Cté Dorchester,

Tél.: 645-3338



★ DIAMANTS ★ CADEAUX ★ MONTRES ★

★ BIJOUX ★

★ BAGUES ★

★ VERRE TAILLE ★

★ TROUSSES ★

★ BRIQUETS ★

G.CHAMBERLAND

HORLOGER-BIJOUTIER

★ STE-CLAIRE ★

Dorchester

Tél.: 645-3356

★ HORLOGES ★

★ REVEILS ★

★ BOUTONS MANCHETTE ★

★ SETS DE TOILETTE ★

★ PLUMES ★

Membre de l'Association des Photographes Professionnels de la Province de Québec



STUDIO CARRIER

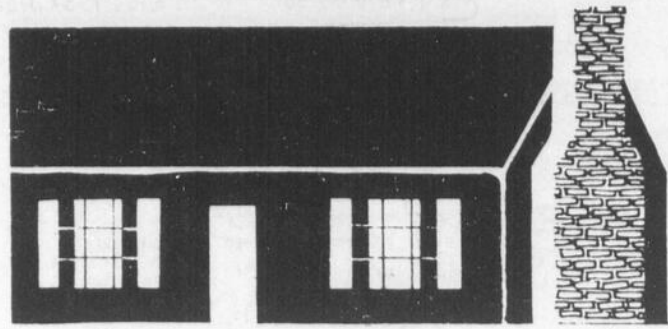
PHOTOGRAPHE PROFESSIONNEL
INDUSTRIELLE - COMMERCIALE - MARIAGE

Rue ROY, ST-ISIDORE, Dorch. TEL.: 646-5715

16

16

16

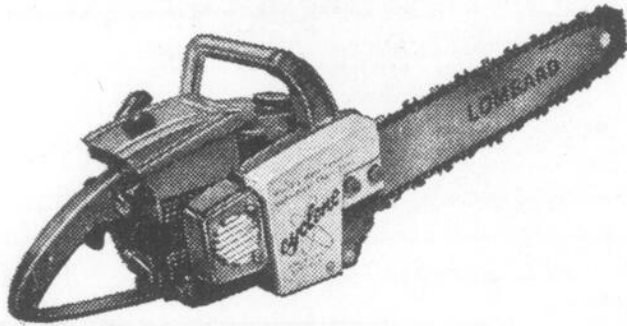


Êtes-vous sûr que
votre famille pourra
conserver sa maison?
Consultez
la Mutual Life du Canada



PAUL-EMILE VEZINA
Sainte-Rose, (Dorchester) Quebec. Ph: 5-2312

"Lombard fait une course"
avec
UNE PUISSANTE PARADE DE
QUALITE — PERFORMANCE — ECONOMIE



LA CYCLONE

La plus économique des scies dans le monde — fabriquée pour usage professionnel, et pèse moins que 14 livres. Vous pouvez l'obtenir dans l'ordinaire ou l'automatique.

LA SUPER CYCLONE

La souplesse de cette scie permet de couper n'importe quoi. Fabriquée pour des coupeurs professionnels, et pèse moins que 14 livres.—Vous pouvez l'obtenir dans l'ordinaire ou l'automatique.

LA SUPER A/L-42

La plus puissante et légère scie de luxe dans le monde—fabriquer pour usage professionnel. Vous pouvez l'obtenir dans l'ordinaire ou l'automatique.

LA SUPER A/L-51

Coupe plus vite que les grosses scies — et pèse moins que 15 livres.—Fabriquée pour usage professionnel. Pour l'homme qui veut tout d'une scie à chaîne.—Performance sensationnelle. Vous pouvez l'obtenir dans l'ordinaire ou l'automatique.

Voyez dès aujourd'hui votre vendeur Lombard.
"Lombard—Pour l'homme qui respecte la puissance".

MARC GIGUÈRE
Limitée

BEAUCEVILLE 227-6528
ST-GEORGES 228-2491
ST-PROSPER 183-W-1
STE-AURÉLIE 2-2291

Disparités régionales

(A propos d'une déclaration de Monsieur Rémillard)

Il y a quelques temps, monsieur Raymond Rémillard, maire de St-Raphaël dans le comté de Bellechasse et vice-président du Conseil d'Aménagement et d'Expansion de la Côte-Sud, parlant devant le club Richelieu de Montmagny, a déclaré que la région de la Côte-Sud était "une des plus mal foutues et des plus malades au Canada".

Monsieur Rémillard citait ensuite toute une série de chiffres pour prouver cet avance. Ainsi dans le domaine des revenus disponibles per capita, classait-il en 1964, le comté de Bellechasse comme étant au premier rang des divisions de recensement, pour les plus bas revenus.

Les chiffres du "Survey of Markets" du Financial Post de Toronto, basés sur la statistique fiscale, situent le comté de Bellechasse au même rang: soit le comté du Canada et du Québec ou les revenus sont les plus bas. Voici enfin un tableau illustrant la position des divers comtés, ainsi que le montant de leurs revenus moyens disponibles per capita. (Source: "Survey of markets")

1959			Québec	Frontenac	650
Moyenne canadienne	\$1,370 per capita		Québec	L'Islet	660
Moyenne Province de Québec	1,180		Nouvelle Ecosse	Guysborough	670
Moyenne région de Québec	970		Québec	Beauce	680
Plus haut au Canada Col. Brit. Div. No 7	2,020.		Québec	Montcalm	680
Plus haut au Québec Ile de Montréal	1,690.		Québec	Temiscouata	680
LISTE			Ontario	Glengary	690
Terre-Neuve	Division no. 8	420	Québec	Labelle	710
Terre-Neuve	Division no. 9	430	Ile-du-Prince-Edouard	Kings	720
Terre-Neuve	Division no. 7	440	Québec	Charlevoix	720
Nouveau-Brunswick	Kent	460	Québec	Montmagny	720
Terre-Neuve	Division no. 2	500	Nouvelle-Ecosse	Inverness	730
Québec	Lotbinière	500	Québec	Napierreville	730
Québec	Karoumaska	510	Nouveau Brunswick	Victoria	730
Québec	Wolfe	530	Nouveau Brunswick	Gloucester	760
Terre-Neuve	Division no. 3	530	Québec	Rimouski	760
Québec	Yamaska	550	Québec	Bagot	770
Québec	Dorchester	550	Nouvelle Ecosse	Yarmouth	780
Québec	Matane	550	Québec	Berthier	790
Nouvelle-Ecosse	Richmond	560	Nouvelle Ecosse	Hants	800
Nouvelle-Ecosse	Shelburne	560	Nouveau Brunswick	Carleton	810
Québec	Bonaventure	570	Québec	Compton	820
Québec	Gaspé	580	Ontario	Dundas	840
Québec	L'Islet	580	Ontario	Manitoulin	850
Nouvelle-Ecosse	Guysborough	580	Nouvelle Ecosse	Antigonish	860
Québec	Bellechasse	590			
Québec	Frontenac	590	Moyenne canadienne		\$1,640.
Nouvelle Ecosse	Digby	600	Moyenne Province de Québec		1,460
Québec	Nicolet	600	Moyenne Région de Québec		1,290
Québec	Témiscouata	610	Plus haut au Canada Ontario Halton		2,650.
Québec	Beauce	630	Plus haut au Québec Chambly		1,920.
Québec	Labelle	630	LISTE		
Québec	Montcalm	630	Québec	Bellechasse	680
Québec	Charlevoix	640	Terre-Neuve	Division no. 9	690
Nouvelle-Ecosse	Inverness	660	Québec	Dorchester	700
Québec	Montmagny	670	Nouveau Brunswick	Kent	720
Nouveau-Brunswick	Gloucester	670	Terre-Neuve	Division no. 7	730
Québec	Berthier	680	Terre-Neuve	Division no. 8	730
Québec	Nicolet	680	Terre-Neuve	Division no. 2	740
Québec	Rimouski	690	Québec	Lotbinière	740
Nouvelle-Ecosse	Yarmouth	690	Québec	Bonaventure	750
Ile-du-Prince-Edouard	Kings	700	Terre-Neuve	Division no. 3	750
Québec	Compton	700	Québec	Nicolet	760
Québec	Bagot	730	Québec	Kamouraska	770
Ontario	Glengary	730	Québec	Frontenac	780
Nouvelle-Ecosse	Hants	740	Québec	Bagot	790
Nouveau-Brunswick	Victoria	740	Québec	L'Islet	790
Nouveau-Brunswick	Sunbury	750	Québec	Yamaska	790
Québec	Maskinongé	760	Québec	Labelle	800
Nouvelle-Ecosse	Victoria	770	Québec	Wolfe	810
Québec	Brôme	770	Québec	Matane	810
Manitoba	Division no. 14	770	Québec	Inverness	820
1962			Nouvelle-Ecosse	Digby	830
Moyenne canadienne	\$1,510.		Nouvelle-Ecosse	Guysborough	830
Moyenne Province de Québec	1,310.		Québec	Beauce	830
Moyenne Région de Québec	1,060.		Québec	Gaspé	830
Plus haut au Canada Col. Brit. Div. no 7	2,210.		Québec	Témiscouata	830
Plus haut au Québec Ile de Montréal.	1,730.		Québec	Montmagny	830
Terre-Neuve	Division no. 9	480	Québec	Brôme	840
Terre-Neuve	Division no. 10	490	Québec	Montcalm	850
Terre-Neuve	Division no. 7	500	Nouvelle Ecosse	Victoria	870
Nouveau-Brunswick	Kent	520	Nouveau Brunswick	Gloucester	870
Québec	Bellechasse	530	Ile-du-Prince-Edouard	Kings	880
Terre-Neuve	Division no. 2	540	Québec	Berthier	880
Québec	Lotbinière	550	Terre-Neuve	Division no. 4	910
Québec	Dorchester	570	Québec	Napierreville	910
Terre-Neuve	Division no. 3	590	Nouveau-Brunswick	Charlotte	920
Québec	Wolfe	600	Nouvelle-Ecosse	Lunenburg	920
Québec	Kamouraska	600	Nouvelle-Ecosse	Shelburne	920
Nouvelle-Ecosse	Shelburne	610	Québec	Charlevoix	920
Québec	Matane	610	Québec	Maskinonge	920
Québec	Nicolet	610	Nouvelle-Ecosse	Richmond	940
Québec	Bonaventure	620	Québec	Arthabaska	940
Québec	Yamaska	620	Nouvelle-Ecosse	Antogonish	950
Nouvelle-Ecosse	Richmond	630	Nouvelle-Ecosse	Yarmouth	950
Québec	Gaspé	640	Nouveau Brunswick	Queens	950
Nouvelle Ecosse	Digby	650	Manitoba	Division no. 18	950

CONCOURS DE TERRES À BOIS ET D'ÉRABLIÈRES

L'Association forestière québécoise, par l'entremise de ses

filiales, organise encore cette année des concours de terres à

bois et d'érablières dans toute la province; ces concours, qui sont de plus en plus populaires, sont organisés en collaboration avec le Service de la forêt rurale du ministère des Terres et Forêts de la province de Québec.

Des goûts et des couleurs...

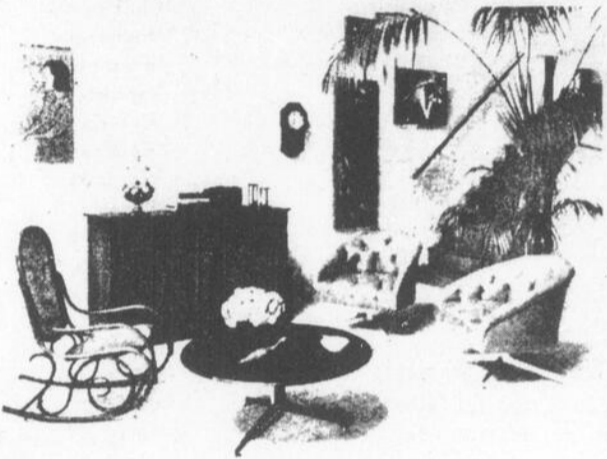
par Danielle Badeaux
Studio de la couleur

Il est toujours préférable de décorer avec le moins d'éléments possible; c'est plus difficile mais tellement plus satisfaisant. Poser un seul objet sur un mur demande plus de doigté et d'imagination que d'en poser quatre: essayez...

pouvoir regarder une lampe suspendue sans qu'elle vous éblouisse. Les lampes sur pied sont les plus pratiques car elles se placent partout, au moment voulu et là où la lumière est désirée.

Mais les lampes autant que les autres objets doivent être de même style que le reste du décor. Les abat-jour aussi; on peut en fabriquer plusieurs soi-même. Des tissus comme le jute, la toile, la laine sont facilement applicables sur un fond solide et transparent; vous ajoutez des motifs décoratifs, des étiquettes, des fleurs, etc.

Tout autre accessoire, tels les objets utilitaires comme cendriers, pots de fleurs,



Mais les accessoires ne sont pas toujours sur les murs. Il y en a autant sur les tables et les meubles. Les coussins, par exemple, sont toujours des éléments de choix; choisissez-les gais et de couleurs vives, mais en tenant compte des autres motifs de la pièce.

Les lampes sont aussi des accessoires. Leur hauteur, leur forme et leur disposition doivent être consciencieusement étudiées. Assis, vous devez recevoir la lumière au-dessus de votre tête. Debout, vous devez

porte-journaux, etc., doit être choisi attentivement. N'oubliez pas d'en éliminer s'il y en a trop. Vous pouvez toujours les ranger et les sortir périodiquement. Vous verrez à quel point le changement sera apprécié.

Les bibelots, les objets pratiques ou les objets d'art sont vos morceaux les plus personnels. Vous les apprécierez d'autant plus que vous les aurez choisis avec soin.

La photographie est une grâce de «Design for Modern Living» par Gerd et Ursula Hatje. Harry N. Abrams, Inc., Editeurs, New York.

Tout propriétaire forestier possédant de 15 à 300 acres dans le cas de la terre à bois, et un minimum de 7 acres dans le cas de l'érablière - peut faire application; des formules d'inscription sont disponibles dans les bureaux régionaux de l'Association forestière et dans les bureaux des ingénieurs des Renseignements forestiers.

Des juges visiteront les boisés au cours de l'été et tous les facteurs d'aménagement et de sylviculture seront considérés, entre autres: la situation et l'étendue du boisé, les lignes de propriété, la mise en défens, le capital-superficie, la distribution des classes d'âges, les chemins, l'égouttement, la régénération, la disposition des déchets, l'élagage, les dépressages, les éclaircies, les coupes d'amélioration, la protection, le reboisement, le parcours, les pentes d'érablières, etc.

Un total de \$1,000. - sera distribué aux gagnants et la compagnie TERRY INDUSTRIES, qui commandite ces concours à travers la province, remettra une scie mécanique "Homelite" au gagnant de chaque région lors des congrès de l'Association forestière qui auront lieu à l'automne.

Tous les propriétaires forestiers qui s'inscrivent à ces concours peuvent aussi recevoir éventuellement des certificats de Fermes forestières; ils ont de plus l'avantage de se préparer de cette façon pour pouvoir faire application en vue d'un classement pour recevoir les décorations et prix de l'Ordre du mérite forestier lorsque ce concours sera ouvert dans leur région.

J.A. BRETON, inf.f.,
vice-président exécutif
et directeur général

DYNAMITAGE ET FORAGE
Ciment - Roc - Pavage - Portes de caves - Fossés.
OUTILLAGE COMPLET
Compresseur Ingersoll Rand 125 pi. cu.
Marteaux et accessoires.
RUSSELL VACHON
Ste-Germaine Tél: 5272 - 2-4411



Danse pour
adultes tous les
vendredis et
samedis soirs avec
un orchestre local

au

Manoir du Lac Etchemin



MARCHANDS, JOBBERS, COLPORTEURS. Achetez vos marchandises aux prix du manufacturier. Stock d'automne et d'hiver. Hommes, dames et enfants. Habits, paletots, manteaux, chemises, pantalons, coupe-vents, chaussures. Catalogue illustré, gratis.

842, rue ST-JOSEPH EST, Qué., P. Q.

Tél.: 522-6458

Vous cherchez une auto ou camion usagé?

Nous avons un choix formidable de voitures entièrement reconditionnées et portant la "garantie OK"

PLYMOUTH 1964 - Fury Hardtop V8 - Automatique	CHEVROLET 1965 - Bel Air V8, RADIO	OLDSMOBILE 1960 - Automatique V8 RADIO	CHEVROLET 1966 Byscayne V8 Automatique - RADIO.	CHEVROLET 4 ton. - 63 remonté en neuf
DODGE 1964 - Station wagon V8 Automatique, RADIO	CHEVROLET 1965 - Impala V8 Automatique, RADIO	CHEVROLET 5 ton. - 65 remonté en neuf	CHEVROLET 1959 - 3 ton. - très bonne condition.	DODGE 5 ton. - 61, en parfaite condition, une aubaine formidable.
FORD 1961 - Galaxie V8	CHEVROLET 1962 - Bel Air V8 - RADIO	METEOR 1965 - Rideau V8 - RADIO	VOLKSWAGEN 1964 - 1500 TS	CHEVY II 63 - 6 cylindres.



GARAGE FLORENT BEGIN INC

Ville de Lac-Etchemin

tél: 23511



16

16

16

LA CHAMBRE DE COMMERCE PROVINCIALE DEMANDE DES CRÉDITS POUR LE RÉSEAU ROUTIER

Dans un télégramme qu'il a envoyé jeudi dernier au premier ministre du Québec, le président de la Chambre de Commerce de la province, Me Georges L. Demers, C.R., presse le gouvernement d'inclure des crédits au moins aussi élevés que l'an dernier pour le ministère de la voirie dans le budget 1967-68. Me Demers sous-entend dans son message qu'il est urgent de répondre aux besoins rou-

tiers du reste de la province maintenant qu'on a pratiquement terminé la concentration d'investissements nécessaires pour l'Expo dans la région de Montréal.

Voilà d'ailleurs le texte du télégramme du président de l'organisme provincial :

"Etant donné l'adoption prochaine du budget du gouvernement, je dois vous sou-

ligner le désir unanime de la dernière assemblée générale de la Chambre de Commerce de la province de Québec à l'effet que les ressources allouées au poste "Ministère de la Voirie" dans ce prochain budget ne soient pas diminuées. Il y a urgence de compléter nombre de projets routiers importants dans plusieurs régions de la province afin de les relier plus adéquatement aux grands

centres urbains. Nous reconnaissons la priorité à l'éducation mais nous estimons que l'amélioration des communications routières revêt un caractère d'urgence dans nombre de régions qui en dépendent pour leur développement. Dans l'optique d'un développement économique plus équilibré entre les différentes parties de la province, un programme intense de construction et d'amélio-

ration des routes s'impose. L'investissement dans ce domaine est créateur de richesses et il est particulièrement approprié comme mesure contractuelle en fonction d'un fléchissement possible des investissements dans un avenir prochain. Recommandons donc allocation maximum aux crédits du Ministère de la Voirie pour 1967-68.

STATION DE SERVICE



D. Rancourt, prop.

LAC ETHEMIN

TEL: jour 2-2611
nuît 3-7212

Spécialité: REMORQUAGE

Lorsque votre auto refusera de partir par temps froid, nous sommes maintenant équipés de la machine Silver Beauty No 300 - Starter charger - qui, en un rien de temps, lui redonnera vie.

BESOIN DE

LAIT HOMOGENEISE...?
CREME A FOUETTER...?
CREME HOMOGENEISEE...?
BREUVAGE AU CHOCOLAT...?
LAIT SANS GRAS...?

A PRIX D'ECONOMIE

Demandez

LES PRODUITS DE LA
LAITERIE ETHEMIN INC.

LA LAITERIE QUI EST TOUJOURS DE L'AVANT

C.P. 176

Téléphone: Gar: 4-0411
Rés: 3-1413



CARROSSERIES D'AUTOMOBILES
REMISES A NEUF



Débossage et peinture

Travail garanti

Lac Etchemin

Cté. Dorchester

35,000 adultes suivent les cours de pré-emploi et de formation professionnelle du ministère de l'Éducation

A la fin de l'année scolaire 1966/67, près de 35,000 adultes auront suivi, à temps complet, les cours de pré-emploi ou de formation professionnelle du ministère de l'Éducation. En 1965/1966, 21,000 adultes avaient suivi ces cours.

A ce sujet, il est important de noter les deux points suivants:

1) Les cours de pré-emploi s'adressent exclusivement aux personnes adultes, déjà entrées sur le marché du travail, qui ont besoin de recyclage ou de reclassement.

2) La sélection des élèves se fait conjointement par le service provincial de Placement qui relève du ministère provincial du Travail et par les Centres de main-d'oeuvre du Canada.

C'est sur la recommandation de ces organismes que le service de la Formation professionnelle aux adultes organise ces cours. Ce service fait partie de la direction permanente du ministère de l'Éducation.

En vertu d'amendements à l'accord fédéral-provincial sur la formation technique et professionnelle, les allocations versées aux personnes sans travail inscrites à des cours d'extension scolaire ou de formation professionnelle varient de \$35. à \$90. par semaine selon les régions et selon le nombre de dépendants à charge.

Hebdo-Education,
Mars 1967.

VOLKSWAGEN

Volks 1300, 1966. Très bonne condition. 7,000 milles. Inspection générale faite dernièrement. Pour tout renseignement, téléphoner à: 5741.

Prime à l'abattage des animaux déprédateurs

Monsieur Clément Vincent, ministre de l'Agriculture et de la Colonisation, annonce qu'après entente avec le ministère du Tourisme, de la Chasse et de la Pêche, son ministère a décrété une mesure de repression de certains animaux déprédateurs comme le loup, le coyote et le lynx ou loup-cervier, en raison des dommages qu'ils causent au Québec.

"Cette mesure", a dit monsieur Vincent, "prévoit le paiement d'une prime de \$35. pour la prise d'un loup ou d'un coyote et de \$10. pour un lynx".

Tous les citoyens québécois peuvent profiter de cet-

te mesure d'assistance.

Pour se prévaloir de cette prime, il faut produire et déposer la peau entière de la bête chez l'agent local (inspecteur de colonisation) du ministère de l'Agriculture et de la Colonisation ou chez le garde-chasse du ministère du Tourisme, de la Chasse et de la Pêche, le plus rapproché.

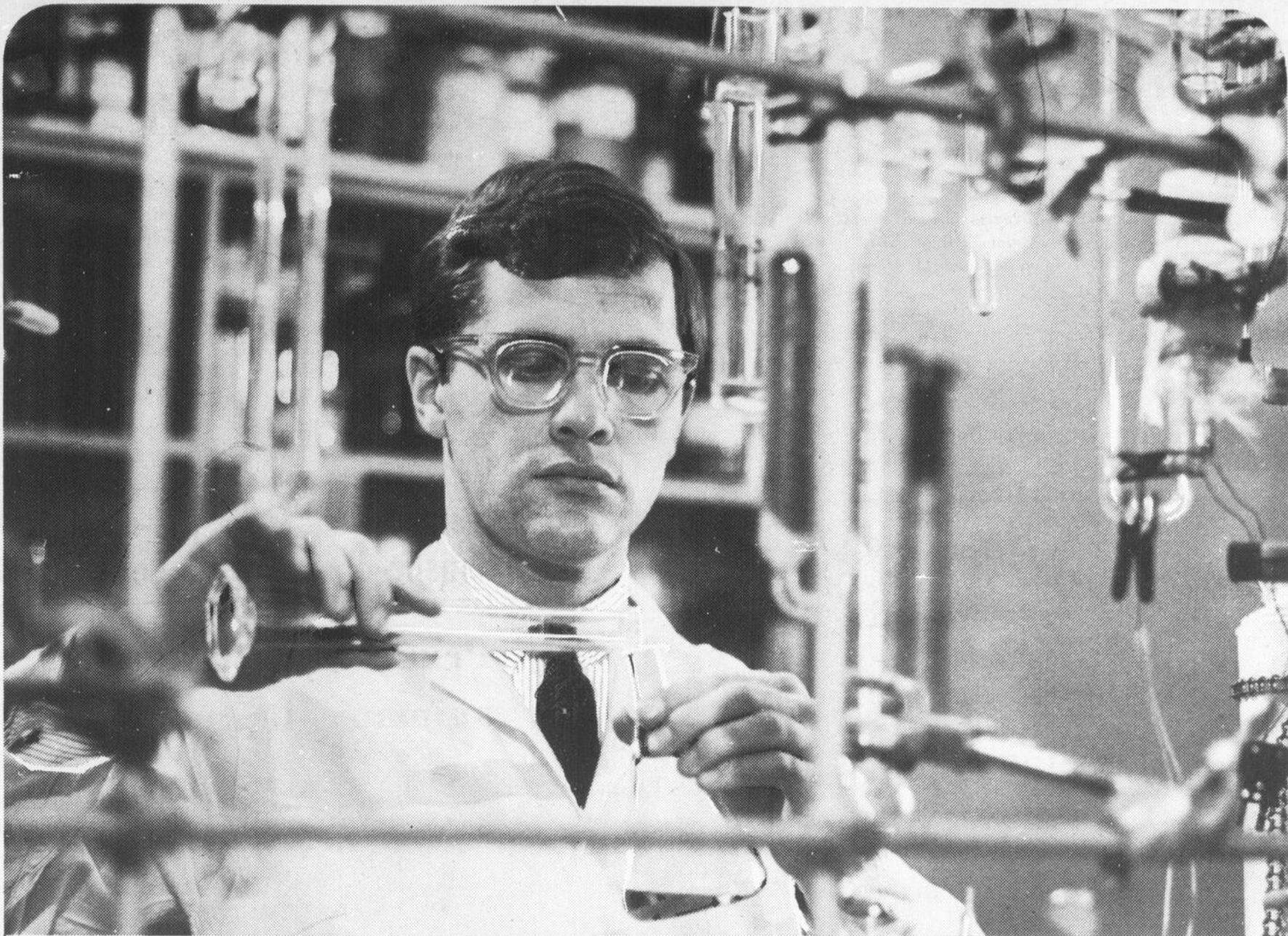
Il faut également remplir et signer une déclaration donnant au complet: nom, adresse, occupation et lieu où la bête a été abattue et capturée.

Evidemment, aucune prime ne sera payée pour un animal hors du territoire québécois.

La Ligue Canadienne de Santé vous donne l'ordonnance suivante pour:

Préservez votre santé

1. Dormez suffisamment.
2. Ayez un régime alimentaire varié et bien équilibré. Suivez les Règles Alimentaires du Canada.
3. Profitez du plein air et prenez de l'exercice. La marche est le meilleur exercice.
4. Apprenez à vous détendre pour soulager la tension. Gardez un juste équilibre entre le travail et la détente.
5. Faites immuniser les enfants contre les maladies communicables.
6. Les adultes aussi ont besoin de protection.
7. Les yeux et les oreilles ont besoin d'être examinés régulièrement par le médecin.
8. Prenez soin de vos pieds. Des chaussures bien adaptées à la forme du pied sont une nécessité essentielle dès le plus jeune âge.
9. Rendez visite à votre dentiste à intervalles réguliers. Suivez de bonnes habitudes d'hygiène dentaire. De bonnes dents sont nécessaires pour conserver une bonne santé.
10. Demandez la fluoruration de l'eau d'aqueduc pour prévenir la carie dentaire.
11. Soyez prudent pour éviter les accidents à la maison.
12. Observez les règles de la circulation et conduisez prudemment.
13. La propreté est essentielle à la santé.
14. La propreté est essentielle dans le domaine de la manipulation des aliments, afin d'éviter les empoisonnements.
15. Chauffez votre maison de façon adéquate.
16. Ne fumez pas.
17. Préparez votre retraite. Préparez-vous dès maintenant à une seconde carrière ou à un passe-temps absorbant, créatif et constructif.
18. Dans le domaine de la santé, votre médecin est votre meilleur guide. Faites-vous examiner régulièrement.



La qualité de sa formation professionnelle lui garantit un avenir brillant.

Il n'a que 23 ans.

Pourtant, à le voir au travail, attentif, avec des gestes sûrs, entouré d'appareils coûteux et compliqués, on dirait que ce tout jeune homme est chef de laboratoire.

Chef de laboratoire, il ne l'est pas encore; mais ça viendra bientôt. D'ici quelques années.

Car il est déjà spécialiste, et hautement qualifié.

En chimie. Dans une grande industrie de produits pharmaceutiques. Un poste qu'il a pu choisir par goût, dès la fin de ses études professionnelles, et parmi plusieurs offres d'emploi fort intéressantes.

Aujourd'hui, en effet, l'industrie chimique continue de se développer à un rythme toujours plus accéléré. Partout on a besoin de chimistes spécialisés: dans les grandes savonneries, en métallurgie, dans les raffineries, en pharmacutique.

C'est dire que notre jeune chimiste n'a pas été une seule semaine, sans emploi.

Ses patrons l'ont vu à l'œuvre, et ils ont confiance en lui. Lui, il a confiance en lui-même, et en son avenir. Car, à 23 ans, il est déjà maître de son avenir.

L'histoire de cette réussite a été et sera celle de bien d'autres jeunes Québécois du même âge.

D'autres jeunes Québécois, ceux qui recevront leur formation professionnelle de niveau collégial dans les Instituts Spécialisés ou de Technologie du Québec.

En aérotechnique. En techniques avancées de l'architecture et de la construction. En électrotechnique. En arts graphiques et autres techniques d'art. En mécanique d'ajustage et d'outillage. En métallurgie. En technologie maritime. A l'Institut des Textiles. Ou dans d'autres sphères d'activité professionnelle.

D'autres jeunes Québécois dont vous êtes peut-être, et dont l'avenir est assuré d'avance.

Il est temps pour vous d'y penser. Et de choisir... un avenir brillant.

MINISTÈRE DE L'ÉDUCATION DU QUÉBEC



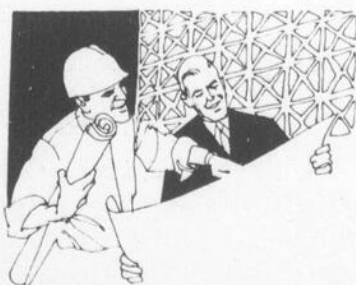
Sciences nautiques

A la fin de votre cours secondaire, de préférence scientifique, vous pouvez vous inscrire à l'Institut de Technologie Maritime du Québec. Trois ans d'études feront de vous un technicien apte à devenir navigateur, pilote, mécanicien de marine, ou futur capitaine. Une noble carrière.



Arts graphiques

Vous avez terminé une bonne onzième année. Un cours de trois ans à l'Institut des Arts Graphiques fera de vous un spécialiste dans les techniques les plus avancées de l'imprimerie: typographie, impression et ses différents procédés, photo-mécanique, reliure, etc. La carrière est prometteuse.



Construction, techniques avancées.

Pour devenir technicien en construction industrielle, inscrivez-vous après votre cours secondaire à l'un des Instituts de Technologie du Québec, spécialité Bâtiments et Travaux Publics. Après trois ans, vous aurez la compétence voulue pour devenir bientôt un homme-clé dans nos grandes entreprises de construction.

Le 1er mai 1967, c'est la date limite pour vous inscrire à l'un des Instituts Spécialisés ou de Technologie du Québec. Si vous avez déjà choisi votre future spécialisation professionnelle, hâtez-vous de faire votre inscription. Sinon, renseignez-vous au moyen du bon ci-dessous sur les divers aspects de l'enseignement professionnel dispensé dans les Instituts du Ministère de l'Éducation du Québec.

Ministère de l'Éducation du Québec.
Service de l'Information,
625, rue St-Amable, Québec.

J'ai l'intention de m'inscrire à un cours d'enseignement professionnel. La spécialisation qui m'intéresse davantage est

Veuillez donc me faire parvenir une brochure de renseignement.

NOM _____

ADRESSE _____

le printemps

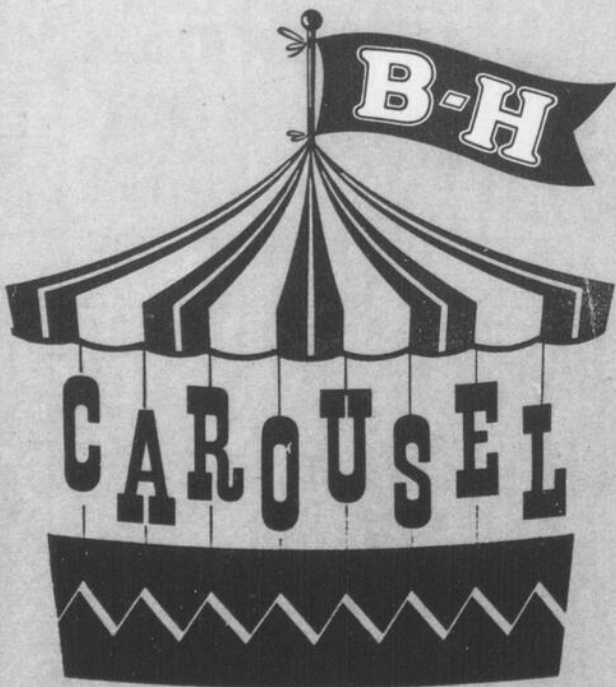


Manteau 9/10e en serge à carreaux imprimés vert vif, mauve et blanc, en pure laine de Cadena. Les manches sont kimonos, poches verticales cachées sous un rabat, boutons carrés. La robe en grain de poudre pure laine vert vif de Cadena, à col roulé et patte de boutonnage. Emmanchure carrée, pince devant galbant légèrement, martingale boutonnée dans le dos.



DIOR - No 32

Manteau en drap de laine blond de Fonce... découpes donnant un effet de taille basse... ches plaquées à revers placés très bas... sous, une robe droite en natté de laine... de Moreau à empiècement droit, chaîne dorée... nissant par un chapelet d'amulettes.



Le seul mélangeur électronique dans la région

B IEN - H EUREUSE vous serez **MADAME**
si vous **PEINTUREZ** avec nos coloris printaniers
La **FRAICHEUR** de vos **APPARTEMENTS** prouvera votre
BON GOUT.

Crest

pour
usage intérieur et extérieur
à partir de

1092 COULEURS

4.95

Allons-y gaiement avec CAROU-
SEL B-H ET

G | **érard** meubles
Ruel
ST-MALACHIE
Tél.: 642-2112

et la mode nouvelle

16



FORQUET - No 330

Ensemble tonkinois en crêpe pure laine vierge de qualité Woolmark de Piacenza, imprimé de losanges noirs et grèges ou de losanges prince de Galles orange et grège. Le paletot réversible est contrecollé, il est ceinturé d'un obi, de même que le bloomer porté en dessous. Bas zippés à semelles, en crêpe de laine. Chapeau de coolie.

16

SOULEVONS LE VOILE

Nous avons déjà en main:

- congélateurs,
- poeles
- réfrigérateurs
- laveuses
- de vaisselle
- lessiveuses
- sécheuses



Des meubles:

- sets de salon
- sets de cuisine
- sets de chambre
- chaises
- fauteuils
- lampes

**Aussi: radios stéréos t.v. t.v. en couleurs
peintures murales horloges de luxe**

UNE PARTIE DE LA MARCHANDISE EST DÉJÀ EN MONTRE

NOUS AURONS BIENTÔT EN MAIN TOUTES NOS LIGNES DE: TAPIS OZITE, RI-DEAUX FAITS SUR MESURE.

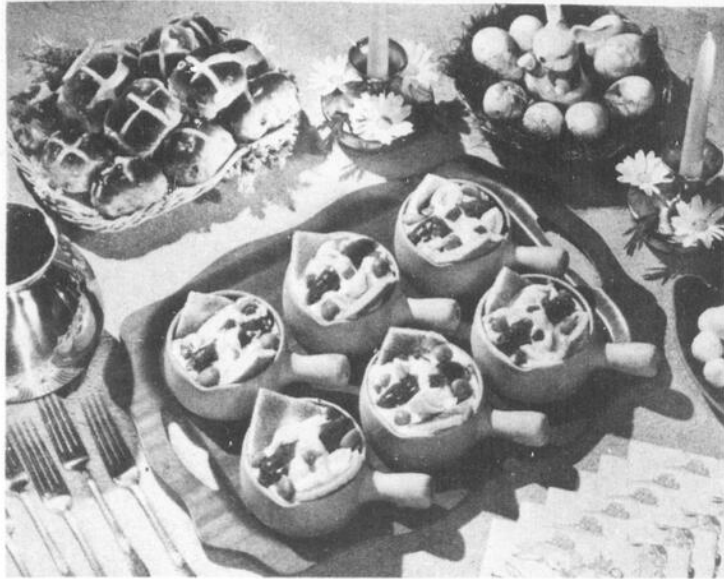
CHEZ

RE

**AMEUBLEMENTS
ETCHEMIN ENR.**

16

Un buffet important pour Pâques



LA CUISINE CANADIENNE: PATRIMOINE CULTUREL D'ORIGINE COSMOPOLITE

Un ingrédient de base: les produits de boulangerie

UN BUFFET IMPROVISÉ DURANT LA VACANCE DE PÂQUES

Parents ou amis ne manqueront pas de vous faire une visite surprise durant le congé de Pâques. Vous voudrez alors les inviter à prendre le repas avec vous puisqu'il est facile, avec un menu approprié, d'improviser un repas substantiel et délicieux qui prolonge la joie des retrouvailles. Les OEUFS À LA CRÈME FIESTA conviennent parfaitement à ce genre de réception.

Ce plat ne requiert que des ingrédients de base, parmi ceux que vous avez toujours sous la main: des oeufs, des petits pois en conserve ou surgelés, du persil et du piment rouge en conserve, le tout ajouté à une Béchamel onctueuse et servi sur des triangles de roties croustillantes. Des saucisses grillées — si vous en avez — rehausseront encore la saveur de ce plat complet en soi. Un jus de fruit comme entrée, des brioches du Vendredi saint réchauffées et du bon café feront dire à vos invités qu'ils étaient cordialement "attendus".

OEUFS À LA CRÈME FIESTA

- 1/4 tasse de beurre ou margarine
- 4 c. à thé d'oignon haché fin
- 1 1/2 c. à thé de sel poivre
- 1 1/2 c. à thé de sel poivre
- 1/3 tasse de farine enrichie
- 3 tasses de lait
- 2 c. à soupe de piment rouge en conserve, haché
- 8 oeufs durs, hachés
- 4 c. à thé de persil haché
- 1 1/2 tasse de petits pois en conserve
- 6 saucisses grillées, à volonté
- 6 roties de pain blanc enrichi

Fondre le beurre dans une cas-

serole et y faire dorer l'oignon jusqu'à ce qu'il soit tendre. Ajouter sel, poivre et farine. Délayer le roux avec le lait et cuire sans cesser de remuer, jusqu'à épaississement. Ajouter le piment rouge, les oeufs durs, le persil et les petits pois. Ecrouter le pain, à volonte, et faire griller. Couper les roties en quatre triangles et les déposer deux par deux sur le fond de chaque plat individuel. Verse une tasse de sauce aux oeufs dans chaque plat et garnir deux des côtés d'un triangle de pain grillé. Garnir d'une saucisse ou de paprika. Servir très chaud.

Quantité: 6 portions.

- 1 c. à thé de sel
- 1/8 c. à thé de poivre
- 1/4 tasse d'oignon haché
- 1/2 tasse de lait
- 1 c. à soupe de sauce soya
- 1 livre de boeuf haché
- 1/4 tasse de sucre
- 1 1/2 c. à soupe de fécule de maïs
- 1/4 c. à thé de gingembre moulu
- 1 tasse de jus d'ananas
- 2 c. à soupe de vinaigre
- 1 c. à soupe de beurre, ou margarine
- 1 boîte (8 on) de saligots ("water chestnuts") égouttés et coupés en tranches de 1/4"
- 2 boîtes (d'une livre) de fèves germées
- 1/4 tasse d'oignon haché
- 1 tasse de piment vert haché grossièrement

Bien mélanger les miettes de pain, le sel, le poivre, l'oignon, le lait, 2 cuillerées à thé de sauce soya et le boeuf haché. Façonner en 16 boulettes d'environ 2 cuillerées à soupe chacune. Mettre dans une lèchefrite et cuire au four préchauffé de 350° jusqu'à ce que les boulettes soient dorées, soit environ 30 minutes. Mélanger le sucre, la fécule de maïs et le gingembre. Ajouter le jus d'ananas, le vinaigre, le reste de sauce soya et le beurre. Cuire à feu doux, sans cesser de remuer, jusqu'à épaississement. Ajouter les saligots et réchauffer. Mélanger les fèves germées, l'oignon et le piment vert et cuire à feu doux jusqu'à ce que l'oignon soit tendre. Jeter l'eau de cuisson. Servir les fèves germées sur les assiettes, disposer trois boulettes de viande sur chaque portion et napper de sauce.

Quantité: 5 portions.

BOULETTES DE BOEUF À LA POLYNÉSIE

- 1 tasse de dés de pain frais

Ligne souple
ligne gracieuse
ligne habillée par

Corette Lilyette

Ligne
souple et jeune

De bons vêtements de base sont le secret d'une belle silhouette. Corette met à votre disposition ce qu'il y a de mieux en fait de vêtements de base.

Elégance,
avec

Corette



Soutiens-gorge bandeau "Fantaisie en dentelle italienne, insertions élastiques devant et au dos. Blanc ou noir. 32-34 B-32-36, C-32-36, D-32-36, 6.50

LE PLUS GRAND CHOIX DE SOUS-VÊTEMENTS DE BASE SUR LA RIVE-SUD

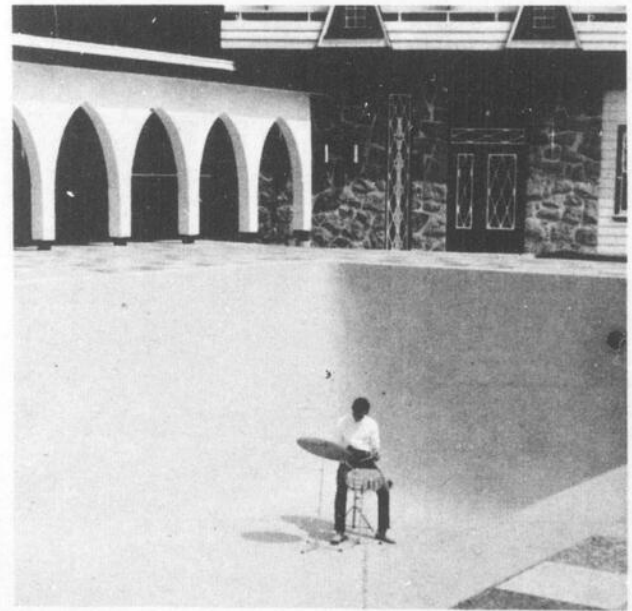
NOUS REMPLIRONS AVEC SOIN TOUTES LES COMMANDES POSTALES.

RSR LINGERIE
Enr.

Centre d'Achats, Rond-Point, Lévis

Si vous désirez vous amuser dans une ambiance chaleureuse, rendez-vous tous les vendredis et samedis soirs ainsi que les dimanches après-midi et dimanches soirs.

L'AUBERGE DES APALACHES INC.



Cette semaine "Claude et ses musiciens" feront les frais de la musique.

Tous les samedis soirs vous pouvez participer à notre concours de la "Table chanceuse"; venez vous joindre à nos heureux gagnants.

Tous les sportifs sont également invités à venir se divertir dans notre glissoire géante.

Le tournoi Pee-Wee de la rive-sud remporté par les Citadelles de Québec

SAINT-DAMIEN — Le gardien de buts Michel Demers a réussi trois blanchissages pour permettre aux Citadelles de Québec de remporter le grand championnat "Pee-Wee" de la Rive-Sud, dimanche dernier, à l'aréna de Saint-Damien de Bellechasse. Les champions ont remporté le trophée "Vachon inc." de Ville Sainte-Marie de Beauce.

Dans la rencontre finale entre les champions de la classe "B"

et ceux de la classe "A", les Citadelles de Québec ont disposé des jeunes équiépiers de Pintendre au compte de 3-0, sur des buts de Benoit Tondreau, Denis Petitclerc et Gaétan Toupin.

La présentation officielle des trophées a été faite par M. Jean-Guy Vachon et M. Roch Giguère. Les trophées individuels étaient une gracieuseté de "O'Frigidaire Alimentation", de Lac-Etchemin; ainsi que de la

Laiterie Turmel et de Québec Téléphone de Ville Sainte-Marie.

Dans l'après-midi, l'organisation du tournoi a tenu à rendre hommage aux jeunes équiépiers des Castors de Québec, en leur présentant un trophée par l'entremise de M. André Turmel, de Ville Sainte-Marie. La mise au jeu officielle a été faite par M. Jacques Vachon, et il était accompagné de MM. Denis Turmel et Bastien Saint-Hilaire, de Sainte-Marie; Roch Giguère, de Lac-Etchemin, puis Léonard Lemieux, de la QAHA de Québec.

CHAMPIONS DE LA CLASSE "B"

Le championnat de la classe "B" a été remporté par les Citadelles de Québec. Dans la rencontre finale, ils ont disposé des Aiglons de Lévis, au compte de 1-0, sur un but de Louis Doré. Dans les rencontres semi-finale, les Citadelles ont disposé des jeunes équiépiers de Ville Duberger et les Aiglons de Lévis de ceux du Pont-Rouge.

CHAMPION DE LA CLASSE "C"

Un but de Réjean Nadeau a



LES GRANDS CHAMPIONS — Le championnat de la rive sud du tournoi régional de hockey d'un jour "Pee-Wee", disputé à l'aréna de Saint-Damien de Bellechasse, a été remporté par les Citadelles de Québec. Les champions ont remporté le trophée "Vachon Inc."

permis aux équiépiers de Pintendre de remporter les honneurs du championnat de la classe "C", méritant ainsi le trophée "O'Frigidaire Alimentation", de Lac-Etchemin, dont le propriétaire est M. Marc Nadeau. Le jeune Charles Morin s'est signalé dans les buts du Saint-Prosper, dont l'instructeur était M. Georges-Aimé Côté.

GAGNANTS DES TROPHÉES INDIVIDUELS

Edmond Dumont et Michel Demers ont mérités les trophées des meilleurs gardiens de buts, puis ceux des compteurs ont été remportés par Louis Doré et Paul Tanguay. Le gagnant du trophée décerné au joueur le plus utile a été le jeune Fournier, de Frampton. Ces trophées ont été offerts par la Laiterie Turmel et Québec Téléphone.

PARTICIPATION RECORD

22 équipes du Québec métropolitain, puis des comtés de Beauce, Dorchester, Bellechas-

se, Lévis et Portneuf, se sont inscrits à ce tournoi d'un jour "Pee-Wee" organisé par le circuit régional de hockey "Dorchester-Bellechasse". Il est définitif que cette compétition deviendra un événement annuel.

RESULTATS

Les résultats des rencontres préliminaires dans la classe "C" ont été les suivantes:

Saint-Léon de Standon 1 et Saint-Raphaël 0; Saint-Joseph 1 et Scott-Jonction 0; Pintendre a gagné par défaut contre Sainte-Rose; Sainte-Marie 4 et Saint-Hénédine 0; Charny 4 et Sainte-Marguerite 0; Saint-Prosper 3 et Saint-Anselme 1; Saint-Isidore 0 et Honfleur 1; Frampton 2 et Saint-Zacharie 0; puis Lac-Etchemin 1 et Sainte-Clair 0.

QUART DE FINALE

Pintendre 1 et Saint-Joseph 0; Charny 3 et Sainte-Marie 0; Saint-Prosper 2 et Honfleur 0; Frampton 1 et Lac-Etchemin 0.

SEMI-FINALE

Pintendre 1 et Charny 0; puis Saint-Prosper 1 et Frampton 0.

St-Prosper remporte le tournoi inter-comtés

L'équipe L'HOTEL BELLEVUE de St-Prosper s'est mérité les grands honneurs de cette importante compétition qui était tenue les 25 et 26 février dernier à St-Damien.

Pour réussir cet exploit, les vainqueurs durent disposer du Ste-Marie en préliminaire, puis du Paul-Henri Bernard en semi-finale et du B. Dupont Auto de Lac Etchemin dans la finale.

L'Hôtel Bellevue avait lutté avec fermeté dans les deux premières rencontres mais il l'emporta facilement au pointage de 4 à 0 pour décrocher la palme dans la classe A.

Par la suite, les vainqueurs affrontèrent le gagnant de la classe B, le Honfleur.

Le St-Prosper fit preuve de beaucoup de classe dans cette rencontre pour l'emporter par 5 à 0 et se voir couronner le grand vainqueur du tournoi "Inter-Comtés Labatt", se méritant ainsi le privilège de pouvoir organiser la compétition du printemps 1968.

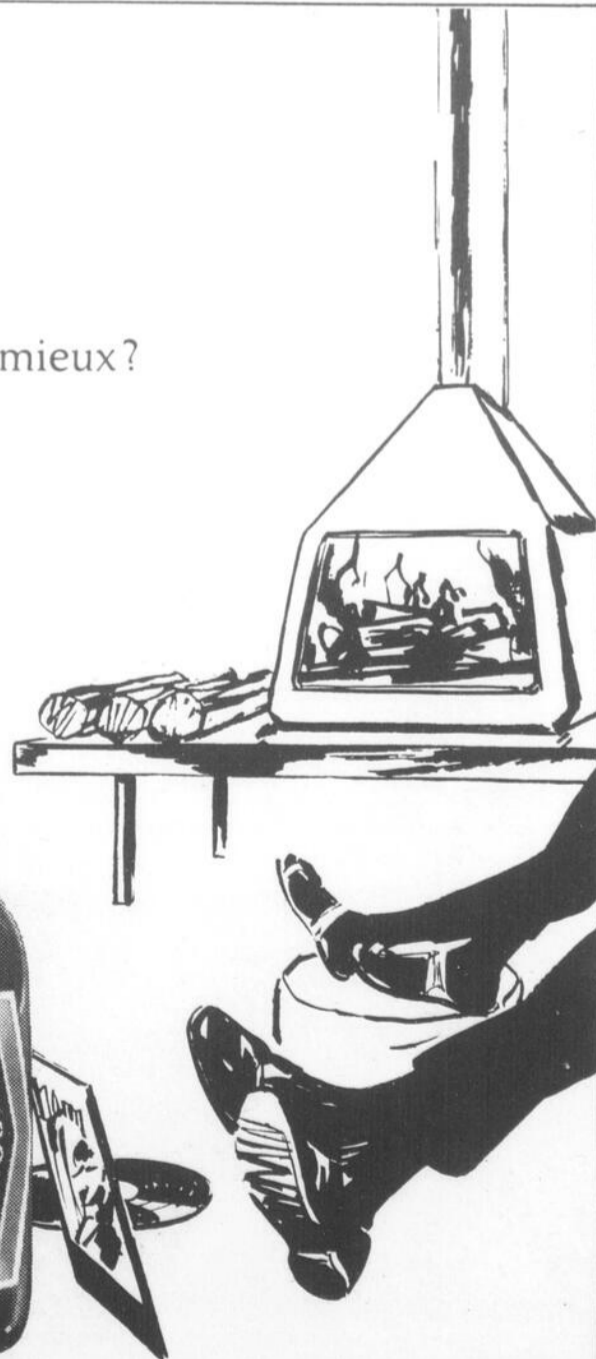
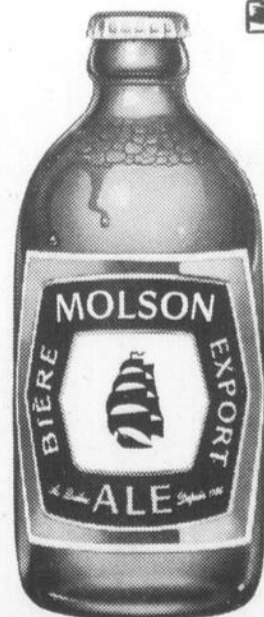
De son côté, le Honfleur s'est avéré l'équipe surprise de la

classe B en remportant la finale contre le Ste-Marguerite qui était le choix de la majorité de la nombreuse assistance.

Donc à l'an prochain à l'aréna de St-Prosper pour la 7e compétition.

Vous recherchez ce qu'il y a de mieux ?

Y a pas d'erreur, MOLSON c'est la meilleure!



Adrien Turcotte

Vous invite à le consulter pour l'achat d'une voiture neuve ou usagée.

CHEVROLET OLDSMOBILE

Garage F.Bégin inc.

Lac Etchemin, Qué.
Tél: 2-3511 & 2-4312
Résidence: 3-3212



Gervais Bégin

Vous invite à le consulter pour l'achat d'une voiture neuve ou usagée.

**CHEVROLET
OLDSMOBILE**

Garage F. Bégin inc.

Lac Etchemin, Qué.
Tél: 2-3511 & 2-0311
Résidence:

**Le Ste-Marie remporte le
championnat de la ligue
"Labatt-Dorchester-
Bellechasse"**

SAINT-MARIE - Le Ste-Marie de Beauce a remporté les honneurs du grand championnat des séries éliminatoires du circuit régional de hockey "Labatt-Dorchester-Bellechasse" en disposant, hier soir, des équipiers du

B. Dupont Auto Inc., de Lac-Etchemin, au compte de 5-2. Raymond Lacroix s'est signalé pour les champions avec deux buts.

Cette quatrième rencontre de la série finale 4 et 7 a été disputée sur la patinoire de l'OTJ, à Lac-Etchemin. A l'issue de la rencontre, la présentation officielle du trophée "Labatt", offert par M. Nelson Jalbert, de ville St-Georges de Beauce, a été faite par MM. Paul-Henri Drouin, de Sainte-Marie, et Raymond Jacques, de Lac-Etchemin, respectivement présidents des circuits "Dorchester - Bellechasse" et "Etchemin junior".

DAWSON SE SIGNALA

Ce championnat remporté par les hommes de l'instructeur Clermont Falardeau en a été un d'équipe, et la grande vedette de ce triomphe a été le vétéran gardien de buts Rodrigue Dawson. Il a été l'inspiration des jeunes.

La première s'est terminée au compte de 2-0 pour le Sainte-Marie sur des buts

**Le Ste-Marguerite triomphe du
Ste-Claire au compte de 6 à 5**

SAINT-DAMIEN — Un but de Marc-André Moreau à la dernière minute de l'engagement final a permis aux Jets de l'Hôtel Boutin, de Sainte-Marguerite, de vaincre les équipiers de la Boulangerie Audet, de Sainte-Claire, au compte de 6-5. Ce but a permis à Moreau de compléter le tour du chapeau. Dans la défaite René Fortier a réussi 4 buts.

Cette rencontre des séries éliminatoires du circuit régional de hockey "Labatt-Dorchester-Bellechasse" a été disputée, vendredi soir, à l'aréna de Saint-Damien, de Bellechasse. Dans cette série finale 4 de 7 le Sainte-Marguerite mène 3-0. La prochaine joute aura lieu, demain soir, à l'aréna de Saint-Damien.

Dès le début de la rencontre, le Sainte-Claire a pris l'avance

2-0 sur des buts de René Fortier. Quelque temps après, le Sainte-Marguerite a égalisé le pointage par l'entremise de Marc-André Moreau et Denis Normand. Cette période s'est terminée au compte de 3-2 sur un but de René Fortier.

Au second engagement, le Sainte-Claire a réussi deux buts pour porter le compte 4-3 sur des buts enregistrés par Gérard Couture et Marc-André Moreau. A la dernière période le Sainte-Claire a réussi deux buts pour prendre de nouveau l'avance 5-4 par l'entremise de René Fortier et Gaston Audet. A un moment où tout semblait que le Sainte-Claire remportait la victoire, Denis Normand a profité d'un échappé pour enregistrer le but égalisateur à 18.51 et ce fut le but vainqueur de Marc-André Moreau à 19.15 de l'engagement final.

Le Saint-Anselme mène 2 à 1

SAINT-ANSELME — Robert Turgeon a réussi le tour du chapeau pour conduire la Coopérative Dorchester à un gain de 7-4 sur les équipiers de Alfred Couture, de Saint-Anselme de Dorchester, dans la troisième rencontre d'une série finale 3 de 5 pour le championnat de détail

de Simon Bisson et Normand Lacroix. Les aides ont été accordées à Raymond et Normand Lacroix, puis Rémi Faucher.

Au second engagement le Sainte-Marie a porté le pointage 4-0 par l'entremise de Roland Bilodeau et Raymond Lacroix. Les assistances sur ces buts ont été données à Jean-Louis Bisson, Normand Lacroix et Simon Bisson. Les buts du Lac-Etchemin ont été réussis par Edy Lecours et Jean Gagnon.

Un but de Raymond Lacroix sur des aides de Clau-

du circuit de hockey de Saint-Anselme. La prochaine joute aura lieu, ce soir, sur la patinoire de l'OTJ de cette localité.

A la suite de ce résultat, la Coopérative Dorchester mène 2-1 sur les champions de la cédule régulière, Le président de ce circuit commandité par M. Nelson Jalbert, de Saint-Georges de Beauce, est M. Joseph Allen.

Dans la défaite, Paul-Henri Lacroix s'est signalé avec le tour du chapeau. L'équipe championne recevra le trophée "Labatt". Les sportifs de la région de Saint-Anselme, sont invités à se rendre, ce soir, à la patinoire de l'OTJ pour encourager leurs équipes favorites.

de Drouin et Normand Lacroix, a assuré le gain décisif du Sainte-Marie par le pointage de 5-2 dans la période finale.

Un total de 12 punitions a été décernées par les officiels Chartray et Fortier, de la Québec Amateur Hockey Association de Québec.

* Excavations, égout, aqueduc,
* creusage de caves,
* chargement de bois et de gravier.
* Capacité 5/8 verge cu.

S'adresser à:
***** **L. NADEAU EXCAVATIONS**
Tél.: 3-6711

**THEATRE
DORCHESTER
LAC ETCHEMIN**

JEU SAM. DIM. 16-18-19
TOUT COMMENÇA PAR UN BAISER
CINEMASCOPE
Glenn FORD
Debbie REYNOLDS
COULEURS

HER. SAM. DIM. 22-25-26
GRAND SPECIAL
SOPHIA LOREN · MARCELLO MASTROIANNI
Le Triple Triomphe de l'Amour et de l'Humour
Hier, Aujourd'hui, Demain

LES BIJOUX du Pharaon
Georges Sanders
Richard Johnson

Programme double
DULCINEE
MELBOMBE DE BONDOLINI
PERKINS · MITCHELL · LULLI

• Films comiques pour les enfants
à tous les dimanches à 2 hres,
à partir du 19 mars prochain
Entrée \$0.25

**THEATRE
ST-PROSPER**
ST. PROSPER, CO. DORCH., P.Q.

Horaires:
Sur semaine: à 8.00 hres
Dimanche: 2.00 et 7.30 hres p.m.

MARS 16-18-19 JEU SAM. DIM. MARS 23-25-26 JEU SAM. DIM. MARS 30 AVRIL 1-2 JEU SAM. DIM.

LES AMANTS
de Louis MALLE
avec Jeanne MORFAU · Jean-Marc BORY
2^{ème} FILM

LE SEIGNEUR DE LA GUERRE
CHARLTON HESTON · RICHARD BOONE
Technicolor
Panavision
2^{ème} GRAND FILM

COUP DE L'OREILLER
EN COULEURS
avec ROCK HUDSON · LESLIE CARON
2^{ème} FILM

RETOUR DES TITANS
avec PIERRE BRICE · ALAN STEELE
COULEURS

LES EXPLOITS D'ALI BABA
PETER MANN · JOCELYN LAWE · FRANK McGRATH
EN COULEURS · PETER WHITNEY
dans

GRAINE SAUVAGE
avec MICHAEL PARKS · CELIA KAYE

LES EXPOSITIONS DEPUIS 1851

Chacune avait un centre d'attraction majeur, symbole de nouveautés qui nous permettent, aujourd'hui, de mesurer l'accélération inouïe des inventions humaines.

LONDRES 1851: Le Palais de Cristal, énorme serre d'éléments préfabriqués (déjà). On y voit: les produits "Goodyear" en caoutchouc des Indes, les dentiers, les jambes artificielles, le pistolet automatique "Colt".

PHILADELPHIE 1876: On y voit pour la 1ère fois: la machine à coudre, la machine à écrire, le télégraphe d'Edison, les lers écouteurs téléphoniques de Graham Bell.

PARIS 1889: La France fête le centenaire de la Révolution. Gustave Eiffel construit l'emblème de l'exposition "la tour Eiffel".

CHICAGO 1893: Exposition

Colombienne qui, un an après le 400e anniversaire de la découverte de l'Amérique, fête et honore Colomb. Une grande innovation: le président des Etats-Unis ouvre l'expo depuis la Maison Blanche en appuyant sur un bouton.

ST-LOUIS 1904: Exposition commémorative de l'achat de la Louisiane à la France par les U.S.A. 1er salon de l'automobile et 1ère présentation de cuisinières électriques.

CHICAGO 1934: Chicago fête son centenaire et intitule son expo: "Un siècle de progrès". William Beebe construit un "bathysphère" et plonge à plus de 1,600 pieds; le professeur Auguste Picard s'élève en ballon à près de 53,000 pieds.

BRUXELLES 1935: Construction du Palais du Heysel, du grand jeu des fontaines lu-

mineuses et participation de la plupart des pays du monde.

PARIS 1937: Plus de 40 pays participants. Thème: "Art et Technique". Construction du Palais de Chaillot, aménagement du Champs de Mars.

NEW-YORK 1939: Expo consacré à la démocratie. Les matières plastiques, le nylon, les magnétophones et les lers essais de T.V. font leur apparition.

BRUXELLES 1958: L'accent est sur "l'espoir de paix de l'humanité engagée dans l'ère atomique", dont le symbole est: "L'Atomium". Le pavillon de l'U.R.S.S. présente la reproduction exacte du 1er spoutnik; celui des U.S.A., un cerveau électronique répondant aux questions qui lui sont posées.

SEATTLE 1962: C'est l'expo du XXIe siècle, un monorail de \$4,000,000.00 transporte les visiteurs depuis le centre de la ville.

NEW-YORK 1964-1965: Foire mondiale qui a pour thème: "La Paix par la compréhension". Le futurama de General Motors attire la grande foule.

MONTREAL 1967: Sur un thème cher à St-Exupéry: "Terre des hommes", Montréal nous convie à son expo mondial qui débutera bientôt; quel souvenir en gardera l'histoire?

999.00

Ameublement complet comprenant

REFRIGERATEURS: 13.1 p. cu. Deluxe 59" automatique porte double ou simple, blanc ou cuivre.

CUISINIÈRE ELECTRIQUE: 30" Super de Luxe automatique

LAVEUSE: (inclus)

SECHEUSE: (optionnelle)

SET DE SALON: air foam ou cuirette 4 places avec fauteuil.

SET DE CHAMBRE: bureau triple, première qualité.

SOMMIER: (inclus)

MATELAS: (inclus)

SET DE CUISINE:

4 chaises air foam
avec cuirette cou-
leurs assorties.

**MODELES 1967
SEULEMENT,
PAS DE BALANCE DE LIGNE**

GRATUITS

ENTREPOSAGE

LIVRAISON

Couverture de laine, oreiller.

LAMPE, aux 12 premiers clients.

CENTRE D'ACHATS ETCHEMIN

2ieme ave

Ville de Lac Etchemin

tel: 5791

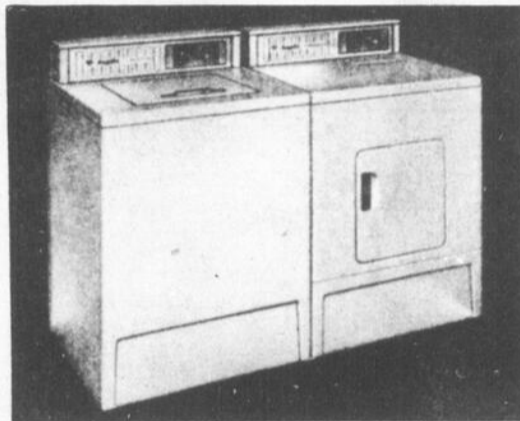
entre l'Hôtel Plante et l'Hôtel Labbé

AUCUN DEPOT 36MOIS POUR PAYER

Soirée récréative à la salle du Collège avec orchestre "LES MUSTANGS", le 19 mars, au profit du club de hockey de la station de Ste-Germaine à l'occasion du grand tirage d'une sècheuse et d'une laveuse automatiques et de nombreux prix de présences.

Entrée libre, invité le public à encourager le sport

1^{er} PRIX



LA LOCATION DE LA SALLE EST UNE GRACIEUSE SETE DES TAXIS 5151.



DU NOUVEAU!

Soutien-gorge **sarong** à bretelles extensibles et croisées, support Cordtex

Aucun autre soutien-gorge ne présente ces trois avantages! Les bretelles extensibles restent toujours bien à plat, sans se retourner ni glisser, et elles se prolongent sous la poitrine pour la soutenir encore davantage et se terminent dans le dos, qui est beaucoup plus décolleté que celui des soutiens-gorge ordinaires. Permet les robes les plus décolletées.

Soutien-gorge long illustré, disponible dans les grandeurs: 32-36 A, 32-40 B, 34-42 C, 34-42 D. Bretelles extensibles et panneaux sur les côtés en fibre LYCRA recouverte, dentelle de nylon. Cet article façonné au Canada se vend seulement 8.00. Il est également offert en soutien-gorge long avec bande élastique de 2" à la taille, court ou trois quarts.

*marque déposée

MME GEORGES BLAIS

St-Anselme, Cté Dorchester, Tél.: 208

LE MARCHÉ DU TRAVAIL VOUS OFFRE

Cette chronique sur les occasions d'emploi est un message d'intérêt public présenté par votre journal La Voix du Sud en coopération avec le Centre de Main-d'oeuvre de Ville St-Georges.

OPPORTUNITES D'EMPLOIS DANS LE TERRITOIRE EMPLOIS DISPONIBLES POUR LES TRAVAILLEURS

OPPORTUNITES D'EMPLOIS DANS LA REGION

FEMMES:

F-137 Sténographe demandée. Personne célibataire. Avec ou sans expérience.

F-206 Servantes demandées. Emploi à l'année.

F-227 Serveuses requises. Postes vacants dans diverses localités.

F-619 Jeunes filles pour une industrie de textile.

HOMMES:

H-226 Couple sans enfant pour travailler aux environs de St-Georges. L'homme fera la cuisine et la femme servira aux tables. Très bon salaire. \$400.00 et plus par mois.

H-444 Typographe, linotypiste avec carte de compagnon pour emploi régulier dans une imprimerie.

H-581 Mécanicien d'automobile avec certificat de compétence Classe "A" pour emploi à St-Georges.

LISTE PARTIEL D'EMPLOIS SIGNALES A L'EXTERIEUR DU TERRITOIRE

FEMMES:

F- Servante demandée, jeune fille ou dame pour un foyer de la banlieue ouest de Montréal. Ouvrage à l'année, excellent chez soi. Le couple n'a qu'un enfant de 6 ans et l'épouse demeure à la maison.

HOMMES:

H-429 Mesureur-classificateur de bois pour une scierie situé dans la région de Mont-Laurier.

H-478 Opérateurs de tours, fraiseuses et raboteuses pour ateliers d'usinage divers.

H-553 Epaisseur de câbles téléphoniques avec quelques années d'expérience dans ce genre de métier.

H-578 Mécaniciens d'entretien de machines pour industries diverses.

H-583 Dépanneurs de téléviseurs diplômés d'une Ecole reconnue avec un minimum d'un an de pratique.

CHANTIERS AMERICAINS:

H-3-16 Hommes pour faire la récolte de sève - capable de faire de la raquette. Robuste - disponible pour saison sucrée - emploi vers le 15 ou 20 mars.

COMMUNIQUE SPECIAL

Le Ministère du Travail du Canada recherche présentement deux agents de la Consultation Ouvrière-Patronale pour Québec et Chicoutimi. Salaire jusqu'à \$9,012.00.

Le rôle de la direction de Consultation Ouvrière-Patronale consiste à considérer, étudier et encourager l'établissement de comités ouvriers-patronaux de consultation et de collaboration dans l'industrie. Le but de ces comités sur les plans local, industriel et national est d'accroître la productivité, de faire profiter davantage les travailleurs les employeurs et la collectivité du progrès industriel et d'encourager le maintien de relations harmonieuses de travail.

Un diplôme universitaire est exigé, de préférence avec spécialisation en relations industrielles ou une combinaison équivalente d'instruction, de formation et d'expérience.

Les formules de demande CSC100F "Demande d'emploi" sont disponibles aux bureaux de postes, Centres de Main-d'Oeuvre du Canada ou au Bureau le plus proche de la Commission du Service Civil Fédéral. Prière de mentionner le numéro de concours 67-Q-4.

Ces formules de demande doivent parvenir à la Commission du Service Civil, suite 208, 3 rue Buade, Québec 4, aussitôt que possible et au plus tard le 30 juin 1967.

Vous pourrez obtenir de plus amples renseignements en vous adressant à votre Bureau du Centre de Main-d'Oeuvre du Canada de Ville St-Georges, situé au 271, 1ère ave Est, tél.: 228-4806.

LA COMMISSION SCOLAIRE REGIONALE DE LA CHAUDIERE

organise un concours en prévision d'engagements
immédiats et ultérieurs de

SECRETAIRES

Aux personnes intéressées, prière de se présenter
à l'école Lacroix, boulevard Lacroix, Saint-Georges Est, le samedi 11 mars 1967, à 9 heures A.M.

A VENDRE

21 lots à construire, avoisinant l'école centrale, côté Ouest du village (Lac Etchemin). Lots arpentés, piquetés, cadastrés, prix modique. Renseignements: Tél.: 2-7511 (Premier arrivé, premier servi.)

BONNE DEMANDEE

à "Lac Etchemin", bonnes conditions de travail.
S'adresser à: 3-8311

LOGEMENT DEMANDE

Avons besoin d'un logement ayant 3 chambres à coucher téléphoner à: 4-5912.



Annonces classées

Lisez-les chaque semaine. Vous en tirez profit. Les petites annonces doivent être payées avant publication. Minimum 25 mots: 1.50 et .05 du mot additionnel, première publication. Les publications subséquentes sont de 1.00 minimum et .05 du mot additionnel.

Les annonces encadrées sont de 2.50 + 0.05 du mot
additionnel et 2.00 + 0.05 publications subséquentes.

A VENDRE

Sucrerie dans la limite du Maine à St-Cyprien de Dorchester, 1 1/2 mille du chemin de gravelle. Bouilloire neuve, 2600 chaudières. Avantageuse pour acheteur sérieux. Information: **AIME AUCLAIR, Ste-Rose, Dorchester, Tél.: 5-2686.**

FILLES OU FEMMES DEMANDEES

Opératrices demandées avec ou sans expérience dans le chandail pour enfants.

S'adresser à:
RUSSELL KNIT LTD,
Lac Etchemin, Cte Dorchester.
Téléphone: 3-4611

REMBOURRAGE

Choix parmi 750 modèles et couleurs de tissus et cuirettes. Estimé et transport gratuit.

L'ATELIER DU MEUBLE ENR.
Dionis Bouffard, prop.,
Manufacturier, rembourreur
Rue Vaillancourt

St-Prosper,
Comté Dorchester, Tél.: 144

A VENDRE

maison sur la rue Commerciale, comprenant 3 logements.

S'adresser à:
Mme Richard Leclerc,
Lac Etchemin, Dorchester
Tél.: 3-3911

POUPONNIERE

Ouverture, avril, expérience et très bonnes références. Information et Réservation Tél.: 4-8314.

POUR LA VENTE DE VOTRE LAINE

Eleveurs de moutons consignez votre laine directement à votre propre coopérative à Lennoxville par fret collect. Commandez le THIBENZOLE et autres produits de:

**LA COOPERATIVE DES
LA COOPERATIVE DES PRO-
DUCTEURS DE LAINE LIMITEE
LENNOXVILLE, QUE.**

Association libérale de Dorchester.

L'Association libérale du Comté de Dorchester tiendra le 16 avril son assemblée annuelle à St-Malachie. Les militants libéraux se choisiront alors un nouvel exécutif. Les Associations de paroisse sont priées de reconstituer leur cadre avant cette date.

MERVEILLEUSE OCCASION pour une dame sérieuse d'obtenir un territoire de vente à Lac Etchemin. Commencez dès aujourd'hui à augmenter vos revenus. Expérience non-essentielle, nous vous enseignons comment présenter les produits Avon. Prenez rendez-vous! Ecrivez à:
Claudette St-Gelais,
6860-3ième Ave Est,
Charlesbourg, Québec 7,
P.Q.

POUPONNIERE

Dix ans d'expérience et très bonnes références. Information et réservation.
Tél.: 7-2942 à Ste-Justine.

ROY & FRERES (St-Prosper) Inc.

Vendeurs d'Automobiles Neuves et Usagées

Toute la ligne des autos et pick-up neufs 1967

MERCURY - METEOR

GRAND SPECIAL

Fairlane convertible V8 66, 6,000 milles avec radio automatique.

Chevrolet automatique 1966, avec radio, bas millage, bon prix.



SPECIAUX: chars usagés

MARQUE	TYPE	ANNEE
Pontiac	auto. Parisienne	62
Plymouth	sedan	65
Oldsmobile		63
Dodge Polara	sedan	65
Pick-Up fargo	1/2 tonne	61
Ford Fairlane	auto.	62
Valiant	sedan	62
Valiant	sedan	60
Rambler	Coach	60
Rambler	sedan	63
Ford	Convertible	58
Ford	convertible	61
Chevrolet	sedan	55
Chevrolet	sedan	59
Chevrolet	H-Top	62
Chevrolet	sedan	64
Chevrolet	2 portes	62
Ford Galaxie	tout électrique	62
Dodge	sedan	64
Dodge	H-Top	63
Météor	convertible	64
Consul	sedan	58
Oldsmobile	sedan	62
Oldsmobile	sedan	58
Frontenac	sedan	60
Comet	coach	61
Buick	H-Top	64
Continental	convertible	62
Impérial	sedan	62
Acadian	sedan	62
Météor	convertible	64
2 Panel Chevrolet	1 tonne	60-61

Grande invitation à venir chez ROY & FRERES avant de faire
son choix pour une voiture au prix que vous désirez payer.
Bicycle Brichtors à gaz G.E.S. à l'état de neuf.
PRIX SPECIAL aux amateurs.

M. C. président époux e...
zie Ann...
Cécile I...
mars 19...
Lévis à...
meurait...
ter.
Outre...
dans le...
dres et...
Lucien...
nier), M...
caille (V...
les Cadi...
M. et...
(Lauret...
brielle...
gnon;
beaux-f...
M. et M...
(Lauret...
Madelei...
troisma...
drin)
Québec...
La dé...
posée à...
railles...
à 3 he...
Anselm...
lieu, au...
me. La...
a été c...
ton Bre...
Décé...
Le 18...
Beaucev...
endormi...
une brè...
Bouffard...
l'aumôn...
berge l...
veille, l...
Le dé...
dans sa...
auparav...
mières...
deau, d...
seconde...
Gilbert...
décédé...
M. A...
jours ha...
terre an...
qu'a va...
père Lou...
par son...
élevé u...
fants, c...
Thérèse...
de Ste-...
liette...
Ste-C...
Gérard...
à la Tr...
(Jacqu...
(Feman...
à l'usin...
créaire...
Dorches...
du Bon...
Leotho...
Lamon...
Martine...
Jeanne...
Basilique

Décès de M. C.A. Cadrin



M. Charles-Auguste Cadrin, président J.-B. Cadrin Inc., époux en Ires noces de feu Lizzie Ann Violette, en 2e noces de Cécile Pascal, est décédé le 6 mars 1967, à l'Hôtel Dieu de Lévis à l'âge de 61 ans. Il demeurait à St-Anselme, Dorchester.

Outre son épouse, il laisse dans le deuil ses enfants, gendres et belles-filles: M. et Mme Lucien Cadrin (Juliette Bernier), M. et Mme Bernard Lacaille (Violette) Dr et Mme Gilles Cadrin (Jeannine Ferland) M. et Mme Maurice Cadrin (Laurette Bouchard) Mlle Gabrielle Cadrin, Elizabeth Gagnon; ses frères et soeurs, beaux-frères et belles-soeurs: M. et Mme Paul-Emile Cadrin (Laurette Leonard) Cap-de-la-Madeleine, Mme Maurice Destroismaisons (Madeleine Cadrin) Mlle Charlotte Cadrin, Québec

La dépouille mortelle a été exposée à son domicile. Les funérailles eurent lieu jeudi 9 mars à 3 hres p.m. en l'église de St-Anselme et l'inhumation, eut lieu au cimetière de St-Anselme. La direction des funérailles a été confiée à la maison Gaston Breton de St-Anselme. —

Décès de M. Albert Bouffard

Le 18 février, à l'hôpital de Beauceville, s'est pieusement endormi dans le Seigneur, après une brève maladie, M. Albert Bouffard, de Ste-Hénédine, M. l'aumônier Charles-Auguste Roberge lui avait administré, la veille, l'onction des malades.

Le défunt, qui venait d'entrer dans sa 84ième année cinq jours auparavant, était veuf, en premières noces, de Pamela Nadeau, décédée en 1944, et en secondes noces, de Georgianna Gilbert, autrefois de St-Joseph, décédée en 1963.

M. Albert Bouffard avait toujours habité à Ste-Hénédine la terre ancestrale des Bouffard qu'avait défrichée son grand-père Louis, maintenant possédée par son fils Valérien. Il y a élevé une famille de dix enfants, qui sont par ordre d'âge: Thérèse (Mme Lionel Bernier), de Ste-Hénédine; Alphonse (Juliette Deblois), cultivateur de Ste-Claire, décédé en 1962; Gérard (Irène Boutin), employé à la Traverse de Lévis; Valérien (Jacqueline Roy); Henri-Paul (Fernande Breton), contremaître à l'usine de Ste-Hénédine et secrétaire au Conseil de comté de Dorchester; Gertrude, religieuse du Bon-Pasteur, missionnaire au Leotoho; Véronique (Mme Joseph Lamontagne) de St-Anselme; Martine, religieuse de Sainte Jeanne d'Arc au presbytère de la Basilique de Québec; Jean-Tho-

mas (Suzanne Morin), notaire à St-Martin de Beauce et secrétaire du Conseil municipal; François (Colette Breton), chef de police de la ville de Ste-Marie de Beauce.

Outre ses enfants, lui survivent 38 petits-enfants. Le défunt laisse également deux soeurs: Alfreda (Mme Calixte Bilodeau), de Ste-Claire, et Marie (Mme Joseph Nadeau), de Standon.

La veille du service, M. l'abbé Adrien Bouffard, cousin du défunt, avait présidé au salon mortuaire, une liturgie de la parole, qui groupa dans une prière fervente, tous les assistants.

Les funérailles eurent lieu le mercredi 22 février à dix heures, en l'église de Ste-Hénédine. On y remarquait un grand nombre de parents et d'amis parmi lesquels huit prêtres, une délégation de Religieuses de Saint-Louis, du Bon-Pasteur, de Ste-Jeanne d'Arc et de la Charité de Québec.

Décès et obsèques de M. Joseph Roy de Ste-Hénédine

Le 3 février à l'âge de 94 ans 6 mois est décédé M. Joseph Roy de Ste-Hénédine époux de feu de dame Alphonse Laflamme.

Il laisse dans le deuil ses fils et belles-filles: M. Mme Arthur Roy (Jeanne Boulet), Ste-Hénédine, M. Mme Eugène Roy. (Laura Gagné) Berlin. M. Mme Lucien Roy (Adrienne Baillargeon) Ste-Hénédine. Sa fille, Mme Raymond Lacasse (Cécile Roy) Ste-Hénédine. Son frère et belles-soeurs: M. Mme Fridolin Roy (Floristine Moore), Berlin. Mme Ernest Provencal (Claire Laflamme) Ste-Rose.

Ses petits enfants: M. Mme Valérien Bouffard (Jacqueline Roy) Ste-Hénédine. M. Mme Marc Roy (Carmelle Carrier) Ste-Hénédine. M. Mme Daniel Roy (Georgette Sylvain), Ste-Hénédine. M. Mme Paul Roy (Françoise Morin) Ste-Marie. M. Mme Denis Roy (Monique Marcoux) Ste-Hénédine. M. Mme André Roy (Micheline Marcoux) Charny. M. Jacques et M. Bertrand Roy. Ste-Hénédine. M. Mme Roland Roy. Berlin. M. Mme Gaston Bouchard (Thérèse Roy) Berlin. M. Mme Normand Roy. Berlin. M. Mme Eugène Laflamme (Pauline Roy) Victoriaville. M. Mme François Roy (Raymonde Dion) Montréal. Mlle Monique Roy de Thetford. MM. Gilles, Ernest, Gérard Roy. Ste-Hénédine. Mlles Denise et Madeleine Roy Ste-Hénédine. M. Mme Robert Lacasse (Denise Drolet) St-Isidore. M. Mme Paul Breault (Ghislaine Lacasse) Québec. M. Pierre Lacasse de Lévis.

Les obsèques lundi le 6 février à 10 hres en l'église de Ste-Hénédine.

Le service fut célébré par M. l'abbé Eugène Dussault, curé de la paroisse, assisté de l'abbé Alphonse Roy et l'abbé Adrien Ouellet, comme diacre et sous-diacre.

La dépouille mortelle était portée par M. Emile Mercier, M. Stanislas Roy, M. Gérard DeBlois, M. Mathias Brochu, M. Omer Roy et M. Raoul Laflamme.

La collecte fut faite par M. Maurice Larivière et M. Odessa Thibodeau.

A tous les familles que ce deuil afflige notre journal offre

SCIES A CHAINE PIONEER

Grand Carnaval de Prix

ACHETEZ MAINTENANT! ECONOMISEZ! GAGNEZ DES PRIX NOMBREUX!

MOTOCYCLETTES, AUTOS SPORTS, PICKUPS LEGERS, HONDA

voyez

MARC GIGUERE Ltée, St-Georges 228-2491 Beauceville 227-6528 St-Prosper 183 w 1 Ste-Aurélie 2-2291	LORENZO MOORE, St-Léon de Standon
EDOUARD PATOINE, St-Malachie	REAL CARRIER, St-Camille, Tels. 2464 2462
JOS TANGUAY, Ste-Justine Tél. 7-2032 St-Cyprien Tél. 4021	GUY LEHOUX, Lac Etchemin Tél. 3-0811
	S.C.A. - St-Anselme DORCHESTER EQUIPEMENT ENR. Ste-Marguerite

ses plus sincères condoléances.
La famille Roy remercie bien sincèrement tous ceux qui leur ont témoigné de la sympathie soit par offrande de messes tributs floraux, visite au salon mortuaire et assistance aux obsèques.

Vivre "au présent"

Toi, tu vis sans doute en regardant ton passé avec regret ou encore en éternelle préparation de ton avenir. Ne t'es-tu donc jamais arrêté à penser que le plus important c'est de vivre pleinement le moment présent. Dis-toi que c'est le meilleur moyen de ne pas regretter le temps qui fuit, de cette façon tu feras de ta vie un succès et quand viendront tes vieux jours tu pourras sans mentir dire: "J'ai pleinement vécu chaque instant de mon existence et si c'était à refaire rien ne changerait."

(Elizabeth Finn.)

LUCIEN BERNARD

Transport général

Déménagement de Lac Etchemin à n'importe quel endroit.
Service prompt et courtois
Lac Etchemin, Tél.: 2-5911
ENTREPOT CENTRAL, QUEBEC Tél.: 525-7111

TRAVAUX de FORAGE & DYNAMITAGE à l'heure - au contrat - ou location - 2 compresseurs 150 p.c. Rota-screw '66 - Equipement complet, plus jack-paving, tapis de sécurité, etc... - Dynamiteur licencié; 5 ans d'expérience - Soudure électrique - Dégel d'aqueduc.

ORAM DION & FILS

St-Benjamin - Tél.: 1-S-11 - Cté Dorchester, P.Q.

Monnette & Frenet ENR.
Débossage-Peinture
Réparations générales de carrosseries
Remorquage jour et nuit
STE-CLAIRE, Co. Dorch. Tél: 645-3381

16

16

16

