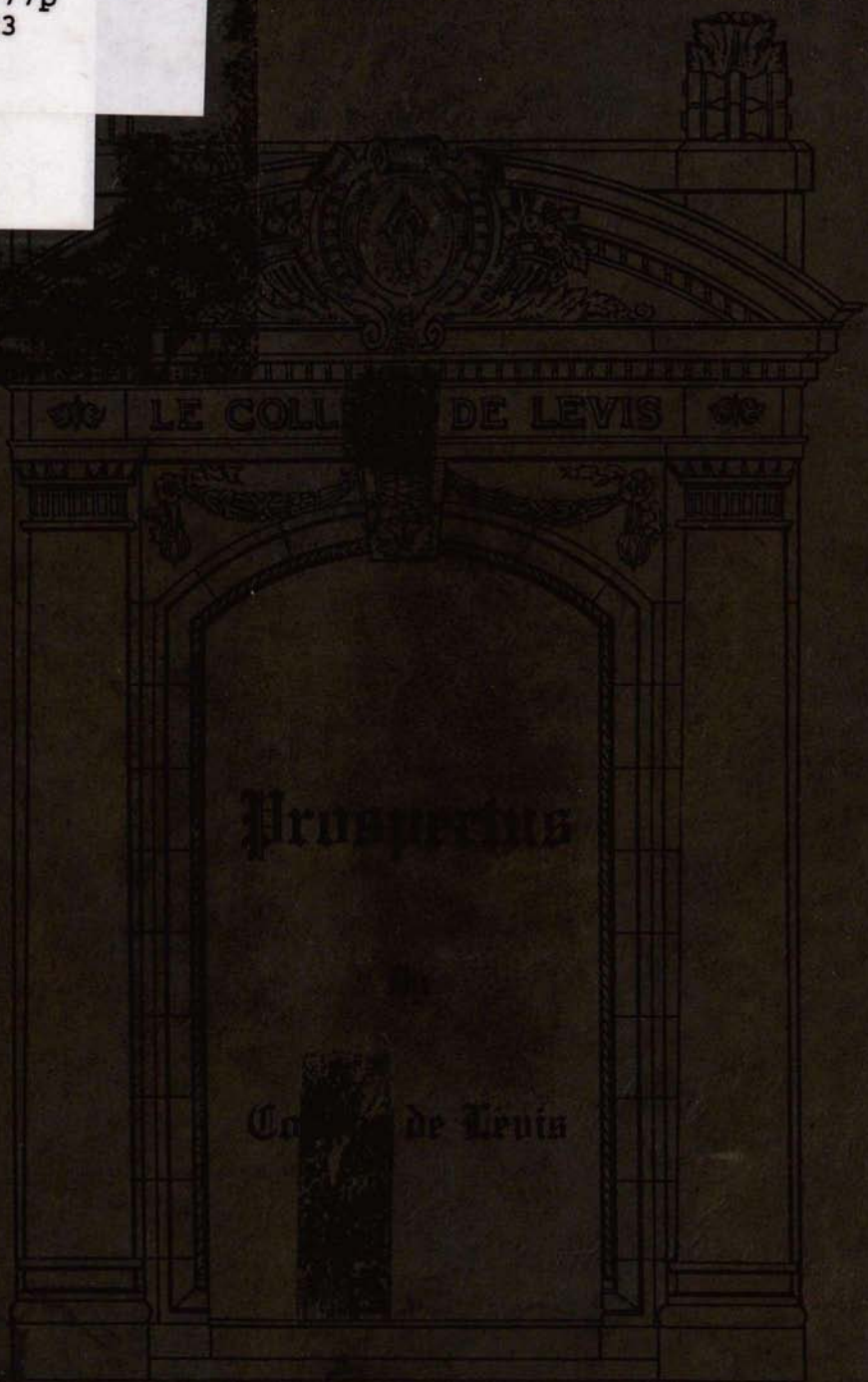
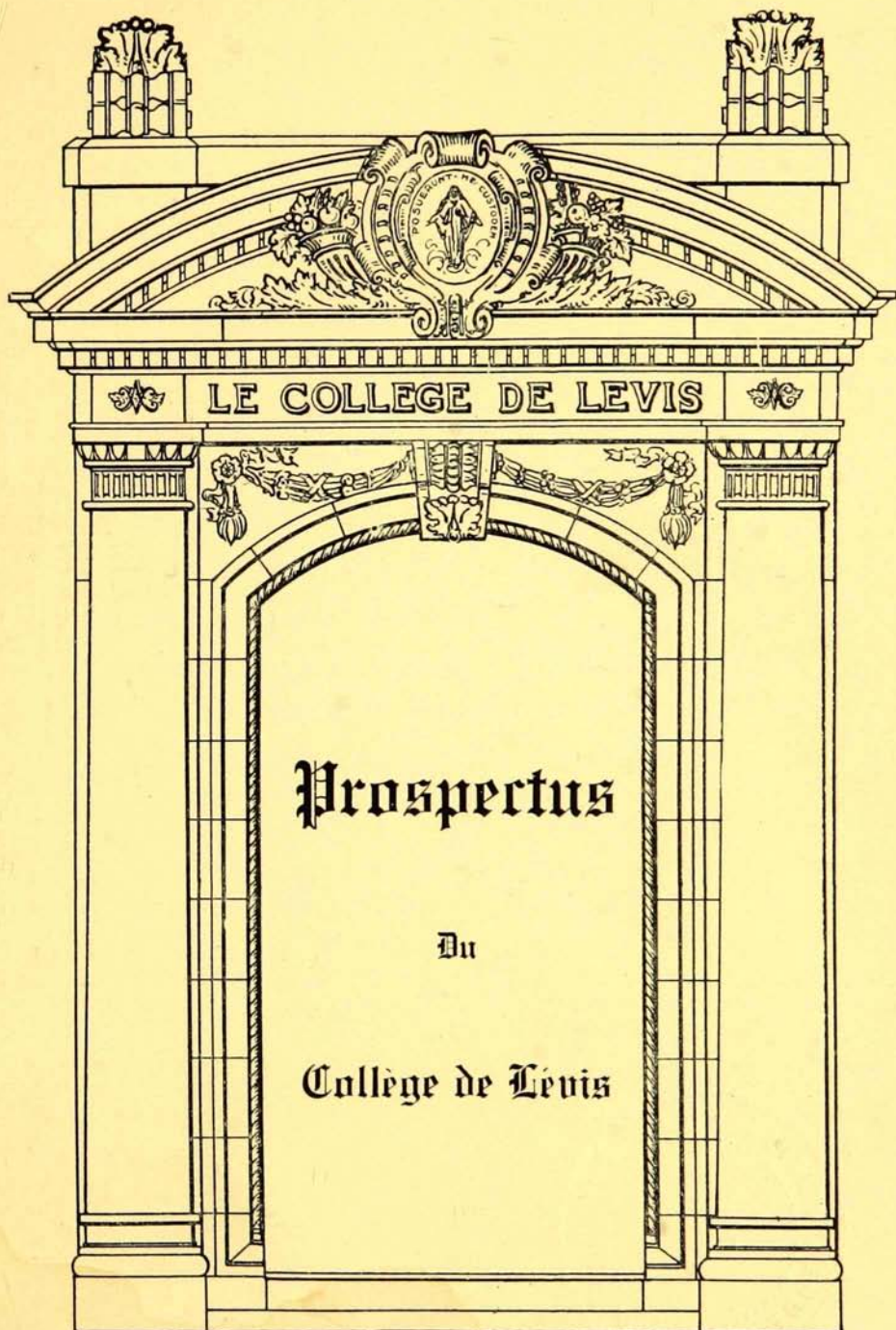


378.71459
C6977p
1923





Bibliothèque Nationale du Québec



LE COLLEGE DE LEVIS

Prospectus

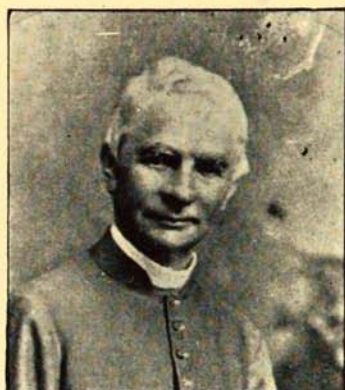
Du

Collège de Lévis

LE
3
L52 A2
C60
1923

CONDITIONS GÉNÉRALES
D'ADMISSION

1. — *Certificat de moralité et de bonne conduite.*
2. — *Certificat d'études.*
3. — *Certificat de vaccination.*
4. — *N'avoir aucun arrérage envers le Collège au 1er août précédant la rentrée.*
5. — *Ceux qui désirent entrer en première année du Cours Commercial doivent savoir lire et écrire en anglais et en français, et avoir appris les premiers éléments de la Grammaire française.*



MGR JOS.-DAVID DEZIEL,
fondateur du Collège de Lévis.

La fondation du Collège de Lévis coïncide, à vrai dire, avec celle de la paroisse de Notre-Dame-de-Lévis (1850).

Au mois de septembre 1853, les classes s'ouvraient dans un édifice de 110 pieds par 45, et la direction des études était confiée aux Frères des Ecoles Chrésiennes.

En 1860, par les soins du Fondateur, au Cours classique vint se superposer au Cours commercial ; c'est alors que la direction des études passa aux Prêtres du Séminaire de Québec.

En 1872 fut fondée la Classe d'affaires qui sert de complément au Cours commercial.

En 1874, les Messieurs du Séminaire, abandonnèrent la direction et l'administration de la nouvelle Institution à un Conseil de sept membres qui fut institué, le 15 août 1875, par Mgr E.-A. Taschereau, archevêque de Québec.

Peu auparavant, le Collège de Lévis avait reçu la personnalité civile par un acte de la Législature de Québec, 38 Vict. chap. 49, et en 1879 il était affilié à l'Université Laval.

Depuis lors le Collège n'a cessé de progresser, et à différentes reprises, des constructions nouvelles sont venues s'ajouter aux premières.

En 1875, aile Sauvageau 60 x 60.

En 1884, aile Pampalon 150 x 45.

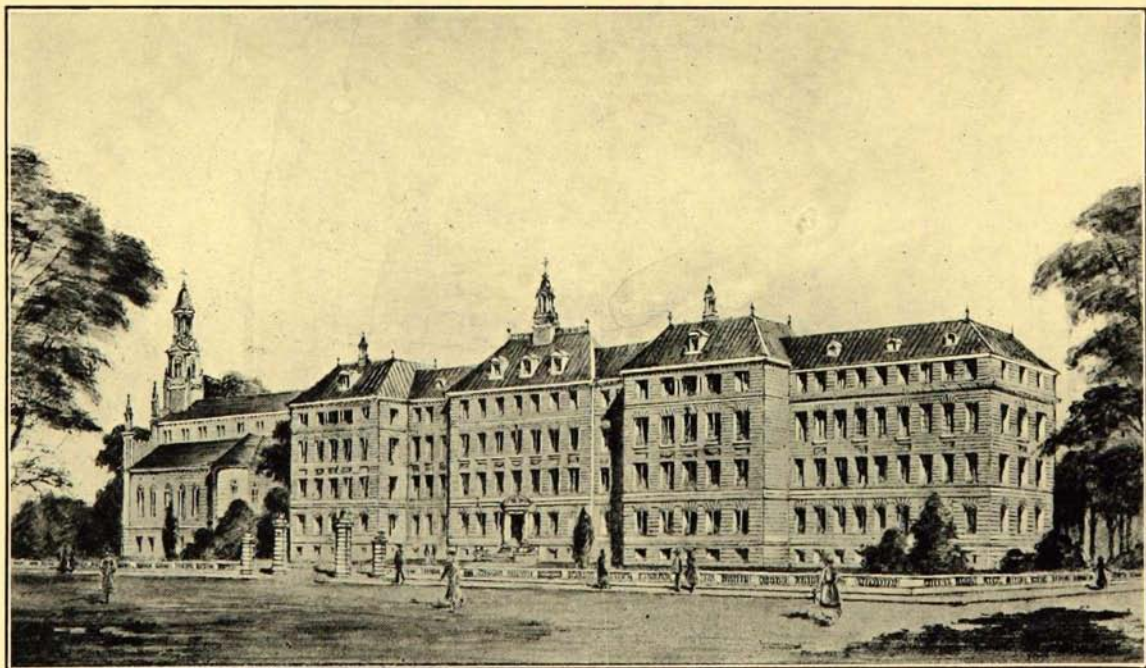
En 1891, chapelle 150 x 60 (terminée en 1900).

En 1895, aile de l'ouest 85 x 60.

En 1911, couvent des Soeurs de la Sainte-Famille et usine pour chauffage central et éclairage électrique.

En 1923 aile des Anciens 270 x 70.

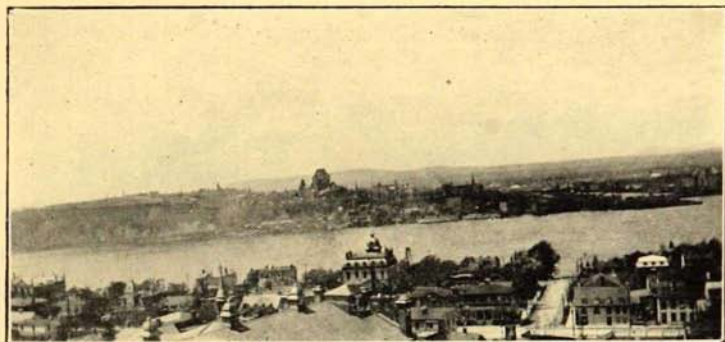
La superficie du terrain maintenant occupé par le Collège, sans tenir compte des dépendances, est de plus de 50,000 pieds carrés.



LE COLLEGE DE LEVIS (façade sur la rue Gosselin).



LE COLLEGE DE LEVIS (façade sur la cour)



QUEBEC ET LA CÔTE DE BEAUPORT

Le Collège occupe un site admirable sur les hauteurs de Lévis...

En face le promontoire et la ville de Québec, la côte de Beauport dont les pentes verdoyantes, en s'élevant graduellement, s'en vont mourir aux pieds des Laurentides qui forment à ce magnifique décor un merveilleux encadrement. Plus à l'est, l'Île d'Orléans, la chute Montmorency, le cap Tourmente et... l'infini.



COUR DE RECREATION

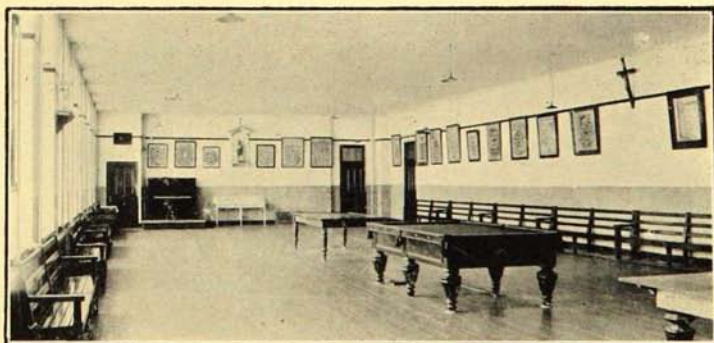
Au sud, plus près de nous, de vastes champs, des bocages, des nappes d'eau ; plus près encore, des arbres, des terrasses, des jeux de balle, une cour immense où le tennis, la balle au camp, la balle au mur peuvent ensemble se donner libre carrière.



TERRASSE

A l'intérieur, de vastes salles de récréation, des jeux nombreux et variés, billards, pools, ping-pongs, misissipis, etc., contribuent, aux jours de mauvais temps, à maintenir parmi les élèves l'entrain et la bonne humeur.

Une salle de théâtre pouvant contenir près d'un millier de personnes ouvre, à l'occasion, ses portes pour des séances récréatives ou instructives.



SALLE DE RECREATION

En hiver, les amateurs de patinage ou de gouret peuvent s'en donner à coeur joie sur les trois immenses ronds qui occupent une bonne partie des cours de récréation.



RONDS A PATINER

Une fanfare (Harmonie du Collège) et un corps de clairons (Corps Ste-Jeanne d'Arc) font entendre leurs notes harmonieuses ou éclatantes lorsqu'il s'agit de rehausser quelque cérémonie, de donner plus d'ensemble aux exercices de gymnastique ou de jeter plus d'éclat sur une sortie de la Communauté.



FANFARE ET CLAIRONS

La ville est en communication directe et facile avec les différentes régions de la Province. Sept chemins de fer desservent Québec et Lévis. Quatre routes nationales ont leurs terminus à Lévis, et le tramway passe à quelques arpents du Collège.



CHAPELLE
(intérieur)

Tous les offices liturgiques sont célébrés régulièrement dans la chapelle du Collège.

CHAPELLE
(extérieur)

Un "Directeur spirituel" se consacre exclusivement à promouvoir les intérêts spirituels des élèves.



PROGRAMME DES ETUDES

AU COURS CLASSIQUE

PHILOSOPHIE SENIOR

Enseignement religieux : — Apologétique chrétienne, par un professeur de séminaire. Dieu et l'âme.

Philosophie : — Lortie. Théodicée et morale. Revue générale dans la deuxième partie de l'année. Dissertations.

Physique : — Simard.

Cosmographie : — Simard.

Mathématiques revues en entier.

PHILOSOPHIE JUNIOR

Apologétique chrétienne : — Par un professeur de séminaire : l'Eglise.

Philosophie : — Lortie. Logique, Ontologie, Cosmologie, Psychologie, Dissertations et exercices d'argumentations.

Mathématiques : — Arithmétique, Algèbre, Géométrie, Trigonométrie, Eysséric et Pascal.

Chimie : — Vachon.

Minéralogie, Géologie, Botanique : — Laflamme.

Zoologie : — Huard.

RHETORIQUE

Apologétique chrétienne par un professeur de Séminaire. La religion révélée.

Littérature : — Préceptes de rhétorique, Mestre, Composition : discours français, dissertations, analyses littéraires, Etude raisonnée d'auteurs français, morceaux choisis de Calvet.

Histoire de la littérature française—Mouchard.

Histoire de la littérature canadienne—Roy.

Langue latine : — Thèmes, Versions.

Traduction : Cicéron—Tite-Live—Quintilien—Tacite.

Langue grecque : — Versions.

Traduction : Démosthène,—Eschine,—Isocrate — Platon—Thucydide—Sophocle—Plutarque.

Langue anglaise : — Thèmes.

Histoire de la littérature anglaise—Murray.

Conversation.

Histoire du Canada—Frères des Ecoles chrétiennes.

Histoire contemporaine—Uny.

Exercices de déclamation.

Notions d'architecture.

BELLES-LETTRES

Exposition de la doctrine chrétienne, par un professeur de Séminaire—Les sacrements, 11ère partie—Sacramentaux.

Littérature : — Poétique du P. Mestre.

Composition : narrations, descriptions, analyses littéraires et vers français—Etude approfondie d'une pièce de Corneille et de Racine—Art poétique de Boileau—Histoire des littératures grecque et latine—Blanloeil.

Langue latine : — Revue de la grammaire latine : Petit-mangin—Versions et thèmes—Traduction : Lucrèce—Virgile—Horace—Cicéron—Salluste—Tite-Live.

Langue grecque : — Revue de la grammaire complète de Ragon—Thèmes et versions—Anthologie de Maunoury : Texte et commentaire—Traduction : Homère—Sophocle—Plutarque—Les Pères Grecs.

Langue anglaise : —Thèmes et rédactions—Grammaire complète : Leclair et Sevrette—La classe en anglais : Frères de l'instruction chrétienne—Conversation anglaise.

Histoire des temps modernes—Gagnol.

Géographie universelle.

Exercices de déclamation.

VERSIFICATION

Exposition de la doctrine chrétienne—Culte—Grâce—Prière, Sacrements, 11ère partie.

Littérature : — Style et composition : P. Mestre—Composition : narrations, descriptions, lettres—Explication française : Calvet et Chompret (cours supérieur)—Exercices de stylistique française : Legrand.

Langue latine : —Thèmes et versions—Vers latins—Grammaire complète : Petitmangin—Prosodie latine—Quicherat—Traduction : Cicéron—César—Tite-Live—Virgile—Ovide.

Langue grecque : — Grammaire complète de Ragon—Thèmes sur la syntaxe—Versions—Anthologie de Maunoury—Texte et commentaire—Traduction : Xénophon—Lucien—Pères Grecs.

Langue anglaise : Grammaire Leclair et Sévrette—Syntaxe—Thèmes et dictées—Conversation anglaise.

Histoire du Moyen-Age—Gagnol.

Exercices de déclamation.

HUMANITES (Syntaxe)

Exposition de la doctrine chrétienne—Commandements de Dieu et de l'Eglise—Liturgie—Nouveau Testament.

Littérature : — Narrations—Descriptions—Lettres—Explication française—Calvet et Chompret—(Cours moyen)—Fables de La Fontaine.

Langue latine : —Grammaire de Petitmangin jusqu'à la syntaxe des propositions non complétives—Versions et thèmes—Vocabulaire latin—Traduction : Lettres de Cicéron—Fables de Phèdre—Vie latine de Jeanne d'Arc—Quinte-Curce—De viris.

Langue grecque :—Grammaire de Ragon jusqu'à la syntaxe. Thèmes et versions—Anthologie de Maunoury : Texte et commentaire—Traduction : Fables d'Esopé—Chrestomathie de Maunoury—Passages faciles de Lucien—Vie de S. Antoine, S. Athanase.

Langue anglaise :—Eléments de la grammaire Leclair et Sévrette—Dictées et thèmes—Conversation anglaise.

Histoire de la Grèce et de Rome—Gagnol.

Exercices de déclamation.

Algèbre : Eléments jusqu'aux équations du 2e degré inclusivement.

ELEMENTS LATINS

Exposition de la doctrine chrétienne : Dogme—Nouveau Testament.

Langue française :—Grammaire complète : Aubert—Dictées françaises—Analyse logique—Rédaction française—Lecture expliquée : Calvet et Chompret (cours moyen)—Fables de La Fontaine.

Langue latine :—Grammaire de Petitmangin, jusqu'à la syntaxe—Exercices de thèmes et versions, Petitmangin—Traduction de l'Épître.

Langue anglaise :—Grammaire Leclair et Sévrette—Explication anglaise dans le Fourth Reader—Thèmes et dictées—Conversation anglaise.

Histoire de l'Église—Gazeau.

Histoire ancienne—Gagnol.

Arithmétique en entier.



PROGRAMME DES ETUDES

AU COURS COMMERCIAL

PREMIERE

Français.

Instruction religieuse.—Le catéchisme de la Province.

Grammaire.—(Aubert)—Cours élémentaire.

Histoire sainte.—(C. N. D.)—1er semestre, Ancien Testament.

Géographie.—(F. M.) 2e semestre, Cours moyen. le Canada. Lecture française, Lecture latine, Rédaction française.

Anglais.

Grammaire.—(Leclair et Sevrette)—Cours élémentaire, jusqu'à la Syntaxe.

Mots anglais.—(C. L.)—Première année.

Lecture anglaise.—Second Reader.

Arithmétique.

Numération, Opérations fondamentales—Notions sur les fractions ordinaires et décimales.

SECONDE

Français.

Instruction religieuse.—Catéchisme de Rome.—Le Grand Catéchisme jusqu'aux Commandements.

Grammaire.—(Aubert)—Cours moyen. Du commencement à la Syntaxe.—Syntaxe du nom—de l'Article—de l'Adjectif—du Participe.

Histoire du Canada.—(F. M.)—1er semestre. Domination française.

Géographie.—(F. M.)—Cours moyen, 2e semestre.

Anglais.

Grammaire.—(Leclair et Sevrette)—Cours élémentaire au complet.

Mots Anglais.—(C. L.)—2e année.

Manuel de phrases.—Première partie, Leçons préparatoires.

Lecture anglaise.—Third Reader.

Arithmétique.—(F. E. C.)—Cours moyen. Revue de la matière de Première.—Fractions ordinaires et décimales—Tables de Poids et Mesures.—Opérations et problèmes sur les nombres complexes.

TROISIEME

Français

Instruction religieuse.—Catéchisme de Rome : Les commandements—Les sacrements jusqu'à la Pénitence.

Grammaire.—(Aubert)—Cours moyen, au complet.

Histoire du Canada.—(F. M.)—1er semestre. Toute l'histoire.

Géographie.—(F. M.)—2e semestre. Cours supérieur en entier.

Anglais.

Grammaire.—(Leclair et Sevrette)—Grammaire complète, jusqu'aux Règles particulières.

Mots anglais.—(C. L.)—Revue générale.

Manuel de phrases, 2e partie.—Phrases françaises et anglaises.

Lecture anglaise.—Third Reader.

Matières Commerciales.

Arithmétique.—(Van Tuyl)—Jusqu'aux règles d'Intérêt.

Tenue-des-livres.—(Powers)—Eléments—Journal.

Sténographie. Ecriture Phonétique.—Usage des signes.

QUATRIEME

Français

Instruction religieuse.—Catéchisme de Rome—Des sacrements—Des principales vertus—Instructions sur les fêtes de N.-S., de la Sainte-Vierge et des Saints.

Grammaire.—(Aubert)—Cours supérieur.

Histoire ecclésiastique.—(Gazeau)—1er semestre.

Géographie.—(F. M.) 2e semestre—Cours supérieur—Revue générale.

Art Epistolaire.—(De Villiers) 2e semestre.

Rédaction française.—Analyse grammaticale et logique.

Anglais.

Grammaire.—(Leclair et Sevrette)—Grammaire complète.

Conversation anglaise.—Phrases usuelles.—Rédaction anglaise.

Matières Commerciales.

Arithmétique.—(Van Tuyl)—Du commencement jusqu'aux Parts et Obligations.

Algèbre.—(Milne)—Opérations fondamentales.

Tenue-des-Livres. (Powers)—Journal—Grand-Livre—Expéditions et consignations—Marchandises compagnies.

Sténographie.

Dactylographie.—Une demi-heure par jour.

CLASSE D'AFFAIRES

Instruction religieuse.—(Albot)—Manuel d'instruction religieuse.

Grammaire.—(Aubert)—Cours supérieur—Revue générale.

Géographie.—(F. M.)—Cours complémentaire—Géographie économique et politique.

Rédaction française.—Analyse grammaticale et logique.

Anglais.

Grammaire.—(Leclair et Sevette)—Cours Complet—Revue générale—Rédaction anglaise.

Matières commerciales.

Arithmétique.—(Van Tuyl)—Revue générale.

Algèbre.—(Milne)—Revue de la Quatrième—Fractions--Facteurs—Equation à un, deux et trois inconnus.—Equations de 2^e degré.

Mesurage.—Figures géométriques—Toisé des surfaces et des volumes.

Tenue-des-livres.—(Powers)—Cours avancé. Affaires pratiques.—Comptabilité des Caisses Populaires.—Comptabilité des Banques.

Sténographie.—Anglaise et française.

Droit commercial.—La loi pour tous.

Correspondance commerciale.—Anglaise et française.

CONDITIONS

PENSIONNAIRES

\$225.00 par année

\$90.00 en entrant

\$67.50 le 1^{er} avril

\$67.50 le 1^{er} janvier

DEMI-PENSIONNAIRES

\$120.00 par année

\$48.00 en entrant

\$36.00 le 1^{er} janvier

\$36.00 le 1^{er} avril

QUART-PENSIONNAIRES

\$90.00 par année

\$36.00 en entrant

\$27.00 le 1^{er} janvier

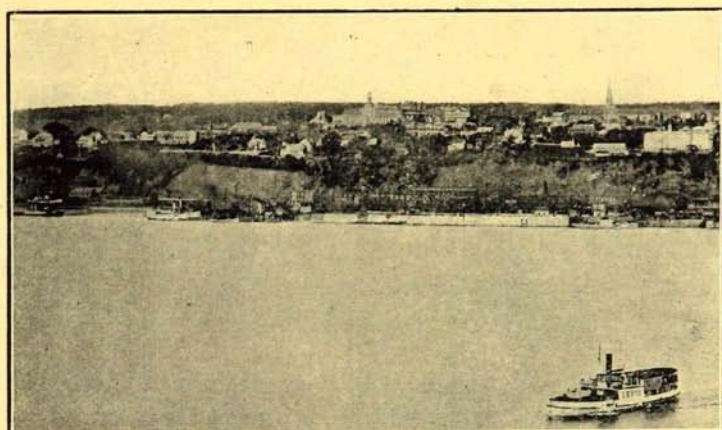
\$27.00 le 1^{er} avril

Blanchissage	\$15.00	par année
Piano, orgue, harmonium.....	30.00	" "
Usage du piano.....	10.00	" "
Bibliothèque (Cours classique).....	1.00	" "
Inscription, médecin, etc.....	3.00	" "
Dessin de paysage et de figure.....	1.00	" mois
Dactylographie	1.50	" "
Violon, flûte, etc.....		prix variable

Les DEMI-PENSIONNAIRES, qui ne sont admis comme tels que pour des raisons graves APPROUVEES PAR LE DIRECTEUR, passent la journée et la nuit au Collège et ne s'absentent que pour les repas.

Les QUART-PENSIONNAIRES ne prennent que le dîner au Collège.

1. — Les prix ci-haut mentionnés comprennent la pension, l'enseignement et le lit complet.
2. — La pension est STRICTEMENT payable d'avance, en trois versements, tel qu'indiqué plus haut.
3. — Les mois de janvier et juin sont toujours payables en entier.
4. — Aucune diminution n'est accordée pour une absence de moins de 30 jours CONSECUTIFS.
5. — Aucune avance d'argent ne sera faite aux élèves pour compte d'habits ou autre à moins qu'un dépôt spécial n'ait été fait à la procure.
6. — Les fournitures de classes peuvent être achetées au Collège.
7. — Les chèques ou mandats devront être faits payables à "Le Collège de Lévis" et adressés au Procureur. Les frais de recouvrement sur les chèques qui ne seront pas payables au pair à Québec seront portés au débit du signataire.
8. — L'intérêt à 6% sera exigible sur les arrérages à partir du 1er juillet de chaque année.
9. — Aucun élève ne sera admis à commencer une nouvelle année scolaire si, au 1er août, tous les arrérages ne sont pas payés.
10. — Tout élève retenu à l'infirmerie doit payer 15 sous par jour en plus du prix ordinaire de la pension. Dans les cas sérieux de maladie, les révérendes Soeurs Hospitalières de l'Hôtel-Dieu de Lévis reçoivent les élèves dans leur maison qui se trouve à proximité du Collège.
11. — Le montant de \$3.00 pour inscription, médecin, etc., est strictement payable en entrant, et il n'en est jamais fait remise.



VILLE DE LEVIS

EXTERNES

Lévis, Lauzon, Bienville et St-David.

COURS COMMERCIAL

Première	\$2.00	par	mois
Seconde	3.00	"	"
Troisième	4.00	"	"
Quatrième	4.00	"	"
Classe d'Affaires	5.00	"	"

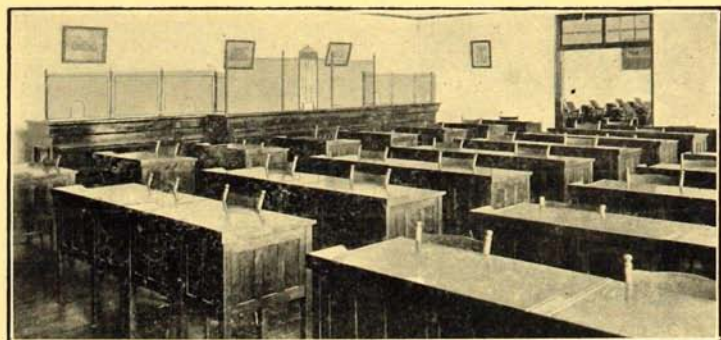
COURS CLASSIQUE

Eléments	4.00	"	"
Humanités (Syntaxe)	4.00	"	"
Versification	4.00	"	"
Belles-Lettres	4.00	"	"
Rhétorique	4.00	"	"
Philosophie junior	5.00	"	"
Philosophie senior	5.00	"	"

EXTERNES DES PAROISSES ETRANGERES

Pour toutes les classes 5.00 " "

La contribution mensuelle des externes est due et strictement payable d'avance le 1er lundi de chaque mois.



CLASSE D'AFFAIRES

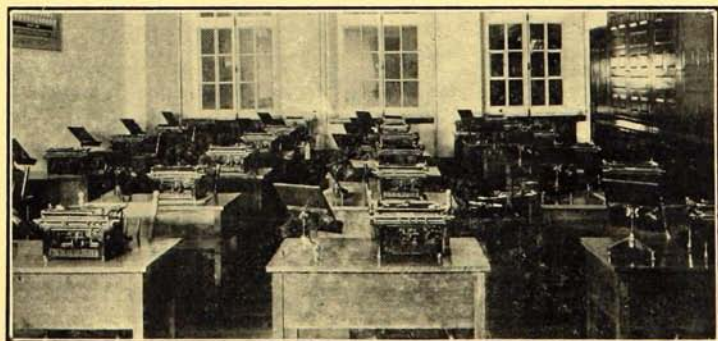
\$225.00 par année

\$112.50 en entrant.

\$112.50 le 1er janvier

Les élèves de la Classe d'Affaires quittent le Collège vers la fin d'avril.

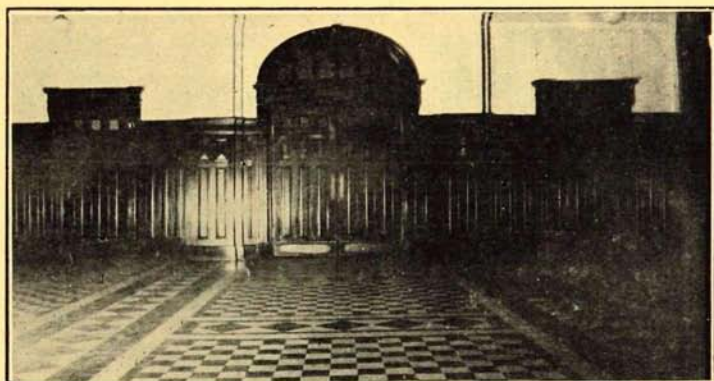
A cause des grandes dépenses nécessitées pour le maintien de cette classe spéciale, les élèves sont tenus de payer le prix de la pension de l'année entière.



SALLE DE DACTYLOGRAPHIE



PARLOIR



HALL

HEURES DE PARLOIR

LES JEUDIS

Durant la saison d'hiver : de 12 hrs à 4 hrs p. m.
Durant les mois de sept. mai et juin : toute la journée.

LES DIMANCHES

de 12 hrs à 2 hrs p. m.
de 3 hrs à 4½ hrs p. m.

LES JOURS DE CLASSE

de 12 hrs à 1 hr p. m.
de 4 hrs à 4½ p. m.
de 6½ hrs à 7½ hrs p.m.

Les sorties, qui doivent être rares, ne sont permises par le Directeur que pour des raisons valables.

Après les vacances du Jour de l'An, la rentrée doit se faire fidèlement au jour marqué ; tout retard ne peut manquer d'avoir des inconvénients sérieux.



CABINET DE PHYSIQUE

MOYENS D'EMULATION

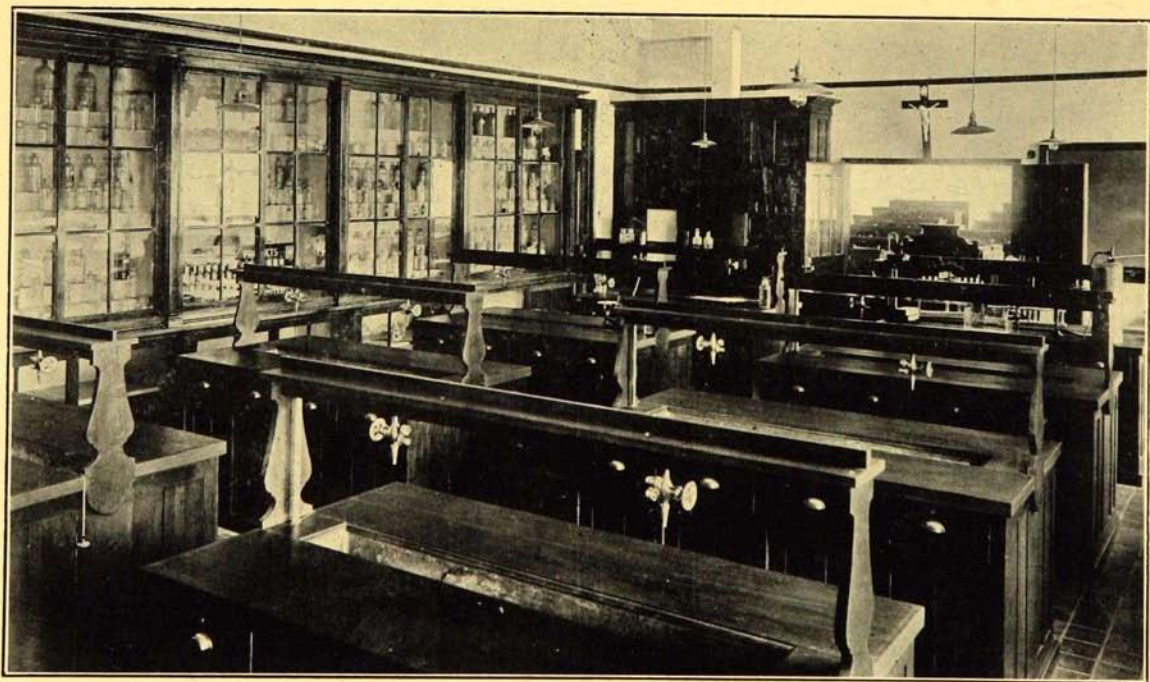
Le principal moyen d'émulation en usage au Collège de Lévis, est le sentiment de l'honneur et du devoir accompli en vue de Dieu. Sans cesse, et par tous les moyens possibles, les directeurs et professeurs s'efforcent d'inculquer à leurs élèves ces deux sentiments qui doivent être la règle de leur vie.

La plus grande importance est attachée aux notes d'application, de conduite, de politesse et de piété. Chaque mois le supérieur en fait publiquement la proclamation, et les noms des plus méritants sont ensuite portés aux Tableaux d'honneur.

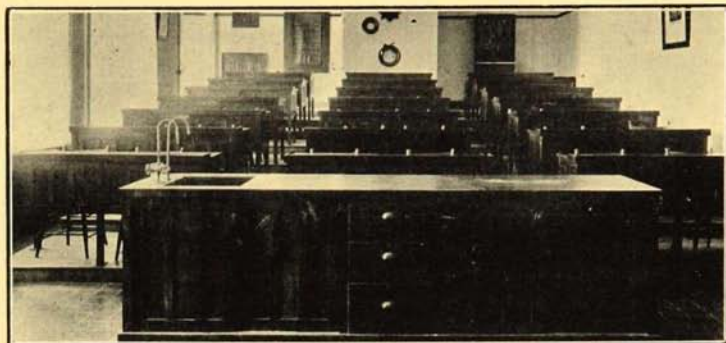
Les préfets des études ont la direction générale des études. Ils déterminent le programme des matières, visitent à volonté les classes où ils organisent des concours pour stimuler l'ardeur des élèves, récompensent les travailleurs et exhortent tout le monde au travail. Chaque mois, ils font dans les classes, la lecture de l'Ordo et remettent aux premiers, une médaille d'honneur. Ces ordos sont ensuite affichés dans les parloirs de la maison où les parents peuvent toujours les consulter et se rendre compte des progrès de leurs enfants. Un bulletin très détaillé leur est d'ailleurs adressé en même temps.

Deux sociétés, l'Académie Saint-Augustin, au cours classique, et l'Académie Saint-Joseph au cours commercial, enregistrent soigneusement les résultats des travaux de tous, et une fois l'an, en séances solennelles, elles distribuent leurs récompenses à ceux qui les ont méritées.

Deux fois l'an, fin de janvier et de juin, des examens généraux ont lieu dans les classes des deux cours. Ces examens soigneusement préparés par des récapitulations sont d'une extrême importance pour les élèves. En effet, ceux qui n'arrivent pas à conserver un certain pourcentage des points sont invariablement invités à descendre dans une classe inférieure, ou empêchés de passer dans une classe supérieure.



CABINET DE CHIMIE



AMPHITHEATRE DE PHYSIQUE

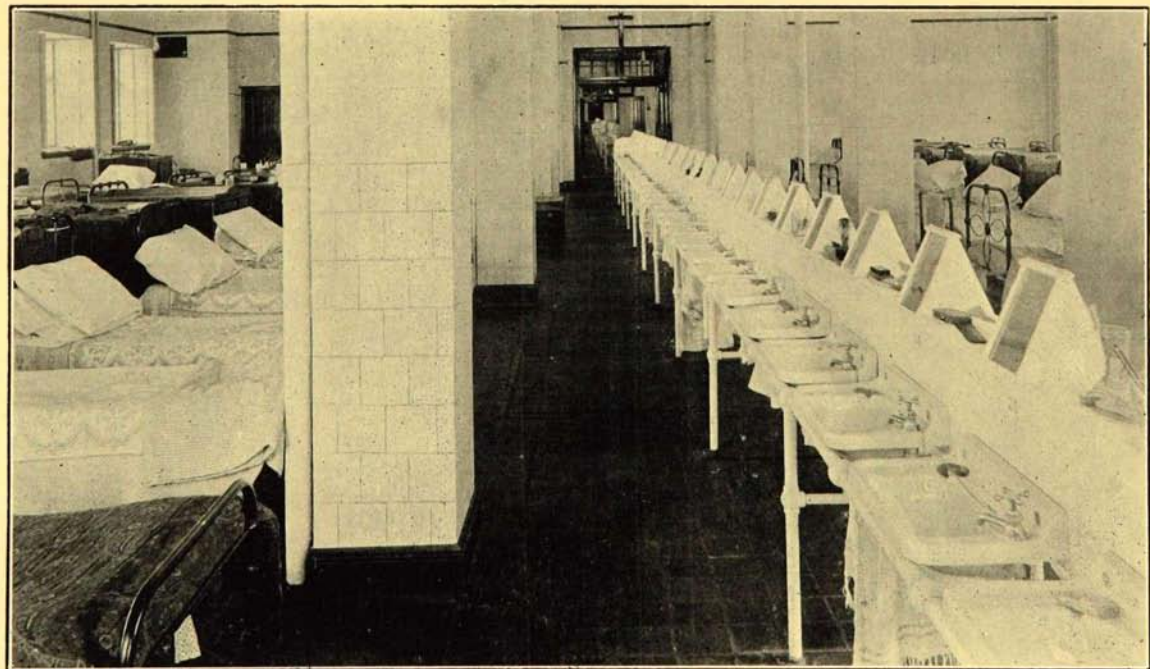
DISCIPLINE

Les directeurs du Collège ne seraient pas à la hauteur de leur tâche, s'ils ne savaient pas apprécier la dignité, la haute importance de la discipline, et ne s'efforçaient d'en faire comprendre la nécessité à leurs élèves.

Sans discipline, en effet, pas d'éducation possible. Une maison d'éducation ne vit, ne subsiste que par le règlement ; parce que, le règlement c'est l'ordre, et, dans l'éducation comme ailleurs, l'ordre, c'est la force et la vie.

Dans toute maison d'éducation chrétienne, la discipline doit être, et elle est en réalité, la protectrice de la piété et de la foi des enfants ; la gardienne des mœurs ; la garantie des fortes études ; l'inspiratrice du bon esprit ; la conservatrice de la docilité, du respect et de l'affection même ; la maîtresse, la dispensatrice et la trésorière du temps, le nerf de tout règlement, et, quand il le faut, la vengeresse des infractions. (Mgr Dupanloup).

Voilà pourquoi la discipline est l'objet constant des préoccupations de tout le personnel enseignant du Collège de Lévis. Elle est paternelle et douce, sans doute, mais elle sait aussi être ferme et forte. Elle se présente à tous avec un visage bienveillant, sinon toujours aimable. Elle est utile et bienfaisante. Elle est l'écorce un peu âpre et rude, qui retient la sève, qui la garde, qui la dirige, qui la force de monter au cœur de l'arbre, de se répandre dans ses fibres et dans ses rameaux, pour les nourrir et leur permettre de vivre et de se développer.



DORTOIRS

OBSERVATIONS IMPORTANTES

1. — Le costume du Collège consiste en un surtout de drap noir ou de serge de même couleur, sans nervures, descendant aux genoux, une ceinture de laine noire et une casquette de forme spéciale avec monogramme. Ce costume doit être porté tous les jours, et chaque élève doit en avoir deux, afin d'en conserver un propre pour les dimanches et les fêtes. L'hiver le casque en mouton de Perse ou en imitation avec cocarde spéciale est obligatoire pour tous les élèves.

2. — A la rentrée, les élèves doivent être munis des articles suivants :

Serviettes de table,
serviettes de toilette,
brosse à dents,
brosse à cheveux,
brosse pour habits,
brosse à souliers et cirage,
savon, peigne et miroir,
robes de nuit (le pyjama n'est pas admis),
linge de rechange.

3. — Le linge doit être marqué lisiblement.

4. — Le Collège n'est pas responsable des objets perdus par les élèves, ou oubliés à leur départ.

5. — Tout dommage causé à la propriété du Collège est porté au compte de l'élève qui en est l'auteur.

6. — Il est interdit aux élèves de recevoir de la nourriture de leurs parents.

7. — L'usage du tabac est interdit.

8. — La correspondance des élèves est soumise au contrôle du directeur.

9. — Les élèves indociles, scandaleux ou gravement suspects, ainsi que ceux qui n'obtiennent aucun succès dans leurs études, sont renvoyés à leurs familles.

BNQ



000 368 312

