

LE PEUPLE

COURRIER DE LA CÔTE DU SUD



Paquin, Pelletier & Rousseau

AVOCATS et PROCUREURS

1, Place de l'Église,
Montmagny

Tél.: 248-4848

NOUS DISPENSONS AUSSI L'AIDE JURIDIQUE

CAHIER C

Mercredi 3 novembre 1976



Le gérant de Québec-Téléphone à Montmagny, M. Paul-Henri Loiselle.

A Montmagny

Québec-Téléphone ferme son centre-interurbain

(D.L.B.) Le centre-interurbain de Québec-Téléphone à Montmagny fermera ses portes aux 18 téléphonistes actuellement en poste à compter du 4 décembre prochain.

Dorénavant, les appels interurbains originant du district de Montmagny par la téléphoniste seront dirigés à partir du centre-interurbain de Ste-Marie de Beauce. Le gérant d'exploitation du district Montmagny, M. Paul Loiselle nous informe que les 18 personnes affectées par

cette relocalisation auront la possibilité d'être transférées sur demande à l'un de ses bureaux à l'intérieur du territoire pour un emploi similaire ou de toute autre nature.

Advenant le cas où certaines d'entre elles ne seraient pas relocalisées dans l'un ou l'autre des bureaux de Québec-Téléphone, celles-ci toucheront une indemnité de cessation d'emploi tel que prévu à la convention collective en vigueur depuis septembre 1975, nous informe-t-

on. On nous précise que la relocalisation du centre interurbain de Montmagny à Ste-Marie de Beauce entraînera à moyen terme pour Québec-Téléphone, une réduction des coûts d'opération du service téléphonique. "Les abonnés de la région de Montmagny, y retireront certes eux aussi, au bout du compte des avantages", déclare M. Robert Maltais dans un communiqué qu'il nous adressait sur demande jeudi dernier. Celui-ci tient à

rappeler que les résidents des circonscriptions de St Paul de Montminy et Montmagny bénéficient depuis le 16 octobre de l'implantation d'un service régional qui leur permet de communiquer directement entre eux sans passer par l'interurbain.

Signalons en terminant que seules les téléphonistes sont touchées par cette relocalisation. Le directeur M. Paul Loiselle, reste à son poste, ainsi que l'équipe technique et administrative

Le comté fédéral Bellechasse gardera son nom

(D.L.B.) Le comté fédéral "Bellechasse" gardera son nom, signalait l'administrateur du Commissaire à la Représentation, M. J.L. Roy dans un communiqué qu'il adressait récemment au président de la Chambre de Commerce de Montmagny, M. Denis Gaudreau, tout en précisant que la description légale de Bellechasse avait été publiée dans la Gazette du Canada, le 16 juin dernier.

Rappelons qu'en septembre 1975 et 76, la Chambre de Commerce de Montmagny proposait à la Com-

mission de Délimitation des circonscriptions électorales fédérales pour le Québec de changer l'appellation du comté "Bellechasse" pour "Montmagny", et qu'en 1968 le Conseil municipal de Montmagny en faisait tout autant.

Dans un mémoire datant de septembre 75, la Chambre de Commerce démontrait alors que le nom "Montmagny" serait plus approprié et évocateur de la réalité du comté compte-tenu du fait que Montmagny est le centre le plus important du comté, la capitale de

la Côte-du-Sud, le centre industriel, le point de convergence pour les consommateurs de la Côte-du-Sud, le Centre régional des bureaux des gouvernements fédéral et provincial, le siège social de la Commission scolaire regroupée et de la Commission régionale Pascal-Taché, le centre culturel et touristique de la région, le centre le mieux organisé dans la région en réseau de communications (journal, radio, routes...), une ville bien organisée en corps intermédiaires et en associations et finalement que "Montmagny" concrétisait l'histoire de la région en remémorant des personnages historiques, tels: Sir Etienne Pascal-Taché, Armand Lavergne, Eugène Taché, Louis-Napoléon Casault, Joseph Marmette, Edouard Montpetit, Louis-Jacques Casault, etc...

Face à la réponse du Commissaire à la représentation, M. Denis Gaudreau ne peut s'empêcher de rétorquer qu'il "croit que tout est décidé d'avance".

LES ACCESSOIRES

Pour toi l'audacieuse, la douce, la troublante, la sportive, l'inventive, l'intellectuelle, il y a un accessoire, un bijou qui saura se marier aux vêtements que tu portes. Pour toi l'amoureuse, n'oublie pas, l'accessoire, le bijou est à ta tenue ce que l'étreinte est au baiser... l'un ne saurait aller sans l'autre...

Pour compléter ta tenue, passe nous voir et tu découvriras le bijou d'accessoire qui t'ira à merveille. N'oublie pas, Bibyane Haute-Mode.

BIBYANE HAUTE-MODE
LES GALERIES MONTMAGNY

**P. MARCHAND
C. ROBITAILLE**
PHARMACIENS

1000 6e AVE
LA POCATIÈRE
856-3744

298 RUE LAFONTAINE
RIVIÈRE DU LOUP, QUÉ.
862-7042

Construction d'un édifice commercial à St-Eugène

(C.M.) Le succès réussit à ceux qui pensent grand ces années-ci. Ayant constaté cela, l'épicier et marchand de meubles Philippe Normand de St-Eugène de L'Islet a décidé de laisser la petite bâtisse où il faisait des affaires depuis une vingtaine d'années dans le centre du

village pour transporter son matériel dans un édifice tout neuf entre Ville de L'Islet et St-Eugène à proximité de l'autoroute 20.

M. Normand et ses trois fils, de concert avec la firme locale Roméo Normand Inc., ont en effet entrepris en juillet dernier la construc-

tion d'une vaste bâtisse de 9,100 pieds carrés à laquelle est annexé un entrepôt de 500 pieds carrés. Les travaux, d'une durée de quatre mois, devraient être achevés La semaine prochaine en sorte que l'ouverture officielle de ce commerce puisse se faire avant la période des Fêtes.

L'édifice comprend deux sections dont l'une sera aménagée en super marché Provipop, y compris un service de boucherie, et l'autre renfermera des pièces d'ameublement et de décoration intérieure.

Avec une pareille expansion de son entreprise, qui représente un investissement de l'ordre de \$150,000, M. Normand compte desservir une clientèle régionale de L'Islet dont St-Eugène se trouve au centre géographique.



Cette vaste bâtisse d'allure moderne permettra d'offrir les services d'épicerie et d'ameublement dans L'Islet.

La voix du peuple

Vous reconnaîtrez-vous?

J'espère qu'il sera donné à celui ou à celle à qui je m'adresse aujourd'hui de lire ces quelques lignes et de se reconnaître.

C'est au sauvage individu qui dans la soirée du lundi 18 octobre 1976, entre 8.10 hres et 10.30 hres, m'a fait cadeau de près de \$300. de dommages sur mon auto qui était stationnée près de l'école élémentaire [collège] de L'Islet-sur-Mer face à l'église, et qui n'a même pas daigné m'en avertir.

Je ne peux croire encore qu'il existe des gens aussi malhonnêtes!

Vous, l'irresponsable qui étiez au volant de ce véhicule, je me demande si vous

avez la conscience en paix depuis ce soir-là. Il me semble qu'à votre place j'aurais de gros remords.

Réfléchissez donc un peu sur votre manque de responsabilité. Imaginez-vous un instant que c'est à vous que ça arrive ce cadeau là, et sur une auto neuve à part ça.

Seriez-vous content d'avoir affaire à des gens comme vous?

Vous vous diriez sans doute que ce que l'on fait aux autres, nous est toujours rendu un jour.

C'est la grâce que je vous souhaite.

Je signe:

Mme Denise Litalien
St-Eugène

Crédit Foncier

Fondé en 1880
Actif supérieur à \$800 millions

Obligations de 5 ans

Minimum \$500

10%

Intérêts payés semi-annuellement, mensuellement (Minimum \$5000) ou composés et payés à échéance

10 1/4%

Intérêts payés annuellement

Québec: 1135, Chemin St-Louis
(418) 681-0277 (M. J. Goulet)
Frais virements acceptés

Halifax, Montréal, Québec, Ottawa, Toronto,
London, Winnipeg, Regina, Saskatoon,
Edmonton, Calgary, Vernon, White Rock,
Vancouver, Victoria

Institution inscrite à la Régie de l'assurance-dépôts du Québec

Veuillez m'envoyer, sans engagement de ma part, une brochure sur vos obligations et une carte de taux de 1 à 5 ans.

Nom

Adresse

ILS BÂTISSENT EN ÉQUIPE

Julien Giasson et Pierre Mercier travaillent pour les gens de leur comté en collaboration avec les autres députés de notre grande région qui va de Portneuf à Charlevoix et de Lotbinière à Montmagny-L'Islet, en passant par le coeur de la capitale. Ils ont en effet compris l'interdépendance économique de ces comtés.

Dans Montmagny-L'Islet et Bellechasse la qualité de la vie des citoyens a été améliorée par le travail inlassable des députés qui connaissent les problèmes de chacune des couches de la société locale et qui s'en préoccupent. Les réalisations de Giasson et Mercier sont trop nombreuses pour les énumérer ici, mais tous les citoyens de Montmagny-L'Islet et Bellechasse les connaissent.

L'équipe libérale a besoin de tels bâtisseurs.

**DANS MONTMAGNY-L'ISLET
VOTONS JULIEN GIASSON**

**DANS BELLECHASSE
VOTONS PIERRE MERCIER**

Non aux séparatistes!
Bourassa notre garantie
Votons Libéral

Cette annonce a été réservée par Paul-Henri Vallée, Montmagny, agent officiel de Julien Giasson, candidat libéral dans Montmagny-L'Islet. Yves Lachance, Ville du Lac Etchemin, agent officiel de Pierre Mercier, candidat libéral dans Bellechasse.

Les cours de gérontologie débutent le 17 novembre à Montmagny

Quand viendra ta retraite

Chaque jour, chaque mois, les années avancent, Tu vois ce jour à une grande distance, Bientôt, il va bien falloir vraiment que tu y penses! Cette RETRAITE te sera heureuse, si tu sais la préparer d'avance.

Quand viendra ta RETRAITE, c'est vaguer sur un autre sentier, Réjouis-toi! tu ne seras pas seul à marcher dans ce même sentier. Tu te croiras parfois vraiment plus nécessaire à la société, Tu as ta place partout, car ton oeuvre ne fait que commencer.

Fais-foi en la Providence, car ce que tu feras pour les autres, Tu en tireras profit pour toi-même, et tu feras plaisir aux autres, Etre RETRAITE, ce n'est pas une classe à part des autres, Sois heureux, et confiant c'est le secret de tant d'autres,

Chaque jour, habitues-toi à faire face au lendemain, Tu trouveras bien des amis, qui te tendront la main, Apprend aujourd'hui, à avoir confiance à l'avenir, Tu as beaucoup d'expérience et de souvenirs.

Sois logique envers toi-même, remercie Dieu de tout ce qu'il t'a donné, Etre RETRAITE, c'est un autre don, si tu sais comment l'employer, Tu constateras, que tu as rempli qu'une partie de ta mission, Il y a bien d'autres raisons, mais tu auras rempli une des conditions.

Regarde les beautés de la nature! La vie est à l'image des saisons, Interroge-toi? et tu comprendras la raison, Garde toujours l'âge de ton coeur, et tu trouveras que tu as raison, Et tu seras heureux, souriant à chacune des saisons.

Le 3ème Age est synonyme de vieillesse, Ce n'est pas un signe de paresse, Sois heureux et fier, tu seras comblé de tendresse, En retour remercie Dieu dans sa Sagesse.

Pour te parler de gérontologie, il me faudrait la plume d'un Victor Hugo, La solitude est lourde à porter, mais tu découvriras beaucoup de plus beau, N'oublies pas malgré les tempêtes, tu feras toi-même ton tableau, Tu trouveras aujourd'hui du ciel bleu, ton oeuvre sera toujours le plus beau.

La vieillesse est un état, qui ne se mesure pas en années, C'est le coeur seulement qui est capable de l'exprimer, Tu comprendras tôt ou tard, pour recevoir il faut donner, Avant de terminer voilà ce que j'avais à t'exprimer. Je te reviendrai, Un retraité heureux

Robert Proulx

Jeanne L. Boulanger C. D'A. ASS.

COURTIER D'ASSURANCE GENERALES
 Vie - Feu - Vol - Accident.
 Responsabilité Auto

211 rue du Manoir, Montmagny, Qué. **Tél: Bur: 248-0226**

DENTUROLOGISTE
Roger Hailé d.d.
 (Technicien-Dentiste)

MONTMAGNY: 107, Cloutier Montmagny
 248-4928
 Rés. 259-7246

ST-PAMPHILE:
 R.R. #1
 (Bas de la Paroisse)
 356-5231

(C.M.) Les premiers cours de préparation à la retraite à être dispensés par le Cégep de La Pocatière dans le cadre du Service de l'Education Permanente débiteront le 17 novembre prochain à Montmagny.

L'objectif d'une pareille session de préparation à la retraite, explique le responsable du programme l'abbé André Gaumond, est d'informer les participants sur les principales questions qui se posent au moment de la retraite, de développer des attitudes positives face à la retraite, de centraliser les informations sur les services que différents organismes ont à offrir aux pré-retraités et retraités, de favoriser les contacts humains et la création de groupes de pré-retraités et retraités.

La méthode employée consistera en des discussions et échanges sur chacun des sujets ou thèmes retenus, sous la direction d'un animateur et avec l'aide d'une personne-ressource.

Les cours prendront la forme de huit rencontres qui porteront, la première sur la retraite: une nouvelle étape avec M. André Gaumond, la seconde sur la santé et nutrition avec Mme Marie Bastarache, la troisième sur

les questions financières avec M. Léopold Côté, la quatrième sur les affaires légales avec Me Georges Hébert, la cinquième sur la famille: une réalité en changement avec M. Pierre Coenen; la sixième présentera des témoignages sur une situation nouvelle: le loisir;

la septième abordera l'adaptation psychologique du retraité avec un représentant du Centre des Services sociaux; et enfin l'abbé Gaumond terminera la session avec un exposé sur la place du retraité dans la société actuelle.

Ces cours se donneront au

Couvent de la Congrégation Notre-Dame (édifice polyvalent de la Fabrique St-Thomas) à Montmagny. Les personnes intéressées ont jusqu'au 12 novembre pour s'inscrire en communiquant avec le Service de l'Education Permanente du Cégep de La Pocatière, 140 avenue Painchaud, La Pocatière.

SPECIAL CETTE SEMAINE



1975 CHRYSLER
 Newport Custom, 2 portes H.T. air climatisé, tout équipé, inv. 742. **\$4350.**



1973 PONTIAC
 Catalina 4 portes H.T. V8, aut. Servo-freins, servo-direction, radio, inv. 623. **\$1895.**

Garantie Wyns 12 mois ou 12,000 milles

Bellechasse, composez: **884-2819**

REDARD
 AUTOMOBILES Ltee
 116 Ouest, St-Jean Baptiste, Montmagny
Tél.: 248-3553
 PONTIAC/BUICK/CADILLAC/G.M.C.

ONNE SORT PAS à pied...

Quasar

**TELECOULEURS
 TELEVISEURS NOIR ET BLANC
 TOUT A COMMENCE AVEC
 LE "TIROIR A CIRCUITS"**



TELECOULEUR PORTATIF
 QUASAR DE 14"
 Modèle WP3802MU

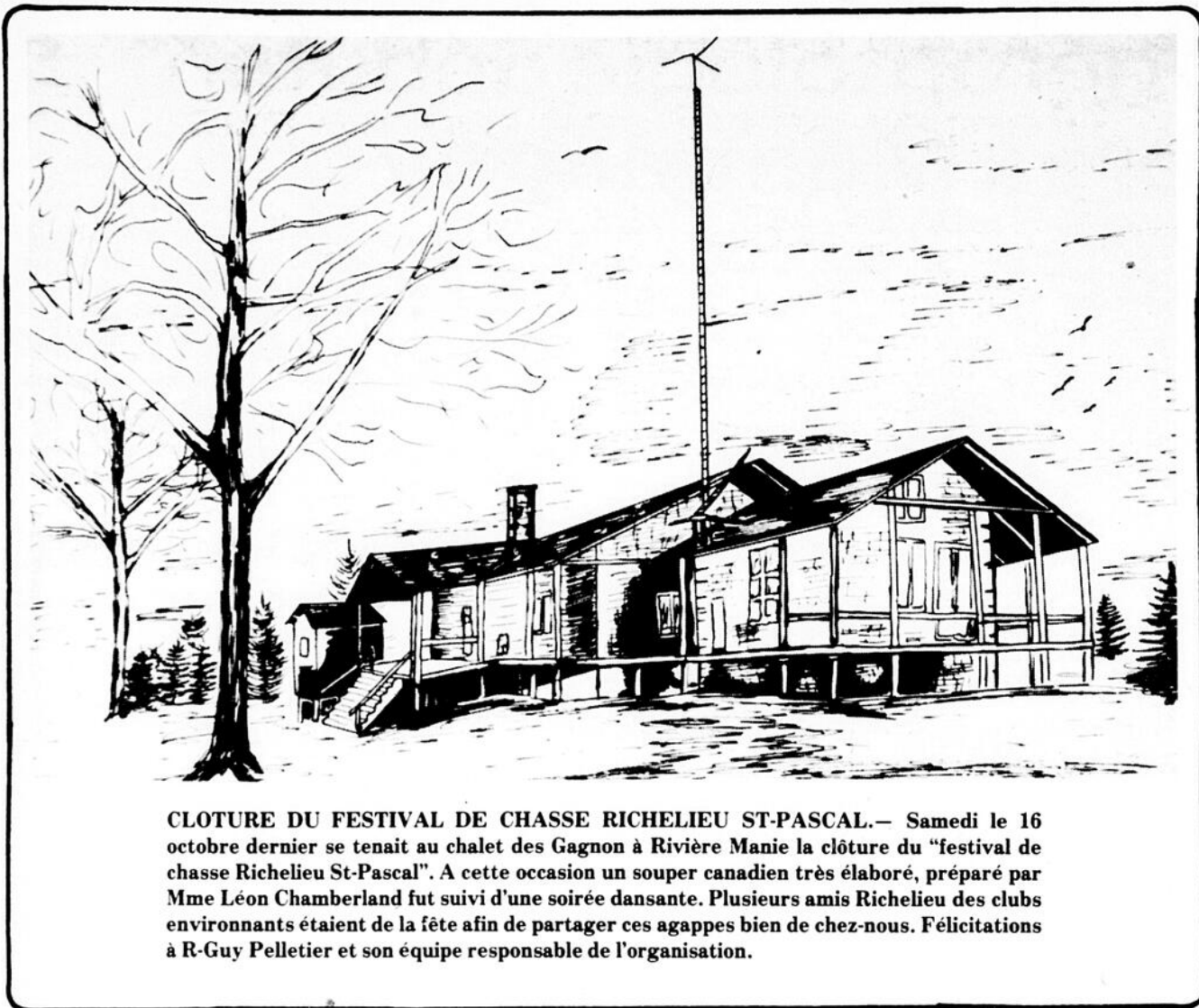
Voici un télécouleur portatif entièrement transistorisé d'allure distincte offrant des caractéristiques telles que la syntonisation couleur à un seul bouton, la commande d'image par curseur et la lampe-écran à matrice en ligne.

Dimensions:
 Hauteur 14 3/8", Largeur 20 3/4", Profondeur 14 3/4"

\$395.00

JACQUES DUMAS

St-François, Cté Montmagny **259-7741**



CLOTURE DU FESTIVAL DE CHASSE RICHELIEU ST-PASCAL.— Samedi le 16 octobre dernier se tenait au chalet des Gagnon à Rivière Manie la clôture du "festival de chasse Richelieu St-Pascal". A cette occasion un souper canadien très élaboré, préparé par Mme Léon Chamberland fut suivi d'une soirée dansante. Plusieurs amis Richelieu des clubs environnants étaient de la fête afin de partager ces agapes bien de chez-nous. Félicitations à R-Guy Pelletier et son équipe responsable de l'organisation.

Le Corps musical les Jeanoises Inc. reprend ses activités pour la saison 1976-1977

Depuis quelques semaines déjà, les Jeanoises ont repris leurs pratiques régulières du jeudi soir et du samedi. Cette année, 56 jeunes filles dont la moyenne d'âge est de 12.2 ans forment le Corps musical. 26 font partie des cuivres, 12 des percussions, 10 des couleurs, 4 des

carabines et nous avons 3 officiers et 1 national.

Julie Pelletier est notre tambour-major, et Jacqueline Desrosiers notre capitaine des couleurs.

M. Georges Deschenes assume la direction du Corps assisté de M. Jean-Pierre Dubé.

Nous leur souhaitons une excellente saison.

Nous rappelons que les parents des Jeanoises sont toujours les bienvenus à nos pratiques. C'est notre façon de nous montrer votre encouragement.

La direction

PARFAIT AMOUR

UN SECRET
JALOUSEMENT GARDÉ

Jadis, certaines dames demandaient à leur apothicaire des philtres magiques afin d'obtenir vengeance ou tendresse.

Poisons vifs ou élixirs merveilleux, ces potions étaient toujours préparées dans le plus grand secret.

Parfait Amour de Marie Brizard est une liqueur exquise dont le secret est jalousement gardé depuis deux siècles.



S A Q 219-A 24% OZ \$6.80

Je file le parfait amour et je désire recevoir un certificat attestant que:

(nom)

fait partie du club "Parfait Amour" (Âge requis: 18 ans)

Retourner à Marie Brizard, 1110 ouest Sherbrooke, suite 912, Montréal H3A 1G8

NOM

ADRESSE

VILLE

CODE POSTAL

Jeunes qui se fréquentent sérieusement

Il est possible, bien sûr, de se fréquenter sérieusement, de se préparer à vivre à deux un amour profond et ce pour la vie, même si la publicité à sensation nous présente un autre visage de la vie du mariage.

Cependant pour pouvoir réussir une vie à deux il faut mettre toutes les chances de son côté. Le Centre de Fraternité vous offre une

possibilité de réflexion en vous invitant à une fin de semaine du 12 au 14 novembre soit du vendredi soir 20 hres au dimanche après-midi vers 15 hres.

Si vous êtes intéressés, veuillez vous inscrire à l'avance (au plus tard pour lundi le 18 novembre) soit en écrivant C.P. 758, La Pocatière, soit en téléphonant 418-856-2551.



NORESCO

Tables tournantes DUAL, système de son

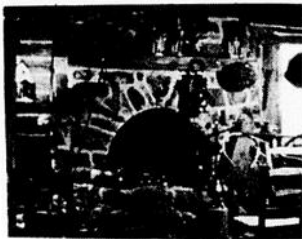
DEPOSITAIRE AUTORISÉ

GAUDREAU ELECTRONIQUE ENR.

L'Islet-sur-Mer 247-5394

FOYERS ORIGINAUX

**PORT-JOLI
MACONNERIE
ENR.**

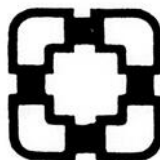


Nous nous spécialisons dans les foyers originaux s'adaptant à tout style de maison

ESTIME GRATUIT

Egalement tous genres de maçonnerie résidentiel, commercial ou industriel
St-jean Port-Joli Roger Bourgault Prop. 598-3240

VENTE — INSTALLATION — SERVICE



PLOMBEC ENR.

Entrepreneur
PLOMBERIE & CHAUFFAGE

INDUSTRIEL
COMMERCIAL
RESIDENTIEL

MICHEL CLOUTIER, prop.
1120 Rang Sud,
St-Pierre, Cté Montmagny

Bur. 248-2220
Rés: 248-4900

POUR VOS INSTALLATIONS



Ensemble **Jaune d'or**... une baignoire Spectra-70, une toilette Carlyle, et un lavabo Rondalyn.



Ensemble **Baie de Laurier** Avocal... une baignoire Spectra-70, une toilette Carlyle, un bidet Standard et un lavabo Ovalyn.

**REDUCTIONS DE
25% A 55% SUR
MATERIAUX ET
ACCESSOIRES**

**AMERICAN
STANDARD**

... la compagnie AU SERVICE COMPLET



POUR VOS ACHATS (Salle de montre)

CENTRE DE PLOMBERIE & CHAUFFAGE

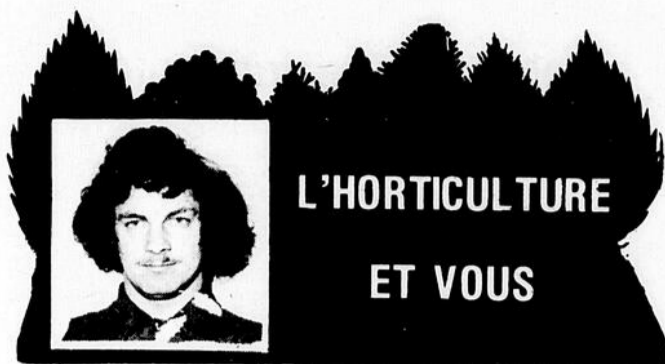


1ère RUE (coin 1ère avenue), CENTRE INDUSTRIEL
ST-ROMUALD D'ETCHEMIN CTE LEVIS

Montmagny: 248-2220

St-Romuald: 839-8869

Heures d'ouverture:
Lundi, mardi, mercredi - 8.00 - 5.30 P.M.
Jeudi, vendredi 8.00 - 9.00 P.M.
Samedi 8.00 - 5.00 P.M.



**L'HORTICULTURE
ET VOUS**

PROTECTION DES ROSIERS ET VIVACES

La protection hivernale des rosiers est, avec la taille, le soin le plus important à leur apporter. Il est difficile d'établir des règles rigides et générales concernant la protection des rosiers durant l'hiver. Il y a trop de facteurs sujets à variations. Par exemple, la résistance au froid n'est pas la même pour chaque variété. Il faut aussi tenir compte de la méthode de fertilisation qu'on a adoptée, de la température de l'automne et des conditions climatiques particulières de la région.

Ce que le rosier craint le plus, ce sont les gels et les dégels successifs. Après une ou deux gelées, mais avant que le sol gèle en profondeur, il faut tailler toutes les branches des rosiers: hybrides de thé, floribundas et grandiflores à une hauteur de 18 pouces.

Dès que le froid affecte les feuilles de rosiers à l'automne, soit à la fin d'octobre ou au début de novembre, on doit procéder au buttage. Le buttage consiste à placer une butte de terre d'environ 12 pouces de hauteur sur le rosier. Un paillis de mousse de tourbe, de feuilles mortes, de branches de conifères, etc..., peut être placé sur les buttes lorsque le sol est gelé à au moins un pouce de profondeur. Cette couche protectrice empêchera la neige de partir trop vite sous l'effet des rayons du soleil, occasionnant ainsi un dégel prématuré du printemps.

Pour ce qui est des rosiers grimpants, on peut les protéger de la façon suivante:

1- Les détacher de leur support, puis les allonger horizontalement sur le sol.

2- Les recouvrir de terre, paillis ou autre s'assurant que cette couverture ne se tassera et qu'elle ne formera pas une masse humide et spongieuse autour des tiges, car celles-ci moisiraient. On peut alors recouvrir le tout avec du papier à construction hydroguge dont les bords sont retenus avec des planches et des pierres. Cette couverture ne devrait pas être à l'épreuve de l'air ni son installation retardée jusqu'à ce que la température froide soit définitivement arrivée.

Les dommages aux plantes durant l'hiver sont causés par la deshydratation le gel pousse des tissus, l'éclatement des racines sous l'effet du froid, ou le bris des racines par le soulèvement du sol résultant de l'alternance du gel et du dégel.

Les différents modes de protection des plantes au cours de la saison froide n'ont qu'un but: diminuer les fluctuations de température dans l'ambiance immédiate de la plante, dans le sol et au dehors. C'est pour cela que les paillis sont très utiles. On emploie généralement de la mousse de tourbe, des écailles de sarrasin, des épis de maïs broyés ou des feuilles mortes.

Lorsque le gel a pénétré à au moins deux pouces dans le sol, il faut épandre un paillis afin de maintenir une température uniforme dans le sol. Comme paillis, on peut utiliser de la paille, du foin, des feuilles mortes ou de la mousse de tourbe. Il est important que le matériau choisi soit léger, afin de ne pas étouffer les plantes. On peut aussi employer des branches de conifères sur les plantations de bulbes.

Pour prévenir le bris des branches de conifères par le poids de la neige, on peut au moyen de quelques planchettes et de jute, enrouler le conifère.

Ce sont là quelques conseils bien généraux afin de protéger les plantes vivaces ainsi que les rosiers.

Yves Dubé
Technologiste en horticulture ornementale

Selon le maire de St-Raphaël

Mercier ne réussit même pas à sauver les meubles

(C.M.) Commentant la fermeture du bureau des Affaires sociales à St-Raphaël, le 17 octobre dernier, l'éventuelle intégration du bureau d'Enregistrement par celui de Lévis, la fermeture toujours possible de la Cour des Petites Créances à St-Raphaël, et rappelant le départ du Service de l'Unité sanitaire de St-Gervais, le maire de St-Raphaël Village M. Ray-

mont Rémillard s'est dit récemment en parfait désaccord avec cette politique de centralisation du gouvernement provincial.

Dans son optique, le député de Bellechasse M. Pierre Mercier n'est évidemment pas responsable de cette éviction des services publics de St-Raphaël et de la région. Il déplore néanmoins le fait que ce dernier ne

réussisse même pas à sauver les meubles.

Pour se conformer à un idéal vu par des fonctionnaires qui ne tiennent nullement compte des besoins réels de la base, selon M. Rémillard, on démantibule des services qui existent déjà et qui fonctionnent bien; cela sans même consulter la population qui ne s'explique pas ces décisions et doit pourtant les

subir. C'est ainsi qu'on tue le goût des réformes au niveau de la base, a-t-il dit.

Finalement un choix s'impose, a conclu M. Rémillard; ou bien on va diminuer la qualité des services par souci d'économie, ou bien on va accepter de maintenir des services de qualité auxquels la population a droit malgré le coût plus ou moins justifiable de ces opérations



SOIREE

DU

PRESIDENT

A STE-PERPETUE, LE 6 NOVEMBRE...

Par la soirée du président, la Chambre de Commerce de Ste-Perpétue s'attend de rencontrer la population entière.

Ta présence est nécessaire; viens à la salle du Centenaire, le 6 novembre, prouver ta solidarité à cet organisme qui veut t'informer et réaliser des projets sur le développement de ta localité. Jules Chouinard, président, sera heureux de te compter parmi ses hôtes.

La Droite, lundi 20 avril 1970

ROBERT BOURASSA s'engage

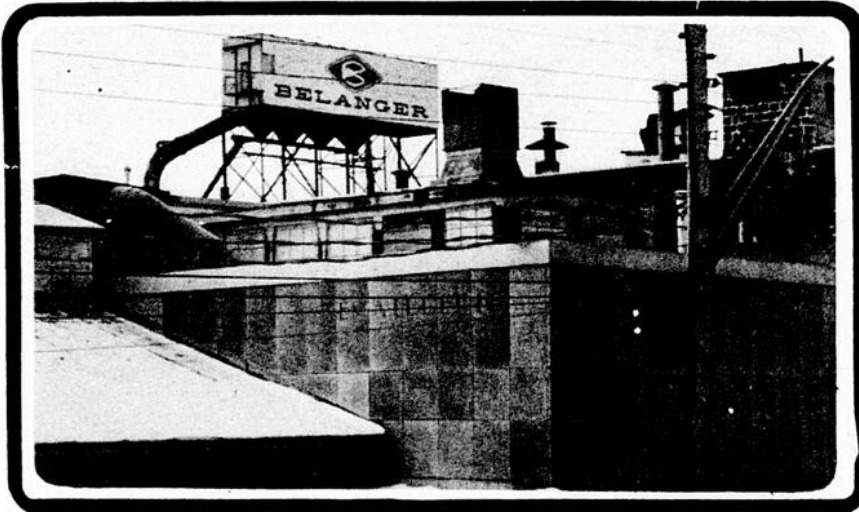
100,000 emplois ou je quitte la vie politique

par André Charbonneau

SOMME. M. Robert Bourassa
s'est engagé hier à se retirer de

C'est à cause du Livre blanc de M.
Donovan. Aller demander aux autres com.

Bertrand a demandé: "Allons nous
mettre tous les œufs dans le même pa-



La Garantie Libérale

- «100,000 emplois ou je quitte la politique».

Au Québec, en 1975, seulement 37,000 emplois étaient créés, et il y avait 56,000 chômeurs de plus qu'en 1970! De '70 à '75, le Québec a connu la plus faible hausse de l'emploi de toutes les provinces, et le taux de chômage est actuellement le pire depuis 30 ans. En deux mandats, Robert Bourassa a créé 100,000 chômeurs!

Pendant ce temps, les travailleurs forestiers sont dans l'État du Maine pour se trouver un emploi qui est de plus en plus menacé.

- En 1976, Ottawa a décidé de réduire les subsides aux producteurs de lait de 20% et de doubler les importations de fromage et de produits laitiers.

Avec ses 27,000 producteurs, l'industrie laitière est le secteur agricole le plus important au Québec. Robert Bourassa, lui, n'a rien fait de concret pendant que nous connaissons des baisses de revenus.

- Depuis six ans, on laisse pourrir la situation dans le domaine des relations de travail. Les conflits ne cessent d'augmenter et de s'éterniser comme chez A. Bélanger (Bélanger, Findley, Gurney, entreprise subventionnée par l'état québécois) où le plan boni existe toujours.

- Pendant tout ce temps on ne s'est guère préoccupé du développement touristique de notre région (à peine un petit \$1,000. pour le festival de l'oie).

- Il n'y a pas de plan d'encouragement à l'artisanat, ce qui constituerait une source de revenus pour bien des gens du comté. Il n'y a pas de plan de développement de notre industrie forestière. Il n'y a pas de plan d'encouragement à notre industrie laitière.

- En 1973, Robert Bourassa s'engageait à développer les soins à domicile pour les personnes âgées. Pourtant les services demeurent toujours inadéquats. Il n'y a pas de véritables politiques concernant les soins à domicile. De '71 à '74, les visites à domicile par médecin ont diminué de 33%. Pourtant une enquête régionale prouve que la très grande majorité des gens désirent le contraire.

Pendant ce temps, les listes d'attente s'allongent au Foyer D'Youville, au Foyer St-Fabien et au Foyer Bonsecours.

- En 1974, Robert Bourassa crée une enquête sur la situation du logement, problème que connaît Montmagny. Un rapport est remis en 1975 et on attend toujours les réformes.

La Garantie Libérale

MAURICE CHOUINARD

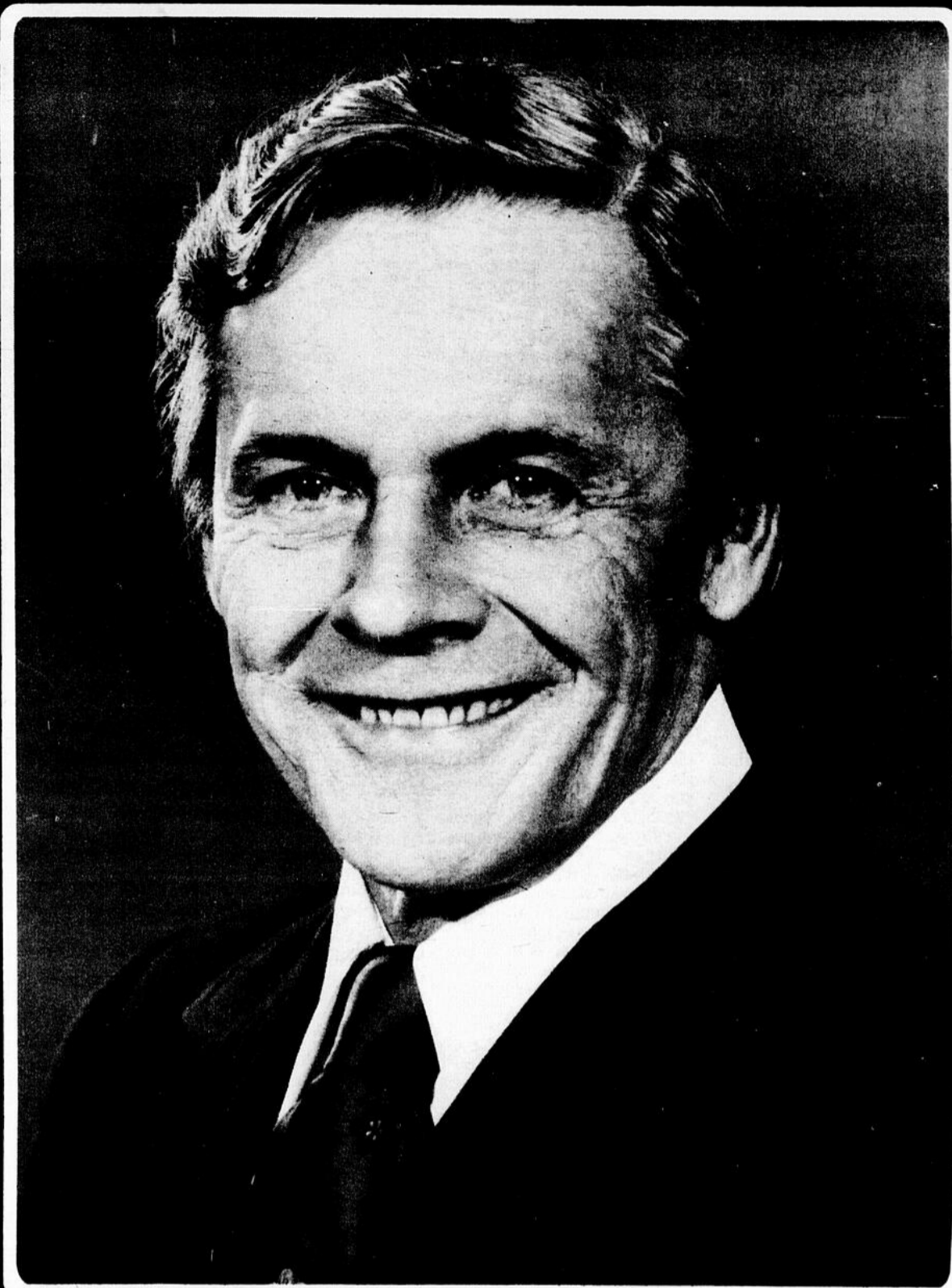
Au service des concitoyens depuis longtemps

- Président de la chambre de commerce de Saint-Jean-Port-Joly (1952)
- Marié à Saint-Jean-Port-Joly (1960-1965)
- Gérant de la Roche-à-Veillon (1971-72)
- Instigateur et membre-fondateur de la Coop «L'Artisan»
- Membre-fondateur de la Commission Touristique de Saint-Jean
- Membre-fondateur du club de golf des Trois-Saumons

Député à Québec il continuera son action plus efficacement.

Il s'engage à:

- assurer aux personnes âgées des services complets de soins à domicile
- permettre aux personnes âgées de demeurer là où elles ont toujours vécu
- défendre une politique de soutien des prix à la production agricole
- défendre une nouvelle répartition des droits de coupe sur les forêts publiques qui favorise les groupements forestiers et autres associations de types coopératifs.



MAURICE CHOUINARD

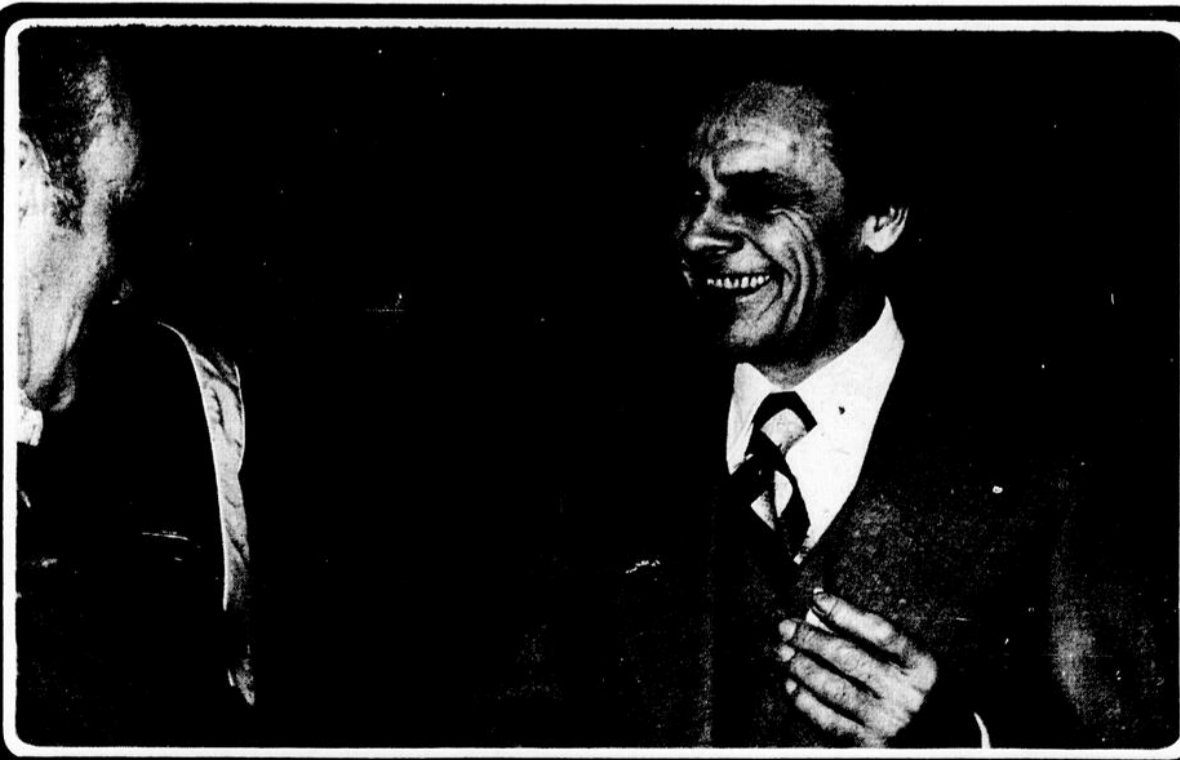
Parti Québécois

**ASSEMBLÉE PUBLIQUE
M. MAURICE CHOUINARD
tiendra une assemblée publique à
ST-PAMPHILE.**

**Le dimanche 7 novembre,
2 heures p.m.,
salle Municipale.
D'autres orateurs seront présents.**



**Parti Québécois
Le parti des Québécois**



LA DIETETIQUE CHEZ-VOUS

PAR
DENYSE HUNTER



NOUS MANGEONS PAR HABITUDE

Dans notre civilisation moderne, l'alimentation ne joue plus le même rôle qu'autrefois. Les aliments, qui devraient servir au fonctionnement normal du corps humain, ont pris une toute autre signification. Nous nous en servons comme compensation (ex: une personne mange parce qu'elle s'ennuie, pour calmer sa nervosité), comme récompense ou punition (ex: les mères de familles qui donnent des sucreries aux enfants parce qu'ils ont été "bien sages" ou qui punissent en leur enlevant un dessert). De plus, les aliments ont une signification sociale toute particulière: ils accompagnent nos loisirs (quelques-uns en font même un loisir en soi) et ils sont bien représentés dans toutes nos réunions familiales et sociales. Par conséquent, nous ne connaissons plus ce qu'est la faim. Quand je parle de la faim, il s'agit du besoin physiologique de nourriture, ce qui est différent de l'appétit qui signifie le désir de manger. C'est-à-dire que nous pouvons avoir de l'appétit sans avoir faim. Tout notre environnement contribue à stimuler notre désir de manger, (ex: la publicité par les mass media les industries alimentaires qui améliorent l'apparence des mets...) de sorte que notre appétit est légèrement supérieur à nos besoins nutritionnels.

Examinons la situation: nous mangeons beaucoup trop, nous dépensons moins d'énergie qu'autrefois, et de plus nous choisissons mal nos aliments. Et, on se demande pourquoi 50% de la population canadienne souffre d'obésité! La semaine dernière, je disais que la meilleure façon de perdre du poids est de changer progressivement nos habitudes

alimentaires. En effet, nous mangeons par habitude. Nos parents et nos grands-parents mangeaient d'une telle manière, alors nous les imitons sans considérer que nous dépensons beaucoup moins d'énergie que nos ancêtres. J'entends souvent dire: "J'ai été habituée à manger des sucreries et des pâtisseries depuis mon enfance, comment voulez-vous que je les élimine complètement?" Je comprends très bien qu'il n'est pas facile de changer ses vieilles habitudes alimentaires, surtout si elles sont acquises en bas âge. Mais, une habitude, ça se perd aussi! Bien entendu, il faut y mettre de la volonté et du temps.

Nous savons que les pâtisseries et les sucres concentrés n'ont aucune place dans une alimentation équilibrée. Pourquoi ne pas les remplacer par les fruits et les desserts au lait qui nous offrent autre chose que des calories? C'est difficile au début seulement. Ensuite, vous vous habituerez à votre nouveau mode d'alimentation et vous vous sentirez beaucoup mieux. A la longue vous ne souffrirez plus de ne pas manger de desserts. Je ne dis pas que vous perdrez complètement le goût d'en manger car c'est un peu comme la cigarette. Lorsqu'on arrête de fumer, au début on souffre de ne pas fumer; au bout d'un certain temps il se peut que l'on conserve quand même le goût de fumer mais nous n'en souffrons plus.

J'ai insisté un peu plus sur les desserts et les sucreries, car il semble que ce soit le problème majeur pour la plupart des gens, mais il ne faut pas oublier que c'est l'alimentation dans son ensemble que l'on doit modifier. Pensez-y bien, votre santé et votre bien-être en dépendent.

Adressez les plaintes à votre CRSSS

par Céline Saint-Aubin

Votre Conseil régional des services de santé et des services sociaux (CRSSS) est l'organisme à qui vous devez adresser vos doléances ou vos plaintes concernant les établissements du réseau du ministère des Affaires sociales.

Si, par exemple, vous avez été victime de sévices ou de mauvais traitements dans un centre d'hébergement, plaignez-vous au CRSSS de votre région. Il est bien entendu que les plaintes portées à l'attention du conseil régional doivent être sérieuses.

Le Conseil régional des services de santé et des services sociaux est mandaté par la loi pour recevoir, entendre et étudier les plaintes concernant les services dispensés dans les hôpitaux, dans les centres d'accueil, dans les centres de services sociaux et dans les centres locaux de services communautaires.

Compte tenu des disparités régionales, le cheminement des plaintes peut différer d'un conseil à l'autre. Cependant, tous les CRSSS exigent que vos plaintes soient faites par écrit et que vous les signiez. La plupart des CRSSS proposent un feuillet spécial susceptible de vous aider à formuler vos plaintes.

Ne craignez pas de représailles. Toutes les plaintes adressées aux CRSSS sont

traitées confidentiellement et soyez assuré que l'anonymat est respecté. C'est donc

en toute confiance que vous pouvez adresser vos plaintes à votre Conseil régional

des services de santé et des services sociaux... car il est là pour ça.



La beauté demeure lorsque disparaissent ombre à paupière... fond de teint... car la beauté dépend d'abord de la peau... une peau douce, soyeuse... invitante... Les produits LABORATOIRE DR RENAUD ont été conçus pour aider à conserver à la peau toute sa délicatesse et toute sa beauté. Il en existe une gamme complète pour peau normale et autres types de peau.

Parce que la beauté dépend de la peau, LABORATOIRE DR RENAUD prend soin de votre beauté en prenant soin de votre peau.

PRODUITS DE SOINS

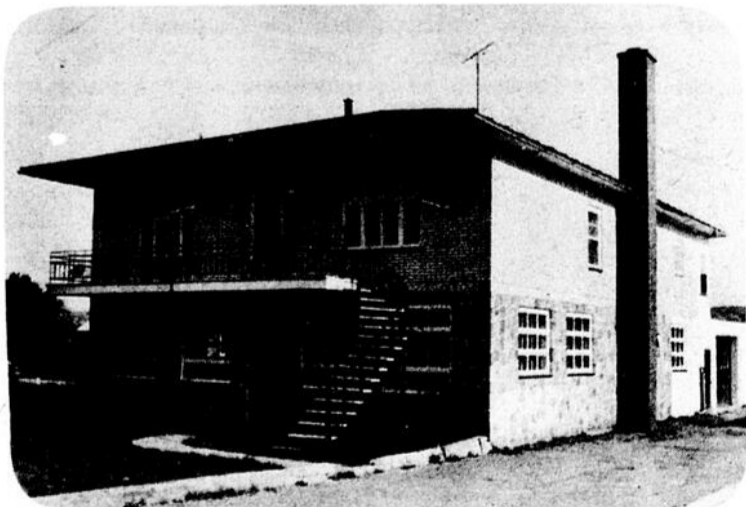
Laboratoire
Dr Renaud

PARIS • FRANCE

SKIN CARE PRODUCTS

EN VENTE À TOUS LES ÉTABLISSEMENTS AFFICHANT NOTRE EMBLEMME

A VENDRE



Maison comprenant 7 pièces plus chambre de bain à l'étage supérieur.

L'étage inférieur comprend une entrée électrique de 550 watts et 220 volts pour petite industrie ou commerce.

Chauffage à l'eau chaude.

Grand terrain et garage.

Située au 669 2e Avenue, St-Pierre.

POUR INFORMATIONS: Tél. à: 248-2354. Conditions de financement à discuter.

Salon d'Esthétique Francine Gagnon

43, rue Principale, St-Michel de Bellechasse
884-2381

Salon d'Esthétique Céline

111, rue Principale, Armagh
466-2411

L'Esthétic Enr.

17 rue St Jean Baptiste ouest, Montmagny
248-2277

Salon d'Esthétique Gina-Lyn

140, rue St-Pierre et Galerie Montmagny,
Montmagny
248-3081 & 248-6194

Subvention de \$20,000 à l'Association de Chasse et Pêche de Montmagny-L'Islet

(C.M.) Le Haut Commissariat à la Jeunesse, aux Loisirs et aux Sports, par l'intermédiaire du député de Montmagny-L'Islet et ministre d'Etat aux Affaires sociales M. Julien Giasson, versait la semaine dernière à l'Association de Chasse et

Pêche de Montmagny-L'Islet la première de trois tranches égales d'une subvention de \$60,000 qui lui a été accordée pour rembourser ses créanciers relativement aux travaux de la Grande Ecluse.

Le président de l'Association, M. Jean-Guy Boulet,

ayant démissionné dernièrement de son poste à l'instar du secrétaire M. Guy Walsh, le chèque fut remis au vice-président M. Jean-Claude Ouellet qui a pris l'affaire en main et entent remettre l'Association de Chasse et Pêche de Montmagny-L'Islet

sur pied avec un nouveau bureau de direction.

Cet octroi, comme nous l'a fait savoir M. Ouellet, est toutefois conditionnel à la satisfaction de certaines exigences du ministère des Richesses naturelles, à savoir que le barrage devra être réparé et que le lit de la rivière en amont de la Grande Ecluse devra être remis dans son état initial.

Le nouveau bureau de direction, dès qu'il sera cons-

titué, se chargera donc de rencontrer l'ingénieur responsable de la construction du barrage, M. Robert Després, et le fournisseur de béton afin de discuter avec eux des modalités de remise en état de la Grande Ecluse dans le cours de l'automne.

De plus des rencontres devraient aussi avoir lieu avec les dirigeants du Centre de Plein Air de Montmagny pour étudier la possibilité d'échanges de services entre

ces deux organismes au niveau des loisirs en tout temps de l'année. Ainsi les sentiers du Centre de Plein Air pourraient servir à la marche en forêt et au camping sauvage en été, pour la chasse en automne, et enfin pour la pratique du ski de fond et de la raquette en hiver; le site de la Grande Ecluse avec le camp dont il dispose compléterait bien alors le réseau des relais du Centre de Plein Air.

L'AFEAS contre

le dossier cumulatif

(D.L.B.) L'Association féminine d'éducation et d'action sociale (AFEAS) se dit contre le dossier social médical cumulatif proposé par le gouvernement actuel, en expliquant que l'adoption d'un tel fonctionnement brimerait les individus, les inciteraient à ne pas se prévaloir des services existants et, surtout, remettrait en cause la vocation même des CSS et des CLSC.

Précisons que l'AFEAS a adopté ce point de vue après avoir étudié à la demande de ses membres les implications des amendements proposés aux règlements de la loi 48 visant principalement

à mettre sur pied un système permettant de centraliser toutes les données des dossiers personnels des usagers des CSS et des CLSC.

Selon l'AFEAS, l'établissement de tels dossiers ne garantit en aucune mesure la confidentialité. Autant l'AFEAS se prononçait contre un dossier scolaire cumulatif, il y a quelques années alléguant qu'il portait atteinte à la liberté personnelle. Aujourd'hui autant l'AFEAS s'interroge sur l'utilité de connaître tous les antécédents d'un patient pour faire l'analyse des besoins des CSS et des

CLSC. "Nous sommes parfaitement conscientes de la nécessité, pour la société, de se doter des meilleurs outils d'analyse et d'évaluation possibles. Toutefois cette nécessité ne doit pas avoir priorité sur les libertés humaines précises dans un communiqué de presse, Lise Leduc, secrétaire générale de ce mouvement qui pourrait bien prendre corps dans la région au cours des prochaines semaines. En effet, ce soir, mercredi le 3 novembre, se tiendra une séance d'information publique au Centre sportif le Bûcheron. Invitation aux intéressées.

MICHEL NORMAND

ENTREPRENEUR

ELECTRICIEN



248-4813

Membre de la
Corporation des maîtres
électriciens du Québec

7, 3ième Avenue, Montmagny

PRIX

DEFIANT

TOUTE

COMPETITION

Nous liquidons:

- A) STOCK DE FAILLITE
- B) SURPLUS DE PRODUCTION
- C) BALANCE DE LIGNE
- D) "SECOND"

LE CENTRE DE L'ECONOMIE

**POTERIE
ET CERAMIQUE:**

- Assiette à fondu **2.52**
- Soupière **12.57**
- Jarre à fèves au lard **5.77**
- Plat à soupe à l'oignon **1.35**
- Tasse **1.35**
- Théière **6.00**
- Cafetière **7.77**
- Pots à épices **2.99**

SPECIAL:

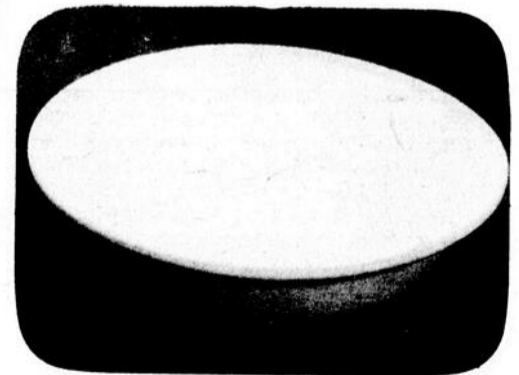


**PLAT A
MELANGER**

Rég. 12.95

SPECIAL:

\$2.99



CENTROBAQNE

Enr.

85 Est, St-Jean Baptiste, Montmagny

Bertrand Coulombe, prop.

Tél. **248-4520**



L'Assurance: cette inconnue!

L'ARTISTE DE LA SUBSTITUTION

Un assureur-vie est, en général, une personne fiable et ses conseils sont inestimables. Tout assureur-vie consciencieux peut toujours appuyer ses énoncés avec des preuves de la vérité de ses arguments.

Une forme de fourberie que l'on trouve chez le petit nombre de ceux qui s'y adonnent est la substitution de contrat. L'adepte de la substitution est ce représentant qui fournit à son client éventuel des renseignements faux ou trompeurs en vue de le persuader de racheter une police en vigueur pour y substituer celle qu'il lui propose. L'on peut découvrir un agent coupable d'une telle fraude en étudiant et en vérifiant soigneusement les faits. L'on doit le dénoncer. Généralement, les adeptes de la substitution veulent donner l'impression qu'ils vous font une faveur spéciale et que leurs rapports avec vous sont des plus confidentiels. C'est une bonne idée de demander à ce genre d'expert de vous remettre une déclaration écrite de sa proposition.

C'est à l'encontre de l'éthique professionnelle des compagnies d'assurance-vie de garder à leur emploi des agents coupables de cette pratique. La loi des assurances comporte des sanctions à cet effet comme pour toute autre forme de fausse représentation. Si vous songez à racheter votre police et à en souscrire une nouvelle, souvenez-vous que vous paierez nécessairement un taux de prime plus élevé pour une nouvelle police d'assurance-vie comparable à celle que vous voulez annuler en raison de votre âge plus avancé. Il vous faut songer aussi à plusieurs autres facteurs importants. Par exemple: il y a une commission additionnelle qui, bien entendu, explique l'intérêt de l'adepte de la substitution à vous encourager à souscrire une autre police.

Si pour une raison ou pour une autre votre police actuelle ne répond plus à vos besoins, ou si vous songez à y apporter un changement, il est recommandé de toujours consulter la compagnie qui l'a émise. Vous pouvez résoudre votre problème sans racheter votre ancienne police et perdre de ce fait les droits précieux qui s'y rattachent.

Germain Simoneau A.V.A.
Assureur-vie agréé

Du nouveau chez les scouts de Montmagny

Chez les Louveteaux les activités ont déjà débuté. Ils ont leurs réunions à tous les vendredis soir de 7.00 hres à 9.00 hres au local situé à 11 Ave de la Fabrique.

Il y a aussi une nouvelle équipe d'animation et de nouveaux chefs qui sont AKELA— Bruno Gaudreau BALOO— Guy Robin BAGHEERA— Benoit Fortier KAA— Denis Lavoie.

Présentement, il y a 15 Louveteaux au local. Nous sommes dans la période d'inscriptions et tous les jeunes qui sont intéressés à devenir Louveteaux doivent se présenter au local scout

loisirs

ECHECS

Bien oui, les amateurs ou débutants à ce jeu si passionnant, plus de 16 inscriptions. Nous aurons bien du plaisir parce que nous serons plusieurs. Remarque: L'inscription et la participation sont gratuites.

Pour informations:
Robert Proulx
37 ave Ste-Marie
Montmagny,
Tél.: 248-2362

PHOTOGRAPHIE

Les cours ont débuté samedi dernier, le nombre de participants est au complet. Ces cours sont donnés au Manoir Taché, 37 ave. Ste-Marie Montmagny.
Robert Proulx resp.
Tél.: 248-2362

tous les soirs de la semaine. Une grande publicité se fait présentement à la radio, dans les écoles, un peu partout dans l'intention de recruter des animateurs pour les Scouts-Eclaireurs

les 12 et 13 ans. Les jeunes doivent attendre ces animateurs pour débiter leurs activités. Tous ceux qui sont intéressés à devenir animateurs, présentez-vous au local

Scout. Ces jeunes ont besoin de l'appui des parents, ne leur enlevez pas la confiance qu'ils ont en eux. Ils vous attendent. Scoutement vôtre.
Jean Langlois C.S.

Le scoutisme, une aventure

...une aventure voulue, choisie, préparée, réalisée et évaluée par des jeunes groupés en équipe et aidés par des adultes pour vivre leur vie de jeunes, de citoyens et de chrétiens.

Le scoutisme conduit l'enfant jusqu'à l'âge d'homme, à travers des communautés-relais: la meute, la troupe, le poste, etc... communautés-relais à travers lesquelles il apprend à vivre en société.

Les louveteaux (9, 10 et 11 ans) découvrent différents aspects de leur vie sociale en essayant de faire de leur mieux et de faire plaisir à quelqu'un tous les jours.

La meute situe l'enfant dans une vie de groupe. La meute, la sizaïne, la présence et l'aide de l'adulte lui permettent de s'affirmer, de jouer sa vie avec les autres. Il va prendre des responsabilités et ainsi se situer dans sa société d'enfants.

Les éclaireurs (12 et 13 ans) découvrent dans les projets qu'ils vivent, une échelle de valeur qui leur est vraiment personnelle.

La troupe lui permet de découvrir l'équipe. C'est le

moment idéal où se fait l'apprentissage de la vie d'équipe et la découverte des règles qui la régissent. Cela demande à l'adulte beaucoup de soins, de patience et de compréhension.

Jacques Gaumond Enr.
Ameublement de bureau

77 Est, St-Jean-Baptiste
Montmagny 248-2454

— VENTE
— LOCATION
— REPARATION
— MECANIQUE ET
— ELECTRONIQUE

Caisse électronique
TEC pour tout genre de commerce.



DEMARREUR ELECTRIQUE GRATUIT*



MODELE 31823

TORO

Aubaine d'avant-saison: démarreur électrique gratuit (valeur du détail de \$104.50) quand vous achetez une déneigeuse de forte capacité Toro avant le 30 novembre! Les déneigeuses Toro sont construites pour affronter les plus rudes hivers canadiens.

Ne vous êtes-vous pas privé d'une Toro trop longtemps?

*Aussi longtemps qu'il reste des modèles en réclame chez les concessionnaires participants.

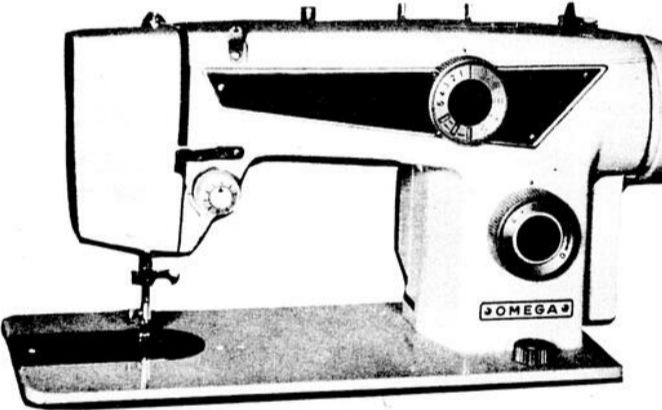
GRAND SPECIAL DE NOVEMBRE CHEZ:



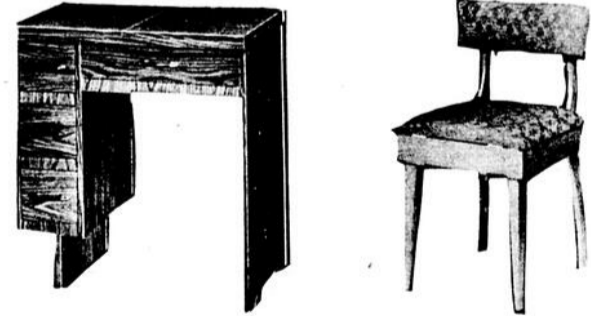
143, St-Jean-Baptiste Ouest,
Montmagny

248-3276

LES DISTRIBUTIONS A. LABRIE INC.



MACHINE A COUDRE OMEGA



ATTENTION, Mesdames, Mesdemoiselles... Cette annonce vous concerne particulièrement.

- Machine à coudre Oméga automatique - 5 points de zig-zag - Point de Boutonnière.
- Choix de meubles variés
- Avec chaque achat d'un meuble vous recevez une chaise gratuite.
- Toutes nos machines ont une garantie de vingt ans sur la mécanique.

Sans obligation de ma part, je voudrais voir un représentant qui pourrait me donner des informations additionnelles [s.v.p. écrire en lettres moulées]

Adressez-le tout à: Les Distributions A. Labrie Inc., 47 Ave. Royale St-Charles Cté Bellechasse Tél.: 887-3967

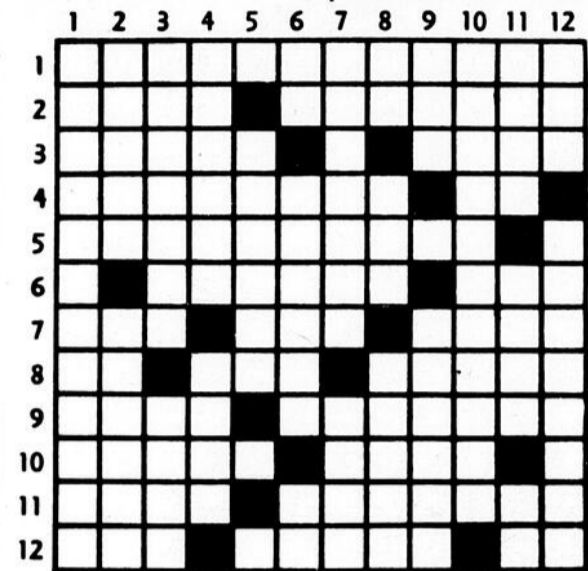
AUTRES SUGGESTIONS.

- Coffre en cèdre
- Lingerie 189 morceaux
- Aspirateur Fairfax
- Machine à coudre - Oméga - Bermina
- Ventes et services
- Réparation de toute marque de machine à coudre, soit Singer - Brothers - Nicchi - White - Phaff etc.
- Couteaux de cuisine Jehane Benoit
- Verrerie
- Service de vaisselle, soit: céramique, porcelaine, ou incassable.

M. Benoît Guignard est élu président de l'Association des Principaux

mots croisés québécois

problème: no-392-



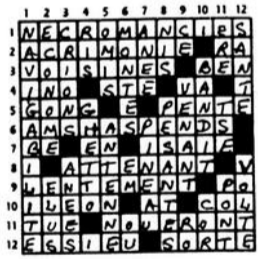
HORIZONTALLEMENT

- 1- Casques sans manches.
- 2- Refuge. -- Donnerai sa voix dans une élection.
- 3- Démentissent. -- Pourcentage.
- 4- Insectes verts dorés de l'ordre des coléoptères. -- Neuf.
- 5- Imbiberont, humecteront.
- 6- Rapprochés. -- Agent de Louis XV.
- 7- Enlève. -- Uni. -- Alliés.
- 8- Négation. -- Il commandait le Sud. -- Se dit des pièces dont les extrémités ne touchent pas les bords de l'écu.
- 9- Fondateur de l'Oratoire. -- Répéter souvent une chose à quelqu'un pour la lui faire apprendre.
- 10- Met en vente l'oeuvre d'un écrivain. -- Carapace des oursins.
- 11- Ruse, piège. -- A de l'antipathie pour quelqu'un.
- 12- Roi de Juda. -- Habitations primitives. -- Dieu solaire.

VERTICALEMENT

- 1- Approuvera.
- 2- Arbrisseau du genre viorne. -- Entre le chaud et le froid (pl.).

- 3- Chacun des deux canaux qui portent l'urine des reins dans la vessie. -- Prénom féminin.
- 4- Expression algébrique. -- Meubles pour se reposer.
- 5- Grand moustique inoffensif pour l'homme.
- 6- En ville. -- Chants funèbres chez les Grecs. -- Renforce l'affirmation.
- 7- Larcin. -- Du verbe "être".
- 8- Conjonction. -- Signal de détresse. -- Os de certains poissons.
- 9- Manche au tennis. -- Fruits rouges de l'alisier.
- 10- Manière d'agir envers quelqu'un (pl.).
- 11- Liquides transparents. -- Rivière du nord de la France. -- Symbole du tour.
- 12- Sixième. -- Serrée étroitement.



(C.M.) L'Association des Principaux de la section Pascal-Taché, lors de l'assemblée générale annuelle qu'elle tenait jeudi dernier le 28 octobre à Cap St-Ignace, a procédé à l'élection de son nouvel exécutif pour l'année 1976-77.

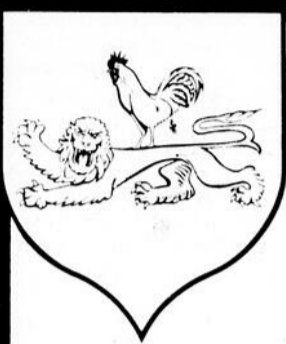
M. Benoît Guignard de La Pocatière, a accédé à la présidence succédant ainsi à M. Cléo Morin, de Montmagny, qui s'est vu confier la vice-présidence. Les postes de 1er et 2ième conseillers sont comblés respectivement par MM Jean Eudes Beaulieu et Réal Martineau, tous deux de Montmagny; cependant que la secrétaire de l'Association est Mlle Hélène Massé, également de Montmagny.

Il a été convenu que le nouveau Conseil exécutif se réunira le 8 novembre prochain pour constituer les

comités de perfectionnement et de relations professionnelles: ce dernier comité

se verra d'ailleurs donner un mandat précis en rapport avec les négociations du

Syndicat de l'Enseignement Pascal-Taché et la direction de la régionale scolaire.



Chez François Pollet

OUVERTURE OFFICIELLE DU BAR SALON ET DE LA

SALLE A MANGER «CHEZ FRANCOIS POLLET»

aux Galeries La Pocatière

Les 8-9-10-11-12 Novembre

«VOUS ETES TOUS CONVIES»

Réservez dès aujourd'hui à 856-2206

A cette occasion, un petit «APPEROT»

sera servi à votre arrivée et voici:

NOTRE TABLE D'HOTE

HORS-D'OEUVRES:

—Les cochonnailles de François Pollet

POTAGE:

—Potage Anne Pollet

PLATS DE RESISTANCE:

—Côte de boeuf rôtie au jus, raifort frais

—Darne de saumon grillée

—Maître d'hôtel

—Escalope de veau, cordon bleu

—Demi faisan sauté aux champignons

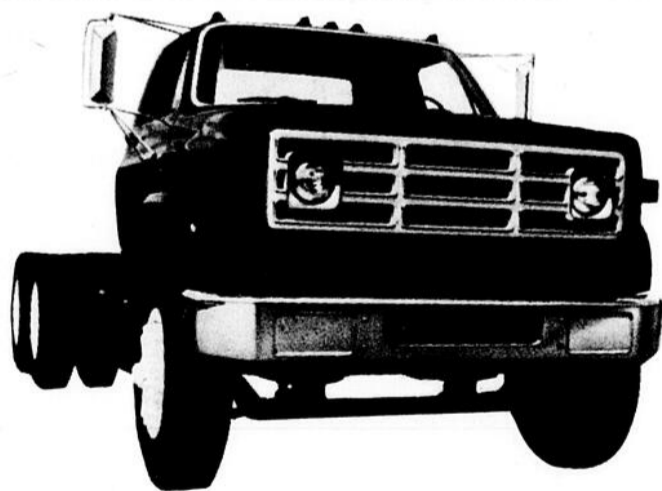
DESSERT:

—Tartelette aux fruits frais

accompagnée d'un bon petit mousseux

PRIX: \$7.90 le couvert (taxe non incluse)

Devenir votre relais gastronomique, voilà notre ambition...



GMC 1977

Les durs de durs de G.M.

-DE PLUS-

FAITES VERIFIER VOTRE AUTO:

—Allumage

—Refrigerateur

—Pneus, etc...



Route 132, Trans-Canadienne

Sortie 273, La Pocatière

856-2946

DE TOUT POUR LA CONSTRUCTION

- C'est facile à choisir
- Nous avons toute une gamme
- Vous serez satisfait

JEAN-GUY CHENARD

St-Rock-des-Aulnaies 354-2396

SUPER VENTE ANNIVERSAIRE

"CONCOURS ANNIVERSAIRE" ▶

GRAND PRIX: une ACADIAN 1977

attribuée le 10 novembre 1976

Plusieurs autres prix attribués chaque semaine le 3 novembre.

Obtenez vos coupons à la caisse et déposez-les dans les boîtes-concours.



PULLS TRICOT CÔTELÉ
ÉPARGNEZ 96¢!
\$2 CH.
ÉPARGNEZ 1.66!
\$4 CH.

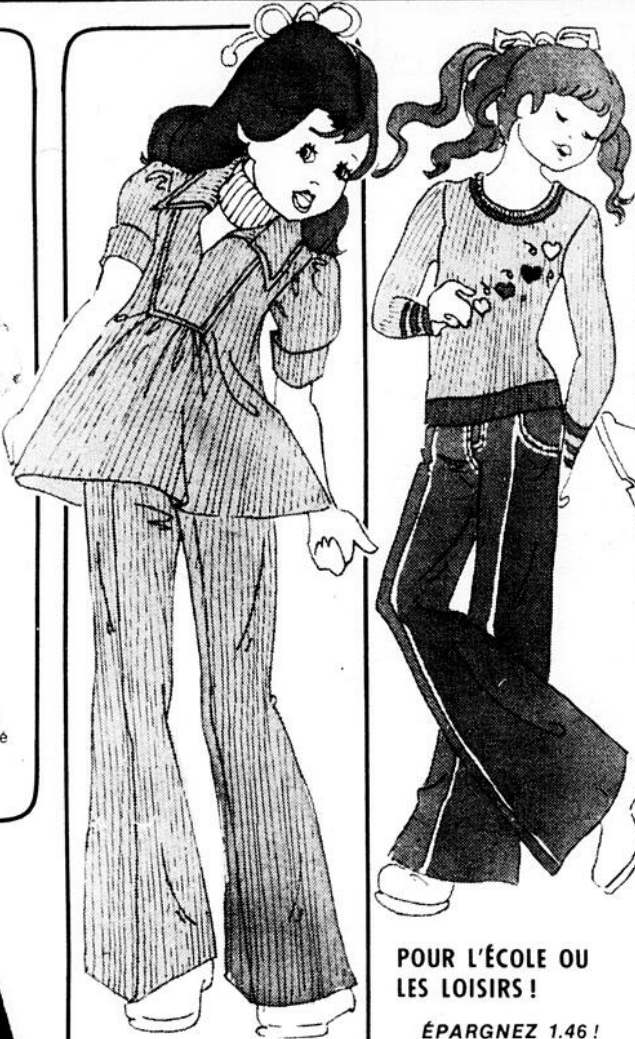
- Prix régulier LaSalle 2.96
- 100% acrylique, calibre 18
- Choix d'encolure ronde ou de col roulé
- Noir, blanc, chameau, marine, brun, rouge, bleu aviateur, cuivre, vert feuille, vert foncé, rose foncé, bleu foncé
- Dames: P.M.G.

- Prix régulier LaSalle 5.66
- Tricot acrylique, calibre 7
- Manches longues, encolure "V"
- Motif jacquard aztèque et tous multicolores
- Dames: P.M.G.



COL ROULÉ ACRYLIQUE
ÉPARGNEZ 1.46!
2 POUR \$5

- Prix régulier LaSalle 3.96 ch.
- Tricot 100% acrylique, calibre 18
- Pull à manches longues, col roulé
- Rayures de couleurs variées
- Dames: P.M.G.



ENS. 2-PCES COTON FILLETES 7 À 14

ÉPARGNEZ 2.30!
6.66 ENS.

Prix régulier LaSalle 8.96

- Ensembles 100% coton
- Blouse ample et pantalon assorti
- Veste blouson avec pantalon assorti
- Bleu, chameau, jaune, rose foncé, vert



ENS. PANTALONS 2-PIÈCES

ÉPARGNEZ \$1!
3.66 ENS.
Prix régulier LaSalle 4.66

- 100% coton lavable
- Modèles avec devant en denim
- Imprimés et teintes variés
- Fillettes: 2 à 6x



LONGS PEIGNOIRS ACRYLIQUE VELOURS PELUCHEUX

ÉPARGNEZ 4.96!
\$13 CH.

Prix régulier LaSalle 17.96

- Acrylique velours pelucheux facile d'entretien
- Deux modèles au choix
- Modèle enveloppant/à manches 3/4
- Modèle à glissière à manches longues
- Rose vif, tropique, maïs ou pêche
- Dames: P.M.G.



VESTES DE SKI IMPORTÉES

ÉPARGNEZ 4.96!
\$12 CH.
Prix régulier LaSalle 16.96

- Choix de cire agrémenté de glissière
- Modèle avec ceinture d'instructeur
- Tous unis avec des rayures contrastantes
- Dames: P.M.G.

POUR L'ÉCOLE OU LES LOISIRS!

ÉPARGNEZ 1.46!
2 POUR \$5

Prix régulier LaSalle 3.36, 3.66 et 3.96

- Grand choix de pulls acrylique
- Manches longues ou courtes
- Encolure ronde, dégagée ou en "V"
- Devant brodé, côtelé ou rayé
- Tons variés
- Filles: 7 à 14

ÉPARGNEZ 1.30!
4.66 CH.

Prix régulier LaSalle 5.96

- Pantalons denim acrylique nylon extensible
- Poches avant et arrière brodées
- Choix de deux modèles
- Tons variés
- Filles: 7 à 14



PULLS ET PANTALONS
ÉPARGNEZ JUSQU'À 1.06!

2 POUR \$5

Prix régulier LaSalle 3.36 et 3.66

- Tricot 100% acrylique
- Grand choix de modèles: pulls et cardigans. Tous à manches longues
- Imprimés photo ou tons unis
- Filles ou garçons: 4 à 6x

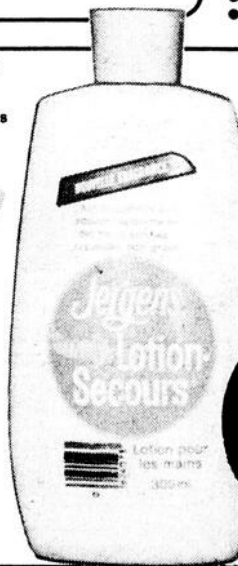
ÉPARGNEZ 1.00!
3.66 CH.

- Prix régulier LaSalle 4.66
- Velours côtelé 100% coton
- Pantalons à taille semi-boxeur, bande de taille, 2 poches devant
- Marine, brun, vin ou rouge
- Filles ou garçons: 4 à 6x



JEUX DE CARTES
● Modèles variés

66¢
LE JEU



LOTION JERGENS
● Rend la peau douce

99¢
300 ML.



RASOIR JETABLE "GOOD NEWS"
● Paquet de 2
● Marque Gillette

33¢
LE PAQUET

LaSalle

CENTRE D'ACHATS GALERIES LA POCATIÈRE

AUSSI AU CENTRE D'ACHATS DE RIVIÈRE-DU-LOUP

- SATISFACTION GARANTIE ou argent remis
- PLAN MISE-DE-COTE
- Nous honorons les cartes CHARGEX et MASTER CHARGE

ça BOUGE chez LaSalle

Utilisez notre plan "Mise de côté" Achetez tôt... meilleur choix



CHEMISES TRICOT ET PANTALONS CÔTELÉS

ÉPARGNEZ JUSQU'À 97%!

199 CH.

Prix régulier LaSalle 2.46 à 2.96

- Chemises coton / polyester ou nylon
- Modèles à manches longues
- Devant imprimé, choix demotifs
- Garçons: 8 à 16

ÉPARGNEZ JUSQU'À 87%!

399 CH.

Prix régulier LaSalle 4.46 à 4.86

- Velours côtelé 100% coton
- Choix de modèles dont style western
- Tous avec jambes évasées
- Marine, brun, vert ou rouille
- Garçons: 8 à 16



PULLS, CHEMISES ET JEANS POUR GARÇONS

ÉPARGNEZ 87%!

199 CH.

Prix régulier LaSalle 2.86

- Pulls 100% acrylique
- Modèles sans manches, encolure "V"
- Chocolat, marine, rouille, whisky, vert cendré ou bleu foncé
- Garçons: 8 à 16

ÉPARGNEZ JUSQU'À 1.47!

399 CH.

Prix réguliers LaSalle 4.86 et 5.46

- Chemises sport 100% nylon, tricot circulaire
- Manches longues, patte de boutonnage
- Motifs et coloris variés
- Garçons: 8 à 16

ÉPARGNEZ JUSQU'À 2.87!

699 CH.

Prix réguliers LaSalle 7.86 à 9.86

- Pantalons sport et jeans pour garçons
- Denim, polyester / coton côtelé ou coton imprimé
- Choix de modèles en bleu, vert, beige, rouille
- Garçons: 8 à 18



COSTUMES D'AUTONEIGE 2-PCES POUR GARÇONS

ÉPARGNEZ JUSQU'À 12.00!

2486 ENS. 2-PCES

Prix réguliers LaSalle 34.86 et 36.86

- Twill de nylon enduit, coussinage polyester
- Dos ample, glissière 2-sens, 2 poches, ceinture poignets tempêtes, col peluche, capuchon intérieur
- Pantalon à bavette avec poche et jambes à glissière
- Noir et marine
- Garçons: 8 à 18



ÉLÉGANTS ENSEMBLES POUR L'HOMME RAFFINÉ

ÉPARGNEZ 1.42!

444 CH.

Prix régulier LaSalle 5.86

- Chemises sport polyester / coton
- Manches longues, garniture contrastante
- Tons unis variés ou écossais
- Hommes: P.M.G.T.G.

ÉPARGNEZ 4.02!

1084 CH.

Prix régulier LaSalle 24.86

- Pantalons habillés 100% tricot polyester
- Bande de taille indéformable
- Jambes légèrement évasées
- Tons unis: marine, brun, forêt, noir, chameau
- Hommes: 30 à 42

ÉPARGNEZ 87%!

399 CH.

Prix régulier LaSalle 4.86

- Tricot 100% acrylique
- Pulls à col roulé, fines rayures horizontales
- Vert, marine, rouge, rouille
- Hommes: P.M.G.

ÉPARGNEZ 1.47!

499 CH.

Prix régulier LaSalle 6.46

- Jeans velours côtelé 100% coton
- Style western 4-poches, jambes évasées
- Brun, antilope, bleu, marine, vert, bronze
- Hommes: 30 à 40

VESTES DE SKI NYLON POUR HOMMES

ÉPARGNEZ 4.86!

\$10 CH.

Prix régulier LaSalle 14.86

- 100% nylon schuss, doublure peluche
- Glissière devant, poignets tricot
- Marine, brun, vert
- Hommes: P.M.G.T.G.



CHAUDES VESTES CUIRETTE DOUBLÉES

ÉPARGNEZ JUSQU'À 20.00!

3486 CH.

Prix réguliers LaSalle 46.86 et 54.86

- Cuirette, doublure peluche montée sur glissière
- Style safari avec 2 poches placquées et 2 poches fendues
- Style classique avec col cranté et 4 poches
- Tan cuir, bourgogne, rouille antique
- Hommes: 36 à 46

CHAUSSETTES POUR GARÇONS

ÉPARGNEZ 18%!

88¢ PAI.

Prix régulier LaSalle 1.06

- 100% nylon ou laine, rayon, nylon et autres fibres
- En blanc ou couleurs

SOUS-VÊTEMENTS THERMIQUES

ÉPARGNEZ JUSQU'À 96%!

2 POUR \$3

Prix réguliers LaSalle 1.96 et 2.46 Ch.

- 100% coton
- Maillot de corps à manches courtes
- Garçons: P.M.G.

PANTALONS DE NEIGE

ÉPARGNEZ 3.02!

984 CH.

Prix régulier LaSalle 12.86

- Nylon matelassé
- Bavette et bretelles
- Marine ou brun
- Garçons: 8 à 18

GANTS VINYLE POUR HOMMES

ÉPARGNEZ 47%!

199 PAIR.

Prix régulier LaSalle 2.46

- Modèles similicuir chaudement doubles
- Modèles vinyle avec entredouilles acrylique
- Noir, brun, camée

SOUS-VÊTEMENTS POUR HOMMES

ÉPARGNEZ JUSQU'À 96%!

2 POUR \$5

Prix réguliers LaSalle 2.96 et 3.46

- Tricot thermique 100% coton
- Maillots de corps à manches courtes

CHAPEAUX POUR HOMMES

ÉPARGNEZ 97%!

399 CH.

Prix régulier LaSalle 4.96

- 60% viscose, 25% laine, 15% nylon
- Quelques-uns avec bordure de peluche ou sherpa
- Écossais et tons unis: noir, brun, chameau



CHAUDES BOTTES POUR HOMMES

Pointe unie **1597** PAI. Pointe renforcée **1697** PAI.

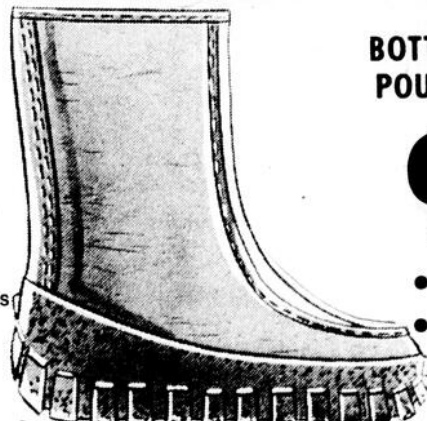
- Empeignes en cuir
- Semelles en caoutchouc
- Doublure en feutre
- Brun
- Hommes: 6 à 11



MUKLUKS FOURRURE GARÇONS ET HOMMES

Pour garçons **1597** PAI. Pour hommes **1997** PAI.

- Complètement imperméables
- Empeignes en loup blanc naturel
- Chaude doublure peluche
- Garçons: 1 à 6
- Hommes: 7 à 10



BOTTES DE NEIGE POUR GARÇONS

997 PAI.

- Fabrication robuste, imperméable
- Chaude doublure peluche
- Ton: cordouan
- Garçons: 1 à 6

ça BOUGE chez LaSalle

Utilisez notre plan "Mise de côté" Achetez tôt... meilleur choix

JOUETS ROULANTS SÛRS ET ÉCONOMIQUES



CHEVAL ROULANT 20"

- Plastique durable
- De première qualité
- Peint de couleurs amusantes
- Convient aux garçons comme aux filles
- # 303713

Reliable
Trade Mark

Au choix

399
CH.

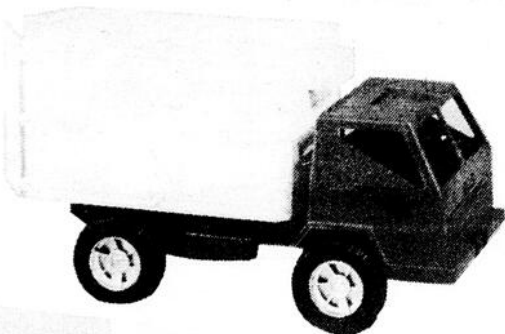


MOTONEIGE 25"

- Fabrication moulée très résistante
- De couleurs vives agrémentées de détails réalistes.
- Des heures de plaisir pour les tout-petits
- # 303715

CAMIONS PLASTIQUE ROBUSTES - 16" ENV. DANS BOÎTE-CADEAU

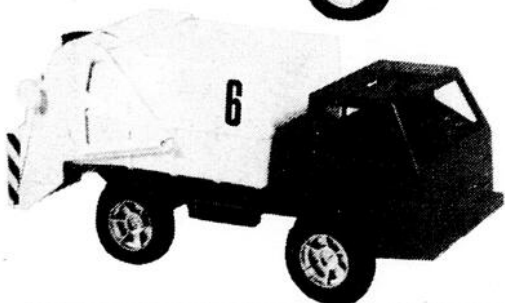
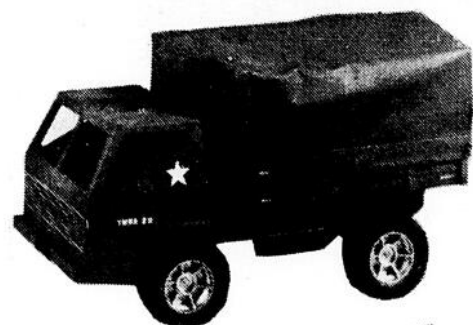
**#2504B
CAMION DE
LIVRAISON**



Au choix

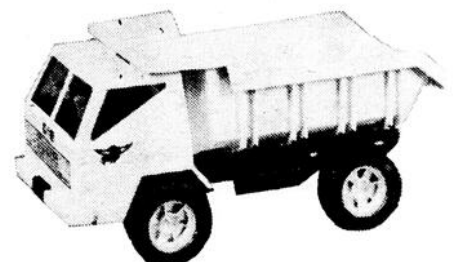
499
CH.

**#2505B
CAMION
MILITAIRE**

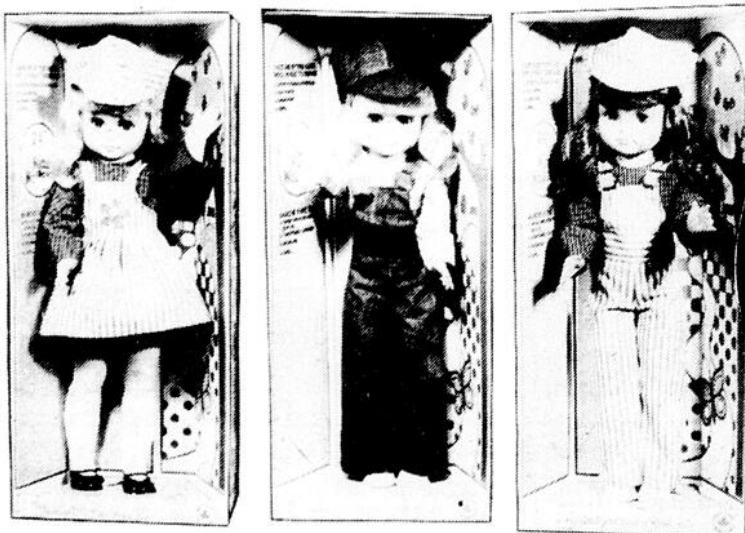


**#2503B
CAMION
POUBELLE**

**#2501B
CAMION
À BENNE
BASCULANTE**



POUPÉES "MARCHE AVEC MOI" 24 PO.



- Cheveux nylon implantés lavables
- Entièrement articulées ● Incassables
- Yeux dormeurs ● 3 modèles au choix

Au choix

888
CH.

ENS. TÉLÉPHONE À BOUTONS POUSSOIRS

Barbie's



UN TÉLÉPHONE QUI FONCTIONNE VRAIMENT!

- 2 téléphones à boutons poussoirs
- Pile "Inter-Com" (4 piles D, non comprises)
- Avec 30 pieds de fil, lampe témoin et sonnerie

#7031

LaSalle

**CENTRE D'ACHATS
GALERIES LA POCATIÈRE**

AUSSI AU CENTRE D'ACHATS DE RIVIÈRE-DU-LOUP

- SATISFACTION GARANTIE ou argent remis
- PLAN MISE-DE-CÔTÉ
- Nous honorons les cartes CHARGE X et MASTER CHARGE

Bonjour
chez-toi!



YVON, prtre

Il t'arrive sûrement à toi comme à moi, de trouver parfois que les gens sont égoïstes, qu'ils ne pensent qu'à eux. La loi du "chacun pour soi" semble de plus en plus être adoptée par tout le monde.

Pourtant, il suffit de vivre quelques événements spéciaux, heureux ou pénibles, pour que nous apparaisse à nouveau le fond du cœur de l'homme, ce cœur de l'homme créé à l'image de Dieu...

C'est ce fond de bonté, de générosité, de compréhension humaine, que nous avons à retrouver, à redécouvrir aujourd'hui...

...à redécouvrir chez nous-mêmes d'abord, et chez tout autre humain, si distant ou antipathique nous semble-t-il:

-chez cet alcoolique: Derrière les accusations qu'il lance aux siens, ce sont ses propres faiblesses [qu'il est incapable d'accepter] qu'il crie...

-chez ce jeune délinquant: il est surtout victime de l'incompréhension de son milieu familial...

-chez cette femme dure: Elle ne l'est qu'en surface; avant tout, elle est écrasée par les coups de la vie...

Qui, dans chaque homme, dans chaque femme, il y a quelque chose de bon que j'ai à faire ressusciter...

A l'image du Christ, toi et moi, soyons des gens qui font vivre les autres...

Gardons notre cœur ouvert, disponible à leur besoin de lumière, de compréhension...

M. Rosario Bélanger réélu président du Comité d'école secondaire St-Paul

(C.M.) M. Rosario Bélanger, de St-Fabien, a été réélu récemment à la présidence du Comité d'école de la Polyvalente de St-Paul. Il sera secondé par Mme Marie-Berthe Noel, de St-Philémon, qui pour un second mandat accepta la vice-présidence, et Mme Gaston Boivin qui reste secrétaire.

Les autres conseillers élus sont Mme Françoise Auclair

et Mme Thérèse Robert, de Lac Frontière, Mme Suzanne Couette, Mme Noëlle Gonthier et M. Roland Lachance, de Ste-Lucie, Mme Fernand Duschesneau et M. Fernand Duschesneau, de St-Fabien, Mme Gaby Bernier, Mme Jeannine Boulet et Mme Yolande Langlois, de Ste-Apolline, M. Pierre-Paul Fournier, de Notre-Dame-du-Rosaire, Mme Simone Dugal

et M. Emilien Nicole, de St-Philémon, ainsi que Mme Thérèse Langlois, Mme Olive Couombe et Mme Louise Pelletier, de St-Paul. Quant au corps professoral il est représenté par Soeur Claire Hunter et Mlle Madeleine Brodeur.

Toutes ces personnes, comme le précise la secrétaire du Comité Mme Gaby Boivin dans un communiqué

qu'elle nous adressait la semaine dernière à cet effet, sont décidées à travailler ensemble pour le bien des étudiants. Elles seront dirigées par le principal de la Polyvalente de St-Paul, M. Bernard Baillargeon.

Mme Boivin nous avise aussi que d'autres bulletins d'information seront envoyés aux parents dans le cours de la présente année scolaire

Tél: Bur. 248-1358

Tél. Rés.: 248-2545

A. & A. COULOMBE ENR.

ENTREPRENEUR Excavation
Dynamitage
Terrassement
R.R. NO. 1
Montmagny, P.Q. Concessionnaire John Deere

Tél.: 246-3790

GASTON GUIMONT

Entrepreneur en construction de tous genres, vente et pose de déclin d'aluminium.



Cap St-Ignace

Cité Montmagny, Qué.

MONTMAGNY READY MIX

"BETON PREPARE DE MONTMAGNY"

-Service

-Prix

-Qualité



PLAN NO. 1: 248-0953
ROUTE TRANS-CANADA
MONTMAGNY

PLAN NO. 2: St-Raphael, Beil., Que. 243-2102
PLAN NO. 3: Ville La Pocatière, Kam. 856-3409
PLAN NO. 4: St-Anselme 885-4096

Tél. 248-1058

SIMON

BLANCHET ENR.

Entrepreneur - Electricien

527 Boul. Taché Est

C.P. 112

Montmagny, P.Q.

3 AUBAINES LAURENTIDE

3 aubaines de super-blanc

email satiné intérieur
PRIX SPÉCIAL

latex semi-lustre intérieur
PRIX SPÉCIAL

email porcelaine
PRIX SPÉCIAL

\$11.95 le gallon
ou moins

\$11.95 le gallon
ou moins

\$13.95 le gallon
ou moins



Laurentide, c'est de la saperlipopette de bonne peinture!



ESCOMPTE

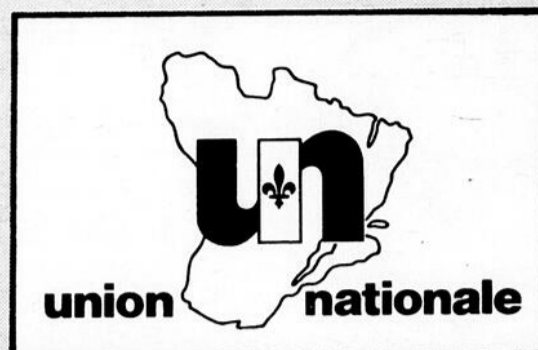
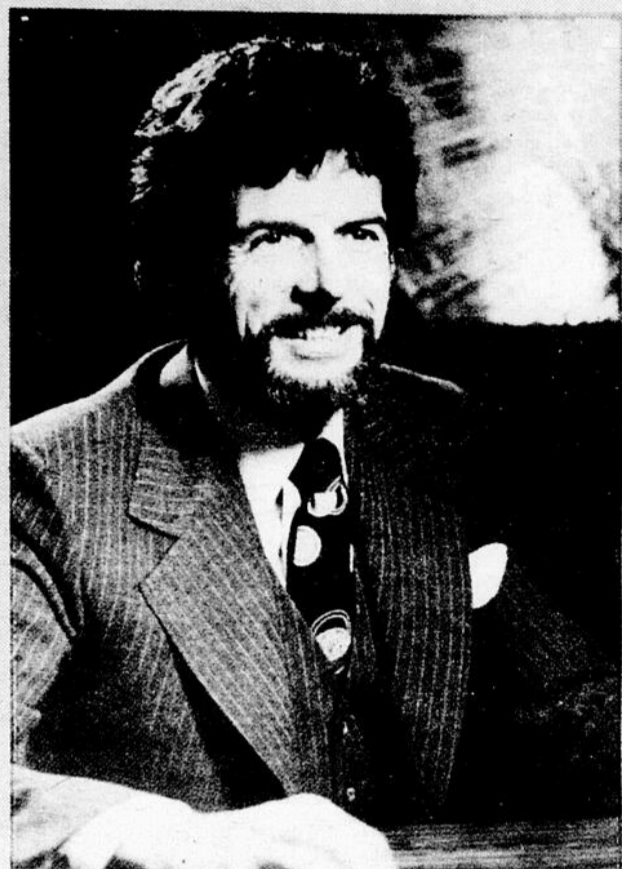
20%

sur toute autre
Peinture Laurentide

GAMMACOLOR INC.

119 Est St-Jean-Baptiste, Montmagny Tél.: 248-3743

1325, Route de L'Eglise, angle Chemin St-Louis, Ste-Foy 653-2850



REALISME

REGIONALISATION

DECENTRALISATION

C'EST LE TEMPS des affaires économiques

C'EST LE TEMPS de développer l'agriculture au Québec

C'EST LE TEMPS de profiter de nos ressources naturelles

C'EST LE TEMPS de mettre de l'ordre dans les relations du travail

C'EST LE TEMPS d'humaniser les affaires sociales

C'EST LE TEMPS d'améliorer nos services de santé et nos services sociaux

C'EST LE TEMPS de se donner une politique de l'habitation et de l'aménagement du territoire

C'EST LE TEMPS d'affirmer notre réalité culturelle

C'EST LE TEMPS de reconnaître le droit des québécois aux loisirs et aux sports

C'EST LE TEMPS d'être réaliste en matière de langue

C'EST LE TEMPS que l'éducation progresse vers la qualité

C'EST LE TEMPS de défendre l'autonomie du Québec

C'EST LE TEMPS de rapprocher l'administration publique du citoyen

C'EST LE TEMPS DE L'UNION NATIONALE

André Rousseau, ex-ministre de l'Industrie et Commerce de 1960 à 1962 dans le Cabinet Lesage, apporte à la politique une vaste expérience et un sens pratique dont la société québécoise a besoin à l'heure actuelle.

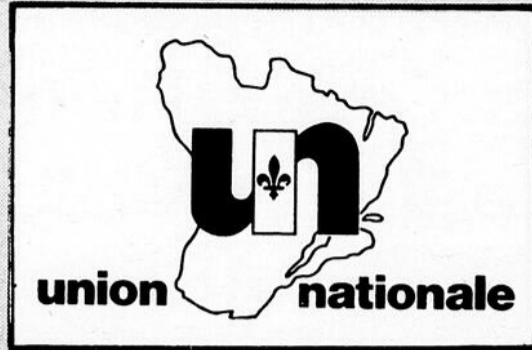
Sa connaissance approfondie du milieu des affaires, de l'industrie, de l'éducation, de notre milieu de vie en général, son sens de la participation et son engagement social font de lui un homme particulièrement bien préparé à assumer de lourdes responsabilités au sein de l'Assemblée Nationale et du Gouvernement.

Je suis très heureux qu'il ait acquiescé à notre demande et qu'il ait accepté de venir joindre l'équipe de l'Union Nationale et je l'appuie sans réserve dans la présente élection.

Nous remercions tous les électeurs qui, quelle que soit leur allégeance politique passée, sauront reconnaître en lui l'homme de **décision et d'action** dont le Québec a besoin et lui accorderont leur confiance le 15 novembre.

Jean-Paul Cloutier
Ex-Député de Montmagny De 1962 à 1973





ASSEMBLEE D'OUVERTURE

de la campagne électorale

ANDRE ROUSSEAU

candidat UN de Montmagny-L'Islet



L'ISLETVILLE

Salle des Chevaliers de Colomb

samedi soir 6 novembre à 8h30 P.M.

Orateurs: **Rodrigue Biron**

André Rousseau

Fernand Lizotte

Jean-Paul Cloutier

INVITATION A TOUS

Pour

informations:

St-Jean Port-Joli

598-3268

Montmagny

248-2727

St-Paul

469-2211

469-2242



L'Union Nationale est fière de présenter aux électeurs de Montmagny-L'Islet un candidat dont la compétence et la valeur sont reconnues par tous.

André Rousseau, ex-ministre de l'Industrie et Commerce de 1960 à 1962 dans le Cabinet Lesage, fait la preuve que les hommes de bonne volonté peuvent se regrouper pour travailler ensemble à défendre les intérêts de toute la population.

Je suis très heureux d'avoir avec Rodrigue Biron, Clément Vincent et J. Paul Cloutier sollicité sa venue au sein de l'équipe de l'Union Nationale et de l'appuyer sans réserve dans la présente élection.

Nous sommes assurés que les électeurs de Montmagny-L'Islet, au-delà des lignes de partis, sauront reconnaître en lui l'homme de **valeur, de décision et d'expérience** et lui accorderont leur confiance le 15 novembre.

Dr. F. Lizotte, maire
Ex-Député de L'Islet
De 1948 à 1960 et de 1962 à 1970



L'équipage du G.P. 28

Le G.P. est lancé

Comme le veut la catéchèse de 5e année, les élèves du groupe 10 ans, de l'école Aubert de Gaspé ont lancé leur bateau, vendredi le 8 octobre en présence de leurs parents et de quelques invités.

Nous étions heureux d'accueillir à bord S. Solange Régis, principale de l'école et marraine du bateau, M. Alphonse Caron, directeur général, M. le curé Martin

Lamarre, et la présence d'un vrai capitaine M. Luc Harvey donnait un cachet tout à fait spécial à la fête, ce dernier eut l'honneur de hisser le drapeau.

Pour leur part, les élèves ont manifesté leurs talents dans divers domaines soit: la danse, le chant et la musique. Ce fut une fête formidable.

Notre conseillère en audiovisuel Mme Marie Paule Morin agissait comme photo-

graphe pour cette occasion. Et maintenant nous partons à l'aventure: "Tous à bord".

Tél.: 248-6066

Louis Goulet, prop.

Station

Restaurant
LA RELACHE
SALON BAR



MAISONS MOBILES BELLEVUE ET GRAND PRIX.

Route 20, Sortie 228, St-Pierre, Cté Montmagny, Qué.

Les dirigeants de la Croix-Rouge réélus en bloc dans Montmagny

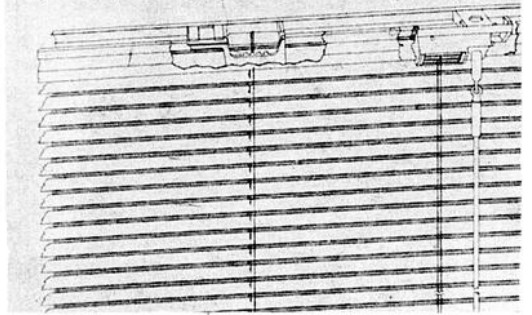
(C.M.) Faute de participants à la dernière assemblée générale annuelle de la Société Canadienne de la Croix-Rouge, section Montmagny, qui s'est tenue le 25 octobre dernier au Centre Sportif le Bûcheron de Montmagny, les membres du bureau de direction ont pris sur eux de renouveler leur mandat.

Mme Laurette Normand reste donc présidente de la section, M. Daniel Labrecque vice-président et Mme Lise Lavoie secrétaire-trésorière. Quant aux responsables des collectes de sang ils sont toujours M. Philippe Thériault pour Montmagny centre, Mme Thérèse Cloutier pour Montmagny-Sud, M. Wilfrid Marceau pour les localités de St-François, Berthier-sur-Mer et St-Pierre, et le Cercle des Fermières à Cap St-Ignace.

Par ailleurs la campagne de souscription de la Croix-Rouge, qui s'est déroulée du 24 au 31 octobre derniers dans la région sous la responsabilité de M. Réal Martineau, aurait connu un

succès supérieur à celui de l'an dernier, selon la présidente de section Mme Normand. Le montant de cette souscription vous sera dévoilé dans une prochaine édition.

La Petite Venotiennes



- Lames d'un pouce
- 32 couleurs à votre choix
- La décoration mode pour vos fenêtres
- Recommandée par les grands décorateurs
- Directement du manufacturier

GERARD BRETON

Agent manufacturier 248-3938

15 Ave Bélanger
Montmagny

Le Nouveau
ckbm
MONTMAGNY 1490

et ses réalisations

Depuis l'avènement du nouveau CKBM 1490 à Montmagny, soit depuis mai dernier, plusieurs projets et changements d'envergure ont été réalisés.

GRACE A VOUS, LE TAUX D'AUGMENTATION

DE LA COTE D'ECOUTE A PRESQUE TRIPLE.

Des promotions publicitaires ont été mises sur pied et ont magnifiquement réussies.



Lors de notre arrivée, un concours gigantesque a été organisé en collaboration avec les marchands CAM; près de \$5,000.00 ont été donnés du haut des airs.



Les propriétaires de la station:
de gauche à droite: Louis Paquin, André Guy.

PLUS DE 30 CORRESPONDANTS TRAVAILLERONT POUR VOUS EN DIRECT LE SOIR DES ELECTIONS DU 15 NOVEMBRE

Quelque 183 brigadiers scolaires à Montmagny

(D.L.B.) 183 jeunes écoliers de Montmagny assurent la sécurité des 1382 élèves de l'élémentaire inscrits aux cinq écoles de cette même localité nous informait le

constable Jacques Aubé de la Sûreté municipale, vendredi dernier.

Quatre fois par jour, commente-t-il, ces courageux

brigadiers assurent "beau temps, mauvais temps", leur présence aux 56 coins de rues différentes entourant les zones scolaires.

Ainsi à l'école Beaubien, soit la plus peuplée du territoire, on compte 47 brigadiers, 13 postes et 489 écoliers. A St-Pie X, la seconde en importance, 29 brigadiers se dévouent à la sécurité routière, à 12 postes différents pour 263 élèves. A

St-Thomas, on retrouve 36 brigadiers pour 12 postes également mais pour un total de 240 élèves seulement. A St-Mathieu, pour six postes de brigades on compte 35 brigadiers et 200 élèves et finalement à St-Nicolas, pour 13 postes, 36 brigadiers y sont inscrits alors que l'école compte 190 écoliers.

Dans chacune de ces écoles l'équipe de brigade se divise en deux groupes alter-

nant leur présence aux différents postes d'une semaine à l'autre.

Mais là où commence le travail des Brigadiers, d'autres mesures de sécurité lui seront enseignées au cours des prochains mois, nous informe le constable Aubé. Ainsi les 6-7-8-9-10 décembre prochain toutes les écoles de niveau élémentaire pourront visionner une série de films qui donneront des leçons de

prudence aux écoliers suivant les moyens de transport qu'ils utilisent. Par la suite les élèves seront invités à participer à un forum sur cette même question.

Les court-métrage présentés seront: "On ne peut s'arrêter pile", durée de 11 minutes; "Sur la rue, c'est à vous de faire attention", 8 minutes; et "Sur le chemin des écoliers prudents", 10 minutes.

Réunion mensuelle de l'Age d'or de St-Mathieu

Samedi, le 13 novembre à 8h30 au sous-sol de l'église St-Mathieu aura lieu la soirée mensuelle du club de l'Age d'Or de St-Mathieu.

Nous accueillerons avec plaisir tous les membres nouveaux qui désirent faire partie de notre club. Nous espérons aussi, que tous les anciens se feront un devoir d'être présents.

A cette soirée, nous vous donnerons le programme des activités de toutes les semaines d'ici janvier 1977. Donc, ne manquez pas cette soirée importante avec un programme varié. Venez nombreux pour chanter, danser, valser, au son d'une musique entraînante. "Les Amicals" que nous saluons avec bonheur.

C'est aussi l'occasion de

vous procurer votre carte de membre.

La soirée se clôture par un délicieux goûter. Cordiale bienvenue à tous les membres de l'Age d'Or.

Le conseil d'administration

Remerciements de sympathie

M. Joseph Laberge ainsi que les autres membres de la famille remercient sincèrement toutes les personnes qui ont témoigné leur sympathie lors du décès de Mme Joseph Laberge de Montmagny soit par des offrandes de messe, des tributs floraux, des visites au salon mortuaire ou par leur présence à l'église lors des funérailles le 22 octobre dernier en l'église de St-Mathieu.

POUR ETRE ENCORE PLUS FIER...

BATISSEZ VOUS-MEME VOTRE MAISON!

Diminuez-en le coût de

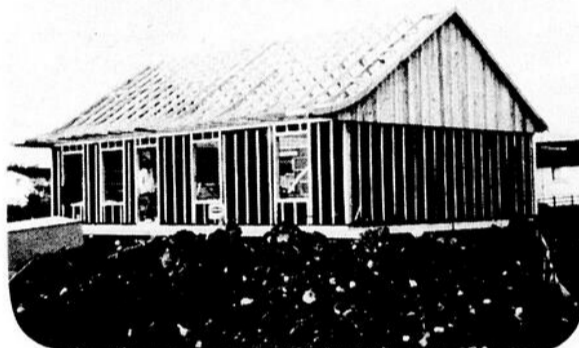
\$5,000.00 à \$8,000.00

«KITS» DE MAISONS

— Nous vous conseillons gratuitement et sans obligation.

— Venez nous consulter.

— Demandez notre dépliant explicatif en écrivant ou téléphonant



NOMBREUX MODELES DE TOITS ET PLANS DE PLANCHER

AVANTAGES:

- Normes "structome"
- Qualité supérieure
- Approuvé par CSHL
- Normes Novelec
- Rapidité de construction

ROLLAND MATHURIN

160-4e Rue Montmagny — Sortie 232 de la Route 20

Tél.: 248-3863

- ARMOIRES DE CUISINE
- VANITES
- FERMES DE TOIT

Le Nouveau ckbm
MONTMAGNY 1490

En juin, le concours «de la mariée» a connu un vif succès. Le clou du concours fut l'attribution de 2 billets d'une valeur de \$1,500.00 pour un voyage à Paris. Le tirage eût lieu le 19 juin 76 aux Galeries Montmagny.

et ses réalisations



Cet été, lors de l'émission Disco-Transistor, animé par Serge Fournier, on a effectué le tirage de trois bicyclettes.



A l'exposition régionale de Montmagny tenue en août, la promotion la clef du trésor a été mise de l'avant; on a distribué pour plus de \$2,000.00 en prix.

**LE 15 NOVEMBRE:
LA SOIREE DES ELECTIONS A NE PAS MANQUER AU 1490**

Dates limites de dépôt du courrier de Noël



PROMESSE OFFICIELLE DES BRIGADIERS A ST-MATHIEU.— C'est mardi le 5 octobre dernier qu'avait lieu la cérémonie de promesse officielle des brigadiers de l'école Institutionnelle St-Mathieu qui regroupe également les écoles St-Nicolas et St-Pie X. Parmi les invités on remarquait le principal de l'école, M. Michel Caron, l'abbé Raymond Bergeron, aumônier, Mme Martin Létournau, responsable du Comité d'école, le chef de police M. Laurent Couillard, M. Guy Blouin, représentant du Club Lions, M. Roland Gaumont, secrétaire de la Commission scolaire de Montmagny, et Mme Edwidge Blais, principale-adjoint. La cérémonie était sous la direction du constable Jacques Aubé, de la Sûreté municipale.

Le ministre des Postes, l'honorable Jean-Jacques Blais, a annoncé aujourd'hui que les dates limites de mise à la poste des cartes de Noël à destination de localités éloignées au pays et aux Etats-Unis est le 13 décembre, et le 3 décembre pour les colis. Pour ce qui est de la date limite de mise à la poste des objets de correspondance à être distribués localement, elles a été fixée au 17 décembre.

Le ministre recommande fortement à tous les Cana-

diens qui expédient des cartes de Noël et des colis à l'étranger de les poster au plus tard à la date limite indiquée, et de les mettre à la poste plus tôt si possible.

Si l'on veut bénéficier du tarif réduit de la 3e classe, c'est-à-dire 8c. pour les cartes de Noël à destination du Canada ou des Etats-Unis, le message écrit doit se limiter à 5 mots. Les enveloppes peuvent alors être cachetées.

Les cartes de souhaits destinées à l'extérieur du Cana-

da et des Etats-Unis ne doivent pas être cachetées. Elles seront expédiées par avion au taux de 15c. si l'envoi pèse moins d'une once ou par voie de surface pour 10c. Les objets de correspondance sous pli cacheté pour ces destinations doivent être affranchis au taux de 20c..

Pour de plus amples renseignements sur les dates limites d'expédition du courrier outre-mer, il suffit de communiquer avec votre maître de poste.



**La Boulangerie
Jean-Claude Fortin**

109, rue St-Louis, Montmagny

Invitation spéciale

à venir choisir
vous-même des produits
frais et de qualité.

Pain chaud tous les jours
Ouvert du lundi au
samedi de 8 hres A.M. à
6 hres P.M.

- . Pâté à la viande (Petits et gros)
- . Pains à salade de fantaisie
- . Pâté de Saumon
- . Pains tranchés sur le long
- . Pâtisseries
- . Gâteaux pour toutes les circonstances

Pour commandes spéciales appelez 248-1062

Le Nouveau
ckbm
MONTMAGNY 1490

et ses réalisations

Dernièrement, nous lançons le concours «**COMPLETEZ LA PHRASE**» qui a remporté un succès extraordinaire. L'enjeu de cette promotion, un voyage à Porto-Rico; tirage: **le 5 novembre 76** lors de l'émission Féminin-Pluriel animée par Nicole Caron, entre 10 h. a.m. et midi. A l'émission «**D'UNE COTE A L'AUTRE**», en provenance de Sainte-Anne de Beaupré tous les samedis de 9 heures et midi, **le concours la clef du trésor.**

Contenu du coffre: **\$1,000.00** en cadeaux.

Le Nouveau
ckbm
MONTMAGNY 1490

c'est la clef de la réussite en affaire!

**SURVEILLEZ NOS PROMOTIONS DE NOEL:
ELLES PEUVENT VOUS RAPPORTER BEAUCOUP...**

Lutte chimique contre la tordeuse des bourgeons

(A.S.) Les 21 et 22 octobre dernier, plusieurs scientifiques et membres de la Société Entomologique du Québec se réunissaient à l'Institut de Technologie Agricole de La Pocatière afin d'analyser les étapes des épidémies de la tordeuse d'épinettes et les moyens de la combattre.

Le premier conférencier fut le Dr. R. Blais du Centre de Recherche des Laurentides, Environnement Canada, à Ste-Foy. Celui-ci brossa un historique de la lutte contre la tordeuse. La lutte contre la tordeuse débuta en 1927 sur l'île du Cap-Breton. Il y eut pulvérisation aérienne d'arcéniate de calcium. En 1928-29, le travail de destruction de la tordeuse s'est poursuivi en Ontario. En 1944, l'effort se continue par un recourt au D.D.T. qui fut pulvérisé au-dessus du Parc Algonquin en Ontario ainsi qu'au Québec et au Nouveau-Brunswick. Les résultats furent positifs car on constata la mort de 99% des larves.

Cependant, quelque temps après, une étude des effets du D.D.T. sur la faune fut entreprise. Après des analyses et des expériences, le D.D.T. s'avérait nocif contre la faune et fut remplacé par un autre produit chimique. Le Dr. Blais poursuivi son exposé en traitant des vagues successives de la tordeuse. Selon lui, nous avons connu 3 périodes importantes de vagues de tordeuses, soit en 1909, 1940 et 1967. Les luttes ont varié d'une région à l'autre.

C'est en 1940 qu'éclata une épidémie de la tordeuse dans l'ouest du Québec pour se propager dans le Bas-St-Laurent vers 1946. En 1952 une superficie restreinte de la forêt fut traitée et l'invasion se termina en 1958. Par la suite, la tordeuse se déplaça de l'ouest québécois vers la région du Témiscouata en 1967-68. Depuis 1970, une lutte acharnée a été entreprise dans cette région. Cependant, la pulvérisation de produits chimiques doit s'effectuer dans une période propice à la destruction de la tordeuse car sinon, celle-ci se maintiendra.

Le second conférencier fut

le Dr. A. Smirnoff du Centre de recherche des Laurentides. Celui-ci traita de la lutte biologique contre la tordeuse. Il y a un an, la Société Entomologique du Québec s'était fixé comme objectif l'arrosage 1,250,000 acres de forêt. Cependant, le Dr. Smirnoff soupçonne que le résultat soit mauvais parce qu'il y aurait eu une mauvaise calibration. La pulvérisation de certains produits ne doit pas dépasser 60 onces l'acre. La principale chose à prévoir est que la forêt demeure verte et que les arbres conservent leur feuillage. Selon le Dr. Smirnoff, un dépôt de produits chimiques bien calibré, donne de bons résultats. La domestication des micro-organismes constitue un pas gigantesque vers le progrès. La lutte biologique contre la tordeuse a un grand avenir.

Le troisième conférencier fut M. Réal Desaulniers, ingénieur forestier. Abondant dans le même sens que ses prédécesseurs, M. Desaulniers traita des techniques de pulvérisation aériennes d'insecticides, de la mise au point d'un programme de lutte contre la tordeuse, de la préparation de nouvelles formulations d'insecticides, de la réduction du volume total de mélange d'insecticides par acre.

Selon M. Desaulniers, le but de la lutte chimique contre la tordeuse n'est pas de réaliser une éradication de l'insecte mais de maintenir la forêt vivante et productive jusqu'à ce que l'épidémie se résorbe ou que la forêt soit utilisée par l'industrie. Les pulvérisations aériennes d'insecticides chimiques visent donc à réduire la population de la tordeuse suffisamment tôt dans la maison ou dans la période de son développement larvaire, aussi à réduire au minimum les dommages au nouveau feuillage et maintenir ainsi les arbres en bonne condition de croissance.

Tout en réalisant cette réduction de population d'insectes et des dommages à la forêt, les scientifiques travaillent également à réduire au minimum les effets secondaires des insecticides sur la

faune et l'environnement.

Pour atteindre ces buts, ceux-ci procèdent à deux applications d'insecticides très tôt avant que les jeunes chenilles alors très susceptibles à l'insecticide, ne pénètrent à l'intérieur des bourgeons du sapin et de l'épinette et une deuxième application lorsque les bourgeons commencent à ouvrir et que les chenilles deviennent plus exposées à l'insecticide.

La pulvérisation de l'insecticide au cours de la première application se fait lorsque les entomologistes ont déterminé qu'environ 20% des insectes sont actifs. Les pulvérisations sont généralement réalisées lorsque la température est stable ou lorsqu'elle baisse et que la vitesse du vent est inférieure à 12 milles à l'heure. Ces conditions se rencontrent généralement à partir du lever du soleil jusqu'à trois ou quatre heures plus tard et environ quelques heures avant le coucher du soleil.

Les principaux insecticides utilisés dans la lutte chimique contre la tordeuse

au Québec sont le Fenithrothion et le Phosphamidon du groupe des organophosphorés et le Matacil du groupe des carbamates. De plus, ces insecticides font l'objet d'une double application. Le Fenithrothion et le Phosphamidon sont utilisés à raison de deux onces par acres et le Matacil au taux de 3-4 d'onces par acres et par application.

Quant à la formulation des insecticides, la plupart sont généralement employés en solution ou en émulsion aqueuse. Afin de remédier au problème de l'évaporation, l'Institut de Recherche en Répression chimique a suggéré de remplacer l'eau par les huiles à chauffage no 2 et No 4. Le mélange final d'insecticides obtenu avec ces deux produits possède une densité tout en ayant un faible taux d'évaporation. De plus, l'application des nouveaux mélanges d'insecticides peut se faire même sous le point de congélation et au début des opérations soit à la fin d'avril et au début de mai.



Photo prise lors de la réunion annuelle de la Société Entomologique du Québec, tenue à l'Institut de Technologie Agricole de La Pocatière, les jeudi et vendredi 21 et 22 octobre dernier. De gauche à droite, M. Michel Letendre, entomologiste et secrétaire de la Société Entomologique du Québec, M. Roger Garneau, nouveau président de la S.E.Q., Le Dr. Louis O'Neil, doyen de la Faculté des Sciences de l'Université de Sherbrooke et président sortant, M. André Cloutier, agronome et trésorier de la S.E.Q.



**Germain
Simoneau A.V.A.**

Assureur-vie agréé

L'ASSURANCE-VIE DES JARDINS

15 Nord, Du Bassin, Montmagny (Québec)
Lévis (418) 837-2421 Montmagny (418) 248-2802

«1970 ~ 1976»

- CHÔMAGE
- AGRICULTURE
- FORÊT
- PERSONNE ÂGÉE

LE GOUVERNEMENT BOURASSA A OUBLIÉ KAMOURASKA-TÉMISCOUATA

Ça ne peut plus
continuer comme ça.



Parti Québécois
Le parti des Québécois

Avis

Me André Hudon, Notaire à St-Pascal, comté de Kamouraska [Téléphone: 492-6202]

Cessionnaire des Greffes des Notaires:

JEAN-PAUL PERUSSE
ANTOINE GASPARD OUELLET
LUCIEN LEBRUN
LOUIS-ALBERT ST-PIERRE

avise sa clientèle présente et future qu'à compter du premier novembre 1976, son bureau et sa résidence seront démenagés au 485 rue Blondeau [Maison autrefois occupée par le notaire Jean-Paul Pérusse].

BIENVENUE A TOUS! MERCI!

Problème 392
11 lettres cachées
THÈME
LA MAIN

MOT-MYSTÈRE

Lorsque tous les mots ci-dessous auront été utilisés horizontalement, verticalement et diagonalement dans la grille, il ne vous restera que les lettres servant à relever le MOT-MYSTÈRE.

- | | | | | | | |
|------------------|-------------|-------------|------------|------------|---------|-------------|
| A auriculaire | chiquenaude | durillon | I index | O ongle | pli | S serre |
| B bague | choc | E envie | L ligne | P palme | poing | soin |
| bofd | claque | G gant | lisée | P pan | poigne | T tact |
| boxe | coup | H geste | M main | panaris | poignet | tape |
| C cal | creux | I griffe | manis | paume | poli | thénar |
| calleuse | D dos | H heurt | médus | peau | pouce | trompe |
| carpe | droite | | menotte | pince | pugilat | V verrue |
| | dur | | | pincée | revers | |
| | | | | rose | | |

La réponse du problème précédent: auricule

| | | | | | | | | | | | | | | | |
|----|---|---|---|---|---|---|---|---|---|---|---|---|---|---|---|
| 1 | S | P | P | D | V | E | R | R | U | E | P | H | P | C | P |
| 2 | I | E | P | O | S | T | S | A | S | P | X | I | A | H | I |
| 3 | R | A | L | S | R | E | E | O | L | A | U | O | N | O | N |
| 4 | A | U | I | U | L | L | I | N | R | T | E | E | B | C | C |
| 5 | N | L | E | G | A | N | T | A | G | G | R | I | F | F | E |
| 6 | A | H | N | C | M | A | N | I | E | I | C | O | U | P | E |
| 7 | P | O | I | G | N | E | P | O | A | P | O | I | N | G | T |
| 8 | E | D | L | E | S | U | E | L | L | A | C | P | N | H | S |
| 9 | P | R | O | I | G | E | U | Q | A | L | C | A | E | E | E |
| 10 | M | O | P | I | G | C | N | I | A | M | I | N | R | E | G |
| 11 | O | B | L | T | I | N | D | E | X | E | A | R | I | P | E |
| 12 | R | A | A | R | E | V | E | R | S | R | E | V | U | C | E |
| 13 | T | C | U | G | C | H | I | Q | U | E | N | A | U | D | E |
| 14 | T | A | G | S | U | I | D | E | M | E | N | O | T | T | E |
| 15 | D | R | O | I | T | E | E | T | T | E | P | A | U | M | E |

Le 14 novembre



La fleur qui marqua la paix.

TEL.: 248-2534

MONTMAGNY ALUMINIUM ENR.
 FERNAND LETENDRE PROP.

RETELEMENTS DE MAISONS

CLABOARD, PORTES ET CHASSIS EN BOIS
 BRIQUES ET PIERRES NATURELLES

134, AVE STE-BRIGITTE - MONTMAGNY - G5V 2Y6

Tél.: 248-3345

JEAN-CLAUDE BLOUIN

ENTREPRENEUR EN PLOMBERIE ET CHAUFFAGE
 VENTE - INSTALLATION REPARATION

150, Ave Ste-Brigitte Montmagny, Qué.

OSCAR PARADIS

Entrepreneur général en construction résidentielle, commerciale & Industrielle, etc...

51, Rivière Sud
 Montmagny 248-2966

Tél. 248-0343

ROGER BLANCHET

PHARMACIEN

B.A., B.P.H., L.P.H.

HEURES D'AFFAIRES
 Lundi, Mercredi, Vendredi: 8.30 h. A.M. à 9.45h. P.M.
 Mardi, Jeudi, Samedi 8.30h. A.M. à 9.00h. P.M.

Pour un

Ameublement de bureau

de 1ère qualité, voyez

J.B. BUTEAU JR.

184, RUE COUILLARD, 248-1297
 MONTMAGNY.

Là vous trouverez

Vente-service-location

MEUBLES ET ACCESSOIRES
 MACHINES A ADDITIONNER
 CALCULATRICES
 CAISSÉS ENREGISTREUSES
 COFFRE-FORTS
 MACHINES A POLYCOPIER
 ET A PHOTOGRAPHIER
 VIGIAPHES
 HORLOGES, ENREGISTREUSES

Si c'est une QUALITE PROFESSIONNELLE que vous cherchez... nous pouvons vous la donner!

POUR VOTRE MARIAGE

L'Art-L'Expérience-La Réputation

St-Damien
 Cté Bellechasse
789-2888

STUDIO-PHOTO
GIL-MET
 MARIAGE-COULEUR
 ST-DAMIAN-QUEBEC

Montmagny se souviendra

(C.M.) Le jour du Souvenir sera célébré dimanche le 14 novembre prochain à Montmagny, pour rappeler le sacrifice de ceux qui ont laissé leur vie sur les champs de bataille lors des derniers conflits mondiaux.

Le programme de la journée, tel que présenté par le président de la Campagne du Coquelicot 1976, M. Cléophas Guay, comprend une messe militaire à l'église St-Thomas à 11 heures et 5, la cérémonie au Cénotaphe et déposition des couronnes à 12 heures, une réception en l'honneur des dignitaires au local de la Légion Royale Canadienne, et enfin une veillée d'armes où les anciens combattants évoqueront de vieux souvenirs.

Les organisateurs de cette mémorable journée auront le concours de la 59ième Batterie de campagne A.R.C. sous le commandement du

Lieutenant Pierre Létourneau, du Corps de Cadets no 2591 de Montmagny sous les ordres du Capitaine Léopold Anctil C.D. et de la Fanfare des marins de la Base Champlain de Québec sous la direction du Lieutenant Bégin de même qu'un peloton de marins qui participeront à cette fête du Souvenir.

M. Cléophas Guay encourage toute la population à venir rendre hommage à ceux qui ont souffert et qui sont morts pour sauvegarder notre liberté. Ce témoignage de gratitude, selon lui, sera fort apprécié des familles qui ont perdu un être cher et leur prouvera que nous voulons amoindrir les souvenirs que leur rappelle ce jour de l'Armistice.

Tous les anciens combattants, précise enfin M. Guay, sont particulièrement invités et sont autorisés à porter leurs médailles à cette occasion.

Dans Bellechasse

Une quinzaine de PIL retenus-3 sont acceptés

(D.L.B.) Sur les 49 projets "Initiatives locales" soumis par les citoyens de Bellechasse au Bureau de la Création d'emplois à Québec une quinzaine d'entre eux ont été retenus, nous informait l'agent de projets de la région, M. Jean-Pierre Spénard, en nous précisant que parmi ceux-ci trois ont été officiellement acceptés au

cours de la dernière semaine

Un projet pour la rénovation d'un terrain de jeux à Ste-Lucie est retenu. Celui-ci créera 4 emplois et nécessitera une subvention de \$11,140. Les deux autres projets sont "Le Rucher de St-Luc de Dijon" (développement de l'apiculture) qui devrait créer 6 emplois et obliger une subvention de \$24,287; et le troisième s'intitule "Relance agricole Bellechasse" il s'étendra de Lac Etchemin à ses environs, créera 7 emplois; une subvention de \$25,319 lui est accordé.

Ces trois projets représentent \$60,746 et la création de 17 emplois. Rappelons que le budget alloué au comté de Bellechasse dans le cadre du programme "Initiatives locales" est de \$374,000 alors qu'il était de \$663,000 en 75-76.

Toutefois, le gouvernement fédéral, suite au discours du Trône, annonçait récemment aux fonctionnaires

du Bureau de la Création d'emplois que trois nouveaux programmes devraient prendre corps dès le début de l'année 77. 340 millions seraient effectivement réservés à ces projets, nous informe M. Jean-Pierre Spénard, agent de projet du programme PIL à Québec.

L'un intitulé "Le Canada au travail" s'adresserait uniquement aux chômeurs; un second "Jeunesse Canada au travail" serait réservé à la jeunesse durant la période estivale (14 semaines) sans pour autant ressembler au défunt programme "Perspectives Jeunesse", et finalement le troisième nouveau programme "Jeunesse estivale" s'adresserait aux différents ministères désireux d'employer des étudiants à diverses tâches durant l'été. M. Spénard nous indique qu'au cours des prochaines semaines, le Bureau de création d'emplois sera en mesure de nous donner plus de détails à ce sujet.



40e anniversaire
de mariage

Le 25 septembre avait lieu à Place le Germeur une soirée en l'honneur de notre 40e Anniversaire de mariage. Grâce à votre présence et à la chaleur de votre affection, parents et amis avez contribué à faire de cette fête un événement heureux. Mon épouse et moi avons goûté auprès de vous tous les instants merveilleux et inoubliables. Du plus profond de notre coeur nous vous en remercions et nous nous excusons auprès de ceux que nous n'avons pu rencontrer lors de cette soirée mais comprenez bien toute l'amitié que nous vous portons. Merci aussi aux organisateurs et à nos chers enfants. Le souvenir le plus précieux qu'il nous reste est une parcelle de chacun de vous.

M. et Mme Emmanuel Dion

DOCTEURS
Marc Bernard
& Claude Normand
Chirurgiens Dentistes
édifice de la Caisse Populaire
Avenue de Gaspé
St-Jean Port-Joli
Tél.: Bur.: 598-3394-95
sur rendez-vous seulement

Sois
le bienvenu
dans l'ère
Panasonic

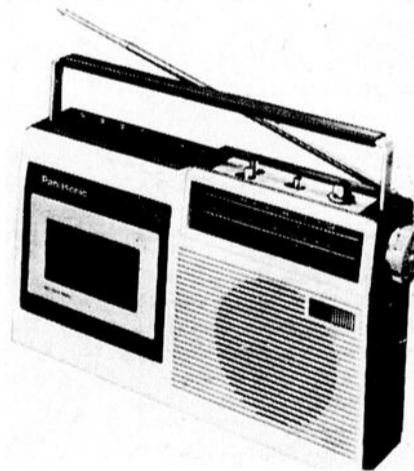


RF 888 Radio portative
FM-AM services publics
sur VHF incluant le mixage
par micro.



RQ. 711 Magné-
tophone à cas-
sette aux folles
couleurs.

RQ. 512 Radio FM-AM
portative et magné-
tophone à cassette
avec micro électro-
statique incorporé.



RQ. 309 Magnétophone portatif à
cassette avec tonalité réglable.

René Samson Inc.

81 ouest, St-Jean-Baptiste,

Montmagny

248-0210

1976 CHEVROLET
IMPALA, tout équipé:
\$4,800.00

1974 COUGAR XR7,
un vrai bijou!
\$3,975.00

A. A. BLAIS

CHEVROLET

OLDSMOBILE

140 Boul. Taché ouest, Montmagny

Tél.: 248-2323

Nous louons voitures et camions neufs

N'OUBLIEZ-PAS:
GRAISSAGE ET CHANGEMENT D'HUILE: \$4.50

LYSE PIERS-CYR, ASTROLOGUE PRESENTE VOTRE HOROSCOPE



BELIER
(21 mars
au 20 avril)

Affaires

Une certaine instabilité de caractère se fait sentir chez les natifs de ce signe au cours de ces trois prochains jours, vous serez enclin à tout "chambarder" dans votre routine et de plus, de nouvelles entreprises débiteront. Un recyclage quelconque devra s'effectuer afin de pouvoir réaliser vos projets. Par contre, des ennus assez considérables sont malheureusement à craindre au cours de la semaine en provenance de votre secteur financier et vous devrez remédier seul à cet état de chose.

Amour

Votre nature si gentille et si charmante saura trouver les moyens qu'il faut pour maintenir votre domaine affectif à son meilleur. Même les célibataires de ce signe pourront rencontrer la personne tant recherchée. La journée de samedi s'avère un peu contrariante, surveillez votre humeur et prenez patience. Les parents de ce signe devront faire une démarche désagréable pour leurs enfants au début de la semaine. Votre ciel amoureux redeviendra plus stable dès mardi.

Santé

Maux de gorge.



TAUREAU
(21 avril
au 20 mai)

Affaires

Votre santé semble quelque peu à la baisse mais fort heureusement vous obtiendrez l'aide d'un membre de votre entourage immédiat afin de ne point devenir retardé dans votre travail. D'autre part, vous vaincrez très facilement vos ennemis, réduisant à néant leurs efforts pour vous nuire. Au début de la semaine, évitez d'apposer votre signature sur des documents car une clause risquerait de vous coûter très cher, de toutes manières des discussions monétaires semblent planer sur la journée de lundi.

Amour

Votre secteur conjugal semble bouleversé en cette période de l'année, des revirements de situations imprévus sont à prévoir. Il vous faudra user de beaucoup de tact et de diplomatie surtout au cours de la fin de la semaine afin de contourner une certaine explosion en votre vie affective. Les jeunes tourtereaux de ce signe risquent de subir une rupture sentimentale. En la journée de lundi des dépenses monétaires concernant tout à la fois le conjoint et le foyer sont possibles.

Santé

Beaucoup de nervosité.



GEMEAUX
(21 mai
au 21 juin)

Affaires

C'est le moment pour vous de faire vos revendications auprès des personnes influentes ou de vos patrons, car l'on vous portera attention et un crédit tant financier que social vous sera accordé. Par contre, pour les natifs demeurant au travail au cours de la fin de semaine, des ennus sont à y craindre en provenance de la jalousie de confrères de travail. Pour les autres, c'est la vita-

lité qui sera à la baisse, attention aux excès de toutes sortes. Au début de la semaine, il vous est conseillé de conserver votre routine et de n'y rien changer.

Amour

Les relations amicales prendront beaucoup d'importance en ces trois prochains jours, attendez-vous donc à recevoir plus d'un visiteur à l'intérieur de votre demeure. Les célibataires rencontreront l'envoyé de Cupidon par l'entremise d'un ami. En les journées de samedi, dimanche et même lundi, vous devriez surveiller votre susceptibilité qui semblerait accentuée et qui par conséquent vous laisserait tout voir en noir même lorsque le paysage n'est pas aussi sombre que vous voulez bien le croire.

Santé

L'estomac peut vous causer des désagréments.



CANCER
(22 juin
au 22 juillet)

Affaires

Que votre milieu professionnel vous apportera des satisfactions en ces trois prochains jours, des compliments des honneurs et possibilité d'une promotion vous parviendront. Pour ceux d'entre vous à la recherche d'un travail, ce transit planétaire leur assure qu'ils trouveront ce qu'ils désirent. Le secteur financier reprend lentement mais sûrement une certaine stabilité mais évitez à tous prix d'investir votre avoir dans des spéculations hasardeuses en la journée de lundi.

Amour

Même votre secteur sentimental est à la hausse en ces trois prochains jours, l'entente est parfaite avec l'être aimé et vous serez vraiment comblé. Par contre, vous devrez vous méfier de certaines relations au cours de la fin de la semaine, des personnes se disant vos amis risquent de vous nuire considérablement, par le fait de ce même transit planétaire, les relations extra-conjugales seront soumises à de fortes perturbations et les parents de ce signe auront quelques ennus avec leurs enfants.

Santé

Blessures aux mains, bras.



LION
(23 juillet
au 23 août)

Affaires

Votre philosophie, vos idées nouvelles et vos projets seront écoutés très attentivement aujourd'hui et demain de par des personnes qui pourraient vous être très utiles. De plus, des études ou des voyages pourraient s'effectuer. Plusieurs d'entre vous seront dans l'obligation de faire un travail supplémentaire au cours de la fin de la semaine et sachez bien qu'un refus de votre part contribuerait à vous nuire plus que vous ne pensez, sachez donc prendre votre mal en patience et exécuter les ordres que l'on vous donne sans trop rouspéter ouvertement...

Amour

La période est au dialogue et aux projets d'avenir avec l'être aimé, la compréhension s'établissant entre les cœurs, l'on peut assurément présager une vie sentimentale fort heureuse, du moins pour ces trois prochains jours. Malheureusement, des perturbations

viendront vous atteindre jusque dans votre domaine affectif en les journées de samedi et dimanche, des mésententes sont à craindre en votre foyer, les jeunes natifs de ce signe auront des comptes à leurs parents ce qui risquent d'être assez compliqué.

Santé

Danger de chutes.



VIERGE
(24 août
au 22 septembre)

Affaires

Si l'on vous devait de l'argent ou même des biens matériels par le passé, ils vous seront remis cette semaine. De plus, des remboursements d'assurances, des bonus, des rétroactifs pourront vous parvenir. Mais il est possible que vous-même soyez dans l'obligation de déboursier de l'argent en vue de faire un certain cadeau. D'autre part, beaucoup de prudence vous est recommandé en les journées de samedi, dimanche et même lundi sur les routes, car des ennus avec l'auto sont malheureusement à craindre. Une petite augmentation de salaire peut être espérée pour mardi.

Amour

La vie sexuelle des natifs de ce signe sera sûrement très active au cours de ces prochains jours, l'être aimé saura déployer le charme nécessaire afin de vous séduire et de vous amener tout doucement au pays des merveilles!.. Par contre, des petites mésententes risquent de jeter un certain froid dans vos relations avec le conjoint au cours de la fin de la semaine, attention à votre tendance à la critique, ce n'est guère le moment de dire la vérité d'une manière trop "crue".

Santé

Crampes dans les cuisses, blessures aux genoux.



BALANCE
(23 septembre
au 23 octobre)

Affaires

Le travail en équipe saura vous apporter beaucoup de satisfactions que prévues, donc n'hésitez pas à vous allier à autrui pour effectuer une tâche qui au premier abord semble énorme. Par contre, votre secteur financier sera soumis à des fluctuations assez considérables au cours de cette semaine, il est même possible que vous soyez dans l'obligation de payer les "pots cassés" d'autrui et par conséquent, votre portefeuille s'en retrouvera à sec. Il faudra même vous tenir sur vos gardes car des profiteurs tenteront de vous retirer de l'argent.

Amour

Que votre secteur conjugal est resplendissant cette semaine, vraiment, il vous faut admettre que l'être aimé vous comprend à la perfection et qu'il vous apporte un appui que vous ne pourriez retrouver nulle part, sachez donc l'en remercier en l'invitant à un petit souper en tête-à-tête... Quant à nos âmes seules de ce signe, assurons leur qu'ils seront atteints par les flèches de Cupidon à la suite d'une petite sortie de plaisir. La visite d'amis peut s'avérer quelque peu contrariante au début de la semaine.

Santé

Maux de ventre, danger de blessures aux parties sexuelles.



SCORPION
(24 octobre
au 22 novembre)

Affaires

De nouvelles responsabilités vous seront confiées en votre travail et par conséquent, une dépense supplémentaire d'énergie s'annonce pour les Scorpions en ces trois prochains jours, fort heureusement, vous pouvez être assuré que la récompense monétaire suivra vos efforts fournis. Une certaine stabilité semble aussi s'établir en votre milieu professionnel. Par contre, des ennus en provenance de remboursement quelconque ou en rapport avec les assurances sont à craindre au début de la semaine.

Amour

Il faut avouer que vous êtes l'être le plus émotif que la terre puisse posséder mais il faut aussi admettre que fort heureusement vous êtes compris et que votre entourage immédiat fait tout en son pouvoir afin de ne point vous blesser mais plutôt au contraire pour vous combler. Malheureusement, votre caractère semble devenir des plus "impossibles" ces temps-ci, vous êtes sujet à des sautes d'humeur "désastreuses" ce qui risque encore une fois de se produire au cours de la fin de la semaine, mettant votre harmonie sentimentale en péril...

Santé

Nervosité intense, sujet aux crises nerveuses.



SAGITTAIRE
(23 novembre
au 21 décembre)

Affaires

Pour ces trois prochains jours, c'est la gaieté et la joie de vivre dans le travail, vos confrères et consoeurs de travail vous semblent plus gentils et plus charmants que par le passé mais en fait c'est aussi votre propre caractère qui reflète dans vos relations avec autrui et qui rend vos rapports si harmonieux. Malheureusement, une petite contrariété vous atteindra au cours de la fin de la semaine et même en la journée de lundi, un surplus de tâche vous incombera sans que vous en soyez des plus heureux et vous ne devrez compter que sur vous-même pour vous en sortir.

Amour

Les enfants seront source de grandes joies pour les natifs de ce signe cette semaine. D'autre part, des succès auprès des personnes du sexe opposé sont à prévoir pour vous et les célibataires changeront de "statut" social. Quant au secteur conjugal proprement dit, il s'annonce assez bon tout au long de la semaine sauf peut-être en la journée de lundi où l'incompréhension règnera entre vous, fort heureusement votre ciel redeviendra au beau fixe dès le lendemain.

Santé

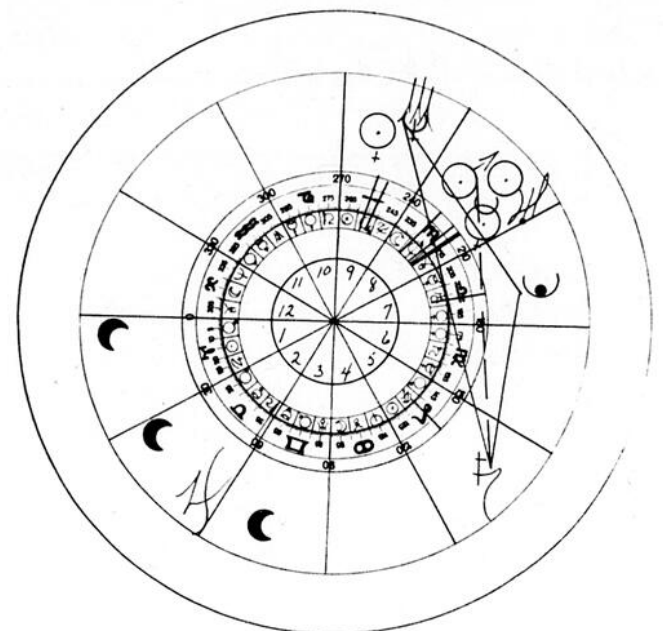
Soignez bien les gripes.



CAPRICORNE
(22 décembre
au 20 janvier)

Affaires

Certaines transformations s'effectueront en votre demeure nécessitant une dépense d'énergie de votre part, de plus attendez-vous à recevoir la visite d'une



Le ciel de la semaine du 3 au 10 novembre 1976. Telle sera la position de chaque planète.

femme et ce, à chaque jour de cette semaine, ce qui peut ralentir quelque peu votre travail mais qui malgré tout, vous fera plaisir... à vous de demander son aide dans vos tâches à accomplir! Quant au milieu professionnel proprement dit, il n'y a rien de spécial à signaler d'ici à lundi et d'ailleurs en cette journée vous devrez éviter de trop demander à vos patrons car vos revendications se verront retournées assez brutalement.

Amour

La bonne entente et l'harmonie règnent entre les membres de votre famille, c'est d'ailleurs à l'intérieur de votre foyer que l'on retrouvera nos Capricornes pantouffliers en ces trois prochains jours! Malheureusement la fin de la semaine ne s'annonce pas aussi radieuse et des problèmes avec les relations amicales de vos enfants sont à craindre. De plus, les infidèles de ce signe auront à rendre des comptes vis-à-vis le conjoint car leurs "écartades" risquent d'être découvertes. Quant à nos "sages", le secteur conjugal s'avérera bon quoique quelque peu monotone.

Santé

Mauvaise pression artérielle.



VERSEAU
(21 janvier
au 19 février)

Affaires

Que de va-et-vient pour les natifs de ce signe cette semaine, heureusement toutes vos démarches, vos pourparlers seront couronnés de succès. Les commerçants et les écrivains feront de réels profits durant ce transit planétaire. De plus, il est possible qu'un membre de votre famille vous soumette un travail supplémentaire au cours de la fin de la semaine, mais sachez refuser si cela vous est impossible n'abusez pas de vos forces, sinon c'est votre propre milieu professionnel qui en subirait les conséquences. La chance vous sourit mardi.

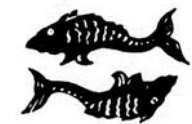
Amour

Il est fort possible que votre conjoint vous invite à une petite sortie de plaisir ou qu'il vous arrive avec des visiteurs au cours de ces trois prochains jours et naturellement l'harmonie règne en votre vie sentimentale, sachez en profiter au maximum car malheureusement de vives dé-

ceptions sont à craindre au cours de la fin de la semaine, votre domaine affectif semble perturbé à plus d'un niveau, même la santé des enfants pourrait vous causer quelques soucis surtout en la journée de lundi.

Santé

Digestion lente, maux de poitrine.



POISSON
(20 février
au 20 mars)

Affaires

C'est le secteur financier qui prendra de l'importance cette semaine, il s'annonce très bon puisque des rentrées d'argent assez considérables vous parviendront mais il faut aussi envisager des dépenses plus que nombreuses, mais tout compte fait, vous vous retrouverez avec un avoir grossi. Une nouvelle un peu contrariante en rapport avec le travail vous arrivera au cours de la fin de la semaine, il se peut que vous soyez dans l'obligation de remplacer momentanément un confrère de travail suite à de la maladie. D'autre part, il serait sage de votre part, de ne pas trop parler au cours de ce transit car vous serez mal compris.

Amour

Vous qui détestez la mésentente vous serez choyé en les journées de mercredi, jeudi et même vendredi, car l'harmonie la plus complète règne autour de vous, dans vos relations avec autrui. Attendez-vous à une petite sortie de plaisir en la soirée de vendredi. Par contre, les jeunes natifs de ce signe verront leurs sorties contremandées par leurs parents samedi et dimanche et de plus, des conflits d'opinions entre frères et soeurs risquent de surgir. Le calme bienfaisant reviendra en votre foyer dès mardi.

Santé

Ne jouez pas avec l'électricité, danger de blessures aux mains.

Pour remise et interprétation de cartes du ciel, personnelle et confidentielle, prenez rendez-vous avec Lyse Piers Cyr, téléphone: 436-4175.

COURS D'ASTROLOGIE

Par correspondance donné par

LYSE PIERS CYR

Pour informations écrire à Lyse Piers Cyr, Institut astrologique, 139 - 119 ième Ave. Lafontaine, Québec J7Y 1A3

Conventum du 115e cours du C.S.A. au Lac Trois-Saumons

Le 115e cours du Collège de Ste-Anne de La Pocatière, il y a quelques temps, tenait son Conventum au Lac Trois-Saumons. Le Docteur Gilbert Courcy était élu président de sa classe et M. Henri Louis Guillemette, de St-Charles de Bellechasse devenait Vice Président. Leur épouse, de même que Mme Docteur Roch Lachance, acceptaient de collaborer avec l'exécutif de la classe afin d'organiser les prochaines rencontres sociales et L'Abbé Dominique Gosselin, de Rivière-Ouelle, a été choisi comme Secrétaire.

Le président sortant M. Gérard Croteau, et son épouse, de Ste-Foy, ainsi que l'Abbé Jean-Paul Fraser, du Collège de Ste-Anne, étaient responsables de cette rencontre fraternelle.

On souligna les noces d'argent des prêtres présents:

L'Abbé Charles Cloutier, curé de Plessisville; l'abbé Léo-Paul Ouellet, curé de St-Paul de Montminy; l'abbé Jos-Albert Anctil, recteur du Collège; les abbés Jean-

Paul Fraser et Maurice Côté du Collège; l'abbé Dominique Gosselin, du Foyer Thérèse Martin de Rivière-Ouelle.

Les autres Confrères présents étaient M. et Mme Gaston Cloutier de St-Paul de Montminy, Docteur Jacques Dufour, Président de l'Amicale et son épouse de Sillery; M. Bertrand Dumais de La Pocatière; Docteur et Mme Jacques Dussault, de Thetford; Docteur et Mme Adélard Leblanc de Beaconsfield, Montréal; M. et Mme Gérard Poirier, de Ste-Foy; M. et Mme Marc Thiboutot, de Ste-Foy.

Leur hôte, M. l'Abbé Raoul Cloutier, présida l'Eucharistie dominicale et donna l'Homélie. Les gars du 115e étaient heureux de fraterniser avec les gars du 119e qui tenaient eux-aussi en même temps et au même endroit, leur Conventum.

M. Martin Caron, du 119e dirigeait une chorale d'occasion composée autant des chantres du 119e comme ceux du 115e, tandis

que l'Abbé Gaétan Guimont du 119e et Curé de St-Eleuthère, se chargea, et comment, de rappeler à notre souvenir, plusieurs de nos anciens professeurs.

M. l'Abbé François Gagnon, du Collège, a publié dernièrement un volume dans lequel il relate brièvement la vie de plusieurs d'entre eux. Avec sa générosité coutumière, il en a expédié gratuitement un exemplaire à tous les anciens de Ste-Anne. Les gars du 119e et du 115e n'ont pas voulu être en reste avec M. l'Abbé Gagnon et lui ont fait parvenir un assez bon montant d'argent afin de le dédommager un peu.



Ce sont de gauche à droite: Le Docteur Gilbert Courcy, président; l'abbé Jos-Albert Anctil, recteur du Collège; M. Gaston Cloutier; Mme Jacques Dufour et le Docteur Jacques Dufour président de l'Amicale.

DENTUROLOGISTE



André Normand
21 Valcourt, Montmagny
248-0849

ATTENTION, vous êtes intéressés?



Vous qui désirez installer un système de chauffage électrique dans votre résidence neuve, ou désirez convertir votre système à l'huile existant **POURQUOI PAS UN SYSTEME A AIR CHAUD ELECTRIQUE** avec tout les avantages d'installer • un **HUMIDIFICATEUR AUTOMATIQUE** • un **FILTRE ELECTRONIQUE** • **SYSTEME D'AIR CLIMATISE CENTRALE**.

— Pour plus de renseignements consultez-nous.

Labrecque & Fils Enr.

VENTE — INSTALLATION — REPARATION
PLOMBERIE — CHAUFFAGE
358 est Boul. Taché, Montmagny

Tél.: 248-1261 — 248-2430 — 248-1745 — 248-1948

Pourquoi passer 35,000 heures
de votre vie à laver la vaisselle?

Quand une laveuse
de vaisselle

Inqlis

peut faire cette corvée pour vous!



JACQUES DUMAS

St-François, Cté Montmagny

Tél.: 259-7741

les sports

Les Gaulois champions de leur division

(A.S.) Les Gaulois du Cegep La Pocatière remportent les honneurs de la finale de la division Québec-Métro de la Ligue de Football collégiale du Québec en triomphant des Condors de St-Georges de Beauce au compte de 8 à 0 lors d'une partie disputée samedi le 30 octobre à La

Pocatière. Le seul touché majeur fut réalisé par Armand Morin.

La prochaine rencontre aura lieu à La Pocatière, dimanche le 7 novembre à 13 hres. Elle opposera les Gaulois à l'équipe du Cegep de Sherbrooke. Cette partie se déroulera dans les cadres

de la finale régionale afin de déterminer le champion de la division Québec-Métro.

Le gagnant de cette rencontre se rendra à la grande finale provinciale de la ligue de Football Intercollegiale du Québec. Cette finale aura lieu la semaine suivante au stade olympique de Montréal



Les Gaulois du Cegep La Pocatière en action contre les Condors du Cegep de St-Georges de Beauce lors de la partie de samedi dernier.

[Photo A.S. Peuple-Courrier]

Ligue de hockey mineur "A" du St-Laurent

Atome et Pee-Wee à l'honneur Bantam et Midget: première défaite

Les joueurs de Serge Belley et d'Arthur Chouinard ont pris la relève chez les magnymontois en fin de semaine alors qu'ils ont enregistré deux importantes victoires dimanche après-midi.

Pour les atomes, il s'agissait de leur première victoire et de leur 3e point au classement alors qu'ils ont facilement disposé du Loretteville au compte de 5 à 1. Michel Boulet, Alain Côté, Danny Gauthier, Eric Gaudreau et Alain Boulanger ont mené l'attaque des vainqueurs. Nul doute que cette victoire fera beaucoup de bien aux troupiers de Chouinard qui donneront du fil à retordre à leurs adversaires dans les prochaines rencontres.

Stéphane Fortin a pour sa part enregistré son premier blanchissage de la saison fermant la porte au club receveur, l'Ancienne-Lorette. Vincent Rioux avec deux buts et Marc Chamard ont très bien secondé leur gardien de but en marquant les trois buts de la nouvelle équipe de l'instructeur Serge Belley.

Pour les hommes de Denis Boulet et de Jean-Claude Tremblay, cette journée fut plus triste puisqu'ils en étaient à leur première défaite de la saison, en 4 rencontres. Pour l'équipe Bantam ce fut une amère défaite de 5 à 1 à Loretteville alors que seul Marc Fréchette trouva le fond du filet pour les siens. Pour ce qui est de l'équipe Midget, le pointage de 3 à 2 en faveur de l'Ancienne-Lorette aurait pu être tout autre. Le match fut en effet parsemé de punitions et la bataille qu'a livré Michel Gaumond pourrait fort bien lui coûter quelques parties de suspension. Sylvain Mercier et Jean-Marc Boulet ont reposé pour les perdants.

Parties de la semaine:

Samedi 6 novembre Atome et Bantam 11h. Vanier à Montmagny

Dimanche 7 novembre Pee-Wee et Midget 10h. Beauport-Est à Montmagny



Petites, moyennes ou grosses, on chausse toutes les voitures
**GRANDES VALEURS
À PRIX D'AUBAINES**

PNEU RECHAPÉ TOWN & COUNTRY FLAN NOIR

| DIMENSION | PRIX CHACUN |
|------------------------------|-------------|
| AUTOS COMPACTES (la plupart) | \$14.25 |
| F78-14 & 15 | 15.45 |
| G78-14 & 15 | 17.45 |
| H78-14 & 15 | 19.45 |

PNEU NEIGE POLYESTER FLANC BLANC

| DIMENSION | PRIX CHACUN |
|-------------|-------------|
| A78-13 | \$24.95 |
| F78-14 & 15 | 31.50 |
| G78-14 & 15 | 34.50 |
| H78-14 & 15 | 36.50 |

PNEU NEIGE RADIAL FLANC BLANC

| DIMENSION | PRIX CHACUN |
|--------------|-------------|
| DR78-14 | \$46.75 |
| FR78-14 & 15 | 54.50 |
| GR78-14 & 15 | 59.75 |
| HR78-14 & 15 | 64.75 |

Autres dimensions à prix populaires, au choix
*GARANTIS CONTRE TOUS HAZARDS ROUTIERS *POSE SANS CHARGE

**Service de Pneus
CTR Ltée**

FIRESTONE MICHELIN BRIDGESTONE

Route Rurale N° 1, Montmagny. Tél.: 248-1411



ALMA • CAP-DE-LA-MADELEINE • CHANDLER • CHIBOUGAMAU • CHICOUTIMI • DOLBEAU
HAUTERIVE • JONQUIÈRE • LA TUQUE • MATANE • MONTMAGNY • MURDOCHVILLE • MONTREAL • NORMANDIN
QUÉBEC • RIMOUSKI • ROBERVAL • ST-FÉLICIEN • SEPT-ÎLES • SUDBURY • THETFORD MINES • VILLE LA BAIE

Les pneus à crampons peuvent être utilisés entre le 15 octobre et le 1er mai sur les véhicules automobiles dont le poids à vide est de 5000 lbs ou moins.

Ouverture officielle de la Ligue de hockey Molson L'Islet

Bon début pour Thériault Auto, Maçonnerie St-Pierre et Hôtel Giroux.

Dimanche c'était l'ouverture de la ligue Molson l'Islet. A l'occasion de ce premier programme double, la direction de la ligue en collaboration avec les autorités municipales ont procédé à la mise au jeu officielle. M. Jacques Leblanc maire de St-Pamphile a souhaité la bienvenue aux équipes et aux supporters de celles-ci.

Dans la première joute, Hôtel Giroux 6 et Maçonnerie St-Pierre 6. Ce fut une agréable surprise pour les supporters de l'équipe de Tourville. Cette partie s'est déroulée à vive allure et quoique le mise en échec fut serrée le jeu ne fut pas rude. La première période s'est terminée à l'avantage du St-Jean 3 contre 2. La deuxième a vu un inversement de situation c'est-à-dire 6 à 4 pour les hommes de Bernard Lavoie. Enfin en troisième période les équipes de Stanley Bélanger ont remonté la pente pour forcer un verdict nul. Du côté individuel, Jacques Ancil fut sans doute la vedette avec 4 buts. Clermont Lord avec 2 buts a complété le pointage pour l'Hôtel Giroux Pour St-Jean, Louis-Marie Caron (2) Yvan Gauthier, Jean-Marc Ménard, Gilles Tremblay et Conrad Legros ont été les marqueurs. Dans

les buts, pour L'Hôtel Giroux, André Bélanger a déployé son savoir faire tout au long de la partie pour donner le ton à ses coéquipiers. Gérald Laurendeau à ses débuts dans la ligue fut très nerveux. Enfin ce fut une joute où la rapidité et la combativité fut à l'honneur.

Dans l'autre partie, victorie du Thériault sur les Matériaux Blanchet. Cette joute fut très serrée et marquée à l'occasion de placage sévère. La première période fut jouer à toute allure et s'est terminée à l'avantage des hommes de Gilles Caron c'est-à-dire 3 à 2. A la deuxième période un but vers la fin de la période a permis aux joueurs de Clément Leclerc d'égaliser les chances. En dernière période, les Matériaux ont d'abord pris le devant pour ensuite perdre cette avance et la partie s'est terminée 5 à 4. Pour le Thériault Auto, Raynald Cloutier (2) et Jocelyn Thibodeau se mire en évidence. Réjean Robichaud a complété le pointage pour Ste-Perpétue. Pour les Matériaux Blanchet, Pierre Litalien et Sylvain Blanchet avec deux buts chacun furent les marqueurs. Les gardiens Caron et Morneau furent tour à tour brillant quoique celui de Ste-Perpétue fut plus occupé. Cette joute laisse présager une belle rivalité entre ces deux équipes. Thériault Auto a

démontré encore une fois sa tenacité et du côté des Matériaux les spectateurs ont pu voir une amélioration dans le jeu d'ensemble et la combativité. Les prochains programmes seront Ste-Perpétue vs Tourville (8h.), Ste-Lucie vs St-Jean (10h.) vendredi le 5 novembre.

Claude Turgeon



La mise au jeu de la Ligue Molson L'Islet par les officiels de g. à d. J. Marc Ménard de Maçonnerie St-Pierre, Alain Blier de l'Hôtel Giroux Tourville, Raynald Cloutier du Thériault Auto, Gilles Caron de Ste-Perpétue, le maire Jacques Leblanc, Bernard Dupont secrétaire de la ligue et Marc André Caron des Matériaux Blanchet de St-Pamphile.

(Photo Aline Flamand)



UNE PRISE ENVIABLE.— Quelques heures seulement après l'ouverture de la Chasse au chevreuil dans la région, soit samedi dernier, M. Charles-Aimé Poitras, de St-Eugène, a abattu ce magnifique chevreuil mâle de 7 ans dans le 4ième rang de St-Eugène. La bête pèse environ 300 livres. Rappelons que la chasse au chevreuil prendra fin le 7 novembre dans Bellechasse et le 14 novembre dans Montmagny-L'Islet et Kamouraska.

[C.M. Peuple-Courrier]

**NUVIK*
340/440
LE DUR
À CUIRE
DE L'ESCADRILLE**

"Par exemple, la chenille exclusive munie d'arêtes en V! Un centre de gravité surbaissé! Un choix sensationnel de robustes moteurs 2 cylindres Bombardier-Rotax avec carburateurs Mikuni."

"NUVIK est parfaite pour les sentiers et offre bien des avantages qu'on ne trouve pas, parfois, même dans des machines plus dispendieuses."

"Si NUVIK* est votre première motoneige, vous partez gagnant!"



"Ma suspension à glissière Torque Reaction,* mon siège en mousse du type sandwich!"

**MITAINES
MOTO-SKI
POUR
PRESQUE
RIEN!**

.99c
Prix détail suggéré
\$1.98

Disponibles chez les concessionnaires participants jusqu'à l'écoulement du stock.



moto-ski®
motoneiges

© Marques de commerce de Bombardier Limitée

EMILE TURGEON
Buckland,
Cté Bellechasse
Tél. 798-2094

LEOPOLD THEBERGE
Rte 281, St-Raphael,
cté Bellechasse
Tél. 243-2292

CLAUDE BLANCHET
Rue Principale, St-Pamphile
Tél. 356-3040

Ligue ballon sur glace "Molson" aréna Ville St-Pascal

Toutes les équipes ont annulé malgré des jeux spectaculaires

Vicking 1-Pohénégamook 1

A la première rencontre de la soirée, les Vikings qui s'opposaient à Ville Pohénégamook, embarquèrent sur la glace avec la conviction que leur partie serait une tâche facile et je dirais même, qu'ils croyaient vaincre leurs antagonistes par surcroît.

Dès l'ouverture de la joute, Ville Pohénégamook domina le jeu avec de la précision dans ses passes et de la rapidité dans ses attaques; les Vikings ressemblaient à des enfants de la maternelle en train de jouer à la Chatte malade. Lors d'un désavantage numérique le trio numéro un des Vikings poussa un bombardement spectaculaire sur le gardien concurrent qui montra de la tenacité mais un imposant botté de Normand Charestébranla le fond du filet adverse. Les compétiteurs étaient très enthousiastes dans leurs montées après ce magnifique but.

Avant la fin de cette première période, Pohénégamook aurait égaliser le pointage si la défense des Vikings n'avait pas été persévérante et que Richard Lévesque n'avait pas agi comme second gardien pendant une poussée foudroyante. L'opiniâtreté des antagonistes fut récompensée au début de la deuxième reprise

La formation second de Pohénégamook harcelait dans la zone des Vikings. A ce moment survint une passe de Richard Pelletier à son co-équipier André Sénéchal qui permit à ce dernier non seulement de déjouer Placide Pelletier mais aussi de voir Richard Lévesque pousser le ballon dans son filet alors qu'il venait porter secours à son gardien de but. Nous avons assisté à du jeu décousu pour le reste de cette période.

A la troisième reprise, d'une part, les montées et les passes de Pohénégamook étaient spectaculaires et seul le superbe travail du gardien et des défenses des Vikings empêchèrent ces rudes compétiteurs de percer le filet. De l'autre part, l'offensive des Vikings démontra une faiblesse flagrante dans la précision de ses passes et du relentissement non seulement dans leurs lancés mais aussi dans leurs attaques.

En somme, Pohénégamook écrabouilla le jeu Vickingien et pourchassa ces derniers comme le chat chasse la souris. En annulant cette partie, les Vikings demeurent encore en quatrième position tandis que Pohénégamook reste dans la cave du classement.

Rivière-Ouelle 1-Ville La Pocatière 1

La deuxième partie de la

soirée nous présenta un jeu émouvant. Rivière-Ouelle profita d'une détente de La Pocatière pour ouvrir le pointage par un but d'Yvon Pelletier. Les magnifiques plongés et les sensationnels cabrioles de Bertrand Lizotte à la défensive de La Pocatière empêcha Rivière-Ouelle de tripler leur avance dans cette première reprise.

A la deuxième période, Rivière-Ouelle accentua leurs attaques offensives et atteignit de la précision dans leurs passes mais seul l'imposante tenue de Gilles Thiboutot devant le filet de La Pocatière atténua leurs efforts. Pendant la dernière reprise de cette rencontre, Daniel Bérubé fut stupéfié dans ses montées successives. Cette étonnante concentration individuelle lui donna un but avant la fin de cette rencontre. Cette joute nulle a permis à Rivière-Ouelle de garder la deuxième position au classement et à La Pocatière de maintenir la cinquième place.

St-Gabriel 1-St-Pacôme 1

Cette dernière joute fut la

plus pathétique de la soirée. Les deux frères Pelletier des Commandos se surpassèrent à nouveau. Marcel qui avait capté une passe de son frère Réjean, déjoua adroitement le formidable gardien de l'Armée Noire. L'expérience des deux équipes était non seulement apparente dans les attaques mais aussi dans la précision de leurs passes. Les contre-attaques précieuses et les interceptions éphémères étaient astucieuses et incessantes. Les montées répétitives de l'Armée Noire apportèrent un but à Michel Chénard assisté de Gaétan Ouellet. Cette troisième partie nulle de la soirée garantissait la tête du classement à St-Pacôme. Pour sa part, St-Gabriel garde sa troisième place.

Prochaines rencontres à l'aréna Ville St-Pascal 5 novembre 76

21.00h. Rivière-Ouelle vs Commandos

22.00h. Armée Noire vs Vicking.

23.00h. La Pocatière vs Pohénégamook.

France Lévesque, publiciste



Vous avez un nouveau voisin! Visitez ou appelez HFC à:

LA POCATIÈRE
Les Galeries La Pocatière
(4ième avenue)
Téléphone: 856-3286

Jusqu'à \$10,000

Quand il vous faut un petit coup de main, pourquoi ne pas voir la compagnie de prêts aux consommateurs la plus importante, la plus ancienne et la plus expérimentée dans son domaine? HFC, bien sûr... Household Finance... qui vient d'ouvrir une succursale dans votre voisinage pour mieux vous servir et mieux vous aider dans vos problèmes d'argent. Chez HFC, nous vous donnons un bon conseil: "N'empruntez jamais inutilement". Mais si un emprunt devient nécessaire, vous pouvez compter sur nous. Et même plus, vous obtenez toute la compréhension et toute l'expérience de la compagnie qui aide, chaque année, plus de deux millions et demi de personnes. Donc, si vous avez besoin d'un coup de main, passez nous voir écrivez, ou téléphonez à la succursale HFC la plus proche. Nous ne sommes jamais bien loin.

PRÊTS HYPOTHÉCAIRES

Des prêts sur deuxième hypothèque sont disponibles jusqu'à \$15,000. Taux avantageux. Aucun boni, ni frais de courtage, ni honoraires de démarcheur.

RENSEIGNEMENTS SUR DEMANDE

LA COMPAGNIE DE FINANCE
HOUSEHOLD DU CANADA



LES IMMEUBLES HOUSEHOLD LIMITÉE



TROPHEES DE CHASSE.— M. Rolland Royer, de Rivière-Ouelle, pose ici avec la tête du magnifique orignal qu'il a abattu récemment dans la forêt de St-Athanase. Les deux autres orignaux furent tirés dans la même région par MM Yvon et Claude Dumont, de La Pocatière, qui accompagnaient M. Royer dans cette fructueuse expédition de chasse.

[Photo Studio Jean-Paul]

Journée d'exhibition de ballon-balai à La Pocatière

(A.S.) Dimanche le 7 novembre à l'Aréna de La Pocatière, il y aura une joute d'exhibition de ballon-balai aux profits du hockey mineur. Cette partie mettra aux prises l'équipe toute étoile de CKRT TV de Rivière-du-Loup et une équipe de La Pocatière formée des membres de l'organisation du Hockey Mineur et des Galeries La Pocatière.

Toute la population de La Pocatière et des environs est cordialement invitée à assister à cette rencontre qui promet.

INVITATION A LA POPULATION...

Venez voir tous les avantages offerts par:
Studio Santé & Force

Amincissement - Conditionnement
Prendre du poids

Culture Physique

| | |
|----------------------|---------------------|
| Homme | Femme |
| Lundi - Merc. | Mardi - Jeudi |
| Vend. - Sam. - Dim. | |
| 12h.00 à 10h.00 P.M. | 2h.00 à 10h.30 P.M. |

703,4ème Ave, La Pocatière, Cté Kam., Tél.: 856-2243

HOTEL MONTMAGNY INN

Léo Boulet, prop.
153, St-Louis, Montmagny
246-3350

Danse avec l'orchestre:

LES NATURELS

Jeudi-vendredi-samedi-
dimanche après-midi et le soir...

les quilles

LIGUE FEMININE DE PETITES QUILLES ST-JEAN PORT-JOLI

| | |
|----------------------------|-----------|
| Semaine du 20 octobre 1976 | 30 points |
| Restaurant Denis | 120 |
| PHS Aline Bélanger | 305 |
| PHT Aline Bélanger | 130 |
| Port-Joli Auto | 24 points |
| PHS Annette Leclerc | 327 |
| PHT Annette Leclerc | 301 |
| Handy Andy | 16 points |
| PHS Régine Chamard | 113 |
| PHT Régine Chamard | 301 |
| Caisse Populaire | 10 points |
| PHS Denise Lafleur | 137 |
| PHT Denise Lafleur | 327 |
| SEMAINE DU 27 OCTOBRE 1976 | 38 points |
| Restaurant Denis | 124 |
| PHS Suzanne Deschênes | 327 |
| PHT Claudette Bernier | 28 points |
| Port-Joli Auto | 126 |
| PHS Annette Leclerc | 317 |
| PHT Annette Leclerc | 16 points |
| Handy Andy | 134 |
| PHS Yvette Cloutier | 365 |
| PHT Yvette Cloutier | 14 points |
| Caisse Populaire | 118 |
| PHS Denise Lafleur | 309 |
| PHT Denise Lafleur | |

Régine Chamard Sec.

LIGUE DE QUILLES DES COUCHE-TARD AU 28 OCTOBRE 1976

| NOMS | QUILL. | P | T. |
|------------------|--------|---|----|
| Rest. La Détente | 25555 | 2 | 23 |
| Lacombé Irving | 25162 | 0 | 23 |
| Léon Paré | 24680 | 1 | 20 |
| Motel La Plage | 24971 | 4 | 19 |
| Bolduc & Fils | 24695 | 2 | 16 |
| L.G. Vigneault | 24054 | 3 | 9 |

MOYENNE INDIVIDUELLE

| NOMS | PJ | PTS | Moy. |
|---------------------|----|------|-------|
| Marc Veilleux | 24 | 4223 | 175.9 |
| Jacques Joubert | 27 | 4574 | 169.4 |
| Jean-Pierre Bernier | 18 | 2991 | 166.1 |
| Gaston Lemieux | 24 | 3937 | 164.0 |
| Robert Caron | 27 | 4416 | 163.5 |
| Michel Joubert | 27 | 4414 | 163.4 |
| Marcel Bilodeau | 27 | 4402 | 163.0 |
| Raynald Ouellet | 27 | 4392 | 162.6 |
| Réjean St-Arneault | 21 | 3402 | 162.0 |
| Raymond Blanchet | 27 | 4362 | 161.5 |

RECORDS DE LA LIGUE A BATTRE
Rest La Détente 3043 Plus haut triple d'équipe
Normand Morency 639 Plus haut triple individuel
Rest. La Détente 1065 Plus haut simple d'équipe
Jean-Louis Lemieux 236 Plus haut simple individuel

POUR LE PROGRAMME
Plus Haut triple d'équipe Rest La Détente 2850
Plus haut triple individuel Jean-Pierre Bernier 526
Plus haut simple d'équipe Rest La Détente 1021
Plus haut simple individuel Jean Pierre Bernier 212

LIGUE FEMINE DE GROSSES QUILLES II ST-JEAN PORT-JOLI

| 28 OCTOBRE 1976 | PJ | PHS | PHT | TOT | Moy. |
|---|----|-------|-----------|------|-------|
| NOMS | 24 | 163 | 397 | 2946 | 123.5 |
| Adèle Chamard | 21 | 147 | 367 | 2719 | 112.9 |
| Madeleine Fortin | 24 | 150 | 382 | 2702 | 112.5 |
| Thérèse Morneau | 21 | 144 | 376 | 2683 | 111.8 |
| Thérèse Harvey | 24 | 154 | 394 | 2607 | 108.6 |
| Fleurette Tremblay | 24 | 174 | 403 | 2585 | 107.7 |
| Denise Caron | 24 | 149 | 409 | 2520 | 105.0 |
| Colette Caron | 17 | 170 | 390 | 2522 | 105.0 |
| Ginette Bernier | 24 | 148 | 328 | 2511 | 104.6 |
| Hélène Belleau | 22 | 145 | 365 | 2414 | 100.5 |
| Gaétane Paré | 24 | 118 | 331 | 2402 | 100.0 |
| Corine Bérubé | 24 | 124 | 347 | 2354 | 98.0 |
| Diane Pelletier | 23 | 124 | 344 | 2342 | 97.5 |
| Thérèse Picard | 21 | 122 | 333 | 2273 | 94.7 |
| Francine Gauvin | 24 | 117 | 321 | 2184 | 91.0 |
| Yolande Landry | 21 | 145 | 336 | 2173 | 90.5 |
| Suzanne Gaudreau | | | | | |
| EQUIPES | | 10367 | 46 points | | |
| Caisse Populaire | | 9,849 | 34 points | | |
| Boungerie Samson | | 9,829 | 34 points | | |
| Trans-Kébec | | 9,865 | 14 points | | |
| Gilles Picard Service | | | | | |
| INDIVIDUEL | | | | | |
| PHS Adèle Chouinard et Madeleine Fortin | | | | 133 | |
| PHT Madeleine Fortin | | | | 367 | |

H. Belleau, secrétaire

Ligue de ballon-balai de St-Pamphile

Samedi dernier, le 30 octobre, toutes les équipes se sont rencontrées pour la seconde fois.

Le Restaurant Le Paysan a remporté 5 à 0 contre l'équipe de Tourville. Les compteurs de cette rencontre furent Gilles Pelletier sans aide à 5 min. 12 sec. de la 2ième période, Marcel St-Pierre avec l'aide de Guy Pelletier à 6 min. 8 sec. de la 3e période, Guy Pelletier avec les aides de Sylvain Gagnon et Alphée St-Pierre à 6 min. 21 sec., Maurice St-Pierre avec l'aide de Gervais Gamache à 8 min 53 sec. Gervais Gamache assisté de Maurice St-Pierre et Jocelyn Pelletier à 9 min. 14 sec.

Chez les filles, les Québécoises ont eu raison de l'équipe de Ste-Perpétue au compte de 2 à 0. Réjeanne Bernier a enfilé le 1er but avec l'aide de Jacynthe Thibodeau à 8 min 11 sec., ensuite Lise Pelletier avec l'aide de Réjeanne Bernier à 6 min. 22 sec. de la dernière période.

Chez les hommes St-Pamphile a eu le dessus sur

l'équipe St-Omer 2 à 0. Alain Chouinard a marqué le 1er but des siens avec les aides de Daniel Gagnon et de Claude Turgeon à 2 min. 55 sec. Gervais Pelletier avec les aides de Jocelyn Pelletier et Marc-André Caron à 9 min. 15 sec.

Chez les filles, l'Hôtel Coronet a remporté 2 à 1 contre St-Adalbert, les compteurs furent Marie-France Morneau, assistée de Diane Légaré à 5 min 07 sec. Nicole Bourgault sans aide à 7 min. 01 sec. Et pour l'équipe adverse, Elise Bourgault a profité de la passe de Jocelyne Deschênes pour marquer le 1er but à 5 min. 31 sec.

Pour finir la soirée, St-Marcel a remporté 4 à 0 aux dépens des joueurs de Ste-Lucie. Eddy Morin avec l'aide de Julien Bernier à 2 min. 02 sec. Alain Pelletier avec l'aide de Bertrand Couillard à 1 min. 47 sec. de la 1ère période. Bertrand Normand sans aide 3 min. 08 sec., Bertrand Couillard assisté de Bertrand Bélanger à 6 min. 37 sec.

CLASSEMENT CHEZ LES HOMMES

| | PJ | G | N | P | PP | PC | T |
|--------------------|----|---|---|---|----|----|---|
| St-Félicité | 2 | 2 | 0 | 0 | 14 | 0 | 4 |
| St-Marcel | 2 | 2 | 0 | 0 | 7 | 1 | 4 |
| St-Pamphile | 2 | 1 | 0 | 1 | 3 | 3 | 2 |
| St-Lucie | 2 | 1 | 0 | 1 | 1 | 4 | 2 |
| Tourville | 2 | 0 | 0 | 2 | 0 | 6 | 0 |
| St-Omer | 2 | 0 | 0 | 2 | 0 | 11 | 0 |
| COMPTEURS | | | | | B | P | T |
| Guy Pelletier | | | | | 3 | 3 | 6 |
| Marcel St-Pierre | | | | | 4 | 1 | 5 |
| Maurice St-Pierre | | | | | 3 | 2 | 5 |
| Gervais Gamache | | | | | 2 | 1 | 3 |
| Alain Pelletier | | | | | 2 | 1 | 3 |
| Bertrand Couillard | | | | | 1 | 2 | 3 |
| Alphée St-Pierre | | | | | 1 | 2 | 3 |

CLASSEMENT DES FILLES

| | PJ | G | N | P | BP | PC | T |
|-------------|----|---|---|---|----|----|---|
| St-Félicité | 2 | 1 | 1 | 0 | 2 | 0 | 3 |
| St-Pamphile | 2 | 1 | 1 | 0 | 2 | 1 | 3 |
| St-Adalbert | 2 | 0 | 1 | 1 | 1 | 2 | 1 |
| St-Perpétue | 2 | 0 | 1 | 1 | 0 | 2 | 1 |

COMPTEURS

| | B | P | T |
|----------------------|---|---|---|
| Réjeanne Bernier | 1 | 1 | 2 |
| Lise Pelletier | 1 | 0 | 1 |
| Marie-France Morneau | 1 | 0 | 1 |
| Nicole Bourgault | 1 | 0 | 1 |
| Elise Bourgault | 1 | 0 | 1 |

Marilyne Chouinard, Publiciste

Jeunes filles PERVERSES

18+ Adultes

Faut voir ça de plus près!

PLUS le miroir Obscène

5-6-7-8 NOV.

CINEMA LOUISE

PREUVE SAISSANTE QUE NOUS NE SOMMES PAS SEULS DANS L'UNIVERS...



LES MYSTÈRES DE L'ESPACE

version française de "THE OUTER SPACE CONNECTION"
produit par ALAN LANDSBURG
écrit et réalisé par FRED WARSHOFKY

SUN CLASSIC PICTURES

COULEURS

CINEMA PORT-JOLI 5-6-7 novembre

Adm.: \$2.25
moins de 12 ans \$1.00

Concours de sciage à Montmagny

Un grand concours de sciage aura lieu à l'Hôtel Château Canadien à Montmagny, dimanche le 14 novembre. Le tout débutera à 2h. P.M.

Les compétitions seront de sciage au sciote, le sciage au godendar, le sciage à la scie mécanique et des courses avec le billot.

Un souper canadien à prix populaire clôturera la journée et sera suivi de la remise des trophées et bourse, une commandite de la brasserie Labatt 50. Une invitation spéciale est lancée à tous nos amateurs de la région et du haut du comté.

2ème GRAND FILM

Il n'y a que de l'action au Cine-Parc

ET QUELQUES BONNES SCÈNES SUR L'ÉCRAN AUSSI!

CAUCHEMAR VERS L'INCONNU

JAN-MICHAEL VINCENT (LA ROUTE DE LA VOLIÈRE)
MARTIN BASSITT (L'AUTRE VENANT DE LA MONTAGNE)

Columbia Pictures présente une production John Kermey avec Jan-Michael Vincent, Martin Bassitt, Cliff Gurnea — Scénario de Norman Thaddeus Wayne et Herbert J. Wright — Produit par John Kermey, producteur délégué Henry Geller — Réalisé par George McCowan une production Centre International Cinéma/Neary Rose Production

VEN. à LUN. 5-6-7-8 NOV.

ATTENTION

Représentation spéciale pour enfants

en matinée à 2 heures P.M.

BENJI ADM.: \$0.75

CINEMA POGATIERE

TOURNOI HANDICAP MIXTE DE ST-JEAN PORT-JOLI
EN DATE DU 24-10-76

| JOUEURS | Priv | PJ | Moy | HAND-TOT | MOY. | |
|--------------------|---------|----|-----|----------|------|-------|
| Cécile St-Pierre | \$25.00 | 5 | 131 | 69 | 1070 | 145.0 |
| Généo Bourgault | \$20.00 | 5 | 139 | 61 | 1035 | 146.0 |
| Jeannette Bélanger | \$15.00 | 5 | 110 | 90 | 1028 | 115.3 |
| Marcel Caron | \$10.00 | 5 | 132 | 68 | 1027 | 137.2 |
| Pauline Robichaud | \$10.00 | 5 | 107 | 93 | 1020 | 111.0 |
| Lyse Bourgault | \$6.50 | 5 | 130 | 70 | 1013 | 132.3 |
| Simone Bourgault | \$6.50 | 5 | 115 | 85 | 1013 | 117.3 |
| Michel Chouinard | | 5 | 151 | 49 | 1006 | 152.1 |
| Diane Caron | | 5 | 108 | 92 | 998 | 107.3 |
| René St-Pierre | | 5 | 176 | 24 | 779 | 132.4 |
| Donald Pellerin | | 5 | 137 | 63 | 995 | 136.0 |
| André Fournier | | 5 | 145 | 55 | 978 | 141.3 |
| Denis Lair | | 5 | 173 | 27 | 977 | 169.2 |
| Rodrigue Paré | | 5 | 136 | 64 | 969 | 130.4 |
| Paul E. Desrosiers | | 5 | 151 | 49 | 949 | 141.4 |
| Joey Ouellet | | 5 | 164 | 36 | 944 | 153.4 |
| Roland Lord | | 5 | 149 | 51 | 943 | 138.3 |
| Vital Lapointe | | 5 | 170 | 30 | 901 | 150.1 |
| Clément Caron | | 5 | 159 | 41 | 881 | 135.1 |
| Charles Fortin | | 5 | 157 | 43 | 885 | 134.0 |
| Hervé Caron | | 5 | 177 | 23 | 783 | 133.2 |

LIGUE FEMININE DE GROSSES QUILLES 1
St-Jean Port-Joli 1976-1977

Semaine du 26 octobre 1976

| | PHS | PHT | TOT | MOY. |
|---------------------------|-------|-------|-----------|-------|
| Yvette Gamache | 187 | 441 | 2842 | 135.3 |
| Cécile St-Pierre | 183 | 461 | 3240 | 135.0 |
| Marcelle Bourgault | 167 | 401 | 401 | 133.7 |
| Lyse Bourgault | 176 | 413 | 3120 | 130.0 |
| Evelyn Lavoie | 153 | 412 | 2260 | 125.6 |
| Simone Bourgault | 152 | 383 | 2778 | 115.8 |
| Claudette St-Pierre | 147 | 373 | 2716 | 113.2 |
| Jeannette Bélanger | 150 | 393 | 2705 | 112.7 |
| Diane Caron | 141 | 376 | 2668 | 111.2 |
| Diane H. Caron | 161 | 407 | 2666 | 111.1 |
| Lulu Dube | 152 | 397 | 2320 | 110.5 |
| Micheline Bélanger | 147 | 373 | 2316 | 110.3 |
| Pauline Robichaud | 139 | 367 | 2616 | 109.0 |
| Laurence St-Pierre | 135 | 373 | 2273 | 108.2 |
| Lina Fortin | 145 | 384 | 1938 | 107.7 |
| Gertrude Pelletier | 154 | 405 | 2556 | 106.5 |
| Bélanger Esso Service | 11309 | 117.8 | 49 points | |
| Auberge du Touriste | 11149 | 116.1 | 28 points | |
| Robichaud Auto Electrique | 10957 | 114.1 | 26 points | |
| Salon Lyse | 10892 | 113.5 | 25 points | |

Bélanger Esso Service 150
PHS Jeannette Bélanger 393
PHT Jeannette Bélanger

Auberge du Touriste 176
PHS Cécile St-Pierre 414
PHT Cécile St-Pierre

Robichaud Auto Electrique 167
PHS Marcelle Bourgault 401
PHT Marcelle Bourgault

Salon Lyse 144
PHS Diane H. Caron 357
PHT Lyse Bourgault

Merci de votre attention

Diane Caron, secrétaire

LIGUE DE QUILLES "FIRESTONE CANADA LTD" DE ST-JEAN PORT-JOLI ET ST-AUBERT
STATISTIQUES AU 25-10-76

| EQUIPES | PJ | PHS | PHT | TOT | Pt |
|-----------------------|----|-----|------|-------|----|
| Caisse Populaire | 21 | 715 | 1976 | 13201 | 46 |
| Pain Samson | 21 | 693 | 1912 | 12851 | 33 |
| Laurendeau | 21 | 682 | 1929 | 12821 | 29 |
| Port-Joli Auto | 21 | 668 | 1878 | 12794 | 28 |
| Artisan Club Sport | 21 | 682 | 1922 | 12761 | 26 |
| Vulc. J.L. Desrosiers | 21 | 690 | 1894 | 12325 | 25 |
| Garage Deschenes | 21 | 675 | 1861 | 12356 | 19 |
| Garage Pellerin | 21 | 677 | 1858 | 12556 | 18 |

| JOUEURS | PJ | PHS | PHT | TOT | MOY. |
|--------------------|----|-----|-----|------|--------|
| Hervé Caron | 21 | 225 | 618 | 3744 | 178.06 |
| Vital Lapointe | 21 | 214 | 585 | 3651 | 173.18 |
| René St-Pierre | 21 | 234 | 611 | 3637 | 173.04 |
| Denis Lair | 21 | 203 | 547 | 3617 | 172.05 |
| Joey Ouellet | 21 | 198 | 529 | 3494 | 166.08 |
| Jean C. Cormier | 18 | 201 | 519 | 2938 | 163.04 |
| Paul Deschenes | 21 | 199 | 529 | 3339 | 159.00 |
| Roland St-Pierre J | 21 | 225 | 538 | 3328 | 158.10 |
| Lucien Caron | 18 | 192 | 502 | 2846 | 158.02 |
| Roland St-Pierre A | 21 | 185 | 513 | 3289 | 156.13 |

RECORDS DE L'ANNEE
PHS Ind. Roland St-Pierre J 225
PHT Ind. Vital Lapointe 585
PHS Equipe Vulc. Desrosiers 690
PHT Equipe Artisan Club Sport 1922

RECORDS DE L'ANNEE
PHS Individuel René St-Pierre 234
PHT Individuel Hervé Caron 618
PHS Equipe Caisse Populaire 715
PHT Equipe Caisse Populaire 1976

MOYENNES D'EQUIPES:

| | |
|-------------------------------|--------|
| Caisse Populaire | 156.75 |
| Laurendeau & Frères | 152.75 |
| Port-Joli Auto Inc | 152.75 |
| Pain Samson | 152.50 |
| L'Artisan Club Sportif | 151.50 |
| Garage Pellerin | 149.50 |
| Garage Deschenes | 147.25 |
| Vulcanisation J.L. Desrosiers | 146.75 |

Denis Lair, sec. statisticien

les quilles

Ligue de quilles Sport Boulet Inc.

Tout comme la semaine dernière, cette semaine, et les semaines à venir, cette chronique de quilles va débiter par des petits conseils d'usage, ou bien par des règlements spéciaux, adoptés par la Ligue de Quilles Sport Boulet Inc. Alors cette semaine je vous signale le règlement no 2 de la Ligue, qui est d'une importance capitale pour tous les Quilleurs de la Ligue.

Règlement no. 2 de la Ligue: Afin de promouvoir le sport des grosses quilles en notre ville, la Direction de la Ligue de Quilles Sport Boulet Inc. a pris la sage décision de faire deux classes, en ce qui concerne la meilleure moyenne. Le plus haut simple, et le plus haut triple. Classe A 150 et plus; classe B 149 et moins. Car il ne faut pas oublier que la Ligue aligne quinze nouveaux joueurs, alors par cette procédure astucieuse, la chance est donnée à tous les quilleurs de faire leur marque, et de rendre leur jeu beaucoup plus intéressant, et ce à leur grande satisfaction. Alors je vous dis Bravo et Félicitation pour cette initiative; et ces bonnes paroles s'adressent à vous Messieurs de la direction de la Ligue de Quilles Sport Boulet Inc.

Maintenant passons au programme qui a eu lieu vendredi soir dernier. Sur les allées 1 et 2 le Restaurant Bar Tapis Vert l'emportait 2 à 1 contre le Côté et Côté; et dans ces rencontres se sont signalés, pour le Tapis Vert le Capitaine Antonio Clouston avec un simple de 179 et un triple de 527, et pour le Côté et Côté, Noel Pelletier avec un simple de 172 et un triple de 494.

Pendant ce temps sur les allées 2 et 3 s'enregistrait la première surprise de la saison, alors que le St-Paul du Capitaine André Talbot, et un de leurs nouveaux joueurs, Clément Clavet, ont disposé du Bocado (équipe Georges Fontaine) au compte de 2 à 1 pour ainsi enregistrer leurs 2 premières victoires de la saison.

Se sont signalés pour les gagnants Eugène Bouffard avec un simple de 165 et Clément Clavet avec un triple de 465, et pour les perdants Georges Fontaine avec un simple de 182 et un triple de 515.

Plus haut simple individuel: Georges Fontaine, Bijouterie Bocado, 182; Eugène Bouffard, St-Paul, 165; Noel Pelletier, Côté et Côté, 172; Antonio Clouston, Restaurant Bar Tapis Vert, 179.

Plus haut triple individuel: Antonio Clouston, Restaurant Bar Tapis Vert, 527; Georges Fontaine, Bijouterie Bocado, 515; Noel Pelletier, Côté et Côté, 494; Clément Clavet, St-Paul, 465.

Plus haut simple équipe: équipe St-Paul, 766.
Plus haut triple équipe: équipe Côté et Côté, 2115.
Equipes gagnantes: Restaurant Bar Tapis Vert 2 vs Côté et Côté 1. St-Paul 2 vs Bijouterie Bocado 1.

CLASSEMENT DES EQUIPES

| | |
|---------------------------|----------|
| Bijouterie Bocado | 6 points |
| Restaurant Bar Tapis Vert | 6 points |
| Côté et Côté | 4 points |
| St-Paul | 2 points |

MEILLEURES MOYENNES

| | PJ | Quil | Moy. |
|-------------------------------------|----|------|-------|
| Georges Fontaine Bijouterie Bocado | 6 | 1117 | 186.1 |
| Jacques Vézina Rest. Bar Tapis Vert | 6 | 1039 | 173.1 |
| Noël Pelletier Côté et Côté | 6 | 1017 | 169.3 |
| Alain Morin Côté et Côté | 6 | 964 | 160.4 |
| Jacques Pelletier Bijouterie Bocado | 6 | 928 | 154.4 |
| Antonio Clouston | 6 | 900 | 150.0 |

Salut et à la prochaine.
Phil Aubin Publiciste

A NOTRE PIANO BAR

EN VEDETTE

MICHEL PATRY



Chanteur guitariste bien connu à la télévision.

SPECTACLES A COMPTER DU 5 NOV.

Vendredi-samedi-dimanche 21 heures

RESTAURANT LE VOILIER

Berthier-sur-Mer 259-9908

PIANO-BAR DANSE

EN VEDETTE

DENIS GOSSELIN

Chanteur-guitariste

Venez vous amuser les
jeudi, vendredi, samedi, dimanche soir

MOTEL RESTAURANT DE LA PLAGE

Berthier-sur-Mer

Réservations
pour réceptions de tous genres
Bienvenue à tous

L. Proulx prop.

259-7514

Domaine du Lac
de Montmagny Inc.

Route 26, sortie 234 de la Route 20

RESTAURANT - BAR SALON - SALLE DE RECEPTION

De retour: **GILLES LEFEBVRE**

(Le petit mexicain)

Guitariste-chanteur

Autrefois, les 2 Générations

Notre salle du sous-sol est ouverte aux sportifs

Bienvenue

Réservation

248-1089



LORENZO et GASTON

SONT DE RETOUR TOUS LES:

VENDREDIS et SAMEDIS

Venez vous amuser et passer
une soirée très agréable...

NOUVEAU:

Musique de danse chaque soir de la semaine.

SALLE A MANGER:

Ouverte tous les jours

11h. A.M. à 2h. P.M.

5h. P.M. à 8h. P.M.

SPECIALITES:

B.B.Q. et Spaghetti

AMUSEMENTS:

Table de quilles

Table de Ping-Pong

LE L'ESPINAY

Rte 132

Tél. 248-9040

Entre Montmagny et Cap St-Ignace

Deuxième truc de chapeau pour André Roy du St-François

SOMMAIRE: Lundi soir le 25 octobre dernier la première rencontre a été très intéressante avec une victoire du Renault St-François 4 à 2 au dépend des Industries Roy de Montmagny qui en étaient à leur première défaite en 4 rencontres. Quant au Renault ils en sont à leur 3e victoire en 3 rencontres.

A 8'35" de la 1ère période André Roy avec l'aide de Normand Lacroix et Guy Simard ont compté le 1er but pour le Renault. A peine 15 secondes plus tard dans la même période les Industries Roy répliqua avec un but de Michel Marier, assisté de Serge Coulombe et de Marc Messervier. Le 2e but du St-François fut compté par André Roy aidé de Guy Simard, et Normand Lacroix à 3.52 de la 2e période. Le 3e but encore une fois André Roy assisté de Germain Simard 7.36 de la 2e période. Le dernier but du Renault compté par Bruno Gendron

qui était à son premier but cette année assisté de Normand Lacroix et René Simoneau. Le dernier but des Industries Roy fut compté par Serge Coulombe.

Du côté des filles, dans la partie de 8.30hrs. Les Dynamics de St-Charles l'ont emportées difficilement sur les Loisirs de St-François 2 à 1. L'unique but du St-François fut compté par Lauréanne Caron assistée de Danielle Masson et Marlène Clavet. Les 2 buts du St-Charles ont été comptés par Martine St-Hilaire assistée d'Elisabeth Nadeau à 9.05 de la 1ère période et Rollande G. Perreault qui compta le but de la victoire assistée de Martine St-Hilaire avec seulement 0.36 secondes à jouer dans la partie. A 9.30 hres, une partie à sens unique alors que les Steelers de Montmagny l'ont emporté au compte de 4 à 0 sur le L'Islet Express de St-Eugène. Michel Lepage, assisté de Raynald Fortin et Jacques

gagne pour le premier but. 2e but Jean-Marie Auger, assisté de Serge Gonthier et Alain Gaudreau, 3e Jean-Marie Auger, aidé de Alain Gaudreau et Serge Gonthier 4e but Serge Gonthier assisté de Jean-Marie Auger ont été les compteurs pour les Steelers.

La 2e partie des filles à 10.30 hrs: Les Sélects de la Rive-Sud l'ont emporté au compte de 3 à 1 sur la Caisse Pop de St-Jean. Suzanne Carrier a ouvert le pointage pour les Sélects assistée de Doris Gourgues à 5.11 de la 1ère période. Le 2e but compté par Doris Gourgues à 12.28 de la 1ère période assistée de Carmen Morin et Diane Allaire, le 3e but compté par Edith Michaud sur l'aide de Doris Gourgues à 13.04 de la 1ère période. Le seul compte pour St-Jean Solange Caron à 2.40 de la 2e période aidée de Hélène Caron. La dernière rencontre plus ou moins intéressante, l'Hôtel Restaurant Denis ont défit le Loisirs de

St-Michel au compte de 3 à 0. Les compteurs pour St-Jean, 1 but pour Bertrand Couillard aidé de Jean-Marie Marois et Jean-Louis Dupont. 2 buts pour Math Picard assisté de Bertrand Couillard pour les deux buts. A noter que le loisirs de St-Michel impuissant à compter des buts jusqu'ici, a maintenant 42 minutes de punitions pour la plus part ridicules, et ceci en 3 parties, ce qui fait 14 minutes par match.

Réjean Messervier, Pub.

Les rencontres du 8 novembre prochain..

- 7.30 St-Eugène VS Industries Roy
- 8.30 St-Jean VS Steelers
- 9.30 St-Michel VS St-François
- 10.30 St-Jean F. VS St-Charles F
- 11.30 Select F VS St-François F

Réjean Messervier, Pub.

CLASSEMENT EN DATE DU 26-10-76

| NOMS D'EQUIPES | PJ | PG | PP | N | BP | BC | P |
|------------------------------|----|----|----|---|----|----|---|
| Steelers Montmagny | 4 | 3 | 1 | 0 | 14 | 4 | 6 |
| Renault St-François | 3 | 3 | 0 | 0 | 12 | 5 | 6 |
| Industries Roy | 4 | 3 | 1 | 0 | 11 | 5 | 6 |
| Hôtel Rest Denis St-Jean | 4 | 2 | 2 | 0 | 7 | 5 | 4 |
| L'Islet Express de St-Eugène | 4 | 0 | 4 | 0 | 3 | 13 | 0 |
| Loisirs St-Michel | 3 | 0 | 3 | 0 | 0 | 12 | 0 |

NOMS DES JOUEURS CLUB

| NOMS DES JOUEURS CLUB | B | A | P |
|-------------------------------------|---|---|---|
| André Roy Renault St-François | 7 | 2 | 9 |
| Jean-Marie Auger Steelers Montmagny | 3 | 4 | 7 |
| Serge Gonthier Steelers Montmagny | 4 | 3 | 7 |
| Michel Marier Industries Roy | 4 | 2 | 6 |
| Daniel Gonthier Steelers Montmagny | 2 | 4 | 6 |
| Normand Lacroix Renault St-François | 3 | 4 | 7 |
| Guy Simard Renault St-François | 1 | 5 | 6 |
| Germain Simard Renault St-François | 1 | 5 | 6 |
| Serge Coulombe Industrie Roy | 1 | 3 | 4 |

FEMMES DES EQUIPES

| NOMS DES EQUIPES | PJ | PG | PP | N | BP | BC | P |
|---------------------|----|----|----|---|----|----|---|
| Select Rive Sud | 4 | 2 | 2 | 0 | 7 | 4 | 4 |
| Dynamic St-Charles | 3 | 2 | 1 | 0 | 4 | 3 | 4 |
| Caisse Pop St-Jean | 4 | 2 | 2 | 0 | 6 | 8 | 4 |
| Loisirs St-François | 3 | 1 | 2 | 0 | 4 | 6 | 2 |

NOMS DES JOUEURS CLUB

| NOMS DES JOUEURS CLUB | B | A | P |
|---------------------------------------|---|---|---|
| Martine St-Hilaire Dynamic St-Charles | 3 | 1 | 4 |
| Marlène Clavet Loisirs St-François | 1 | 3 | 4 |
| Edith Michaud Select Rive-Sud | 2 | 1 | 3 |
| Doris Gourgues Select Rive-Sud | 1 | 2 | 3 |
| Chantal Caron Caisse Pop St-Jean | 2 | 0 | 2 |
| Suzanne Blais Select Rive Sud | 2 | 1 | 2 |
| Danielle Allaire Loisirs St-François | 1 | 1 | 2 |
| Jacynthe Caron Caisse Pop St-Jean | 1 | 1 | 2 |
| Judith Gaudreau Caisse Pop St-Jean | 1 | 1 | 2 |
| Rita Labonté Dynamic St-Charles | 0 | 2 | 2 |

gardiens de buts

| noms des joueurs club | C | P | Moy |
|--|---|---|------|
| Jean-Pierre Bernier Steelers Montmagny | 4 | 4 | 1.00 |
| Alain Roy Industries Roy | 5 | 4 | 1.25 |
| Donald Turgeon Renault St-François | 5 | 3 | 1.66 |
| Alfred Ouellet Hôtel Rest. Denis St-Jean | 7 | 4 | 1.75 |
| Bertrand Bernier L'Islet Express St-Eugène | 1 | 1 | 1.00 |
| Céline Turgeon Dynamic St-Charles | 4 | 4 | 1.00 |
| Céline Turgeon Dynamic St-Charles | 3 | 3 | 1.00 |
| Jacynthe Caron Caisse Pop St-Jean | 1 | 1 | 1.00 |
| Marie Claude Fortin Loisirs St-François | 6 | 3 | 2.00 |
| Lyse Robichaud Caisse Pop St-Jean | 7 | 3 | 2.33 |

Réjean Messervier Statisticien

Les cinémas Taché et La Fontaine sont maintenant ouvert le dimanche après-midi à compter de 1h30

Après **"JUSTICE SAUVAGE"**
Joe Don Baker
 explose à nouveau dans



14 ANS

JOE DON BAKER et JIM KELLY plus fort que jamais dans

L'aventurière de Hong-Kong

DEUXIEME SUCCES

Imaginez pouvoir vivre une vie ultérieure, revoir où vous avez vécu, qui vous avez aimé et comment vous êtes mort.

La Reincarnation de Peter Proud

Michael Sarrazin
Jennifer O'Neill

DU 5 AU 11 NOV.

2 GRANDS FILMS

LAFONTAINE

Tout homme rêve d'une lune de miel extraordinaire!...

18 ANS Adultes

FOLLES NUITS de NOCES

avec Christine Blanc Michael Maier

avec **RUDY LENOIR OLIVIER MATHOT**

LES DÉPRAVÉES du PLAISIR

EN PRIMEUR TACHÉ Du 5 au 11 nov.



Pour les jeunes au cinéma

LAFONTAINE

Yogi le NOUNOURS

800-800 - CINDY et le RANGER "SMITH"

Sam. le 6 nov. à 1h15 P.M.
Adm.: \$0.75

SANTO ET LE TRESOR de MONTEZUMA

AVEC: SANTO et MILLE MASQUES



**Viens voir ce que t'offre
Plourde Auto...**

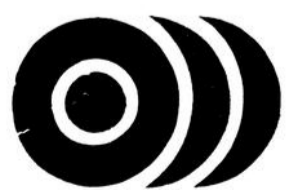
SPECIALS SUR



Garantie

**Wynn's
XTEND**

Plusieurs de ces voitures peuvent être
vendues avec garantie 12 mois 12,000 milles



plourde
la pocatière, qué.

Pour toute pièce
usage d'automobi-
le, Téléphonez à :

Plourde Auto

pièces usagées

856-3230

Représentant pour
St-Pamphile :

Lewis Roy

9, rue Principale
St-Pamphile

356-3003