



**Me Pierre Dumontier**

AVOCAT ET PROCUREUR

**248-4848**

PAQUIN ET DUMONTIER

125 Rue St-Thomas, suite 101, Montmagny

### Jacques Fournier quitte La Pocatière



Après cinq ans comme directeur général du Cégep de La Pocatière, M. Jacques Fournier laissera ses fonctions au plus tard le 15 août. Il deviendra le nouveau directeur général du Cégep de l'Outaouais, à Hull. Son successeur à La Pocatière sera connu plus tard.

(M.C. Photo: Gaétan Godbout, Peuple-Courrier)



(D.G. Peuple-Courrier)

## Montmagny, dans la course A-7



### Animation théâtrale à la Seigneurie des Aulnaies A-5

### Expo Montmagny fera place aux jeunes A-3

### Des événements sportifs fort appréciés à Berthier et St-François B-14

**BONNE VACANCES**



**MEUBLES  
BARNABÉ**

NOS 3 MAGASINS SIGNÉS M.B.

PLACE 1  
Meubles Barnabé, St-Paul,  
Cité Montmagny 469-2188

PLACE 2  
Meubles Barnabé, St-Vallier, cité  
Bellechasse 884-2832 248-5884

PLACE 3  
Ameublement Beaumont, St-Étienne,  
875 Trans-Canada 833-9220

Voir notre annonce en page 9 du cahier

# Une coopérative toute spéciale vient de naître à Montmagny

Par Diane Gendron

La coopérative de travail n'est pas un concept nouveau dans le mouvement coopératif. Toutefois, une coop de travail sous forme d'une agence de sécurité tient de l'inédit.

L'Agence de sécurité Co-op de travail Côte-Sud innove donc en introduisant le principe coopératif dans un champs d'activités encore inexploités jusqu'à ce jour. L'idée a germé à

Montmagny, c'est donc cette ville qui accueillera le siège social de l'organisme.

**Permis**  
La nouvelle agence vient d'obtenir son permis d'opération en date du 20 juin. L'autorisation gouvernementale, émise par le ministère de la Justice, est signée de la main du directeur de la Direction générale de la Sécurité publique, M. Gérard Barbeau. Ce permis prend fin au 31 mars 1984

mais est renouvelable annuellement. Dans ce dossier, M. Joseph Cloutier acceptait de faire office de qualificateur.

Les dirigeants de l'agence n'attendaient que cette formalité avant de lancer leur campagne de négociation en vue d'obtenir des contrats. Elle entend procéder principalement par soumission. Cependant, relativement au service de patrouille de nuit, le tarif est fixé à 15\$ par

semaine par commerce ou/et résidence.

**Personnel**  
Présentement, l'Agence de sécurité Co-op de travail Côte-Sud dispose de six agents permanents dont quatre détiennent un permis de port d'armes. Dépendamment du carnet de contrats, une vingtaine d'auxiliaires viendront compléter l'équipe dans un premier temps.

**Services**  
Tout comme les agences privées, celle de la Côte-

du-Sud offre le même éventail de services: d'ordre, de gardiennage, de patrouille, d'hôtes et d'hôtesse, de dépôts, d'investigations, etc... Le gérant général de l'organisme, M. Raymond Blanchet, insistait sur le service d'auto-patrouille, actif entre 21h et 6h du matin, aussi bien pour les entreprises commerciales que pour les résidences.

Les agents seront vêtus d'un costume bleu-marin paré d'un gallon d'or, pour les distinguer des policiers dont les uniformes portent une décoration de couleur argent. Ils travailleront d'ailleurs en collaboration avec les corps policiers, nous signalait-on.

Comme équipement, l'agence disposera d'une auto-patrouille identifiée, d'un système de communications radio dans le véhicule, de messagers.

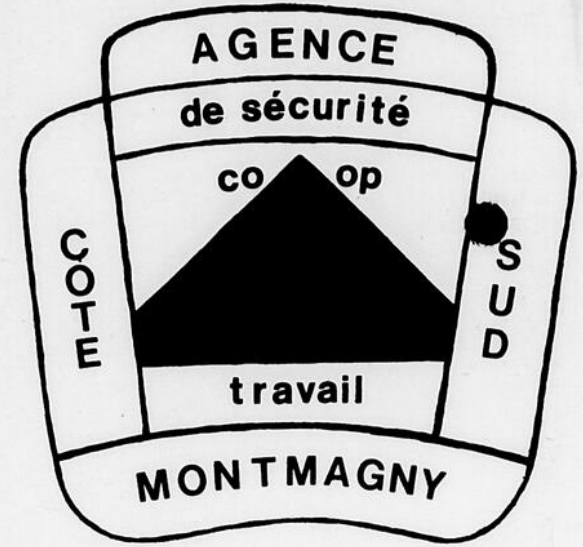
**Territoire**  
En ce qui touche le territoire d'intervention, l'agence vise grand; de Lévis à Rimouski selon une approche graduelle par centre ou ville. C'est ainsi qu'on veut d'abord développer Montmagny, ensuite La Pocatière, Lévis, Rivière-du-Loup et Rimouski, sans oublier l'arrière-pays dans les Appalaches.

Hormis la part sociale de 500\$, la coopérative compte sur un prêt de 13 000\$ consenti par la Société de développement coopératif (S.D.C.) ainsi qu'un prêt de 7 000\$ accordé par la caisse populaire St-Thomas, selon les ren-

seignements fournis par M. Michel Côté, organisateur communautaire du C.L.S.C. Montmagny-Sud, qui a piloté le dossier. Les dirigeants ne doutent pas de réussir à atteindre les normes de rentabilité en-deça du temps prescrit.

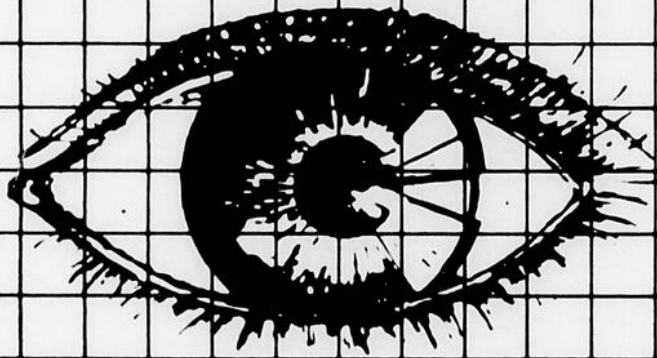


Les membres de l'Agence de sécurité Co-op de travail Côte-Sud sont de gauche à droite: Florent Giroux, vice-président de la coop, Odilon Laflamme, capitaine de l'agence, Pierre Bouffard, lieutenant de l'agence, Laurette Lévesque, secrétaire, Bertrand St-Pierre, chef de la sécurité et président de la coopérative de travail, Raymond Blanchet, gérant de l'agence, Michel Côté, organisateur communautaire au service du C.L.S.C. Montmagny-Sud et enfin Joseph Cloutier, représentant de l'agence.  
(D.G. Peuple-Courrier)



## Sommaire

Cartes d'affaires _____	A-18	Mots mystère _____	B-4
Cinéma _____	B-18	Petites ann. _____	A-20-21-22-23
Croc l'oeil _____	A-4	Sports _____	B-14
Invitation _____	A-8	Télévision _____	B-8
Mots croisés _____	B-6		



*Robert Laforce*

**Bonnes vacances!**

**la vue c'est la vie!**

**Votre opticien au Québec**

**TOUJOURS PRÉSENT À  
PLACE LAURIER  
(Village Normand)**

**Pour  
rendez-vous 659-4752**

- LUNETTES
- VERRES DE CONTACT (souples, rigides, ultra-minces)
- LABORATOIRE DE TAILLAGE SUR PLACE

# Expo Montmagny réserve des surprises

Par Diane Gendron

L'Exposition agricole du district de Montmagny, cette célèbre foire estivale présente à Montmagny depuis plus d'un siècle (sous diverses formules), tente maintenant de se renouveler, d'innover dans la mesure de ses possibilités.

Elle est d'abord une vitrine d'agriculture pour les citadins en même temps que foire familiale, et elle le restera. Toutefois, une certaine latitude d'action reste à exploiter pour introduire du nouveau, capable d'attirer davantage les foules. C'est ainsi que cette année, l'Aoûtagny (devenu le thème consacré) du 15 au 21 août, porte son attention sur les enfants ainsi que sur la notion d'économie, déclarait en conférence de presse M. Roger Richard, relationniste.

## Manèges à volonté pour un prix unique

Tous les après-midi, entre midi et 18h, les amateurs de sensations fortes pourront se procurer, directement aux guichets du cirque, un bracelet donnant droit de monter à volonté dans tous les manèges. L'application de cette nouvelle mesure fait suite à une entente avec Bea-Carnaval. Les bracelets se vendront 5\$ l'unité. La formule ne sera pas accessible les soirées, sauf le vendredi soir à l'occasion d'une "crazy night", entre 22 h et 2h, au cours de laquelle le bracelet sera disponible. Par cette politique, on espère attirer plus de monde dès le début de l'expo.

Fait à signaler, la vente des bracelets donnant droit aux manèges est totalement

indépendante du coût d'entrée sur le terrain, lui toujours fixé à 3\$ comme l'an dernier. Ainsi, continue M. Richard: "Les visiteurs non intéressés par les manèges ne seront aucunement lésés et les parents qui ont des enfants, nettement favorisés par ce prix unique au niveau des manèges". En somme, la politique du "One price" à l'entrée, apparemment en régression, ne sera pour ainsi dire jamais pratiquée à Montmagny, les dirigeants s'y opposant parce qu'il la considère comme une injustice.

## Place aux enfants

Le mercredi, ce sera place aux enfants. Non seulement l'accès au terrain sera gratuit mais pendant une heure, entre 13 et 14h, ils pourront s'aventurer dans les manèges sans débours un sous. Auparavant, ils auront participé à une matinée fort animée: spectacle d'une troupe d'échassiers, pique-nique sous la tente, suivi plus tard d'une parade de mascottes avec E.T. à son bord.

Selon M. Roland Gaumont, secrétaire gérant de l'expo, on a voulu ainsi favoriser l'accès au terrain de tous les enfants pour concrétiser leurs rêves puisque l'expo constituera toujours une puissante attraction pour eux. Les terrains de jeux, par le biais de M. Jean-Claude Croteau, responsable de la journée, seront invités à participer à cette activité.

## De tout

L'Expo de Montmagny, c'est aussi beaucoup d'autres choses: la plus grosse de la province au niveau du nombre de comités membres (9),

le rendez-vous d'une quantité d'éleveurs qui se livrent une vive compétition, une préoccupation pour l'agro-alimentaire par le plus

grand nombre de méchouis, la présence de commerces, des spectacles de cirque etc... Tout ça entre le 15 et 21 août prochains.



Le trio d'Expo Montmagny: de gauche à droite: Alfred Boulet, président, Roland Gaumont, secrétaire-gérant et Yves Turmel, représentant de la brasserie Labatt. (D.G. Peuple-Courrier)

Ecrit par Gaston Deschênes

## Lancement du livre "Amable Charron et Chrysostôme Perrault, sculpteurs de Saint-Jean Port-Joli"

Par Michel Chassé

Chef de la division de la recherche à la bibliothèque de l'Assemblée Nationale, l'historien Gaston Deschênes vient de lancer le livre "Amable Charron et Chrysostôme Perrault, sculpteurs de Saint-Jean Port-Joli", qui devient ainsi le 18ième de la série "Cahiers d'histoire" publiée depuis vingt ans par la Société Historique de la Côte-du-Sud.

Le lancement de ce 18ième cahier, un volume de 121 pages, avait lieu mercredi soir dernier à Saint-Jean Port-Joli en présence de quelques invités.

Charron (1785-1844) est né à Sainte-Anne-de-Varenes, et Perrault (1793-1829) est originaire de la région de Joliette. Tous deux sont morts à

Saint-Jean Port-Joli et n'ont presque plus de descendants dans la région.

Ces deux sculpteurs ont surtout œuvré dans les églises. Dans notre région, ils ont travaillé, soit l'un ou l'autre, dans celles de Saint-Michel, Cap Saint-Ignace, L'Islet, Saint-Jean Port-Joli, Saint-Roch-des-Aulnaies, Sainte-Louise, La Pocatière et Rivière-Ouelle.

Malheureusement, aujourd'hui leurs oeuvres subsistent seulement dans celles de Saint-Jean Port-Joli et L'Islet, et sur la chaire de Sainte-Louise. Les autres églises ont été détruites depuis.

## Greffes de notaires

Comme l'expliquait Deschênes mercredi dernier, Charron et Perrault n'ayant pas laissé de fonds d'archives et les archives paroissiales

ayant déjà été largement exploitées par les historiens de l'art, c'est du côté des greffes de notaires qu'il s'est mis à la recherche de nouveaux documents.

"Cette piste s'est avérée longue à parcourir mais très fertile. J'y ai trouvé des dizaines d'actes notariés, plusieurs d'entre eux étant demeurés inconnus de ceux qui ont écrit précédemment sur ces deux sculpteurs", dit-il.

Le dépouillement des greffes de notaires de la première moitié du XIXe siècle fut une opération fastidieuse, d'expliquer l'auteur, mais elle a permis de faire avancer nos connaissances et de corriger plusieurs inexactitudes.

En effet, Deschênes affirme sans hésitation

que Charron n'a pas participé aux travaux de décoration de l'église de Saint-Jean Port-Joli, contrairement à ce que soutiennent d'autres historiens.

Egalement, l'auteur prétend que Charron n'a pas exploité Perrault, comme plusieurs le croient. Au contraire, ses recherches lui ont permis de trouver des indices démontrant que Charron a plutôt favorisé Perrault.

## La vie de tous les jours

D'ailleurs, Gaston Deschênes présente à travers la vie d'Amable Charron plus que la vie d'un maître-sculpteur; c'est une tranche de relations de travail, existant entre les maîtres et leurs apprentis qu'il nous sert. Les documents traitant de cet aspect de la vie quotidienne sont rares et en ce sens ce document est précieux pour l'étude de la vie de la classe ouvrière.

C'est une vie de tous les jours qu'on peut lire dans ce livre: entremêlée de chicanes d'échevins, de contrats à demi respectés, d'expéditions de chasse, cette vie fut celle d'une bonne partie de nos ancêtres et le document que nous offre l'auteur en est un reflet fidèle.

Ce volume est donc disponible, moyennant 3\$ plus frais de poste, au Service de Librairie de la Société Historique de la Côte-du-Sud, C.P. 937, La Pocatière, G0R 1Z0.

Quant à Gaston Deschênes, il ne veut pas en rester là. Il aimerait travailler sur les effets de la guerre de la conquête sur la Côte-du-Sud en 1759 et sur les familles écossaises du XIXième dans L'Islet, le Trois-Saumons et Saint-Jean Port-Joli.

## Montmagny accueillait une sommité en matière de stress

Par Diane Gendron

Entre deux envolées, arrivant de la France avant de repartir pour la Tchécoslovaquie, le Dr Shimon Dolan, expert mondial en matière de stress au travail, s'arrêtait à Montmagny l'espace d'une journée, le 28 juin dernier.

L'éminent personnage est venu animer une session d'information, organisée par le comité de santé sécurité au travail du Syndicat de l'enseignement de Pascal-Taché, en collaboration avec la C.E.Q. C'était d'ailleurs la première fois qu'une session sur le stress se tenait pour un syndicat de l'enseignement, précise le président du S.E.P.T., M. Gilles Dusseault.

L'assistance était composée des enseignants

ouvrant dans les ateliers professionnels, les laboratoires et les gymnases. On comptait également des représentants syndicaux venant de l'extérieur et faisant partie des comités de santé sécurité au travail. En tout, 115 personnes ont bénéficié des exposés prononcés par le spécialiste.

Tout au long de la journée, le Dr Dolan a élaboré sur les origines du stress, les raisons pour lesquelles certaines personnes sont davantage affectées que d'autres, le diagnostic, les types de maladie développées etc... Normalement, il devait conclure avec les solutions mais il n'a pas eu le temps d'approfondir le sujet. Des exposés théoriques, un test de diagnostic, et la projection du film "Le choc du futur" tiré du livre d'Alvin Tofler,

constituaient le menu offert aux enseignants.

## Profil de carrière

Né aux Etats-Unis, étudiant à l'Université du Minnesota, détenteur de deux doctorats, invité au Canada par le célèbre et regretté Hans Seyle; le Dr Dolan détient un bagage de connaissances qui l'amène à sillonner le monde.

Ce docteur en psychologie du travail, professeur agrégé à l'Université de Montréal, est aussi membre d'une équipe d'intervention appelée "Conseillers en science du comportement", membre également d'une équipe de chercheurs qui a mené une vaste enquête pendant cinq ans. Les conclusions de l'étude sont livrées dans un livre tout récent (il est sorti des presses le 30 juin) intitulé: "Les conséquences individuelles et organisationnelles du stress au travail".

L'enquête en question, conduite dans le domaine hospitalier, a permis de rejoindre 1 200 sujets répartis dans huit hôpitaux du Québec. Pour chaque individu, on a recueilli 800 pièces d'information soulignant le Dr Dolan au terme de notre entrevue.

Par ailleurs, le spécialiste a déjà co-signé un livre avec le Dr André Arsenault, médecin, qui a été publié en 1980, sous le titre "Stress, santé et rendement au travail".

En terminant, retenons un passage de l'exposé du Dr Dolan: "En termes relatifs, le travail, dans la plupart des pays industrialisés, constitue le concept plus important, surtout aux yeux du professionnel qui habite dans une région métropolitaine. Pourquoi importe-t-il autant? Parce qu'il donne immédiatement le statut socio-économique de la personne. A preuve, généralement la première question posée à une nouvelle connaissance porte sur ce qu'elle fait dans la vie?"

Quant aux enseignants, ils ont semble-t-il apprécié la session tout en déplorant qu'elle ne fut pas ouverte à l'ensemble des enseignants du territoire.



Le Dr Shimon Dolan, au centre, un expert mondial en matière de stress au travail, s'entretient ici avec MM Jean-Guy Leduc, ressource de la C.E.Q. et Gilles Dusseault, président du Syndicat de l'enseignement de Pascal-Taché. (D.G. Peuple-Courrier)



L'auteur de "Amable Charron et Chrysostôme Perrault, sculpteurs de Saint-Jean Port-Joli", Gaston Deschênes, présente un exemplaire à Mgr Léon Bélanger, président de la Société Historique de la Côte-du-Sud, qui a publié le livre dans sa série Cahiers d'histoire. Il s'agit du 18ième numéro. L'auteur a également reçu une aide financière de la Fondation Chanoine Fleury, pour la réalisation de son projet. (M.C. Peuple-Courrier)

# Une étudiante s'interroge...

Monsieur Jacques Rousseau, responsable Centre d'Emploi du Canada pour Etudiants 101 boulevard Taché Ouest, Montmagny, QC

Monsieur Rousseau, Comme plusieurs étudiants de la région de Montmagny, je me suis inscrite au CEC-E dont vous êtes le responsable. J'apprécie les services que vous et les agents de placement, rendez à la population estudiantine. J'ai été contactée le 17 juin 1983 par l'un de vos agents, monsieur François Deschênes. J'avais été sélectionnée pour passer une entrevue pour un projet Été-Canada. Celle-ci avait lieu le jour même à 16 heures à Saint-Vallier Station. Ce projet est parrainé par les Amis de Bellechasse. Je m'y suis rendue, tel que convenu; cinq autres étudiants s'y présentaient également. Nous avons répondu à un court questionnaire, de même que passé une très rapide entrevue personnelle. Je ne suis pas du tout satisfaite de la manière

dont se sont déroulés ces événements. Je me suis sentie dévalorisée et peu considérée à ma juste valeur. J'ai de nombreux reproches à faire à ceux qui sont les investigateurs de cette rencontre.

La plus grande faute est sans contredit l'absence du responsable du projet, monsieur Louis Nadeau, que nous devions tous rencontrer. Deux femmes, qui ne se sont d'ailleurs pas présentées, ont procédé, à l'heure dite, à la distribution d'un questionnaire relativement simple. Les étudiants présents y ayant répondu, allaient à tour de rôle passer l'entrevue. Celle-ci durait environ deux minutes. Ces deux minutes devaient sûrement évaluer le candidat. A ma grande surprise, une des deux dames m'a reposé quelques unes des mêmes questions inscrites sur la feuille que nous avions reçue. Elle m'a demandé ce que je savais du projet. Alors, j'ai tout bonnement répété ce que monsieur

Deschênes m'avait dit lors de son contact avec moi. Elle m'a demandé aussi mon numéro de permis de conduire, tout en m'affirmant que les frais d'automobile sont à ma charge. Et c'est tout. Elle ne s'est pas du tout informée de mon champ d'étude et encore moins de mes emplois précédents. Le questionnaire du début n'en faisait aucunement mention. Voyant que peu d'informations pertinentes (sauf nom, âge, adresse, numéro de téléphone et de permis de conduire) sur ma personne les intéressaient, je me suis risquée d'obtenir d'elles des précisions sur la nature de l'emploi et du projet. Elle n'en savait pas plus que moi, car toujours la même, m'a répondu que j'en avais moi-même fait la description (celle donnée par l'agent de placement).

Ainsi, comment des gens n'étant peu informés (ou le feignant) peuvent évaluer les aptitudes des étudiants pour un emploi précis. Notre formation

académique et notre expérience acquise sur le marché du travail, n'ont sûrement pas aidé notre cause, puisqu'ils ont été laissés dans l'ombre. Comment monsieur Louis Nadeau va-t-il évaluer les candidatures? Une chose est certaine, nous ayant jamais vus, il ne logera en lui aucun préjugé favorable ou défavorable à notre égard. Espérons-le! Jusqu'à ce jour, aucune nouvelle de ce projet m'est parvenue. Et pourtant, j'ai été assurée que le lendemain, soit le 18 juin, on me donnerait une réponse.

Les projets Été-Canada ont pour but de fournir une expérience de travail enrichissante pour les étudiants et aussi ils visent à soutenir les emplois qui faciliteront l'entrée future des étudiants sur le marché du travail permanent (documentation du CEC-SC). Si ils sont cela, je peux l'admettre volontiers mais de leur entrevue, j'ai retiré non pas une expérience enrichissante mais un

profond regret sinon un dégoût. En ce temps de récession où l'étudiant, tout comme le chômeur, trouve difficilement un emploi, il est peu acceptable de se voir ainsi traité. J'espère tout au moins que ceux qui ont élaboré et soutenu d'autres projets Été-Canada ne sont pas du même nid que les Amis de Bellechasse.

Monsieur Rousseau, j'espère recevoir une réponse de vous. Soit à savoir: est-ce normal d'engager des gens sans connaître les capacités qu'ils ont acquises lors de leurs études et de leurs emplois précédents? Je m'adresse à vous car c'est votre CEC-E, par l'entremise de votre agent, qui m'a contacté pour cette entrevue. J'espère que vous jetterai une lumière sur cette affaire qui me semble bizarre.

J'ai bonne foi en vous et je souhaite recevoir votre réponse prochainement. France Lessard Etudiante à l'Université Laval Berthier-sur-Mer



Tournoi régional de balle-molle les 16 et 17 juillet à St-Roch des Aulnaies, dans le cadre du festival des contrebandiers de l'endroit. Bourse totale 1 100\$. Inscription au coût de 75\$. Pour information communiquer avec Normand Ouellet 354-7793 ou Denis Morin 354-2206.

Venez fêter Noël au camping des Erables, samedi le 16 juillet. Il y aura fête spéciale de Noël pour les enfants, décorations d'atmosphères, Tous les campeurs et leurs invités sont conviés à un souper méchoui au boeuf. Les cartes sont en vente à prix populaire, jusqu'au 10 juillet. La journée se terminera par une soirée dansante avec orchestre. Tous sont attendus.

Ouverture d'un nouveau commerce à Montmagny. Carrefour Arcand Ltée, crée six nouveaux emplois permanents. Le 7 juillet une nouvelle franchise de Vêtements G. Dubeau Ltée ouvrira ses portes dans l'édifice le 25, Boul. Taché ouest. Luc Arcand, homme d'affaires progressiste est l'instigateur de ce nouveau magasin spécialisé dans le jeans. Nous offrons nos meilleurs voeux à l'équipe qu'il forme avec ses nouveaux employés.

Elève à l'honneur... Michel Caron étudiant en 1<sup>re</sup> année au St-Lawrence Collège, Québec, s'est mérité un voyage d'un mois en Allemagne, à la suite d'un examen écrit et oral en allemand à l'Institut Goethe de Montréal. Michel visitera les villes de Bonn, Cologne, Munich, Berlin et séjournera dans une famille à Mulhous. Il suivra 3 heures de cours d'allemand. Michel étudiera à Ottawa en septembre prochain. Il est le fils de M. et Mme Emmanuel Caron de Montmagny.

Vous aimez le style chansonnier?... Le 8 et 9 juillet Florent Veilleux sera l'artiste invité d'une salle de spectacles de l'Islet-sur-Mer. Cet artiste a accompagné de grandes vedettes internationales au cours de sa carrière. Nul doute qu'il saura par son talent vous faire passer de bons moments. Informez-vous pour connaître l'endroit et l'heure des représentations.

Madame Paul-Emile Nicole nous prie de remercier en son nom le comité de l'Ambulance St-Jean de Montmagny d'avoir bien voulu lui offrir, lors de son 40<sup>e</sup> anniversaire de fondation, la plaquette-souvenir pour les 33 ans de services rendus à la brigade par feu son époux Paul-Emile Nicole.

Les 5-6-7-8-9 juillet exposition - vente aux Galeries Montmagny, dans l'entrée près de Provigo. Vous pourrez y admirer des pièces de céramique et si le coeur vous en dit vous procurer l'article qui vous plaît.

PROJET ETE CANADA "AMENAGEMENT TENNIS PLUS".— L'Equipe du projet "Aménagement Tennis Plus" vous rappelle que cette semaine, elle effectue un sondage parmi la population de Montmagny concernant l'aménagement du terrain environnant le Club de Tennis. Vous serez peut-être invités à répondre à ce sondage car nous croyons fortement que votre opinion à ce sujet nous permettra de concevoir une étude à la mesure des besoins de la population.

Ouverture prochaine d'un bar laitier à La Pocatière. Le 13 juillet le "Maitre Glacier" aura pignon sur rue aux Galeries La Pocatière. Vous pourrez y déguster de la crème glacée en variété et aussi des plats préparés à base de crème glacée. Une nouvelle toute rafraichissante par ces temps de grande chaleur.

Mme Yolande Poulin Couture de St-Just de Bretonnière informe tous ceux et celles qui sont à la recherche de leurs parents qu'elle sera absente de son bureau du 9 au 18 juillet.

MONT-CARMEL, le 20 juin 1983.- Monsieur Léonard Lévesque, député de Kamouraska-Témiscouata, désire informer la population de son comté de la fermeture de son bureau de Mont-Carmel à compter du 4 juillet au 1<sup>er</sup> août inclusivement et ce, en raison de la période des vacances. Il est à noter qu'il sera possible de communiquer au bureau de Québec en composant le numéro 643-1358 pour toutes demandes d'informations.

## Dernier souper Richelieu de la saison

Lors du dernier souper Richelieu, le R/Président sortant Guy Gaudreau se voyait entouré de la majorité des membres du Club de La Pocatière.

Le conférencier à ce souper n'était nul autre que le R/Emérite Roland Martin, historien, archivist du Club qui a su tracer avec humour et fidélité les grands traits de la vie Richelieu à La Pocatière depuis sa fondation en 1955 jusqu'à ce jour.

Beaucoup de détails inédits furent livrés par le conférencier qui garda son auditoire en haleine avec une rare habileté.

Le règne des anciens

présidents, les lieux des rencontres de ces vingt-huit dernières années, les différents soupers de gala ou d'intronisation, les campagnes diverses pour lever des fonds en faveur de la jeunesse furent évoqués tour à tour.

Le R/Roland Martin rappelait que les traditionnelles parties de cartes ont été remplacées par le Casino annuel et le Méchoui mais que l'esprit Richelieu, lui, n'a pas changé. Les membres du Club actuel fidèles à

l'esprit qui prévalait à sa fondation oeuvre toujours dans la paix et la fraternité pour les jeunes du milieu pour les oeuvres de jeunesse qui lui tendent la main.

Ce souper Richelieu marquant la fin du règne du R/Richelieu Guy Gaudreau était l'occasion idéale de procéder à l'initiation de deux nouveaux membres.

En effet, choyés par tous les souvenirs ressassés par le conférencier, connaissant on ne peut mieux toute l'histoire et l'esprit des vingt-huit dernières années Messieurs Réjean Marquis et Yves Lebel prononçaient leurs engagements Richelieu en présence des participants et de leurs parrains respectifs le R/Réjean Massé ainsi que le R/Jean Dallaire, nouvellement élu président Richelieu 83-84.

### Remerciements de sympathie

Mme Paul-Emile Nicole ainsi que les familles Nicole et Gaumont remercient bien sincèrement toutes les personnes qui ont témoigné des marques de sympathie lors du décès de M. Paul-Emile Nicole de Montmagny soit par offrandes de messes, des tributs floraux, des visites au salon mortuaire ou par leur présence lors des funérailles le 28 mars en l'église de St-Thomas de Montmagny.

### Remerciements de sympathie

Mme Jean-Paul Ringuet, M. Mme Léopold Ringuet et la famille remercient bien sincèrement toutes les personnes qui ont témoigné des marques de sympathie lors du décès de M. Jean-Pierre Ringuet de Montmagny soit par offrandes de messes, des tributs floraux, des visites au salon mortuaire ou par leur présence lors des funérailles le 3 juin 1983 en l'église de St-Thomas de Montmagny.

### Remerciements de sympathie

M. Henri Guilmont et ses enfants, ainsi que tous les autres membres de la famille remercient bien sincèrement toutes les personnes qui ont témoigné des marques de sympathie lors du décès de Mme Henri Guilmont, survenu le 4 juin dernier, soit par offrandes de messes, des tributs floraux, des visites au salon mortuaire ou par leur assistance aux funérailles. Veuillez considérer ces remerciements comme vous étant personnellement adressés.

### SERVICE ANNIVERSAIRE

Samedi le 9 juillet à 14 hres en l'église de St-Thomas de Montmagny sera chanté le service anniversaire de M. Bertrand Gaudreau époux de dame Naida Gaudreau. Parents et amis sont priés d'y assister sans aucune autre invitation.

Remerciements au St-Esprit et St-Frère André pour faveur obtenue, avec promesse de publier. M.M.G.

### Remerciements de sympathie



M. Léopold Gaudreau ainsi que les autres membres de la famille remercient bien sincèrement toutes les personnes qui ont témoigné des marques de sympathie lors du décès de M. Léopold Gaudreau de Montmagny soit par offrandes de messes, des tributs floraux, des visites au salon mortuaire ou par leur présence lors des funérailles le 21 avril en l'église de St-Mathieu de Montmagny.

### Remerciements de sympathie



Mme Emile Fortin ainsi que les autres membres de la famille remercient bien sincèrement toutes les personnes qui ont témoigné des marques de sympathie lors du décès de M. Emile Fortin de Montmagny soit par offrandes de messes, des tributs floraux, des visites au salon mortuaire ou par leur présence lors des funérailles le 18 avril en l'église de St-Thomas de Montmagny.

## LE PEUPLE

COURRIER DE LA COTE N. Hebdomadaire publié le mercredi et édité par Publications Le Peuple Inc. - une filiale de - Québecor Inc. -

Bureau principal 1 Place de l'Eglise, Suite 100 Montmagny 248-0415 GSV 357

800 6e Avenue La Pocatière 856 1514

Abonnement 1 an 22\$

Publicitaires CÉLINE LANDRY 248-0415 MARCEL OUELLET 248-0415 PIERRE DUMAIS 856-1514

Secrétariat ANDRÉE M. GODBOUT HENRIETTE GAUMOND

Comptabilité MLLÉ DOROTHY BERMINGHAM

Directeur de la production CLEMENT BOULANGER

Directeur de la distribution ROSAIRE TREMBLAY 248-0447

Graphiste LYNDY MILLIARD LEVESQUE

Abonnement ANDRÉE M. GODBOUT MME DENIS FORTIN

Composition DIANE GAUMOND

Directeur général Régional CLAUDE VIEN

Directeur général MLLÉ LOUISE LALLÉE

Directeur de l'information CLAUDE MARCHAND

Rédaction DIANE GENDRON PAUL BEAUDOIN GAETAN GODBOUT

Not. responsabilité pour une erreur ou un omission ne peut excéder le montant déboursé pour l'annonce.

LES HERBES REGIONALES



IMPRIME A L'IMPRIMERIE ST-ROMUALD OFFSET

Port payé à Montmagny Courrier de la deuxième classe Enregistrement no 0420 Dépôt légal 1<sup>er</sup> trimestre 1973 Bibliothèque Nationale du Québec

Les employés des départements de la rédaction, de l'administration et de la production de ce journal sont constitués en un syndicat légalement accrédité membre de la Fédération Nationale des Communications (F.N.C.) de la C.S.N. depuis le 22 octobre 1979

Animation théâtrale

# La Seigneurie des Aulnaies veut attirer la clientèle régionale

Par Michel Chassé

Invités à une dégustation à base de farine de blé entier, une trentaine de gens d'affaires et intervenants touristiques de la région a profité de cette occasion lundi le 27 juin en après-midi pour visiter la Seigneurie des Aulnaies, à St-François des Aulnaies.

Par cette initiative, la Corporation Touristique de la Seigneurie des Aulnaies voulait faire connaître davantage la seigneurie aux gens de la région, afin que la population locale et régionale prenne conscience de la valeur et de la beauté de ce site historique.

Après un mot de bienvenue du président de la Corporation, M. Claude Gourdeau, les invités ont eu droit à la visite guidée du moulin banal et du manoir, bâtisses évaluées aujourd'hui à un million de dollars. Ils ont pu voir démarrer la grande roue à eau du moulin et se faire expliquer comment on moulait le blé à l'époque.

Animation théâtrale

A sa troisième année d'ouverture au public, la seigneurie a vu apparaître quelques innovations, l'animation théâtrale étant sûrement la plus remarquable.

En effet, à la fin de la visite du manoir, alors qu'on pénètre dans une des dernières pièces, on aperçoit deux personnages qui paraissent de cire, selon les premières réactions de certains visiteurs, car tous deux sont immobiles.

Mais on ne tarde pas à se rendre compte qu'il s'agit du Seigneur Pascal-Amable Dionne et de son épouse Wilhelmine, en chair et en os, qui engagent le dialogue entre eux. Et quelques instants plus tard, le curé David-Henri Têtu, en poste à St-Roch de 1839 à 1877, fait son entrée pour se mêler à la conversation, d'époque il va s'en dire!

Nouveauté 83, cette animation théâtrale a plu aux visiteurs. Grâce à un projet Relais, ils sont quatre comédiens de la Troupe du Théâtre du Nouveau Temps de La

Pocatière à offrir ce spectacle à tous les jours. Ils jouent par équipe de trois pour permettre au quatrième de prendre congé. L'autre personnage est Mme Jean-Charles Chapais, alias Georgina Dionne, la soeur du Seigneur Pascal-Amable.

D'autres projets La gérante de la seigneurie pour la saison, Ginette St-Jean, a précisé que la Corporation profitait de différents programmes pour animer ce site d'interprétation de la vie seigneuriale.

Ainsi, on compte quatre guides à temps plein par l'entremise d'un Projet-Été-Canada, cinq à temps partiel, deux préposés à temps plein à l'accueil, et autant au comptoir de vente.

De plus, un Projet de Développement Communautaire du Canada a

permis d'engager trois personnes: une à l'aménagement paysagiste, une à la promotion, et une pour les activités sur le site.

Enfin, tous les samedis et dimanches de juillet, à 20h, la seigneurie présentera "Les Concerts du Moulin", au moulin banal. Le programme est le suivant: 2 et 3, flûte et clavecin; 9 et 10, chant et luth; 16 et 17, duo de clavecins; 23 et 24, à déterminer; 30 et 31, hautbois et guitare. L'admission est de 1\$ pour les enfants et de 5\$ pour les adultes, avec un prix spécial pour les groupes. Pour réservations et informations, communiquez à 354-2800.

La Seigneurie des Aulnaies sera ouverte jusqu'à la mi-septembre. Avis aux intéressés, ça vaut vraiment la peine d'être visité!



Le Seigneur Pascal-Amable Dionne [Denis Rouleau] et son épouse Wilhelmine [Nicole Hébert] recevaient lundi dernier des gens de la région pour leur faire découvrir le site enchanteur de la Seigneurie des Aulnaies, dont on aperçoit le manoir en arrière-plan. Pour la circonstance, ils étaient accompagnés du curé de la paroisse, David-Henri Têtu Jean-Yves Boucher] et de Mme Jean-Charles Chapais, alias Georgina Dionne [Sylvie Dubé], la soeur du Seigneur Pascal-Amable. Les costumes des comédiens sont confectionnés par Pierre Lévesque et Line Clavet. [M.C. Peuple-Courrier]

## Industrie Québec garantie un prêt de 150 000,00\$ à Plastique Gagnon Inc.

Le Ministre de l'Industrie du Commerce et du Tourisme, M. Rodrigue Biron, a autorisé la garantie d'un prêt de 150 000,00\$ à la Banque Nationale du Canada pour l'entreprise Plastique Gagnon Inc. de St-Jean Port-Joli.

40 personnes sont employées dans cette entreprise spécialisée dans le moulage en plastique d'articles publicitaires, composantes manufacturières, contenants divers, plaques décoratives, pots à bouquets, etc...

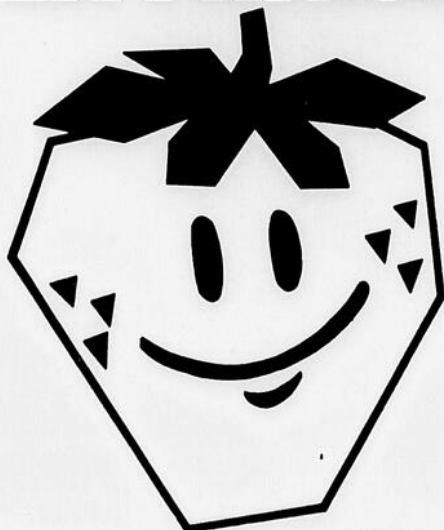
L'aide financière consentie en vertu du programme d'aide à la P.M.E. s'adresse aux entreprises manufacturières qui, bien que gérées adéquatement et de rentabilité normale, éprouvent des difficultés en raison de la conjoncture économique actuelle et désirent obtenir un prêt pour

l'amélioration de leur fonds de roulement. Ce programme, administré par la Société de Développement Industriel du Québec garantit les 2/3 du montant du prêt. En outre, Industrie Québec s'engage à payer, durant 2 ans les 3/4 de l'intérêt au dessus de 10% jusqu'à un taux d'intérêt de 25%.

**Pour de meilleurs prix**

Faites affaires chez  
**Leblanc Luminaire**  
68 St-Louis  
(Voisin du Carré St-Louis)  
**MONTMAGNY**  
248-2975

## PIERROT LA FRAÏSE



Fraises à cueillir.  
**887-6676**

134, Rte 218 St-Charles Bellechasse, Québec.

DENTUROLOGISTE

**Armand Genest d.d.**

13 des Picniers  
(face au quai)  
St-Jean Port-Joli

598-3155



## SPECIAUX DE LA SEMAINE

Steak Surlonge Canada A1 \_\_\_\_\_ 2,99 lb **6,59 kg**  
Steak Boston pour grillé Canada A1 \_\_\_\_\_ 5,19 lb **11,44 kg**  
Steak de ronde Canada A1 \_\_\_\_\_ 2,69 lb **5,93 kg**  
Cubes de boeuf bourguignon Canada A1 \_\_\_\_\_ 2,69 lb **5,93 kg**  
Cretons maison format 340 gr \_\_\_\_\_ **2,39**  
Beurre Côte Sud No 1 \_\_\_\_\_ **2,18 lb**

Nous vendons du boeuf de l'ouest

La vraie maison spécialisée en viandes pour le congelateur, des coupes françaises et la charcuterie maison

SPECIAUX CONGÉLATION:

Moitié de boeuf Canada A1 \_\_\_\_\_ 1,69 lb **3,73 kg**  
Moitié de boeuf Canada D1 \_\_\_\_\_ 1,41 lb **3,11 kg**  
Moitié de veau de lait de choix (de 60 à 80 lbs, de 27 à 37 kg) \_\_\_\_\_ 1,85 lb **4,08 kg**

Depece, emballé, congelé (inclus dans le prix)  
Au détail nous vendons seulement la catégorie A1

**BOUCHERIE CAP ST-IGNACE ENR.**

GILLES RICHARD, PROP.  
Entrée Ouest, Cap St-Ignace

**246-5013**



Le Domaine du Lac vous invite à son

# "HAPPY HOUR"

5 à 7

Vendredi 8 juillet

Avec la première consommation, obtenez-en une

## DEUXIÈME GRATUITEMENT

Servies avec canapés et bouchées chaudes

COMPLIMENTS DE LA MAISON

Après le travail, venez vous divertir en joyeuse compagnie



vendredi et samedi  
8 et 9 juillet

Venez danser et vous amuser au son de la musique de

**Vincent et Lysanne**

21.30 à 2.00 hres

## Brunch

### Dimanche 10 juillet

11h00 à 14h00

Aussi servi sur notre **TERRASSE**

Punch pétillant aux fraises, compliments de la maison  
Venez en famille ou en groupe avec des amis  
Adultes: **6,95\$** Enfants: **3,95\$**

Notre chef **Donald Labillois**

SALLE DE DANSE RESTAURANT

SALLE DE RECEPTIONS BAR

# DOMAINE DU LAC

303 Route Trans-Comté (Route 283 sud)  
MONTMAGNY 248-3946

## St-Jean Port-Joli

# Le Festival de l'Artisanat 83 débute vendredi

Par Michel Chassé

Vendredi à 19h s'ouvrira sur la Place St-Jean le Festival de l'Artisanat 83 de St-Jean Port-Joli qui se déroulera du 8 au 17 juillet sous la gouverne de la Commission Industrielle et Touristique de l'endroit.

La formule est sensiblement la même que l'an dernier, alors qu'une trentaine de kiosques d'artisanat sera regroupée à Place St-Jean (près de l'église) et qu'une grande tente, installée derrière le couvent, permettra aux gens de s'amuser, particulièrement à tous les soirs au son d'un orchestre.

Une démonstration artisanale sera faite quotidiennement à Place St-Jean. En plus, deux artisans bien connus, Denis Heppell et Maurice

Harvey, réaliseront au cours du festival des sculptures grandeur nature.

Toute la durée des fêtes, de 10h à 22h, on pourra voir à l'intérieur de l'Ecole St-Jean une exposition - vente de travaux d'artisanat, de la taxidermie avec Jean-Marc Deschênes, et une exposition de photographies sous la responsabilité de Georges Deschênes.

Comme nouveautés, on offrira trois soupers spéciaux à la population. Le souper des clubs sociaux le 9 juillet, un méchoui d'agneau et de boeuf (9\$) en plein air près de la tente. Le souper des travailleurs le 13 à l'Ecole St-Jean, des mets canadiens (6,50\$). Et le souper des sportifs en plein air le 17 près de la tente, un B.B.Q. (7,50\$).

Le samedi 9 juillet, à 21h, les intéressés pourront se rendre à l'église pour y entendre "Les petits chanteurs de Lille", un groupe français.

Le dernier samedi sera la journée des sportifs alors que se dérouleront des tournois de tennis, de golf, de ballon-volant et de tir au pigeon d'argile. Aussi, à 10h, au terrain de M. Jules-Henri Robichaud, Normand Deschênes fera une démonstration d'appareils ultra-légers (delta-plane motorisé).

Et pour une deuxième année consécutive, le festival revient avec son déjeuner-cognac le vendredi 15 juillet à 7h30. Le programme en entier, qui paraît dans cette édition, est maintenant disponible un peu partout.

## Du Folk américain au Manoir C. Dupuis

Le groupe Lueur visitera le Manoir Couillard Dupuis les 08, 09 et 10 juillet. Le répertoire de ce groupe se compose d'interprétations de type Folk américain ou rock progressif. Lueur c'est tout d'abord Richard Daigle à la guitare acoustique, mandoline, harmonica et vocal. Richard a déjà un long passé derrière lui, il a d'abord joué en tant que

chansonnier, il s'est également produit dans les groupes suivants: Medium, Arpege et Lueur. On retrouve aussi Ghislain Lavoie au vocal et à la guitare acoustique. Yves Philibert pour sa part est responsable du côté percussions, il s'est produit lui aussi dans plusieurs autres groupes. Nous retrouvons le quatrième membre du Lueur à la guitare basse,

il s'agit d'André Philibert. Les quatre jeunes hommes ont donc une très bonne expérience du domaine musical et ils vous conviennent à un très bon spectacle. Les 15 et 16 juillet, Claude Gauthier sera à Montmagny, les billets sont déjà en vente au Service des Loisirs.

Manoir Couillard Dupuis

## Protection du voisinage

Depuis cinq semaines déjà que l'équipe "Protection du Voisinage" vole de ses propres ailes. Ils ont présentement fini de visiter les domiciles des zones 1, 5, 6. Ces zones représentent un total de plus de 750 résidences. De plus, ils ont dispensé une assemblée de cuisine aux gens des zones 1 et 6. La participation des gens est de plus en plus encourageante pour les membres de l'équipe qui ont débuté cette semaine la zone 3. Cette zone est délimitée au nord par le Boulevard Taché, au sud par la St-Jean Baptiste, à l'est par l'Avenue de la Fabrique et à l'ouest par

la 3e Avenue. Nous espérons que les gens de la zone 3 accepteront ce service c-à-d. visite de sécurité et les informations pour prévenir le vol. Ce service est comme l'assurance maladie, il

est entièrement gratuit...

A Montmagny, nous collaborons à la prévention... Pour renseignement: Protection du voisinage 248-3361 ext. 230 Michel Guillemette

Traitements pour les maladies des pieds



**PODIATRE**  
Aubert Bérubé

Centre Médical Taché  
42 Boul. Taché o. Montmagny  
Pour rendez-vous 248-2442



"NOTRE BLANCHISSEUR"  
**JEAN-BAPTISTE JEAN**  
SAINT-JEAN-PORT-JOLI  
Tél.: 598-6580



PROPRIÉTAIRE  
**JEAN-BAPTISTE JEAN**

SAINT-JEAN-PORT-JOLI, QUE.  
TEL.: 598-6580

NETTOYAGE À L'AIR COMPRIMÉ  
BLANCHISSAGE À L'ARGILE  
(Voco)

ETABLES, PORCHERIES, POULAILLERS, ETC.



REPRÉSENTANT  
**ROLLAND BÉRUBÉ**  
Saint-Eugène, L'Islet,  
TEL.: 247-3425

Nous vous contacterons entre avril et juillet pour mieux planifier notre disponibilité pour chacune des régions.

UN CLIENT HEUREUX ET SATISFAIT, C'EST DEUX CLIENTS POUR L'AVENIR

## Les Chevaliers de Colomb de St-Paul fêtent leur 35e anniversaire de fondation

Le Conseil 3186 St-Paul compte trente-cinq (35) ans d'existence en 1983. Il recevait sa charte officielle le 25 novembre 1948. Cependant, les Chevaliers de Colomb oeuvraient déjà depuis quelques années dans le secteur sud du comté. A cette époque, ils étaient regroupés en sous-conseil et appartenaient au Conseil 2920 de St-Damien. Depuis sa fondation, le Conseil 3186 a toujours progressé et a recruté des membres dans toutes les paroisses. Il est à l'origine de deux nouveaux conseils dans la région, soit le Conseil 6313 d'Armagh et le Conseil 7375 de St-Just-de-Bretenières.

Plusieurs grand-chevaliers ont dirigé le Conseil, ce sont dans l'ordre: Messieurs Robert Bernier, Lucien Côté, Antonin Nicole, Jean-Paul Cloutier, Gaston Cloutier, Champlain Carrier, Joseph Létourneau, Hector Gaudreau, Jean-Pierre Després, Léopold Chamberland, Bernard Fortin, Dominique Hamelin, Joseph E. Aubé, Rock Roy, Marcel Leblond, Lorenzo Gaudreau et Roger Comeau. Le nouveau Grand-Chevalier pour l'année 1983-84 est

Monsieur Adrien Moreau de St-Magloire. De même, plusieurs aumôniers se sont succédé, ce sont Messieurs les curés Louis Richard, Bernard Lemay, les chanoines Charles Dumais et Robert Hudon, abbés Jean-Marc Garneau, Fernand C. Dupuis, Léopold Ouellet, Maurice Gagnon. L'aumônier actuel est Monsieur le curé Louis-Georges Caron de St-Paul.

Pour souligner cet anniversaire, le Conseil 3186 organise quelques activités dont la première aura lieu samedi le 9 juillet 1983, à St-Paul. Il s'agit de l'Ouverture officielle des Fêtes du 35e anniversaire au Centre communautaire Louis-Georges Caron de St-Paul. A 16:30 heures, un Vin d'honneur sera offert par la Municipalité de St-Paul suivi d'un souper à 17:00 heures. Après la messe dominicale à l'église de St-Paul, à 19:30 heures, il y aura installation des Officiers du Conseil (Edition 1983-84) par le Député de District No. 78, Monsieur Philippe Thériault. La manifestation se poursuivra au Centre communautaire par une

soirée de danse. Au cours de la soirée, l'on procédera au lancement officiel du macaron commémorant les Fêtes du 35e anniversaire. D'autres activités sont

prévues pour les mois de septembre et octobre. L'annonce en sera faite au cours des prochaines semaines.

Jean-Pierre Després  
Président des Fêtes

## Bonjour chez-toi!

Paul-Emile, ptre

Une bonne nouvelle!

-Dieu envoie ses disciples en mission!  
-Dieu m'envoie, moi aussi, en mission!  
-C'est toujours pour une bonne nouvelle qu'il m'envoie!  
-Alors, il veut que je sois une bonne nouvelle!  
-Si je suis réconfort, paix et joie, je suis une bonne nouvelle!  
-Lorsque je suis un artisan d'abondance et de prospérité, je suis bonne nouvelle.  
-Chaque fois que je fais ma part, pour guérir une situation de maladie, de souffrance et de pauvreté, je suis bonne nouvelle.  
-L'important pour le chrétien, c'est d'être bonne nouvelle, à travers toutes les mauvaises nouvelles qui circulent!  
-Il y en a tellement autour de moi qui ont besoin d'une bonne nouvelle!  
-Là où je mets du bonheur, de la joie, de la fraternité et de la liberté, je suis bonne nouvelle!  
-Et si je suis bonne nouvelle pour les autres, je suis en même temps, bonne nouvelle pour moi-même!  
-Etre bonne nouvelle, c'est vivre les béatitudes de Jésus!

## LOCATION D'OUTILLAGE



**SPÉCIAL**  
Tapis gazon vert  
en 6' largeur

**2,40\$**  
pi. lin.



**PROMOTION**  
Du 29 juin au 17 juillet

Peintures et tentures  
**OLYMPIC**



Obtenez un bon d'achat de 3,00\$ à l'achat de tout BIDON OLYMPIC de 4 litres

**CENTRE RENOVATION DECORATION**  
**CENTRE DE LOCATION GENDREAU ENR.**  
**EDOUARD GENDREAU INC.**

111 Boul. Taché ouest Montmagny 248-0845

Concours "Villes et villages fleuris"

# Montmagny se lance dans la course

(D.G.) Montmagny fait partie des 13 villes de la région de Québec qui se sont inscrites au concours provincial: "Villes, villages et campagnes fleuris". Editera-t-elle à nouveau son exploit de 1979, lorsqu'elle enleva le premier prix au niveau régional? Selon M. Louis-Georges Boulet, membre du jury régional à titre d'horticulteur amateur, lui-même président de la Société d'horticulture de Montmagny; la

compétition sera agressive cette année, en raison du nombre sans cesse croissant de villes participantes. Au chapitre des villages et campagnes, la région 03 compte 134 participants.

la maison trône un bassin orné d'une quantité de fleurs et d'arbustes, selon un plan conçu par le fils, Jean-Pierre qui passe aussi de longues heures à entretenir le terrain.

A Ste-Félicité

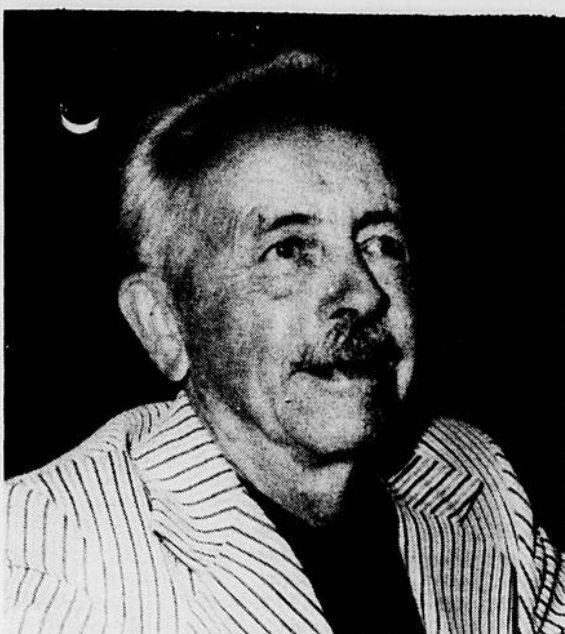
## La nature fait des siennes

Le 17 juin dernier, un violent orage s'est abattu sur notre patelin, une pluie diluvienne a soudainement causé une crue des eaux jamais vue ici, des ponts sont inutilisables, le chemin d'asphalte brisé en plusieurs points, les pompiers volontaires ont dû porter secours à plusieurs propriétaires inondés, même la grêle s'en est mêlée et pour couronner le tout, la

foudre est tombée provoquant un incendie à la maison de Mme Armande Leblanc-Gagnon durant un orage électrique de trois heures. Les pompiers et les gens des alentours prêtant main-forte ont pu minimiser les dommages, le feu s'est limité à la partie supérieure de cette maison bâtie par les ancêtres Gagnon. L'eau et la fumée ont causé des dégâts assez

importants. Mme Gagnon, sa fille Hélène et son garçon Adéard rendent un témoignage de reconnaissance à tous les gens qui leur ont apporté une aide efficace dans, cette dure épreuve de quelque façon que ce soit y compris nos pompiers, pour leur action prompte et bénéfique.

Annette Fortin



M. Louis-Georges Boulet, président de la Société d'Horticulture de Montmagny et membre du jury régional du concours "Villes, villages et campagnes fleuris". [D.G. Peuple-Courrier]

### Concours local

Sur le plan local, la Ville organise un concours accessible à tous. A noter cependant que les inscriptions doivent entrer cette semaine, à l'Edifice de la Mairie, bureau du greffier, entre 8h30 et 16h. En prix, la Ville offre 50\$ pour le premier, 30\$ pour le second et 20\$ pour le troisième.

Que ce soit au niveau local ou régional, les critères de sélection demeurent les mêmes notamment la propreté (prioritaire) et l'originalité dans le choix des matériaux de décorations. Autre fait à considérer, les exhibits doivent être vus de la rue, ajoute M. Boulet.

La photo de première page représente le décor paysager ornant la façade de la maison de M. Denis Proulx, domicilié sur la rue Valcourt. Du côté nord de



# ARRETEZ-VOUS AU BON ENDROIT

## Présentement en cours

# 20% à 50%

### de réduction

sur toute la marchandise d'été en magasin

Un lot de blouses, chandails robes, jupes, pantalons (quantité limitée)

# 5 \$

*Venez profiter aussi de nos autres spéciaux  
Nous devons faire place à la marchandise d'automne  
Vente finale, aucun échange*

## NOUVELLE ADRESSE

A COMPTER DU 4 JUILLET NOUS OPERERONS AU

### 33A, St-Jean Baptiste est

POUR UN MEILLEUR SERVICE A NOTRE DISTINGUEE CLIENTELE

DEVENEZ MEMBRE

Obtenez GRATUITEMENT 9 FILMS A VOTRE CHOIX pour 3 fins de semaine

## CLUB VIDÉO MONTMAGNY ENR.

VENTE ET LOCATION

Autrefois 211 Bout. Fauché ouest

MAINTENANT: 33A, St-Jean Baptiste est

MONTMAGNY 248-5891

# Chez Nicole Enr.

62 St-Jean Baptiste est

Montmagny 248-3660

C'est  
une  
invitation



**Voyage organisé aux Chutes Niagara et Aux Millies Iles, du 31 juillet au 3 août. Départ au Restaurant Bel-Air de Montmagny. Pour information: Mme Rolande Langlois 246-5492 248-3399.**

**LA CUEILLETTE DES FRAISES S'EN VIENT A GRAND PAS.** — Alors, si tu es un étudiant de la région et es intéressé à y participer, viens vite donner ton nom au Centre d'Emploi du Canada pour Etudiants, aux Galeries Montmagny, à 248-2410.

**COUTURIERES DISPONIBLES.** — Vous êtes intéressés à faire réparer et confectionner vos vêtements? Communiquez avec Diane Bélanger, à 248-2248 et Christine Journeault, à 248-2909. Vous verrez, elles ont des doigts de fée!

**AU FOYER D'YOUVILLE, CA BOUGE.** — Loisirs-autonomie a mis sur pied une activité spécialement pour tous les gens du 3e Age de la ville de Montmagny. En effet, ACTION-SOLEIL est là pour vous aider à retrouver une atmosphère de gaieté et surtout pour mettre votre corps en action. N'oubliez pas que la forme augmente la longévité de la vie...

Aux ateliers d'ACTION-SOLEIL, vous pourrez échanger et vous amuser avec d'autres personnes âgées. Le but premier de cette activité qui s'échelonne tout l'été est de vous donner la chance de revigorer votre personnalité. Rien de mieux qu'une bonne activité pour continuer votre train-train quotidien. On vous attend au Foyer d'Youville, lundi le 11 juinnet à 13.30 hres Essayer Action-Soleil, c'est l'adopter!

Carole, Line et Yves  
Loisirs-Autonomie, Eté-Canada

**ST-ROCH-DES-AULNAIES.** Dans le cadre du Festival des Contrebandiers, méchoul au porc au terrain des Loisirs de St-Roch samedi le 16 juillet. Venez déguster de belles longes de porc cuites à la broche. Cette activité est organisée par la Garde paroissiale de St-Roch des Aulnaies. La carte pour le souper est un laisser-passer pour toutes les activités du 16 juillet; soirée avec orchestre comprise. La carte est au prix de 8\$. Vous pouvez la procurer chez Réjeanne Pelletier à 354-2525, Gisèle Gagnon, 354-2383 ou Réal Pelletier, 354-2350.

**REUNION POUR LES JEUNES, A MONTMAGNY.** — Pour faire suite au Sommet québécois de la jeunesse, on veut former un comité local de coordination qui pourrait éventuellement s'appeler Comité des Jeunes de Montmagny. Avant tout se tiendra une rencontre d'information le 20 juillet prochain, à 19h30, au local 2385, de l'école polyvalente Casault, pour tous les jeunes dans la tranche des 15-29 ans. A ce moment-là, il y aura rapport des propositions d'actions sorties des ateliers de Rivière-du-Loup. C'est à ne pas oublier.

**ABBM — Tournoi de Fer, samedi le 9 juillet au Bar Le Central, 58 rue St-Jean Baptiste est, à Montmagny.** Les inscriptions doivent se faire avant 12h00. Pour informations: Claude Langlois, au Bar Le Central, 248-3017. Bienvenue à tous. Tirage d'une bicyclette dix vitesses (Homme - dame ou enfant) dimanche le 17 juillet. Chaque achat de notre effigie de la Mascotte "Siphone Labroue" vous donne une chance de gagner. Coût de l'effigie 2\$. Pour informations: André Chabot 248-3810 ou au Bar Le Central.

Jeudi le 21 juillet 1983, à Notre-Dame du Rosaire, grand concours de scies mécaniques, sciottes et godendards. Inscription à partir de 9 hres A.M. Trophée au gagnant de chaque catégorie, nombreux prix à vous mériter. Bienvenue à tous à cette activité des fêtes du Centenaire.

**Tournoi régional de balle-molle à St-Roch des Aulnaies. Bourse totale 1 100\$. Inscription 75\$. Pour information: Normand Ouellet 354-7793 Denis Morin 354-2206.**

L'Age d'Or de Cap-Saint-Ignace organise un voyage aux Chutes Niagara du 22 août au 25 tous ceux et celles intéressés par le voyage sont priés de donner leur nom à 246-5203 ou à 246-5378. Pour autres renseignements composer les mêmes numéros.

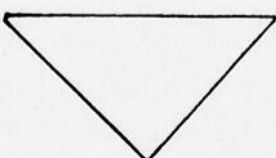
**Pèlerinage annuel pour la paroisse de St-Pamphile et Ste-Félicité à Notre-Dame du Cao aura lieu le 27 juillet. S.V.P. donner votre nom le plus tôt possible à Mme Wilfrid Flamand 356-3196 ou à Mme Joseph Wilfrid Pelletier 356-5890.**



Mme Jacqueline Roy, de St-François, détentrice du billet 1484, a gagné cette magnifique courte-pointe réalisée par les Fermières de St-François. En montre pendant les Fêtes du Soleil, dans le cadre de l'exposition d'artisanat, la pièce était tirée dimanche dernier.

**VIVRE 500 ANS (SHS)** Si on vous offrait une pilule vous permettant de vivre jusqu'à l'âge de 500 ans, la prendriez-vous? Quatre-vingts pour cent des lecteurs et la moitié des lectrices de la populaire revue américaine Psychology Today ont répondu oui. «Je veux être avocate, actrice et pilote

d'avion, et visiter le monde entier, alors j'aurai le temps», a répondu une femme. Comment s'explique la grande différence entre hommes et femmes? Beaucoup de femmes, opine l'auteur du sondage, voient la vie comme une bataille perdue, alors que les hommes la considèrent comme un défi à relever.



#### LA LIBERATION DE L'AFRICAIN

(SHS) C'est un symbole de l'Afrique traditionnelle, cette image de la ménagère écrasant

pendant de longues heures des graines à coup de pilon, qui va peut-être disparaître... grâce à des scientifiques canadiens. Mise au point au Conseil national de recherches du Canada, une décortiqueuse mécanique remporte actuellement de grands succès à l'échelle industrielle ou semi-industrielle dans plu-

sieurs pays africains. Réputées dures à cuir, les graines des céréales et les graines des légumineuses tropicales ne résistent pas devant l'appareil canadien, dont on a même créé une version «mini», pour traiter individuellement les petits sacs de quelques kilos apportés par les villageoises.

Le 19 juin dernier, à l'occasion du 100e anniversaire de l'ambulance St-Jean, la simulation d'accidents s'est faite en costumes d'époque. Sur la photo nous remarquons: Richard Tardif, Monique C. Iacombe, Raymonde Couillard et Guy Goupil.

CORPORATION MUNICIPALE STE-PERPETUE

## AVIS À TOUS LES CONTRIBUABLES

Le Conseil Municipal de Ste-Perpétue vous informe par la présente, que les déchets solides seront ramassés sur tout le territoire de la municipalité, et ce à compter de lundi le 11 juillet prochain.

La cueillette s'effectuera entre 7 heures et 18 heures, et débutera à la limite nord de la municipalité en remontant vers le sud.

La cueillette des ordures sera effectuée pour toutes les résidences, commerces, institutions, industries et autres localisés sur les rues et rangs de la municipalité.



COMMISSION SCOLAIRE  
DE  
MONTMAGNY

### OFFRES D'EMPLOI

La Commission scolaire de Montmagny requiert les services de deux directeurs d'écoles pour le niveau primaire.

POSTES: Ecole du Secteur NORD

Ecole du secteur SUD

ENTREE EN FONCTION: Le 1er août 1983

ATTRIBUTIONS:

Sous l'autorité du directeur général, le directeur d'école est responsable de l'organisation administrative, pédagogique et financière de son école.

Il assume la gestion des divers champs d'activités de l'école conformément aux politiques et règlements de la Commission.

Il assure des relations suivies avec le personnel de son école, avec la Commission et avec le milieu desservi par l'école.

CRITERES D'ADMISSIBILITE:

a) L'autorisation personnelle permanente d'enseigner décernée par le ministre de l'Education;

b) Une formation exigeant au moins seize (16) années de scolarité;

c) Une expérience d'au moins cinq (5) ans comme enseignant ou professionnel, dont au moins trois (3) ans comme enseignant, de préférence au primaire;

d) L'expérience du candidat recherché traduira un intérêt marqué envers l'innovation pédagogique et une ouverture sur la gestion impliquant les divers agents de l'éducation au niveau de l'école;

e) Une connaissance approfondie des méthodes d'enseignement;

f) Une expérience demandant une habileté à résoudre des problèmes d'ordre technique et administratif.

SALAIRE: Selon la politique administrative et salariale du M.E.Q.

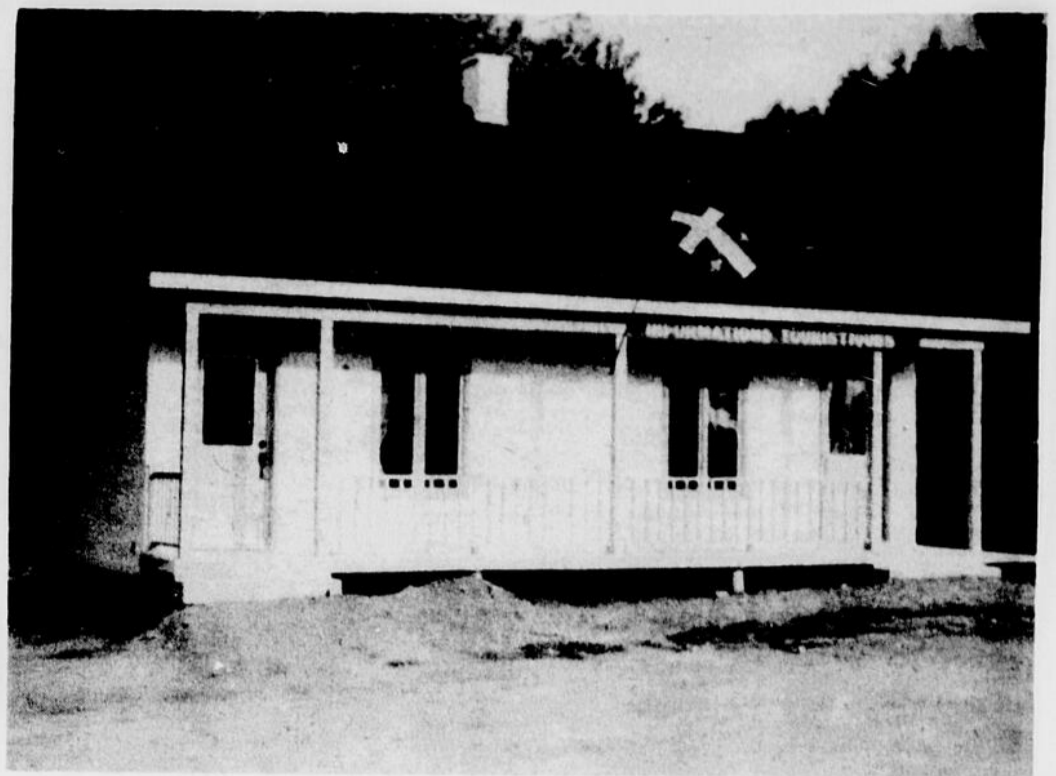
\*Toute personne possédant les qualifications requises et étant intéressée à occuper un de ces postes devra faire parvenir son offre de service, son CURRICULUM VITAE et les pièces justificatives, avant 12:00 heures, le 8 juillet '83, à la Commission scolaire de Montmagny, à l'attention du "Directeur du personnel", 157, rue St-Louis, Montmagny, QUE, G5V 1N5.

P.S.: Indiquer sur l'enveloppe "Personnelle et confidentielle" Poste de Directeur d'école.



Le député Jacques Leblanc, le maire Marc-Arthur Deschênes et le président de la Commission Industrielle et Touristique Grégoire Bourdeau ont coupé le ruban symbolique, inaugurant officiellement le kiosque d'informations touristiques.

(M.C. Peuple-Courrier)



Le nouveau kiosque d'informations touristiques de St-Jean Port-Joli.

(M.C. Peuple-Courrier)

## St-Jean Port-Joli inaugure son kiosque d'information touristique

Par Michel Chassé

Alors que le Festival de l'Artisanat 83 battra son plein du 8 au 17 juillet à St-Jean Port-Joli, la Commission Industrielle et Touristique de l'endroit inaugurerait samedi dernier son nouveau kiosque d'informations touristiques, situé à l'intersection de la route 132 et 204.

Amorcé il y a cinq ans, ce projet aura coûté 30 000\$ à la commission, qui a reçu une aide financière de 4 000\$ du gouvernement provincial et de 2 000\$ de la Fondation Fleury.

La Commission fournira la différence, sans pour cela alourdir la charge fiscale du contribuable. En effet, les profits du Festival de l'Artisanat, organisé aussi par cette dernière, y seront consacrés. Sans oublier qu'elle a reçu 12 000\$ pour la vente de l'ancien kiosque, sur la 204.

A même le kiosque, d'une superficie de 30 pieds par 18, une pièce est réservée pour les taxis, qui logent encore dans leur local, situé immédiatement à côté. Si une entente n'intervenait pas entre eux et la commission, celle-ci

pourrait transformer cette pièce en salle d'exposition.

Enfin, maintenant que le kiosque est opérationnel, on se concentrera sur l'aménagement d'un parc sur le terrain arrière, qui est la propriété de la municipalité. On y installera une cascade, des bancs, des tables de pique-nique et des plantations diverses.

Ce projet de parc, évalué à 25 000\$ environ, pourra être réalisé grâce au programme provincial PRIME.

## Nouveaux emplois à Sainte-Perpétue avec une subvention de 25 000\$

QUEBEC, le 22 juin 1983 - Le ministre des Affaires municipales, monsieur Jacques Léonard, vient d'annoncer le versement d'une subvention de 25 000\$ à la municipalité de Sainte-Perpétue, du comté de Montmagny - L'Islet, dans le cadre du programme québécois d'initiatives municipales pour l'emploi (PRIME). Avec cette aide, la municipalité pourra embaucher 4 personnes pour une durée de 85 semaines et entreprendre dès maintenant et à moindre coût certains travaux projetés pour améliorer la vie de sa communauté.

Le gouvernement du Québec qui a prévu investir 50 millions \$ dans ce type de création d'emplois avec la collaboration des municipalités remboursera jusqu'à 200\$ par semaine du salaire brut versé à chaque employé et versera une allocation maximale hebdomadaire de 150\$ devant défrayer les coûts des frais généraux ou de location d'équipement.

Avec la venue de PRIME, environ 6 000 Québécois pourront ainsi

revenir le plus rapidement possible sur le marché du travail.



### DIVISIONS

BETON PREPARE MONTMAGNY	248-0953
BETON PREPARE BELLECHASSE	243-2102
BETON PREPARE KAMOURASKA	1-800-463-7016
BETON PREPARE KRT (RIVIERE-DU-LOUP)	1-800-252-0866
BETON PREPARE KRT (CABANO)	1-800-252-0866
BETON PREPARE DORCHESTER (ST-ANSELME)	885-4096
BETON PREPARE DORCHESTER (STE-ROSE DE WATFORD)	1-800-463-7016
BETON PREPARE BELLCO ST-RAPHAEL	243-2791
BETON PREPARE BELLCO TOURVILLE	1-800-463-7016
BETON PREPARE RIMOUSKI	723-2633
TRANSPORT COTE-SUD	243-2108

76 BOULEVARD ST-PIERRE  
ST-RAPHAEL, BELLECHASSE

243-2102

Service — Qualité

BETON PREPARE	REPLISSAGE
GRAVIER	SABLE LAVE OU SASSE
PIERRE CONCASSEE	TRANSPORT D'AGREGATS

- Armoires de cuisine
- Salles de bain complètes
- Escaliers

Salle de montre - Estimation gratuite - Installation

Consultez des experts

**Rolland Mathurin Inc.**

160, 4e Rue, MONTMAGNY

248-3863



Nous désirons informer notre clientèle  
que nos magasins

**FERMERONT LEURS PORTES  
LE SAMEDI À 12 HEURES**

**Du 9 juillet au 13 août inclusivement**

**RÉOUVERTURE  
SAMEDI LE 20 AOUT**

Nous profitons de l'occasion pour souhaiter  
à tous de Bonnes Vacances et invitons  
nos clients à venir nous rencontrer  
à un de nos magasins.

*La direction et le personnel*

**mb** *On s'occupe de vous*  
**MEUBLES BARNABÉ**

875, Trans-Canada, St-David, Cte Levis - Tel: 833-9222  
St-Vallier, Cte Bellechasse - Tel: 884-2831 - 248-5684  
St-Paul, Cte Montmagny - Tel: 469-2188

# Une enquête est en marche sur la santé sécurité en agriculture

Par Diane Gendron

Par le truchement d'un programme d'emplois d'été pour étudiants, le Département de santé communautaire de l'Hôtel-Dieu de Montmagny s'attaque à un

domaine de la santé sécurité au travail peu exploré mais tout aussi porteur de risques, l'agriculture.

Qu'il suffise ici de rappeler quelques chiffres tirés des statistiques de la

Commission de la santé et sécurité du travail pour notre région en 1982. Signalons au passage que ces données tiennent compte des dossiers pour lesquels la C.S.S.T. a versé des prestations. On a déploré 31 ac-

idents majeurs (dont trois fatals) qui ont abouti à 715 jours perdus coûtant 23 500\$. Et encore précise le Dr Jean-Paul Leclerc, médecin-conseil, on estime que ces statistiques effleurent la réalité du tiers seulement. Les dossiers signalés proviennent des fermes qui nécessairement versent des cotisations à la C.S.S.T. soit celles qui engagent des employés.

L'U.P.A. s'inquiète de ce phénomène, d'autant plus que l'Etat menace de hausser encore la contribution des exploitants agricoles que l'on juge présentement suffisamment élevée, soit 4,88\$ du 100\$ de salaire. C'est donc sans hésitation et même avec beaucoup d'intérêt que l'U.P.A. de la Côte-du-Sud a prêté main forte au projet de l'équipe de santé sécurité au travail du D.S.C.

D'autant plus que l'agriculture s'avère une importante activité économique dans la région. A preuve, le territoire du D.S.C. compte environ 2 100 fermes pour à peu près 7 000 de population agricole. L'étude

Un groupe de six étudiants, déjà sensibilisés au problème par leurs études en agriculture ou en hygiène industrielle, ont commencé à s'atteler à la tâche. Ils visiteront 525 fermes éparpillées dans les secteurs de Montmagny (nord et sud), de L'Islet (nord et sud) et de La Pocatière. Ils sont rémunérés grâce à une subvention fédérale de 14 300\$.

Munis d'un questionnaire expressément conçu afin de déterminer les agents agresseurs et/ou les sources de dangers possibles, les étudiants pourront alors établir un profil d'exposition pour chaque ferme. D'ores et déjà, on prétend que les moyens de protection méconnus, l'ignorance dans la manipulation des

produits chimiques les conditions de travail variables selon la température, les terrains accidentés, la machinerie diverse, mais surtout le manque d'information dans l'emploi de produits et la conduite d'instruments aratoires; constituent d'importants facteurs de risques.

Un rapport

L'analyse des données recueillies par l'étude fera l'objet d'un rapport détaillant la situation qui prévaut en agriculture, dans notre région, en ce qui concerne les maladies et les accidents survenus ou qui pourraient survenir sur nos fermes. Bref, l'étude va illustrer le problème de la sécurité en agriculture tout en signalant le lot de besoins appropriés, explique le

Dr Leclerc.

Une fois cette étape franchie, il restera à élaborer des programmes de santé et de prévention des accidents adaptés au secteur de l'agriculture, touchant par exemple l'utilisation des tracteurs, l'utilisation des produits chimiques et des pesticides, de l'ensilage etc.

Par cette enquête, le groupe de santé sécurité au travail du D.S.C. veut finir par demander un projet spécial (assorti du personnel et des crédits) pour remonter l'agriculture au niveau 3 dans l'échelle des priorités d'intervention gouvernementale en matière de santé sécurité au travail, termine M. André Fournier, coordonnateur de l'équipe de base à Montmagny.



Assis sont groupés les six étudiants engagés pour mener à bien l'étude sur la santé sécurité en agriculture, initiée par l'équipe de base de santé sécurité au travail du Département de santé communautaire de Montmagny. De gauche à droite on remarque le directeur du projet, Michel Morneau, Gilles Simard, Claude Talbot, Doris Beaumont, Florent Mercier et René Beaumont. Debout se tiennent Daniel Laroche, conseiller en recherche, Dr Jean-Paul Leclerc, médecin-conseil, France Richard, secrétaire et André Fournier, coordonnateur en santé sécurité au travail au D.S.C.

(D.G. Peuple-Courrier)

## Attention - Amis des jeunes

Le groupement Guides - Jeannettes fait appel à votre compréhension et à votre grand coeur pour commencer l'année 83-84 en beauté. Un groupe de parents bénévoles organisent pour septembre un autre marché

aux puces. Présentement, ils recueillent toute chose que vous voudrez bien leur donner soit: articles de maison, de jardin, de jeux, de sport, vêtements, décorations, bijoux, livres et disques, etc...

Grâce à votre générosité, nos jeunes filles pourront progresser à l'intérieur d'un mouvement formateur. Un bien gros merci! Resp.: Solange L. 856-1504 Blanche G. 856-3087

# 20%

à

# 50%

## VENTE

Toute la  
marchandise  
de saison  
est réduite de

Hommes

Dames

Enfants

## SOLEIL

Jusqu'au  
30 juillet 83

## CHAUSSURES NORMAND ENR.

109, St-Jean-Baptiste est.

Montmagny

248-6917

NOUS NOUS RÉSERVONS LE DROIT DE LIMITER LES QUANTITÉS. SPÉCIAUX EN VIGUEUR JUSQU'AU SAMEDI 9 JUILLET 1993. LES PHOTOS NE SERONT QU'À TITRE D'EXEMPLE. LE COMMERCE DES PRODUITS ANIMÉS ET LE TEXTILE SONT EN TOUTES OCCASIONS.

# LES SUPERMARCHÉS **PROVIGO**

CONSULTEZ NOTRE CAHIER PUBLICITAIRE AFFICHÉ EN MAGASIN AFIN DE PROFITER DE NOMBREUX AUTRES SPÉCIAUX



**RÔTI DE PALETTE**  
COUPE RÉGULIÈRE  
PROVIENT DE BOEUF CANADA A

**.95** /LB **2.09** /kg



**YOGOURT**  
CHOIX DE SAVEURS  
YOPLAIT

CONT. DE 175 g **2.88**



**CANTALOUPS**  
CANADA NO 1, PRODUIT DE CALIFORNIE  
GROSSEUR 22

CHACUN **.89**



**RÔTI DE CÔTES CROISÉES**  
PROVIENT DE BOEUF CANADA A

**1.88** /LB **3.92** /kg



**ÉPAULE DE PORC**  
FUMÉE, DÉOSSÉE  
MAPLE LEAF

**2.38** /LB **5.25** /kg



**HUILE CRISCO**

BOUT. DE 1 litre **1.69**



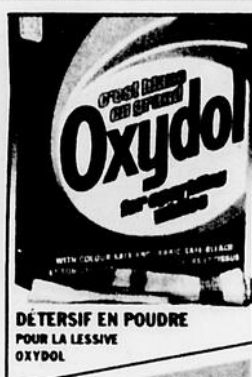
**ESSUIE-TOUT**  
CHOIX DE COULEURS  
WHITE SWAN

EMB. DE 2 ROULEAUX **.99**



**COUCHES, PAMPERS**  
SUPER ABSORBANTES (60) OU  
PREMIER PAS (48)

CHACUN **8.99**



**DÉTERSIF EN POUDRE**  
POUR LA LESSIVE  
OXYDOL

BTE. DE 2.4 kg **3.59**



**FROMAGE, SCHNEIDER'S**  
TRANCHES INDIVIDUELLES, ORDINAIRES  
OU MINCES

EMB. DE 250 g **1.59**



**JUS DE RAISIN**  
SURGÉLÉ, CONCENTRÉ  
WELCH'S

BTE. DE 495 mL **1.39**



**CRISTAUX**  
À SAVEUR D'ORANGE  
RISE'N SHINE

EMB. DE 4 x 3 1/2 oz **.99**



**THÉ EN SACHETS**  
ORANGE PEKOE  
SALADA

BTE. DE 60 **1.77**



**PEPSI OU DIET PEPSI**  
BOUTEILLE CONSIGNÉE  
DE 750 mL

6/ **3.29**



**PAPIER HYGIÉNIQUE**  
BLANC OU BEIGE  
BUDGET

EMB. DE 4 ROULEAUX **1.19**



**SAUCE**  
POUR SANDWICHS CHAUDS  
CORDON BLEU

EMB. DE 250 g **1.37**



**SOUPE**  
POULET ET NOUILLES  
LIPTON

EMB. DE 1 litre **.99**



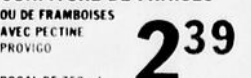
**POUDINGS SURGÉLÉS**  
CHOIX DE SAVEURS  
JELL-O POPS

EMB. DE 12 x 50 mL **2.29**



**CAFÉ MOULU**  
RÉGULIER,  
CAFETIÈRE FILTRE  
OU FILTRE MATRIQUE  
MAXWELL HOUSE

EMB. DE 369 g **2.59**



**NECTARINES**  
PRODUIT DE CALIFORNIE  
GROSSEUR 80

**1.96** /kg **.89** /LB



**CONCOMBRES**  
CANADA NO 1  
PRODUIT DE L'ONTARIO  
GROSSEUR MOYEN

CHACUN **.49**



**KETCHUP**  
AUX TOMATES  
PROVIGO

BTE. DE 398 mL **.49**



**SAVON CRÈME**  
BLANC, BLEU  
OU BRUN  
JERGENS

BTE. DE 4 ENV. **1.29**



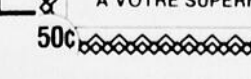
**TOMATES**  
DE CHOIX  
LIBBY'S

BTE. DE 28 oz **.88**



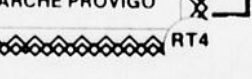
**BEURRE D'ARACHIDES**  
CRÈMEUX  
SCHWARTZ

BOT. DE 500 mL **1.49**



**CONFITURE DE FRAISES**  
OU DE FRAMBOISES  
AVEC PECTINE  
PROVIGO

BOT. DE 750 mL **2.39**



**PÊCHES EN MOTIÈRES**  
OU EN TRANCHES  
DE CHOIX  
PROVIGO

BTE. DE 28 oz **.99**

BTE. DE 15 oz **.39**

BTE. DE 28 oz **.55**

EMB. DE 33 g **3.49**

CONT. DE 450 mL **2.39**

COUCHES PREMIER PAS PAMPERS **4.99**

50c  50c

Ce bon d'achat donne droit à un rabais de 50c sur le prix de détail d'une boîte d'OXYDOL format 6 litres. Limite d'un bon par achat. Bon d'achat valide Du 4 Au 9 Juillet seulement. A VOTRE SUPERMARCHÉ PROVIGO

50c RT4

## Marché Morency Inc.

Licencié  
Ouvert tous les soirs jusqu'à 23:00 hres  
Le dimanche de 10:00 hres à 20:00 hres  
342 St-Ignace, Montmagny  
**248-1588**

## Épicerie Boucherie Rive-Sud Enr.

Qualité, service, prix compétitifs  
Livraison en semaine  
Viande fraîche au comptoir même le dimanche  
109 Montée de la Rivière sud,  
Montmagny **248-0775**

## Alimentation du Faubourg Inc.

Mme Anita Richard, prop.  
Bière et vin, fruits et légumes, épicerie, charcuterie,  
journaux, revues, agent autobus Voyageur  
Ouvert 7 jours par semaine de 8:00 à 23:00 hres  
3 rue du Manoir est,  
Cap-Saint-Ignace **246-5575**

## MAGASIN

# CO

Gros et détail **259-7783**



## Boucherie Richard Morin

St-François Montmagny

## Alimentation Richard Enr.

Épicerie-Boucherie, livraison gratuite  
commande téléphonique

708, 4e Avenue

La Pocatière **856-3344**

## Épicerie Boucherie Pierre Paul Fréchette

Ouvert tous les soirs jusqu'à 22 heures  
même le dimanche

44 Ste-Marie, Montmagny  
**248-0695**

## Marché Chez Bou-Bou

Paul Boulet, prop.  
Charcuterie, bière, vin, cadeaux,  
jouets d'été pour enfants

33 rue Principale,  
Berthier-sur-Mer **259-7311**

## Dépanneur Rosaire Enr.

Rosaire Tremblay, prop.  
Licencié, bière, vin, cidre, revues, journaux,  
fruits et légumes, épicerie

Ouvert 7 jours par semaine de 8:00 à 23:00 hres  
105 A, St-Louis, Montmagny  
**248-0509**

## Boucherie Cap St-Ignace

Gilles Richard, prop.

Spécialités:  
viande préparée et emballée pour  
la congélation, viande à fondue

191 rue du Manoir (entrée ouest)  
Cap-Saint-Ignace **246-5013**

## Épicerie Boucherie Claire Morin

133 Principale, St-Raphaël  
Cité Bellechasse **243-2720**

dépanneur 443 inc

Épicerie  
licenciée  
Tabagie  
Ouvert de  
9:00 hres à  
22:00 hres  
7 jours par  
semaine

443, rue de  
L'Église,  
St-Jean  
Port-Joli  
**598-3688**



### TARTE AUX FRAISES FRAICHES

2 croûtes de tarte cuites et refroidies  
2 tasses de sucre  
3 cu. à table de fécule de maïs  
2 tasses d'eau  
1 paquet de gélatine aux fraises  
1 cu. à table d'essence de fraises

Dans une casserole, mélanger le sucre et la fécule. Ajouter l'eau et cuire en brassant sur feu doux jusqu'à épaississement. Ajouter la gélatine et l'essence. Laisser prendre à demi. Déposer des fraises fraîches dans les croûtes de tarte et recouvrir de la préparation. Placer au froid, décorer de crème fouettée.

### TARTE AUX FRAISES

1 abaisse de pâte cuite et refroidie  
1 paquet de gélatine aux fraises  
1/2 tasse d'eau bouillante  
2 bouteilles de Seven-Up  
1 chopine de crème glacée à la vanille  
1 1/2 tasse de fraises fraîches

Dissoudre la gélatine dans l'eau bouillante, ajouter le Seven-Up. Bien mélanger. Ajouter la crème glacée et brasser jusqu'à ce que le tout soit fondu. Refroidir 15 à 20 minutes. Ajouter les fraises. Laisser refroidir jusqu'à demi, puis verser dans l'abaisse. Réfrigérer jusqu'au moment de servir. Garnir de fraises.

### TARTE AUX FRAISES GLACÉE

2 tasses de crème pâtissière  
1 cu. à tb de Cointreau  
1 croûte de tarte de 9"  
1 pinte de fraises  
1 tasse de sucre  
3 Cu. à tb. de fécule de maïs  
1/3 tasse d'eau  
Colorant aux fraises

Utiliser une croûte de tarte cuite et refroidie. Verser la crème pâtissière dans la croûte de tarte, réservez une tasse de fraises et disposer les autres sur la crème pâtissière la tête en bas et très serrées. Mijoter 1 tasse de fraises et l'eau 3 minutes. Mélanger le sucre et la fécule, ajouter 1/3 tasse d'eau froide pour diluer. Réchauffer avec un peu de liquide chaud et ajouter à la préparation. Bouillir constamment en brassant 1 minute. Ajouter le colorant et le Cointreau. Refroidir et ensuite verser sur les fraises. Placer au réfrigérateur. Garnir de crème fouettée et de fraises entières.



Un délice qu'il faut  
Un fruit riche de goût

# LA FRAISE VOUS DANS SES PLUS

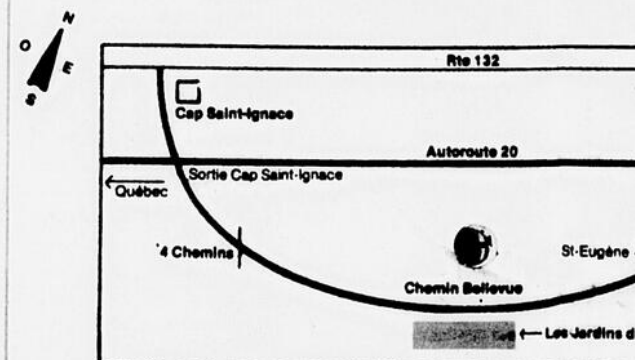
Servez-là nature ou ap



Cette sélection de recettes est une courtoisie des Mar

## Fraises à c

7 jours par semaine  
de 9 hres jusqu'à la br



## Les Jard

1 108 Chemin Bellevue



## Subventions accordées par le Ministère de la Main-d'oeuvre et de la sécurité du revenu du Québec

Monsieur Pierre Marois, ministre de la Main-d'oeuvre et de la Sécurité du revenu, est heureux d'annoncer en collaboration avec monsieur Léonard Lévesque, député de Kamouraska-Témiscouata, le versement de 10 subventions totalisant 447 598,80\$ attribué dans le cadre du Programme Chantier-Québec.

- Club Lions La Pocatière Enr. recevra 56 494,80\$ permettant ainsi le retour sur le marché du travail de 10 personnes.

- La Société d'Agriculture du comté de Kamouraska recevra 18 966\$ permettant le retour sur le marché du travail de 3 personnes.

- Centre d'Accueil Thérèse Martin Inc. bénéficiera d'un montant de 28 944\$, retour au travail de 5 personnes.

- Société historique de la Côte-Sud recevra 38 004\$, retour au travail de 7 personnes.

- Villa St-Pascal Inc. recevra 41 760\$, retour au travail de 7 personnes.

- Camp Rivière-Ouelle Inc. recevra 62 892\$, retour au travail de 11 personnes.

- Collège Ste-Anne de La Pocatière recevra 53 424\$, retour au travail de 9 personnes.

- Association Chasse & Pêche de Kamouraska Inc. recevra 35 232\$ retour au travail de 6 personnes.

- Le Centre récréatif de Mont-Carmel Inc. recevra 69 120\$, retour au travail de 12 personnes.

- Centre social et sportif La Cavée Inc. de La Pocatière recevra 44 832\$, retour au travail de 8 personnes.

## Aide provinciale dans le cadre de trois programmes

(D.G.) Le Lac Trois-Saumons bénéficiera d'une subvention de 17 280\$ allouée par le truchement du programme Chantier-Québec du ministère du Travail, de la Main-d'oeuvre et de la Sécurité du revenu, pour la création temporaire de trois emplois.

Le projet intitulé "Desserte Lac Trois-Saumons" vise l'embellissement de quatre sites communautaires du lac au moyen de plantation d'arbres, de fabrication de clôtures et de rocailles, de tables et de bancs, de restauration de bancs de chapelle.

**PRET**

Toujours du même ministère, une enveloppe de 4 555\$ sera accordée à Sculptures Caron Inc., de St-Jean Port-Joli, dans le cadre de PRET. Ce programme s'adresse principalement aux bénéficiaires d'aide sociale et vise à les intégrer de façon permanente au marché du

travail. L'aide procurera de l'emploi à une personne pour 52 semaines de 40 heures.

### PAMEC

Enfin, un soutien de 500\$ est consenti par l'intermédiaire du programme PAMEC, au journal La Baratte Inc.,

de St-Paul. L'aide financière a pour but d'encourager la diffusion de l'information dans les régions.

Ces trois subventions ont été annoncées la semaine dernière par le député de Montmagny-L'Islet, M. Jacques Leblanc.

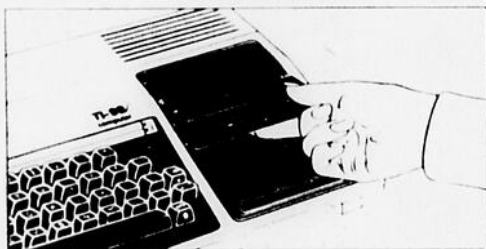
# LE RÉSEAU DES JARDINS

# UN POINT C'EST TOUT.

## UN POINT DE SERVICES, C'EST L'ACCÈS À TOUT LE RÉSEAU DES JARDINS!

- Inter-Caisses, dans 1 580 points de services;
- les Guichets Automatiques Desjardins, plus de 60, accessibles 18 heures par jour, même le dimanche!
- Visa Desjardins, acceptée dans 140 pays et territoires à travers le monde;
- des transferts de fonds vers tous les continents;
- des chèques de voyage, des traites, du numéraire et des mandats étrangers;
- et plus de 20 000 employés(es) dans les 1 680 caisses Desjardins: partout un accueil chaleureux!

### Texas Instruments Ordinateur familial TI-99/4A



### Offre Spéciale de



Bonnes nouvelles pour ceux qui achèteront un ordinateur familial TI-99/4A entre le 1er juillet et le 31 août 1983.

En achetant un ordinateur familial TI-99/4A au Canada, entre le 1er juillet et le 31 août 1983, Texas Instruments vous donnera, sans frais supplémentaires:

- 1- Magnétophone PHP 2700 pour logiciel TI-99/4A sur cassette, une valeur de 99,95\$ (avec câble d'interface simple PHA 2622, TI-99/4A)
- 1- Cassette PHT 6007 Le Basic sans peine, une valeur de 44,95\$

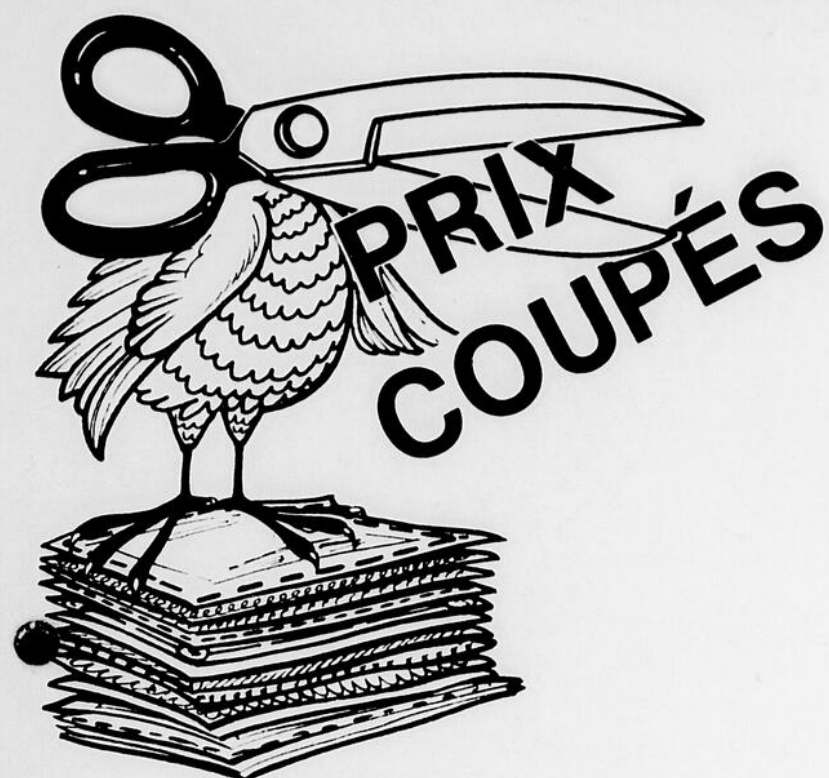
En tout, une prime de 144,90\$ pour chaque console TI-99/4A achetée au cours de cette campagne de durée limitée.



Tel: 248-2454  
**JACQUES GAUMOND INC**  
Équipement de bureau  
SERVICE DE RÉPARATION ET LOCATION

57 EST, ST JEAN BAPTISTE MONTMAGNY G5V 1J9

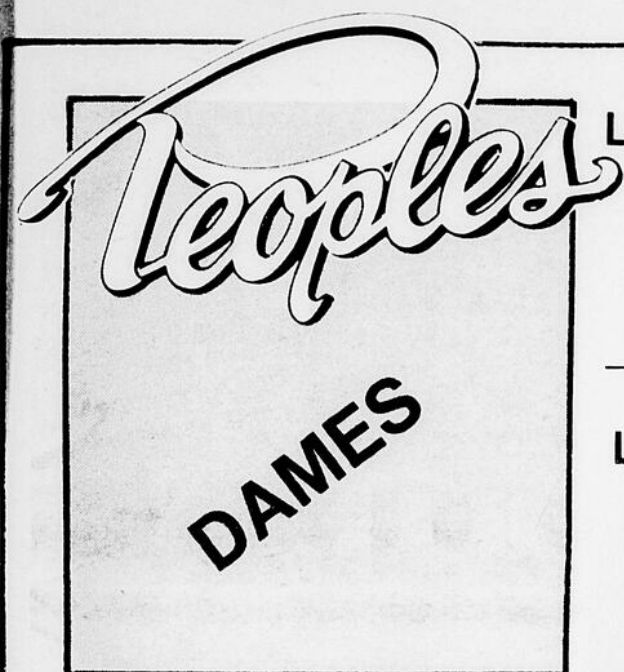




# CHARIVARI D'ÉTÉ

Mercredi, jeudi, vendredi  
samedi

6 - 7 - 8 - 9 juillet



Lot de sandales

**30%** de rabais

Lot de pantalons

**15,00 \$**

Lot de blouses et gilets

**5,00 \$**

Lot de gilets d'été

**3,00 \$**

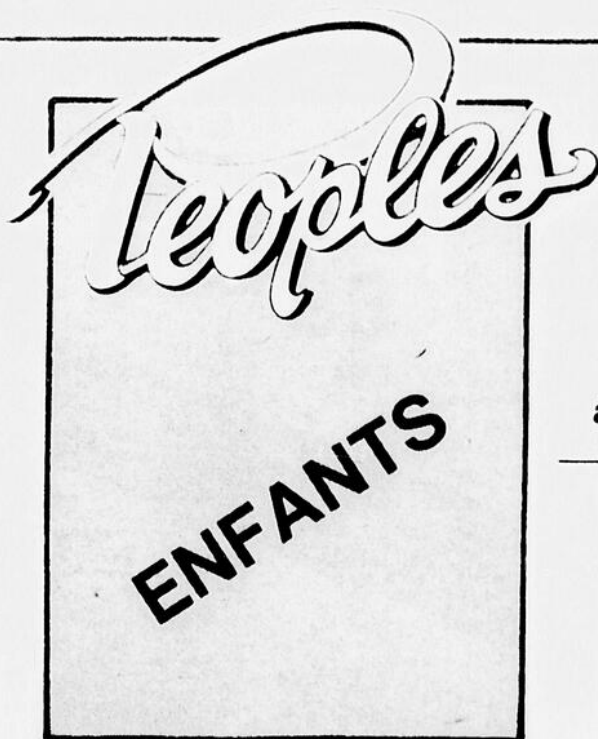


Lot de gilets

**4,00 \$**

Lot de gilets

**5,00 \$**



Lot de robes,  
barboteuses,  
blouses,  
culottes courtes

**1,00 \$**

à **3,00 \$**

Ensembles gilet  
et pantalon

pour filles et garçons  
Sugg.: 15,95\$  
Spécial

**8,00 \$**

66 ième anniversaire

**ON FÊTE !**



# Un nom à retenir, celui du garde-feu municipal de votre localité

(D.G.) A titre de personne ressource la plus près de son milieu, le garde-feu municipal est le pivot du système d'intervention et de protection contre les incendies forestiers. Surtout connu pour son rôle actif dans l'émission des permis de brûlage à l'adresse de ses concitoyens, le garde-feu municipal a diverses autres fonctions fort importantes à remplir. Premier contact en matière de détection des feux de forêt, sa responsabilité s'accroît par l'établissement d'un inventaire des ressources humaines et matérielles disponibles en cas de feu. Enfin, il peut prendre en charge l'attaque initiale du feu de forêt.

Implanté en 1977 par la Société de conservation du sud du Québec dans un but d'efficacité, le réseau de garde-feu municipaux s'étend jusqu'à englober 501 municipalités sur un potentiel d'adhésion de 548, dans son territoire d'intervention.

Parlant de secteur géographique, la S.C.S.Q. englobe toute la centree au sud du St-Laurent jusqu'à la frontière américaine, depuis le district électoral de Montmagny jusqu'aux limites ontariennes. La S.C.S.Q. est l'organisme chargé d'élaborer, d'établir, et

de mettre en oeuvre selon la loi, les meilleurs systèmes possibles de conservation et de protection des forêts situés dans son territoire d'intervention.

Voici la liste des garde-feux municipaux sur notre territoire de publication:  
**Corporations municipales - Noms**  
 Berthier-sur-Mer: Rosaire Talbot  
 Ile-aux-Grues: Jean-Yves Vézina  
 Ste-Apolline: Paul Marceau

**St-Fabien de Panet:**  
 Adrien Bélanger  
**St-François:** Philias Blais  
**St-Pierre:** Albert Proulx  
**Canton Montminy (St-Paul):** Lionel Blais  
**Cap-Saint-Ignace:** Paul-Henri Castonguay  
**Lac Frontière:** Ernest Gosselin  
**Notre-Dame du Rosaire:** Clément Labrecque  
**Ste-Euphémie:** Lauréat Laprise  
**St-Juste:** Guy Vachon  
**Ste-Lucie:** Gérard Lachance  
**Armagh:** Lucien

**Thibault:** St-Raphael: Armand Picard  
**St-Vallier:** Eloi Therrien

**La Durantaye:** Louis Carrier  
**Buckland:** Jean-Baptiste Corriveau

**St-Cajetan d'Armagh:** Léonard Lemieux  
**St-Michel:** Léo Lamontagne

**St-Nérée:** André Bouchard  
**St-Philémon:** Albert Beaulieu

## SERVICE RÉPARATION TOUTES MARQUES

- Moteurs 2 et 4 temps
- Tondeuses
- Motos
- Scies à chaîne
- Motoneige
- Souffleuses
- Etc.

### GARAGE JEAN-CHARLES DIONNE

212 Boul. Taché ouest  
 Montmagny 248-7918

20% à 33 1/3%  
**VENTE D'ÉTÉ**  
 PRÉSENTEMENT EN COURS

Sur notre marchandise de saison  
 Hommes-dames-enfants

chaussures  
**montminy**  
 126 ST-JEAN BAPTISTE EST MONTMAGNY, QUÉBEC

### Centre

### Communautaire

### Normandie

La journée de la St-Jean au Centre Communautaire Normandie fut une réussite à tout point de vue. Voici les gagnants (es) au tournoi de fers:

Femmes: Louise Sanschagrin - Madeleine Leblanc

Hommes (A): Martin Deschamps - Jean-Yves Deschamps

Hommes (B): Marcel Sanschagrin - Serge Gaudreault

Les finalistes dans chacune de ces catégories furent: Femmes: Pauline Picard - Marguerite St-Amant

Hommes (A): Daniel Roy - Réjean Langlois

Hommes (B): Gervais Denault - Réal Denault

Madame Nature nous accompagnant, toutes les activités se sont déroulées à l'extérieur: Eucharistie, Disco, Soirée dansante, feux d'artifices. Mille personnes participèrent aux activités.

L'exécutif du Centre Communautaire remercie les bénévoles (plus de 50) pour leur collaboration dans la fraternité et la solidarité. Bravo.

Merci aussi à tous les participants (es). A l'an prochain.

Clément Isabelle, Publiciste

## OUI... LES STUDIOS GOSSELIN POUR S'ÉQUIPER À BON PRIX !

FLASH GRATUIT

**488\$**

YASHICA MF-2  
Flash électronique incorporé

avec étui

**78\$**

**15\$**

TELESCOPE ADAPTEUR

**178\$**

LES DEUX POUR

OBJECTIFS YASHICA  
 Grand angle 28mm F2.8 98\$  
 Téléobjectif 135mm F2.8 98\$

FLASH CS-201 GRATUIT

**228\$**

YASHICA FX-D QUARTZ

Objectif 50mm F2  
Flash YASHICA CS-201 gratuit (Valeur au détail 49.95)

## OUI... LES STUDIOS GOSSELIN POUR DES PRIX CONFIANCE !

FLASH GRATUIT

**388\$**

CONTAX QUARTZ

Objectif ZEISS, 45mm F2.8  
Flash CONTAX TLA 20 gratuit (Valeur de 100\$)

**153\$**

YASHICA FX-3  
Objectif 50mm F2

**178\$**

YASHICA FIVE STARS  
Avec flash incorporé  
Mise au point électronique  
Moteur intégré  
Entièrement automatique  
Étui inclus

Étui inclus

**118\$**

YASHICA MF-1  
Avec flash incorporé

**venez maintenant !**

Ces prix sont en vigueur dans tous les Studios Gossein Ltée et sont sujets à changement sans préavis. Le texte prévaut sur les illustrations en toutes occasions.

LES STUDIOS GOSSELIN

22 MAGASINS POUR MIEUX VOUS SERVIR

**MONTMAGNY**  
 44 St Jean Baptiste est  
 248 5823

Ces prix sont en vigueur dans tous les Studios Gossein Ltée et sont sujets à changement sans préavis. Le texte prévaut sur les illustrations en toutes occasions.

LES STUDIOS GOSSELIN

22 MAGASINS

LEVIS • QUÉBEC • SAINT-ÉOY • CHARLESBOURG • SHERBROOKE • RIMOUSKI • SAINT-GEORGES • SAINT-MARIE • PLESSISVILLE • THE TROIS RIVIÈRES • MONTMAGNY • RINGBÉRIE • ALMA • JOLIOTE • SORÉL • TROIS RIVIÈRES • GRAND MÉRÉ

C  
d  
C  
L  
phot  
conc  
nou  
l'occ  
C.L.  
vont  
Le  
phot  
été  
préc  
com  
égay  
du  
déco  
repr  
typi  
par  
Le  
nom,  
veut  
d'un  
sigle  
repr  
terri  
Don  
talen  
laiss  
imag  
au  
fais  
coin  
paroi  
sigle  
pour  
Note  
limite  
du  
nou  
au 20  
pour  
photo  
Part



L'Événement expérimental sur le langage des traces est maintenant chose du passé. Il faut maintenant se tourner vers l'avenir et préparer le Symposium International de Sculpture 1984, mandat qui a été confié à M. Robert Desrosiers et son équipe. Mais l'événement expérimental a tout de même laissé des traces, comme celles de Gilles "Bis" Bissonnet sur le qual (en haut: les motifs de bois doivent être remplacés par des roches) et de Lise Labrie et Domingo Cisneros sur les points à Edouard (en bas: on n'aperçoit qu'une partie de leur réalisation). Ces trois personnes faisaient partie des dix artistes invités au symposium dans le cadre de l'événement expérimental, les autres étant Anne-Marie Berthiaume, Sylvie Cloutier, Jacques Garnier, Denis Guimond, Jean Luyet, Glenn Nicoll et Armand Robitaille. En plus des autres activités qui étaient prévues au programme, on a eu droit au cours de la semaine à des performances de Armand Vallancourt et Claude Lamarche.



## Concours dans le cadre du 10e anniversaire du C.L.S.C. St-Pamphile

"Le concours de photographie" et le concours "nouveau nom, nouveau sigle" lancé à l'occasion des 10 ans du C.L.S.C. St-Pamphile vont bon train.

Le concours de photographie comme il a été mentionné dans un précédent article veut comme principal objectif égayer la salle d'attente du C.L.S.C. en la décorant de photos représentant un aspect typique de chaque paroisse.

Le concours nouveau nom, nouveau sigle lui veut doter le C.L.S.C. d'un nouveau nom et sigle. Ce sera davantage représentatif de tout le territoire couvert.

Donc découvrez-vous un talent de photographe ou laissez aller votre imagination et participez au concours en nous faisant connaître votre coin préféré de chaque paroisse ou le nom et le sigle que vous aimeriez pour votre C.L.S.C.

Notons que la date limite pour le concours du nouveau nom et nouveau sigle est reporté au 20 août 1983 comme pour le concours de photographie.

Participez, en grand

nombre. Pour plus de renseignements, communiquez à 356-3393.

Le comité de publicité Par Marcine Morneau Clémence Lord

### REPRÉSENTANT DEMANDÉ

"Directement du Propriétaire", une compagnie spécialisée dans la mise en marché de biens immobiliers sans commission (maisons, commerces, etc.) est à la recherche d'un représentant pour les comtés de Montmagny-L'Islet.

Le travail consiste à rencontrer les gens qui ont une propriété à vendre et à leur faire connaître les services offerts par D.P.

Le salaire est à commission et peut varier de 25 000\$ à 50 000\$ selon les compétences. Faites carrière dans une compagnie qui prend une expansion remarquable.

Pour entrevue, téléphonez à frais virés à 418-839-1290 ou faites parvenir votre curriculum vitae avant le 15 juillet 83 à 75, rue Principale, suite 103, Saint-Romuald, G6W 2S5, a/s M. Daniel Bélanger.

**DP** DIRECTEMENT DU PROPRIÉTAIRE

## Programme-tordeuse

# Procurez-vous vos plants de reboisement

Depuis le mois de Novembre 1982, l'Office des Producteurs de Bois de la région de La Pocatière offre aux propriétaires de boisés privés de la région la possibilité d'obtenir des plants pour le reboisement de leur parterre de coupe. Ce programme mis sur pied en vertu d'une "Entente Fédérale - Provinciale" vise les lots qui ne sont pas dans un groupement forestier et dont la coupe a été faite récemment (depuis 1 ou 2 ans) à cause de la tordeuse.

On parle ici de reboisement de tout le terrain, ou de 1000 plants à l'acre, soit environ 1 plant à tous les 6,5 pieds. Pour que cela soit possible, l'Office peut préparer le terrain sans aucun frais pour le propriétaire; on lui demande seulement de s'engager par écrit à reboiser les plants qu'on lui fournira. Il est à noter que l'on dispose actuellement de 500 000

plants d'épinette en récipients pour le début d'août 1983, mais que l'on pourra avoir des plants à racines nues pour le mois de Mai 1984. On peut donc faire le reboisement en deux parties.

La superficie devrait correspondre à une journée de scarification, soit environ 15 acres; on peut aussi regrouper des superficies plus petites mais voisines. Pour les intéressés, il faudrait faire vite, la

préparation des terrains est commencée. Pour plus de renseignements on peut communiquer avec Bertrand Beaulieu, au bureau du Service technique de l'Office, à St-Jean Port-Joli, au numéro: 598-9602.



**Jacques Bellerive** assurance vie inc.

666, ROUTE TRANS CANADA, LAUZON, QUÉBEC G6V 6Y2 Bur.: 837-5510

Nous transigeons avec plus de vingt compagnies d'assurance-vie, afin de vous faire bénéficier des meilleurs taux. (Taux spéciaux pour les non-fumeurs).



Martin Bellerive



Martin Jalbert



Rodrigue Brochu

## Vous utiliserez ce tracteur pour tout faire à la ferme.

Nettoyer la grange. Eliminer les nids de poule. Labourer le jardin. Debayer la neige. Et même tondre la pelouse. Le mini-tracteur diesel International® sera peut-être le plus utile de vos tracteurs.

Sur chaque modèle: système hydraulique en prise, attelage 3 points, PDF arrière, compte-tours, compteur d'heures; version toutes roues motrices en option (sauf pour le modèle 274). D'autres caractéristiques, telles qu'un tableau de bord éclairé, des feux de direction, un indicateur de niveau de carburant et un arrêt électrique du moteur, sont disponibles sur certains modèles.

Essayez donc bientôt l'un des mini-tracteurs diesel International. Et vous finirez peut-être par utiliser ce tracteur pour tout faire à la ferme.

Tracteur	Puissance à la PDF (HP)	Régime de PDF en tr/mn
234	11.3 (15.2)*	540
244	13.4 (18)*	540-1250
254	15.6 (21)*	540-1250
274	20.1 (27)*	540
284	20.4 (27.4)**	540-1000

\*Estimation du fabricant  
\*\*Taux officiel



INTERNATIONAL HARVESTER CANADA

Nous savons ce qu'il vous faut.



**Jean-Guy et Denis Bolduc Inc.**

(CONCESSIONNAIRE ACCREDITÉ 118)

La Durantaye, Cté Bellechasse

Tél. 418 / 884-2841  
Tél. 418 / 884-2842





**Vous êtes  
à la  
recherche  
d'un  
professionnel?**

**Consultez nos cartes d'affaires.  
Elles vous guident dans le choix  
à faire.  
C'est rapide et facile!**

# Changements

**Trouvez les dix changements  
d'un dessin à l'autre**



## Avocats

**RÉAL GARANT**  
Avocat et procureur  
BUREAU  
77 Avenue de la Gare  
Montmagny  
Tel. Bur. 248-0194  
Tel. Rés. 833-3866  
Res. date 259-7105

**Morin, Lemieux, Blais et Caron  
AVOCATS**  
Marcel Morin B.A. LL. LL. B.  
Jean-Alain Lemieux B.A. LL. LL. B.  
Pierre Blais B.A. LL. LL. B.  
Jean Caron DEC. LL. LL. B.  
25 Boul. Taché ouest, Montmagny  
Suite 205 G5V 2Z9 248-3114

**ROBERT  
DAVELUY**  
B.A. LL. LL. B.  
Avocat procureur  
Edifice Allard  
Rue St-Jean-Baptiste  
Montmagny

**AVOCATS  
Pelletier et Guimont**  
68 Palais de Justice  
Montmagny 248-5536  
Res.: Me Florian Pelletier 248-1803  
Res.: Me Marcel Guimont 248-2367  
BUREAU ST-PAMPHILE 4 RUE LEGROS  
356 5402

**CLINIQUE DENTAIRE AUGER ET RICHARD**  
**DENTISTES**  
Dr Pierre Auger  
Dr Pierre Richard  
25 Boul. Taché ouest Montmagny 248-2175  
82, 101ème Rue L'Isletville 247-5055

**Comptables**  
**Fernand Breton, C.A.**  
Comptables agréés  
68, rue du Palais de Justice  
Edifice Couillard (suite 101)  
MONTMAGNY, P.Q.  
Bur.: 248-1232 Rés.: 248-1513

## Optométristes

**Jacques Deschênes  
Serge Lafond**  
Optométristes  
1 Place de l'Eglise  
Suite 304, Montmagny  
248-2872

**Gobeil et  
St-Martin**  
OPTOMETRISTES  
Edifice Allard app 21-23  
46 Est. St-Jean Baptiste  
Montmagny  
248-3420

**Tenue de Livres**  
Jean-Paul CLOUTIER B.A. LL. LL. B. Sec. Adm. A.  
Maurice CLOUTIER B.A. LL. LL. B. Notaire  
Saint-Paul, Co. Montmagny, Qué.  
Gaston CLOUTIER Cloutier et Cloutier Inc. Assurances Gen.  
Guy CLOUTIER B.A. Administration

**Notaires**  
**Lemieux & Denault**  
Notaires et conseillers juridiques  
Me Gaston Lemieux B.A., L.L.L.  
Me Charles Denault L.L.L., D.D.N.  
5 Boul. Taché est, suite 201  
Montmagny 248-7178

**RAYMOND LORTIE C.G.A.**  
Comptable général licencié  
BUREAU:  
1, 6e rue Montmagny, Que  
Tel.: 248-2722

## Directeurs de Funérailles

**LAURENT  
NORMAND INC.**  
Directeur de Funérailles  
Montmagny, Bellechasse  
Bur.: 248-0545  
115 rue St-Louis Montmagny

**Ruelland &  
Boulangier Inc.**  
Maurice Boulangier  
Directeur de funérailles  
31 Av de la Fabrique  
Montmagny  
248-1363

**Tenue de livres + Comptabilité  
CAMILLE LALIBERTÉ**  
137, ouest boul. St-François  
St-François, cté Montmagny  
259-2210

**Arpenteurs-géomètres**  
**ARPENTEUR-  
GEOMETRE**  
**Jacques Pelletier**  
Dépositaire d'une partie du greffe  
de Marc Thiboutot  
206, 11e Rue, Montmagny 248-2091

**Corriveau, Bujold, Lavoie  
Madore & Associés**  
Comptables agréés  
15 Av. St-Magloire, Montmagny Tél.: 248-1303  
ASSOCIÉS RÉSIDENTS:  
Lionel Corriveau C.A. Roland Pouliot C.A.  
Gaston Bérubé C.A. Conrad Guérette C.A.  
Les Galeries La Pocatière Tél.: 856-2547  
ASSOCIÉ RÉSIDENT:  
Louis-Marie Dionne C.A.  
AUTRES BUREAUX: Rivière-du-Loup, Matane, Ste-Anne des Monts,  
Chandler, New-Richmond

**DENTUROLOGISTE**  
**Gaëtan Gauthier, D.D.**  
205, 51ème AVENUE, SUITE 102  
L'ISLETVILLE  
247-3187

**Arpenteur - Géomètre**  
**GAETAN MASSON**  
172 des Meuniers, Montmagny  
248-6107

*Jannine Caron-Giasson, C.A.*  
26 Chemin du Roy Est,  
St Jean Port-Joli  
Bureau: 598-3338

**DENTUROLOGISTE**  
**André Normand**  
25 Boul. Taché ouest, Montmagny  
(Entre les restaurants Bel-Air et Alouette)  
248-0849

**Ingénieurs conseils**  
**DESPRES, LANDRY & ASS.**  
Ingénieurs conseils  
Montmagny Tel.: 248-0622

**Mallette  
Benoit  
Boulangier  
Rondeau & Associés**  
Comptables agréés  
1, Place de l'Eglise, Montmagny 248-5777  
4, rue Legros, St-Pamphile 358-5289  
Associés résidents  
Pierre Beaulieu, c.a. Martin Chouinard, c.a.  
Michel Dubé, c.a. Johanne Blais, c.a. Lucie Leclerc, c.a.  
MONTREAL QUEBEC SHERBROOKE RIMOUSKI SEPT-ÎLES MONTMAGNY SAINT-JEROME  
STE-AGATHE DES-MONTS MAGOG PORT-CARTIER TROIS-PISTOLES ST-PAMPHILE  
Représentation nationale et internationale

**Assurances**  
**Jeanne L.  
Boulangier**  
COURTIER D'ASSURANCES GÉNÉRALES  
Vie - Feu - Vol - Accident  
Responsabilité Auto  
Edifice Ruelland & Boulangier Inc.  
31 de la Fabrique 248-0226



# Les Lions de Montmagny vous remercient de votre générosité



## 11ième anniversaire COCKTAIL MONACO 1983



Gervais D'Amours, président du Cocktail Monaco 1983 remet à Gervais Robichaud un fauteuil, gracieuseté de Gérard Collin Inc.



Yvon Montminy propriétaire de Radio-Shack à Montmagny remet un ordinateur à Gervais D'Amours qui le reçoit au nom de Réjean Dumas, gagnant.



Eddy D'Avignon de Basset Miroir Ltée offre à Roger Proulx un ensemble de table et chaises, don de Basset Miroir Ltée.



Patrice Tondreau de la maison Lemieux et Proulx Inc. félicite Michel Dubé, gagnant d'une série d'aquarelles offertes par Lemieux et Proulx Inc.



Jean Samson de la maison René Samson Inc. félicite Pierre Jean gagnant du four micro-ondes, gracieuseté de René Samson Inc.



Gilles Proulx reçoit fièrement des mains de Gervais D'Amours, président du Cocktail Monaco 1983, les 500\$ offerts par le Club Lions de Montmagny.



Luc Arcand de la maison J.B. Couillard Enr. en compagnie de Clément Deschamps qui s'est mérité une garde-robe d'une valeur de 400,00\$.



### COMMANDITAIRES DE LA SOIRÉE

Gestion Blanchet Inc.  
Léonard Chabot Inc.  
Gérard Collin Inc.  
Radio CKBM  
Jean-Yves Fortin Soudure Inc.  
Armand Gagnon Inc.  
Radio-Shack, Yvon Montminy  
Lemieux et Proulx Inc.  
Basset Miroir Ltée  
René Samson Inc.  
J.B. Couillard Enr.  
Molson, Guy Bélanger rep.  
Coke, Raymond Gaudreau

Gérard Breton  
Boutique Colombo Enr.  
Bar St-Thomas  
Isolation Côte-Sud Inc.  
Pharmacie Denys Thibault  
Garant Inc.  
Ateliers Graphiques Marc Veilleux Inc.  
Bernier Imprimeurs Inc.  
Viateur Caron Inc.  
Epicerie-Boucherie Fréchette Inc.  
Magasin Roch Fournier Meubles Enr.  
Jean-Claude Blouin Inc.  
Langlois et Frère Inc.  
Chaussures Normand Enr.  
Marché Morency Inc.  
Boutique Jeune Allure  
Magasin Coop de Montmagny  
Couvre-Plancher Montmagny Enr.  
Boutique Jean Grenier Inc.  
Luminaires du Vieux Moulin Enr.  
Restaurant Bel-Air  
Laurent Bouffard Sport Inc.  
Mme Eugène Levesque Inc.  
Jos Picard et Fils Inc.  
Bocado Enr.  
Fleuriste Demontmagny Inc.  
Canadian Tire  
Guy Thibault Pontiac Buick  
Accommodation Têtu Enr.  
Motel Wig-Wam Enr.  
Gilles Paré Fruits et Légumes Inc.  
Raymond Bernier Auto Inc.  
Clinique Dentaire Auger & Richard Enr.  
Brasserie La Braoule

Le Peuple-Courrier  
Centre Civique de Montmagny Inc.  
Morin, Lemieux, Blais et Caron  
Bar Ceasar  
Club de Golf Montmagny Inc.  
Club de Racketball Montmagny Inc.  
Cinema Lafontaine  
Librairie Maurice Inc.  
Ruelland & Boulanger Inc.  
Les Pétroles Irving Inc.  
Edouard Gendreau Inc.  
Jacques Deschênes Opt  
Péto-Canada, Guy Lavoie  
Pharmacie Nicole Arsenault  
Caisse Pop de St-Mathieu  
Menuiserie Tardif Inc.  
Caisse Pop de St-Thomas  
Chaussures Montminy  
Restaurant A la Détente Enr.

### Nous désirons informer la population que les fonds recueillis par le Club Lions sont redistribués aux organismes suivants:

Machine Zamboni  
Comité de la Canne Blanche  
Brigade Scolaire  
Cadets de l'Air  
Association hockey sur glace  
Comité du chien guide  
Foyer d'Youville  
Club de natation  
Association des Scouts Montmagny  
Fondation Internationale des Lions  
Fête des aveugles  
Comité de la conservation de la vue  
Croix Rouge

Nous voulons remercier les généreux commanditaires, les membres Lions qui ont assuré la bonne marche de cet événement sans oublier les nombreux participants à notre soirée du 6 mai dernier. A tous un cordial merci pour votre solidarité.

Gervais D'Amours, prés.

# Les PETITES ANNONCES

MONTMAGNY  
248-0415  
LA POCATIERE  
856-1514

## TARIF DES PETITES ANNONCES

Maximum (15 mots)	4,00\$
Une insertion	3,50\$
Paiement d'avance	0,50\$
Repetition sans changement rabais de	0,05\$
Chaque mot additionnel	2,50\$
Caractere gras (en sus)	

### A VENDRE

PROPRIETE A VENDRE, située à 115 Ave. de Gaspé est, St-Jean Port Joli. Idéale pour atelier, boutique ou salle de montre. Tél. 598-3026

9-2-JNO

MAISON DE FERME à vendre ou à louer, à 30 milles de Lévis. St-Lazare. Cté Bell 5 1/2 pièces. Endroit paisible, possibilité de culture et élevage. Plan d'eau important. Communiquer après 18 hres. 837-5934

27-4-JNO

YAMAHA 1976, 750cc, tout équipé. Très bonne condition. Prix à discuter. 246-3449

15-6-JNO

YAMAHA LT 250, 1978, 650\$ Tél. 248-6859 le soir. Après 5 hres

22-6-3fs

CHALET 24' X 26' à vendre avec terrain de 100' X 200'. 5e Rang Ouest, St-Cyrille de L'Islet. Prix à discuter. 247-3398

22-6-3fs

PRESSE A FOIN, faucheuse, rateau, monte-balles, épandeur d'engrais, semoir. Parfait état 247-3602

PR-1

20 VIEUX CADRES 248-0218

PR-1

DODGE MONACO 1978, 60 000 milles, propre. Moteur 318. Prix à discuter. 884-2234

PR-1

POELE A BOIS Findlay, jaune, 100\$. Pour chalet deux béton 15 X 4 20\$ chacun. 469-3265

PR-1

PIANO ELECTRONIQUE KORG P-80 neuf. Prix à discuter 247-3568

6-7-1F

LIT PLIANT avec matelas, chaise, fauteuil laine tweed, 2 tables de salon (bois) 248-7812

6-7-1F

ANNEXE A L'HUILE entrée électrique, 100 ampères, 20 circuits, manteau simili-cuir, imperméable 10 ans. 259-7089

PR-1

SUZUKI G.P. 550, 1978, prix à discuter. Cause vente. Achat auto. Tél. entre 5 et 6 heures 852-2136

6-7-1F

CORROYEUR 6 pouces Rockwell en fonte épaisse avec support de métal, moteur 3/4 et interrupteur. Etat neuf. 856-1714

6-7-1F

MOTO SUZUKI 185, 1977, de trail et de route, 1 200 Km. Etat de neuf. 856-1714

6-7-1F

ROULOTTE de marque Holliday 1974, 15 pieds, 2 500\$. Prix discutatif. Tél. 354-2378

6-7-1F

CHEVRES, BOUCS et CHEVREAUX. Tél. de préférence en soirée 469-3157

6-7-1F

CHEVELLE 1971, très propre, peinture neuve, moteur 50 000 milles. Prix 400\$. 598-9292

6-7-1F

1 METIER PLIANT 60 pouces, Héritage de Luxe, avec enrouleur Ourdissoire 2 Ros, 1 banc et accessoires. N'a pas servi. Prix d'au-baine. 598-6273 ou 354-2334

6-7-1F

HONDA 1974, 21 000 milles, refait à neuf. 675\$. SUZUKI G.S. 750, 1977, 14 000 milles. 1800\$. Très bon état. 248-3612

6-7-1F

NOTRE-DAME DU ROSAIRE Maison mobile sur fondation de 8 pieds à vendre, située coin route 283 et rang St-Jean. Dimensions 14' X 58' comprenant un grand terrain non zoné agricole. 469-2252

29-6-3fs

PICK-UP CHEVROLET 1977, 1/2 tonne, parfaite condition. Prix à discuter. YAMAHA 750 Special 1979, 26 000 KM. Comme neuf. 2 250\$. Radio-Réveil cassettes de luxe 246-5781

6-7-1F

PROPRIETE A VENDRE, situé à 511 de l'Eglise, St-Jean Port-Joli, zone commerciale, résidence et annexe pouvant servir à un commerce, très grand terrain. Tél. 598-3026

9-2-JNO

CHAUFFE-EAU Brock, bon pour piscine 14 X 36. 246-5866 246-5641

25-5-JNO

Prix de la manufacture Chaises et tabourets sur billes. Coffres en cèdre, pointes de diamant ou ordinaires. Chaises tournées sur billes. Fait meubles de tous genres. 248-3754

22-6-4fs

FENETRES toutes grandeurs, cadre aluminium, sans peinture. 248-2232

29-6-2fs

METEOR 55 en très bon état de marche 354-2828

29-6-2fs

POELE ROY 30 pouces, Lave-vaisselle encastré Inglis. 884-2682

29-6-2fs

BEAU MOBILIER DE CUISINE style moderne, très récent. Moitié prix. Tél. 248-3155

6-7-1F

DATSUN 1200, 1971, automatique, pour les pièces. Bonne mécanique, plus 2 ailes neuves en fibre de verre. 248-1970

6-7-1F

MAISON à vendre à Notre-Dame du Rosaire, ancestrale, pièces sur pièces, 7 1/2 pièces, 4 acres de terrain. Grande remise, 22 000,00\$. Tél.: le jour 248-8224

6-7-1F

LAVE-VAISSELLE portative Maytag. En très bonne condition. Cause: Manque d'eau 248-1786

6-7-1F

PRESSE A FOIN New-Holland 1982, avec lance-balles, système hydraulique et électrique. Tracteur M.F. 285, 1979. Avec loader et cabine 900 heures. Prix à discuter. 899-2785 ou 359-2461

6-7-1F

RATEAU pour un cheval, bois franc et bois mou, madriers et planches très secs. Tél.: 246-3244

6-7-1F

NOVA 1972, 92 000 milles. En bon état. Moteur V-8, 307 po. cu. Prix à discuter 248-3282

6-7-1F

HONDA 125, Semi-route, semi-trail. 1974. Bon état. 350\$. Tél.: 248-3835, demander François

6-7-1F

PIQUETS DE CEDRE 8 pieds de long 0,30\$/l'unité. 249-4534

6-7-1F

CADILLAC Coupé de Ville 1973, 63 000 milles, 800\$ 469-2844

29-6-3fs

FORD MARQUIS 400 forces, en très bon état. 52 000 milles. Prix à discuter. Après 18 heures 833-7431

6-7-1F

PONTIAC GRAND PRIX 1974, 300\$, pour pièces ou pour route; ouvrage de freins à faire, 4 pneus Michelin d'hiver 15 pouces, à 100\$. 2 roues Nids Abeille avec pneus radiaux 15 pouces 100\$. 1 batterie 1 an d'usage 40\$. Après 6 hres. 248-7326

6-7-1F

TRACTEUR McCormick Formall 200, 1955, Tél.: 598-6708

6-7-2fs

MOBYLETTE Solex Tenor enregistrée, avec moteur collé. 50\$ Tél.: 248-5720

29-6-2fs

Idéal pour chalet, 2 lits 36" avec matelas, 1 de 54" avec tête bibliothèque, 1 lit pliant 36". portes et chassis, petite fournaise à l'huile, 1 réservoir à l'huile, 1 laveuse-essoreuse, 1 boîte électrique 35 ampères, 1 chauffe-fer (Glace Eather) 246-3787

29-6-2fs

ENSEMBLE DE BANC EN COIN et chaises IKEA, en pin naturel. A l'état neuf. Prix à discuter. 248-0554

29-6-2fs

KAWASAKI K-Z 550, 1981, 6 300 km. 1 800\$ ou à discuter. 246-5575

29-6-2fs

TRACTEUR Allis-Chalmers, très propre, avec faucheuse, environ 25 H.P. C'est à voir à Ste-Perpétue. Prix 1 600\$. 359-2950

29-6-2fs

MAISON à vendre avec un logement située au 14 St-Jean Baptiste Ouest à Montmagny. ROULOTTE DAUPHINE 1973, 20 pieds, toute équipée, en bon ordre 248-1781

29-6-2fs

TRACTEUR de ferme de marque Ford jubilé 1953. 2 remorques monture en acier. 259-7875

29-6-2fs

SECHEUSE Général Electrique en très bon ordre (blanc). Store Vénitien dernier modèle. A l'état de neuf. 248-1445

29-6-2fs

ROULOTTE Lionel 1979, 16 1/2 pieds, poids léger, freins électriques, très propre. 248-0175

29-6-2fs

CHEVAL 1000 livres environ, peut être attelé sur voiture ou pour la selle. 246-5296 le jour.

29-6-2fs

TERRA-JET 1977 avec fer et gratte 248-3491

29-6-2fs

CAMION CHEVROLET 1968, 1 tonne, moteur reconditionné et propre. Boîte 6 X 12 fermée à vendre ou à échanger. Pour tracteur. 243-3174

29-6-2fs

### A VENDRE



Residence située route 132 en bordure du fleuve 519 des Pionniers est, L'Islet 247-3404

### A VENDRE

#### ENSEIGNE LUMINEUSE

7' X 6' complète avec poteau et oeil magique. Prête à recevoir le lettrage approprié et à être installée sur base en ciment, s'adresser à St-Raphaël

Jour: 243-2000  
Soir: 243-2052



la caisse populaire de ste-anne de la pocatière

### DEMANDE DE SOUMISSIONS

La Caisse populaire de Ste-Anne-de-la-Pocatière demande des soumissions pour la vente d'une maison unifamiliale située au 609, rue Hudon à La Pocatière, terrain aménagé mesurant 150 pieds de façade par 83 pieds de profond (lot 311-4-23 et 311-4-24).

Chaque soumission devra être reçue au plus tard le 13 juillet 1983, à 15 heures à la Caisse populaire de Ste-Anne-de-la-Pocatière.

Chaque soumission devra être déposée dans une enveloppe cachetée et devra porter la mention "Soumission Immeuble 609, rue Hudon".

La Caisse populaire de Ste-Anne-de-la-Pocatière ne s'engage à accepter ni la plus haute, ni aucune des soumissions.

EVALUATION MUNICIPALE 59 100\$

Pour toute information supplémentaire, communiquez s'il vous plaît, avec la Caisse populaire de Ste-Anne-de-la-Pocatière, 308, 4ème Avenue, C.P. 547, La Pocatière, QC, G0R 1Z0, Téléphone: (418) 856-2340; Service des prêts. Bernard Turmel, Directeur général



la caisse populaire de ste-anne de la pocatière

### DEMANDE DE SOUMISSIONS

La Caisse populaire de Ste-Anne-de-la-Pocatière demande des soumissions pour la vente d'une ferme ayant une superficie de 238,3 arpents dont 70 arpents sont drainés, un (1) boisé d'environ 200 cordes de bois de pulpe, un sol pour la culture de pommes de terre, une maison, une grange et autres dépendances.

Le tout est situé dans le rang Missisipi à St-André, Comté Kamouraska, P.Q., lot numéro 349-P, + 350 + 351-P + 355-P + 356-P.

Chaque soumission devra être reçue au plus tard le 13 juillet 1983, à 15 heures à la Caisse populaire de Ste-Anne-de-la-Pocatière.

Chaque soumission devra être déposée dans une enveloppe cachetée et devra porter la mention "Soumission pour ferme Rang Missisipi".

La Caisse populaire de Ste-Anne-de-la-Pocatière ne s'engage à accepter ni la plus haute, ni aucune des soumissions.

EVALUATION MUNICIPALE 46 763\$

Pour toute information supplémentaire, communiquez s'il vous plaît, avec la Caisse populaire de Ste-Anne-de-la-Pocatière, 308, 4ème Avenue, C.P. 547, La Pocatière, QC, G0R 1Z0, Téléphone: (418) 856-2340; Service des prêts. Bernard Turmel, Directeur général

### A VENDRE COMMERCE

Comprenant salle de cinéma, comptoir lunch, tabac, casse-croûte, terrain de stationnement. Très bon état, situé à 30 milles de Québec.

Téléphonez à

1 (418) 884-2290

### A VENDRE Maison avec revenus, 6 logements

En parfaite condition 99 rue St-Louis Montmagny 248-1637

### ALCOOL

AS-TU CE PROBLEME? VEUX-TU T'EN SORTIR? SI OUI, COMMUNIQUE AVEC MOI, LA SOLUTION EST A LA PORTEE DE TA MAIN Pension, logement, conseillers, atmosphère chaleureuse, repos séjour de 28 jours

LA RESIDENCE DES PELERINS INC. C.P. 1388 Rivière-du-Loup Qué. (1-418-862-3219) DISCRETION ABSOLUE

### A VENDRE OU A LOUER

#### Bar - Logement

Clientèle établie. Demandez le propriétaire

466-2508

### A LOUER

Grande maison Construction 10 ans Située sur la rue Principale, St-François de Montmagny Téléphonez à l'heure des repas

259-7004



la caisse populaire de ste-anne de la pocatière

### DEMANDE DE SOUMISSIONS

La Caisse populaire de Ste-Anne-de-la-Pocatière demande des soumissions pour la vente d'une maison et une usine de couture situées au 111, 6ème Avenue à La Pocatière, terrain mesurant 188 pieds de long par 57 pieds de profond (lot 219-27 et 219-28).

Chaque soumission devra être reçue au plus tard le 13 juillet 1983, à 15 heures à la Caisse populaire de Ste-Anne-de-la-Pocatière.

Chaque soumission devra être déposée dans une enveloppe cachetée et devra porter la mention "Soumission Immeuble 111, 6ème Avenue, David Ouellet Ltée".

La Caisse populaire de Ste-Anne-de-la-Pocatière ne s'engage à accepter ni la plus haute, ni aucune des soumissions.

EVALUATION MUNICIPALE 66 200\$

Pour toute information supplémentaire, communiquez s'il vous plaît, avec la Caisse populaire de Ste-Anne-de-la-Pocatière, 308, 4ème Avenue, C.P. 547, La Pocatière, QC, G0R 1Z0, Téléphone: (418) 856-2340; Service des prêts. Bernard Turmel, Directeur général





**INSTRUMENTS DE MUSIQUE**  
LESLIE no. 147 pour orgue, bon état 400\$. BATTERIE ELECTRONIQUE HAMMOND autovari 64, en bon état. 400\$. Inf.: jour 248-3535 soir: 248-0902.

**MAISON-MOBILE PMC 14' X 64'**, restant sur terrain (compris) 80' X 85'. Centre du village. Rue Jean Leclerc St-Jean Port-Joli. Semi-meublé 598-3305.

**VENTE ET LOCATION** de roulettes neuves et usagées. 246-5455, 247-3872, 247-5186. J. Ernest Thibault. Terrain de camping 300, Cap-Saint-Ignace.

**A LOUER**

**APPARTEMENTS 1 1/2, 2 1/2, 3 1/2 pièces**, 4 1/2 pièces avec balcon, meublées, tapis mur à mur, stationnement avec piscine, courant. T.V. à louer du propriétaire, câble si requis.

**VILLA DES ERABLES**  
108, Ouest rue St-Jean-Baptiste, vis à vis du centre d'achat. S'adresser à 108 O. St-Jean Baptiste, Montmagny, appartement 6. 248-4777.

**GARCONNIERE A LOUER** 248-4726 entre 5 et 7 hrs.

**CHALET** à Berthier-sur-Mer, chauffé, éclairé, et meublé. Pourrait accommoder 2 personnes, situé sur bord du fleuve. 140\$ par mois. Tél.: 259-7608 entre 6 et 9 hrs du soir.

**GARCONNIERE grand 1 1/2 pièce**, tranquille, entrée privée, stationnement. Près du Centre Vielle 248-6015.

**LOGEMENT 1 1/2 pièce**, meublé, libre immédiatement. Après 5 hrs 248-4852.

**GARCONNIERE 2 1/2 pièces**, meublée, chauffée, éclairée. Près de l'hôpital 248-6133 ou 248-1984.

**GARCONNIERE 1 1/2 pièces**, meublée, chauffée, éclairée, entrée privée. Située Centre Ville 248-4805.

**LOGEMENT 3 1/2 pièces** à Cap-Saint-Ignace. Libre immédiatement 246-3239.

**Un 2 1/2 pièces**, très grand, chauffé, meublé. Après 5 hrs 248-2806.

**LOGEMENT 3 1/2 pièces** sur la rue Talbot. Pour le mois d'août. 248-3233.

**4 1/2 pièces**, chauffé, non éclairé. Libre immédiatement 248-0467.

**GARCONNIERE 2 1/2 pièces**, chauffée, éclairée, aimant tranquillité, tapis, espace de stationnement. 248-1562.

**LOGEMENT à louer**. A vendre Climatiseur 12 000 BTU. 248-3213.

**GARCONNIERE à Cap-Saint-Ignace**. 246-3209.

**GARCONNIERE 2 1/2 pièces**, chauffée, éclairée, entrée privée. 248-2350.

**GARCONNIERE 1 1/2 pièces**, construction neuve, près de la Polyvalente. Située à 185 rue du Manoir. 248-2974.

**St-Jean Port-Joli GARCONNIERE** à louer, chauffée, meublée, éclairée, laveuse-sécheuse. 598-6768.

**MAISON à louer** à Ste-Apolline. 469-2508.

**LOGEMENT 3 1/2 pièces** (Montmagny), non chauffé, non éclairé, non meublé. Libre le 1 août. 182\$ par mois. Après 5 hrs 246-5997.

**LOGEMENT à Montmagny**, 5 1/2 pièces, 440\$ par mois, non chauffé, non éclairé. Libre le 1er juillet. 247-5847.

**MAISON à louer ou à vendre**, St-Vallier, 7 pièces, foyer, proximité du fleuve. Beau grand terrain 295\$. Par mois 359 de la Grève Tél.: St-Vallier 884-3971, Québec 527-1387.

**LOGEMENT 3 1/2 pièces**, tapis mur à mur. Libre immédiatement 76 Ch. du Rocher, St-Vallier. 884-2940.

**GARCONNIERE 2 1/2 pièces**, entrée privée et stationnement. 248-4866.

**ON OFFRE**

**Service et réparation d'appareils ménagers, laveuses-sécheuses, poêles électrique de toutes marques. Vente et réparation de moteurs électrique, Paul Ouellet & Fils, 171, 4e Avenue, L'Isletville. Tél.: Atelier 247-3016 Résidence 247-5504.**

**Occasion d'affaires**, temps plein ou partiel. Gagnez 450\$ à 900\$ par semaine. Vie-Tal recherche un nombre limité de distributeurs selon le secteur. Expérience non nécessaire. Nous donnons formation complète. Pour informations appeler sans frais à 1-800-361-6614.

**Service d'arrosage** pour céréales. Jacques Thibault 246-3707.

**Occasion d'affaires**, temps plein ou partiel. Gagnez 450\$ à 900\$ par semaine. Vie-Tal recherche un nombre limité de distributeurs selon le secteur. Expérience non nécessaire. Nous donnons formation complète. Pour informations appeler sans frais à 1-800-361-6614.

**Marché aux puces** à Tourville le 24 juillet 83 dans la Cour de l'Épicerie Gonzague Caron, face à l'église de Tourville. Articles de tous genres à vendre à prix ridiculement bas. Kiosques à louer. Pour réservation appeler le jour 359-3008, le soir 359-2185.

**Service de blanchissage chaud et voco, peinture au fusil, arrosage d'arbres. Pamphile Blais 290 Boul. Rivière-Sud St-François 259-7533.**

**ON DEMANDE**

Désirons louer tente-roulotte 4 ou 6 places pour période du 15 au 24 juillet. Ne sera déplacé que 2 fois pour installation Camping La Demi-lieu. 248-7416.

**Garderie pour enfants. Ex-professeur, 30 ans d'expérience auprès d'enfants. Bonnes références. Pour plus d'informations 248-3105.**

Guy Lamontagne rembourreur St-Paul travail de tous genres dans les meubles, sièges d'auto, nettoyage intérieur d'auto. 469-3339.

2 personnes offrent leurs services pour garder des enfants et faire entretien ménager ou prendre soin de personnes âgées. 248-3396.

On demande BECHEUSE de jardin 5 forces ou plus. BANC DE SCIE 248-3491.

Couple ou dame de compagnie pour demeurer avec une personne âgée, à St-François. Pour information 248-4509.

Distributeur Unibind recherche représentant (2) pour les régions de Montmagny, Kamouraska, Bellechasse. Territoire exclusif. Pour renseignements communiquez avec Les Relieuses du fleuve Enr 763-7920 Ste-Anne des Monts.

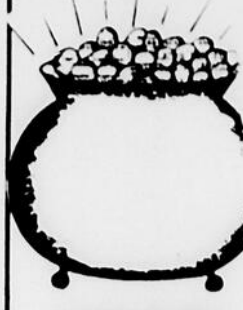
**ON RECHERCHE**

2 personnes recherchent un transport de fin de semaine entre Lauzon et Ste-Apolline ou aux alentours. 469-3030.

**PERDU**

Perdu GANT DE BASEBALL avec nom: Yannick Miquel devant l'épicerie Fréchette jusqu'au H.L.M. Récompense promise. 248-2996.

**L'Hebdo. une formule efficace pour savoir ce que se passe dans son milieu**



LES HEBDOS REGIONAUX  
ASSOCIATION DES EDITEURS DE LA PRESSE PERIODIQUAIRE REGIONALE FRANCOPHONE

**A VENDRE**

**Bâtisse 40' X 64'**  
3 grandes portes  
2 "lifts" électriques  
147 Boul. Taché O  
248-3634

**EXTRAIT DE PLANTES rolmex inc**  
Qualité supérieure  
**LOUIS GAULIN**  
Représentant  
11, Ave Ste-Brigitte  
Montmagny 248-3930

**VENDEUR DU MOIS**



**Guy Blouin**  
248-2942  
833-8939

Le directeur de la succursale de Lévis du Trust Général - Le Maître Courtier tient à souligner la performance et l'excellent travail de Monsieur Guy Blouin qui s'est classé le meilleur agent vendeur et le meilleur agent inscripteur pour le mois de mai 1983 à sa succursale. Nous le félicitons.  
TRUST GÉNÉRAL - COURTIER

**A LOUER...**

**BUREAUX**

116 Avenue de la Gare  
Montmagny  
248-7464

**À VENDRE**

**Machine comptable Burrough L 6000 avec accessoires, disponible immédiatement**

**(418) 248-0953**

**A LOUER**

**MAGASINS un grand et un petit**  
98 et 100 ave de la Gare, Montmagny  
Libres le 1er juillet  
S'adresser à Augure Roy  
248-0539 ou  
G. R. Fournier, Québec  
527-1912

**MARCHÉ AUX PUCES**  
St-Adalbert

**DIMANCHE LE 10 JUILLET**

Sur le stationnement de l'épicerie R. Gill de 11h00 à 18h00  
Seront vendus articles de tous genres neufs ou usagés  
Meubles - quincaillerie - linges - articles de sport articles en cuir - produits de l'étable - enfin de tout  
**Kiosque à louer: 10 \$ chacun**  
Réservez avant le 8 juillet  
Informations: 356-5161  
N.B. En cas de pluie, remis au 17 juillet

**PÊCHE À LA TRUITE**

20,000 truites mouchetées  
**PISCICULTURE CAP ST-IGNACE** Enr.  
Gilles Boulet, prop.  
582 Ch. Bellevue O.  
246-5859  
ENTRÉE LIBRE  
Ouvert 7 jours par semaine de 8 à 21 hrs

**A VENDRE**

**Croûte de bois mou**  
Longueur 16"  
Bois de construction  
247-3679  
247-7433  
ST.-CYRILLE

**Louise Caron**

COURTIER  
247-3233

**L'ISLET:**

Bungalow, 31 X 36, très bien rénové, chauffage électrique et au bois. C'est à voir.

**L'ISLET-SUR-MER:**

Bungalow 20' X 36' sur le bord du fleuve, avec terrain 78 000 p.c.

Propriété 2 étages, située au centre du village. Bas prix.

**L'ISLETVILLE:**

5e Rue, propriété 2 étages, 6 chambres, entièrement rénovée. Prix intéressant.

Édifice à bureaux avec logement 5 1/2 pièces idéal pour professionnels.

Propriété 2 étages, 30' X 30', 6 chambres, chauffage électrique, au bois.

**REGION L'ISLET-NORD:**

Bar, restaurant et station service, excellent chiffre d'affaires.

Magasin et épicerie avec bâtisse 32' X 65'. Prix à discuter.

**ST-JEAN PORT-JOLI:**

Bungalow 26 X 30', situé sur la 132, grand terrain paysagé.

Superbe propriété en construction, 8 lucarnes, pièces sur pièces, terrain boisé et lac.

Maison 3 logements, située Avenue de Gaspé est. Bonne rentabilité. Informez-vous.

Terrain, 2e Rang ouest, 34 000 p.c. Prêt à construire.

Bâtisse 5 ans, en dôme, 30' X 30' de terrain.

6 logements meublés.

Pour un VENDEDU placement.

**TRUST GÉNÉRAL INC.**

Pauline R. Morin COURTIER  
248-1988  
**MONTMAGNY:**  
Cottage, intérieur rénové  
62, 3e Avenue Sud, cottage grand terrain  
Maison ancestrale en bordure de la rivière, terrain 495 820 p.c. grange, atelier  
177 St-Jean, terrain 26 000 p.c.  
**OFFRE**  
**CAP-SAINT-IGNACE:**  
Cottage à revenu, terrain 98' X 210'. Prix réduit.  
**ST-EUGÈNE:**  
Chalet en bordure de la rivière St-Nicolas, meublé. Prix réduit.

Décapage et finition de meubles AU BOIS VERNI ENR.  
433 Ch. des Sucreries  
Montmagny  
248-2196

**TRUST GÉNÉRAL INC.**

**MONTMAGNY:**  
34 Ave. C. de Beaumont, bungalow, terrain aménagé, sous-sol fini.  
40 Montée Rivière du Sud, bungalow, grand terrain aménagé, potager.  
236 du Manoir, grand cottage immense terrain aménagé et paysage. Garage.  
560 Chemin du Rocher Noir, bungalow, grand terrain aménagé, près du golf.  
356 Chemin des Cascades, bungalow, endroit tranquille. Grand terrain.  
28 Rue... jumelé. Prix réduit.  
**VENDU**  
165 rue St-Louis, maison canadienne, 10 chambres. Abri d'auto.  
58 rue Couture, bungalow 5 ans, façade en brique. Prix réduit.  
135 St-Pierre, commerce plus 3 logements. Rentable pour placement.  
282 Ave. Coriveau, bungalow, grand terrain aménagé.  
52 rue Gaudreau, bungalow 44' X 27', brique, endroit tranquille, terrain aménagé et paysagé. Piscine.  
11 Ave. Charles A. Paquet, cottage, centre-ville.  
231-232-234 du Manoir, maisons en pierre. Grands terrains.  
298-300 Boul. Taché Ouest, Maison à revenus.  
**COURTIER**

**GUY BLOUIN**  
248-2942

**OFFRE**  
240, 12<sup>e</sup> bungalow, foyer, ter.  
615 Boul. Taché est, bungalow grand terrain aménagé, endroit tranquille.  
144 St... cottage avec comm.  
**OFFRE**  
48 Av. du Roy, bungalow 28' X 40', grand terrain aménagé, paysage. Informez-vous.  
265 St-Ignace, cottage 10 pièces, grand terrain idéal pour Foyer d'accueil.  
171 Montée Rivière du Sud, grande maison, grand terrain aménagé.  
7 A Bième Rue... logements, centre-ville.  
**VENDU**  
Terrain rue De Ladurantaye. Bon prix.  
**CAP-SAINT-IGNACE:**  
120 Ch. des Pionniers, maison mobile 12' X 60' avec terrain 80' X 100'. Cabanon 12' X 24'. Bon prix.  
643 Petit Cap, maison moderne, site enchanteur. Faut voir.  
Rang 2, Rivière des Perdrix, chalets.  
**BERTHIER-SUR-MER:**  
29 rue de l'Anse, chalet meublé au bord de la plage.  
2 Est Principale, cottage, centre du village.  
**ST-PHILEMON:**  
Hotel, Bar-Salon, bon chiffre d'affaires, bien situé. 4 chemins.  
**Surveillez les changements.**

**Immeubles Montmagny Enr**  
**ROBERT BERNIER COURTIER**  
199, rue du Manoir  
**248-2652**

**ST-PIERRE:** 888 rang nord, terrain de 100 X 225, propriété pleine-pied, construction récente, tranquille.  
**MONTMAGNY:** 350 Côteau Nord, plein pied, brique et pierre. Très belle propriété.  
**MONTMAGNY:** Garage avec très bon chiffre d'affaires.

**ROBERT BERNIER**  
Courtier  
248-2652

**MONTMAGNY:** Propriété brique et pierre, abri d'auto, avec foyer, 350 Chemin Côte Nord terrain de 130' X 120'.  
**CAP-SAINT-IGNACE STATION:** 301 rue du Côteau, propriété 3 logements, 5105 de revenus par mois. Prix 45 000\$. Très bon placement, garage de 51 1/2 X 60 p.  
**BERTHIER-SUR-MER:** 116, rue Principale, maison centenaire, 2 logements.  
**ON DEMANDE:** Propriété avec 2 garçonnères, environ 50 000\$.

**MONTMAGNY:** 31, C. Després, propriété de 5 pièces, au premier plancher, sous-sol fini au complet avec foyer. Beau grand terrain.

**MONTMAGNY:** Montée Rivière du Sud, style canadien, spacieuse maison de 7 pièces.

**ST-PIERRE:** 710 Rang du milieu, très belle ferme de 91.3 arpents avec bâtisses.

**CAP-SAINT-IGNACE:** Aubaine, restaurant licencié, propriété 2 logements, garage et entrepôt. Peuvent être vendus séparément.

**MONTMAGNY:** 350 Rang du Nord, entrepôt et petit logement semi-fini. Prix 23 000\$.

**ST-PIERRE:** 641, 1ère Avenue, maison de pension, très bons revenus avec permis de taxi et contrat de la Commission Scolaire pour le transport des enfants handicapés.

**PIERRE TARDIF**  
Vendeur  
248-1722



**Pantalons de couleurs**  
pour dames  
JEANIUS — IMAJEAN — T-JEANS

2 pour 30\$

**Pantalons de couleurs**  
extensibles pour dames  
IMAJEAN

2 pour 30\$

**Pantalons de couleurs**  
pour enfants 7 à 14 ans  
GYPSY

2 pour 25\$

**Pantacourts de couleurs**  
QUINCY

14,95\$

**Blouses pour dames**  
à partir de

5,00\$

**Blouses pour dames**  
à partir de

9,95\$

**T-Shirts**  
manches courtes pour hommes

7,00\$

**Pantalons de couleurs**  
polycoton pour hommes et dames G.DU-BEAU

2 pour 35\$

**Jeans G.DU.BEAU**  
hommes et dames

2 pour 35\$

**Jeans pour hommes**  
WRANGLER

2 pour 30\$

**OUVERTURE**

CAP  
S  
(D.C.  
d'aic  
La  
S  
la C  
VEN  
Plac  
19h  
20  
21h  
SAN  
Plac  
10h  
13h  
17h