

Le Wen-Do - une technique d'auto-défense à la portée de toutes les femmes

On dit qu'il est dangereux d'être une femme seule dans une grande ville nord-américaine. C'est de moins en moins vrai,



Carole Meloche Lorrain enseigne aux femmes de Longueuil et de St-Hubert une technique d'auto-défense, le wen-do, qui puise aussi bien dans les arts martiaux traditionnels que dans les trucs utilisés dans les batailles de rues. Une session de 12 heures à peine suffit en général aux femmes, quels que soient leur âge et leur condition physique, pour acquérir suffisamment de confiance pour faire face à toute urgence sans paniquer (photo Bernard Brault)

parce que de plus en plus de femmes suivent (sans le crier sur les toits) des cours intensifs de wen-do, qui seront dispensés à la polyvalente Mgr Parent de St-Hubert à compter du 16 janvier (inscription à la poly-

par **Raymonde Bellerive**

une technique d'auto-défense à la portée de toutes.

Le wen-do c'est une technique relativement nouvelle qui a été mise au point par la famille Page de Toronto, technique qui va puiser aussi bien dans les arts martiaux traditionnels comme le karaté ou le judo, que dans les défenses utilisées dans les batailles de rues.

Lucie Dextras a été la première femme au Québec à enseigner le wen-do, et ce depuis à peine un an et demi; des cours sont maintenant offerts sur la Rive-Sud par Carole Meloche Lorrain. Il s'agit de cours intensifs de 12 heures, à raison de 4 cours de trois heures chacun

valente le 9 janvier) et à Longueuil à partir du 10 tous les mercredis de 19h à 22h (inscription dès maintenant - tél. 676-0400).

Sur demande, Carole Meloche Lorrain organisera des cours de fin de semaine ou encore des pratiques régulières, et dans tous les cas il s'agira de cours de groupe (15 au maximum) à prix modique, mais dont la qualité est strictement contrôlée.

LA FIN DU MYTHE DE LA FAIBLE FEMME... OU QUAND LA CHATTE DEVIENT TIGRESSE

Les femmes qui suivent des cours de wen-do n'ont rien à voir

avec l'image ridicule de la femme bionique présentée à la télévision. Elles veulent beaucoup plus simplement se sentir en confiance, quelle que soit la situation dans laquelle elles se trouvent.

Jusqu'à tout récemment une femme agressée - qu'il s'agisse de tentative de viol ou de tentative de vol de sac à main - ne disposait que de moyens limités pour se défendre. Elles apprennent à contrôler leur peur qui ne doit pas être autre chose qu'une sonnette d'alarme, et à réagir d'une façon tout aussi simple qu'efficace.

Qu'elle ait un couteau qui lui frôle le dos, qu'un père ou un époux tente de l'étrangler, ou qu'elle se sente menacée parce qu'elle est suivie le soir par un individu qui lui fait instinctivement peur, la femme a toujours des recours.

Les plus fortes psychologiquement utilisaient l'auto-défense verbale pour dérouter leurs agresseurs, alors que les plus faibles s'achetaient un chien de garde ou avaient toujours (et c'est plus fréquent qu'on pense) un couteau à portée de la main.

Aujourd'hui, le wen-do permet aussi bien à la grand'mère qu'à sa petite fille de se fier à leurs corps pour se protéger. Elles apprennent à contrôler leur peur qui ne doit pas être autre chose qu'une sonnette d'alarme, et à réagir d'une façon tout aussi simple qu'efficace.

Parce qu'il est temps que les femmes perdent leur attitude de victime, aussi parce qu'elles sentent de plus en plus le besoin de sortir du rôle de faible femme qu'on leur a attribué bon gré mal gré, elles devraient exiger que, tout comme on le fait



LE COURRIER DE MADAME

à l'Université de Montréal, des cours de wen-do soient offerts un peu partout aux étudiantes qui, dès l'âge le plus tendre se font tirer les tresses par des gamins turbulents. Et plus tard sont

violées physiquement ou psychologiquement par exemple par un patron qui leur pince les fesses à chaque jour, ou par un époux qui à l'occasion se transforme en brutes, toutes choses que

même la plus féminine des femmes ne saurait accepter sans broncher.

Le wen-do c'est une école de confiance, c'est une façon d'acquiescer, en quel-

ques heures à peine, un sentiment de sécurité qui n'a plus raison de faire défaut aux femmes d'aujourd'hui... et gare aux agresseurs en puissance!

Bonne Année, enfant !

Après l'année de la femme, c'est au tour des enfants de revendiquer leurs droits. L'année 1979 est donc proclamée "Année internationale de l'enfant".

par **Louise Legault**

L'on sait combien il est facile de prendre le dessus avec les faibles, les innocents. Eh bien, en 1979, des adultes essaieront de donner des droits aux enfants. Les enfants jouiront de la protection qui leur est due et profiteront de la place qui leur revient dans la société.

Tout d'abord, la loi 24 sur la protection de la jeunesse, loi qui entrera en vigueur en 79 offrira une meilleure défense de la jeunesse. De plus, les municipalités et les commissions scolaires organiseront des programmes axés sur l'enfant. Il importe que l'enfant soit considéré comme une personne à part entière possédant des droits et des besoins.

L'enfant a besoin d'être éduqué, développé, aimé, compris. Il a besoin de jouer, communiquer, partager. Cependant, il arrive que ses besoins ne soient pas comblés de la bonne façon ou bien qu'ils ne soient tout simplement pas remplis.

On oublie trop facilement qu'un enfant c'est sensible et ça comprend ce qui se passe autour de lui. L'enfance est une période déterminante pour le futur d'une personne. Donnons donc toutes les chances possibles aux enfants qui ne demandent qu'à aimer et qu'à être aimé et compris.

De plus en plus, on voit apparaître des intervenants pour la jeunesse. Ceux-ci sont nés suite à des besoins. Pour l'année de l'enfant, il est à espérer que la population se sensibilise aux problèmes de l'enfant. Après tout, les enfants d'aujourd'hui sont les adultes de demain...

"Yoga à Notre-Dame de la Garde"

En collaboration avec le Service des Loisirs de la Ville de Longueuil, des cours de Yoga pour dames, jeunes filles, pour couples et hommes seules se donneront à l'école Notre-Dame de

la Garde, 1175 Boul. Ste-Foy à Longueuil de 7:00 à 11:00 heures p.m. à partir des 8, 9, 10 janv. 1979. Pour une série de 10 cours. Ces cours seront donnés par Madame Yvette Gervais,

professeur diplômé. Inscrivez-vous dès maintenant! Vous apprendrez à vous détendre et relaxer afin de mieux dormir. Il y aura également possibilité de pratiquer le "BALLON

VOLANT" sport favori de tous, le soir après les cours! - IN- FORMATIONS: Mme Gertrude Lavoie, organisatrice, 1785 Delorimier, Longueuil-670-1941.

Sears

Vente d'entrepôt

Liquidation de cosmétiques de marques réputées

à nos 4 magasins. En vigueur jusqu'au 8 janvier ou jusqu'à épuisement de la marchandise

Rouge à lèvres .77 à 1.99 ch.	Vernis à ongles .77 à 1.49 ch.	Mascara 1.49 ch.	Ombres à paupières .66 à 1.99 ch.
Désodorisant .77 ch.	Crème pour les mains .99 ch.	Dissolvant à vernis à ongles .77 ch.	Masque aux oeufs 1.99 ch.
Tonique .99 à 1.99 ch.	Lait nettoyant 1.49 à 1.99 ch.	Crème de nuit .99 à 1.99 ch.	Crème de jour 1.99 ch.

Sears-Produits de beauté, Rayon 8

Simpsons-Sears

MAGASINAGE EN PERSONNE SEULEMENT

"RÉGULIER" ou "ÉTAIT" RÉFÈRE AUX PRIX Simpsons-Sears Ltd

PLACE VERTU VILLE ST-LAURENT
MAIL CHAMPLAIN VILLE BROSSARD
LES GALERIES D'ANJOU VILLE D'ANJOU
CARREFOUR DU NORD VILLE ST-JÉROME

MAINTENANT

20% à 50%
de rabais

VENTE D'HIVER

"Nos prix se doivent d'être plus bas, car nous ne sommes PAS à St-Bruno!"

maggie

PLACE LONGUEUIL

Rétrospective les six premiers mois de 1978

Janvier

La ville de Longueuil décernait cinq certificats de mérite honorant des citoyens pour acte remarquable. Il s'agissait de Marie-Anik Latour âgée de 10 ans pour un dessin "l'arbre de vie" qui apparaît sur la page couverture et la première page de l'agenda 1978 de l'Unicef. Hugo de Pot responsable de la chorégraphie aux Jeux Olympiques. Réal Bouvier capitaine du J.E. Bernier 11 un voilier qui franchit le passage du Nord-Ouest. Enfin, M. et Mde Jutras, propriétaires du Royaume du Sport rue Ste-Hélène constituant un bon exemple de développement commercial.

La taxe est majorée à .35 cent à Greenfield Park bien que la hausse pour le contribuable moyen ne dépasse pas \$40. Il s'agit d'un budget de \$5.4 millions.

Suite à des irrégularités mises à jour par la Commission Municipale du Québec, Rock Entreprises reçoit le coup de grâce et sera administrée par une tierce partie.

Guy Bouchat, un citoyen et ex-maire de St-Lambert accepte la présidence par intérim du mouvement Québec-Canada au niveau provincial.

St-Hubert présente un budget de \$20 millions et la taxe générale est augmentée de 40 cents plus 5 cents pour le coût du transport.

Le conseil municipal de Longueuil reste en désaccord sur les moyens de financer le transport en commun.

Brossard approuve un programme triennal de \$24.3 millions en immobilisation.

Grâce aux dames auxiliaires, l'humanisation des soins est un fait accompli à l'hôpital de St-Lambert.

Ian Watson se porte candidat à l'investiture dans le comté de Châteauguay.

Le conseil des maires revient sur sa décision et accepte le projet de financement pour l'achat des 160 autobus de la CTRS.

Brossard a déjà dépensé \$263,000. pour les travaux de réfection de Lapinière.

Conférencier à la SPRS, René Lévesque déclare: "il va falloir se brancher - ou bien on continue d'être d'éternels adolescents, ou bien on choisit la vocation d'hommes libres"

A Longueuil, la taxe spéciale pour le transport en commun coûtera aux propriétaires 24 cents du cent dollars d'évaluation.

De nouvelles panes d'eau causées par le frasil. Les fritures à patates serait à l'origine de l'incendie de 15 logements à Longueuil.

Février

Le Courrier du Sud met l'accent sur les sports avec une équipe renouvelée. Nadeau Papineau et Jacques Racine, deux as de la nouvelle sportive sur la rive sud auxquels se joindront plus tard André Canse et Raymond Paré couvrent avec nos photographes Bernard Brault et Claude Beaubien en plus des journaux régulières disputées au Colisée et à l'Olympia tous les tournois d'importance en province. Les jouets des Expos et des Alouettes feront l'objet de reportages spéciaux, abondamment illustrés.

Brossard reçoit 12 soumissions de \$5.8 à \$6.3 millions pour la construction de l'école Pierre-Brossard.

St-Lambert emprunte \$2.5 millions à court terme pour l'usine de filtration.

Longueuil annonce la construction de 99 logements pour personnes âgées rue de Boulogne au coût de \$2.5 millions.

Nicole Lapointe, première femme à chauffer un autobus sur la rive sud pour le compte de la SPRS nous accorde une interview.

Deux constables de Longueuil tenteront d'élucider l'affaire de la Wells Fargo.

Onze familles sont jetées sur le pavé suite à un incendie, Terrasse Turcotte à Longueuil, le troisième en deux mois dans ce secteur. A moins de cinq pieds de la sortie un père périt avec son enfant dans les bras.

Mars

Un litige est heureusement terminé. L'agrandissement de Place Longueuil sera une réalisation conjointe "Campeau-Auclair". Dans le nouveau comté de Laprairie c'est Pierre Deniger qui reçoit l'investiture libérale fédérale.

L'école Saint Pie X sera vendue au CLSC Longueuil-Est.

Le Courrier du Sud relaie deux hebdo tabloids à grande tirage. Courrier Mag (édition Longueuil) avec 43,000 copies et Courrier-Mag (édition Expansion) avec 44,000 copies. Une couverture de 174,000 copies livrées en totalité le mercredi.

Selon le Bureau de Consultation Jeunesse, le plus haut taux de vandalisme du Québec se situe à Longueuil.

Le directeur général de la ville de Longueuil réintègre la plénitude de ses fonctions malgré le veto du maire.

26 employés de bureau de Greenfield Park déclenchent la grève. 20 autos-patrouille sont impliquées dans une chasse à l'homme spectaculaire dans les rues de Longueuil.

Les Sieurs se font massacrer à Sorel par les Survenants et la série est bloquée à égalité.

De passage à Gérard-Filion, René Lévesque déclare que la quote-part du Québec au budget de la défense nationale est l'équivalent d'un stade Olympique par année.

A Brossard il y a accord sur les salaires des policiers et cadres.

A St-Hubert, l'eau demeure le problème numéro 1 et un surplus de \$143,000. est déclaré.

A la C.S. St-Exupéry les classes d'accueil seront ouvertes aux enfants anglophones.

Victoire du Canada en dernières secondes à la rencontre d'athlétisme Italie-Canada.

Une nouvelle bibliothèque sera construite dans le secteur centre-ouest de Longueuil.

Après trois mois de négociations les cols bleus de Longueuil signent leur nouvelle convention collective.

Les commissions scolaires devront choisir: augmenter les taxes ou couper des services.

Les cols blancs retournent au travail à Greenfield Park.

Dans les CLSC, 5 jours au féminin pour apprendre à être bien dans sa peau.

Avril

Après quatre années d'attente, l'hôpital Charles-Lemoyne obtient enfin les fonds nécessaires pour l'achat d'un deuxième rein artificiel et pour rémunérer les infirmières spécialisées qu'exige le fonctionnement d'un dialyseur. La construction de l'aile psychiatrique progresse rapidement.

Un règlement de compte au Luna Rosa se termine en fusillade dans les rues de Longueuil.

Des voyous saccagent le Chalet Carillon à Longueuil. Les retraités de Longueuil demandent une enquête publique sur l'administration des HLM.

Le "Courrier" (mag) porte son tirage à 107,000 copies par semaine.

Lemoyne accuse un excédent financier de \$7950. Pour 1978-79 le CRL rive sud demande à l'Etat un appui financier de \$350,000.

Au sujet d'un deuxième foyer la demande de Lemoyne pourrait être étudiée en 1979 par la SHQ.

Le règlement interdisant aux ex-détenus de travailler dans des débits de boissons à Longueuil est contesté en Cour Supérieure.

Le ministre Duhaime annonce le début des travaux d'aménagement du parc fluvial et l'intention de son ministère de protéger le parc du Mont-St-Bruno.

Battus 8 à 3 par Drummondville, les Sieurs accrochent dignement leurs patins.

L'Association Touristique de la rive sud annonce un congrès de fondation pour le 28 mai.

Une trop forte concentration de vapeur d'essence serait à l'origine de l'explosion dans une station de service du boul. Taschereau à Brossard.

Le sénateur Jean-Pierre Côté qui a débuté sa carrière politique en 1963 à titre de député de Longueuil devient lieutenant gouverneur du Québec suite à sa nomination par le premier ministre Pierre Elliott Trudeau.

Le feu détruit un garage de la CTRS à Greenfield Park cependant, le garage devait être détruit de toute façon pour faire place à un édifice moderne.

Longueuil émet 4000 contraventions en 60 jours. Les Services de Protection de l'Environnement ordonnent à St-Hubert de verser à Brossard la somme de \$3 millions, somme nécessaire à l'entretien et à l'aménagement du collecteur Roberge.

St-Lambert annonce 48 nouveaux logements pour les personnes âgées.

Georges Perrier est choisi candidat conservateur pour le comté de Longueuil... à l'unanimité par une trentaine de partisans faute d'opposition.

Mai

Avec un budget de \$15 millions le taux de la taxe scolaire est fixé à \$1.20 à Brossard.

Jean Claude Lord tourne un film à St-Hubert. La ville de Greenfield Park pilote les projets d'une passerelle et de feux de circulation sur Taschereau. Une grève des cols bleus est évitée de justesse dans cette ville.

Chez Pratt & Whitney le syndicat remporte la victoire par une faible marge.

La Corporation du Festival d'Été de Longueuil subit une mort légal.

Brossard obtient son échelle aérienne de 100 pieds.

Au lieu d'émettre une orgie de contraventions comme Longueuil, la police de Brossard émet des billets marqués "Bravo!" aux conducteurs courtois et remplis de civisme. L'approche est plus positive.

Au CLSC Longueuil-Ouest patronat et syndicat entente la hache de guerre même si on n'en est pas encore à la société d'admiration mutuelle.

Jean Béliveau est nommé Richelieu de l'année par le Richelieu International.

Le public nomme Dominique Michel la personnalité artistique de l'année.

1300 lits d'hébergement pour les personnes âgées sont prévues pour les trois prochaines années sur la rive sud.

Au campus St-Hubert du Cégep Ed. Montpetit, les étudiants protestent le congédiement du directeur.

Réseau de drogues démantelé à Gr-Park et Longueuil. Le conseil culturel de la rive sud sera un organisme autonome.

L'Association des chirurgiens orthopédistes du Québec tient un symposium à Longueuil.

Lemoyne forme son comité sur l'étude d'un regroupement avec St-Lambert.

La piscine du club Aster de Brossard est municipalisée.

A St-Lambert les cols bleus négocient leur convention collective.

Juin

Guy Pratt est nommé curé de la paroisse de St-Lambert. Pas d'élection scolaire à Brossard, les six commissaires étant élus par acclamation.

"Les fées ont soif" la pièce de Denise Boucher fait parler d'elle suite à une subvention refusée.

André Chartier, dir. des Services Financiers à la Régionale de Chambly déclare que me MAS devra payer \$487,882. à la Régionale pour le terrain de l'hôpital Pierre-Boucher... sinon il le construira ailleurs. La ville de Longueuil n'est plus au dossier.

Des chaises roulantes ont semé la panique au bureau du ministre Lazure. St-Hubert exige du MAS un centre d'accueil et d'hébergement pour 250 personnes.

Les autobus de la CTRS rouleront sous peu en sens inverse sur le Pont Champlain.

Québec propose à Longueuil des limites de districts électoraux pour l'élection de '78.

Concernant le redécoupage de la carte électorale, les conseillers de Longueuil demandent la tenue d'une commission parlementaire.

Dans les 14 comtés de la rive sud la campagne de financement '78 du Parti Québécois permet de dépasser l'objectif à 136%. Total: \$308,432.

Un sondage en trois tranches présente l'opinion des conseillers de Longueuil sur la réforme de la démocratie municipale.

Un incendie rase complètement le Luna Rosa.

Les voies réservées aux autobus sur le pont Champlain sont une réalité depuis le 12 juin.

Plus de 3000 personnes se réunissent au Colisée Jean Béliveau pour accueillir le nouvel évêque de St-Jean, Mgr Bernard Hubert.

Greenfield Park presse Québec à agir; le manque d'eau chronique est intenable.

La maison des jeunes "L'escalier en mon temps" inaugure son programme estival.

La commission scolaire St-Exupéry revise le plan d'utilisation de ses écoles et s'interroge quant à la réservation d'un terrain à Boucherville.

A l'intention des 1000 camelots du "Courrier" un concours "épreuve et récompense" est lancé.

Selon André Gendron, directeur de la police de Longueuil les gens ne doivent pas charrier et parler d'épidémie pour la douzaine de vols commis dans le petit Westmount de Longueuil.

Robidas et Cie ont rencontré le ministre Tardif qui a approuvé la carte préparée par le greffier de Longueuil.

Selon Jacques Parizeau (ministre des Finances) ce que le Québec a reçu d'Ottawa depuis 16 ans, selon les chiffres fédéraux, c'est une caisse de bière par habitant, par année.

Une brigade scolaire mixte est instituée pour la première fois à la commission scolaire Jacques-Cartier, c'est une première sur la rive sud.

C'est la semaine du patrimoine et le "Québec en fête" se manifeste à l'étendue de la province.

Joie et enthousiasme marquent l'ouverture des olympiades au Centre Bel Essor.

Brossard veut se créer une banque de terrains. Preuve est donnée que 40% des crimes sont commis apr des juvéniles.

A Brossard la taxe scolaire est révisée de \$1.20 à \$1.15.

Note aux lecteurs

Les premiers six mois de '78 ont fourmillé d'événements de toutes natures. Il fallait pour raison d'espace nous limiter aux plus marquants dans chacune des communautés que nous desservons. Cependant nous regrettons n'avoir pu souligner tous les reportages photographiques ou autres que des groupes de citoyens à l'imagination fertile ont suscité. Dans la prochaine édition, les derniers six mois (juillet à décembre '78)

COURS DE "PIQUAGE"
confortables, coussins napperons, pièces murales etc.
\$25.00 pour 5 cours de 2 heures
Informations: Céline Gauthier 656-3154

Agence Matria Enrg.
861-7047
agence matrimoniale spécialisée
- recherche le conjoint idéal
- combler un vide psychologique
- créer des familles équilibrées
Des milliers de couples l'on déjà fait avec succès
4 Notre Dame suite 1003 Montréal

Aux ateliers du Vieux Longueuil
32 ouest, St-Charles
SESSION D'HIVER
... la courtpointe du Québec
Cours de courtpointe traditionnelle
Louise Fleury Bourassa
670-3493 655-9544
Dominique Lavigueur

... Marie-Mouton
Cours de tissage traditionnel (basse-lisse)
Cours de tapisserie (haute-lisse)
Louise Bouchard 674-4575

... et des points de broderie
Cours de broderie de base
Louison Pelletier 651-2449

La polyvalente du Mont-Bruno

Une nouvelle école qui possède déjà une histoire

A n'en pas douter, la polyvalente du Mont-Bruno, inaugurée le samedi 2 décembre, a, comme l'a si bien mentionné Monsieur Alphonse Pundzius, directeur général intérimaire de la Commission scolaire

régionale de Chambly, déjà une histoire, bien qu'elle ne soit ouverte à sa clientèle que depuis deux mois. En effet, l'idée de l'implantation de cette école n'est pas nouvelle puisqu'elle

présente l'une des dernières étapes du vaste projet de planification adopté en septembre 1965, par les 29 membres du Comité de planification en provenance de tous les milieux, pour les élèves du territoire de la C.S.R. de Chambly. Et lorsque finalement son implantation a été rendue nécessaire et adoptée pour la clientèle scolaire des villes de Sainte-Julie, Saint-Amable, St-Bruno et St-Basile-le-Grand, il

est significatif, a noté Monsieur Pundzius, que le long cheminement poursuivi pendant les années antérieures pour l'établissement des locaux précédents, s'est reflété comme autant d'expériences à mettre

en valeur et correspondant à la philosophie de cette Régionale, laquelle peut être traduite par cette constante: "Explorer de nouveaux horizons au plan pédagogique en impliquant le milieu".

BIENVENUE Jeanlou COIFFURE
+ 1 + 2 + 3
Tel: 331-8533 Tel: 681-4557 Tel: 485-2051
4955 Sabarby 5038 Samson 1430 Boul. Rome
Carterville Chomedey Brossard
Louise Madors vous invite à rencontrer son équipe championne qui compte maintenant un membre de plus: M. Georges Allly
A l'occasion de l'ouverture officielle du 3e salon Jeanlou mercredi, le 13 décembre 1978.



L'ESTHETIQUE ET VOUS

HUGUETTE TURCOTTE

COUP D'ECLAT!

Les partys ne sont pas finis et vous trou- sérum d'extraits placentaires, de tissus

jours consécutifs. Vous verrez votre épiderme redevenir plus souple et mieux hydratée.

Les esthéticiennes de la Boutique Visagiste, 310 De Gentilly, Longueuil mettent leurs connaissances à votre service. 674-3421 est le numéro pour les rejoindre. Au plaisir de vous aider.



vez que les Fêtes vous ont donné "aussi" un teint qui semble un peu grisâtre et que votre peau est fatiguée. Voici une petite recette de mise en beauté rapide pour continuer la tournée.

Tout d'abord, nettoyez soigneusement votre peau avec votre lait, appliquez votre tonique et faites pénétrer, par des mouvements de massage, une ampoule de

conjonctifs, de collagène, d'élastine, de mucine ou autre. Faites des mouvements relaxants avec le plat de nos mains en partant du centre vers les côtés, des maxillaires en descendant pour votre cou, durant 5 à 7 minutes, en vous concentrant bien pour favoriser votre détente.

Lorsque votre ampoule est bien absorbée, appliquez un masque choc ou hydratant qui terminera l'action de votre cure en activant la circulation. Allongez-vous les jambes surélevées, des tampons d'eau bleue sur les yeux et relaxez durant 15 à 20 minutes.

Enlevez le masque à l'eau tiède, appliquez votre base et votre gelée traitante (pour faire mieux tenir votre maquillage) et vous voilà prête à faire un maquillage resplendissant sur une peau revitalisée. Vous pouvez faire ce traitement la veille ou la journée même de votre sortie et si vous êtes particulièrement fatiguée, recommencez pendant trois à six

FOURRURES A. Jodoin & Fils INC

- ASSORTIMENT COMPLET
- TOUT FAIT OU SUR MESURES
- RÉPARATION
- REMODELAGE



355 ST-GEORGES LAPRAIRIE TEL 659-0883

VISAGISTE BOUTIQUE HUGUETTE TURCOTTE

- SOINS DU VISAGE
- SOINS DU CORPS
- MAQUILLAGE
- EPLIATION
- cure (profil) électrolyse sans douleur par ondes haute fréquence

310 de Gentilly ouest No 3

674-3421



Calendrier d'activités à BO-Jours

Bienvenue à tous ceux et celles qui aimeraient fréquenter les activités du Club Social Bo-Jours, club à charte à buts non lucratifs. A compter du 13 janvier et tous les samedis, soirées dansantes de 20:00 à 23:30 heures, musique continuelle avec Serge à la disco; danses de ligne, danses sociales, cha-cha, valse, etc. Le prix d'admission est \$1.50. L'endroit: école Jean de Brébeuf, 1863, rue Brébeuf, Longueuil.

Dimanche, le 14 janvier au Chalet Armand Racicot, 735, rue St-Jean, Longueuil, cours de danse sociale. Venez avec ou sans partenaire. Cours pour débutants à 15:15 heures. Nous avons deux (2) cours pour la deuxième session, 14:00 et 19:00 heures. Ces cours sont payables à \$2.00 la leçon. Nous avons aussi un cours de disco-jazz à 16:30 heures. Robert Curtis, personnalité bien connue dans l'enseignement de

la danse est responsable de ces cours avec une équipe de professeurs formidables. Pour informations, 677-3690. Lundi, le 8 janvier à 19:30 heures, régime Bo-Jours revient au Chalet Armand Racicot afin d'aider gratuitement les personnes qui ont un problème d'embonpoint. Hermance est la responsable d'une équipe de personnes qualifiées qui nous fournissent des recettes, des conseils, etc. Lors de nos rencontres du lundi soir, il se fait une thérapie de groupe qui aide énormément. Pour informations, 679-5535. Les cours de conversation anglaise reprendront bientôt avec notre professeur extraordinaire les lundis soirs à 20:30 heures au Chalet Armand Racicot. Informations, 674-7467, 677-3690. On peut s'inscrire en se rendant quelques minutes avant chacun de ces cours. S'il vous plaît, veuillez conserver ce communiqué.

Le service de préparation au mariage offert aux couples

Le Service de Préparation au Mariage est offert à tout couple qui projette une "VIE A DEUX"

VOUS VOULEZ VOUS MARIER
Le S.P.M. vous aide à préciser votre projet de vie dans le mariage pour la plus grande satisfaction des deux.

VOUS N'ÊTES PRETS A VOUS MARIER
Le S.P.M. vous offre d'explorer votre cheminement et accompagner votre re-

cherche pour la meilleure décision.

VOUS VIVEZ DÉJÀ ENSEMBLE
Le S.P.M. vous permet de faire une auto-critique de votre expérience et vous offre la possibilité d'apporter les correctifs nécessaires.

VOUS PENSEZ AU MARIAGE CIVIL
Le S.P.M. vous invite à réfléchir à la dimension socio-politique de votre engagement.

VOUS VOULEZ VOUS MARIER A L'EGLISE
Le S.P.M. vous propose de prendre conscience de la dimension religieuse et chrétienne de votre mariage.

UNE SESSION DE RENCONTRE DEBUTERA du 28 janv./79 au 25 fév./79, à Gérard Filion avec l'équipe nouveau Longueuil.

Inscriptions & informations téléphonez à: ODETTE: 679-7964.

Bonne Année selon Larousse

Avec nos vœux pour 1979, nous offrons aujourd'hui aux lecteurs des "Informations Larousse" les différents termes s'appliquant à l'année que nous propose la Grande encyclopédie Larousse (1).

Année: "intervalle de temps correspondant à la révolution d'un astre gravitant autour d'un autre astre."
Ce mot s'emploie plus particulièrement pour la révolution de la Terre autour du Soleil. C'est à la fois une unité d'intervalle de temps et une unité de temps, du fait que les années successives sont numérotées à partir de l'une d'entre elles, prise comme origine. On distingue deux valeurs différentes pour la durée de révolution "réelle" de la Terre autour du Soleil. Il revient au même de considérer la durée de révolution "apparente" du Soleil autour de la Terre.

1. **L'année sidérale** est le temps écoulé entre deux passages du Soleil par le même point de son orbite apparente. Elle vaut 365 j 6 h 9 mn 9 s.

2. **L'année anomalistique**, qui est l'intervalle de temps séparant deux passages consécutifs du Soleil par le périhélie de son orbite apparente, est quelquefois utilisée. Elle est supérieure de 4 mn 45 s à celle de l'année sidérale.

3. **L'année tropique** est l'intervalle de temps qui sépare deux passages consécutifs du Soleil par le point équinoxial de printemps (point gamma). La valeur admise pour sa durée est de 365 j 5 h 48 mn 46 s.

La durée de l'année tropique moyenne étant prise comme base de la mesure du temps, il reste à définir l'instant qui marque le début de cette année.

4. **L'année civile**, pour un pays donné, commence dans la nuit du 31 décembre au 1er janvier à 0 heure du temps légal adopté par ce pays, lequel dépend du fuseau horaire choisi.

5. **L'année astronomique**, de même durée que l'année civile, débute à un instant précis, qui est le même pour la Terre entière. On a choisi l'instant où le Soleil, sur son orbite, atteint une longitude éclipstique égale à 270°, compte tenu de la correction d'aberration. Cet instant, grâce à l'instauration des années bissextiles (réforme julienne, puis réforme grégorienne), se maintient tous les ans, à moins d'un jour près, à la même date, qui est dite "1er janvier". Pour les besoins d'une chronologie générale, permettant de dater un phénomène survenu depuis l'époque historique, indépendamment de la notion d'années (complications introduites par les années bissextiles), les astronomes font usage de l'ère julienne, remontant à l'année 4713 av. J.-C. et composée uniformément de siècles de 36 525 jours.

Des tables font connaître la correspondance de chaque jour avec la suite ininterrompue des jours de l'ère julienne. C'est ainsi que le 1er janvier 1970 porte le numéro 2 440 588 dans l'ère julienne". (1) tome IV mensuel - page 756.

Le guide de la sensualité amoureuse

CONNAISSEZ-VOUS VOTRE CORPS?

Savez-vous de quoi a l'air votre dos? Si vous avez un miroir pleine hauteur, mettez-vous devant, nue, en tenant une petite glace dans vos mains. Puis tournez-vous lentement, en utilisant la petite glace pour réfléchir tous les aspects de vous-même. Si vous n'avez pas de miroir pleine hauteur (allez tout de suite en acheter un), tenez-vous debout, nue, dans une cabine d'essayage d'un grand magasin (de préférence là où le service des ventes n'est pas trop zélé) regardez-vous en face, sans le déguisement des vêtements. Regardez-vous comme vos amants vont vous regarder.

- Combien de taches de naissance ou de verrues avez-vous?
- Est-ce que les veines de vos jarrets sont visibles?
- Vos fesses sont-elles marquées de vergetures?
- Avez-vous les plantes des pieds calesées?
- Avez-vous déjà palpé votre clitoris?
- Vos mamelons sont-ils roses ou brunâtres?
- Avez-vous du poil autour des mamelons?
- Avez-vous des taches de rousseur dans le dos?
- Vue de profil, votre poitrine est-elle pointue, ronde ou tombante?

Trop de filles ne connaissent pas leur propre nudité. Madame Deborah Szekeley, une spécialiste de l'obésité de la côte ouest des U.S.A., guérit de leur manie de manger, des adolescentes obèses, en les forçant à dévisager le reflet de leur nudité. "Ces filles ont tellement mangé qu'elles pèsent jusqu'à 400 lb. et même davantage," explique Madame Szekeley, "et elles en sont arrivées là parce qu'elles ne communiquaient plus avec leur propre corps!" Ayant fait face à leur réalité corporelle, elles ont pu se mettre au régime.

Si vous n'avez pas répondu à toutes les questions sans hésitation, prenez le temps de vous familiariser des maintenant avec votre nudité. Oui, tout de suite! Otez vos vêtements, maintenant, regardez en face votre image dans le miroir. Tournez-vous et regardez la vue arrière. Maintenez, marchez, courez sur place. Asseyez-vous. Accroupissez-vous. Gambadez. Sautez. Etendez-vous. Pliez-vous... et continuez de regarder.

Vous ne pesez peut-être pas 400 lb (nous l'espérons!), mais vous êtes peut-être quand même étrangère à votre propre personne physique. Faites ce test et voyez vous-même: Connaissez-vous bien votre corps nu?

Regardez-vous nue dans toutes les poses imaginables. Etonnant, n'est-ce pas? Auriez-vous cru que votre derrière se secouait de la sorte? Ou que vos seins avaient l'air si souples quand vous vous étirez vers l'arrière. Chacune est différente, évidemment, et vous allez découvrir que votre corps précieux possède des choses tout à fait uniques. Aimez votre corps et ses grâces. Vous êtes savoureuse et spéciale.

EN FORMATION!

La bonne forme c'est au moins à tous les deux jours.



PARTICIPATION Le mouvement canadien du bien-être physique.

UNE GARDERIE DE TOUTE CONFIANCE RECONNUE PAR LE GOUVERNEMENT

LA POUSSINIÈRE

611 MASSENA CRESCENT, GREENFIELD PARK (NOUVEAU) Corridor Boninard (près de Grande-Alée)

ENFANTS DE 3 MOIS A 6 ANS. Service de maternelle et préscolaire avec permis du ministère de l'Éducation. Repas chauds. Fully Bilingual. Transport. Permis No: 1381-1708 656-3000

LES MÉDICAMENTS ET VOUS

REMÈDES POUR LA HAUTE PRESSION

La haute pression est un des problèmes de santé les plus fréquents dans nos sociétés modernes, et il y a plusieurs drogues pour en venir à bout. La haute pression sanguine, appelée aussi hypertension, survient quand la pression augmente dans les vaisseaux du sang artériel. On peut considérer que le cœur et les vaisseaux sanguins forment une tubulure fermée munie d'une pompe. Dans ce système, la pression est en relation avec la force de pompage du cœur, et avec la taille et la résistance des tubes, surtout les artères.

rétrécisse, ceci est normalement provoqué par un resserrement des muscles des parois des artères. L'hypertension survient également quand il y a plus de fluide (ou de volume sanguin) dans le système. On considère comme des signes évidents d'hypertension des pressions de plus de 140/90 chez des personnes de moins de 60 ans, et de plus de 160/90-95 chez des personnes plus âgées (quand ces pressions sont prises à plus d'une occasion). Plus la pression est élevée, plus le problème est important. La haute pression est nuisible, car pendant dix mois et même des années, ce "martèlement" de la pression en arrive à endommager les petites artères et les organes qu'elles alimentent, surtout le cerveau et les reins. Évidemment cela affecte aussi le cœur, puisqu'il doit travailler plus fort pour repousser une pression plus élevée. Comme tout système mécanique qui doit fournir un gros effort, il va finir par s'user. Les gens qui souffrent d'hypertension sont aussi plus exposés aux autres maladies, de telle sorte que le traitement de l'hypertension peut être considéré comme une sorte de médecine préventive.

(semblable à l'adrénaline). Cette substance fait que les artères se resserrent plus étroitement, de telle sorte que le cœur doit battre plus fort. Dans les moments de stress, qui peuvent parfois correspondre à des périodes où la pression sanguine est plus élevée, ce système nerveux (qui prépare le corps aussi bien au combat qu'à la fuite) est également mis à contribution. Quand cela survient, bien des gens se rendent compte du "martèlement" de leur cœur, alors que normalement ils ne peuvent pas sentir l'augmentation de la pression sanguine. Bien des genres de remèdes, surtout ceux que l'on utilise comme stimulants généraux, ou pour supprimer l'appétit (comme les amphetamines), ou des décongestionnants (comme le decongestionnant nasal, Neosynéphrine), ou des drogues utilisées pour traiter l'asthme ou des allergies (comme l'épinephrine), ont sur les artères des effets tout à fait semblables, et peuvent causer ou aggraver une pression sanguine élevée. Ces remèdes peuvent également intervenir avec d'autres drogues utilisées pour traiter la haute pression sanguine.

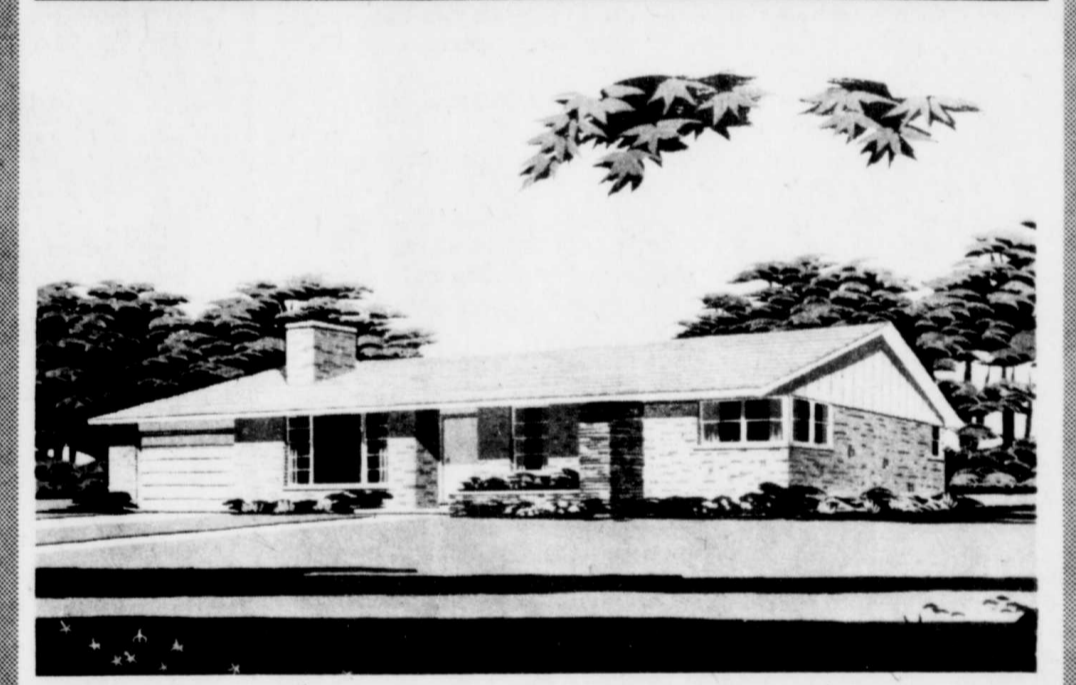
Chez l'homme, la pression sanguine normale dans les artères est un rapport qui se situe habituellement sous 140/90 mm de mercure. (La pression de mercure est une mesure arbitraire.) Le chiffre supérieur, 140 dans notre exemple, représente la pression systolique et mesure la force du cœur, de même qu'indirectement la force et la résistance des artères. Le chiffre inférieur, 90, c'est la pression diastolique et c'est la pression quand le cœur est au repos (en diastole), et à ce moment seule la fermeté des parois des artères et la taille des artères déterminent la pression. Comme le cœur bat environ 72 fois par minute, chez une personne dont la pression sanguine est de 140/90 il y a une pression de 140 dans le système sanguin 72 fois par minute selon les pulsations cardiaques, et une pression de 90 entre les pulsations.

Un des principaux facteurs de la pression sanguine c'est le degré de contraction des vaisseaux de sang artériel. Cette contraction est fixée par bien des substances régulatrices de l'organisme aussi bien que par le système nerveux. Par exemple la pression sanguine peut augmenter sous l'action accrue du système nerveux sympathique, qui libère une substance appelée noradrénaline.

Toutes les drogues utilisées pour traiter la haute pression sanguine, visent à enrayer une ou plusieurs des causes de l'augmentation de la pression du sang. Ainsi, ces remèdes peuvent soit: —réduire le volume de fluide dans le système fermé et/ou —enrayer le système nerveux sympathique ou l'une des substances provoquant le rétrécissement des vaisseaux sanguins et/ou —dilater les artères.

L'hypertension se manifeste soit que le cœur se contracte avec plus de force, soit que le diamètre des artères se

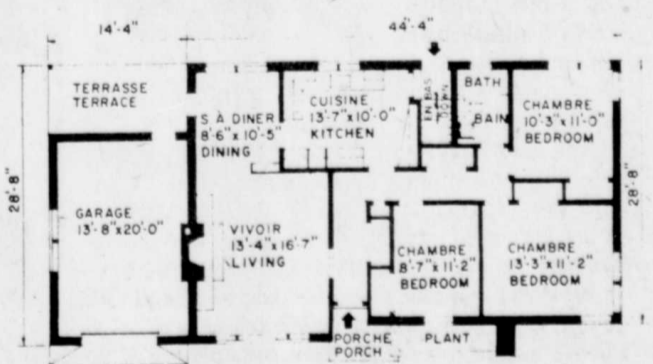
MA MAISON



Plan No. 648

Cette charmante maison à 3 chambres à coucher se distingue par ses fenêtres aux coins dans les chambres à coucher, sa circulation intérieure, excellente, son garage, et une terrasse arrière entourée. Les plans prévoient une toilette additionnelle au sous-sol. La simplicité du toit réduit

le coût de construction et ajoute du charme à ce plan. Un terrain de 75 pi. ou 60 pi. sans garage, est suffisant. Extérieur en brique "Vener" mais les plans prévoient aussi les instructions pour bâtir avec du bois ou de la brique "solide".



BON DE COMMANDE

- Veillez me faire parvenir les plans de la maison No. 648. Cheque ou mandat de poste de \$49.00 inclus (ajouter 8% de taxe)
- J'aimerais me procurer un exemplaire(s) du catalogue de plans "Ma Maison" au prix de \$1.50 plus 50c pour frais de poste.

Prénom _____ Nom _____
Adresse _____
Ville _____ Code Postal _____

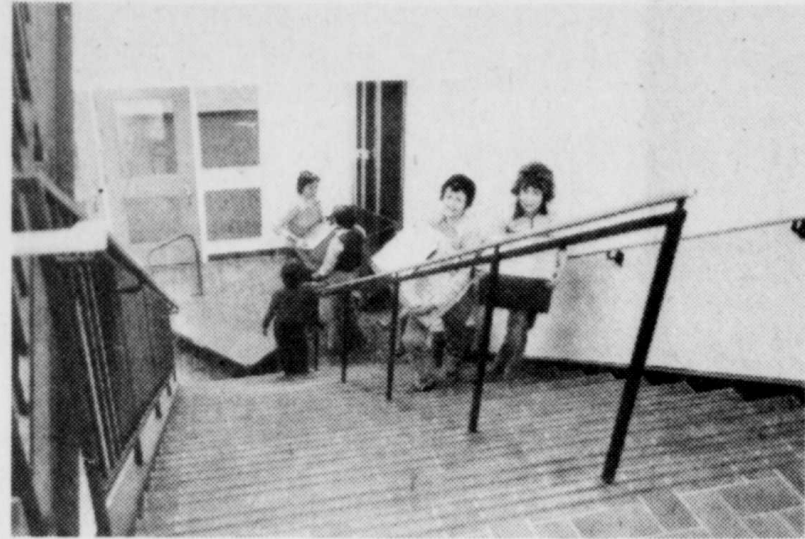
Plans Habitat Inc. C. P. 90 Boucherville, Qué. J4B 5E6 No. _____

Le déménagement de l'école Emile Nelligan dans la nouvelle bâtisse Good Sheppard

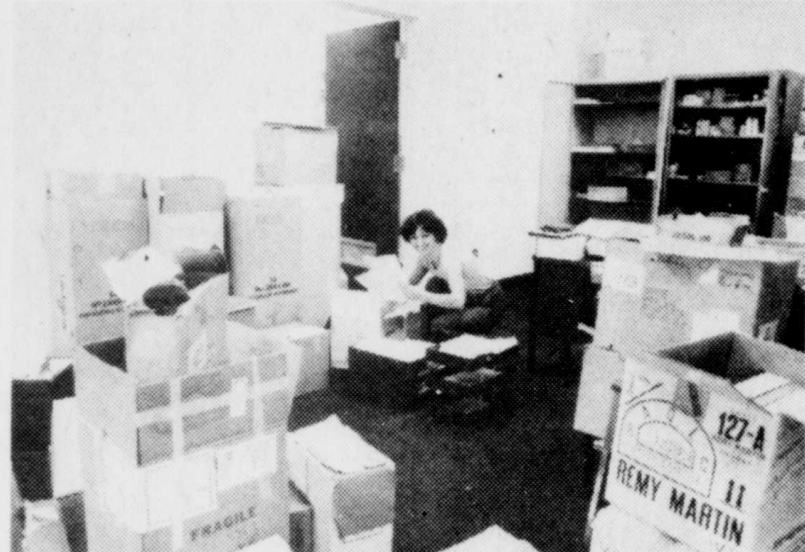


Ça c'est

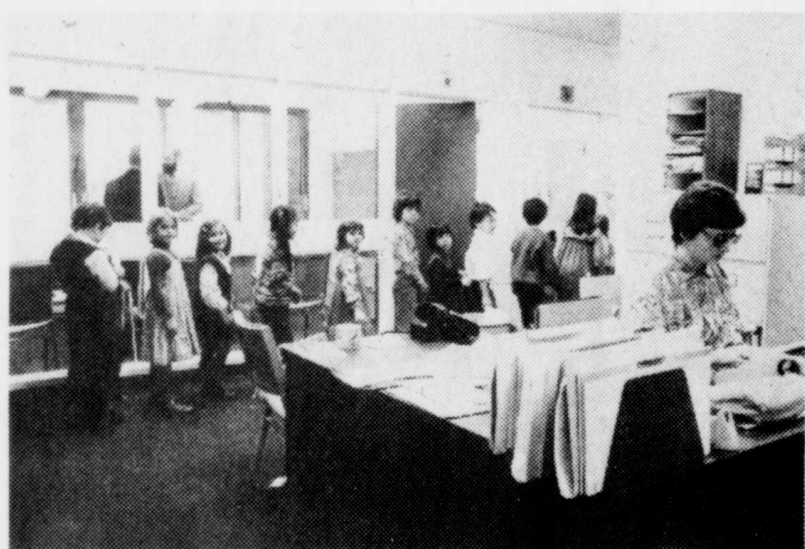
des petits prix



Les élèves de l'école étaient là pendant le déménagement pour aider les professeurs et ils ont fait un très beau travail.



C'est le 1er rassemblement des élèves dans la cour de leur nouvelle école.



L'école reçoit ses élèves pour la première fois.



Les élèves font le tour de l'école, en commençant par le bureau de la secrétaire et du principal. On aperçoit en arrière le directeur de l'école, M. Barry Cormier (debout de face) qui s'entretient avec le curé de la paroisse du bon pasteur, le père De Berty (de dos) avant la cérémonie d'accueil.

Programme de rééducation pour enfants autistiques

L'enfant autistique connaît des désordres du langage et de la perception de base, des difficultés à communiquer. Il expérimente un monde distordu et alors se comporte bizarrement quelque soit son environnement. Ce programme d'une durée de 8 mois à raison de 5 jours par semaine de 9h.30 à 14.30h. est parrainé par la Société Québécoise pour enfants autistiques, à but non lucratif. Toutes personnes croyant connaître des parents présentant ces caractéristiques peuvent appeler au 861-7536.

BOEUF HACHÉ
ORDINAIRE

.98 LB

PRIX HABITUEL 1.28 LB

ÉCONOMIE .30 LB

GIGOT D'AGNEAU
COMPLET—SURGELÉ—DE LA NOUVELLE-ZÉLANDE—4 À 5 LB

1.48 LB

PRIX HABITUEL 1.89 LB

ÉCONOMIE .41 LB

CAFÉ INSTANTANÉ
TASTER'S CHOICE

2.99 POT 4 OZ

PRIX HABITUEL 3.29

ÉCONOMIE .30

DÉTERGENT LIQUIDE
SUNLIGHT

.99 CONT. 32 OZ LIQ.

PRIX HABITUEL 1.29

ÉCONOMIE .30

DÉTERSIF EN POUVRE
PUNCH

2.79 PAQ. 2.4 kg

PRIX HABITUEL 3.03

ÉCONOMIE .24

HARICOTS JAUNES
OU VERTS—COUPÉS DE CHOIX—DOMINION

3/98 BTE 19 OZ LIQ.

PRIX HABITUEL .36

ÉCONOMIE .10

Le choix de notre boucher

CÔTES LEVÉES DE PORC—SURGELÉES	1.28 LB	BACON DÉCOUENNÉ SWIFT—LAZY MAPLE	1.48 PAQ. 1 LB
SAUCISSE FUMÉE DOMINION OU SWIFT	.98 PAQ. 1 LB	JAMBON CUIT SWIFT PREMIUM	1.39 PAQ. 6 OZ
SAUCISSE PORC & BOEUF TAILLEFER	1.39 LB	GELÉE DE VEAU SWIFT PREMIUM	1.39 PAQ. 6 OZ
FOIE DE PORC EN MORCEAU PRODUIT DÉCONGÈLE	.48 LB	SOCS DE PORC FUMÉ SWIFT PREMIUM 2 A 3 LB	1.99 LB

DE NOTRE COMPTOIR DE CHARCUTERIE

JAMBON CUIT TRANCHÉ—BITNERS	2.99 LB	BOLOGNE TRANCHÉ SWIFT PREMIUM	.98 LB
SIMILI POULET LEGRADE	1.39 LB	SALAMI TRANCHÉ BITNERS	2.39 LB

SOUPE AUX TOMATES OU LEGUMES—HEINZ BTE 10 OZ LIQ.	4/89	SACHETS DE THÉ ORANGE PEKOE—RED ROSE PAQ. DE 60	1.55	MARINADES SUCRÉES MÉLANGÉES—CORONATION POT 24 OZ LIQ.	.89	EAU DE SOURCE PERRIER BOUT. 700 ml	.69
PRIX HABITUEL .25	ÉCONOMIE .11	PRIX HABITUEL 1.69	ÉCONOMIE .14	PRIX HABITUEL 1.09	ÉCONOMIE .20	PRIX HABITUEL .80	ÉCONOMIE .11

SACS À DECHETS GLAD	1.29 AUBAINE	MÉLANGE A SAUCE A L'ONGON CLUB HOUSE	.39 ENV 88 OZ
MAYONNAISE HELLMANNS	1.49 POT 21 OZ LIQ	FARINE PURITY	1.65 SAC 31 1/2 LB
BEURRE D'ARACHIDES CREMEUX SKIPPY	1.99 POT 32 OZ	CHOCOLAT INSTANTANÉ	2.39 CONT 32 OZ
FROMAGE FONDU CANADIEN—FRANCHE SINGLES—SKRAFT	1.71 PAQ. 16 OZ	NOURRITURE POUR CHATS TENDRE BOEUF OU SAUVEUR SAUMON—HAPPY CAT	1.39 PAQ 700 g
CROUSTILLES ORDINAIRES HUMPTY DUMPTY	.99 SAC 22 1/2 LB	FEVES AU LARD DANS SAUCE TOMATE PUR TAV	.47 BTE 14 OZ LIQ
CAFÉ MOULU MAXWELL HOUSE	3.64 SAC 16 OZ	TABLETTES GRANOLA SAUVEURS VARIÉS NORTHERN GOLD	1.39 PAQ 340 g
POUDING INSTANTANÉ SAUVEURS VARIÉS ROYAL	.38 PAQ. 37 1/2 OZ	ESSUIE-TOUT COULEURS VARIÉES FLEENEY	1.19 PAQ. DE 2 ROUL
MÉLANGE A SAUCE A L'ONGON CLUB HOUSE	.39 ENV 25 g	YOGOURT AUX FRUITS	.38 CONT 175 g
MÉLANGE A SAUCE AUX CHAMPIGNONS CLUB HOUSE	.39 ENV 75 OZ	CÉRÉALES "SHREDDIES" NABISCO	1.13 PAQ 675 g

Chronique de Louise Desaulniers
Diététiste. Conseillère en alimentation

Les consommateurs sont invités à m'écrire à l'adresse suivante: Louise Desaulniers, 1100 St-Jacques, H 3C 6T7

Un fruit d'hiver!

L'orange est non seulement un rayon de soleil au petit déjeuner mais elle enrichit sans alourdir les desserts, les salades, les boissons et même les plats de résistance. Excellente source de vitamine C, elle contient du potassium, de la vitamine A et des vitamines du groupe B. Son jus (sans sucre ajouté) a les mêmes mérites.

Au menu des rois pourquoi ne pas inclure une salade ou un dessert à l'orange, profitez-en pendant que les oranges sont bon marché.

6 portions Salade verte et orange 1 portion = 45 calories

Salade
4 tasses de feuilles brisées d'épinards • 4 tasses de feuilles brisées de laitue romaine, Boston ou autre • 1 c. à table de graines de sésame • 2 oranges coupées en demi-rondelles • Mélanger tous les ingrédients.

Sauce
donne 1/4 de tasse

1/2 tasse de jus d'orange non sucré • 1/4 tasse de jus de citron • 1/2 c. à thé de paprika • 1 gousse d'ail écrasée • 1/2 c. à thé de sel • 1/4 c. à thé de poivre noir

Mélanger bien tous les ingrédients au mélangeur ou dans une jarre bien fermée. Arroser la salade.

Bonne et heureuse année. Je vous souhaite santé et longue vie!

DE NOTRE COMPTOIR DE POISSONS SURGELÉS

ÉPERLANS SURGELÉS	.59 LB
FILET DE TURBOT	1.98 LB
FILET DE PERCHE	1.65 SURGÈLE

Ça c'est des économies!



Aide de Pratt & Whitney aux déficients mentaux

Pratt & Whitney Aircraft du Canada Ltée de Longueuil, Québec, a remis récemment une somme de plus de \$850.00 à l'Association du Québec pour les déficients mentaux, succursale de la Rive sud. Ces fonds proviennent de la vente de cartes de Noël aux employés de Pratt & Whitney. Les cartes avaient été réalisées à partir d'un dessin choisi lors du dernier concours d'art et d'artisanat auquel participent les employés et leurs familles.



Donald C. Lowe (à droite), président de Pratt & Whitney Aircraft du Canada Ltée, remet le chèque qui représente la contribution de la compagnie à Mme. Ruth Smith, trésorière et à M. Arthur de Breyne, président de l'Association du Québec pour les déficients mentaux, succursale de la Rive Sud.

PAPIER DE TOILETTE
COULEURS VARIÉES—ROYALE

1.09

PAQ. 4 ROUL.
PRIX HABITUEL 1.32
ÉCONOMIE .23

MARGARINE MOLLE
D'HUILE DE MAÏS—FLEISCHMANN

1.09

PAQ. DE 2 x 8 OZ
PRIX HABITUEL 1.22
ÉCONOMIE .13

Du jardin des aubaines.

PAMPLEMOUSSES BLANCS
OU ROSE-GROSSEUR 48 DE LA FLORIDE "INDIAN RIVER"

8.98

AUBAINE!

POMMES DE TERRE
DU QUÉBEC OU NOUVEAU BRUNSWICK BRUNSWICK—CANADA NO 1
AUBAINE!
PRIX HABITUEL 1.48
SAC 20 LB

POMMES GRANNY SMITH
DE FRANCE DE FANTAISIE
AUBAINE!
PRIX HABITUEL .68
LB

OIGNONS JAUNES
MOYENS—RECOLTE DU QUÉBEC—CANADA NO 1
AUBAINE!
PRIX HABITUEL .99
SAC 10 LB

AUBERGINES FRAICHES
DU MEXIQUE GROSSEUR 24
AUBAINE!
PRIX HABITUEL 2/\$1.00

LAITUE ROMAINE
DE LA CALIFORNIE GROSSEUR 24
AUBAINE!
PRIX HABITUEL .58
CH.

PIMENTS VERTS
DU MEXIQUE
AUBAINE!
PRIX HABITUEL .69
LB

TOMATES DE CHOIX
AYLMER

PRIX HABITUEL .68
ÉCONOMIE .10
BTE 28 OZ LIQ.

RIZ LONG GRAIN
UNCLE BENS

PRIX HABITUEL 1.99
ÉCONOMIE .20
PAQ. 48 OZ

BISCUITS TI-COQ
LIDO

PRIX HABITUEL 1.27
ÉCONOMIE .18
PAQ. 283 g

PRODUITS DE BOULANGERIE

TARTELETTES AU BEURRE
RICHMELLO
PRIX HABITUEL 1.55
ÉCONOMIE .46
PAQ. DE 12

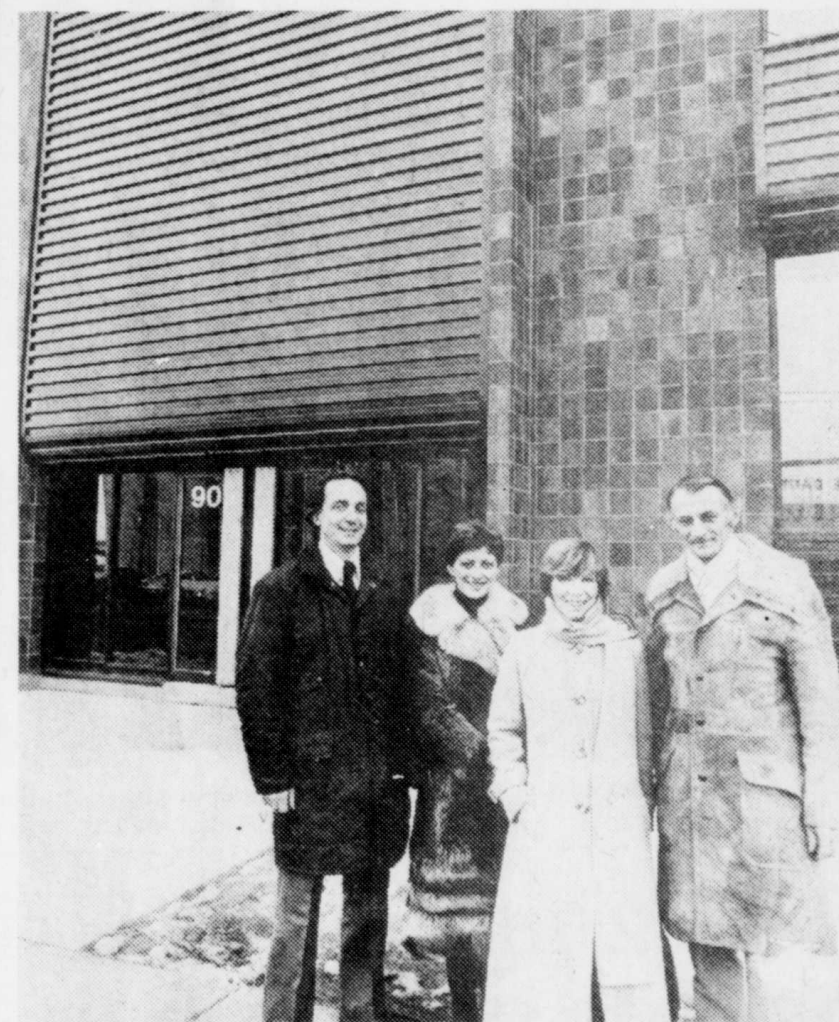
PAIN AUX RAISINS
RICHMELLO
PRIX HABITUEL .75
ÉCONOMIE .16
16 OZ

L'Office de la construction du Québec ouvre un bureau à Longueuil

Afin d'offrir un meilleur service aux quelque 10 000 salariés et 1 000 employeurs de la construction de la Rive Sud Métropolitaine, l'Office de la construction du

Québec ouvrira un bureau d'information à Longueuil à compter du 3 janvier. Les nouveaux locaux de l'O.C.Q. seront situés au 90

boul. Ste-Foy à Longueuil et les numéros de téléphone seront 463-0422 pour le placement, et 463-1900 pour toute autre information.



La photo nous montre, de gauche à droite, Richard Bourdon, agent d'information, Ginette Lévesque, préposée au placement, Josée Monastesse-Morin, préposée à l'information aux avantages sociaux et M. Denis Gosselin, gérant de St-Hyacinthe, de qui relève le nouveau bureau.

TARTE AUX POMMES SANS LEE 24 OZ	1.49	JUS DE TOMATES DE FANTAISIE DOMINION PAQ. DE 8 BTES 51-2 OZ LIQ.	1.09
FRITES SURGÉLÉES DENTELÉES DOMINION SAC 22 OZ	.69	KETCHUP AU TOMATE HEINZ BOUT. 32 OZ LIQ.	1.37
FRAMBOISES DE FANTAISIE DOMINION CONT. 15 OZ	1.19	SAUCE HABITANT POUR POULET CHAUD BTE 14 OZ LIQ.	.30
FILET DE SOLE SURGÉLÉ BOUT. 16 OZ	2.30	SOUPE WON TON AHUNTIC BTE 19 OZ LIQ.	.77
PETITS BISCUITS POUR CHIFFON MILK BONE PAQ. 16 OZ	.65	OLIVES MANZANILLA FAROLE—NOT PLACÉES—CORONATION POT 20 OZ LIQ.	1.90
PAPIER D'ALUMINIUM REYNOLDS ROUL. 18 x 25	1.23	NETTOYEUR EN POUVRE AJAX CONT. 16 OZ	.43
JUS D'ORANGE PULV.—PROVENANT DE CONCENTRÉ—DOMINION BOUT. 8 OZ LIQ.	1.29	SERVIETTES BLANCHES 25 RING—EN CIEL BTE PAQ. DE 185	1.29
SUCCÉDANÉ DE CAFÉ CARINATON POT 18 OZ	1.49	NETTOYEUR A FOUR G.M.P. CONT. 17 OZ	1.55
POUDING DEL MONTE CHOCOLAT OU CHOCOLAT FUDGE PAQ. DE 4 BTES 4 OZ	1.15	LAIT NIVEA AUBAINE! CONT. 180 ml	1.69

AVOCATS FRAIS
DE LA FLORIDE GROSSEUR 20 CH.
.68
AUBAINE!

SHAMPOOING POUR CHEVEUX
GERME DE BLE ET MIEL
OU AUX HERBES—LANDER
BOUT. 450 ml
.79
PRIX HABITUEL 1.29
ÉCONOMIE .50

SHAMPOOING POUR BÉBÉ
LANDER
BOUT. 500 ml
.79
PRIX HABITUEL .95
ÉCONOMIE .16

CONDITIONNEUR BALSAM
VARIE—"LIGHT & FRESH"
ALBERTO
BOUT. 650 ml
1.99
PRIX HABITUEL 2.55
ÉCONOMIE .56

NOUS NOUS RÉSERVONS LE DROIT DE LIMITER LES QUANTITÉS
Prix en vigueur jusqu'à la fermeture le mardi 9 janvier 1979
(Sauf les produits de boulangerie le samedi 6 janvier 1979) dans les Supermarchés Dominion suivants:
1999 Boul. Roland Thérien, Longueuil; 2685 Chemin Chambly Longueuil
588 Victoria St-Lambert et 7200 Boul. Taschereau Brossard.
Les Supermarchés Dominion Limitée

Ça c'est du supermarché Dominion

Programme-souvenir, plein de surprises pour le Gigoton

Oyez! Oyez! Le programme-souvenir du Gigoton de Saint-Bruno est maintenant disponible! Chacun voudra l'acheter pour aider à financer les activités du carnaval mais surtout pour profiter de tout ce qui s'y trouve: la chanson-thème du Gigoton, paroles et musique, le programme complet des activités, des notes sur les associations de Saint-Bruno et surtout l'histoire complète de ce petit village seigneurial devenue ville.

lément un ticket pour un repas de poulet de La Villa du Poulet d'une valeur de \$1.75. De plus, on remet gracieusement à tout acheteur du programme-souvenir, le disque de la chanson-thème. C'est grâce au travail bénévole de plusieurs professionnels et à la générosité des commanditaires que ce programme a pu paraître. Les profits de sa vente (\$2.00 l'exemplaire) vont défrayer les coûts des nombreuses activités du Gigoton.

Ne soyez pas étonnés, samedi, que Saint-Bruno ait déjà des airs de Gigoton. En effet, ce sera le grand blitz de vente du programme-souvenir: toute une organisation est mise sur pied pour la circonstance et les responsables comptent sur votre bon accueil. Mettez tout de suite le disque: vous verrez comme la chanson-thème est joyeuse et facile à retenir. Et si le coeur vous en dit, cherchez à reconnaître vos amis dans les nombreuses photos du programme.

Mais ce n'est pas tout: on y trouve également un blitz samedi



EDITORIAL

by Jeffrey Reasoner

New Year's then and now

Getting home after the party was no problem in the days of the horse and sleigh. The horse was a lot smarter than your 1979 model car. You just headed him home and you could have a nap en route if you had a mind to. Your faithful steed knew his way home straight to the barn. By the time he got there, the bracing frosty air was at least a momentary cure for any tendency to remain asleep "at the wheel".

No one had to remind us "If you drink, don't drive. If you drive, don't drink." And the New Year's party itself was a more exciting event than the drinking bashes offered today.

None of this standing around in uncomfortable shoes in a room that is too warm, holding a glass of firewater that your host keeps replenishing, making conversation with someone you barely know at all.

Maybe the bill of fare had something to do with the enjoyment of the oldtime New Year's eve party. If there was any "hard liquor" to be had, it was consumed furtively and out of sight of the ladies.

But most men left it was not worth the argument and gathered instead around the punch bowl - usually spiked a mite just to make things interesting. Or there was mulled wine and excellent cider.

And there was dancing; not the sensuous swaying on a square foot of floor, or that joint loosening frenzy they've got now accompanied by ear-shattering loud music that sounds like tribal meeting after the tenth barrel of potent homemade brew. Somehow or other square dancing was a lot of fun, and more so than jogging.

In those days, too, we were not forced to breathe everybody's tobacco smoke either. A gentleman would never dream of lighting up in the presence of a lady. Today some of the ladies emit as much recycled smoke and nicotine as the men.

Without today's amplifying gadgets to deaden your eardrums, people could chat at these parties and still enjoy the music.

In spite of modern progress, there is still something akin to magic about New Year's eve, a subconscious hope that the next 12 months will somehow be better than the last.

Surely we at Courier Mag Expansion wish you a very Happy New Year - the best you've ever had!

SELON LE PRÉSIDENT DE L'A.C.S. LA POLITIQUE SCIENTIFIQUE, ÇA RÉGARDE TOUT LE MONDE

"Le débat sur la politique scientifique ne doit pas se faire uniquement entre le gouvernement et les milieux scientifiques. Puisque la science et la technologie influencent la vie de tous les citoyens, ceux-ci doivent se préoccuper des orientations qui seront données à la recherche" vient de déclarer le président de l'Association des communicateurs scientifiques, M. Gilles Provost.

Cette invitation de l'A.C.S., adressée principalement aux syndicats, comités de citoyens, associations de consommateurs, etc., est la première réaction à la publication, dans le magazine Québec Science de décembre, d'un résumé de la version préliminaire du Livre vert sur la recherche scientifique, préparé par le ministre d'état au Développement culturel, M. Camille Laurin.

Ce document préconise la création d'un ministère québécois de la Recherche et de la Technologie qui verra à développer la recherche scientifique dans les milieux du gouvernement et de l'industrie et à coordonner les efforts de ces

Le ministre d'état au Développement culturel, M. Camille Laurin

deux secteurs avec les universités, ou est concentrée actuellement la majorité des scientifiques. On insiste d'ailleurs sur la nécessité pour les universités de se spécialiser chacune dans des domaines différents, pour mettre fin à une certaine duplication des travaux.

Cette version préliminaire du Livre vert suggère que chaque ministère se dote d'un service de recherche afin de mieux mettre au point ses services à la population. D'autre part, pour favoriser le développement industriel, on recommande d'aider les petites et moyennes entreprises à effectuer de la recherche, par des dégrèvements d'impôt par exemple, et de créer des instituts de recherche en minéralogie et en métallurgie, sur le modèle de l'IREQ (Institut de recherche de l'Hydro-Québec).

Promise depuis plusieurs mois, la publication de la version finale du Livre vert est prévue maintenant pour le début de 79.

APRÈS LA BAIE JAMES L'HYDRO-QUÉBEC DE RETOUR AU PAYS DES MONTAGNAIS

Le projet du siècle n'est pas encore achevé à la Baie James que l'Hydro-Québec a déjà préparé la construction d'autres centrales hydro-électriques en retournant à ses premières amours, le pays de la Manic. On compte entreprendre, à compter de 1980, la construction d'une seconde centrale à Manic Cinq, et on songe sérieusement à utiliser plusieurs rivières de la Basse Côte-Nord, notamment La Romaine, entre Havre Saint-Pierre et Natashquan. Il ne faudra toutefois pas se surprendre si les Montagnais imitent les Cris et les Inuit de la Baie James en réclamant à leur tour un dédommagement pour les dégâts causés à leur territoire de chasse.

L'aménagement du lac artificiel Manicouagan, le réservoir de Manic Cinq, représente à lui seul 5 milliards de pieds cubes sur un territoire de 2 000 kilomètres carrés, la ou les Montagnais de la réserve de Bersimis captivent autrefois leur gibier. La construction d'autres barrages sur les rivières Outardes et Bersimis (six centrales au total sont envisagées) solutionnerait sans doute l'alimentation du Québec en électricité, mais causerait des torts irréparables à l'environnement.

Comparativement aux quel-ques \$225 millions qu'ont reçus les autochtones de la Baie James, les Montagnais de Bersimis n'avaient eu comme dédommagement en 1973 que \$200 000, soit une centaine de dollars chacun. Cette fois-ci, les Montagnais de toute la Côte-Nord feront front commun et tout laisse croire que leurs revendications auprès du gouvernement du Québec touchent non seulement les travaux de l'Hydro-Québec, mais aussi les coupes à blanc de la compagnie ITT et les nombreuses mines des multinationales américaines. Chasse-gardée des Indiens et des pêcheurs au début du siècle, la Côte-Nord a subi les torts du développement industriel. Les villes ont poussé plus vite que les champignons dans cette région.

L'Hydro-Québec n'y va cependant plus à l'aveuglette, elle étudie maintenant l'impact qu'auront ses futurs travaux sur l'environnement. Cela ne rassure pas pour autant les Montagnais, puisque les saumons qu'ils pêchent dans les rivières à potentiel hydro-électrique représentent une partie importante de leur alimentation.

ANDRÉ LAMOUREUX (Service Hebdo-Science)



...because every child has the right to smile
1979 International Year of the Child
Unicef Canada



DES SATELLITES À NOTRE PORTÉE

Le 15 décembre dernier, à Cap Kennedy, une fusée Delta de la NASA lancée pour le Canada un satellite ANIK-B de Téléat Canada, qui est maintenant utilisé pour des communications domestiques. Ce n'est cependant pas une première puisque, dès 1962, on mettait sur orbite ALOUETTE, le premier satellite canadien de communications. Au Canada, les satellites jouent un rôle important dans le domaine des communications radioélectriques habituellement perturbées par la distance à parcourir et les interférences polaires.

ALOUETTE n'était qu'un petit laboratoire ayant pour rôle principal la recherche des causes de l'instabilité des communications radioélectriques dans l'ionosphère (région de la haute atmosphère où l'air conduit davantage l'électricité) des territoires nordiques. De telles perturbations coupent parfois les liaisons entre les villes du sud et les centres habités du Nord canadien. En 1969 et 1971, le Canada fit mettre sur orbite deux satellites ISIS pour étudier la propagation des ondes radioélectriques, des radiations et des particules éner-

gétiques dans les couches supérieures de l'atmosphère. Ces expériences ont permis en particulier de mieux comprendre les aurores boréales et aussi de faire avancer la technologie canadienne en matière de communications. Puis ce furent les ANIK, des satellites dits géostationnaires parce qu'ils sont placés à environ 36 000 kilomètres d'altitude sur une orbite circulaire. Ceci leur donne la possibilité de garder une vitesse constante qui les maintient en permanence à la verticale d'un même point de la Terre, au niveau de l'Équateur. On peut donc utiliser vingt-quatre heures sur vingt-quatre les ANIK en orbite au-dessus de l'Atlantique alors que d'autres satellites, qui tournent autour de la Terre sur d'autres orbites, ne servent qu'au moment où leurs signaux peuvent être captés par des stations au sol qu'ils survolent. Les satellites de la série ANIK servent de relais pour la retransmission d'émissions de télévision ou de conversations téléphoniques. C'est le cas, par exemple, lorsque l'on diffuse à Québec en direct une émission de télé-

vision de Vancouver, ou pour certains appels entre l'est et l'ouest du Canada.

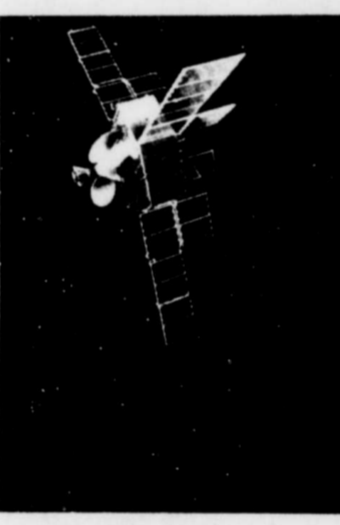
Chaque satellite emporte un matériel un peu plus perfectionné que ses prédécesseurs. HERMES, lancé le 17 janvier 1976, est le plus puissant des satellites de communication non militaires (360 fois plus puissant qu'ANIK); il est le fruit d'un projet conjoint Canada-États-Unis. Il sert à des recherches sur les possibilités de diffusion directe vers des stations de dimensions réduites au sol: des antennes de 1 à 3 mètres de diamètre comparativement à 20 mètres pour capter les signaux d'ANIK. Dans quelques années, il est probable que nos récepteurs domestiques capteront des émissions retransmises par des satellites à diffusion directe, sans les actuelles stations de relais au sol. Ce sera un pas de plus vers des communications bi-directionnelles télévisées par satellite depuis notre domicile.

Ce type de communication existe déjà, mais à titre expérimental. Il a été utilisé plusieurs fois depuis 1973 pour des téléconférences ou des télédialogues, en particulier entre le Québec

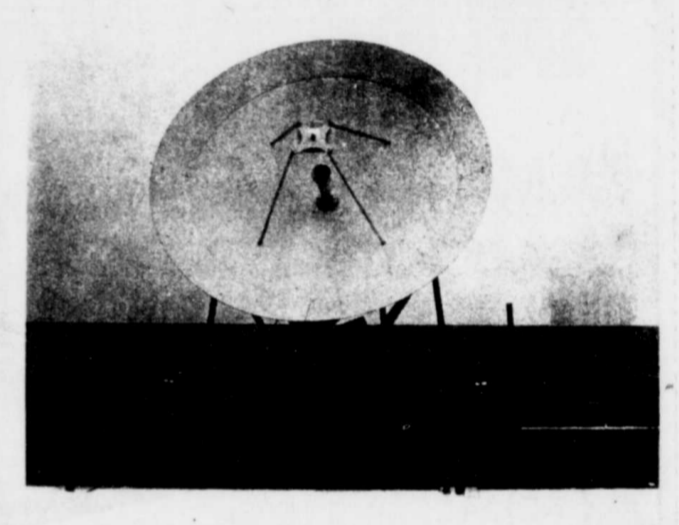
et la France, avec soit un satellite américain INTELSAT, soit un satellite franco-allemand SYMPHONIE. Ainsi, le 7 décembre dernier, des archivistes québécois et français se sont rencontrés en "face à face" alors que les uns étaient dans les locaux de l'Université du Québec à Québec et les autres au Centre culturel Georges-Pompidou à Paris.

Pour l'instant, mettre en orbite un satellite coûte environ 40 000 dollars du kilogramme. La navette spatiale américaine, qui quittera le sol comme une fusée puis restera dans l'espace quelques jours avant d'atterrir à Cap Kennedy comme un planeur, permettra de réduire ce coût des deux tiers en plus de réparer ou de réalimenter les satellites déjà en orbite. L'avenir de nos communications par satellite est d'autant plus souriant qu'en 1982 le Canada disposera d'assez de satellites de type ANIK pour retransmettre simultanément cent émissions de télévision ou près de 10 000 conversations téléphoniques.

FRANÇOIS PICARD (Service Hebdo-Science)



Le satellite franco-allemand Symphonie (Photo-Montage Aérospatiale de France)



Antenne de réception des signaux placée sur le toit de l'Université du Québec à Québec



Protect your food from the dry air in your refrigerator by using freezer bags that are moisture-vapor resistant and by making sure that as much air as possible is removed.

Freezing In The Fridge Needs Special Attention

Apartment living may mean that you don't have a garden or your own freezer, other than the upper compartment of your refrigerator. It does not mean you can't benefit from the bargain prices of fruits and vegetables that abound on the markets today.

defrosting which means that the air in the freezer compartment is constantly evaporating any water that might build up an ice-crust on the walls. This same dry air will attack the moisture in your frozen foods if it gets a chance.

freezer bags. The small 5-cup capacity "Glad" freezer bag is a handy size because you can freeze enough to serve four people, yet the food freezes quickly because of the small size of the package.

The freezer section of your fridge is not the best place to freeze food. If you prepare and package them properly, fruits and vegetables should maintain their top quality for at least six months, although they can be stored longer.

By using freezer bags that are moisture-vapor resistant, you can protect your food from the dry air. Good freezer bags, the "Glad" variety for example, are made from freezer-thick plastic which prevents the dry air from getting at the food.

Put several small bags of fruit or vegetables, once frozen, into one medium or large freezer bag for added protection. The medium "Glad" freezer bag has a 20-cup capacity; the large one holds 50 cups, so you can package a number of small bags in either of the larger sizes. This also helps to organize your freezer and makes it easier for you to keep track of the inventory of food still frozen.

There are two keys to success with home-freezing, particularly vegetables and fruits. Firstly, vegetables must be blanched properly in order to inactivate the enzymes and most fruits need to be packed in sugar or a honey syrup to preserve the flavour, texture and color. Secondly, whatever you freeze, must be packed in good freezer bags in order to prevent possible freezer burn, loss in moisture and food color, and changes in flavor.

Make sure you remove as much air as possible before you twist the bag closed. An easy way to do this is to insert a straw in the bag opening and draw the air out until the bag clings to the food.

Remember that your freezer compartment functions at its optimum when it is three-quarters full because the frozen food helps to maintain the cold temperature. It requires less energy to keep frozen food cold than it does to keep empty space cold.

Most fridges today are self-

Instead, work with small quantities and package in small

For more information on home freezing foods write to the "Glad" Home Freezing Information Centre, 165 University Avenue, Toronto, Ontario M5H 3B8.

Les petites annonces Classified ads

465-1211

CHARGEX

Sur appel téléphonique \$3.00; 15 mots
Le mot additionnel 10 Répetition \$2.50 chacune.

LOGIS A SOUS-LOUER

5 1/2 pièces, très moderne, chauffage électrique très bien situé rue Marmier Longueuil. Libre \$181.00 par mois. Rabais possible.

4 1/2 Pcs. moderne couvre Plancher inclus faut voir situé rue Mont Royal St-Hubert libre \$200.00/m. tous inclus rabais possible.

4 1/2 pcs. moderne, tapis mur à mur situé 2754 Truetteau, Longueuil \$242.00 / M chauffage, électricité taxe inclus.

866-8198
OU
658-3752

AMEUBLEMENT A VENDRE

MACHINES à coudre neuves / usagées, \$35.00 et plus. Garantie un an. Location - vente - réparation. 254-5880.

AMEUBLEMENT complet, comprend mobilier chambre, style moderne, bureau frigid., commode, lit, divan-lit, avec fauteuil, mobilier cuisine 5 pièces, table café, lampes. \$495.00 termes. 3541 VanHorne apt. 1, Montréal. Inf.: 738-4761.

DAVENPORT 2 mcs., \$229.00, matelas ou sommier, 39"; \$39.95, 54"; \$49.95. Inf.: 382-4130.

A QUI LA CHANCE Ensemble matelas et sommier 39" pour \$59. Set de salon colonial superbe à base que \$199. Set de cuisine à partir de \$139. Set de chambre à partir de \$239. Tél.: 523-9962.

MENAGE COMPLET Poêle, réfrigérateur, laveuse-écheuse, salon, cuisine, chambre. Ensemble ou séparément. Inf.: 278-7349.

DIVERS A VENDRE

TAPISSERIE en magasin, ve-lours \$5.00 le rouleau double. Bon choix à \$2.00

Photos-murales: \$39.95, Achille Décor, 6879 Hochelaga, 351-2435 (métro Beaugrand, autobus 96).

DACTYLOS portatifs 20% d'es-compte - ainsi que mobiliers de bureau (location dactylo): 3 mois: \$18.00. Inf.: 723-1143, 2227 est, Bélanger.

INSTRUMENTS DE MUSIQUE

500 INSTRUMENTS à liquidier, 3439 St-Denis, 842-8448, 842-9520.

CHAMBRE

ST-HUBERT Chambre à louer possibilité cuisine \$20, 656-0184.

ST-HUBERT, 3 1/2-4 1/2, meubles, 5 1/2 meubles ou non. Libre 656-0184.

ST-HUBERT 1888, Holmes 1 1/2 appartement meublé chauffé, très propre, moderne, \$125, par mois tout compris libre immédiatement 678-6152 ou 678-6108.

APPELLEMENT à louer Greenfield Park, 275 Taggart 4 1/2 chauffé taxes eau payées, \$195, 672-2667 - 789-2762.

LOCAUX COMMERCIAUX A LOUER

Chemin Chamby, occupation Longueuil, avec occupation immédiate, jusqu'à 3,000 p.c.

Inf: J. Couillard 651-0720

IMMEUBLES setam REALTIES

COURTIER LICENCIÉ BONDED BROKERS

426 VICTORIA — ST. LAMBERT

465-3800

672-6537

Mortg. loans
Hypothèques
Management
Administration
Appraisal
Exchange

Real Felton

COUPLES DEMANDES

USINE rembourrage. Vous remettre votre set de salon ou de cuisine comme neuf - avec un grand choix de jassus. 22 années d'expérience. Estimation gratuite et ouvrage garanti. Inf.: 932-5904.

DEMEMAGEMENT

ABSOLUMENT besoin urgent! Poêles, réfrigérateurs, meubles seconds. Payons comptant. Alions chercher immédiatement. Inf.: 279-0354.

ST-HUBERT, Libre immédiatement 3 1/2, 4 1/2 2 mois gratuits à partir de \$165, 2955 Park 656-8609 - 678-0289, Avasi 5790, Chemin Chamby 678-1728 - 326-3685 Le soir Près des Promenades St-Bruno.

PERSONNE DEMANDEE

pour travail de secrétaire et comptabilité, expérience de préférence. 5 avant-midis par semaine seulement.

465-4600
M. ou Mme Grappe

ON DEMANDE

PIANO omandé 272-8285 et 274-5934.

RECEPTIONNISTE avec un peu de travail de bureau, bilingue 656-9730.

DEMANDONS couple travail à temps partiel à la maison entre 1 h et 7 h P.M. 277-8341.

COUPLE ou homme demandé pour entretien de place publique temps partiel 761-4896.

INFIRMIERE et aide-malade demandée pour hôpital en soins prolongés sur la rive sud 672-3070.

Garderies: augmentation de l'aide aux parents

Par René Perreault

Ce matin, madame Michaud ne cache pas sa bonne humeur en reconduisant son petit Jean-Paul à la garderie. Hier soir, en écoutant la radio, elle a appris que le ministère des Affaires sociales avait augmenté l'aide aux parents qui ont des enfants en garderie. En chemin, elle rencontre monsieur Tremblay en compagnie de ses deux enfants et leur fait part de la nouvelle.

Quelle augmentation?

En effet, depuis le 1er octobre 1978, le montant maximum de l'aide financière accordée aux parents passe de 8,00\$ à 9,00\$ par jour par enfant pour les familles dont le revenu net se situe au niveau suivant: 4 600,00\$ pour le premier adulte; 1 200,00\$ pour le second; 600,00\$ pour chaque enfant à charge. Une famille composée de deux adultes et d'un enfant avec un revenu de 6 400,00\$ recevrait jusqu'à 9,00\$ par jour suivant le tarif de la garderie. Toutefois, l'aide diminuera de 0,50\$ par jour pour chaque 500,00\$ additionnel de revenu. La même famille avec un revenu net de 6 900,00\$ recevrait 8,50\$ par jour. Avec 7 400,00\$, on lui accorderait 8,00\$ et ainsi de suite.



Le programme d'aide financière

C'est en 1974 que le ministère des Affaires sociales mettait sur pied un programme d'aide financière à l'intention des familles à faible revenu, pour leur donner la possibilité d'envoyer leurs enfants à la garderie. Depuis, les montants de l'aide ont été ajustés quelques fois en raison de l'augmentation du coût de la vie.

Pour être admissibles, les enfants doivent être âgés d'un mois à six ans et fréquenter au moins une journée par semaine une garderie

accréditée par le ministère des Affaires sociales.

L'aide financière est accordée selon le revenu net de la famille. Si le tarif quotidien d'une garderie dépasse le montant de l'aide accordée, les parents doivent combler la différence. Toutefois, les parents doivent verser une contribution minimale de 1,00\$ par famille, quel que soit le tarif de la garderie.

Un petit supplément

Dans sa tête, monsieur Tremblay commence à faire son petit calcul. Avec ses quatre enfants dont deux qui vont à la garderie et ses

10 000,00\$ de revenu, il recevait déjà 13,00\$ par jour. Avec l'augmentation, il va recevoir à peu près 15,00\$. De nos jours, tout coûte tellement plus cher qu'on ne réussit plus à joindre les deux bouts. Une petite augmentation ne fait pas de tort.

«Excusez-moi, madame Michaud, il faut que je me dépêche. Je veux téléphoner au ministère des Affaires sociales pour avoir plus de renseignements.»

«Adressez-vous donc directement à la garderie, répliqua madame Michaud d'un petit air malicieux. Eux aussi, ils sont au courant.»

Think small

by Jim Smith

The Campus Round-Up

They haven't started shooting yet but Canada's universities are caught up in a slambang intercollegiate battle nonetheless. And there may be some casualties — the taxpayers' budgets, if nothing else — before the dust settles.

These are not the best of times for the schools of higher education. Now that a university degree doesn't guarantee an interview let alone a job, students are less than eager to lay out the best years of their lives plus thousands of dollars to acquire a worthless piece of paper. (Knowledge for the sake of knowledge is a worthy objective but it doesn't put food on the table.)

There's a strong dose of irony in the universities' predicament. After all, the universities produce the civil servants who "plan" our national future. And one of those civil service "plans" brought about the horrendous overexpansion of facilities with which the schools are now saddled. But irony, while amusing, doesn't help pay the bills — either the universities' or taxpayers'.

Universities receive government grants on the basis of enrolment, a system which encourages schools to pull out all the stops in their recruitment campaigns. Lately, universities and community colleges have added sophisticated advertising campaigns to their arsenals of recruiting weapons.

At this very moment, post-secondary schools from coast to coast are using films, radio and television commercials and magazine ads to lure students

just as Procter & Gamble uses advertising to attract customers for the firm's soaps.

The internecine warfare, fought via the ad agencies, may be good news for broadcasters and publishers, but it's bad news for the taxpayer who winds up paying the shot. And the tactic penalizes those universities that are most conscientious with public funds and use their grants for education rather than promotion.

Unfortunately, the funding system guarantees recruiting abuses. And schools which must resort to selling themselves like soap flakes are also prone to lowering their academic standards to hang on to the bodies they have recruited. Academic standards are not part of the government's funding system.

The whole system is unfair to the responsible educators and to the taxpayers. Obviously, a better method of funding our universities and colleges — a system which ensures efficiency in enrolment and maintains high academic standards — is needed immediately.

But, until that system can be devised, the provincial governments should order an immediate halt to university recruiting techniques that involve ad campaigns. With our high level of government deficits, Canadians would be grateful for every cost-cutting efficiency the civil servants can offer.

"Think small" is an editorial message from the Canadian Federation of Independent Business



un produit de notre époque

MATELAS 2000 Ltée

Vous proposez une nouvelle génération de matelas, née de la technologie moderne. d'un confort... incomparable! *Faites l'essai sans frais pour une période d'un mois de notre matelas "Modul-Air 2005" garantie 20 ans.

*Matelas 2000, reprend votre vieux matelas. *Grand choix de meubles en mousse uréthane, Chaises (Droites ou longues), tables, divans-lit, etc...

*Nos prix sont des plus compétitifs. Pour tout renseignements 676-4792

"GALERIE RIVE-SUD" 6185 Boul. TASCHEREAU BROSSARD (Face à Val Royal)

MATELAS 2000 Ltée

KENWOOD

2 X 40W
KT-5500 KA-5700
LS-770

SPECIAL? BIENVENUE AUX REVENDEURS PRIX DU GROS.....

SPECIAL DU MOIS \$350.00

SANYO NIKKO 2X17W

GOODMANS

ELECTRO VALLEE
5464 MONTEE ST-HUBERT - ST-HUBERT
676-1461

Excursions tous les mercredis de ski de fond, ski alpin et raquette

La saison des sports d'hiver approchant à grands pas, il me fait plaisir de vous annoncer que toutes les personnes intéressées par le ski de fond, le ski alpin et la raquette, pourront pratiquer leur sport préféré tous les mercredis.

Le départ se fera tous les mercredis, dès 08:00 heures, du chalet Armand Racicot (St-Pierre Apôtre), 735, rue St-Jean, Longueuil. Un délai de quinze (15) minutes sera accordé lors des tempêtes de neige. Le retour étant prévu pour 16:45 heures, le départ de la piste se fera entre 15:15 et 15:30 heures, suivant la distance à parcourir en autobus.

Les excursions auront lieu aux dates et endroits suivants: 10 janvier 1979: Mont Sutton. 17 janvier 1979: Mont Olympia. 24 janvier 1979: Mont Orford. 31 janvier 1979: Mont Gabriel. 7 février 1979: Mont Sutton. 14 février 1979: Mont Olympia. 21 février 1979: Mont Orford. 28 février 1979: Mont Gabriel. 7 mars 1979: Mont Sutton, 14 mars 1979: Mont Olympia.

équipement de bureau
N. Leblanc & Cie
61 ouest St-Charles Longueuil Que. J4H 1C5
Machines à écrire-calculatrices-photocopieurs aménagement décoration - planification - Caisnes enregistreuse électroniques-horloges à pignon.
VENTE-SERVICE LOCATION
(antérieurement Leblanc & Royer) 651-6810

«Ville de Longueuil» et correspondre au montant de cinquante dollars (\$50.00).

Au dos de votre chèque, vous devez indiquer, en lettres moules, vos nom, adresse et numéro de téléphone (advenant le cas où vous travailleriez, veuillez inscrire également le numéro de téléphone au travail), ainsi que la note: inscription pour les excursions du mercredi.

Le tout sera posté à l'adresse suivante: Ville de Longueuil, Direction du Loisir, 360, rue Cherbourg, Case Postale 5000, Longueuil, P.Q. J4K 4Y7.

Subvention à Laprairie et Brossard

La Société centrale d'hypothèques et de logement (SCHL) a

Un reçu vous sera posté dès réception de votre chèque.

Ce service s'adresse principalement aux citoyens de Longueuil. Advenant le cas où nous n'aurions pas un minimum de quarante (40) personnes, les excursions se verraient annuler.

Les responsables seront: Mme Micheline Beauchemin 677-6400, Mme Gisèle Racicot 674-3375. Bonne saison!

accordé des subventions au montant total de \$289,900 à deux projets de construction d'égouts pluviaux, un à La Prairie et l'autre à Brossard.

\$282,600 à La Prairie

La Prairie recevra un octroi de \$282,600 pour un projet qui sera réalisé à un coût estimé à \$1,695,000. Les travaux consistent en un lac de régularisation, une station de pompage, plus de 1800 pieds linéaires de collecteurs, et 7,345 pieds de conduites locales.

\$7,300 à Brossard

Brossard recevra un octroi de \$7,300 pour un projet qui sera réa-

lisé à un coût estimé à \$43,800. Les travaux consistent en la construction d'une partie du réseau d'égout pluvial dans deux zones du territoire sur les rues locales.

Le montant de chaque subvention s'élèvera à 25% du montant maximal du prêt qui a été consenti conformément aux conditions d'admissibilité établies par la SCHL.

La mise en oeuvre de ce programme fait l'objet d'une entente avec le Québec par l'entremise des Services de Protection de l'Environnement du Québec.

Radiotélévision des débats de l'Assemblée nationale du Québec

LE PRÉSIDENT DE L'ASSEMBLÉE NATIONALE

Élu par les membres de l'Assemblée nationale lors de la première séance après le scrutin général, le président ouvre et clôt les séances de l'Assemblée. Il dirige les débats mais n'y participe pas, sauf en cas d'égalité des voix.

Biens qu'il soit généralement député du parti au pouvoir, le président est neutre. Sa fonction exige qu'il soit objectif et indépendant à l'égard des partis; en effet, en contrôlant les débats, il doit parfois rappeler les députés à l'ordre et être aussi sévère envers ses collègues du parti gouvernemental qu'envers les députés de l'opposition. Pour que cette tâche lui soit plus facile, il ne participe pas aux activités partisanes.

Le contrôle des débats signifie que le président doit surveiller essentiellement deux choses: premièrement, il doit voir à ce que les députés observent le règlement de l'Assemblée nationale. Par exemple, il doit avertir un député qui parle trop longtemps que son droit de parole est expiré. En second lieu, il doit voir à ce que les droits et privilèges des députés soient respectés. Par exemple, il peut demander à un député qui a prononcé des paroles injurieuses de les retirer. Le président dirige en outre les services administratifs de l'Assemblée nationale — la radiotélévision des débats est ainsi placée sous son autorité — et tout comme un ministre, il rend compte à la Chambre de l'administration de l'Assemblée nationale.

(Monique Langlois, sous la responsabilité de André Beaulieu, directeur du Bureau d'accueil et d'information)

Me Clément Richard, élu député de Montmorency en novembre 1976, devient président de l'Assemblée nationale le 14 décembre de la même année.

LIQUEURS DOUCES • SOFT DRINK

1.99 LA CAISSE plus taxe et dépôt

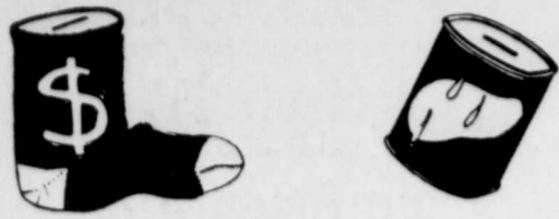
3 FORMATS 7 oz. 10 oz. 30 oz.

ST-HUBERT
Coin Mont-Royal et Holmes
Voisin (near) La Salle
boul. Taschereau

POUR VOS RECEPTIONS
fromages viandes froides
croustilles biscuits verres
assiettes couteaux et fourchettes en plastic creme
glace jus plus un millier
d'articles de toutes sortes qu'il
vous faut voir

POPULAIRE
2285 CH. CHAMBLY
LONGUEUIL
(coin Goyette et Ch. Chambly)

loisirs d'enfants



LA TIRELIRE BAS DE LAINE

Pour vous aider à résister aux temps durs, nous avons pensé à une tirelire utilisant une vieille chaussette (de jeune enfant), une boîte vide de fruits congelés, un rond de carton, et un cure pipe pour le motif.

Remplissez le bout du pied de la chaussette avec des chiffons ou du papier journal. Mettez la boîte vide dans la jambe de la chaussette avec le bout ouvert vers le haut. Retournez le haut de la chaussette à l'intérieur de la boîte. Découpez un rond de carton fort de la taille du dessus de la boîte, traitez-y une fente pour glisser la monnaie, et glissez ce couvercle rond dans l'ouverture de la boîte. Pliez un cure pipe en forme

de signe du dollar et collez-le au côté de la tirelire. Vous trouverez peut-être d'autres boîtes qui peuvent se glisser dans la jambe de la chaussette.

Autre tirelires
Des boîtes de cacao, de levure artificielle (baking powder) ou n'importe quelle boîte avec un couvercle qui se coince ou qui se visse peuvent très bien se transformer en tirelire pratique. Retournez la boîte à l'envers avec le couvercle bien ajusté. Faites une série de trous en ligne droite, pour pratiquer une fente d'1-1/2" de longueur par où vous déposerez les pièces. Peignez et décorez la tirelire.

© 1978 Rubriques de Presse Régionale inc.



La nouvelle carte électorale du Québec proposée par la Commission permanente vise à porter de 110 à 121 le nombre de districts électoraux au Québec. On y suggère des modifications à 74 des comtés déjà existants tandis que 36 demeureraient inchangés.

"Si tu donnes un poisson à un homme, il se nourrira une fois; si tu lui apprends à pêcher, il se nourrira toute sa vie".
Kuan-Tzu, philosophe chinois

Les Orientaux attribuaient au yogourt des capacités prodigieuses, dont le pouvoir de guérir les maux d'estomac, les maladies du nez et du foie... même augmenter les pouvoirs sexuels et prolonger la vie.



COURRIER DE L'ASSURANCE AUTO

présente en collaboration avec votre hebdo régional

Pourquoi \$39 pour le permis de conduire?

Je viens de recevoir la formule pour le renouvellement de mon permis de conduire et ça me coûte \$39. Il doit y avoir une erreur car on me demande \$27 de contribution à l'assurance auto et j'ai déjà payé mon \$85 en achetant mes plaques. Je n'ai jamais entendu parler de ce montant à payer sur le permis. Est-ce que c'est une erreur?

B.G. Beauceville

Il n'y a pas d'erreur dans l'avis de renouvellement que vous venez de recevoir car la contribution à l'assurance auto du Québec se fait en deux étapes. Dans un premier temps lors de l'immatriculation de votre véhicule et dans un deuxième temps lors du renouvellement de votre permis de conduire.

Ainsi, le montant de \$27 que vous devez payer sur votre permis de conduire représente votre contribution à l'assurance auto pour une période de deux ans, soit \$13 pour l'année 1978-79, et \$14 pour l'année 1979-80.

S'ajoute à cette contribution une somme de \$12 qui est le coût du permis pour deux ans.

La Régie a rattaché une contribution au permis de conduire afin que les propriétaires de véhicule automobile n'aient pas à assumer seuls le coût du régime d'assurance. Les conducteurs représentent un risque d'accident et il est normal qu'ils contribuent au financement du régime.

Il est toutefois certain que la personne qui est à la fois propriétaire et conducteur d'un véhicule a à défrayer la plus grande partie du coût du régime compte tenu du risque d'accident qu'elle représente.

Si vous avez des questions sur l'assurance automobile écrivez à:
Courrier de l'assurance auto
Régie de l'assurance automobile du Québec
1134, ch. St-Louis
Sillery, Québec
G1S 1E5
Tél.: 1-800-361-7620

CONTRE LES VIRUS DE LA GRIPPE L'INSTITUT ARMAND-FRAPPIER A PRÉPARÉ UNE ARME EFFICACE

L'ennemi attaque sur tous les fronts. Encore une fois, le Québec sera la cible de virulentes et sournoises attaques. La Chine, la Russie et les Etats-Unis s'infiltreront dans nos villes et nos campagnes. La guerre biologique vient d'éclater. Nous connaissons nos adversaires. Notre équipe de surveillance les a identifiés. Ils portent les noms de code suivants: B/Hong Kong, A/USSR et A/Texas. Pour l'homme de la rue, l'ennemi n'a qu'un nom: la grippe.

Heureusement, nous ne serons pas pris au dépourvu. Des mesures préventives ont déjà été prises pour contrer les risques d'épidémie. Les équipes de chercheurs de l'Institut Armand-Frappier à Montréal, ont mis cinq mois d'efforts pour fabriquer un vaccin anti-grippal efficace contre ces trois ennemis.

L'Institut Armand-Frappier seul producteur entièrement canadien de vaccins contre la grippe, a pris cette année les multinationales de vitesse. Nous serons en effet les premiers à disposer de ce vaccin en Amérique du Nord. Déjà 500.000 doses ont été produites et sont prêtes à être inoculées pour parer à une épidémie. Tous les ans, on doit produire un nouveau type de

vaccin qui rend compte de l'évolution des virus de la grippe. En vaccinant les personnes les plus menacées, on compte épargner 50 millions de dollars au Canada. C'est ce qu'il en coûte annuellement pour hospitaliser les vieillards atteints de la grippe.

Si la grippe est causée par un nombre limité de virus, il en est tout autrement du rhume. Plus de 80 virus seraient responsables de nos congestions et reniflements. Pourtant, il ne faut pas abdiquer et recourir aux méthodes de grand-mère. L'Institut Armand-Frappier a déjà entrepris des essais cliniques qui pourraient bientôt mettre un terme à cet important fléau. En attendant les résultats, il ne nous reste plus qu'à faire provision de papiers-mouchoirs.

L'Institut Armand-Frappier fête cette année ses 40 ans d'existence. Autrefois connu sous le nom d'Institut de microbiologie et d'hygiène de l'université de Montréal, il fait maintenant partie du réseau de l'université du Québec. Situé à Laval, près de l'autoroute des Laurentides, le campus s'étend sur 143 acres de terrain et compte 22 édifices. Il emploie 400 personnes.

Organisme autonome, l'IAF trouve lui-même 55% de ses revenus dans la production de biens et services et grâce à des programmes d'aide à la recherche. Le reste provient du Ministère de l'éducation. L'IAF cumule plusieurs fonctions. Depuis sa création, il a formé à la maîtrise et au doctorat 70 étudiants en bactériologie, en virologie, en épidémiologie, en immunologie et en médecine vétérinaire. Il s'adonne à la recherche, produit ses propres vaccins et sérums tout en rendant des services à la communauté (ex: analyse virale des eaux de consommation).

Reputé à l'échelle mondiale, l'IAF a fait sa marque dans nombre de domaines. Sa contribution à la lutte contre la tuberculose, la poliomyélite, la sclérose en plaques, le tétanos, la lepre, la leucémie, etc. rend honneur à nombre de chercheurs qui y ont oeuvré.

La grippe n'est qu'une des préoccupations de l'Institut Armand-Frappier. On s'est récemment lancé dans la production industrielle de vaccins contre la méningite. Les recherches continuent... et les ennemis reculent!

ROBERT CHARBONNEAU (Service Hebdo-science)

AGENCE MATRIA ENRG.

861-7047
Agence matrimoniale spécialisée pour:
Pallier au manque de temps
Pallier au vide psychologique
Créer des familles équilibrées
Des milliers de couples l'ont déjà fait avec succès
4 est, rue Notre-Dame, suite 1003
Montréal, P.Q.

TOWN OF GREENFIELD PARK

COUNTY OF LAPRAIRIE
PROVINCE OF QUEBEC
PUBLIC NOTICE

TO PROPERTY OWNERS ENTERED ON DECEMBER 28TH, 1978, ON THE VALUATION ROLL THEN IN FORCE IN THE TOWN OF GREENFIELD PARK TOWARDS AN IMMOVABLE OR IMMOVEABLES LOCATED IN ANY ADJACENT ZONE TO ZONE H-8 HEREINAFTER DESCRIBED:

ZONE H-8: part of subdivision one of the original lot No. 242 and subdivisions no 63, 64, 65, 66 of original lot NO. 243 (243-63, 64, 65, 66) of the official plan and book of reference of the Parish of St-Antoine de Longueuil, of rectangular shape MEASURING 179.5' IN LENGTH AND 141' IN DEPTH and bounded as follows: to the south by Victoria Street in a distance of 179.5'; to the south-west by Princess Street in a distance of 141'; to the north in a distance of 179.5' by subdivision 62 of original lot No. 243 and part of subdivision number one of original lot 242 of the official plan and book of reference of the Parish of St-Antoine de Longueuil, (243-62, pt 241-1); to the south-east by the resubdivision "A" of subdivision number one of the said original lot 242 (242-1-A) in a distance of 141' English measure more or less

PUBLIC NOTICE is hereby given by the undersigned, Marcel H. Girard, c.a. Assistant Town Clerk of the Town of Greenfield Park.

THAT at a general meeting held on December 28th, 1978, The Council of the Town of Greenfield Park has adopted by-law No. 403-20 entitled "BY-LAW CHANGING THE ZONING OF LOTS NUMBERS 243-63, 243-64, 243-65, 243-66 AND PART OF LOT 242-1 (ZONE J-15) SO AS TO CREATE A COMMERCIAL ZONE KNOWN AS ZONE H-8 WHEREIN IT WILL BE PERMITTED TO BUILD A TWO STOREY BUILDING ONLY, AT THE CORNER OF PRINCESS AND VICTORIA". Said adjacent zones to zone H-8 hereinafter described are as follows:

ZONE H-3: resubdivision "A" of subdivision No. 1, subdivision number two of the original 242 and part of the subdivision number two of the original lot No. 241 of the official plan and book of reference of the Parish of St-Antoine de Longueuil, bounded as follows: to the east by Churchill Boulevard, to the west by zone H-8, to the north by zones B-2 and K-6.

ZONE B-2: subdivisions no 57, 58, 67, 68, 69 and 70 of original lot No. 243, subdivision one and resubdivision "A" of subdivision one of original lot no 241 and part of subdivision one of lot no 242, bounded as follows: to the west by Princess Street, to the north by Murray Street, to the east by Zone K-6 and to the south by zone H-3.

THAT the owners of properties in zones as above described, and in the case of physical persons who were of full age and Canadian citizens on December 28th, 1978, are qualified to vote on by-law No. 403-20 and to request by means of a register foreseen in Articles 396a to 398b of the Cities and Towns Act, that said by-law No. 403-20 be the object of a poll, provided the undersigned is presented, within five days, following the publication of the present notice, with a petition signed for each adjacent zone to Zone H-8 by at least twelve (12) property owners qualified to vote on said by-law towards an immovable located in said adjacent zone or by the majority of the property owners in said adjacent zone if less than twenty-four (24).

GIVEN AT GREENFIELD PARK, this 29th day of December 1978.
Marcel H. Girard, c.a.
ASSISTANT TOWN CLERK

PASSEPORTS

La plupart des pays exigent que les visiteurs détiennent un passeport. Pour obtenir le vôtre, il vous suffit de remplir une formule de demande que vous pouvez trouver dans les bureaux de poste ou dans les agences de voyage. Il vous faudra y indiquer le nom d'un répondant qui doit satisfaire aux conditions indiquées dans la formule, et y joindre deux photographies de vous-même, votre certificat de naissance ou de citoyenneté ainsi qu'un chèque certifié ou un mandat-poste du montant requis. La formule doit être envoyée à l'adresse suivante: Bureau des passeports, Ministère des Affaires extérieures, Gouvernement du Canada, Mezzanine, 1080, Côte du Beaver Hall, MONTRÉAL (Québec), H2Z 1S8.

La province de l'Alberta produit maintenant 80 pour cent du gaz naturel du pays; ce gaz est transporté par gazoduc à plus de 1 560 localités, de Vancouver à Montréal.

MÉTÉOROLOGIE

Nous ne pouvons pas faire grand chose pour influencer les conditions climatiques, mais le fait de les connaître peut nous aider à déterminer notre façon de nous vêtir ou nos activités. Les stations météorologiques sont situées aux quatre coins du Canada et nous transmettent les prévisions par la radio, la télévision et les journaux. Il faut noter que ces stations diffusent également des prévisions spéciales destinées aux aviateurs, aux agriculteurs et aux pêcheurs côtiers. Désirez-vous voyager ou déménager dans une autre région? Vous pouvez obtenir des renseignements sur les conditions climatiques en écrivant à l'adresse suivante: Service de l'environnement atmosphérique, Pêches et Environnement Canada, 3e étage, 100, boulevard Alexis Nihon, VILLE SAINT-LAURENT (Québec), H4M 2N6.

Portrait de Femme, membre du cercle Aféas St-Alphonse de Brossard

Ce profil a été dressé, suite à un questionnaire distribué à nos 61 membres, et nous avons reçu 59 réponses. Notre population compte donc 59 femmes.

Côté physique: La moyenne d'âge se situe à 45 ans; l'écart des âges allant de 25 à 60 ans. **Côté scolarisation:** 45% ont de 7 à 10 ans de scolarité, alors que 43% ont étudié pendant plus de 10 ans; c'est dire que 88% ont dépassé le niveau primaire. **Côté état civil:** toutes sont mariées, 97% sont mères et 76% ont de 1 à 3 enfants. **Côté travail:** 24% ont un travail rémunéré à l'extérieur de là, alors que la majorité, soit 76%, sont femmes au foyer.

Parmi les 59 femmes qui ont répondu, 40% font partie de l'Aféas depuis moins d'un an, alors que 36% sont membres depuis 1 an à 3 ans. C'est donc dire qu'un nombre imposant, soit 76% participent à l'Aféas depuis moins de 3 ans et ce qu'il y a de plus intéressant est de constater qu'environ 1% des femmes ont accepté des responsabilités à l'intérieur du cercle.

Qu'est-ce qui a attiré les femmes à l'Aféas? Au tout début la plupart ont adhéré pour 2 raisons: s'impliquer dans le milieu; intérêt pour les questions touchant la femme.

Maintenant qu'elles sont membres actives; elles découvrent que ce qui leur paraissait comme un second choix soit intéressant pour les questions touchant les femmes, prend surface davantage et souhaitent que l'Aféas y donne priorité.

Lisette Boucher, resp. de la comm. urbaine, Aféas St-Alphonse de Brossard.

RENCONTRE FRATERNELLE

Exceptionnellement ce mois-ci, la réunion aura lieu au Château Holiday le 15 janvier 1979 à 7.00 hres p.m. et, seulement les membres de l'Aféas St-Alphonse de Brossard sont invitées à y participer. (\$5.00 le couvert). Ce sera l'occasion de socialiser et de se détendre ensemble.

Nous vous y attendons NOMBREUSES.
Lise Deslauriers, présidente - 676-4093.
PAR: Charlotte L'Heureux, attaché de presse, Aféas St-Alphonse de Brossard.

"VENTE TROTTOIR AU RÊVE"...

Une réalité...

Le Rêve Musical inc.

2150 LAPINIERE MAIL CHAMPLAIN 465-1700

SPECIALS SUR LES LONG-JEUX ANNONCÉS DANS CETTE PAGE

Prix régulier indicé 7.98	SPECIAL \$5.59
Prix régulier indicé 8.98	SPECIAL \$6.29
Prix régulier indicé 13.98	SPECIAL \$9.79

AUSSI DISPONIBLE LONGS JEUX A .99 ET 1.99

Les grands succès de Morse Code no. 70 063 \$7.98

Gentle Giant Giant for a day! no. SW 11813 \$7.98

Sweet Level headed no. SKA0 11744 \$7.98

Walter Rossi Six strings nine lives no. AGR 519 \$7.98

Gerry Rafferty City to city no. UA L840 G \$7.98

Pink Floyd no. SMAS 11163 \$7.98

Jethro Tull Live no. CH2 1201 \$13.98

The Steve Miller Band Greatest hits 1974-78 no. S00 11872 \$8.98

Blondie Parallel Lines no. CHR 1192 \$7.98

Barry Manilow Greatest Hits no. A2L 8601 \$13.98

Julie Arel Avec toi mon amour no. ST 70 062 \$7.98

The Beatles 1962/1966 no. SKB0 3403 \$13.98

The Beatles 1967/1970 no. SKB0 3404 \$13.98

Jerome Lemay La deuxième partie de mon show no. ST 70 060 \$7.98

Bob Seger & The Silver Bullet Band Stranger in town no. SW 11698 \$7.98

A taste of honey no. ST 11754 \$7.98

Barry Manilow Even now no. AB 4164 \$7.98

Les tout nouveaux SUCCES

polyGram

Nous voulons bien vous servir **POURQUOI?** parce que nous vous aimons