

Portrait statistique de l'éducation

Région administrative
du Nord-du-Québec (10)

2005



Le présent portrait statistique de l'éducation
a été préparé par la Direction générale des régions,
avec la collaboration de la Direction de la recherche,
des statistiques et des indicateurs.

Bruno Faucher, responsable du projet
Direction générale des régions

Sylvie Gagné, production des tableaux et des graphiques
Direction générale des régions

Luc Beauchesne, production des statistiques
Direction de la recherche, des statistiques et des indicateurs

Jean-Pierre Dufort, coordination de la production des statistiques
Direction de la recherche, des statistiques et des indicateurs

Véronique Giroux, révision linguistique
Direction des communications

Décembre 2005

Note

Le portrait statistique de l'éducation est fait par région administrative. Certaines commissions scolaires anglophones ont des établissements dans plus d'une région administrative. Lorsque des données sont présentées par commission scolaire, tous les élèves des commissions scolaires anglophones ont été attribués à la région où se situe le siège social de la commission scolaire pour l'ensemble des tableaux statistiques. Ainsi, toutes les données statistiques d'une commission scolaire anglophone se retrouvent dans sa région d'attribution.

L'attribution des commissions scolaires anglophones à une région est la suivante :

Commission scolaire	Région d'attribution
CS Central Québec	Capitale-Nationale
CS Eastern Townships	Estrie
CS English-Montréal	Montréal
CS Lester-B.-Pearson	Montréal
CS Western Québec	Outaouais
CS Eastern Shores	Gaspésie-Îles-de-la-Madeleine
CS Sir-Wilfrid-Laurier	Laval
CS Riverside	Montréal
CS New Frontiers	Montréal

Préface

Le présent portrait statistique de l'éducation de la région du Nord-du-Québec constitue un outil de référence qui vise à alimenter la réflexion et à soutenir la planification des activités éducatives dans un contexte de collaboration, de partenariat et de concertation. Il s'adresse à toute personne ou à tout organisme intéressé par l'éducation.

Le document est divisé en cinq sections :

1^{re} section : La démographie régionale

2^e section : Le nombre d'établissements d'enseignement

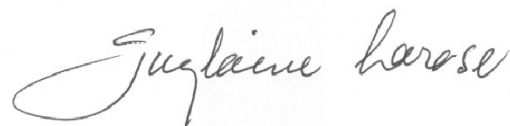
3^e section : Les effectifs scolaires

4^e section : L'intégration des élèves handicapés

5^e section : La réussite éducative et la diplomation

Pour tout renseignement au sujet des statistiques contenues dans le présent document ou sur l'éducation dans la région du Nord-du-Québec, n'hésitez pas à communiquer avec nous.

Direction régionale de l'Abitibi-Témiscamingue
et du Nord-du-Québec
215, boulevard Rideau, 1^{er} étage
Rouyn-Noranda (Québec) J9X 5Y6
Téléphone : (819) 763-3001
Télécopie : (819) 763-3017
Courriel : dr-08@meq.gouv.qc.ca



Guylaine Larose
Directrice régionale

Table des matières

Région du Nord-du-Québec

1^{re} section : La démographie régionale

- Tableau 1.1 :** Population de la région du Nord-du-Québec, selon le groupe d'âge et le sexe, de 1991 à 2021 : évolution et prévisions
- Tableau 1.2 :** Niveau de scolarité de la population de la région du Nord-du-Québec, selon le groupe d'âge et le sexe, en 2001
- Tableau 1.3 :** Taux de scolarité de la population de la région du Nord-du-Québec, selon le groupe d'âge et le sexe, en 2001
- Tableau 1.4 :** Proportion des familles avec enfants, par territoire des commissions scolaires de la région du Nord-du-Québec, dont la mère n'a pas de diplôme et dont les parents sont économiquement inactifs, en 2001

2^e section : Le nombre d'établissements d'enseignement

- Tableau 2.1 :** Nombre d'établissements d'enseignement dans la région du Nord-du-Québec, selon le réseau, l'ordre et la langue d'enseignement, en 2004-2005

3^e section : Les effectifs scolaires

- Tableau 3.1 :** Évolution de l'effectif en formation générale des jeunes des écoles publiques de la région du Nord-du-Québec, selon la langue, l'ordre d'enseignement et le sexe, de 2000-2001 à 2004-2005
- Graphique 3.1 :** Évolution de l'effectif en formation générale des jeunes des écoles publiques de la région du Nord-du-Québec, selon l'ordre d'enseignement, de 1999-2000 à 2004-2005
- Tableau 3.2 :** Évolution de l'effectif en formation générale des jeunes des commissions scolaires de la région du Nord-du-Québec, selon l'ordre d'enseignement et le sexe, de 2000-2001 à 2004-2005
- Tableau 3.3 :** Prévisions à long terme de l'effectif en formation générale des jeunes des commissions scolaires de la région du Nord-du-Québec, de 2003-2004 à 2019-2020
- Graphique 3.3 :** Prévisions à long terme de l'effectif en formation générale des jeunes des commissions scolaires de la région du Nord-du-Québec, de 1999-2000 à 2019-2020

3^e section : Les effectifs scolaires (Suite)

- Tableau 3.4 :** Évolution de l'effectif en formation générale des jeunes du réseau privé de la région du Nord-du-Québec, selon l'ordre d'enseignement et le sexe, de 2000-2001 à 2004-2005 **(Ce tableau n'est pas inclus car il n'y a pas d'école privé dans cette région.)**
- Tableau 3.5 :** Évolution de l'effectif déclaré en formation générale des jeunes par les écoles gouvernementales de la région du Nord-du-Québec, selon l'ordre d'enseignement et le sexe, de 2000-2001 à 2004-2005 **(Ce tableau n'est pas inclus car il n'y a pas d'école gouvernementale dans cette région.)**
- Tableau 3.6 :** Évolution de l'effectif en formation générale des jeunes du réseau public de la région du Nord-du-Québec, selon l'ordre d'enseignement et le sexe, de 2000-2001 à 2004-2005
- Graphique 3.6 :** Évolution de l'effectif en formation générale des jeunes du réseau public de la région du Nord-du-Québec, selon l'ordre d'enseignement, de 1998-1999 à 2004-2005
- Tableau 3.7 :** Évolution de l'effectif des élèves inscrits en formation professionnelle dans les commissions scolaires de la région du Nord-du-Québec, selon le sexe, de 1999-2000 à 2003-2004
- Graphique 3.7 :** Évolution de l'effectif des élèves inscrits en formation professionnelle dans les commissions scolaires de la région du Nord-du-Québec, selon le sexe, de 1998-1999 à 2003-2004
- Tableau 3.8 :** Évolution de l'effectif des nouveaux inscrits en formation professionnelle dans les commissions scolaires de la région du Nord-du-Québec, selon le groupe d'âge et le sexe, de 2000-2001 à 2003-2004
- Graphique 3.8 :** Évolution de l'effectif des nouveaux inscrits de tous âges et de celui des 24 ans et moins en formation professionnelle dans les commissions scolaires de la région du Nord-du-Québec, de 1998-1999 à 2003-2004
- Tableau 3.9 :** Répartition de l'effectif des nouveaux inscrits à un programme de formation professionnelle dans les commissions scolaires de la région du Nord-du-Québec, qui étaient inscrits l'année précédente au secondaire, selon le sexe, en 2002-2003 et 2003-2004
- Tableau 3.10 :** Évolution de l'effectif en formation générale des adultes dans les commissions scolaires de la région du Nord-du-Québec, selon le sexe, de 1999-2000 à 2003-2004
- Graphique 3.10 :** Évolution de l'effectif en formation générale des adultes dans les commissions scolaires de la région du Nord-du-Québec, selon le sexe, de 1998-1999 à 2003-2004

3^e section : Les effectifs scolaires (Suite)

- Tableau 3.11 :** Évolution de l'effectif des nouveaux inscrits en formation générale des adultes dans les commissions scolaires de la région du Nord-du-Québec, selon le groupe d'âge et le sexe, de 2001-2002 à 2003-2004
- Graphique 3.11 :** Évolution de l'effectif des nouveaux inscrits de tous âges et de celui des 24 ans et moins en formation générale des adultes dans les commissions scolaires de la région du Nord-du-Québec, de 1999-2000 à 2003-2004
- Tableau 3.12 :** Évolution du nombre d'inscriptions et de nouvelles inscriptions en alphabétisation dans les commissions scolaires de la région du Nord-du-Québec, selon le sexe, de 2001-2002 à 2003-2004
- Graphique 3.12 :** Évolution du nombre d'inscriptions et de nouvelles inscriptions en alphabétisation dans les commissions scolaires de la région du Nord-du-Québec, de 1999-2000 à 2003-2004
- Tableau 3.13 :** Évolution de l'effectif des nouveaux inscrits à l'enseignement ordinaire dans les établissements d'enseignement collégial de la région du Nord-du-Québec, selon le réseau, le type de formation et le sexe, de 1999 à 2004, session d'automne
- Graphique 3.13 :** Évolution de l'effectif des nouveaux inscrits à l'enseignement ordinaire dans les établissements d'enseignement collégial de la région du Nord-du-Québec, selon le type de formation, de 1997 à 2004, session d'automne
- Tableau 3.14 :** Répartition du total des nouveaux inscrits au collégial, à l'enseignement ordinaire, à temps plein, dans un établissement collégial de la région du Nord-du-Québec et de ceux provenant de cette même région, selon le type de formation collégiale choisie et le sexe, de 2001 à 2004
- Graphique 3.14 :** Pourcentage du total des nouveaux inscrits au collégial, à l'enseignement ordinaire, à temps plein, dans un établissement collégial de la région du Nord-du-Québec, qui proviennent de cette même région, selon le type de formation collégiale choisie, de 1999 à 2004
- Tableau 3.15 :** Prévisions à long terme de l'effectif à temps plein, à l'enseignement ordinaire, des collèges du réseau public de la région du Nord-du-Québec, de 2002 à 2014, session d'automne
- Graphique 3.15 :** Prévisions à long terme de l'effectif à temps plein, à l'enseignement ordinaire, des collèges du réseau public de la région du Nord-du-Québec, de 1997 à 2014, session d'automne
- Tableau 3.16 :** Évolution de l'effectif étudiant de l'université de la région du Nord-du-Québec, selon le type de sanction et le sexe, de 2000 à 2004, session d'automne **(Ce tableau n'est pas inclus car il n'y a pas d'université dans cette région.)**
- Graphique 3.16 :** Évolution de l'effectif étudiant de l'université de la région du Nord-du-Québec, selon le type de sanction, de 1998 à 2004, session d'automne **(Ce graphique n'est pas inclus car il n'y a pas d'université dans cette région.)**

4^e section : L'intégration des élèves handicapés

Tableau 4.1 : Taux d'intégration en classe ordinaire des élèves handicapés en formation générale des jeunes dans les commissions scolaires de la région du Nord-du-Québec, selon l'ordre d'enseignement et le sexe, de 2002-2003 à 2004-2005

5^e section : La réussite éducative et la diplomation

Tableau 5.1 : Évolution du nombre d'élèves d'écoles primaires des commissions scolaires de la région du Nord-du-Québec, qui passent au secondaire avec retard, selon le sexe, de 2002-2003 à 2004-2005

Graphique 5.1 : Évolution du nombre d'élèves d'écoles primaires des commissions scolaires de la région du Nord-du-Québec, qui passent au secondaire avec retard, de 2000-2001 à 2004-2005

Tableau 5.2 : Évolution du taux de décrochage (ou sortie sans diplôme) des élèves du secteur des jeunes, en formation générale, dans les commissions scolaires de la région du Nord-du-Québec, selon le sexe, de 2001-2002 à 2003-2004

Graphique 5.2 : Évolution du taux de décrochage (ou sortie sans diplôme) des élèves du secteur des jeunes, en formation générale, dans les commissions scolaires de la région du Nord-du-Québec, de 1999-2000 à 2003-2004

Tableau 5.3 : Taux de réussite aux épreuves uniques, toutes sessions d'examen confondues, à l'ensemble des épreuves uniques du secondaire, dans les commissions scolaires de la région du Nord-du-Québec, selon le sexe, de 2001-2002 à 2003-2004

Graphique 5.3 : Taux de réussite aux épreuves uniques, toutes sessions d'examen confondues, à l'ensemble des épreuves uniques du secondaire, dans les commissions scolaires de la région du Nord-du-Québec, de 1999-2000 à 2003-2004

Tableau 5.4 : Taux de réussite aux épreuves uniques, toutes sessions d'examen confondues, à l'épreuve de français, langue d'enseignement, dans les commissions scolaires de la région du Nord-du-Québec, selon le sexe, de 2001-2002 à 2003-2004

Graphique 5.4 : Taux de réussite aux épreuves uniques, toutes sessions d'examen confondues, à l'épreuve de français, langue d'enseignement, dans les commissions scolaires de la région du Nord-du-Québec, de 1999-2000 à 2003-2004

5^e section : La réussite éducative et la diplomation (Suite)

- Tableau 5.5 :** Taux de réussite aux épreuves uniques, toutes sessions d'examen confondues, à l'épreuve d'anglais, langue d'enseignement, dans les commissions scolaires de la région du Nord-du-Québec, selon le sexe, de 2001-2002 à 2003-2004
- Graphique 5.5 :** Taux de réussite aux épreuves uniques, toutes sessions d'examen confondues, à l'épreuve d'anglais, langue d'enseignement, dans les commissions scolaires de la région du Nord-du-Québec, de 1999-2000 à 2003-2004
- Tableau 5.6 :** Taux d'obtention du diplôme, après trois années, des nouveaux inscrits de 1999-2000 à 2001-2002 à un programme de formation professionnelle dans les commissions scolaires de la région du Nord-du-Québec, selon le sexe
- Graphique 5.6 :** Taux d'obtention du diplôme, après trois années, des nouveaux inscrits de 1998-1999 à 2001-2002 à un programme de formation professionnelle dans les commissions scolaires de la région du Nord-du-Québec
- Tableau 5.7 :** Taux d'obtention d'un DEC, d'une AEC ou d'un DEP par les nouveaux inscrits à l'enseignement ordinaire, dans l'ensemble du réseau collégial de la région du Nord-du-Québec, selon la durée prévue et deux ans après la durée prévue et selon le type de formation et le sexe, de 1998 à 2001
- Graphique 5.7 :** Taux d'obtention d'un DEC et d'une AEC par les nouveaux inscrits, à l'enseignement ordinaire, dans l'ensemble du réseau collégial de la région du Nord-du-Québec, selon la durée prévue et deux ans après la durée prévue, le type de formation et le sexe, de 1993 à 2001
- Tableau 5.8 :** Taux de passage à l'université, à l'automne 2003, des titulaires d'un DEC obtenu en 2002-2003 dans un cégep de la région du Nord-du-Québec et qui fréquentent une université québécoise à temps plein comme étudiants réguliers, selon le type de formation et le sexe **(Ce tableau n'est pas inclus, car les titulaires d'un DEC du Centre d'études collégiales à Chibougamau sont attribués au Cégep de Saint-Félicien, dans la région du Saguenay-Lac-Saint-Jean.)**

TABLEAU 1.1

Population de la région du Nord-du-Québec,
selon le groupe d'âge et le sexe, de 1991 à 2021 : évolution et prévisions¹

Âge et sexe	1991	1996	2001	2006	2011	2016	2021
0-4 ans	4 145	4 419	3 840	3 485	3 352	3 262	3 132
Masculin	2 163	2 245	1 991	1 779	1 713	1 667	1 601
Féminin	1 982	2 174	1 849	1 706	1 639	1 595	1 531
5-9 ans	3 920	3 942	4 030	3 561	3 201	3 090	3 013
Masculin	1 976	2 086	2 007	1 834	1 627	1 571	1 532
Féminin	1 944	1 856	2 023	1 727	1 574	1 519	1 481
10-14 ans	3 788	3 629	3 771	3 768	3 280	2 958	2 865
Masculin	1 946	1 806	1 967	1 883	1 694	1 508	1 462
Féminin	1 842	1 823	1 804	1 885	1 586	1 450	1 403
15-19 ans	3 427	3 600	3 393	3 490	3 448	3 000	2 715
Masculin	1 730	1 866	1 728	1 831	1 740	1 562	1 398
Féminin	1 697	1 734	1 665	1 659	1 708	1 438	1 317
20-24 ans	3 090	3 422	3 193	3 127	3 141	3 104	2 693
Masculin	1 591	1 748	1 655	1 605	1 658	1 585	1 416
Féminin	1 499	1 674	1 538	1 522	1 483	1 519	1 277
25-29 ans	3 686	3 459	3 386	3 161	3 021	3 021	2 986
Masculin	1 875	1 818	1 706	1 645	1 563	1 600	1 537
Féminin	1 811	1 641	1 680	1 516	1 458	1 421	1 449
30-34 ans	3 598	3 628	3 119	3 164	2 962	2 834	2 831
Masculin	1 935	1 884	1 655	1 597	1 540	1 468	1 495
Féminin	1 663	1 744	1 464	1 567	1 422	1 366	1 336
35-39 ans	2 911	3 200	3 199	2 815	2 799	2 659	2 547
Masculin	1 528	1 723	1 665	1 491	1 419	1 385	1 323
Féminin	1 383	1 477	1 534	1 324	1 380	1 274	1 224
40-44 ans	2 352	2 584	2 935	2 917	2 509	2 488	2 392
Masculin	1 262	1 379	1 594	1 522	1 329	1 264	1 249
Féminin	1 090	1 205	1 341	1 395	1 180	1 224	1 143
45-49 ans	1 856	2 130	2 399	2 734	2 671	2 282	2 261
Masculin	988	1 144	1 272	1 489	1 401	1 214	1 157
Féminin	868	986	1 127	1 245	1 270	1 068	1 104
50 ans et +	4 430	5 220	6 184	7 393	8 666	9 702	10 196
Masculin	2 361	2 767	3 231	3 834	4 510	5 007	5 240
Féminin	2 069	2 453	2 953	3 559	4 156	4 695	4 956
Total	37 203	39 233	39 449	39 615	39 050	38 400	37 631
Masculin	19 355	20 466	20 471	20 510	20 194	19 831	19 410
Féminin	17 848	18 767	18 978	19 105	18 856	18 569	18 221

1. Les données de 2006 à 2021 sont des prévisions faites à partir des données du recensement de 2001.

Sources : Statistique Canada, pour les données de 1991 et 1996. Données reçues de l'ISQ le 28 novembre 2001.

Institut de la statistique du Québec. Perspectives démographiques, Québec et régions, 2001-2051, édition 2003, [En ligne] :

http://www.stat.gouv.qc.ca/donstat/societe/demographie/persp_poplt/pers2001-2051/index.htm (page consultée le 11 novembre 2004).

TABLEAU 1.2

Niveau de scolarité de la population de la région du Nord-du-Québec,
selon le groupe d'âge et le sexe, en 2001

Âge et sexe	Moins de 9 ans d'études	De 9 à 13 ans d'études sans diplôme	De 9 à 13 ans d'études avec diplôme ¹	Études postsecondaires sans diplôme ²	Études postsecondaires (non universitaires) avec diplôme	Études universitaires avec diplôme ³	Total
15-19 ans	820	1 770	275	300	145	15	3 320
Masculin	440	885	135	150	60	0	1 680
Féminin	385	880	140	145	85	10	1 640
20-24 ans	500	865	510	435	480	175	2 975
Masculin	285	450	265	195	290	60	1 535
Féminin	215	415	250	255	190	120	1 440
25-29 ans	450	715	460	435	660	420	3 140
Masculin	265	350	255	170	315	140	1 495
Féminin	190	365	210	255	345	280	1 645
30-34 ans	445	740	465	275	640	415	2 975
Masculin	235	385	265	120	360	205	1 560
Féminin	210	355	200	160	285	210	1 415
35-39 ans	480	735	665	195	625	420	3 125
Masculin	245	375	330	110	330	200	1 585
Féminin	230	355	340	95	290	220	1 540
40-44 ans	515	650	700	225	475	305	2 860
Masculin	290	360	345	120	295	160	1 575
Féminin	225	295	355	95	175	130	1 285
45-49 ans	390	515	590	165	365	335	2 365
Masculin	210	295	290	100	205	145	1 245
Féminin	180	225	305	70	160	185	1 115
50 ans et +	3 240	695	910	210	515	515	6 095
Masculin	1 635	400	480	120	255	230	3 155
Féminin	1 590	285	440	85	280	270	2 940
Total 15 ans et +	6 845	6 685	4 580	2 245	3 910	2 575	26 850
Masculin	3 610	3 505	2 375	1 075	2 100	1 160	13 820
Féminin	3 235	3 180	2 220	1 170	1 805	1 420	13 025

Il faut noter que tous les nombres cités sont arrondis à 0 ou 5. C'est une pratique courante de Statistique Canada pour la diffusion de ses données. En conséquence, il peut arriver que la sommation des données pour les hommes et pour les femmes ne corresponde pas aux données pour l'ensemble de la population. Cela peut se reproduire pour toute sommation.

Regroupement des niveaux de scolarité :

1. De 9 à 13 ans avec diplôme : comprend les personnes ayant un diplôme d'une école de métiers
2. Études postsecondaires sans diplôme : regroupe les personnes ayant fait des études collégiales ou universitaires sans obtenir un diplôme
3. Études universitaires avec diplôme : regroupe les personnes ayant un diplôme inférieur au baccalauréat, un baccalauréat ou un diplôme supérieur au baccalauréat

Source : Statistique Canada, recensement de 2001, compilations spéciales.

TABLEAU 1.3

Taux de scolarité de la population de la région de la Nord-du-Québec,
selon le groupe d'âge et le sexe, en 2001

Âge et sexe	Moins de 9 ans d'études	De 9 à 13 ans d'études sans diplôme	De 9 à 13 ans d'études avec diplôme ¹	Études postsecondaires sans diplôme ²	Études postsecondaires (non universitaires) avec diplôme	Études universitaires avec diplôme ³	Total
15-19 ans	24,7	53,3	8,3	9,0	4,4	0,5	100,0
Masculin	26,2	52,7	8,0	8,9	3,6	0,0	100,0
Féminin	23,5	53,7	8,5	8,8	5,2	0,6	100,0
20-24 ans	16,8	29,1	17,1	14,6	16,1	5,9	100,0
Masculin	18,6	29,3	17,3	12,7	18,9	3,9	100,0
Féminin	14,9	28,8	17,4	17,7	13,2	8,3	100,0
25-29 ans	14,3	22,8	14,6	13,9	21,0	13,4	100,0
Masculin	17,7	23,4	17,1	11,4	21,1	9,4	100,0
Féminin	11,6	22,2	12,8	15,5	21,0	17,0	100,0
30-34 ans	15,0	24,9	15,6	9,2	21,5	13,9	100,0
Masculin	15,1	24,7	17,0	7,7	23,1	13,1	100,0
Féminin	14,8	25,1	14,1	11,3	20,1	14,8	100,0
35-39 ans	15,4	23,5	21,3	6,2	20,0	13,4	100,0
Masculin	15,5	23,7	20,8	6,9	20,8	12,6	100,0
Féminin	14,9	23,1	22,1	6,2	18,8	14,3	100,0
40-44 ans	18,0	22,7	24,5	7,9	16,6	10,7	100,0
Masculin	18,4	22,9	21,9	7,6	18,7	10,2	100,0
Féminin	17,5	23,0	27,6	7,4	13,6	10,1	100,0
45-49 ans	16,5	21,8	24,9	7,0	15,4	14,2	100,0
Masculin	16,9	23,7	23,3	8,0	16,5	11,6	100,0
Féminin	16,1	20,2	27,4	6,3	14,3	16,6	100,0
50 ans et +	53,2	11,4	14,9	3,4	8,4	8,4	100,0
Masculin	51,8	12,7	15,2	3,8	8,1	7,3	100,0
Féminin	54,1	9,7	15,0	2,9	9,5	9,2	100,0
Total 15 ans et +	25,5	24,9	17,1	8,4	14,6	9,6	100,0
Masculin	26,1	25,4	17,2	7,8	15,2	8,4	100,0
Féminin	24,8	24,4	17,0	9,0	13,9	10,9	100,0

Pour le calcul des pourcentages, les nombres utilisés sont ceux du tableau 1.2. Il faut noter que tous ces nombres sont arrondis à 0 ou 5. C'est une pratique courante de Statistique Canada pour la diffusion de ses données. En conséquence, il peut arriver que la sommation des données pour les hommes et pour les femmes ne corresponde pas aux données pour l'ensemble de la population. Cela peut se reproduire pour toute sommation.

Regroupement des niveaux de scolarité :

1. De 9 à 13 ans avec diplôme : comprend les personnes ayant un diplôme d'une école de métiers
2. Études postsecondaires sans diplôme : regroupe les personnes ayant fait des études collégiales ou universitaires sans obtenir un diplôme
3. Études universitaires avec diplôme : regroupe les personnes ayant un diplôme inférieur au baccalauréat, un baccalauréat ou un diplôme supérieur au baccalauréat

Source : Statistique Canada, recensement de 2001, compilations spéciales.

TABLEAU 1.4

Proportion des familles avec enfants, par territoire des commissions scolaires de la région du Nord-du-Québec, dont la mère n'a pas de diplôme¹ et dont les parents sont économiquement inactifs², en 2001

	Familles avec enfants de 0 à 17 ans (sauf familles monoparentales hommes)			Familles avec enfants de 0 à 17 ans		
	Total	Parmi ces familles, celles dont la mère n'a pas de diplôme ¹	Proportion des familles dont la mère n'a pas de diplôme (%) ¹	Total	Parmi ces familles, celles dont les parents sont inactifs ²	Proportion des familles dont les parents sont inactifs (%) ²
CS Crie	2 085	1 065	51,1	2 235	595	26,6
CS Kativik	1 545	955	61,8	1 695	415	24,5
CS de la Baie-James	2 390	620	25,9	2 485	290	11,7
Nord-du-Québec³	6 020	2 640	43,9	6 415	1 300	20,3
Ensemble du Québec⁴	893 815	173 315	19,4	936 285	113 920	12,2

1. La proportion des mères sans diplôme correspond aux mères ayant déclaré n'avoir obtenu aucun diplôme, au recensement de 2001. Dans le calcul de la proportion des familles dont la mère n'a pas de diplôme du secondaire, les familles monoparentales dont le chef de famille est un homme sont évidemment exclues. Dans le calcul de la proportion des familles dont les parents sont économiquement actifs, toutes les familles sont prises en considération. Ceci explique la différence entre le nombre de familles retenues dans chaque cas; la différence (936 285 - 893 815) correspond aux 42 470 familles monoparentales dont le chef de famille est un homme.
2. La proportion des familles dont les parents sont économiquement inactifs correspond aux familles où les deux parents ont déclaré ne pas avoir travaillé durant l'année précédant le recensement, soit 2000.
3. Le territoire de cette commission scolaire anglophone s'étend sur plus d'une région administrative, mais tous les élèves sont comptés dans cette région.
4. Une famille avec enfants appartient à la fois au territoire d'une commission scolaire francophone et au territoire d'une commission scolaire anglophone. Par exemple, une famille située sur le territoire de la Commission scolaire des Monts-et-Marées est également située sur le territoire de la Commission scolaire Eastern Shores. Seules les familles résidant sur le territoire des commissions scolaires à statut particulier (Littoral, Crie, Kativik) ne se trouvent que dans une seule commission scolaire. Par conséquent, les données par région administrative correspondent à la somme des données des commissions scolaires francophones et des commissions scolaires à statut particulier.
5. Les données pour l'ensemble du Québec ne concernent que les élèves du réseau public.

Source : Statistique Canada, recensement de 2001, compilations spéciales.

TABLEAU 2.1

Nombre d'établissements d'enseignement dans la région du Nord-du-Québec, selon le réseau, l'ordre et la langue d'enseignement en 2004-2005

Ordre d'enseignement	Français	Anglais	Français et anglais ¹	Total
Établissement primaire				
CS Crie	0	0	0	0
CS Kativik	0	0	0	0
CS de la Baie-James	7	0	0	7
Total	7	0	0	7
Établissement secondaire				
CS Crie	0	0	0	0
CS Kativik	0	0	0	0
CS de la Baie-James	4	0	0	4
Total	4	0	0	4
Établissements primaires et secondaires				
CS Crie	0	0	9	9
CS Kativik	0	0	14	14
CS de la Baie-James	1	0	0	1
Total	1	0	23	24
Centres de formation professionnelle				
CS Crie	0	0	2	2
CS Kativik	0	0	2	2
CS de la Baie-James	1	0	0	1
Total	1	0	4	5
Centres d'éducation des adultes				
CS Crie	0	0	2	2
CS Kativik	0	0	14	14
CS de la Baie-James	1	0	0	1
Total	1	0	16	17
Total des établissements des CS²				
CS Crie	0	0	13	13
CS Kativik	0	0	30	30
CS de la Baie-James	14	0	0	14
Total	14	0	43	57

1. La rubrique « Français et anglais » comprend les langues amérindiennes et l'inuktitut en tant que langue d'enseignement.

2. La région attribuée à l'école est celle où se situe le centre administratif de la commission scolaire sauf pour la Commission scolaire Kativik, qui est incluse dans la région du Nord-du-Québec.

Source : Système d'information sur les organismes scolaires (REFSIO).

TABLEAU 3.1

Évolution de l'effectif en formation générale des jeunes des écoles publiques de la région du Nord-du-Québec¹, selon la langue, l'ordre d'enseignement et le sexe, de 2000-2001 à 2004-2005

Français	2000-2001	2001-2002	2002-2003	2003-2004	2004-2005
Préscolaire 4 ans	0	8	22	13	16
Masculin	0	**	13	**	11
Féminin	0	**	9	**	5
Préscolaire 5 ans	225	207	203	184	171
Masculin	120	102	102	94	76
Féminin	105	105	101	90	95
Primaire	2 505	2 453	2 343	2 319	2 246
Masculin	1 259	1 217	1 160	1 152	1 112
Féminin	1 246	1 236	1 183	1 167	1 134
Secondaire	2 092	1 989	1 992	1 913	1 824
Masculin	1 031	1 001	1 004	989	892
Féminin	1 061	988	988	924	932
Total	4 822	4 657	4 560	4 429	4 257
Masculin	2 410	2 323	2 279	2 237	2 091
Féminin	2 412	2 334	2 281	2 192	2 166

Anglais	2000-2001	2001-2002	2002-2003	2003-2004	2004-2005
Préscolaire 4 ans	0	0	0	0	**
Masculin	0	0	0	0	**
Féminin	0	0	0	0	0
Préscolaire 5 ans	17	15	17	12	10
Masculin	**	7	10	5	**
Féminin	**	8	7	7	**
Primaire	1 199	1 316	1 346	1 454	1 491
Masculin	653	704	722	795	823
Féminin	546	612	624	659	668
Secondaire	1 048	1 101	1 188	1 275	1 371
Masculin	542	580	625	654	720
Féminin	506	521	563	621	651
Total	2 264	2 432	2 551	2 741	2 873
Masculin	1 208	1 291	1 357	1 454	1 547
Féminin	1 056	1 141	1 194	1 287	1 326

Amérindien	2000-2001	2001-2002	2002-2003	2003-2004	2004-2005
Préscolaire 4 ans	268	256	257	288	300
Masculin	126	126	128	141	155
Féminin	142	130	129	147	145
Préscolaire 5 ans	563	504	513	519	532
Masculin	274	245	272	268	268
Féminin	289	259	241	251	264
Primaire	1 431	1 408	1 409	1 278	1 176
Masculin	749	739	723	669	618
Féminin	682	669	686	609	558
Secondaire	**	**	0	0	0
Masculin	**	0	0	0	0
Féminin	**	**	0	0	0
Total	2 264	2 169	2 179	2 085	2 008
Masculin	1 150	1 110	1 123	1 078	1 041
Féminin	1 114	1 059	1 056	1 007	967

** Remplace une valeur inférieure à 5 ou sa complémentaire.

1. Ces données correspondent à la somme des effectifs des secteurs francophone et anglophone. Ce tableau est produit à partir des effectifs des écoles publiques de la région administrative, comparativement aux autres tableaux où l'effectif est calculé par commission scolaire à partir de la région administrative du siège social de la commission scolaire. Une commission scolaire peut couvrir plus d'une région administrative, ce qui peut expliquer des différences entre les données contenues dans le présent tableau (données par école) et celles qui figurent dans les autres tableaux (données par commission scolaire).

Source : Déclaration des clientèles scolaires (DCS).

TABLEAU 3.1 (Suite)

Évolution de l'effectif en formation générale des jeunes
des écoles publiques de la région du Nord-du-Québec¹,
selon la langue, l'ordre d'enseignement et le sexe,
de 2000-2001 à 2004-2005

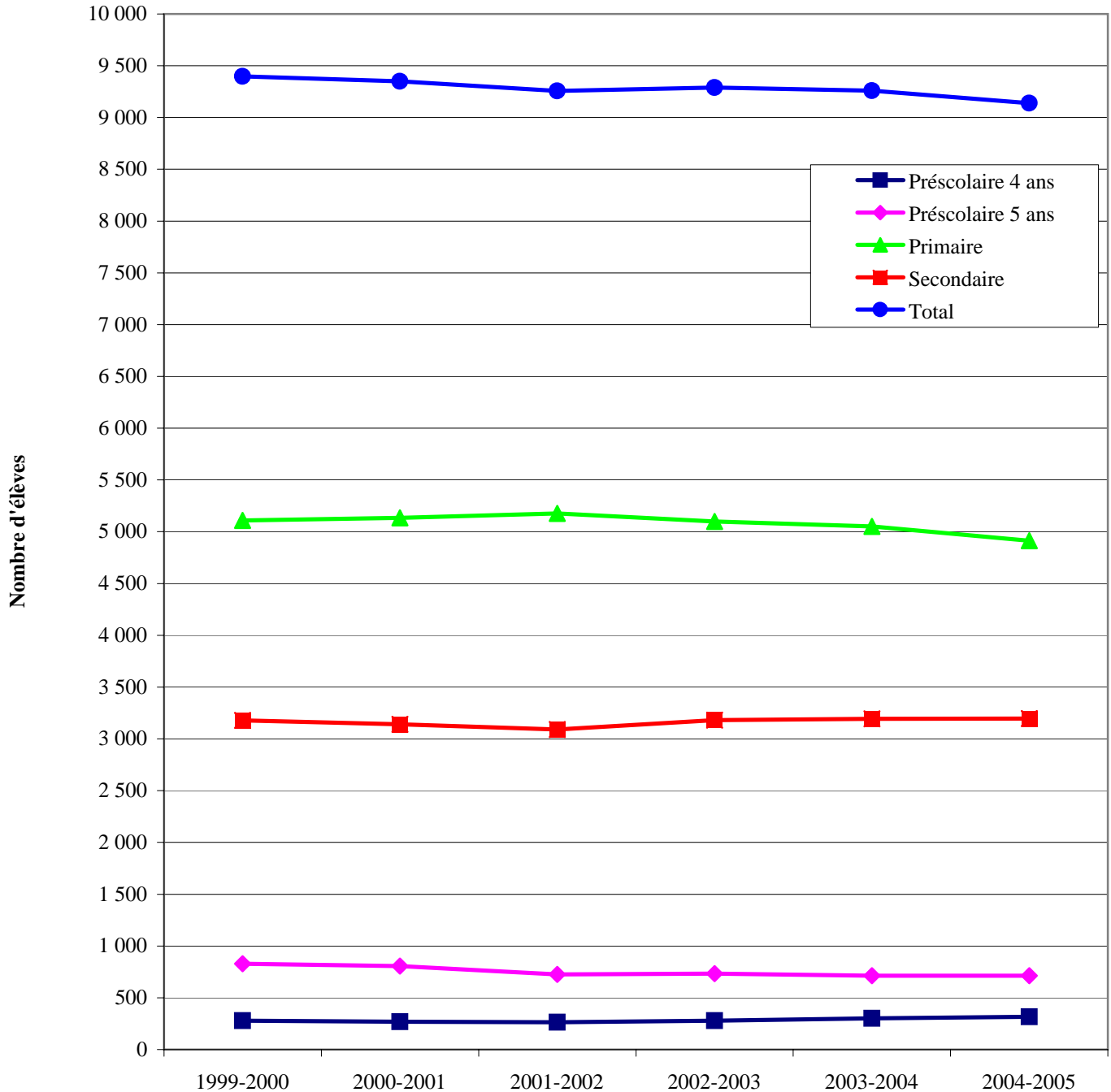
Nord-du-Québec¹	2000-2001	2001-2002	2002-2003	2003-2004	2004-2005
Préscolaire 4 ans	268	264	279	301	317
Masculin	126	129	141	143	167
Féminin	142	135	138	158	150
Préscolaire 5 ans	805	726	733	715	713
Masculin	407	354	384	367	347
Féminin	398	372	349	348	366
Primaire	5 135	5 177	5 098	5 051	4 913
Masculin	2 661	2 660	2 605	2 616	2 553
Féminin	2 474	2 517	2 493	2 435	2 360
Secondaire	3 142	3 091	3 180	3 188	3 195
Masculin	1 574	1 581	1 629	1 643	1 612
Féminin	1 568	1 510	1 551	1 545	1 583
Total	9 350	9 258	9 290	9 255	9 138
Masculin	4 768	4 724	4 759	4 769	4 679
Féminin	4 582	4 534	4 531	4 486	4 459

1. Ces données correspondent à la somme des effectifs des secteurs francophone et anglophone. Ce tableau est produit à partir des effectifs des écoles publiques de la région administrative, comparativement aux autres tableaux où l'effectif est calculé par commission scolaire à partir de la région administrative du siège social de la commission scolaire. Une commission scolaire peut couvrir plus d'une région administrative, ce qui peut expliquer des différences entre les données contenues dans le présent tableau (données par école) et celles qui figurent dans les autres tableaux (données par commission scolaire).

Source : Déclaration des clientèles scolaires (DCS).

GRAPHIQUE 3.1

Évolution de l'effectif en formation générale des jeunes des écoles publiques de la région du Nord-du-Québec¹, selon l'ordre d'enseignement, de 1999-2000 à 2004-2005



1. Ces données correspondent à la somme des effectifs des secteurs francophone et anglophone. Ce tableau est produit à partir des effectifs des écoles publiques de la région administrative, comparativement aux autres tableaux où l'effectif est calculé par commission scolaire à partir de la région administrative du siège social de la commission scolaire. Une commission scolaire peut couvrir plus d'une région administrative, ce qui peut expliquer des différences entre les données contenues dans le présent tableau (données par école) et celles qui figurent dans les autres tableaux (données par commission scolaire).

Source : Déclaration des clientèles scolaires (DCS).

TABLEAU 3.2

Évolution de l'effectif en formation générale des jeunes
des commissions scolaires de la région du Nord-du-Québec,
selon l'ordre d'enseignement et le sexe, de 2000-2001 à 2004-2005

CS Crie	2000-2001	2001-2002	2002-2003	2003-2004	2004-2005
Préscolaire 4 ans	268	256	251	287	295
Masculin	126	126	125	141	154
Féminin	142	130	126	146	141
Préscolaire 5 ans	296	277	268	266	298
Masculin	153	130	134	130	151
Féminin	143	147	134	136	147
Primaire	1 741	1 802	1 822	1 798	1 754
Masculin	894	934	935	925	911
Féminin	847	868	887	873	843
Secondaire	1 098	1 102	1 208	1 241	1 276
Masculin	537	549	601	624	643
Féminin	561	553	607	617	633
Total	3 403	3 437	3 549	3 592	3 623
Masculin	1 710	1 739	1 795	1 820	1 859
Féminin	1 693	1 698	1 754	1 772	1 764

CS Kativik	2000-2001	2001-2002	2002-2003	2003-2004	2004-2005
Préscolaire 4 ans	0	0	6	**	6
Masculin	0	0	**	0	**
Féminin	0	0	**	**	**
Préscolaire 5 ans	271	227	246	253	234
Masculin	125	115	139	138	117
Féminin	146	112	107	115	117
Primaire	1 841	1 867	1 854	1 867	1 852
Masculin	968	947	941	975	957
Féminin	873	920	913	892	895
Secondaire	840	834	855	889	886
Masculin	407	415	434	451	437
Féminin	433	419	421	438	449
Total	2 952	2 928	2 961	3 010	2 978
Masculin	1 500	1 477	1 517	1 564	1 513
Féminin	1 452	1 451	1 444	1 446	1 465

CS de la Baie-James	2000-2001	2001-2002	2002-2003	2003-2004	2004-2005
Préscolaire 4 ans	0	8	22	13	16
Masculin	0	**	13	**	11
Féminin	0	**	9	**	5
Préscolaire 5 ans	224	207	202	184	171
Masculin	119	102	101	94	76
Féminin	105	105	101	90	95
Primaire	1 480	1 429	1 340	1 292	1 208
Masculin	761	738	688	671	634
Féminin	719	691	652	621	574
Secondaire	1 163	1 114	1 065	1 006	978
Masculin	605	597	570	541	504
Féminin	558	517	495	465	474
Total	2 867	2 758	2 629	2 495	2 373
Masculin	1 485	1 440	1 372	1 308	1 225
Féminin	1 382	1 318	1 257	1 187	1 148

** Remplace une valeur inférieure à 5 ou sa complémentaire.

Source : Déclaration des clientèles scolaires (DCS).

Évolution de l'effectif en formation générale des jeunes
des commissions scolaires de la région du Nord-du-Québec,
selon l'ordre d'enseignement et le sexe, de 2000-2001 à 2004-2005

Nord-du-Québec¹	2000-2001	2001-2002	2002-2003	2003-2004	2004-2005
Préscolaire 4 ans	268	264	279	301	317
Masculin	126	129	141	143	167
Féminin	142	135	138	158	150
Préscolaire 5 ans	791	711	716	703	703
Masculin	397	347	374	362	344
Féminin	394	364	342	341	359
Primaire	5 062	5 098	5 016	4 957	4 814
Masculin	2 623	2 619	2 564	2 571	2 502
Féminin	2 439	2 479	2 452	2 386	2 312
Secondaire	3 101	3 050	3 128	3 136	3 140
Masculin	1 549	1 561	1 605	1 616	1 584
Féminin	1 552	1 489	1 523	1 520	1 556
Total	9 222	9 123	9 139	9 097	8 974
Masculin	4 695	4 656	4 684	4 692	4 597
Féminin	4 527	4 467	4 455	4 405	4 377

1. Ces données correspondent à la somme des effectifs des commissions scolaires.

Source : Déclaration des clientèles scolaires (DCS).

TABLEAU 3.3

Prévisions¹ à long terme de l'effectif en formation générale des jeunes
des commissions scolaires de la région du Nord-du-Québec,
de 2003-2004 à 2019-2020

Ordre d'enseignement	Observations		Prévisions						
	2003-2004	2004-2005	2005-2006	2006-2007	2007-2008	2010-2011	2013-2014	2016-2017	2019-2020
Préscolaire 4 ans²	0	0	0	0	0	0	0	0	0
Préscolaire 5 ans	184	171	164	164	169	160	151	143	137
Primaire	1 292	1 208	1 139	1 067	1 019	908	883	855	809
Secondaire	1 000	972	925	886	840	710	598	547	536
Total	2 476	2 351	2 228	2 117	2 028	1 778	1 632	1 545	1 482
Taux de variation (%)		-5,0	-5,2	-5,0	-4,2	-12,3	-8,2	-5,3	-4,1

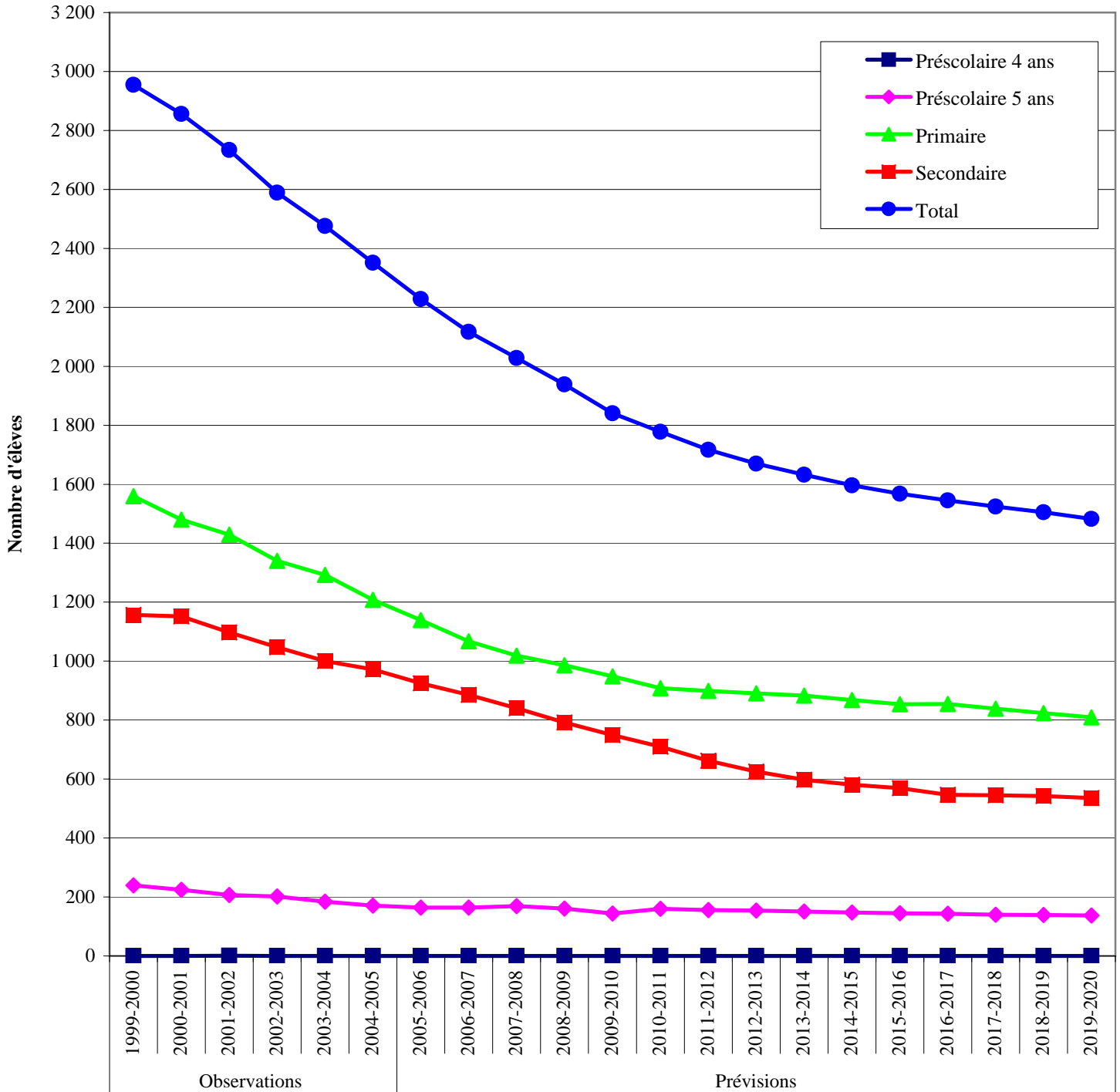
1. Ces prévisions d'effectifs scolaires sont réalisées à l'aide de la méthode des taux de scolarisation. Elles sont basées sur les plus récentes projections démographiques établies par l'Institut de la statistique du Québec (ISQ), sur la base du recensement de 1996, selon la région administrative. Parmi l'ensemble des scénarios disponibles, nous en avons retenu trois qui se différencient par les hypothèses de fécondité et de migration. Dans ce document, nous présentons les résultats du scénario de référence recommandé par l'ISQ. Dans ce scénario, la fécondité régionale varie pour atteindre une moyenne de 1,5 enfant par femme en 2000. Le solde migratoire externe se stabilise à +12 000 personnes en 2002. La mortalité diminue régulièrement sur tout le territoire jusqu'à la fin de la période de projection. Nos prévisions découlent de l'utilisation de l'évolution de taux fixes pour chacune des commissions scolaires. Les taux observés en 2001-2002 sont appliqués à la projection de population des trois scénarios retenus. On a voulu, d'une part, être prudent, d'où l'hypothèse de taux fixes et, d'autre part, traiter les commissions scolaires selon une approche commune. Le choix d'une seule hypothèse se justifie aisément par le fait que cette prévision veut montrer les grandes tendances de l'évolution des effectifs scolaires, à long terme, si aucune modification n'est apportée aux structures actuelles du système d'éducation.

2. Le préscolaire 4 ans comprend trois volets : la maternelle temps plein (5 demi-journées par semaine); l'animation Passe-Partout; et les groupes de maternelle multiâges. Dans ce tableau, les effectifs de l'animation Passe-Partout ne sont pas inclus, car cette mesure s'adresse plus particulièrement aux parents des enfants de 4 ans. Puisque ces enfants ne fréquentent pas l'école, ils ne sont pas retenus dans le calcul des prévisions des effectifs.

Source : Déclaration des clientèles scolaires (DCS).

GRAPHIQUE 3.3

Prévisions à long terme de l'effectif en formation générale des jeunes des commissions scolaires de la région du Nord-du-Québec, de 1999-2000 à 2019-2020



Source : Déclaration des clientèles scolaires (DCS).

TABLEAU 3.6

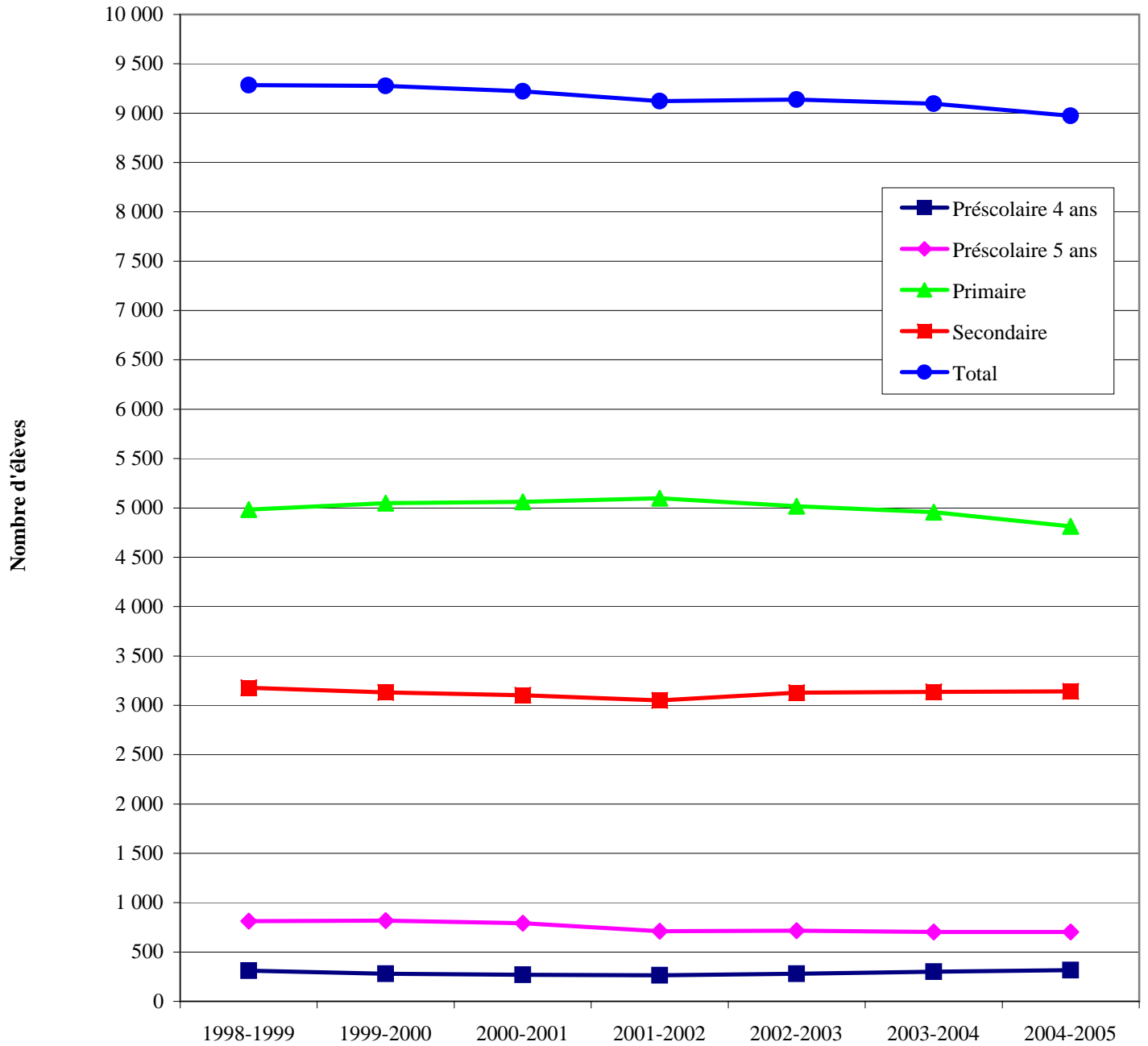
Évolution de l'effectif en formation générale des jeunes
des réseaux public de la région du Nord-du-Québec,
selon l'ordre d'enseignement et le sexe, de 2000-2001 à 2004-2005

	2000-2001	2001-2002	2002-2003	2003-2004	2004-2005
Précolaire 4 ans	268	264	279	301	317
Masculin	126	129	141	143	167
Féminin	142	135	138	158	150
Précolaire 5 ans	791	711	716	703	703
Masculin	397	347	374	362	344
Féminin	394	364	342	341	359
Primaire	5 062	5 098	5 016	4 957	4 814
Masculin	2 623	2 619	2 564	2 571	2 502
Féminin	2 439	2 479	2 452	2 386	2 312
Secondaire	3 101	3 050	3 128	3 136	3 140
Masculin	1 549	1 561	1 605	1 616	1 584
Féminin	1 552	1 489	1 523	1 520	1 556
Total	9 222	9 123	9 139	9 097	8 974
Masculin	4 695	4 656	4 684	4 692	4 597
Féminin	4 527	4 467	4 455	4 405	4 377

Source : Déclaration des clientèles scolaires (DCS).

GRAPHIQUE 3.6

Évolution de l'effectif en formation générale des jeunes des réseaux public de la région du Nord-du-Québec, selon l'ordre d'enseignement, de 1998-1999 à 2004-2005



Source : Déclaration des clientèles scolaires (DCS).

TABLEAU 3.7

Évolution de l'effectif des élèves inscrits¹ en formation professionnelle dans les commissions scolaires de la région du Nord-du-Québec, selon le sexe, de 1999-2000 à 2003-2004

	Élèves inscrits à un programme de formation professionnelle ¹				
	1999-2000	2000-2001	2001-2002	2002-2003	2003-2004
CS Crie	67	88	80	102	112
Masculin	40	50	51	64	55
Féminin	27	38	29	38	57
CS Kativik	54	51	58	53	45
Masculin	39	33	39	42	35
Féminin	15	18	19	11	10
CS de la Baie-James	66	72	57	111	96
Masculin	16	38	24	47	51
Féminin	50	34	33	64	45
Nord-du-Québec²	187	211	195	266	253
Masculin	95	121	114	153	141
Féminin	92	90	81	113	112
Réseau public (72 CS)	59 617	59 176	60 862	62 458	64 946
Masculin	33 620	33 916	35 107	36 283	37 355
Féminin	25 997	25 260	25 755	26 175	27 591
Ensemble du Québec³	61 959	61 633	63 434	65 140	68 293
Masculin	34 750	35 126	36 351	37 636	39 018
Féminin	27 209	26 507	27 083	27 504	29 275

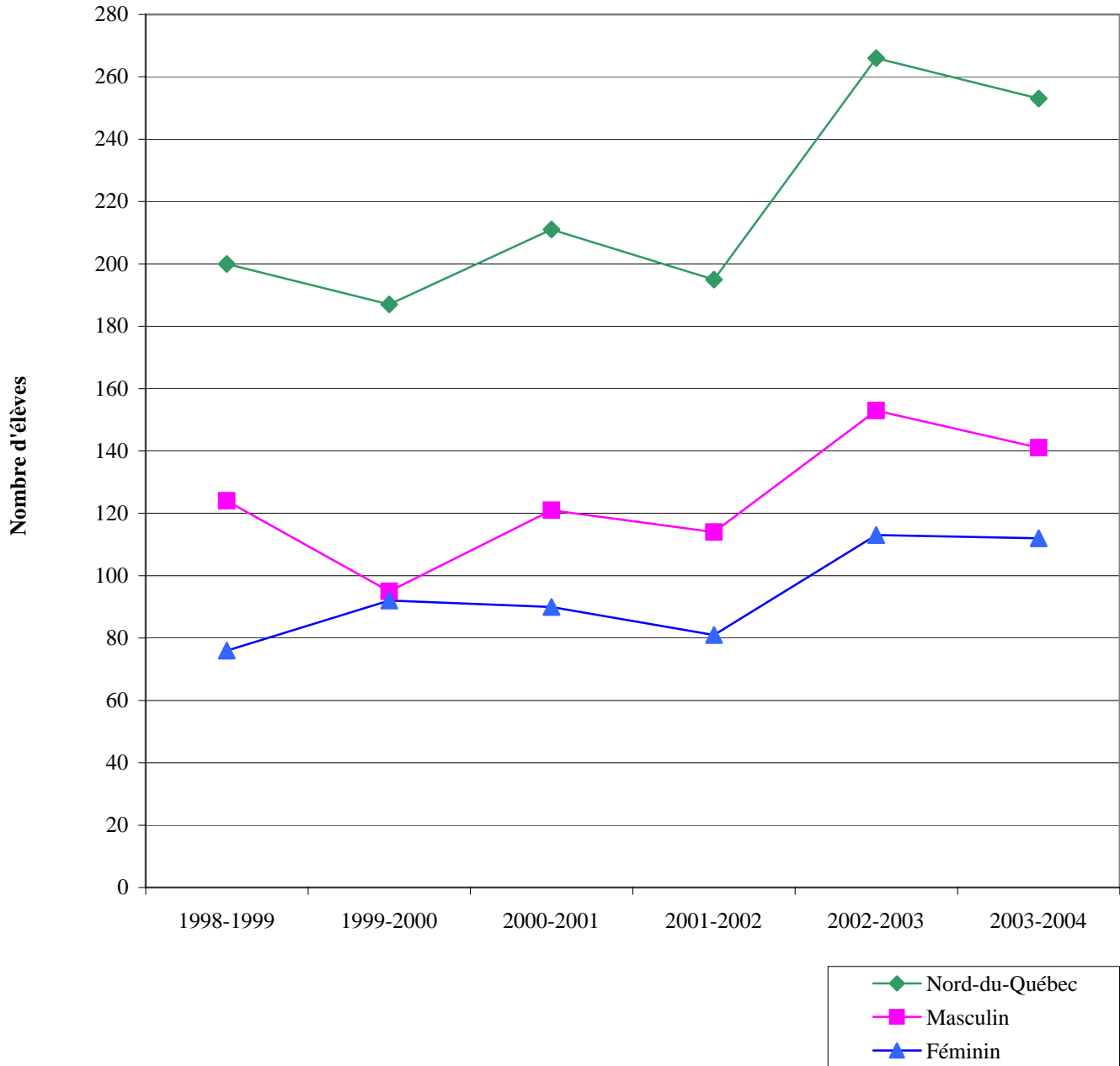
1. Les élèves inscrits sont ceux qui étudient à temps plein (0,3 ETP). Par exemple, pour un programme d'une durée de 900 heures, un élève est considéré à temps plein s'il a fait au moins 270 heures durant l'année. Un élève inscrit à plus d'un programme dans la même année est compté pour chacun des programmes. Un élève inscrit plus d'une fois au même programme dans la même année n'est compté qu'une fois.
2. Ces données correspondent à la somme des effectifs des commissions scolaires.
3. Ces données correspondent à la somme des effectifs des réseaux public, privé et gouvernemental.

Source : Banque de cheminement scolaire (BCS).



GRAPHIQUE 3.7

Évolution de l'effectif des élèves inscrits¹ en formation professionnelle dans les commissions scolaires de la région du Nord-du-Québec², selon le sexe, de 1998-1999 à 2003-2004



1. Les élèves inscrits sont ceux qui étudient à temps plein (0,3 ETP). Par exemple, pour un programme d'une durée de 900 heures, un élève est considéré à temps plein s'il a fait au moins 270 heures durant l'année. Un élève inscrit à plus d'un programme dans la même année est compté pour chacun des programmes. Un élève inscrit plus d'une fois au même programme dans la même année n'est compté qu'une fois.
2. Ces données correspondent à la somme des effectifs des commissions scolaires.

Source : Banque de cheminement scolaire (BCS).

TABLEAU 3.8

Évolution de l'effectif des nouveaux inscrits¹ en formation professionnelle dans les commissions scolaires de la région du Nord-du-Québec, selon le groupe d'âge et le sexe, de 2000-2001 à 2003-2004

	2000-2001			2001-2002			2002-2003			2003-2004		
	Total	24 ans et moins		Total	24 ans et moins		Total	24 ans et moins		Total	24 ans et moins	
	N	N	%	N	N	%	N	N	%	N	N	%
CS Crie	70	21	30,0	22	13	59,1	51	16	31,4	72	26	36,1
Masculin	38	16	42,1	**	**	**	37	**	**	37	21	57
Féminin	32	5	15,6	**	**	**	14	**	**	35	5	14
CS Kativik	20	10	50,0	30	13	43,3	26	13	50,0	16	11	68,8
Masculin	12	5	41,7	21	**	**	**	**	**	**	**	**
Féminin	8	5	62,5	9	**	**	**	**	**	**	**	**
CS de la Baie-James	43	29	67,4	35	19	54,3	74	35	47,3	31	25	80,6
Masculin	28	16	57,1	7	6	85,7	33	20	60,6	20	16	80,0
Féminin	15	13	86,7	28	13	46,4	41	15	36,6	11	9	81,8
Nord-du-Québec²	133	60	45,1	87	45	51,7	151	64	42,4	119	62	52,1
Masculin	78	37	47,4	46	25	54,3	92	46	50,0	71	47	66,2
Féminin	55	23	41,8	41	20	48,8	59	18	30,5	48	15	31,3
Réseau public (72 CS)	36 753	23 706	64,5	36 821	23 422	63,6	37 907	22 905	60,4	40 157	23 528	58,6
Masculin	20 388	14 245	69,9	20 907	14 357	68,7	21 488	14 107	65,7	22 716	14 569	64,1
Féminin	16 365	9 461	57,8	15 914	9 065	57,0	16 419	8 798	53,6	17 441	8 959	51,4
Ensemble du Québec³	38 326	24 591	64,2	38 360	24 278	63,3	38 397	23 196	60,4	42 225	24 583	58,2
Masculin	21 162	14 640	69,2	21 703	14 770	68,1	21 573	14 174	65,7	23 771	15 110	63,6
Féminin	17 164	9 951	58,0	16 657	9 508	57,1	16 824	9 022	53,6	18 454	9 473	51,3

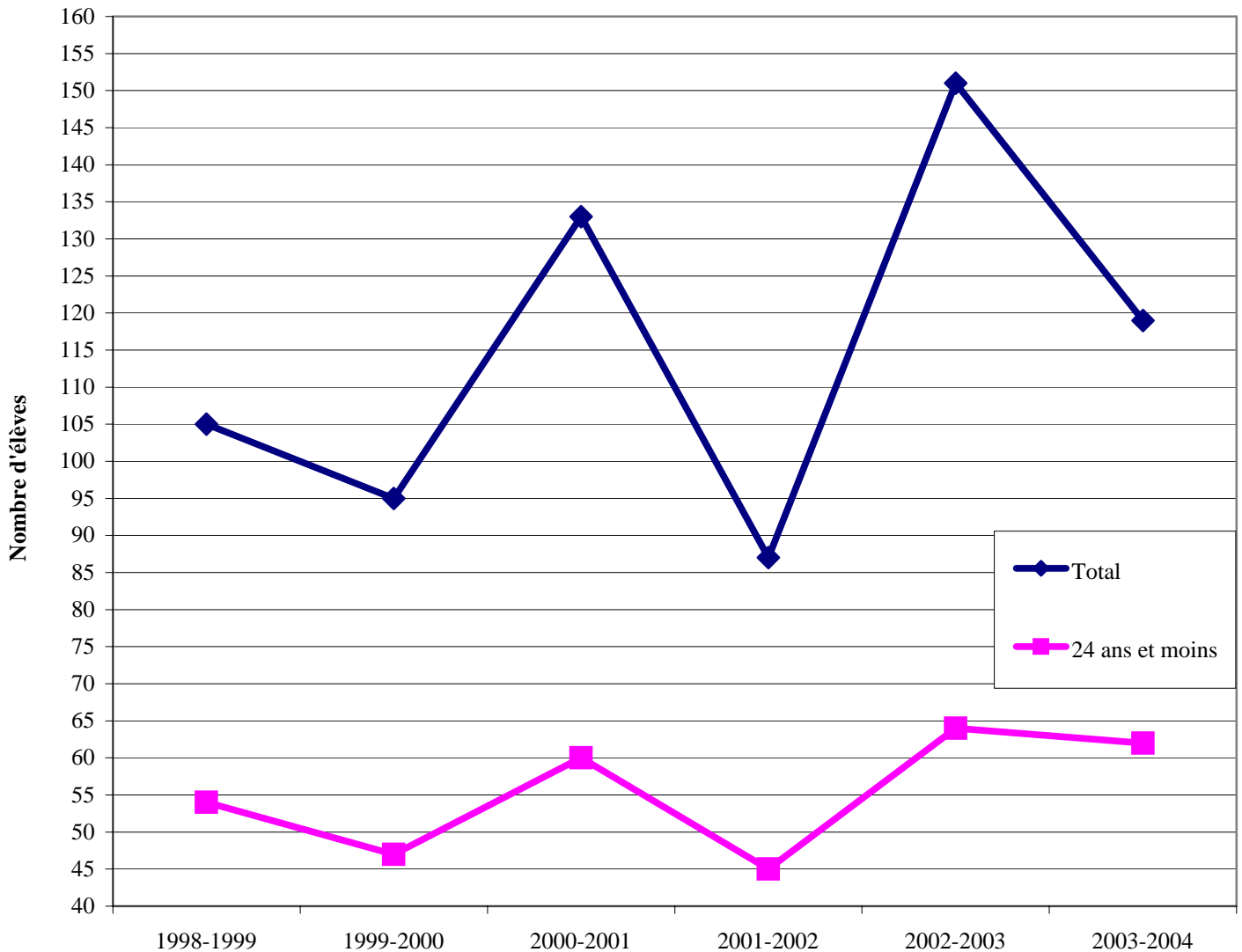
** Remplace une valeur inférieure à 5 ou sa complémentaire.

1. Dans ce tableau, les nouveaux inscrits sont ceux qui sont inscrits à un programme pour la première fois depuis 1990-1991. Par exemple, un élève inscrit en comptabilité peut avoir été inscrit, l'année précédente, à un autre programme en formation professionnelle et être considéré comme un nouvel inscrit.
2. Ces données correspondent à la somme des effectifs des commissions scolaires.
3. Ces données correspondent à la somme des effectifs des réseaux public, privé et gouvernemental.

Source : Banque de cheminement scolaire (BCS).

GRAPHIQUE 3.8

Évolution de l'effectif des nouveaux inscrits¹ de tous âges et de celui des 24 ans et moins en formation professionnelle dans les commissions scolaires de la région du Nord-du-Québec², de 1998-1999 à 2003-2004



1. Dans ce graphique, les nouveaux inscrits sont ceux qui sont inscrits à un programme pour la première fois depuis 1990-1991. Par exemple, un élève inscrit en comptabilité peut avoir été inscrit, l'année précédente, à un autre programme en formation professionnelle et être considéré comme un nouvel inscrit.
2. Ces données correspondent à la somme des effectifs des commissions scolaires.

Source : Banque de cheminement scolaire (BCS).

TABLEAU 3.9

Répartition de l'effectif des nouveaux inscrits¹ à un programme de formation professionnelle dans les commissions scolaires de la région du Nord-du-Québec, qui étaient inscrits l'année précédente au secondaire, selon le sexe, en 2002-2003 et 2003-2004

	Nouveaux inscrits en formation professionnelle en 2002-2003 ¹				Nouveaux inscrits en formation professionnelle en 2003-2004 ¹			
	Total	Inscrits au secondaire en 2001-2002			Total	Inscrits au secondaire en 2002-2003		
		Total	Même région	Même région		Total	Même région	Même région
N	N	N	%	N	N	N	%	
CS Crie	51	13	9	69,2	72	18	16	88,9
Masculin	37	**	**	**	37	9	7	77,8
Féminin	14	**	**	**	35	9	9	100,0
CS Kativik	26	9	9	100,0	16	**	**	100,0
Masculin	**	**	**	**	**	**	**	100,0
Féminin	**	**	**	**	**	0	0	0,0
CS de la Baie-James	74	34	33	97,1	31	22	19	86,4
Masculin	33	18	18	100,0	20	14	11	78,6
Féminin	41	16	15	93,8	11	8	8	100,0
Nord-du-Québec²	151	56	51	91,1	119	44	39	88,6
Masculin	92	36	32	88,9	71	27	22	81,5
Féminin	59	20	19	95,0	48	17	17	100,0
Ensemble du Québec³	37 907	17 016	13 447	79,0	40 157	17 588	13 961	79,4
Masculin	21 488	10 356	7 929	76,6	22 716	10 609	8 175	77,1
Féminin	16 419	6 660	5 518	82,9	17 441	6 979	5 786	82,9

** Remplace une valeur inférieure à 5 ou sa complémentaire.

1. Un nouvel inscrit à un programme est un élève qui n'a jamais été inscrit, depuis 1990-1991, à un programme particulier. Toutefois, il peut déjà avoir été inscrit à un autre programme de formation professionnelle. Si un élève est inscrit à plus d'un programme de formation professionnelle durant la même année, seule la première inscription est considérée. C'est cette première inscription qui permet de déterminer s'il s'agit ou non d'une nouvelle inscription. Seuls les élèves à temps plein sont considérés. Ils doivent être inscrits durant l'année, pour l'équivalent de 0,3 de la durée du programme, par exemple 270 heures pour un programme de 900 heures.
2. Ces données correspondent à la somme des effectifs des commissions scolaires.
3. Ces données correspondent à la somme des effectifs du réseau public.

Source : Banque de cheminement scolaire (BCS).

TABLEAU 3.10

Évolution de l'effectif¹ en formation générale des adultes
dans les commissions scolaires de la région du Nord-du-Québec,
selon le sexe, de 1999-2000 à 2003-2004

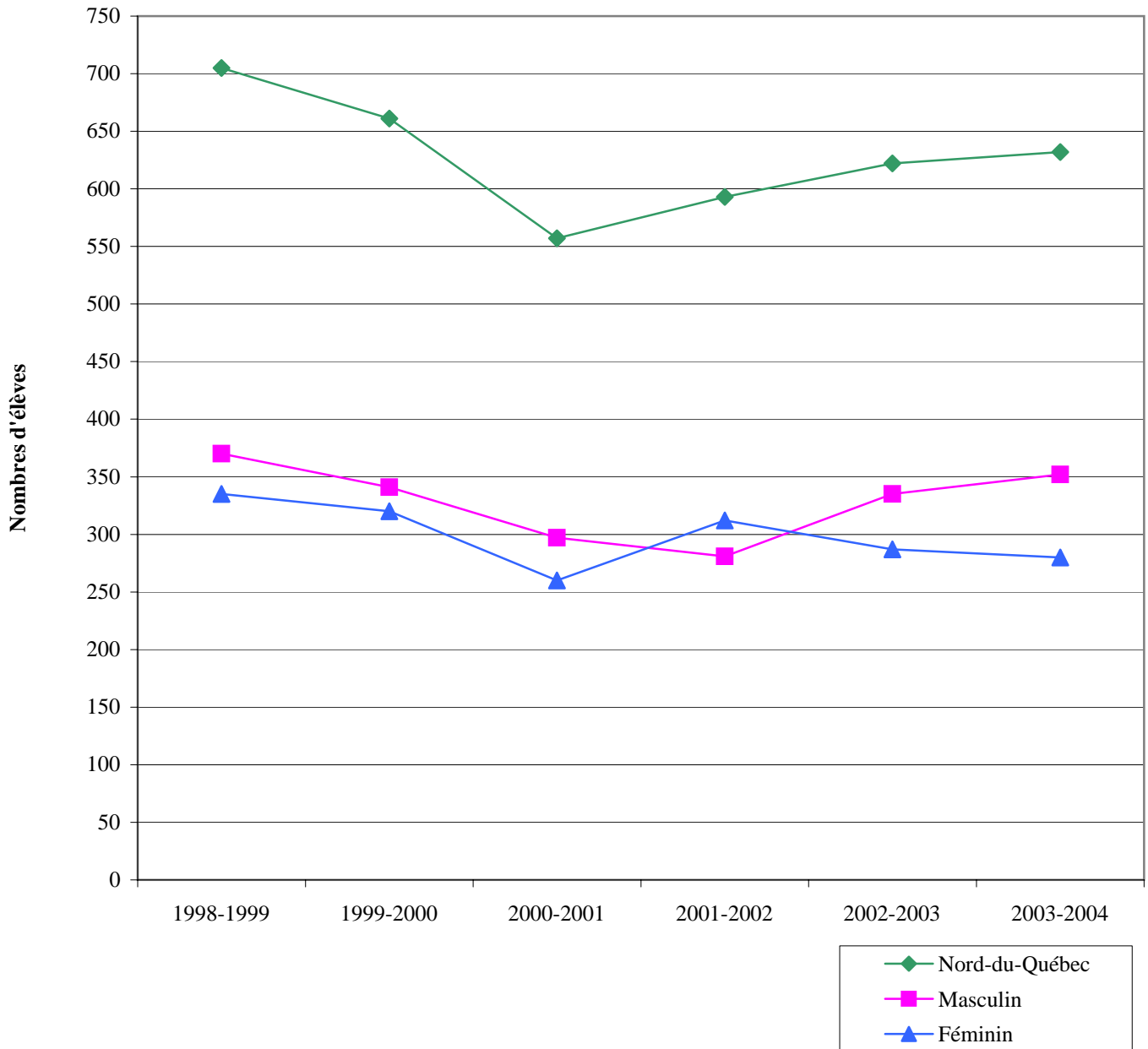
	Élèves inscrits en formation générale des adultes ¹				
	1999-2000	2000-2001	2001-2002	2002-2003	2003-2004
CS Crie	0	0	0	0	0
Masculin	0	0	0	0	0
Féminin	0	0	0	0	0
CS Kativik	284	232	239	281	332
Masculin	151	138	108	157	186
Féminin	133	94	131	124	146
CS de la Baie-James	377	325	354	341	300
Masculin	190	159	173	178	166
Féminin	187	166	181	163	134
Nord-du-Québec²	661	557	593	622	632
Masculin	341	297	281	335	352
Féminin	320	260	312	287	280
Ensemble du Québec³	144 074	150 457	164 204	169 639	174 367
Masculin	73 871	77 206	82 448	86 008	89 497
Féminin	70 203	73 251	81 756	83 631	84 870

1. L'effectif comprend les inscriptions à temps plein et à temps partiel. Un élève inscrit à plus d'un service durant la même année est compté pour chacun d'eux. Un élève inscrit plus d'une fois à un même service durant la même année n'est compté qu'une fois.
2. Ces données correspondent à la somme des effectifs des commissions scolaires.
3. Ces données correspondent à la somme des effectifs du réseau public.

Source : Banque de cheminement scolaire (BCS).

GRAPHIQUE 3.10

Évolution de l'effectif¹ en formation générale des adultes dans les commissions scolaires de la région du Nord-du-Québec², selon le sexe, de 1998-1999 à 2003-2004



1. L'effectif comprend les inscriptions à temps plein et à temps partiel. Un élève inscrit à plus d'un service durant la même année est compté pour chacun d'eux. Un élève inscrit plus d'une fois à un même service durant la même année n'est compté qu'une fois.
2. Ces données correspondent à la somme des effectifs des commissions scolaires.

Source : Banque de cheminement scolaire (BCS).

TABLEAU 3.11

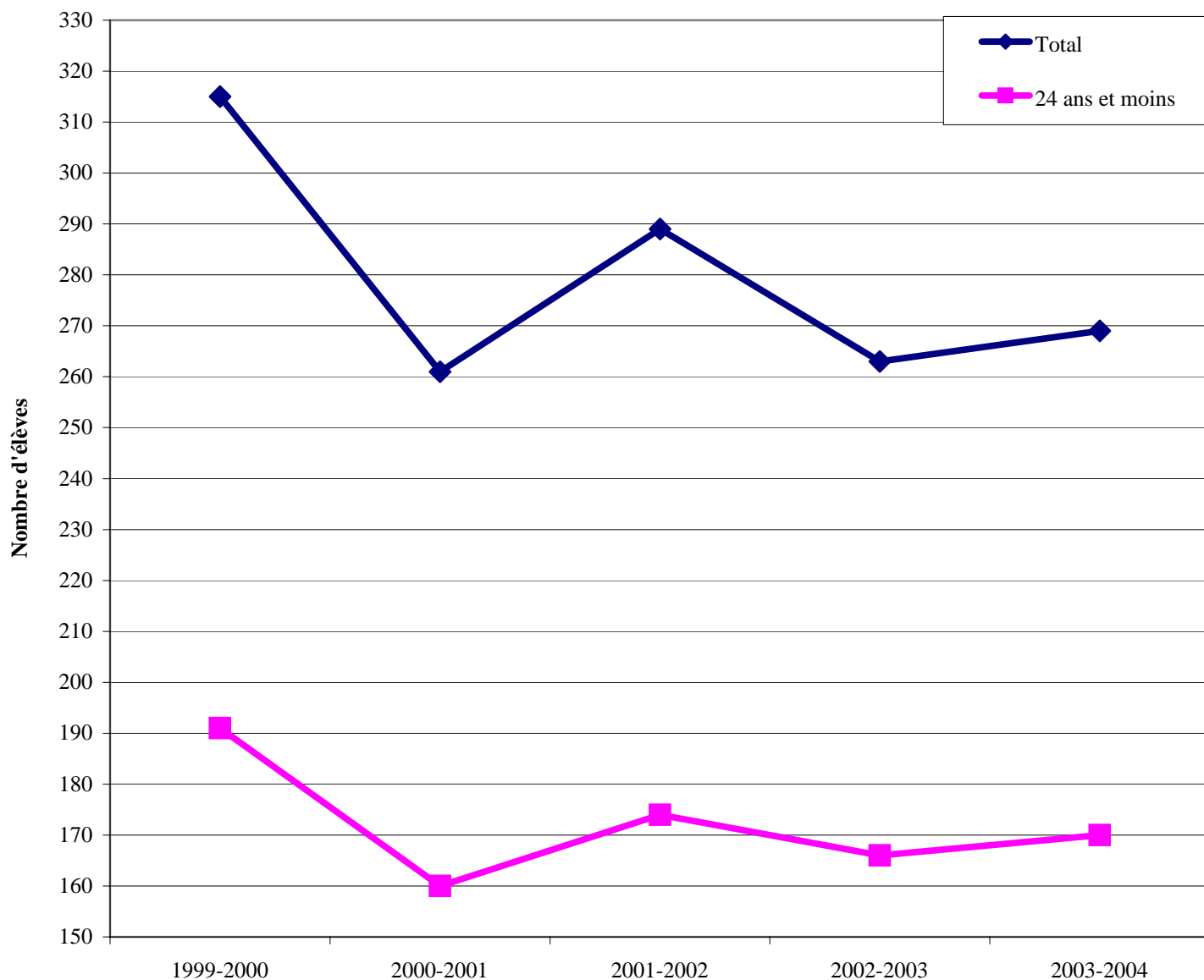
Évolution de l'effectif des nouveaux inscrits¹ en formation générale des adultes dans les commissions scolaires de la région du Nord-du-Québec, selon le groupe d'âge et le sexe, de 2001-2002 à 2003-2004

	2001-2002			2002-2003			2003-2004		
	Total	24 ans et moins		Total	24 ans et moins		Total	24 ans et moins	
	N	N	%	N	N	%	N	N	%
CS Crie	0	0	0,0	0	0	0,0	0	0	0,0
Masculin	0	0	0,0	0	0	0,0	0	0	0,0
Féminin	0	0	0,0	0	0	0,0	0	0	0,0
CS Kativik	149	90	60,4	139	75	54,0	151	79	52,3
Masculin	69	48	69,6	61	31	50,8	69	40	58,0
Féminin	80	42	52,5	78	44	56,4	82	39	47,6
CS de la Baie-James	140	84	60,0	124	91	73,4	118	91	77,1
Masculin	78	53	67,9	63	51	81,0	59	48	81,4
Féminin	62	31	50,0	61	40	65,6	59	43	72,9
Nord-du-Québec²	289	174	60,2	263	166	63,1	269	170	63,2
Masculin	147	101	68,7	124	82	66,1	128	88	68,8
Féminin	142	73	51,4	139	84	60,4	141	82	58,2
Ensemble du Québec³	65 972	33 789	51,2	66 782	33 202	49,7	68 056	34 157	50,2
Masculin	34 158	19 468	57,0	34 221	19 082	55,8	34 553	19 348	56,0
Féminin	31 814	14 321	45,0	32 561	14 120	43,4	33 503	14 809	44,2

1. Un nouvel inscrit en formation générale des adultes, dans un service, est un élève qui n'y a jamais été inscrit, au cours des deux dernières années. Toutefois, il peut avoir déjà été inscrit dans un autre service de formation générale des adultes. Si un élève est inscrit à plus d'un service en formation générale des adultes durant la même année, seule la première inscription est considérée. C'est cette première inscription qui permet de déterminer s'il s'agit ou non d'une nouvelle inscription.
2. Ces données correspondent à la somme des effectifs des commissions scolaires.
3. Les données pour l'ensemble du Québec correspondent à la somme du réseau public.

Source : Banque de cheminement scolaire (BCS).

Évolution de l'effectif des nouveaux inscrits¹ de tous âges et de celui des 24 ans et moins en formation générale des adultes dans les commissions scolaires de la région du Nord-du-Québec², de 1999-2000 à 2003-2004



1. Un nouvel inscrit en formation générale des adultes, à un service, est un élève qui n'y a jamais été inscrit au cours des deux dernières années. Toutefois, il peut avoir déjà été inscrit à un autre service de formation générale des adultes. Si un élève est inscrit à plus d'un service en formation générale des adultes durant la même année, seule la première inscription est considérée. C'est cette première inscription qui permet de déterminer s'il s'agit ou non d'une nouvelle inscription.
2. Ces données correspondent à la somme des effectifs des commissions scolaires.

Source : Banque de cheminement scolaire (BCS).

TABLEAU 3.12

Évolution du nombre d'inscriptions¹ et de nouvelles inscriptions² en alphabétisation dans les commissions scolaires de la région du Nord-du-Québec, selon le sexe, de 2001-2002 à 2003-2004

	2001-2002			2002-2003			2003-2004		
	Total ¹	Nouvelles inscriptions ²		Total ¹	Nouvelles inscriptions ²		Total ¹	Nouvelles inscriptions ²	
	N	N	%	N	N	%	N	N	%
CS Crie	0	0	0,0	0	0	0,0	0	0	0,0
Masculin	0	0	0,0	0	0	0,0	0	0	0,0
Féminin	0	0	0,0	0	0	0,0	0	0	0,0
CS Kativik	46	33	71,7	17	10	58,8	13	7	53,8
Masculin	23	15	65,2	11	**	**	8	**	**
Féminin	23	18	78,3	6	**	**	5	**	**
CS de la Baie-James	5	**	**	**	**	100,0	0	0	0,0
Masculin	**	**	**	0	0	0,0	0	0	0,0
Féminin	**	**	**	**	**	100,0	0	0	0,0
Nord-du-Québec³	51	37	72,5	18	11	61,1	13	7	53,8
Masculin	26	18	69,2	11	**	**	8	**	**
Féminin	25	19	76,0	7	**	**	5	**	**
Ensemble du Québec⁴	13 645	7 380	54,1	13 877	7 177	51,7	14 610	7 817	53,5
Masculin	6 293	3 602	57,2	6 259	3 490	55,8	6 470	3 699	57,2
Féminin	7 352	3 778	51,4	7 618	3 687	48,4	8 140	4 118	50,6

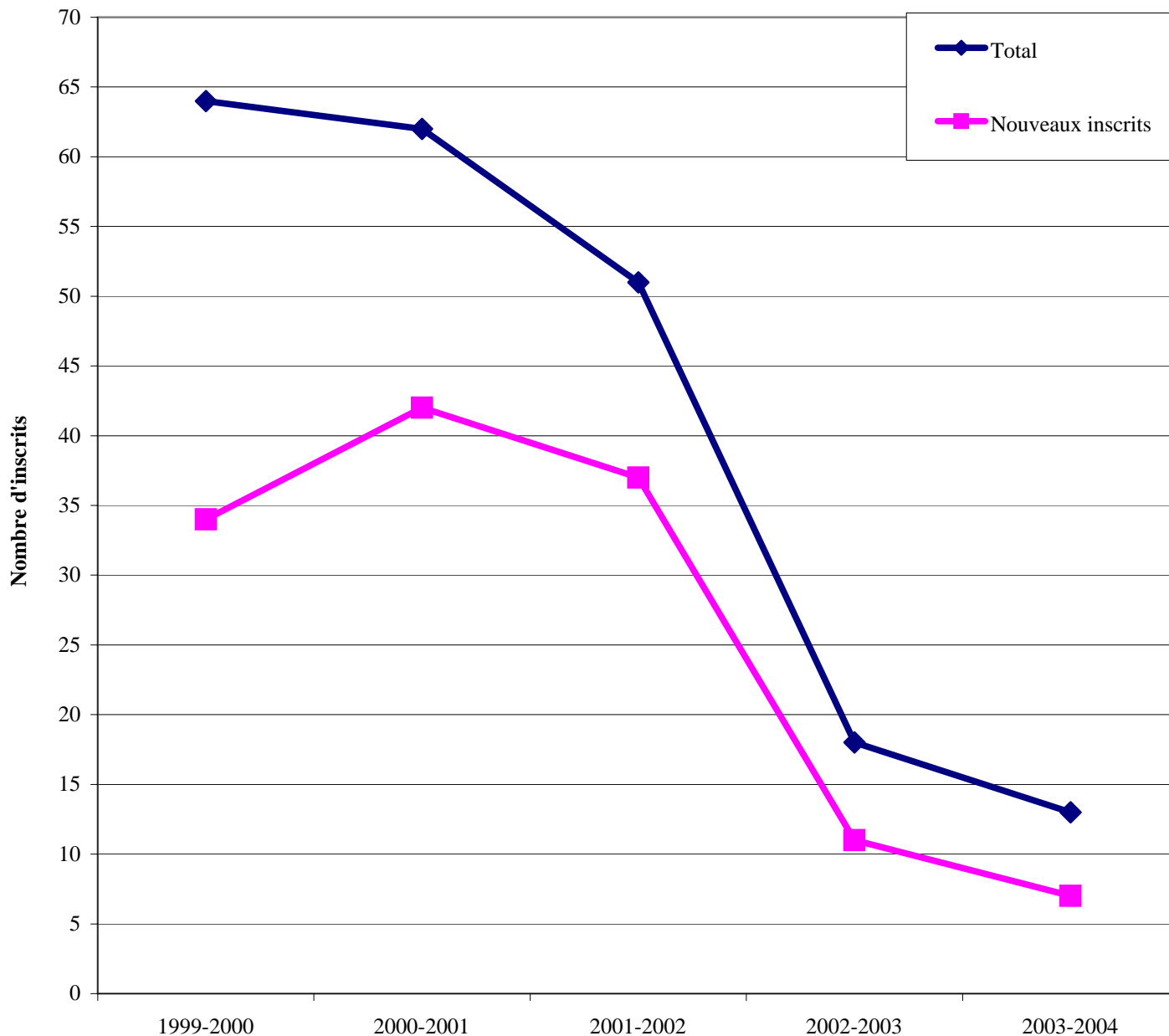
** Remplace une valeur inférieure à 5 ou sa complémentaire.

1. Tous les élèves inscrits une année en alphabétisation sont inclus dans les inscriptions totales même s'ils peuvent avoir été inscrits, durant cette même année, à un autre service en formation générale des adultes.
2. Un nouvel inscrit en alphabétisation est un élève qui n'a jamais été inscrit à ce service au cours des deux dernières années. Toutefois, il peut avoir déjà été inscrit à un autre service de formation générale des adultes. Si un élève est inscrit à plus d'un service en formation générale des adultes durant la même année, il sera considéré comme un nouvel inscrit en alphabétisation s'il répond au critère précédent et que son inscription en alphabétisation est la première durant cette année.
3. Ces données correspondent à la somme des effectifs des commissions scolaires.
4. Les données pour l'ensemble du Québec correspondent à la somme des données du réseau public.

Source : Banque de cheminement scolaire (BCS).

GRAPHIQUE 3.12

Évolution du nombre d'inscriptions¹ et de nouvelles inscriptions² en alphabétisation dans les commissions scolaires de la région du Nord-du-Québec³, de 1999-2000 à 2003-2004



1. Tous les élèves inscrits en alphabétisation sont inclus dans les inscriptions totales même s'ils peuvent avoir été inscrits, durant l'année, à un autre service en formation générale des adultes.
2. Un nouvel inscrit en alphabétisation est un élève qui n'a jamais été inscrit à ce service au cours des deux dernières années. Toutefois, il peut déjà avoir été inscrit à un autre service de formation générale des adultes. Si un élève est inscrit dans plus d'un service en formation générale des adultes durant la même année, il sera considéré comme un nouvel inscrit en alphabétisation s'il répond au critère précédent et que son inscription en alphabétisation est la première durant cette année.
3. Ces données correspondent à la somme des effectifs des commissions scolaires.

TABLEAU 3.13

Évolution de l'effectif des nouveaux inscrits¹ à l'enseignement ordinaire dans les établissements d'enseignement collégial de la région du Nord-du-Québec, selon le réseau, le type de formation et le sexe, de 1999 à 2004, session d'automne

ÉTABLISSEMENTS PUBLICS**CÉGEP DE SAINT-FÉLICIEN, CENTRE D'ÉTUDES****COLLÉGIALES À CHIBOUGAMAU**

	1999	2000	2001	2002	2003	2004
PRÉUNIVERSITAIRE	31	26	21	15	20	10
Masculin	13	6	8	**	**	5
Féminin	18	20	13	**	**	5
TECHNIQUE	8	**	0	7	10	5
Masculin	**	0	0	**	**	**
Féminin	**	**	0	**	**	**
AUTRES²	22	22	23	15	17	12
Masculin	16	14	14	5	11	6
Féminin	6	8	9	10	6	6
TOTAL	61	52	44	37	47	27
Masculin	33	20	22	10	16	15
Féminin	28	32	22	27	31	12

TOTAL DE TOUS LES RÉSEAUX**NORD-DU-QUÉBEC**

	1999	2000	2001	2002	2003	2004
PRÉUNIVERSITAIRE	31	26	21	15	20	10
Masculin	13	6	8	**	**	5
Féminin	18	20	13	**	**	5
TECHNIQUE	8	**	0	7	10	5
Masculin	**	0	0	**	**	**
Féminin	**	**	0	**	**	**
AUTRES²	22	22	23	15	17	12
Masculin	16	14	14	5	11	6
Féminin	6	8	9	10	6	6
TOTAL	61	52	44	37	47	27
Masculin	33	20	22	10	16	15
Féminin	28	32	22	27	31	12

** Remplace une valeur inférieure à 5 ou sa complémentaire.

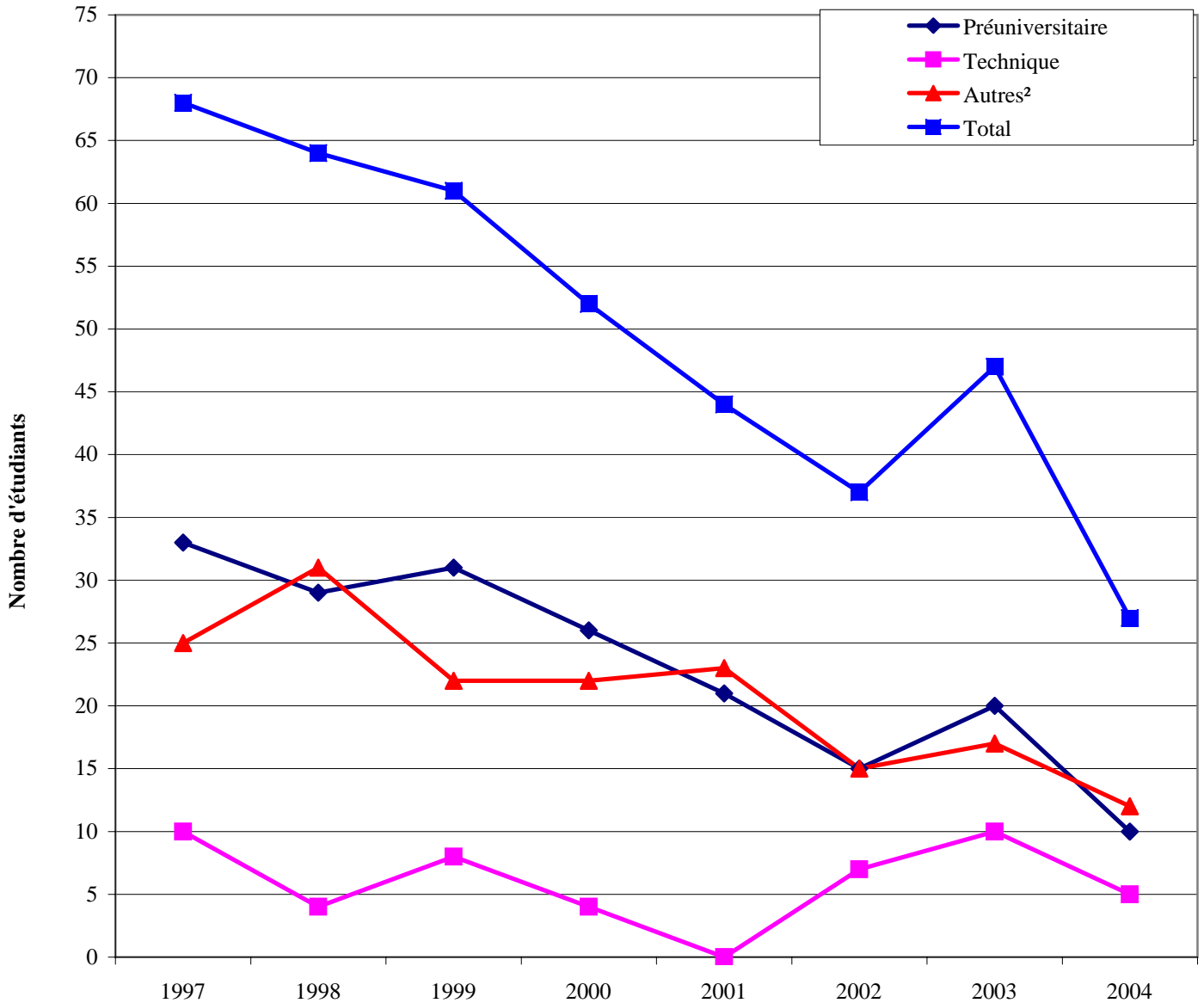
1. Un nouvel inscrit au collégial, à l'enseignement ordinaire à temps plein, est un élève qui arrive directement de la 5^e secondaire (formation générale à temps plein). Il fréquentait une école secondaire publique, privée ou gouvernementale l'année précédant son entrée au collégial. Cet élève fréquente un établissement collégial public, un collège privé subventionné ou une école gouvernementale et poursuit des études dans un programme menant à un diplôme d'études collégiales (DEC).

2. Regroupe les programmes Accueil et transition et Hors programme.

Source : Système d'information et de gestion des données sur l'effectif collégial (BIC mars 2005).

GRAPHIQUE 3.13

Évolution de l'effectif des nouveaux inscrits¹ à l'enseignement ordinaire dans les établissements d'enseignement collégial de la région du Nord-du-Québec, selon le type de formation, de 1997 à 2004, session d'automne



1. Un nouvel inscrit au collégial, à l'enseignement ordinaire à temps plein, est un élève qui arrive directement de la 5^e secondaire (formation générale à temps plein). Il fréquentait une école secondaire publique, privée ou gouvernementale l'année précédant son entrée au collégial. Cet élève fréquente un établissement collégial public, un collège privé subventionné ou une école gouvernementale et poursuit des études dans un programmes menant à un diplôme d'études collégiales (DEC).

2. Regroupe les programmes Accueil et transition et Hors programme.

Source : Système d'information et de gestion des données sur l'effectif collégial (BIC mars 2005).

TABLEAU 3.14

Répartition du total des nouveaux inscrits¹ au collégial, à l'enseignement ordinaire, à temps plein, dans un établissement collégial de la région du Nord-du-Québec et de ceux provenant de cette même région, selon le type de formation collégiale choisie et le sexe, de 2001 à 2004

Type de formation	Automne 2001			Automne 2002			Automne 2003			Automne 2004		
	Total	Même région	% même région	Total	Même région	% même région	Total	Même région	% même région	Total	Même région	% même région
PRÉUNIVERSITAIRE	20	20	100,0	15	15	100,0	20	20	100,0	10	10	100,0
Homme	7	7	100,0	**	**	100,0	**	**	100,0	5	5	100,0
Femme	13	13	100,0	**	**	100,0	**	**	100,0	5	5	100,0
ACCUEIL ET TRANSITION	21	21	100,0	12	11	91,7	15	13	86,7	10	10	100,0
Homme	12	12	100,0	5	5	100,0	9	8	88,9	**	**	100,0
Femme	9	9	100,0	7	6	85,7	6	5	83,3	**	**	100,0
TECHNIQUE	0	0	0	**	**	**	**	**	100,00	6	6	100,0
Homme	0	0	0	**	**	**	0	0	100,00	**	**	100,0
Femme	0	0	0	**	**	**	**	**	100,00	**	**	100,0
TOTAL	41	41	100,0	30	29	96,7	38	36	94,7	26	26	100,0
Homme	19	19	100,0	10	10	100,0	13	12	92,3	14	14	100,0
Femme	22	22	100,0	20	19	95,0	25	24	96,0	12	12	100,0

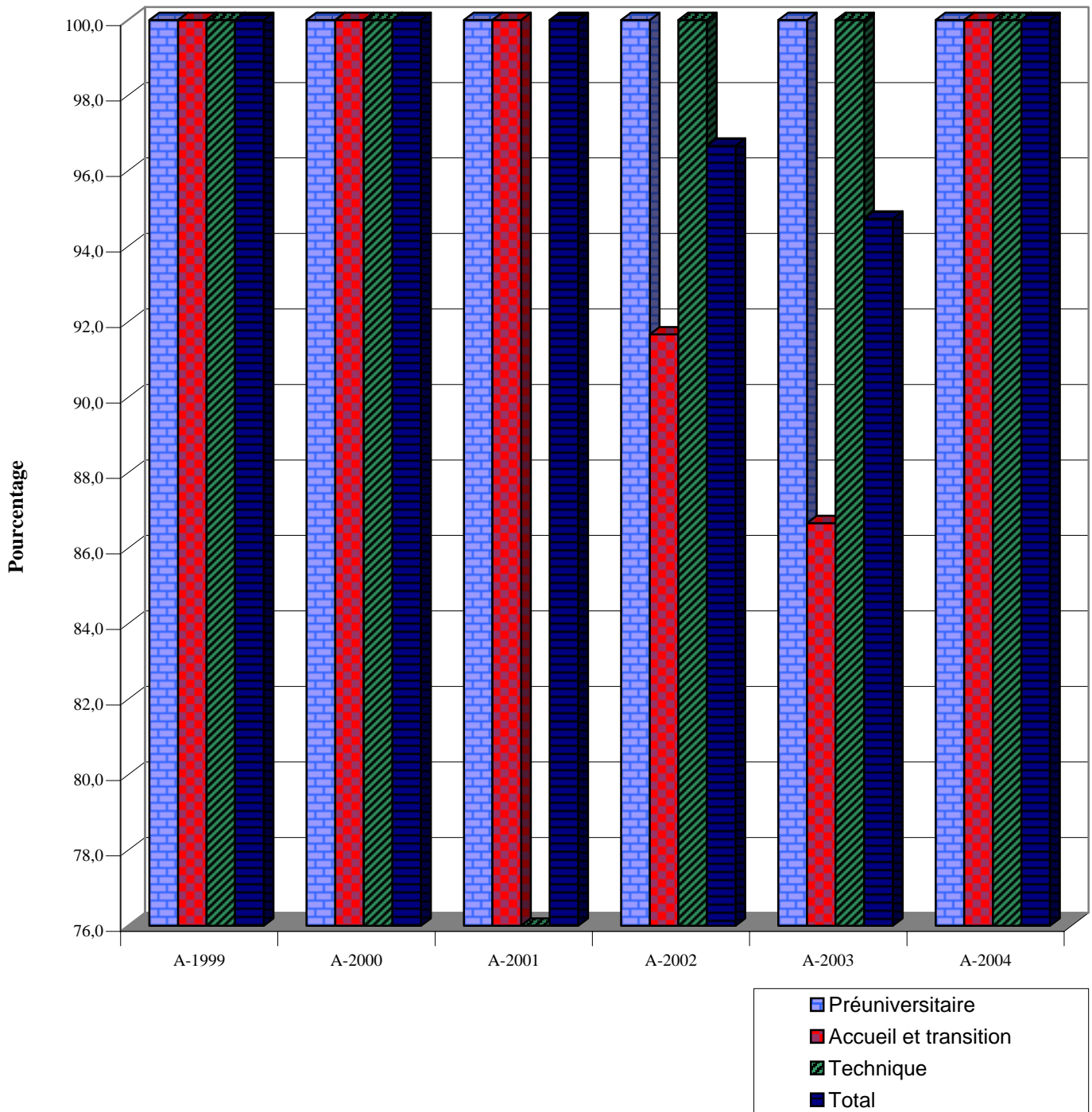
** Remplace une valeur inférieure à 5 ou sa complémentaire.

1. Un nouvel inscrit au collégial, à l'enseignement ordinaire à temps plein, est un élève qui arrive directement de la 5^e secondaire (formation générale à temps plein). Il fréquentait une école secondaire publique, privée ou gouvernementale l'année précédant son entrée au collégial. Cet élève fréquente un établissement collégial public, un collège privé subventionné ou une école gouvernementale et poursuit des études dans un programme menant à un diplôme d'études collégiales (DEC).

Source : MEQ, DRSI, fichier « Distribution des nouvelles inscriptions », SIPEEC été 2005.

GRAPHIQUE 3.14

Pourcentage du total des nouveaux inscrits¹ au collégial, à l'enseignement ordinaire, à temps plein, dans un établissement collégial de la région du Nord-du-Québec, qui proviennent de cette même région, selon le type de formation collégiale choisie, de 1999 à 2004



1. Un nouvel inscrit au collégial, à l'enseignement ordinaire à temps plein, est un élève qui arrive directement de la 5^e secondaire (formation générale à temps plein). Il fréquentait une école secondaire publique, privée ou gouvernementale l'année précédant son entrée au collégial. Cet élève fréquente un établissement collégial public, un collège privé subventionné ou une école gouvernementale et poursuit des études dans un programme menant à un diplôme d'études collégiales (DEC).

TABLEAU 3.15

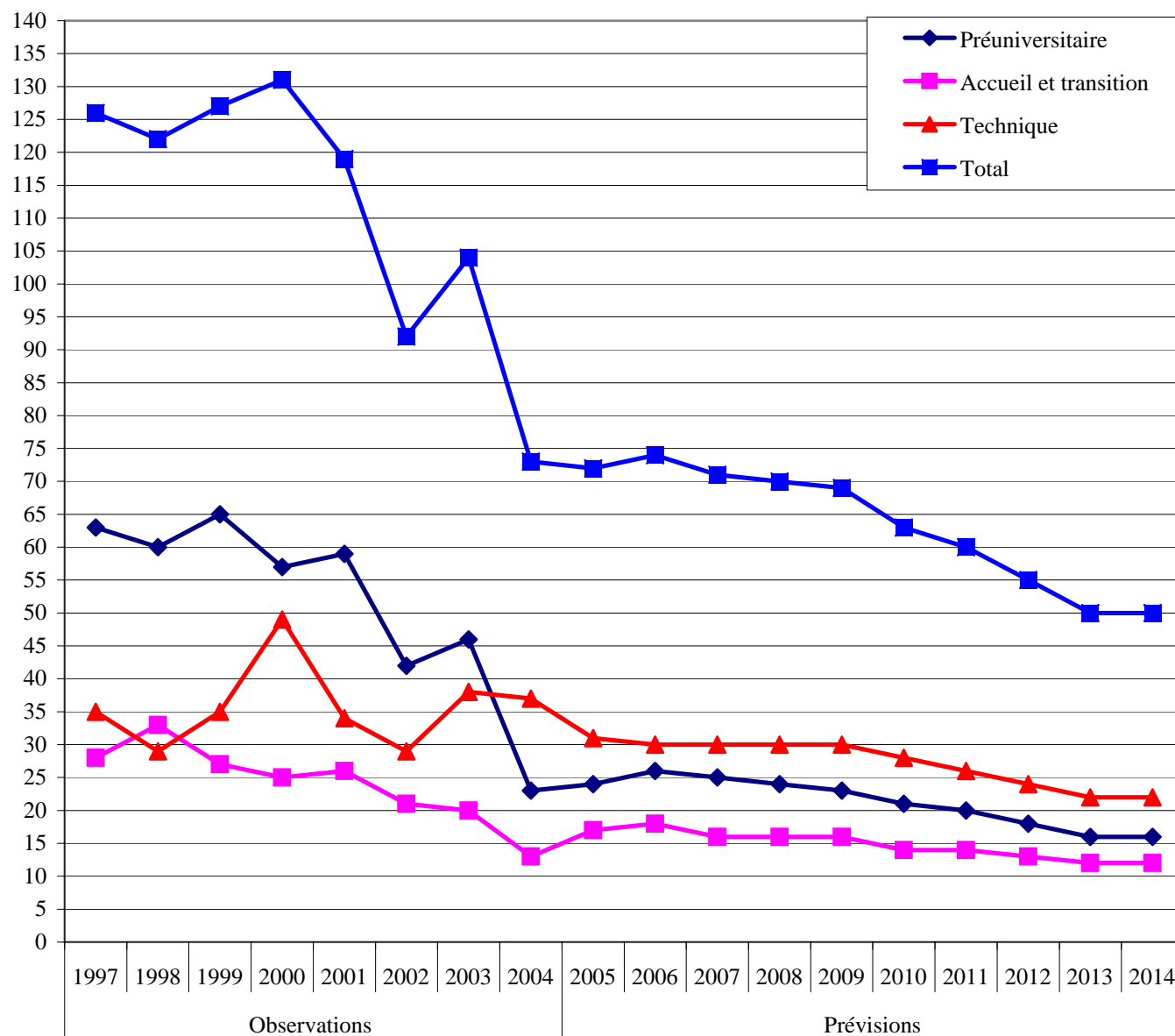
Prévisions¹ à long terme de l'effectif à temps plein, à l'enseignement ordinaire, des collèges du réseau public de la région du Nord-du-Québec, de 2003 à 2014, session d'automne

	Observations		Prévisions						
	2003	2004	2005	2006	2007	2008	2010	2012	2014
PRÉUNIVERSITAIRE	46	23	24	26	25	24	21	18	16
TECHNIQUE	38	37	31	30	30	30	28	24	22
ACCUEIL ET TRANSITION	20	13	17	18	16	16	14	13	12
TOTAL	104	73	72	74	71	70	63	55	50
TAUX DE VARIATION (%)		-29,8	-1,4	2,8	-4,1	-1,4	-10,0	-12,7	-9,1

1. La méthode qui soutient les prévisions présentées dans ce tableau repose principalement sur la zone principale de recrutement de chaque établissement collégial. Cette zone est formée des territoires des commissions scolaires (regroupant toutes les catégories d'organismes) d'où proviennent chaque année 85 % des nouveaux inscrits de l'établissement. Ces nouveaux inscrits ont effectué un passage direct des études secondaires à temps plein (secteur des jeunes) à l'enseignement ordinaire à temps plein, dans un programme menant au diplôme d'études collégiales. L'effectif à prévoir, pour les dix automnes suivant l'automne de la dernière observation, est obtenu entre autres en appliquant les hypothèses sur le taux de passage du secondaire au collégial des élèves de la zone principale de recrutement, afin d'obtenir une prévision du nombre de nouveaux inscrits au collégial.

Source : MELS, DRSI, SIPEEC, juillet 2005 (SIGDEC filtré fixe, versions des 4 mars et 12 juillet 2005).

Prévisions¹ à long terme de l'effectif à temps plein, à l'enseignement ordinaire, des collèges du réseau public de la région du Nord-du-Québec, de 1997 à 2014, session d'automne



1. La méthode qui soutient les prévisions présentées dans ce tableau repose principalement sur la zone principale de recrutement de chaque établissement collégial. Cette zone est formée des territoires des commissions scolaires (regroupant toutes les catégories d'organismes) d'où proviennent chaque année 85 % des nouveaux inscrits de l'établissement. Ces nouveaux inscrits ont effectué un passage direct des études secondaires à temps plein (secteur des jeunes) à l'enseignement ordinaire à temps plein, dans un programme menant au diplôme d'études collégiales. L'effectif à prévoir, pour les dix automnes suivant l'automne de la dernière observation, est obtenu entre autres en appliquant les hypothèses sur le taux de passage du secondaire au collégial des élèves de la zone principale de recrutement, afin d'obtenir une prévision du nombre de nouveaux inscrits au collégial.

TABLEAU 4.1

Taux d'intégration en classe ordinaire des élèves handicapés en formation générale des jeunes dans les commissions scolaires de la région du Nord-du-Québec, selon l'ordre d'enseignement et le sexe¹, de 2002-2003 à 2004-2005

	2002-2003			2003-2004			2004-2005		
	TOTAL	ÉLÈVES INTÉGRÉS		TOTAL	ÉLÈVES INTÉGRÉS		TOTAL	ÉLÈVES INTÉGRÉS	
	HANDICAPÉS	N	%	HANDICAPÉS	N	%	HANDICAPÉS	N	%
CS Crie									
PRÉSCOLAIRE ET PRIMAIRE	**	**	64,0	22	17	77,0	**	**	86,0
SECONDAIRE	**	**	100,0	10	7	70,0	**	**	38,0
TOTAL	13	9	69	32	24	75,0	30	22	73,0

	2002-2003			2003-2004			2004-2005		
	TOTAL	ÉLÈVES INTÉGRÉS		TOTAL	ÉLÈVES INTÉGRÉS		TOTAL	ÉLÈVES INTÉGRÉS	
	HANDICAPÉS	N	%	HANDICAPÉS	N	%	HANDICAPÉS	N	%
CS Kativik									
PRÉSCOLAIRE ET PRIMAIRE	100	**	**	87	**	**	137	**	**
SECONDAIRE	54	**	**	39	0	0,0	67	**	**
TOTAL	154	**	**	126	**	**	204	**	**

	2002-2003			2003-2004			2004-2005		
	TOTAL	ÉLÈVES INTÉGRÉS		TOTAL	ÉLÈVES INTÉGRÉS		TOTAL	ÉLÈVES INTÉGRÉS	
	HANDICAPÉS	N	%	HANDICAPÉS	N	%	HANDICAPÉS	N	%
CS de la Baie-James									
PRÉSCOLAIRE ET PRIMAIRE	21	**	**	20	**	**	21	21	100,0
SECONDAIRE	12	**	**	15	**	**	15	6	40,0
TOTAL	33	24	73,0	35	24	69,0	36	27	75,0

	2002-2003			2003-2004			2004-2005		
	TOTAL	ÉLÈVES INTÉGRÉS		TOTAL	ÉLÈVES INTÉGRÉS		TOTAL	ÉLÈVES INTÉGRÉS	
	HANDICAPÉS	N	%	HANDICAPÉS	N	%	HANDICAPÉS	N	%
Nord-du-Québec²									
PRÉSCOLAIRE ET PRIMAIRE	132	30	23,0	129	40	31,0	180	41	23,0
Masculin	69	15	22,0	72	23	32,0	100	26	26,0
Féminin	63	15	24,0	57	17	30,0	80	15	19,0
SECONDAIRE	68	6	9,0	64	11	17,0	90	11	12,0
Masculin	42	**	**	37	5	14,0	47	6	13,0
Féminin	26	**	**	27	6	22,0	43	5	12,0
TOTAL	200	36	18,0	193	51	26,0	270	52	19,0
Masculin	111	16	14,0	109	28	26,0	147	32	22,0
Féminin	89	20	22,0	84	23	27,0	123	20	16,0

	2002-2003			2003-2004			2004-2005		
	TOTAL	ÉLÈVES INTÉGRÉS		TOTAL	ÉLÈVES INTÉGRÉS		TOTAL	ÉLÈVES INTÉGRÉS	
	HANDICAPÉS	N	%	HANDICAPÉS	N	%	HANDICAPÉS	N	%
Ensemble du Québec³									
PRÉSCOLAIRE ET PRIMAIRE	11 604	5 084	44,0	12 488	5 668	45,0	13 336	6 089	46,0
Masculin	7 881	3 317	42,0	8 576	3 789	44,0	9 213	4 133	45,0
Féminin	3 723	1 767	47,0	3 912	1 879	48,0	4 123	1 956	47,0
SECONDAIRE	6 394	1 597	25,0	6 942	1 777	26,0	7 538	1 996	26,0
Masculin	3 869	949	25,0	4 319	1 094	25,0	4 784	1 243	26,0
Féminin	2 525	648	26,0	2 623	683	26,0	2 754	753	27,0
TOTAL	17 998	6 681	37,0	19 430	7 445	38,0	20 874	8 085	39,0
Masculin	11 750	4 266	36,0	12 895	4 883	38,0	13 997	5 376	38,0
Féminin	6 248	2 415	39,0	6 535	2 562	39,0	6 877	2 709	39,0

** Remplace une valeur inférieure à 5 ou sa complémentaire.

1. La sexisation des données des commissions scolaires n'est pas diffusée en raison des petits nombres et de la protection des renseignements nominatifs.

2. Ces données correspondent à la somme des effectifs des commissions scolaires.

3. Ces données correspondent à la somme des effectifs du réseau public.

Source : Déclaration des clientèles scolaires (DCS).

TABLEAU 5.1

Évolution du nombre d'élèves d'écoles primaires des commissions scolaires de la région du Nord-du-Québec, qui passent au secondaire avec retard¹, selon le sexe, de 2002-2003 à 2004-2005

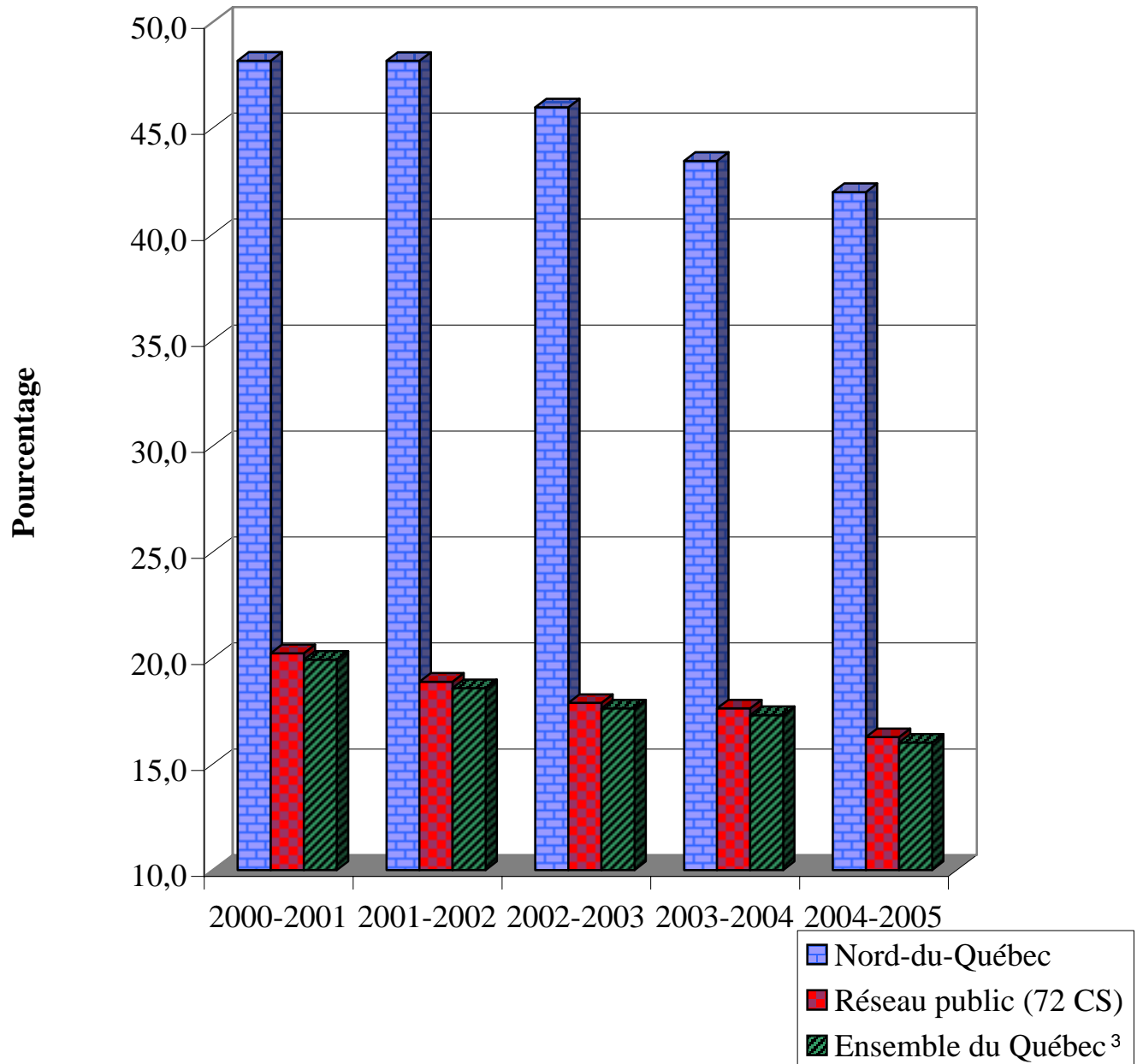
	Élèves au primaire en 2001-2002 qui passent au secondaire en 2002-2003				Élèves au primaire en 2002-2003 qui passent au secondaire en 2003-2004				Élèves au primaire en 2003-2004 qui passent au secondaire en 2004-2005			
	Total	Sans retard	Avec retard ¹		Total	Sans retard	Avec retard ¹		Total	Sans retard	Avec retard ¹	
	N	N	N	%	N	N	N	%	N	N	N	%
CS Crie	263	168	95	36,1	281	195	86	30,6	250	187	63	25,2
Masculin	132	73	59	44,7	142	87	55	38,7	116	78	38	32,8
Féminin	131	95	36	27,5	139	108	31	22,3	134	109	25	18,7
CS Kativik	223	16	207	92,8	229	19	210	91,7	232	16	216	93,1
Masculin	118	10	108	91,5	113	6	107	94,7	126	8	118	93,7
Féminin	105	6	99	94,3	116	13	103	88,8	106	8	98	92,5
CS de la Baie-James	247	212	35	14,2	231	205	26	11,3	235	213	22	9,4
Masculin	130	107	23	17,7	119	104	15	12,6	114	99	15	13,2
Féminin	117	105	12	10,3	112	101	11	9,8	121	114	7	5,8
Nord-du-Québec²	733	396	337	46,0	741	419	322	43,5	717	416	301	42,0
Masculin	380	190	190	50,0	374	197	177	47,3	356	185	171	48,0
Féminin	353	206	147	41,6	367	222	145	39,5	361	231	130	36,0
Réseau public (72 CS)	90 811	74 570	16 241	17,9	92 459	76 162	16 297	17,6	92 172	77 180	14 992	16,3
Masculin	46 565	36 614	9 951	21,4	47 409	37 460	9 949	21,0	47 346	38 259	9 087	19,2
Féminin	44 246	37 956	6 290	14,2	45 050	38 702	6 348	14,1	44 826	38 921	5 905	13,2
Ensemble du Québec³	95 891	78 986	16 905	17,6	97 652	80 748	16 904	17,3	97 275	81 696	15 579	16,0
Masculin	48 976	38 603	10 373	21,2	49 872	39 544	10 328	20,7	49 797	40 348	9 449	19,0
Féminin	46 915	40 383	6 532	13,9	47 780	41 204	6 576	13,8	47 478	41 348	6 130	12,9

1. Le retard scolaire est calculé en fonction de l'âge au 30 septembre. Par exemple, dans ce tableau, un élève qui est inscrit au primaire le 30 septembre 2001 et qui passe au secondaire à l'âge de 13 ans, au 30 septembre 2002, est considéré comme passant en retard du primaire au secondaire.
2. Ces données correspondent à la somme des effectifs des commissions scolaires.
3. Ces données correspondent à la somme des effectifs des réseaux public, privé et gouvernemental.

Source : Banque de cheminement scolaire (BCS).

GRAPHIQUE 5.1

Évolution du nombre d'élèves d'écoles primaires des commissions scolaires de la région du Nord-du-Québec¹, qui passent au secondaire avec retard², de 2000-2001 à 2004-2005



1. Ces données correspondent à la somme des effectifs des commissions scolaires.

2. Le retard scolaire est calculé en fonction de l'âge au 30 septembre. Par exemple, dans ce tableau, un élève qui est inscrit au primaire le 30 septembre 2001 et qui passe au secondaire à l'âge de 13 ans, au 30 septembre 2002, est considéré comme passant en retard du primaire au secondaire.

3. Ces données correspondent à la somme des effectifs des réseaux public, privé et gouvernemental.

TABLEAU 5.2

Évolution du taux de décrochage (ou sortie sans diplôme)¹ des élèves du secteur des jeunes, en formation générale, dans les commissions scolaires de la région du Nord-du-Québec, selon le sexe, de 2001-2002 à 2003-2004

	Élèves du secondaire inscrits en 2001-2002 et sortants				Élèves du secondaire inscrits en 2002-2003 et sortants				Élèves du secondaire inscrits en 2003-2004 et sortants			
	Total des sortants	Parmi ces élèves, ceux qui sont sortants			Total des sortants	Parmi ces élèves, ceux qui sont sortants			Total des sortants	Parmi ces élèves, ceux qui sont sortants		
		avec diplôme	sans diplôme	sans diplôme		avec diplôme	sans diplôme	sans diplôme		avec diplôme	sans diplôme	sans diplôme
	N	N	N	%	N	N	N	%	N	N	N	%
CS Crie	209	57	152	72,7	246	80	166	67,5	258	92	166	64,3
Masculin	111	29	82	73,9	116	21	95	81,9	119	32	87	73,1
Féminin	98	28	70	71,4	130	59	71	54,6	139	60	79	56,8
CS Kativik	202	44	158	78,2	207	40	167	80,7	230	36	194	84,3
Masculin	99	18	81	81,8	97	16	81	83,5	126	15	111	88,1
Féminin	103	26	77	74,8	110	24	86	78,2	104	21	83	79,8
CS de la Baie-James	167	121	46	27,5	163	131	32	19,6	148	112	36	24,3
Masculin	81	52	29	35,8	78	56	22	28,2	80	55	25	31,3
Féminin	86	69	17	19,8	85	75	10	11,8	68	57	11	16,2
Nord-du-Québec²	578	222	356	61,6	616	251	365	59,3	636	240	396	62,3
Masculin	291	99	192	66,0	291	93	198	68,0	325	102	223	68,6
Féminin	287	123	164	57,1	325	158	167	51,4	311	138	173	55,6
Réseau public (72 CS)	62 286	44 986	17 300	27,8	59 803	42 974	16 829	28,1	60 080	43 213	16 867	28,1
Masculin	30 901	20 008	10 893	35,3	29 424	18 845	10 579	36,0	30 021	19 382	10 639	35,4
Féminin	31 385	24 978	6 407	20,4	30 379	24 129	6 250	20,6	30 059	23 831	6 228	20,7
Ensemble du Québec³	75 428	56 559	18 869	25,0	72 730	54 543	18 187	25,0	73 989	55 553	18 436,0	24,9
Masculin	37 067	25 327	11 740	31,7	35 402	24 134	11 268	31,8	36 621	25 113	11 508	31,4
Féminin	38 361	31 232	7 129	18,6	37 328	30 409	6 919	18,5	37 368	30 440	6 928	18,5

1. Le décrocheur, ou sortant sans diplôme ni qualification, est un élève qui est inscrit une année donnée et qui répond aux deux critères suivants :

a) il n'obtient ni diplôme ni qualification durant l'année considérée. Les diplômes retenus sont les suivants : DES, DEP, AFP et ASP.

Les qualifications retenues sont les suivantes : CFER et ISPJ;

b) il n'est inscrit, durant l'année suivante, ni en formation générale (jeunes ou adultes), ni en formation professionnelle, ni au collégial, dans un établissement d'enseignement au Québec.

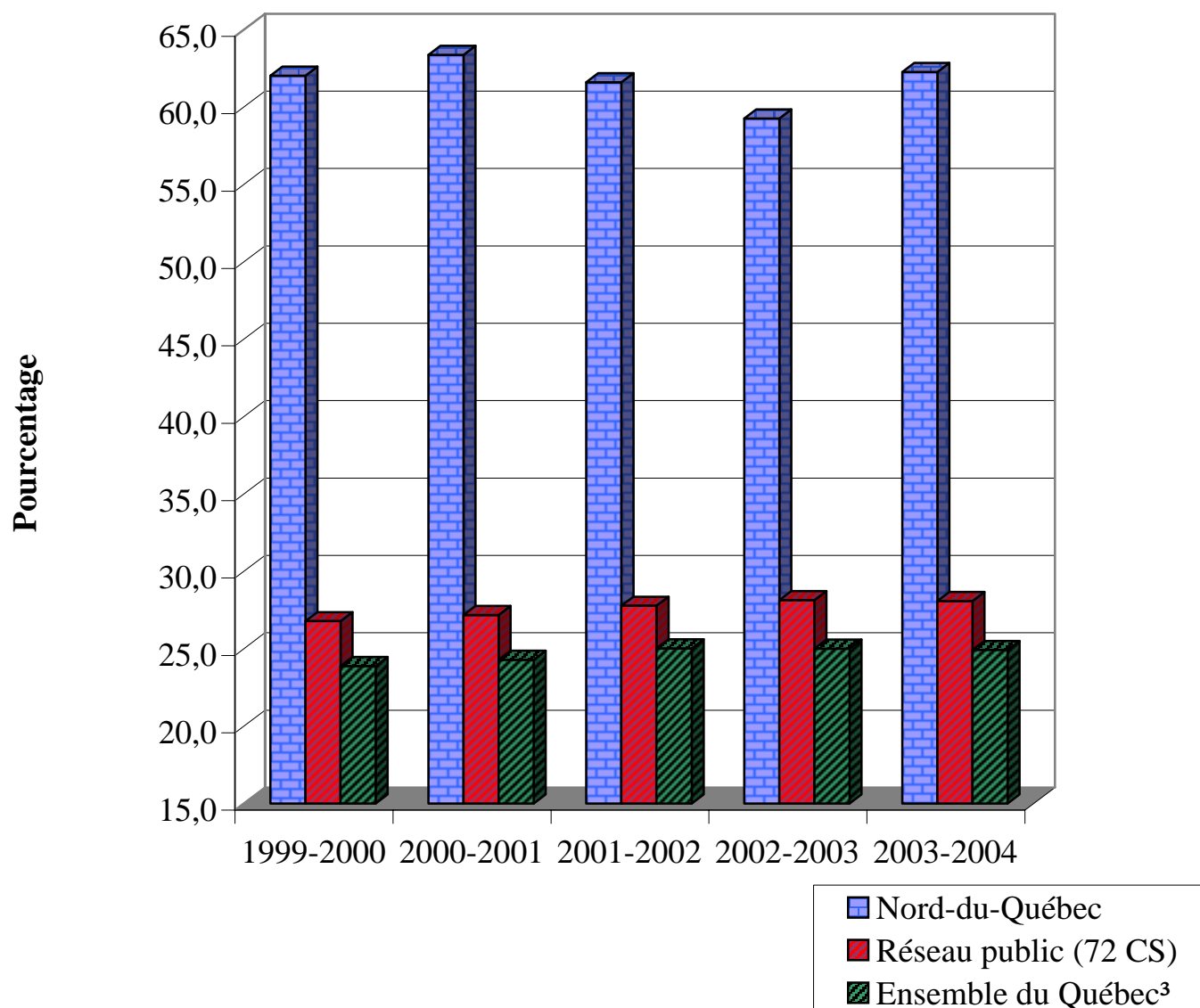
2. Ces données correspondent à la somme des effectifs des commissions scolaires.

3. Ces données correspondent à la somme des effectifs des réseaux public, privé et gouvernemental.

Source : Banque de cheminement scolaire (BCS).

GRAPHIQUE 5.2

Évolution du taux de décrochage (ou sortie sans diplôme)¹ des élèves du secteur des jeunes, en formation générale, dans les commissions scolaires de la région du Nord-du-Québec², de 1999-2000 à 2003-2004



1. Le décrocheur, ou sortant sans diplôme ni qualification, est un élève qui est inscrit une année donnée et qui répond aux deux critères suivants :
 - a) il n'obtient ni diplôme ni qualification durant l'année considérée. Les diplômes retenus sont les suivants : DES, DEP, AFP et ASP.
Les qualifications retenues sont les suivantes : CFER et ISPJ;
 - b) il n'est inscrit, durant l'année suivante, ni en formation générale (jeunes ou adultes), ni en formation professionnelle, ni au collégial, dans un établissement d'enseignement au Québec.
2. Ces données correspondent à la somme des effectifs des commissions scolaires.
3. Ces données correspondent à la somme des effectifs des réseaux public, privé et gouvernemental.

Source : Banque de cheminement scolaire (BCS).

TABLEAU 5.3

Taux de réussite aux épreuves uniques¹, toutes sessions d'examen confondues,
à l'ensemble des épreuves uniques du secondaire,
dans les commissions scolaires de la région du Nord-du-Québec,
selon le sexe, de 2001-2002 à 2003-2004

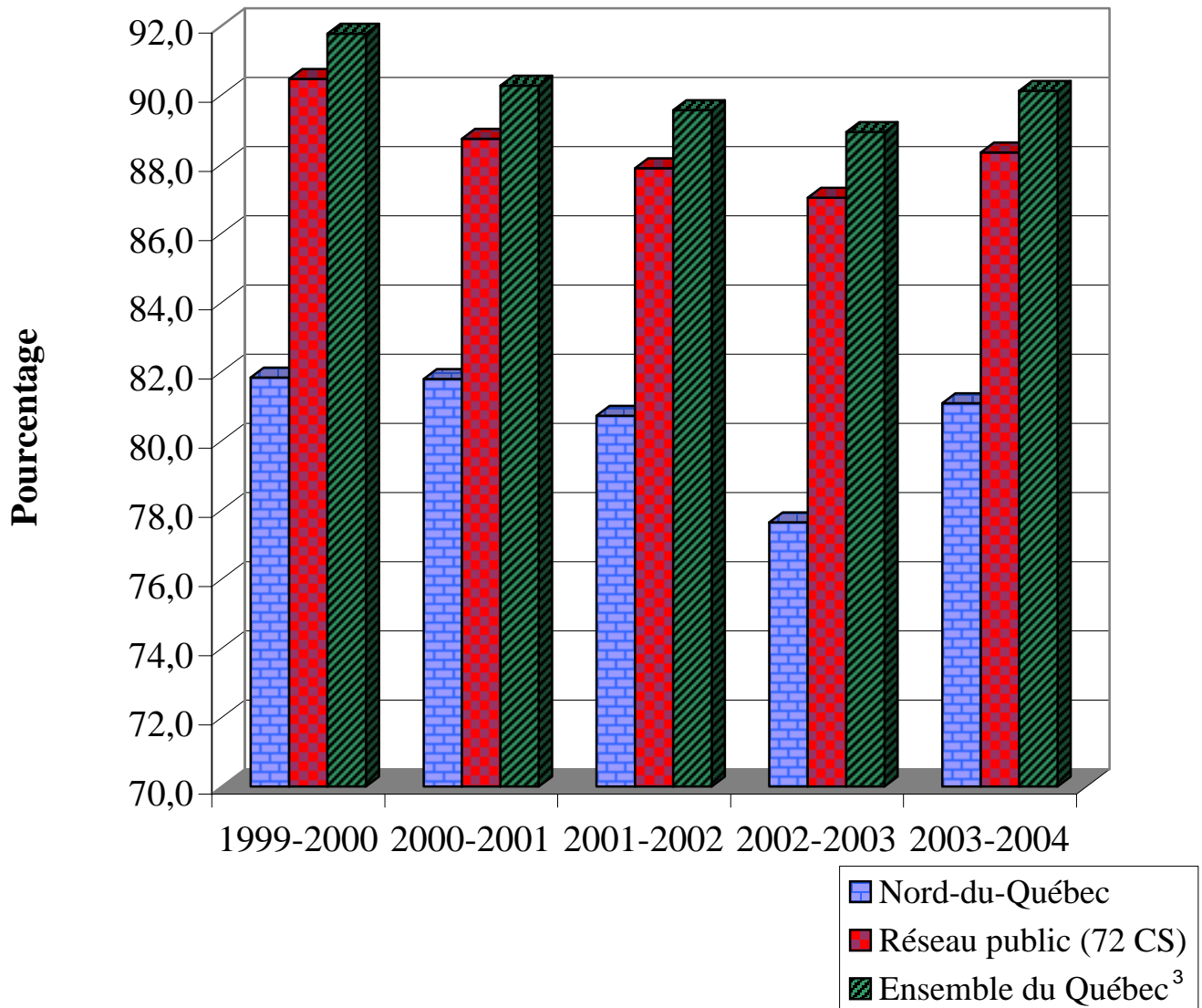
	Ensemble des épreuves 2001-2002			Ensemble des épreuves 2002-2003			Ensemble des épreuves 2003-2004		
	Présences	Réussites	Réussite %	Présences	Réussites	Réussite %	Présences	Réussites	Réussite %
CS Crie	314	216	68,8	363	202	55,6	413	279	67,6
Masculin	138	93	67,4	124	58	46,8	160	102	63,8
Féminin	176	123	69,9	239	144	60,3	253	177	70,0
CS Kativik	269	229	85,1	213	152	71,4	221	182	82,4
Masculin	113	92	81,4	95	66	69,5	95	77	81,1
Féminin	156	137	87,8	118	86	72,9	126	105	83,3
CS de la Baie-James	1 025	853	83,2	976	851	87,2	899	782	87,0
Masculin	464	382	82,3	455	399	87,7	469	401	85,5
Féminin	561	471	84,0	521	452	86,8	430	381	88,6
Nord-du-Québec²	1 608	1 298	80,7	1 552	1 205	77,6	1 533	1 243	81,1
Masculin	715	567	79,3	674	523	77,6	724	580	80,1
Féminin	893	731	81,9	878	682	77,7	809	663	82,0
Réseau public (72 CS)	325 403	285 961	87,9	322 373	280 544	87,0	317 261	280 253	88,3
Masculin	153 281	132 742	86,6	152 766	131 131	85,8	150 560	131 607	87,4
Féminin	172 122	153 219	89,0	169 607	149 413	88,1	166 701	148 646	89,2
Ensemble du Québec³	398 573	356 961	89,6	397 338	353 337	88,9	395 162	356 091	90,1
Masculin	187 579	165 871	88,4	187 950	165 190	87,9	186 834	166 855	89,3
Féminin	210 994	191 090	90,6	209 388	188 147	89,9	208 328	189 236	90,8

1. La réussite aux épreuves uniques est calculée en fonction de toutes les sessions d'examen d'une année scolaire. Ainsi, pour 2001-2002, les sessions suivantes sont prises en considération : janvier 2002, pour les élèves en situation de semestrialisation (seulement); juin 2002; août 2002 et janvier 2003 pour les élèves en situation de reprise (seulement). Une seule présence pour une épreuve est calculée pour un élève, même s'il s'est présenté à plus d'une session. Une seule réussite, s'il y a réussite, pour une épreuve, est calculée pour un élève, même s'il a réussi à plus d'une session.
2. Les données par région administrative ne comprennent que les élèves des commissions scolaires, donc les élèves du réseau public.
3. Les données pour l'ensemble du Québec correspondent à la somme des données des réseaux public, privé et gouvernemental.

Sources : Banque de cheminement scolaire (BCS) et Système de sanction des études appliquées au ministère de l'Éducation, du Loisir et du Sport (SESAME).

GRAPHIQUE 5.3

Taux de réussite aux épreuves uniques¹, toutes sessions d'examen confondues,
à l'ensemble des épreuves uniques du secondaire,
dans les commissions scolaires de la région du Nord-du-Québec²,
de 1999-2000 à 2003-2004



1. La réussite aux épreuves uniques est calculée en fonction de toutes les sessions d'examen d'une année scolaire. Ainsi, pour 2001-2002, les sessions suivantes sont prises en considération : janvier 2002, pour les élèves en situation de semestrialisation (seulement); juin 2002; août 2002 et janvier 2003 pour les élèves en situation de reprise (seulement). Une seule présence pour une épreuve est calculée pour un élève, même s'il s'est présenté à plus d'une session. Une seule réussite, s'il y a réussite, pour une épreuve, est calculée pour un élève, même s'il a réussi à plus d'une session.
2. Les données par région administrative ne comprennent que les élèves des commissions scolaires, donc les élèves du réseau public.
3. Les données pour l'ensemble du Québec correspondent à la somme des données des réseaux public, privé et gouvernemental.

Sources : Banque de cheminement scolaire (BCS) et Système de sanction des études appliquées au ministère de l'Éducation, du Loisir et du Sport (SESAME).

TABLEAU 5.4

Taux de réussite aux épreuves uniques¹, toutes sessions d'examen confondues, à l'épreuve de français, langue d'enseignement, dans les commissions scolaires de la région du Nord-du-Québec, selon le sexe, de 2001-2002 à 2003-2004

	Épreuve de français, langue d'enseignement								
	2001-2002			2002-2003			2003-2004		
	Présences	Réussites	Réussite %	Présences	Réussites	Réussite %	Présences	Réussites	Réussite %
CS Crie	19	15	78,9	13	0	0,0	7	**	**
Masculin	5	**	**	**	0	0,0	**	**	**
Féminin	14	**	**	**	0	0,0	**	**	**
CS Kativik	31	30	96,8	20	0	0,0	26	24	92,3
Masculin	10	9	90,0	6	0	0,0	5	**	**
Féminin	21	21	100,0	14	0	0,0	21	**	**
CS de la Baie-James	146	126	86,3	165	136	82,4	140	122	87,1
Masculin	65	51	78,5	71	52	73,2	69	57	82,6
Féminin	81	75	92,6	94	84	89,4	71	65	91,5
Nord-du-Québec²	196	171	87,2	198	136	68,7	173	149	86,1
Masculin	80	64	80,0	81	52	64,2	78	62	79,5
Féminin	116	107	92,2	117	84	71,8	95	87	91,6
Réseau public (72 CS)	45 168	41 688	92,3	45 216	39 641	87,7	44 429	40 806	91,8
Masculin	20 289	17 968	88,6	20 389	16 872	82,8	20 273	17 888	88,2
Féminin	24 879	23 720	95,3	24 827	22 769	91,7	24 156	22 918	94,9
Ensemble du Québec³	55 840	52 167	93,4	55 914	50 037	89,5	55 585	51 792	93,2
Masculin	25 195	22 740	90,3	25 279	21 576	85,4	25 458	22 958	90,2
Féminin	30 645	29 427	96,0	30 635	28 461	92,9	30 127	28 834	95,7

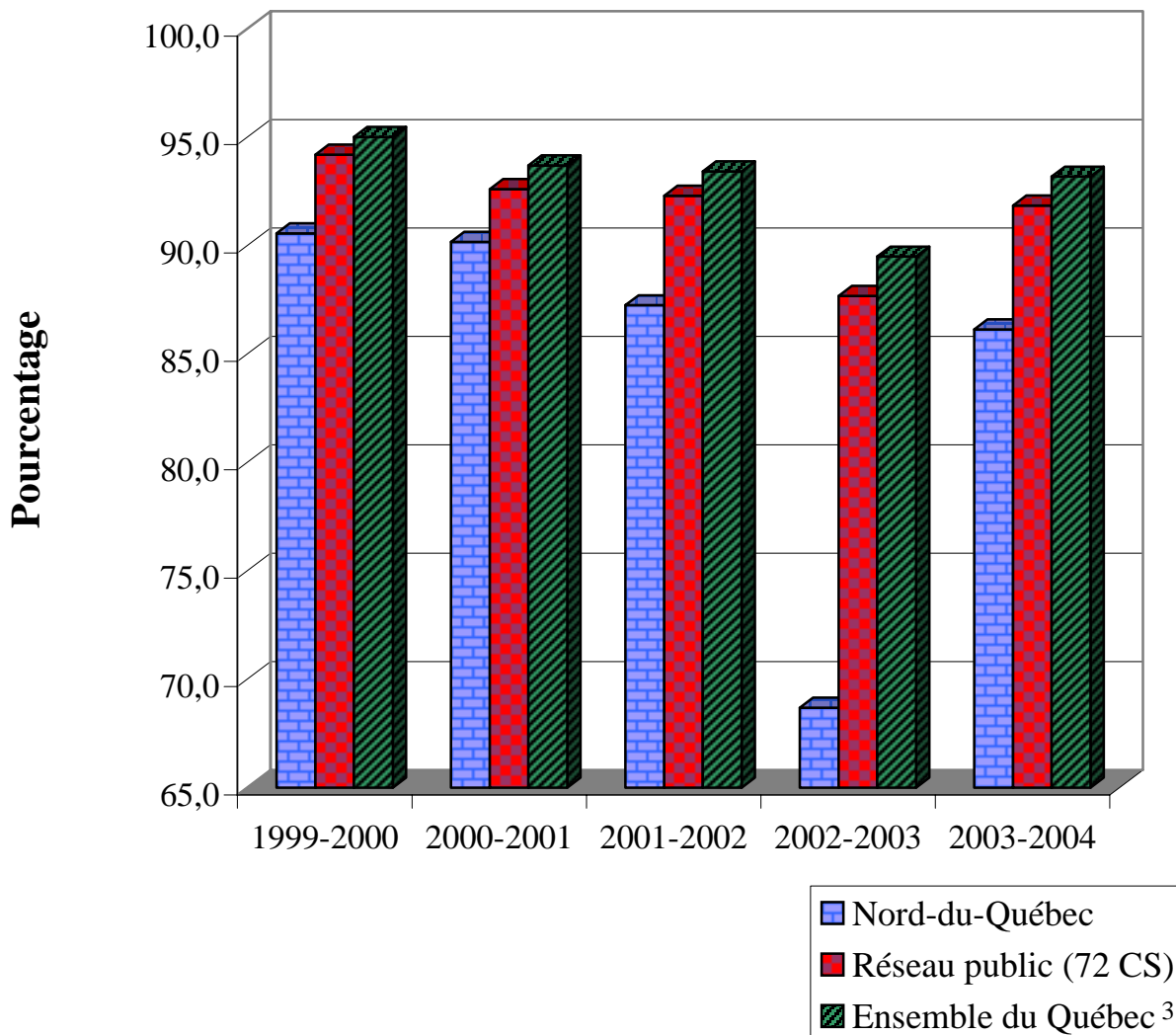
** Remplace une valeur inférieure à 5 ou sa complémentaire.

1. La réussite aux épreuves uniques est calculée en fonction de toutes les sessions d'examen d'une année scolaire. Ainsi, pour 2001-2002, les sessions suivantes sont prises en considération : janvier 2002, pour les élèves en situation de semestrialisation (seulement); juin 2002; août 2002 et janvier 2003 pour les élèves en situation de reprise (seulement). Une seule présence pour une épreuve est calculée pour un élève, même s'il s'est présenté à plus d'une session. Une seule réussite, s'il y a réussite, pour une épreuve, est calculée pour un élève, même s'il a réussi à plus d'une session.
2. Ces données correspondent à la somme des effectifs des commissions scolaires.
3. Ces données correspondent à la somme des effectifs des réseaux public, privé et gouvernemental.

Sources : Banque de cheminement scolaire (BCS) et Système de sanction des études appliquées au ministère de l'Éducation, du Loisir et du Sport (SESAME).

GRAPHIQUE 5.4

Taux de réussite aux épreuves uniques¹, toutes sessions d'examen confondues, à l'épreuve de français, langue d'enseignement, dans les commissions scolaires de la région du Nord-du-Québec², de 1999-2000 à 2003-2004



1. La réussite aux épreuves uniques est calculée en fonction de toutes les sessions d'examen d'une année scolaire. Ainsi, pour 2001-2002, les sessions suivantes sont prises en considération : janvier 2002, pour les élèves en situation de semestrialisation (seulement); juin 2002; août 2002 et janvier 2003 pour les élèves en situation de reprise (seulement). Une seule présence pour une épreuve est calculée pour un élève, même s'il s'est présenté à plus d'une session. Une seule réussite, s'il y a réussite, pour une épreuve, est calculée pour un élève, même s'il a réussi à plus d'une session.
2. Ces données correspondent à la somme des effectifs des commissions scolaires.
3. Ces données correspondent à la somme des effectifs des réseaux public, privé et gouvernemental.

Sources : Banque de cheminement scolaire (BCS) et Système de sanction des études appliquées au ministère de l'Éducation, du Loisir et du Sport (SESAME).

TABLEAU 5.5

Taux de réussite aux épreuves uniques¹, toutes sessions d'examen confondues, à l'épreuve d'anglais, langue d'enseignement, dans les commissions scolaires de la région du Nord-du-Québec, selon le sexe, de 2001-2002 à 2003-2004

	Épreuve d'anglais, langue d'enseignement								
	2001-2002			2002-2003			2003-2004		
	Présences	Réussites	Réussite %	Présences	Réussites	Réussite %	Présences	Réussites	Réussite %
CS Crie	57	48	84,2	67	56	83,6	87	73	83,9
Masculin	34	27	79,4	22	16	72,7	28	22	78,6
Féminin	23	21	91,3	45	40	88,9	59	51	86,4
CS Kativik	18	17	94,4	16	15	93,8	8	7	87,5
Masculin	12	11	91,7	8	7	87,5	**	**	**
Féminin	6	6	100,0	8	8	100,0	**	**	**
CS de la Baie-James	0	0	0,0	0	0	0,0	0	0	0,0
Masculin	0	0	0,0	0	0	0,0	0	0	0,0
Féminin	0	0	0,0	0	0	0,0	0	0	0,0
Nord-du-Québec²	75	65	86,7	83	71	85,5	95	80	84,2
Masculin	46	38	82,6	30	23	76,7	33	26	78,8
Féminin	29	27	93,1	53	48	90,6	62	54	87,1
Réseau public (72 CS)	6 754	6 446	95,4	6 679	6 332	94,8	6 828	6 504	95,3
Masculin	3 375	3 155	93,5	3 192	2 962	92,8	3 300	3 076	93,2
Féminin	3 379	3 291	97,4	3 487	3 370	96,6	3 528	3 428	97,2
Ensemble du Québec³	8 391	8 065	96,1	8 396	8 029	95,6	8 712	8 376	96,1
Masculin	4 151	3 921	94,5	3 994	3 750	93,9	4 167	3 934	94,4
Féminin	4 240	4 144	97,7	4 402	4 279	97,2	4 545	4 442	97,7

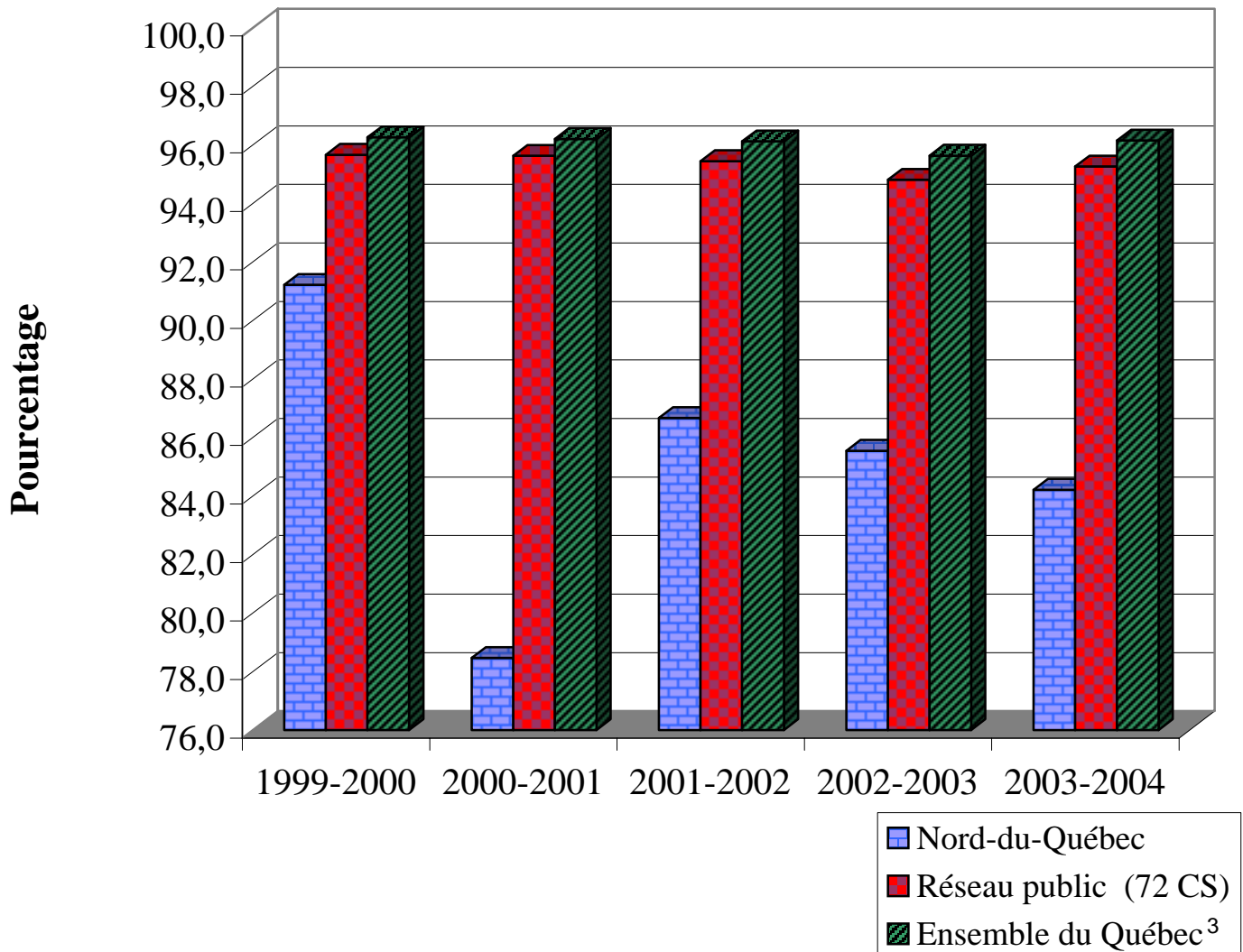
** Remplace une valeur inférieure à 5 ou sa complémentaire.

1. La réussite aux épreuves uniques est calculée en fonction de toutes les sessions d'examen d'une année scolaire. Ainsi, pour 2001-2002, les sessions suivantes sont prises en considération : janvier 2002, pour les élèves en situation de semestrialisation (seulement); juin 2002; août 2002 et janvier 2003 pour les élèves en situation de reprise (seulement). Une seule présence pour une épreuve est calculée pour un élève, même s'il s'est présenté à plus d'une session. Une seule réussite, s'il y a réussite, à une épreuve, est calculée pour un élève, même s'il a réussi à plus d'une session.
2. Ces données correspondent à la somme des effectifs des commissions scolaires.
3. Ces données correspondent à la somme des effectifs des réseaux public, privé et gouvernemental.

Sources : Banque de cheminement scolaire (BCS) et Système de sanction des études appliquées au ministère de l'Éducation, du Loisir et du Sport (SESAME).

GRAPHIQUE 5.5

Taux de réussite aux épreuves uniques¹, toutes sessions d'examen confondues,
à l'épreuve d'anglais, langue d'enseignement,
dans les commissions scolaires de la région du Nord-du-Québec²,
de 1999-2000 à 2003-2004



1. La réussite aux épreuves uniques est calculée en fonction de toutes les sessions d'examen d'une année scolaire. Ainsi, pour 2001-2002, les sessions suivantes sont prises en considération : janvier 2002, pour les élèves en situation de semestrialisation (seulement); juin 2002; août 2002 et janvier 2003 pour les élèves en situation de reprise (seulement). Une seule présence pour une épreuve est calculée pour un élève, même s'il s'est présenté à plus d'une session. Une seule réussite, s'il y a réussite, à une épreuve, est calculée pour un élève, même s'il a réussi à plus d'une session.
2. Ces données correspondent à la somme des effectifs des commissions scolaires.
3. Ces données correspondent à la somme des effectifs des réseaux public, privé et gouvernemental.

Sources : Banque de cheminement scolaire (BCS) et Système de sanction des études appliquées au ministère de l'Éducation, du Loisir et du Sport (SESAME).

TABLEAU 5.6

Taux d'obtention du diplôme¹,
 après trois années, des nouveaux inscrits² de 1999-2000 à 2001-2002
 à un programme de formation professionnelle dans les commissions scolaires
 de la région du Nord-du-Québec, selon le sexe

	Nouveaux inscrits dans un programme en formation professionnelle											
	en 1999-2000 ¹				en 2000-2001 ¹				en 2001-2002 ¹			
	Total	Parmi ces nouveaux inscrits ² , ceux qui ont obtenu un diplôme			Total	Parmi ces nouveaux inscrits ² , ceux qui ont obtenu un diplôme			Total	Parmi ces nouveaux inscrits ² , ceux qui ont obtenu un diplôme		
		Même progr.	Autre progr. de FP	Total		Même progr.	Autre progr. de FP	Total		Même progr.	Autre progr. de FP	Total
N	N	N	%	N	N	N	%	N	N	N	%	
CS Crie	34	21	0	61,8	70	54	0	77,1	57	45	**	**
Masculin	23	14	0	60,9	38	28	0	73,7	41	34	**	**
Féminin	11	7	0	63,6	32	26	0	81,3	16	11	0	68,8
CS Kativik	22	9	0	40,9	20	6	**	**	30	9	0	30,0
Masculin	15	9	0	60,0	12	**	0	**	21	**	0	**
Féminin	7	0	0	0,0	8	**	**	**	9	**	0	**
CS de la Baie-James	39	24	0	61,5	43	27	0	62,8	35	28	0	80,0
Masculin	14	8	0	57,1	28	22	0	78,6	7	**	0	**
Féminin	25	16	0	64,0	15	5	0	33,3	28	**	0	**
Nord-du-Québec³	95	54	0	56,8	133	87	**	**	122	82	**	**
Masculin	52	31	0	59,6	78	53	0	**	69	42	**	**
Féminin	43	23	0	53,5	55	34	**	**	53	40	0	**
Ensemble du Québec⁴	36 658	26 259	653	73,4	38 326	27 586	491	73,3	38 545	28 780	542	76,1
Masculin	19 988	14 320	313	73,2	21 162	15 036	287	72,4	21 813	16 187	296	75,6
Féminin	16 670	11 939	340	73,7	17 164	12 550	204	74,3	16 732	12 593	246	76,7

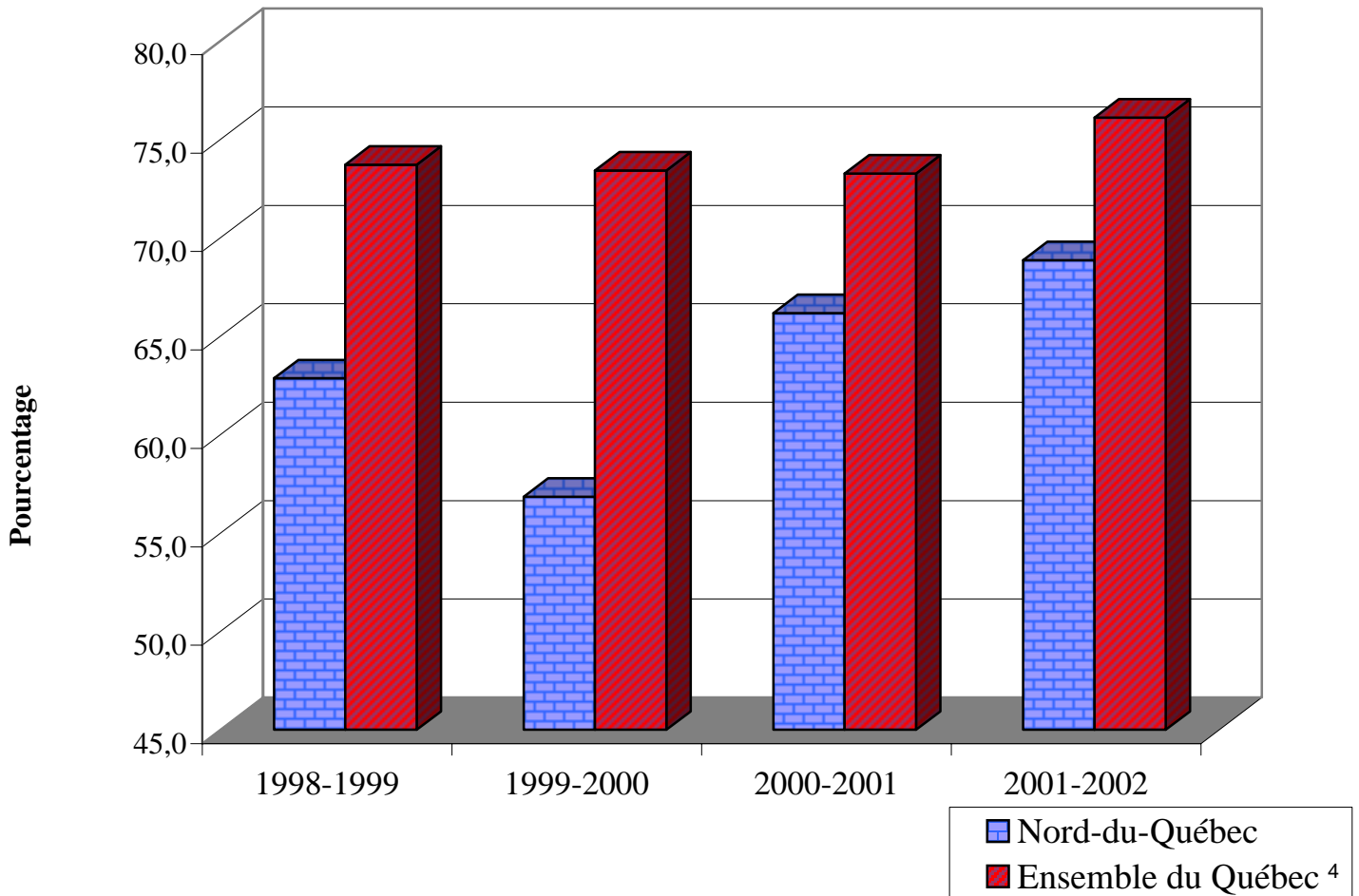
** Remplace une valeur inférieure à 5 ou sa complémentaire.

1. Pour les nouveaux inscrits des trois cohortes, l'obtention d'un diplôme a été observée sur une période de trois ans. Par exemple, pour les élèves de la cohorte de 1999-2000, les diplômes ont été obtenus en 1999-2000, en 2000-2001 et en 2001-2002 et, pour les élèves de la cohorte de 2000, les diplômes ont été obtenus en 2000-2001, en 2001-2002 et en 2002-2003.
2. Un nouvel inscrit à un programme est un élève qui n'a jamais été inscrit, depuis 1990-1991, à ce même programme. Toutefois, il peut déjà avoir été inscrit à un autre programme de formation professionnelle. Si un élève est inscrit à plus d'un programme de formation professionnelle durant la même année, seule la première inscription est alors considérée. Seuls les élèves à temps plein sont considérés. Ils doivent être inscrits durant l'année, pour l'équivalent de 0,3 de la durée du programme, par exemple 270 heures pour un programme de 900 heures.
3. Ces données correspondent à la somme des effectifs des commissions scolaires.
4. Ces données correspondent à la somme des effectifs des réseaux public et privé.

Source : Banque de cheminement scolaire (BCS).

GRAPHIQUE 5.6

Taux d'obtention du diplôme¹,
après trois années, des nouveaux inscrits² de 1998-1999 à 2001-2002
à un programme de formation professionnelle
dans les commissions scolaires de la région du Nord-du-Québec³



1. Pour les nouveaux inscrits des trois cohortes, l'obtention d'un diplôme a été observée sur une période de trois ans. Par exemple, pour les élèves de la cohorte de 1999-2000, les diplômes ont été obtenus en 1999-2000, en 2000-2001 et en 2001-2002 et, pour les élèves de la cohorte de 2000-2001, les diplômes ont été obtenus en 2000-2001, en 2001-2002 et en 2002-2003.
2. Un nouvel inscrit à un programme est un élève qui n'a jamais été inscrit, depuis 1990-1991, à ce même programme. Toutefois, il peut déjà avoir été inscrit à un autre programme de formation professionnelle. Si un élève est inscrit à plus d'un programme de formation professionnelle durant la même année, seule la première inscription est alors considérée. Seuls les élèves à temps plein sont considérés. Ils doivent être inscrits durant l'année, pour l'équivalent de 0,3 de la durée du programme, par exemple 270 heures pour un programme de 900 heures.
3. Ces données correspondent à la somme des effectifs des commissions scolaires.
4. Ces données correspondent à la somme des effectifs des réseaux public et privé.

Source : Banque de cheminement scolaire (BCS).

TABLEAU 5.7

Taux d'obtention d'un DEC, d'une AEC ou d'un DEP
par les nouveaux inscrits à l'enseignement ordinaire, dans l'ensemble
du réseau collégial¹ de la région du Nord-du-Québec²,
selon la durée prévue et deux ans après la durée prévue et
selon le type de formation et le sexe, de 1998 à 2001

Cohorte d'automne ³	Type de formation ⁴	Sexe	Nouveaux inscrits au collégial ⁵	Taux global d'obtention d'un DEC ou d'une AEC ⁶		Taux d'obtention d'un DEP ⁷	
				Durée prévue ⁶ (%)	2 ans après la durée prévue ⁶ (%)	Durée prévue ⁶ (%)	2 ans après la durée prévue ⁶ (%)
1998	Préuniversitaire	Total	29	58,6	79,3	0,0	10,3
		Masculin	14	85,7	92,8	0,0	7,1
		Féminin	15	33,3	66,6	0,0	13,3
	Technique	Total	**	n.d.	n.d.	n.d.	n.d.
		Masculin	**	n.d.	n.d.	n.d.	n.d.
		Féminin	**	n.d.	n.d.	n.d.	n.d.
	Accueil ou transition	Total	31	6,4	38,7	6,5	6,5
		Masculin	14	7,1	35,6	14,3	14,3
		Féminin	17	5,9	41,2	0,0	0,0
	Total	Total	64	32,9	61,1	3,1	7,8
Masculin		31	45,1	67,7	6,5	9,7	
Féminin		33	21,2	54,6	0,0	6,1	
1999	Préuniversitaire	Total	31	41,9	67,7	3,2	3,2
		Masculin	13	30,8	46,2	0,0	0,0
		Féminin	18	50,0	83,4	5,6	5,6
	Technique	Total	8	75,0	87,5	0,0	0,0
		Masculin	**	n.d.	n.d.	n.d.	n.d.
		Féminin	**	n.d.	n.d.	n.d.	n.d.
	Accueil ou transition	Total	22	9,0	54,5	4,5	9,1
		Masculin	16	12,6	37,6	6,3	12,5
		Féminin	6	0,0	100,0	0,0	0,0
	Total	Total	61	34,3	65,6	3,3	4,9
Masculin		33	24,2	45,5	3,0	6,1	
Féminin		28	46,4	89,3	3,6	3,6	

n.d. Donnée non disponible.

** Remplace une valeur inférieure à 5 ou sa complémentaire

1. L'ensemble du réseau collégial regroupe les cégeps, les collèges privés subventionnés et les écoles gouvernementales de la région.
2. Il s'agit de la région administrative où se situe l'établissement collégial auquel l'élève a fait sa première inscription au collégial.
3. Il s'agit de l'ensemble des élèves inscrits pour la première fois au collégial.
4. Il s'agit du type de formation collégiale à laquelle l'élève s'est inscrit à sa première inscription au collégial.
5. Les résultats obtenus dans un type de formation collégiale regroupant moins de 30 nouveaux inscrits doivent être utilisés avec prudence puisque le « poids » d'un individu exprimé en pourcentage est relativement plus important dans un petit groupe que dans un grand groupe.
6. Pour chacune des périodes d'observation (durée prévue et deux ans après), la mesure indique la somme des DEC et des AEC obtenus par les élèves de la cohorte. Seule la première sanction des études collégiales obtenue par l'élève est considérée dans le calcul. En formation préuniversitaire, la durée prévue des études est de deux ans et, en formation technique, elle est de trois ans. Bien que la notion de durée prévue des études ne s'applique pas à la session d'accueil et à la session de transition, on indique le taux d'obtention d'une sanction d'études collégiales enregistré trois ans après le début des études collégiales. Le taux d'obtention d'une sanction d'études collégiales est calculé deux ans après la durée prévue des études, c'est-à-dire quatre ans pour les programmes de formation préuniversitaire et cinq ans pour les programmes de formation technique et pour la session d'accueil et la session de transition.
7. Le taux d'obtention d'un DEP précise la proportion d'élèves de la cohorte qui n'ont pas obtenu une sanction d'études collégiales (DEC ou AEC) au cours de la période d'observation indiquée mais plutôt un diplôme d'études professionnelles au secondaire (DEP) au cours de cette même période. Les taux d'obtention d'un DEP ne sont pas cumulatifs d'une période d'observation à la suivante; ils sont propres à chacune des deux périodes d'observation.

Source : Système CHESCO, version 2005.

TABLEAU 5.7 (Suite)

Taux d'obtention d'un DEC, d'une AEC ou d'un DEP
par les nouveaux inscrits à l'enseignement ordinaire, dans l'ensemble
du réseau collégial¹ de la région du Nord-du-Québec²,
selon la durée prévue et deux ans après la durée prévue et
selon le type de formation et le sexe, de 1998 à 2001

Cohorte d'automne ³	Type de formation ⁴	Sexe	Nouveaux inscrits au collégial ⁵	Taux global d'obtention d'un DEC ou d'une AEC ⁶		Taux d'obtention d'un DEP ⁷	
				Durée prévue ⁶ (%)	2 ans après la durée prévue ⁶ (%)	Durée prévue ⁶ (%)	2 ans après la durée prévue ⁶ (%)
2000	Préuniversitaire	Total	26	53,8	88,3	0,0	3,8
		Masculin	6	33,3	83,4	0,0	16,7
		Féminin	20	60,0	90,0	0,0	0,0
	Technique	Total	**	n.d.		n.d.	
		Masculin	0	n.d.		n.d.	
		Féminin	**	n.d.		n.d.	
	Accueil ou transition	Total	22	13,6		9,1	
		Masculin	14	21,4		7,1	
		Féminin	8	0,0		12,5	
	Total	Total	52	38,5		3,8	
		Masculin	20	25,0		5,0	
		Féminin	32	46,9		3,1	

2001	Préuniversitaire	Total	21	38,1		0,0	
		Masculin	8	50,0		0,0	
		Féminin	13	30,8		0,0	
	Technique	Total	0				
		Masculin	0				
		Féminin	0				
	Accueil ou transition	Total	23	13,0		13,0	
		Masculin	14	21,4		21,4	
		Féminin	9	0,0		0,0	
	Total	Total	44	25,0		6,8	
		Masculin	22	31,7		13,6	
		Féminin	22	18,2		0,0	

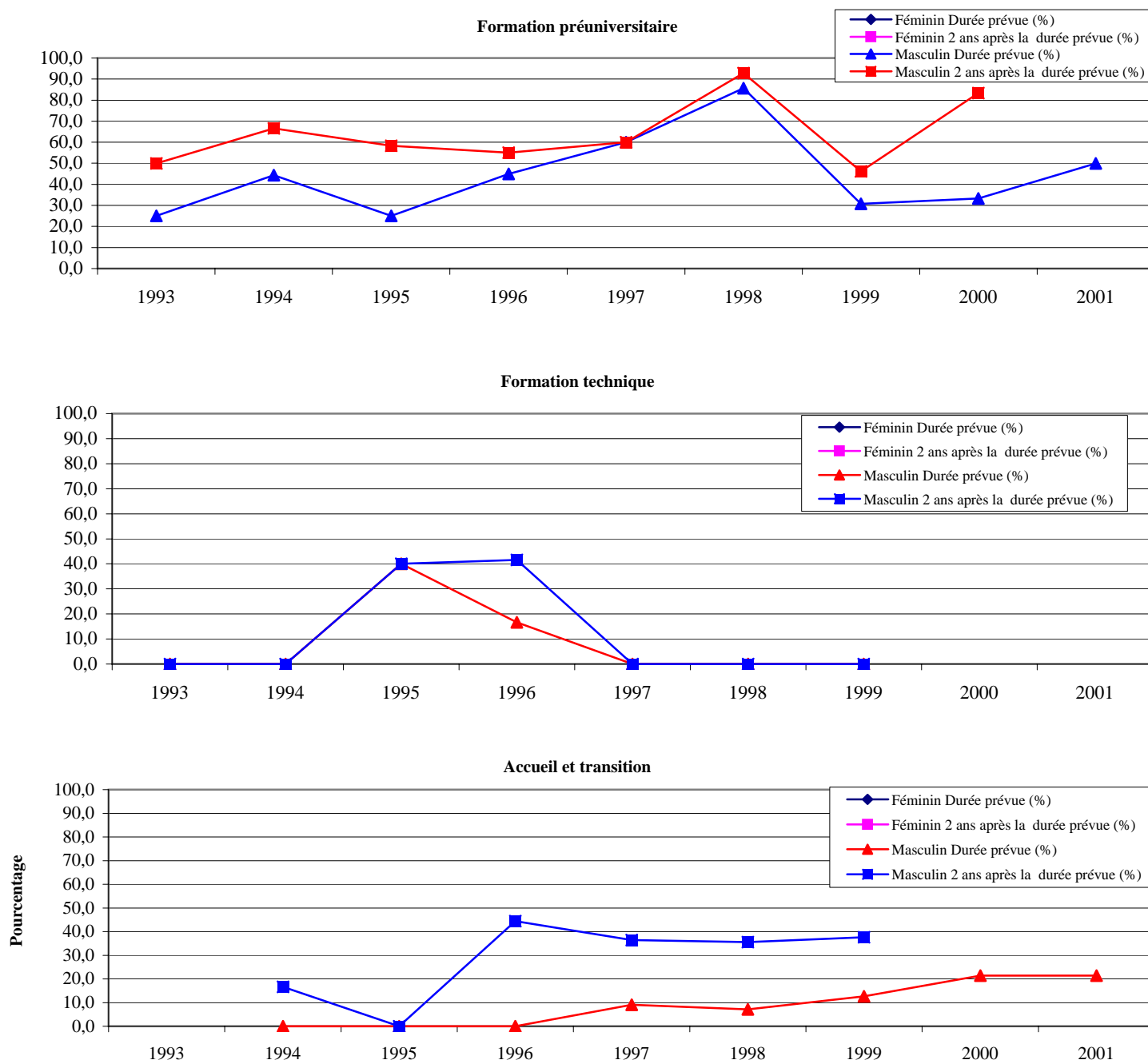
** Remplace une valeur inférieure à 5 ou sa complémentaire

1. L'ensemble du réseau collégial regroupe les cégeps, les collèges privés subventionnés et les écoles gouvernementales de la région.
2. Il s'agit de la région administrative où se situe l'établissement collégial auquel l'élève a fait sa première inscription au collégial.
3. Il s'agit de l'ensemble des élèves inscrits pour la première fois au collégial.
4. Il s'agit du type de formation collégiale à laquelle l'élève s'est inscrit à sa première inscription au collégial.
5. Les résultats obtenus dans un type de formation collégiale regroupant moins de 30 nouveaux inscrits doivent être utilisés avec prudence puisque le « poids » d'un individu exprimé en pourcentage est relativement plus important dans un petit groupe que dans un grand groupe.
6. Pour chacune des périodes d'observation (durée prévue et deux ans après), la mesure indique la somme des DEC et des AEC obtenus par les élèves de la cohorte. Seule la première sanction des études collégiales obtenue par l'élève est considérée dans le calcul. En formation préuniversitaire, la durée prévue des études est de deux ans et, en formation technique, elle est de trois ans. Bien que la notion de durée prévue des études ne s'applique pas à la session d'accueil et à la session de transition, on indique le taux d'obtention d'une sanction d'études collégiales enregistré trois ans après le début des études collégiales. Le taux d'obtention d'une sanction d'études collégiales est calculé deux ans après la durée prévue des études, c'est-à-dire quatre ans pour les programmes de formation préuniversitaire et cinq ans pour les programmes de formation technique et pour la session d'accueil et la session de transition.
7. Le taux d'obtention d'un DEP précise la proportion d'élèves de la cohorte qui n'ont pas obtenu une sanction d'études collégiales (DEC ou AEC) au cours de la période d'observation indiquée mais plutôt un diplôme d'études professionnelles au secondaire (DEP) au cours de cette même période. Les taux d'obtention d'un DEP ne sont pas cumulatifs d'une période d'observation à la suivante; ils sont propres à chacune des deux périodes d'observation.

Source : Système CHESCO, version 2005.

GRAPHIQUE 5.7

Taux d'obtention d'un DEC et d'une AEC par les nouveaux inscrits¹
à l'enseignement ordinaire, dans l'ensemble du réseau collégial²
de la région du Nord-du-Québec³, selon la durée prévue et deux ans après
la durée prévue⁴, le type de formation⁵ et le sexe, de 1993 à 2001



1. Il s'agit de l'ensemble des élèves inscrits pour la première fois au collégial.
 2. L'ensemble du réseau collégial regroupe les cégeps, les collèges privés subventionnés et les écoles gouvernementales de la région.
 3. Il s'agit de la région administrative où se situe l'établissement collégial auquel l'élève a fait sa première inscription au collégial.
 4. Pour chacune des périodes d'observation (durée prévue et deux ans après), la mesure indique la somme des DEC et des AEC obtenus par les élèves de la cohorte. Seule la première sanction des études collégiales obtenue par l'élève est considérée dans le calcul. En formation préuniversitaire, la durée prévue des études est de deux ans et, en formation technique, elle est de trois ans. Bien que la notion de durée prévue des études ne s'applique pas à la session d'accueil et à la session de transition, on indique le taux d'obtention d'une sanction d'études collégiales enregistré trois ans après le début des études collégiales. Le taux d'obtention d'une sanction d'études collégiales est calculé deux ans après la durée prévue des études, c'est-à-dire quatre ans pour les programmes de formation préuniversitaire et cinq ans pour les programmes de formation technique et pour la session d'accueil et la session de transition.
 5. Il s'agit du type de formation collégiale à laquelle l'élève s'est inscrit à sa première inscription au collégial. Les résultats obtenus dans un type de formation collégiale regroupant moins de 30 nouveaux inscrits doivent être utilisés avec prudence puisque le « poids » d'un individu exprimé en pourcentage est relativement plus important dans un petit groupe que dans un grand groupe.
- Source : Système CHESCO, version 2005.