

Le Lingot

30
TRENTE ET UNIÈME ANNÉE NO 12

ARVIDA, LE LINGOT, 12 JANVIER 1973



Affranchissement en numéraire au tarif de la troisième (ou quatrième) classe. Permis no 1. Arvida, Qué. (PORT DE RETOUR GARANTI) à C.P. 370, Arvida, Qué.



LE TRAIN LRC est à la fois léger, rapide, confortable. Rien d'étonnant; sa structure est faite d'un produit imbattable, l'aluminium qui sort de nos usines. (Voir page 3).

L'Alcan appartient en majorité à des Canadiens
(Page 4)

Arvida se prépare à recevoir la bauxite de Boké
(Page 10)

Priorité 73 des Syndicats de l'Alcan...
(Page 3)

Mouvements de personnel



M. R.-G. Violette



M. G. Marquis



M. R. Arcand



M. R.-L. Girolami



M. F.-M. Lavastre



M. T.C. Blair



M. R. Lavoie



M. H. Routhier

Alcan d'Arvida Services administratifs

M. Frank Gauthier, directeur de la division des Services administratifs de l'Alcan, Saguenay et Lac-Saint-Jean, a fait part de la nomination de M. Robert-Georges Violette au poste de surintendant du département de la Comptabilité. Cette nomination entrera en vigueur le 1er février 1973.

Natif de Témiscamingue, M. Violette a fait ses études à l'Université Western en Ontario, d'où il est diplômé en administration. Il a été reçu comptable agréé en 1965 et il est depuis membre de l'Institut des comptables agréés d'Ontario.

Entré au service de l'Alcan en 1966 comme comptable, il a été détaché au bout de quelques mois auprès de la division de l'Électrolyse à titre d'analyste. En 1970, on lui confiait le poste de directeur des Services administratifs de l'usine fil et câble de l'Aluminium du Canada, Ltée, à Bracebridge (Ontario). M. Violette occupait ce poste lors de sa récente nomination.

M. Robert-G. Violette remplacera M. Gilbert Marquis, à compter du 1er février, à titre de surintendant du département de la Comptabilité. À compter de cette même date et jusqu'au 1er juin alors qu'il sera muté au siège social, M. Gilbert Marquis relèvera du directeur de la division des Services administratifs.

Electrolyse

M. Richard Arcand joint le département de recherche et de développement des procédés d'électrolyse à titre d'ingénieur en développement. Il travaille dans la section des salles de cuves et relève de M. R.J. Bennett.

Génie d'informatique

M. Renato L. Girolami, des Services du génie de l'Alcan à Montréal, assume la tâche de coordonnateur de ces services pour les projets des alumineries d'Arvida et d'Isle-Maligne à Alma, des chemins de fer et du port. Cependant, les ingénieurs spécialistes des secteurs concernés dans la région continuent de recevoir les demandes. Quant à M. Girolami, il vient régulièrement à Arvida pour des périodes indéfinies, selon les exigences du travail; durant ses séjours ici, il a son bureau dans l'immeuble du génie.

—000—

M. François-M. Lavastre, vient d'être nommé analyste, au département Génie-projets, aux usines d'Arvida. Il relève de l'ingénieur en chef pour l'aspect administration et des ingénieurs spécialistes, dans les questions de projets.

—000—

À compter du 1er février, M. T. Craig Blair deviendra analyste principal des projets au département du génie.



M. P.-P. Pedneault



M. M. Fortin



M. L. Gilbert



M. A. Mongrain



M. R. Hudon



M. J. Côté

Entretien et services

M. Robert Lavoie occupe le poste d'ingénieur, département de l'entretien majeur et de la construction et relève du surintendant M. Roger Perreault.

Chimie

M. Hugues Routhier est nommé adjoint au contremaître général, hydrate, à l'usine de minerai no 1, relevant de M. Sylvio Boulianne.

—000—

M. Pierre-Paul Pedneault, à l'usine Alcan d'Isle-Maligne depuis avril 1963, et muté aux usines d'Arvida en juillet 1972, vient d'être nommé technicien-cadre à l'usine de minerai no 2.

—000—

M. Michel Fortin est également adjoint au contremaître général, hydrate, à l'usine de minerai no 1, relevant de M. Sylvio Boulianne.

Personnel

M. Léo Gilbert fait partie du service des conseillers en administration des conventions collectives et avantages sociaux à titre de spécialiste en relations de travail. Il a maintenant son bureau à Arvida, bâtisse 102.

—000—

M. André Mongrain fait partie du service de la formation, section des employés à l'heure, et est affecté aux divisions de la Chimie et de l'Électrolyse.

Isle-Maligne

Avec la réorganisation des services administratifs à l'usine Alcan d'Isle-Maligne, la responsabilité de ces services a été répartie comme suit, à compter de cette semaine. M. Raymond Hudon, responsable de la formation et des relations de travail, à la division Personnel, s'est vu confier la surveillance des services de la paie, de la caisse et des commis généraux. M. Jules Côté, responsable des magasins, à la division Entretien-génie, s'est vu confier la surveillance des services d'imprimerie, des achats, de la messagerie et de la vente des articles en aluminium aux employés.

Nos EMPLOYÉS dans le vent de l'actualité

Roger Lavoie, d'Alma, à Lyon

Du 3 au 17 février, Roger Lavoie, commis au magasin de l'usine d'Isle-Maligne, exposera au XXIVe Grand prix d'Art contemporain, à Lyon, en France. A l'Alcan depuis 10 ans, M. Lavoie fait de la peinture depuis 18 ans; il a touché aux principales techniques en plus de faire aussi de la sculpture sur bois. Il a exposé trois ans à la Ruelle des artistes, ainsi qu'à quelques occasions, à Champagnat et à St-Joseph; il a été accrédité à la Maison des Arts de la Sauvegarde, à Montréal. A Lyon, Roger Lavoie présente une huile surréaliste, dans un cadre qu'il a lui-même sculpté: le tout sous le titre "La cité du vieil homme", une oeuvre qu'un estimateur dans le domaine a évaluée à \$2,500.

Bravo Aurélien Côté, d'Alma

Aurélien Côté, mécanicien au garage, à l'usine Alcan d'Isle-Maligne, est un homme heureux: c'est déjà pas mal. Mais on peut ajouter qu'il est plus heureux que la moyenne, depuis qu'il a sauvé une vie; et là, ça devient du spécial.

Il y a quelques semaines, un soir, tôt après le souper, Aurélien Côté avec d'autres citoyens de sa municipalité, Saint-Henri-de-Taillon, "veillait au corps" dans un salon mortuaire de l'endroit. Soudain, un de ces individus se sent mal, il fait ce qu'on reconnaît dans la suite, une crise d'indigestion aiguë, et s'affaisse au plancher, c'est la consternation: une infirmière sur les lieux déclare qu'elle ne perçoit plus le pouls et que toute respiration a cessé.

Aurélien Côté, avec les autres employés de la mécanique et de l'électricité d'Isle-Maligne, a suivi il y a une couple d'années, un cours de recyclage en secourisme qui comprenait, entre autres techniques, la respiration artificielle et le massage du coeur. Voilà le moment de mettre ces connaissances en pratique.

Comme personne d'autre ne semble vouloir prendre l'initiative de quelque action, Aurélien se met en frais de pratiquer ce massage. Les premières pressions à la base de la cage thoracique ne semblent produire aucun effet, tant la victime est rigide. Soudain, une décontraction se produit dans une jambe et un bras puis au torse, et voici que les pressions du massage au coeur donnent leur effet. Les mouvements du coeur sont de nouveau perceptibles, la respiration reprend et, graduellement, la victime reprend conscience.

Conduit à l'hôpital, le médecin qui le reçoit assure l'individu qu'il doit vraiment la vie à cet ami qui a su quoi faire au bon moment. Et cet ami, c'est Aurélien Côté, du garage de l'usine Alcan d'Isle-Maligne.

M. Clément Chantal, trésorier adjoint



M. Clément Chantal, chef des services administratifs à la Division Transport Alcan dans la région, vient d'être nommé trésorier adjoint des deux compagnies de chemin de fer. Cette nomination a été faite lors de l'assemblée des Conseils d'administration de ces deux entreprises Alcan, le Roberval-Saguenay et l'Alma-Jonquière, à Place Ville-Marie, en décembre dernier.

En 1973, les syndicats auront comme priorité le rattrapage des salaires

La convention collective de travail régissant les employés de l'Aluminium du Canada, Ltée à ses établissements du Québec expirera le 31 mars prochain, mais les dirigeants de la Fédération des syndicats du secteur Aluminium élaborent déjà leur projet de demandes syndicales dont l'emphase portera sur les augmentations de salaires.

Lors d'une première assemblée de consultation qui réunissait plusieurs centaines d'employés à l'hôtel Le Montagnais, mardi soir de cette semaine, M. Jean Halley, président du Syndicat d'Arvida et président de la Fédération des syndicats du secteur Aluminium, a rendu public l'essentiel de ces demandes. D'autres réunions de consultation ont eu lieu ou se tiendront d'ici le 14 janvier à l'intention des autres syndiqués de l'Alcan.

Après avoir fait un rapide tour d'horizon des avantages obtenus lors de la signature du dernier contrat, M. Halley, entouré de son exécutif, commença l'énumération des demandes ou améliorations que les employés, à la suite de sondages, ont recommandé de présenter à la Compagnie.

Au sujet des salaires, on a parlé de rattrapage éventuel avec les industries du papier et de l'aluminium.

Parmi les cinq sortes de primes à négocier, poursuivait M. Halley, la première priorité va à celle des vacances.

On désire aussi d'autres améliorations touchant les changements technologiques, la fusion des emplois, un plus grand accès à la pré-retraite, plus d'indemnité en cas de maladie, la récupération des sommes d'argent qui pourraient devenir disponibles advenant des modifications aux lois de l'assurance-maladie, l'assurance-chômage, les rentes, etc.

Quant à la prochaine convention, il semble qu'on indiquera une préférence pour une durée de deux ans à compter de la date d'expiration de celle-ci.

Questions et réponses

Une bonne partie de la soirée fut consacrée aux questions ou aux suggestions des membres, de même qu'aux explications de certains points que les intéressés considéraient comme étant obscurs.

En fait, quelques résolutions adoptées séance tenante furent adoptées, par exemple l'une qui a trait aux congés de maladie et qui se lit ainsi: Que les syndicats, au lieu de demander deux congés statutaires de plus, tentent d'obtenir six jours de maladie cumulatifs.

Huis clos ou pas?

Des gens ayant demandé à M. Halley s'il y aurait huis clos ou non durant les négociations, le président de l'assemblée a répondu que les membres seront informés au besoin, par des bulletins ou autres moyens.

On se prépare

De part et d'autre, on se prépare à négocier d'ici quelque temps. Comme la chose se pratique depuis plusieurs années déjà, les questions d'intérêt général seront négociées centralement, alors que d'autres points d'intérêt local seront négociés à chaque établissement.

Si la grippe vous menace

En ce temps-ci de l'année, plusieurs employés risquent d'être contaminés par la grippe. La meilleure façon d'y échapper, c'est d'éviter les foules, si possible, d'essayer d'augmenter sa résistance par une bonne hygiène corporelle, une saine alimentation: régime riche en protéines et jus de fruits frais, qui sont un apport en vitamine C laquelle est considérée comme antigrippale. Cette vitamine C provient des jus d'oranges, citrons et pamplemousses NATURELS, car la vitamine perd de sa force quand ces fruits sont mis en conserve.

Notre organisme n'est malheureusement pas pourvu, comme tout autre mécanisme, de pièces de rechange, mais il assure lui-même sa propre régénération. Nous pouvons l'aider en période de contagion en évitant la fatigue excessive et les veillées prolongées, ce qui n'était pas facile durant la période des fêtes que nous venons de traverser.

Si malgré toutes ces précautions nous devenons victime de la grippe, un repos de un à deux jours à la maison peut devenir nécessaire. Le traitement le plus efficace alors: de l'aspirine, boire beaucoup de liquide à base de citrin. Si la température persiste, voir son médecin de famille.

Un chapeau-trophée remplace un autre chapeau-trophée

Alma — Gérard Harvey, conseiller en sécurité à l'usine Alcan d'Isle-Maligne, voudrait bien conserver, sur le coin de son pupitre et les exposer dans l'usine, ces articles de sécurité que sont les chapeaux, lunettes, gants, bottines, etc... lorsque par bonheur, ils ont été endommagés, sans que l'employé qui les portait n'ait été blessé. Mais il aime aussi, lorsque c'est possible, remettre aux employés en question, un trophée qui illustre la valeur de la prévention.

Et c'est ce qui vient d'arriver, avec la présentation à Dollard Belley, électricien, d'un chapeau-trophée au fini argent. Et ce chapeau rappellera à Dollard et ses amis qu'un jour des dernières semaines, il a eu la preuve que cet article est nécessaire au travail.

Au travail sur un transformateur

Ce jour, Dollard Belley, de l'équipe d'entretien électrique, travaillait sur un transformateur d'énergie, dans la salle de cuves 403; pendant qu'il était au sol, un collègue de travail était occupé, au

sommet de ce transformateur, à sceller avec du goudron liquide la sortie des manchons isolants d'alimentation. Soudain, une certaine quantité de ce goudron, porté à bonne température pour le rendre liquide, s'échappe et tombe sur Dollard Belley: le chapeau de sécurité fait son travail et absorbe ce qui autrement lui aurait tombé sur la tête: résultat: aucune brûlure, aucune blessure. Le gilet épais que porte l'employé lui protège les épaules, là encore, aucune brûlure ni aucune blessure. La preuve est faite encore une fois: le chapeau de sécurité a sa raison d'être au travail dans l'usine.

Un chapeau-trophée

Afin de souligner la conduite de Dollard Belley et de continuer toujours son travail d'éducation en sécurité, Gérard Harvey lui a fait expédier par l'entreprise qui fournit les articles de sécurité, un chapeau-trophée au fini argent qui demeurera un témoignage de la valeur de la prévention des accidents au travail.

Conversation française, cours du soir à Jonquière

Des cours de conversation française à l'intention de la population de langue anglaise débiteront le 29 janvier et dureront jusqu'au 21 mars au centre linguistique du Campus de Jonquière.

Ces cours d'une durée de 45 heures se donneront le lundi et le mercredi soir, de 19 h. à 22 h.

Les intéressés pourront s'enregistrer et obtenir leur entrevue le 22 janvier au Campus de Jonquière, en s'adressant au centre linguistique.



FELICITATIONS, DOLLARD BELLEY — Et Gérard Harvey, à gauche, conseiller en sécurité à l'usine Alcan d'Isle-Maligne est heureux de présenter à cet employé ce chapeau-trophée au fini argent, pour lui rappeler la valeur de la prévention des accidents.



L'aluminium est à l'honneur dans l'outillage ferroviaire

Après avoir fait le plaisir de la cuisinière qui utilise la batterie d'ustensiles d'aluminium, après avoir rendu l'avion moderne possible, voici que l'aluminium fait une "entrée en grande" avec le train "LRC" que certains canadiens voient à l'occasion, sur certains secteurs de voie principale. LRC, léger, rapide, confortable, y a-t-il trois qualités plus appropriées pour le transport moderne? Trois qualités que l'aluminium est le plus en mesure d'assurer?

Le train en question est du modèle "inter-cité" qui devrait relier les grandes villes deux à deux, en une courte promenade de jour. Conçue par des spécia-

listes de l'Alcan, de Dominion Foundries et de MLW, le grand constructeur de matériel roulant de Montréal, cette locomotive d'avant-garde comprend de l'aluminium dans sa structure et son revêtement, un centre de gravité surbaissé et certaines autres caractéristiques qui lui permettent, avec son moteur diesel de 2.900 hp, d'atteindre une vitesse de pointe de 120 milles à l'heure ainsi que des vitesses plus élevées qu'à l'accoutumée dans les courbes ordinaires des grandes voies principales des chemins de fer d'Amérique du nord.

Dernière heure

M. Paul Leman, président d'Alcan Aluminium Limitée, sera invité à prononcer une causerie lors d'un dîner à l'hôtel Chicoutimi, le 30 janvier à 18 h 30, sous les auspices des Chambres Régionales du Saguenay et du Lac-St-Jean.

Les Canadiens augmentent leur quote-part du capital Alcan

L'intérêt des Canadiens dans la compagnie Alcan Aluminium Limitée, tel qu'exprimé par le nombre d'actions qu'ils détiennent, a augmenté de presque 14 p. cent en un peu moins de deux ans. Le 6 novembre dernier, leur quote-part était de 53,4% représentant 16,692,833 actions ordinaires d'une valeur de \$363 millions à cette date. En outre, des actions privilégiées Alcan Aluminium Limitée, des actions privilégiées Alcan Canada et des obligations et débetures de cette dernière compagnie, le tout estimé à \$170 millions, se trouvent entre les mains de Canadiens.

Pourtant les Canadiens ne détenaient, fin 1959, que 24% des actions d'Alcan, contre 72,5% aux mains d'actionnaires américains et 3,5% détenus par d'autres nationalités. Dans l'intervalle, la quote-part canadienne n'a cessé d'augmenter, lentement au début (s'élevant à 34% en 10 ans) puis elle a accéléré pour atteindre 40,6% fin 1970, 48,8% fin 1971 et enfin la majorité, 50,7%, le 7 août dernier.

Durant cette même période, c'est-à-dire de 1959 à nos jours, la quote-part des actionnaires américains a fléchi de 72,5% à 34,2%, tandis que celle d'autres nationalités a augmenté de 3,5% à 12,4%. Ce qui fait qu'à l'heure actuelle Alcan, l'une des plus grosses compagnies canadiennes, appartient en majorité à des Canadiens. Ceci est surtout la conséquence de l'augmentation des économies de ces derniers et de leur tendance à placer ces économies dans des secteurs industriels ici même au Canada.

On retrouve également cette orientation dans d'autres entreprises: le Canadien Pacifique, par exemple, qui est en majorité propriété canadienne depuis quelques années déjà; aussi International Nickel qui ne tardera pas à le devenir. C'est un développement naturel suscité par la capacité du Canada de créer ses propres fonds d'investissement et dû aussi au fait que la valeur des compagnies en question a été finalement reconnue.

Participations dispersées

Cet état de choses est particulièrement visible du fait que les participations canadiennes, assez dispersées, se trouvent entre les mains de 32,535 actionnaires, ce qui représente une moyenne d'un peu plus de 500 actions par actionnaire. Elles sont, cependant, moins dispersées qu'aux États-Unis où, comparativement, 30,654 actionnaires américains ont chacun, en moyenne, un peu moins de 400 parts. N'empêche que si au Canada certains actionnaires ont de larges paquets d'actions, la participation individuelle canadienne reste bien répartie, ce qui est le but visé.

Nous devons ce résultat au système du marché libre. Certes, le régime fiscal y est pour quelque chose puisqu'il offre plus de stimulants qu'auparavant aux investisseurs canadiens, mais ce facteur n'a pas été décisif.

Alcan appartient maintenant en majorité à des Canadiens parce qu'un nombre suffisant de ces derniers ont eu confiance en cette compagnie et chose plus importante, leurs économies témoignent de cette confiance.

Voilà un aspect de la propriété que certains nationalistes à outrance ont tendance à ignorer sciemment. Pour eux, l'économie est strictement monolithique et ne devient fluctuante que sous la pression du gouvernement. Une telle pression est acceptée par eux comme une chose toute naturelle, et ils s'é-

vertuent souvent à démontrer qu'il y a, entre le nationalisme économique et le socialisme, une différence somme toute fort mince.

Reste à savoir ce que "propriété majoritaire" dans un contexte national signifie pour une compagnie, sa direction et sa gestion, quelle que soit la manière dont cette majorité a pu être obtenue. Ce n'est pas parce que Alcan appartient maintenant en majorité à des Canadiens que les forces économiques qui la sollicitent vont changer. Les facteurs dominants sont ces forces et non la propriété des actions. La compagnie doit toujours extraire la bauxite, produire de l'aluminium et le transformer pour répondre aux besoins du marché mondial. Par conséquent, la question qui se pose, à savoir, à qui appartient la compagnie devient, dans ce contexte, d'une importance secondaire.

Reproduction autorisée

Le 16 décembre dernier, le quotidien de Montréal The Gazette publiait un commentaire touchant la popularité grandissante des actions de l'Alcan au Canada. Cet éditorial, si nous en reproduisons aujourd'hui la traduction, c'est grâce à l'autorisation de John Meyer, son auteur.

Le Lingot

Journal industriel publié par le Service des relations publiques de l'ALUMINIUM DU CANADA, LTÉE à Arvida. Pour tous les employés de l'Alcan dans la région.

Imprimeur: Le Progrès du Saguenay, Ltée, 316, avenue Labrecque, Chicoutimi.

Rédacteur en chef: Ludovic-D. Simard 548-4611 poste 3210

Secrétaire à la rédaction: C.-A. Carrier

Usine Alcan d'Isle-Maligne: J.-J. Marier

Petites annonces

Abonnement: \$3 par an. Membre de Corporate Communicators Canada.

548-4611 poste 2800

662-6461 poste 313

347, Davis Arvida

Dix neuf fois gagnant de prix nationaux et internationaux.

Adresse de nos bureaux: 347 rue Davis, C.P. 370 ARVIDA (Québec)

DEPÔT LÉGAL: Bibliothèque Nationale, Ottawa Bibliothèque Nationale du Québec.

LES LECTEURS *Écrivent*

Arvida, le 8 janvier 1973.

Monsieur Gaston Dufour,
Directeur régional,
Alcan, Arvida.

Objet: Retraité déçu

Monsieur,

En 38 années de bons services pour la Compagnie Alcan d'Arvida, je puis remercier le ciel de ne pas avoir subi d'accidents.

J'ai peut-être connu pire à ma dernière journée de travail. En effet, on ne m'a même pas offert une demi-heure pour me permettre d'aller serrer la main de mes compagnons de travail avant mon départ.

Aucun représentant de la Compagnie, même pas mon supérieur immédiat n'est venu me dire au revoir et me souhaiter bonne chance au moment de ma retraite.

Pour un employé qui a toujours donné le meilleur de lui-même pendant 38 années au service d'une compagnie, c'est une situation difficile à accepter et qui ne peut manquer de lui faire mal au coeur.

Je ne blâme pas la haute direction de l'Alcan pour un manque d'humanité aussi flagrant, sinon qu'elle pourrait donner à ceux qui sont en relation directe avec les travailleurs des instructions précises afin de prévenir le manque de jugement et de délicatesse la plus élémentaire qui fait défaut à certains contremaitres.

Considérant les différents facteurs humains qui jouent chez un travailleur au moment de la retraite, je souhaite à mes anciens compagnons de travail de ne pas subir le même affront que moi.

Je viens de réaliser, à 65 ans, la justesse du vieux proverbe qui dit qu'une compagnie est un corps sans âme. Il est bien vrai qu'il n'y a pas d'âge pour apprendre et ceci me permet d'espérer qu'à l'Alcan, certaines personnes finiront peut-être par le réaliser et ceci pour le plus grand bénéfice de tous les travailleurs.

Sincèrement vôtre quand même,
Roger Hubert, no 100632
Bâtisse 52
153, rue St-Jean-Baptiste
Arvida.

N.D.L.R. — En apprenant ce regrettable malentendu, les responsables du département en question sont allés le soir même présenter leurs excuses au foyer de cet employé. Bien que ceci ne répare pas cette inexplicable erreur, nous souhaitons à M. Hubert une retraite heureuse, sereine et radieuse de santé.



LORS DU TIRAGE du panier de provisions et des autres prix, M. Raymond Paquet, à g., organisateur du tirage; M. Lucien Villeneuve, au centre, responsable de la soirée du Jour de l'An;

et le président Jos Hamelin, à dr., entourés de leur épouse et d'un groupe d'invités.

De l'entrain pour tout le monde à la soirée du Jour de l'an

Qu'est-ce qui fait danser les membres du Club de la direction de l'Alcan d'Arvida? Une soirée du temps des Fêtes, assurément! Et, pour s'en convaincre, il suffisait d'aller prendre part aux réjouissances du 31 décembre au soir. Sous la présidence de M. Jos Hamelin et de son épouse, quelque 150 couples rivalisant d'entrain se réunirent pour célébrer l'arrivée de l'année nouvelle. Orchestre, décors, tout contribuait à créer

l'ambiance agréable. Les organisateurs de cet événement traditionnel, notamment MM. Lucien Villeneuve, responsable de la soirée; et Raymond Paquet, responsable du tirage du panier de provisions, n'avaient rien épargné pour faire un succès de l'affaire.

Quant au panier de provisions d'une valeur de quelque \$150, il fut gagné par M. Louis Langevin grâce à un billet

no 339, que lui avait vendu Brian Duffy. Plusieurs autres prix furent attribués et voici la liste de ces gagnants: B. Tremblay, Maurice Tremblay, André Bourassa, chacun un prix de consolation; Thérèse Tremblay, Léonard Desmeules, Rosaire Bélanger, Paul Girard, Claire Tremblay, Marcel Verville, André Ferland et C.H. Brassard, chacun un prix préliminaire.

Le Club de la direction étudie cinq projets d'activités

Alma — Au cours d'une assemblée régulière tenue mardi après-midi, sous la présidence de leur président, Ghislain Boudreault, les membres du conseil du Club de la direction Alcan d'Isle-Maligne ont commencé la mise au point de cinq projets qu'ils devraient offrir à leurs collègues, pour les prochains mois.

Il est d'abord question d'un dîner-causerie, au cours duquel on invitera des instructeurs en éducation physique avec mission de traiter surtout du sujet d'intérêt pour les membres du Club: le conditionnement physique à l'âge adulte. Puis il y a possibilité d'une excursion

à Chicoutimi, à l'occasion du Carnaval-Souvenir, affaire de participer aux grandes manifestations régionales et de marquer le Carnaval. On parle aussi de la possibilité d'une ou deux rencontres au hockey, avec des "ex-hoc-keveurs" du Club de la direction d'Arvida, puis d'un tournoi de quilles, sur le plan local.

Enfin, histoire de faire oublier un peu la "froidure" de ces jours derniers, on a commencé à parler d'une journée champêtre pour les jeunes, en juin ou juillet, journée qui se terminerait avec une dégustation de homards, pour les aînés, pour bien clôturer le tout.



La motoneige qui traverse la route...

La motoneige qui traverse la route au moment où vous vous en attendez le moins, voilà l'un des grands dangers d'accidents en cette période de l'année. Encore ces jours derniers, un automobiliste a dû prendre le fossé avec sa voiture afin d'éviter une collision de plein fouet. Résultats? Le conducteur de motoneige a continué sa course sans même vérifier s'il y avait des blessés dans le véhicule qui s'était sacrifié pour le laisser passer. Quant à l'automobiliste, il attendit près d'une heure avant d'obtenir du secours. Pour qu'une telle chose ne vous arrive pas, surveillez les motoneiges et, si vous en conduisez une, de grâce, soyez prudent. Il y va de votre vie et de celle des autres.

**Éliminer les risques d'incendie,
c'est protéger son gagne-pain**

La pieuvre... la ventouse...

un outil de manutention pour les plateaux d'aluminium

Alma — "Comment ça fonctionne, cette machine-là?" demandera spontanément le visiteur, témoin du travail de chargement des plateaux d'aluminium sur les wagons de chemin de fer, à l'usine d'Isle-Maligne. Un drôle de mécanisme, suspendu au pont-roulant, porte un moteur à essence et un truc de poulies, courroies, tuyauterie, manomètre, mais ni crochets ni chaînes, ni sangles, ni câbles d'acier. Et, pourtant, lorsque ce mécanisme est posé sur un plateau d'aluminium, celui-ci y reste collé et est ainsi transporté du plancher de l'entrepôt à celui du wagon.

La réponse est simple et les employés de l'équipe n'hésiteront pas un instant: il s'agit de "l'octopus" ou de la pieuvre à manutention.

Une loi de la nature déjà amplement utilisée

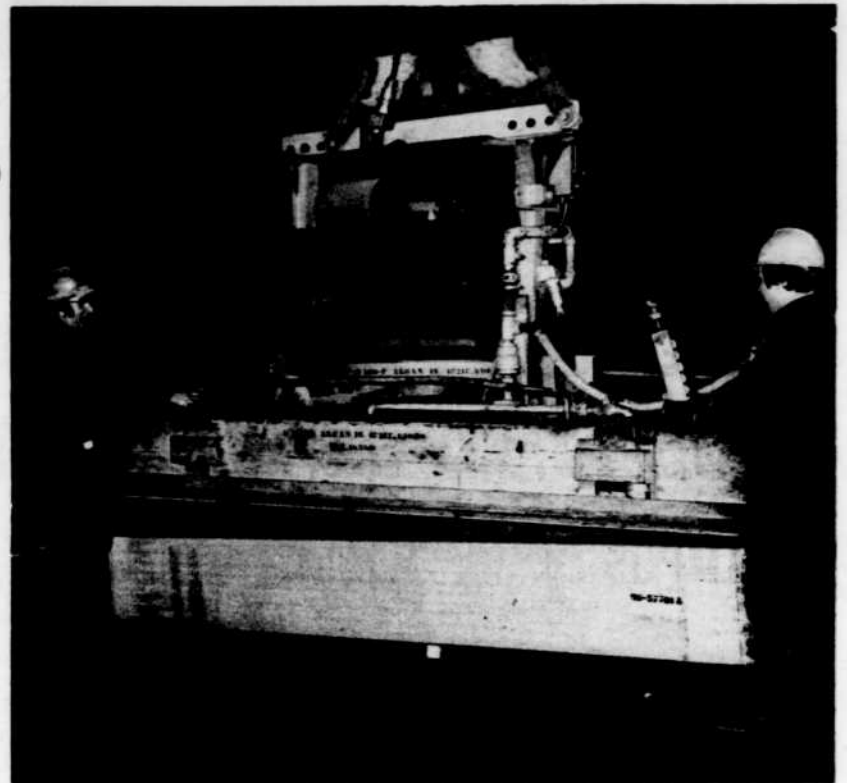
Qui n'a pas déjà bu du lait à l'hôpital ou une boisson gazeuse avec une paille? Qui n'a pas vu ce carreau de vitre double qu'on collait sur le pare-brise de l'automobile, en hiver, avec des "sucres" de caoutchouc pour empêcher le givre? Qui n'a pas, dans sa cuisine ou salle de bain, un crochet "accroche-tout" collé sur la tuile ou le côté du réfrigérateur à l'aide d'une ventouse de

caoutchouc? Qui n'a pas regardé travailler les hommes du vitrier à remplacer une vitrine de magasin? Ils transportent, à l'aide de poignées munies d'une ventouse, des vitres assez lourdes. Dans toutes ces applications, c'est toujours le même principe que celui qu'un a décrit ainsi "la nature a horreur du vide", et, à Isle-Maligne, à partir de ce principe et à l'aide de leur pieuvre à manutention, les hommes de l'expédition soulèvent des plateaux de 10 à 20 tonnes.

La mécanique est des plus simples... un moteur à essence est relié à une pompe à vide et celle-ci à un réservoir absolument étanche; ce dernier est relié à son tour à la face inférieure d'une caisse qui vient s'appuyer contre le dessus du plateau à transporter. A 28 pouces de mercure, le cadre de la pieuvre et le plateau sont collés ensemble aussi bien que s'ils avaient été soudés l'un à l'autre.

C'est simple, c'est sûr. Il n'y a pas de possibilité de dommages par les chaînes ou câbles d'acier, et ça travaille bien.

C'est donc grâce à une mécanique basée sur un principe vieux comme le monde que les hommes font la manœuvre de plateaux lourds d'aluminium à l'atelier de l'expédition de l'usine d'Isle-Maligne.



"CORRECT? - CORRECT!" — Et Gaston Gagnon, à droite, à la commande du pont-roulant peut abaisser cette pieuvre mécanique sur le plateau d'aluminium qui sera ensuite transporté sur le wagon tout à côté. Laurent Blackburn, à gauche, aussi de l'équipe de l'expédition, l'a aidé à aligner la machine et le plateau.

En Amazonie Etude conjointe d'exploitation de gisements de bauxite

Les compagnies Alcan Aluminium Limitée et Companhia Vale Do Rio Doce (C.V.R.D.), Brésil, ont annoncé la signature d'un accord portant sur une étude à être entreprise conjointement en vue de la reprise de travaux pour la mise en valeur de gisements de bauxite situés dans la région de Trombetas en Amazonie (Brésil). C.V.R.D. est la principale entreprise brésilienne d'extraction de minerai de fer.

Alcan s'était activement engagée dans la réalisation de ce projet depuis plusieurs années mais avait dû, en juillet dernier, interrompre ses mises de fonds dans les travaux préliminaires.

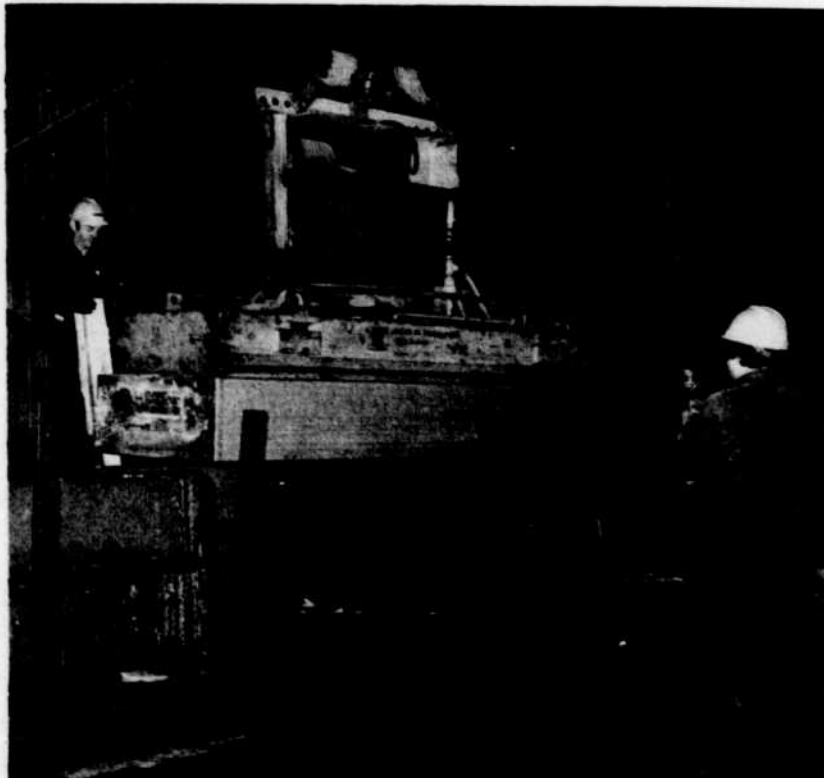
Aux termes de cet accord, il faudra entreprendre une nouvelle étude qui nécessitera environ six mois, afin de fixer le calendrier et l'envergure qu'il faudra donner au relancement du pro-

jet, dans lequel, les actionnaires brésiliens détiendront 51% des actions avant droit de vote et les actionnaires non-brésiliens 49%.

La prospection géologique déjà effectuée par Alcan dans la région de Trombetas a confirmé l'existence de vastes réserves de bauxite de bonne qualité, tout près de parties navigables de l'Amazonie.

Pendant que se fera l'étude en question, C.V.R.D. et Alcan approcheront des compagnies du Brésil et d'ailleurs qui sont susceptibles de rendre ce projet viable.

L'étude conjointe d'Alcan et de C.V.R.D. envisagera de plus la possibilité d'établir une usine d'alumine au Brésil, au cas où la demande le justifierait et où des investisseurs manifesteraient l'intérêt nécessaire.



"EN PLACE, DESCEND!" — Dit Rosaire Fortin, sur le wagon, à Gaston Gagnon, à la commande du pont-roulant, et un autre lingot d'aluminium de l'Alcan d'Isle-Maligne aura pris sa place sur une expédition en direction d'un client consommateur de notre métal, peut-être à notre usine américaine d'Oswego, sur la rive sud du lac Ontario, qui absorbe une bonne proportion de la production d'Isle-Maligne.

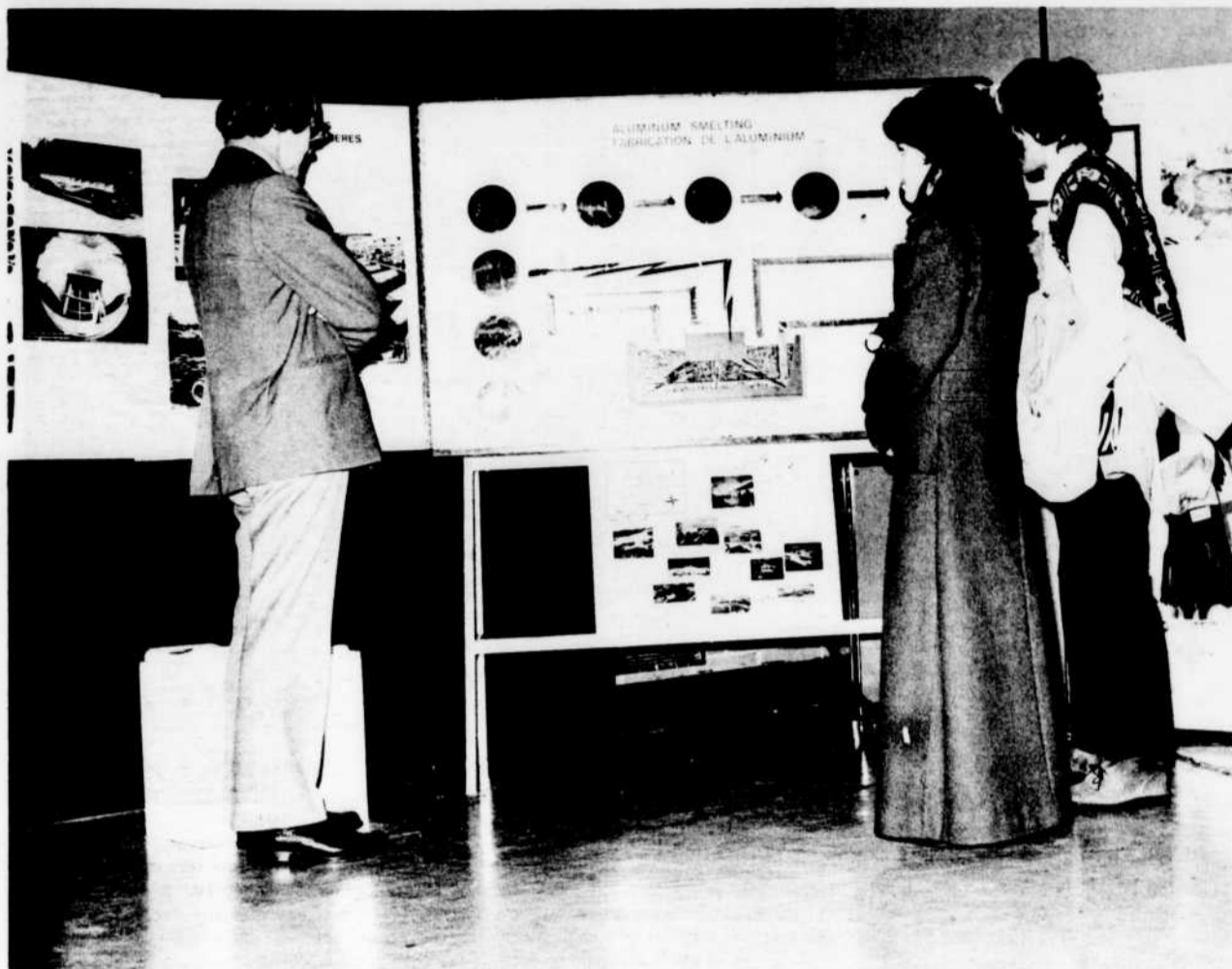
Starting In The Next Issue An English Section

As of January the 26th, we are again adding an English Section. It will be a service at the English Community's disposal, so they are kept informed of what takes place in the region which is of interest to them. Corporate industrial news however will be taken care of in the French Section, as usual.

Anyone wishing to benefit from the English Section may contact our free-lance reporter Helen Roberts who has performed this service in the past. Phone No. 548-8073 or 548-4611 Ext. 3210.

We hope that the said service in LE LINGOT will fulfill a longfelt need among some of our readers, most of them being Alcan employees.

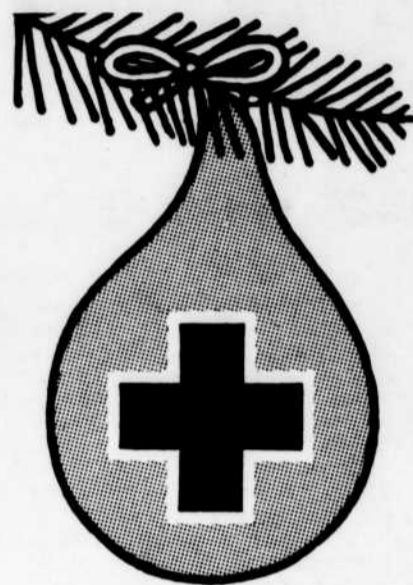
The Editor.



AU MOINS 9,000 PERSONNES ont participé à Carrefour 72 organisé récemment par une équipe de professeurs de divers départements et les Services culturels de l'Université du Québec à Chicoutimi. Cette réflexion collective à l'intention des étudiants, des professeurs et du grand public avait comme thème général "l'homme et son environnement". Le programme comprenait notamment une exposition scientifique d'information traitant des sous-thèmes suivants: "L'homme producteur - l'homme consommateur, l'homme et ses ressources, l'homme urbain et l'homme et la politique". L'Alcan, à l'invitation des animateurs de Carrefour 72, était pré-

sente et les nombreux visiteurs et participants de Carrefour ont pu se renseigner sur les différentes phases de la production de l'aluminium au Saguenay-Lac St-Jean et dans le monde, les diverses installations de production d'énergie existant chez nous, les aménagements portuaires et ferroviaires de la région et finalement les produits d'aluminium, et plus particulièrement ceux de fils et câbles de la compagnie Produits Alcan Canada Limitée. Ci-dessus, M. P.-H. Bergeron, Mlle Ghislaine Lemieux et M. Damien Tremblay, devant les tableaux de l'Alcan.

**DONNEZ
LE CADEAU LE PLUS
PRÉCIEUX**



**C'EST LE CADEAU
LE PLUS HUMAIN**

**SOYEZ DONNEUR
DE SANG
DE LA CROIX-ROUGE**

Matières premières

Le minerai usuel de l'aluminium est la bauxite. Partant de quatre à cinq tonnes de bauxite, on obtient environ deux tonnes d'alumine qui, par électrolyse, donnent une tonne d'aluminium.

Pour approvisionner ses usines canadiennes, Alcan procède à l'extraction de la bauxite à la Jamaïque et achète des quantités supplémentaires de ce minerai en divers autres pays. Elle l'affine en alumine dans ses usines de la Jamaïque et, au Canada, à Arvida, Québec. De fortes quantités d'alumine proviennent également d'Australie.

La Compagnie extrait aussi de la bauxite en Malaysia et en France. En Inde et au Brésil, l'exploitation de gisements de bauxite est la première étape d'activités intégrées de production et de transformation de l'aluminium.

Alcan participe à raison de 27% dans un consortium qui possède 51% des actions d'une entreprise pour la mise en valeur des gisements de bauxite de la région de Boké dans la République de Guinée, en Afrique occidentale. L'extraction devrait commencer en 1973.



NI FISHER, NI SPASSKY, MAIS ILS Y TROUVENT DU PLAISIR
— L'autre jour, les amateurs d'échecs du Club d'Arvida, du président Normand Dubé, de l'usine d'Isle-Maligne, ont essayé leur talent contre Jeannot Girard. Métallurgiste à l'usine d'Isle-Maligne, il y a quelques années, Jeannot est aujourd'hui avec la Régionale du Lac. Ces simultanées du Club d'Alma ont compris 28 parties: le praticien

des échecs qu'est Jeannot Girard a remporté 19 victoires, fait deux nulles et baissé pavillon devant sept joueurs, dont Gaston Hudon, commis au département de l'électricité, ce qui lui a valu le 1er prix dans la classe "A" et le constable Jean Vallée, de la Sûreté de l'Alcan, à Isle-Maligne.

Aux usines de minerai d'Arvida, on se prépare à recevoir la bauxite de Boké

Si tout se passe tel que prévu, les premières livraisons à Arvida de la bauxite de Boké devraient arriver à la fin de l'an prochain. Cette matière première en provenance de la côte ouest de l'Afrique offre des caractéristiques différentes de la bauxite utilisée à Arvida.

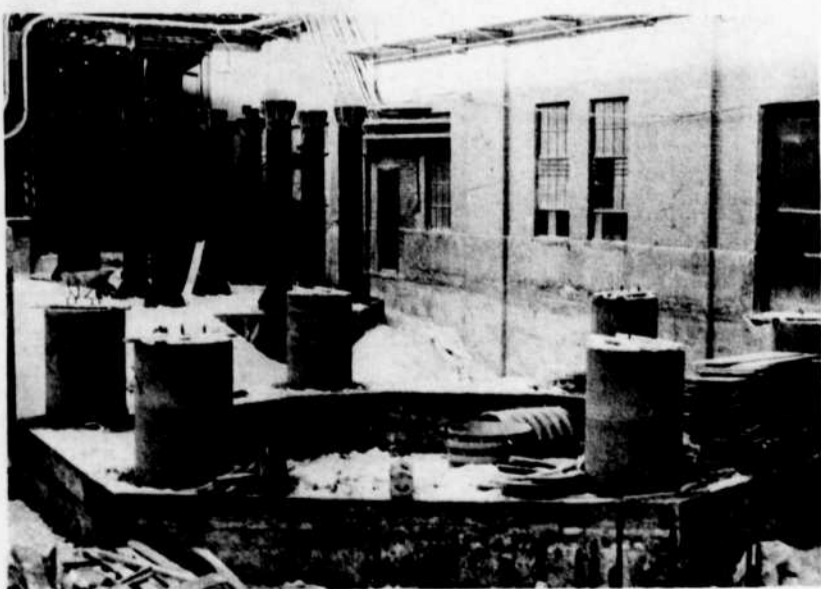
C'est pourquoi des travaux sont déjà en cours dans les usines de minerai de l'Alcan d'Arvida pour modifier les méthodes de traitement en vue de tenir compte de la teneur en silice réactive contenue dans la bauxite de Boké. On a l'intention de la mélanger à l'autre bauxite dans une proportion d'environ 50 p.cent.

A cet effet, on a déjà commencé l'érection d'autoclaves verticaux; il y en aura quatre à l'usine de minerai no 2 et trois autres à l'usine de minerai no 1. Ces autoclaves verticaux, qui s'ajouteront aux autoclaves horizontaux déjà en place, permettent une digestion plus longue en vue d'obtenir la même pureté d'alumine. Les autoclaves verticaux sont également plus grands que les horizontaux.

A l'usine de minerai no 1, pour créer de l'espace à ces autoclaves, on déménage les ateliers d'entretien à l'endroit où se trouve l'installation de déchargement de caustique. Celle-ci doit être relocalisée plus à l'ouest. Quant aux futurs ateliers d'entretien, ils occupent l'espace de l'ancien hangar à wagons.

Déjà en activité

Dans les usines de minerai 1 et 2, on compte déjà de nombreuses presses de diverses grandeurs qui servent à filtrer les résidus de bauxite à leur sortie des autoclaves. En voici une idée:



IL FAUT DES PILIERS et des bases solides pour soutenir les autoclaves verticaux. Cette photo fut prise durant les travaux d'aménagement des fondations, à côté de l'usine de minerai no 2.



Les autoclaves sont maintenant assis sur leurs bases à l'usine de minerai no 2. A noter qu'ils s'élèvent pratiquement à la même hauteur que l'immeuble.

Usine de minerai 1:

76 presses Kelly de 930 pieds carrés de surface de filtration
6 presses G.B. de 2500 pieds carrés de surface de filtration
1 presses G.B. de 3800 pieds carrés de filtration

Usine de minerai 2:

67 presses Kelley 950 pieds carrés
7 presses G.B. 2500 pieds carrés

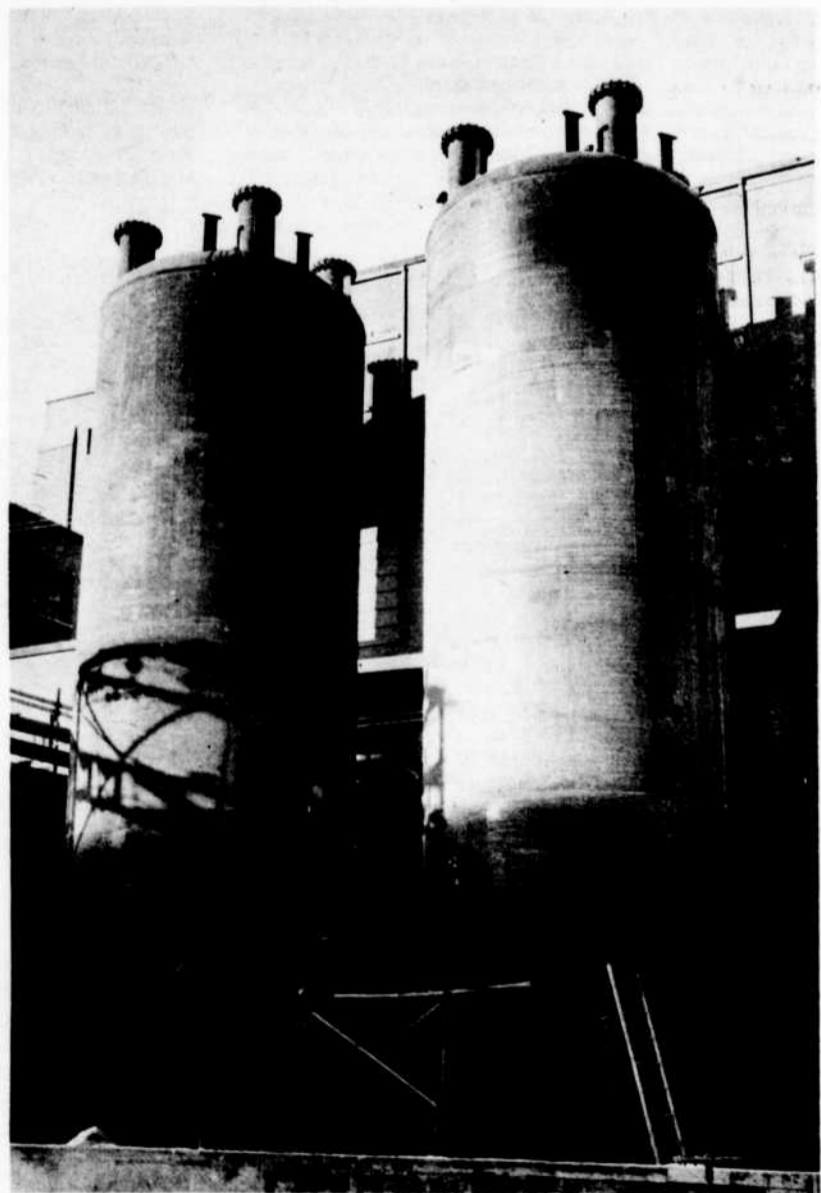
D'autres filtres-presses à venir

Evidemment, la liste des presses énumérée ci-dessus ne fait état que de celles en activité pour filtrer les résidus de bauxite ayant déjà passé par les autoclaves, car il y a aussi d'autres presses utilisées à d'autres fins dans les usines de minerai.

En plus de l'équipement déjà en activité, les projets mentionnent l'addition d'une autre presse de 3800 pieds carrés de surface de filtration à l'usine de minerai no 1 et quatre autres de même puissance à l'u-

sine de minerai no 2. Ceci devra commencer par la construction d'une bâtisse à côté de l'usine de minerai no 2 au printemps. Le tout sera vraisemblablement terminé à la

fin de 1973. Ces projets, dans l'ensemble, et en incluant d'autres améliorations non énumérées ici, s'élèveront à plus de six millions de dollars.



CES AUTOCLAVES avaient d'abord été transportés par train aux usines Alcan d'Arvida. On en plaçait un seul par wagon... Chaque autoclave mesure 14' de diamètre par 43' de hauteur.

NECROLOGIE

M. Roland Tremblay

M. Roland Tremblay, dessinateur au bureau des études, plans et devis des usines Alcan d'Arvida et résidant au 423 de la rue St-Patrick d'Arvida, est décédé le 31 décembre 1972 à l'âge de 57 ans.



Il laisse dans le deuil son épouse, née Blanche-Alice Potvin, ses frères et soeurs, ses beaux-frères et belles-soeurs, dont M. et Mme Léonce Gauthier de Chicoutimi, et plusieurs neveux et nièces, notamment Mlle Huguette Gauthier. M. Gauthier est à l'emploi de l'Alcan d'Arvida, aux services du Personnel.

M. R. Girard

Est décédé le 31 décembre, à l'âge de 55 ans et 3 mois. M. Roland Girard, de Chicoutimi-Nord. M. Girard travaillait aux usines d'Arvida depuis plus de 23 ans; il faisait partie de l'équipe des couleurs de métal à l'usine de coulage no 3. Epoux de Dame Jacqueline Gagnon, le défunt laisse dans le deuil six enfants, trois garçons et trois filles.



M. A. Savard

Est décédé le 30 décembre, à l'âge de 82 ans et 7 mois. M. Albert Savard, de Port-Alfred. M. Savard avait travaillé pendant plus de 19 ans aux usines d'Arvida, au moment de son entrée en retraite le 1er juin 1955.



Epoux en lères nocces de Dame Rosianne Plourde et en secondes nocces, de feu Dame Rose-Anna Murray, le défunt laisse dans le deuil huit enfants, quatre filles et quatre garçons, dont M. Paul Savard, employé aussi aux usines d'Arvida. Il laisse aussi 32 petits-enfants.

M. Lorenzo Lemay

Est décédé le 3 janvier, à l'âge de 73 ans et 4 mois. M. Lorenzo Lemay, de l'Ascension, retraité de l'Alcan, après avoir fait partie de l'équipe de la Centrale de Chute-du-Diable depuis sa construction.



Secrétaire-trésorier des municipalités municipale et scolaire de l'Ascension. M. Lemay avait été blessé gravement, lors de l'incendie de l'hôtel de ville, en novembre 1971, et ne devait jamais en relever. Le défunt était le beau-père de M. Roland Côté, mécanicien à la Centrale de Chute-du-Diable.

M. Edmond Gagnon

M. Edmond Gagnon, rentier de l'Alcan d'Arvida depuis le 1er octobre 1950 et demeurant au 329, de la rue Ste-Berthe à Jonquière, est décédé le 27 décembre 1972, à l'âge de 87 ans et 3 mois. M. Gagnon avait débuté à l'Alcan d'Arvida en 1925 lors de la construction de l'usine et, en 1926, il entrait au service de l'usine des électrodes où



il demeura jusqu'en 1950. Il y était alors contremaître quand il devint rentier.

Il laisse dans le deuil son épouse, née Marie-Anne Dufour et son gendre et sa fille, M. et Mme Albert Breault (Noëlla), deux petits-enfants Bernard et Andrew Gagnon, et d'autres parents.

M. Emile Gagnon

M. Emile Gagnon qui avait demeuré à Larouche, comté Lapointe, est décédé le 21 décembre à l'Hôpital de la Présentation à St-Jérôme, Lac-St-Jean, à l'âge de 64 ans et 8 mois. Il avait travaillé à l'Alcan d'Arvida durant 24 ans et 58 jours et quand il laissa le service de la compagnie comme bénéficiaire de la clause de pré-retraite, il était nettoyeur de ventilateurs aux épureurs de l'usine d'électrolyse no 4.

Il était marié à dame Janita Simard qui était décédée depuis une quinzaine d'années et le père de M. Louis-Henri Gagnon de Montréal et de Mme Richard Tremblay (Denise) de Sept-Iles. Il était le frère de Mme Paul-Emile Laroche de Larouche. M. Laroche est employé à l'Alcan d'Arvida.



M. E. Bolduc

Est décédé le 2 janvier, à l'âge de 83 ans et 8 mois. M. Euclide Bolduc, de Chicoutimi. A la retraite depuis le 1er juin 1954. M. Bolduc avait alors travaillé à l'entretien de la mécanique aux usines d'Arvida et y avait accumulé tout près de 13 ans de service. Epoux de feu Eliza Beaulieu, le défunt laisse cinq fils, dont M. Jean-Marie Bolduc, employé aux usines d'Arvida, où il compte 33 ans de service. Il laisse aussi sept petits-enfants.



M. L. Linteau

M. Léonce Linteau, résidant au 684, de la rue des Eudistes à Chicoutimi, est décédé le 24 décembre à l'âge de 66 ans et 9 mois. Rentier de l'Alcan depuis avril 1971. M. Linteau était contremaître d'équipe, dans la salle de cuve 49, quand il laissa le service de la compagnie.

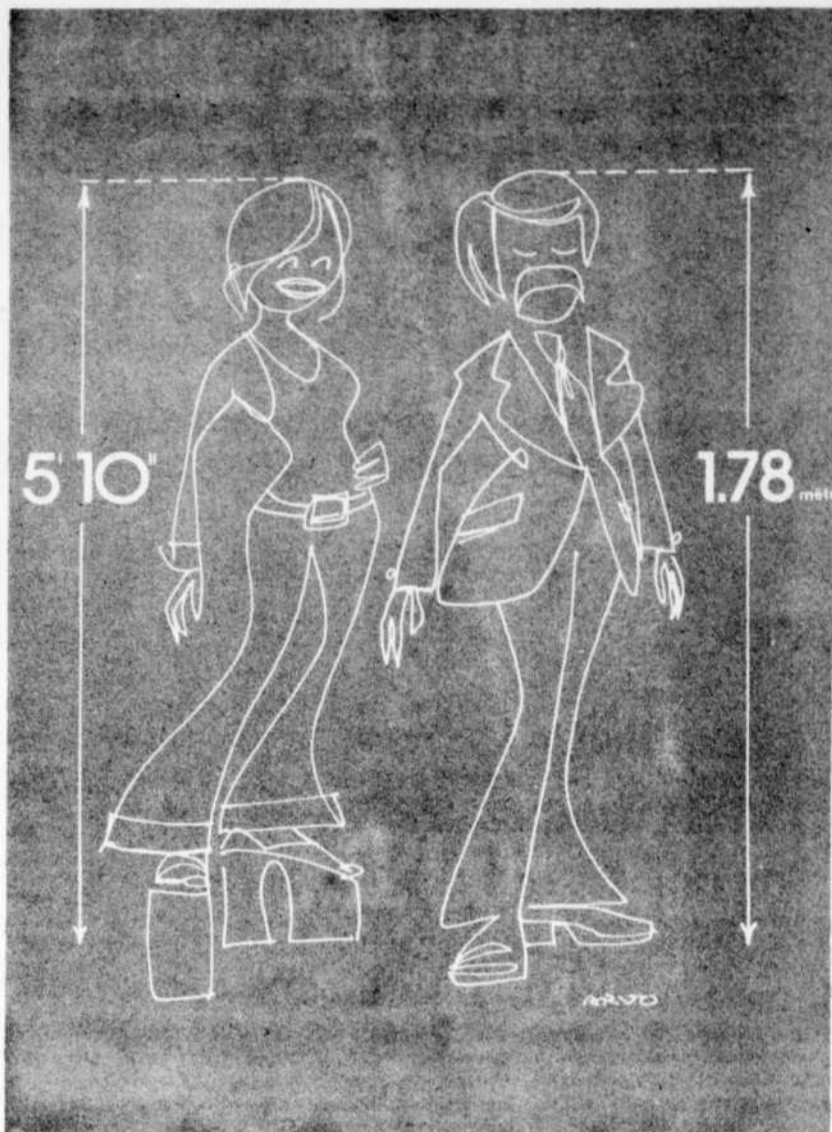
Le défunt laisse dans le deuil son épouse, née Marie-Louise Gaudreault, ses trois enfants et une belle-fille: M. et Mme Claude Linteau, Mlle Huguette Linteau et M. l'abbé Gérald Linteau, tous de Chicoutimi, ainsi que plusieurs autres parents. Il était aussi le frère de MM. Armand et Lucien Linteau, employés à l'Alcan d'Arvida.



M. L. Tremblay

Est décédé le 9 janvier, à l'âge de 63 ans et 9 mois. M. Louis Tremblay, de Kénogami. A la pré-retraite depuis le 1er décembre 1969. M. Tremblay avait alors travaillé aux usines d'Arvida pendant plus de 23 ans.

Le défunt laisse dans le deuil son épouse, née Lucienne St-Gelais et huit enfants, 7 filles et un garçon ainsi que huit petits-enfants. La liturgie des funérailles a lieu à 15 h cet après-midi, en l'église Ste-Cécile, à Kénogami.



QUICONQUE MESURE cinq pieds et dix pouces aura 1 mètre 78 quand on calculera selon le système métrique.

M. Amable Jean

Est décédé le 31 décembre, à l'âge de 76 ans. M. Amable Jean, d'Alma. Epoux en premières nocces de feu Alice Villeneuve et en secondes nocces de dame Diana Turcotte, le défunt était le père adoptif de M. Julien Tremblay, électricien à la centrale Alcan de Chute-des-Passes.

M. Albert Lajoie

Mme Albert Lajoie, demeurant au 8 de la rue St-Adrien à Arvida, et tous les membres de sa famille remercient toutes les personnes qui leur ont témoigné des marques de sympathie à l'occasion du décès de M. Albert Lajoie.



M. Albert Lajoie est décédé le 14 novembre 1972 à l'âge de 68 ans et 11 mois. Il était rentier de l'Alcan d'Arvida où il travailla durant près de 30 ans, principalement aux usines de minerai et au service de l'hygiène.

M. Albert Lajoie laissait dans le deuil ses deux fils, MM. Maurice et Michel, tous deux mariés et ses cinq filles, Mmes Lionel Morrissette (Yolande); Raymond Villeneuve (Lisette); René Sergerie (Rita); Richard Harvey (Jemma); Marcel Guay (Nicole) et plusieurs autres parents. Un gendre, M. Lionel Morrissette, et plusieurs neveux de M. Lajoie travaillent à l'Alcan d'Arvida.

A tous les membres des familles éprouvées par ces deuils, Le Lingot présente ses plus sincères condoléances.

les petites annonces

A LOUER — TO RENT

TROIS LOGEMENTS meublés dans le centre-ville d'Arvida. Tél.: 547-1772.

LOGEMENT, 2½ pièces, dans paroisse Saint-Mathias, à Arvida. Tél.: 548-4540.

BELLE CHAMBRE avec déjeuner, près du magasin de la Baie à Arvida. Cinq minutes des bureaux de l'Alcan et du centre commercial. Tél.: 548-6501.

LOGEMENT 2½ pièces, dans un immeuble. Meublé à neuf, chauffé, éclairé, eau chaude fournie. Tapis mur à mur. Stationnement avec prise. Pres du centre-ville. Libre le 1er février. S'adresser à 559 Neilson, Arvida apt 2. Tels: 548-7783 ou 548-5586.

FOR RENT

2½ ROOM apartment in block. Newly furnished, heated, electricity and water included. Wall-to-wall carpet. Parking space with plug in. Near downtown. Available Feb. 1. 559 Neilson, Arvida, apt. 2. Phone: 548-7783 or 548-5586.

PONTIAC LEMANS 1972, 2 portes, 8 cylindres, hard-top, toit vinyle, servo-direction, servo-freins, 15.000 milles seulement. Cause de départ. Tél.: 548-7796.

CABANE DE PECHE, 6 pieds sur 8, en contre-plaque, avec table et armoire au prix raisonnable de \$100. Tél.: 547-7728.

VOLKSWAGEN familiale '68. Moteur reconconditionné. Peinture neuve. Excellent état. Cause de départ. Tél.: 548-7796.

DIVERS

ON DEMANDE A ACHETER: Une horloge grand-père en bon état. Tél.: 548-4962 après 17 h. 30.

ON DEMANDE A ACHETER: Un piano usagé en bon état. Tél.: après 17 h. 30 à 548-4962.

**Évitez de vous faire
pincer les doigts entre
deux lingots...
Autrement — fracture!**

