



**LES ANCIENS
ET LES ANCIENNES**

du Collège de l'Assomption

**Les membres
du 32^e cours
(1864-1872-1887)**

Par René DIDIER, 127^e cours

Fascicule A-032

Première édition

L'Association des anciens et des anciennes
du Collège de l'Assomption

Mars 2014

**Collège de l'Assomption
Les anciens et les anciennes**

Ce fascicule a été édité par

**L'Association des anciens et des
anciennes
du
Collège de l'Assomption**

**On peut commander ce fascicule en s'adressant au secrétariat de
l'Association des anciens et des anciennes du Collège de
l'Assomption :**

**Téléphone : (450) 589-5621, poste 260
Télécopieur : (450) 589-2910
Courriel : ancien@classomption.qc.ca**

**Pour en savoir plus sur l'Association :
<http://www.aacla.qc.ca>**

**© Tous droits réservés 2007
L'Association des Anciens et des Anciennes
du Collège de l'Assomption
L'Assomption, Québec, Canada**

**ISBN : 978-2-89679-032-1 (format brochure)
: 978-2-89679-032-2 (fichier PDF)**

**Dépôt légal
Bibliothèque du Canada : 1^{er} trimestre 2014
Bibliothèque du Québec : 1^{er} trimestre 2014**

Collège de l'Assomption
Les anciens et les anciennes

Collège de l'Assomption
Les anciens et les anciennes

BIBLIOGRAPHIE

- 1.- ALLAIRE, Jean-Baptiste (abbé) *Dictionnaire biographique du clergé canadien français/Les contemporains* Imprimerie la Tribune, 1908.
- 2.- FORGET, Anastase (abbé) *Histoire du Collège de l'Assomption (1833 - 1933)* : Imprimerie Populaire Itée. 1933.
- 3.- TANGUAY, Cyprien (Mgr.) *Répertoire général du clergé canadien* : Eusèbe SENÉCAL et Fils, 1893.
- 4.- AUBIN, Florian (abbé) *La paroisse de Saint-Cuthbert, 1765-1980* Tome I et II: Florian AUBIN 1981 et 1982.
- 5.- *Dictionnaire biographique du Canada Québec* : Presse de l'Université Laval, vol 1 à 4.
- 6.- LANOUE, François (abbé) *Un coin de pays dans Lanaudière-Saint-Alexis*, MédiaPresse inc., 1992.
- 7.- ROY, Christian, *Histoire de L'Assomption*, La Commission des fêtes du 250^e, 1967.
- 8.- ROY, Christian et THERRIEN, Onil, *Histoire de Saint-Paul-l'Ermité*.
- 9.- *Index des lieux de résidences et de Pratique des commis, garde-notes, greffiers, tabellions et notaires 1621-1991*.
- 10- Saint-Roch-de-l'Achigan.
- 11- Dictionnaire général des Archambault d'Amérique.
- 12 Paroisse Sainte-Anne de Varennes 1692-1992.
- 13.- BÉLANGER, François, *Les cours de justice et la magistrature du Québec, Direction des communications, ministère de la Justice du Québec*, 1999.
14. Les archives du Collèges de l'Assomption.
- 15.-Les archives de l'Association des anciens et des anciennes du Collège de l'Assomption.
- 16.-OLIVIER, Réjean, *Profils d'anciens du Collège de l'Assomption de la région de Lanaudière*, Association des anciens du Collège de l'Assomption, 1982.
- 17.-Sainte-Marie-Salomé.
- 18.-Sainte-Julienne.
- 19.-L'annuaire des anciens élèves du Collège de l'Assomption, 2^e édition, Léonide DESROSIERS, éditeur, Montréal, 1954.
- 20.-*Dictionnaire Biographique des Oblats au Canada*, tomes I-II-III (G. Carrière), tome IV (M. Gilbert et N. Martel) et tome V (H. Beaudoin, J.-P. Demers et G. Landreville).
- 21.-Le site Web de l'Assemblée Nationale (Québec).
- 22.-Le site Web de la Chambre des Communes (Ottawa).

COLLABORATIONS SPÉCIALES

BOULET, Fernand, 107^e cours
BOUFFARD, André, chercheur en généalogie
CUSSON, Georges, chercheur en généalogie
GABOURY, René, 119^e cours
GARIÉPY, Wilfrid, 116^e cours
GAGNON, Jean-Marie,
HARPIN, Reynald, 121^e cours
TESSIER, Nelson, 129^e cours
Le Centre régional d'archives de Lanaudière/Archives Lanaudière
Les bénévoles de la Société de généalogie canadienne-française.

Collège de l'Assomption
Les anciens et les anciennes

PRÉSENTATION

La première devise du collège qui deviendra aussi celle de l'Association des anciens : «*In amore fraternitatis*» semble tirer ses origines d'un esprit de famille, cher aux cinq fondateurs et implanté dès les premières années de la fondation du collège.

Pour bien marquer cet esprit, on prend l'habitude de donner, selon l'ordre chronologique, un numéro de cours à chacune des cohortes d'élèves nouvellement admises ; et non pas, comme c'était fréquemment le cas ailleurs, de donner aux cohortes d'élèves le numéro de l'année de leur fin d'étude et de leur obtention de diplôme. Ainsi, chaque cours reçoit son numéro au début de ses études et non à la fin et chaque cours peut mesurer les années qui le séparent de la fondation du Collège et peut aussi mesurer le temps qui le sépare de ses prédécesseurs ou de ses successeurs. Cette tradition, longtemps partagée avec le Collège de Ste-Thérèse, est maintenant unique au Québec. Il s'agit ici d'une des plus vieilles traditions du Collège de l'Assomption. Il faudrait retourner aux plus vieux documents du Collège pour en connaître l'origine.

On peut presque dire qu'à une certaine époque, alors que les cohortes d'élèves étaient beaucoup moins nombreuses, le numéro de cours était l'équivalent d'un patronyme, une sorte de «numéro-surnom» de famille. Jusqu'au début des années 1960, les cohortes d'élèves finissant leurs études dépassaient rarement le chiffre trente. D'avant 1960, on en a vu plusieurs qui ne comptait qu'une vingtaine de finissants. Pour tout un cours, au temps fort du pensionnat, au maximum, on peut compter une centaine d'élèves, pour les huit années du cours classique. Aujourd'hui, pour un cours qui termine ses cinq années d'études secondaires, on parle de près de 200 élèves finissants. Pour la dernière année du collégial, en 1997-1998, le 159^e cours comptait pas moins de 400 finissants, dont près de la moitié n'avaient fait que leurs deux années d'études collégiales (CÉGEP) au collège.

Sur les soixante cinq élèves que compte ce cours, en incluant les vingt-deux qui n'ont fait que leur classe française en 1863-1864, il n'y en a que onze qui ont gradués au Collège en 1872, et deux autres par la suite, un en 1873 et un dernier en 1874. Ce cours compte un parlementaire, Clément ROBILLARD et quatre de ses membres, Adolphe BÉRARD, Eugène ÉCRÉMENT, Joseph GIGUÈRE et Joseph MORIN, ont enseigné au collège pendant qu'ils y étudiaient la théologie.

Ce fascicule, portant sur les membres du 32^e cours, fait partie d'une collection, consacrée aux anciens et aux anciennes du collège de l'Assomption. À partir des informations disponibles, chaque membre de ce cours a fait l'objet d'une courte biographie. Celles qui sont incomplètes ou partielles seront mises à jour au fur et à mesure que de nouvelles informations nous seront fournies.

Si vous détenez des informations sur l'une ou l'autre des personnes faisant partie de ce fascicule, vous pouvez nous les faire parvenir, par courrier électronique, à l'adresse suivante :

ancien@classomption.qc.ca

René Didier, 127^e cours,
Responsable de la collection des fascicules

Collège de l'Assomption
Les anciens et les anciennes

Les membres du 32^e cours
(par ordre alphabétique)

Études classiques et philosophiques (1864-1872)

	ARCHAMBAULT, Camille, cultivateur	page 9
	ARCHAMBAULT, Ernest,	page 9
	ARMAND, François, cultivateur	page 9
	BEAUDIN, Joseph, bourgeois	page 10
	BEAUDOIN, Honoré, huissier	page 10
📖	BEIGNET, Joseph, études en droit	page 10
	BÉRARD, Adolphe, prêtre	page 11
	BROUILLET, Elzéar, médecin	page 11
	CHAMPAGNE, Hector, notaire	page 11
	COUILLARD, Pierre, médecin	page 12
	DESCHAMPS, Philéas, cultivateur	page 12
	DESMARAIS, Alfred, marchand	page 12
	DESRIVIÈRES, Rodolphe, avocat	page 13
	DESROSIERS, Ernest, avocat	page 13
	DOSTALER, Amable, médecin	page 13
	DUGAS, Arthur, bourgeois	page 14
📖	ÉCRÉMENT, F.-X.-Eugène, prêtre, curé	page 14
	ÉCRÉMENT, Napoléon, agent d'assurance	page 14
	ÉTHIER, Horace, banquier	page 15
	FAFARD, Adélar, prêtre, O.M.I.	page 15
📖	GIGUÈRE, Joseph, prêtre	page 16
	GRÉGOIRE, Édouard, cultivateur	page 16
	GUILLEMOT, Eugène, médecin	page 17
	GUIMOND, Alphonse,	page 17
	HÉBERT, Avila, médecin	page 17
	HÉTU, Noël, cultivateur	page 18
	HÉTU, Placide, médecin	page 18
	JOUBERT, Wenceslas, marchand	page 18
	LANDRY, Emmanuel, cultivateur	page 19
	LAVALLÉE, Joseph, cultivateur	page 19
	LEFEBVRE, Honoré, bourgeois	page 19
	LEMIRE, François-Xavier, notaire	page 20
	MORACHE, Joseph, cultivateur	page 20
	MORIN, Arsène, hôtelier	page 20
📖	MORIN, Joseph, religieux, S.J.	page 21
	PAYAN, Georges, bourgeois	page 21
	PERREAULT, Come, cultivateur	page 21
	POMINVILLE, François, commis-marchand	page 22
	RENAUD, Zotique, avocat	page 22
🏠 PP	ROBILLARD, Clément, industriel	page 22
	ROBITAILLE, Théodose, agent d'assurance	page 23
	VARIN, Ernest, banquier	page 23
	VIGER, Camille-Tancrede, prêtre	page 24

Collège de l'Assomption
Les anciens et les anciennes

Les membres du 32^e cours
(par ordre alphabétique)
Classe française (1863-1864)

ARCHAMBAULT, Auguste,	page 24
ARMSTRONG, James,	page 25
BRIEN, Aristide,	page 25
BRIEN, Ulric,	page 25
CHARTIER, Joseph,	page 25
CONNELY, William,	page 26
CORCORAN, William,	page 26
DESROCHERS, Alcide,	page 26
GIGUÈRE, Achille,	page 26
GORDON, Henry,	page 27
GOSSELIN, Hormidas,	page 27
GUILLEMOT, Édouard,	page 27
HUGUES, Georges,	page 28
LAFERRIÈRE, Gaspard,	page 28
LAFERRIÈRE, Henri,	page 28
LAFORTUNE, David,	page 29
LESAGE, Hormidas,	page 29
PAPIN, Henri,	page 29
PAYETTE, Charles,	page 30
PELLETIER, Denis-A.,	page 30
PERREAULT, Alphonse,	page 30
STEWART, Kenneth,	page 31
Photo de la mosaïque ou d'un conventum	page 31

Note importante concernant l'orthographe des patronymes et des prénoms :

L'orthographe des patronymes et des prénoms que nous avons utilisée peut ne pas correspondre exactement à celui des registres paroissiaux. Dans les cas de doute et de divergence entre les registres des paroisses, les archives du Collège, les archives de l'Association et l'usage d'une époque, nous avons adopté l'orthographe d'usage actuel. De même, la plupart des surnoms ont été omis pour ne conserver que le patronyme couramment utilisé.

Les noms de ceux qui ont été éducateurs au Collège sont précédés de . Les noms de ceux qui ont été parlementaires au provincial sont précédés de  PP, au fédéral de  PF, et au Sénat de  S.

NDLR : Les biographies qui suivent sont à l'image de leur époque. Il ne faut donc pas les juger, sinon avec les usages et les valeurs de leur époque.

Études classiques et philosophiques (1864-1872)
(par ordre alphabétique)

Camille ARCHAMBAULT, 32^e cours, cultivateur
(1851-1884)

Originaire de Saint-Paul-l'Ermitte, né à Repentigny le 23 février 1851, il est le fils de Joseph ARCHAMBAULT et de Sophie THERRIEN.

Étudia au Collège de l'Assomption en 1864,
A pratiqué l'agriculture à Lachenaie.

Décédé le 16 octobre 1884. Inhumé à Saint-Paul-l'Ermitte.
Avait épousé Rosalie LEBLANC, fille de Charles LEBLANC et de Clara BÉLAND, à Lachenaie, le 13 novembre 1871.

Mise à jour de la biographie : 1^{er} janvier 2014.

Ernest ARCHAMBAULT, 32^e cours,
(.....)

Originaire de la Pointe-aux-Trembles, il est le fils de Louis ARCHAMBAULT et de Louise CRÉPEAU.

Étudia au Collège de l'Assomption de 1864 à 1867,

Décédé.
Avait épousé Eudoxie TOURANGEAU, fille de David TOURANGEAU et de Amanda BROUSSEAU, à la Pointe-aux-Trembles, le 17 juillet 1911.

Mise à jour de la biographie : 1^{er} janvier 2014.

François ARMAND, 32^e cours, cultivateur
(1852-1931)

Né à la Rivière-des-Prairies, le 25 octobre 1852, il est le fils de François ARMAND et de Rosalie DESJARDINS..

Étudia au Collège de l'Assomption de 1864 à 1867.
A pratiqué l'agriculture à la Rivière-des-Prairies.

Décédé le 24 février 1931.
Avait épousé Charlotte LEBLANC, fille de Séraphin LEBLANC et de Aurélie CORMIER, à L'Épiphanie, le 9 novembre 1870.

Mise à jour de la biographie : 1^{er} janvier 2014.

**Collège de l'Assomption
Les anciens et les anciennes**

**Joseph BEAUDIN, 32^e cours, bourgeois
(....-....)**

Originaire de Saint-Urbain, il est le fils de TOUSSAINT BEAUDIN et de Esther GAGNÉ.

Étudia au Collège de l'Assomption de 1864 à 1871.
A émigré aux Etats-Unis.

Décédé.

Mise à jour de la biographie : 1^{er} janvier 2014.

**Honoré BEAUDOIN, 32^e cours, huissier
(1851-....)**

Né à Saint-Lin, le 1^{er} janvier 1851, il est le fils de David BEAUDOIN et de Marguerite BRIEN-DESROCHES.

Étudia au Collège de l'Assomption de 1863 à 1871.
A pratiqué sa fonction à Montréal.

Décédé.

Avait épousé Blanche GUILLEMOT, fille de Jean-Charles GUILLEMOT et de Euphémie LAPOINTE-DESAUTELS, à Saint-Lin, le 8 septembre 1873.

Il est le frère de Isidore BEAUDOIN, du 25^e cours. Il est le beau-frère de Hilaire HURTEAU, du 19^e cours, et de Pierre BLOUIN, 21^e cours, de Charles GUILLEMOT, du 28^e cours, de Eugène GUILLEMOT, du 32^e cours, et de Édouard GUILLEMOT, du 32^e cours.

Mise à jour de la biographie : 1^{er} janvier 2014.

**Joseph BEIGNET, 32^e cours, étudiant en droit
(....-1872)**

Originaire de Saint-Sulpice, il est le fils de Jean-Baptiste BEIGNET et de Élisabeth BOUDREAU.

Étudia au Collège de l'Assomption de 1864 à 1872.

Décédé le 29 mai 1872, alors qu'il étudiait le droit. Inhumé dans le cimetière de Saint-Sulpice.

Mise à jour de la biographie : 1^{er} janvier 2014.

**Collège de l'Assomption
Les anciens et les anciennes**

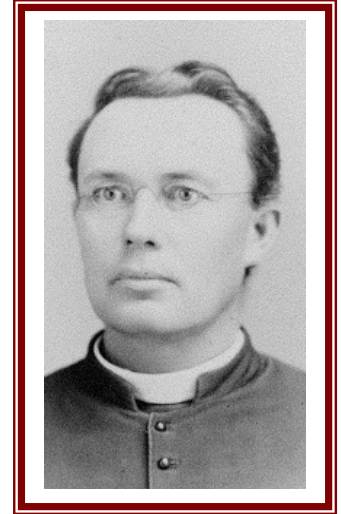
**Adolphe BÉRARD, 32^e cours, prêtre
(1850-1910)**

Né à Saint-Barthélemi, le 4 mars 1850, il est le fils de Méthode BÉRARD, cultivateur, et de Geneviève SYLVESTRE.

Il fit à l'Assomption ses études classiques et philosophiques, de 1863 à 1872, et ses études théologiques, tout en étant professeur. Il fut ordonné à Montréal, par Mgr FABRE, le 18 décembre 1875. De 1875 à 1885, professeur à l'Assomption ; de 1885 à 1893, préfet des études. En 1893-1894, quelques mois vicaire à Sainte-Cunégonde de Montréal ; de 1894 à 1910, curé de Verchères, où il a restauré l'église en 1894. Il est décédé à Verchères, le 3 février 1910. Il avait été fait maître ès-arts de l'Université Laval en 1881.

Il est le frère de Gaspard BÉRARD, du 31^e cours.

Mise à jour de la biographie : 1^{er} janvier 2014.



**Elzéar BROUILLET, 32^e cours, médecin
(1846-.....)**

Originaire de Saint-Alexis, né à Saint-Jacques de Montcalm, le 1^{er} septembre 1846, il est le fils de Jean-Baptiste BROUILLET et de Esther BEAUDOIN.

Étudia au Collège de l'Assomption de 1864 à 1870.
A pratiqué sa profession à Maisonneuve.

Décédé.

Avait épousé Marie-Louise GAREAULT, fille de Auguste GAREAULT et de Éloïse LAVALLÉE, à Saint-Esprit, le 9 août 1875.

Mise à jour de la biographie : 1^{er} janvier 2014.

**Hector CHAMPAGNE, 32^e cours, notaire et écuyer
(.....)**

Originaire de Berthier, il est le fils de Alexandre CHAMPAGNE, cultivateur, et de Rose-de-Lima HAMELIN.

Étudia au Collège de l'Assomption de 1864 à 1872.
A pratiqué sa profession à Saint-Gabriel-de-Brandon.

Décédé.

Avait épousé Méralda HAMELIN, fille de Joseph HAMELIN et de Suzanne RIVARD-LANOUE, à Saint-Gabriel-de-Brandon, le 16 mai 1882.

Il est le frère de Arthur CHAMPAGNE, du 31^e cours.

Mise à jour de la biographie : 1^{er} janvier 2014.

**Collège de l'Assomption
Les anciens et les anciennes**

**Pierre COUILLARD, 32^e cours, médecin
(.....)**

Originaire de Sainte-Martine.

Étudia au Collège de l'Assomption en 1866,
A pratiqué sa profession aux Etats-Unis.

Décédé.

Mise à jour de la biographie : 1^{er} janvier 2014.

**Philéas DESCHAMPS, 32^e cours, cultivateur
(1851-1918)**

Originaire de Saint-Paul-l'Ermite, né à Repentigny le 11 février 1851, il est le fils de Félix DESCHAMPS, cultivateur et capitaine de milice et de Séraphine FERRON.

Étudia au Collège de l'Assomption de 1864 à 1866,
A pratiqué l'agriculture à Saint-Paul-l'Ermite.

Décédé le 16 juin 1918, et inhumé dans le cimetière de Saint-Paul-l'Ermite.
Avait épousé Oliva DESPAROIS-CHAMPAGNE, fille de Antoine DESPAROIS-CHAMPAGNE et de Rosalie LAMARCHE, à Saint-Vincent-de-Paul (Île Jésus), le 7 octobre 1878.

Il est le frère de Adélard DESCHAMPS, du 38^e cours, de Albert DESCHAMPS, du 45^e cours, et de Altéric DESCHAMPS, du 45^e cours. Il est le beau-frère de Félix ARCHAMBAULT, du 36^e cours.

Mise à jour de la biographie : 1^{er} janvier 2014.

**Alfred DESMARAIS, 32^e cours, marchand
(1852-1930)**

Originaire de Sainte-Mélanie, né à Joliette le 25 août 1852, il est le fils de Louis-Joseph-Charles DESMARAIS, du 5^e cours, médecin, et de Henriette GUILBAULT.

Étudia au Collège de l'Assomption de 1864 à 1869.
A opéré son commerce à Montréal.

Décédé à Montréal le 5 mars 1930.
Avait épousé Alice MIGNEAULT, fille de Paul-Émile MIGNEAULT et de Justine LECLERC, à Acton Vale, le 12 avril 1883.

Il est le frère de Zénon DESMARAIS, du 50^e cours.

Mise à jour de la biographie : 1^{er} janvier 2014.

**Collège de l'Assomption
Les anciens et les anciennes**

**Rodolphe DESRIVIÈRES, 32^e cours, avocat
(....-....)**

Originaire de Saint-Damase, il est le fils de Antoine DESRIVIÈRES et de Marie-Louise GALIPEAU.

Étudia au Collège de l'Assomption de 1864 à 1872.
A pratiqué sa profession à Montréal.

Décédé.

Mise à jour de la biographie : 1^{er} janvier 2014.

**Ernest DESROSIERS, 32^e cours, avocat
(1850-....)**

Né à Berthier, le 26 mars 1850, il est le fils de Pierre DESROSIERS et de Julie JACQUES-LEVESQUE.

Étudia au Collège de l'Assomption de 1865 à 1868.
A pratiqué sa profession à Montréal.

Décédé.

Avait épousé Caroline Louise CLAXTON, fille de Thomas James CLAXTON et de Jeanne CRIDIFORD, à Montréal, le 20 mai 1894.

Mise à jour de la biographie : 1^{er} janvier 2014.

**Amable DOSTALER, 32^e cours, médecin
(1850-....)**

Né à Berthier, le 31 juillet 1850, il est le fils de Pierre-Amable DOSTALER, cultivateur, et de Angèle-Geneviève DÉSY.

Étudia au Collège de l'Assomption de 1866 à 1871.
A pratiqué sa profession à Montréal.

Décédé.

Avait épousé, en premières noces, Marie-Louise-Amanda CHAMPAGNE, fille de Georges CHAMPAGNE et de Geneviève MOUSSEAU, à Berthier, le 19 octobre 1875 ; et en secondes noces, Olympe BÉLANGER, fille de André BÉLANGER et de Julie LEFEBVRE, à Saint-Hugues, le 26 novembre 1891.

Il est le beau-frère de Louis DE GRANPRÉ, du 30^e cours.

Mise à jour de la biographie : 1^{er} janvier 2014.

Collège de l'Assomption
Les anciens et les anciennes

Arthur DUGAS, 32^e cours, bourgeois
(1852-1938)

Né à Saint-Jacques-de-Montcalm, le 29 mars 1852, il est le fils de Aimé DUGAS, notaire, et de Sophie POIRIER.

Étudia au Collège de l'Assomption de 1864 à 1872,
Habitait Saint-Jacques-de-Montcalm.

Décédé le 24 décembre 1938. Inhumé à Saint-Jacques-de-Montcalm,
Avait épousé, en premières noces, Caroline CARNOLLE ; et en secondes noces, Anysie COURTEMANCHE, fille de Damase COURTEMANCHE et de Émilie RIVEST, à Montréal, le 22 novembre 1880.

Il est le frère de Amédée DUGAS, du 26^e cours.

Mise à jour de la biographie : 1^{er} janvier 2014.

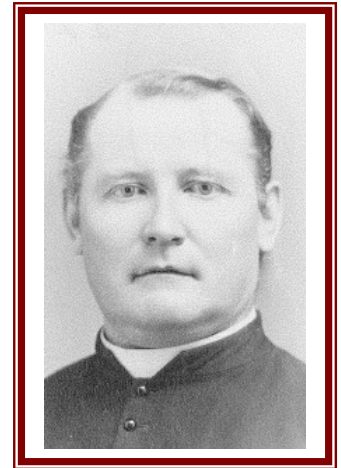
François-Xavier-Eugène ECRÉMENT, 32^e cours, prêtre
(1850-1925)

Né à Saint-Jacques-de-Montcalm, le 30 novembre 1850, il est le fils de Joseph-Eugène ECRÉMENT, notaire, et de Henriette GUYON-LEMOINE.

Il fit à l'Assomption ses études classiques et philosophiques, de 1864 à 1872, et deux ans de théologie, de 1872 à 1874, tout en étant professeur ; les deux autres années de théologie, il les fit au Séminaire de Montréal.

Il fut ordonné à Montréal, par Mgr FABRE, le 10 juin 1876.

De 1876 à 1885, successivement professeur et préfet des études à l'Assomption ; de 1885 à 1891, aumônier à la maison mère des Sœurs des Saints Noms de Jésus et de Marie à Hochelaga ; de 1891 à 1893, curé de Sainte-Julienne ; de 1893 à 1925, curé de Sainte-Cunégonde, où il a fondé l'asile de Sainte-Cunégonde, en 1897, et reconstruit, en 1907, l'église incendiée le 19 janvier 1904. L'Université Laval de Québec lui conféra, en 1881, le titre de maître ès-Arts. Il est décédé à Sainte-Cunégonde, le 7 février 1925. Il est inhumé dans la crypte de cette dernière église.



Il est le frère de Arthur ECRÉMENT, du 28^e cours, de Auguste ECRÉMENT, du 29^e cours, et de Napoléon ECRÉMENT, du 32^e cours. Il est le demi-frère de Anatole ECRÉMENT, du 42^e cours, et de Louis-Gustave ECRÉMENT, du 45^e cours.

Mise à jour de la biographie : 1^{er} janvier 2014.

Napoléon ECRÉMENT, 32^e cours, agent d'assurance
(1852-.....)

Né à Saint-Jacques-de-Montcalm, le 13 mars 1852, il est le fils de Joseph-Eugène ECRÉMENT, notaire, et de Henriette GUYON-LEMOINE.

Étudia au Collège de l'Assomption de 1865 à 1869. A pratiqué sa fonction à Montréal.

Décédé.

Avait épousé Azilda LAMOUREUX, fille de Pierre LAMOUREUX et de Émérence MAISONNEUVE, à Montréal, le 5 janvier 1875.

Il est le frère de Arthur ECRÉMENT, du 28^e cours, de Auguste ECRÉMENT, du 29^e cours, et de Eugène ECRÉMENT, du 32^e cours. Il est le demi-frère de Anatole ECRÉMENT, du 42^e cours, et de Louis-Gustave ECRÉMENT, du 45^e cours.

Mise à jour de la biographie : 1^{er} janvier 2014.

Collège de l'Assomption
Les anciens et les anciennes

Horace ÉTHIER, 32^e cours, banquier
(1851-1912)

Né à Saint-Lin, le 8 août 1851, il est le fils de Jean-Baptiste ÉTHIER et de Flavie MARSAN.

Étudia au Collège de l'Assomption de 1864 à 1868.
A pratiqué sa fonction à Saint-Lin.

Décédé le 4 janvier 1912, il a été inhumé dans le cimetière de Saint-Lin.
Avait épousé, en premières noces, Albina PAUZÉ, fille de Ludger PAUZÉ et de Adéline MONGEAU, à L'Épiphanie, le 27 novembre 1875; et en secondes noces, Cléopée MARCIL, fille de David MARCIL et de Philomène PAQUIN, à Saint-Eustache, le 12 septembre 1893.

Il est le beau-frère de Georges LATOUR, du 18^e cours.

Mise à jour de la biographie : 1^{er} janvier 2014.

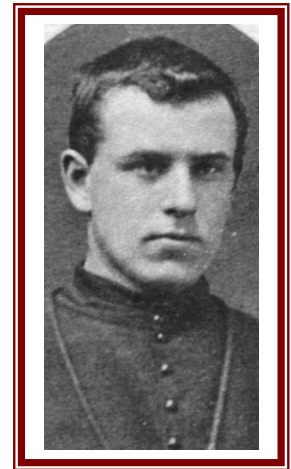
Léon-Dollard (père Adélard) FAFARD, 32^e cours, prêtre O.M.I.
(1850-1885)

Né à Saint-Cuthbert le 8 juin 1850, fils de Charles FAFARD, cultivateur, et de Tharsile OLIVIER.

Après avoir fait ses études classiques et philosophiques au Collège de l'Assomption de 1864 à 1872, il entre au noviciat de Lachine le 28 juin 1872, y fit profession temporaire le 29 juin 1873 et prononça ses vœux perpétuels le 29 juin 1874. Il a été ordonné prêtre à Saint-Albert, Alberta, le 8 décembre 1875, par Mgr Vital-Justin GRANDIN, O.M.I. évêque de Saint-Albert.

Le jeune père réside d'abord à Saint-Albert et visite les camps des métis à Buffalo Lake, Alberta, au cours des hivers 1875 à 1877. Il fonde ensuite, avec le père Joseph LESTANC, la mission de Saint-François-Régis au Fort Pitt (Lac de l'Original) en Saskatchewan (1877-1882). Au cours de l'hiver 1877-1878, il visite le Lac la Tortue (Turtle Lake), le Lac à la Grenouille (Frog Lake), en Alberta, ainsi que les missions Saint-Charles (Lac en Long, Gurney-ville) en Alberta, de Saint-Denis de Lac-à l'Oignon (Onion Lake), en Saskatchewan, de Bon-Larron, de Lac-des-Roches, de Lac-la-Selle (Saddle Lake) et de Saint-Paul-des-Cris (Brosseau), en Alberta.

Il est alors nommé fondateur et supérieur de la maison de Frog Lake (1882-1885), où il trouvera la mort, le 2 avril 1885, lors de la rébellion des Métis. Inhumé d'abord à Frog Lake, le corps du père Adélard FAFARD a été transporté à Onion Lake et, finalement, en 1928, dans le cimetière de Saint-Albert.



Le père MORICE, O.M.I., dans son dictionnaire historique des Canadiens et des Métis français de l'Ouest, relate ainsi les circonstances de sa mort :

« C'était le Jeudi Saint, le 2 avril 1885, l'année de l'insurrection des métis qui avaient eu la malencontreuse idée d'appeler à leur secours les tribus sauvages de la Saskatchewan. À peine l'office du matin est-il terminé, que tous les blancs du village du Lac à la Grenouille, y compris les missionnaires, étaient sommés d'avoir à se rendre au camp du chef Gros-Ours qui s'était déclaré pour la guerre. Comme ils marchaient avec les pères FAFARD et MARCHAND, qui récitaient des prières, à leur tête, l'agent du gouvernement refusa d'aller plus loin. Aussitôt une balle le fit tomber raide mort. Un autre blanc fut bientôt frappé de mêmes par les Cris ; ce que voyant, le père FAFARD courut lui donner l'absolution. Pendant qu'il prononçait la formule sacramentelle, une balle le frappa lui-même au cou, sans le tuer immédiatement.

Collège de l'Assomption Les anciens et les anciennes

Entendant dire que son confrère venait de tomber, le père MARCHAND, auquel une déclivité du terrain avait caché ce qui venait de se passer, accourut pour le secourir. Mais à peine avait-il fait quelques pas qu'il reçut lui-même une balle sur le devant de la tête. Sa mort fut instantanée, tandis que le père FAFARD ayant essayé de se relever, un sauvage qui voulait le sauver l'engagea à faire le mort. Mais la douleur ou une autre raison l'en empêcha, et un mauvais chrétien auquel il avait précédemment défendu le divorce l'acheva à bout portant. Après ce double meurtre, les sauvages scalpèrent leurs victimes ; puis ils déposèrent les corps des deux missionnaires dans l'église à laquelle ils mirent alors le feu. Plus tard, les volontaires d'un régiment canadien-français leur donnèrent la sépulture».

Ces événements se passèrent l'année même de l'exécution de Louis RIEL dont le père fut baptisé à Berthier le 23 septembre 1822.

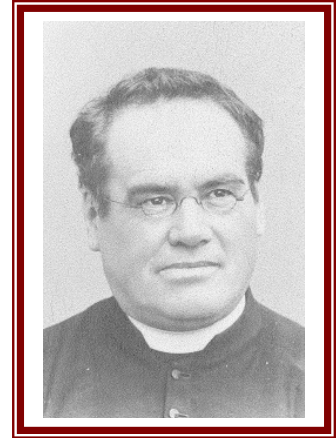
Il est le frère de Charles FAFARD, du 28^e cours, et de Hector FAFARD, du 36^e cours.

Mise à jour de la biographie : 13 mars 2014.

Joseph GIGUÈRE, 32^e cours, prêtre (1848-1909)

Né à Lavaltrie, le 19 décembre 1848, il est le fils de Jérémie GIGUÈRE, cultivateur, et de Émilie HÉTU.

Il fit à l'Assomption ses études classiques et philosophiques, de 1863 à 1872, et ses études théologiques, de 1872 à 1875, tout en étant professeur. Il fut ordonné à Montréal par Mgr FABRE, le 28 octobre 1875. De 1875 à 1881, professeur à l'Assomption ; de 1881 à 1886, vicaire au Sacré-Cœur de Montréal ; en 1886-1887, à Saint-Paul-l'Érmitte ; de 1887 à 1892, curé de Montebello ; de 1892 à 1896, curé de Sainte-Dorothée ; de 1896 à 1909, curé de L'Assomption, où il a bâti un presbytère et restauré l'église. Il est décédé à L'Assomption, le 27 décembre 1909. Sa dépouille a été inhumée à Lavaltrie. M. GIGUÈRE a reçu en 1881, de l'Université Laval, le diplôme de maître ès-Arts.



Il est le frère de Alfred GIGUÈRE, du 45^e cours, et de Adolphe GIGUÈRE, du 53^e cours. Il est le beau-frère de Achille GIGUÈRE, du 32^e cours, et de Alfred PELTIER, du 32^e cours.. Il est cousin germain avec Urgel TELLIER, du 15^e cours, et Ambroise TELLIER, du 16^e cours.

Mise à jour de la biographie : 1^{er} janvier 2014.

Édouard GRÉGOIRE, 32^e cours, cultivateur (1851-1938)

Né à Saint-Cyprien, le 6 février 1851, il est le fils de Narcisse GRÉGOIRE et de Marguerite PARADIS.

Étudia au Collège de l'Assomption de 1864 à 1866.
A pratiqué l'agriculture à Saint-Cyprien.

Décédé le, 7 février 1938.

Avait épousé Joséphine HÉBERT, fille de Hilaire HÉBERT et de Mélanise GRÉGOIRE, à Saint-Cyprien, le 4 octobre 1875.

Il est le frère de Jean-Baptiste GRÉGOIRE, du 28^e cours.

Mise à jour de la biographie : 1^{er} janvier 2014.

**Collège de l'Assomption
Les anciens et les anciennes**

**Eugène GUILLEMOT, 32^e cours, médecin
(....-....)**

Originaire de Saint-Lin, il est le fils de Joseph-Charles GUILLEMOT et de Euphémie LAPOINTE-DESAUTELS.

Étudia au Collège de l'Assomption de 1859 à 1869.
A pratiqué la médecine à Toledo, dans l'Ohio.

Décédé.

Il est le frère de Charles GUILLEMOT, du 28^e cours, et de Édouard GUILLEMOT, du 32^e cours (classe française) Il est le beau-frère de Honoré BEAUDOIN, du 32^e cours.

Mise à jour de la biographie : 1^{er} janvier 2014.

**Alphonse GUIMOND, 32^e cours, cultivateur
(1848-1869)**

Né à Lachenaie, le 19 avril 1848, il est le fils de Louis GUIMOND et de Julie BARNABÉ.

Étudia au Collège de l'Assomption de 1864 à 1866.
A pratiqué l'agriculture à Lachenaie.

Décédé à Lachenaie le 9 avril 1869.

Il est le frère de Ulric GUIMOND, du 26^e cours, et de Ozilie GUIMOND, du 34^e cours.

Mise à jour de la biographie : 1^{er} janvier 2014.

**Avila HÉBERT, 32^e cours, médecin
(....-....)**

Originaire de Saint-Cyprien.

Étudia au Collège de l'Assomption de 1864 à 1869.
A pratiqué sa profession à Saint-Valentin.

Décédé.

Mise à jour de la biographie : 1^{er} janvier 2014.

Collège de l'Assomption
Les anciens et les anciennes

Noël HÉTU, 32^e cours, cultivateur
(1850-.....)

Né à Repentigny, le 25 décembre 1850, il est le fils de Joseph HÉTU, cultivateur, maire de Repentigny (1877-1880), et de Esther DESCHAMPS.

Étudia au Collège de l'Assomption de 1863 à 1868,
A pratiqué l'agriculture à Repentigny.

Décédé.

Il est le frère de Louis-Joseph HÉTU, du 16^e cours, de Amable-Zébedé HÉTU, du 22^e cours, et de Albert HÉTU, du 26^e cours.

Mise à jour de la biographie : 1^{er} janvier 2014.

Placide HÉTU, 32^e cours, médecin
(....-.....)

Né à L'Assomption, le 14 juillet 1850, il est le fils de Joseph HÉTU et de Adélaïde TALON-LESPÉRANCE.

Étudia au Collège de l'Assomption de 1864 à 1871.
A pratiqué sa profession à Saint-Jean-Baptiste-de-Montfort.

Décédé.

Avait épousé Emma NORMANDEAU, fille de Louis NORMANDEAU et de Elmire GUY, à L'Assomption, le 10 juillet 1877.

Il est le frère de Joseph HÉTU, du 14^e cours, de Georges HÉTU, du 16^e cours, et de Édouard HÉTU, du 24^e cours. Il est l'oncle de Philippe HÉTU, du 39^e cours. Il est le beau-frère de Louis NORMANDEAU, du 20^e cours, et de Georges-Frédéric NORMANDEAU, du 41^e cours. Il est le beau-frère par alliance de Téléphore CHAGNON, du 14^e cours.

Mise à jour de la biographie : 1^{er} janvier 2014.

Wenceslas JOUBERT, 32^e cours, marchand
(....-.....)

Originaire de Saint-Vincent-de-Paul, il est le fils de Léon JOUBERT et de Zoé GAUTHIER.

Étudia au Collège de l'Assomption en 1869-1870.
A opéré son commerce à Terrebonne.

Décédé.

Avait épousé Philomène SAINT-DENIS, fille de Stephen SAINT-DENIS et de Philomène LORTIE, à Lachine, le 7 octobre 1879.

Mise à jour de la biographie : 1^{er} janvier 2014.

**Collège de l'Assomption
Les anciens et les anciennes**

**Emmanuel LANDRY, 32^e cours, cultivateur
(....-....)**

Originaire de Saint-Alexis, il est le fils de François LANDRY et de Vénérande LÉGARÉ.

Étudia au Collège de l'Assomption de 1861 à 1865.
A pratiqué l'agriculture à Saint-Alexis.

Décédé.

Avait épousé Marie-Zénaïde RACETTE, fille de Joseph RACETTE et de Honorine MARTEL, à Saint-Alexis, le 6 octobre 1874.

Il est le frère de Magloire LANDRY, du 48^e cours.

Mise à jour de la biographie : 1^{er} janvier 2014.

**Joseph LAVALLÉE, 32^e cours, cultivateur
(1852-....)**

Né à Saint-Cuthbert, le 12 avril 1852, il est le fils de Jean-Baptiste LAVALLÉE et de Geneviève BIBEAU.

Étudia au Collège de l'Assomption en 1864-1865.
A pratiqué l'agriculture à Saint-Cuthbert.

Décédé.

Avait épousé Marie-Alma PICHÉ, fille de Georges PICHÉ et de Christine FAUTEUX, à Saint-Cuthbert, le 14 novembre 1871.

Il est le beau-frère de Antoine FISETTE, du 17^e cours.

Mise à jour de la biographie : 1^{er} janvier 2014.

**Honoré LEFEBVRE, 32^e cours, bourgeois
(1851-1936)**

Né à Saint-Philippe, le 11 juillet 1851, il est le fils de Honoré LEFEBVRE et de Zoé BONNEVILLE.

Étudia au Collège de l'Assomption de 1864 à 1871.
Habitait Saint-Zotique.

Décédé en 1936.

Avait épousé Adélina (Malvina) SAMBEAULT, fille de Charles SAMBEAULT et de Marie-Claire-Adéline BRISSON, à Saint-Isidore, le 2 février 1885.

Mise à jour de la biographie : 1^{er} janvier 2014.

**Collège de l'Assomption
Les anciens et les anciennes**

**François-Xavier LEMIRE-(MARSOLAIS), 32^e cours, notaire
(1852-1945)**

Né à L'Assomption, le 6 février 1852, fils de François-Xavier LEMIRE-(MARSOLAIS), cultivateur, et de Luce TURGEON.

Étudia au Collège de l'Assomption de 1864 à 1872.
A pratiqué sa profession à L'Assomption

Décédé le 15 mai 1945, et inhumé dans la crypte de l'église de L'Assomption.
Avait épousé Herminie DORVAL, fille de Médéric DORVAL et de Julie-Adèle CLOUTIER, à Montréal, le 27 octobre 1884.

Il est le frère de Joseph LEMIRE, du 18^e cours, de Élie LEMIRE, du 21^e cours, de Olivier LEMIRE, du 39^e cours, et de Henri LEMIRE, du 43^e cours. Il est le beau-frère de Médéric DORVAL, du 24^e cours, et de Adelmard DORVAL, du 30^e.

Mise à jour de la biographie : 1^{er} janvier 2014.

**Joseph MORACHE, 32^e cours, cultivateur
(1852-1935)**

Né à Saint-Jacques-de-Montcalm, le 14 novembre 1852, il est le fils de Jacques MORACHE et de Constance GAUDET.

Étudia au Collège de l'Assomption de 1862 à 1864.
A pratiqué l'agriculture à Saint-Jacques-de-Montcalm.

Décédé le 25 mai 1935. Inhumé dans le cimetière de Saint-Jacques-de-Montcalm.
Avait épousé Octavie MIREAULT, fille de François-Xavier MIREAULT et de Aurélie PERREAULT, à Saint-Jacques-de-Montcalm, le 21 avril 1884.

Il est le frère de Joseph MORACHE, du 53^e cours.

Mise à jour de la biographie : 1^{er} janvier 2014.

**Arsène MORIN, 32^e cours, hôtelier
(1850-.....)**

Né à Saint-Sulpice, le 20 avril 1850, il est le fils de Charles MORIN et de Julie BEAUDOIN.

Étudia au Collège de l'Assomption de 1864 à 1866,
A opéré son établissement à L'Assomption.

Décédé le,
Avait épousé Cordélie DALPÉ-PARISEAU, fille de Joseph DALPÉ-PARISEAU et de Adélaïde CHARLAND, à L'Assomption, le 22 novembre 1869.

Il est le frère de Charles MORIN, du 20^e cours. Il est le beau-frère par alliance de Nicaise LEMIRE, du 14^e cours. Il est le beau-frère de Alexandre DROLET, du 37^e cours.

Mise à jour de la biographie : 1^{er} janvier 2014.

**Collège de l'Assomption
Les anciens et les anciennes**

**Joseph MORIN, 32^e cours, religieux, S.J.,
(circa 1850-1880)**

Né à Chertsey, vers 1850, il est le fils de Pierre MORIN et de Adéline MAZURET-LAPIERRE.

Il fit à l'Assomption ses études classiques et philosophiques, de 1864 à 1872, et deux ans de théologie et de professorat, de 1873 à 1875.

Il entra ensuite chez les Jésuites.

Il mourut en France, étant encore scolastique, le 9 juillet 1880.

Mise à jour de la biographie : 2 janvier 2014.

**Georges PAYAN, 32^e cours, bourgeois
(.....-.....)**

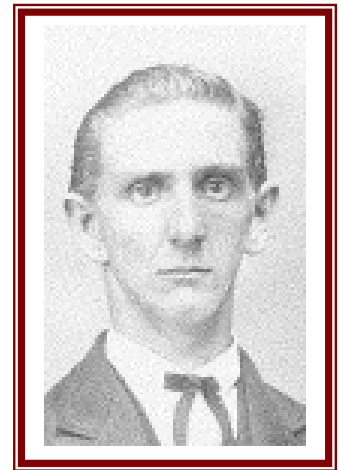
Originaire de Saint-Roch-sur-Richelieu. Il est le fils de Narcisse PAYAN et de Rose NORMANDIN.

Étudia au Collège de l'Assomption de 1864 à 1870.

Décédé.

Avait épousé Délima QUINTIN, fille de François QUINTIN et de Henriette LETARTE, à Iberville, le 3 novembre 1874.

Mise à jour de la biographie : 2 janvier 2014.



**Côme PERREAULT, 32^e cours, cultivateur
(1851-1892)**

Né à Saint-Sulpice, le 26 juin 1851, il est le fils de Jean-Baptiste PERREAULT et de Magdeleine BOUTHILLIER.

Étudia au Collège de l'Assomption en 1864.

A pratiqué l'agriculture à Saint Sulpice.

Décédé le 30 décembre 1892, à Saint-Sulpice. Il a été inhumé dans le cimetière de cette paroisse.

Avait épousé, en premières noces, Eugénie BOISJOLY, fille de Louis BOISJOLY et de Sophie ROBILLARD, à Lavaltrie, le 14 février 1876; et en secondes noces, Valérie LAPORTE, fille de Louis LAPORTE et de Émilie DUFORT, à Saint-Sulpice, le 27 novembre 1888.

Il est le frère de Albini PERREAULT, du 37^e cours. Il est le beau-frère de Louis LAPORTE, du 53^e cours, et le beau-frère par alliance de Charles HERVIEUX, du 26^e cours.

Mise à jour de la biographie : 2 janvier 2014.

Collège de l'Assomption
Les anciens et les anciennes

François POMINVILLE, 32^e cours, commis-marchand
(....-....)

Originaire de Saint-Vincent-de-Paul, il est le fils de Jean-Théodule POMINVILLE et de Marie-Flavie LÉONARD.

Étudia au Collège de l'Assomption de 1864 à 1870.
A opéré son commerce à Saint-Vincent-de-Paul.

Décédé,

Il est le frère de Roch POMINVILLE, du 30^e cours, de Ulric POMINVILLE, du 34^e cours, et de Joseph POMINVILLE, du 44^e cours.

Mise à jour de la biographie : 2 janvier 2014.

Zotique RENAUD, 32^e cours, avocat
(....-....)

Originaire de Joliette, il est le fils de Charles-Placide RENAUD, 7^e cours, notaire, et de Marie-Éléonore DEBUSSAT.

Étudia au Collège de l'Assomption de 1864 à 1872.
A pratiqué sa profession à Montréal.

Décédé.

Avait épousé Dorothée LASALLE, fille de François-Xavier LASALLE, à Saint-Jean-de-Matha, le 1^{er} juillet 1874.

Mise à jour de la biographie : 2 janvier 2014.

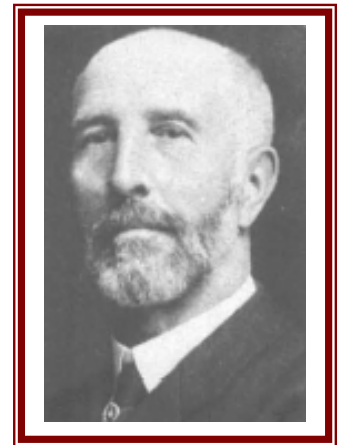
Clément ROBILLARD, 32^e cours, industriel
(1850-1926)

Né à Lavaltrie, près de L'Assomption, le 31 mai 1850, fils de Narcisse ROBILLARD, cultivateur, et de Sophie BOUTHILLIER.

Étudia au Collège de l'Assomption, de 1863 à 1866.

S'établit à Montréal où il exerça d'abord le métier de comptable. Directeur de la Montreal Canada Fire Insurance Co. et vice-président de la Merchant Guarantee and Accident Insurance Co. Marchand et industriel, il fut l'un des fabricants d'eaux gazeuses les plus prospères à Montréal. Membre de la Chambre de commerce de Montréal.

Échevin des quartiers Saint-Jacques-Sud (1900 à 1904) et Saint-Jacques (1904 à 1910) au conseil municipal de Montréal. Président du comité des parcs et traverses de Montréal de 1905 à 1909. Élu député libéral dans Montréal n° 2 à l'élection partielle du 12 novembre 1909. Réélu dans Montréal-Saint-Jacques en 1912 et 1916. Ne s'est pas représenté en 1919. Nommé conseiller législatif de la division de Lanaudière le 5 décembre 1919.



Collège de l'Assomption
Les anciens et les anciennes

Décédé en fonction à Montréal, le 20 mars 1926, à l'âge de 75 ans et 9 mois. Inhumé à Montréal, dans le cimetière Notre-Dame-des-Neiges, le 24 mars 1926.

Avait épousé, en premières noces, Hermine SAINT-CYR, fille de François-Ibérante SAINT-CYR, marchand, et de Eugénie SAINT-CYR, à Saint-Jean-sur-Richelieu, le 25 novembre 1873; puis, en secondes noces, Oliva BÉLANGER, fille de Régis BÉLANGER et de Marceline RACINE, à Montréal, dans la paroisse Saint-Jacques, le 19 novembre 1898,

Il est le frère de Narcisse ROBILLARD, du 25^e cours, et de Alfred ROBILLARD, du 27^e cours.

Il est le neveu de Denis BOUTHILLIER, du 2^e cours, cousin germain avec Tancrede BOUTHILLER, du 33^e cours, et il est l'oncle de Médéric BOUTHILLIER, du 30^e cours, et de Edmond BOUTHILLIER, du 45^e cours.

Mise à jour de la biographie : 2 janvier 2014.

Théodore ROBITAILLE, 32^e cours, agent d'assurance
(1849-.....)

Né à Saint-Roch-de-l'Achigan, le 28 février 1849, il est le fils de Jean-Jacques-Narcisse ROBITAILLE et de Marie-Clotilde-Félonise ARCHAMBAULT.

Étudia au Collège de l'Assomption de 1864 à 1867.

A exercé sa fonction à Montréal.

Décédé.

Avait épousé Marie-Adélaïde-Améline DUPUIS, fille de Joseph DUPUIS et de Marie-Louise THIBODEAU, à Montréal, le 3 octobre 1870,

Il est le frère de Ernest ROBITAILLE, du 22^e cours, de Napoléon ROBITAILLE, également du 22^e cours, et de Arthur ROBITAILLE, du 24^e cours. Il est le neveu de Léandre ARCHAMBAULT, du 5^e cours, et de Georges-Alfred ARCHAMBAULT, du 10^e cours, et il est le beau-frère par alliance de Jean-Louis MARTIN, du 1^{er} cours.

Mise à jour de la biographie : 2 janvier 2014.

Ernest VARIN, 32^e cours, banquier
(....-.....)

Originaire de Laprairie, il est le fils de Jean-Baptiste VARIN et de Marie-Hermine RAYMOND.

Étudia au Collège de l'Assomption de 1864 à 1867.

A exercé sa fonction à Montréal.

Décédé.

Avait épousé Hectorine BARSALOU, fille de Joseph BARSALOU et de Julie-Adèle GRAVEL, à Montréal, le 22 septembre 1875.

Il est le frère de Adolphe VARIN, du 35^e cours. Il est le beau-frère de Romuald RAYMOND, du 6^e cours, de Gustave RAYMOND, du 13^e cours, et de Laurent RAYMOND, du 14^e cours.

Mise à jour de la biographie : 2 janvier 2014.

Collège de l'Assomption
Les anciens et les anciennes

Camille-Tancrede VIGER, 32^e cours, prêtre
(1850-1918)

Originaire de L'Assomption. Né à Saint-Jacques-de-Montcalm le 26 avril 1850, il est le fils de Séraphin VIGER, médecin, et de Marie-Elmire-Élodie ARCHAMBAULT.

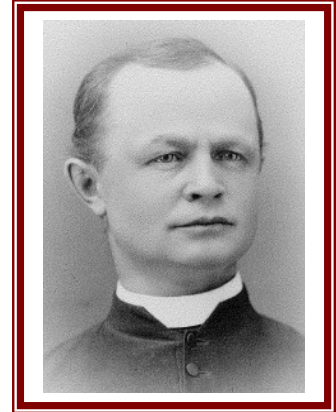
Étudia au Collège de l'Assomption de 1862 à 1870.

Fut ordonné prêtre le 18 décembre 1875.

En 1876-1877, vicaire à Valleyfield ; de 1877 à 1882, aux Cèdres ; de 1882 à 1888, à Terrebonne ; de 1888 à 1904, curé fondateur de Sainte-Marie-Salomé.

De 1904 à 1912, curé de L'Épiphanie.

Retiré à L'Assomption, dans une maison qu'il s'était fait construire, près du collège, il est décédé le 13 février 1918.



Il est le frère de Denis-Séraphin VIGER, du 15^e cours, de Georges-Ernest VIGER, du 15^e cours, de Tancrede VIGER, du 16^e cours, et de Phinéas VIGER, du 26^e cours. Il est le neveu de Léandre ARCHAMBAULT, du 5^e cours, et de Georges-Alfred ARCHAMBAULT, du 10^e cours. Il est le beau-frère de Amédée MARSAN, du 27^e cours, de Siméon RIVEST, du 25^e cours, et de Joseph BEAUCHAMP, du 25^e cours.

Mise à jour de la biographie : 2 janvier 2014.

Classe française (1863-1864)

Auguste ARCHAMBAULT, classe française,
(....-....)

Originaire de la Pointe-aux-Trembles, il est le fils de Camille ARCHAMBAULT et de Marie-Éléonore-Victoire-Ozine ARCHAMBAULT.

Étudia au Collège de l'Assomption de 1863 à 1865.

Décédé.

Avait épousé Christiana COURTEAU, fille de Eugène COURTEAU et de Méлина ARCHAMBAULT, à L'Assomption, le 21 mai 1878.

Il est le frère de Gaspard ARCHAMBAULT, du 30^e cours. Il est le beau-frère par alliance de Ludger LAFORTUNE, du 23^e cours, et le beau-frère de Charles COURTEAU, du 46^e cours. Il est le neveu de Léandre ARCHAMBAULT, du 5^e cours, et de Georges-Alfred ARCHAMBAULT, du 10^e cours. Il est cousin germain avec Denis-Séraphin VIGER, du 15^e cours, Georges-Ernest VIGER, du 15^e cours, Tancrede VIGER, du 16^e cours, Phinéas VIGER, du 26^e cours, et Tancrede VIGER, du 32^e cours.

Mise à jour de la biographie : 2 janvier 2014.

Collège de l'Assomption
Les anciens et les anciennes

James ARMSTRONG, classe française, caissier-comptable
(....-....)

Originaire de Ogdensburg, état de New York,

Étudia au Collège de l'Assomption en 1863.
Habitait à Ogdensburg, dans l'état de New York.
Décédé.

Mise à jour de la biographie : 2 janvier 2014.

Aristide BRIEN, classe française, cultivateur
(....-1872)

Originaire de L'Assomption, il est le fils de Urgel BRIEN-DESROCHES, cultivateur, et de Caroline LÉVESQUE.

Étudia au Collège de l'Assomption en 1863-1864.
A pratiqué l'agriculture à L'Assomption.

Était célibataire
Décédé le 7 février 1872, à L'Assomption. Il a été inhumé dans le cimetière de cette paroisse.

Mise à jour de la biographie : 2 janvier 2014.

Ulric BRIEN, classe française, hôtelier
(1848-....)

Né à Saint-Lin, le 14 janvier 1848, il est le fils de Joseph-Isidore BRIEN et de Josephine CHARTIER.

Étudia au Collège de l'Assomption en 1863.
A opéré son établissement à Montréal.
Décédé.

Avait épousé Hélène DRAPEAU, fille de Antoine DRAPEAU et de Virginie LABRECHE, à Terrebonne, le 23 juin 1868.

Mise à jour de la biographie : 2 janvier 2014.

Joseph CHARTIER, classe française, commerçant
(1851-....)

Né à L'Assomption, le 20 juillet 1851, il est le fils de Joseph CHARTIER, cultivateur, et de Julie JUNEAU.

Étudia au Collège de l'Assomption en 1863-1864.
A opéré son commerce à Montréal.

Décédé.
Avait épousé Mélina JOURDAIN, fille de Amable JOURDAIN et de Sophie SAINT-JEAN, à L'Assomption, le 17 novembre 1873.

Mise à jour de la biographie : 2 janvier 2014.

**Collège de l'Assomption
Les anciens et les anciennes**

**William CONNELLY, classe française,
(....-....)**

Originaire de New-York, N.Y., il est le fils de Félix CONNELLY et de Marguerite COURCHESNE.

Étudia au Collège de l'Assomption en 1863-1864.
A habité en Irlande.

Décédé.
Avait épousé Marie-Alice WEBSTER, fille de Patrice WEBSTER et de Sarah O'NEIL, à Pierreville, le 5 juillet 1872.

Mise à jour de la biographie : 2 janvier 2014.

**William CORCORAN, classe française,
(....-....)**

Originaire de New-York, N.Y.

Étudia au Collège de l'Assomption en 1863-1864.
Habitait à New York, dans l'état de New York.
Décédé.

Mise à jour de la biographie : 2 janvier 2014.

**Alcide DESROCHERS, classe française,
(1848-....)**

Né à L'Assomption, le 14 novembre 1848, il est le fils de Étienne DESROCHERS et de Marcelline LEPAGE.

Étudia au Collège de l'Assomption en 1863.
Décédé.

Mise à jour de la biographie : 2 janvier 2014.

**Achille GIGUÈRE, classe française, cultivateur et marin-pêcheur
(1850-1889)**

Né à Lavaltrie, le 28 juillet 1850, il est le fils de Joseph-Séraphin GIGUÈRE, cultivateur, et de Marie Louise MOUSSEAU.

Étudia au Collège de l'Assomption en 1863.
Habitait à Lavaltrie.

Décédé le 5 août 1889, sa dépouille a été inhumée dans le cimetière de Lavaltrie.
Avait épousé Marie-Louise-Emma GIGUÈRE, fille de Jérémie GIGUÈRE et de Émilie HÉTU, à Lavaltrie, le 15 juillet 1875

Il est le frère de Gustave GIGUÈRE, du 42^e cours. Il est le beau-frère de Joseph GIGUÈRE, du 32^e cours, de Alfred GIGUÈRE, du 45^e cours, et de Adolphe GIGUÈRE, du 53^e cours.

Mise à jour de la biographie : 2 janvier 2014.

**Collège de l'Assomption
Les anciens et les anciennes**

**Henry GORDON, classe française, prêtre
(....-....)**

Originaire de New-York, N.Y..

Étudia au Collège de l'Assomption en 1863-1864.
Habitait à New York, N.Y..

Décédé.

Mise à jour de la biographie : 2 janvier 2014.

**Hormidas GOSSELIN, classe française, industriel
(1850-....)**

Originaire de L'Épiphanie, né à L'Assomption le 30 juin 1850, il est le fils de Siffroi GOSSELIN et de Zoé ARCHAMBAULT.

Étudia au Collège de l'Assomption en 1863-1864.
Opérait son entreprise à L'Épiphanie

Décédé à L'Épiphanie, le 6 décembre 1930. Il a été inhumé dans le cimetière de cette paroisse.
Avait épousé Méлина NORMANDIN.

Il est le frère de Ovide GOSSELIN, du 31^e cours.

Mise à jour de la biographie : 2 janvier 2014.

**Édouard GUILLEMOT, classe française,
(....-....)**

Originaire de Saint-Lin, il est le fils de Joseph-Charles GUILLEMOT et de Euphémie LAPOINTE-DESAUTELS.

Étudia au Collège de l'Assomption en 1863-1864.
A émigré aux Etats-Unis.

Décédé.

Il est le frère de Charles GUILLEMOT, du 28^e cours, et de Eugène GUILLEMOT, du 32^e cours. Il est le beau-frère de Honoré BEAUDOIN, du 32^e cours.

Mise à jour de la biographie : 2 janvier 2014.

**Collège de l'Assomption
Les anciens et les anciennes**

**Georges HUGUES, classe française, marchand
(....-....)**

Originaire de New-York, dans l'état de New York.

Étudia au Collège de l'Assomption en 1863-1864,
A opéré son commerce à Brooklyn.

Décédé.

Mise à jour de la biographie : 2 janvier 2014.

**Gaspard LAFERRIÈRE, classe française, cultivateur
(....-....)**

Originaire de Saint-Cuthbert, il est le fils de Élie LAFERRIÈRE et de Céline FAUTEUX.

Étudia au Collège de l'Assomption en 1863.
A pratiqué l'agriculture à Saint-Cuthbert.

Décédé.

Avait épousé Valérie BARRETTE, fille de Désiré BARRETTE et de Zoé DUFRESNE, à Saint-Barthélemi, le 22 février 1881.

Il est le neveu de Joseph-Léandre FAUTEUX, du 11^e et 15^e cours, de Pierre-Aimé FAUTEUX, du 11^e cours, de Horace FAUTEUX, du 13^e cours, de Zéphirin FAUTEUX, du 18^e cours, de Évariste FAUTEUX, du 19^e cours, de Romuald FAUTEUX, du 19^e cours, de Gaspard FAUTEUX, du 29^e cours, de Ovide FAUTEUX, du 30^e cours, et de Alphonse FAUTEUX, du 35^e cours,

Mise à jour de la biographie : 2 janvier 2014.

**Henri LAFERRIÈRE, classe française, cultivateur
(....-1903)**

Originaire de Saint-Cuthbert, il est le fils de Hilaire AUREY-LAFERRIÈRE et de Julie ALLARD.

Étudia au Collège de l'Assomption de 1863 à 1865.
A pratiqué l'agriculture à Berthier.

Décédé à Berthier, le 2 octobre 1903.

Avait épousé Marie-Amarilice GRÉGOIRE, fille de Narcisse GRÉGOIRE et de Caroline DUBORD-LAFONTAINE, à Saint-Cuthbert, le 21 janvier 1879.

Il est le beau-frère par alliance de François ROULEAU, du 27^e cours, de Caius CHÊNEVERT, du 36^e cours, et de Cuthbert CHÊNEVERT, du 40^e cours.

Mise à jour de la biographie : 2 janvier 2014.

Collège de l'Assomption
Les anciens et les anciennes

David LAFORTUNE, classe française, avocat
(1848-1922)

Né à Saint-Esprit, le 4 octobre 1848, il est le fils de Joachim LAFORTUNE et de Félicité BEAUPRÉ.

Étudia au Collège de l'Assomption en 1863-1864.

A pratiqué sa profession à Montréal.

Député libéral indépendant du comté de Montcalm de 1909 à 1911,

Député libéral de Montcalm, de 1911 à 1917. et député libéral de Jacques-Cartier de 1917 à 1922.

Décédé le 19 octobre 1922, à l'âge de 74 ans.

Avait épousé, en premières noces, Marie-Hedwidge MESSIER, fille de Julien MESSIER et de Marie LANGEVIN, à Montréal, le 8 février 1872; et en secondes noces, Marie-Christiana (Corinne)

LUSSIER, fille de Hector LUSSIER et de Cordélia VINET, à Montréal, le 8 novembre 1898.

Mise à jour de la biographie : 2 janvier 2014.

Hormidas LESAGE, classe française, cultivateur, bourgeois
(1849-1924)

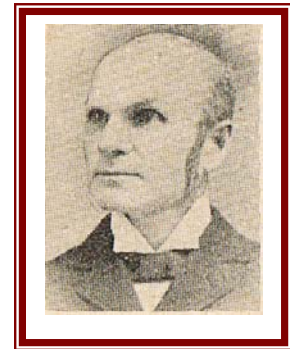
Né à Saint-Jacques de Montcalm, le 12 septembre 1849, il est fils de Siméon LESAGE, cultivateur et menuisier, et de Adéline LAPOINTE-DESAUTELS.

Étudia au Collège de l'Assomption en 1863.

A pratiqué l'agriculture à Saint-Jacques de Montcalm.

Décédé à Saint-Jacques de Montcalm, le 24 juin 1924, il est inhumé dans le cimetière paroissial.

Avait épousé, en premières noces, Marie-Louise GARAUULT, fille de Thomas GARAUULT et de Marie-Anne-Émilie MORIN, à Montréal, le 10 juillet 1872; et en secondes noces, Délia RIVEST, fille de François-Louis RIVEST et de Émilie CHARTIER, à Montréal, le 1^{er} octobre 1901.



Il est le frère de Siméon LESAGE, du 13^e cours, de Médéric LESAGE, du 29^e cours, et de Alfred LESAGE, du 33^e cours. Il est l'oncle de Adrien MARSOLAIS, du 63^e cours. Il est le beau-frère de François-Médéric FOUCHER, du 18^e cours Il est cousin germain avec Alfred GAUDET, du 57^e cours, Arthur GAUDET, du 58^e cours, et Albert GAUDET, du 72^e cours.

Mise à jour de la biographie : 30 mars 2014.

Henri PAPIN, classe française, cultivateur
(1852-1907)

Né à L'Assomption, le 8 juin 1852, il est le fils de Basile PAPIN et de Adélaïde FOREST.

Étudia au Collège de l'Assomption de 1863 à 1865.

A pratiqué l'agriculture à L'Assomption

A été maire de L'Assomption paroisse en 1898-1899.

Décédé à L'Assomption, le 28 octobre 1907. Il a été inhumé dans le cimetière paroissial.

Avait épousé Mathilda FOREST, fille de Élisée FOREST et de Herminie RITCHOT, à L'Assomption, le 16 février 1881.

Il est le frère de Napoléon PAPIN, du 30^e cours. Il est le beau-frère de Ludger FOREST, du 13^e cours, et de Joseph FOREST, du 14^e cours. Il est le neveu par alliance de Urgel CORMIER, du 1^{er} cours.

Mise à jour de la biographie : 2 janvier 2014.

**Collège de l'Assomption
Les anciens et les anciennes**

**Charles PAYETTE, classe française,
(....-....)**

Originaire de Longueuil, il est le fils de Israël PAYETTE et de Marie THOMSON.

Étudia au Collège de l'Assomption de 1863 à 1865,

Décédé.

Mise à jour de la biographie : 2 janvier 2014.

**Denis-Alfred PELLETIER, classe française, cultivateur
(....-....)**

Né à Lavaltrie, le 14 février 1851, il est le fils de Émile PELLETIER, cultivateur, et de Émilie LAPORTE.

Étudia au Collège de l'Assomption en 1863-1864.

A pratiqué l'agriculture à Lavaltrie.

Décédé à Lavaltrie, le 8 janvier 1944, à l'âge de 93 ans. Il est inhumé dans le cimetière de cette paroisse. Avait épousé, en premières noces, Marie-Déla HÉTU, fille de Ambroise HÉTU et de Marie HÉNAULT-DESCHAMPS, à Saint-Sulpice, le 7 octobre 1873; et en secondes noces, Marie-Anne GIGUÈRE, fille de Jérémie GIGUÈRE et de Émilie HÉTU, à Lavaltrie, le 29 février 1880.

Il est le frère de Denys PELLETIER, du 25^e cours, et de Conrad PELLETIER, du 34^e cours. Il est le beau-frère de Pierre HÉTU, du 26^e cours, de Joseph GIGUÈRE, du 32^e cours, de Alfred GIGUÈRE, du 45^e cours, et de Alphonse GIGUÈRE, du 53^e cours, et le beau-frère par alliance de Vital RACETTE, du 24^e cours.

Mise à jour de la biographie : 2 janvier 2014.

**Alphonse PERREAULT, classe française, notaire
(1851-....)**

Né à L'Assomption, le 3 décembre 1851, il est le fils de Pierre-Fidèle PERREAULT et de Justine HÉTU.

Étudia au Collège de l'Assomption de 1863 à 1865.

A pratiqué sa profession à Montréal.

Décédé,

Avait épousé Marie-Louise-Emma BLEAU, fille de Narcisse BLEAU et de Joséphine LAPORTE, à L'Assomption, le 1^{er} mai 1876.

Il est le frère de Louis-Roch PERREAULT, du 42^e cours. Il est le beau-frère de François BLEAU, du 11^e cours, de Gaspard JANSON-LAPALME, du 34^e cours, et de Joseph BLEAU, du 38^e cours. Il est le beau-frère par alliance de Camille LIPPÉ, du 19^e cours.

Mise à jour de la biographie : 2 janvier 2014.

**Collège de l'Assomption
Les anciens et les anciennes**

**Kenneth STEWARD, classe française,
(.....)**

Originaire de Guelph, en Ontario.

Étudia au Collège de l'Assomption en 1863-1864.

Décédé.

Mise à jour de la biographie : 2 janvier 2014.

Photo de la mosaïque ou d'un conventum

**Collège de l'Assomption
Les anciens et les anciennes**



**L'ASSOCIATION DES ANCIENS ET DES ANCIENNES
DU COLLÈGE DE L'ASSOMPTION**

«Comme insigne logographique, la forme extérieure du dôme représente l'institution qu'est le Collège de l'Assomption, sa mission éducative et son personnel. Il domine le paysage et tel un clocher, il appelle au rassemblement tous ceux et celles qui ont vécu, vivent ou fréquentent l'établissement séculaire. De ce fait, naturellement, il représente aussi tous les anciens et toutes les anciennes. Il est le signe tangible de notre appartenance à la famille assomptionniste et le symbole de notre gratitude.

Sa face exposée à la lumière intense symbolisera les anciens et les anciennes dont la carrière se déroule sous les feux de la rampe et dans la notoriété publique, actuelle, passée et à venir. Elle représentera aussi les hauts faits des prochains anciens, élèves et membres du personnel, que ce soit dans le sport, les activités parascolaires ou une réussite académique et éducative exceptionnelle. Par ses faces dans l'ombre, on y devinera tous les anciens et toutes les anciennes dont la vie se déroule dans l'anonymat et dans la discrétion. On voudra aussi y voir la vie intérieure intense et riche de défis et d'accomplissement, la recherche de l'excellence et tous les efforts qui trouvent leur seule récompense dans la satisfaction personnelle du devoir accompli.

Pour plusieurs d'entre nous, le dôme est beaucoup plus qu'un appendice architectural décoratif mais inutile. À une époque, sa cloche marquait de ses tintements l'horaire quotidien du Collège et du village environnant. Interdit d'accès aux élèves, sa seule visite nous fait découvrir une activité secrète et une vie intérieure mystérieuse, faite de souvenirs furtifs, d'audace et de tradition. À l'usage et à l'usure, par sa seule présence, de façon quasi illégitime, le dôme est devenu un mémorial aux anciens et aux anciennes.

Pour les anciens et les anciennes, et particulièrement pour ceux qui, depuis plusieurs générations, ont contourné le règlement pour inscrire initiales, épitaphes et graffitis, le dôme a non seulement une valeur de symbole mais prend l'allure d'un défi qu'on relève. On en forçait l'accès avec un malin plaisir et on en tirait une fierté intérieure difficile à contenir mais encore plus difficile à déclarer, d'où la nécessité d'y laisser sa marque. Pour les plus jeunes qui ne l'ont pas encore visité, il devient une sorte d'île aux trésors sur laquelle uniquement les plus audacieux et les plus débrouillards pourront débarquer. Pour les plus âgés qui y ont mis les pieds, il constitue un repaire clandestin réservé aux pirates, aux boucaniers et aux corsaires de tous poils. Presque tous les anciens et les anciennes y auront séjourné puisque pendant de nombreuses années, c'est là que le Collège y entreposait nos mosaïques.»

Extrait de : «La signification du logo de l'Association des anciens et des anciennes»,
par René DIDIER, 127^e cours

Dans cette collection de fascicules, ont été publié :

Deuxième série : les élèves

- Les membres du 1^{er} cours, 1^{ère} édition, mars 2014, ISBN-978-89679-001-2 ⁽¹⁾
- Les membres du 2^e cours, 1^{ère} édition, mars 2014, ISBN-978-89679-002-2 ⁽¹⁾
- Les membres du 3^e cours, 1^{ère} édition, mars 2014, ISBN-978-89679-003-2 ⁽¹⁾
- Les membres du 4^e cours, 1^{ère} édition, mars 2014, ISBN-978-89679-004-2 ⁽¹⁾
- Les membres du 5^e cours, 1^{ère} édition, mars 2014, ISBN-978-89679-005-2 ⁽¹⁾
- Les membres du 6^e cours, 1^{ère} édition, mars 2014, ISBN-978-89679-006-2 ⁽¹⁾
- Les membres du 7^e cours, 1^{ère} édition, mars 2014, ISBN-978-89679-007-2 ⁽¹⁾
- Les membres du 8^e cours, 1^{ère} édition, mars 2014, ISBN-978-89679-008-2 ⁽¹⁾
- Les membres du 9^e cours, 1^{ère} édition, mars 2014, ISBN-978-89679-009-2 ⁽¹⁾
- Les membres du 10^e cours, 1^{ère} édition, mars 2014, ISBN-978-89679-010-2 ⁽¹⁾
- Les membres du 11^e cours, 1^{ère} édition, mars 2014, ISBN-978-89679-011-2 ⁽¹⁾
- Les membres du 12^e cours, 1^{ère} édition, mars 2014, ISBN-978-89679-012-2 ⁽¹⁾
- Les membres du 13^e cours, 1^{ère} édition, mars 2014, ISBN-978-89679-013-2 ⁽¹⁾
- Les membres du 14^e cours, 1^{ère} édition, mars 2014, ISBN-978-89679-014-2 ⁽¹⁾
- Les membres du 15^e cours, 1^{ère} édition, mars 2014, ISBN-978-89679-015-2 ⁽¹⁾
- Les membres du 16^e cours, 1^{ère} édition, mars 2014, ISBN-978-89679-016-2 ⁽¹⁾
- Les membres du 17^e cours, 1^{ère} édition, mars 2014, ISBN-978-89679-017-2 ⁽¹⁾
- Les membres du 18^e cours, 1^{ère} édition, mars 2014, ISBN-978-89679-018-2 ⁽¹⁾
- Les membres du 19^e cours, 1^{ère} édition, mars 2014, ISBN-978-89679-019-2 ⁽¹⁾
- Les membres du 20^e cours, 1^{ère} édition, mars 2014, ISBN-978-89679-020-2 ⁽¹⁾
- Les membres du 21^e cours, 1^{ère} édition, mars 2014, ISBN-978-89679-021-2 ⁽¹⁾
- Les membres du 22^e cours, 1^{ère} édition, mars 2014, ISBN-978-89679-022-2 ⁽¹⁾
- Les membres du 23^e cours, 1^{ère} édition, mars 2014, ISBN-978-89679-023-2 ⁽¹⁾
- Les membres du 24^e cours, 1^{ère} édition, mars 2014, ISBN-978-89679-024-2 ⁽¹⁾
- Les membres du 25^e cours, 1^{ère} édition, mars 2014, ISBN-978-89679-025-2 ⁽¹⁾
- Les membres du 26^e cours, 1^{ère} édition, mars 2014, ISBN-978-89679-026-2 ⁽¹⁾
- Les membres du 27^e cours, 1^{ère} édition, mars 2014, ISBN-978-89679-027-2 ⁽¹⁾
- Les membres du 28^e cours, 1^{ère} édition, mars 2014, ISBN-978-89679-028-2 ⁽¹⁾
- Les membres du 29^e cours, 1^{ère} édition, mars 2014, ISBN-978-89679-029-2 ⁽¹⁾
- Les membres du 30^e cours, 1^{ère} édition, mars 2014, ISBN-978-89679-030-2 ⁽¹⁾
- Les membres du 31^e cours, 1^{ère} édition, mars 2014, ISBN-978-89679-031-2 ⁽¹⁾

- Les membres du 33^e cours, 1^{ère} édition, mars 2014, ISBN-978-89679-033-2 ⁽¹⁾
- Les membres du 34^e cours, 1^{ère} édition, mars 2014, ISBN-978-89679-034-2 ⁽¹⁾
- Les membres du 35^e cours, 1^{ère} édition, mars 2014, ISBN-978-89679-035-2 ⁽¹⁾
- Les membres du 36^e cours, 1^{ère} édition, mars 2014, ISBN-978-89679-036-2 ⁽¹⁾
- Les membres du 37^e cours, 1^{ère} édition, mars 2014, ISBN-978-89679-037-2 ⁽¹⁾

Collège de l'Assomption
Les anciens et les anciennes

- Les membres du 38^e cours, 1^{ère} édition, mars 2014, ISBN-978-89679-038-2 ⁽¹⁾
 - Les membres du 39^e cours, 1^{ère} édition, mars 2014, ISBN-978-89679-039-2 ⁽¹⁾
 - Les membres du 40^e cours, 1^{ère} édition, mars 2014, ISBN-978-89679-040-2 ⁽¹⁾
 - Les membres du 41^e cours, 1^{ère} édition, mars 2014, ISBN-978-89679-041-2 ⁽¹⁾
 - Les membres du 42^e cours, 1^{ère} édition, mars 2014, ISBN-978-89679-042-2 ⁽¹⁾
 - Les membres du 43^e cours, 1^{ère} édition, mars 2014, ISBN-978-89679-043-2 ⁽¹⁾
 - Les membres du 44^e cours, 1^{ère} édition, mars 2014, ISBN-978-89679-044-2 ⁽¹⁾
 - Les membres du 45^e cours, 1^{ère} édition, mars 2014, ISBN-978-89679-045-2 ⁽¹⁾
 - Les membres du 46^e cours, 1^{ère} édition, mars 2014, ISBN-978-89679-046-2 ⁽¹⁾
 - Les membres du 47^e cours, 1^{ère} édition, mars 2014, ISBN-978-89679-047-2 ⁽¹⁾
 - Les membres du 48^e cours, 1^{ère} édition, mars 2014, ISBN-978-89679-048-2 ⁽¹⁾
 - Les membres du 49^e cours, 1^{ère} édition, mars 2014, ISBN-978-89679-049-2 ⁽¹⁾
 - Les membres du 50^e cours, 1^{ère} édition, mars 2014, ISBN-978-89679-050-2 ⁽¹⁾
 - Les membres du 51^e cours, 1^{ère} édition, mars 2014, ISBN-978-89679-051-2 ⁽¹⁾
 - Les membres du 52^e cours, 1^{ère} édition, mars 2014, ISBN-978-89679-052-2 ⁽¹⁾
 - Les membres du 53^e cours, 1^{ère} édition, mars 2014, ISBN-978-89679-053-2 ⁽¹⁾
 - Les membres du 54^e cours, 1^{ère} édition, mars 2014, ISBN-978-89679-054-2 ⁽¹⁾
 - Les membres du 55^e cours, 1^{ère} édition, mars 2014, ISBN-978-89679-055-2 ⁽¹⁾
 - Les membres du 56^e cours, 1^{ère} édition, mars 2014, ISBN-978-89679-056-2 ⁽¹⁾
 - Les membres du 57^e cours, 1^{ère} édition, mars 2014, ISBN-978-89679-057-2 ⁽¹⁾
 - Les membres du 58^e cours, 1^{ère} édition, mars 2014, ISBN-978-89679-058-2 ⁽¹⁾
 - Les membres du 59^e cours, 1^{ère} édition, mars 2014, ISBN-978-89679-059-2 ⁽¹⁾
 - Les membres du 60^e cours, 1^{ère} édition, mars 2014, ISBN-978-89679-060-2 ⁽¹⁾
 - Les membres du 61^e cours, 1^{ère} édition, mars 2014, ISBN-978-89679-061-2 ⁽¹⁾
 - Les membres du 62^e cours, 1^{ère} édition, mars 2014, ISBN-978-89679-062-2 ⁽¹⁾
-
- Les membres du 110^e cours, 1^{ère} édition, mai 2008
 - Les membres du 110^e cours, 2^e édition, octobre 2012, ISBN-978-89679-110-3 et 4 ⁽¹⁾
 - Les membres du 115^e cours, 1^{ère} édition, mai 2010, ISBN 978-2-89679-115-1 et 2 ⁽¹⁾
 - Les membres du 116^e cours, 1^{ère} édition, mai 2006
 - Les membres du 121^e cours, 1^{ère} édition, mai 2011, ISBN 978-2-89679-121-1 et 2 ⁽¹⁾
 - Les membres du 122^e cours, 1^{ère} édition, mai 2012, ISBN 978-2-89679-122-1 et 2 ⁽¹⁾
 - Les membres du 123^e cours, 1^{ère} édition, mai 2013, ISBN 978-2-89679-123-1 et 2 ⁽¹⁾

Troisième série : les patronymes

- Les DORVAL, 1^{ère} édition, décembre 2009
- Les FARIBAULT, 1^{ère} édition, janvier 2010

(1) En format PDF

© Tous droits réservés 2007
L'Association des Anciens et des Anciennes
du Collège de l'Assomption
L'Assomption, Québec, Canada

ISBN : 978-2-89679-032-1 (format brochure)

ISBN : 978-2-89679-032-2 (fichier PDF)

Dépôt légal :

Bibliothèque du Canada : 1^{er} trimestre 2014

Bibliothèque du Québec : 1^{er} trimestre 2014

La collection des fascicules

de l'Association des anciens et des anciennes

du Collège de l'Assomption

1^{ère} série - Les anciens et les anciennes

Titre	Nombre de pages	Date de parution prévue ou de la dernière édition	ISBN
Les fondateurs du Collège	32 pages	Décembre 2014	
Les six anciens reconnus d'importance historique nationale	40 pages	Décembre 2014	
La direction du Collège (de 1832 à 1980)	56 pages	Décembre 2014	
Les parlementaires à Québec	60 pages	Décembre 2014	
Les parlementaires à Ottawa	24 pages	Décembre 2014	
Les éducateurs-prêtres et bienfaiteurs inhumés dans la crypte	52 pages	Décembre 2014	
Les récipiendaires du Laurier d'or	En préparation	Décembre 2016	
Les récipiendaires du Laurier d'argent	En préparation	Décembre 2016	
Les récipiendaires du Laurier de bronze	En préparation	Décembre 2016	
Quelques anciens, personnalités marquantes de leur époque	40 pages	Décembre 2015	
Les éducatrices, les éducateurs et les membres du personnel du Collège de l'Assomption	En préparation	Décembre 2017	

2^e série - Les élèves

Titre	Nombre de pages	Date de parution prévue ou de la dernière édition	ISBN
Les membres des cours (du 1 ^{er} au 62 ^e cours)	de 16 à 36 pages	Printemps 2014	978-2-89679-001/062
Les membres des cours (du 63 ^e au 100 ^e cours)	En préparation	Été 2014	978-2-89679-063/100
Les membres des cours (du 101 ^e au 114 ^e cours)	En préparation	selon le cours	978-2-89679-101/114
Les membres du 110 ^e cours, 2 ^e édition	40 pages	Octobre 2012	987-2-89679-110-03/04
Les membres du 115 ^e cours	56 pages	Mai 2010	978-2-89679-115-01/02
Les membres du 116 ^e cours	44 pages	Mai 2012-	978-2-89679-116-03
Les membres du 117 ^e cours	En préparation	à déterminer	
Les membres du 118 ^e cours	En préparation	à déterminer	
Les membres du 119 ^e cours	En préparation	à déterminer	
Les membres du 120 ^e cours	En préparation	à déterminer	

Par la suite, les fascicules des autres cours (à partir du 121^e) pourront être publiés, à leur discrétion, lors de leur cinquantième anniversaire de fin d'études.

Pourraient éventuellement s'ajouter des fascicules portant sur les patronymes, sur les métiers et les professions, sur les récipiendaires du prix COLIN, de la médaille du gouverneur général, du lieutenant gouverneur ou rassemblant les anciens et les anciennes sous d'autres thèmes.

Tous droits réservés © 2007
L'Association des anciens et des anciennes du Collège de l'Assomption
L'Assomption, Québec, Canada

[http :www.aaacla.qc.ca](http://www.aaacla.qc.ca)