

# MON TOIT

JARDINER TEINTURE DE NOIX PAGE 17



POUR EN FINIR AVEC

les frissons

LES LAINAGES, C'EST BIEN JOLI. MAIS QUAND ON A BESOIN D'UN FOULARD ET D'UNE DEUXIÈME PAIRE DE CHAUSSETTES DANS LA MAISON, LE TEMPS DE CONTRER LES FUITES D'AIR EST PEUT-ÊTRE VENU. QU'ON SE RASSURE: IL N'EST PAS QUESTION DE DÉPENSER UNE FORTUNE POUR ROUVRIER LES MURS ET LES ISOLER À NOUVEAU. IL EST PLUS AVANTAGEUX DE COLMATER LES BRÈCHES... DISSIMULÉES DANS DES ENDROITS PARFOIS INATTENDUS. **LA CHASSE AUX COURANTS D'AIR EST OUVERTE!** NOTRE REPORTAGE EN PAGES 2, 3 ET 4



ILLUSTRATION GENEVIÈVE LAPOINTE, LA PRESSE ©



**Votre 40 gallons manque de jus ?**

**Louez un chauffe-eau de 60 gallons pour seulement 7,99\$ par mois. La location, c'est la tranquillité d'esprit assurée.**



- Service à domicile ultra-rapide
- Réparation ou remplacement sans frais

**Pour information 24/7**  
**514 353-0077**  
 Région de Montréal  
**1 877 353-0077**  
 Ailleurs au Québec  
[www.hydrosolution.com](http://www.hydrosolution.com)

**HydroSolution**  
 Le spécialiste du chauffe-eau

## POUR EN FINIR AVEC LES FRISSONS

## De nouvelles règles en vue

La réglementation en matière d'économie d'énergie se rapprochera de la norme Novoclimat

DANIELLE BONNEAU

Au Québec, beaucoup de maisons sont encore construites comme il y a 20 ans. Le règlement qui prescrit les normes de construction favorisant l'économie d'énergie dans les nouveaux bâtiments n'a pas été modifié depuis 1984. Une nouvelle réglementation devrait toutefois entrer en vigueur en 2008.

C'est l'Agence de l'efficacité énergétique (AEE) qui coordonne l'ensemble de la révision de la réglementation, qui touchera toute l'industrie de la construction. L'organisme a commencé à faire des études économiques et techniques sur la question il y a plus d'un an. Elle fera ses recommandations au ministère des Ressources naturelles et de la Faune en 2007.

« À la lumière des premiers résultats, la nouvelle réglementation pourrait ressembler beaucoup au programme Novoclimat, avec certaines particularités,

**Le nouveau règlement permettrait de réduire les factures de chauffage des nouvelles constructions de 20 à 25%.**

révèle Mario Canuel, conseiller en efficacité énergétique à l'AEE. Il pourrait, par exemple, y avoir de nouvelles normes d'isolation et d'étanchéité à l'air. Les fenêtres pourraient être plus performantes et les appareils de chauffage, plus efficaces. Cela permettrait de réduire les factures de chauffage des nouvelles constructions de 20 à 25%.

Selon lui, les diverses mesures permettront d'améliorer le confort des occupants ainsi que la qualité de l'air dans les nouveaux bâtiments. En consommant moins d'énergie pour chauffer les bâtiments, par ailleurs, les Québécois émettront indirectement moins de gaz à

effet de serre, car Hydro-Québec pourra vendre ses surplus à des marchés qui autrement utiliseraient des sources d'énergie moins vertes, ajoute-t-il.

La Régie du bâtiment du Québec fait partie du groupe de travail formé pour mettre à jour la réglementation. Elle est en train d'élaborer un chapitre sur l'économie d'énergie, qui sera intégré au Code de construction du Québec, en 2008. Pour rédiger son document, l'organisme qui régit le secteur de l'habitation se basera sur les codes nationaux en économie d'énergie élaborés par l'ensemble des provinces canadiennes, indique Hélène Chouinard, porte-parole de l'organisme.

La Régie du bâtiment du Québec souhaite que le code de construction s'applique à toutes les nouvelles constructions résidentielles, ce qui n'est pas le cas actuellement, précise M<sup>me</sup> Chouinard. Les maisons unifamiliales, de même que les bâtiments de moins de neuf logements et de moins de trois étages sont exemptés de l'application du Code de construction du Québec. La construction des maisons et des petits bâtiments relève en effet des municipalités. « Pour appliquer une norme unique, il faudra s'assurer que les municipalités puissent effectuer les inspections », fait-elle remarquer.

Un grand nombre d'entrepreneurs appliquent déjà des normes plus sévères que celles prescrites par le règlement sur l'économie d'énergie, en ce qui concerne notamment l'isolation des murs et des plafonds, souligne André Gagné, directeur du service de l'expertise technique et de la formation, à l'Association provinciale des constructeurs d'habitations du Québec (APCHQ).

« Le programme Novoclimat de l'AEE a une influence sur les entrepreneurs, précise-t-il. Beaucoup s'y conforment pour se démarquer. »

Il craint toutefois une hausse des prix, qui pourrait empêcher



PHOTO ARCHIVES LA PRESSE ©

Plusieurs constructeurs appliquent déjà des normes plus sévères que celles prescrites par le règlement sur l'économie d'énergie, en construisant des maisons certifiées Novoclimat.

des familles d'acquiescer une maison. « Plusieurs ne pourraient se permettre une augmentation de 5% des coûts, dit-il. Il faudrait retenir les éléments qui génèrent les plus grandes économies d'énergie, au moindre coût. Comme l'installation de fenêtres plus performantes et l'augmentation des normes d'isolation des plafonds. » Avec nos hivers plus doux

et le réchauffement climatique anticipé, les consommateurs récupéreront leur investissement supplémentaire sur une plus longue période de temps, fait-il remarquer.

Beaucoup de propriétaires sont prêts à payer plus cher pour avoir une maison certifiée Novoclimat et obtenir un plus grand confort, fait remarquer Alain

Chamard, responsable du service d'inspection chez Qualité-Habitation, le plan de garantie de l'Association des constructeurs du Québec (ACQ). « Les prix augmenteront, mais pas de façon astronomique, dit-il. Plusieurs entrepreneurs dépassent déjà certaines normes. La révision du règlement ne devrait pas affecter l'industrie. »

## Des gestes à faire

Il fait trop froid? Si vous envisagez de calfeutrer les fenêtres de votre maison, faites vite. Quand la température extérieure descend à moins de 5 degrés Celsius, la différence de température avec l'intérieur diminue l'adhérence de la plupart des produits. Pour de meilleurs résultats, mieux vaut y consacrer une heure ou deux ce week-end ou la semaine prochaine.

La chasse aux fuites d'air est donc ouverte. D'après l'Agence de l'efficacité énergétique, les endroits les plus susceptibles de laisser entrer une brise frivole sont les portes, les fenêtres, la cheminée, les fissures dans les fondations, les prises de courant, les interrupteurs, la fente pour le courrier et le bas des murs, où l'air se faufile malgré les moulures et les quarts-de-rond.

Voici quelques produits réputés pour leur efficacité pendant l'hiver.

## &gt; LA MOUSSE ISOLANTE

Dans le bas des murs et derrière les cadres de fenêtres, la mousse isolante permet de remplir un espace vide rapidement. Le produit permet des économies d'énergie significatives. Il faut simplement s'assurer d'acheter une mousse à faible expansion afin d'éviter qu'elle ne cambre les cadres de portes et de fenêtres. Prix: environ 10\$ la bonbonne de 454 g.

## &gt; LE SILICONE DE SAISON

Complètement transparent, ce silicone s'applique avec un pistolet sur le cadre des fenêtres, leur conférant plus d'étanchéité.

Il importe d'appliquer ce produit sur une surface propre, exempte de poussière, afin qu'il adhère parfaitement. Puis on applique le silicone en couche épaisse, plus il sera facile de l'enlever le printemps venu, comme une pelure de banane. Prix: moins de 5\$ le tube de 300 ml.

## &gt; FEUILLES DE PLASTIQUE THERMORÉTRACTABLES

Ces feuilles s'installent devant une fenêtre que l'on « condamne » pour l'hiver. Le responsable de la mise en marché chez Home Depot pour le Québec, Silvio Pintal, suggère de tendre ces feuilles de plastique par beau temps, lorsque le mercure est nettement au-dessus du point de congélation. « Quand le cadrage de la fenêtre est froid, l'adhérence du produit diminue, dit-il. C'est à ce moment-là que le plastique décolle. Quand il est bien installé, le produit est tout à fait esthétique et efficace. » Prix: moins de 20\$ pour la plupart des ensembles.

## &gt; FEUTRE

L'air froid entre aussi par les prises de courant et les interrupteurs. Il suffit de placer un simple feutre derrière la plaque murale pour diminuer l'inconfort. Les centres de rénovation vendent des pièces pré-découpées. Prix: moins de 10\$ chacune.

## &gt; COUPE-FROID

Les coupe-froid servent à boucher les fissures et les interstices des fenêtres et des portes. Ils sont essentiels au confort à la maison. D'après Silvio Pintal, trop de propriétaires achètent de nouvelles portes et fenêtres parce qu'ils les croient, à tort, inefficaces. En réalité, un simple changement de coupe-froid tous les cinq ans permet de bloquer les courants d'air. Prix: Généralement de 4\$ pour les fenêtres à 20\$ pour les portes.

— Isabelle Audet

La quiétude accessible à Saint-Adolphe d'Howard

5 1/2



## PLATEAUX SAINT-DENIS

22 unités à partir de 1 470 pi. car.

Occupation décembre 2006

À 15 minutes de Saint-Sauveur  
Plage privée | Bord de l'eau | Garage intérieur

À partir de 289 700\$\*

\*plus taxes

Tél. : 450-226-8338

Projet présenté par : Constructions Mirasol inc. et Châteaux Majestueux

Du lundi au vendredi  
Sur rendez-vous  
Samedi et dimanche  
de 12 h à 17 h

CONDOS

## SAINT-LAMBERT

Les Condos  
de la GareÀ partir de  
194 000 \$5 DERNIÈRES UNITÉS  
4 1/2

OCCUPATION IMMÉDIATE

Taxes et garage intérieur inclus

Bureau des ventes :

250, av. Saint-Laurent

Saint-Lambert

514-817-6374

www.condosdelagare.net

PROJET DIRECTEMENT SUR LE FLEUVE  
www.lesjardinsdelarive.com

LES Jardins DE LA Rive  
condominiums luxueux

36 unités - 75% vendus  
4 1/2 et 5 1/2

À PARTIR DE 199 000 \$  
taxes en sus

PLAFONDS DE 9 PIEDS ♦ GARAGE ♦ ASCENSEUR  
PISCINE SPA ♦ PISTE CYCLABLE ♦ FOYER  
CLIMATISATION ET CHAUFFAGE CENTRAL (GAZ NATUREL) ♦  
PLANCHERS DE BOIS ♦ QUAIS DISPONIBLES

5730, boul. Marie-Victorin  
(Autoroute 132, sortie 1, boul. Simard à Brossard)

Pour information :  
514-710-0528/450-465-6776

FINALISTE

# POUR EN FINIR AVEC LES FRISSONS



PHOTO ARMAND TROTTIER, LA PRESSE

C'est souvent par les interstices des fenêtres que l'air glacial s'infiltré dans la maison.

# Dehors, l'hiver!

Mousse isolante, pellicule plastique, coupe-froid... Placés bien en évidence à l'entrée des centres de rénovation, ces produits nous rappellent qu'on n'y échappera pas: l'hiver est à nos portes. Littéralement. Aussi bien lui bloquer l'entrée. Par où commencer? Par un examen minutieux de sa maison.

ISABELLE AUDET

Équipé d'outils rappelant vaguement l'attirail des personnages de *Ghostbusters*, Robert Tremblay réalise des tests d'infiltrométrie dans les résidences de la région

de Montréal. Bien qu'il ne traque pas les fantômes, il recherche un autre élément tout aussi insaisissable: les fuites d'air.

Pour déceler par où elles entrent, il installe une toile sur la porte d'entrée et y glisse un ventilateur qui pousse l'air de la maison vers l'extérieur. Cette pression négative force l'air de l'extérieur à entrer dans la résidence... par les brèches.

Les voilà démasquées. Les propriétaires connaissent alors les points faibles de leur bâtiment et peuvent y remédier. Le technologue émet toutefois un avertissement à ceux qui seraient tentés de tout boucher au silicone: «La maison doit respirer. Il est normal que l'air entre à l'intérieur et je dirais que jusqu'à un certain niveau, c'est même sain. Quand les courants d'air nuisent au confort des occupants de la maison ou font grimper la facture d'énergie, alors là il faut agir.»

Habituellement, l'air d'une maison se renouvelle complètement quatre fois par jour. Dans une maison certifiée Novoclimat, une norme conçue par l'Agence de l'efficacité énergétique (AEE) pour rendre les maisons moins énergivores, ce changement s'effectue deux fois et demi.

Nous avons rencontré Robert Tremblay dans un bungalow construit dans les années 90. Le

couple envisage le changement de la porte coulissante à l'arrière de sa résidence. Du coup, il veut connaître la résistance du bâtiment aux courants d'air, histoire de prévoir (ou pas) d'autres travaux de rénovations.

Par l'intermédiaire du programme ÉnerGuide de l'AEE, ils ont fait appel aux services d'un technologue. Après de multiples tests, M. Tremblay les a toutefois rassurés. Leur maison résiste bien au froid, malgré quelques fenêtres mal scellées. Idéalement, le couple devrait les faire réinstaller, mais d'ici là, un joint de silicone pour bloquer l'entrée d'air fera l'affaire.

En plein test d'infiltrométrie, alors que l'air pénétrait massivement dans la maison, un jet de fumée devant la fenêtre en disait long. Derrière la moulure au bas de la fenêtre, une brèche laissait toute la voie libre au vent frisquet de novembre.

### Refaire l'isolation ou pas ?

Robert Tremblay voit rarement des maisons aussi efficaces que ce bungalow de la Montérégie. «Les pires habitations sont celles qui ont une centaine d'années, mal rénovées au fil des ans, note-t-il. Parfois, j'arrive à peine à réaliser le test d'infiltrométrie tant l'air entre à l'intérieur comme par une passoire.»

Malgré tout, la solution dans ces cas-là n'est pas nécessairement de rouvrir les murs et de refaire l'isolation. «Si on calcule cet investissement d'un point de vue strictement financier, il ne s'agit pas d'une mesure qui soit rentable à court terme», affirme Martin Cardinal, conseiller



PHOTO ARMAND TROTTIER, LA PRESSE

Technologue professionnel, Robert Tremblay vérifie l'efficacité énergétique d'une maison.

en communication marketing pour l'Agence de l'efficacité énergétique.

Interrogé à ce sujet, le technologue va plus loin: «Je doute que l'on puisse avoir un retour sur l'investissement avant 100 ans dans la plupart des cas...»

Isoler à nouveau un bâtiment existant est une mesure coûteuse. L'AEE et la Société canadienne d'hypothèques et de logement (SCHL) suggèrent d'entreprendre ce type de travaux au moment de refaire le parement extérieur d'une maison, ou encore d'entreprendre des travaux majeurs à l'intérieur.

«Si on se fait construire une maison neuve ou si on envisage de refaire complètement sa cuisine, alors là on peut commencer à songer à l'isolation, explique Wendy Pollard, conseillère principale à la recherche et à la diffusion de l'information à SCHL. Sinon, il est préférable de boucher toutes les fuites d'abord.»

Renseignements:

Agence de l'efficacité énergétique: [www.aee.gouv.qc.ca](http://www.aee.gouv.qc.ca) ou (418) 627-6379

Société canadienne d'hypothèques et de logement: [www.cmhc-schl.gc.ca](http://www.cmhc-schl.gc.ca)

## INDICATEURS D'UNE MAUVAISE ISOLATION

- Le centre de la pièce est plus chaud que les espaces le long des murs.
- La fumée d'un bâton d'encens vacille ou disparaît quand on le place près d'une porte ou d'une fenêtre.
- Les planchers sont froids.
- Les murs sont froids au toucher.
- Les frais de chauffage sont élevés.
- Des moisissures prolifèrent sur les murs.
- Le confort est inégal d'un endroit à l'autre dans la maison.

Source: Société canadienne d'hypothèques et de logement

**Le Vieux-Montréal autrement.**  
47 unités III à partir de 169 M\$ + tx

60% VENDU /// EN CONSTRUCTION  
OCCUPATION: JUIN 2007  
M9 Espace - Vente & visite 800, rue Wellington  
(quatre rues à l'ouest de la rue McGill)  
M J V 12h - 18h S D 12h - 17h

[www.habiter.com](http://www.habiter.com)  
T 514.947.5597

DÉVELOPPEMENTS McGill inc.  
Bâtir aujourd'hui les espaces de demain: vivants et intelligents

**Saint-Bruno SUR LE LAC**

Condominiums luxueux aux abords d'un lac privé et nichés au pied du Mont Saint-Bruno

Qualité de construction supérieure. Système de chauffage et climatisation géothermique, structure 100% béton.

Condominiums de 1 300 à 2 100 pi car, penthouse jusqu'à 6 000 pi car.

À partir de 300 000 \$

**CONDO MODÈLE OUVERT**

3423812

450 461-3535  
[stbrunosurlerlac.com](http://stbrunosurlerlac.com)  
333, Boul. Clairevue Est, Saint-Bruno

HEURES D'OUVERTURE:  
lundi au mercredi: 13 h - 19 h  
jeudi et vendredi: fermé • samedi et dimanche: 13 h - 17 h

**TERRASSES GREENFIELD**

Condominiums de 150 000 \$ à 170 000 \$ taxes incluses +  
Condominiums style maison de ville sur 2 étages (terrasse et r.d.c.) de 165 000 \$ à 242 000 \$ taxes incluses

450-672-0371  
1298, av. Victoria, app. 4, Greenfield Park (Longueuil)  
[www.terrassegreenfield.com](http://www.terrassegreenfield.com)

Parrainage Civique Montréal

Un soutien à la participation sociale  
**514-843-8813**  
[www.parrainagemontreal.org](http://www.parrainagemontreal.org)  
**DEVENEZ BÉNÉVOLE!**

Faites l'acquisition d'un condo à revenus situé dans un véritable écrin de verdure, de grands espaces érigé sur les rives du majestueux Lac Taureau.

**PROJET CONDOTELE**  
Investisseurs immobiliers!  
Plus que quelques unités à vendre.

Sur le site de l'Auberge du Lac Taureau

3441275A

3430000

3430004

3430002

3430005

3430003A

3430006

3430007

3430008

3430009

3430010

3430011

3430012

3430013

3430014

3430015

3430016

3430017

3430018

3430019

3430020

3430021

3430022

3430023

3430024

3430025

3430026

3430027

3430028

3430029

3430030

3430031

3430032

3430033

3430034

3430035

3430036

3430037

3430038

3430039

3430040

3430041

3430042

3430043

3430044

3430045

3430046

3430047

3430048

3430049

3430050

3430051

3430052

3430053

3430054

3430055

3430056

3430057

3430058

3430059

3430060

3430061

3430062

3430063

3430064

3430065

3430066

3430067

3430068

3430069

3430070

3430071

3430072

3430073

3430074

3430075

3430076

3430077

3430078

3430079

3430080

3430081

3430082

3430083

3430084

3430085

3430086

3430087

3430088

3430089

3430090

3430091

3430092

3430093

3430094

3430095

3430096

3430097

3430098

3430099

3430100

3430101

3430102

3430103

3430104

3430105

3430106

3430107

3430108

3430109

3430110

3430111

3430112

3430113

3430114

3430115

3430116

3430117

3430118

3430119

3430120

3430121

3430122

3430123

3430124

3430125

3430126

3430127

3430128

3430129

3430130

3430131

3430132

3430133

3430134

3430135

3430136

3430137

3430138

3430139

3430140

3430141

3430142

3430143

3430144

3430145

3430146

3430147

3430148

3430149

3430150

3430151

3430152

3430153

3430154

3430155

3430156

3430157

3430158

3430159

3430160

3430161

3430162

3430163

3430164

3430165

3430166

3430167

3430168

3430169

3430170

3430171

3430172

3430173

3430174

3430175

3430176

3430177

3430178

3430179

3430180

3430181

3430182

3430183

3430184

3430185

3430186

3430187

3430188

3430189

3430190

3430191

3430192

3430193

3430194

3430195

3430196

3430197

3430198

3430199

3430200

3430201

3430202

3430203

3430204

3430205

3430206

3430207

3430208

3430209

3430210

3430211

3430212

3430213

3430214

3430215

3430216

3430217

3430218

3430219

3430220

3430221

3430222

3430223

3430224

3430225

3430226

3430227

3430228

3430229

3430230

3430231

3430232

3430233

3430234

3430235

3430236

3430237

3430238

3430239

3430240

3430241

3430242

3430243

3430244

3430245

3430246

3430247

3430248

3430249

3430250

3430251

3430252

3430253

3430254

3430255

3430256

3430257

3430258

3430259

3430260

3430261

3430262

3430263

3430264

3430265

3430266

3430267

3430268

3430269

3430270

3430271

3430272

3430273

3430274

3430275

3430276

3430277

3430278

3430279

3430280

3430281

3430282

3430283

3430284

3430285

3430286

3430287

3430288

3430289

3430290

3430291

3430292

3430293

3430294

3430295

3430296

3430297

3430298

3430299

3430300

3430301

3430302

3430303

3430304

3430305

3430306

3430307

3430308

3430309

3430310

3430311

3430312

3430313

3430314

3430315

3430316

3430317

3430318

3430319

3430320

3430321

3430322

3430323

3430324

3430325

3430326

3430327

3430328

3430329

3430330

3430331

3430332

3430333

3430334

3430335

3430336

3430337

3430338

3430339

3430340

3430341

3430342

3430343

3430344

3430345

3430346

3430347

3430348

3430349

3430350

3430351

3430352

3430353

3430354

3430355

3430356

3430357

3430358

3430359

3430360

3430361

3430362

3430363

3430364

3430365

3430366

3430367

3430368

3430369

3430370

3430371

3430372

3430373

3430374

3430375

3430376

3430377

3430378

3430379

3430380

3430381

3430382

3430383

3430384

3430385

3430386

3430387

3430388

3430389

3430390

3430391

3430392

3430393

3430394

3430395

3430396

3430397

3430398

3430399

3430400

3430401

3430402

3430403

3430404

3430405

3430406

3430407

3430408

3430409

3430410

3430411

3430412

3430413

3430414

3430415

3430416

3430417

3430418

3430419

3430420

3430421

3430422

3430423

3430424

3430425

3430426

3430427

3430428

3430429

3430430

3430431

3430432

3430433

3430434

3430435

3430436

3430437

3430438

3430439

3430440

3430441

3430442

3430443

3430444

3430445

3430446

3430447

3430448

3430449

3430450

3430451

3430452

3430453

3430454

3430455

3430456

3430457

3430458

3430459

3430460

3430461

3430462

3430463

3430464

3430465

3430466

3430467

3430468

3430469

3430470

3430471

3430472

3430473

3430474

3430475

3430476

3430477

3430478

3430479

3430480

3430481

3430482

3430483

3430484

3430485

3430486

3430487

3430488

3430489

3430490

3430491

3430492

3430493

3430494

3430495

3430496

3430497

3430498

3430499

3430500

3430501

3430502

3430503

3430504

3430505

3430506

3430507

3430508

3430509

3430510

3430511

3430512

3430513

3430514

3430515

3430516

3430517

3430518

3430519

3430520

3430521

3430522

3430523

3430524

3430525

3430526

3430527

3430528

3430529

3430530

3430531

3430532

3430533

3430534

3430535

3430536

3430537

3430538

3430539

3430540

3430541

3430542

3430543

3430544

3430545

3430546

3430547

3430548

3430549

3430550

3430551

3430552

3430553

3430554

3430555

3430556

3430557

3430558

3430559

3430560

3430561

3430562

3430563

3430564

3430565

3430566

3430567

3430568

3430569

3430570

3430571

3430572

3430573

3430574

3430575

3430576

3430577

3430578

3430579

3430580

3430581

3430582

3430583

3430584

3430585

3430586

3430587

3430588

3430589

3430590

3430591

3430592

3430593

3430594

3430595

3430596

3430597

3430598

3430599

3430600

3430601

3430602

3430603

3430604

3430605

3430606

3430607

3430608

3430609

3430610

3430611

3430612

3430613

3430614

3430615

3430616

3430617

3430618

3430619

3430620

3430621

3430622

3430623

3430624

3430625

3430626

3430627

3430628

3430629

3430630

3430631

3430632

3430633

3430634

3430635

3430636

3430637

3430638

3430639

3430640

3430641

3430642

3430643

3430644

3430645

3430646

3430647

3430648

3430649

3430650

3430651

3430652

3430653

3430654

3430655

3430656

3430657

3430658

3430659

3430660

3430661

3430662

3430663

3430664

3430665

3

MON TOIT

# Retour en force des autocollants

Faciles à utiliser, ils séduisent aussi bien les grands que les petits

MARIE-FRANCE LÉGER

La folie des autocollants n'est pas près de se calmer. Ces merveilleux papiers adhésifs ont tous les atouts pour plaire à l'amateur de décoration qui sommeille en nous: on les pose partout, facilement, sans avoir peur de se tromper. Car ils se décolle à volonté si le résultat n'est pas satisfaisant.

«Ils sont faciles à poser et à enlever. On peut les déplacer et ça colle encore. Avec ça, on fait son propre décor», résume Jay Sokoloff, propriétaire des boutiques Mortimer Snodgrass.

M. Sokoloff a jeté son dévolu sur la marque française Les Louisettes. Ce sont «des motifs en vinyle adhésif pour décorer murs, meubles, objets et toutes surfaces lisses.» Les motifs

sont innombrables et les coloris variés. Fleurs, fantômes, cœurs, trèfle, feuilles, bonbons, pâtisseries, papillons, canard, faux cadre...

**On les pose partout, sans avoir peur de se tromper puisqu'ils se décolle à volonté.**

La mode a refait surface il y a environ deux ans chez les adeptes de décoration ultra-tendance. Aujourd'hui, elle explose un peu partout, de même que dans les grandes surfaces. Home Depot offre maintenant en ligne tout un assortiment d'autocollants pour la maison de la collection

Blik. On les colle sur les murs, sur les planchers, et même dans les fenêtres. Dernière nouveauté en date: les autocollants pour verres: bulles ou traces de rouges à lèvres, au choix! «Ils sont merveilleux, ils vont au lave-vaisselle!» s'exclame Erin Van Nus, directrice des achats pour la section décoration chez Home Depot.

Ces stickers de la compagnie américaine Blik Surfaces Graphics font parler d'eux depuis quelques années dans les journaux américains. Selon Erin Van Nus, ils sont parmi des plus intéressants en termes de qualité-prix. «Nous avons 25 modèles sur notre site en ligne. Ils ont énormément de succès auprès des acheteurs. Maintenant, depuis quelques jours nous avons ajouté 80 modèles de plus.»

Les magasins Urban Outfitters, sur leur site en ligne, nous présentent également des modèles de chez Blik ou encore de la marque française Domestic dont les motifs sont parmi les plus beaux du genre.

À noter: la décoration avec autocollants est tellement facile à faire que les enfants peuvent y participer. Raison de plus si c'est pour leur chambre. La boutique Mortimer Snodgrass offre une collection dédiée plus particulièrement aux enfants: *Wall Candy*



PHOTO FOURNIES PAR HOME DEPOT

Dernière nouveauté en date: les autocollants pour verres: bulles ou traces de rouges à lèvres, au choix!

Arts. Moutons, avions, rayures et grosses fleurs, s'enlèvent sans laisser de trace et peuvent donc être remplacés différemment. La boutique Chez Farfelu Curiosités, avenue du Mont-Royal Est, a reçu cet été des autocollants assez

particuliers: des fées clochettes de 10 à 12 pouces de haut. «On en a rempli une porte au complet dans le magasin et posé sur le plancher. Il y a 20 fées clochettes par boîte», indique Jean-Pierre Saraz, gérant en magasin.

*S'il vous reste encore des choses à accomplir, ces condos ont été créés pour vous!*

*Un tout nouveau modèle*



*Jardins de Nantes à Boucherville*

- Magnifiques détails architecturaux
- Vérandas possibles avant et arrière
- Grande fenestration
- Entrées privées
- Garage double privé

4<sup>1/2</sup> à partir de **240 800 \$**

5<sup>1/2</sup> à partir de **274 800 \$**

Modèle similaire disponible au Parcours du Cerf - Phase 4, à Longueuil. Avec entrée et garage double privé, et option ascenseur. À partir de 269 800\$ en prévente. 450-647-5086

Disponible aussi à Boucherville :

**Jardins de Grenoble** : 4<sup>1/2</sup> avec ascenseur, à partir de 184 800\$

**HABITATION CLASSIQUE**

Bureau des ventes:  
635-51, rue Paul-Doyon  
Boucherville  
Tél. : 450-449-0444



PHOTO FOURNIE PAR HOME DEPOT

Home Depot offre maintenant en ligne tout un assortiment d'autocollants de la collection Blik.



PHOTO FOURNIE PAR HOME DEPOT

Ces autocollants peuvent être placés sur les murs, les planchers et même les meubles.

## Les condominiums Boisé Notre-Dame

à l'image de votre style de vie

**DERNIÈRE CHANCE**

15 superbes unités disponibles maintenant

**PHASE II 95% VENDU**

**PHASE III 85% VENDU**

**CONDO MODÈLE À VISITER**



**PROMOTION: NOUS PAYONS LES FRAIS DE NOTAIRE ET TAXE DE MUTATION POUR VOUS!**

Condos disponibles 3 1/2 - 4 1/2 - 5 1/2 de 1 070 à 1 655 pi carrés

Téléphone : **(450) 978-1147**

**Phase I 100% VENDU**



À partir de **187 500\$** plus taxes  
garage, climatisation centrale, foyer, plancher bois franc inclus

**Vaillancourt** BOISÉ NOTRE-DAME

3100 Boul. Notre-Dame, Chomedey, Laval  
Lun. au jeu. : 11 h à 18 h Vend. : 13 h à 17 h  
Samedi et dimanche : midi à 17 h  
[www.boisenotredame.com](http://www.boisenotredame.com)

### EN BREF

#### Un conseiller en efficacité énergétique honoré

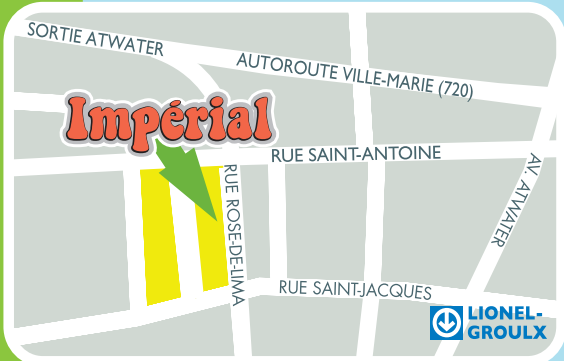
L'Ordre des technologues professionnels du Québec (OTPQ) a décerné la mention honorifique de Technologue professionnel de l'année 2006 à M. Mario Canuel, T.P., conseiller en efficacité énergétique dans le secteur habitation à l'Agence de l'efficacité énergétique du Québec (AEE). M. Canuel, technologue en mécanique du bâtiment et membre de l'OTPQ depuis 1982, a contribué de façon appréciable à l'avancement des connaissances dans le domaine du développement durable dans le secteur de l'habitation au Québec. Il a participé activement à l'élaboration et à la diffusion de programmes et d'interventions en efficacité énergétique dans le domaine de la construction résidentielle. Présentement, M. Canuel s'occupe de construction efficace et est responsable de la révision réglementaire sur l'efficacité énergétique dans les bâtiments à l'AEE.

— La Presse



**Impérial**  
carrement loft

**139 000\$**



750 RUE ROSE-DE-LIMA

LAUJ > 16 H À 21 H  
SETD > 12 H À 17 H

514. 935. 7555

- Grande fenestration
- Plafonds en béton de 10 à 14 pieds
- Colonnes apparentes
- Structures industrielles d'origine
- Chalet urbain, terrasse et piscine au toit

**Prével.ca**



**phase 3**  
en développement  
réservez dès maintenant!



Grande fenestration | Immenses terrasses | Spas | Architecture urbaine | Barbecues | Verdures au toit

**134 500\$**

360, RUE DE L'INSPECTEUR  
UNE RUE À L'EST DE PEEL/NOTRE-DAME  
**514. 868. 1555**  
LAUJ > 16H À 21H. SETD > 13H À 17H.

# Faire la planche...

**GINETTE CHARETTE**  
**SUR L'ÉTABLI**

COLLABORATION SPÉCIALE

**V**ous aimeriez changer votre décor. Briser la monotonie des murs de placoplâtre en y ajoutant une touche de chaleur. Plusieurs solutions s'offrent à vous, dont celle de poser du lambris. Le lambris décoratif, soit la pose d'un demi mur de bois, a pour effet de modifier la hauteur du mur, de réduire la présence du placoplâtre et d'ajouter un élément décoratif à la pièce.

Facile et agréable à réaliser, ce travail exige tout de même de suivre certaines règles afin d'éviter les erreurs apparentes et d'obtenir un résultat dont vous serez fier.

## Différentes qualités dans les produits

Il existe sur le marché plusieurs variétés de lambris qui se distinguent par le matériau, la qualité du bois utilisé, la longueur et la largeur des planches.

Avant de choisir un type de lambris, prenez le temps d'examiner le produit. De même, dans la comparaison des prix, il faut tenir compte des spécificités du produit. Un lambris en pin nouveau coûte certes moins cher qu'un lambris de pin de première qualité. Dans le cas du bois nouveau, assurez-vous de la solidité des nœuds et qu'importe votre choix, examinez l'état des rainures, l'absence de gauchissement des planches. Puis, tenez compte de la hauteur du demi mur à recouvrir avec la longueur du lambris. Évaluez la perte de bois. Parfois, il est plus économique de se procurer un lambris long et de le couper en plusieurs morceaux.

## AVANT L'INSTALLATION

Déposez vos planches bien empilées à plat, au moins 72 heures avant la pose, dans la pièce où elles seront installées, cela leur permettra de s'adapter aux conditions de température et d'humidité de cette pièce.

Vous pouvez teindre le lambris avant la pose, afin d'éviter les écarts de teinte si le bois prend du retrait. Cependant, n'appliquez ni verni, ni teinture au dos du lambris afin de ne pas nuire au collage.

## PRÉPARATION DES SURFACES

Retirez les plinthes sur le mur, s'il y a lieu. Ôtez tous les clous ou vis qui pourraient dépasser des murs à lambriser. Retirez les plaques décoratives des boîtes électriques.

## MATÉRIEL

Crayon, niveau, scie circulaire ou sauteuse, scie à onglet manuel ou électrique, marteau, chasse-clou, rabot ou râpe à bois, levier, ruban mètre, pinceau.



## ÉTAPES

**1.** À l'aide d'un ruban mètre, mesurez et marquez l'emplacement de la hauteur du demi mur.

**2.** En vous servant de votre marque, tracez une ligne horizontale sur tous les murs à lambriser. Utilisez un niveau et un cordeau.

**3.** Repérez les montants (généralement aux 16 pouces centres) et marquez un repère près de la ligne horizontale. L'utilisation d'appareils de détection de montant de bonne qualité peut s'avérer efficace dans ce cas.

**4.** À l'aide d'un niveau, dans le coin le moins apparent, tracez une ligne verticale de la largeur de la planche. (PHOTO 1) Si le mur n'est pas d'équerre, vous devrez découper la planche pour qu'elle suive à la fois le coin du mur et la ligne verticale. Appliquez un cordon de colle (PHOTO 2), puis positionnez la planche.

**5.** Laissez une distance d'environ 1/4 de pouce du sol.

**6.** Continuez ainsi en collant chaque planche. Lorsque vous rencontrez un repère de montant, clouez la planche à trois endroits: en haut, au centre et en bas. Enfoncez des clous de finition de biais dans la rainure (PHOTO 3) et suffisamment profond de façon à ce qu'ils ne nuisent pas à l'embouvetage de la prochaine planche.

**7.** Lorsque vous changez de mur, reprenez l'étape 4 afin de repartir d'équerre.

## DÉCOUPAGE AUTOUR DES FENÊTRES

Pour effectuer un découpage autour d'un cadrage, il est préférable de ne pas coller immédiatement la planche avant celle dans laquelle il faudra découper. Toutefois, marquez l'endroit où la planche se termine, puis à l'aide d'un ruban mètre ou d'un gabarit en carton prenez le modèle du découpage à faire. Lorsque le découpage et les vérifications sont faits, appliquez la colle et procédez à la pose des deux lambris.

## POSE DES CIMAISES ET DES PLINTHES

Les moulures (cimaises ou plinthes) apportent la touche de finition. Tout comme le lambris, il est préférable de laisser reposer les moulures dans la pièce, 48 à 72 heures, avant d'en faire l'installation. Vous pouvez teindre ou vernir les moulures avant la pose.

## ÉTAPES

**1.** Prenez les mesures d'une section de murs.

**2.** Coupez les angles, à l'aide d'une boîte à onglets ou d'une scie à onglets électrique. Poursuivez ainsi d'un mur à l'autre.

Pour joindre deux moulures sur un mur, il vaut mieux effectuer une coupe en biseau de 45 degrés (PHOTO 4). Assemblé ainsi, le joint entre les deux moulures sera moins apparent si le bois se contracte.

Clouez les cimaises sur les montants identifiés préalablement. En ce qui concerne les plinthes, la lisse présente derrière le bas d'un mur offre une surface de clouage sur toute la longueur.

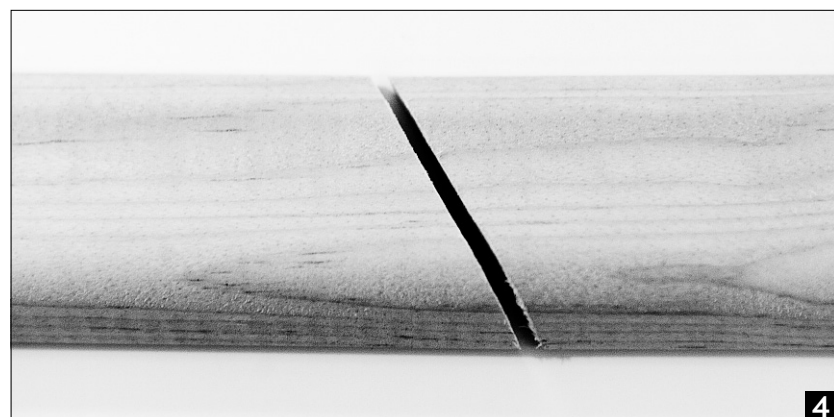
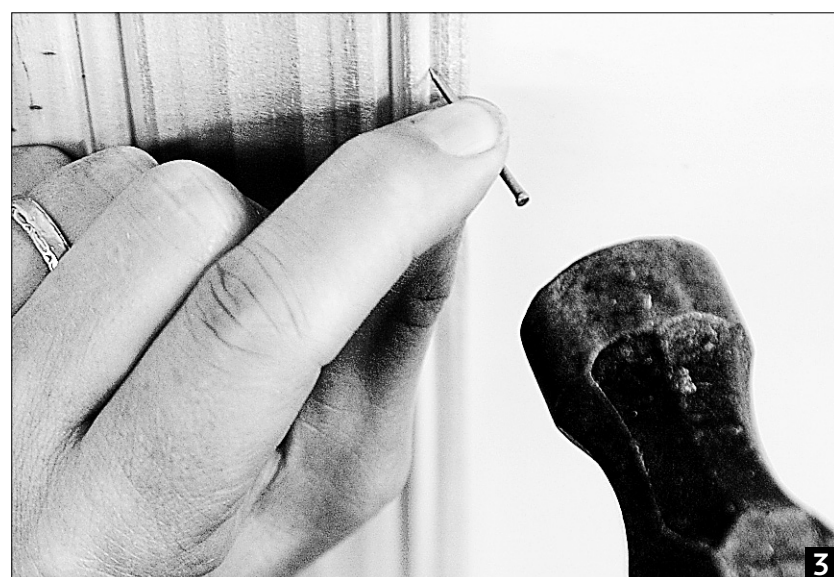
## CONSEILS

\* Frottez les bords de la boîte de la prise électrique avec un bâton de fusain ou une craie de pastel, sans mettre de colle posez la planche de lambris bien en place en exerçant une pression pour marquer l'arrière de la planche. Retirez le lambris, puis découper à l'aide d'une scie sauteuse.

\* L'utilisation d'une râpe à bois ou d'un rabot s'avère efficace pour figoler une découpe.

\* Pour éviter de faire fendre le bois de vos moulures (cimaises et plinthes), faites un pré trou en utilisant un foret plus petit que le diamètre du clou.

\* L'utilisation de pâte à bois teinté rend le camouflage des clous moins apparent lorsque le lambris est verni.



PHOTOS ARMAND TROTTIER. LA PRESSE ©

**www.racheljulien.com**

**n.o.v.o.**  
NOUVELLE VISION ORIGINALE

Projet multifamilial neuf de l'année

FIN DE PROJET LIVRAISON IMMÉDIATE

Il ne reste plus que 4 UNITÉS devant le parc linéaire !

À qui la chance...

À partir de **119 900 \$** + tx

Condos & Lofts en plein cœur du HOMA

rue de Chambly, entre les rues Ontario et Lafontaine

VISITES SUR RENDEZ-VOUS

**www.novo-condos.com** **514.524.3806**

**VIEUX-MONTRÉAL**  
410, RUE DES RÉCOLLETS

**Apploft CONDOS**

20 ANS D'EXPÉRIENCE AU QUÉBEC

LEADER MONTRÉALAIS EN RESTAURATION DEPUIS 1996

**WWW.APPLOFT.COM**

Hôtel Particulier le Ste-Hélène  
de 900 pi CAR. @ 275 000 \$  
à 2 800 pi CAR. @ 850 000 \$  
514.287.0707

Phase 1 - 80% vendu  
Phase 2 - 50% vendu  
Phase 3 - 25% vendu

**PRÉFONTAINE**  
Novembre 2006

33 unités de 1 021 pi car. à 1 428 pi car. nouveau 4 1/2 sur 2 étages 3 1/2, 4 1/2 et 5 1/2 avec mezzanine, avec climatiseur

À partir de **154 000 \$** taxes incluses

VISITE LIBRE sam. et dim. de 13h à 17h 545, Préfontaine # 2 (coin Ste-Catherine) Semaine sur rendez-vous

**LES CONSTRUCTIONS D.L.A. INC.** RBQ 8333-0571-04  
(514) 522-5522 Cell.: (514) 823-4148  
**www.lesconstructionsdla.com**  
Équipe de vente Procasa

**QUAI DES ÉCLUSIERS** sur le Canal

PHASE IV en construction

**DERNIÈRE CHANCE, PHASE IV OCCUPATION ÉTÉ 2007**

À deux pas du marché Atwater

**450 Condos-Lofts** Directement sur le canal

Construction de qualité supérieure en béton, plafond de 10 pieds de hauteur, grande fenestration, stationnement intérieur.

Marina, quai flottant, canot, kayak, patin à roues alignées, patin à glace, ski de fond, piscine, sauna, vélo, gym et plus.

Une réalisation Quai des Éclusiers inc. **www.lequai.ca**

le projet le plus grandiose des berges du canal

la nouvelle vague

# Le contreplaqué russe plaît beaucoup aux ébénistes

MICHÈLE LAFERRIÈRE  
LE SOLEIL

Les ébénistes aiment le contreplaqué russe pour sa rigidité et sa durabilité. Et comme ce matériau est beau jusque sur ses chants, ils apprécient qu'il ne requiert aucune finition.

Le concepteur de mobilier sculptural François-Stephan Côté en a fait son matériau de prédilection. Pendant que sa blonde était en voyage, il avait fabriqué les meubles de leur chambre à coucher avec du contreplaqué russe. Il s'était d'abord exercé sur les étagères de la salle de télévision.

Dernièrement, il a complété la cuisine en recouvrant le comptoir, le haut de la hotte et les modules d'armoires IKEA avec ce contreplaqué aux stries esthétiques. « Je leur ai appliqué un vernis à base d'huile », explique-t-il. Mais d'habitude, j'utilise un vernis à base d'eau qui est suffisant pour un usage domestique. Il faut en mettre beaucoup sur les chants. »

Le contreplaqué russe est aussi appelé contreplaqué multiplis ou contreplaqué baltique. Il est fait de bois dur, généralement de merisier, et il comporte plus de couches que le contreplaqué ordinaire (environ une dizaine, très minces, pour

une planche d'un demi-pouce d'épaisseur). Ces deux caractéristiques lui confèrent une grande rigidité et une excellente stabilité.

À l'Institut québécois d'ébénisterie, c'est un matériau prisé. « Il n'y a pas de défaut dans les couches, mentionne le directeur Réal Dionne. Il ne plie jamais. Et ses côtés (les chants) sont mieux finis. »

François-Stephan Côté l'utilise « de façon brute ». Il adore ses chants de la même épaisseur, qu'il laisse visibles après les avoir beaucoup sablés.

## Plus cher

Les artisans de l'ébénisterie L'Art Bois emploient le contreplaqué russe surtout pour des meubles à usage commercial. « C'est assez dispendieux, explique Tommy Teasdale. Puis, c'est difficile à teindre. »

François-Stephan Côté estime que les panneaux de cinq pieds sur cinq (au lieu du quatre pieds sur huit standard) posent « une contrainte de plus pour la conception de meubles ». « Dans les quincailleries grande surface, on retrouve surtout des panneaux d'un demi-pouce d'épaisseur, ajoute-t-il. Je préfère le trois quarts de pouce. J'ai un marchand, sur la Rivière-Sud, qui me le fait venir. »



PHOTO FOURNIE PAR FRANÇOIS-STÉPHAN CÔTÉ CONCEPT

Le contreplaqué russe est fait de bois dur, généralement de merisier, et il comporte plus de couches que le contreplaqué ordinaire (environ une dizaine pour une planche d'un demi-pouce d'épaisseur).



LE LAURENDEAU  
12 PROJETS EN COURS  
[www.samcon.ca](http://www.samcon.ca)

condos à partir de 119 900\$ taxes incluses



Faites cohabiter projets, rêves et réalités sous un même toit...



RAFFINEMENT, LUXE ET CONFORT URBAIN INÉGALÉS!



333, rue Sherbrooke Est  
Montréal (Qc) H2X 4E3

514 849 5958 - [www.333sherbrooke.com](http://www.333sherbrooke.com)

PHASE I 90% VENDU - PHASE II MAINTENANT DISPONIBLE!

Venez voir pourquoi nos condominiums remportent toujours un vif succès. Visitez nos superbes maisons de ville avec ascenseur privé et terrasse sur le toit de 400 pieds carrés.

DE 295,000\$ À PLUS DE 2 MILLIONS \$



Un partenaire Chartwell FPI  
A Chartwell REIT partner

COMPLEXES D'HABITATIONS ET SERVICES ÉVOLUTIFS POUR AÎNÉS



Groupe Melior, implanté depuis plus de 15 ans, est la plus importante entreprise québécoise dédiée exclusivement à la gestion d'environnements propices au bien-être et à l'épanouissement des aînés.

Prochaines ouvertures Réservez dès maintenant!

Complexe l'Oasis St-Jean/Phase III  
Agrandissement de 86 unités (St-Jean-sur-Richelieu)

Les Seigneuries du Carrefour 278 unités (Sherbrooke)

Cité-jardin/Phase III-B2, 72 unités (Gatineau)

Cité-jardin/Phase IV, 175 unités (Gatineau)

Résidence Ste-Marthe  
Agrandissement de 131 unités (Saint-Hyacinthe)

Maison Familiale de Coaticook/Phase II  
Agrandissement de 133 unités (Coaticook)

Manoir Herron  
Agrandissement de 60 unités (Dorval)

UN STYLE DE VIE...



ACTIF

STIMULANT

SÉCURISANT

## Complexes en opération

### ABITIBI-TÉMISCAMINGUE

Résidence Saint-Pierre

### Estrie

Maison Familiale de Coaticook

Maison Melior

Résidence Principale

Résidence Le Riverain

### Laval

NOUVEAU Domaine des Forges  
Les Loggias et La Villa  
Val des Arbres

### Mauricie

Domaine Cascade

Résidence Le Duplessis

### Montréal

AGRANDI Complexe l'Oasis St-Jean  
Résidence Ste-Marthe  
Marquis de Tracy I

AGRANDI Marquis de Tracy II

### Montréal

Castel Royale  
Les Appartements du Square Angus  
Les Habitations Pelletier  
Maison Herron

NOUVEAU Manoir Kirkland

NOUVEAU Manoir Pierrefonds

NOUVEAU Les Habitations du Carrefour

NOUVEAU Les Belvédères de Lachine

### Outaouais

NOUVEAU Cité-Jardin/Phases I et II  
Cité-Jardin/Phase III  
Résidence Le Monastère  
Résidence Notre-Dame

### Québec

NOUVEAU Domaine du Château de Bordeaux  
Les Appartements du Château de Bordeaux  
Résidence Ste-Geneviève

Pour informations :

1 866 MELIOR-1  
1 866 635-4671

[www.groupemelior.com](http://www.groupemelior.com)

LE VISTAL. VIVRE À LA FINE POINTE.  
RAPPROCHEZ-VOUS DE VOS VALEURS

DÉCOUVREZ LE SITE ULTIME SUR LA POINTE DE L'ÎLE-DES-SŒURS.

› FLEUVE ET BOISÉS › SPA PRIVÉ › ÉCOCOMMUNAUTÉ<sup>MC</sup> PROMENT

MAINTENANT EN VENTE > VISITEZ-NOUS DÈS AUJOURD'HUI.

VISITES L/M/M/J/V : 11 H - 19 H S/D : 11 H - 17 H | BUREAU DES VENTES 300, AV. DES SOMMETS, BUREAU 118, L'ÎLE-DES-SŒURS | (514) 762-3450 | [WWW.LEVISTAL.COM](http://WWW.LEVISTAL.COM)



# MON TOIT



PHOTO FOURNIE PAR A.G. INTERNATIONAL

Le tiroir four à micro-ondes Dacor peut être installé sous le plan de travail ou dans un îlot. Lorsqu'on pèse sur un bouton, le tiroir s'avance. On y dépose son plat. Le tiroir se referme ensuite pour faire la cuisson. Pour que l'on n'ait pas à trop se pencher au moment de prendre le plat chaud, un mécanisme soulève celui-ci vers le haut, hors du tiroir. Environ 1350\$.



PHOTO FOURNIE PAR MEUBLES JC PERREAULT

Le four à multi-fonctions de Miele (celui du haut) est assorti au four encastrable de la même compagnie. Il combine deux types de four: il peut être utilisé comme un four à micro-ondes ou comme four conventionnel. Les deux fonctions peuvent aussi être combinées. Environ 3350\$.



PHOTO FOURNIE PAR WOLF

Un des modèles de marque Wolf combine la cuisson au micro-ondes et à la convection. Spacieux et puissants, ils sont fabriqués (eux aussi) par la firme Sharp, selon les spécifications de Wolf. Environ 1000\$.

# Les indispensables fours à micro-ondes

DANIELLE BONNEAU

Depuis son introduction dans les années 80, le four à micro-ondes est devenu indispensable. La technologie s'est raffinée: il est plus facile que jamais d'obtenir une cuisson précise et uniforme. Peu se servent toutefois de l'appareil pour réaliser des prouesses culinaires. Il est encore essentiellement utilisé pour réchauffer rapidement des aliments, les décongeler ou les cuire.

« C'est un produit qui a atteint sa pleine maturité, estime

Mathieu Thériault, directeur du marketing chez Corbeil Électroménagers. Ce n'est pas la vedette de la cuisine, mais il importe qu'il soit beau et se fonde dans le décor. »

Dacor innove avec son four à micro-ondes intégré dans un tiroir, qui peut être installé sous un plan de travail, dans un îlot ou sous un four.

« Beaucoup de cuisines sont aménagées dans des espaces ouverts et ont plusieurs fenêtres, souligne Claude Hallé, directeur du magasin Signature Bachand.

Elles ont de nombreux plans de travail, mais peu de murs pour encastrer des appareils. Ce n'est pas facile d'y placer un four à micro-ondes. Souvent, celui-ci est élevé et on risque de renverser sur soi les aliments chauds qu'on en retire. Le tiroir micro-ondes est plus facilement accessible: on se penche pour prendre le plat. Comme il n'y a pas de plateau tournant, on peut y mettre de grands plats ou des plats carrés. »

Le crédit revient toutefois à la compagnie Sharp, qui fabrique les tiroirs fours à micro-ondes

pour Dacor. Le prix? Environ 1350\$.

Les fabricants de produits haut de gamme comme Miele, Wolf, Gaggenau, Bosch et Thermador proposent des modèles encastrables, qui se marient avec leurs fours et leurs autres électroménagers. La plupart d'entre eux ont intégré un dispositif de convection dans leurs modèles les plus complets. Grâce au ventilateur, qui fait circuler l'air chaud à l'intérieur du four, la température de cuisson est répartie uniformément. La cuisson s'en trouve accé-

lérée et les aliments ont meilleure mine, en étant brunis.

Panasonic, qui propose aussi un modèle avec convection, demeure le leader de l'industrie, souligne Luc Massy, acheteur chez Meubles JC Perreault. « Panasonic a innové avec le système Inverter, qui allie entre autres la haute technologie, la précision de la lecture de la température et la rapidité d'exécution. »

Selon lui, sept fours à micro-ondes de qualité sur 10 vendus au Québec sont de marque Panasonic.

*Découvrez le nouveau Saint-Laurent*

**L'oasis du nouveau Saint-Laurent**  
Condos en béton • Occupation Automne 2006

À partir de **139 000 \$**  
stat. int. et taxes inclus

Bureau des ventes ouvert tous les jours de 13 h 30 à 17 h 30 sauf le vendredi  
**7032, boul. Henri-Bourassa ouest**  
(514) 832-0494 (514) 336-1811  
www.rodimax.com

**Les Maisons Exécutives N.S.L. inc.**  
À partir de **499,000\$**  
taxes incluses

**Maisons de ville du nouveau Saint-Laurent inc.**  
À partir de **245,000\$**  
taxes incluses

**Venez choisir votre terrain!**

Bureau des ventes  
3500, Bois-Franc  
(514) 956-1818

OCCUPATION IMMÉDIATE

**Habitez le Plateau**  
sur le Plateau

CONDOS NEUFS LUXUEUX  
À PARTIR DE 185 000 \$

- 1 et 2 étages, 687 pi<sup>2</sup> à 1 403 pi<sup>2</sup>
- Stationnements intérieurs disponibles
- Penthouses disponibles
- Matériaux haut de gamme tels planchers bois franc, etc.
- Insonorisation supérieure

VISITE LIBRE  
Sam et dim : 13 h à 16 h ou sur rendez-vous en tout temps au

5275, rue Berri, Laurier

514 277-4542  
514 220-7199  
berrilaurier.com

**GILLETTE LOFTS**

- 5 Penthouse modernes et sophistiqués avec plafonds de 20 pi, vue exceptionnelle et terrasse privée.
- 50 lofts authentiques entre 650 et 1 200 pieds carrés. Plafonds de 12 pi.
- Stationnement intérieur
- Financement offert avec la Banque Laurentienne

514-875-9708  
www.gillettelofts.com

1085, rue Saint-Alexandre  
(entre René-Lévesque et Viger)

**Promotion!**  
Obtenez les planchers de bois\*

**LE DISTRICT CONDOMINIUMS**

**L'IMMEUBLE EST CONSTRUIT!**  
Visitez nos condos modèles. Achetez, prenez votre clef et déménagez!

Habitez dans le Faubourg St-Laurent pour aussi peu que **139 200 \$**

Financement disponible de 5,29% pour 7 ans  
Tél. : 514-396-4600  
98, rue Charlotte, Montréal  
www.ledistrict.ca

3 électroménagers en acier inoxydable  
• Four autonettoyant • Réfrigérateur • Lave-vaisselle  
• Laveuse et sècheuse

**NOUVEAU PROJET RÉSIDENTIEL À STE-DOROTHÉE**

*La Croisée des Golfs*

OU LA NATURE RENCONTRE LA VILLE  
www.constructionquorum.com

- À PROXIMITÉ DES GRANDS AXES ROUTIERS
- TRANSPORT EN COMMUN (GARE STE-DOROTHÉE)
- PRÈS DES SERVICES, ÉCOLES, ARÉNAS, PISTE CYCLABLE ET CENTRES COMMERCIAUX

QUORUM

**VENEZ VISITER notre maison modèle**

**90 MAISONS JUMELÉES ET 96 UNITÉS DE CONDOMINIUMS**

Maitre constructeur  
GARANTIE MAISONS NEUVES  
APCHQ  
PLATINE

Projet **Golf Cardinal**  
**Golf Islemere**

**440**

**13**

**440-689-9924**  
**514-826-0102**

Sam. et dim. 12h00 à 17h00  
Lun. au mer. 13h00 à 19h00  
Jeudi 13h00 à 17h00

# Chaleureux foyer

ANNE DROLET  
LE SOLEIL

Élément architectural avant d'être décoratif, le foyer n'est pourtant pas à l'abri du temps, ni des tendances! Cette année, les lignes sont épurées, l'habillage de pierre à la cote et la popularité des unités murales où cohabitent le foyer et les appareils électroniques continue de croître.

«On sent un courant qui va être plus épuré, qui est plus contemporain», constate Jacques Demers, designer pour Décor et cie. La majorité des demandes d'aménagement faites au bureau d'Anne Marie Goulet, chez Carrément design, va dans ce sens. «Les gens ont envie d'épurer, d'enlever des meubles, de dégager les pièces.» Le manteau de foyer peut ainsi consister en une seule tablette épaisse.

Une œuvre d'art? Non, c'est bel et bien un foyer. Le traitement non conventionnel donne un résultat surprenant. Le designer d'intérieur Jacques Demers suggère en général d'éviter les couleurs flamboyantes, qui attirent trop le regard.

Ce qui ne veut pas dire pour autant que des styles plus classiques ou traditionnels n'ont plus leur place, au contraire. Jacques Demers pense que les tendances se font moins présentes, que le goût des habitants et le respect du style de la maison priment sur la mode. En effet, un foyer champêtre cadrerait mal dans une construction moderne. Il doit plutôt s'intégrer à l'architecture

de la maison, précise Jacques Demers.

## Cœur de pierre

La pierre est en vogue. Naturelle ou reconstituée (pierre artificielle en béton léger), lisse ou texturée; elle prend diverses formes. Et elle se marie tout aussi bien à un style contemporain que champêtre, remarque Anne-Marie Goulet. La designer utilise même des revêtements conçus pour l'extérieur comme habillage. L'ardoise est aussi très populaire.

La demande pour les foyers en maçonnerie demeure forte. Vous en avez déjà un à la maison, mais il a pris un coup de vieux? Il existe quelques trucs pour le redorer au goût du jour. Parfois, l'habillage peut être dynamisé en ajoutant une tablette ou des ouvertures (niches) sur les côtés, note M<sup>me</sup> Goulet.

«On peut peindre la pierre ou la traiter, la chaumer, ce qui va lui donner un aspect beaucoup plus actuel», fait valoir M. Demers. Les teintes naturelles (blanc, blanc cassé, gris) ou les couleurs très foncées (charcoal, noir, brun chocolat noir) sont particulièrement à la page.

Chez Ébénisterie Summum, un client sur cinq commande une unité murale. Le foyer s'intègre alors à un meuble qui héberge des appareils électroniques, des livres ou d'autres accessoires. L'espace pour la télévision à écran plat, ici au-dessus du foyer, aurait pu être prévu sur un des deux côtés.

Certains clients préfèrent masquer



PHOTO PIERRE MCCANN, LA PRESSE

Comme celui du designer Jean-Daniel Pilon, les foyers sont installés un peu plus haut qu'avant, pour qu'ils arrivent au niveau des yeux lorsqu'on est assis.

ou enlever complètement leur foyer en maçonnerie, a pu constater Guy Sylvain, président d'Ébénisterie Summum. Peu de gens recourent à ses services pour de petits ajouts comme des tablettes. En général, les modifications sont majeures. Un client sur cinq commande une unité murale complète, qui prend pratiquement un mur entier. Si le résultat est sans contredit très esthétique, l'unité murale se révèle assez massive et ne convient ainsi pas à toutes les demeures.

Le bois demeure très prisé. Pour les prochaines années, Anne-Marie Goulet prédit qu'une nouvelle technique d'insertion de bois fera fureur. On pose de fines baguettes

directement sur la structure du foyer, et on laisse un espace équivalent à la largeur de la baguette entre chacune d'elles. Ça donne une saveur asiatique, exotique.

L'ardoise habille parfaitement le foyer pour un décor plus contemporain. La pierre naturelle et lisse permet des jeux de couleurs extrêmement nuancés et intéressants.

Par ailleurs, les carreaux de céramique servent bien le design contemporain. Cette saison, on utilise des formats tout en longueur dans des teintes qui se rapprochent de la pierre naturelle (taupe, gris), ce qui donne un aspect un peu plus béton, un look industriel.

On évitera les couleurs flam-

boyantes pour le foyer, qui attirent trop l'œil. On doit voir l'ensemble de la pièce, pas seulement cet élément, note Jacques Demers.

Les foyers sont installés un peu plus haut qu'avant, pour qu'ils arrivent au niveau des yeux lorsqu'on est assis, remarque Anne-Marie Goulet. On met ainsi l'aspect visuel en valeur.

Finalement, on peut jouer avec l'éclairage. Outre les appliques murales, on peut aussi illuminer le foyer par le bas, en utilisant de l'éclairage DEL (diodes électroluminescentes). Pour créer un peu d'ambiance, optez pour une ampoule bleue, verte ou ocre au lieu du blanc traditionnel, suggère Jacques Demers.

**UN JARDIN DE VILLE EXCEPTIONNEL ET UNIQUE AU CENTRE-VILLE DE MONTRÉAL**

Unités à partir de \$152,500 (taxes et rabais inclus)

Bureau des ventes  
Angle St-Jacques et Peel

Bonaventure Lucien-L'Allier

Lundi au vendredi: 11 h à 19 h 30  
Samedi et dimanche: 11 h à 17 h

T (514) 932-9111  
F (514) 932-7518

www.truenorthproperties.com

PHASE NORD

Nouvelles unités prêtes pour livraison  
Maisons de ville aussi disponibles

Promotion d'automne! Rabais de \$10,000 applicable sur certaines unités. Promotion d'une durée limitée.

www.racheljulien.com CONDOS TÉMOINS à VISITER LIVRAISON RAPIDE

CONDOS le **QIO**

**NOUVEAU PROJET de 16 unités Maintenant en VENTE**

À 2 pas du métro PARC et du futur campus de l'Université de Montréal

7060 rue Hutchison suite 112

L M M 14 h à 20 h  
S D 13 h à 17 h

**514.271.8065**

À partir de \$137 160\$ + tx

PHASE 2 Les Condos de la Gare

Seulement quelques unités disponibles  
3 mois d'occupation gratuite

www.lescondosdelagare.com

Condos & Lofts abordables dans un quartier en émergence

Si la vue vous intéresse...

**Condos de luxe au bord du fleuve Penthouses disponibles**

Occupation immédiate - Cité du Havre

Stationnement intérieur et stationnement visiteurs - Sécurité 24 h - Cave à vin  
- Immenses balcons - Piscine intérieure - Bain vapeur - Jacuzzi - Sauna  
- Centre sportif exclusif - Salle de réunion - Gaz naturel

Disponibles : 996 à 3 000 pi car.

5 minutes du centre-ville - Navette privée - Très luxueux  
- Vues panoramiques stupéfiantes de la ville et du fleuve  
- Piste cyclable - Parcs aménagés  
- Matériaux haut de gamme

Visites : Sam., Dim. - 12 h à 17 h  
Lun., ven. - 12 h à 18 h ou sur rendez-vous  
Livraison en 90 jours après sélection des finitions intérieures

2380, Pierre-Dupuy, Montréal  
Chemin du Casino, voisin Tropiques Nord

514-931-2292 • 514-220-7199  
condoprofilo.com

www.loftsredpath.com

**Lofts Redpath**  
LE CHIC DES GRANDS NOMS

UNITÉ MODÈLE À VISITER EN VISITE LIBRE

**6 DERNIÈRES UNITÉS**

1655, Saint-Patrick  
[face à la rue Guy]

514-849-5638

PRIX DU PATRIMOINE ARCHITECTURAL DE MONTRÉAL

**LE MONTMARTRE À MONTRÉAL**

Un site exceptionnel à deux pas du centre-ville!

**CONDOMINIUMS à partir de 199 000 \$**  
(taxes et stationnement en sus)

- ÉDIFICE EN BÉTON
- 3 ASCENSEURS
- SALLE D'EXERCICE
- STATIONNEMENT INTÉRIEUR

BUREAU DES VENTES  
170, rue Sherbrooke Est,  
Montréal Québec H2X 1C8  
(514) 849-7666

HEURES D'OUVERTURE  
Lundi : midi à 19 h  
Mar. au ven. : midi à 18 h  
Sam. et dim. : midi à 17 h

www.lemontmartre.ca

**le rive gouin II**  
condominiums

Là où il fait bon vivre!

À partir de 197 000 \$ taxes et stationnement intérieur inclus

3581, boulevard Gouin Est, Montréal, bur. 112  
514.955.5354

Stationnement intérieur, Climatisation centrale, Salle d'exercice, Piscine intérieure, Spa, Sauna

Occupation immédiate

www.rg2.info

**AU BORD DE L'EAU**

PORTES OUVERTES SIMON DIOTTE, COLLABORATION SPÉCIALE

# Vivre en condo à Bois-Franc



**Vue extérieure**  
Chaque bâtiment du Saint-Exupéry compte 35 appartements avec stationnement intérieur.

Projet: le Saint-Exupéry

Promoteur: le Groupe Maltais, une des trois entreprises actives dans le secteur Bois-Franc, dans l'arrondissement Saint-Laurent.

Nombre d'unités: 35 appartements par bâtiment

Superficie: de 870 à 1538 pieds carrés

Prix: de 219 900 à 401 900 \$, deux places de stationnement intérieur incluses

Quartier: les tours à condominiums sont construites dans le secteur huppé Bois-Franc, dans l'arrondissement Saint-Laurent.

Description: il s'agit du tout premier projet de condominiums dans une structure tout béton de quatre étages, avec ascenseur, dans Bois-Franc. Ce quartier conceptualisé par Bombardier affiche une harmonie architecturale, sans alignement de portes de garage, sans fil électrique et sans revêtement en vinyle.

On y trouve une mixité de styles d'habitation, permettant à toute la famille, les jeunes et les retraités, de vivre dans le même quartier. Quant au Saint-Exupéry, il n'offre aucune service, afin de réduire au plus bas les frais de condos.

À cinq minutes: à deux minutes de marche de la Grand-Place, le centre de services de Bois-Franc, avec dépanneur, café, centre dentaire et clinique médicale.

Clientèle cible: les pré-retraités et les retraités

On aime: le secteur Bois-Franc et son harmonie architecturale

On aime moins: Bois-Franc semble un éternel chantier de construction

Adresse et site Internet: 2417, rue des Nations, arrondissement Saint-Laurent

Tél. : 514-335-3369

www.groupemaltais.com



Plusieurs appartements possèdent une vue sur un magnifique plan d'eau, le bassin des Nations.

PHOTOS ARMAND TROTTIER, LA PRESSE



Les armoires de la cuisine sont en thermoplastique.



Saint-Exupéry offre des appartements d'une, deux ou trois chambres à coucher.

**CASTELBERT.COM**  
CONDOS À VENDRE

TÉL. : 514-270-5517 / 514-220-7199  
7255 St-Hubert, coin de Castelnau

**les lofts rosemont** 60% VENDU

À PARTIR DE **819\$** PAR MOIS

136 900 \$\* jusqu'à 293 900 \$\*

3175, boulevard rosemont

BUREAU > Les Lofts Rosemont et Les Lofts Saint-Raphaël  
DES VENTES 2055, rue Desjardins 514 253 6666

\*taxes en sus www.citycorpgroup.com

LES LOFTS Saint-Raphaël

Sur le plateau  
Vivre avec les arbres

St-Gregoire

CONDOS À PARTIR DE 140 000\$  
CONDO - 1 CHAMBRE À COUCHER  
PENTHOUSE\* 220 000\$  
CERTAINS DE NOS PENTHOUSES SONT SUR 2 ÉTAGES AVEC TERRASSES

58 UNITÉS

ASCENSEUR  
CLIMATISATION  
STATIONNEMENT  
COUR ET JARDIN

l'ORÉE du PARC  
CONDOMINIUMS AU PARC LAURIER

EN PRÉ-VENTE MAINTENANT  
LIVRAISON - ÉTÉ 2007

514-521-2929  
www.loreeduparc.ca

Bureau des ventes  
1245, rue St-Grégoire  
Heures d'ouvertures  
Lundi au jeudi : 14 h-20 h  
samedi et dimanche : 12 h-17 h

# Bienvenue dans l'ère de l'acheteur « nouveau »

GILLES ANGERS  
LE SOLEIL

L'acheteur « nouveau » d'une maison sait où il va. En naviguant dans Internet, il se fait vite une idée du genre de propriété qu'il veut et de l'endroit où elle se trouve. Pour attacher les ficelles de son projet, il joint l'agent immobilier de son choix. Ce dernier est réputé organisé pour le servir à temps et à point.

C'est sur ce constat que plus de 200 agents et courtiers de la région de la Capitale nationale, réunis autour de la Chambre immobilière de Québec (CIQ), ont échangé récemment à Sainte-Foy. Le rendez-vous avait d'ailleurs pour thème « Le consommateur s'assure un service de premier ordre ».

« L'acheteur a changé. Il ne veut plus qu'on le prenne par la main. Deux semaines lui suffisent généralement pour conclure une affaire par opposition à sept pour un acheteur traditionnel », souligne la directrice générale de la CIQ, Gina Gaudreault.

des imprimés, exploré le site immobilier interprovincial sia.ca. Pour la dernière phase de sa recherche et la mise en œuvre éventuelle du processus d'achat, il réclame de l'aide d'un agent immobilier.

« Encore trop de gens pensent que, pour une propriété qui les intéresse, il leur faut obligatoirement s'adresser à l'agent mandaté par le vendeur. En fait, tout aspirant acheteur peut se faire représenter par un agent de son choix », précise M<sup>me</sup> Gaudreault. L'agent « vendeur » et l'agent « acheteur », dans ce cas, travaillent de concert et se partagent la commission que le vendeur, dans son contrat de courtage, s'est engagé à verser.

Devant la cohorte des acheteurs « numériques », les agents unissent désormais leurs forces, se donnent de nouveaux outils.

Comme dans une clinique de médecine familiale où il y a un collectif de médecins, dit M<sup>me</sup> Gaudreault, des agents, sous une même bannière, se regroupent. Cela se voit, du reste, de plus en plus. « Ils sont solidaires quant à la fourniture des services. Qu'un agent s'absente, un

autre peut en tout temps prendre le relais sur-le-champ. Le client n'est pas laissé pour compte. »

Vous composez le numéro de téléphone d'un agent immobilier. Vous le croyez à Québec. C'est de Disney, où il est en vacances avec sa famille, qu'il répond. Vous n'en revenez pas. Son « portable » l'accompagne. Il court le brancher. Il donne suite sans délai.

Ou bien, par l'entremise du service « immobilier contact » de la Chambre, il négocie avec l'agent « vendeur » le jour et l'heure de la visite que vous voulez faire. Il vous rappelle une heure plus tard. On en est là.

Bref, d'après M<sup>me</sup> Gaudreault, l'agent, avec un solide soutien téléphonique et informatique, est un « facilitateur » sûr. Mais pour l'acheteur traditionnel, il est, par comparaison avec Internet, un portail. L'agent montre des horizons, puis bat le terrain. C'est plus long.

Malgré cela, précise-t-elle, l'acheteur traditionnel ou « au long cours » est moins satisfait des services de son agent (30 %) que l'acheteur « nouveau » (88 %).



PHOTO FRANÇOIS ROY, ARCHIVES LA PRESSE

Deux semaines suffisent généralement à l'acheteur « nouveau » pour conclure une affaire, par opposition à sept pour un acheteur traditionnel

En clair, l'acheteur d'une maison n'est plus comme avant. Il n'y va pas par quatre chemins. De son côté, le monde du courtage s'organise.

Ses « acteurs », conclut M<sup>me</sup> Gau-

dreault, doivent plus que jamais s'unir, employer tous les leviers technologiques possibles dans la prestation juste et diligente de leurs services. Sans compter leur obligation de formation continue.

**VENEZ DÉCOUVRIR LE PLUS PRESTIGIEUX SITE DE LA POINTE-SUD**

**SYMPHONIA**  
ÎLE-DES-SOEURS

**DE 540 900 \$ À 774 900 \$**  
TPS - TVQ - INFRASTRUCTURES INCLUSES

- FINITION DE LUXE
- BOISÉ RIVERAIN
- PARC + 70 000 PIEDS
- GOLF
- VUE SUR LE FLEUVE
- AMÉNAGEMENT PAYSAGER

Aussi **TERRAINS** POUR FUTURES CONSTRUCTIONS  
**BORD DE L'EAU**  
+/- 5 500 À 9 900 PI CAR.  
BOISÉ +/- 4 500 PI CAR.

**BUREAU DES VENTES**  
TÉL. : 514-767-4555  
DESSINS D'ARTISTE

**PHASE 1 EN CONSTRUCTION**

**solano**

L'inspiration du fleuve-LA VIE DU VIEUX-MONTRÉAL

Bénéficiez de nos prix de lancement (prévente) et notre concept tout inclus

Lofts, condos, penthouses et maisons de ville, de 566 à 3 200 pi ca. et entourant un magnifique jardin aménagé, vous offrent des vues spectaculaires sur le fleuve, la ville et les îles

www.lesolano.com

Pavillon des ventes  
847, rue de la Commune Vieux-Montréal  
**514-840-9222**

Finition de qualité supérieure (haut de gamme) • Livraison Printemps 2007

SOCIÉTÉ CANADIENNE D'HYPOTHÈQUES ET DE LOGEMENT

**RÉALISEZ VOS RÊVES AVEC LA SCHL**

**BIENVENUE!**

Vous rêvez d'acheter une nouvelle maison ou une résidence secondaire? Vous planifiez agrandir ou rénover votre maison actuelle? Faites de vos rêves une réalité avec la SCHL.

L'assurance prêt hypothécaire de la SCHL vous offre des solutions financières, y compris des options flexibles pour la mise de fonds, qui permettent d'acheter une maison et d'augmenter la valeur de votre patrimoine plus rapidement. Le tout avec un taux d'intérêt comparable à celui qui vous serait consenti avec une mise de fonds de 25%. Si vous êtes déjà propriétaire, la SCHL vous propose des solutions novatrices pour financer vos projets de rénovations majeures.

**La SCHL, l'organisme national responsable de l'habitation depuis 60 ans.**

Pour en savoir plus, visitez le site [www.schl.ca](http://www.schl.ca) ou composez le **1-800-668-2642** du lundi au vendredi de 7 h à 21 h (heure de l'Est).

Canada

60 ANS YEARS

SCHL CMHC  
AU CŒUR DE L'HABITATION

**Condos**  
4 1/2 à partir de  
**214 900 \$**  
TAXES ET STATIONNEMENT EXTÉRIEUR INCLUS.

Face au nouveau parc Jean-Duceppe  
www.angussurleparc.com

ANGUS SUR LE PARC  
(514) 529-1234  
4415, André-Laurendeau, app. 1  
Condos modèles à visiter

www.lebourg.ca

**le Bourg**  
DU VIEUX-MONTRÉAL

Bien pensé. Bien conçu.  
À PARTIR DE  
**169 900 \$**  
taxes incluses

Visitez nos condos modèles

- Condos neufs 3 1/2 à 5 1/2
- Espaces de 719 à 1 260 pi. ca.
- Nouveau design à l'européenne
- Stationnement intérieur
- Plafonds hauts de 9 pieds
- À proximité du futur CHUM

Bureau des ventes :  
851, rue Saint-Christophe  
(angle Saint-Antoine)  
Tél. : (514) 398-9988

Sur le plateau

Condos neufs au cœur du plateau près du parc Laurier

Nouveau Loft

À partir de **149 900 \$** taxes incluses

Bureau des ventes  
(514) 278-1191  
5410, De Mentana

À partir de **163 900 \$** taxes incluses

Bureau des ventes  
(514) 526-2220  
1311, St-Grégoire, app. 104

leJardinville  
LEJARDINENVILLE.COM

# MON TOIT

## ENTRE QUATRE MURS ISABELLE AUDET

### 1 UNE NOUVELLE LAMPE?

Home Depot et Hydro-Québec s'associent pour offrir aux Québécois d'économiser sur l'achat d'une torchère moins énergivore. Cette fin de semaine et celle du 18 novembre, les consommateurs pourront rapporter dans l'un des 20 magasins du Québec leur lampe torchère halogène ou à incandescence, toujours fonctionnelle (maximum de deux lampes par client). Pour chaque lampe rapportée, le client recevra un coupon rabais de 20 \$ applicable directement à la caisse sur l'achat d'une lampe torchère à ampoule fluocompacte à culot à broches. Par le biais d'une remise postale, il pourra également bénéficier d'un rabais additionnel d'Hydro-Québec. Les jeux de lumières saisonniers sont aussi admissibles au programme, et rapporteront un coupon rabais de 5 \$ applicable à l'achat d'un ensemble de lumières à diodes électroluminescentes (DEL).



Simon Diotte  
collaboration spéciale

### 2 LAVEZ LAVEZ!

Rangé encore humide, un moule en métal peut rouiller. Qu'à cela ne tienne, il suffit de frotter les zones affectées avec une demi-pomme de terre crue mouillée, puis avec une éponge imbibée de savon liquide. On rince et on sèche le moule, et le voilà réutilisable!

Source: Le Guide du tout propre, Claudine Wayser, éditions Solar



### 3 NOËL, DÉJÀ.

Rares sont les magasins à grande surface qui n'exhibent pas, en ce moment, au moins une structure de Noël gonflable. À moins que ce ne soit une série de personnages animés coiffés d'un bonnet rouge. Vous êtes plutôt du genre traditionnel? Le dernier numéro du magazine Manon Leblanc *Inspiration* propose justement des idées de décors à orchestrer soi-même. Les plus habiles se jetteront dans des projets comme les décorations faites à partir de restes de fourrure. Parmi elles, les coquettes boules de Noël poilues ornées d'une perle et d'un ruban sont particulièrement jolies. Une édition à acheter au moins un mois avant Noël, histoire d'avoir le temps de réaliser quelques-unes des décorations. **Coût: 6,95\$.**

### 4 BRUYANT, LE FRIGO?

Cela est souvent causé par le compresseur qui vibre sur ses points d'ancrage. Avec les années, les écrous se sont desserrés. Avec une clé anglaise plate, il suffit de réajuster tous les boulons. Le bruit vous dérange encore? Placez alors de petits tampons de mousse aux points de raccord des tuyaux en spirale ainsi qu'à l'arrière de l'appareil.

Source: Rona

**L'UNIQUE ABRI POUR SPAS RÉTRACTABLE**

**4 saisons**

**BIGLOOP**

[www.abrion.ca](http://www.abrion.ca)  
Courriel : [info@abrion.ca](mailto:info@abrion.ca) Tél. : 819-818-5217

*Carre St-Laurent*

Phase I en construction

- Plafond 9 pi
- Climatisation
- Garage double

À proximité: métro, autobus, train

Maison modèle  
946, Jules-Poitras  
(angle Côte-Vertu)  
514.745.6014

**ACTUEL**  
SI LA TENDANCE SE MAINTIENT...

Tous les jours dans **LA PRESSE**

**LES PROPRIÉTÉS BELCOURT INC.**

**Château Dupuis** Nouveau projet

CHÂTEAU DUPUIS  
Condos luxueux à prix abordables

- Planchers de bois d'ingénierie préfinis
- Planchers en céramique dans la cuisine et la salle de bain
- Comptoirs en granit
- Quelques unités avec 1 1/2 ou 2 salles de bains
- Climatisation • Près de tous les services

À partir de **163 990\$** taxes et stationnement int. inclus

Bureau des ventes :  
Coin Côte-des-Neiges et Dupuis  
Téléphone : (514) 739-1570

Lundi au jeudi, de 13 h à 19 h  
Vendredi, samedi et dimanche, de 12 h à 17 h

**La Verdure du Fleuve** La nature à votre porte

**DÉCOUVREZ VERDUN**  
Maison de ville

- Planchers préfinis en lattes de bois
- Céramique dans la cuisine et salle de bain
- Foyer au gaz naturel et climatisation centrale
- Sous-sol terminé • Comptoirs en granit

Maison modèle ouverte  
À partir de **275 990\$** taxes et stationnement inclus

Bureau des ventes :  
470, rue Brault, Verdun  
Téléphone : 514-762-0198

Lundi, de 13 h à 19 h  
Sam. et dim., de 12 h à 17 h

[WWW.BELCOURTCONDOS.COM](http://WWW.BELCOURTCONDOS.COM)

REPORTAGE PUBLICITAIRE

## L'ENTREPÔT DU PLANCHER END OF THE ROLL: UN ARRÊT OBLIGATOIRE À LACHENAIE OU À SAINT-HUBERT

L'entrepôt du plancher *End of the Roll* constitue un arrêt obligatoire pour quiconque désire avoir réellement le choix dans le couvre-plancher approprié pour sa résidence. Ce vaste magasin les offre tous: bois franc, plancher flottant, céramique, tapis, carpeste, vinyle.



Cette chaîne de 51 magasins est devenue en 20 ans le plus important détaillant de couvre-plancher au Canada. « Nous avons un énorme pouvoir d'achat », signale Sylvain Trudel, propriétaire des magasins franchisés de Lachenaie et de Saint-Hubert, pouvoir qui se traduit en économies pour le consommateur.

L'entrepôt du plancher *End of the Roll* offre ainsi à prix d'escompte le plus grand choix de recouvrement de sol. « Puisque nous avons les produits en magasin, précise M. Trudel, le client peut facilement visualiser l'effet recherché dans son décor, en plus de partir sur le champ avec la marchandise achetée. »

M. Trudel conseille à sa clientèle de prendre le temps de visiter son site Internet [www.endoftherollquebec.com](http://www.endoftherollquebec.com) où, en plus des informations sur les produits, elle trouvera un outil intéressant afin d'estimer les quantités requises, soit un calculateur. Il suffit d'entrer ses mesures et le tour est joué. Par ailleurs, un plan de financement performant permet d'emporter son matériel immédiatement et de ne payer que dans six mois.

« Nos produits ne sont pas des fins de ligne, prend soin d'expliquer M. Trudel, Le nom *End of the Roll* fait référence aux coupons de tapis et vinyle que le client peut se procurer à la moitié du prix de nos compétiteurs. »

À l'entrepôt du plancher *End of the Roll*, que ce soit à Lachenaie ou à Saint-Hubert, des conseillers professionnels prennent le temps de répondre aux questions des clients et de les guider dans le choix du produit répondant le mieux à leurs besoins. « La satisfaction du client est primordiale pour moi », conclut Sylvain Trudel.

**Que veut dire de façon concrète le plus grand choix de recouvrement de plancher?**

- Plancher flottant**  
50 choix possible, de 7 à 13,6mm, à partir de 0,85 \$ le pied carré.
- Céramique**  
60 modèles disponibles à partir de 0,79 \$ le pied carré.
- Tapis**  
250 rouleaux à partir de 4,69 \$ la verge carrée.

- Carpeste**  
le plus grand choix de carpestes dans la région de Montréal; il y en a plus de 200.
- Vinyle**  
plus de 50 sortes de vinyle en magasin, dont le Fiberfloor qui peut être installé « flottant ».
- Bois franc**  
plus de 15 produits différents prêt à être emportés, et cela, à partir de 2,49 \$ le pied carré.

- 1587, boul. des Promenades Saint-Hubert ..... 450-678-7757
- 250, Montée des Pionniers, Lachenaie (sortie 94 autoroute 40)..... 450-585-4112

[www.endoftherollquebec.com](http://www.endoftherollquebec.com)

**Habitations MAJO INC.**

(450) 651-Majo (6256)  
[www.majoinc.com](http://www.majoinc.com)  
R.B.Q. 2745-2333-03

**Projets Unifamiliaux**  
Boucherville  
Brossard  
Candiac  
Carignan  
Longueuil  
St-Hilaire  
St-Bruno  
St-Lambert

**Projet Condo**  
Brossard

**NOUVEAU**

**inc.** LA GARANTIE QUALITÉ HABITATION

**CENTRIA** COMMERCE  
**mirage** Planches & bois franc  
**3DTECH** Architecture inc.  
**DOMUS** 2001



PHOTO FOURNIE PAR LA VILLE DE MONTRÉAL  
La maison lauréate de l'arrondissement de Ville-Marie, au 33, Redpath Place, est un exemple de maison en rangée d'inspiration anglaise.

PATRIMOINE

# Une maison en rangée, de style « English Courtyard »

CLAUDE-V. MARSOLAIS

En remontant la rue Redpath, de la rue Sherbrooke à l'avenue du Docteur-Penfield, on remarque des rangées de maisons menant vers des impasses où le passant ne peut y accéder qu'à pied. Les rangées de maisons se font face séparées par un terre-plein gazonné et des trottoirs. On y dénombre les sections Redpath Crescent, Redpath Row et Redpath Place, conçues par l'architecte John S. Archibald dans les années 20, en s'inspirant du style « English Courtyard ».

L'une de ses maisons, située au 33, Redpath Place, a reçu le Prix émérite du patrimoine de la Ville de Montréal de l'arrondissement de Ville-Marie pour son excellent état de conservation.

Geneviève Coutu et Philippe Couture ont fait l'acquisition de la propriété en 1999 et depuis ce temps, ils ont investi des milliers de dollars pour la restaurer et la rendre plus confortable.

« Ce qui est intéressant, confie Philippe Couture, c'est que nous sommes au centre-ville sans que l'on en ait la sensation. Comme nous sommes en retrait de la rue, nous n'entendons pas la circulation des véhicules dans la rue Red-

path. C'est un peu comme si nous étions à la campagne. De plus, nous pouvons nous rendre au travail à pied ce qui est un avantage appréciable. »

Située au fond de l'impasse, la résidence a ceci de particulier qu'elle se prolonge en avant en présentant un pignon asymétrique, par rapport aux maisons voisines. Ce prolongement loge l'entrée et une partie du salon ainsi que la fenêtre en bay-window. On y accède par un escalier en pierre grises.

Construite en 1923, la toiture du prolongement avait été modifiée au fil du temps. Sa toiture d'ardoise à l'origine avait été remplacée par des tuiles d'asphalte. Les propriétaires actuels ont décidé de lui remettre de l'ardoise en même temps qu'ils ont refait les joints de brique rouge. Ils en ont profité pour installer un escalier de fer forgé en colimaçon du côté est du bâtiment qui mène sur le toit plat où ils ont aménagé une terrasse privée avec vue sur le mont Royal.

D'autres rénovations ont aussi été entreprises. La cuisine a été refaite au complet afin de la rendre conforme au goût du jour. La confection des armoires de cuisine et celles des chambres en merisier teint ont été confiées à l'ébéniste

Martin Levasseur, dont le talent est reconnu. Cela confère une sensation de bien-être à un environnement somme toute assez neutre puisque le blanc domine. Les salles de bains ont également été rénovées et les équipements changés. L'an prochain, les propriétaires comptent bien s'attaquer aux fenêtres à carreaux d'origine qui auraient besoin d'un décapage car elles sont difficiles à ouvrir.

Vue de l'extérieur, la résidence semble petite mais en fait elle camoufle un sous-sol où se trouvent quatre pièces: un bureau, une salle de jeu, une chambre d'invité et une salle de lavage.

Au rez-de-chaussée, se trouvent le couloir d'entrée, un grand salon avec son foyer d'origine en marbre, la cuisine, la salle à dîner et un petit boudoir qui s'ouvre sur une petite terrasse tout en longueur.

À l'étage, on compte trois chambres et un petit salon.

Particularité de ces maisons en rangée de style anglais: une chaufferie commune alimente la douzaine de résidences en eau chaude ce qui contribue aux économies d'énergie.

En somme, une résidence au style British qui allie le confort de la ville avec la tranquillité de la campagne.

SANS LIGNE ROUGE



Le blogue de François Gagnon sur cyberpresse.ca

Le seul magazine de déco créative au Québec

Manon LeBlanc  
**inspiration**  
LE MAGAZINE DE LA DÉCO CRÉATIVE

IMAGINEZ Noël

BOULES Recyclez vos ampoules!

DÉCO & RÉCUP 7 pièces transformées

+ Une table festive pour un réveillon lumineux

3 décors de fête  
- TRADITION  
- POP - CHIC

55 idées brico FACILES et UNIQUES

VOLUME 2 NUMÉRO 2 6,95 \$



POUR LES ABONNÉS LA PRESSE

10% DE RABAIS SUR CE MAGAZINE

Pour en profiter cyberpresse.ca/privileges

Les Éditions Gesca

Retrouvez Manon LeBlanc dans samedi 20h30 et lundi 19h30 à canal C



**LOFT GEN X**  
DERNIÈRE CHANCE

Choisissez l'un des 4 plus beaux lofts de Ho-Ma!

Lofts et penthouse sur 1 et 2 étages  
Béton - Ascenseur  
Architecture + design  
À 2 pas du marché Maisonneuve  
De 149 500\$ à 269 500\$ taxes incluses  
**Livraison automne 2006**

Bureau des ventes: dimanche de 13h à 17h

2015, rue Aird, Montréal (514) 838-5757  
[www.loftgenx.com](http://www.loftgenx.com)

**Condos @Brossard**  
LE VILLAGE PARISIEN inc.

de 135 150\$ à 195 500\$ taxes incluses

15 CONDOS MODÈLES À VISITER

ROUTE 132 pont Champlain  
boul. Taschereau  
Le Village Parisien 47, 488, 489, 490, 491, 492, 493, 494, 495, 496, 497, 498, 499, 500, 501, 502, 503, 504, 505, 506, 507, 508, 509, 510, 511, 512, 513, 514, 515, 516, 517, 518, 519, 520, 521, 522, 523, 524, 525, 526, 527, 528, 529, 530, 531, 532, 533, 534, 535, 536, 537, 538, 539, 540, 541, 542, 543, 544, 545, 546, 547, 548, 549, 550, 551, 552, 553, 554, 555, 556, 557, 558, 559, 560, 561, 562, 563, 564, 565, 566, 567, 568, 569, 570, 571, 572, 573, 574, 575, 576, 577, 578, 579, 580, 581, 582, 583, 584, 585, 586, 587, 588, 589, 590, 591, 592, 593, 594, 595, 596, 597, 598, 599, 600, 601, 602, 603, 604, 605, 606, 607, 608, 609, 610, 611, 612, 613, 614, 615, 616, 617, 618, 619, 620, 621, 622, 623, 624, 625, 626, 627, 628, 629, 630, 631, 632, 633, 634, 635, 636, 637, 638, 639, 640, 641, 642, 643, 644, 645, 646, 647, 648, 649, 650, 651, 652, 653, 654, 655, 656, 657, 658, 659, 660, 661, 662, 663, 664, 665, 666, 667, 668, 669, 670, 671, 672, 673, 674, 675, 676, 677, 678, 679, 680, 681, 682, 683, 684, 685, 686, 687, 688, 689, 690, 691, 692, 693, 694, 695, 696, 697, 698, 699, 700, 701, 702, 703, 704, 705, 706, 707, 708, 709, 710, 711, 712, 713, 714, 715, 716, 717, 718, 719, 720, 721, 722, 723, 724, 725, 726, 727, 728, 729, 730, 731, 732, 733, 734, 735, 736, 737, 738, 739, 740, 741, 742, 743, 744, 745, 746, 747, 748, 749, 750, 751, 752, 753, 754, 755, 756, 757, 758, 759, 760, 761, 762, 763, 764, 765, 766, 767, 768, 769, 770, 771, 772, 773, 774, 775, 776, 777, 778, 779, 780, 781, 782, 783, 784, 785, 786, 787, 788, 789, 790, 791, 792, 793, 794, 795, 796, 797, 798, 799, 800, 801, 802, 803, 804, 805, 806, 807, 808, 809, 810, 811, 812, 813, 814, 815, 816, 817, 818, 819, 820, 821, 822, 823, 824, 825, 826, 827, 828, 829, 830, 831, 832, 833, 834, 835, 836, 837, 838, 839, 840, 841, 842, 843, 844, 845, 846, 847, 848, 849, 850, 851, 852, 853, 854, 855, 856, 857, 858, 859, 860, 861, 862, 863, 864, 865, 866, 867, 868, 869, 870, 871, 872, 873, 874, 875, 876, 877, 878, 879, 880, 881, 882, 883, 884, 885, 886, 887, 888, 889, 890, 891, 892, 893, 894, 895, 896, 897, 898, 899, 900, 901, 902, 903, 904, 905, 906, 907, 908, 909, 910, 911, 912, 913, 914, 915, 916, 917, 918, 919, 920, 921, 922, 923, 924, 925, 926, 927, 928, 929, 930, 931, 932, 933, 934, 935, 936, 937, 938, 939, 940, 941, 942, 943, 944, 945, 946, 947, 948, 949, 950, 951, 952, 953, 954, 955, 956, 957, 958, 959, 960, 961, 962, 963, 964, 965, 966, 967, 968, 969, 970, 971, 972, 973, 974, 975, 976, 977, 978, 979, 980, 981, 982, 983, 984, 985, 986, 987, 988, 989, 990, 991, 992, 993, 994, 995, 996, 997, 998, 999, 1000

À proximité du QUARTIER DIX30 milieu de vie urbain

HEURES D'OUVERTURE  
Lundi au Mercredi 13h à 20h  
Samedi, Dimanche 13h à 17h

514-923-8299 [www.villageparisien.ca](http://www.villageparisien.ca) R.R.Q. - 8313-5665-32

Êtes-vous sensible à la beauté de la nature?

Domaine au pied de la Falaise PHASE IV 47 nouveaux terrains boisés

- Opportunité d'habiter à flanc de montagne à proximité de Montréal (train de banlieue).
- Dans un décor saisissant et prestigieux, terrains variant de 10 700 à 30 000 pieds carrés.
- Le gaz naturel est la source d'énergie favorisée, tous les fils sont enfouis et les arbres sont conservés.



« Vous avez soif de justice ? »



Faites comme moi : donnez, chaque mois, par solidarité. »

Luc Picard, comédien

Développement et Paix

1-888-234-8533 [www.devpo.org](http://www.devpo.org)

450-467-3888 / 514-995-1556  
1 866 467-3888

470, boul. Sir-Wilfrid-Laurier, bureau 203  
Mont-Saint-Hilaire

[www.belcorimmobilier.com](http://www.belcorimmobilier.com)  
[www.domaineaupieddelafalaise.com](http://www.domaineaupieddelafalaise.com)

# MON TOIT

## TRANSACTIONS RÉCENTES RHÉAL BERCIER



### Saint-Léonard

Prix demandé: 411 000 \$  
Prix de vente: 395 000 \$ (30 jours)

Ce duplex jumelé est situé au 7165-7167, rue de La Noue, près de la rue L'Assomption. Construit en 1963, il possède deux logements de cinq pièces, qui ont chacun trois chambres. Le logement au rez-de-chaussée est loué 740 \$ par mois, chauffé. Le sous-sol est entièrement aménagé. Possibilité de garçonnière. Le chauffage est alimenté au mazout (système central à eau chaude). Au rez-de-chaussée, un foyer au bois sert de chauffage d'appoint. Le garage est simple. Une voiture peut être garée dans l'entrée asphaltée. La superficie du terrain est de 3486 pieds carrés. La Ville de Montréal évalue la propriété à 239 700 \$. Les impôts fonciers s'élèvent à 3231 \$ (taxes scolaires: 802 \$). La vente s'est réalisée avec le concours de Michael Wekarchuk, de Royal LePage Versailles.



### Centre-Est

Prix demandé: 440 000 \$  
Prix de vente: 410 000 \$ (22 jours)

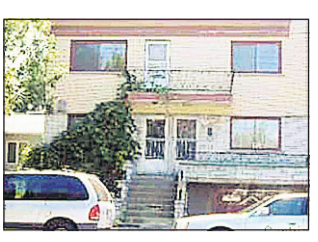
Ce quadruplex est situé au 2532-2538, avenue Jeanne-D'Arc, près de la rue Hochelaga, à deux pas de la station de métro Pie-IX. Construit en 1930, il compte au rez-de-chaussée un logement de huit pièces, dont trois chambres. Le deuxième logement possède six pièces, dont trois chambres. Les deux autres logements comprennent chacun trois pièces, dont une chambre. Les revenus mensuels sont de 2330 \$. Le chauffage est alimenté au mazout et à l'électricité (système central à eau chaude et plinthes). À l'arrière, un garage simple est détaché du bâtiment. Son entrée n'est pas asphaltée. Deux autres voitures peuvent être garées dans la cour. La Ville de Montréal évalue la propriété à 216 700 \$. Les impôts fonciers sont de 3318 \$ (taxes scolaires: 725 \$). Il s'agit d'une vente de succession et la transaction a été réalisée sans garantie légale. Marc Daigle, de Proprio Direct, est à l'origine de cette vente.



### Pointe-aux-Trembles

Prix demandé: 124 900 \$  
Prix de vente: 120 000 \$ (7 jours)

Cet appartement en copropriété est situé au 1685, boulevard du Tricentenaire. Construit en 1983, il se trouve au deuxième étage. Il compte cinq pièces, dont deux chambres. La superficie habitable est de 1011 pieds carrés. Il y a un foyer au bois et un appareil de climatisation mural. Le chauffage est alimenté à l'électricité (plinthes). Une place de stationnement est attribuée au logement à l'extérieur. Tous les électroménagers sont compris dans le prix. Il s'agissait d'une succession et le vendeur offrait une occupation immédiate. La Ville de Montréal évalue la propriété à 127 300 \$. Les impôts fonciers sont de 1273 \$ (taxes scolaires: 273 \$). Les charges mensuelles de copropriété sont de 90 \$. Christiane Guy et Denis Bureau, de Royal LePage Versailles, ont été associés à cette vente.



### Nouveau-Rosemont

Prix demandé: 365 000 \$  
Prix de vente: 315 000 \$ (2 jours)

Ce duplex est situé au 5120-5122, rue Du Quesne, près de la rue Sherbrooke, à proximité de la station de métro Cadillac. Construit en 1966, il compte au rez-de-chaussée sept pièces, dont trois chambres. À l'étage, le logement comprend cinq pièces, dont trois chambres. Le chauffage est alimenté à l'électricité (plinthes et système central à eau chaude). Le garage est simple. Deux voitures peuvent être garées dans l'entrée asphaltée. La Ville de Montréal évalue la propriété à 232 000 \$. Les impôts fonciers s'élèvent à 3553 \$ (taxes scolaires: 776 \$). Dominic Lambert et Marc Daigle, de Proprio Direct, ont servi d'intermédiaires dans cette transaction.

# Gagnez la Maison de rêve

SIMON DIOTTE  
COLLABORATION SPÉCIALE

Achetez un billet de tirage de 10 \$ et courez la chance de gagner la nouvelle maison de rêve, d'une valeur de 850 000 \$.

Le concours, anciennement piloté par la Fondation des Ailes de la mode

(1999-2003), permet d'amasser des fonds qui sont remis à des organismes à but non lucratif.

La prochaine Maison de rêve BMO Banque de Montréal sera érigée au cours des prochains mois dans le quartier Villas-sur-Rive, à Laval.

Dessinée par l'architecte Alan Bellavance, la résidence aura un toit vert,

des récupérateurs de chaleur des eaux de douche et des appareils à haute efficacité énergétique. Elle est offerte entièrement meublée et décorée.

Les billets de ce tirage seront disponibles à partir de la mi-décembre dans toutes les succursales de BMO Banque de Montréal, de Brault & Martineau et du Groupe Jean Coutu.



## Une table festive pour Noël

Rien ne réchauffe plus le cœur qu'une table festive qui nous convie à un réveillon familial ou entre amis. Dans *Tables de Noël*, les éditions Pratico-Pratiques nous présentent diverses versions de table, traditionnelle, originale enfantine, pour le brunch ou même zen, toute de blanc vêtue. Marque-places rigolos ou classiques, bougies joliment décorées, habillages de chaises ou magnifiques centres de table, le moindre détail est analysé. Des explications simples sont fournies pour nous permettre de réussir toutes ces merveilles. On consacre même quelques pages à l'art de la table et aux décorations comestibles. Question de nous mettre l'eau à la bouche, on nous propose aussi quelques recettes pour un réveillon complet. Un peu plus et on entonne le *Minuit chrétiens*.

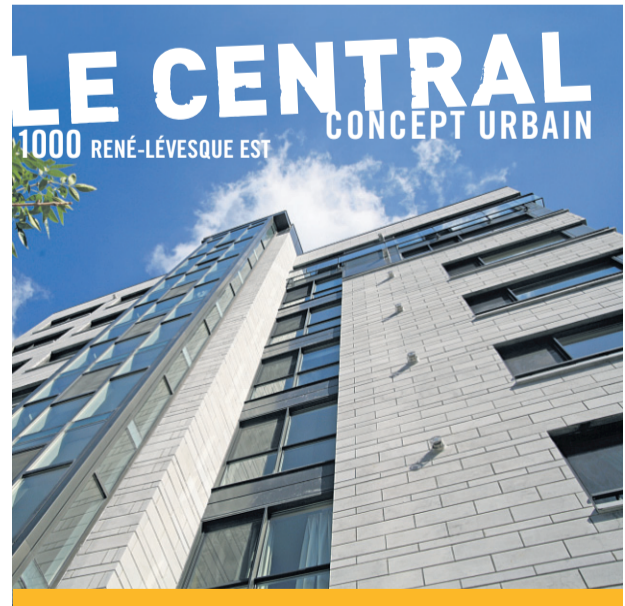
— Lilliane Lacroix

*Tables de Noël*, Éditions Pratico-Pratiques, série Je Décore, 64 pages, 9,95 \$.

# le câble chauffant

de Stelpro Design

Le chauffage  
radiant dissimulé  
dans le plancher

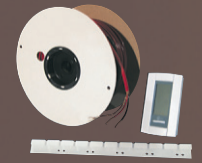


**LE CENTRAL**  
1000 RENÉ-LÉVESQUE EST CONCEPT URBAIN

**HABITEZ UN VRAI CONDOMINIUM AU CŒUR DU CENTRE-VILLE**

- À PARTIR DE 175 250 \$
- Grande piscine et terrasse sur toit
- Construction haute gamme
- 2 ascenseurs
- Salle d'exercice
- Concierge sur place
- Construction en béton
- Stationnement intérieur
- A quelques pas du Vieux Montréal, du centre des affaires et du cœur culturel de Montréal

514.844.3944 www.lecentralurbain.ca



Contrairement au mode de chauffage conventionnel, où la chaleur est le plus souvent concentrée à la sortie d'une unité de chauffage ou d'une bouche de ventilation, le système de plancher chauffant Stelpro fournit une chaleur radiante et uniforme.



www.stelpro.com

# Coup de cœur pour le manoir néo-Tudor d'Outremont

CLAUDE-V. MARSOLAIS

C'est la maison C.-E. Grenier, située au 161, avenue Maplewood dans l'arrondissement d'Outremont, qui a été désignée La maison coup de cœur La Presse-Historia 2006.

Le manoir de style néo-Tudor a été conçu en 1945 par l'architecte Joseph-Zéphirin Gauthier qui a contribué à définir le paysage architectural d'Outremont en dessinant les plans de plus de 110 maisons.

Le jury qui a présidé au choix des cinq maisons finalistes l'avait

retenu en raison notamment de ses proportions harmonieuses et de son ordonnance rigoureuse. En effet, la composition sur quatre niveaux profite judicieusement de la dénivellation pour dissimuler le garage qui supporte une terrasse à l'arrière. Et la résidence a conservé intégralement son aspect d'origine.

La maison qui compte une douzaine de pièces est habitée par le fils de C.-E. Grenier, Camille.

Quelque 8000 personnes ont participé au concours en votant pour l'une ou l'autre des maisons finalistes.



PHOTO FOURNIE PAR OPÉRATION PATRIMOINE ARCHITECTURAL DE MONTRÉAL

Ce manoir de style néo-Tudor de l'avenue Maplewood a été conçu en 1945 par l'architecte Joseph-Zéphirin Gauthier.



PHOTO ROBERT SULLIVAN, AFP

L'oiseau de résine rose a été créé il y a 49 ans par Union Products.

# La mort du flamant rose

AGENCE FRANCE-PRESSE

WASHINGTON — Union Products a fabriqué l'été dernier les derniers authentiques flamants roses en plastique que les Américains plantent sur leur pelouse. L'usine du Massachusetts a fermé ses portes le 1<sup>er</sup> novembre, au grand dam des nostalgiques.

«Le flamant rose est vraiment au panthéon des icônes de la culture populaire américaine», s'enflamme le professeur Robert Thompson, qui enseigne la culture populaire à l'Université de Syracuse.

«Vous dites ces deux mots, *pink flamingos*, et tout le monde dans ce pays sait ce que cela veut dire», ajoute-t-il.

L'usine de Leominster, qui a créé il y a 49 ans l'oiseau de résine moulée rose vif aux pattes d'acier qu'on peut enfoncer dans le sol, a cessé de fabriquer l'échassier parce que la résine coûtait trop cher. Depuis 1957, elle en a vendu 20 millions d'exemplaires.

«Dans les années 50, cela a représenté l'exotisme tropical de la Floride qu'on rapportait dans son jardin après y avoir passé l'hiver. C'était le temps d'un optimisme d'après-guerre. Il y a eu une fenêtre entre les années 50 et 70 où les gens achetaient vraiment l'objet pour sa beauté», assure le professeur Thompson.

On s'est ensuite moqué de l'icône de plastique, qui est devenue «un pilier de la culture kitsch et ironique au même titre que l'Elvis en peinture sur velours», affirme encore le professeur.

Dans le Web, on peut voir en vente des flamants roses de plastique venus de Chine. Union Products a fait travailler jusqu'à 80 personnes à son apogée.

Son fondateur, Don Feathers-tone, aujourd'hui à la retraite, a même été honoré du prix Nobel parodique, le Ig Nobel (pour «Ignoble Nobel»), en 1996 dans la catégorie Art, pour «sa splendeur des pelouses». Le prix satirique, distribué chaque année à l'Université Havard depuis 1991, récompense «les créateurs d'œuvre qui font rire avant de faire réfléchir».

«Je ne serais pas étonné que la fabrique revende les moules à un fabricant spécialisé qui se logerait dans cette niche de marché que sont les nostalgiques et les amateurs d'ironie», prédit M. Thompson, une négociation confirmée à l'AFP par la société du Massachusetts.

«Ce pays sans flamants roses en plastique, c'est comme si le père Noël fermait boutique», conclut l'universitaire.

MIEUX CONSOMMER



## On a tous la même prise de position : l'économie d'énergie.

De nombreux détaillants, fabricants et associations professionnelles contribuent à rendre l'information et les produits économiseurs d'énergie plus facilement accessibles. De cette façon, ils permettent à l'ensemble de la population québécoise de bénéficier de tous les avantages reliés à l'économie d'énergie. Hydro-Québec est heureuse de pouvoir compter sur leur collaboration. L'efficacité énergétique, c'est un défi collectif.

### Détaillants d'électroménagers ENERGY STAR®



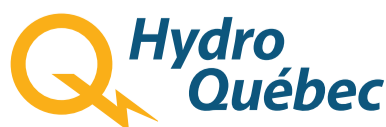
### Détaillants de produits économiseurs d'énergie



### Fabricants de produits économiseurs d'énergie



### Associations professionnelles



# MON TOIT



PHOTO RÉMI LEMÉE, LA PRESSE ©

La maison écologique de Marie et Michèle est isolée au chanvre, et finie en déclin de cèdre fait avec des poteaux d'Hydro-Québec recyclés.

# Une maison qui respire

DANIELLE BONNEAU

Marie et Michèle rêvaient de construire elles-mêmes leur maison avec des matériaux écologiques. Elles ont été séduites par le chanvre, qui constitue plus de la moitié de leurs murs.

«Une maison isolée avec du chanvre respire, explique Michèle. Nous ne voulions pas d'une habitation étanche dotée d'un échangeur d'air. L'apparence et la durabilité du chanvre nous plaisaient aussi.»

Les deux femmes planifiaient depuis plusieurs années la construction de leur demeure aux abords d'un étang, dans les Cantons-de-l'Est. Elles n'imaginaient pas que les travaux prendraient autant d'ampleur... et de temps.

Elles ont surtout construit la maison avec l'aide de deux de leurs proches, Guy et Patrick. Ils ont fait le coffrage des fondations, en mai 2005. «Une sacrée aventure, dont je me souviens avec plaisir», dit Michèle.

La structure en poutres et poteaux a été assemblée en grande partie à l'aide de 104 poteaux récupérés, il y a environ sept ans, qui proviendraient de la dernière écurie démolie dans le Plateau-Mont-Royal. Elles étaient couvertes de clous, qu'il leur a fallu enlever un à un.

Le chanvre, de 10 pouces d'épaisseur, forme les murs de la salle à manger, du salon et de la chambre. C'est le chanvre textile

(*cannabis sativa*, de son nom scientifique) qui a alors été utilisé. Celui-ci n'a rien en commun avec le chanvre indien, qui sert à des fins récréatives. L'écorce de la tige, appelée chènevotte, est broyée, puis pétrie avec un mélange de plâtre, de chaux et d'eau. La pâte humide qui en résulte est ensuite mise à l'intérieur d'une structure de bois, le temps qu'elle se solidifie. «Le chanvre prend alors sa forme, explique Marie. C'est un peu comme du béton, mais le mélange de chanvre est moins liquide. Quand on le décoffre, le mur tient debout.»

Pour une question de coût, les deux propriétaires ont choisi de construire quelques pièces de façon conventionnelle. Les murs ont alors été isolés avec de la laine de roche. «Je ne suis pas sûre que cela soit plus économique, si on tient compte du prix de tous les matériaux, souligne Michèle. Et il y a beaucoup plus d'étapes à faire.»

L'extérieur est uniforme. Tous les murs sont recouverts de cèdre rouge de l'Ouest, qui provient de poteaux électriques d'Hydro, non créosotés. «Les pieds des poteaux ont pourri, mais la portion aérienne est encore très bonne, explique Marie. Nous avons fait couper ce bois en planches.»

Dans le salon et la salle à manger, dotés de grandes fenêtres, le chanvre est visible. Le trouvant très beau, les deux femmes n'ont pas encore appliqué un enduit dessus. Mais elles le feront ulté-

rieurement. Le chanvre, ont-elles aussi constaté, assourdit la maison. Les pièces qui en sont dépourvues n'ont pas la même insonorisation que les autres. Elles sont écho.

Marie et Michèle ont emménagé en décembre dernier, même si la maison n'est pas encore finie. Pendant l'hiver, elles ont apprécié leur foyer de masse, dont la chaleur se dégage par radiation. «Le

niveau de confort est exceptionnel, précise Marie. Mais c'est un mode de vie. Il faut être ici, car on fait un feu par jour et le foyer chauffe constamment.»

Elles sont particulièrement fières des briques qui recouvrent le foyer, récupérées lors de la démolition de la façade d'un bâtiment, à Waterloo. «Les briques n'ont coûté que 125 \$, soit le coût du transport du conte-

neur plein de briques, explique Michèle. Nous avons dû enlever le mortier, mais quelle économie: des briques usagées, déjà nettoyées, auraient coûté plus de 1000 \$!

«La récupération est une mentalité. Cela fait partie de la maison verte, qui ne doit pas nécessairement coûter cher. Il faut être prêt à travailler et éliminer les intermédiaires.»



PHOTO RÉMI LEMÉE, LA PRESSE ©

À Eastman, Marie et Michèle construisent une maison écologique de bois récupéré.

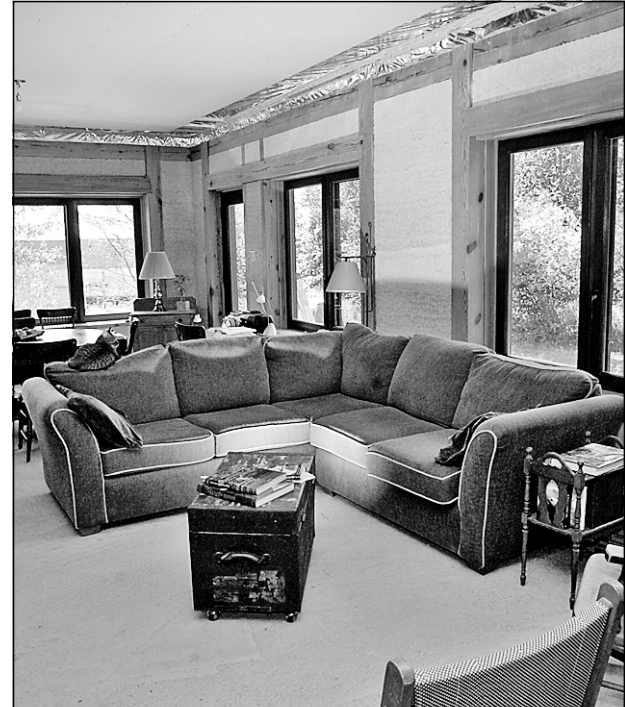


PHOTO RÉMI LEMÉE, LA PRESSE ©

Dans le salon et la salle à manger, dotés de grandes fenêtres, le chanvre est visible.

**Habitations MAJO INC.**  
 (450) 651-Majo (6256)  
 www.majoinc.com  
 R.B.Q. 2745-2333-03

**SAINT-BRUNO**  
 MAISONS DE VILLE DE PRESTIGE  
 DANS UN NOUVEAU DÉVELOPPEMENT

WWW.HABITATIONS-SEIGNEURIE.COM  
 514.995.9920

3271, rue de Boucherville, St-Bruno  
 Lundi au mercredi - 13h à 20h  
 Samedi et dimanche - 13h à 17h

3151, rue de la Fougère, St-Bruno  
 Lundi au mercredi - 13h à 20h  
 Samedi et dimanche - 13h à 17h

Autres disponibilités sur rendez-vous

Les Constructions SERGE CARRIÈRE inc.

## La cuisine à base de maïs



PHOTO FOURNIE PAR LE CONSEIL DE L'INFORMATION EN BIOTECHNOLOGIE

Le maïs et le blé ont de plus en plus d'applications. Dans cette cuisine, les plans de travail, très résistants aux égratignures, contiennent de la fibre de chanvre. Les armoires sont faites avec de la paille de blé, qui est agglutinée puis pressée avec une résine de polyuréthane pour former des panneaux. Les tapis ont été fabriqués avec un polymère dérivé de la féculé de maïs. L'industrie agroalimentaire innove sans cesse, veut démontrer le Conseil de l'information en biotechnologie, en présentant cette cuisine verte dans diverses foires. Les produits exhibés, fabriqués à l'aide de ressources qui se renouvellent tous les ans, existent bel et bien. Ils sont pour la plupart fabriqués au Canada.

Danielle Bonneau



Les fruits du noyer servaient jadis à préparer des teintures. Avec le fruit du noyer cendré (à l'arrière-plan), on obtenait la couleur ocre ou jaune foncé, alors que le brou du noyer noir donnait une teinture noire.

PHOTO ARMAND TROTTIER, LA PRESSE ©



PHOTO ARMAND TROTTIER, LA PRESSE ©

Le noyer noir peut atteindre 30 mètres.

# Une noix coriace qui tache longtemps!



PIERRE GINGRAS

JARDINER

Réjean Hubert, de Saint-Simon, près de Caraquet au Nouveau Brunswick, possède un noyer noir âgé de 8 ans. Cette année, l'arbre a produit pour la première fois une douzaine de noix. « J'ignore toujours si elles sont comestibles. Mais une amie qui en a décortiqué une ne recommencera pas l'expérience de sitôt, écrit-il. Trois semaines plus tard, ses mains étaient encore toutes tachées. Même ses bagues sont restées marquées. » Et il a fallu une masse pour briser la coquille de la noix, qu'ils n'ont pu goûter parce qu'elle était moisie. « Pouvez-vous nous renseigner sur cet arbre? » demande M. Hubert.

Le noyer est un arbre exceptionnel à bien des égards. Les fruits de 2 à 5 cm de diamètre sont parfaitement ronds et ressemblent à des petites oranges vertes. La noix est comestible mais son goût n'a guère de

personnalité. (Le noyer cendré et le caryer à noix douces sont supérieurs en cette matière.) L'amande de forme irrégulière est d'ailleurs difficile à extirper du noyau et sa coquille est très dure, comme vous l'avez constaté. Un grand coup de marteau ou de masse... et vous voilà avec une pâte d'amande. Un étou convient mieux.

Bernard Contré, passionné des arbres à noix et propriétaire d'une petite pépinière dans Lanaudière, offre même un casse-noix spécial au prix de 30 \$, justement pour briser délicatement ces noix extrêmement coriaces. (Pépinière Lafeuillée: 450-759-5458; courriel: lafeuillepandore.qc.ca.)

Mais avant de procéder, il est important d'éliminer le brou, la partie charnue entourant la noix, car le goût de l'amande sera altéré, dit-il. On peut aussi attendre que le fruit devienne noir pour l'enlever en le frottant vigoureusement avec les pieds sur une pierre ou un bloc de ciment. Il est recommandé ensuite de laver les noix.

Par ailleurs, ce brou qui émet une odeur très forte rappelant le mercurochrome, tache terriblement, explique Hélène Leclerc, directrice générale du Domaine Joly de Lotbinière, le jardin où l'on retrouve la plus vieille plantation de noyers

noirs sur le continent. « Je me souviens d'avoir décortiqué des centaines de noix pour fins de plantation ultérieure, dit-elle. C'était vers la mi-octobre. Eh bien! En dépit de tous mes efforts de nettoyage, mes mains sont restées tachées jusqu'à Noël. Même chose pour mes ongles. » M<sup>me</sup> Leclerc raconte qu'à une époque pas tellement lointaine, on se servait de ces noix pour teindre en noir les cheveux et certains tissus. Des propriétés qui ont encore leur utilité aujourd'hui. Cet automne, par exemple, des ébénistes sont allés faire provision de noix au domaine pour teindre leur bois.

Le tissu végétal du noyer noir, notamment les racines, émet une substance appelée juglone qui empêche la croissance de plusieurs espèces de végétaux sous sa ramure, même ses propre drageons. Si bien que si on décide de planter cet arbre sur son terrain, il faut s'attendre à ce que les tomates, les pommes de terre, les pommiers ou encore les rhododendrons ne poussent pas à proximité de celui-ci.

Originaire du sud de l'Ontario et des États-Unis, le noyer noir ne se retrouve pas à l'état naturel au Québec. Il est toutefois rustique en zone 3 et peut atteindre 30m, mais convient surtout aux grands espaces.

Son bois est très réputé et coûteux. On raconte qu'aux États-Unis, des voleurs ont profité de l'absence du propriétaire d'un terrain pour couper un de ses imposants noyers noirs qui a ensuite été transporté en hélicoptère.

La plantation du Domaine Joly est le résultat d'un semis de 100 000 noix réalisé en 1882 par un des propriétaires des lieux, Henri-Gustave Joly de Lotbinière, ancien premier ministre du Québec. M<sup>me</sup> Leclerc souligne par ailleurs que la récolte de noix a été exceptionnelle cette année et que le domaine en offre au public pour financer ses activités. Il suffit de faire un don à la fondation du domaine (de 20 \$ à 150 \$ selon la quantité de noix réclamée). On peut contacter les responsables du jardin au [www.domainejoly.com](http://www.domainejoly.com) ou 418-926-2462. Les noix devront être conservées au frigo ou dans un endroit non chauffé au cours de l'hiver. Elles pourront aussi être mises en terre immédiatement, mais elles exigent parfois jusqu'à deux ans pour émerger du sol. Il est conseillé de planter les noix du noyer noir à 30cm les unes des autres, en rangée. Au cours de la deuxième année de croissance, on transplante les spécimens les plus vigoureux aux endroits appropriés.



PHOTO RÉMI LEMÉE, LA PRESSE ©

Une vue partielle du jardin « Urban Romance » du Centre de formation horticole de Laval, l'aménagement le plus apprécié des visiteurs de l'exposition International Flora, l'été dernier.

## Flora reviendra

Même si l'exposition florale n'a pas connu le succès attendu par ses organisateurs, l'International Flora Montréal reviendra l'an prochain dans le parc des Jardins des écluses dans le Vieux-Port de Montréal, assure le promoteur de l'événement, Jacques Ouimette.

« Nous avons accueilli autour de 175 000 visiteurs, ce qui n'est pas rien si on tient compte de tous les week-ends pluvieux de l'été, dit-il. Ces visiteurs se sont montrés très satisfaits, comme l'ont été aussi les exposants et les commerçants du Vieux-Montréal qui ont profité de l'exposition. À moins d'une catastrophe majeure, nous ouvrirons nos portes à nouveau l'an prochain. »

Même si les subventions des divers gouvernements se font encore attendre, l'organisation a établi sa crédibilité, fait-il valoir.

Si bien que déjà certains commanditaires ont manifesté leur intérêt pour l'an prochain. Quant aux créances envers les exposants, elles devraient être réglées l'an prochain.

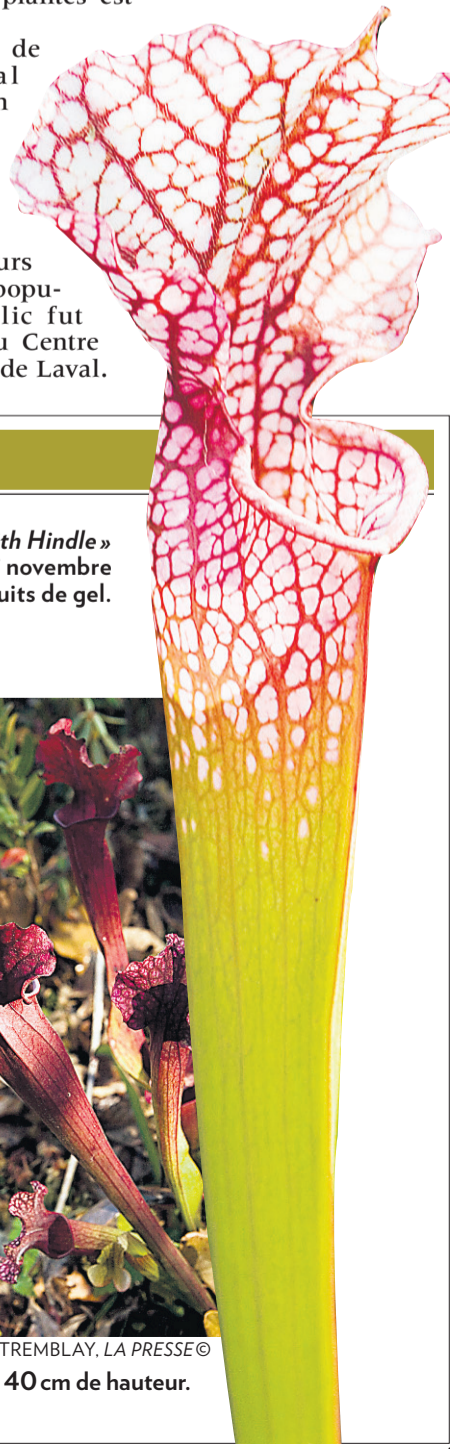
Selon M. Ouimette, la plupart des jardins présentés cet été le seront à nouveau, mais avec des modifications. Par contre, les portes devraient ouvrir plus tard, le 28 ou le 29 juin. Les visites scolaires débiteront cependant avant l'ouverture officielle. Par ailleurs, les portes fermeront à la fête du Travail plutôt qu'à la mi-octobre comme ce fut le cas cette année. Il y aura de l'animation un peu partout sur les lieux de l'exposition, notamment dans les jardins, ce qui ne fut pas le cas cette année, une lacune évidente. Les jardins devraient aussi être plus beaux et plus intéressants,

les plantes s'étant adaptées à leur environnement.

Les organisateurs devront aussi apporter des correctifs pour mieux répondre aux exigences du public. Selon une enquête interne effectuée auprès des visiteurs, l'aspect design occupe trop de place par rapport aux végétaux et l'identification des plantes est insuffisante.

Il y a une dizaine de jours, International Flora a remporté un des prix Coup d'Éclat 2006 lors du Congrès des festivals, événements et attractions touristiques.

Soulignons par ailleurs que le jardin le plus populaire auprès du public fut « Urban Romance », du Centre de formation horticole de Laval.



La sarracénie « Judith Hindle » photographiée le 1<sup>er</sup> novembre après avoir subi trois nuits de gel.

## LE TOUR DU JARDIN

### Fringantes sarracénies

Le ménage d'automne de mon jardin est terminé. Les plantes herbacées ont toutes été rasées, les bulbes sont plantés, le bananier vivace est bien protégé, terre et compost ont été déposés sur toutes les platebandes.

Seul mon bassin d'eau a été épargné par le nettoyage automnal, histoire de conserver un coin de nature sous nos yeux durant tout l'hiver. D'autant plus que plusieurs sarracénies pourpres restent dans toute leur splendeur durant des mois, en dépit du gel et de la neige. Même si elles semblent fragiles, ces plantes, qui produisent des feuilles transformées en pièges à insectes, sont très tenaces. C'est le cas notamment du cultivar « Judith Hindle », qui était jus-

qu'à tout récemment réputé non rustique sous notre climat. Ses feuilles cylindriques sont de toute beauté. Elles persistent jusqu'à la nouvelle repousse, au début de l'été suivant. « Judith Hindle » est la sarracénie pourpre la plus facile à trouver en pépinière. Elle se cultive aisément en milieu acide et humide, mais exige le plein soleil. Un bac de sphaigne disposé au niveau du sol dans le jardin peut lui convenir. La plante se cultive aussi à l'intérieur dans un terrarium.

Une autre sarracénie, considérée comme fragile, pousse également sans problème depuis quelques années sur le bord de mon petit ruisseau. Il s'agit d'une forme de *Sarracenia leucophylla* dont les feuilles en forme de fine trompette peuvent atteindre de 40 à 50 centimètres de hauteur. Elle est malheureusement très difficile à trouver.



PHOTO PIERRE M<sup>c</sup>CANN, LA PRESSE ©

*Sarracenia leucophylla* produit des feuilles qui peuvent atteindre 40 cm de hauteur.



PHOTO MARTIN TREMBLAY, LA PRESSE ©



LES RÉSIDENCES DU MARCHÉ



LE NOTRE-DAME



LES VERRIÈRES DU GOLF



LE CAVALIER



AMBIANCE ÎLE-DES-SOEURS



LES PROMENADES DU PARC



LES JARDINS DU CAMPANILE



LE VIVALIS



ÉLOGIA



VENT DE L'OUEST

# LE GROUPE MAURICE N'A QU'UN SEUL CRÉNEAU : L'HABITATION POUR RETRAITÉS

« Un complexe pour retraités, ce n'est pas que de la brique et du mortier. C'est aussi un milieu de vie dynamique et sécuritaire. »

- Luc Maurice, président

## UNE ASSURANCE QUALITÉ SANS PRÉCÉDENT

Tous les services des résidences sont assurés par les employés du Groupe Maurice. Contrairement à la pratique courante dans l'industrie, Le Groupe choisit de ne pas octroyer des contrats de services à des sous-traitants, et réussit donc à contrôler entièrement la qualité, à tous les échelons.

## UN ENVIRONNEMENT QUI CONJUGUE MODERNITÉ, PLAISIR DE VIVRE... ET SÉCURITÉ

Toujours à l'écoute de ses clients et de leurs besoins particuliers, Le Groupe Maurice est conscient que la sécurité constitue un des aspects les plus importants pour les personnes retraitées. Construits en béton armé à l'épreuve du feu, les complexes sont munis de détecteurs de fumée et de gicleurs dans toutes les pièces, d'un système d'appel d'urgence et de sécurité haut de gamme, d'une génératrice d'appoint et de surveillance 24 heures.

## UN PERSONNEL D'EXPÉRIENCE

Le Groupe Maurice doit la croissance de son entreprise tout autant à la qualité de ses complexes résidentiels qu'à son équipe multidisciplinaire, triée sur le volet et formée selon les valeurs et l'éthique de l'entreprise. L'équipe de direction du Groupe cumule plus de 100 ans d'expérience dans le secteur des résidences pour retraités.

## QUALITÉ SUPÉRIEURE DES COMPLEXES EN PARALLÈLE AVEC LA LIBERTÉ D'AGIR DES RÉSIDANTS

La qualité des appartements et des aménagements intérieurs, l'importance accordée aux espaces verts et au paysagement entourant chacun des complexes... tout a été pensé pour permettre aux résidents de mener une vie active selon leurs goûts et leurs désirs dans des constructions récentes et de qualité supérieure.

## RÉSULTATS

- Selon un récent sondage de satisfaction de la clientèle : 97 % des résidents du Groupe Maurice recommanderaient leur résidence à des amis.
- Le taux d'occupation des résidences du Groupe Maurice est de 99,2 %.

*C'est de cette façon que Le Groupe Maurice mesure son succès !*

## LE GROUPE MAURICE EN UN CLIN D'ŒIL

|                                       |      |
|---------------------------------------|------|
| PROJETS EN EXPLOITATION               | 6    |
| PROJETS EN DÉVELOPPEMENT              | 4    |
| APPARTEMENTS-SERVICES HABITÉS         | 1733 |
| APPARTEMENTS-SERVICES EN CONSTRUCTION | 962  |
| TYPES D'HABITATION                    |      |
| APPARTEMENTS-SERVICES                 | 2127 |
| CONDOS                                | 186  |
| UNITÉS DE SOINS                       | 382  |
| TOTAL                                 | 2695 |
| EN EXPLOITATION DEPUIS                | 1998 |

Trois nouveaux projets seront annoncés sous peu.

**LE GROUPE MAURICE**  
www.legroupemaurice.com



ELOGIA

www.elogia.ca

## UN NOUVEAU STANDARD D'HABITATION POUR RETRAITÉS

DANS LE CENTRE-EST DE MONTRÉAL

DIRECTEMENT FACE AUX PYRAMIDES OLYMPIQUES  
NIVEAU DE SERVICES INÉGALÉ  
APPROCHE CHALEUREUSE

Une visite virtuelle vous attend sur notre site web... Allez-y, ça vaut le coup !

« C'est la **générosité** d'Elogia qui nous a beaucoup séduits. Nous avons aspiré à un endroit paisible, élégant et sécuritaire où tout a été pensé. Nous avons enfin trouvé. **ELOGIA, TU INSPIRES NOTRE VIE.** »

242 appartements climatisés avec fenestration généreuse et vue panoramique imprenable • Salle à manger offrant une cuisine raffinée • Stationnement intérieur • Services infirmiers 7 jours par semaine • À proximité de l'Hôpital Maisonneuve-Rosemont, Institut de cardiologie de Montréal et services professionnels • Surveillance vidéo, système d'appel d'urgence et système de clés à puce électronique • Activités multiples... et beaucoup plus • **Déjà en construction !**

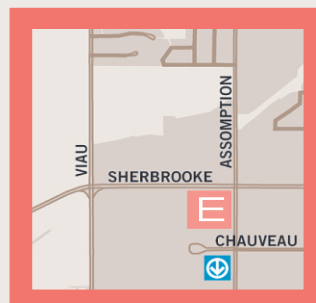
Date d'occupation : octobre 2007

### BUREAU DE LOCATION

5440, rue Sherbrooke Est, Montréal  
Tél. : 514.259.1234

### HEURES D'OUVERTURE

Lundi – vendredi : 10 h à 18 h  
Samedi – dimanche : 11 h à 17 h



Achetez  
ou  
louez

VENT  
DE L'OUEST

## VOTRE APPARTEMENT AU COEUR DE LA NATURE ET PRÈS DE TOUS LES SERVICES

60 CONDOS • 217 APPARTEMENTS-SERVICES • 37 UNITÉS DE SOINS LÉGERS

Fenestration généreuse • Cabinet de consultation médicale et services infirmiers 7 jours • Service complet de restauration • Comptoir pharmaceutique • Simulateur de golf • Stationnements intérieur et extérieur • Piscine intérieure, spa et salle de conditionnement physique • Café-bistro, dépanneur et plusieurs salons d'activités • Salle de cinéma et comptoir bancaire • Système de sécurité haut de gamme et système d'appel d'urgence inclus • Aménagement paysager très élaboré • Et plus encore...



## BUREAU DE VENTE ET LOCATION

### Heures d'ouverture

Lundi – vendredi : 10 h – 18 h  
Samedi – dimanche : 11 h – 17 h

4500, boulevard Jacques-Bizard  
Sainte-Geneviève QC H9H 5N3

Téléphone 514 620-4666  
www.ventdelouest.com