



Mistissini

ISP BOARD MEETING
AND CTA AGA

August 2018



Willie Iserhoff talks with longtime staff member, now retired, Rick Cuccurian.



Chisasibi

LOCAL COMMITTEE

September 2018



Daniel Nadeau, ballistics expert, explains the benefits of using steel for shotgun and rifle ammunition. Next to him is Fred Tomatuck, CTA President.



Two well-known elders in the cree world: Robbie Matthew Sr. and Robert Kanatewat.





Meeting with some members of the Local Committee in Chisasibi. From left to right: ISP staff: Natalie Scipio, Sally Herodier, Geroge Shecapio and George Head with local committee members: John E. Sam, Clarence Pepabano and Richard Pepabano.

Whapmagoostui
September 2018



If you want good coffee, try the Retro Daze Café in Chisasibi and if so inclined, there even is a cigar room!



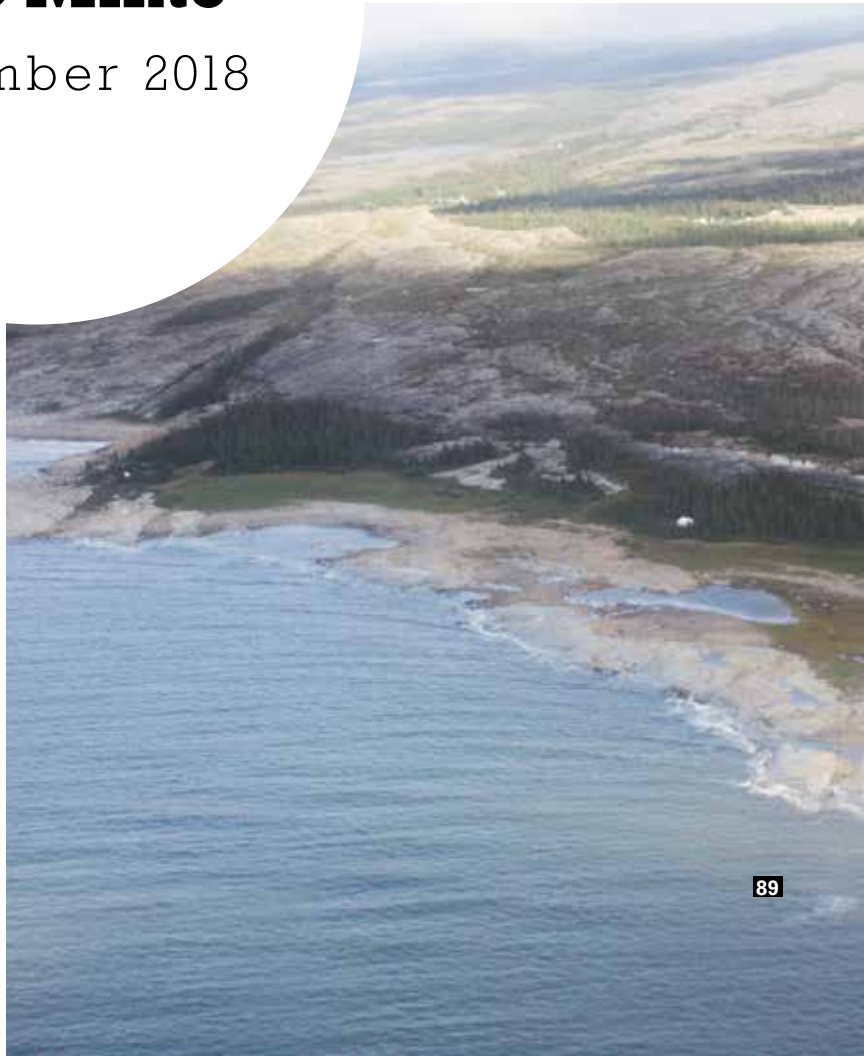


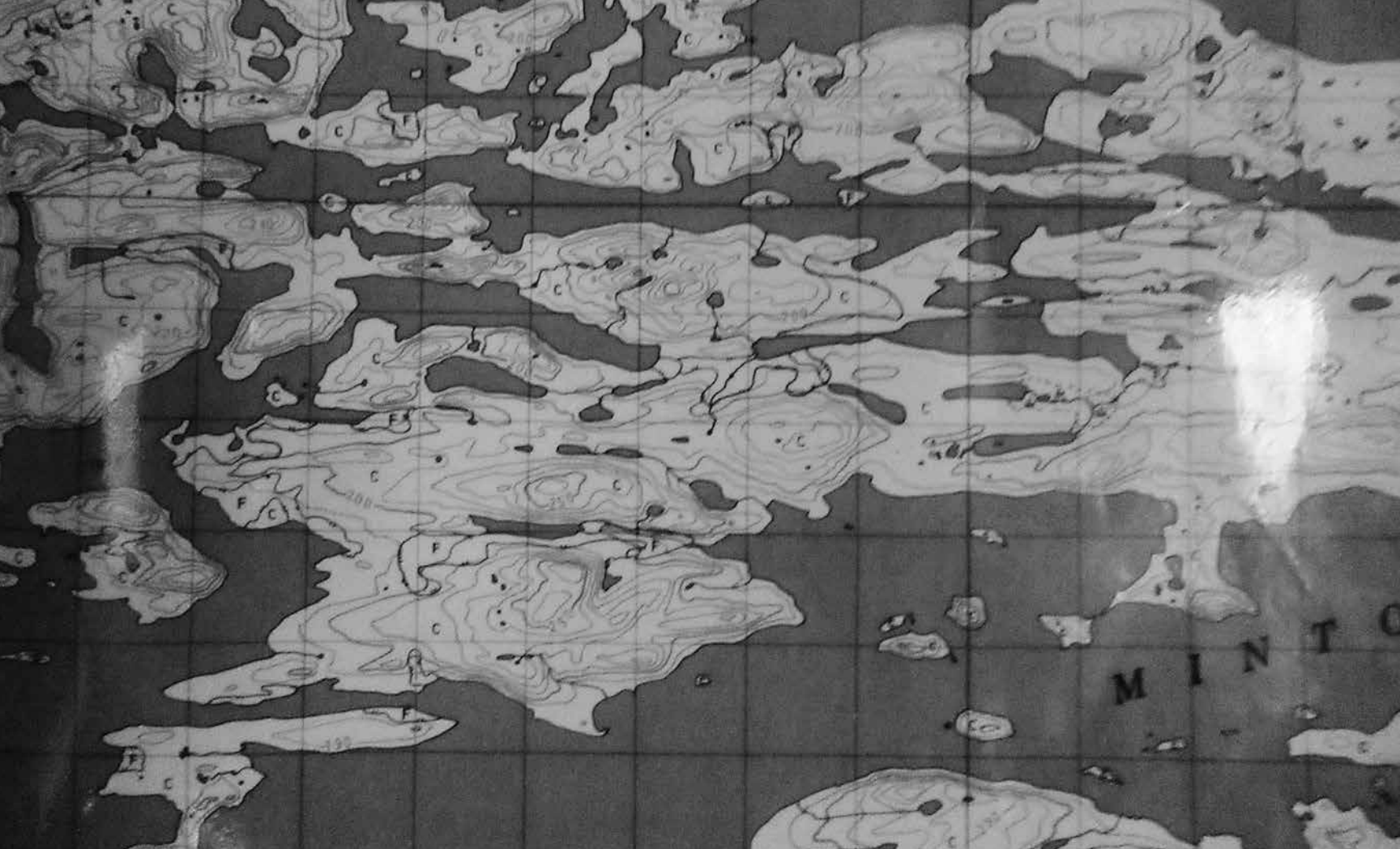
Fantastic ceremony for the wedding of Roy Mamianskum and Jennifer Hunter.

Lake Minto
September 2018



George Shecapio (left) discusses with Isaac Rupert (center) and James Kawapit Sr (right).













Northern Shrike.







Briar Natachequan went out and was able to get 4 geese!



Briar Natachequan, Joseph Petagumskum and Richard Petagumskum.



It's cold but we're checking the net!



Fresh caribou meat on an open fire, a real delicacy!



George Shecapio, Evelyn Fireman and Richard Petagumskum with a caribou that ventured a little too close to camp!





Kids take a break during rainy weather to play electronic games.



Richard Petagumskum is proud of his harvest of white fish and lake trout.





Joseph Petagumskum (left) was able to harvest his first beaver during this trip, with his friend Briar Natachequan and George Shecapio.



Cheyak!





An old rock blind on top of a mountain.



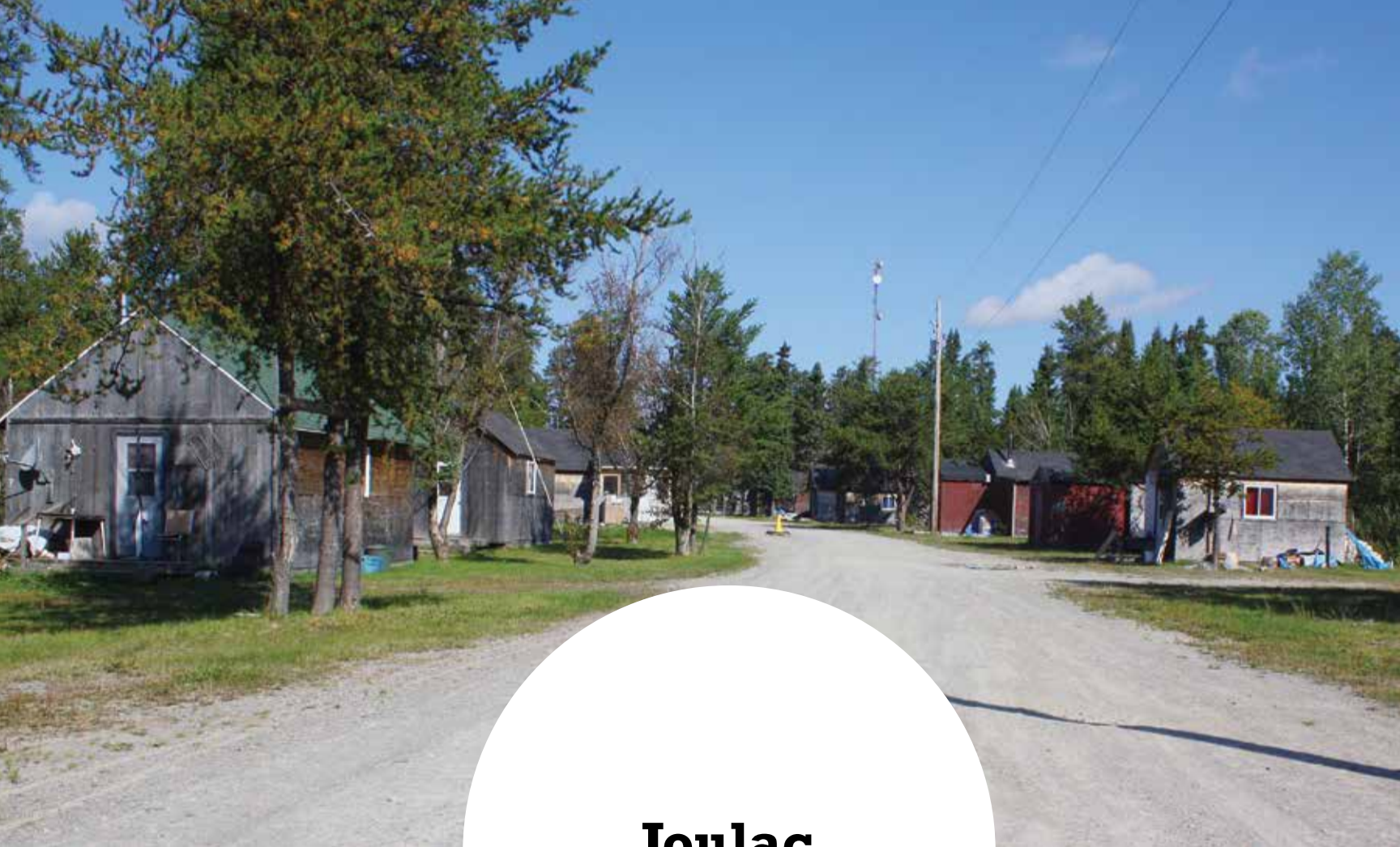
Briar Natachequan and Joseph Petagumskum show the result of a canoe ride on Lake Minto.



Evelyn Fireman is busy cleaning fish.



Last minute harvest. The Director-general, Serge Larivière, jumps in to help skin freshly harvested caribou as the group packs the plane for the return to Whapmagoostui.



Joulac
September 2018



Simeon Trapper's family, from left to right: Sharlene Polson, Kelsey Trapper, Simeon Trapper, Shawn Trapper-Polson and Samantha Kistabish.



Two daughters of the late Dorothy Polson: Elaine (left) and Hilda (right).



ISP

IMPORTANT DATES

CALENDAR OF CHEQUES AND DIRECT DEPOSITS

FOR BENEFICIARIES WITH REGULAR PAYMENTS

CHEQUE
DECEMBER 4
2018

CHEQUE
MARCH 5
2019

CHEQUE
JUNE 27
2019

FOR BENEFICIARIES WITH MONTHLY* PAYMENTS

CHEQUE
DECEMBER 4
2018

CHEQUE
MARCH 5
2019

CHEQUE
JUNE 27
2019

Direct deposit
JANUARY 3
Direct deposit
FEBRUARY 1

Direct deposit
APRIL 1
Direct deposit
MAY 1

Direct deposit
JUNE 3
Direct deposit
AUGUST 1

WHAT ARE MONTHLY PAYMENTS?

• MONTHLY PAYMENTS ARE ISP BENEFITS YOU RECEIVE **EVERY MONTH**, INSTEAD OF 4 TIMES A YEAR.

- AT YOUR INTERVIEW..... **YOU RECEIVE A CHEQUE**
- EACH MONTH..... **YOU RECEIVE A DIRECT DEPOSIT** INTO YOUR ACCOUNT.

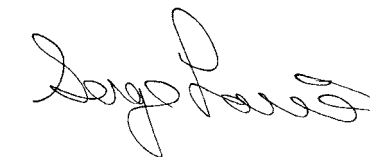
ASK YOUR LOCAL ADMINISTRATOR ABOUT MONTHLY PAYMENTS.

ÉDITORIAL

LE PORC-ÉPIC NORD-AMÉRICAIN EST UN ANIMAL INTÉRESSANT PRÉSENT PARTOUT DANS LA RÉGION D'EEYOU ISTCHEE, JUSQU'À LA TOUTE FIN DE LA FORÊT.

La plupart des chasseurs cris connaissent bien cet animal et ne laissent presque jamais passer l'occasion d'en capturer un lorsqu'ils en ont la chance. Les porcs-épics sont habituellement faciles à capturer et peuvent parfois être tués à l'aide d'un simple bâton. Les chasseurs cris ont depuis longtemps découvert la richesse et le goût de la viande de porc-épic. Une fois les épines enlevées, ces animaux sont délicieux.

À travers le monde, il existe plusieurs espèces de porcs-épics. Même s'il n'en existe qu'une seule en Amérique du Nord, il en existe plusieurs autres en Afrique et en Asie. Peu importe où ils habitent, les porcs-épics sont adaptés pour se protéger des prédateurs grâce à la couche d'épines qui revêt leur corps. Ils sont des animaux fascinants, alors si vous en capturez un dans vos pièges, prenez un moment pour l'observer. Soyez vigilants, car les porcs-épics ont des épines acérées et que si vous les touchez, même par erreur ils vous rappelleront à quel point leur défense est efficace!



Serge Larivière, Ph.D., MBA, ASC
Directeur général, OSRCPC



PSR

ET L'INFORMATION À FOURNIR

Afin de recevoir le bon montant de prestations du programme auxquelles vous avez droit, il est essentiel de fournir tous les documents demandés par l'Administrateur local ou le siège social.

**POURQUOI
DOIS-JE
FOURNIR
DE L'INFOR-
MATION?**

Vos prestations sont calculées en fonction de:

- Vos activités de récolte en forêt

- Tous les autres revenus perçus par les adultes dans l'unité de prestataires

- Votre situation familiale
(le nombre d'adultes et d'enfants de moins de 18 ans dans votre famille)

✓ SI TOUS
LES DOCUMENTS
SONT FOURNIS

vos prestations peuvent être calculées facilement.

✗ SI IL Y A DES DOCUMENTS MANQUANTS

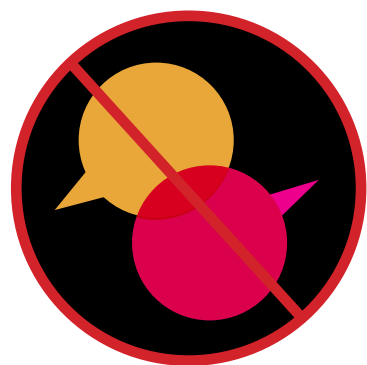
vos prestations seront estimées (et possiblement incorrectes). Il est également possible que votre dossier soit mis en attente jusqu'à la réception des documents qui permettront de calculer le montant de prestations correctement.

QUELLES INFORMATIONS DOIS-JE FOURNIR?

**Des documents écrits
doivent être fournis.**



**Les informations
verbales
ne seront pas
acceptées.**



**Sans documents, il n'est pas possible de calculer
le montant exact des prestations payables.**

QUAND DOIS-JE LES FOURNIR?

**Le plus rapidement possible.
Sinon, vos prestations
pourraient être retardées.**

QUI DOIT FOURNIR LES DOCUMENTS?

**Vous êtes
responsable
de fournir les
documents
requis.**

**Toutefois, les administrateurs locaux peuvent vous
aider en vous informant des informations requis-
es. Vous pouvez les aider en signant un formulaire
qui autorise l'employeur ou l'organisme à fournir
les informations demandées.**

PROFIL D'UN ANIMAL

Porc-épic

Nom français : Porc-épic

Nom anglais : North American porcupine

Nom (latin) scientifique : *Erethizon dorsatum*

Nom en cri : Kâkw

Syllabique cri : kâ

LES PORCS-ÉPICS NORD-AMÉRICAINS SONT DES RONGEURS TRÈS INTÉRESSANTS. ILS SONT PRÉSENTS À TRAVERS LA PROVINCE DE QUÉBEC, DU SUD AU NORD JUSQU'À LA TOUTE FIN DE LA FORÊT.

Ils se retrouvent également à travers tout le Canada jusqu'aux territoires de l'Alaska, ainsi que dans l'Ouest américain jusqu'au Texas. Ils sont très faciles à reconnaître et bien sûr ne ressemblent à aucun autre animal dans l'Eeyou Istchee. Ils sont généralement noirs avec plusieurs épines blanches sur le dos, qui peuvent sembler jaunes d'une certaine distance. Les porcs-épics ont les pattes plates et ont de grosses griffes servant à grimper aux arbres et à creuser. Les porcs-épics adultes pèsent généralement entre 10 et 20 livres (6 à 10 kg) et les mâles sont légèrement plus grands que les femelles. Les porcs-épics sont faciles à reconnaître puisque leurs corps sont couverts d'épines creuses. Au bout de ces épines se trouvent des petites écailles agissant comme des barbelés lorsqu'elles pénètrent l'adversaire. À travers les épines se trouvent des poils servant à protéger l'animal du froid et des éléments. Les seules parties du corps sans épine du porc-épic sont le ventre, la gorge et le visage. Les épines varient en longueur de 1 à 4 pouces (2 à 10 cm).

Contrairement à la croyance populaire, les porcs-épics ne lancent pas leurs épines, mais celles-ci sont facilement détachables lorsqu'elles entrent en contact avec un objet. Lorsqu'ils sont attaqués, les porcs-épics se protègent en tournant le dos à leur assaillant. Si celui-ci essaie de lui faire face, le porc-épic tournera rapidement sur lui-même afin de frapper l'attaquant avec sa queue. Ce mécanisme de défense est très efficace puisque peu d'animaux sont capables de tuer des porcs-épics. Parfois, les ours, particulièrement les pêcheurs, sont les seuls pouvant être en mesure d'abattre un porc-épic adulte.

Les porcs-épics n'hibernent pas et sont actifs toute l'année. Ils sont herbivores et consomment principalement de l'écorce d'arbre, du saule et des branches de conifère. Les porcs-épics se reproduisent à l'automne, de la fin septembre au mois d'octobre, mais ça peut parfois aller jusqu'en novembre.

Les jeunes porcs-épics naissent généralement en avril ou en mai, possèdent déjà des épines et ont les yeux ouverts dès la naissance. Les portées sont généralement d'un seul porc-épic à la fois. Ils peuvent en principe vivre jusqu'à 18 ans, mais la plupart vivent entre 5 et 10 ans dans la nature. Les porcs-épics sont des animaux incroyables. Ils vont normalement se réfugier dans les arbres ou dans un trou dans le sol s'ils se sentent en danger, mais peuvent également traverser un lac ou une rivière à la nage en utilisant leurs épines comme moyen de flottaison.

« La viande de porc-épic est délicieuse et la majorité des chasseurs cris ne manquera pas la chance de manger un bon repas... »



Pour les chasseurs cris, le porc-épic est une source inépuisable de nourriture. Les livres d'histoire de chasse décrivent souvent le porc-épic comme le meilleur animal à chasser lors d'une situation de survie, car la plupart des chasseurs sont capables de l'abattre en le frappant avec un bâton, en le noyant dans la neige ou en le percutant contre un arbre. La viande de porc-épic est délicieuse et la majorité des chasseurs cris ne manquera pas la chance de manger un bon repas de porc-épic! Les épines de l'animal s'enlèvent en le faisant brûler sur le feu. Il sera ensuite prêt à être consommé.

Les porcs-épics sont des animaux fascinants. La prochaine fois que vous en capturerez un, prenez un instant pour observer sa dense épaisseur d'épines et sa fourrure douce sur le ventre. Vous pouvez également observer ses dents acérées, caractéristiques d'un rongeur. Le porc-épic est le second plus gros rongeur dans la région d'Eeyou Istchee, tout de suite après le castor nord-américain.

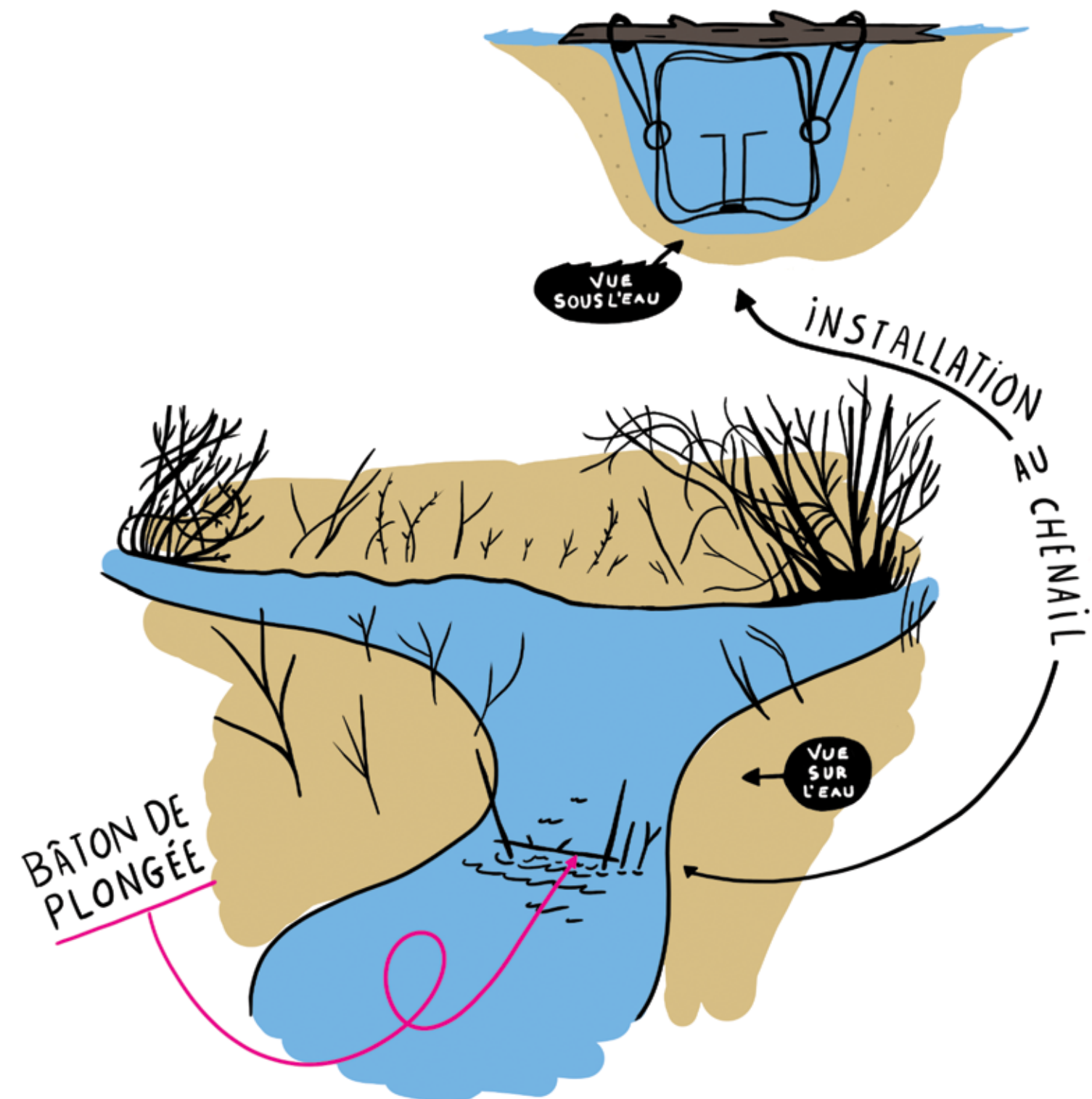
Essayez cette installation!

INSTALLATION AU CHENAIL POUR CASTOR

PAR SERGE LARIVIÈRE

LORSQU'UN TRAPPEUR PEUT TROUVER UN CANAL ÉTROIT RELIANT DEUX ÉTENDUES D'EAU, COMME UN PETIT ÉTANG ET UN GRAND LAC OU UN PETIT ÉTANG ET UNE RIVIÈRE OU PARFOIS MÊME UN PETIT CANAL RELIANT DEUX ÉTANGS DE CASTORS, C'EST UN ENDROIT IDÉAL POUR FAIRE UNE INSTALLATION SIMPLE APPELÉE «INSTALLATION AU CHENAIL».

Pour réaliser cette installation, placez simplement un piège en X de grosseur 330 dans le canal, en vous assurant que le piège se trouve bien dans le fond. Si l'eau est peu profonde, vous pouvez utiliser un bâton de plongée pour vous assurer que le castor plonge au fond et heurte le piège pendant qu'il se déplace entre les deux plans d'eau. Cette installation est simple, rapide à faire et ne soyez pas surpris si vous attrapez une loutre de rivière, un vison ou un rat musqué dans cette même installation. C'est un moyen très simple et efficace de récolter des castors avec des pièges en X!



PSR

ET LES JOURNÉES DE MALADIE

QUE SE PASSE-T-IL SI JE SUIS MALADE PENDANT L'ANNÉE?

Pour chaque année d'inscription au programme, vous accumulez des journées de maladie dans votre banque personnelle. Le nombre de jours accumulés dépend du nombre de jours que vous avez passés à pratiquer des activités de chasse, pêche, piégeage et activités accessoires en forêt.

Si vous passez de	Jours ajoutés à votre banque personnelle
0 à 99 jours	1 jour
100 à 149 jours	2 jours
150 à 199 jours	3 jours
200 à 240 jours	4 jours

À COMBIEN DE JOURS DE MALADIE AI-JE DROIT SI JE SUIS MALADE OU BLESSÉ?

Cela dépend de la question suivante (pages suivantes):



Serez-vous capable d'atteindre le nombre de jours estimés en début d'année même s'il y a une période pendant laquelle vous n'étiez pas en mesure d'aller en forêt pour des raisons médicales?

✓ OUI

Aucun jour de maladie sera payé (Ce n'est pas nécessaire puisqu'il ne devrait y avoir aucun changement significatif dans vos prestations.)

✗ NON

1 Vos jours seront réduits si vous ne pouvez pas passer autant de jours que vous avez prévu en début d'année

MAIS

2 Des jours de maladie peuvent vous être payés pour compenser le nombre (jusqu'à concurrence du nombre de jours disponibles dans votre banque personnelle.)

Les **JOURS DE MALADIE** ne peuvent être payés que pour compenser une période pendant laquelle vous êtes habituellement en forêt à pratiquer des activités de récolte (en comparant avec les années précédentes).

QUE DOIS-JE FOURNIR POUR RÉCLAMER DES CONGÉS DE MALADIE?

Un document signé par un professionnel de la santé qui comprend:

- 1 Une brève explication de l'état de santé qui vous empêche de participer aux activités de récolte en forêt.
- 2 Les dates où vous avez été incapable de récolter en forêt.

QUE SI JE NE RENCONTRE PAS CE PASSE-T-IL LE NOMBRE MINIMUM DE 120 JOURS (AFIN D'ÊTRE ADMISSIBLE AU PROGRAMME)?

- 1 Si vous fournissez un document expliquant que la raison pour laquelle vous n'avez pas atteint 120 jours d'activités de récolte en forêt est due à une situation médicale, vous pourriez être admissible pour l'année-programme suivante.
- 2 Si aucun certificat médical n'est fourni, votre dossier sera fermé.

QUE SI JE NE PEUX PAS ALLER EN FORÊT PARCE QUE MON CONJOINT OU MON ENFANT A UNE SITUATION MÉDICALE?

Si un membre immédiat de votre famille (conjoint ou enfant de moins de 18 ans inscrit dans votre unité familiale) vit une situation médicale qui vous empêche de passer autant de temps en forêt à pratiquer des activités de récolte que selon votre habitude, **vous pourriez possiblement être admissible** pour l'année suivante si vous fournissez un certificat médical expliquant la situation. Toutefois, aucune journée de maladie ne peut vous être payée en cas de maladie ou de blessure d'une autre personne de votre unité familiale.

PROFIL D'UN EMPLOYÉ

LE PROGRAMME DE SÉCURITÉ DU REVENU DES CHASSEURS ET PIÉGEURS CRIS A ÉTÉ UN FRANC SUCCÈS DEPUIS PLUS DE 40 ANS ET CE, EN RAISON DE L'ENGAGEMENT DE SON PERSONNEL. NOTRE ARTICLE « PROFIL D'UN EMPLOYÉ » PRÉSENTE UNE COURTE BIOGRAPHIE DES EMPLOYÉS QUI TRAVAILLENT À ASSURER LE SUCCÈS DU PROGRAMME. DANS LA PRÉSENTE ÉDITION, NOUS RENDONS HOMMAGE À MME NATALIE SCIPIO, NOTRE ADMINISTRATRICE LOCALE, À CHISASIBI.

Natalie Scipio

EMPLOYÉ PAR L'OFFICE DEPUIS : 13 JUIN 2016
POSITION ACTUELLE : ADMINISTRATRICE LOCALE
LIEU DE TRAVAIL : CHISASIBI

Je m'appelle Natalie Scipio et je suis née à Montréal Qc, élevée à Chisasibi. Susan et Freddie Scipio sont mes parents. Je suis le 4ème de 5 enfants.

Nos parents nous ont toujours emmenés sur la terre chaque fois que nous étions en congé de l'école. En grandissant, j'ai toujours aimé regarder mes parents nettoyer et cuisiner du gibier. Maintenant, je transmets leurs enseignements à mes enfants.

Ce que j'aime le plus c'est la pêche. Depuis que je me souviens, j'ai toujours ce sentiment d'excitation chaque fois que je sens le poisson mordre ma ligne!

« NOS PARENTS NOUS ONT TOUJOURS
EMMENÉS SUR LA TERRE... »



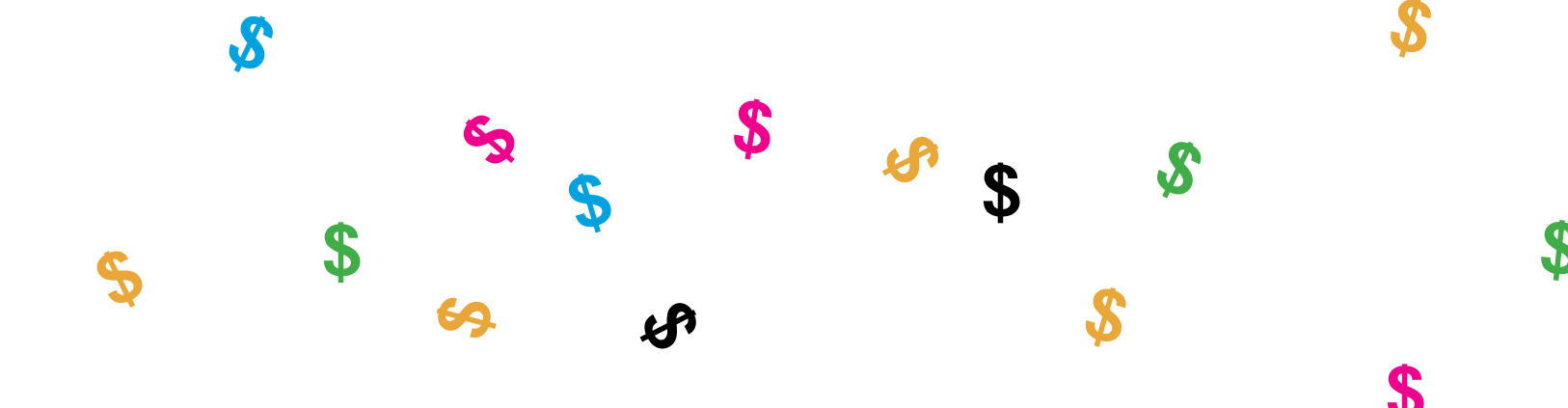
© 2017 The Cree Hunter and Trapper. All rights reserved. This page is for informational purposes only and is not intended to be used as a substitute for professional advice.

ISP USEFUL

ከገንዘብ ጋር ማሳተፍ ለመቻላቸው ለደንበኞቻችን ጥሩ የሆኑ ስጦታዎችን ለመስጠት እንደገና እንሞክራለን።

የሰጠውን ስጦታ ለመጠቀም ለመቻላችሁ ለደንበኞቻችን ጥሩ የሆኑ ስጦታዎችን ለመስጠት እንደገና እንሞክራለን።

የሰጠውን ስጦታ ለመጠቀም ለመቻላችሁ ለደንበኞቻችን ጥሩ የሆኑ ስጦታዎችን ለመስጠት እንደገና እንሞክራለን።



የሰጠውን ስጦታ ለመጠቀም ለመቻላችሁ ለደንበኞቻችን ጥሩ የሆኑ ስጦታዎችን ለመስጠት እንደገና እንሞክራለን።

- ለደንበኞቻችን ጥሩ የሆኑ ስጦታዎችን ለመስጠት እንደገና እንሞክራለን።
- ለደንበኞቻችን ጥሩ የሆኑ ስጦታዎችን ለመስጠት እንደገና እንሞክራለን።
- ለደንበኞቻችን ጥሩ የሆኑ ስጦታዎችን ለመስጠት እንደገና እንሞክራለን።

የሰጠውን ስጦታ ለመጠቀም ለመቻላችሁ ለደንበኞቻችን ጥሩ የሆኑ ስጦታዎችን ለመስጠት እንደገና እንሞክራለን።

የሰጠውን ስጦታ ለመጠቀም ለመቻላችሁ ለደንበኞቻችን ጥሩ የሆኑ ስጦታዎችን ለመስጠት እንደገና እንሞክራለን።

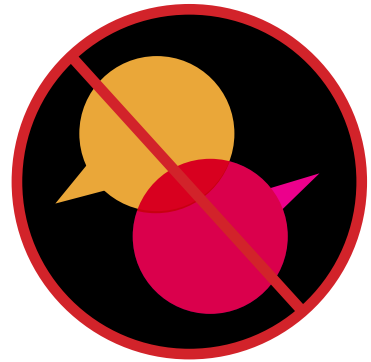
የሰጠውን ስጦታ ለመጠቀም ለመቻላችሁ ለደንበኞቻችን ጥሩ የሆኑ ስጦታዎችን ለመስጠት እንደገና እንሞክራለን።

ገብጫ ለ ጭንቀት ማረጋገጫ ሚቻል?

ጭንቀት ለማረጋገጥ ገብጫ
ሚቻል ጭንቀት ማረጋገጫ
ሚቻል ለማረጋገጥ ሚቻል



ገብጫ ለማረጋገጥ ሚቻል
ሚቻል ለማረጋገጥ ሚቻል
ሚቻል ለማረጋገጥ ሚቻል



ሚቻል ለማረጋገጥ ሚቻል ለማረጋገጥ ሚቻል
ሚቻል ለማረጋገጥ ሚቻል ለማረጋገጥ ሚቻል

ጭንቀት ለማረጋገጥ ሚቻል ለማረጋገጥ ሚቻል ለማረጋገጥ

ሚቻል ለማረጋገጥ ሚቻል ለማረጋገጥ ሚቻል
ሚቻል ለማረጋገጥ ሚቻል ለማረጋገጥ ሚቻል

ጭንቀት ለማረጋገጥ ሚቻል ለማረጋገጥ ሚቻል ለማረጋገጥ

ሚቻል ለማረጋገጥ ሚቻል ለማረጋገጥ ሚቻል
ሚቻል ለማረጋገጥ ሚቻል ለማረጋገጥ ሚቻል

ሚቻል ለማረጋገጥ ሚቻል ለማረጋገጥ ሚቻል
ሚቻል ለማረጋገጥ ሚቻል ለማረጋገጥ ሚቻል

YOUTH PAGE

PAGE JEUNESSE

CONNECT THE DOTS!
RELIE LES POINTS!



COLOR ME!
COLORIE-MOI!





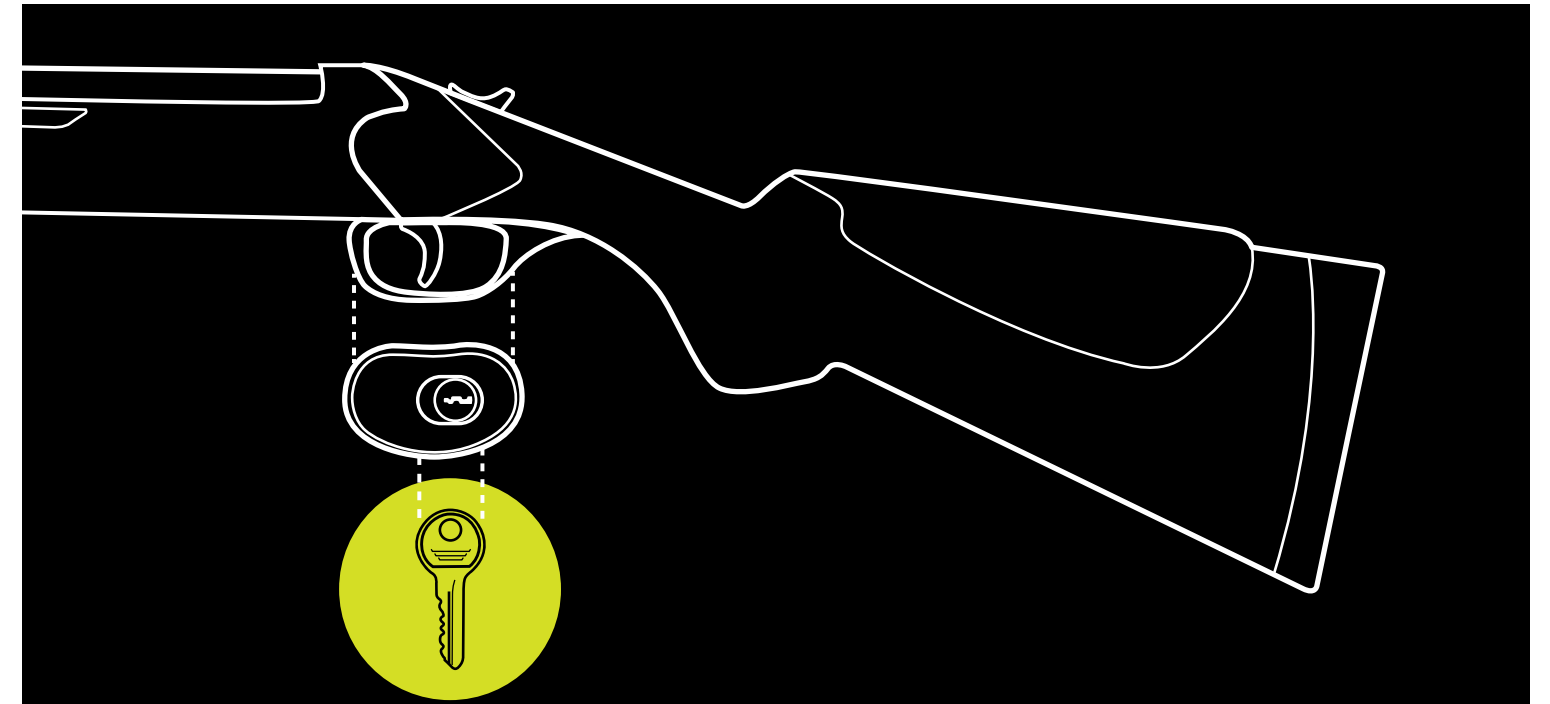
SNOWMOBILE RIDE



THAT'S A PORCUPINE!
THEY EAT THE BARK FROM TREES!



FIND THE 7 ERRORS
TROUVE LES 7 ERREURS



Dans ta **maison**
Dans ton **chalet**

VERROUILLE TON ARME

Pour **toi** Pour ta **famille**
Pour tes **proches**

 **AQPS**
Association québécoise
de prévention du suicide

 **SÉCURITÉ NATURE**
L'action éducative de la Fédération québécoise
des chasseurs et pêcheurs

securitearmeafeu.info

**Chisasibi***Local Administrators***HEAD, George****HERODIER, Sally****SCIPIO, Natalie**

13, Maamun Road, P.O. Box 300

Chisasibi (Québec) J0M 1E0

Telephone: 819 855-2067

Fax: 819 855-2403

Eastmain*Local Administrator***TOMATUK, Betty**

158, Opinaca Road, PO Box 250

Eastmain (Québec) J0M 1W0

Telephone: 819 977-2165 Ext. 241

Fax: 819 977-2168

Mistissini*Program Assistant – Services***SHECAPIO, George M.***Local Administrator***NEEPOSH, Rachel**

187, Main Street,

Mistissini (Québec) G0W 1C0

Telephone: 418 923-3334

Fax: 418 923-3330

Nemaska*Local Administration*

12, Lakeshore Road, P.O. Box 59

Nemaska (Québec) J0Y 3B0

Telephone: 819 673-2030 Ext. 22

Fax: 819 673-2033

Oujé-Bougoumou*Local Administrator***BOSUM, Winnie**

207, Opemiska Meskino, P.O. Box 1246

Oujé-Bougoumou (Québec) G0W 3C0

Telephone: 418 745-3911 Ext. 246

Fax: 418 745-3426

Waskaganish*Local Administrator***MCLEOD, Angeline**

57, Waskaganish Street, P.O. Box 329

Waskaganish (Québec) J0M 1R0

Telephone: 819 895-2247

Fax: 819 895-2141

Waswanipi*Local Administrator***JOLLY, John**

16, Poplar Street,

P.O. Box 268

Waswanipi (Québec) J0Y 3C0

Telephone: 819 753-2322 Ext. 225

Fax: 819 753-2082

Washaw Sibi*Local Administrator***MCKENZIE, Agnes**

141, Rte 111 Ouest

Amos (Québec) J8T 2Y1

Telephone: 819 732-9409 Ext. 48

Fax: 819 732-9635

Wemindji*Local Administrator***KIKABAT, Krista**

79, Beaver Road, P.O. Box 219

Wemindji (Québec) J0M 1L0

Telephone: 819 978-3005 Ext. 229

Fax: 819 978-3200

Whapmagoostui*Local Administrator***KAWAPIT, Bertie**

P.O. Box 459

Whapmagoostui (Québec) J0M 1G0

Telephone: 819 929-3384 Ext. 240

Fax: 819 929-3203

Head Office

2700, boulevard Laurier

Édifice Champlain, Bureau 1100

Québec (Québec) G1V 4K5

Telephone: 418 643-7300

Toll free: 1 800 363-1560

Fax: 418 643-6803

mail@chtisb.ca, www.osrcpc.ca

LARIVIÈRE, Serge,*Director-general***BRIND'AMOUR, Régent,***Director of Administrative Services***STRONG, Tanya Lynn,***Program Assistant – Administration***RUSSELL, Alana,***Secretary***SIMARD, Isabelle,***Graphic Designer***FOURNIER, Philippe,***Accounting Technician*