

LE PEUPLE



COURRIER DE LA CÔTE DU SUD



CAHIER A 77e année Serie D vol. 5 No. 6

Mercredi 16 février 1977

30 cents

A l'intérieur

Avis divers.....	a-29-31
Carrières et professions A-28-29	
Cartes d'Affaires.....	B-22
Cinéma.....	B-29-30-31
Commentaire.....	A-4
Croc L'Oeil.....	A-20
Horoscope.....	B-24
Mots croisés.....	B-20
Mots mystère.....	B-20
Petites annonces.....	A-30-31
Sports.....	B-26
Télévision.....	A-26

Les Lachance remportent la course en canot du Carnaval de Québec

(C.M.) Répétant son exploit de 1975, l'équipe du capitaine François Lachance de Montmagny a mérité les honneurs en classe professionnelle de la traditionnelle course en canot du Carnaval de Québec, dimanche dernier.

Malgré la neige abondante qui tombait bafouée par les forts vents du nord-ouest, la traversée fut rapide et corsée du fait que la glace mince et friable ne posait pratiquement aucun problème à l'une ou l'autre des huit équipes qui étaient visiblement bien entraînées.

S'ils ne furent pas les premiers à toucher le quai de Lévis, François Lachance, Roland Lachance, Roger Lachance, Michel Caron et Jean-Paul Thibault furent les premiers de retour au quai de la Reine à Québec avec un temps de 32 minutes et 56 secondes, moins de deux minutes avant l'équipe de Paul Bégin, de Lauzon, elle-même suivie des équipes de Cyrille Harvey, de

Québec, Jacques Roy, de L'Islet-sur-Mer et Léopold Gagné, Roger Dufour, de l'Île-aux-Grues ont dû se contenter d'une deuxième place derrière l'équipe d'Yvon Matte, de Québec. Cette course fut riche en émotions pour les spectateurs tenaces, puisque la chaloupe des Forces armées, suite à une fausse manoeuvre de ses occupants, a bien failli chavirer. La plupart auraient été quittes pour une bonne peur; mais l'un d'entre-eux aurait été sérieusement affecté au contact de l'eau glacée.

Par ailleurs, chez les amateurs, les Canotiers de l'Île-aux-Grues ont dû se contenter d'une deuxième place derrière l'équipe d'Yvon Matte, de Québec. Cette course fut riche en émotions pour les spectateurs tenaces, puisque la chaloupe des Forces armées, suite à une fausse manoeuvre de ses occupants, a bien failli chavirer. La plupart auraient été quittes pour une bonne peur; mais l'un d'entre-eux aurait été sérieusement affecté au contact de l'eau glacée.

Quoi qu'il en soit l'équipe de François Lachance, plus riche d'une somme de \$1,000 et de l'incommensurable prestige attaché à une telle victoire, sera certainement là pour défendre leur titre au prochain Carnaval de la Capitale.



Les héros de la course en canot, de gauche à droite Michel Caron, de L'Islet-sur-Mer, Roger Lachance et Roland Lachance, de Montmagny, Jean-Paul Thibault, de L'Islet-sur-Mer, et le vindicatif François Lachance, de Montmagny. Il est à noter que les trois frères Lachance sont les fils de M. Joseph Lachance, constructeur de bateaux et ex-vedette des courses en canot sur le fleuve.



Y A-T-IL PENURIE DE PAIN OU PAS? Depuis quelque temps plusieurs personnes se posent des questions à savoir ce qu'il adviendra de la consommation du pain dans notre région. Des réponses à ces questions vous sont données en page 5 du Cahier A.

[B.M. Peuple-Courrier]

Rénovation du centre municipal de St-Jean Port-Joli

(C.C.) Au cours de son assemblée régulière du 7 février, le Conseil municipal de St-Jean Port-Joli a débouqué des crédits de \$5,400 qui serviront à la rénovation de la salle de spectacle du centre municipal de cette localité. Lors de l'adoption de son budget, en janvier, la muni-

cipalité de St-Jean, en plus de souscrire \$6,000 au Comité des Fêtes du Tricentenaire, avait décidé de consacrer, toujours dans le cadre du même événement, une certaine somme à la restauration d'édifices publics. C'est à partir de ces montants qu'on a libéré les \$5,400 en question.

Cet argent servira principalement à l'achat de nouveaux rideaux de scène, à l'installation d'un système de son plus moderne et à l'amélioration du jeu de projecteurs. Il est bon de souligner que c'est la première fois depuis la construction du centre municipal au tout début des années

cinquante, que l'on procède à des réparations d'importance à l'intérieur de la salle de spectacle.

Election d'un pro-maire

Le maire Fernand Lizotte étant absent, lors de l'assemblée de lundi dernier, les conseillers ont dû procéder à l'élection du pro-maire. Le

choix majoritaire s'est porté sur M. Rolland Pelletier.

Ce dernier assumera ses fonctions au cours des trois prochains mois, période après laquelle il sera remplacé par un autre conseiller. Ce système de rotation a été accepté par la plupart des conseillers présents.

Hausse du fardeau fiscal à St-Pascal

(C.C.) La ville de St-Pascal compte sur des revenus de \$724,350, pour l'année 77. Au cours du même exercice financier, la ville prévoit dépenser les sommes de \$722,500. C'est donc un budget excédentaire de \$1850 que les édiles municipaux ont adopté lors de la réunion du Conseil du 7 février dernier. Voilà qui

devrait réjouir les contribuables. Rien n'est moins certain cependant. En examinant de plus près les chiffres, les payeurs de taxes verront que le taux de l'impôt foncier est passé de \$1,40 à \$1,60 du \$100 d'évaluation. Il s'agit d'une augmentation nette, à ce chapitre, de 14%. Pour ce qui est du service

de l'aqueduc et des égouts, le montant de la contribution fait un bond de \$40, passant de \$72 à \$112. L'administration municipale se réserve cependant le droit d'accorder un escompte de 5% aux contribuables qui paieront leur compte dans les 30 jours suivant sa réception. Après déduction de cet escompte, il n'en subsiste pas moins une

hausse de 50%.

La cotisation pour l'enlèvement des déchets sera de \$30 par année. L'an dernier

on avait consacré à cette partie du budget la somme de \$29,500 prise sur le montant global des revenus.

Enfin la ville de St-Pascal a prévu \$36,000 pour l'enlèvement de la neige comparativement à \$29,500 pour l'année 76.

Roch Lasalle à St-Pascal

(C.C.) Le député Roch Lasalle, président de l'Association Progressiste Conservatrice du Québec, sera à l'école Marguerite Bourgeois de St-Pascal, le 19 février prochain.

Le chef des Conservateurs québécois assistera à la fondation de l'Association Progressiste Conservatrice du nouveau comté de Ka-

mouraska-Rivière-du-Loup.

Les limites de ce nouveau comté deviendront officielles à partir du mois de juin prochain. Très vaste, la nouvelle circonscription englobera les villes de Trois-Pistoles, Pohénégamook, St-Pascal, La Pocatière ainsi que la cité de Rivière-du-Loup. Elle sera bordée, à l'ouest, par les municipalités de St-Roch et de Ste-Louise.

Quand les soins chiropratiques seront-ils couverts par "La Castonguette"?

(D.G.) C'est en substance, la question posée au président de l'Ordre des chiropraticiens du Québec, le Dr. André Dionne de Montmagny, lors d'une conversation téléphonique lundi dernier.

Rappelons que dernièrement le ministre des Affaires Sociales annonçait que les services chiropratiques seraient couverts par la Régie d'assurance-maladie. A cet effet, le Dr. Dionne devait le rencontrer pour discuter des modalités d'application d'une telle mesure, ce qui s'est produit lundi le 7 février dernier.

Interrogé sur les résultats de cet entretien, le Dr. Dionne mentionne les deux éléments qui sont ressortis de cette rencontre. D'abord, il souligne la question du délai non-fixe et non-pres-

crit mais qui peut, par contre, atteindre une période de deux ans avant l'installation d'une telle mesure. Il explique: "l'appareil administratif gouvernemental englobe une super-structure qui ralentit les démarches en imposant plusieurs étapes à franchir ainsi que plusieurs éléments à discuter avant d'en arriver à un consensus"

Pour accélérer le processus, des représentants du Ministère et de l'Ordre des chiropraticiens siégeront à un comité formé dans le but d'étudier la question et de conseiller les instances gouvernementales sur les modalités d'application.

Le Dr. Dionne dit avoir basé son argumentation sur le financement d'une telle mesure qui serait en quelque

sorte un déplacement de fonds. Il précise: "Présentement, plusieurs individus sont hospitalisés pour des maux ressentis à la colonne vertébrale. L'argent dévolu habituellement en services hospitaliers pour ces cas, sera retransmis en soins chiropratiques, ce qui signifie qu'il y a transfert de fonds, ce qui coûtera pas plus cher à la Régie. D'ailleurs, selon le Dr. Dionne, la Régie d'assurance-maladie ne souffre pas de problèmes financiers surtout depuis qu'on a doublé les cotisations.

En concluant, le Dr. Dionne souligne l'effet positif d'un tel règlement même si son application peut être réalisable seulement dans deux ans.

Bertrand Goulet élu directeur général de l'UN

(B.M.) Plus de 400 personnes participaient dimanche dernier, à un déjeuner bénéfique, que l'association unioniste du comté de Bellechasse-Dorchester a organisé à l'hôtel Forest d'Armagh. Le chef de l'UN, M. Rodrigue Biron y était présent, de même que M. Bertrand Goulet, député de Bellechasse.

A cette occasion, M. Biron en a profité pour annoncer la nomination de M. Goulet au poste de directeur général du parti UN. M. Goulet fut élu à ce titre lors de la réunion de l'exécutif natio-

nal du parti, à Montréal samedi dernier.

Le chef de l'UN, dans son allocution adressée aux militants présents, a souligné sa foi dans une province unie au Canada, ainsi que le travail qu'il reste à faire pour renforcer le Québec.

Au cours du déjeuner, l'Association du comté, a remis à M. Biron une peinture signée par J.E. Chartier, de St-Gervais.

De son côté M. Goulet a dit que son parti préconise des réunions d'information pour les personnes désireuses de partir un commerce

ou une industrie. Celle-ci en tiendront un peu partout dans son comté d'ici trois mois.

Aux dires de M. Goulet, une assistance technique serait très favorable à toutes les entreprises privées qui pourraient ainsi mieux manoeuvrer leurs affaires.

L'association du comté a également remis à Mme Goulet une peinture, pour sa collaboration avec le parti.

Pour terminer, M. Biron a donné rendez-vous à tous les militants unionistes au diner bénéfique du parti, qui se tiendra le 6 mars prochain à Montréal.



M. Rodrigue Biron chef de l'UN alors qu'il s'adressait à ses partisans. A sa gauche M. Bertrand Goulet député de Bellechasse et l'épouse de ce dernier. [B.M. Peuple-Courrier]

M. Jean-Guy Bernard élu maire intérimaire à Ste-Euphémie

(D.G.) M. Jean-Guy Bernard a été nommé maire de la municipalité de Ste-Euphémie, lundi le 6 février

dernier par les conseillers. Il remplacera M. Armand Bru-

lotte, reconnu coupable de fraude municipale et destitué de cette fonction jusqu'à la fin du mandat de celui-ci en novembre 1977.

Face à cette situation, la

partie demanderesse qui a intenté une poursuite judiciaire contre le maire Brulotte suite aux irrégularités commises et qui blâmait les conseillers en place d'avoir fermé les yeux sur ces

agissements malhonnêtes, décide d'attendre quelque temps avant de se prononcer sur cette nomination.

M. Joseph E. Aubé, un des demandeurs, explique: "Nous attendons les actions

entreprises par le nouveau maire pour corriger cette situation. Si dans quelques trois semaines le maire

Bernard n'intervenait pas de manière à redonner au Con-

seil municipal son intégrité, nous entrevoyons d'agir". Il conclue en affirmant: "Nous désirons le retour d'une administration saine et honnête à Ste-Euphémie".

La construction de la centrale de services de l'Hydro débutera en avril

(C.M.) Parmi les offres reçues sous forme de soumissions par l'Hydro-Québec pour la construction de sa nouvelle centrale administrative et de services à Montmagny, la direction de l'Hydro a opté la semaine dernière pour celle de la firme Hervé Pomerleau, de St-Georges de Beauce, au coût approximatif de \$750,000.

C'est ce dont nous informait vendredi le surintendant de l'Hydro-Québec à Montmagny, M. Jacques Ruel, qui a précisé que les travaux doivent débuter en avril prochain pour qu'on

puisse occuper les locaux des novembre 1977.

L'édifice d'une superficie de 10,057 pieds carrés, situé au coin de la 6ième avenue et de la 4ième rue dans le parc industriel, renfermera les bureaux des quelque 30 membres du personnel, un entrepôt et un garage devant servir au remisage de l'équipement roulant.

L'intégration de cette bâtisse permettra en fait à l'Hydro de rassembler en un seul lieu tous ses effectifs qui sont présentement répartis entre Place de l'Eglise pour les employés de bureaux, l'ancienne maison d'affaires

de l'Hydro sur la rue St-Jean Baptiste pour les monteurs, hommes de soutien et une partie du matériel, et enfin à 14, 4ième rue pour le reste du matériel.

Ca permettra donc, a expliqué M. Ruel, de caser le personnel pour un bon bout de temps tout en réglant l'actuel problème de communication au sein de l'équipe de l'Hydro à Montmagny.

Conformément aux exigences de l'Hydro-Québec qui entend restreindre ses immobilisations, la nouvelle bâtisse reste la propriété du constructeur qui conclue avec celle-là un bail d'une trentaine d'années.

Problèmes d'eau potable dans quatre

municipalités de Montmagny et Bellechasse

(B.M.) Quelques municipalités de la région souffrent présentement d'un manque d'eau potable, vu le dégel, le gel ou le bris de certains tuyaux des réseaux d'aqueduc.

A St-Michel, depuis trois semaines, les citoyens sont privés d'eau de 8 heures le soir à 6 heures du matin, car un des tuyaux principal du réseau d'aqueduc de cette municipalité a été défoncé lorsque l'Hydro-Québec rem-

plaçait un poteau qui était cassé.

Du côté de St-Fabien, il y a une fuite dans un des tuyaux du réseau ce qui occasionne un manque de pression. L'eau est coupée de 10 heures le soir à 5.30 heures le matin. Selon M. Jean Bilo-deau, secrétaire de cette municipalité, le problème sera résolu sous peu car l'eau d'un lac situé près du réservoir municipal sera pompée et acheminée d'ici quelques jours à ce même

réservoir. A Berthier-sur-Mer, les citoyens devront prendre leur bain avant 9 heures le soir et après 8 heures le matin. Aux dires de M. Marius Dion, maire de cette municipalité, le ministère de l'Environnement a permis la construction d'un nouveau puits qui sera creusé dans les semaines à venir.

Du côté de Ladurantaye, on aurait remarqué un manque de pression mais rien d'alarmant pour le moment.

Commençant le

25 FEVRIER

au

TACHE

Montmagny 1-4 748 6901

Spécial Magnum

UNE FOULE DE SCENES A VOUS EN COUPER LE SOUFFLE

Commençant

le 4 MARS

SUPER EXPRESS 109

Commentaire

Le regroupement scolaire de la population ou des fonctionnaires dans Bellechasse-Nord?

Le projet de regroupement scolaire pour certaines municipalités du comté de Bellechasse a-t-il des chances de réussite? En tout premier lieu, la population concernée favorise-t-elle la création et l'implantation de ce programme? Pourquoi subitement se retrouve-t-on avec une pénurie de place pour les étudiants du secondaire venant de ce comté, dans les écoles publiques de Lévis quand on proclame partout que la masse étudiante diminue?

Le problème posé est du à cet état de fait. Pour faire face à celui-ci, la régionale Louis Fréchette propose aux municipalités de Beaumont, La Durantaye, St-Michel, St-Vallier, St-Raphaël, St-Charles et St-Gervais de regrouper les étudiants des secondaires 1 et 2 à l'intérieur d'une école afin de pouvoir dispenser à ceux-ci les services adéquats dans des milieux propices à cet effet de manière à ce qu'ils puissent bénéficier, au même titre que les usagers des polyvalentes, à une certaine qualité de l'enseignement.

Problème épineux que celui de la relocalisation de ces étudiants car certaines des municipalités concernées désirent offrir des locaux disponibles pour répondre à ce besoin mais d'autres refusent ce regroupement scolaire s'il ne se situe pas à l'intérieur de leurs murs, alors qu'advient-il?

Actuellement, une première hypothèse de solution a été émise. Il s'agit

du choix de La Durantaye pour le regroupement des secondaires, mais la municipalité de Beaumont s'oppose catégoriquement à cette ébauche de solution. D'ailleurs peut-on l'en blâmer? Mais en accumulant les refus, on aggrave le problème, on s'affronte dans des querelles de clocher qui ne riment à rien et qui par surcroît mobilise des énergies qui pourraient être utilisées à la recherche de solutions logiques.

Cependant, cette situation problématique demande de la réflexion, de la participation et finalement une prise de position de la population concernée. Dans le cas du regroupement scolaire, les citoyens ont le pouvoir d'apporter une solution plausible et efficace en autant qu'ils veillent collaborer à l'amélioration de leur milieu ainsi qu'à son développement.

Mais dans tout cela, qu'arrivera-t-il de la population étudiante prise dans ce dilemme. D'accord, on dit penser à son bien mais agit-on en conséquence? Par ailleurs, quelle sera la position des autorités de la régionale Louis Fréchette devant l'indécision des municipalités. Une fois de plus, si la population intéressée ne réagit pas et n'aboutit pas à une entente, ce seront des délégués possédant le pouvoir décisionnel qui imposeront l'application de solutions toutes préparées et peut-être sans respecter les besoins et aspirations des individus en cause.

Diane Gendron



"Nul n'est censé Ignorer la Loi"

par Me Marcel Morin

La responsabilité des corporations municipales pour leurs chemins (fin)

Avant d'aborder la responsabilité des corporations de villes régies par la Loi des Cités et Villes [ex. Cité de Montmagny], il est important de préciser, que sous le Code Municipal, la nécessité d'envoyer un avis au secrétaire-trésorier de la corporation municipale n'existe que lorsque l'accident a été causé par le défaut ou le mauvais entretien du chemin. C'est dans ce sens qu'a décidé la Cour dans l'affaire Otis VS La Municipalité de la paroisse de St-Damase [1961] R.L. 544. Dans cette affaire, Otis réclamait pour des dommages causés à sa clôture par les employés de la municipalité lors de l'entretien d'un chemin. Le juge Blanchard énonce que: "Il s'agit d'une faute, d'un quasi-délit commis à l'occasion du déblaiement de la neige par les préposés à ce travail. La municipalité n'est pas en faute aux termes de l'un des sept alinéas de l'article 453 C.M. qu'il faut sans dire interpréter restrictivement. C'est donc la prescription ordinaire de deux ans, prévue par le Code Civil, qui s'applique".

En effet, il est normal que les restrictions à la responsabilité des corporations municipales ne s'appliquent que dans le cas de défaut ou le mauvais entretien du chemin. Dans tous les autres cas, la responsabilité des corporations municipales régies par le Code Municipal est identique à celle de toute personne qui commet une faute.

Les entrepreneurs qui entretiennent les chemins pour les corporations municipales peuvent encourir une responsabilité pour les fautes qu'ils commettent mais lorsqu'il n'y a pas de responsabilité pour les corporations, il n'y en a pas également pour l'entrepreneur. Ainsi une corporation municipale n'est pas tenue de répandre du sable sur un chemin glacé. Dans ce cas, l'entrepreneur en charge des travaux n'aura pas cette obligation à moins que le contrat le liant à la corporation n'ait pourvu à cette obligation.

Pour les villes, la Loi des Cités et Villes, à son article 622, prévoit que toute personne qui s'inflige des blessures ou subit des dommages suite à un accident pour lequel elle se propose de réclamer de la municipalité, doit envoyer un avis mentionnant les détails de la réclamation et l'endroit où elle demeure dans les 15 jours de l'accident. Ce délai est strict et le défaut d'envoyer l'avis dans le délai fait perdre le droit d'action contre la Ville. A noter que l'avis de 15 jours s'applique à n'importe lequel accident dont on veut tenir une ville responsable.

Marcel Morin, avocat

LE PEUPLE

COURRIER DE LA CÔTE DU SUD

55, Rue de la Fabrique
Montmagny: 248-0415
248-0419
248-0430

La Pocatière:
856-1514

Directeur général
THOMAS TREMBLAY

Responsable de la distribution
ROSAIRE TREMBLAY
248-0447

Directeur de l'information
CLAUDE MARCHAND

Secrétariat:
Mlle ANDRÉE MORIN
Mlle GINETTE LACOMBE
Mme DANIELLE CARON

Rédaction
Mlle DIANE GENDRON
CHRISTIAN CHOUINARD
BERNARD MORIN
Mme LEOPOLD FLAMAND
(COLLABORATRICE)

Abonnement
R. LAMONTAGNE
Mme DENIS FORTIN

Publicitaires
Mlle LOUISE LAVALLÉE 248-0430
MARCEL QUELLET 248-0419
PIERRE DUMAIS 498-3317

Graphiste
Mme LYNDY LEVESQUE

Composition
Mlle DIANE GAUMOND

Comptabilité
Mlle DOROTHY BERMINGHAM

HEBDOS



HEBDO DE LA
CÔTE-DU SUD

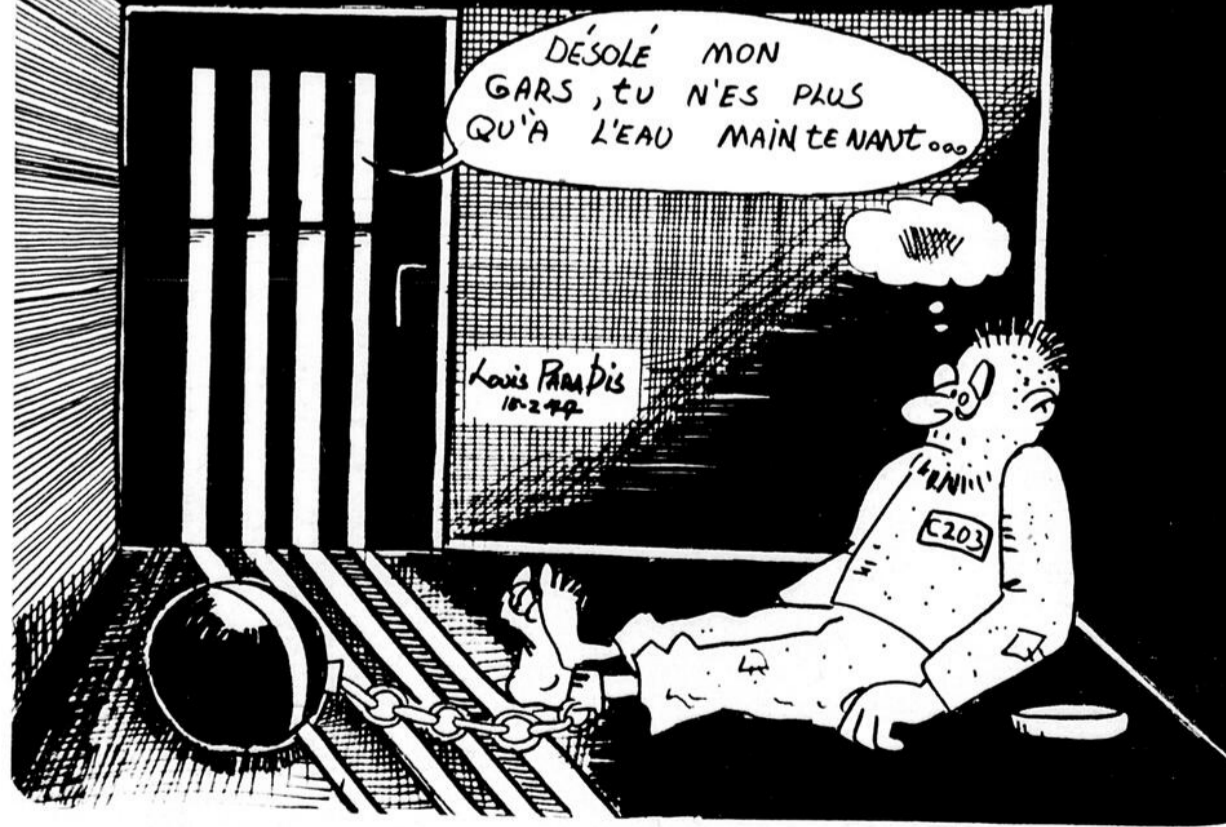


Port payé à Montmagny
Courrier de la deuxième
classe
Enregistrement no 0420
Dépôt légal - Bibliothèque
Nationale du Québec

IMPRIMERIE A L'IMPRIMERIE ST-ROMUALD OFFSET

Toute reproduction des annonces ou informations est interdite.

PÉNURIE DE PAIN



Le pain commence à se faire rare dans la région

(C.C.) Si la grève ne se règle pas au plus tôt dans les principales meuneries du Québec, certaines localités de la région de L'Islet et Kamouraska pourraient voir leur ravitaillement en farine sérieusement compromis dans les jours qui viennent.

A St-Jean Port-Joli, au cours de la fin de semaine, il fallait parfois se rendre dans deux ou trois magasins avant de trouver du pain.

A La Pocatière, les autorités de la boulangerie La Pocatière nous ont affirmé, en fin d'après-midi vendredi

dernier, qu'elles avaient encore de la farine pour deux semaines à venir. Tout dépend de la réaction des consommateurs cependant. Déjà cette industrie a été obligée de doubler sa production pour répondre à la demande accrue de la population.

On est plus optimiste à la boulangerie Blé D'Or de Rivière-du-Loup qui fournit une bonne partie du comté de Kamouraska. Rejoint jeudi après-midi, M. Ghislain Guay de cette entreprise, nous a déclaré qu'il était en mesure de fabriquer du pain

blanc pendant plusieurs semaines encore. Il n'en serait cependant pas de même pour les pains nécessitant une farine spéciale.

Ici aussi, la situation dépend en bonne partie du comportement des consommateurs. Si ces derniers accumulent les réserves, il est évident que la pénurie viendra plus tôt. Et tout indique que la population a tendance à céder à un réflexe de panique. On n'a qu'à regarder ce qui s'est passé à Montréal et dans certaines autres villes pour comprendre.



Des tablettes bien garnies, et qui pourraient le rester, si les consommateurs ne se ruèrent pas pour s'emparer de ce produit indispensable à tous. [B.M. Peuple-Courrier]

Dans Montmagny et Bellechasse

(B.M.) La région de Montmagny et de Bellechasse n'a pas enregistré jusqu'ici un manque de pain. On sait que présentement les plus importantes minoteries du Québec sont en grève, ce qui entraîne un manque de

farine pour la province entière.

Interrogés cette semaine, les principaux fournisseurs de pain de la région de Montmagny disent que les approvisionnements en farine sont suffisants pour les deux semaines à venir et

qu'il leur sera possible d'acheter la farine ailleurs qu'au Québec s'il le faut.

Plusieurs consommateurs se sont rués et ont stocké une provision de pain et il est incompréhensible de voir l'attitude de ceux-ci qui risquent, en créant une

rareté, de faire monter les prix du pain et de la farine.

Quoiqu'il en soit, stocker à outrance le pain ou la farine n'arrange rien et complique même la situation puisqu'un tel mouvement peut à lui seul créer une pénurie artificielle.

**LEANDRE
BOUTIN**

**ASSURANCE-VIE
ET FONDS MUTUELS**

L'ASSURANCE-VIE DESJARDINS

Case Postale 81, Cap Saint Ignace, Montmagny, (Québec)
Téléphone (418) 246-5510 Res. Bureau (418) 837-2421



C'est froid là-dedans!

- Sans givre
- Intérieur en porcelaine
- Compresseur rotatif
- Grande contenance du congélateur
- Réglages de température séparés pour le congélateur et le réfrigérateur

Inqlis

comble tous vos désirs
et même davantage.



POUR VOTRE PROTECTION... nous sommes membre de
LA CORPORATION DES MARCHANDS DE MEUBLES DU QUÉBEC

JACQUES DUMAS INC.

St-François,
cté Montmagny

259-7741



Nouveaux journalistes au Peuple-Courrier



DIANE GENDRON: Native de Montmagny, elle y a poursuivi ses études au niveau élémentaire et secondaire. Au moment de choisir une carrière, elle opte pour le service social, discipline dans laquelle elle a étudié au niveau du C.E.G.E.P. Lévis-Lauzon pendant trois ans. En octobre 1976, Diane acceptait un poste de technicienne en assistance sociale en milieu psychiatrique à l'hôpital St-Julien de St-Ferdinand d'Halifax situé dans le comté de Mégantic. Pourtant certains facteurs ont précipité son retour dont un attrait irrésistible pour sa région natale, une croyance en son développement futur et finalement un goût marqué pour la profession de journaliste qui ont été à la base de cette décision. L'exercice de cette profession, croit-elle, lui permettra de mieux comprendre sa région ainsi que les gens qui y habitent.

L'équipe rédactionnelle du Peuple-Courrier s'est enrichie dans les dernières semaines de deux nouveaux journalistes à plein temps. Ce sont Mlle Diane Gendron, affectée au bureau de Montmagny et qui dans l'exercice de sa fonction couvre le secteur de Bellechasse, Montmagny, et une partie de L'Islet, ainsi que M. Christian Chouinard, responsable du bureau de La Pocatière et qui à ce titre couvre la région de Kamouraska et une partie de L'Islet.

L'intégration de Diane et Christian au personnel du Peuple-Courrier ne peut que servir l'intérêt de la population de la Côte-du-Sud en matière d'information. Nous en sommes persuadés, et telle est la politique que nous entendons poursuivre.

La direction



CHRISTIAN CHOUINARD.— Etudes en lettres françaises au CEGEP de Rimouski, j'en ai profité pour m'intéresser au journalisme étudiant. En 70 et 71, collaboration à la revue de poésie de Rimouski. Déménagement à Montréal où je pratique 36 métiers, dont le plus intéressant fut sans doute celui de marin sur le fleuve et les Grands Lacs. Collaboration, à la pige à Québec-Press ainsi qu'à un hebdomadaire d'Ottawa, "Penny Press". Rédaction d'un almanach de la protection du consommateur en 72 en collaboration avec une équipe de chercheurs.

Recrudescence de cruauté animale

Au cours de la semaine dernière, La Société Canadienne de Protection des Animaux - SPCA a reçu de nombreuses plaintes, relatives à des fermiers et des citadins qui ne prennent pas soin de leurs bêtes, en négligeant de leur fournir abri, nourriture, eau et soins nécessaires à leur bien-être, voire même dans certains cas, à leur survie.

Quelquefois, les inspecteurs de la Société peuvent corriger la situation, si rapportée à temps. Par contre, il y a eu un cas flagrant de cruauté commise par un fermier âgé, du Comté de Maskinongé, où une bête à cornes très émaciée a dû être abattue sur place par l'inspecteur chef, afin de mettre un terme à ses souffrances. De plus, vu la mauvaise condition; le manque de nourriture; la grande insalubrité des lieux; et l'incapacité du propriétaire à pourvoir les soins nécessaires aux autres bovins et chevaux, ils ont été, le jour même, vendus à une personne responsable qui les a transportés dans un lieu sûr. Un autre fermier des Cantons de l'Est sera poursuivi au criminel pour une offense similaire. Tel aussi ce cas particulier d'un chien errant à poil long, qu'une âme charitable a conduit au Refuge de la SPCA, 5215 ouest rue Jean-Talon, Montréal, P.Q. dans un état pitoyable, à demi gelé et qui pouvait à peine se mouvoir tellement son pelage était lourd de glace imprégnée par tout le

corps. L'inspecteur chef de la SPCA, monsieur Willie Deshaies, désire aviser la population que son organisme ne tolérera aucun cas de cruauté volontaire envers les

animaux. Toutes personnes soupçonnées de négligence, mauvais traitements ou autres sévices aux animaux seront poursuivies en justice en conformité au code criminel, articles 400-405.

Tél: Eur. 248-1358

Tél. Res.: 248-2545

A. & A. COULOMBE ENR.

ENTREPRENEUR Excavation
Dynamitage
Terrassement

R. R. NO. 1
Montmagny, P.Q.

Concessionnaire John Deere

MONTMAGNY READY MIX

"BETON PREPARE DE MONTMAGNY"

—Service
—Prix
—Qualité



PLAN NO. 1: 248-0953
ROUTE TRANS-CANADA
MONTMAGNY

PLAN NO. 2: St-Raphael, Beau., Que. 243-2102
PLAN NO. 3: Ville La Pocatière, Kam. 856-3409
PLAN NO. 4: St-Anselme 885-4096

Tél. 248-1058

SIMON BLANCHET ENR.

Entrepreneur—Electricien

527 Boul. Taché Est

C.P. 112

Montmagny, P.Q.



LE TEMPS C'EST DE \$

Construisez vous-même votre maison avec notre méthode de bois pré-coupé (2" X 4" Ext. 2" X 10")

28'0" X 38'0", 3 C.C.

VOICI CE QUE NOUS FAISONS:
 DECHARGEMENT SUR VOTRE TERRAIN • CREUSAGE • SOLAGE
 • PLOMBERIE • ELECTRICITE • ON PEUT MEME VOUS CONSEILLER POUR FAIRE LE RESTE

• Ces maisons sont complètes et dépassent les normes S.C.H.L.

EPARGNE DE \$5,000.00 A \$9,000.00

**ADMISSIBLE AU RABAIS
FEDERAL DE 142.50 PAR MOIS**

Les outils de base nécessaires une valeur \$265.68

LES MAISONS DOMFAB 248-1055 Pierre Langlois concessionnaire **248-1055**

INVESTISSEMENT BIEN ORDONNÉ COMMENCE DANS SA RÉGION

PARTICIPEZ A UN REGIME ENREGISTRE
D'EPARGNE RETRAITE ET REGIME ENREGISTRE D'EPARGNE
LOGEMENT DE VOTRE CAISSE D'ENTRAIDE ECONOMIQUE

Pour plus d'information contactez:

Georges De Roy (Directeur du recrutement) Bureau: 248-4822 Rés.: 246-5511



Lauréat Fournier
246-5617



Albert Dumas
469-2175



Richard Lévesque
248-4822

Entraidons-nous les uns les autres, c'est la meilleure façon de progresser.
Le meilleur endroit pour investir c'est encore votre région.

L'ENTRAIDE C'EST LA FORMULE



Caisse d'Entraide Economique de Montmagny

Il y a plus de 50 caisses d'entraide économique au Québec; toutes ont toujours payé 10% d'intérêt, depuis leur fondation.

Pas d'axe particulier de développement des enseignants pour le Cégep de La Pocatière

Contrairement à certaines attentes, le Comité de développement des enseignants du Cégep de La Pocatière proposait récemment un plan de développement pédagogique pour les trois (3) prochaines années basé sur une pluralité des types d'enseignements de préférence à un alignement sur un ou deux axes particuliers de développement (développement dans un ou deux secteurs professionnels précis). C'est ce qui ressort du plan de développement à la Commission pédagogique du Cégep de La Pocatière lors de sa réunion régulière du 26 janvier 1977. La Commission s'est prononcée pour l'acceptation du plan de développement de ses travaux le mercredi 2 février 1977.

L'approbation du plan de développement par la Commission pédagogique étant chose acquise, celui-ci a été acheminé vers le Conseil d'administration du Cégep pour acceptation finale et officielle.

Nous apprenions récemment la possibilité que M. Pierre Bilodeau, conseiller pédagogique, se voit confier le mandat d'assumer la réalisation du plan en collaboration avec des personnes-ressources du Cégep. Voici tel qu'exprimé par les membres du Comité de développement l'orientation de base devant guider le développement des enseignements réguliers du Cégep de La Pocatière:

4.5- En conséquence des principes précédents, le plan de développement des enseignements réguliers ne doit pas, à l'instar des cégeps des grands centres urbains, s'aligner sur un ou deux axes particuliers pour orienter le développement de l'enseignement professionnel. Au contraire, notre Cégep, situé en milieu rural, doit viser la pluralité des types d'enseignements en complétant le développement de ses enseignements professionnels de manière à assurer sa double vocation et offrir à sa clientèle des choix d'options qui répondent le plus possible aux aspirations et besoins des étudiants.

Afin de bien comprendre cette orientation, il nous faut vous transmettre les principes qui la sous-tendent:

"Le plan d'implantation et de développement des enseignements réguliers repose sur les principes suivants:

4.1- Principe de base: Le plan doit prioritairement s'articuler autour des ressources locales et régionales actuelles et-ou potentielles;
4.2- La région de la Côte-du-Sud, comme la plupart des régions rurales parsemées de petits noyaux urbains, n'étant pas assez spécialisée pour qu'on songe à établir une adéquation rigoureuse entre les besoins de ses employeurs et le développement de l'enseignement régulier du Cégep, le plan de développement de l'enseignement régulier ne peut donc pas viser ce seul objectif;

4.3- Le plan de développement doit viser à assurer un éventail suffisant de programmes pour répondre adéquatement aux besoins de la clientèle étudiante;
4.4- En termes d'enseignement régulier, le Cégep de La Pocatière assure deux vocations:

- d'une part, il répond aux besoins d'une clientèle étudiante régionale par des programmes dans les secteurs dits de service;
- d'autre part, il répond aux besoins d'une clientèle étudiante plus vaste, par ses programmes de Technologie physique et de Sciences naturelles, entre autres.

Le plan de développement de l'enseignement régulier doit assurer la croissance proportionnelle actuelle entre ces deux aspects et en fonction de la demande du marché."

Le document présenté se termine par une prospective que nous croyons important de transmettre à la population environnante:

"Le présent texte ne touche qu'une partie restreinte du devenir collectif du Cégep de La Pocatière. Il est absolument obligatoire d'aller plus loin et de dégager le bilan et des orientations souhaitées dans les domaines suivants:

9.1- Les besoins à identifier et à combler dans la mesure du possible sur le plan des pratiques pédagogiques et du milieu de vie cégepien;
9.2- La présence régionale du Cégep tant au niveau de son implantation via l'Education permanente que de sa présence par l'ouverture sur la région de l'ensemble de ses services.

Ces deux aspects sont absolument complémentaires au travail du présent comité et devront faire l'objet, dans les plus brefs délais, d'une étude sérieuse.

L'ensemble des données ainsi recueillies devrait per-

mettre l'établissement d'objectifs institutionnels cohé-

rents et acceptés par le milieu."

André Martin
Service de l'information du
Cégep de La Pocatière.

CONCOURS LE PEUPLE

QUI GAGNERA LE VOYAGE A MIAMI?

Liste des personnes dont les noms ont été tirés cette semaine chez les marchands participants

MARCHANDS

- Viateur Caron Inc. Montmagny
- A. A. Coulombe Enr. Montmagny
- Garage à Tapis Enr. Montmagny
- Giasson Inc. Montmagny
- La Jolie Québécoise Montmagny La Pocatière
- Magasin L.G. Vigneault Montmagny
- Restaurant Bel Air Enr. Montmagny
- Station Service Gulf Montmagny
Fernand Morin
- Gammacolor Inc. Montmagny
- Jacques Gaumont Enr. Montmagny
- La Belle Chaussure Enr. Montmagny
- Lemieux & Proulx Inc. Montmagny
- Librairie Chez Paul Montmagny
- Magasin de Musique Gérard Montminy Montmagny
- Montmagny Fleuriste Enr. Montmagny
- Magasin Eugène Lévesque Montmagny
- Tissus Décor Enr. Montmagny
- Matériel Art Enr. Montmagny

PERSONNES EN LICE

- Doris Bernier 1560 Rang du Sud St Pierre Co. Montmagny
- Amédée Lacasse St Gervais Co. Bellechasse
- Mme André Thibault 37, Ave Côte Montmagny
- Denis Casault R.R. No. 3 Cap St Ignace, Co. Montmagny
- Fernand Dumais St-Pascal Co. Kamouraska
- Hélène Rodrigue 11, St Jean Baptiste O. Montmagny
- Mlle France Richard 27 7e rue App. 3 Montmagny
- Pierre Beauclief 2825, Monte Villa Ste-Foy
- M. Louis Fournier 171, Ave Collin, Montmagny
- Anastasia Gagné 168, St Joseph, Montmagny
- Mme Roméo Talbot St Paul
- Christine Boucher 4 8ième rue, Montmagny
- M. Réjean Robin Rang Gaudreau, Montmagny
- Lyne Cloutier St Cyrille, Cté L'Islet
- Mme Yolande Tanguay St Vallier
- Mme Donat Godbout 168, rue St-Joseph Montmagny
- Mme Maurice Boulanger 169, 12 ième rue, Montmagny
- Madelaine Samson 890 rue Principale St Pierre

MARCHANDS

- Garage Jean-Paul Simard St François
- Magasin Jacques Dumas St François
- Paul Proulx St Paul
- Boutique "La Promenade Enr." Armagh
- Gilles Couillard Pharmacien St Jean Port Joli
- Boutique Chaperon Rouge St Jean Port Joli
- Hôtel Restaurant Denis Enr. St Jean Port Joli
- W. Brunelle Inc. St Pamphile
- Jean-Guy Chénard Inc. St Roch
- Salon Bleu La Pocatière
- Sports Loisirs Enr. La Pocatière
- Handy Andy La Pocatière
- Gaz Bar Armand Grandmaison La Pocatière
- Marché Rénauld Hudon (Gem) La Pocatière
- Centre du Livre La Pocatière
- Plourde Automobile La Pocatière
- Dionne Electronique Enr. St Philippe De Néri

PERSONNES EN LICE

- Richard Picard St François Co. Montmagny
- Real Montminy St François Co. Montmagny
- Mme Jean-Marc Grégoire St Paul
- Mlle Chantal Isabelle Armagh Co. Bellechasse
- M. Phénéon Laurendeau St Jean Port Joli 598 6241
- Mlle Micheline Dubé St Jean Port Joli 598 3508
- M. Denis Louis Seize St Jean Port Joli 598 6363
- M. Yvon Dubé Ste-Félicité 359 2043
- M. Arsène Thériault St Jean Port Joli 598 6037
- Mlle Sylvie Caron 303 5e Ave. La Pocatière Co. Kamouraska
- M. Fernand Roy St Modeste R. du Loup 862 5760
- Berthelet Aubut 171 Rte 132 B La Pocatière 856 1646
- Claude Crete 403 1012 6e avenue La Pocatière 856 1662
- Mme Céline Bouchard 1303 1ère rue La Pocatière 856 2484
- Mlle Sylvie Desjardins 120 8e rue Montmagny 248 1569
- Mlle Lise Potvin 22 A Pelletier Rivière du Loup 862 1533
- Mme Marcel Roy 22 A Pelletier St Pascal 492 3875

Ces personnes sont maintenant éligibles au tirage d'un voyage à Miami, d'une semaine, comprenant, un billet d'avion aller-retour pour 2 personnes, transport de l'aéroport à l'hôtel, logement à l'hôtel et petits déjeuners continentaux, plus \$200.00 d'argent de poche, collaboration de



Vacances Sunflight



ET voyages en liberté

Galerias Montmagny Tel.: 248-5676

La semaine prochaine 35 autres noms viendront s'ajouter à ceux connus cette semaine. Bonne chance à tous.

INTER-LOTO		TIRAGE DU 4 FÉVRIER, 1977		
		1,678,475	13,512	\$1,257,050.
		billets vendus	gagnants	en prix
1 ^{er} NUMÉRO COMPLET	2 5 9 4 2 9 5	GAGNE	\$250,000	
16	9 4 2 9 5	GAGNENT	\$1,000	
1660	2 9 5	GAGNENT	\$50	
2 ^e NUMÉRO COMPLET	1 6 2 7 7 4 7	GAGNE	\$100,000	
14	2 7 7 4 7	GAGNENT	\$1,000	
1682	7 4 7	GAGNENT	\$50	
3 ^e NUMÉRO COMPLET	2 8 3 0 9 7 8	GAGNE	\$50,000	
16	3 0 9 7 8	GAGNENT	\$1,000	
1670	9 7 8	GAGNENT	\$50	
4 ^e NUMÉRO COMPLET	2 4 0 3 3 4 8	GAGNE	\$25,000	
12	0 3 3 4 8	GAGNENT	\$1,000	
1676	3 4 8	GAGNENT	\$50	
5 ^e NUMÉRO COMPLET	1 7 9 1 1 6 5	GAGNE	\$25,000	
16	9 1 1 6 5	GAGNENT	\$1,000	
1680	1 6 5	GAGNENT	\$50	
6 ^e NUMÉRO COMPLET	2 9 3 5 3 6 2	GAGNE	\$5,000	
17	3 5 3 6 2	GAGNENT	\$1,000	
1673	3 6 2	GAGNENT	\$50	
7 ^e NUMÉRO COMPLET	2 7 5 9 3 0 8	GAGNE	\$5,000	
17	5 9 3 0 8	GAGNENT	\$1,000	
1669	3 0 8	GAGNENT	\$50	
8 ^e NUMÉRO COMPLET	2 9 2 1 1 8 9	GAGNE	\$5,000	
15	2 1 1 8 9	GAGNENT	\$1,000	
1671	1 8 9	GAGNENT	\$50	

**PEU IMPORTE
LE JOUR OU VOUS
MAGASINEZ**

avec les
"PRIX CHAMPION"

St-Pamphile Cté L'Islet GOR 3X0	La Pocatière Kamouraska GOR 1Z0	Galeries Montmagny Boul. Taché Ouest, Montmagny
--	--	--

**FEVES COUPEES
JAUNES OU VERTES
MAIS EN CREME, MACEDOINE**
6 boîtes 10 onces

1.⁰⁰

**SAUCE AUX TOMATES
HUNT**
Format 14 onces

.29

**SHORTENING
DOMESTIC**
Format plastique 2½ livres

1.¹⁹

BOEUF DE MARQUE ROUGE
Catégorie A Canada

ROTI DE PALETTE
Coupe régulière
La livre

48

ROTI DE COTE CROISEE
La livre **.88**

CUISSE DE POULET CONGELE
Boîte 5 livres **4.69**

**POITRINE DE POULET
CONGELE**
Boîte 5 livres **5.39**

BOUDIN ROY
La livre **.63**

SMOKED MEAT HER PAK
4 Env. 2 Oz. **1.23**

**BACON TRANCHE
CALIFORNIA**
La livre

1.19

**SALADE DE CHOU
CCRRSH**
Bocal 32 onces

.78

Comparez la fraîcheur la qualité et les prix!

PAMPLEMOUSSE ROSE
Grosneur 48
Produit de la Floride

8/.99

ECHALOTTES
Produit de la Californie Le Paquet **.17**

EPINARD
Produit des Etats-Unis Cello 10 onces **.68**

PRODUITS PROVIGO

**JAVEL CONCENTRE
PROVIGO**
Gallon 128 onces **.79**

PRODUITS SURGELES

POIS VERTS PROVIGO
Format 2 livres **.8**

GOBERGE ET FRITES BLUE WATER
Format 32 onces **1.3**

FRAISES TRANCHEES FRASER VALE
Format 15 onces **.8**

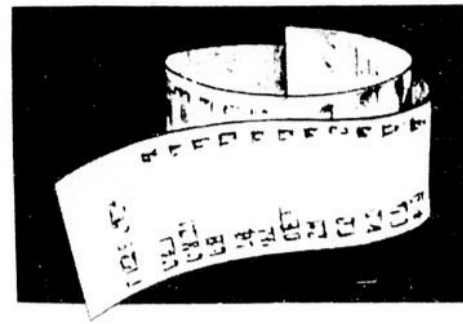
GATEAU ETAGE SARA LEE
Vanille, chocolat Format 369 Grammes **.7**

Garantie Provigain
Nous sommes convaincus que vous serez satisfait de tout ce que vous achèterez au Provigain. - Si il vous arrivait d'être dé-sappoiné nous remplacerons ou rembourse-rons votre achat avec plaisir.
Au Provigain, c'est Garanti!



...avec tout ça,

vous préférerez le total de Provigain!



Prix en vigueur jusqu'au 19 février 77

Achat Spécial

BREUVAGE ROUGEMONT
Orange, pommes, raisins ou fruit punch
6 cannettes 10 onces

1.00

Achat Spécial

**SUCRE A GLACER
ST-LAURENT**
Format 500 grammes

.25

Achat Spécial

CONFITURE VACHON
Fraises ou framboises avec pectine
Jarres 24 onces

.99

Voici quelques uns de nos "PRIX CHAMPION"

CRISTAUX TANG saveur d'orange 4 enveloppes 3 1/2 onces	1.09	SAUCE A SALADE MIRACLE WHIP Jarre 32 onces	1.09
CAFE INSTANTANE MAXWELL HOUSE local 10 onces	3.99	PATE ALIMENTAIRE LANCIA Macaroni coupé, spaghetti ou spaghettini Cello 2 livres	.86
JUS DE PRUNES WELCH Contenant 40 onces	.97	HUILE VEGETALE BLANCHET Contenant 32 onces	1.29
JUS DE TOMATES HEINZ Fantaisie Boîte 19 onces	.28	BEURRE D'ARACHIDES SCHWARTZ Jarre 16 onces	.81
LIQUEUR COLA COTT Bouteille 26 onces	.39	MELASSE GRANDMA Carton 40 onces	1.09
LAIT EVAPORE CRINO Boîte 15 onces	.39	MIEL LIQUIDE DOYON Contenant 16 onces	.95
LAIT INSTANTANE CRINO Boîte 3 livres	2.29	BISCUITS FEUILLE D'ERABLE Format 12 onces	.75
THE RED ROSE Orange pékoé Format 60 sachets	1.12	OU SANDWICH ASSORTIS DE VIAU Format 10 3/4 onces	2.37
CEREALES RICE CRISPIES DE KELLOGG Boîte 17 onces	.93	COUCHE SCOTT Régulière Format de 30	1.39
SOUPE AYLMEY Faitilles et tomates Boîte 10 onces	.31	RINCE BOUCHE CEPACOL Contenant 22 onces	1.04
SOUPE LIPTON saute et nouilles Format 2 enveloppes	.37	ESSUIE TOUT WHITE SWAN Couleurs assorties Cello 2 rouleaux	1.01
BISCUITS SODA PREMIUM PLUS DE CHRISTIE Boîte 2 livres	1.29	PAPIER MOUCHOIR WHITE SWAN Blanc Boîte de 200	.63
BISCOTTES GRISSOL Boîte 9 onces	.72	PAPIER DE TOILETTE WHITE SWAN Blanc Cello de 4 rouleaux	1.01
THON BYE THE SEA En Filets Boîte 8 onces	.71	DETERGENT LAVE VAISSELLE SUNLIGHT Contenant 35 onces	1.09
SAUCE A LA VIANDE BRAVO Format 14 onces	.59	DETERGENT BOLD Format famille	2.36
RAGOUT BURNS saute, Bouteilles de légumes ou poulet Boîte 24 onces	.89	NETTOYEUR LIQUIDE LESTOIL Contenant 40 onces	1.49
POULET DESOSSE COQUET Boîte 7 onces	.67		
ALIMENTS ASST. HEINZ pour bébés Jarre 4 onces	.23		
KETCHUP AUX TOMATES HEINZ Bouteille 20 onces	.76		

Collectionnez la
toute nouvelle série 1977.

Je choisis bien...

6 sujets traités à fond et entièrement expliqués par le docteur France Dufour-Shakrani, diététicienne. 42 recettes économiques, avec coût par portion et calories, composées par Soeur Berthe, la plus grande autorité culinaire du Québec. 6 nouveaux livrets indispensables pour mieux choisir, mieux acheter, mieux économiser... et mieux manger!

GRATUIT
Un nouveau livret
toutes les deux semaines
Demandez-le!

**NOUS AVONS
LES QUANTITES DE
MARCHANDISES
SUFFISANTES
POUR LES PRODUITS
ANNONCES!**

PAGE PUBLICITAIRE POUR
LA SEMAINE DU 14 AU 19
FEVRIER 1977.

Nous nous réservons le droit
de limiter les quantités.

provigain

Affilié
à
Provigo Inc.

pourquoi pas ...Provigain!

Me Marcel Morin devant le Richelieu Montmagny

(B.M.) Le club Richelieu de Montmagny invitait lundi le 7 février dernier Me Marcel Morin, avocat magnymontois et membre de ce club à venir donner une conférence devant les membres du club.

Dans son discours Me Morin a parlé des relations collectives de travail au

Québec, du code de travail; comment il fonctionnait, des mécanismes prévus pour former un syndicat et des problèmes qui se présentent aux salariés qui veulent se former en association.

Il a terminé son exposé en parlant de l'industrie de la construction, des différences

qui existent avec le code du travail et comment on en arrive à un décret dans cette même industrie. Rappelons que Me Morin est l'auteur de la chronique juridique publiée chaque semaine dans le Peuple-Courrier sous le titre "Nul n'est censé ignorer la Loi".



Me Marcel Morin [à droite] accompagné de M. Michel Turgeon, président du Club Richelieu de Montmagny.

PELERINAGES A L'ETRANGER 1977

Europe et Terre Ste - Europe de l'Est [21 jrs]
 Tour de France - Tour d'Italie [23 jrs]
 Lourdes seul [1 sem.] - Tour du monde [33 jrs]
 Semaine Ste à Jérusalem - NOEL à Bethléem [14 j.]
 Demandez nos programmes. Bienvenue avec nous.
ADRESSE: PELERINAGES A L'ETRANGER DU CAP INC.
 521, rue Notre-Dame - suite 304
 Cap-de-la-Madeleine, P.Q. G8T 8L9 Tél. [819] 376-1954
 (Détenant d'un permis du Québec)

Toujours rien concernant le foyer de groupe et le Centre de Jour

(D.G.) C'est toujours le calme plat concernant les projets d'implantation d'un Centre de Jour et d'un Foyer de groupe affiliés au Foyer de l'Enfance de la Côte-du-Sud de Montmagny.

On se souvient que déjà en mars 1976 des démarches avaient été entreprises auprès des autorités du Ministère des Affaires Sociales afin d'obtenir des budgets pour l'implantation de ces deux services. L'École Bon Conseil avait été choisi

comme le lieu de prédilection pour l'installation d'un Centre de Jour. Cependant, on ignorait encore l'emplacement exact du Foyer de groupe.

M. André Wingen, directeur général du Foyer de l'Enfance, déclare que ces programmes avaient été acceptés jusqu'à la mise en vigueur des coupures budgétaires affectant ces projets. M. Wingen explique: "Nous attendons les développements, mais nous espérons

obtenir les crédits nécessaires pour mettre en branle ces services. A ce sujet, M. Wingen se réfère à la sortie prochaine du budget provincial.

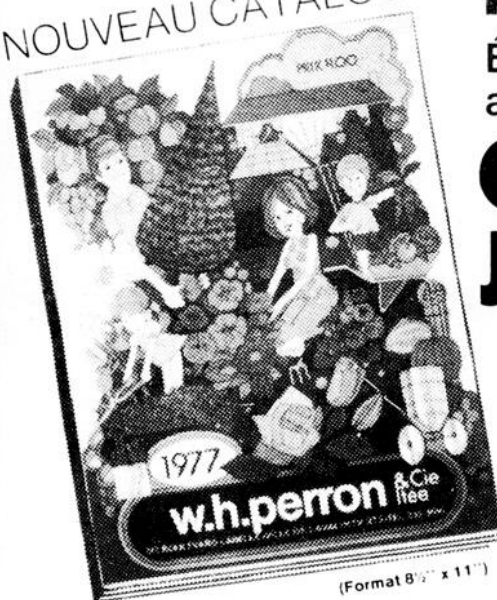
Pour un service rapide de vos appareils électro-ménagers,

LEANDRE GAUMOND

15 ave Ste-Brigitte, Montmagny. Tél.: 248-2327

w.h.perron

NOUVEAU CATALOGUE



Amateurs de jardins

Écrivez aujourd'hui afin de recevoir le

GUIDE DU JARDINIER

77

Un guide précieux pour mieux soigner votre jardin renfermant de nombreuses pages sur les soins à y apporter.

Prix \$1.00 seulement, remboursable avec toute commande de \$5.00

- Un catalogue de format 8 1/2" x 11"
- 120 pages abondamment illustrées
- 44 pages aux belles couleurs naturelles
- Semences pour fleurs et légumes
- Dahlias — Glaieuls — Bulbes, etc.
- Arbustes et arbres fruitiers, plantes vertes, roses, arbrisseaux, etc.
- Semences à gazon, fertilisants, insecticides, etc.
- Outils et accessoires pour le jardinage, tracteurs, livres et brochures, etc.



w.h.perron

515, boul. Labelle, Chomedey, Laval, Québec. H7V 2T3

Remplir et poster le bon dès aujourd'hui. Joindre \$1.00 en indiquant si vous désirez le guide en français ou en anglais.

Pas de C.O.D.

FRANÇAIS ANGLAIS

Nom
 Adresse App.
 Ville Prov. Code

H.1

JP

DISTRIBUTEUR

gros et détail

- Tuyaux et équipement de creuseurs de puits
- Acier de toutes dimensions
- Broche et clôtures de ferme

248:3800
 :3870
 :3872

MANUFACTURIER

- Barrières métalliques
- Usinage, soudure tout genre
- Travail sur presse hydraulique de 200 tonnes

Location: Service de GRUES MOBILES

J. PICARD & FILS INC.

St-Pierre, cté. Montmagny

Face à l'exode des jeunes, la population de Kamouraska a un rôle important à jouer

Une vingtaine de citoyens de St-Germain se sont rassemblés vendredi soir dernier à la salle des loisirs de l'endroit afin d'analyser ensemble les différentes facettes du phénomène d'exode des jeunes de notre région. C'est ainsi qu'on en a été amenés à conclure que le manque d'emplois constituait la cause majeure des nombreux départs enregistrés au cours des dernières années, et qu'il ne faudrait surtout pas s'imaginer que tous ces gens n'auraient pas préféré demeurer dans leur milieu d'origine.

Les participants ont par la suite cherché à identifier les solutions possibles pour contrer une telle situation. Il a donc ainsi été question de la

nécessité de créer de nouvelles industries et de limiter le nombre des femmes qui peuvent accéder au marché du travail de façon à accorder une priorité d'emploi aux hommes. Le manque à gagner des familles visées par cette dernière mesure pourrait être compensé par un salaire à la femme au foyer ou par des mesures gouvernementales de complément de revenu pour les chefs de familles dont les salaires sont insuffisants.

Cependant, de l'avis des gens de St-Germain, la population aussi a un rôle à jouer pour lutter contre ce problème. Elle doit d'une part tenter par elle-même de mettre sur pied de nouvelles industries et appuyer les

organismes bénévoles qui travaillent pour un meilleur développement de la région et ce en mettant de côté le traditionnel "esprit de clocher". Mais elle doit d'autre part exercer les pressions nécessaires auprès des autorités gouvernementales et autres afin qu'elles interviennent pour que cesse cette vague néfaste de centralisation des entreprises et des services et aussi afin que ces mêmes autorités cessent de déposer continuellement sur les tablettes les projets de développement pour la région. Il reste que plusieurs se demandent s'ils doivent se révolter ou tenter de s'unir autour de projets de développement. En conclusion, les participants se sont

entendus pour affirmer que la population a un rôle très important à jouer dans le développement du milieu, mais qu'il revenait au gouvernement de lui apporter un appui concret, non pas par le biais de subventions, mais plutôt en lui aidant à s'assurer des marchés convenables pour ce qu'elle pourrait produire.

D'autres rencontres-discussions de ce genre portant sur la question de l'exode des jeunes de notre région se dérouleront sous peu à Kamouraska lundi le 14 février à compter de 8 heures à l'École St-Louis et à Mont-Carmel lundi le 21 février à la salle municipale. Comme pour les autres rencontres, chacune des

séances débute par un court exposé de la situation observée au cours des dernières années, puis les participants sont invités à émettre leurs opinions afin de clarifier les

causes d'une telle situation et de dégager les efforts qui devraient être déployés pour y mettre un terme. Tous les jeunes et moins jeunes sont conviés à ces rencontres.

ROBERT CORBIN, m.e.l.



ENTREPRENEUR ELECTRICIEN

Spécialiste en

chauffage électrique

104 Ave Ste-Julie, Montmagny

248-2396

Vente de générateur de ferme et résidentiel

«Estimation sur demande»

Services ambulanciers dans

Kamouraska: nouvel espoir

(C.C.) Les citoyens de St-Pascal et de la région pourraient bientôt bénéficier à nouveau d'un service ambulancier à peu près normal. C'est ce que nous avons appris au cours d'une entrevue téléphonique avec le député Leonard Lévesque.

On sait que le représentant de Kamouraska était en pourparlers, depuis quelques semaines, avec des fonctionnaires du ministère des Affaires Sociales dans le but d'obtenir une subvention qui aurait permis l'achat d'une ambulance supplémentaire pour la région.

Mais ce n'est pas de ce côté, semble-t-il, qu'il faudra attendre de nouveaux développements. En effet, préférant s'en tenir aux normes rigides du ministère, les fonctionnaires auraient, à toutes fins pratiques, signi-

fié leur refus à M. Lévesque.

Ce dernier, par contre, nous a déclaré que M. Marius Pelletier, entrepreneur ambulancier de La Pocatière, aurait l'intention d'ajouter un troisième véhicule aux deux qu'il possède déjà. M. Pelletier serait prêt à mettre cette ambulance au service de la population de St-Pascal.

Ainsi c'est une entreprise privée qui viendrait dépanner momentanément les citoyens du Haut-Kamouraska. Le député du comté n'a pas pour autant l'intention de mettre fin à ses démarches auprès du ministère. Il nous a fait savoir que, dans les jours qui viennent, il s'efforcera d'obtenir une rencontre entre le ministre des Affaires Sociales, le dr. Denis Lazure, et les maires des principales localités concernées.

L'entreprise d'ici et la banque d'ici: l'union fait la force.



Votre milieu, votre activité, vos problèmes, vos ambitions, la Banque Provinciale les connaît bien, car c'est la banque d'ici.

Si nous pouvons vous être de quelque utilité en matière de fonds de roulement, de système de paie, de concrétisation de projets, de renouvellement d'équipement... ou tout simplement pour vous renseigner sur le domaine des placements, n'hésitez pas à consulter le directeur de succursale de la Banque Provinciale.

Il se fera un plaisir de vous démontrer qu'entre gens d'ici, on se comprend bien... et vite.

la
banque
d'ici.

banque provinciale



LA VENTE A
20%
SE CONTINUE
A LA BOUTIQUE
LA CIGOGNE ENR.

NOUS AVONS AUSSI EN MAGASIN
PARCS, CHAISES, LITS ET
SIEGES D'AUTO, POUSETTES
ETC...

VENEZ FAIRE UNE VISITE VOUS
NE SEREZ PAS DECUS

Boutique

La Cigogne Enr.

Jean Jacques, prop.



68 St-Jean Baptiste Est
Montmagny **248-4578**

Visite industrielle chez Bombardier de La Pocatière

(C.C.) Près de 50 membres de la Chambre de Commerce de Montmagny se rendaient, le 9 février dernier, à l'usine Bombardier de La Pocatière dans le but de visiter cette entreprise québécoise spécialisée dans la fabrication de wagons de métro.

Après avoir assisté à un bref historique ainsi qu'à une description sommaire de l'usine, le groupe d'hommes et de femmes d'affaires se scindait en trois et la tournée des ateliers pouvait commencer.

Avant d'aller plus loin, je crois qu'il est important de souligner la courtoisie et la compétence des guides mis à la disposition des visiteurs. Tout au long de la visite, ils fourniront explications sur explications et aucune réponse aux questions ne les rebutera.

Une des plus grosses entreprises de l'est du Québec

Vouée au départ à la fabrication de motoneiges,

l'usine de La Pocatière se consacre, depuis 1974, à la construction de wagons de métro. Ce changement de vocation devait donner lieu à d'importantes transformations technologiques et à l'agrandissement substantiel des ateliers.

Ceux-ci ont maintenant une superficie de 355,000 pieds carrés et environ 600 hommes y travaillent. D'ailleurs on prévoit qu'une centaine de travailleurs viendront s'ajouter à ce groupe d'ici le printemps, alors que débutera la fabrication des voitures pour le métro de Chicago.

Le rythme actuel de production, chez Bombardier, est de un wagon à tous les deux jours. On compte le porter, sans trop de difficulté, à un véhicule quotidiennement. Malgré cette productivité accrue, on prévoit que l'usine tournera à plein rendement pendant deux ans encore, ceci en tenant compte que du carnet de

commandes actuel.

Car il peut surgir de nouveaux développements. En effet, c'est dans quelques jours, si ce n'est déjà fait, que Bombardier doit soumissionner pour la fabrication du métro de Toronto. Si la compagnie décroche le contrat, on ne voit pas pourquoi les wagons ne pourraient pas être fabriqués à La Pocatière.

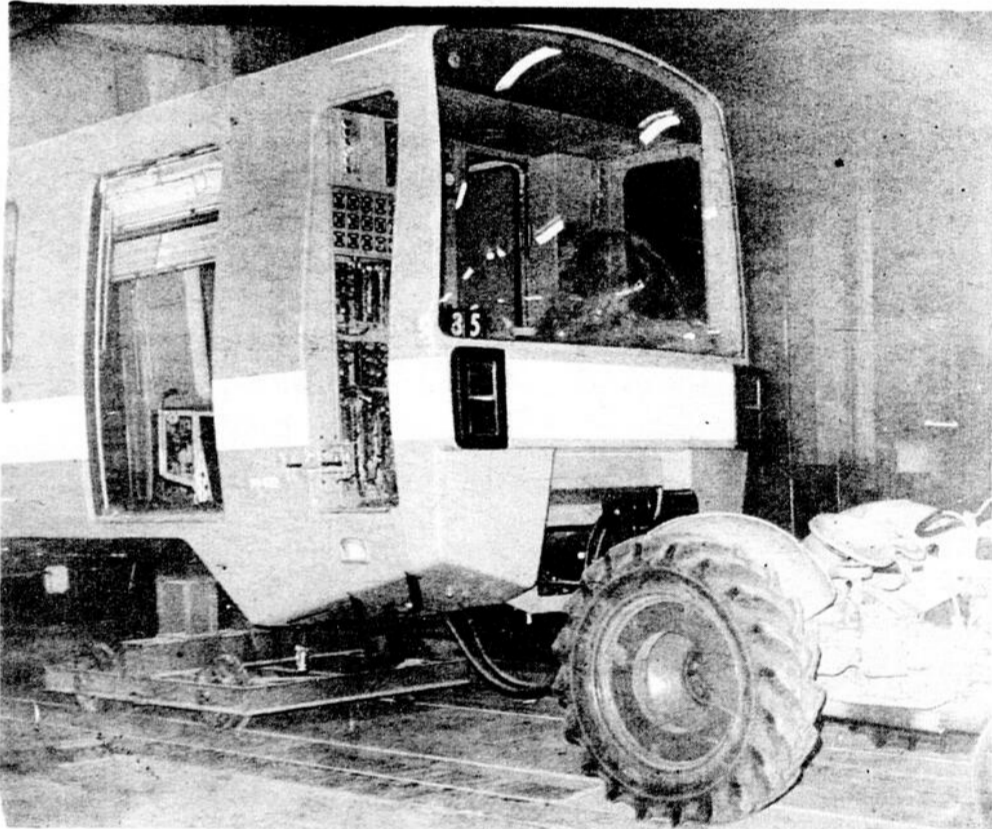
Tout se passe en français

Détail qui a son importance par les temps qui courent, chez Bombardier de La Pocatière, tout se fait en français. Les affiches destinées au personnel sont unilingues, les inscriptions, sur les wagons, sont françaises et, tenez-vous bien, le tableau de bord des conducteurs, à l'avant des voitures motrices, ne comporte pas une seule indication en anglais.

Pourtant les véhicules que fabrique Bombardier ont la réputation d'être parmi les plus sécuritaires du monde.



M. Denis Gaudreau, président de la Chambre de Commerce de Montmagny, M. Georges E. Juneau, organisateur de la visite industrielle qui avait lieu à l'usine Bombardier, et quelques autres écoutent les explications du guide.



Cette voiture-motrice n'est pas en panne. Elle attend simplement d'être déplacée pour qu'on puisse passer à une autre étape de sa fabrication. C'est à l'usine Bombardier de La Pocatière.

[C.C. Peuple-Courrier]

**Je m'appelle MARIO
Je vends de l'huile
248-2270**

POUR BIEN MANGER, ON SE REND AU
CAFE MONTOIS
11 St-Jean Baptiste Est, Montmagny 248-9044
COMMANDES TELEPHONIQUES ACCEPTEES
Nous servons les meilleures sauces en ville...
LIVRAISON GRATUITE

WELLIE GARANT
Entrepreneur en construction
6, Ave Bélanger, Montmagny 248-1556
Représentant pour **LES CONSTRUCTIONS MARCOUX INC.**
L'espagnol

ET Bonnes Transactions
Garantie 100% - 30 jours sur la plupart de nos voitures usagées.

<p>1973 Buick Sabre Custom HT 2 ptes. Prix de liste \$2675.00 NOTRE PRIX 2495.00</p>	<p>1973 Dodge Dart HT 2 ptes. 6 cylindres automatique PRIX DE LISTE \$2100.00 NOTRE PRIX 1900.00</p>
<p>1975 Oldsmobile Delta HT 4 ptes. PRIX DE LISTE \$3975.00 NOTRE PRIX 3500.00</p>	

Graissage et changement d'huile \$4.50
Nous faisons la location d'autos et camions neufs.

ET Blais & Trahan inc.
140, Boul. Tache Ouest, Montmagny, G5V 3A5
Tél.: Bur. 248-2323 - Ligne directe Québec: 884-2310
CHEVROLET - OLDSMOBILE
CAMIONS CHEVROLET

Budget équilibré de \$153,011. à St-Paul

Lors de sa séance régulière du 4 février dernier, le Conseil municipal de St-Paul acceptait son budget pour l'année 77. Il s'agit d'un budget équilibré se chiffrant à \$153,011.

A la section aqueduc et égouts, la contribution des citoyens demeure inchangée pour l'instant. Cependant, dans un avenir rapproché, une augmentation de tarif s'avérera nécessaire, étant donné l'entrée en cours d'année de la dernière subvention gouvernementale et de la hausse des coûts d'entretien dans ce secteur.

A la section générale, une hausse de 0.05 cents du \$100. d'évaluation a été acceptée afin de rencontrer l'augmen-

tation des coûts aux divers postes budgétaires. L'évaluation imposable se situe à \$3,093,525.

Au cours de l'année 77, la Corporation n'envisage pas de projets de grande envergure. Il faut souligner cependant que l'an dernier, elle a converti le "Vieux Couvent" en un complexe municipal très fonctionnel lequel loge les services suivants: Caisse populaire, bureaux de médecins, pharmacie, Centre de jour, salle du Conseil municipal et secrétariat municipal. La municipalité a également procédé à la municipalisation des loisirs et à maints travaux de réfection de rues.

La Corporation municipale

en profite pour souligner un fait nouveau au niveau administratifs: la perception des taxes municipales, tant les taxes foncières que les taxes d'aqueduc et d'égouts, sera faite par la Caisse populaire. Il est intéressant de souligner que cette institution financière nous assure toujours d'une excellente collaboration.

Contrairement aux années antérieures, il faut également mentionner que le secrétariat municipal se situe maintenant au Complexe municipal. Pour les personnes qui désirent rencontrer le secrétaire-trésorier, les heures de bureaux sont les suivantes: Mercredi et vendredi: 6.30 hres - 8.30 hres. p.m.

A L'I.T.A.

un aspect intéressant dans la formation d'exploitants agricoles : l'homme d'affaire

Le rôle du producteur agricole devient de plus en plus fondamental dans notre société: il doit oeuvrer dans un domaine de plus en plus industrialisé, voire complexe afin de fournir des aliments à un nombre de plus en plus grand de personnes. L'agriculteur est maintenant qualifié d'homme d'affaires, de chef d'entreprise. Les fonctions qu'il est appelé à remplir exigent de lui une compétence technique, administrative, sociale et humaine. Peu de métiers et de professions sont aussi exigeants!

Il va sans dire que le jeune qui envisage une carrière en production agricole accepte de faire face à de nombreux défis. Il peut cependant mettre toutes les chances de son côté en s'inscrivant à un

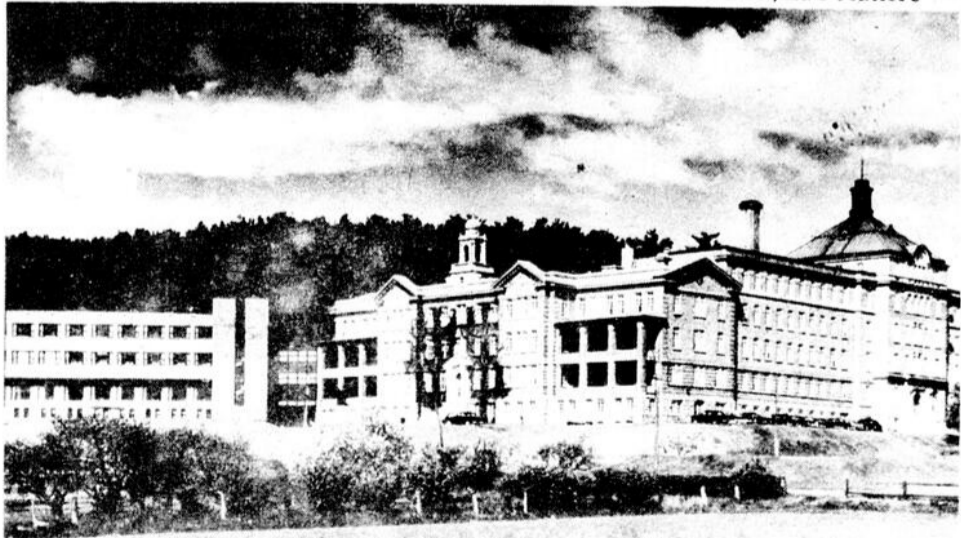
cours de formation qui le rend plus apte à être à la hauteur des exigences de la profession.

Le programme qu'offre l'Institut de Technologie Agricole aux jeunes qui désirent se préparer à bien administrer leur future entreprise agricole et qui ont complété leurs études secondaires couvre le mieux possible les domaines de la gestion, de la technique et de la formation sociale et humaine. L'annuaire publié par l'I.T.A. signale un programme des plus invitant: il comprend des cours, des laboratoires, et des visites en milieu agricole qui ont pour but de rendre l'étudiant capable de comprendre et d'appliquer les principes et les techniques reliées au domaine des productions

animales et végétales, aux constructions rurales, au machinisme agricole, à la régie des sols... D'autres cours et laboratoires viennent ensuite s'ajouter, afin de rendre l'étudiant apte à exercer une bonne gestion économique et financière de son entreprise future, comme la comptabilité, l'économie, le financement, la gestion. Enfin, l'étudiant a l'opportunité de compléter sa formation humaine grâce aux cours de communication, coopération et syndicalisme, droit rural, français et philosophie.

Le programme de 24 mois continus comprend en plus, deux stages réalisés dans des entreprises agricoles.

Département de formation d'exploitants agricoles I.T.A., La Pocatière



L'Institut de Technologie Agricole de La Pocatière.

VOUS VOULEZ DE L'ESPACE POUR VOTRE COMMERCE?

DANS L'AGRANDISSEMENT DES GALERIES MONTMAGNY DE 300 PI. CA. A 4,000 PI. CA. VOUS ATTENDENT

ENVOYEZ VOTRE DEMANDE PAR ECRIT SEULEMENT EN PRECISANT L'ESPACE DESIRE, ET LE GENRE DE COMMERCE AUX GALERIES

MONTMAGNY

A/S ROBERT PARADIS

101, Boul. Taché Ouest, Montmagny, P.Q.

TOUTE DEMANDE SERA TRAITEE CONFIDENTIELLEMENT

Ghislaine 1ère siègera comme reine du Festival des Neiges

(D.G.) Mme Ghislaine Bernard de Notre-Dame du Rosaire a connu une émotion exaltante, samedi le 12 février dernier à la salle paroissiale, quand on l'a proclamée reine du carnaval de

l'endroit. Mme Bernard qui possédait 47 chances d'accéder à ce poste, s'est vu décerner ce titre après qu'on ait pigé cinq capsules inscrites à son nom dont quatre se succédaient. Les duchesses

Monique Langevin et Thérèse Boulet en détenaient respectivement 59 et 53.

C'est le maître de cérémonie, M. Germain Langevin, qui présidait la soirée. De leur côté, M. Aurèle Giroux

président du carnaval, M. Paul Collin vice-président et Mme Fernand Aubé secrétaire se sont dévoués à la tâche pour organiser ce Festival des Neiges. Cette dernière mentionne que approximativement \$1,500. ont été récoltés à la vente des billets.

La soirée a remporté le succès escomté car plus de 350 personnes ont festoyé gaiement en compagnie de sa majesté. M. Adrien Lambert, député fédéral du comté de Bellechasse, s'est joint à la population pour présenter ses hommages à Ghislaine 1ère.

Dans un discours prononcé au cours de la soirée, M. Lambert adressait un message de félicitations à la population de Notre-Dame du Rosaire, pour l'initiative dont elle fait preuve dans le domaine de l'organisation des loisirs.

Par ailleurs, on a attribué trois grands prix dont une laveuse à vaisselle remportée par Mme Pierre-Paul

Fournier de Notre-Dame du Rosaire, un système de son décerné à M. Fernand Bernard de Ste-Euphémie et un montant de \$100. gagné par Mme Lucille Gaudreau de la ville hôte du festival.

Autres activités.

Un nombre de 58 jeunes patineurs participaient au patin-t-on qui se déroulait dimanche le 13 février. Germain Landry, Lyne Labrecque et Nathalie Gaudreau se méritaient les trois premières places.

Le 19 février, on organise une marche en raquettes

dont le départ s'effectuera au Chalet des sports à 20.30 hres. Un feu de camp succédera à cette activité et pour terminer une rencontre amicale se tiendra à la salle paroissiale.

Au chapitre des activités sportives, les 20 et 27 février prochain les jeunes et moins-jeunes pourront démontrer leur talent de patineur. Finalement, les musiciens et chanteurs s'en donneront à coeur joie lors de la soirée canadienne qui aura lieu à la salle paroissiale, le 26 février.



Sa majesté Ghislaine 1ère, reine du Festival des neiges de Notre-Dame-du-Rosaire, figure en compagnie de ses compagnes les duchesses Monique à gauche et Thérèse à droite.

DENTUROLOGISTE
 André Normand
 21 Valcourt, Montmagny
 248-0849

SPECIAUX D'OUVERTURE

- Antirouille à l'huile de Lin
 Avec garantie et vérifications Prix spécial **\$65.00**
- Toit vinyl couleur 77
 Prix Rég.: \$95.00 Prix spécial **\$85.00**
- Toit vinyl couleur 76
 Prix rég.: \$95.00 Prix spécial **\$70.00**
- Demi-toit arrière
 Landau Prix spécial **\$75.00**

● Nous fabriquons et installons équipement complet et moderne servant à redresser et corriger tous troubles sur chassis défectueux.

● **PRIX TRES BAS**
 Tout atelier de débosselage se doit d'en avoir un



—A votre service:
Peintre—Débousseleur d'expérience
 —Consultez nos experts



Réjean Thibault

SOINS DE L'AUTO ENR.

Rte 132, Cap St-Ignace, co. Montmagny
 Gaby Aubé, prop. Tél. 246-5829

MARDI, 22 FÉVRIER

BOÎTE ÉCONOMIQUE EN SPÉCIAL!



9 morceaux de poulet frit à la Kentucky bon à s'en lécher les doigts.

\$3.50
 PRIX HABITUEL \$4.60

Poulet Frit à la Kentucky
 Colonel Sanders et ses aides le font "bon à s'en lécher les doigts".

VOUS ÉCONOMISEZ
\$1.10

La Villa du Poulet

110, Boul. Taché Ouest, Montmagny 248-3065

ACTION FEMMES VOUS REPOND

FAUT-IL ALLER EN COUR POUR SE SÉPARER?

Évidemment, un couple peut décider de se séparer, aller vivre chacun de son côté parce qu'il croit que c'est préférable. La réalité est que ce couple vit dans l'illégalité parce que quand ils se sont mariés, devant la Loi, l'épouse s'est engagée à vivre avec son mari et ce dernier doit la loger sous son toit. De plus, ils se doivent mutuellement assistance. Le mariage, ne l'oublions pas, est pour le meilleur et le pire. Il n'en demeure pas moins que plusieurs couples vivent ainsi, séparés de corps. Cette décision, ou cette obligation de vivre séparés, si la vie commune est intenable ne délie pas des obligations du mariage et ne donne droit à aucun privilège. Le contrat de mariage est toujours valide, une femme ne peut demander de pension alimentaire, ou exiger la garde des enfants.

Pour être légalement séparés, et déliés de certaines obligations du mariage, il faut aller en Cour, et que le tribunal accorde la séparation. À l'heure actuelle, pour faire une telle requête, les raisons doivent être sérieuses, et l'accord mutuel n'est pas considéré comme tel. Même si vous et votre mari avez décidé de vous séparer parce que vous jugez que vous n'êtes pas faits l'un pour l'autre, ce n'est pas suffisant.

Les motifs, ou raisons pour lesquels vous pouvez obtenir une séparation légale relèvent de la juridiction du gouvernement du Québec.

— Le premier motif est l'adultère, et il faut le prouver. Le fait d'avouer l'adultère est

insuffisant parce que l'accord mutuel n'est pas reconnu. Il faut prouver qu'il y a eu une faute.

Il faut mettre en garde ceux qui penseraient «organiser» leur cause, en s'entendant d'avance pour déclarer être coupable d'adultère, ou trouver un(e) bon(ne) ami(e) qui témoignera. Vous êtes en Cour et il n'est pas question de mentir.

— Le second motif est celui des sévices et injures graves, des excès. Les coups et blessures entrent dans cette catégorie, de même que des menaces, des gestes violents, des attitudes outrageantes ou la cruauté mentale. Là aussi il faut des preuves.

— Et troisièmement, si l'un des époux ne remplit pas les obligations auxquelles il est lié par le mariage. Ainsi, refuser de soutenir financièrement femme et enfants, ou une femme qui refuse de vivre avec son mari, ou ce dernier de loger sa femme. Ces refus de remplir les obligations du mariage peuvent être considérés comme motifs de séparation légale.

Comment procéder pour se séparer?

La meilleure façon est d'aller consulter un avocat. Vous savez qu'il est possible pour les gens qui n'ont pas ou peu d'argent de recevoir l'aide juridique.

Une épouse d'homme riche peut très bien n'avoir aucun revenu. Ces avocats sont payés par l'État, et n'ayez aucune crainte, quant à leur compétence. Ils ont dû obtenir les mêmes diplômes et être membres du Barreau comme les avocats de pratique privée.

L'avocat remplira les formules de requête en séparation. Le jugement final peut être long à être rendu, mais si c'est nécessaire en moins de deux semaines, une séparation provisoire peut être accordée. Cela comprend des mesures concernant le lieu de résidence, la pension alimentaire, et la garde des enfants en attendant le jugement final. Cependant, deux semaines sont parfois longues à endurer pour une femme qui se fait battre. Ainsi si votre vie ou celle de vos enfants ou votre santé ou la leur sont en danger, vous pouvez malgré cette période d'attente obligatoire chercher refuge ailleurs pour la nuit. Il faut immédiatement en prévenir votre avocat afin que l'on ne vous accuse pas de désertion du foyer. Et vous avez tout intérêt à avoir une conduite

irréprochable en attendant le jugement. Pas question de vivre une liaison, ou vous risquez de voir diminuer votre pension alimentaire ou enlever la garde des enfants.

Achat de fourrures brutes de toutes sortes, à très bon prix

Distributeur de pièges, au prix le plus bas sur le marché

Jean-Louis Pelletier

248-3475 = le jour 248-3353 = le soir

Idéal pour le bricoleur

BATIR SA MAISON, C'EST FACILE...

NOUVELLE TECHNIQUE EN CONSTRUCTION

«KITS DE MAISONS»

Nombreux modèles de toits et plans de plancher

- Nous vous conseillons gratuitement et sans obligations
- Venez nous consulter

AVANTAGES

- Normes "structome"
- Qualité supérieure
- Approuvée par SCHL
- Rapidité de construction

ERIGES SUR FONDATIONS

ECONOMIE-RESISTANCE

LIVRAISON RAPIDE

ARMOIRES DE CUISINE VANITES FERMES DE TOIT

DEMANDEZ NOTRE DEPLIANT EXPLICATIF EN ECRIVANT OU TELEPHONANT

ROLLAND MATHURIN Inc.

Tél.: 248-3863 160 - 4eme Rue Montmagny - Sortie 232 de la Rte 20

VENTE

PRE-INVENTAIRE

Chez Dumas, les **PRIX**

sont toujours les plus **BAS**

En payant comptant,

un **ESCOMPTE** de

5% vous sera accordé

sur votre achat de **TAPIS**

EN PLUS

On vous alloue une

réduction de **\$1.00** la verge

si vous apportez

vous-même

votre **TAPIS**

Vous nous sauvez des **FRAIS,**

on vous sauve de **L'ARGENT!**

Cette vente se termine le 28 février 77

JACQUES DUMAS INC.

St-François, Cté Montmagny

259-7741



POUR VOTRE PROTECTION... nous sommes membre de LA CORPORATION DES MARCHANDS DE MEUBLES DU QUÉBEC



LE QUARTET TARRAGO A LA POCATIERE.— Laura Almerich, Manuel Calve, Jordi Cordina, Joseph J. Henriquez... ou le quartet Torrago; quatre guitaristes invités dans le cadre des activités Jeunesses Musicales à La Pocatière. Le répertoire du quartet mondialement connu s'étend de la musique ancienne à la musique contemporaine spécialement écrite pour eux par d'importants compositeurs espagnols et étrangers... Lundi 21 février, vingt heures quinze [20.15] au Centre culturel de La Pocatière... le quartet Tarrago... La soirée s'inscrit dans le cadre des activités du carnaval d'hiver de La Pocatière. Pour les amateurs de la guitare... pour ceux qui veulent apprendre à l'aimer; lundi 21 février, 20 heures 15 au Centre culturel de La Pocatière... le quartet Tarrago.

Chronique Culturelle

Inscriptions:

- Atelier de folklore international, samedi le 19 février 77 aux locaux d'Art plastique, au garage Municipal.
- Technique artisanale: Tissage tous les lundis soirs de 7:00 à 9:00 heures au Manoir Dupuis. Bois, tous les lundis après-midi de 2:00 à 4:00 heures à l'atelier Carré-Vaillancourt au 55, de la Fabrique.
- Ballet jazz: Il manque une dizaine d'inscriptions pour ouvrir cet atelier tel que prévu samedi le 19 février 1977, les intéressés sont priés de faire diligence pour s'inscrire au numéro de téléphone 248-6131.
- Les ateliers de poterie, danse sociale, tissage et peinture continuent toujours au Manoir et à l'édifice municipal.
- Réouverture prochaine du comptoir d'artisanat.
- Exposition de meubles, reproduction de pièces de musée, à la fin de Mars.

POPULARTI INC.

**CARTES EN VENTE
DES MAINTENANT
PAR LES MEMBRES C.A.M.**



DIXIE-CAM

Samedi, le 5 mars à 8.30 heures
**AU CENTRE SPORTIF
"LE BUCHERON"**
CONCOURS
POUR LE COUPLE
LE MIEUX COSTUME

**H & R BLOCK
a 17 raisons
qui devraient
vous inciter à
les laisser
préparer votre
déclaration
d'impôt.**



Raison numéro 14.

Les gens de H & R BLOCK sont humains et quelques rares fois, ils commettent une erreur. Par contre si cette erreur vous occasionne un surplus d'impôt à payer, vous ne payez que l'impôt. H & R BLOCK paie tout intérêt et pénalité. Ils se portent garants de leur travail.

**H&R BLOCK
POUR VOTRE IMPÔT**

34 est, St-Jean Baptiste
248-5660

**DERNIERS JOURS
vente
SE TERMINE LE 19 FEVRIER**

**SPECIAUX
DE 20% A 50%**

ROXTON

Meubles avec de légers défauts

12 tables rondes 901/1	prix sugg. \$219.00	1/2 prix	\$109.50
7 tables ovales 708/1	prix sugg. \$281.00	1/2 prix	\$140.50
2 tables ovales 440/1	prix sugg. \$423.00	1/2 prix	\$212.50
2 tables rondes 705/1	prix sugg. \$219.00	1/2 prix	\$109.50
1 vaissellier 653	prix sugg. \$400.00	1/2 prix	\$200.00
1 huche 654	prix sugg. \$310.00	1/2 prix	\$155.00
3 tables de salon 914	prix sugg. \$106.00	1/2 prix	\$53.00
2 vaisseliers 712	prix sugg. \$279.00	1/2 prix	\$139.50
2 huches 733	prix sugg. \$243.00	1/2 prix	\$121.50

Escompte spécial sur notre ligne régulière

TELEVISEURS

QUAZAR 20" WU5546 100% transistor	\$529.00
WESTINGHOUSE 20" 20STC50 100% transistor	\$459.00
QUAZAR 20" WP5575 100% transistor contrôle à distance	\$649.00

STEREO

WESTINGHOUSE ST112 (meuble) (St-Paul seulement)	\$179.00
---	-----------------

L'ESTRIE

Mobilier de salon (2 morceaux)	Prix spécial \$359.00
-----------------------------------	----------------------------------

NADEAU ET NADEAU

Table et 4 chaises (érable solide)	prix spécial \$299.00
---------------------------------------	------------------------------

Profitez de ces prix dérisoires; ils sont pour vous.

Meubles Barnabé Inc.

DEUX MAGASINS POUR MIEUX VOUS SERVIR:

St-Paul Est, cté Montmagny **469-2188**

St-Vallier, cté Bellechasse **884-2832**

Liane directe Québec **884-2831**



POUR VOTRE PROTECTION... nous sommes membre de
LA CORPORATION DES MARCHANDS DE MEUBLES DU QUÉBEC

Semaine de l'environnement Plusieurs Cegep s'inscrivent au concours

QUEBEC - Plusieurs collèges d'enseignement général et professionnel ont déjà annoncé leur participation au concours de montage audio-visuel devant être réalisé autour du thème "l'homme, artisan de son environnement".

"La préparation de la Semaine de l'environnement, qui s'étendra du 16 au 22 mai 1977, vient d'entrer dans une phase importante, "a déclaré le ministre de l'Environnement, M. Marcel Léger.

Le Mouvement des Caisses Populaires Desjardins a accepté de contribuer au concours lancé par les Services de protection de l'environnement, en collaboration avec les Jeunes Chambres du Canada français. La Commission des animateurs socio-culturels a décidé pour sa part, avec empressement, de le parrainer.

Cette contribution du Mouvement des Caisses Populaires Desjardins confirme l'impact grandissant de cet événement annuel.

Les étudiants de tous les cégeps à travers la province sont invités à participer. Les critères d'évaluation seront l'approfondissement de la recherche, l'esprit de créativité et la qualité technique du document audio-visuel.

Les gagnants, qui recevront des prix de \$500, \$300, ou \$200 selon qu'ils se classeront premiers, deuxième ou troisième, seront connus au cours de la Semaine de l'environnement. Précisons que les règlements ont été mis au point par la Commission des responsables de l'audio-visuel de la Fédération des cégeps.

Les collégiens doivent réaliser l'ensemble de leur projet, de la prise de diapositives à la rédaction et la

lecture du commentaire. Les SPE et la FJC espèrent ainsi provoquer une participation active à cette semaine. Cette initiative est le reflet

de l'une des nombreuses dimensions de la participation qu'entend développer le ministre Léger dans la population.

C'est pas fini le carnaval à St-Paul

[B.M.] Depuis ses débuts, le carnaval de St-Paul connaît un bon succès et c'est pas fini.

Samedi le 19 février prochain le bonhomme et les duchesses arriveront à la patinoire à 9.15 heures. A 9.30 heures, ce sera le départ des courses en raquette, à 10 heures, hockey bantam à 10.30, courses de ski de fond et à 11 heures hockey Old Timer. A midi il y aura un dîner à l'Hôtel Bienvenue; enfin à 1.30 heures jugement des monuments, le départ se fera à l'école de la Colline.

A 4 heures les prix seront remis à l'hôtel Faisan Bleu. Les quatre premiers prix seront de \$25, \$20, \$15 et \$10; il y aura aussi 6 autres prix de \$5, le tout gracieuseté de la Caisse Populaire de St-Paul. Les motoneigistes feront une parade aux flambeaux à 8.30 heures et le départ aura lieu au Château Blanc.

A 9.30 heures il y aura une soirée au profit du Club de Motoneigistes les montagnes Vertes, à l'hôtel Bienvenue.

Dimanche le 20 février, un Patin-O-Thon se tiendra à la patinoire locale. Les inscriptions se feront à l'heure au local de la patinoire et l'épreuve débutera à 1.30 heure. Le maximum de tours permis est de 100. Pour de plus amples renseignements, contacter Claude Dupont au numéro de téléphone 469-2145.

Présentement les duchesses terminent la vente des billets et font un effort en vue d'atteindre l'objectif fixé. La direction des Loisirs d'Hiver 1977 tient à remercier tous ceux qui collaborent à la réussite de ses activités et les invite tous à continuer d'être présents dans l'organisation des loisirs.

C'est samedi le 26 février à l'école de la Colline qu'aura lieu le Couronnement de la Reine, soit l'une de nos duchesses: Lorraine, Francine, Ghislaine ou Zélia.

A cette soirée nous procéderons au tirage des prix indiqués sur les billets; cette année on offre comme premier prix une motoneige Yamaha 77, en collaboration avec P.A. Chabot de St-Philémon.



LE BUREAU DE DIRECTION REMANIE DU FESTIVAL DE L'OIE BLANCHE. — On aperçoit dans l'ordre habituel et en commençant par la rangée du dessus; M. Réjean Thibault trésorier, M. Philippe Nobecourt relationniste, M. Louis Delisle, qui annonçait sa démission comme directeur le soir même et Mme Nicole Blouin secrétaire. En bas de l'escalier, on retrouve le vice-président, M. Denis Barnabé, la présidente, Mme France Blanchet, Mme Solange Journeault et à l'extrême droite Mlle Madeleine Boulet. M. Pierre Cloutier était absent lors de la prise de la photographie, mardi le 8 février dernier.

[D.G. Peuple-Courrier]

ARTISANAT POTERIE CADEAUX ACCESSOIRES DE SALLE DE BAIN DECORATION TAPISSERIE COUVRE-LITS TENTURES

boutique capucine

GALERIES MONTMAGNY 248-3091 LOUISE LAVALLEE HELENE L. MARCOUX

PENSEZ A ENTREPOSER VOS FOURRURES

Cadeaux 248-3402

Quincaillerie

Articles de sport

Peinture

Tapisserie

Bois Matériaux de construction

GROS DETAIL

LEMIEUX & PROULX INC.

DISMAT

47 est, St-Jean Baptiste, Montmagny 248-3400

Ligne directe Québec 884-2882

ENTREPOSAGE DE FOURRURES 248-3402

Nous fermons le Samedi à 4 heures P.M. durant toute l'année.

DECORATEURS A MONTMAGNY

REJEAN SIMARD

Diplomé de l'Institut des Arts Appliqués de Montréal, membre de la Société des Décorateurs ensembliers du Québec.

vous invite...

... à venir consulter un décorateur pour votre résidence ou votre commerce.

Après 5 ans d'expérience à Montréal et 2 ans à Québec, REJEAN SIMARD offre ses services avec l'aide de décorateurs compétents.

Venez nous voir, nous sommes tout près...
Maintenant au:
130, St-Thomas, Montmagny.
[Sur rendez-vous seulement]

- TAPIS
- TAPISSERIE
- TENTURES
- LUMINAIRES
- INSTALLATION

ambiance (québec) enrg.

Centre d'Achat Jadis, Charlesbourg 1-627-0340-4
125 St-Thomas, Montmagny 248-5931

La capacité de production d'eau est à la baisse à St-Pamphile

(A. Fl.) Par mesure de prudence, les autorités municipales demandent aux usagers du système d'aqueduc de diminuer la consommation d'eau en autant que c'est possible parce que des diminutions progressives sont enregistrées de jour en jour. Selon le maire Jacques Leblanc la consommation semble normale comparativement aux années antérieures; le problème pourrait se stabiliser avec la venue d'un doux temps.

Commission municipale des loisirs

Lors de son assemblée régulière de février, les édiles municipaux ont élus M. Gilles Berger comme membre à la commission des sports et loisirs en remplaçant M. Jocelyn Migneault.

Pont de la Rivière St-Roch

Suite à une demande de la municipalité de St-Omer, la corporation municipale de St-Pamphile a paraphé une résolution demandant au ministère des transports de rehausser le pont de la Rivière St-Roch dans le rang

des Pelletier qui accomode-rait davantage le trafic étant donné l'inégalité de hauteur de ce pont avec la route.



L'Assurance: cette inconnue!

DONNER POUR EPARGNER

Si les parents sont heureux de voir leur rejeton entrer sur le marché du travail, ils déplorent souvent la perte d'exemption d'impôt par suite des gains de l'enfant. L'exemption fédérale maximale pour l'année civile 1976 pour un enfant entièrement à charge est de \$392, par enfant de 16 à 21 ans (ou âgé de 21 ans et plus s'il poursuit des études à plein temps ou s'il est infirme). Ces exemptions ne s'appliquent pas pour un enfant pour lequel le contribuable demande l'exemption d'invalidité ou l'équivalent de l'exemption de marié dont peut se prévaloir un contribuable, séparé, divorcé ou veuf.

Aux fins des exemptions, par enfant, on entend non seulement le fils ou la fille, mais le petit-enfant entièrement à charge, ainsi que le neveu ou la nièce sous la dépendance et la surveillance exclusive du contribuable, ou qui réside au Canada et dont la mère est veuve, séparée ou divorcée, et ne touche pas de pension alimentaire ou autre indemnité pour l'enfant, ou dont le père est frappé d'infirmité physique ou mentale.

Ces exemptions sont réduites ou perdues si le revenu net de l'enfant pour l'année dépasse \$1,407. [enfant de moins de 16 ans] ou \$1,472. [enfant de 16 ans et plus].

[chiffres de 1976]:

— Moins de 16 ans:

\$392, moins 1/2 [revenu net de l'enfant - \$1,407.]

Exemple: revenu net de l'enfant: \$1,957.

Déduction du parent — \$117.

— 16 ans et plus:

\$719, moins [revenu net de l'enfant - \$1,472.]

Exemple: revenu net de l'enfant: \$1,957.

Déduction du parent — \$719 - \$485. — \$234.

Dans les deux cas, l'exemption est perdue lorsque le revenu net atteint \$2,191.

Voilà le problème: où en trouver la solution? Peut-être en étudiant le sens de "revenu net" de l'enfant qui sert de critère pour calculer l'exemption des parents.

Par revenu net, d'après le formulaire T1, on entend le revenu total après déduction:

— des cotisations au RPC-RRQ ou à un régime de rentes privé;

— des primes d'ass.-chômage;

— des cotisations syndicales, professionnelles ou assimilées

— des frais de garde d'enfant;

— des frais de scolarité [déductibles par l'étudiant seulement];

— des cotisations à un REER et un REEL.

[N.B.— La déduction relative aux études [\$50. par mois où l'étudiant fréquente un établissement d'enseignement] ne réduit pas le revenu net mais le revenu imposable].

A SUIVRE

Germain Simoneau
Assureur-vie agréé,
15, nord, du Bassin, Montmagny



**Germain
Simoneau A.V.A.**

Assureur-vie agréé

L'ASSURANCE-VIE DES JARDINS

15 Nord, Du Bassin, Montmagny (Québec)
Lévis (418) 877-2421 Montmagny (418) 248-2802



**NOUVEL
AVOCAT
A
LA POCATIERE**

Me René Chamard, avocat, annonce que son bureau d'étude légale est maintenant ouvert au 706, 4E AVENUE La Pocatière [Edifice Paul Lebel].

Heures d'affaires: du lundi au vendredi de 9.00 AM à 12.00

13.00 P.M. à 15.00 P.M.

Le soir et le samedi avant-midi sur rendez-vous seulement.

Tél. 856-2868

Le projet

PIL Inter

Loisirs 2

se poursuit

(B.M.) Le projet PIL Inter Loisirs 2 qui regroupe les quatre municipalités de St-Pierre, St-François, St-Vallier et Berthier-sur-Mer se poursuit allégrement avec différentes activités au programme.

D'abord le marathon de ballon-balai qui devait avoir lieu le 13 février dernier est remis au 13 mars prochain. Pour inscription et informations appeler Denis Bouffard à 248-1651.

Du côté Inter volley-ball, jeudi le 10 février St-Vallier ouest a remporté 3 victoires, Berthier 2, St-François une et St-Vallier aucune. St-Pierre n'a pas de représentant dans cette ligue.

Les prochaines parties auront lieu le 17 février et les activités de cette ligue ont lieu, tous les jeudi soir.

Du côté badminton, vu la très grande participation, les jeunes pourront dorénavant jouer de 7 à 8.15 heures et les adultes de 8.15 à 9.30 heures tous les lundi au centre des Loisirs de St-François.

Les cours de danse traditionnelle, folklorique, et Québécoise qui ont lieu à St-Vallier et à St-François regroupent un bon nombre de danseurs. En effet à St-Vallier 40 personnes se sont inscrites à ces cours et à St-François 64 autres de 13 ans à plus de 60 ans.

VENTE

PRE-INVENTAIRE

Chez Dumas les **PRIX**

sont toujours les plus **BAS**

ESCOMPTE de 15 à 25%

sur meubles et
appareils électriques

EN PLUS

\$10.00

de **RABAIS**

par appareil

si vous apportez

vous-même

votre marchandise.

**Vous nous sauvez des FRAIS,
on vous sauve de L'ARGENT!**

Cette vente se termine le 28 février 77

JACQUES DUMAS INC.

St-François, Cté Montmagny

259-7741



POUR VOTRE PROTECTION... nous sommes membre de
LA CORPORATION DES MARCHANDS DE MEUBLES DU QUÉBEC

Inscriptions dans les écoles élémentaires de Montmagny

Offres d'emplois

TOUTES LES OFFRES QUI SUIVENT SONT ASSUJETTES A LA LOI NO 50 LES EMPLOIS ANNONCES SONT DONC OFFERTS AUX HOMMES ET AUX FEMMES.

- Représentants dans la vente à domicile demandés pour Montmagny et les environs. Salaire à commission.
- Agents d'assurance pour le comté de l'Islet.
- Aiguiser de scies à la machine.
- Aide familiale pour Québec, 2 enfants. Devra faire entretien et cuisine.
- Des bouchers et des boulangers pour un hyper marché de Montréal. Salaire: \$200.00 à \$250.00 par semaine.

- Un chauffeur de camion citerne pour le transport de lait en vrac, avec permis de l'École de St-Hyacinthe.
- Importante compagnie de maisons pré-fabriquées recherche représentant pour la région de Montmagny. Personne sérieuse et ambitieuse. Revenu entre \$15, et \$20,000 par année.

EMPLOYEURS, NOUS VOUS INVITONS A NOUS FAIRE PART DE VOS BESOINS EN PERSONNEL. SI NECES- SAIRE UN CONSEILLER EN MAIN D'OEUVRE IRA VOUS RENCONTRER. POUR DE PLUS AMPLES INFORMATIONS, CONTACTER LE CENTRE DE MAIN D'OEUVRE DU CANADA, 115 AVE DE LA GARE, MONTMAGNY, TEL. 248-1102.

LA POCATIERE.

- 1- Besoin urgent d'agents d'unité résidentielle pour des institutions pénitenciaires. Exigences: 13 années d'étude, mesurer 5'6", autorisation sécuritaire, connaissance du français. Fonctions: s'occuper des services aux détenus, surveillance, réhabilitation, contrôle d'unité, rédaction des rapports. Cours de 6 semaines et stage de 6 mois. Salaire: \$256.00 à \$279.00 par semaine.
- 2- Une infirmière licenciée pour St-Pacôme. Travail à temps partiel [2 jours par semaine]. Salaire: selon convention \$6.21 à \$8.93 de l'heure.
- 3- Besoin urgent de "conseillers en épargne" pour La Pocatière. Possibilité de travail à plein temps ou à temps partiel. Exigences: 11ième année, bonne présentation, bonne référence. Fonctions: sollicitation auprès des clients pour vente de plans d'épargne véritable, épargne logement, épargne retraite. Salaire à commission, possibilité de négocier un salaire de base garanti.
- 4- Un chef de cuisine pour La Pocatière. Fonctions: superviser les activités de la cuisine [achats, préparation et déterminer le prix des menus]. Exigences: formation et expérience dans la cuisine française. Salaire: \$250.00 à \$300.00 par semaine.
- 5- Un préposé aux pensionnaires pour un foyer de la région. Travail sur rotation, 1 semaine de jour, 1 semaine de soir. Fonctions: donner les soins de base, soins d'hygiène, de toilette, services et aide à l'heure des repas. Exigences: de préférence avec expérience ou ayant les aptitudes nécessaires. Salaire: \$156.24 par semaine.
- 6- En ce qui a trait au programme "JEUNESSE CANADA AU TRAVAIL", nous tenons à informer la population que la date limite pour la présentation des projets est maintenant fixée au 18 février.

POUR DE PLUS AMPLES INFORMATIONS, VEUILLEZ COMMUNIQUER AVEC VOTRE CENTRE DE MAIN D'OEUVRE DU CANADA, SITUÉ A 1000 6E AVENUE, LA POCATIERE, TEL. 856-2041.

YVON COULOMBE ENR.

Entrepreneur

PLOMBERIE - CHAUFFAGE

Vente - réparation - installation



52 Ouest St-Jean Baptiste Montmagny

Tél. bur. 248-1424

Rés. 248-1872

(B.M.) Le principal de l'école institutionnelle St-Mathieu, M. Michel Caron, nous fait savoir que les inscriptions à la Maternelle pour l'année 1977-1978 se feront en ce qui concerne les écoles Beaubien St-Thomas et l'Institutionnelle St-Mathieu regroupant St-Pie X, St-Mathieu et St-Nicolas jeudi le 24 et vendredi le 25 février 1977 de 9 heures à 11 heures et de 13 heure à 16 heure.

Seuls les enfants qui auront

5 ans avant le 1er octobre 1977 pourront s'inscrire et les parents doivent apporter un certificat de naissance lors de l'inscription. Les enfants qui n'ont pas fait de maternelle doivent être inscrits en 1ère année par la même occasion.

Les enfants des secteurs de l'école St-Mathieu et de St-Nicolas doivent s'inscrire à St-Mathieu et ceux du secteur St-Pie X (de l'ex rue Proulx, Mercier au restaurant l'Espinay) à l'école

St-Pie X. Les parents des enfants de la pré-maternelle 1976-1977 de Normandie de- vront se rendre à l'école St-Mathieu pour inscrire ceux-ci.

**NOUVEAU REPRESENTANT
EN ASSURANCE-VIE
La Compagnie Zurich du Canada
M. MARC LABERGE**

St-Jean Port-Joli

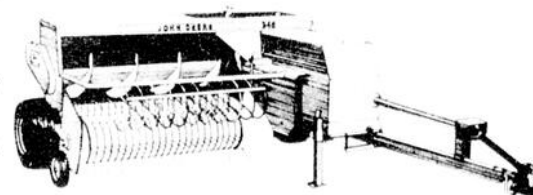
Tél. 598-6218

RÉCOMPENSE



Economies de \$195 à \$2,600 sur les machines à foin pendant les "Moissons de Rabais" John Deere.

Passez nous voir, vous serez récompensé de deux façons. D'abord, vous obtiendrez les machines John Deere avant la saison d'utilisation, ensuite vous bénéficierez des remises spéciales indiquées ci-dessous. Décidez-vous pendant que les remises d'avant-saison vous sont offertes. Venez nous voir pour tous vos besoins en machines à foin. (Si le stock du concessionnaire d'une de ces machines est épuisé, elle peut être commandée).



MACHINES

Presses 336 et 346;
hacheuses 15A et 16A; (chopper)
remorque à meule 100;
récolteuses de fourrage
25 et 34

Faucheuses-
conditionneuses 1207, 1209
et 1214; andaineuses 800
et 830;
récolteuses de fourrage
35 et 3800

Chariot ameulonneur 100

Remorques à meule 200 et 300

Andaineuses hydrostatiques; chariots
ameulonneurs 200 et 300

Récolteuses de fourrage
automotrices

Déchetueur de meule 230

REMISES JUSQU'AU 28 FEVRIER 1977

REMISES DU 1er MARS 1977
AU 30 AVRIL 1977

\$195

\$90

\$390

\$195

\$520

\$260

\$650

\$325

\$1,040

\$520

\$1,950

\$975

\$2,600

\$2,600

Renseignez-vous sur l'ajournement spécial des frais de crédit, en vertu des plans de financement John Deere, pour les machines indiquées ci-dessus.



A. A. COULOMBE

R.R. No1 Montmagny 248-1358

Consultez notre représentant Gregoire Couillard 248-3862

croc-l'oeil

STE-PERPETUE.— Les membres du comité Salon Funéraire remercient les généreux donateurs et ceux qui participent aux organisations pour aider à la réalisation du projet. En caisse \$2245.

CLUB LES APPALACHES.— Les courses d'accélération sur motoneiges qui devaient avoir lieu dimanche dernier sur le terrain du Club Autoneige Les Appalaches Inc. dans le 4ième rang de St-Eugène ont été remises à dimanche le 27 février au même endroit, en après-midi. Rappelons qu'il y a de nombreux trophées et bourses à débattre.

SKI DE FOND ST-PAMPHILE.— Tous les skieurs sont convoqués au club l'Escale dimanche 20 février pour une clinique de factage et la technique de base sur la façon de skier. L'excursion de fin de semaine au camp Ixworth fut bien réussie. Malgré la mauvaise température les 30 participants ont apprécié l'accueil reçu et les services mis à leur disposition.

ST-PAMPHILE.— Couronnement de la reine du carnaval samedi 19 février à la salle municipale. L'orchestre Les Frères Lizotte fera les frais de la musique. C'est un rendez-vous à ne pas manquer.

AGE D'OR ST-ADALBERT.— Samedi 19 février le club de l'âge d'or de St-Adalbert attend tous ses membres et leurs amis pour la soirée des jours gras. Danses avec orchestre. Entrée à prix populaire.

ST-MARCEL.— La garde paroissiale organise un tournoi de pichenolles pour le 20 février à la salle municipale avec quatre catégories: femmes et hommes au doigt, hommes à la baguette, enfants de 0 à 13 ans. Inscription de 9 hres à 11 hres a.m. La remise des trophées se déroulera durant la soirée récréative qui clôturera ce tournoi. Des repas seront servis sur place. Bienvenue à tous.

AGE D'OR ST-MARCEL.— Samedi 19 février, le club de l'âge d'or de St-Marcel fêtera la St-Valentin et un mini-carnaval. Tous les membres et amis des paroisses environnantes sont attendus à cette soirée récréative qui se déroulera à la salle municipale et qui sera suivi d'un goûter. Bienvenue à tous.

STE-PERPETUE.— Le club Etoile d'or Ste-Perpétue organise une journée pour adulte dimanche 20 février. Compétitions de crazy-carpette. Activités surprises pour hommes et femmes et bingo. Prix de présence et trophées. Bienvenue à toute la population. Inscription à 12.30 hres p.m. Rendez-vous au club Etoile d'or. Pour renseignements appelez Clermont Berthiaume à 359-2241 et Aurèle Sénéchal à 359-2661. Les intéressés sont priés d'apporter leur crazy-carpette.

ST-CYRILLE.— Un tournoi de cartes 500 se tiendra à la salle paroissiale de St-Cyrille, dimanche prochain le 20 février, organisé par la Garde paroissiale au profit de cet organisme. Les inscriptions se feront sur place de midi à 13 heures. Il y a de nombreux prix à gagner; bienvenue à tous les amateurs.

AGE D'OR DE L'ISLET.— Dimanche prochain le 20 février, il y aura soirée récréative dans une ambiance de carnaval à la salle des Chevaliers de Colomb de Ville de l'Islet. Bienvenue aux membres du Club de l'Age d'Or de l'Islet et à leurs amis qui apprécieront le programme prévu y compris le goûter habituel.

FESTIVAL DE ST-ROCH-DES-AULNAIES.— Toujours dans le cadre du festival de St-Roch des Aulnaies, il y aura reprise du souper canadien du 12 février dernier. En effet ceux qui n'ont pu se rendre au dernier souper à cause de la mauvaise température sont invités à se reprendre samedi qui vient à 5 hres. L'admission est gratuite à la soirée pour tous ceux qui ont déjà participé au souper.

BAL MUSETTE.— Les membres du Cercle des Filles d'Isabelle Elise Blouin invitent la population de Montmagny à leur Bal Musette, qui aura lieu, vendredi le 18 février à 9 hres au Centre Sportif "Le Bûcheron". Ce Bal Musette, qui devait avoir lieu le 29 janvier dernier avait dû être remis à cause de la tempête. Le programme reste le même: musique moderne, bavaroise et canadienne. Buffet frais. Les billets sont en vente dans les magasins du Centre ville, chez les Filles d'Isabelle et à l'entrée. Toute la population est cordialement invitée.

M.F.C.— Le M.F.C. de Ville de l'Islet invite tous ses membres et leurs amis à une assemblée générale qui se tiendra lundi prochain le 21 février à 19 heures et 30er l'église paroissiale. C'est un rendez-vous.

FERMIERES DE L'ISLET.— La prochaine réunion des Fermières du Cercle de Ville de l'Islet aura lieu jeudi le 17 février à l'heure et à l'endroit habituels. A cette occasion nous fêterons la St-Valentin. Bienvenue à toutes.

CLUB LES APPALACHES.— Samedi soir le 19 février prochain à 20 heures et 30, il y aura célébration de la messe au chalet du Club Autoneige Les Appalaches Inc. dans le 4ième rang de St-Eugène. La messe sera suivie d'un feu de camp. Tous sont les bienvenus.

CLUB LE RELAIS.— Un grand feu de camp aura lieu au chalet du Club de Motoneige Le Relais Inc., situé dans le 3ième rang de cap St-Ignace, le 26 février prochain. Le lendemain se dérouleront au même endroit des courses d'accélération sur motoneige.

ST-ROCH-DES-AULNAIES.— Samedi, le 19 février, à la patinoire municipale, c'est la journée des enfants dans le cadre des activités du festival de St-Roch-des-Aulnaies. Le lendemain, à 20 hres, il y aura tournoi de 500 à l'Hôtel Domaine. De nombreux prix seront distribués.

BAL DES GUENILLOUX.— Un bal de guenilloux se tiendra dimanche le 20 février prochain à compter de 20 heures et 30 au Rendez-Vous du Sportif à Ste-Lucie de Beaugard, au profit de la Garde paroissiale locale. Deux prix en argent seront tirés au hasard parmi les porteurs de costumes, et de nombreux prix de présence pourront être gagnés. On vous attend en grand nombre.

BALLON-BALAI A ST-DAMASE.— Un marathon de ballon-balai mixte et ouvert aux équipes de tous les calibres se déroulera sur la patinoire des Amusements St-Damase Inc. dans cette localité, samedi le 26 février prochain à compter de 8 heures a.m. On peut s'inscrire en communiquant à l'un des deux numéros de téléphone suivants: 598-6012 ou 598-6860; entre 20 et 25 équipes sont attendues. Des trophées seront remis aux équipes gagnantes et finalistes par les responsables de cette activité soit les directeurs des Amusements St-Damase.

FAMILLE D'ACCUEIL.— Si vous êtes un couple âgé de 30 ans et plus intéressé aux jeunes et disposé à leur faire partager le bonheur de votre vie familiale, vous pouvez devenir famille d'accueil pour des adolescents ou adolescentes âgés de 12 à 18 ans, durant quelques six [6] mois ou plus, avec compensation financière du Centre de Services Sociaux. Vous donnez votre nom au Centre de Services Sociaux, 400, 3ième rue, C.P. 440, La Pocatière, P.Q. Téléphone: 836-2361.

MARATHON DE BALLON-BALAI.— Un marathon de ballon-balai impliquant des équipes masculines se déroulera le 6 mars prochain à l'Islet-sur-Mer. Les responsables des équipes intéressées ont jusqu'au 1er mars pour s'inscrire auprès de l'organisateur du marathon, M. Jean-Marc Poitras en téléphonant à 247-5258. Des trophées seront remis aux équipes gagnantes.

Ligue féminine de ballon-balai de L'Islet

Depuis le milieu de décembre, trois équipes formant les cadres de cette ligne se livrent la lutte en vue des séries de fin saison.

Les formations de La Maison, de La Durantaye, de l'Isletville et de l'Islet-sur-Mer qui oeuvrent encore cette année puis Les Gauloises du Cap St-Ignace qui en sont à leur début.

Tout se déroule rondement depuis le début des hostilités. Le l'Isletville de Fernand Bernier domine assez largement mais la saison n'est pas encore finie et tous les espoirs sont permis pour les deux autres formations.

Voici les statistiques en date du 15 janvier.

COMPILATION AU 15 JANVIER 1977

	PJ	PG	PP	PN	T.
Maison De Ladurantaye L'Islet	7	4	0	3	11
L'Islet-sur-Mer	5	1	2	2	4
Les Gauloises Cap St-Ignace	4	0	3	1	1

MEILLEURES COMPTEUSES

	B	A	T	M
Martine Pelletier Mais. De Ladurantaye	5	4	9	0
Josée Thibault Mais. De Ladurantaye	4	4	8	8
Luce Mercier L'Islet-sur-Mer	3	2	5	0
France Thibault Mais. De Ladurantaye	2	0	2	0
Paulette Bélanger Maison De Ladurantaye	2	0	2	0
Brigitte Fortin L'Islet-sur-Mer	1	1	2	0
Rachel Caron Maison De Ladurantaye	0	2	2	0
Jacynthe Lord L'Islet-sur-Mer	1	0	1	0
Pierrette Gamache Maison De Ladurantaye	0	1	1	3
Hélène Caron Maison De Ladurantaye	0	1	1	3
Sylvie Isabelle L'Islet-sur-Mer	0	1	1	0

BUTS ALLOUES

Maison De Ladurantaye L'Isletville	4 Moyenne 0.57
Cap St-Ignace Gauloises	5 moyenne 1.25
L'Islet-sur-Mer	9 moyenne 1.80

NOUVEAUTES BIBLIOTHEQUE

NOUVEAUTES — BIBLIOTHEQUE

Sous cette rubrique, chaque semaine, à l'intention de notre distinguée clientèle du soir, nous suggérons quelques titres dans différentes disciplines. De plus, ces volumes seront en montre à la bibliothèque.

RELIGION
Parisé, Robert
"Georges-Henri Lévesque, père de la renaissance québécoise".

SCIENCES SOCIALES
Jodoin, Claude
Campeau, Lucien
"Le voleur"
"Les finances publiques de la Nouvelle-France sous les Cent-Associés, 1632-1665".

SCIENCES APPLIQUEES [technologie]
Chatillon, Colette
Le Lorier, Guy
L'histoire de l'agriculture au Québec
"La femme et sa grossesse"
"La mécanique de mon auto"
"Tenues de sport"

Time-Life Books
ARTS — SPORTS
Parramon, José Maria
Speed, R.
Wise, S.F.
"Dylan"
"Comment peindre à l'aquarelle"
"Bois et métal dans la maison"
"Les grands athlètes canadiens"

HISTOIRE — GEOGRAPHIE
Dobson, Christopher
Lafleur, Normand
"Septembre Noir"
"La vie quotidienne des premiers colons en Abitibi-Témiscamingue"
"Guide de Montréal en jeans"
"L'île d'Orléans"
"Honoré Mercier et son temps"
"Visions le Canada: guide illustré"

En plus quelques titres supplémentaires

SCIENCES SOCIALES
Bérubé, Susan
"Répertoire des croyances et des pratiques populaires du Bas St-Laurent"
"Le clan des Dubois"
"Salaires minimum annuel \$1 million"
"Québec 2001: une société refroidie"
"Epousailles"
"La grande dépression des années '30"
"Rapport officiel: la lutte au crime organisé"

LITTÉRATURE
Charles, Theresa
Christie, Agatha [Miller]
Clancier, Georges-Emmanuel
Duvivier, Jean-Paul
Fischer, Marie-Louise
Linares, Luisa-Maria
London, Jack
St-Pierre, Michel de
"Amnésie"
"Le cheval à bascule"
"Le pain noir"
"L'île aux souvenirs"
"Une femme libre"
"Pas un mot au président"
"La croisière du Snark"
"L'accusée"

N.B. Nous vous rappelons que la bibliothèque de la Polyvalente Louis-Jacques Casault est ouverte au public tous les mercredis en soirée de 20 à 22 heures.

Les livres de la semaine

**-L'AVENIR DU PEUPLE
CANADIEN FRANCAIS**
d'Edmond De Nevers (Ed. Fides)


-IL N'Y A PAS DE DROGUES HEUREUX
du Dr. Claude Olievenstein
(Ed. Robert Lafont, collection VECU)

-LA MORNIFLE
De Jacques Garneau
(Cercle du livre de France)

**LIBRAIRIE
CHEZ PAUL**

Paul Fournier, prop.

149, Ave de la GARE,
MONTMAGNY, - G5W 2T4
Tél.: 248-2482



NUMEROS GAGNANTS PEU IMPORTE L'ORDRE					
2	21	24	29	33	35
6 SUR 6	0	403,970.60			
5 SUR 6	46	2,204.20			
4 SUR 6	2996	94.00			
5 SUR 6+	2	33,797.70			

PERFECTA 6/36
GROS LOT
\$497,853.00 APPROXIMATIF
VENDREDI

Mini-loto

NO	SÉRIE	NUMÉRO	PRIX	GAGNANTS POSSIBLES
1 ^{er}	21	82466	\$50,000	176
2 ^e	11	13269	\$50,000	
3 ^e	4	72344	\$50,000	
4 ^e	43	98117	\$50,000	

TIRAGE: 646
VENDREDI 11 février 1977
45 Séries émises: 80,000 chacune

NUMÉRO	PRIX
82466	\$50,000
13269	\$50,000
72344	\$50,000
98117	\$50,000
466	269
344	117

14
VENTES TOTALES: \$1,172,522

GIFFARD CENTRE DU MEUBLE

ATTENTION SPECIALE
AUX FUTURS MARIÉS

3586 Mgr. Gauthier, Giffard
Tél. 661-7105

ATTENTION SPECIALE
AUX FUTURS MARIÉS

VOUS OFFRE SA VENTE

(Pour un mois seulement, avant les nouvelles augmentations)
FABRICATION SAULNIER—STYLE CANADIEN—CHENE ROUGE



CUISINE, SALON, CHAMBRE,

3 PIECES

INCLUS: cuisinière 30", réfrigérateur sans givre

15 pi. cubes,
choix de couleur

\$3399.00

ENSEMBLE COLONIAL

3 PIECES

INCLUS: cuisinière et réfrigérateur,

choix de couleur

\$1900.00



ENSEMBLE MODERNE

3 PIECES

INCLUS: cuisinière et réfrigérateur,

choix de couleur

\$2399.00



SPECIAL

SPECIAL

SPECIAL

APPAREILS MENAGERS, NEUFS, LEGEREMENT ENDOMMAGES PAR LE TRANSPORT

"Ces appareils détiennent la garantie de la compagnie"

PRIX TRES SPECIAL

ENTREPOSAGE GRATUIT

(Attention spéciale sur présentation de cette annonce)

Le regroupement scolaire est compromis dans Bellechasse

(D.G.) Qu'advient-il de la population étudiante des municipalités de Beaumont, St-Michel, St-Vallier, St-Charles, St-Raphael, St-Gervais et Ladurantaye, pour les prochaines années scolaires? Peut-on réaliser le regroupement scolaire? A quel endroit ces étudiants seront-ils relocalisés? Voilà les questions auxquels les résidents de ces municipalités du comté de Bellechasse, devront répondre sous peu.

Cette notion de regroupement scolaire existe depuis une dizaine d'années, selon les affirmations de Mme Jeannine Richard, commissaire. En ce temps, un projet d'aménagement d'une polyvalente à La Durantaye pour desservir ces municipalités avait été pensé mais non réalisé.

La pénurie de places dans les écoles publiques secondaires cantonnées à Lévis remet en question cette notion de regroupement scolaire pour les municipalités de Bellechasse. Face à cette situation, la régionale Louis Fréchette desservant ce secteur, propose l'application de cette solution et demande aux commissaires impliqués d'informer la population concernée afin qu'ils avisent les autorités de la décision publique. A cet effet, diverses

réunions d'information ont eu lieu dans les municipalités touchées par ce problème.

La solution proposée consisterait au regroupement scolaire des secondaires 1 et 2 à l'actuelle école élémentaire, de La Durantaye. Si on a désigné cet endroit c'est à cause du nombre limité d'élèves fréquentant cette école (102) et que l'on peut donc plus facilement déplacer. La Durantaye offrirait ses locaux, moyennant des aménagements physiques supplémentaires, pour dispenser l'enseignement du 1er cycle du secondaire aux municipalités concernées. Réponses de certaines localités.

Beaumont refuse catégoriquement la centralisation à La Durantaye. Cette localité accepterait, le cas échéant, le déplacement vers une municipalité sise au bord de l'eau.

Mme Richard commente cette décision: "Si nous perdons Beaumont, cela signifierait la perte d'un statut scolaire, en plus, Bellechasse serait dépouillé d'un attrait historique remarquable".

Pour sa part, St-Michel, au cours de la réunion tenu mardi le 8 février, apportait une autre tentative de solu-

tion à cette situation conflictuelle. Les résidents de cette municipalité refusent le regroupement scolaire à La Durantaye, et propose, à la place, l'utilisation du Couvent de St-Michel comme dispensateur de l'enseignement du secondaire 1 et 2 pour les paroisses St-Vallier, Beaumont, St-Michel et La Durantaye à condition que cette école garde son statut privé; ce qui sous-entend des frais de scolarité. Soeur Michaud, directrice, affirme: "Nous pourrions améliorer l'espace physique requis mais sans être obligé d'effectuer des travaux d'agrandissement. De plus, nous pourrions utiliser les locaux du Centre Communautaire de St-Michel comme gymnase". De cette façon, l'enseignement à St-Michel pourrait être dispensé dès septembre 1977, selon Sr Michaud.

Jeudi le 10 février dernier, les commissaires se réunissent pour réétudier la question. Mme Richard explique: "Aucune entente n'est survenue dans ce domaine, nous attendons les événements". A cet effet, une autre réunion concernant le regroupement scolaire est prévue pour le 21 février prochain.

Démission
Mme Jeannine Richard a

remis sa démission comme commissaire, au terme de la réunion tenue le 10 février, démission qui sera effective

à compter du mois de mars prochain. Interrogée à ce sujet, elle précise que l'atmosphère actuelle l'empê-

cherait de réaliser une certaine forme de travail social. Cette situation aurait motivé sa décision.

Avec un Plan d'épargne-retraite et un Plan d'épargne-logement, ça va de mieux en mieux!



Qu'il s'agisse de préparer sa retraite ou de planifier l'achat d'une maison... songer à l'avenir implique un programme d'investissement personnel. La Banque Royale vous en propose deux: un Régime d'épargne-logement et un Régime d'épargne-retraite. Vous pouvez donc accumuler les fonds nécessaires pour réaliser vos projets tout en profitant de dégrèvements d'impôt intéressants. Vous pouvez contribuer à l'un de ces plans, ou aux deux à la fois, en optant pour un seul ou une combinaison des trois formes suivantes de placement.

1: **Dépôts REL et RER de la Banque Royale:** des dépôts auprès de La Banque Royale du Canada rapportant des intérêts élevés dont le taux dépend de ceux qui sont généralement accordés dans le domaine des dépôts à long terme, il nous est possible d'accorder un taux d'intérêt plus élevé que sur les dépôts d'épargne habituels.

2: **Fonds à revenus:** un portefeuille d'obligations à rendement élevé, de certificats de dépôt et d'hypothèques assurées en vertu de la Loi nationale sur l'habitation. Ce fonds, géré par des experts, vise à

procurer un revenu courant aussi important que possible tout en recherchant la protection du capital investi et une plus-value modérée.

3: **Fonds d'actions:** il s'agit d'un portefeuille géré par les mêmes experts et qui se compose surtout d'actions ordinaires canadiennes. L'objectif de ce fonds est d'assurer la plus-value à long terme du capital et un revenu courant raisonnable.

À vous de jouer. Le directeur de votre succursale est prêt à vous aider à élaborer votre programme. Passez donc le voir dès aujourd'hui, il vous attend.

Marcel Boisvert

Directeur de succursale

72, rue du Palais de Justice

Montmagny, Québec

BANQUE ROYALE
l'équipe d'experts à l'esprit ouvert

MONTMAGNY MUFFLER ET TRANSMISSIONS AUTOMATIQUES ENR.

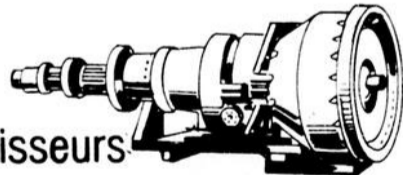
R.R. 1 Montmagny 248-0786
rés: 248-1307

Estimé et posage gratuit du système d'échappement et des amortisseurs

Jusqu'au 19 Mars Escompte



de 15%



sur le système d'échappement et les amortisseurs



REPARATIONS GENERALES

Service de remorquage 24 heures

CHEZ MONTMAGNY MUFFLER

CA MARCHE DE L'AVANT!

Notre devise:
Ouvrage garanti
Satisfaction au client

CHRONIQUE

LES Marionnettes de MONTMAGNY

du Centre Sportif Le Barbouin

Bonjour les filles, Tout le monde est en forme? Vous êtes de bonne humeur? Parfait, les filles, continuez et souvenez-vous... les Marionnettes sérieuses mais joyeuses...

Les filles, sachant que je peux me fier sur vous, sachant que parlant Drum Corps vous m'aidez, sachant que nous travaillons tous vers le même but cette semaine j'ai quelque chose de très important à vous demander. Vous êtes capables de me trouver deux filles, peut-être deux de l'an dernier, qui seraient intéressées à rejoindre les Marionnettes sur la ligue de clairons avec un baryton.

C'est avec grand plaisir que je les recevrais, ainsi que François, d'autant plus que l'effet général serait meilleur en marche et manœuvre.

Faudrait les trouver vite ces deux filles car la saison avance.

Etant donné que notre assemblée de vendredi fut remise on se reprendra le 18, vendredi. Gardez vos suggestions et idées encore deux jours.

Après avoir pris connaissance des différentes sections qui composent un corps de tambours et clairons, nous commencerons à voir cette semaine qu'est ce qu'est un corps de tambours et clairons ou un Drum Corps.

Je vous demande, les filles de porter une attention toute spéciale aux articles qui suivront. Bien entendu, les parents, les supporteurs, les admirateurs auraient aussi avantage à en prendre connaissance.

Pour vous les filles, il y aura des messages importants dans ces chroniques et pour réussir vous devrez les mettre en pratique.

J'ai tiré ces informations du "Drum Corps International Year Book (1973-74)

C'est quoi au juste que le Drum Corps?

Dépendant des personnes, il peut y avoir diverses significations. Pour certaines c'est un sport, pour d'autres, un organisme musical, pour d'autres encore une association fraternelle

tout simplement. Cependant, et simplement pour les initiés, le Drum Corps regroupe aisément ces trois significations et plus encore. C'est une société autonome au sein de laquelle ces trois caractéristiques sont omniprésentes.

Le Drum Corps possède tous les critères qui font qu'un sport professionnel est ce qu'il est. Un fort esprit de compétition est entrevu, autant sur le terrain qu'à l'extérieur.

Sachant combien chaque effort, lors des pratiques, se reflète dans le rendement du Corps en compétition, il importe pour tous ceux ou celles concernés de conserver cet esprit comme une priorité vitale.

Ca, les filles, c'est d'une importance capitale, l'effort et l'esprit d'équipe.

A l'exemple de la majorité des sports professionnels, le Drum Corps, exige lui aussi un très grand effort physique. L'entraînement et le conditionnement doivent être à leur apogée lors des plus chauds mois de l'année pour pouvoir exécuter un spectacle rythmé et aussi difficile que précis. Chaque organisateur de compétition doit prévoir un personnel de premiers soins pour assister ceux et celles, et ils sont

parfois nombreux, qui auraient des difficultés physiques durant ou après leur performance. Comme dans tout sport d'équipe, le rendement du groupe dépend directement de chacun de ses membres.

Nous continuerons dans les prochaines semaines à voir qu'est-ce qu'un "Drum Corps". Personnellement, je sais qu'un Drum Corps c'est le "Don de soi".

Les filles, je vous redis de travailler fort et consciencieusement. Pas seulement aux Marionnettes, mais partout ailleurs, à vos études, ou à votre travail, à la maison.

J'aimerais vous dire aussi, que n'ayant pas reçu de courrier concernant les Marionnettes, ce qui pour moi, présume, que pour vous tous parents, amis et supporteurs vous n'avez pas de questions et que tout est clair pour vous, il me ferait plaisir de lire vos commentaires ou impressions sur les Marionnettes ou sur les chroniques. Vous aussi les filles pouvez m'écrire.

Avant de terminer, toutes mes félicitations à une des miennes; Brigitte Laforest, qui a remporté une médaille d'argent lors des compétitions d'athlétisme vendredi dernier. Tous ensemble nous te félicitons, et nous sommes



La Marionnette de la Semaine est Sylvie Coulombe. Née à Montmagny le 28 juin 1962, deuxième d'une famille de six enfants, elle est aimable, sérieuse et travaillante. Ses sports favoris sont la natation, le ski, le patin, la raquette et le drum corps. Au cinéma elle raffole des films d'action et d'horreur. Ses acteurs préférés sont Steve McQueen, Clint Eastwood et Tony Curtis; tandis que ses chanteurs préférés sont le groupe Beau Dommage, Boule Noire et Tina Charles. Etudiante en Secondaire 111, elle est présentement soprano au sein des Marionnettes.

fiers de toi.

Un merci spécial à M. Lucien Fournier de la Tabagie Chez Marie pour sa participation au tirage de la St-Valentin.

Il me reste à vous souhaiter une bonne semaine. A vendredi.

Pierre Vaillancourt
Directeur général

Il n'y a que le premier pas qui coûte. Les autres rapportent.



Marchez. Dès aujourd'hui.

MESSAGE IMPORTANT

Le tirage de la promotion de la St-Valentin

qui devait avoir lieu lundi à 4 hres. a été remis au **Jeudi 17 fév. 7.30 hres sur la promenade**

Les personnes dont le billet sera tiré devront être présentes avec en main le coeur numéroté correspondant [on pourra se faire remplacer].
Nos marchands souhaitent une température plus agréable.



L'ASSOCIATION DES MARCHANDS DES GALERIES MONTMAGNY

TOUS LES TISSUS AUTOMNE HIVER SONT REDUITS A MOITIE PRIX ET MOINS PENDANT LA

SUPER Vente FIN D'HIVER

Les tissus d'été sont arrivés et il faut faire de la place. Rendez-vous à notre magasin et profitez de ces aubaines!

VELOURS cordé uni, rayé, imprimé Un seul bas prix 2.99

VELOURS UNIS 100% coton ou coton et polyester Rég. jusqu'à 7.98 3.99

TISSUS Piqué pour ensemble de ski - 60" Rég. 5.98 Spécial 2.98

POLYESTER - 60" uni, quadrillé, imprimé Rég. jusqu'à 5.49 Spécial à 2.98 et 1.98

SUPER SUEDE - 60" avec légers défauts Grand 2.98 Spécial 2.98

TRICOT POLYESTER - 60" interlock, uni, imprimé pour robes Rég. jusqu'à 5.98 Grand spécial 3.49

Un lot de GABARDINE - 60" Un seul bas prix 3.49

DOUBLE TRICOT - 60" Rég. 5.98 Grand 3.98 Spécial 3.98

SIMILI FOURRURE 60" de largeur Rég. jusqu'à 7.98 Spécial 4.98

LAINAGES à manteaux et costumes - 60" Val. jusqu'à 7.98 Grand spécial 3.49

Un lot de TISSUS de toutes sortes Spécial 1.00

Un lot de JUPES de SUEDE Rég. 29.95 Spécial 17.95

RIDEAUX et TENTURES Réduction de 20%

Un lot de MANTEAUX court en SUEDE Rég. 69.95 Grand spécial 29.95

Patrons McCall en magasin

Tissus St-Pierre

Tél.: 248-1537

126, De la Gare Montmagny
Voisin du Magasin Vigneault

LA PLUS GROSSE TEMPETE DE LA SAISON FAIT PRESENTEMENT RAGE A MONTMAGNY
LE VENT SOUFFLE SUR NOS PRIX JUSQU'AU 19 FEVRIER

TOUT DOIT ETRE BALAYE POUR FAIRE PLACE A LA NOUVELLE MARCHANDISE

Bottes de toilette 9.95+14.95 souliers d'infirmières: 1/2 PRIX

Souliers pour enfants: marques: Savage et Boster Brown 1/2 PRIX

Bourses assorties aux bottes et souliers 25%

Notre personnel courtois et empressé vous attends. C'est assurément la dernière tempête de la saison.

Pour dames: Souliers sport, toilette, toutes les couleurs 5 à 10: 1/2 PRIX

Pour hommes: Bottes et souliers Pointures 6 à 12: 25%

COMPTOIR DE CHAUSSURES ENR.

D'AUTRES SPECIAUX AU SOUS-SOL D'ECONOMIE (CHARGEX - MASTER-CHARGE)

Real Montminy Prop.

126 St-Jean Baptiste Est

Montmagny

248-3311

Les Galeries Montmagny

demandent un feu de circulation

à l'entrée ouest du centre

(C.M.) Le président des Galeries Montmagny Inc., M. Léo Ruelland, en est toujours à se demander si cette firme peut espérer que l'installation d'un feu de circulation à la sortie ouest du centre d'achats sera chose prochaine.

Dans une troisième lettre adressée au maire de Montmagny, M. Cajetan Gauthier le 10 février 1977 (les deux premières, datées du 4 décembre 1975 et du 25 février 1976, étant restées sans réponses) M. Ruelland s'enquiert auprès du maire de la possibilité de mise en place d'un feu de circulation à la jonction du boulevard Taché et de la sortie de la route Trans-Canadienne. Il s'agit, selon M. Ruelland, d'un endroit où la circulation est difficile et dangereuse; d'autant plus qu'elle augmente de jour en jour.

Ayant pris connaissance par accident des documents ci-haut mentionnés, nous avons contacté le directeur exécutif des Galeries Montmagny, Mme Laurette Normand, histoire d'en savoir un peu plus sur cette affaire.

C'est un fait, a précisé Mme Normand, que le trafic toujours plus intense sur le boulevard Taché crée un problème de taille, notamment aux heures de diner et de fermeture, pour les 157 employés des Galeries Montmagny et les milliers de personnes qui visitent cet établissement.

De plus, souligne Mme Normand, l'agrandissement des Galeries Montmagny, dont les travaux doivent débuter le mois prochain et donner une trentaine de boutiques supplémentaires, viendra envenimer encore davantage la situation.

Le temps est venu d'avoir une réponse concrète à la question de M. Ruelland, de dire sa représentante à Montmagny, et nous allons faire en sorte de l'avoir. Compte tenu de la responsabilité municipale et provinciale par rapport à l'installation d'un feu de circulation sur le boulevard Taché (route 232), des démarches seront donc entreprises en ce sens auprès du Conseil Municipal et du divisionnaire du district no 13 du ministère des Transports, M. Jean-Marc L'Ecuyer.

Réunis en assemblée générale, la semaine prochaine, a annoncé Mme Normand, les 28 marchands des Galeries Montmagny seront sensibilisés à ce problème et ensemble on décidera de l'action à poursuivre afin d'y trouver remède.



NOUVEAU A MONTMAGNY AU SERVICE DES CAMIONNEURS ET AUTOMOBILISTES

-Vaste et moderne atelier pour réparations et installations de ressorts et amortisseurs de toutes sortes

-Equipement complet servant à corriger tous problèmes de suspension

-Pour consulter des experts un seul endroit

MONTMAGNY AUTO-SPRING INC.

178, 4e Rue, Montmagny G5V-3L5

Rodrigue Bernier prés.

Tél.: 248-5593

STUDIO GOSSELIN
44 st-jean baptiste, est
montmagny 248-5823



Tout pour la chambre noire du photographe amateur.

Agrandisseur OMEGA
et DURST

Accessoires PATERSON
et KODAK

Chimie

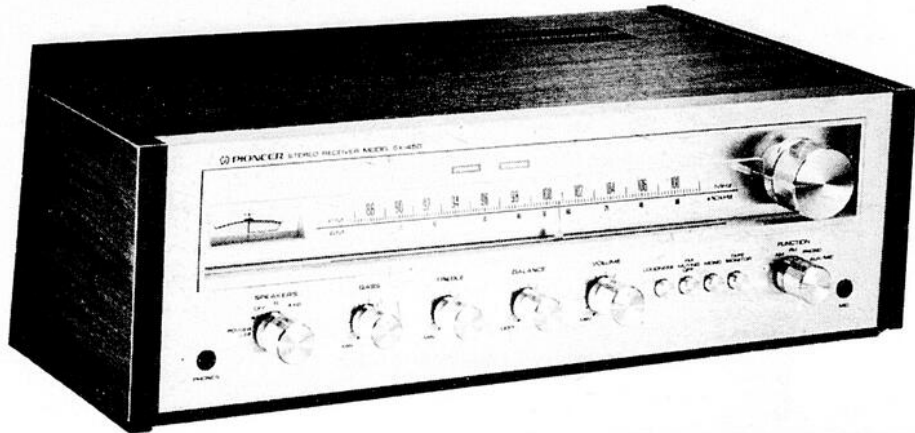
Papier photographique

Procédé CIBACHROME

En plus,
un personnel toujours
prêt à vous aider
et à vous conseiller.

Tél.: 248-5823

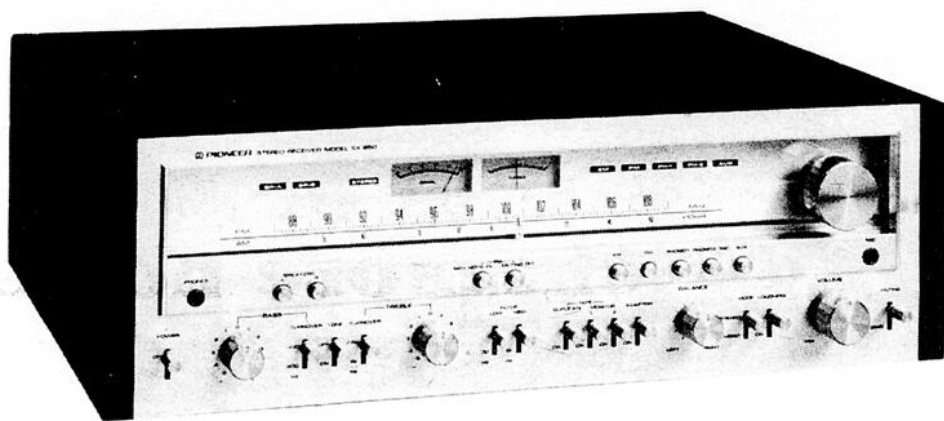
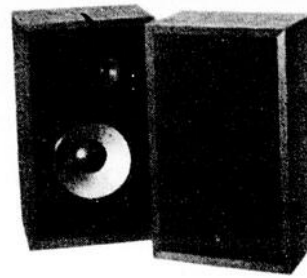
PIONEER®



AMPLI PIONEER SX450
TABLE TOURNANTE PL112D
HAUT PARLEUR PROJECT 60
CARTOUCHE EXCEL: ES70E

499.⁰⁰

PRIX TAM-DI



AMPLI SX650
TABLE TOURNANTE PL115D
HAUT-PARLEUR
CARTOUCHE EXCEL ES70EX

899.⁰⁰

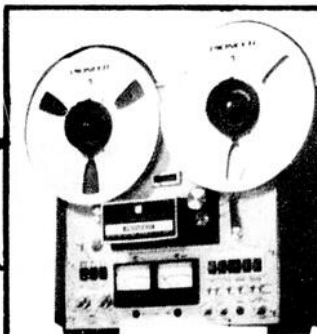
TABLE DE LECTURE A COMMANDE PAR COURROIE ET RETOUR AUTOMATIQUE

Moteur: Moteur synchrone à 4 pôles. Vitesses: 33%, 45 1/min. Pleurage et scintillement: 0.07% (WRMS). Rapport S/B: 63dB (DIN B). Caractéristiques: Dispositif d'anti-skating. Ebenisterie flottante exempte de ronflement. Dimensions: 440(L)X159(H)X362(P)mm. Poids: 6.0kg



3 VOIES, 3 HAUT-PARLEURS

Enceinte: Type basse reflex. Haut-parleurs: Woofer à cône de mélange de fibre de carbone de 10". Tweeter à cône de mélange de fibre de carbone de 1 7/8". Super-tweeter en haut polymère moléculaire. Puissance d'entrée maximum: 40W. Dimensions: 325(L)X570(H)X317(P)mm. Poids: 13.0kg.



MAGNETPHONE 3 MOTEURS 3 TETES

Vitesses de bande: 7 1/2 ips, 3 1/2 ips. Pleurage et scintillement: 0.08% WRMS (7 1/2 ips). Rapport S/B: 55dB. Réponse de fréquence: 40-20 000Hz ± 3dB (7 1/2 ips). Caractéristiques: Sélecteur de polarisation à 3 crans. Sélecteur d'égalisation à 2 crans. Dimensions: 440(L)X431(H)X227(P)mm. Poids: 21.0kg

749.⁰⁰

Boutique

TAM-DI

110, Ave de la Gare, Montmagny

Tél.: 248-3036

HORAIRE TV - HORAIRE TV

4 QUEBEC CANAL 4 QUEBEC CANAL



MERCREDI 16 FEVRIER 1977

- 7.15 Miré et musique
- 7.24 Musique Marc Legrand
- 7.30 Dessins animés
- 8.00 Entre 8 et 9 A.M.
- 9.00 Au bout du fil
- 10.30 Pour vous... Mesdames
- 11.00 Doigts de Fee
- 11.30 Dessins animés
- 11.45 Monsieur Météo
- 11.50 L'Actualité
- 12.00 De tout de tous
- 1.00 Les Tannants
- 2.00 Cinéma: Seul, à corps perdu
- 3.45 Dessins animés
- 4.00 Les Sentinelles de l'Air
- 5.00 Pour tout le monde
- 6.00 Parle, parle, jase, jase
- 7.00 Aujourd'hui le 16 février
- 7.30 Chère Isabelle
- 8.00 Emission spéciale
- 9.00 Hawaii 5-0
- 10.00 Cabaret
- 10.30 Les Nouvelles TVA
- 11.00 Monsieur Météo
- 11.05 Ciné-4 "Quand le rideau tombe"
- 12.42 Musique Marc Legrand
- 12.48 Fin des Emissions

JEUDI 17 FEVRIER 1977

- 7.15 Miré et musique
- 7.24 Musique Marc Legrand
- 7.30 Dessins animés
- 8.00 Entre 8 et 9 A.M.
- 9.00 Au bout du fil
- 10.30 Pour vous Mesdames
- 11.00 Bonjour comment ça va?
- 11.30 Dessins animés
- 11.45 Monsieur Météo
- 11.50 L'Actualité
- 12.00 De tout de tous
- 1.00 Les Tannants
- 2.00 Cinéma: Lucrèce fille des Borgia
- 3.45 Dessins animés
- 4.00 Robin Fusée
- 4.30 Adèle
- 5.00 Pour tout le monde
- 6.00 Parle, parle, jase, jase
- 7.00 Aujourd'hui le 17 février
- 7.30 Jeudi 19:30 "Prudence et la pilule"
- 9.30 S.W.A.T.
- 10.30 Les Nouvelles TVA
- 11.01 Parlons Ski
- 11.06 Monsieur Météo
- 11.11 Ciné-4 "La tour blanche"
- 12.51 Musique Marc Legrand
- 12.57 Fin des Emissions

VENDREDI 18 FEVRIER 1977

- 7.15 Miré et musique
- 7.24 Musique Marc Legrand
- 7.30 Dessins animés
- 8.00 Entre 8 et 9 A.M.
- 9.00 Au bout du fil
- 10.30 Pour vous Mesdames
- 11.00 Doigts de fee
- 11.30 Dessins animés
- 11.45 Monsieur Météo
- 11.50 L'Actualité
- 12.00 De tout de tous
- 1.00 Les Tannants
- 2.00 Cinéma: Operation Bikini
- 3.45 Dessins animés
- 4.00 Au pays des Géants
- 5.00 Pour tout le monde
- 6.00 Parle, parle, jase, jase
- 7.00 Aujourd'hui le 18 février
- 7.30 Médecin d'aujourd'hui
- 8.30 Nouveaux talents
- 9.00 José Todaro
- 9.30 Qu'en pense le Québec
- 10.00 La Corne d'abondance
- 10.15 Point d'orgue
- 10.30 Les Nouvelles TVA
- 11.00 Monsieur Météo
- 11.05 Ciné-4 "Les amours d'une louve"
- 12.29 Musique Marc Legrand
- 12.35 Fin des Emissions

SAMEDI 19 FEVRIER 1977

- 8.45 Miré et musique
- 8.54 Musique Marc Legrand
- 9.00 Denis la petite peste

- 9.30 Thierry la Fronde
- 10.00 Tarzan
- 11.00 Les Champions
- 12.00 De tout de tous
- 1.00 Mag-Samedi
- 2.30 Ciné-Samedi
- 4.00 Le ranch "L"
- 5.00 Jinny
- 5.25 L'Actualité
- 5.30 Au Royaume des Animaux
- 6.00 Soirée Canadienne
- 7.00 Disco Tourne
- 8.00 A la Brunante

- 5.30 Mode en liberté
- 6.00 Petite maison dans la prairie
- 7.00 Show Biz
- 8.00 Ciné-Comédie: Ne tirez pas sur le sheriff
- 9.55 Mode pour la mariée
- 10.00 Regards sur le monde
- 10.30 Les Nouvelles TVA
- 11.00 Les Gens qui font l'évènement
- 12.00 Sauve qui peut
- 1.00 Musique Marc Legrand
- 1.06 Fin des Emissions

LUNDI 21 FEVRIER 1977

- 7.15 Miré et musique
- 7.24 Musique Marc Legrand
- 7.30 Dessins animés
- 8.00 Entre 8 et 9 A.M.
- 9.00 Au bout du fil
- 10.30 Pour vous Mesdames
- 11.00 Doigts de fee
- 11.30 Dessins animés
- 11.45 Monsieur Météo
- 11.50 L'Actualité

- 12.00 De tout de tous
- 1.00 Les Tannants
- 2.00 Cinéma: Mission diabolique
- 3.45 Dessins animés
- 4.00 Banana Splits
- 4.30 Captain Scarlet
- 5.00 Pour tout le monde
- 6.00 Parle, parle, jase, jase
- 7.00 Aujourd'hui le 21 février
- 7.30 Les Berger
- 8.00 Qui dit vrai?
- 8.30 Qui sera sera

MARDI 22 FEVRIER 1977

- 7.15 Miré et musique
- 7.24 Musique Marc Legrand
- 7.30 Dessins animés
- 8.00 Entre 8 et 9 A.M.
- 9.00 Au bout du fil
- 10.30 Pour vous Mesdames
- 11.00 Bonjour comment ça va?
- 11.30 Dessins animés
- 11.45 Monsieur Météo
- 11.50 L'Actualité
- 12.00 De tout de tous
- 1.00 Les Tannants
- 2.00 Cinéma: Hercule Samson et Ulysse
- 3.45 Dessins animés
- 4.00 Voyage au fond des mers
- 5.00 Pour tout le monde
- 6.00 Parle, parle, jase, jase
- 7.00 Aujourd'hui le 22 février
- 7.30 Symphonien
- 8.00 Parlez-moi d'humour
- 8.30 Chantons Bar
- 9.00 Les Arpents Verts
- 9.30 Cannon
- 10.30 Les Nouvelles TVA
- 11.00 Monsieur Météo
- 11.05 Dialogue
- 12.30 Musique Marc Legrand
- 12.36 Fin des Emissions

11 QUEBEC CANAL 11 QUEBEC CAN



MERCREDI 16 FEVRIER 1977

- 9.10 Ouverture et horaire
- 9.15 Les 100 Tours de Centour
- 9.30 Les Oriens
- 9.45 En mouvement
- 10.00 You Hou
- 10.15 Virginie
- 10.30 Conseil-Express
- 11.00 Les Trouvailles de Clémence
- 11.30 Le comte Yoster a bien l'honneur
- 12.00 Skippy
- 12.30 Les Coqueluches
- 13.30 Téléjournal
- 13.35 Femme d'aujourd'hui
- 14.30 Le temps de vivre
- 16.00 Bobino
- 16.30 Le grenier
- 17.00 Sur la côte du Pacifique
- 17.30 L'heure de pointe
- 18.00 Ce soir
- 19.00 Daniel Boone
- 20.00 Du Tac au Tac
- 20.30 Le travail à la chaîne
- 21.00 Hors Série
- 22.00 Consommateurs avertis
- 22.30 Téléjournal
- 22.55 Nouvelles du sport
- 23.05 Reflets d'un pays
- 24.00 Cinéma: La Maison des Bories

JEUDI 17 FEVRIER 1977

- 9.45 En mouvement
- 10.00 La boîte à lettres
- 10.15 Une fenêtre dans ma tête
- 10.30 Conseil-Express
- 11.00 Les trouvaillies de Clémence
- 11.30 Les animaux chez eux
- 12.00 Prince noir
- 12.30 Les Coqueluches
- 13.30 Téléjournal
- 13.35 Femme d'aujourd'hui
- 14.30 Cinéma: Délit de fuite
- 16.00 Bobino
- 16.30 Le Gutenberg
- 17.00 L'île au trésor
- 17.30 L'heure de pointe
- 18.00 Ce soir
- 19.00 Les exclus
- 19.30 Les grands films: La Fille française
- 21.30 Le grand rendez-vous
- 22.30 Téléjournal
- 22.55 Nouvelles du sport
- 23.05 Mesdames et messieurs
- 24.05 La pêche miraculeuse

VENDREDI 18 FEVRIER 1977

- 12.30 Les Coqueluches
- 13.30 Téléjournal
- 13.35 Femme d'aujourd'hui
- 14.30 Cinéma: Le grand Amour
- 16.00 Bobino
- 16.30 Sol et gobelet
- 17.00 Madame et son fantôme
- 17.30 L'heure de pointe
- 18.00 Ce soir
- 19.00 Les Pierrafeu
- 19.30 Marcus Welby M.D.
- 20.30 Concert populaire
- 21.30 Scénario
- 22.00 Science-réalité
- 22.30 Téléjournal
- 22.55 Nouvelles du sport
- 23.05 Cinéma: Le Mataf
- 24.30 Ciné-Nuit: Elle boit pas, elle fume pas, elle drague pas, mais... elle cause

SAMEDI 19 FEVRIER 1977

- 8.55 Ouverture et horaire

VENDREDI 18 FEVRIER 1977

- 17.00 Bagatelle
- 18.00 Génies en herbe
- 18.30 Téléjournal
- 18.35 Partout
- 19.00 Cosmos 1999
- 20.00 La soirée du hockey
- 22.30 Téléjournal
- 22.45 Nouvelles du sport
- 23.00 La politique fédérale
- 23.10 Cinéma: Trotta
- 24.45 Ciné-Nuit: Comment qu'elle est
- 2.30 Fin des Emissions

DIMANCHE 20 FEVRIER 1977

- 8.55 Ouverture et horaire
- 9.00 Woody le Pic
- 9.30 Mon ami Guignol
- 9.45 La bible en papier
- 10.00 Le jour du Seigneur
- 11.00 Son et images
- 11.30 Ciné-Magazine
- 12.00 La semaine verte
- 13.00 D'hier à demain
- 14.00 L'Univers des Sports
- 15.30 L'heure des quilles
- 16.30 Le monde en liberté
- 17.00 Second regard
- 18.00 Déclat
- 18.30 Téléjournal
- 18.35 Téléspectre
- 19.00 Quinze ans plus tard
- 19.30 Les Beaux Dimanches
- 23.00 Téléjournal
- 23.15 Sports dimanche

VENDREDI 18 FEVRIER 1977

- 23.30 Politique provinciale
- 23.40 Ciné-Club: Ludwig Requiem pour un roi vierge
- 2.00 Fin des Emissions

LUNDI 21 FEVRIER 1977

- 9.05 Ouverture et horaire
- 9.10 The Sunrunners
- 9.30 Les Oriens
- 9.45 En mouvement
- 10.00 You Hou
- 10.15 Au jardin de Pierrot
- 10.30 Conseil-Express
- 11.00 Les Trouvailles de Clémence
- 11.30 Rinaldo Rinaldini
- 12.00 Cher oncle Bill
- 12.30 Les Coqueluches
- 13.30 Téléjournal
- 13.35 Femme d'aujourd'hui
- 14.30 Cinéma: Docteur Caraïbes: Pigeon bleu
- 16.00 Bobino
- 16.30 Alexandre et le roi
- 17.00 Le Robinson Suisse

MARDI 22 FEVRIER

- 9.10 Ouverture et horaire
- 9.15 Les 100 Tours de Centour
- 9.30 Les Oriens
- 9.45 En mouvement
- 10.00 You Hou
- 10.15 Minute Moumoute!
- 10.30 Conseil-Express
- 11.00 Les Trouvailles de Clémence
- 11.30 Vers l'an 2,000
- 12.00 Les Chevaux du Soleil
- 12.30 Les Coqueluches
- 13.30 Téléjournal
- 13.35 Femme d'aujourd'hui
- 14.30 Cinéma: L'hôpital en folie
- 16.00 Bobino
- 16.30 Nic et Pic
- 17.00 Cinéastes de la faune
- 17.30 L'heure de pointe
- 18.00 Ce soir
- 19.00 Le monde merveilleux de Disney
- 20.00 Grand Papa
- 20.30 Vedettes en direct
- 21.00 Rue des Pignons
- 21.30 Le 60
- 22.30 Téléjournal
- 22.55 Nouvelles du sport
- 23.05 Rencontres
- 23.35 Propos et confidences
- 24.05 Cinéma: Kidnapping

7 RIVIERE-DU-LOUP CANAL 7 RIVIERE



MERCREDI 16 FEVRIER 1977

- 9.11 O Canada
- 9.15 100 Tours de Centour
- 9.30 Les Oriens
- 9.45 En mouvement
- 10.00 You Hou
- 10.15 Virginie
- 10.30 Conseil-Express
- 11.00 Trouvailles de Clémence
- 11.30 Le Comte Yoster
- 12.00 Skippy
- 12.30 Les Coqueluches
- 13.31 Téléjournal
- 13.36 Femmes d'aujourd'hui
- 14.31 Le temps de vivre
- 16.00 Bobino
- 16.30 Le grenier
- 17.00 Sur la côte du Pacifique
- 17.30 L'heure de pointe
- 18.00 Ce soir
- 18.30 Présent régional
- 19.00 Hawaii 5-0
- 20.00 Du Tac au Tac
- 20.30 Le travail à la chaîne
- 21.01 Hors Série: L'homme D'Amsterdam
- 22.00 Consommateurs avertis
- 22.30 Téléjournal Nat. Int. Prov.
- 22.55 Nouvelles du Sport & Météo
- 23.05 Reflet d'un pays
- 00.02 Cinéma: La maison des Boris

JEUDI 17 FEVRIER 1977

- 9.11 O Canada
- 9.15 100 Tours de Centour
- 9.30 Les Oriens
- 9.45 En mouvement
- 10.00 Tam-Tam
- 10.15 Virginie
- 10.30 Conseil-Express
- 11.00 Grandeur nature
- 11.30 Histoires sans paroles
- 12.00 Toumai
- 9.10 Ouverture et horaire
- 9.15 Les 100 Tours de Centour
- 9.30 Les Oriens
- 9.45 En mouvement
- 10.00 Tam-Tam
- 10.15 Virginie
- 10.30 Conseil-Express
- 11.00 Grandeur nature
- 11.30 Histoires sans paroles
- 12.00 Toumai
- 11.30 Les animaux chez eux
- 12.00 Le prince Noir
- 12.30 Les Coqueluches
- 13.31 Téléjournal
- 13.36 Femmes d'aujourd'hui
- 14.31 Cinéma: Délit de fuite
- 16.00 Bobino
- 16.30 Le Gutenberg
- 17.00 Profil
- 17.30 L'heure de pointe
- 18.00 Ce soir
- 18.30 Présent Régional
- 19.00 Chère Isabelle
- 19.30 Grands-Films: La filière française
- 21.31 Le grand rendez-vous
- 22.30 Téléjournal Nat. Int. Prov.
- 22.55 Nouvelles du Sport & Météo
- 23.05 Mesdames et messieurs
- 00.05 La pêche miraculeuse

VENDREDI 18 FEVRIER 1977

- 9.11 O Canada
- 9.15 100 Tours de Centour
- 9.30 Les Oriens
- 9.45 En mouvement
- 10.00 Tam-Tam
- 10.15 Virginie
- 10.30 Conseil-Express
- 11.00 Pour vous Mesdames
- 11.30 Histoires sans paroles
- 12.00 Toumai
- 12.30 Les Coqueluches
- 13.31 Téléjournal
- 13.36 Femme d'aujourd'hui
- 14.31 Cinéma: Le grand amour
- 16.00 Bobino
- 16.30 Sol et Gobelet
- 17.00 Madame et son fantôme
- 17.30 L'heure de pointe
- 18.00 Ce soir
- 18.30 Présent régional
- 19.00 Les Pierrafeu
- 19.30 Vedettes en direct
- 20.00 Encore debout
- 20.31 Femmes d'aujourd'hui
- 21.30 Scénario
- 22.00 La corne d'abondance
- 22.15 Le Supplément
- 22.30 Téléjournal Nat. Int. Prov.
- 22.55 Nouvelles du Sport & Météo
- 23.05 Cinéma: Le mataf
- 00.30 Ciné-Nuit: Elle boit pas, elle fume pas, elle drague pas, elle cause
- 8.56 O Canada
- 9.00 Woody le Pic
- 9.30 Mon ami Guignol
- 9.45 La bible en papier
- 10.00 Le jour du Seigneur
- 11.00 Rex Humbard
- 12.00 La semaine verte
- 13.00 D'hier à demain
- 14.00 L'Univers des Sports
- 15.30 L'heure des quilles
- 16.30 2000 ans après Jésus Christ

VENDREDI 18 FEVRIER 1977

- 9.00 Demetan la petite Grenouille
- 9.30 Wickie
- 10.00 La pierre blanche
- 10.30 Lassie
- 11.00 Les enfants du 47A
- 11.30 Es-tu d'accord?
- 12.00 Techno-Flash
- 12.30 Popol: La garderie
- 13.00 Sportheque
- 14.00 Les Héros du Samedi
- 15.30 Cinéma: Tintin Objectif Lune - The last cartoon man
- 17.00 Disco-Tourne
- 18.00 Soirée Canadienne
- 19.00 Cosmos 1999
- 20.01 Hockey
- 22.31 Téléjournal
- 22.47 Nouvelles du sport
- 23.01 Politique fédérale
- 23.10 Cinéma: Trotta
- 00.30 Ciné-Nuit: Comment qu'elle est

DIMANCHE 20 FEVRIER 1977

- 8.56 O Canada
- 9.00 Woody le Pic
- 9.30 Mon ami Guignol
- 9.45 La bible en papier
- 10.00 Le jour du Seigneur
- 11.00 Rex Humbard
- 12.00 La semaine verte
- 13.00 D'hier à demain
- 14.00 L'Univers des Sports
- 15.30 L'heure des quilles
- 16.30 2000 ans après Jésus Christ

VENDREDI 18 FEVRIER 1977

- 17.00 Second regard
- 18.00 Marcus Welby
- 19.00 15 ans plus tard
- 19.31 Beaux dimanches
- 22.30 Opéra: Mme Butterfly
- 23.00 Téléjournal
- 23.16 Sport Dimanche
- 23.30 Politique Prov.
- 23.39 Ciné-Club: Ludwig Requiem pour un roi vierge

LUNDI 21 FEVRIER 1977

- 9.07 O Canada
- 9.10 The Sun Runner
- 9.30 Les Oriens
- 9.45 En mouvement
- 10.00 Du Soleil à 5 cents
- 10.15 Au jardin de Pierrot
- 10.30 Conseil-Express
- 11.00 Trouvailles de Clémence

MARDI 22 FEVRIER 1977

- 9.11 O Canada
- 9.15 100 Tours de Centour
- 9.30 Les Oriens
- 9.45 Information Santé
- 10.00 You Hou
- 10.15 Minute Moumoute
- 10.30 Conseil-Express
- 11.00 Trouvailles de Clémence
- 11.30 Vers l'an 2000
- 12.00 Les Chevaux du Soleil
- 12.30 Les Coqueluches
- 13.31 Téléjournal
- 13.36 Femmes d'aujourd'hui
- 14.31 Cinéma: L'hôpital en folie
- 16.00 Bobino
- 16.30 Nic et Pic
- 17.00 Cinéastes de la faune
- 17.30 L'heure de pointe
- 18.00 Ce soir
- 18.30 Présent Régional
- 19.00 Walt Disney
- 20.00 Grand-Papa
- 20.30 Symphonien
- 21.00 Rue des Pignons
- 21.31 Le 60
- 22.30 Téléjournal Nat. Int. Prov.
- 22.55 Nouvelles du Sport & Météo
- 23.05 Lawrence Welk Show
- 00.05 Cinéma: Kidnapping

Les résidents de l'île-aux-Grues pourront se chauffer jusqu'à la fin de l'hiver

(B.M.) Les quelque 35 résidents de l'île-aux-Grues pourront rester à la chaleur de leurs foyers, d'ici à la fin de l'hiver. En effet, jeudi dernier, un hélicoptère du Ministère des Transports, département du service aérien, faisait la navette entre l'aéroport de Montmagny et celui de l'île-aux-Grues, pour y transporter quelque 46 barils d'huile à chauffage.

Avec les froids et les vents que la population de l'île a connus cet hiver, les provisions d'huile à chauffage se sont avérées insuffisantes et c'est pour cela que le ministère des Transports a décidé d'aller y porter de l'huile.

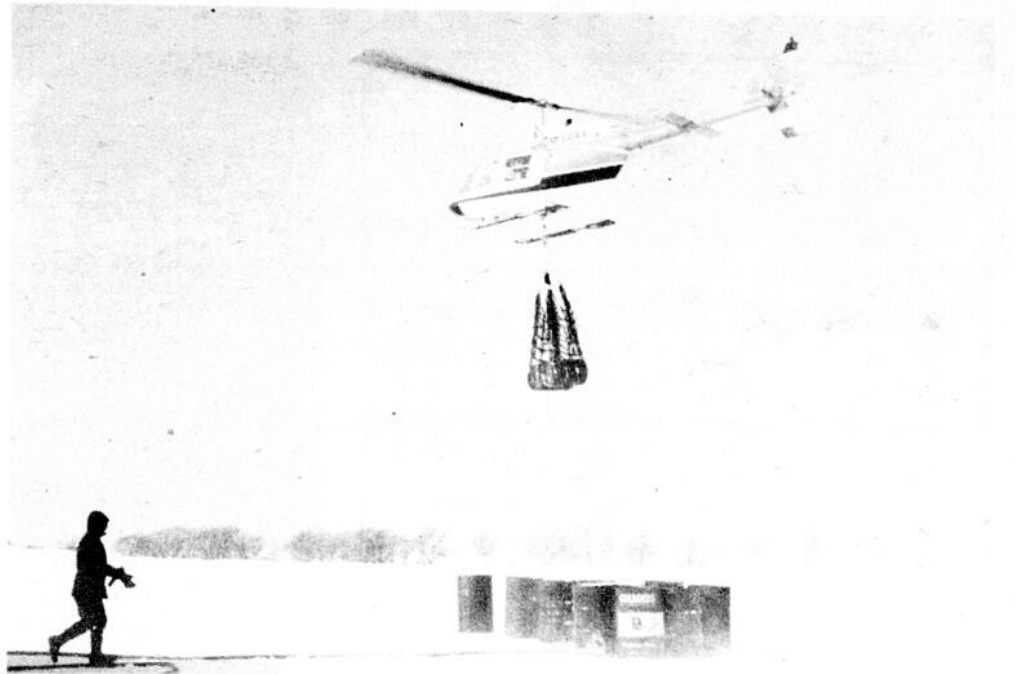
Avant, quand ils manquaient d'huile, les gens de l'île en achetaient à l'Hydro-Québec, car celle-ci en avait une bonne réserve pour faire fonctionner la génératrice; mais depuis 15 jours, le câble électrique reliant Cap St-Ignace à l'île est cassé et l'Hydro se refuse à vendre de l'huile parce qu'elle prévoit en manquer d'ici le mois d'avril.

La génératrice consomme environ 200 gallons par jours et c'est le seul moyen de produire de l'électricité sur l'île lorsque le câble est cassé.

Ce câble sous-marin aurait été rompu quand on a débloqué l'embâcle au nord de

Québec voilà déjà quinze jours. Les glaces en passant à l'île étant trop pesantes et trop épaisses, le câble n'aurait pu résister.

Dès que les glaces seront parties, au printemps, l'Hydro réparera le câble et tout rentrera dans l'ordre.



L'hélicoptère du ministère des Transports ne pouvait transporter plus de deux barils d'huile à la fois, vu le poids élevé de ceux-ci.



Les barils une fois rendus à l'île-aux-Grues étaient acheminés à leur destinataires, en motoneige, seul moyen de transport possible sur l'île à ce temps-ci de l'année.

[B.M. Peuple-Courrier]

**FABRICATION ET RENOVATION
DE PROTHESES DENTAIRES
(DENTIERS)**

GASTON COTE 2151 Banville APP. 2 Les Saules, Québec

TEL.:
 Montmagny - 248-5915 — Kamouraska - 492-3399 —
 Temiscouata - 893-2246 — St Alexandre - 495-2745 —
 Québec - 871-1582

GRANDE FOIRE "MONTMAGNY"

Lot de chandails, chemisiers et T-shirt, tuniques indiennes, chemises pour homme et femme

de **0.99** à **8.99**

Valeur régulière jusqu'à \$18.00

Foulards

0.99

Lot de pantalons de velours, jackets de velours, pantalons de gabardine, jeans et sport

Prix rég. jusqu'à \$27.00 pour **9.99**

Jupes de gabardine, velours, jeans

Prix rég. jusqu'à \$25.00 pour **9.99**

Manteaux de cuir jusqu'à **60%** d'escompte


AUX GALERIES MONTMAGNY

4 jours seulement

MERCREDI, JEUDI, VENDREDI, SAMEDI

LOCAL FACE A **La Boutique**

248-1562



JEAN LEMIEUX
Entrepreneur en construction

R. R. 1, Montmagny, Qué. G5V 3R8

*Hôtel-Dieu de Montmagny,
Montmagny, P. Q.*

POSTE VACANT
UN MECANICIEN DE MACHINE FIXE

**"CHAUFFEUR DE
BOUILLOIRES"**

QUALIFICATIONS:
Classe 4
Certificat en réfrigération
Certificat de machine à combustion interne.

S'adresser
Au service du personnel
Hôtel-Dieu de Montmagny
R.R. No. 1 Montmagny
G5V 3R8

OFFRE D'EMPLOI
Interstate Engineering Corp.
TEMPS PLEIN
TEMPS PARTIEL

—LIEU
Montmagny et environs

—SALAIRE
Suivant la politique salariale de la Cie

—EXIGENCES
Scolarité: Au moins 8e année
Expérience: Aucune expérience requise
Age: Minimum 18 ans

Toute personne intéressée
à avoir une entrevue
doit téléphoner :
248-6165

**ESTHETICIENNE
ELECTROLOGUE
DEMANDEE**

Un important salon d'esthétique est à la recherche d'une esthéticienne-électrologue diplômée pour le 1 avril 1977.

ENDROIT:
Rivière-du-Loup

EXIGENCES:
—Détenir un diplôme en esthétique de l'école Edith Serei ou d'une autre institution reconnue.
—Deux à trois ans d'expérience, si possible.
—Travail à temps complet [35 hrs sem.]
—Contrôler les inventaires de produits de beauté
—Avoir de l'expérience dans la vente
—Manifester de bonnes capacités de gestion.
—Salaire selon compétence et expérience.
Faire parvenir curriculum vitae ou téléphoner à:
M. Jean-Marc Dionne
C.P. 207
La Pocatière Cté Kamouraska

Tél.: Rés.: 856-2531
Bur.: 856-3540 Ext. 235

Carrières

et

Professions

**C.L.S.C. MONTMAGNY-SUD recherche les services
d'un(une) TRAVAILLEUR SOCIAL**

FONCTIONS:
•Dispenser les services de première ligne [Dépannage, support, orientation, traitement en situation de crise, relance].
•Travail à l'année sur pied de groupes de prévention et d'individus aillant des problèmes similaires.
•Collabore aux différents programmes du C.L.S.C.
•Capable de conseiller les gens au sujet des lois populaires - [Assurance-chômage, Bien-Etre Social, Consommation, etc.]

QUALIFICATION:
Diplôme universitaire de premier cycle en Service Social

EXIGENCES:
•Polyvalence en intervention clinique et collective
•Connaissance du milieu et expérience appréciées
•Capable de travailler en équipe

TRAITEMENT:
•Selon la convention
•Disponibilité immédiate

Les personnes intéressées à ce poste devront faire parvenir leur demande accompagnée d'un Curriculum vitae au plus tard le 21 février 1977.
Faire parvenir demande: C.L.S.C. Montmagny-Sud
A-s Comité de Sélection St-Fabien de Panet
C.P. 57 Co. Montmagny P.Q.

FAITES CARRIERE

Une importante compagnie canadienne d'envergure Internationale est à la recherche pour la région de La Pocatière d'une personne âgée de 25 à 45 ans désireux d'améliorer sa situation actuelle.
Cette personne a une bonne formation et possède une certaine expérience du public.
Elle doit être capable d'assumer à courte échéance un poste de commande.
Nous sommes prêts à investir une somme d'argent considérable pour la formation de cette personne qui rencontre nos exigences.
Pour informations demandez:
G. VEILLEUX

Tél. 862-9055 862-0634

**VENDEUR
INDEPENDANT**

Compagnie établie depuis 1903 cherche vendeur (avec ou sans expérience) pour vendre les biens-connus produits d'étanchéité GOODYEAR et autres articles intéressants d'entretien de bâtisses industrielles et commerciales et du macadam. Ligne complète -- produits d'excellente qualité -- hautes commissions -- nombreux prospects.

Vos gains seront limités uniquement par le temps que vous pourrez y devouer et par votre ambition. L'expérience dans l'entretien des bâtiments et dans la vente est souhaitable mais non point nécessaire. Ceci pourrait être votre source de revenu principale si vous y dévouez tout votre temps ou une source de revenu supplémentaire travaillant à temps partiel.

ECRIVEZ avec références à Consolidated Protective Coatings, Ltd., 2300 Schenker Street, Ville La Salle, P.Q. H8N 1A2.


**MULTIBOIS
CANADA INC**

nomination



Le conseil d'administration de MULTIBOIS CANADA INC. annonce la nomination de **M. Michel Philippon** au poste de président et directeur général de la compagnie et de ses filiales: Industries Maibec Inc., Opérations Forestières Maibec Inc. et Société Immobilière Maibec Inc.

M. Philippon est membre diplômé de la Corporation Professionnelle des Comptables en Administration Industrielle du Québec (R.I.A.). Il s'est joint au Groupe Maibec en 1964 et il occupait antérieurement le poste de vice-président - administration et trésorier.

Les compagnies du Groupe sont spécialisées dans la mise en valeur des ressources forestières, la production et la mise en marché de bois de sciage et de bardeaux de cèdre de l'Est.

Multibois Canada Inc. assume également la gestion et la direction de ses filiales récemment acquises.

M. Philippon aura ses bureaux au siège-social de la compagnie, au 660, Lenoir, Ste-Foy, Qué.

OUVERTURE LE 1er MARS 77



**CLINIQUE DE
DENTUROLOGIE**
G. Gendron D.D.

Montage de précision—
Fabrication—Réparation—
Nettoyage de prothèses dentaires
(dentiers)—Bien-être social accepté

Gaston Gendron D.D. Jean Bergeron

St-Jean Port-Joli
26 Chemin du Roy
598-9211 ou 598-6152

Berthier-sur-Mer **St-Damien**
5 rue Forgue
259-7163 **789-2886**

Léger tremblement de terre

ressenti dans Kamouraska

(C.C.) Une légère secousse sismique s'est faite sentir dimanche à 19.35 hres, dans le comté de Kamouraska. D'une amplitude de 3.3 à l'échelle Richter, la perturbation, dont l'épicentre se situait dans le fleuve, au large des Eboulements, n'a fait aucun dégât matériel.

Rejoint par téléphone, M. Claude Leblond, de l'observatoire sismographique de La Pocatière, nous a déclaré

que le phénomène était tout à fait normal. M. Leblond nous a déclaré qu'au cours des observations des dernières années on n'avait pas enregistré de variation dans la vitesse de propagation de l'onde produite par ces séismes.

Si une telle variation de vitesse venait à se produire, il faudrait s'attendre à des tremblements de terre beaucoup plus violents dans les mois qui suivraient.

Avis divers

PROVINCE DE QUEBEC
CITE DE MONTMAGNY

AVIS PUBLIC

AVIS PUBLIC est, par les présentes, donné que le Conseil Municipal de la Cité de Montmagny, à son assemblée générale du 4 octobre 1976, a adopté le règlement no. 447 amendant le règlement no. 382 établissant un régime de rentes pour les employés de la Cité de Montmagny.

AVIS PUBLIC est aussi donné que ce règlement est actuellement déposé au bureau du greffier, en l'Hôtel de Ville, où toute personne intéressée peut en prendre connaissance aux heures de bureau.

DONNE à Montmagny, ce onzième jour du mois de février mil neuf cent soixante-dix-sept.

Jacques Pelletier
Greffier

PROVINCE DE QUEBEC
CITE DE MONTMAGNY

AVIS PUBLIC

AVIS PUBLIC est, par les présentes, donné que le Conseil Municipal de la Cité de Montmagny, à son assemblée générale du 7 février 1977, a adopté le règlement no. 450 amendant le règlement no. 383 concernant la cueillette et la disposition des vidanges.

AVIS PUBLIC est aussi donné que ce règlement est actuellement déposé au bureau du greffier, en l'Hôtel de Ville, où toute personne intéressée peut en prendre connaissance aux heures de bureau.

DONNE à Montmagny, ce onzième jour du mois de février mil neuf cent soixante-dix-sept.

Jacques Pelletier
Greffier

Carrières et professions

AU CARREFOUR?

Quel chemin à prendre? Le petit chemin bien connu, qui est souvent un cul-de-sac, ou préférez-vous à rouler sur la grande route? Si la vente des produits indispensables pour les commerces, industries, institutions, etc., de votre région vous intéresse, nous avons la "carte routière" pour vous orienter vers un avenir imbattable. Notre gamme de produits est idéale pour le vendeur qui visite actuellement les commerces et industries. Plein temps ou temps partiel. Auto essentielle. Faites parvenir votre résumé à: La Cie Electrique Certifiée, C.P. 433, Drummondville, Qué., J2B 6W3.

REPRESENTANTS(ES)

EN CALENDRIERS
OBJETS
PUBLICITAIRES
ET IMPRIMERIE

Nous cherchons un vendeur entre 25 et 55 ans, avec expérience dans la vente et possédant une voiture. Rémunération: taux de commission très élevé payé chaque semaine. Ecrire ou téléphoner à:

Polypromotions Inc.
8710 Lafrenaye
Saint-Léonard [Mtl] Q.
Tél.: 326-9970-1

COMPAGNIE INTERNATIONALE ETABLIE

Sommes à la recherche de personnel à temps plein ou partiel.
Possibilité de \$7.00 l'heure et plus.
Pour entrevue:

492-2315

GRANDE VENTE D'ENTREPOT

DU 14 AU 28 FEVRIER 1977

— Vêtements directement du manufacturier —

<p>NOUVEAUTES</p> <p>Sport jackets en Kid Pour hommes 20% réduction</p> <hr/> <p>Gilets col roulé Pour dames Rég.: \$11.95 pour \$5.95</p> <hr/> <p>Cuir pour hommes et dames Balance avec doublure détachable Grand spécial \$99.95</p> <hr/> <p>Habits Pour hommes A partir de \$49.95 à \$99.95</p>	<p>Chemises Pour hommes à partir de \$9.95 à \$14.95</p> <hr/> <p>Pantalons Pour hommes à partir de \$9.95 à \$14.95</p> <hr/> <p>Gilets col regulier Pour hommes Petit-moyen-grand Rég.: \$14.95 pour 9.95</p>	<p>Balance Ensembles de ski Dames, hommes, et enfants 20% réduction</p> <hr/> <p>Jackets simili cuir Dames et Hommes Rég.: \$59.95 Spéc.: \$39.95</p> <hr/> <p>Jeans Lois, Yale, Britania aussi autres marques \$17.95</p> <hr/> <p>Bottes "Cavalière" Pour dames grandeurs assorties Rég.: \$64.95 pour 39.95</p>
---	---	--

L'ENTREPOT CHEZ ROMA

30-4e rue, Montmagny
(Quartier industriel) **Tél. 248-1788**

AUSSI, VENEZ VOIR NOS
AUTRES SPECIAUX
A L'ENTREPOT: TOUT
EST REDUIT DE **20%**

PETITES ANNONCES

MONTMAGNY:
248-0415
LA POCATIERE
856-1514

A VENDRE

DIRECTEMENT DU PROPRIETAIRE
1973 MERCURY Marquis Brougham
H.T., 4 portes, 48,000 milles.
Parfaite condition, très très propre.
4 pneus Michelin. Prix special
\$2,200. 259-7741 26-1-JNO

Automobile CHEVELLE MALIBU
familial 38,000 milles, très propre,
mécanique excellente. Bon prix
Jacques Catellier Tel.: 246-3117
9-02-21s

BUNGALOW 1976 25 X 48 pi. 6
pièces, tapis sous-sol, pré-fini.
247-3112

TERRE A VENDRE 150 arpents.
248-1815 26-1-4fs

FORD CUSTOM 69, très bonne
condition \$350. Téléphonez 248-
6109 9-2-2fs

DATSUN station Wagon 1973, trans-
mission ordinaire Tel. 856-2359
9-2-3fs

Nous vendons des coupons de
tapis, draperies, laine, tissus à la
livre, aussi des tapis à la verge de
\$2.00 à \$15.95 la verge carré. Nous
faisons aussi le posage garanti. Au
garage à tapis 391, Boul. Taché Est
248-6110 12-1-JNO

Un FUSIL A POMPE Cal. 12, 5 coups
Mossberg, 1 CANOT SOUFFLE pour
2 personnes, ANNEXE à l'huile
Belanger 35,000 BTU, SCIE
VOLANTE de 7 pces 1/4 Black &
Decker, SKI-DOO Bombardier 1971,
moteur 640 chenille 18 pces de large
Tel.: 248-5732 le soir, 248-1245 le
jour. Demandez Rejean 9-2-3fs

Gaz-Propane: Poêle, réservoir à eau
chaude, Sécheuse. Le tout \$250.00
TV-26" noir et blanc parfait ordre
\$100. BUFFET de cuisine \$40.00,
Aurélien Talbot, St-Paul 469-2142
9-2-3fs

2 paires de PATINS 6 1/2 et 7, neufs,
2 STEREO D'AUTOS - Intercomb.
- Polaroid 900 électrique. Bas prix
248-0202 9-2-2fs

ARMOIRES DE CUISINE Kredex et
Destel. SET DE CUISINE COLONIAL.
Bahut, vaisselier. Prix d'entrepôt
Yvon Blanchet 248-2544 9-2-2fs

MOTONEIGE BOMBARDIER 24 for-
ces, 1970, en bonne condition. Peu
de mileage Prix \$250. Tel.: 259-7154
9-2-3fs

ROULOTTE DAUPHINE 1975, 19
pièces, presque neuve, après 5
heures 248-4580
Heures 248-4589 9-2-4fs

TERRE à vendre, Boul des Prairies
St-Francois. MAISON avec piscine
creusée à St-Francois 694-1557
2-2-3fs

25 PIEDS DE SCULPTURE à vendre
pour une offre raisonnable. 247-
3123 2-2-3fs

RIVIERE DU-SUD, Jolie maison, très
propre, bien située, longeant la
rivière. Informations: Roger Deblois,
agent 527-8903
Claudette Fecteau Chabot Courtier
687-2958, 884-3496 2-2-4fs

TERRAINS à vendre, Chemin des
Poiriers, 18,863 pieds carrés,
25,399 pieds carrés. S'adresser
248-3533 25-2-JNO

**MEUBLES ET APPAREILS ELECTRI-
QUES** usagés de toute marque, en
très bonne condition avec garantie
Tel.: 248-5875 6-10-JNO

JEUNES CHIOTS Braque Allemands
Labrador et Chesapic boy et autres
races. 248-372 29-9-JNO

PRES DU GOLF Belle petite maison,
coquette, avec foyer, grand terrain
boisé. Informations: Roger Deblois
agent 527-8903,
Claudette Fecteau Chabot Courtier
687-2958, 884-3496 9-2-3fs

NOVA 1974 bas mileage, V-8 350,
transmission manuelle Tel.: 247-
3318 19-1-8fs

La solution au coût élevé du
logement, VOTRE MAISON M.B. fait
au Québec dans la Beauce. Produit
connu 50 modèles disponibles.
Livré sur place. Dépasse les normes
de la C.H.L. achat sans intermédiaire
vous payez moins cher. Tel.:
469-2835, Garage Irving, St-Paul
19-1-6fs

MAISON à vendre à Rivière Ouelle.
Pour information 856-1154 le soir
26-1-4fs

Directement du propriétaire,
MAISON DE CAMPAGNE, grand
terrain, avec un lac près du golf de
Montmagny. Pour informations 248-
1456 après 7 hrs 248-0343 le jour.
15-12-JNO

HOTEL dans le centre du village
St-Camille de Bellechasse. Très bon
chiffre d'affaires S'adresser à 595-
2423 9-2-3fs

Petit REFRIGERATEUR Sanyo 7 mois
d'usage. 2 PAIRES DE SKI DE FOND
avec bottes hommes et femmes
neufs, TABLE TOURNANTE BSR,
GUITARE sèche valeur \$200. 248-
2182 9-2-3fs

MAISON 28 X 38 6, rue Forgues,
Berthier-sur-Mer. Terrain 70 X
130 Libre immédiatement. Sous-sol
semi-fini Tel.: 248-1807
5-1-JNO

ORGUE NEUF Solina pour maison,
modèle G110, 2 claviers et touché
avec pédalier. Batteurs électro-
niques à même. Finition bois noyer.
MAISON au 3e rang ouest La
Pocatière, environ 3 milles de la
ville. Pour renseignement, commu-
niquer avec: Wilfrid L. Martin, La
Pocatière. Tel.: 856-3446 12h 1/2 à
1h 1/2 [midi] 6h 1/2 à 8h 1/2 [soir]
12-1-JNO

TERRAIN idéal pour un commerce à
la sortie 240, rte 20, .25 cents le
pied carré Tel.: 248-6110
30-6-JNO

PAILLE 50 cent la balle. FOIN 70
cent la balle. Entreposage fourni
jusqu'au printemps. MOTEUR Wis-
consin V-4, 25 forces, parfait pour
généraliste. 248-5632 après 5
heures 9-2-3fs

MAISON A VENDRE, 2 logements,
située sur le Boul. Taché Est. Prix à
discuter. 248-3587 14-01-JNO

BUICK G.S. 350, 4 barils, 4 vitesses,
1969, 62,000 milles. En bon état, un
seul propriétaire 246-5492 2-2-3fs

CHEVAL DE 6 ANS pesant environ
1250 livres, bien dompté, en bonne
santé 359-2787 16-2-JNO

TRAINS ELECTRIQUES, ensembles
et accessoires HO, et Lionel, 0-027
à vendre. Achetons Lionel usage, 6,
Henri Legaré, 80 des Erables,
Loretteville, Que. G2A 2P6 Tel.: soir
[418] 842-3858 16-2-7fs

JEUNES CHIENS Eskimaux, Hoskey,
Samoyed 2 mois, Danoir de 7 mois.
Tel.: 248-2458 16-2-4fs

MOTOCYCLETTE Yamaha 100 cc de
trail, TELEVISEUR noir et blanc 12
pouces, VENTILATEUR de cuisinière
électrique, TABLE DE SALON Après
5 heures le soir Tel.: 598-6245
16-2-3fs

MOTO HONDA 360cc, 1976, 4,000
milles. Etat neuf 248-1307 après 4
heures 16-2-2fs

PONTIAC LEMANS 1974 Coupé
sport 350, 2 barils. Pour informa-
tions, Tel.: 248-1459 [jour] 248-
3096 [soir] 16-2-JNO

NOVA 1975 - 25,000 milles, 6
cylindres, manuelle. Pneus radiaux
en très bon ordre Prix à discuter
Tel.: 359-2636 16-2-4fs

DODGE DART SWINGER 6 cylindres,
automatique, pneus Michelin en très
bon ordre Prix à discuter Tel.:
359-2699 16-2-4fs

AUTO ASPEN CUSTOM 1976, 6 cul.
automatique, 5,000 milles bien
équipée, Pirelli, Tel.: Après 5 hrs
248-6122 16-2-2fs

METEOR 1972 Rideau 500, Moteur 8
cylindres en bon état 248-5527
16-2-1F

PETIT PLYMOUTH 1972, 24,000
milles, très propre. 247-3872
16-2-1F

PONTIAC GRAND PRIX 1976, 9,000
milles, sièges baquets, vitres électri-
ques, tout équipé. Tel.: 248-3634
16-2-2fs

TRACTEUR Massey Ferguson 85,
remonté à neuf avec cabine Laurin,
chauffée Tel.: 598-3841 16-2-1F

TRACTEUR JOHN D. à gaz très
propre à l'état neuf 5 vitesses avant
prise de force continue avec pelle ou
charrue ou autre instrument si
desire. Appeler après 6 hrs
469-2640. GROS MOULIN A VIANDE
de boucherie en parfaite condition
16-2-1F

MOTO-NEIGE ARTIC CAT 1976, Jag,
3 milles, à l'état neuf. MOTO SKI
1973, 440, en très bon ordre.
BOMBARDIER 1973, Olympic, 340,
starter électrique, en très bon état.
Tel.: 598-3776 16-2-1F

AVIS DIVERS

AVIS

AVIS est donné que le vingt huit
mars mil neuf cent soixante dix sept
à 9 30 o'clock in the before noon a
Petition will be presented at the
Superior Court for the Province of
Quebec in the District of Mont-
magny, for the purpose of homologating
the Modification of Matrimonial
Regime and Marriage Contract
between IRENEE GARANT, industrial
and his wife ROSE MORIN GARANT,
both domiciled at 365 Boulevard
St-Francois Ouest, St-Francois, in
the County of Montmagny, P.Q.
which agreements are set forth in a
Deed of Modification of Matrimonial
Regime executed before Me Georges
Hebert, Notary the eighth day of
February, 1977.

NOTICE

Notice is hereby given that on the
28th day of March Next [1977] at
9 30 o'clock in the before noon a
Petition will be presented at the
Superior Court for the Province of
Quebec in the District of Mont-
magny, for the purpose of homologating
the Modification of Matrimonial
Regime and Marriage Contract
between IRENEE GARANT, industrial
and his wife ROSE MORIN GARANT,
both domiciled at 365 Boulevard
St-Francois Ouest, St-Francois, in
the County of Montmagny, P.Q.
which agreements are set forth in a
Deed of Modification of Matrimonial
Regime executed before Me Georges
Hebert, Notary the eighth day of
February, 1977.

CANADA
PROVINCE DE QUEBEC
DISTRICT DE MONTMAGNY

COUR PROVINCIALE

NO 300-02-000009-77

LE PROCUREUR GENERAL DE LA
PROVINCE DE QUEBEC représentant
Sa Majesté du chef de la province.
Demandeur, requérant,

VS
BENOIT BOUCHER autrefois de
L'Islet, comte de L'Islet, P.Q. et
maintenant de domicile inconnu.
Défendeur

ORDONNANCE
Il est, par les présentes, ordonné
au [x] défendeur [s] de comparaître
personnellement ou par le ministère
de son [leur] procureur, au Greffe de
la Cour Provinciale du district de
Montmagny, et ce dans un délai d'un
mois à compter de la première
publication du présent ordre dans
LE COURRIER DE LA COTE DU SUD,
journal de la ville de Montmagny.

Prenez AVIS qu'une copie du bref
et de la déclaration a été déposée au
dit Greffe à votre intention.
BUREAU DU GREFFIER
MONTMAGNY le 02 février 1977
Copie Conforme,
Monique Lévesque
Greffier-adjoint, C. Prov. Mty.

[Signé] Monique Lévesque.

Greffier-adjoint C. Prov. Mty

CANADA
PROVINCE OF QUEBEC
DISTRICT OF MONTMAGNY

PROVINCIAL COURT

NO 300-02-000009-77

LE PROCUREUR GENERAL DE LA
PROVINCE DE QUEBEC représentant
Sa Majesté du chef de la province,
Plaintiff

VS
BENOIT BOUCHER, formerly from
L'Islet, L'Islet County, P.Q. and now
from unknown place
Defendant

ORDER
It is hereby ordered that the defendant
to appear personally or by the
advocate at the office of the
Provincial Court of the District of
Montmagny and this within one
month from the date of the first
publication of the present order in
LE COURRIER DE LA COTE DU SUD,
newspaper of the City of Montmagny.

Take notice that a copy of the writ
and the declaration have been
deposited at the office for you.
OFFICE OF THE CLERK
MONTMAGNY, February 2 nd 1977.
True Copy,
Monique Lévesque,
Deputy clerk Prov. Court Mty

[signed] Monique Lévesque

Greffier-adjoint C. Prov. Mty

APPEL D'OFFRES

Des soumissions publiques sont demandées par ce plus bref délai, pour le creusage de puits artésiens pour desservir le réseau d'aqueduc et d'égoût de la municipalité de Berthier-sur-Mer.

Un puits-témoin de six pouces [6"] de diamètre devra être foré pour une profondeur envisagée de cent-cinquante pieds [150'] et si les résultats escomptés, après épreuve régulière de soixante-douze [72] heures du puits-témoin, sont jugés satisfaisants, un deuxième puits de huit pouces [8"] de diamètre sera foré immédiatement pour la mise en place de la pompe.

Les soumissions devront tenir compte du déblaiement, du site, du forage, du tubage, de l'épreuve de pompage de l'analyse de l'eau et des imprévus exigés.

Le site choisi est à proximité du réservoir actuel de la municipalité.

Les soumissionnaires devront se conformer aux exigences des services de protection de l'Environnement et trois résultats d'analyses devront être fournis dont l'échantillonnage aura été effectué après 24, 48 et 72 heures de pompage.

Pour informations supplémentaires, veuillez vous adresser au bureau du secrétaire-trésorier.

Le Conseil municipal ne s'engage pas à accepter ni la plus basse, ni la plus haute, ni aucune des soumissions reçues.

Les soumissions seront reçues au bureau du secrétaire-trésorier, jusqu'à 19.00 heures, le 28 février 1977 et seront ouvertes le soir même lors d'une séance du conseil municipal qui aura lieu à 20.00 heures.

Rosaire Mathieu
Secrétaire-trésorier

PROVINCE DE QUEBEC
CITE DE MONTMAGNY

AVIS PUBLIC

AVIS PUBLIC est, par les présentes, donné que le Conseil Municipal de la Cité de Montmagny, à son assemblée générale du 7 février 1977, a adopté le règlement no. 448 amendement le règlement no. 310 concernant l'administration de l'aqueduc.

AVIS PUBLIC est aussi donné que ce règlement est actuellement déposé au bureau du greffier, en l'Hôtel de Ville, où toute personne intéressée peut en prendre connaissance aux heures de bureau.

DONNE à Montmagny, ce onzième jour du mois de février mil neuf cent soixante-dix-sept.

Jacques Pelletier
Greffier

PROVINCE DE QUEBEC
CITE DE MONTMAGNY

AVIS PUBLIC

AVIS PUBLIC est, par les présentes, donné que le Conseil Municipal de la Cité de Montmagny, à son assemblée générale du 7 février 1977, a adopté le règlement No. 451 décrétant l'imposition des taxes pour l'année 1977.

AVIS PUBLIC est aussi donné que ce règlement est actuellement déposé au bureau du greffier, en l'Hôtel de Ville, où toute personne intéressée peut en prendre connaissance aux heures de bureau.

DONNE à Montmagny, ce onzième jour du mois de février mil neuf cent soixante-dix-sept.

Jacques Pelletier
Greffier

PROVINCE DE QUEBEC
CITE DE MONTMAGNY

AVIS PUBLIC

AVIS PUBLIC est, par les présentes, donné que le Conseil Municipal de la Cité de Montmagny, à son assemblée générale du 7 février 1977, a adopté le règlement no. 449 amendement le règlement no. 311 concernant l'administration des égouts.

AVIS PUBLIC est aussi donné que ce règlement est actuellement déposé au bureau du greffier, en l'Hôtel de Ville, où toute personne intéressée peut en prendre connaissance aux heures de bureau.

DONNE à Montmagny, ce onzième jour du mois de février mil neuf cent soixante-dix-sept.

Jacques Pelletier
Greffier

COMMISSION DE CONTROLE

DES PERMIS D'ALCOOL



DU QUEBEC

AVIS

1 personnes ci-après mentionnées
ont demandé les permis suivants

NOM	ADRESSE	CATEGORIE
Québec, le 4 février 1977		
COMTE DE BELLECHASSE		
LAPOINTE, Egide (Suite à une vente)	rue Principale Armagh (village)	(1) Restaurant (1) Bar avec danse et Spectacles. (dans Hôtel)
FONTAINE, Jean-Guy Pour le bénéfice de: lui-même & Denise Beaulieu (Suite à une vente)	Rue Principale Notre-Dame Auxiliaire de Buckland (paroisse)	Epicerie
COMTE DE MONTMAGNY-L'ISLET		
FORTIN, Raynald (suite à une vente)	92, 3ième Avenue Montmagny (Cité)	Epicerie
BERNIER, Wilbrod (Dissolution de Société)	25, Boul. Taché Est, Montmagny (cité)	(1) Restaurant (1) Bar

Afin d'être valide, toute objection à ces demandes doit être faite par écrit, dûment motivée et assermentée dans les 15 jours du présent avis au:

SECRETARE GENERAL

Case Postale 190, Station B, Québec 2, Qué. G1K 7A6

BOMBARDIER 1972, 24 forces, 2 cylindres. **SOUFFLEUSE** à neige Ariens, 6 forces Tél.: 246-3787 16-2-1F

MOTONEIGE SNOW-JET avec moteur de Yamaha 74, \$500.00. **POLISSEUSE HOOVER** presque neuve \$20.00 598-6426 16-2-1F

2 SKI-DOO, 1 Elan 1974, 12 forces, Prix \$300. 1 TNT 1971, 440cc. Prix \$350. Tous les deux ont des chenilles neuves Tél.: 469-2013 16-2-2fs

MOTONEIGE 1975, El-Tigre 440 en très bon état. Prix à discuter Tél.: 247-3526 16-2-2fs

MAISON MOBILE Glendale 12 X 40 S'adresser à St-Jean 598-3461 16-2-11fs

MAISON 5 1/2 pièces, chauffage électrique, tapis mur à mur Prix raisonnable 259-7297 16-2-4fs

A vendre **PLEIN-PIED 5 1/2 pièces** à St-François 259-7474 16-2-4fs

MAISON A VENDRE à St-Roch des Aulnaies à 3 milles de La Pocatière. Terrain 209 X 140, Maison 8 pièces, sous-sol fini Tél.: 354-2221 16-2-3fs

MAISON A VENDRE rue Durant St-Jean Port-Joli, chauffage électrique, 4 chambres, 2 salles de bain, sous-sol fini, avec arbres et garage. Tél.: 598-3723 16-2-2fs

MAISON AVEC TERRAIN de 150' X 250' située sur la route 204 à St-Pamphile 356-3422 16-2-1F

ANTENNE DE TELEVISION avec poteau de 12 pieds Tél.: 248-4877 16-2-JNO

ERABLIÈRE à vendre St-Adalbert 3,700 entailles. S'adresser 247-5618 16-2-2fs

LAVEUSE-ESSOREUSE Mc Laren Easy, en bon ordre, 1 PAIRE DE BOTTES doublées en mouton, pointure 7, neuves Tél.: 248-2036 16-2-2fs

TABLE DE BILLARD, ANTIQUITES de toutes sortes, Tél.: 248-0496 16-2-1F

MATELAS ET SOMMIER CAISSE à vendre de toutes grandeurs, de première qualité, neuf, au prix du manufacturier 246-5800. 16-2-1F

ELECTROLUX 76, à l'état neuf. Prix raisonnable accepté Appeler 492-2314 16-2-1F

A LOUER

LOCAL sur la rue St-Jean Baptiste libre le 1er avril Tél.: 248-5872 jour, 248-5625 soir 9-2-JNO

GARCONNIÈRE à louer 53 Champlain à Montmagny S'adresser à Tél.: 246-5621 9-2-3fs

GARCONNIÈRE 1 1/2 pièce, entrée privée, stationnement pour auto Tél.: 248-1932 9-2-2fs

CHAMBRE à louer, pension si désirée, 5 jours par semaine, près de la Polyvalente 248-4704 9-2-2fs

LOGEMENT à louer 4 1/2 pièces, chauffage à l'électricité Près de l'Eglise. Libre immédiatement 246-5463 9-2-2fs

GARCONNIÈRE à louer Tél.: 248-3807 9-2-JNO

CHAMBRES avec salle de bain, cuisine, salon, tapis mur à mur, chauffage électrique fournis, près de la polyvalente Après 6 hres 248-1633 7-4-JNO

LOGEMENT NEUF 2 pièces 1/2, non meublé, avenue Mercier 248-2413 2-02-3fs

CHAMBRE A LOUER près de la Polyvalente Tél.: 248-2259 29-12-JNO

GARCONNIÈRE à louer pour 1 personne seulement. 248-1228 26-1-JNO

LOCAL A LOUER conviendrait pour bureau, libre le 1er février 77. Près du centre ville Tél.: 598-3336 5-1-JNO

LOGEMENTS NEUFS A LOUER au Centre-ville 3 1/2 pièces, chauffage électrique, tapis, prélatris fournis Tél.: 248-3535 2-2-4fs

GARCONNIÈRE 2 1/2 pièces et 4 1/2 pièces avec stationnement. S'adresser Giasson Inc. 52 ouest, St-Jean Baptiste 248-1424 15-12-JNO

CHAMBRE près CEGEP Lévis-Lauzon meublée, chauffée, éclairée, tapis mur-à-mur, Station 837-0107 9-2-12fs

CHAMBRE à louer à l'Auberge Chemin du Roy 247-5113 9-2-JNO

GARCONNIÈRE meublée à louer 2 1/2 pièces près de l'hôpital. Entrée privée stationnement déneigé. 248-1970 16-2-1F

GARCONNIÈRE à louer pour 2 personnes. Entrée privée. Stationnement 248-2675 16-2-1F

CHAMBRE A LOUER Cuisine et salle de bain, Centre-Ville Tél.: [Soir] 248-0110 16-2-2fs

CHAMBRE avec cuisinette à louer 248-4863 16-2-1F

CHAMBRE à louer pour une personne, meublée avec permis de cuisine. Libre à partir du 1er mars S'adresser à Mme Fortunat Lachance 162 Ave de la Cour, Mtj Tél.: 248-2712 16-1-1F

2 LOGEMENTS à louer à Cap St-Ignace 246-5870 16-2-1F

MAISON à louer ou à vendre sur le 3e rang à St-Vallier S'adresser à Pierre Jean Maison 259-7257, Bur. 259-7721 16-2-2fs

ON DEMANDE

Opportunité pour personnes ambitieuses qui désirent travailler à plein temps ou à temps partiel Tél.: 246-5671 8-12-JNO

Rivière-Ouelle, personne pour prendre soin d'une dame âgée et partager maison. Excellent chez-soi. Sera logée gratuitement. Ecrire à Département T.H. Peuple-Courrier 55 de la Fabrique, Montmagny 5-1-8fs

\$500.00 Par mois et plus! Voulez-vous le réaliser? A temps partiel à la maison. Pour rendez-vous seulement 884-2795 2-2-22fs

LOYER 4 1/2 pièces très propre, 2 personnes, entrée laveuse sècheuse Dans Montmagny ou Cap St-Ignace Appeler 248-6099 16-2-1F

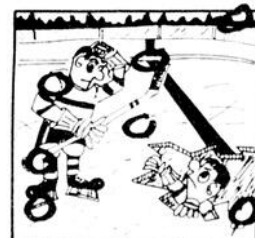
Attention! Ambitieux et sérieux 18 ans et plus avec auto. Possibilité entre \$6.00 et \$8.00 l'heure à ses débuts. Avancement rapide. Avenir garanti. S.V.P. pas de vendeur. Pour avoir une entrevue. 248-4737 16-2-1F

PERSONNE responsable demande logement moderne 6 1/2 pièces dans St-Thomas Pour mai 77 [soir] 248-6910 9-2-3fs

Couple sérieux et responsable demandé à temps partiel comme associés dans une entreprise de mise en marché. Entre 5 et 7 hres. 833-0833 26-1-4fs

ON OFFRE

Disponible dès Avril, dindonneaux, poussins, oies, canards, faisans, pintadis et caillies 1 jour et demarres. Denys Bélanger Ste-Louise Cité L'Islet, Qué. GOR 3K0 Tel.: 1- (418) 354-2557 9-2-20fs



On offre services pour comptabilité, Impôt et tenue de livre 247-3840 9-2-8fs

J'offre mes services pour remplir les rapports d'impôt et papier de tout genre S'adresser à Germain Auger Cap St-Ignace Tél.: 246-5484 16-2-10fs

Gagnez de \$\$\$ [temps partiel] Vente facile de bas-culottes, bas pour hommes, collants, etc. Obtenez catalogue gratuitement. Agissez dès maintenant. Nycole Hosiery C.P. 252 Ste-Julie Qué. JOL 2C0 2-2-4fs

SERVICE DE MUSIQUE pour mariage et toutes autres occasions. Pierre Mercier, organiste Tél.: 248-3535 9-10-JNO

ARMOIRES DE CUISINES, FERMES DE TOIT ET "KITS" DE MAISON; pour estimé gratuit et sans obligation, consultez-nous à 160, rue, Montmagny, 248-3863. **LES CUISINES CANADIENNES** 4-2-JNO

MEUBLES NON PEINTS en bois dur prêts à la finition. SET DE CUISINE, cabinet de coin, bahut, vaisselier, **LES CUISINES CANADIENNES ENR** 248-3863 4-2-JNO

DISCOMOBILE Audio Teck offre ses services pour engagement à court ou à long terme Tél.: 259-7228 2-2-5fs

Garderais enfants de 2 à 5 ans, soit à la journée ou à la semaine, du lundi au vendredi 248-0452 9-2-2fs

DESSINATEUR offre ses services pour faire plans de construction de maisons "divers plans à vendre" Tél.: 248-1055 12-01-13fs

ON RECHERCHE

PLEIN-PIED 6 1/2 pièces dans St-Thomas [le soir] 248-6910 9-2-3fs

DIVERS

RAPPORTS D'IMPOT, TENUE DE LIVRES, région de St-Pamphile Tél.: 356-3737 2-2-4fs

A VENDRE CAUSE DEPART

Maison neuve, 6 1/2 pièces, construite par le propriétaire. Tapis mur à mur, terrain fini. Endroit: Chemin du Golf Pour informations: 248-4777

CANNES A PECHE PERSONNALISEES

Fabrication à la main
Moucheuse à truites
Moucheuse à saumons
Lancer léger

Jean-Paul Léveillée

144 Ave de la Gare, Montmagny
JOUR: 248-3591
SOIR: 248-6846

A VENDRE

TERRAINS, dans un nouveau développement situé sur l'Avenue Bossé. Pour renseignements: Tél. 248-2978 ou 248-1246

IMMEUBLES



A VENDRE



Bungalow neuf 28' X 40' - extérieur en briques terminé compris dans le prix de la vente - 5 1/2 pièces - porte patio - ch. électrique - s. sol convenant pour un logement - livraison rapide - terrain 85' X 150' - route 132 à Rivière-Ouelle.



Maison mobile 14' X 70' - non meublée à l'exception du salon - année 1972 - chauffage électrique - garage 10' X 21' inclus - route 230 à La Pocatière.



JOCELYN BELANGER
Représentant
Secteur Kamouraska
Tél. 852-2612

MAISON A LOUER 248-1486

ON DEMANDE

Fermes en opération, terres différentes grandeurs avec ou sans roulants ou animaux. Terres boisées, terrains.



le Permanent

J. Antoine Couillard
999 De Bourgogne,
St-Foy, Québec.
Tel.: 658-7000 Res.: 681-5231

Pour vente ou achat de propriétés...



Succursale
St-Vallier
884-3496

Claudette Fecteau Chabot
COURTIER
687-2958



199, rue du Manoir

248-2652

A VENDRE

Hôtel, Motel, Restaurant, Epicerie, etc... Bloc appartement, propriétés de tout genre et chalets. Urgent et pressant besoin de propriétés et chalets.

- Propriété 2 logements sur la 7ième rue, Montmagny. Libre immédiatement.
- Propriété refaite à neuf avec tapis à la grandeur. 2 chambres à coucher, rue Ste-Anne.
- Garage, tout équipé, Route 2, L'Islet, cause de vente santé.
- Propriété, 6ième rue, avec foyer, 4 chambres, 2 salles de bain, salon, vivoir, salle à manger.
- Propriété neuve 5 pièces, tapis, chauffage électrique, rue principale, Berthier, libre immédiatement.
- Propriété 2 logements, rue du moulin
- Bloc à appartements avec magasin et trois logements à vendre, 3ième avenue, très bonnes conditions de paiement.
- Bar salon, restaurant tout équipé, à vendre ou à louer dans le centre ville de Montmagny.

Confiez la vente de votre propriété à un expert avec 20 années d'expérience à votre service.

Vendeur des propriétés usinées de qualité supérieure aux autres. 12 modèles différents.

Prêt 1er et 2e Hypothèque

HITACHI HITACHI HITACHI HITACHI



PARTICIPE AU CARNAVAL



Ce télé-couleur de 26 pouces à état solide vous offre tout le perfectionnement digne de porter le nom Hitachi. Electro A.P.S. avec réglage automatique de la couleur, de la nuance, de la luminosité et du contraste. AFC, synchronisation de précision à mémoire, meuble fini noyer monté sur roulettes. Un télécouleur qui donne une belle image et qui fait belle figure. De plus, il est offert à un prix spécial très bas pour souligner un événement que spécial.

*Aussi disponible, cabinet futuriste blanc

HITACHI



Ce téléviseur Hitachi noir et blanc de 12 pouces ne pèse que 16 livres. Et il comporte tous les perfectionnements qui sont standard dans les appareils Hitachi. Sélecteur UHF, écouteur et prise pour écouteur, écran noir filtré pour diminuer les reflets, fonctionnement sur courant direct ou alternatif, poignée. Un autre avantage: son bas prix spécial qui marque ce grand événement au Canada.

Faites votre choix parmi les meubles de couleur ivoire et or

HITACHI



Cette année, les Jeux Olympiques ont lieu au Canada. Et chez Hitachi, nous croyons que vous devriez être témoin de tous ces événements de calibre international grâce à un téléviseur de calibre spécial. Vous profiterez aussi d'un prix spécial très bas pour souligner un événement plus que spécial. CT 976. Réglage automatique de la couleur, de la nuance, de la luminosité et du contraste, grâce à Electro A.P.S., AFC, synchronisation de précision à mémoire. Un superbe meuble fini noyer.

HITACHI Luminar 1. Coloration Intégrale.

Ah non! Vous vous êtes trompés. Nous on a une Hitachi!

HITACHI
LA QUALITÉ PRIME TOUJOURS



Ce télé-couleur Hitachi de 13 pouces souligne tous les avantages du système de Coloration Intégrale Luminar 1. Voilà qui projette l'image la plus brillante et la plus nette qui soit dans les télécouleurs d'aujourd'hui. A l'intérieur se trouve le canon unique Luminar 1. A l'extérieur, sélecteur ultra-sensible UHF, VHF, antennes bipolaires incorporées, AFC, synchronisation de précision à mémoire et meuble en plastique ivoire muni d'une poignée. Ce télécouleur compact porte aussi un prix spécial pour souligner un événement spécial.

HITACHI Luminar 1. Coloration Intégrale.

<p>Chouinard Meubles Meubles et accessoires électriques Ste-Perpétue, Cté L'Islet 359-2992</p>	<p>Dionne Electronique Enr. St-Philippe-de-Néri 498-2954</p>	<p>Roch Fournier Meubles Enr. Membre BV Situé face à l'église St-Mathieu 248-1328 165, Rue St-Ignace Montmagny</p>
<p>Gaudreau Electronique Enr. L'Islet-sur-Mer 247-5394</p>	<p>DALICO Inc. Les Galeries La Pocatière Route 230, La Pocatière 856-2577</p>	<p>Meubles Barnabé Inc. Deux magasins pour mieux vous servir: St-Paul Est, Ctd. Montmagny 488-2188 St-Vallier, Ctd. Bellechasse 884-2832 Ligne directe Québec 884-2831</p>

Passez voir votre marchand HITACHI

HITACHI HITACHI HITACHI HITACHI