

CONCOURS • GAGNEZ DES PRODUITS HERTEL ET LA PARISIENNE

SUPPLÉMENT
ENVIRONNEMENT



JUIN 2015



MONDEAVIE.CA
450-474-5078
1079 route Maçon, Mascouche



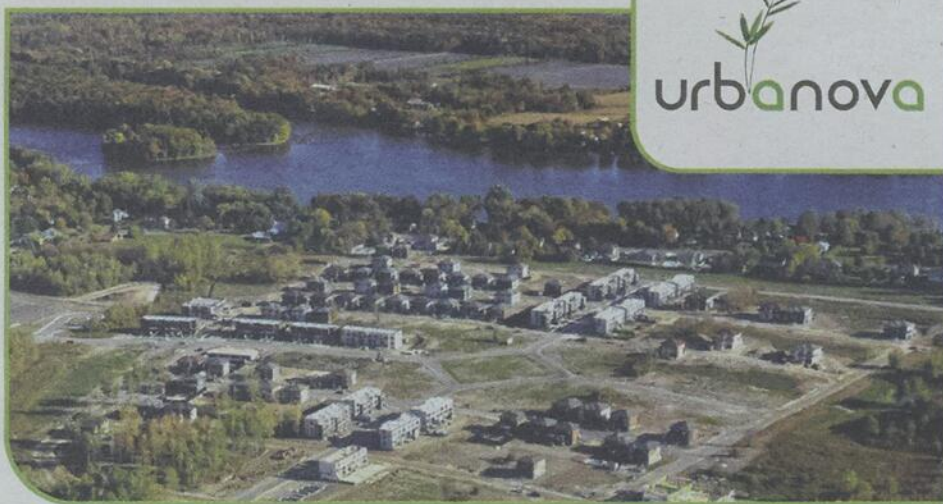
biologique
éthique
équitable
local
naturel

**Apportez
vos contenants
vides, nous les
remplissons
de nettoyants
ménagers biodégradables!**

À Terrebonne, on agit pour l'environnement!

LePlanVert
c'est mon affaire!

Votre municipalité déploie plusieurs initiatives et projets, dont le Plan Vert, afin de faire du respect de l'environnement une priorité constante. Coup d'œil sur les initiatives à Terrebonne...



urbanova

Urbanova, un quartier écoresponsable

Urbanova est un ambitieux projet écoresponsable d'aménagement, l'un des premiers de cette envergure au Canada, qui rompt avec le modèle traditionnel de banlieue axé sur l'automobile. C'est un concept qui propose un modèle de développement orienté sur le principe du nouvel urbanisme, une approche misant sur l'équilibre entre les dimensions sociales, économiques et environnementales qui permet de rapprocher l'individu de ses sphères d'activités.

Le projet prévoit ainsi des réseaux cyclables et piétonniers complets, conviviaux et sécuritaires, des services et des pôles d'emploi à proximité, puis un réseau de transport en commun efficace et régulier. Tout ça en protégeant une importante portion des milieux naturels!

urbanova.ca

Urbanova récipiendaire de plusieurs distinctions

Prix Quartier intégré 2012,
décerné par la Fédération canadienne des Municipalités

Prix Aménagement 2012,
décerné par l'Union des municipalités du Québec (UMQ)

Prix environnement et développement durable 2014,
décerné par l'Union des municipalités du Québec (UMQ)

Plume d'or 2014,
décerné par l'Association des communicateurs municipaux du Québec



TRANSTERREBONNE

La TransTerrebonne

Le transport actif par un vaste réseau cyclable : les travaux de prolongement vers l'est de la TransTerrebonne sont débutés.



Le Guide vert, la référence en environnement à Terrebonne

Programmes environnementaux, ressources vertes, trucs et astuces écoresponsables, *Le Guide vert*, c'est tout ça et encore plus. Téléchargez-le sur notre site Web : ville.terrebonne.qc.ca



La Patrouille environnementale de Terrebonne

Depuis 2005, les patrouilleurs sillonnent le territoire afin de sensibiliser les citoyens à adopter de bons comportements environnementaux. Ils sont également présents aux camps de jour du GPAT et de la Ville, à divers endroits et aux événements spéciaux comme le Festival des vins, la Fête de la famille, la Fête nationale et autres. Tout cela permet de faire de la sensibilisation à l'échelle humaine, un facteur important pour amener les citoyens à se rallier aux pratiques écoresponsables!



Terrebonne

Une histoire de vie





SUPPLÉMENT ENVIRONNEMENT

Et si on mangeait nos aliments au lieu de les jeter?

Les chiffres font peur. Au pays, on jette un aliment sur trois. Ce sont 6 millions de tonnes de nourriture gaspillée chaque année ou quelque 180 kg par personne. Et avant de pointer du doigt l'industrie alimentaire, on ferait bien de se regarder le nombril, car dans nos foyers seulement, le gaspillage d'aliments peut atteindre jusqu'à 25 %.

Manque d'organisation, imprévus, insouciance, mauvaises habitudes de conservation... De nombreuses raisons expliquent - sans toutefois le justifier - le gaspillage alimentaire domestique. Outre l'aspect économique, c'est aussi l'environnement qui en prend un coup, car tout ce gaspillage augmente la collecte et le traitement des déchets. C'est sans compter que la production, la transformation, l'emballage et le transport des aliments consomment de l'énergie et de l'eau, en plus de produire des gaz à effet de serre et autre pollution.

Solutions

Au chapitre des solutions, on trouve de nombreux trucs tout simples à appliquer à la maison, au marché et au restaurant :

- Faites régulièrement l'inventaire du frigo et du garde-manger pour toujours avoir en tête ce qui s'y trouve.
- Élaborez votre menu de la semaine en fonction d'abord des aliments que vous possédez déjà.

- Faites une liste d'achats et au supermarché, tenez-vous-en à cette liste, sans vous laissez tenter par les stratégies de marketing, les dégustations ou les spéciaux, sans quoi vous risquez d'acheter trop d'aliments pour votre consommation.
- Au marché, vérifiez les dates de péremption des produits.
- Choisissez des fruits et légumes de saison, idéalement issus d'une culture locale.
- Placez à la vue (à l'avant du réfrigérateur ou du garde-manger) ce qui doit être mangé plus rapidement.
- Inscrivez la date d'ouverture sur le produit, car la date de péremption n'est plus valide une fois le produit ouvert.
- Parlant de date de péremption, plusieurs produits peuvent être consommés après cette date s'ils ont été conservés dans les conditions appropriées. On dit d'ailleurs «meilleur avant» et non «mortel après»... Faites néanmoins attention aux risques d'empoisonnement alimentaire, par exemple avec les viandes fraîches.
- Réinventez vos restants! Les fruits trop mûrs se glissent bien dans un smoothie ou une compote, les légumes défraîchis font de réconfortants potages, le pain sec est parfait pour un pouding au pain ou des croûtons maison.



On jette jusqu'à 25 % de la nourriture que l'on achète, un problème qui résulte en un gaspillage alimentaire de quelque 6 millions de tonnes au pays chaque année.

- Congelez rapidement les restes de souper. Ils vous donneront congé de popote un autre soir ou feront des lunchs idéaux.
 - Compostez pour nourrir votre jardin écologique (voir autre texte à ce sujet).
 - Au restaurant, n'ayez pas les yeux plus grands que la panse et commandez seulement ce que vous serez capable de manger. Sinon, demandez à rapporter les restants à la maison.
- Alors, la prochaine fois que vous vous apprêtez à jeter un aliment, demandez-vous si vous ne pouvez pas lui donner une deuxième chance. Vous donnerez un coup de pouce à votre portemonnaie et à la planète.

Texte: Mélanie Savage

Des gestes qu'on additionne

Que ce soit par ignorance, par oubli ou par paresse, il nous arrive encore, trop souvent même, d'utiliser des sacs en plastique à l'épicerie, de laisser couler l'eau pour faire la vaisselle, de jeter des fruits juste un peu trop mûrs à notre goût.

Certes, les politiques environnementales laissent peut-être encore trop de place aux abus du côté industriel, mais il faut commencer par prêcher par l'exemple chez soi comme à son travail. Car chaque petit geste compte et s'additionne aux gestes de notre voisin, de notre enfant, de notre collègue, etc.

C'est dans cette optique que nous vous présentons ce supplément «Environnement», qui traite notamment du gaspillage alimentaire, de l'importance de préserver la forêt, pour ne nommer que ces sujets.

N'hésitez pas à venir partager sur notre page Facebook (cherchez «Hebdomadaire La Revue») des idées de gestes écolos que l'on peut poser à la maison comme au bureau ou à l'école!

Bonne lecture,
Mélanie Savage
Journaliste

Ont collaboré

Directeur général : Gilles Bordonado
Ventes : Vivianne Morin
Rédaction : Mélanie Savage
Montage : Compomax

Ce cahier spécial «Environnement» est édité par La Revue et publié à Terrebonne le mercredi 10 juin 2015. Reproduction partielle ou complète interdite sans le consentement écrit de l'éditeur.

À visiter!

S'il y a un site qu'il faut absolument visiter concernant le gaspillage alimentaire, c'est celui du magnifique projet Sauve ta bouffe, au www.sauvetabouffe.org. Il regorge d'informations, de trucs, ainsi que de très belles solutions collectives comme l'armoire et le frigo libre-service sur le parvis d'une église de Québec pour partager la nourriture achetée en trop!

Complexe Enviro
Progressive



**Le développement durable,
ça commence
chez vous et ça se produit
chez nous.**

**3779 chemin des 40 Arpents, Terrebonne
450 474-2423**

www.complexeenviroprogressive.com

Concilier activités humaines et impératifs environnementaux

- Conception des plans et devis de fosses septiques
- Conception de jardins d'eau et de piscines
- Conception d'équipements pétroliers
- Évaluations de sites, Phases I, II, III et IV

Une expertise reconnue depuis 1979

589, rue Saint-Jean-Baptiste, Terrebonne (Québec) J6W 4R2
450 471-0552 • www.enviroservices.qc.ca



EnviroServices
Science et conscience de l'environnement

Pionnier de l'horticulture durable !

30 ans
1985-2015



LE JARDIN
MOORE



1455, chemin Pincourt,
Mascouche, Qc, J7L 2Y3
450-474-0588
www.jardinmoore.com

DES MEMBRES QUI FONT LA DIFFÉRENCE

- Vous habitez un condo ou un appartement, et le travail extérieur vous manque ?
- Vous avez connu Monsieur Moore et vous voulez contribuer à perpétuer son œuvre ?
- Vous désirez appuyer la cause de l'horticulture durable ?
- Vous cherchez un endroit enchanteur pour prendre une pause ou célébrer ?
- Autant de bonnes raisons pour devenir membre de la Fondation Dyson Moore.



**VISITES GUIDÉES
PROGRAMMATION**

www.jardinmoore.com

Suivez-nous
sur Facebook



JARDIN OUVERT

Du 24 juin au 7 septembre
de 10h00 à 17h00

5\$ adulte
2,50\$ enfants de 12 et +

TARIF MEMBRE

10\$ par année
5\$ enfants de 12 et +
ACCÈS ILLIMITÉ AU JARDIN

SUPPLÉMENT ENVIRONNEMENT

Des rénovations... brillantes!

Votre maison est sombre et vous souhaitez l'éclairer davantage? Exigez de votre entrepreneur des appareils d'éclairage écoénergétiques qui portent le symbole Energy Star et optez pour des ampoules fluocompactes. Dans les pièces qui nécessitent plusieurs heures d'éclairage par jour, installez des lampes fluorescentes Energy Star. Pour les endroits moins utilisés, comme les couloirs ou le sous-sol, des détecteurs à infrarouge qui gèrent automatiquement l'éclairage seront bien pratiques. Un éclairage avec détecteur de mouvements est aussi approprié à l'extérieur, alors que pour illuminer le jardin, on peut facilement trouver de jolies lampes solaires en magasin. Enfin, parce que les ampoules fluocompactes contiennent un peu de mercure, il est important, une fois leur longue vie terminée, de les apporter là où elles pourront être recyclées. On les accepte notamment lors des collectes des RDD à Terrebonne et Mascouche. Les prochaines auront lieu les 12 septembre (5288, rue des Balsamines) et 26 septembre (4125, rue d'Argenson) à Terrebonne, ainsi qu'en juillet (date à déterminer) et le 4 octobre à Mascouche (3370, chemin Ste-Marie, angle avenue de la Gare). (Texte : Mélanie Savage)



Faites le bon choix

DÉCOUVREZ LA GÉNÉRATION ÉLECTRIQUE

182\$*
aux deux
semaines

Crédit gouvernemental toujours en vigueur

SPARK ÉLECTRIQUE
enfin disponible pour la
vente au consommateur.



***4,99% achat 84 mois**
Taxes et transport inclus

Stock 14-1086

1325, carré MASSON
TERREBONNE 450 471-3746
www.grenierchevrolet.com



Nous

LE CAHIER CULTUREL ET PATRIMOINE

Consultez-le chaque mercredi
pour connaître et vivre la programmation
du Théâtre du Vieux-Terrebonne



ISABELLE BOULAY



GILLES VIGNEAULT



ANGÈLE DUBEAU



STÉPHANE ROUSSEAU



DANIEL LEMIRE

Fier partenaire de la SODECT



www.larevue.qc.ca
450 964-4444

Le plus grand hebdo
indépendant et gratuit
du Québec

f revueterrebonne
t revueterrebonne

SUPPLÉMENT ENVIRONNEMENT

CONCOURS

Biodégradables comme vous les aimez

Lavo, fabricant et distributeur de produits de nettoyage et de lessive de haute qualité, a à cœur l'environnement, comme le prouvent les nombreux produits biodégradables de ses gammes Hertel et La Parisienne.

Pensons notamment aux pastilles 5 en 1 La Parisienne pour le lave-vaisselle, au détergent liquide La Parisienne pour eau froide, au nettoyant tout usage concentré Hertel Multi ou encore au nettoyant ultrapuissant dégraissant Hertel Plus, qui sont tous biodégradables et sans phosphates. Des qualités qui m'enlèvent en rien leur efficacité et leur agréable parfum, bien au contraire!

Grâce à Lavo, le journal La Revue fait tirer un panier contenant ces produits et bien d'autres, d'une valeur d'environ 50 \$. Pour participer, remplissez le coupon et faites-le-nous parvenir dans une enveloppe, avant le 10 juillet 2015, à : La Revue - Concours Environnement, 231 Ste-Marie, Terrebonne, J6W 3E4.



Concours Environnement

Nom :

Ville :

Téléphone : Courriel :

Tirage le 10 juillet 2015 à 15 h

Détails et règlements disponibles aux bureaux de La Revue

UN COUPLE ÉLECTRISANT



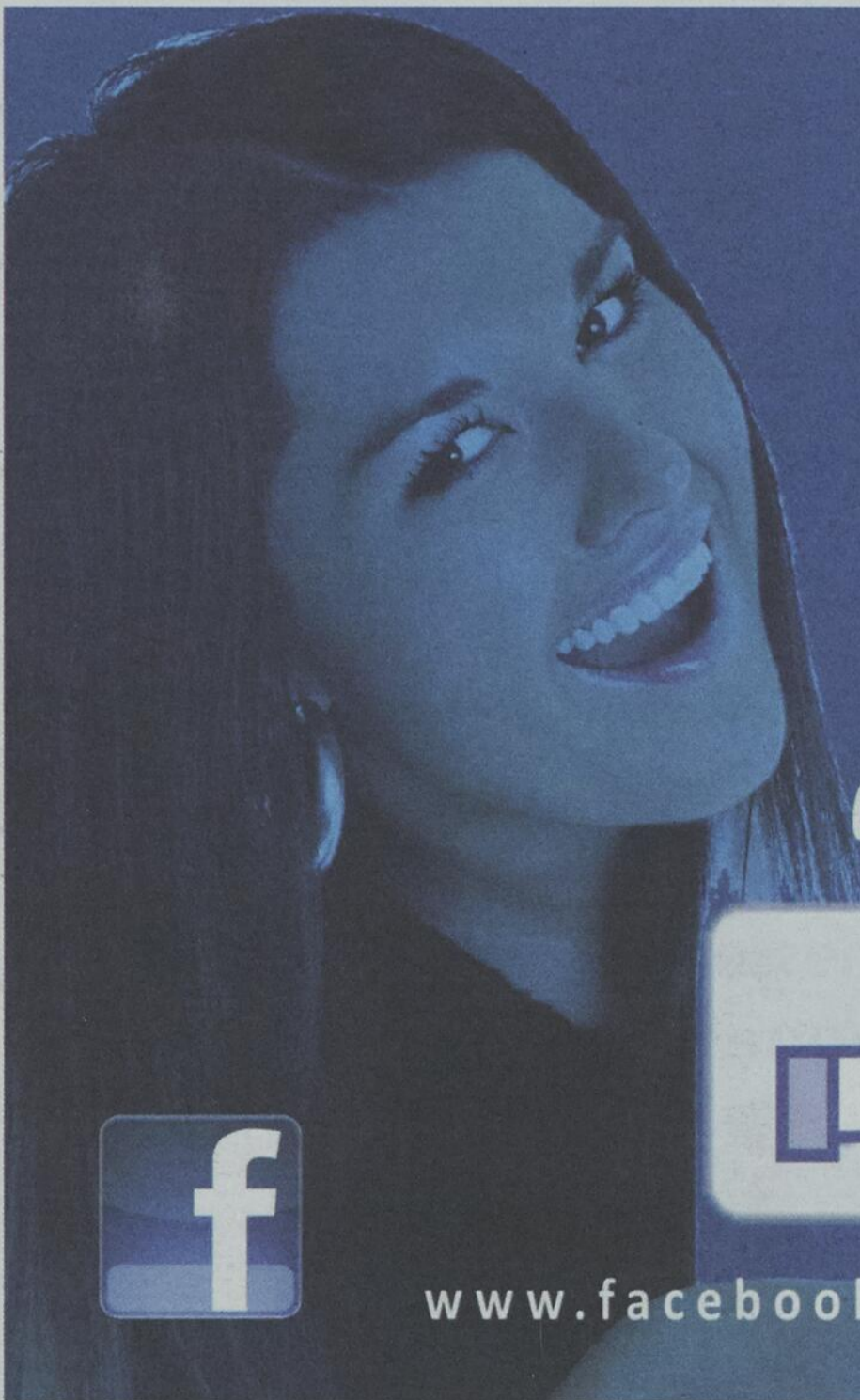
De nos jours, posséder deux véhicules dans une même famille est chose courante, mais deux voitures électriques, disons que c'est moins habituel. Or, Sophie Poirier et Luc Bordonado sont surnommés affectueusement « couple électrisant » puisqu'ils possèdent déjà une Chevrolet Volt et qu'ils viennent de prendre possession de la nouvelle Chevrolet Spark, véhicule 100 % électrique disponible depuis peu. Mme Poirier s'est vu remettre les clés par le directeur des ventes de Grenier Chevrolet, Patrick Latour, en compagnie du représentant de la concession et conjoint de la dame, Luc Bordonado. L'environnement et la diminution substantielle de la dépense énergétique sont les deux grands facteurs qui ont motivé ce couple de Mascouche à miser sur des véhicules électriques.

1325, carré MASSON
TERREBONNE
450 471-3746

www.grenierchevrolet.com



COMMERCIAL ÉLITE



Rejoignez les 2 646 fans actuels
du journal La Revue sur Facebook



j'aime



www.facebook.com/revueterrebonne

Préserver et utiliser les forêts, une richesse

Couvrant plus de 760 000 km² de superficie, soit près de la moitié du territoire, la forêt québécoise est une véritable richesse naturelle que l'on gagne à préserver, à développer et à utiliser. Car l'arbre occupe une place de choix dans le grand écosystème planétaire, mais aussi dans notre économie.



Mélanie Savage

activites@larevue.qc.ca

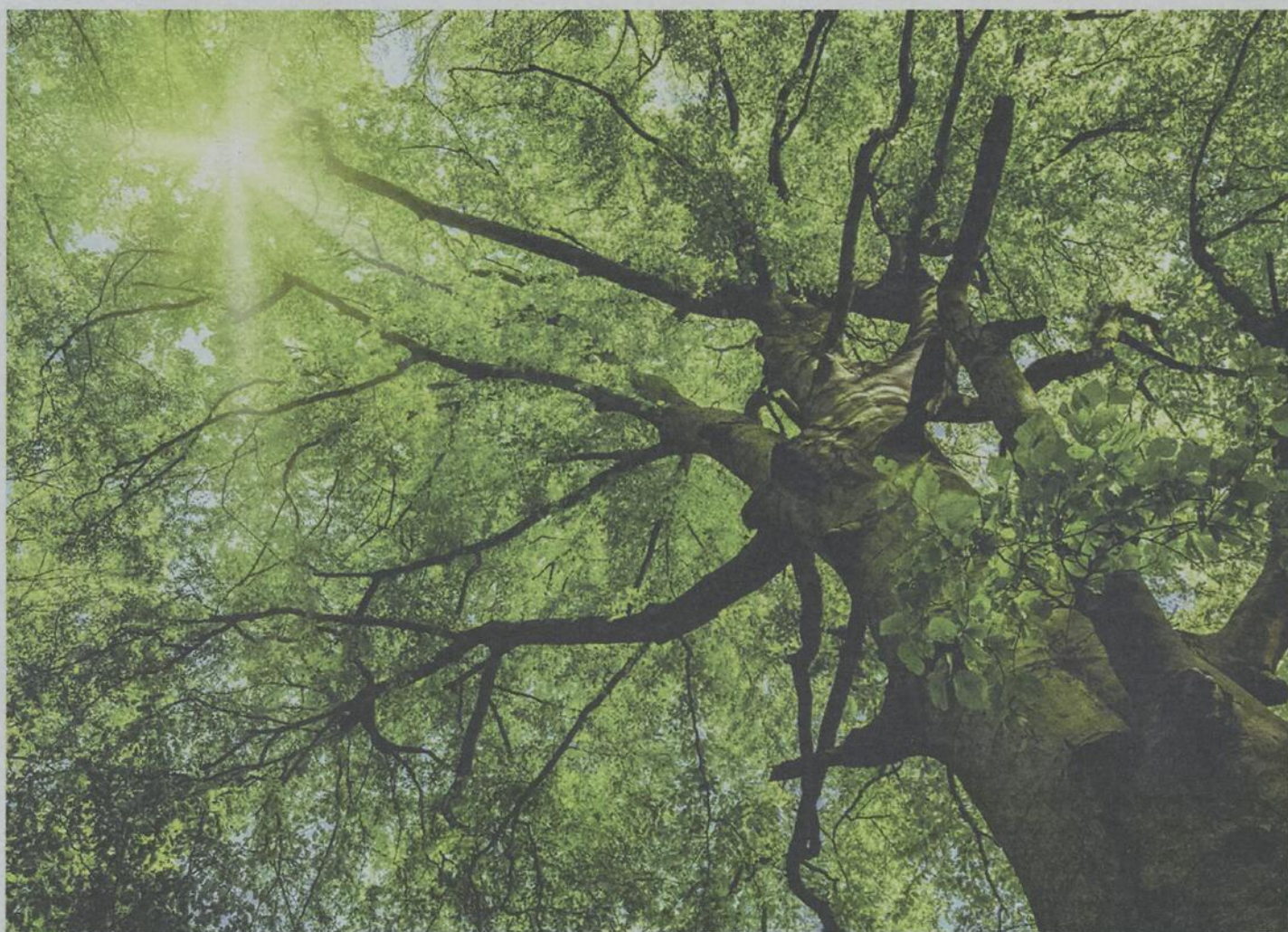
Au Québec, on estime à plus de 60 000 (1 144 dans Lanaudière) le nombre d'emplois liés directement ou indirectement à l'exploitation de la forêt et à 16,6 G\$ les retombées économiques de ce secteur. Qu'il s'agisse du sciage, des pâtes et papiers ou des panneaux, 163 usines exploitent le bois dans la province, de sorte que l'économie de quelque 260 municipalités dépend essentiellement des produits forestiers. Il faut dire que plus de 10 000 produits et sous-produits sont issus du bois. C'est sans compter tous les adeptes des diverses activités de plein air utilisant la forêt comme toile de fond (chasse, pêche, raquette, ski de fond, etc.) qui créent aussi de l'emploi et de la richesse.

Dans la MRC Les Moulins, le parc industriel Armand-Bombardier est particulièrement actif dans le secteur du bois, comptant dans ses frontières les entreprises Emballages MRA provinciaux, Matériaux Dupuis et Multicoupe de bois D.M. Répartis dans les autres parcs industriels du territoire, on retrouve aussi, entre autres, Intermat, JL Ouellette, KWP, Maisons usinées confort design et Timber Block, Portes Alain Bourassa et Toits fermetec. La MRC compte en fait 19 manufacturiers pour 470 emplois dans l'industrie du bois, en plus des emplois dans la distribution.

L'exploitation durable

On pourrait croire que l'exploitation forestière nuit à l'environnement par la coupe d'arbres, mais il n'en est rien, selon le Conseil de l'industrie forestière du Québec (CIFQ). En plus de protéger le sol et les petits arbres, les techniques utilisées aujourd'hui pour la récolte accélèreraient même le renouvellement de la forêt. D'ailleurs, le CIFQ rapporte, sur son site Internet, que «80 % des forêts qui ont été récoltées ne requièrent aucun reboisement par l'homme : la régénération se fait de façon naturelle». Les forêts qui renaissent ainsi seraient d'ailleurs 20 fois plus denses qu'avant leur récolte.

En fait, l'équilibre précaire de nos forêts est menacé non pas par l'industrie, mais plutôt par le braconnage, les coupes à blanc et la surconsommation. D'ailleurs, chaque Québécois utilise en moyenne 210 kg de papier chaque an-



Ce n'est pas sans raison si l'on dit des arbres qu'ils sont les poumons de la Terre : un arbre absorbe entre 10 et 20 kg de CO₂ par année.

née!

Capteurs de CO₂

Outre l'aménagement durable des forêts et une consommation personnelle responsable, l'usage de produits du bois représente un moyen supplémentaire de réduire les émissions de gaz à effet de serre (GES) liées à l'activité humaine.

De fait, une forêt en croissance capte le carbone atmosphérique (CO₂), de sorte qu'une saine gestion des forêts permet une récolte de bois qui ne nuit pas à leur impact positif sur les GES. Plus encore : les produits du bois permettent eux aussi d'emprisonner une partie du CO₂ contenu dans les arbres, sans compter que leur utilisation accrue permet de diminuer les émissions de GES nécessaires à la production d'autres matériaux. Pour ne citer qu'un exemple, la fabrication d'une poutre en acier générerait 76 kg de CO₂, alors que celle d'une poutre en bois séquestrerait 101 kg de CO₂!

Il n'en demeure pas moins que comme dans toute chose, la réduction à la source doit demeurer la règle numéro 1

L'arbre en ville

Terrebonne et Mascouche ont développé, au fil des ans, des politiques pour accroître le nombre d'arbres sur leur territoire et favoriser leur conservation.

On oblige par exemple les citoyens à se procurer un permis s'ils souhaitent abattre un arbre, sans quoi ils s'exposent à une amende. En outre, à Terrebonne, un promoteur de projets résidentiels doit verser 0,10 \$ dans le

Fonds de l'arbre pour chaque pied carré développé. À Mascouche, chaque nouvelle construction doit être accompagnée de la plantation d'un minimum de deux arbres par tranche de 10 mètres de façade, dont un en cour avant.

Pour plus d'information, visitez le www.ville.terrebonne.qc.ca, onglet «Ma ville verte» pour Terrebonne et le www.ville.mascouche.qc.ca, section «Environnement» pour Mascouche.

Saviez-vous que...?

- Les forêts du Québec abritent pas moins de 2 880 espèces d'arbres, d'arbustes et de plantes herbacées.
- Extraite de l'if du Canada, la taxane entre dans la composition de médicaments pour la sclérose en plaques, l'Alzheimer et certains cancers.
- Les dentifrices, huiles essentielles, parfums, cosmétiques, térébenthine, lubrifiants, stabilisateur pour le ciment, montures de lunettes et autres produits sont faits à partir des arbres.
- Les forêts du Québec représentent 2 % des forêts mondiales et 20 % des forêts au pays.

Notre plus grande richesse est l'eau potable.
Notre rôle, la traiter. Votre rôle, la préserver.



RAIM

RÉGIE D'AQUEDUC
INTERMUNICIPALE
DES MOULINS

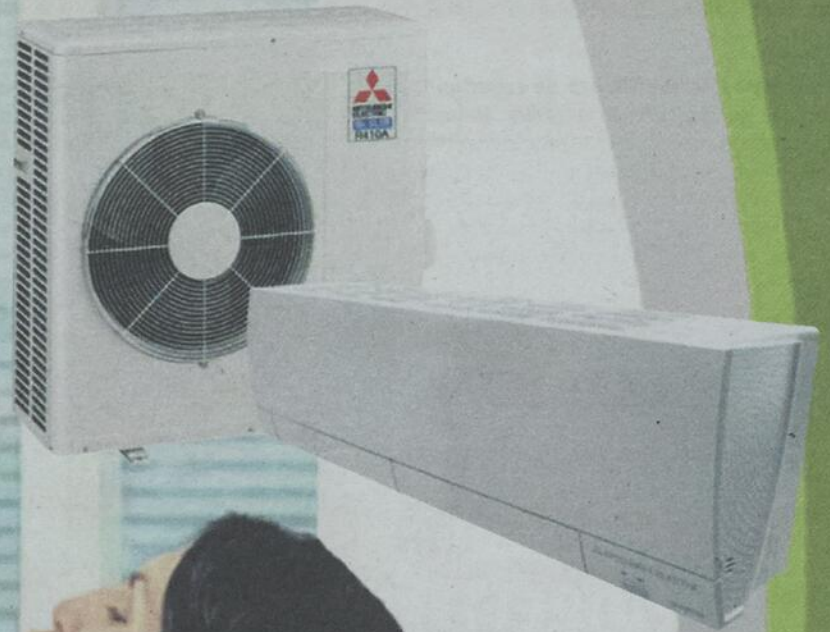
raim.qc.ca

Achetez un système Mr. Slim admissible et recevez un rabais du fabricant jusqu'à

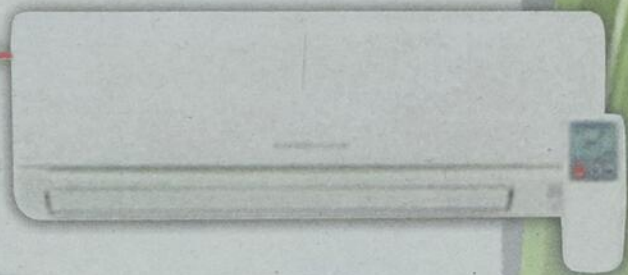
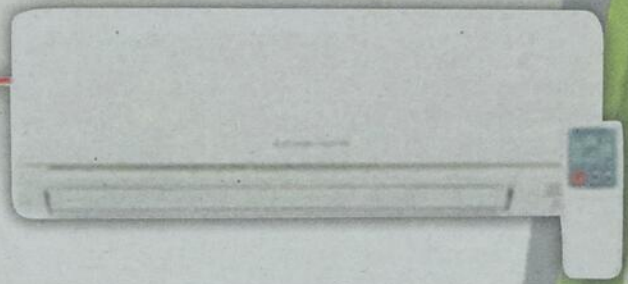
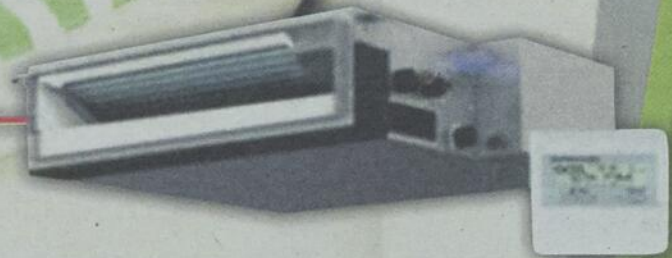
Mr. SLIM^{MC}

250\$

et 6 ans sur pièces et main d'œuvre et 10 ans sur compresseur



ÉCONOMISEZ maintenant 250\$ sur les doubles zones sélectionnées



Admission à l'aide financière et financement disponible.



1044, rue Nationale, Terrebonne

T: 450 471-8383

WWW.CLIMCO.CA



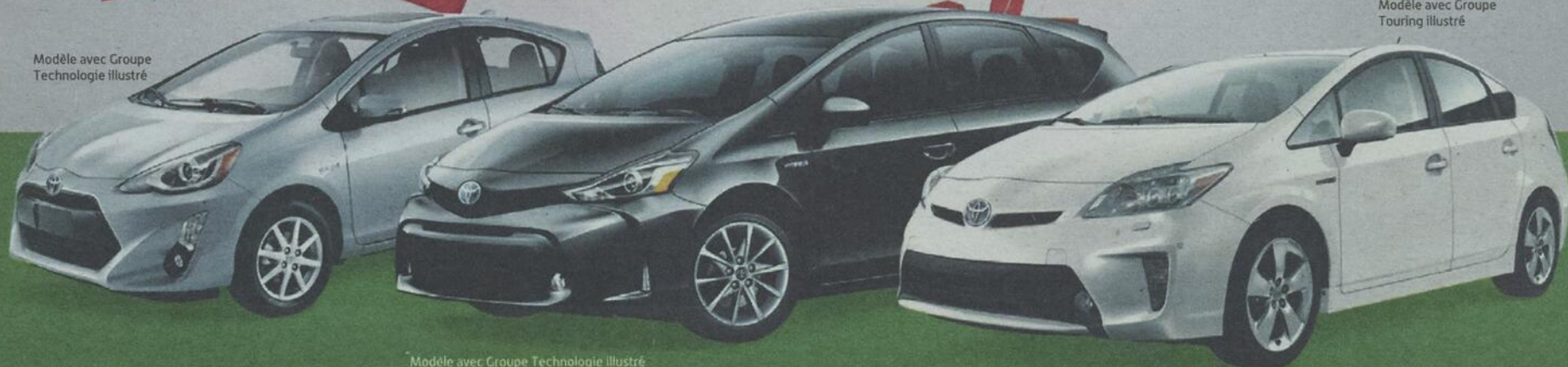
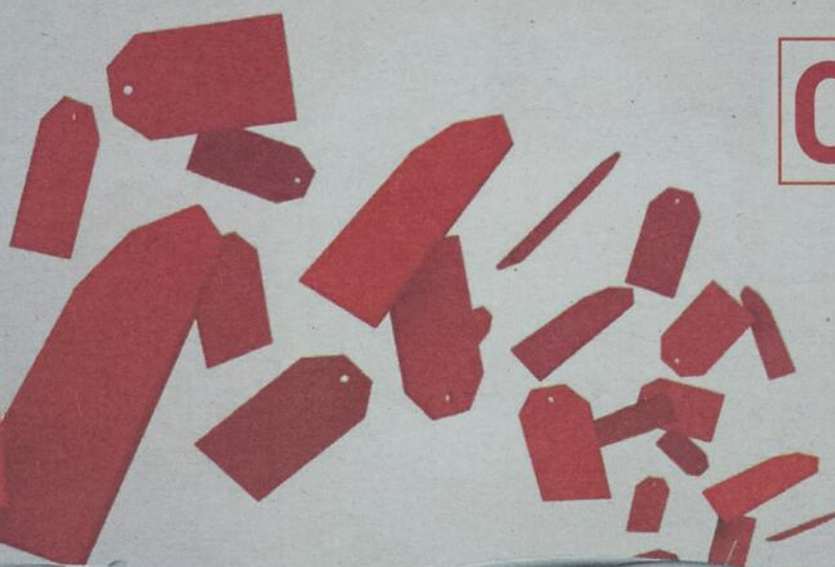
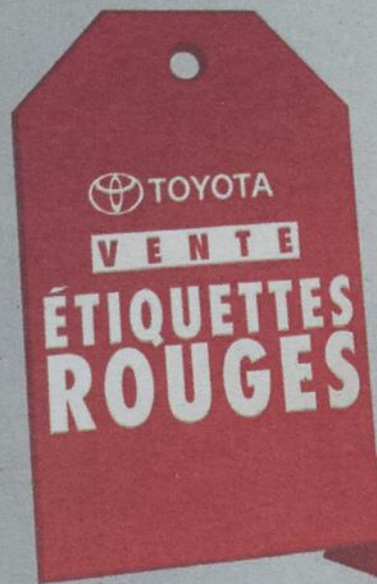
Les images peuvent différer. Rabais jusqu'à 250\$ du fabricant. L'offre se termine le 15 juillet 2015, détails en succursale.

TOYOTA **Léveillé** SCION

Même pour l'environnement.

Toyota, c' est moins cher que vous pensez.

0\$ d'acompte sur tous ces véhicules



Modèle avec Groupe Technologie illustré

Modèle avec Groupe Touring illustré

Modèle avec Groupe Technologie illustré

Prius C 2015

259\$*/mois en location 60 mois

ou

22 980\$

Consommation en ville 4,5 L/100 km**

Prius V 2015

330\$*/mois en location 60 mois

ou

30 015\$

Consommation en ville 5,4 L/100 km**

Prius 2015

319\$*/mois en location 60 mois

ou

28 230\$

Consommation en ville 4,6 L/100 km**

LES ÉTIQUETTES ROUGES SE TERMINENT LE 30 JUIN



Programme de location au détail et de financement à l'achat offert par Toyota Canada Inc. et conditionnel à l'approbation du crédit par Toyota Services Financiers. L'immatriculation, les assurances, les taxes et les droits sur les pneus sont en sus. Sous réserve des conditions applicables, les offres s'adressent aux particuliers qui louent ou achètent un véhicule entre le 2 et le 30 juin 2015 chez un concessionnaire participant du Québec, où tous les détails peuvent être obtenus. Le concessionnaire peut louer ou vendre à prix moindre. Les offres peuvent changer sans préavis. * Offres applicables aux modèles Prius 2015 (KN3DUP AA) / Prius c 2015 (KDTA3P AA) / Prius v 2015 (ZN3EUP AA) de base neufs en stock. PDSF de 28 230 \$ / 22 980 \$ / 30 015 \$ avant taxes, frais de concessionnaire de 165 \$ avant taxes (applicables chez certains concessionnaires), frais de transport et préparation et frais de climatisation inclus. Le montant total payable mensuellement est soumis à un taux de location annuel de 1,49 % / 1,49 % / 1,49 % et tient compte des frais de concessionnaire, des frais de transport et préparation et des frais de climatisation. Franchise annuelle de 20 000 km. Frais de 0,10 \$ / 0,07 \$ / 0,07 \$ du kilomètre excédentaire. À la livraison, le paiement d'un montant de 319,12 \$ / 258,69 \$ / 329,50 \$ avant taxes (équivalent au premier versement mensuel) ainsi que des droits sur les pneus et des taxes applicables sera requis. Le PDSF des modèles illustrés Prius Groupe Touring 2015 (KN3DUP CA) / Prius c Groupe Technologie 2015 (KDTB3P CA) / Prius v Groupe Technologie 2015 (ZN3EUP DA) est de 33 215 \$ / 27 980 \$ / 36 020 \$. ** La cote de consommation en ville des modèles Prius 2015 (KN3DUP AA) / Prius c 2015 (KDTA3P AA) / Prius v 2015 (ZN3EUP AA) est de 4,6 L / 4,5 L / 5,4 L par 100 km. Les estimations de l'efficacité énergétique sont fournies par Ressources naturelles Canada et sont disponibles sur le site web <http://oee.nrcan.gc.ca/>; elles ont été déterminées à l'aide des méthodes d'essai approuvées par le gouvernement du Canada. La consommation de carburant réelle variera en fonction des habitudes de conduite et d'autres facteurs.

LES CONCESSIONNAIRES DU QUÉBEC



Leveilletoyota.com
1369, montée Masson, Terrebonne

450 471-4117