

# LAVOIX

CANADA POSTES  
POST CANADA

MRC LES MOULINS

LE CENTRE DU SOURIRE

**Richard Émond D.D.**  
DENTUROLOGISTE

Prothèses dentaires haut de gamme et sur implants

Terrebonne 955, Des Seigneurs, local 24  
Blainville 681, boul. Curé-Labelle, local 102  
Repentigny 868, rue Notre-Dame

**450 951-1551**

Consultation gratuite • Financement disponible

**JC Jean Coutu**

**Julie Lessard**  
**Rahim Badrudin**  
Pharmaciens Inc.

450 477-4401 #183  
5333 boul. Laurier, bureau 180  
Terrebonne J7M 1W1



**Z**  
**O**  
**N**  
**E**  
**C**  
**I**  
**R**  
**C**  
**L**  
**A**  
**I**  
**R**  
**E**  
**S**

VOLUME 01 • NUMÉRO 01 • 4 MARS 2026 • 32 PAGES • 33 545 EXEMPLAIRES

## LA VOIX LES MOULINS PRENNENT LA PAROLE PAGES 6 ET 7

rabaischocs




PAGES  
29 À 31

Photo Iona Mousli

REDÉCOUVREZ LA JOIE  
D'ENTENDRE CHAQUE  
RIRE

 DÉPISTAGE AUDITIF  
SANS FRAIS


Jusqu'au  
30 juin 2026

 Centres  
**Masliah**  
AUDIOPROTHÉSISTES

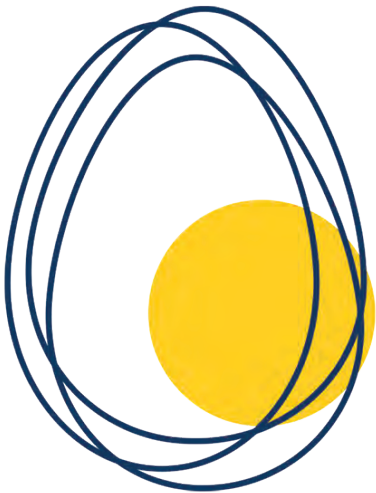
**TERREBONNE**  
1961, ch. du Gascon, bur. 302

**450 313-1352**  
CENTRESMASLIAH.COM

PLUS DE  
**20 CENTRES**  
SUR L'ÎLE DE MONTRÉAL  
LA RIVE-NORD ET LA RIVE-SUD



P048495-1\_06434



**EGGPRESS**  
MATIN MIDI ET CIE

## DÉCOUVREZ NOTRE MILKSHAKE ORÉO

C'EST LE  
COMPLÉMENT  
PARFAIT  
À TON  
BRUNCH.



Crémeux, décadent,  
irrésistible.  
Viens te gâter.



3190, chemin Gascon, Terrebonne / 450 641-9444

235, boul. Arthur-Sauvé, Saint-Eustache / 450 598-0979

2151, avenue du marché, Saint-Lin, Laurentides / 450 302-1441

Suivez-nous  
sur



PO48055-1\_12029

# TERREBONNE SUR LE POINT DE CONCLURE UNE **ENTENTE HISTORIQUE** POUR SON DÉVELOPPEMENT



Photo : Ville de Terrebonne

C'est en juillet 2026 que l'on saura si l'entente de principe entre Terrebonne et le Groupe Montoni pour le développement de Terra 8 se concrétisera.

## ANNE-MERLINE EUGÈNE

ameugene@groupejcl.ca

Il s'agit de l'une des transactions économiques les plus importantes de l'histoire de Terrebonne, qui pourrait dépasser les 100 millions de dollars selon le maire Mathieu Traversy. La Ville et le Groupe Montoni sont actuellement en discussions finales autour du développement de Terra 8, dont la conclusion est attendue à l'été 2026, assure M. Traversy.

L'entente de principe avec le Groupe Montoni, annoncée en novembre dernier, prévoit une période de vérification diligente de neuf mois, qui devrait se conclure aux alentours de juillet 2026. Le maire s'est dit très optimiste quant à l'issue des discussions, soulignant l'engagement sérieux de la société de développement depuis le début du processus d'appel de propositions.

«J'ai vu l'entreprise s'investir beaucoup dans l'appel de propositions qu'on a fait pour avoir un éco-parc industriel. Je pense qu'ils sont très sérieux. J'ai confiance qu'on va trouver un terrain d'entente. Je suis très optimiste

pour une grande annonce au niveau du développement économique à Terrebonne», confirme le maire.

## UN LEVIER DE DÉVELOPPEMENT ÉCONOMIQUE

Cet éco-parc s'inscrit dans la vision de transition écologique de la Ville de Terrebonne. Il sera conçu comme un pôle d'emplois mixte, misant sur le développement de l'économie circulaire et l'autosuffisance énergétique, affirme la Ville. Le projet vise à offrir une flexibilité d'aménagement aux entreprises souhaitant adopter une approche de développement durable et intégrer des pratiques écoresponsables dans leur modèle d'affaires, indique-t-on.

Pour le maire, la proximité de l'éco-parc Terra 8 avec le site d'enfouissement de Lachenaie peut se révéler un véritable atout, en attirant des entreprises capables de tirer profit des ressources générées par le site, notamment le gaz naturel renouvelable, le compost agro-industriel et la récupération des eaux filtrées.

«Je sais aussi que CEC travaille beaucoup sur le

déploiement potentiel de d'autres types d'énergies renouvelables. Ça pourrait être au bénéfice des créateurs d'emplois et des industries qui viendront choisir Terrebonne comme siège social», dit-il.

## UN PROJET D'ENVERGURE

Le projet de l'éco-parc industriel, situé dans le secteur de Lachenaie, est conçu dans une perspective de développement durable. Il sera développé sur un terrain de 13 millions de pieds carrés, dont cinq millions seront attribués à la préservation des milieux naturels et humides.

Des principes de biophilie seront intégrés dans l'aménagement du site et l'architecture des bâtiments, de même que des pratiques d'économie circulaire. Terrebonne se positionne ainsi à l'avant-garde en matière d'intégration harmonieuse de l'architecture, des milieux naturels et de la qualité du milieu de vie au sein d'un espace économique à vocation écologique, indique la Ville.

**HARVEY'S**<sup>MD</sup>

Votre bar à burgers

406, montée Masson  
Mascouche, J7K 2L5

Image agrandie pour voir les détails. <sup>MD</sup> Marque déposée de Société de Recettes Illimitées. P048038-1\_12628

# LES LIBÉRAUX À LA CONQUÊTE DE TERREBONNE

ANNE-MERLINE EUGÈNE / ameugene@groupejcl.ca

En un mois, deux grandes figures libérales fédérales ont foulé le sol de Terrebonne. Un événement sans précédent dans l'histoire récente de la Ville. Les citoyens de 50 ans et plus qui se trouvaient aux premières loges s'accordent à dire qu'il s'agit d'une visite inédite dans leur mémoire collective. Le maire lui-même, Mathieu Traversy, 41 ans, n'en revient pas. Il s'agit pour lui d'une première dans l'histoire récente de Terrebonne.

L'enjeu est de taille. Minoritaire à la Chambre des communes, le Parti libéral du Canada joue ses meilleures cartes afin d'atteindre la majorité, et ce, en remportant la circonscription de Terrebonne lors de la prochaine élection partielle.

Notons que la Cour suprême a invalidé les résultats de l'élection fédérale d'avril 2025 dans la circonscription. La candidate du Bloc québécois, Nathalie Sinclair-Desgagné, avait mené une bataille judiciaire après avoir été défaite par une seule voix au profit de la libérale Tatiana Auguste. Pour cause, le vote par la poste d'une électrice qui affirmait avoir appuyé le Bloc québécois n'était jamais parvenu au bureau de scrutin.



Photo Courtoisie Tatiana Auguste

## EN DIRECT DE LA CITÉ MIRABEL

### Transmettre & Inspirer – Une soirée qui marque les esprits à Cité Mirabel

Le 19 mars prochain, la Salle Ray Junior vibrera au rythme de la famille & de l'ambition, à l'occasion de la 4e édition de **Transmettre & Inspirer**. Un événement devenu incontournable à Cité Mirabel, où le succès se partage et prend tout son sens.

Sous le thème **Famille & Ambition**, quatre entrepreneurs aux parcours impressionnants monteront sur scène pour livrer des conversations vraies, humaines et puissantes. Ray Junior Courtemanche, Étienne Boulay, Vincent Pontbriand et Andrew Hattem partageront leurs défis, leurs leçons et leur désir profond de bâtir grand tout en restant ancrés dans leurs valeurs.

De 17h à 22h, les participants auront l'occasion de plonger dans des échanges authentiques, d'élargir leur vision et de repartir avec une dose d'inspiration concrète. Car inspirer, c'est bâtir l'avenir. Et transmettre, c'est créer un impact durable dans sa famille, sa communauté et son entreprise.

Un événement grandiose, porté par l'énergie et l'audace qui définissent si bien Cité Mirabel.

Réservez votre place dès maintenant sur Eventbrite.



P046K2G-9\_11887

### STRATÉGIE ?

Le 17 février, le premier ministre Mark Carney a effectué une visite à Terrebonne, où il a rencontré la candidate libérale Tatiana Auguste, qui multiplie les porte-à-porte dans la circonscription.

« La semaine dernière, j'ai eu la chance de m'arrêter à Terrebonne et de rencontrer les dirigeants communautaires, les entrepreneurs et les résidents qui font de cette ville un endroit si spécial. Merci de m'avoir fait visiter, Tatiana », lit-on sur le compte Facebook officiel du premier ministre.

Quelques jours plus tard, c'est le ministre des Finances, François-Philippe Champagne, qui débarque. « Merci de m'avoir accueilli à Terrebonne », lance-t-il à Mme Auguste. « Je pense que prochainement, on va avoir de bonnes nouvelles à Terrebonne », annonce-t-il, confiant.

### UNE VISITE FRUCTUEUSE

Pour le maire, c'est « un contexte politique qui favorise beaucoup la Ville de Terrebonne ». Mathieu Traversy affirme avoir sensibilisé le premier ministre du Canada à plusieurs enjeux touchant directement les citoyens. « J'ai profité de

LA VOIX

nordinfo.com

Membre du GROUPEJCL

50B, rue Turgeon, Sainte-Thérèse  
Québec J7E 3H4

Bureau d'affaires: 450 435-6537

Petites annonces: 450 974-2244

Télé.: publicité: 450 435 7968

Télé.: rédaction: 450 435-0588

Site Internet: www.groupejcl.com

Les Éditions Blainville-Deux-Montagnes inc.  
Pour couvrir son territoire complètement,  
LA VOIX distribue toutes les deux semaines:

Terrebonne  
Mascouche

Nombre d'exemplaires au 4 mars 2026  
33 545 EXEMPLAIRES CERTIFIÉS

Fondateur: Jean-Claude Langlois • Président-Éditeur: Serge Langlois • Directeur général: Pierre-Marc G. Langlois • Conseil d'administration: Claude Langlois, Michel Langlois, Serge Langlois • Directeur de la production: Yves Bourbonnais • Assistante: Michèle Giroux  
• Directeur du contenu: Christian Asselin • Directeur adjoint du contenu: Dany Baribeau  
• Journalistes: Christian Asselin, Benoît Bilodeau, Dany Baribeau, Reine Côté, Christophe Godon, Anne-Merline Eugène, Emilio Constanza, Marie Pier Lafleur, Serge Langlois • Rédactrice Web: Isabelle Perreault  
• Rédactrice publicitaire: Geneviève Blais • Vidéastes: Bruno Cloutier, Thibault Rajaofetra, Iona Mousli et Photographe  
• Webmestre: Jade Lesieur • Directeur développement numérique et relations publiques: Jean-François Legault  
• Représentants en solutions multimédias: Clémence Leblanc, Caroline Godon, Charles Lalonde, Jean-François Ferland, Pauline Allard et Lynda Archambault  
• Coordonnatrices aux ventes internes: Caroline Black et Patricia Leclerc

LA VOIX est lithographié par l'Imprimerie Transcontinental inc. et publié par Les Éditions Blainville-Deux-Montagnes. Toute annonce, grande ou petite, est acceptée par LA VOIX. Cependant, le journal dégage sa responsabilité au-delà du coût de l'annonce, en cas d'erreur ou d'omission. La reproduction des annonces et des nouvelles de ce journal est interdite. Distribution Blainville Deux-Montagnes, distributrice de circulaires, ne peut être tenue responsable, pour un montant supérieur au coût du contrat, des dommages résultant d'un incendie, d'une inondation ou d'autres avaries. « Société canadienne des postes - Envoi de poste, publication, contrat de vente n°00112933 »



TIRAGE CERTIFIÉ



Certifié PEFC  
Ce produit est issu de forêts gérées durablement et de sources contrôlées  
www.pefc.org



la présence de M. Carney la semaine dernière pour rappeler quelques engagements dont les citoyens de Terrebonne aimeraient bénéficier de la part du gouvernement fédéral», a précisé le maire.

Il a notamment mentionné le secteur Urbanova, où l'arrivée d'un échangeur est attendue depuis plusieurs années. Il souligne au passage les travaux de déminage des terres de la Défense nationale dans le secteur des Champs-Élysées. Le maire précise avoir sollicité une aide financière du gouvernement fédéral afin de couvrir ces opérations. «On lui a demandé un coup de pouce pour éponger une facture quand même assez salée de 1,7 million de dollars concernant le déminage du secteur Urbanova, qui nous permettrait de commencer à construire notre échangeur», indique M. Traversy.

Il a également abordé le projet de train à grande vitesse, qui a suscité beaucoup de réactions dans la communauté lachenoise, notamment en ce qui concerne les tracés potentiels envisagés. «On a rappelé au premier ministre du Canada que la Ville de Terrebonne était contre les expropriations et qu'on voulait valoriser des ententes de gré à gré, de bonne foi, à l'amiable avec l'ensemble de la population», a-t-il précisé. Le maire reconnaît les avantages que pourrait représenter l'implantation d'un transport collectif lourd au Québec, mais a tenu à préciser que cela ne devait pas se faire à n'importe quel prix.

Mathieu Traversy a également rappelé au premier ministre la volonté de Terrebonne d'acquérir des terrains fédéraux afin de favoriser la construction de logements. «Si le gouvernement fédéral est prêt à se départir de certaines propriétés, la Ville pourrait être intéressée», a-t-il indiqué.

Une demande officielle, faisant état des enjeux soulevés par la Ville, a été transmise à Mark Carney, a confié le maire de Terrebonne.

## TERREBONNE, VITRINE POLITIQUE

Le maire s'est dit ravi de voir Terrebonne s'imposer comme un incontournable sur la scène politique québécoise et canadienne. La Ville a en effet accueilli de nombreuses personnalités politiques récemment, dont le premier ministre du Canada, les deux candidats à la succession de M. Legault,



Photo Courtoisie Tatiana Auguste  
Le premier ministre du Canada Mark Carney déploie ses stratégies dans Terrebonne en vue de l'élection partielle.



Photo: Courtoisie Tatiana Auguste  
Tatiana Auguste, candidate libérale dans Terrebonne, Robert Auger, conseiller municipal du district 13 – Coteau-des-Vignobles, et Mark Carney, premier ministre du Canada, lors de leur passage à Terrebonne.

Mme Christine Fréchette et M. Bernard Drainville, ainsi que M. Charles Milliard, nouveau chef du Parti libéral du Québec, venu rencontrer la Chambre de commerce lundi.

Le Bloc québécois a pour sa part

confirmé la candidature de Nathalie Sinclair-Desgagné dans Terrebonne. M. Traversy a d'ailleurs indiqué avoir accueilli le chef du Bloc québécois jeudi, venu présenter officiellement sa candidature dans la circonscription.



**BP**  
Mascouche

**AILES DE POULET**

**1\$** CHACUNE  
DURANT LES MATCHS DE MONTREAL



**NOS NOUVEAUTÉS EN VEDETTE**



**TIRAGE D'UN CHANDAIL CHAQUE JEUDI SOIR**



**LES JEUDIS SOIR DE MATCH**

**150, MONTÉE MASSON**  
**MASCOUCHE**  
**450 474-6363**

P04/22-1\_12619

# UNE NOUVELLE PRÉSENCE MÉDIATIQUE DANS LES MOULINS



Photo Iona Mousli

L'équipe de rédaction du journal La Voix, de gauche à droite: Émilio Constanza, Reine Côté, Dany Baribeau, Marie Pier Lafleur, Benoît Bilodeau, Anne Merline Eugène, Christophe Godon et Jade Lesieur. Absents de la photo: Iona Mousli, Phoeby Laplante et Sylvain Leblanc.

## PIZZA OLIMPICO

— SAVOUREZ L'AUTHENTIQUE —

**PIZZA AVEC NOTRE PÂTE MAISON, PÉTRIE CHAQUE MATIN !  
INGRÉDIENTS FRAIS ET DE QUALITÉ**

### SAVOUREZ LA DIFFÉRENCE DÈS LA PREMIÈRE BOUCHÉE

SANDWICHES GÉNÉREUX, PÂTES SAVOUREUSES, AILES DE POULET CROUSTILLANTES ET BIEN PLUS ENCORE!

*Mmmm... un vrai régal!*

2800 BOUL. DE LA PINIÈRE, TERREBONNE | 450 471-6222 | PIZZA-OLIMPICO.CA

#### DANY BARIBEAU, RÉDACTEUR EN CHEF / dbaribeau@groupejcl.ca

Le journal La Voix marque l'implantation du Groupe JCL à Terrebonne et à Mascouche, une première dans Lanaudière pour ce média enraciné dans les Laurentides depuis 1969.

Après avoir lancé de nouvelles éditions imprimées dans les MRC des Pays-d'en-Haut et des Laurentides au début de 2026, l'entreprise familiale, aujourd'hui pilotée par la troisième génération de la famille Langlois, étend sa portée à sept MRC, plus de 40 municipalités et rejoint désormais un bassin de près de 750 000 citoyens. Une croissance à la fois ambitieuse et structurée, qui consolide la vision éditoriale développée au fil des dernières années.

#### TERREBONNE ET MASCOUCHE SE TRANSFORMENT RAPIDEMENT

Croissance démographique soutenue, pression accrue sur les infrastructures, défis en mobilité, développement immobilier accéléré, évolution du tissu commercial, impacts environnementaux et sociaux. Autant d'enjeux soulevés dans un contexte dynamique, la MRC Les Moulins ne peut que bénéficier d'une couverture médiatique accrue, stable et continue.

La Voix, c'est une douzaine de professionnels de l'information : journalistes de terrain, rédacteurs et producteurs vidéo, réunis autour d'une même mission — offrir à la population Les Moulins une information pertinente, rigoureuse et impartiale.

Vous les verrez dans les concerts, dans les conseils de ville, dans les levées de fonds et les parties de hockey. En temps de célébrations comme en temps de tragédies.

Dans un environnement médiatique en transformation, marqué par la multiplication des sources d'information et la circulation rapide de contenus parfois difficiles à vérifier, La Voix veut incarner stabilité, proximité et rigueur.

Des mises en ligne rapides et soutenues. Des cahiers thématiques et des dossiers de fond consacrés à des enjeux structurants : itinérance, développement économique, logement, condition féminine, persévérance scolaire, vitalité communautaire, le tout distribué deux fois par mois selon un modèle hybride : dans votre courrier via Postes Canada ou en point de dépôt, sur notre application mobile gratuite et sur notre site Internet.

L'ambition n'est pas de remplacer des voix existantes, mais d'ajouter une présence constante, structurée et enracinée dans le territoire.

Le journal La Voix s'inscrit ainsi dans une volonté plus large : offrir une information locale stable, indépendante et durable, dans un contexte où la pérennité des médias régionaux demeure un défi.

AU-DELÀ DU JOURNAL

# UN LEVIER DE MOBILISATION LOCALE



Photo Bruno Cloutier

L'équipe rabaischocs, de gauche à droite: Jordan Lewis, Karine Lizotte, Jean-François Legault, Stéphanie Ouellet et Marc Belance.

La Voix s'appuie sur un modèle mixte média intégré qui combine imprimé, numérique, vidéo et mobilisation commerciale.

Nos éditions papier sont distribuées de façon hybride, soit par Postes Canada afin d'assurer une portée directe auprès des ménages, ainsi que dans plus de 60 points de dépôts ciblés. À cela s'ajoutent un site web local indépendant, une application mobile dédiée au territoire des Moulins, des infolettres ciblées et une présence active sur les réseaux sociaux.

Le modèle repose sur une stratégie 360 : un même message peut être décliné simultanément en publicité imprimée, en contenu numérique, en notifications mobiles et en vidéo.

Pour ce faire, l'entreprise s'appuie sur District Web, son agence interne spécialisée en création de contenu, gestion de réseaux sociaux, développement web et campagnes sponsorisées. Cette structure permet d'accompagner les partenaires dans la conception et la diffusion de campagnes multiplateformes cohérentes.

## RABAISCHOCS, UN LEVIER DISTINCTIF

rabaischocs, une plateforme transactionnelle d'achat local, représente une autre pièce maîtresse du modèle d'affaires, permettant aux commerçants de financer leur visibilité publicitaire en échange de certificats-cadeaux plutôt qu'en déboursés directs. Cela crée du trafic réel en succursale, de nouveaux clients, un retour mesurable et un impact direct sur la consommation locale.

rabaischocs permet ainsi aux entreprises d'accéder à des campagnes structurées, sans avoir à toucher à leur trésorerie immédiate.

Il s'agit d'un système circulaire : les médias mobilisent la communauté, les commerçants gagnent en visibilité, les citoyens consomment localement.

La Voix propose ainsi un écosystème média complet, structuré autour de la diffusion locale, de la performance numérique et de la mobilisation commerciale.

RESTAURANT  
**LA DIVINA**  
NOUS LIVRONS BIÈRE ET VIN  
**450 326-2126**  
2109 BD DES SEIGNEURS, TERREBONNE, J6X 4A7  
COMMANDE EN LIGNE [ladivinaresto.com](http://ladivinaresto.com)

**Nouveau!**  
ASSIETTE DE GRILLADES  
LA DIVINA | POUR 2  
**SPÉCIAL 29<sup>99</sup>**

ASSIETTE DE CREVETTES  
SERVIE AVEC SALADE, FRITES, RIZ ET SAUCE  
**29<sup>99</sup>**

ASSIETTE DE SAUMON GRILLÉ  
SERVIE AVEC SALADE, FRITES, RIZ ET SAUCE  
**29<sup>99</sup>**

ASSIETTE DE FILET MIGNON  
SERVIE AVEC SALADE, FRITES, RIZ ET SAUCE  
**33<sup>99</sup>**

CÔTELETTES D'AGNEAU GRILLÉES  
SERVIES AVEC SALADE, FRITES, RIZ ET SAUCE  
**33<sup>99</sup>**

## Ados et dépression BRISONS LE SILENCE

Pour l'amour de nos jeunes, consultez notre site Internet ou composez le 514 529-1000 ou sans frais le 1 888 529-5354.



# TERREBONNE : LE FARDEAU ENVIRONNEMENTAL DU SITE D'ENFOUISSEMENT INQUIÈTE DES RÉSIDENTS



Photo : Site Web Ville de Terrebonne

Selon le maire Mathieu Traversy, si agrandissement il y aura, ce devra être une solution gagnant-gagnant pour les citoyens, la Ville et l'environnement.

**ANNE-MERLINE EUGÈNE**  
ameugene@groupejcl.ca

«Je me questionne : jusqu'à quand allons-nous permettre l'agrandissement du site? Je me questionne sur l'impact environnemental que ce site cause sur notre territoire.»

Un résident de Terrebonne n'a pas caché ses inquiétudes lors de la période de questions de la séance municipale du 17 février 2026, s'interrogeant sur la durée pendant laquelle la Ville continuerait à autoriser l'expansion du site d'enfouissement exploité par le Complexe Enviro Connexion (CEC). Il a également exprimé ses préoccupations quant aux conséquences environnementales engendrées sur le territoire, notamment sur les nappes phréatiques, la faune et la flore.

Il a par ailleurs estimé que Terrebonne avait largement assumé sa part de responsabilité, alors que d'autres

municipalités continuent d'acheminer leurs déchets vers ce site, jour après jour.

Le site d'enfouissement de Lachenaie accueille près de 50 % des déchets des 82 municipalités de la CMM et, selon les projections, atteindra sa pleine capacité en 2027. Le site cherche à s'agrandir afin de prolonger ses activités pendant 30 ans.

## DES CONDITIONS CLAIRES

Le maire admet que l'enfouissement de résidus demeurera une nécessité pour Terrebonne durant les prochaines années et que les citoyens continueront d'utiliser le bac noir sur le territoire municipal. Toutefois, il ne souhaite pas que l'agrandissement du site se fasse à n'importe quel prix ni dans n'importe quelle condition. «[...] On ne voulait pas se faire imposer par Québec un agrandissement sans que la Ville ait son mot à dire, ce qu'on a vu dans d'autres dossiers ailleurs au Québec.»

M. Traversy indique avoir rencontré l'entreprise CEC afin de poser ses propres conditions. «On a demandé des efforts du côté de l'entreprise pour augmenter les redevances, pour faire payer les autres villes qui utilisent notre site, leur juste part ou le plein prix pour l'enfouissement de leurs matières résiduelles», martèle-t-il.

La Ville avait d'abord sondé les maires et mairesses de la région de Montréal pour savoir si d'autres municipalités souhaitaient accueillir un site d'enfouissement technique. Aucune n'a manifesté d'intérêt, a déploré le maire de Terrebonne, qui espère qu'un jour, «il va falloir qu'il y ait quelqu'un d'autre qui finisse aussi par lever la main».

Mathieu Traversy annonce la création d'un véritable écocentre afin de réduire progressivement la quantité de déchets enfouis chaque année. Il s'agit, selon lui, d'améliorer les pratiques de recyclage et de compostage et d'optimiser l'utilisation

des espaces disponibles. Cette décision, assure le maire, répond à un objectif commun de la Ville et de son partenaire CEC.

«Donc plutôt qu'enfouir une panoplie de déchets, les matériaux de construction, les matériels électroniques, certaines matières dangereuses vont maintenant pouvoir être récupérées par CEC. Et donc essayer justement de minimiser la quantité de matières résiduelles qu'on met dans ce site-là», assure le maire.

La prochaine étape appartient au gouvernement du Québec, à qui il revient de décider ou non de l'agrandissement du site. «Le gouvernement doit partir en bureau d'audience publique [...] sur la question au cours de la prochaine année», indique le maire. La Ville y présentera son mémoire et les conditions auxquelles elle se déclarerait favorable à un agrandissement.

**CRÉEZ TON propre BOL!**

**1 Choix de pâte**  
Fusilli Penne  
Macaroni Farfalle

**2 Choix de sauce**  
Alfredo Marinara Bolognaise  
Pesto crémeuse Rosé

**3 Choix de protéines**  
Saucisse italienne Poulet Côtes lévées  
JAMBON TOFU SAUMON

Ajoutez-les-à-côtés gratuitement  
FROMAGE • BROCOLI • BACON • CHAMPIGNON

FROMAGE BROCOLI BACON CHAMPIGNON

Un seul prix 10,99\$ - régulier 13,99\$

**Pasta GO 1,2,3**

**2 DÉLICES...  
UNE SEULE ADRESSE  
POUR VOUS GÂTER!**

**Koukeez**

507, mtée Masson, Mascouche J7K 2L6  
koukeez.com • pastago123.com

**VOS SUPER KOUKEEZ**

Meilleux aux Carottes  
Limonade Rose  
Crèmeux aux Fraises  
Arc-en-Ciel

# EXCELLE

MACHINE À COUDRE

**Votre destination couture !**

- **Conseils pour l'achat de votre équipement de couture et accessoires**
- **Entretien et réparation de vos machines**
- **Grande salle de cours**
- **Cours de broderie-machine**
- **Cours de courtepoinTE**
- **Cours de couture**



**Nos adresses**

**1990 Boul. Le Corbusier, Laval**

**221 rue Saint-Georges, Saint-Jérôme**

**(450) 687-5573**

**excellemachineacoudre.com**

**Produits**  
**JANOME**  
 Canada  Since 1978  
 dans nos  
**2**  
 succursales



Janome 5300 QDC-G



Janome Memory Craft 1000



Janome Skyline S6 AE - Édition Anniversaire

SONDAGE LÉGER-UMQ

## 83 % DES QUÉBÉCOIS **APPUIENT** LE MAINTIEN DES TRAVAILLEURS IMMIGRANTS



Photo tirée du site Internet de l'UMQ  
Guillaume Tremblay, président de l'UMQ et maire de Mascouche.

Un sondage Léger commandé par l'Union des municipalités du Québec (UMQ), réalisé du 20 au 22 février 2026, révèle que 83 % de la population québécoise estime que les personnes immigrantes déjà en emploi et bien établies devraient pouvoir demeurer au Québec. Il s'agit d'une hausse de quatre points comparativement au sondage de novembre 2025.

L'étude met en lumière une préoccupation largement partagée quant à la stabilité du statut des travailleuses et travailleurs temporaires qui contribuent à l'économie et à la vitalité des communautés partout au Québec.

Par ailleurs, 77 % des répondantes et répondants considèrent que le gouvernement du Canada devrait faciliter le renouvellement des permis temporaires pour les personnes déjà établies dans la province.

« Rarement nous avons vu au Québec un tel consensus. Le gouvernement doit agir maintenant. Nos dépanneurs, nos restaurants et nos épiceries, nos systèmes de santé et d'éducation reposent sur des gens qui ont choisi le Québec. Il faut une clause de droits acquis pour les orphelins du PEQ et une entente entre les gouvernements du Québec et du Canada pour le renouvellement des permis des personnes concernées », déclare Geneviève Dubois, première vice-présidente de l'UMQ et mairesse de Nicolet.

L'UMQ rappelle que la mise en place d'une clause de droits acquis ainsi que l'abandon des restrictions actuelles du Programme des travailleurs étrangers temporaires (PTET) sont jugés essentiels.

## TERREBONNE APPUIE LE MOUVEMENT **CONTRE** L'ABOLITION DU PEQ

ANNE-MERLINE EUGÈNE  
ameugene@gmail.com

Le Conseil municipal de Terrebonne a adopté, le 17 février 2026, une résolution en appui au mouvement des cœurs bleus de l'Union des municipalités du Québec, qui conteste les modifications apportées au Programme de l'expérience québécoise (PEQ) et les restrictions imposées au Programme des travailleurs étrangers temporaires (PTET).

La résolution demande au gouvernement du Québec d'instaurer une clause de droits acquis dans le cadre du Programme de l'expérience québécoise. La conseillère Anna Guarnieri, qui donnait lecture de la résolution, a déclaré que la Ville joint ainsi sa voix à celle de l'UMQ pour réclamer un traitement équitable envers les travailleurs et étudiants déjà établis sur le territoire.

« Nous demandons au gouvernement d'agir avec équité en instaurant une clause grand-père pour les travailleurs et étudiants déjà établis ici. On ne peut pas changer les règles du jeu en plein milieu de la partie pour ceux qui contribuent déjà activement à notre communauté », a-t-elle déclaré.

### LA COURSE À LA CHEFFERIE DE LA CAQ, DÉCISIVE POUR LE PEQ

Terrebonne entend maintenir la pression dans l'attente de la fin de la course à la chefferie de la Coalition Avenir Québec. Les deux candidats à la succession de François Legault se sont déjà positionnés sur le dossier, indique Mathieu Traversy, maire de Terrebonne, ce qui, selon lui, laisse espérer des avancées. La candidate à la chefferie de la CAQ s'engage à relancer le PEQ, tandis que M. Drainville, lui, promet une clause de droits acquis aux personnes touchées par l'abolition du programme.

« On continue à mettre de la pression parce qu'on pense qu'une personne qui a décidé de nous faire confiance au Québec pour venir bâtir sa vie professionnelle et personnelle mérite d'aller jusqu'au bout du processus et on doit respecter notre parole envers ces gens qui nous ont fait confiance », soutient le maire.



Photo : Courtoisie  
Le maire de Terrebonne estime que toute personne ayant choisi de bâtir sa vie au Québec mérite que le processus soit mené à terme.

L'UMQ a orchestré une conférence de presse à Québec il y a environ une semaine, réunissant un nombre important d'acteurs des milieux étudiant, syndical et patronal, du secteur agricole, ainsi que la Fédération québécoise des municipalités, afin de réclamer une remise en question de la décision gouvernementale. « C'est rare de voir autant d'acteurs qui sont habituellement en confrontation demander à l'unisson une remise en question d'une décision gouvernementale. On espère que le gouvernement ne fera pas la sourde oreille à ce cri du cœur », déclare-t-il.

### UNE MAIN-D'ŒUVRE QUALIFIÉE

Le maire a souligné la nécessité d'attirer une main-d'œuvre qualifiée afin de soutenir les entreprises locales dans un contexte économique incertain, dit-il, notamment, en raison des tensions avec les États-Unis. « On essaie de diversifier notre économie. Évidemment que la main-d'œuvre est un élément essentiel pour être capable d'y parvenir. Maintenant, on veut jouer sur plus qu'un tableau », argue celui qui veut attirer des travailleurs qualifiés, honorer les engagements envers ceux qui ont choisi Terrebonne, mais aussi former la relève locale.

Mathieu Traversy dit vouloir faire de Terrebonne un lieu où il fait bon vivre, travailler et étudier.

**ESPACE**  
W  
condos locatifs

# CONDOS LOCATIFS CITÉ MIRABEL



## VISITES LIBRES



SAMEDI 14 MARS



DE 10H00 AM À 15H00 PM



18285 RUE DE CHENONCEAU, MIRABEL



## LES COMMODITÉS



SALLE  
D'ÉVÈNEMENT



SALLE  
DE COWORKING



SALLE  
DE JEUX



SAUNA  
AU TOIT



PISCINE, SPA  
& SAUNA



TERRASSE &  
JARDINS



SALLE  
DE YOGA



PISCINE  
AU TOIT



SALLE  
D'ENTRAÎNEMENT



GOLF  
VIRUEL



CUISINE  
COMMUNE



TERRASSE  
AU TOIT

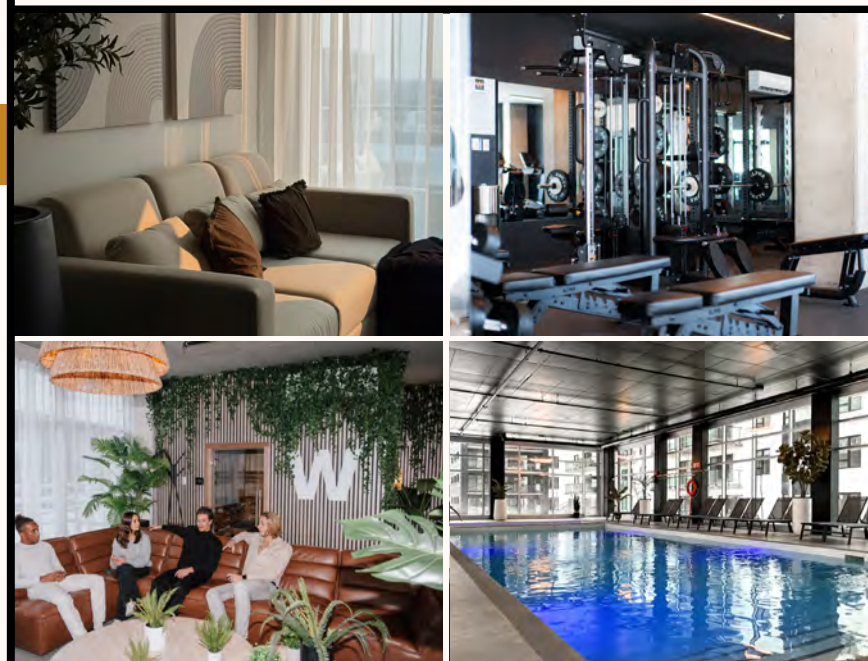
## LES INCLUSIONS

- Électricité
- Eau chaude
- Stationnement intérieur
- casier de rangement
- Balcon privé
- Habillage de portes/fenêtres
- Foyer électrique
- Wifi/Internet haute vitesse
- Chauffage et climatisation
- 7 électroménagers inclus

## CONFORT ET MODERNITÉ TOUT INCLUS

Espace W est un complexe de condos locatifs conçu selon les plus hauts standards de construction. Offrant un design élégant et des matériaux de qualité, chaque unité est pensée pour un confort optimal. Tout est inclus pour une tranquillité d'esprit : électricité, eau chaude, chauffage, climatisation, Wifi haute vitesse, 7 électroménagers, stationnement intérieur, casier de rangement, balcon privé et habillage de portes et fenêtres. Avec ses stationnements entièrement intérieurs pour limiter les îlots de chaleur, Espace W allie innovation, durabilité et bien-être au cœur de Cité Mirabel.

P048545-1\_05506



location@espacew.com | 579-477-7779 | www.espacew.com

18285 RUE DE CHENONCEAU, MIRABEL

Un projet réalisé par **RAY JUNIOR**  
INVESTISSEMENT

**SKY BLÜ 3**  
CONDOS URBAINS  
CITÉ MIRABEL

# PRÉVENTE



**VISITES LIBRES**  
SAMEDI LE 07 MARS  
12h00 à 16h00  
12065 de Blois, Mirabel

# INCLUSIONS



En choisissant la prévente de la phase 3, les acheteurs obtiennent non seulement un condo moderne et lumineux au cœur de Cité Mirabel, mais également plusieurs inclusions qui facilitent l'accès à la propriété : les cinq électroménagers sont inclus, les comptoirs de quartz, les 12 premiers mois de frais de condo sont pris en charge et les propriétaires ont la possibilité de personnaliser les finis parmi une sélection soignée.

## CONDOS MODERNES À VENDRE | CITÉ MIRABEL

## 3 1/2 • 4 1/2 • 5 1/2



[www.skyblucondos.com](http://www.skyblucondos.com)



[vente@skyblucondos.com](mailto:vente@skyblucondos.com)

## 514-929-7766

PRENEZ RENDEZ-VOUS  
POUR VISITER!



Un projet réalisé par **RAY JUNIOR**  
INVESTISSEMENT

LITTÉRALEMENT MODART

# LA BIBLIOTHÈQUE DE LA PLAINE DEVIENT ATELIER DE CRÉATION



Photos : Clair Obscur Multimédia

En résidence à la bibliothèque de La Plaine, les artistes transforment des livres élagués en matière première pour l'œuvre Palimpseste.

À Terrebonne, la bibliothèque de La Plaine se transforme ces jours-ci en espace de création ouvert au public. Dans le cadre du projet Littéralement ModArt, les artistes Dominique Desbiens et Ariane Valade y sont en résidence jusqu'au 25 mars afin de concevoir Palimpseste, une œuvre sculpturale vestimentaire réalisée à partir de livres élagués.

L'initiative, portée par la Ville de Terrebonne en collaboration avec le ministère de la Culture et des Communications du Québec, repose sur le détournement de l'objet livre. Pages, reliures, couvertures et typographies deviennent matière première pour une création située à la croisée du costume, de la sculpture et de l'installation. En manipulant, en découpant et en imprimant ces fragments de papier, les artistes explorent le potentiel plastique du livre au-delà de sa fonction première.

Le projet s'appuie sur des ouvrages retirés des rayons, destinés au recyclage. Leur transformation en œuvre d'art permet d'aborder les notions de mémoire, de transmission et de matérialité de l'écrit, tout en proposant une réflexion sur la valeur symbolique du livre dans l'espace collectif.

Installé au cœur même de la bibliothèque, l'atelier de création demeure accessible aux usagers, qui peuvent observer les différentes étapes du travail, de la sérigraphie à l'assemblage des formes. Cette proximité favorise les échanges spontanés et place la médiation culturelle au centre de la démarche, faisant du lieu un véritable laboratoire artistique.

Trois activités destinées à différents groupes d'âge sont également prévues afin de faire découvrir la transformation du livre en objet artistique et de sensibiliser le public au processus de création. L'approche intergénérationnelle vise à rapprocher les citoyens des pratiques contemporaines tout en valorisant le patrimoine littéraire.



Des pages suspendues et imprimées composent une installation où le texte devient élément visuel et sculptural.



La sérigraphie sur papier récupéré illustre le processus de création observé par les usagers de la bibliothèque.

L'œuvre Palimpseste sera exposée à la bibliothèque pendant plusieurs semaines, prolongeant la rencontre entre création visuelle, littérature et espace public. Réalisé dans le cadre de l'Entente de développement culturel, le projet bénéficie du soutien financier du gouvernement du Québec et de la Ville de Terrebonne et s'inscrit dans une volonté de rendre la création actuelle accessible à la population.



**Instaltech GL**

**VOTRE EXPERT EN  
PORTES ET FENÊTRES**

**Vous êtes à choisir vos portes et fenêtres?**

**Ne prenez pas cette décision à la légère!  
Chez Instaltech, la vente de portes est notre  
spécialité! Selon vos besoins et vos goûts, nous  
trouverons la perle rare qui saura accueillir vos  
invités tout en vous assurant intimité  
et sécurité au quotidien.**

20% RÉNOUVEAU



**133, chemin des Anglais Mascouche J7L 3N8**  
**450 417-7889**

P048060-1\_12634

# SOUS-TRAITANCE ET TRANSPORT EN COMMUN : UN **PARI RISQUÉ**, SELON L'IRIS

ANNE-MERLINE EUGÈNE / ameugene@groupejcl.ca

Une étude publiée par l'Institut de recherche et d'informations socioéconomiques (IRIS) met en lumière les effets de la sous-traitance dans les services de transport en commun. L'étude présente exo comme le seul organisme public de transport en commun qui sous-traite l'entièreté de ses services et comme celui qui affiche le pire bilan en matière de qualité du service. Selon l'IRIS, cette stratégie risquerait même de réduire la fiabilité des réseaux.

L'étude révèle qu'entre 2022 et 2024, le réseau d'exo a affiché un taux de bris de service moyen deux fois plus élevé que celui des sociétés de transport en commun du Grand Montréal. Le taux moyen de plaintes par 100 000 déplacements d'exo a été plus de quatre fois supérieur à celui des sociétés de transport du Grand Montréal dans la dernière année. L'étude souligne également que la Société de transport de Lévis, qui sous-traite en partie ses services, affiche, elle aussi, l'un des taux de plaintes les plus élevés parmi les dix principales sociétés de transport du Québec.

« On a comparé la performance des sociétés de transport du Québec sur le plan de la qualité du service et on a découvert que la société de transport qui sous-traite entièrement ses services de transport, la seule à le faire, exo, est aussi la société qui affiche le pire bilan en matière de qualité du service », indique Colin Pratte, chercheur à l'IRIS et responsable de l'étude.

## CRISE DE FIABILITÉ

Le chercheur met en cause les conditions de travail moins avantageuses qu'offre exo par rapport aux sociétés publiques, comme la STM ou la STL, ce qui aurait engendré une pénurie de personnel à la base des bris de service. « Les coupures annoncées chez exo sont préoccupantes dans un contexte où il s'agissait déjà d'un réseau qui battait de l'aile », a déclaré M. Pratte, estimant que ces coupures n'aident en rien la fiabilité et la qualité du service d'exo. Se fier davantage au privé pour réduire les dépenses



Photo : Site Web de la société exo

Une étude menée par l'IRIS suggère que la sous-traitance fait plus de mal que de bien aux sociétés de transport, réduisant la qualité du service.

ne ferait que diminuer la satisfaction des usagers ainsi que la qualité des services, mentionne-t-il.

La qualité du transport en commun est déterminante, particulièrement dans les couronnes nord et sud du Grand Montréal, indique M. Pratte. « La qualité du transport en commun est particulièrement critique [...] dans les banlieues parce que la concurrence de la voiture est importante. Mais c'est actuellement à l'inverse qu'on assiste, c'est-à-dire que ce sont les banlieues qui sont les moins bien desservies en transport en commun, ce qui renforce la dépendance à la voiture des ménages qui habitent les couronnes », précise Colin Pratte.

## POUR UN TRANSPORT DE QUALITÉ

En octobre 2024, la firme Raymond Chabot Grant Thornton (RCGT) a réalisé, à la demande du ministère des Transports du Québec (MTQ), un audit de performance des principales sociétés de transport en commun du Québec. Près de la moitié des économies identifiées dans cet audit découlent du recours intensif à la sous-traitance.

M. Pratte souligne que la mise en œuvre de cette recommandation pourrait entraîner une détérioration des services offerts par les réseaux de transport en commun et forcerait les usagers à se motoriser davantage. Or, l'enjeu est précisément de convaincre le plus grand nombre de ménages et d'automobilistes de délaisser la voiture au profit du transport collectif, souligne Colin Pratte. La condition « incontournable » demeure un service de qualité, plaide le chercheur.

Il recommande l'augmentation du financement public du transport collectif, notamment par l'impôt. Une approche qui, selon lui, serait bénéfique non seulement sur le plan écologique, mais aussi pour les ménages. Il rappelle qu'en moyenne, les ménages consacrent 15 % de leur budget à la voiture, et qu'une offre de transport en commun de qualité constituerait une réponse à la crise du coût de la vie.

## EXO SE DÉFEND

La société de transport desservant les couronnes nord et sud affirme, dans un communiqué, que son modèle d'affaires demeure adapté aux réalités des territoires qu'elle dessert. Elle rappelle qu'elle couvre un territoire trois fois plus vaste que ceux de Laval, Longueuil et Montréal, regroupant 84 municipalités, ce qui rendrait toute comparaison directe avec les autres sociétés de transport difficile, soutient-elle.

Concernant la pénurie de main-d'œuvre de 2022-2023, le transporteur exo fait valoir que les mesures déployées ont permis d'améliorer significativement la fiabilité de ses services. La société indique que son taux de livraison de service serait passé de 97 % à 99,6 %, que les annulations auraient diminué de moitié et que le manque d'effectifs ne représenterait plus que 2,1 % des perturbations, contre 37 % en 2022.

« Ces données confirment la capacité d'exo, à travers son modèle d'affaires, à répondre efficacement aux enjeux qui affectent ses opérations et à garantir des services fiables à ses usagers », lit-on dans le communiqué.

**MUNCHIZ**  
**EXOTIQUE**  
T'AS LES MUNCHIZ? ON A LES BONBONS!  
2793 AV. CLAUDE-LÉVEILLÉE, TERREBONNE

COMMANDE EN LIGNE!  
QR code

POUR756-1\_12606

# LE QUARTIER UNIVERSITAIRE DE TERREBONNE SE CONCRÉTISE

**ANNE-MERLINE EUGÈNE**  
ameugene@groupejcl.ca

Le gouvernement du Québec a octroyé une enveloppe de 3,5 millions de dollars à l'Université du Québec à Trois-Rivières pour la réalisation des plans et devis du futur quartier universitaire de Terrebonne. Le projet verra le jour à l'automne 2030.

La ministre de l'Enseignement supérieur, Martine Biron, a insisté sur l'importance de rapprocher l'université des citoyens. Montréal peut sembler à portée de main depuis Terrebonne, selon elle, mais la réalité du transport quotidien raconte une autre histoire, souligne-t-elle. Certains étudiants doivent consacrer jusqu'à trois heures par jour pour se rendre dans les établissements universitaires de grands centres, un obstacle qui peut compromettre leur persévérance scolaire et freiner leur ambition, affirme la ministre.

« Mais quand on est loin de Montréal, puis qu'on se dit, pour aller à l'université, il va falloir que j'aïlle dans un grand centre, est-ce que je vais être capable de le faire? Bien, c'est un niveau de difficulté qui peut le freiner. Alors, ce qu'on fait aujourd'hui, c'est donner des outils à nos jeunes pour qu'ils aillent plus loin », précise-t-elle.

Pour la ministre de l'Emploi et ministre responsable de la région de Lanaudière, Pascale Déry, « l'accès à des programmes de formation de proximité maximise les chances de retenir nos diplômés dans la région, en plus d'augmenter le taux de diplomation. » L'avancement du projet, selon elle, n'aurait pas atteint ce stade sans les efforts colossaux investis par tous les partenaires mobilisés pour parvenir à une solution adaptée aux réalités et besoins de la population. »

## UN CONSENSUS RÉGIONAL

Selon le recteur de l'UQTR, Christian Blanchette, ce projet vieux de plus de vingt ans est porté par un ensemble de partenaires régionaux, dont l'UQTR et la Ville de Terrebonne. « Nous sommes très heureux de franchir cette nouvelle étape pour le Quartier universitaire de l'UQTR à Terrebonne. Cela démontre le consensus régional autour de l'importance d'une présence universitaire forte dans Lanaudière », a indiqué M. Blanchette.

« Cet agrandissement nous donne les moyens d'augmenter l'offre de programmes universitaires, d'accroître le taux de diplomation et de répondre aux besoins de formation de la relève dans la région [...] », s'est-il réjoui.



Photo : Site Web Ville de Terrebonne

L'ouverture du quartier universitaire de Terrebonne est prévue pour l'automne 2030.

Le campus accueillera environ 1000 étudiants pour la première phase et proposera des programmes sélectionnés pour répondre aux besoins spécifiques de la région, annonce M. Blanchette. Il s'agit de baccalauréats en éducation préscolaire et en enseignement primaire, en psychologie, en sciences comptables, et en travail social, ainsi que des certificats en éducation et en comptabilité, et un diplôme d'études supérieures spécialisées en sciences comptables.

## UN TOURNANT POUR TERREBONNE

Le maire de Terrebonne a rappelé que sa ville est la seule grande ville du Québec à ne pas disposer encore d'un véritable campus universitaire. Il s'est dit fier de l'appui du gouvernement du Québec et a réaffirmé l'engagement de la Ville à permettre à ses citoyens de vivre, travailler et étudier sur son territoire.

Le maire a tenu à saluer le travail accompli par l'UQTR, et s'est dit convaincu que l'offre de programmes sera si attrayante qu'elle pourrait même attirer des étudiants de Montréal.

« On dit que [le quartier universitaire] c'est pour les jeunes de la région de Lanaudière, mais j'ai très confiance, Mme la ministre, que même des gens de Montréal pourraient traverser le pont Charles-De

Gaulle pour venir profiter de certaines cartes de programmes exceptionnelles. »

Au-delà de sa vocation académique, le campus constitue aussi un moteur économique, favorisant le maillage avec les entreprises et la création d'emplois, selon M. Traversy. « On sait qu'une université, c'est très académique, mais c'est aussi économique. Ça peut mener donc à du maillage avec des industries, avec la création d'emplois, avec tout un dynamisme pour le territoire. »

Le député de Marceau, Mathieu Lemay, a pour sa part, rappelé l'importance de l'éducation comme levier porteur sur les plans économique, culturel et social. Selon lui, permettre aux citoyens d'étudier à proximité de leur lieu de résidence, sans avoir à parcourir de longues distances, fait toute la différence pour les générations futures. « Ce quartier universitaire est un projet structurant dont les retombées se feront sentir pour les décennies à venir », a-t-il conclu.



**mr. PUFFS**

706, boulevard  
des Seigneurs,  
Terrebonne J6W 1T6  
450312-6029  
mrpuffs.com/

**VOTRE ESCAPADE  
SUCRÉE VOUS ATTEND**



# BENOÎT BILODEAU PRÊT À PRENDRE LA RELÈVE

PHOEBY LAPLANTE / plaplante@groupejcl.ca

Le 22 janvier, la Ville de Terrebonne a procédé à la cérémonie officielle de passation des pouvoirs du Service de police de Terrebonne/Sainte-Anne-des-Plaines/Bois-des-Filion. L'événement, empreint d'émotion, a été marqué par l'assermentation de Benoît Bilodeau, qui succède à Joël Lamarche à la direction du corps policier.

Cette cérémonie a également permis de souligner le départ à la retraite de M. Lamarche, après trois années à la tête du service et plus de 32 ans de service policier exemplaire au sein de l'organisation. Son engagement envers une police de proximité et son implication constante dans la communauté ont été salués par les élus municipaux et les membres du service.

Nommé officiellement à la suite de la séance extraordinaire du conseil municipal du 18 décembre 2025, Benoît Bilodeau est entré en fonction le lendemain, permettant une transition harmonieuse avec son prédécesseur. Policier respecté et apprécié, il compte 32 ans d'expérience au service de la population de Terrebonne, ainsi qu'aux municipalités de Sainte-Anne-des-Plaines et Bois-des-Filion. Au fil de sa carrière, il a occupé plusieurs postes stratégiques, notamment ceux de sergent et de lieutenant à la surveillance du territoire, de capitaine aux normes professionnelles et aux affaires publiques, ainsi qu'à la tête des enquêtes criminelles et du renseignement. Depuis décembre 2022, il agissait à titre de directeur adjoint.

M. Bilodeau se disait fier de prendre la direction du Service. Il dirigera ses unités pour répondre à des besoins importants



Photo : Ville de Terrebonne

L'assermentation de Benoît Bilodeau, qui succède à Joël Lamarche à la direction du corps policier, après trois ans comme directeur adjoint.

## MAGASIN GÉNÉRAL

La Quincaillerie des Saveurs

VIEUX TERREBONNE

PRODUITS IMPORTÉS DE L'EUROPE, PRODUITS LOCAUX



**Chopped sandwich**

Sandwich (charcuteries artisanales et naturelles, produits locaux, sans nitrates ni agents conservateurs)

Nouveau concept de sandwich (Chopped sandwich) tous les ingrédients sont finement coupés, mélangés dans un bol avec notre sauce maison et servis dans un pain portugais pour la bouchée parfaite, le pain vient d'une pâtisserie portugaise de Montréal.



**Soupe D'amour**

Nos soupes maison, inspiration du moment

Véritable bar à café italien

Nos desserts, gâteau italien, biscuits, croustade italienne



Les fameux Mr.Pretzels, cuits à la minute et servis chaud options sucrées et salées.



**Bar à Café Italien**

**Desserts Maison**



P047973-1\_12621

en sécurité du territoire. Parmi ceux-ci figure entre autres l'enjeu de l'itinérance à Terrebonne où le rôle de policier devient une intervention sociale auprès de cette population. « Les policiers se doivent d'intervenir beaucoup plus socialement, surtout dans le cas de l'itinérance, puisqu'elle est reliée à des enjeux de consommation et de santé mentale et qu'on doit orienter la personne du mieux possible ».

Toutefois, avoir plus de moyens et d'équipiers au sein de son corps policier ne ferait pas de mal au nouveau directeur, puisque selon lui, le manque d'aspirants policiers ayant passé à l'école de police serait criant.

La direction générale de la Ville souligne que cette nomination s'inscrit dans l'engagement de renforcer le sentiment de sécurité des citoyens. La directrice générale adjointe, Nathalie Reniers, affirme que l'expertise terrain et les capacités de mobilisation de M. Bilodeau en font « un choix naturel pour poursuivre notre mission de sécurité publique sur le territoire », disait-elle par voie de communiqué.

De son côté, la conseillère municipale Lindsay Jean, présidente de la Commission de l'inclusion sociale et de la sécurité publique, a mis en lumière l'importance d'un leadership axé sur l'équité, l'écoute et la proximité avec la population.

Prenant la parole, Benoît Bilodeau a remercié les autorités municipales pour la confiance accordée et s'est engagé à travailler en collaboration avec les équipes policières, les organismes du milieu et les citoyens afin d'accentuer le sentiment de sécurité et d'optimiser la qualité des services offerts.

D'un autre côté, pour le maire de Terrebonne, Mathieu Traversy, cet événement a permis d'honorer la carrière et le travail de Joël Lamarche, l'ancien directeur.

« Son engagement, sa vision d'une police de proximité et son implication sincère au sein de la communauté auront marqué notre organisation », assure-t-il sur ses réseaux sociaux.

La Ville de Terrebonne a tenu à adresser ses salutations à Joël Lamarche pour la suite de son parcours et à souhaiter plein succès à Benoît Bilodeau dans l'exercice de ses nouvelles fonctions.

# Déco Luminaire

Terrebonne | Brossard | Québec

Lampe sur pied  
avec bras de lecture  
au DEL  
Sélecteur de couleur  
Contrôle à distance inclus



**1930, chemin Gascon, Terrebonne 450 471-1883**

# DÉVERSEMENTS D'EAUX USÉES À TERREBONNE, LES CITOYENS APPELÉS À COLLABORER

ANNE-MERLINE EUGÈNE / ameugene@groupejcl.ca

La Ville de Terrebonne annonce qu'elle procédera à des déversements d'eaux usées dans les cours d'eau, dans le cadre du remplacement des vannes des conduites sanitaires Charles-Aubert et Major. Ces interventions sont prévues dans la nuit du 9 mars, dans le secteur de Lachenaie, de 21 h à 5 h, et dans le secteur de La Plaine, les 10 et 11 mars, de 22 h à 4 h.

Face aux épisodes de fortes pluies, la Ville de Terrebonne, comme plusieurs municipalités québécoises, peut être contrainte de déverser des eaux usées non traitées dans la rivière lorsque les réseaux d'égouts atteignent leur capacité maximale, explique le maire Mathieu Traversy. Il a tenu à rassurer les citoyens que ces surverses demeurent des situations exceptionnelles et peu fréquentes.

## MIEUX RÉPONDRE

La Ville dispose de différents types d'infrastructures selon les secteurs. Les étangs aérés assurent le traitement des eaux dans certaines zones, notamment à Lachenaie, tandis que les secteurs centres et Terrebonne-Ouest bénéficient désormais de la nouvelle station d'épuration, dotée de technologies de pointe, affirme le maire. Ces investissements permettent à la Ville d'être mieux outillée pour faire face aux changements climatiques et aux situations de surcharge, assure-t-il, tout en reconnaissant qu'il reste beaucoup à faire.

«L'ouragan Debby nous a donné des leçons desquelles on veut tirer des conclusions pour améliorer la situation», soutient le maire, soulignant que ces événements climatiques ont servi de leçon à la Ville et alimentent la réflexion dans le cadre de la stratégie bleue que Terrebonne entend déployer au cours des prochaines années.

## UNE MOBILISATION COLLECTIVE

Si la Ville invite les citoyens à réduire leur consommation d'eau lors de ces épisodes, elle rappelle que les secteurs commercial et industriel ont également leur rôle à jouer.



Photo Iona Mousli

L'usine d'épuration des eaux de Terrebonne.

Le maire a précisé que la sécurité civile mobilise et informe l'ensemble des acteurs dès qu'une situation potentiellement problématique est anticipée.

Le maire dit miser sur la collaboration de tous pour traverser ces moments.

## Cliniques médicales privées pour toute la famille



✓ MÉDECINE FAMILIALE

✓ URGENCE MINEURE

✓ INFILTRATION DE CORTISONE SOUS ÉCHO

✓ HORMONOTHÉRAPIE FEMME ET HOMME



Découvrez-en plus sur notre site

8 succursales au service de votre santé  
Cliniquepraxis.ca 1-833-312-5050

**Terrebonne**  
1961, Ch. Gascon, suite 201

### HEURES D'OUVERTURE

Du lundi au vendredi – 8 h à 21 h  
Samedi – 9 h à 16 h  
Dimanche – Centre d'appels 24h/7

# DES AVANCÉES... MAIS DES ÉCARTS QUI PERSISTENT

**PHOEBY LAPLANTE** / plaplante@groupejcl.ca

Encore aujourd'hui, l'égalité entre les femmes et les hommes demeure un chantier inachevé. À l'approche de la Journée internationale des droits des femmes, le journal La Voix propose un portrait de la condition féminine dans la région à travers 10 statistiques percutantes.

Dans Lanaudière, les femmes sont 266 520 — légèrement plus nombreuses que les hommes (262 080). Pourtant, derrière cette quasi-parité démographique, les écarts persistent : revenus inférieurs, sous-représentation dans les postes de pouvoir, exposition marquée à la violence conjugale.

Voici dix données marquantes tirées du Portrait statistique de l'égalité entre les femmes et les hommes à l'échelle régionale (2024).

## UNE MAJORITÉ... MAIS SURTOUT CHEZ LES AÎNÉES

Si les femmes sont légèrement plus nombreuses dans la région, l'écart s'explique surtout chez les 65 ans et plus. En 2021, on comptait 55 780 femmes dans ce groupe d'âge, contre 49 700 hommes. À l'inverse, chez les plus jeunes, la population demeure davantage masculine.

## LES FEMMES PLUS DIPLÔMÉES QUE LES HOMMES

En 2022, 30,2 % des femmes détenaient un certificat, un diplôme ou un grade universitaire, contre 18,8 % des hommes. Entre 2018 et 2022, la diplomation féminine a progressé de plus de six points, comparativement à un point chez les hommes.

## UN ÉCART SALARIAL ANNUEL DE 11 540 \$

Malgré cette avance en scolarité, le revenu médian après impôts des femmes atteignait 37 440 \$ en 2021, contre 48 980 \$ chez les hommes. Un écart de 11 540 \$ par année. Par ailleurs, 12,6 % des femmes vivent en situation de précarité financière, comparativement à 9,8 % des hommes.

## PRÈS DE 4 \$ DE MOINS DE L'HEURE

En 2022, le salaire horaire moyen des femmes s'élevait à 28,13 \$, contre 32,09 \$ chez les hommes. L'écart demeure d'environ 4 \$ de l'heure.

## UN TAUX D'ACTIVITÉ INFÉRIEUR

Le taux d'activité des femmes atteignait 64,6 % en 2022, contre 70,9 % chez les hommes — un écart de 6,3 points. Malgré des progrès, les femmes demeurent moins présentes sur le marché du travail.

## TROIS FOIS PLUS DE VICTIMES DE VIOLENCE CONJUGALE

Les données policières de 2021 sont éloquentes : 525,9 femmes sur 100 000 ont été victimes d'infractions contre la personne dans un contexte conjugal, contre 165,4 hommes. Les femmes sont plus de trois fois plus nombreuses à en être victimes.

## 85,9 % DES VICTIMES D'INFRACTIONS SEXUELLES SONT DES FEMMES

À Lanaudière, 280,8 femmes sur 100 000 ont été victimes d'infractions sexuelles en 2021, contre 35,8 hommes. Les femmes représentent ainsi l'écrasante majorité des victimes.

## LES FEMMES À LA TÊTE DES FAMILLES MONOPARENTALES

Dans 73,7 % des familles monoparentales de la région, le parent responsable est une femme. L'écart demeure important, bien qu'il ait légèrement diminué entre 2016 et 2021.

## SOUS-REPRÉSENTATION EN GESTION

En 2022, les femmes occupaient 32,2 % des postes de gestion dans Lanaudière, une proportion inférieure à la moyenne québécoise (34,6 %).

## UNE PROGRESSION EN POLITIQUE MUNICIPALE

En 2021, 19,3 % des maires de la région étaient des femmes. Dans les conseils municipaux, elles occupaient 42,9 % des sièges — une progression de huit points depuis 2016.

Les Lanaudiennes progressent sur plusieurs fronts : éducation, représentation politique, participation au marché du travail. Mais les chiffres montrent aussi des inégalités structurelles toujours bien présentes.

Derrière les données, une réalité s'impose : l'égalité progresse, mais elle n'est pas encore pleinement atteinte.



Photo Microstocker



**ASPIRATEUR 2000 PLUS**  
EXPERT CONSEIL PLUS  
RBO: 8225-8815-01

**VENTE | RÉPARATION | INSTALLATION**  
**SERVICE À DOMICILE**  
Aspirateurs, accessoires & outils spécialisés

**POUR VOTRE GRAND MÉNAGE DU PRINTEMPS,**  
**ASPIREZ À PLUS... PERFORMANCE,**  
**DURABILITÉ ET FIABILITÉ!**



SPÉCIAL  
**799<sup>95</sup>\$**  
(Régulier 995<sup>95</sup>\$)



**GRATUIT!**  
Balai à tapis,  
valeur de 69\$

**7**  
Magasins

**1185, BOUL MOODY, TERREBONNE**  
**450-492-1254**



aspirateur2000plus.com

**LAVAL | REPENTIGNY | ST-EUSTACHE | ST-JÉRÔME | BLAINVILLE | ROSEMÈRE**

## BADMINTON AUX JEUX DU QUÉBEC



Photo Sylvain Leblanc

**Martin Villeneuve prépare ses joueuses Chloé Dumais de Terrebonne et Télia Bouchard de Mascouche.**

Pour la première fois en quinze ans, l'équipe de Lanaudière présente une équipe de badminton aux Jeux du Québec. Même si l'équipe est très jeune, il s'agit d'une expérience inoubliable pour les athlètes, selon l'entraîneur Martin Villeneuve. Au-delà du sport, Villeneuve mentionne les bienfaits de tels événements telle la gestion des émotions et du stress. Dans une optique de progression, les Jeux du Québec sont le premier pas de l'équipe alors que plusieurs autres compétitions sont à venir.



Photo Sylvain Leblanc

**Martin Villeneuve est l'entraîneur de la toute nouvelle équipe de badminton de Lanaudière.**

## LES PATINEUSES DE LANAUDIÈRE VONT CHERCHER DEUX MÉDAILLES

**ÉMILIO CONSTANZA**

econstanza@groupejcl.ca

Au premier jour de compétitions de la 60e Finale des Jeux du Québec, la délégation de Lanaudière a remporté ses deux premières médailles de la semaine. Maïka Scholten et Billie Albisser ont décroché respectivement l'argent et l'or au 1000 m en patinage de vitesse.

L'anneau de la Place Bell n'était pas assez froid pour refroidir des courses chaudement disputées.

Lanaudière a réussi à envoyer deux représentantes du volet féminin en finale pour une médaille. Scholten l'a fait dans la catégorie des 12 ans, Albisser chez les 13 ans. Maïka Scholten a été devancée par la patineuse du Saguenay-Lac-Saint-Jean, Émy-Rose Harvey.

Quant à Billie Albisser, elle a reçu l'or, bien qu'elle ait franchi la ligne d'arrivée en deuxième position. Avant d'officialiser les résultats, les officiels ont décrété qu'une pénalité avait été commise par la Montréalaise Elisabeth Landry,



Photo Patinage de vitesse Québec

**Maïka Scholten a remporté l'argent dès la première journée de compétition des Jeux du Québec.**

la retranchant du podium. Sans autre patineuse devant elle, la représentante de Lanaudière s'est ainsi retrouvée sur la plus haute marche.

Ces deux médailles couronnent une solide première journée pour la délégation, qui compte également trois podiums au trampoline et un au judo.

Vivez  
Mirabel  
autrement

**Ferrovía**  
CONDOS LOCATIFS - MIRABEL

Nouvelle phase en construction

**CONDOS LOCATIFS**

(secteur St-Janvier)

3½ et 4½ disponibles

Garage souterrain et ascenseur

À deux pas de la gare de Mirabel

LIVRAISON  
AUTOMNE  
2026



[ferroviamirabel.com](http://ferroviamirabel.com)

450 350.0039

# Ben & Florentine®

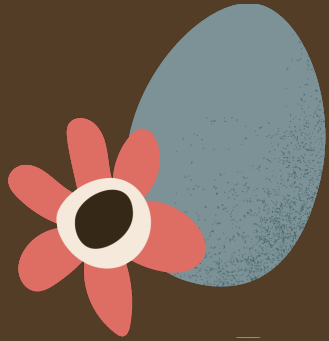


Pour un  
temps limité

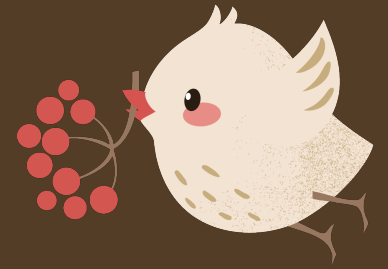
## COMPLÈTEMENT érable!

Succombez au charme de l'érable et des  
pacanes, avec un menu qui célèbre  
le brunch à son meilleur

584 mtée Masson, Mascouche, J7K 2L5  
450 474-8000 [benetflorentine.com](http://benetflorentine.com)



La  
**CRÉMIÈRE**  
BAR LAITIER



# Entrez dans le monde enchanté des chocolats GIACOMO.

Tombez sous le charme de nos merveilleux  
chocolats fabriqués au Québec, selon les plus  
hauts standards, approuvés par le lapin !



597, Montée Masson, Mascouche | 450 417-0989

# TERREBONNE SE POSITIONNE POUR ACCUEILLIR LES JEUX DU QUÉBEC EN 2029



Photo : Ville de Terrebonne

Terrebonne franchit une nouvelle étape dans sa candidature pour accueillir les Jeux du Québec.

**ANNE-MERLINE EUGÈNE** / [ameugene@groupejcl.ca](mailto:ameugene@groupejcl.ca)

Une douzaine de partenaires financiers, toute catégorie confondue, ont confirmé leur appui à la candidature de la Ville de Terrebonne à l'accueil de la finale des 63<sup>e</sup> Jeux du Québec. Ils ont contribué à hauteur de plus d'un million de dollars à ce projet d'envergure. Plus de 50 partenaires sont déjà confirmés à l'étape 2 de la candidature, annonce la Ville.

« Terrebonne démontre une fois de plus sa capacité à rassembler et à se dépasser. Notre ville n'a encore jamais accueilli une Finale des Jeux du Québec, et en tant que 10<sup>e</sup> plus grande ville de la province, nous estimons que le moment est venu : c'est à notre tour », a déclaré le maire Mathieu Traversy. Selon le maire, « la force et la diversité de nos partenaires », sont la preuve que « notre communauté est prête ».

## LE SPRINT DÉCISIF

Si les partenaires financiers se confirment déjà, ce n'est qu'à l'automne 2026 que la ville hôte des Jeux se confirmera. Terrebonne est actuellement en finale contre Sorel-Tracy dans ce qui s'annonce comme un dernier sprint décisif, indique le maire soulignant une subvention de 5 millions de dollars prévue par le gouvernement pour la ville gagnante. « Donc, cette compétition peut nous aider à revitaliser nos infrastructures sportives à Terrebonne qui, dans certains secteurs, en ont grandement besoin », affirme M. Traversy.

Depuis le lancement du processus, élus, partenaires et organisations sportives locales et régionales se mobilisent afin de démontrer que Terrebonne dispose déjà du savoir-faire et de la volonté nécessaires afin d'accueillir cet événement sportif, indique la Ville dans un communiqué.

Les équipes poursuivent leur démarche sur le terrain, lors de multiples événements sportifs et culturels, afin de recueillir de nouvelles adhésions, selon le communiqué.

« La mobilisation que nous observons est exceptionnelle, autant en ampleur qu'en qualité. Ce soutien massif confirme que Terrebonne ne se contente pas de présenter une candidature : elle construit déjà les fondations d'une Finale inspirante, innovante et profondément rassembleuse », déclare pour sa part, le président du comité de candidature Julien Trussart.

La Ville de Terrebonne déposera son cahier de candidature final en juin, conformément à l'échéancier établi par Sports Québec. Un comité présentera la candidature devant un jury. Et c'est Sports Québec qui annoncera l'hôte de la 63<sup>e</sup> Finale des Jeux du Québec.

Entrez. Regardez. Tombez sous le charme.



Grâce à notre accompagnement sur mesure, votre projet devient le nôtre.

Petits projets ou grandes ambitions, du simple luminaire au projet complet nous sommes avec vous du début à la fin  
Faites plus que magasiner vos luminaires, nos conseillers transforment vos idées en réalité.

- Prix compétitifs
- Un inventaire qui surprend.
- Un accompagnement complet.
- Une expertise reconnue.

Grand par le choix, unique par le service.  
Parce qu'un luminaire c'est plus qu'un achat c'est une ambiance, une signature, un coup de cœur.

LUMINAIRES et CIE à Laval,  
tout pour illuminer votre espace.

Luminaires & cie.  
L'EXCELLENCE EN MATIÈRE D'ÉCLAIRAGE

1946 boulevard le Corbusier, Laval, | H7S 2K1  
450 688-0936  
[support@lampe.ca](mailto:support@lampe.ca)

P047724-1\_12277

# PLEIN FEUX SUR UNE CÉRÉMONIE D'OUVERTURE ÉLECTRISANTE



Photos Iona Mousli

REINE CÔTÉ / rcote@groupejcl.ca

Une cérémonie d'ouverture brillant de tous ses feux avec un éblouissant cortège d'athlètes, des invités de marque, des prestations artistiques énergiques et pleines de sens dans une ambiance électrisante reflétant la fierté non dissimulée des Laurentiens,

ont donné le coup d'envoi à la 60e Finale des Jeux du Québec, vendredi soir dernier au Centre d'excellence Rousseau, à Boisbriand.

Animée par un Maxime Charbonneau visiblement en forme, la soirée s'est déroulée de façon bien orchestrée. Durant une heure et demie, le déroulement de la cérémonie a gardé captif grands et petits sur leur siège.

## 19 DÉLÉGATIONS PARTICIPANTES

Cet aparté a été immédiatement suivi du défilé des bénévoles de la 60e Finale, puis enfin du long cortège des délégations sportives de chacune des régions et même davantage.

En tout : 19 délégations ont défilé l'une après l'autre : Mauricie, Abitibi-Témiscamingue, Bourassa, Capitale-Nationale, Centre-du-Québec, Chaudière-Appalaches, Côte-Nord, Est du Québec, Estrie, Lac Saint-Louis, Lanaudière, Laval, Montréal, Outaouais, Richelieu-Yamaska, Rive-Sud, Saguenay-Lac-Saint-Jean, Sud-Ouest, Laurentides. Chacune des délégations portait fièrement sa couleur, parfois même avec originalité, comme les athlètes du Centre-du-Québec qui s'illustraient avec l'abeille jaune et noire.

## BEAU SPECTACLE

Pour magnifier cette soirée, quelques prestations artistiques ont été présentées. Accueillie avec ferveur et au grand plaisir d'un public visiblement conquis d'avance, la chanteuse bien connue Sarahmée a livré deux chansons avec l'énergie contagieuse qu'on lui connaît : Fuego ainsi que Le cœur a ses raisons.

Entre ses prestations, les spectateurs ont eu droit à un éclatant et étincelant numéro de danse exécuté par la troupe Alpha Megacrew : Groupe de danse hip-hop canadien d'élite originaire de Lévis et qui a Champions du monde (2024) : Ils ont remporté la médaille d'or dans la division JV MegaCrew au World Hip Hop Dance Championship (HHI) tenu à Phoenix, Arizona.

Ces danseurs sur scène se démenant en mode synchronisé sur une musique endiablée et tous vêtus de couleur argent métallique, rappelant un peu la blancheur de l'hiver. Juste : wow!

Leur numéro a été suivi d'un rap exécuté par Sam & Sean, qui ont remporté la Saison des Étoiles à l'émission Révolution, auquel s'est joint LazyLegz (Luca Patuelli) avec son style de danse unique, à l'aide de ses béquilles et ses bras.

Un court moment musical, mais inoubliable, à coup sûr. Bref, une cérémonie pleine de promesses quant aux compétitions inscrites durant cette belle semaine, qui prendra fin avec la cérémonie de clôture, le 7 mars prochain.

## NOS APPLICATIONS MOBILES PERFORMENT !

Plus de 55 000 téléchargements dans les Laurentides



MRC DE MIRABEL



MRC DE THÉRÈSE-DE-BLAINVILLE



MRC LES MOULINS



MRC DE DEUX-MONTAGNES



RABAISCHOCS



MRC DE LA RIVIÈRE-DU-NORD

INFOS LAURENTIDES

Membre du GROUPEJCL LA FORCE DU MESSAGE



PO48528-1\_00773

# 150 ATHLÈTES DE LANAUDIÈRE EN ROUTE VERS LA FINALE DES JEUX DU QUÉBEC 2026



Crédit photo : LSL/OVC Production (courtoisie)

La délégation de Lanaudière se dirigera vers Blainville le 27 février prochain.



Crédit photo : LSL/OVC Production (courtoisie)

Emma Larson, en hockey féminin, aura l'honneur de porter l'emblème de la région. Elle est accompagnée du chef de mission, Jean-Samuel Lampron.

La délégation lanaudoise est prête à prendre part à la 60e Finale des Jeux du Québec, qui se tiendra à Blainville du 27 février au 7 mars 2026. Environ 150 athlètes âgés de 12 à 17 ans représenteront fièrement la région dans 16 disciplines sportives, prêts à vivre une expérience marquante tant sur le plan sportif que personnel.

Parmi les athlètes sélectionnés, 41 sont originaires de Terrebonne et 22 de Mascouche. Le hockey regroupe à lui seul 21 représentants, tandis que sept évolueront en ringuette et cinq en trampoline.

Quatre athlètes prendront part aux compétitions en patinage de vitesse, en patinage artistique et en badminton. L'escrime, le judo et le plongeon compteront chacun trois participants. Deux sportifs seront engagés en taekwondo, en ski de fond, en gymnastique et en boxe. Enfin, le curling sera représenté par un seul athlète, Trevor Meldrum, de Terrebonne.

Ils seront accompagnés d'une trentaine d'entraîneurs, d'accompagnateurs, ainsi que d'une dizaine de bénévoles, formant une équipe mobilisée autour de la réussite des jeunes. Pour Jean-Samuel Lampron, chef de délégation et agent de développement en sport à Loisir et Sport Lanaudière, les Jeux du Québec dépassent le cadre de la compétition. Il rappelle que le sport constitue un moteur de développement personnel, un lieu d'apprentissage de valeurs essentielles et un puissant vecteur de rassemblement.

La rencontre pré-départ, tenue le 9 février à Terrebonne, a permis de mesurer l'enthousiasme entourant l'événement. Le maire de Terrebonne, Mathieu Traversy, était présent pour offrir ses encouragements aux athlètes avant leur départ.

La délégation pourra également compter sur la visibilité offerte par la série Délégation 14, de retour pour une deuxième saison, qui suivra le parcours des participants tout au long de la Finale.

À l'occasion de ces Jeux, Emma Larson, hockeuse, a été désignée porte-drapeau. Déjà participante lors des Jeux d'été à Trois-Rivières en soccer féminin, elle en sera à sa deuxième expérience aux Jeux du Québec. Son leadership et sa capacité à rassembler font d'elle une représentante de choix pour Lanaudière lors de la cérémonie d'ouverture.

La délégation lanaudoise prendra la route vers Blainville le 27 février, avec l'objectif de faire rayonner la région sur la scène sportive québécoise. Pour suivre et encourager les athlètes, vous pouvez visiter leur page Facebook : <https://www.facebook.com/jdq.lan>.



## PROCHAINE ÉDITION: 9 mai 2026 !



**Maintenant distribués  
dans Lanaudière !**

**Vous êtes producteur ?**

Contactez-nous, nous ferons découvrir vos produits,  
votre histoire et bien plus aux citoyens de la région!

- Découvrez les portraits des agriculteurs de votre région
- Coup de cœur à découvrir
- Entrevues personnalisées
- L'importance de l'achat local pour les agriculteurs d'ici

**L'ÉVEIL  
AGRICOLE**

**450 472-3440 poste 228**

PO48357-1\_06291



## HOROSCOPE

Alexandre Aubry

alexandre@norja.net

www.lignevision.com

1 900 456-4114 ou par cell. #4114

DU 4 MARS AU 10 MARS 2026



### BÉLIER

(21 MARS - 20 AVRIL)

Vous traversez une période de fatigue accumulée. Accordez-vous un moment de soin ou une consultation pour retrouver votre vitalité. Côté cœur, ne perdez pas de temps avec des personnes manquant de délicatesse ou de respect.



### TAUREAU

(21 AVRIL - 20 MAI)

Le stress peut vous atteindre, mais quelques ajustements dans vos habitudes suffisent à rétablir votre mieux-être. Faites place à l'audace aussi! En clarifiant vos objectifs, vous transformerez vos ambitions en étapes simples et réalisables.



### GÉMEAUX

(21 MAI - 21 JUIN)

Un cercle d'amis pourrait vous convier à une aventure palpitante. En couple, la tendresse nourrira votre lien. Célibataire, un admirateur ou une admiratrice pourrait se révéler en lien avec un souvenir ou une activité de la Saint-Valentin.



### CANCER

(22 JUIN - 23 JUILLET)

Attendez-vous à une semaine pleine d'émotions de toute sorte. Si vos finances vous préoccupent, agissez méthodiquement : des solutions accessibles existent. En retrouvant contrôle et sérénité, vous laisserez revenir bonheur et légèreté dans votre quotidien.



### LION

(24 JUILLET - 23 AOÛT)

Un ami ou une amie pourrait se manifester par une déclaration amoureuse. Professionnellement, l'évènement que vous préparerez dépassera vos attentes en affluence, et vos idées de changement seront accueillies avec enthousiasme et ouverture.



### VIERGE

(24 AOÛT - 23 SEPTEMBRE)

Vous accomplirez enfin ce que vous reportez depuis longtemps, gagnant ainsi en sérénité. Un traitement ou une solution favorable améliorera votre mieux-être. En amour, des gestes simples et attentionnés renforceront les liens et apporteront de la douceur.



### BALANCE

(24 SEPTEMBRE - 23 OCTOBRE)

La pression professionnelle exigera de vous persévérance et rigueur pour conclure contrats ou projets. Parallèlement, un engagement régulier dans l'activité physique vous aidera à renforcer votre énergie ou à atteindre vos objectifs de remise en forme.



### SCORPION

(24 OCTOBRE - 22 NOVEMBRE)

Votre investissement au travail portera fruit, une promotion venant récompenser vos efforts. En parallèle, vos loisirs ou activités sportives raviveront votre vitalité et enrichiront votre vie sociale, offrant un bel équilibre entre réussite et plaisir.



### SAGITTAIRE

(23 NOVEMBRE - 21 DÉCEMBRE)

Votre franchise pourra susciter des critiques, d'où l'importance d'un peu plus de diplomatie dans vos échanges. En amour, une initiative spontanée favorisera un moment complice et une activité agréable renforçant votre relation.



### CAPRICORNE

(22 DÉCEMBRE - 20 JANVIER)

Si l'acquisition d'une propriété vous attire, une occasion idéale correspondant à vos besoins et à votre budget pourrait bientôt se présenter. En gérant vos finances avec plus de rigueur, vous dissiperez vos inquiétudes et retrouverez votre confiance.



### VERSEAU

(21 JANVIER - 18 FÉVRIER)

La semaine sera rythmée par de nombreux déplacements, parfois même pour rendre service à vos proches. Le renouvellement de contrats liés à vos communications demandera de la patience, mais vous en sortirez avec un tarif plus équilibré.



### POISSONS

(19 FÉVRIER - 20 MARS)

La baisse de moral liée à la saison pourrait vous affecter, mais l'activité physique sera votre meilleure alliée. Vous gagnerez rapidement en vitalité et vous trouverez peut-être un sport d'hiver qui vous passionnera.

COBRAS DE TERREBONNE

# LES COBRAS ENTRENT EN SÉRIES MALGRÉ UNE SAISON DIFFICILE



Photo : Michel Maranda

Les Cobras auront gardé le suspense jusqu'à la fin en l'emportant 4-3 en prolongation face à Gatineau, se méritant ainsi leur place pour les séries éliminatoires.

## DANY BARIBEAU

dbaribeau@groupejcl.ca

Avec un seul match à jouer à la saison régulière et une place en série confirmée à la dernière minute, on devine que les Cobras ont donné des sueurs froides aux partisans... et à leur entraîneur-chef Robert Dubuc. Avec une récolte maximale de 43 points toujours en vue, il s'agira de la pire récolte de l'équipe en plus de 15 ans.

Selon Robert Dubuc, entraîneur-chef de l'équipe depuis 2006, les causes pour expliquer cette saison sont très nombreuses, mais les blessures viennent en tête de liste. En effet, les joueurs ayant disputé moins de 30 matchs cette année sont deux fois plus nombreux que ceux qui en ont joué 40 et plus. « On a connu beaucoup... beaucoup d'adversité! », admet Dubuc.

## LES SÉRIES MALGRÉ TOUT

Pour une équipe comme les Cobras, une année difficile comme 2025-2026 représente l'exception plus que la règle. Mais malgré les épreuves, tout n'est pas à jeter à la poubelle, surtout que, comme le veut le dicton, « en série... tout peut arriver! » Dubuc est particulièrement élogieux à l'endroit de sa brigade défensive. « D'accord, on n'a pas de quart-arrière mais [...] j'ai identifié ça comme le meilleur groupe de défenseurs que j'ai eu, avance-t-il. J'ai gagné plus souvent que ça avec une moins bonne qualité de défenseurs. »

Des signes encourageants sont aussi venus de l'attaque. Dans cette ligue connue pour ses matchs à haut pointage, quatre joueurs ont maintenu une moyenne supérieure à un point par match : Justin Duval (54 points en 41 matchs), Matthew Doucet (53 en 44), Jeremy Villemaire (45 en 44) et Mathis Valente (38 en 26).

Avec un seul match à disputer à la saison 2025-2026, c'est l'ensemble de l'équipe qui devra redoubler d'ardeur en sautant sur la glace, car l'adversaire est de taille. Le Collège Français de Longueuil, assuré du premier rang, a dominé les Cobras toute l'année. Mais ça n'inquiète pas Dubuc : « J'aime mieux finir la saison contre la meilleure équipe que contre la B. Tu veux arriver en série avec un momentum. »

## LA PIRE SAISON DU RÈGNE DUBUC

Alors que Dubuc soufflait 20 bougies en tant qu'entraîneur-chef des Cobras, un fait extrêmement rare dans le sport de compétition, tous niveaux confondus, force est d'admettre que son vœu n'a sûrement pas été exaucé. « J'ai eu à travailler très fort cette année », admet-il. Il explique que les saisons victorieuses, que les Cobras nous ont habitués à connaître, demandent moins de travail au niveau vidéo. Coach Dubuc le confesse dans un soupir : du vidéo... il en a fait beaucoup en 2025-2026!

Et pas seulement pour quelques micro-ajustements, surtout parce qu'il a été

particulièrement difficile d'avoir du temps de qualité en pratique cette année. Dubuc observe un changement dans la culture du hockey junior. « J'ai toujours organisé mon horaire personnel autour de mes engagements hockey », dit-il avant de souligner les nombreux conflits d'horaires qui ont grandement affecté l'implication de plusieurs joueurs dans « le processus » cette saison

Il ne parle pas de manque de talent. Il parle d'engagement. D'une réalité générationnelle avec laquelle plusieurs entraîneurs doivent composer.

« Il n'y avait aucun contrôle. Des joueurs qui arrivaient, qui quittaient, soit à cause de blessures ou de choses du genre. » — Robert Dubuc

En vingt ans, Dubuc a connu les victoires, les séries marquantes, les championnats et a vu passer des générations de joueurs. Bien que cette saison ait surtout été marquée par l'adversité, l'instabilité et les blessures, on ne sent aucune lassitude chez le vétéran-coach. Il le confirme sans hésitation : « La passion est toujours bien là ».

On le sent lorsqu'il parle des heures passées en vidéo, des discussions avec les joueurs, du processus plus important que les résultats. Cette saison n'a pas livré les chiffres espérés. Elle a livré autre chose : de l'expérience. Dubuc ne parle pas d'échec. Il parle d'apprentissage.

Même dans un creux historique, il voit encore une occasion de bâtir.

PEINTURE, SCULPTURE ET PHOTOGRAPHIE

# LA BERNARD-PATENAUDE DÉVOILE SA SAISON D'EXPOSITIONS 2026

La bibliothèque municipale Bernard-Patenaude propose, en 2026, une programmation d'expositions gratuites mettant en valeur des artistes québécois en arts visuels. Fidèle à sa mission culturelle, l'institution accorde une place importante aux créateurs mascouchois. Les visiteurs pourront découvrir, tout au long de l'année, des univers variés allant de la peinture à la sculpture, en passant par la photographie et les techniques mixtes.

Du 2 février au 26 mars, trois artistes ouvriront la saison. Karine Chartrand, alias KI artiste peintre, présentera Voir autrement. Son travail invite à porter un regard renouvelé sur le monde animal, à travers des formes fluides et des contrastes marqués. Serge Renaud exposera pour la première fois ses sculptures en bois. Neuf canards colorés et deux bas-reliefs seront visibles dans la vitrine de la bibliothèque. De son côté, Diane Ouellet fait dialoguer matière et imaginaire, transformant chaque œuvre en rencontre entre le tangible et l'évanescent.

Du 30 mars au 28 mai, Sylvie Courchesne présentera Femme, Inspiration et Art. « La femme » y devient un thème central, décliné à travers rythmes, formes et coloris personnalisés. Du 1er juin au 30 juillet, Marc-André Dorval offrira Fantaisie, un univers en acrylique où se côtoient abstraction et figuration.

L'exposition L'art, un chemin de transformation, de Chantal Pelletier, sera à l'affiche du 3 août au 30 septembre. L'artiste y met de l'avant une approche écologique et l'utilisation de matériaux recyclés. Enfin, du 5 octobre au 3 décembre, Pedro Riuz conclura l'année avec Récits photographiques, un assemblage d'images prises à l'époque où il était photoreporter au quotidien Le Devoir.

Que vous soyez un artiste de la relève, un professionnel en devenir ou un artiste établi, vous pouvez proposer une exposition en solo, en duo ou en collectif. Vous avez jusqu'au 15 septembre pour déposer votre dossier de candidature.

## HOMMAGE À JACQUES TREMBLAY

La Ville de Mascouche est en deuil à la suite du décès de Jacques Tremblay, survenu le 16 février 2026.

Conseiller municipal de 2009 à 2013, il aura marqué la vie politique mascouchoise par son engagement constant et son attachement à la communauté. Pendant son mandat, il a contribué activement aux débats et aux décisions qui façonnent la vie démocratique locale.

Après son passage au conseil, il a poursuivi son implication publique comme attaché politique au bureau du député de Montcalm, Luc Thériault, rôle qu'il a occupé de 2015 à 2023.

« Son engagement politique, son sens du devoir et son implication constante dans la communauté ont été pour moi une source d'inspiration et un exemple à suivre. Au nom de ma famille, je remercie sincèrement les citoyennes et les citoyens pour les nombreuses marques de sympathie et de reconnaissance reçues au cours des dernières heures. Elles nous touchent profondément », a déclaré le maire de Mascouche, Guillaume Tremblay, également fils de M. Tremblay.



Le conseil municipal et les employés de la Ville offrent leurs plus sincères condoléances à la famille et aux proches.

Les drapeaux seront mis en berne le jour des funérailles, dont les détails seront communiqués ultérieurement, selon la volonté de la famille.



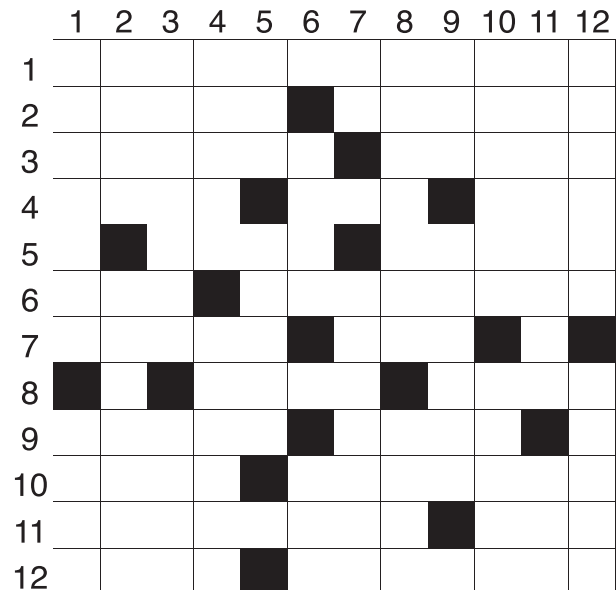
Photo du site de la ville de mascouche

Karine Chartrand alias KI artiste peintre dévoile Voir autrement.

## MOTS CROISÉS

N° 966

P045872-9\_08290



### HORIZONTALEMENT

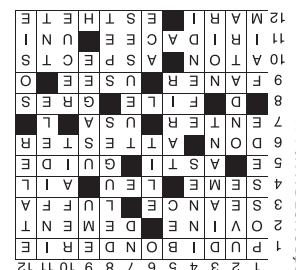
- Pruderie.
- Qui concerne les brebis — Fou.
- Réunion — Cucurbitacée grimpante.
- Quitte habilement — Monnaie moldave — Plante à bulbe.
- Blanc mousseux — Celui qui montre le chemin.
- Faveur — Témoigner.
- Assembler — Les États-Unis.
- Se sauve — Roche sédimentaire.
- Flétrir — Épointée.
- Disque solaire — Apparences.
- Le crocus en est une — Homogène.
- Homme marié

— Personne qui aime l'art.

### VERTICALEMENT

- Dominé par le diable — Fringale.
- Tunique de l'œil — Rat musqué.
- Pierre précieuse — Obscur.
- Qui viennent en naissant — Titre ottoman.
- Extrémité d'une flûte — Assécher.
- Nomme au pouvoir — Se dit au tennis.
- Notre-Dame — Elles enlèvent la vie.
- Pluies torrentielles — Poisson marin.
- Qui éprouve ou manifeste de l'émotion — Pas neuve.
- Remet en état — Accueillie.
- Qui manque à certains

engagements — Explosif.  
12. Dérouler — Jumeau identique.



REPONSE DU N° 966

# PETITES ANNONCES

Par Internet : petitesannonces@groupejcl.ca

Un seul numéro  
450 974-2244

## AVIS À NOS ANNONCEURS

L'article 242 de la Loi sur la protection du consommateur stipule que: «AUCUN COMMERÇANT NE PEUT, DANS UN MESSAGE PUBLICITAIRE, OMETTRE SON IDENTITÉ ET SA QUALITÉ DE COMMERÇANT.»

Nos annonceurs se doivent de publier leurs annonces en conformité avec cette loi. Veuillez noter que la responsabilité des journaux L'ÉVEIL et NORD INFO se limite à une insertion d'une annonce erronée. Nous vous demandons de bien vérifier votre annonce dès la première parution.

Trouvez ce que vous recherchez en quelques clics!



Pour afficher une offre d'emploi 450

**472-3440**

poste 335

### 205 - Logement appart à louer

ST-JÉRÔME : 4-1/2 haut duplex, 5 minutes hôpital. Juillet. 1,025\$/mois. 450-438-6463

STE-THÉRÈSE, 285 rue Lavoie, beau grand 4-1/2 rénové. Stationnement, locker, cabanon. Endroit tranquille. Non-fumeur. Pas d'animaux. LIBRE. 1,470\$/mois. 450-662-9933

### 324 - Articles chasse et pêche

ARMES de chasse René. Achète fusils et carabines. Détient permis de la SQ, GRC, SIAF. Possibilité de me déplacer. Remet un reçu. René Fournier 514-713-2310

### 415 - Massothérapie | Soins thérapeutiques

NATHALIE HOUDE : massothérapeute, Blainville. Lundi au jeudi 10h-16h. Reçu. 514-249-5663

### 440 - Déménagement | Transport

DÉMÉNAGEMENT  
Déménagement D.Touchette depuis 1978. Petits ou gros déménagements et entreposage. Service 7 jours. Assurance. 450-430-1408

### 442 - Constructions | Rénovations | Réparations

CORMIER CONSTRUCTION : Ouvrage général, béton/ciment. Fissures de solage (membrane), brique, pierre, bloque. Réparation et refecton balcons/ trottoir, crépi. 40 ans d'expérience. Estimation gratuite! 514-212-6577

### 484 - Services divers

438-862-5335 RÉNOVATION : s.d.b., balcon, cuisine, portes, moulures, pose plancher flottant/ céramique, peinture, pose de gypse, tirage de joints. PLOMBERIE.

BOIS-DES-FILION : Massage détente jour. 438-373-4894

GRC INC. HOMME À TOUT FAIRE, plus de 35 ans d'expérience. Rénovation général, restauration, ancestral. Spécialité ébénisterie, menuiserie. Intérieur/extérieur. Concept sur demande. 514-433-1997

DÉTENTE COMPLÈTE POUR HOMME : Adapté à vos besoins. Daniel 450-560-1849 Reçu. Ste-Adèle

### 680 - Conc. entretien sécurité

CONCIERGE RÉSIDENT. 5 immeubles à proximité (style loft). Salaire flexible. Loyer à discuter selon expérience. Environ 20h/ semaine possibilité de plus. 450-712-9797

### 845 - Prières remerciement

REMERCIEMENT à St-Jude pour faveur obtenue S. C.

La pauvreté ne devrait pas être une condamnation à vie.

Un don d'espoir pour la vie

1-877-288-7441 - ArmeeduSalut.ca

# QUAND LA TOXICOMANIE PREND TOUTE LA PLACE

faites les premiers pas

Québec (418) 524-0320  
Montréal (514) 939-0202

www.portage.ca

PORTAGE

Pour vaincre la toxicomanie

P048561-1\_08006

Joignez-vous à  
notre équipe et  
faites rayonner  
votre côté Coutu!

Contrôleur(e)  
Comptabilité

Comme Cindy « Coutu »,  
comptable  
discrète

Depuis plus de 35 ans, notre organisation place l'humain, la rigueur et la collaboration au cœur de ses opérations. Chaque membre de notre équipe contribue directement à la qualité de notre service et à la santé financière de nos succursales.

#### Notre promesse :

Veiller au bien-être de chacun comme à celui d'un membre de notre famille.

#### Ton rôle

Nous cherchons un(e) contrôleur(e) responsable de l'ensemble du cycle comptable pour nos cinq succursales Jean Coutu et nos entreprises liées.

Tu assureras la précision, la conformité et la fiabilité des données financières qui soutiennent nos opérations.

#### Responsabilités principales

- Produire et analyser les états financiers mensuels
- Vérifier et valider les écritures comptables (ventes, salaires, fournisseurs, dépôts)
- Effectuer et superviser les conciliations bancaires
- Préparer et transmettre les déclarations TPS/TVQ
- Gérer les comptes à payer et les paiements fournisseurs
- Accompagner et soutenir les commis comptables

#### Profil recherché

- BAC en comptabilité ou expérience connexe pertinente
- Rigueur, souci du détail, capacité d'analyse
- Autonomie, efficacité, sens de l'organisation
- Capacité à travailler sous pression
- Connaissance du commerce de détail (atout important)
- Maîtrise de Sage ou logiciel comptable similaire

#### Ce que nous valorisons

- Travail d'équipe
- Leadership positif, capacité à mobiliser
- Présence calme, fiable et structurante
- Alignement naturel avec nos valeurs :  
Bien-être — Humanité — Professionnalisme — Incomparable

#### Période de jumelage et transition

Afin d'assurer une intégration optimale :

Juin · Juillet · Août 2026 → jumelage complet, transfert structuré des dossiers  
Septembre 2026 → autonomie totale recherchée

#### Cette période permet :

- une compréhension progressive du cycle comptable complet
- une intégration harmonieuse avec les commis et gestionnaires
- un transfert clair des particularités de nos 5 succursales et entreprises liées

#### Pourquoi te joindre à nous ?

- Environnement stable, humain et bienveillant
- Équipe engagée et loyale
- Organisation structurée, fière de plus de 35 ans d'histoire
- Culture où l'on travaille sérieusement... sans se prendre trop au sérieux

#### Intéressé(e) ?

Envoie-nous ta candidature.

Nous avons hâte de rencontrer la personne qui se joindra à notre grande famille.

446, boul. Arthur-Sauvé, St-Eustache 450 473-2751  
113-3003, ch. d'Oka, Ste-Marthe-sur-le-Lac 450 473-4641  
578, boul. Arthur-Sauvé, St-Eustache 450 473-2711  
509 ch. d'Oka, Deux-Montagnes 450 473-4541  
10, 8e avenue, Deux-montagnes 450 735-2605

apoirier@pj.jeancoutu.com

# rabaischocs

28%  
DE RABAIS



Eggspress Terrebonne

Certificat cadeau de 25 \$

16.4 KM

LANAUDIÈRE

RESTAURANTS

18\$ 25\$ • 28%

Quantité disponible

97

Description

Prenez un certificat cadeau de Eggspress d'une valeur de 25\$. Les certificats sont cumulables afin de vous permettre d'utiliser davantage.

Conditions

Mode d'achat:  
Le certificat est en vigueur 1 heure après l'achat.  
Le certificat sera envoyé à votre compte.

1

**ACHETEZ DÈS  
MAINTENANT !**



Certificat cadeau de 20\$

Munchiz Terrebonne

20\$ pour 12\$

Terrebonne et les environs

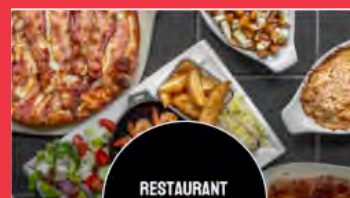


Certificat cadeau de 20\$

Homers Terrebonne

20\$ pour 14\$

Lanaudière



Certificat cadeau de 25\$

La Divina

25\$ pour 15\$

Terrebonne et les environs



Certificat cadeau de 20\$

Koukeez

20\$ pour 14\$

Terrebonne et les environs



Certificat cadeau de 15\$

Magasin général la Quincaillerie des Saveurs

15\$ pour 9\$

Terrebonne et les environs



Certificat cadeau de 500\$

Instaltech G.L - Portes et Fenêtres

500\$ pour 350\$

Terrebonne et les environs

ZONE CIRCULAIRES

**HEY!** Voici un mode de paiement simple, facile et convivial. Ces bons d'achat sont cumulables et sans restriction !





**Déco Luminaire**  
Terrebonne / Brossard / Québec

Certificat cadeau de 50\$

Déco Luminaire Terrebonne

---

50\$ pour **30\$**

Terrebonne et les environs



**POULET ROUGE**

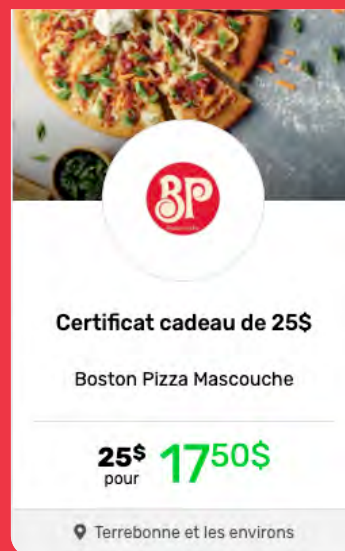
Certificat cadeau de 25\$

Poulet Rouge Terrebonne

---

25\$ pour **17.50\$**

Terrebonne et les environs



**BP**

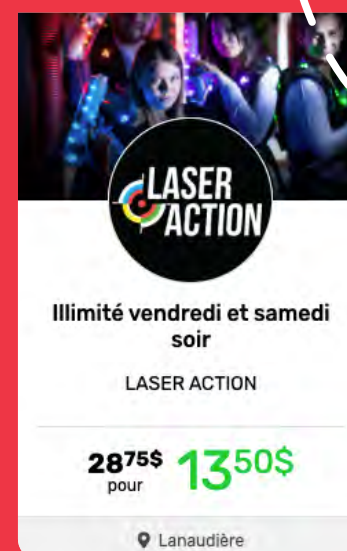
Certificat cadeau de 25\$

Boston Pizza Mascouche

---

25\$ pour **17.50\$**

Terrebonne et les environs



**LASER ACTION**

Illimité vendredi et samedi soir

LASER ACTION

---

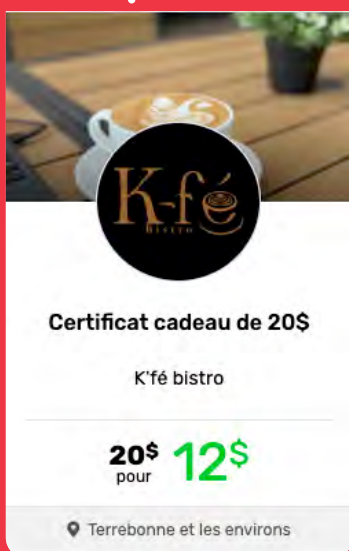
28.75\$ pour **13.50\$**

Lanaudière

# rabaischocs

Site Web et une application qui offrent des certificats jusqu'à **50%** de rabais

Cumulables et sans restriction,  
**Achetez dès maintenant et gâtez-vous!**



**K'fé**  
BISTRO

Certificat cadeau de 20\$

K'fé bistro

---

20\$ pour **12\$**

Terrebonne et les environs



**Luminares & cie.**  
L'ÉCRÉANAGE EN MONTREUIL (LAVAL)

Certificat cadeau de 100\$

Luminares et Cie

---

100\$ pour **60\$**

Laval - Montréal



**HARVEYS**

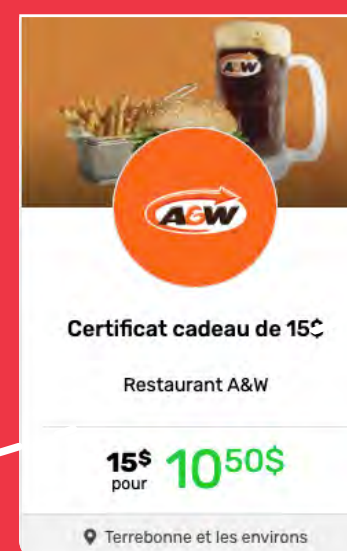
Certificat cadeau de 15\$

Harvey's Mascouche

---

15\$ pour **10.50\$**

Terrebonne et les environs



**A&W**

Certificat cadeau de 15\$

Restaurant A&W

---

15\$ pour **10.50\$**

Terrebonne et les environs



Exclusivement en ligne sur [rabaischocs.com](http://rabaischocs.com) et sur l'application mobile

G 4.8 ★★★★★





**VOLTIGEURS**  
POULET DE GRAIN  
POUR FONDUE CHINOISE

**899\$**  
200G

**PRIX CHOC**



**DU BRETON**  
BACON  
BIOLOGIQUE

**999\$**  
250G

**PRIX CHOC**

**ÉCONOMISEZ SUR VOTRE SANTÉ**

Valide jusqu'au 28 mars 2026

PROFITEZ TAUTALEMENT  
DE NOS OFFRES AVEC  
LA CARTE TAUTALE!



**SILK**  
BREUVAGES SANS LACTOSE  
NI PRODUITS LAITIERS

**899\$**  
600G

**PRIX CHOC**



**RIVIERA**  
YOGOURT À BOIRE  
FRUITS REVALORISÉS

**599\$**  
946G

**PRIX CHOC**



**TAU**  
SAUCE POUR PÂTES  
BIOLOGIQUE

**699\$**  
600ML

**PRIX CHOC**



**TAU**  
PÂTES  
BIOLOGIQUES

**2/6\$**

**PRIX CHOC**



**SAP SUCKER**  
BOISSON À BASE D'EAU  
PÉTILLANTE

**2/4\$**  
355ML

**PRIX CHOC**



**CHEF WOO**  
RAMEN À BASE DES PLANTES  
BIOLOGIQUES

**2/6\$**  
71G

**PRIX CHOC**



**NEW CHAPTER**  
VIGUEUR DE CURCUMA

**3999\$**  
120COMP.

**PRIX CHOC**



**CONFIDENT HEALTH**  
COLLAGÈNE HYDROLISÉ

**1599\$**  
300-315G

**PRIX CHOC**



**ZONE CIRCULAIRES**

POULET ROUGE GALERIES TERREBONNE • 1185, BOUL. MOODY

# Un Bol à ton goût



Rabais\* de **10%**



\*Valide en échange de ce coupon, pour les commandes au comptoir seulement. Limite d'une offre par client. Ne peut être jumelé à aucune autre promotion. Valide jusqu'au 30 avril 2026, uniquement chez Poulet Rouge Galeries Terrebonne, situé au 1185, Boul. Moody, Terrebonne.

PO48048-1\_12253