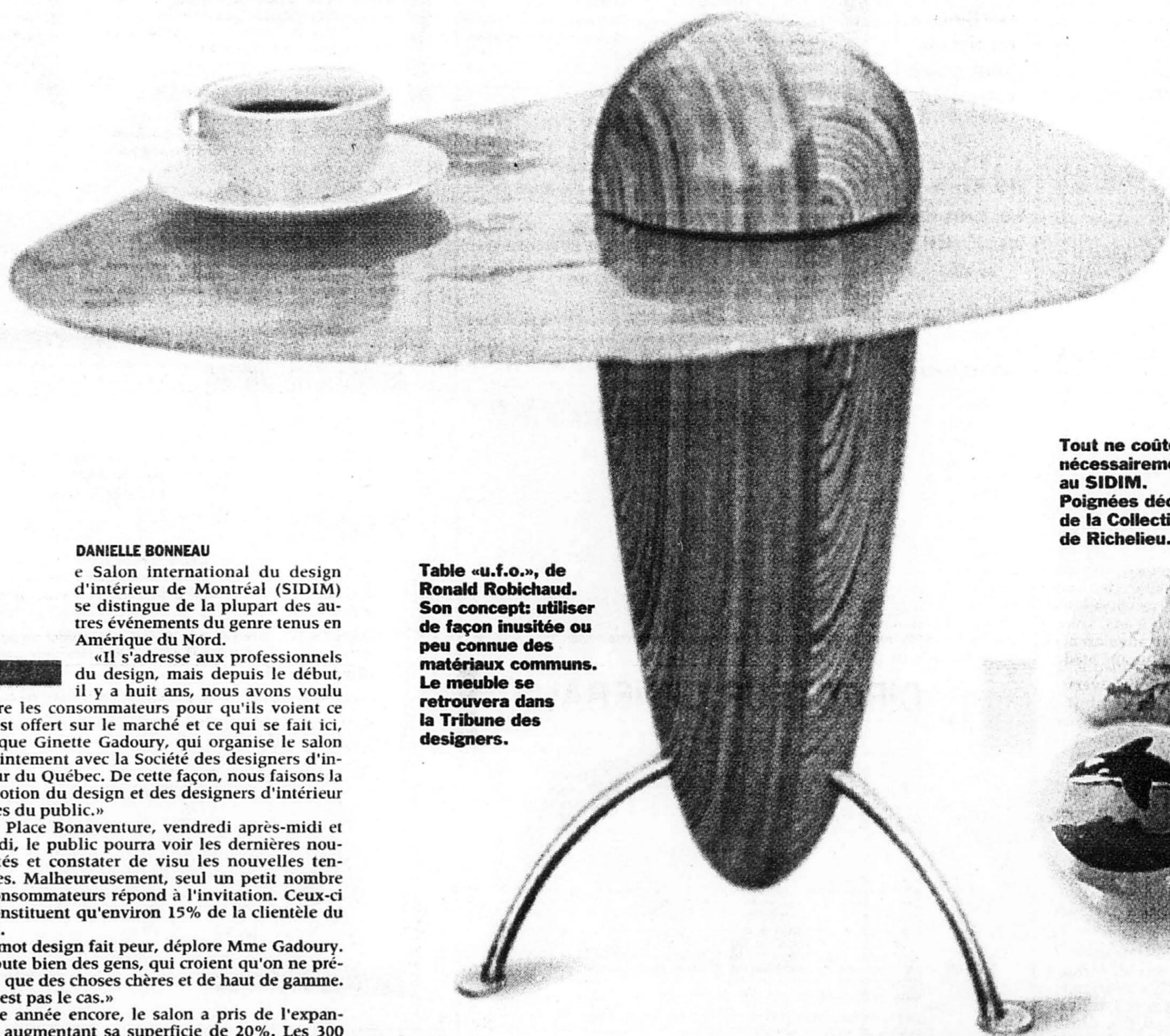


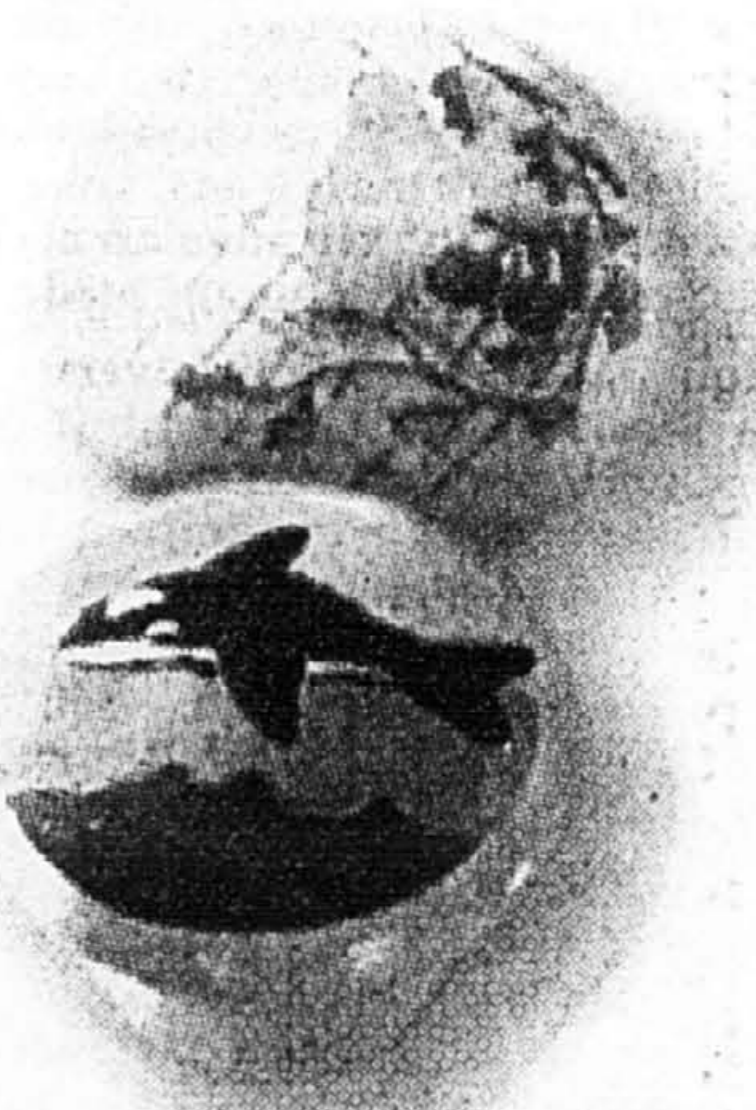
PROJETS RÉSIDENTIELS / JARDINER

# Le Sidim

à l'image du design québécois



Tout ne coûte pas nécessairement cher au SIDIM. Poignées décoratives de la Collection Soleil, de Richelieu.



**L**DANIELLE BONNEAU  
e Salon international du design d'intérieur de Montréal (SIDIM) se distingue de la plupart des autres événements du genre tenus en Amérique du Nord.  
«Il s'adresse aux professionnels du design, mais depuis le début, il y a huit ans, nous avons voulu inclure les consommateurs pour qu'ils voient ce qui est offert sur le marché et ce qui se fait ici, explique Ginette Gadoury, qui organise le salon conjointement avec la Société des designers d'intérieur du Québec. De cette façon, nous faisons la promotion du design et des designers d'intérieur auprès du public.»

Table «u.f.o.», de Ronald Robichaud. Son concept: utiliser de façon inusitée ou peu connue des matériaux communs. Le meuble se retrouvera dans la Tribune des designers.

À la Place Bonaventure, vendredi après-midi et samedi, le public pourra voir les dernières nouveautés et constater de visu les nouvelles tendances. Malheureusement, seul un petit nombre de consommateurs répond à l'invitation. Ceux-ci ne constituent qu'environ 15% de la clientèle du salon.

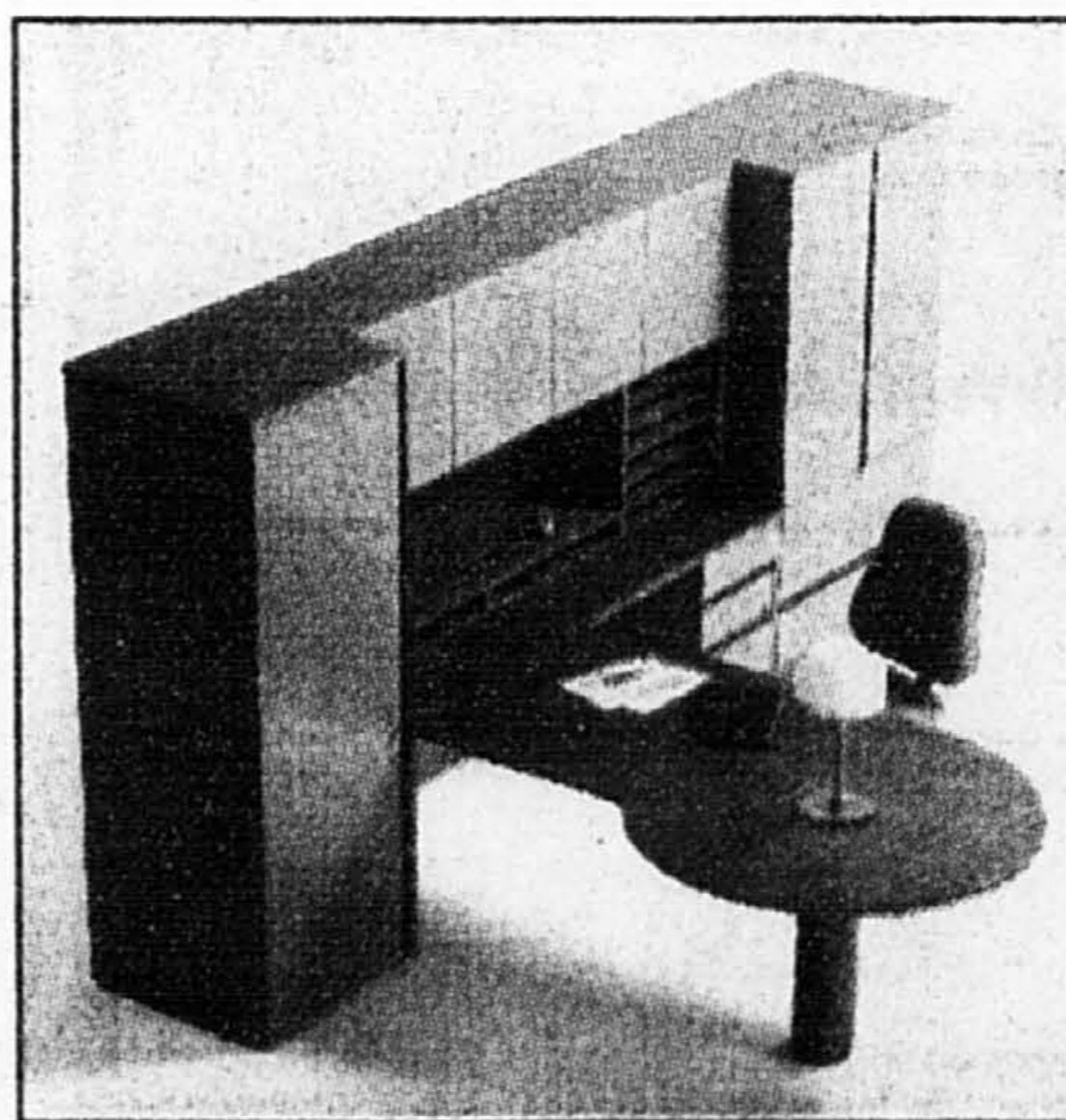
«Le mot design fait peur, déplore Mme Gadoury. Il rebute bien des gens, qui croient qu'on ne présente que des choses chères et de haut de gamme. Ce n'est pas le cas.»

Cette année encore, le salon a pris de l'expansion, augmentant sa superficie de 20%. Les 300 exposants présenteront une vaste variété de produits, dans 22 catégories (meubles, papier peint, tissus, éclairage, accessoires pour la maison, art de la table, robinetteries, revêtements de plancher, etc.). De quoi intéresser les designers d'intérieur qui aménagent tout aussi des résidences que des bureaux, des commerces et des institutions.

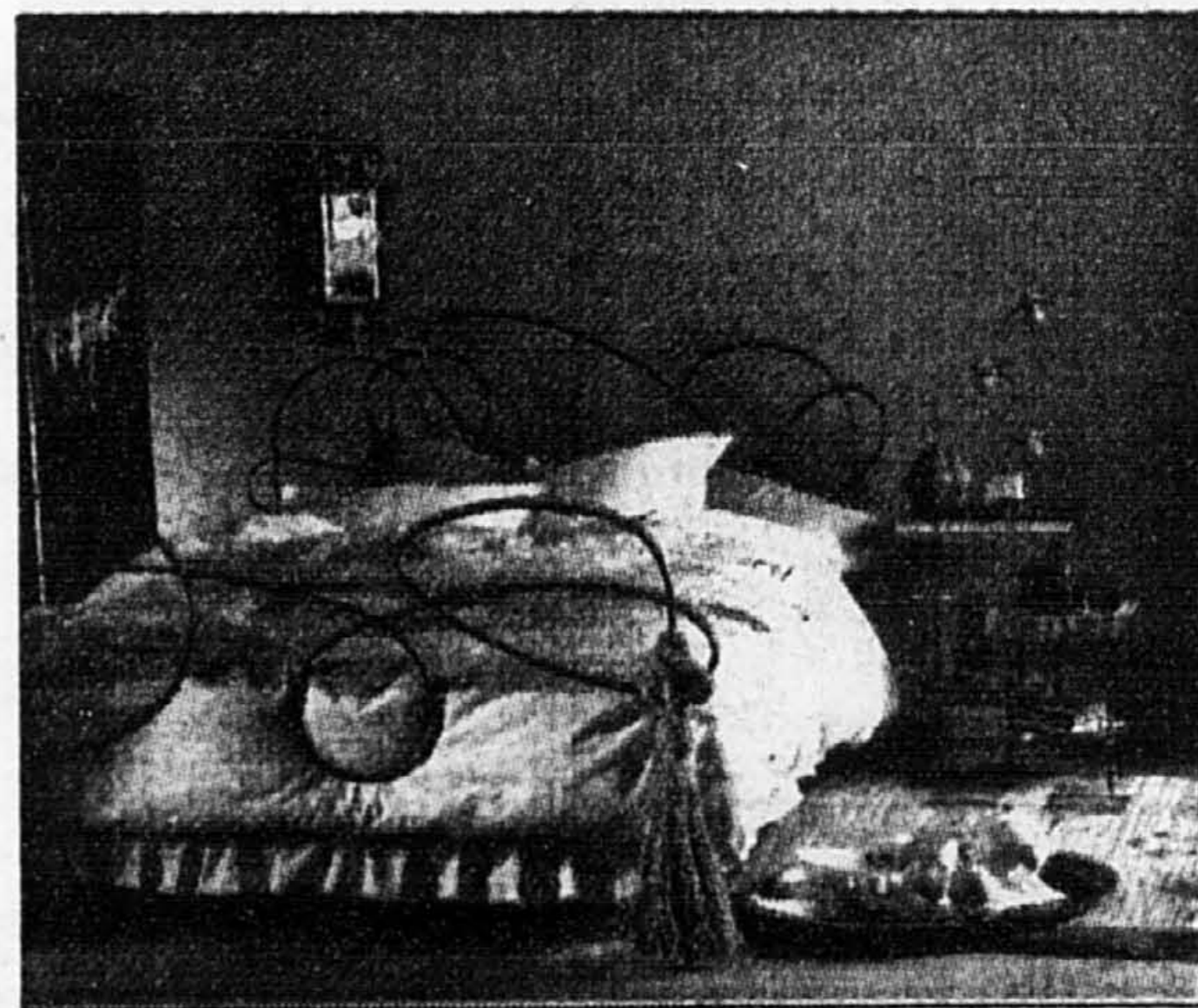
L'accent est mis sur la créativité, l'originalité. Et les exposants, grands et petits, se font un point d'honneur d'exhiber des produits inédits qui sauront capter l'oeil des designers. Ils apportent un soin particulier à la présentation de leurs nouveautés, rivalisant d'imagination dans la décoration de leur stand.

«Les exposants tiennent à se montrer sous leur meilleur jour et en tirent beaucoup de fierté, précise Mme Gadoury. C'est un événement très stimulant.»

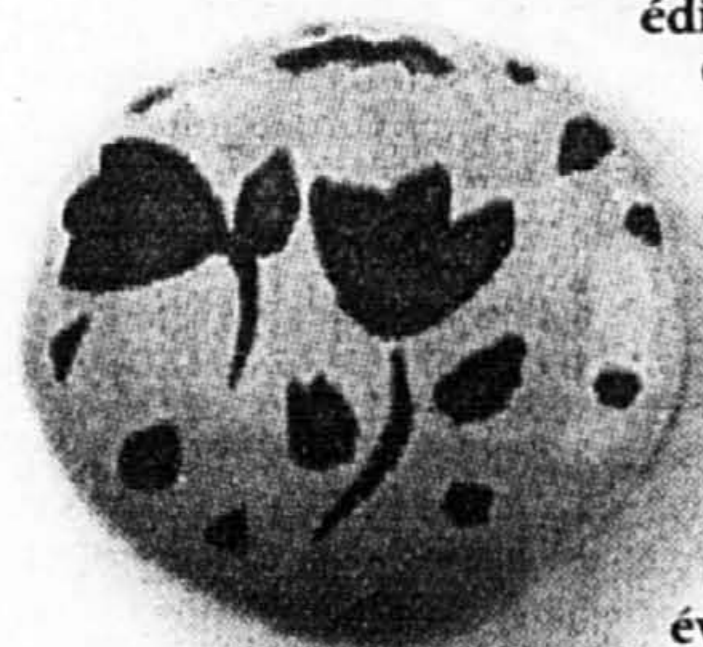
Pour les jeunes artisans et designers, par ailleurs, c'est l'occasion d'établir des contacts, de se faire connaître. Ils n'ont donc pas compté les heures pour mettre au point



Mobilier Options, du Groupe Lacasse. Pour le bureau.



Le lit «sans dessin», de Louise Brouillette, figurera parmi les créations présentées dans la Tribune des designers.



Voir SIDIM en K2

Graphisme Jacques Normandin

## DES FAÇONS LES PLUS ÉCONOMIQUES D'ACHETER UN MATELAS DE PREMIÈRE QUALITÉ

**Plus** DES OFFRES AVANTAGEUSES

- CHOISISSEZ PARI MI PLUS DE 100 MODELES ET FORMATS!
- ESSAI GRATUIT DE 30 NUITS
- CADRE DE LIT GRATUIT AVBC TOUS LES ENSEMBLES SEALY ET SIMMONS
- MATELAS «PAYEZ ET EMPORTEZ» A COMPTER DE 36,95 \$
- LIVRAISON GRATUITE ET IMMEDIATE

**OPTION N° 1**  
N° **PAYEZ LE PLUS BAS PRIX GARANTI** pour la gamme complète de matelas Sealy et Simmons... **ET NOUS PAIERONS LA TPS ET LA TVQ!**

**OPTION N° 2**  
N° **NE PAYEZ RIEN AVANT UN AN.** Choisissez lequel qui vous convient **MAINTENANT.** **AUCUN PAIEMENT MENSUEL** • **AUCUN INTERET** • **AUCUN DÉPÔT**

Nous offrons la gamme **COMPLETE** de Sealy et de Simmons **SIMMONS**

Les partenaires de la CATHÉDRALE

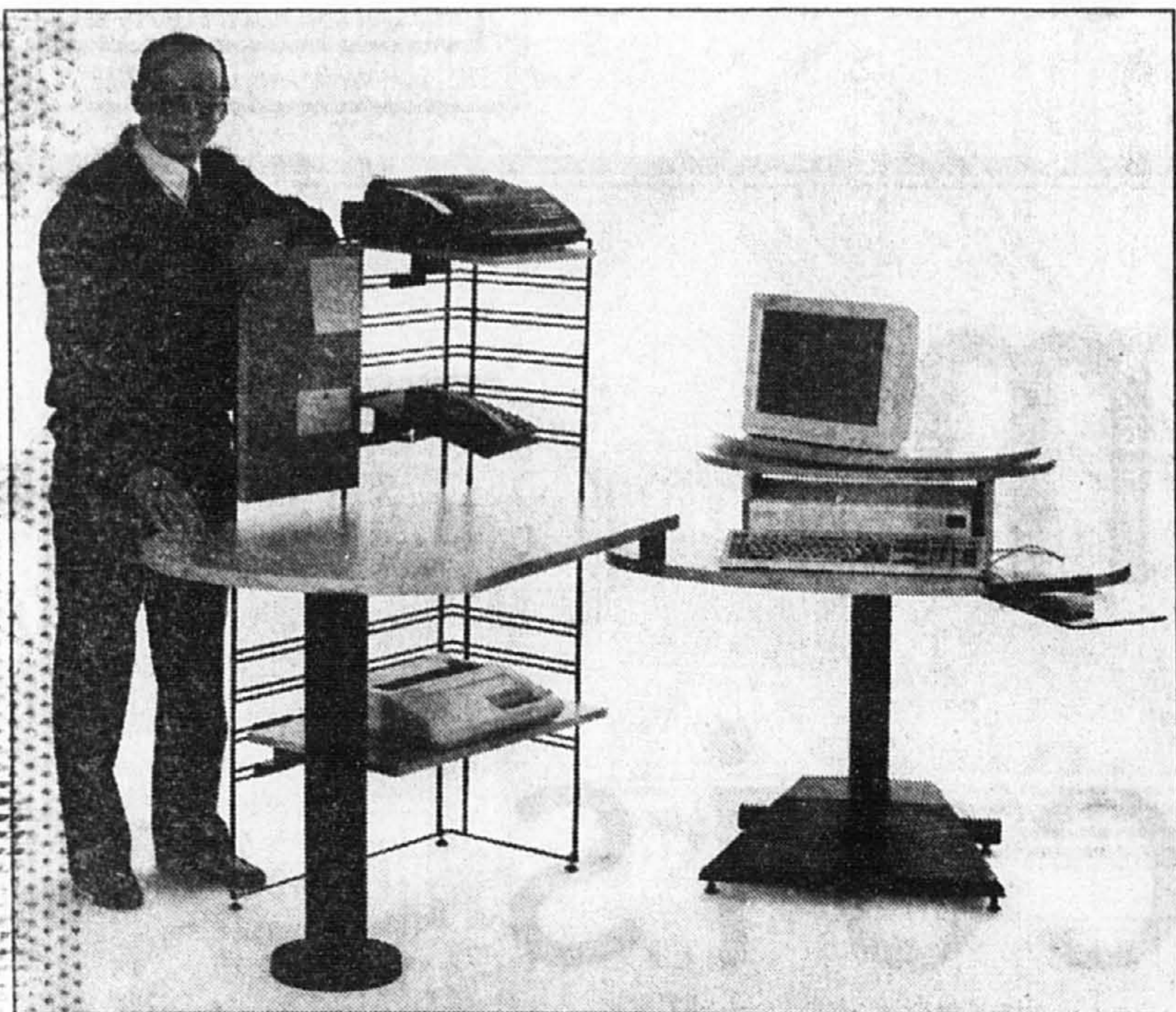
**ROCKLAND**  
282-9525 / 341-7810

LE SUPERCENTRE DE LA MODE MAISON

# LINEN CHEST

**DÉCOR DÉPÔT**  
Les Galeries Laval  
681-9090

# Les gagnants du Grand Prix téléboutique Bell du design



Le Prix du jury a été décerné à André Laurent pour son poste de travail « Prima-Boa », jugé très fonctionnel et apte à être commercialisé localement et internationalement.



Le public a préféré l'esthétisme et la polyvalence du bureau escamotable « Incognito » de Jean-Pierre Sergerie et André Cardinal.

Les noms des gagnants du Grand Prix téléboutique Bell du design ont été dévoilés cette semaine.

Le concours, qui s'adressait aux architectes et aux designers québécois, avait pour thème le bureau à domicile. Au cours des derniers mois, les oeuvres des dix finalistes ont été présentées au Salon national de l'habitation de Montréal et dans sept salons Expo Habitat régionaux.

Le Prix du jury a été décerné à André Laurent pour son poste de travail « Prima-Boa », jugé très fonctionnel et apte à être commercialisé localement et internationalement. Le public, de son côté, a préféré l'esthétisme et la polyvalence du bureau escamotable « Incognito » de Jean-Pierre Sergerie et André Cardinal. Les lauréats dans chacune des catégories ont reçu un trophée et une bourse de 2500 \$.

Le jury a par ailleurs accordé une mention spéciale à Claude Marchand pour son plan de travail « Caze », pour souligner sa recherche sur le plan des articulations et de la quincaillerie, et son emploi de divers matériaux.

Les créations des lauréats pourront être vues à la Place Bonaventure, au SIDIM (Salon international du design d'intérieur de Montréal), la semaine prochaine, et au Salon du meuble de Montréal, du 15 au 18 juin.

## Le SIDIM, à l'image du design québécois

SIDIM / Suite de la page 1

leurs prototypes. Et ils misent beaucoup sur l'événement.

L'aménagement du salon lui-même est songé, pour qu'il y règne une atmosphère particulière, propice aux échanges, poursuit la présidente du SIDIM. « C'est le rendez-vous annuel de toute la communauté québécoise du design. C'est un lieu de rencontre. »

Cette année, une trentaine de designers, connus et inconnus, présenteront leurs oeuvres les plus récentes à l'intérieur de la Tribune des designers. Les produits novateurs qui s'adressent plus spécifiquement aux gens d'affaires, aux professionnels et aux travailleurs à domicile seront exposés à l'intérieur de la nouvelle section baptisée « Le Business ».

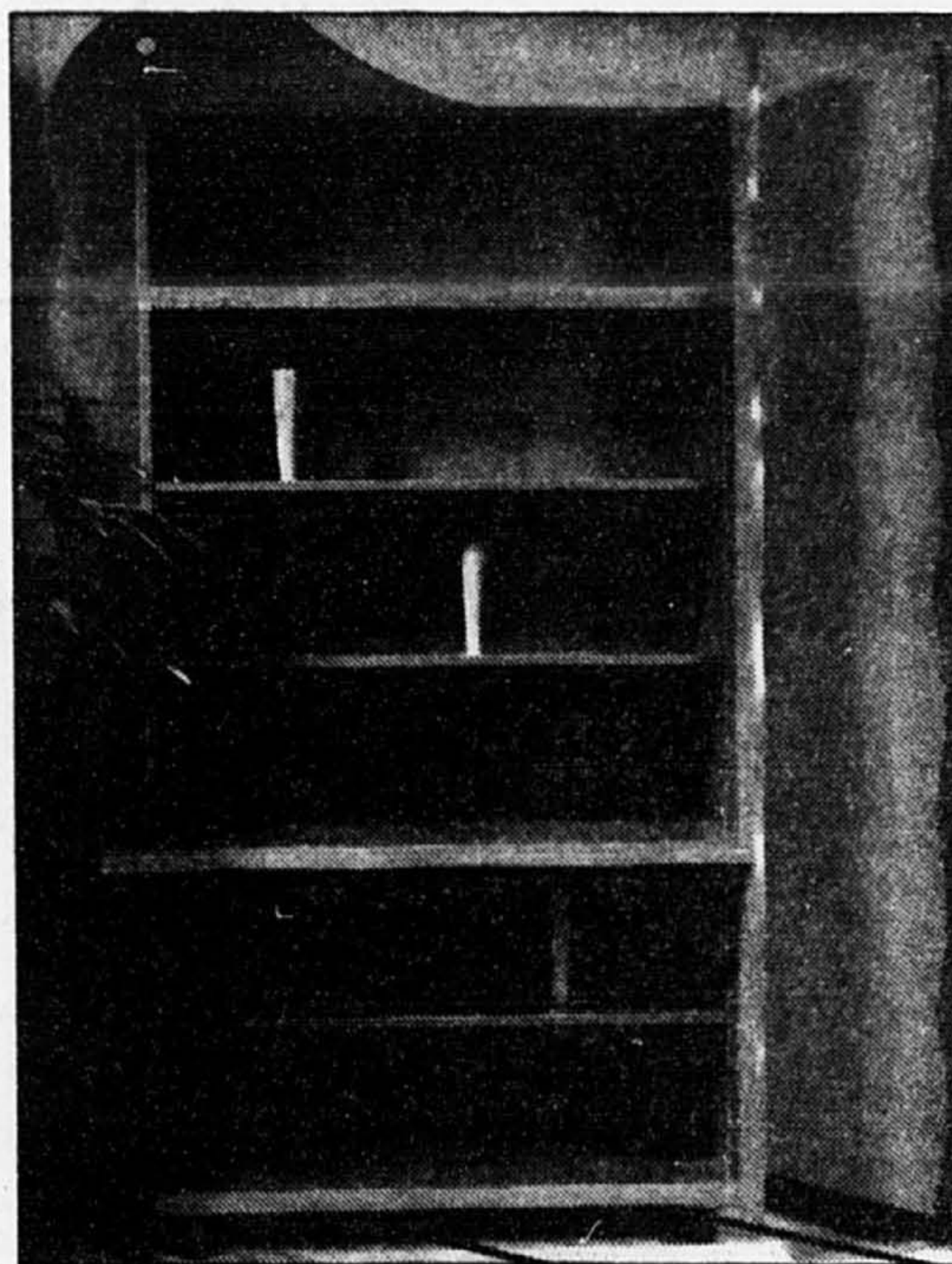
Le pavillon Québec éco-design, qui regroupe les créations des étudiants en design de l'Université de Montréal, de l'UQAM et de Con-

cordia, réalisées à l'aide de matériaux recyclés, devrait étonner. Dans le coin espace-art, par ailleurs, le salon accordera une place spéciale à des artistes qui désirent travailler plus étroitement avec des designers.

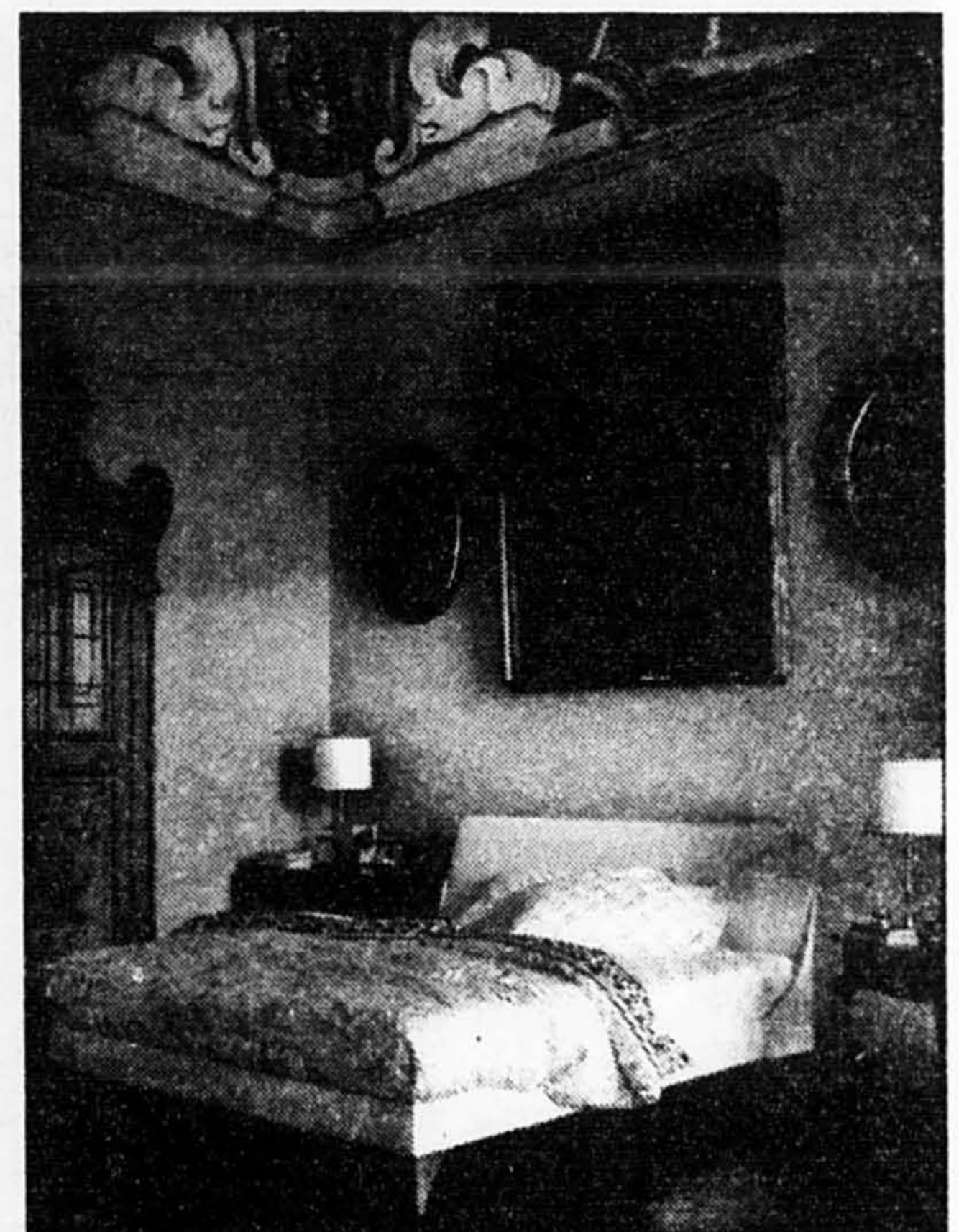
Cette année encore, les visiteurs qui désirent rénover une pièce de leur maison, leur bureau ou leur commerce, pourront consulter gratuitement un designer pendant une trentaine de minutes. On leur suggère d'apporter leurs plans et leurs photos, pour en profiter au maximum.

Le salon sera réservé aux professionnels le jeudi 23 mai et le lendemain, jusqu'à 15 h. Le public y aura alors accès, jusqu'à 20 h, et sera également bienvenu samedi, de 10 h à 19 h. Le prix d'entrée : 10 \$ pour les adultes et 7 \$ pour les étudiants et les amateurs de design intérieur âgés de plus de 65 ans.

Renseignements : (514) 284-3636.



Bibliothèque de Pierre Cartier, qui sera exposée à la Tribune des designers.



Lit de modèle Meridiana, de Flou America. Offert chez Latitude Nord.

### Nouvelles brèves

- Plus de 40% des créations d'emplois du Québec chez nous en 1996.
- (Source: Courrier du Sud du 5 mai 1996)
- Nos industries de pointe réinvestissent.
- Les ventes des maisons usagées se multiplient.
- Notre industrie de l'exportation est en pleine effervescence.
- Notre économie est-elle à la veille d'un revirement ascendant?

Profitez-en! Jamais vous n'aurez l'occasion d'acquiescer une maison neuve de haute qualité à aussi bas prix.

Il ne nous reste que deux (2) maisons jumelées et un (1) condominium-mezzanine à vendre avec choix de finition et de couleurs.

**Nouveau Saint-Hubert**

Information: 443-3416 656-3032

## LE RACHEL-JULIEN

### Les Lofts du Plateau

267, rue Rachel est

63 LUXUEUX CONDOS  
DANS UN IMMEUBLE CENTENAIRE

à partir de 71 340 \$

- ° TERRASSES SUR LE TOIT ° ASCENSEURS
- ° STATIONNEMENT INTÉRIEUR OPTIONNEL

849-5410

REPRÉSENTANTS : JEANNE ET DENIS GIROUARD

Du lundi au mercredi de 14 h à 20 h  
Le samedi et le dimanche de 13 h à 17 h  
Le jeudi et le vendredi fermé

### LES COURS BOIS-DE-BOULOGNE

Vivre Montréal

PHASE 1A: Grande vente d'inventaire  
Seulement 4 condos à vendre à partir de 65 000 \$  
401 \$/mois avec un comptant de 3 537 \$  
Hypothèque 5% garanti 1 an. Livraison immédiate

PHASE 1B: Condos à partir de 72 500 \$  
Livraison octobre 96 à juillet 97

1645, rue Dudaime, Mt  
2 rues au nord d'Henri-Bourassa  
à l'est de l'Acadie

HEURES DE BUREAU:  
Lun. au merc. de 16 h à 20 h  
Dimanche de 13 h à 17 h  
Jeu.-vend. et samedi fermé  
Tél.: 331-1134

Un don pour l'amour des enfants

FONDATION DE L'HÔPITAL  
SAINTE-JUSTINE

Tél.: 345-4710

### Villas des Ecluses

Maisons de ville • Face au canal Lachine

- Terrasse sur la toit
- Garage
- 2 ou 3 c.c.

189 500 \$  
139 500 \$

2293, rue St-Cunégonde

Inf.: 983-7657

Horaires:  
Sam./Dim. de 12 h à 17 h.  
Semaine sur rendez-vous

VIGILE 1<sup>re</sup> ET 2<sup>e</sup> JUIN  
GRAND RASSEMBLEMENT  
2 JUIN 1996 à 13h00  
AU PARLEMENT DE QUÉBEC

24 HEURES DES FEMMES  
CONTRE LA PALVRETTÉ

SOYEZ DES NÔTRES

Information: (514) 948-3262

### LES MAISONS DE VILLE NEUVES LES PLUS ABORDABLES À L'ÎLE DES SOEURS...

OCCUPATION JUILLET

A partir de 1300 \$/mois\* (tout inclus)

Il fait bon vivre dans une maison bien à soi!

- De spacieuses pièces
- Un garage double
- généreusement baignées
- Une immense terrasse adjacente de lumière
- à la cuisine et la dinette

Une résidence où le présent a de l'avenir

- En préconstruction, le grenier peut être aménagé en loft et servir de chambre, de bureau, vivoir ou autre

Encore plus accessible en ce moment!

- \* Paiement mensuel incluant hypothèque, frais d'entretien et taxes. Les paiements sont basés sur un comptant de 10% et une hypothèque de 90% à un taux de 6%, amortie sur 25 ans, incluant les frais d'assurance hypothécaire.

Hâtez-vous et visitez-nous maintenant!

20, rue Berlioz  
Île des Soeurs 769-4524

### Maintenant en vente

## Les Riveraines

Résidences somptueuses sur le Fleuve à l'Île des Soeurs

- Site unique riverain
- Spacieuses pièces
- Architecture exclusive
- Ensoleillement idéal
- Immenses fenêtres et baies vitrées
- Nombre limité de résidences
- Finition de haute qualité

L'autre façon de vivre: c'est au bord du fleuve, à 5 minutes du centre-ville

Le Cours des Fleuves

Bureau des ventes  
20, rue Berlioz, Île des Soeurs  
769-4524

### UN CHOIX JUDICIEUX

Le prestige du Domaine de la Forêt à votre portée...

OCCUPATION JUILLET

182 000 \$

Toutes les caractéristiques d'une résidence somptueuse

- ☑ Maison de ville éblouissante de lumière
- ☑ Une surface de plus de 1700 pi. ca. et 3 chambres à coucher
- ☑ Un garage double
- ☑ Une immense terrasse orientée sud-ouest et donnant accès à un jardin

Dans un environnement privilégié

- ☑ Les maisons sur jardin font partie du site du Domaine de la Forêt situé en bordure de la forêt écologique

Encore plus accessible en ce moment!

DOMAINE DE LA FORÊT  
Prix Projet de l'année « Unité unifamiliale »

100, boul. de la Forêt  
(coin de Marguerite-Lacourgeys)  
Île des Soeurs 762-3450

# Gaz Métro courtise les acheteurs de maisons neuves

**MATHIEU PERREAULT**  
collaboration spéciale

Tannés de la poussière dans les plinthes électriques ? Si vous envisagez d'acheter une maison neuve en banlieue nord de Montréal, la solution est peut-être à votre portée.

Gaz métropolitain s'est associé au projet immobilier Excalibur, situé à quelques minutes de l'autoroute des Laurentides, pour offrir gratuitement le chauffage central au gaz. De tels équipements coûtent habituellement entre 6000 \$ et 12 000 \$, selon la grandeur de la maison.

Un chauffe-eau au gaz, d'une valeur de 1000 \$, est également inclus dans les prix de vente, qui vont de 95 000 à 135 000 \$ pour les neuf modèles d'habitation unifamiliale à un ou deux étages et un sous-sol. Une maison à deux étages avec appartement mitoyen est également offerte au coût de 215 000 \$.

L'air chaud qui souffle dans les tuyaux en chasse la poussière, et la fournaise est munie d'un filtre en fibre de verre qui retient 80 % des matières en suspension. Dans chaque pièce, un orifice diffuse la chaleur nécessaire pour résister aux grands froids, à un coût d'environ 10 % moindre que l'électricité, selon René Bolté, porte-parole de Gaz métropolitain. L'été, l'air frais et humide du sous-sol est dirigé vers les étages supérieurs.

formant peut remplacer le filtre d'origine tout en régularisant l'humidité, alors qu'une gamme d'équipements fonctionnant au gaz naturel peuvent être ajoutés avant ou après la construction.

Ces appareils d'appoint vont du climatiseur (coûtant 2300 \$) à la cuisinière (800 à 3000 \$), en passant par la sècheuse (729 \$), le barbecue (350 à 450 \$) et le compresseur pour véhicule brûlant du gaz naturel (5000 \$), un carburant deux fois moins cher que l'essence.

Toutes les maisons comprennent un jardinier avec terrasse, qui peut être chauffé moyennant un peu plus de 1000 \$, prolongeant la belle saison en instaurant un espace de confort de trois mètres de diamètre.

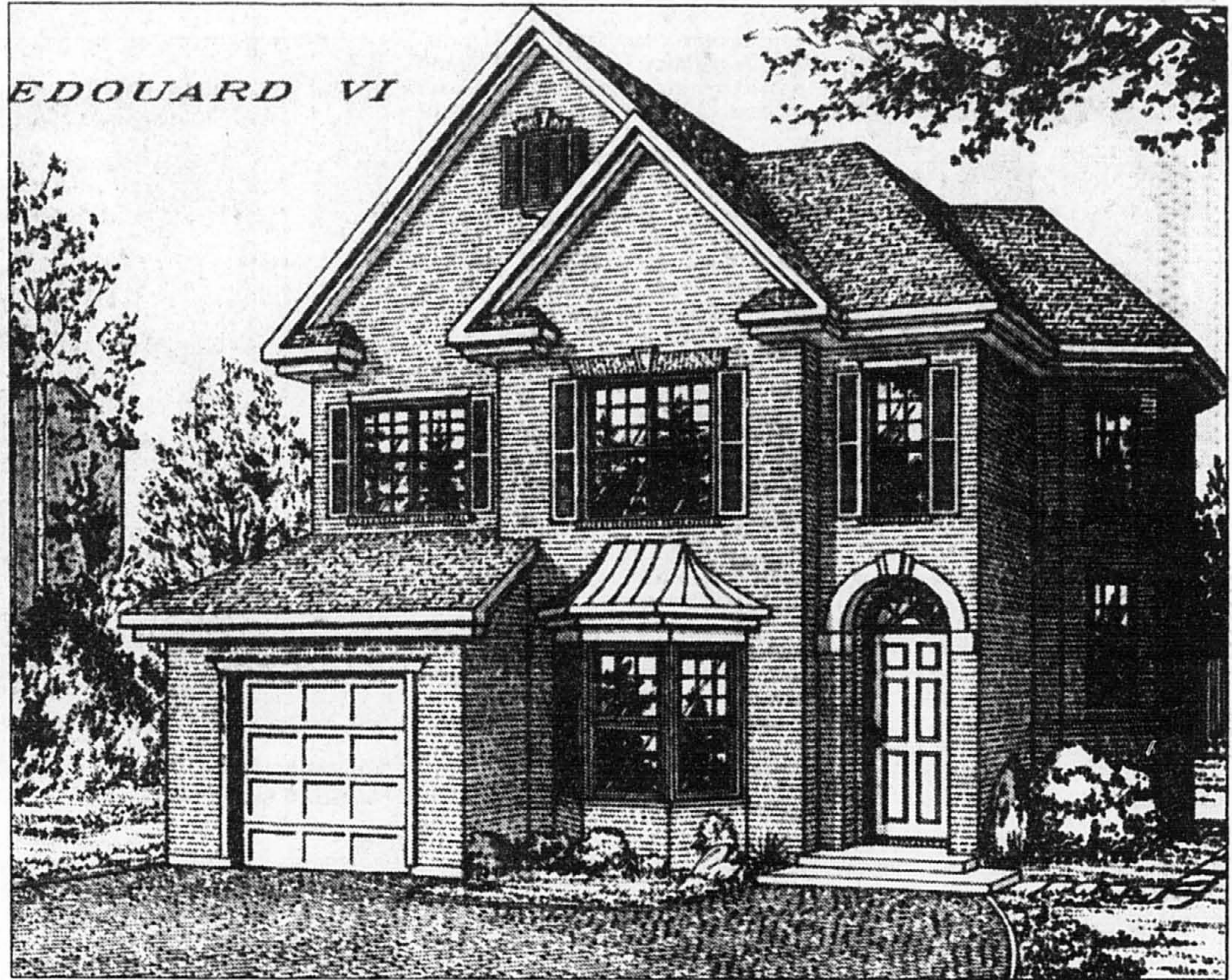
## Même le foyer est au gaz

Le foyer est le seul accessoire qui gagne à être installé au cours de la construction de la maison. Son installation ajoute de 2100 à 2500 \$ au prix de la maison ; après coup, l'ajout est un peu plus cher.

« Les bûches et la braise sont incandescentes », indique M. Bolté. « Pas besoin de cheminée ou de ramasser la cendre. Et les insectes dans la maison quand on rentre le bois, c'est fini. »

Comment parvient-on à éviter la cheminée ?

« Une fois brûlé, le méthane qui compose à 95 % le gaz naturel ne laisse derrière lui que de la vapeur d'eau et un peu de monoxyde de carbone, indique M. Bolté. Un tuyau en PVC, comme celui qui sort d'une sècheuse, suffit pour évacuer le tout vers l'extérieur. »



Le modèle Edouard VI, un des neuf choix proposés aux acheteurs par les promoteurs du projet immobilier Excalibur, à Laval.

Pour le moment, une dizaine de maisons sont vendues ou sur le point de l'être, selon la Société d'investissement lavalloise, qui prévoit en bâtir 800 en cinq ans. Les premières livraisons sont pré-

vue pour le mois de mai. À la fin de l'été, la Société estime que le nouveau projet comptera entre 25 et 50 maisons.

D'autre part, comme la jonction avec les tuyaux de gaz naturel bor-

nant le boulevard Sainte-Rose, situé à un kilomètre, ne sera effectuée qu'au mois de juin, les premières maisons seront temporairement alimentées au gaz propane.

# Une percée sur le marché du chauffage résidentiel

**MATHIEU PERREAULT**  
collaboration spéciale

L'association de Gaz métropolitain avec le projet résidentiel Excalibur est le fruit d'une volonté de l'entreprise d'investir le chauffage résidentiel.

« Nous cherchions depuis un certain temps une manière de percer ce marché », explique René Bolté, porte-parole de Gaz métro-

politain. « Il fallait un projet qui s'autofinance en cinq ans, de manière à ne pas augmenter les coûts pour nos clients actuels, qui paient 10 % moins cher qu'avec l'électricité. »

Au Québec, 70 % des résidences québécoises sont chauffées à l'électricité, 20 % au mazout et le reste au gaz naturel. Au niveau des nouvelles constructions, Hydro-Québec gonfle sa performance à 95 %.

Avec l'ajout de 800 clients en cinq ans, Gaz métropolitain est certain de rentabiliser les 900 mètres de conduites qui devront être construites à partir du printemps.

« C'est une occasion en or de s'étendre vers la banlieue, où les nouvelles infrastructures nous coûtent habituellement très cher, indique M. Bolté. À Montréal, la tuyauterie est déjà toute installée. »

La prédominance de l'électricité

est née au cours des années 1970, selon M. Bolté.

« Beaucoup de maisons construites il y a une cinquantaine d'années n'avaient pas d'équipement de chauffage intégré, dit-il. On installait une grosse chaufferette au mazout dans l'une des pièces, mais la température baissait à mesure qu'on s'éloignait dans la maison. Il y a 20 ans, la conversion aux plinthes électriques a réglé ce problème. De plus, cette source d'énergie avait l'avantage d'être plus économique. »

Profitant des hausses récentes du prix de l'électricité, Gaz métropolitain veut diversifier ses activités, pour le moment concentrées dans les usines, les centres commerciaux, les grandes institutions comme les arénas et les hôpitaux, ainsi que les édifices à logements multiples.

**CONDOMINIUMS DE LUXE**  
**VENUS À 70%**

VIGILE 1<sup>er</sup> ET 2<sup>e</sup> JUIN  
**GRAND RASSEMBLEMENT**

2 JUIN 1996 À 13 h  
AU PARLEMENT DE QUÉBEC

24 HEURES DES FEMMES CONTRE LA PAUVRETÉ

SOYEZ DES NOTRES  
INFORMATION: (514) 948-3262

Financement SCHL jusqu'à 95%  
Près du métro CdN. ☺  
1 & 2 chambres

Bureau des ventes sur place  
Tél.: 344-1049  
761-5148

À partir de **98 000\$**

**Côte-des-Neiges**

LE SEUL NOUVEAU CONDOMINIUM DANS CÔTE-DES-NEIGES

NOTRE **PASSION:** LA CONSTRUCTION  
NOTRE **MISSION:** VOTRE MAISON

CANDIAC, PARCE QUE C'EST... CANDIAC

• **PROJET JEAN LEMAN** •  
Maisons jumelées de style victorien  
offrant une aire habitable de près de 1 400 pi<sup>2</sup>, plus un garage et un sous-sol. Plusieurs caractéristiques et avantages intéressants.  
Près d'écoles primaire et secondaire, autoroute 30, etc.

• **PROJET SUR LE GOLF** •  
Maisons stylisées

Visitez notre maison témoin au 2, rue Alexis, coin ch. d'Auteuil.

Représ. Mme Denise Charbon Rep. des ventes

CONSTRUCTION **D.G.L.P. Plus inc.**  
Tél.: 444-3590

**LE CLOS ST-ANDRÉ**

CONDOMINIUMS

Luxe et Prestige accessibles à tous

PROMOTION FIN DE PROJET

Crédit taxes 3 ans

Possibilité livraison immédiate

À partir de **69 900\$ plus taxes**

**Faubourg Verdun CONDOMINIUMS**

**Mention Or**  
Rapport qualité / prix

Le temps s'écoule... ne ratez pas notre promotion, elle vaut des milliers de dollars !

- Insonorisation supérieure
- Plancher en béton
- Foyer

Promotion spéciale du printemps

À 2 PAS du ☺ LaSalle, du marché Atwater, et de pistes cyclables au bord de l'eau

**1 ou 2 chambres**  
À partir de **67 900\$**

Bureau de vente: LUN.-MAR., 14 h à 20 h; SAM.-DIM., 13 h à 17 h.

3380 RUE DE VERDUN Pour renseignements ou rendez-vous: **769-1437**

**LIQUIDATION**

~~PRIX 1990~~ ENFIN SUR ~~PRIX 1996 !~~  
~~127 000\$~~ LE MARCHÉ ! ~~80 666\$~~  
~~158 000\$~~ À **163 399\$**

57 CONDOMINIUMS\* D'EXCELLENTE QUALITÉ AU CENTRE-VILLE...

**TAUX DE 5,25%\***

\*GARAGE, FOYER, CLIMATISATION CENTRALE INCLUS. STRUCTURE DE BÉTON  
\*\* POUR LA 1<sup>re</sup> ANNÉE, CERTAINES CONDITIONS S'APPLIQUENT

En 1990, LE PROPRIÉTAIRE MAXIMA METTANT EN VENTE LA DERNIÈRE PHASE (IV) DES FIBRALES DE LA MONTAGNE, SITUÉES AU 600, RUE DE LA MONTAGNE, SUR UN TOTAL DE 79 UNITÉS, 22 UNITÉS ONT ÉTÉ ACHETÉES PAR DES PARTICULIERS ET 57 ACHETÉES PAR DES INVESTISSEURS INTERNATIONAUX. CES GÉNÉRALISÉS ONT MAINTENANT DÉCIDÉ DE VENDRE LES UNITÉS.

**600 DE LA MONTAGNE**

BUREAU DES VENTES ET UNITÉS TÉMOINS INFO / 932.8244

KEVLAR INVESTISSEMENTS IMMOBILIERS KEVLAR INC. COURTIER IMMOBILIER AGRÉÉ

Plus que quelques unités

Votre chez-vous

de **69 900\$** à **149 900\$**

studio 1ch.-2ch.-3ch.  
tél.: 499-2020  
tél.: 979-4747

925, boul. René Lévesque est (près de la rue St-Hubert)  
Montréal Québec

**LIQUIDATION**

le **MARCHÉ DE LA TUILE** de CÉRAMIQUE

**OUVERT TOUTE L'ANNÉE**  
PAYEZ ET EMPORTEZ!  
PRIX INCOMPARABLES!

Des réductions de **40 à 75 %** sur des carreaux de céramique de qualité en provenance de l'Italie, de l'Espagne, du Brésil et autres.

LUNDI au MERCREDI 9 h à 17 h  
JEUDI et VENDREDI 9 h à 18 h  
SAMEDI et DIMANCHE 10 h à 16 h

837, Querbes (300 pieds au nord est de Van Horne), 272-1594

**CÉRAMIQUE**

# Vol de bernaches au-dessus de l'OACI

## LES PETITS COMPAGNONS



Dr François Lubrina

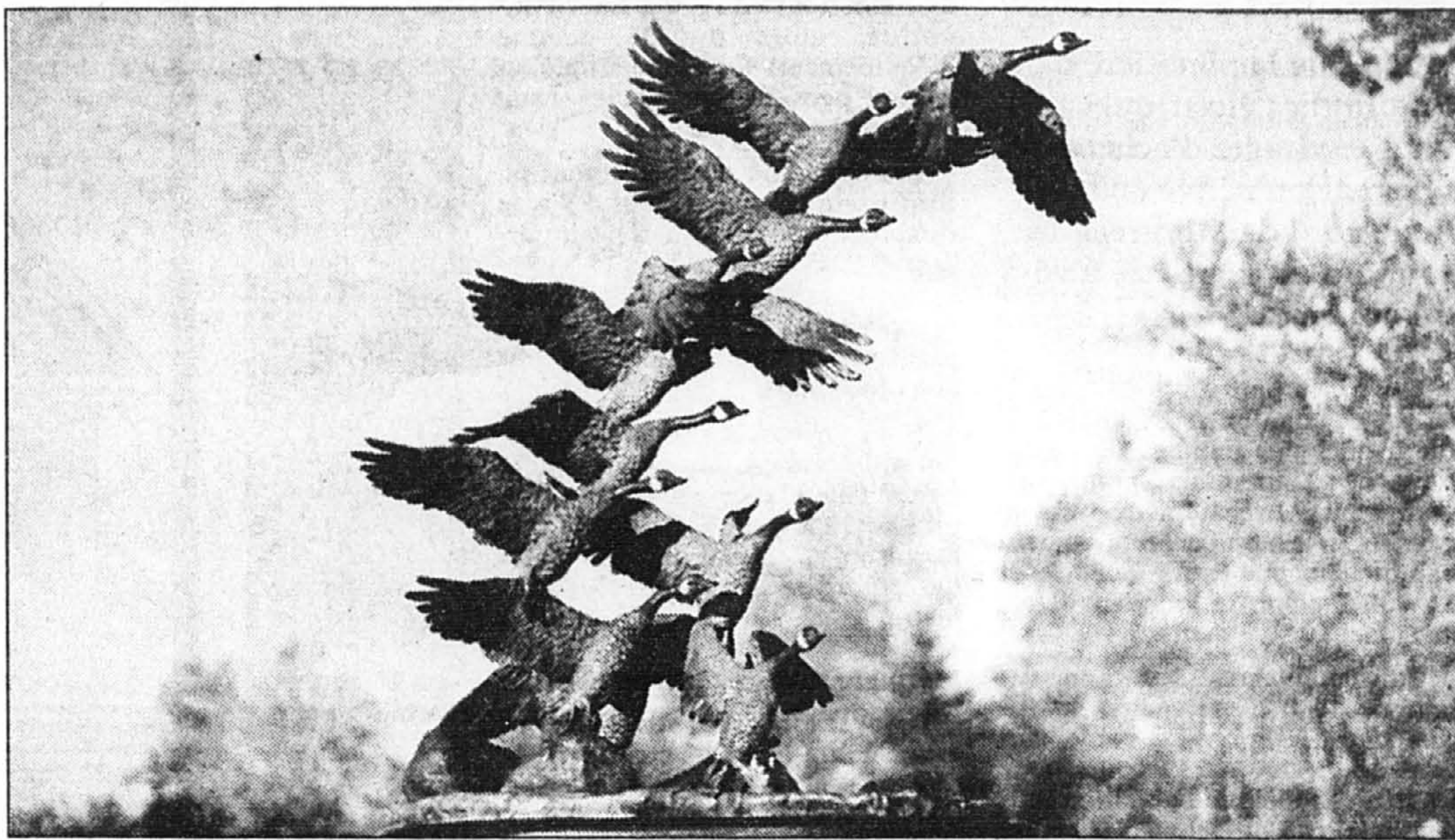
collaboration spéciale

une oeuvre imposante aussi puisque le bronze devra être soutenu par une armature interne d'acier inoxydable. En outre, la longueur de l'arc sculptural est de 27 pieds et l'envergure maximale des oies de 10 pieds.

Créée par le sculpteur animalier Shalom Bloom, cette pièce n'a pas été choisie au hasard par Philippe Rochat, secrétaire général de l'OACI. Il fallait, en effet, que l'oeuvre choisie évoque la mission fondamentale de l'OACI. Mais aussi que son auteur soit un artiste de renom. Le communiqué officiel de l'OACI mentionne d'ailleurs à ce propos : « Si l'on pense que les êtres humains sont depuis toujours fascinés par l'idée de pouvoir voler et que l'OACI contribue finalement à la concrétisation de ce rêve immémorial de l'humanité, il semble alors tout à fait opportun de retenir l'idée d'une volée d'oies du Canada comme symbole thématique illustrant non seulement le vol, mais aussi les concepts d'amitié, de compréhension, d'égalité des chances, d'interdépendance et de coopération : les principes mêmes qui sous-tendent la fondation de l'OACI. »

Sculpteur naturaliste canadien des plus éminents, Shalom Bloom est réellement un passionné et un ardent défenseur de la faune. Ses oeuvres, grandeur nature, tendent à ramener la vie sauvage en voie d'extinction au coeur des villes. Elles sont aussi richement chargées de symboles : ainsi ce magnifique élan aux abois planté sur des troncs d'arbres calcinés à l'angle des avenues de Maisonneuve et McGill College. Intitulée *J'accuse* dans le plus pur Zola, cette sculpture engagée dénonce avec fougue la destruction des forêts par l'homme.

Mais ce qui rend d'autant plus



**Vol**, la sculpture très aérienne de Shalom Bloom, devrait être installée devant le nouveau siège de l'OACI, à Montréal.

PHOTO JACK ROTHENBERG, collaboration spéciale

ise à Montréal, l'OACI (Organisation de l'aviation civile internationale) est, comme chacun sait, le grand forum de la communauté aéronautique mondiale. Regroupant 184 États, cet appendice volant de l'ONU emménagera, avant la fin de l'année, dans ses nouveaux locaux, rue Université. Plus précisément entre les rues Viger et Saint-Antoine. Pour égayé, animer et, qui sait, humaniser peut-être cet endroit déjà passablement bétonné, une sculpture animalière de 28 pieds de hauteur sera érigée à l'extérieur. Originale, particulièrement aérienne et volatile, cette oeuvre sera installée face au centre des conférences du nouveau siège de l'OACI.

Intitulé *Vol*, ce bronze monumental représente 11 bernaches (encore appelées oies du Canada) dans leurs différentes positions de vol. Sans lourdeur aucune, cette sculpture légère et gracile, en dépit du pesant matériau, forme un arc de forces dynamiques reliant la terre et le ciel. C'est, sans nul doute,

étonnant, méritoire et attachante l'oeuvre de Shalom Bloom, c'est sans nul doute son parcours artistique atypique. Agé aujourd'hui de 69 ans, ce touche-à-tout doué n'a jamais étudié la sculpture de manière académique. Selon son curriculum vitae, qui tient du roman, ce fascinant personnage a été tour à tour négociant en diamants en Afrique du Sud, importateur, propriétaire de chaînes de restaurants, mais aussi de magasins bien connus comme *Arlington Sport*... C'est au fin fond de la savane africaine, cependant, qu'il a trouvé, ému par

la beauté de la faune sauvage sur son déclin, son chemin de Damas. Selon Bloom, « les animaux sont magnifiques car naturels. Il y a bien trop d'artifices chez les hommes ».

C'est donc en 1979 seulement qu'il s'est découvert cette vocation tardive. Cet autodidacte de la sculpture tient son talent inné d'un grand-père jadis sculpteur de bois d'olivier à Jaffa, en Palestine. Un beau jour, alors qu'il jouait avec ses jeunes enfants avec de la pâte à modeler, de ses mains sortit un magnifique rhinocéros. Encouragé

dans cette voie par sa femme, Bloom devint sculpteur d'animaux. Depuis lors, sa réputation a largement dépassé les frontières. C'est lui, en outre, qui est à l'origine de la création du parc White Tail Deer à Elliot Lake, en Ontario.

Mais la sculpture *Vol*, d'une valeur de 800 000 \$, sera érigée, comme le précise Marcel Marquis, de l'OACI, seulement si la totalité du financement est trouvée.

Juste retour des choses en vérité : après tout, le célèbre vol fou d'Icare ne fut-il pas inspiré par une observation rigoureuse de l'envol des oiseaux ?

## Plaidoyer en faveur de l'éthique

### LE BRIDGE

André Trudelle

main suivante :

Pi : 9-2 ; Co : 7-4-3 ; K : R-V-9-8-5-3 ; Tr : 7-2

Aucun camp n'était vulnérable.

Nord, le donneur, passe. Est passe également. Sud ouvre d'un Tr et je saute à 2 K. Nord contre. Est demande 3 K et Sud...

À ce point, Sud, une débutante, je crois, hésita, hésita et hésita pour finalement passer. Je passai. Nord, un expert bien connu, passa aussi avec :

Pi : A-10-8-6 ; Co : R-10-9-5 ; K : 7-2 ; Tr : D-9-7.

La défense ne fut pas scintillante. Je réussis mon contrat pour un score de plus 110 alors que j'aurais dû chuter. Peu importe. À la vue de la fiche ambulante, on pouvait constater que le camp Nord-Sud pouvait inscrire 430 et même 460 à 3 SA.

Sud prit un air chagrin. Mais Nord lui fit gentiment remarquer que son hésitation (presque une minute) l'avait en fait « barrée » des enchères. Il lui rappela avec justesse qu'elle avait le droit d'hésiter du moment qu'elle fait une enchère. Sa longue hésitation, suivie d'un « passe » démontrait qu'elle avait un problème. Ne pouvant profiter de l'hésitation, Nord se devait de passer, ce qu'il fit.

Sud ne semblait pas convaincue et elle me jeta un coup d'oeil perplexe. Je lui dis :

— Madame, votre partenaire a fait preuve d'une éthique irréprochable. C'est rare, très rare.

Mon partenaire abonda dans le même sens.

Nord était nul autre que Claude Lahaie, de l'École de Gaétan Thibault.

Connaissez-vous beaucoup de joueurs qui auraient fait la même chose que Claude ? Qui auraient fait passer leur honnêteté avant la réussite, qui, par une telle action, auraient risqué l'incompréhension de leurs partenaires ou le rejet par leurs clients ?

On met tellement l'accent sur

les résultats, sur la première place, sur « gagner à tout prix » qu'on oublie les aspects plus importants : l'intégrité, l'honnêteté. La victoire, oui, mais sans tricher, sans tirer profit d'informations extra-bridgiennes.

Dans les cours de bridge, dans tous les clubs, on devrait intégrer, je crois, un cours d'éthique, afin que les novices apprennent à se conduire avec autant d'intégrité que Claude Lahaie...

### En bref

■ Le club de bridge de Murray Bay tiendra son tournoi Charlevoix du 7 au 9 juin à la polyvalente du Plateau, à La Malbaie. L'Epson prendra l'affiche le 7, en plus d'un tournoi pour paires libres, à 19 h 30. Paires stratifiées à 13 h 30 et 19 h 30 le 8 de même qu'équipes de quatre le dimanche. Renseignements pour partenaires : Yvonne Bhéer au (418) 665-3462 ou Dolorès Murray au (418) 665-2377. Jacques Lafrance dirigera.

■ Un cours d'été de 10 leçons pour débutants prendra l'affiche à l'École de bridge Gaétan Thibault, tous les mardis, à partir du 11 juin, à 19 h 15. Renseignements (514) 668-3368.

■ Félicitations à Paul Godin, qui célébrera ses 89 ans en octobre. Il vient de franchir le cap des 2500 points. Félicitations également à Roger Dunn, de Saint-Bruno, et à Henri Barki, de Westmount, nouveaux maîtres-à-vie.

■ Yvonne Gauthier, de Trois-Rivières, Robert Lyrette, de Boucherville, Bernard Mongeau, de Saint-Jean, totalisent plus de 500 points de maître (bronze masters) ; Laurent Lanoie, de Sainte-Hélène, a aussi amassé 500 points de maître, mais attend encore le titre de maître-à-vie.

■ Une mention spéciale à Normand Houle, de Montréal, et à Roland Galichand, de Québec, qui viennent de passer la barre des 1000 points.

## Une pub pour Labatt

### PHILATÉLIE

Denis Masse

La brasserie Labatt jouira au cours des prochains mois d'une publicité tout aussi gratuite qu'inopinée, qui affichera son nom aussi bien d'une extrémité à l'autre du pays qu'à l'étranger. Cette pub déguisée, certes non négligeable, elle la doit à la complaisance de la Société canadienne des postes qui a choisi d'illustrer un de ses magnifiques camions des années 30 sur un timbre d'une valeur nominale de 90 cents, tarif utile pour le courrier à l'étranger ou pour envoi de documents à l'intérieur du pays.

Le timbre s'attache à montrer le profil aérodynamique des camions que Labatt lançait sur les routes au milieu des années 30. La brasserie montréalaise en avait commandé une quinzaine d'exemplaires à l'usine White Motor, de Montréal, en 1935. À cette époque, Labatt avait jeté son dévolu sur le transport routier, plus souple que le rail et pouvant mieux desservir ses différents points de vente. En même temps, elle avait porté son choix sur des camions très profilés dont le design d'avant-garde attirait tous les regards sur les routes. C'était faire double emploi puisqu'à cette époque, la publicité de la bière était encore interdite dans les médias et que, par voie de conséquence, les brasseurs devaient compter sur leurs propres initiatives pour faire connaître leur nom. Le camion de livraison, instrument mobile, procurait à Labatt une occasion en or d'étaler son nom dans tous les recoins de son territoire de vente.

Les 15 premiers camions de cette lignée sortirent en 1936 des usines White Motor, ainsi que Fruehauf, de Willowdale, et Smith Bros. Body Works, de Toronto. Au cours des 11 années suivantes, trois autres modèles naîtront, et c'est le tout dernier, datant de 1947, qui a été choisi comme sujet du timbre dont la sortie a été annoncée pour le 8 juin, jour d'ouverture de

la grande exposition philatélique internationale CAPEX 96, d'une durée de huit jours au Palais des Congrès de Toronto.

De fait, le timbre est partie intégrante d'un feuillet réunissant six vignettes postales montrant des véhicules routiers de fabrication canadienne regardés comme des jalons dans l'histoire. À côté du fameux camion aux lignes fuyantes de Labatt, on pourra voir une image de la première voiture électrique au Canada, datant de 1899, tout juste au tournant du siècle ; une camionnette de livraison D-35 de la firme International, datant de 1938, ornée de logos de la Purity Flour ; un rouleau compresseur fabriqué par Waterous, de Brantford, en Ontario, en 1914 ; une niveleuse usinée par Champion, à Goderich, en Ontario, en 1936 et, enfin, un grumier d'il y a 20 ans, fabriqué à Vancouver pour la récolte des fruits dans cette région.

La Société canadienne des postes n'hésite pas aujourd'hui à faire la publicité des grands noms du commerce et de l'industrie. À part Labatt qui profite aujourd'hui de la publicité indirecte découlant du timbre, un étonnant véhicule publicitaire, la Poste avait montré, l'an dernier, sur un de ses timbres, une motoneige Ski-Doo (Olympique 335) de Bombardier, dans sa livrée rutilante que les sportifs connaissent bien.

Ces timbres des années 90 traduisent l'évolution qui a marqué l'Administration postale ces dernières années. Il y a seulement dix ans, on s'était contenté de montrer un attelage antique de la brasserie Molson assurant la livraison de la bière en fûts dans les rues de Montréal autour de l'année 1800. La publicité était beaucoup plus timide à cette époque et le nom de Molson était absent de ces chariots tirés par des chevaux.

Le designer Clermont Malenfant s'était seulement permis l'utilisation d'encres métalliques (or, cuivre et argent), assurant aux timbres une brillance qui pouvait évoquer les étiquettes décorant les bouteilles de bière. Mais qui avait succombé à cette forme de publicité subliminale ?

## Beloil remporte l'Interclub

### LES ÉCHECS

Sylvain Barbeau

collaboration spéciale

Le club d'échecs de Beloil a gagné chacun des cinq matchs disputés dans cette première édition du Championnat Interclub du Québec pour mériter la première place.

Avec les maîtres Jean Hébert, Michael Schleifer, François Léveillé, Goran Milkanovic et Denis Picault, Beloil faisait figure de rand favori mais il aura tout de même fallu des victoires à l'arrache contre Échecs et Matches et Lakesore pour concrétiser cette supériorité.

Six clubs ont participé à cette première et on espère bien aug-

menter la participation dès l'an prochain. Pas moins d'une quinzaine de maîtres ont joint les rangs de l'un ou l'autre des clubs participants.

Une meilleure publicité eût été souhaitable : beaucoup d'amateurs auraient apprécié le spectacle, surtout le match Beloil-Lakesore où dix maîtres s'affrontaient.

Voilà une des voies de l'avenir pour augmenter l'intérêt des membres des différents clubs de la province. En créant plusieurs divisions (Nationale I, II, III etc.) il y a moyen de bien équilibrer la compétition et maintenir l'intérêt pendant toute la saison d'hiver.

### Karpov-Kamsky

Il semble maintenant assuré que le match Karpov-Kamsky pour le titre de la FIDE débutera à Elista,

capitale de la Kalmoukie, le 6 juin prochain. On s'en reparle...

### La partie de la semaine

Blancs : François Léveillé  
Noirs : Eugène Cormos  
Interclub 1996

1.e4 e5 2.c3 Cc6 3.Cc3 (Typique de Léveillé, qui se plaît autant dans les variantes préhistoriques que dans les nouveautés des plus récents tournois internationaux. Notons que c'est un excellent choix psychologique face à un junior.) Fc5 ? (On sait depuis les parties Paulsen-Anderssen du tournoi de Leipzig de 1877 (!) que ce coup est inférieur. Il faut jouer 3...Cf6 qui transpose dans l'Écossaise après 4.d4 ou l'Espagnole après 4.Fb5.) 4.Cxe5 ! (Les blancs obtiennent ainsi un net avantage au centre.) Cxe5 (4...Fxf2+ 5.Rxf2 Cxe5 6.d4 Cc6 7.Fe3 d6 8.Fe2 Cf6

9.Tf1 permet au roi blanc de « roquer à bras » et donne au blanc un contrôle encore plus parfait du centre.) 5.d4 Fxd4 (L'alternative 5...Fd6 6.dxe5 Fxe5 7.f4 Fxc3+ 8.bxc3 favorise aussi les blancs.) 6.Dxd4 d6 7.f4 Dh4+ (7...c5 8.Fb5+ Rf8 9.Dd1 n'est guère plus réjouissant) 8.Df2 (mais pas 8.g3 ? Cf3+) Dxf2 9.Rxf2 Cg4+ 10.Rg3 h5 ? (Une perte de temps, il faut jouer 10...Fd7 et serrer les dents. Évidemment la paire de fous et l'avantage d'espace des blancs ne laissent pas présager une partie agréable pour les noirs.) 11.h3 C4f6 12.e5 ! (Optant avec raison pour l'ouverture rapide des lignes.) dxe5 13.fxe5 h4+14.Rh2 (Home sweet home ! ) Ch5 15.Cd5 (mettant le doigt sur le bobo ... ou plutôt la plaie ! ) Rd8 16.Fg5+ f6 (Forcé sinon les noirs perdent du matériel.) 17.exf6 (Plus simple que 17.Fxh4 g5 ! ? ) Chxf6 18.Td1

Fd7 19.Fc4 Rc8 20.Th1 (En complétant simplement leur développement les blancs s'assurent une position gagnante.) b5 (20...Cxd5 21.Fxd5 c6 (sinon 22.Fxb7+) 22.Fxg8 Tg8 23.Te7 Ff5 24.Ff4 forcerait l'abandon des noirs.) 21.Cxf6 Cxf6 22.Fxf6 gxf6 23.Te7 (Entrée décisive dans le territoire ennemi.) Fc6 24.Fd5 ! (Presque de la cruauté, les blancs forcent l'échange de la seule pièce noire développée ! ) Fxd5 25.Txd5 Tb8 26.Tc5 Tb7 27.Tf7 (C'est le temps de la récolte.) Td8 (27...Th6 28.Tcc6 n'est pas mieux. Les noirs activent enfin une pièce mais c'est trop peu, trop tard.) 28.Txf6 Td1 29.Tff5 Tb1 30.b3 Tb2 31.a3 (Envoyant paître la tour noire loin de l'action.) Ta2 32.Tf4 Txa3 33.Txh4

et les noirs ont abandonné puisque l'avance des pions passés liés concrétiserait rapidement le gain des blancs.

QUOI DE NEUF ?

# Un plateau « anti-gâchis »

DANIELLE BONNEAU

Le plateau pour auto « Le traiteur » a été conçu pour ceux qui désirent manger confortablement dans leur automobile.

Benoit Moquin, qui était toujours sur la route dans le cadre de son travail et mangeait souvent dans sa voiture, était las de déposer ses aliments sur ses genoux et à côté de lui sur la banquette avant. Constatant qu'il n'existait que des porte-gobelets, il a travaillé pendant deux ans, dans ses moments libres, pour mettre au point le plateau. La firme montréalaise Morelli Design a raffiné le concept. Le plateau s'adapte à tous les angles de volant des voitures et des camionnettes et à la plupart des volants des camions. Fait de polystyrène, il se referme complètement et prend peu d'espace. « Le traiteur » est offert chez Canadian Tire, à 9,99 \$.



Le plateau pour l'auto « Le traiteur » a été conçu pour ceux qui désirent manger confortablement dans leur automobile.



Le « Support-a-Plant » peut être fixé à la plupart des pots ronds ou carrés de 10 cm à 25 cm.

## Tuteur novateur

Les inventeurs Daniel McLaughlin et Jean-Marie Allard, qui ont conçu la fameuse brosse à neige Oskar, ont mis au point le « Support-a-Plant » à la demande d'un ami.

Ils ont consacré quatre ans à ce projet. Leur tuteur se distingue des autres produits offerts sur le marché à plusieurs égards, explique M. McLaughlin. Il est ancré au rebord du pot plutôt que dans le terreau, éliminant le besoin de déterrer la plante lorsqu'on l'installe. Il peut être fixé à la plupart des pots ronds ou carrés mesurant de 10 à 25 cm.

Le produit est composé de sections qui s'emboîtent les unes dans les autres, pour mieux s'adapter au rythme de croissance des plantes. Trois attaches sont fournies pour retenir les tiges sans les endommager. En polymère résistant à l'humidité et aux produits chimiques, le tuteur peut également être utilisé à l'extérieur.

Le « Support-a-Plant » est offert dans la plupart des magasins Canadian Tire, Goineau & Bousquet et Ro-Na L'Entrepôt. Le modèle de base coûte 6,99 \$. Un ensemble comprenant tuteurs, cordon et attaches se vend aussi séparément et sert de rallonge pour le modèle de base ou comme tuteur à l'extérieur pour les vivaces. Le prix ? 3,99 \$. Renseignements : 676-2910.

## Nouveau type de supplément de calcium

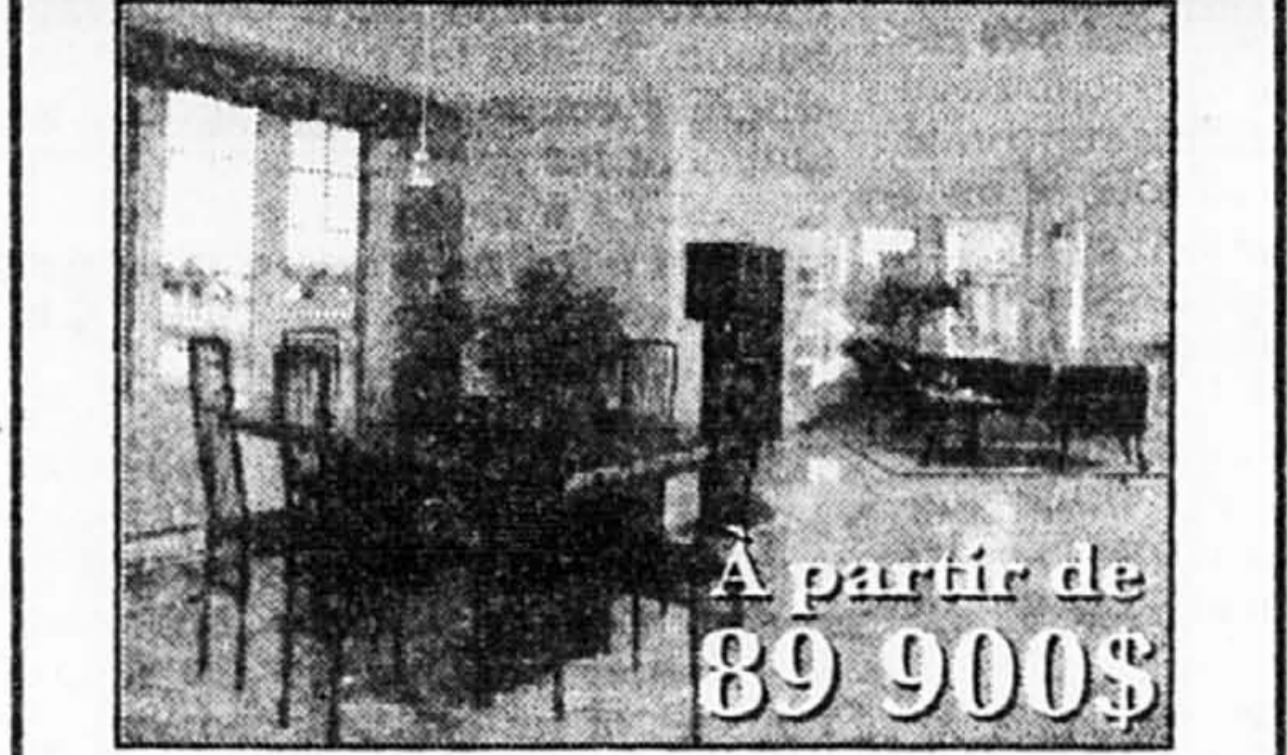
Un nouveau type de supplément de calcium vient d'être lancé à l'intention de ceux et celles qui n'affectionnent pas particulièrement le lait. Calais, une boisson légèrement pétillante au goût fruité, contient 330 mg de calcium, soit autant qu'un verre de lait de 235 ml. Mead Johnson Canada, qui crée et commercialise d'autres produits nutritifs (Enfalac, Boost, Results), a mis au point ce rafraîchissement. La firme offre trois arômes naturels de fruits : framboise, mûre ou mandarine. Les boissons contiennent un sucre naturel, le sucralose, ne renferment aucun ingrédient artificiel et n'ont que six calories par bouteille.

Le calcium est nécessaire pour développer et conserver une ossature résistante. Santé Canada recommande que les femmes de 25 à 49 ans consomment 700 mg de calcium par jour, tandis que la Société d'ostéoporose du Canada suggère d'en prendre 1000 mg.

Calais est offert dans les pharmacies et certains marchés d'alimentation. Un carton de quatre bouteilles coûte 4,39 \$. Informations : 1-888-4-CALAIS.



## Condoplex • Unifamiliale Maisons de ville victoriennes



À partir de  
**89 900\$**

ST-LAMBERT - ANGLE BOUL. SIMARD ET NAMUR  
923-3888

CANDIAC - ANGLE ST-FRANÇOIS-XAVIER ET MADRID  
635-8966

# Bouteille d'eau à partir de 79 333 \$\*



\*Condos de grande qualité et piste cyclable en prime dans le Vieux-Montréal

Découvrez le style de vie unique du Vieux-Montréal. Situés à quelques pas du Vieux-Port et de sa piste cyclable, les condominiums Chaussegros-de-Léry répondent aux besoins de ceux qui favorisent un style de vie différemment urbain et actif. Offrez-vous les joies du patin aligné et du vélo au cœur du Vieux-Montréal.

À partir de seulement 79 333\$, taxes et bouteille d'eau incluses !

Unités de 1, 2 ou 3 chambres à coucher. Penthouses avec vue sur le fleuve. Admissibles au congé de taxe foncière jusqu'à 10 000\$. Aussi disponibles à même le complexe: centre sportif complet, piscine, sauna, commerces d'appoint et plus encore!

Meilleur rapport qualité-prix dans le Vieux-Montréal!



Livraison à l'été 1996.  
Unités témoins aménagées.

Bureau des ventes:  
333, rue Notre-Dame Est  
Vieux-Montréal.

Lundi-jeudi: 12h-17h  
samedi-dimanche: 13h-17h  
Renseignements: (514) 395-6078  
Stationnement gratuit pour visiteurs  
Métro Champ-de-Mars



LES CONDOMINIUMS  
CHAUSSEGROS-DE-LÉRY

# Habitez votre abri fiscal!

Jusqu'à 5 000 \$ en remise de taxes municipales sur la valeur d'un bâtiment résidentiel neuf !



Voici un tout nouvel abri fiscal qui ne vous protège pas des impôts sur votre personne, mais plutôt des taxes sur votre bâtiment : le programme «Abri fiscal»!

De concert avec les constructeurs d'habitations, la Ville de Laval participe activement à la relance de la construction dans cette ville renommée pour sa qualité de vie, en bâtissant un généreux programme de subvention à l'habitation qui pourrait vous faire économiser jusqu'à 5 000 \$ en réduction de taxes municipales.

Que vous achetiez une maison unifamiliale, un condo, un duplex, un triplex ou un quadruplex neufs, et si votre droit de propriété est inscrit au plus tard le 15 juillet 1996, vous profiterez d'une remise étalée sur une période de trois années, établie ainsi : les taxes sur la valeur du bâtiment seront réduites de 100% pour ce qui reste de la première année, de 100% pour la seconde et de 50% pour la troisième, jusqu'à concurrence de 5 000 \$.

C'est donc maintenant le temps idéal pour vous d'acquérir la propriété neuve de vos rêves à Laval. Pour connaître toutes les modalités du tout nouveau programme «Abri fiscal», rendez visite à un constructeur résidentiel de la Ville de Laval ou contactez en tout temps le Service de l'urbanisme au (514) 662-4304



# Des plantes charmeuses mais toxiques

## JARDINER



Pierre Gingras

**S**aviez-vous que le muguet, le lupin, les oeillets, les gloires du matin et même la rhubarbe sont classés comme plantes toxiques ?

Chez la rhubarbe, ce sont les nervures de la feuille qui contiennent de l'oxalate de calcium, de minuscules cristaux procurant une vive sensation de brûlure dans la bouche.

Cet acide est d'ailleurs présent dans une foule de plantes ou dans certains bulbes. C'est lui que l'on trouve notamment dans la feuille de dieffenbachia, une plante d'intérieur très répandue qui serait responsable du plus grand nombre de cas d'intoxications légères d'origine végétale au Québec, principalement chez les jeunes enfants. Quand on mâche la feuille de la plante, les cristaux provoquent un épaisissement important de la langue, jusqu'à la paralysie partielle, ce qui nécessite souvent une visite à l'urgence de l'hôpital.

Le Centre anti-poison du Québec a d'ailleurs rapporté pas moins de 2400 cas d'intoxication par les plantes, l'an dernier. La plupart du temps (68 % des cas), ce sont de

jeunes enfants de cinq ans ou moins qui ont été affectés. Jusqu'à maintenant, on ne signale aucune mortalité.

### Pas de panique S.V.P. !

Dans le langage médical, un végétal qui provoque une simple irritation est considéré comme toxique, le malaise étant justement la conséquence d'une forme d'intoxication ou d'une réaction allergique. Bon nombre de plantes entrent dans cette catégorie. La sensation de brûlure après avoir touché des orties, où la réaction à l'herbe à la puce sont deux exemples éloquentes à cet égard. Il n'en reste pas moins que certaines irritations cutanées peuvent être graves et que certaines plantes peuvent causer la mort. La cigüe que l'on trouve sporadiquement au Québec tue très rapidement si vous avez le malheur d'en manger. Il vaut donc mieux être prudent et savoir le degré et la forme d'intoxication que peuvent provoquer les plantes qui nous charment par leur élégance ou leur parfum.

Je ne vous présente pas aujourd'hui la liste exhaustive des plantes toxiques de nos plates-bandes. Elle est offerte gratuitement au Centre anti-poison, 2705, boulevard Laurier, Sainte-Foy, QC K6G 4G2. Tél. : (sans frais) 1-800-463-5060. Un numéro d'ailleurs qu'il est bien utile d'avoir sous la main en tout temps.

### Effets pervers des beautés fatales

Avec l'aide de Nicole Riopel, infirmière et coordonnatrice au Centre anti-poison, j'ai choisi plutôt de vous parler des effets pervers de ces beautés fatales.

Commençons par le muguet à l'odeur délicate. Il faut se méfier de



Très attrayant, cet oeillet mignardise. Mais ses feuilles peuvent provoquer un effet irritant qui sera vif dans la bouche si on les mâche.

ces petites clochettes ! Toutes les parties des *convallaria malajis* ou *rosea* sont très toxiques. La toxine provoque une baisse dangereuse du rythme cardiaque, parfois de moitié.

Ce ne sont pas toutes les variétés de lupins qui sont toxiques, mais celles qui le sont peuvent causer des irritations cutanées au contact et des vomissements importants si on mange les graines. Quant aux oeillets, les feuilles peuvent provoquer un effet irritant qui sera vif dans la bouche si on mâche la feuille.

Dans le cas des gloires du matin (*ipomea*), les graines contiennent des dérivés d'acide hypergique, un hallucinogène puissant et toxique qui porte communément le nom de... LSD.

D'autres plantes pourtant très répandues dans nos jardins ont aussi un côté maléfique insoupçonné qu'il faut connaître surtout si on a de très jeunes enfants. C'est le cas notamment des magnifiques rhododendrons, tous toxiques, notamment les feuilles qui contiennent elles aussi un produit qui agit comme déprimeur sur le rythme cardiaque. Les jolis et « tentants » petits fruits du *contoneaster* agissent de la même manière.

### Empoisonneuse bien connue

Nos hydrangées possèdent aussi des propriétés qui peuvent provoquer des problèmes gastro-intestinaux en cas d'ingestion, de même qu'une chute du rythme cardiaque.

La toxicité du ricin est bien connue et chaque année, des enfants sont admis à l'urgence après avoir grignoté les graines de cette annuelle gigantesque. Si les fruits sont dans une enveloppes rouges souvent attrayantes, il faut vraiment y faire attention. Ils provoquent des irritations gastro-intestinales très importantes. Le simple fait de les « mâchonner » peut provoquer des brûlures des muqueuses buccales aussi graves que s'il s'agissait de produits utilisés pour le nettoyage.

Les pois de senteur sont de toute beauté. Mais derrière cette apparence innocente se cache une empoisonneuse. Quelques cas d'intoxication d'enfants attribuables à cette plante ont été signalés ces dernières années par le Centre anti-poison. Toutes les parties sont considérées comme très toxiques, notamment les gousses, insiste Nicole Riopel. La toxine paralyse progressivement les muscles respiratoires avec les conséquences que l'on peut facilement imaginer.

Chez la digitale, toutes les parties sont toxiques. Une substance appelée justement la digitale provoque un effet déprimeur sur le coeur. Les *delphiniums* ou pieds d'alouette, notamment les jeunes pousses et les graines, contiennent aussi de la digitale.

Les narcisses et les glaieuls fleurissent à partir de bulbes qui contiennent des substances très irritantes pour l'estomac.

La nicotine, une annuelle abon-

damment utilisée chez nous, notamment dans les parcs urbains, peut provoquer à la suite de l'ingestion, des brûlures à l'estomac et des problèmes d'hypertension.

Toutes les parties des daturas sont toxiques, mais les graines et le feuillage le sont encore plus. Si les graines sont avalées, par exemple, elles provoqueront des fièvres, une hausse du rythme cardiaque, de l'agitation et du délire.

Les actées sont deux plantes sauvages parfois adaptées dans nos jardins pour leurs beaux fruits colorés, blancs, chez *actea alba* (actée à gros pédicelles), et rouges chez *actea rubra*. Toutes les parties de la plante sont toxiques, particulièrement la sève et le rhizome. Elles peuvent causer des dermatites ainsi que des gastrites graves en cas d'ingestion.

La renoucle des champs, une autre plante parfois introduite dans nos jardins produit des irritations cutanées (ampoules) chez certains. Il faut aussi se méfier des beaux coeurs saignants ou dicentras. Ils renferment des alcaloïdes toxiques qui peuvent être mortels, lit-on dans les guides Fleurbec. Rien de moins.

Découragés ? Il ne faut pas. Ce n'est pas une raison pour ranger vos instruments de jardinage à tout jamais. Juste un coup d'oeil plus attentif quand les enfants examinent le jardin de trop près. Et souvenez-vous aussi qu'il n'est pas indiqué de faire de salade avec des gousses de pois de senteur.

## LE TOUR DU JARDIN

### Jardins à louer...

L'initiative est nouvelle et probablement unique au Québec. Odette Filion et Carole Smith vous invitent à louer une parcelle de terrain sur leur propriété de Saint-Scholastique. Au tresfle à quatre feuilles. Les jardins sont loués 20 cents le pied carré. La culture est biologique et les graines appropriées sont offertes sur place. Pour ceux qui n'ont pas l'espace voulu, voilà une façon agréable de vous dénicher un petit coin de campagne pour y faire du jardinage ou encore pour y cultiver des fleurs. À l'heure actuelle, une cinquantaine de jardins sont offerts en location. Il s'agit aussi d'une occasion intéressante pour vous familiariser avec les méthodes de culture biologique. On se renseigne davantage au 514-258-3559.

### Zone 5 mon oeil !

Eh bien ! même si le climat est plus doux dans la grande région métropolitaine qu'ailleurs au Qué-

bec, l'absence de neige au sol, les vents desséchants et les écarts de température durant les mois d'hiver causent souvent beaucoup plus de dommages que dans les territoires plus froids où le tapis blanc est épais. Faute d'avoir recouvert les lavandes comme je le faisais dans le passé (la première tempête de neige ne m'avait pas permis de le faire) je les ai presque toutes perdues. Beaucoup de primevères ont aussi souffert et les pertes sont grandes comme c'est le cas des ibéris, de certaines anémones pulsatilles et de nouveaux pavots orientaux transplantés cette automne.

Au Jardin botanique de Montréal, Michel-André Otis raconte que dans « son » jardin du sous-bois, il a perdu presque 60 % de ses primevères parce qu'il n'a pas eu le temps de les couvrir de paillis à cause de la neige hâtive. Bref, il faudra donc planter de nouveau. La patience est maintenant de rigueur puisqu'il avait fallu cinq ans pour obtenir des touffes de lavande aussi belles.

# Flash HABITATION

REPORTAGE PUBLICITAIRE

## Les Constructions F. Pichette et fils : La qualité sans compromis

Une des règles d'or de l'achat d'une maison neuve tient au choix d'un bon constructeur. Sur la Rive-Nord, l'acheteur avisé ferait bien de jeter un coup d'oeil du côté de Constructions F. Pichette et fils, une entreprise familiale bien de chez nous, fondée en 1973.

Les Constructions F. Pichette et fils inc. est renommée pour la qualité de sa construction et pour son service après-vente impeccables. L'APCHQ a d'ailleurs reconnu à juste titre le professionnalisme et les normes d'excellence de Constructions F. Pichette et fils inc. dans le cadre de la Garantie des maisons neuves.

Dès ses débuts, l'entreprise s'est donnée comme politique la qualité sans compromis, une politique qu'elle respecte toujours scrupuleusement 23 ans plus tard.

### Une solide expérience

La famille Pichette cumule en fait près de 80 années d'expérience dans le domaine de la construction. Les trois fils du fondateur, Gilles, Stéphane et François, se joignent à l'entreprise en 1986, chacun y apportant son expertise particulière. C'est ainsi que l'entreprise bénéficie d'un bagage technologique impressionnant : un technicien en architecture conçoit des modèles exclusifs à l'entreprise et adapte ses modèles aux goûts et aux besoins de la clientèle ; un superviseur assure la réalisation des travaux selon les normes de qualité très élevées des Constructions F. Pichette et fils, tandis que des administrateurs s'assurent d'offrir cette qualité exceptionnelle à des prix très compétitifs.

Fort de toute cette expérience, Les Constructions F. Pichette et fils inc. peut à la fois vous aider à chercher un terrain (l'entreprise peut aussi construire sur votre terrain), à gérer un projet de construction ou vous livrer clés en main votre nouvelle demeure. L'entreprise s'est d'ailleurs méritée une mention d'honneur dans le cadre du 17e Salon national de l'habitation et de l'aménagement extérieur pour son système de gestion de projet. Vous construisez donc sur des bases solides.

### Trois emplacements pour mieux vous servir

Les Constructions F. Pichette et fils inc. vous offre actuellement trois emplacements de choix sur la Rive-Nord de Montréal pour votre future rési-



dence : Rosemère, Lachenaie et Terrebonne.

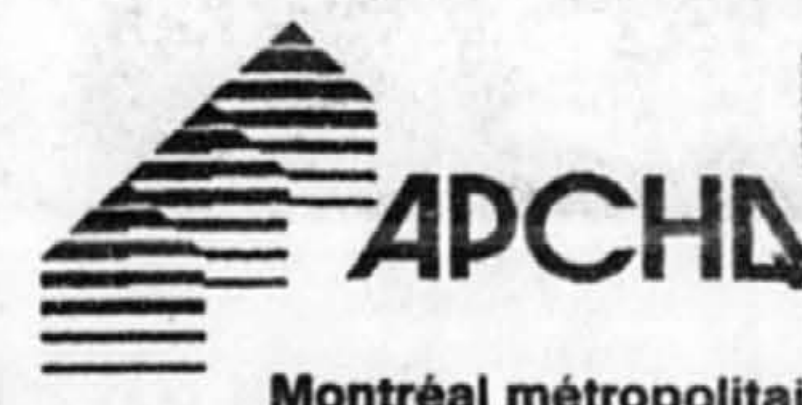
À Terrebonne, Les Constructions F. Pichette et fils inc. termine un projet à l'île Saint-Jean, adjacente à l'île des Moulins, où il ne reste plus que quelques emplacements.

À Rosemère, Les Constructions F. Pichette et fils inc. vous offre des résidences de prestige conçues selon vos spécifications par notre service de conception architecturale. Le projet se situe à proximité des autoroutes 640 et 15, et voisine le golf, en plus d'être traversé par une piste cyclable. Rosemère est aussi réputée pour la diversité de ses écoles, tant françaises qu'anglaises, tant publiques que privées et ce, aussi bien au niveau élémentaire que secondaire. Afin de répondre le plus fidèlement à vos attentes, le service de conception architecturale de Constructions F. Pichette et fils réalise une étude exhaustive de vos besoins avant de vous présenter votre future résidence, qui peut être construite en gestion de projet ou sous forme de projet clé en main.

À Lachenaie, Les Constructions F. Pichette et fils inc. vous offre deux projets, soit un projet intégré de maisons de ville en copropriété et un second projet composé de maisons unifamiliales détachées. Les copropriétés se présentent en six versions de deux ou trois chambres à coucher à partir de 76 500 \$ (tout compris). Certaines versions comportent un garage double, d'autres une salle familiale.

Les maisons unifamiliales détachées, pour leur part, se vendent à partir de 99 000 \$, terrain, infrastructure, TPS et TVQ inclus. Les cahiers de Constructions F. Pichette et fils débordent de modèles de bungalows, de multi-paliers et de cottages, qui peuvent tous être adaptés à vos goûts et à vos besoins par son service de conception architecturale. Vous pouvez d'ailleurs visiter nos maisons modèles sur le boulevard Grande-Allée à Lachenaie.

Ces deux projets sont situés à l'intersection des autoroutes 640 et 25, à proximité des services de Lachenaie et de Terrebonne. A ne pas négliger non plus : le niveau de taxation de Lachenaie se compare avantageusement à la moyenne dans la région de Montréal. Expérience, qualité, prix et localisation : autant de facteurs qui font de Constructions F. Pichette et fils l'un des meilleurs choix sur la Rive-Nord de Montréal. Nous vous invitons à visiter notre site internet au <http://www.globale.com/construct.htm> ou communiquez avec nous au [construct@globale.com](mailto:construct@globale.com).



IMAGINEZ ...



loft & action

**E**n achetant un loft, je pensais que j'allais adopter un mode de vie plus tranquille, tourné vers l'intérieur. Mais c'est tout le contraire qui s'est produit. Croyez-moi : habiter le Vieux-Port, c'est du sport !

Avec la piste cyclable tout près, j'ai souvent le goût de partir en vélo, même pour me rendre au travail. Et l'autre jour, j'ai loué des patins à roues alignées à une boutique du coin. Vous auriez dû me voir aller... Tenez, c'est moi sur la photo!

Jean-Marc, consultant

Devenez propriétaire et continuez à jouer dehors! pour aussi peu que

615 \$ PAR MOIS.



(514) 848-8910

20, RUE DES SCEURS-GRISES,

UNE RUE À L'OUEST DE LA RUE MCGILL, À L'ANGLE DE LA RUE DE LA COMMUNE. DU LUNDI AU JEUDI, DE 16 H À 21 H. LE SAMEDI ET LE DIMANCHE, DE 13 H À 17 H.