

1224000612-230119

**Yanic Parent**  
et  
**Mélanie Bergeron**  
COURTIERS IMMOBILIERS RÉSIDENTIELS  
*Vos courtiers de confiance*

**VENDRE**  
à partir de **2%**  
seulement!\*

**Proprio Direct**  
AGENCE IMMOBILIÈRE

40, avenue de Montpellier • Saint-Basile-le-Grand  
**438 497-3622** • yparent@propiodirect.com

\* Certaines conditions s'appliquent.

**Dentiste généraliste**

D<sup>re</sup> Marie-Ève Langlois  
**CENTRE DENTAIRE**  
ST-BASILE

SERVICES COMPLETS  
Nouveauté : Technologie numérique de pointe

Transmission électronique  
directe à vos assurances

*Bienvenue aux  
nouveaux patients!*

450 461-1558, poste 1  
54, rue Longueuil, Saint-Basile-le-Grand  
Venez visiter notre nouveau site : [www.dentistesaintbasile.ca](http://www.dentistesaintbasile.ca)

1224000425-170118

**CLINIQUE DENTAIRE**  
**COURTEMANCHE**

Dre Marie-Claude Morin  
Dre Martine Courtemanche  
Dre Sophie Leblanc

23, montée Robert  
Saint-Basile-le-Grand  
**450 441-2221**

1224000606-230119

MENSUEL

# LE JOURNAL

## DE SAINT-BASILE

FÉVRIER 2019  
Vol. 25 #2 | 16 pages

**RE/MAX PLUS inc.**  
Saint-Basile

Voir pages  
**8 et 9**  
**450 441.7272**  
2210, boul. du Millénaire

1224000614-230119

1224000609-230119

**Miss Italia**  
LA MEILLEURE PIZZA DEPUIS 1981  
MONTREAL SINCE 1981

sublissime...  
Le propriétaire et ses employés  
vous disent merci pour votre fidélité!

**86% des gens préfère la pizza de Miss Italia**

Chez nous, le client fait partie de la famille

Salle à manger • Permis d'alcool  
Salle de réception

La Meilleure Pizza sur la Rive-Sud  
suite à la réalisation d'un sondage populaire !!!

À EMPORTER OU LIVRAISON

SAINT-BASILE LE GRAND 450.653.7373  
SAINT-LAMBERT 450.672.8000

**COMPLEXE FUNÉRAIRE**  
**DEMERS**

Depuis plus de 100 ans  
cimetière • mausolée  
crématorium

651, boul. Laurier,  
McMasterville | 450 467-4780  
Cimetière Le Jardin de la Vallée du Richelieu  
[www.salondemers.com](http://www.salondemers.com)

BELOEIL | MONT-SAINT-HILAIRE  
MCMASTERVILLE | SAINTE-JULIE  
SAINT-AMABLE

12200033-170118



**CENTRE DE BÉNÉVOLAT**

# UN APPEL AUX CHAUFFEURS BÉNÉVOLES

Page 3

(Photo : Frank Jr. Rodi)

1224000620-130219

**MANOIR SAINT-BRUNO**  
Au cœur de la ville

**Journée Portes Ouvertes**  
**24 FÉVRIER '19 10h - 16h**

Venez nous rencontrer!  
Petites bouchées, café  
et thé offerts.

**À LOUER**  
3 1/2 autonome  
620 à 788 pi<sup>2</sup>

**SERVICES GRATUITS POUR UNE PÉRIODE DE 3 MOIS**

- 2 ménages / mois
- 1 stationnement intérieur
- 60 cartes repas vous seront offertes gratuitement

Offre valide si signature avant le 31 mars 2019

Contactez Andrée  
au 450 653-2499,  
poste 158

[manoirstbruno.ca](http://manoirstbruno.ca)

1540, rue de Montarville,  
St-Bruno-De-Montarville

# Horoscopes

**Alexandre Aubry**  
alexandre.aubry@norja.net  
www.norja.net  
514 640-8648

## SEMAINE DU 17 janvier au 23 février 2019



**BÉLIER (21 mars - 20 avril)**  
Vous aurez de nombreux petits détails à régler, aussi bien au travail qu'à la maison. Heureusement, vous aurez le sentiment du devoir accompli en terminant tout ce que vous aviez déjà entrepris depuis un moment.



**TAUREAU (21 avril - 20 mai)**  
D'importants projets s'imposeront au sujet de la maison. Votre vie amoureuse pourrait prendre une toute nouvelle tournure après une bonne conversation. Une naissance pourrait s'annoncer dans la famille.



**GÉMEAUX (21 mai - 21 juin)**  
Voici une semaine des plus mouvementées. Vous devrez faire des heures supplémentaires au travail, ou alors vous devrez faire face à des obligations familiales exigeantes avant de penser à vous amuser.



**CANCER (22 juin - 23 juillet)**  
Vous ferez des changements à la maison, des travaux ou de la décoration; vous réussirez à obtenir de très bons prix et votre propriété prendra beaucoup de valeur. De plus, n'hésitez pas à demander une augmentation de salaire.



**LION (24 juillet - 23 août)**  
Vous pourriez devoir faire face à des dépenses imprévues. Heureusement, vous obtiendrez quelque chose de durable en retour. Avec une bonne négociation ou de bons arrangements, vous vous en tirerez plutôt bien.



**VIERGE (24 août - 23 septembre)**  
Vous pourriez croire à une semaine bien tranquille. Tout le contraire vous attend : beaucoup d'action et de rebondissements en perspective. Heureusement, le plaisir sera tout autant au rendez-vous.



**BALANCE (24 septembre - 23 octobre)** De nombreux changements commencent à se faire sentir, à la fois sur les plans professionnel et personnel. Vous devrez apprendre à vous détendre dans cette situation afin de faire baisser votre niveau de stress.



**SCORPION (24 octobre - 22 novembre)**  
Vous entreprendrez une vie sociale beaucoup plus active. Vous aurez bien quelques amis qui vous motiveront à vous inscrire avec eux pour suivre des cours d'art, de yoga ou de toute autre forme de mieux-être.



**SAGITTAIRE (23 novembre - 21 décembre)**  
Le patron vous offrira une promotion sur un plateau d'argent. Même si le temps vous fait cruellement défaut, vous serez des plus motivés pour entreprendre de nouveaux projets professionnels et personnels.



**CAPRICORNE (22 décembre - 20 janvier)**  
Un voyage devrait s'inscrire à l'agenda prochainement. Vous aurez enfin le cœur à la fête et vous organiserez un rassemblement entre amis pour célébrer. Vous découvrirez aussi une nouvelle approche spirituelle.



**VERSEAU (21 janvier - 18 février)**  
Quelques éléments pourraient perturber votre quiétude. Il vous suffira de faire con-fiance à vos proches et à vos amis pour découvrir une joie de vivre qui vous sortira de la torpeur.



**POISSONS (19 février - 20 mars)**  
Il faudra véritablement peser le pour et le contre avant de prendre une décision. De plus, il est possible que l'on vous pose de nombreuses questions pour lesquelles vous n'aurez pas toujours de réponses à offrir.

# sudoku

				3				
	1		9		4			
	9				8	4		
					9		8	
4			8	7	1		9	
	6					5		
7	4					8		3
8				5	7			
	3	5						

# COLORIAGE



## SUDOKU

2	7	6	9	8	4	5	3	1
4	9	7	6	3	5	2	8	7
3	5	8	2	6	1	9	4	7
9	6	8	1	7	3	2	4	5
4	9	6	3	1	7	8	2	5
4	8	2	9	6	5	1	7	3
5	3	4	8	1	9	7	6	2
8	9	7	4	2	6	3	1	5
6	2	9	5	3	7	4	8	1

# MOT CACHÉ

THÈME : DES POISSONS / 7 LETTRES

- |  |                             |   |                  |   |                    |                              |                            |                                       |  |                   |                  |                            |   |   |                      |
|--|-----------------------------|---|------------------|---|--------------------|------------------------------|----------------------------|---------------------------------------|--|-------------------|------------------|----------------------------|---|---|----------------------|
| <b>A</b><br>ACHIGAN<br>ALOSE<br>ANGUILLE | <b>B</b><br>BAR<br>BAUDROIE | <b>C</b><br>CABILLAUD<br>CARPE<br>CHEVALIER<br>CORÉGONE | <b>D</b><br>DORÉ | <b>E</b><br>ÉPERLAN<br>ÉPINOCHE<br>ESPADON<br>ESTURGEON | <b>F</b><br>FLÉTAN | <b>G</b><br>GOBERGE<br>GOBIE | <b>H</b><br>HARENG<br>HOTU | <b>L</b><br>LAMPROIE<br>LIEU<br>LOTTE | <b>M</b><br>MAQUEREAU<br>MERLU<br>MÉROU<br>MORUE | <b>O</b><br>OMBLE | <b>P</b><br>PLIE | <b>R</b><br>RAIE<br>ROUGET | <b>S</b><br>SANDRE<br>SARDINE<br>SAUMON<br>SOLE | <b>T</b><br>THON<br>TILAPIA<br>TRUITE<br>TURBOT | <b>V</b><br>VIVANEAU |
|--|-----------------------------|---|------------------|---|--------------------|------------------------------|----------------------------|---------------------------------------|--|-------------------|------------------|----------------------------|---|---|----------------------|

R	C	N	D	U	A	L	L	I	B	A	C	B	E	R
E	O	A	H	B	E	A	S	O	E	B	E	A	N	O
I	R	T	O	A	L	R	L	O	T	I	O	U	I	U
L	E	E	T	R	L	T	I	O	L	T	A	D	D	G
A	G	L	U	E	I	H	E	P	S	E	E	R	R	E
V	O	F	N	T	U	O	U	R	E	E	L	O	A	T
E	N	C	A	I	G	N	H	I	O	U	B	I	S	E
H	E	E	G	U	N	V	O	T	A	D	M	E	S	H
C	N	P	I	R	A	R	I	E	E	O	U	A	C	
T	A	R	H	T	P	L	R	V	G	S	L	R	U	O
U	L	A	C	M	A	E	M	R	A	R	E	O	M	N
R	R	C	A	P	U	E	E	N	E	N	U	M	O	I
B	E	L	I	Q	R	B	D	M	G	T	E	T	N	P
O	P	A	A	O	O	R	G	O	B	I	E	A	S	E
T	E	M	U	G	E	N	O	D	A	P	S	E	U	E

SOLUTION DE CE MOT CACHÉ : BROCHET

Centre de bénévolat de Saint-Basile-le-Grand

# Un besoin criant de chauffeurs bénévoles

**Le Centre de bénévolat de Saint-Basile-le-Grand lance un appel à la population. L'organisme a besoin de renflouer sa banque de chauffeurs bénévoles afin d'assurer un service de transport médical et d'accompagnement adéquat.**

Un texte de Frank Jr Rodi  
frodi@versants.com

« Nous avons un besoin urgent de chauffeurs bénévoles », clame la directrice générale du Centre de bénévolat, Renelle Bourdages. En effet, la demande sans cesse croissante et la difficulté d'assurer une relève bénévole forcent la direction du Centre à refuser parfois certaines requêtes.

Selon le rapport annuel 2018, 485 personnes ont eu recours au service et 825 déplacements ont eu lieu. « Les refus ne sont pas comptabilisés dans ces statistiques », explique l'une des cinq coordonnatrices du transport médical, Estelle Guérin. Actuellement, l'organisme effectue une trentaine de transports par semaine. « Nos bénévoles sont ici depuis longtemps. La relève, il faut la travailler; ça, c'est un défi! » observe Mme Guérin.

Bien que le service ne s'adresse qu'aux citoyens de Saint-Basile-le-Grand, le territoire à couvrir par les conducteurs bénévoles est énorme : Beloeil, Saint-Basile-le-Grand, Saint-Bruno-de-Montarville, Longueuil... mais aussi Saint-Jean-sur-Richelieu, Saint-Hyacinthe, tout Montréal. « Pour plusieurs, nous sommes leur unique porte de sortie. Sans nous, ils n'ont aucun autre moyen d'aller à leur rendez-vous médical », de soutenir Conrad McKaig, un chauffeur bénévole depuis une dizaine d'années.

Pour lui, un bénévole qui part sur la route afin d'accompagner une personne à son rendez-vous médical doit être à l'écoute, disponible, souriant, patient, montrer de la compassion et être à l'aise dans un contexte hospitalier parce que, faut-il le rappeler, il s'agit d'un service de transport et

d'accompagnement. C'est-à-dire que le chauffeur bénévole peut parfois demeurer avec le patient en salle d'attente pendant un certain temps. « Il ne faut pas que ce soit un sacrifice, laisse savoir Conrad McKaig. Personnellement, je procède comme s'il s'agissait d'un parent. Avec mes frères et sœurs, j'ai pris soin de mon père et de ma mère. On reste avec ça... C'est d'ailleurs ce qui m'a amené à m'impliquer bénévolement. »

**« Pour plusieurs, nous sommes leur unique porte de sortie. Sans nous, ils n'ont aucun autre moyen d'aller à leur rendez-vous médical. » - Conrad McKaig**

Autre détail, ces volontaires de la route deviennent, parfois sans le vouloir, des confidents. M. McKaig poursuit : « C'est l'occasion de tendre l'oreille et de comprendre, de détecter si, peut-être, cette personne n'aurait pas besoin d'un autre service offert par le Centre ou un organisme différent... »

Conrad McKaig a travaillé 37 ans en milieu hospitalier. Après un an à la retraite à parcourir les terrains de golf et dévaler les pentes de ski, il s'est orienté vers autre chose, soit le bénévolat : « C'est un moment agréable qui me permet de rencontrer des gens. Tant que la santé me permettra d'aider, je continuerai! »

#### PROFIL RECHERCHÉ

Le Centre de bénévolat recherche des bénévoles dont les disponibilités varient du lundi au vendredi, qui aiment la conduite automobile, qui ont un intérêt pour l'accompagnement auprès des personnes et savent assurer un bon service à la clientèle. Le bénévole peut utiliser sa voiture (il se verra accorder une allocation selon la



Conrad McKaig est l'un des chauffeurs bénévoles du Centre de bénévolat de Saint-Basile-le-Grand. (Photo : Frank Jr Rodi)

distance parcourue), ou l'un des quatre véhicules de l'organisme.

Le service de transport médical et d'accompagnement existe depuis plus de 30 ans au Centre de bénévolat de Saint-Basile-le-Grand. D'après Renelle Bourdages, il s'agit d'un besoin de base pour la communauté, un service essentiel, très demandé. Si jamais il venait à disparaître, c'est « tout le tissu social qui s'effriterait ».

Si vous avez « le cœur sur la main » et souhaitez vous impliquer quelques heures par

semaine, joignez l'équipe de bénévoles du Centre en contactant Renelle Bourdages au 450 461-2111.

#### Question aux lecteurs :

Vous impliquez-vous bénévolement au sein de votre communauté?

REDACTION@VERSANTS.COM

122-400-534-220818

**LES PUBS CHANGENT AVEC LE TEMPS,**  
mais une chose demeure :  
en publicité, la vérité compte.

**Normes de la publicité<sup>MC</sup>**  
Vraie, intègre et exacte.

normespub.ca

**Un service de qualité dans votre localité depuis plus de 25 ans.**

Système de sécurité

**SEKUR ALARME<sup>MC</sup>**  
450 653-5377

**N'attendez plus... offrez-vous la sécurité accessible!**

**ESTIMATION GRATUITE**

122-400-607-23019

Commission scolaire des Patriotes

# Combien coûte le déneigement des écoles?

**La Commission scolaire des Patriotes débourse plus d'un million de dollars en contrats de déneigement afin d'assurer la sécurité autour de ses établissements.**

Un texte de Frank Jr Rodi  
frodi@versants.com

Ces contrats de déneigement sont octroyés pour une durée de trois ans, et ce, pour l'ensemble des établissements de la Commission scolaire des Patriotes (CSP), soit les écoles primaires et secondaires, les centres de formation ainsi que le centre administratif, selon leur secteur respectif.

La conseillère en communications de la CSP, Marie-Michèle Blais, confirme que les derniers contrats ont été octroyés en juin 2017. Ils seront renouvelables en 2020.

## PLUS DE 62 000 \$ À SAINT-BASILE

À Saint-Basile-le-Grand, il en coûte en ce moment 62 400 \$ à la CSP pour retirer la neige autour de ses écoles primaires de la Chanterelle, de la Mosaïque et Jacques-Rocheleau, de même que le Pavillon Saint-Basile.

En comparaison, la CSP débourse des sommes respectives de 226 200 \$ et 170 400 \$ à Sainte-Julie et Saint-Bruno-de-Montarville.

Rappelons que contrairement à ces deux municipalités, il n'y a pas d'école secondaire ni de centre de formation, encore moins de centre administratif sur le territoire grandbasilois.

Pour chaque secteur de la CSP, un document d'appel d'offres est publié, dans lequel sont indiqués des devis précis de l'ouvrage à effectuer par école. Les contrats sont remis aux plus bas soumissionnaires. « Pour chacune de nos écoles, primaires et secondaires, et pour chaque centre de formation, les déneigeurs ont un plan de ce qui doit être fait, précise la directrice du secrétariat général et des communications de la CSP, Catherine Houpert. À chaque précipitation, les entrées, les débarcadères, les voies d'accès, les sorties de secours, les stationnements, les rampes d'accès, les escaliers doivent être déneigés avant 6 h. »

C'est de plus le cas lors de périodes de poudrière et de pluie verglaçante. « Durant la journée, s'il y a des chutes de neige, une variation de température ou encore du verglas, le déneigeur vient aussi épandre de l'abrasif », de mentionner Catherine Houpert.

En cas de précipitations durant les heures de classe, les déneigeurs ont la demande de passer « avant les heures d'entrée et de



L'École de la Mosaïque est l'une des écoles primaires de Saint-Basile-le-Grand. (Photo : archives)

sortie des élèves et du personnel », répond Marie-Michèle Blais.

qu'elle devient moins dangereuse », ajoute Mme Houpert.

## PAS DANS LES COURS D'ÉCOLE

La CSP estime que déneiger une cour d'école peut s'avérer dangereux pour les enfants. Pour cette raison, celles-ci conservent leurs tapis blancs toute la saison. « Déneiger jusqu'à l'asphalte serait plus dangereux que la neige elle-même. En cas de pluie verglaçante, une surface plane qui se transforme en patinoire n'est pas sécuritaire. Or, les enfants, à force de marcher dans la cour, tapent tellement la neige

La CSP compte un total de 54 écoles primaires, 11 écoles secondaires et 2 centres de services spécialisés.

## Question aux lecteurs :



Trouvez-vous que les écoles de Saint-Basile sont déneigées convenablement?

REDACTION@VERSANTS.COM

## SERVICES AUX ENTREPRISES

### Besoin d'aide pour la gestion de vos ressources humaines?

Un conseiller aux entreprises peut vous accompagner pour

### RECRUTER • FORMER • MOBILISER

Relevez le défi avec une équipe motivée!

Centres locaux d'emploi ou bureau de Services Québec

Brome-Missisquoi  
(Cowansville)  
Tél. : 450 263-1515 ou 1 800 463-0230

Granby  
Tél. : 450 776-7134 ou 1 855 802-7386

La Vallée-du-Richelieu (Beloeil) –  
Marieville  
Tél. : 450 467-9400 ou 1 877 856-1966

Saint-Hyacinthe – Acton Vale  
Tél. : 450 778-6589 ou 1 800 465-0719

Sorel (Sorel-Tracy)  
Tél. : 450 742-5941 ou 1 855 638-2998

Consultez le localisateur de centres locaux d'emploi pour trouver tous nos bureaux.

La gestion des ressources humaines, au cœur du succès de votre entreprise.

[emploi.quebec.gouv.qc.ca](http://emploi.quebec.gouv.qc.ca)

Québec

# Le palmarès des pires routes du Québec fonctionne

**Selon un bilan publié par CAA-Québec mercredi dernier, le palmarès des pires routes au Québec a un effet positif concernant l'avancement des travaux sur celles-ci, notamment à Saint-Basile-le-Grand.**

Un texte de Marianne Julien  
redaction@versants.com

Dans ce bilan, il est possible de suivre les travaux qui sont effectués sur les routes ayant fait le palmarès de la campagne *Les pires routes au Québec* en 2018.

Pour la majorité d'entre elles, la situation est prise en main. « Soixante-dix pour cent des routes du palmarès ont été réparées, sont en cours de réparation ou ont un Plan d'action avec des budgets alloués », indique Annie Gauthier, de CAA-Québec.

C'est le cas notamment pour le rang des Vingt à Saint-Basile-le-Grand, qui figurait au troisième rang des pires routes en Montérégie en 2018.

L'automne dernier, la Ville de Saint-Basile-le-Grand a procédé à des travaux de pavage, bordures, trottoirs et de réfection sur le rang des Vingt entre la rue de la Montagne, à Saint-Basile-le-Grand, et les

limites territoriales de Saint-Mathieu-de-Beloil.

Ces travaux étaient de l'ordre de six millions de dollars et ont duré plusieurs semaines. La réfection du rang des Vingt était prévue initialement pour 2019, mais a été devancée à l'automne 2018 en raison du danger qu'il représentait. Pour le maire de Saint-Basile, Yves Lessard, cette route n'aurait pas pu faire face à un autre hiver.

**« Ce bilan est la preuve que *Les pires routes, ça fonctionne.* »**  
- CAA-Québec

Le rang des Vingt devrait quitter le palmarès des pires routes de CAA-Québec dès cette année.

Plusieurs efforts ont été mis cette année afin d'améliorer le réseau routier. « Ce bilan est la preuve que *Les pires routes, ça fonctionne* », se targue CAA-Québec. Toutefois, le nombre de routes en bon état au Québec



Le rang des Vingt à Saint-Basile a été refait l'automne dernier. (Photo : archives)

est en constante diminution depuis 2014, d'après Annie Gauthier.

C'est aussi ce que croit Jacques Demers, président de la Fédération québécoise des municipalités (FQM), qui affirme également que le réseau routier local est sous-financé depuis plusieurs années et accuse un retard important.

La campagne sera donc de retour en 2019 afin de rappeler l'importance d'offrir des routes en bon état aux Québécois.

**Question aux lecteurs :**  
Quelles routes d'ici pourraient figurer au prochain palmarès?  
@ REDACTION@VERSANTS.COM

Maison de soins palliatifs  
*Source Bleue*

Avec vous dans le respect et la dignité, c'est essentiel!

1130, rue de Montbrun, Boucherville 450 641-3165

TRANSPLANT QUÉBEC  
Ensemble pour le don d'organes, pour la vie.

Le don d'organes sauve des vies.

Merci d'en parler et de signer  
www.signezdon.gouv.qc.ca

La plus belle salle pour TOUTES OCCASIONS.  
Pour une RÉCEPTION MARIAGE LA PLUS MÉMORABLE!

Le Sodanse avec ses divers aménagements peut accueillir jusqu'à 350 personnes.

Notre expérience en matière de réceptions et nos conseils judicieux sauront vous orienter pour faire de votre événement un souvenir mémorable. Vous êtes exigeants, nous sommes minutieux et pourrons répondre à vos besoins. **Informez-vous sur nos différents forfaits.**

Réservez maintenant!

221, rue Brébeuf, Beloeil 450.536.0866 www.lesodanse.ca

MEMBRE CPDDSQ

# Quoi faire durant la Semaine de relâche?

La Semaine de relâche scolaire se déroulera cette année du 4 au 8 mars. Afin de permettre aux écoliers grandbasilois de profiter de cette période de congé, des activités de loisirs récréatifs, culturels et sportifs sont suggérées sur le territoire.

Un texte de Frank Jr Rodi  
frodi@versants.com

Un camp de jour d'hiver propose aux enfants de 5 à 12 ans de prendre part à une aventure dans l'univers des pirates.

Fabrication d'un costume et d'un drapeau, chasse au trésor extrême, et entraînement pour devenir le parfait pirate, voilà un aperçu de la panoplie d'activités et de sorties organisées et supervisées par une équipe d'animateurs qualifiés. Le programme complet du camp de jour hivernal est disponible sur le site Internet de la Ville. Les inscriptions en ligne se poursuivent jusqu'au vendredi 15 février.

## DES RABAIS

Rappelons que depuis 2018, les coûts d'inscription ont été réduits et un rabais familial s'applique pour l'inscription de deux enfants et plus. Il s'agit de l'une des premières décisions qu'a prises le conseil municipal à la suite de son élection, en novembre 2017.

# 15 février

C'est la date limite pour s'inscrire au camp de jour hivernal.

Le mardi 5 mars, la bibliothèque municipale Roland-LeBlanc propose l'atelier *Les secrets de l'écran vert*, présenté par Jaune Camion. Les enfants de 9 à 12 ans sont invités à venir y participer. Une technique d'effets spéciaux visuels permet aux jeunes d'imiter les superhéros : voler comme Superman, disparaître ou se transformer, évoluer dans différents univers fantastiques. L'inscription à cette activité est requise au cours des trois semaines précédant sa tenue. Il suffit de remplir le formulaire disponible en ligne ou de contacter le personnel de la bibliothèque. En conformité



Les patinoires extérieures de Saint-Basile-le-Grand seront aménagées lors de la Semaine de relâche. (Photo : archives)



La bibliothèque Roland-LeBlanc propose l'atelier *Les secrets de l'écran vert*. (Photo : archives)

avec le règlement annuel décrétant la tarification, des frais de 3 \$ s'appliquent pour les non-membres, sous réserve de places disponibles.

## UNE DOSE DE SPORT...

Les amateurs de sports et de plein air seront aussi gâtés, puisque la Ville de Saint-Basile-le-Grand bonifie exceptionnellement l'horaire des activités libres à l'aréna Jean-Rougeau (10, rue Bella-Vista) et procède à l'aménagement des patinoires aux parcs de Montpellier, du Ruisseau et des

Trinitaires. Des couloirs enneigés pour la glisse, au parc du Ruisseau, seront aussi préparés pour l'occasion. Notons que les sites extérieurs sont aménagés et entretenus dès que les conditions météorologiques sont favorables.

Une autre option s'ajoute à la liste des glaces extérieures pour jouer au hockey. Une patinoire citoyenne, sans surveillance cependant, est aménagée au parc de la Seigneurie. Celle-ci existe depuis quelques années, un projet qu'a mis en place Guy

Lacroix, aujourd'hui conseiller municipal responsable des Loisirs sportifs, culturels et communautaires.

Par ailleurs, les activités libres, telles que le hockey, la ringuette, le patinage et le patinage artistique, sont gratuites et offertes aux Grandbasilois, selon les horaires réguliers et bonifiés ou spéciaux pour diverses clientèles (enfants de moins ou plus de 12 ans, adultes et aînés); une preuve de résidence peut être exigée.

Plus de détails sur l'édition 2019 de la semaine de relâche scolaire sont disponibles à l'adresse Internet [www.villesblg.ca/relache](http://www.villesblg.ca/relache). L'état des sites d'activités hivernales peut être consulté au [www.villesblg.ca/conditions-sites-hivernaux](http://www.villesblg.ca/conditions-sites-hivernaux) ou sur la ligne Info-Loisirs, au 450 461-8000, option 4.

## Question aux lecteurs :

En tant que parents, comment vivez-vous la Semaine de relâche de vos enfants?

REDACTION@VERSANTS.COM

LE **MENSUEL**  
**JOURNAL**  
DE SAINT-BASILE

Une division des **Versants du Mont-Bruno inc.**  
1488, rue Montarville J3V 3T5  
450 441-5300 [www.versants.com](http://www.versants.com)

**Éditeur**  
Philippe Clair  
pclair@versants.com

**Adjointe administrative**  
Michèle Caya  
mcaya@versants.com

**Commis de bureau**  
Nicole Martel

**Révisseur - Correctrice**  
Ginette Grisé

**Directeur de l'information**  
Frédéric Khalkhal  
fkalkhal@versants.com

**Journalistes**  
Frank Jr Rodi  
frodi@versants.com  
Marianne Julien  
mjulien@versants.com  
Saïd Mahrady  
Martine Veillette

**Coordonnatrice ventes et solutions médias**  
Marie-France Chassé  
mfchasse@versants.com

**Ventes et solutions médias**  
Sylvie Croze  
scroze@versants.com  
Mélanie Vaillancourt  
mvaillancourt@versants.com  
Serge Cordeau  
scordeau@versants.com

**Ventes et solutions numériques**  
Jean-Christophe Dupont  
jcdupont@versants.com

**Directrice de production**  
Stéphanie Lambert  
slambert@versants.com

**Infographistes**  
Denis Kiopini  
Carole Bouvier  
Christine Burke

**Imprimerie**  
Transcontinental

**Distribution**  
Publi-Sac

7 427 exemplaires

Financé par le  
gouvernement  
du Canada

Canada

## CHRONIQUE JEUNESSE

# Connaissez-vous l'organisme l'Arc-en-ciel?

Bonjour à vous, chères lectrices et chers lecteurs, je m'appelle **Frédéric Fortier** et je suis directeur de l'organisme en prévention des dépendances l'Arc-en-ciel.

Un texte de **Frédéric Fortier**  
Directeur de l'organisme l'Arc-en-ciel

Nous desservons un territoire qui comprend Saint-Bruno-de-Montarville jusqu'à Mont-Saint-Hilaire, en passant par Saint-Basile-le-Grand, et de Saint-Denis-sur-Richelieu à Saint-Jean-Baptiste.

L'organisme existe depuis maintenant 25 ans et est encore inconnu de plusieurs d'entre vous. La mission de l'Arc-en-ciel est de faire la prévention des dépendances et la promotion des saines habitudes de vie auprès de la population du territoire du CLSC des Patriotes. En tant que diffuseur et par divers supports, l'organisme vise à accroître le développement de l'esprit critique lié notamment à l'utilisation des substances psychoactives ainsi que des technologies de l'information et des communications (TIC).

La philosophie de l'Arc-en-ciel se base sur une approche de réduction des méfaits. Cela consiste principalement à rendre accessibles les informations objectives sur les différents sujets qui touchent les jeunes et à éduquer la population au moyen d'activités et de conférences. Ainsi, nous visons à aider les gens à faire des choix plus éclairés et à être responsables de leurs actions. Soyons clairs : nous n'encourageons pas les dépendances. Nous souhaitons plutôt réduire les risques reliés à certains choix.

Nous offrons gratuitement des ateliers de sensibilisation dans les écoles primaires et secondaires, publiques ou privées à différents niveaux, afin de développer ou con-



(Photo : archives)

solider les facteurs de protection essentiels pour éviter un usage problématique ou carrément une dépendance. Nous proposons aussi aux parents différentes conférences pour traiter de nos deux sujets principaux : la consommation chez les jeunes et l'utilisation problématique

d'Internet (UPI). L'an dernier, ce sont plus de 12 000 personnes qui ont été rencontrées dans le cadre de l'une ou l'autre de nos activités. Et tout ça avec une équipe de trois personnes! Avec la légalisation du cannabis, je crois que la prévention devra prendre une plus grande place et cela permettra de mettre en lumière le travail de notre organisme.

### PROGRAMME WEB'S'QU'ON S'EN VA?

Notre programme Web's'qu'on s'en va? est de plus en plus populaire auprès des écoles. Nous rencontrons les élèves dès la 4<sup>e</sup> année afin de discuter des jeux vidéo et des autres sources de plaisir. En 5<sup>e</sup> année, les élèves doivent bâtir une affiche publicitaire accompagnée d'un slogan qui fait la promotion d'une passion. Les finissants sont rencontrés afin de discuter des enjeux des réseaux sociaux. Au secondaire, le sexting ainsi que la mobidépendance sont les deux thèmes que nous abordons respectivement en 2<sup>e</sup> et 3<sup>e</sup> année. Les conférences offertes aux parents sont segmentées selon trois groupes d'âge, 0-5 ans, 6-12 ans et 13-17 ans. Les centres de la petite enfance (CPE) et les écoles nous invitent pour informer et outiller les parents à propos de cet enjeu si sensible dans les familles québécoises.

Afin d'avoir une visée systémique, nous souhaitons rencontrer différentes populations pour que collectivement nous ayons un langage commun. C'est pourquoi nous proposons depuis 2015 le Défi Débranche le fil, qui consiste à diminuer ou s'abstenir d'utiliser les écrans, à l'extérieur des obligations professionnelles ou scolaires, pendant la semaine du 8 au 14 avril 2019. Web's'qu'on s'en va? est un programme qui s'inscrit dans une perspective de réussite éducative et est unique au Québec. Pour plus d'informations à propos de l'Arc-en-ciel et de ses services : [www.preventionarcenciel.org](http://www.preventionarcenciel.org).

### PUBLICITÉ

## Chute, pelletage et compagnie!



Une chronique de  
**Isabelle Bilodeau**  
Thérapeute en réadaptation physique

Les faux pas sur la glace et le pelletage vous font perdre vos moyens? Selon Statistique Canada, 70 à 85 % des gens souffrent du dos à un moment ou l'autre de leur vie, dont 10 % doivent cesser complètement leurs activités. Les chutes sur la glace affectent souvent le bassin, tandis que les mouvements répétitifs du pelletage provoquent parfois plus que des raideurs.

### PROBLÈME DU BASSIN :

- Douleur dans le bas du dos, vers la fesse, la hanche et aussi l'aîne.
- Difficulté à rester debout immobile, enfiler les bas et les bottes, se lever d'une chaise et monter les escaliers.
- Incapacité à rester en appui sur le pied du côté douloureux.

### PROBLÈME LOMBAIRE :

- Douleur s'étalant du milieu du dos aux fesses.
- Souvent ressenti comme de la raideur et/ou de la brûlure et même le dos « barré ».
- À l'occasion, engourdissement ou brûlure vers les membres inférieurs et même les orteils.
- Difficulté à se pencher, à soulever des charges, à se lever après avoir été assis longtemps et à rester debout longtemps.

**VOUS RECONNAISSEZ-VOUS?** Vous êtes au travail après votre chute ou votre pelletage et vous êtes affectés par de la douleur plus que vous ne le voudriez? **NOUS POUVONS VOUS AIDER À RETROUVER VOTRE FORME HABITUELLE!**

À la suite d'une évaluation de vos capacités, notre équipe peut vous soulager avec des MOBILISATIONS, des EXERCICES, du LASER, des ULTRASONS, du MICRO-COURANT, du MASSAGE et de la GLACE.

*Consultez-nous!*

## Pour bouger sans douleur!

**Clinique de Physiothérapie  
Nicole B. Desrochers inc.**

210, rue Principale, Saint-Basile-le-Grand J3N 1L6  
**450 653-1880**

**HEURES D'OUVERTURE :**

Lundi au jeudi : 8 h à 21 h • Vendredi : 8 h à 17 h

[www.physiodesrochers.ca](http://www.physiodesrochers.ca)

# RE/MAX PLUS INC. SAINT-BASILE

Agence immobilière



## 450 441.7272

2210, boul. du Millénaire,  
bureau 200, Saint-Basile-le-Grand

### BELOEIL



Propriété plain-pied 24 X 40 sise sur terrain de 6500 pi<sup>2</sup>, bien située près des services, écoles et parcs! Accès rapide autoroutes et train de banlieue. Propriété 2 chambres (anciennement 3 chambres avec possibilité de reconvertir). Salon avec fenêtre en baie, cuisine ouverte sur salle à manger, 2 chambres, sous-sol pouvant être aménagé selon vos besoins!

JONATHAN LEHOUX • 514 717-6514

### OTTERBURN PARK



Une belle d'autrefois ayant conservé tout son cachet vous attend ici. On y trouve une galerie couverte sur 3 côtés, et une luminosité impressionnante par sa fenestration sur chaque pan de mur, le tout sur un terrain intime. À l'étage, on compte 4 chambres et beaucoup de rangement. Une salle familiale au sous-sol complète le tout. À voir.

CHANTAL PARADIS • 514 831-1704

### MONTRÉAL



**NOUVEAUTÉ**

**PROPRIÉTÉ À REVENUS!** Bel immeuble ancestral avec beaucoup de charme (2 x 5 1/2) ayant subi plusieurs rénovations au fil des ans. Idéalement situé dans La-Petite-Patrie, dans un emplacement de premier rang. Contactez-moi pour votre visite! Centris 26421670

CARMEN FLORES • 514 884-0040

### SAINT-BASILE-LE-GRAND



Espace et tranquillité assurés, terrain de plus de 10 000 pi<sup>2</sup> sur une rue sans issue et sans voisin arrière, tout près de la rivière Richelieu. Construction de qualité avec plafond cathédrale et planchers de lattes. On y retrouve un solarium pieuté 3 saisons de 16 X 24 donnant sur les champs. En boni, poêle à bois et grand garage pour tous vos projets.

CHRISTIAN MONTREUIL • 514 774-8363

### CHAMBLY



**VENDU**

Belle maison à étage, très bien entretenue et ayant subi beaucoup de rénovations au fil du temps. Située dans un beau quartier au coeur de Chambly, tout près de plusieurs attraits touristiques et de toutes les commodités. Centris 17949846

BRUNO CHEVRIER • 514 655-7107

### CHAMBLY



Cette superbe propriété multineveau entretenue avec beaucoup de soin saura répondre à tous vos besoins! Un vrai clés en main super bien situé! Un endroit rêvé pour vous et vos enfants, à deux pas de l'École De Salaberry, parcs, jeux d'eau, garderies, piste cyclable et autobus! Voir addenda pour détails des pièces et caractéristiques!

JONATHAN ST-PIERRE • 514 442-7658

### SAINT-BASILE-LE-GRAND



Maison de plain-pied très lumineuse situ... cac au total, dont 3 au rdc. 2 salles de b... de 6361 pi<sup>2</sup> clôturé avec porte donnant... bateau, roulotte, etc. Vue panoramique... Saint-Hilaire. A proximité des autoroute...

MÉLANIE BOULE...

### SAINT-BASILE-LE-GRAND



Propriété minutieusement entretenue!!! Des pièces lumineuses ainsi qu'un plafond cathédrale offrent un bel espace de vie à aire ouverte. Secteur recherché!

FRÉDÉRIC PRÉVOST • 514 213-2300

### MONTRÉAL



**VENDU EN 6 JOURS!**

**SOYEZ LE PROCHAIN!** Pour une évaluation gratuite de votre propriété, ou pour toute autre information, contactez-moi. J'accompagne aussi bien les vendeurs que les acheteurs. Centris 17981372

CARMEN FLORES • 514 884-0040

### SAINT-BASILE-LE-GRAND



**VENDU**

Vous serez charmés. Une maison impeccable pourvue de lumière naturelle abondante et d'un magnifique jardin. Tout près du Mont-Bruno, lac, transports et autres services. Le sous-sol a été entièrement repensé à l'été 2013. 4 chambres de bonnes dimensions et 2 salles de bain complètes, 1 foyer, 1 poêle au bois et un grand stationnement. Centris 27253380

BRUNO CHEVRIER • 514 655-7107

### SAINT-BASILE-LE-GRAND



**IDÉAL PREMIER ACHETEUR!** Magnifique r... spacieux terrain de 4520 pi<sup>2</sup> clôturé et am... Elle offre pour votre confort foyer au gaz, t... rangement et une spacieuse cour pouvant... au prix d'un loyer! À VOIR!!! Centris 1330...

MICHEL POIRIE...



**Votre agence immobilière vous informe :**

L'achat ou la vente d'une propriété est un événement de première importance;  
C'est pourquoi RE/MAX vous offre une protection exclusive Tranquilli-T.

**Cette protec...**  
**vous offre 3 v...**



**Christian Montreuil, DA**  
Courtier immobilier agréé  
514 774-8363



**MÉLANIE BOULET**  
Courtier immobilier  
514 462-0064



**FRÉDÉRIC PRÉVOST**  
Courtier immobilier  
514 213-2300



**MICHEL POIRIER, DA**  
Courtier immobilier agréé  
514 924-3434



**JONATHAN LEHOUX**  
Courtier immobilier  
514 717-6514



**GENEVIÈVE BLAIS**  
Courtier immobilier  
514 463-4677



**ALEXANDRE ST-PIERRE**  
Courtier immobilier  
514 267-2498



**CARMEN FLORES**  
Courtier immobilier  
514 884-0040



**BRUNO CHEVRIER**  
Courtier immobilier  
514 655-7107



**CHANTAL PARADIS**  
Courtier immobilier  
514 831-1704



**JONATHAN ST-PIERRE**  
Courtier immobilier  
514 442-7658

## MAISON VEDETTE

### Sainte-Julie

Dès votre entrée, cette magnifique propriété saura vous charmer avec son plafond cathédrale, son espace à aire ouverte et sa luminosité exceptionnelle! Propriété offrant 5 chambres, 2 s. de bain, salle familiale au rdc avec foyer, plusieurs rénovations effectuées, terrain privé, secteur de choix près des services, écoles! Voir addenda pour caractéristiques.

**JONATHAN ST-PIERRE • 514 442-7658**

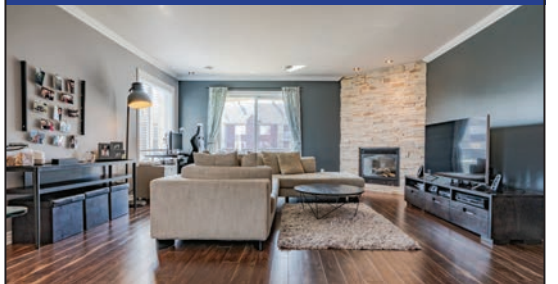
### SAINT-BASILE-LE-GRAND



Belle propriété située dans un secteur de choix de Saint-Basile-le-Grand, idéale pour jeune famille, 4 chambres totales, grande salle familiale, vaste terrain entouré de haies matures avec piscine hors terre ovale, près de tous les services, école primaire, bibliothèque, garderie, train de banlieue, autobus et bien plus... Une visite s'impose!

**CHANTAL PARADIS • 514 831-1704**

### SAINT-BASILE-LE-GRAND



Situé dans le domaine Trinité, à deux pas du train de banlieue et des transports en commun, ce condo offre 2 chambres à coucher ainsi qu'un bel espace de vie, 2 espaces de rangement, accès à un ascenseur. Très bien insonorisé et entretenu au fil des années. À quelques minutes du mont Saint-Bruno, parfait pour se ressourcer en nature! Centris 9303540

**ALEXANDRE ST-PIERRE • 514 267-2498**

### ND



Uée sur un coin de rue. On y trouve 4 bain. Grand stationnement. Vaste terrain accès à la cour. Idéal pour stationner sur le mont Saint-Bruno et le mont 116 et 20

**ET • 514 462-0064**

### SAINT-BASILE-LE-GRAND



Superbe condo de 1 550 pi<sup>2</sup> aménagé avec goût, finition haut de gamme de qualité supérieure! Unité aires ouvertes sur 2 étages avec plafond cathédrale au salon, offrant 3 grandes chambres, 2 salles de bain, foyer, 1 garage, 3 stationnements ext. Le tout à distance de marche des services, piste cyclable, parc provincial du Mont-Saint-Bruno et train de banlieue. 369 000 \$ Centris 14827365

**JONATHAN LEHOUX • 514 717-6514**

### OTTERBURN PARK



Imposant cottage de style anglais offrant intimité et tranquillité. Site bucolique avec vue imprenable et accès à la rivière Richelieu. Cette magnifique propriété se distingue par des pièces spacieuses, dont 5 chambres à coucher hors sol. Garage double. Cuisine entièrement rénovée au goût du jour. Piscine creusée chauffée. Vous serez charmé! Centris 26159552

**ALEXANDRE ST-PIERRE • 514 267-2498**

### BELOEIL



Spacieuse unifamiliale avec revenu d'appoint (520 \$ mensuel) et/ou intergénérationnelle sise dans secteur de choix, avec vue imprenable sur le mont Saint-Hilaire. Possibilité d'aménager un bureau à la maison! Offerte avec les électroménagers, spa, serre et plus +. A VOIR ABSOLUMENT!!! MLS 16765933

**MICHEL POIRIER • 514 924-3434**

### SAINTE-JULIE

**VENDU**



(Cottage avec garage) Magnifique maison à étages située dans un secteur tranquille et recherché. On y retrouve 4 chambres à coucher. Fenestration abondante. Aire ouverte. Plancher en bois. Toiture 2012. Salle de bain 2014. Fenêtres, porte et porte patio 2014. Fournaise, thermopompe 2018. Sous-sol complètement aménagé. Terrain intime et paysagé. À proximité de parcs, écoles et garderie. Centris 26924063

**MÉLANIE BOULET • 514 462-0064**

### SAINT-BASILE-LE-GRAND



Magnifique intergénération offrant des espaces vastes et lumineux. Cette propriété ayant eu plusieurs rénovations récentes a été entretenue minutieusement par ses propriétaires. Située dans un quartier paisible, à quelques pas d'une école primaire et de parcs!!

**FRÉDÉRIC PRÉVOST • 514 213-2300**

### LONGUEUIL



Minutieusement rénové, cottage tout brique à 2 min du pont et du métro. Sa fenestration sur 4 côtés ainsi que sa grande verrière 4 saisons orientée sud-ouest offrent un maximum de luminosité. On y trouve 3 salles de bain complètes; plusieurs aménagements sont possibles pour s'adapter à vos besoins. Garage séparé.

**CHRISTIAN MONTREUIL • 514 774-8363**

**ction  
olets :**

- DÉLAIS ET DÉSISTEMENT
- DÉCÈS
- ASSISTANCE JURIDIQUE



Pour une transaction en toute quiétude tranquillit- : une protection exclusive offerte par votre courtier re/max participant.

## CHRONIQUE À VOS SIGNETS...

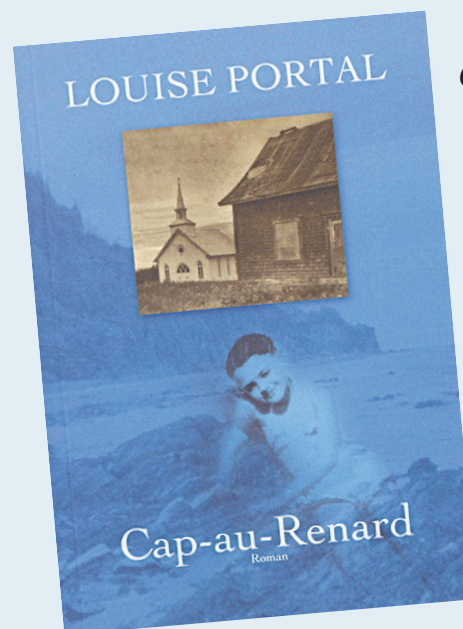
# LOUISE PORTAL, ACTRICE, CHANTEUSE ET AUTEURE

D'ABORD ACTRICE QUE L'ON PEUT TOUJOURS VOIR AU PETIT COMME AU GRAND ÉCRAN, LOUISE PORTAL A AUSSI ENREGISTRÉ QUELQUES DISQUES, ENTRE 1981 ET 2005. C'EST EN 1979 QU'ELLE PUBLIE SA PREMIÈRE ŒUVRE LITTÉRAIRE. DEPUIS, ELLE COMPTE UNE DIZAINE DE ROMANS, ALBUMS POUR ENFANTS ET BIOGRAPHIES À SON ACTIF. PUISQU'ELLE SERA L'INVITÉE DE LA BIBLIOTHÈQUE ROLAND-LEBLANC, CE DIMANCHE 17 FÉVRIER, À 14 H, NOUS VOUS PROPOSONS ICI DE VOUS PLONGER DANS L'UNIVERS DE CETTE GRANDE DAME.



### Le journal de ma vie

Depuis l'âge de 13 ans, Louise Portal a rempli 109 cahiers faisant office de journaux intimes. Dans ce cahier unique, elle invite ses lecteurs à se lancer eux aussi dans l'écriture, pour coucher sur papier leurs souvenirs, pour se soulager du trop-plein des tourments quotidiens ou témoigner des grands ou petits cadeaux de la vie. Avec bienveillance et générosité, elle les guide en leur suggérant des pistes d'écriture et en leur présentant des exemples, en texte et en images, tirés de ses propres cahiers.



### Cap-au-Renard

Dans un village de la Haute-Gaspésie se trouve une maison abandonnée par une famille qui fait encore parler d'elle après les secrètes tragédies qui l'ont frappée. Une maison où rôdent encore des fantômes lourds du poids de l'inceste, des non-dits, de l'alcool et d'une mère disparue. Avec poésie et délicatesse, Louise Portal nous plonge au cœur du paysage maritime de la Haute-Gaspésie et nous raconte les passions violentes qui déchirent parfois les familles. Ce premier des trois volumes du cycle de Cap-au-Renard est suivi de *La promeneuse du Cap* et de *Sœurs du Cap*.



### Pauline et moi

En 2010, la comédienne Pauline Lapointe est décédée, entourée de ses proches. Parmi eux se trouvait sa sœur jumelle, Louise Portal, qu'elle n'avait pas vue depuis plusieurs années. Cinq ans plus tard, Louise publie le récit de leurs déchirements et de leurs réconciliations. Un livre composé de courts chapitres et de photos évoquant six décennies de relation, où l'amour a côtoyé l'abandon, l'incompréhension, la complicité et l'éloignement. Le récit d'une grande épreuve vécue et surmontée, une œuvre intime, sobre et poignante. Aussi disponible à la bibliothèque en livre numérique.



### Paul à Québec / un film de François Bouvier

Un des plus récents films dans lequel on retrouve Louise Portal. Dans ce film adapté de la bande dessinée québécoise de Michel Rabagliati, elle est Lisette, l'épouse et proche aidante du père de Paul. Cheveux blancs, lunettes épaisses et main sur le cœur, Louise Portal sait nous émouvoir dans son rôle d'accompagnatrice de cet homme atteint d'un cancer, qu'elle doit conduire dans un centre de soins palliatifs contre sa volonté. Le film respecte bien l'œuvre originale, mélangeant drôlerie, chaleur humaine et esprit de famille.

Avec la famille Beaulieu, on rit, on pleure... *Paul à Québec*, c'est comme la vraie vie.

Bibliothèque Roland-Leblanc

# Les secrets de l'écran vert du cinéma

La bibliothèque municipale Roland-LeBlanc convie les jeunes de 9 à 12 ans afin d'assister à l'atelier *Les secrets de l'écran vert*, le mardi 5 mars, à 14 h.

Cette activité, une suggestion de sortie dans le cadre de la Semaine de relâche, est présentée par les productions Jaune Camion.

**Mardi 5 mars**  
C'est la date de l'activité  
*Les secrets de l'écran vert.*

## COMME LES SUPERHÉROS

Voler comme Superman? Disparaître ou se transformer? Voilà quelques-unes des habiletés qu'il sera possible de mettre en pratique lors de la tenue de l'activité *Les secrets de l'écran vert*. Cette technique d'effets spéciaux visuels permettra aux enfants de réaliser tout cela, en plus d'entrer dans des univers fantastiques variés, d'expérimenter l'effet d'envoyer des boules de feu, de manier des rayons laser ou d'envoyer dans les airs des poussières d'étoiles. Comme les superhéros!



Tout au long de l'année, la bibliothèque propose plusieurs activités. (Photo : archives)

Cet atelier a pour but de découvrir comment les secrets du cinéma fonctionnent et de se familiariser avec différentes applications qui permettent d'exécuter les effets en respectant certaines règles propres au cinéma. Les participants apprendront les secrets de l'écran vert en plus de rédiger leur scénario et de réaliser le tournage. Un atelier divertissant sur les secrets de l'écran vert!

Cette activité est gratuite pour tous les membres et le nombre de places étant limité, les inscriptions sont obligatoires. Des frais de 3 \$ s'appliquent pour les non-membres, sous réserve de places disponibles. Pour plus d'informations, communiquez au 450 461-8000, poste 8500. (FR)



# SPÉCIAL TABLE D'HÔTE

## POUR 2 À 30\$

**Dimanche au jeudi dès 16h**

**DÉTAILS EN RÔTISSERIE\***

<b>SPÉCIAL TABLE D'HÔTE POUR 2</b>
2 SOUPES
+
2 REPAS
+
2 DESSERTS
+
2 BOISSONS
Seulement
<b>30\$*</b>

\*Présentations suggérées. Taxes en sus. Le choix de soupe comprend la soupe poulet et nouilles ou la crème de poulet. Le choix de boissons comprend la boisson gazeuse en fontaine, le café, le thé ou la tisane. Promotion d'une durée limitée. Offre valable du dimanche au jeudi, de 16h à la fermeture, en salle à manger et au resto-bar à la rôtisserie St-Hubert de St-Bruno. Offre non-valable à la Saint-Valentin, ni à la fête des Mères. MD Marque déposée de St-Hubert S.E.C., employée sous licence. © Tous droits réservés.

**REPAS AU CHOIX : CUISSE • POITRINE WRAP ST-HUBERT • 3 FILETS DE POULET**

2236, boul. Sir-Wilfrid-Laurier - SAINT-BRUNO





## Paroisses

### Saint-Basile-le-Grand et Saint-Bruno

« Proposer l'Évangile au cœur des réalités humaines  
comme projet de libération et d'épanouissement »

TÉL. : 450 653-6144

TÉL. : 450 653-6319

#### CHERS PÈLERINS, SOYEZ LES BIENVENUS À LA MAISON!



Vous étiez partis depuis le 17 janvier dernier et ce n'est que le 31 que nous avons pu vous accueillir à l'aéroport après un vol de 5 ou 6 heures.

Depuis votre départ, de nombreuses personnes posent des questions, à savoir: « Que font-ils? », « Pourquoi cet hiver plutôt que l'été? », « Vont-ils bien? », « Pourquoi ceux-là ne sont pas partis avec eux? » (en parlant de Laurent et moi) et « Ils reviennent quand? ». Ça faisait longtemps que les JMJ n'avaient pas amené tant de curiosité.

Dès votre arrivée à l'aéroport, un sentiment d'effervescence commença à vous envahir... Les uns après les autres... Bien que pour certains, cela puisse être la nervosité d'aller à un endroit inconnu et lointain ou de prendre l'avion.

On a pu vous suivre sur Facebook, sur notre site Internet grâce à vos photos et vos temps en direct. On a même pu se parler par Messenger et Facetime Live! Que de beaux moments passés avec vous! Ça donnait l'occasion pour plusieurs de vivre les JMJ avec vous. Quelle joie de vous voir parfois fatigués, parfois avec le sourire aux lèvres. Ce petit clin d'oeil dans votre expérience de pèlerins nous a aussi fait voyager.

Parmi ces moments, il y avait votre départ, votre arrivée au Panama, le travail de nettoyage sur la plage (grrrr... plage... pendant que nous, nous avons de la neige, de la pluie et de la slush!), l'arrivée du Pape, vos célébrations. Que de beaux souvenirs vous aurez accumulés et pour lesquels nous tous ici souhaitons qu'à votre retour, nous puissions en savoir davantage!



Maintenant que vous êtes de retour du Panama, la vie continue avec son train-train quotidien. Bien que ce soit le retour au travail ou aux études, votre pèlerinage ne s'arrête pas avec la fermeture de la porte du garde-robe ou de l'armoire après y avoir déposé le sac-à-dos. Ça continue!

Votre rôle au retour est de témoigner de l'expérience des JMJ et de votre foi. Il est important de faire connaître au monde ce que vous avez vécu, vos expériences, vos rencontres, vos épreuves et vos accomplissements. Comme Jésus, c'est votre tour d'annoncer la Bonne Nouvelle afin que d'autres générations de jeunes puissent vivre de votre expérience et enfin participer aux JMJ. C'est à votre tour de témoigner pour que les générations qui vous précèdent puissent découvrir ce qui vous a fait vibrer.

Émilie, Olivier, Jean-Christophe et Caroline, nous sommes heureux de vous savoir de retour à la maison. Nous avons hâte de vous entendre et de partager ces moments de grâce que vous avez vécus au Panama. Soyez les bienvenus chez vous!



Robin Bêliveau, agent de pastorale, JMJiste

Veuillez noter que les célébrations des Cendres auront lieu le 6 mars aux célébrations suivantes : messe de 8 h 30 à Saint-Bruno et aux messes de 19 h en l'église de Saint-Basile et Saint-Bruno.

#### LE COMPTOIR BRIC-À-BRAC

C'est toujours de plus en plus intéressant de venir ici.  
Des articles les plus variés vous sont offerts :  
skis, bottines de ski, patins, raquettes etc.

On trouve de tout au **Bric-à-brac** :  
articles de décoration, cadres, vaisselle, jeux, casse-tête,  
accessoires et jouets pour enfants.

Venez rencontrer nos merveilleux bénévoles  
qui vous guideront pour vos achats.  
Ils vous attendent.



VENEZ NOUS VOIR! NOUS SOMMES OUVERTS TOUS LES JEUDIS DE 13 H À 20 H.

#### Bénévoles Bénévoles Bénévoles Bénévoles

Tu aimerais être bénévole.

Tu veux être bénévole.

Viens nous voir au bureau de la paroisse  
au 205, rue Principale, Saint-Basile-le-Grand  
Ou appelle au 450 653-6144, poste 223

#### SOUPER SPAGHETTI

Suite au succès obtenu l'an dernier, venez revivre l'activité  
au profit de la paroisse de Saint-Basile

Où? Quand? Au menu?

Au Centre Civique Bernard-Gagnon de Saint-Basile  
Le 4 mai 2019

Animation, musique et danses en ligne  
Informations additionnelles et billets disponibles  
450 653-6144, poste 221



Cette publicité est gracieusement offerte  
par Le Journal de Saint-Bruno.

LE JOURNAL  
DE SAINT-BASILE

1224000623-0219

Web: [www.up2stb.org](http://www.up2stb.org) • Twitter: @unitestb2  
Facebook: Unité pastorale Saint-Basile/Saint-Bruno

Club de lecture pour adultes à Saint-Basile-le-Grand

# Nathalie Ferraris

La bibliothèque Roland-LeBlanc propose  
Nathalie Ferraris pour animer son Club de  
lecture pour adultes. La première discus-  
sion aura lieu le mercredi 27 février.

Un texte de Frank Jr Rodi  
frodi@versants.com

Le Club de lecture pour adultes existant depuis quelques années à la bibliothèque municipale Roland-LeBlanc se déclinera de nouveau en trois séances. Celles-ci se tiendront les mercredis soir 27 février, 27 mars et 24 avril.

Sauf que cette fois, c'est l'auteure de littérature jeunesse et critique littéraire Nathalie Ferraris qui en assurera l'animation. Dans ce rôle, elle remplace Jocelyne Laurin, qui tenait le fort depuis 2013. « Je suis très excitée par cette nouvelle aventure, exprime Mme Ferraris. J'ai hâte que les réunions commencent et que je puisse rencontrer les lecteurs! » Pour sa part, la directrice de la bibliothèque, France Goyette, soutient que Nathalie est une grande lectrice. « Elle s'est montrée très intéressée à prendre la relève. Elle va mettre l'animation à sa couleur. »

#### QUELQUES PLACES DISPONIBLES

Au moment de rédiger ces lignes, huit personnes se sont déjà manifestées pour faire partie de ce cercle; toutes des femmes, la plupart dans la quarantaine et la cinquantaine. « Il y a une dame de 89 ans qui est inscrite et je suis impatiente d'entendre ses impressions de lecture », d'observer Nathalie Ferraris. Il est encore possible de s'inscrire, puisqu'il reste encore quelques sièges vides (450 461-8000, poste 8500). L'activité est gratuite pour les membres. Des frais de 5 \$ par rencontre s'appliquent pour les non-membres, sous réserve de places disponibles.

Cette activité littéraire donnera l'occasion de partager vos impressions, perceptions et opinions avec d'autres amoureux de bou-



Nathalie Ferraris animera le Club de lecture pour adultes de la bibliothèque Roland-LeBlanc. (Photo : Frank Jr Rodi)

quins. Il s'agit d'un lieu d'échanges d'idées autour d'un livre, dans une ambiance détendue et conviviale. « L'objectif est la discussion et le plaisir d'échanger sur nos lectures. Les gens le font régulièrement à pro-

« Pour moi, les arts sont synonymes d'émotions. »  
- Nathalie Ferraris



(Photo : Frank Jr Rodi)

# raris assure la relève



pos de films et de séries télé, moins souvent pour les romans. Dommage. »

### TROIS TITRES SÉLECTIONNÉS

En guise de première expérience en tant qu'animatrice, Nathalie Ferraris propose ces trois romans : *L'extraordinaire voyage du fakir qui était resté coincé dans une armoire Ikea*, de Romain Puértolas, *Les catilinaires*, d'Amélie Nothomb, de même que *Le passager*, de Patrick Senécal. Les livres sont fournis par la bibliothèque.

À travers l'analyse de l'intrigue, des personnages, de la description des lieux, de l'écriture, Nathalie Ferraris souhaite que les participants du club découvrent des auteurs. Mais avant tout, elle veut s'attarder sur les émotions suscitées au moment de la lecture. « Pour moi, les arts sont synonymes d'émotions. Une œuvre, quelle qu'elle soit - peinture, roman, chanson -, ne peut pas nous laisser de glace. »

Celle qui est aussi commis à la bibliothèque Roland-LeBlanc affirme avoir choisi ces titres pour différentes raisons. Celui de Romain Puértolas pour son écriture riche, celui d'Amélie Nothomb parce qu'il détonne du reste de son œuvre, « c'est un roman à atmosphère ». Enfin, elle voulait offrir dans le corpus un écrivain québécois : « Dans

ses écrits, Senécal suscite l'émotion, pique notre curiosité, éveille quelque chose en nous. C'est un genre plus osé, psychologique; peut-être plusieurs le découvriront. *Le passager* est l'un de ses romans les plus accessibles. »

Nathalie Ferraris baigne dans le milieu du livre et de l'édition depuis plusieurs années. Comme Obélix, elle est tombée dans la potion très jeune, dira-t-elle durant sa rencontre avec le *Journal de Saint-Basile*. « J'ai été attirée par les arts dès mon enfance. J'aimais beaucoup l'art pictural, mais j'étais moins bonne en dessin. » Elle a obtenu un diplôme d'études collégiales en arts et communication, un baccalauréat en littérature ainsi qu'une scolarité de maîtrise spécialisée en littérature jeunesse. C'est à l'université, grâce à un « enseignant fantastique », qu'elle a découvert la littérature jeunesse lors d'un cours optionnel. Elle poursuit : « C'est ce professeur qui m'a donné le goût de lire de la littérature jeunesse. J'ai lu beaucoup d'albums et de romans jeunesse durant mon séjour à l'université. Je crois que je me suis repris sur tout ce que je n'avais pas lu pendant mon enfance! »

Plusieurs albums, mais aussi les titres des François Gravel, Raymond Plante,

Dominique Demers, Robert Soulières... ce qu'elle appelle « l'âge d'or de la littérature jeunesse » paru dans les années 80 à La Courte échelle.

### NATHALIE FERRARIS LA TOUCHE-À-TOUT

Après ses lectures universitaires, Nathalie Ferraris est devenue critique de littérature jeunesse, dans des publications telles que *Lurelu*, *ICI* et *Les Libraires*. « À force d'en lire et d'en critiquer, je me suis penchée sur la rédaction de mes histoires! » Son premier roman, *La picote du vendredi soir*, est paru au début des années 2000, chez Soulières éditeur. Elle évoque « un sentiment de grande fierté »! Son plus récent, *Jour de chance*, a été publié chez Isatis, en 2017. Nathalie Ferraris a également travaillé en librairie, dans des maisons d'édition, chez un distributeur de livres. Parfois en tournée dans les écoles, elle adore rencontrer les enfants pour échanger avec eux et pour parler de son métier d'écrivaine.

**Question aux lecteurs :**  
Discutez-vous de vos lectures avec vos proches?  
**REDACTION@VERSANTS.COM**

## REMBOURRAGE

COMMERCIAL  
RÉSIDENTIEL

## INTER-PROVINCIAL

Plus de 40 000 échantillons de tissus et cuirs  
meubles antiques | banquettes  
commercial/résidentiel...

SALLE D'EXPOSITION  
ESTIMATION GRATUITE

450 441-5372

Le plus grand atelier de rembourrage de la Montérégie!  
www.rembourrage.ca • info@rembourrage.ca • 1500, rue Roberval, Saint-Bruno

Association de hockey mineur de Saint-Basile-le-Grand

# Trois en trois pour les Centurions

La formation bantam A des Centurions de Saint-Basile-le-Grand a remporté les trois tournois auxquels elle a participé durant la saison 2018-2019.

Un texte de Frank Jr Rodi  
frodi@versants.com

L'équipe, menée par l'entraîneur-chef Christian Laverdure, s'est illustrée dans le cadre des tournois à Candiac, Saint-Gabriel-de-Brandon et, le plus récent de tous, Beleoil.

## 77

C'est le nombre de buts inscrits par les Centurions en 15 matchs dans le cadre des 3 tournois.

### CANDIAC

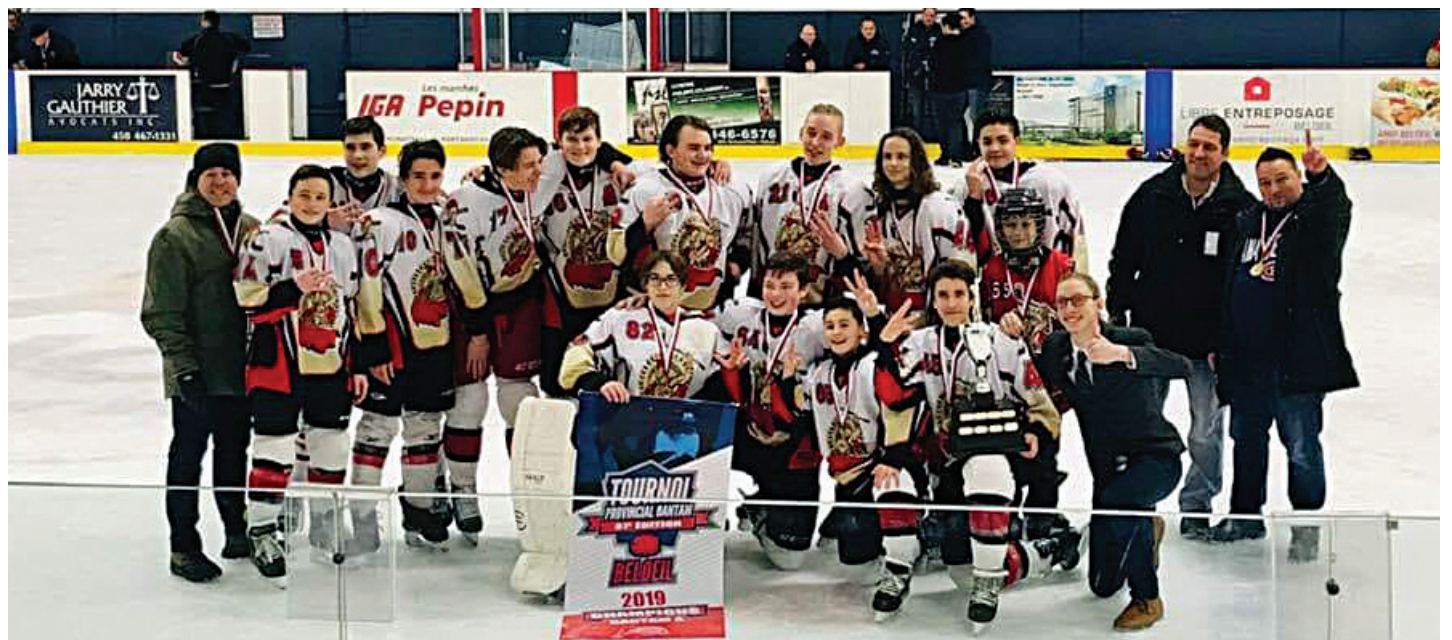
Le 1<sup>er</sup> Tournoi provincial bantam du Roussillon a eu lieu du 5 au 18 novembre. Les Centurions ont enregistré une fiche de quatre triomphes et une partie nulle (contre le Grizzly Nordique de Sainte-Julie, 3 à 3) lors de l'événement. La victoire en finale face aux Mousquetaires 4 de Saint-Hyacinthe s'est soldée 5 à 2. Les joueurs de Saint-Basile-le-Grand ont percé la muraille des gardiens adverses 24 fois, alors que leur défensive a flanché à 10 reprises.

### SAINT-GABRIEL-DE-BRANDON

Au 10<sup>e</sup> Tournoi provincial peewee - bantam de Saint-Gabriel-de-Brandon, qui avait lieu du 29 novembre au 9 décembre, les Centurions ont affiché un dossier parfait de



Les Centurions ont décroché la bannière lors du Tournoi provincial bantam du Roussillon. (Photo : courtoisie)



Une autre bannière, cette fois au Tournoi provincial bantam de Beleoil. (Photo : courtoisie)



La formation bantam A des Centurions de Saint-Basile a connu le succès lors du Tournoi provincial peewee - bantam de Saint-Gabriel-de-Brandon. (Photo : courtoisie)

cinq gains en autant de rencontres. En finale, ils ont vaincu les Cyclones de Joliette-Crabtree A2 au compte de 6 à 1. Au total au cours de ce Tournoi, les Centurions ont fait scintiller la lumière rouge à 29 reprises. À l'inverse, l'adversaire a déjoué le gardien de but grandbasilois, Ephram Labonville, à huit occasions. À noter la demi-finale de la catégorie, qui s'est terminée 8 à 0 en faveur des Centurions; ils affrontaient alors le club hôte du tournoi, les Archers de Saint-Gabriel.

### BELOEIL

Le 37<sup>e</sup> Tournoi provincial bantam de Beleoil s'est tenu du 7 au 20 janvier. Entre ces dates, les patineurs des Centurions ont inscrit 24 buts, alors que les clubs adverses en ont marqué 13. Leur dossier est parfait en cinq matchs. La finale bantam A, disputée contre les Caribous de Charlesbourg, s'est conclue 2 à 1 en faveur des protégés de Christian Laverdure.

Selon les dires d'un parent de joueur, Bernard Fillion, « la chimie est bonne au sein de l'équipe et les joueurs affichent une [belle] attitude. Chacun met la main à la pâte. Ce n'est pas l'histoire d'un seul individu, toute [la formation] pousse dans le même sens. »

La formation des Centurions de Saint-Basile-le-Grand est composée de Mathis Chiquette, Raphaël Richard, William Warden, Keoni Houle, Ephram Labonville, Samuel Laverdure, Thomas Cadieux, Louis Fillion, Émile Rancourt, Thomas Bégin, Mathis Kingsley, Charles Poitras-LeSaux et Jonathan Noiseux.

Derrière le banc, l'entraîneur-chef Christian Laverdure est aidé de ses adjoints Christian Richard, Alexandre Cadieux de même que Sylvain Houle.

### Question aux lecteurs :



Que pensez-vous des succès en tournois des Centurions dans la catégorie bantam A?

REDACTION@VERSANTS.COM

Trampoline

# Impulsion rayonne à la Coupe Québec

**Impulsion s'est illustré dans le cadre de la Coupe Québec, présentée à Saint-Hyacinthe les 26 et 27 janvier. Un retour en force pour le Club de trampoline.**

Après une absence de quelques mois à la suite d'une restructuration inévitable, le Club Impulsion inscrit un nouveau chapitre en trampoline et marque un retour en compétition. « Le moins que l'on puisse dire, c'est que l'avenir s'annonce prometteur », observe la directrice de l'organisme sportif, Marie-Pierre Bouchard.

La première Coupe Québec en sport de trampoline se déroulait à Saint-Hyacinthe à la fin du mois de janvier. Pour l'occasion, six athlètes représentaient les couleurs bleu et jaune du Club, composant du même coup la nouvelle cohorte du secteur compétitif en trampoline à Impulsion. Arborant la version 2019 du maillot de l'organisme, les athlètes ont « littéralement rayonné et ont offert une performance remarquable »!

Cinq d'entre eux ont obtenu leurs standards québécois grâce à de belles réussites.

## LES RÉSULTATS

Mathias Croteau (P1 12 ans et -) est arrivé 7<sup>e</sup> au trampoline individuel en plus de grimper sur le podium pour récolter la médaille d'argent en double-minitrampoline; il a obtenu son standard québécois en trampoline individuel.

À seulement 8 ans, Delphine Grimard-Caron (P1 12 ans et-) a terminé 16<sup>e</sup> en trampoline individuel et a obtenu son standard québécois haut la main. Tout un exploit quand on sait qu'elle était la plus jeune de sa catégorie!

**« Le moins que l'on puisse dire, c'est que l'avenir s'annonce prometteur. »  
- Marie-Pierre Bouchard**

Guillaume Godde (P1 13 ans et +) s'est classé 6<sup>e</sup> au trampoline individuel et a frôlé la dernière marche du podium en terminant 4<sup>e</sup> en double-minitrampoline; il a obtenu son standard québécois en double-minitrampoline.

Laurie Régimbald (P1 13 ans et +) a atteint une 23<sup>e</sup> place au double-minitrampoline; comme ses coéquipiers, elle a aussi obtenu son standard québécois.

Enfin, Samuel Mainguy (P2) a enregistré un 8<sup>e</sup> échelon en double-minitrampoline et un 9<sup>e</sup> rang en trampoline individuel, récoltant son standard québécois en trampoline individuel.

## DEUX PAIRES, QUATRE ATHLÈTES

En trampoline synchronisé, les deux paires



De gauche à droite, dans la rangée du bas, Delphine Grimard-Caron, Mathias Croteau ainsi que Paule-Eva Cazade; dans la rangée du haut, Vincent Massey, Samuel Mainguy, Laurie Régimbald, Samuel Godde et Catherine Methot. (Photo : courtoisie)

qui représentaient le Club Impulsion dans la catégorie P1 13 ans + se sont distinguées. Delphine Grimard-Caron et Paule Eva Cazade se sont classées en 4<sup>e</sup> position, suivies de Mathias Croteau et Guillaume Godde, qui ont récolté une 5<sup>e</sup> place.

Pour Marie-Pierre Bouchard, ces résultats

sont la preuve d'un « beau retour » d'Impulsion. Elle précise : « Impulsion peut compter sur une équipe d'entraîneurs et d'administrateurs aux qualités humaines exceptionnelles, qui s'investit avec cœur et choisit de placer le développement de l'athlète et du Club en priorité. » (FR)

## SOIRÉES FESTIVES CUISINE MOBILE ET RANDO AUX ÎLES

VENEZ PASSER LA SOIRÉE AU PARC ET VIVEZ L'EXPÉRIENCE DE LA CUISINE DE RUE, TOUT EN MARCHANT DANS NOS SENTIERS ILLUMINÉS. 5 SOIRÉES, 4 CAMIONS DE RUE DIFFÉRENTS EN VEDETTE.

### L'ACTIVITÉ INCLUT :

- 1 choix parmi les menus proposés
- Boisson gazeuse avec votre repas
- Café
- Chocolat chaud
- Guimauves

**22,50 \$\***  
par adulte

**12 \$\***  
par enfant (6 à 12 ans)

\* Taxes et autorisation d'accès au parc en sus.

16 h à 21 h | PLACES LIMITÉES | Réservation obligatoire : 1 800 665-6527

**19 JANVIER**

GASPÉSIE™  
(fruits de mer)

**2 FÉVRIER**

LES BOUCANIERES  
EN CAVALE

**9 FÉVRIER**

LE QUEEN B

**23 FÉVRIER**

LES BOUCANIERES  
EN CAVALE

**2 MARS**

LE BURGER TRUCK  
(Dasfoodtruck)

MUSIQUE | FEUX EXTÉRIEURS | LUMIÈRES D'AMBIANCE | TERRASSE CHAUFFÉE |  
CHOCOLAT CHAUD | CAFÉ | GUIMAUVES POUR LES ENFANTS | ACTIVITÉS DE  
DÉCOUVERTE ANIMÉES PAR UN GUIDE-PARC NATURALISTE



**Sépaq**  
Parc national  
des Îles-de-Boucherville

## NATIVES DE SAINT-BRUNO



ROYAL LEPAGE  
PRIX  
DIAMANT  
2012-2013-2017

Marie-France Dupont  
courtier immobilier  
450 441.1576

ROYAL LEPAGE  
PRIVILEGE  
AGENCE IMMOBILIERE FRANCHISEE  
INDEPENDANTE ET AUTONOME DE ROYAL LEPAGE

Isa-Maude Lacaille  
courtier immobilier résidentiel  
450 441.1576

Mère & fille  
*La force d'une équipe!*

50 \$ seront remis à chaque transaction (vente ou achat) à cette Fondation qui soutient les femmes et enfants victimes de violence en Montérégie.



## NOUVEAUTÉ



1260, RUE GOYER,  
SAINT-BRUNO-DE-MONTARVILLE  
\*\* IMMENSE PLAIN-PIED CLÉS EN MAIN\*\*. Construction supérieure, magnifique propriété de 5 chambres. 1630 pi<sup>2</sup>, située au centre-ville de Saint-Bruno. Revêtement de bois véritable, Maibec tout le tour, ajout en façade d'acier MAC couleur bois torréfié. Propriété refaite à neuf complètement. **669 000 \$.**

MFDUPONT.COM • ISA-MAUDE.COM



195, RUE D'ANJOU,  
SAINT-BRUNO-DE-MONTARVILLE  
Un magnifique plain-pied au coeur de Saint-Bruno. Plusieurs rénovations récentes, propriété lumineuse, au goût du jour. Profitez d'une maison presque neuve dans quartier mature, à quelques pas du centre-ville. Grand terrain de 10 000 pi<sup>2</sup>. **499 000 \$.**

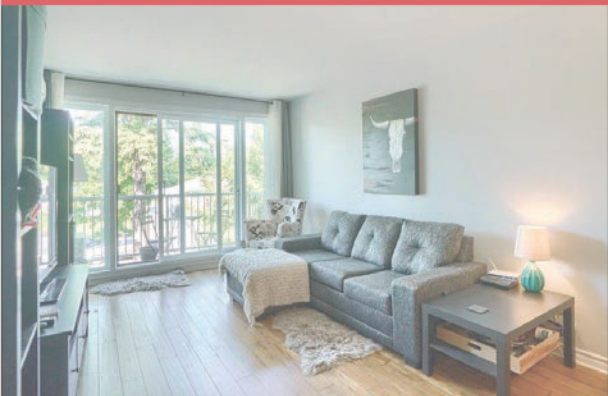
MFDUPONT.COM • ISA-MAUDE.COM



1308, RUE PALARDY,  
SAINT-BRUNO-DE-MONTARVILLE  
Joli cottage jumelé situé au centre-ville, vous offrant 3 cac à l'étage, plancher de bois franc, 1 sdb, toit récent et air climatisé mural. Idéal pour jeune famille. **248 000 \$.**

MFDUPONT.COM • ISA-MAUDE.COM

## À LOUER TOUT MEUBLÉ



450, CH. DE LA RABASTALIÈRE O., APP. 206,  
SAINT-BRUNO-DE-MONTARVILLE  
Superbe condo 3 1/2 situé au 2<sup>e</sup> étage, au goût du jour et entièrement meublé, avec garage, piscine creusée chauffée, air climatisé, situé à quelques pas du centre-ville. Beau grand balcon avec vue sur la rue. Venez vous installer en toute tranquillité. **À LOUER - 1265 \$.**

MFDUPONT.COM • ISA-MAUDE.COM



Votre propriété  
bientôt!



1211B-677, 12E AVENUE N.,  
FLEURIMONT (SHERBROOKE)  
Superbe condo de deux chambres, frais peint. Près de tout. Sécuritaire, bien entretenu et convivial. Piscine, sauna, « club house » et salle d'exercice. Belle vue sur la ville. Grande terrasse privée. Parfait pour jeune couple, ou personne seule cherchant la tranquillité. **159 000 \$.**

MFDUPONT.COM • ISA-MAUDE.COM

## VENDU EN 33 JOURS



Le prix demandé était de **549 000 \$.**

MFDUPONT.COM • ISA-MAUDE.COM

## VENDU EN 40 JOURS



Le prix demandé était de **574 900 \$.**

MFDUPONT.COM • ISA-MAUDE.COM

## VENDU EN 4 JOURS



Le prix demandé était de **239 900 \$.**

MFDUPONT.COM • ISA-MAUDE.COM

Pour vendre ou acheter au juste prix! Contactez-nous! 450 441-1576

1503, rue de l'Hôtel-de-Ville, Saint-Bruno-de-Montarville