

le nouveau CLAIRON

Vol. 71 No 11

Mercredi
17 AOÛT
1977

MAINTENANT
14,500 COPIES

distribuées dans la région:

St-Hyacinthe - La Providence - Douville - St-Pie
- Ste-Rosalie - St-Joseph - St-Thomas d'Aquin
- St-Damase - Ste-Madeleine - St-Liboire
- La Présentation - St-Dominique - St-Barnabé
- St-Charles-sur-Richelieu.

Après deux mois de lock-out:

Injonction chez Volcano!

(page 2)



Épargner
à la Caisse Populaire
... de faire fructifier vos économies

Épargne
à terme **9%**

terme 1 an
aucun frais d'adhésion et d'administration
Taux en vigueur dans les
Caisses Populaires du grand St-Hyacinthe.

Après deux mois de lock-out:

Injonction chez Volcano!

Le conflit qui paralyse les activités de la Volcano vient d'entrer dans une autre phase alors que la compagnie a demandé et obtenu une injonction limitant le nombre de piqueteurs aux abords de l'usine.

Cette demande d'injonction a suivi la décision des syndiqués, en lock-out depuis 7 semaines, d'interdire l'accès de l'usine aux non-syndiqués, le 8 août dernier.

Basant sa demande sur l'allégation que ce geste pouvait entraîner des conséquences graves, voire dangereuses, la compagnie a obtenu une injonction

limitant d'abord à deux puis, à six (selon certains renseignements obtenus) le nombre des piqueteurs aux abords de l'usine.

Pour sa part, le syndicat semble prévoir un durcissement du conflit, puisque l'un de ses porte-paroles a affirmé que la compagnie avait engagé des gardes armés et accompagnés de chiens dressés, ce qui ne serait pas sans rappeler les incidents sanglants qui ont marqué, récemment, la grève des meuniers à la Robin-Hood de Montréal. Les syndiqués ont réagi en disant que la compagnie semble les

considérer comme des criminels.

Pour ce qui est du syndicat de l'usine, il doit attendre le rapport que le conciliateur en chef M. Raymond Désilets doit livrer cette semaine, après avoir tenu des rencontres avec ses représentants et la compagnie.

Par ailleurs, le syndicat des employés de bureau se dit toujours disponible pour rencontrer l'employeur mais celui-ci ne lui a pas manifesté son désir de négocier depuis le 16 juillet. Alors que les employés d'usine demandent une hausse générale de \$1.40 l'heure avec indexation, les

employés de bureau demandent une augmentation générale de 20 pour cent, avec indexation. Dans le premier cas, les offres de la compagnie ont été refusées (les dernières étaient de 8 pour cent et 5 pour cent, sur deux ans,) alors que la compagnie n'a fait aucune offre à ses employés de bureau.

Entre temps, les procureurs des deux parties se retrouvaient au Palais de justice de Saint-Hyacinthe, pour s'entendre hors-cours sur les modalités de l'injonction. À la suite de cette rencontre, il a été

convenu que le syndicat pourrait maintenir 2 piqueteurs à l'entrée de l'usine, rue Siente-Anne, 4 sur la rue Moreau, 2 sur la rue Lamothe et 2 à

l'entrepôt de la compagnie.

Il reste donc à attendre le rapport du conciliateur avant qu'il n'y ait de développement dans ce conflit de travail.

Les loisirs, comment les rendre valables?

La civilisation du loisir est, non seulement, un accroissement du temps disponible après le travail et les autres obligations familiales et sociales, mais aussi une promotion de nouvelles valeurs dans notre société plus évoluée, c'est une obligation à reviser l'équilibre entre la valeur du travail et du loisir, entre les valeurs sociales et celles de la vie d'un être. Développer son corps par le sport, le maintenir en santé par des exercices physiques doit rester le désir de tout être humain, car la structure de la musculature soutient et fait vivre l'esprit en permettant une percée plus vivante vers l'engagement et la fraternité par le biais de l'esprit; de plus, c'est un appel à se dépasser soi-même. Toute vraie politique du sport ne doit pas oublier la spontanéité de chaque individu et non pas seulement, une victoire globale, matérielle, déshumanisée.

Surmené, fatigué, un homme a moins de résistance à la maladie, son travail lui semble moins intéressant et il ne peut goûter avantageusement la vie et ses bienfaits. La civilisation urbaine, industrielle confine les gens dans des bureaux, usines et moyens de transport où le sédentarisme, l'air appauvri imposent à nos muscles un besoin d'exercice et à nos poumons, une désintoxication, d'où le besoin d'oxygène, d'air pur, d'espaces verts, besoin de fraternité, de compétition saine, besoin de retour aux sources. Le camping, la bicyclette, la marche en montagne, les excursions en pleine nature, autant de palliatifs qui ne sont pas à sous-estimer. De plus en

plus, on a le goût de retrouver le rythme de la nature et du soleil, on aime à jouer avec ses enfants, découvrir avec eux les secrets insoupçonnés du paysage se succédant sans fin et sans cesse renouvelé, enfin, revivre sa propre enfance.

La photographie et l'ornithologie obligent à des excursions hautement motivées jusqu'à atteindre une certaine forme d'art, on pourrait dire, comme d'investiguer notre terroir est le plus sûr moyen d'une éducation patriotique, la révélation de la grandeur de son pays se mûrit, s'intensifie par l'attachement à ce même coin de patrie. De plus, ces excursions, ces découvertes deviennent l'affirmation de la liberté personnelle et ses dépassements possibles, elles consistent à équilibrer les forces physiques et mentales, les capacités personnelles et les besoins du bien-être en général.

C'est dans l'adolescence, que se bâtit une santé résistante, le monde moderne est un climat de tensions et de nervosité accumulée, quotidiennement, nous sommes

obligés à des choix multiples et comme résultat, s'installent pour tous, petits et grands, une fatigue, une lassitude tenace. Les camps de vacances sont à juste titre, très salutaires pour les jeunes, une fois l'année scolaire terminée. Un jeune y apprend et pratique plusieurs sports de façon méthodique avec les lois et règlements, il en fera l'apprentissage et en connaîtra les difficultés et les joies. La culture physique et le sport d'équipe ne sont pas un luxe mais une nécessité, ils imposent une discipline personnelle et un sain équilibre, ce sera tout l'être qui se développera, depuis l'observation en sciences naturelles, la dextérité en artisanat, l'initiation sérieuse à la nage, au tir à l'arc, à la course, à l'hébertisme, sans oublier toutes les excursions, les occasions de débrouillardise qui se présenteront. Le jeu en équipe, pour le goût de jouer, pour l'essai global de gagner sur les difficultés rencontrées, apportent un sens à la fraternité, à l'entraide et au soutien du groupe, il ne résulte une philosophie, un apprentissage de la stratégie d'une joute. En mesurant les

capacités de son corps, un sportif sait mieux distinguer ce qui est imaginaire, utopique ou raisonnable.

Le sport, l'exercice plein air, par sa discipline, par l'oxygénation méthodique, la mise en marche de tous les muscles, permettent d'accumuler des réserves d'énergie et de mieux absorber les heurts et chocs psychologiques de l'existence, et comme la cite: Alexis Carel, "Être adulte, c'est une capacité de faire face à toutes les éventualités.

Joelle Daure



C'EST LE 50^{ÈME} ANNIVERSAIRE DE VOLVO. EN L'HONNEUR DE LA SITUATION, NOS PRIX ONT BAISSÉ.

Si vous avez toujours voulu acheter une Volvo c'est le temps plus que jamais.

En effet, la vente du Cinquantième anniversaire de Volvo vous permet d'acheter une sedan ou une familiale Volvo flambant neuve une voiture renommée pour son confort sa mécanique et ses caractéristiques de sécurité à un prix bien plus bas que ce que vous auriez cru devoir payer pour obtenir une voiture de si grande qualité.

Cette offre est en vigueur pour une temps limité. Elle ne durera que tant que les concessionnaires auront du stock. Choisissez donc votre Volvo tandis que la vente de notre 50^{ème} Anniversaire est en cours chez un concessionnaire de votre voisinage. Car si vous attendez d'être motivé par une occasion personnelle, il se peut que les prix se montrent alors à la hauteur de la situation.

VOLVO

La voiture qui s'adresse aux gens sérieux.

ST-HYACINTHE AUTOMOBILE LTÉE

4545 BL. LAURIER, DOUVILLE

ST-HYACINTHE VENTE-SERVICE-LOCATION- TÉL. 773-8457, 58

LAVEUSES
SÈCHEUSES
RÉFRIGÉRATEURS
CONGÉLATEURS
CUISINIÈRES
LAVE VAISSELLE
FOUR MICRO-ONDES

JUSQU'À

\$ 100⁰⁰

MOINS CHER

que n'importe où

AILLEURS

LE NOUVEAU CLAIRON

Hebdomadaire régional à circulation gratuite publié chaque semaine, le mercredi, par la Cie d'Imprimerie et Comptabilité de Saint-Hyacinthe Limitée.

Dépôt légal
Bibliothèque nationale
du Québec
(d) 765366

Publicité, GUY GAGNON
Secrétariat, DENISE DÉSGRÉS

Casier Postal 276
655 rue Ste-Anne, Saint-Hyacinthe

Abonnement par la poste: \$10.00 par année

Tél.: 774-5375

chez **McCLARY**
LALIBERTÉ
EXPERT en RÉPARATION

Depuis plus de 30 ans

892 Des Cascades

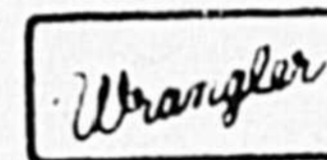
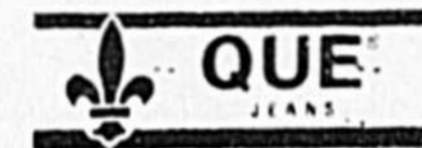
774-6177

TION... ATTENTION... ATTENTION... ATTEN

NOUS APPRENONS DE SOURCE SÛRE QU'UNE GRAVE ÉPIDÉMIE DE "JESSIE MANIE" S'ABBAT SUR NOTRE RÉGION. NOUS VOUS CONSEILLONS DONC DE VOUS FAIRE SOIGNER LE PLUS RAPIDEMENT POSSIBLE

**À LA BOUTIQUE
JESSIE JEANS**

Nous avons pour vous soigner un grand choix de JEANS UNISEX tels que



RAINBOW
LOVE-JEANS
QUÉ.
WRANGLER
LIBERTE
LEE
GWG
T-JEANS
LOIS
LEVIS
P.Q.
JUST JEANS

AINSI QUE JUMPSUITS, ENSEMBLES GAUCHOS, SALOPETTES, JACKETS, CHEMISES, ENSEMBLES DE TOILETTE POUR DAME, ETC...

WOW!

Nous avons un grand choix de ceintures et de pochettes de cuir faits à la main, en plus du choix de nos ceintures régulières.

LOT DE T-SHIRT

avec imprimé sur le devant

2 pour \$5.00

Valeur de \$5.45 chacun

Boutique **JESSIE-^{ENR.}JEANS**

370 rue St-Simon, St-Hyacinthe

774-6543

Yves Gonthier, prop.

Plan de mise de côté pour mieux vous servir

(face au terminus municipal)
Membre de la Plaza Maskoutaine

ET SURTOUT

ATTENTION!

La Jessie manie
CA S'ATTRAPE,

c'est contagieux mais pas dangereux.

À DÉCOUPER

\$2.00

\$2.00

Valeur de \$2.00

AVEC TOUT ACHAT DE
\$10.00 et plus,

Plan de mise de côté

\$2.00

\$2.00

A l'antenne de Radio-Québec:

"La finale provinciale des 7ième jeux du Québec"

Réunis pour la première fois, Lise LeBel, Jean-Claude Fortier, Suzanne Lévesque, André Jean et soixante-quinze techniciens de la communication offriront aux téléspectateurs de Radio-Québec, la Finale Provinciale des VII^{ème} Jeux du Québec, chaque jour de 21h à 22h 30.

En studio, Suzanne Lévesque et André Jean assureront la continuité du reportage en présentant une série de documents en alternance avec les interventions sur le terrain de Lise LeBel au Village culturel, les commentaires de Jean-Claude Fortier sur les manifestations sportives et les analyses de leurs

invités.

Jeudi 18 août: Cérémonies d'ouverture de 17h à 18h 30; reprise en soirée de 21h à 22h 30

Vendredi 19 août: Arrivée des athlètes, tir à l'arc, pétanque, balle-molle, spectacle orchestre, théâtre.

Samedi 20 août: Tennis, natation, concert harmonie, atelier de photographie.

Dimanche 21 août: Ski, natation, concert, théâtre, artisanat.

Lundi 22 août: Départ des athlètes, cyclisme, danse, épluchette de blé d'Inde.

Mardi 23 août: Voile, golf, théâtre, spectacle au village culturel, atelier de

sciences.

Mercredi 24 août: Water-polo, cyclisme, théâtre, spectacle folklorique, atelier de musique.

Jeudi 25 août: Tir à la carabine, spectacle de chansonniers, artisanat, soirée des missions, reportage au village.

Vendredi 26 août: Cano-tage, théâtre, spectacle au village, concert classique.

Samedi 27 août: Plongeon, athlétisme, spectacle estrien, journée chantante.

Dimanche 28 août: Bilan des différentes activités sportives et culturelles, cérémonies de clôture de 14h à 16h; reprise en soirée.



À la télévision de Radio-Québec, Suzanne Lévesque et André Jean assureront en studio la continuité d'une heure et demie de reportage quotidien sur les Jeux du Québec '77 de 21h. à 22h. 30, du 18 au 28 août.

ÉPLUCHETTE DE BLÉ D'INDE



au "Bar La Marmite"

St-Dominique

Vendredi, le 19 août, aura lieu une épluchette de blé d'inde au Bar La Marmite à St-Dominique.

Nous souhaitons la bienvenue à tous les gens de 18 ans et plus.

Vous serez accueillis chaleureusement, bien servis et une disco-mobile fera les frais de la musique.



Durant la soirée, il y aura couronnement d'un roi et d'une reine.

BIEN DU PLAISIR POUR VOUS TOUS!

Tél.: 773-7886

TRANSPORT ET DEMENAGEMENT



- 5 vitesses manuelles
- servo-freins,
- servo-direction
- boîte 18' pieds

\$35⁰⁰ par jour
assurances incluses
21¢ du mille

La roulotte motorisée de vacances "Safari"



Ford 460 p.c., automatique, 23½ pieds, air climatisé, servo-freins, servo-direction, AM-FM stéréo-cassettes

\$295⁰⁰
par semaine (7 jours)
+ 12¢ du mille

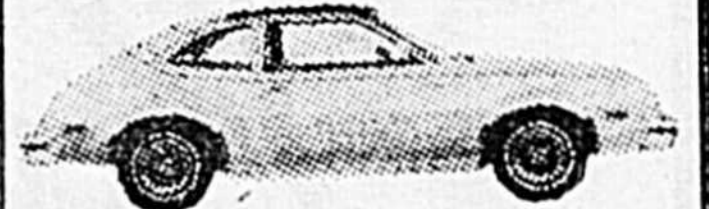
Petit transport petit déménagement



- 2 camions à votre disposition
- automatique
- servo-freins
- servo-direction

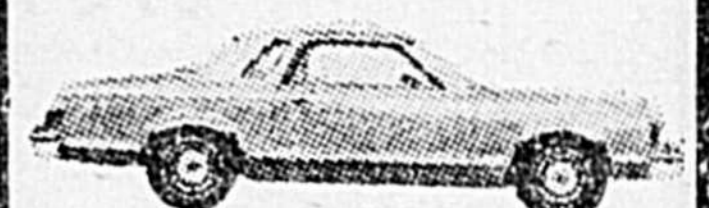
\$17⁰⁰ par jour
14¢ du mille

AUTOS pour millage au mille PINTO



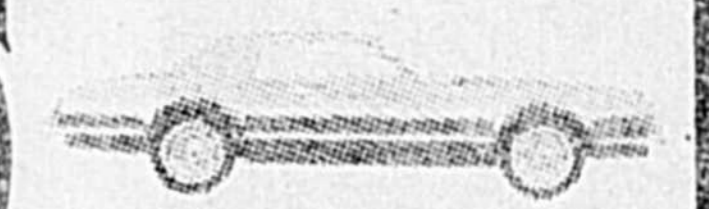
\$13⁰⁰ PAR JOUR,
ASSURANCES—INCLUSES
+ 12¢ du mille

GRANADA



\$16⁰⁰ PAR JOUR
assurances incluses
+ 15¢ du mille


LTD 11



\$17⁰⁰ PAR JOUR
assurances incluses
+ 16¢ du mille

POUR TOUS GENRES D'ACTIVITES, NOUS POUVONS VOUS LOUER LE VEHICULE QUI VOUS CONVIENT.

A COURT TERME:
28 véhicules neufs à votre disposition,
7 jours par semaine.



LOCATION À COURT TERME

yamaska
AUTO LOCATION
774-2000
2000 Boul. Casavant



La conversion au système métrique ou une vieille habitude à perdre

Cet été verra l'avènement du kilomètre au Canada. En effet, d'ici septembre les kilomètres à l'heure remplaceront les milles à l'heure sur la plupart des panneaux de signalisation routière.

Ce n'est là qu'une étape de la conversion progressive du Canada au système métrique, commencée en 1971 et qui devrait être terminée en 1980.

Dorénavant, les panneaux de signalisation indiqueront 50 km/h et 100 km/h au lieu de 30 mi/h et de 60 mi/h respectivement; ceux postés à proximité d'une école auront 25 km/h au lieu de l'actuel 20 mi/h. Les vitesses resteront à peu près les mêmes, seuls les symboles seront différents.

On encourage fortement les visiteurs à entrer dans le jeu. Les activités estivales revêtiront une nouvelle dimension. En Colombie-Britannique et en Alberta, les touristes qui traverseront en voiture les Rocheuses canadiennes pourront admirer la beauté grandiose des montagnes à environ 100 km/h. Puis fatigués, après avoir contemplé toute cette magnificence, ils arrêteront sûrement pour se désaltérer d'un bon 300 ml de boisson gazeuse.

Au Québec, il est impensable de prendre un repas sans l'accompagner d'un

bon vin et la bouteille de 700 ml agrémentera désormais le Châteaubriand pour deux.

À Toronto, il arrive qu'une vague de chaleur fasse monter le mercure jusqu'à 25° Celsius ou 80° Fahrenheit. Les intrépides qui visitent la tour du CN, célèbre dans le monde entier, ne souffriront pas de la chaleur car, à 5 445m d'altitude, une brise agréable permet de jouir confortablement de la vue panoramique qu'on a de la ville.

Le marché Byward, dans la capitale nationale, permet aux touristes et aux habitants de jongler avec les grammes et les kilogrammes lorsqu'ils achètent fruits et légumes.

Rien de plus amusant que de mesurer en unités métriques le thon rouge que vous aurez pris dans les provinces Atlantiques. Le système métrique vous laisse le choix: si vous voulez impressionner vos amis, annoncez-leur une prise de 213,36 cm; si vous êtes du genre modeste, dites-leur alors qu'elle était de 2,1 mètres. De toute façon, votre poisson mesurait environ 7 pieds et vous pourrez toujours broder sur celui qui vous a échappé.

L'adoption d'un nouveau système demande des ef-

forts et il est souvent utile de relier les poids et mesures à des objets familiers. Par exemple, la température du corps est de 37° Celsius ou de 98,6° Fahrenheit. La taille moyenne de la femme est d'environ 160 cm ou 5 pieds et 3 pouces et celle de l'homme environ 175 cm ou 5 pieds et 10 pouces.

Le système métrique est

agréable du fait de sa simplicité et de son universalité. Il est simple parce que décimal et universel parce que la plupart des pays l'utilisent. Le Canada en est un nouvel adepte.

Pour tout renseignement touristique sur le Canada, prière de s'adresser à l'Office de tourisme du Canada, Ottawa (Ontario) KIA 0H6.

REMBOURRAGE BEAURIVAGE

805 St-Louis St-Hyacinthe
774-2242

IMPORTATIONS

BURELLE INC.

Création exclusive

BIJOUX, ALLIANCES, DIAMANTS, ETC...

Les Importations Burelle inc.

Une maison qui vous garantira une marchandise de première qualité.

Des diamants aussi purs que vous l'exigez.

Des bagues pour hommes et femmes qu'on ne peut trouver ailleurs.

Des montres portant une garantie d'un an.

Des alliances dont les futurs mariés seront fiers de la qualité du montage, tout en conservant l'exclusivité, au plus bas prix possible.



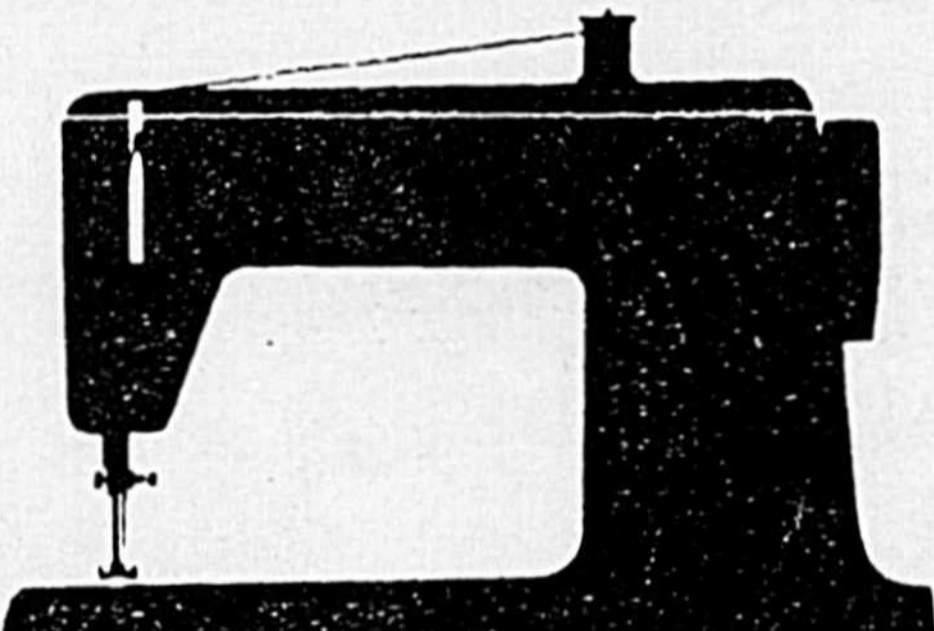
Notre devise:

"QUALITE PRIX SERVICE".

1307 RUE ST-ANTOINE, ST-HYACINTHE

TÉL.: 773-5933

Apprenez de la Croix-Rouge les principes de sécurité nautique. Portez toujours un appareil individuel de sauvetage (AIS) quelle que soit l'embarcation.



Confiez-la à un expert.

Singer remettra votre machine à coudre en très bon état grâce à son programme d'inspection en 7 points. Nous...

- | | |
|---|--|
| 1. réglons la tension des fils | 5. vérifions les fils électriques |
| 2. réglons le mécanisme d'avancement des tissus | 6. lubrifions la machine |
| 3. réglons le mécanisme d'enfilage | 7. vérifions et lubrifions le moteur |
| 4. réglons la tension de la courroie | Passez nous voir ou appelez-nous aujourd'hui |

\$12⁹⁵

Tous les Centres de COUTURE SINGER, vous offrent au magasin même, une estimation GRATUITE pour la réparation de tous genres de machines à coudre.

SINGER

465 ST-FRANÇOIS, ST-HYACINTHE TÉL. 773-8467

Pour avoir l'adresse du magasin Singer ou concessionnaire autorisé Singer le plus près de chez vous, consultez les Pages Jaunes à la rubrique "Machines à coudre".

Hausses modérées des prix alimentaires

Le taux d'augmentation des prix alimentaires a connu une forte modération au cours du dernier mois après l'enquête de la CLI sur les prix alimentaires de détail. Cette modération survient après les hausses relativement rapides des prix alimentaires enregistrées au cours des six premiers mois de l'année 1977.

Pour le reste de 1977, les prix alimentaires devraient augmenter peu. En particulier, le prix des produits frais devrait baisser à la fin de l'été et en automne à mesure que les approvisionnements intérieurs de ces produits deviendront abondants.

Pour les quatre semaines terminées le 15 juillet, l'enquête de la CLI a enregistré une hausse des prix de 0.5 pour cent. Il s'agit de la plus faible hausse mensuelle enregistrée en 1977.

En juillet, l'indice était supérieur de 9.2 pour cent au niveau correspondant de l'an dernier. Cependant, il convient de faire remarquer que l'enquête sur les prix alimentaires est soumise à une révision basée sur des techniques améliorées dont les résultats ne seront pas disponibles avant le mois prochain.

Le prix du porc, du poisson, des pommes, du thé, du jus d'oranges congelé et des huiles et graisses a augmenté tandis que celui des oeufs, des légumes frais et du sucre a baissé par rapport aux niveaux du mois précédent.

Le prix des produits laitiers a été stable au cours des dernières semaines. Les hausses de prix qui ont résulté de la politique laitière canadienne annoncée pour 1977-1978 ont déjà

été répercutées aux consommateurs et il n'y a pas eu de nouvelles hausses du prix provincial du lait nature.

L'indice des huiles et des graisses a augmenté de deux pour cent au cours des quatre semaines terminées le 15 juillet. Les produits alimentaires de ce groupe, comprenant la margarine, le shortening, l'huile de cuisson et l'huile à salade, sont tous fabriqués à partir d'huiles végétales, dont le prix a augmenté rapidement au début de l'année 1977. Ce sont des augmentations du coût des matières qui sont maintenant ressenties au niveau du détail et qui ont

provoqué les hausses de l'indice des huiles et des graisses au cours des trois derniers mois. Cependant, le prix de l'huile végétale a baissé énormément depuis le mois de mai. En conséquence, on prévoit que le prix des produits alimentaires entrant dans cet indice diminuera également au cours des prochains mois.

Le prix du poisson a augmenté ce mois-ci, surtout la morue et le thon. Dans le cas de la morue, la demande des marchés américains a provoqué une hausse du prix. La dévaluation du dollar canadien et les prises décevantes de poisson sont responsables

des hausses du prix du thon en boîte. La plupart du thon est importée du Japon.

Le prix des oeufs a baissé légèrement au cours du dernier mois. On prévoit une nouvelle baisse du prix à la suite de l'annonce récente d'une réduction de deux cents la douzaine du prix de vente de l'Office canadien de commercialisation des oeufs. À la mi-juillet, le prix des oeufs au détail était supérieur de cinq cents à celui d'il y a un an.

La hausse du prix du thé est principalement responsable de l'augmentation du prix moyen des boissons depuis la mi-juin. Le prix du

café semble s'être stabilisé et on a enregistré un mélange de hausses et de baisses au cours des quatre dernières semaines.

L'indice de la CLI du prix de gros des produits alimentaires indique également que les hausses des prix alimentaires sont modérées. Au cours des quatre semaines terminées le 1er juillet l'indice a baissé de 0.1 pour cent. Cet indice est calculé d'après les prix alimentaires obtenus à la suite d'une enquête menée auprès des transformateurs alimentaires et il indique les tendances sous-jacentes des prix alimentaires au niveau du gros.

En général, l'indice de gros utilise les mêmes produits alimentaires et les mêmes poids que l'indice de détail.

Pendant la semaine du 15 juillet 1977, le prix du régime nutritif de la CLI pour une famille de quatre personnes a atteint \$49.40 (Tableau 1). Ce chiffre est supérieur de 70 cents à la moyenne du mois de juin. Même si le prix des fruits et des légumes frais a peu bougé dans l'ensemble, les petites hausses du prix du boeuf, des biscuits et la hausse continue du prix du thé ont provoqué l'augmentation du prix du régime nutritif.

LE FILM LE PLUS TERRIFIANT DE L'ANNÉE!
DES IMAGES DE FIN DU MONDE!

Tourné sur le vif! les plus grands cataclysmes dans toute leur réalité vécue

ENFANTS MOINS DE 14 ans \$1.50

CATASTROPHE

avec WILLIAM (CANNON) CONRAD

"DES RAFALES DE GAGS!..."

COMMENCANT VENDREDI A JEUDI

SOLDAT DUROC... ÇA VA ÊTRE TA FÊTE!

LE PARIS 773-9492

COMMENCANT VENDREDI LE 19 AOÛT

4 OSCARS
à Hollywood

14 ANS

MEILLEURE ACTRICE
FAYE DUNAWAY

MEILLEUR ACTEUR
PETER FINCH

MEILLEUR SCÉNARIO
PADDY CHAYEFSKY

MEILLEUR SECOND RÔLE FÉMININ
BEATRICE STRAIGHT

MAIN BASSE SUR LA TV

VERSION FRANÇAISE DE **NETWORK**



... politique-fiction ou mise en cause agressive de la télévision?

\$2.25 pour 14 à 17 ans avec carte



FAYE DUNAWAY | WILLIAM HOLDEN | PETER FINCH | ROBERT DUVAL

de PADDY CHAYEFSKY réalisé par SIDNEY LUMET produit par HOWARD GOTTFRID distribué par LES ARTISTES ASSOCIÉS PANAVISION COULEURS

Aussi ALERTE À LA BOMBE

Un Cinema Uni

Horaires sur semaine et samedi 6h50
Dimanche 12h50 2h55 dem. spec. 6h50

MASKA 774-4171
475 HOTEL-DIEU, ST-HYACINTHE,

ciné parc mont-st-hilaire

Tél. 467-3209 À 14 MILLÉS DU PONT HYP LAFONTAINE
TRANS CANADIENNE ROUTE 20 SORTIE 70

VEN-SAM-DIM-LUN-MAR-MER-JEU 19 AU 25 aout

CANNONBALL EN PRIMEUR 14 ANS

Une course automobile des plus acharnées... Un derby de démolition excluant toutes mesures...
Voyez l'implacable du métal!

LES DÉCHAINÉES DE LA ROUTE

avec **DAVID CARRADINE** (vedette de LA COURSE DE LA MORT)

Version française de **CANNONBALL**

2ème FILM Les Dynamiteuses (The GREAT TEXAS DYNAMITE CHASE)

3ème FILM SPECIAL! POUR 3 JOURS

VEN-SAM-DIM 19-20-21 aout

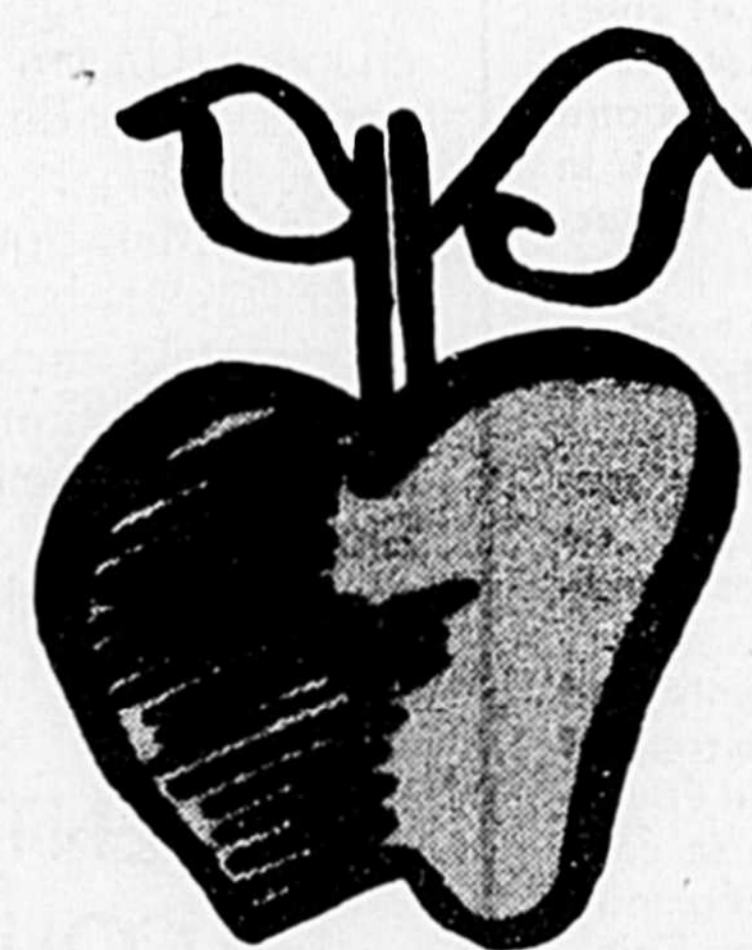
UN FILM SURPRISE!

le
NOUVEAU
CLAIRON

Mercredi, 17 AOÛT 1977



Retour
à
l'école...



Histoire de l'éducation des adultes

Les onze dernières années de l'éducation des adultes ont été marquées par une croissance assez extraordinaire des services éducatifs offerts aux adultes, affirment les auteurs du document de la Fédération des commissions scolaires catholiques du Québec. Il y a onze ans l'éducation des adultes était considérée comme une activité marginale; à peu près personne n'y travaillait à temps complet. Les premiers services éducatifs offerts aux adultes étant greffés aux services déjà existants pour les jeunes, on mit donc l'accent sur la scolarisation de la population adulte; on avait comme objectif d'amener une bonne partie de la population à acquérir l'équivalent d'une neuvième année.

Très tôt cependant, l'éventail des activités éducatives s'est élargi pour répondre davantage aux besoins et aux attentes des adultes. C'est ainsi que sont apparues des activités d'éducation populaire et de cours de formation professionnelle qui venaient s'ajouter aux cours de formation générale. Deux grands axes d'activités se sont alors développés: la formation reliée au travail, dite formation technique et professionnelle et la formation personnelle et sociale.

Toutefois l'incohérence persiste toujours au sein du système d'éducation des adultes au Québec. Pas moins de 22 ministères provinciaux et fédéraux interviendraient directement ou indirectement dans le processus de l'éducation des adultes. Le ministère de l'Éducation, pour sa part y est impliqué directement ou indirectement dans le processus de l'éducation des adultes. Le ministère de l'Éducation, pour sa part y est impliqué directement par trois services généraux une direction générale, celle de

l'éducation aux adultes (DGEA) et indirectement par le biais de six autres directions générales.

Environ 80% du budget de la direction générale de l'éducation des adultes provient du gouvernement fédéral qui en contrôle l'utilisation pour la formation professionnelle de la main d'oeuvre. Les ententes avec le gouvernement fédéral sont conclues par le ministère du Travail du Québec et non par le ministère de l'Éducation. Il faut ajouter à cela une multitude de programmes provinciaux et fédéraux de juridiction conjointe et parfois concurrentielle, des arrêtés ministériels, des ententes interministérielles et intergouvernementales et des organismes plus ou moins autonomes pour les appliquer tels les commissions scolaires et plusieurs organismes d'éducation populaire.

La situation présente nuit à la qualité des services éducatifs dispensés aux adultes, maintient les commissions scolaires dans un simple rôle d'exécutant sans tenir compte des besoins de leur milieu. C'est pourquoi la Fédération réclamait du gouvernement québécois une politique cohérente en matière d'éducation des adultes devant permettre aux intervenants du milieu de répondre plus adéquatement aux besoins de la population.

Un service à part

De ce fouillis de juridiction, il ressort que l'éducation des adultes demeure un domaine imprécis dans les commissions scolaires et qu'elle est perçue comme un service à part. Certaines

causes expliquent cet état de fait.

La loi de l'instruction publique ne fait aucunement mention de l'éducation des adultes. L'article 573a de ladite loi prévoit seulement qu'une commission scolaire peut, avec l'autorisation du ministre de l'Éducation donner d'autres enseignements que ceux dispensés aux jeunes.

Il n'existe pas de véritable politique de l'éducation des adultes au Québec; ce sont des règles administratives qui en tiennent lieu. Comme les quatre cinquièmes du budget de l'éducation des adultes entrent dans le cadre d'un programme de formation professionnelle et que la détermination des cours dépend des décisions prises par la Commission de la formation professionnelle (Québec) et les centres de main-d'oeuvre du Canada (Ottawa), les commissions scolaires sont totalement dépendantes de décisions prises par des instances qui ne sont même pas rattachées au MEQ.

Le personnel des services d'éducation aux adultes (SEA) vit dans une insécurité permanente. En effet, l'engagement du personnel de cadre, des formateurs et du personnel de soutien est subordonné aux décisions des organismes gouvernementaux qui donnent l'autorisation d'entreprendre les cours.

Comme tout ce qui n'est pas précis risque de se développer n'importe comment et d'aboutir n'importe où, les commissions scolaires recommandent ce qui suit:

- que le gouvernement du Québec définisse une politique globale de l'éducation des adultes;

- qu'il adopte une législation et des modalités d'administration qui donnent aux commissions scolaires des pouvoirs réels en éducation des adultes;

- que les commissions scolaires intègrent dans leur politique globale d'éducation une politique d'éducation des adultes qui leur est propre.

Mode de financement

À toutes fins utiles, on peut dire que c'est le gouvernement fédéral qui finance l'éducation des adultes au Québec. Pour l'année 1974-75, l'éducation des adultes a été financée dans une proportion de 80% environ par le gouvernement fédéral dans le cadre d'une entente fédérale-provinciale relative à la formation professionnelle des travailleurs alors que le Québec déboursait la différence, principalement pour des cours de formation générale et socio-culturelle. Enfin les adultes contribuent eux-mêmes au financement de certains cours autofinanciés.

Quant au mode de financement, c'est le volume des opérations calculé en heures/groupe (le critère administratif heure/groupe correspond à une heure de formation d'un groupe de 15 à 20 étudiants en compagnie d'un éducateur) qui détermine les budgets consacrés à l'éducation des adultes, non les besoins exprimés par les adultes. De plus, il est instable car il n'existe pas de véritable planification malgré une multitude de contrôles administratifs. Ce n'est pas tout. Les problèmes de financement s'accroissent du fait que les budgets tendent à diminuer. Pour 1975-76 on constate

une diminution réelle de l'ordre de 30% dans les services offerts aux adultes en formation professionnelle.

Des conséquences néfastes

Les commissions scolaires considèrent que l'éducation des adultes est un service essentiel à offrir à la population dans la perspective de l'éducation permanente. Or le développement des services éducatifs aux adultes est entravé par le morcellement du financement décrit plus haut. Quatre conséquences graves sont relevées par les commissions scolaires: premièrement, l'éducation des adultes est principalement axée sur des objectifs économiques de production; deuxièmement, les services éducatifs ne sont pas accessibles à tous; troisièmement, les objectifs à poursuivre sont fragmentés; et quatrièmement, les commissions scolaires dépendent des décisions prises par les gouvernements supérieurs.

Nous assistons donc au spectacle d'un système d'éducation pour les adultes engagé prioritairement à satisfaire les besoins des entreprises dans le cadre d'un programme de formation de la main-d'oeuvre, et non pas d'abord à satisfaire les besoins des individus qui désirent acquérir une formation professionnelle. C'est là une distinction fondamentale puisqu'elle met en évidence les orientations purement économiques de l'éducation des adultes au détriment d'objectifs à caractère éducatif.

Dans ce contexte, l'éducation des adultes apparaît comme un privilège. En effet, l'absence de politique globale provoque l'inégalité dans l'allocation des

ressources et par conséquent l'inégalité dans l'accessibilité. Pour ne donner qu'un exemple mentionnons que les femmes au foyer qui veulent suivre des cours de formation professionnelle à temps partiel avant de retourner sur le marché du travail ne sont pas admissibles parce qu'elles ne remplissent pas la condition voulant qu'il faut avoir un "métier" pour être accepté.

Actuellement, toutes sortes de ministères s'occupent d'éducation et toutes sortes d'organismes installent des réseaux parallèles avec des fonds publics obtenus à diverses sources gouvernementales, sans coordination, sans plan directeur, au gré des événements et fatalement dans l'arbitraire.

Des recommandations précises

Les commissions scolaires souhaitent une plus grande accessibilité des services des services d'éducation à tous les adultes. Elles se disent prêtes à participer, au sein d'un comité du MEQ, à la mise en place d'un mode de financement approprié qui favoriserait le développement harmonieux des SEA en regard des besoins des élèves adultes. Elles désirent aussi une rédefinition des objectifs de l'éducation permanente ainsi qu'une rédefinition des services à offrir à leur clientèle en tenant compte du développement des individus et des communautés, à partir d'une analyse scientifique des besoins.

Extraits tirés du dossier de l'étude réalisé par la Fédération des Commissions Scolaires catholiques du Québec et du 28e congrès de la Fédération.

Les cours pour adultes et les commissions scolaires

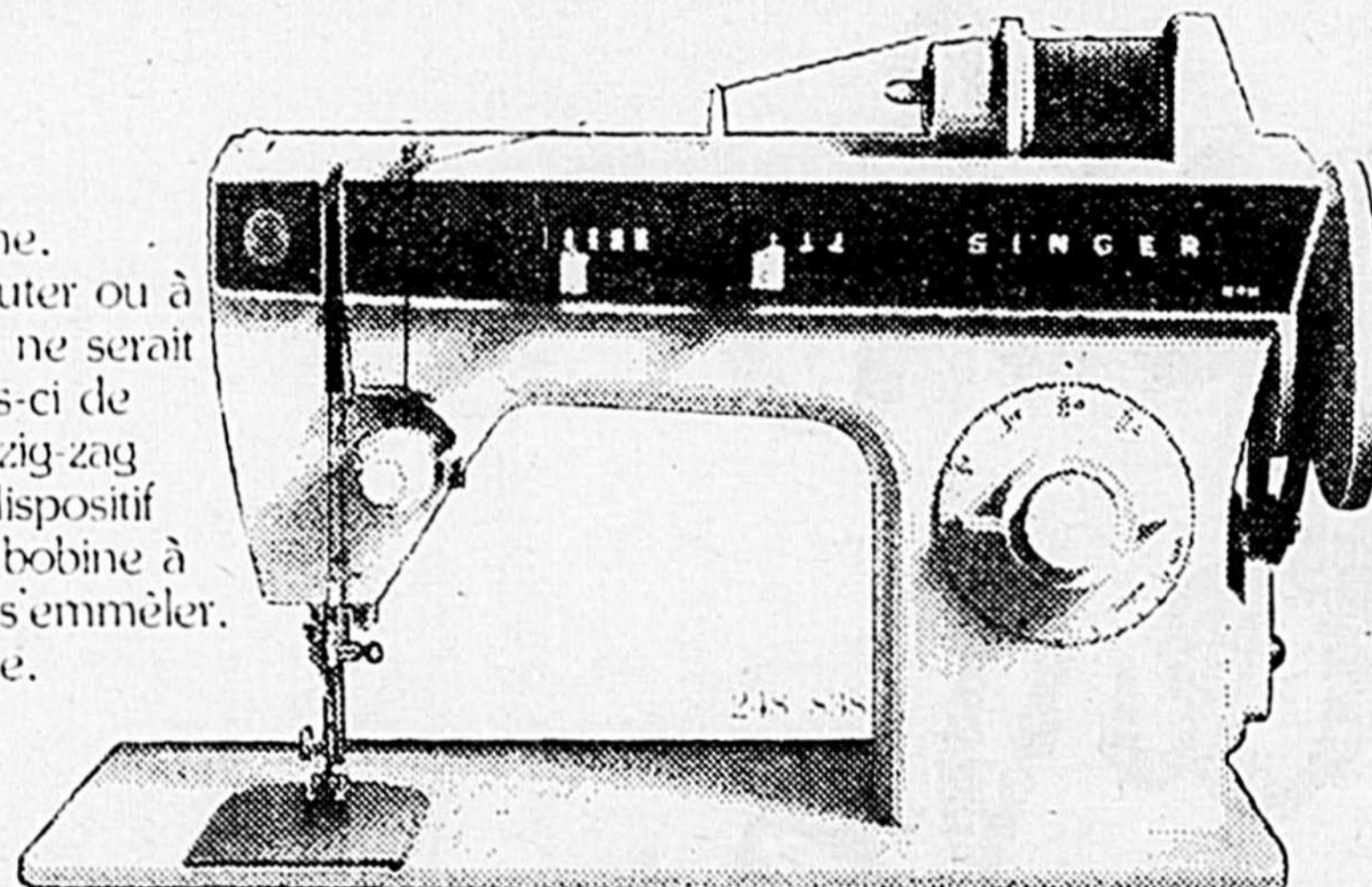
Le service d'éducation des adultes offre des cours et des programmes spécifiques aux adultes. Ces cours couvrent plusieurs secteurs. Nous avons retenu quatre secteurs: le secteur de la formation générale, le secteur de la formation professionnelle, le secteur de la formation en industrie et le secteur socio-culturel.

Pour chacun de ces secteurs, nous traiterons de leurs objectifs et des conditions d'admissibilité.

Ces renseignements ont été puisés à même le rapport '75-'76 du service d'éducation des adultes de la commission scolaire régionale Honoré-Mercier de Saint-Jean-sur-Richelieu. Nous en remercions la direction de ce service.

Couds donc! Un bel automne ça se prépare avec Singer.

Retour à l'école, mode d'automne, accessoires pour la maison à ajouter ou à changer. Une machine à coudre ne serait sûrement pas de trop à ce temps-ci de l'année. Singer vous propose la zig-zag Fashion Mate qui possède un dispositif pour faire les boutonnières, une bobine à l'horizontale empêchant le fil de s'emmêler. 16 points pratiques et de fantaisie, la fameuse canette à l'avant Singer et bien d'autres caractéristiques de qualité. La mallette est comprise.



Seulement

\$184[†]

CENTRE
DE COUTURE



SINGER

465, rue Saint-François, Saint-Hyacinthe
773-8467

Le système scolaire québécois et les spécialités du domaine des soins corporels

Spécialités	Niveau
Soins esthétiques auxiliaires: - Manucure - Spécialiste du cuir chevelu	Métier: professionnel court
Soins esthétiques: - Coiffure pour homme ou pour dame	Métier: professionnel long
- Esthétique	Métier: professionnel long
- Vente et distribution de cosmétiques	Métier: professionnel long
- Expression corporelle - Consoinonnement physique	Métier: professionnel long
- Visagisme - Électrolyse - Soins esthétique du corps - Esthétique et manucure	Écoles professionnelles privées de niveau métier, reconnues par le ministère de l'Éducation du Québec
- Podiatre - Dermatologiste - Chirurgie esthétique - Enseignement sexologie	Universitaire

Endroits de formation

Commission scolaire régionale Orléans, Saint-François, de l'Estrie, Jérôme-Le Royer, du Sault-Saint-Louis, de Lakeshore, Carignan, de Chambly, de l'Outaouais, de la Côte-Nord

Commission scolaire régionale du Bas-Saint-Laurent, des Monts, du Lac-Saint-Jean, Lapointe, Louis-Hémon, du Saguenay, de la Chaudière, Louis-Frédette, Orléans, C.E.C.Q., Saint-François, de l'Estrie, des Vieilles-Forges, Blainville-Deux-Montagnes, Saint-Jérôme, Duvernay, Lanoudière, de Le Gardeur, Des Mille-Iles, North Island, Jérôme-Le Royer, du Sault-Saint-Louis, de Verdun, de Lakeshore, Grand Montréal, Carignan, de Chambly, Honoré-Mercier, Meilleur, Salaberry, de l'Yamaska, youville, de Châteauguay, Henri-Bourassa, de l'Outaouais, Rouyn-Noranda, La Vérendrye, de la Côte-Nord, du Golfe.

Commission scolaire régionale du Bas-Saint-Laurent, du Lac-Saint-Jean, du Saguenay, Chauveau, Pascal-Taché, de Tilly, C.E.C.Q., de l'Estrie, Saint-François, des Vieilles-Forges, du Long Sault, Chomedey de Laval, Jérôme-Le Royer, de Verdun, Lugnery, Davignon, South Shore, de l'Outaouais.

Commission scolaire régionale du Bas-Saint-Laurent.

Afin d'obtenir de plus amples renseignements concernant ces cours, veuillez vous informer au Service de l'éducation permanente de votre commission scolaire régionale.

Afin d'obtenir certains renseignements sur cet établissement ainsi que sur les cours offerts, veuillez communiquer avec le Service d'information scolaire et professionnelle de la polyvalente la plus près de chez-vous.

Université Laval, de Montréal, de Sherbrooke, McGill, Université du Québec à Montréal.

Le gouvernement va scruter les changements de '60 en éducation

"Du côté de l'éducation, en même temps que des ressources accrues seront immédiatement affectées à l'enseignement du français, à l'enseignement religieux et à celui de l'Histoire et de la géographie, en même temps aussi qu'on poursuivra les efforts pour mieux établir les conditions d'une vigoureuse décentralisation scolaire, il va falloir, le plus vite possible, poursuivre et conclure l'examen d'ensemble de tout le système et de son contenu que nous commandent à l'évidence les difficultés croissantes de ces dernières années et l'inquiétude, pour ne pas dire le mécontentement, qu'elles ont suscités dans tous les milieux.

"Cela prendra en priorité la forme d'une étude déjà annoncée sur l'université et son avenir.

"Mais c'est le résultat tout entier des grands chambardements des années soixante qu'il va falloir scruter également avec beaucoup de soin, afin d'en corriger les lacunes de plus en plus flagrantes, tout en évitant de laisser dévaluer le rattrapage et la démocratisation

indispensables qu'ils ont permis.

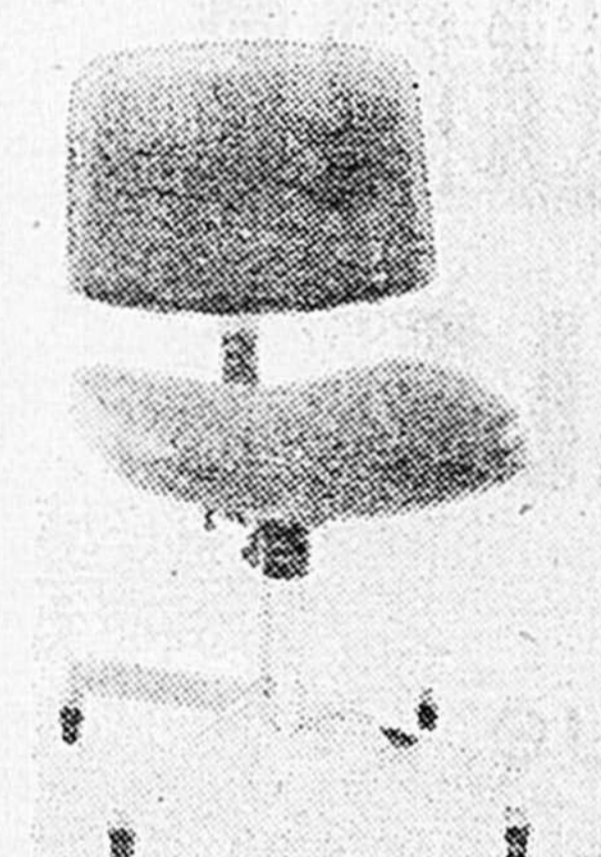
"Ce qu'il faut enrayer avant tout, dans le secteur public en particulier, c'est une impopularité croissante de l'éducation elle-même, qui risque d'être considérée comme une sorte de mal nécessaire que les citoyens endurent en trouvant que ça coûte trop cher pour ce que ça rapporte, où les enseignants se voient de plus en plus comme les mal aimés de la société et où un nombre angoissant d'élèves ont tout simplement hâte d'en sortir.

"S'il s'agit de bien préparer notre avenir immédiat aussi bien que lointain, il n'est guère de plus haute ni de plus pressante urgence."

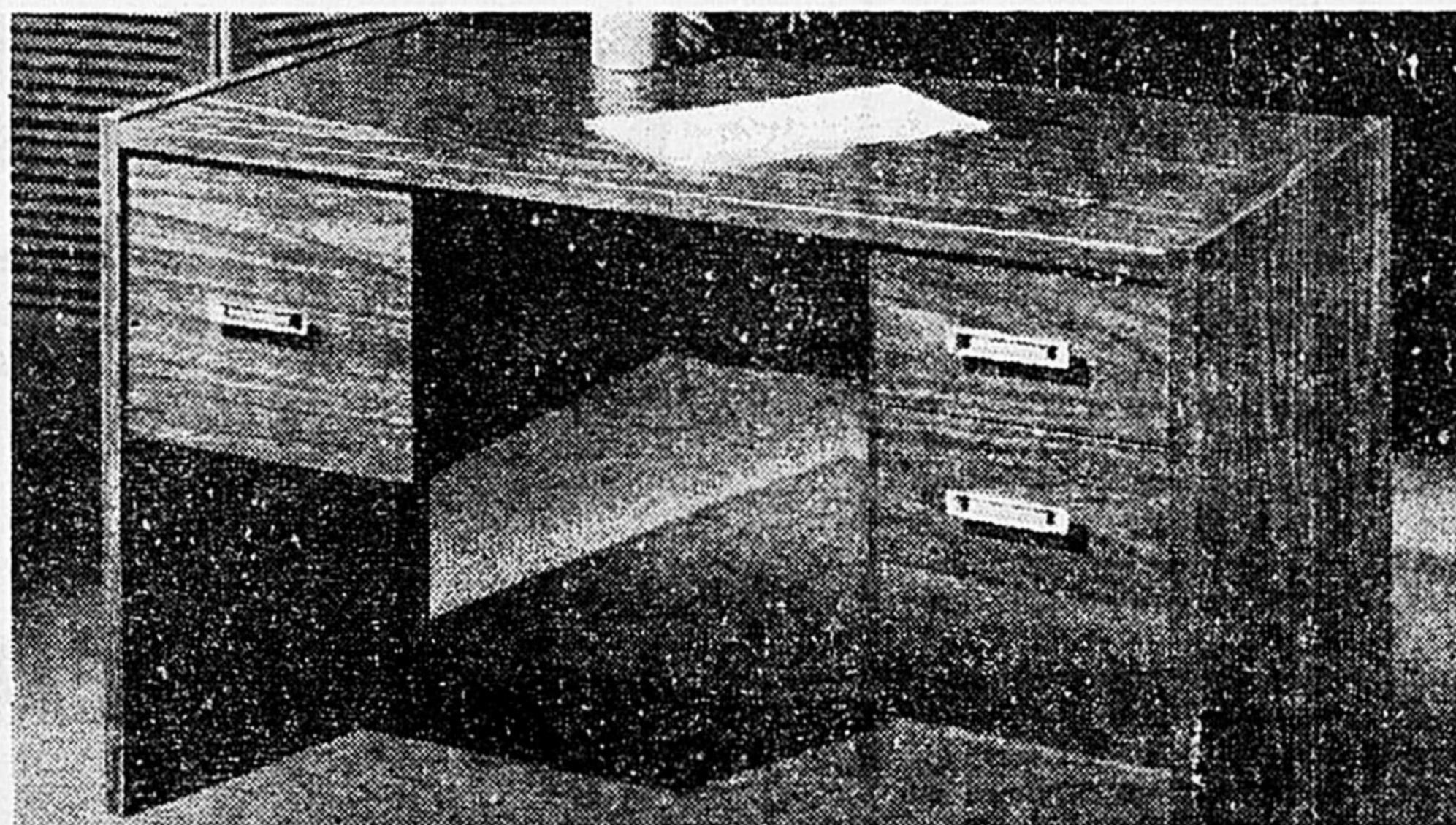
(Extrait du message inaugural de la présente session de l'Assemblée nationale québécoise).

Marchez. Ça vous fera une belle jambe.

MARCHEZ
Marchez. Dès aujourd'hui.



CHAISE STENO \$3995



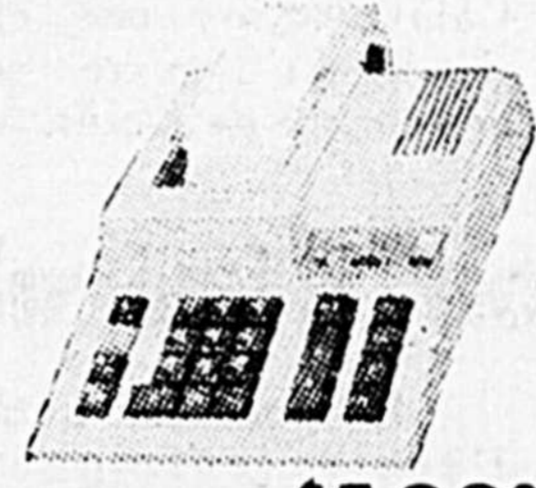
PUPITRE 24 X 48 TIROIR CLASSEUR SUR ROULEMENT À BILLE EBM \$12900



EL 8131 EBM \$1595



EL 5000 EBM \$4495

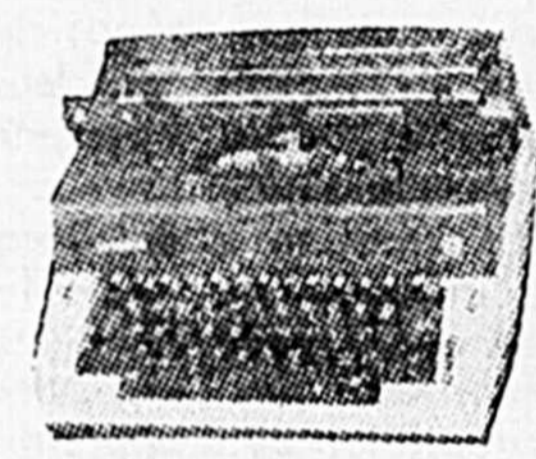


CS 1055 EBM \$12995 même que ci-dessus sans grand total EBM \$7995

Les portatives Olympia



Olymplette Rég. \$229.50 EBM \$189.00



Report de Luxe Rég. \$389.50 EBM \$329.00



SF Rég. \$99.95 EBM \$89.00



SM9 Rég. \$249.95 EBM \$209.00



SFL Rég. \$119.95 EBM \$109.00



SM9-13 Rég. \$289.95 EBM \$239.00

MISE DE CÔTÉ ACCEPTÉE

PRIX EN VIGUEUR JUSQU'AU 15 SEPTEMBRE 1977

GARANTIE D'UN AN SUR TOUTES NOS MACHINES À ÉCRIRE ET NOS CALCULATRICES.

PARTOUT C'EST NOUS, POURQUOI PAS VOUS?

444, Hôtel-Dieu, St-Hyacinthe
tél.: 773-6047 (face au théâtre Maska)



Où s'adresser pour sa demande d'admission au C.E.G.E.P.

La date limite d'admission est le 1er mars.

Le service régional d'admission du Montréal métropolitain (SRAM) est le seul centre de réception et d'acheminement de toutes les demandes d'admission aux collèges de la région de Montréal. Les demandes lui sont adressées directement selon une procédure uniforme.

Collèges qui font partie du S.R.A.M.:

1. Collège Ahuntsic
2. Collège André-Laurendeau
3. Collège Bois-de-Boulogne
4. Collège régional Bourgchemin
Campus de Drummondville
5. Collège régional Bourgchemin
Campus de Saint-Hyacinthe

- Campus Sorel-Tracy
5. Collège Édouard-Montpetit
 5. Collège de Joliette
 7. Collège Lionel-Groulx
 8. Collège de Maisonneuve
 9. Collège Montmorency
 10. Collège de Rosemont
 11. Collège Saint-Jean-sur-Richelieu
 12. Collège de Saint-Jérôme

13. Collège de Saint-Laurent
14. Collège de Valleyfield
15. Collège du Vieux-Montréal
16. John-Abbott College

Les élèves qui voudront poursuivre leurs études dans un collège autre que ceux mentionnés ci-dessus devront faire leur demande d'admission directement au Cégep concerné.

Conditions générales d'admission

Pour être admis dans un collège en septembre 1977, à titre d'étudiant régulier, il faut:

- avoir satisfait aux exigences minimales pour l'obtention du certificat de fin d'études secondaires,
- satisfaire aux exigences spécifiques du programme choisi,
- répondre aux conditions particulières du collège.

Note: Le certificat de fin d'études secondaires ne garantit pas l'admission au niveau collégial, ni l'accès à une profession réglementée ou tout autre emploi. Ce certificat est cependant l'une des conditions d'admission établies par les institutions d'enseignement de niveau collégial.

Enseignement religieux et moral

En secondaire I et II, l'enseignement religieux catholique est obligatoire. En secondaire III, IV et V, les étudiants ont le choix entre l'enseignement religieux catholique et l'enseignement moral.

De par l'orientation générale des cours, l'enseignement religieux catholique veut aider l'élève dans son cheminement de la foi chrétienne. Le contenu de cet enseignement consiste en une présentation du mystère chrétien. La pédagogie utilisée est soignée et rigoureuse intellectuelle et attentive au

cheminement personnel de la foi des élèves.

Enseignement moral optionnel

L'enseignement moral, veut aider l'élève à développer sa conscience morale, à élaborer son échelle de valeurs personnelles et à préciser l'option fondamentale de la vie qui sera sienne.

Le contenu de cet enseignement consiste en une recherche au niveau des valeurs, recherche attentive aux valeurs spirituelles, respectueuse d'une concep-

tion chrétienne de l'homme et du cheminement personnel de l'élève.

Exemption de cours

Au niveau secondaire, pour une raison stricte tenant à son option religieuse, l'élève peut se prévaloir de l'exemption, conformément aux articles 14.15 et 16 du Règlement du Comité catholique. Les cours offerts aux élèves exemptés seront conformes au programme de sciences morales 485-110, 485-210, 485-310, 485-411, et 485-511.

Le service d'adaptation scolaire

Objectif

Depuis une quinzaine d'années, le Ministère de l'Éducation du Québec a mis l'emphase sur le développement de services spécialisés, afin que les enfants souffrants d'un handicap physique, intellectuel ou affectif puissent bénéficier dans la mesure de leurs capacités, d'un enseignement de qualité.

La création d'un réseau de classes ou d'écoles spécifiques pour les élèves présentant des difficultés d'adaptation ou d'apprentissage n'a pas pour objectif de retirer les enfants problèmes des classes régulières mais bien de leur fournir une classe adaptée où l'enseignant, sans oublier le handicap de l'enfant, mettra l'accent sur le développement du potentiel de chacun.

Moyens

Le regroupement des élèves dans des classes

"dites spéciales" permet de structurer des groupes le plus homogène possible selon les difficultés présentées par les élèves.

De plus, les normes nous permettent de restreindre le nombre d'élèves par classe afin que le professeur puisse apporter à chacun toute l'attention nécessitée par son état.

La commission scolaire cherche à retenir les services d'enseignants spécialisés susceptibles de présenter à l'enfant un programme adapté à son handicap et à ses possibilités.

Dépistage

Lorsque le handicap est d'ordre majeur, le cas peut nous être référé directement par la famille ou le Service Social. Mais, généralement, l'enfant est d'abord inscrit dans une classe régulière.

Lorsque le professeur réalise qu'un élève a des problèmes particuliers, il en

discute avec la direction de l'école qui doit en informer les parents.

Dans une deuxième étape, les consultants des Services aux étudiants étudient le cas et peuvent proposer certains éléments de solution au niveau de la classe régulière.

Lorsque celles-ci ne sont pas suffisantes, avec l'accord des directeurs d'enseignement, on envisage le placement dans une classe spéciale après consultation des parents.

Suite aux recommandations des consultants, le Service d'adaptation scolaire voit à l'organisation pédagogique et matérielle des classes spécialisées spéciales selon la clientèle qui est soumise à son attention.

Par la suite, des réévaluations périodiques seront faites afin de retourner l'élève dans une classe régulière si l'on croit qu'il a une chance de succès.

Le secteur de la formation générale

Les cours de formation générale ont pour principal objectif de préparer les étudiants-adultes à pouvoir suivre ultérieurement et d'une façon profitable des cours de formation professionnelle et des cours de techniques spécialisées de niveau secondaire ou collégial ou atteindre le niveau de scolarité requis dans l'occupation de leur choix. Ces cours visent également à parfaire les connaissances générales des adultes qui y sont inscrits.

La clientèle adulte peut suivre des cours selon deux modalités: à plein temps,

c'est-à-dire à raison de trente heures par semaine ou à temps partiel à raison d'un, deux, trois ou quatre soirs de cours par semaine.

Admissibilité aux cours

Pour être admissible aux cours, il faut simultanément: - Être adulte. Un adulte est défini comme "une personne dont l'âge dépasse d'au moins une année l'âge normal de fin de scolarité au Québec, y compris une personne qui se consacre à l'entretien de son foyer, que cette personne ait ou non déjà appartenu à la main-d'oeuvre".

- Ne pas avoir fréquenté l'école (enseignement régulier) pendant douze mois après avoir atteint l'âge normal de fin de scolarité au Québec.

L'inscription aux cours à plein temps se fait au Centre de Main-d'Oeuvre du Canada et les candidats admis à suivre ces cours reçoivent des allocations de formation.

Quant aux adultes qui désirent suivre des cours à temps partiel, l'inscription se fait à leur commission scolaire par l'intermédiaire du Service de l'Éducation des Adultes.



**BIJOUX
AU PRIX
DU GROS**

Boutique Ga-Mi

(le plus bas prix en ville)
1108 des Cascades
St-Hyacinthe 773-3433

BAGUES, BRACELETS, BRELOQUES, BOUCLES

D'OREILLE, CHAINES, SIGNE DE ZODIAQUE.

OUVERTURE OFFICIELLE

de la Boutique

ANITA CORDEAU PRINCE

10% d'escompte pour 3 jours

BOURSES, GANTS, FOULARDS,
PARAPLUIES, SACS DE VOYAGE,
ARTICLES DE CUIR, ETC....

440 RUE STE-ANNE ST-HYACINTHE

Le secteur de la formation professionnelle

La formation professionnelle pour les adultes est une oeuvre de collaboration entre trois organismes: le Centre de la Main-d'Oeuvre du Canada, la Commission de Formation Professionnelle et par le biais du Service de l'Éducation des Adultes.

S.E.A. organise et/ou supervise les cours de formation professionnelle à temps pleins ou à temps partiel soit en institution ou en industrie. Ces cours s'inscrivent dans une intention globale du développement économique et d'équilibre social.

Conditions d'admissibilité aux cours

Pour être acceptés, les candidats doivent satisfaire simultanément aux exi-

gences suivantes:

1- Être un adulte au terme des règlements concernant l'éducation permanente au Québec: un adulte est défini comme "une personne dont l'âge dépasse d'au moins une année l'âge normal de fin de scolarité au Québec, y compris une personne qui se consacre à l'entretien de son foyer, que cette personne ait ou non déjà appartenu à la Main-d'Oeuvre;

2- Ne pas avoir fréquenté l'école d'une façon normale pendant une période d'au moins douze mois après avoir atteint l'âge normal de fin de scolarité au Québec;

3- Se perfectionner dans son propre métier ou occupation et/ou acquérir des connaissances connexes et utiles dans l'accomplissement des tâches de son métier ou occupation; (CFP) (Cours à temps partiel) (1)

4- Rencontrer les qualifications minimales en terme de scolarité, aptitude, expérience. Les candidats doivent fournir, au moment de l'inscription, un relevé de notes de la dernière année d'étude; (Cours à plein temps) (2).

5- Avoir été inscrit au cours à la suite des dispositions prises par un fonctionnaire de la Main-d'Oeuvre. (CMC) (Cours à plein temps seulement) (2).

N.B.: Il n'y a pas de frais d'inscription au professionnel, cependant l'achat des manuels et des cahiers d'exercices est à la charge des étudiants (cours à temps partiel).

(1) Par cours à temps partiel, on entend un cours qui comporte moins de 24 heures de formation par semaine.

(2) Par cours à plein temps on entend un cours qui comporte et/ou 30/35 heures de formation par semaine.

Aide financière au niveau secondaire et au niveau collégial

Jadis, le secteur "commercial" ne formait que des sténos-dactylos ou des commis de bureau. Aujourd'hui, les polyvalentes à l'intérieur des cours du "professionnel long" offrent plusieurs options au secteur commerce et secrétariat, dont les principales sont les suivantes:

- secrétaire juridique
- secrétaire de services
- commis-comptable
- secrétaire médicale
- sténo-dactylo intensif
- commis de bureau

du français 422 (1/5 et 2/5) ou 432, d'anglais 422 et des matières du tronc commun sont nécessaires pour s'inscrire aux profils.

Du côté commis-comptable, en tenue de livres, d'une entreprise de service l'élève doit se classer dans les 1/5 ou 2/5, pour y être admis.

Le cours de commis de bureau est offert en intensif aux élèves de Secondaire IV et V de formation générale ayant réussi le français et l'anglais.

Conditions d'admission

Les élèves qui désirent obtenir un certificat de sténo-dactylo intensif, peuvent atteindre cet objectif après avoir terminé le Secondaire V de formation générale et avoir réussi le français 522 (1/5 et 2/5) ou 532. Ce cours est offert en intensif seulement (1 an).

Dans les autres cas, les élèves peuvent s'inscrire au tronc commun "commerce et secrétariat" après avoir réussi un secondaire III. Du côté secrétaire médicale, secrétaire juridique et secrétaire de service la réussite

Consultation

Pour de plus amples informations, il faut consulter le professeur d'information scolaire et professionnelle ou le conseiller d'orientation de votre école.

Le secteur socio-culturel

Le secteur socio-culturel à l'intérieur d'un S.E.A. a comme mandat d'offrir à l'ensemble des adultes du territoire, des services éducatifs susceptibles d'améliorer la qualité des conditions de vie.

Les différents programmes de cours proposent des informations utiles et des activités d'apprentissage visant à favoriser le développement personnel des individus et l'accomplissement de leurs rôles sociaux.

culturelle reçoit toute personne qui dépasse d'au moins un an l'âge de scolarité obligatoire au Québec. L'inscription aux cours n'exige aucun prérequis. Les cours sont habituellement d'une durée de 30 heures et une attestation de cours est remise à l'étudiant. Il y a des frais d'inscription et de scolarité.

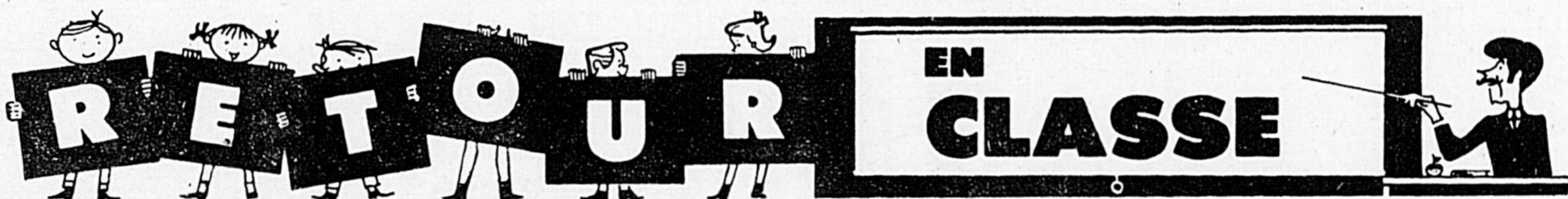
Liste des cours

- cours de tapisserie et ses techniques;
- cours de chochet;
- cours de flèche (tissage aux doigts);
- cours de tissage;

- cours de macramé;
- cours de peinture
- céramique et poterie;
- décoration intérieure;
- cours de bricolage;
- cours d'alimentation;
- éducation à la consommation;
- cours de couture;
- correction des patrons;
- personnalité féminine;
- psychologie de l'enfant;
- psychologie de l'adolescent;
- formation sociale;
- cours de relations humaines;
- connaissance de soi;
- communication;
- relation d'aide;
- travail en groupe.

Inscription aux cours

La formation socio-

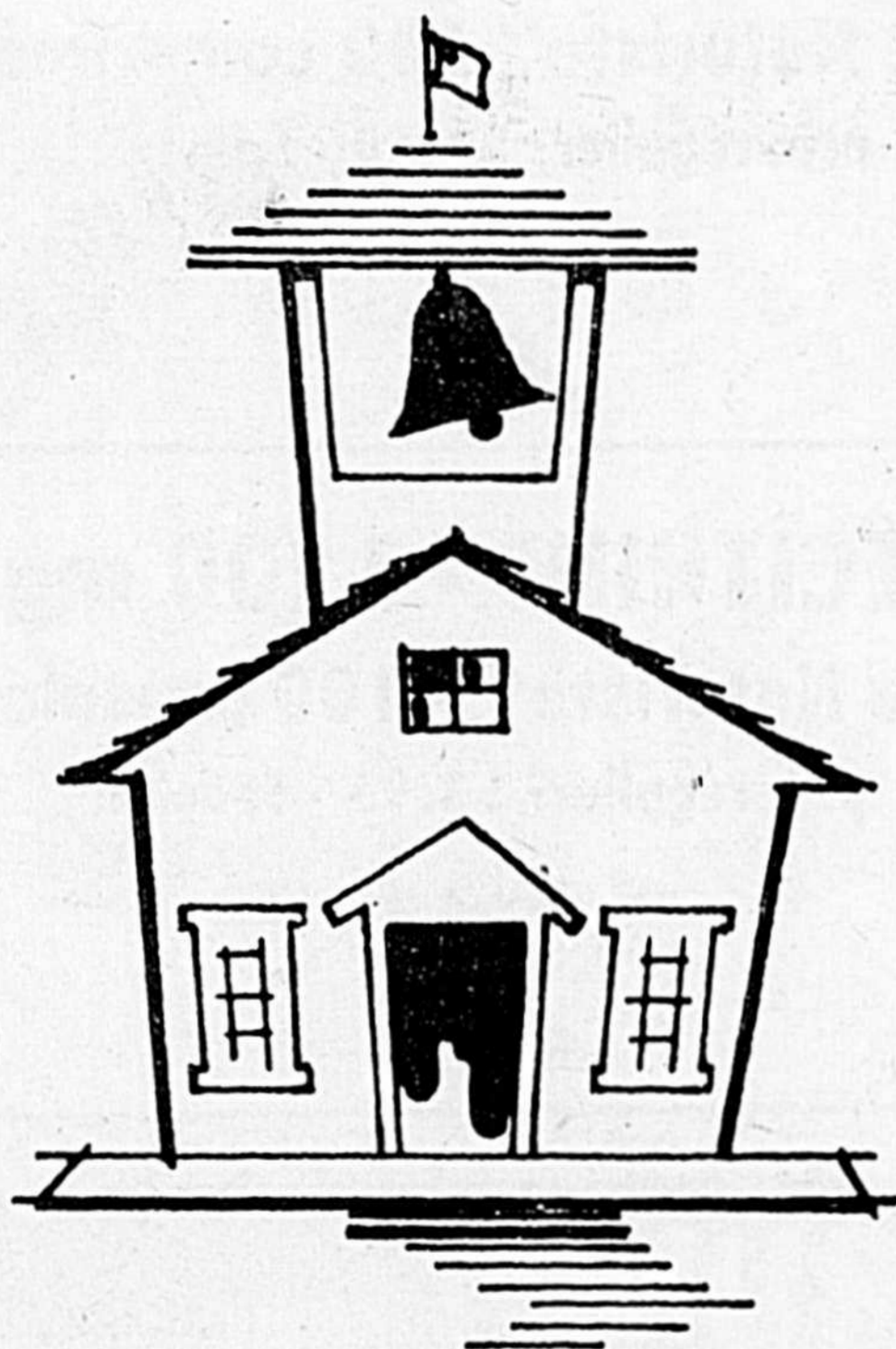


L'ANNÉE SCOLAIRE S'EN VIENT À GRAND PAS ET IL FAUT PENSER À VÊTIR VOTRE PETIT BONHOMME.

LA MERCERIE DENIS CUSSON VOUS OFFRE CE QU'IL LUI FAUT:

HABITS, ENSEMBLES SPORTS, PANTALONS, GILETS, CHEMISES, ETC...

GRANDEUR: 8 À 18 ANS ET NOUS HABILLONS LES TAILLES HUSKY.



DENIS CUSSON INC.

MERCERIE POUR HOMMES ET GARÇONS - "FACE AU MARCHÉ-CENTRE" 1540, RUE DES CASCADES, SAINT-HYACINTHE TÉL.: 773-0011

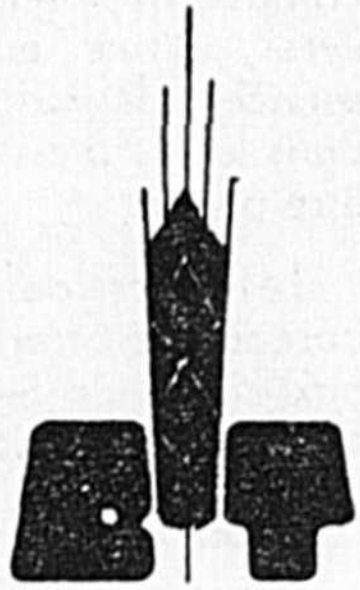


LE NATURISTE

PROP. JEAN-PAUL POIRIER
ALIMENTS NATURELS, HERBAGES, ETC.
LIVRES NATURISTES

448 rue Ste-Anne, St-Hyacinthe 773-4243
(face à la cordonnerie Frégault)

LE VIEUX MOULIN



la santé
par le pain naturel

Farine moulue sur meule de pierre
Pain spécial pour régime sans sucre, ni gras ou sans sel.

7 VARIÉTÉS
SUR CHOIX
24 OZ

65¢



SI VOUS AIMEZ LE CAFÉ

Economisez santé et argent

maintenant

MAIS PAS LA CAFÉINE...

IL Y A
CAFÉ
ET
CAFÉ



16 oz.

\$3.99

8 oz.

\$2.05

Le substitut du café

DEMANDEZ ECHANTILLON GRATUIT

LES HUILES NATURELLES

végétales, de première pression à froid, non hydrogénées, non colorées, non chauffées, non raffinées, non désodorisées.

TRÈS NUTRITIVES ET SAVOUREUSES

RECOMMANDATION: 3 c. à thé d'huile naturelle par jour dans vos salades, ou à la cuiller avant un repas. **POUR CONNAÎTRE** les propriétés des huiles naturelles... **LISEZ:** "Mangez et rajeunissez" du Dr. Raymond Barbeau, n.d.

PLUSIEURS VARIÉTÉS COMME: SOYA, TOURNESOL, SAFRAN ET OLIVE, ETC...

Spécial **10%** d'escompte

TISANE

Herbe-Nature

BORIBEL



N° 5

Est recommandée pour stimuler le flux de la bile et augmenter le débit urinaire.

Rég. \$3.25
Vrac 4 onces
Spécial

\$1.95

EAU MINÉRALE
NATURELLE

VITTEL

GRANDE SOURCE

52 oz. Rég. 87¢

SPÉCIAL

69¢

VITAMINE C - 100 mg

"Le Naturiste" 180 comprimés

prix régulier: \$3.50 - Spécial:

\$2.50

LÉCITHINE - 1200 mg

"Le Naturiste" - 100 capsules

prix régulier: \$3.95 - Spécial:

\$2.95

CLINIQUE NATURISTE BRUNET INC.

La plus importante clinique naturopathique du Québec

M. FERDINAND LEMIEUX, n.d.

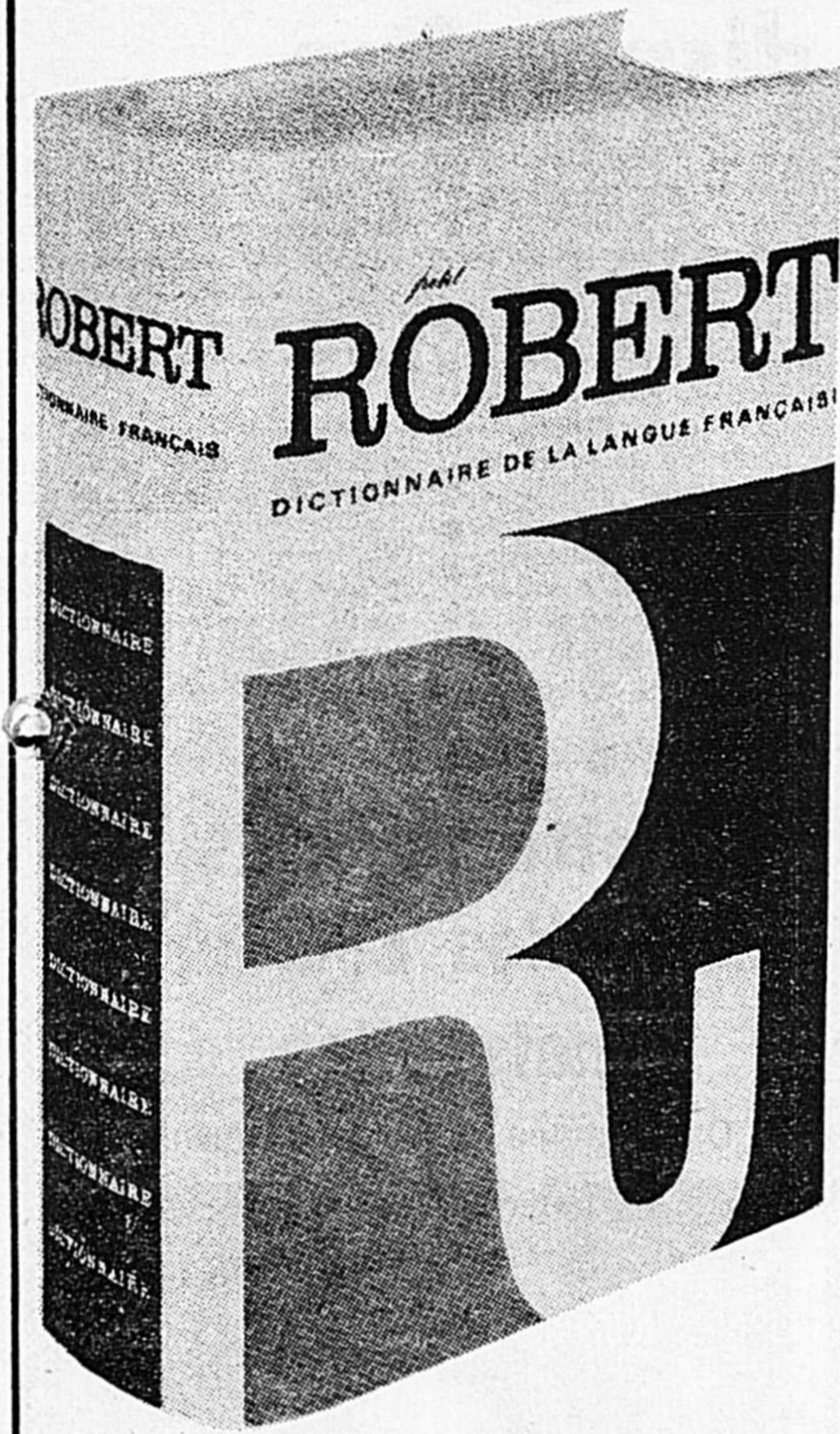
Dr. Jean-Marc Brunet directeur n.d.

Naturopathe

sur rendez-vous seulement.

773-4243





Le plus savant des petits dictionnaires

est un "livre vigoureux, gai, intelligent, exaltant"

(Michel Cournot, le nouvel observateur)

10% D'ESCOMPTE

POUR LA RENTRÉE DES CLASSES À VOTRE PORTÉE

ROBERT I ROBERT II MICRO ROBERT

VASTE
CHOIX
DE
VOLUMES

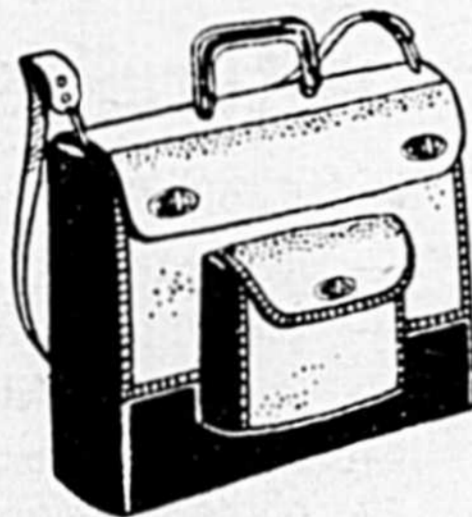
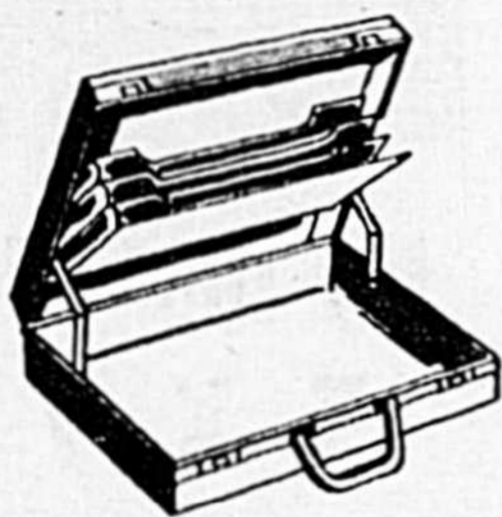
LE COMPTOIR DU LIVRE Inc.

548 ave. Mondor
St-Hyacinthe
773-8586

livres scolaires, collections générales, bibliothèques.

MAINTENANT OUVERT DEPUIS UN MOIS
A la Papeterie Daigneault, une première visite vous convaincra du grand choix d'articles pour la rentrée des classes.

LLOYD'S



CALCULATRICE
ÉLECTRONIQUE

\$ 19.95

Sacs d'école

20% d'escompte

**CRAYONS
PRESMACOLOR**

Prismacolor

12 par boîte

\$2.89

24 par boîte

\$5.29

36 par boîte

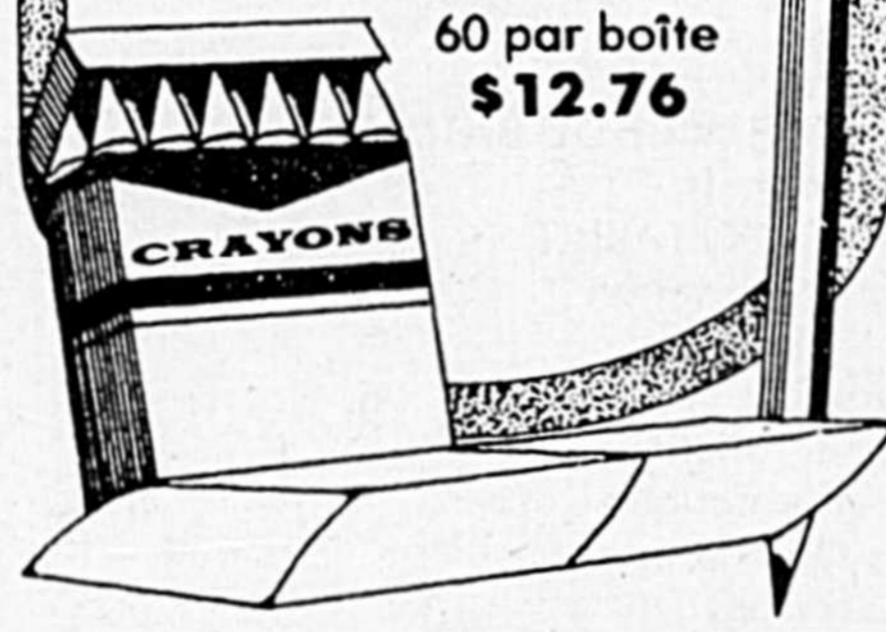
\$7.89

48 par boîte

\$10.39

60 par boîte

\$12.76

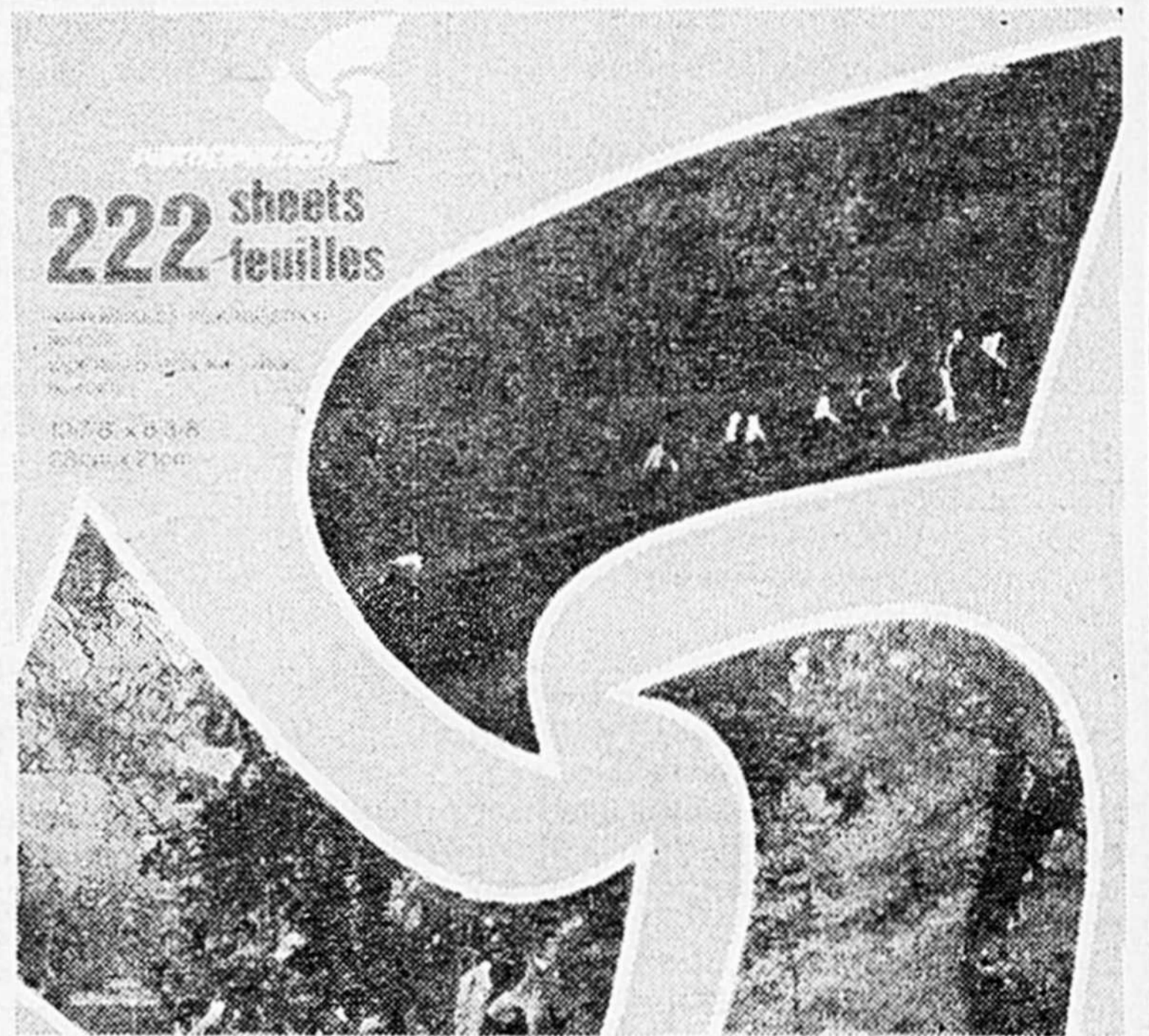


cahier de notes
QUÉBEC
exercise books

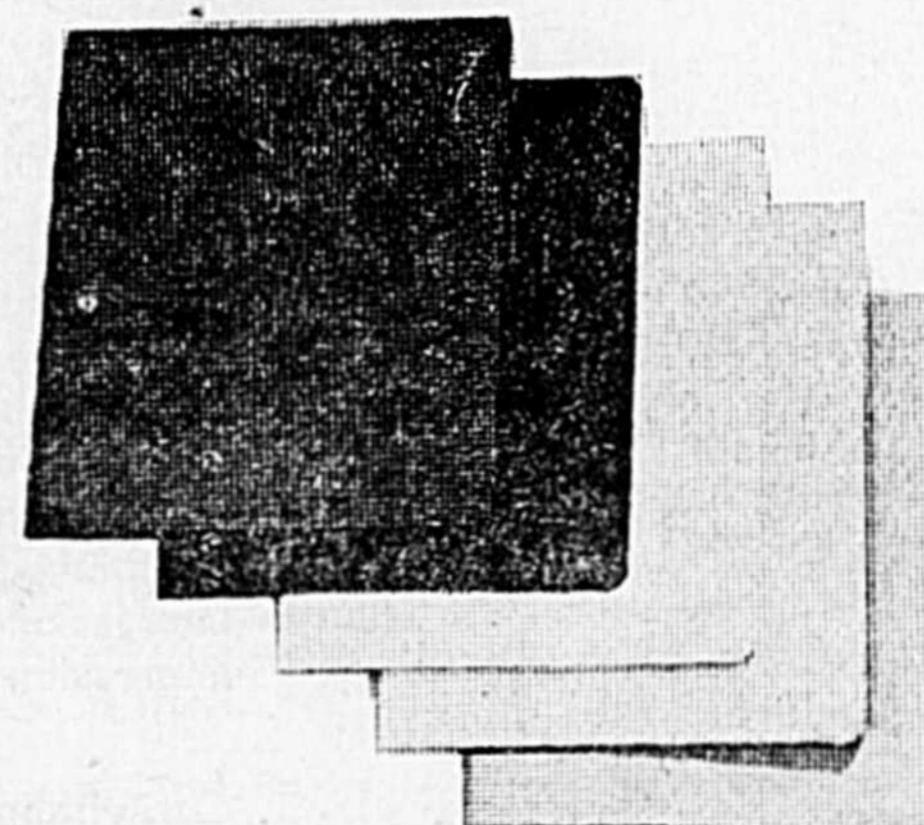
Réglage Étroit • Narrow Ruled 3311

4/ par paquet
package

Prix spécial 89¢



222 feuilles 10 7/8" x 8 3/8" Prix Spécial \$1.49



DUO-TANG

Spécial 19¢

achetez

les fournitures
SCOLAIRES

Canada

Papeterie Daigneault

Enr.

548 ave. Mondor

ST-Hyacinthe

774-4488

Débosseleur

Un métier qui n'est pas prêt de disparaître

Dans le secteur équipement motorisé, il est une spécialité qui devient de plus en plus populaire, le débosselage. Qu'est-ce que fait celui qui a terminé son cours dans cette spécialité?

Il peut faire beaucoup de choses et effectuer plusieurs

réparations aux voitures automobiles: réparation des radiateurs, redresser les pare-chocs, réparer ou remplacer les panneaux des portes, redresser les châssis, réparer les carrosseries rouillées, remplacer les parties de carrosserie, appliquer

du plomb et du plastique sur la carrosserie, peindre l'automobile, faire l'estimation des dommages.

Comme vous pouvez vous en rendre compte, avec le nombre d'accident d'automobiles qu'il y a sur les

routes et aussi avec les dommages que cause le sel en hiver aux voitures, ce métier n'est pas prêt de disparaître.

Pour être admis

L'élève qui a réussi son secondaire III peut s'inscrire en débosselage. Un étudiant

intéressé à l'évaluation d'assurances pourrait après un secondaire V général s'inscrire en débosselage pour une année.

Pour réussir dans ce métier il faut une certaine force physique et une bonne endurance à l'effort, être capable de travailler dans des postures pas toujours confortables, pouvoir travailler avec d'autres personnes. Il faut aussi avoir une bonne perception des couleurs, (il faut à l'occasion peindre les voitures) et

avoir un contact facile avec le public. Vous ne l'ignorez pas, ceux qui doivent faire réparer leurs voitures ne sont pas toujours de bonne humeur quand ils se présentent au garage pour faire effectuer ce travail.

Malgré les difficultés, le débutant dans le métier ne gagne généralement que le salaire minimum. Cependant, selon l'endroit du travail et l'expérience acquise, le carrossier pourra graduellement augmenter son salaire hebdomadaire.

Le Centre de documentation

Dans le centre de documentation de son école, l'élève trouvera: des livres de lecture, des livres de recherche, des ouvrages de consultation, des manuels scolaires, des périodiques (revues, journaux), des films

fixes, des films 16mm, super 8mm, des transparents, des diapositives, des disques, des bandes magnétiques, des documents graphiques, des appareils et accessoires, etc...

L'élève a la possibilité de

les consulter sur place ou de les apporter à la maison.

Pour l'aider dans son cheminement, il s'adressera au responsable du Centre qui est assisté, dans certaines écoles, de professeurs

bibliotechniciens, de commis, de techniciens en audiovisuel.

En secondaire I, l'élève reçoit une initiation au Centre de documentation et au travail intellectuel.

Options provinciales, professionnel long

AGRO-TECHNIQUE

Horticulture (ornementale)
Productions végétales
Productions animales
FORESTERIE
Garde forestier
Agent de conservation de la faune
Classeur mesureur
Affûteur

PÊCHES

Ouvrier de l'industrie de la pêche
Pêcheur professionnel
Travailleur en usine de traitement du poisson
Service de la santé
Infirmier (ère)-auxiliaire
Assistante dentaire

MEUBLES ET CONSTRUCTION

Analyste de laboratoire en travaux publics
Travailleur de la construction II (charpentier-menuisier)
Travailleur de la construction I
Peintre-tapissier

Fabrication du meuble en série

Gabarits et échantillons

Finition industrielle du meuble

ÉLECTROTECHNIQUE

Électricien de construction
Électromécanicien d'appareils ménagers
Électromécanicien de machines distributrices
Électricien d'entretien dans l'industrie
Dépanneur d'appareils électroniques domestiques II
Dépanneur d'appareils électroniques domestiques I
Installateur et réparateur d'équipement de télécommunication

Opérateur en télécommunication

MÉCANIQUE DU BÂTIMENT

Mouleur-fondeur
Mécanicien en tuyauterie
Représentant-vendeur en plomberie-chauffage
Installateur mécanicien d'appareils de réfrigération et climatisation
Frigoriste

DESSIN TECHNIQUE

Dessinateur général
Dessinateur en mécanique
Dessinateur en architecture et structure
Dessinateur en topographie (arpentage)
Dessinateur en cartographie
Dessinateur en mécanique du bâtiment

ÉQUIPEMENT MOTORISÉ

Mécanique automobile II
Mécanique automobile I
Carrosserie
Mécanique générale du véhicule léger
Mécanique diesel

Machinerie lourde

MÉCANIQUE

Machiniste général II
Machiniste général I

Outilleur

Matriceur
Mouliste
Mécanicien de précision
Mécanicien d'entretien II
Mécanicien d'entretien I
Mécanicien de machines de bureau
Horloger
Mécanicien, régleur de machines textiles

FABRICATION MÉTALLIQUE

Soudeur général
Représentant vendeur en soudage
Mécanicien en tôlerie

ALIMENTATION

Cuisine professionnelle II
Cuisine professionnelle I
Coupe de viande
Pâtisserie

SOINS ESTHÉTIQUES

Coiffure
Esthétique
Vente et distribution de cosmétiques

COUTURE ET HABILLEMENT

Vente et mode
Dessin de patron
Habillement-fourrure
PROTECTION ET SERVICE DU BÂTIMENT

COMMERCE ET SECRÉTARIAT

Agent de commercialisation
Commis-comptable
Commis de bureau
Commis en alimentation

Opérateur en informatique
Réceptionniste-téléphoniste
Secrétaire de services

Secrétaire juridique

Secrétaire médicale

Sténo-dactylo

ARTS PLASTIQUES

Aménagement d'intérieur

Étalage

Photographie

IMPRIMERIE

Imprimerie en atelier autonome

Dessin publicitaire

Composition-montage

Photocomposition

Photolithographie

Impression sur presses platines et offset (1 couleur)

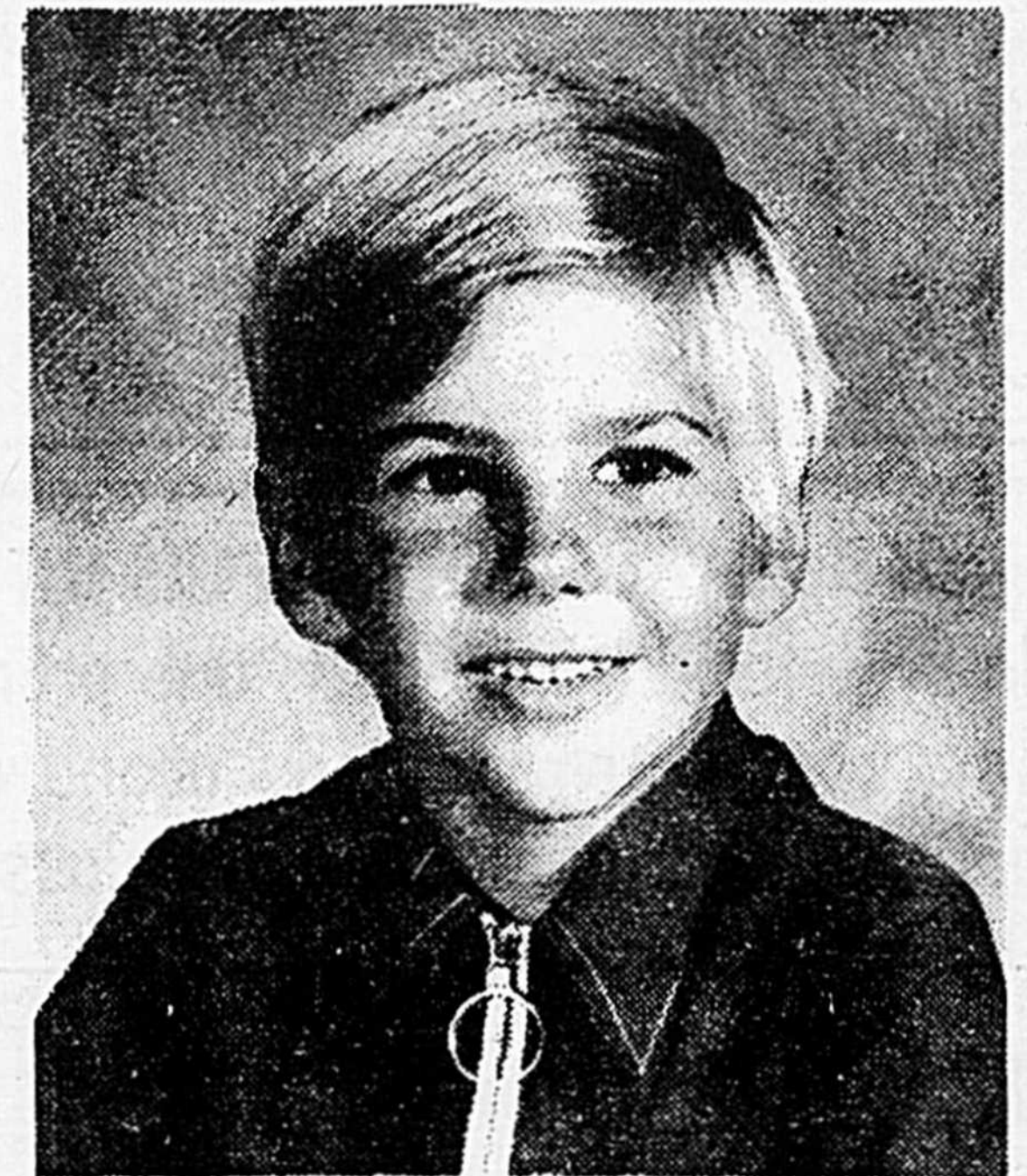
Impression sur presses offset

Consultation:

Pour de plus amples informations, consultez le professeur d'information scolaire et professionnelle ou le conseiller d'orientation de votre école.

Votre portrait en belles couleurs naturelles

Offre limitée - 3 jours seulement



Un portrait seulement

5 X 7

en couleurs naturelles

29¢
premier sujet

- Choix d'arrière plans
- Rendez-vous pas nécessaire
- Limite: une offre par famille
- Pas de limite d'âge
- 99¢ pour chaque sujet additionnel photographié en groupe
- \$1.99 pour chaque sujet photographié séparément
- Portraits additionnels disponibles à prix raisonnables.

Cette offre valable
Lundi le 22 août à mercredi le 24 août

WOOLWORTH

1305 des Cascades

Heures du photographe:
lundi et mardi: 9:15 à 17:30 hres
mercredi: 9:15 à 17: hres

C'EST PARCE QU'ON VOUS AIME!

Y&LE Just Jeans
Wrangler



Liberté

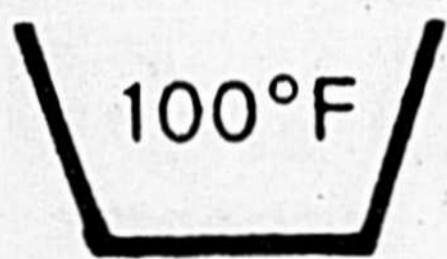


LE CULOTTIER



QUE NOUS FAISONS LES ALTERATIONS SUR PLACE GRATUITEMENT.

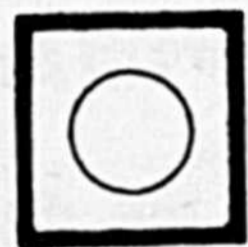
VOICI LA MEILLEURE FACON D'ENTREtenir EFFICACEMENT NOS TISSUS.



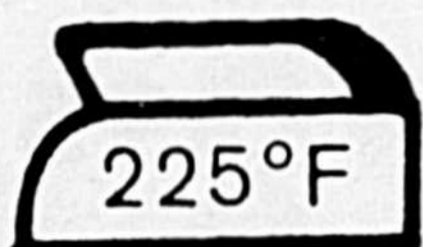
LAVABLE A LA MACHINE A L'EAU TIEDE



PAS D'AGENT DE BLANCHIMENT



SECHER A LA MACHINE A BASSE TEMPERATURE ENLEVER DE LA SECHEUSE QUAND LEGEREMENT HUMIDE



REPASSER A TEMPERATURE MOYENNE

DENIM

* Laver séparément dû à la décoloration

REFOULAGE

2% longueur
2% largeur

SAILCLOTH & 14 OZ. CANVAS

* Laver et repasser à l'envers

3% longueur
2% largeur

VELVA-CORD

* Laver et repasser à l'envers

4% longueur
2% largeur

CARREFOUR 8-24
VOTRE BOUTIQUE UNISEX

CHOIX DE JEANS, JACQUETS EN CORDUROY, DENIM

1740 ST-ANTOINE, ST-HYACINTHE

773-4159

Secteur: soins esthétiques, spécialisation coiffure

Au sens large, on pourrait définir les soins esthétiques comme étant l'art de rendre l'être humain les plus attrayant possible. L'appellation "soins esthétiques" n'identifie pas exclusivement les traitements du visage, mais recouvre également toutes les disciplines relatives à la conservation et à l'embellissement de la personne.

L'aspect de la conservation est plus importante encore que celui de l'embellissement. Ces techniques visent à maintenir un soin équilibré de la régénérescence des éléments épidermiques et capillaires.

Le profil (spécialité)

Le tronc commun "soins esthétiques" permet à

l'élève de choisir le profil esthétique ou le profil coiffure.

Après avoir suivi le profil coiffure, l'élève devra être capable d'identifier et d'utiliser à bon escient les différents cosmétiques et accessoires utilisés en coiffure: d'effectuer des shampooings, soins capillaires, traitements, mises en plis, coupes, permanentes et colorations capillaires.

Nature du travail

Les tâches du travail sont les suivantes:

- Les coiffeurs (euses) coupent les cheveux, donnent des shampooings;
- font les teintures, les mises en plis, les arrangements particuliers des cheveux;

- donnent les permanents ou les ondulations à la main ou selon la mode;

- peuvent être chargés (es) de donner des traitements au cuir chevelu ou de s'occuper des perruques et des cheveux postiches;
- les coiffeurs (euses) suivent les goûts des clientes ou proposent parfois des coiffures appropriées à leurs traits ou encore combinent les deux.

Conditions d'admission

- L'élève doit avoir réussi un secondaire III avec Biologie 412.

- Doit avoir une personnalité adéquate.

- Doit passer une entrevue.

N.B.: L'élève devra faire un déboursé de \$100 à \$150 pour la trousse, l'uni-

forme et les souliers requis.

Préparation requise

Secondaire IV - Tronc commun - 900 min./sem. - Matière académique

- 675 min./sem. - Matières professionnelles en soins esthétiques.

Secondaire V - Coiffure - 450 min./sem. - Matières académiques

- 1125 min./sem. - Matières professionnelles en coiffure.

De plus, pour obtenir sa carte de compétence du comité paritaire, l'élève doit accumuler 30 mois d'apprentissage et de pratique du métier et passer des examens classe B et A. Cependant, l'examen de fin de cours qui comprend 3 parties, hygiène, l'examen

théorique et l'examen pratique permettent d'accumuler des crédits en complétant le cours.

La réussite du Secondaire V option coiffure octroie des crédits d'apprentissage de la façon suivante:

- moins de 60%, 9 mois
- de 61 à 76%, 11 mois
- de 76 à 90%, 13 mois
- de 91 à 100%, 15 mois

Certification

Un élève inscrit à ce programme pourra obtenir son certificat de 5ième secondaire avec mention s'il répond aux exigences suivantes:

- a) obtention des dix-huit (18) unités requises
- b) obtention des unités obligatoires en français (sec IV et V) et en anglais (sec V)

c) obtention de dix (10) unités de 5ième secondaire, dont cinq (5) unités pour les travaux pratiques et cinq (5) unités pour la théorie du métier.

Qualités requises

- aspect physique agréable
- dextérité manuelle
- bonne hygiène personnelle
- imagination
- sens de l'esthétique
- ne pas être sujet à certaines allergies
- capacité de travailler avec d'autres personnes
- disponibilité pour travail du jour et du soir et les fins de semaine
- bonne coordination psychomotrice
- résistance physique: debout continuellement
- bonne santé.

Il est possible d'apprendre l'imprimerie au secondaire

L'imprimerie est l'art de reproduire des textes et des images. Considérée comme secteur professionnel, elle recouvre toutes les tâches préparatoires et consécutives à l'impression proprement dite: de la conception des imprimés à leur assemblage final. C'est pourquoi les grandes divisions de ce secteur correspondent aux divers ateliers d'une entre-

prise d'imprimerie: maquette publicitaire, composition, photolithographie, impression, reliure.

Profil

Le cours d'imprimerie en atelier autonome permet à celui qui s'y inscrit d'acquérir des connaissances de base pour être capable d'accomplir les principales tâches reliées au métier d'imprimeur: préparation

des maquettes publicitaires, travail sur machine à écrire et clavier de photo-copieuse, composition de textes, montages collés, photographies des textes et des illustrations, impression sur duplicateurs offset et à encre, exécution des opérations de reliure industrielle et artisanale, connaissance de la composition typographique et de l'impression typogra-

phique.

Qualités requises et possibilités d'emploi

Pour réussir dans ce métier l'élève doit posséder ou encore développer certaines qualités, dont les principales sont le goût du beau, la patience, la précision, l'imagination et la propreté. S'y ajoutent, la connaissance des couleurs, la dex-

térité manuelle et un goût marqué pour la mécanique.

Où se placer?

Il peut alors travailler dans un atelier autonome en industrie, dans les milieux hospitalier, scolaire, navigation ou encore dans les services spécialisés de polycopie. Après avoir acquis une certaine expérience, il peut

oeuvrer dans d'autres domaines comme la vente, l'estimation, les agences de publicité, les bureaux d'achat, où il peut occuper différents postes, même celui de surintendant ou de contremaître.

Le salaire dans l'imprimerie se situe au-dessus de la moyenne des salaires payés dans les métiers.

IL FAUT RÉDUIRE L'INVENTAIRE DU 1er AU 30 AOÛT

25%

Encore des centaines de verges de tissus à écouler, tant qu'il y en aura. A vous mesdames de profiter de ces aubaines!

50%

INTERLOCK 60" de largeur, imprimé et uni, pour robes, jupes 25 ET 50% D'ESCOMPTE	CHIFFON 45" et 54" de largeur, importations et autres 25 et 50% DE RABAIS	CRÊPE POMPADOUR IMPRIMÉ 45" et 54" de largeur 25 et 50% DE RABAIS	CRÊPE IPRIMÉ tn sur ton, 45" et 60" de largeur 50% D'ESCOMPTE	TRICOT POLYESTER IMPRIMÉ ET UNI 60" de largeur 25 et 50% DE RABAIS
VELOURS MARTIN 40" de largeur, lavable grand spécial \$6.00 LA VERGE	RATINE DE VELOURS rayée et unie, 60" de largeur.	COTON INDIEN uni, imprimé, rayé 50% D'ESCOMPTE	TOILE IMPORTÉE et autres pour robe, costume 45" et 60" de largeur 50% D'ESCOMPTE	TRICOT RAYÉ POUR GILET 60" à 72" de largeur SPÉCIAL: \$1.95 \$2.95
GABARDINE UNIE, 100% polyester \$3.95 \$4.95 \$7.95	Lot de CORDUROY uni et imprimé 50% D'ESCOMPTE	Lainage et tweed à manteau et jupe, 54" et 60" largeur 25 et 50% DE RABAIS	COTON IMPRIMÉ, 45" et 54" de largeur 50% DE RABAIS	

10% d'escompte sur tous les tissus non en vente

Beaucoup d'autres spéciaux qu'il vous faut voir!

UNE VISITE VOUS CONVAINCRA CHEZ

50%

25%

MONIK TEXTILES

1711 RUE DES CASCADES
ST-HYACINTHE

Postes à pourvoir

Le Centre de Main-d'Oeuvre du Canada de Saint-Hyacinthe est à la recherche de travailleurs pour remplir certains emplois dans notre ville et la région. Les intéressés n'ont qu'à se présenter à leur Centre de Main-d'Oeuvre du Canada de Saint-Hyacinthe situé au 775 rue Saint-Dominique. Il est inutile de téléphoner.

- 4151-118 Coordonnateur d'atelier de réparation de machines agricoles
- 4199-166 Investigateur de demande de crédit
- 5130-126 Chef de vendeurs ambulants & colporteurs (produits cosmétiques)
- 5131-122 Vendeur de minéraux et de vitamines pour animaux
- 5135-126 Commis aux pièces d'automobiles
- 5135-134 Commis-Vendeur de tentures
- 5171-114 Vendeurs d'assurance-vie (4)
- 5171-118 Vendeurs d'assurance accident-maladie
- 5172-118 Agents immobiliers (3)
- 5173-118 Conseiller en épargne
- 5193-118 Vendeur-livreur
- 5193-118 Chauffeur-livreur
- 5199-134 Représentants de commerce
- 5199-134 Représentant-vendeur de gouttières d'aluminium
- 5199-154 Démonstrateurs (3)
- 6113-122 Enquêteur d'établissement commercial
- 6121-126 Cuisinier de spécialités
- 6121-134 Aide-cuisinier
- 6123-110 Barmaid
- 6125-126 Serveuse
- 6143-118 Coiffeuse pour dames
- 6147-110 Gardiennes d'enfants (5)
- 6149-114 Bonnes à tout faire (4)
- 6149-130 Couple pour foyer d'accueil pour adolescents
- 6191-110 Concierge
- 6198-122 Garçon de table (Bus Boy)
- 8215-114 Commis-boucher
- 8260-114 Contremaître de préparateurs de fibres textiles
- 8265-122 Poseur d'ensouples
- 8267-190 Tisserand
- 8533-110 Électricien d'entretien
- 8555-122 Finisseur de vêtements de fourrure
- 8563-114 Couturières (machine à 1 aiguille: 3, machine overlock: 2)
- 8569-346 Assortisseur de morceaux de vêtements
- 8581-142 Débosselateur-peintre
- 8581-154 Aligneurs de roues (2)
- 8581-110 Mécaniciens d'automobiles et de camions

- 8584-198 Mécanicien de machines à coudre
- 8585-118 Mécanicien d'entretien de machines de bureau
- 8595-150 Peintre (meubles)
- 8782-110 Briqueteurs (2)
- 8782-130 Carreleur (construction)
- 8783-122 Finisseur de béton
- 8784-114 Apprenti-plâtrier
- 8785-110 Apprenti-peintre
- 8799-126 Mécanicien d'entretien d'établissement industriel
- 9599-154 Analyste de films en couleur (industriel)

Le Service de Main-d'Oeuvre Agricole du Canada est à la recherche de travailleurs pour remplir certains emplois concernant le domaine agricole. Les intéressés n'ont qu'à se présenter à leur Service de Main-d'Oeuvre Agricole du Canada situé dans les locaux de la Fédération de l'UPA, au 1775 rue Des Cascades, Saint-Hyacinthe, au numéro 774-9154.

- 7181 Ouvrier agricole en général - expérience
- 7183 Ouvrier agricole de cultures maraichères
- 7183 Ouvrier agricole à la culture de céréales
- 7185 Ouvrier agricole à l'arboriculture
- 7187 Ouvrier de ferme d'élevage
- 7193 Ouvrier agricole à l'aviculture

Cliniques de puériculture

Des cliniques de puériculture et d'immunisation pour enfant, auront lieu cette semaine aux endroits suivants:

LUNDI 22 AOÛT
Otterburn Park:
Légion Canadienne
14h. à 15h.30

MARDI 23 AOÛT
Saint-Marcel:
école
9h.39 à 11h.
Saint-Hilaire:
Centre Civique
14h. à 15h.30
Mc Masterville:
Centre Récréatif
14h. à 15h.30
Sainte-Rosalie:
salle paroissiale
14h. à 15h.30

MERCREDI 24 AOÛT
Saint-Hyacinthe-Annexe:
École Assomption
14h. à 15h.30

Saint-Nazaire:
école
14h. à 15h.30

JEUDI 25 AOÛT
Saint-Bernard:
éc. Sacré-Coeur
9h.30 à 11h.
Saint-Hyacinthe:
Service de Prévention
14h. à 15h.30

VENDREDI 26 AOÛT
Saint-Hugues:
salle paroissiale
9h.30 à 11h.

Les cliniques anti-tuberculeuse et d'immunisation pour voyageurs et autres et manipulateurs d'aliments sont tenues à l'unité Sanitaire devenu Service de Prévention, 1150, rue Sainte-Anne, Saint-Hyacinthe, les lundis de 14h. à 15h.30, les mercredis de 9h. à 11h. et de 14h. à 15h.30 et le vendredi de 9h. à 11h.

Invitation à tous les amis du camp Richelieu

Le grand souper champêtre du Camp Richelieu de Saint-Hyacinthe inc. aura lieu le mercredi 24 août, à 18 heures, à la Pointe-aux-Fourches.

Tous sont cordialement invités à assister à ce repas et sont priés d'amener leurs amis. Chacun pourra visiter le camp et souper en présence des personnes âgées qui y séjourneront lors de cette journée succédant aux enfants handicapés dont les vacances viennent tout juste de terminer.

Il s'agit en quelque sorte du souper de reconnaissance envers tous les bienfaiteurs du Camp Richelieu. Tout sera donc servi dans la joie et gratuitement "coquetel, Blé d'Inde, fèves au lard, hot-dogs, café et liqueurs".

sous les accords joyeux des amis de la Philharmonique.

Les religieuses, le personnel et les administrateurs du Camp Richelieu attendent la population en grand nombre et accueilleront à bras ouverts tous ceux qui viendront manifester leur appui, le mercredi 24 août, en participant à ce grand souper champêtre.

Tous sont les bienvenus!

Voyage

L'A.F.E.A.S. Sacré-Coeur organise un voyage à Ste-Marie de Beauce, le 27 septembre. Pour de plus amples informations, téléphonez à 774-8259 ou encore à 774-5196.



Rencontrer M. Lacombe propriétaire et venez choisir votre voiture, vous trouverez certainement la vôtre et au prix que vous voulez payer.

Gremlin, Hornet, Pacer, Matador, Jeep, CJ5 CJ7, Cherokee, Wagoneer, Pick-up.

Démonstrateur 1,200 milles seulement
Spécial à ne pas manquer \$8,132.00 pour

\$6595.



Matador coupe Barcelona 11-1977, automatique, servofreins, V8-360, air climatisé, groupe décor, radio AM, FM stéréo, volant réglable, rég. de vitesse autom. désembueur de vitre arrière, pneus radial, suspension ext. robuste, grosse batterie, essuie-glace intermittent, différentiel auto-bloquant



STATION PACER



GREMLIN

Meilleurs prix
Meilleures qualités
Meilleurs services
Meilleures garanties
Plus d'argent dans vos poches

DEMANDEZ DES INFORMATIONS SUR NOS AUTRES SPÉCIAUX PLAN DE PROTECTION DE L'ACHÉTEUR II EXCLUSIF À AMÉRICAN MOTORS

Notre Chef de Service vous offre des spéciaux très intéressants pour l'entretien de votre voiture mécanique & débosselage, peinture de toute marque, n'hésitez pas à demander des informations.

AMERICAN MOTORS & JEEP

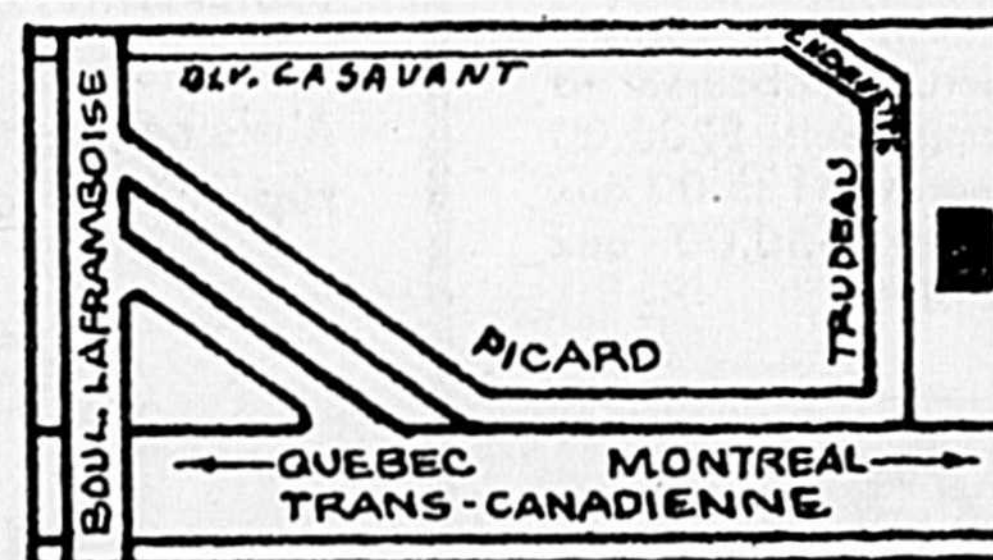
St-Jude Automobiles Inc

2400 rue Trudeau St-Hyacinthe

Tél. 773-6657

ligne Beloeil 464-0941

situé au bout du
Bvd Choquette Nord ou RTE 20
prendre sortie 80 centre ville



Près route 20 sortie 80 Direction centre-ville



2400 rue Trudeau
St-Hyacinthe

Des salades en gelée réussies

Durant la saison chaude, les salades en gelée sont rafraîchissantes et ont l'avantage de se préparer d'avance et assez rapidement.

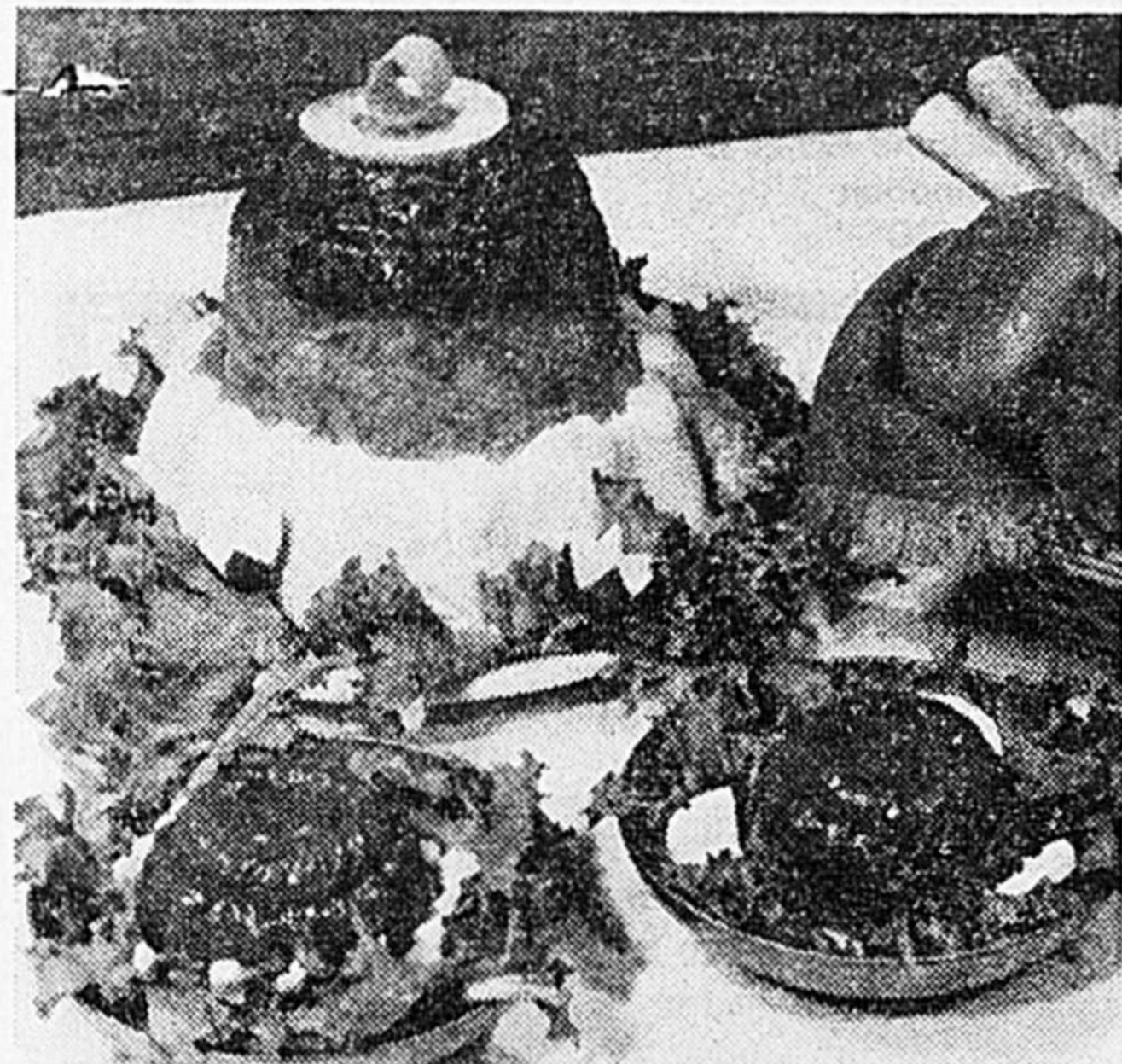
Les conseillères en alimentation de la Division de la consultation alimentaire, d'Agriculture Canada offrent quelques conseils pour réussir les salades en gelée.

Des moules à gâteaux, des bols à mélanger, des petits bols individuels font tout aussi bien que les moules spéciaux. On peut démouler les mélanges et les couper en carrés ou les trancher.

Le mélange de gélatine doit être partiellement pris avant d'ajouter fruits, légumes, viandes, crème fouettée ou blancs d'œufs battus. Dans une salade étagée, chaque partie doit être ferme avant d'ajouter la suivante. Si une salade en gelée doit être gardée à la température de la pièce lorsqu'il fait chaud ou s'il s'agit d'un gros moule, ajouter plus de gélatine à la salade pour qu'elle soit légèrement plus ferme.

Laisser refroidir les préparations au moins 3 heures pour qu'elles soient fermes; allouer une nuit pour les gros moules.

Pour démouler, tremper le moule dans l'eau chaude (non bouillante) jusqu'à la hauteur du mélange de gélatine. Passer la pointe d'un couteau ou d'une spatule autour du moule. Placer un plat de service sur le moule, tenir fermement et retourner rapidement. Secouer légèrement pour détacher. Si la salade ne se démoule pas, placer une serviette chaude sur le moule durant quelques minutes.



Durant la saison chaude, les salades en gelée sont rafraîchissantes et ont l'avantage de se préparer d'avance. La Division de la consultation alimentaire, d'Agriculture Canada vous suggère deux salades en gelée délicieuses - une "Salade arc-en-ciel" et un "Aspic aux tomates" métrique.

Garnir les salades de concombres, radis et frisons de carottes après le démoulage; les salades individuelles peuvent être démoulées directement sur des verdure, elles risquent moins de se briser.

Les conseillères en alimentation ont élaboré deux salades en gelée délicieuses - une "Salade arc-en-ciel" et un "Aspic aux tomates" métrique, pour démontrer comme il est facile de les réaliser.

SALADE ARC-EN-CIEL

- 1 contenant (6 onces) de poudre pour gelée au citron
- 2 tasses d'eau bouillante
- 1 tasse d'eau froide
- 1/2 c. à thé de sel
- 1/4 tasse de vinaigre
- 1/2 tasse de piment vert haché finement
- 1 tasse de carottes râpées
- 1 tasse de mayonnaise ou sauce à salades
- 2 tasses de chou râpé

Dissoudre la poudre pour gelée dans l'eau bouillante. Ajouter eau froide, sel et vinaigre. Diviser le mélange en portions de 1/2 tasse, 1 tasse et 2 tasses. Refroidir chaque portion jusqu'à partiellement pris (environ 45 minutes, 1 heure et 1 1/2 heure respectivement). Incorporer le piment vert à la portion de 1/2 tasse. Verser dans un moule de 6 tasses et refroidir jusqu'à pris. Incorporer les carottes à la portion de 1 tasse. Verser sur le mélange de piment vert et refroidir jusqu'à presque pris. Incorporer mayonnaise ou sauce à salades et chou à la portion de 2 tasses. Verser sur le mélange de carottes et refroidir jusqu'à ferme (environ 3 heures). 8 portions.

ASPIC AUX TOMATES

- 2 enveloppes de gélatine non aromatisée
- 900 ml de jus de tomates
- 5 ml de sel
- 10ml de sucre

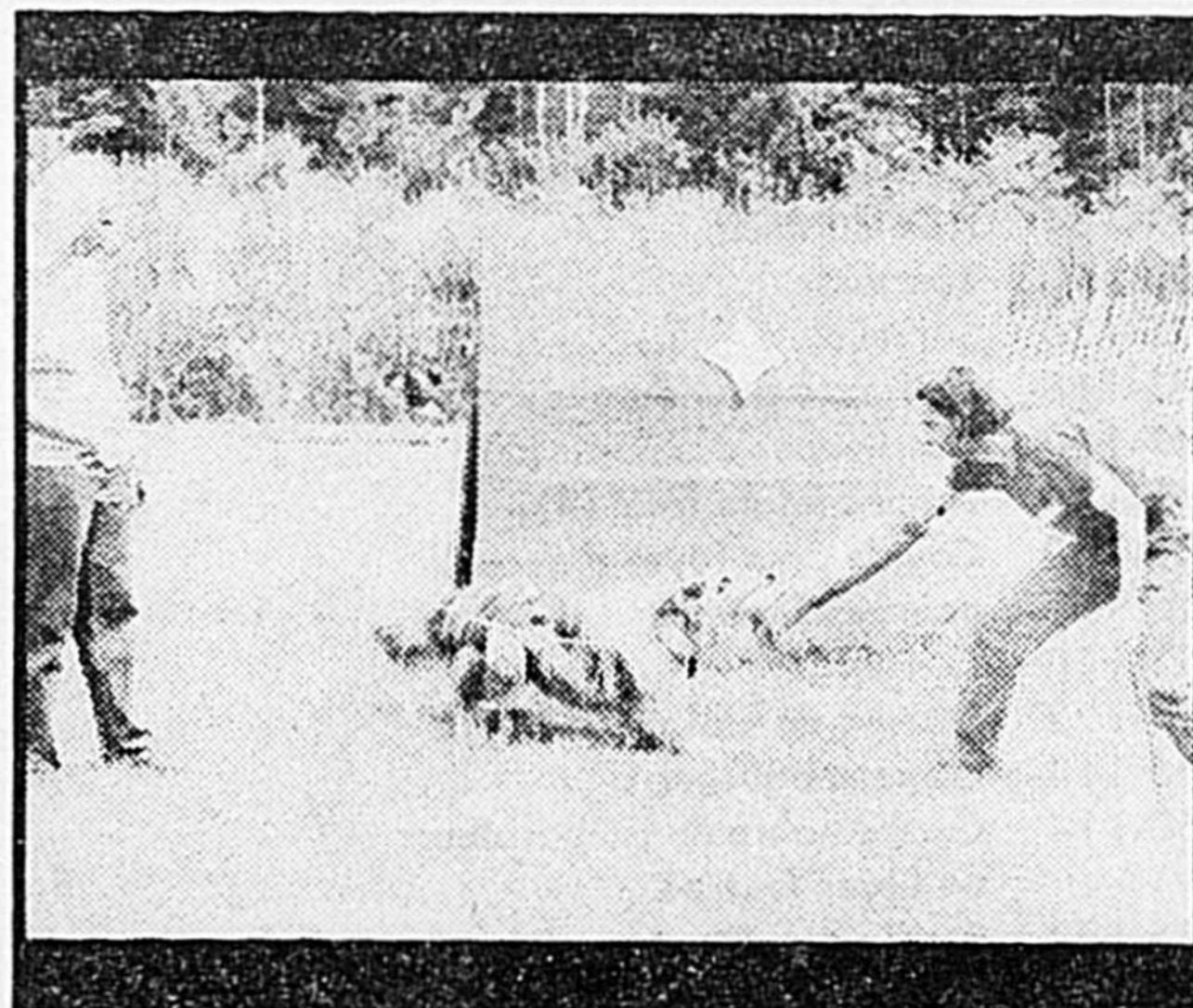
AUVENTS BEAURIVAGE

805 St-Louis St-Hyacinthe
774-2242

- 5ml de jus d'oignons
- 2ml de sauce Worcestershire
- 25ml de vinaigre

Faire gonfler la gélatine dans 125ml de jus de tomates. Mélanger le reste du jus et les autres ingrédients; amener à ébullition. Ajouter le mélange de gélatine et remuer jusqu'à ce qu'elle soit dissoute. Verser dans un moule et refroidir jusqu'à ferme. 8 portions.

L'ÉTOILE POLAIRE
PARC D'ENTRAÎNEMENT CANIN
DRESSAGE PENSION
NOTRE RENOMMÉE
LES PLUS BEAUX
BÉBÉS DU GRAND NORD



LA PRÉSENTATION
au 1004, 5e rang
796-3155

Activité des Moose

Le comité des sports du club de l'ordre loyal des Moose invite tous les membres Moose et leurs amis au tournoi de balle lente organisé par le comité des sports de la loge 1863. Ce tournoi aura lieu au terrain de l'O.T.J. St-Sacrement, les 26, 27 et 28 août et mettra aux prises des loges de Moose, des clubs sociaux et privés du Québec. C'est un tournoi de formule consolation et la finale se jouera dans une double élimination. La bourse se divise comme suit: \$300.00 aux gagnants, \$125.00 aux finalistes et \$50.00 aux semi-finalistes.

POUR VOTRE PROTECTION LISEZ CECI

La plupart des réfrigérateurs et congélateurs ou airs climatisés ont une garantie d'environ 5 ans. Mais... chose que vous ne savez pas, c'est que la plupart des pièces qui sont souvent défectueuses (Defrost time, control, Thermo dis. coil heater, drain heater, switch, etc...) ne sont garanties que pour 1 an seulement. Après, c'est vous qui payez.

Mais ne payez pas un prix exorbitant pour faire effectuer vos réparations, appelez-moi.

Pierre Lamontagne

1028 rue Delormes
St-Hyacinthe, Qué.
J2S 2J2 Tél.: 773-9718



**Maîtrisez
le mètre**

L'industrie et la mode au Québec

par Cécile Bouchard

Qui dit vêtements, dit mode, incontestablement! Endossés presque machinalement chaque matin, nos vêtements ont pourtant toute une histoire. Avant même qu'ils nous aient séduits au hasard de nos balades dans les grands magasins ou lors de nos flâneries dans les coquettes boutiques, leur création a suscité toute une kyrielle d'activités quasi inimaginables. Le confort, l'élégance et l'originalité dont ils nous enveloppent sont le fruit de tout un processus de décisions presque incouponnées. Quoique toute jeune encore, la mode québécoise n'échappe pas à cette règle. À certains égards, elle doit même surpasser d'audace et de dynamisme toutes ses concurrentes étrangères.

DES TISSUS, DES COULEURS ET DES LIGNES...

Véritable source d'inspiration pour ceux qui façonnent la mode, les tissus, souvent, donnent la note de départ aux tendances de vogues nouvelles. Tour à tour doux, rugueux, souples, volumineux, légers, somptueux, pratiques, etc., les tissus influencent les créateurs qui, aujourd'hui, disposent d'une gamme illimitée de fibres synthétiques. Le poids, le prix, la résistance, la maniabilité des tissus sont autant d'éléments qui s'adaptent au climat des saisons et, d'emblée, confèrent aux vêtements un aspect particulier.

Dans le monde de la mode, il n'est pas un seul dessinateur qui ne soit sensible au langage des couleurs. À qui mieux mieux, les couleurs réchauffent, apaisent, accentuent, adoucissent, contrastent et se marient.

Les lignes et les dessins qu'arborescent les tissus, eux aussi, exercent un attrait

indiscutable sur les concepteurs de la mode. Au gré de leur fantaisie, leur dévolu oscille entre les imprimés fleuris, les motifs abstraits, les carreaux, les tartans, les pieds-de-poule, les rayures, les pois, etc., quand ce n'est pas entre les textures des étoffes elles-mêmes.

Puis, c'est au génie inventif des dessinateurs de donner libre cours à leur talent! De lignes harmonieuses tracées sur une esquisse, d'un détail fonctionnel ou ingénieux reproduit sur un croquis, jaillit l'étincelle originale qui accroche et retient l'attention. Un grain de ce petit rien qu'est le flair, un soupçon de cet instinct prophétique qui fait devancer une époque ou pressentir les besoins entraînés par les caprices de l'heure et voilà, une mode est née!

LA MODE QUÉBÉCOISE ET SES RÉALITÉS

Au Québec, la tradition en matière de mode n'est pas très longue. Mais déjà, la mode québécoise est bien perçue partout à travers le monde et elle possède des caractéristiques qui lui sont propres. Jadis, tout comme nos voisins des États-Unis d'Amérique, les Québécois achetaient des vêtements non parce qu'ils étaient seyants mais, surtout parce qu'ils étaient faciles d'entretien. Peu à peu, nous nous sommes laissés conquérir par la mode européenne qui témoigne d'une grande vitalité. Ce fut alors l'engouement pour les importations. Comme bien d'autres pays, nous avons été fascinés par les réalisations de quelques célèbres couturiers européens ou dessinateurs. Cette admiration a formé notre goût. Maintenant, nous sommes mieux avertis des critères qui distinguent un vêtement de bonne qualité.

Sise à mi-chemin entre les orientations de l'Europe et

celles de l'Amérique du Nord, la mode québécoise s'apparente tantôt à ses aînées européennes par son souci de l'esthétique, tantôt à ses voisines nord-américaines par son sens pratique. Tout cela, allié à une touche personnelle, à un je-ne-sais-quoi de typiquement québécois, laisse présager un avenir prometteur. D'ores et déjà, plusieurs de nos couturiers jouissent d'une excellente renommée. Toutefois, pour alimenter leur inspiration ou la renouveler, ils doivent se tourner vers des manufacturiers de textile étrangers.

Chose étonnante, la popularité d'une mode n'est pas toujours attribuable à un couturier réputé. Fréquemment, des dessinateurs ou créateurs de mode à l'emploi de manufacturiers, qui confectionnent eux-mêmes leurs collections de vêtements, sont à l'origine de formes et de lignes nouvelles. Ces manufacturiers possèdent leurs ateliers, leurs salles de montre et leurs dispositifs de vente. Ils s'appliquent à mettre en marché des vêtements d'apparence soignée, d'excellente coupe, de confection et de fini de bonne qualité.

LES MANUFACTURIERS, POINT NÉVRALGIQUE DE LA MODE QUÉBÉCOISE

Éloquent exemple de détermination et de hardiesse, chaque année, des associations de manufacturiers européens viennent embrigader nos grands noms de la mode. Instigateurs d'idées nouvelles, ils offrent à nos créateurs une fantastique variété de tissus, de choix de couleurs et de reliefs que nos concepteurs cherchent en vain sur nos marchés. Cette situation doit être changée. À nous de jouer!

Cessons de nous contenter d'une production à

la chaîne et de nous confiner à la facilité et à la monotonie. Nos grands manufacturiers doivent se hâter d'innover dans leur fabrication de fibres, leur production de dessins et leur recherche de couleurs. De toute urgence, il leur faut recruter un nombre de plus en plus grand de dessinateurs d'avant-garde afin d'insuffler un nouvel élan à la mode québécoise. Alors sera terminée l'époque de la saturation des marchés par quelques créations annuelles dont le public a tôt fait de se lasser.

Plus intrépides encore, nos manufacturiers devront découvrir des tissus originaux et raffinés que nous ne possédons pas. Peut-être même sera-t-il nécessaire d'en importer. Afin d'ouvrir de nouveaux débouchés, ils devront aussi multiplier leurs efforts pour promouvoir la mode québécoise. Pour cela, il sera préférable qu'ils se concertent et se regroupent en associations de manufacturiers et, ainsi, être mieux en mesure de faire connaître leurs produits partout à travers le monde.

Quelques manufacturiers clairvoyants ont vite emprunté certaines de ces stratégies. Appuyés de dessinateurs astucieux, ils travaillent à instaurer une mode exclusive et de bon goût. Dans le but d'étendre leur rayonnement, ils investissent de leur temps et de leur argent pour participer à des manifestations à l'étranger.

Le défi est de taille! Nous pouvons le relever si nous emboîtons le pas sans tarder. À preuve, notre industrie de la fourrure qui connaît, maintenant, un franc succès dans le monde entier.

DE L'AIDE À BON ESCIENT

Dans le domaine de la mode, des efforts soutenus sont faits en vue d'aider les manufacturiers du Québec à

solutionner leurs problèmes. Par exemple, pendant cinq années consécutives, "Montréal-Mode", exposition de mode québécoise tenue tour à tour à Montréal et à New York, a été organisée sous l'égide du ministère de l'Industrie et du Commerce et a grandement contribué à promouvoir l'industrie de la mode québécoise.

Bien d'autres activités de ce genre sont dirigées par ce Ministère. Qu'il s'agisse de faire connaître aux entreprises du Québec les possibilités de marchés étrangers, les règlements tarifaires, les techniques d'exportation ou, bien encore, de mettre en vedette les produits québécois, d'identifier des distributeurs étrangers valables, etc., le ministère de l'Industrie et du Commerce s'applique à faciliter toutes ces opérations aux entrepreneurs sérieux. Dans ce but, un programme varié d'activités est dressé chaque année et permet à plusieurs de nos manufacturiers de prospérer.

Si l'avenir de la mode québécoise dépend de l'imagination de nos créateurs, du dynamisme de nos manufacturiers et de leur esprit d'équipe, chacun de nous peut aussi y jouer un rôle prépondérant. Au moment où nous achetons nos vêtements, pourquoi ne pas nous préoccuper de leur provenance? Pourquoi ne pas rechercher d'abord un produit fabriqué chez nous? Déjà, ce serait sonner l'heure d'un nouveau départ pour notre industrie de la mode et du vêtement!

La mode québécoise, une réalité dont nous détenons le sort entre nos mains!

Pour recevoir des renseignements supplémentaires sur nos programmes d'aide à l'exportation, veuillez écrire ou téléphoner à l'adresse suivante:

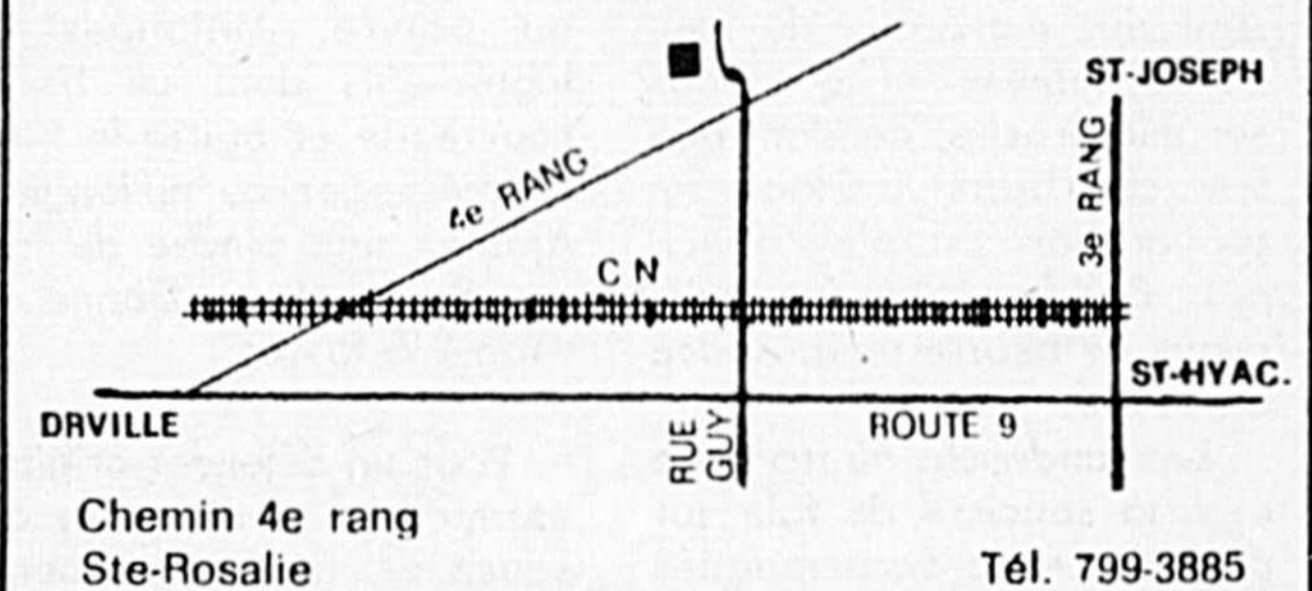
Ministère de l'Industrie et du Commerce
Direction de l'expansion des marchés
1, Place Ville-Marie, 23e étage
Montréal H3B 3M6
Tél.: (514) 873-3525.

Boutique d'artisanat

La Paysanne
enrg.

Yvonne Girard
PROPRIÉTAIRE

Artisanat
macramés
Tissage
cuir
émaux
Sur cuivre
céramiques
meubles canadiens
fer ornemental
poterie



Rembourrage

ANDRE

ENR.

André Sévigny, prop.

- Ensemble de salon
- Coussins de roulotte
- Mobiliers de cuisine
- Portes capitonnées

Estimation Gratuite — Tél.: 773-3362

255 Concorde

St-Hyacinthe, P.Q.

AUVENTS

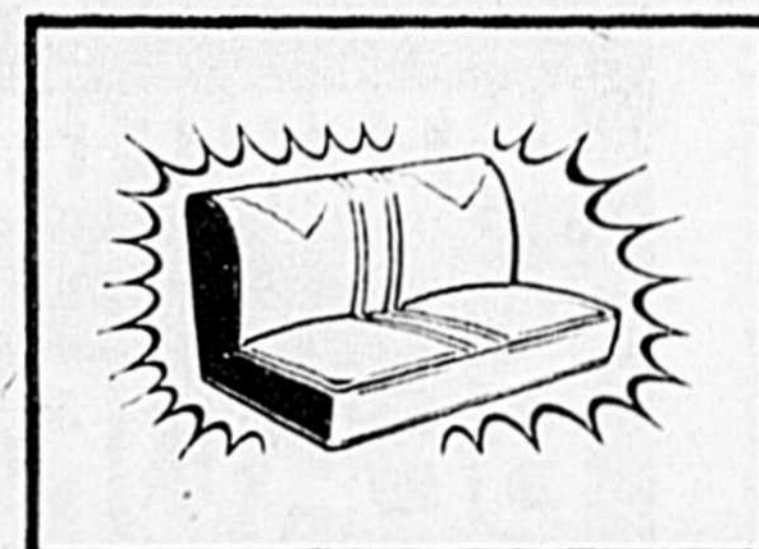
ASKOUTAINS

"MAISON de BEAUTÉ pour L'AUTO"

1976
ENRG.

PROCUREZ-VOUS UN ENSEMBLE DE HOUSSE DE QUALITÉ

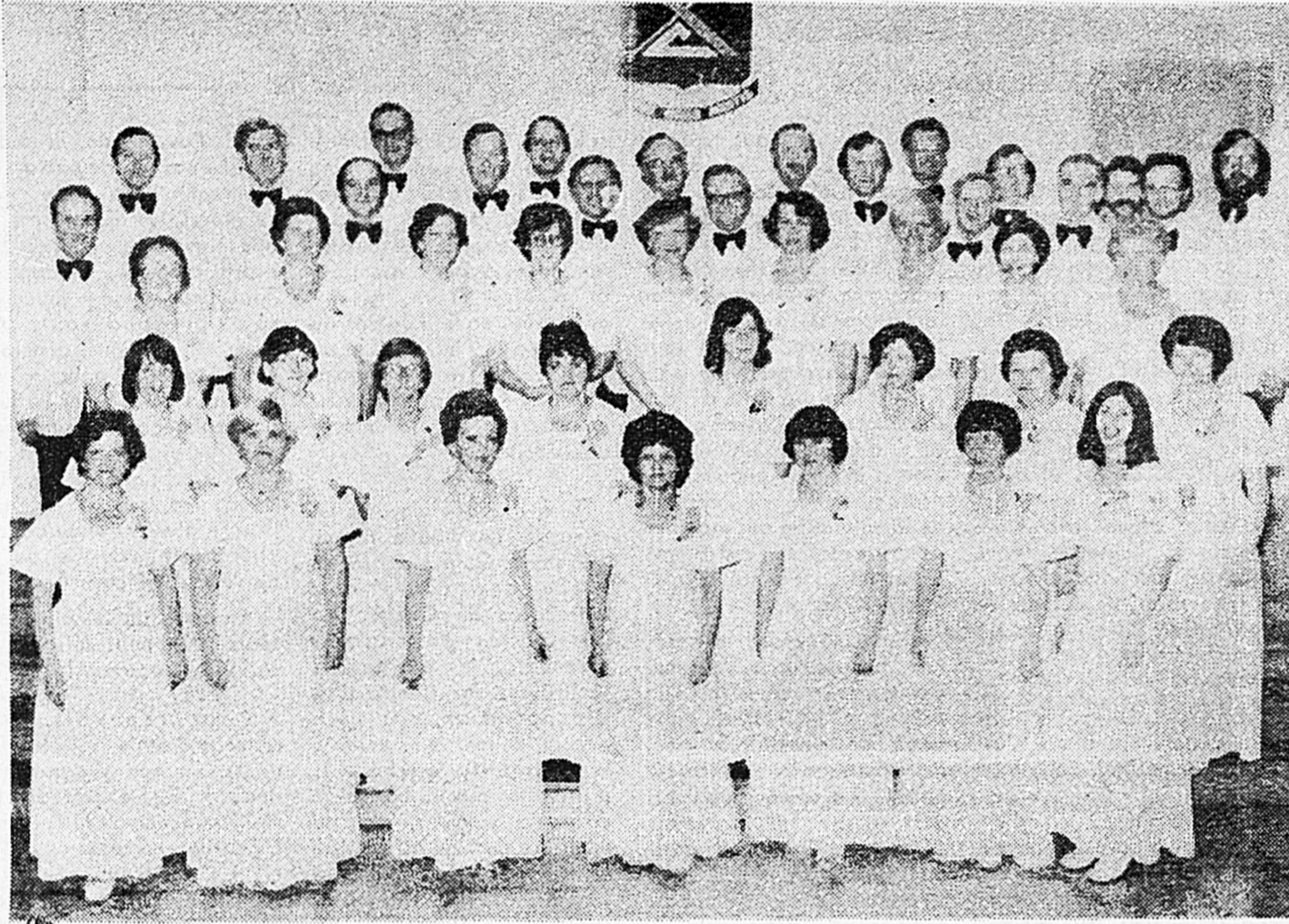
CONFECTIONNÉ AVEC SOIN SUR MESURE



- apparence grand luxe
- 4 saisons
- chaud en hiver frais en été
- confort - entretien facile
- lavable à la machine
- ne déteint pas

VENEZ VISITER NOTRE SALLE D'ÉCHANTILLONS

8250 Des Cascades E, Saint-Hyacinthe
tél. 774-6686 — 774-2274



Défilé de mode automne-hiver

Les Variétés Canadiennes inc., présentent leur défilé de mode automne-hiver 1977, le mercredi 7 septembre, à 20 heures précises, à la salle du Petit Canot, 4040 rue Joncaire, à Douville, Devant le succès toujours grandissant de ce spectacle de choix, plusieurs marchands ont été choisis pour participer à cette soirée. Dans des coloris de gris, roux, brun, marine et bourgogne, 10 jolis mannequins présenteront les dernières créations de la mode automne-hiver 77. C'est dans une atmosphère de gaieté et de beauté que l'organisatrice de la soirée, madame Olivette Beauregard-Massé, convie tous les Maskoutains. Les billets s'envolent déjà très vite. Les places étant limitées, il faut réserver des billets immédiatement auprès des membres ou en signalant 774-4245.

Fantaisies avec saucisses

En été, la vie est décontractée; il est bon d'avoir des menus qui permettent à la cuisinière de s'échapper de la cuisine, comme le conseillent les économistes ménagères de Union Carbide.

Un bon amuse-gueules, ce sont des morceaux de saucisses fumées et d'ananas sur une broche, pendant que les charbons brûlent en préparation du plat principal. Badigeonnez les morceaux de beurre ou de sauce barbecue.

Les sandwichs au fromage et à la saucisse de foie sur pain de seigle accompagnés de salade de pommes de terre constituent un repas facile à préparer pour les dîners d'été. En dessert, des fruits frais.

Les jeunes veulent faire un pique-nique. Encouragez-les à rôtir des saucisses fumées. Les hot dogs sont déjà tout cuits quand on les achète, de sorte que même si l'enthousiasme sert de connaissances culinaires, cela n'aura pas de conséquences. Mais bien entendu il faut faire attention aux enfants autour d'un feu.

Après le dîner, laissez les enfants griller du maïs sur les charbons presque éteints, en récompense d'un bon nettoyage.

Pour les amateurs de barbecues, voici une sauce qui va extrêmement bien avec les saucisses fumées et d'autres viandes grillées.

Prenez 2 gousses d'ail écrasées ou 1/2 c. à thé d'ail en poudre, 1/4 t. d'oignon hâché, 1 c. à soupe de moutarde préparée, 1/3 t. de sauce à steak en bouteille, 2 tasses de sauce tomate ou de jus de tomate, et quelques gouttes de sauce forte au poivre. Mélangez les ingrédients dans un bocal, couvrez-le et agitez-le bien, ou mélangez au mélangeur. Ajoutez une pincée de cassonade au choix. Donne environ 2 1/2 tasses.

Pour un déjeuner original, essayez les petits pains aux saucisses fumées et oeufs. Rôtissez; 4 saucisses fumées dans 2 c. à soupe de beurre ou de margarine. Battez 8 oeufs avec 1/2 tasse de lait ou de crème, 1/2 c. à thé de sel, 1/8 c. à thé de poivre. Versez le mélange sur les saucisses. Une fois le

mélange pris au fond et sur les côtés, soulevez délicatement les portions cuites avec une spatule de façon à ce que les oeufs encore liquides coulent vers le fond. Évitez de remuer. Cuisez jusqu'à ce que les oeufs soient pris, mais encore crémeux, 3 à 5 minutes environ. Avec une cuiller mettez sur des petits pains. Donne 4 portions.

Quelques bons trucs pour nettoyer la rôtissoire. Couvrez la grille avec du papier d'aluminium épais avant de mettre la couche de gravier (pour une meilleure circulation d'air) et le charbon. Frottez la grille avec de l'huile à salade pour empêcher que la viande ne colle aux barres. Gardez toujours un pistolet à eau ou une bouteille atomiseur d'eau à portée de main pour éteindre les flammes.

INTÉRIEUR D'AUTO BEAURIVAGE

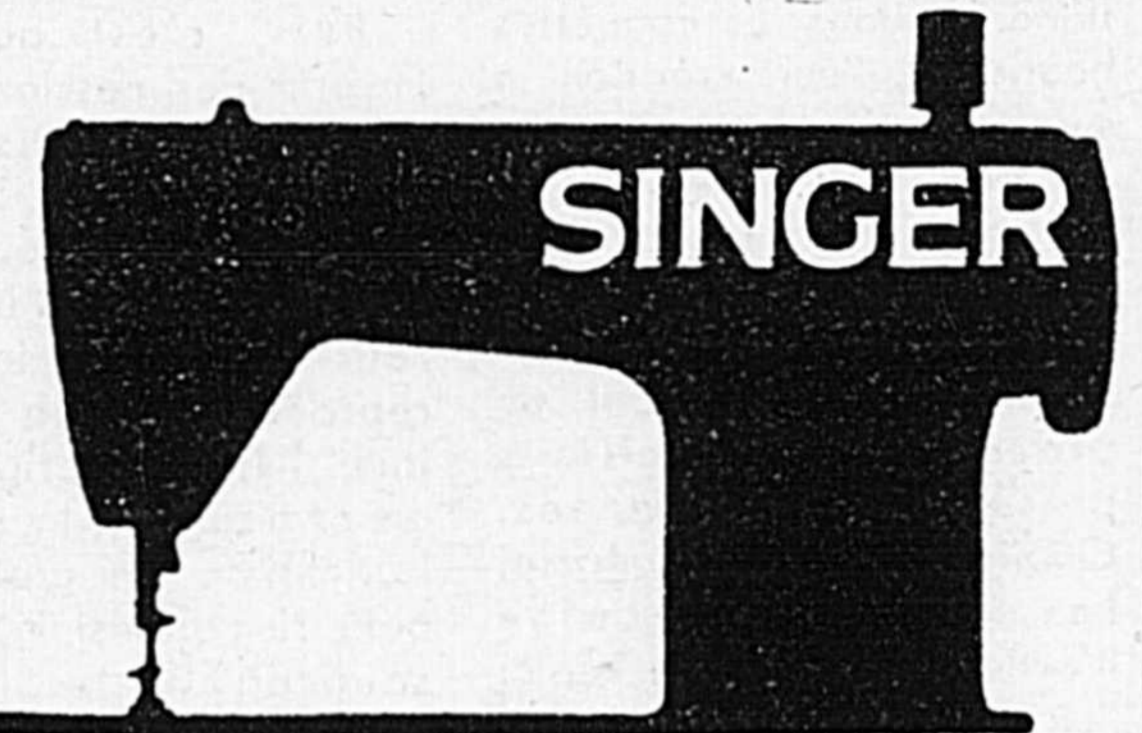
805 St-Louis St-Hyacinthe
774-2242

Quelqu'un essaie
de vous faire marcher?
Laissez-vous faire.

Marchez Dès aujourd'hui.

M
Maîtrisez
le mètre

Faites-en l'essai!



Louez une machine à coudre zigzag
à point extensible Singer

pour seulement \$15.00 par mois!

(L'essayer c'est l'adopter).

LIVRAISON GRATUITE
OPTION D'ACHAT

SINGER

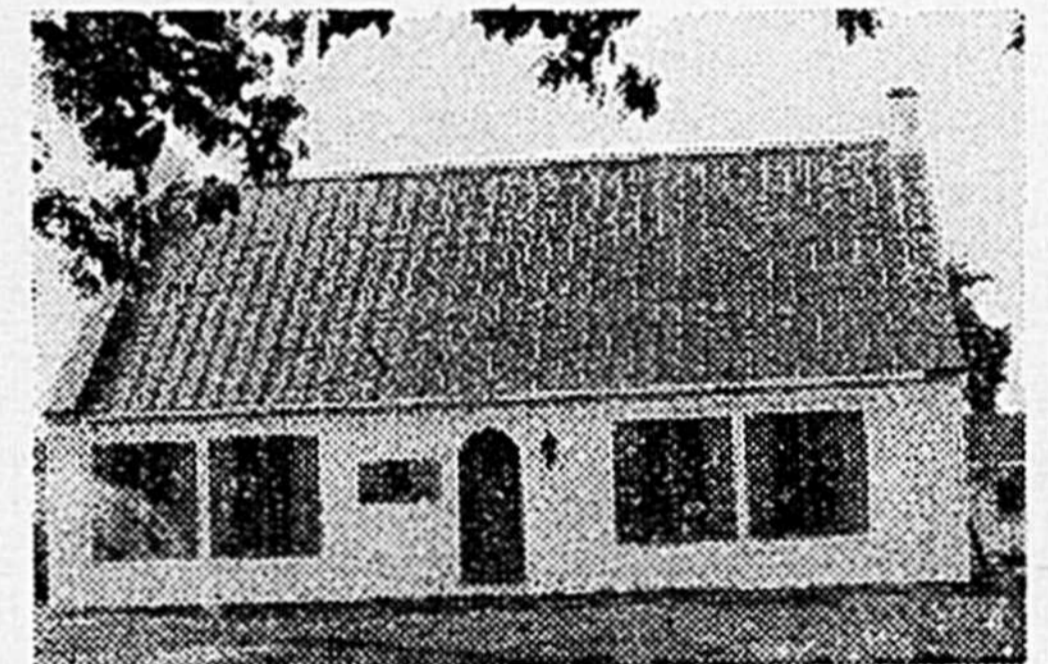
465 ST-FRANÇOIS, ST-HYACINTHE TÉL. 773-8467
Consultez les pages jaunes sous la rubrique "machines à
coudre" pour connaître l'adresse du centre de couture Singer
le plus près de chez vous.

Les Entreprises R.B.M. Inc.

Tél.: 773-2762

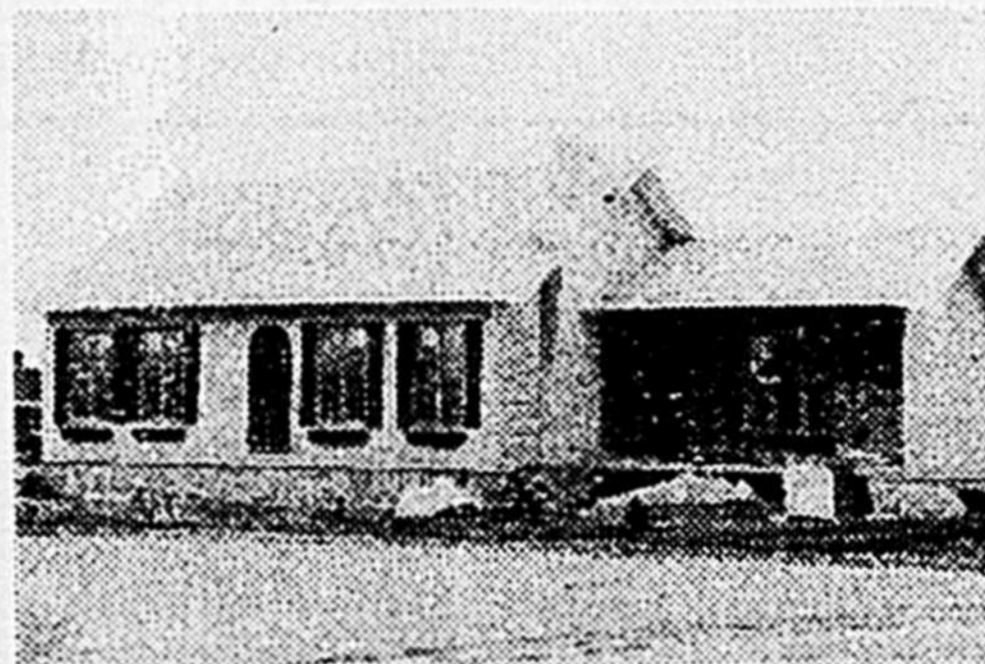
MAISON STYLE BRETON

2 étages: 28' x 44', toiture
d'acier. Style très person-
nel, finition intérieure
très soignée. Prise de
possession immédiate.
A La Providence



MAISON CANADIENNE

Coin des rues Richelieu et
St-Pierre, 6 1/2 pièces, prix
spécial. Cause: déménage-
ment.



St-Hyacinthe-Annexe

Maison 5 1/2 pièces, terrain 60 x 100, 3
chambres, 24' x 36', fixtures électriques,
sans peinture.

A ne pas manquer!

\$26,900.00

ANNONCES CLASSÉES

A VENDRE

ANCIENS BUREAUX chiffonnier, bureau avec miroir, vieilles chaises berçantes vernis ou peinturées, grosse valise, coffre en bois, table canadienne en bois avec chaises, baril en bois, chaudière en fonte, pot et bol à eau, ancienne horloge vernis, cadre ovale à vitre bombée, vieilles lampes à l'huile, vaisselle ancienne, etc. Tél. 772-5130.

AUTOMOBILES, VENTE DE LIQUIDATION!
Peinturées à neuf, Chevrolet Pick up 1967, radial, \$800., Cadillac Fleetwood 1969 \$1200. Chrysler 1971, radial mag \$1000. Ford Torino 1972, 1/2 toit de vinyle \$1100., Vega 1973 \$800. Chevrolet 1969, 350 \$700. Buick Le Sabre 1970 Custom \$700. Peinture originale, Pontiac Laurentien 1975, \$2800. Volvo 1973 \$1200, Mustang 1969, hoshback 351, \$700. Comet 1973, peinture neuve, \$1000. Toronto 1968 \$700, Volvo 1970 \$600. Dodge Truck vitre 1967, \$500, Ford 1970, station \$500.

• **de 30 jours. Tel que vu et essayé.**
1970 L.T.D. \$300. Mustang 1970, 3 vitres \$300. Beaumont 1967 \$250. Plymouth 1972, \$350. Plymouth 1973, \$550. Chevrolet 1967, \$300. Mercury 1969, Marquis \$400. Maverick 1970 \$300. Henri Golden Eagle, Beloeil 191 Boul. Laurier, 464-1763, 1080 rue St-Louis, St-Hyacinthe 773-1434.

BUICK LE SABRE 1975, tout équipé, vitres électriques, attache pour la roulotte, 28,000 milles, tél: 799-3381.

FORD FAIRLANE 1969, propre, peinture neuve, 4 pneus neufs, guitare, électrique avec les accessoires, tél: 795-3274.

HORNET 1974, sedan, 4 portes, 37,000 milles, 4 pneus Michelin, \$1950, tél. 774-0326.

BICYCLES Usagés, peinture neuve, accessoires de bicyclettes usagés, moteurs électriques usagés, mobiliers de cuisine, chaises d'adultes et d'enfant, outils à bois, et d'autres choses, tél après 4 1/2 h. p.m. à 773-2956.

BOIS DE CONSTRUCTION, tout neuf, épaisseur, 75 milles pieds de bois, épaisseur 2 x 3, 2 x 4, 2 x 6, 2 x 8, 2 x 10 po., longueur 8, 10, 12, 14, 16 pieds. 2 x 4, 8 pieds, 10 cents le pied, Plywood, épaisseur 1/2, 3/4 ordinaire, 1/2 emboutté, tél: 774-9005, Alcide Paradis, 7ième rang, St-Dominique, Comté Bagot.

MOTO KAWASAKI 350, 1972, tél. 773-2900.

A VENDRE

ST-CESAIRE, MAISON centenaire de style, 9 1/2 pièces, garage, grand terrain paysagé, résidentiel, 2 1/2 milles d'accès à l'autoroute des cantons de l'Est, 1340 rue Notre-Dame. Pas d'agent, prix raisonnable, 1-469-2342.

ST-DOMINIQUE, BUNGALOW, 5 1/2 pièces, 3 ans, propre, chauff. électrique, sous-sol isolé, taxes minimales, grand terrain paysagé, pas d'agent, tél. 793-2710.

ST-JUDE, MAISON en stucco, 1 1/2 étage, grand terrain avec jardin, si intéressé, appelez à l'heure des repas à 792-3594.

MAISON MOBILE PMC, 1973, 14' x 62', 5 1/2 pièces, chauff. électrique, sur terrain paysagé, de 135' x 185', avec puit, fosse septique en béton, remise de jardin, pommiers, situés entre St-Dominique et St-Pie, vente urgente tél: 772-2112 ou 774-8012.

MOBILIER DE SALON complet, neuf, tél: 773-3654.

Plymouth Fury, 1977, en très bonne condition, tél. 773-4663.

ROULOTTE 16 1/2 \$2,300.00, une remorque, tél: 773-4982.

ROULOTTE, marque Sunset, 18 pi, tél: 796-3203.

ROULOTTE DE CAMPING, très propre, freins électriques, prix: \$1650.00, r \$175.00. S'adresser 799-3836.

TELEVISEUR-COULEUR, 16 po. avec support, chaise et pupitre secrétaires, polisseuse, tentures et persiennes, tél: 774-4587.

TENTE ROULOTTE 1977, de marque Lionel, modèle 850, pour 6 places, toute équipée, elle n'a servi que 4 fins de semaines. Prix \$2,500., s'adresser à 220 Jolibois, Ste-Rosalie.

A LOUER

APPARTEMENTS 1 1/2 et 2 1/2, dans le centre-ville, entièrement meublés, cable de T.V. Tél.: 773-1560.

APPARTEMENT 2 1/2 et 1 1/2, situé à 2326 rue Ste-Anne, terrain de stationnement, service de buanderie, libre immédiatement, prix: \$40. et \$35. par semaine, s'adresser à M. Denis Richer à 774-7363 ou à 1090 Sacré-Coeur à 774-4787.

A LOUER

APPARTEMENTS 2 1/2, meublés dans maison privée, style canadien, avec chambre fermée, tapis mur à mur, chauff. électrique avec thermostat, service de vacuum dans le mur et service de lavage, stationnement privé et connection pour auto, tél. 796-3661.

APPARTEMENT 3 1/2 pièces, tapis mur à mur, meublés en neuf, chauffage et électricité et taxes comprises, \$150.00 par mois. 774-4168 ou 773-0673.

CHAMBRE meublée et chauffée, lavabo, poêle, réfrigérateur, près du centre-ville, s'adresser à 255 rue Concorde, St-Hyacinthe, 773-3362.

2 LOGEMENTS de 4 pièces, libre immédiatement, un au 1er étage avec chauffage automatique, l'autre au 2ième, avec chauffage électrique, situés à 368 et 370 Bourdage Sud, (Ste-Anne La Providence) tél: 773-5786 ou s'adresser à 285 St-François, St-Hyacinthe.

LOGEMENT 4 1/2 pièces, 870 rue Prince, près de l'hôpital et des Galeries St-Hyacinthe, \$175. par mois. Libre immédiatement, tél: 773-1849.

4 LOGEMENTS de 4 1/2 pièces, chauffage électrique, si désiré, dont 2 sont au 1er étage et 2 au 2e étage. Situés au 1230 rue Bourdages, St-Hyacinthe. \$100. et \$125. avec garage si désiré. St-Basile Le Grand. Inf. 653-1311.

LOGEMENT 4 1/2 pièces, chauffé eau chaude à l'année, situé à 588 de la Concorde Nord, en haut du magasin A. Robert & Fils Limitée, libre le 1er sept. prix: \$185.00 par mois. Tél: 774-4787.

LOGEMENT 4 1/2 pièces, armoires de style canadien, tapis et prélat fournis sauf pour le salon, porte miroir dans la chambre, intercom, libre immédiatement, prix très raisonnable, tél: 774-2204 ou 774-6849.

LOGEMENTS, 435 et 445 boul. Casavant, 5 1/2, 4 1/2 pièces, tapis fournis dans toutes les pièces sauf le salon, installation laveuse-sècheuse et laveuse de vaisselle, prise au câble de T.V., stationnement avec prise de courant, chauffés à l'électricité, vidanges payées, pour inf. 773-1401 ou 467-5881

LOGEMENT 5 1/2 pièces, tout meublés en neuf, \$275.00 par mois, 773-8005.

A LOUER

MAISON 7 1/2 pièces, unifamiliale, garage, situé à St-Joseph, tapis, mur à mur, draperies rideaux, toiles, fixtures et lavoiselle inclus, \$275. par mois. tél. 796-2173.

ON DEMANDE

Esthéticien, esthéticienne, à temps plein. Pour informations 774-3640.

TRAVAILLEZ vos propres heures, soyez votre patron, rencontrez de nouvelles et intéressantes personnes chaque jour, soyez utile envers les autres. Lady Finelle peut vous offrir de tels avantages sans aucun investissement. Pour de plus amples renseignements appelez à 796-2078, demandez Thérèse Deslandes.

DIVERS

ARGENT A PRÊTER, jusqu'à \$25,000. lière et 2ième hypothèque. Aucune commission. Aucun frais caché. Bénéficial Realty, Ltd. Tél. 774-6411.

COÛTURIÈRE avec expérience, offre ses services pour confections de tous genres ainsi que réparations, tél. après 4 hres, 773-1933.

GARDERAI des enfants chez moi, à l'heure, à la journée ou à la semaine. Tél. 799-4244.

NOUVEAU MAGASIN de surplus d'armée à Dunham, situé à 343 Principale à Dunham, ouvert de 5 h. p.m. à 10 h. p.m. tous les jours et le samedi de 10h. a.m. à 4h. p.m. tél.: 295-2766. Grand choix de tables carrées, bureaux d'office 30 x 60, des chaises de toutes sortes, machines à écrire électriques ou manuelles, équipement électronique, lits avec sommier 36 po., des filières à 4 tiroirs, es sacs de couchage, des bottines, des ussliers et des vêtements de toutes sortes de surplus du gouvernement, du vernis laqué, des sacs à tout usage, pompes hydrauliques, tracteurs avec équipement pour jardinage, 1 camion International 1970, 3 tonnes, un Ambassadeur Volkswagen 1971, une discothèque avec un pré-amplificateur.

774-5375

René Lemonde

799-3658
799-4420

POMPAGE D'USINE D'ÉPURATION

ÉGOÛTS, FOSSES SEPTIQUES DE TOUS GENRES

C.P. 232, STE-ROSALIE

CO. BAGOT

NETTEMENT DIFFERENT



965 St-Louis

St-Joseph

Tél: 774-6887

NETTOYAGE de TAPIS à la VAPEUR
résidentiel et commercial

TERRAINS BOISÉS

À VENDRE

à partir de 17,000 p.c.

à 5 minutes de St-Hyacinthe,
sortie 89, St-Liboire.

Nouveau développement,
1/2 mille de la Transcanadienne.

Appelez la semaine de
11h. a.m. à 11h. p.m.

M. Paul Jean Pitre,
793-4141

SERVICE DES ARBRES

abattage, émondage,
équeutage, etc...etc..

Estimation gratuite,

demandez Daniel

773-3537 après 5 heures

ASSURANCES COMPRISES



Achète bien qui achète

Chez Cazes & McDuff,

Toujours du nouveau et bas prix

Spécialités:

Blouses, jupes, chandails, gants
Sac à main, lingerie pour dames

725 Laframboise

St-Hyacinthe

774-8754

À LOUER

(au 620 Rouleau, près de l'hôpital)

APPARTEMENTS 2 1/2 PIÈCES

meublés, chauff. électrique, électricité, tapis mur à mur, grand dépôt, service de laveuse et sècheuse, stationnement asphalté avec prises, déneigement et vidanges compris. \$165.00 par mois.

GRANDS LOGEMENTS 4 1/2

Installation laveuse et sècheuse, système de chauffage électrique, grand dépôt, chauffe-eau électrique individuel, stationnement asphalté avec prises, déneigement et vidanges compris, balcons, \$175.00 par mois.

Inf. M. Marc Breton, 2800 Pagé, St-Hyacinthe

773-6793

Plus de gens
font nettoyer

chez **Rejean** NETTOYEUR

2425 rue Ste-Anne

773-2555

devinez pourquoi?

1091 ST-ANTOINE 773-7171



Clinique Monika

ONGLES PERMANENTS, NATURELS
ET TRANSPARENTS — MANUCURE

ONGLES EN OR AVEC DIAMANTS

Mardi au vendredi: 1h. à 20h.

Samedi: 9h. à 12h.

VENTE, SERVICE
ET RÉPARATION
de machines à coudre
de toutes marques,
aspirateurs,

laveuses à tapis à sec,
sans eau ni shampooing.

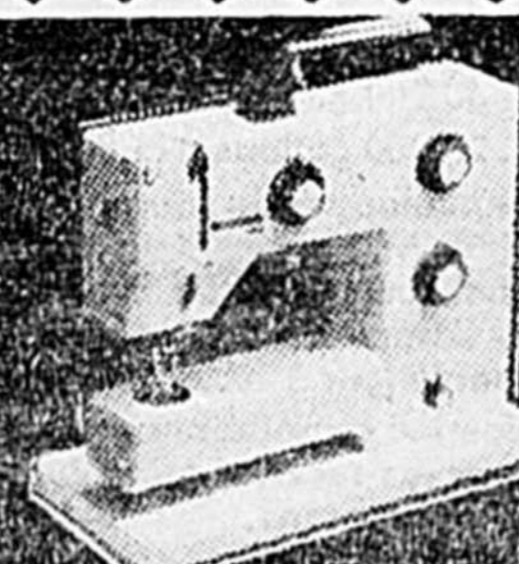
TROIS MOIS DE GARANTIE
SUR TOUTES LES RÉPARATIONS.

(face au stationnement)

CENTRE BERNINA

1690 St-Antoine

774-9541 ou 773-1024



VRAIS SPECIAUX
SUR
TAPIS-PRELART-TUILE

VENTE et INSTALLATION

LES
MEILLEURS PRIX EN VILLE

CHEZ LAURENT PION

7835 BERNARD ST-HYACINTHE

TEL: 773-0091

Notre devise est de bien vous servir

Le bonheur c'est pour tout le monde

Essaie de comprendre,
Essaie de connaître,
Et dans tous les cas,
Aime.
Ouvre tes yeux,
À la beauté du monde,
Et ton âme, au mystère,
Et quand tu auras compris,
Explique à tes frères.
Déploie ton âme!

Pierre Termier

Faisons nôtre, cet axiome
et animons nos jours d'un
dévouement égal à notre
intérêt pour les nôtres et par
le fait même pour la collectivité.

L'émerveillement, croit-
on, est l'apanage de la jeun-
esse ou, du moins, inhérent à
l'esprit peu encombré de
problèmes, de soucis. Peu
importe notre âge, plus ou

moins, avancé, tous, nous
pouvons réfuter cet énoncé,
en cultivant notre goût du
beau, notre admiration
devant les progrès de la
science, des arts, quand ce
ne serait de trouver de la
beauté à travers notre vie de
tous les jours. Quoi de plus
émouvant que le sourire de
l'enfant, le bel idéal de la
jeunesse, le succès de la
maturité, la plénitude du
troisième âge!

Nous ne devons cesser de
nous émerveiller devant la
beauté de l'univers qui nous
entoure, en devinant, en
réalisant, en scrutant la
richesse sous toutes ses
formes. La présente saison
s'y prête, à souhait. Quel
reflet présente une simple
goutte de rosée, une perle
de pluie accrochée à une
feuille, un léger papillon

posé sur un pétale, le chant
printanier sous la feuillée,
l'odeur du lilas!

Ne nous laissons pas dis-
traire par la vie trépidante,
les préoccupations, la fati-
gue et, surtout, l'inattention
à feuilleter le grand livre de
la vie. Gardons l'esprit en
éveil et notre idéal saura
deviner, trouver, saisir le
beau, le magnifique.

Perspicace en tout, nous
saurons capter le bon
moment, saisir le sens d'une
confiance, d'un soupir,
poser le geste, nous effacer
même devant l'humain. Par-
tage difficile, il est vrai, mais
un tel objectif ne peut
qu'être le reflet d'une
grande révélation, d'un idéal
visé, d'un espoir rêvé.

Illuminons notre vie de

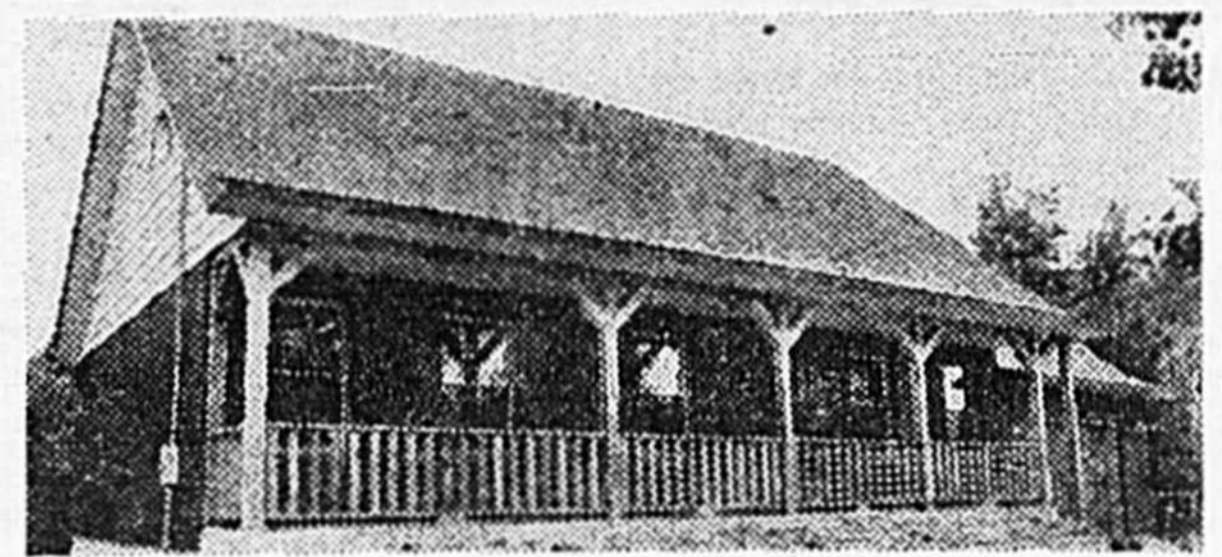
mille rayons par notre esprit
de créativité, de renouveau,
de compréhension. Étape
par étape, nous arriverons à
poser des jalons, gagner des
coeurs, redonner de l'idéal,
de l'espoir, telle une marée
montante vers le perfec-
tionnement, la joie de vivre,
le bonheur!

Joelle Daure

La valeur intellectuelle et
morale
C'est le sang royal
Qui peut couler dans les
veines
Si obscure, que soit la nais-
sance!

Tout homme qui s'améliore
contribue largement à l'am-
élioration du sort de son
prochain!

On ne peut répandre le bon- faire rejaillir quelques
heur sur les autres sans en gouttes sur soi!



À VENDRE

A Saint-Liboire, maison neuve, style ranch, trois chambres, foyer, garage, sur grand terrain boisé, 1/2 mille de la route Trans-Canadienne, à cinq minutes de Saint-Hyacinthe. Appeler sur semaine de 11h. a.m. à 11h. p.m. tél. 793-4141. Paul-Jean Pitre.

Des idées savoureuses pour le lunch

Vous sentez-vous d'humeur à faire du pain? Le fromage de Hollande donne un goût unique en son genre à ce pain au fromage et aux noix, facile à préparer.

PAIN AU FROMAGE ET AUX NOIX

- 2 tasses de farine tout usage
- 1/3 tasse de sucre
- 4 c. à thé de poudre à pâte
- 1 c. à thé de sel
- 1/4 tasse de beurre
- 1 tasse de fromage Edam ou Gouda importé de Hollande, grossièrement râpé
- 1/2 tasse de noix de Grenoble hachées
- 1 tasse de lait
- 1 oeuf

Mélanger la farine, le sucre, la poudre à pâte et le sel. Incorporez le beurre dans les ingrédients secs en le coupant. Ajouter en remuant le fromage Edam ou Gouda importé de Hollande, grossièrement râpé, et les noix. Battre ensemble le lait et l'oeuf. Ajouter ce mélange au mélange de farine, tout à la fois. Remuer juste assez pour humecter les ingrédients secs. Avec une cuiller, verser dans un moule à pain graissé de 9 x 5 x 3 pouces. Faire cuire de 35 à 40 minutes à 400° F. Donne 1 pain.

Pour un lunch léger, ajoutez-y cette salade d'épinards. Le fromage de Hollande et le bacon croustillant lui donneront les protéines qu'il faut pour en faire un repas bien équilibré.

La compagnie Iberville Fittings Limited est à la recherche de

Machinistes et d'outilleurs d'expérience pour son atelier.

La compagnie offre un salaire compétitif, un emploi stable ainsi que de nombreux avantages sociaux.

Prière de communiquer avec:

Henri J. Rodier
Iberville Fittings Limited

100, rue Longtin
J3B 3G5

St-Jean, Qué.
Tél. 514-347-2304

DOSSIER NO: 34807

SOMMATION

Le Peuple de l'Etat de New York, par la grâce de Dieu, libre et indépendant.

A Clifford Nadeau si vivant ou décédé, ces exécuteurs, administrateurs et toutes distribuées légataires et testateurs de Clifford Nadeau qui déclare avoir intérêt dans la Succession de George Nadeau dériver par Clifford Nadeau.

Une Pétition déposée par Charlotte Pezzulo demeurant à: 24 Ave. Nightengale, Massena, New York, priant que un certain papier écrit avec la date du 10 ième jour de juin 1977 signifier être le testament en relation à la propriété réel et personnelle soit admis à la vérification comme étant le testament de George Nadeau, décédé, qui a date de son décès demeurant à: 181, Main Street, Massena dans le Village de Massena Comté de St-Laurent et l'Etat de New York.

Tous et chacun de vous sont cités pour montrer cause devant la Cour du Délégué dans le comté de St-Laurent au bureau du Délégué dans le Village De Potsdam, le 6ième jour de septembre 1977 à 10:00 AM pourquoi le testament doit pas être admis au vérificateur comme étant le testament réel et propriété personnelle.

Daté, attesté et scellé le 18 juillet 1977

L'Honorable John H. Livingston

Délégué

MARLENE J. SULLIVAN

Secrétaire de La Cour Du Délégué

Nom De l'Avocat: Crapser, Crapser & Maginn Tél. 315-769-9948

Adresse de l'Avocat: 54, Glenn Street, Massena, New York 13662

A noter: Cette Sommation vous est donné comme requis par la loi. Vous n'êtes pas obligé de paraître en cour vous-mêmes. Si Vous ne paraissez pas, c'est prendre pour acquis que vous ne contestez pas à ces procédures à moins que vous écriviez des objections et envoyez par lettre. Vous avez droit d'avoir un avocat pour paraître à votre place.



VILLE DE SAINT-HYACINTHE

APPEL D'OFFRES HUILE À CHAUFFAGE GASOLINE ET DIESEL

La ville de Saint-Hyacinthe recevra des prix pour la fourniture de:

- 160,000 gallons d'huile à chauffage grade 2
- 20,000 gallons de gasoline grade No. 1 (rouge)
- 60,000 gallons de gasoline grade No. 2 (jaune)
- 20,000 gallons d'huile combustible DIESEL

Les enveloppes de soumission devront parvenir au bureau du greffier M. Richard Bousquet, à l'hôtel de Ville de Saint-Hyacinthe, jusqu'à 16.00 heures mardi le 6 septembre 1977, et elles seront ouvertes à la séance régulière du conseil, tenue ce même jour à 20.30 heures et au même endroit.

Seules les soumissions présentées sur les documents préparés par les services techniques de la ville de Saint-Hyacinthe seront acceptées.

Les fournisseurs pourront se procurer les documents à l'hôtel de Ville de Saint-Hyacinthe, 1420 Girouard, au bureau des Services Techniques, entre 9.00 heures et 16.00 heures à compter du 22 août 1977.

La Ville de Saint-Hyacinthe ne s'engage à accepter ni la plus basse, ni aucune des soumissions présentées.

André Boucher, ing.
Directeur des Services Techniques.



VILLE DE SAINT-HYACINTHE

APPEL D'OFFRES

CONTRAT POUR DÉNEIGEMENT DES RUES

La ville de Saint-Hyacinthe recevra des soumissions pour le déneigement des rues dans différents secteurs de la ville.

Les documents peuvent être obtenus au bureau des Services Techniques, à l'hôtel de ville, 1420 Girouard, entre 9.00 heures et 16.00 heures, à compter du 22 août 1977.

Les soumissions seront reçues au bureau du Greffier, M. Richard Bousquet, 700 Hôtel de Ville, jusqu'à 16.00 heures le 6 septembre 1977.

Les soumissionnaires sont invités à assister à l'ouverture des soumissions qui se fera le soir même, à la séance régulière du conseil à 20.30 heures.

La ville ne s'engage à accepter ni la plus basse, ni aucune des soumissions présentées.

André Boucher, ing.
Directeur des Services Techniques.



VILLE DE SAINT-HYACINTHE
SERVICE DE VOIRIE

CAMIONS SERVANT AU DÉNEIGEMENT DES RUES PENDANT LA SAISON HIVERNALE DE 1977-1978

Les propriétaires de camions désirant offrir leurs véhicules en location à la Ville de Saint-Hyacinthe, pour le transport de la neige, sont invités à soumettre par écrit dans le plus bref délai possible, les renseignements ci-dessous au bureau du Directeur des Services Techniques, 700 av. Hôtel de Ville, Saint-Hyacinthe, P.Q.

- 1' Nom, adresse et numéro de téléphone du propriétaire.
 - 2' Nombre de camions disponibles ainsi que la marque, l'année, le P.B.V., le cubage de la boîte et le nombre de roues de chaque camion.
 - 3' Machinerie disponible.
- Les propriétaires seront convoqués par la suite pour l'enregistrement de leurs véhicules et le toisage de la benne.
- La distance moyenne à parcourir jusqu'au dépôt de neige de la Ville n'excédera pas 2 milles.

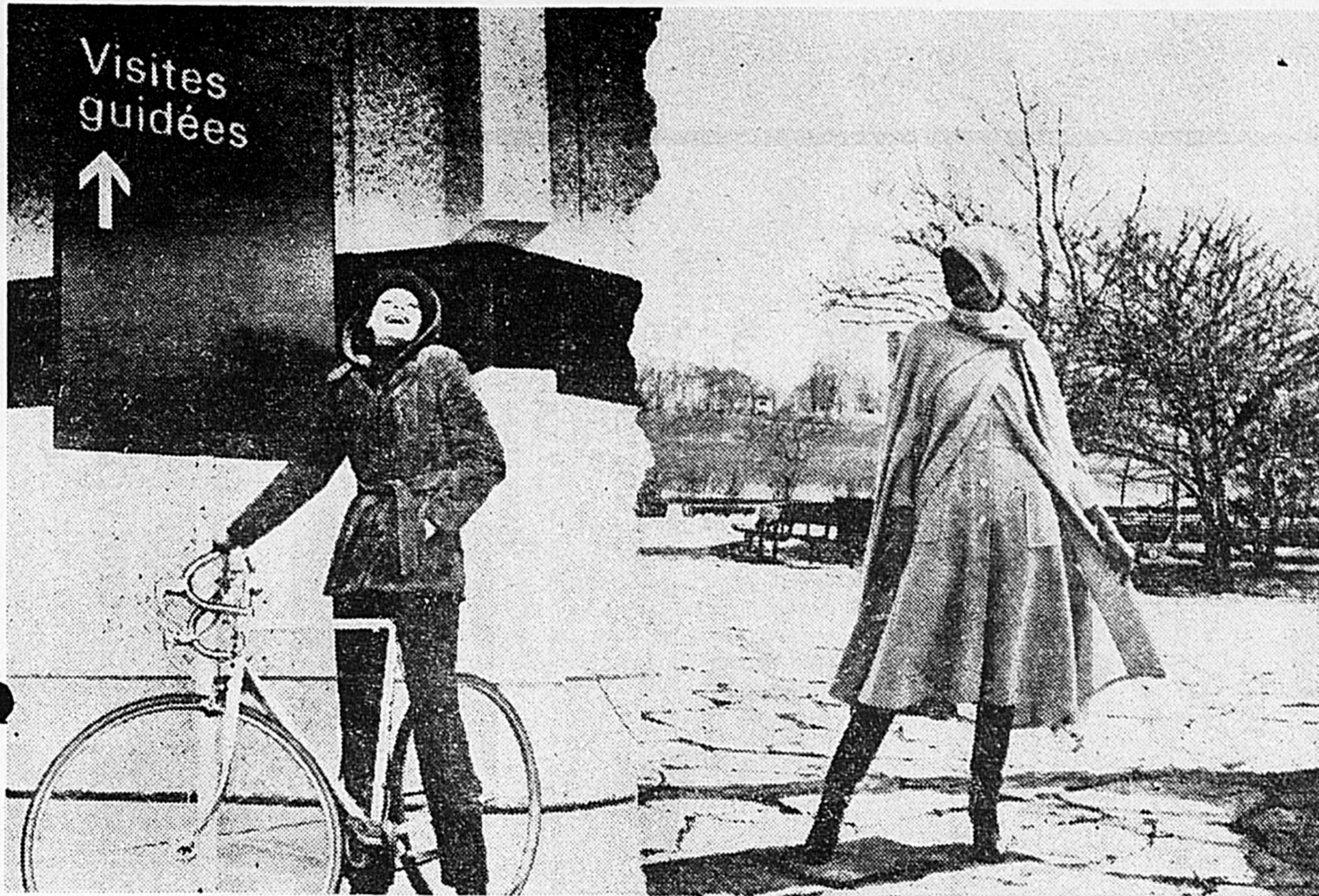
4' Un duplicata certifié de la police d'assurance couvrant chaque camion pour une assurance-responsabilité, limite globale minimale \$200,000.00 pour chaque occurrence ou accident devra être fourni à la Ville lors de l'enregistrement des véhicules.

5' Les premiers qui répondront à cet avis seront les premiers convoqués pour l'enregistrement des véhicules.

6' Le propriétaire soumettra un prix à l'heure et au pied cube pour le camion et un prix à l'heure pour la machinerie.

6' Numéro d'enregistrement à la commission des accidents de travail.

André Boucher, ing.
Directeur des Services Techniques.
Saint-Hyacinthe, 11 août 1977



Vêtements sports, vêtements de ville, vêtements de grand luxe et autres, sont conçus et lancés chaque année sur le marché par près de 1,500 manufacturiers du Québec. Au cours des quatre saisons, ils nous assurent confort et élégance. Ces deux spécimens authentiquement québécois n'en sont-ils pas des exemples fort attrayants?

Un pas métrique dans la cuisine

Si la pensée de la conversion métrique dans votre cuisine vous effraie, ne paniquez pas! Ce n'est pas pour demain matin. Les mesures métriques domestiques seront intégrées graduellement au cours des prochaines années.

On continuera à mesurer de la même façon, au volume. Cependant, dans les cuisines de restaurants et d'institutions, on pèsera toujours, mais en grammes et kilogrammes. Les mesures standard sont:

- mesures liquides: 250 ml, 500 ml, 1000ml (1l)
- mesures sèches: 50ml, 125ml, 250ml
- petites mesures: 1 ml, 2 ml, 5 ml, 15 ml, 25 ml.

Des tables de conversion ne sont pas nécessaires. leur utilisation ne ferait que compliquer l'apprentissage du système métrique en cuisine.

Il est très difficile de convertir les recettes conventionnelles en recettes métriques! La conversion en unités métriques implique généralement une légère augmentation des quantités, et aussi du volume du produit; ce qui peut être assez embêtant. Il vaut mieux continuer d'utiliser les anciennes mesures pour les anciennes recettes. Mais commencez dès maintenant une collection de recettes métriques et utilisez des mesures métriques pour celles-ci.

En ce qui concerne le four, les températures varieront de 60 à 290°C; par intervalles de 10°C. 160°C remplacera 325°F et 180°C, 350°F. Des cadrons adhésifs de conversion pour le four sont disponibles présentement; mais on prévoit des modèles en plastique pour le futur.

Tout en parlant métrique, voici une recette de "Boeuf et nouilles en casserole" offerte par la Division de la consultation alimentaire, d'Agriculture Canada. Vous pouvez aussi préparer votre propre casserole métrique, sans qu'il soit nécessaire d'utiliser des restes de boeuf déjà cuit. Il s'agit simplement de mélanger les aliments suivants:

- 750 ml d'un aliment féculent tel que: pommes de terre, macaroni, nouilles ou riz, cuits;
- 500 ml de légumes cuits, congelés ou en conserve;
- 500 ml de liquide tel que: sauce brune, au fromage, à la crème ou aux tomates, ou en boîte (284 ml) de soupe concentrée plus 200 ml d'eau, de lait ou de bouillon.
- Assaisonnements: au choix; sel, poivre, sauce Worcestershire, sauce soya, catsup, épices, fines herbes ou mélanges d'assaisonnements en sachets.

Notez ces proportions pour référence ultérieure. Ce sera un pas vers votre cuisine métrique.

BOEUF ET NOUILLES EN CASSEROLE

- 125 ml d'oignon haché
- 125 ml de piment vert haché
- 25 ml de beurre
- 25 ml de farine
- 5 ml de sel
- 3 ml de poivre
- 2 ml de moutarde sèche
- 500 ml de lait
- 250 ml (125 g) de fromage cheddar fort, rapé
- 750 ml de boeuf cuit, haché
- 250 ml de pois verts
- 500 ml de nouilles moyennes, cuites (100 g non cuites)
- 125 ml de croustilles émiettées

Sauter les légumes dans le beurre jusqu'à transparence de l'oignon. Y mélanger la farine et les assaisonnements. Ajouter le lait graduellement. Cuire, en remuant, jusqu'à épais et velouté. Ajouter le fromage et remuer jusqu'à ce qu'il soit fondu. Mélanger boeuf, pois et nouilles avec la sauce. Verser dans un plat à four graissé. Garnir de croustilles émiettées. Cuire 20 minutes à 180°C. Quantité: 6 portions.

CAMELOTS DEMANDÉS

Nous sommes à la recherche de jeunes désireux de mettre leur initiative à l'épreuve et de gagner de l'argent durant leurs loisirs, en distribuant

"Le Nouveau Clairon"
POUR INFORMATIONS,
 téléphonez à
773-7345

Vente d'objets usagés

Les Filles d'Isabelle invitent la population à leur vente d'objets usagés avant la rentrée des classes.

Cette vente aura lieu au sous-sol de la Cathédrale, jeudi le 1er septembre de 17 heures à 21 heures et vendredi le 2 septembre de 9 heures à 17 heures.

Un très beau choix de vêtements et de chaussures vous sera offert pour toute la famille. Il y aura aussi un comptoir de pâtisseries-maison ainsi qu'un comptoir de bibelots et d'artisanat et un casse-croûte.

Nous souhaitons avoir la participation de chaque Fille d'Isabelle pour assurer le

succès de cette organisation. Vous pourrez communiquer avec Mme Violette Laperle au numéro 774-7194 pour lui offrir vos services.

ACHETERAIS VIEUX MANTEAU EN CHAT SAUVAGE

pour homme ou femme
tél.: 469-3008
 Rougemont, Qué.

AVON FAITES CARRIÈRE AVEC AVONI

Avon vous offre aujourd'hui de faire carrière dans la vente de cadeaux et des produits de fragrance. Dirigez votre propre commerce et multipliez vos gains. Découvrez le plaisir de vendre et de gagner, à la manière Avon.

N'attendez pas, appelez à

774-5131
 ou **773-2028**

VOYAGE

13 août
 Sainte-Anne de Beaupré
 18 août
 Rigaud, le soir départ 6h. p.m.
 3,4,5, septembre
 Niagara Falls

tél. 796-5702
796-5039

Institut "MEDICO - FEMINA"



Traitement de la cellulite sous surveillance médicale

- Sauna
- Aéro-dine
- Hydro-massage
- Massage manuel
- Electro-thérapie
- Perçons les oreilles
- Épilation générale

Sur rendez-vous

774-4583

1645, rue Girouard, St-Hyacinthe Mme Nicole Joncas, p.

"Voulez-vous perdre vos bourrelets et raffermir vos chairs?
 Venez nous pouvons vous aider"

SUPER SPÉCIAL

FORD CUSTOM 500, 1974 4 portes, 351-2b, 24,000 milles	\$1995.
COUGAR XR-7, 1974 vert, comme neuf	\$3195.
CHEVROLET IMPALA 1974 350 po. cu., stéréo	\$2195.
TORINO 1973	\$1995.
HORNET SEDAN 1973 six automatique, 38,000 milles	\$1750.
VOLKSWAGEN 1973 très propre, Super Beetle	\$1695.
VOLVO 1974 GL	\$3295.
VOLVO 1973 comme neuve	\$2995.
PACER 1975	\$2495.
CHRYSLER 1969	\$650.

ST-HYACINTHE AUTOMOBILE LTÉE

4545 BL. LAURIER, DOUVILLE

VENTE-SERVICE-LOCATION

ST-HYACINTHE

TÉL. 773-8457, 58

TOITS VINYL BEAURIVAGE

805 St-Louis St-Hyacinthe
774-2242

C'est un festival de bas prix

CHEZ JÉROME AUTOMOBILES

PROFITEZ-EN! POURQUOI PAYER PLUS CHER AILLEURS?

Voici quelques unes de nos voitures d'occasion (nous en avons plusieurs autres en inventaire)



1972 Buick Le Sabre
en parfaite condition,
pneus "Michelin"



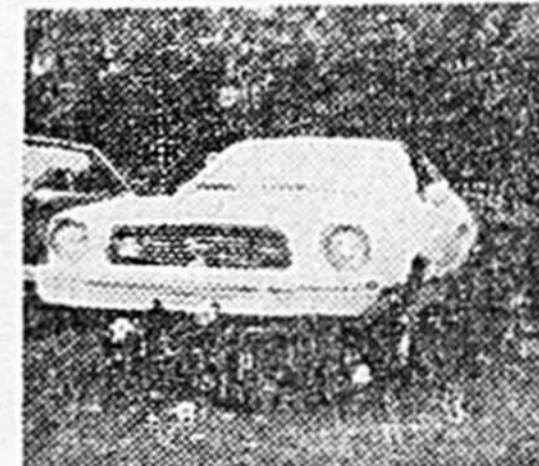
1975 Marquis Brougham
Très propre, garantie de
12 mois, 12,000 milles



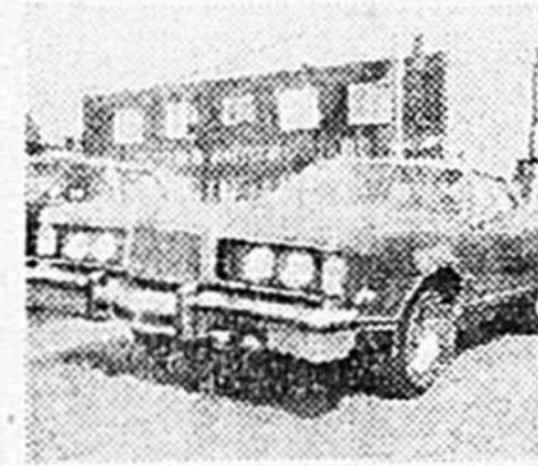
1976 Dodge Pick up,
Boîte de luxe,
16,000 milles,
y'é ben beau!



1973 Montego Brougham
Montego MX
Faut les voir!



1974 Mustang
4 vitesses, bas millage,
garantie de 12 mois,
12,000 milles



1975 Cougar XR7
comme neuf, garantie de
12 mois, 12,000 milles



1975 Buick Luxuc
une belle voiture
à prix raisonnable



1975 Marquis
air conditionné,
très propre, garantie de
12 mois, 12,000 milles.

**TOUTES NOS VOITURES USAGÉES SONT VÉRIFIÉES ET RÉPARÉES POUR VOTRE SÉCURITÉ
CHEZ JEROME, LE SERVICE APRES VENTE... C'EST VRAI!**

PLAN DE PAIEMENT

DE LA BANQUE FAIT SUR PLACE

PERSONNEL COMPÉTENT

ET DISPONIBLE À VOTRE SERVICE

CHOIX DE VOITURES NEUVES

MARQUIS - COUGAR - BOBCAT
COMET - MONARCH - LINCOLN
AINSI QUE CAMIONS FORD

MEILLEURS PRIX



La Cougar XR7
Quelle belle voiture!



POUR PLUS
DE RENSEIGNEMENTS
ET SANS OBLIGATION
VOYEZ UN
DE NOS REPRÉSENTANTS

GUY LANGEVIN
GRATIEN THÉROUX
FRANÇOIS BÉLISLE

Notre établissement moderne mais modeste nous permet de vous faire profiter des plus bas prix de la région

NOUS ACCEPTONS LES CARTES



POUR VOTRE COMMODITÉ

Jérôme Automobile (1977) Ltée

7780 Des Cascadés Tél. 773-6647

Représentant exclusif: Lincoln, Continental pour la région



ROULEZ EN TOUTE
SÉCURITÉ DANS
UNE VOITURE
ACHETÉE CHEZ-NOUS