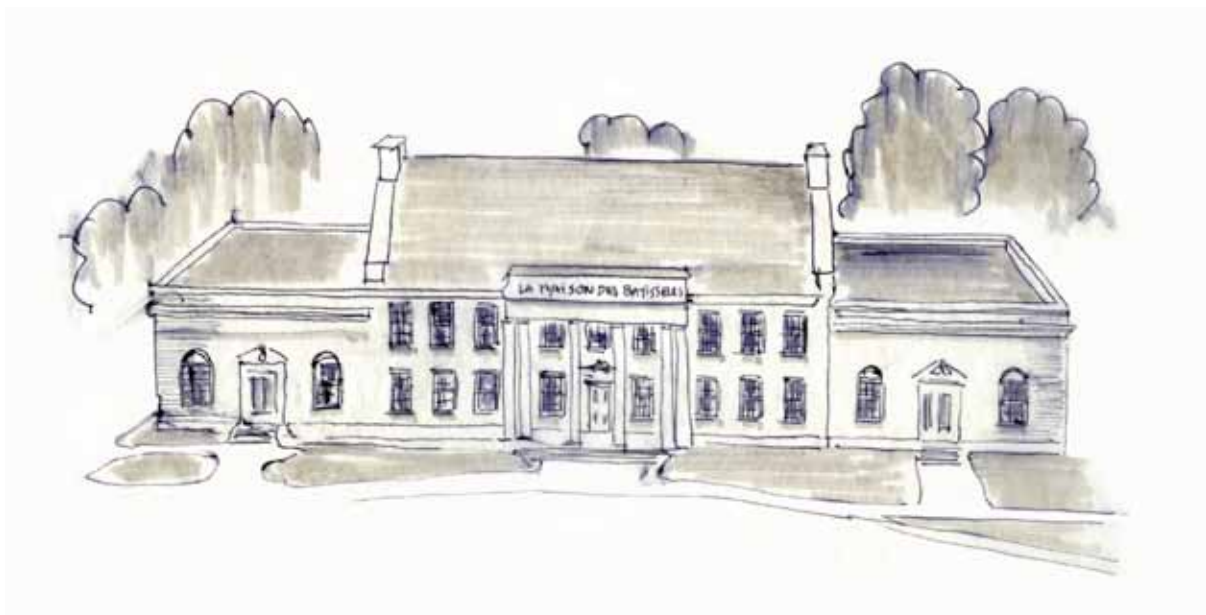


RAPPORT ANNUEL 2012

Société d'histoire du Lac-Saint-Jean



RAPPORT ANNUEL 2012

Société d'histoire du Lac-Saint-Jean



MAISON DES BÂTISSEURS
SOCIÉTÉ D'HISTOIRE DU LAC-SAINT-JEAN



SERVICE D'ARCHIVES
ET DE GÉNÉALOGIE



L'ODYSSÉE
DES BÂTISSEURS



SARP
SERVICE D'AIDE-CONSEIL EN
RÉNOVATION PATRIMONIALE

WWW.SHLSJ.ORG



Une publication de la
Société d'histoire du Lac-Saint-Jean

Direction de la publication : Alexandre Garon
Graphisme et mise en page : Marie-Claude Bédard
Page couverture : croquis de la Maison des Bâisseurs, Dominique Poirat
Photographies : Collection SHL
Impression : Société d'histoire du Lac-Saint-Jean

Dépôt légal - 2013
Bibliothèque et Archives nationales du Québec
Bibliothèque et Archives nationales du Canada
ISBN : 978-2-922106-44-2
La SHL est subventionnée au fonctionnement par Ville d'Alma et
Bibliothèque et Archives nationales du Québec.

© Société d'histoire du Lac-Saint-Jean - 2013

TABLE DES MATIÈRES

Mission et objectifs de la Société d'histoire et de ses services	p. 4
Membres du conseil d'administration	p. 5
Ressources humaines	p. 6
Rapport de la présidence	p. 7
Rapport de la direction générale	p. 11
Rapport du service d'archives et de généalogie.....	p. 17
Rapport du comité de généalogie	p. 21
Rapport du programme <i>Je Me Raconte</i>	p. 23
Rapport du service muséal et touristique l'Odysée des Bâisseurs	p. 25
Rapport du service d'aide-conseil en rénovation patrimoniale (SARP)	p. 31
États des résultats pour l'année 2012	p. 36
Bilan au 31 décembre 2012	p. 37

RAPPORT ANNUEL 2012



MISSION ET OBJECTIFS DE LA SOCIÉTÉ D'HISTOIRE

La Société d'histoire du Lac-Saint-Jean se préoccupe de rendre accessibles les éléments de notre patrimoine qui ont façonné l'histoire de la région et la vie quotidienne de ses habitants.

Acquérir, conserver, traiter et rendre accessibles aux publics divers documents historiques (livres, dossiers et fonds d'archives) et objets témoins de cette histoire, sur le territoire de la MRC Lac-Saint-Jean-Est.

Diffuser et sensibiliser à la conservation et la mise en valeur par des publications de toutes natures et en présentant des expositions et des interprétations à caractère historique, accessibles à l'ensemble des populations locale, régionale et touristique, et ayant une qualité didactique et esthétique.

Éduquer par l'histoire et susciter l'intérêt pour la recherche historique, auprès des clientèles enfant et adulte, par la tenue d'activités pédagogiques et d'ateliers divers, ainsi que par le service de généalogie.

Protéger et aider à la conservation du patrimoine bâti par le SARP qui travaille en partenariat avec le milieu pour offrir un service de consultation accessible et des outils qui permettent aux propriétaires de rénover leur maison dans l'esprit de son cachet original.

Favoriser le développement de services complémentaires qui augmentent l'autofinancement tout en respectant les orientations de la mission.

Provoquer et soutenir les initiatives du milieu en matière de sauvegarde, de restauration et de mise en valeur du patrimoine et de la culture régionale.

RAPPORT ANNUEL 2012



MISSION DE L'ODYSSÉE DES BÂTISSEURS

Le parc thématique l'Odyssée des Bâisseurs met en valeur le patrimoine bâti, naturel et industriel du Lac-Saint-Jean autour de la thématique de l'eau sous toutes ses facettes, dont celle du savoir-faire de nos bâtisseurs. Il propose une grande variété d'expériences participatives, ludiques et éducatives, autant intérieures qu'extérieures, supportées par des guides-animateurs de qualité, dans des contextes de mise en valeur naturelle et culturelle du Lac-Saint-Jean.

MISSION DU SARP

Le SARP offre aux propriétaires et aux municipalités des services-conseils en rénovation extérieure de résidences et de bâtiments dans un souci d'intégration avec leur milieu selon les principes du développement durable. Le Service d'aide-conseil en rénovation patrimoniale (SARP) se distingue par l'expertise de l'équipe, la convivialité de l'approche et l'accessibilité du service.

MEMBRES DU CONSEIL D'ADMINISTRATION



Réjean Simard
Président



Lyne Bourdeau
Vice-présidente



Sylvain Frenette
Trésorier



Dave Gosselin
Secrétaire



Linda Beaulac
Administratrice



Serge Pelchat
Administrateur



Agathe Boivin
Administratrice



Gérald Simard
Administrateur



Sabin Gaudreault
Administrateur



Sébastien Cochrane
Administrateur



Stéphanie Girard
Administratrice



Micheline Therrien
Administratrice

RAPPORT ANNUEL 2012



RESSOURCES HUMAINES

RAPPORT ANNUEL 2012

DIRECTION GÉNÉRALE ET ADMINISTRATION

Alexandre Garon, directeur général – poste 222
 Marie-Claude Bédard, adjointe aux opérations du service administratif – poste 223
 Sylvie Fortin, adjointe aux opérations et à l'accueil – poste 221
 Line Gauthier, comptable – poste 234
 Vincent Tremblay, responsable de l'entretien de l'édifice - poste 221

SERVICE D'ARCHIVES ET DE GÉNÉALOGIE

Gaston Martel, archiviste, directeur du Service d'archives et de généalogie – poste 229
 Allyson Tolley, archiviste, responsable du service de consultant en archivistique et en gestion documentaire – poste 231
 Nancy Darveau, assistante archiviste

SERVICE MUSÉAL ET TOURISTIQUE L'ODYSSÉE DES BÂTISSEURS

Catherine Binet, directrice des opérations touristiques et de la commercialisation – poste 239
 Jessica Lapointe, responsable de l'action muséale et culturelle – poste 227
 Danielle Larouche, chargée de projet de l'exposition permanente – poste 234
 Marie-Josée Richard, adjointe aux opérations touristiques – poste 221
 Carole Asselin, responsable de la collection

SERVICE D'AIDE-CONSEIL EN RÉNOVATION PATRIMONIALE

Dominique Poirat, architecte, directrice du SARP – poste 226
 Mona Côté, secrétaire – poste 224
 Claudia Potvin, dessinatrice en bâtiment – poste 225
 Gabrielle Dufour, technicienne en architecture – poste 225
 Jean Briand, agent de commercialisation – poste 235

QUELQUES COMITÉS



<p>BULLETIN LE BÂTISSEUR</p> <p>Roch Beaulieu, Catherine Binet, Michel Brassard, Ruth Brassard, Bibiane Gilbert, Roger Lajoie, Gaston Martel, Ghislaine Larouche, Réjean Simard, Ghislaine Saint-Pierre.</p>	<p>SOUPER-BÉNÉFICE</p> <p>Martin Bergeron, Catherine Binet, Suzanne Fleury, Gilles Goulet, Alexandre Garon, Marie-Josée Richard, Réjean Simard, Steeve Thériault.</p>	<p>ACQUISITION</p> <p>Carole Asselin, Danielle Larouche, Guy Drolet, Pierrette Martel, Allyson Tolley, Stéphanie Girard.</p>
<p>GÉNÉALOGIE</p> <p>Jules Gagnon, Rodrigue Desbiens, Serge Pelchat, Richard Savard, André Simard, Allyson Tolley.</p>	<p>FINANCEMENT MILIEU</p> <p>Michel Brassard, Bertrand Desbiens, Denis Hogue, Alexandre Garon, Catherine Binet, Gérald Simard, Réjean Simard.</p>	<p>RESSOURCES HUMAINES</p> <p>Lyne Bourdeau, Alexandre Garon, Méville Morissette, Réjean Simard.</p>

RAPPORT DE LA PRÉSIDENTENCE

Par Réjean Simard, président de la Société d'histoire du Lac-Saint-Jean

BILAN D'UNE ANNÉE RICHE EN RÉALISATION

L'année 2012 se sera déroulée à vive allure et le premier constat que nous pouvons en tirer est que la somme du travail accompli est impressionnante. Les plans d'action présentés en début d'année au conseil d'administration auront été respectés et nos objectifs pour la plupart atteints. Mission accomplie par notre belle équipe.

Nos trois secteurs de services ne cessent d'améliorer leur performance d'opération et visent toujours à offrir le meilleur service possible à la population et à nos milliers d'utilisateurs. Notre organisation s'est encore fait un devoir d'offrir à son équipe un environnement de travail sain et flexible, qui laisse place à l'expression des talents et des forces de tout un chacun. L'expérience et l'excellent rendement de nos travailleuses et travailleurs formant notre belle équipe n'est pas étrangère à de tels résultats.

La formation graduelle d'une relève solide au sein de chacun de nos services, la consolidation, mais aussi le renouvellement de notre banque de bénévoles ainsi que l'implication continue des membres de notre conseil d'administration, sont autant de défis qui faisaient partie de notre quotidien et qui ont été relevés avec brio. Nous pouvons être fiers du travail livré en 2012.

DES RÉSULTATS QUI PARLENT

L'année aura été riche de réalisations au sein du Service d'archives et de la généalogie. Le plan triennal d'acquisition, de conservation et de traitement a été minutieusement observé. Aussi, faut-il souligner le large apport de ce service dans la recherche et la documentation de notre nouvelle exposition permanente *Au-delà de l'eau*, qui exalte la richesse de nos fonds et collections conservés ici même. Notre service de gestion documentaire a connu une année exceptionnelle et atteint des résultats dépassant nos attentes. Notre équipe de généalogistes, tous des bénévoles, a continué d'enrichir la base de données *GENAISE* permettant de nouveaux lançements de répertoires généalogiques. Enfin, le groupe *Je Me Raconte* est définitivement sur une lancée. Les publications d'autobiographies se succèdent depuis quelques années, fruits d'un programme bien rodé et piloté fort habilement par nos animateurs.

L'Odyssée des Bâtisseurs a connu une seconde année exceptionnelle sur le plan de la fréquentation et particulièrement, en saison touristique, avec une hausse de près de 10 % par rapport à l'été 2011. Le projet de développement et de renouvellement de notre offre touristique s'est aussi poursuivi avec succès; et soulignons ici que l'Odyssée des Bâtisseurs s'est mérité le prix de *Lauréat OR* au dernier *Grand prix provincial du tourisme*. Une récompense qui témoigne de la grande qualité du produit.

Le SARP a connu une année fort chargée compte tenu des réalités que l'on connaît tous, c'est-à-dire la fin de son entente spécifique, donc de ses subventions, entraînant la recherche accrue de contrats permettant la poursuite de ses opérations et la consolidation de son équipe en 2012. Le SARP a relevé le défi d'équilibrer à toutes fins pratiques son budget, ce qui n'est pas rien! Nous souhaitons évidemment retrouver pour 2013-2014 un pourcentage de subvention qui fera en sorte de diminuer la pression sur ce service, maintenant identifié et reconnu comme chef dans son domaine. En ce sens, nous espérons vivement que le projet pilote de *Corvée collective de revitalisation du cadre visuel et bâti* signé en cours d'année soit reconduit par ses promoteurs et partenaires en 2014.

RAPPORT ANNUEL 2012



LE MILIEU RÉPOND ENCORE PRÉSENT !

Nos activités de financement annuelles favorisent un rapprochement avec les communautés al-matoise et jeannoise, en plus de contribuer à notre rayonnement et à notre financement annuel. À l'automne 2012, les deux événements majeurs de financement que vous connaissez se sont révélés être des succès! Encore cette année, la réponse du milieu a été très positive.

Le coup d'envoi de la campagne de recrutement annuelle a été donné le 4 octobre dernier au Bar restaurant Mario-Tremblay. Notre duo de présidents d'honneur, madame Johanne Bouchard, gestionnaire du Centre dentaire Fortin et de J'ose concept communication et monsieur Roma Fortin, denturologue, Centre dentaire Fortin, ont été plus qu'extraordinaires dans leur mandat. Ces deux personnes ont apporté un souffle nouveau à la campagne en motivant de belle façon nos 55 parrains et marraines. L'objectif fixé au départ a été atteint, même dépassé encore cette année. À ce jour, votre Société d'histoire compte maintenant plus de 1000 membres! Merci encore à ces deux ambassadeurs et à l'équipe de parrains et marraines pour ce superbe accomplissement.

Notre deuxième activité de financement, le souper-bénéfice, s'est tenue sous la coprésidence d'honneur de messieurs Jorys et Mario Lesage, copropriétaires de la Boulangerie-Pâtisserie Lesage. Le bilan est éloquent : 383 convives et quelque 19 100 \$ ont ainsi été amassés et versés au budget annuel d'opération, permettant la consolidation d'un demi-emploi. Nos remerciements vont aussi à L'Hotel Universel et au restaurant Le Bordelais qui, année après année, haussent la qualité de l'événement. Enfin, la Société des alcools du Québec a encore cette année renouvelé sa commandite de vins, un apport inestimable. Un mot enfin pour dire merci à notre cher président du comité organisateur du souper, M. Gilles Goulet, ainsi qu'aux membres de ce comité.

Avant de conclure, je tiens à remercier particulièrement Ville d'Alma, le Service des loisirs et de la culture, et les membres du comité des Arts et de la Culture pour leur appui indéfectible à la SHL. Ils sont toujours disponibles pour nous écouter et pour nous supporter. Un grand merci à monsieur le maire Marc Asselin ainsi que tous ses conseillers municipaux. Nous sommes subventionnés aux opérations de façon exceptionnelle par la Ville, et nous continuerons à en faire bénéficier toute la population. En effet, à cet égard, la Société d'histoire peut sans aucun doute affirmer qu'elle rend bien ce qu'on lui accorde comme soutien.

Merci aussi à mes fidèles amis-es du Conseil d'administration qui me supportent sans aucun ménagement et sans défaillance, toujours prêts à porter leur regard éclairé sur les questions fondamentales qui concernent l'organisme, ainsi qu'à la direction générale et aux employés qui croient à la cause et se dévouent corps et âmes pour elle. Enfin, le bilan que nous vous présentons dans notre rapport annuel, chers membres, ne serait pas possible sans l'implication d'une armée de bénévoles pour qui les tâches ne manquent pas.

LES DÉFIS DE L'ANNÉE 2013

Notre plan d'action 2013 est axé sur la consolidation des acquis et l'amélioration continue de l'offre de nos trois services. Il prévoit la poursuite du développement de certains projets majeurs en cours (renouvellement du produit muséal – phase III), mais à plus petite échelle.

En plus d'assurer l'accomplissement de sa mission de conservation et de diffusion du patrimoine par la réalisation d'une multitude de projets internes et avec le milieu, la SHL poursuivra les négociations relatives aux sources de financement non récurrentes, telles que les subventions prévues à l'entente administrative du SARP et l'aide financière accordée par le MCC à l'Odysée des Bâtisseurs en 2012-2013. Continuer d'offrir les meilleurs services au plus grand nombre, voilà la consigne qui nous guide.





Souper-bénéfice 2012 - Alexandre Cloutier, ministre délégué aux Affaires intergouvernementales canadiennes, à la Francophonie et à la Gouvernance souverainiste, député de Lac-Saint-Jean; Marc Asselin, maire d'Alma; Jorys Lesage, coprésident d'honneur; Réjean Simard, président de la SHL; Mario Lesage, coprésident d'honneur; André Paradis, préfet de la MRC Lac-Saint-Jean-Est; Claude Patry, député de Jonquière-Alma.



Au centre, nos coprésidents d'honneur de la Campagne de recrutement 2012-2013, Roma Fortin denturologue au Centre dentaire Fortin et Johanne Bouchard, gestionnaire au Centre dentaire Fortin et chez J'Ose concept communication, accompagnés d'Alexandre Garon, directeur général; et Réjean Simard, président de la Société d'histoire du Lac-Saint-Jean. Une cinquantaine de personnes étaient présentes à l'occasion du lancement qui avait lieu au Bar-restaurant Mario-Tremblay.





CAMPAGNE DE FINANCEMENT DANS LE MILIEU

POUR LE PROJET DE DÉPLOIEMENT DU PARC THÉMATIQUE L'ODYSSÉE DES BÂISSEURS

L'ODYSSÉE
DES BÂISSEURS

2^e PHASE RÉALISÉE
NOUVELLE EXPOSITION PERMANENTE

AU-DELÀ DE L'EAU

NOTRE CAMPAGNE DE FINANCEMENT SE POURSUIT EN 2013



Exposition permanente Au-delà de l'eau. Coll. SHL

RAPPORT ANNUEL 2012

MERCI À NOS PARTENAIRES 2012



RioTinto Alcan



COMMISSION SCOLAIRE
DU LAC-SAINT-JEAN
savoir — être — agir



FONDATION NICK MICHEL

BOUCHARD ÉLECTRIQUE
ENCADRATECH
MANESCO CONSTRUCTEURS
SOLUTION PUBLICITÉ

TREMBLAY & RAUFFAUD HUISSIER DE JUSTICE
TREMBLAY & COMPAGNIE SYNDICS ET GESTIONNAIRES LTÉE
TREMBLAY ASSURANCES

MERCI ÉGALEMENT À NOS PARTENAIRES PUBLICS



Québec



RAPPORT DE LA DIRECTION GÉNÉRALE

Par Alexandre Garon, directeur général de la Société d'histoire du Lac-Saint-Jean

En 2012, la direction générale et l'équipe de la Société d'histoire ont redoublé d'effort dans un contexte particulier, où l'accent a été mis sur le développement futur de l'organisme et non pas seulement sur ses opérations. La Société d'histoire du Lac-Saint-Jean devait composer avec des défis qui l'ont poussée à se surpasser. Les objectifs fixés étaient élevés et les résultats enregistrés sont après coup très satisfaisants.

L'organisme a démontré une bonne capacité d'adaptation et beaucoup de courage avec la fin de l'entente spécifique du SARP au 31 décembre 2011. Elle a aussi livré avec succès la deuxième phase du projet de développement touristique de l'Odyssée des Bâisseurs; et ce, dans le respect des budgets et échéanciers de départ.

Au niveau des opérations, nous avons consacré nos énergies à la préparation et la diffusion de notre programmation grand public et scolaire, au rayonnement de nos services et de leurs expertises dans le milieu, à l'élargissement de nos publics et de nos clientèles; et à l'atteinte des objectifs de nos revenus autogénérés, qui viennent compléter le financement récurrent de Ville d'Alma et de BANQ, ainsi que le financement ponctuel d'autres sources gouvernementales, publiques ou privées. Enfin, la SHL a entrepris la négociation d'ententes et de projets, lesquels permettront en 2013 et 2014 de réaliser des actions structurantes en lien direct avec ses objectifs de conservation et de diffusion de notre patrimoine.

Vous comprendrez que tout n'a pu être écrit dans ce rapport, car beaucoup de dossiers sont traités dans une même année. Mais le bilan qui vous est présenté dans les pages qui suivent devrait être à même de vous illustrer combien la SHL est au service de son milieu, de ses visiteurs et de ses usagers. Enfin, vous constaterez également le caractère entreprenant et innovant de la SHL et sa volonté d'amélioration continue dans le respect de sa mission, de son passé et de ses valeurs.

UNE GRANDE ÉQUIPE

D'entrée de jeu, je souhaite souligner toute la chance que j'ai à travailler avec une équipe si engagée et si professionnelle. Si la SHL a une force, c'est bien le sentiment d'appartenance indéfectible à l'organisme qui anime son personnel et ses bénévoles. En 2012, la SHL a pu compter sur une équipe de quinze travailleurs permanents, dont 4 à temps partiel. En haute-saison, une brigade de neuf étudiants à temps complet est venue compléter le groupe.

À cette équipe se greffent plus de cinquante bénévoles qui oeuvrent de près ou de loin au succès que connaît l'organisation. Nous ne le répèterons jamais assez : l'implication bénévole compte pour plus de 5 000 heures par année à la Société d'histoire! Sans ce précieux apport, il nous serait impossible d'en réaliser autant.

Enfin, j'insiste encore sur les rôles clés de sages conseillers et accompagnateurs que sont nos administrateurs de la grande famille de la Société d'histoire du Lac-Saint-Jean.

Toutes et tous, recevez mes remerciements les plus sincères!

RAPPORT ANNUEL 2012



LE SERVICE D'ARCHIVES ET DE GÉNÉALOGIE

Des experts de plus en plus en demande

Avec l'obtention d'un nouvel agrément autonome octroyé par BAnQ en 2011, la subvention associée aux opérations de ce service est passée de 18 500 \$ en 2010 à 31 150 \$ en 2012. Nettement méritée, elle est venue encourager notre personnel et diminuer la pression de financement du service fondateur de la Société d'histoire du Lac-Saint-Jean.

Par son statut de Service agréé d'archives privées, ce service a continué de servir avec professionnalisme et écoute une clientèle diversifiée. Plus qu'en centre où l'on conserve de la documentation, il a su rendre accessibles ses fonds d'archives et collections privés, par le biais de projets de diffusion très accessibles, mais aussi par l'entremise de partenariats renouvelés avec le milieu comme en témoignent l'émission *Nos Bâisseurs* et la participation à de nouvelles capsules radiophoniques sur les ondes de Planète 104,5. Son volet de service autofinancé de consultant en gestion documentaire a augmenté ses interventions auprès des municipalités et organismes, lesquels font de plus en plus appel à ses services comme en fait foi la hausse de 46 % de contrats complétés. Enfin, nos deux principaux comités bénévoles associés au SAG, le Comité de généalogie et le groupe *Je Me Raconte*, ont multiplié les projets et les activités. À cet effet, ce fut sans conteste l'une des années les plus prolifiques.

Quelques données intéressantes qui pourront vous éclairer sur la richesse du patrimoine que nous conservons à la SHL. En date du 1^{er} décembre 2012, le Service d'archives et de généalogie conservait dans son magasin :

- 300 fonds d'archives, représentant 520 mètres linéaires de documents;
- 656 000 photos, 8 000 cartes et plans;
- 312 heures d'enregistrement.

Enfin, il ne fait nul doute que le SAG répond à un besoin émanant de la collectivité, mais aussi de la communauté de chercheurs professionnels et amateurs. Seulement au cours de l'année 2012, plus de 890 demandes d'accès à des photos et demandes d'informations générales au sujet de l'histoire régionale ont été reçues par Gaston Martel, notre vaillant archiviste; une augmentation de 42 % par rapport à l'an dernier.

LE SERVICE MUSÉAL ET TOURISTIQUE, L'ODYSSÉE DES BÂISSEURS

Un projet de développement qui porte ses fruits

Dans la même voie que ces deux dernières années, notre équipe a travaillé à pied d'oeuvre à la livraison de la phase II de son projet de déploiement entamé en 2010. En juin dernier, le dévoilement de la nouvelle exposition permanente *Au-delà de l'eau*, qui a nécessité un an et demi de travail et des investissements de l'ordre de 439 000 \$, aura permis à l'Odysée des Bâisseurs de rayonner comme jamais et de se positionner parmi les chefs de file des attraits touristiques complémentaires aux produits d'appels régionaux.

Le tout nouveau programme pédagogique, développé en 2012, devrait encore nous assurer une excellente fréquentation scolaire en 2013. Toujours au niveau de la nouveauté, cette fois sur le parcours extérieur, les façades de l'*avenue des Sources* ont été complètement refaites, de manière à mieux se marier aux contenus de la nouvelle exposition. Enfin, un nouveau secteur d'interprétation a été mis en place, à savoir l'*avenue Industrielle*, un tronçon qui présente quelques artefacts géants témoignant de la présence des premières centrales hydroélectriques régionales. Autant de



nouveautés venant ainsi bonifier l'offre muséale et touristique de L'Odysée des Bâtisseurs.

Si la problématique d'absence de subvention récurrente au fonctionnement par le ministère de la Culture et des Communications n'a pu être résolue, plusieurs démarches ont été entreprises pour faire avancer le dossier. Les résultats à court terme sont d'ailleurs porteurs d'espoir, comme en témoigne l'octroi d'une subvention non récurrente de 45 000 \$ (2012-2013) pour la réalisation d'un projet associé à la collection muséale. Espérons que l'évaluation nationale des institutions muséales, auquel nous nous sommes soumis au printemps dernier, permette à L'Odysée d'obtenir un appui récurrent de la part du MCC.

L'année 2012 représentait aussi la fin de deux projets liés à l'Entente de développement culturel Ville d'Alma/MCC. Un nouveau circuit d'interprétation au centre-ville a vu le jour et les sondages archéologiques menés sur la pointe de l'île Sainte-Anne (premier site de l'occupation de Damase Boulanger) ont permis d'en dégager tout le potentiel pour des interventions futures. Enfin, nos expositions temporaires, la programmation grand public et les offres de sorties scolaires ont connu un beau succès et permis d'attirer des milliers de visiteurs locaux. L'achalandage en basse saison, qui compte pour 40 % de la fréquentation totale, a été excellent et permet aujourd'hui de consolider un poste à l'accueil et l'animation.

LE SERVICE D'AIDE-CONSEIL EN RÉNOVATION PATRIMONIALE (SARP)

Une année de grands défis

Quels défis que ceux relevés en 2012 par l'équipe du SARP! Au 31 décembre 2011, ce service voyait réduites à 0 \$ ses subventions en vertu de la fin de sa deuxième entente spécifique. Cinq postes étaient en jeu et devaient être consolidés au moyen d'ententes de consultations et de contrats avec nos clients potentiels. L'objectif n'était rien de moins que de signer et livrer pour 200 000 \$ de contrats en 2012.

Sachant très bien que cette situation ne peut perdurer dans le temps, nous avons aussi travaillé d'arrache-pied dans la préparation et la poursuite des négociations d'une entente de nature administrative, aux côtés de promoteurs et partenaires convaincus du bien-fondé du SARP et de la qualité de ses expertises. Les négociations entourant la mise en place de la *Corvée collective de revitalisation du cadre visuel et bâti* se sont conclues positivement, avec la signature d'une entente permettant un projet pilote sur 12 mois. À ce sujet, je tiens personnellement à remercier les promoteurs du projet, nos trois MRC du Lac-Saint-Jean, ainsi que la Conférence régionale des élus (CRÉ) du Saguenay-Lac-Saint-Jean et le ministère des Affaires municipales, des régions et de l'occupation du territoire (MAMROT).

LE FINANCEMENT, UN DÉFI ANNUEL

En 2012, nous avons enregistré un surplus équivalant à environ 2,7 % du budget global, surplus engendré notamment par l'augmentation de nos revenus autonomes, principalement de nos contrats de service et notre billetterie en saison touristique. Nous avons maximisé nos efforts de promotion et de démarchage, tout en ayant un bon contrôle sur nos dépenses et en améliorant la qualité de nos services et des conditions de travail de nos travailleurs. Près de 50 % de nos revenus totaux sont autogénérés par nos multiples activités. La balance des revenus est constituée de subventions très importantes à conserver.

En plus de remplir sa mission de conservation et de diffusion de notre patrimoine, la SHL continue donc de participer à l'activité économique locale de son secteur avec la création et le maintien de quelque 25 emplois en cours d'année, sans compter les contractuels engagés pour la réalisation de projets spécifiques.





LA SHL, 70 ANS AU SERVICE DU MILIEU

En 2012, la SHL célébrait ses 70 ans d'existence. L'événement a été souligné, notamment par un cahier spécial dans le journal *Le Lac-Saint-Jean* le 21 novembre dernier; et quelques activités commémoratives sont à venir en 2013. Nous avons préféré les retarder d'une année, afin de mieux nous concentrer sur nos importants défis expliqués plus haut.

En plus d'offrir les services qu'on connaît, la Société d'histoire du Lac-Saint-Jean est active sur différentes tables régionales, tant dans le milieu patrimonial et communautaire que dans le milieu muséal et touristique. À l'échelle nationale, la SHL est membre des grands regroupements qui couvrent ses secteurs d'activités (FSHQ, SMQ, AMC, AQPI, RCIP, etc.) De plus, elle s'implique auprès de divers regroupements, en mettant à la disposition du milieu ses multiples expertises, dont une récente présence à la Table de concertation en préservation du patrimoine religieux.

Forte de ses appuis, la SHL compte poursuivre la réalisation de sa mission orientée vers un développement durable et concerté de ses services. Bien que plusieurs enjeux demeurent fondamentaux, telle que l'obtention de nouvelles subventions pour le SARP et d'un financement récurrent aux opérations de l'Odysée des Bâisseurs, nous sommes confiants pour l'avenir. Pour terminer, je ne le mentionnerai jamais assez, nous sommes un organisme de premier plan et pour y demeurer il faut viser l'amélioration continue et ne jamais cesser d'être à l'écoute du milieu.

RAPPORT ANNUEL 2012

MERCI À NOS PARRAINS ET MARRAINES

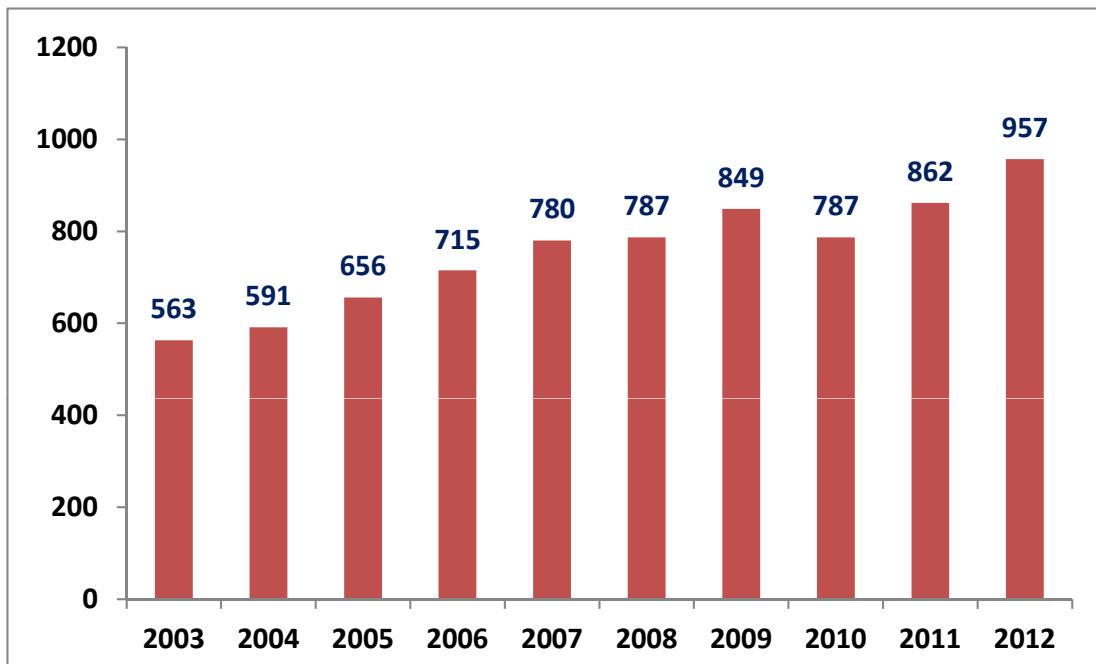
Armand Arsenault
Carole Asselin
Linda Beaulac
Roch Beaulieu
Marie-Claude Bédard
Agathe Boivin
Rose-Alice Boivin-Côté
Johanne Bouchard
Martin Bouchard
Line Bourdeau
Ruth Brassard
Francine Brassard
Michel Brassard
Maxime Charette
Serge Cloutier
Sébastien Cochrane
Mona Côté
Jocelyne Coudé
Benoit Couture
Lucie Croft
Olivier Dallaire-Lavoie

Gabrielle Dufour
Carmen Duquette
Suzanne Fleury
Roma Fortin
Sylvie Fortin
Tania Fortin
Sylvain Frenette
Claudette Gagnon
Alexandre Garon
Colette Gaudreault
Line Gaudreault
Sabin Gaudreault
Bibiane Gilbert
Stéphanie Girard
Dave Gosselin
Gilles Goulet
Roger Lajoie
Jessica Lapointe
Ghislaine Larouche
Danielle Larouche
Gaétan Lavoie

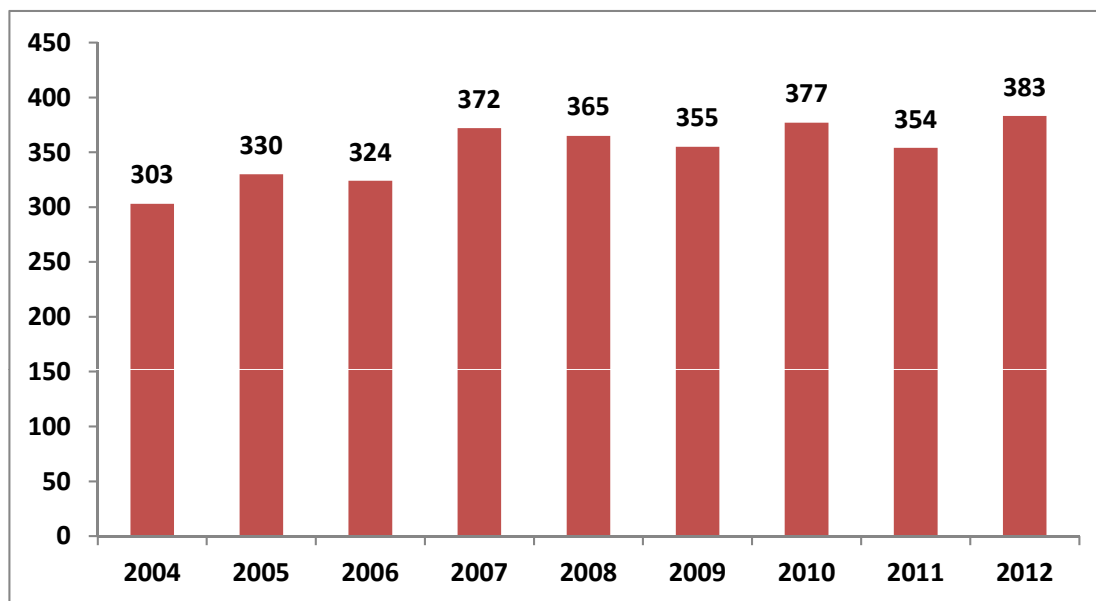
Méville Morissette
Claude Ouellette
Jean Paradis
Serge Pelchat
Manon Pilote
Laval Plourde
Claudia Potvin
Norma Rouleau
Richard Savard
Réjean Simard
Gérald Simard
Micheline Therrien
Denise Tremblay



NOMBRE DE MEMBRES DE LA SHL (2003-2012)



NOMBRE DE SUPPORTEURS DU SOUPER-BÉNÉFICE (2004-2012)



RAPPORT ANNUEL 2012



NOTRE ÉQUIPE EN ACTION



Alexandre



Danielle



Marie-Claude



Gaston



Dominique



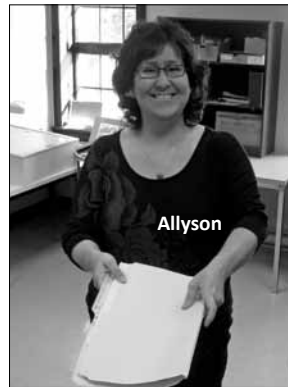
Catherine



Claudia



Sylvie



Allyson



Marie-Josée



Gabrielle



Jessica



Line



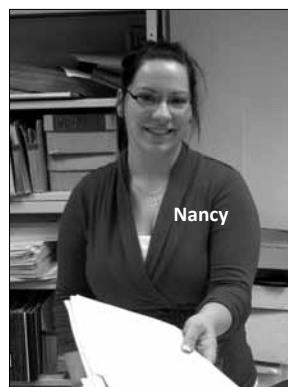
Mona



Vincent



Jean



Nancy



Christiane

RAPPORT SERVICE D'ARCHIVES ET DE GÉNÉALOGIE

Par Gaston Martel, directeur du Service d'archives et de généalogie
Allyson Tolley, archiviste, responsable du service de consultant en archivistique et en gestion documentaire

RAPPORT D'ACTIVITÉS

Au cours de 2012, le service d'archives et de généalogie a poursuivi ses objectifs de conservation, de traitement, de recherche et de diffusion prévus au plan triennal élaboré à titre de Service agréé d'archives privées, partenaire de BAnQ. Les cibles prévues au plan d'action ont été atteintes. La démarche de suivi de la gestion documentaire au sein des municipalités de la MRC Lac-Saint-Jean-Est s'est aussi poursuivie, à la grande satisfaction de la MRC et des municipalités clientes. Enfin, nos deux principaux comités de bénévoles, le Comité de généalogie et le groupe *Je Me Raconte*, ont multiplié les projets et les activités.



SERVICE D'ARCHIVES
ET DE GÉNÉALOGIE

ACQUISITIONS

L'année 2012 a été riche au niveau des acquisitions qui viennent alimenter ou compléter nos fonds et collections. Les acquisitions totalisent environ dix mètres de documents et plus de 2 100 photographies.

FONDS D'ARCHIVES

- Atelier d'Art d'Alma. – Environ 0,5 m de documents. Environ 1 500 photographies.
- Gaston Blackburn. – 2000-2011. – Poèmes et fables rédigés durant cette période.
- Café-théâtre Côté Cour de Jonquière. – 46 boîtes de documents sur les activités du Côté Cour, de la Maison communautaire de Jonquière, de Médium Marge, du Festival des Musiques de Création. Les documents couvrent la période de 1974 à 2010.
- Auberge des Îles et Corporation touristique de Saint-Gédéon. Fonds d'archives. – 1990-2005. – Réception de 90 boîtes de documents de gestion et d'exploitation de cet établissement situé dans le rang des Îles à Saint-Gédéon.
- Fédération des Caisses d'entraide économique du Québec. – Environ 1972-1990. – 10 boîtes de documents de gestion. Beaucoup de documents concernant la malheureuse affaire des caisses et les plans de réorganisation.

DOCUMENTS

- Gaétan Côté. – Album Hébertville-Station. 292 épreuves et 292 négatifs. La municipalité en images lors de la commémoration de son centenaire en 2003. Résidences, commerces, lieux, et quelques portraits.
- Camp musical du Saguenay-Lac-Saint-Jean. – 2004-2011. Environ 0,6 m de documents textuels. Il s'agit d'un complément au fonds déjà acquis.
- Mariette Fortin. – Documents et livres ayant servi lors de ses études d'infirmière.
- M. Julien Tremblay. – Documents divers personnels. – Environ 0,1 m de documents.
- M. Yvon Drolet, ex-maire de Saint-Gédéon de 2005-2009. Documents personnels concernant ses activités à la mairie.
- Projet d'aménagement hydroélectrique de la rivière Péribonka. – 1996-2003. – 0,6 m de documents. (Documents du Bureau d'audiences publiques sur l'environnement pour Péribonka IV).

RAPPORT ANNUEL 2012





LIVRES

Michel Brassard et Géraldine Pilote (notes de cours et travaux académiques universitaires) ; Jacques Noël (quelques livres) ; Hervé Tremblay (carte d'affaires de Justin Dallaire) ; Jude Girard (6 boîtes de livres à caractère religieux provenant de la bibliothèque du Père Benoît Bouchard, missionnaire en Afrique) ; Lise Brisson (quelques livres et photographies anciennes) ; André Tremblay (collection de volumes) ; Claudia Bilodeau (livres et encyclopédies)

TRAITEMENT

Au total, près de **265 930 photographies** et **5,3 mètres linéaires de documents d'archives** ont été traités et sont maintenant accessibles aux chercheurs. En voici le détail :

- Fonds Steeve Tremblay, photographe. – Environ 250 000 photographies.
- Fonds Journal *Le Lac-St-Jean*. Photographies. – Reportages et portraits. – 15 848 photographies.
- Fonds Roger Lajoie. – 2,36 m de documents textuels et quelques photographies.
- Théâtre Alma. – 1932-1964. – 0,24 m de documents textuels.
- Coopérative d'édition Félix. – 1997-2003. – 0,27 m de documents. – 2 photographies.
- Association de la Carpe. – 1989-1997. – 0,22 m de documents. 2 plans.
- Alcan – Programme de stabilisation des berges du lac Saint-Jean. – 1922-1985. – 1,62 m de documents.
- Projet d'aménagement hydroélectrique de la rivière Péribonka. – 1986-2003. – 0,6 m de documents.

DIFFUSION

DÉVELOPPEMENT DE CONTENUS D'EXPOSITIONS ET DE PROJETS DIVERS :

- Collaboration à la recherche, à la documentation et à la sélection iconographique de la nouvelle exposition permanente *Au-delà de l'eau*;
- Recherche, documentation et rédaction des textes de l'exposition temporaire *Villes et villages d'hier à aujourd'hui* (hiver 2012);
- Recherche, documentation et rédaction des textes de l'exposition temporaire *Les Grandes nuits d'Alma* (printemps 2012);
- Rédaction des textes finaux du nouveau circuit de 6 panneaux d'interprétation au centre-ville d'Alma;
- Rédaction de quelques articles pour le bulletin *Le Bâtisseur*.

PARTICIPATION À DES PROJETS TÉLÉVISUELS :

Série de capsules de 15 minutes présentées par COGECO : l'émission *Nos Bâtisseurs*.

Participation au concept, à la recherche, à la documentation et à la sélection des candidats d'une série de dix émissions produites en collaboration avec Cogéco Alma. Les émissions sont illustrées de plusieurs dizaines de photographies et documents provenant des fonds d'archives de la SHL. Invités et thèmes :

- Raymond Dubé : le commerce d'épicerie;
- Yvon Fortin : le cyclisme;
- Alain Laroche : le projet Ouananiche;
- Rémi Cloutier : professeur d'éducation physique et équilibriste;
- Claude Lavallée : implication bénévole dans le hockey;
- Laurier Savard : implantation des polyvalentes au Québec et à Alma;

- J.-Vincent Fleury : la profession d'avocat et le Cercle des Affaires d'Alma;
- Linda Lavoie : École de Formation musicale d'Alma;
- Louise Bourget : conseillère municipale à Alma;
- Pauline Cauchon : Atelier d'Art d'Alma et aquarelliste.

PARTICIPATION À DES PROJETS RADIOPHONIQUES :

- Développement et enregistrement d'une série de dix capsules historiques diffusées quotidiennement sur les ondes de Planète 104,5 à l'automne 2012.
- Participation mensuelle et en direct à l'émission *Planétarium*. Diffusion de plusieurs capsules historiques de 3 minutes (éphémérides).

COLLABORATION À DES PROJETS DE PUBLICATIONS :

- Livre de Martin Bouchard : *Là où naissent et meurent deux rivières*

INFORMATIONS ET SESSIONS DE TRAVAIL :

Au comptoir : le SAG a répondu à 642 demandes d'accès à de la documentation ou à de l'information. Par courriel ou téléphone : 255 demandes d'information. *Total : 897 demandes.*

SERVICE DE CONSULTANT EN ARCHIVISTIQUE ET EN GESTION DOCUMENTAIRE

Les contrats réalisés en 2012 sont multiples et diversifiés : gestion documentaire papier ou électronique, mise à jour d'outils de gestion documentaire, déclasserment de documents, formation, support technique, traitement d'archives historiques.

La MRC Lac-Saint-Jean-Est et les municipalités suivantes ont fait appel à nos services : Saint-Henri de Taillon, L'Ascension, Labrecque, Saint-Gédéon, Hébertville, Métabetchouan—Lac-à-la-Croix, Saint-Bruno, Saint-Ludger-de-Milot et Lamarche. À ces dernières s'ajoutent des clients qui ont utilisé nos services dans le cadre de contrats spécifiques (annuels et non triennaux) : Desbiens, Ville d'Alma, Centraide, MRC du Fjord, Saint-Nazaire, Larouche, Hébertville-Station, Saint-Félix d'Otis.

L'entrée en poste de Mme Nancy Darveau, qui seconde Allyson Tolley à titre d'assistante-archiviste, a porté ses fruits et a permis de hausser la quantité de contrats réalisés en une seule année, ce qui justifie aujourd'hui la consolidation de ce poste d'assistante pour l'année 2013.





Christiane Vézina, stagiaire bénévole. Depuis son entrée à la SHL en 2010, elle a réalisé la nécrologie du journal *Le Lac-St-Jean*, 1971 à 2012. Cette nouvelle publication regroupe toutes les notices nécrologiques (environ 11 000) publiées pour cette période. Merci Christiane pour ce beau travail.



Gaston Martel, archiviste et Jessica Lapointe, responsable de l'action culturelle et muséale dans le magasin d'archives. Ils travaillent à nos projets d'expositions.

RAPPORT DU COMITÉ DE GÉNÉALOGIE

Par Serge Pelchat, administrateur et responsable du comité de généalogie
Allyson Tolley, archiviste responsable du service de gestion documentaire

L'année 2012 fut une période très dynamique, où le travail n'a pas manqué pour les membres du comité de généalogie et pour l'équipe de bénévoles qui lui assure une efficace collaboration.

On retrouvait, au sein de ce comité, messieurs Richard Savard, André Simard, Jules Gagnon, Rodrigues Desbiens, Serge Pelchat ainsi que madame Allyson Tolley, archiviste qui assure le lien avec la direction de la SHL. Leur passion pour la généalogie ne semble pas s'atténuer avec le temps, bien au contraire.

Vous ne serez pas étonnés d'apprendre qu'au cours de la dernière année, la majeure partie des énergies déployées par notre équipe visaient le développement de la base de données *GENAISE*. Ainsi, à la fin de 2012, toutes les municipalités de la MRC Lac-Saint-Jean-Est et une majorité des localités du reste de la grande région du Lac-Saint-Jean étaient intégrées dans ce formidable outil de recherche généalogique. Ces résultats plus qu'intéressants, nous les devons à un groupe de bénévoles passionnés qui ne comptent pas les heures investies.

D'ailleurs, cette précieuse mine d'informations nous a permis de lancer, à l'invitation des municipalités concernées, trois nouveaux répertoires des naissances, mariages et décès, soit ceux de Saint-Bruno (1891-1941), de Sainte-Monique (1924-1941) et de Métabetchouan-Lac-à-La-Croix (1869-1941).

Preuve de l'intérêt croissant de la population pour ce genre de document, plus de 100 personnes ont assisté à ces trois lancements. Plusieurs se sont procuré un exemplaire de ces répertoires. Qui plus est, nous avons dû procéder à la réédition de quelques répertoires déjà parus pour répondre à la demande croissante. Ainsi, au 31 décembre 2012, plus de 366 copies des différents répertoires ont été vendues depuis le premier lancement en 2009.

L'activité de nos généalogistes ne s'est pas arrêtée là. Ils ont continué d'assurer, avec beaucoup de passion et d'efficacité, l'animation des « Mercredis soirs de généalogie ». Ils ont apporté, aux généalogistes en herbe comme aux plus chevronnés, un support et un accompagnement de grande qualité. L'année 2012 a vu le nombre de participants se maintenir au niveau de l'année précédente, soit une moyenne d'environ 9 personnes par rencontre. Nous prévoyons, en 2013, réaliser quelques démarches de communication pour faire connaître davantage au public ces soirées.

Pour 2013, en plus du lancement prévu de deux répertoires, soit ceux de Saint-Nazaire (au printemps) et de Desbiens (début de l'automne), le comité de généalogie entend réaliser, à plus petite échelle, pour commencer, une expérience de cueillette de photos anciennes et de cartes mortuaires dans une maison de personnes âgées; et ce, afin d'alimenter notre banque d'informations reliée à *GENAISE*.

Enfin, avec l'équipe de permanents de la SHL, nous nous pencherons sur des approches possibles pour intéresser les étudiants du primaire et du secondaire à cette passionnante discipline qu'est la généalogie.

RAPPORT ANNUEL 2012





Photo prise lors du lancement du *Répertoire des naissances, décès et mariages de la paroisse Saint-Bruno (1891-1941)*. Serge Pelchat, administrateur SHL; Jules Gagnon, Richard Savard et André Simard du comité de généalogie; Réjean Bouchard, maire de Saint-Bruno; et Réjean Simard, président de la SHL.



Photo prise lors du lancement du *Répertoire des naissances, décès et mariages des paroisses Saint-Jérôme (Métabetchouan) 1869-1941 et Sainte-Croix (Lac-à-la-Croix) 1811-1941*. André Simard et Richard Savard du comité de généalogie; Lily Simard, mairesse de Métabetchouan–Lac-à-la-Croix; Réjean imard, président de la SHL et Serge Pelchat, administrateur; Jules Gagnon et Rodrigue Desbiens du comité de généalogie.



Quelques membres de notre comité de généalogie à l'oeuvre : Jules Gagnon, Rodrigue Desbiens, Richard Savard et André Simard.

RAPPORT DU PROGRAMME *Je Me Raconte*

Par Jocelyne Coudé et Gaétan Côté
Animateurs-concepteurs

« Il faut écrire au plus près de soi, c'est la seule façon d'être original. Même si on a l'impression que notre histoire n'est pas assez étonnante. » Dany Laferrière

Depuis 1998, 11 groupes ont participé à l'atelier autobiographique *Je Me Raconte*. L'année 2012 a été encore riche en activités.

Nous avons animé notre 7^e groupe, composé de 7 participantes. Ce groupe a débuté en 2011 et se terminera en décembre 2013, accordant ainsi à ses membres quatre mois supplémentaires pour leur permettre de publier leurs autobiographies. Nous remarquons que le groupe n'est constitué que de femmes. Nous espérons avoir des hommes dans notre prochain groupe. L'invitation est lancée.

Le 16 février, nous avons donné une conférence à Dolbeau. Cette rencontre était organisée en partenariat avec la Société d'histoire et de généalogie de Maria-Chapdelaine et l'animatrice de *Je Me Raconte*, madame Louise Perron. Ce rendez-vous avait pour but la promotion de notre programme et la remise des diplômes du groupe animé par madame Perron.

Au cours de l'année, nous avons procédé à deux lancements à la Maison des Bâtisseurs :

- Le 19 avril 2012 : *Raymond Dubé, épicier* par monsieur Raymond Dubé.
- Le 22 juin 2012 : *Et si la passion était au rendez-vous* par monsieur Alain Ouellet.

Le 18 avril, avant le lancement officiel de l'autobiographie de monsieur Dubé, nous avons donné une conférence à COGECO; et le 20 avril, nous avons effectué un deuxième lancement au Saint-Jude, lieu de résidence de monsieur Dubé.

Le 12 juin, une rencontre de concepteurs a eu lieu. Nous avons travaillé, avec notre partenaire monsieur Daniel Poulin, pour préparer la 9^e édition du *Manuel du participant* qui paraîtra en mai 2013.

Nous soulignons la collaboration du directeur général de la SHL, monsieur Alexandre Garon, qui nous apporte son support et fait en sorte que *Je Me Raconte* soit un outil précieux pour conserver le patrimoine vivant.

Nous tenons à remercier le personnel de la Société d'histoire du Lac-Saint-Jean pour son soutien inconditionnel.

« L'histoire n'est pas l'histoire de grands, ceux qui font l'histoire, mais celle des petits, des oubliés, qui la subissent. Parce qu'elle est faite de leurs malheurs. » Pierre Miquel

RAPPORT ANNUEL 2012





Lors du lancement du livre *Et si la passion était au rendez-vous*, le 22 juin 2012, l'auteur Alain Ouellet est entouré des deux animateurs Gaétan Côté et Jocelyne Coudé, ainsi que Réjean Simard, président de la SHL.



Lors du lancement du livre *Raymond Dubé, épicier*, le 19 avril 2012, l'auteur Raymond Dubé est entouré des deux animateurs Jocelyne Coudé et Gaétan Côté.

SERVICE MUSÉAL ET TOURISTIQUE L'ODYSSÉE DES BÂTISSEURS

Par Jessica Lapointe, responsable de l'action muséale et culturelle
Alexandre Garon, directeur général

Les succès enregistrés en 2011 nous encourageaient à poursuivre l'année 2012 sur cette belle lancée rendue possible par le renouvellement récent de notre offre. À ce sujet, notre projet de développement, débuté en 2010, nous a valu d'être couronné *Lauréat national OR* au Gala des Grands Prix du tourisme québécois, une récompense dont nous sommes très fiers.

Le défi était de taille : renouveler l'exposition permanente et l'Avenue des Sources, aménager la nouvelle Avenue Industrielle, concevoir le nouveau programme éducatif et ce, tout en proposant une programmation annuelle d'activités et d'expositions temporaires locales qui rejoindraient la clientèle qui fréquente l'institution. Aujourd'hui nous pouvons affirmer que cette mission a été accomplie et les résultats sont fort intéressants.

EXPOSITIONS

En juin 2012, nous avons inauguré avec succès notre nouvelle exposition permanente *Au-delà de l'eau*, qui a remplacé l'exposition *Le Pouvoir* présentée depuis 2004. D'une grande qualité muséographique, elle a émerveillé nos visiteurs, notamment avec son plancher recouvert d'une carte géante représentant le bassin hydrographique du Saguenay-Lac-Saint-Jean.

Cinq expositions temporaires ont également été présentées. L'exposition *Nos villes et villages, d'hier à aujourd'hui* (février à octobre) a été réalisée en partenariat avec un photographe bien connu, M. Gimmy Desbiens. Elle se voulait une démonstration de l'évolution du cadre visuel et bâti de nos villes et villages au cours des décennies. Après sa présentation à l'Odysée des Bâtisseurs, cette exposition s'est poursuivie à la Bibliothèque d'Alma jusqu'au 25 novembre. La XXIX^e édition du Salon canadien d'aquarelle et la présentation de l'exposition *Fêtes populaires! Les Grandes Nuits d'Alma* ont complété la programmation. Enfin, deux projets d'expositions ont été présentés dans le cadre des *Journées de la Culture* avec deux artistes-peintres, soit mesdames Suzanne Belley et Angèle Gosselin.

ÉDUCATION

La plus belle réalisation est sans aucun doute la production de notre nouveau programme éducatif *Au-delà de l'eau*, en lien avec l'exposition. Ce programme regroupe dix ateliers et s'adresse aux clientèles du primaire et du secondaire. Bien que le lancement officiel se soit effectué en février 2013, plus de 200 élèves avaient déjà participé au rodage des ateliers en novembre 2012. Pour l'année 2013, les réservations vont déjà bon train.

La programmation pédagogique offerte aux écoles primaires a également connu un beau succès avec près de 2 100 entrées. Pour les activités offertes à la petite enfance, nous avons maintenu l'achalandage des dernières années, en accusant cependant une légère baisse en décembre. Quelque 350 enfants de 3 à 5 ans ont participé aux activités de Pâques, d'Halloween, de Noël et au forfait estival. Le forfait scolaire *Accès ados au musée* développé en partenariat avec la Commission scolaire Lac-Saint-Jean n'a pas connu le succès escompté auprès des écoles secondaires. Il a tout de même permis de rejoindre plus de 300 adolescents, ce qui constitue un grand pas en avant, compte tenu que peu de classes du secondaire nous visitaient auparavant.



L'ODYSSÉE
DES BÂTISSEURS

RAPPORT ANNUEL 2012



Quant à l'offre d'une sortie scolaire de fin d'année, en juin, elle proposait deux forfaits dont celui combinant une demi-journée à l'Odysée et une demi-journée à la plage Belley. Plus de 600 jeunes y ont participé. Enfin, nous avons accueilli des groupes en provenance des cégeps de Jonquière et de Saint-Félicien, ainsi que de l'UQAC. Au total, plus de 3 100 jeunes ont fréquenté l'Odysée des Bâtisseurs dans le cadre de sorties éducatives. Ce qui représente environ 20 % de notre fréquentation globale. On peut donc dire que le service éducatif de l'Odysée des Bâtisseurs est bien présent dans le milieu et apprécié des écoles.

PROGRAMMATION GRAND PUBLIC ET ANIMATION DU MILIEU

Nous nous faisons un devoir de renouveler la programmation annuellement, afin de rejoindre notre clientèle locale et nos membres qui souhaitent que la Maison des Bâtisseurs soit animée toute l'année. En 2012, 18 journées d'activités pour les passionnés de culture et de patrimoine, mais aussi plusieurs activités s'adressant à la famille ont eu lieu. En voici un aperçu :

- Des causeries avec le groupe *Les Charbonniers de l'Enfer* et les comédiens de la pièce *Tout ça m'assassine*;
- La *Journée des musées*;
- Les *Journées de la famille*;
- Des *Veillées historiques* dans le cimetière Isle-Maligne et dans le quartier Riverbend;
- La *Route des Artistes de la Maestria*;
- Les *Journées de la culture*;
- Une conférence avec l'archéologue Érik Langevin sur l'occupation récente de l'île Ste-Anne par le fondateur Damase Boulanger et sa famille (1864-1920);
- Trois dimanches animés, dont le *Jour de la Terre*;
- La journée *Découvertes* à la Maison des Bâtisseurs.

Nous avons accueilli près d'une vingtaine de groupes, dont plusieurs organismes communautaires et associations avec lesquels nous avons développé des activités sur mesure. Enfin, nous avons poursuivi le développement d'ateliers itinérants dans les résidences pour personnes âgées avec deux ateliers offerts aux résidences *Le Saint-Jude* et *Les pionniers* d'Hébertville.

SAISON TOURISTIQUE ET ACHALANDAGE

Sur le plan touristique, en plus de la nouvelle exposition permanente, des nouveaux personnages et de la visite guidée complètement repensée, nous avons bonifié le parcours extérieur du parc thématique avec les éléments suivants :

- **L'avenue des Sources.** — Elle est maintenant, en quelque sorte, la 5^e zone de l'exposition permanente. L'information qu'on y retrouve traite de la répartition de l'eau sur la planète, du rapport de l'homme avec cette ressource et sa consommation.
- **L'avenue Industrielle.** — Dans ce tronçon, quelques artefacts industriels, légués par Rio Tinto Alcan et Hydro-Québec, sont mis en valeur. Pour l'instant, nous y retrouvons une roue d'eau de type Kaplan et une miniturbine ayant alimenté un camp de travail à Chute-des-Passes. De nouvelles acquisitions sont à prévoir en 2013.
- **Les Cales de l'Odysée** — Deux nouvelles bornes informatiques tactiles de jeux interactifs sur l'eau se sont ajoutées à cette salle bien appréciée des familles.
- **Boutique de cadeaux** — La boutique s'est vue alimentée de plusieurs nouveaux produits régionaux et a connu beaucoup de succès.



L'Odyssée des Bâtisseurs a connu une excellente saison touristique avec une augmentation de son achalandage de l'ordre de 9 % par rapport à 2011, qui était la deuxième meilleure année après celle de l'ouverture en 2004. En 2013, nous souhaitons maintenir l'achalandage global annuel de 15 000 visiteurs, comme en 2012.

COMMERCIALISATION

Le plan marketing de l'Odyssée des Bâtisseurs est un outil précieux. Des actions de promotion ciblées, notamment de nouveaux placements radiophoniques et sur le Web ont donné de bons résultats.

Parmi nos principales actions publicitaires, notons nos campagnes radio et web, le rafraichissement de notre site internet, la réalisation d'un tout nouveau dépliant, des placements dans des guides et revues spécialisées, l'ajout de bannières verticales géantes sur la façade de la Maison des Bâtisseurs, la prise de photos professionnelles du lieu et leur utilisation dans nos outils promotionnels et la poursuite de forfaits conjoints avec des gîtes et attraits de la MRC Lac-Saint-Jean-Est.

Les relations de presse ont été nombreuses. Et nous en profitons pour remercier les médias régionaux de s'intéresser à notre produit en nous offrant une couverture médiatique très positive.

COLLABORATIONS ET PARTENARIATS

L'Odyssée des Bâtisseurs collabore avec une multitude d'autres organismes. Voici un aperçu des partenaires avec qui nous avons développé de précieuses collaborations en 2012:

- Partenaire pour le *Jour de la Terre* (groupe Naïades);
- Partenaires pour la *Route des Artistes de la Maestria* (Judith Tremblay, aquarelliste et Michel Tanguay, artiste peintre);
- Partenaires pour les Journées de la culture (Suzanne Belley du Centre de réadaptation en déficience intellectuelle et en troubles envahissants du développement du SLSJ et Angèle Goselin, artiste peintre indépendante);
- Autres partenaires : Rio Tinto Alcan et Hydro-Québec (pour le contenu de l'exposition permanente et les dons pour l'*avenue Industrielle*); Atelier d'Art d'Alma; Société canadienne d'aquarelle; Collège d'Alma; IQ l'Atelier; Réseau muséal et patrimonial du SLSJ;
- Partenaires sur le plan promotionnel : ATR; Tourisme Alma-Lac-Saint-Jean; Hydro-Québec; Festirame; Liberté à vélo; TV Cogéco-Alma; Réseau d'hébergement du territoire.

FORMATION ET REPRÉSENTATION

- Participation aux galas régional et national des *Grands Prix du tourisme québécois*;
- Participation à une mission commerciale à Montréal organisée par le *Programme marketing international de l'ATR* (rencontres avec des réceptifs, agences de voyages et journalistes);
- Participation à deux salons Contact Culture-Éducation;
- Trois journées de formation dans le cadre du programme *Villes et villages d'Art et de Patrimoine en milieu muséal*;
- Formation sur l'accueil des publics et la médiation culturelle;
- Formation en marketing culturel.





Jean-Marie Gagnon et Gimmy Desbiens, photographes, à l'occasion du lancement de l'exposition temporaire *Nos villes et villages d'hier à d'aujourd'hui*.



À gauche, l'exposition *Fêtes populaires! Les grandes nuits d'Alma*. Cette exposition mettait en valeur plus d'une centaine de photographies et documents d'archives conservés à la SHL. À droite un enfant s'amuse dans les jeux d'hébertisme.



À gauche, photographes et journalistes sont curieux de découvrir le travail effectué par les archéologues sur le premier site d'occupation de la maison du fondateur Damase Boulanger. À droite, notre magnifique boutique prend ses allures de Noël.



Inauguration de la nouvelle exposition *Au-delà de l'eau*, le 14 juin 2012.



Animation dans la salle d'exposition avec Alexandra Martel.

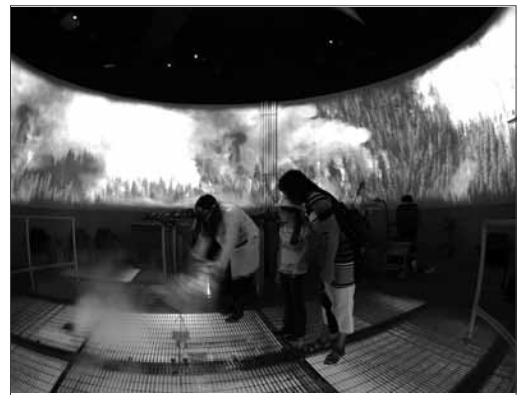




Activité en partenariat avec Hydro-Québec, les *Journées des familles*.



L'avenue des Sources et *l'avenue Industrielle* sur le parcours de l'Odysée des Bâtisseurs.



Animation sur le belvédère et dans le château d'eau,

SERVICE D'AIDE-CONSEIL EN RÉNOVATION PATRIMONIALE

par Dominique Poirat, directrice-architecte du SARP

L'année 2012 fut marquée par un important changement au sein du SARP. Sans subvention, le SARP devait donc s'autofinancer à 100 %. Une situation que nous souhaitons évidemment temporaire, puisque la pression engendrée par une telle situation est grande sur l'organisation et son personnel.

Le défi qui se présentait a été relevé. L'augmentation et la diversification des contrats réalisés au Saguenay—Lac-Saint-Jean et au Québec ont contribué à consolider pour l'année les opérations du service, qui a su tirer son épingle du jeu. Il est primordial de mentionner que le souci constant d'efficacité des employés a certainement contribué à franchir ce pas.



CONSEILLER LES PROPRIÉTAIRES PARTOUT AU QUÉBEC

CONSULTATIONS ARCHITECTURALES RÉSIDENTIELLES, COMMERCIALES, INSTITUTIONNELLES AU SUJET DE PROJETS DE RÉNOVATION, RESTAURATION OU CONSTRUCTION NEUVE:

- Au total, 139 consultations réalisées dans toute la région du Saguenay—Lac-Saint-Jean et hors région - Près de 4 341 665 \$ ont été dépensés en travaux de rénovation;
- Municipalités du Saguenay—Lac-Saint-Jean : 20 municipalités abonnées au service, réparties dans les MRC de Lac-Saint-Jean-Est, du Fjord-du-Saguenay, de Maria-Chapdelaine et du Domaine-du-Roy;
- MRC et municipalités hors région : Baie-Saint-Paul, Saint-André-d'Argenteuil, Ville de L'Assomption, Saint-Urbain, MRC Pontiac et MRC Papineau.

ACCOMPAGNER LES COLLECTIVITÉS

- Ville d'Alma : Accompagnement dans des projets spéciaux d'affichage, de restauration de monument, de consultation publique associées à des PIIA;
- Ville d'Alma *Politique culturelle et conception de fiches architecturales à l'intention des citoyens;*
- Ermitage Lac-Bouchette *Citation de la Chapelle Mariale;*
- Municipalité de Petit-Saguenay *Diagnostic du cadre visuel et bâti;*
- Tadoussac *Mise à jour du PIIA;*
- Métabetchouan-Lac-à-la-Croix *Implantation du PIIA au centre-ville.*

REVITALISER LES VILLAGES AVEC LES CITOYENS

- Municipalité de Saint-André-du-Lac-Jean : Phases 1 et 2 d'un projet d'implication citoyenne dans la valorisation du cadre visuel et bâti et la revitalisation de leur village;
- Municipalité de Lamarche : Phase 1 d'un projet d'implication citoyenne dans la valorisation du cadre visuel et bâti et la revitalisation de leur village.

SENSIBILISER LE PUBLIC

- Val-Jalbert : brochure sur le logement ouvrier.
- MRC Charlevoix-Est : Formation en patrimoine bâti pour les professionnels en bâtiments;
- Municipalité de Normandin *Conférence sur le patrimoine bâti;*

RAPPORT ANNUEL 2012



- Chroniques dans les journaux locaux (trois chroniques parues pour les mois d'avril, mai et septembre dans les journaux *Le Lac-St-Jean* et *L'Étoile du Lac*);
- Chroniques dans le journal électronique *LBR*;
- Participation au Salon de l'Habitation Alma.

TISSER DES PARTENARIATS

- MAPAQ : Entente avec le ministère pour offrir un soutien technique – Programme multifonctionnalité – Aide à la restauration des granges et bâtiments agricoles.

PROMOUVOIR LE SARP

- Envoi de dossiers d'information et d'infolettres à 400 municipalités du Québec, aux CLD et aux aménagistes des MRC.

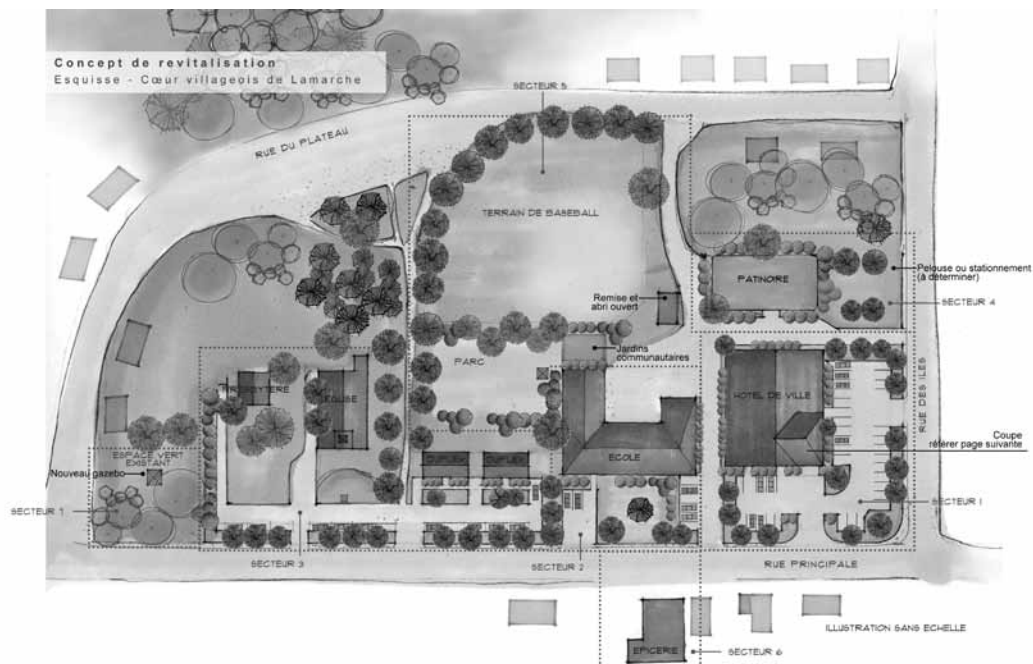
DÉVELOPPER ET CONSOLIDER

- Participation aux négociations d'une entente administrative pour l'année 2013. Cette importante entente, dont les promoteurs sont les trois MRC du Lac-Saint-Jean, favorisera l'implication des citoyens dans la réalisation de projets structurants pour rendre les cœurs des villages encore plus attrayants. Le mandat du SARP est de coordonner ce projet à la suite de la signature d'une entente administrative (finalisée en février 2013), en vue de favoriser la conclusion d'une entente spécifique.

UN DÉFI CONSTANT

Tout comme en 2012, l'année 2013 sera marquée par des défis de taille visant à consolider les opérations du SARP et à maintenir la qualité de ses services. En parallèle du plan de commercialisation mis en place, l'implantation et la coordination du projet régional très innovant de la *Corvée collective de revitalisation du cadre visuel et bâti* tiendront notre équipe fort occupée. Ce projet pilote, dont les trois MRC du Lac-Saint-Jean sont promotrices, a pour but de favoriser une occupation dynamique et durable du territoire et de mettre en valeur le patrimoine bâti et l'histoire de nos collectivités. Il regroupe plusieurs partenaires et sera d'une durée d'un an. Nous souhaitons que les négociations en cours pour consolider le financement du SARP sur une durée de cinq ans se concluent avec succès.





Concept de revitalisation du coeur du village de Lamarche.



Atelier sur le cadre visuel et bâti du village de Lamarche. Cette activité animée par le SARP met à contribution les citoyennes, les citoyens et les élus du village.



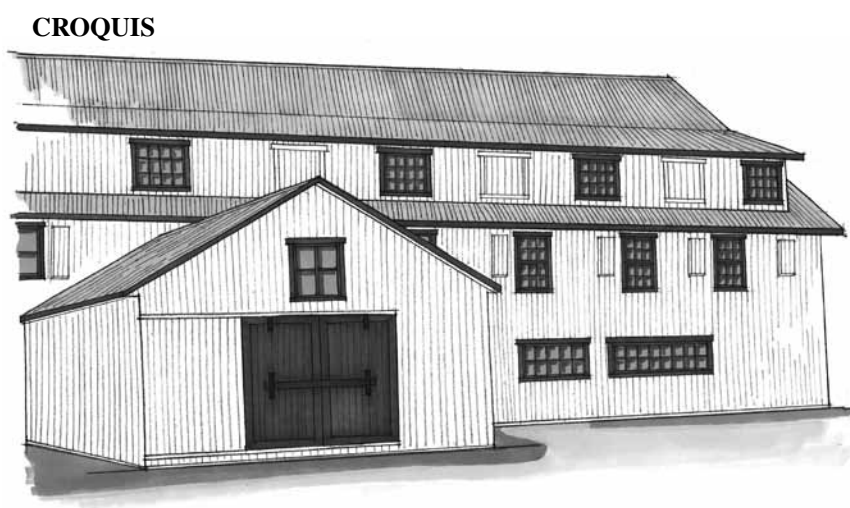
Intervention du SARP, résidence située dans la municipalité de Saint-Gédéon.



RAPPORT ANNUEL 2012



Intervention du SARP, grange patrimoniale située dans la municipalité de Métabetchouan–Lac-à-la-Croix.



RAPPORT ANNUEL 2012



ÉTATS DES RÉSULTATS POUR L'ANNÉE 2012

Société d'Histoire du Lac-St-Jean inc.

État des résultats

de l'exercice terminé le 31 décembre 2012

	2012	2011
	\$	\$
Produits		
SHL - Opérations générales (annexe A)	334 848	317 453
Services d'archives et de généalogie (annexe B)	106 939	81 904
Odyssée des Bâtisseurs - Volet muséal (annexe C)	150 550	145 125
Odyssée des Bâtisseurs - Volet parcours (annexe D)	114 373	109 682
Service d'aide-conseil en rénovation patrimoniale (annexe E)	228 799	221 064
	935 509	875 228
Charges		
SHL - Opérations générales (annexe A)	282 035	274 364
Services d'archives et de généalogie (annexe B)	123 408	110 276
Odyssée des Bâtisseurs - Volet muséal (annexe C)	145 793	148 309
Odyssée des Bâtisseurs - Volet parcours (annexe D)	125 665	120 198
Service d'aide-conseil en rénovation patrimoniale (annexe E)	233 322	220 804
	910 223	873 951
Excédent des produits sur les charges	25 286	1 277

RAPPORT ANNUEL 2012



BILAN AU 31 DÉCEMBRE 2012

Société d'Histoire du Lac-St-Jean inc.

État de la situation financière
au 31 décembre 2012

	31 décembre 2012 \$	31 décembre 2011 \$	1er janvier 2011 \$
Actif			
À court terme			
Encaisse	121 170	115 336	212 888
Débiteurs (note 4)	132 469	106 014	60 954
Stocks	3 525	3 001	4 086
Frais payés d'avance	903	-	-
Tranche des apports à recevoir échéant à court terme (note 6)	96 115	90 444	85 109
	354 182	314 795	363 037
Immobilisations corporelles (note 5)	2 423 246	2 397 424	2 056 119
Aide gouvernementale à recevoir	-	50 000	-
Apports à recevoir (note 6)	1 288 746	1 386 098	1 478 018
	4 066 174	4 148 317	3 897 174
Passif			
À court terme			
Créditeurs et charges à payer (note 8)	71 293	39 268	49 206
Apports reportés (note 9)	135 657	215 467	196 867
Tranche de la dette à long terme échéant à moins d'un an (note 11)	96 115	90 444	85 109
	303 065	345 179	331 182
Apports reportés afférents aux immobilisations corporelles (note 10)	2 403 050	2 371 013	2 043 224
Dette à long terme (note 11)	1 288 746	1 386 098	1 478 018
	3 994 861	4 102 290	3 852 424
Actifs nets			
Investis en immobilisations	20 196	76 411	12 895
Odyssée des Bâtisseurs	6 055	6 055	6 055
Non grevés d'affectation	45 062	(36 439)	25 800
	71 313	46 027	44 750
	4 066 174	4 148 317	3 897 174

RAPPORT ANNUEL 2012



REMERCIEMENTS

À NOS PARTENAIRES ET À NOS COMMANDITAIRES

ARTISTES DE LA MAESTRIA
ATELIER D'ART D'ALMA
ASSOCIATION DES MUSÉES CANADIENS
ASSOCIATION TOURISTIQUE RÉGIONALE
BAR-RESTAURANT MARIO-TREMBLAY
BGM INFORMATIQUE
BG MUSIQUE
BIBLIOTHÈQUE D'ALMA
BIBLIOTHÈQUE ET ARCHIVES NATIONALES
DU QUÉBEC
BOUCHARD ÉLECTRIQUE
BOULANGERIE-PÂTISSERIE LESAGE INC.
CAMPING PLAGE BELLEY
CAISSE DESJARDINS DES CINQ-CANTONS
CAISSE DESJARDINS MISTOUK
CAISSE POPULAIRE DESJARDINS D'ALMA
CARREFOUR JEUNESSE EMPLOI - LA BIVOIE
CENTRE DENTAIRE FORTIN
CENTRE LOCAL DE DÉVELOPPEMENT
CÉGEP DE CHICOUTIMI
CHARCUTERIE LA BASTILLE
CHOCOLATERIE AU COEUR FONDANT
CLUB VOYAGES ALMA
COLLÈGE D'ALMA
CLOUTIER, ALEXANDRE, DÉPUTÉ DE
LAC-SAINT-JEAN
CONSEIL DU LOISIR SCIENTIFIQUE
CONSEIL RÉGIONAL DES ÉLUS DU SAGUENAY-
LAC-SAINT-JEAN
CONSEIL RÉGIONAL DE LA CULTURE
COMMISSION SCOLAIRE DU LAC-SAINT-JEAN
COMPLEXE TOURISTIQUE DE LA DAM-EN-TERRÉ
CRDITED SLSJ

DUBÉ MARCHÉ MÉTRO
ÉLECTRO SAG
EMPLOI D'ÉTÉ CANADA
EMPLOI-QUÉBEC
FAMILIPRIX
FAMILLE JEAN BRASSARD
FÉDÉRATION DES SOCIÉTÉS D'HISTOIRE
DU QUÉBEC
FESTIRAME
FONDATION NICK MICHEL
FROMAGERIE MÉDARD
GÎTES, CAMPINGS ET HÔTELS DU TERRITOIRE
GROUPE NAÏADES
GIMMY DESBIENS, PHOTOGRAPHE
HYDRO-QUÉBEC
IMPRIMERIE POLYCOPIE MEMBRE DU GROUPE ICLT
IQ L'ATELIER
INVESTISSEMENT QUÉBEC
JEUNESSE CANADA AU TRAVAIL
J'OSE CONCEPT COMMUNICATION
JOUR DE LA TERRE
JOURNAL *LE LAC-ST-JEAN*
JUDITH TREMBLAY, AQUARELLISTE
LIBERTÉ À VÉLO
MAISON DES JEUNES D'ALMA
MAMROT
MANESCO CONSTRUCTEURS
MINISTÈRE DE LA CULTURE ET DES COMMUNICA-
TIONS
MINISTÈRE DU TOURISME
MRC DOMAINE-DU-ROY
MRC LAC-SAINT-JEAN-EST
MRC MARIA-CHAPDELAINE

MUNICIPALITÉ MÉTABETCHOUAN-LAC-À-LA-CROIX
MUNICIPALITÉ SAINT-BRUNO
MUNICIPALITÉ SAINTE-MONIQUE
NUTRINOR
PLANET 104,5
PATRY, CLAUDE, DÉPUTÉ JONQUIÈRE-ALMA
PROCO
PROMOTUEL DU LAC AU FJORD
RÉSEAU MUSÉAL ET PATRIMONIAL DU SAGUENAY-
LAC-SAINT-JEAN
RESTAURANT LE BORDELAIS
RIO TINTO ALCAN
SADC
SAMSOM BÉLAIR DELOITTE & TOUCHE
SERVICE DES LOISIRS ET DE LA CULTURE DE
VILLE D'ALMA
SOCIÉTÉ CANADIENNE DE L'AQUARELLE
SOCIÉTÉ DES ALCOOLS DU QUÉBEC
SOCIÉTÉ DES MUSÉES QUÉBÉCOIS
SOCIÉTÉ DES ATTRACTIONS TOURISTIQUES
DU QUÉBEC
SOLUTION PUBLICITÉ
TOURISME ALMA-LAC-SAINT-JEAN
TREMBLAY ASSURANCES
TREMBLAY & RAIFFAUD HUISSIER DE JUSTICE
TREMBLAY & COMPAGNIE SYNDICS ET GESTION-
NAIRES LTÉE
TROTIER DENIS, DÉPUTÉ ROBERVAL
TV COGÉCO ALMA
UQAC
VILLE D'ALMA
VILLE D'ALMA SPECTACLES

Nous remercions aussi ceux et celles qui ont collaboré de près ou de loin au succès de nos activités en offrant des prix de présence ou un soutien en services.

*La SHL est subventionnée au fonctionnement par Ville d'Alma
et Bibliothèque et Archives nationales du Québec.*



MAISON DES BÂISSEURS
SOCIÉTÉ D'HISTOIRE DU LAC-SAINT-JEAN

**Société d'histoire du Lac-Saint-Jean
Maison des Bâisseurs
1671, du Pont Nord, Alma (Québec) G8B 5G2**

**Téléphone : 418 668-2606
Télécopieur : 418 668-5851**

**Courriel : info@shlsj.org
Site Internet : www.shlsj.org**

