

Secteur industriel

**ÇA VA
BIEN
MALGRE
TOUT!**



Renaud Fortin,
commissaire

Activités pour ...

La paix

Page A-2

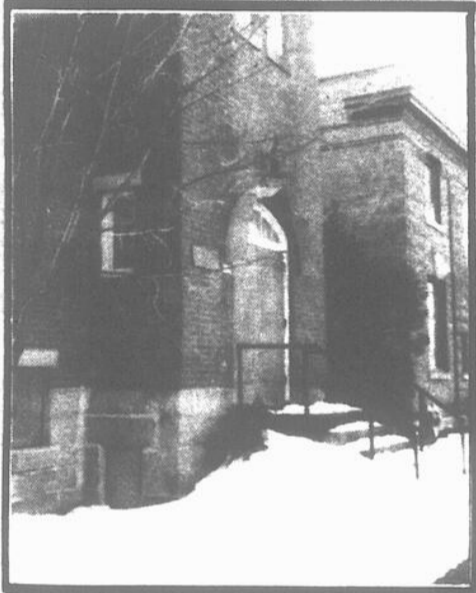


Forte participation des étudiants de l'École Sacré-Coeur à une initiative pour la paix.

L'ÉCHO

de FRONTENAC

Au service de 27 municipalités
Mégantic-Compton
Vol. 62 no 6 - 11 février 1991 **45¢**



Coop Funéraire

**COMMERCANTS
DU CENTRE-VILLE
RASSURÉS**

Lire en page A-3

La Patrie
**SANDRINE
CHARRON
AUX JEUX
DU
CANADA**
p. B-13

- Avec
- Hélène Loiselle
 - Anne Dorval
 - Normand D'Amour
 - Patrick Goyette

«**LA MÉNAGERIE
DE VERRE**»

dimanche
à l'auditorium MONTIGNAC



**La carte
Touristique**

Sommaire

- Affaires mun. A-2
- Opinions A-4
- Tour de ville A-6
- Deces A-20
- Police A-21
- Agenda B-1-4
- Culturel A-22-24
- Agriculture B-4
- Avis légaux B-7-8
- Ann. classées B-9
- Sports B-12-ss.

SUPPLÉMENT 13 PAGES à l'intérieur • Cahier A

Amical Auto

Auto N. Rosa

CHRYSLER

Dodge

Plymouth

Jeep

Eagle

sous un même toit

6435 Salaberry Lac-Mégantic 583-4545
583-3088



YVON ROSA



NORMAND ROSA

LIQUIDATION

sur vêtements d'hiver



HOMMES

- Chemises sports
- Gilets col en "V"
- Gilets col rond
- Gilets boutonnés

à **1/2 PRIX**

30% de rabais sur PANTALONS de coton, velours et lainage

Balance de JACQUETS d'hiver et ensembles de ski pour hommes et dames

DAMES

- Mini jupes et robes
- Chapeaux pour dames
- Sélection de blazers, jupes, jupes culottes, pantalons, blouses, vestes de suède de la collection "Conrad-C" et "Proportion Petite"
- Costumes 2 pièces

à **1/2 PRIX**

COTONS OUATÉS réduits à **15\$ et 19,98\$**

GILETS COLS CHEMINÉ ET ROULÉ 100% COTON **10\$**

À PRIX COUPÉS

PLUSIEURS AUTRES SPÉCIAUX SURPRISES

POURQUOI? IL FAUT FAIRE PLACE À LA NOUVELLE MARCHANDISE PRINTEMPS - ÉTÉ QUI ARRIVE DE JOUR EN JOUR.

SHIER LTÉE

Entrée arrière donnant sur un vaste stationnement asphalté.

5200 Frontenac
Lac-Mégantic
583-2404

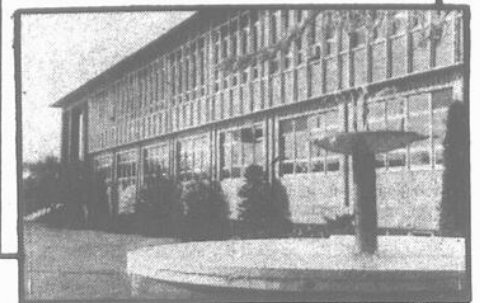


PLAN MISE
DE
CÔTÉ

FENÊTRE OUVERTE

SUR LA VIE

MUNICIPALE



ANNÉE RECORD EN CONSTRUCTION - L'inspecteur des bâtiments à Ville de Lac-Mégantic, M. Emmanuel K. Ayigah, vient de livrer son rapport annuel portant sur la construction en 1990. À l'inverse de la tendance provinciale, ce rapport indique que Lac-Mégantic a connu une année relativement florissante dans les activités de la construction. On parle même d'une année record avec des investissements de 10,9 millions \$, contre 4,7 M \$ en 1989. La plus forte hausse se situe dans le secteur industriel qui enregistre une augmentation de 60% des valeurs par rapport à 1989. C'est la construction de l'usine Tafisa (5,3 M \$) qui fait toute la différence. Le secteur résidentiel connaît lui aussi une hausse appréciable de 20,5% alors que la valeur des travaux dans le secteur institutionnel a crû de presque 15%. L'augmentation dans le secteur commercial a plafonné à un peu moins de 5%.

proximité du garage municipal de Lac-Mégantic. Une entreprise de construction y déposerait des matériaux secs. La Ligue des propriétaires argumente que ladite entreprise effectuée du remplissage qui déborde même sur un terrain adjacent propriété de la ville. La Ligue souhaite maintenant que la municipalité et le ministère de l'Environnement soient eux aussi aux aguets afin d'éviter qu'il y ait récidence.

HONORAIRES D'UNE FIRME D'AVOCATS

Les honoraires d'une firme d'avocats s'élevant à plus de 6 000\$ ont été dévoilés lundi dernier. Ces honoraires sont le résultat de diverses consultations (4 134\$) et des frais de représentations à la cour municipale (2 046\$). Au chapitre des frais encourus pour des consultations, celles-ci font suite à des avis légaux commandés par la municipalité relativement au renouvellement des contrats de travail des employés cadres et aux discussions impliquant la Ville et son directeur général.

LA LIGUE DES PROPRIÉTAIRES AUX AGUETS - À une récente assemblée du conseil de ville, on a pu apprendre que la Ligue des propriétaires surveille de très près des opérations sporadiques de remplissage d'un terrain situé à

PRO-MAIRE - C'est le conseiller municipal Laval Fortier Jr qui agira à titre de maire-suppléant pour les mois de mars, avril, mai et juin.

Les travailleurs accidentés se mobilisent

Le Comité des Travailleurs et Travailleuses Accidenté(e)s de l'Estrie organise une soirée d'information pour les personnes qui ont été victimes d'accident ou de maladie du travail et qui désirent en savoir davantage sur leurs droits et la C.S.S.T.

Cette soirée se tiendra le lundi 18 février, à 19h, au Motel Panorama de Lac-Mégantic. Bienvenue à tous et à toutes. Pour renseignements: Claude Dallaire, à (819) 563-8178.

Une marche pour la paix

Afin de s'unir aux milliers de travailleurs pour la paix de par le monde, un groupe de citoyens de Lac-Mégantic, Val-Racine, Notre-Dame-des-Bois, Piopolis, La Patrie et Chartierville vous invite à se joindre à eux le samedi 16 février à 13h30, au manège militaire de Lac-Mégantic afin de marcher ensemble, paisiblement, vers la colonne de la Paix située à proximité du bureau d'informations touristiques, rue Laval-Nord.

Ce geste symbolique attestera que les gens de la région de Lac-Mégantic croient à la Paix et désapprouvent la guerre qui sévit présentement dans le Golfe persique. Notre pensée de Paix rejoindra également tous nos frères, soeurs et ami(e)s stationné(e)s dans le Golfe afin d'assurer leur prompt retour parmi nous.

Si la Paix vous intéresse, chaussez vos souliers et, ensemble, nous unirons nos pas vers un monde meilleur, vers un monde de Paix.

C'est donc un rendez-vous le SAMEDI 16 février à 13h30, au MANÈGE MILITAIRE de Lac-Mégantic.

Récession

Le secteur industriel est affecté, mais s'en tire assez bien

La récession qui prévaut actuellement affecte durement les entreprises manufacturières de la région qui, cependant, s'en tirent relativement bien.

Le commissaire industriel Renaud Fortin a cru bon de dresser le portrait de la situation devant les représentants de la presse régionale, jeudi.

Yves Bellefleur

"1991 sera une année de consolidation au niveau de nos acquis industriels et la récession que nous traversons entraîne un mouvement de rationalisation chez nos entreprises", a fait observer le commissaire industriel.

À ce jour, les entreprises de la M.R.C. du Granit s'en tirent relativement bien puisqu'on n'enregistre aucune fermeture définitive et le bilan des pertes d'emplois n'est pas trop négatif. D'ailleurs, le recensement économique réalisé par la Corporation de développement industriel régional, en janvier, présente des "statistiques rassurantes" à ce niveau. On observe une

diminution nette de 150 emplois par rapport à janvier 1990. Cette diminution représente une baisse de 4% des emplois manufacturiers pour la région.

À elle seule, l'entreprise Bestar a mis à pied une centaine de travailleurs et de l'avis du commissaire industriel, il s'agit d'un exemple concret de rationalisation des dépenses d'opération.

"Je conseille à tous les industriels avec qui je discute de rationaliser au maximum les dépenses, quitte à couper dans le personnel. Cela paraît cruel, mais il faut mettre toutes les chances de son côté pour traverser la récession. Vaut mieux faire des mises à pied tempo-

raires que définitives", d'argumenter le commissaire industriel.

IL Y A DE L'AIDE

Renaud Fortin demeure très optimiste et il se réjouit des efforts des paliers de gouvernements supérieurs qui ont mis en place des mécanismes d'aide aux entreprises afin de mieux affronter la récession.

Le gouvernement québécois a mis en place un programme d'aide à la relance et accorde à des entreprises qui en font la demande et qui présentent un plan de relance réaliste, une aide financière sous forme de prêt participatif qui est injecté dans le fonds de roulement de l'entreprise. Il s'agit d'un prêt participatif avec moratoire d'un an sur le remboursement capital et intérêts.

La Corporation de développement industriel régional et le Centre d'aide aux entreprises travaillent ac-

tuellement sur huit dossiers du genre en région.

CAMO: AUTRE OUTIL EFFICACE

Il existe un autre outil très efficace durant la récession. Il s'agit d'un programme des gouvernements fédéral et provincial visant l'implantation dans l'entreprise d'un comité d'adaptation de la main-d'œuvre, mieux connu sous le vocable de CAMO.

"Ce programme actuellement implanté dans neuf entreprises de la région ne s'adresse pas strictement aux entreprises où l'emploi est menacé", prévient Renaud Fortin.

"Le CAMO poursuit des objectifs de développement et de perfectionnement au niveau de l'entreprise. Il a comme principal avantage qu'il implique tous les partenaires de l'entreprise dans le plan de restructuration, il vise à mieux structurer et outiller l'entreprise

à différents niveaux: marketing, analyse des besoins en ressources humaines, système de contrôle de qualité, amélioration de la productivité, etc.

FONDS RÉGIONAL D'INVESTISSEMENT

Parlant de la situation qui prévaut dans le secteur de l'industrie, le commissaire Fortin n'a pu s'empêcher d'aborder la question de la mise sur pied d'un fonds d'investissement régional,

projet que pilote la CO-DIRM.

"Compte tenu du retrait progressif des gouvernements au niveau du financement des entreprises, un fonds d'investissement régional constituera un levier économique majeur sous contrôle régional pour la création et l'expansion d'entreprises manufacturières."

Ce projet fait présentement l'objet d'importantes

discussions chez les maires de la M.R.C. du Granit.

La contribution des municipalités et de l'O.P.D.Q. à ce fonds est déjà pratiquement acquise et la Corporation de développement industriel et la M.R.C. travaillent présentement à trouver d'autres partenaires.

Renaud Fortin est confiant que le fonds sera opérationnel à l'automne.



Renaud Fortin: "Je conseille aux propriétaires d'entreprises de rationaliser au maximum leurs dépenses d'opération, pour mieux traverser la récession".

Lac-Mégantic rassure ses commerçants du centre-ville

(Y.B.) - La Ville de Lac-Mégantic a vite rassuré les commerçants du centre-ville qui voyaient d'un mauvais oeil l'implantation, à même l'ancien restaurant la Chapelle, de la Coopérative funéraire de la région de Lac-Mégantic.

Les commerçants craignaient que la Coopérative qui est intéressée à se porter acquéreur de l'édifice pour le transformer en salon funéraire, soit exemptée des différentes taxes foncières spéciales que défraient les places d'affaires du centre-ville, à savoir le stationnement et Revi-Centre.

L'Association des marchands du centre-ville a même fait circuler une pétition qui a été signée par une cinquantaine de propriétaires de places d'affaires.

Dans le texte de la pétition, il est écrit: "Une telle entreprise (la coop. funéraire) utilisera à outrance et mobilisera les espaces de stationnement réservés à notre clientèle lors des expositions et des funérailles et ceci portera préjudice à tous nos commerces". "Revi-Centre, peut-on lire, a coûté suffisamment cher pour que nous ayons notre mot à dire et coûtera encore plus cher

si nos clients ne trouvent pas de stationnement et vont faire leurs emplettes ailleurs qu'au centre-ville.

L'Association des marchands s'objecte à ce que

la Coop funéraire soit éventuellement exemptée de l'une ou l'autre des deux taxes foncières spéciales imposées aux propriétaires du centre-ville.

La Ville a rapidement rassuré ses commerçants du centre-ville en certifiant que les coop. funéraires ne peuvent bénéficier de l'exemption de taxes.



Le conseiller Richard Vigneault, André Campeau de Communigraph et le maire Jean Lessard discutent des points forts de la nouvelle carte touristique.

Un nouvel outil de promotion en matière de tourisme

Lac-Mégantic a dévoilé jeudi une nouvelle carte destinée à faire la promotion de ses attraits touristiques.

Yves Bellefleur

D'usage facile, le dépliant renferme une foule de ren-

seignements pertinents. Sa conception a été confiée à la firme Communigraph inc., pour une facture de 8 000\$. Il faut ajouter à ce

Nommée directrice générale à la Chambre de Commerce

Une diplômée d'études collégiales en mise en marché, Madame Christine Beaudoin, vient d'être nommée au poste de directrice générale de la Chambre de commerce de la région de Lac-Mégantic.

Elle assume la relève de M. Jean-Guy Poulin qui a quitté ses fonctions en novembre 1990 pour se consacrer à ses affaires dans le domaine de la restauration.

Pour le président de la Chambre, M. Francis Char-

bonneau, il s'agit là d'une nomination qui s'inscrit



dans la volonté du bureau de direction de l'organisme de donner priorité aux nombreux besoins manifestés par ses membres dans le domaine commercial.

Mme Beaudoin a surtout pris son expérience dans le domaine de la mode, à titre de consultante.

Dans son mandat, elle aura également à assumer le suivi de tous les autres dossiers pilotés par la Chambre au cours des dernières années.

montant les 15 000\$ nécessaires à l'impression des 30 000 copies qui seront mises en circulation.

Lors du dévoilement de la carte touristique, jeudi, le conseiller municipal - titulaire du tourisme - Richard Vigneault, a indiqué qu'il s'agissait d'un outil indispensable pour une ville qui s'est donnée une infrastructure touristique.

Reste maintenant à coordonner la diffusion de cet outil de promotion. "Au cours des prochaines semaines, disait M. Vigneault, nous verrons à définir le

réseau de distribution de cette carte touristique."

Bien sûr, des exemplaires de la carte seront disponibles dans les établissements publics et touristiques de la ville, mais la grande majorité des exemplaires se retrouveront dans des présentoirs de kiosques touristiques en province.

La nouvelle carte sera également distribuée dans des salons spécialisés auxquels participera le nouveau commissaire touristique de la M.R.C. du Granit.

Lorsque les 30 000 co-

pies auront été épuisées, la ville pourra décider d'en faire réimprimer au besoin.

Prenant la parole, le maire Jean Lessard s'est dit très satisfait de la nouvelle carte et il a aussi indiqué qu'en matière de tourisme, Lac-Mégantic aura fait beaucoup en 1990, d'une part en contribuant financièrement à la mise sur pied de la Corporation de développement touristique et en produisant cette carte touristique qui, disait-il, sera complémentaire aux initiatives privées en matière de promotion touristique.

La Page 4

— LETTRES OUVERTES — COMMENTAIRES — OPINIONS —

LE BILLET DE LA SEMAINE
par Rémi Tremblay



Le monde rural a raison de s'inquiéter

L'Union des Producteurs Agricoles (U.P.A.) manifeste beaucoup d'inquiétude quant à la place qu'elle pourra occuper dans le Québec de demain. Ceci au moment où l'ensemble de la société québécoise cherche à se positionner dans l'éventualité d'une souveraineté politique à plus ou moins brève échéance.

Le sort du "Québec rural" est étroitement lié à celui du "Québec des régions" dont on a fait grand cas tout au long des audiences de la Commission Bélanger-Campeau sur l'avenir constitutionnel du Québec. Il existe effectivement deux blocs économiques distincts: la ville et la campagne. Et parce que, dans nos villages, l'agriculture a périéclité ces vingt dernières années (le nombre de fermes a diminué des trois-quarts), la situation économique n'est pas des plus réjouissantes. La population rurale vieillit, les villages se vident et de nombreuses terres se retrouvent à l'état d'abandon.

En terme de productivité, rien n'a changé. Les entreprises agricoles qui ont su s'adapter aux nouvelles méthodes de gestion réussissent à performer, avec l'aide des subsides gouvernementaux, mais en règle générale, le Québec rural souffre d'un réel déséquilibre en matière de développement.

Beaucoup d'efforts et d'investissements ont été placés dans la création d'incubateurs industriels, dans l'aide aux entreprises de transformation, mais le secteur agricole a été laissé pour compte dans une région comme la nôtre où la jeune industrie touristique, tout en profitant du charme champêtre de nos villages, n'a jamais tenté de véritable concertation avec le monde agricole pour planifier une stratégie commerciale autour des produits recherchés par les visiteurs, comme les produits de l'érable. L'agro-tourisme serait une partie de la solution pour rendre économiquement viable les petites entreprises familiales. Faire du sirop d'érable, non pas pour alimenter une Banque de Sirop soutenue à grands frais par l'État, mais bien pour mousser une activité économique qui ne profite pas assez de son énorme potentiel touristique. Si près des États-Unis, que fait la région de Mégantic pour promouvoir ses produits de l'érable? Quelques initiatives privées sont menées par des propriétaires de cabanes à sucre qui attirent ainsi des autobus de clients provenant surtout du Maine, mais on ne trouve nulle part les ressources nécessaires pour diriger une vraie campagne de mise en marché.

On n'offre à peu près pas de visites à la ferme, sauf peut-être à Courcelles, et rares sont les familles qui, d'aventures, vont s'affilier à des réseaux d'hébergement à la ferme.

L'agriculture, la forêt, les produits de l'érable soulignent notre différence et ajoutent à nos richesses naturelles. Il serait temps que ce secteur économique particulier jouisse d'un même encadrement que se sont donnés, à coups de subventions gouvernementales, les secteurs industriel et touristique. Une nouvelle corporation qui favoriserait les initiatives et pourrait, à la rigueur, travailler en étroite collaboration avec les instances municipales et les organismes à vocation socio-économiques.

Le déclin du Québec rural n'est pas irréversible. On peut encore capitaliser sur toutes ces terres actuellement improductives et prendre les moyens qu'il faut pour que le monde rural se sente entièrement intégré au Québec de l'An 2000, même ici.

RÉMI TREMBLAY

Un motoneigiste choqué

À titre de président d'un club de motoneigistes à Weedon, j'ai été choqué de lire dans les journaux que la députée Madeleine Bélanger annonçait l'octroi de subventions à des clubs de motoneiges de la région.

Ce sont des subventions qui nous sont accordées depuis une quinzaine d'années et elles demeurent pratiquement au même niveau d'une année à l'autre. Pour notre club (Association Wee-ski de Weedon), la subvention a même baissé.

Cette annonce n'a rien d'extraordinaire et il faut l'admettre, elle profite davantage à notre députée qu'aux clubs de la région qui auraient besoin de beaucoup plus que cela.

Quand on connaît les retombées économiques de la pratique de la motoneige, on constate que l'aide financière est très peu élevée. Notre part du gâteau est très mince.

C'était une mise au point que je tenais à faire.

Clément Fortier, président
Club Wee-ski de Weedon

De très bons soins

Une personne de Lac-Mégantic rapportait la semaine dernière qu'elle avait apprécié le professionnalisme du personnel médical et infirmier du Centre hospitalier Lac-Mégantic et je voudrais joindre ma voix à cette personne.

Je suis domiciliée à Saint-Romain et à deux reprises au cours de l'automne dernier, j'ai été hospitalisée à Lac-Mégantic, une première fois pour une période de trois semaines et pour cinq jours à ma deuxième visite.

Que ce soit à l'urgence, aux soins intensifs ou bien dans ma chambre de séjour au second étage, le service a été le même: un service de haute qualité.

Ce n'est pas dans tous les centres hospitaliers que l'on retrouve cette délicatesse et ce dévouement qu'on retrouve à l'hôpital de Lac-Mégantic.

Aux personnes concernées, je dis merci.

Marguerite B. Allen
St-Romain

Bibliothèque: "Vaut mieux attendre encore"

N.D.L.R.: La question "à quand l'ouverture de la bibliothèque municipale?" revient souvent dans les discussions. La population, c'est compréhensible, est impatiente d'avoir enfin accès à cet équipement municipal qui est présentement en gestation. Les administrateurs font de gros efforts pour devancer la date d'ouverture initialement prévue pour l'automne toutefois, l'on vient de rejeter l'éventualité d'une ouverture partielle. Les gestionnaires, dans une lettre qu'ils ont fait parvenir à l'Écho, justifient cette décision. La voici.

"Le moment d'ouverture de la bibliothèque est crucial dans les succès futurs de la bibliothèque. Deux options sont présentées. Elles tiennent compte de tous les éléments qui pourraient avoir de l'influence sur le succès ou l'échec de l'ouverture de la bibliothèque.

Il est donc important de nommer tous les éléments qui sont sous-jacents à la décision du moment de l'ouverture de la bibliothèque.

1. La création de la bibliothèque municipale de Lac-Mégantic répond à un désir soutenu de la population. Ce désir a été confirmé par le sondage effectué l'an dernier.

2. Depuis le tout début, les démarches entreprises premièrement par le comité de la bibliothèque et ensuite par la Corporation ont été guidées par le désir de procurer à la population un service moderne, attirant, dynamique et à la fine pointe des innovations dans le domaine des bibliothèques publiques.

3. La population est sensibilisée au plus haut point sur l'ouverture de la bibliothèque, des services qu'elle offrira, sa collection multi-média (CD, cassette, livre-cassette), livres de référence, livres d'art, bibliographies, romans, best-sellers, etc.

4. L'objectif de la Corporation est que 30% de la population soit membre de la bibliothèque et que le taux d'utilisation des biens de la bibliothèque soit élevé.

5. La mission de la bibliothèque est d'être une source de documentation tant pour l'information, l'éducation, la culture et les loisirs.

À leur dernière rencontre du 23 janvier 1991, les membres de la Corporation de la bibliothèque ont considéré attentivement avec la nouvelle bibliothécaire-directrice deux options ou deux moments d'ouverture possible en pesant bien les "pour" et les "contre" de chacune des options.

Option un: Ou bien on reporte l'ouverture jusqu'à ce que la bibliothèque ait tout son mobilier et tout son équipement de fonctionnement (comptoir de prêt, rayonnages pour les livres, fauteuils, chaises, tables, etc) que le système informatique soit opérationnel, le système anti-vol installé et l'entraînement des bénévoles complété, etc, ou bien, (**option 2**) on fait l'ouverture dans les plus brefs délais, c'est-à-dire en avril ou mai 1991.

Voici un bref résumé de nos délibérations. Quels sont les "pour" et les "contre".

Les "pour": grâce à l'octroi de la subvention qui arrivera en avril-mai, nous pourrions faire tous les achats pour l'aménagement et l'équipement. Tout achat fait avant cet octroi ne sera pas subventionné. Et dès l'ouverture, la population pourra avoir accès à toute la collection incluant les livres, périodiques, journaux, collection de référence, cassettes, CD, livres-cassettes, etc. On pourra ouvrir la bibliothèque à plein régime, ayant d'emblée un bon roulement avec le personnel bien préparé, l'aménagement complété, le tout très accueillant pour la population.

L'option 2. Les "pour": si on ouvrait la bibliothèque au plus tôt, le premier effet serait, une satisfaction aux désirs de tous. Mais, il y a tellement de "contre" que cette satisfaction serait de très courte durée et, en fait, un désenchantement pour les administrateurs (autant ceux de la ville que ceux de la bibliothèque) et pour la population.

Voici quelques-uns de ces points "contres": aménagement restreint et temporaire ainsi qu'un système de prêt manuel provisoire et limité. Ceci se traduirait par une ouverture partielle comme 3 heures par semaine avec accès à seulement 25% de la collection de livres et aucun accès aux livres de référence, cassettes, livres-cassettes, CD, périodiques, journaux, etc.

Les frais encourus de location d'équipement pour cet aménagement de fortune ne serait pas remboursés. Les frais pour installer un système de prêt manuel qui ne serait plus utile ensuite, coûterait environ 1 000\$. Il faudrait un temps considérable pour préparer les bénévoles à utiliser un système temporaire. Et surtout, quelle déception probable pour la population d'entrer dans une bibliothèque moins qu'à moitié aménagée parce que la subvention du gouvernement ne sera pas allouée avant les mois d'avril ou mai.

VAUT MIEUX ATTENDRE!

L'attitude des membres de la Corporation a été unanime: il vaut mieux attendre, encore un peu, épargner temps et argent et, surtout, offrir à la population de Lac-Mégantic une bibliothèque avenante et fonctionnelle qui offrira tous les services que la population attend d'elle.

Une maison neuve a beau être belle, c'est décevant si, en entrant, on découvre qu'elle est à moitié meublée. La bibliothèque, comme une chenille qui se prépare à devenir papillon, est dans son cocon. Si le cocon se brise trop tôt, le papillon ne volera pas. Attendez un peu que la chenille soit devenue un beau papillon qui volera haut et loin. Nous serons tous heureux du résultat.

Aionzo Gaudreau, président
Chantal Paquin, directrice
Bibliothèque municipale Lac-Mégantic

AVIS AUX LECTEURS

Lettres ouvertes, commentaires ou opinions sont publiés gratuitement par l'ÉCHO qui se réserve cependant le droit de ne pas publier toutes les lettres reçues. Les sujets d'intérêt local ou régional ont la priorité. Les lettres anonymes ou injurieuses ne seront pas publiées. Rédigées convenablement, les lettres doivent être courtes. Nous nous réservons le droit de les abréger.

IMPORTANT: Au bas de chaque lettre doit apparaître la signature, l'adresse complète et le numéro de téléphone de l'auteur. Ces renseignements restent confidentiels, à l'exception du nom de l'auteur et de la municipalité d'origine qui seront reproduits dans le journal.

Le directeur de la publication



EN CAS D'INAPTITUDE

LE MANDAT VOUS DONNE LE DERNIER MOT!

Québec

L'ÉCHO
de FRONTENAC

JOURNAL HEBDOMADAIRE
RÉGIONAL fondé en 1929
en vente dès lundi matin

Rédaction - Administration
5040, boul. des Vétérans
Lac-Mégantic
G6B 2G5 - Tél.: (819) 583-1630
FAX: (819) 583-1124
Courrier de 2^e classe
Enregistrement no 1148



ABONNEMENT

CANADA
1 an: 22,00\$
2 ans: 38,00\$
ÉTATS-UNIS

1 an: 47,00\$

Présidente

Mme L.-Philippe Poulin

Directeur général

Gaétan Poulin

Directeur de la publication

Rémi Tremblay

Directeur des ventes

Michel Pilote

Conseillers-publicitaires:

Rémi Tremblay

Gaétan Poulin

Journaliste

Yves Bellefleur

Secrétariat

Administration

Publicité-Abonnement

Lorraine Poulin

Lise Paradis

Suzanne Poulin

Danielle Poulin

Lucie Durand

Maryse Vallerand

Photocomposition

et montage:

Multi-Concept

Ronald Martel inc.

Sherbrooke

Impression:

Communications

des Cantons inc.

Sherbrooke

Toute reproduction de textes, annonces ou photos est interdite sans autorisation spéciale.

Scotstown intervient auprès du ministère des Transports

La municipalité de Scotstown implore le ministère des Transports de reconsidérer sa décision d'exempter une courte section de la route 214, dans ce secteur, de la classification no 2 qui garantit un meilleur entretien d'hiver.

niveau d'entretien numéro trois.

L'usager de cette route qui s'attend à circuler sur



Chantal Ouellet
Maire de Scotstown

Yves Bellefleur

Le ministère des Transports annonçait au mois de décembre dernier qu'il avait porté de 3 à 2 la classification de la route 214 (entre Nantes et Bury) garantissant ainsi un meilleur entretien de cette route l'hiver.

Cependant, une courte section de cette route, comprise sur le territoire de Hampden, est demeurée au

une chaussée partiellement dégagée voyage sur un fond de neige lorsqu'il franchit cette section longue de 7 à 8 km et qui traverse le

territoire de la municipalité de Hampden.

Dans les municipalités de Scotstown, Hampden et Milan, on se demande bien pourquoi le ministère des Transports maintient le niveau 3 sur ce tronçon.

"Au ministère, on nous répond que la circulation est moins importante sur cette section", explique Armand Charest, secrétaire-trésorier à la municipalité de Scotstown. Tournant l'affaire au ridicule, il ajoute: "À ma connaissance, il n'y a pas de service aérien entre Milan et Scotstown!"

Les élus municipaux de Scotstown invitent donc le ministère des Transports à

rétablir ce non-sens pour une "plus grande cohérence" sur cette route de jonction entre les routes 161 et 108.

Déjà plusieurs municipalités du secteur ont manifesté leur appui à celle de Scotstown. Parmi celles-ci,

la municipalité de Lac-Mégantic qui profite elle aussi d'un meilleur entretien d'hiver sur cette route.

D'ailleurs, dans sa résolution d'appui, l'administration de Lac-Mégantic profite de l'occasion pour remercier le ministère des Transports d'avoir amélioré le niveau d'entretien de la route 214.

Tél.: (819) 652-2031

LES EXCAVATIONS

ANDRÉ FILLION Inc.

- Gravier • Excavation • Terrassement
- Travaux agricoles octroyés
- Champs d'épuration • Fausses septiques

195, rang 10 ST-SÉBASTIEN

Regards



sur la mode

À compter de la semaine prochaine, Mme Claudette Rodrigue du Cartier de la Mode à Lac-Mégantic signe une série de chroniques sur les nouveautés saisonnières dans le merveilleux monde de la mode féminine. Si vous désirez formuler des questions précises ou évoquer des sujets d'intérêt avec l'auteure de cette série, il suffit d'écrire à: "Regards sur la mode", a/s L'Écho de Frontenac, 5040 Boulevard des Vétérans, Lac-Mégantic, G6B 2G5. La semaine prochaine: Les grands thèmes de la mode printemps-été.

Le Seuil de l'Estrie

Implication des Chevaliers de Colomb pour la gratuité des services de consultation

Le Grand Chevalier Gérald Lacroix du conseil 2043 des Chevaliers de Colomb a apposé sa signature mardi à une entente de collaboration avec le Seuil de l'Estrie, un service d'aide aux hommes en difficultés de couple et/ou violents avec leur partenaire.

L'entente prévoit que le conseil 2043 des Chevaliers de Colomb remboursera au Seuil de l'Estrie, les frais d'interurbains reliés aux appels à frais virés logés par des personnes résidant sur le territoire desservi par le CLSC Maria-Thibault, soit le territoire de la M.R.C. du Granit.

Cette implication du conseil 2043 vise à favoriser l'accès à un service d'aide qui n'existe pas sur le territoire de la M.R.C. du Granit. Or, le Seuil de l'Estrie peut offrir un service de consultation téléphonique. Les hommes en difficultés de couple et/ou violents avec leur conjointe peuvent

entrer en communication avec un intervenant, en signalant le (819) 821-

2420. Les appels à frais virés sont acceptés. Confidentialité assurée.



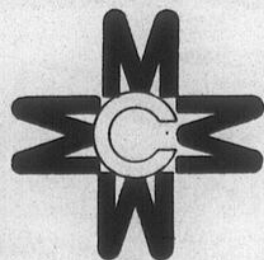
Me Nicole Charbonnier est heureuse de vous annoncer qu'elle s'est jointe à l'étude Cuerrier, Hébert.

Membre du Barreau du Québec depuis 1989, c'est avec un grand plaisir que Me Charbonnier met à votre disposition ses services comme conseillère juridique et avocate.

N'hésitez donc pas à venir la rencontrer au:

6, rue Wellington sud
bureau 406
Sherbrooke (Québec)
J1H 5C7
(819) 564-8971

À l'occasion de la
ST-VALENTIN
les marchands du
Carrefour Lac-Mégantic
feront vivre un souper d'amoureux
à **8 COUPLES CHANCEUX**
qui auront participé à notre promotion
TÊTE À TÊTE
AMOUREUX
entre le 4 et le 14 février '91
GAGNEZ
1 repas pour 2 d'une valeur de 50 \$
à la Brasserie chez Clovis
DE PLUS
Si vous êtes présents
lors du tirage
le 14 février à 20h00
une bouteille de champagne
vous sera offerte



carrefour
lac
mégantic

3560 Laval
Lac-Mégantic



Tour de ville

L'équipe du "Bla-bla P.M."



L'équipe du journal étudiant à Montignac travaille fort pour offrir un produit de qualité. Le "Bla-bla P.M." est publié une fois par mois et contient une foule de chroniques et articles ayant trait à la vie étudiante. Incomplète sur la photo, l'équipe de rédaction s'est donné comme priorité, au cours des prochains mois, d'améliorer l'aspect visuel et le contenu journalistique du mensuel. Les journalistes du Bla-bla P.M. vous invitent à découvrir ce changement dès la prochaine parution du journal en mars. Sur la photo: (assis) René Audet, Caroline Morin, Sylvie Philippon et Charles Fontaine. Debout: Gaëtan Lacroix, Édith Doyon, Céline Roy, Caroline Sirois, Annie Paquet, Marie-Lou Perreault et Bernard Lacroix, enseignant responsable.

Bienvenue Jeune journaliste-reporter aux Québécois!

Plus de 90% de la clientèle du petit poste à essence Labonté's Store à Coburn Gore est constituée d'automobilistes de la région de Lac-Mégantic. Le but premier du voyage aux lignes américaines: faire le plein d'essence. "L'augmentation de l'achalandage, depuis le 1er janvier, n'est pas aussi fort qu'on s'y attendait", souligne Jean-Guy Labonté. Le passage de courte durée d'un bord à l'autre de la frontière canado-américaine amène une attention particulière des agents de la douane canadienne, maintenant habitués de la traditionnelle réponse: "Rien à déclarer", à part le plein d'essence et deux paquets de cigarettes. John, Colette et Jean-Guy Labonté sont des gens populaires de l'autre côté de la frontière. Même la monnaie est canadienne!

Jusqu'au 19 mars, les étudiants de Secondaire III, IV et V de la Polyvalente Montignac sont invités à participer au concours "Jeune journaliste-reporter" lancé par Educ Alcool, en collaboration avec l'Écho de Frontenac et les Hebdomadaires Régionaux, dans le cadre du Salon International Jeunesse. Le défi: faire un reportage sur la recherche de l'épanouisse-

ment dans une consommation équilibrée de l'alcool sur le thème: "La modération fait toujours bon effet".

À gagner, un emploi d'été comme journaliste-reporter et 1 650\$ en bourses. L'Écho invite les étudiants à participer nombreux.

Le Salon International de la Jeunesse se tient du 5 au 14 avril 1991 à l'aréna Maurice-Richard.

Quand on parle poulet

Les nouveaux propriétaires du restaurant Poulet Frit Idéal, les frères Clermont et Pierre Boulet, n'ont pas perdu de temps pour effectuer des améliorations à leur local de la rue Frontenac. Avec en main le premier permis de rénovation délivré par le département des Services techniques de la Ville de Lac-Mégantic en 1991, Clermont et Pierre entendent ajouter entre 20 et 25 places supplémentaires à leur capacité

d'accueil, de manière à mieux recevoir les visiteurs. "Nous allons tout faire pour terminer les travaux avant la première semaine de mars", précise Clermont Boulet. Juste à temps pour le grand tournoi annuel Atome/Pee-Wee à l'aréna du Centre Mgr Bonin. Pas de doute qu'il y aura foule chez les frères Boulet, après ce remue-ménage. À Lac-Mégantic, quand on parle poulet... on parle BOULET!

De l'électricité pour Tomegbé

L'an dernier, grâce à la générosité des gens de la région de Lac-Mégantic, le Comité missionnaire Notre-Dame de Fatima, par ses activités, a recueilli la somme de 1,300\$ pour la réalisation d'un projet d'eau potable à Tomegbé au Togo. Cette somme d'argent, unie à celles déboursées par le Projet Commun des Frères du Sacré-Coeur pour leur mission, ont permis à nos missionnaires, dont le frère André Bédard, d'alimenter en eau potable les écoles Primaire et Secondaire dont ils ont la charge. Au cours du mois de décembre dernier, M. Emmanuel Ayigah de Lac-Mégantic s'est rendu constater de visu les divers travaux réalisés à ces deux écoles. Preuve à l'appui, le vidéo tourné sur les lieux mêmes. Les participants au Repas de la Faim à Lac-Mégantic, du 10 mars prochain, auront l'occasion de visionner ce documentaire montrant l'oeuvre des nôtres en terre togolaise.

Depuis le début de décembre, élèves et ouvriers travaillent à une installation hydro-électrique sur la rivière Dom qui passe tout près des deux écoles.

Nos Canadiens ne manquent pas d'initiative et, en mission, il faut savoir se

débrouiller avec les moyens du bord. Bien sûr, il ne s'agit pas d'une centrale comme Manic 5, mais bien plutôt d'un de ces barrages qui fournissent l'énergie nécessaire pour actionner nos anciennes scieries. Si tout va bien, les travaux devraient être terminés au début février. L'éclairage des écoles en dépend.

Cette année, le Comité missionnaire propose d'ap-

puyer le projet d'électricité pour les deux écoles de Tomegbé. Le bloc électrogène, cadeau du Collège de Rosemère, qui alimentait les pompes à eau des réservoirs, a été fort endommagé par la foudre. Des réparations s'imposent. En attendant, les élèves pompent et transportent l'eau nécessaire aux écoles.

À l'occasion du Carême de Partage '91, le Comité

missionnaire invite donc parents et enfants, tous les paroissiens à appuyer ce projet électrique de leurs prières et de leurs aumônes. Les recettes du Repas de la Faim du 10 mars prochain et celles du bingo du 27 février s'ajouteront aux aumônes du Carême. Rappelons-nous que celui qui aide un missionnaire recevra la récompense du missionnaire.

Le Comité missionnaire Notre-Dame de Fatima par frère Hervé Béliveau, s.c.

Apprentissage sur le terrain



Le 3 février dernier, une quinzaine de membres 4-H effectuaient une visite sur la propriété de l'agent de conservation Bernard Martin, à Marsboro. Les membres 4-H et les parents accompagnateurs ont bénéficié d'une journée parfaite pour ce genre d'activité. La journée a débuté avec une séance d'observation d'oiseaux sauvages se nourrissant de graines disposées sur des mangeoires. L'agent Bernard Martin profita de cette séance pour dispenser quelques trucs pratiques pour attirer les oiseaux autour de chez soi. Après cette séance d'observation, les membres 4-H ont effectué une randonnée en raquettes dans un sentier aménagé dans la forêt. Sur l'heure du midi, les raquetteurs ont effectué une halte pour prendre le repas autour d'un feu de bois. Après le repas, ces jeunes amateurs de la nature sont repartis en direction d'un ruisseau où ils ont pu observer la digue d'un castor pendant que l'agent Bernard Martin livrait quelques renseignements pertinents sur le castor et son mode de vie. Une activité très appréciée par les jeunes membres du Club 4-H.

Information sur la nouvelle loi de l'assurance-chômage

Le Centre d'intervention et de Référence des Femmes accordera une séance d'information portant sur la nouvelle loi de l'assurance-chômage le mercredi 13 février à 13h30. Madame Lucie Beaudoin, du bureau d'Emploi et Immigration Canada, sera la conférencière invitée. Nous vous incitons également à participer à une rencontre/échange le jeudi 14 février à 13h30. Le thème traité sera la pornographie, avec le visionnement du film "C'est surtout pas de l'amour". Ces activités se dérouleront au 5335, rue Frontenac à Lac-Mégantic, tél.: (819) 583-4575. Bienvenue à toutes.

Boucherie Chez GUY

583-0617

LES SPÉCIALISTES

Le Carrefour de la bonne chère
• Viandes de qualité
• Pain frais du jour
• Poulet B.B.Q. chaud

4298, Laval LAC-MÉGANTIC du 11 au 16 février 1991

VOICI QUELQUES UNS DE NOS SPÉCIAUX...

BOEUF HACHÉ
MI-MAIGRE



1,88\$ lb

RÔTI DE PALETTE
BOEUF CAT.-A-



1,38\$ lb

CÔTES CROISÉES
BOEUF CAT.-A-

2,18\$ lb

FONDUE PARMESAN
EN VRAC "BILOPAGE"
,69¢ CH

POUR ACCOMPAGNER VOTRE FONDUE...

"BAGUETTE" PAINS
-BLANC OU 100% BLÉ-



,89¢ CH.

SPÉCIAL ST-VALENTIN

FONDUE CHINOISE
BOEUF



4,98\$ lb

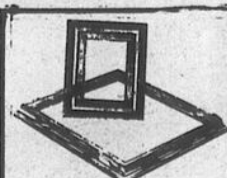
ARMOIRES / IGÉROBY INC.

...pour une cuisine moderne

VENEZ VOIR NOS MODELES EN SALLE DE MONTRE!
Estimation gratuite

4195 Villeneuve, Lac-Mégantic
(819) 583-5743

- MÉLAMINE
- STRATIFIÉ
- QUATRO
- BOIS ET BOIS LAQUÉ
- COUPE de COMPTOIR MOULÉ



l'Atelier du Cadre

- Encadrement
 - Laminage
 - Matériel d'artiste
 - Galerie d'art
- Jo Cooper
6373 SALABERRY
LAC-MÉGANTIC, QC
G6B 1J4
Tél.: (819) 583-2729

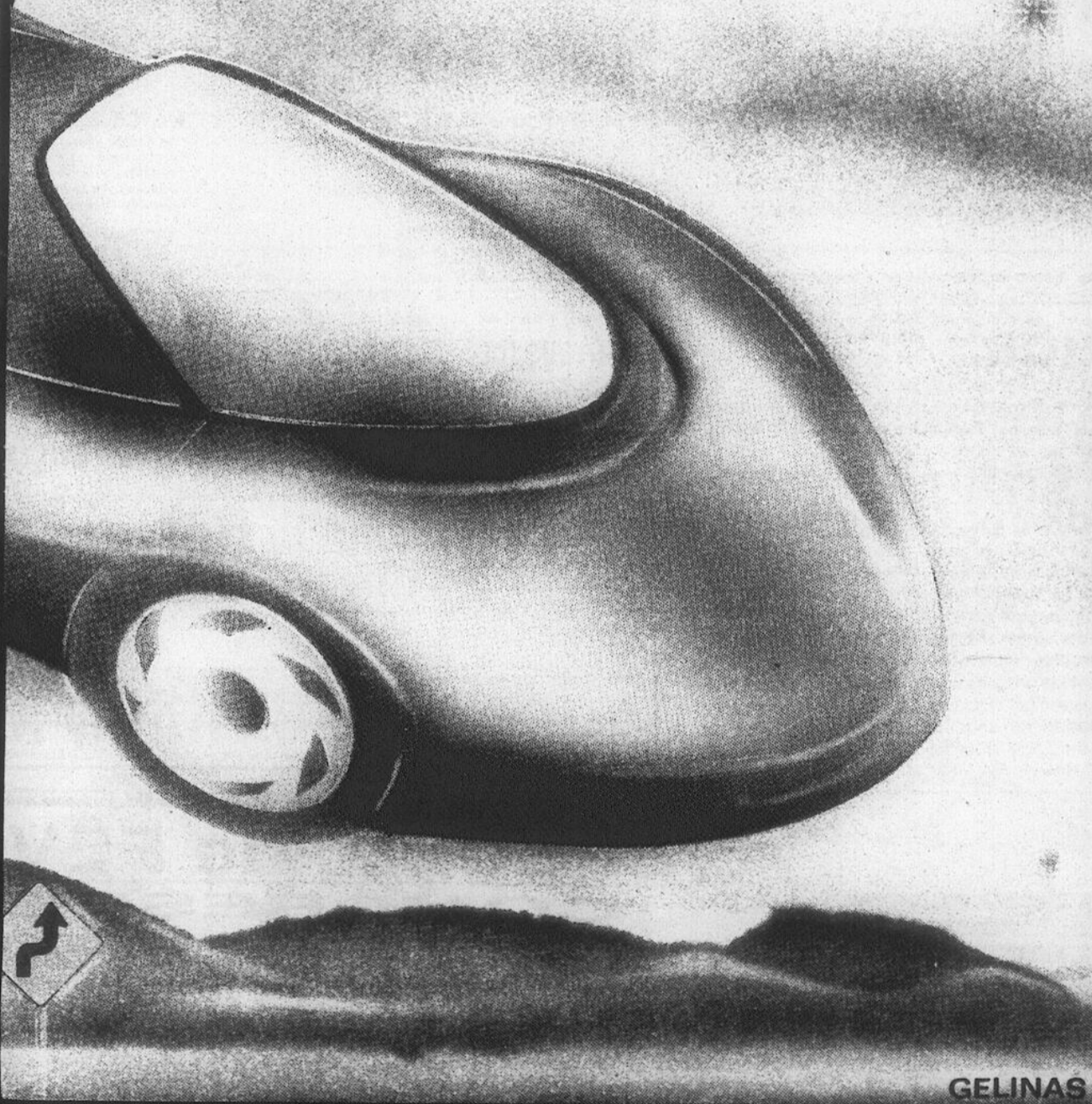
L'auto *91*

SUPPLÉMENT DE

L'ÉCHO
de FRONTENAC

VÉHICULES tout-terrain

MOTONEIGE



GELINAS



SERVICE DE REMORQUAGE
et transport en tous genres
sur courte et longue distance

GARAGE MAURICE ARGUIN

- MÉCANIQUE GÉNÉRALE
- STATION SERVICE ULTRAMAR

**5526 FRONTENAC
LAC-MÉGANTIC
583-5114**

**INSTALLATION
DE PARE-BRISE**

Plymouth

Plymouth: La Voyager en vedette

Les feux de la rampe de la division Plymouth sont braqués pour 91 sur l'introduction de la seconde génération de la populaire Voyager. Au terme d'une carrière qui aura duré sept ans, dans un marché qui voit surgir régulièrement de nouvelles rivales, la Voyager, et sa consœur la Dodge Caravan, sont parvenues à occuper près de 55 pour cent du marché de la mini-fourgonnette en Amérique du Nord. Cette performance méritoire est à mettre au crédit de Chrysler qui a assuré un développement constant du projet T-115.

Les produits Chrysler mis en marché conjointement sous la bannière Plymouth ne font pas non plus beaucoup d'étincelles au chapitre des innovations. Le trio composé de la New Yorker, Fifth Avenue et Impérial se défendent bien dans le domaine des ventes et permettent enfin à Chrysler d'offrir des alternatives intéressantes et financièrement plus compétitives que les traditionnelles Lincoln et Cadillac. Il est également à noter l'excellente performance de la Dynasty qui propose une silhouette qui n'est pas sans res-

sembler au trio précédemment nommé mais à un prix très alléchant. La berline Le Baron fera sans l'ombre d'un doute l'objet d'un peu plus de publicité de la part de Chrysler qui juge que les ventes n'ont pas connu l'essor voulu. La situation est quelque peu différente avec la Le Baron coupé, dont la version cabriolet ne cesse de gagner en popularité. De plus, l'arrivée d'un VT sous le capot de ce joli coupé deux portes a eu un effet bénéfique auprès de la clientèle tout comme le nouvel aménagement intérieur proposé depuis un an.



Laser, un coupé sport encore trop méconnu, estime-t-on chez Chrysler.

Il va de soi que la Voyager nouvelle vague s'inspire des solutions techniques et esthétiques avancées par ses principales concurrentes. Plus aérodynamique, la silhouette de la Voyager n'en conserve pas moins d'énormes ressemblances avec la précédente génération, ce qui ne devrait pas affecter trop lourdement les propriétaires des versions antérieures au moment de la revente. Pour répondre à la demande croissante des consommateurs à l'égard de la traction intégrale, la Société Chrysler a pris bien soin de la rendre disponible sur sa nouvelle "Auto-beaucoup". Cette précieuse addition rendra non seulement la conduite plus sécuritaire sur chaussée glissante mais permettra enfin à cette mini-fourgonnette d'accroître sa capacité de remorquage. Une lacune souvent décriée par le passé.

La Sundance et la Acclaim poursuivent leur carrière respective sans changement majeur. En revanche, Plymouth consacra sans doute plus de temps à la mise en marché de la Laser qui, selon des sources sûres chez Chrysler, n'a pas remporté le succès escompté au terme de sa première année de commercialisation.

Lada: Une remontée à suivre

Il ne faudrait pas sous-estimer le potentiel grandissant de la firme automobile soviétique Vaz. En fait, depuis un peu plus de vingt ans, ce constructeur automobiles dont les produits sont connus sur les marchés d'exportations sous le nom de Lada pourrait bien nous réserver

d'agréables surprises si l'on s'en tient aux réformes politiques qui ont cours en Union Soviétique.

Mais les dirigeants de Lada Canada n'ont pas entendu la Pérestroïka avant de sonner la charge. À force de réa- (Suite à la p. S-7.)

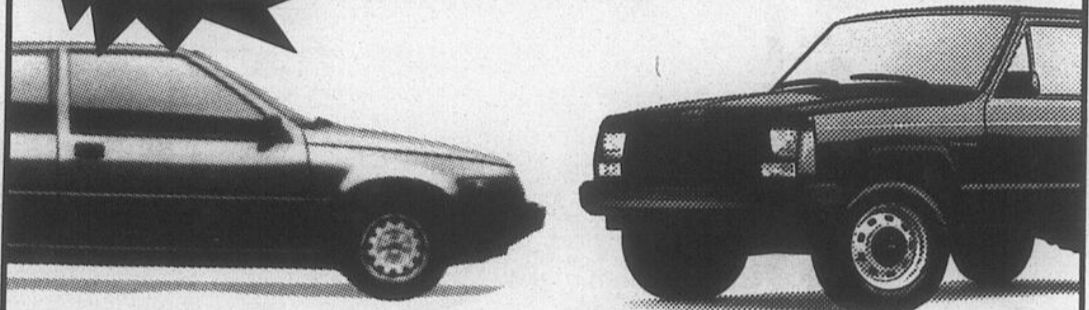
Jeep et Eagle y mettent le paquet!



Prix réduits de toute notre gamme.

Des prix extraordinaires.

Importé de Mitsubishi



Eagle Vista 3 portes

- Consommation économique: 8.3 L/100 km en ville; 6 L/100 km sur route††
- 5 places
- Garantie 5/100 sur groupe motopulseur**
- 4 cylindres 1.5 L; boîte 5 vitesses

A partir de **6 973\$†**

Jeep Cherokee

- Le véhicule sport utilitaire par excellence
- Technologie Jeep supérieure
- Système de suspension Quadra-Link pour un roulement en douceur et une excellente tenue de route
- Garantie 7/115 sur groupe motopulseur**

A partir de **13 705\$†**

Eagle Vista 4 portes	Eagle Summit	Jeep Comanche	Eagle Vista familiale	Eagle 2 000 GTX	Eagle Premier	Jeep Grand Wagoneer
8 444\$†	9 907\$	10 260\$†	12 875\$†	13 226\$	17 860\$	30 845\$

Renseignez-vous sur les offres du fabricant pour les modèles 90 auprès de votre concessionnaire.

GARANTIE **5/100**

L'Avantage Jeep et Eagle

GARANTIE **7/115**

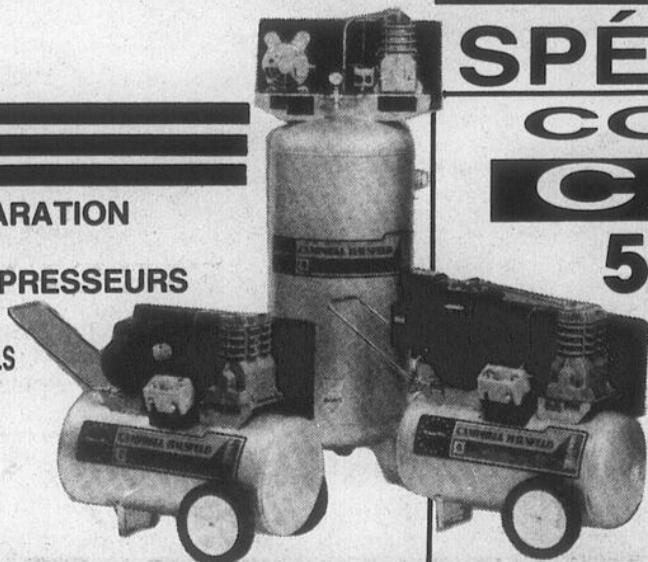
Auto N. Rosa Inc.
Lac Mégantic 583-3088



Auto N. Rosa Inc.
Lac Mégantic 583-3088

* Ces offres sont mutuellement exclusives et s'appliquent à des achats pour usage personnel seulement. Financement soumis à l'approbation de Crédit Chrysler Canada Ltée. Transport, immatriculation, taxes et assurance en sus. Voir un concessionnaire pour les détails. En vigueur entre le 15 janvier 1991 et la date à laquelle Chrysler Canada Ltée mettra fin au programme. Offre valable pour les véhicules en stock chez les concessionnaires. Les véhicules loués par des particuliers donnent droit aux remises seulement. † Les prix indiqués sont les prix de détail suggérés par le fabricant incluant la remise du fabricant. Le concessionnaire peut vendre moins cher. Les réductions de prix reflètent le retrait de la T.V.F. Les exemples sont donnés pour fins d'illustration seulement et le concessionnaire peut devoir commander ou échanger des véhicules. Les quantités sont limitées. Voir un concessionnaire pour les détails sur des modèles spécifiques. Transport, T.P.S., T.V.P. et immatriculation en sus. Les prix représentent le prix incluant l'offre de remise et non pas l'offre alternative de financement du fabricant. ** Voir un concessionnaire pour les détails. †† Données de Transports Canada. Votre consommation réelle peut varier.

RÉPARATION DE COMPRESSEURS ET D'OUTILS À AIR



SPÉCIAL de FÉVRIER COMPRESSEUR CAMPBELL

5 HP RÉSERVOIR 60 GAL. DISTRIBUTEUR AUTORISÉ DES PRODUITS

735\$

L'AIR DU PROGRÈS



AUSSI: **3/4 HP à 15 HP**
5 HP à 30 HP

LOCATION C.J.P. INC.
4410 LAVAL
LAC-MÉGANTIC

TÉL: 819-583-3336
FAX: 819-583-0773

NOUS LOUONS PRESQUE TOUT

DISPONIBLE: PERCEUSES pour ENTAILLER LES ÉRABLES

L'AUTO 91

Pontiac-Buick: Le haut de gamme est à la mode

L'année 1991 revêt une importance toute particulière pour les dirigeants de la division Buick qui dévoilent une pléiade de nouveaux modèles susceptibles de faire oublier les dernières années de vaches maigres. Le printemps dernier, Buick introduisait en grande pompe l'attrayante berline Regal. Ce fut ensuite au tour de la Park Avenue de venir. Au cours de l'automne, Buick remet ça en introduisant une nouvelle génération de sa familiale Le Sabre. À l'instar de la Caprice de

Chevrolet et de la Custom Cruiser de Oldsmobile, la Le Sabre familiale est demeurée fidèle à la propulsion arrière. Anticipant une popularité accrue au cours des prochaines années, Buick (le même raisonnement s'applique aux deux autres divisions précédemment nommées) s'est résignée à la remodeler et de la rendre techniquement plus intéressante. Cette Le Sabre familiale se présente désormais sous des traits nettement plus aérodynamiques et une présentation intérieure

plus moderne. Comme il est de tradition, cette massive familiale fait appel à un V8 de 5 litres pour l'animer.

Buick ressuscitera, plus tard au cours de l'année, l'un des grands noms qui ont marqué l'histoire de cette division: la Roadmaster. Cette dernière partage la même plate-forme que la Le Sabre familiale (propulsion et V8). Elle renaîtra habillée d'une carrosserie très profilée et Buick clame déjà haut et fort qu'il s'agira de la plus grosse Buick contemporaine jamais

construite.

La division Pontiac demeure étrangement silencieuse pour le prochain millésime. Des modifications au chapitre de la boîte de vitesses (quatre rapports plutôt que trois) sont apportées à la Trans Sport. La Sunbird, la Grand Am, la Bonneville et la Tempest demeurent pratiquement inchangées. La Grand Prix abandonne le turbocompresseur et opte plutôt pour le nouveau V6 de 3,4 litres (tiré du 3,1 litres actuellement offert) de 200 chevaux.

La Firebird attend patiemment l'heure de la retraite, elle qui a subi au cours de l'été 90 cer-

taines modifications d'ordres esthétiques. Soulignons au sujet de sa remplaçante, qu'elle

PONTIAC

sera assemblée à l'usine de General Motors à Ste-Thérèse en compagnie de sa jumelle, la Camaro. Pontiac projette en effet d'offrir un V6 particulièrement musclé l'an prochain. Rassis-



TÉL.: 583-3450
583-3451

PIÈCES D'AUTOS LAC-MÉGANTIC ENR.

PIÈCES D'AUTOS ET DE CAMIONS
OUTILLAGE ET ACCESSOIRES DIVERS
SERVICE DE LIVRAISON

P. DROUIN
A. COMPAGNAT
R. COMPAGNAT

4488, RUE LAVAL
LAC-MÉGANTIC

B U I C K



SUNBIRD LE

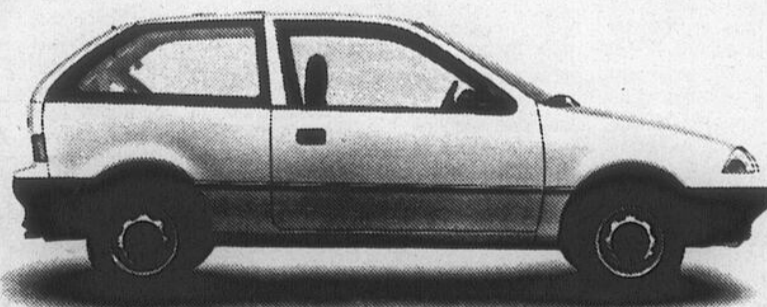
Spécialement équipée avec : • Transmission automatique • Climatiseur
• Radiocassette AM/FM stéréo • Et plus de 25 autres caractéristiques standard

Rabais de
500\$
ou..

... Taux de financement de

11,9%

48 mois maximum



FIREFLY

• Moteur 1 litre à injection électronique de carburant
• Transmission manuelle à 5 vitesses • 64 mpg+/4,4 l/100 km-route :
50 mpg/5,6 l/100 km-ville • Plus de 20 autres caractéristiques standard

P O N T I A C

DALLAIRE

**4196, LAVAL
LAC-MÉGANTIC**

583-0110


HONDA

TOYOTA

NISSAN
ARRÊT

TOUTES LES VOITURES NEUVES
IMPORTÉES ET AMÉRICAINES
DE TOUTES MARQUES - À MEILLEUR PRIX
SONT DISPONIBLES CHEZ

NOUVEAU

- SYSTÈME ULTRA-PERFECTIONNÉ DE REDRESSEUR DE CHASSIS (Frame Master)
- DÉBOSELAGE • PEINTURE
- CHANGEMENT DE VITRES

GARAGE
LESSARD & FRÈRES
 INC.

 ACHAT & VENTES
 AUTOS • CAMIONS
 NEUFS & USAGÉS

 SATISFACTION
 GARANTIE
 SUR TOUTE LA LIGNE

 570 Principale
 LAC-DROLET
 (819) 549-2322

AUTO

MERCURY

Lincoln-Mercury: un nouveau V8

C'est sous la bannière Lincoln-Mercury que Ford entreprend la commercialisation de son nouveau huit cylindres "modulaire" de 4,6 litres. À tout seigneur, tout honneur, ce nouveau moteur se retrouve en exclusivité, pour ce millésime du moins, sous le capot de l'opulente Town Car. Premier d'une nouvelle génération de moteurs, le 4,6 litres a requis au-delà de quatre années de développements et se révèle d'ores et déjà comme étant le nec plus ultra de sa catégorie. Dans un avenir prochain Ford entend proposer une version coiffée d'une culasse à quatre soupapes par cylindre et même en extrapoler un V6. D'ici là, cette nouvelle motorisation développe 190 chevaux ou 210 chevaux selon que le système d'échappement soit simple ou double. Plus économique, plus silencieux et plus performant que le 5,0 litres, le 4,6 litres confère à la Town Car des accélérations et des reprises plus franches et une économie d'essence supérieure.

La berline Continental n'est pas en reste et reçoit une nouvelle boîte automa-

tique à commande électronique et les motoristes se sont appliqués à doubler les sorties d'échappement pour réaliser un gain de 15 chevaux. Quant à la Mark VII, les modifications se font rares et l'année '91 pourrait fort bien se révéler son chant de cygne.

La nouvelle Tracer a effectué de brillants débuts un peu plus tôt au cours de l'année qui se termine et les concessionnaires misent énormément sur cette nouvelle recrue dérivée étroitement d'une collaboration entre Ford et Mazda. Une berline quatre portes et une familiale sont proposées aux consommateurs. Animée par un quatre cylindres de 1,9 litre auquel peut être greffé une boîte manuelle ou automatique (quatre rapports), la Tracer développe 88 chevaux. Soulignons en outre que l'équipement de série est particulièrement complet. Quant aux conducteurs au tempérament plus sportif, l'édition LTS est tout indiquée avec son 1,8 litre à seize soupapes de 127 chevaux. Pour mâter la cavalerie, des freins à disques aux quatre roues s'ajoutent à la longue liste

d'accessoires propre à ce modèle.

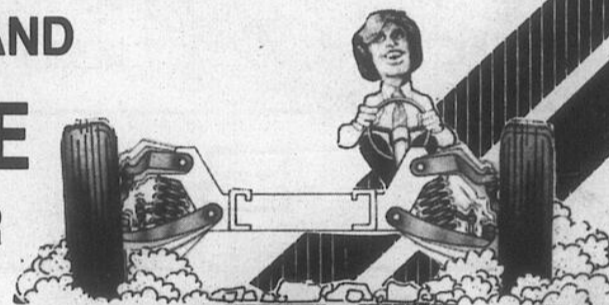
La Topaz est l'une des voitures les plus vendues au pays et il n'est donc pas étonnant que Mercury n'y apporte que de subtils changements. La Sable adopte pour sa part la nouvelle boîte automatique à commande électronique et le système de freinage ABS est désormais disponible sur la familiale. La Cougar partage sans doute plusieurs éléments avec sa cousine germaine, la Thunderbird mais la clientèle n'en a pas moins des goûts différents. Ainsi, le 3,8 litres à compresseur volumétrique et la boîte manuelle de la XR-7 tirent leur révérence pour faire place au bouillant V8 de 5,0 litres et la boîte automatique. L'esthétique tant intérieure qu'extérieure a fait l'objet de transformations de nature à rafraîchir l'apparence de ce coupé deux portes. Enfin les amoureux de grosse bagnole américaine se réjouiront d'apprendre que la Grand Marquis est conservée dans l'alignement partant pour une douzième année consécutive dans sa forme actuelle.



La Tracer, la nouvelle offensive de Mercury dans le bouillant secteur des sous-compactes.

Problèmes d'alignement?
Réglez ça tout-de-suite
chez un professionnel

LE PLUS GRAND
SPÉCIALISTE
 EN SUSPENSION POUR
 TRACTION AVANT
 OU ARRIÈRE



L'ALIGNEMENT
 DES
 4 ROUES
 PAR
 ORDINATEUR

Système
 "HUNTER"
 très précis qui
 vous donne un
 diagnostic complet de
 l'alignement des roues
 de votre véhicule
**PRENEZ
 RENDEZ-VOUS**

AUTRES
 SPÉCIALITÉS:

- FREINS
- SILENCIEUX
- AMORTISSEURS

*Moi,
 j'ai connu
 votre auto*


AUTOPRO
STATION-SERVICE
LABBÉ INC.

 4778 Laval,
 Lac-Mégantic
 583-0156

LAUTO



Ford: On mise sur l'Escort

Le numéro deux américain a profité de la saison printanière pour procéder, coup sur coup, au lancement de la nouvelle Escort et de l'Explorer. Dans cette perspective, on ne s'étonnera pas de constater que les nouveautés automnales ne sont pas légions chez ce manufacturier américain.

En fait, Ford préfère plutôt opter pour le raffinement de sa gamme existante avant de procéder à d'autres transformations d'envergure. Pour 91, la Festiva, la Probe et la Crown Victoria nous reviennent

inchangées. La locomotive de Ford au chapitre des ventes, la Tempo fait, quant à elle, l'objet de certains raffinements destinés à réduire les vibrations et le bruit qui circulent dans l'habitacle.

Quant à la Taurus, elle reçoit des améliorations substantielles au catalogue des moteurs disponibles. Ainsi, l'adoption d'un système à injection d'essence à jets multiples sur le quatre cylindres de 2,5 litres a permis une augmentation du couple et de la puissance qui passe de 90 à 105 chevaux. Les

travaux sur le VT de 3 litres ont également porté sur le système d'injection d'essence et l'admission d'air dans les cylindres. De plus, la vieillissante boîte automatique à trois rapports prend le chemin de la retraite et la boîte automatique à quatre rapports figure désormais en équipement standard. Malheureusement, cette dernière ne peut être accouplée au fabuleux 3 litres 24 soupapes de la SHO qui demeure fidèle à la boîte manuelle à cinq rapports. Aux dires de certains dirigeants de Ford, une

boîte automatique serait la bienvenue pour mousser les ventes de cette Super-Taurus. Enfin, ajoutons que la SHO a droit à de nouvelles jantes en aluminium de 16 pouces.

La Thunderbird célébrait, un peu plus tôt dans l'année, son trentième anniversaire d'existence au sein de la famille Ford. Une édition limitée a d'ailleurs été commercialisée pour souligner cet événement. Contrairement à sa cousine germaine le Cougar, la Thunderbird n'abandonne pas le V6 de 3,8 litres à compresseur qui demeure exclusif à la SC. Toutefois,

pour ceux qui désirent de solides performances, Ford est parvenu à loger un V8 de 5 litres sous le capot profilé de la Thunderbird.

De toute évidence, c'est l'Escort qui retient toute l'attention pour 91. Entièrement redessinée, l'Escort est une automobile totalement diffé-

rente de la précédente génération. Plus moderne, plus homogène et plus agréable à conduire, la Escort est offerte en version deux et quatre portes à hayon arrière ouvrant et familiale. On a confié au quatre cylindres de 1,9 litre le soin de la propulser. Une version GT est également disponible et la

distinction avec les versions régulières ne se limite aucunement à quelques appendices aérodynamiques. En fait, la GT est équipée en exclusivité d'un quatre cylindres de 1,8 litre de 127 chevaux, de freins à disques aux quatre roues et une monte pneumatique plus performante.

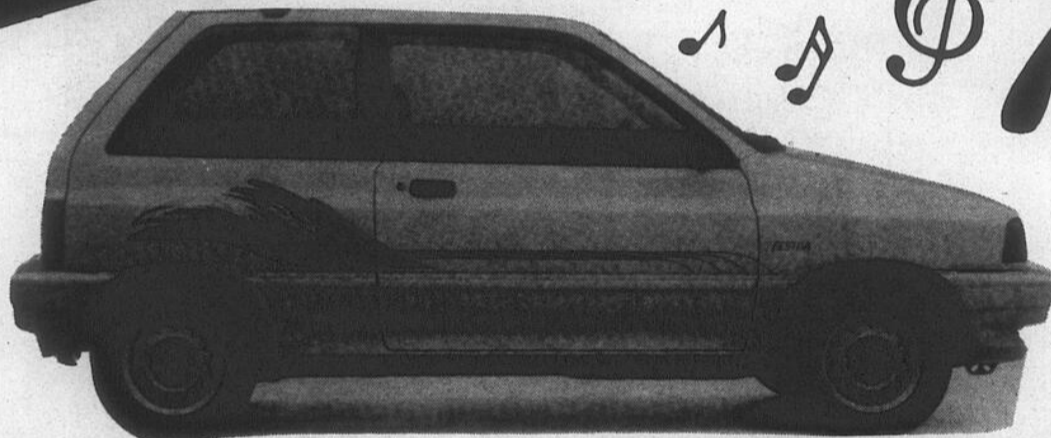


La Taurus SHO, une berline haute-performance à découvrir.

FESTIVA PRENEZ-LA ROUTE EN CHANTANT...

pour seulement...

7795,\$*



Laissez-vous emporter par la vague Festival!

ADAPTÉE À VOTRE BUDGET
De la fougue à revendre et peu gourmande. Spacieuse et maniable à la fois. Une grande qualité à petit prix. Et c'est facile de **L'ACHETER OU DE LA LOUER!**

9995,\$



ESCORT LX 2 PORTES 1991

CHOISIE LA VOITURE DE CLASSE ÉCONOMIQUE LA PLUS AVANTAGEUSE PAR LE MAGAZINE MOTOR TREND

- Comprend
- Technologie, qualité et valeur de classe mondiale
 - Moteur 4 cyl. en ligne de 1,9 L EFI avec commandes EEC-IV
 - Traction avant
 - Radio AM/FM stéréo avec montre
 - Suspension à quatre roues indépendantes
 - Glaces teintées
 - Banquette arrière à dossier divisé 60/40

9995,\$



RANGER CUSTOM 1991 4X2 À CABINE SIMPLE
LE PICK-UP COMPACT QUI SE VEND LE PLUS AU CANADA!

- Entièrement équipé avec :
- Moteur de 2,3 L EFI
 - Suspension avant "Twin-Beam"
 - Garniture de roues de luxe
 - Boîte manuelle 5 vitesses à surmultiples
 - Garniture Custom
 - Direction assistée
 - Radio AM/FM stéréo électronique avec montre

10995,\$



TEMPO ET TOPAZ L 4 PORTES 1991
LES BERLINES POUR LA FAMILLE LES PLUS POPULAIRES AU CANADA!

Entièrement équipées
D'UN CLIMATISEUR ET D'UNE BOÎTE AUTOMATIQUE PLUS :

- Direction et freins assistés
- Radio AM/FM stéréo avec montre
- Essuie-glaces à balayage intermittent
- Deux rétroviseurs à télécommande
- Moteur HSC de 2,3 L
- Injection électronique de carburant



ANDRÉ BAILLARGEON



RENÉ CÔTÉ

AUTOS

PREMIÈRES (1986) inc.

3707 LAVAL LAC-MÉGANTIC
583-3700

LES HYUNDAI 1991

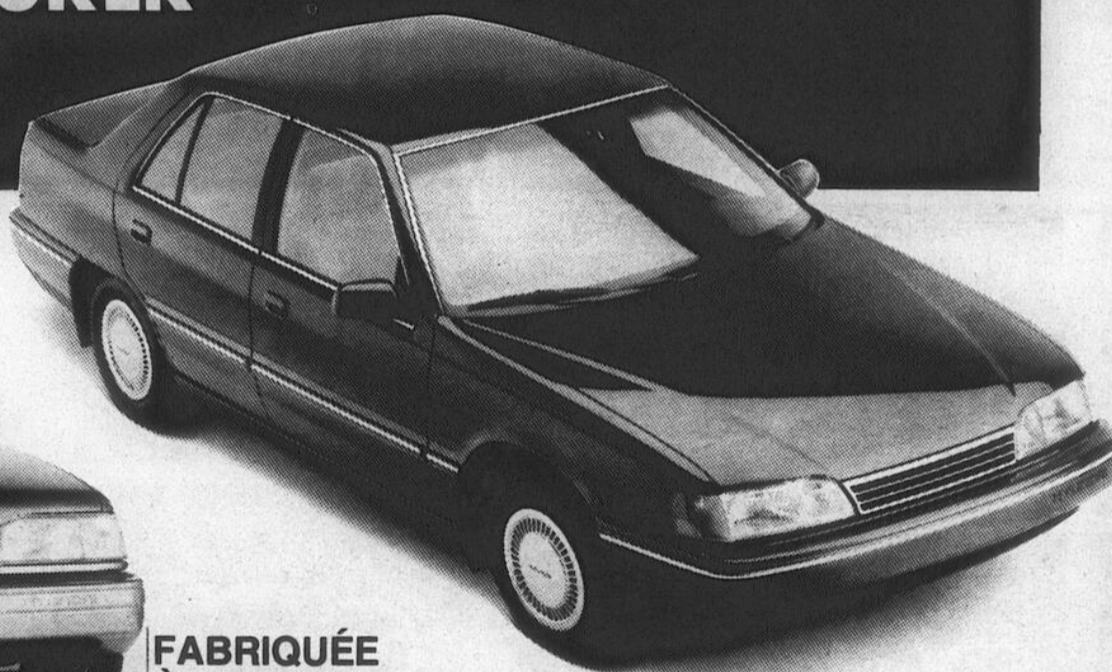
VOITURES MODERNES À MEILLEUR PRIX

En vedette: Moteur à injection
électronique
multi-points

Résultat: • Grosse économie d'essence
• Jusqu'à 45 milles au gallon ou
6,4 litres par 100 km

**POUR ECONOMISER DE L'ESSENCE
IL FAUT SE PROCURER
UNE HYUNDAI**

VENEZ LES ESSAYER ET COMPARER



FABRIQUÉE
À BROMONT
L'achat d'une SONATA
favorise l'emploi au Québec

TOUTE NOUVELLE!
SCOUPE 1991
Allure sportive. Un vrai bijou!



- Garantie entière 3 ans ou 60,000 km et 5 ans ou 100,000 km sur les pièces principales, sans aucune franchise.
- Service après vente personnalisé

HYUNDAI
Un achat intelligent!

AUTO LE GRANIT inc.

4094 LAVAL
LAC-MÉGANTIC **583-5455**

Jeep-Eagle: Une nouvelle recrue de choix

Fort des gains réalisés en 90, la jeune division Jeep-Eagle accueille pour l'année qui vient une nouvelle recrue dans ses rangs: la 2000 GTX. Autrefois commercialisée chez Dodge, cette Mitsubishi n'est jamais parvenue à

s'illustrer sous cette bannière dont la clientèle est typiquement américaine. Toutefois, dans sa nouvelle famille adoptive, la 2000 GTX sera sans doute plus à son aise puisqu'elle colle davantage à l'image corporative de

Eagle. D'autant plus que la 2000 GTX peut désormais être équipée de la traction intégrale. Elle partagera le sommet de la gamme en compagnie de la malheureuse Premier dont les ventes n'ont jamais connu une montée ascendante dans l'échelle des ventes. Pourtant, différents sondages menés auprès des automobilistes font état d'une très grande satisfaction à l'égard de ce produit fabriqué en Ontario.

La Talon, fer de lance de Eagle, nous revient virtuellement inchangée cette année. Personne ne s'en plaindra compte tenu de l'homogénéité dont fait preuve cette sportive à quatre roues motrices.

La Summit constitue l'un des secrets les mieux gardés de la division Eagle. Force est d'admettre que cette situation est attribuable en grande partie aux quantités limitées dont disposaient les concessionnaires. Pour 91, la situation n'apparaît guère encourageante si l'on se fie aux déclarations de la société Chrysler à l'effet qu'elle réduirait ses achats auprès de son partenaire Mitsubishi.

La division Jeep, quant à elle, nous promet guère de changements. La gamme de modèles demeure

inchangée dans l'attente d'une nouvelle génération de Cherokee/Wagoner que l'on promet d'introduire à l'automne 91.

Attention aux infractions



Si vous avez équipé votre voiture de pneus d'hiver, il est bon de se rappeler que le profil surélevé des pneus d'hiver donne très souvent un diamètre plus grand que celui des pneus d'origine.

Ceci peut affecter la précision de votre indicateur de vitesse, car celui-ci pourrait fort bien vous indiquer une vitesse inférieure à la réalité. Attention aux contraventions pour excès de vitesses.

bépin

PEINTURE PÉPIN

Peinture à bâtiments et laque à meubles

Les vrais spécialistes
de la peinture
automobile

GROS et
DÉTAIL

Dépositaire autorisé

R-M



FINITION
AUTOMOBILE

SEM - BLAZE - BONDO - 3M

- Peinture de base (primer)
- Peinture de finition - Ruban à masquer
- Plastique - Papier sablé - Etc...

SERVICE-CONSEIL DE
TECHNICIENS SPÉCIALISÉS

Des produits de
qualité et un
service qui
résiste à
l'épreuve du temps

PRIX TRÈS
COMPÉTITIF

LIVRAISON GRATUITE
SUR TOUT LE TERRITOIRE

LÉORÉGI

4766 LAVAL
LAC-MÉGANTIC 583-3605

Elle ne boit pas. Elle sirote.



Vous roulez beaucoup? C'est une Jetta Diesel économique qu'il vous faut.

- 1 000 km d'autoroute par plein
- Sièges avant réglables en hauteur
- Direction assistée, volant réglable
- Radio AM/FM stéréo cassette

• Version turbo (avec supplément)
Venez l'essayer aujourd'hui même.



Jetta Diesel
12 615\$ + T.P.S.

*Prix suggéré par le constructeur du modèle deux portes avec boîte manuelle à 5 rapports. Options, transport et frais de préparation en sus. Ce prix peut être réduit par le concessionnaire.

LA QUALITÉ, J'Y CROIS!

Vallée Automobiles

375, 136e Rue, St-Georges Est Téls.: 228-2931 - 3263

Suzuki: 4X4X4 pour la Sidekick

Le petit manufacturier automobile japonais Suzuki s'est implanté progressivement et méthodiquement sur le marché canadien. Ainsi au terme d'une décennie d'activités, Suzuki s'est taillé une place de choix dans le secteur des utilitaires et de sous-compactes. L'année dernière, Suzuki frappait fort et juste en introdui-

sant une jolie berline dérivée de la Swift. Cette année, les efforts de Suzuki ont porté sur le populaire Sidekick qui se voit greffer deux portières supplémentaires. À ce chapitre, force est d'admettre que Suzuki a réalisé un tour de force sur le plan esthétique en n'altérant aucunement le charme de ce mini-utilitaire.

Curieusement, Suzuki poursuit l'importation de la Samurai, l'ancêtre de la Sidekick, dont la carrière, estimait-on à l'époque, allait s'interrompre avec la venue du Sidekick. Chez Suzuki on laisse entendre que la

demande demeure suffisamment importante pour conserver la Samurai dans la formation partante de ce manufacturier en 91.

La populaire Swift poursuit ses conquêtes

auprès des automobilistes en quête d'une mini-sous-compacte embal-

lante à conduire. Elle est offerte en version berline ou deux portes avec

hayon arrière ouvrant. Les conducteurs sportifs au budget limité se réjouiront du maintien de la version GTI



La Swift GTI, une mini sous-compacte aux accélérations foudroyantes.



Standard
VITRE D'AUTO

CLINIQUE ESTHÉTIQUE de L'AUTO ENR

REMBOURRAGE

TEINTAGE DE VITRE

TOIT OUVRANT

VITRE D'AUTO

4256 RUE LAVAL • LAC-MÉGANTIC QC • G6B 1B5

Louis Hébert & Louise Turcotte, propriétaires

Bur.: (819) 583-5853 — Rés.: (819) 583-5538

HYUNDAI
Des voitures bien pensées.

Hyundai: Le S coupé effectue son entrée

Au terme de plusieurs semaines d'attente, Hyundai entame enfin la commercialisation de son premier coupé à saveur sportive, le S coupé. Présenté en grande pompe lors du Salon International de l'Auto de Montréal en janvier dernier, ce petit coupé sport dérivé de l'Excel a suscité énormément d'attention de la part des visiteurs.

Originellement, son entrée en scène devait s'effectuer dès le printemps dernier. Le S coupé aura finalement attendu la venue de l'Été Indien avant de pointer sa calandre chez les dépositaires de la marque. Habillé d'une jolie carrosserie 2+2, le S Coupé doit selon toute vraisemblance attirer une clientèle à la recherche d'un véhicule économique mais d'apparence sportive. Au moment d'écrire ces lignes, le prix de cette Excel "endimanchée" n'était pas disponible. Malheureusement, les informations livrées aux compte-gouttes par Hyundai au moment de la rédaction, ne nous permettent pas d'en savoir davantage sur les différences techniques qui existeront entre le S Coupé et l'Excel. Tout indique que ses principales concurrentes auront pour nom Nissan NX 1600 et peut-être même Impulse XS de Passport.

Apparue l'année dernière, la seconde génération d'Excel fait l'objet de légers raffinements pour l'année qui vient. Cette populaire sous-compacte dont le succès repose sur la versatilité de sa gamme et de ses performances générales est un achat à considérer très sérieusement dans sa catégorie.

La Sonata a rapidement fait oublier la Stellar de triste mémoire. Plus moderne et surtout plus fiable, la Sonata doit également son succès à son remarquable rapport qualité/prix. Depuis l'année dernière, une version GLS animée par un V6 de 3.0 litres (issu de Mitsubishi) est apparue au sommet de la gamme. Son prix plus corsé la place en concurrence directe avec des concurrentes bien établies. Assemblée à Bromont, la Sonata jouit d'ailleurs d'une excellente qualité de fabrication.

Tout indique par ailleurs que Hyundai s'apprête à effectuer la mise en marché d'une nouvelle automobile, nom de code J, qui s'intercalera entre la Sonata et la Excel.

Parallèlement au dévoilement de la S Coupé, Hyundai entend refaire son image auprès du public, question de mettre davantage d'emphase sur la qualité du produit plutôt que sur le prix avantageux.

SUZUKI

SUZUKI

Au max! La qualité japonaise *Au max!*
à prix bien de chez nous

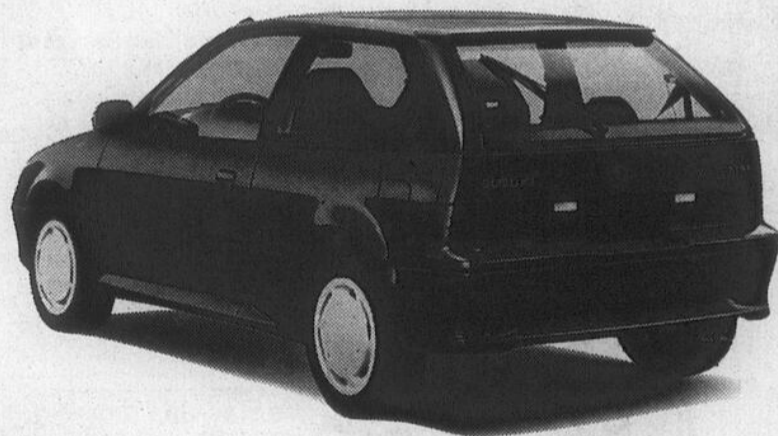


14 395\$

Sidekick 4 portes 4 x 4
32 ml/gal.

7 895\$

Swift 3 portes
56 ml/gal.



**À CES PRIX-LÀ,
ÇA VA PARTIR EN SWIFT!**

Chacune avec garantie complète, sans franchise, 3 ans 80,000 km

Beauce
SUZUKI

9400, boul LACROIX
Saint-Georges Est
227-3392

Volvo: Robustesse et sécurité avant tout

Au fil des ans, les automobiles Volvo ont acquis une enviable réputation de solidité, de fiabilité et de sécurité auprès des consommateurs. Pas étonnant de constater que plus de la moitié des propriétaires de Volvo demeurent fidèles à ce manufacturier dont les produits n'ont pourtant jamais brillé pour leurs innovations technologiques. Sous les carrosseries austères de différentes séries de ce constructeur suédois se dissimulent des mécaniques éprouvées et performantes.

La mise en marché d'un nouveau modèle est un événement pour le moins rare chez ce manufacturier, mais c'est pourtant ce qu'il nous réserve pour cette année avec l'abandon

de la 760 et la venue de la série 900 au cours de l'année. Au préalable, soulignons que la série 700 composée jusqu'à tout récemment de la 760 et de la 740 était surpeuplée. La trop grande ressemblance entre ces deux modèles et l'écart de prix substantiel est à l'origine de la disparition de la 760 au profit de la seule 740.

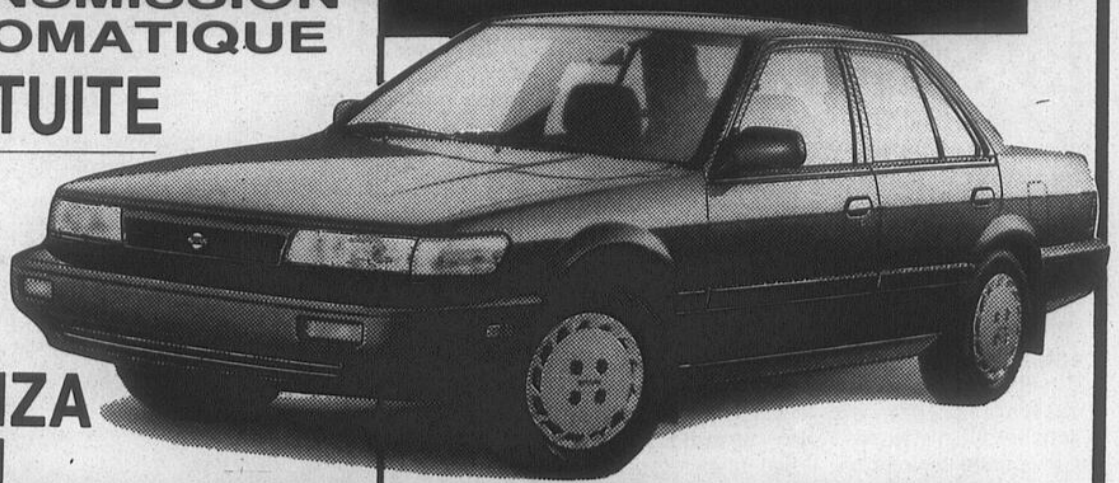
L'éternel série 244 demeure présente au catalogue bien qu'une remplaçante, dit-on, est à l'horizon. Mais pour l'heure, la cote de popularité de la 244 ne diminue pas d'un cran et il serait illogique de penser que Volvo se priverait de ses services. L'exclusive 780 réintègre sa position en tant que haut de gamme de la marque en 91.

SPECIAL de FEVRIER

TRANSMISSION AUTOMATIQUE GRATUITE

À
L'ACHAT
d'une

STANZA
'91



SIROIS NISSAN Inc.

NISSAN

11280, 2e Av., Saint-Georges Est
228-9708 - 228-9709

ATELIER d'USINAGE MOTEUR de BEAUCE

(Anciennement l'Atelier
d'usinage de Beauce Auto
Accessoires Ltée)



NOUVEAU NOUS VOUS OFFRONS LES SERVICES SUIVANTS:

- Perçage des cylindres
- Tournage de vilebrequin
- Rectifiage de têtes de moteur et manifold
- Rectifiage de valves et de sièges
- Tournage de disques et tambours de frein
- Tournage de volants "flywheel"
- Reconditionnement de bièle "rod"
- Lavage et dégraissage de pièces métalliques
- Reconditionnement de filet de bougie (hélicoïl)

Tous ces services s'appliquent sur tous les moteurs au gaz et diesel quelle que soit la grosseur.

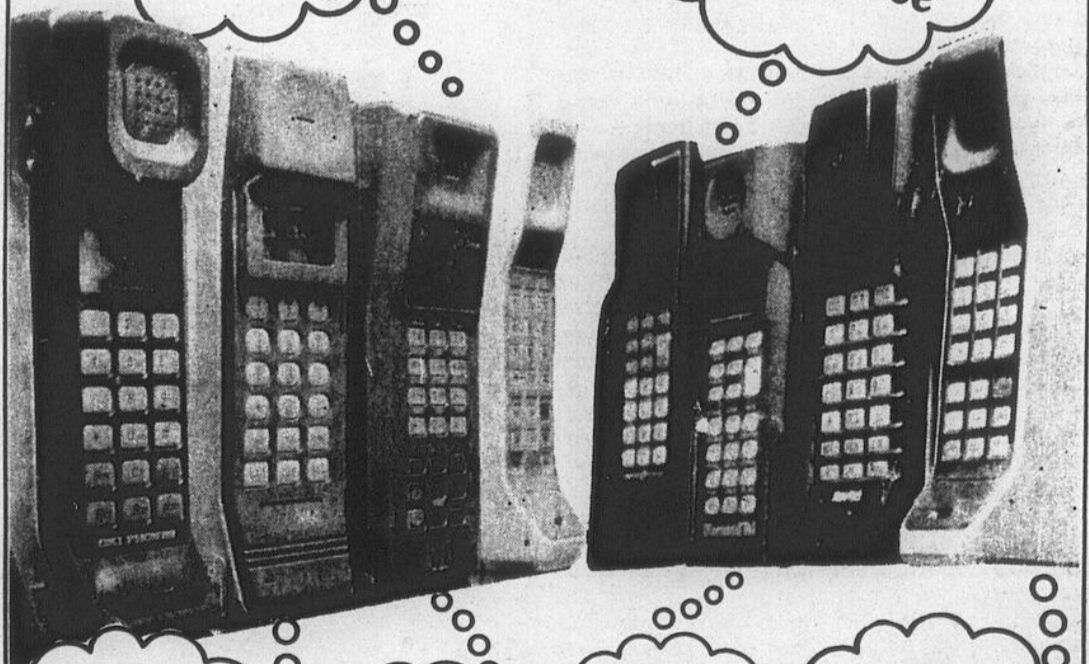
Vente de moteurs, têtes et arbres à came, vilebrequins, gaskets, valves, pistons, guides coussinets de vilebrequin et arbres à came, sleeves, pompes à l'huile etc...

ATELIER d'USINAGE MOTEUR de BEAUCE inc.

12740, 2e Avenue St-Georges G5Y 1Y3
Gaëtan Poulin et
Robert Boutin
propriétaires (418) 228-2221

Où es-tu
présentement?

Sur
l'autoroute
de la Beauce



T'as enfin
acheté ton
cellulaire?

Oui!

Qui te
l'a vendu?

Martin
La Moustache

CONTACTEZ-NOUS, ÇA VAUT L'COUP!

MODERN TELECOM

QUEBEC TELEPHONE
CELLULAIRE

226-7777

CELLULAIRE PLUS

563-5555



Une bombe à surveiller

Depuis quelques mois, les dépositaires Ford ont sous la main une arme redoutable dans la catégorie des sous-compactes à saveur sportive: la Escort GT. Totalement redessinée, la Escort Gt est, contrairement à ce que l'on pourrait croire, une Escort fardée d'accessoire purement esthétique.

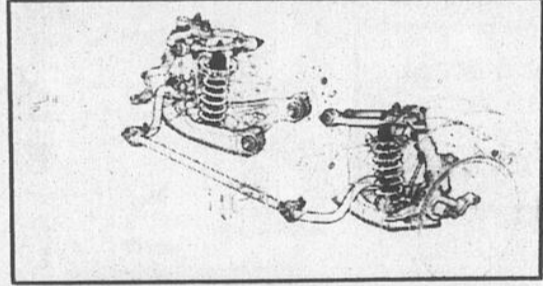


Le comportement routier de votre voiture est-il à la hauteur de nos hivers ?

Il est malheureux de constater à l'approche de la saison hivernale que très peu d'automobilistes accordent de l'importance à la préparation de la suspension de leur automobile. Cette vilaine habitude est à souligner puisqu'elle peut entraîner des conséquences fâcheuses, aussi bien sur le plan du comportement routier que sur l'usure même de certaines pièces.

Ainsi, des roues mal alignées auront pour effet de causer une usure prématurée des pneumatiques sans oublier la perte d'efficacité qui en résultera. En plus, un mauvais équilibrage des roues, un pincement incorrect apportent une tension additionnelle aux composantes de la direction et ces pièces peuvent elles aussi user anormalement. Il faut également

s'inquiéter des amortisseurs dont le rôle est tout aussi important puisque leur rôle est de maintenir les roues en contact avec la chaussée. Des amortisseurs usés ont pour effet de créer un plus grand débattement, de compromettre la tenue de route et d'allonger les distances de freinage. Pour toutes ces raisons, il est primordial de porter une attention toute particulière à la suspension et la direction. Seul un spécialiste pourra faire le diagnostic qui s'impose. Ce dernier pourra à l'aide d'appareils de mesure spécifiques inspecter et corriger les "écarts" de votre voiture. Un bon alignement et des amortisseurs de bonne qualité pourraient faire toute la différence et rendre la conduite hivernale beaucoup plus agréable et sécuritaire.



Le comportement routier de votre voiture repose en partie sur l'équilibrage et le parallélisme des roues.

La pression des pneus comporte certaines particularités en hiver

Indépendamment du type de pneus que vous choisirez pour affronter l'hiver, n'oubliez pas que le froid baisse la pression d'air contenue

dans les pneus. Pour remédier à cela, il convient de se rappeler que lorsque les pneus sont

gonflés dans une pièce chauffée, la pression doit être supérieure de 15% à celle recommandée.

ÉCONOMISEZ DE 40 À 45%

ÉCONOMISEZ 40%	ÉCONOMISEZ 45%	ÉCONOMISEZ 45%	ÉCONOMISEZ 40%
PNEU TOUTES SAISONS POUR VOITURES IMPORTÉES ET PETITES VOITURES CORSA GT Lettres noires dentées P155/80R13	RADIAL TOUT TERRAIN, TOUTES SAISONS POUR CAMIONNETTES, FOURGONNETTES, VR WRANGLER AS Lettres noires dessinées P215/75R15	RADIAL TOUTES SAISONS DE PREMIER CHOIX INVICTA Lettres noires dentées P185/70R14	RADIAL TOUTES SAISONS DE PREMIER CHOIX INVICTA GL Lettres noires dentées P205/75R15
38⁹⁵ \$	68⁷⁵ \$	69⁹⁵ \$	79²⁵ \$

ET D'AUTRES RABAIS

RADIAL TOUTES SAISONS, TOUT TERRAIN POUR PICK-UPS, FOURGONNETTES ET 4x4 WRANGLER AT

Lettres blanches dessinées Dim.	Prix de solde ch.
LT215/75R15 C6	126,95 \$
LT235/75R15 C6	136,95
31-1050R15 C6	136,95
Lettres noires dentées Dim.	Prix de solde ch.
LT215/75R15 C6	114,95 \$
LT235/75R15 C6	116,95
LT235/85R16 D8	139,95

ET D'AUTRES RABAIS

RADIAL TOUTES SAISONS ARRIVA

Flanc blanc Dim.	Prix de solde ch.
P155/80R13	57,99 \$
P185/80R13	70,99
P175/70R13	81,99
P195/75R14	75,99
P205/75R14	80,99
P185/70R14	83,99
P205/70R14	88,99
P205/75R15	84,99
P215/75R15	89,99
P225/75R15	92,99

NOTRE RADIAL TOUTES SAISONS LE MOINS CHER S4S

Flanc blanc Dim.	Bas prix courant ch.
P155/80R13	42,99 \$
P185/75R14	56,99
P195/75R14	57,99
P205/75R14	65,99
P205/75R15	65,99
P215/75R15	69,99
P225/75R15	78,99

ÉCONOMISEZ 25% RADIAL HAUTE PERFORMANCE TOUTES SAISONS DE PREMIER CHOIX

Lettres blanches dessinées Dim.	Prix de solde ch.	Lettres noires dentées Dim.	Prix de solde ch.
P175/70R13	98,24 \$	P185/70R14	114,74 \$
P205/70R14	125,24	P215/60R14	122,99
P215/60R14	126,74	P215/65R15	130,49
P215/65R15	133,49	P215/60R16	128,99

Prix de solde en vigueur jusqu'au 9 mars. Veuillez nous téléphoner pour le prix des dimensions non représentées.



6232 SALABERRY LAC-MÉGANTIC **583-1614** De 8 h 00 à 17 h 30 en semaine

Super Spécial!

DÉTAIL 3849\$
Pour seulement

sur TUNDRA L.T. **2695\$**

Garage
RÉJEAN ROY
2760 LAVAL
LAC-MÉGANTIC **583-5266-3059**



TUNDRA* LT
PLUSIEURS
AUTRES MODELES en MAGASIN

LAUTO

TOYOTA

Toyota: Le rajeunissement de la gamme se poursuit

Toyota s'est toujours distingué pour son pragmatisme et sa très grande sagesse dans l'élaboration de sa gamme de véhicules. Cette image s'est considérablement modifiée depuis l'introduction récente des Célia, Prévía et MR-2. Toutes trois s'éloignent de ce que Toyota nous avait jusqu'ici proposé. Mais que les amateurs de la marque se rassurent, ce vent de renouveau ne s'est pas effectué au détriment de la fiabilité proverbiale de la marque.

consommateurs.

Une sixième génération de la Corolla effectue son apparition cet automne. La compétition sans merci que se livre la compétition force Toyota à réduire le cycle de remplacement de ce modèle à trois ans, plutôt que quatre, afin de se maintenir dans le peloton de tête.

La Camry demeure l'une des compactes les plus populaires de l'heure. D'ailleurs, un sondage mené auprès des automobilistes canadiens par le CAA l'a clairement démontré

La Cressida, introduite pourtant en 89, subit ses premières transformations d'importance pour la prochaine année-modèle. Porte-étandard de la marque dans la catégorie berline de luxe, la Cressida remporte un joli succès auprès des automobilistes en quête d'une voiture confortable et fiable. En fait, la Cressida est assurément la plus américaine des Toyota pour son silence de roulement et ses accessoires et ses commodités.

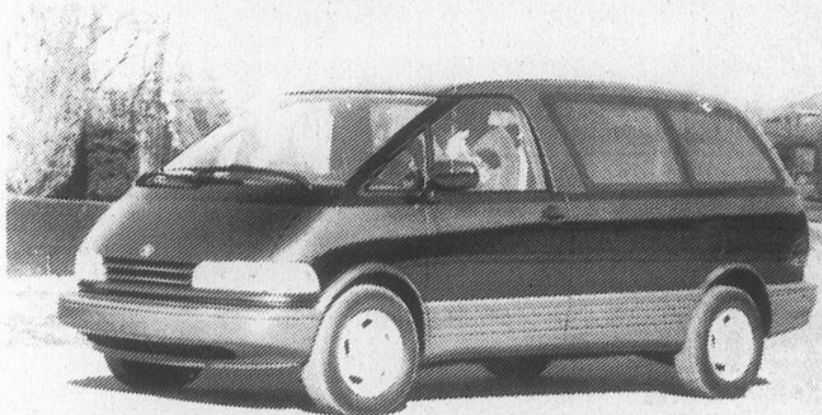
La Supra poursuit sa

l'avant-garde. De plus, la Supra peut compter

sur les renforts de la Célia et de la MR2 pour

cibler la clientèle sportive de la marque qui,

avouons-le, ont l'embaras du choix.



La Prévía, une mini-fourgonnette originale.

Après avoir introduit le printemps dernier la Prévía et la MR-2, Toyota poursuit sur sa lancée cet automne en proposant une nouvelle génération de Tercel. Plus spacieuse et plus moderne, cette sous-compacte adopte désormais une silhouette plus agressive sur le plan visuel ce qui ne sera pas pour déplaire aux

puisque à la question: "quelle voiture envisagez-vous vous acquérir?", la Camry s'est classée au premier rang. Conscient de détenir un modèle qui obtient la faveur du public, Toyota effectue un léger remaniement esthétique de la Camry, question de rajeunir les lignes plutôt sobres de sa carrosserie.

carrière sans grand changement. En dépit de l'apparition de concurrentes plus modernes, la Supra demeure l'une des sportives les plus recherchées de sa catégorie. Les années ne semblent pas avoir d'emprise sur sa silhouette trappue. Les solutions techniques qu'elle propose demeure toujours à

LAUTO HONDA

Honda: D'Accord pour la familiale ?

Le succès commercial des automobiles Honda ne rivalise sans doute pas avec l'outrageante domination que ce manufacturier nippon exerce en Formule 1, mais c'est tout comme! Autant que les écuries de Formule 1, les manufacturiers automobiles sont obsédés à l'idée que chacun des modèles de Honda soit, à toute fin pratique, devenu une référence dans leur catégorie respective. Plus inquiétant encore est la loyauté des propriétaires à l'égard des produits Honda. En effet, lors d'un récent sondage mené par le CAA auprès des automobilistes canadiens, plus de 70 pour cent des propriétaires de Honda ont signifié leur intention

de demeurer fidèle à la marque lors de l'acquisition de leur prochaine voiture.

Officiellement, Honda nous réserve bien peu de surprise pour l'année qui s'amorce. En fait, seule l'introduction d'une version familiale

face Subaru (Legacy), Toyota (Camry) et Volkswagen (Passat). Joliment dessinée, la Accord familiale vient se joindre à la berline et le coupé introduits l'an dernier.

Officieusement toutefois, Honda termine la mise au point de nouveaux modèles susceptibles de faire leur apparition dès le printemps prochain. L'absence de modifications apportées



La Honda Civic, la voiture la plus vendue au Québec. de la populaire Accord retient notre attention. Assemblée aux États-Unis, cette familiale permettra enfin à Honda de rivaliser à armes égales à la populaire Civic laisse sous-entendre que cette sous-compacte entame, dans sa forme actuelle, son chant de cygne.

Pour un temps limité

TOYOTA PROMET!

La fiabilité à meilleur prix.



TERCEL

à partir de

179\$/mois*
8 258 \$**

* Contrat d'achat différé de
48 mois*

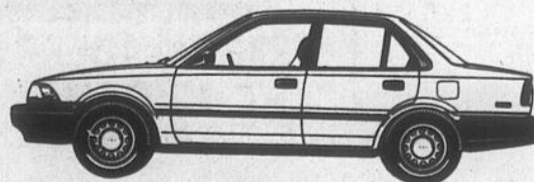


COROLLA

à partir de

229\$/mois*
11 978 \$**

* Contrat d'achat différé de
48 mois*



CAMRY

à partir de

289\$/mois*
16 048 \$**

* Contrat d'achat différé de
48 mois*

* Moyennant approbation de crédit ** Taxes, transport, préparation en sus
Tous les détails chez votre concessionnaire

VOTRE CONCESSIONNAIRE

TOYOTA

PEA
PÉRIODE CHEZ LE
L'EXTRA ATTENTIVE
Disponible
Garantie 6 ans
kilométrage illimité

On tient nos promesses

ENR.

OUVERT TOUS LES SOIRS

Tél.: (418) 227-1330
Fax: (418) 227-1743

8865 BOUL. LACROIX
ST-GEORGES

La popularité du marché de la voiture d'occasion est en hausse

Une récente étude du CAA-Québec sur les coûts d'utilisation d'une automobile en 1990 soulignait qu'il en coûtait en moyenne 146 \$ par

Une fois ce premier critère analysé, calculez votre kilométrage annuel moyen. Cet élément est fort important à considérer puisqu'il vous per-

mettra d'orienter vos recherches. Ainsi, si vous parcourez 21 000 kilomètres par année, et que la voiture que vous convoitez affiche au-delà de 150 000 km cela vous indiquera qu'il y a de fortes chances qu'au

terme de deux ans une révision mécanique majeure s'avérera indispensable. Cette donnée vous aidera également à déterminer si la période

de financement sera de 24, 36 ou 48 mois. Une fois la question budgétaire résolue, le moment est venu d'entamer vos recherches quant au type de voitures susceptible de vous intéresser. Une fois

À ce stade-ci, il est fort probable que votre liste de voitures s'est grandement allégée. Le moment est donc venu d'effectuer la tournée des commerçants et de lire attentivement les petites annonces classées dans vos hebdomadaires locaux. Une fois que vous

aurez trouvé la perle rare, évaluez sa condition. Avouons-le franchement ceci n'est pas une tâche facile.



Face au coût d'une automobile neuve, plusieurs automobilistes portent leur choix vers le marché de la voiture d'occasion.

semaine pour se retrouver derrière le volant d'une automobile. Dans cette perspective, on ne s'étonnera guère d'apprendre que plusieurs consommateurs se tournent résolument vers l'acquisition d'une voiture d'occasion.

Même si plusieurs considèrent qu'une voiture de "seconde main" revient à acheter les problèmes des autres, il n'en demeure pas moins qu'une voiture d'occasion présente une foule d'avantages. Hormis le coût d'achat moindre, une voiture d'occasion vous permet de réduire le coût de l'assurance et de la taxe de vente et plus important encore vous ne supportez presque plus la dépréciation du véhicule. Ces seules dépenses permettent de réaliser des économies pouvant atteindre aisément 50% par rapport à une voiture neuve.

Et les problèmes des autres? Et bien, en se montrant patient et prudent, il est possible de mettre la main sur la perle rare qui saura répondre à vos besoins pour des années à venir. Pour ce faire, il suffit de suivre quelques règles élémentaires et vous serez fins prêts à partir à la chasse et réaliserez du coup des économies substantielles.

Mais au même titre qu'une voiture neuve, une voiture d'occasion exige que vous vous arrêtiez sur votre situation financière. Combien êtes-vous disposé à investir dans l'achat d'une voiture? Toutefois, à la différence d'une voiture neuve, vous devez déduire de ce montant une somme qui devra servir aux réparations immédiates ou éventuelles. Aussi, n'oubliez pas d'inclure à votre calcul une somme pour régler la taxe de vente et les assurances.

Une réplique qui tarde à venir



La coopération qui existe entre Mazda et Ford n'est plus un secret pour personne. D'ailleurs, la Probe et la MX-6 sont des sœurs jumelles tout comme la récente Escort et la 323. Ford détient également un "double" de la populaire Miata: la Mercury Capri. Lors de notre pèlerinage à Détroit, les journalistes canadiens ont été invités à conduire ce cabriolet et ce en dépit du fait que sa commercialisation au Canada ne soit pas envisagée au cours de l'année '91. Alors pourquoi essayer ce modèle? Selon un dirigeant de Ford présent sur les lieux: "au cas où nous changerions d'idée".



Huguette Faucher
Secrétaire
La Guadeloupe



ADOLPHE CARRIER, LIVREUR, 20 ANS d'expérience - LA GUADELOUPE

Les Pétroles Turmel à

LA GUADELOUPE

ST-ÉVARISTE ST-HONORÉ COURCELLES
ST-HILAIRE de DORSET

POUR VOS BESOINS

Chauffage
Comptoir de lubrifiants
Produits pétroliers
Service d'entretien

APPELEZ:

(418) 459-6765

au 509, 3^e rue
LA GUADELOUPE



Dites-le à vos voisins

LES PÉTROLES TURMEL maintenant
présent dans la région de La Guadeloupe

Décès et remerciements

Lambton BOULANGER (M. Wilma)



Le 26 janvier 1991, M. Wilma Boulanger est décédé à l'âge de 84 ans. Domicilié à Lambton, il était l'époux de feu Léona St-Pierre.

Il laisse dans le deuil ses enfants, gendres et belles-filles: M. et Mme Patrice Breton (Clémence) de Montréal, M. Robert Boulanger de Montréal, M. et Mme Gaétan Couture (Julienne) de Sherbrooke, M. et Mme Renald Campeau (Cécile) du BC, M. et Mme Jean-Rock Parent (Jeanne D'Arc) de BArre Vt, M. et Mme Fernand Boulanger (Monique) de St-Romain, M. Antonio Boulanger (Pierrette) de Montréal, M. Renald Boulanger du BC, Mme Fernande Boulanger (Denise) de Montréal, M. et Mme Marcel Boulanger (Jocelyne) de Contrecoeur, M. Félicien Boulanger de Cochrane Lake, Ont., M. Jules Boulanger de Montréal, M. Claude Boulanger de Montréal; ses frères, ses soeurs, ses beaux-frères et ses belles-soeurs: Mme Ernest Bernier, de St-Sébastien, Mme Adolphe Coriveau de Compton, Mme Donat St-Pierre de Lambton, Mme Louis Talbot de Montréal, M. Denis St-Pierre de l'Abitibi, M. et Mme Léandre St-Pierre de St-Luc, Sr Adrienne Boulanger de Sherbrooke, Mme Henri-Louis Beaulé de Beauceville, M. et Mme Eldège Bellavance de Sherbrooke; 21 petits-enfants, 12 arrière petits-enfants ainsi que plusieurs neveux, nièces, cousins, cousines et amis.

Les funérailles se sont déroulées en la paroisse de St-Romain, le 29 janvier 1991. Le service funèbre a été célébré par M. l'abbé Ernest Genois. Ont fait la quête: Roland Bolduc et Henri-Louis Boulanger.

Précédaient le cercueil MM. Luc Rodrigue, Patrice Halle et Léo-Paul Boulanger. Le cercueil était porté par MM. Émilien Boulanger, Marcel Hallée, Émilien Bernier, Bertrand Coriveau, Adolphe Boulanger et Denis Boulanger.

La regrettée disparue faisait partie du Club de l'Âge d'Or.

Nos plus sincères condoléances aux membres des familles éprouvés par le deuil.

Courcelles GOSSELIN (M. Patrice)



Le 31 janvier 1991, M. Patrice Gosselin est décédé au Centre Hospitalier de l'Amiante de Thetford-Mines, à l'âge de 83 ans et 11 mois. Il était domicilié à Courcelles.

Il laisse dans le deuil son épouse née dame Albertine Bizier; ses enfants, gendres et belles-filles: Gaétan de Courcelles, Gervaise (Guy Lehoux) de Robertsonville, Jacques de Courcelles, Huguette (Léandre Baillargeon) de Lambton, Alain de Contrecoeur, marcel (Huguette Langlois) de Manchester N.-H., Jean-Marc (Suzanne Veilleux) de Lambton, Aline (Serge Patry) de La Guadeloupe, Pauline de Courcelles; ses frères, ses soeurs, ses beaux-frères et belles-soeurs: Agathe Gosselin-Bégin de La Guadeloupe, Juliette (Alfred Auger) de Granby, Damien Gosselin (Hélène Labrecque) de Courcelles, Simone Gosselin de Courcelles, Françoise Gosselin-Cloutier de Granby, Germain Gosselin (Madeleine Domingue) de Courcelles, Pierre-Ephrem

Gosselin (Irène Bégin) de Courcelles, Paul-Emile Gosselin de Courcelles, Rachel Gosselin-Fortier (Gérard Turgeon) de Black Lake, Cécile Godbout-Gosselin d'Asbestos, Gisèle Gosselin de Montréal, Normande Talbot-Gosselin de Granby, Valère Gosselin (Jeanne Rosa) de Thetford-Mines, M. et Mme Aristide Bilodeau de Middlebury Mt, Joseph Bilodeau de La Guadeloupe, Adjudant Le-cours (Marie-Laure), Albert Bilodeau de Val d'Or, Mme Cécile Bizier-Grondin de Lambton, M. et Mme Hervé Bizier (Monique Leclerc) de Courcelles, M. et Mme Eugène Binet (Gaétane) de Cookshire; ses petits-enfants: Éric, John Gosselin, Francienne (Alain Gilbert), Danielle (Robert Hamel), Serge Lehoux, Raymond, Yvan et Annie Baillargeon, Patrick et Johanne Gosselin, Francis et Cathy Gosselin, Steve et Sébastien

West Haven, Ct BAILLARGEON (M. Michel)



ERRATUM - Dans l'avis de décès de M. Michel Baillargeon, paru le 28 janvier dernier, il aurait fallu lire: "...ses beaux-parents: M. et Mme Eleucite Veilleux (Rachel Gilbert); sa belle-soeur, Lucie Brouard; son oncle et sa tante, M. et Mme Léonard Labrecque (feue Blanche Létourneau)". Le service funèbre a été célébré par M. l'abbé Donald Lapointe, assisté de M. l'abbé Louis P. Gilbert.

Patry; son arrière petite-fille Sandrine Gilbert. Ainsi que plusieurs autres parents et amis.

Les funérailles se sont déroulées en la paroisse Ste-Martine de Courcelles, le 4 février 1991. Le service funèbre a été célébré par M. l'abbé Lucien Nadeau. Cathy Gosselin et Sébastien Patry servaient la messe; les lectures par Francine Lehoux-Gilbert. La quête a été faite par: Maurice J. Gosselin, Martine Binet-Roy et Hugues Gosselin. Portait la croix Sébastien Patry.

Précédaient le cercueil MM. Léonide Couture et Fernand Doyon.

REMERCIEMENT

au SAINT-ESPRIT pour faveur obtenue

(P) L.L.

REMERCIEMENTS

AU ST-ESPRIT pour faveur obtenue

(P) N.C.



REMERCIEMENTS au Sacré-Coeur de Jésus pour faveur obtenue. Que le Sacré-Coeur de Jésus soit adoré, loué et glorifié à travers le monde pour des siècles. Amen. Dites cette prière 6 fois par jour pendant 9 jours et vos prières seront exaucées même si cela semble impossible. N'oubliez pas de remercier le Sacré-Coeur avec promesse de publication quand la faveur sera obtenue.

(P) A.L.

Le cercueil était porté par MM. Serge Lehoux, Francis Gosselin, Raymond Baillargeon, Patrick Gosselin,

Yvan Baillargeon et Steve Patry.

Nos plus sincères condoléances aux membres des

familles éprouvés par le deuil.

REMERCIEMENTS

PRÈRE AU ST-ESPRIT

ST-ESPRIT, Toi qui m'éclaires dans tout, qui illumines tous les chemins pour que je puisse atteindre mon idéal. Toi qui me donnes le don divin pour pardonner et oublier le mal qu'on me fait et que dans tous les instants de ma vie, tu es avec moi, je veux pendant ce court dialogue te remercier pour tout et confirmer encore une fois que je ne veux pas me séparer de toi à jamais même et malgré n'importe quelles illusions matérielles, je désire être avec toi dans la gloire éternelle. Merci de ta miséricorde envers moi et les miens. La personne devra dire cette prière pendant 3 jours de suite. Après les 3 jours, la grâce demandée sera obtenue même si elle pouvait paraître difficile.

Faire publier aussitôt la grâce obtenue sans dire la demande ou pas. Mettre les initiales de la personne exaucée.

M.R.

Sincères Remerciements



Mme Lise Boucher-Lambert, Heidi, Sonia et les membres de la famille remercient sincèrement toutes les personnes qui, par offrandes de messes, fleurs, cartes de sympathie, visite au salon, assistance aux funérailles ou par quelque manière que ce soit leur ont apporté courage et réconfort, lors du décès de

M. LAURENT LAMBERT survenu le 7 janvier 1991 à l'âge de 45 ans

Nous vous en sommes très reconnaissants.

Un merci spécial s'adresse aux membres des Chevaliers de Colomb de La Patrie.

Veuillez considérer ces remerciements comme personnels.

Sincères Remerciements



"Mourir est bien peu de chose quand on continue à vivre dans le coeur des autres."

À L'OCCASION DU DÉCÈS DE
M. LÉONCE ROYER
SURVENU LE 19 JANVIER 1991
À L'ÂGE DE 74 ANS

Les membres de sa famille désirent exprimer ses plus sincères remerciements aux parents et amis qui ont partagé leur chagrin, soit par offrandes de messes, affiliations de prières, visite au salon, assistance aux funérailles etc...

Tous, soyez assurés de notre gratitude et notre reconnaissance.

Remerciements

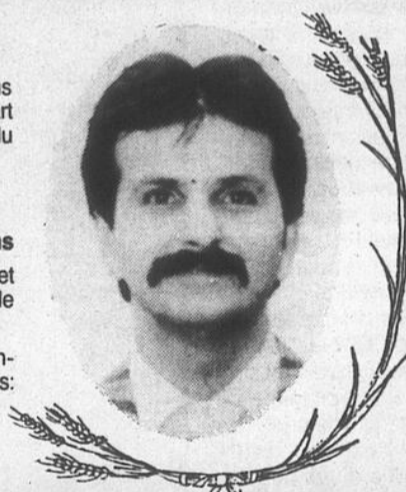
Vous avez eu la délicatesse de nous témoigner par un geste personnel la part que vous preniez à notre peine, lors du décès de

JEAN DOSTIE survenu accidentellement le 12 décembre 1990, à l'âge de 33 ans

Nous avons été sincèrement touchés et tenons à vous exprimer notre profonde gratitude.

son épouse Maryse Gosselin, ses enfants: Jérôme et Anne-Marie; ses parents: M. et Mme Eugène Dostie.

Veuillez considérer ces remerciements comme personnels



MONUMENTS FUNÉRAIRES



• Service de lettrage au cimetière

Richard Michaud
Représentant
(819) 583-1080
(819) 549-2002
LAC DROLET Québec
J0Y 1C0

Au service de la région depuis 34 ans

Rabais de 15% sur notre inventaire

Sincères Remerciements



Les membres de la famille de M. Wilma Boulanger remercient sincèrement toutes les personnes qui, soit par offrandes de messes, fleurs, visite au salon, assistance aux funérailles, leur ont témoigné de la sympathie, lors du décès de

M. WILMA BOULANGER décédé le 26 janvier 1991 à l'âge de 84 ans

Veuillez considérer ces remerciements comme personnels.

Messe 1er anniversaire

À la douce mémoire de
GERMAINE RODRIGUE
décédée le 16 février 1990

Déjà un an que nous sommes séparés de toi. Le temps pourra s'enfuir, mais il n'effacera jamais de nos coeurs ce que tu as été pour nous tous. Nous pensons souvent à toi et fréquemment ton nom revient sur nos lèvres.

Une messe anniversaire sera célébrée
Dimanche le 17 février 1991 à 10 heures a.m., en l'église de St-Romain.

Parents et amis sont invités à y assister.
son époux Gérard Rodrigue et sa famille





Info sécurité publique

Rapport préliminaire 1990

Je vous présente aujourd'hui, le rapport préliminaire des activités de la sécurité publique de Lac-Mégantic pour l'année 1990.

ACCIDENTS ROUTIERS:

Sur l'aspect de la sécurité routière, il s'est produit 198 accidents routiers sur le territoire desservi, ce qui représente une diminution de 58 accidents (22,6%) par rapport à 1989.

Cette tendance s'explique par la comparaison des mois de décembre 1989, (44 accidents) et décembre 1990, (18 accidents). Aussi, la nouvelle politique du service sur les accidents matériels dans les stationnements par l'application du constat à l'amiable. Cette politique du constat à l'amiable est très recommandée par les compagnies d'assurance, ce qui accélère le règlement des réclamations.

Également, les actions de prévention réalisées par le service justifient en partie de la diminution des accidents.

Il est regrettable de constater que les accidents ont provoqué des victimes en 1990. En effet, il s'est produit deux (2) accidents mortels (2 victimes) et 11 accidents qui ont causé des blessures à treize (13) personnes. Les accidents avec dommages matériels se chiffrent à 185. Sur ces 198

accidents, 31 ont été suivis d'un délit de fuite.

INFRACTIONS À LA CIRCULATION

En 1990, les policiers patrouilleurs ont émis un total de 1 408 rapports d'infractions en relation avec le code de la sécurité routière et des règlements municipaux, comparativement au 1 661 de 1989.

De ces infractions, les principales sont en contravention avec: vitesse radar (232), circulation générale (170), avis 48 heures (482), stationnement prohibé (222), parcomètre expiré (244), poids et dimension (30) et règlements municipaux (21).

En 1990, seulement dix (10) conducteurs ont été interpellés pour capacités affaiblies comparativement à seize (16) en 1989. Une diminution générale des infractions aux règles de la circulation qui est due à plusieurs facteurs dont la hausse des amendes.

INFRACTIONS CRIMINELLES

Du côté criminel, les infractions réelles sont en hausse avec 275 (18,5%) pour les 297 communiqués alors qu'en 1989, 232 infractions réelles ont été exécutées.

Les infractions en hausse sont:

	1989	1990
introduction par effraction	32	37
vol véhicules	6	14
vol de 1 000 \$ ou moins	68	81
autres infractions	29	53

Cependant, le taux de solution des crimes contre la propriété a fait une re-

montée spectaculaire en 1990 avec 50,7% des crimes solutionnés.

1988 1989 1990
taux de solution 40,7% 22,6% 50,7%

Le déplacement des cri-

minels des grands centre influence la hausse de la criminalité ainsi que la répétition d'infractions par un groupe d'individus.

Le haut taux de solution

est une conséquence d'une meilleure transmission d'informations entre les corps policiers, la formation du personnel et une localisation des individus criminels.

SECTION INCENDIE

Le service d'incendie en commun est intervenu sur 39 événements d'incendie en 1990 et pour 3 désincarcérations de véhicules, alors qu'en 1989, 53 inter-

ventions ont été nécessaires soit 45 appels incendie et 8 désincarcérations.

Cette diminution est peut-être une répercussion du programme de sensibilisation d'inspection par le service auprès des citoyens.

Aucun incendie majeur n'est à signaler pour 1990. Les pertes occasionnées en 1990 sont de

256,004.00 \$ contre celle de 1989 soit 983,069.00 \$.

Enfin, il m'est agréable de souligner que 19 pompiers ont complété la formation sécurité-incendie bolc "C" pompier professionnel. Maintenant ceux-ci ont acquis 240 heures de formation.

Ce communiqué ne représente qu'un survol très rapide des activités de la sécurité publique en 1990.

Le directeur adjoint, Jean Girard

TOP 20

en collaboration avec
CKFL 1400 AM
106,9 câble MF

FRANCOPHONE

1	2	LA LÉGENDE DE JIMMY - Diane Tell'
2	2	À TON DÉPART - Nathalie Simard'
3	3	EN COURANT - Laurence Jalbert'
4	4	LA BERCEUSE DU PETIT DIABLE Roch Voisine'
5	5	JOURS DE PLAINE - Daniel Lavoie'
9	6	CITY NIGHT - Gerry Boulet'
6	7	MLLE ANNE - Mitsou'
7	8	POUR L'AMOUR QU'IL NOUS RESTE - Francine Raymond'
8	9	ELLE S'EN VA - Patrick Normand'
16	10	CASH CITY - Luc de Laroche'
10	11	OSER OSER - François Feldman
11	12	DE VILLE EN AVENTURE - Breen Leboeuf'
20	13	TANT DE RÊVES À OUBLIER - Annie Bouchard'
18	14	TU N'AVAS QU'À LE DIRE - Lucie Lachapelle'
19	15	OU ES-TU - Maurane
-	16	LES BRAS DE SATAN - Nelson Minville
-	17	DANSER LA TERRE - Léa'
-	18	TOUT AU LONG DE LA NUIT - Léandre'
13	19	BILLY - Julie Masse'
-	20	CHARLIE - Charles Biddie Jr. '

ANGLOPHONE

1	1	WHAT'S A WOMAN - Voya Con Dios
2	2	YOU GOTTA LOVE SOMEONE - Elton John
3	3	WICKED GAME - Chris Isaak
6	4	I'M NOT IN LOVE - Will To Power
4	5	BETTER NOT TELL HER - Carly Simon
5	6	IMPULSIVE - Wilson Phillips/SBK
7	7	KEEP OUR LOVE ALIVE - Stevie Wonder
12	8	ALL THE MAN THAT I NEED - Whitney Houston
9	9	MIRACLE - Jon Bon Jovi
10	10	MAMMA MIA - Erick Bamy
14	11	FREEDOM - George Michael
11	12	JUSTIFY MY LOVE - Madonna'
13	13	HANG IN LONG ENOUGH - Phil Collins
8	14	FROM A DISTANCE - Bette Midler
17	15	LOVE WILL NEVER DO... - Janet Jackson
19	16	ONE AND ONLY MAN - Steve Winwood
-	17	NEW YORK MINUTE - Don Henley
18	18	WHERE DOES MY HEART... - Céline Dion'
18	19	THE TIME OF DAY - Gino Vannelli'
-	20	SHOW ME THE WAY - Styx

RESTAURANT

L'Extra

583-2565

6369, Salaberry Lac-Mégantic

*Du 14 au 17 février
le
Restaurant L'Extra
vous offre
ses menus amoureux
Pour lui faire plaisir
tout en douceur, en saveur
et en petits bonheurs
Célébrez avec nous la
St-Valentin
Réservations 583-2565
Restaurant L'Extra
6369 Salaberry
Lac-Mégantic*

Jean-Guy Poulin
propriétaire

Souper romantique

pour la Saint-Valentin

BUFFET CHINOIS
PROFITEZ de nos BAS PRIX
EN VIGUEUR

JEUDI SOIR
SOIRÉE DES DAMES **6,95\$**
du couvert

VENDREDI SOIR
SOIRÉE DES COUPLES **14,95\$**
du couple

SAMEDI
DIMANCHE
9,95\$
du couvert

NOUVEAU
METS CANADIENS
TOUS LES JOURS de 17h00 à 21h00

Chef cuisinier

Chef cuisinier

Salles disponibles pour:

- NOCES
- RÉCEPTIONS
- FUNÉRAILLES
- RÉUNIONS D'AFFAIRES

RESTAURANT CAM WONG
MOTEL PANORAMA

Livraison gratuite

Réservations: **583-4663**
583-2110

Buffet pour sortir

Table d'hôte et Menu à la carte

- Déjeuner servi de 7h00 à 10h00
- Souper servi de 17h00 à 21h00

Socio-culturel

La St-Valentin à l'heure du Sida et des autres MTS

(Comm.) - Les coeurs, les chocolats, les fleurs et les cupidons fument de toutes parts pour annoncer la fête prochaine de la St-Valentin, le 14 février.

D'ailleurs, St-Valentin lui-même me confiait récemment qu'il était très fier que son nom ait été associé à une fête dont le but se voulait un moment particulier pour renforcer les différentes manifestations de l'amour et de l'amitié.

Même si cet événement s'est grandement commercialisé avec les années et qu'il a quelque peu perdu son sens et son charme, il n'en reste pas moins qu'il est là pour rappeler à ceux et celles qui auraient tendance à l'oublier ou à ne plus le voir, que l'amour et l'amitié existent encore et que les rapprochements qu'ils suscitent entre les personnes amènent toutes sortes d'événements merveilleux.

En ces moments de tendresse et d'intimité, il importe plus que jamais, par respect pour soi et pour les autres, d'agir en être humain conscient et responsable. L'avènement et l'ampleur du phénomène du sida et des autres M.T.S. nous amènent à repenser nos comportements et nos valeurs.

C'est pourquoi le 15 octobre dernier le ministère de la Santé et des Services sociaux lançait une importante campagne de prévention sur le sida et les autres M.T.S. Cette campagne qui s'échelonne jusqu'en février 1991, porte essentiellement sur le condom comme moyen de se protéger et elle vise à inciter les 15-29 ans et, particulièrement ceux de 15-19 ans, à en faire l'utilisation.

Dans la foulée de cette initiative gouvernementale, le ministre Marc-Yvan Côté invitait les différents intervenants du milieu à proposer des activités à leur population respective. C'est en réponse à cette sollicitation que le CLSC Maria-Thibault, en collaboration avec différents partenaires de la communauté, vous présente le programme retenu.

1) Distribution de condoms dans plusieurs endroits fréquentés par les jeunes (bar, discothèque, école secondaire, etc.). Réalisation de l'activité: période entourant la St-Valentin.

2) Rencontres d'information sur le sida à 21 groupes d'étudiants des secondaires III, IV et V grâce à la précieuse contribution des professeurs et de la

direction de la polyvalente Montignac.

Rencontre animée par M. Roger Malenfant, coordonnateur du Groupe I.R.I.S. Estrie (Information régionale et intervention sur le sida).

Réalisation de l'activité: 20, 21 et 22 février 1991.

3) Rencontre d'information sur le sida, offerte gratuitement à toute la population de la M.R.C. du Granit, à l'auditorium de la polyvalente Montignac.

Réalisation de l'activité: 20 février, entre 19h30 et 21h00.

Peut-être êtes-vous exaspéré d'entendre parler du sida et des autres M.T.S. par les médias? Vous avez peut-être raison. Quoi qu'il en soit, face à la gravité des conséquences de ces différentes maladies, a-t-on vraiment le choix d'être bien informé? Il vaut sans doute mieux être trop informé que pas assez!

Bonne St-Valentin à toutes et à tous et, à bon entendeur salut!

Janot Gosselin
CLSC Maria-Thibault



•Soudure générale
•Peinture au pistolet

GASTON LAPIERRE, propriétaire
4727 Roberge Lac-Mégantic
BUR: 583-5812 RÉS: 583-1573

Le BAR O'RETRO

Accueille
le groupe Heavy Rock

Mystic Rythms

le son
"d'Apocalyps"
renail

Vendredi, 15 et samedi 16 février
ça va barder

Une place
pour toi!

5079 Frontenac
583-0076

Chronique SANTE

Coop du Levant
Aliments naturels
5335 Frontenac 583-1516

Le Caroube

(extrait du Catalogue de nos produits Coop La Balance)

Le caroubier est un arbre magnifique qui croît dans les sols humides à proximité des cours d'eau; originaire des pays du Moyen-Orient, il y est encore très répandu de nos jours. Sa culture ne nécessite pas l'usage de fertilisants ni de produits chimiques contre les insectes ou la maladie.

La gousse renferme des fèves de la taille et de la forme d'une goussane dont la pulpe est séchée, broyée puis torréfiée et enfin pulvérisée. La poudre de ca-

roube est toujours grillée (même celle dite "non-rôtie", qui l'est légèrement), mais à des degrés différents qui vont de 200 F/2 min. à 450 F/9 min. La poudre de caroube est un produit naturel: elle ne contient aucun additif chimique.

VALEUR ALIMENTAIRE

Au point de vue nutritif, la poudre de caroube présente des avantages certains sur le chocolat: (par 100g de caroube et 100g de cacao) CAFÉINE* - caroube: 0 - cacao: 180 mg; THÉOBROMINE*: caroube: 3mg - cacao: 2320mg; MAT. GRASSES: caroube: 2% - cacao: 52%; SUCRE: caroube: 4,6% - cacao:

5,5%; APPORT CALORIQUE: caroube: 117 cal. - cacao: 295 cal.

* alcaloïdes: substances toxiques dotées d'une action puissante sur l'organisme.

La poudre de caroube est riche en calcium, fer, potassium, ainsi qu'en vitamines A et B, ce qui la range parmi les aliments à l'opposé du cacao et du chocolat, qui sont plutôt des friandises. Elle se substitue donc avantageusement à ces derniers dans une multitude de recettes.

GÂTEAU MASCARADE

Ingrédients: 1 1/2 t. 360 ml. de farine de blé entier mou, 3 c. à thé de levure à pâtisserie (poudre à pâte), 1/2 c. à thé de sel, 1/2 t. 120 ml de poudre de caroube, 80 ml (plus que 1/4 t.) d'huile, 160 ml (- que 3/4 t.) de miel, 3 oeufs, 120 ml 1/2 t. de lait, 120 ml 1/2 t. de noix hachées.

Préparation: Tamiser la farine avec la levure à pâtisserie, le sel et le caroube. Mettre en crème l'huile et le miel. Incorporer les oeufs un à un en battant le mélange à la cuillère de bois. Verser le lait en battant toujours. Mélanger les ingrédients secs aux ingrédients liquides en battant à la cuillère de bois. Ne pas trop battre. Ajouter les noix. Verser le mélange dans un moule rectangulaire préalablement huilé. Cuire au four à 350 .F, pendant 25 minutes.

Note: Le gâteau mascarade ressemble à s'y méprendre au bon vieux gâteau au chocolat... Les agents de conservation chimiques en moins. À faire goûter aux inconditionnels du chocolat et à tous les becs sucrés de votre entourage! (réf.: "La grande cuisine végétarienne")



LIPSING 91

1750\$ EN PRIX

DU 23 FÉVRIER AU 31 MARS '91

POSITION 1: 1000\$
POSITION 2: 500\$
POSITION 3: 125\$
POSITION 4: 125\$

Faites
de vos loisirs
un plaisir \$\$\$

Inscrivez-vous sans tarder

INFORMATIONS:

CLAUDE GIROUX:
819-583-5353
FRANÇOIS LAVALLÉE:
819-583-0663

DISCOTHEQUE

Le reflet

Echos d'il y a 10 ans

(tirés de notre édition du 10 février 1981.)

POULIN QUITTE LA MAIRIE - Invoquant le besoin de faire le point sur son évolution personnelle, en vue d'une réorientation possible de sa vie professionnelle, le maire de Piopolis, Serge Poulin, annonce qu'il quitte son poste à la mairie.

60 ANS DE MARIAGE - Trois couples de la paroisse Ste-Agnès à Lac-Mégantic souligneront leur 60e anniversaire de mariage. Il s'agit de M. et Mme Jos Huot (Yvonne Girard), M. et Mme J.-Nérée Lachance (Mathilda Bresse) ainsi que M. et Mme Davila Beaudoin (Alice Gosselin).

CHAMPIONNAT - La formation Restaurant B.B. Curb a remporté les grands honneurs du Championnat de fin de saison dans la ligue Inter-Village O'Keefe.

DÉCÈS - Le 7 janvier 1981 est décédé à l'âge de 72 ans et 5 mois, M. Gérard Thivierge, domicilié à St-Ludger.

ÉCHOS D'IL Y A VINGT ANS - Trois duchesses convoitent le titre de Reine du Carnaval d'hiver de Lac-Mégantic, organisé par le Centre Mgr Bonin. Ce sont Mlle Diane Boivin, duchesse du Club Optimiste, Mlle Gervaise Lapierre, duchesse des clubs d'automne de la région, et Mlle Colette Quirion, duchesse du Club Aramis.

Plus de 100 convives ont pris part au banquet marquant le 25e anniversaire de fondation de la Coopérative agricole de St-Sébastien. A sa fondation, en 1945, la Coop comptait sur 45 sociétaires qui avaient garanti une mise de fonds de 1 450\$.

Mlle Claudette Nadeau a été proclamée Reine des Sports à St-Ludger, en présence d'une bonne partie de la population de l'endroit.

EXPANSION DE LA SAISON IDÉALE - La Saison Idéale de Lac-Mégantic recevra une subvention de 83 000\$ du ministère fédéral de l'Expansion économique régionale, le MEER, dans le cadre d'un important programme d'expansion de cette compagnie.

de la rue Frontenac, lorsque l'automobile dans laquelle ils prenaient place, stoppée sur la première voie ferrée afin de laisser passer un fourgon de queue, fut frappée par le "bud car" qui entrait sur cette voie.

notre ville. M. J.B.S. Huard de Sherbrooke prononce une conférence au Club 4-H féminin. M. Ferdinand

Bizier est élu maire de St-Ludger.

IL Y A 50 ANS
À Piopolis, M. Napoléon

Grenier est élu maire et MM. Louis Martel, Joseph Grenier et Louis Goupil sont élus conseillers.

IL Y A 30 ANS

Aux élections municipales, le maire J.A. Drouin a été élu par acclamation, de même que les conseillers Roland Clusiaux et Gérard Boulet. M. Germain Lessard et Mlle Claudette Lachance ont vu la mort de près à la traverse à niveau

M. Denis Boulet, de Lac-Mégantic, est l'heureux gagnant d'un voyage à Paris organisé par la compagnie RCA Victor.

IL Y A 40 ANS

La Chambre de commerce multiplie ses démarches afin que la Cour supérieure puisse siéger en

Les Isolation Grenier inc.



106, rue Colette, ST-LUDGER

Frais virés acceptés
(819) 548-5397

Polyuréthane
Laine minérale soufflée
Recommandons les produits "RED TOP"
ESTIMATION GRATUITE

UN LONG WEEK-END AMOUREUX

Jeudi et vendredi 14 et 15 février

- Consommé double Célestine
- Mousse au saumon et ses crevettes jalouses
- Profiterole de volaille sauce amoureuse
- Coeur de filet et sa jardinière
- Bombe glacée Valentino

19,50\$

Samedi 16 février

- Soupe aux 7 légumes du marché
- Crème Bruxelloise
- Terrine de gibier sauvage
- Blanquette de moules au cheddar
- Laitue et cresson aux pignons
- Lapereau en cocotte
- Civet de canard aux canneberges
- Piccata de boeuf moutardi
- Pavé de saumon à la crème de poivre rose
- Notre fameux trio aux trois saveurs

22,50\$

Dimanche 17 février

Le midi

BRUNCH FAMILIAL

12,50\$

Le soir

Super buffet de fruits de mer

19,50\$

• Ambiance de circonstance • Repas complet • Légumes frais • La meilleure tisane en ville

RESTAURANT

L'Aubergine

3550, boul. Stearns
Lac-Mégantic

Pour réservations:
583-4350

CONFÉRENCE EN ÉSOTÉRISME

Sujet: Après vie
et réincarnation

MOTEL PAOLO

18 février '91
à 19h30



M.R. LAFOND

Prix: 15\$ - Prévente: 12\$ chez

MOTEL PAOLO
3425, LAVAL NORD
583-0288

MARCHÉ JOVI
4375, LAVAL
583-0377



Offrez-vous la détente dans une ambiance calme et paisible pour la St-Valentin!

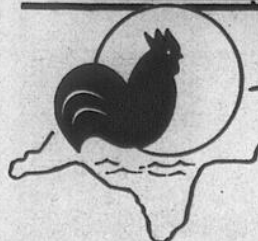
Jeudi, vendredi, samedi

14, 15 et 16 février

Venez savourer nos
3 menus spéciaux
à cette occasion.

• 3 choix de tables d'hôtes
de 14,95 \$ à 16,95 \$

Pour
réservations
583-3795



**Le COQ
du LAC**

4917 Laval
Lac-Mégantic

Socio-culturel

Le TPQ arrive à Lac-Mégantic accompagné d'une critique élogieuse

Depuis sa création en janvier à la Maison de la culture Frontenac, la production de *La Ménagerie de verre* a eu droit à tous les éloges.

1944, ce sera bientôt la fin de la deuxième guerre mondiale et les Américains vont découvrir un grand auteur de théâtre: Tennes-

see William.

Vous avez eu l'occasion depuis trois semaines de lire dans nos pages le contexte et le contenu de la pièce.

De la même manière, vous avez entendu parler des interprètes: P Héléne Loisel, Anne Dorval, Normand d'Amour et Patrick

Goyette.

Aussi me reste-t-il à vous faire part de quelques citations qui expliquent la réussite de la mise en scène de René Richard Cyr qui "fait de cette tragédie en mineur un chef-d'oeuvre de délicatesse et d'émotions, de fragilité et de pudeur, d'équilibre entre les parties." (Alain Pontaut, Le Devoir,

91-1-22).

"L'humour n'est pas le principal attrait de la pièce, mais une soupape de sûreté qui permet de respirer au milieu de ce monde rongé par les rêves." (Nathalène A.-Gouzi, McGill Daily français, 91-1-22).

"Hélène Loisel parvient... à nous arracher quelques rires francs par le tourbillon qu'elle remue dans le rôle d'Amanda." (Pierre Leroux, Journal de Montréal, 91-1-24).

Il ne me reste plus qu'à vous dire qu'il n'y a pas encore 50% des sièges qui sont occupés; aussi reste-t-il d'excellentes places.

S'il vous reste une petite

hésitation à vaincre pour vous joindre à nous, je vous assure que vous serez en-

chantés de l'avoir vaincu le 18 février au matin, juste à temps pour réserver em-

pré-vente aux membres votre place pour le spectacle de Marjo. Pierre Paquet



Héline Loisel
Amanda



Anne Dorval
Laura



Normand d'Amour
Jim



Patrick Goyette
Tom

Le ciel compte 550 étoiles "vendues"

La Fondation d'astronomie du Québec, qui parraine le projet d'un centre d'astronomie à proximité de l'observatoire du Mont Mégantic, poursuit sa campagne de financement dont l'objectif est de 1,5 millions de dollars. Ce montant provenant du grand public et de commandes de prestige permettra de couvrir le tiers du coût des immobilisations, celui-là estimé à 4,5 millions \$.

Yves Bellefleur

Les promoteurs s'attendent à ce que les deux paliers de gouvernement supérieur octroient des subventions totalisant 3 millions \$, ce qui serait suffisant pour entreprendre la construction prévue pour 1992 de ce centre éducatif unique au monde.

La population régionale peut participer concrètement à l'atteinte des objectifs de la Fondation. Comment? En effectuant un don à la Fondation. La façon originale, c'est d'offrir 50\$ en retour duquel on vous attribue une étoile dans le ciel. Un certificat confirmant l'acte de vente et la position de l'étoile sera expédié au nouveau propriétaire.

Les moins fortunés peuvent quand même contribuer en versant à la Fondation un montant de leur choix. "Nous acceptons toutes les contributions, qu'elles soient de 5\$ ou 0,50\$", explique le président de la Fondation, M. Bernard Malenfant.

Technicien en astronomie à l'observatoire du Mont Mégantic, Bernard Malenfant reconnaît que les contributions des gens de la région tardent à entrer. "Seulement quelques étoiles ont été vendues à des acheteurs de la région", a-t-il dit.

À ce jour, quelque 550 étoiles à 50\$ l'unité ont été vendues. On peut joindre son effort à la contribution des premiers acheteurs en faisant parvenir sa contribution à la Fondation d'astronomie du Québec, au

soin de: Bernard Malenfant, Mont Mégantic, C.P. 26, Notre-Dame-des-Bois, Qc, J0B 2E0.

On peut également communiquer directement par téléphone en signalant le 1-(819)-888-2330.

Les gestionnaires de la Fondation d'astronomie se donnent jusqu'à l'été pour atteindre l'objectif de 1 000 étoiles vendues.

Au chapitre des commandes de prestige, plusieurs entreprises ont déjà

souscrit généreusement au projet alors que plusieurs autres participations restent à confirmer. En dépit de la conjoncture économique, les promoteurs demeurent confiants de réunir les 1,5 millions \$ nécessaires au lancement du projet.

Deux célébrités du domaine de l'astronomie et de l'astrophysique ont accepté d'agir comme présidents d'honneur de la Fondation; il s'agit de l'astrophysicien de renom Hubert Reeves et de l'astronome canadien Steve Maclean.

Ces deux illustres personnages ont accepté de faire la promotion du projet que caresse la Fondation.

D'après les conclusions de l'étude de faisabilité déposée en 1986 par le groupe-conseil Coopers et Lybrand, le futur centre d'interprétation pourrait attirer quelque 70 000 visiteurs durant les premières années. C'est beaucoup si l'on considère que depuis 1978, 200 000 visiteurs ont fréquenté le Mont Mégantic pour y visiter, notamment, son célèbre observatoire.

LE GRAND MENAGE INTERIEUR

pas de panique

PRÉLART
(SANS CIRAGE)
à partir de

798\$
V.C.

DES PRIX JAMAIS VUS
BALANCE de ROULEAUX

(PRELART-TAPIS)
A PRIX
DERISOIRES
A
LIQUIDER

TAPIS
à partir de
398\$
V.C.

AUCUN INTERET
AVANT LE
30 AVRIL 1991

Meubles

SHIER LTÉE

Entrée arrière donnant sur un vaste stationnement asphalté.

Plan
Mise de côté



5200 Frontenac
Lac-Mégantic
583-2404

