

*Habitation  
Décoration*



**Décor  
Mingan**

**20%** de rabais

1800, boul. Laflèche  
(589-6466)

sur toute la marchandise en magasin telle que:  
tapis - prélat - rideaux de dentelle -  
stores verticaux et horizontaux, et plusieurs autres.

Cette promotion est en vigueur jusqu'au 5 octobre 1985.

## Connaissez-vous le bon réparateur?

Si vous achetez une maison ou louez un appartement, vous aurez très souvent à penser réparation avant de penser à décoration. Mais savez-vous à qui vous devez vous adresser selon les réparations qui s'imposent. Voici un petit guide qui pourra probablement vous éviter de nombreuses démarches pour rien.

Si vous vous adressez à un maçon, il pourra réparer les escaliers, les portes à percer, les cheminées à supprimer ou à déplacer, les murs à abattre ou à construire.

Les menuisiers vous aideront pour les placards, les rayonnages, les éléments de cuisine et les planchers. Les menuisiers de finition s'occuperont des cadres et ajustement des portes, les placards et les cadres de fenêtres.

Les plombiers pourront vous aider pour la salle de bain, la cuisine, la toilette, la vérification des appareils de chauffage

existants, modifications ou installation. Les électriciens pourront vous réparer les prises de courant, les prises pour les appareils électriques, prise de chauffage et éclairage intérieur des garde-robes.

Les plâtriers s'occuperont de vos murs et autres tandis que les carreleurs verront à l'entourage des baignoires et le carrelage des murs et des sols. Pour la finition, les peintres verront à la pose de papiers peints, les boiserie, les murs, etc. tandis que les poseurs de tapis mur à mur s'occuperont des tapis, des revêtements ou du vernissage des parquets. Le décorateur intérieur donnera la touche finale par la pose de tringles, de rideaux, le choix des couleurs et des tissus.

Si vous voulez vous éviter tous ces téléphones, vous pouvez tout simplement appeler un contracteur qui coordonnera tous les travaux.



Chaque petit bobo a son réparateur. Savez-vous avec lequel vous devez faire affaires?

## Un foyer dans une maison, c'est la chaleur et l'intimité

De tous les temps, les gens aiment se retrouver devant un feu de bois pour bavarder ou tout simplement relaxer. Ce n'est pas toutes les maisons qui possèdent son foyer mais avec les imitations d'aujourd'hui, on peut se permettre de s'en installer un. Si votre maison vous en offre la possibilité, vous pouvez même vous construire une cheminée.

### Choix des matériaux

Pour le foyer comme tel, vous devrez utiliser des matériaux uniquement réfractaires et neufs surtout. Vous trouverez donc de la pierre, de la brique et tous ses dérivés. Pour la cheminée extérieure et apparente, vous n'avez aucune restriction. Pour toutes les parties qui ne sont pas directement en contact avec le feu, vous pouvez donner libre cours à votre imagination, toutes les fantaisies sont permises.

### Touches décoratives

Une fois votre cheminée installée, vous aurez à décorer votre environnement. Sur la cheminée, vous pourrez y mettre plus de pendules, de potiches, de vases de Chine, de chandeliers, etc. Ces objets, lorsqu'ils sont très beaux, se placent très bien. Vos bibelots personnels et originaux auront une place de choix et seront mis en valeur par deux lampes utiles et décoratives.

Si le foyer se trouve dans le bureau, vous pourrez y mettre des miroirs sobrement encadrés et de tailles modestes, ainsi que des gravures et tableaux disposés et groupés de manière à recouvrir entièrement le panneau. S'il se trouve dans la salle à manger, des coupes d'orfèvrerie, des bouquets et des pyramides de fruits égayeront le dessus de la cheminée.

## LES POMPES À CHALEUR

Chauffer une maison grâce au froid de l'extérieur tout en économisant beaucoup d'énergie, voilà un défi étonnant mais très réalisable.

La pompe à chaleur (ou thermopompe) fonctionne selon le même principe qu'un réfrigérateur. En effet, alors que celui-ci rejette la chaleur qu'il contient vers l'extérieur, son rôle à elle consiste à puiser de la chaleur à l'extérieur, appelé "source froide" pour la rejeter dans la maison, plus chaude.

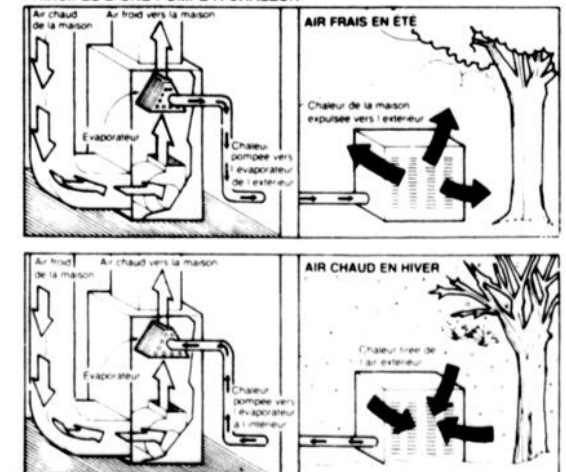
Pour connaître les distributeurs de pompes à chaleur de votre région, il vous suffit de consulter les pages jaunes de l'annuaire à la rubrique "Chauffage" et/ou "Climatisation". Tous les fournisseurs de

pompes à chaleur y sont explicitement mentionnés.

En général, les distributeurs vendent et installent eux-mêmes les pompes à chaleur. Ils font au préalable un devis gratuit. Habituellement, toutes les thermopompes commercialisées au Québec ont déjà amplement fait leurs preuves aux États-Unis et en Europe. Il est bien rare que soient fournis des produits déficients.

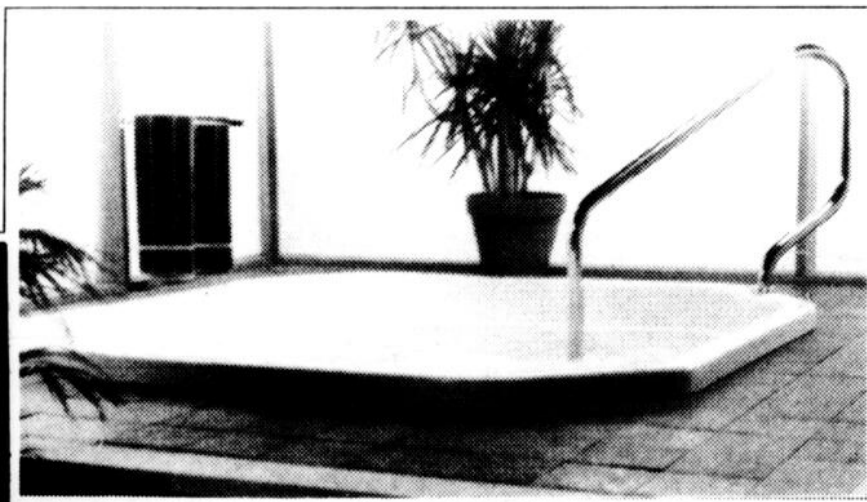
L'installation d'une pompe à chaleur accroît la valeur d'une résidence. En théorie, cet accroissement s'accompagne d'une augmentation des taxes foncières (dans les maisons existantes, un permis de rénovation devrait même être demandé à la municipalité).

### PRINCIPES D'UNE POMPE À CHALEUR



Le spécialiste de la rénovation vous offre les salles de bains aux concepts les plus modernes depuis l'arrivée de la plomberie

POURQUOI VOUS VOUS SENTIREZ MIEUX DANS UN SPA A TOURBILLONS DE JACUZZI.

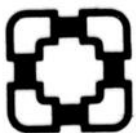


### Subvention

sur installation de chauffage bi-énergie système eau chaude résidentielle 900 \$ système eau chaude maison à logement subvention importante à déterminer selon le nombre de logements.

Pour estimation gratuite consultez les experts de

## Octave Roy & Fils



10, rue Narcisse Blais, Baie-Comeau, centre industriel

296-3179

## Les bibelots peuvent mettre en valeur votre décor

Dans tout décor, qu'il soit moderne ou antique, les bibelots ont leur place. Ils ressortiront beaucoup si vous choisissez des teintes contrastantes à l'ensemble de votre décoration.

## Chaque pièce a besoin de son éclairage particulier

Chaque appartement a ses exigences en éclairage. Une cuisine demande beaucoup plus qu'une salle de bain. Voici quelques idées qui pourraient vous donner un bon coup de main.

L'éclairage de l'entrée dépend du genre d'aménagement de la pièce. Dans une entrée de style, des appliques assorties iront très bien. Un éclairage indirect s'adaptera mieux à une entrée moderne. Les lanternes donneront un cachet particulier dans une entrée rustique.

Si la peinture est sombre, il est recommandé d'éclairer par le haut avec des lustres. On peut aussi employer des lampes ou des candélabres.

### Cuisine

Dans la cuisine, l'éclairage est indispensable. Un tube fluorescent au-dessus de l'évier et un autre au-dessus de la cuisinière sont recommandés. Au plafond, un hublot en verrerie opale ou en matériaux plastiques ou encore un diffuseur clos en verre ou en plastique ou finalement, une ampoule sous un abat-jour plateau sont très de mise.

### Salle de bain

Dans la salle de bain, deux lampes fluorescentes sous gaine diffusante permettent un éclairage naturel, ce qui est indispensable pour un bon maquillage.

Ces lampes seront mises au-dessus du lavabo. Il faut noter que se maquiller à la lumière électrique non fluorescente au grand jour, défait le maquillage. Pour le centre de la salle de bain, on optera pour l'éclairage de la cuisine.

### Escalier

Pour éviter tout danger, il faut considérer l'éclairage de l'escalier. Il doit être bien éclairé. Généralement, la lumière des paliers et couloirs est suffisante. On peut le soutenir d'un éclairage particulier de l'escalier, par des appliques placées aux coins particulièrement sombres ou par un lustre au centre de la cage de l'escalier.

Il est bon d'éclairer les marches et de laisser les intermarches dans l'ombre. Si vous utilisez un éclairage fluorescent, il devra être placé parallèlement à la ligne des marches. Les luminaires doivent être disposés de telle façon qu'on ne puisse être ébloui en descendant l'escalier et ceux à luminance intense assez haut, loin de la vue.

L'escalier qui mène à la cave ou au sous-sol est souvent dangereux puisqu'on y circule généralement chargé. Peignez en blanc les parties les plus dangereuses et certains rebords de marches. Prévoyez un éclairage en haut de l'escalier et un autre en bas.



On ne peut pas penser à une maison sans penser à des bibelots et des objets de décoration. Ils doivent être choisis en considération de leur forme, de leur couleur et la matière dont ils sont faits.

Les bibelots jouent un rôle très important dans un décor. Ils animent une pièce, qui parfois aura un aspect sévère, dépouillé et strict. Ils équilibrent

également les couleurs, parmi les couleurs froides, un ou plusieurs objets aux teintes chaudes rétablissent une harmonie agréable à l'œil sans nuire à l'ensemble. Inversement, un ensemble aux teintes chaudes et lumineuses prendra une valeur remarquable des

qu'un bibelot aux nuances froides aura été mis en place.

Les bibelots équilibrent les volumes et les formes.

Dans une pièce aux lignes trop sobres, trop rigides, un objet aux formes originales, souples, asymétriques, aux lignes courbes apportera

l'équilibre nécessaire. Pour corriger chaque excès, les bibelots sont choisis autant que possible avec des caractéristiques opposées à celles qui dominent l'ensemble.

Les bibelots déplacent également les centres d'intérêt. Si un objet que l'on n'aime pas, mais que certaines considérations obligent à conserver, prend une importance déplaisante, des bibelots originaux peuvent attirer l'attention ailleurs dans la pièce. Ils détourneront le regard de ce qui plaît moins pour redonner de la qualité à un ensemble qui n'en avait pas assez.

## L'utilité justifie l'éclairage

Surtout parce que nos journées sont très courtes l'hiver et que nos besoins de lumière sont essentiels, l'éclairage est une chose qu'il ne faut pas oublier dans notre décoration. L'éclairage d'une pièce répond à de multiples fonctions.

Il doit éclairer et par conséquent être fonctionnel en donnant suffisamment de lumière, là où besoin est mais sans blesser la vue. Il doit embellir le foyer et lui donner vie et chaleur. Il doit aussi corriger, atténuer ou mettre en valeur certains parties de la pièce.

L'éclairage se pliera à l'architecture intérieure. Il y a des dispositions qui

favorisent et/ou nécessitent même un certain éclairage. Il se pliera également à la fonction de la pièce. Une entrée, une chambre, un bureau n'exigent pas la même ambiance lumineuse ni les mêmes éclairages particuliers. La grandeur et la forme de la pièce y jouent aussi.

### Types d'éclairage

L'éclairage peut être direct ou indirect. Dans le premier cas, toute la lumière est dirigée sur le plan utile. Cet éclairage, éblouissant, est amélioré par un second éclairage qui l'atténue, car il faut vous méfier des contrastes trop durs entre la lumière et l'ombre. Il faut géné-

ralement une pénombre intermédiaire entre un point fortement éclairé et l'ombre qui environne.

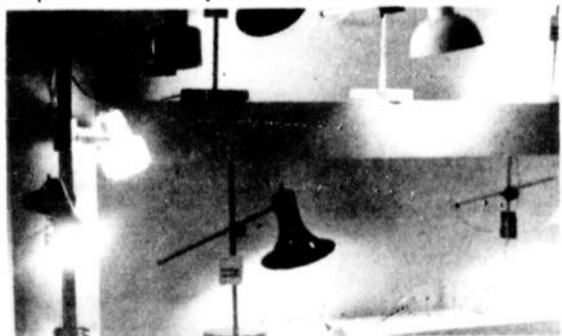
L'éclairage indirect, c'est toute la lumière qui est projetée vers le plafond, qui la rediffuse à son tour. Ce système crée une ambiance douce et agréable. Cependant le plafond doit être blanc et mat et, malgré cela, il existe une perte de lumière d'environ 20%. Les sources d'éclairage indirect doivent être conçues de telle sorte qu'elles éclairent tout le plafond et pas seulement une partie de celui-ci.

L'éclairage peut être aussi mixte ou semi-indirect. Dans le premier

cas, la majeure partie de la lumière est projetée vers le bas et le reste au plafond. L'ambiance est agréable et les coins utiles sont mieux éclairés que dans les solutions précédentes. Dans l'éclairage semi-indirect, environ 60% de la lumière est dirigée vers le plafond et environ 40% vers le plan utile. Il faut encore distinguer les éclairages fixes (lustres, diffuseurs, spots), des lumières mobiles (lampadaires, lampes portatives, bras orientables). Les premiers créent une zone lumineuse bien répartie et stable tandis que les seconds permettent de déterminer et de cerner des coins lecture, travail, repos, etc.



Dans un salon, l'éclairage peut être un peu plus tamisé puisque l'appartement est un lieu de détente.



## Une maison parfumée, c'est plus accueillant



Un truc pour parfumer votre maison. Mettez quelques gouttes quand elles seront allumées, fera d'eau de Cologne ou d'huile de bain dégager le parfum qui se répandra sur les ampoules électriques lorsqu'elles sont froides. La chaleur, dans la pièce.

Lorsqu'on rentre dans une maison, on est attiré vers le décor que les maîtres ont choisi. On aime ou on n'aime pas, selon les goûts. Mais quoi de plus désagréable que de rentrer dans une maison qui sent le renfermé ou le poisson, ou... Votre appartement est le prolongement de votre personnalité. Leur ambiance, leur odeur contribueront à votre charme et le bien-être de vos invités.

Dans l'armoire à linge, glissez des sachets parfumés. La traditionnelle lavande ou le «chypre rosé» ne sont ennemis d'aucune odeur. Ce sont des parfums légers qui ne gênent personne. Vous pouvez aussi suspendre des sachets dans les plis des rideaux ou en glisser sous les coussins des fauteuils.

Pour la penderie, vous suspendrez les sachets aux cintres. Combattez l'odeur de l'antimite par une vaporisation de désodorisant. Quand vous attendez des amis, vaporisez un peu de désodorisant ou de parfum dans la pièce où vous allez recevoir.

Le feu de bois à l'autonne a une odeur particulièrement réjouissante. Si vous avez une cheminée, brûlez du pin, du laurier, du fenouil, des épluchures de pommes, des écorces d'orange. Si vous n'avez pas de cheminée, brûlez dans un plat de terre des brindilles odorantes de bois précieux que vous trouverez chez les herboristes.

Le feu de bois à l'autonne a une odeur particulièrement réjouissante. Si vous avez une cheminée, brûlez du pin, du laurier, du fenouil, des épluchures de pommes, des écorces d'orange. Si vous n'avez pas de cheminée, brûlez dans un plat de terre des brindilles odorantes de bois précieux que vous trouverez chez les herboristes.

chez les herboristes.

Enfin, un petit truc. Mettez une goutte d'eau de Cologne ou mieux d'huile pour le bain sur les ampoules électriques quand elles sont froides. Quand vous allumerez, la chaleur fera dégager le parfum qui se répandra dans la pièce.

## Une chambre d'enfant doit refléter la simplicité

Lorsqu'un nouveau-né arrive à la maison, très souvent les parents ont prévu la chambre du bébé dans la chambre des parents, d'autres ont déjà décoré une chambre spécialement pour lui. Dans la mesure du possible, la solution de la chambre indépendante où l'enfant dormira seul, pourvu qu'elle ait une grande fenêtre, est de loin préférable à toute autre solution. Une seule précaution à prendre: laissez la porte ouverte afin de mieux entendre l'enfant la nuit et même pour le surveiller le jour.

Si vous optez pour la chambre indépendante, vous aurez à définir la décoration appropriée de son petit monde. Voici quelques suggestions qui pourraient vous aider dans votre choix.

### Sur les murs

Pour les murs de la chambre de bébé, vous pouvez choisir entre de la peinture, des papiers peints, du tissu plastique

ou de la jute. Si vous optez pour la peinture, choisissez-la laquée de préférence. Elle se nettoiera beaucoup mieux. Voyez à ce que les teintes soient dans des tons de pastel. Le bleu ciel par exemple est le ton le plus apaisant et le moins fatigant pour les yeux.

Vous préférez le papier peint? Les papiers peints lavables vous permettront de passer un coup d'éponge sur les inévitables petites traces de doigts. Les rayures fines ou larges, inégales ou régulières, ainsi que les bouquets et fleurettes pourraient très bien s'adapter aux chambres d'enfants.

Les tissus plastique ou la jute, tapissés tout autour de la chambre, permettront de décorer tout en protégeant les parties du mur accessibles aux classiques coup de crayon.

### Sur le sol

Pour des mesures d'hygiène, un revêtement lavable est tout indiqué. Il sera souple, silencieux et non glissant. Évitez les tons violents, fatigants et les tons foncés trop salissants.

Un sol en parquet ne doit pas être conservé. Il garde trop la poussière et est difficile à entretenir. Un sol carrelé serait trop froid à l'oeil comme aux pieds.

### Mobilier

Le mobilier de la chambre de bébé sera réduit au maximum afin de garder libre la plus grande surface au sol, nécessaire à l'enfant. Des placards muraux pour le rangement du linge et des accessoires du bébé éviteront de multiplier le nombre de meubles. Le berceau, une petite table ou une commode à changer le bébé, un siège et un coffre à jouets suffiront largement à meubler la pièce.

Attention, il ne faut jamais placer le lit de l'enfant dans l'axe fenêtre-porte. L'enfant serait trop exposé aux courants d'air.

## Diverses sortes de papier peint peuvent convenir à vos besoins

Depuis plusieurs années, le papier peint prend une place importante dans la décoration. Le papier peint permet de rompre avec la monotonie des habitations modernes. Il embellit et rend plus accueillant, plus intime les pièces et permet un choix personnalisé de la décoration. De plus, il a des qualités qui en font un élément décoratif de choix.

Il existe différentes qualités de papier peint: le papier plastique à relief permanent, le papier lavable et lessivable, le papier épongeable, le papier velours, le papier classique et le papier gaufré.

### Plastique

Le papier plastique à relief permanent désigne plus l'aspect d'un papier que sa composition. Le relief est donné par une machine tournant à vitesse réduite qui dépose

sur le papier-support des masses plastiques au relief arrondi.

Ces papiers, généralement de bonne qualité, ne sont pas obligatoirement imperméables et résistants aux chocs.

### Papier lavable

Il existe différents degrés de lavabilité. Tel papier supporte bien l'eau et le savon, un autre acceptera une lessive forte ou l'eau de javel. Ces papiers sont souvent fabriqués avec des peintures à base d'huile de lin, des résines vinyliques, des dérivés du latex, des silicones.

Le papier épongeable est un papier sur lequel les taches de colle faites pendant la pose peuvent être enlevées à l'aide d'une éponge et d'eau claire.

Le papier velours est

recouvert d'une couche de fibres finement coupées ou hachées. Ce papier se fait à la main ou à la machine. Le velours adhère parfaitement et il possède une très grande richesse de dessins et de coloris. Précisons que le papier fait à la main est plus coûteux que celui fait à la machine.

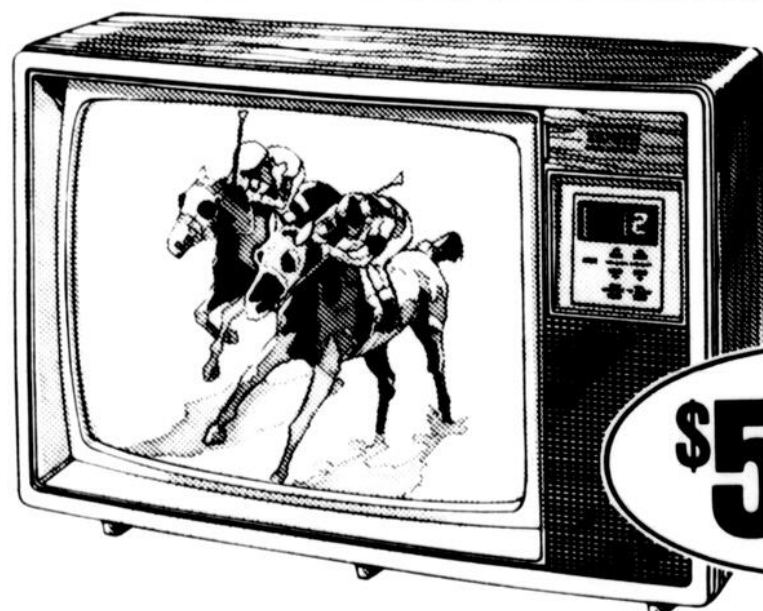
### Gaufrage

Le papier gaufré, qui est quelquefois fragile, accroche bien la lumière, qui joue sur les creux et les reliefs. Ce sont les papiers qui imitent les tissus, les peintures pochées, etc.

Le papier classique comprend le papier moderne, aux impressions stylisées, le papier aux motifs anciens et des papiers de style, aux coloris renouvelés. Les qualités varient suivant la nature du papier de fond, la finesse de dessin et la richesse des coloris.

Juste à temps pour la nouvelle programmation d'automne!

# Les Télélogiques ZENITH 86



- Télécommande à ordinateur 2700 compatible avec les magnétoscopes VHS Zenith
- Possibilité de 154 canaux

**\$599**

- Accès direct aux canaux.

SB1923W — Télécouleur 20 po  
• Série Distinctive

ZENITH La qualité doit y être pour que le nom soit apposé

**Bourgeois TV Radio Service**

822, rue Bossé, Baie-Comeau

589-2383

SPEC

## Chaque revêtement a sa pièce

Le tapis apporte une note de confort mais on ne peut pas le poser partout. Dans certains appartements, il est préférable d'utiliser un autre revêtement. C'est là que rentre en ligne de compte les carrelages, les céramiques, les parquets et le linoléum.

Il faut se rappeler que le revêtement doit mettre en valeur l'architecture d'une pièce, flatter le mobilier, être résistant, durable, facile d'entretien et enfin, apporter confort, gaieté, chaleur et vie au cadre dans lequel vous vivez.

### Carrelages

Les carrelages ou tuiles

sont particulièrement recommandés pour la cuisine et la salle de bain. C'est le revêtement le plus facile à entretenir. Ils peuvent être en tuiles, céramique, mosaïque, tuiles de vinyle et de caoutchouc.

Les mosaïques sont utilisées pour les rez-de-chaussées, les salles de bain, les cuisines, les entrées, etc. La surface est en général vernissée. L'emploi de la mosaïque permet des réalisations géométriques ou figuratives.

### Parquets

Les parquets conviennent à toutes les pièces sauf les salles de bain,

cuisines, entrées de plain-pied avec l'extérieur. Ils se marient très bien avec les couleurs chaudes et les bois, de même qu'avec les couleurs et matières froides.

Pour faciliter l'entretien, il est possible de recouvrir les parquets d'un vernis protecteur qui empêche les taches de pénétrer dans le bois. Ces parquets s'entretiennent au balai, à l'aspirateur et au balai-éponge. Il faut toutefois éviter les brosses, ponceuses, laine d'acier et autres abrasifs qui détérioreraient la couche plastifiée de protection.

### Linoléum

Le linoléum est beau-

coup utilisé pour son bas prix. Il convient particulièrement pour les lieux de passage, les escaliers, les halls et les pièces d'habitation. Il se présente souvent en rouleau uni ou imprimé ou encore incrusté. Le «cushion-floor» est de plus en plus apprécié mais il est toutefois un peu plus cher.

L'entretien du linoléum est simple. On peut le laver à la «moppe» humide et sécher soigneusement. On peut le faire briller avec une cire à l'eau ou un produit spécial dans le commerce. Le balayage peut se faire au balai ou à l'aspirateur.



Dans certaines pièces, un revêtement de linoléum rehaussera la chaleur de la pièce. Vous trouverez sûrement un dessin ou une couleur qui répond à votre décor.

## Le tapis réchauffera votre décor familial

Les tapis sont devenus très importants dans une maison. On les aime pour la chaleur, pour le look, pour le confort, etc. C'est le tapis qui donne le ton à votre maison. La pose d'un tapis mur à mur meublera la maison mieux que tout autre chose. L'atmosphère sera réchauffée, l'appartement deviendra aussitôt intime et confortable.

Si vous achetez un tapis, dites au vendeur à quelle pièce il est destiné. Une entrée, un passage, un escalier exigent une qualité supérieure. Une chambre peut se contenter d'une qualité inférieure. Il ne faut pas oublier que pour les tapis vous n'avez jamais avantage à acheter une qualité moindre pour économiser. Vous seriez obligé de racheter deux fois plus vite. Une très belle qualité de tapis dure 20 ans.

### Choisir

La couleur dominante du tapis crée une atmosphère: chaude par le rouge, froide par le bleu par exemple. Les tapis à motifs doivent être choisis en fonction des dimensions de la pièce. Évitez les grands motifs dans les petites pièces. Les rayures élargiront ou allongeront une pièce. De plus, certains meubles de style exigent une couleur de tapis ou même un style de tapis.

Si vous avez des carpes, changez deux fois par année le sens de celles-ci pour qu'elles ne soient pas constamment usées aux mêmes endroits. Changez de temps en temps l'emplacement des fauteuils et petits meubles pour éviter des marques ineffaçables.

### Styles

Il existe de nombreuses sortes de tapis. Le tapis à

fini velours qui ressemble à de la laine est probablement le plus apprécié. Le fini bouclé est également en vogue. Mais, il existe certaines sortes de tapis qui attirent le regard par son originalité.

Les tapis d'Orient sont les plus anciens et les plus précieux. Ceux d'Asie Mineure sont des fleurs stylisées, de Perse on retrouve des symboles stylisés comme le poisson, les oiseaux, le lotus. Ceux de Turkestan représentent des animaux symboliques sur un fond uni.

Ces derniers sont assez chers et très rares à trouver.

Les reproductions de tapis d'Orient sont d'un prix très abordable. Les tapis faits à la machine sont moins chers mais beaucoup moins résistants.

Les tapis d'Afrique se distinguent facilement. Le tapis marocain est le plus souvent à dessins géométriques brun sur fond blanc. Le tapis algérien est à dessins géométriques très colorés.



Vous devrez voir à agencer les motifs au mobilier de la pièce. Un tapis mal choisi peut changer tout l'aspect d'une pièce.





EN QUÊTE  
DES MEILLEURS  
PRIX ?

Du jamais vu  
à  
Baie-Comeau...

«Nous rachetons vos vieux  
couvre-planchers»

Obtenez jusqu'à 4 \$ la verge carrée  
pour vos vieux couvre-planchers  
à l'achat d'un neuf d'une valeur de 20 \$  
et plus la verge carrée.

Venez faire votre choix parmi la plus grande  
sélection de couvre-planchers dans la région.

**La Galerie du Tapis**  
321, boul. Lasalle 296-6063

expansol  
Tapis  
et Plus

## La peinture, c'est la solution facile

Lorsque vous décidez de décorer les murs, vous avez le choix entre la peinture et les papiers peints. La peinture est le revêtement le plus classique et le plus résistant si vous employez une peinture de bonne qualité.

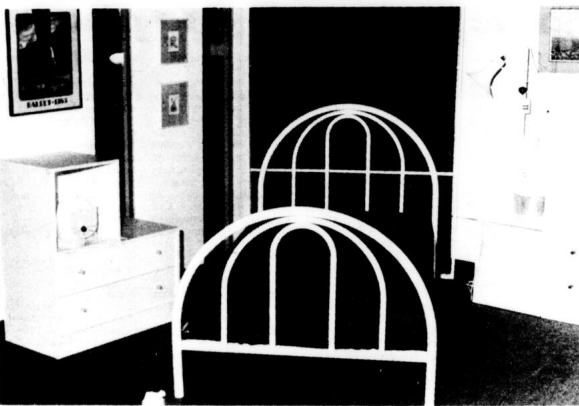
Vous pouvez choisir une peinture à la colle, bon marché, facile à utiliser soi-même mais pas très durable. Ces peintures seront surtout utilisées pour les plafonds, ou des pièces secondaires comme les débarras.

Les peintures au vinyle ou au caoutchouc qui sont des peintures mates, très faciles à utiliser soi-même, qui sechent très vite sont une autre catégorie. Elles donnent un aspect soigné. Elles sont relativement chères mais pratiques et lavables. Elles peuvent s'étendre au rouleau sur un vieux papier peint. Elle est beaucoup conseillée en blanc, car c'est la seule peinture qui ne jaunit pas.

Les peintures à l'huile, mates ou brillantes, peuvent être utilisées sur des

enduits gras, en plusieurs couches après ponçage au papier de verre fin. Les peintures laquées, chères sont très résistantes aux lavages. Elles sont utilisées pour les cuisines et salles de bains. Elles nécessitent un enduit spécial pour laques, un ponçage et deux couches.

Si vous passez une couleur claire sur un mur déjà peint d'une couleur sombre, vous devrez prévoir une couche supplémentaire pour éviter de voir l'ancienne peinture réapparaître après le séchage complet.



Une solution facile au revêtement des murs: la peinture blanche. Elle est toutefois très efficace pour faire ressortir certains meubles ou décors.

## Les couleurs peuvent corriger les défauts d'une maison

On peut choisir une couleur selon ses goûts et ce qu'elle nous apporte, mais il y a aussi d'autres facteurs à considérer selon les dimensions de la pièce, selon l'exposition et la clarté de la pièce, selon le ton des bois de mobilier et selon la qualité de la couleur.

### Dimensions

Dans une pièce trop petite, n'employez pas des papiers ou des tissus de rideaux à grands motifs. Optez pour l'uni ou des motifs discrets. Les tentes claires l'agrandiront. Par terre, un tapis un donnera plus de profondeur. Dans une pièce trop basse, si votre plafond est bas, peignez-le d'une couleur claire. Sus-

pendez des rideaux aux rayures verticales. Dans une pièce trop haute, faites une retombée. Peignez le plafond et la retombée d'une couleur sombre. Un papier à rayures horizontales est à conseiller. Dans une montée d'escalier, peignez le plafond d'une couleur sombre pour en diminuer la hauteur. Dans

une pièce longue et étroite, peignez les murs de petites surfaces de couleurs chaudes pour les faire avancer et les murs de grande surface de couleurs froides pour les faire reculer. La pièce paraîtra proportionnée.

### Exposition et clarté

Dans une pièce som-

bre, les murs doivent être très clairs. Dans une pièce claire, tout est permis en tenant compte naturellement des lois de l'harmonie. Si la pièce est au nord, choisissez des couleurs chaudes: jaune, tilleul et rose. Si la pièce est au sud, optez pour des couleurs fraîches. Si la pièce est à l'est, ce sera alors des couleurs douces. Si la pièce est à l'ouest, le soleil couchant fait paraître les couleurs plus chaudes.

### Bois

Chaque bois a ses cou-

leurs qui le mettent en évidence et en valeur. Si c'est de l'acajou, vous aurez le choix entre le gris, le jaune et un bleu gris. Si c'est du chêne, les couleurs seront le rouge, le marron, les verts et les blancs. La marqueterie s'adaptera à toutes les couleurs, surtout les tons pastels.

Le merisier et le poirier aimeront bien le bleu, le vert, le gris, le beige, le blanc et le beige. Les meubles modernes, dont le bois est foncé presque noir, seront mieux avec un marron clair.

### Qualité

Les couleurs ont chacune leur particularité. Le bleu est fragile, il se

décolore rapidement au soleil. Les gris jaunissent. Le rouge, le vert, les mauves et les tons pastels résistent beaucoup mieux au soleil et à la lumière.

Certaines couleurs sont plus salissantes que d'autres, les plus claires évidemment. Cependant, les pas marqueront plus sur un tapis marron foncé que sur un tapis gris perle. De plus, certaines couleurs vieillissent bien. L'orange devient abricot sec. Le vert devient moins vil et tire sur le vert de gris. Le marron s'éclaircit et devient havane. Le beige foncé, les rouges s'atténuent. Les bois de rose ne bougent pas, les violettes non plus.

## Chaque couleur

Dans toute décoration, on a premièrement à choisir la couleur qui nous plaira et conviendra à la pièce. Mais connaissez-vous le caractère des couleurs et le meilleur emploi qui leur convient? En voici un bref aperçu.

Le rouge énerve. On peut toutefois l'employer sur de faibles surfaces. Il engendre la chaleur et fait ressortir bibelots et cadres. Il s'utilise très bien pour des pièces de passage: couloirs, entrées, etc.

Le bleu est la couleur la plus apaisante. On suggère de l'employer dans une pièce de repos. Les bleus soutenus refroidissent l'atmosphère. On les utilise dans des climats chauds ou dans des pièces ensoleillées.

Le vert, c'est la couleur de la nature. Elle défend l'esprit et repose les yeux. C'est une couleur tranquille mais elle peut provoquer un état dépressif. Il ne faut pas l'employer chez des personnes qui ont des tendances à la mélancolie. Il faut également penser que le vert donne mauvaise mine.

Vous ne devriez pas l'utiliser dans une salle à manger car elle freine l'action de certains ferments de la digestion en dénaturant la couleur des aliments. Le jaune est la couleur la plus gaie. Elle est ensoleillée et stimule l'œil et, par la suite, les nerfs. Employez cette couleur dans des pièces sombres. Il faut toutefois se méfier des jaunes pâles, jaune d'or qui deviennent rapidement poussiéreux.

Le violet est une couleur qui a une réputation de noblesse. Elle a également la réputation de ne jurer pas une couleur jeune. L'orange est une couleur incandescente et brillante. Elle est chaude et euphorique et convient aux pièces de jour mal exposées au soleil.

Le rose est une couleur gaie et chaude. Elle est strictement féminine. Finalement, le blanc est une couleur mono-tons. Elle engendre l'ennui. Éclatante, elle fatigue la vue. On utilisera cette couleur comme toni afin d'accroître la valeur des couleurs de la pièce.

# CROWN DIAMOND

... en toute confiance

**19,88\$**

ou moins les 4 litres

**Email fini perlé au latex d'intérieur**

Blanc (01-709)

**18,88\$**

ou moins les 4 litres

**Sous-couche pour email au latex d'intérieur**

Blanc (01-195)

**19,88\$**

ou moins les 4 litres

**Email velouté au latex d'intérieur**

Blanc (01-509)

**20,88\$**

ou moins les 4 litres

**Email fini perlé à l'alkyde d'intérieur**

Blanc (01-609)

**23,88\$**

ou moins les 4 litres

**Email mat à l'alkyde d'intérieur**

Blanc (01-201)

Offert sans supplément dans toutes les tentes pastel du sélecteur CROWN DECOR. Se termine le 1<sup>er</sup> novembre 1985.

**QUINCAILLERIE DU BOULEVARD**

MARC FORTIN  
JEAN GUY BÉRUBE  
Prop.

# Ferplus

**Tél: 296-5686**

223 BOUL. LASALLE  
BAIE COMEAU, Q.C. G4Z 1S7

## Les meubles de repos: une décoration nécessaire

Une personne a besoin de repos. Elle prendra le temps de se détendre sur un bon fauteuil, un canapé, etc. ou dormira sur un bon lit. Même ses éléments font partie de la décoration d'une maison. Il faudra les choisir à son goût et confortables.

Dans une pièce, les canapés représentent le confort, tout en étant à la fois pratique et élégant. Les canapés modernes sont équipés de coussins et recouverts habituellement de tissus. Les lignes sobres seront favorisées.

Les cuirs et les velours ont également des adeptes mais on retrouve de plus en plus de tissu «toile parachute», qui gagne du terrain dans la faveur populaire.

Les canapés anciens les plus confortables sont de style anglais, larges et profonds, entièrement capitonnés, de lignes plus arrondies mais souvent aussi de plus petite taille.

Les fauteuils deviennent de plus en plus confortables. Ils épousent en général la forme du

corps, soutiennent le dos et ne sont ni trop profonds, ni trop mous. Que

l'on pense au lazy-boy qui à lui seul, invoque le repos et la détente.

### Éléments mobiles nous permettant des agencements variés et intéressants

De plus en plus, on retrouve dans les magasins de meubles des éléments qui nous permettent de faire des arrangements variés et agencer à notre goût. C'est souvent une solution courante qu'on adopte selon les besoins et les possibilités de la pièce. On les achète au fur et à mesure qu'ils sont nécessaires.

Les éléments mobiles s'adaptent à votre pièce et à son utilisation. Tout dépendant de l'espace dont vous disposez et de ce que vous avez à y placer, voici quelques idées qui pourraient vous être utiles.

Vous pouvez utiliser vos éléments pour faire un mur-cloison, si vous voulez isoler un coin travail,

dissimuler une cuisinette et partager une grande pièce. Avant d'acheter votre meuble, prenez les mesures des différents objets que vous comptez y installer.

Si vous avez une cheminée, vous pouvez disposer les éléments de chaque côté. Ils donneront l'impression de faire reculer la cheminée et donneront une ligne plus nette et plus chaude à la pièce.

Naturellement, en plus des éléments à combiner, on retrouve le meuble unique qui couvre presque tout un mur. Ils sont étudiés pour contenir stéréo, télévision, livres, bibelots, etc. Toutefois, ce meuble a l'inconvénient d'être assez cher.

### Matelas

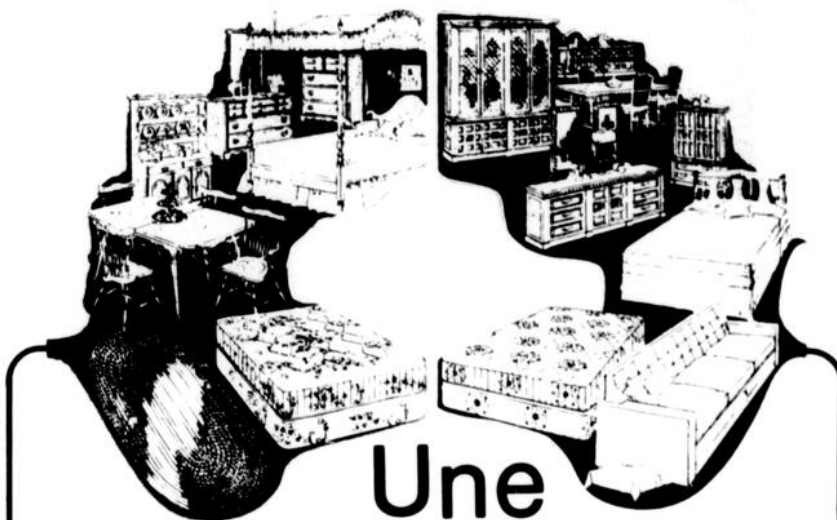
On a toujours dit qu'un bon matelas est nécessaire pour une bonne nuit de sommeil. Vous avez donc le choix entre le matelas à ressorts, le matelas en mousse synthétique et le matelas d'eau. Depuis peu, on a même droit aux matelas d'air.

Le matelas à ressorts a le grand avantage d'être d'une grande souplesse et d'un réel confort. Sa durée est toutefois limitée à dix ans environ et plus il vieillit, plus il risque de devenir inconfortable.

Le matelas en mousse synthétique comprend les mêmes avantages que le matelas à ressorts et en

plus, il est très léger. Le matelas d'eau épouse les formes du corps pendant le sommeil. Pour certains, il ne donne peut-être pas le soutien nécessaire à un bon sommeil, ou aux personnes souffrant de mal de dos. Pour ces personnes, un matelas orthopédique répondra à leurs besoins.

## De nouveaux locaux



## Une super-vente

Plusieurs micro-ondes HotPoint **GRATUITS**

Des prix exceptionnels

## La super-vente

C'EST POUR

# bientôt!

Nous sommes maintenant dans nos **NOUVEAUX LOCAUX**



Ameublement B.F. Inc.  
846, rue Bossé, secteur Mingan, Baie Comeau



Meublec  
27, Place LaSalle, Baie Comeau  
Meublec-Son  
Toujours aux Galeries Baie Comeau

- tapis • pré-larts • céramique
- tapisserie • peinture • stores
- etc.

**SOL & DÉCOR**

852, rue Bossé (face à la Baie)

**MB** INC.



### Amstrong Crowne Corton

Magnifique couvre-plancher qui gardera son lustre brillant des années grâce à sa surface «colorguard» exclusive - fini vinyle sans cirage.

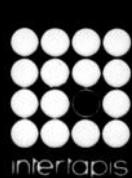
**24<sup>95</sup>** la verge carrée  
**29,85 \$** mètre carré

### NOUVEAU

### Richmond Barclay court

Spécialement traité «scotchguard» et «ultrafresh» - vous assure un entretien facile et une résistance supérieure à la saleté et au statique. Gamme de couleurs mode.

**19<sup>95</sup>** la verge carrée  
**23,85 \$** mètre carré



**SOL & DÉCOR**

852, rue Bossé (face à la Baie)  
589-6115

Spécialités:  
• tapis • pré-larts • céramique  
• tapisserie • peinture • stores • etc.

**Venez consulter nos nombreux spéciaux**

## Votre cuisine devra être fonctionnelle et gaie

C'est connu. Qu'on emménage dans n'importe quelle maison ou appartement, la femme considérera beaucoup la cuisine. Son aménagement est important puisqu'elle doit être pratique, avec tout à la portée de la main. La maîtresse de maison ne saurait trop consacrer de temps à l'organisation de la cuisine.

Il ne faut pas oublier que tout en étant pratique, la cuisine doit être vivante et accueillante. Les meubles, les couleurs, l'éclairage, tout doit être choisi pour répondre à une invitation à la nourriture.

### Meubles

Suivant la taille et la forme de votre cuisine, choisissez vos éléments. Il en existe de préfabriqués qui s'adaptent partout. On obtient générale-

ment une plus grande surface de rangement en utilisant les moindres recoins. Si vous possédez un grand placard ancien, vous pouvez le moderniser. Il est indispensable que toutes les choses usuelles: vaisselle, provisions journalières, etc. soient placées à portée de la main. Tenez bien compte de cette nécessité pour placer vos éléments car le rangement en hauteur est fatigant surtout pour les choses lourdes.

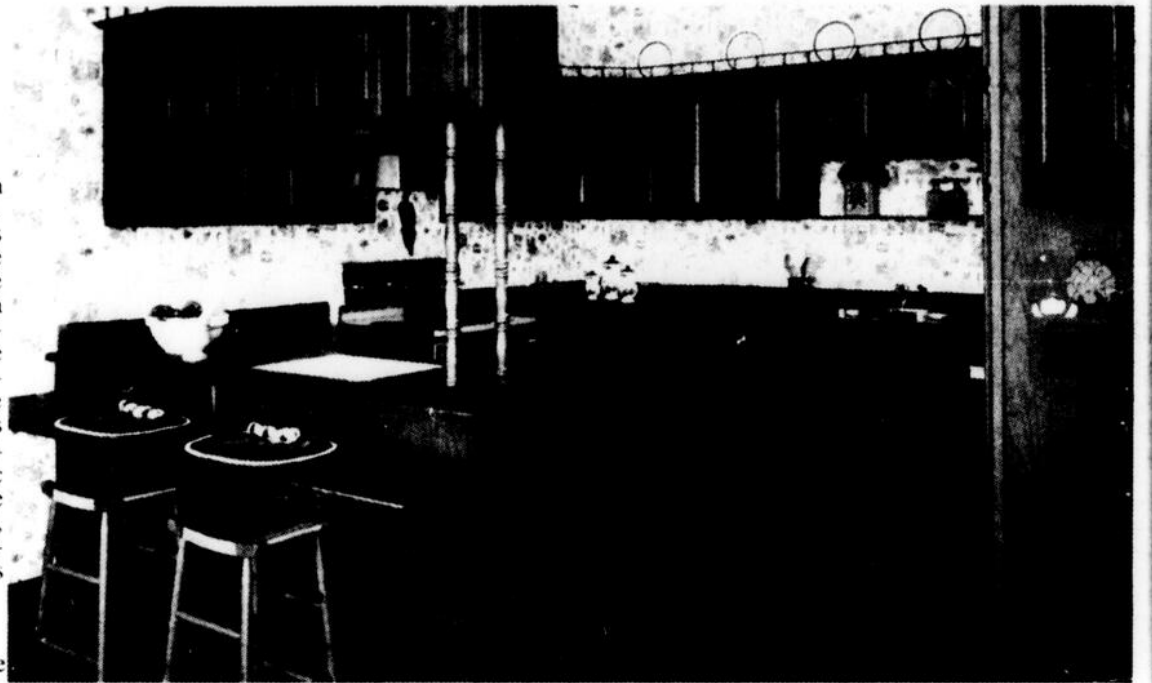
Dans votre cuisine, il faut considérer le besoin de surfaces de travail. Quelle femme ne s'est pas plainte à un moment donné de manquer de place pour faire à manger? Pour votre évier, il est préférable d'opter pour un évier à double bac: l'un pour laver, l'autre pour rincer.

### Détails décoratifs

Dans votre décoration,

vous aurez à choisir la couleur et l'éclairage. Pour la couleur, vous pourrez opter pour une couleur de base douce avec une couleur vive, à condition de ne pas l'employer sur une trop grande surface. C'est naturellement une question de goût et de mode mais heureusement, les éléments blancs vont avec tout. Il faut dire que de plus en plus, aujourd'hui, on retrouve du bois naturel ou teinté pour les armoires de maison.

L'éclairage doit être très bon dans une cuisine. Il faut un éclairage central au plafond et un tube fluorescent au-dessus de l'évier et de la cuisinière. Il ne faudra pas oublier les prises de courant bien placées pour brancher les malaxeur, moulin à café, cafetière, grille-pain, ouvre-boîte, presse-jus, etc.



Pensez que votre cuisine doit être fonctionnelle. Tout devrait être à la portée de la main.

## LES ESCALIERS

L'escalier est un élément structural important dans une maison à plusieurs niveaux. Il joue un rôle fonctionnel mais aussi esthétique. Sa conception doit s'intégrer à l'image d'ensemble qu'on veut don-

ner à son intérieur. Il est donc important de prendre son temps pour faire son choix et à moins d'être un excellent bricoleur il vaut mieux en confier le travail à un professionnel.

Plusieurs options sont

possibles dans la construction d'un escalier. Il peut être fermé par deux murs latéraux ou ouvert et visible d'une pièce du rez-de-chaussée. Il peut être fixé à une cloison ou en plein centre d'une pièce. Dans les

espaces très restreints on peut installer un escalier circulaire qui tourne autour d'un axe central.

La plupart des escaliers sont composés d'une ou de plusieurs volées droites.



Plus d'une volée droite nécessite un palier entre les volées pour modifier la direction de la montée. On trouve couramment des modèles en forme de "L" ou en "U".

Les escaliers suivent l'évolution de la mode et du design. Il vous sera donc facile de trouver le style que vous recherchez. Le fabricant d'escaliers peut d'ailleurs vous conseiller sur le style, les essences de

bois et des éléments supplémentaires de décoration. Si vous désirez effectuer vous-même l'installation de votre escalier, il peut aussi vous être d'un précieux secours.



Une cuisine fonctionnelle et pratique vous donnera suffisamment d'espace pour travailler et circuler à l'aise.

**Vous pensez à la fabrication de nouvelles armoires de cuisine?**

Ebénisterie des Iles vous offre **10% de rabais** sur armoires

de cuisine en mélamine ou bois commandé, entre le 1er octobre et le 31 octobre 1985; elles seront réalisées entre le 1er octobre 1985 et le 31 janvier 1986.

**Pour une estimation gratuite**

**Fabrication:**  
- armoires de cuisine  
- meubles de tous genres  
- rampes et escaliers en bois franc  
- vanités

**Ebénisterie des Iles Inc.**

Dépositaire des portes et fenêtres «Bonneville»  
973, rue des Iles, Ragueneau, (Québec)

Tél.: 567-4362

**Vente et pose:**

- bois franc  
- comptoirs moulés  
- planchers en bois franc