

L'info du Nord

SAINTE-AGATHE



Mercredi 20 avril 2022 • Vol. 39, No. 27 • 13-077 exemplaires • InfoduNordSainteAgathe.ca

(Photo Depositphoto)

TENDANCES WEB

La famille numérique sous la loupe

PAGES 4 et 5

L'ÉVÉNEMENT PIZZA

Obtenez 10\$ de rabais* sur la 2^e pizza de votre choix!

*Offre valide sur les pizzas moyennes ou larges. Disponible seulement en livraison ou au comptoir pour emporter.



MIKES STE-AGATHE
621, RUE PRINCIPALE
819 326-5311

Toujours Mikes et le logo Toujours Mikes sont des marques de commerce de Franchise MTY Inc. 2020. Tous droits réservés.

J.H. VANIER ET FILS INC.

En toute confiance depuis 95 ans

Pré-arrangements funéraires
un choix judicieux et sécuritaire

819 326-3322 • jhvanier.com

IGA ÉPICERIE LA MIEUX RÉPUTÉE AU QUÉBEC EN 2022

Mille mercis

IGA MARTIN BOUCHARD extra

OUVERT tous les jours de 7h à 21h • 819 321-1812

Selon le sondage effectué par Léger : leger360.com/fr/sondages

La grande vente **avantage Hyundai**

Location* ou financement* à partir de **0,99%** sur modèles 2022 sélectionnés.

hyundaivaldavid.com

2017, route 117, Val-David Qc J0T 2N0 819.321.3777





UNE PRÉSENTATION DE



Pascal Cameron reçoit quatre humoristes de talent

LES JEUDIS
DU 7 AVRIL
AU 5 MAI

À 19 h 30

ENTRÉE LIBRE*



18+

casinodemonttremlant.ca

* Places limitées.

par
pur
plaisir

CASINO

Le projet de la Montagne Noire divise

MARTIN DUMONT

mdumont@inmedias.ca

À la suite de la parution d'un précédent article faisant état de la deuxième phase d'un projet de complexe récréotouristique à la Montagne Noire, plusieurs personnes ont contacté L'Info pour faire valoir leur position.

D'abord, France Chagnon, directrice du Club de Plein air de Saint-Donat a tenu à souligner que son organisme a collaboré avec le promoteur du projet de la Montagne Noire, Kevin Richer, pour l'aménagement qui permettra de raccorder de nouveaux sentiers à des parcours déjà existants. « Le promoteur du complexe de la Montagne Noire a développé et s'engage à entretenir des sentiers sur la Montagne Noire », énonce Mme Chagnon qui ajoute que le Club de Plein n'est pas impliqué dans le projet de complexe récréotouristique. « Le Club de plein air n'est ni en faveur, ni en opposition au projet. Nous préférons demeurer neutres dans ce dossier [...] Des efforts devront être déployés pour assurer que le projet respecte l'environnement », précise-t-elle.



Un projet récréotouristique polarise l'opinion publique à Saint-Donat.

UN ÉCOSYSTÈME FRAGILE

Par ailleurs, un groupe d'opposants nommé *Action citoyenne Saint-Donat* se méfie du projet de développement proposé par le promoteur. Celui-ci s'inquiète entre autres pour les nichoirs à hirondelles de rivage à proximité. Selon le site du gouvernement

fédéral, <https://faune-especes.canada.ca/>, l'hirondelle de rivage est une espèce protégée en vertu de la Loi sur les espèces en péril (LEP) du gouvernement fédéral.

Une pétition d'opposants au projet qui dépasse maintenant plus de 1500 signataires

circule d'ailleurs présentement. Le groupe de résidents a voulu se faire entendre, mais ne s'oppose pas nécessairement au projet de développement. Il s'interroge plutôt sur la pertinence de le construire à la Montagne Noire dans les conditions présentées. **fin**

Administration municipale

Vague de départs d'employés à Val-des-Lacs

ALEX PROTEAU

aproteau@inmedias.ca

Près de la moitié, soit 15 des 32 employés de la municipalité de Val-des-Lacs où résident 750 personnes ont quitté leur fonction depuis l'entrée en poste du nouveau conseil municipal en novembre dernier.

La plupart de ces départs sont survenus en mars. De ce nombre, on compte neuf pompiers et son directeur du service incendie, un inspecteur en bâtiment et urbanisme, une adjointe en environnement et une adjointe de direction.

Conséquemment, des premiers répondants d'autres municipalités avoisinantes épauleront l'équipe de Val-des-Lacs dans les prochaines semaines, indique le maire de la municipalité, Paul Kushner.

En avril, une « fin d'un lien d'emploi » était annoncée par le biais de l'ordre du jour. Selon nos informations, ce serait la directrice générale de la municipalité. S'ajoute à ce nombre la démission d'un employé œuvrant dans les travaux publics au mois de février et démission d'un autre pompier le 20 novembre.

MÉCONTENTEMENT DES CITOYENS
M.Kushner, explique cette vague de démissions pour plusieurs raisons, dont le

mécontentement et la préoccupation des citoyens face à de « multiples situations vécues par les services municipaux ».

La qualité du service en ce qui concerne les plaintes, la structure de travail des employés et le respect des lignes directrices en matière d'éthique et de déontologie, dont les conflits d'intérêts dans le cadre de l'administration de la municipalité, font partie de ces situations.

Selon le conseil, « certaines de ses préoccupations étaient fondées », ce qui l'a motivé à enquêter en formant un comité composé d'un expert dans le domaine et d'élus. « Les raisons des démissions sont diverses, certaines pour des raisons personnelles, d'autres qui ont fait le choix libre et volontaire de partir », exprime-t-il.

Jointe à cet effet, la Commission municipale du Québec ne peut, par souci de confidentialité, affirmer si la municipalité laurentienne fait présentement l'objet d'une enquête. **fin**



Plusieurs personnes ont quitté leur fonction à Val-des-Lacs.

PRO-PEINTRE
PEINTURE INTÉRIEURE ET EXTÉRIEURE
2 HOMMES POUR 50\$/HEURE
CONTACTEZ STÉPHANE
819-216-8856

VOLVO
LE TOUT NOUVEAU
C40 RECHARGE 4RM 2022

VENEZ LE VOIR!
VENEZ L'ESSAYER!
MAINTENANT EN CONCESSION!
ALBI Volvo Ste-Agathe
819 326-4775
ON VOUS ATTEND!

VOLVO
Véhicule d'occasion certifié
XC60 T6 MOMENTUM CUIR TOIT PANO. NAV. 4RM 2020

• DÉMARRAGE SANS CLÉ • SIÈGES MÉMOIRES
• SYSTÈME MAINS LIBRES • SIÈGES CHAUFFANTS
49995\$*
Inv.: D0545 | 34938 KM
ALBI Volvo Ste-Agathe
819 326-4775
* Taxes et immatriculation en sus. Transport et préparation inclus. Taxe d'intérêt régulier compétitif. Certaines conditions s'appliquent. Détails en concession.

(Photo: montagnenoire.com)

(Photo L'Info du Nord - Archivesja)

Enquête NETendances Les jeunes branchés



Les trois quarts (76 %) des jeunes âgés de 6 à 17 ans disposent d'une adresse courriel ou d'une page de profil personnel sur un réseau social, comme Facebook ou Instagram en 2021. (Photo Depositphotos)

ETIENNE GODIN
redaction@inmedias.ca

Écouter des vidéos, jouer en ligne seul ou avec des amis, visiter des sites Web de divertissement et visionner des séries ou des films sur Internet figurent parmi les activités les plus pratiquées sur Internet par les jeunes âgés de 6 à 17 ans selon une récente enquête NETendances menée par l'Académie de la transformation numérique (ATN) de l'Université Laval.

Que ce soit pour les loisirs ou les études, les appareils électroniques et l'Internet sont au cœur du quotidien d'une grande portion de

la jeune génération. Selon l'enquête menée en 2021, 82% des parents québécois dont les enfants ont dû demeurer à la maison à cause de la pandémie considèrent que leurs enfants se sont bien ajustés aux apprentissages scolaires à distance.

« C'est très encourageant », lance d'entrée de jeu Claire Bourget, directrice intelligence d'affaires et recherche marketing de l'ATN, en entrevue téléphonique. « On remarque aussi que trois parents sur quatre ayant répondu à l'enquête se sont dit à l'aise de soutenir leurs jeunes dans leurs apprentissages », ajoute-t-elle, une statistique dont elle est agréablement surprise. L'enquête, réalisée à travers 16 régions administratives du Québec a été rendue publique récemment.

TOP 4 DES APPAREILS ÉLECTRONIQUES LES PLUS UTILISÉS PAR LES JEUNES DE 6 À 17 ANS



74 %
Téléphone intelligent



70 %
Ordinateur (portable ou de table)



67 %
Console de jeu vidéo



62 %
Tablette électronique

Seule ombre au tableau, l'inquiétude face au risque d'intimidation en ligne auquel font face les enfants et adolescents de 6 à 17 ans est nettement à la hausse. « Les parents sont de plus en plus inquiets », souligne Mme Bourget. « D'après nos données, 28% des parents estiment qu'il est très probable que leurs jeunes soient victime d'intimidation sur Internet. C'est 13 points de pourcentage de plus que l'année précédente. Il s'agit d'une préoccupation évidente. »

LE TÉLÉPHONE INTELLIGENT A LA COTE

Le téléphone intelligent est désormais l'appareil électronique le plus utilisé par les

enfants et les adolescents, alors que 74% d'entre eux y ont recours, une augmentation de 12% par rapport à 2020. « Je pense que c'est un phénomène social de gang, théorise Mme Bourget. Quand les amis de leurs enfants en ont un, ça met de la pression sur les parents. Mais le téléphone intelligent, ce n'est sûrement pas pour l'apprentissage scolaire, alors ce n'est pas ce qu'il y a de mieux. »

Le deuxième appareil électronique le plus populaire auprès des 6 à 17 ans est l'ordinateur portable ou de table (utilisé par 70% d'entre eux), suivi de la console de jeux vidéo (67%) et de la tablette (62%). « Les consoles de jeux

ADOPTION DES APPAREILS ÉLECTRONIQUES CHEZ LES JEUNES DE 6 À 17 ANS

98 % des jeunes âgés de 6 à 17 ans utilisent des **appareils électroniques**, que ce soit à la maison ou ailleurs (**stable depuis 2020**)

71 % des jeunes âgés de 6 à 17 ans font usage de **trois appareils électroniques et plus (+4 pts de % depuis 2020)**

VOLVO
LE TOUT NOUVEAU
V90 CC 2022

**VENEZ LE VOIR!
VENEZ L'ESSAYER!
MAINTENANT EN CONCESSION!**

ALBI Volvo Ste-Agathe
819 326-4775
ON VOUS ATTEND!

NOUS DÉMÉNAGEONS
POUR MIEUX VOUS SERVIR:

2 mai 2022

84 Principale Est,
Sainte-Agathe-des-Monts (Qc)
J8C 1J7

819-774-3503 • info@promotionsinnov.com

Coucou ! Moi c'est Weber et j'ai 2 ans.
Je suis un chien très affectueux et actif !
Venez me rencontrer !

Adoptions sur rendez-vous seulement par téléphone au 819-326-4059

SPCA Laurentides-Labelle
355, rue Demontigny 819 326-4059

vus par leurs parents



À la maison ou ailleurs, 91 % des jeunes de 6 à 17 ans utilisent en 2021 plus d'un appareil électronique selon l'enquête. (Photo Depositphotos)

TEMPS PASSÉ SUR INTERNET PAR LES JEUNES DE 6 À 17 ANS

Chaque semaine, **42 %** des jeunes Québécois âgés de 6 à 17 ans passent, en moyenne, **plus de 10 heures** à naviguer sur Internet (stable depuis 2020) :

- **61 %** chez les jeunes âgés de **13 à 17 ans**
- **28 %** chez les jeunes âgés de **6 à 12 ans**

ont toujours été un peu plus populaires chez les garçons que chez les filles, et c'est encore le cas cette année. Les filles passent plus de temps sur leur téléphone intelligent à socialiser et à faire de la jasette. »

UNE TENDANCE STABLE

Si le recours à l'enseignement en ligne durant la pandémie a fait craindre à certains parents que leurs enfants ne passent trop de temps sur le Web, les données recueillies par l'ATN font état d'une tendance stable. Seuls 42% des jeunes ont passé en moyenne 11 heures et plus par semaine à naviguer sur Internet en 2021, contre 51% y ayant consacré 10 heures ou moins, soit sensiblement les

mêmes chiffres que l'année précédente.

« Je pense qu'on se dirige vers un mode d'enseignement hybride dans le futur. La pandémie a fait en sorte d'accélérer ce processus. Par exemple, une journée où un enseignant est malade, on pourrait peut-être lui permettre, grâce aux outils numériques, d'enseigner à distance », conclut Mme Bourget.

L'enquête NETendances dresse depuis plus de 20 ans un portrait intégré et actualisé des grandes tendances en matière d'utilisation du Web et du numérique au Québec. Consultez les résultats détaillés de l'enquête ici www.atn.ulaval.ca/enquetes-et-mesures/netendances. 

ACTIVITÉS RÉALISÉES SUR INTERNET PAR LES JEUNES DE 6 À 17 ANS

72 % des parents mentionnent que **l'écoute de vidéos sur Internet** (p. ex. sur YouTube) est l'activité la plus populaire chez leurs jeunes âgés de 6 à 17 ans (**-7 pts de % depuis 2020**)

Les activités suivantes sont également pratiquées par **plus de la moitié** des jeunes de ce même groupe d'âge :

- Les jeux en ligne, seul ou avec des amis (**67 %**)
- La visite des sites Web de divertissement (**55 %**)

PRÉSENCE DES JEUNES DE 6 À 17 ANS SUR INTERNET

76 %

des jeunes âgés de 6 à 17 ans disposent d'une **adresse courriel** ou d'une **page de profil personnel sur un réseau social** (comme Facebook ou Instagram) (**+6 pts de % depuis 2020**)

**Voyante TUNISIENNE**
MÉDIUM | CLAIRVOYANCE
DEPUIS PLUS DE 18 ANS

PENDULE | PHOTO LIGNES DE LA MAIN
CHAKRA | CARTES DON NATUREL

Le passé et l'avenir vous intriguent ?
Réservez votre place !

29-30 AVRIL ET 1^{ER} MAI

819 425-2560 | 819 425-3081

Semons la bienveillance

Au service des aînés
et des proches aidants
de la MRC des Laurentides

**CENTRE D'ACTION BÉNÉVOLE
LAURENTIDES**
30 ANNIVERSAIRE

Sainte-Agathe-des-Monts 819-326-0819
Mont-Tremblant 819-425-8433
www.cab-laurentides.org 

VOLVO
XC60 RECHARGE 2022



**ÉCONOMISEZ
1500\$**

ALBI Volvo Ste-Agathe
819 326-4775

ON VOUS ATTEND!
* Certaines conditions s'appliquent.

multiples troubles à la hausse chez les jeunes

ALEX PROTEAU

aproteau@inmedias.ca

Le nombre d'élèves ayant un trouble relevant de la psychopathologie dont fait partie l'anxiété a beaucoup augmenté dans les dernières années, selon des données obtenues par le Centre de services scolaire des Laurentides (CSSL).

Pour l'année scolaire 2021-2022, 73 élèves (43 au primaire et 30 au secondaire) font partie de ce nombre. Pour l'année 2012-2013, on parlait alors de 28 élèves (19 au primaire et 9 au secondaire). Ce nombre a presque triplé en trois ans.

Il demeure toutefois difficile de définir précisément quel est le trouble le plus en hausse. Le CSSL indique que les élèves « sont ceux dont le fonctionnement global, évalué par une équipe multidisciplinaire de professionnels, à l'aide de techniques d'observation systématique et d'exams standardisés, conduit au diagnostic de déficience psychique se manifestant par une distorsion dans plusieurs domaines du développement. Notamment dans celui du

développement cognitif ». L'anxiété, par exemple, peut en faire partie.

Pour le directeur général du CSSL, Sébastien Tardif, il demeure trop tôt pour tirer des conclusions. Toutefois, il est important d'en apprendre davantage et le plus rapidement possible.

« Est-ce une augmentation de cas réels ou de diagnostics ? Il se peut qu'on en déclare plus qu'auparavant et qu'on soit plus à l'affût, donc on diagnostique plus vite. C'est la recherche qui va pouvoir nous dire », indique-t-il.

PANDÉMIE

Selon M. Tardif, la pandémie pourrait avoir laissé ses traces chez les élèves. Selon les chiffres du CSSL, dix personnes ont obtenu un diagnostic de trouble relevant de la psychopathologie, passant de 63 à 2019-2020 à 73 pour l'année en cours.

« Pour les élèves qui avaient déjà de la difficulté avant la pandémie, notre travail sera d'un point de vue pédagogique de les accompagner pour combler les écarts, mais aussi au niveau affectif. On devra être hyper vigilant », mentionne-t-il.

Les troubles relevant de la psychopathologie sont de plus en plus diagnostiqués chez les jeunes du Centre de services scolaire des Laurentides.

Photo : L'info du Nord-Archives



À cet effet, une étude publiée en janvier 2022 à l'Université de Sherbrooke, rapportant qu'il y avait trois fois plus de jeunes du secondaire avec une santé mentale passable ou mauvaise, si l'on compare les résultats à ceux d'une enquête similaire réalisée en janvier 2020.

Nombres d'élèves ayant un trouble relevant de la psychopathologie au Centre des services scolaire des Laurentides par année scolaire.

- 2019-20 (au 30 juin 2020) : 63 élèves (35 primaires et 28 secondaires)
- 2020-21 (au 30 juin 2021) : 67 élèves (37 primaires et 30 secondaires)
- 2012-2013 (au 30 juin 2013) : 28 élèves (19 primaires et 9 secondaires)
- 2021-22 (à ce jour) : 73 élèves (43 primaires et 30 secondaires)

22 avril 2022

Des activités pour le Jour de la Terre

SALLE DE RÉDACTION

redaction-in@inmedias.ca

L'édition 2022 du Jour de la Terre, qui a lieu le 22 avril, se concentre sur la question de l'éco-anxiété, un phénomène qui touche de plus en plus de personnes.

Pour l'occasion, plusieurs activités sont au programme le 22 avril et autour de cette date. La programmation complète est disponible sur le site <https://jourdelaterre.org/qc/>. On y retrouve notamment des conférences qui se dérouleront à Val-Morin, Sainte-Agathe et Sainte-Adèle ainsi qu'une kyrielle d'événements qui se tiendront en mode virtuel.

« Une activité possible est de prendre part à un atelier sur l'éco-anxiété. Le Jour de la Terre Canada en proposera notamment un en virtuel le 22 avril pour découvrir cette question de santé mentale, ses effets et comment passer à l'action ensemble peut aider », indique-t-on.



(Photo Depositphotos)

LE JOUR DE LA TERRE EN BREF

- Le Jour de la Terre fut célébré pour la première fois, aux États-Unis, le 22 avril 1970.
- Au fil des ans, Jour de la Terre Canada est devenue une organisation ainsi qu'une journée environnementale d'envergure, célébrée dans plusieurs pays à travers le monde.
- Fondé en 1990, Jour de la Terre Canada est un organisme de bienfaisance qui inspire et soutient les citoyens et organisations à travers l'ensemble du pays.
- La mission: Accompagner les personnes et les organisations à diminuer leur impact sur l'environnement.

VOLVO

Véhicule d'occasion certifié

XC60 T6 MOMENTUM CUIR TOIT PANO. NAV. 4RM 2020



- DÉMARRAGE SANS CLÉ
- SIÈGES MÉMOIRES
- HAYON ÉLECTRIQUE
- SIÈGES CHAUFFANTS

48995\$*

Inv.: D22088A | 53444 KM

ALBI Volvo Ste-Agathe
819 326-4775

* Taxes et immatriculation en sus. Transport et préparation inclus. Taux d'intérêt régulier compétitif. Certaines conditions s'appliquent. Détails en concession.

L'info du Nord
SAINTE-AGATHE



195, rue Brissette, local 72, Sainte-Agathe, QC J8C 3S4
819 321-3888

979, rue de St-Jovite, Mont-Tremblant, QC J8E 3J8
819 425-8658

info@infodunord.ca • www.linformationdunordsteagathe.ca

Annonces classées : 1-866-637-5236

Directeur administratif
Sylvain Lacasse
slacasse@inmedias.ca

Directrice développement
Chantal Roussel
croussel@inmedias.ca

Directrice finances/
ressources humaines
Katy Dufresne
kdufresne@inmedias.ca

Directeur des ventes
David Meilleur
dmeilleur@inmedias.ca

Directeur de l'infographie
Marc Cadieux
mcardieux@inmedias.ca

Infographistes
Julie Leclerc
Emilie Constantineau
Martine Cotton

Jessica Lacroix
Samantha Doiron
Tanya Laframboise

Directrice de l'information
Marilou Séguin
mseguin@inmedias.ca

Rédactrice en chef
Isabelle Houle
ihoule@inmedias.ca

Journalistes
Ronald McGregor
rmcgregor@inmedias.ca

Véronique Piché
vpiche@inmedias.ca

Martin Dumont
mdumont@inmedias.ca

Laureen Peers
lpeers@inmedias.ca

Alex Proteau
aproteau@inmedias.ca

Stratèges médias
Nathalie Chalifoux
Nathalie Chalifoux

Mylène Riopel
Sabrina Desjardins
Joëlle Bélieux
Stéphanie Lomas

Directrice web et médias sociaux
Mélodie Rivest
mrivest@inmedias.ca

Gestion de communauté
Jacob Chartrand
jchartrand@inmedias.ca

TIRAGE : 13 077 EXEMPLAIRES

RÉSEAU SÉLECT

Membre
hebdo
QUÉBEC

publi
SAC

Propriété de
In Médias inc.

Imprimé par
Transcontinental Transmag

Distribué par PubliSac

Financé par le
gouvernement du Canada

Canada

Échos du conseil de Val-David

MARTIN DUMONT
INITIATIVE DE JOURNALISME LOCAL
mdumont@inmedias.ca

C'est teinté par l'arrivée imminente du Jour de la Terre que s'est tenue la réunion du conseil municipal de Val-David du 12 avril dernier. Voici un résumé des principaux points d'intérêt de la soirée.

LE PROJET D'AGRANDISSEMENT DU RÉSEAU D'AQUEDUC ET D'ÉGOUT

Un projet de règlement d'emprunt au montant de 6 551 228 \$ pour une période de 40 ans pour le prolongement du réseau d'égout et le remplacement du réseau d'aqueduc sur plusieurs rues (Boutin, Hermine-Thibault, Lauzon, Duquette, montée Prédéal-Trudeau, Beaulne-Jutras, Rolland, Marie Anne, Wilfrid, Trudeau et une portion de la 117) a été adopté.

Le règlement a dû être modifié à la suite de la correction de la position de certaines connexions au réseau d'égout existant. Le règlement d'emprunt comporte deux bassins de taxations. Notons que les résidents peuvent consulter le site Internet valdavid.com et connaître, sous l'onglet *projets majeurs*, plus de détails sur le calcul de la nouvelle taxation.

LE PROJET D'ÉCOLE À LA SAPINIÈRE

Dans la période de questions, les citoyens ont été informés qu'une lettre d'intention de 2,1 M\$ aurait été déposée par la ville en 2019 à la propriétaire de la Sapinière pour évaluer son intérêt face à la vente de son terrain. Selon la mairesse, cette lettre a été déposée anonymement par la Ville pour ne pas provoquer de surenchère. Une offre d'achat aurait pu être déposée si la propriétaire s'était montrée intéressée.

Par ailleurs, la Municipalité précise que cette lettre d'intention visait à la recherche d'un terrain pour la nouvelle école et mentionne toujours souhaiter que le projet de la propriétaire se réalise.

NOUVELLES EN VRAC

- Depuis le 1^{er} avril, la bibliothèque ouvre ses portes sans limites de nombres de personnes, et de temps.
- L'événement caritatif *Défie ta santé* aura lieu le 12 mai et 9 juin au profit de la *Fondation Dufresne mon école +*. Rappelons que les fonds serviront entre autres, à l'achat d'équipement et l'organisation de sorties pour améliorer le bien-être des élèves.
- Un parcours permanent pour la course d'orientation sera mis sur pied au Parc Régional de Val-David grâce à la contribution de 4000 \$ obtenue de Loisirs Laurentides.
- Un plan a été mis sur pied pour la réfection du sentier 33 qui relie les deux parties du Parc régional.
- Une subvention 115 000 \$ du gouvernement provincial a été obtenue pour la réfection et l'aménagement de nouveaux sentiers les secteurs du mont Césaire et du mont Plante.

RAPPEL

Des mises à jour sont publiées sur le site Internet de la Municipalité valdavid.com pour informer les citoyens de l'avancement des grands projets entrepris par la Ville. Un résumé de la séance du 12 avril est aussi disponible sur la page Facebook de la municipalité : <https://www.facebook.com/municipalitedevaldavid>.



Le conseil du 12 avril dernier avait lieu à la Salle Athanase-David. (Photo L'info du Nord-Martin Dumont)

VOLVO
XC40 RECHARGE 2022



MAINTENANT ADMISSIBLE
AU RABAIS GOUVERNEMENTAL DE
7000\$
SUR TOUS LES MODÈLES
ALBI Volvo Ste-Agathe
819 326-4775
ON VOUS ATTEND!
* Certaines conditions s'appliquent.

ÉDITION
SOUVENIR

5@7

L'info du Nord
MONT-TREMBLANT



LE CLUB DE JEUNES
ENTREPRENEURS DU CENTRE
COLLÉGIAL DE MONT-TREMBLANT

CÉLÈBRE ● ● ● ● ●
SES 10 ANS ● ● ● ● ●

QUAND
5 MAI 2022

OÙ
CENTRE COLLÉGIAL
DE MONT-TREMBLANT

INSCRIVEZ-
VOUS ICI



fb.me/e/cN9Uq7M9b

Environnement

Un guide pour mieux contrer les changements climatiques

MARTIN DUMONT
INITIATIVE DE JOURNALISME LOCAL
mdumont@inmedias.ca

Le monde change. Les effets du réchauffement climatique se font ressentir un peu plus chaque année. La Ville de Sainte-Agathe-des-Monts en accord avec l'initiative de l'Union des Municipalités du Québec (UMQ) a décidé de poser des gestes concrets pour améliorer les choses.

La Plateforme municipale *Unis pour le climat*, initiée par l'UMQ, est un outil conçu pour aider les municipalités à poser des actions concrètes en matière de lutte contre les changements climatiques. Mise en place en 2021, la plateforme comprend maintenant le guide *S'adapter au climat par la réglementation*. On y retrouve, entre

autres, des documents d'orientation qui permettent aux municipalités d'adopter une réglementation pour mieux protéger l'environnement.

UN PLAN ADAPTÉ AUX RÉALITÉS DES MUNICIPALITÉS

Le guide est le fruit d'une consultation menée au cours des derniers mois par l'UMQ auprès de ses membres et partenaires économiques. Des organismes environnementaux comme Équiterre et Réseau Environnement ont aussi été impliqués dans l'élaboration de la ressource. Comme le document a été aussi établi en collaboration avec des urbanistes, les solutions proposées se veulent des solutions applicables en fonction des réalités de chaque région.

LES PRINCIPAUX ENJEUX

La Plateforme *Unis pour le climat* aborde dix grands chantiers qui touchent les défis

auxquels devront faire face les municipalités dans les prochaines années et décennies. Parmi ces enjeux, on retrouve; la mobilité, les infrastructures, les économies locales, la résilience financière, l'aménagement du territoire, la gestion des matières résiduelles, la biodiversité, la santé et le bien-être, la sécurité publique et l'énergie.

DANS LES LAURENTIDES

Selon Patrick Lemieux, conseiller aux communications et aux relations médiatiques pour l'UMQ, les principaux enjeux identifiés pour les Laurentides sont d'abord liés à la forte augmentation démographique. Cette réalité demande de pouvoir concilier le développement urbain et la protection de la nature; propose des enjeux importants pour la mobilité, la gestion des matières résiduelles et la protection des lacs et des cours d'eau. « Les municipalités peuvent mettre en place des mesures simples et peu coûteuses pour améliorer les choses avec

leur réglementation[...] de plus en plus de municipalités s'engagent dans cette voie », stipule M. Lemieux.

UN ENGAGEMENT CONCRET

« En signant la déclaration d'engagement, les municipalités reconnaissent l'importance des enjeux environnementaux et sont plus portées à poser des gestes concrets pour améliorer les choses », affirme M. Lemieux. Selon lui, plus de 50 municipalités auraient signé la déclaration.

Le maire de Sainte-Agathe-des-Monts Frédéric Broué, croit que cette déclaration d'engagement est le point central de cette résolution. « Il est important d'instaurer des débats d'orientation climatique au conseil municipal [...] De nos jours, tout investissement doit faire l'objet d'une évaluation économique, certes, mais aussi écologique. »

Unis pour le climat, initiée par l'UMQ, est un outil conçu pour aider les municipalités à poser des actions concrètes en matière de lutte contre les changements climatiques.



PRÉSENTENT :

**En activité depuis 37 ans,
la SPCA Laurentides-Labelle
(Société préventive envers
la cruauté animale) :**

- Est un centre d'adoption pour chiens et chats, qui ne fait pas d'euthanasie non essentielle depuis maintenant 18 ans
- Est un organisme à but non lucratif financé en grande partie par les frais d'adoption et les dons
- Ne reçoit aucune subvention gouvernementale
- Donne la chance à des animaux de se faire adopter sans distinction de leur provenance, l'âge, la race et leurs petits défauts
- Recueille près de 2 000 animaux annuellement
- Fait adopter et réuni avec leur famille, plus de 150 animaux par mois
- Compte 20 employés, incluant médecins vétérinaires, spécialistes en comportement, conseillers en adoption, techniciens en santé animale et inspecteurs
- Est devenue en 2010, le premier refuge à obtenir un permis de l'Ordre des Médecins vétérinaires du Québec pour ouvrir une clinique de stérilisation à prix modique

NOUS CROYONS FERMEMENT QUE CHAQUE VIE QUI NOUS EST CONFÉE EST UNIQUE ET PRÉCIEUSE

Aidez-nous à poursuivre notre mission,
faites un don dès maintenant, en ligne
<https://spcall.ca/aidez-nous/faites-un-don>,
en personne entre 13h et 17h
ou par téléphone au 819 326-4059.



355, rue Demontigny
Sainte-Agathe-des-Monts
J8C 3S5
819 326-4059
www.spcall.ca



Les ciné-conférences Destidocs se sont récemment installées dans la salle rénovée du Patriote de Sainte-Agathe. Il sera possible pour les passionnés de voyage de s'évader en images, dès le mois de mai.

(Photo: gracieusete)

VOYAGER EN IMAGES

Des passionnés racontent leurs expériences

PAGE 12

IGA 
EN LIGNE

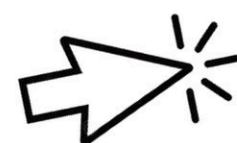
devient

voilà
par **IGA**

Recevez exactement les produits que vous avez commandés, toujours frais et à l'heure.
Le tout, directement de notre entrepôt à votre porte avec Voilà.

IGA
MARTIN
BOUCHARD *extra*

- Choisissez l'heure à laquelle vous désirez recevoir votre épicerie et nous serons au rendez-vous.
- Notre équipe incroyable et nos façons de faire innovantes sont toujours à votre service.



COMMANDEZ SUR
voila.ca

OUVERT TOUS LES JOURS 3, RUE RAYMOND, STE-AGATHE-DES-MONTS • 819 321-1812

>P012895-1



Le sextuor Cordâme nous transportera dans l'univers de Leonardo Da Vinci.
(Photo gracieuseté)

VOLVO
Véhicule d'occasion certifié
XC40 T5 MOMENTUM CUIR TOIT PANO. 4RM 2019

• DÉMARRAGE SANS CLÉ • SIÈGES MÉMOIRES
• SYSTÈME MAINS LIBRES • SIÈGES CHAUFFANTS

39995\$*
Inv.: D22062A | 72537 KM

ALBI Volvo Ste-Agathe
819 326-4775

* Taxes et immatriculation en sus. Transport et préparation inclus. Taux d'intérêt régulier compétitif. Certaines conditions s'appliquent. Détails en concession.

Théâtre du Marais

Cordâme présente *Da Vinci Inventions* au Marais

SALLE DE RÉDACTION
redactionin@inmedias.ca

Le dimanche 1^{er} mai à 14 h, le sextuor Cordâme nous transportera dans l'univers foisonnant d'un grand homme de la renaissance, Leonardo Da Vinci.

Après avoir conquis le public de Val-Morin en revisitant les univers d'Erik Satie en 2016 et de Claude Debussy en 2019, le

compositeur Jean-Félix Mailloux s'est cette fois inspiré de la vie du grand inventeur italien, reconnu entre mille autres talents, pour ses qualités de peintre et de musicien.

Jean Félix Mailloux signe plusieurs fresques musicales relatant les différentes périodes de la vie de Léonardo Da Vinci.

Les musiciens de Cordâme interprètent ces musiques instrumentales avec improvisations et chansons inspirées des

musiques de la renaissance italienne.

On retrouvera donc sur scène; Coral Egan au chant, Marie-Neige Lavigne au violon, Sheila Hannigan au violoncelle, Jean-Félix Mailloux à la contrebasse, Éveline Grégoire-Rousseau à la harpe, et Isaiah Ceccarelli à la batterie. Les compositions, les arrangements et la direction musicale sont signés Jean Félix Mailloux. Information et réservation au 819-322-1414 ou sur theatredumarais.com.

LE COMITÉ DES USAGERS DES SOMMETS RECHERCHE DES BÉNÉVOLES

- Vous avez des idées et des suggestions pour améliorer les soins dans la région?
- Vous aimeriez obtenir des renseignements et avoir accès à des ressources afin d'être mieux informé?
- Vous avez à cœur le bien-être de vos concitoyens?
- Vous êtes disponible une demi-journée par mois?

Joignez-vous à l'un de nos comités!

- Comité des usagers des Sommets
- Comité de résidents du Pavillon Philippe-Lapointe
- Comité de résidents des CHSLD de Mont-Tremblant et de Labelle

Pour signifier votre intérêt ou pour toute question, communiquez avec nous :
Boîte vocale : 819-324-4000, poste 34334
Courriel : comite.usagers.sommets@ssss.gouv.qc.ca

S'impliquer dans l'un de nos comités, c'est :

- Renseigner les usagers sur leurs droits et obligations;
- Promouvoir l'amélioration de la qualité des conditions de vie des usagers;
- Défendre les droits et intérêts des usagers;
- Travailler en partenariat avec le CISSS des Laurentides et des organismes communautaires;
- Participer à une rencontre par mois (environ 3 heures, selon vos disponibilités - relâche en été).

Les comités sont formés de membres issus de différents milieux : retraités, membres de la famille d'un résident, bénévoles, etc. Tous sont bienvenus.

Centre intégré
de santé
et de services sociaux
des Laurentides

Québec

PLUS DE 70 VÉHICULES EN INVENTAIRE!

LUNDI AU VENDREDI DE 9H À 18H / SAMEDI DE 9H À 15H

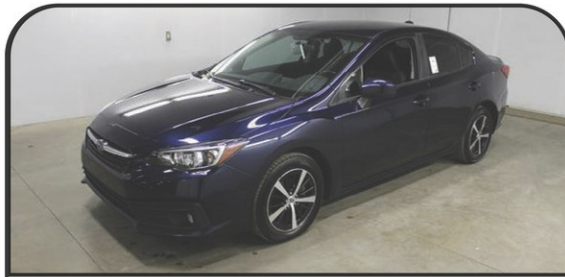


KICKS SV 2019

- CLIMATISEUR
- SYSTÈME MAINS LIBRES
- DÉMARRAGE SANS CLÉ
- SIÈGES CHAUFFANTS

24995\$*

Inv.: NT21372A | 27841 KM



IMPREZA TOURING 4RM 2020

- AUTOMATIQUE
- SIÈGES CHAUFFANTS
- CLIMATISEUR
- SYSTÈME MAIN-LIBRE

26995\$*

Inv.: TR1625 | 57078 KM



GRAND CARAVAN SXT STOW N GO 2019

- 7 PASSAGERS
- GROUPE ÉLECTRIQUE
- CLIMATISEUR
- SIÈGES STOW&GO

34995\$*

Inv.: TR1717 | 68276 KM



FRONTIER SV PRIVILEGE CREW CAB 4X4 2019

- CLIMATISEUR
- PHARES ANTIBROUILLARDS
- GROUPE ÉLECTRIQUE
- SIÈGES CHAUFFANTS

36995\$*

Inv.: TR1660 | 22562 KM

ALBI OCCASION .COM

1-833-336-7077

315, ROUTE 117, MONT-TREMBLANT



MUSTANG COUPÉ BLACK ECOBOOST 2020

- AUTOMATIQUE
- DÉMARREUR À DISTANCE
- CLIMATISEUR
- SIÈGES ÉLECTRIQUES

38995\$*

Inv.: TR1624 | 10942 KM



RANGER LARIAT FX4 SUPER CREW CUIR NAV. 4X4 2019

- ATTELAGE DE REMORQUE
- SIÈGES ÉLECTRIQUES
- DÉMARREUR À DISTANCE
- SIÈGES CHAUFFANTS

43995\$*

Inv.: TR1640 | 60071 KM



1500 CLASSIC EXPRESS NIGHT CREW 5.7 4X4 2020

- AUTOMATIQUE
- GROUPE ÉLECTRIQUE
- CLIMATISEUR
- SIÈGES CHAUFFANTS

47495\$*

Inv.: TR1576 | 16245 KM



CHALLENGER GT PLUS BLACKTOP CUIR NAV. 2021

- DÉMARRAGE SANS CLÉ
- SIÈGES CHAUFFANTS ET VENTILÉS
- SIÈGES ÉLECTRIQUES
- SYSTEME AUDIO ALPINE

50995\$*

Inv.: TR1711 | 1451 KM

PRÉSENTEZ CETTE PAGE EN CONCESSION ET OBTENEZ
UN MINIMUM DE 1500\$ POUR VOTRE ÉCHANGE!
ON VOUS ATTEND!

* Taxes, RDPRM et immatriculation en sus. Transport et préparation inclus. Taux d'intérêt régulier compétitif. Certaines conditions s'appliquent. Détails en concession.

Voyager grâce au théâtre le Patriote

MARTIN DUMONT

mdumont@inmedias.ca

Un nouveau type d'expérience est proposé cette année aux habitués du Patriote. Les ciné-conférences Destidocs se sont récemment installées dans la salle rénovée. Le but des organisateurs: faire rêver et inciter les gens à découvrir le monde.

UNE EXPÉRIENCE PARTICIPATIVE

Le cinéaste et co-fondateur de *Destidocs* Richard-Olivier Jeanson, voulait offrir une

alternative plus interactive aux amateurs de voyages. L'événement s'appuie sur la projection d'un film accompagné de musique dont la narration se fait en direct avec le cinéaste, donnant ainsi plus de place au spectateur pour poser des questions. « Il s'agit d'un concept original propice aux rencontres intimistes et aux échanges formatifs. Cela permet également de mieux partager les expériences uniques vécues par les réalisateurs. », mentionne le cinéaste voyageur.

Pour Alexandre Gélinas, directeur général du Patriote, « l'ajout de cette série, qui ne ressemble aucunement à celles déjà en place, vient consolider le rôle de joueur culturel du Patriote en diversifiant davantage les activités de la salle de spectacle. »

UN PUBLIC VARIÉ

Bien que les événements offerts par *Destidocs* touchent un large public, dit Richard-Olivier Jeanson, il existe généralement trois types de personnes qui assistent aux spectacles. « Il y a des gens qui ont voyagé et qui veulent revivre leurs voyages en souvenirs [...] puis, les jeunes retraités qui ont envie sortir des sentiers battus en explorant le monde en dehors des formules tout-inclus [...] et les voyageurs aguerris qui sont à la recherche de leur prochaine destination. »

DES DESTINATIONS VARIÉES

Parmi les conférenciers qui font partie de




Le réalisateur cinéaste et voyageur Richard-Olivier Jeanson. (photo gracieuseté)



L'écrivain Ugo Monticone, sera conférencier à l'événement du 18 mai. (photo gracieuseté)

la programmation, on note la présence de deux cinéastes originaires des Laurentides dont Richard-Olivier Jeanson. Le 18 mai, on propose aux spectateurs une incursion au cœur de Bali, l'île des dieux, une destination paradisiaque qui ne cesse de faire rêver.

Pour l'occasion, M. Jeanson se joindra à Ugo Monticone, écrivain et conférencier, qui a publié une dizaine de récits de voyage.

En 2021, le Conseil des arts et des lettres du Québec lui a d'ailleurs décerné le Prix *Artiste de l'année* dans les Laurentides. Son dernier livre, *Tracés de voyage*, propose de façon innovante par la réalité augmentée, 20 anecdotes pour illustrer 20 voyages effectués dans différents pays du monde. Pour connaître tous les détails des représentations, visitez le www.theatrepatriote.com. 

VOLVO

Véhicule d'occasion certifié
XC90 T6 R-DESIGN 4RM 2021



- 7 PASSAGERS
- SYSTÈME DE NAVIGATION
- HAYON ÉLECTRIQUE
- SIÈGES CHAUFFANTS

74995\$*

Inv.: D0491 | 20188 KM

ALBI Volvo Ste-Agathe
819 326-4775

* Taxes et immatriculation en sus. Transport et préparation inclus. Taux d'intérêt régulier compétitif. Certaines conditions s'appliquent. Détails en concession.

Participer
aux séances
publiques du
conseil municipal!



où?

À la place
Lagny





Rendez-vous
au VSADM.CA
pour consulter le
calendrier des séances



SAINTE
AGATHE
DES
MONTS

ÉCONOMISER, c'est facile!



Procurez-vous des bons d'achats
avec des rabais allant **jusqu'à 40%** sur

rabaischocs.com













Emmène-moi au sommet



**MERCI À TOUTES LES ÉQUIPES
POUR VOTRE ENGAGEMENT
REMARQUABLE DURANT CET
HIVER PARTICULIÈREMENT
REMPII DE DÉFIS. VOUS AVEZ
FAIT TOUTE LA DIFFÉRENCE!**

— PATRICE MALO, PRÉSIDENT ET CHEF DE L'EXPLOITATION

ÉCLATÉ DE HAUT EN BAS

Une salle comble pour In Médias!

Lors du Colloque multidisciplinaire du Centre collégial de Mont-Tremblant qui se déroulait les 6 et 8 avril dernier, Chantal Roussel, notre Éditrice et VP développement des affaires, ainsi que Mélodie Rivest, notre Directrice web, ont été invitées à venir parler aux étudiants de Sociologie des médias et de Gestion de commerces de la relance de vos hebdomadaires locaux. Plus d'une cinquantaine d'étudiants étaient présents pour la conférence!



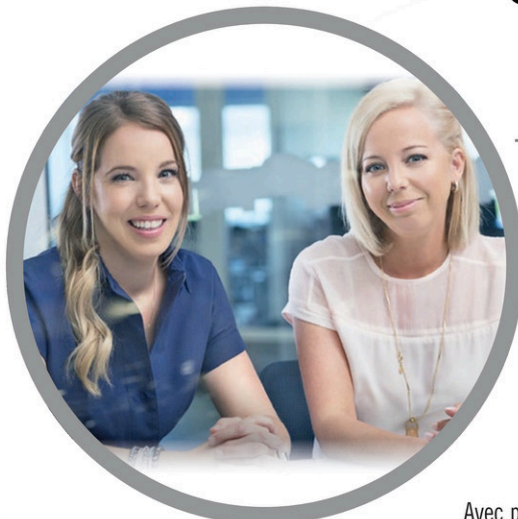
Cet événement très spécial rassemble durant une semaine la communauté collégiale, la population locale et plusieurs experts provenant de près et de loin lors de conférences, d'ateliers et d'activités.

La relève entrepreneuriale et l'investissement dans les jeunes d'ici sont des valeurs très importantes pour le groupe In Médias. C'est pourquoi nous avons décidé de verser notre cachet au club de jeunes entrepreneurs J'entreprends Mont-Tremblant du Centre collégial de Mont-Tremblant qui célèbre ses 10 ans cette année.



IGA en ligne de votre succursale de Ste-Agathe devient VOILÀ !

Sobey's a pris la décision administrative de centraliser les opérations de commandes en ligne le 18 mai prochain. Alors l'équipe de livraison de la succursale de Ste-Agathe est amenée à se relocaliser et souhaitait remercier leur clientèle de la confiance témoignée au fil des ans. De nombreux clients satisfaits continueront de recevoir leurs livraisons qui proviendront désormais directement de l'entrepôt. Samuel Théoret, Jessica Desroches, Marc Bénard et Pamela Desroches que nous pouvons apercevoir sur la photo composaient l'équipe de livraison chez IGA extra Martin Bouchard de Ste-Agathe et s'unissent pour vous dire MERCI !



Dominique et Marie-Claude Durocher

Notre duo de sourires cette semaine est celui des sœurs Durocher, Dominique et Marie-Claude. Elles ont le plaisir de vous annoncer l'acquisition de Mazda Val-David par la famille Durocher.

Avec plus de 60 ans d'expérience dans le domaine de l'automobile, la famille Durocher est là pour vous et fera tout son possible pour répondre à vos besoins.

Passez leur dire bonjour chez Mazda Val-David et partagez la grande nouvelle!

Bonne fête !



- 20 avril – Alain Chalifoux, Ste-Agathe-des-Monts
- 22 avril – Alexandre Labelle, Ste-Agathe-des-Monts
- 23 avril – Karianne Paquette, Sainte-Lucie-des-Laurentides
- 24 avril – Ronald Pilon, Lantier
- 25 avril – Jean Philippe, Val-David
- 26 avril – Jonathan Warren, Notre-Dame-de-la-Merci
- 26 avril – Irène Jalbert, Ste-Agathe-des-Monts
- 26 avril – Emmanuelle Armand, Ste-Agathe-des-Monts

Gagnant : Jonathan Warren, Notre-Dame-de-la-Merci

INSCRIPTION

Pour la publication d'un **BONNE FÊTE** faites parvenir votre demande à info@infodunord.ca Avec les informations suivantes : **Nom de la personne fêtée, date d'anniversaire, adresse complète.**

Le ou la gagnant(e) recevra directement par la poste ses prix. Les demandes incomplètes ne seront pas publiées.

***Veuillez noter que vous devez envoyer les fêtes 2 semaines avant la date d'anniversaire.**



3 ballons à l'hélium offerts par :
Écono des Monts
4, rue Principale O,
Ste-Agathe-des-Monts
819 321-2734



Gâteau offert par :
Marché M. Bouchard
3, rue Raymond,
Ste-Agathe-des-Monts
819 321-1812



0\$*

RÉPARATION DE PARE-BRISE

EN 30 MINUTES SANS RENDEZ-VOUS

*Si assuré. Détails en magasin

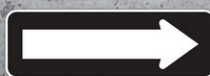
« Toutes les résines n'ont pas la même qualité »



ESPACE CITOYEN, LECTEUR EMPLOYÉ, BÉNÉVOLE



Mettons en valeur les gens
d'exception



ESPACE EMPLOYÉ

Pamela Desroches Préposée à la livraison



Pamela est une femme travaillante qui est à la livraison des commandes en ligne et téléphoniques de la succursale depuis 2 ans. Elle effectue la livraison d'une centaine de commandes par semaine. Elle démontre un grand dévouement et beaucoup de professionnalisme. La clientèle l'apprécie et s'est habituée à son service courtois au cours des 2 dernières années.

À compter du 18 mai prochain, Sobey's a décidé de centraliser les commandes pour que l'approvisionnement se fasse directement de l'entrepôt. Cette décision fera en sorte que Pamela ne sera plus à la livraison des commandes.

Elle nous a témoigné l'infinie gratitude qu'elle éprouve pour sa clientèle et aimerait remercier les clients qu'elle rencontrait sur une base régulière. Elle est convaincue qu'elle croisera à nouveau la route de sa clientèle parce que Pamela souhaite continuer à faire de la livraison dans la région.

La direction ainsi que toute l'équipe d'IGA extra Martin Bouchard tiennent à remercier cette employée remarquable pour son implication au sein de l'entreprise au cours des 2 dernières années et savent pertinemment que Pamela saura trouver un emploi à la livraison qui la rendra heureuse dans la région.

Merci Pamela !



Succursale Sainte-Agathe-des-Monts
3, rue Raymond • 819 321-1812



ESPACE BÉNÉVOLE

Michèle Prévost : une grande bénévole depuis les débuts !



Si les Trésors de la Fondation connaissent un si grand essor depuis leur création en 2010, c'est en bonne partie grâce au travail dans l'ombre de plusieurs bénévoles. Michèle Prévost en est un bel exemple puisqu'elle donne de son temps depuis les tout débuts et, si la santé le lui permet, elle promet de poursuivre cette belle aventure pour de nombreuses années encore. « J'adore vraiment l'ambiance qui règne ici aux Trésors », confie celle qui y œuvre trois jours par semaine. « Elle est fantastique. Tout le monde l'aime et son apport est inestimable », mentionne la directrice des Trésors Caroline Richer.

Madame Prévost s'est tout d'abord impliquée aux Trésors pour donner un coup de pouce à son fils Hugo Lajeunesse qui en fut le responsable durant plusieurs années « Je suis vraiment attachée aux Trésors et à la Fondation médicale. Je me dis que si je peux apporter un petit quelque chose pour améliorer la santé des gens de chez nous, j'en retire un sentiment de fierté. La santé, ça me tient à coeur ». Les habitués des Trésors ainsi que tous les membres de l'équipe considèrent maintenant Michèle comme leur amie. « J'adore le contact avec les gens. Au fil du temps, j'ai développé une belle relation avec nos clients. J'ai toujours hâte de les revoir les vendredis et samedis », dit-elle avec le sourire. Ce contact généreux, on le sent dès notre première rencontre avec Michèle, une habituée du bénévolat puisqu'elle a notamment fondé l'organisme Parents Uniques en 1984.



Cette présentation est une gracieuseté de
IGA extra Martin Bouchard, impliqué dans sa communauté !



FONDATION MÉDICALE
DES LAURENTIDES
ET DES PAYS-D'EN-HAUT



LES TRÉSORS
DE LA FONDATION

50, rue Corbeil, Sainte-Agathe-des-Monts
819-323-4565

Succursale Sainte-Agathe-des-Monts
3, rue Raymond • 819 321-1812

info@fondationmedicale.com
fondationmedicale.com

>P012897-1

>P012896-1

La grenouille des marais : présente, mais méconnue

VÉRONIQUE PICHÉ
INITIATIVE DE JOURNALISME LOCAL
vpiche@inmedias.ca

La grenouille des marais vit dans les milieux montagneux. Il faut protéger son habitat afin d'assurer sa survie à long terme dans la région, disent les biologistes.

Il est peut-être temps d'en faire une vedette. La grenouille des marais vit en milieu montagneux. Cela tombe bien pour la région laurentienne. Mais qui l'a déjà observée? En fait, personne ne peut statuer sur la santé de ses populations locales. Les experts disent qu'elle est « répandue » dans la province, sans être abondante ni rare. Pourtant, cet amphibien apparaît sur la *Liste des espèces susceptibles d'être désignées menacées ou vulnérables* du Québec. Et la MRC des Laurentides l'a choisie comme espèce ambassadrice de sa démarche d'élaboration de son Plan régional des milieux humides et hydriques (PRMHH).

EMBLÉMATIQUE

Pierre-Alexandre Bourgeois est biologiste en recherche et conservation pour la Société d'histoire naturelle de la vallée du Saint-Laurent, laquelle gère l'*Atlas des amphibiens et des reptiles du Québec*. « C'est un amphibien qui va vivre autant un milieu humide, hydrique que terrestre,

ce qui est en soit intéressant, mais c'est aussi un animal emblématique pour la MRC des Laurentides parce que c'est une espèce qu'on retrouve essentiellement en milieu montagneux. Dans la vallée du Saint-Laurent, dans les plaines, on ne la trouve pratiquement pas », souligne-t-il.

Selon l'*Atlas*, outre dans les Laurentides, la grenouille des marais est présente dans les montagnes des Adirondacks et des Appalaches ainsi que sur les Montérégiennes.

M. Bourgeois trouve pertinent que la MRC des Laurentides ait choisi cette grenouille pour représenter sa démarche de planification en lien avec les milieux humides et hydriques sur son territoire : « Comme toutes les espèces appartenant à l'ordre des *Anur*, elle demeure sensible aux perturbations de l'environnement, donc toutes activités qui ont un effet sur la qualité de l'eau ou la connectivité des milieux, hydriques ou terrestres, pourraient l'affecter », mentionne-t-il.

14 MUNICIPALITÉS

« Bien qu'elle passe souvent inaperçue, la grenouille des marais a été identifiée dans 14 des 20 municipalités de la MRC : Amherst, Arundel, Brébeuf, Huberdeau, Labelle, La Conception, Mont-Blanc, Montcalm, Lac-Supérieur, Mont-Tremblant, Sainte-Agathe-des-Monts, Sainte-Lucie-



(Photo - Mathieu Ouellette)

Selon l'Atlas des amphibiens et des reptiles du Québec, le corps et la tête de la grenouille des marais sont pâles et parsemés de taches brunes de forme rectangulaire. L'intérieur des cuisses, lui, est jaune ou orangé. Elle ne mesure pas plus de 9 cm.

des-Laurentides, Val-David et Val-Morin », précise le biologiste Pierre Morin, spécialiste en aménagement, volet environnement, à la MRC des Laurentides. Il ajoute que son potentiel d'étude est intéressant, car son écologie, sa distribution, ses habitats et les répercussions des activités anthropiques sur ses populations restent méconnus.

Pierre-Alexandre Bourgeois ne croit pas que la grenouille des marais soit une espèce aussi menacée que la rainette faux-grillon ou le caribou. « Elle est répandue, mais je pense que localement elle est plus rare, donc c'est difficile de la trouver. Mais que cette espèce soit présente ou non et dans quel nombre n'est pas la question centrale :

les milieux hydriques et humides sont des milieux sensibles que l'on se doit de protéger, et en les protégeant, on aide la grenouille des marais », soutient-il.

S'il est peu envisageable que la grenouille des marais soit menacée au point qu'on lui accorde un statut fédéral particulier, sa présence devrait être une motivation pour les autorités locales à resserrer les règles concernant le développement, accorde M. Bourgeois. La grenouille des marais ne veut sûrement pas devenir une vedette. Elle préfère sans l'ombre d'un doute l'anonymat d'un couvert forestier intact. 🐸

->P012907-1

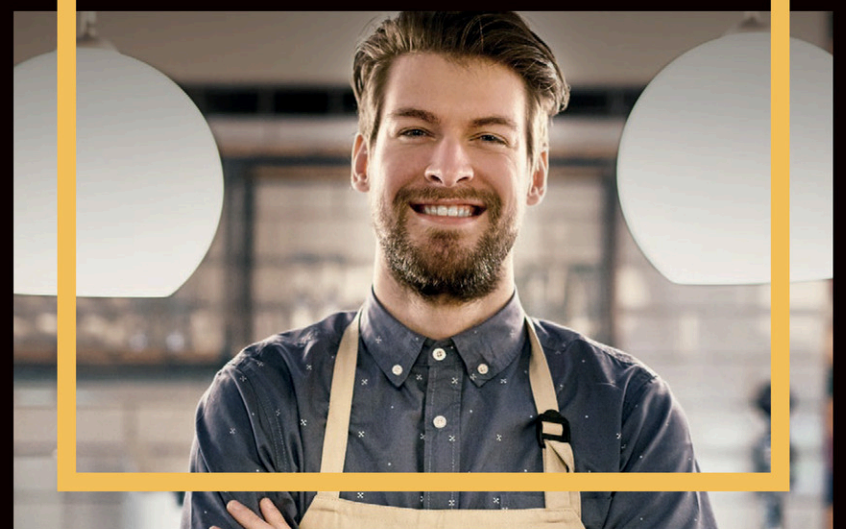


Le Casino de Mont-Tremblant recrute.

**5@8 de l'emploi
Ce vendredi 22 avril
au Casino**

Viens rencontrer nos recruteurs.

**Pas libre vendredi? Postule en tout temps
à casinodemonttremblant.ca.**



FAITES PARTIE DE L'ÉQUIPE D'EMBARC TREMBLANT

Nous sommes à la recherche de candidats(es) :

- Directeur/trice de la maintenance
- Associés(es) aux services aux membres
- Associé(e) entretien ménager
- Associé(e) « équipier(ère) entretien ménager »
- Associé(e) à la maintenance

BONUS
À L'EMBAUCHE

EMBARC™

Veillez faire parvenir votre curriculum vitae :
elizabeth.petrauskis@hgv.com

Seuls les candidats sélectionnés seront contactés

ENTREPRISE DEMERS 4 SAISONS SERVICE PRO-VERT

RECHERCHE :
TECHNICIEN(NE) EN FERTILISATION
SECRÉTAIRE
CONTACTEZ 819 688-3455



est à la recherche d'un(e)
**PRÉPOSÉ(E) /
LAVEUR(SE)
AUTOMOBILE**

Aucune expérience requise

Temps plein
en saison achalandée

Horaire du lundi au
samedi de 8h à 17h

Présentez-vous en personne
au 1227, rue Principale Est
Sainte-Agathe-des-Monts
ou faites parvenir
votre c.v. au
info@laveautoperfecto.com

RONA

EMPLOYEUR
DE CHOIX!

FORGET

MONT-TREMBLANT

- CONSEILLER-VEUNDEUR
PLOMBERIE
- COMMIS,
SERVICE COUR À BOIS
- COMMIS, RÉCEPTION
DE MARCHANDISES
(TEMPORAIRE)
- CONSEILLER-VEUNDEUR
MATÉRIAUX
- CHAUFFEUR-OPÉRATEUR
CLASSE 3, MÂT ARTICULÉ
(SAISONNIER)
- CHAUFFEUR-LIVREUR
CLASSE 3, CUBE,
CAMIONNETTE, PLATEFORME

Description complète des postes sur
www.lesjobsins.ca



OFFRE D'EMPLOI

CHAUFFEUR-OPÉRATEUR

(Collecte des matières résiduelles)

- > Postes temporaires : 26 semaines (possibilité de prolongation)
- > Salaire selon la politique salariale

Principales exigences :

- Permis de conduire classe 3 valide;
- Expérience de conduite en chemins ruraux et montagneux;
- Ponctuel et fiable.

Pour tous les détails concernant ces offres, consultez notre site internet :
<http://ritl.ca/a-propos/>

Les personnes intéressées doivent faire parvenir leur C.V au plus tard le 29 avril 2022.

Par courriel : info@ritl.ca



Laissez-vous tenter par cette belle opportunité en pleine nature!

NOUS SOMMES À LA RECHERCHE D'UN(E) DIRECTEUR(TRICE) GÉNÉRAL(E)

Récemment ouverte, en décembre 2020, Villa Cartier est une résidence pour aînés(es) de 75 ans et plus, autonomes ou en légère perte d'autonomie. Située à Rivière-Rouge on retrouve 38 logements privés et 18 chambres en ressource intermédiaire pour une clientèle ayant besoin de soins particuliers.

Voici le profil recherché :
Expérience en gestion
Expérience en CHSLD ou RPA (un atout)

NOUS SOMME ÉGALEMENT À LA RECHERCHE DE PERSONNEL DE SOINS
au sein de notre équipe dynamique.

Les personnes intéressées pourront transmettre leur c.v. à l'adresse courriel : villa-cartier.ca

Nous vous remercions de votre intérêt et seuls les candidats retenus seront contactés.

1201, rue l'Annonciation sud, Rivière-Rouge, Québec, J0T 1T0



OFFRE EMPLOI

TECHNICIEN(NE) EN ÉVALUATION

COMPÉTENCES RECHERCHÉES

- Détenir un diplôme d'études en lien avec la présente offre d'emploi OU toute combinaison de formation ou d'expérience jugée pertinente et équivalente sera considérée;
- Détenir un permis de conduire valide et posséder un véhicule;
- Aptitude interpersonnelle et facilité à entrer en contact avec de nouvelles personnes

CONDITIONS DE TRAVAIL

- Ce poste est à temps plein et permanent;
- 40 heures par semaine avec horaire flexible;
- Avantages sociaux (fonds de pension, dentaire, optométrie);
- Le salaire sera à discuter selon l'expérience;

Les personnes intéressées doivent faire parvenir leur candidature à l'adresse courriel suivante :
info@evaluationtreblant.com

OFFRES D'EMPLOIS



KANATA TREMBLANT

Kanata Tremblant est à la recherche de:

Service à la clientèle

Poste à l'année (non-saisonnier)

Horaires adaptés à l'employé, mais couvrant au moins une journée de week-end

Entretien ménager

Contractant en entretien ménager

Nettoyer les chalets loués à court terme après le départ des clients
Chalets de deux chambres jusqu'à cinq chambres
Prix fixe par chalet (selon le modèle)
Tarifs très compétitifs
Lavage effectué par une buanderie externe
Clientèle respectueuse des chalets

Mécanicien de machinerie lourde

Temps plein - Permanent

Réparation et entretien des équipements tels que:
Pelle mécanique - Bélière mécanique - Rouleaux compacteurs - Camion hors route - Chargeurs
- Tracteurs - Véhicules routiers et hors route - Camion déneigement, etc.

Le candidat travaillera dans un garage avec plancher chauffant

Les personnes intéressées doivent faire parvenir leur candidature à :
emploi@KanataTremblant.com ou par télécopieur au : 819 379-3507
www.KanataTremblant.com

Nous embauchons!

Apprenti charpentier-menuisier ou apprenti ferblantier

pour notre équipe des Laurentides



Si tu n'as pas de carte CCQ, nous pouvons te l'obtenir!

Tu aimes travailler en équipe, tu as le cœur
à l'ouvrage et jongler avec mère nature
ne te dérange pas.... C'EST FAIT POUR TOI!

APPELLE-NOUS!

Luc Roy, propriétaire

514-912-6833

SPECIALISTE EN
INSTALLATION
DE TOITURE ET
REVÊTEMENT
MÉTALLIQUE

>P012933-1

Ne cherchez pas
plus loin...

lesjobins.ca



LES
jobins
lesjobins.ca

La refonte des sites web de In Médias
est réalisée grâce au soutien financier
du gouvernement du Québec. Québec

LES COURS
Saint-Jovite
UN COMPLEXE POUR RETRAITÉS

**Vous désirez
travailler dans un
environnement
chaleureux et
convivial?**

Faites-nous parvenir votre CV
info-csj@espacegeneration.com

Nous embauchons

- Préposé(e) aux bénéficiaires (soir et nuit)
- Réceptionniste de weekend
- Agent de location
- Préposé à la restauration
- Préposé entretien lourd (concierge)

Horaires flexibles disponibles
Salaire compétitif et assurance collective

Faites une réelle différence et lancez-vous dans cette nouvelle aventure

Membre de la famille

Espace Génération
UNE RETRAITE BIEN MÉRITÉE

LesCoursSaintJovite.com

819 341.1414 614, rue Saint-Jovite
Mont-Tremblant



>P011653-7

OFFRE D'EMPLOI



CHEF CUISINIER(ÈRE)

Du lundi au vendredi (jour)
Contrat du 9 mai au 19 août
Temps plein - Saisonnier
EXCELLENT SALAIRE
Expérience et références requises

1 877 749-2267

Faites parvenir votre cv à
info@campdesdebrouillards.com

*Seuls(es) les candidats(es) retenus(es) seront contactés(es).

>P012924-1

Accès>pharma
chez Walmart

Recherche COMMIS PLANCHER
Temps partiel et temps plein

WALMART SAINTE-AGATHE

400, rue Laverdure, Sainte-Agathe-des-Monts
819 326-7074 • pharmacie.bsaliba@accespharma.ca

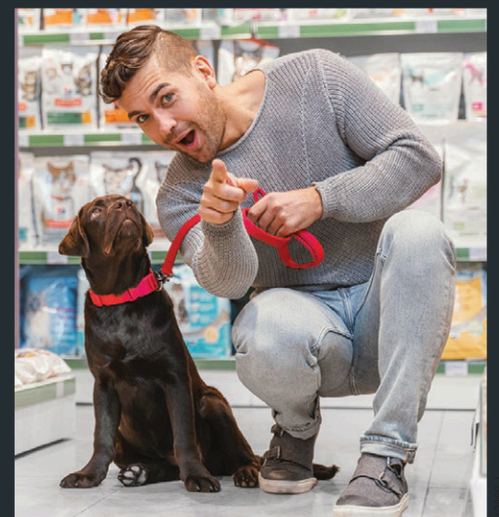
>S012018-1



**Journée recrutement
le 27 avril de 11h à 15h**

Venez nous rencontrer sur place! Plusieurs postes à combler!

Boutique d'animaux Chico de Ste-Agathe-des-Monts
30, Norbert-Morin Sainte-Agathe-des-Monts (Québec) J8C 2V6
ste-agathe@boutiquedanimauxchico.com • 819 217-6802





ON LIVRE DU BONHEUR, EMBARQUE AVEC NOUS !

TU MAÎTRISES L'ART DE JONGLER ? VIENS NOUS MONTRER TES TALENTS!
ON RECHERCHE UN/UNE GESTIONNAIRE QUI AIME JONGLER AVEC DES TÂCHES ADMINISTRATIVES TOUT EN ÉTANT DANS LE FEU DE L'ACTION

ASSISTANT(E)-GÉRANT(E) EN SALLE À MANGER

Rôtisserie Sainte-Agathe
819 326-6655
rot117@st-hubert.com

Pour postuler



MD Marque déposée de St-Hubert S.E.C., employée sous licence. © Tous droits réservés.



LES RÉSIDENCES DU
Manoir

Infirmier(ère) auxiliaire

(Poste temps plein)

Préposé(e) aux résidents

(Poste temps plein, de jour, de soir et de nuit)

Les Résidences du Manoir offrent des services de qualité aux personnes âgées. Vous cherchez un environnement de travail stimulant, moins stressant et plus respectueux ? Voici votre chance de rejoindre une équipe dynamique et passionnée, tout en préservant l'équilibre entre votre vie personnelle et professionnelle.

- Sécurité financière (emploi régulier à l'année)
- Salaire compétitif

Faites parvenir votre C.V. à :

Ressources humaines

101, rue Principale, bureau 1000, Saint-Sauveur (QC) J0R 1R6

ressourceshumaines@residencesdumanoir.com

Téloc. : 450 240.0079 • residencesdumanoir.com

>P01219-1



Ville de
MONT-TREMBLANT

Offre d'emploi

PRÉVENTIONNISTE

Service de sécurité incendie

Poste régulier – Temps plein

DESCRIPTION SOMMAIRE DU POSTE

Sous l'autorité du chef prévention et formation du Service de sécurité incendie et conformément aux lois, règlements et politiques en vigueur, le ou la préventionniste doit effectuer diverses fonctions ayant trait à la prévention des incendies, à la sécurité des personnes et à la formation. Elle doit inspecter les bâtiments, afin de vérifier s'il y a conformité aux lois et règlements municipaux, provinciaux et fédéraux régissant la prévention des incendies. De plus, la personne doit procéder à des investigations (RCCI) visant à déterminer l'origine et les circonstances de l'incendie. Elle renseigne le public sur les règlements, les lois et les ordonnances qu'elle est chargée de faire respecter et donne à l'occasion des conférences sur la prévention des incendies, ainsi que sur les méthodes d'évacuation. À la demande de son supérieur, elle pourrait être appelée à agir à titre de premier répondant de niveau 2.

Plus spécifiquement, la personne planifie et organise les visites et procède à l'inspection des bâtiments commerciaux, résidentiels institutionnels et publics, afin de faire appliquer les règlements, les normes et lois en matière de sécurité incendie. Elle prend connaissance de l'affectation (vocation du bâtiment) et de la clientèle qui y réside. Elle recueille les données du système mécanique, de chauffage et de ventilation des bâtiments et lieux inspectés. Elle fait la vérification du bon fonctionnement des systèmes d'autoprotection (gicleurs, détecteurs de fumée/feu, du panneau d'alarme incendie, etc.). En collaboration avec le chef prévention et formation, elle établit les stratégies et tactiques d'intervention. Elle inventorie les plans d'intervention et maintient à jour le registre des plans d'intervention. Elle planifie et organise une ou des pratiques du plan d'intervention et analyse les résultats afin d'y apporter les modifications nécessaires s'il y a lieu. Elle communique par écrit au propriétaire du bâtiment, les recommandations à effectuer en vue d'éliminer à la source, les risques d'incendie du bâtiment. Elle détermine dans quelle situation un avis doit être signifié, rédige l'avis en mentionnant la nature de l'infraction, les mesures à prendre pour y remédier et le délai accordé pour se conformer. Elle fournit aux responsables de l'entreprise, toute autre information ou documentation pertinente. Elle rencontre les contrevenants pour expliquer la nature des plaintes et les mesures à prendre pour y remédier. Elle exige et analyse les plans d'évacuation, les corrige et voit à faire apporter les changements nécessaires. Elle vérifie les rapports d'expertise émis par les compagnies d'alarmes et de gicleurs automatiques et exige, s'il y a lieu, les correctifs nécessaires. Elle élabore, planifie et dirige la formation pour les besoins du service en prévention ou autre spécialisation.

L'énumération des tâches n'est pas restrictive. Dans l'exercice de ses fonctions, le préventionniste ou la préventionniste effectue toutes tâches connexes à sa fonction.

Nous vous remercions de votre intérêt pour la Ville de Mont-Tremblant. Seules les personnes retenues seront contactées.

EXIGENCES

SAVOIR

- Posséder un diplôme d'études collégiales (DEC) en sécurité incendie (option prévention). À défaut d'avoir un DEC en sécurité incendie, un diplôme d'études secondaires (DES) accompagné d'une attestation d'études collégiales (AEC) en prévention incendie sera considéré.
- Posséder un permis de conduire valide, classe 4 A.
- Avoir une excellente connaissance et maîtrise des logiciels de la suite Office (Word, Excel, Outlook et Power point).
- Avoir une connaissance fonctionnelle de la langue anglaise.

SAVOIR-FAIRE

- Réussir les différents tests d'évaluation.

SAVOIR-ÊTRE

- Posséder une excellente approche au niveau du service à la clientèle.
- Être disponible à travailler sur horaire flexible (semaine, soir et fins de semaine).

Les personnes intéressées à postuler doivent transmettre leur curriculum vitae ainsi qu'une lettre de motivation avant 16 h 30 le 6 mai 2022.

En ligne
villedeumont-tremblant.qc.ca/emploi

Par la poste
Service des ressources humaines
Affichage 2022-08-INC
1145, rue de Saint-Jovite
Mont-Tremblant QC J8E 1V1

Par courriel
rh@villedeumont-tremblant.qc.ca

>P012903-1



LE GROUPE NORDMEC EST PRÉSENTEMENT À LA RECHERCHE :

- DE MANŒUVRES / JOURNALIERS (GARANTIE 150H/CARTE CCQ)
- CHAUFFEUR DE CAMION CLASSE 1 OU 3
- OPÉRATEUR DE PELLE
- D'UN MÉCANICIEN DE VÉHICULES AUTOMOBILES
- TUYAUTEUR / APPRENTI TUYAUTEUR

* SALAIRE COMPÉTITIF, ASSURANCE COLLECTIVE ET TRAVAIL À L'ANNÉE

(L'UTILISATION DU GENRE MASCULIN A ÉTÉ ADOPTÉE AFIN DE FACILITER LA LECTURE ET N'A AUCUNE INTENTION DISCRIMINATOIRE)

ÇA TE DIT DE JOINDRE UNE ÉQUIPE DYNAMIQUE COMPOSÉE DE JEUNES TRAVAILLEURS ET, DE PLUS, EXPÉRIMENTÉS ? VIENS TESTER TA FIBRE « NORDMEC » APPELLE AU 819-429-5555 POSTE 255 OU ENVOIE TON CV À RH@GROUPENORDMEC.CA

NOS INSTALLATIONS MÉCANIQUES SONT SITUÉES AU 823, ROUTE 117, ST-FAUSTIN-LAC-CARRÉ, QC, J0T 1J0

>P012901-1

Venez vous joindre à une belle équipe, de beaux projets et une entreprise établie depuis 1949!



PLOMBERIE ROGER LABONTÉ

Offre d'emploi



Nous sommes à la recherche de :

- Commis service de plomberie
- anglais, service clientèle, connaissance de base en plomberie, réception de commande



Joins-toi à une équipe de travail dynamique et agréable au cœur des Laurentides.

Contactez-nous
819 425-3261
Courriel : rh@plomberielabonte.ca

LES **jobons**
lesjobins.ca



IGA
MARTIN BOUCHARD **extra**
SAINTE-AGATHE

Vive la job

TU ES ÉTUDIANT/
ÉTUDIANTE ?
TU ES À LA RECHERCHE
D'UN JOB POUR L'ÉTÉ ?
**ON A ASSURÉMENT
UN POSTE POUR TOI !**

Disponible en tout temps

Faites parvenir votre c.v.
a/s de Jonathan Lachapelle

(819) 321-1812

iga08183comptabilite@sobeys.com

->P010488-7



Pour trouver les meilleurs employés, **ANNONCEZ ICI !**

Rejoignez plus de **150 000** lecteurs chaque semaine grâce à notre version papier et à notre site Web!

Pour plus de détails, communiquez avec votre stratège médias dès aujourd'hui!

Québec

LES **jobons**
lesjobins.ca

Avec l'implication de ses employés, Groupe Crête est aujourd'hui une entreprise performante au sein de l'industrie québécoise de la transformation de bois résineux.

Nos conditions d'emploi :

- Horaire de 4 jours
- Congés mobiles
- Assurance collective payée à 50% par l'employeur
- Prime au marché pouvant atteindre 2\$/h
- Bonus de production
- Jusqu'à 2500\$ par année en REER
- Montant alloué pour le remboursement de ton forfait cellulaire
- 100\$ annuellement pour l'achat de nos articles promotionnels
- 400\$ en carte-cadeau pour une référence
- Activités reconnaissance
- Programme d'aide aux employés

Plusieurs postes de production s'ouvrent à vous chez Groupe Crête sur le quart de jour.

Joignez-vous à notre équipe de Saint-Faustin-Lac-Carré.

Ouvrage général
19.05\$

Depuis 1949
GROUPE CRÊTE

Envoyez-nous votre candidature :
rh@groupecrete.com

Tous les détails sur notre site web :
<https://groupecrete.com/carrieres/St-Faustin>

->P012899-1

Fairmont
TREMBLANT

JOURNÉE PORTES OUVERTES

VENEZ NOUS RENCONTRER!



SAMEDI 30 AVRIL 2022
10H00 À 14H00

RECRUTEMENT.CMT@FAIRMONT.COM

Visite guidée de l'hôtel & entrevues sur place
postes permanents et saisonniers disponibles

>P012927-1

St Donat
BOULANGERIE • BAKERY
- 1924 -



Venez mettre les mains à la pâte!

PLUSIEURS POSTES À COMBLER 40 heures / 4 jours semaine

Des week-ends de 3 jours à l'année!

Boulangerie St-Donat recherche activement des
journaliers et journalières de production pour
compléter ses équipes de jour et de soir.

Postes de jour :

- 16.24\$ de l'heure
- 7h00 à 17h00 (du lundi au jeudi)

Postes de soir :

- 17.03\$ l'heure + prime de soir 0.50\$
- 16h00 à 2h00 (du lundi au jeudi)

*Venez vous sucrer le bec en travaillant
pour une belle entreprise du Québec!*



**500\$ de bonus
aux étudiants qui
complèteront
8 semaines de
travail
consécutives!**

Bienvenue aux étudiants!

Faites vite!
Emplois d'été disponibles
40 hres / Lundi au jeudi

*Tous les week-ends en congé
pour profiter de l'été!*

VOS AVANTAGES

- Emploi stable
- 4 jours semaine
- Borne électrique
- Formation continue
- Assurance collective
- Congé maladie
- Vacances +++
- Activités sociales
- Programme de reconnaissance
- Valorisation du travail et des bons coups
- Rabais employés
- 2 tartes gratuites par semaine
- Du plaisir à travailler!

Faites-nous parvenir votre cv à rh@boulangeriestdonat.com
9 chemin des Ancêtres, Saint-Donat (Québec), J0T 2C0

>P012928-1



MAZDA VAL-DAVID
NOUVELLE ADMINISTRATION

OFFRES D'EMPLOI

Mécaniciens / Apprenti-mécaniciens recherchés

PRINCIPALES RESPONSABILITÉS

- Inspecter et réparer les véhicules neufs et d'occasions
- Faire les entretien de prévention

EXIGENCES DU POSTE

- Avoir tes cartes de compétence
- Avoir un permis de conduire valide

TES AVANTAGES

- 195\$ pour tes bottes et lunettes de travail
- Les uniformes fournis
- Une allocation de 500\$ pour tes outils
- Une assurance collective complète
- 5 journées de maladies
- Rabais sur les réparations de ton véhicule
- Et plus!

HORAIRE DE TRAVAIL

- Lundi au jeudi, de 8h à 17h
- Vendredi, de 8h à midi
- Entre 24\$ et 35\$ de l'heure, selon l'expérience et les cartes de compétences
- Prime d'éloignement pour les candidats qui résident à plus de 35km du concessionnaire



Envoyez votre c.v. par courriel à :
steve.charest@mazdavaldaud.ca

819-322-3937 | 1004, RTE117, VAL-DAVID

>P012935-1

Subventions

819 034 \$ pour valoriser le plein air

SALLE DE RÉDACTION
redactionin@inmedias.ca

C'est pour mettre en valeur et rendre plus accessibles les espaces naturels des Laurentides que le gouvernement provincial a octroyé une aide importante de plusieurs projets dans les Laurentides dans le cadre du Programme d'aide financière pour les sentiers et les sites de pratiques d'activités de plein air (PAFSSPA).

Par l'entremise de cette enveloppe, certains projets mettant en valeur la nature et l'activité physique seront mis sur pied, tandis que des projets existants pourront voir leurs installations s'améliorer. Parmi les projets admissibles se trouvaient des sentiers pédestres, des activités équestres et de vélo de montagne, des pistes cyclables, des pistes de ski de fond ainsi que des aires d'escalade.

LES PROJETS VISÉS

Localement, cinq projets sont appelés à recevoir l'aide du gouvernement provincial dans le cadre de ce programme.

■ Val-David recevra 115 704,81 \$ pour la mise à niveau des sentiers des monts Césaire et Plante.

■ Val-Morin profitera d'une enveloppe de 40 424,00 \$ pour l'amélioration du réseau de sentiers du Parc régional de Val-David-Val-Morin, secteur Far Hills.

■ Le conseil municipal de Sainte-Lucie-des-Laurentides disposera de 120 000,00 \$ pour l'aménagement d'un nouveau parc d'hébertisme.

■ Le Club de Plein Air de Saint-Donat bénéficiera d'une aide de 32 624,00 pour la revitalisation de sentiers de randonnée à Saint-Donat.

■ Le Parc la Réserve obtiendra 99 662,00 \$ pour la réhabilitation et l'amélioration du réseau de pistes et sentiers du Domaine la Réserve.

METTRE EN VALEUR LE PATRIMOINE ÉCOLOGIQUE

« Notre région comporte plusieurs magnifiques sites pour la pratique d'activités de plein air prisées par la population, que ce soit de façon récréative ou compétitive [...] La circonscription de Bertrand recèle



(Photo : Unsplash)

Certains projets mettant en valeur la nature et l'activité physique seront mis sur pied, tandis que des projets existants pourront compter sur cette aide pour améliorer leurs installations en les rendant plus accessibles et sécuritaires.

des richesses incroyables et je suis très fière que les projets retenus puissent la mettre en valeur d'aussi belle façon! », commente Nadine Girault, députée de Bertrand, ministre des Relations internationales et de la Francophonie, et ministre responsable de la région des Laurentides. Un engouement à la grandeur de la province

À l'échelle provinciale, 14,3 M\$ seront distribués pour la réalisation ou l'amélioration de 177 projets. En constatant l'engouement

du programme, le gouvernement à même ajouté un 5 M\$ supplémentaire.

« J'invite tout le monde à profiter du retour des beaux jours pour ressentir tous les bienfaits de l'activité physique extérieure grâce aux magnifiques infrastructures de plein air qui verront le jour aux quatre coins du Québec », mentionne Isabelle Charest, ministre déléguée à l'Éducation et ministre responsable de la Condition féminine.

ANNONCES CLASSÉES



RÉSERVEZ UNIQUEMENT PAR TÉLÉPHONE À CE NUMÉRO
1 866 637-5236

Heures d'affaires du lundi au vendredi
de 8h30 à 12h • 13h à 16h30

À NOS ANNONCEURS : assurez-vous que le texte de votre annonce est exact dès sa parution, sinon il faut nous en aviser immédiatement. En cas d'erreur, notre responsabilité se limite uniquement au montant de l'achat de la première semaine de parution de votre annonce. Toute discrimination est illégale.

875\$
+ taxes
POUR 10 MOTS
40¢/mot additionnel

OFFREZ-VOUS DES EXTRAS

- Encadré
- Couleur
- Titre centré
- Caractère gras

*ESCOMPTE pour plusieurs parutions et plusieurs journaux.

HEURE DE TOMBÉE
Vendredi 11 h00
(pour la parution
du mercredi)

Profitez également de la
parution GRATUITE de votre
annonce sur VosClasses.ca

Géré par TC-MEDIA

205 Logements / appartements à louer

4-1/2 à quelques pas du centre-ville de Ste-Agathe, stationnement déneigé, espace de rangement, idéal retraité non-fumeur, pas d'animaux, 990\$, libre 1er mai, 819-323-8567

LABELLE, 1-1/2 neuf, meublé, tv/ câble/ wifi, électricité, déneigé, climatisé, 840\$, 514-972-8841

230 Logements / appartements / propriétés recherchés à louer

RETRAITÉE vivant avec 2 petits chats (Abyssins) cherche 4-1/2 lumineux dans les Laurentides. Bonnes références. Pas de sous-sol. Environ: 850\$. Immédiatement ou plus tard. 450-563-1975

260 Chalets / maisons de campagne à louer

MAISONS 5 minutes du centre-ville Mont-Tremblant, 3 chambres, terrain privé, accès plage, chaletslauzon.com #520 (1,750\$), #512 (1,850\$) et #501 (1,200\$). 819-688-2809

280 Entrepôts à louer

MINI entreposage disponible à Ste-Agathe, plusieurs grandeurs. Prix compétitif. 514-585-0743

320 Animaux

FEMELLE Husky Labrador, 1,200\$. Info 438-821-479. Photos

345 Antiquités / art / collections

COLLECTIONNEUR Achète: audio vintage, ampli Marantz, Sansui, McIntosh, Pioneer, Quad, Speakers IMF, Ditton, JBL, Tannoy. Tables tournantes: Thorens, Lenco, Technics, Michell, Sansui. Aussi disques vinyle rock, heavymetal, jazz, blues. François 450-858-1587

415 Massothérapie / Soins thérapeutiques

! Ayez un joyeux printemps, massage détente, 819-324-6235. Merci!

À vous le calme et le bien-être. Massage détente, environnement champêtre. Mlle. Jessy, 819-323-4379/ Bilingue

424 Astrologie/occultisme

Ana Médium, spécialiste des questions amoureuses depuis 25 ans. Le secret des rencontres positives, la méthode pour récupérer son ex et des centaines de couples sauvés durablement, réponses précises et datées. Tél.: 450-309-0125

442 Constructions / Renovations / Réparations

514-754-6007, 819-321-0290

Appelez Pierre
Construction, Rénovation. Réparation intérieure/ extérieure. Petits/ gros travaux. Même qualité/ même service.

474 Terrassement/paysagiste

TERRASSEMENT, paysagement, déboisement tous genres. 819-578-1896

483 Compagne/compagnon

CÉLIBATAIRE cherche compagne entre 65 et 70 ans, belle apparence pour sorties, resto, cinéma etc. Ste-Agathe, 819-324-7033

HOMME belle apparence, cinquantaine, 5'10"/ 180 lb. But sérieux, amical. 819-686-1006

484 Services divers

EXTERMINATION, insectes efficacité 100% et prévention, nettoyage haute pression. 819-216-9859

MAÇONNERIE-BÉTON. Réparation/ restauration, joint brique, fissure fondation, garage, muret pierre, marche/ palier, piscine creusée. Crépi, balcon. Sablage, peinture, teinture, anti-dérapant, époxy, patio, balcon, rampe fer forgé. Réparation fibre de verre. Nettoyage stationnement. Pascal. 514-569-0261

585 Services financiers divers

SOLUTIONS À L'ENDETTEMENT. Restez à la maison! Tout se fait en ligne. Laissez nous aider. Un seul versement par mois. 7 sur 7, de 8h à 20h. MNP Ltée, Syndics autorisés en insolvabilité. 514-839-8004

665 Soins à domicile

PERSONNE recherchée, St-Sauveur, pour garder personnes handicapées physique et intellectuelles. 19\$ et +. Kim 514-515-3932

685 Chauffeurs / Transports

RECHERCHONS chauffeur/ livreur classes 1, 3 et 5 avec expérience, connaissant Montréal et les Laurentides. 819-326-7447

RECHERCHONS chauffeurs sérieux avec expérience pour 12 roues dompeur, classe 3 manuelle, secteur Ste-Agathe. Temps plein, possibilité temps partiel, salaire compétitif. Sylvie. 819-430-3928

NÉCROLOGIE



J.H. VANIER ET FILS INC.

Une famille au service
des familles depuis 1923

UNIQUEMENT LA CRÉMATION
Préarrangement | Columbarium

MONUMENT
VENTE, INSCRIPTION, NETTOYAGE

Salle de célébration
Funérailles traditionnelles et personnalisées
Service-conseil

819 326-3322 • jhvanier.com

Vente pour taxes

AVIS PUBLIC est par les présentes donné par la MRC des Laurentides, représentée par la directrice générale et greffière-trésorière, Mme Nancy Pelletier, que les immeubles ci-après désignés seront vendus à l'enchère publique au lieu où le conseil de la MRC des Laurentides tient ses séances, soit au 1255, chemin des Lacs à Mont-Blanc, province Québec, J0T 1J2, **JEUDI**, le **DEUXIÈME** jour du mois de **JUIN** de l'**AN DEUX MILLE VINGT-DEUX** (2 juin 2022) à **DIX HEURES** (10 h) de l'avant-midi, à défaut du paiement des taxes auxquelles ils sont affectés et des frais encourus, le tout conformément aux dispositions des articles 1022 et suivants du *Code municipal du Québec* (RLRQ, c. C-27.1).

Dossier : 1
Matricule : 0129-74-1614
Propriétaire : Blueberry Lake Villegiatures Inc.

Taxes municipales :	956.30 \$
Taxes scolaires des Laurentides :	4.75 \$
Taxes scolaires Wilfrid Laurier :	0 \$
Total :	961.05 \$

Situation : Terrain vacant situé sur le chemin des Pionniers – Municipalité de Labelle

Description sommaire : Lot 5 223 919 du cadastre officiel du Québec, circonscription foncière de Labelle

Dossier : 2
Matricule : 0322-00-5002
Propriétaire : Annie Vlastimila Balogh

Taxes municipales :	597.75 \$
Taxes scolaires des Laurentides :	0 \$
Taxes scolaires Wilfrid Laurier :	0 \$
Total :	597.75 \$

Situation : Terrain vacant situé sur le chemin du Lac-Bethlen – Municipalité de Labelle

Description sommaire : Lot 5 224 038 et 5 225 323 du cadastre officiel du Québec, circonscription foncière de Labelle

Dossier : 3
Matricule : 1027-08-0626
Propriétaire : Francis Gingras

Taxes municipales :	7 263.22 \$
Taxes scolaires des Laurentides :	292.35 \$
Taxes scolaires Wilfrid Laurier :	0 \$
Total :	7 555.57 \$

Situation : 331, rue du Moulin – Municipalité de Labelle

Description sommaire : Lot 5 010 397 du cadastre officiel du Québec, circonscription foncière de Labelle

Dossier : 4
Matricule : 1121-40-9971
Propriétaire : Dany Lacaille

Taxes municipales :	5 029.02 \$
Taxes scolaires des Laurentides :	10.03 \$
Taxes scolaires Wilfrid Laurier :	0 \$
Total :	5 039.05 \$

Situation : 400, Route 117 – Municipalité de Labelle

Description sommaire : Lot 5 518 302 du cadastre officiel du Québec, circonscription foncière de Labelle

Dossier : 5
Matricule : 0212-96-9626
Propriétaire : David Piché

Taxes municipales :	925.90 \$
Taxes scolaires des Laurentides :	0 \$
Taxes scolaires Wilfrid Laurier :	0 \$
Total :	925.90 \$

Situation : Terrain vacant situé sur la route des Érables – Municipalité de La Conception

Description sommaire : Lot 4 851 532 du cadastre officiel du Québec, circonscription foncière de Labelle

Dossier : 6
Matricule : 1011-41-6452
Propriétaire : Cardarelli Domenico

Taxes municipales :	1 031.70 \$
Taxes scolaires des Laurentides :	0 \$
Taxes scolaires Wilfrid Laurier :	0 \$
Total :	1 031.70 \$

Situation : Terrain vacant situé sur la route des Ormes – Municipalité de La Conception

Description sommaire : Lot 4 420 429 du cadastre officiel du Québec, circonscription foncière de Labelle

Dossier : 7
Matricule : 1110-99-4810
Propriétaire : Hossein Falsafi

Taxes municipales :	1 118.80 \$
Taxes scolaires des Laurentides :	0 \$
Taxes scolaires Wilfrid Laurier :	0 \$
Total :	1 118.80 \$

Situation : Terrain vacant situé sur la route des Ormes – Municipalité de La Conception

Description sommaire : Lot 4 419 380 du cadastre officiel du Québec, circonscription foncière de Labelle

Dossier : 8
Matricule : 1210-16-5375
Propriétaire : Glenn Thompson

Taxes municipales :	1 002.81 \$
Taxes scolaires des Laurentides :	0 \$
Taxes scolaires Wilfrid Laurier :	0 \$
Total :	1 002.81 \$

Situation : Terrain vacant situé sur le chemin des Sumacs – Municipalité de La Conception

Description sommaire : Lot 4 419 562 du cadastre officiel du Québec, circonscription foncière de Labelle

Dossier : 10
Matricule : 2510-97-9430
Propriétaire : Marcel Olivier

Taxes municipales :	253.57 \$
Taxes scolaires des Laurentides :	0 \$
Taxes scolaires Wilfrid Laurier :	0 \$
Total :	253.57 \$

Situation : Terrain vacant situé sur le chemin des Framboises – Municipalité de Lac-Supérieur

Description sommaire : Lot 5 115 197 du cadastre officiel du Québec, circonscription foncière de Terrebonne

Dossier : 11
Matricule : 2610-19-8523
Propriétaire : Eva Luz Prévost

Taxes municipales :	488.33 \$
Taxes scolaires des Laurentides :	0 \$
Taxes scolaires Wilfrid Laurier :	0 \$
Total :	488.33 \$

Situation : Terrain vacant situé sur l'impasse des Bleuets – Municipalité de Lac-Supérieur

Description sommaire : Lot 4 887 196 du cadastre officiel du Québec, circonscription foncière de Terrebonne

Dossier : 12
Matricule : 2711-16-0034
Propriétaire : Armande Fournelle

Taxes municipales :	1 137.29 \$
Taxes scolaires des Laurentides :	17.67 \$
Taxes scolaires Wilfrid Laurier :	0 \$
Total :	1 154.96 \$

Situation : Terrain vacant situé sur le chemin David – Municipalité de Lac-Supérieur

Description sommaire : Lot 4 886 484 du cadastre officiel du Québec, circonscription foncière de Terrebonne

Dossier : 13
Matricule : 2721-77-7493
Propriétaire : Elaine St-Laurent

Taxes municipales :	2 929.58 \$
Taxes scolaires des Laurentides :	164.10 \$
Taxes scolaires Wilfrid Laurier :	0 \$
Total :	3 093.68 \$

Situation : Terrain vacant situé sur le chemin de l'Avalanche – Municipalité de Lac-Supérieur

Description sommaire : Lot 4 754 952 du cadastre officiel du Québec, circonscription foncière de Terrebonne

Dossier : 14
Matricule : 2811-70-6139
Propriétaire : Lorraine Chartier

Taxes municipales :	1 420.07 \$
Taxes scolaires des Laurentides :	16.79 \$
Taxes scolaires Wilfrid Laurier :	0 \$
Total :	1 436.86 \$

Situation : Terrain vacant situé sur le chemin David – Municipalité de Lac-Supérieur

Description sommaire : Lot 4 886 450 du cadastre officiel du Québec, circonscription foncière de Terrebonne

Dossier : 15
Matricule : 2811-89-4680
Propriétaire : Pierre Hussereau
Gabrielle Fontaine

Taxes municipales :	451.46 \$
Taxes scolaires des Laurentides :	0 \$
Taxes scolaires Wilfrid Laurier :	0 \$
Total :	451.46 \$

Situation : Terrain vacant situé sur le chemin Fleurant – Municipalité de Lac-Supérieur

Description sommaire : Lot 4 886 687 du cadastre officiel du Québec, circonscription foncière de Terrebonne

Dossier : 16
Matricule : 2812-72-8737
Propriétaire : Gilles Morin
A/S Jules Morin

Taxes municipales :	142.27 \$
Taxes scolaires des Laurentides :	0 \$
Taxes scolaires Wilfrid Laurier :	0 \$
Total :	142.27 \$

Situation : Terrain vacant situé sur le chemin du Ruisseau – Municipalité de Lac-Supérieur

Description sommaire : Lot 4 886 681 du cadastre officiel du Québec, circonscription foncière de Terrebonne

Dossier : 17
Matricule : 2812-73-2981
Propriétaire : Jean Brisebois

Taxes municipales :	116.06 \$
Taxes scolaires des Laurentides :	0 \$
Taxes scolaires Wilfrid Laurier :	0 \$
Total :	116.06 \$

Situation : Terrain vacant situé sur le chemin du Ruisseau – Municipalité de Lac-Supérieur

Description sommaire : Lot 4 886 673 du cadastre officiel du Québec, circonscription foncière de Terrebonne

Dossier : 18
Matricule : 2812-73-9437
Propriétaire : Claude Deslongchamps

Taxes municipales :	119.75 \$
Taxes scolaires des Laurentides :	0 \$
Taxes scolaires Wilfrid Laurier :	0 \$
Total :	119.75 \$

Situation : Terrain vacant situé sur le chemin des Belles-Rivières – Municipalité de Lac-Supérieur

Description sommaire : Lot 4 886 619 du cadastre officiel du Québec, circonscription foncière de Terrebonne

Dossier : 19
Matricule : 2812-74-3612
Propriétaire : Anny Belisle

Taxes municipales :	116.06 \$
Taxes scolaires des Laurentides :	0 \$
Taxes scolaires Wilfrid Laurier :	0 \$
Total :	116.06 \$

Situation : Terrain vacant situé sur le chemin du Ruisseau – Municipalité de Lac-Supérieur

Description sommaire : Lot 4 886 678 du cadastre officiel du Québec, circonscription foncière de Terrebonne

Dossier : 20
Matricule : 2812-75-7689
Propriétaire : Luc Bilodeau, Serge Bilodeau,
Pierre Bilodeau, Normand Bilodeau,
Johanne Bilodeau

Taxes municipales :	74.08 \$
Taxes scolaires des Laurentides :	0 \$
Taxes scolaires Wilfrid Laurier :	0 \$
Total :	74.08 \$

Situation : Terrain vacant situé sur le chemin des Sources – Municipalité de Lac-Supérieur

Description sommaire : Lot 4 886 683 du cadastre officiel du Québec, circonscription foncière de Terrebonne

Dossier : 21
Matricule : 2812-82-3398
Propriétaire : Michel Desrosiers

Taxes municipales :	142.26 \$
Taxes scolaires des Laurentides :	0 \$
Taxes scolaires Wilfrid Laurier :	0 \$
Total :	142.26 \$

Situation : Terrain vacant situé sur le chemin des Belles-Rivières – Municipalité de Lac-Supérieur

Description sommaire : Lot 4 886 603 du cadastre officiel du Québec, circonscription foncière de Terrebonne

Dossier : 22
Matricule : 2812-82-5861
Propriétaire : Lucie Pelletier
A/S Huguette Lévesque

Taxes municipales :	134.76 \$
Taxes scolaires des Laurentides :	0 \$
Taxes scolaires Wilfrid Laurier :	0 \$
Total :	134.76 \$

Situation : Terrain vacant situé sur le chemin du Ruisseau – Municipalité de Lac-Supérieur

Description sommaire : Lot 4 886 605 du cadastre officiel du Québec, circonscription foncière de Terrebonne

Dossier : 23
Matricule : 2812-83-0582
Propriétaire : Succession de Joseph McNicoll
A/S Rose Morneau

Taxes municipales :	131.01 \$
Taxes scolaires des Laurentides :	0 \$
Taxes scolaires Wilfrid Laurier :	0 \$
Total :	131.01 \$

Situation : Terrain vacant situé sur le chemin des Belles-Rivières – Municipalité de Lac-Supérieur

Description sommaire : Lot 4 886 615 du cadastre officiel du Québec, circonscription foncière de Terrebonne

Dossier :	24	Taxes municipales :	127.22 \$
Matricule :	2812-84-6458	Taxes scolaires des Laurentides :	0 \$
Propriétaire :	Réal Dagenais	Taxes scolaires Wilfrid Laurier :	0 \$
		Total :	127.22 \$

Situation : Terrain vacant situé sur le chemin des Belles-Rivières – Municipalité de Lac-Supérieur

Description sommaire : Lot 4 886 592 du cadastre officiel du Québec, circonscription foncière de Terrebonne

Dossier :	25	Taxes municipales :	1 262.31 \$
Matricule :	2815-68-6142	Taxes scolaires des Laurentides :	16.02 \$
Propriétaire :	Roger Obata	Taxes scolaires Wilfrid Laurier :	0 \$
		Total :	1 278.33 \$

Situation : Terrain vacant situé sur le chemin Louise – Municipalité de Lac-Supérieur

Description sommaire : Lot 4 756 053 du cadastre officiel du Québec, circonscription foncière de Terrebonne

Dossier :	26	Taxes municipales :	1 505.08 \$
Matricule :	2824-34-1987	Taxes scolaires des Laurentides :	89.30 \$
Propriétaire :	Peter Chauvin	Taxes scolaires Wilfrid Laurier :	0 \$
		Total :	1 594.38 \$

Situation : Terrain vacant situé sur le chemin de la Crête – Municipalité de Lac-Supérieur

Description sommaire : Lot 6 055 619 du cadastre officiel du Québec, circonscription foncière de Terrebonne

Dossier :	27	Taxes municipales :	165.79 \$
Matricule :	2911-42-7131	Taxes scolaires des Laurentides :	0 \$
Propriétaire :	Succession de Samuel Lauzon	Taxes scolaires Wilfrid Laurier :	0 \$
	A/S Succession de Marie-Ange Lauzon	Total :	165.79 \$

Situation : Terrain vacant situé sur le chemin du Lac-Supérieur – Municipalité de Lac-Supérieur

Description sommaire : Lot 4 886 427 du cadastre officiel du Québec, circonscription foncière de Terrebonne

Dossier :	28	Taxes municipales :	45.70 \$
Matricule :	2912-07-2029	Taxes scolaires des Laurentides :	0 \$
Propriétaire :	Succession d'Armand Perrotte	Taxes scolaires Wilfrid Laurier :	0 \$
	A/S Thérèse Hutton	Total :	45.70 \$

Situation : Terrain vacant situé sur le chemin du Lac-Supérieur – Municipalité de Lac-Supérieur

Description sommaire : Lot 4 886 623 du cadastre officiel du Québec, circonscription foncière de Terrebonne

Dossier :	29	Taxes municipales :	11.73 \$
Matricule :	2914-98-9701	Taxes scolaires des Laurentides :	0 \$
Propriétaire :	Lionel De Serres	Taxes scolaires Wilfrid Laurier :	0 \$
		Total :	11.73 \$

Situation : Terrain vacant situé sur le chemin de la Sablière – Municipalité de Lac-Supérieur

Description sommaire : Lot 4 992 583 du cadastre officiel du Québec, circonscription foncière de Terrebonne

Dossier :	30	Taxes municipales :	682.16 \$
Matricule :	3016-21-2080	Taxes scolaires des Laurentides :	0 \$
Propriétaire :	9214-0177 Québec Inc.	Taxes scolaires Wilfrid Laurier :	0 \$
		Total :	682.16 \$

Situation : Terrain vacant situé sur l'impasse du Cerf – Municipalité de Lac-Supérieur

Description sommaire : Lot 5 400 031 du cadastre officiel du Québec, circonscription foncière de Terrebonne

Dossier :	31	Taxes municipales :	1 079.71 \$
Matricule :	3018-14-1777	Taxes scolaires des Laurentides :	0.53 \$
Propriétaire :	Michel Pierrin	Taxes scolaires Wilfrid Laurier :	0 \$
	Pascale Vander Stappen	Total :	1 080.24 \$

Situation : Terrain vacant situé sur le chemin des Cerisiers – Municipalité de Lac-Supérieur

Description sommaire : Lot 4 755 554 du cadastre officiel du Québec, circonscription foncière de Terrebonne

Dossier :	34	Taxes municipales :	228.69 \$
Matricule :	8925-28-0277	Taxes scolaires des Laurentides :	0 \$
Propriétaire :	Omer Selesse	Taxes scolaires Wilfrid Laurier :	0 \$
		Total :	228.69 \$

Situation : Terrain vacant situé sur le chemin Casavant – Municipalité de La Minerve

Description sommaire : Lot 5 070 429 du cadastre officiel du Québec, circonscription foncière de Labelle

Dossier :	35	Taxes municipales :	186.89 \$
Matricule :	8925-49-4146	Taxes scolaires des Laurentides :	9.00 \$
Propriétaire :	Réjean Léveillé	Taxes scolaires Wilfrid Laurier :	0 \$
		Total :	195.89 \$

Situation : 6, chemin Casavant – Municipalité de La Minerve

Description sommaire : Lot 5 070 420 du cadastre officiel du Québec, circonscription foncière de Labelle

Dossier :	36	Taxes municipales :	418.78 \$
Matricule :	8926-72-6140	Taxes scolaires des Laurentides :	0 \$
Propriétaire :	Irène Demers Dionne	Taxes scolaires Wilfrid Laurier :	0 \$
		Total :	418.78 \$

Situation : Terrain vacant situé sur le chemin Preston – Municipalité de La Minerve

Description sommaire : Lot 5 070 376 du cadastre officiel du Québec, circonscription foncière de Labelle

Dossier :	37	Taxes municipales :	2 660.45 \$
Matricule :	9426-58-5521	Taxes scolaires des Laurentides :	0 \$
Propriétaire :	Albert Bellefleur	Taxes scolaires Wilfrid Laurier :	0 \$
		Total :	2 660.45 \$

Situation : Terrain vacant situé sur le chemin des Fondateurs – Municipalité de La Minerve

Description sommaire : Lot 5 071 725 du cadastre officiel du Québec, circonscription foncière de Labelle

Dossier :	38	Taxes municipales :	2 910.26 \$
Matricule :	9523-75-6289	Taxes scolaires des Laurentides :	9.00 \$
Propriétaire :	M.I. Hilber	Taxes scolaires Wilfrid Laurier :	0 \$
		Total :	2 919.26 \$

Situation : Terrain vacant situé sur la Montée Beaudet – Municipalité de La Minerve

Description sommaire : Lot 5 071 573 et 5 071 597 du cadastre officiel du Québec, circonscription foncière de Labelle

Dossier :	39	Taxes municipales :	3 311.79 \$
Matricule :	9624-23-3250	Taxes scolaires des Laurentides :	9.00 \$
Propriétaire :	John J. Commins	Taxes scolaires Wilfrid Laurier :	0 \$
	Ruth Ann Commins	Total :	3 320.79 \$

Situation : Terrain vacant situé sur la Montée Beaudet – Municipalité de La Minerve

Description sommaire : Lot 5 071 592 du cadastre officiel du Québec, circonscription foncière de Labelle

Dossier :	40	Taxes municipales :	1 234.59 \$
Matricule :	9725-12-4236	Taxes scolaires des Laurentides :	9.00 \$
Propriétaire :	IB V. Jensen	Taxes scolaires Wilfrid Laurier :	0 \$
		Total :	1 243.59 \$

Situation : Terrain vacant situé sur le chemin Tisserand – Municipalité de La Minerve

Description sommaire : Lot 5 071 548 du cadastre officiel du Québec, circonscription foncière de Labelle

Dossier :	41	Taxes municipales :	1 444.35 \$
Matricule :	9825-62-5678	Taxes scolaires des Laurentides :	6.02 \$
Propriétaire :	Bruno Giroux	Taxes scolaires Wilfrid Laurier :	0 \$
		Total :	1 450.37 \$

Situation : Terrain vacant situé sur le chemin Tisserand – Municipalité de La Minerve

Description sommaire : Lot 5 071 258 du cadastre officiel du Québec, circonscription foncière de Labelle

Dossier :	42	Taxes municipales :	2 962.45 \$
Matricule :	2189-76-6816	Taxes scolaires des Laurentides :	275.55 \$
Propriétaire :	François Beaulieu	Taxes scolaires Wilfrid Laurier :	0 \$
		Total :	3 238.00 \$

Situation : 368, route du Lac-Rond Sud – Municipalité de Montcalm

Description sommaire : Lot 5 865 660 du cadastre officiel du Québec, circonscription foncière de Argenteuil

Dossier :	44	Taxes municipales :	2 745.75 \$
Matricule :	2787-27-0462	Taxes scolaires des Laurentides :	0 \$
Propriétaire :	Frédéric Beaudet-Veilleux	Taxes scolaires Wilfrid Laurier :	0 \$
	Marjorie Guida	Total :	2 745.75 \$

Situation : 62, chemin du Couvent – Municipalité de Montcalm

Description sommaire : Lot 5 865 842 du cadastre officiel du Québec, circonscription foncière de Argenteuil

Dossier :	45	Taxes municipales :	597.29 \$
Matricule :	3189-87-1895	Taxes scolaires des Laurentides :	40.85 \$
Propriétaire :	Ekaterini Bonou	Taxes scolaires Wilfrid Laurier :	0 \$
	A/S Catherine Bonos Tsirgiatis	Total :	638.14 \$

Situation : Terrain vacant situé sur la rue de Genève – Municipalité de Montcalm

Description sommaire : Lot 5 865 970 du cadastre officiel du Québec, circonscription foncière de Argenteuil

Dossier :	46	Taxes municipales :	547.83 \$
Matricule :	3290-11-9406	Taxes scolaires des Laurentides :	0 \$
Propriétaire :	Nicole Desrosiers	Taxes scolaires Wilfrid Laurier :	0 \$
		Total :	547.83 \$

Situation : Terrain vacant situé sur la rue de Lausanne – Municipalité de Montcalm

Description sommaire : Lot 5 866 006 du cadastre officiel du Québec, circonscription foncière de Argenteuil

Dossier :	47	Taxes municipales :	9 585.35 \$
Matricule :	4998-68-0539	Taxes scolaires des Laurentides :	0 \$
Propriétaire :	Olga Leesinsky Lapointe	Taxes scolaires Wilfrid Laurier :	5 191.21 \$
	A/S Marie-Claire Lapointe	Total :	14 776.56 \$

Situation : Terrain vacant situé sur le chemin de la Rivière – Municipalité de Val-David

Description sommaire : Lot 2 990 968 du cadastre officiel du Québec, circonscription foncière de Terrebonne

Dossier :	48	Taxes municipales :	1 072.24 \$
Matricule :	4998-93-2041	Taxes scolaires des Laurentides :	0 \$
Propriétaire :	Succession Vasily Leesinsky	Taxes scolaires Wilfrid Laurier :	0 \$
	A/S Claudette Desroches, Marie-Claire Lapointe, Marcia Joan Mintako, Peter Leesinsky	Total :	1 072.24 \$

Situation : Terrain vacant situé sur le chemin de la Rivière – Municipalité de Val-David

Description sommaire : Lot 2 991 027 du cadastre officiel du Québec, circonscription foncière de Terrebonne

Dossier :	49	Taxes municipales :	784.78 \$
Matricule :	4690-47-2966	Taxes scolaires des Laurentides :	0 \$
Propriétaire :	Roméo Filiatrault	Taxes scolaires Wilfrid Laurier :	0 \$
		Total :	784.78 \$

Situation : Terrain vacant situé sur l'avenue des Bécassines – Municipalité de Val-Morin

Description sommaire : Lot 2 491 488 du cadastre officiel du Québec, circonscription foncière de Terrebonne

Dossier :	53	Taxes municipales :	1 507.53 \$
Matricule :	4997-90-3582	Taxes scolaires des Laurentides :	0 \$
Propriétaire :	Mario Gagnon	Taxes scolaires Wilfrid Laurier :	0 \$
		Total :	1 507.53 \$

Situation : Terrain vacant situé sur le chemin 22e Avenue – Municipalité de Val-Morin

Description sommaire : Lot 4 970 214 du cadastre officiel du Québec, circonscription foncière de Terrebonne

Dossier : 54 Taxes municipales : 855.22 \$
 Matricule : 4997-90-7351 Taxes scolaires des Laurentides : 0 \$
 Propriétaire : Mario Gagnon Taxes scolaires Wilfrid Laurier : 0 \$
 Total : **855.22 \$**

Situation : Terrain vacant situé sur le chemin 22e Avenue – Municipalité de Val-Morin

Description sommaire : Lot 4 970 198 du cadastre officiel du Québec, circonscription foncière de Terrebonne

Dossier : 55 Taxes municipales : 1 097.14 \$
 Matricule : 5096-58-3390 Taxes scolaires des Laurentides : 0 \$
 Propriétaire : Bernard Katzburg Taxes scolaires Wilfrid Laurier : 0 \$
 Hedvic Ehrenfeld Total : **1 097.14 \$**

Situation : Terrain vacant situé sur la 15e Avenue – Municipalité de Val-Morin

Description sommaire : Lot 4 970 114 du cadastre officiel du Québec, circonscription foncière de Terrebonne

Dossier : 56 Taxes municipales : 1 565.51 \$
 Matricule : 5197-08-6831 Taxes scolaires des Laurentides : 0 \$
 Propriétaire : Succession Maurice Desjardins Taxes scolaires Wilfrid Laurier : 0 \$
 A/S Alain Desjardins, André Desjardins Total : **1 565.51 \$**

Situation : Terrain vacant situé sur la rue du Buisson – Municipalité de Val-Morin

Description sommaire : Lot 4 969 876 du cadastre officiel du Québec, circonscription foncière de Terrebonne

Dossier : 57 Taxes municipales : 57.53 \$
 Matricule : 5296-25-1484 Taxes scolaires des Laurentides : 0 \$
 Propriétaire : Jacques Legault Taxes scolaires Wilfrid Laurier : 0 \$
 Nathalie Laramée Total : **57.53 \$**

Situation : Terrain vacant situé sur la rue de la Rivière – Municipalité de Val-Morin

Description sommaire : Lot 4 970 514 du cadastre officiel du Québec, circonscription foncière de Terrebonne

Dossier : 58 Taxes municipales : 2 360.54 \$
 Matricule : 5296-36-0478 Taxes scolaires des Laurentides : 0 \$
 Propriétaire : Catherine Stencil Taxes scolaires Wilfrid Laurier : 31.24 \$
 Total : **2 391.78 \$**

Situation : Terrain vacant situé sur la rue de la Rivière – Municipalité de Val-Morin

Description sommaire : Lot 4 969 567 du cadastre officiel du Québec, circonscription foncière de Terrebonne

Dossier : 59 Taxes municipales : 2 271.78 \$
 Matricule : 5296-36-2435 Taxes scolaires des Laurentides : 0 \$
 Propriétaire : Succession Robert Stencil Taxes scolaires Wilfrid Laurier : 23.93 \$
 A/S Anne Stencil Total : **2 295.71 \$**

Situation : Terrain vacant situé sur la rue de la Rivière – Municipalité de Val-Morin

Description sommaire : Lot 4 969 570 du cadastre officiel du Québec, circonscription foncière de Terrebonne

Dossier : 60 Taxes municipales : 1 805.42 \$
 Matricule : 5196-83-5873 Taxes scolaires des Laurentides : 0 \$
 Propriétaire : Succession Robert Stencil Taxes scolaires Wilfrid Laurier : 2.50 \$
 A/S Anne Stencil Total : **1 807.92 \$**

Situation : Terrain vacant situé sur la rue Morin – Municipalité de Val-Morin

Description sommaire : Lot 4 969 684 du cadastre officiel du Québec, circonscription foncière de Terrebonne

Dossier : 61 Taxes municipales : 7 078.29 \$
 Matricule : 5399-95-7725 Taxes scolaires des Laurentides : 164.21 \$
 Propriétaire : Moira Margaret McGrath Taxes scolaires Wilfrid Laurier : 0 \$
 Total : **7 242.50 \$**

Situation : Terrain vacant situé sur le chemin du Lac-La Salle – Municipalité de Val-Morin

Description sommaire : Lot 4 968 778 du cadastre officiel du Québec, circonscription foncière de Terrebonne

Dossier : 62 Taxes municipales : 2 065.86 \$
 Matricule : 3417-49-1326 Taxes scolaires des Laurentides : 25.92 \$
 Propriétaire : 9173-8393 Québec Inc. Taxes scolaires Wilfrid Laurier : 0 \$
 Total : **2 091.78 \$**

Situation : Terrain vacant situé sur le chemin de l'Hémisphère Nord – Municipalité de Val-des-Lacs

Description sommaire : Lot 6 162 307 du cadastre officiel du Québec, circonscription foncière de Terrebonne

Dossier : 63 Taxes municipales : 5 691.51 \$
 Matricule : 4015-24-4982 Taxes scolaires des Laurentides : 0 \$
 Propriétaire : Paulo Almeida Taxes scolaires Wilfrid Laurier : 0 \$
 Total : **5 691.51 \$**

Situation : 35-37, chemin du Lac-Joseph – Municipalité de Val-des-Lacs

Description sommaire : Lot 6 161 724 du cadastre officiel du Québec, circonscription foncière de Terrebonne

Dossier : 64 Taxes municipales : 1 122.77 \$
 Matricule : 3717-70-7317.31-0001 Taxes scolaires des Laurentides : 0 \$
 Propriétaire : Gérald Balducci Taxes scolaires Wilfrid Laurier : 0 \$
 Françoise Regard Total : **1 122.77 \$**

Situation : Terrain vacant situé sur le chemin du Lac-Quenouille – Municipalité de Val-des-Lacs

Description sommaire : Lot 6 162 949 du cadastre officiel du Québec, circonscription foncière de Terrebonne

Dossier : 65 Taxes municipales : 526.33 \$
 Matricule : 3915-91-7466 Taxes scolaires des Laurentides : 0 \$
 Propriétaire : Thérèse Brasseur Taxes scolaires Wilfrid Laurier : 0 \$
 Total : **526.33 \$**

Situation : Terrain vacant situé sur le chemin de Val-des-Lacs – Municipalité de Val-des-Lacs

Description sommaire : Lot 6 161 234 du cadastre officiel du Québec, circonscription foncière de Terrebonne

Dossier : 66 Taxes municipales : 662.26 \$
 Matricule : 3619-65-8874 Taxes scolaires des Laurentides : 6.00 \$
 Propriétaire : Développement Immobilier Landry Inc. Taxes scolaires Wilfrid Laurier : 0 \$
 Total : **668.26 \$**

Situation : Terrain vacant situé sur le chemin de Val-des-Lacs – Municipalité de Val-des-Lacs

Description sommaire : Lot 6 162 653 du cadastre officiel du Québec, circonscription foncière de Terrebonne

Dossier : 67 Taxes municipales : 404.42 \$
 Matricule : 3619-76-6962 Taxes scolaires des Laurentides : 6.00 \$
 Propriétaire : Développement Immobilier Landry Inc. Taxes scolaires Wilfrid Laurier : 0 \$
 Total : **410.42 \$**

Situation : Terrain vacant situé sur le chemin de Val-des-Lacs – Municipalité de Val-des-Lacs

Description sommaire : Lot 6 162 666 du cadastre officiel du Québec, circonscription foncière de Terrebonne

Dossier : 68 Taxes municipales : 8 694.15 \$
 Matricule : 3616-50-1350 Taxes scolaires des Laurentides : 558.09 \$
 Propriétaire : Joe Dias Taxes scolaires Wilfrid Laurier : 0 \$
 Total : **9 252.24 \$**

Situation : 110, chemin de la Plage – Municipalité de Val-des-Lacs

Description sommaire : Lot 6 162 416 du cadastre officiel du Québec, circonscription foncière de Terrebonne

Dossier : 69 Taxes municipales : 906.55 \$
 Matricule : 3616-51-1928 Taxes scolaires des Laurentides : 0 \$
 Propriétaire : Joe Dias Taxes scolaires Wilfrid Laurier : 0 \$
 Total : **906.55 \$**

Situation : Terrain vacant situé sur le chemin Éric – Municipalité de Val-des-Lacs

Description sommaire : Lot 6 162 417 et 6 323 159 du cadastre officiel du Québec, circonscription foncière de Terrebonne

Dossier : 71 Taxes municipales : 1 176.15 \$
 Matricule : 4013-25-5997 Taxes scolaires des Laurentides : 17.78 \$
 Propriétaire : Paul Gagnon succession Taxes scolaires Wilfrid Laurier : 0 \$
 A/S Lise Tremblay, André Tremblay Total : **1 193.93 \$**

Situation : Terrain vacant situé sur le chemin de Val-des-Lacs – Municipalité de Val-des-Lacs

Description sommaire : Lot 6 161 609 du cadastre officiel du Québec, circonscription foncière de Terrebonne

Dossier : 72 Taxes municipales : 6 623.95 \$
 Matricule : 3615-75-6439 Taxes scolaires des Laurentides : 392.34 \$
 Propriétaire : Sylvain Gagnon Taxes scolaires Wilfrid Laurier : 0 \$
 Total : **7 016.29 \$**

Situation : 110, chemin Laurin – Municipalité de Val-des-Lacs

Description sommaire : Lot 6 162 439 du cadastre officiel du Québec, circonscription foncière de Terrebonne

Dossier : 73 Taxes municipales : 531.92 \$
 Matricule : 3915-45-1700 Taxes scolaires des Laurentides : 6.00 \$
 Propriétaire : Alain Gareau Taxes scolaires Wilfrid Laurier : 0 \$
 Arlette Garneau, Joëlle Claudine Garneau Total : **537.92 \$**

Situation : Terrain vacant situé sur le chemin Huchery – Municipalité de Val-des-Lacs

Description sommaire : Lot 6 161 283 du cadastre officiel du Québec, circonscription foncière de Terrebonne

Dossier : 74 Taxes municipales : 633.55 \$
 Matricule : 3817-48-9692 Taxes scolaires des Laurentides : 9.00 \$
 Propriétaire : Sara-Anne Gosselin Taxes scolaires Wilfrid Laurier : 0 \$
 Sylvain Ménard Total : **642.55 \$**

Situation : Terrain vacant situé sur le chemin de Val-des-Lacs – Municipalité de Val-des-Lacs

Description sommaire : Lot 6 161 171 du cadastre officiel du Québec, circonscription foncière de Terrebonne

Dossier : 75 Taxes municipales : 1 088.57 \$
 Matricule : 3519-21-2205 Taxes scolaires des Laurentides : 0 \$
 Propriétaire : Ruksana Parvin Haque Taxes scolaires Wilfrid Laurier : 0 \$
 Total : **1 088.57 \$**

Situation : Terrain vacant situé sur le chemin Paquette – Municipalité de Val-des-Lacs

Description sommaire : Lot 6 162 087 du cadastre officiel du Québec, circonscription foncière de Terrebonne

Dossier : 76 Taxes municipales : 758.05 \$
 Matricule : 3619-38-8940 Taxes scolaires des Laurentides : 11.27 \$
 Propriétaire : Fernand Daniel Haulard Taxes scolaires Wilfrid Laurier : 0 \$
 Total : **769.32 \$**

Situation : Terrain vacant situé sur le chemin Paquette – Municipalité de Val-des-Lacs

Description sommaire : Lot 6 162 633 du cadastre officiel du Québec, circonscription foncière de Terrebonne

Dossier : 77 Taxes municipales : 848.12 \$
 Matricule : 3717-01-6785 Taxes scolaires des Laurentides : 0 \$
 Propriétaire : Gilbert Hudon Taxes scolaires Wilfrid Laurier : 0 \$
 A/S Marquita Hudon Total : **848.12 \$**

Situation : Terrain vacant situé sur la Montée Lajeunesse – Municipalité de Val-des-Lacs

Description sommaire : Lot 6 162 575 du cadastre officiel du Québec, circonscription foncière de Terrebonne

Dossier : 78 Taxes municipales : 4 458.94 \$
 Matricule : 3716-42-1826 Taxes scolaires des Laurentides : 0 \$
 Propriétaire : Steve Huot Taxes scolaires Wilfrid Laurier : 0 \$
 Stéphanie Piché Total : **4 458.94 \$**

Situation : 2082, chemin du Lac-Quenouille – Municipalité de Val-des-Lacs

Description sommaire : Lot 6 162 876 du cadastre officiel du Québec, circonscription foncière de Terrebonne

Dossier : 79	Taxes municipales :	1 019.3 \$
Matricule : 4014-12-8498	Taxes scolaires des Laurentides :	0 \$
Propriétaire : Richard Larivée	Taxes scolaires Wilfrid Laurier :	0 \$
	Total :	1 019.3 \$

Situation : Terrain vacant situé sur le chemin de Val-des-Lacs – Municipalité de Val-des-Lacs

Description sommaire : Lot 6 161 223 du cadastre officiel du Québec, circonscription foncière de Terrebonne

Dossier : 80	Taxes municipales :	517.75 \$
Matricule : 3619-85-6758	Taxes scolaires des Laurentides :	0 \$
Propriétaire : Georges Latendresse	Taxes scolaires Wilfrid Laurier :	0 \$
	Total :	517.75 \$

Situation : Terrain vacant situé sur le chemin de Val-des-Lacs – Municipalité de Val-des-Lacs

Description sommaire : Lot 6 162 673 du cadastre officiel du Québec, circonscription foncière de Terrebonne

Dossier : 81	Taxes municipales :	4 168.14 \$
Matricule : 3915-03-9106	Taxes scolaires des Laurentides :	0 \$
Propriétaire : Andrée Martineau	Taxes scolaires Wilfrid Laurier :	0 \$
	Total :	4 168.14 \$

Situation : 154, chemin Charron – Municipalité de Val-des-Lacs

Description sommaire : Lot 6 161 244 du cadastre officiel du Québec, circonscription foncière de Terrebonne

Dossier : 82	Taxes municipales :	1 124.28 \$
Matricule : 4020-91-4516	Taxes scolaires des Laurentides :	10.18 \$
Propriétaire : Denise Martineau	Taxes scolaires Wilfrid Laurier :	0 \$
	Total :	1 134.46 \$

Situation : Terrain vacant situé sur le chemin Michauville – Municipalité de Val-des-Lacs

Description sommaire : Lot 6 161 908 du cadastre officiel du Québec, circonscription foncière de Terrebonne

Dossier : 84	Taxes municipales :	6 577.83 \$
Matricule : 3620-10-7053	Taxes scolaires des Laurentides :	517.66 \$
Propriétaire : Sabrina Michelini	Taxes scolaires Wilfrid Laurier :	0 \$
	Total :	7 095.49 \$

Situation : 36, chemin Drapeau – Municipalité de Val-des-Lacs

Description sommaire : Lot 6 162 619 du cadastre officiel du Québec, circonscription foncière de Terrebonne

Dossier : 85	Taxes municipales :	774.96 \$
Matricule : 3619-39-7544	Taxes scolaires des Laurentides :	0 \$
Propriétaire : Scott Mouti	Taxes scolaires Wilfrid Laurier :	0 \$
	Total :	774.96 \$

Situation : Terrain vacant situé sur le chemin de Val-des-Lacs – Municipalité de Val-des-Lacs

Description sommaire : Lot 6 162 636 du cadastre officiel du Québec, circonscription foncière de Terrebonne

Dossier : 86	Taxes municipales :	519.08 \$
Matricule : 4113-03-4335	Taxes scolaires des Laurentides :	0 \$
Propriétaire : Yves Murray	Taxes scolaires Wilfrid Laurier :	0 \$
	Total :	519.08 \$

Situation : Terrain vacant situé sur le chemin des Sapins – Municipalité de Val-des-Lacs

Description sommaire : Lot 6 161 641 du cadastre officiel du Québec, circonscription foncière de Terrebonne

Dossier : 87	Taxes municipales :	5 382.05 \$
Matricule : 3615-35-9567	Taxes scolaires des Laurentides :	0.64 \$
Propriétaire : Pierre Prudencio	Taxes scolaires Wilfrid Laurier :	0 \$
	Total :	5 382.69 \$

Situation : Terrain vacant situé sur le chemin du Mistral – Municipalité de Val-des-Lacs

Description sommaire : Lot 6 163 271 du cadastre officiel du Québec, circonscription foncière de Terrebonne

Dossier : 88	Taxes municipales :	5 490.52 \$
Matricule : 3615-45-2021	Taxes scolaires des Laurentides :	0.67 \$
Propriétaire : Pierre Prudencio	Taxes scolaires Wilfrid Laurier :	0 \$
	Total :	5 491.19 \$

Situation : Terrain vacant situé sur le chemin du Mistral – Municipalité de Val-des-Lacs

Description sommaire : Lot 6 162 412 du cadastre officiel du Québec, circonscription foncière de Terrebonne

Dossier : 89	Taxes municipales :	762.87 \$
Matricule : 3619-48-2941	Taxes scolaires des Laurentides :	0 \$
Propriétaire : Guerino Rech	Taxes scolaires Wilfrid Laurier :	0 \$
	Total :	762.87 \$

Situation : Terrain vacant situé sur le chemin Paquette – Municipalité de Val-des-Lacs

Description sommaire : Lot 6 162 634 du cadastre officiel du Québec, circonscription foncière de Terrebonne

Dossier : 90	Taxes municipales :	1 130.62 \$
Matricule : 3717-70-7317.16_0001	Taxes scolaires des Laurentides :	657.71 \$
Propriétaire : Claire Teissedre	Taxes scolaires Wilfrid Laurier :	0 \$
	Total :	1 788.33 \$

Situation : Terrain vacant situé sur le chemin du Lac-Quenouille – Municipalité de Val-des-Lacs

Description sommaire : Lot 6 162 931 du cadastre officiel du Québec, circonscription foncière de Terrebonne

Dossier : 91	Taxes municipales :	1 658.57 \$
Matricule : 3418-53-9585	Taxes scolaires des Laurentides :	86.48 \$
Propriétaire : Albert Van Hove	Taxes scolaires Wilfrid Laurier :	0 \$
	Total :	1 745.05 \$

Situation : Terrain vacant situé sur le chemin de l'Hémisphère Nord – Municipalité de Val-des-Lacs

Description sommaire : Lot 6 162 640 du cadastre officiel du Québec, circonscription foncière de Terrebonne

Dossier : 92	Taxes municipales :	1 801.58 \$
Matricule : 3418-73-2930	Taxes scolaires des Laurentides :	101.43 \$
Propriétaire : Albert Van Hove	Taxes scolaires Wilfrid Laurier :	0 \$
	Total :	1 903.01 \$

Situation : Terrain vacant situé sur le chemin de l'Hémisphère Nord – Municipalité de Val-des-Lacs

Description sommaire : Lot 6 162 674 du cadastre officiel du Québec, circonscription foncière de Terrebonne

Dossier : 93	Taxes municipales :	1 599.85 \$
Matricule : 3518-54-2703	Taxes scolaires des Laurentides :	43.69 \$
Propriétaire : Albert Van Hove	Taxes scolaires Wilfrid Laurier :	0 \$
	Total :	1 643.54 \$

Situation : Terrain vacant situé sur le chemin Gaudet – Municipalité de Val-des-Lacs

Description sommaire : Lot 6 161 699 du cadastre officiel du Québec, circonscription foncière de Terrebonne

Dossier : 94	Taxes municipales :	1 469.63 \$
Matricule : 3518-76-2562	Taxes scolaires des Laurentides :	45.59 \$
Propriétaire : Albert Van Hove	Taxes scolaires Wilfrid Laurier :	0 \$
	Total :	1 515.22 \$

Situation : Terrain vacant situé sur le chemin Gaudet – Municipalité de Val-des-Lacs

Description sommaire : Lot 6 163 630 du cadastre officiel du Québec, circonscription foncière de Terrebonne

Dossier : 95	Taxes municipales :	1 303.09 \$
Matricule : 3518-86-5398	Taxes scolaires des Laurentides :	38.55 \$
Propriétaire : Albert Van Hove	Taxes scolaires Wilfrid Laurier :	0 \$
	Total :	1 341.64 \$

Situation : Terrain vacant situé sur le chemin Gaudet – Municipalité de Val-des-Lacs

Description sommaire : Lot 6 161 798 du cadastre officiel du Québec, circonscription foncière de Terrebonne

Dossier : 96	Taxes municipales :	20 516.73 \$
Matricule : 3519-46-4337	Taxes scolaires des Laurentides :	1 873.07 \$
Propriétaire : Albert Van Hove	Taxes scolaires Wilfrid Laurier :	0 \$
	Total :	22 389.80 \$

Situation : 15, chemin Autore – Municipalité de Val-des-Lacs

Description sommaire : Lot 6 162 247 du cadastre officiel du Québec, circonscription foncière de Terrebonne

Dossier : 97	Taxes municipales :	2 868.61 \$
Matricule : 3519-90-5167	Taxes scolaires des Laurentides :	113.22 \$
Propriétaire : Albert Van Hove	Taxes scolaires Wilfrid Laurier :	0 \$
	Total :	2 981.83 \$

Situation : Terrain vacant situé sur le chemin Gaudet – Municipalité de Val-des-Lacs

Description sommaire : Lot 6 162 300 du cadastre officiel du Québec, circonscription foncière de Terrebonne

Dossier : 98	Taxes municipales :	7 730.51 \$
Matricule : 3615-07-7382	Taxes scolaires des Laurentides :	608.33 \$
Propriétaire : Albert Van Hove	Taxes scolaires Wilfrid Laurier :	0 \$
	Total :	8 338.84 \$

Situation : Terrain vacant situé sur le chemin du Mistral – Municipalité de Val-des-Lacs

Description sommaire : Lot 6 162 365 du cadastre officiel du Québec, circonscription foncière de Terrebonne

Dossier : 99	Taxes municipales :	1 219.53 \$
Matricule : 3717-70-7317.47_0001	Taxes scolaires des Laurentides :	5.99 \$
Propriétaire : Albert Van Hove	Taxes scolaires Wilfrid Laurier :	0 \$
	Total :	1 225.52 \$

Situation : Terrain vacant situé sur le chemin du Lac-Quenouille – Municipalité de Val-des-Lacs

Description sommaire : Lot 6 162 975 du cadastre officiel du Québec, circonscription foncière de Terrebonne

Dossier : 100	Taxes municipales :	1 044.19 \$
Matricule : 3717-70-7317.48_0001	Taxes scolaires des Laurentides :	0 \$
Propriétaire : Albert Van Hove	Taxes scolaires Wilfrid Laurier :	0 \$
	Total :	1 044.19 \$

Situation : Terrain vacant situé sur le chemin du Lac-Quenouille – Municipalité de Val-des-Lacs

Description sommaire : Lot 6 162 976 du cadastre officiel du Québec, circonscription foncière de Terrebonne

Dossier : 101	Taxes municipales :	3 467.85 \$
Matricule : 4013-42-8925	Taxes scolaires des Laurentides :	344.38 \$
Propriétaire : Vichnevskaya Natalea	Taxes scolaires Wilfrid Laurier :	0 \$
	Total :	3 812.23 \$

Situation : 87, chemin de Val-des-Lacs – Municipalité de Val-des-Lacs

Description sommaire : Lot 6 161 616 du cadastre officiel du Québec, circonscription foncière de Terrebonne

Dossier : 102	Taxes municipales :	1 111.39 \$
Matricule : 3717-23-3230	Taxes scolaires des Laurentides :	0 \$
Propriétaire : Cécile William	Taxes scolaires Wilfrid Laurier :	0 \$
	Total :	1 111.39 \$

Situation : Terrain vacant situé sur la Montée Lajeunesse – Municipalité de Val-des-Lacs

Description sommaire : Lot 6 162 952, 6 162 953 et 6 163 301 du cadastre officiel du Québec, circonscription foncière de Terrebonne

Notez que cette liste sera mise à jour hebdomadairement afin d'y indiquer les dossiers qui seront retirés.

Le jour de la vente pour taxes, les frais de vente occasionnés à la MRC des Laurentides seront ajoutés au total des taxes impayées. De plus, des frais de distribution (3 %), du greffier de la Cour supérieure et les taxes provinciales et fédérales (si applicables) seront ajoutés au prix de l'adjudication. Le montant total doit être payé à défaut de quoi l'immeuble sera immédiatement remis en vente.

Les immeubles sont vendus sans aucune garantie légale, notamment de contenance, de qualité du sol et du bâtiment et ils sont acquis aux risques et périls de l'adjudicataire.

Nous vous invitons à consulter le site Internet de la MRC des Laurentides (<https://mrclaurentides.qc.ca/autres-informations/>) pour connaître l'ensemble des mesures sanitaires applicables à la tenue de la vente pour non-paiement des taxes et les changements pouvant résulter des directives de la Santé publique.

Pour toute autre information, vous pouvez vous référer au Guide explicatif de vente pour taxes 2022, lequel explique les diverses étapes de la vente pour non-paiement des impôts fonciers. Ce guide est disponible sur le site Internet de la MRC.

DONNÉ À MONT-BLANC, ce 14 avril 2022.

Nancy Pelletier,
Directrice générale et greffière-trésorière



Avis publics

Municipalité de Mont-Blanc

AVIS PUBLIC

Aux personnes intéressées par le projet de règlement numéro 194-62-2022 amendant le règlement de zonage numéro 194-2011 afin de permettre les projets intégrés d'habitation dans les zones Fc-514 et Vc-518

AVIS PUBLIC est donné de ce qui suit :

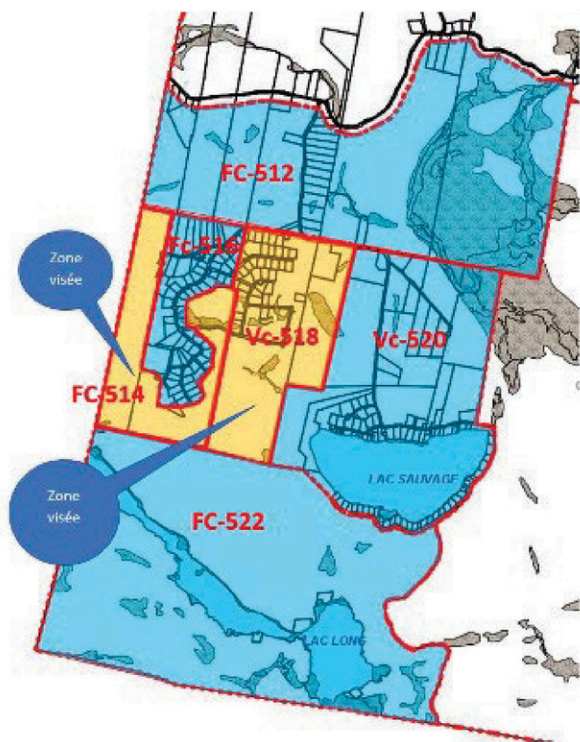
1. Lors d'une séance tenue le 5 avril 2022, le conseil municipal a adopté le projet de règlement précité.

Une assemblée publique de consultation aura lieu le 3 mai 2022 à 19h30 à la salle du conseil municipal située au 100 Place de la Mairie à Saint-Faustin-Lac-Carré.

2. L'objet de cette consultation porte sur la modification réglementaire suivante :

Permettre les projets intégrés d'habitation dans les zones Fc-514 et Vc-518.

Les zones concernées par ce projet de règlement sont les zones Fc-514 et Vc-518 et sont situées dans le secteur du Domaine du Sommet Vert et elles sont montrées en jaune sur le croquis ci-joint.



3. Le projet de règlement 194-62-2022 contient des dispositions propres à un règlement susceptible d'approbation référendaire.
4. Le projet de règlement peut être consulté sur le site Internet de la Municipalité, à la suite du présent avis, dans la page sflc.ca/avis-publics/

Donné à Mont-Blanc, ce 12 avril 2022.

Danielle Gauthier
Directrice générale adjointe et greffière-trésorière adjointe

->P012893-1



Société Alzheimer

LAURENTIDES



Ensemble pour un accompagnement précoce

14, rue Saint-Antoine, C.P. 276,
Sainte-Agathe-des-Monts
819 326-7136 ou 1 800 978-7881
www.alzheimerlaurentides.com

SAINTE AGATHE DES MONTS

DIRECTION DU SERVICE JURIDIQUE ET DU GREFFE

AVIS PUBLIC

PRÉSENTATION DU PROJET DE RÈGLEMENT NUMÉRO 2022-M-334 ÉTABLISSANT UN CODE D'ÉTHIQUE ET DE DÉONTOLOGIE DES EMPLOYÉS MUNICIPAUX DE LA VILLE DE SAINTE-AGATHE-DES-MONTS

AVIS PUBLIC est donné par la soussignée de ce qui suit :

À la suite de la présentation du projet de règlement 2022-M-334 établissant un code d'éthique et de déontologie des employés municipaux de la Ville de Sainte-Agathe-des-Monts, le conseil prévoit l'adoption de ce règlement lors de la séance ordinaire du 26 avril 2022 à 19 heures, laquelle sera tenue dans la salle de la place Lagny au 2, rue Saint-Louis à Sainte-Agathe-des-Monts.

Résumé du projet de règlement

Ce projet constitue une révision du code d'éthique et de déontologie qui s'applique à tout employé municipal de la Ville de Sainte-Agathe-des-Monts.

Ce code énonce les valeurs servant à guider la conduite des employés de la Ville, particulièrement lorsque les situations rencontrées ne sont pas explicitement prévues dans le Code ou par les différentes politiques de la Ville.

Les 6 valeurs exigées par la loi constituent les valeurs de la Ville, soit l'intégrité, la prudence, la loyauté, le respect, la recherche de l'équité et l'honneur (article 8 du Code).

Les règles de conduite ont pour objectifs d'encadrer :

- 1) Les conflits d'intérêts (article 9.3).
- 2) La détention d'intérêt (article 9.4).
- 3) Les autres activités professionnelles et promotion (article 9.5).
- 4) La diligence (article 9.6).
- 5) L'utilisation des ressources de la Ville (article 9.7).
- 6) La discrétion, la réserve et la neutralité politique (article 9.8).
- 7) La confidentialité et la protection des renseignements personnels (article 9.9).
- 8) Le respect (article 9.10).
- 9) L'abus de confiance et la malversation (article 9.11).

Ce code établit également des mécanismes de contrôle. Ainsi, un manquement à une règle prévue au Code par un employé peut entraîner, sur décision de la Ville et dans le respect de tout contrat de travail, l'application de toute sanction appropriée à la nature et à la gravité du manquement.

Le projet de règlement est disponible pour consultation sur le site Internet de la Ville, en utilisant le navigateur Chrome ou Edge, par le biais de la section « Accés rapides » et le bouton « Conseil municipal – documents pour la prochaine séance – 12 avril 2022 ou en faisant la demande par courriel à l'adresse greffe@vsadm.ca ou par téléphone au 819-326-4595, poste 3242.

Fait et donné à Sainte-Agathe-des-Monts, le 14 avril 2022.

Me Stéphanie Allard, greffière

->P012875-1



Avis publics

AVIS PUBLIC

Centre de services scolaire des Laurentides

APPEL DE CANDIDATURES – REPRÉSENTANTS DE LA COMMUNAUTÉ AU CONSEIL D'ADMINISTRATION

Vous avez à cœur la réussite scolaire des élèves et vous souhaitez vous impliquer dans le domaine de l'éducation? Vous avez envie de relever de nouveaux défis? Contribuez au développement des apprentissages de nos élèves et aidez-nous à façonner leur avenir, en siégeant au conseil d'administration du Centre de services scolaire des Laurentides.

Par cet avis, vous êtes invité à faire partie du conseil d'administration du Centre de services scolaire des Laurentides pour y partager votre expertise. Peut se porter candidat un représentant de la communauté domicilié sur le territoire du centre de services scolaire, qui n'est pas membre du personnel du centre de services scolaire et possédant les qualités et conditions requises.

Trois postes ouverts aux candidatures

Profils recherchés :

1. Une personne ayant une expertise en matière de gouvernance, d'éthique, de gestion des risques ou de gestion des ressources humaines;
2. Une personne issue du milieu municipal, de la santé, des services sociaux ou des affaires;
3. Une personne âgée de 18 à 35 ans.

Pourquoi vous impliquer?

Votre implication aura des effets positifs sur les élèves de votre communauté et vous y gagnerez une expérience enrichissante. Vous aurez la satisfaction de veiller à ce qu'un soutien adéquat soit apporté aux établissements scolaires et que des services éducatifs de qualité soient offerts à tous les élèves. Les membres du conseil d'administration bénéficient d'une formation de haut niveau portant sur les principes guidant une bonne gouvernance ainsi que d'une allocation couvrant certains frais rattachés aux fonctions des administrateurs.

Mandat

Le mandat est d'une durée de 3 ans, et se terminera donc le 30 juin 2025. Vous aurez un minimum de cinq séances par année scolaire en plus des heures de travail préparatoires aux rencontres. Vous devrez prévoir un nombre supérieur de rencontres selon votre participation à certains comités.

Quand et comment déposer votre candidature?

La période de mise en candidature débute le 13 avril 2022 et se termine le 15 mai 2022. Pour plus d'information et, surtout, pour déposer votre candidature, visitez le site du Centre de services scolaire des Laurentides à l'adresse suivante : www.cslaurentides.qc.ca.

Information et envoi du formulaire dûment rempli de soumission de candidature : dg@cslaurentides.qc.ca

SAINTE AGATHE DES MONTS

Ici bat le cœur des Laurentides

APPEL D'OFFRES PUBLIC

GI-2022-018T

TRAVAUX DE RÉFECTION DE L'INFRASTRUCTURE ET DE LA CHAUSSÉE – RUE VENDETTE

Référence SEAO : 1514959

La Ville de Sainte-Agathe-des-Monts désire recevoir des offres pour la réalisation de travaux de réfection de l'infrastructure et de la chaussée – rue Vendette.

Les documents d'appel d'offres peuvent être obtenus via le Système électronique d'appel d'offres (SEAO) : www.seao.ca, à compter du 20 avril 2022.

Pour être considérée, l'offre doit être accompagnée :

1. D'une garantie de soumission représentant dix pour cent (10%) du prix soumissionné, avant les taxes applicables selon les modalités prescrites aux documents d'appel d'offres.
2. D'une lettre d'engagement représentant la valeur de cinquante pour cent (50%) du prix soumissionné, de même qu'un cautionnement des obligations de l'entrepreneur pour salaires, matériaux et services de cinquante pour cent (50%), dans les deux cas, le montant est avant les taxes applicables et selon les modalités prescrites aux documents d'appel d'offres.

Et l'entreprise doit se conformer aux restrictions et conditions suivantes :

- > L'entreprise ne doit pas être inscrite au Registre des entreprises non admissibles aux contrats publics (RENA) ou, si elle est inscrite, avoir terminé sa période d'inadmissibilité aux contrats publics.
- > L'entreprise doit fournir son attestation fiscale émise par Revenu Québec. Aussi l'entrepreneur devra soumettre, avant le début des travaux, une liste de ses sous-traitants comprenant notamment le numéro et la date de délivrance de l'attestation fiscale de ceux-ci.
- > L'entreprise doit fournir son attestation de conformité émise par la Commission des normes, de l'équité et de la santé et de la sécurité du travail (CNESST).

L'offre, présentée dans une enveloppe scellée, doit être déposée avant le 09 mai 2022 – 9h00 am au service du Greffe, à l'hôtel de ville, situé au 50, rue Saint-Joseph, Sainte-Agathe-des-Monts, Québec, J8C 1M9.

Les heures d'ouverture de l'hôtel de ville sont de 8h00 à 17h00, du lundi au vendredi inclusivement.

Pour toute information relative au présent appel d'offres, les soumissionnaires doivent communiquer uniquement par courriel à : info.appeldoffres@vsadm.ca à l'attention de : Monsieur Victor Verrier, Coordonnateur de l'approvisionnement et des technologies de l'information.

Donné à Sainte-Agathe-des-Monts, ce 13 avril 2022.

VICTOR VERRIER,
Coordonnateur de l'approvisionnement et des technologies de l'information

>P012884-1

SAINTE AGATHE DES MONTS

Ici bat le cœur des Laurentides

APPEL D'OFFRES PUBLIC

GI-2022-016T

TRAVAUX DE RÉFECTION DE LA CHAUSSÉE – PROGRAMME P.A.R.C. 2022

SEAO : 1586653

La Ville de Sainte-Agathe-des-Monts désire recevoir des offres pour la réalisation de travaux de réfection de la chaussée à divers emplacements.

Les documents d'appel d'offres peuvent être obtenus via le Système électronique d'appel d'offres (SEAO) : www.seao.ca, à compter du 20 avril 2022.

Pour être considérée, l'offre doit être accompagnée :

1. D'une garantie de soumission représentant dix pour cent (10%) du prix soumissionné, avant les taxes applicables selon les modalités prescrites aux documents d'appel d'offres.
2. D'une lettre d'engagement représentant la valeur de cinquante pour cent (50%) du prix soumissionné, de même qu'un cautionnement des obligations de l'entrepreneur pour salaires, matériaux et services de cinquante pour cent (50%), dans les deux cas, le montant est avant les taxes applicables et selon les modalités prescrites aux documents d'appel d'offres.

Et l'entreprise doit se conformer aux restrictions et conditions suivantes :

- > L'entreprise ne doit pas être inscrite au Registre des entreprises non admissibles aux contrats publics (RENA) ou, si elle est inscrite, avoir terminé sa période d'inadmissibilité aux contrats publics.
- > L'entreprise doit fournir son attestation fiscale émise par Revenu Québec. Aussi l'entrepreneur devra soumettre, avant le début des travaux, une liste de ses sous-traitants comprenant notamment le numéro et la date de délivrance de l'attestation fiscale de ceux-ci.
- > L'entreprise doit fournir son attestation de conformité émise par la Commission des normes, de l'équité et de la santé et de la sécurité du travail (CNESST).

L'offre, présentée dans une enveloppe scellée, doit être déposée avant le 09 mai 2022 – 9h00 am au service du Greffe, à l'hôtel de ville, situé au 50, rue Saint-Joseph, Sainte-Agathe-des-Monts, Québec, J8C 1M9.

Les heures d'ouverture de l'hôtel de ville sont de 8h00 à 17h00, du lundi au vendredi inclusivement.

Pour toute information relative au présent appel d'offres, les soumissionnaires doivent communiquer uniquement par courriel à : info.appeldoffres@vsadm.ca à l'attention de : Monsieur Victor Verrier, Coordonnateur de l'approvisionnement et des technologies de l'information.

Donné à Sainte-Agathe-des-Monts, ce 13 avril 2022.

VICTOR VERRIER,
Coordonnateur de l'approvisionnement et des technologies de l'information

>P012883-1

COUPE DES LAURENTIDES À SAINTE-AGATHE

Nouvelle traversée du Lac des Sables

PAGE 30



(Photo Pexels)

*Le samedi 13 août aura lieu la première
Coupe des Laurentides, concours de natation
en eaux libres au lac des Sables.*

À vos marques ! Prêts ? Nagez !

MARTIN DUMONT

mdumont@inmedias.ca

Le samedi 13 août prochain se tiendra la première édition de la Coupe des Laurentides, concours de natation en eaux libres organisé en collaboration avec les loisirs de Sainte-Agathe.

On se souviendra qu'en raison de la pandémie, la première édition qui devait se dérouler en 2020 avait été annulée. Cet événement met aussi à contribution le Club de voile et le Camping et Centre de plein air Sainte-Agathe.

« C'est un bel événement qui permettra aux gens de la région de redécouvrir le lac des Sables et ses attraits », expose le maire de Sainte-Agathe Frédéric Broué.

DÉMOCRATISER LE LAC

La Coupe des Laurentides est une initiative qui s'inscrit dans le courant du mouvement *Un lac pour tous* qui vise à permettre aux citoyens de reprendre possession de leurs richesses lacustres en les rendant plus accessibles à la population. Nathalie Deschamps, ancienne nageuse et initiatrice de l'événement, rappelle que « nous avons la chance d'avoir une grande quantité de lacs d'eau douce au Québec [...] j'aimerais

En raison de la pandémie, la première édition qui devait se dérouler en 2020 avait été annulée.

(Photo gracieuseté Coupe des Laurentides)



UN PARCOURS DANS LA BAIE MAJOR

Le parcours imaginé pour les nageurs sera implanté dans la baie Major. Celui-ci consistera en une boucle de 3 km dont le départ situé à la plage Major se déploie à travers une nage vers et la pointe de la plage Tessier pour ensuite longer la rive en direction de l'île aux bleuets avant de revenir au point de départ. La distance totale choisie est établie en fonction du nombre de tours effectués par les participants.

NAGEURS AGUERRIS SEULEMENT

Selon Mme Deschamps, qui a elle-même traversé le Lac-Saint-Jean à deux reprises, la nage en eaux libres est une activité accessible à tous, mais qui est exigeante dans le contexte compétitif.

À ce sujet, les organisateurs soulignent que le parcours sinueux nécessite une bonne technique de vision en eau libre pour pouvoir bien suivre les bouées tout au long de la course. Si les organisateurs se fient sur la bonne foi des gens pour accepter les candidatures, il faut être en mesure de réaliser des temps assez rapides en piscine pour réussir à couvrir les distances dans le contexte de la compétition: « On parle de temps qui tournent autour de 2:20 pour un 100 mètres. Il faut aussi être en mesure de maintenir ce rythme sur 3 km pour donner une idée de l'exigence minimale requise pour prendre part à la compétition. » Les organisateurs précisent que des épreuves de 3, 6 et 9 km sont prévues au programme.

LA SÉCURITÉ AVANT TOUT

Pour faciliter les déplacements, des kayakistes guideront les nageurs à travers les bouées qui baliseront le parcours et seront prêts à aider les nageurs en cas de problèmes. Une patrouille nautique sera sur place prête à intervenir en cas d'urgence. De plus, des sauveteurs installés sur la plage seront affectés à surveillance.

Les nageurs de 15 ans et plus peuvent s'inscrire selon la distance qu'ils souhaitent parcourir. En tout 9 prix seront octroyés au meilleur nageur de chaque distance en fonction de leur catégorie d'âge. Les inscriptions débuteront en avril sur le site : <http://coupedeslaurentides.com/>

Les nageurs de 15 ans et plus peuvent s'inscrire selon la distance qu'ils souhaitent parcourir. En tout 9 prix seront octroyés.

(Photo gracieuseté Coupe des Laurentides)



Collège Laurentien

Une ancienne élève honorée

ALEX PROTEAU

aproteau@inmedias.ca

Laurence Laviolette, ancienne élève et joueuse de l'équipe de basket-ball des Blizzard du Collège Laurentien, a vu son chandail retiré le lundi 11 avril.

L'ancienne #23, est diplômée de l'école de Val-Morin en 2017. Elle étudie à présent en droit à l'Université McGill.

Une bannière au nom de famille de l'ex-joueuse a donc été hissée à l'un des murs du gymnase. En raison du nombre minime

de numéros disponibles au basketball, les autres joueurs auront toujours la possibilité d'arborer le numéro 23.

Laurence Laviolette a joué au basketball avec le Blizzard pendant sept ans et a mis la main sur deux championnats. Elle a ensuite joué pour le Collège Dawson au collégial et est maintenant entraîneuse-chef de l'équipe Division 1 à la Polyvalente Saint-Jérôme et arbitre également dans le circuit du Québec.

C'est la deuxième fois que l'établissement valmorinois retire un chandail. Alexandre Goulet avait eu pareil hommage il y a plus de six ans.

Laurence « s'est toujours démarquée par son intensité, ses qualités de rassembleuse, son dévouement et sa grande loyauté », a fait savoir par communiqué son entraîneur, Maxime Caron.



Sur la photo, de gauche à droite : l'entraîneur Maxime Caron, l'ex-joueuse Laurence Laviolette et l'adjoint au directeur général et directeur du service des aux élèves, Christian Richer. (Photo gracieuseté)

VOLVO
Véhicule d'occasion certifié
V60 T5 CROSS COUNTRY 4RM 2021

- INTÉRIEUR EN CUIR
- SIÈGES MÉMOIRES
- SIÈGES CHAUFFANTS ET VENTILÉS
- TOIT OUVRANT PANORAMIQUE

62995\$*
Inv.: D0500 | 10488 KM

ALBI Volvo Ste-Agathe
819 326-4775

* Taxes et immatriculation en sus. Transport et préparation inclus. Taux d'intérêt régulier compétitif. Certaines conditions s'appliquent. Détails en concession.

VOLVO
Véhicule d'occasion certifié
V90 B6 CROSS COUNTRY CUIR TOIT PANO. NAV. 4RM 2022

- INTÉRIEUR EN CUIR
- SIÈGES MÉMOIRES
- SYSTÈME DE NAVIGATION
- TOIT OUVRANT PANORAMIQUE

69995\$*
Inv.: D22093A | 5261 KM

ALBI Volvo Ste-Agathe
819 326-4775

* Taxes et immatriculation en sus. Transport et préparation inclus. Taux d'intérêt régulier compétitif. Certaines conditions s'appliquent. Détails en concession.

Le chemin du Nordet, un « joyau » pour les cyclistes

(Photo L'Info du Nord - Véronique Piché)

VÉRONIQUE PICHÉ
vpiche@inmedias.ca

L'annonce officielle de la 2^e édition de l'épreuve cycliste l'Ascension du Col du Nordet Hillclimb s'est déroulée dans la verrière du concessionnaire automobile Franke Mercedes-Benz de Sainte-Agathe, nouveau partenaire officiel de l'événement. Le chemin du Nordet, un défi majeur pour les cyclistes.

« On est tellement bien outillé dans les Laurentides : c'est le plus beau terrain d'entraînement pour n'importe quel amateur de vélo, même celui qui se prépare à un voyage cycliste à l'international. Moi, j'ai fait les îles grecques, j'ai traversé les Rocheuses - de Vancouver à Banff -, j'arrive de Tucson en Arizona, où j'ai monté pendant 44 km... et savez-vous quoi? Rien ne m'avait aussi bien préparé pour ce genre de voyage que de pédaler dans les Laurentides, parce qu'on les a, ici, les côtes », exprime Bernard Franke, propriétaire du Franke Mercedes-Benz.

Au côté du volubile homme d'affaires, Guy Pressault, ancien président du Club de vélo de route Deux Vallées (aujourd'hui dissout), en ajoute : « Le Nordet, pour moi, c'est une des plus longues montées soutenues

au Québec », dit-il. Bernard Franke abonde dans le même sens, parlant même d'un parcours « où tu souffres longtemps ».

COL DU NORDET

Le 24 septembre prochain aura lieu la 2^e édition de L'Ascension du Col du Nordet Hillclimb, une épreuve cycliste de 65 km avec un dénivelé positif de plus de 1000 m sur le chemin du Nordet, entre les municipalités de Lac-Supérieur et Val-des-Lacs. Deux segments d'environ 9 km sont chronométrés, pour ceux qui veulent pousser la machine. Sinon, les participants ont un maximum de 4 h 30 pour compléter le parcours.

« Le mont Lemmon en Arizona, c'est 44 kilomètres de montée à 5 ou 6%. Si tu vas à un rythme raisonnable, ça se fait. Mais quand tu arrives la première fois de l'année sur le chemin du Nordet, à 11 %, c'est comme manger une claqué en plein visage! », décrit Bernard Franke. En grand amateur de vélo, il a participé l'an dernier à l'Ascension du Col du Nordet. C'est lui qui a approché les organisateurs pour devenir partenaire officiel de l'événement, lequel lui avait inspiré un immense « wow ».

« Le Col du Nordet, il faut le faire plusieurs fois pour l'apprivoiser. Je dirais aussi que ce qu'il y a de particulier avec cette route,



Bernard Franke, propriétaire de Franke Mercedes-Benz, est le nouveau partenaire officiel de l'épreuve cycliste de l'Ascension du Col du Nordet Hillclimb. Guy Pressault est l'ancien président du défunt club cycloportif V2V de Mont-Tremblant.

ce sont ses grandes lignes droites et ses grandes montées. C'est quelque chose qu'on ne voit pas tant que ça dans les Laurentides, en plus, avec si peu de trafic routier », ajoute-t-il.

« Le Nordet, c'est en train de devenir un joyau. »

-Bernard Franke, partenaire officiel, Ascension Col du Nordet Hillclimb

« Les Laurentides, c'est beaucoup de côtes à 15, 20 %, sur 100, 150 mètres, explique Guy Pressault. Mais quand tu arrives à la dernière montée sur le chemin du Nordet, tu sais qu'il te reste deux kilomètres de patience devant toi, et tu te dis *faux pas que*

je ne me brûle tout de suite ». Selon lui, que l'événement ait lieu en fin de saison cycliste, à l'automne, est une bonne chose, car il faut « avoir roulé » pour penser réussir cette épreuve.

Malgré tout, les deux hommes croient que ce défi est accessible pour tous les cyclistes. « Ce qui est plaisant, c'est d'acquiescer la forme pour pouvoir gravir un tel sommet sans trop souffrir », note Bernard Franke. « Ce n'est pas de monter qui est l'fun, c'est de l'avoir monté! », cite quant à lui Guy Pressault. Ils s'entendent pour dire que la récompense en vaut la peine : se laisser descendre. 🚴

Val-Morin

Plus de possibilités pour les amateurs de vélo

MARTIN DUMONT
mdumont@inmedias.ca

Cet été, jeunes et moins jeunes pourront parfaire leurs habiletés dans le nouveau vélo-parc qui sera aménagé au Parc régional secteur Far-Hills.

C'est d'abord pour inciter les familles et les plus jeunes à fréquenter les sentiers de la région, que la direction du Parc régional a décidé de présenter un dossier pour l'obtention de subventions. Pour répondre à la demande toujours grandissante pour l'accès à des installations sécuritaires pour la pratique de sport, la superficie de 15 000 pieds carrés dédiée au projet, en partie aménagée à même le stationnement, sera divisée en 2 sections.

UNE PARTIE AGILITÉ

Fortement appuyée par le club de vélo de montagne Pop-cycle, la mise sur pied des installations permettra notamment aux amateurs d'agilité d'avoir accès à un site permanent pour pratiquer leur sport. « Les vététistes aménageaient eux-mêmes leurs structures, mais c'était toujours temporaire », mentionne Louis Paquette directeur du Parc Régional.

Aménagées sous le couvert végétal, les structures de cette section constituée d'obstacles fixes comme des rampes, des ponts et des poutres, permettront aux artistes de la roue de parfaire leurs habiletés techniques en enchaînant les obstacles.

UNE PISTE À BOSSES

La deuxième section du projet de vélo-parc consistera en une piste de course de type « pumptrack ». Configurée à partir de terre, cette piste qui comprendra des bosses, des sauts et des virages est conçue pour défier les obstacles tout en roulant. À l'image de la Butte à vélo à Val-David, l'idée est d'acquiescer du rythme en pompant le vélo afin d'arriver à franchir tous les obstacles de la piste le plus efficacement possible.

DES PROS DU VÉLO TOUT PRÈS

Pour l'instant, compte tenu de la proximité de boutiques spécialisées qui offrent la location comme Roc & Ride et Espresso, le parc ne prévoit gérer la location. Toutefois, il est prévu que le club-école de vélo de montagne Pop-cycle utilise les installations pour initier les jeunes aux différentes techniques.



Les amateurs de vélo pourront parfaire leur habiletés dans le nouveau vélo-parc de Val-Morin.
(photo gracieuseté)

UNE CONTRIBUTION MAJEURE DU GOUVERNEMENT

C'est grâce à l'aide financière du ministère de l'Éducation dans le cadre du Programme de soutien aux infrastructures sportives et récréatives de petite envergure que les dirigeants du Parc ont pu obtenir 14 096 \$ des 21000 \$ nécessaires pour l'aménagement du projet. La municipalité de Val-Morin investira le reste du montant.

Sous peu, le projet de vélo-parc de Val-Morin devra aller en appel d'offres. Les travaux devraient s'achever à la fin juillet 2022. 🚴



(Photo Unsplash)



Etienne SAVARD inc.

Société par actions
d'un courtier immobilier
www.etiennesavard.com
819 322-3666



VAL-MORIN



Bord de la rivière du Nord, Emplacement paisible et privé. Plain pied de 3 chambres, aire ouverte, salon avec combustion lente. Terrain plat de 47 567 Pieds carrés, ayant 580 pieds de façade sur la rivière. Zone inondable décrétée inondable 0-20 ans (haut risque d'inondation) par la municipalité.

SAINTE-AGATHE-DES-MONTS



Propriété de 3 chambres. Bureau aménagé au rez-de-chaussée. Possibilité de remettre le salon et la salle à manger à aire ouverte facilement. 1 salle de bain et 1 salle d'eau. Grand terrain plat et aménagé de 8311 pieds carrés. Aqueduc et égouts municipaux. Belle vue sur la montagne à l'arrière. Idéal pour une famille ou pied à terre. À proximité des axes routiers, des restos, commerces, centre-ville etc.

Le seul courtier avec bureau situé à Val-David - 2515, rue de l'Église

TERRAINS À VENDRE

VAL-DAVID 200 000 \$

Terrain de 17.91 acres avec une partie en montagne. À environ 5 km du cœur du village de Val-David. Desservi par l'électricité. Zonage EF-05. Voir courtier pour plus de détails. 28516711

SAINTE-AGATHE-DES-MONTS 59 000 \$

Terrain plat 43 149 PC, coin de rue, ayant façade sur une rue privée, sans issue et aussi sur une rue publique. À environ 5 minutes du centre-ville, des services et activités. MLS 27593040

SAINTE-MARGUERITE-DU-LAC-MASSON 138 000 \$ +TPS/TVQ

Nouveau, Domaine Le Boisé des Marguerites. Magnifique domaine en montagne. Terrain #14, d'une superficie 80 104 pieds carrés. À ± 6 km du cœur du village de Val-David, écoles primaires et ses activités de plein air. Rue sans issue. Voir addenda pour condition. MLS 15137557

Territoires desservis : Ste-Agathe-des-Monts, Val-David, Val-Morin, Ste-Adèle et environs