

RENAULT ENCORE 84



ENCORE Gibraltar

2032, boul. Labelle
687-3123

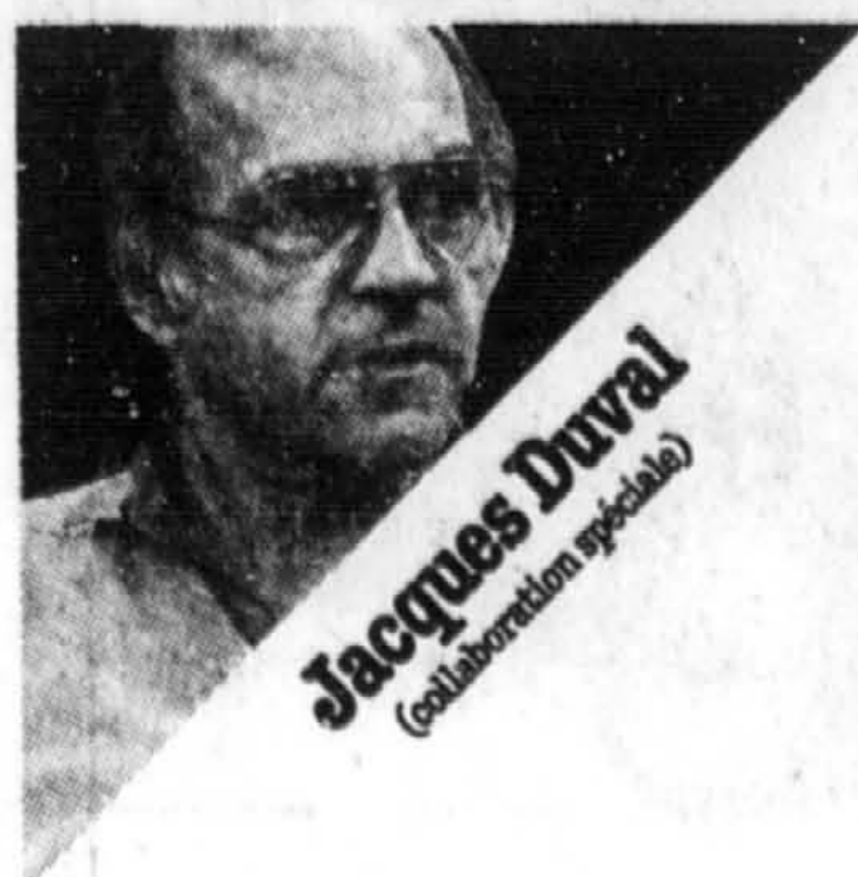
L'importance de bien chausser votre voiture

page C 7

L'AUTOMOBILE

CAHIER C

LA PRESSE, MONTRÉAL, LUNDI 24 OCTOBRE 1983



Jacques Duval
(collaborateur spécialiste)

Skoda revient pour participer à la guerre des bas prix

Amorcée par les petites Lada soviétiques, la guerre des voitures bon marché fait rage au Québec et deux autres pays du bloc communiste, en mal de devises étrangères, tentent en ce moment de s'approprier leur part du gâteau capitaliste. La Roumanie nous propose déjà depuis environ un an une Renault 12 en suris appelée Dacia tandis que la Tchécoslovaquie de Martina et des Statsny nous envoie, avec papiers en bonne et due forme, la Skoda.

Immortalisée de façon plutôt sarcastique par une chanson de Robert Charlebois (souvenez-vous de la Skoda de Dolores), cette marque n'est pas tout à fait une nouvelle venue chez nous puisque ses produits furent vendus ici pendant les années 50. Après une longue absence, elle entend profiter d'une situation économique propice aux «aubaines» et sans doute aussi de la défaveur qui accable les Lada depuis l'incident du Boeing pour écouler quelques-unes de ses voitures d'époque.

Car, comme ses camarades socialistes, la Skoda est d'une conception antédiluviennne et sa techn. que du «tout à l'arrière» comme dans les anciennes Coccinelle et Renault 10 reflète ironiquement le statut rétrograde de son constructeur. La voiture offerte à un prix alléchant de \$5,295 (plus les frais de transport et de préparation) est donc un sedan 4 portes dont le moteur arrière à bloc en fonte est un 4 cyl. refroidi par eau de 1174 cm³. A première vue, l'emplacement du moteur n'est pas évident puisque l'avant de la Skoda nous fait voir une calandre traditionnelle qui, en fait, ne sert qu'à dissimuler le radiateur placé à cet endroit.

En y regardant de plus près toutefois, l'écrasement du train arrière ne laisse aucun doute sur l'emplacement véritable de la mécanique. Le reste de la fiche technique n'est guère plus évocateur avec, par exemple, une boîte de vitesses manuelle à 4 rapports seulement (la seule offerte), une direction à vis et

écrou et le tandem disque/tambours pour le freinage.

Avec une répartition des masses faisant supporter au train arrière près de 75 p. cent du poids de l'ensemble, on a dû nécessairement avoir recours à des roues arrière indépendantes pour la suspension. Si la Skoda détient un avantage par rapport aux Lada et Dacia, c'est celui d'être une voiture-maison, c'est-à-dire une création originale alors que les autres sont des répliques de modèles dont la production a été abandonnée par leur manufacturier original.

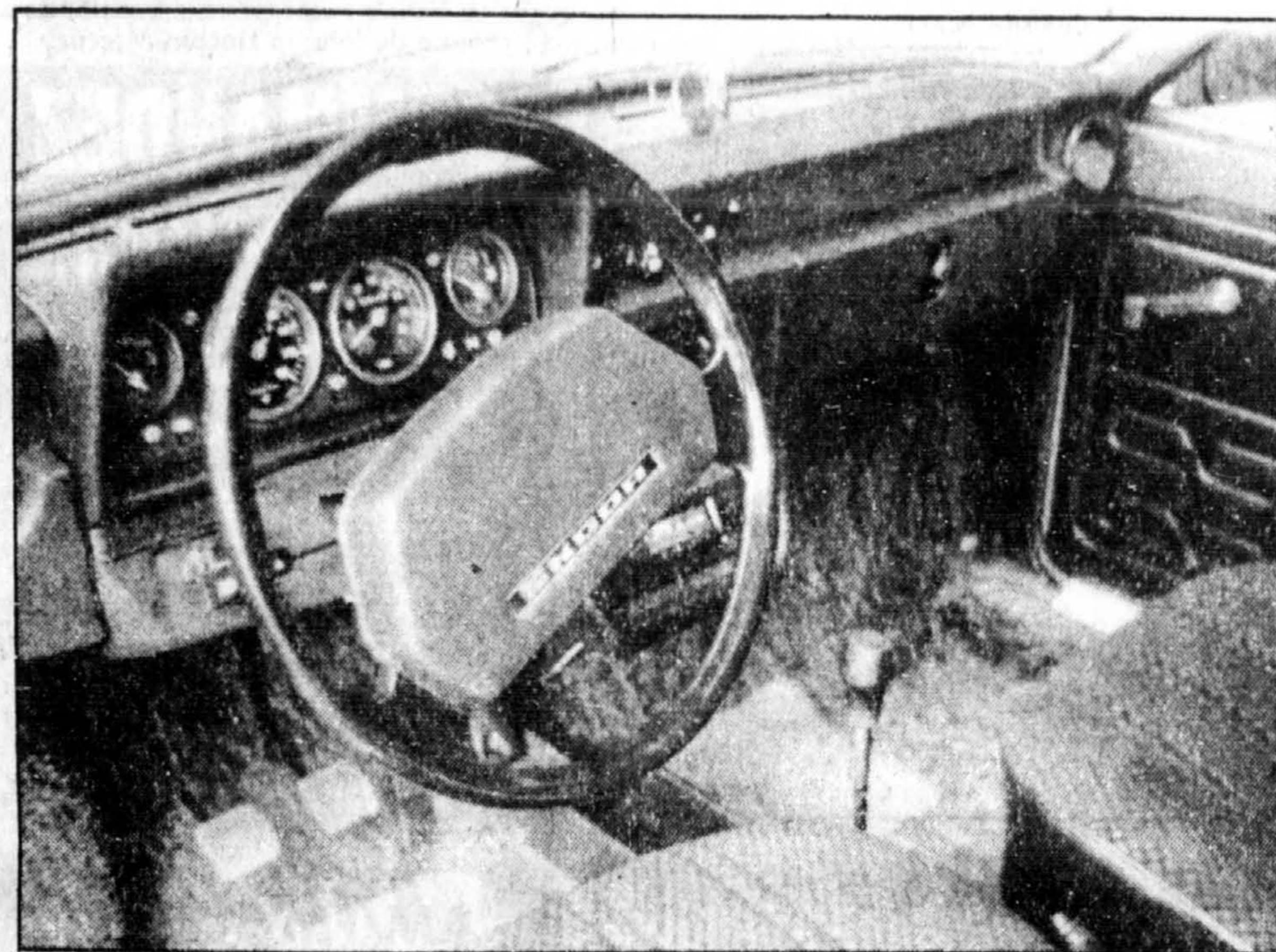
Ce n'est pas là heureusement la seule distinction de cette création tchèque et, si j'en juge par mon essai, elle semble aussi d'une construction très robuste, même s'il faudra attendre qu'elle ait fait l'apprentissage de notre climat très particulier avant de lui décerner un certificat de fiabilité. Pour l'instant, on peut à tout le moins se montrer agréablement surpris de la façon dont elle se comporte sur mauvaise route alors que sa carrosserie et ses éléments mécaniques encaissent toutes les secousses sans vouloir se transformer en pièces détachées. Cependant, comme dans toutes les voitures de la même souche, la Skoda est affligée d'un système électrique qui apparaît très vulnérable avec tous ces fils qui pendient ici et là dans le compartiment moteur.

Ce dernier est très rebelle à froid et exige en tout temps, au moment de la mise en route, l'utilisation de l'étrangleur manuel placé au plancher. Une fois en température, il fait preuve d'une belle souplesse qui vient estomper le manque d'ardeur de ses 58 ch. Cette modeste puissance est transmise aux roues motrices par une boîte dont la commande n'est pas de la plus grande douceur mais à laquelle on finit par s'habituer.

Son étagement est par ailleurs très court et, avec un régime de 3600 tr/mn à 100 km/h, la Skoda n'est pas une oasis de quiétude à une vitesse de croi-



Après une absence d'environ trente ans, la marque tchécoslovaque Skoda revient sur le marché canadien et propose ce sedan quatre portes à moteur arrière.



Le tableau de bord plutôt austère de la Skoda 120 LS.

sière. La consommation moyenne de 8,5 litres aux 100 km (33 m/g) permet à la Skoda de passer pour une voiture économique mais il reste qu'une telle cote est élevée en regard de la cylindrée.

Il y a aussi la direction qui est véritablement d'un autre âge et qui pêche non seulement par sa lourdeur mais aussi par son manque de réversibilité. En d'autres termes, le volant est sans rappel et, après avoir été orienté dans une direction, il ne revient pas à sa position centrale même si on le relâche.

Côté tenue de route, il ne faut surtout pas se laisser endormir par le petit becquet arrière ou l'auto-collant portant la mention «sporty european driving» car la prépondérance du poids à l'arrière rend la voiture plutôt délicate à conduire. Non seulement la Skoda est-elle sensible

au moindre courant d'air en ligne droite mais son train arrière semble rouler sur une peau de banane tellement il se dérobe facilement en virage.

Ces dérapages intempestifs ne peuvent vraiment être contrôlés qu'en gardant hardiment le pied sur l'accélérateur. En revanche, le débattement très élastique de la suspension est à l'origine d'un confort au-dessus de la moyenne pour une petite voiture. Le freinage revient toutefois vous rappeler que l'avant est fortement délesté avec des soubresauts et un blocage prématuré des roues avant en arrêt d'urgence.

Au point de vue présentation, n'insistons pas sur l'apparence et contentons-nous de souligner que les sièges à dossier inclinable sont très confortables et que la finition n'est pas mauvaise, bien que triste comme un ta-

bleau noir. Même la version GLS mise à ma disposition se prive de luxe et si l'on a droit à des essuie-glaces intermittents et à un compte-tours, il ne faut pas chercher de briquet ou de montre de bord.

Au plan de l'habitabilité, il faut déplorer l'intrusion des passages de roues avant qui oblige le conducteur à placer sa jambe gauche là où il peut mais on doit aussi donner de bonnes notes aux places arrière très spacieuses où une banquette bien rembourrée dissimule également un comportement de rangement secret pour les frontières trop militarisées. Cet espace se complète d'un vaste coffre avant caractérisé par son capot à ouverture latérale.

Ce premier bilan de la Skoda n'est peut-être pas très reluisant mais, malgré toutes ces critiques, la voiture n'est pas

Votre voiture consomme trop d'huile ?

Une consommation excessive d'huile se présente normalement sur les moteurs usagés ayant atteint un millage très élevé. Elle résulte à la fois d'un manque d'étanchéité des segments et des guides de soupapes, ainsi que de fuites à l'extrémité du vilebrequin. Le défaut des segments et des guides se reconnaît à la fumée bleuâtre de l'échappement après une descente ou lorsque le moteur a tourné plus de deux minutes à chaud et au ralenti. Le manque d'étanchéité des segments et des guides de soupapes exige une révision générale du moteur, une opération coûteuse souvent disproportionnée par rapport à la valeur marchande du véhicule. La solution la plus rationnelle pour un moteur usagé consiste à utiliser une huile d'une viscosité supérieure à celle préconisée par le constructeur, une 40 ou 50 par exemple. Un léger excès de consommation d'huile est assez normal pour un moteur neuf. Mais le phénomène doit s'atténuer après 800 ou 1000 kilomètres d'utilisation.

sans inspirer une certaine confiance. Son confort, son habitabilité et son prix sont évidemment ses meilleurs arguments mais est-ce suffisant pour que l'on puisse célébrer son retour au Québec en oubliant que bien de l'eau a coulé sous les ponts depuis trente ans et que l'industrie automobile des pays libres a beaucoup évolué.

Les nouvelles 84 sont arrivées

Qui dit Renault pense Lareau

- VENTE
- SERVICE
- LOCATION
- PIÈCES
- DÉBOSSÉLAGE
- PEINTURE

A PRIX SURPRISE sur tous nos modèles

Renault ENCORE

AMC/Jeep RENAULT

LAREAU

CENTRE-VILLE MONTRÉAL

1824 ouest, Ste-Catherine 937-7785
2085 ouest, Ste-Catherine 937-9551

Mille clients ont déjà préféré Renault Ville-Marie cette année

Ce qui fait de nous le numéro 1 des concessionnaires Renault au Québec

Pour célébrer cet événement important d'une manière très spéciale nous ne refuserons aucune offre raisonnable que vous nous ferez au cours des mois d'octobre et novembre sur nos nouveaux modèles 84

Permettez-nous de vous conseiller

Une méthode pour économiser:

- 1 Vérifiez le prix de la compétition
- 2 Venez nous voir et faites nous une offre
- 3 Profitez de notre générosité.

Automobiles Renault Ville Marie inc.
2995 Hochelaga Tél.: 527-8525

À MONTRÉAL

ESSENCE ET CARBURANTS

24 au 28 octobre 1983

Venez rencontrer un de nos représentants.

GRAVEL CHEVROLET OLDSMOBILE INC.
680 Victoria, St-Lambert, Qué. J4P 2J6 671-5501

GM Omfaitroute ensemble



L'AUTOMOBILE

Neuf des dix voitures les plus appréciées aux États-Unis sont fabriquées à l'étranger

DETROIT (UPI) — Neuf des dix voitures qui semblent les plus satisfaisantes aux yeux des Américains, si l'on en croit une étude récente, sont fabriquées à l'étranger. En tête de liste, la Mercedes-Benz, suivie par Toyota.

Les Lincoln-Mercury de Ford, en septième position, sont les seules voitures américaines à figurer sur cette liste préparée par la Power Newsletter, une firme californienne.

L'an dernier, la Lincoln-Mercury s'était classée en 14ème position, ce qui indique que Ford n'a pas amélioré en vain son produit.

L'enquête a porté sur les principales divisions et produits de 26 fabricants étrangers et américains, y compris toutes les divisions importantes des compagnies américaines. Chaque voiture fut classée en tenant compte d'un système de points pouvant totaliser 160. Ces points valaient pour tous les aspects que revêt l'achat d'une voiture, y compris le service à l'achat, les défauts notés au moment de la livraison, les problèmes mécaniques subies et la disponibilité des pièces.

Pour l'ensemble des voitures examinées, la moyenne du pointage s'est établie à 100.

Mercedes-Benz a le mieux figuré pour une deuxième année consécutive avec un total de 159 points. Les propriétaires de cette firme ont affirmé avoir éliminé

les problèmes qu'elle avait connus l'an dernier en Amérique du Nord aux plans de la mécanique et de la disponibilité des pièces.

Toyota s'est classée deuxième avec 137 points, grâce, d'affirmer ses responsables, à une diminution des défaillances mécaniques et à une plus grande fiabilité de son produit.

A quelques points de moins, la compagnie Subaru, qui n'avait figuré qu'en cinquième place l'année dernière. Le service après-vente de Subaru a été considéré comme étant le meilleur parmi les fabricants japonais.

Complétaient la liste des 10 meilleurs fabricants, dans l'ordre, Honda, Mazda (japonais), Volvo (suédois), Lincoln-Mercury (américain), BMW (allemand), Saab (suédois) et Porsche-Audi (allemand).

L'ensemble des voitures Ford se classait 11ème dans cette liste, alors que Dodge prenait la 16ème place, Oldsmobile la 17ème, Chrysler-Plymouth la 18ème, Chevrolet la 19ème, Cadillac la 21ème, Buick la 22ème et Pontiac la 23ème.

American Motors a pris la 24ème position, devant son partenaire français Renault. L'enquête n'englobait pas, toutefois, la nouvelle Alliance de AMC-Renault. Les dernières places ont été attribuées à divers fabricants européens.



La Mercedes-Benz, la voiture la plus « satisfaisante »



La seule américaine du groupe de tête: la Lincoln-Mercury.

Aujourd'hui, ça prend une Chrysler.

L'AutoBail

SPÉCIAL LANCEMENT 84

LOCATION

1984 ARIES \$215 par mois

4 portes, automatique, servofrein, servodirection, dégivreur électrique arrière, radio am, pneus radiaux, flancs blancs. 42 mois

PERSONNE NE PEUT NOUS BATTRE

BOULEVARD DODGE-CHRYSLER

330 ouest, Crémazie 389-7871 (près métro Crémazie) à l'ouest de St-Laurent

Dodge CHRYSLER Camions Dodge VENTE SERVICE

COMMANDEZ DÈS MAINTENANT TEMPO L 1984

2 ou 4 portes

à partir de **\$7,739⁰⁰**

AM/FM STÉRÉO

4 haut-parleurs installés avec achat de toute voiture **\$50.00 EXTRA**

ESSAYEZ DONC UNE FORD POUR VOIR TOUTE LA DIFFÉRENCE!

Ouvert de 9h à 22h du lundi au vendredi

332-3850

LE SALON FORD

1150, boul. Laurentien, St-Laurent P.Q. au sud de Canadair

Soyez prêt pour l'hiver SPÉCIAL:

Vérifications sécuritaires d'hiver **\$39⁸⁵**

COMPREND: Installation 2 pneus d'hiver du client Vérification des freins aux 4 roues

INSPECTION: Système d'échappement — amortisseurs — suspension avant/arrière — radiateur — chauffe-bougies — câbles de batterie — gravité de l'acide — toutes les courroies — filtre à air — lames d'essuie-glace — le niveau des liquides et huiles.

LUBRIFICATION: Loquet du capot — charnières — charnières des portes et du coffre.

VÉRIFICATION: Degré liquide de refroidissement — toutes les lumières — feux de direction.

HUILE		
FILTRE	\$16⁹⁹	
CFL — 1 seulement		
Mise au point du moteur	bougies incluses	
	4 cyl.	6 cyl. 8 cyl.
	\$50.95	\$61.95 \$74.95
\$15.00 de plus pour wagonettes et camions		
RÉGLAGE DU TRAIN AVANT	\$19⁹⁹	Peinture complète \$399
		réparation en sus

VOITURES ET CAMIONS LÉGERS VALIDE JUSQU'AU 31 OCTOBRE

S.V.P. Veuillez vous présenter avec ce coupon

action FORD

4901, JEAN-TALON ouest 731-8271

GARAGE RECOMMANDÉ

CAA

L'équipe GM passe à l'action!

DURANT 5 JOURS (DU 24 AU 28 OCTOBRE)

chez VILLE-MARIE PONTIAC

PENDANT 5 JOURS SEULEMENT VILLE-MARIE PONTIAC VOUS OFFRE GRATUITEMENT

- L'équivalent en essence de 1000 km à l'achat d'un modèle GM 84
- 1000 km additionnels à l'achat d'une Pontiac 6000
- La chance de participer, à l'essai d'un modèle 84, au tirage quotidien de bons d'essence d'une valeur totale de \$100
- La protection GM de 3 ans sur les réparations supplémentaires à la livraison, d'ici au 31 déc. 83, d'une Acadian neuve.

Tout ça en plus d'une salle de montre spacieuse, d'un personnel courtois et d'un service qui a depuis longtemps fait notre renommée.

c'est sensationnel

Choix de modèles
Choix de couleurs

LE SALON DU CHOIX ET DE L'ÉCONOMIE

VILLE-MARIE

PONTIAC-BUICK LTÉE

253-1414 4500, rue Hochelaga à deux pas du stade Olympique

FAITES-LE! PARTICIPATION

AUTOBAINES

seulement **9,99^{\$}**

pour 6 jours consécutifs 2 lignes

Pour insérer vos annonces composez **285-7111**

du lundi au vendredi de 8h à 17h

La durée de cette offre est pour un temps limité.

Allez-y en confiance! Allez-y en Chrysler!

HORIZON 84 3 portes \$7,705*	E-Class 84 4 portes \$11,745*
LASER 84 \$10,299*	RELIANT 84 2 portes \$7,727*
CARAVELLE 84 4 portes \$10,201*	RAM VAN 1984 B-150 \$9,089*

* Transport et préparation en sus Location voitures de toutes marques

NOUVEAU DÉPOSITAIRE PEUGEOT

DEPUIS 50 ANS ON EST FIABLE

Touchette

2175, PAPINEAU PRÈS DE SHERBROOKE 526-6691

Hé! Montréal! As-tu vu l'aubaine?

Escort 83 neuve
4 portes



6995\$
transport et préparation en sus

Ford Ranger 84



6995\$
transport et préparation en sus

10995\$
transport et préparation en sus

T-BIRD 84

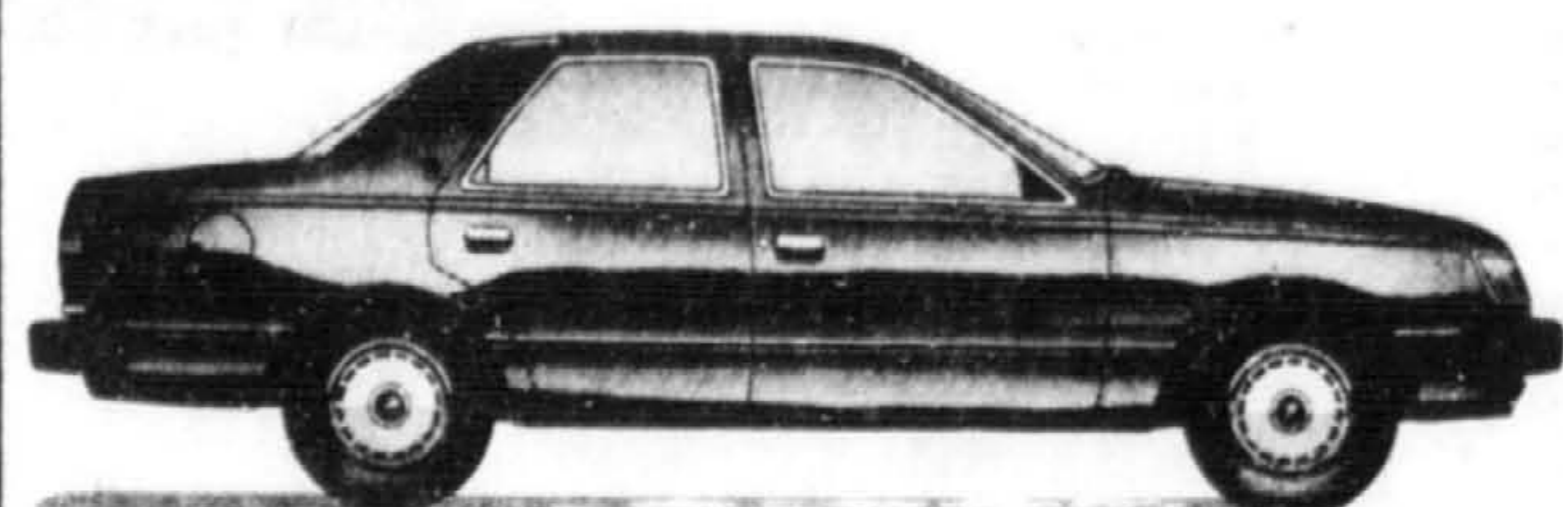


Essayet donc une Ford pour voir...
Toute la différence!

353-9821
7000, boul. Louis-Hippolyte Lafontaine
(entre les Galeries d'Anjou et la rue Beaubien)



LA SUPÉRIORITÉ TRIOMPHE



C'EST BEAUCOUP PLUS DE VOITURE POUR VOS 7,912\$ DOLLARS

Dollar pour dollar, la Mercury Topaz vous donne beaucoup plus de tout pour votre argent. Beaucoup plus de classe avec sa finition impeccable qui s'inscrit dans la tradition Mercury. Beaucoup plus de caractère avec ses lignes aérodynamiques de grand style! Beaucoup plus d'économie-performance avec son aptitude à fendre l'air et son moteur à haute turbulence ultra-performant. La Topaz c'est une vraie aubaine! Parce qu'à la longue, la supériorité dans la qualité coûte toujours moins cher.

Voir les pages jaunes pour votre concessionnaire Lincoln Mercury du Grand Montréal près de chez vous (p. 120).
*Manutention, transport, taxes et immatriculation non compris. Le concessionnaire peut vendre pour moins.

les concessionnaires



du grand Montréal

LA DIFFÉRENCE QUI COMPTE.

Association des Concessionnaires Lincoln Mercury



Le fameux Prêt-Auto-Énergie de la Banque d'Épargne est prolongé jusqu'au 10 novembre

Ce prêt, avec assurance-vie incluse, est de 11.9%, soit 1% de moins que le taux de base des prêts personnels de la Banque d'Épargne.

Il peut être consenti pour l'achat d'une auto neuve ne consommant pas plus de 10 litres aux 100 kilomètres

(selon les normes de Transport Canada).

L'OPÉRATION TOPAZ
BAT SON PLEIN... CHEZ

Fairview



PLUS DE 20 TOPAZ pour livraison immédiate

Plus que jamais la supériorité triomphe

Chez Fairview Mercury, c'est le prix qui fait la différence

Location
Voitures neuves et d'occasion

LYNX • TOPAZ • CAPRI • COUGAR • LINCOLN • MARQUIS
GRAND MARQUIS • LA GAMME COMPLÈTE DE CAMIONS FORD

Fairview
MERCURY • LINCOLN

Une expérience incroyable

575 BOUL. ST-JEAN, POINTE CLAIRE 697-2211

Centre Fairview
série no. 52

Transcanadienne (40)
Hymus
Fairview Mercury
Boul. St-Jean
Route 220

HEURES D'OUVERTURE:
LUNDI AU VENDREDI
DE 8H30 à 21 H

LOCATION

LOUEZ DÈS MAINTENANT!



Une Reliant 84 et obtenez **\$830**
de rabais en équipement

DOLLARD NEWMAN PRIX EXCEPTIONNEL

Pour informations: JACQUES BELISLE
8550 boul. Newman, LaSalle
363-5000



La voiture européenne de l'année est maintenant dans notre salle de montre.

La nouvelle Audi 5000 S.



La 5000 S illustre un nouveau concept. Elle est conçue pour l'avenir, avec le présent en tête.

Ses performances sont efficaces et élégantes. Elle est spacieuse et confortable.

La «Voiture de l'année», comme on l'a

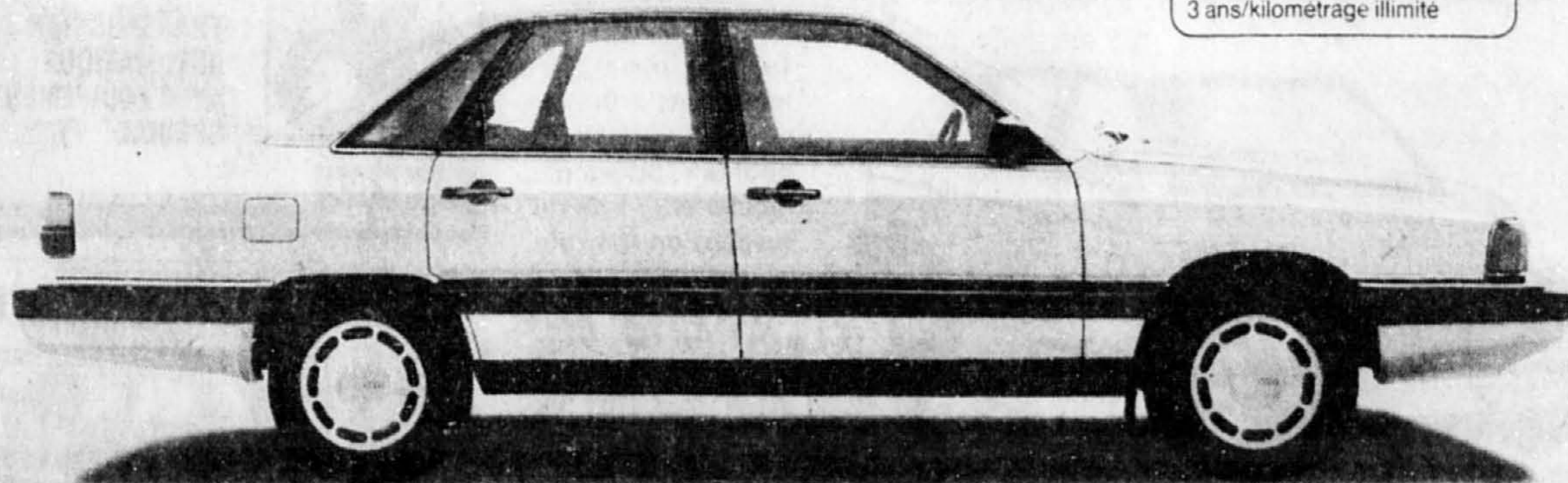
surnommée en Europe, est la berline la plus aérodynamique du monde.

Venez admirer cette voiture extraordinaire dès aujourd'hui.

LA CARTE AUDI

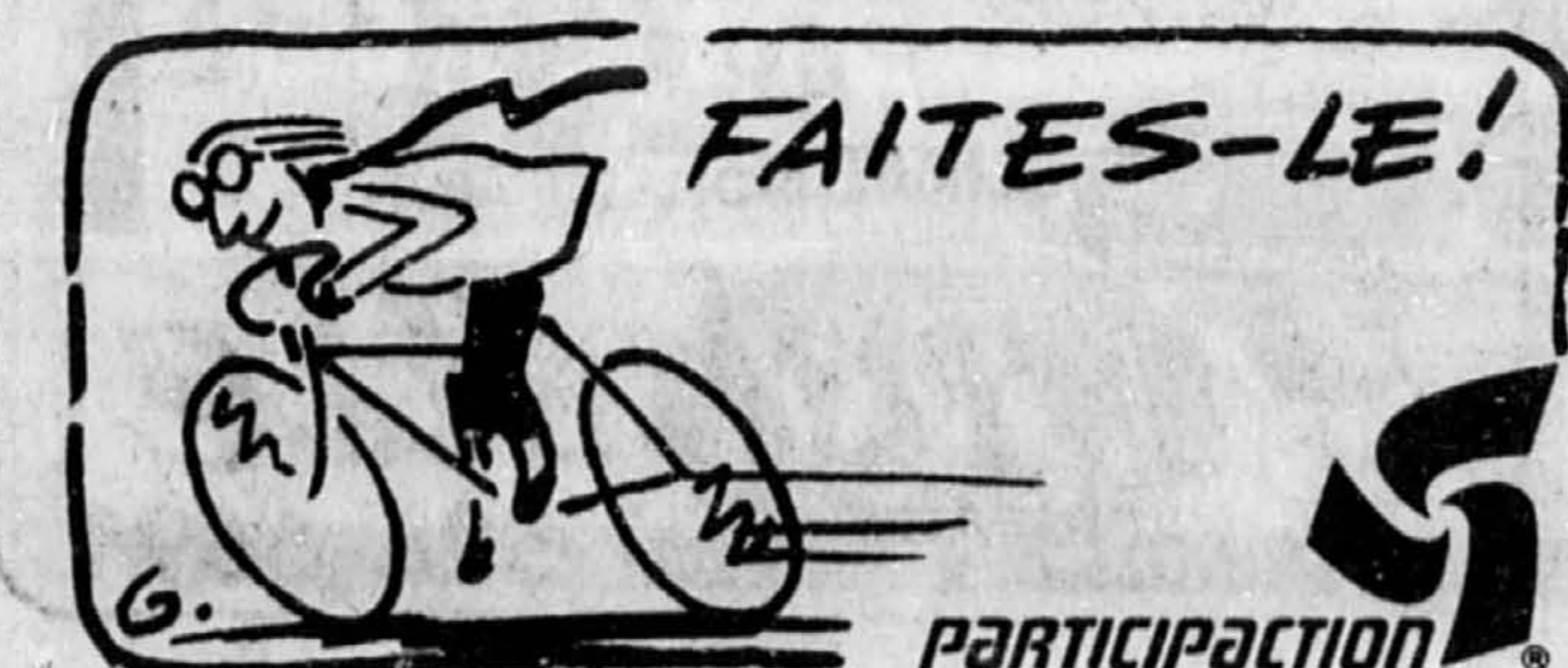
Elle redefinit les caractéristiques standard.

Elle paie à peu près tout, sauf votre carburant. 3 ans/kilométrage illimité

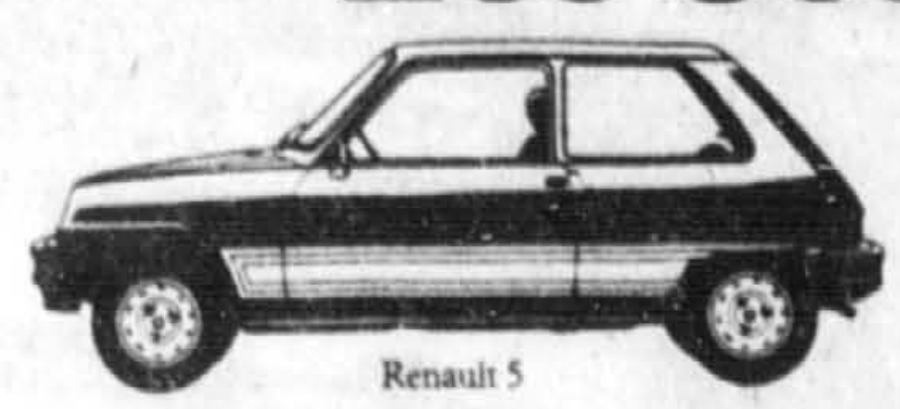


Auto Mizzi Ltée

2134 ouest, rue Ste-Catherine (près Atwater)
(Le seul concessionnaire EXCLUSIF Porsche Audi au Québec) 937-5701



Les économiques



Renault 5



Renault Alliance

Les sportives



Renault Fuego



Jeep CJ 7

Les dur-à-cuire



Jeep Wagoneer Limitee



Jeep Camionnette J-10

Les classiques



AMC Eagle



Renault 18 Familiale

Vous avez le choix!

Rendez-Vous Auto Ltée. se joint à plus de 200 concessionnaires AMC Jeep Renault pour vous offrir la plus vaste gamme de voitures nord-américaines, européennes et à 4 roues motrices au Canada.



Rendez-Vous Auto Ltée.

9 000, boul. Taschereau, Brossard, Québec (514) 659-7603

■ American Motors, Alliance et Eagle sont des marques de commerce d'American Motors Corporation. Jeep, Wagoneer et Jeep CJ 7 sont des marques de commerce de Jeep Corporation. Au Canada, American Motors (Canada) Inc. est un usager sous licence de ces marques de commerce. ◊ et Renault sont des marques de commerce de la Régie Nationale des Usines Renault.

SPECIAL DE LA SEMAINE

Hé! Montréal! As-tu vu l'aubaine?

Escort L "FS" '84 ***6579\$**

LOCATION PAR MOIS **169\$** bail 42 mois

Ford «S» Ranger '84 ***6989\$**

LOCATION PAR MOIS **175\$** bail 42 mois

Mustang «L» 2 portes '84 ***8199\$**

LOCATION PAR MOIS **209\$** bail 42 mois

SUR MUSTANG TOUTES CES OPTIONS POUR: **1\$**

- servofrein servo-direction console
- glaces teintées essuie-glace intermittent radio am/fm stéréo

ESSAYEZ DONC UNE FORD POUR VOIR... TOUTE LA DIFFÉRENCE!

(Transport et préparation en sus)

action FORD

731-8271

4901 ouest, Jean-Talon

1984 C'est notre année!

Plymouth
Camions Dodge
CHRYSLER



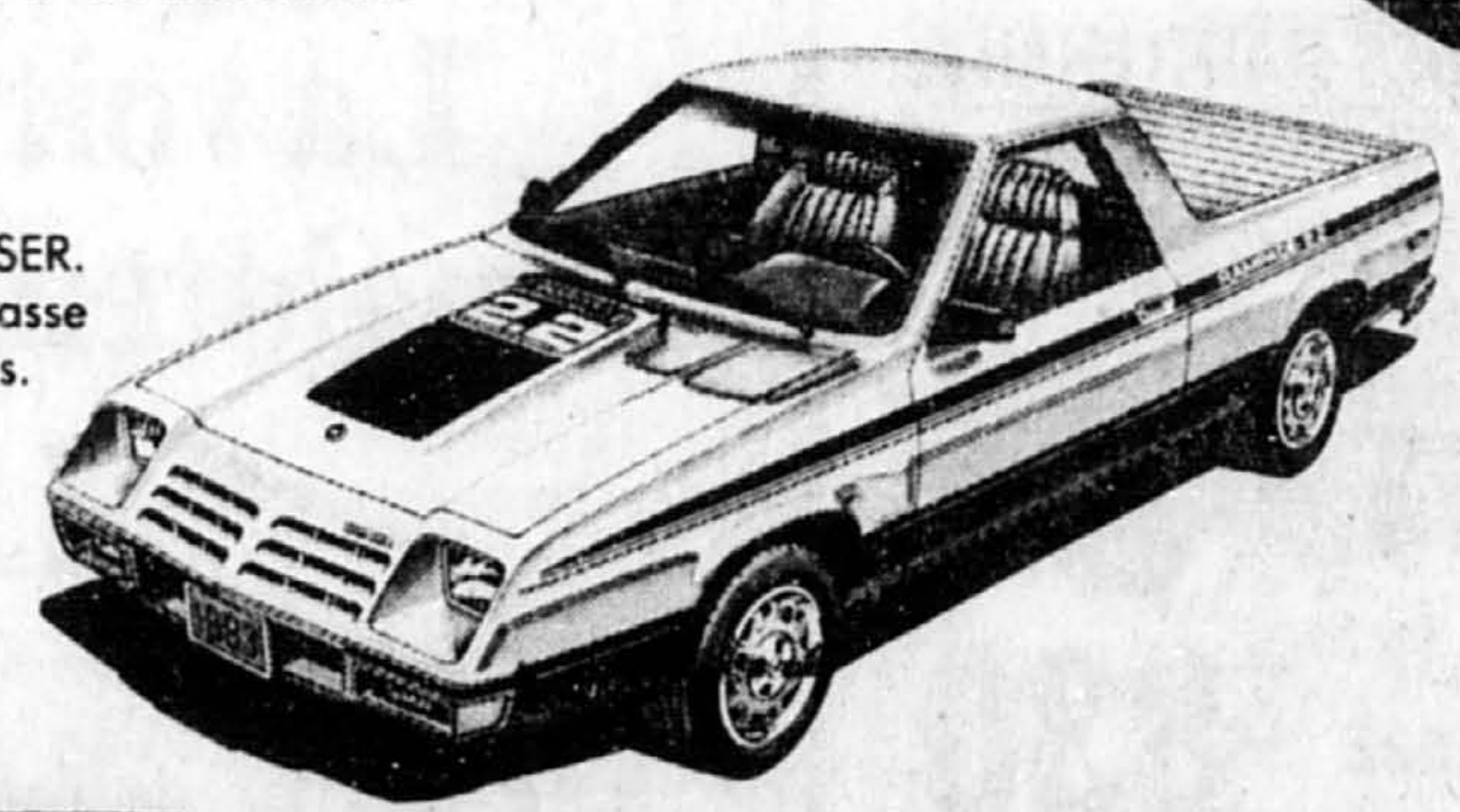
LASER et DAYTONA TURBO deux coups d'éclat de CHRYSLER

Avec la LASER et la DAYTONA TURBO Chrysler propose une innovation éblouissante dans le domaine des voitures sport et confirme sa supériorité technique.

VENEZ LES VOIR! ET LES ESSAYER!

La réponse CHRYSLER aux trans-am Supra, RX-7 et autres...

Le modèle illustré est une LASER. Notre Daytona Turbo, elle, passe de 0 à 80 km en 5.8 secondes.



RAMPAGE 1984 À PARTIR DE 7950\$

AUTOMOBILE PLYMOUTH-CHRYSLER DE

LAVAL LTÉE

1058, des LAURENTIDES, LAVAL

668-8080

HORIZON 1984 traction avant



Traction avant, Batterie sans entretien, dégivreur électrique, phares halogènes, moulures noires, suspension spéciale.

À PARTIR DE: **6839\$**

TRANSMISSION AUTOMATIQUE AVEC ÉQUIPEMENT SPÉCIAL

PLAN DE PROTECTION CHRYSLER

5 80

5 ANS OU 80,000 KM.

Servofreins, 2200 c.c., vitres teintées, phares halogènes, miroirs doubles télécommandés, vanité, miroir, essuie-glaces intermittent.

TRANSMISSION AUTOMATIQUE AVEC ÉQUIPEMENT SPÉCIAL

Gratuit

AUTOMOBILE PLYMOUTH-CHRYSLER DE

LAVAL LTÉE

1058, des LAURENTIDES, LAVAL

668-8080

AUTOMOBILE PLYMOUTH-CHRYSLER DE

LAVAL LTÉE

1058, des LAURENTIDES, LAVAL

668-8080

Gratuit



LOCATION

LE BARON 1984 LOCATION 39 MOIS 29325\$ plus taxes

servofreins, servo direction, glaces électriques, air, pneus 4 saisons, enjoliveurs de luxe, miroirs doubles, glaces teintées.

AIR CLIMATISÉ

L'AutoBail

AUTOMOBILE PLYMOUTH-CHRYSLER DE

LAVAL LTÉE

1058, des LAURENTIDES, LAVAL

668-8080

SOMMES AUSSI CONCESSIONNAIRE PEUGEOT

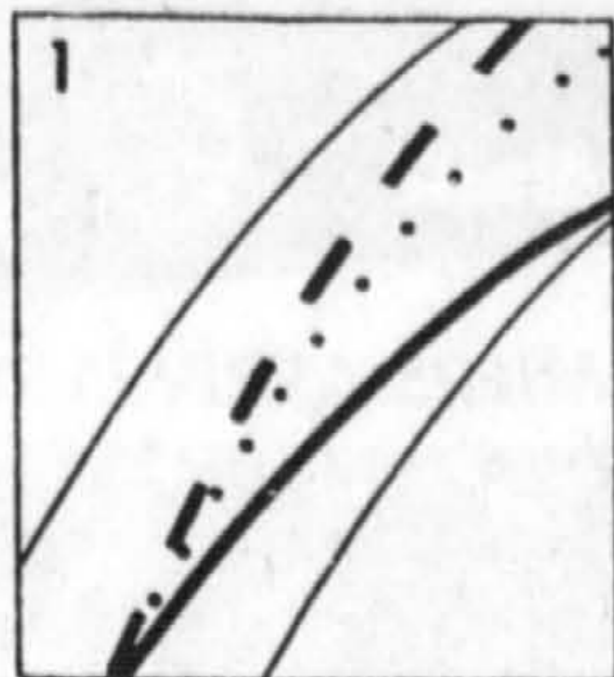
DUVAL DÉPANNAGE

Des réponses à vos questions
Tous les lundis, Jacques Duval répondra à vos questions concernant l'automobile.
Adressez vos lettres à : Dépannage Jacques Duval, LA PRESSE, 7, rue Saint-Jacques, Montréal H2Y 1K9

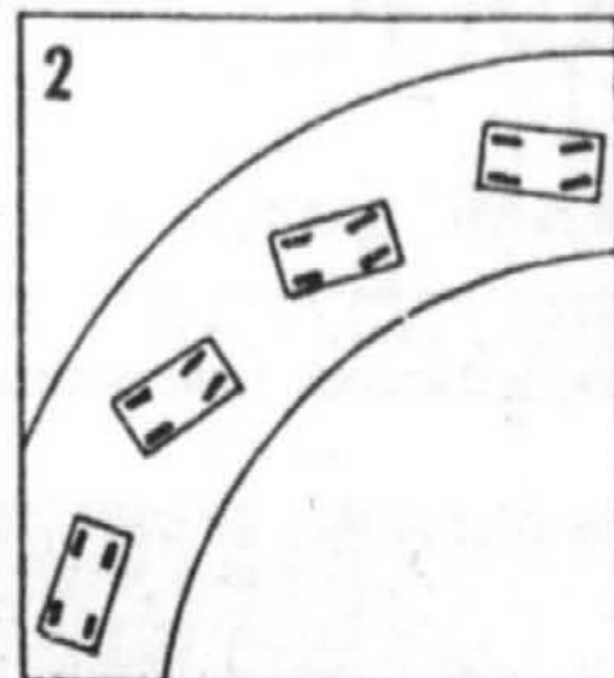
Survirage et sous-virage

J'emploie fréquemment les termes *sous-virage* et *survirage*. Certains lecteurs m'ont reproché de ne pas expliciter ces termes. Comme ils sont d'un intérêt capital pour la compréhension de la conduite d'une traction avant, en voici une explication simplifiée.

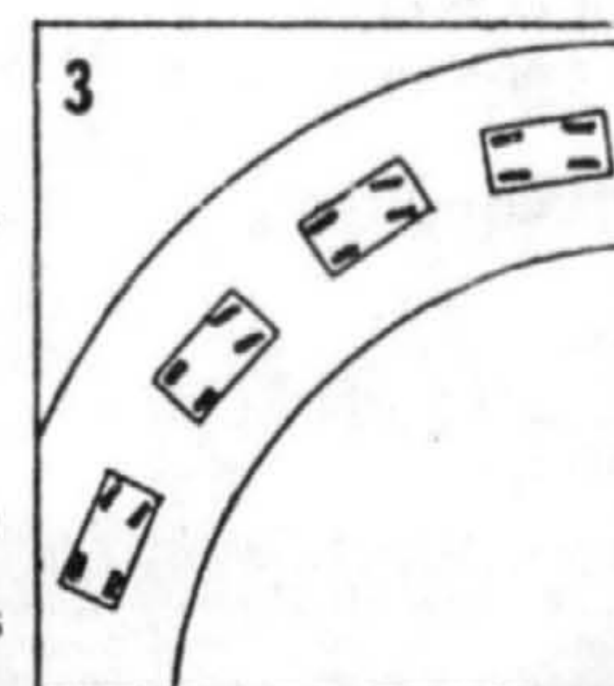
1. Sur le croquis no 1, la courbe idéale emprunterait la ligne pointillée. Une voiture survireuse suivrait la ligne pleine, et une voiture sous-vireuse la ligne formée de tirets.



2. Le deuxième croquis montre la réaction d'un véhicule survireur, dont le nez pointe vers l'intérieur de la courbe. Il faut alors contre-braquer, soit, tourner les roues dans le sens opposé à celui de la courbe, en maintenant l'accélération. Un freinage pourrait entraîner un tête à queue.



3. Le troisième croquis montre un véhicule sous-vireur, dont le nez pointe vers l'extérieur de la courbe. Propre aux tractions avant et aux véhicules lourds de l'avant, cette tendance se corrige par une décélération, un léger freinage, et un braquage accentué des roues dans le sens de la courbe. Ces réactions, étant plus naturelles que celles que nécessite le survirage, expliquent pourquoi les tractions avant sont considérées comme plus sûres en conduite normale que les voitures traditionnelles.



Hiver et traction

Question: Auriez-vous l'obligeance de traiter prochainement, dans votre chronique Duval-Dépannage, du problème de la conduite d'une voiture à traction avant sur route glissante ainsi que des manoeuvres à faire en cas de dérapage. Je vous remercie de l'aimable attention que vous accordez à ma demande et je vous adresse mes sincères félicitations pour la qualité de votre chronique.

Mme Madeleine Sauvée, 6525 avenue Wilderton, ap. 703, Montréal.

Réponse: Je vous remercie non seulement de vos commentaires flatteurs mais aussi d'avoir soulevé une question très pertinente. De plus en plus, les automobilistes se voient forcés d'abandonner les voitures à propulsion arrière pour l'un ou l'autre des nombreux modèles à traction avant et il est certain que, dans un certain sens, ils doivent réapprendre à conduire spécialement lorsque l'hiver approche. Sur des routes glissantes, une traction avant a effectivement un comportement qui diffère de celui d'une voiture de conception classique et il faut s'y habituer pour éviter d'être pris au dépourvu dans certaines situations. La première chose dont il faut se rappeler est qu'une traction avant est essentiellement sous-vireuse alors que les voitures à roues motrices arrière sont plutôt survireuses. En d'autres termes, la première a tendance à dérapage de l'avant au moment de négocier un virage sur une route enneigée tandis que la seconde a plutôt une propension au tête-à-queue alors que ce sont d'abord les roues arrière qui perdent leur adhérence. La traction avant ira donc tout droit même si le volant est braqué alors que la propulsion arrière va « piquer » vers l'intérieur du virage. Pour contrer le sousvirage, il faut donc braquer davantage mais la chose la plus sûre à faire est de freiner la voiture avant l'entrée du virage et d'aborder celui-ci plus lentement. S'il se produit tout de même une amorce de dérapage de l'avant, on pourra relâcher l'accélérateur et, en tout dernier ressort, appliquer un bref instant le frein d'urgence en souhaitant que la commande soit placée sur le plancher entre les deux sièges. Cela aura pour effet de briser l'adhérence des roues arrière et de placer la voiture dans l'axe du virage. Je recommande d'ailleurs aux néophytes de la traction avant de choisir un grand terrain de stationnement bien dégagé (et désert) et, dès la première neige, d'aller y pratiquer ces manoeuvres. C'est la meilleure façon de se familiariser en toute sécurité avec le comportement d'une traction avant. Je vous rappelle également qu'il est préférable de ne pas monter des pneus d'hiver à l'avant seulement. On recommande d'utiliser quatre pneus à neige ou de ne pas en utiliser du tout si jamais vos déplacements sont limités en hiver.

Pneus à neige

Question: Lecteur assidu de vos chroniques depuis douze ans, j'aurais à mon tour quelques questions à vous poser... J'effectue la distribution de journaux la nuit et je dois circuler sur des routes glacées et enneigées avec ma Peugeot 504. Mon choix de pneus d'hiver se porterait sur des Vredestein Snow Plus fabriqués en France. Qu'en pensez-vous? Aussi, pourriez-vous m'expliquer la différence de consommation assez grande rapportée dans vos essais entre la Rabbit diesel et le camion Rabbit doté du même moteur. Pourtant, ce dernier ne pèse qu'une trentaine de kilos de plus que le sedan... Finalement, étant un ancien adepte de Citroën, j'aimerais savoir si cette entreprise a l'intention de revenir au Canada un jour et quelle est au juste l'entente de distribution de Peugeot au Canada par des concessionnaires Chrysler?

M. Pierre-Georges Cloutier, 232 Pépin, Chicoutimi, P.Q.

Réponse: Vous ne ferez pas d'erreur en optant pour les Vredestein Snow Plus qui sont considérés comme d'excellents pneus à neige. La différence de consommation entre le camion Rabbit diesel et la Rabbit sedan équipée du même moteur pourrait s'expliquer par l'utilisation de rapports de boîte de vitesses différents et une traînée aérodynamique plus élevée pour le camion. On parle toujours du retour éventuel de Citroën au Canada mais il n'y a encore rien de concret à ce sujet. Quant aux détails précis de l'entente Peugeot-Chrysler, j'y reviendrai dans une prochaine chronique.

La Volvo

Question: Je connais assez bien les voitures japonaises pour affirmer que les modèles Honda sont parmi les plus recommandables et qu'ils offrent un bon rapport qualité/prix. Etes-vous d'accord? Et que me conseillez-vous entre une Volvo GL (non diesel) et une GLT (non Turbo)? Finalement, est-ce que la Mazda RX-7 sera bientôt remaniée?

M. Paul-Eric Pelletier, 871 Bélair, Ste-Thérèse-en-Haut, P.Q.

Réponse: Je connais aussi très bien les voitures Honda et à part certains ennuis de cardans sur certains modèles des dernières années, je persiste à croire qu'elles offrent un bon rapport qualité/prix malgré les allégations contraires (et tout à fait fausses) de l'APA. J'aurai d'ailleurs l'occasion d'y revenir dans un prochain article. Au sujet de Volvo, toutes les GLT sont désormais à moteur turbo en

1984 et je vous conseillerais d'opter pour la GL qui possède le même moteur 2,3 litres que la GLT 1983. Celui-ci est non seulement plus puissant mais aussi plus économique que le 4 cyl. de 2,1 litres que l'on retrouve dans la série DL.

Mazda dévoilera en novembre une version légèrement remaniée de la RX-7 actuelle qui sera dotée notamment d'un moteur plus puissant. La vraie nouvelle RX-7 fera son apparition en 1985.

Rallye

Question: Je m'intéresse beaucoup aux courses de type « rallye » mais, faute de moyens financiers, je ne puis me porter acquéreur d'une seconde voiture pour satisfaire mes goûts. Ainsi donc, existe-t-il des compétitions de rallye au Québec qui s'apparentent aux vraies courses sans pour autant nécessiter un véhicule spécial? Dans le cas où l'on possède une voiture de ce type, comment fait-on pour participer aux compétitions ou aux activités d'un club?

Dans un autre ordre d'idée, qu'est-ce que la technique du « pointe-talon »? Finalement, il serait intéressant que vous abordiez plus régulièrement le sujet de la technique de conduite (freinage, dérapage, virage, etc.).

M. François Delorme, 30 Rouen, Gatineau, P.Q.

Réponse: Il n'est pas indispensable de posséder une voiture spéciale pour faire du rallye si vous voulez pratiquer ce sport pour vous amuser sans prétendre à la victoire. Il existe au Québec un bon nombre de rallyes comportant des étapes spéciales qui sont l'équivalent de courses sur route. La meilleure façon de vous renseigner à ce sujet serait de vous joindre à un club automobile. Vous pouvez téléphoner à la Fédération Auto Québec (514-374-4700) où l'on se fera un plaisir de vous fournir le nom du club le plus près de votre région.

La technique du pointe-talon consiste à appliquer les freins en utilisant la pointe du pied tout en donnant un coup d'accélérateur avec le talon pour bien marier le régime du moteur à celui de la boîte de vitesses au moment de rétrograder. Encore faut-il que les deux pédales soient bien disposées pour ce faire, ce qui n'est malheureusement pas le cas dans toutes les voitures. Le pointe-talon permet d'éviter un trop brusque changement de régime du moteur et contribue aussi à une plus grande durabilité des synchros de la boîte de vitesses.

EN PREMIÈRE

PARK AVENUE 1983 tout équipée \$18,750	GRAND PRIX LJ 1982 tout équipée \$11,995	TOYOTA TERCEL 1981 automatique \$6,159
OLDSMOBILE TORONADO 1981 tout équipée \$11,550	MERCURY MARQUIS 1981 Balance garantie Ford 6,595	T-BIRD 1980 siège baquet AUBAINE
FAIRMONT FAMILIA 1978 très bas millage \$3,995	PONTIAC J2000 1983 5 VITESSES \$8,250	

7000, boul. Louis-Hippolyte-Lafontaine (entre les Galeries d'Anjou et la rue Beaubien) **353-9821**

POSITION

5 jours sensationnels!

GM

Du 24 au 28 octobre, Park Avenue Chevrolet, Oldsmobile, Cadillac Inc. passe à l'action!

ÉCONOMISEZ des \$ sur les SUBARU 1983

Il nous reste un beau choix de modèles en stock à des PRIX IMBATTABLES.

SUBARU MONTRÉAL
Division de Canbec Automobile Inc.,
5055, rue Paré, Montréal • 731-7871
• GRAND CHOIX DE MODÈLES 1984 EN STOCK
Visitez notre nouvelle salle d'exposition et notre département de service sans plus tarder.
VENTE - SERVICE - PIÈCES - LOCATION À LONG TERME

1 000 kilomètres* gratuits!
Oui, pendant les 5 jours sensationnels, Park Avenue Chevrolet, Oldsmobile, Cadillac Inc. vous fait une offre spéciale: en achetant un modèle GM 84, vous obtenez gratuitement l'équivalent en essence de 1 000 kilomètres!**

1 000 kilomètres* gratuits additionnels
à l'achat d'une Chevrolet Celebrity 84!***

\$100 d'essence chaque jour!**
De plus, à l'essai d'un modèle GM 84, Park Avenue Chevrolet, Oldsmobile, Cadillac Inc. vous offre quotidiennement la chance de gagner des bons d'essence d'une valeur totale de \$100.

Une offre spéciale sur les Chevette!***
À l'achat d'une Chevette neuve livrée d'ici le 31 décembre 83, vous obtiendrez gratuitement la PROTECTION GM DE 3 ANS sur les réparations, sans frais supplémentaires. Un cadeau d'une valeur de \$240.

Park Avenue
5000, rue Jean-Talon est
725-9811

CHEVROLET
OLDSMOBILE
CADILLAC

* Kilométrage calculé selon les plus récentes cotes publiées par Transports Canada.
** À l'exclusion des flottes de véhicules automobiles.

PENSEZ VOLVO... PENSEZ UP-TOWN
 l'un des plus anciens et plus importants concessionnaires Volvo au pays.
 Consultez une équipe de spécialistes dont la réputation de bons services et bons prix n'est plus à faire.



up-town
 AUTOMOBILES LTÉE
748-8807
 400, DECARIE ST-LAURENT

VOTRE VOLVO 84
 vous attend chez l'expert Volvo à Montréal



GARAGE
 10175 PAPINEAU, Montréal 381-3987

QUELQUES CHEROKEE ET WAGONNER 1984 POUR LIVRAISON IMMÉDIATE



PREMIERS ARRIVÉS PREMIERS SERVIS

Chez Concordia nos prix concordent... Notre service aussi!

CONCORDIA
 273-2373
 AMC Jeep RENAULT
 8065, rue LAJEUNESSE

DU NOUVEAU chez BOULEVARD PONTIAC BUICK

À COURT TERME
ACADIAN \$4195 À PARTIR DE

À LONG TERME
 dans les modèles **PONTIAC et BUICK**
 Aussi disponibles **SPÉCIAUX DE FIN DE SEMAINE**

ACADIAN \$5995 À PARTIR DE
 600 km gratuit + assurances

PONTIAC \$4795 À PARTIR DE
 J6000

PONTIAC \$4495 À PARTIR DE
 J2000

LOCATION

Pour plus d'informations appelez:
M.G. Moreau 382-4400
 Boulevard Auto Location Ltée
 9050, boul. de l'Acadie, Montréal, Qué.

FAITES-LE!



PARTICIPATION

Modèles 1984 La B2000 et la B2200 diesel

- Transmission automatique disponible
- 5 vitesses
- Garantie de 3 ans 80,000 km
- Essuie-glace intermittent
- Radio AM/FM
- Vitres teintées
- Capacité de charge: 1 400 livres

La camionnette la moins chère au Canada.
 37 milles au gallon selon Transports Canada.



mazda DELISLE AUTO
 2815, rue Sherbrooke est, Mtl 523-1122

La carte Audi fait partie de l'équipement standard de toutes les nouvelles Audi.



LA CARTE Audi
 JEAN MEUNIER
 10 RUE PRINCIPALE
 VILLE P Q
 R 1B1
 396-110212
 841

La carte Audi vous permet de prévoir vos frais opérationnels pendant les 3 premières années.

LA PLUPART DU TEMPS, vous payez pour:

- le carburant
- les assurances
- l'immatriculation

AVEC AUDI, vous payez pour:

- le carburant
- les assurances
- l'immatriculation

ainsi que pour:

- les vidanges
- les filtres
- les mises au point
- les bougies d'allumage
- les réparations (pièces et main-d'oeuvre)
- le remplacement routinier des pneus
- les services routiers d'urgence

La carte Audi défraie tous les autres coûts.

Passez nous voir pour obtenir plus de renseignements et admirer la gamme tout à fait extraordinaire de voitures Audi.

Nordest Volkswagen Ltée
 10395, Pie-IX, Montréal-Nord — 325-3422

Prolongation jusqu'au 10 novembre 1983

FORMIDABLE!

Le Prêt Auto Énergie,†

11.9%

à l'achat d'une auto neuve ne consommant pas plus que 10 litres aux 100 kilomètres, selon Transports Canada.**

† assurance-vie incluse
 * sujet à changement sans préavis
 ** conditions prérequises afin de se qualifier pour le Prêt-Auto-Énergie.

% de moins que le taux de base de nos prêts personnels!

LA BANQUE D'ÉPARGNE 

LA BANQUE personnelle

L'importance de bien chausser votre voiture

Même si techniquement votre voiture s'avère bien au point pour affronter la saison froide, cette préparation ne saurait être complète sans la vérification de l'état de vos pneus d'hiver. Prendre le volant d'une voiture mal chaussée, c'est un peu comme traverser une patinoire en souliers. Votre sécurité pourrait s'en trouver gravement compromise.

A l'achat

Partez du bon pied, en chaussant votre auto du bon point. Vous devez toujours choisir des pneus dont la dimension soit approuvée par le manufacturier du véhicule (référez-vous à votre guide du propriétaire ou à votre concessionnaire si vous ne connaissez pas la grandeur appropriée). De plus, on ne devrait jamais mettre sur un même essieu des pneus de construction, de dimensions ou de matériaux différents. On devrait plutôt s'en tenir à des pneus de la même série qui sont tout à fait identiques (l'idéal serait donc de les acheter en paire). Par exemple, un radial P215/75R15 à plis de polyester et à ceinture de fibre de verre devrait être placé avec un pneu semblable (même marque et même identification).

Plus les saillies sur la semelle du pneu d'hiver seront malléables, meilleure sera leur adhérence. Les pneus risquent cependant de s'user un peu plus rapidement mais, par contre, la sécurité devrait l'emporter sur la durabilité.

Pneus à crampons

Rappelons d'abord qu'au Québec leur utilisation est permise

du 15 octobre au 1er mai pour les véhicules de 2300 kg et moins. Les diverses législations varient d'une province à l'autre et les grands voyageurs auraient intérêt à consulter le tableau ci-contre pour les connaître. De plus, et ce toujours au Québec, il est interdit de placer sur un même essieu un pneu à crampons et un

pneu en étant dépourvu, ou de placer des pneus à crampons sur l'essieu avant seulement. Notez en passant que ces pneus sont conseillés surtout dans le cas des

automobilistes qui circulent beaucoup sur la neige durcie ou sur la glace, ou encore dans des côtes qui présentent souvent une chaussée glacée. Les crampons

permettent en effet d'améliorer l'efficacité du freinage.

permettent en effet d'améliorer l'efficacité du freinage.

Pneus à neige

La combinaison 2 pneus d'été / 2 pneus d'hiver sur les roues motrices conviendra à la majorité des gens qui possèdent une voiture conventionnelle à traction arrière. Quant aux tractions avant, bien que possible, cette solution peut cependant avoir pour conséquence un manque d'adhérence sur les roues arrière. Afin d'améliorer le contrôle du véhicule en manoeuvre de freinage (traction avant) ou de limiter la distance de freinage (traction arrière), on pourra quand même utiliser 4 pneus à neige, solution que préconisent d'ailleurs plusieurs fabricants automobiles.

Les pneus 4 saisons

L'utilisation de 4 pneus 4 saisons est de plus en plus populaire et peut s'avérer, surtout sur les tractions avant en raison de la répartition du poids du véhicule, une solution adéquate dans la plupart des cas où vos déplacements sont limités, le plus souvent sur des surfaces bien dégagées ou simplement recouvertes de neige à demi fondue.

Pneus à glace

L'expérience à date démontre qu'ils possèdent trois bonnes qualités: traction efficace, silence de roulement, balancement facile. S'ils procurent une sécurité accrue sur les surfaces glacées ou de neige durcie, on peut, par contre, s'attendre à une usure plus rapide.



Il faut que votre voiture soit bien chaussée pour pouvoir combattre les tempêtes de neige.

Une inspection complète de la voiture est souhaitable

DETROIT (D'après UPI) — L'hiver relativement doux que nous avons connu l'an dernier pourrait porter certaines personnes à penser qu'elles n'ont pas à préparer leur voiture pour la saison froide qui s'en vient.

Mais quelles que soient les surprises que nous réservent l'hiver, il vaut mieux se préparer au pire. La plupart des préparatifs hivernaux sont des mesures qui assurent une plus grande longévité à la voiture même si les tempêtes du siècle nous épargnent.

Les pièces de votre voiture qui ne fonctionnent pas actuellement périront probablement au cours de l'hiver, affirme le Conseil américain pour l'information aux automobilistes (AIC). En effet, la loi de Murphy indique qu'une panne est susceptible de survenir au pire moment possible.

L'AIC ajoute que chaque pièce d'une voiture subit davantage de stress et de contraintes au cours des mois d'hiver que pendant la saison chaude.

Aussi, une inspection complète du véhicule est-elle souhaitable avant la venue des premières tempêtes. Il faut donc vérifier l'état des bougies et les changer si nécessaire.

Mais la pièce la plus importante à surveiller est sans contredit la batterie. Lorsque la température chute sous zéro, une batterie perd 60% de sa puissance. Et même au seuil du point de congélation, une batterie perd 35% de son efficacité comparativement à son rendement par une journée d'été.

On doit aussi se pencher sur l'antigel, les courroies, les boyaux, les pneus, les freins et le système d'échappement. Faites installer les pneus d'hiver avant les premiers signes de neige. Vérifiez également l'état du système de chauffage, le dégivreur et les essuie-glaces.

Trucs de conduite

Quand on s'aventure sur les routes en hiver, il faut être bien préparé et alerte. Une route qui semble dégagée et sèche peut se transformer en patinoire en peu de temps. Et même une légère chute de neige peut engendrer un cauchemar aux heures de pointe.

Un puissant coup de frein peut stopper la voiture sur pavé sec en été, mais en hiver cette action peut présenter un grand danger.

Il faut donc « sentir » la route le plus tôt possible en hiver. Pour ce faire, et pour savoir combien il y a de traction disponible, on accélère doucement pour vérifier si les roues patinent et puis on freine délicatement pour voir si le véhicule tient bien la route.

Si l'un ou l'autre phénomène se produit, ralentissez en tenant le volant fermement.

Il ne faut pas oublier non plus que la chaussée des ponts glace plus rapidement que celle sur la terre ferme et il convient donc de conduire en conséquence.

Les dérapages sont parfois inévitables et un mouvement brusque imprimé au véhicule peut contribuer au problème. Il faut donc éviter d'accélérer ou de faire des virages brusquement, et de freiner soudainement sur les routes glissantes.

Un vieil adage dit qu'il faut donner un coup de volant dans le sens contraire du dérapage. Ce conseil vaut toujours pour les voitures à traction arrière mais les conducteurs de traction avant doivent donner un coup de roue dans le sens du dérapage.

L'unanimité n'est pas faite sur les présumés avantages, pour les propriétaires de voiture à traction arrière, de placer dans le coffre des sacs de sable ou de sel de façon à augmenter le poids. Ce but sera certainement atteint mais l'habileté au volant sera peut-être affectée.

On doit respecter les avis annonçant qu'une route est impraticable même si la voie semble dégagée.

5 jours sensationnels!

GM du 24 au 28 octobre, les concessionnaires GM passent à l'action!

1 000 kilomètres* gratuits!

Oui, pendant les 5 jours sensationnels, les concessionnaires GM du Montréal métropolitain vous font une offre spéciale: en achetant un modèle GM 84, vous obtenez gratuitement l'équivalent en essence de 1 000 kilomètres!**

En collaboration avec



1 000 kilomètres* gratuits additionnels

à l'achat d'une Pontiac 6 000 ou d'une Chevrolet Celebrity 84!**



\$100 d'essence chaque jour!**

De plus, à l'essai d'un modèle GM 84, chaque concessionnaire participant vous offre quotidiennement la chance de gagner des bons d'essence d'une valeur totale de \$100.

Une offre spéciale sur les Chevette et les Acadian!**

À l'achat d'une Acadian ou d'une Chevette neuve livrée d'ici le 31 décembre 83, vous obtiendrez gratuitement la PROTECTION GM DE 3 ANS sur les réparations, sans frais supplémentaires. Un cadeau d'une valeur de \$240.

* Kilométrage calculé selon les plus récentes cotes publiées par Transports Canada.
** À l'exclusion des flottes de véhicules automobiles.

Voici la liste des membres de la Corporation des concessionnaires GM du Montréal métropolitain.

MONTRÉAL

- 1 AVENUE PONTIAC BUICK INC. 6100, boul. Decarie, Montréal 731-3701
- 2 BARNABÉ CHEVROLET OLDSMOBILE INC. 925, boul. Laurentien, Saint-Laurent 744-6401
- 3 BOULEVARD PONTIAC BUICK GMC LTEE 9050, boul. l'Acadie, Montréal 382-4400
- 4 CHRISTIN AUTOMOBILE INC. 12011, rue Sherbrooke est, Pointe-aux-Trembles 354-1050
- 5 CLERMONT CHEVROLET OLDSMOBILE INC. 5363, rue Saint-Denis, Montréal 279-6301
- 6 GOHIER PONTIAC BUICK INC. 3333, rue Jarry est, Montréal 376-4220
- 7 HARLAND PONTIAC BUICK INC. 955, boul. Montréal/Toronto, Dorval 631-2051
- 8 HAROLD CUMMINGS LTEE 5255, rue Jean-Talon ouest, Montréal 739-1911
- 9 J.P. CHARBONNEAU AUTOS LTEE 3700, rue Sainte-Catherine est, Montréal 526-4471
- 10 LABELLE PONTIAC BUICK LTEE 11251, rue Notre-Dame est, Montréal 645-1651

- 11 LE RELAIS CHEVROLET LTEE 9411, rue Papineau, Montréal 384-6380
- 12 MONTREAL WEST AUTOMOBILES LTEE 11, rue Westminster sud, Montréal 489-5391
- 13 OMER BARRÉ VERDUN LTEE 5987, avenue Verdun, Verdun 768-2551
- 14 PARK AVENUE CHEVROLET INC. 5000, rue Jean-Talon est, Saint-Leonard 725-9811
- 15 PARKWAY PONTIAC BUICK INC. 9595, route Trans-Canadienne, Saint-Laurent 333-7070
- 16 PLAZA CHEVROLET OLDSMOBILE CADILLAC INC. 10480, boul. Henri-Bourassa ouest, Saint-Laurent 332-1673
- 17 SHYDER AUTOMOBILES LTEE 2150, rue Notre-Dame, Lachine 637-4651
- 18 VILLE-MARIE PONTIAC BUICK LTEE 4500, rue Hochelaga, Montréal 253-1414

LAVAL

- 19 BOURASSA PONTIAC BUICK LTEE 1601, boul. Saint-Martin est, Laval (Duvernay) 382-2122
- 20 LALONDE CHEVROLET OLDSMOBILE LTEE 4411, boul. de la Concorde, Laval (Saint-Vincent-de-Paul) 324-4411
- 21 SALOIS CHEVROLET OLDSMOBILE INC. 610, boul. Labelle, Laval (Chomedey) 688-3892

RIVE-SUD

- 22 DUVAL CHEVROLET OLDSMOBILE INC. 1450, rue Marie-Victorin, Longueuil 670-9300
- 23 GRAVEL CHEVROLET OLDSMOBILE INC. 680, rue Victoria, Saint-Lambert 671-5501
- 24 LES AUTOMOBILES CANDIAC INC. 30, route 132, Davelon 632-2220
- 25 R. FORTE PONTIAC BUICK INC. 395, rue Saint-Charles ouest, Longueuil 670-1449



Les règlements du concours ainsi que tous les détails de cette promotion sont disponibles chez les concessionnaires GM du Montréal métropolitain.

L'équipe GM passe à l'action!

La Corporation des concessionnaires GM du Montréal métropolitain

L'AUTOMOBILE

Autos nord-américaines assemblées à l'étranger?

WINDSOR (PC) — L'industrie automobile nord-américaine pourrait se tourner vers des pays étrangers pour y fabriquer non seulement des pièces détachées, mais également pour assembler des véhicules.

C'est ce qu'a affirmé, le président de Chrysler Canada Ltd., M. J. Closs. Ce dernier a confié à la Société de commerce de l'Université de Windsor que le gouvernement fédéral de-

vrait obliger les fabricants d'autos japonais à respecter les mêmes règles que les fabricants nationaux.

La principale recommandation du groupe d'étude sur l'industrie automobile canadienne demandait à Ottawa de prendre des mesures pour obliger les fabricants japonais de fonctionner dans les mêmes conditions que les manufacturiers nord-américains en vertu de l'accord commercial automobile Canada-E.U.

Toutes les régions du monde participent à la fabrication d'une automobile

La reprise des ventes de voitures, cette année, fait le bonheur des mineurs qui oeuvrent dans le Haut Arctique canadien mais laisse indifférents les éleveurs de moutons des îles Falkland et de la Nouvelle-Zélande.

C'est ce qu'admet l'Association des manufacturiers de véhicules-moteurs (AMVM) qui rappelle que les matières premières entrant dans la fabrication des modèles 1984 proviennent d'à peu près toutes les régions du monde.

Ainsi une mine exploitée par le Canada à l'intérieur du Cercle arctique est la principale source du zinc entrant dans la carrosserie

d'une voiture, dans les accumulateurs et dans les alliages nécessaires à la fabrication des poignées de portière et autres équipements métalliques très résistants. Ce zinc est extrait de l'Arctique à l'année longue mais les difficultés de navigation réduisent la saison de livraison à 50 jours par année.

Quant à l'indifférence des gens des Falkland et des Néo-Zélandais, elle est compréhensible. La laine n'est plus utilisée, ou de façon très secondaire, dans la fabrication d'une voiture. Le plastique et le cuir ont remplacé la laine pour le recouvrement des banquettes et des planchers.

Les voitures modernes se doivent d'être munies d'équipements sophistiqués pour respecter les standards imposés par divers ministères et agences préoccupés de protéger l'environnement. La fabrication de ces équipements nécessite souvent l'apport de métaux rares et précieux. L'industrie automobile est un des principaux consommateurs de platine, de palladium et de rhodium, trois métaux nécessaires aux convertisseurs catalytiques qui réduisent les émissions de gaz polluants. Une grande partie de ces derniers métaux sont fournis à l'industrie par l'Afrique du Sud. L'Union soviétique est la deuxième source en importance.

Deux autres éléments, généralement libonnis du simple quidam mais très importants aux yeux des ingénieurs, sont le ruthénium et l'yttrium, deux métaux rares. Le ruthénium, utilisé dans les circuits imprimés et comme agent de résistance pour la platine, est également extrait en Afrique du Sud. L'yttrium, métal nécessaire au contrôle électronique de la carburation, est surtout fourni par la Chine mais également par la Malaisie et l'Inde.

L'antimoine se marie avec le plomb dans la manufacture d'une batterie et nous vient de la Roumanie, de la Bolivie et du Mozambique.

Le liège pour les joints d'étanchéité sont fournis par le Portugal, l'Espagne et l'Italie.

L'industrie achète également de l'or pour les contacts électriques et l'obtient du Canada et de l'Afrique du Sud, tandis que le Canada se joint au Mexique, au Pérou et au Chili pour produire de l'argent servant aux mêmes fins.

Les tapis de sol, dans votre nouvelle voiture, sont peut-être fabriqués de jute venant des Philippines, de l'Indonésie ou de la Malaisie.

L'AMVA rappelle que l'industrie a réalisé des gains substantiels en terme d'économie de carburant, depuis que les pays de l'OPEP ont imposé un embargo sur les exportations vers l'Amérique du Nord et l'Europe, il y a dix ans. Le poids des véhicules a été considérablement réduit. La Suède a ainsi mis au point un nouvel alliage de bronze aussi léger que résistant pour fabriquer des radiateurs moins lourds.

L'étain est un métal rare en Amérique du Nord, mais la Malaisie, la Bolivie et la Colombie parviennent sans difficulté à répondre à la demande des fabricants. L'étain est utilisé dans la soudure et dans les plaques d'accumulateur.

La France, la Finlande et le Canada tirent par ailleurs du nickel servant à tremper les pare-chocs et à procéder au placage des bandes métalliques ornant les voitures.

Si les mineurs de l'Arctique canadien viennent à ne pouvoir livrer la marchandise, le zinc pourra être acheminé du Zaïre, du Chili, du Pérou et du Mexique.

Les diamants sont aussi en demande, dans cette industrie, mais n'entrent pas dans les matières premières d'une voiture. Ces diamants industriels sont utilisés pour fabriquer les machines-outils et ils viennent d'Irlande, du Zaïre et d'Afrique du Sud.

Si les acheteurs de l'industrie doivent parcourir le globe en entier pour obtenir certaines matières, d'autres produits communs, tels le fer, l'acier, le verre, le cuivre et le plomb proviennent presque uniquement des 50 États américains. Même l'Alaska fournit de l'or, du platine et de l'antimoine.

CONCESSIONNAIRES D'AUTOMOBILES

BMW — SUBARU — VOLVO
Boulevard St-Martin Auto Inc. 1430, boul. Saint-Martin, Laval 667-4960
Candiac Automobiles Inc. 5055, rue Paré 731-7871

CHEVROLET — OLDSMOBILE
Barnabé Chevrolet Oldsmobile Inc. 925, boul. Laurentien 744-6401
Charbonneau J.P. Autos Ltée 3700, rue Sainte-Catherine est 626-4471
Clément Chevrolet Oldsmobile Inc. 5363, rue Saint-Denis 278-6301
Combes Harold Chevrolet Oldsmobile 680, rue Victoria 671-8501
R. Desjardins Auto Ltée 255, boul. Sauvé, Saint-Eustache 871-0200
Daval Chevrolet Inc. 1450, Marie-Victorin est Longueuil 670-9300
Gibaut Automobiles Ltée 150, boul. Taschereau LaPrairie 688-8471
Gravel Chevrolet Oldsmobile Inc. 680, rue Victoria St-Lambert 671-8501
Lalonde Chevrolet Oldsmobile Ltée 4411, de la Concorde Saint-Vincent-de-Paul 324-4411
Park Avenue Chevrolet Oldsmobile Cadillac Inc. 5000, rue Jean-Talton 728-8611
Parkway Chevrolet Oldsmobile Cadillac Inc. 9595, route Transcanadienne 332-1673
Le Relais Chevrolet Ltée 9411, rue Papineau 384-6380
Sela Chevrolet Oldsmobile Inc. 610, Curé-Labelle Chomedey 688-3882
Snyder Automobiles Limited 2150, rue Notre-Dame Lachine 637-4881
St-Martin Automobiles Ltée 540, rue Notre-Dame Saint-Remi 861-8829
St-Thérèse Autos Inc. 105, Desjardins est Sainte-Thérèse 490-8290

DODGE — CHRYSLER
Automobiles Fergus Inc. 15949, rue Sherbrooke est 642-7411
Babin Automobiles Ltée 10660, rue Lajeunesse 388-8271
Boulevard Dodge Chrysler (1977) Ltée 330, boul. Crémazie ouest 388-7818
Champion Dodge Chrysler Ltée 3350, rue Wellington 761-4801
Jarry Automobiles Inc. 2090, St-Joseph, Lachine 637-2345
Landry Automobiles Ltée 103, boul. Labelle, Ste-Rose 628-0733
Lassalle Automobiles Inc. 7835, boul. Lasalle, LSI 366-7918
Lucerne Automobiles (Candiac) Ltée 185, boul. de l'Industrie, Candiac 658-6474
Longueuil Dodge Chrysler Inc. 770, boul. St-Charles ouest, Longueuil 674-1571
Reed-Point Dodge & Chrysler Ltée 5055, boul. Taschereau, St-Hubert 658-4110

FORD
Action Ford 4901, rue Jean-Talton ouest 731-8271
Avenue Ford Vente Ltée 4463, boul. des Sources, Roxboro 688-1330
Belvoart Auto 2, av. Marie-Victorin, Boucherville 665-1301
Brunelle Ford 144, boul. Saint-St-Eustache, Qué. J7R 2H8 627-2614/473-3015
Chartrand Ford (Ventes) Inc. 4707, boul. Lévesque est, St-Vincent-de-Paul 664-1740
Fortier Auto (Montréal) Ltée 7000, boul. Louis-H. Lafontaine 353-9821
Chomedey Ford Sales Ltée 2455, boul. Curé-Labelle, Chomedey 688-9200
Montmercy Ford Ltée 7225, boul. Taschereau, Brossard 678-9940
Mont-Royal Ford 1982 Inc. 2275, av. du Mont-Royal Est 658-9111
Salon Ford (1982) Ltée 1150, boul. Laurentien 332-3850

HONDA
Les Ventes Ford Rapides Ltée 3175, av. Victoria, Lachine 637-5811
Versailles Ford 4650, rue Jean-Talton est 376-8180
Automobiles Honda A.K.S. Ltée 266, boul. Labelle, Ste-Rose 625-1953
Autos Comoy Ltée Voie de service 840, 130, rue Dubois Saint-Eustache, 491-0440
Chic Motor Sales Ltd. 2355, boul. Hymus, Dorval 683-5533
Honda De Sigi Ltée 440, boul. Dorchester ouest 879-1550
Lallier Automobile (Montréal) Inc. 12435, boul. Laurentien 337-2330
L'Allier Automobile Inc. 110, rue Notre-Dame, Repentigny Saint-Paul l'Érmitte, 581-7571
Lombardi Autos Ltée 7200, boul. Langelier, St-Léonard 255-2222
Rally Automobile Ltée 610, Clément, LSI 364-1121
Verchères Auto Inc. 3551, ch. Chambly, Longueuil 679-4710

LADA
Auto Allard Inc. 2039, ch. Chambly, Longueuil 674-8734
Auto Grand Tourisme Inc. 1740, boul. Curé-Labelle Chomedey, Laval, 331-6554
Robert Barrell Lada 11355, ch. Côte-de-Leslie, Dorval 631-4387
Desnoes Lada 1237, boul. des Laurentides 688-4343
Luciani Automobiles Inc. 9474, boul. St-Michel, Montréal 384-5032
Ninth Avenue Motor Sales Ltd. 895, rue St-Louis, Lachine 637-5887

MAZDA
Albi Automobiles Ltée 3300, boul. Ste-Marie, Mascouche 474-2481/2
Ami Auto 36, boul. d'Anjou, Châteauguay 692-9600
Armand Querin Automobiles Ltée 3219, boul. Lévesque, Laval 688-4787

NISSAN/DATSUN
Auto Gouverneur Inc. 1501, boul. des Laurentides, Laval 668-1650
Automobiles Real Crotesau Limitée 760, rue St-Charles est, Longueuil 677-8979
Roger Baudin Automobiles Inc. 12210, rue Sherbrooke est Pointe-aux-Trembles, 645-4549
Normand Besselin Automobiles Inc. 12230, rue Sherbrooke est Pointe-aux-Trembles, 645-4549
Bellemare Datsun (1976) Ltée 10305, rue Papineau, Montréal 382-2780
Broadway Automobile Ltée (Ltd.) 7550, rue Broadway, Ville LaSalle 366-8931
Cité Datsun 3500, rue Jean-Talton ouest, Montréal 458-5337
Datsun at Fairview Limited 345, boul. Brunswick, Pointe-Claire 697-9141
Garage Dumoulin Limitée 8115, boul. Lévesque, St-François Laval — 665-7450
Garage Modelario Inc. 7040, boul. St-Laurent, Montréal 272-5761
Snyder Datsun Sales Ltd. 2125, rue Notre-Dame, Lachine 634-7211

PLYMOUTH — CHRYSLER
Automobiles Plymouth Chrysler Laurentien Ltée 2525, boul. Laurentien 335-0500
Automobiles Plymouth Chrysler de Pointe-Claire 355, boul. Brunswick, Pointe-Claire 694-8333
Automobiles Plymouth Chrysler Laval Ltée 1058, boul. des Laurentides, PTV 668-8080
Dellard-Newman Plymouth Chrysler Ltée 8550, boul. Newman, LaSalle 363-5000
Lapinière Automobiles Inc. 6400, boul. Taschereau, Brossard 676-7981
Longue-Pointe Chrysler Plymouth (1980) Ltée 7150, boul. Henri-Bourassa est, St-Léonard 255-5092
Touchette Automobile Ltée 2175, rue Papineau 526-6691

PONTIAC — BUICK
Avenue Pontiac Buick Inc. 6100, boul. Décarie 731-3701
Ville-Marie Pontiac & Buick Ltée 4500, rue Hochelaga 253-1414
Barré Omer Verdon Ltée 5987, Verdon 768-2581
Boulevard Pontiac Buick (1973) Ltée 9050, de l'Acadie 382-4400

Bourras Pontiac Buick Ltée 1601, boul. Saint-Martin est, Duvivier, 382-2122
Candiac Automobiles Inc. 30, route 132, Delson 632-2220
Carrefour Pontiac Buick GMC (1982) Inc. 200, boul. Labelle, Sainte-Rose 625-1991
Gohier Pontiac Buick Inc. 333, rue Jarry est 376-4220
Goyette Maurice Pontiac Buick Inc. 1691 Marie-Victorin, Varennes 861-6031
Harland Pontiac Buick Inc. 955 Montcalm, Dorval 631-2051
Labelle Pontiac Buick Ltée 11251, rue Notre-Dame est 645-1651
Laks Motors Inc. 465, chemin Main, Hudson 458-5337
Mérineau Pontiac Buick Ltée 3650, des Sources, Dollard-des-Ormeaux 693-9210
Montreal West Automobiles Ltd. 11, Westminster S 631-2051
La Seigneurie Pontiac Buick, 612, rue Notre-Dame, Repentigny 581-9500
Mille-Îles Auto Limitée 381, boul. Sauvé, Saint-Eustache 473-4624

SAAB
Automobiles Élégante 4747, rue Jean-Talton est 374-6550
Garage Lavigne Inc. 37, rue Ste-Anne Ste-Anne-de-Bellevue, 457-5537
Les Moteurs Décarie Inc. 55, rue Girco, Ville St-Laurent 334-9910
Robert Barrell Automobiles 11355, Côte-de-Leslie, Dorval 631-4387

PORCHE
Auto Mizzi Ltée 2134, boul. Ste-Catherine Ouest 937-5701

RENAULT/AMC/JEEP
A Ma Auto Automobile Inc. 9790, boul. Taschereau, Pierrefonds 684-4400
Auto Gibraltar (1981) Inc. 2032, boul. Labelle, Chomedey, Laval 687-3123
Auto Montréal Sud Inc. 2066, chemin Chamby, Longueuil 670-8410
Auto Vein Inc. 1215, boul. des Laurentides, Laval 668-9222
Automobile l'Algon Ltée 401, boul. des Saigneurs, Terrebonne 471-4647
Automobile Montréal Dauphine Ltée 12050, boul. Laurentien, Montréal 331-6130
Automobile de St-Lambert Inc. 660, boul. St-Martin ouest, Greenfield Park 676-7901
Automobiles Newman Ltée 7200, boul. Newman, Ville LaSalle 363-7210
Automobiles Segs Inc. 665, boul. Clairveux ouest, St-Bruno 635-3333
Automobiles Ville-Marie Inc. 2995, rue Hochelaga, Montréal 527-8525
Le Carier AMC/Jeep Ltée 10300, boul. Pie-IX, Montréal 323-4330

CONCORDIA AUTO LTÉE 8065, rue Lajeunesse, Montréal 273-2373
Garage Eddy Doyle Inc. 2280, boul. St-Joseph, Lachine 637-7511
Garage H. Fortin Ltée 148, boul. Labelle, Laval, Ste-Rose 625-2491
Garage Special Service Inc. 10, Auto Plaza, Pointe-Claire 694-4841
Laroux Automobiles Inc. 1824, rue Ste-Catherine ouest, Montréal 937-7785
2095, rue Ste-Catherine ouest, Montréal 937-9551
Laval Auto Inc. 4650, boul. Dagenais, Laval ouest 627-4731
Micer Auto Inc. 1236, rue Sherbrooke est, Pointe-aux-Trembles, 645-1611
Rendez-vous Auto Ltée 9000, boul. Taschereau, Brossard 659-7603

SPINELLI TOYOTA 561, boul. Saint-Joseph, Lachine 634-7171
Chassé Toyota 819, rue Rachel est, Montréal 527-3411
St-Léonard Toyota Ltée 5600, boul. Métropolitain est 282-1373
St-Laurent Toyota (1977) Inc. 2955, chemin Côte de Leslie 747-9811
Woodland Verdon Ltée 1000, av. Woodland 761-3444

VOLKSWAGEN
Arbour Automobiles Ltée 700, boul. des Laurentides, Laval 382-2731
Les Automobiles Autohaus Ltée 1850, av. Dollard, Ville LaSalle 364-2753
Automobiles G.M.F. Ltée 3050, boul. St-Charles, Kirkland 694-1378
Automobiles Place de Blouin Inc. 2144, rue Bleury, Montréal 645-8267
Les Automobiles Peugeot Inc. 5441, rue St-Hubert, Mirabel 274-5471
Auto Hamer (1979) Ltée 5905, route Transcanadienne, St-Laurent 748-6961
Les Automobiles Rinar Inc. 7250, boul. Langelier, St-Léonard 253-4888
Campbell & Cameron Inc. 4050, av. Verdon, Verdon 767-9961
Hordest Volkswagen Ltée 10395, boul. Pie-IX, Montréal 325-3422
Reimers Automobiles Inc. 501, boul. Labelle, Chomedey 688-4321
Vialle Automobiles Inc. 400, boul. Roland-Thériault, Longueuil 679-0690

SUBARU
Boulevard St-Martin Auto Inc. 1430, boul. St-Martin ouest, Chomedey 667-4960
Coiteux Autos Ltée 5235, rue Papineau 526-3363
Lacordaire Auto Subaru (1978) Ecr. 7630, Le Mans, St-Léonard 254-3566

SUZUKI
St-Hubert Automobiles Ltée 2755, Montée St-Hubert 676-0239

TOYOTA
Aliz Toyota Inc. 6807, av. de Lorimier 376-9191
Les Agences Kyoto Ltée 11, ch. Oka, Saint-Eustache 473-1872
Chomedey Toyota (1978) Inc. 3665, boul. St-Martin ouest, St-Bruno 697-2634
Fairview Toyota 12, Auto Plaza, Pointe-Claire 694-1510
Hodé Automobiles Ltée 9090, boul. Hochelaga 351-5010

Volvo
Boulevard St-Martin Auto Inc. 1430, boul. St-Martin ouest, Chomedey 667-4960
Fort Charney Automobile (1979) Inc. 830, Perigny, Chamby 658-6623
Gareau Charles Inc. 10175, rue Papineau 381-3987
Jacoste Ltée 3612, boul. St-Jean 626-8120
Lemmen Automobiles Ltée 3839, boul. Taschereau, St-Hubert 678-1220
Up-Town Auto Ltd. 400, boul. Décarie, St-Laurent 748-8807

Automobiles Louis Daeust Inc. 2905, rue Notre-Dame, Lachine 637-1153
Avo Auto Inc. 3900, rue Jean-Talton ouest 342-3772
Blondin Automobiles Ltée 3722, boul. Gouin est 324-9100
Delisle Auto (1970) Ltée 2815, rue Sherbrooke est 823-1122
Le Domaine de l'Auto P.A.T. Ltée 12210, rue Sherbrooke est Pointe-aux-Trembles, 645-1694
Fabreville Auto Inc. 4010, boul. Dagenais, Laval 622-3434
Garage Blanchette Inc. 3722, boul. Gouin est, Longueuil 677-6347
Gareau Motor Sales Inc. 10175, rue Papineau 381-3987
Jacoste Ltée 3612, boul. St-Jean, Dollard-des-Ormeaux 626-8120
St-Constant Auto Ltée 48, rue St-Pierre, St-Constant 632-0700

MERCEDES-BENZ
Greenfield Park 845, boul. Taschereau À deux min. du pont Champlain Greenfield Park, Québec (514) 672-2720
Montréal 4815, rue Buchanan, coin Victoria et Jean-Talton Montréal, Québec (514) 733-5681

MERCURY
Automobile Pierre Brault Ltée 142, boul. Taschereau, Greenfield Park 671-6115
Cascade Mercury 81 Ltée 3897, rue Bannantyne 766-8521
Castel Mercury Ventes Ltée 12455, rue Sherbrooke est, P.A.T. 645-7441
Château Automobiles Inc. 11885, rue LaChapelle 331-4020
Circuit Lincoln-Mercury (La) 6300, boul. Henri-Bourassa est 325-4700
Cousineau Gaboury Ltée 10200, boul. Saint-Laurent 384-4000
Cumming Perrault Ltée (1978) 6435, Saint-Jacques 489-8831
Deslauriers Automobiles Ltée 1201, boul. des Laurentides, Vimont 667-7330
Fairview Mercury Sales Ltd. 575, boul. Saint-Jean, Pointe-Claire 697-2211
Morand Lincoln Mercury Vente Ltée 4105, route 132, Ville Ste-Catherine, St-Constant, 632-1340

NISSAN/DATSUN
Auto Gouverneur Inc. 1501, boul. des Laurentides, Laval 668-1650
Automobiles Real Crotesau Limitée 760, rue St-Charles est, Longueuil 677-8979
Roger Baudin Automobiles Inc. 12210, rue Sherbrooke est Pointe-aux-Trembles, 645-4549
Normand Besselin Automobiles Inc. 12230, rue Sherbrooke est Pointe-aux-Trembles, 645-4549
Bellemare Datsun (1976) Ltée 10305, rue Papineau, Montréal 382-2780
Broadway Automobile Ltée (Ltd.) 7550, rue Broadway, Ville LaSalle 366-8931
Cité Datsun 3500, rue Jean-Talton ouest, Montréal 458-5337
Datsun at Fairview Limited 345, boul. Brunswick, Pointe-Claire 697-9141
Garage Dumoulin Limitée 8115, boul. Lévesque, St-François Laval — 665-7450
Garage Modelario Inc. 7040, boul. St-Laurent, Montréal 272-5761
Snyder Datsun Sales Ltd. 2125, rue Notre-Dame, Lachine 634-7211

PLYMOUTH — CHRYSLER
Automobiles Plymouth Chrysler Laurentien Ltée 2525, boul. Laurentien 335-0500
Automobiles Plymouth Chrysler de Pointe-Claire 355, boul. Brunswick, Pointe-Claire 694-8333
Automobiles Plymouth Chrysler Laval Ltée 1058, boul. des Laurentides, PTV 668-8080
Dellard-Newman Plymouth Chrysler Ltée 8550, boul. Newman, LaSalle 363-5000
Lapinière Automobiles Inc. 6400, boul. Taschereau, Brossard 676-7981
Longue-Pointe Chrysler Plymouth (1980) Ltée 7150, boul. Henri-Bourassa est, St-Léonard 255-5092
Touchette Automobile Ltée 2175, rue Papineau 526-6691

PONTIAC — BUICK
Avenue Pontiac Buick Inc. 6100, boul. Décarie 731-3701
Ville-Marie Pontiac & Buick Ltée 4500, rue Hochelaga 253-1414
Barré Omer Verdon Ltée 5987, Verdon 768-2581
Boulevard Pontiac Buick (1973) Ltée 9050, de l'Acadie 382-4400

Bourras Pontiac Buick Ltée 1601, boul. Saint-Martin est, Duvivier, 382-2122
Candiac Automobiles Inc. 30, route 132, Delson 632-2220
Carrefour Pontiac Buick GMC (1982) Inc. 200, boul. Labelle, Sainte-Rose 625-1991
Gohier Pontiac Buick Inc. 333, rue Jarry est 376-4220
Goyette Maurice Pontiac Buick Inc. 1691 Marie-Victorin, Varennes 861-6031
Harland Pontiac Buick Inc. 955 Montcalm, Dorval 631-2051
Labelle Pontiac Buick Ltée 11251, rue Notre-Dame est 645-1651
Laks Motors Inc. 465, chemin Main, Hudson 458-5337
Mérineau Pontiac Buick Ltée 3650, des Sources, Dollard-des-Ormeaux 693-9210
Montreal West Automobiles Ltd. 11, Westminster S 631-2051
La Seigneurie Pontiac Buick, 612, rue Notre-Dame, Repentigny 581-9500
Mille-Îles Auto Limitée 381, boul. Sauvé, Saint-Eustache 473-4624

SAAB
Automobiles Élégante 4747, rue Jean-Talton est 374-6550
Garage Lavigne Inc. 37, rue Ste-Anne Ste-Anne-de-Bellevue, 457-5537
Les Moteurs Décarie Inc. 55, rue Girco, Ville St-Laurent 334-9910
Robert Barrell Automobiles 11355, Côte-de-Leslie, Dorval 631-4387

PORCHE
Auto Mizzi Ltée 2134, boul. Ste-Catherine Ouest 937-5701

RENAULT/AMC/JEEP
A Ma Auto Automobile Inc. 9790, boul. Taschereau, Pierrefonds 684-4400
Auto Gibraltar (1981) Inc. 2032, boul. Labelle, Chomedey, Laval 687-3123
Auto Montréal Sud Inc. 2066, chemin Chamby, Longueuil 670-8410
Auto Vein Inc. 1215, boul. des Laurentides, Laval 668-9222
Automobile l'Algon Ltée 401, boul. des Saigneurs, Terrebonne 471-4647
Automobile Montréal Dauphine Ltée 12050, boul. Laurentien, Montréal 331-6130
Automobile de St-Lambert Inc. 660, boul. St-Martin ouest, Greenfield Park 676-7901
Automobiles Newman Ltée 7200, boul. Newman, Ville LaSalle 363-7210
Automobiles Segs Inc. 665, boul. Clairveux ouest, St-Bruno 635-3333
Automobiles Ville-Marie Inc. 2995, rue Hochelaga, Montréal 527-8525
Le Carier AMC/Jeep Ltée 10300, boul. Pie-IX, Montréal 323-4330

CONCORDIA AUTO LTÉE 8065, rue Lajeunesse, Montréal 273-2373
Garage Eddy Doyle Inc. 2280, boul. St-Joseph, Lachine 637-7511
Garage H. Fortin Ltée 148, boul. Labelle, Laval, Ste-Rose 625-2491
Garage Special Service Inc. 10, Auto Plaza, Pointe-Claire 694-4841
Laroux Automobiles Inc. 1824, rue Ste-Catherine ouest, Montréal 937-7785
2095, rue Ste-Catherine ouest, Montréal 937-9551
Laval Auto Inc. 4650, boul. Dagenais, Laval ouest 627-4731
Micer Auto Inc. 1236, rue Sherbrooke est, Pointe-aux-Trembles, 645-1611
Rendez-vous Auto Ltée 9000, boul. Taschereau, Brossard 659-7603

SAAB
Automobiles Élégante 4747, rue Jean-Talton est 374-6550
Garage Lavigne Inc. 37, rue Ste-Anne Ste-Anne-de-Bellevue, 457-5537
Les Moteurs Décarie Inc. 55, rue Girco, Ville St-Laurent 334-9910
Robert Barrell Automobiles 11355, Côte-de-Leslie, Dorval 631-4387

PORCHE
Auto Mizzi Ltée 2134, boul. Ste-Catherine Ouest 937-5701

RENAULT/AMC/JEEP
A Ma Auto Automobile Inc. 9790, boul. Taschereau, Pierrefonds 684-4400
Auto Gibraltar (1981) Inc. 2032, boul. Labelle, Chomedey, Laval 687-3123
Auto Montréal Sud Inc. 2066, chemin Chamby, Longueuil 670-8410
Auto Vein Inc. 1215, boul. des Laurentides, Laval 668-9222
Automobile l'Algon Ltée 401, boul. des Saigneurs, Terrebonne 471-4647
Automobile Montréal Dauphine Ltée 12050, boul. Laurentien, Montréal 331-6130
Automobile de St-Lambert Inc. 660, boul. St-Martin ouest, Greenfield Park 676-7901
Automobiles Newman Ltée 7200, boul. Newman, Ville LaSalle 363-7210
Automobiles Segs Inc. 665, boul. Clairveux ouest, St-Bruno 635-3333
Automobiles Ville-Marie Inc. 2995, rue Hochelaga, Montréal 527-8525
Le Carier AMC/Jeep Ltée 10300, boul. Pie-IX, Montréal 323-4330

SPINELLI TOYOTA 561, boul. Saint-Joseph, Lachine 634-7171
Chassé Toyota 819, rue Rachel est, Montréal 527-3411
St-Léonard Toyota Ltée 5600, boul. Métropolitain est 282-1373
St-Laurent Toyota (1977) Inc. 2955, chemin Côte de Leslie 747-9811
Woodland Verdon Ltée 1000, av. Woodland 761-3444

VOLKSWAGEN
Arbour Automobiles Ltée 700, boul. des Laurentides, Laval 382-2731
Les Automobiles Autohaus Ltée 1850, av. Dollard, Ville LaSalle 364-2753
Automobiles G.M.F. Ltée 3050, boul. St-Charles, Kirkland 694-1378
Automobiles Place de Blouin Inc. 2144, rue Bleury, Montréal 645-8267
Les Automobiles Peugeot Inc. 5441, rue St-Hubert, Mirabel 274-5471
Auto Hamer (1979) Ltée 5905, route Transcanadienne, St-Laurent 748-6961
Les Automobiles Rinar Inc. 7250, boul. Langelier, St-Léonard 253-4888
Campbell & Cameron Inc. 4050, av. Verdon, Verdon 767-9961
Hordest Volkswagen Ltée 10395, boul. Pie-IX, Montréal 325-3422
Reimers Automobiles Inc. 501, boul. Labelle, Chomedey 688-4321
Vialle Automobiles Inc. 400, boul. Roland-Thériault, Longueuil 679-0690

SUBARU
Boulevard St-Martin Auto Inc. 1430, boul. St-Martin ouest, Chomedey 667-4960
Coiteux Autos Ltée 5235, rue Papineau 526-3363
Lacordaire Auto Subaru (1978) Ecr. 7630, Le Mans, St-Léonard 254-3566

SUZUKI
St-Hubert Automobiles Ltée 2755, Montée St-Hubert 676-0239

TOYOTA
Aliz Toyota Inc. 6807, av. de Lorimier 376-9191
Les Agences Kyoto Ltée 11, ch. Oka, Saint-Eustache 473-1872
Chomedey Toyota (1978) Inc. 3665, boul. St-Martin ouest, St-Bruno 697-2634
Fairview Toyota 12, Auto Plaza, Pointe-Claire 694-1510
Hodé Automobiles Ltée 9090, boul. Hochelaga 351-5010

Volvo
Boulevard St-Martin Auto Inc. 1430, boul. St-Martin ouest, Chomedey 667-4960
Fort Charney Automobile (1979) Inc. 830, Perigny, Chamby 658-6623
Gareau Charles Inc. 10175, rue Papineau 381-3987
Jacoste Ltée 3612, boul. St-Jean 626-8120
Lemmen Automobiles Ltée 3839, boul. Taschereau, St-Hubert 678-1220
Up-Town Auto Ltd. 400, boul. Décarie, St-Laurent 748-8807

Une troisième lumière de freinage obligatoire

TAMPA (UPI) — A compter du 1er septembre 1985, les voitures qui seront vendues aux États-Unis devront être munies d'une troisième lumière de frein arrière, au niveau des yeux du conducteur.

C'est ce qu'a annoncé récemment le secrétaire du Transport des USA, Elizabeth Dole, qui prévoit «réduire ainsi de façon très sensible le nombre des collisions et éliminer quelque 40 000 blessures, tout en évitant \$434 millions en dommages matériels».

Mme Dole a expliqué que cette nouvelle réglementation est le résultat de nombreuses années de recherche. Le Conseil national de la sécurité routière estime que cette «nouvelle lumière», montée à l'intérieur ou à l'extérieur de la lunette arrière de l'automobile, préviendra annuellement quelque 800 000 accidents impliquant une voiture emboutissant l'arrière d'une autre.

Le conseil estime qu'il y eut environ 3,5 millions de ces accidents en 1980, causant des blessures à 600 000 personnes. Mme Dole considère qu'il s'agit du type d'accidents le plus fréquent et le plus coûteux pour les automobilistes.

«Nous croyons que quelque 40 000 de ces personnes auraient pu s'en tirer sans accident si les voitures avaient été équipées de ce troisième feu arrière, à la hauteur des yeux du conducteur», a-t-elle expliqué.

Les usines canadiennes étant parfaitement intégrées à la production des maisons-mères américaines, «des systèmes identiques seront installés bientôt sur les voitures assemblées au Canada», a affirmé Tony Fredo, directeur des relations publiques de Ford Canada.

Les voitures canadiennes sont également expédiées très souvent aux USA. C'est le cas de 80 pour cent des Ford Tempo et Topaz assemblées à Oakville, en Ontario.

«Les usines canadiennes fabriquent actuellement des voitures qui s'adressent majoritairement au marché américain», de dire M. Fredo. «Si ces lampes sont requises aux États-Unis et sont considérées comme sécuritaires, nous en installerons sur nos voitures.»

M. Fredo hésite à prévoir le coût de ce nouvel appareil sécuritaire. Il ne croit pas toutefois qu'il provoque des problèmes de design, car les manufacturiers prévoient déjà depuis quelque temps l'apparition de cette réglementation. Malgré tout, les modèles 1985 ont déjà passé l'étape du design et certains ajustements pourraient devoir être faits.

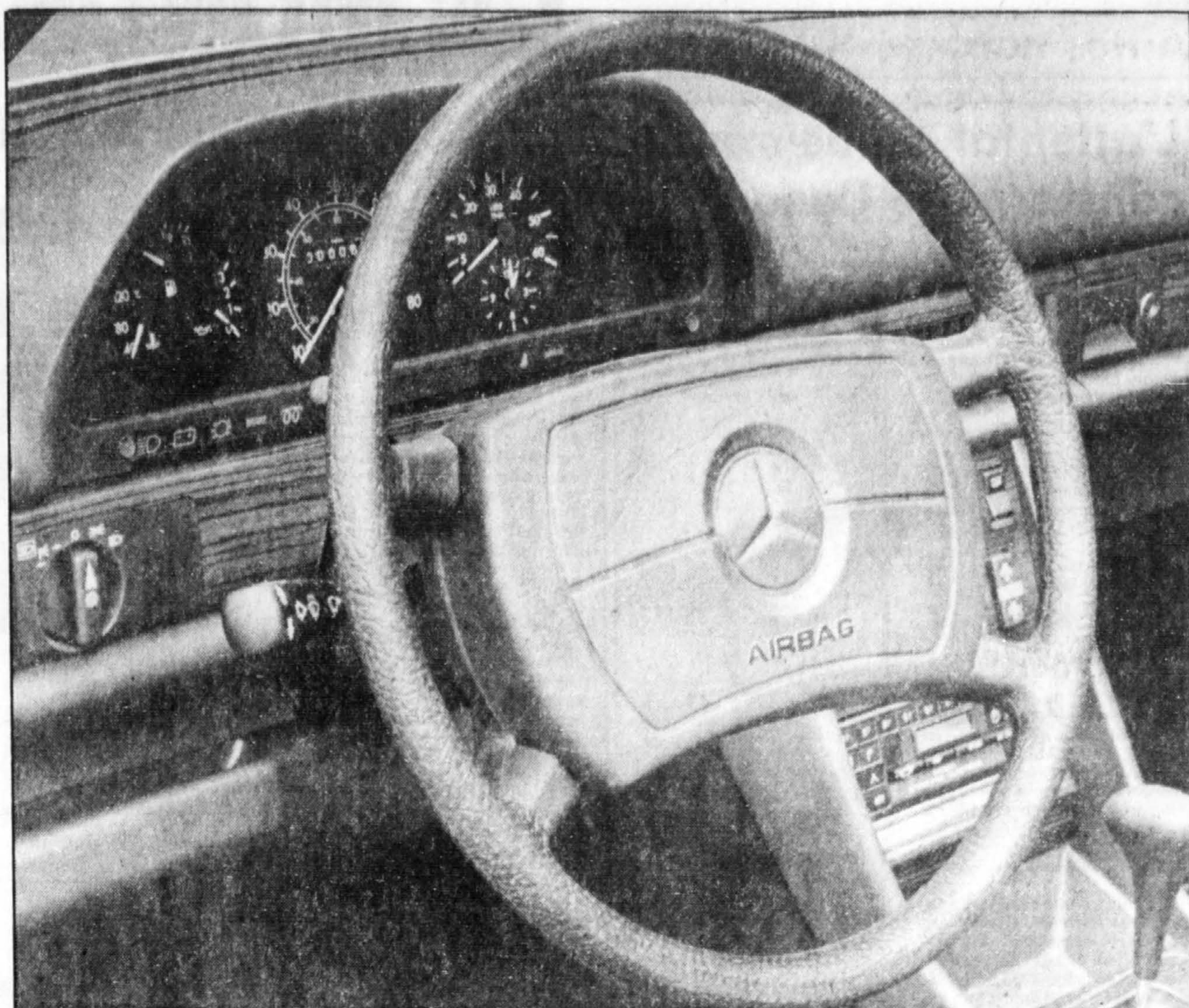
Les diverses étapes de production d'une voiture, en Amérique du Nord, s'étalent habituellement sur quatre années, entre la conception initiale et l'assemblage. Les modèles 1985 seront assemblés à la fin de l'été 1984.

Les voitures étant par ailleurs 10 fois moins nombreuses au Canada qu'aux USA, les spécialistes de la sécurité de notre pays estiment que le nouveau système sécuritaire pourrait épargner 90 000 accidents, 4 000 blessés et \$43,4 millions en dommages matériels au Canada.

A Tampa, en Floride, Mme Dole a affirmé que l'installation de ce troisième feu arrière ne coûtera que \$4 pièce sur les chaînes de production et environ \$7 si sa pose se fait ultérieurement.

Cette réglementation ne s'adresse qu'aux voitures de tourisme et ne touche pas les remorques, les autobus, les fourgonnettes et les camions.

Mme Dole a également laissé entendre que le Conseil national de sécurité des États-Unis pourrait rendre obligatoires, au cours des prochaines années, plusieurs autres appareils sécuritaires, à bord des voitures familiales, y compris le coussin d'air.



Le système de sécurité complémentaire SRS (Supplementary Restraint System) est maintenant offert en option dans certains modèles Mercedes Benz 1984 pour la somme de \$1300.

L'AIRBAG et le rétracteur de ceinture de Daimler-Benz

En vigueur jusqu'au 29 octobre, ou jusqu'à épuisement de la marchandise

L'airbag est un sac gonflable intégré dans le volant qui, dès que le véhicule heurte un obstacle, se gonfle en quelques fractions de seconde et protège donc la tête et le tronc du conducteur retenu par la ceinture. Autant l'idée elle-même est simple, autant la mise au point de cet élément de sécurité fut longue et compliquée avant qu'il puisse être monté en série. Quelque 2000 essais dynamiques ont été effectués pendant 10 ans jusqu'en 1980. Daimler-Benz est la première marque du monde à avoir réuni les conditions nécessaires à la fabrication en série. Depuis 1981, la combinaison airbag/rétracteur de ceinture est proposée en option pour tous les modèles de voitures particulières arborant l'étoile Mercedes sur leur capot.

Un des nombreux problèmes à résoudre fut celui du temps. Le coussin doit en effet se gonfler en quelques fractions de seconde, le temps que dure le choc. Si l'on part du point zéro dans le temps, ce coussin doit être rempli d'air en 1/20 de seconde. Un dixième de seconde après que l'accident s'est produit, le conducteur se retrouve dans sa position de départ, toujours ceinturé, et le sac s'est presque redégonflé grâce à des orifices de sortie d'air. La question qui restait à régler était celle du gonflage. Dans le procédé choisi par Mercedes-Benz le gaz de remplissage vient d'un agent propulseur solide qui est activé par un déclencheur électrique réglé sur la décélération du véhicule (choc frontal à plus de 15-18 km/h contre un obstacle rigide).

Mercedes-Benz considère le sac gonflable du conducteur uniquement comme un complément à la ceinture de sécurité trois points montée en série. Celle-ci remplit une fonction de protection bien définie et éprouvée des millions de fois. Avec le sac gonflable, c'est une optimisation de la sécurité passive qui est atteinte de sorte qu'à son stade actuel de développement, c'est un maximum de mesures antilésions ou du moins préventives qui sont offertes.

La ceinture à rétracteur pour le passager avant

Le rétracteur permet lors d'un choc de tendre encore plus la ceinture sur le corps, ce qui lors d'accidents graves, empêche le corps de se déplacer trop vers l'avant et donc évite autant que possible le contact de la tête avec le tableau de bord; les contraintes exercées sur les occupants sont mieux réparties.

Cet appréciable élément de sécurité pour le passager avant consiste en un dispositif d'enroulement de la ceinture trois points logé dans le montant médian. En cas d'accident, un système d'entraînement imprime un mouvement de rotation rapide à l'arbre d'enroulement, la ceinture étant ainsi tendue sur le corps du passager avant. À partir du déclenchement, l'ensemble du processus ne dure que 12 millisecondes.

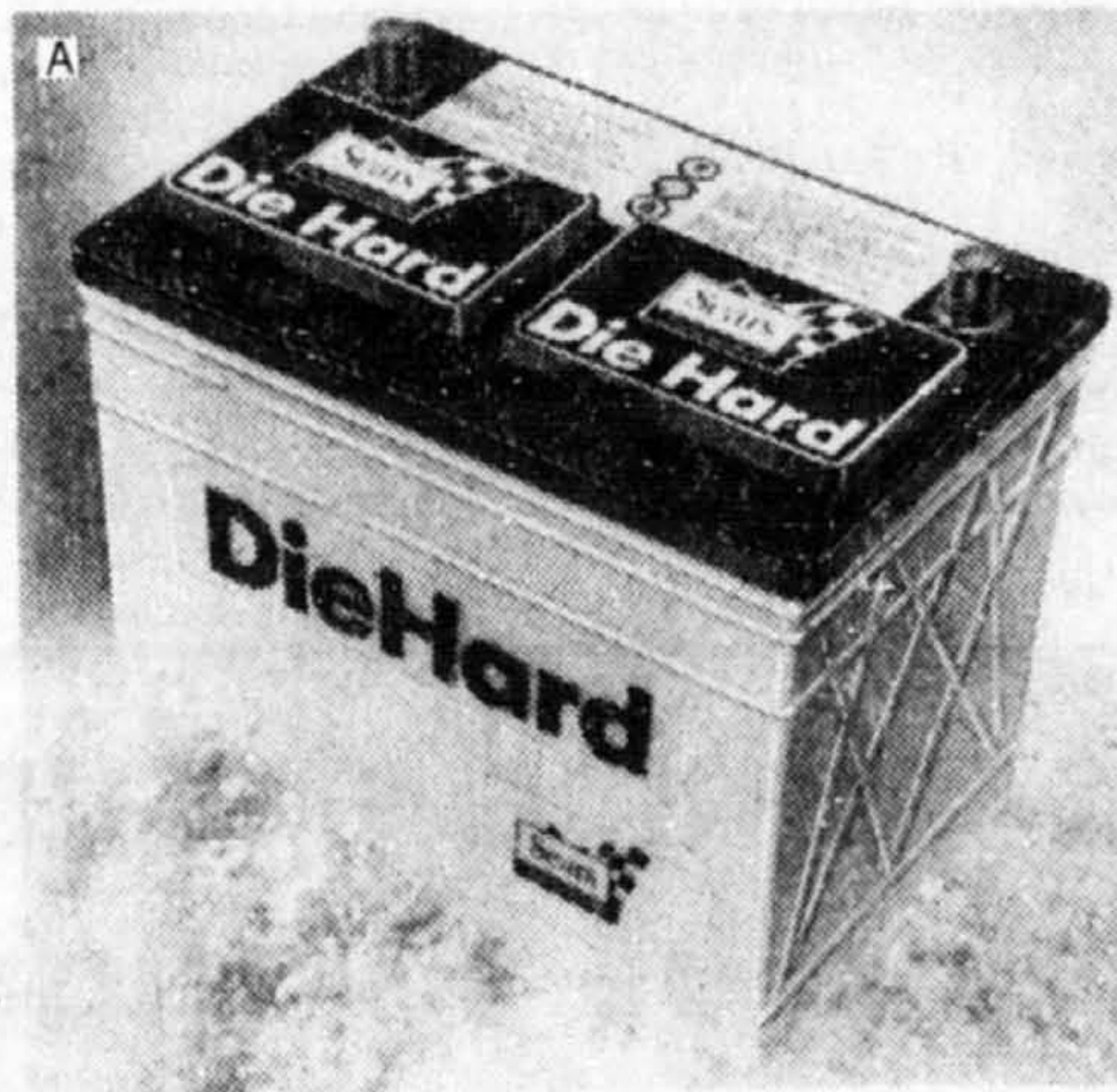
Le système est ainsi réalisé que la force provoquée suffit, d'une part, à tendre la ceinture sur le corps du passager sans que, d'autre part, celui-ci ne subisse de lésion.

Voyant de contrôle sur le tableau de bord

Le sac gonflable et le rétracteur de ceinture ne doivent entrer en fonction que dans des cas graves mais doivent toujours être en état de fonctionnement. Un système de contrôle permanent en vérifie l'état et en informe le conducteur.

Lorsqu'on tourne la clé de contact, le symbole RS (système de retenue) s'allume sur le tableau de bord. S'il s'éteint au bout de dix secondes, c'est que tout est en ordre et le conducteur le sait. Si, par contre, il ne s'éteint pas ou s'allume en marche, c'est qu'il y a une défectuosité quelconque.

Sears Les jours du Québec



Rabais 10\$ sur DieHard

a- Notre batterie la plus puissante qui permet à votre voiture de démarrer en hiver alors que les autres batteries en sont incapables par les froids matins. Sans entretien, elle ne requiert aucune addition d'eau en usage normal.

Garantie de 60 mois, remplacement gratuit durant 24 mois. Série 28R 010 600.

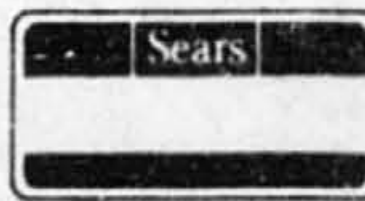
56\$ à 78\$ ea. Ord. 66 \$ à 88 \$



Chargeur

b- Chargeur manuel de 10 A. Cordon 6' à prise de terre. Voyant de polarité et fils codés de couleur 6 et 12V. 28R 047 360.

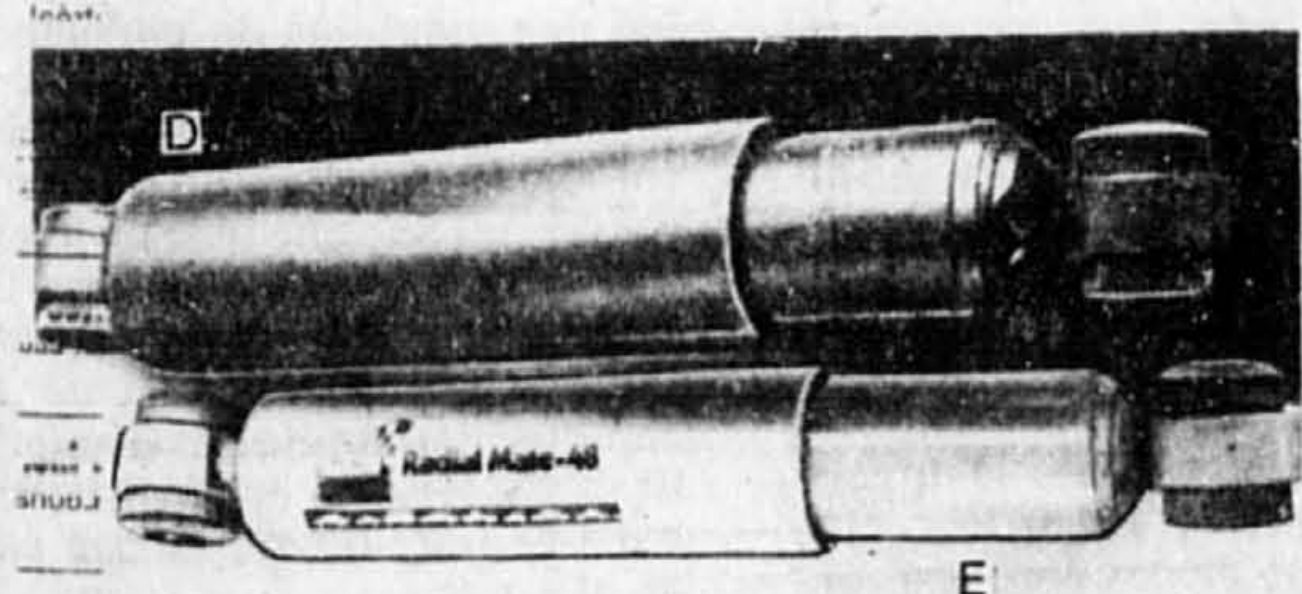
44.98 ch. Ord. 49.98 \$

 Possibilité de crédit



Rabais 10\$*

c- Housse aspect peau de mouton. Très résistante et confortable. Lavable. Système exclusif à cordons pour maintenir la peau en place. Modèle conçu spécialement pour les voitures à haut dossier ou à siège baquet à haut dossier. Ton naturel. 28R 098 363/65. Ord. 49,99 \$.....39,99 \$ ch.



Rabais 6\$

d- Amortisseur pour camionnette et camion. Corps en acier très robuste pour durer plus longtemps. Très gros piston qui donne deux fois plus de résistance qu'un amortisseur standard. Garanti 40 000 km ou 24 mois. Similaire à l'illustration. 28R 035 050.

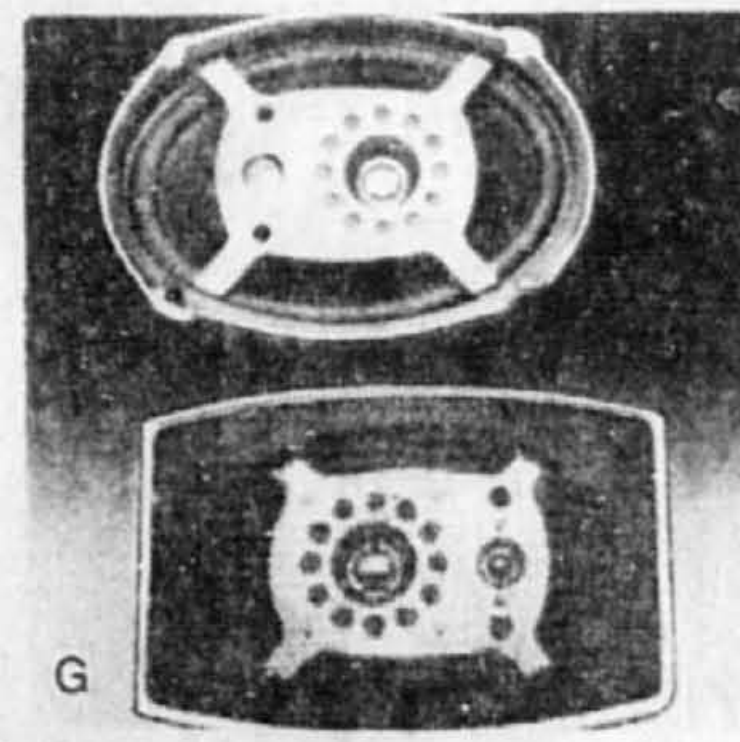
13.99 ch. Ord. 19.99\$

Centre de l'auto et du pneu. Rayon 28-95



Rabais 100\$*

f- Radio AM, FM/lecteur de cassette puissant. Inversion automatique en fin de bande. 12 W RMS par canal. Avance rapide, rebobinage blocages. Commutateur stations locales/éloignées pour meilleure réception en FM. Requiert ouverture 105 x 42 mm. Espace entre les commandes réglable de 130 à 147.6 mm. Manuels pose, mode d'emploi. 28R 026 516. Ord. 259,99 \$.....159,99 \$ ch.



Rabais!*

g- Jeu de haut-parleur à 3 voies. Modèle à haut-parleurs pour graves, moyens et aigus. 28R 026 456/60. 6 x 9". Ord. 79,99 \$.....64,99 \$ jeu. 5 1/4" diam. Ord. 79,99 \$.....64,99 \$ jeu.

* Tel qu'indiqué à la page 226 du catalogue "Cadeaux de Noël"

Commandes téléphoniques acceptées

Les mentions 'Ord.' ou 'Était' de Simpsons-Sears Limitée se rapportent à des prix Sears. Heures d'ouverture: 8h30 à 17h30 du lundi au mercredi; de 8h30 à 21h le jeudi et le vendredi; de 8h30 à 17h le samedi. Ville St-Laurent, Place Vertu; Brossard, Mail Champlain; Anjou, Galeries d'Anjou; Laval, Carrefour Laval; St-Jérôme, Carrefour du Nord; St-Jean, Carrefour Richelieu. Copyright Canada, 1983. Simpsons-Sears Limitée. Utilisez notre service de commandes téléphoniques 24 heures. Montréal: 333-5811 St-Jérôme: 432-1130 St-Jean: 349-2611.

Sears

vous en avez pour votre argent...et plus



L'attentat de Beyrouth consterne le Canada

QUI PRÔNE UNE PAIX NÉGOCIÉE AU LIBAN

d'après AFP, AP, UPI, PC

Le gouvernement canadien n'a pas tardé à réagir au drame qui a causé la mort de soldats américains et français au Liban.

Le premier ministre Pierre Elliott Trudeau s'est dit « consterné et horrifié » par un tel acte de violence qui a provoqué la mort d'hommes « dont l'unique objectif est de travailler pour la paix ».

M. Trudeau a adressé ses condoléances à la population américaine, française et libanaise et à toutes les familles éprouvées par ce drame.

« Le Canada continuera à appuyer toutes les personnes qui cherchent par des moyens pacifiques à assurer une réconciliation véritable et permanente au Liban », a ajouté M. Trudeau.

M. Allan MacEachen, ministre des Affaires extérieures en visite officielle en Égypte, a également exprimé hier sa « consternation » devant ces événements qu'il qualifie de « tragiques ».

Au cours d'une conférence de presse au Caire, M. MacEachen a déclaré: « Le Canada est certainement consterné par cet acte de violence aveugle et insensé qui s'est traduit par de lourdes pertes en vies humaines ». Le ministre a souligné la nécessité de trouver les voies de la conciliation et du dialogue au Liban par d'autres moyens que la violence.

M. MacEachen a répété que le Canada n'envairait pas de soldats au Liban autrement que sous le drapeau des Nations unies. « Nous n'avons pas participé aux forces multinationales, nous avons participé aux forces de maintien de la paix des Nations unies. Telle est encore la politique canadienne en ce domaine », précisait le ministre.

M. MacEachen, qui était à Beyrouth vendredi, a refusé de commenter les répercussions de



téléphoto AP

Allan MacEachen, hier au Caire.

l'attentat sur la politique américaine. Il a cependant dit: « Le débat sur le rôle des États-Unis au Liban sera relancé. Vous me demandez si les États-Unis doivent abandonner la partie? Je ne crois pas que ce serait là, à l'heure actuelle, une mesure très constructive ».

Le leader de l'opposition aux Communes, M. Brian Mulroney, a déclaré hier que « les nations civilisées à travers le monde doivent condamner » le massacre des soldats américains et français au Liban.

Ils avaient été dépêchés pour maintenir la paix, « un rôle difficile pour lequel les deux gouvernements doivent être loués », a souligné M. Mulroney dans un communiqué dans lequel il transmet également un message de condoléances aux familles éprouvées.

LA MAISON BLANCHE ACCULÉE À DE NOUVEAUX CHOIX.

L'attentat de Beyrouth relance le débat sur le rôle US au Liban

d'après AFP, AP, UPI et Reuter

La vulnérabilité des marines de la Force multinationale (FM) et l'absence de mesures de sécurité adéquates pour assurer leur protection font l'objet de vives critiques à Washington au fur et à mesure que s'alourdit le bilan du double attentat-suicide d'hier matin à Beyrouth.

Avant même d'avoir réuni son état-major de crise, le président Reagan, effectuant d'un voyage de golfe en Georgie un retour précipité à Washington, se déclarait tôt hier matin « plus décidé que jamais » à résister à ceux qui voudraient que les États-Unis abandonnent le Proche-Orient à la « bestialité » des luttes intestines.

Durant la journée, la Maison blanche, pointant le doigt vers l'Iran, annonçait, à la demande du général John Miller, commandant de la flotte des marines dans l'Atlantique, le remplacement immédiat d'au moins 146 marines tués par des troupes fraîches prélevées du 2^e bataillon du 6^e régiment de la 2^e division de marines: il s'agit en fait de militaires ayant quitté le Liban il y a quatre mois.

Dans la soirée, à l'issue d'une réunion extraordinaire de son état-major de crise, le président Reagan annonçait l'envoi du commandant en chef des marines, le général Paul Kelley, au Liban pour examiner la situation et décider des mesures à prendre après l'attentat de Beyrouth. La Maison blanche annonçait en même temps que « le président prendra des mesures contre les auteurs des attentats des qu'ils auront été identifiés ».

Tous les médias américains relevaient des hier que l'hécatombe de Beyrouth allait relancer le débat sur le maintien des 1.600 marines au Liban. Sous le coup de l'émotion, une nette majorité d'Américains, intervenant par téléphone dans les débats radiophoniques, réclamaient le retrait des marines de ce que l'un d'eux a appelé « ce sanglant bourbier où nous n'avons rien à faire ».

De nombreuses voix s'élevaient dans la classe politique américaine pour exiger une meilleure définition du rôle des marines au Liban et un renforcement de leur sécurité. Peu d'hommes politiques ont cependant demandé un retrait immédiat des forces américaines, comme l'ancien sénateur George McGovern, le sénateur Denis Deconcini ou le représentant Charles Rose, tous des démocrates.

Dénonçant « ce Pearl Harbor terroriste au Proche-Orient », le sénateur démocrate Ted Kennedy a réclamé une enquête sur « l'incroyable absence de mesures de sécurité » autour des mari-



téléphoto UPI

Le président Reagan, hier, avec son état-major de crise à la Maison blanche: de nouveaux choix s'imposent au Liban.



téléphoto UPI

Rentrés du Liban il y a quatre mois, des marines quittent Camp Lejeune, en Caroline du Nord, pour retourner à Beyrouth.

nes et une réunion de la Commission sénatoriale des forces armées pour déterminer leur rôle futur au sein de la FM.

Malgré la position officielle de l'administration, qui vient de procéder à un réexamen en profondeur de toute sa politique au Proche-Orient et qui se voit brutalement acculée à de nouveaux choix, les spécialistes estiment que les terribles attentats d'hier matin auront de lourdes conséquences sur la nature de l'engagement américain dans la région.

Déjà le secrétaire à la Défense

Caspar Weinberger a laissé entendre que le quartier-général des forces américaines au Liban pourrait être transféré sur un des navires de la 6^e flotte au large de Beyrouth et qu'une plus grande utilisation de l'artillerie navale pourrait être envisagée en cas de besoin.

L'ancien vice-président Walter Mondale, aspirant démocrate à la présidence en 1984, a invité les Américains à la prière et au deuil, mais nombre de ses concurrents accusaient le président Reagan d'avoir violé la Loi sur les pouvoirs de guerre et d'avoir

contribué « au chaos libanais ».

L'administration, estimant les spécialistes, peut envisager soit un renforcement de la présence militaire américaine au Liban, soit une réduction, mais elle devra, en tout cas, procéder à un redéploiement des marines loin de la plaine côtière de Beyrouth et vers des positions géographiques plus élevées. En ce qui concerne la Loi sur les pouvoirs de guerre, ils pensent qu'elle est suffisamment complexe et vague à souhait pour faire l'objet d'une longue bataille entre la Maison blanche et le Congrès.

L'armée israélienne tue trois civils dans une émeute au Liban

d'après AFP, Reuter, AP

Trois civils libanais ont été tués et un soldat israélien blessé, hier, au cours d'affrontements qui se sont produits dans le village de Sarafand, au Sud-Liban, a annoncé un porte-parole militaire israélien.

Les incidents ont éclaté après qu'une patrouille israélienne eût arrêté des villageois au domicile desquels une importante cache d'armes et de munitions avait été découverte, précise-t-on de même source.

Les soldats de Tsahal ont alors été attaqués à coups de pierres, de couteaux et de barres de fer. Ils ont tiré des coups de semonce au-dessus de la tête des émeutiers dont le nombre ne cessait de s'accroître et qui cherchaient à s'emparer des armes des militaires.

Les soldats ont été obligés de tirer sur les assaillants pour assurer leur propre défense, dit-on de source militaire israélienne. Trois des civils libanais blessés lors des affrontements sont morts à l'hôpital.

Plus tard, des villageois ont bloqué la route côtière avec des rochers et des pneus enflammés. Ils se sont dispersés à l'arrivée d'une patrouille israélienne qui a tiré des coups de feu d'intimidation.

Le calme semblait s'être rétabli dans le secteur en fin d'après-midi, a précisé le porte-parole de Tsahal.

Dans le village même de Sarafand, des témoins affirment que les affrontements ont fait 14 blessés, dont deux sérieusement touchés, parmi les civils libanais. Quatre soldats israéliens ont éga-

lement été blessés, indique-t-on de même source.

Les villageois s'en étaient pris aux Israéliens pour réclamer la libération de plus de 30 personnes qui ont profité de la confusion pour s'enfuir. Sept d'entre eux ont été repris plus tard par les Israéliens, précisent les habitants du village.

De source proche des forces de sécurité locales à Sarafand, on dément les informations données à Tel Aviv par le porte-parole militaire israélien selon lesquelles trois villageois auraient été tués dans les affrontements.

Les forces israéliennes, a annoncé la télévision libanaise, ont procédé à une vaste campagne d'arrestations après avoir encerclé Sarafand. Toutes les routes secondaires menant au village sont fermées. En signe de protestation, a précisé Radio-Liban (officielle), la population aurait décidé d'organiser un « sit-in ».

Toujours selon la radio, l'envoyé spécial de l'agence d'information libanaise (ANI) a été battu par les soldats israéliens qui ont également tiré sur le correspondant du quotidien libanais Al-Nahar (indépendant). Un caméraman de la télévision libanaise a d'autre part été appréhendé et relâché après trois heures d'interrogatoire, a ajouté la radio.

Depuis les incidents violents de Nabatiyeh au sud-Liban, il y a huit jours, où un Libanais a été tué par un tir israélien, et à la suite de l'appel des dignitaires religieux chiïtes pour « une résistance active contre l'occupation israélienne », les « sit-in » se multiplient au Liban-sud en signe de protestation contre les arrestations.



En haut, un para français tenant la main d'un de ses camarades enfoui sous les débris de l'édifice de 10 étages qui leur servait de pc dans le quartier de Djah, à Beyrouth-Sud. A gauche, des securistes s'affairant autour des débris de l'édifice de quatre étages qui servait de quartier-général aux marines près de l'aéroport, un peu plus au sud. Les terroristes ont d'abord frappé, vers 6h20 du matin, chez les marines, qui dormaient encore: un camion bourré d'explosifs et conduit par un kamikaze a foncé contre l'édifice avant d'exploser. La panique et la consternation régnaient encore lorsqu'un autre kamikaze au volant d'une camionnette frappait le camp français, à peine six minutes plus tard.

téléphotos UPI

Le dernier et l'un des plus sanglants d'une longue liste

d'après AFP, AP, UPI

Les Marines américains, qui servent dans la Force multinationale à Beyrouth, ont perdu plus d'hommes dans l'attentat d'hier que pendant les 14 mois qui l'ont précédé. Il en va de même pour les soldats français.

Les victimes des pays membres de la Force multinationale à Beyrouth (États-Unis, France, Italie, Grande-Bretagne), depuis son déploiement, en septembre 1982, s'élevaient au 22 octobre à 95 morts.

Les attentats d'hier contre les contingents français et américains figurent parmi les plus meurtriers de ces dernières années au Liban:

• 13 août 1978: un immeuble de huit étages abritant des bureaux du Fatah et des familles palestiniennes est totalement détruit à la dynamite. Près de 200 corps sont retirés des débris.

1981:

• 4 septembre: Louis Delamare, ambassadeur de France à Beyrouth, est tué au cours d'un attentat alors qu'il regagnait sa résidence à la limite des secteurs est et ouest de Beyrouth.

• 1er octobre: un attentat à la voiture piégée au cœur du secteur palestinien-progressiste de Beyrouth-ouest fait 83 morts et 225 blessés

• 15 décembre: une explosion détruit l'ambassade d'Irak et provoque la mort de 51 personnes, parmi lesquelles l'ambassadeur. 70 personnes sont également blessées dans l'attentat.

1982:

• 24 mai: une voiture piégée explose devant l'ambassade de France tuant 11 personnes et en blessant 27 autres.

• 14 septembre: neuf jours avant son investiture, Bechir Gemayel, président élu, est tué dans un attentat contre le siège de son parti, les Kataeb (Phalanges) à Beyrouth-est. L'explosion d'une charge de 200 kg au moment où le président élu tenait une réunion d'adieu avec des cadres du parti a également tué une vingtaine de personnes et fait 60 blessés.

• 11 novembre: le quartier général israélien à Tyr (sud-Liban) est détruit par une très forte explosion. Le bilan est de 89 morts, dont 75 militaires israéliens. Selon le rapport de la commission militaire d'enquête, l'explosion a été provoquée par une fuite de gaz et non par un attentat.

1983:

• 5 février: un attentat à la voiture piégée contre le centre de recherches palestiniennes à Beyrouth détruit les locaux qui abritent provisoirement les responsables du bureau de l'OLP. Le nombre de tués s'élève à 20 personnes et celui des blessés varie de 90 à 136 selon les sources.

• 18 avril: l'ambassade des États-Unis est ravagée par 200 kg d'explosifs. L'entrée du bâtiment de sept étages est soufflée, entraînant un effondrement partiel de l'immeuble. Le bilan est de 63 tués, dont 17 Américains.

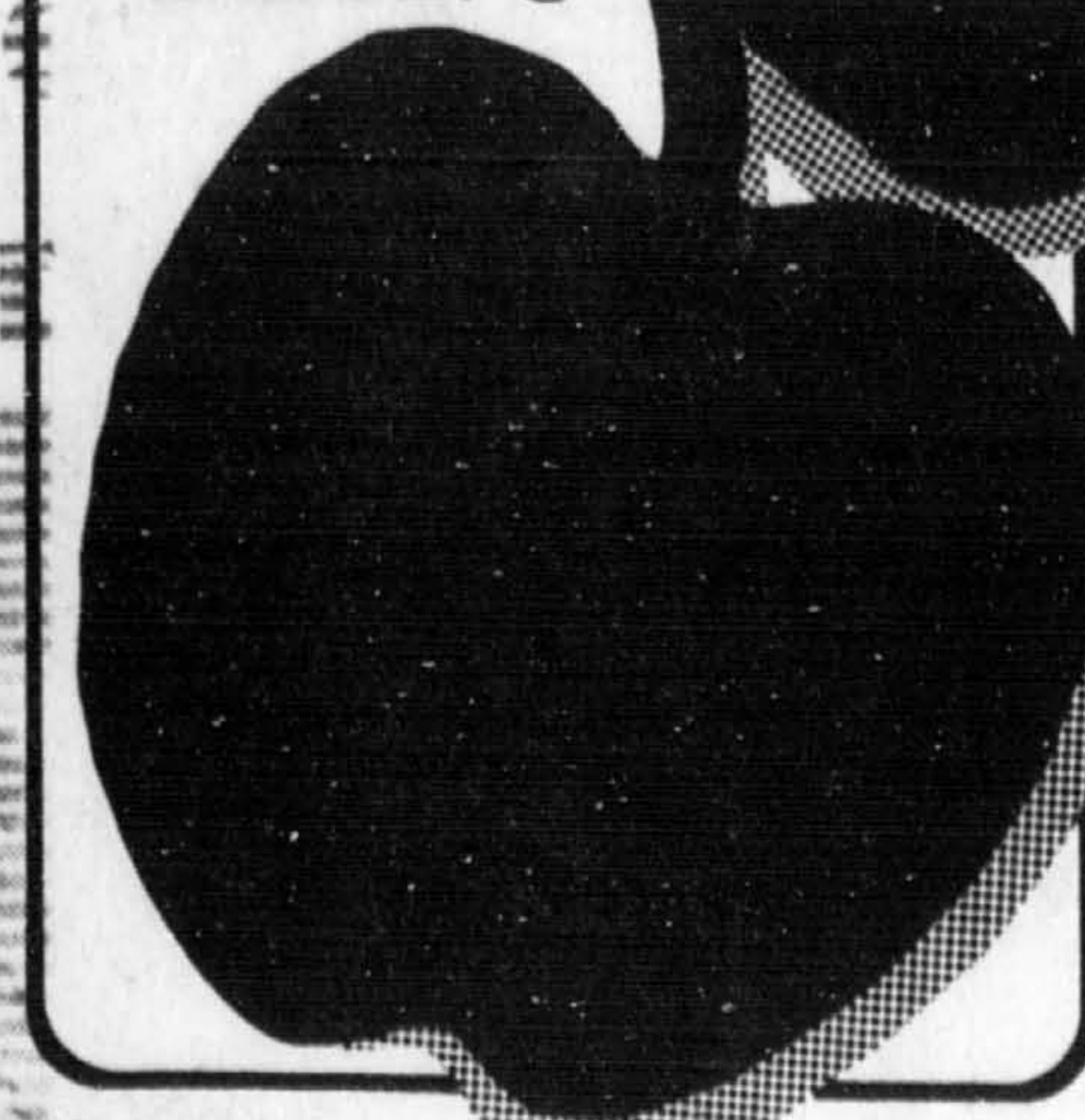
• 5 août: l'explosion d'une voiture piégée devant une mosquée à Tripoli (nord du Liban) fait de 20 à 27 morts et de 40 à 70 blessés, selon les sources.

• 7 août: une autre voiture piégée explose dans le centre de Baalbeck (est du Liban): 33 morts, 133 blessés. L'attentat est revendiqué par l'Organisation pour la libération du Liban des étrangers.



Un cours réalisé par **Serge Mongeau**

Les voies de la santé



LEÇON 5 Les piliers de la santé POUR UN ENVIRONNEMENT SAIN

Ce n'est que depuis quelques années que collectivement, nous commençons à prendre conscience de l'influence de l'environnement sur la santé; sans doute parce que nos relations avec l'environnement entraînent des problèmes de plus en plus fréquents. Rien d'étonnant dans cela quand on constate que « l'homme a violé plus de lois écologiques durant les 100 dernières années que pendant les dix siècles précédents »¹. Dans la nature, la rupture d'un équilibre écologique entraîne automatiquement l'établissement d'un nouvel équilibre; mais les humains qui « maîtrisent » la nature se libèrent des déterminismes biologiques et peuvent poursuivre leurs activités perturbatrices au détriment de l'environnement et bientôt à leur propre détriment.

NOTRE ENVIRONNEMENT EN DANGER

Que nous produisons ou que nous consommons, nous exerçons un impact sur l'environnement. Quand les humains se contentaient de cueillir les produits de la nature et d'y laisser leurs restants ou leurs déjections, ils s'inscrivaient dans les cycles de la nature. Avec les techniques modernes, la situation est fort différente: des substances synthétiques inconnues dans la nature s'y retrouvent en quantités toujours plus importantes, des immenses portions de territoire changent totalement de vocation, des ressources disparaissent entièrement de certains milieux, etc. Or tout se tient dans la nature et l'intervention à un niveau ne peut qu'entraîner des conséquences ailleurs.

Actuellement, nous brûlons la chandelle par les deux bouts: d'une part, nous augmentons constamment la quantité et la diversité des polluants et d'autre part, nous enlevons à la nature les moyens qu'elle a de disposer de ces polluants.

Nous polluons en lançant dans l'air la fumée de nos combustions (domestiques et industrielles), en versant dans l'eau nos déchets organiques et chimiques, en vaporisant nos jardins, nos champs et nos forêts d'engrais chimiques, d'insecticides ou d'herbicides, en enfouissant des déchets toxiques, en laissant échapper des radiations de nos centrales nucléaires ou pendant les essais des armes nucléaires. Nous détruisons la capacité de la nature de dépolluer en coupant des arbres, en construisant des barrages, en détournant des cours d'eau, en bouleversant les cycles écologiques. Par exemple les forêts tropicales qu'on détruit au rythme de 11 millions d'hectares par année fournissent 6 p. 100 de l'oxygène mondial et jouent un rôle important dans la régulation du climat terrestre. Chaque arbre constitue un puissant décontaminant aérien; un acre de bois peut capter 20 tonnes de polluants en une seule saison; or ce ne sont pas que les forêts tropicales qui sont détruites à un rythme rapide, mais la plupart des autres également, alors que la quantité de polluants rejetés dans l'atmosphère continue à augmenter. Un seul quadri-racteur qui parcourt la distance Paris-New York consomme en un voyage 15 000 tonnes d'oxygène, ce qui représente le travail d'une forêt de 25 acres pendant un an.

DES CONSÉQUENCES POUR LA SANTÉ

Nous n'avons pas encore commencé à étouffer par manque d'oxygène; par contre, les diverses contaminations de la nature provoquent déjà des effets inquiétants. Il y a une dizaine d'années, les pédiatres et psychiatres d'une région surindustrialisée de la République fédérale d'Allemagne lançaient un cri d'alarme: les enfants sont très touchés par la pollution du bruit et de l'air. Même si « à première vue l'enfant est moins sensible aux bruits, qu'il aime et provoque d'ailleurs très souvent lui-même... la situation est différente quand il subit le bruit. En dehors du fait qu'il devient irritable, qu'il perd souvent l'appétit et qu'il dort mal, conséquence inhérente à ce manque de silence, son attention et sa concentration sont diminuées, il entend et retient mal ce qu'on lui dit. Les résultats de ces élèves, des classes primaires au baccalauréat, sont de 10 à 25 p. 100 moins bons que ceux d'autres écoles. (...) Encore plus grave est le problème de la pollution de l'air. Les diverses affections pulmonaires infantiles sont extrêmement fréquentes, les enfants ont la voix voilée, ils toussotent, crachent et leur croissance, à Gelsenkirchen par exemple, présente des retards considérables sur les enfants habitant six ou douze milles plus loin des agglomérations intoxiquées. Certains médecins n'hésitent pas à affirmer que l'espoir de vie de ces gosses élevés dans des atmosphères polluées est de cinq ans inférieur à celui d'un enfant de la campagne ou d'une petite ville.»²

Les effets à long terme de la pollution sont plus inquiétants encore que les effets à court terme. Là où l'on peut établir des relations de cause à effet entre un type de pollution et un problème de santé, il est possible de chercher des solutions et d'améliorer la situation. Par contre, les dommages qui n'apparaissent que beaucoup plus tard après l'exposition (des décennies parfois) sont difficilement attribuables à une cause particulière; et quand par hasard le lien est découvert entre telle substance et tel effet, il est déjà très tard pour agir puisqu'un grand nombre de personnes risquent d'avoir été touchées irrémédiablement.

Nous sommes loin de connaître tous les effets possibles des divers contaminants lancés dans la nature au cours des ans. Quelques-unes de ces substances qui demeurent inaltérées pendant de nombreuses années se concentrent à certains points de la chaîne alimentaire et peuvent ensuite être consommées par les humains; par exemple le mercure, qui s'accumule dans les poissons, a causé la mort de plusieurs Japonais atteints de la maladie dite de Minamata (du lieu où elle est survenue la première fois), laquelle a commencé à faire son apparition chez des autochtones québécois à Label-sur-Quévillon. D'autres substances semblent agir peu à peu, même à faible dose, pour arriver à causer des modifications au niveau cellulaire et provoquer des cancers. Le Love Canal de Niagara, aux États-Unis, a obligé des milliers de familles à déménager de ce site sous lequel des déchets toxiques avaient été enfouis entre 1930 et 1953; on a en effet trouvé pas moins de 82 substances chimiques dans l'eau du canal et plusieurs d'entre elles pouvaient causer le cancer. Au moins 78 autres villes américaines sont aux prises avec des problèmes de déchets toxiques; au Québec, le ministère de l'Environnement a identifié une trentaine de tels sites. Cancers, maladies du système nerveux, maladies pulmonaires, allergies diverses sont déjà reliés à des contaminations de l'environnement; il est aussi fort probable que certaines substances aient des effets tératogènes, c'est-à-dire qu'ils provoquent une augmentation des anomalies congénitales.

Nous avons directement à souffrir des diverses pollutions; mais l'environnement aussi se trouve modifié et nous y sommes encore perdants. La végétation souffre des pluies acides et la flore et la faune des lacs sont forcément altérées. La pollution des eaux nous prive de précieuses plages. Nos contacts avec la nature s'en trouvent diminués et nos possibilités d'activités physiques intéressantes raréfiées. Or il semble bien que le contact avec la verdure, avec l'eau, avec les divers éléments de la nature soit un besoin profondément inscrit en nous et qui requiert d'être comblé pour notre équilibre total. En éloignant la nature de nos lieux de production et d'habitation, nous rendons plus fragile notre équilibre et accroissons les inégalités sociales, car les gens plus favorisés trouvent toujours le moyen d'habiter les lieux les mieux munis en parcs et en verdure et ils peuvent s'éloigner plus souvent pour aller rejoindre la nature là où elle subsiste encore.

POURQUOI RETARDER D'AGIR ?

Depuis quelques années, la préoccupation écologique croît relativement vite; mais pas autant que la détérioration de l'environnement! Certaines actions ont été entreprises, la plupart du temps quand les problèmes étaient si importants qu'il n'était plus possible de ne rien faire. Ce style « pompier » — éteindre les feux quand ils surviennent — m'apparaît extrêmement dangereux; il peut nous conduire à des désastres, à cause des effets à retardement qui ne peuvent manquer de se produire un jour.

L'inertie face aux problèmes écologiques s'explique par l'existence d'un certain nombre de mythes entourant cette question. En voici les principaux:

- 1) Les êtres humains ont une capacité d'adaptation pratiquement illimitée.** C'est vrai que nous pouvons nous adapter à des conditions qui à première vue paraissent intolérables. Mais comme le souligne René Dubos, notre adaptabilité est en même temps notre faiblesse: nous arrivons à tolérer à court terme ce qui à long terme peut nous nuire. L'être humain est le résultat de l'évolution de centaines de milliers d'années et il apparaît impossible que notre espèce évolue biologiquement assez vite pour suivre les progrès de la chimie moderne.
- 2) La capacité de l'air, de l'eau et du sol de diluer les polluants est illimitée.** Certes les océans représentent des masses d'eau énormes; mais comme le démontrent les recherches de Cousteau, rares sont les endroits où la vie aquatique n'est pas déjà touchée par nos pollutions. Le plomb que nous employons dans notre essence contamine la calotte polaire. Au fond, la Terre est un petit univers fermé.
- 3) Les ressources naturelles sont illimitées.** La crise du pétrole a montré qu'il pouvait y avoir un fond au baril dans lequel nous puisons. Les travaux faits pour le Club de Rome ont montré les limites des réserves de chaque matière. Malgré cela, beaucoup d'optimistes avancent l'idée que l'ingéniosité humaine permettra toujours de trouver des solutions de remplacement quand une matière deviendra rare; c'est cependant une façon de procéder qui ne peut être poursuivie à l'infini et elle risque de nous précipiter vers de nouvelles technologies que nous maîtriserons probablement encore moins bien que les actuelles.



Nous pourrions mieux vivre en accord avec la nature.

- 4) Nos gouvernements étudient l'impact des polluants et réglementent leur emploi.** Chaque année de nouvelles substances sont utilisées qui se retrouvent dans la nature d'une façon ou d'une autre; les études d'impact sur l'environnement commencent la plupart du temps longtemps après le début de l'utilisation des nouvelles substances et ne peuvent s'effectuer à très long terme ni surtout tenir compte de la synergie, c'est-à-dire de la combinaison des effets de plusieurs substances. Ainsi, l'action des Services d'assainissement de l'air de la région de Montréal a contribué à contrôler certains agents nocifs connus mais comme le reconnaissent les directeurs de ces services, « de nombreux éléments polluants peu étudiés peuvent encore avoir des conséquences nocives sur la santé. Le problème vient de l'action de plus de 300 agents émis par notre société industrielle, ces éléments polluants dont la mesure et l'étude n'ont pas encore été faites par les gouvernements ».³

- 5) Il n'y a aucun problème que la technologie ne puisse résoudre.** L'industrie de la dépollution... est encore une industrie qui a aussi son impact sur l'environnement. La fuite en avant technologique est une voie dangereuse, car la plupart du temps elle ne fait que déplacer les problèmes et retarder les échéances. L'exemple des insecticides est frappant: pour lutter contre la tordeuse de l'épinette, nous sommes passés du D.D.T. au fénitrothion pour arriver au Matacil; chaque produit est en fait utilisé jusqu'à ce qu'on découvre qu'il est aussi dangereux que le précédent, mais d'une autre façon. L'eau potable constitue un autre exemple inquiétant: de plus en plus de recherches montrent que le chlore utilisé pour détruire les bactéries dans l'eau de consommation augmenterait les risques de divers cancers.

- 6) Cesser nos activités polluantes provoquerait la perte de milliers d'emplois.** Beaucoup d'industriels s'opposent aux mesures antipolluantes en brandissant la menace du chômage; selon eux, ces mesures augmenteraient leurs coûts de production et les empêcheraient d'être compétitifs, vu qu'il y a toujours des régions qui n'imposent pas ces contraintes et permettent donc à d'autres de produire à coût moindre. C'est vrai qu'il existe beaucoup trop de gouvernements qui, adoptant des politiques à courte vue et essentiellement électorales, sont prêts à n'importe quelle concession pour la création de quelques emplois. À long terme cependant, les coûts sociaux de ces façons d'agir sont toujours élevés. Il faut aussi noter que les technologies les plus polluantes sont celles qui utilisent le moins l'énergie humaine et qui sont donc les moins créatrices d'emploi. Les technologies douces, qui respectent le mieux l'environnement, utilisent la plupart du temps beaucoup d'énergie humaine. Si c'était là le « virage technologique » qu'on nous promet pour le Québec!

- 7) Les simples citoyens ne peuvent rien pour régler le problème de la pollution.** Bien des gens ont tendance à laisser aux experts et aux gouvernements la responsabilité des actions à entreprendre. Or les experts ont souvent des vues fractionnées et limitées des problèmes et de leurs solutions, tandis que les gouvernements n'agissent que sous la pression populaire. Seuls chacun dans notre coin, nous ne pouvons espérer modifier la situation; mais en nous unissant aux autres, en multipliant nos actions, en faisant les pressions nécessaires, nous pouvons arriver à obtenir des résultats significatifs.

DES ACTIONS QUI S'IMPOSENT

Certes, des réorientations majeures s'imposent au niveau de toute la société si nous voulons arriver à retrouver un équilibre qui nous assure un environnement sain; ces nouvelles valeurs à la base des changements nécessaires sont d'ailleurs aussi essentielles pour d'autres aspects de la santé. Nous aurons l'occasion d'y revenir. Pour l'instant, il ne s'agit pas d'attendre tout simplement que la société change; étant partie du problème, nous pouvons devenir partie de la solution par nos comportements tout aussi bien que par la sensibilisation des autres que nous pouvons faire.

En premier lieu, il importe de prendre conscience de la nature du problème et de son ampleur. S'informer par tous les moyens possibles, modifier son style de vie pour devenir respectueux de l'environnement et devenir « contagieux », tenter de sensibiliser les autres par ses paroles et surtout par ses actions. Nos préoccupations écologiques devraient en effet se traduire par des milliers de petits gestes concrets et conséquents; j'ai dressé ailleurs une liste non exhaustive de ce type d'actions:

- l'énergie qu'on ménage**
- en fermant les lumières inutiles
 - en marchant ou utilisant sa bicyclette pour les petites courses
 - en utilisant les transports en commun
 - en allant au travail à plusieurs par auto
 - en chauffant moins son logis
- les ressources qu'on épargne**
- en évitant d'acheter les produits à jeter après usage (canettes, bouteilles)
 - en amassant les journaux et le verre pour les centres de recyclage
 - en ayant son propre jardin
- la pollution qu'on diminue**
- en employant des outils manuels
 - en évitant les sports motorisés
 - en employant moins d'agents de blanchiment dans son lavage
 - en évitant l'usage de pesticides, d'herbicides et d'engrais chimiques.⁴

Additionnés les uns aux autres, les efforts individuels deviennent significatifs; mais il faut reconnaître qu'ils demeurent insuffisants si des actions collectives ne sont pas également entreprises. Des centres de récupération (du papier, du verre, des métaux), des jardins communautaires ou coopératifs, des transports en commun adéquats ne surgissent pas spontanément; pourtant, ce sont toutes des actions importantes; elles naissent des efforts collectifs de regroupement, d'organisation et de pression sur les autorités en place.

De plus en plus d'organismes se consacrent à l'amélioration de l'environnement, tant au niveau national qu'au niveau de chaque région; il en faudra sans doute plusieurs autres avant que nous arrivions à résoudre tous les problèmes et surtout à prendre les moyens pour éviter que la situation ne se détériore. Mais l'élan est donné et déjà on voit que les gouvernements et les industries ne peuvent plus agir aussi facilement sans tenir compte des effets de leurs gestes sur l'environnement. Le jour devrait venir où nous saurons éviter le gaspillage, recycler tout ce qui est récupérable et respecter notre environnement.

- 1 Crabtree, James A., in *Public Health and Population Change*, Mindel C. Sheps et Jeanne Clare Ridley, 1965.
- 2 Rapporté dans *La Presse* du 10 mai 1971.
- 3 Rapporté par Jean-Pierre Bonhomme, *La Presse* du 26 janvier 1980.
- 4 *Vivre en santé*, Québec/Amérique 1982, p. 124.

Prochaine leçon : Travailler sans se détruire

Cours présenté par le
collège marie-victorin
en collaboration avec
la presse

VOTRE IMPACT SUR L'ENVIRONNEMENT

Pour chaque question, entourer la lettre qui correspond le mieux à votre comportement.

- 1) Je suis conscient(e) de l'effet de mes actions sur le milieu et j'essaie de les minimiser**
a oui
b non
- 2) J'utilise des produits sous forme d'aérosols**
a quand cela me convient
b le moins possible
c jamais
- 3) Quand mon auto est arrêtée, j'éteins le moteur**
a aussitôt à l'arrêt
b quand je dois attendre plus de 5 minutes
c je ne m'en préoccupe pas
- 4) Quand j'ai une petite course à faire (moins d'un mille)**
a j'y vais à pied ou à bicyclette
b je prends mon auto
- 5) Pour me rendre à mon travail**
a j'y vais seul(e) dans mon auto
b je voyage avec d'autres en auto (la mienne ou la leur)
c je prends les transports en commun
d j'y vais à pied ou à bicyclette
- 6) Dans mes loisirs**
a je fais de la motoneige, du motocross ou du canot à moteur
b je ne pratique aucun de ces sports
- 7) Je fume**
a oui
b non
- 8) Il m'arrive d'oublier des restes de nourriture dans le frigo**
a souvent
b rarement
c jamais
- 9) J'ai apporté ma tasse au travail pour ne pas utiliser, pour le café, des tasses jetables**
a oui
b non
c) 2; d) 3
- 10) J'aime employer des gadgets électriques (brosse à dents, ouvre-boîte, aiguisoir, couteau, ...)**
a jamais
b occasionnellement
c le plus souvent
- 11) J'achète mes jus, eaux gazeuses ou ma bière en canettes**
a toujours
b à l'occasion
c jamais
- 12) Je me préoccupe de bien fermer les robinets et de voir à ce qu'ils fonctionnent bien**
a oui
b non
- 13) En hiver, je maintiens la température de mon logis**
a constamment élevée
b élevée le jour, un peu plus basse la nuit
c à moins de 19° le jour et plus basse la nuit

- 14) Je ramasse les journaux et le verre pour un centre de recyclage**
a les deux
b l'un des deux
c aucun
- 15) J'utilise comme brouillon l'autre face des imprimés que je reçois**
a oui
b non
- 16) Je réutilise les sacs et contenants de plastique**
a oui
b non
- 17) J'apporte mes sacs pour transporter mon marché**
a oui
b non
- 18) Je cultive une partie de mes légumes chez moi, chez un ami ou dans un jardin communautaire**
a oui
b non
- 19) J'ai déjà écrit une lettre à mon député ou à un ministre concernant un problème d'environnement**
a oui
b non
- 20) J'ai déjà écrit une lettre aux journaux en faveur du transport en commun, des parcs, de l'environnement**
a oui
b non
- 21) J'ai déjà participé à une manifestation contre l'énergie nucléaire ou en faveur d'une mesure qui améliorerait le milieu**
a oui
b non
- 22) Je suis membre d'un ou plusieurs groupements écologiques**
a oui
b non
- 23) Je milite activement dans un mouvement à préoccupations écologiques**
a oui
b non

Faire le total des points :

Question 1: a) 2; b) 0
Question 2: a) 0; b) 1; c) 2
Question 3: a) 2; b) 1; c) 0
Question 4: a) 2; b) 0
Question 5: a) 0; b) 1
Question 6: a) 0; b) 2
Question 7: a) 0; b) 2
Question 8: a) 0; b) 1; c) 2
Question 9: a) 2; b) 0
Question 10: a) 2; b) 1; c) 0
Question 11: a) 0; b) 1; c) 2

Question 12: a) 2; b) 0
Question 13: a) 0; b) 1; c) 2
Question 14: a) 2; b) 1; c) 0
Question 15: a) 2; b) 0
Question 16: a) 2; b) 0
Question 17: a) 2; b) 0
Question 18: a) 2; b) 0
Question 19: a) 2; b) 0
Question 20: a) 2; b) 1
Question 21: a) 3; b) 0
Question 22: a) 2; b) 0
Question 23: a) 3; b) 0

Si vous avez plus de 40 points, il ne faut pas lâcher!

Si vous avez entre 30 et 40, vous êtes sur la bonne voie, mais il faudrait vous engager davantage.

Si vous avez entre 20 et 30, c'est un bon début, mais il faudrait examiner plusieurs de vos comportements.

Si vous avez moins de 20 points, vous êtes une catastrophe écologique! Votre comportement multiplié par des millions de fois, comme c'est le cas actuellement, nous conduit au désastre.

Le Bifthèque du homard.

Nous vous devons la renommée de nos biftecks. Vous avez fait de nous, la plus grande maison du bifteck en ville.

Maintenant, laissez-nous vous présenter une autre grande primeur. Notre nouveau plat *Pré et Marée*.

Venez vous régaler d'une spectaculaire queue de homard de 10 on., tendre et succulente à souhait accompagnée de notre réputé filet mignon Le Bifthèque de 6 on., vieilli à point et bien assaisonné.

C'est un plat gargantuesque que nous servons avec une pomme de terre au four dodue, garnie de crème sure ou de frites bien dorées, de petits pains

chauds maison et d'un gros bol de salade croustillante.

Le plat *Pré et Marée* par excellence est offert à seulement 17,95\$.

Les mordus du homard pourront aussi se rassasier en choisissant notre plat *Marée sans Pré*... une queue de homard de 10 on. superbement garnie pour seulement 13,95\$.

Le Bifthèque demeurera toujours célèbre pour ses biftecks.

Mais, Le Bifthèque deviendra votre endroit de prédilection pour le homard aussi.

Notre queue de homard de 10 on. par excellence

\$13⁹⁵

avec toutes les garnitures.

Notre plat *Pré et Marée* par excellence

\$17⁹⁵

avec toutes les garnitures.

Notre bifteck de côte de 16 oz. par excellence

\$8⁹⁵

avec toutes les garnitures.

Nos spéciaux cette semaine du 24 octobre au 1^{er} novembre **La Boucherie**

LE BIFTHEQUE

La Boucherie

Contrefilet de boeuf

(désossé)

Morceau de 12 à 14 lbs de première qualité, vieilli à point et tranché selon vos spécifications.

\$880/kg \$399/lb

LE BIFTHEQUE

La Boucherie

Poitrine de boeuf frais

Apprêtée selon votre recette préférée.

\$439/kg \$199/lb

LE BIFTHEQUE

La Boucherie

Carré d'agneau

De la Nouvelle-Zélande, agneau de printemps congelé. Un régal délectable.

\$880/kg \$399/lb

LE BIFTHEQUE

La plus grande maison du bifteck en ville.

6705 Côte de Liesse · Ville St-Laurent · 739-6336

